



## пчалярства

Гэты дзень у гісторыі

### 1 верасня



#### «Песнярам» – 50

1 верасня 1969 г. афіцыйна лічыцца Днём нараджэння «Песняроў». У гэты дзень «Лявоны» атрымалі права звацца вакальна-інструментальным ансамблем. Праз год калектыў ужо пад прывычнай нам назвай «Песняры» пакарыў сэрцы мільёнаў. І беларускае слова ў песні загучала па ўсяму былому Савецкаму Саюзу. «Спадчына», «Завушніцы», «Беловежская пушча», «Алеся», «Вологда» і многія іншыя шлягеры, гучаўшыя ў выкананні «Песняроў», прызнаны лепшымі хітамі XX стагоддзя.



#### Дзень беларускага пісьменства

Дзяржаўнае свята ў Рэспубліцы Беларусь, якое адзначаецца ў першую нядзелю верасня. У гэтым годзе прыпала на 1 верасня і праводзілася ў Слоніме. Штогод свята ладзіцца ў розных гарадах Беларусі з багатай гістарычнай спадчынай, даўніх цэнтрах асветы, культуры і кнігадрукавання.



#### 80-я гадавіна пачатку Другой сусветнай вайны

1 верасня 1939 г. з нападу нямецкіх войскаў на Польшу пачалася Другая сусветная вайна, якая цягнулася па 1945 год. Гэта была найбуйнейшая вайна ў гісторыі чалавецтва, непасрэдным удзел у якой прынялі больш за 100 мільёнаў чалавек з больш чым 30 краін свету, што прывяло, паводле ацэнак, да агульнай колькасці загінулых ад 50 да 80 мільёнаў чалавек. Гэта зрабіла Другую сусветную вайну самым смяротным канфліктам у гісторыі чалавецтва.

## Подготовка пчел к зимовке

Начиная со второй половины лета, пчелы постепенно начинают готовиться к предстоящей зимовке. Сила семей медленно идет на убыль. Темпы яйцекладки матки снижаются и, соответственно, снижается количество расплода в семьях, поэтому концентрация клеща на пчелах увеличивается многократно. Корма, заготовленные пчелами в августе, в большинстве непригодны для зимовки пчел по причине их быстрой кристаллизации (крестоцветные), высокой зольности (вереск) и др. Перед пчеловодом стоит задача в короткий срок, это август и первая половина сентября, провести все работы по подготовке пчел к зимовке, т.к. от этого зависит результат зимовки, весеннее развитие и, в конечном итоге, продуктивность в будущем году.

Для качественной подготовки и зимовки пасеки необходимы:

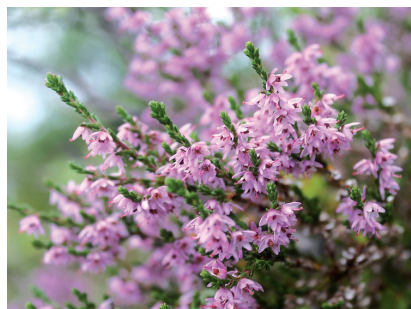
- здоровые пчелиные семьи;
- молодые матки, предпочтительно этого года;
- стимулирование работы матки в период выращивания зимней пчелы созданием медосбора или подкормкой сахарным сиропом;
- кормовые запасы на основе сахара;
- отсутствие яйцекладки матки в зимний период;
- комфортные условия в зимующей семье (минимальная влажность и максимальная вентиляция гнезда).

Наиболее распространенные ошибки пчеловодов при подготовке пчел к зимовке в 2019 году:

1. поздняя обработка семей полосками от варроатоза;
2. отсутствие ротации (замены) препаратов по действующему веществу;
3. обработка пчел от клеща только вспомогательными средствами.



Мая краіна –  
Беларусь



## Вераснёвы цвет

Сяргей Грахоўскі

І верасень яшчэ зялёны,  
Трава замгнёная ледзь-ледзь,  
Павольна сонечныя клёны  
Чаканяць золата і медзь.

Замойкла ўсё, як таямніца,  
І патанула ў цішыню,  
Гарчанкай позняй дыміцца  
Іскрынка дальняга агню.

У голым полі – анікога,  
Буяе верасовы цвет,  
І пасівелая дарога  
Вядзе кудысьці ў белы свет.

Стаю адзін на раздарожжы,  
Праводжу жураўліны клін,  
І зачароўвае прыгожы  
Куст кармазынавых калін.

За лістам ліст ляціць на плечы,  
Запахла водарам раллі...  
Вясну і новыя сустрэчы  
І мне прарочаць жураўлі.

## Пчаляры «Бортніка» адзначаюць:

#### 80 гадоў

23 ліпеня – Міхадзюк Леанід Фёдаравіч, г. Салігорск

#### 70 гадоў

27 ліпеня – Белікаў Алег Паўлавіч, г. Жодзіна

6 ліпеня – Салаўёва Людміла Аляксееўна, г. Слуцк

17 жніўня – Фяськоў Сяргей Лук'янавіч, Ельскі р-н

#### 60 гадоў

17 ліпеня – Нарэйка Тамара Баляславаўна, Дзяржынскі р-н

13 ліпеня – Чабай Пётр Анатольевіч, г. Мінск

26 жніўня – Муха Аляксандр Мікалаевіч, г. Салігорск

22 жніўня – Найдзюк Іван Хрысанфавіч, г. Жыткавічы

6 жніўня – Пляшчанка Аляксандр Сяргеевіч, г. Мінск

3 жніўня – Рэдутка Міхаіл Міхайлавіч, г. Мінск

#### 50 гадоў

31 ліпеня – Прыхажай Валянцін Леанідавіч, г. Салігорск

11 жніўня – Тарасевіч Мікалай Уладзіміравіч, г. Баранавічы

5 жніўня – Трацяк Сяргей Віктаравіч, Нясвіжскі р-н

#### 40 гадоў

19 ліпеня – Канцавы Іван Аляксандравіч, г. Гомель

#### 30 гадоў

15 ліпеня – Шыловіч Кацярына Уладзіміраўна, г. Жлобін

3 ліпеня – Ламака Сяргей Міхайлавіч, Мінскі р-н



**Кіраўніцтва «Бортніка» вітае юбіляраў і жадае моцнага здароўя, шмат іграсця, добрага настрою, поспехаў у працы!**



## Пытанні панядзелка

На адрас «Бортніка» па панядзелках працягваюць паступаць пытанні як ад сяброў аб'яднання, так і ад чытачоў газеты «Навіны пчальярства». Тэматыка розная, і тым не менш кожнае пытанне не застаецца без увагі. Складаныя пытанні адрасуюцца кампетэнтным у гэтай вобласці спецыялістам.

Данесці да чытачоў усе ўзнятыя пытанні немагчыма: іх вельмі шмат, а вось з найбольш актуальнымі прапануем пазнаёміцца на старонках нашай газеты.

**Гончаренко Иван Степанович, Столбцовский район, в пользовании 25 семей, ульи 16-рамочные, порода местные, подписчик газеты «Навіны пчальярства».**



В «Бортнике» заказал почтой полоски от варроатоза Ветфор, потому что этот препарат самый дешевый: упаковка 10 полосок – 5,80 руб. При приеме заявки девушка меня подробно проинструктировала о соблюдении ротации препаратов во избежание привыкания к ним клеща и объяснила, что средство содержит флувалинат. А в прошлом году я применял варостоп и для меня лекарство как бы подошло. Однако при получении посылки выяснилось, что препарат содержит флувалинат и амитраз. Может это и лучше, когда в препарате одновременно содержатся два действующих вещества?

**ОТВЕТ:**

Мы адресовали вопрос производителям препарата Ветфор и получили ответ за подписью **Алексея Борисовича Сохликова**, кандидата биологических наук, старший научный сотрудник лаборатории ветеринарной санитарии и экологической безопасности в пчеловодстве



ВНИИВСГЭ, филиал ФГБНУ ВИЭВ РАН, Россия, г. Москва.

— В настоящее время для усиления лечебного эффекта в ветеринарной практике широко применяют препараты с использованием нескольких действующих веществ.

В препарате Ветфор – это флувалинат и амитраз, препараты из разных химических групп: пиретроиды и формамиды, отличающиеся механизмом воздействия на организм клещей Варроа, что обеспечивает синергитический эффект препарата.

**Саванович Сергей Игнатьевич, Столбцовский район, в пользовании 14 семей, ульи 16-рамочные, пчелы местные, подписчик газеты «Навіны пчальярства».**



В магазине «Пчальярства» приобрел пакет щавелевой кислоты – очень дешевое средство от клеща, да и поговаривают, что эффективное. Однако инструкции по ее применению в магазине не приложили и на мою просьбу ее предоставить получил вежливый ответ: не имеется. Считаю, что это недоработка торгового предприятия.

**ОТВЕТ «БОРТНИКА»:**

В действительности к продаваемой щавелевой кислоте в магазине «Пчальярства» инструкция по ее применению не предоставляется. Поскольку по ее применению существует только одно наставление, утвержденное

Главным управлением ветеринарии Министерства сельского хозяйства СССР 10 декабря 1984 года: использовать 2%-раствор путем опрыскивания пчел непосредственно на рамках. Все остальные способы лечения пчел от клеща с помощью щавелевой кислоты являются результатом поиска более простого в применении метода.

Так в последнее время широко рекламируется использование щавелевой кислоты с глицерином. Это достаточно новое предложение по лечению пчел, и в рамках объединения «Бортник» отслеживается информация об эффективности данного способа.

Наиболее широко среди пчеловодов щавелевая кислота применяется следующим способом:

- Приготавливается раствор в составе: в 100 г дистиллированной или очищенной воды с примерной t 40°C растворяется 7,5 г щавелевой кислоты, добавляется 100 г сахара и перемешивается до полного его растворения. Используется раствор из расчета 20-25 мл на семью путем проливания. Недостатком этого способа является незначительная (3-5%) гибель маток «двухлеток» и старше.

**Янковский Иван Францевич, Слонимский район, в пользовании 20 семей, порода краинка, стаж в пчеловодстве около 20 лет, подписчик газеты «Навіны пчальярства».**



Приобрел в Минске китайские полоски от клеща. Продавцы предложили проводить обработку по следующей схеме: первоначально ставится одна полоска, через 5 дней вторая, спустя еще 5 дней – 3 полоска. О таком способе обработки слышу впервые и мне непонятна суть такой схемы. Правильно ли это? Не потеряю ли я пчел при такой обработке?

**ОТВЕТ:**

К большому сожалению, Иван Францевич не указал место приобретения

ветеринарного средства, его наименование, а также действующее вещество. Предполагаем, что данный препарат не зарегистрирован в Республике Беларусь. Поэтому мы не можем дать разъяснение по поднятому вопросу. А вот о схеме обработки пчелосемей полосками на деревянной основе с определенным интервалом в постановке в улей мы слышали на празднике «Открытие пчеловодного сезона-2018» от кандидата биологических наук, заведующего лабораторией болезней пчел ВИЭВ **Сотникова Анатолия Николаевича** (Россия, г. Москва).

По вопросу распада действующего вещества в полосках ученый проводил исследования и располагает информацией. Ему и предложили дать ответ на данный вопрос.

— *Китайские препараты в рамках таможенного пространства, т.е. в России и Беларуси не изучались, а значит, они не зарегистрированы. Покупают их в большинстве через интернет-магазины.*

Нами изучалась эффективность акарицидных препаратов на шпоне российских производителей. Было установлено, что полоски, внесенные в улей по указанию производителей, должны находиться в семье 30 дней и действовать на клещей Варроа, но это не так.

Пчелы действующее вещество с поверхности пластин забирают быстро, и акарицидный эффект из-за этого не длится 30, а только 4 дня. В этой связи возникает необходимость (логически) повторных внесений свежих пластинок. Но пока таких рекомендаций производители не дают. Многократное воздействие акарицидов на одних и тех же пчел отрицательно сказывается на их продолжительности жизни. Требуется дальнейшее изучение влияния многократных обработок на жизнедеятельность пчел, остатки в меде и воске, однако это должны сделать производители препаратов.

**Подготовила Мария Домбровская**



## У гэты дзень

### 9 июля 2019 года

**Ковгареня Анатолий Антонович, г. Любань, в пользовании 70 пчелосемей, порода бакфаст и краинка, ульи 16-, 20-рамочные и многокорпусные, в «Бортнике» 20 лет, тел.: +375-44-718-86-15.**

Занимаюсь реализацией меда и формированием отводков. Продажа меда в июле всегда невысокая, поскольку в этот период основная часть покупателей занята сбором ягод. Цена на мед осталась на уровне прошлого года. Трудно предположить, как будет с ценой дальше, так как меда получено много, особенно майского, а денег у населения мало.

Сейчас погода очень плохая, период полного отсутствия медосбора. Сделал отводки в 6-рамники. Формировал их сильными, на 5-6 рамок. Для большего сохранения тепла рамки сверху закрываю пленкой. Планирую оставить их в зимовку. Это мое первое пробное мероприятие. По отзывам пчеловодов, достаточно эффективное. О результатах зимовки расскажу весной следующего года. Хотя не



исключено использование отводков и в этом году с целью замены маток в основных семьях или усиления семей.

### 20 июля 2019 года

**Щука Виктор Иванович, г. Ляховичи, в пользовании 50 семей, порода бакфаст, ульи 16-, 20-рамочные и 6-рамники полистирольные, в «Бортнике» 15 лет, «Ганаровы пчальяр «Бортника», тел.: +375-29-722-02-94.**

Вчера в «Бортнике» приобрел 20 плодных маток и 20 ульев полистирольных 6-рамочных. Сегодня формирую в привезенные ульи отводки. Время для этого мероприятия не очень удачное, поскольку нет медосбора и идет напад пчел на сформированные отводки. Да и прием маток, вероятно, будет проблемным, хотя предыдущие подсадки получались почти на 100%.

В прошлом году на зиму сформировал и оставил в зимовку в полистирольных 6-рамниках 10 отводков. Называю их отводками, потому что по силе



они не соответствуют нормальной семье. Однако их зимовка прошла очень хорошо. Количество погибшей пчелы было минимальным, сырости в ульях не было. Весной их использовал для замены «сомнительных» маток и для подсиления слабых семей.

В предстоящую зимовку планирую оставить не менее 25 отводков. Считаю, что в современных условиях для рентабельного ведения пчеловодства отводки в 6-рамниках – единственный выход.

### 30 августа 2019 года

**Прищепов Виктор Иванович, Гомельский район, в пользовании 100 пчелосемей, ульи многокорпусные на рамку 230 мм и 16-рамочные, порода бакфаст, в «Бортнике» 14 лет, участник всех праздников «Открытие пчеловодного сезона», тел.: +375-29-122-37-43.**

Сегодня заканчиваю сокращение и сборку гнезд на зиму. Одновременно провожу обработку полосками Варостоп от клеща. Думаю, что не опаздываю с обработкой и подготовкой к



зимовке, поскольку так поздно ежегодно провожу эти работы, а результаты и зимовки, и ведения отрасли хорошие. Нет гибели, нет ослабленных и оплодотворенных семей к весне.

Поскольку у меня два типа ульев: многокорпусные – 75 семей и 16-рамочные – 25 семей, процесс сборки гнезд на зиму происходит по-разному.

В многокорпусных сборка и последующая зимовка происходит в 2 корпусах. Поэтому под закорм сиропом готовится верхний корпус, а в нижнем – сейчас работает матка, а в последующем соберется клуб для зимовки.

В 16-рамочных собираю гнездо на 10 рамках. Пробовал на 8, но в этом варианте больше работы весной, а результата по итогу никакого.

Обработку провожу 10 лет подряд варостопом, а чтобы не было привыкания к флуметрину, в ноябре, когда пчелы в клубе, проливаю бивиталом. Обработка в многокорпусных и 16-рамочных ульях имеет отличия: в 16-рамочный улей ставлю 4 полоски через улочку; в многокорпусный – 4 полоски в нижний (расплодный) и 3 полоски в верхний корпус. Пять лет назад пробовал перейти на другой препарат, однако через 10 дней посмотрел и понял, что без варостоба не обойтись.

**Подготовил Василий Ковалец**



## Нашы мерапрыемствы

# За опытом к своим коллегам

Отличительная особенность современного периода развития общества – это изобилие товаров и продуктов, на некоторые из них цены не только не растут, а и снижаются. К таковым в последнее время относится и главный продукт пчеловодства – мед. И чтобы выжить со своим хозяйством пчеловоду необходимо мастерство не только в продаже меда, но и в получении дешевой, конкурентноспособной продукции. Для этого необходимо заимствовать лучшее, производительное, передовое, и таким образом совершенствовать технологию пчеловодства.

С этой целью «Бортник» организует выезды на пасеки пчеловодов, преуспевших в отрасли как по сбору продукции, так и по другим показателям. Так в рамках плана мероприятий на 2019 год 16 августа была организована поездка бортников «За опытом», в которой приняли участие 18 человек. В течение дня посетили мастерскую по производству пчеловодческих изделий из дерева Черняка Николая Николаевича из Барановичского района, пчелопасеки Карпей Геннадия Владиславовича и Наумчика Ивана Ивановича в Барановичском и Ляховичском районах.

Небольшой отчет по результатам поездки для нашей газеты подготовила Галина Сафроновская, а более подробная информация будет опубликована в журналах «Наше сельское хозяйство» и «Хозяин».

Представить современную пасеку без красочных ульев для пчел невозможно. Их всегда изготавливали досконально и по определенным правилам, придавая значение качеству материалов и конструкции, от которых зависит медопродуктивность пчел и удобство работы самого пасечника. Современные производители делают ульи из разных материалов: фанеры, пенополистирола и полиуретана, но натуральная древесина имеет заметные преимущества.

К производству ульев и рамок для сот приступают после внимательного изучения особенностей пчеловодства и стандарта на них. Чтобы делать ульи своими руками из древесины, нужна оценка финансовых возможностей по приобретению столярного оборудования, профессиональных навыков в деревообработке, а также учет основных и сопутствующих затрат, эксплуатационных расходов.

Для упрощения работы с деревом и удешевления продукции можно приобретать обрезки доски. Пригодится изучение параметров новых изоляционных материалов для улья. Но в любом случае не обойтись без комплексного анализа с учетом реальных условий и запросов заказчика.

### КАЧЕСТВО ПО ТРЕБОВАНИЮ ЗАКАЗЧИКА

Как налажено производство рамок и ульев из древесины у Николая Черняка, пчеловода и мастера столярных дел, бортники узнали в его мастерской, оснащенной для этого специальными станками и всем необходимым оборудованием. Основ-

ная продукция его производства – это рамки и ульи. Мастеру нравится возможность «гибкой» организации рабочих процессов. Он считает, что сделать одну рамку несложно, однако с учетом общего требуемого их количества приходится тратить много времени и сил. Поэтому он производит только качественные заготовки для рамок, а вот для их склочивания нуждается в помощи со стороны.

Николай Черняк демонстрировал в действии возможности своих деревообрабатывающих станков и вместе с пчеловодами обсуждал тонкости и объемы обработки древесины на различном оборудовании. По его мнению, он добился того, что чистота обработки древесины стала лучше, а время, затраченное на изготовление одной заготовки для рамки, сократилось в 5 раз. В итоге мастерская вышла на кратное увеличение производства рамок и обеспечивает продукцией физические и юридические лица. Предварительные заявки на ульи и рамки принимаются на протяжении всего года, а вот выполняются быстрее и надежнее в зимний период, как более свободный период у производителя и у потребителя.

Николай Черняк изготавливает преимущественно одну модель улья – это наиболее распространенный в Беларуси 16-рамочный улей, пчеловоды его называют «негорельский».

— Изготовление ульев других конструкций возможно, однако более затратно, – говорит производитель ульев. – *Ведь на сегодня почти каждый пчеловод – это изобретатель улья и ему кажется, что его конструкция пчелиного жилища наиболее соот-*

сравнению с другими породами. Зимовка пчелиных семей в хозяйстве практически 100%. Иногда за зиму трутневает или погибает 2-3 матки из на пасеке и эти семьи присоединяются к полноценным.

На пасеке мы увидели различные модели ульев. Геннадий Карпей подробно рассказал об используемой в его усло-



Готовые для реализации гнездовые рамки

ветствует работе с пчелами. Один заказчик хочет приобрести улей с подрамочным пространством в 10 см, а другому подавай все 15. Имеются заказчики, которые хотели бы 3 летка. Одним словом, всем не угодишь, вот поэтому и изготавливаю ульи в соответствии с ГОСТом.

Так как для пчел особое значение имеет температурный режим в улье, Николай Черняк утепляет стенки дополнительным слоем из пористого материала – пенополистиролом плотностью 15 кг/м<sup>3</sup>, который в наших зимних условиях способен поддерживать требуемый температурный режим. Многослойная конструкция такого улья получается легкой, с отличными изоляционными характеристиками и, в первую очередь, температурными.

Рассуждая о свойствах пористых материалов, пчеловоды из своего опыта знают, что для утепления ульев можно использовать также эструдированный пенополистирол (пеноплекс желтый, голубой, зеленый и др.), в котором не заводятся моль и муравьи. Однако цена этого материала значительно выше, и сам пчеловод определяет, стоит ли переплачивать. Пользователям полистирольных, полиуретановых ульев и их деталей следует учитывать, что первые 60 дней после изготовления пористых материалов идет процесс садки (выделение ядовитых веществ). Поэтому использовать их сразу для заселения пчелами нежелательно.

ИП Черняк Н.Н.

Барановичский р-н  
Брестской обл.

**ПРЕДЛАГАЕТ ИЗДЕЛИЯ  
ИЗ ДЕРЕВА ДЛЯ ПАСЕКИ**

Тел. +375-33-341-49-40;  
+375-29-913-29-78.



Выпускаемый в мастерской 16-рамочный улей



Процесс изготовления Гофмановского разделителя на боковой планке рамки



Самодельный деревообрабатывающий станок с вытяжкой (многопил)



Заготовки для рамок



Пенопласт плотностью 15 кг/м<sup>3</sup> (20 мм) используется для утепления улья

### ПЧЕЛОВОЖДЕНИЕ У ПОТОМСТВЕННОГО ПАСЕЧНИКА

Опытный пчеловод Геннадий Карпей (д. Лесино) содержит 100 пчелосемей, которые на 90% состоят из пчел породы Бакфаст На кочевке они зарекомендовали себя лучше по медопродуктивности по



виях технологии содержания и ухода за пчелами.

В больших, утепленных пенопластом ульях созданы комфортные условия для нескольких пчелосемей. Эти ульи предназначены для стационара, в них содержатся материнские семьи для вывода маток, а также семьи для производства пакетов, формирования нуклеусов на стандартную рамку и разведения пчел для усиления кочевых пчелосемей. Перегородки обеспечивают разделение общего пространства улья на нужные

объемы. Один такой улей имеет летки с противоположных сторон и рассчитан на зимовку четырех семей по 6-7 рамок в каждой. В десяти больших ульях может зимовать 40 пчелосемей, в летний период живет только 20. Остальные уезжают на кочевку или продаются.

Павильон вмещает 30 ульев на теплый занос с летками-вкладышами и подрамочным пространством 2-3 см. Ульи рассчитаны на 18 рамок с дополнительной донной вентиляцией, оснащаются двумя магазинами, имеют небольшой наклон вперед.





## Нашы мерапрыемствы

## За опытом к своим коллегам

## ПРЕИМУЩЕСТВА НУКЛЕУСА НА СТАНДАРТНУЮ РАМКУ

Когда пчеловод понял, что на кочевке идет потеря маток – занялся их выводением в нуклеусах. Сначала делал нуклеусы на ¼ стандартной рамки, но в этом случае были проблемы с подсадкой маток: часть из них погибала. Поэтому для себя перешел на выведение маток в нуклеусах на стандартную рамку, и считает такой способ оптимальным. В каждое из четырех отделений такого нуклеуса помещается по три стандартные рамки, с каждой стороны имеется отдельный леток, а подрамочное пространство составляет не менее 5 см.

Для заселения нуклеуса пчеловод использует рамки с соседнего стационарного улья (не кочевого). При заселении в одно из отделений нуклеуса ставит три рамки: с расплодом, воиной и кормовую.

Сразу после заселения нуклеусы перевозятся на рапс, чтобы пчела не слетала. В этом случае, пока матка облетается, рабочие пчелы заполняют 2 рамки медом, которые пчеловод забирает и вместо них ставит воину, чтобы матке было куда червить. Пчел в нуклеусах Геннадий Карпей не кормит, они питаются самостоятельно. Считает, что весенние (майские) матки у него получаются наиболее качественными в следствие того, что в это время в слабых семьях еще отсутствуют трутни и матки оплодотворяются с трутнями из сильных, полноценных семей. В мае все кочевые пчелиные семьи, которые находятся на рапсе, выравниваются по силе за счет стационарных. Одна семья на рапсе в среднем собирает до 30-40 кг меда.

Известно, что важную роль в выведении хороших маток играют

трутни. Геннадий Карпей в качестве примера рассказал о своем наблюдении, когда у него в марте после облета зимние пчелы сами вывели свищевую матку низкого качества и она на следующий год была рекордсменкой по медосбору – принесла шесть 12-рамочных магазинов меда, чем превзошла всех племенных маток. Вероятно, что в период ее облета в конце апреля попали хорошие трутни.

Как вариант для любителя, пчеловод советует использовать следующий способ выведения маток: на улей вместе с магазином ставится нуклеус с системой на магазинную рамку для облета матки.

## ВАЖНЫЕ МЕЛОЧИ

Оптимальным для сохранения маток пчеловод считает и старый вариант нуклеуса на ¼ стандартной рамки с наружными «ушами» и общим обогревом для облета четырех маток. После изъятия матки из такого варианта нуклеуса, конструкция маленькой рамки позволяет соединить рамки для объединения семьи. В случае отбора матки в одном из отделений нуклеуса, «деревянные уши» на улье не позволяют пчелам перебежать в соседнее отделение. Замечено, что при заселении нуклеуса с расплодом – пчелы расплод не бросают, а при заселении без расплода – также перебегают.

Осенью оставшиеся от продажи отводки используются для усиления кочевых семей. В августе пчелы также берут взятку с вереска, мед из которого пчеловод на зиму убирает с улья, так как зимовка на нем для пчел неблагоприятна.

На кочевке пчеловод старается выбраковывать семьи, которые дали менее 40-50 кг меда за сезон. В этом случае меняет маток или расформировывает семью, усиливая одной 3-4 пчелосемьи, и оставляет на зиму только сильные высокопродуктивные семьи.

## ИСПОЛЪЗУЕМЫЙ В ХОЗЯЙСТВЕ ИНВЕНТАРЬ

Пчеловод пользуется зарубежной воскотопкой с прессом (Словения), а также занимается испытанием воскотопки с прессом отечественного производства (Барановичский завод ОАО «Торгмаш») и дает советы по ее доработке перед массовым выпуском. По мнению Геннадия Карпей, каче-



В этом году в жаркую погоду при обильном приносе меда с рапса происходил обрыв свежестроенных рамок под тяжестью меда, и рамка имела такой вид



Изоляторы для вывода маток, в том числе и на узковисокую рамку



Оптимальная кормушка под банку 3 л с сиропом устанавливается на дно улья после сокращения семьи

ство работы такой модели пресс-воскотопки после доработки будет хорошим.

Для выведения маток помимо различных видов изоляторов пчеловод пользуется Дженторским сотом, в который на время помещается матка для откладки яиц одного возраста. Мисочки с личинками из этого сота переносятся на прививочную рамку и помещаются в семью для выведения молодых маток.

## КАК ГОТОВЯТСЯ ПЧЕЛЫ К ЗИМОВКЕ

На своей пасеке подготовку пчел к зимовке Геннадий Карпей начинает позднее рекомендуемых сроков, с 10-15 сентября, так как еще в первой декаде сентября продолжается взятка с вереска. Закорм пчел на зиму проводит после сокращения семей до 7-8 рамок, тогда на дно улья помещается пластиковая кормушка с перевернутой банкой на 3 л сахарного сиропа (1:1,5). Общий расход сиропа составляет 9-13 л на семью, который подается в 3-4 приема (через 2 дня).

Так как особых проблем в пчеловодческом хозяйстве с клещом не было, то лечение проводил полосками один раз осенью после сокращения гнезда. При этом в течение сезона старался удалять трутневый расплод, так как в нем клещ просматривается в первую очередь. При увеличении численности клеща на кочевке ставил в начале августа полоски Варостоп.



Воскотопки с прессом



Павильон на 30 пчелосемей



Большие теплые ульи для зимовки 4 семей



Улей Левицкого, утепленный соломой



Нуклеус с 4 летками в разные стороны на стандартную рамку для облета четырех маток. При необходимости, убрав из него перегородки из фанеры и оставив одну матку, можно легко переоборудовать в улей с магазинами



Утепленный соломой узковисокый улей, сделанный в 1933 году. Последние 40 лет в нем прекрасно зимуют пчелы и всегда есть мед







Нашы мерапрыемствы

# За опытом к своим коллегам



## СЕМЕЙНАЯ ПАСЕКА ИВАНА НАУМЧИКА

Посещение хозяйства Ивана Наумчика пришлось на вечернее время, где на окраине деревни в небольшом лесном массиве бортники застали процесс откачки меда всем семейством пчеловодов.

Деревня пчеловода расположена в лесистой, заболоченной местности, на которой также встречаются осушенные торфяные и легкие песчаные почвы. В таких условиях местные пчеловоды учли зональные особенности медосбора и умело к ним приспособились, поскольку основной медосбор в этом регионе приходится на начало летнего периода.

На пасеке содержатся «добрые» пчелы пород Бакфаст и Итальянка,

но, как говорит Иван Наумчик, для его души ближе желтая итальянка, даже несмотря на то, что ее весеннее развитие немного отстает от краинки. Основной взятки в таких условиях приходится на малину, крушину и рапс.

Прицепы с ульями оставляют зимовать в лесу, а после подсыхания почвы в марте-апреле вывозят их на первые медоносы. В период активного медосбора ульи на платформах также ставят в лесу, ближе к полю с рапсом. Ранневесенний взятки с появляющихся на многочисленных кустарниках «котиков» интересует пчеловодов только в плане появления большего числа расплода, а не медосбора с них.



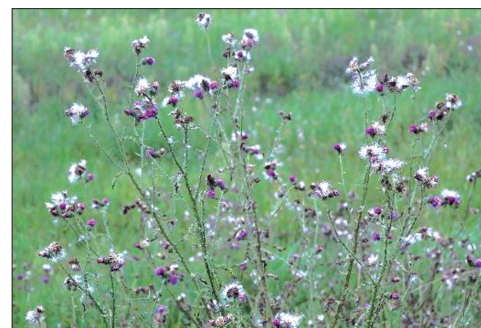
Откачка меда на кочевой пасеке



Мобильный вагончик семейной пасеки Ивана Наумчика с 8-рамочной медогонкой с программным управлением и другим оборудованием для откачки меда

## ИСПОЛЬЗОВАНИЕ ОСНОВНОГО ВЗЯТКА ПО МАКСИМУМУ

Для этого в весенний период максимально наращивается сила пчелиной семьи. Тогда перед началом цветения рапса отнимается прошлогодняя матка без отводка и сразу же дается маточник на выходе. После этого пчелы с неплодной маткой лучше собирают мед. Следующий этап – это еще один отбор уже плодной молодой матки, чтобы вся пчела в период основного медос-



Медонос на осушенных землях Брестчины в августе – полевой осот



выведение маток породы Итальянка в нуклеусах бора работала только на мед. Исходя из многолетних наблюдений, Иван Наумчик пришел к выводу, что одного отбора пчеломатки недостаточно для полного использования медосбора с рапса (малины/крушины). И при таком пчеловодении в условиях, небогатых на медоносные растения, эта технология позволяет максимально использовать пчелосемьи и получать неплохие результаты по получению товарного меда.

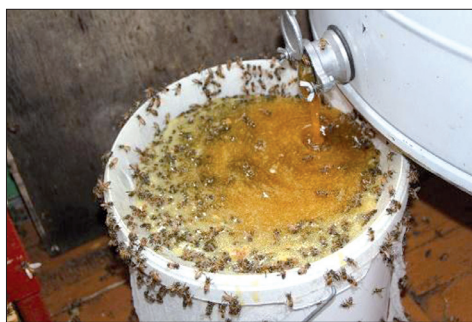
## ВЫВЕДЕНИЕ МАТОК

Весной, утеплив семью, пчеловод оставляет в ней 10 рамок, вечером забирает матку и сокращает летки. Когда на следующее утро температура в улье без матки поднимается, ставит туда прививочную рамку для маточников и дает 1 л сиропа.

Выращивает маток и на осеннюю замену. Подсаживает ее в улей уже через 2 часа, используя подкормку канди.



Процесс распечатки меда



Процесс фильтрации меда



Фасованный мед нового урожая

## В УЗКОМ КРУГУ

Поездка «За опытом» включала в себя не только посещение столярной мастерской и пасек бортников. В узком кругу присутствующие обсудили, на какой стадии на данный момент (середина августа) находится подготовка пчел к зимовке (сборка гнезда, кормление, обработка от клеща и др.), обменялись мнениями по этому поводу и высказали свои точки зрения о связи заклещенности с трутневым расплодом. Одни пчеловоды летом с целью снижения численности клеща используют строительные рамки, другие – убирают трутневый расплод с рамок.

У каждого пчеловода подготовка пчел к зимовке находится на разных стадиях.

У большинства продолжается съемка магазинов и откачка меда, после чего будут сокращены гнезда и проведена обработка от клеща полосками.

По словам Василия Ковальца, если при сборке семьи на зиму расплодные рамки не вмещаются в собираемое гнездо, то рамки с печатным расплодом выносят за вставную доску, где улочки должны быть увеличены. Матка обязательно должна остаться в гнезде.

Докладчик отметил, что строительный сот эффективен в борьбе с клещом только в мае-июне, а далее с течением времени клещ неохотно идет в трутневый расплод. По этой причине оценить на-

стоящую ситуацию по заклещенности семьи с помощью трутневого расплода невозможно. Технологии нужно затачивать под то, чтобы часть гнезда была доступна для работы со строительным сотом. Если в улье имеется достаточное количество строительных сотов, то ни одна ячейка сота пчелиной семьи не переделается под трутневую.

Далее руководитель «Бортника» заметил, что деятельность человека зашла так далеко, что выжить сегодня без использования «химии» практически невозможно. Ситуация с клещом повсеместно резко ухудшается, поскольку растет продуктивность пчел и вследствие этого пче-

ла становится более уязвимой к клещу. Поэтому проводить только августовские обработки семей от клеща недостаточно. Желательно еще в летний период дважды обрабатывать семьи щавелевой кислотой, даже несмотря на ее низкую эффективность, т.к. созданный от этого разрыв в размножении клеща весьма ощутимый. Однако следует брать в расчет, что щавелевой кислотой можно обрабатывать одно поколение пчел (35 дней) только 1 раз. Более частое использование вызывает закисление организма насекомых, в силу чего у пчел разрушается микрофлора кишечника, развивается дисбактериоз, и как итог – плохая зимовка.



Афіцыйна

# Зменены ГОСТ на мёд натуральны

У мінулым нумары нашай газеты надрукавана заметка наступнага зместу: «з 1 жніўня 2019 г. уступае ў сілу новы ГОСТ 19792-2017. «Мёд натуральны. Тэхнічныя умовы». Навіна дастаткова важная для пчальароў, паколькі рэалізацыя мёда ў сучасных умовах дастаткова складаная, а дакументы для атрымання права на яго рэалізацыю патрабуюць пэўных затрат. Для атрымання больш поўнай інфармацыі па ўзгаданаму пытанню рэдакцыя газеты «Навіны пчальарства» звярнулася ў Дзяржаўны камітэт па стандартызацыі Рэспублікі Беларусь і праз пэўны час атрымала адказ. Друкуем у поўным аб'ёме.

Государственный комитет по стандартизации Республики Беларусь рассмотрел письмо и в части поставленных в нём вопросов и, в рамках компетенции, информирует.

Межгосударственный стандарт ГОСТ 19792-2001 «Мёд натуральный. Технические условия» (далее – ГОСТ 19792-2001), введенный в действие постановлением Госстандарта от 04.04.2002 № 20 непосредственно в качестве государственного стандарта Республики Беларусь с 01.01.2003, действует до 01.10.2019.

После 01.10.2019 в Республике Беларусь будет действовать ГОСТ 19792-2017 «Мёд натуральный. Технические условия», который введен в действие на территории Республики Беларусь в качестве государственного стандарта с 01.10.2018.

Учитывая вышеизложенное, а также тот факт, что ГОСТ 19792-2001 отменён в рамках МГС (в том числе в Российской Федерации), по нашему мнению, с 01.10.2019 целесообразно применять ГОСТ 19792-2017.

Продукция, промаркированная ГОСТ 19792-2001 и произведенная до 01.10.2019, может обращаться на рынке республики до окончания её срока годности.

По состоянию на 16.07.2019 аккредитованы и включены в Реестр Национальной системы аккредитации Республики Беларусь испытательные лаборатории (центры), приведенные в приложении к настоящему письму, в область аккредитации которых (для проведения испытаний мёда) включен ГОСТ 19792-2017 «Мёд натуральный. Технические условия».

С актуальной информацией об аккредитованных лабораториях (центрах) в Национальной системе аккредитации Республики Беларусь можно ознакомиться на сайте республиканского унитарно-

го предприятия «Белорусский государственный центр аккредитации» Государственного предприятия «БГЦА» в разделе «Реестры» ([www.bsca.by](http://www.bsca.by)).

Приложение: перечень испытательных лабораторий (центров) на 4 листах в 1 экземпляре.

Председатель комитета В.Б.Татарцицкий

Адказ Дзяржаўнага камітэта па стандартызацыі Рэспублікі Беларусь дастаткова ёмкі і зразумелы. Прадукцыя, прамаркіраваная ГОСТ 19792-2001 і вырабленая да 01.10.2019г., можа абарачацца на рынку Беларусі да заканчэння яе тэрміну годнасці. Па пытаннях пераліку акрэдытаваных лабараторый (цэнтраў) можна звярнуцца да сайта: [www.bsca.by](http://www.bsca.by).

Таццяна Барбосава



## Прадаць – купіць

## ПРАДАМ

- 13-, 16- і 18-рамовыя вулі на вузкавысокую рамку драўляныя б/к і новыя, г. Жыткавічы, Барыс Мікалаевіч, тэл.: +375-29-130-35-40.
- пчаласем'і, шалі таварныя, Салігорскі р-н, Аляксандр Іванавіч, маб.: +375-29-936-36-25; тэл. хатні: (8-0174) 26-36-27.
- 5 вуллёў з пчаласем'ямі, медагонка 4-рамовая ручная новая, інвентар, Салігорскі р-н, Аляксандр, маб.: +375-29-561-61-56.



## магазін «ПЧАЛЯРСТВА» прапануе

Наш адрас: тэл./факс: (8-0174) 24-68-41  
г. Салігорск, маб.: +375-29-857-48-41  
вул. Заслонава, 12 +375-29-696-48-41  
E-mail: bortnik-saligorsk@tut.by

УНП 692052986



## ПОЗДНЕОСЕННЯЯ ОБРАБОТКА ПЧЕЛ

Борьба с клещом проводится в два этапа:

**Основная обработка** – с первых чисел августа препаратами в форме полосок, их механизм действия – мускулатура клеща.

**Вспомогательная обработка** – в октябре-ноябре и обязательно при отсутствии расплода. Механизм действия применяемого препарата не должен совпадать с основной обработкой (августовской), т.е. не должен быть мускулатурного действия.

Рекомендуем вспомогательную обработку провести в октябре-ноябре при температуре 0°C – +2°C препаратом **БИВИТАЛ** (производство Австрия).

**Состав:** смесь кислот, эфирные масла, экстракт прополиса.

**Механизм действия** – разведение присосок клеща.

Эффективность наиболее высокая при внешней температуре 0°C – +2°C и подогревании препарата до температуры +37°C – 40°C.

Высылается почтой, обращаться по телефонам «Бортника».

## ВСПОМОГАТЕЛЬНЫЕ СРЕДСТВА ДЛЯ БОРЬБЫ С КЛЕЩОМ в осенний период (сентябрь-ноябрь)

| Препарат           | Производство | Форма выпуска, действующее вещество                               | Дозировка         | Цена, руб. |
|--------------------|--------------|---|-------------------|------------|
| Бивитал            | Австрия      | жидкость, смесь кислот, эфирные масла                             | 0,25 л            | 24,00      |
|                    |              |   | 0,5 л             | 44,00      |
| Бипин-Т            | Россия       | жидкость, амитраз, тимол  | 0,5 мл            | 0,80       |
|                    |              |   | 1 мл              | 1,10       |
| Бисанар            | Россия       | жидкость, щавелевая кислота, тимол, кориандровое и пихтовое масла | 1 мл              | 1,40       |
|                    |              |   | 2 мл              | 2,20       |
| Муравьинка         | Россия       | гель, муравьиная кислота  | 4 пакета по 30 г  | 4,20       |
| Муравьиная кислота | Германия     | муравьиная кислота 85%  | 1,2 кг            | 13,00      |
| Щавелевая кислота  | Беларусь     | порошок, щавелевая кислота  | 0,5 кг            | 2,50       |
| ТЭДА               | Россия       | х/б шнуры, амитраз  | 10 шнуров по 8 мг | 4,00       |

## ТОВАРЫ, АКТУАЛЬНЫЕ СЕГОДНЯ

| Наименование                     | Дополнительная информация   | Пр-во    | Цена, руб. |
|----------------------------------|---|----------|------------|
| Подушка                          | утеплительная 50x60   | Беларусь | 5,50       |
| Подушка                          | утеплительная 50x70   | Россия   | 8,00       |
| Холстик                          | 50x70, х/б, двунитка  | Россия   | 3,30       |
| Диафрагма                        | деревянная  | Беларусь | 4,50       |
| Диафрагма                        | экструдированный полистирол, обранный с обеих сторон алюминиевым листом | Беларусь | 8,00       |
| Устройство для окулирования пчел | «Варроед», с горелкой   | Россия   | 132,00     |
| Кормушка                         | верхняя, пластмасса, 3 л  | Литва    | 32,00      |
| Кормушка боковая                 | КПЧ-Б, пластмасса, 3 л  | Россия   | 7,50       |
| Кормушка верхняя                 | КПЧ-1, пластмасса, 1 л  | Россия   | 4,00       |
|                                  | КПЧ-2, пластмасса, 3 л  |          | 7,00       |
| Кормушка «Любительская»          | верхняя, пластмасса, 0,5-3 л  | Беларусь | 3,00       |

## Нашы мерапрыемствы

## Проводить нельзя отменить

В соответствии с планом мероприятий на 2019 год в середине июля должно было состояться традиционное турне «По псекам бортников» по Минскому, Столбцовскому и Дзержинскому районам. В подготовительный период для участия в мероприятии зарегистрировались 72 пчеловода.

Однако по финансовым и кадровым причинам мероприятие было перенесено на середину августа. В последующем турне было снято с плана мероприятия на 2019 год.

Совет объединения приносит свои извинения бортникам, которые были зарегистрированы для участия в данном мероприятии.

30



У лютым 2020 года аб'яднанню «Бортнік» спаўняецца 30 гадоў. Юбілейная дата будзе адзначана на свяце «Адкрыццё пчальярскага сезону», правядзенне якога запланавана на пачатак сакавіка 2020 года.



Запланавана правядзенне XXIII Міжнароднага Кангрэса пчальярскіх арганізацый АПІСЛАВІЯ 18-22 верасня 2020 года ў Мінску.

## Мёд на рынках Беларусі



Асноўным прадуктам пчальярства, на атрыманне якога працуе большасць пчальароў Беларусі, з'яўляецца мёд. Ад попыту і кошту на яго залежыць рэнтабельнасць пасек. Аднак гэтыя паказчыкі вагаюцца па гадах і залежаць ад пакупной здольнасці насельніцтва, ад колькасці атрыманага ў Беларусі і ўвезенага з-за мяжы мёду.

Рэдакцыя вырашыла пацікавіцца, які рознічны кошт паўлітрованага слоіка мёду (разнатраўе) на рынках Беларусі ў цяперашні час. Атрымалі вось такія дадзеныя.

| Горад         | Кошт, руб.  | Горад     | Кошт, руб.  |
|---------------|-------------|-----------|-------------|
| Пінск         | 7,50        | Магілёў   | 6,50        |
| Столін        | 7,00        | Асіповічы | 8,00        |
| Гродна        | 7,00        | Гомель    | 7,00        |
| Астравец      | 7,50        | Рагачоў   | 7,00        |
| Глыбокае      | 6,00 - 7,00 | Жлобін    | 6,00        |
| Лепель        | 7,00        | Мінск     | 7,00 - 9,00 |
| Верхнядзвінск | 8,00        | Салігорск | 7,00        |

## Реквизиты СМООП «Бортник»

УНП 600415178

Почтовый адрес: ул. Заслонава, 12, 223710, г. Солигорск, Минская обл.

р/с BY14BAPB30153545100100000000

банк: ОАО «Белагпропромбанк» в г. Минск БИК BAPBVY2X



## ЗВЯРТАЕМ ВАШУ ЎВАГУ!

3 1 верасня 2019 года ў аб'яднанні «Бортнік» застаецца толькі адзін нумар стацыянарнага тэлефона:  
**(8-0174) 24-68-41**

Кошт свабодны. **Бортнікам бескаштоўна**

Выдаецца на беларускай і рускай мовах

Надрукавана ў ТДА «Знаменіе» вул. Каржанеўскага, 14, г. Мінск, 220108 ЛП № 02330/85 ад 29.03.2004 г.

Падпісныя індэксы: 63251, 632512

Заказ № 455  
Тыраж 1000  
Нумар падпісаны да друку  
02.09.2019 г.

## Газета для пчальароў

Заснавальнік і выдавец газеты: ТАА «Пчальярства – Бортнік»

Пасведчанне:

№ 1742 ад 10 лістапада 2014 года

Перыядычнасць выдання: адзін раз у два месяцы

За дакладнасць інфармацыі адказнасць нясе аўтар артыкула. Рэдакцыя не ўстае ў перапіску з чытачамі, не рэцензуе дасланыя матэрыялы, не разглядае ананімныя звароты і просьбы не высыліць арыгіналы дакументаў. Рэдакцыя па сваім меркаванні адбірае і друкуе адрасаваныя ёй лісты, пры неабходнасці рэдагуючы і скарачаючы іх. Ніхто не мае права абавязваць рэдакцыю публікаваць адхіленыя ёй матэрыялы, акрамя выпадкаў, прадугледжаных заканадаўствам аб СМІ. Перадрук толькі з пісьмовага дазволу рэдакцыі.

Галоўны рэдактар:

Таццяна Барбосава

Рэдакцыйны Савет:

Павел Вераб'ёў, Васілій Кавалец, Андрэй Маісеенка

Вёрстка і дызайн Андрэя Маісеенкі

Юрыдычны і паштовы адрас:

Мінская вобл., г. Салігорск, 223710,

вул. Заслонава, 12

Тэл.: (8-0174) 24-68-41

e-mail: bortnik-saligorsk@tut.by