

001

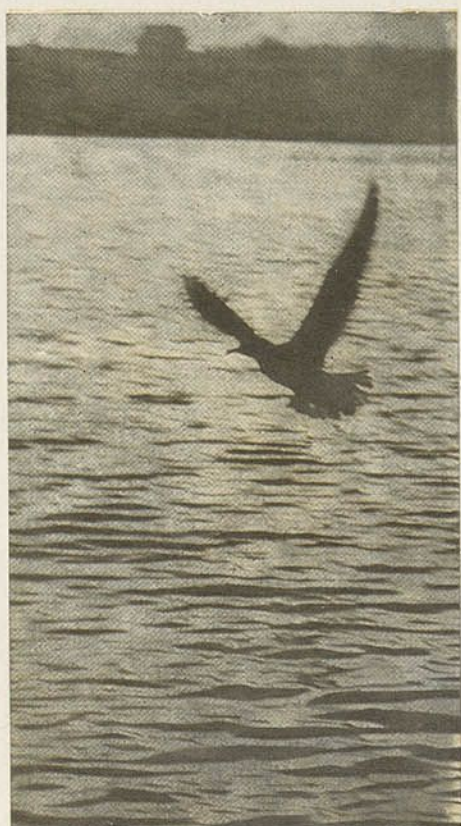
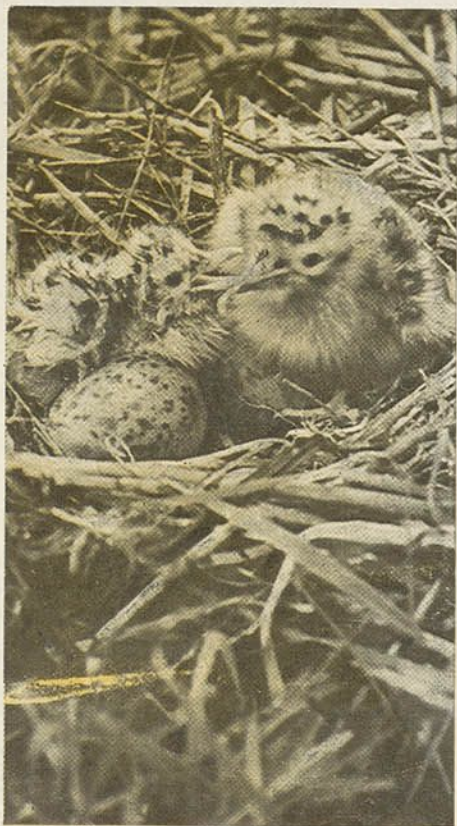
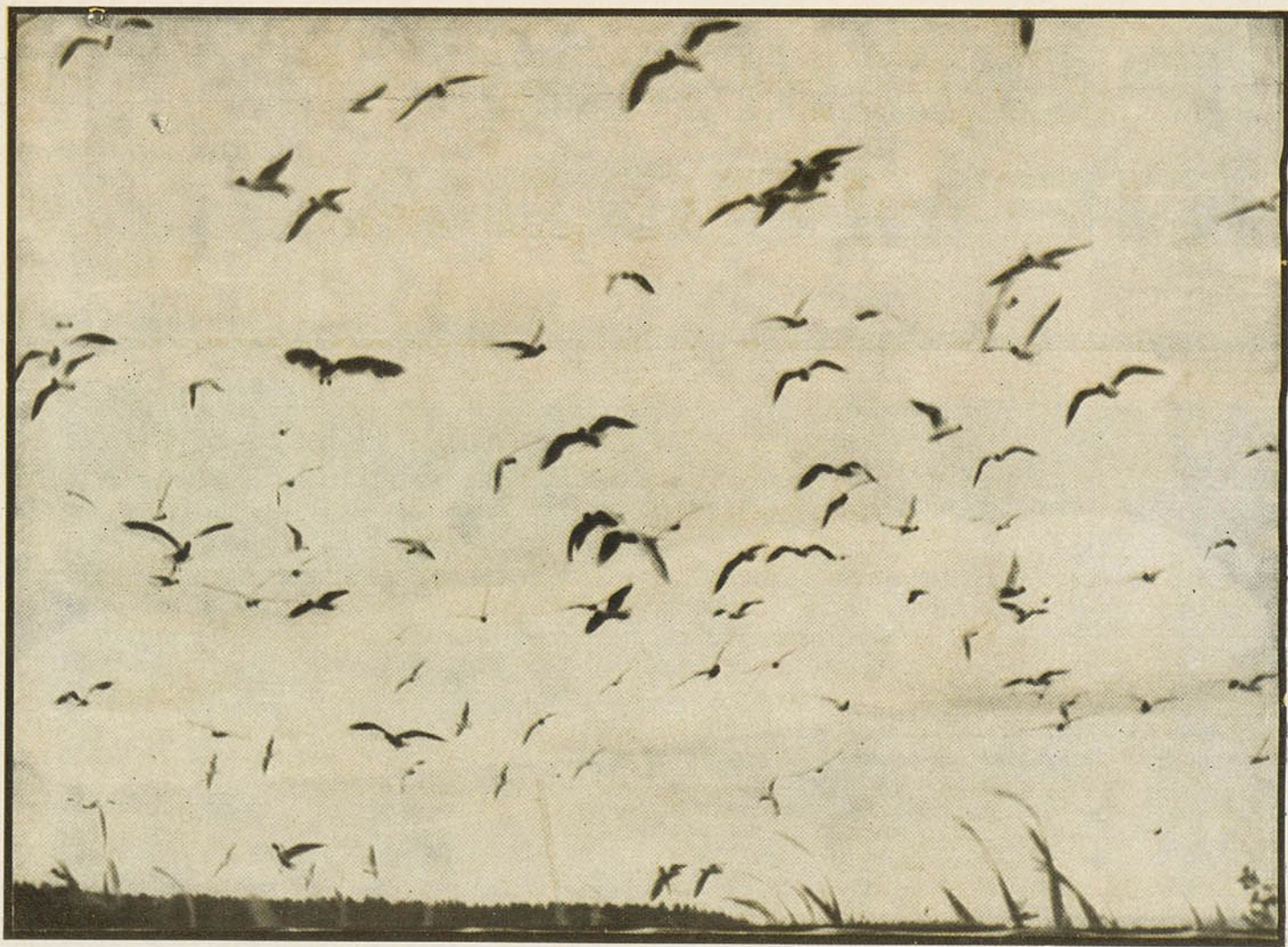
**РОДНАЯ  
ПРИРОДА**

1972

**4**

026





6a 5214

## ЗАСЛАЎСКІЯ ЧАЙКІ

Бадай самая шматлікая калонія азёрных чаек знаходзіцца на Заслаўскім вадасховішчы каля вёскі Сёмкаў Герадок. Варта толькі наблізіцца да калоніі, адразу пільны патруль крыкам «кіаа-кіаа» папярэдзіць усіх чаек аб небяспецы. І вось ужо ў паветры цэлая чарада птушак. З крыкам чайкі кружацца над табою, імкнучца прагнаць няпрошанага гасця.

Паступова птушкі супакойваюцца. У паветры застаюцца толькі самцы, а самкі адна за адной планіруюць да сваіх гнёздаў. Хутка і самцы пачынаюць займацца сваімі «службовымі» справамі.

Чайкі робяць свае гнёзды на водзрасцях. У кожным гняздзе можна ўбачыць 3—4 светла-карычневыя яйкі з цёмна-карычневымі крапінкамі. Сустрэкаюцца і гнёзды, якія птушкі чамусьці пакінулі. Каля кожнага гнязда валяюцца рэшткі дробнай рыбы.

Чэрвень-ліпень — месяцы вялікіх клопатаў для чаек. Працоўны дзень самоў пачынаецца, як правіла, у тры гадзіны раніцы. З гэтага часу і да вечара яны носяцца над возерам у пошуках ежы. Звычайна апошнія чайкі вяртаюцца да сваіх гнёздаў пасля дванаццаці ночы.

У жніўні, калі падрасце новае пакаленне, чайкі адлятаюць на поўдзень. Другі «эшалон» фарміруецца з птушак, якія вываліся пазней. Яны адпраўляюцца ў дарогу ў кастрычніку. Аднак невялікая колькасць чаек застаецца на вадасховішчы да першага лёду.

Вясною, у самым пачатку красавіка, чайкі вяртаюцца ў родныя мясціны, да старых гнёздаў.

Лічылася, што азёрныя чайкі знішчаюць рыбу. Нават былі прапановы аб адстрэле гэтых птушак. Але, як устаноўлена, чайкі харчуюцца выключна дробнай, хвораю рыбай. Яны з'яўляюцца санітарамі тых вадаёмаў, на якіх жывуць. Акрамя гэтага, чайкі знішчаюць шмат шкоднаў палёў і лугоў.

А. САБАДАШ.

## ЛАНДШАФТЫ: ІХ БУДУЧЫНЯ

«Фарміраванне і ахова ландшафтаў» — пад такім дэвізам у Мінску адбылася рэспубліканская навукова-тэхнічная канферэнцыя.

Яна была арганізавана Дзяржкамітэтам Савета Міністраў БССР па ахове прыроды, Дзяржбудама БССР, Рэспубліканскім саветам БТАП, Беларускай навукова-даследчым інстытутам навукова-тэхнічнай інфармацыі і тэхнічна-эканамічных даследаванняў Дзяржплана БССР, Саюзам архітэктараў БССР.

Тэрыторыя Беларусі падзяляецца на шэсць умоўных правінцый. У кожнай з іх у выніку розных спалучэнняў, геалагічнай будовы, рэльефу мясцовасці, глебавтвараючых парод, клімату, расліннасці, гаспадарчай дзейнасці чалавека і іншых фактараў склаліся своеасаблівыя ландшафты. Для паўночных правінцый характэрны ўзгоркавы рэльеф, кароткія стромкія схілы. У правінцыях цэнтральнай часткі рэспублікі шырока распаўсюджаны лёсы і лёсападобныя сугліны. Тут пераважаюць доўгія схілы. Ландшафты на поўдні рэспублікі характарызуецца плоскім рэльефам.

Гарадскія ландшафты таксама неаднародныя. Тут у той ці іншай ступені працягваюцца прыродныя іх асновы і, акрамя таго, вызначаюцца спецыфічныя паясы: цэнтральны (звычайна культурна-гістарычны), прамысловы і прыгарадны. Яны адрозніваюцца адзін ад аднаго сваёй структурай, прызначэннем і знешнім выглядом.

Абмеркаваўшы стан і задачы аховы

Пераўтварэнні ў ландшафце рэспублікі звязаны з развіццём вытворчых сіл і задавальненнем матэрыяльных і культурных патрэб насельніцтва.

Навукова-тэхнічны савет Мінскага філіяла ЦНДІП горадабудаўніцтва адобрыў прапанову сектара ландшафтнай архітэктуры: распрацаваць на перспектыву 2000 года генеральную схему функцыянальнага раяніравання ландшафту Беларусі.

Папярэднія даследаванні паказалі, што структуру гэтай схемы ўтвараюць тры групы тэрыторый: запаведныя, рэкрацыйныя і ахоўныя.

Па першай групе, улічваючы інтэнсіўны рост народнай гаспадаркі, неабходна з навуковага боку перагледзець сетку запаведных тэрыторый. Мэтазгодна стварыць прыродны парк у раёне Лагойск—Плешчаніцы, і ландшафтны заказнік на базе Блакітных азёр, перавесці Налібоцкі паляўнічы заказнік у запаведнік, а Чэрыкаўскі паляўнічы заказнік у прыродны парк. Па гэтых пытаннях неабходна ведаць думку ландшафтаведаў, геабатанікаў, гідралагаў, прадстаўнікоў іншых навук.

Другую структурную групу ландшафтных прастораў складаюць тэрыторыі ў гарадах, у сельскай мясцовасці, якія прызначаны для арганізацыі лячэння,

прыродных і фарміравання культурных ландшафтаў Беларусі, канферэнцыя адзначыла, што ў рэспубліцы размяшчэнне новых прамысловых прадпрыемстваў, жылых масіваў у гарадах, будаўніцтва новых вёсак у аснове сваёй вядуцца правільна, з улікам прадуманага выкарыстання натуральных ландшафтаў і максімальнага азелянення тэрыторыі. Вакол буйных гарадоў ствараюцца зялёныя зоны для масавага адпачынку працоўных.

Асаблівае значэнне мае правільна арганізаваны догляд ландшафтаў. Тут трэба мець на ўвазе шэраг мерапрыемстваў, якія ліквідуюць або змяншаюць адмоўны ўплыў гаспадарчай дзейнасці на ландшафт.

Безумоўна, на даным этапе аховы і фарміравання ландшафтаў важнае месца павінны займаць пытанні эстэтыкі. Эстэтычны бок акружаючага асяроддзя, як вядома, адлюстроўвае ўзровень культуры грамадства і з'яўляецца выдатным сродкам гарманічнага развіцця чалавека, фарміравання ў яго добрага густу, любові да прыроды.

На канферэнцыі было закранута шмат іншых пытанняў па фарміраванню ландшафтаў. З цікавымі дакладамі выступілі А. І. Варанцоў (Мінск), прафесар У. А. Дзяменцеў (Мінск), кандыдат архітэктуры А. П. Вергуноў (Масква), акадэмік М. Д. Юркевіч (Мінск), кандыдат архітэктуры У. П. Стаўскас (Літва) і многія іншыя таварышы.

адпачынку і турызму. Каб задаволіць насельніцтва Беларусі месцамі адпачынку, трэба пасадзіць да 2000 года не менш чым 18 тысяч гектараў новых садоў і паркаў, добраўпарадкаваць рэспубліканскія і мясцовыя зоны адпачынку на плошчы 3,85 мільёна гектараў, пракласці сотню кіламетраў паркавых дарог, якія будуць звязваць раёны адпачынку з цэнтрамі рассялення насельніцтва.

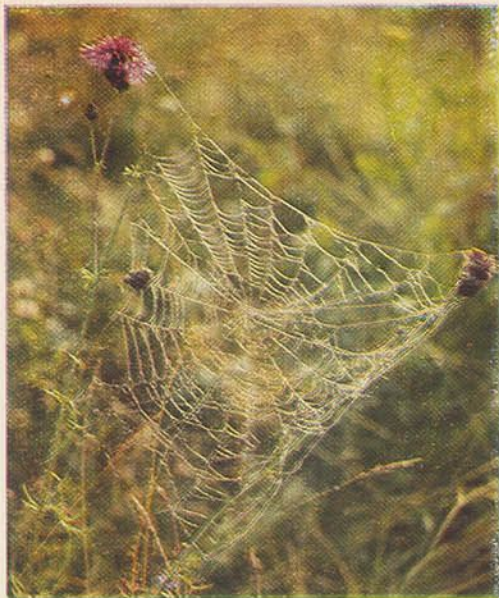
Трэцюю групу складаюць ахоўныя зоны населеных пунктаў, ахоўныя палосы вакол вадаёмаў, калідоры міграцыі фауны, шляхі разгрупавання насельніцтва. Асаблівае значэнне мае стварэнне зялёных паясоў вакол гарадоў. Фактычна трэба стварыць новы тып культурнага ландшафту на плошчы 830 тысяч гектараў.

У сучасны момант задачы і прынцыпы функцыянальнага раяніравання і пераўтварэння ландшафту знаходзяцца ў стадыі праектавання. Мяркуюцца, што выкананне гэтай адказнай работы дапаможа перайсці ад частковай аховы тэрыторый і аб'ектаў да глабальнага і паслядоўнага фарміравання ландшафтаў.

(З выступлення кіраўніка сектара ландшафтнай архітэктуры Мінскага філіяла ЦНДІП горадабудаўніцтва, кандыдата архітэктуры І. РУДЭНКІ.

Дзяржаўны  
Беларускі  
БССР  
1988 г. 7.1. 1988

ба 5214



## ЛЕТНІ ДЗЕНЬ

Калі жадаеце ўбачыць цуд, загляньце на досвітку ў лес, пахадзіце па лузе.

Нізкае сонца чырвонае, вялізнае. Яно на вачах узнімаецца над гарызонтам, быццам нечья нябачныя рукі падштурхоўваюць яго ўгору. А вакол — лёгкі ружовы туман. Нават блізкія пералескі ледзь бачны праз яго.

З незразумелым хваляваннем уваходзіш у сонны яшчэ лес. Усё вакол блішчыць ад расы.

Ціха. Цені доўгія, сакавітыя, спакойныя. Можна не заўважыць у гэты цудоўны час баравіка, можна прапусціць што-небудзь іншае, але нельга прайсці міма павуціння, упрыгожанага срэбнымі кроплямі расы.

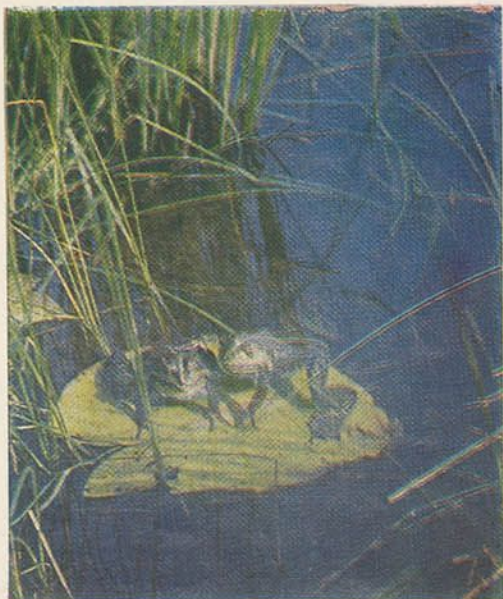
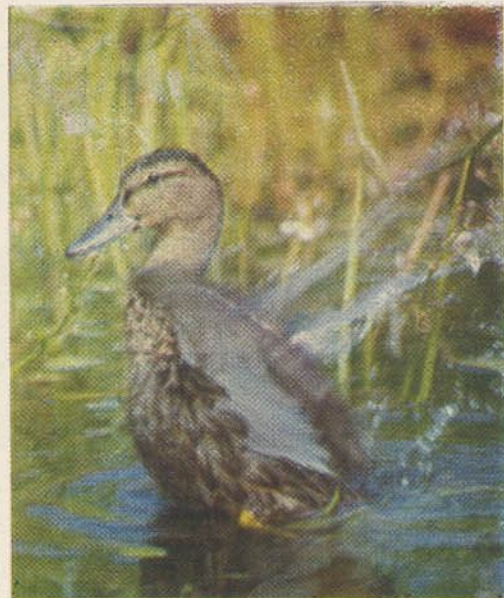
Сонца ўжо высока над галавой, гарачае, пячэ, слепіць вочы. Потым яно халаднее. Неба закрываюць хмары, цяжка загрузоча гром. А праз паўгадзіны дождж ужо лье. Лье напорыста, прабівае наскрозь вопратку, але не паспееш азябнуць, як зноў успыхне сонца, высушыць дарогі, траву, дрэвы.

І зноў зазвіняць птушыныя галасы. Паступова спёка спадае — дзень збіраецца на спачын. Падаўжаюцца, растуць цені. Сонца вялікім малінавым шарам апускаецца ўсё ніжэй і ніжэй...

Паплавок ледзь бачны на сінявата-чорнай вадзе. Толькі вугалок затокі яшчэ ружовы і светлы. Потым і ён пачынае цягнуцца.

Летні дзень канчаецца.

А. САКОВІЧ.  
Здымкі Р. СУХАВА.



## ЗЯМЛЯ ПРЫГАЖЭ

У Антона Паўлавіча Чэхава ёсць словы: «Калі кожны чалавек на кавалку зямлі сваёй зрабіў бы ўсё, што ён можа, якая прыгожая была б зямля наша».

Гэтыя словы чамусьці нагадаліся мне, калі я наведваў калгас імя Леніна. У кожным двары тут ёсць свой сад, кветнік. Восем вёсак калгаса, якія выраслі нядаўна, выглядаюць абжытымі. І цяпер яшчэ будуцца новыя дамы. Некаторыя з іх нават гаспадароў не прынялі, а пад вокнамі пасаджаны ўжо таполі і бярозкі.

«Турыстам» з Мінска, Стаўбцоў і другіх гарадоў вельмі спадабаліся берагі Нёмана, які 18 кіламетраў цячэ па землях гаспадаркі. Чаго тут толькі не рабілася: рыбу лавілі недазволенымі спосабамі, у лесе чуліся стрэлы браканьераў. Доўга трывалі такое калгаснікі. Нарэшце, пайшлі да старшыні Леаніда Ігнатавіча Сяліцкага.

— Дакуль мы будзем цярпець такое? — спыталі яны.

— Давайце разам брацца, — прапанаваў Леанід Ігнатавіч.

Гэта адбылося ў канцы 1968 года. Калгаснікі вырашылі ахоўваць багацці прыроды, якія знаходзяцца на тэрыторыі гаспадаркі. Не адна была праведзена гутарка, як берагчы лес, рыбу, ваду, не адзін пратакол быў складзены на штрафы. Браканьеры вымушаны былі адступіць. З кожным годам парушальнікаў становілася ўсё менш і менш. Нёман, здаецца, пацёк вальней, а ў навакольных лясы вярнуліся зьвяры.

\* \* \*

Зянон Уладзіміравіч Астахновіч — чалавек, улюбёны ў прыроду. Ён парадніўся з палямі і лугамі, з цурчэннем крынічкі, з возерам, якое зусім нядаўна з'явілася ў вёсцы Віскачы. Вельмі многа значыць усё гэта для Зянона Уладзіміравіча, чалавека-сейбіта, які клапаціцца не толькі аб высокіх ураджаях калгаса, але дбае і аб будучыні сваёй зямлі. Можа таму і вырашылі людзі, каб менавіта Астахновіч узначаліў калгасны савет па ахове прыроды.

Савет сумесна з партыйнай арганізацыяй і праўленнем калгаса распрацавалі план. Пачалі з таго, што разгарнулі прапаганду сярод насельніцтва «Закона аб ахове прыроды ў Беларускай ССР». У кожнай брыгадзе зрабілі стэнды аб ахове прыроды, прызначылі грамадскіх інспектараў.

У пярвічнай арганізацыі Таварыства аховы прыроды калгаса цяпер больш 350 чалавек. Працуе трынаццаць грамадскіх інспектараў — гэта Б. Суднік, М. Завадскі, І. Кужаль, В. Мязуеў, Э. Цвірко і іншыя. Кожны з іх адказвае за той ці іншы сектар: хто за лес, хто за глебу, хто за ваду.

\* \* \*

Амаль чатырыста гектараў зямлі ў калгасе займалі пяскі, забалочаныя землі, кусты. На агульным сходзе былі прыняты сацыялістычныя абавязальствы. Вось некаторыя з іх:

На працягу двух гадоў на трохсот сарака чатырох гектарах пяска пасадзіць лес, выкарчаваць на пяцьдзсят шасці гектарах кусты, узяць пад ахову ўсю фауну, штогод садзіць пяцьшэсць тысяч дэкартатывных дрэў, стварыць у кожным населеным пункце калгасныя патрулі па ахове багаццяў роднага краю.

Гэтыя планы не засталіся толькі на паперы. На сотнях гектараў калгаснай зямлі сабраны каменні, асушана шмат тарфянікаў, значная работа праведзена па ахове вод. У калгасе ўжо створана пяць вадаёмаў, у якіх разводзіцца рыба. Запланаваны яшчэ тры. Прыняты канкрэтныя меры для таго, каб не было забруджвання вады: пабудавана тыпавая мыйка для аўтамашын, у адпаведным месцы ўстаноўлена заправачная калонка. Шмат кіламетраў калгасных дарог абсаджана дрэвамі. Але гэта, як гаварылі самі калгаснікі, толькі пачатак работы. І гэтую ўсю работу арганізоўвае і накіроўвае Зянон Уладзіміравіч Астахновіч. Шмат клопатаў, але затое зямля лепш родзіць, прыгажэйшай становіцца.

Л. ЗДАНОВІЧ.

Стаўбцоўскі раён.

## У ГОНАР 50-ГОДДЗЯ СССР

МІНСК

Масавыя пасадкі дрэў і дэкартатывных кустарнікаў, якія пачаліся ў красавіку, будуць прадаўжацца і восенню. За гэты час у нашай сталіцы іх прыбавіцца больш чым на паўмільёна.

Рашэннем Мінскага гарадскога Савета дэпутатаў працоўных галоўны клопат па дастаўцы пасадачнага матэрыялу ўскладзены на трэст зялёнага будаўніцтва сталіцы. Калектывы гэтага прадпрыемства добра падрыхтаваліся да адказных работ. Яшчэ зімою кветкаводы, азеляніцелі, працаўнікі гадавальніка на спецыяльных курсах удасканалі свае веды, працавалі ў парках, скверах, садах. А вясною яны пасадзілі ў горадзе каля дзесяці мільёнаў незабудак, віёл, цюльпанаў і іншых кветак.

ДУБРОЎНА

Пярвічная арганізацыя БТАП саўгаса «Перамога» па праву лічыцца лепшай у Дубровенскім раёне. У яе радах — больш двухсот членаў. Яны шмат зрабілі для захавання і памнажэння багаццяў сваёй зямлі. Гэта і новыя паркі, пасаджаныя іх рукамі, алеі, зялёны ўбор дарог.

Сёння першачарговай задачай прыродалюбы саўгаса лічаць ахову зямель ад воднай і ветранай эрозіі, а вадаёмаў, якія знаходзяцца на тэрыторыі гаспадаркі, — ад забруджвання. Зроблена ўжо нямала. Сведчанне гэтага — другое месца ў спаборніцтве пярвічных калектываў БТАП Віцебскай вобласці, якое занялі прыродалюбы саўгаса.

Вялікія планы ў членаў гэтага калектыву ў юбілейным годзе. Дастаткова адзначыць, што аматары прыроды вырашылі пасадзіць у населеных пунктах саўгаса яшчэ каля дзвюх тысяч дрэў.

МАГІЛЁЎ

Падведзены вынікі сацыялістычнага спаборніцтва за лясныя адносіны да прыроды паміж раённымі і гарадскімі аддзяленнямі БТАП Магілёўскай вобласці. Першае месца занялі прыродалюбы горада Магілёва: пераходны Чырвоны Сцяг абласнога савета БТАП застаўся ў іх. Акрамя таго, яны заваявалі пераходны Чырвоны Сцяг рэспубліканскага савета БТАП.

Другое месца ў спаборніцтве заняў калектыв Бабруйскага гарадскога аддзялення Таварыства, трэцяе — калектыв Глускага раённага аддзялення БТАП.

Сярод аддзяленняў БТАП, у якіх адказныя сакратары працуюць па сумяшчальніцтву, першае месца заняло Бабруйскае раённае аддзяленне, другое — Круглянскае і трэцяе — Магілёўскае.

Спаборніцтва паміж мясцовымі аддзяленнямі аховы прыроды за лясныя адносіны да прыроды працягваецца.

# ТЫ І ЁСЦЬ ЖЫЦЦЁ, ВАДА!

Супольнасць людзей апошняй чвэрці XX стагоддзя паўстае перад намі ў вобразе аднаго дарослага чалавека, які ў роздуме схіліўся над уласнай дзіцячай калыскай. І з вышыні свайго мудрага, ужо «касмічнага» ўзросту, з усіх шырот пазнання ўбачыў раптам, якая ж малая яго калыска — Зямля. Што на ёй і вакол яе ёсць, аказваецца, вельмі крохкая раўнавага прыродных сіл, парушаць якую далей — значыць асудзіць на пагібель само жыццё.

І тады чалавек, які ўвасабляе веды і розум стагоддзя, пачаў падаваць сігналы бедства.

«SOS» — выратуйце акружаючае асяроддзе. «SOS» — пад такім аншлагам выйшаў адзін з нумароў часопіса ЮНЕСКА «Курьер». 2200 вучоных з 23 краін свету звярнуліся да трох з палавінай мільярдаў суседзяў па планеце Зямля з папярэджаннем аб небяспецы, якая пагражае чалавецтву.

Гэтая небяспека — пашкоджанне акружаючага асяроддзя і спусташэнне прыродных рэсурсаў, перанаселенасць і голад, вайна.

Але калі вайну можна прадухіліць, да чаго даўно заклікаюць чалавецтва Савецкі Саюз і іншыя краіны сацыялістычнай сядружнасці, калі разумная суадноснасць людскіх імкненняў дапаможа пазбегнуць перанасялення і голаду, дык забруджванне акружаючага асяроддзя, спусташэнне прыродных рэсурсаў становяцца нязменнымі спадарожнікамі цывілізацыі.

Англііскі смог і японскі кагай, цэлыя моры, пакрытыя нафтавай плёнкай, палі, якія раз'ядае эрозія, — гэтыя і іншыя вынікі непрадуманай на будучае тэхнічнай дзейнасці чалавека на Зямлі выяўляюцца сёння паўсюдна. Нават у самыя ціхія куткі планеты, дзе не чуваць яшчэ штодзённага поступу цывілізацыі, вецер даносіць забруджанае паветра, вада — атрутныя рэчывы, авіяцыя — грукат прамысловых цэнтраў.

Але з усіх сфер, якія акружаюць чалавека, вада больш за ўсіх пакутуе ад яго дзейнасці, пакутуе сама першааснова жыцця, яе жывая кроў — вада.

Зямлянам, якія ўзняліся ў космас, наша планета здавалася адтуль блакітнай — так многа на ёй вады, тры чвэрці ўсёй паверхні! А на беразе Персідскага заліва літр прыгоднай для чалавека вады каштуе даражэй за літр нафты. Насельніцтва і прамысловасць некаторых краін Еўропы і Амерыкі, пераўтварыўшы магутныя рэкі ў сцёкавыя каналы, ужо пакутуюць ад недахопу чыстай прэснай вады...

Чыстай прэснай вады на нашай планеце толькі 0,29 працэнта ад ўсіх запасаў.

Трывога за стан прэсных вод хвалюе ўсё больш людзей, але ці ўсюды прымаюцца канкрэтныя меры для ашчаднага выкарыстання гэтага самага каштоўнага багацця Зямлі? На жаль, не ўсюды. Таварыствы энтузіястаў па ахове водных рэсурсаў, якія ўзніклі ў ЗША, Англіі і іншых краінах, не могуць сур'ёзна супроцьстаяць наступленню на ваду сотняў гіганцкіх гарадоў і тысяч прамысловых прадпрыемстваў. Ды яшчэ ва ўмовах капіталізму з яго філасофіяй нажывы: я прыбытак атрымаў, а пасля мяне хоць трава не расці.

І людзі, якія мараць аб светлай будучыні, усё часцей звяртаюць свае позіркы на краіны сацыялізму, дзе размах навуко-

ва-тэхнічнага прагрэсу спалучаецца з разумнымі, гаспадарчымі адносінамі да прыродных рэсурсаў.

Наша дзяржава настойліва і штодзённа клапаціцца аб тым, каб паветра над гарадамі было чыстае, рэкі і азёры захоўвалі прыгажосць, зямля, нават пустыні пачалі пладаносіць на карысць чалавека.

З першых сваіх крокаў па планеце сацыялізм пачаў спалучаць рост прамысловасці і гарадоў з ашчаднымі адносінамі да сферы жыцця чалавека. Не мінула і паўгода пасля кастрычніка 1917 года, а У. І. Ленін у «Накідках плана навукова-тэхнічных работ» прапанаваў пры рэарганізацыі прамысловасці асоба ўлічваць водныя сілы краіны. У ленінскім плане ГОЭЛРО з шырокім выкарыстаннем «живой сілы водных патокаў» прадугледжвалася і захоўванне вод ад забруджвання. Па ініцыятыве У. І. Леніна быў створаны Цэнтральны Камітэт водаховы, а ўсе работы па паляпшэнню вады былі прызнаны ўдарнымі.

І вось вынік. Нават у самых прамысловых раёнах СССР вада застаецца ў асноўным чыстай. На будаўніцтва ачышчальных збудаванняў наша дзяржава адпускае буйныя асігнаванні. Падтрымліваецца і заахвочваецца дзейнасць шматлікіх грамадскіх арганізацый, якія выступаюць у абарону вады. Ствараюцца новыя занальныя грамадскія камітэты па захаванню і выратаванню асобных рэк, як зроблена гэта, напрыклад, у Бранску. У некаторых рэспубліках створаны дзяржаўныя камітэты па ахове прыроды.

Голас народа ў абарону прыродных рэсурсаў гучыць са старонак нашага друку. І дзяржава ўважліва прыслухоўваецца да гэтага голасу. Многія газеты выступілі, напрыклад, у абарону жамчужыны Зямлі — возера Байкал, і ўрад прыняў дадатковыя меры да захавання прыродных багаццяў гэтага ўнікальнага басейна. Байкалу ўжо не пагражае забруджванне, як не пагражае яно сотням і тысячам рэк і азёр СССР.

Рост прамысловасці і сельскай гаспадаркі вядзе і ў нас да росту выкарыстання вады. І хоць тут праблемы забруджвання не стаяць так востра, як у некаторых заходнееўрапейскіх і амерыканскіх краінах, яны ёсць і будуць узнікаць.

Таму і вырашана было абагульніць практыку водакарыстання ў краіне, развіць і дапоўніць існуючае заканадаўства для прававога рэгулявання водных адносін у будучым. Так нарадзіліся «Асновы воднага заканадаўства СССР і саюзных рэспублік», зацверджаныя Вярхоўным Саветам СССР.

У гэтых «Асновах» дзяржава дакладна вызначыла правы і абавязкі водакарыстальнікаў, стратэгію размеркавання вытворчых сіл з улікам водных рэсурсаў, парадак і тэрміны карыстання вадой у прамысловасці і сельскай гаспадарцы, меры па ахове вод і адказнасць за парушэнне воднага заканадаўства.

Закон гэты шырока каменціравала сусветная прэса. І першае, што адзначалася, гэта здольнасць сацыялізму стварыць на аснове дзяржаўнай уласнасці на воды самыя спрыяльныя ўмовы іх эфектыўнага планавага выкарыстання. Усе сорак шэсць артыкулаў Закона накіраваны на тое, каб вада прыносіла чалавеку багацце і радасць.

Ю. ШАБАЛІН.

# ПЕРШЫ Ў КРАІНЕ

Прыпяцкі дзяржаўны ландшафтна-гідралагічны запаведнік — гэта параўнальна невялікі куток натуральнай прыроды Палесся.

Прыродныя ўмовы Палесся такія своеасаблівыя, што кожны куток тутэйшага ландшафту, асобныя яго элементы — рэльеф, глебы, вадаёмы, расліны і жывёльны свет — усё ўласціва толькі гэтаму краю.

Сёння на Палессі хутка растуць прамысловасць, гарады, гэта край багатых калгасаў і саўгасаў, а балоты, якія некалі лічыліся «гіблымі месцамі», пераўтвараюцца ва ўрадлівыя ўгоддзі.

На вялікай тэрыторыі Палесся ствараецца ландшафт будучыні. Гэта па сутнасці пераўтварэнне прыроды цэлага краю. Але для таго, каб сфарміраваць культурны ландшафт, які б найбольш поўна задавальняў запатрабаванні грамадства, трэба пазнаць працэсы, якія адбываюцца ў ім. А мы яшчэ вельмі мала ведаем аб дынаміцы развіцця ў натуральных умовах, калі чалавек умешваецца ў прыроду, такіх кампанентаў ландшафту, як балота, рака, лес, глеба і г. д.

Для вивучэння працэсаў, якія адбываюцца ў прыродзе Палесся, і заснаваны Прыпяцкі дзяржаўны запаведнік. Ён раскінуўся на тэрыторыі Жыткавіцкага, Петрыкаўскага і Лельчыцкага раёнаў на

плошчы 61,5 тысячы гектараў. Заснаванне яго галоўным чынам звязана з пашырэннем меліярацыйных работ.

Асноўныя меліярацыйныя работы ў Беларусі будуць сканцэнтраваны на Палессі, дзе трэба асушыць больш 2 мільёнаў гектараў зямель. У выніку гэтага адбудуцца змены ў гідралагічным рэжыме зямельных плошчаў і вадаёмаў, што ў сваю чаргу выклікае якасную і колькасную змену ўсіх кампанентаў ландшафту — расліннасці, жывёльнага свету, глебы і г. д. Вынікі комплексных даследаванняў у Прыпяцкім запаведніку дадуць магчымасць забяспечыць навуковыя прагнозы і распрацаваць рэкамендацыі для планавання мерапрыемстваў па развіццю розных галін народнай гаспадаркі рэспублікі, адказаць на шмат якія пакуль што неадаследаваныя пытанні, звязаныя з правядзеннем гідратэхнічнай меліярацыі.

Упраўленнем геалогіі пры Савеце Міністраў БССР і Упраўленнем гідраметслужбы БССР у запаведніку ўжо вядуцца гідраметэаралагічныя назіранні. Цэнтральным батанічным садамі АН БССР пачаты біягеаэцнатычныя даследаванні прыродных комплексаў. Пад кіраўніцтвам Беларускага навукова-даследчага інстытута лясной гаспадаркі вядзецца вивучэнне ўплыў асушаных балотных

масіваў на гідралагічны рэжым і прадукцыйнасць лясных фармацый. Пад кіраўніцтвам вучоных Гомельскага ўніверсітэта будзе даследаваны састаў млекакормячых запаведніка. Інстытуты АН БССР каардынуюць работы па даследаванні дуброў, саставу флоры і фауны.

Ландшафт запаведніка мала зменены дзейнасцю чалавека і гідралагічна ізаляваны (што вельмі важна) ад сумежных тэрыторый рэкамі Прыпяць, Сцвіга, Убарць і каналамі, пабудаванымі яшчэ ў мінулым стагоддзі. У склад запаведніка ўваходзяць шэсць лясніцтваў: Рычаўскае, Азяранскае, Пярэраўскае, Млыноцкае, Сіманавіцкае, Снядзінскае. Кантора запаведніка знаходзіцца ў старажытным Тураве. Тэрыторыя запаведніка — гэта лясны масіў, шырынёю ад 10 да 20 кіламетраў, які выцягнуўся ўздоўж Прыпяці. У цэнтры вялікія плошчы забалочаных зямель. Глеба — у асноўным тарфяна-балотная, падзолістая, пячаная. Ёсць супесі і суглінкі, але распаўсюджанне іх абмежавана. Тут растуць усе пароды дрэў, якія характэрны для Палесся. Вельмі разнастайная балотная, водная, лясная, лесастэпавая і стэпавая травяністая расліннасць. Захаваліся і рэлікты далёкага трацічнага перыяду — вадзяны арэх, сальвінія, альдраванда і іншыя. З драўляных парод найбольш распаўсюджана сасна — больш палавіны ўсяго запаведнага лесу. Потым ідуць дуб і бяроза, вольха чорная, асіна, ясьень. Елка займае ўсяго толькі 114 гектараў. Расце яна асобнымі астравамі, дзе ёсць спрыяльныя мікракліматычныя і гідралагічныя ўмовы.

Спецыялісты лічаць, што вивучэнне астраўных ельнікаў на Палессі дапаможа раскрыць некаторыя загадкі прыроды, у прыватнасці, паходжанне елкі ў Еўропе, шляхі яе міграцыі і г. д. Чаргаванне ў запаведніку нізінных, пераходных і верхавых балот, разнастайны флоры-статычны склад лясной, балотнай і лугавой расліннасці ствараюць спрыяльныя ўмовы для жыцця мноства прадстаўнікоў жывёльнага свету — капытных, драпежнікаў, птушак. Сярод апошніх вельмі рэдкая і цікавая птушка — змеяяд. Цяркушка стэпавая і кулік-сарока да 1970 года на тэрыторыі Палесся зусім не сустракаліся.

Заповеднік названы ландшафтна-гідралагічны таму, што ў ім будуць захоўвацца і вивучацца ўсе кампаненты ландшафту. Але галоўным усё ж будзе даследаванне праблем, звязаных з шырокім правядзеннем гідрамеліярацыйных работ. Гэта першы такі запаведнік у СССР.

Акрамя ўсяго гэтага запаведнік з'явіцца базай для практыкі студэнтаў розных вышэйшых навучальных устаноў.

Шырокая пастаноўка навуковых даследаванняў у запаведніку дапаможа больш поўна выкарыстаць прыродныя багацці Палесся.

В. БЯЛКОУ.





# АКЛІМАТЫЗАЦЫЯ ПАЗВАНОЧНЫХ У БССР

Адным з метадаў палепшання фауны з'яўляецца акліматызацыя больш каштоўных відаў. Аднак акліматызацыя можна лічыць паспяховай толькі ў тым выпадку, калі папуляцыя не толькі абжылася ў новых умовах, размнажаецца, але і дае жаданы гаспадарчы эфект.

Шмат якія пытанні акліматызацыі жывёл ва ўмовах Беларусі пакуль яшчэ праблематычныя і чакаюць канчатковага вырашэння, напрыклад, акліматызацыя рыбы — сазана, сіга, пелядзі, з млекакормячых — хахулі і іншых жывёл.

У Беларусі работы па акліматызацыі пазваночных пачаліся яшчэ ў 1926 годзе. З таго часу ў нашу рэспубліку завезена дзесяць відаў рыб, два — птушак і восем відаў млекакормячых. Аднак акліматызацыя жывёл не заўсёды праводзілася паспяхова. Значныя поспехі дасягнуты ў акліматызацыі млекакормячых.

Работы па акліматызацыі сіга, рапушкі і рыпуса ўпершыню былі пачаты на азёрах Лукомльскае і Няшчэрда. У 1950 годзе малявак чудскага сіга выпускалі таксама ў азёры Дрывяты, Струста, Снуды, Дрысвяты, Волас, Нарач, Мядзель. Аднак гаспадарчы эфект ад гэтага атрымаць не ўдалося. Асобныя генерцыі чудскага сіга былі атрыманы толькі ў возеры Лукомльскім. Гэты від у нашых вадаёмах выкарыстоўваецца толькі як нагульная рыба. Не атрыманы эфект і ад акліматызацыі іншых відаў рыб: рапушкі і рыпуса ў Лукомльскім возеры, пелядзі і байкальскага омуля ў возеры Рудакова. Толькі радужная фарэль, якую завезлі ў Беларусь у 1956 годзе, у невялікай колькасці разводзіцца ў сажалках Мінскай фарэлей гаспадаркі каля Астрашыцкага гарадка.

З карпавых рыб спрабавалі развесці амурскага сазана і серабрыстага карася. Для гэтага былі выкарыстаны папуляцыі серабрыстага карася з рэк басейна Амура і Савінскага рыбагадавальніка. Шмат у якіх азёрах серабрысты карась добра прыжыўся і стаў нават прамысловым відам. Лепшыя вынікі атрыманы на азёрах эўтрофна-дыстрофнага тыпу — Выганаўскім і Чырвоным.

Што з гэтага атрымалася? Калі да 1956 года ўловы рыбы на возеры Выганаўскім складалі ў сярэднім 13,5 кілаграма з гектара, дык у 1964 годзе яны дасягнулі 142,6 кілаграма, у тым ліку серабрыстага карася было вылаўлена па 107,8 кілаграма з гектара. Праўда, у наступныя гады ўдзельная вага яго ва ўловах трохі знізілася, але засталася даволі высокай.

Якія ж вывады можна зрабіць з гэтага? На наш погляд, у шэрагу азёр акліматызацыя серабрыстага карася праводзіцца нерацыянальна, таму што разам з эўтрофна-дыстрофнымі, так званымі карасёвымі азёрамі, праводзіцца зарыбленне мезатрофных і эўтрофных (ле-

шчавых і сазанавых), што адмоўна адбіваецца на ўзнаўленні гэтых каштоўных бентафагаў і агульнай рыбапрадукцыйнасці вадаёмаў. Пры інтэнсіўным размнажэнні серабрысты карась здольны выраджацца ў карлікавую морфу і адмоўна ўплываць на больш каштоўныя віды рыб, якія хутка растуць. Гэта назіраецца ў шэрагу карпавых нагульных сажалак рыбгасаў БССР.

Выпадковай аказалася акліматызацыя амерыканскага ці карлікавага соміка, якога завезлі і выпусцілі ў некаторыя азёры ў 1936 годзе. Сомік паспяхова акліматызаваўся і, нягледзячы на інтэнсіўны адлоў і меры, якія прымаліся па абмежаванню яго распаўсюджвання, пранік у іншыя вадаёмы і сустракаецца цяпер у шэрагу азёр паўднёва-заходняй часткі Беларусі (Лукава, Арэхаўскае, Олтуш, Малое, Безыменнае, Карасіна, Селіхавецкае). Аднак, як від з замаруджаным ростам і канкурэнт каштоўных прамысловых рыб — бентафагаў, сомік неперспектыўны для нашай рыбнай гаспадаркі і павінен быць знішчаны.

Перспектыўным відам шмат для якіх беларускіх азёр і вадаёмаў трэба лічыць амурскага сазана, якога завезлі ў 1948 годзе. Зарыбленне ім нашых азёр было пачата ў 1953 годзе. Цяпер ён жыве ў трыццаці азёрах і Заслаўскім вадасховішчы. Аднак у натуральных вадаёмах БССР сазан практычна не размнажаецца.

Такім чынам, з васьмі відаў, інтродуцыраваных у вадаёмах Беларусі, паспяхова прыжыўся толькі адзін — амурскі серабрысты карась.

Праўда, трэба адзначыць, што выдаткі па зарыбленню нашых вадаёмаў «шклопадобным» вугром кампенсуюцца. Вырошчванне вугра да прамысловых размераў магчыма не толькі ў азёрах, але і ў сажалках.

Прычыны слабай акліматызацыі рыб у вадаёмах БССР, на наш погляд, наступныя: працэс нерасту вытворнікаў адбываецца не ў натуральных вадаёмах, а ў сажалках, дзе вырошчваецца моладзь (пасадачны матэрыял), што, відаць, адмоўна адбіваецца на яе спадчынасці; розніца ў тэрмічным рэжыме для нерасту рыб у сажалках і ў натуральных вадаёмах; доўгае знаходжанне вытворнікаў у сажалках, у выніку чаго яны «акультурыліся» і іх патомства не можа размнажацца ў натуральных вадаёмах.

Для ліквідацыі гэтых прычын можна рэкамендаваць наступнае: абнаўленне вытворнікаў; пры акліматызацыі рыб трэба засяляць вадаёмы не толькі іх моладдзю, але і вытворнікамі, прычым у азёры трэба выпускаць азёрную, а не рачную іхтыафауну; сажалкі, у якіх акліматызуецца рыба, па сваіх умовах павінны набліжацца да натуральных вадаёмаў, у якіх мяркуюцца акліматызацыя.

У пачатковай стадыі знаходзяцца пакуль работы па акліматызацыі птушак, якіх завезлі з іншых месц, у прыватнасці, фазана і барадатай курапаткі. Папуляцыя звычайнага фазана (500 птушак) завезена ў 1958 годзе з ЧССР. Растуць фазаны даволі хутка і пры правільным кармленні да 4—5 месяцаў становяцца дарослымі. Частка птушак з фазанарыя выпускалася на волю. У месцах выпуску, у натуральных угоддзях, адзначаны кладкі і вывадкі. Практыка паказвае, што гэты від фауны можа быць акліматызаваны не толькі ва ўмовах Белавежскай пушчы, але і ў іншых паляўнічых гаспадарках рэспублікі.

Барадату курапатку завезлі ў Беларусь у 1959 і 1963 гадах з Тувінскай АССР. Птушкі былі выпушчаны ў некаторых раёнах Мінскай вобласці, а таксама ў паляўнічых угоддзях Лёзненскага раёна. Даных аб тым, ці прыжыліся яны на Міншчыне, пакуль няма, а вось на Віцебшчыне ў месцах выпуску адзначаны гнездаванні.

Больш паспяхова праходзіць у нашых умовах акліматызацыя млекакормячых. З васьмі завезеных відаў: андатра, янотападобны сабака, амерыканская норка, янот-паласкун, высакародны алень, хахуля, вавёрка-цэлеутка, лань — пяць першых ужо прыжыліся. У стадыі акліматызацыі знаходзіцца хахуля, якую выпусцілі ў басейны рэк Сожа і Пціцы. Папуляцыя гэтых звяроў не ўзмацнела і размнажэнне іх ідзе пакуль марудна. Мала пакуль і андатры.

Непрадуманым і нават шкодным з'явіўся завод у Беларусь янотападобнага сабака. Футра гэтага звера малакаштоўнае; шкода, якую прыносіць ён паляўнічай гаспадарцы (знішчэннем як і вывадкаў птушак, а таксама моладзі прамысловых звяроў), даволі вялікая. Па даных Л. Барадзіна (1951 г.), у пойме Акі птушкі ў рацыёне янотападобнага сабака складаюць амаль 46 працэнтаў, у Варонежскім запаведніку — 48,6 працэнта (Іванова, 1962). На Украіне і ў шэрагу іншых паўднёвых раёнаў краіны янотападобны сабака знішчаюць да 90 працэнтаў вывадкаў вадаплаўных птушак і значную колькасць вывадкаў баравой дзічыны. Нярэдка янотападобны сабака разбураў нават хаткі андатры (Карнееў, 1954 г.). У біятопах БССР у кампанентах ежы янотападобнага сабака птушкі складалі 10,4 працэнта, з іх паляўнічапрамысловыя — 51,5 працэнта.

Паспяхова прыжыўся на нашым Палесці янот-паласкун. Цяпер гэты звер рассяляецца ў цэнтральных і паўночных раёнах Беларусі. Высокай шчыльнасці дасягнула пагалоўе высакароднага еўрапейскага алень ў Белавежскай пушчы. У апошнія гады вядзецца рэакліматызацыя гэтага каштоўнага звера ў Бярэзін-

скім запаведніку, у Лёзненскім і Асіповіцкім раёнах.

Яшчэ ў 1860 годзе ў лясах Беларэжскай пушчы пачаліся работы па акліматызацыі лані (па даных І. Сяржаніна, 1961 г.). Напярэдадні 1914 года іх тут налічвалася ўжо каля 1,5 тысячы галоў, але ў час першай імперыялістычнай вайны лані былі знішчаны. Зноў іх завезлі ў Беларусь з Германіі ў 1932 годзе і выпусцілі ў лясы пад Валожынам. У 1949 годзе там налічвалася 13 ланяў, аднак па невядомых прычынах яны зніклі. Відаць, яны былі знішчаны драпежнікамі і часткова браканьерамі. Практыка акліматызацыі лані паказвае, што пры ўмелай пастаноўцы работы гэты від фауны можа быць паспяхова размножаны ў паўднёва-заходніх і паўднёвых раёнах рэспублікі.

Паспяхова вядзецца ў нас рэакліматызацыя баброў, ласёў, казуль і дзікоў. На

ласёў і дзікоў адкрыта ліцэнзійнае паляванне, а з 1964 года пачаты планавы промысел бабра. У перспектыве бабёр павінен стаць прамысловым зверам. Але ў сучасных умовах трэба арганізаваць спецыяльныя бабровыя гаспадаркі.

У Беларэжскай пушчы паспяхова павялічваецца пагалоўе зуброў. У 1968 годзе пяць зуброў былі завезены ў Бярэзінскі запаведнік. Аднак там яны ўтрымліваюцца ў вальерах і далейшае іх размнажэнне ў Бярэзінскім запаведніку наўрад ці будзе паспяховым, таму што зубр — жыхар шыракалістых раўнінных лясоў, якія растуць пераважна ў паўднёвай частцы рэспублікі. Развядзенне зуброў у дубова-грабовых лясах прынесла б больш карысці, чым у хваёвых паўночных лясах.

Ф. ВАРОНІН,  
кандыдат біялагічных навук.

## ЦІ БЫЦЬ НЕЙЛОНАВАЙ ЁЛЦЫ?

Да Новага года засталася яшчэ некалькі месяцаў — і раптам гутарка аб навагодняй ёлцы! Нібыта заўчасная гутарка? Не.

Але бліжэй да справы.

Напярэдадні Новага года ў кожнай кватэры, у магазінах, установах, сталовых, на вуліцах і плошчах па традыцыі ставяцца ёлкі. Куды ні зойдзеш, усюды — ёлкі, ёлкі, ёлкі!..

Безумоўна, ніхто з нас не супраць гэтай старадаўняй традыцыі. Але дагэтуль, здаецца, мы асабліва не задумваліся над тым, колькі ж знішчаецца дрэў пад Новы год. Толькі ў нашай рэспубліцы нарыхтоўваецца іх «арганізавана» да 600 тысяч штук! Цэлы лес! А колькі іх вяскоўцы высыкаюць пад Новы год. Гэтых ёлак, па сутнасці, ніхто на ўлік не браў.

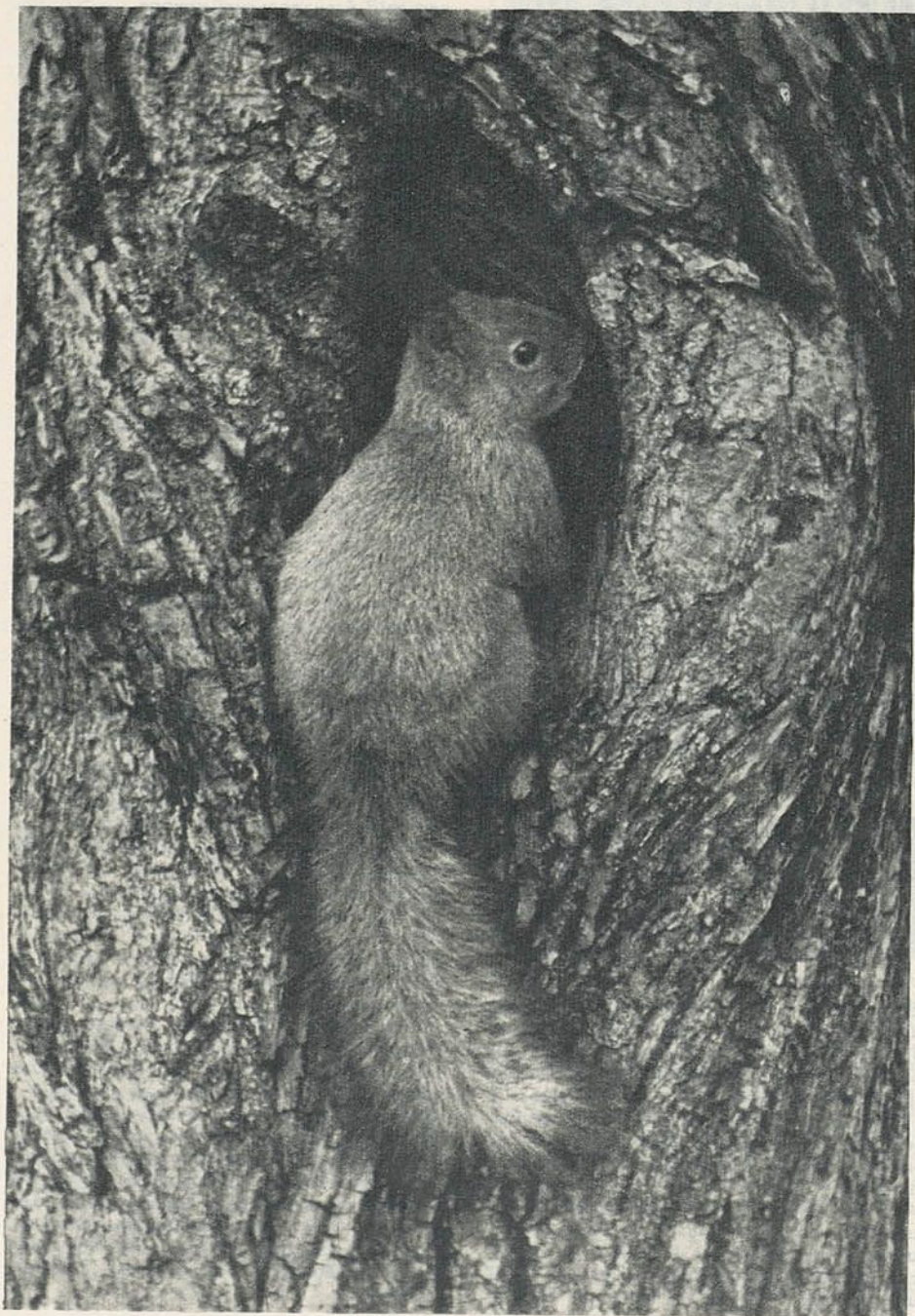
Мне могуць сказаць, што маўляў, большая частка ёлак нарыхтоўваецца ў парадку санітарнай высечкі, але гэта не зусім так. Як правіла, елкі высыкаюць перад самым Новым годам. Шмат дрэўцаў патрабуе рынак. Гаспадарнікі закрываюць вочы на тое, што парушаюцца правілы, маўляў, Новы год «усё спіша». І такое паўтараецца з году ў год.

Як жа быць? Свята ёсць свята, традыцыя — гэта традыцыя. Але ўсё ж сячы з пляча нельга. І выхад у гэтай сітуацыі ёсць. Аб гэтым ужо не раз гаварылася ў друку, але справа так і не даведзена да канца. Я маю на ўвазе магчымасць замены жывых ёлак штучнымі, даўгавечнымі, сінтэтычнымі.

Такія ёлкі ў магазінах пад Новы год сяды-тады з'яўляюцца. Але колькі? І якіх? Хутчэй за ўсё іх можна назваць настольнымі. Значыць, трэба пачаць выпуск сінтэтычных ёлак рознага памеру. Можна зноў запярэчыць, што яны будуць дарагія. На гэта можна адказаць так: на тыя грошы, якія кожная сям'я траціць на жывыя ёлкі, можна купіць адну, даўгавечную, прыгожую.

А дзе набыць такую даўгавечную, прыгожую ёлку? На жаль, наша хімічная прамысловасць яшчэ іх не выпускае. На Украіне выпуск штучных ёлак ужо наладжаны. Што цікава, украінцы прыдумалі яшчэ адзін спосаб, які дазваляе захаваць шмат дрэў. А менавіта там выпускаюць так званыя «ствалы» з адтулінамі для лапак елкі. Такая «ёлка» нічым не адрозніваецца ад натуральнай. А нарыхтаваць патрэбную колькасць лапак для такіх ёлак можна хутка і лёгка. І дрэвы не давядзецца знішчаць.

С. ШКАДЗІНСКІ.





## БЕЛАЯ БЯРОЗА

Людзі даўно заўважылі, што маланка рэдка ўдарае ў бярозу. Больш дастаецца дубам, соснам, ліпам. Кажуць, што прычына гэтай з'явы ў карнявой сістэме. Магчыма, яно і так. Ды толькі пачуцці нашы супярэчаць праявічым довадам. Міжволі хочацца даць больш узнёслае тлумачэнне прыроднаму факту: не, не выпадкова гром нябесны мінае бярозу. Нездарма ён застаецца літасцівы. Усім сваім выглядам, усёй сваёй істотай бяроза выклікае пяшчоту, прадчуванне блізкае сустрэчы з нечым родным і дарагім. Тое, што нас хвалюе ў бярозе, мы

сустракаем у чацвёртай сімфоніі Чайкоўскага, у працах мастакоў Саўрасава, Левітана, Рылова, Бялыніцкага-Бірулі, у мелодый вальса «Бярозка», у харэаграфічных сцэнах танцавальных ансамбляў. Бярозе пашанцавала ў паэзіі, музыцы, наогул у мастацтве. Знайшлося ёй пачэснае месца ў летапісах і ў народных звычаях. Яна — сама ўрачыстасць. А яшчэ — запрашэнне да нетаропкай і шчырай бяседы: па баках старых гасцінцаў і трактаў ды і сучасных дарог стаяць рады бяроз. Той, хто ехаў па шашы Мінск — Вільнюс, напэўна, бачыў

бярозы-бабулі, пасаджаныя яшчэ пры Екацярыне II. Да кожнага дрэва пад страхам пакарання быў прыстаўлен прыгонны селянін. Але ці магла бяроза прынесці гора чалавеку? Непераборлівая і непатрабавальная да ўмоў, яна спакойна, насуперак усім віхурам, расла доўгія гады, лагодзячы погляд пешахода, сучышаючы думкі фурмана.

Навуцы вядома звыш ста дваццаці відаў бярозы. Меншая палова іх прапісана ў нашай краіне. У Беларусі найбольш распаўсюджаны два віды: бародаўчатая і пушыстая.

На працягу вякоў фарміруюцца ў чалавека дадатныя ці адмоўныя эмоцыі ў адносінах да прыродных форм. Бяроза заваявала да сябе любоў здаўна. Чым жа вабіць яна чалавека? Вядома, не сваім ростам, не сваёй веліччу. Куды ёй да магутнага дуба! Чым жа хвалюе яна чалавека? Наўрад ці памылімся, калі скажам: белы колер, бярозавае святло. Белы ці «мысленны» колер займае віднае месца ў рускай іканаграфіі, у прыватнасці ў сусветнай школе.

У памяці людзей бяроза заўжды паўстае міласэрнай. Мо таму беластвольныя гаі так часта ўзвышаюцца на вясковых могілках? За бярозу ніколі не адсякалі галаву, як гэта рабілі за бортніцкую сасну вялікія літоўскія князі, не каралі так сурова, як за дуб ці клён у эпоху Пятра I.

Мы нагадалі толькі некалькі старонак «біяграфіі» бярозы. А ў белай прыгажуні ёсць і іншыя заслугі. Менавіта яны і складаюць добрую палавіну яе славы.

Возьмем бярозавы венік. Слаўна і спрытна вязалі і вязуць яго пастухі. Знайсці гнуткае голле, падабраць дубцы, абрэзаць іх, нарэшце ўвязаць як след — усё гэта для неспрактыванага чалавека загадка. А бярозавыя дровы, высушаныя да звону, да лёгкага шэпту? Якое зыркае, духмянае полымя шугае з чалеснікаў! Смажаніна на бярозавых дрывах зусім не тое, што на торфе ці газе; ужо ў сенцах глытаеш сліну.

Што яшчэ дорыць чалавеку бяроза? Фанеру, спірт, лыжы, ацэтон, воцат. Дзёні-дзё, напрыклад, на рацэ Піжме, прыток Пячоры, у сяле Замежным вырабляюць бярозавыя дугі і хамуты. Мясоўныя ўмельцы з рэдкаслоннай бярозы робяць падаруначныя лыжкі, табакеркі, усялякія скрыначкі.

Варта ўспомніць і пра бяроству. Назва «бересто» вядома з XV стагоддзя. На поўначы Расіі з бяроз знімалі цэлыя плаціны бяросты. Называлі іх скаламі, скалём. Вырабы са скалля прадаваліся на ўсіх кірмах і рынках.

Бяроству падкладвалі пад вуглы зруба і пад стрэхі: каб сырассць не пранікала. З бяросты рабілі добры посуд. Жнеі, ідучы ў поле, бралі з сабой невялікія кайстры, напоўненыя вадой ці квасам. Нават у самы спякотны дзень квас у іх быў халодны і смачны. Пілі яго найнахай, як нагбом.

Ужо ў XVIII стагоддзі была вядома тэхніка разьбы па бяросце. Мастацтва гэтае жыло доўга. У 1935 годзе, напрыклад, была зноў адкрыта майстэрня ў Вялікім Усцюгу. Але неўзабаве яна спыніла сваё існаванне. У нашы дні такая майстэрня ёсць у Архангельскай вобласці. Паўночныя берасцяныя сувеніры можна нават сустрэць на сусветных выстаўках. Калі гаворку весці пра Беларусь, то нейкі год-другі назад берасцяныя вырабы трапляліся на рынках Мазыра, Браслава.

Ухваляючы бярозу, нельга не сказаць пра яе лекавыя ўласцівасці. Пупышкі бярозы ўтрымліваюць эфірнае масла, аскарбінавую кіслату, карацін, дубільныя рэчывы. Сок багаты на цукар — фруктозу і глюкозу, а таксама на яблычную кіслату і яшчэ нявывучанае араматычнае рэчыва.

Бярозавы карань ужываецца для лячэння рэўматызму і ліхаманкі, а бярозавы вугаль «карбален» — для выратавання ад атручвання.

Дзёгаць, атрыманы сухой перагонкаю кары, з'яўляецца састаўнай часткаю мазі Вішнеўскага.

Адвар з лісця — супраць ацёкаў, задышкі. Настой з пупышак — жоўцегоны сродак. Тоўчанай бярозавай карой пасыпаюць раны.

Бяроза — меданос. Яе сок ахвотна п'юць не толькі людзі, але і звяры і птушкі. Пчолы здабываюць мёд нават з пілавіння.

Зеллявыя крамы гандлявалі бярозавымі лекамі яшчэ ў XVI стагоддзі. Цікавы і такі факт: у Францыі бярозу называюць «дрэвам мудрасці». У Швецыі яе ўжываюць для вырабу піва.

Бяроза здзіўляе сваёй разнастайнасцю. Дамінуючы яе колер — белы (у кары знаходзіцца бетуол, які і надае белую афарбоўку). Але ёсць бярозы з карой жоўтага, шэрага, вішнёвага, нават чорнага адценняў. Чарнастволья бярозы растуць, напрыклад, у Казахстане. Па некаторых даных, сустракаюцца яны і ў нашай рэспубліцы, дакладней, на Любаншчыне. Тутэйшыя жыхары доўгі час блыталі іх са звычайнай вольхай, хоць і звярталі ўвагу, што на зломе яна не мяняе афарбоўкі.

Ёсць бяроза надзвычай цвёрдая. Бяроза Шмідта. Яе і куля не бярэ. Тоне ў вадзе. Дэталь, зробленая з яе, спрачаюцца з жалезнымі. Расце на Далёкім Усходзе. Прамысловае ўзнаўленне і нарыхтоўку вядуць лясгасы Прымор'я.

А ці ж не час успомніць драўляны мармур — карэльскую бярозу? Вучоныя і спецыялісты лясной гаспадаркі ўзялі на ўлік усе яе экзэмпляры. Аказалася, што карэльскай бярозы не так ужо і шмат — усяго 7009 дрэў. 4800 штук — натуральнага паходжання. Выгадаваць карэльскую бярозу ў штучных умовах — справа цяжкая, а ў многіх выпадках — безнадзейная. Нядаўна ў Карэліі былі прыняты больш строгія меры па ахове і ўзнаўленню карэльскай бярозы.

А які ж лёс бярозы ў нашай рэспубліцы? Бярозавыя гаі, пералескі займаюць у Беларусі каля 800 тысяч гектараў, што складае больш пятнаццаці працэнтаў ад усёй плошчы лясоў. Гэта нямала. Але нашу бярозу трэба берагчы больш дбайна. У шмат якіх саўгасах і калгасах да яе адносяцца не па-гаспадарску, знішчаюць без патрэбы.

\*\*\*

Сёй-той думае, што і назва «Беларусь» пайшла ад «Бярозы». Гісторыкі не згаджаюцца з такім меркаваннем. Слова «белы» было сінонімам слова «вольны». Адкуль узятая сваю назву Беларусь — пытанне да гэтага часу невырашанае. Праўда, геаграфічных назваў расліннага паходжання на Беларусі мноства. І сярод іх значная частка такіх: Бяроза, Беразіно, Бярозаўка, Бярэзнікі...

Адным словам, вобраз бярозы назаўсёды ўкараніўся ў наш побыт, у нашы справы і жыццё.

В. ДАШКЕВІЧ.

## НА ПЧАЛІНЫХ «ПАШАХ»

Жывёльны і раслінны свет Беларусі хоць і не экзатычны, але вельмі разнастайны. Бадай, самы цікавы, самы карысны прадстаўнік нашай фауны — пчала. Ролю гэтых працаўнікоў цяжка пераацаніць, бо ад іх залежыць лёс ураджая садоў, агародаў і палёў. Акрамя гэтага пчолы даюць нам яшчэ мёд і воск.

Пчалаводства — гэта своеасаблівы апыляльны цэх сельскай гаспадаркі. Не выпадкова ў нашай рэспубліцы надавалася і надаецца шмат увагі пчалаводству, бо нашы пчаліныя «пашы» павінны даваць больш высокія даходы, чым яны даюць цяпер. У сувязі з гэтым Саветам Міністраў БССР і была прынята пастанова, у якой наменаны канкрэтныя меры для далейшага развіцця і ўдасканальвання пчалаводства.

Асноўныя патрабаванні гэтай пастановы зводзяцца да наступнага. У бягучай пяцігодцы колькасць пчаліных сем'яў на грамадскіх пасеках павінна павялічыцца да 100 тысяч, а закупкі мёду — да 500 тон у год. Пастанова патрабуе таксама, каб самая сур'ёзная ўвага надавалася пасекам, якія знаходзяцца ва ўласным карыстанні грамадзян.

Бясспрэчна, усе пункты гэтай пастановы могуць быць выкананы, бо ёсць магчымасці павялічыць колькасць пчаліных сем'яў і выхад мёду. Для гэтага патрэбны гаспадарскія адносіны да пчалаводства.

Існуе, праўда, і такое меркаванне, што, маўляў, з інтэнсіфікацыяй сельскай гаспадаркі плошчы пчаліных «пашаў» будуць увесь час змяншацца, і таму, як гаворыцца, дай божа захаваць узровень развіцця пчалаводства такім, які ён ёсць.

Такое меркаванне памылковае. Вопыт паказвае, што роля пчол становіцца ўсё больш важнай і ў першую чаргу як апыліцеляў. Што гэта менавіта так, гаворыць вопыт тых гаспадарак, дзе пчолы сталі сябрамі хлэбаробаў. Такіх гаспадарак у Лунінецкім, Столінскім, Круглянскім раёнах даволі многа.

Безумоўна, інтэнсіфікацыя земляробства і спецыялізацыя вытворчасці ў сельскай гаспадарцы рэспублікі ў нейкай меры ўплываюць на пчалаводства. Але ў той жа час нашы лугі і лясны, як і раней, застаюцца галоўнымі пчалінымі «пашамі». Дзе толькі не расце ў Беларусі ліпа, крушына, маліна! Ёсць у нас амаль 800 тысяч гектараў верасавых угоддзяў, мноства меданосаў у лесе, на балотах, на лугах і пашах. Гэта сапраўды невычарпальныя кладоўкі мёду. Акрамя таго, калгасы і саўгасы сеюць штогод каля 100 тысяч гектараў грэчкі, 60 тысяч гектараў канюшыны і каля 10 тысяч

гектараў траў-меданосаў спецыяльна для пчол. Да гэтага трэба дадаць яшчэ 60 тысяч гектараў садоў. Такія багатыя пчаліныя ўгоддзі, нават калі іх няпоўнасцю выкарыстаць, даюць магчымасць рэальна павялічыць прадукцыйнасць пчалаводства ў два разы. Карацей, кожная пчаліная сям'я можа даваць да 15 кілаграмаў таварнага мёду, 3 кілаграмы пылку, 700 грамаў воску і 100 грамаў пропалісу.

Каб вырашыць гэтую задачу, трэба хутчэй укараняць навінкі ў пчалаводства: прагназіраванне нектаравыдзялення на вызначаных масівах меданосаў, планаванне правядзенне ўнутрыраённых, міжраённых і міжбласных качовак пчаліных сем'яў, рацыянальнае размяшчэнне пасек.

Для развіцця ў рэспубліцы пчалаводства могуць садзейнічаць і такія мерапрыемствы, як спалучэнне кармавой базы пчалаводства і жывёлагадоўлі, паляпшэнне племянной работы ў пчалаводстве, падсеў меданосаў на лугах і пашах.

Узбуйненне дробных пасек, пераход на прагрэсіўныя спосабы ўтрымання пчол і арганізацыі працы на пасеках дазваляць значна зменшыць выдаткі на вытворчасць прадукцыі пчалаводства. Гэта будзе садзейнічаць таксама больш поўнаму выкарыстоўванню пчаліных «пашаў».

Канцэнтрацыя пчалаводства, перавод яго на прамысловую аснову дадуць магчымасць палепшыць ветэрынарнае абслугоўванне пасек, распрацаваць больш эфектыўныя метады барацьбы з захворваннямі пчол.

У рэспубліцы ўжо пачаты перавод пчаліных сем'яў на многакорпуснае ўтрыманне ў Круглянскім раёне, на павільённае — у Любанскім.

Перасовачны павільённы спосаб — гэта пасека на колах. У павільёне можна трымаць 35—40 пчаліных сем'яў. Ён зручны да перавозкі. Пчолы надзейна захаваны зімой ад холаду, а ўлетку ад спекі. Перавага такога ўтрымання пчол перад звычайным бясспрэчна.

Пчолы, як вядома, павышаюць ураджаі многіх сельскагаспадарчых культур, паляпшаюць іх гатунковыя якасці. На жаль, калі робіцца аналіз эканамічных паказчыкаў, гэта не ўлічваецца.

Задачы, якія ставіць сучасная навука і практыка перад пчалаводством, патрабуюць таксама асаблівай увагі да падрыхтоўкі кадраў калгасных і саўгасных пчалаводаў. Кожны з іх павінен мець спецыяльную адукацыю. Ад гэтага шмат у чым будзе залежаць будучыня нашай пчалінай гаспадаркі.

А. РЫБАЛЬЧАНКА.

# НАДЗЕЙНЫ ЗАСЛОН

Бурнае развіццё хімічнай прамысловасці стварыла даволі вострую праблему аховы вод і глебы ад забруджвання. Як адзначаюць эксперты Сусветнай арганізацыі аховы здароўя, многія краіны за апошнія 10—20 гадоў паведамілі, што іх рэкі і вадасховішчы занябаны поўнасьцю ці часткова. Успомнім хоць бы лёс Рэйна, Сены. Гісторыя ведае шмат прыкладаў, калі прырода жорстка карала тых, хто без меры і навуковага разліку карыстаўся яе дарамі.

Розныя шкодныя рэчывы (хларыды, фенол і іншыя), трапляючы ў ваду, зусім знішчаюць або моцна «прыгнятаюць» мясцовую флору і фауну. Адно з іх — прамая страта.

Практыка паказвае, што скідванне таксікатаў у незаахоўваныя адстойнікі прыводзіць да таго, што глеба і грунтовыя воды забруджваюцца на значных плошчах.

Існуе некалькі спосабаў барацьбы з фільтрацыяй агрэсіўных сцёкаў. Гэта пабудова антыфільтрацыйных экранаў (бетонныя, бітумныя, асфальтавыя і г. д.). Аднак пералічаныя спосабы не вырашаюць усёй праблемы: яны пакуль што дорага абыходзяцца і патрабуюць значнай колькасці дэфіцытных будаўнічых матэрыялаў.

Што датычыцца такіх метадаў, дарэчы, найбольш распаўсюджаных, як механічнае ўшчыльненне, асланцаванне, то яны таксама не могуць быць паўсюдна ўкаранены, бо не забяспечваюць мінімальна магчымага зніжэння, каэфіцыента фільтрацыі, экраны хутка разбураюцца і, як вынік, — пранікненне забруджанай вады павышаецца.

На працягу апошніх гадоў Украінскі навукова-даследчы інстытут глебазнаўства і аграхіміі пад кіраўніцтвам прафесара

М. Крупскага распрацаваў новыя варыянты супрацьфільтрацыйных экранаў. Іх прымянілі ў часе будаўніцтва адстойнікаў у розных раёнах краіны, у прыватнасці ў Салігорску.

На першым і другім Салігорскіх калійных камбінатах для экранавання адстойнікаў, якія прыстасоўваліся для захавання высокаканцэнтраваных расольных сцёкаў, быў укаранены метадаў так званай кальмацыі з унутрыгрунтавымі солевымі праслойкамі. Сутнасць яго заключаецца ва ўшчыльненні (кальматаванні) глебы высокастабільнымі гліністымі суспензіямі, якія застаюцца ў грунце на пэўнай глыбіні пасля папярэдняй укладкі. Солевая праслойка паўстае на шляху фільтрацыйнага патоку. Пасля падачы тонкадысперснай гліністай суспензіі, прыгатаванай на прэснай вадзе, узважаюцца ў пульпе часцінкі грунту пранікаюць у солеву праслойку, каагулююць згусткі і закупорваюць поры. Такім чынам, ствараецца цэласны, практычна воданепранікальны пласт.

Даследаванні паказалі, што эфектыўнасць такіх экранаў у значнай ступені залежыць ад працэсу прыгатавання высокакачэсных стабільных суспензій. Гліністыя часцінкі, пранікаючы ў глебу, аказваюць гідраўлічнае супраціўленне вадзе, а значыць, змяняюць яе пранікальнасць.

Тэрыторыя будаўніцтва Салігорскіх камбінатаў вельмі складаная ў геалагічных адносінах (донныя марэны, дэлювіяглячыльныя адкладанні). Глебавае покрыва прадстаўлена, у асноўным, дзярновымі пыла-супясчанымі і лёгкасуліністымі глебамі. Воданепранікальнасць ад 72 да 180 сантыметраў у суткі.

Некалькі слоў пра тэхналогію экранавання. Верхні пласт глебы ссоўваецца бульдо-

зерам. Пасля паверхню ўкатваюць каткамі. Дно пляцовак пакрываецца сільвінітам (2—5 см.). Для пляцоўкі выкарыстоўвалася высокастабільная гліністая суспензія. Працэс кальмацыі працягваецца каля сарака дзён.

У якасці кальматаанта для прыгатавання суспензіі бралася мясцовая гліна, для змякчэння вады — тэхнічная кальцыніраваная сода. Суадносіны кампанентаў такія: адзін кубічны метр вады — 0,4 кілаграмы соды і 3—4 кілаграмы гліны.

Прыгатаванне суспензіі праводзілася на спецыяльным кальматацыйным вузле з дапамогай растворамяшалак. Пасля суспензія па трубаправодзе падавалася на ўчасткі.

Аналіз фільтрацыі паказвае, што вода-пранікальнасць закальматаваных экранаў значна зніжаецца і складае 0,2—0,3 сантыметры ў суткі.

Фізіка-хімічныя назіранні сведчаць, што ў выніку кальмацыі адбываецца прыкметнае змяшэнне агульнай і дыферэнцыйнай порыстасці глебы, утвараецца суцэльны вода- і расоланепранікальны экран глыбінёй да 30 сантыметраў.

Пранікненне лёгкарастваральнай солі зніжаецца ў 300—400 разоў. У выніку ўкаранення гэтага спосабу дзяржававай атрыманы эканамічны эфект звыш 6 мільёнаў рублёў.

Стварэнне трывалых і надзейных супрацьфільтрацыйных экранаў дапаможа зберагчы запасы карысных выкапняў, зможца папярэдзіць забруджванне і засольванне рэк, вадасховішчаў і грунтоўных вод.

А. ДЗЕМІДЗЕНКА,  
кандыдат сельскагаспадарчых навук,  
Р. БЕЛАНЕНКА.

## У ПЯРВІЧНЫХ КАЛЕКТЫВАХ

Журы конкурсу, які праводзіўся пад дэвізам «За лясны адносіны да прыроды» Магілёўскім абласным саветам БТАП, падвяло вынікі спаборніцтва калгасаў і саўгасаў. Другія грашовыя прэміі і дыпламы другой ступені прысуджаны калгасу імя Суворова Слаўгарадскага і калгасу «Камінтэрн» Магілёўскага раёнаў. Трэціх прэміі і дыпламаў удасноены калгас «Перамога» і саўгас «Някрасава» Круглянскага раёна.

Чым жа вызначыліся гэтыя гаспадаркі?

Калектыў прыродалюбаў калгаса «Камінтэрн» узначальвае старшыня бюро пярвічнай арганізацыі БТАП Л. Юцаў. Толькі за год тут пасаджа-

## УЗНАГАРОДЫ — ЛЕПШЫМ

на каля дзвюх з палавінай тысяч дэкаратыўных і пладовых дрэў, а таксама сорок тысяч дэкаратыўных кустарнікаў. Дрэвы і кустарнікі пасаджаны на сядзібах вёсак, уздоўж дарог і вуліц. Зроблена шмат іншых добрых спраў.

Вялікая работа праведзена прыродалюбаў калгаса імя Суворова. У штучнае возера выпушчаны серабрысты карп, арганізавана ахова дзікай фауны, пасаджаны на цэнтральнай сядзібе калгаса парк, вядзецца актыўная барацьба з пустазеллем, ар-

ганізавана назіранне за захаваннем санітарных норм і патрабаванняў да крыніц водазабеспячэння.

Калектыў, які ўзначальвае Н. Сухаручанка, узяў на сёлетні год новыя абавязальствы: пасадзіць не менш дзвюх тысяч дрэў, азеляніць сядзібы МТФ і машынны двор.

Шмат карыснага зроблена летась і прыродалюбаў калгаса «Перамога» і саўгаса «Някрасава». Рэкультываваны 450 гектараў зямель, усе артэзіянскія свідравіны герметызаваны, азелянены дзесць населеных пунктаў, закладзены сквер, а лясы, якія замацаваны за гаспадаркай, узяты пад ахову.

А. МОХСАН.

# ТАЙГА СУСТРАКАЕЦЦА З ДУБРОВАМІ

Лясы Беларусі... Светлыя сасновыя бары, цёмныя густыя ельнікі, магутныя шмат'ярусныя дубровы, сонечныя бярэзнікі. Лясы займаюць трэцюю частку тэрыторыі рэспублікі, якая працягнулася на 560 кіламетраў з поўначы на поўдзень і на 650 кіламетраў з захаду на ўсход.

Ці многа гэта? Гледзячы як і чым мераць. Паспрабуем «мераць» гэтую адлегласць зменай клімату. У Віцебскай вобласці на метэастанцыі Бычыха сярэднегадавая тэмпература паветра 4,1° па Цэльсію, а ў Брэсце амаль удвая вышэйшая — 7,3°. На Віцебшчыне вегетацыйны перыяд працягваецца ў сярэднім 177 дзён, снег ляжыць 115 дзён, а ў раёне Брэста гэтыя перыяды раўняюцца 205 і 49 дзям.

А што нам скажа аб гэтай адлегласці лясная расліннасць? Са школьнай парты мы ведаем, што на поўначы Савецкага Саюза раскінулася тайга, дзе растуць елка, піхта, лістоўніца, кедр, сасна, а на поўдні — шыракалістыя: дуб, граб, вяз, клён. Дзе ж сустракаюцца яны, дзе ж тая мяжа, якая іх падзяляе? Можна разгарнуць атлас. У ім паказана паўднёвая мяжа тайгі — яна праходзіць на поўдзень ад Ленінграда, а вобласць шыракалістых лясоў пачынаецца на тэрыторыі нашай рэспублікі прыкладна па мяжы Палескай нізіны. Што ж паміж імі? Чытаем — «мяшаныя шыракаліста-хваёвыя лясы». Уся цэнтральная і паўночная частка нашай рэспублікі занята імі.

Чым жа вызначаюцца гэтыя межы? Лясныя межы — гэта не межы паміж краінамі, дзе пагранічныя слупы акрэсліваюць дзяржаўныя рубяжы. Вобласць мяшаных лясоў — гэта нібы сплеченыя пальцы дзвюх далоняў — паўночныя лясы на яе тэрыторыі сустракаюцца з паўднёвымі.

Вельмі выгадна для вывучэння лясоў тэрыторыю займае Беларусь, бо лясная расліннасць рэспублікі і нагадвае прыклад са сплеченымі пальцамі — тут тайга сустракаецца з дубровамі.

Прызнаная таёжная парода — елка.

Елка — паўночная парода, ці, як гавораць вучоныя, — барэальная. На Віцебшчыне ельнікі сустракаюцца паўсюдна. Тут іх шмат — амаль 16 працэнтаў усіх лясоў. Гэта тайга, а дакладней цёмнахваёвыя лясы паўднёватаёжнага тыпу дасягнулі нашай рэспублікі.

Цяпер глянем на карту поўдня Беларусі. У паўднёвай частцы Мінскай вобласці ельнікаў становіцца менш — усяго 6—9 працэнтаў лясоў складаюць яны. І вось, едучы па шашы з Слуцка на Мікашэвічы, вы раптам заўважаеце, што елкі ўжо не бачна. Вы перасяклі нябачную мяжу «ельнікавай дзяржавы». Зрэш-

ты, для лесаводаў яна зусім нябачная і дакладна вызначана толькі на карце. Звілістай стужкаю праходзіць яна з захаду на ўсход, пачынаючы ад Белавежскай пушчы, каля Пружан, Лунінца, возера Чырвонае, Рэчыцы, на поўнач да Гомеля. За ёй — толькі рэдкія астраўкі елак, іх і называюць «астраўныя ельнікі». Іх на Палессі ўсяго 32.

Якую ж перашкоду сустрэла елка? Аказваецца... цяпла. Прывыкла яна жыць на поўначы, а таму дрэнна адчувае лішак цяпла. І яшчэ патрэбна елцы пастаянная вільготнасць паветра і глебы, якая ёсць на Поўначы Беларусі і няма на Палессі.

Затое як добра адчуваюць сябе тут, на Палессі, дуб і граб, бо яны не баяцца ні вільгаці, ні цяпла. На Палессі 10 працэнтаў усіх лясоў — гэта дубровы.

А зараз зробім адваротнае падарожжа — з поўдня на поўнач Беларусі. У цэнтральнай частцы рэспублікі дуброў ужо менш — усяго 3,5 працэнта, а на поўначы, у Беларускім Паазэр'і, іх зусім мала — 0,3 працэнта. А як мяняецца выгляд гэтага лесу! Верхні ярус — магутныя стогадовыя дубы, пад ім другі. Тут уладарыць граб, клён, вяз, ліпа, яшчэ ніжэй — ляшчына, брызгліна, бераст.

Цяпер перасячом мяжу яловага лесу. Заўважаем, што тут граба ўсё меней і меней. Не даязджаючы да Мінска, мы перасячом паўночную мяжу граба, за якою ён ужо не расце.

Граб — цёплалюбівая расліна. Мяжа яго распаўсюджвання ў Беларусі, ці інакш мяжа арэалу, праходзіць каля Іўя, Налібок, Негарэлага, Якшыц, Клічава, Новага Быхава. Далей на поўнач ён больш не сустракаецца — не хапае цяпла. Цікава, што граб дасягае толькі Ашмянскага, Мінскага ўзвышшаў, але не падымаецца на іх. На ўзвышшах клімат больш халодны.

Такім чынам, елка дасягае Палесся, а прадстаўнік шыракалістых лясоў граб — Беларускай грады. Тэрыторыя паміж гэтымі межамі і ёсць тая паласа, на якой лясы паўднёватаёжнага тыпу сустракаюцца з шыракалістымі лясамі Заходняй Еўропы.

У Беларусі вучоныя вызначаюць тры лясныя зоны: паўночную, паўднёвую і цэнтральную, пераходную, дзе тыя і другія віды.

Усе лясы Беларусі маюць рысы гэтых зон, якія называюцца лесарасліннымі і геабатанічнымі. Той, хто жыве на Віцебшчыне, добра ведае вольху шэрую. Яна сустракаецца паўсюдна.

Вольха шэрая — таксама паўночны від. Паўднёвая мяжа яе распаўсюджвання ў Беларусі праходзіць амаль там жа, дзе і мяжа граба.

Елка, дуб, граб, вольха шэрая — занадныя пароды. Кожны від расце ў адпаведнай лясной зоне.

Геаграфічныя змены расліннасці і прычыны гэтых змен вывучаюць спецыяльныя навукі — геаграфія і геабатаніка.

На межах арэалаў ёсць гарады, вёскі. Так, жыхары вёскі Капцэвічы Петрыкаўскага раёна жывуць на самым паўднёвым пункце распаўсюджвання елкі ў Беларусі. А малады грабняк каля вёскі Градзянка — гэта апошні паўночны фарпост грабавага лесу на тэрыторыі Беларусі.

В. ГЕЛЬТМАН,  
кандыдат біялагічных навук.





На зямлі ўладарыць жнівень. Бадай, самы багаты месяц году. Час, калі на-паўняюцца засекаі, а птушкі збіраюцца ў чароды.

Амаль незаўважна, да апошняе пылінкі ў начным небе згараюць зоркі. Ночы ўжо сталі больш цёмныя, але ўсё яшчэ цёплыя. Удалечы, там, дзе цьмяна блішчыць палоска гарызонта, жыхкаюць сухія бліскавіцы. Над цёмна-сіняй грабён-кай лесу паводзяць залатым смычком зарніцы.

Раніцой выпадаюць буйныя росы. Дні выдаюцца цёплыя-цёплыя. Яны густа

пахнуць кменам, палыном, мятай.

Надвячоркам нізіны ўсцілаюцца туманам. Крочыш па лузе, і здаецца, што твае сляды нехта нябачны засцілае шкляной ватаю. Босыя ногі халодным агнём пячэ.

Жнівень стварае ў прыродзе самыя дзівосныя карціны. Рознымі колерамі кветак яшчэ ўпрыгожаны лугі і лясы. Зялёным аксамітам пераліваецца атава. Праўда, дзе-нідзе ў яе пасмы ўпля-юцца рыжыя косы пажухлай травы.

Добра ў полі. Прыбранае, чыстае, яно прыгадвае нам гарачыя дні жніва.

Цікава глянуць на дагледжаныя палеткі з вышыні. Бяскрайняя роўнядзь... А сцірты і стагі на ёй — нібы вартавыя вежы.

Пагодным днём у высокім, крыху засмужаным небе плывуць белыя аблочки. Плывуць паволі.

На змярканні шматгалосае рэха даносіць спеў жанок. Пявучыя галасы жанчын зліваюцца з шэптам травы, з цурчаннем ручая, з ціхім шумам дуброў, са скрыпам цяжка нагружаных вазоў...

Ласкавы, добры жнівень! Нялёгка з табою развітацца.



## КУРС АХОВЫ ПРЫРОДЫ Ё ВНУ

Адной з дзейных форм прапаганды ленинскіх ідэй аховы і рацыянальнага выкарыстання прыродных рэсурсаў з'яўляецца сістэматычнае выкладанне вучэбнага курса аховы прыроды ў навучальных установах.

У «Законе аб ахове прыроды ў Беларускай ССР» гаворыцца: «З мэтай выхавання ў моладзі пачуцця беражных адносін да прыродных багаццяў і прывіцця звычай правільнага карыстання прыроднымі рэсурсамі пашырыць выкладанне асноў аховы прыроды ў школах; увесці абавязковыя курсы аховы прыроды і ўзнаўлення яе рэсурсаў у вышэйшых і сярэдніх спецыяльных вучэбных установах з улікам іх профілю».

У Магілёўскім педагагічным інстытуце на географічным факультэце гэты курс выкладаецца на працягу дзевяці гадоў. На іншых факультэтах ён уведзены два гады назад. Студэнты з цікавасцю адносяцца да новага прадмета, сур'ёзна рытууюць і паспяхова здаюць абавязковы залік. У бібліятэцы маецца шмат спецыяльнай літаратуры. Акрамя асноўных падручнікаў ёсць розныя дапаможнікі. Студэнты і лабаранты зрабілі самі звыш ста розных табліц, карт і схем.

Вучэбны матэрыял выкладаецца ў нас па 25 тэмах. Чытаюцца лекцыі: «У. І. Ленін і ахова прыроды», «Чаму мы абавязаны ахоўваць прыроду», «Прыродныя рэсурсы і іх класіфікацыя», «Крытыка мальтузіянства і неамальтузіянства», «Грамадскае і ахова прыроды», «Дзеці і ахова прыроды» і іншыя. Усе гэтыя тэмы з'яўляюцца абавязковымі. Стала правілам, каб кожны студэнт выступіў з лекцыяй перад шырокай аўдыторыяй — рабочымі, калгаснікамі, навучэнцамі. Штогод намі чытаецца не меней 200 лекцый.

На факультэце створана добраахотная студэнцкая дружына па ахове прыроды. Дружыннікі перыядычна назіраюць за прыгараднымі лесапаркамі, скверамі горада, за станам вады і паветра, сігналізуюць аб браканьерстве. Выдаецца насценная газета «На варце прыроды» і сатырычны лісток.

У інстытуце была арганізавана выстаўка «Ахова прыроды». Экспанавалася тэматычная літаратура, тэксты студэнцкіх лекцый і гутарак, мастацкія стэнды, схемы і карты, альбомы і плакаты. Галоўная мэта выстаўкі — прапаганда разнастайных метадаў прываблення карысных

птушак у нашы сады, паркі і скверы. Справа ў тым, што цяпер у любым горадзе і вёсцы Беларусі вельмі многа прымітыўных птушыных домікаў, у якіх могуць жыць толькі непераборлівыя шпакі і вераб'і. Зараз паўстае задача — каб прывабіць у гарады і вёскі такіх параўнальна рэдкіх і карысных птушак, як сінічак, славак, садовых мухаловак, сітавак белых і іншых. Для гэтай мэты былі зроблены па ўсіх правілах і выстаўлены 24 віды розных штучных гняздоўяў. Акрамя таго, на выстаўцы экспанавалася 5 мадэляў птушыных кармушак.

Рукамі студэнтаў створаны дэндраарый, у якім налічваецца звыш 150 відаў экзатычных раслін.

Аднак мы не можам сказаць, што ўсё добра. Істотным недахопам з'яўляецца тое, што няма зацверджаных праграм. Зразумела, праграмы для розных спецыяльнасцей не могуць быць аднолькавыя. На географічным факультэце курс павінен насіць сінтэтычны характар, будавацца на аснове іншых курсаў. На гуманітарных і фізіка-матэматычным факультэце ён можа быць апісальным.

Чамусьці лічыцца, што курс аховы прыроды больш патрэбны прыродазнаўчым спецыяльнасцям. А на справе ён больш за ўсё патрэбны тэхнічным навучальным установам.

За апошнія гады напісана шмат кніжак аб ахове прыроды. Але падручніка, які

## ЗАЛЕССЕ — РАДЗІМА ПАЛАНЕЗАЎ

Вярнуўшыся з камандзіроўкі, я спытаў у сваіх знаёмых:

— У якіх мясцінах Беларусі жыву кампазітар Агінскі?

Адны паціскалі плячыма, заўважаючы, што паланез Агінскага ім вельмі падабаецца, другія няўпэўнена гаварылі пра Навагрудчыну. Пытанне, між іншым, задавалася асобам, якія закончылі гуманітарныя факультэты.

Міхал Клеафас Агінскі... Тым, хто цікавіцца гісторыяй свайго краю, гэтае імя павінна быць вядома. Чаму менавіта гісторыяй, а не музыкай? Агінскі не лічыў сябе прафесійным кампазітарам. Музыка з'яўлялася дапаўненнем да яго грамадскай дзейнасці. У 25-гадовым узросце Агінскі быў накіраваны на дыпламатычную службу ў Галандыю, пасля — у Англію. Калі адбыўся падзел Польшчы, малады пасол адразу вярнуўся на радзіму: набліжаліся важныя падзеі — паўстанне 1794 года. У Вільні Агінскі па ўласнай ініцыятыве сустрэўся з прадстаўніком штаба Касцюшкі. На свае сродкі ён узброіў атрад з 480 чалавек і сам узначаліў яго. «Прыношу ў дар радзіме сваю маёмасць, працу і жыццё...» Крывавія сутычкі з царскім войскам у раёне Ашмян, ля Валожына скончыліся паражэннем. Пасля разгрому

паўстання адважнаму патрыёту давялося жыць за мяжою. Калі на рускі трон уступіў Аляксандр I, Агінскаму было дазволена вярнуцца на бацькаўшчыну.

За сваё яркае і доўгае жыццё Агінскі напісаў каля 60 вакальных і фартэп'янных твораў (з іх — каля дваццаці паланезаў, у тым ліку славеты паланез «Развітанне з Радзімай»). Пісаў ён і памфлеты (яны найбольш адпавядалі яго натуре), рабіў пераклады з рускай мовы на французскую.

Агінскі быў магнатам. Толькі ў Беларусі яму належалі дзесяткі маёнткаў: Ракаў, Іўе, Бялынічы... Як перадавы і адукаваны чалавек свайго эпохі, Агінскі правільна разумее сутнасць вызваленчага руху, у прыватнасці значэнне ўзброенага паўстання. Ганьбай заклімаў ён і захопніцкія паходы Напалеона. «На тыранаў!» — вось лозунг Агінскага і яго баявых папчэнікаў.

Вернемся да пытання, з якога мы пачалі размову: дзе жыву Агінскі? Паміж Маладзечнам і Смагонню знаходзіцца невялічкая чыгуначная станцыя Залессе. Калі ад яе прайсці па алеі, абсаджанай ліпамі, то неўзабаве апынішся ў чудаўным парку. Гэта і ёсць радавы маёнтак Агінскага. Ад былой сядзібы засталіся адны падмуркі. Яно і не дзіўна: столькі

часу мінула. Больш позні будынак — у нядрэнным стане.

Усё хараства — у самім парку. Стары, казачны парк зачароўвае. Ён займае вялікую плошчу і цікавы сваёй планіроўкай. Улічана кожная дэталю ландшафту. Парк — французскага стылю. Багаты дэндралагічны састаў яго: векавыя ліпы, ясені, клёны, бярозы. Высока ў неба ўзняліся кедр і лістоўніца. Ёсць і іншыя экзоты. Шмат розных дэкаратыўных кустоў. А якая рэчка тут бруіцца! Для плаціны (яна адначасова служыць і мосцікам) прыляпіўся млынок. Шуміць вада-спад. На возеры, абсаджаным вербамі, маляўнічы астравок. На ім — стромкія дрэвы. Уражанне такое, быццам ён штучны. Словам, парк выдатны. І галоўнае, ён у нядрэнным стане, калі браць пад увагу яго раслінны свет. Але тое, што тут адбываецца, выклікае трывогу.

На беразе возера стаіць тэхнічная майстэрня — уласнасць калгаса «Чырвоны партызан». Емістыя цыстэрны — ля самай вады. Не дзіўна, што жыхары вёсак Залессе і Зарудзічы не адважваюцца ў возеры купацца, бо яно забруджана тэхнічнымі адходамі. Плавае мазут. (Адзін літр нафты забруджвае мільён літраў вады). Рэчка таксама змянілася: дно зацягнула брудам, загінулі водарасці, меней стала рыбы.

Забруджванне і засмечванне парку тэхнічнымі адходамі — адзін бок справы. На тэрыторыі парку размяшчаецца Залескі дом-інтэрнат для інвалідаў і састарэлых. Раней тут быў дом адпачынку.

адпавядаў бы праграме, няма. Зразумела, што і дваццаці-, тым больш дзесяцігадзінны курс не вырашае справу.

Для паспяховага вывучэння курса аховы прыроды мала прыводзіць факты і дэкларатыўна гаварыць аб яго карысці. Патрэбна метадыка выкладання, а яна адсутнічае. Шмат якія цяперашнія выкладчыкі самі не слухалі курса аховы прыроды. Кожны робіць на свой розум і густ. Неабходны рэспубліканскія семінары або курсы павышэння кваліфікацыі.

Каб выходзіць у моладзі ленинскія адносіны да прыроды, трэба адзіная сістэма выхавання дашкольнікаў, школьнікаў, а потым студэнтаў. Галоўнае павінна даць сярэдняя школа, таму што не ўсе выпускнікі сярэдніх школ паступаюць у вышэйшыя навучальныя ўстановы.

Па ўсіх вучэбных дысцыплінах маюцца зацверджаныя дапаможнікі — карты, схемы, табліцы, дыяфілмы і г. д. Па ахове прыроды іх няма.

Пералічаныя вышэй недахопы даўно вядомы. Але вырашаюцца яны занадта марудна. А пытанне аховы прыроды, зберажэнне і памнажэнне, яе багаццяў нельга адкладваць на пасля.

М. РАТАБЫЛЬСКИ,

загадчык кафедры краіназнаўства Магілёўскага педінстытута, кандыдат геаграфічных навук.

У парку таксама не ўсё дагледжана. Смецце на дарожках, сям-там чарнеюць пні. Хто павінен адказваць за ўсё гэта? Старшыня калгаса «Чырвоны партызан» т. Сітавенка. Прамое дачыненне мае і старшыня Залескага сельсавета т. Палушкін. Яны павінны прыняць неадкладныя і канкрэтныя меры, каб парк захоўваўся.

Парк Агінскага з пабудовамі, відаць, было б мэтазгодна перадаць якому-небудзь прадпрыемству для прафілакторыя або турыстычнай базы. Перадаць пры адной умове: новы гаспадар павінен несці юрыдычную адказнасць, абавязан рабіць усё, каб парк беражліва захоўваўся, своечасова ўзнаўляўся.

...Для ўшанавання памяці Агінскага ў рэспубліцы зроблены першыя крокі. Яго імем названы Смаргонскі ансамбль песні і танца. Смаргонскія самадзейныя артысты з поспехам выступалі на радзіме кампазітара — у народнай Польшчы. Элегічны, заснаваны на матывах народнага меласу паланез «Развітанне з Радзімай» — адзін з любімых музычных твораў. Ён часта гучыць па радыё і тэлебачанню. Агінскаму прысвячаюць свае вершы беларускія паэты. Добрым помнікам кампазітару з'яўляецца векавы парк у Залесці. Здаецца, сама гісторыя шуміць у кронах яго дрэў. І наша агульная задача — зберагчы гэты чуд прыроды, пакуль у парку не адбыліся непапраўныя змены.

Д. ВЕТРАЎ.

## БРАКАНЬЕРСТВУ — БОЙ



Законы, як кажуць, пісаны для ўсіх. Але ёсць катэгорыя людзей, якія наўмысна спрабуюць абыйсці іх.

Кожнаму рыбалоў-аматару добра вядома, што лоўля рыбы сеткай — яўнае браканьёрства. Безумоўна, ведаў аб гэтым і П. Матусевіч, жыхар вёскі Конікі Іўеўскага раёна, але заняўся браканьёрствам, што пацвярджае здымак, зроблены грамадскім інспектарам па ахове прыроды І. Комсам.

П. Матусевіч аштрафаваны. Строга пакараны і браканьёр А. Фабіцкі, жыхар вёскі Шыльва. Забітае гэтым чалавекам ласяня дорага абыйшлося парушальніку закону аб ахове прыроды.

Злоўлены на месцы злачынства і аштрафаваны (палявалі на дзікіх качак у забароненыя тэрміны) яшчэ два браканьеры, якія жывуць у гэтым жа раёне, — А. Мацкевіч і І. Грынюк.

...Не-не, ды і пачуецца яшчэ ў нашых лясах стрэл браканьера, ці ў сетках, якія ён расставіў, бездапаможна заб'ецца каштоўная рыба, якая ахоўваецца законам. Але, як кажуць, колькі вярвачцы не віцца, а канец будзе. Рана ці позна на шляху браканьера паўстане закон, надыйдзе час расплаты.

## АБГАРЭЛЫЯ ДУБЫ

Вёска Каменка знаходзіцца на тэрыторыі саўгаса «Сцяг» Чэрыкаўскага раёна. Мясціны навокал маляўнічыя: непадалёк цячэ прыгожая рэчка Сянна, з двух бакоў падступае лес. На калгасных палях і лугах, ля дарог стаяць калматыя елкі, прыгажуні-бярозы, волаты-дубы.

Хораша тут вясно, улетку, калі ўсё зелянее, цудоўна, калі ў восеньскі сонечны дзень барвовым полымем гараць клёны і рабіны. Безумоўна, усё гэта хораша. Але, прыгледзеўшыся, заўважаеш і іншае. Асабліва балюча робіцца, калі бачыш выпаленыя дуплы, абгарэлую кару на дубах. Рэдка які ўцалеў...

Хто вінаваты? Каму захацелася пакінуць «след»? Не хочацца верыць, але ўсё гэта — справа мясцовай дзетвары і... дарослых. Быццам магнітам цягне асобных людзей да дубоў. Цягне з запалкамі ў руках.

Прыкра, што гэта назіраецца ўжо шмат гадоў.

Дарэчы, абгарэлыя дубы стаяць не толькі на землях саўгаса «Сцяг». Я бачыў іх і на Лагойшчыне, і на Брэстчыне... Асабліва «вызначаюцца» пастухі, якія кладуць кастры па дубамі.

Трэба правесці спецыяльныя выхаваўчыя гутаркі з насельніцтвам. Яшчэ не было выпадку, каб якога-небудзь браканьера прыцягнулі за гэта да адказнасці.

Я. КРАЎЦОЎ.

# ЛЯСНАЯ АПОВЕСЦЬ

Спачатку яно не заўважала, як маці дарыла яму сваю пяшчоту. Адчувала толькі побач з сабой незвычайна блізкае, ад чаго было спакойна. Яно шчасліва прыжмурвала вочы, нібы прыслухоўвалася да самога сябе, нібы хацела зразумець: што да чаго.

Маці-аленіха стаяла над ім, абдавала гарачым дыханнем і ўсё прыхарошвала яго... Потым злёгка падштурхнула і пры-

мусіла падняцца. Яно паслухалася, усхапілася і, хістаючыся на неакрэпных яшчэ нагах, прагна прыпала да цёплага вымя...

Для яго цяпер нічога не існавала на свеце, акрамя маці. Прыгожай і дужай. Акрамя яе ласкі... Губамі лавіла яно струмені духмянага малака і адчувала, як у цэле нараджаецца вясялая сіла.

І яно зрабіла першы крок.



У жыццё.

Аднаго дня на святанні яны пакінулі сваё часовае прыстанішча. Спачатку прадзіраліся праз густы падлесак, потым абыйшлі топкае балота і, нарэшце, выбраліся на паляну. І тут убачылі яго.

Бацька стаяў сярод паляны. На ягоных рагах спакойна пагойдвалася сонца.

Малое бачыла перад сабой увасабленне сілы, прыгажосці.

У той спякотны поўдзень, калі яны з маці адпачывалі ў маладым асініку, здарылася неверагоднае. Ні з таго, ні з сяго ўдарыў незвычайны гром. Маці кінулася са ўсіх ног наўцёкі. Яно не адставала. Маці знемагала. На лапатцы ў яе чырванела плямка.

Калі яны апынуліся на трыбе, непадалёку ад таго месца, дзе некалі было іх першае прыстанішча, маці легла на дол, застыла, як скамянела, потым забілася адчайна і дзіка і — сучышылася.

Яго, кволлага і знямоглага, падняў ляснік...

— Сірата, — сказаў ён дома. — Трэба выхадзіць!

Доўга яно палохалася чалавечага голасту, уздрыгвала ад дотыку ягоных рук. Цяжка было прызвычаіцца да іх, зразумець, што гэтыя істоты, людзі, могуць быць бяскрыўднымі і добрымі.

Ляснік дарыў яму толькі ласку. І паволі знікаў страх і ўсё часцей з'яўлялася даверлівасць да чалавека. З кожным днём усё радзей сніліся і родная паляна, і маці. Але калі пярэзімкам прывялі яго ў лес і ён на поўныя грудзі ўдыхнуў ляснога водару, мінулае ўсплыло зноў у памяці...

Зрабіў крок, азірнуўся, не верачы ўсяму гэтаму, і ўбачыў, як усміхнуўся яму чалавек:

— Ідзі! Жыві!

...Ён доўга блукаў па лесе — спадзяваўся адшукаць сваіх, але нідзе іх не знаходзіў.

У нялёгкіх клопатах і турботах мінулі вясна, лета, восень. Цяжкай была і пакутлівая завейная зіма. Потым зноў надыйшлі цёплыя дні...

Адночы, у час вадапою, здзівіўся: з люстранога азярца на яго пазіраў лясны прыгажун... Алень.

А ў гэтую месячную ноч ён нават не звёў і павек. З ім рабілася нешта незразумелае.

Ля знаёмага дуба спыніўся, пашоргаў рагамі аб шурпатую кару, капытамі раздзіраў дол...

Потым ён зразумеў, што робіць не тое. Узняў прыгожую галаву і затрубіў. Пасля доўга слухаў, як шматгалосае рэха перакатвалася па верхалінах дрэў. Рэха неўзабаве вярнулася назад, але было чужым і незразумелым.

І тады ён пайшоў у той бок, адкуль прыляцела рэха, напрамом, праз кусты і зараснікі, час ад часу кідаючы свой трубны кліч таму, невядомаму.

На святанні ўбачыў яго. Сапернік стаяў на паляне, закінуўшы на спіну свае магутныя рогі, і раз-пораз парушаў сваім рыкам асеннюю цішыню лесу. І яму стала не па сабе. Ён апанавала лютасць...

Ён нават не згледзеў, як спляліся іх рогі. На хвіліну здалася, што не вытрымае напору, вось-вось падкосяцца ногі і ўпадзе перад чужаком на калені... І ён сабраўся, колькі было сілы, прыціснуў саперніка да зямлі. Убачыў гэта і ад нечаканасці адскочыў убок. Пасля, горда ўзняўшы галаву, ён пакінуў паляну.

Я. ПАРХУТА.

5214

## КУПАЛАЎ ЗАПАВЕДНІК

Вязынка. Вязынь... Некалі тут, у лясістай і ўзгоркавай мясцовасці, была даволі шырокая рэчка, па якой нават сплаўлялі лес, а на гэтым месцы вязалі плыты. Вось ад гэтага і яе назва.

Другія інакш расказвалі. Лясы тут мяшаныя, у якіх нямала бярозніку. Людзі вязалі венікі, неслі і везлі іх на продаж у Радашковічы, Мінск.

...Сям'я Луцэвічаў з'явілася ў Вязынцы ў 1880 годзе. Першым пасяліўся Міхал. А ў 1881 годзе сюды пераехаў і бацька Купалы. Праз год у Бянігны Івануны Валасевіч і Дамініка Ануфрыевіча Луцэвіча ў купальскае свята нарадзіўся сын, якому, згодна народнай традыцыі, далі імя Янка.

Вязынка таму нам і дарагая, што тут нарадзіўся вялікі беларускі паэт.

У Вязынцы ён упершыню ўбачыў родныя краявіды і пачуў чужоўныя беларускія народныя песні. У час, калі сонца хаваецца за лес, возьме маці Яся на рукі, пойдзе ў сад, сядзе ў альтанцы, абвітай хмелем, і слухае вясельныя вясянкі, дзявочыя, а то купальскія, жніўныя і дажыначныя песні. Яны працяжныя і ўзнёслыя, славяць чалавека, яго працу.

А ўвосень і ўзімку ў хату Луцэвічаў збіраліся на вачоркі галасістыя павунні. Яны спявалі лірычныя і працоўныя, жартоўныя і звычайныя песні.

Рана пачуў песню малы Янка, ён так пасябраваў з ёй, што не разлучаўся ўсё жыццё.

Вязынскія краявіды настолькі прыгожыя, што не маглі не крануць сэрца паэта. Тут былі дубовыя і кляновыя прысады, бярозавыя гаі і бары, раслі явар і каліна, а над рэчкай Вязынкай — вольха з вярбой.

Родная беларуская прырода займала ў творчасці Янкі Купалы значнае месца. Ён любіў свой край, захапляўся яго прыгажосцю, бо не ўяўляў сабе жыцця без яго. Ён быў са сваім народам, якому і прысвяціў усю сваю творчасць.

У Вязынцы Купала пражыў мала, прыблізна паўтара года, але ў яго біяграфіі гэтая вёска адыграла значную ролю. Гаворачы словамі беларускага паэта Юрка Голуба:

Калі ў адну усе дарогі звязуцца,  
То пройдзе яна праз Вязынку,  
Ёй кожны з нас абавязаны...

І сапраўды Вязынка стала той крыніцай, якая потым разлілася ў шырокую рэчку беларускай паэзіі. Пазней, калі Купала быў ужо вядомым паэтам, ён не аднойчы прыязджаў у родныя мясціны.

На Вязыншчыне была ўпершыню пастаўлена камедыя «Паўлінка». Тут разам з культурнымі дзеячамі Беларусі Ядзвігіным Ш., А. Уласавым, Ф. Ждановічам паэт прысутнічаў на спектаклях беларускага ляльнага тэатра.

У Вязынцы і суседніх Радашковічах рэвалюцыйныя сяляне і рамеснікі ў дваццатых гадах спявалі «Інтернацыянал» на беларускай мове ў перакладзе Янкі Купалы.

У мінулым годзе ў сувязі з 90-годдзем з дня нараджэння Янкі Купалы вырашана было стварыць у Вязынцы запаведнік, дзе будзе адноўлена і прырода такой, якой была яна ў час нараджэння Купалы. Кожны год тут будуць збірацца паэты і чытачы, праводзіць дні паэзіі і дні песні.

Купалава песня жыве на яго роднай зямлі. Яна будзе жыць вечно.

А. ЕСАКОЎ.

МАКСІМ ТАНК  
народны паэт Беларусі

## СВЕТЛЯЧОК

Дзе вербы плакучай галінкі  
Адбіў серабрысты паток,  
На дробным лісточку расінку  
Аднойчы сустрэў светлячок.

Сустрэў ён і залюбаваўся,  
Як раннюю, ціхай парой  
У светлых праменнях яна ўся  
Вясёлкавай ззяе красой.

Ды толькі адну мо хвілінку  
Знаёмства цягнулася іх,  
І сонца забрала расінку  
З прастораў і з траў лугавых.

Часамі яна ў аддаленні  
З галінкі якой замігціць,  
Ды знікне зноў хутка ў праменні,  
Пакуль светлячок даб'яжыць.

А ён без яе ўжо сумуе,  
Шукае і ноччу і днём  
І вечна па свеце вандруе  
З сваім залатым аганьком.

АЛЯКСЕЙ РУСЕЦКІ

## ЦІШЫНЯ

Мінуў стракаты шумны май;  
Павольнай хваляй ходзіць жыта,  
Цямнее луг, сінее гай,  
Рачулка дрэмле над ракітай;  
Дыміцца хмарка ў вышыні,  
Трымцяць паветраныя плыні,  
Раняе гукі ў цішыні  
Зязюля — наш лясны гадзіннік.  
Вакол такі спакой, нібы  
Настаў вялікі адпачынак,  
Хоць недзе блізка час касьбы  
І недалёка дзень зажынак.  
Але прыціхлая зямля  
Няспынна млее ўся ў гарэні...  
Так наспяваюць спакваля  
Здзяйсненні.



## І АЖЫВАЕ

## ДРЭВА

Дом стаяў на ўскраіне мястэчка. Нічым асаблівым сярод іншых не вылучаўся. Афіцэр вырашыў чамусьці спыніцца менавіта тут.

Зайшоў у хату, прывітаўся. Нечаканае пытанне «ці можна ў вас зняць кватэру?» крыху збянтэжыла гаспадыню.

— Мы са старым, то што... Калі ласка! Толькі вось...— яна развяла рукамі,— у нас тут...— і павяла гасця ў другую, чыстую палавіну хаты. Усе сцены пакоя былі размалёваны. Гэтая акалічнасць і непакоіла жанчыну.

— Цудоўна, цудоўна,— усміхнуўся афіцэр,— я яшчэ на вуліцы звярнуў увагу на атлантаў, што «трымаюць» вашу хату.

— Сын, усё ён выразае...

Госць нічога не адказаў. Моўчкі паклаў



на лаву свой невялічкі клунак. Дом і гаспадары яму спадабаліся.

Увечары ён ужо размаўляў з Апалінарам Пупко, сынам гаспадароў. А той, саромеючыся, расказваў пра сваё захапленне — выразаць з дрэва фігуркі зяроў і птушак, ляпіць з гліны «смешных чалавечкаў». Праз некалькі дзён малады выкладчык Івянецкага рэальнага вучылішчаў стаў памочнікам афіцэра Міхайлава.

Міне шмат год, і Апалінар Пупко даведаецца пра сапраўднае прозвішча афіцэра-пастаяльца — Міхаіл Васільевіч Фрунзе.

\* \* \*

Івянец — гарадок невялічкі. Кожны жыхар ведае, дзе стаіць дом народнага

ўмельца Апалінарыя Фларыянавіча Пупко. Першы стрэчны хлапчук назаве вам дакладны адрас. Паважаюць, ганарацца івянчане сваім земляком.

Апалінар Фларыянавіч даўно размяняў ужо восьмы дзесятак, а разца з рук не выпускае. Вока ў майстра спрактыкаванае, дакладнае. Зірніце на рэчы, зробленыя ім: без улюбёнасці ў жыццё, без адчування духоўных патрабаванняў сучаснікаў такую скульптуру не выражаш.

Пытаемся пра творчае крэда разбярэ.

— Навошта так гучна крэ-эда... Скажу прасцей. Хоцацца, каб усміхнуўся чалавек, каб яму прыемна было глядзець на маю работу.

У. МІКАЛАЕУ.



# А ЗДAROУЕ ПОБАЧ...

Якое ўздзеянне на чалавека аказвае гарадское асяроддзе? Над гэтым пытаннем працуе шмат даследчыкаў: ад статыстыкаў — да сацыёлагаў. Ідэальным выглядае варыянт, калі трохвугольнік «горад-чалавек-здараўе» — роўнастаронні.

Згодна існуючых даных, гарадскія бальніцы часцей рэгіструюць захворванні органаў кровазвароту і нярэвай сістэмы, катар верхніх дыхальных шляхоў.

Што, акрамя здабыткаў цывілізацыі, нясе ў сабе комплекс горада?

Першае, сам тэмп гарадскога жыцця, які не заўсёды стасуецца з фізіялагічнымі магчымасцямі чалавека. Без перабольшвання можна сказаць, што для многіх людзей гарадская «мітусня» — парог, за якім пачынаецца хвароба.

Другое — шум і вібрацыя, забруджванне паветра, сонечнае галаданне, маларухомы вобраз жыцця і г. д.

Вулічны шум у гарадах нярэдка перавышае нормы. Вытворчасць працы ў асобных выпадках прыкметна зніжаецца. Ад празмернага шуму баліць галава, пагаршаецца слых, чалавек захворвае на няўрозы і гіпертанію.

Узровень шуму ў час гучнай размовы складае прыкладна 60 дэцыбалаў, шум ад поезда метро — 95, рэактыўнага самалёта ў час палёту — 150, электракасілка — 110 дэцыбал. Шум у 165 дэцыбалаў і вышэй здольны прывесці да гібелі такіх жывёл, як мышы і кошкі, таму што энергія гукавых хваляў у іх цэле пераўтвараецца ў цеплавую энергію.

Галоўны санітарны ўрач СССР, член-карэспандэнт АМН СССР П. Бургасаў піша: «Надзвычай сур'ёзная праблема гарадскога шуму патрабуе распрацоўкі комплексу мерапрыемстваў па зніжэнню яго ўзроўню ў гарадах. У першую чаргу трэба палепшыць навуковыя даследаванні і пошукі канструктэўскіх рашэнняў для стварэння малашумнага транспарту, высокаэфектывых глушыцеляў для рухавікоў».

Вядома, што вельмі важнае значэнне для здараўя чалавека мае свежае, чыстае паветра.

У некаторых буйных гарадах свету пастаўлены спецыяльныя аўтаматы, якія прадаюць «глыток» чыстага паветра. Нават Уэлс, прадказваючы магчымасць экалагічнага сметніка на планеце, не мог да гэтага дадумацца.

У 1966 годзе затрымліваючы пласт інверсіі тэмпературы — пласт цёплага паветра, які размяшчаецца над халодным — павіс над Нью-Йоркам і затрымаў усе ядавітыя газы, якія не развееў вецер. У выніку, пакуль ачысцілася неба, памерла ад атручвання 168 чалавек.

Дробныя часцінкі і газавыя адыходы, калі з імі не весці барацьбы, шкодзяць лёгкім, выклікаюць бронхіт, пылевыя катары, кашаль, запаленне лёгкіх, яны таксама шкодныя для вацэй і аказваюць адмоўны ўплыў на цэнтральную нярэвую сістэму.

Разважаючы ў плане «горад-чалавек-здараўе», нельга не сказаць пра сонечнае галаданне. І хоць гэта агульнавядома, але спыніцца на ім будзе не лішнім. Назіранні паказваюць, што многія людзі яшчэ не навучыліся карыстацца самым бяспечным дарам прыроды — сонцам.

Рабочыя і служачыя ў дзённы час знаходзяцца ў памяшканнях, па вуліцах ездзяць на машынах і, зразумела, гараджанін, мала падвяргаецца ўздзеянню гаючых сонечных промняў. Справа яшчэ і ў тым, што шыбы дамоў у нязначнай ступені прапускаюць фізіялагічна актыўныя ультрафіялетавыя промні.

У тых, хто адчувае сонечнае галаданне, парушэнні адбываюцца ў першую чаргу ў дзейнасці нярэвай сістэмы: пагаршаецца памяць і сон, узмацняецца ўзбудлівасць у адных і затарможанасць у іншых. Часцей надараюцца захворванні на грып, насмарк і іншыя інфекцыйныя хваробы. Дрэнна загойваюцца раны, сінякі. У час сонечнага галадання парушаецца кальцыевы абмен, зніжаецца разумовая здольнасць і працаздольнасць, чалавек хутка стомляецца.

Усё, пра што мы разважалі, зразумела, не для таго, каб «запалохаць» гараджаніна. Павелічэнне гарадскога насельніцтва, рост гарадоў — гістарычная заканамернасць. Мехацыя працы, бурнае развіццё транспарту, пастаяннае паляпшэнне матэрыяльнага дабрабыту савецкіх людзей — характэрная рыса часу. Гаворка павінна весціся пра змяненне пабочнага ўздзеяння тэхнічнага прагрэсу.

У нашай краіне, дзе стварэнне найбольш спрыяльных умоў жыцця насельніцтва — асноўны напрамак сацыяльнай паліты-

кі Камуністычнай партыі і дзяржавы, рост гарадоў адбываецца адначасова з паляпшэннем санітарнага ўпарадкавання.

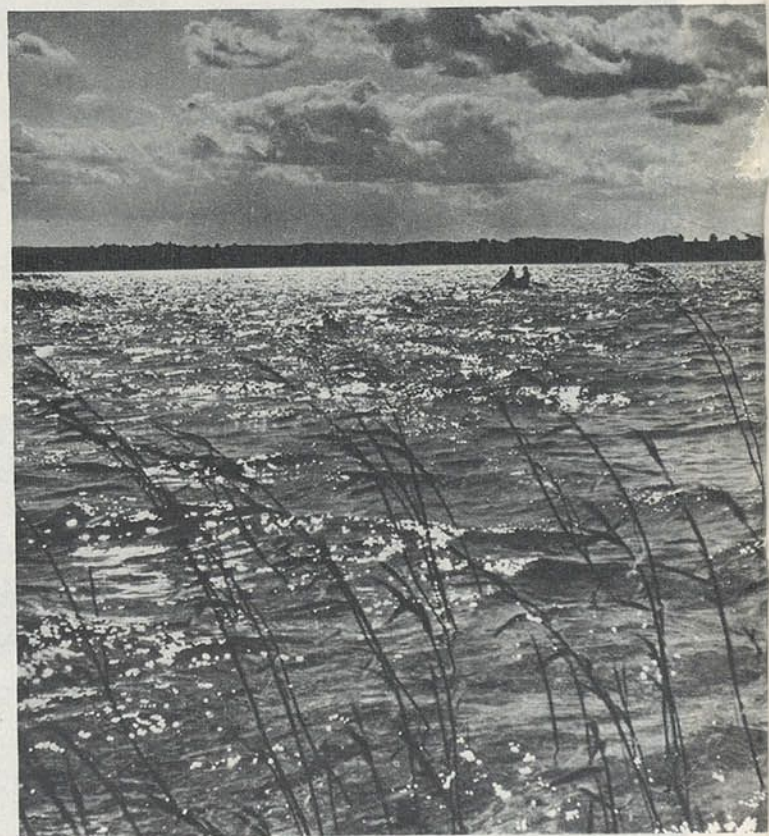
Але якім поўным і дакладным не было б заканадаўства па ахове акружаючага асяроддзя, апошняе слова — за самім чалавекам.

Мы ўжо гаварылі, што многія людзі не навучыліся карыстацца сонцам. Іншы індывід гатоў днямі ляжаць на дыване, замест таго, каб выехаць за горад. Што і гаварыць: мы яшчэ не ўмеем карыстацца вольным часам. Дастаткова паназіраць за вулічнымі натоўпамі ў выхадныя дні. А колькі адбірае ў нас боязь зрабіць лішні крок. Звычайкі бацькоў, на жаль, перадаюцца і дзецям. Урачы адзначаюць: сярод дзяцей і маладых людзей стала больш поўных. Вось табе і «век руху!»

Простых і даступных сродкаў для ўмацавання здараўя — мноства. Гэта і ранішня зарадка на свежым паветры, калі яно яшчэ найменей запылена, і вячэрняя прагулка, зразумела, не шпачыр па цэнтральных вуліцах з інтэнсіўным рухам, і загартоўванне арганізма, заняткі фізкультурай і спортам. Трэба памятаць, што ўсё гэта дасць карысць толькі ў тым выпадку, калі праводзіць заняткі рэгулярна, кожны дзень, з месяца ў месяц.

Асобна трэба сказаць пра арганізацыю турысцкіх падарожжаў: працяглых і аднадзённых. Нішто так не спрыяе для паляпшэння здараўя, як кантакт з прыродай. Падкрэсліваю: асабліва з роднай прыродай. І вось тут паўстае адна цікавая праблема: ёсць людзі, якія вяртаюцца з мясцовых паходаў у дрэнным настроі. «Нічога цікавага, усё знаёмае, сваё»... Што тут сказаць. Застаецца толькі рукамі развесці. Сумна? Трэба вучыцца разумець прыроду, «чытаць» яе, выведваць яе таямніцы. Гэта не так проста. Але ўзнагарода за гэта неацэнная — вас чакае душэўны спакой, засяроджанасць. У вас з'явіцца новыя сілы, палепшыцца здараўе, бо здаровым, у прамым сэнсе гэтага слова, чалавек можа быць толькі тады, калі ён не парывае з прыродай.

А. ГРУША,  
асістэнт кафедры спартыўнай гігіены  
Беларускага інстытута фізічнай культуры.



# У ГАРАХ АЛТАЯ

Тайгу, дзе жывуць маралы, агарадзілі высокім плотам. Здалёк відаць, як перасякаючы даліну, лентя плоту паднімаецца на гару і знікае сярод густых лістоўніц. Пасля яна вяртаецца, але ўжо з другой, суседняй гары, аперазушы вялікую тэрыторыю — дзве гары і даліну.

Каля падножжа гэтых гор стаіць пасёлак. На схілах знаходзяцца палі.

У пасёлку жылыя домікі, невялікая школа, гаспадарчыя пабудовы. Наша машына спынілася каля дома, над дзвярыма якога вісела шыльда: «Маралаводчы гадавальнік».

Не заходзячы ў кантору, я даведаўся ад бадзёрага старога ў саламяным капелюшы, што дырэктар і аграном паехалі ў поле, заатэхнік знаходзіцца ў гадавальніку, а ён ветэрынарны ўрач. Даведаўшыся, што я прыехаў зняць кінасюжэт, Іван Пятровіч адразу пачынае расказваць аб гадавальніку.

— Прыехалі вы ў самы час. Праз дзень-два пачнём зразаць панты. Спыніцеся ў мяне.

У лабараторыі, куды я зайшоў пасля прагулкі па тайзе, Іван Пятровіч сядзеў над мікраскопам сярод сасудаў з рознакаляровымі вадкацямі, прабіраак, дакладных вагаў. Ён расказаў мне аб ізюбрах, якія жывуць на Далёкім Усходзе, і аб алтайскіх маралах.

Маралы штогод скідаюць старыя рогі і кожную вясну ў іх растуць новыя, маладыя рогі-панты, пакрытыя залатым пушчом.

У гэтых маладых рагах ёсць чароўная сіла.

Мяркуюць, што род цудоўных аленяў пачынаецца з трацічнага перыяду, калі вельмі бурна развівалася жыццё Сібіры. У час суровага ледавіковага перыяду яны захаваліся ў лясах Далёкага Усходу, Саян і Алтая, куды вялікі ледавік не дайшоў.

Старажытная медыцына ведала цудадзейную сілу маладых пантаў ізюбраў і

плямістых аленяў, якія вяліся ва Усурыйскай тайзе. Цібецкія вучоныя рабілі з пантаў і вядомага жэньшэня элексір маладосці.

У нас у час вайны пантакрын давалі параненым салдатам. Ён добра дзейнічаў на нервы, лепей загойваліся раны.

Надышоў дзень, калі трэба было зразаць панты. У шырокую частку вялікай пасткі заганялі маралаў і закрывалі за імі ўваход. Яны ішлі, праход звужаўся. Далей мог прайсці толькі адзін марал. У канцы прахода віднеўся выхад. Марал туды і спяшаўся.

Каля самага выхада падлога пад ім правальвалася. Марал клаўся брухам на стойку, да якой яго хутка прывязвалі, а вочы закрывалі ручніком.

Іван Пятровіч у белым халаце, схпіўшы рукою за пант, адпілоўваў яго сталёною пілкаю. Перадаўшы пант рабочаму, браўся за другі. Падлога паднімалася, здымалі з вачэй ручнік, і марал атрымліваў волю.

Маладыя маралы цяжка пераносілі, што часова засталіся без рог. Насіліся па даліне, імкнуліся пераскочыць плот. У такім стане яны могуць затаптаць чалавека.

На наступны дзень мы з Іванам Пятровічам забраліся на гару. Адсюль добра бачны гадавальнік аленяў. Плотам былі агароджаны прасторныя альпійскія лугі, але аленяў я не заўважыў.

— Іх не адразу ўбачыш, яны вельмі палахлівыя, — гаварыў Іван Пятровіч.

Ён расказаў:

— Калі на Алтаі пачалі ствараць гадавальнікі з мясцовых дзікіх маралаў, мяне накіравалі ва Усурыйскую тайгу па плямістых аленяў. Навасёлы добра прыжыліся на Алтаі.

У гадавальніку аленяў зрэзка пантаў яшчэ не пачыналася. Урач дазволіў мне набліжацца да аленяў, каб здымаць іх, толькі два разы на дзень.

Алені выскачылі з лесу нечакана. Гапоў дваццаць-трыццаць.

Здавалася, што нібыта вялізныя птушкі з белымі хвастамі нізка ляцелі над лугам.

Не дабегшы да кармушак, статак спыніўся недалёка ад мяне. Цяпер я разумеў, чаму аленяў называлі алені-кветкі. Хоць алень і быў ніжэй за марала, але, упрыгожаны залатымі плямамі, ён здаваўся мне вялізным. Некалькі метраў плёнкі пракруцілася ў камеры, пакуль алені, нават не наблізіўшыся да кармушкі, панесліся назад.

Надвечоркам я яшчэ раз здымаў аленяў. У домік не вярнуўся таму, што аленеводы на лузе расклалі вялікі касцёр, і я застаўся на ноч.

Калі горы ахугала цемра, я ўбачыў іх кастры, якія гарэлі ў розных месцах.

Высокі і моцны плот добра ахоўвае аленяў ад ваўкоў, але яны, калі вельмі галодныя, могуць падкапацца. Таму нанач раскладваюць кастры, і вартаўнікі стукаюць калатушкамі.

Я сядзеў на сухім бервяне лістоўніцы і глядзеў, як гарыць касцёр.

Раптам у тайзе пачуўся глухі шум і неўзабаве раздаўся ўдар. Усе пераглынуліся.

— Вялікі кедр упаў, — заўважыў нехта. — Стаяў сотні год. Відаць, сённяшні вецер вывернуў яго.

Мае субяседнікі пачалі ўзірацца ў цемру. Спачатку я нічога не бачыў, акрамя далёкіх кастоў.

— Штосьці там здарылася, — сказаў адзін з аленеводаў і пайшоў у цемру. Я таксама ўскочыў з беражня. У тым баку, дзе ўпаў кедр, раздаўся стрэл, чуліся крыкі.

Аленеводы вярнуліся і прыцягнулі на вярочы забітага ваўка. Вартаўнікі добра ахоўвалі аленяў, але кедр упаў на плот і паламаў яго. У гадавальнік адкрыўся праход. Праз яго і праніклі шэрыя драпежнікі ў гадавальнік.

А. МІНОРСКИ.

## КОЛЬКІ Ў БЕЛАРУСІ ДЗІЧЫНЫ?

Яшчэ задоўга да першага стрэлу паміж паляўнічымі пачынаюцца размовы аб звярах. Кожны хваліцца, што ён у такім вось лесе бачыў некалькі зайцаў, сустрэў ласіху з ласянятамі, знайшоў новую лісіную нору...

Але якім назіральным не быў бы чалавек, ён не мае магчымасці пералічыць усіх звяроў таго ці іншага ўчастка лесу. Падлікі дзічыны, якія праводзяцца, заўсёды маюць адхіленні. Але калі гэта рабіць рэгулярна, можна прыблізна падлічыць колькасць якога-небудзь віда фауны.

У Беларусі апошнія дзесяць гадоў падлік дзічыны вядзецца пастаянна.

У 1961 годзе ласёў у рэспубліцы налічвалася 6,5—7 тысяч, дзікоў — каля пяці тысяч, а казуль — каля 10 тысяч.

У той жа год паляўнічыя Беларусі зда-

лі на нарыхтоўчыя пункты 211 147 вавёркавых шкурак, воўчых — 897, заечых — 150 097, куніцы — 2238, лісіных — 15200. Гэтыя лічбы сведчаць аб тым, што ў параўнанні з буйнымі звярамі колькасць асобных прадстаўнікоў фауны была значна большай.

У 1965 годзе паляўнічая фауна ў параўнанні з 1961 годам змянілася. Колькасць ласёў і дзікоў павялічылася. Іх наяўнасць дазволіла адстрэльваць да 800—1000 ласёў і 400—500 дзікоў для ўнутранага спажывання і на экспарт. Колькасць ваўкоў зменшылася. Затое ў некаторых раёнах назіралася тэндэнцыя да павелічэння колькасці рысі і янотападобнага сабакі. Масвае захворванне чырвонай лісіцы збуднавай каростай і інтэнсіўны адстрэл прывялі да таго, што колькасць лісіцы зменшылася.

З 1966 па 1970 год колькасць амаль усіх звяроў павялічылася. Аднак дрэнныя зімовыя ўмовы 1967—1969 гадоў значна адбіліся на пагалоўі некаторых відаў звяроў. Асабліва шмат загінула ў гэтыя гады казуль. Колькасць іх да гэтага часу значна меншая, чым была пяць гадоў назад. Бясспрэчна, што павелічэнне рысі таксама адбіваецца на колькасці зайцаў, казуль і нават ласёў. Але па некаторых відах фауны заўважаны яўны прырост.

На нарыхтоўчыя пункты ў гэтыя гады наступіла значна менш пушніны. Напрыклад, вавёркавых шкурак у 1968 годзе было здадзена 91,2 тысячы штук, у 1969 — 48,73 тысячы, заечых у 1968 — 100,1 тысячы штук, у 1969 — 73,8 тысячы штук.

ДЗЯРЖАЎНА  
БІБЛІЯТЭКА Г.  
Імя У. І. ЛЕ



## ЛЮДЗІ І ГОРЫ

Ёсць шмат агульнага паміж імі. Адны вучоныя (і іх большасць) лічаць, што цывілізацыя ўзнікла ў далінах вялікіх рэк, другія — прыводзяць слушныя аргументы на карысць гор. Будучыня пакажа, хто з іх мае рацыю, а хто памыляецца. Добра вядома адно: горы кранаюць у чалавека такія «пласты» псіхікі, пра існаванне якіх ён і не здагадваўся.

Горы ў поўнай меры патрабуюць мужнасці, таварыскасці, умення пераносіць працяглая выпрабаванні. Чалавеку, які пазбаўлен пачуцця рызыкі, таксама няма чаго рабіць на вяршынях.

Японцы, магчыма, першымі надалі альпінізму дзяржаўны характар. Разлік вельмі просты: было ўстаноўлена, што чалавек, які часта наведвае горы, як правіла, паказвае высокую прадукцыйнасць працы.

Адны з мацнейшых у свеце — савецкія пакарыцелі вяршынь. Імёны В. Абалакіна, Г. Яркіна і іншых ведаюць амаль усе вышэйшыя вяршыні планеты. Савецкі альпінізм — масавы, прасякнуты калектывізмам, пазбаўлен рэкламнай шуміхі.

У 1967 годзе, калі наша краіна адзначала 50-годдзе Савецкай улады, вялікая група (301 чалавек) савецкіх альпіністаў, сярод іх былі і прадстаўнікі сацыялістычных краін, зрабіла ўзыходжанне на пік імя Леніна. На вяршыні быў устаноўлен манумент Леніна. Такім чынам, самая высокая вяршыня Паміра стала і самым высокім п'едэсталам помніка Ільічу.

...У Беларусі, як вядома, няма высокіх гор. Рэспубліканскія спарборніцтвы скалалазаў праводзяцца, напрыклад, у ваколіцах Ялты. Але нішто не можа спыніць сапраўдных аматараў узыходжанню. Стромы далёкіх гор маюць такую прыцягальную сілу, што, пабыўшы там хоць раз, палюбіш суровыя, хвалюючыя вышыні назаўсёды.

У сучасны момант у рэспубліцы налічваецца каля двухсот вопытных і спрактыкаваных альпіністаў. Асобныя з іх сталі нават чэмпіёнамі Савецкага Саюза. Вакол такіх энтузіястаў і арганізатараў, як Ф. Наркевіч, Ю. Гаві, В. Граковіч і іншыя, аб'ядноўваюцца новыя сотні аматараў складаных узыходжанню.

## ЗБІРАЙЦЕСЯ ў ДАРОГУ

У Мінску на Партызанскім праспекце адкрылася камфартабельная гасцініца «Турыст». На пятнаццаці яе паверхах можа жыць 586 чалавек. Да паслуг падарожнікаў аднамесныя і двухмесныя нумары, рэстаран, прасторнае кафэ, канферэнц-зал.

У гасцініцы будуць спыняцца госці беларускай сталіцы — турысты, чые шляхі ляжаць праз нашу рэспубліку па ўсесаюзных маршрутах.

Чым багаты зараз турысты рэспублікі? У першую чаргу — гэта кэмпінг у Брэсце і шэсць даволі буйных турыстычных баз: на возеры Нарач, на Браслаўскіх азёрах, на Мінскім вадасхо-

вішчы, на рацэ Сож, на Нёмане (мясціны Якуба Коласа), на Белым возеры (Брэстчына). Адначасова турбазы могуць прыняць да 500 чалавек. І не толькі тых, хто прыязджае па пуцёўках. Арганізавана абслугоўванне і самадзейных турыстаў.

Цэнтральны савет па турызму і экскурсіях ВЦСПС выдзеліў для мінчан каля пяці тысяч пуцёвак ва ўсе куткі краіны — Карэлію, Каўказ, Сібір, Урал, Прыбалтыку, Далёкі Усход.

Усім не абавязкова падарожнічаць з рюкзаком, гэтым «класічным» атрыбутам турыста. Беларускі савет па турызму і экскурсіях прапануе:

Марскія круізы, якія пачаліся яшчэ ў красавіку. Для мінчан і жыхароў іншых гарадоў рэспублікі зафрахтаваны цеплаход «Абхазія» (540 месц). Пятнаццаць дзён працягваецца падарожжа. Турысты ўбачаць самыя цікавыя чарнаморскія гарады — Адэсу, Ялту, Сочы, Сухумі, Батумі. Пуцёўка каштуе 120—200 рублёў.

Па Волзе курсуе зафрахтаваны Беларускім саветам цеплаход «Кубань». Маршрут: Масква — Астрахань — Масква. 20 дзён. Кошт — ад 100 да 180 рублёў.

Турыскія паязды з Мінска адпраўляюцца па самых разнастайных маршрутах: Ленінскіх, Пушкінскіх мясцінах, у старажытныя рускія гарады, у Сярэднюю Азію, Закаўказзе...

Падарожжы на самалётах арганізуюцца ва ўсе буйныя гарады краіны, уключаючы паўднёвыя, курортныя. Працягласць падарожжа — ад трох да шасці дзён.

Аўтобусны турызм — гэта, як правіла, сямі-васьмідзённыя паездкі па рэспубліцы, ў Маскву, Ленінград, Кіеў, Прыбалтыку. Днём — на калёсах, ноччу — у лесе (турысты забяспечваюцца палаткамі).

Усе пералічаныя падарожжы арганізуюцца праз гарадскія бюро падарожжаў і экскурсій (у Мінску: вул. Бабруйская, 22, тэл. 22-11-14).

## НОВЫ УСЕСАЮЗНЫ

### ПА ЗАХАДУ БЕЛАРУСІ І УКРАЇНЫ

Заходнія раёны дзвюх братніх рэспублік цікавыя ў многіх адносінах і ў першую чаргу сваім гістарычным лёсам. Нядаўна адкрыўся новы маршрут. Нарадзіўся ён невыпадкова: увесь савецкі народ, як найвялікшае свята, сустракае 50-годдзе з дня ўтварэння СССР.

Падарожжа пачынаецца ў Брэсце, заканчваецца ў Львове. У горадзе над Бугам турысты размяшчаюцца ў новай камфартабельнай гасцініцы «Беларусь». Ёсць добрая магчымасць пазнаёміцца з легендарнай крэпасцю-героем, наведваць велічны Мемарыяльны комплекс.

Пасля — экскурсія ў Белавежскую пушчу. Там можна наведаць цікавы музей прыроды. Па афармленню — ён адзін з лепшых у краіне. Па дарозе ў пушчу турысты, вядома, змогуць спыніцца ў Камянцы, падняцца на Белую вежу.

Пасля ўжо рэдыяльны рэйс у Кобрын: наведванне ваенна-історычнага музея імя А. В. Суворова.

З Брэста — прамым шляхам аўтобусам (45 кіламетраў) на турбазу «Белае возера». Бліжэй, як кажуць, да прыроды. На базе ёсць пункт пракату. Тут створаны ўсе ўмовы для актыўнага адпачынку.

На шосты дзень турысты прыбываюць на новую базу — «Возера Свіцязскае». Гэта ўжо Украіна. Наваколле турбазы надзвычай маляўнічае. Турыстаў чакае паездка ў Луцк, у сяло Калодзежнае — родныя мясціны слаўтай пээтэсы Лесі Украінкі.

Знаходжанне на возеры Свіцязскім заканчваецца трохдзённым водным падарожжам.

Фінал маршруту — старадаўні Львоў. Горад, які славіцца мноствам архітэктурных помнікаў, культурнымі традыцыямі. Менавіта тут чатырыста гадоў назад першадрукар Іван Фёдараў выдаў свае выдатна аформленыя «Апостал» і «Азбуку». У Львове шмат мясцін, звязаных з жыццём і дзейнасцю пісьменнікаў Івана Франка, Яраслава Галана, легендарнага савецкага разведчыка Мікалая Кузняцова.

Ёсць у Львове, між іншым, другі па гучанню ў краіне арган. Турысты, калі яны праявяць вынаходлівасць, змогуць паслухаць яго.

Усе даведкі аб маршруце можна атрымаць па адрасах: Брэст, бульвар Шаўчэнкі, 150, абласны савет па турызму і экскурсіях, тэл. 6-46-46; Мінск, Партызанскі праспект, Беларускі рэспубліканскі савет па турызму і экскурсіях, тэл. 45-45-01.

## У НАШЫХ СЯБРОУ

### З ГЛЫБІНІ СТАГОДДЗЯЎ

Добрая арганізацыя палявання ў Чэхаславакіі, багачце дзічыны ў лясах тлумачыцца не толькі спрыяльнымі кліматычнымі ўмовамі. Немалую ролю ў гэтым адыгрываюць традыцыі палявання, высокая свядомасць усіх паляўнічых.

Яшчэ ў XV стагоддзі чэшскія земскія сеймы прынялі рашэнне: паляўнічым можа стаць толькі той, хто пройдзе спецыяльны курс навучання. Дакументы таго часу сведчаць, што атрымаць дыплом свабоднага паляўнічага было не проста.

На практыцы гэта было так.

Спачатку 16—17-гадовы хлапец быў вучнем у вопытнага паляўнічага. Ён павінен быў даглядаць сабак, вучыцца «чытаць» сляды звяроў, страляць, ставіць пасткі і г. д.

На наступную ступеньку па шляху да дыплама вучань узнімаўся ў залежнасці ад таго, ці добра вучыўся. Толькі настаўнік вырашаў: перавесці вучня ў малодшыя памочнікі ці не.

Калі ж, нарэшце, яму прысуджалі гэтае званне, вучань атрымліваў права вадзіць сабак па слядах параненай дзічыны, самастойна рабіць пасткі, а таксама прымаць удзел у арганізацыі ўрачыстых гонаў.

Толькі праз два — тры гады яму, малодшаму памочніку паляўнічага, давяралі адстрэл алены. Усё гэта рабілася пад наглядом вопытных майстроў. Калі ў іх не было ніякіх заўваг, малодшы памочнік паляўнічага атрымліваў «добра». Пасля гэтага ён трымаў экзамен у краявога экзаменатара. І толькі атрымаўшы дыплом, ён меў права назваць сябе паляўнічым.

Нарэшце, наступаў урачысты дзень пасвячэння.

Настаўнік маладога паляўнічага запрашаў да сябе сяброў і свайго начальніка, зачытваў перад імі дыплом, прасіў усіх паручыцца за вучня. Калі тыя давалі згоду, майстар гаварыў прамову пасвячэння.

Традыцыя пасвячэння ў паляўнічыя ў ЧССР з некаторымі зменамі захоўваецца і сёння.

Захаваліся і цырымоніі пасвячэння паляўнічых, якія самастойна і па ўсіх правілах здабылі свайго першага алены, дзіка, мядзведзя ці іншага буйнага зверу. Вядома, крыху перайначаны і правілы экзаменаў для ўсіх тых, хто жадае стаць паляўнічым. Такія экзамены павінен здаць паляўнічы пасля заканчэння спецыяльнага курса і аднагадовай практыкі ў якім-небудзь паляўнічым угоддзі.

Камісія пільна правярае, ці добра малады паляўнічы ведае задачы і мэты палявання, спосабы жыцця звяроў і птушак, законы аб ахове і ўзнаўленню дзічыны, самыя распаўсюджаныя хваробы і, вядома, правілы і тэрміны палявання.

Ад кожнага будучага паляўнічага патрабуецца таксама веданне правіл карыстання зброяй і аказання першай дапамогі параненым. Экзамен па практычных дысцыплінах, уключаючы стрэльбу, праводзіцца на палігоне.

Акрамя гэтых масавых экзаменаў у ЧССР існуе яшчэ спецыяльны, найбольш сур'ёзны — для паляўнічых-спецыялістаў. Паляўніцтвазнаўства вывучаецца таксама ў лясных школах усіх ступеняў. У апошні час урокі паляўніцтвазнаўства ўведзены і ў сельскагаспадарчых школах.

Па старадаўняму рытуалу, пасля заканчэння палявання ўся здабытая дзічына павінна быць выкладзена радамі на выбранай раней паляне. Усе птушкі і звяры павінны ляжаць на правым баку. Зняўшы капелюшы, паляўнічыя слухаюць кароткую прамову кіраўніка палявання і ўрачыстыя фанфары — «Галалі». Вогнішчы і фанфары надаюць гэтай цырымоніі асабліваю ўрачыстасць.



Сярэдзіна лета — ліпень. Самы гарачы месяц года.

У лесе дрэвы нібыта знясілелі ад цеплыні. Луг упрыгожаны ўсімі колерамі кветак. Зацвілі галоўныя меданосы — грэчка, скрыпень, верас. Амаль на васьмідзiesiąці кветках пчолы збіраюць мёд.

Усё меней і меней спяваюць птушкі. Толькі зрэдку крыкне спалоханы дрозд. У сярэдзіне месяца змаўкае галоўны вакаліст лесу — салавей. Не да спеваў цяпер птушкам — трэба выхоўваць малых. Маладыя цецерукі і рабчыкі, вальдшнэпы і глушцы ўжо лятаюць. А гракі, шпакі, дразды і некаторыя іншыя птушкі яшчэ толькі здалі экзамены па палётах.

У паветры быццам разліты мёд — цвіце ліпа.

Два тыдні пчолы збіраюць ліпавы мёд. З кожнай кветкі ліпы пчала можа ўзяць да сямі міліграмаў нектару, а з гектара ліпавага гаю ў добрае надвор'е — да тоны!

Пачатак жніўня — найбольш спрыяльны час для збору лекавых траў. Якія ж з іх трэба збіраць у гэты час?

Кветкі васількоў, рамонку, лісце крапівы, падбелу, вадзянога перцу, святаянніку, братаўкі, цвінтарэю, карэнняў адуванчыка, дзівасілу, ягад ядлоўцу, маладых парасткаў багуну і іншых. Збор кветак рамонку, травы сушаніцы балотнай, карэнняў адуванчыка працягваецца і ў верасні.

Сушаць расліны, іх карэнні і плады звычайна ў ценю, пад страхою, на гарышчы, у праветраных памяшканнях і ў пунях. Нельга сушыць на сонцы кветкі васількоў і ваўчкоў. Карэнні і ягады можна сушыць у негарачых печках, у сушылках, за выключэннем ягад ядлоўцу.

Каб захаваць упаляваны трафей, не трэба адразу класці забітую птушку ў рукзак ці ягдташ. Дзічыну трэба ахаладзіць, панасіцьшы некаторы час на раменьчыку. Каб птушка захоўвалася некалькі дзён, яе трэба выпатрашыць не абскубваючы. лепшы сродак для кансервавання — сухая гарчыца, якую ў невялікай колькасці засыпаюць у сярэдзіну птушкі. Гарчыца не псуе смаку мяса, лёгка змываецца вадой.

Каб кветкі нарцызаў не дзічэлі, неабходна праз 4—5 гадоў выкопваць іх і захоўваць да вясны наступнага года ў цёмным халаднаватым месцы. лепшы час для гэтага — ліпень.

Да канца ліпеня ўвесь маладняк баравой, палявой і вадаплаўнай дзічыны ўзнямаецца «на крыло». Раніцою і ўвечары носяцца ў небе чароды чыранак-траскункоў і чыранак-свістункоў. Толькі ў самых маленькіх прадстаўнікоў сямей-

ства курыных — перапёлак і курапатак патомства яшчэ не стала дарослым і не можа самастойна жыць. Бацькі працягваюць глядзець сваіх малых. Яны ахоўваюць іх ад драпежнікаў. Толькі з'явіцца драпежнік, як бацькі падаюць трывожныя сігналы. Маладыя перапёлкі ці курапаткі хуценька разбягаюцца ў розныя бакі. Гэтыя птушкі хітра падманваюць сваіх ворагаў, прыкідваюцца параненымі, адводзяць ад сваіх дзяцей нават лісіцу.

Як уратаваць кветкі, калі іх пакінуць без вады прыкладна на месяц?

Трэба наліць у слоік вады і накрыць яго драўлянай ці металічнай накрыўкай, але абавязкова пакінуць адтуліну. Потым скруціць з ваты knot, прасунуць адзін канец праз адтуліну ў слоік, а другім — абкруціць вакол сцябла кветкі так, каб віткі ляжалі на зямлі.

Цяпер можна ехаць у лагер, на дачу, да мора: knot будзе «паліваць» вады кветкі.

Хто не любіць збіраць у лесе грыбы? Але ці кожны задумваўся над тым, ці доўга яны растуць?

Прыкмеце дзе-небудзь у зацішным кутку лесу падасінавік, які толькі што прабіўся з зямлі, і назірайце за ім штодзённа, лепш раніцай.

Назіранні, якія праводзіліся такім спосабам, паказалі, што падасінавікі, баравікі, падбярэзавікі растуць прыкладна пяць дзён, а пасля пачынаюць старэць.

Калі вам спатрэбіцца расада садовых суніц, адбярэце самыя моцныя вусы і прышпіліце іх для ўкаранення. Астатнія ж вусы трэба знішчаць.

Яблыкі са старых дрэў захоўваюцца лепей, чым з маладых, хоць яны і драбнейшыя.

Яблыкі з дрэў, якія выраслі на гліністай глебе, драбнейшыя, але захоўваюцца лепей, чым яблыкі такога ж гатунку з саду на пясчанай глебе.

Яблыкі з дрэва, якое атрымлівала шмат азотных угнаенняў і мала фосфарных і калійных, захоўваюцца нядоўга. Фосфарныя і калійныя ўгнаенні дапамагаюць наакупленню цукру ў пладах, а гэта павялічвае тэрмін іх захоўвання.

Ці даводзілася вам бачыць, як цвіце елка? У густым лесе гэтае дрэва пачынае цвісці ва ўзросце трыццаці, а то і сарака гадоў. У парку ж елкі нярэдка цвітуць ва ўзросце 15—20 гадоў. Звычайна ў канцы мая многія бакавыя галіны яловай кроні густа расквечваюцца малінавымі каласкамі. Гэта мужчынскія кветкі. Верхавіны такіх дрэў адначасова ўпрыгожваюць жаночыя кветкі ў выгля-

дзе чырвона-зялёных шышчак. Да іх рухаюцца хмаркі залацістага яловага пылку, які нясуць цёплыя патокі паветра.

Мужчынскія кветкі, растраціўшы ўвесь пылок, адразу ж блякнуць, губляюць прывабнасць. Апыленыя жаночыя шышчкі грузнеюць, адвісаюць, паступова набываючы бурый колер. Так і вісяць яны на верхавінах дрэў усё лета, восень і зіму. І толькі на пачатку наступнай вясны — часцей у сярэдзіне красавіка — шышкі пачынаюць выкідваць першае насенне...

З кожным днём усё больш адчуваецца, што лета пакідае нашы лясы. Удзень сонца яшчэ даволі прыпякае, нібы напамінае, што жнівень усё ж летні месяц, але раніцай і ноччу халаднавата. Асінавае лісце румяніцца. З галіны дуба вось-вось ападае першы спелы жолуд...

Ужо не чуваць птушынных спеваў. Толькі зрэдку пачуеш галасы сініц. У прыродзе адбываецца ледзь улоўны пераход лета ў восень. Стаіць чуйная цішыня. Можна ўбачыць, як павольна падае на зямлю пазалочаны ліст бярозы.

Пакінулі нашы лясы зязюлі. Гракі сабраліся ў чароды і вандруюць па палях. Два месяцы цягнецца іх качэўе.

Малінавым полемем успыхвае багун. Своеасаблівы пах гэтай расліны нібыта яшчэ раз нагадвае: лета вось-вось пойдзе адпачываць.



## ХІТРАЯ ЗЯЗЮЛЯ

Я ішоў лясною сцежкай.

Чэрвеньскі дзень хіліўся к вечару. Мой доўгі цень павольна слізгаў па зялёнай траве і рэдкіх дрэўцах.

Злева пачулася тонкае папіскванне. Я вырашыў, што гэта птушанята пішчаць, атрымоўваючы ад бацькоў корм. У дзяцінстве я часцяком па піску птушанят адшукваў гнёзды птушак.

Я збочыў са сцежкі і асцярожна пайшоў на гукі.

Прасунуўшыся з пару дзесяткаў крокаў, замест гнязда з птушанятамі ўбачыў зязюлю і нейкую маленькую птушачку, якая мітусілася вакол яе. «Прыёмшыша корміць»,— падумаў я і пачаў назіраць, як гэтая птушачка будзе карміць птушаня, якое разоў у дзесяць большае за яе.

Але я памыліўся. Гэта было не птушаня, а дарослая зязюля. Маленькая ж птушачка, у якой я пазнаў чэкана, абараняла сваё гняздо, імкнучыся прагнаць няпрошаную госцю.

Зязюля злосна сіпела. Адбіваючыся ад чэкана, яна адкрывала вялікі чырвоны рот.

Зязюля паапталася па зямлі, заглядваючы пад кусцікі і чубкі высокай травы. Па ўсім было бачна, што яна шукала гняздо чэканаў.

Каля аднаго кусціка чэканчык асабліва трывожна ціўкаў, бясстрашна кідаўся на зязюлю. А яна, здагадаўшыся, відаць, аб тым, што менавіта дзесьці тут яго гняздо, старанна тапталася на адным месцы.

Каля ямки пад кустом, быццам з-пад зямлі, нечакана вынырнула другая птушачка, відаць, самачка, якая сядзела на яечках. І яны ужо разам населі на няпрошаную госцю.

Уперадзе замычэлі каровы, пачуўся голас пастуха. Неўзабаве паказаліся пярэднія буронкі, якія бязладна брылі па хмызняку.

Убачыўшы кароў, зязюля кінулася да балотца, услед за ёю паспяшалі і чэканчыкі.

Калі статак прайшоў міма, я падыйшоў да куста, каля якога тапталася зязюля, і пачаў уважліва аглядаць зямлю. Неўзабаве заўважыў вузкую ямачку, якая старанна была замаскіравана травой. Нахіляюся— гняздзечка, а ў ім пяць блакітных яечак.

Я адышоў убок і вырашыў пачакаць, вернецца яшчэ зязюля ці не?

А вось і яна. А ўслед за ёю чэканы ляцяць, трывожна ціўкаюць.

Птушка села пад куст, над якім было гняздо чэканаў, і, не звяртаючы ўвагі на гаспадароў, накіравалася прама да гнязда. Чэканы каменьчыкамі падалі на зязюлю, але яна нахабна накрыла сабою ямачку, у якой знаходзілася гняздзечка, і, не абараняючыся ад птушыных удараў, сцішылася, высока ўзняўшы ўгору вострыя крылы.

Нядоўга цягнуўся гэты момант. Секунд пяць-шэсць, не болей. Потым птушка сарвалася з месца і знікла ў балотцы. Чэканчыкі пагналіся за ёю.

Вырашаю яшчэ раз агледзець гняздо. Зазіраю— о чуд!— шэсць яечак у гняздзе. І ўсе блакітныя. Толькі шостае трохі буйнейшае за астатнія.

Што ж, на гэты раз я быў сведкам вельмі цікавай з'явы ў прыродзе. Аб тым, што зязюлі гнёздаў не робяць і не гадуць птушанят, падкідваюць свае яйкі іншым птушкам, усім вядома. Але вось, як гэта робіцца, мала каму, відаць, даводзілася бачыць. Лес падобныя з'явы ў тайне трымае.

Рыгор ІГНАЦЕНКА.

## НА ВАШУ КНІЖНУЮ ПАЛІЦУ

Якія кніжныя навінкі чакаюць у гэтым годзе знаўцаў і аматараў прыроды? Заўважым, што асобныя выданні, пра якія будзем весці гаворку, ужо выйшлі з друку, другія— на чарзе.

Найбольшы асартымент кніг у выдавецтве «Ураджай». Дарэчы, і да гэтага часу пераважная колькасць кніг на тэмы аховы і ўзнаўлення прыродных рэсурсаў, а таксама пазнавальна-краязнаўчага характару выйшлі менавіта ў гэтым выдавецтве.

З асноўнымі заканамернасцямі ўзаемадзеяння чалавека з акружаючым асяроддзем знаёміць праца кандыдата навук Р. Баландзіна. Кніга арыгінальна ілюстравана, разлічана на самае шырокае кола чытачоў.

«Карысныя мікраарганізмы ў сельскай гаспадарцы»— так назвалі сваё даследаванне А. Язубчык і В. Чаканаў. У кнізе змешчаны агульныя звесткі пра мікраарганізмы, паказана іх роля ў павышэнні ўрадлівасці глебы і ўраджайнасці палеткаў.

Пра тое, як зменшыць страты, якія наносзяць раслінам шкоднікі і розныя хваробы, а таксама пра тое, як пазбегнуць

небяспечных вынікаў пры хімічнай апрацоўцы палёў і лясоў (заўважым, што гэта вельмі актуальная праблема), расказваецца ў кнізе «Расліны змагаюцца» кандыдата біялагічных навук Л. Крушава.

Шэраг выданняў спецыяльна адрасаваны выкладчыкам і слухачам народных універсітэтаў, прыродалюбам.

Хто не ведае, або не чуў пра беларускае Палессе? Але, калі быць дакладным, то па-сапраўднаму Палессе пачало вывучацца не так даўно. Новае слова пра гэты багаты, цудоўны ва ўсіх адносінах край мы ўспрымаем з асаблівым задавальненнем. Прыродныя ўмовы Палесся, жывёльны і раслінны свет, пераўтварэнні, праведзеныя савецкімі людзьмі— усё гэта знайшло шырокае адлюстраванне ў кнізе «Беларускае Палессе». Напісана яна прафесарам А. Паламарчуком і кандыдатам навук І. Жарковым.

К. Чубанаў і П. Козла расказваюць пра адзін з цікавейшых куткоў Беларусі— вярхоўе Бярэзіны. Кніга называецца «Запаведнік на Бярэзіне».

Змястоўныя выданні падрыхтавала выдавецтва «Навука і тэхніка». Назавем некаторыя з іх: «Фарміраванне мікрафла-

ры і энтамафауны гарадскіх зялёных насаджэнняў» С. Гарленкі, Н. Панько. «Жукі-доўганосікі» І. Іанісіні. «Інтрадукцыя і селекцыя раслін»— зборнік навуковых артыкулаў і г. д.

«Вышэйшая школа» паўторна выдае зборнік «Ахова прыроды», які на Усеаюзным конкурсе 1969 года атрымаў дыплом першай ступені. У выдавецтве БДУ імя У. І. Леніна падрыхтавана кніга «Інтрадукцыя дрэваў і кустарнікі заходняй часткі Беларусі». У ёй вядуцца грунтоўныя разважанні пра асаблівасці росту і развіцця раслін у мясцовых умовах. Змешчаны карысныя парады па догляду за маладымі пасадкамі. Багата таксама ілюстрацый.

Дзве кніжкі—«Зялёны сябра» і «Селекцыянеры»— выпускае выдавецтва «Беларусь». Разлічаны яны на дзяцей сярэдняга і старэйшага ўзросту. Бацькам, выхавацельніцам дзіцячых садоў і, вядома, настаўнікам адрасаваны падручнік «Вучыце дзяцей назіраць за прыродай» А. Васільевай.

У. КУЗЬМІЧ,  
старшы рэдактар Дзяржкамтэта  
СМ БССР па друку.



## У НОВЫМ ПАХОДЗЕ

Пярвічная арганізацыя БТАП Жыліцкай сярэдняй школы была створана больш дзесяці гадоў таму назад. Узначалі яе настаўнік біялогіі Аркадзь Паўлавіч Чарняўскі. Цяпер у пасёлку Жылічы каля шасцісот сапраўдных сяброў прыроды, большая частка якіх — школьнікі. У гэтым вялікая заслуга Аркадзя Паўлавіча, пад кіраўніцтвам якога жыліцкія прыродалюбцы зрабілі шмат добрых спраў.

Толькі на тэрыторыі саўгаса-тэхнікума «Жылічы» яны пасадзілі каля дзвюх тысяч плодовых дрэў, ліпы, клёна, дуба. Малады парк каля школы — таксама іх справа. Яны паклапаціліся і аб тым, каб дрэўцы былі пасаджаны і ля кожнага жыллага дома.

Аркадзь Паўлавіч і яго юныя сябры ўзялі пад свой нагляд яшчэ і стары парк, які пасаджаны ў XVIII стагоддзі.

Восенню, у свабодныя ад заняткаў дні, вучні са сваімі настаўнікамі нарыхтоўваюць кармы для звяроў і птушак: жалуды, насенне траў, а зімой робяць у сваёй майстэрні кармушкі і домкі для птушак.

Нядаўна Аркадзь Паўлавіч пайшоў на пенсію, але падтрымлівае сувязь з юнымі аматарамі прыроды: приходзіць на іх зборы, дапамагае парадамі, арганізоўвае экскурсіі.

У гэтым годзе жыліцкія юннаты рыхтуюцца да сустрэчы юбілею СССР, цяпер ужо пад кіраўніцтвам настаўніка біялогіі М. Самахвалава, які прыйшоў на змену Аркадзю Паўлавічу, робяць усё, каб іх пасёлак быў яшчэ прыгажэйшым.

Ф. ПАПОЎ.

Кіраўскі раён.

## ТРУБІЦЬ ТРЫВОГУ ДАЗОР

Чатыры гады назад у нашай рэспубліцы былі арганізаваны атрады «блакітных патрулёў». Дзесяткі тысяч хлапчукоў назіраюць за чысцінёй вадаёмаў, вядуць работы па азеляненню і ўмацаванню берагоў. Пад кіраўніцтвам вучоных і спецыялістаў вучні вывучаюць флору і фауну вадаёмаў, вядуць назіранні за ростам і развіццём розных відаў рыб, выконваюць заданні рыбаводных гаспадарак і нават вучоных.

Усяго ў рэспубліцы зараз дзейнічае каля 800 атрадаў «блакітных патрулёў». І з кожным годам колькасць іх павялічваецца. Хлапчкі і дзяўчынкі з блакітнымі павязкамі на руцэ робяць вельмі важную справу.

Наш расказ аб справах «блакітных патрулёў» з вёскі Жорнаўка Бярэзінскага раёна.

Усё пачалося шэсць гадоў назад. Некалькі хлапчукоў Жорнаўскай васьмігадовай школы заўважылі ў лужыне каля Бярэзіны вялікую колькасць малявак. Хлапчкі пайшлі дадому, узялі сачкі і вёдры. Праз некалькі гадзін усе маляўкі зноў апынуліся ў рацэ. Хлапчкі — народ дапытлівы. Назаўтра яны абышлі заліўны луг насупраць вёскі і знайшлі яшчэ некалькі лужын з мноствам малявак каштоўных рыб.

У тую вясну яны выратавалі некалькі тысяч малявак.

Тады іх было некалькі чалавек — юных аматараў прыроды. Зараз іх больш трыццаці — цэлы атрад. Пазней «блакітныя патрулі» былі створаны ў вёсках Жукавец, Лысуха і іншых.

...Прыпякае сонейка, паступова высыхаюць на лузе лужыны. Пасля паводкі ў іх застаецца дзесяткі тысяч малявак. Марудзіць нельга. Хлапчкі і дзяўчынкі спяшаюцца на заліўны лугі. Яны павінны аглядзець усе затокі, старыцы, нават невялікія лужыны, каб у іх не загінулі маляўкі.

Сонца хіліцца да захаду. Цішыня. Часам можна чуць, як на Бярэзіне пляснецца вялікая рыбіна. І зноў цішыня. І здаецца, што гэта не рэчка зусім, а проста вялікая серабрыстая лента працягнулася праз лясы і лугі і няма ёй ні канца ні краю. «Блакітны патруль» выходзіць у дазор цяпер ужо з іншай мэтай: ахоўваць рыбу. Ад пільнага вока «блакітнага патруля» не ўтойваецца ніводнае парушэнне.

«Блакітны патруль» з вёскі Жорнаўка заўсёды ў дазоры. Як толькі ён заўважыць браканьера на Бярэзіне, дазор затрубіць трывогу.

М. ТКАЧОЎ.

## УРАЧЫСТА, ЗАПАМІНАЛЬНА

Важная роля ў выхаванні ў падростаючага пакалення гаспадарчых адносін да прыроды належыць, як вядома, агульнаадукацыйнай школе. Прапаганда асноў аховы прыроды, безумоўна, павінна быць неад'емнай часткай усяго навучальна-выхаваўчага працэсу. Але нельга ў той жа час забываць і аб вялікай карысці пазашкольнай работы. Асабліва добрых вынікаў можна дасягнуць шляхам арганізацыі такога мерапрыемства, як Дзень аховы прыроды.

Праводзяць яго часцей за ўсё вясною. Аднак у залежнасці ад мясцовых умоў гэта можна зрабіць і ўлетку.

Напярэдадні Дня аховы прыроды, вядома, трэба правесці падрыхтоўчую работу.

На сумеснай нарадзе педагогічнага калектыву, камсамольскай арганізацыі і бацькоўскага актыву выбіраецца камісія, якая складае план работы. План абмяркоўваецца на педагогічным савеце, на зборы піянерскай дружыны, на сходзе камсамольскай арганізацыі. Добра было б, каб у гэтай рабоце прынялі ўдзел таксама работнікі мясцовай бібліятэкі, клуба, лягаса.

Да Дня аховы прыроды памяшканне школы ўпрыгожваецца лозунгамі, плакатамі, выдаецца спецыяльны бюлетэн, прысвечаны гэтаму святу. Ствараецца таксама школьны куток прыроды, для якога збіраюцца малюнкi і фотаздымкі раслін і жывёл, помнікаў прыроды, феналагічныя табліцы прылёту птушак, партрэты лепшых вучняў — аматараў прыроды.

Праводзячы Дзень аховы прыроды, трэба карыстацца рознымі формамі работы, кожны год дапаўняць іх чым-небудзь новым. Гэты дзень павінен быць своеасаблівай справаздачай усёй работы, якая зроблена за год.

М. ПРЫЛЕПКА.

## З НАРОДНЫХ ПРЫКМЕТ

Дожджык летнім ранкам — удзень добрае надвор'е.

Дождж без ветру — да працяглай непагадзі.

Дождж, які пачынаецца буйнымі кроплямі, перастае хутчэй, чым дробны.

Дождж пайшоў на золку — хутка перастане.

Вада ў рацэ робіцца цяплейшай — перад дажджом.

Вада чарнее ў рэках — перад бурай.

Калі вясною ў рэчках вады не прыбавіцца — лета будзе гарачае.

Калі пасля дажджу вада не ахаладзілася, а нават пацяплела — хутка зноў будзе дождж.



## МІНІЯЦЮРЫ

### МОЙ ГАДЗІННІК

Ці варта браць з сабой улетку, ідучы ў рыбу, гадзіннік? Калі пачуеш у хмызняку, ахутаным цемраю, пошчак салаўя, так і ведай—гадзіна ночы. Зазвініць над галавой жаўрук—недзе пасля дзвюх гадзін. Пачуліся галасы івалгі і зязюлі—можна не сумнявацца: тры гадзіны раніцы. Раскрыў свой парасон адуванчык, таксама не памылішся—шэсць гадзін.

### КОЖНАМУ—ПА СОНЦУ

Я ішоў па беразе ракі, а па рыжаватай вадзе каціў белы шар сонца. Калі я прысаджваўся адпачыць, сонца таксама спынялася, высвечваючы ўсё дно: карчы, зялёныя, расчэсаныя цячэннем косы травы-шаўкоўніцы, чародкі печкуроў. Іншы раз шылахвостка-верхаводка заплывала ўнутр шара, расколвала яго хвостом. Тады сонца злавалася, але не доўга, хутка супакойвалася, церпяліва чакала мяне.

Калі я рушыў у дарогу, сонечны шар зноў пабег побач са мною па рацэ. Неяк не верылася, што мне аднаму пашанцавала мець сонца, такое добрае, паслухмянае.

Я сказаў аб гэтым хлапчуку, які вудзіў на перакаце печкуроў.

— Падумаеш! — тузануў ён голым плячом. — У мяне таксама сваё сонца. Ву-унь ля карча стаіць.

І паказаў у той бок, дзе спынілася маё сонца, толькі крыху лявей.

Аказваецца, у кожнага з нас было па свайму сонцу — цэламу сонцу!

В. ХЛІМАНАЎ.

### КРЫНІЦА

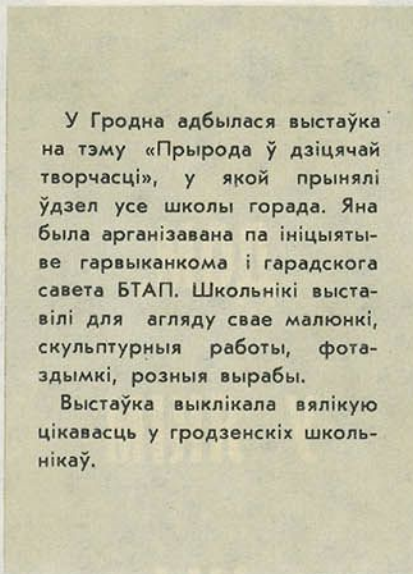
Па шашы імчаць машыны; пад пякучым сонцам асфальт стаў мяккім, падатлівым. Ані ветрыку, аніякага свежага подыху. Толькі сонца гарачае...

І раптам узбоч дарогі на самаробным шчыце надпіс: «Крыніца — 100 метраў». Мільгануў гэты шчыток, і нага міжволі цісне на тормаз.

Ля старога альховага куста выбіўся з зямлі чысты-чысты ручаёк. Як ён прабіўся наверх, з якіх глыбіняў цурыцца—невядома. Нехта зрабіў і дбайна ўстаў ісюды драўляны цэбрык без дна, паклаў кладку. Кладзешся на жывот, прагна прыпадаеш да халоднай, ажно шчымяць-заходзяцца зубы, вады, п'еш і п'еш і ніяк не можаш наталіцца. Перадыхнеш і яшчэ хочацца пакаштаваць вады, бо з кожным глытком адчуваеш, што сіл прыбаўляецца.

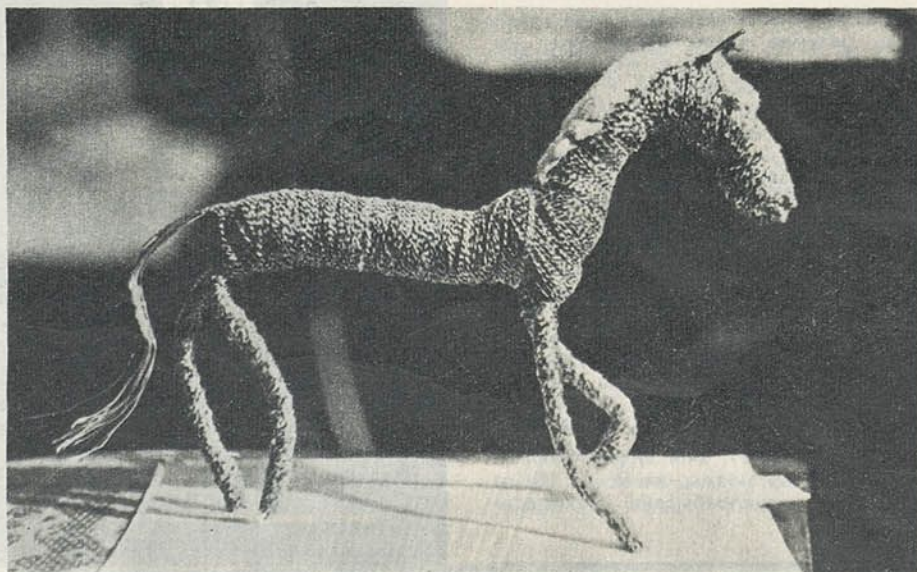
Дзякуй добрым людзям, што беражліва ахоўваюць крынічку, што паклапаціліся аб іншых!

А. ДЗЯТЛАЎ.



У Гродна адбылася выстаўка на тэму «Прырода ў дзіцячай творчасці», у якой прынялі ўдзел усе школы горада. Яна была арганізавана па ініцыятыве гарвыканкома і гарадскога савета БТАП. Школьнікі выставілі для агляду свае малюнкi, скульптурныя работы, фотаздымкі, розныя вырабы.

Выстаўка выклікала вялікую цікавасць у гродзенскіх школьнікаў.



Бурны рост прамысловасці, сельскай гаспадаркі і транспарту вельмі ўздзейнічаюць на прыроду. Чалавек, які ўмяшаўся ў натуральныя працэсы, часам парушае існуючыя ў прыродзе сувязі, забруджвае асяроддзе, якое яго акружае, знішчае каштоўныя віды, спусташае ландшафты. У сувязі з гэтым узнікла праблема першаступеннай важнасці — як ахоўваць і рацыянальна эксплуатаваць прыроду?

Вырашыць гэтую праблему, ад якой у канчатковым ліку залежыць само існаванне чалавецтва, можна толькі на аснове глыбокага і дэтальнага вывучэння структуры асобных відаў, жыцця іх папуляцый і біяэнозаў, якія ствараюцца папуляцыямі, паколькі мы самі ўваходзім у склад гэтых згуртаванняў і з іх дапамогай атрымліваем неабходны нам кісларод і ежу, а таксама сыравіну.

Пануючы ў гэтых згуртаваннях, мы павінны дэтальна ведаць будову і жыццё «надарганізмавых вялікіх біялагічных сістэм», каб выкарыстоўваць іх для нашых мэт. Толькі гэта засцеражэ нас ад памылак, якія могуць прывесці (а ў многіх выпадках і прыводзілі) да парушэння прыродных комплексаў і спусташэння вялікіх тэрыторый. «Мы не можам і не павінны рабіць больш памылак, — піша савецкі вучоны Н. Наумаў, — таму што кожная з іх пры сучасным узроўні развіцця тэхнікі можа стаць пагрозай самому існаванню чалавецтва».

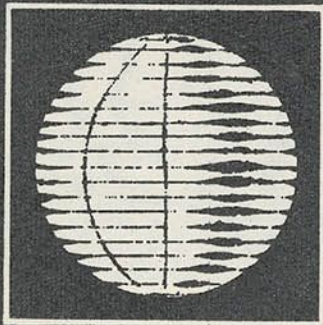
Менавіта гэтым можна вытлумачыць вялікую цікавасць да экалогіі — раздзелу біялогіі, які вывучае ўзаемаадносіны арганізмаў з акружаючым асяроддзем. Асобныя ўрыўкі з кнігі «Папулярная экалогія» П. Фарба, якія прапануюцца вашай увазе, у нейкай ступені задаволяць цікавасць да экалогіі.

”

Чалавек нашага часу пад словам «прырода» разумее ўвесь акружаючы яго свет з мірыядамі жывёл, якія бегваюць, скачваюць, паўзаюць, лётаюць і плаваюць, з дзесяткамі тысяч раслін — ад аднаклетачных водарасцяў да гіганцкіх секвой, са мноствам ландшафтаў — ад вечных льдоў да трапічных лясоў. Аднак для іншых істот, якія жывуць на нашай планеце, «прырода» — гэта нешта зусім іншае. Так, напрыклад, для прэснаводнай чарапахі «прырода» — гэта толькі той частак ручая ці сажалкі, дзе яна нарадзілася, для лічынак якога-небудзь віду мух — гэта цёплая крыніца, прычым абавязкова з вызначанай тэмпературай вады, для карлікавых раслін нахшталт аленевага моху — гэта камяністая тундра, менавіта камяністая і ніякая іншая.

І сапраўды, умоў, якія задавальнялі б усе жывыя арганізмы, не існуе. Ёсць толькі такія месцапрабыванні і такія ася-

ПІТЭР ФАРБ



## ДОМ, У ЯКІМ МЫ ЖЫВЕМ

роддзі, да якіх пад уздзеяннем натуральнага адбору прыстасаваліся тыя ці іншыя жывёлы і расліны. Усё, што выходзіць за межы звычайных для данай істоты умоў — ежа, да якой яна прыстасавалася, ствол дрэва, у які цяжка пранікнуць, ці невыносны клімат — будзе ненармальным. Раздзел біялогіі, які вывучае суадносіны жывых істот з акружаючым асяроддзем, называецца экалогіяй. Тэрмін гэты пачалі ўжываць каля 100 гадоў назад і ў перакладзе з грэчаскай мовы ён азначае «вывучэнне дома».

У кожнай жывой істоты ёсць свой «дом», з якім яна звязана мноствам нябачных нітак. Гэта розныя фізічныя ўмовы, якія сустракаюцца на паверхні нашай планеты, а таксама суадносіны — сяброўскія, варожыя ці нават аб'якава-нейтральныя — паміж відамі, якія жывуць побач адзін з адным. Да ліку такіх сувязей адносяцца таксама і ўзаемаадносіны асобін з любімымі кампанентамі акружачага асяроддзя: з глебай, па якой яны рухаюцца, на якой будуець свае дамы; з паветрам, якім дыхаюць і ў якім лётаюць; з дажджом і з сонечным святлом. Хоць, здаецца, жыхары горных вяршынь, пустынь і акіянаў з выгляду маюць мала агульнага і жывуць па-рознаму, у сапраўднасці ўсе яны падпарадкоўваюцца адным і тым жа экалагічным законам. Некаторыя ўзаемаадносіны жывых істот з акружаючым асяроддзем відавочны; агульнавядома, напрыклад, што меданосныя пчолы, маючы сувязь з кветкамі, садзейнічаюць іх апыленню, а значыць, і стварэнню насення. Аднак шмат якія ўзаемасувязі ў свеце жывых істот уяўляюцца вельмі забытанымі і незразумелымі. Не заўсёды лёгка зрабіць падзел раслін і жывёл, з аднаго боку, і іх месцазнаходжанне — з другога, таму што жывыя істоты, выкарыстоўваючы асяроддзе як крыніцу ежы і прытулак, садзейнічаюць яе фарміраванню. Так, без арганічных рэчываў, якія вырабляюць жывыя арганізмы, не існавала б глебы — была б толькі сумесь мёртвых часцінак. Узнікшая глеба, у сваю чаргу, у значнай меры вызначае склад раслін, якія растуць на ёй, а расліны, як вядома, з'яўляюцца крыніцай існавання жывёл.

Чалавек — адзінае стварэнне прыроды, якое, на першы погляд, не падпарадкоўваецца законам экалогіі, таму што можа існаваць амаль у любым пункце зямнога шара. Аднак, якое б не рабілі ўражанне дасягненні чалавека, у сапраўднасці ён ніколі не пакідаў сваёй экалагічнай нішы. Яму заўсёды патрэбны паветра, вада для піцця і ежа. Усё гэта ён бярэ ці непасрэдна ад дзікай прыроды, ці вырошчвае на сваіх палях і пашах. Паспехі чалавека ў асваенні Зямлі тлумачацца тым, што ён навучыўся карыстацца агнём, будаваць дамы і шыць адзенне. Чалавек, які паходзіць ад малпападобных продкаў, якія жылі ў тра-

пичных лясках прыкладна два мільёны гадоў назад, да цяперашняга часу рассяліўся па ўсёй паверхні Зямлі. Праўда, у асноўным гэтае рассяленне адбывалася толькі на працягу апошніх дзесяткаў тысяч гадоў.

Месцы, дзе распаўсюдзілася большасць іншых форм жыцця, яшчэ больш абмежаваны. Такая абмежаванасць адносіцца як да вертыкальнага, так і да гарызантальнага распаўсюджвання — усё жывое на Зямлі сканцэнтравана, па сутнасці, у тонкім слоі, які завецца «біясфера».

Біясфера населена больш чым 2 000 000\* відаў розных раслін і жывёл; праўда, толькі нямногія з іх расселены па ўсёй біясферы. Калі не лічыць чалавека, то найбольш шырока распаўсюджаным відам, відаць, з'яўляецца звычайная дамашняя муха; яна сустракаецца амаль паўсюдна, за выключэннем толькі Запаляр'я. Яна жыве там, дзе жыў чалавек. У розныя кліматычныя зоны разам з чалавекам трапілі мурашкі, мышы і іншыя віды жывых істот.

Чалавек і жывыя істоты, якія жывуць з ім разам, — гэта выключэнні; усе іншыя віды жывёл і раслін займаюць толькі абмежаваныя ўчасткі біясферы. Няцяжка зразумець, чаму, напрыклад, малпы, якія прыстасаваны да жыцця на дрэвах і харчуюцца лісцямі і пладамі, жывуць у трапічных лясках, а не ў пустынях. Аднак даць вычарпальны адказ на пытанні аб рассяленні тых жа малпаў няпроста. Так, вільготныя трапічныя лясы Паўднёвай Амерыкі вельмі падобны на лясы экватарыяльнай Афрыкі, але малпы, якія жывуць у іх, вельмі адрозніваюцца; у трапічных лясках Аўстраліі малпаў зусім няма.

Заўсёды існуе адна, а часцей некалькі сур'ёзных прычын, з-за якіх тая ці іншая жывая істота ці расліна жыве на пэўнай тэрыторыі. І калі які-небудзь від не сустракаецца там, дзе жывуць блізкія да яго віды, то і на гэта таксама маюцца дастаткова важкія прычыны.

Рассяленню могуць перашкодзіць высокія горныя хрыбты, акіяны або такія перашкоды, якія адразу не кідаюцца ў вочы: недахоп вады, адсутнасць неабходнай ежы, невялікая розніца клімату ці глебы. Іншы раз распаўсюджванню жывёл і раслін перашкаджае чалавек. Аднак бываюць і іншыя прычыны. Бывае, што ўмовы ў той ці іншай мясцовасці нібыта добра падыходзяць для існавання данага віду, а яго, як не здзіўна, там няма. Гэта можна вытлумачыць адсутнасцю іншага віду, ад якога залежыць існаванне першага. Характэрным прыкладам такога суіснавання з'яўляецца аканіта: гэтая расліна апыляецца вы-

\* У асобных групах жывёл (насякомых, чарвякі, малюскі) і раслін (бактэрыі, грыбы, водарасці), відаць, не менш 30 працэнтаў застаецца яшчэ невядомымі.

ключна чмялямі і таму ніколі не сустракаецца там, дзе гэтых насякомых няма.

Каб зразумець характар сучаснага рассялення тых ці іншых арганізмаў, трэба звярнуцца да мінулага. Жывыя істоты пад уздзеяннем натуральнага адбору паступова змяняюцца. Мянэцца і само аблічча Зямлі.

Усяго толькі 12 000 гадоў назад у Паўночным паўшар'і пачалося адступленне ледавікоў. Яны раставалі. Вада, якая сцякала ў акіяны, змяняла лінію берагоў. Пасля таго, як ільды адступілі, выраслі лясы, утварыліся новыя балоты, рэкі і азёры.

Такія змены адбываліся на працягу ўсёй гісторыі Зямлі і заўсёды былі звязаны са зменамі ў рассяленні жывых істот. Шмат якія пранікалі з аднаго кантыненту на другі па часовых «мастах» паміж мацерыкамі. Некаторыя віды млекакормячых узніклі ў Паўднёвай Амерыцы, пасля на сушы, якая была на месцы цяперашняга Берынгавага праліву, праніклі ў Азію, а ў Амерыцы пасля гэтага вымерлі. Такі лёс коней: яны вымерлі ў Амерыцы прыкладна 10 000 гадоў назад і адраділіся там зноў толькі пасля таго, як у XVI стагоддзі былі завезены ў Мексіку іспанскімі канкістадарамі. Дзікія мустангі амерыканскіх прэрыі — гэта патомкі завезеных іспанцамі коней.

Той факт, што большасць раслін і жывёл мае свае «ўлюбёныя» тэрыторыі распаўсюджвання, упершыню быў асэнсаваны вучонымі ў эпоху вялікіх геаграфічных адкрыццяў, якія пачаліся ў XV стагоддзі, калі падарожнікі, вяртаючыся з далёкіх краін, пачалі прывозіць з сабой розных цудоўных істот і непраўдападобныя па тых часах гісторыі. Еўрапейцаў здзіўлялі не толькі індыкі і марскія свінкі, але і экзатычныя прадстаўнікі чалавечага роду, якіх прывозілі з такіх падарожжаў. Аднак усе факты, якія датычацца геаграфічнага распаўсюджвання жывёл, былі зведзены ў сістэму толькі ў 1858 годзе. Зрабіў гэта Філіп Латлі Склетэр. Яго сістэма была перайначана і дапоўнена Альфрэдам Раселам Уолесам; Уолес вызначыў на сушы шэсць тэрыторый, падзеленых практычна неадольнымі кліматычнымі і тапаграфічнымі межамі. Тэрыторыі Уолеса і цяпер прыняты за аснову біягеаграфічнай сістэмы, хоць вызначаныя ім межы былі пасля ўдакладнены. З таго часу ў выніку ўмяшання чалавека шмат якія віды (вельмі распаўсюджаныя шпакі і вераб'і — гэта толькі два прыклады з тысяч магчымых) праніклі на «чужыя» тэрыторыі і там працвітаюць. Такім чынам, у адносінах да гэтых відаў межы паміж тэрыторыямі аказаліся парушанымі. Тым не менш уяўленне аб біягеаграфічных тэрыторыях, як і раней, мае каштоўнасць для разумення гісторыі рассялення жывёл па паверхні Зямлі. І хоць найбольш дакладна дзяленне на тэрыторыі прасочана па млекакормячых і птушках, спра-

вядлівае яно і для шмат якіх іншых груп жывёл і раслін.

Кожная біягеаграфічная тэрыторыя характарызуецца спецыфічнымі формамі жыцця, якія ўласцівы толькі гэтай тэрыторыі і больш ніякай. Для Неарктычнай тэрыторыі — ад Паўднёвай Амерыкі прыблізна да паўночнага тропіка ў Мексіцы — характэрны такія жывёльны свет, як віларогія антылопы, андатры, бізоны, скусны і індыкі. Для Індыі і Паўднёва-Усходняй Азіі характэрны індыйскі слон (розніцца ад афрыканскага), тыгр, буйвал, чапрачны тапір і гібон. Для Эфіопскай тэрыторыі, якая займае большую частку Афрыкі, за выключэннем крайніх паўночных раёнаў, якія прылягаюць да Міжземнага мора, адносяцца афрыканскі слон, жырафа, зебра, гарыла і трубказуб. Найбольш дакладна канцэпцыя біягеаграфічных тэрыторый можа быць прадэманстравана на прыкладзе фауны Малайскага архіпелага, дзе сустракаюцца дзве зоны: Усходняя, вельмі багатая на пазванковых, і Аўстралійская, адна з найбольш бедных у гэтых адносінах. Уолес, заўважыўшы розніцу ў відавым саставе жывёльнага і расліннага свету суседніх астравоў гэтага перанаселенага архіпелага, змог правесці на карце лінію, якая размяжоўвае дзве зоны.

Хоць на першы погляд усе дробныя астравы архіпелага больш-менш аднолькавыя, аднак яны вельмі розныя, бо 80 мільёнаў гадоў назад былі ізаляваны адна ад другой у выніку рэзкіх зрухаў зямной кары. Лінія, якую правёў Уолес, і сёння вядома ва ўсім свеце пад назвай «лініі Уолеса». Яна пачынаецца ў паўднёва-ўсходняй частцы Філіпін, паміж астравамі Мінданао і Сангіхе, далей праходзіць паміж Барнеа і Цэлебесам і нарэшце даходзіць да Індыйскага акіяна паміж Балі і Ламбокам. Адзін час лічылася, што жывёльны свет астравоў, якія ляжаць па розныя бакі гэтай лініі, не мае нічога агульнага. Аднак цяпер вядома, што ў сапраўднасці дакладнай мяжы не існуе, а ёсць нейкая пераходная зона, якая названа Уолесіяй. Праз яе з двух бакоў пранікаюць асобныя прадстаўнікі фауны, характэрныя для абедзвюх зон.

Астравы Балі і Ламбок падзелены пралівам шырынёю ўсяго толькі каля 24 кіламетраў, аднак фауна гэтых астравоў надзвычайна адрозніваецца адна ад другой. На востраве, які адносіцца да Усходняй вобласці Балі, шмат вавёрак і тыграў, а трохі на ўсход ад Балі ні тыя, ні другія не сустракаюцца. З другога боку, на Ламбоку водзіцца аўстралійскі медасос, невядомы на Балі. Аўстралійскі кускус, распаўсюджаны ў прыватнасці на Цэлебесе, зусім адсутнічае на Барнеа; заходняя мяжа распаўсюджвання аўстралійскіх какаду праходзіць дакладна па лініі Уолеса.

Усюды — на сушы, у акіянах, у паветры ёсць жывыя істоты. Яны засяляюць толькі тыя месцы, дзе ёсць неабходныя ўмовы для жыцця.



## ЗНАЁМЫЯ НЕЗНАЁМЦЫ

## КАРАСЬ

Карась вельмі распаўсюджаная рыба. Толькі ў Іспаніі яго разводзяць штучна, а ў Францыі яго амаль зусім няма. Карасі жывуць выключна ў стаячай вадзе, у ціхіх затоках. Серабрысты карась сустракаецца часцей, як круглы, у праточнай вадзе, асабліва ў рэках, таму іншы раз называюць яго рачным, або азёрным.

Карась непатрабавальны і пераборлівы. Жыве ён ва ўсіх азёрах і сажалках, нават часта трапляецца ў вадаёмах, якія амаль зацягнула тванню, у невялікіх ямах, дзе зусім немагчыма жыццё якой-небудзь іншай рыбы. Твань — іх стыхія. Тут яны здабываюць ежу — арганічныя часцінкі і дробных чарвякоў.

На зіму карасі зарываюцца ў іл і застаюцца жывымі нават тады, калі вада прамярзае да самага дна.

Іншы раз карасі разводзяцца ў адасобленых басейнах. Гэта можна растлумачыць хіба тым, што ікра карася, якая прыліпае да пер'я вадаплаўных птушак, лёгка пераносіцца на вялікія адлегласці.

Карасі зімуюць у глыбокіх ямах з тванню. Там яны знаходзяцца і на пачатку вясны і, толькі калі на сажалцы ці возеры зусім растане лёд, пакідаюць «зімовыя кватэры» і трымаюцца ля берагоў.

Гульня карасёў залежыць ад надвор'я. Карасі адкладваюць ікру пазней за ўсе віды рыб, акрамя ліня і карпа: на поўдні — у пачатку мая, у сярэдняй Расіі — у сярэдзіне ці ў канцы мая, а на поўначы нават у чэрвені. Прыкметна таксама, што ў азёрах, якія зараслі, карасі нерасцяцца пазней, чым у незарослых.

Нераст карася працягваецца, як правіла, дзве раніцы.

Карасі бяруцца не заўсёды аднолькава: сёння добра, а заўтра зусім не бяруцца. Дзён, калі карась добра бярацца, вельмі мала. Там, дзе іх недастаткова, ці ёсць іншая рыба, яны часам зусім не бяруцца. Карасі лепш за ўсё бяруцца ў чыстакарасёвых сажалках.

Самы лепшы час году для вуджэння карасёў — чэрвеньскія і ліпеньскія дні. У больш чыстых, малакормных сажалках карасі надрэнна бяруцца і ў маі. У жніў-

ні яны зусім не бяруцца, але ёсць сажалкі, у якіх яны бяруцца і ў цёплыя вераснёўскія дні.

Вудзяць карасёў амаль заўсёды на вазе. Лепшы час дня для вуджэння — раніца з 9 да 10 гадзін, падвечар карась таксама бярацца добра. Буйныя карасі бяруцца толькі на світанні ці позна ўвечары.

Ловяць карасёў лёгкімі вудзільнамі, паплавок таксама павінен быць лёгкі і «чуйны». Некаторыя рыбакі ловяць буйных карасёў ноччу на донныя, закідныя вуды.

Каб карась добра браўся, патрэбна неабходная прынада. Карась — рыба млявая, лянівая, вандруе мала і рэдка, амаль не аддаляецца ад сваёй «рэзідэнцыі». Як і ва ўсіх рыб, нюх у карасёў даволі добры. Яны любяць паласавацца прынадай, якая пахне. Таму прынаду трэба памазаць алеем. Вядомы выпадкі, калі карасі вельмі добра браліся на падкормку, якая была змочана газай. У якасці падкормкі можа быць хлеб, грочаная або прасяная каша.

Насадкі для карасёў вельмі разнастайныя. Іх ловяць звычайна на чырвоных гнявях чарвякоў ці на хлеб. Лепш на чорны. Хлеб трэба пасаладзіць. Іншы раз карасі добра бяруцца на апарышаў, а буйныя — на выпайзкаў.

Асабліва паспяховае бывае вуджэнне, калі моцны вецер згоніць усю раску. Тады каля яе збіраецца вельмі шмат карасёў.

Карась — рыба вельмі вынослівая і распаўсюджаная. Аднак і для карасёў зімой, у моцных маразы, трэба рабіць палонкі, таму што не ўсе яны паспяваюць зарыцца ў іл. У такіх выпадках гіне шмат дробязі. У тых месцах, дзе не водзіцца ні карп, ні сазан, развядзенне карасёў можа быць вельмі выгадным.

## ЯК ЗЛАВІЦЬ СОМА?

Бадай, кожны рыбалюў, выязджаючы на рыбу, марыць злавіць сома ці ў горшым выпадку шчупака. А як, дзе і на што — не кожны ведае.

Сом — начная рыба. Азёрны сом удзень хаваецца пад пльвучымі астравамі, а рачны — пад кручамі. Выходзяць яны на «жыроўку» ноччу. Значыць, і паляваць на іх трэба ці на пльвучых астравах, ці пад кручамі, у вірах. Карыстацца лепш жэрліцай з лёскай 0,8 міліметра, трайным кручком № 8—10. Без металічнага павадка можна абыйсціся. Лепш браць 10—15 сантыметраў падвойнай асноўнай лёскі. Прынада — чырванопёрка. «Зямля» — у залежнасці ад рэльефу дна: на чыстым ад расліннасці дне —

да 0,5 метра, на травяністым — крыху вышэй травы.

Але жэрліца-«рагатка» тут не падыходзіць. Распусціўшы лёску, сом заблытае яе, і выцягнуць яе ў такім выпадку рэдка ўдаецца. Лепш высячы 5—7-метровае вудзільна, адмераць «дно», прывязаць лёску, а вудзільна замацаваць на краю вострава ці на беразе. Калі рыба бярацца, вудзільна амартызуе, лёска не рвецца, а рыба не можа сарвацца з кручка.

М. ПАНАМАРОЎ.

## ПРОСТА, НАДЗЕЙНА

Вы ўзялі добры ўлоў. Але як збераць рыбу і прывезці яе дадому жывой?

Гэта можна зрабіць так. У палатняны мяшок устаўляюцца драўляныя абручы: адзін — на дно, другі — у гарлавіну. Паклаўшы ў яго ўлоў, апускаюць у ваду. Рыба ў ім свабодна плавае, не збівае луску. Пасля рыбалкі абручы вынімаюць. Мяшок разам з рыбай кладуць у сумку з травой. Нават калі давядзецца і доўга ехаць, рыба ў гэтым выпадку не засынае, застаецца жывою.

А. СУЧКОЎ.

## КАБ МЕНШ БЫЛО ПАДРАНКАЎ

Размова пойдзе аб адкрыцці ў нашай рэспубліцы летне-асенняга палявання на вадаплаўную дзічыну: гусей, качак, лысух, балотных курак... Практыка сведчыць, што многія паляўнічыя атрымліваюць у першыя дні сезона не толькі маральнае задавальненне, але і расчараванне. Асабліва гэта характэрна для першых дзён палявання. Мне часта даводзілася чуць такія размовы сярод паляўнічых.

— Колькі на вячэрняй зорцы ўзяў качак?

— Дзесяць, але знайшоў толькі тры. І паляўнічы разводзіць рукамі, маўляў, нічога не зробіш.

Менавіта ў гэтыя дні большасць паляўнічых робяць вялікую шкоду паляўнічым угоддзям. Справа ў тым, што ўваходзячы ў азарт, паляўнічыя часта страляюць на недазволенай адлегласці — больш 35 метраў. Дзічына падае за 100—120 метраў ад стралкоў. Адшукаць яе ў густой траве або ў зарасніках трыснягу вельмі цяжка. Як правіла, параненая дзічына хоць і застаецца жывою, пасля гіне, калі не ад драпежнікаў, дык з голаду. Па візуальных назіраннях адстрэлу качак у Прыпяцкай прыпісной гаспадарцы Брэсцкага абласнога савета паляўнічых і рыбалоў у 1970—1971 гадах устаноўлена: з агульнай колькасці адстрэленай дзічыны здабываецца толькі 20—25 працэнтаў. Значыць, астатнія — падранкі.

Як жа пазбегнуць страт такой вялікай колькасці дзічыны? На мой погляд, за месяц да пачатку адкрыцця сезона кожнаму члену таварыства неабходна патрэніравацца на стэндах. Ужо мінула не-



калькі месяцаў пасля заканчэння зімнага сезона. Таму многім паляўнічым патрэбна, як гаворыцца, увайсці ў стралковую форму.

Не зашкодзіць ведаць і вось яшчэ што. Стралець птушку, якая ляціць ці плавае, трэба толькі на адлегласці да 30 метраў. Нельга карыстацца патронамі з буйнымі нумарамі шроту. На 10—12 чалавек патрэбна браць з сабой хоць аднаго паляўнічага сабаку. У сёлетнім сезоне, як і ў мінулым, паляванне на дзічыну дазволена і з лайкамі.

Захаванне гэтых элементарных правілаў палявання зменшыць колькасць падранкаў. Гэта будзе на карысць паляўнічым і дзяржаве.

У. БАРАНЕЦКІ,  
намеснік старшыні РС БТГР.

### ДЗЕСЯЦЬ ЗАПАВЕТАЎ

Ружжо:

Ніколі не нацэльвай на чалавека ці дамашнюю жывёлу;

На паляванні трымай у супроцьлеглы ад суседа бок, зараджаючы і разраджаючы — трымай ствалы ўніз;

У час пераадоўвання рэчак, яроў і іншых перашкод трымай у руках на машыне — незараджанае ў чахле;

На паляванні нельга дабіваць параненага зверу ці птушку прыкладам;

Калі ўпаў ці спатыкнуўся — аглядзь ствалы: можа трапіць пясок;

Перад тым, як зарадзіць — правер ствалы;

Вяртаючыся дахаты — трэба разрадзіць;

На паляванні насі ўгору стваламі ці трымай за шыйку прыклада, паклаўшы ствалы на плячо;

Ніколі не ўскідвай на шум і на дрэнна бачную цэль;

Не бры за ствалы.

Калі не выконваць гэтыя і іншыя правілы, то можа здарыцца бяда. Так, жыхар вёскі Езярышча Віцебскай вобласці П. Бодры на паляванні выстраліў «на шоргат» і параніў свайго аднавяскоўца. Сустрэкаюцца і больш трагічныя выпадкі. Таму не лішне яшчэ раз напамінь пра абыходжанне з ружжом. Агнястрэльная зброя патрабуе да сябе самых асцярожных адносін.

С. БАКСАЛАЎ,  
інструктар рэспубліканскага савета БТГР.

### КАРОТКАШЭРСНЫ НЯМЕЦКІ ВЫЖАЛ

Парода выведзена ў канцы XIX стагоддзя ў Германіі скрываўваннем мясцовых, французскіх, іспанскіх выжляцоў і гончых парод. Ствараючы гэту пароду, нямецкія паляўнічыя імкнуліся надаць ёй універсальныя паляўнічыя якасці, каб можна было паляваць як на птушак, так і на звяроў. Але гэту задачу ажыццявіць не ўдалося.

У 1917 годзе ў Расіі было некалькі сабак гэтай пароды.

Кароткашэрсны нямецкі выжлец вельмі непатрабавальны. З ім у нас палююць на балотную, баравую, стэпаваю і вадаплаўную дзічыну.

Сучасныя кароткашэрсныя нямецкія сабакі лёгка паддаюцца дрэсіроўцы, маюць добры нюх. Поўсць кароткая, бліскучая, прамая. Галава клінападобная. Спіна прамая, моцная. Вушы вісячыя. Ногі касцістыя, прамыя.

У Беларускай таварыстве паляўнічых і рыбалоўаў налічваецца каля ста кароткашэрсных нямецкіх сабак з поўнымі радаслоўнымі.

В. САВЕТАЎ, кінолаг.

### ПЫТАННІ І АДКАЗЫ

Пытанне: Як быць, калі паляўнічы білет не быў прадоўжаны ва ўстаноўлены тэрмін? Ці сапраўдны ён?

Адказ: Паляўнічы білет сапраўдны з першага сакавіка бягучага года па першае сакавіка наступнага. Прадоўжанне дзеяння паляўнічага білета незалежна з дня яго выдачы праводзіцца ў пярвічных калектывах паляўнічых таварыстваў штогод з першага сакавіка па першае чэрвеня. У выпадку пропуску тэрміну прадоўжання без уважлівых прычын указанага тэрміну прадоўжання паляўнічага білета паляўнічы можа атрымаць білет зноў на агульных падставах.

Пытанне: Што канкрэтна трэба лічыць браканьерствам?

Адказ: Знаходжанне ў паляўнічых угоддзях асоб з паляўнічымі сабакамі, стрэльбамі, пасткамі ці іншымі прыладамі здабычы, а таксама са здабытай прадукцыяй палявання прыраўноўваецца да палявання.

Незаконным паляваннем (браканьерствам) лічыцца паляванне:

- а) без паляўнічага білета ці з несапраўдным (пратэрмінаваным, без адзнакі аб плаце дзяржпошліны) паляўнічым білетам ці білетам іншага паляўнічага;
- б) у забароненыя тэрміны;
- в) у забароненыя месцах;
- г) на забароненыя да здабычы віды звяроў і птушак;
- д) з ужываннем агульнанебяспечных ці знішчальных прылад і спосабаў палявання;
- е) з паляўнічымі стрэльбамі, якія належаць іншым асобам, а таксама арганізацыям, установам і прадпрыемствам;
- ж) калі парушаюцца парадкі і правілы палявання, якія ўстаноўлены для тэрыторыі, на якой вядзецца паляванне.



### ЧАЛАВЕК І ПАВЕТРА

Штодзённа чалавек ужывае вады і ежы прыкладна 2—3 кілаграмы. Паветра — значна больш. Калі атмасферу вельмі забруджваць, то можа адбыцца катастрофа. У 1952 годзе ў Лондане за два тыдні смогу, які ахутаў шматмільённы горад, ад атручвання загінула каля чатырох тысяч чалавек.

### МІЛЬЁНЫ ЗАБІРАЕ ВЕЦЕР І ВАДА

За апошнія стагоддзі воднай і ветравой эрозіяй пашкоджана каля 2 мільярдаў гектараў зямной паверхні, што па плошчы блізка да тэрыторыі СССР і складае 15 працэнтаў усёй сушы. Зямля гэтая, калі яна і выкарыстоўваецца пад пасевы, дае надзвычай малыя ўраджай.



На ўсім зямным шары больш 50 мільёнаў гектараў зямлі, непрыгоднай для сельскагаспадарчага выкарыстання. Акрамя таго, штогод з сельскагаспадарчага абароту выпадаюць мільёны гектараў некалі ўрадлівай зямлі.

### ШУМ — ЗАБОЙЦА ДУМАК

У старажытным Кітаі катавалі ... музыкой. У сучаснай Англіі, каб зменшыць шкоднае ўздзеянне незлічонах транзістараў, вымушаны былі вынайсці спецыяльныя кішэнныя глушыцелі. У некаторых краінах, напрыклад у Францыі, існуюць запаведнікі цішыні.

Шум — вораг чалавека. Барацьбе з ім надаецца вялікае значэнне. Цікавая навінка распрацавана Усесаюзным цэнтральным навукова-даследным інстытутам аховы працы ВЦСПС. Называецца яна — штучны паглынальнік шуму.

Паглынальнікі шуму простыя і не дарагія. Па чарцяжах, распрацаваных інстытутам, іх змога выпускаць любое прадпрыемства.

### НА ВОДАХ СЛАВАКІІ

Больш тысячы мінеральных і тэрмальных крыніц, што б'юць з зямных глыбін, знаходзіцца на тэрыторыі Славакіі. Тэмпература некаторых з іх набліжаецца да 70 градусаў.

Медыкі Славакіі выкарыстоўваюць падземныя воды для лячэння розных захворванняў. У рэспубліцы маецца звыш ста водалячэбных курортаў мясцовага і еўрапейскага значэння.

### ГНЯЗДО-ІНТЭРНАТ

У заходніх раёнах Паўднёвай Афрыкі жывуць незвычайныя птушкі — ткачы. Яны будуць на дрэвах гнёзды такой велічыні, што дзіву даешся. Даўжыня — сем з палавінай, шырыня — каля пяці і вышыня больш трох метраў. У адным такім доме размяшчаецца да ста індывідуальных гнёздаў. Жывучы ў такім шматлікім калектыве, ткачы не «сварацца». Цікава, што кожная калонія мае сваю тэрыторыю. Ніхто «з чужых» яе не парушае. На адну «сям'ю» выпадае не так ужо і мала: 26 квадратных кіламетраў.

### ВОСЬ ГЭТА ЗАРАДІ

Позняя восень. Зранку імжыць дождж, цягне холадам. Падвечар хмары пацямнелі. І раптам неба, быццам улетку, паласнула маланка. Разгулялася сапраўдная навальніца. І гэта напярэдадні лістапада. У многіх дамах пагасла святло: перагарэлі лямпачкі. Жыхары вёскі Міцкевічы Смаргонскага раёна пачулі моцны

ўдар. Як пасля высветлілася, маланка ўдарыла ў ліпу, якая расла непадалёк ад дарогі. Зарад быў незвычайнай моцы. Ствол разнесла ўшчэнт: кавалкі вагой да некалькіх пудоў раскідала метраў за дзвесце.

### ЛАСІ У ВУПРАЖЫ

На берагах дзвюх рэк Пячоры і Ільча ў канцы 40-х гадоў была створана ласіная ферма. Вучоныя пачалі работы па прыручэнню ласёў. Таёжнага волата выбралі не выпадкова. Ён не баіцца маразоў, глыбокага снегу, бездаражу. У зімовы час, калі конь не можа пракарміцца, лось заўсёды знойдзе для сябе ежу. Прыручэнне ласёў пачалося ў 1949 годзе. Для гэтага было спецыяльна адлоў-

Гэты здымак даслаў рэдакцыі Я. Макоўскі з Іўя. Такі цуд ў лесе не заўсёды сустранеш.



лена 14 ласянят. Яны выраслі, статак павялічыўся. Неўзабаве ласі пачалі даяраць людзям, пасябравалі з імі.

Жывёлам было па некалькі месяцаў, калі іх прывучылі да вуздэчкі, пасля запраглі ў сані, надзелі седлы... Ласі сталі ўдзельнікамі таёжных экспедыцый.

Наперадзе — новыя даследванні. Але галоўнае даказана: ласі могуць быць добрымі спадарожнікамі чалавека.

Ласіная ферма існавала ў Беларусі ў 30-х гадах. Знаходзілася яна ў Бярэзінскім запаведніку.

### ЖОНЧЫН ПРАКЛЁН

Выпадак, пра які нельга расказаць без усмешкі. Паспрачаўся муж з жонкаю. Чаго не бывае ў жыцці? Жонка, кабета вясковая, на язык вострая, сказала: «Хай цябе бура ўкоціць, мой даражэнькі...» Не паспеў дзядзька выехаць з вёскі, як наляцеў буран. Затрашчалі дрэвы, узняліся слупы пылу. Дзядзьку, у поўным сэнсе гэтага слова, падхапіла і панесла па-над зямлёй. Адбылося гэта на вачах аднасельцаў, якія схаваліся пад застрэшак гумна. Чалавека трымала ў паветры нейкую хвіліну, а потым «пусціла» на зямлю. Жончын праклён, як не дзіўна, спраўдзіўся.

Гэтае здарэнне адбылося ўлетку ў вёсцы Валодзькі Маладзечанскага раёна.

### ЗА ПАРАТУНКАМ — ДА ЛЮДЗЕЙ

Ішла жанчына лясной сцяжынай. Несла ў руках вядро з чарніцамі. Раптам з зарасніку выйшла ласіха і перагарадзіла дарогу. Жанчына спачатку разгубілася, а пасля падалася назад. Ласіха — за ёй. Тады цётка хуценька ўскараскалася на дрэва. Ласіха пачала хадзіць вакол дрэва. Хадзіла пакуль не з'явіўся... ляснік. Ласіха пачала наступаць і на яго. Цяпер ужо і мужчына сядзеў на дрэве. Разважыўшы, ляснік пераканаўся, што звер дурнога намеру не мае. «Палоннікі» злезлі з дрэў. А ласіха, аглядаючыся, і, быццам запрашаючы, рушыла ў лес. Людзі — услед. Падышлі да глыбокай ямы, а там — ласяня. Само выбрацца не можа. Усё было зразумела. А сустрэліся з ласіхай жыхары вёскі Тартакі Баранавіцкага раёна.

### ЗГЛУЗДУ З'ЕХАЎ

Формы прыроды, іх асобныя спалучэнні ў прасторы могуць быць правобразамі ў архітэктуры. Напрыклад, матыў зарасніка лотасу атрымаў інтэрпрэтацыю ў каланадах егіпецкіх храмаў, матыў лесу — у каланадах гатычных сабораў. Але то — класіка.

У аснове яе ляжыць «залатое сячэнне» — пачуццё меры. А вось віла амерыканскага архітэктара С. Хозаўзера мае форму яйка, пастаўленага на натуральны падмурак. Архітэктар з ФРГ О. Отта пайшоў яшчэ далей. Пнеўматычная канструкцыя, створаная ім, нагадвае вусеня. Вядома, штукарства гэтае — ад снабізма. У народзе пра такіх кажуць: «Зглузду з'ехаў».

### ЗААПАРК: ЗА І СУПРАЦ

Шмат відаў жывёл, якія выміралі, захаваліся дзякуючы заапаркам. З 179 відаў птушак — 75 размножыліся ў няволі, з 121 віда млекакормячых — 84. У фазанавым гадавальніку ў Норыджы (Англія) рэгулярна размнажаюцца рэдкія віды фазанай. У заапарках Францыі — львы.

Аднак значная колькасць дзікіх жывых істот, перш чым трапіць у заапарк, гіне па дарозе: розныя віды малпаў — ад 25 да 90 працэнтаў, выдры — 80, алені — 50 працэнтаў.

### РЭКОРД ДАЎГАЛЕЦЦЯ

Самай старой кветкай трэба, відаць, лічыць ружу, якая расце ў горадзе Гундэльсгейме (ФРГ). Яе ўзрост вызначаюць у 800, а можа ў 1000 гадоў. Яна цвіце да гэтага часу.

### ДЗЕ ЖЫВЕ АНДАТРА!

Вядома, што андатра жыве ў вадзе. Але на Паўднёвым Сахаліне зімою яна жыве на зямлі, пад снегам. Корміцца сухадольнымі травамі. Жыццё пад снегам, адсутнасць вады не аказ-

ваюць адмоўнага ўплыву на яе размнажэнне. Якая дзіўная экалагічная пластычнасць у гэтага звярка!

### АФРЫКАНСКАЯ ВЕНЕЦЫЯ

Калі ў Дагамеі ідуць дажджы, большая частка даліны ракі Веме на некалькі месяцаў заліваецца вадою. Многія дагамейцы на поўдні краіны аддаюць перавагу жыццю «на палях». Дамы стаяць на слупах, якія на метр узвышаюцца над вадою.

Мястэчка Ганві складаецца амаль з 30 такіх вёсачак. Адзіны сродак зносін — каноэ ці пірогі, якія ганвійцы па-майстэрску водзяць па «водных вуліцах».

### ПАРК З АСТРАВОЎ

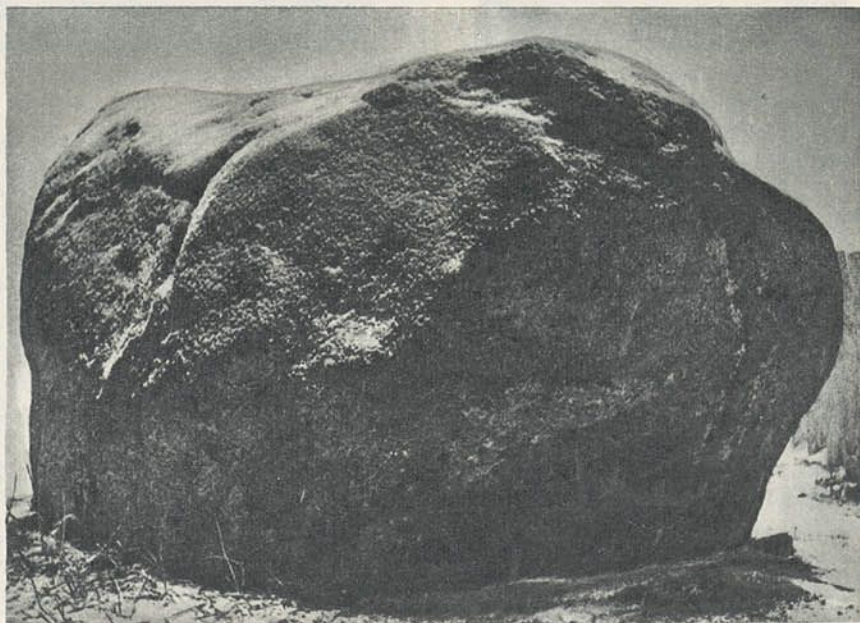
Арыгінальны нацыянальны парк Японіі Сета-Наікаі. У яго межах — 600 невялікіх марскіх астравоў.

Яшчэ цікавейшы парк Саікаі. Ён аб'ядноўвае сотні тысяч драбнюткіх астравоў-выспачак. Выспачкі не голыя: густа пакрыты субтрапічнымі раслінамі.

### ТРАКТАР НЕ ДАЎ РАДЫ

Тое, што бачна на здымку — толькі частка каменя. Яго спрабавалі падкапаць, каб вызначыць размер. Капалі метраў пяць і спыніліся. Намагаліся трактарам скрануць з месца — не ўдалося. Вада і вецер зрабілі сваё: адкалоўся вялікі кавалак. Але велічыня каменя і цяпер здзіўляе.

Дзе ляжыць гэты валун? Валожынскі раён, вёска Камень. Мясцовая рэчка — Каменка. Сувязь з каменем відавочная.





## ШЫЛАХВОСТКА

Вы бачылі шылахвостку? Ведаеце, з чым яе ядуць? Не. Дык слухайце...

Паехалі мы аднойчы на паляванне. Пераначавалі ў знаёмага паляўнічага. На досвітку пайшлі ў лес. Сонейка ўзнялася, птушкі шчабечуць — прыгажосць! Сэрца радуецца, на душы лёгка. Раптам натрапілі на маленькую лясную рачулку. Генадзь, мой напарнік, пайшоў уверх па цячэнню, я — уніз. Не паспеў прайсці і кіламетра, як чую: трах, трах! Праз пяць мінут зноў — трах! Я паспяшаўся на стрэлы. Гляджу, стаіць мой Генадзь, мокры з галавы да пят. У руках трымае вялікую качку.

— Ведаеш, што гэта за парода? — спытаў ён мяне. — Паўночная... Шылахвостка. Гэта табе не звычайная качка. Глядзі, якая дзюба... Якраз такую бачыў у паляўнічым часопісе.

Толькі ён прывязаў яе да пояса, як з кустоў выйшла бабулька і пачала:

— Што ж вы нарабілі?.. Адна была і тую застрэлілі!

Мы збянтэжыліся.

— Памыляешся, бабулька! — ласкава пачаў Генадзь. — Гэта не твая качка, а паўночная. Шылахвостка! У цёплыя краі ляцела.

— Павылазілі вам вочы, ці што? У яе ж шыя вымазана. А ты — ліхахвостка! — перабіла бабулька.

Мы паглядзелі на качку. Сапраўды, тое, што мы прынялі за натуральнае кольца пер'я, аказалася фарбай. Генадзь моўчкі адвязаў качку, дастаў з кішэні шэсць рублёў і аддаў бабульцы.

Вось так! Цяпер я ведаю, што гэта за качка — сваімі вачыма бачыў, у руках трымаў. Толькі калі будзеце паляваць на яе, бярыце з сабой грошы. Так, на ўсякі выпадак.

М. ТКАЧОУ.

## ВЫПАДАК НА СВІТАННІ

Хочаце вы таго ці не, — сказаў Іван Пыж, — а прырода патрабуе свайго... Калі трэба спаць, а ты не спіш, ды яшчэ ў лесе са стрэльбай чакаеш дзіка, паляванне на якога забаронена, згадзіцеся, адчуваеш сябе неяк не па сабе.

Ноч тады была месячная, марозная, не памятаю ўжо, колькі разоў я прыкладваўся да пляшкі.

Сяджу гэта я ў засадзе, гадаю: прыйдзе дзік на бульбянішча ці не? Сяджу гадзіну, другую... Злосць мяне бярэ. «Не, — кажу сам сабе, — дачакаюся!» Кажух цёплы, думаю, пачакаю яшчэ гадзіну, а там будзе відаць. І не заўважыў, як заснуў.

Прачнуўся, калі ўжо світала. Расплюшчыў вочы — няма стрэльбы! Ну, нібыта скрозь зямлю правалілася. Пашукаў вакол — няма. Галава кругам пайшла!

І тут бачу, стаіць у хмызняку здаравенны дзік і нешта грызе. Я з перапуду

вазьмі ды і крыкні. Дзік у бок, толькі галлё затрашчала. Набліжаюся да таго месца, дзе ён стаяў, — і ледзь не заплакаў: ложа маёй стрэльбы дзік згрыз амаль зусім, а ад рэменя і кавалачка не засталася.

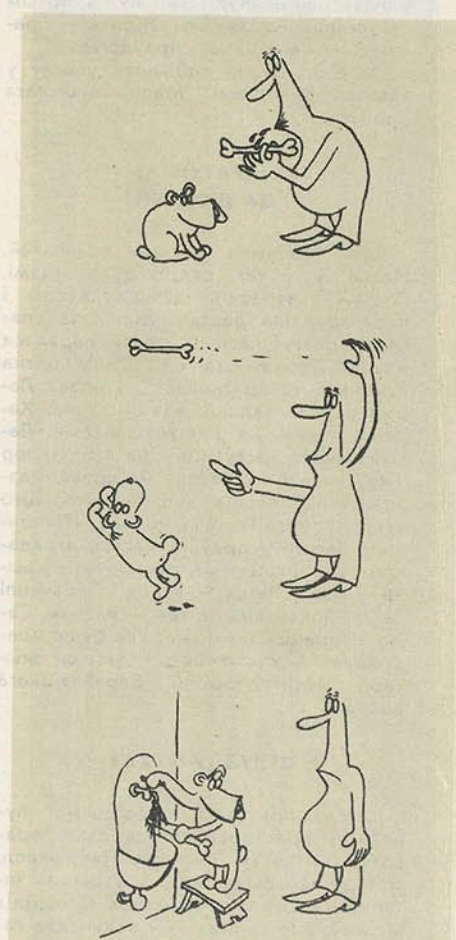
Стаю гэта я, разважаю, што рабіць далей, а пракляты дзік, адкуль ні вазьміся, падбег да мяне, ухаліў зубамі стрэльбу і прэч...

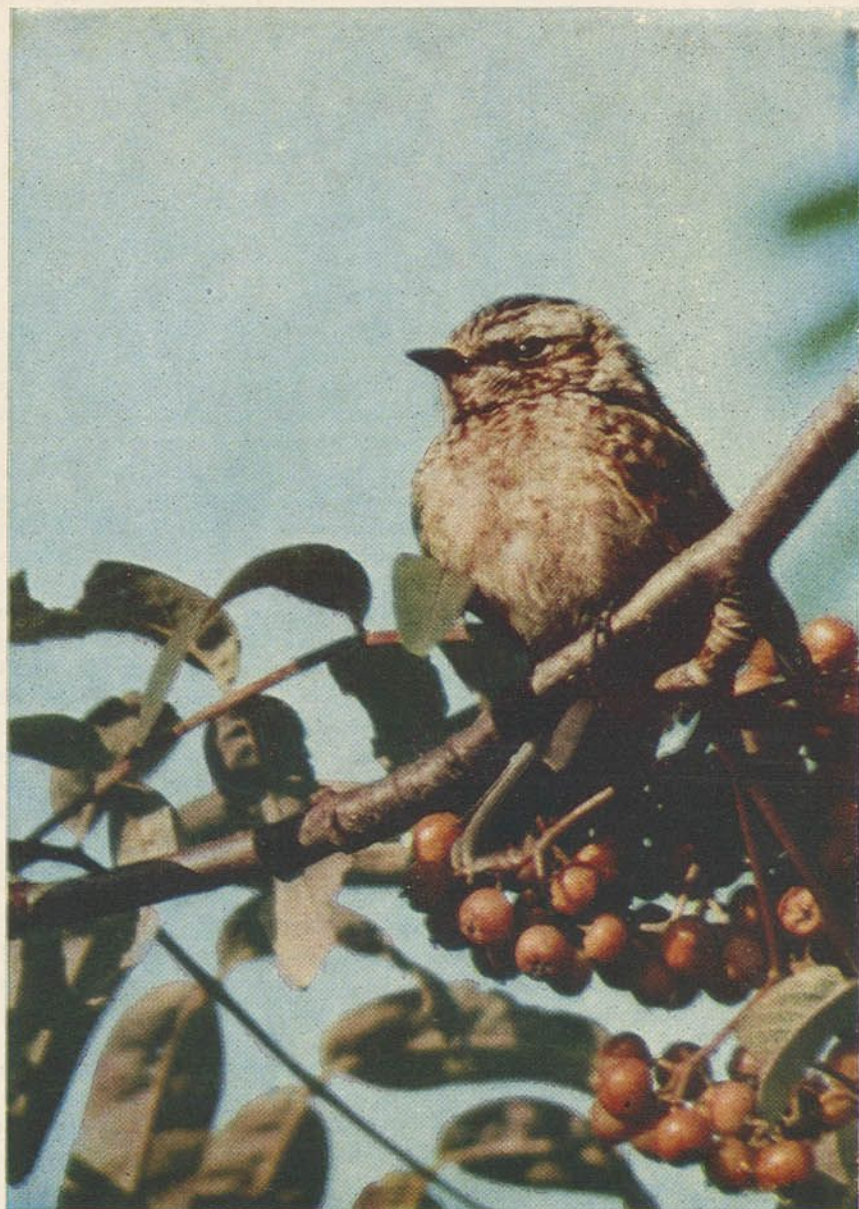
Не паспеў я апамятацца, як непадалёку грывнуў стрэл, а праз хвіліну, ледзь не збіўшы мяне з ног, пранёсся дзік.

Калі я зноў адшукаў стрэльбу, ад яе ўжо нічога не засталася — казёнік разляцеўся ўшчэнт...

— Гэта была самая жудасная ноч у маім жыцці, — скончыў сваё апавяданне Іван Пыж. — З таго часу, браткі, клянуся, нават і не думаю аб браканьерстве.

С. СЯДЫХ.





Ліпеськім днём, стаміўшыся пасля доўгай экскурсіі па чаротавых зарасніках Асвейскага возера, мы прычалілі да берагу. Адразу ж накіраваліся да бліжэйшага вербняку, каб згатаваць абед і адпачыць. Але, на наша здзіўленне, гэтае месца было ўжо занята. З трывожнымі крыкамі над намі пачалі кружыцца дзве птушкі. Падлятаючы зусім блізка, скачучы з галінкі на галінку, нібыта імкнуліся прыцягнуць нашу ўвагу да сябе. Гэта былі лугавыя чэканы.

Няцяжка было даведацца аб прычыне іх трывогі: недзе побач было гняздо з птушанятамі. І сапраўды, неўзабаве мы заўважылі на галінцы чацвёрта птушанят. Яны, відаць, зусім нядаўна пакінулі бацькоўскі дом. Птушкі падпускалі нас зусім блізка, дазваляючы сябе фатаграфавать, не ахвотна пераляталі з куста на куст, калі мы вельмі ім надакучалі.

Лугавы чэкан—адзін з самых маленічкіх прадстаўнікоў атрада вераб'іных. Вага дарослай птушкі—

15—16 грамаў. У афарбоўцы пер'я пераважаюць цёмна-бурыя таны. У самца маюцца галавы і спінка афарбаваны ў цёмны колер. Ад дзюбы ідзе тонкая нітка белага брыва. У адрозненне ад самца пер'е самкі больш светлых таноў.

Улюбёныя месцы жыхарства лугавых чэканаў—рэдкае хмызнякі, высокая трава на лугах, па берагах рэк і азёр. Чэканы вяртаюцца з выраю ў канцы красавіка, робяць гнёзды на зямлі, як правіла, ля якога-небудзь хмызняку. У гняздзе бывае 4—7 светла-блакітных яек. Наседжае іх самка. Самец у гэты час ахоўвае гняздо і клопаціцца аб харчаванні для сяброўкі. Кормяцца птушкі насякомымі. У песні лугавога чэкана акрамя ўласнага «чэк-чэк» можна пачуць і гукі, характэрныя для пеўчых птушак.

У жніўні лугавыя чэканы збіраюцца ў чароды і на пачатку верасня адлітаюць у вырай.

Р. СУХАЎ.



## ПАВАЖАНЬЯ

### ЧЫТАЧЫ!

Дзе б вы ні знаходзіліся: дома ці ў камандзіроўцы, будзеце вы ехаць у пездзе ці аўтобусе, плысці на параходзе ці ляцець у самалёце — у вас ёсць магчымасць пабыць на прыродзе. У гэтым вам дапаможа інфармацыйна-метадычны бюлетэнь «Родная прырода», які выдаецца з пачатку года.

Чытаючы «Родную прыроду», вы зробіце цікавыя падарожжы ў запаведнікі і заказнікі Беларусі, на азёры і рэкі, у пушчы, дзе вы пазнаёміцеся з маляўнічай прыродаю гэтых месц, з дзіўнымі насельнікамі лясоў і палёў, вод, а таксама з людзьмі, якія берагуць і ахоўваюць прыроду. Адначасова вы прымеце ўдзел у самым цікавым паляванні — паляванні з фотаапаратам, наведзеце помнікі прыроды Беларусі, пабываеце ў птушыным царстве Выганнаўскага возера, паходзіце сцежкамі турыстаў, сустрэнецеся з рыбакамі і паляўнічымі, егерамі і аматарамі прыроды.

Вы знойдзеце на старонках «Роднай прыроды» праблемныя і навуковыя артыкулы вучоных, нарысы, апавяданні, вершы пісьменнікаў, журналістаў, нататкі натуралістаў. Яны раскажуць вам аб ахове, выкарыстанні і ўзнаўленні прыродных багаццяў, аб прыгажосці роднага краю.

Яшчэ шмат іншых уражанняў, цікавых адкрыццяў і знаходак чакае вас на старонках «Роднай прыроды».

Усё гэта вам будзе каштаваць на год толькі 1 рубель 80 капеек.

## «РОДНАЯ ПРЫРОДА»

НА БЕЛОРУССКОМ ЯЗЫКЕ

### СОДЕРЖАНИЕ

**Первый в стране.** В Белоруссии создан еще один государственный заповедник — Припятский ландшафтно-гидрологический. Он расположен в зоне интенсивного осушения заболоченных земель. Автор статьи инженер В. Бельков рассказывает о назначении этого уникального заповедника.

**Ты и есть жизнь, вода!** Вода — первооснова жизни, ее живая кровь. Но из всех сфер, окружающих человека, вода больше других страдает от его деятельности. О том, как наше государство заботится о чистоте своих рек и озер, и говорится в статье.

**Аклиматизация позвоночных в БССР.** На протяжении последних тридцати с лишним лет в нашей республике велись работы по акклиматизации некоторых видов птиц, рыб и млекопитающих, завезенных из других районов страны. Об итогах этих мероприятий сообщает биолог Ф. Воронин.

**На пчелиных «пастбищах».** В текущей пятилетке количество пчелосемей на общественных пасеках республики будет доведено до 100 тысяч, а закупки меда — до 500 тонн в год. Автор статьи А. Рыбальченко говорит о причинах, сдерживающих развитие этой отрасли сельского хозяйства, о мероприятиях, которые должны быть осуществлены в пчеловодстве.

**Быть ли нейлоновой елке!** Постановка вопроса: замена живой ёлки искусственной — дело государственной важности.

**Белая береза.** Береза — это, пожалуй, самое удивительное, поэтическое дерево наших лесов. Публикуемый очерк В. Дашкевича — некоторые страницы из ее «биографии».

**Надежный заслон.** Сотрудники Украинского научно-исследовательского института почвоведения и агрохимии разработали оригинальный вариант противосмывочного экрана, применяемого при строительстве отстойников. Внедрение их дает возможность предупредить проникновение различных токсинов в реки, озера, грунтовые воды. Статья знакомит читателя с сущностью нового метода экранирования отстойников.

**Дом, в котором мы живем.** Охрана и рациональная эксплуатация природы в современных условиях — проблема первоочередной важности. Решить ее можно на основе глубокого и детального изучения всех тех сложных взаимоотношений организмов с окружающей средой, в центре которой стоит человек. Только таким образом человечество может защитить себя от возможных ошибок в будущем. Публикуемый отрывок из книги известного американского биолога П. Фарба «Популярная экология» знакомит читателя с основами экологии.

**Залесье — родина полонезов.** Наш корреспондент, побывавший на родине М. Огинского, рассказывает о судьбе старинного парка, расположенного вблизи усадьбы композитора.

Кроме этого в номере:

**Тайга встречается с дубравами.** Земля хорошеет. Ландшафты: их будущее. Из глубины веков. Сколько в Белоруссии дичи! Сто дорог. В первичных коллективах. Школа и природа. Наш календарь. На привале. Дни рыболова и охотника. Заметки натуралиста. Вопросы и ответы.

62.52/4



## ЗВЫЧАЙНАЯ ЛІСІЦА

Род лісіц налічвае шэсць відаў. Найбольш распаўсюджана і добра вядома рыжая лісіца. Яна жыве ў Еўропе, Паўночнай Афрыцы, на большай тэрыторыі Азіі і ў Паўночнай Амерыцы. У СССР 14—15 падвідаў. У Беларусі рыжая лісіца — гэта вельмі распаўсюджаны звер.

Лісіца хоць і адносіцца да драпежнікаў, яе меню складаецца з 300 відаў жывёл, не лічачы некалькіх дзесяткаў раслін. Але ў асноўным лісы харчуюцца грызунамі-мышамі. Жывуць яны ў норах, якія самі капаюць, або займаюць барсуковы. Выводзяць 4—6, часам да 13 лісянят. У няволі лісы жывуць 20—25 гадоў. Да восені лісяняты вырастаюць і пакідаюць бацькоўскі дом. Лісы — аседлы від. Любяць жыць у тых раёнах, дзе палі і лугі чаргуюцца з гаямі, пералескамі. Падабаюцца ім пагоркі і яры. Колькасць лісіц залежыць ад розных прыродных умоў. Па даных уліку 1971 года, у Беларусі налічвалася 49500 лісіц. Дзіўныя звычкі заўважаны ў лісаў, калі яны палююць або ўцякаюць ад сабак. Відаць, таму ледзь не ва ўсіх народаў яны служаць сімвалам хітрасці.

Лісы маюць вялікае практычнае значэнне як каштоўны пушны звер і вораг грызуноў. Шкода, якую лісы робяць гаспадарцы, выглядае вельмі мізэрнай у параўнанні з той карысцю, якую яны прыносяць.

## З МЕСТ НУМАРУ

# 4

Ландшафт: іх будучыня	
Ты і ёсць жыццё, вада! . . .	1
Першы ў краіне . . . . .	3
Акліматызацыя пазваночных у БССР . . . . .	4
Ці быць нейлонавай ёлцы? . . .	5
Белая бяроза . . . . .	6
На пчаліных пашах . . . . .	7
Надзейны заслон . . . . .	8
Тайга сустракаецца з дубровамі . . . . .	9
Лясная аповесць . . . . .	14
У гарах Алтая . . . . .	19
Колькі ў Беларусі дзічыны? . . .	19
Сто дарог . . . . .	20
Наш календар . . . . .	22
Школа і прырода . . . . .	24
Дні рыбалова і паляўнічага . . .	28
Розныя рознасці . . . . .	30
На прывале . . . . .	32

На першай старонцы вокладкі здымак Р. Сухава, на чацвертай — В. Бараноўскага.

У нумары выкарыстаны здымкі А. Сабадаша, М. Шарая, Б. Будаева, А. Глінскага, Г. Гулеўскага, Е. Макоўскага, А. Чуланова, П. Захаранкі, В. Гельмана.

## РОДНАЯ ПРЫРОДА



1972 г. № 4  
выходзіць  
кожныя два месяцы

ІНФАРМАЦЫЙНА-МЕТАДЫЧНЫ  
БЮЛЕТЭНЬ  
ДЗЯРЖАўНАГА КАМІТЭТА  
САВЕТА МІНІСТРАў БССР  
ПА АХОВЕ ПРЫРОДЫ,  
ПРЭЗІДЫУМАў  
РЭСПУБЛІКАНСКІХ САВЕТАў  
БЕЛАРУСКІХ ТАВАРЫСТВАў  
АХОВЫ ПРЫРОДЫ,  
ПАЛЯўНІЧЫХ І РЫБАЛОВАў,  
КАМІСІІ ПА АХОВЕ ПРЫРОДЫ  
АН БССР,  
БЕЛАРУСКАГА  
РЭСПУБЛІКАНСКАГА САВЕТА  
ПА ТУРЫЗМУ І ЭКСКУРСІЯХ

Выдавецтва «Полымя» Дзяржаўнага Камітэта Савета Міністраў БССР па друку.

Рэдактар А. І. Варанцоў  
Рэдакцыйная калегія:

П. Н. Багданаў, Л. І. Бердзічавец,  
У. А. Бразгоўка, Д. А. Бяспалы  
(адказны сакратар),  
П. А. Віліткевіч, І. Б. Кардаш,  
П. Р. Корзун, Г. І. Канцавая,  
П. А. Лугаўцоў, Л. І. Малевіч,  
М. Р. Мурашка, У. С. Раманаў,  
У. П. Самсонаў, Б. І. Сачанка,  
М. В. Смольскі, А. А. Сакалоўскі,  
В. Ф. Якушка

Мастацкі рэдактар Б. Е. Ярота  
Карэктар Я. В. Міклашэўскі

Адрас рэдакцыі:  
Мінск, вул. Калектарная, 10.  
Тэл. 234967, 234961.

Здадзена ў набор 16/V-72 г.  
Падпісана да друку 16/VI-72 г.  
АТ 06138. Фармат 60×90<sup>1</sup>/<sub>8</sub>.  
Друк. арк. 4. Улік.-выд. арк. 6,5.  
Тыраж 44 500 экз. Заказ 837.  
Цана 30 кап.

Ордэна Працоўнага Чырвонага  
Сцяга друкарня выдавецтва ЦК  
КП Беларусі.

62 5214

Летнім вечарам, пасля дзённага грукату і пылу,  
цягне за горад, у поле, дзе, нібы застыўшае,  
стаіць паветра, чуць-чуць хвалюецца і абдае твар  
то гарачым, як з печы, то свежым, халаднаватым.  
Хочацца тады падставіць пад гэта дыханне пры-  
роды твар, грудзі, хочацца набіраць у сябе як  
мага больш гэтага чыстага паветра.

На дарозе пластом пуху ўлёгся пыл, не ўзды-  
маецца, а з бакоў вузкай выезджанай дарожкі

моўчкі, схіліўшы спелае калоссе, стаіць жыта  
і ўслед за праходзячым яшчэ ніжэй да дарогі па-  
чынае хіліць калоссе, нізка кланяецца адзінокаму  
вечарам у гэтую пору лета чалавеку.

Чуць, як дзе-нідзе ў жыце стракочуць конікі,  
часам дзіка пракрычыць начная птушка ды раз-  
поразу мільгне перад вачмі кажан.

Платон ГАЛАВАЧ, «ЯЎЛЕНАЯ».

Цана 30 кап.

Індэкс 74926

