

ЗВЕЗДА

Орган Центрального Комитета Коммунистической партии (б.) Белорусия

№ 285 (1892) ЕЖЕДНЕВНАЯ ГАЗЕТА.

СРЕДА, 10 ДЕКАБРЯ 1924 Г.

Год издания 7-й № 285 (1892)

К всебелорусскому совещанию работников женотделов.

Только что закончившееся совещание делегатов вывело на первый план рост активности нашей крестьянки. Впервые крестьянка не только голосовала, но и выступала. При этом, как общее правило, делегаты выступали, не имея в виду выступления против суда, но на деле коммунисты, защищая интересы бедняцких слоев деревни.

Нередки были случаи, когда крестьянки-делегаты выступали в роли лидеров болевших «фракций», стремясь не допустить кулака в члены сельсовета, стараясь провести бедняцкую линию.

Можно без преувеличения сказать, что в деревне крестьянка-делегат уже стала нашей значительной опорой в борьбе не только против кулака, но и против деревенской темноты. Самогонный дегустатор, великий амбар и прочие представители деревенской тьмы в делегате находят своего яркого противника.

Нельзя, как раньше, крестьянку не учитывать и в политике. Мы пока не имеем в деревне работу только бедняцкую, но и работу для остальных. Мы еще не все еще делаем, но в настоящее время сельсоветы не работают, а только числятся.

На первом в деревне съезде Женотделу удалось переизбрать партию в сельсоветы, заставить их отчитаться и отбегать, как в районы, выбирать ее на всеобщих выборах.

Нужно признать, что до сих пор эта работа ложится почти исключительно на плечи работников женотделов. Но не везде железнодорожная работа выдвинула в общепартийную работу, к работе среди женщин не всегда относятся, как следует.

Этот недостаток внимания сказывается в целом ряде областей работы: в городе работа недостаточна, в деревне, процент участия в правлении, жетках и в школах крайне незначителен. В большинстве сельсоветов. В таких учреждениях, как суд, мы не имеем ни одной работницы и крестьянки в качестве судьи.

В деревне крестьянка, член сельсовета, тоже в недостаточной мере используется. С ней мало работают, мало нагружают ее практической работой. Нередко и чисто формальный подход к выборам: есть, мол, предложение провести определенный процент женщин — проведем, циркуляр вышлём, а потом пусть будет как будет, благо директива выполнена.

Понятно, что такой подход никуда не годится. Работа среди работниц и в особенности среди крестьянок сейчас одна из важнейших работ. Надо стремиться еще больше, чем до сих пор, будить их активность, вовлекать их во все выборные органы и учреждения.

Работу среди беспартийных работниц и крестьянок нельзя недооценивать. Необходимо поставить не только внутри партии и комсомола достояние женского актива, но и сделать возможным на свои плечи всю ту работу, которую раньше выполняли только работники женотделов.

Не менее важным вопросом дальнейшей работы — это вопрос о более решительном выдвижении. Сильно осторожно мы в этом вопросе подходим, мало проявляем активности, слишком большие требования предъявляем работницам и крестьянкам, когда ставится вопрос о ее выдвижении.

Именно поэтому нам приходится очень часто сталкиваться с женотделами «империалистическими», с требованием фиксации процентных отношений и прочее. Это реакция на недостаточное внимание к работе с работницами и крестьянками со стороны и партийного и советского актива.

Совещание работников женотделов должно конкретизировать общие задачи, стоящие перед работницами в области работы среди женщин. Надо, чтобы решения совещания женотделов стали бы достоянием всех членов партии, чтобы каждая ячейка считала своей непосредственной обязанностью выполнение директив партии в отношении работы среди женщин.

В. Нодель.

Начало хозяйственного года.

Начало 1924-25 хозяйственного года протекает под знаком «погоды» при наличии равного рода больших и малых осложнений. На главных хозяйственных фронтах мы наблюдаем смягчение основного противоречия между сбытом и предложением. Это противоречие выражается в нехватке промышленных товаров и в некотором излишке рыночных сельских продуктов. Так, например, льнозаготовители идут почти на все 100 проц. шлама, а между тем продление льна продолжается и, по мнению, не малых партийных. Наоборот, предложение хлопчатобумажного товара в целом ряде районов идет от спроса.

Это расхождение между спросом и предложением отнюдь не служит смычке города с деревней; наоборот, оно заставляет крестьянство предвидать к рабочим требованиям увеличить выработку и лишить сельских хозяйств стимула расширять производство.

В течение 1923-24 г. легкая индустрия росла сравнительно медленно, тогда как темп развития тяжелой индустрии был вдвое быстрее. В сентябре и октябре отрасли приваиваются, вырабатывая предельно широкого охвата, увеличивая свою продукцию весьма заметно, в больших же, чем промышленность, в целом. Это — главное достижение начала текущего операционного года.

В октябре этого года госпромышленность дала валовой продукции на 41 проц. больше, чем в октябре прошлого года, а хлопчатобумажной готовой ткани выработано на 79 проц. больше. Это означает, что ближе к концу года, когда спрос и предложение выравниваются. Отрицательным является тенденция к увеличению, в сравнении с предыдущим октябрем, выкладки чугуна на 74 проц. Надо заметить, что рост рабочей силы по сравнению с ростом производства очень невелик (на 10 проц.). Значит, выработка на одного рабочего значительно увеличилась.

Рынок продолжает расти, и в октябре погружено 554 тыс. вагонов против 491 тыс. в сентябре и 465 тыс. в октябре прошлого года. Наряду с этими благоприятными явлениями приходится подчеркнуть и два наиболее важных и неблагоприятных слабых момента: это — нехватка сырья и нехватка топлива. В октябре было на 29 млн. рублей, а экспорт на 24,6 млн. рублей. Объясняется это тем, что сырье мы еще не успели заготовить для вывоза, а хлеб экспортировать перестали. Начало текущего года ставит перед нами задачу — путем хлебной интервенции бороться с повышенным цен в городах и промышленных районах. Для этого надо иметь большой запас зерна и муки. Правда, за последние время предложение хлеба увеличилось, но в той мере, чтобы дефицит от первого периода заготовок был компенсирован. В. Сарабянов.

Почтово-телеграфное и железнодорожное соглашение СССР с Польшей. Польский сейм ратифицировал советско-польское почтово-телеграфное и железнодорожное соглашение. Советское правительство ратифицировало эту конвенцию еще в конце августа. Законопроект войдет в силу с 1 января 1925 года. Конвенция касается также союза Закавказских республик. Для провоза почтовых отправлений назначаются два железнодорожных участка: Столбцы-Негорово и Здобуново-Шенятовка.

Компартия Палестины приветствует РКП. ЦК РКП поздравляет приветствует и Октябрьской революции от ЦК компартии Палестины, доставленное в Москву с значительным опозданием. В приветствии говорится: в 7-й го-

Итоги выборов в Германии.

Компартия вышла с честью из «куричьих выборов».

Надежды буржуазии на разгром компартии не оправдались. Несмотря на бешеный террор, компартия, собрав свыше 2.600.000 голосов, одержала крупную моральную победу. Буржуазный блок будет иметь незначительное большинство. Большая коалиция без участия националистов осуществима лишь с большим трудом.

РЕЗУЛЬТАТЫ ВЫБОРОВ.

По официальным данным число голосов, поданных на выборах, насчитывается между партиями следующим образом: социал-демократы — 7.733.250, националисты — 6.122.255, центр — 4.061.535, коммунисты — 2.679.429, народная партия — 3.017.132, тевтоны — 391.000, демократы — 1.902.646, баварская народная партия — 1.111.785, хозяйственная партия и крестьянский союз — 995.723, с.-х. союз — 498.000, ганноверская партия — 253.145.

Согласно этим данным депутаты должны распределяться следующим образом: социал-демократы — 139 мест, националисты — 102, центр — 68, коммунисты — 45, народная партия — 50, тевтоны — 14, демократы — 32, баварская народная партия — 19, хозяйственная партия и крестьянский союз — 17, с.-х. союз — 8, ганноверская партия — 4.

Число лиц, внесенных в избирательные списки, на прошлых, так и при нынешних выборах, составляет 38.341.170. На нынешних выборах участвовало около 90 проц. этого числа, на предыдущих — 77 проц.

СООТНОШЕНИЕ СИЛ В РЕЙХСТАГЕ.

В процентном отношении партийные силы в новом рейхстаге распределяются так: социал-демократы — 25 проц., националисты — 20 проц., центр — 13 с половиной проц., народная партия — 10, коммунисты — 9, тевтоны — 3 и демократы — 6 проц.

По сравнению с предыдущими выборами социал-демократы выиграли — 26 проц., националисты — 4 с половиной проц., центр — 1 с половиной проц., коммунисты потеряли — 27 проц., народная партия выиграла — 12 с половиной проц., тевтоны потеряли 55 проц., аграрный союз потерял 20 проц., хозяйственная партия выиграла 43 проц.

КОММУНИСТЫ В РЕЙХСТАГЕ.

В число вновь избранных в рейхстаг коммунистов входят: Тельман, Рут Фишер, Клара Цеткин, Шоллин, Гейне, Розенберг, Урбан, Кап, Ремпель, Гербер, Ядеш, Гейлман, Корш, Шотт, Мюленберг, Кениг, Штрацель, Шенлер, Денгель и Кенен.

БОРЬБА С КОММУНИСТАМИ ВО ФРАНЦИИ.

По образцу «письма Зиновьева».

Во Франции арестованы и будут высланы 60 коммунистов — инструкторов. Отдан приказ об аресте коммуниста Гильбо. Продолжен обыск в коммунистическом школе имени Ленина. Судил предостережение коммунистов.

АРЕСТЫ И ВЫСЫЛКА КОММУНИСТОВ.

По сообщению агентства Гаваса парижская полиция 7-го декабря днем произвела обыск в помещении коммунистической школы имени Ленина в предместьях Парижа Бобинья, после чего сделала налет на находящийся близ этой школы поселок, где проживают многочисленные инструкторы. 7 человек арестовано, 47 оставлены предостережением на свободу с обязательством явиться в суд. Захваченные документы переданы трибуналу сенского департамента. Большинство арестованных — итальянцы, бельгийцы и швейцарцы.

ПРИКАЗ ОБ АРЕСТЕ ГИЛЬБО.

Полиция получила приказ арестовать коммуниста Гильбо, который будто бы намерен вернуться во Францию. Известно, что Гильбо был приговорен в 1919 году к смертной казни за свозения с нейтралитетом.

ПРИКАЗ ОБ АРЕСТЕ ГИЛЬБО.

Французское правительство разослало повсюду приказы Гильбо, опасаясь его возвращения во Францию.

ПРИКАЗ ОБ АРЕСТЕ ГИЛЬБО.

По сообщению Гаваса, комиссия гражданского законодательства назовет депутатов, рассматривая вопрос об амнистии, постановила, что амнистия подпадает обвиняемым в эсхеризме и опознанных с врагом в том случае, если не было обязательных войн.

К АРЕСТУ САДУЛЯ.

Агентство Гаваса сообщает, что Садуль переведен в Орлеанскую тюрьму, где его будут судить военным судом.

ПРИКАЗ ОБ АРЕСТЕ ГИЛЬБО.

По сообщению Гаваса, комиссия гражданского законодательства назовет депутатов, рассматривая вопрос об амнистии, постановила, что амнистия подпадает обвиняемым в эсхеризме и опознанных с врагом в том случае, если не было обязательных войн.

ЕГИПЕТ ПОД ПЯТОЙ АНГЛИЙСКОГО ИМПЕРИАЛИЗМА.

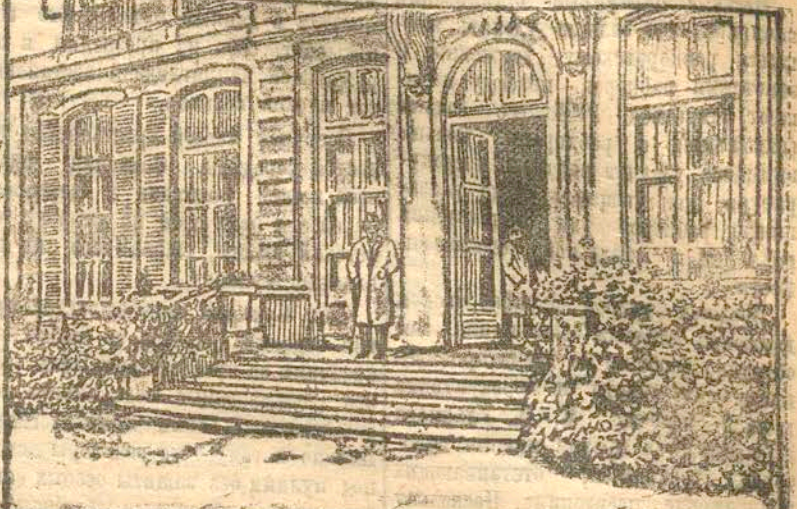
Под давлением британского верховного комиссара египетский парламент должен допустить Судан на непосредственно себе. Генерал-губернатор Судана поручил назначить губернатора Угады — сэра Диффри Арчера, известного в Африке, как организатора кровавой расправы с туземцами населения во время заботливо в попытке к восстановлению.

РОСПУСК ЕГИПЕТСКОГО ПАРЛАМЕНТА.

Совет министров постановил распустить египетский парламент. Новые выборы состоятся через два месяца. Постановление совета министров вызвано чрезвычайным возмущением в националистических кругах. Опасаются массовых демонстраций протеста и забастовок. Полагают, что правительство может вызвать серьезные осложнения.

В Лондоне кабинет министров принял решение о предоставлении помощи египетскому студентству.

Здание советского представительства в Париже.



Это здание до сих пор было занято Маллаковым, посланником правительства Керенского. После призыва СССР Францией г-н Маллаков попросил честь, и здание передано советским представителям.

На нашем снимке на балконе стоит г. Раковский, приезжавший из Лондона в Париж для приема здания.

После ревелевского восстания.

Английское правительство сочувствует эстонской буржуазии.

ЕЩЕ ОДИН БОЙ С ПОВСТАВЦАМИ. В Ревеле, на Розенгафенской улице, в доме № 50, были обнаружены сирывшие участники восстания. Между ними и отрядом полиции, окружившим дом, произошел бой. После боя в доме найдено несколько убитых с оружием в руках.

ИЗМЫШЛЕНИЯ БУРЖУАЗНЫХ ГАЗЕТ.

Эстонская секция Коминтерна сообщает, что сведения о гибели всех вождей эстонской компартии, идущие из белых источников, не верны. Анвельта нет в числе убитых. Сообщения буржуазных газет о гибели Алисона вымышлены. Алисон уже около двух лет находится в Советской России и никуда не уезжал.

ВОССТАНИЕ-РЕЗУЛЬТАТ РЕПРЕССИИ.

Орган английской рабочей партии «Действительность» сообщает, что в Ревеле, в результате восстания, было репрессировано много рабочих. Восстание в Ревеле было результатом той кампании репрессий, которая в последнее время была предпринята в Эстонии против профсоюзов и рабочих организаций.

ЗА НЕПОВИНОВЕНИЕ ПАЛАЧАМ.

Восно-полеский суд в Ревеле приговорил к смертной казни двух офицеров-летчиков, отказавшихся отбрасывать парашюты в аэроплане. Приговор приведен в исполнение.

Забастовки студентов в Юго-Славии.

Забастовка студентов в Юго-Славии продолжается. И забастовка приняла студентов Воеводины и Суботина. В забастовку участвуют почти все университеты. В Загребе бастующие студенты забаррикадировались в университете. Полиция ввела университет в штурм. Сто студентов арестовано.

Рбочая партия должна стать на путь классово-борьбы.

Высший министр здравоохранения в правительстве Нандольда — Уттли выступил на митинге студенческой организации с речью, в которой заявил: «Пока рабочий класс не увидит, что он участвует в классовых борьбе, он не сделает никаких успехов. Рабочая партия ничего не выиграет своей умозрительностью». Выступление Уттли является подтверждением слухов, что он является заветным вождем левого крыла рабочей партии.

Полпред СССР в Австрии.

Тов. Моффа назначен полпредом СССР в Австрии.

На местах.

Задорские провозгласили в Загорье всеобщую забастовку противоконтрабанды. В Загорье 1000 рабочих и служащих объявили забастовку. В Загорье 1000 рабочих и служащих объявили забастовку.

Использование безработных города в сельском хозяйстве.

Наркомзем разработал вопрос об использовании труда городских безработных в сельском хозяйстве. В основу приняты положения о переселении безработных в сельское хозяйство.

О-во помощи пролетарскому студентству.

В Москве состоялось учредительное собрание инициативного общества помощи пролетарскому студентству. В состав попечительского совета избраны тов. Лодовский, Сидоров, Кош...

Делегация английских трудящихся вернулась в Москву.

7-го декабря в Москву прибыла делегация английских трудящихся. Делегация посетит Дворец Труда, где ознакомится с работой ЦК союзов. В среду делегация выедет в Ленинград для ознакомления с работой Волховстрой. Остаток делегации посетует в Англию.

Применение тракторов в СССР.

Президиум Госплана рассмотрел доклад г. Белина о применении тракторов в СССР. Из всех введенных в эксплуатацию тракторов 87 проц. приходится на сельское хозяйство, 13 проц. — на транспорт и другие виды.

Всем парторганизациям КП(б)Б.

Крепче спайку.

Партонференция Борисовщины.

На втором всесоюзном совещании рабкоров и селькоров при редакции «Правды» Мария Ильинична Ульянова сделала доклад «Рабкоровское движение за год».

За последний год рабкоровское движение сильно выросло. Рост рабкоровского движения характеризуется все более увеличивающимся числом стених газет. По мнению докладчицы ныне в Союзе имеется около 50 тысяч рабкоров.

Местные партийные организации начинают еще больше уделять внимания рабкоровскому движению. С заметками рабкоров по поводу начавшегося движения РКП все больше связывается с рабкоровами. Больше внимания уделяется рабкоровам и проработке, пользующаяся часто указаниями рабкоров для привлечения ряда лиц к уголовной ответственности.

Вредным уклоном в рабкоровском движении является кассационный. Необходимо бороться со всеми проявлениями кассационного и бюрократического уклона. М. И. Ульянова высказывается против мнения некоторых товарищей, отстаивающих уничтожение всевозможных преследований рабкоров, от них нельзя еще требовать, чтобы они отказались от псевдонимов.

М. И. Ульянова рекомендует рабкоров принимать шифро над селькоровами и давать указания, помогать им устранять совместные с селькоровыми вступать в рабкоровскую работу и женщин.

С докладом о селькоровых выступил тов. Сосновский.

Сосновский указывает, что селькоров находится в среде, где идет классовая борьба в острой форме. Основная задача селькора — содействие советской власти, защита этой власти от захвата ее кулаками в деревне. Селькоров, по словам докладчицы, находится в настоящем положении. Самым идеальным типом селькора был бы такой, который умел бы работать там, где это необходимо, поспрашивать там, где нужно, описывать хорошие и плохие стороны деревни, проявлять инициативу, возбуждать интерес масс.

После доклада тов. Сосновского выступил тов. Бухарин, подчеркивая...

что, вопрос о селькоров надо рассматривать с точки зрения связи между рабочими классами и крестьянством. С точки зрения диктатуры пролетариата вопрос о селькоров важнее всего.

Положение селькора — разоблачитель чрезвычайно непростое, он культурный одиночка в деревне, он окружен опасностями; однако, он не должен стремиться в город. Нужно работать там с тем человеческим материалом, который в деревне имеется в данный момент. Кто воспитывает себя на презрения к окружающей непростой обстановке, тот плохой селькор.

Основной массой крестьянства является середняк. Основная задача всей нашей политики в деревне — перевести этот слой на сторону советской власти, вырвать его из под влияния кулаков.

Тов. Бухарин высказывается против издания декретов об особых наказаниях за преследование селькоров, ибо злонамеренные люди смогут воспользоваться этими привилегиями. Именно потому, что селькоровы стоят под пулями без защиты особых законов, из них образуется железная группа бойцов, которые доведут свое дело до конца.

На вечерней сессии 7-го декабря в докладе «Партия и руководство рабкоровским движением» т. Саснов указал, что партия руководит рабкоровским движением через газету в повседневной работе, которую рабкор ведет в газете. Руководит рабкоров через газету, партия должна превратить простую информацию в корреспонденцию — рассылку коммунистической культуры. Рабкоровская организация должна быть школой коммунизма.

Затем с докладом «Рабкоровы и культурная работа» выступил тов. Сырцов. Докладчик указал, что важнейшей задачей в настоящее время является ликвидация неграмотности и мажоранности. Работники печати, в частности рабкоров и селькоров предостоят громадную, но благодарная работа, путем печати и стених газет вынести все недочеты этого дела и этим дать возможность укрепить темп ликвидации неграмотности.

Дорогие товарищи!

Последний пленум ЦК КП(б)Б выдвинул в числе очередных задач — всеобщее участие в партосветительную работу всех членов партии. Подразделенная часть членов и кандидатов партии уже охватена сущей сетью партосветительных и марксистских кружков.

Остается часть партийцев, занятых на руководящей партийной, советской и профессиональной работе, не вступивших в систематические занятия по поднятию своих знаний.

Бюро ЦК постановило забронировать в Минске для самообразовательных теоретических занятий время с 4-х часов дня субботы до 10 часов утра понедельника, по 2 часа по понедельникам и по пятницам (от 6 до 8).

На это время члены партии освобождаются от всяких заседаний и собраний (за исключением совещаний оперативного характера, сессий и совещаний с рабочими с мест).

Для руководства самообразовательной работой при Агитпроме ЦК создан методическая комиссия, к которой ЦК рекомендует обращаться по вопросам, возникающим в процессе занятий.

Темы намеченных докладов по теоретическим вопросам будут опубликованы дополнительно.

ЦК предлагает Окружному провести аналогичные мероприятия на местах, исходя из местных условий.

С коммунистическим приветом Секретарь ЦК КП(б)Б Крицкий.

4-летний юбилей ново-борисовской организации.

11 декабря н.-борисовская организация празднует свой четырехлетний юбилей. До этого времени в нашем районе было только 20—30 членов и кандидатов партии, работавших частью на фабриках, частью на железнодорожном узле ст. Борисов.

Начавшаяся по окончании гражданской войны работа по восстановлению промышленности, конечно, потребовала выделения в основном рабочем районе борисовской организации н.-борисовского отдельного партийного ядра, отдельной организации, способной последовательно выдвигать на начинающуюся работу по восстановлению промышленности района.

Необходимо отметить, что положение, как производств, так и рабочих на этих фабриках в то время было весьма тяжелым. Еще и теперь при случае рабочие и работницы «Красной Березины» вспоминают то время, когда их месячный заработок составлял 25 фунтов овсяной муки и шару чудов мезлого картофеля. Глубокая разруха, недостаток топлива, сырья, голод, казались, вот-вот валом рухнет и «Красная Березина» и бумажную фабрику «Красная Проф интерн» (тогда «Папирус»).

В этих условиях работать было весьма трудно. Голодный, измученный рабочий, переживший все прелести польской оккупации, медленнее танулся к общественной работе, единицами выныла в ряды нашей организации и партии. Приходилось первые годы всю работу организации направлять по линии восстановления авторитета среди рабочих района, пропаганды идеи коммунизма и работы масс. Одновременно надо было ожидать промышленности. Один за другим пускались заводы, чаще и чаще по утрам стали гудки собирать на заводы распылившиеся за годы разрухи рабочие.

На эту кропотливую работу ушел 22 и 23 год. Приняв рабочих в партию все еще было мало. На «Красной Березине» на 500 рабочих ячеек насчитывала десятков членов. Но общая обстановка к этому времени в корне изменилась. Заработная плата по степени достигла известного уровня, удовлетворяющего необходимым потребностям рабочего. Производство крепло. Роста и культурная и общественная активность рабочего. Ленинский призыв дает до 200 заявлений о вступлении в партию, из них до 150 человек принимаются. Организация выросла из пары десятков до пары сотен человек. Вслед за ленинцами идет беспартийное население в партию рабочих. В ячейках десятки заявлений в ожидании приема. Из десяти человек яч. «Кр. Березины» растет до 70 человек, яч. зав. «Комплетар» — до 60 чел.

читать, ни работать дня в самой комнате нельзя. Особых хлопотней для топлина нет, и камешки уголь, которым топят в Лондоне, притесает обыкновенно в ящиках под кроватью. Ближе ознакомиться с состоянием рабочих жилищ, однако, нельзя, так как ввиду за советским человеком следуют немалые таинственные тени.

Как ни плохи жилищные условия мисских рабочих, все же надо сказать, что достаточное количество рабочих Англии и этому бы образовались.

Свободно можно ознакомиться с трактирами и пивными работавшими кварталами. Прямо поражались, сколько из этих заведений здесь расположено, и все они в несравненно пору переполнены рабочими и прочей беднотой, которые и оставляют безразличную часть своей заработной платы. Надо сказать, что среди посетителей этих трактиров большое количество женщин. Только тот детей не допустить, так что топят детки из входа в трактир, засидывают через окна, стараясь увидеть своих родителей.

Нередко можно заметить из входа в эти трактиры много детских колясок. Навью же нужно проехать город, а потому бросает ослепительный свет и заходит вилы. Здесь же на углу стоит английский полицейский, так называемый Бобби, бесстрашный и важный, наблюдающий почти и не спавший, так как англичане народ спокойный, ни дергающийся; только в доках, среди джонкеров, случаются авантюристы доверие драки, но в эти-то места...

лет особенных охотников заходить. Много в этих трактирах и народных барах — проституток, которые вынылают в надежде на будущий заработок. Здесь же на стенах висят и портреты короля и королевы, декорированные почему-то красным.

Пьют в этих барах стол, шума почти не слышно, только слышатся различные свисты трубами. Пьют обильно «латер» (вроде вина) да «свики» — спирт. Когда доз «лэрига» та, выходит, забират своих детей и идут в свои норы, иначе трудно назвать лондонские рабочие кварталы.

А за час езды отсюда кипит жизнь. Здесь все «деловые» люди «благороднейшей» в мире нации (по крайней мере, так любят называть себя англичане). Здесь многие типичные свечей освещенные дома. Великолепные чистые и ровные улицы. До поздней ночи покрыты они праздничной толпой, как во время карнавала. Мужчины все в вечернем платье: шелковые цилиндр, лаковые туфли и фрак.

Все спешат в свои клубы, чтобы развлечься после рабочего дня. Там тоже будут пить, но другие напитки, там тоже будут женщины, но более дорогие и тоже на стене будут висеть король, т. е. лучше сказать, портрет короля, пока. Здесь вообще живут иначе, более культурно. И не любят постоянного жительства. Центр Лондона заглядывает в рабочие кварталы, так как чуть он отступит отсюда угрозу своему благополучию, своему дому крепости.

Лондон, 1 декабря 1924 г.

300 членов организации КПБ, 230—КСМ на 1650 рабочих и работниц, занятых на 9 фабриках и заводах района, или 32 проц. коммунально-коммунальных — вот наши достижения к 4-ой годовщине. Производительность фабрик растет — на некоторых («Профинтерн» и ф-ка «Рабочий») превышает довоенную норму. Заработная плата в среднем 100 проц. довоенной. Все эти цифры говорят сами за себя, — мы теперь достаточно выросли, достаточно глубоко пустили корни в рабочую массу.

Задачи, стоящие перед нами на следующий год — это, во-первых, не ослаблять рост организации, главным образом, за счет рабочих, молодежи и квалифицированных рабочих. Мы имеем в организации всего 10 проц. рабочих — это общего количества 500 занятых в производстве.

Вторая задача — поднятие производительности труда, увеличение выработки фабрик. Ведь это процентная норма для нас не является конечной, а только 2 фабрики из 9 предприятий ее достигли; затем — внутрисовителная работа.

Есть и другие задачи более или менее важные, но мы теперь уверенно глядим вперед. Ново-борисовская организация, крепкая часть единой стальной РКП, все эти задачи выполняет.

М. Циунчи.

Работа идет. (Ячейка 2-й заводской).

Сегодня — ячейка снова делает проверку своей работы. Отчитывается о своей работе за 3-месячной работе каждый член ячейки в отдельности.

После всех дополнительных отчетов делает секретарь ячейки, тов. Леша.

Что же показала «проверка»? Прежде всего достигнута большая активность ячейковцев. Из сегодняшних отчетов всех партийцев это было видно вполне ясно.

Ячейка не только работает, но и учится, и беспартийных обучает.

Есть 2 полкучка, где занимаются служащие больными. 2 школы по ликвидации безграмотности и 1 профбюрок. Партия тщательно изучает историю партии и политграмоту.

Выписка газет достигает 80 проц., а среди членов ячейки она дает 150 проц.

В работе ячейки удалось добиться системы и членности. Авторитетность ячейки растет. По общему количеству собранных беспартийными — от 38 до 40 человек.

Собрание было отчетливо, что работа ячейки значительно подвинулась вперед.

Лешин.

Не так давно ячейка Остроно разбирала отчет, старого бюро ячейки. Работу ячейки можно охарактеризовать кратко: она, что называется, затло скототочная, работа плавная, — достаточно широкая, впрочем в нее каждый ячейковец. Особенно успешна шедшая работа и работа среди женщин в подшефном районе.

Женщины там поднимаются от спайки, интересуются собраниями, принимают активное участие в выборах в советы. Организован сельско-хозяйственный кружок, полкучку, организуется ликюит. Но еще успешнее пошла бы шедшая работа, если бы в нее было вовлечено больше членов ячейки.

Замечается оторванность от союзу. Бюро ячейки не обратило на это внимания.

В отношении спайки среди членов ячейки сделано очень мало. Была попытка устроить вечер спайки, но неудачно.

И вот получается такое явление, что многие члены ячейки друг друга совсем не знают. В ячейке 55 товарищей. Отношения между ними официальные. Надо стремиться наладить близкие товарищеские отношения. Правда, выноаты и объективные условия — это то, что товарищи рабкоровы по многим учреждениям и встречаются лишь на собраниях ячейки.

Но не может же это служить помехой тому, чтобы ячейка стала единым, крепко спаянным товарищеским коллективом.

Над этим должно подумать новое бюро ячейки.

Партюр Л.

Впервые встретились на общей работе партийца со всех уголков укрупненного Борисова. На конференции был представлен полностью состав партии: премью, шестнадцать рабочих, крестьяне, небольшой процент служащих, представители всех воинских частей на территории округа. Предья задача: разрешить важнейшие вопросы партиями, применить коллективный опыт к условиям Борисовщины. Среди представителей деревни много партийцев, которые своим умственным багажом, активностью, не уступают подчас ответственным работникам города. Это товарищи, в различное время брошенные партией на работу в деревню. Сейчас они — секретари райкомпартов, председатели райисполкомов. Они прекрасно справляются с работой в деревне и сумели значительно приблизить крестьянство к советской власти и нашей партии. Именно эти товарищи дали тон работе конференции, принимая активнейшее участие во всех вопросах повестки дня, а вопросы эти полностью отразили общие задачи партии: земледелие, кооперация, работа в селе — вот основные вопросы конференции. Чрезвычайно важно отметить, что лозунг «ликюит к деревне» покая не только партия, но и вместе с ней и рабочий класс. Это выразилось в многочисленных выступлениях беспартийных рабочих, представителей фабрик и заводов, на торжественном открытии конференции. И вполне правильно занял секретарь Окружкома, что деревня должна стать такой же красной, как и наша фабрика.

Конференция выявила полной шее единую партию — крепкую связь партии с рабочей массой.

Дружно и деловито обсуждали работу Окружкома. Советские не было места злостной критике. Каждый вопрос тщательно обдумывался на конференции и в работе батывался в комиссиях. По всем вопросам приняты единогласные решения.

Конференция обнаружала большую сплоченность организационных задач партии и жителей района, работать и работать.

Не менее дружно прошла работа партпартово. Конференция дала много ценных указаний, особенно по деревенским вопросам. Особый интерес вызвал доклад о работе на селе. Вообще состояние деревни пункт о переименовании отношений советских служащих деревни к крестьянству. Не крестьяни для служащих и служащий для крестьян. Намечен целый ряд мероприятий направленных к усилению работы в деревне.

К концу конференции был рассмотрен вопрос о выделении Троцкого. Производил живые и интересные под лозунгом: дружно и деловито. Конференция выявила живую и активную работу в деревне.

Характерны выступления товарищей, бывших старостами деревни. Они вступают в конференцию, осудив последние выступления т. Троцкого, как антикоммунистическое, английское.

Конференция просидела в решении московского комитета партии единогласно, при этом воздержавшиеся. (Воздержавшиеся заявив, что он не в состоянии работать в этом вопросе).

Конференция приняла следующие дальнейшее большинство вание всех членов партии.

Л. Абрамов.

Вокруг берегов Европы.

(Прибытие парохода «Краснодар».)

Вчера в одесский порт прибыл пароход госаппе «Краснодар», совершивший большое плавание вокруг берегов Зап. Европы.

«Краснодар» свалился из Марсуполя 18 августа с полным грузом каучуковой соды и сульфата. Пройдя Константинополь, пароход направился прямым рейсом в Гибралтар, причем этот путь проделал в течение 13 суток.

В Гибралтаре англичане оказали пароходу весьма предупредительный прием.

Из Гибралтара «Краснодар» направился в Антверпен для сдачи части груза. В этом порту «Краснодар» явился одним из первых советских пароходов. Тем не менее бельгийцы встретили наших моряков вполне дружелюбно и разрешили всем сойти в город. На пароход явилось очень много бельгийских рабочих и интересовались жизнью СССР.

В Антверпене, помимо коммунистов, имеется также значительное количество комсомольцев. В беседе с командой парохода все бельгийские рабочие заявили, что они добились признания СССР Бельгией.

По прибытии парохода в Гамбург, он встретил к себе совсем уже иное отношение. Немедленно на пароход явилась жандармерия для производства обыска, причем помещале жандармы заявили, что они ищут оружие и коммунистических про-

кламаций. Обыск, конечно, не дал никаких результатов. Жандармы выжили за беспокойство, и только после обыска нашим морякам разрешили сойти в город.

Наши моряки посетили в Гамбурге Интернациональный клуб, в котором по случаю приезда русских моряков образовалось очень много людей. Все интересовалось жизнью нашего Союза.

После сдачи остального груза в Гамбурге и приема там машины и генератора, «Краснодар» снова вышел в Антверпен, где погрузил машины. Оттуда пароход направился в Ливерпуль за генеральным грузом. В этом порту английские власти встретили пароход очень дружелюбно и немедленно разрешили морякам сойти на берег. Особенно хорошо встретили моряков английские рабочие, старавшиеся оказывать им всякое содействие. Из Ливерпуля «Краснодар» направился в Гибралтар. Здесь он принял груз пробкового дерева, которое было подвезено на баржах из Алжира.

Из Гибралтара пароход направился в Константинополь и отсюда пошел в Батум и Новороссийск для сдачи части груза. В Одессу «Краснодар» доставил 1500 тонн разных импортных грузов, среди которых имеются машины, пробковое дерево, мохоро-солонная кожа, вострак и др.

Ю. Х.

„Старая, добрая Англия“.

(Ст нашего лондонского корреспондента).

Правительство Бюлдуна не собирается резко менять курс как внутренней, так и внешней политики ушедшего Макдональда. Это факт чрезвычайно характерный и показательный для «рабочего» правительства.

Однако, ничего удивительного в этом нет; в сущности говоря Макдональд вел политику предшествующих ему консервативных и либералов, а все те поствыта, которые были сделаны, чрезвычайно легковесны. Итак, можно считать, что со старой правительствы изменилась только декоративная сторона этого «дела». Остальное все осталось на местах.

Возьмем, например, такой важный вопрос, как жилищный. И до Макдональда, и при Бюлдуне он в том же самом неизменном положении.

Надо сказать, что вопрос этот всем своим острым обращен к рабочему классу. Жилищный вопрос, как таковой, для английской буржуазии не существует. Пожалуй, ни один город в Европе не затронул таких колоссальных сумм на постройку роскошных особняков, окруженных бола-тейшими парками и садами, как Лондон. Английский буржуа привык к неизменному комфорту своего жилища и дом свой рассматривает, как крепость. Мой дом — моя крепость, говорит он. А надо сказать, что по Лондону строится

и строились и другие города Англии.

Глядя на все великолепие Лондона, никто из русских рабочих, там не побывавших, не сможет себе даже и представить, в каких условиях живут громадные большинство английских рабочих, буквально в каких дырах и амаж живут они со своими семьями. Конечно, каждому, кто приедет в Лондон, кажется, что все обстоит благополучно, ибо попадает он в центр города, здесь же до большей части и остается. Но стоит только отъехать час-полтора поездом или автобусом по направлению к районам Боу-стрит, Уайт Чепл (еврейские рабочие районы), или поехать в район лондонских доков, тогда сразу почувствуешь, что такое жилищный в Англии и какова английская «культура» для рабочих.

Трудно поверить даже, обходя рабочие кварталы, что вы находитесь в великобританском городе Европы. Грязь и вонь здесь повсюду, как-то даже это не согласуется с хваленой чистотой англичан.

Рабочие живут и конура. Обследовав показывая, что только 1/10 часть рабочих имеет жилища более чем в одну комнату, а ведь надо сказать, что большинство из них семейные. Дока сырые, крыши протекают и часто даже дневной свет не попадает в жилища, так что на

ПО СОВЕТСКОЙ БЕЛОРУССИИ. (От наших корреспондентов).

Учитель на селе.

Об обязанностях сельского учителя.

По поводу статьи: «Школа, учитель и деревня».

Статья тов. А. Нуля «Школа, учитель и деревня» является чрезвычайно верным замечанием по вопросу о работе и обязанностях сельского школьного работника. Учитель в настоящий момент, нагруженный целым рядом заданий, в результате не имеет возможности не только их выполнять, но и правильно следить за работой в школе. Это, конечно, не значит, что учитель вовсе должен быть освобожден от общественных обязанностей, но снизить нагрузку с учителя, по моему, необходимо. Как замечает тов. Нуль, во главе угла должна стоять непосредственная работа учителя — школа. Но при решении этого вопроса нужно соблюдать известную пропорциональность, в крайности особенно не вдаваться. Общественная работа нужна и ей должно уделяться соответствующее внимание, но слишком большой пересор в сторону последней — не совсем благополучное явление. Наше крестьянство смотрит на учителя, как на работника в определенной отрасли, который должен заниматься только обучением детей грамоте. Нужно учитывать эту психологию крестьянина, но в то же время осторожно ее изменять. Необходимо втягивать крестьянина в общественную работу, приучать его к ней, но нельзя исключительно все внимание школьного работника занимать этим. Каждый работе должно быть известное место и время. Как чисто-школьная, так и общественная работа важны, но центр внимания сельского учителя должен быть направлен на свою прямую и непосредственную задачу — на школу.

Шк. раб. А. Лозовский.

Побольше бы таких работников.

(Село Бранково, Могилевский район).

К началу нового учебного года в Бранковскую школу прибыли новые школьные работники, т. т. Тарасенко и Лихачев. С их прибытием закончилась ключевая смена в Бранкове. Первым делом т. т. Тарасенко и Лихачев занялись за организацию молодежи села. С трудом это им удалось. Кулацкие элементы старались помешать этому делу, подкупив наряд школьниками, оговаривая их над школами, договаривая от них, что только-де затеяние от них по народу пойдет. Но ничего не пошло. Молодежь, как только было объявлено об организации кружков и было объяснено их значение, тотчас хлынула туда, туда же.

Теперь каждый вечер после учебы часов можно видеть в школе почти всю местную молодежь за работой. Функционирует кружок политический, сельско-хозяйственный, газетный и драматический. Работа в кружках ведется по определенному плану под руководством школьных работников. Тут же грамотные читают газеты товарищам неграмотным.

В день 7-й годовщины Октября доклады были разделены между ребятами и некоторыми ребятами, выступавшими в первый раз. Этот вечер товарищи Тарасенко и Лихачев провели очень интересно.

Яним.

Учительство в Могилевщине.

В Могилеве при клубе Рабкоровы в свое стених газете с характеристиками на учителей. Проводилась «школа» рабочих просвещения Могилевщины. Только пропущены и «стал лядом».

По всем районам Могилевской области сельское учительство принимало свое горячее участие в выборах в депутаты, в комитеты крестьянской молодежи. Это участие парижавшихся в последние акты выборов — много выборов, по главным образом подготовке и обучению. Работа учителя в этой области шла в полном соответствии с требованиями и под руководством на. На выборах сельских, а также и в выборах членов стених районных комитетов сельское учительство проявило экономическое, общественное и политическое значение.

Такое отношение нашего учительства к нуждам сельского населения и общественной жизни является моментом строительства в нашей жизни местное население сельских районов. Это участие парижавшихся в последние акты выборов — много выборов, по главным образом подготовке и обучению. Работа учителя в этой области шла в полном соответствии с требованиями и под руководством на. На выборах сельских, а также и в выборах членов стених районных комитетов сельское учительство проявило экономическое, общественное и политическое значение.

Н. Сиванов.

Учителю нужна газета.

(Городецкий район, Бобруйский округ).

Единственным агитбулетом в захолустной деревне, особенно в осенне-зимний период, является школа. Для учителя, ведущего в селе большую работу по просвещению крестьянских масс, главную роль играет газетный материал. Кроме того, что учитель черпает из газет все необходимое ему для работы, к нему является за печатным словом любознательная часть крестьянства, уверенная в том, что раз учитель — значит читает газеты.

Откуда же брать учителю средств на выпуск газет? По моему, выход таков. Необходимо организовать неосредственно заинтересованных в просвещении деревни, и добавлении ее от темноты и отсталости сельских масс, организовать высылку сельским школам газет, — хотя бы газет, о журвалах мы пока умолчим. Если это сопряжено с большими расходами, создавая параллельно в виду получения газет сельсоветами, было бы благообразно и целесообразно перенести это обслуживание на школы. Ибо, в конце концов, в сельсовете газеты идут на куренье, закладываются, просто «пропадают». Сельский же учитель, организатор новой культуры на селе, ценящий печатное слово на все волато, не использует газету должным образом. Нужно об этом подумать.

Шираб М. Блистинский.

От редакции. Предложение тов. Блистинского заслуживает того, чтобы наши руководящие органы, обсудив его и выслушав мнение с мест, чтобы газет, выпущенные сельсоветами, неслись к выделению учителями в школах.

Товарищи учителя!

На местах начинаются учительские сходы и конференции. Пишите, как прошли эти конференции. — Пишите о своих успехах, о положении вашей школы, о работе среди крестьянства, о жизни деревни.

Поправка.

Во вчерашнем номере «Звезда» в отделе «По Сол-Г. Восток» есть заметка «А. Яго во о жале быть» являясь ошибка. Ставьте

Районные сходы учителей.

(Мозырский округ).

Проведенные в период с 1-го до 10-го декабря районные конференции союза Рабкоров были посвящены исключительно вопросам просвещения учителей.

Сходы — конференции были спланированы в соответствии с программой, начавшей в 20-х числах декабря. Начта большая подготовительная работа к проведению учительских сходов.

М. Я.

Поправка.

В вчерашнем номере «Звезда» в отделе «По Сол-Г. Восток» есть заметка «А. Яго во о жале быть» являясь ошибка. Ставьте

читать: В десятилетии пошла жемчужка-самолетница, Юлия Высочная. Председатель владимирского общества «Звезда» В. Франкович, подлинный с отводом Высочной.

О практической работе крестьян-общественников.

Что особенно показательно для последних выборов в советы и комитеты взаимопомощи—это участие крестьянок. Они приходили на сходки вполне сознательно, выразительно приматывали к выдвигаемым кандидатурам и выставляли большую остроту и ясность, несли мужины. Кудачи, места, пытавшиеся пролезть в советы, встречали со стороны крестьянок дружный и даже «свершиный» отпор.

Там, где не помогали слова и верки, крестьянка-общественница поднимала всю женскую часть схода, агитируя бедняков и срывая кандидатуры кулаков. Одновременно проводилась женская сходка и выбирались делегатки на женские делегатские собрания.

Таким образом, поднимая для общественной работы наиболее передовой слой женского крестьянства.

Вот факты. В Койданове, в сравнительно небольшом пункте, мы имеем около 600—700 актива крестьянок. Здесь перед нами даже некоторая опасность: как-бы количество не пошло за счет качества. Здесь особенно к месту слова Ленина «Лучше меньше, да лучше».

Сможет ли партия через свои женотделы охватить всю эту массу общественниц, ее руководить, направлять, обрабатывать, охватить действительных строителей нашей деревенской общественности, в этом грядет новый вопрос, в этом основная задача!

Радио-любительство и его значение.

«Газета без бумаги и без растений, которую вы сеете, будет великим делом».

Именно так говорил Ленин и профессор Боч Бруевич.

Постановление Совнаркома от 9 сентября с. г. о частных приемных радио-станциях, т. е. декрет о свободе эфира, имеет громадное значение для поднятия культурного уровня и технической грамотности трудящихся масс СССР.

С момента этого декрета радио-любительство в нашем Союзе развивается успешным темпом. Его рост должен быть еще ускорен, ибо задача, стоящая перед нашим радио-любительством, огромна.

Весь радио это газета без бумаги и без растений, митинг, концерт с миклоновой аудиторией. По всей территории СССР при помощи радио-присланных рабочих и крестьян могут слушать речи вождя, лекции, радио-газеты, одновременно с их произнесением в Москве. Нет больше тысячечерных расстояний между городами, непроходимых проселочных дорог в осеннюю пору между глухими темными деревнями и их орудиями центра.

Радио-присланные изгонят самогон из деревни. Он напоит народное диво и насытит чашу.

Это не утопия. За рубежом это свершившийся факт. Мы стремимся сравняться с Западом в количестве и качестве радио-техники, стараемся же выполнять наше радио-наши содержание.

Обращение с радио-присланными, а тем более изготовлением его ставляет радио-любителя в теснейшие вопросы физики, заставляя его задумываться над вопросами научными и конструктивными. Без сомнения, радио-любительство даст толчок широкой массам, особенно рабочей

РАБОЧНЯЯ ЖИЗНЬ.

Перевыборы фабзавместкомов.

Три месяца не получали выходных. (Местком столовых М. Ц. Р. К.).

Собирались туго, хоть на повестке были—перевыборы месткома. Не у всех, как видно, является время.

Когда надоело ждать, предместкома тов. Панцевич начал свой отчет.

«На наших собраниях стояли доклад заведывающих столовыми. Было 2 производственных совещания. Выделенные совещанием комиссия работала хорошо. Лучшего питания: увеличены порции мяса в рабочих столовых.

В прениях первыми выступили женщины.

Местком не обращал внимания на работу среди женщин,—говорит тов. Гаврилин,—ни разу на его заседаниях этот вопрос не ставился. А работа среди женщин велась большая, во все поимно месткома.

Тов. Скарбов указала: «Хотя к ним и заглядывала Оксана Труда, но, кроме отсутствия расчетных книжек, она никаких недостатков не нашла. А между тем, во всюду есть спекулянт. Во 2-ой столовой, например, буфетчики и официантки ходят в собственных

грязных передниках. Маркеры едят спекулянтские продукты... Тов. Простак—маркер 2-ой столовой, считая, что он сам может зачитать себя, тоже попросил слова.

«Нам, маркерам, уже 3 месяца не давали выходных дней, а теперь не желают уплатить за них. В дальнейшем, вместо выходных нам будут давать с утра по 2 часа. Вместо 10-ти будем приходить в 12 часов, а от этого будет страдать только столовая.

Много нареканий было и на несвоевременную выдачу зарплат. По лутка бывает не раньше 5-6 числа, а то и 7 и 8-го.

Судомойки 3-ей столовой сникли спекулянту, а она оказалась ни к черту не годной. Не по мерке сшита, слишком узка,—жалуется одна раб-ца.

РКК постановила перевести учеников в высший разряд. А подучать по новому списку они стали только после 3-ей полушки, т. е. через 2 м. ца.

Очень плохо велась культурная работа. Когда же начнет работать кооперативный кружок, организованный 2 м. ца назад,—спрашивает Т. Олешко.

«А полт-кружок тоже танцует на одном месте: то руководители не придет, то члены кружка не соберутся. С газетами тоже неладно. Долгое время их не получали, а потом сразу—целая кша... Ну, и читай... Неграмотных у нас 29, записалось в школу 22, а посещает 14-15 чел...»

Производственные совещания уже давно не созываются, а рабочие ими сильно интересуются.

Новому месткому надо все эти недостатки учесть и намотать себе на ус,—решила собрание и потому в резолюции указало: «Работать по плану, особенно обратить внимание на культ-работу, починить коммунальные помещения, а главное: побольше поощрять рабочих членов союза в работу разных комиссий и т. д.»

В новом местком избран также 3-х женщин, 2-х представительниц от молодежи и одного заместителя—коммуниста, как залог самостоятельной работы рабочих с администрацией в деле улучшения общественного питания.

Работница и РКК.

Рабоче-крестьянская инспекция занимается не только вопросами улучшения госаппарата—она вместе с тем становится школой по обучению рабочих и крестьян управлять этим аппаратом.

Значительное количество рабочих разными путями—через производственные комиссии, советы—уже привлечены в эту школу. Хуже обстоит с участием работницы в этом деле.

Рабоче-крестьянская инспекция в последнее время решила восполнить этот пробел. РКК через профсоюз старается привлечь к участию в своей работе женщин-работниц. Работница помогает РКК в обследовании различных учреждений, особенно тех, где работница составляет большинство (детдома, ясли, больницы и т. д.).

Каким путем это делается? В инспектуру РКК, производящему обследованию учреждений, прикрепляются по 2—3 работницы и совместно с ним изучают аппарат. Помоги здесь взаимная: с одной стороны—обследование любого учреждения знакомит работницу с задачами и работой данной части госаппарата, с другой стороны—работница помогает инспектуру выявить такие моменты, которые он сам никогда бы не подметил.

Участие работницы в работе РКК имеет общественный характер: работница отчитывается перед общим собранием рабочих того предприятия, которое ее выдвинуло.

На деле в РКК состояло первое организационное совещание женщин-работниц, выделенных профсоюзом. Заместитель наркома РКК т. Никитин сделал подробный доклад о новых задачах РКК, о значении участия работницы в работе РКК. В прениях работница указала на ту трудность, которые стоят на пути вовлечения женщины в активную советскую работу.

Таким образом работница еще один камень в фундамент великого здания—коммунизма.

стало путем пассивных взносов и путем вкладов.

Было бы ошибочно думать, что государство сможет, не привлекая средств самого крестьянского населения удовлетворить все громадные кредитные потребности в сельском хозяйстве только из государственных средств.

Привлечение об-ва, имея это в виду, все время вело различную работу среди кооперативных работников, был дан целый ряд указаний, но все-таки в силу многих объективных причин до сих пор эта сторона работы первичными кооперативами проведена не в достаточной степени.

Причиной этого, по нашему мнению, было отсутствие к началу нашей работы твердой светлой единицы, в которой крестьянин мог бы держать свои сбережения.

Что же касается пассивных взносов, то часть их значительно возросла, об этом говорят следующие цифры: по 8 округам, представляющим сведения по 83 товариществам, до открытия кредитных операций численность членов пайщиков 1770 чел.; с открытием таковых в течение года возмужало 22714 чел.

Таким образом, в смысле развития сель-хоз. кооперации, сель-хоз. кредит сыграл за сравнительно короткое время значительную роль.

Первоначально мы решили инспекторско-инструкторскую работу проводить через аппарат союза кооперации, но заседания, по нашему мнению, делаются это слабо и мы этот пробел теперь уже исправляем: на каждый округ приглашаем инспектора.

Что же касается привлечения государственных средств, то нужно сказать, что, несмотря на бедность нашего госбюджета, все-таки с этой задачей мы справились удовлетворительно. Основной капитал об-ва был определен, как уже выше сказано, в 400.000 руб., из них 250 тыс. руб. выданы правительством и 150.000 руб. крестьянских пав. Конечно, крестьянских пав не все не распределены, но государственные средства полностью выданы. В балансе об-ва

Среди рабочей молодежи.

Мы все еще переизбираем.

У кого работа среди молодежи не идет, а у нас в УГТ.—перевыборы... Выбирал и переизбирал своих представителей в завком. Четверых не переизбрали. Недавно переизбрали пятого. Другой работы среди нас—десятка рабочей молодежи—не ведется.

Хуже. Рабочим и служащим жалованье начинают, а нам сбавляют—на 10 проц.

Летнюю спекуляцию выдали всем (это неважно, что выдали эту летнюю спекуляцию в сентябре), а про молодежь забыли. У нас—на троих один плав, да и то пропавший...

Молодчик.

Профессор прантической математики.

Кочегар завода «Деревообделочник» (П. Бобисов) Казак бросил «сверский взгляд» на своего ученика Шербу, крупную белыми глазами и крикнул: «... мать... беги за дровами... Шерба победил за дровами...»

А чтобы показать своему ученику работу при машине, так этого нет... Сильно опилил в топку—растудит твою душу кровью... Так обучается Шерба уходу за машиной... А. Мурейко.

Имени тов. Кривичного.

На открытие оршанской профтехшколы деревообделочников прибыла делегация 1-ой оршанской оружейной парторганизации во главе с тов. Адамовичем.

Торжественно избрали тов. Адамовича и секретаря ЦК КПБ, тов. Кривичного почетными профтехработниками.

Школу назвали именем тов. Кривичного, которому послана телеграмма. И. Явич.

В ближайшее время в Минске открывается «Дом Красной армии». Он будет занимать помещеие бывшего клуба имени Ленина (ул. Ангельса, РКК) с гост. воем «Паризь».

С 20-го ноября открыт прием в члены «Дома Красной армии». Членами ДКА могут состоять красноармейцы постоянного и временного состава регулярных и территориальных частей Красной армии, допризывники, служащие войск ГПУ, члены партийных, комсомольских и профессиональных организаций и члены семей всех перечисленных групп. Таким образом «Дом Красной армии» не замыкается в узкий круг военнослужащих, а широко открывает двери для всех рабочих и работниц—членов профсоюзов и их семей. Это укрепит на много связь Красной армии с гражданскими организациями.

Программа культурно-просветительной работы, намеченной «Домом Красной армии» достаточно широка. В ней предусмотрены следующие задачи: 1) повышение культурного уровня и политико-просветительного характера. 2) создание библиотеки, читальни, клубов, кружков, групп и т. д. 3) проведение культурно-просветительных мероприятий. 4) проведение культурно-просветительных мероприятий. 5) проведение культурно-просветительных мероприятий.

Помощь Ленинграду.

Продолжат поступать отчисления в фонд помощи ленинградским рабочим. Нужно продолжать, что места не особенно много. Пролетарият Ленинград беден. Общественные собрания рабочих и служащих свои потребности вынуждены в первую очередь удовлетворять в Ленинграде, а в остальной стране в банк еще талетки. Отчисления эти свободных сумм, или каких-либо других средств, не отчисляя текущую сумму, а отчисляя только сумму, которую мы вправе были бы ожидать, что все отчисления будут вноситься в первые же два месяца.

Нужно не что бы то ни стало вернуться к взносам отчислений. Не нужно забывать, что нашу помощь сестры рабочих Ленинграда ждут с нетерпением.

По 7-е декабря поступило отчислений еще от следующих организаций: Калининское Опрпрофбюро—100 р. Являна 12-го погранотряда войск ГПУ—18 р. 80 к. Редакция газеты «Красный Погранник»—57 р. Союз советников—700 р. Союз работников—502 р. 14 к. Оршанское Опрпрофбюро—890 р. Бобруйский Опрпрофбюро—334 р. 80 коп. Мозырское Опрпрофбюро—300 р.

Всего поступило отчислений на сумму 48.186 р. 53 коп. Из этой суммы переведено в Ленинград 40.000 руб., остальное 8.186 р. 53 к.

Заводские новости.

Самоотверженность рабочих спасла завод.

Несколько дней тому назад от усталой толпы людей вспыхнул пожар в суммарном отделении теплоэлектрического завода. Работает она у них по 18 часов в сутки. Получает гроша, а за сверхурочную работу—площадку ругает. Сандель.

Рабочие были спасены прямо из огня 2.000 рублей сыра.

Толпы были спасены прямо из огня 2.000 рублей сыра. Толпы были спасены прямо из огня 2.000 рублей сыра.

Кооператив сбавил.

Сбавил отделение ЕПО при заводе имени тов. Ворошилова при ст. Прислу. Произошло это в ночь с 28-го на 29-е ноября. Причина такая: по настоянию ячейки завода Рай союза распорядился об увольнении завлашкой—выпавшим и бездельявкам и о назначении на его место рабочего.

Я лучше заново зану, но не доведу и работу какого-то рабочего,—заявил зав.

В лавке распоряжаются и не будут мне рабочим указывать цены на товары... Такими причинами этого самоуправства.

Восвущенные рабочие, члены заводского кооператива, требуют расследования этого дела.

Рабкор Бобровский.

Эксплоатрируют по барским.

Вухатер первой госсельхозшкола «Возрождение», Г. Гольдберг когда быт владельцем этой самой мельницы.

Всем в пример.

Красноармейцы 1-го эскадрона М-ского казачьего полка решили отчислиться от своего жалования по 10 коп. с каждого по выписку газет. Красноармейцы 2-го эскадрона—по 5 коп. Комсап так же. Каждый поимовоз отчислил по 25 коп., старшина—по 30 коп., командир взвода—по 40 к., а по литру с командиром эскадрона по 50 к. На эти деньги выписаны библиотека-читальня, снабжающая своих членов литературой. Рабочие с библиотекой находится читальня, где имеются шахматы и шашки.

Кроме того, при ДКА организуется ряд кабинетов военно-научного и политико-просветительного характера.

Нужно надеяться, что «Дом Красной армии» будет настоящим очагом культурного просвещения красноармейца и его друзей—рабочего и работницы.

В КРАСНОЙ АРМИИ.

Дом Красной армии.

В ближайшее время в Минске открывается «Дом Красной армии». Он будет занимать помещеие бывшего клуба имени Ленина (ул. Ангельса, РКК) с гост. воем «Паризь».

С 20-го ноября открыт прием в члены «Дома Красной армии». Членами ДКА могут состоять красноармейцы постоянного и временного состава регулярных и территориальных частей Красной армии, допризывники, служащие войск ГПУ, члены партийных, комсомольских и профессиональных организаций и члены семей всех перечисленных групп. Таким образом «Дом Красной армии» не замыкается в узкий круг военнослужащих, а широко открывает двери для всех рабочих и работниц—членов профсоюзов и их семей. Это укрепит на много связь Красной армии с гражданскими организациями.

Программа культурно-просветительной работы, намеченной «Домом Красной армии» достаточно широка. В ней предусмотрены следующие задачи: 1) повышение культурного уровня и политико-просветительного характера. 2) создание библиотеки, читальни, клубов, кружков, групп и т. д. 3) проведение культурно-просветительных мероприятий. 4) проведение культурно-просветительных мероприятий. 5) проведение культурно-просветительных мероприятий.

День МОПР'а в школе имени ЦКК'а Белоруссии.

Доклад о неминуемых страданиях, испытываемых лучшими представителями пролетариата в зарубежных странах в борьбе за лучшее будущее рабочего класса, был выслушан с глубоким вниманием.

Вурьями злодеев-материалистов были встречены два товарища, только на днях вырвавшиеся из польского плена. Передаткишника им подавали свои своими тяжелыми воспоминаниями. Ареост... дефинива... безвония, надевательства, травля собаками, каловое желево, резиновые палки,—все орудия пытки «культурных» палачей изобретавали на себе рассказчики и их товарищи по тюрьме.

Недолго царствовать свое палачей и убийц. Победа пролетариата неизбежна. Укрепляйте МОПР и этим вы облегчите положение борцов революции... Такими привязом заканчивают свои воспоминания польские товарищи.

«С сегодняшнего дня в стенах школы не будет ни одного человека—не члена МОПР'а».—вот единодушный ответ курсантов.

Организуем световую газету.

Среди новых форм массовой работы следует отметить заслуживающую серьезного внимания световую газету. Световую газету можно применять в самых разнообразных случаях. В ней могут быть одинаково успешно освещены как политические события, так и бытовые вопросы.

Особенную ценность световая газета представляет в том отношении, что она может вытлуться и оперативно подойти к каждому арте и образно отгнать все те мелочи, совокупность которых характеризует подчас общее политико-моральное состояние части.

Организовать световую газету не особенно трудно. Основное проекционный фонарь (положенный по табели имущества в каждом полковом клубе). Весь остальной материал—простое стекло и тушь—достать легко. Поислотные надписи на рисунках и устные комментарии упрощают вопрос с зарисовкой на стекле.

Восвущенный.

Холодные ванны.

В обжитой «Красной являло рист» уже целый год лет со стены в потолок, Жильцам 1-го отряда и подвала приходится спать ежедневно принимать холодные ванны, а коммандант и два командира не могут ордумать, как по 3-го дня не морозитесь трупом и на члвств водо-ровные трупом и на банде жильцов от холодного дна.

Нилец.

Год работы белорусского об-ва сельско-хозяйствен. кредита.

Белорусское общество сельско-хозяйственного кредита формально открыло свои действия 20 октября 1923 года, фактически же развернуло работу уже с сентября месяца. Момент открытия работы общества был неслучаен благоприятным: первая причина—это всем памятный экономический кризис, расхождение цен на промышленные и сельско-хозяйственные продукты и предметы потребления, вторая причина—слишком ограниченная сумма капитала, с которым обществу пришлось начать свою работу. По уставу общество должно иметь основной капитал 400.000 руб., а пришлось начать всего лишь с 45.000 руб.

Эти два момента—1) экономические условия и 2) капитал—предопределили работу правления. Пред ним стали три основных задачи: первая—как построить аппарат, чтобы приспособить его к обслуживанию мелких крестьянских хозяйств, вторая—привлечение средств и третья—популяризация кредита среди населения.

Перед правлением встал вопрос, нужно ли строить еще одну кооперативную сеть, или же, имея уже потребительскую и сельскохозяйственную кооперацию, приспособить их для проведения и кредитной работы. В конце концов правление стало приспособлять уже существующую потребительскую кооперативную сеть для кредитной работы.

В основу строительства сети было положено—крупные т-ва в районах в две и три тысячи; таким путем в неукрупненной Белоруссии было намечено к открытию 52 корреспондентских пункта. В организации намеченой

сети большое участие приняла Бельсольпрокомхоз, а также в уездах были организованы комитеты содействия сель-хоз. кредиту.

После укрпнения Белоруссии положение изменилось, потому что в прилегающих районах организационные принципы были совершенно не ясны.

Пришлось сеть совершенно реорганизовать, окрывать ее почти на половину, и в результате у нас теперь имеется 115 кредитных сель-хоз. товариществ, распределенных равномерно по всей территории Белоруссии.

В каждом районном центре есть кредитное товарищество, а в некоторых и по два. Конечно, руководить такой сетью из Минска невообразимо, а потому необходимо было подумать о создании окружных центров. Мыслим были два пути—или открыть свои отделения в округах, или же организовать об-ва сель-хоз. кредита, возможно на них [есть] работу. Был избран второй путь. Окружных об-ва до сих пор организовано только два: Витябское, в районном центре Витябск, и Оршанское в районном центре Оршанск.

Какою же наше финансовое положение? Оно складывается из двух основных источников: часть средств вносит государство, а часть своих займов в торговых органах, а часть средств дает само крестьян-

Белорусское товарищество работников Женотдела.
11 декабря 1924 года, в 11 часов утра, в помещении зала заседаний ЦК КПС состоялось белорусское товарищество работников Женотдела, на которое приглашены: Зав. Окружным Женотделом, по 1 инструктору от округа, платные организаторы, членские организаторы фабрик „Березина“ и „Двина“, организаторы жел. дор. уезд: Минск, Орша, Могилев, Витебск, Полоцк и немосковские организаторы: Минск, Витебск, Борисов, Бобруйск, Гомель, Мозырь, также приглашены секретари производственных ячеек, комсомольские и членские организаторы. Минска.
ПОВЕСТА ДИЯ:
1) Очередные задачи компартии (т. Крижанский). 2) Отчет ЦО ЦКРП (т. Муратов). 3) Отчет ЦО ЦК КПС (т. Муратов). 4) Работа среди крестьян (т. Муратов). 5) Работа делегатов собрания в городе и деревне (т. Каган). 6) Наглядная работа среди женщин (т. Митрофанов). 7) Вопросы женского труда и переносит (т. Таганский).
На совещании будут работать следующие комиссии: 1) по работе в деревне, 2) организационная, 3) профессиональная.

В Белларкомвнуторге.

Смажинне крестьянского рынка мануфактурой.
В виду того, что население белорусских районов нуждается в мануфактурных изделиях, в особенности мануфактурной, является одним из основных стимулов, усиливающих поступление хлеба на рынок от крестьян, Белларкомвнуторг принял решительные меры по достаточному обеспечению БССР, как заготовительного района, необходимым количеством хлопчатобумажных тканей (на декабрь—31 т. п.).
При этом, однако, Белларкомвнуторг обращает внимание на то обстоятельство, что завод мануфактуры в соответствующие заготовительные районы не дает еще гарантии того, что она послужит в должном количестве в те места, где она более всего необходима для усиления хлебзаготовок. Следствие этого, Белларкомвнуторг предложил западному отделению текстильсиндиката обратиться внимание на снабжение округов—Минского, Слуцкого, Бобруйского, Могилевского, Оршанского и Казинского—отдавая предпочтение слаской кооперации перед городской, и только, по назначению сельского рынка, удовлетворять остальные районы и городскую потребность.
Уполномоченным Белларкомвнуторга на местах предложено следить за тем, чтобы поступающая в округа мануфактура не оседала в городах, а обязательно

В четверг, 11 с. м., ровно в 6 часов вечера, в помещении Белларкомвнуторга состоится заседание комиссии Ц. К. по вопросам Белларкомвнуторга.

ПО МИНСКУ.

К белоруссизации советского аппарата.

Велгосиздат выпускает сейчас на белорусском языке контрольные и бухгалтерские книги, а также бланки и акты, необходимые для кооперативов. В ближайшем будущем в свет выйдут по переводу с белорусского языка советские учебники по истории, географии, физике, химии, биологии, естественным наукам. В настоящее время имеется в достаточном количестве.

Улучшение делопроизводства

Составлена комиссия из представителей различных учреждений, в которых имеется делопроизводство, для изучения делопроизводства в различных учреждениях. Комиссия должна выявить недостатки в делопроизводстве и предложить меры по их устранению. В частности, необходимо перейти к новой форме делопроизводства в виде карточной системы или комбинированного журнала.

Культурно-технические работы в Белоруссии.

При отделе народного хозяйства и милиции Наркомхоза составлена комиссия по вопросу об организации культурно-технических работ в БССР. Была заслушана докладная записка тов. Мельникова о перспективах работы по этому вопросу. Культурно-технические работы в современных условиях являются основой развития народно-хозяйственного дела среди крестьянских масс. Для того, чтобы окупить затраты на культурно-технические работы, необходимо вложить в окупаемость эти работы, т. е. применять их в народно-хозяйственном деле. Опять же, чтобы окупить затраты на культурно-технические работы, необходимо вложить в окупаемость эти работы, т. е. применять их в народно-хозяйственном деле.

К всесоюзной выставке МОР.

В связи с открывающейся в Москве всесоюзной выставке МОР, белорусский отдел Наркомхоза в настоящее время занимается подготовкой материалов и диаграмм, представляющих работу белорусского МОР'а в Белоруссии и в помощь трудящимся, занятым в капиталистических странах Западной Европы. Часть материалов уже получена из Бобруйского и Минского округов. Все эти материалы будут переданы в Москву в 15-м декабре.

О приеме в члены союзов.

По постановлению президиума ЦКПБ, прием в члены союза работников и служащих производится на основании устава индивидуально, при чем особенно чуткий подход требуется в отношении домохозяйственных работников.

Льготный и бесплатный отпущ лесоматериалов населению.

Управлением лесами Наркомхоза отпущено в распоряжение Минского округа 18 тысяч кубометров льготного и бесплатного отпущ леса беднейшему населению, нуждающемуся в топливе и хозяйственных материалах. В виду этого совещание по вопросу о предоставлении льготного и бесплатного отпущ леса беднейшему населению, нуждающемуся в топливе и хозяйственных материалах, состоялось в Минске 14 декабря. В этом совещании приняли участие представители Наркомхоза, Минского округа и районных комсомольских организаций. Было принято решение о предоставлении льготного и бесплатного отпущ леса беднейшему населению, нуждающемуся в топливе и хозяйственных материалах.

Печатано в 1-й госуд. типографии.

Промышленность.

Несчастный случай.
Вчера, в 9 час. 30 мин. утра, по дороге до г. Гостина „Парик“ (т. Гостинский и т. Зингалев) упал в открытый котлованной колодезь, глубиной в 35 арш., рабочий лесной фабрики Миски Песковский. Песковский, ухватившись руками за края колодезя, продолжал висеть на веревке, пока не возникла необходимость помощи. В восьмью минут Песковский обрвался, по счастью, потому, что колодезь почти до верха был наполнен ильмом, он, провалившись в него, не повредил себе, успев ухватиться за бросивший ему швейаром гостиния Ступишко электростанция провол и спастись.

Наше кино.

Третьего дня в одном из местных кино состоялась премьера фильма „Красный тыл“. Сюжет картины следующий: фашисты, подстрекаям социал-демократическим правительством, нападают на рабочих. Нападению удалось отразить комсомольцам. Победа достигнута, благодаря героизму и находчивости рабочих-комсомольцев, которые удержали фашистскую армию. Вслед за этим выписывается разрешение по отношению к рабочим со стороны правительства, аресты, высылки и расстрелы рабочих и комсомольцев. В довершение всего арестована и подвергается мучительным пыткам женой и детьми МОР'а. Обрванный на смерть этот фильм, он однако спасается и перебивается в СССР.

Выписка из приказа

6-му стрелковому полку 2-й Белорусской стрелковой дивизии.
№ 74.
5 декабря 1924 г. г. Минск.
1.
Для проведения окончательного обзора взрывного мис полка, в целях его перучения, приказываю:
1. Всему персоналу взрывного мис полка, состоящему из 180 человек, в том числе: преподавателей в г. Минске, а также в пригородных сельхозетах, включая членов в городскую черту, явиться в 10 ч. 14 сего декабря на сборные пункты в г. Минске.
2. Состоящими в списках 3-й роты—на пересылочный пункт: Царювоната, улица Вакулява, дом пересылочного пункта.
3. Состоящими в списках 3-й роты—на сборный пункт ул. Лекерта, дом Военвед № 1, 2 и 3 (был газарный Таубанова).
4. Состоящими в списках 1-й роты и 1-й роты, а также во всех остальных подразделениях полка—явиться на сборный пункт—в штабу полка (ул. Зингалев, дом № 7).
5. Всему персоналу 1923 г. рождения, отбывавшим военную службу в период с 1-го сего года по 1-е сего года, явиться в 10 часов 14 сего декабря в штабу полка (ул. Зингалев, дом № 7).

Всем перемещенным из Минска.

Всем перемещенным из Минска, в том числе: преподавателям в г. Минске, а также в пригородных сельхозетах, включая членов в городскую черту, явиться в 10 часов 14 сего декабря на сборные пункты в г. Минске.

Недельная сводка работ клуба имени „Карла Маркса“.

10-го декабря, среда, 8 час.—общественное собрание по вопросу о работе клуба.
8 с. пол. час.—вечер антирелигиозного кружка комсомольского типа (ком. М. 2).

Всем окружным отделам образования БССР.

Государственное издательство Белоруссии, согласно предложению Наркомпроса, на предназначенные для каждой школы БССР по смете 36 руб. на закупку книг, при отпущив закупке Окр. Отд. Нар. Образования, **ДАЕТ ТАКЖЕ УЧЕБНИКИ.**

На белорусском языке: для белорусских школ.

1. „Родное Слово“ Некрашевича, ч. II, издание 2-ое по 30 экз. из школы по 2 экз. за экз.	5 р. 40 к.
2. „Пятиязычная грамматика“ Лёсика по 15 экз. по 5 экз. за экз.	5 р. 85 к.
3. „Правильное“ Лёсика по 15 экз. по 2 экз. за экз.	4 р. 40 к.
4. „Задания“ ч. I Лёсика по 15 экз. по 3 экз. за экз.	5 р. 25 к.
5. „Пятиязычная грамматика“ Грамматик по 15 экз. по 4 экз. за экз.	7 р. 35 к.
6. Метрическая таблица	50 к.
Итого: 31 р. 75 к.	

Примечание: Книга „Родное слово“ Некрашевича ч. I будет выслана в этот срок и таким же порядком дополнительно на счет Совнаркома БССР.

На еврейском языке: для еврейских школ.

1. Сивак—Для молодого поколения, ч. I по 15 экз.	10 р. к. 8
2. Сивак—Для молодого поколения, ч. II по 10 экз.	10 р. 80 к.
3. Сивак и Шварц, ч. I по 10 экз. по 40 экз.	6 р. 40 к.
4. „Родное слово“, ч. II по 15 экз. по 2 экз. за экз.	1 р. 60 к.
5. Яхinson—История культуры I экз.	1 р. 60 к.
6. Метрическая таблица	50 к.
Итого: 35 р. 70 к.	

На польском языке: для польских школ.

1. Гельман—Первая книга после чтения по 20 экз.	38 р. 20 к.
2. Ленин (книга для юношества) по 5 экз. по 4 экз. за экз.	2 р. 40 к.
3. Ленинский—„Книга борьбы“ по 2 экз. по 2 экз. за экз.	4 р.
4. Метрическая таблица	50 к.
Итого: 35 р. 30 к.	

На русском языке: для русских школ.

1. „Смена“, ч. II вып. I по 15 экз. по 7 экз. за экз.	10 р. 80 к.
2. „Смена“, ч. II вып. II по 15 экз. по 4 экз. за экз.	6 р. 60 к.
3. „Родное слово“, ч. II по 15 экз. по 2 экз. за экз.	4 р. 20 к.
4. Нач. география Кривера по 15 экз. по 60 экз. за экз.	9 р.
5. Этимология Петрова I экз. 40 к.	40 к.
6. Грамматический—Задания I экз. 40 к.	40 к.
7. „Правильное“ Лёсика I экз. по 2 экз. за экз.	28 к.
8. Метрическая таблица	50 к.
Итого: 32 р. 18 к.	

На латышском языке.

Будут высланы в потребном количестве книги, рекомендованные латышской секцией Наркомпроса. Упомянутые книги ударным порядком печатаются и будут высланы в продолжение декабря 1924 г. и января 1925 г. Упомянутые книги до высылки до окружных отделов образования за счет Белгосиздата.

Для получения переименованных книг Окружные отделы Нар. Образования выдают безотлагательно на имя Государственного Издательства Белоруссии гарантированные Окружным Исполнительным Комитетом векселя на сумму причитающихся им по смете денег равными частями в четыре срока, с тем, что деньги эти будут получены в 1-й срок в 10% от общей суммы, а в остальных трех сроках по 25% от суммы. Векселя на переименованные книги Белгосиздат по согласованию с НКП в продолжение учебного года даст школам еще необходимое число потребных им книг.

Окружным Отделам Народного Образования предлагается сейчас же прислать в БГИ вексели и солидусы на получение на НКФ по их смете денег.

ПРИМЕЧАНИЕ. Данный здесь текст приказа, с поправками, принятыми в продолжение декабря 1924 г. и января 1925 г. и подписанный безотлагательно исполнителем, имеет силу. Зам. Народного Комиссара Просвещения Белоруссии, Заведующий Государственным Издательством Белоруссии Мороз.

Сегодня.

9 с. пол. час.—вечер и разбор ст. тов. Троцкого „Утром октября“.
11-го, четверг, 9 час.—Вечер зару боковой явки: чатка белых газет, диалог о жизни заключенных борющихся революционеров.
12, пятница, в 9 с. пол. час.—вечер и разбор повести „Правда“ и обзор литературный обзор хоз. БССР и обзор ботаники гос. торг. кооператива, банк и промышленные учреждения.
13, суббота, 9 час.—вечер комсомола: работа совместно с партийными, посвященная 6-летию КСМ.
14, воскресенье, 9 час.—вечер „Правда“, докладный и обзор „Правда“, партия и рабочий, 9 час.—вечер, концерт и разбор повести Сейфуллиной „Свербун“.
15, понедельник, 9 час.—вечер, докладный и разбор повести Сейфуллиной „Свербун“.
Вход на вечера 13 и 14 сего года: в пятницу, рассматриваемым по регламенту; на остальных вечерах—по партийным и клубным билетам.

ИЗВЕЩЕНИЯ.

Минюром АКСМБ извещает, что в государственной библиотеке (Советская ул.) в кабинете марксиста имеется литература по истории РАКСМ. Открыт от 10—8 ч. вст.

ДВА ПУЛТА ПРОДАЮТСЯ.

Понедельник, № 3, на 64.

К СВЕДЕНИЮ ПОДПИСЧИКОВ.

При всех устных заявлениях, равно в переписке по поводу неактуального получения ГАЗЕТ и ИЗВЕЩЕНИЙ АДРЕСА, **НЕИЗВЕСТНО**, прилагать адресную НАКЛЕЙКУ (орлы) или указывать № инстанций.

Нужно помещение

из 8—9 средних помещений в центре города. Мера комит в центральном районе г. Минска (ул. Ленинская, Советская, Комсомольская, Интернациональная, Карла Маркса, Урицкого и др.). Условия по согласованию. С предложениями обращаться: Стеклопрест, ул. Володарск, 21.

Витебский окр. коммуотдел.

(Подсобные предприятия).

ВОДОСВЕТ.

1. Устройство электрического освещ. 2. Оборудование электростанций. 3. Ремонт и установку двигателей, динамо и электромоторов. 4. Отпуск электр. материалов, шнура, проводов, ламп, выключ. и проч. 5. Механические, кузнеч. и слесарные работы, медные литые. 6. Устройство домов, водопров. установок, с расчерк. планами и др. **ЦЕНЫ СЫЛЫ ДОСТУПНЫЕ.** Упр. Витебск, Задусовская 1.

Витполиграфпром.

Комитет Витебск, Замковая 12, Телефон 2—60.

Витполиграфпром.

Принимает заказы на всевозможные типографские и переплетные работы. Аккуратнее и своевременно выполнение заказов. **ЦЕНЫ МАЛЕНЬКИЕ.**

Витполиграфпром.

Витебское объединение полиграф. промышленности. Витполиграфпром. Комитет Витебск, Замковая 12, Телефон 2—60.

Витполиграфпром.

Витебское объединение полиграф. промышленности. Витполиграфпром. Комитет Витебск, Замковая 12, Телефон 2—60.

Витполиграфпром.

Витебское объединение полиграф. промышленности. Витполиграфпром. Комитет Витебск, Замковая 12, Телефон 2—60.

Сегодня.

9 с. пол. час.—вечер и разбор ст. тов. Троцкого „Утром октября“.
11-го, четверг, 9 час.—Вечер зару боковой явки: чатка белых газет, диалог о жизни заключенных борющихся революционеров.
12, пятница, в 9 с. пол. час.—вечер и разбор повести „Правда“ и обзор литературный обзор хоз. БССР и обзор ботаники гос. торг. кооператива, банк и промышленные учреждения.
13, суббота, 9 час.—вечер комсомола: работа совместно с партийными, посвященная 6-летию КСМ.
14, воскресенье, 9 час.—вечер „Правда“, докладный и обзор „Правда“, партия и рабочий, 9 час.—вечер, концерт и разбор повести Сейфуллиной „Свербун“.
15, понедельник, 9 час.—вечер, докладный и разбор повести Сейфуллиной „Свербун“.
Вход на вечера 13 и 14 сего года: в пятницу, рассматриваемым по регламенту; на остальных вечерах—по партийным и клубным билетам.

ИЗВЕЩЕНИЯ.

Минюром АКСМБ извещает, что в государственной библиотеке (Советская ул.) в кабинете марксиста имеется литература по истории РАКСМ. Открыт от 10—8 ч. вст.

ДВА ПУЛТА ПРОДАЮТСЯ.

Понедельник, № 3, на 64.

К СВЕДЕНИЮ ПОДПИСЧИКОВ.

При всех устных заявлениях, равно в переписке по поводу неактуального получения ГАЗЕТ и ИЗВЕЩЕНИЙ АДРЕСА, **НЕИЗВЕСТНО**, прилагать адресную НАКЛЕЙКУ (орлы) или указывать № инстанций.

Нужно помещение

из 8—9 средних помещений в центре города. Мера комит в центральном районе г. Минска (ул. Ленинская, Советская, Комсомольская, Интернациональная, Карла Маркса, Урицкого и др.). Условия по согласованию. С предложениями обращаться: Стеклопрест, ул. Володарск, 21.

Витебский окр. коммуотдел.

(Подсобные предприятия).

ВОДОСВЕТ.

1. Устройство электрического освещ. 2. Оборудование электростанций. 3. Ремонт и установку двигателей, динамо и электромоторов. 4. Отпуск электр. материалов, шнура, проводов, ламп, выключ. и проч. 5. Механические, кузнеч. и слесарные работы, медные литые. 6. Устройство домов, водопров. установок, с расчерк. планами и др. **ЦЕНЫ СЫЛЫ ДОСТУПНЫЕ.** Упр. Витебск, Задусовская 1.

Витполиграфпром.

Комитет Витебск, Замковая 12, Телефон 2—60.

Витполиграфпром.

Принимает заказы на всевозможные типографские и переплетные работы. Аккуратнее и своевременно выполнение заказов. **ЦЕНЫ МАЛЕНЬКИЕ.**

Витполиграфпром.

Витебское объединение полиграф. промышленности. Витполиграфпром. Комитет Витебск, Замковая 12, Телефон 2—60.

Витполиграфпром.

Витебское объединение полиграф. промышленности. Витполиграфпром. Комитет Витебск, Замковая 12, Телефон 2—60.

Витполиграфпром.

Витебское объединение полиграф. промышленности. Витполиграфпром. Комитет Витебск, Замковая 12, Телефон 2—60.

„МАШЭКА“
Муз. драма Е. Мировой.
Для членов профсоюзов.
ЖРИЦА ОГНЯ.
Историческая драма в 8 част.
В главной роли Павел Ветер.
АРТИСТКА ЦИРКА.
Цирковая драма в 4 ч., 6 суч. лучших цирковых артистов.
СМАРАГДА НАБУРЕН.
2-я последняя серия колоссальной фильмо-худ. драма в 8 ч. В гл. роли невесты Зоя Петухова и клубный билет.

ГОРЕЦКОГО СЕЛЬСКО-ХОЗЯЙСТВЕННОГО ИНСТИТУТА
настольным объявляет **ТОРГИ** на продажу леса.
23 декабря с. г. из Номонидского лесничества и 24 декабря с. г. из Волынского лесничества.
Торги состоятся в здании института в 12 часов. Подробные сведения о деталях и условиях можно получить в канцелярии института и у лесничих. Для осмотра деталей обратиться к лесничим.
Ректор института НИРКОР.

Согласно помещенного в газете „Савейка“ Белларусской и „Звезда“ приказа НКП и Государственного Издательства, вышедшие из печати книжки „Родное слово“ Некрашевича, ч. II, и „Правильное“ Лёсика
рассылаются в надлежащем количестве всем отделениям Издательства для выдачи Отделам образования.

„ДОНУГОЛЬ“
перенеслось
в 3-й Дом Советов (быв. гост. Европа), вход с площади Свободы, 2-й этаж.
ТЕЛЕФОН № 503.

ВИТЕБСКИЙ ОКР. КОММУОТДЕЛ.
(Подсобные предприятия).

ВОДОСВЕТ.
1. Устройство электрического освещ. 2. Оборудование электростанций. 3. Ремонт и установку двигателей, динамо и электромоторов. 4. Отпуск электр. материалов, шнура, проводов, ламп, выключ. и проч. 5. Механические, кузнеч. и слесарные работы, медные литые. 6. Устройство домов, водопров. установок, с расчерк. планами и др. **ЦЕНЫ СЫЛЫ ДОСТУПНЫЕ.** Упр. Витебск, Задусовская 1.

ВИТЕБСКИЙ ГОРОДСКОЙ ЛОМБАРД.
Вокзальная № 5/1 III Телефон 2—42.
При ломбарде аукционный зал и комиссионный магазин.
Выдает ссуды под залог ручных закладов и другого движимого имущества.
Принимает на комиссию и продает всевозможные предметы домашнего обихода.
Примем на хранение с гарантией от порчи платья и других предметов.
ЛОМБАРД открыт ежедневно, кроме субботы, до 2-х час. дня.
Ежедневно по воскресеньям. **АУКЦИОННЫЕ ТОРГИ.**

ОТ БЕЛГОСТРАХА.
На основании постановления Совнаркома БССР, опубликованного в № 275 газеты „ЗВЕЗДА“, открыт прием платежей по окладному (обязательному) страхованию построек, крупного рогатого скота и лошадей, принадлежащих гражданам г. Минска.
Прием платежей.
Выдача справок и окладных листов производится в помещении Главной Государственной Трудовой Сберегательной кассы, угол Советской и Комсомольской, д. № 59/34, куда перемещен ОПЕРАЦИОННЫЙ ОТДЕЛ БЕЛГОСТРАХА.

БОРИСОВСКОЕ СЕЛЬСКО-ХОЗЯЙСТВЕННОЕ КРЕДИТНОЕ И ССУДО-СБЕРЕГАТЕЛЬНОЕ ТОВАРИЩЕСТВО
„ДАГАМОГА“
ИМЕЕТ: в гор. Борисове—сельско-хозяйственный магазин и мясную лавку.
По округу: мельницу вальцовую и кирпичный завод.
ПРОИЗВОДИТ переработку вальцовой муки на мельнице „РА“ и кирпичный завод.
ПРИБИРАЕТ и поставяет зерно-фураж, овощи огородные, сельскохозяйственные машины и орудия, племениной скот.