



праймслівих і паупраймслівих підприємств, а таксама і ад іных падобных заробатку, абкладюцца падаткам поўнасьцю.

Ставячы сабе мэтай поўнае і найбольш дакладнае вызначэньне прыбыткаў заможных гаспадарак, новы закон уведзе цвёрды працэнтны надбаўкі да прыбытку, вызначанага нарматыўным мэтам. Гэта мера выклікае тым, што існуючы парадак вызначэньня прыбыткаў у паасобных гаспадарках на ўстаноўленых нормах прыводзіць да недавучоты прыбыткаў, галоўным чынам, у найбольш заможных гаспадарках.

Такамы ў агульшых умовах найбольш вышэйшыя ўмены, якія ўнесены ў новы закон аб сельска-гаспадарчым падатку.

Правядзець не новага закону ў жыццё патрабуе значнага палітычнага якасьці работы як фінансавага, так і ўсяго савецкага апарату. Асабліваю ўвагу неабходна будзе звярнуць на вучот прыбыткаў. Можна ўпэўнена сьцьверджаць, што правільныя вучот зьяўляецца асноўнай прадпасылкай для правільнага вырашэньня тых задач, якія ставіць перад сабою новы закон аб сельска-гаспадарчым падатку.

## Выбарчая кампанія ў Нямеччыне



На здымку — група агітатараў саюзу чырвоных франтавіноў аднаўляе на грамафонна на дварох рабочых кварталаў выбарчую прамову нямецкай кампарты.

## Развал траціцкае апазыцыі ў Нямеччыне

### „Ленінбунд“ — палітычны труп

БЭРЛІН, 9. З „Ленінбунду“ вышлі 7 членаў яго ЦК, аб якіх учора паведамлялася. Усяго ў ЦК „Ленінбунду“ — 15 чалавек. Рэшта 8 належаць да групы Урбанса. Гэты выхад, які роўназначны зьнікненьню „Ленінбунду“, зьявіўся вынікам разлажэньня ўнутры „Ленінбунду“ пад уплывам крытыкі з боку лямэцкае кампарты.

### „Ротэ Фанэ“ аб зьяве нямецкіх траціцкіх

БЭРЛІН, 10. У „Ротэ Фанэ“ апублікавана заключэньне ЦК нямецкай кампарты аб лістох Шалема, Маслава і Рут Фішар. ЦК канстатуе, што гэтыя лісты ня толькі не прадстаўляюць сабою асуджэньня палітычнай лініі іх аўтараў, але служаць простым падцьверджаньнем яе контр-рэвалюцыйнасьці. „Шодем, Маслаў і Рут Фішар, — гаворыцца ў заключэньні, — выходзяць са складу „Ленінбунду“ не таму, што ён прадстаўляецца ім партыя здрадні-

каў, якім ён зьяўляецца ў сапраўднасьці з пасьлядоўнай анты-бальшавіцкай лініяй, а таму, што таяма „Ленінбунду“ здаецца ім няпрыгоднай для далейшага разбурэньня нямецкай камуністычнай партыі.

Цэнтральны камітэт нямецкай кампарты зьвертаецца да рабочых, якія ўведзены ў заблуджэньне траціцкімі лідэрамі, і прыпамінае ім аб апошняй пастанове Выканіому Намітэру, дзе ўказан адзіны шлях звароту часных рэвалюцыйных рабочых у рады КПН. Цэнтральны камітэт заклікае рабочых да заваў у надыходзячых выбарчых баёх супроць буржуазіі, рэфармізму і іх траціцкіх прыхільнікаў, што іх спроба стварыць прамяжную партыю паміж рэфармізмам і камунізмам пацярпепа канчатковы крах.

### Вуйовіч, Сафараў і Вардзін аб „Ленінбундзе“

МАСКВА, 10. Згодна атрыманых рэдакцый „Правды“ веста Вуйовіч, Сафараў і Вардзін заявілі аб тым, што яны рэзка асуджаюць арганізацыю ў Нямеччыне „Ленінбунду“, а таксама выступаюць ультра-левымі сваіх надыдатур на выбарах у рэйхстаг.

## Сувязь контр-рэвалюцыйнае арганізацыі з заграўнацаю. — Афіцыйныя органы замежных дзяржаў служылі сродкам сувязі. — Нізрынуцьце савецкае ўлады ўваходзіць у мэты агіднінаў

## МАТАР'ЯЛЫ АБВІНАВАЎЧАГА АКТУ

МАСКВА, 10. У дадатак да паведамленага раней матар'ялу па справе аб эканамічнай контр-рэвалюцыйнай, падземнай абвінаваўчага заключэньня, якія характарызуюць сувязь прыцягваемых на гэтай справе інжынераў з заграўнацай і з афіцыйнымі замежнымі ўстановамі, што легальна дзейнічаюць у СССР.

### Сувязь са „зездам горнапрамыслоўцаў поўдню Расіі“

Адзін з абвінавачаных па гэтай справе, інжынер Матаў, паказвае: «У 1923 годзе я бачыўся некалькі разоў з Р. (адказны супрацоўнік некаторых афіцыйных польскіх устаноў у Харкаве). Ён цікавіўся становішчам капальняў і іх работай. Я паведамліў яму весткі аб здабычы і аб тым, якія капальні спынены, або затоплены. Ад яго я даведаўся, што Дваржанчык, былы дырэктар Ірмінскай рудні, займае месца ў праўленні нейкага польскага каменна-вугольнага таварыства, і працягвае цікавіцца работай рудняў Донбасу». Пра Р. Матаў вёў перапіску з Дваржанчыкам, у якой падаваліся даныя аб становішчы капальняў.

Інжынер Казарынаў паказвае, што падтрыманыя сувязі ў арганізаваным парадку было ўяўляліся ашыццёўлена інжынерам Татаравым пад час знаходжаньня ў Харкаве гр-на Р. Гэтым шляхам ішла ўся перапіска з былымі прамыслоўцамі. Да часу паступленьня Казарынава ў арганізацыю пошта накіроўвалася ў Польшчу на імя Дваржанчыка. Праз Выхоўскага, які карыстаўся апаратам таго-ж польскага афіцыйнага органу, атрымліваў лісты з Францыі ад Рэмо інжынер Довугалаў Шалдун.

Зусім арганізаваны характар прыняла сувязь з заграўнацай у 1923 годзе, калі ў Харкаве канчаткова сканструяваўся кіруючы цэнтр. Зьвязваючым зьявіліся паміж заграўнацай і інжынерствам быў член арганізацыі інжынер Будын, які з канца 1922 да 1926 году атрымаў і пераслаў на менш 40 накетаў членам арганізацыі. Матаў паказвае, што член арганізацыі Юсевич быў назначан у заграўнацкую камандыроўку ў Парыж у 1925 годзе.

На адным з пасаджэньняў кіруючай групы арганізацыі, на якім прысутнічалі Баярынаў, Матаў, Братаноўскі, Сущаўскі і сам Юсевич, апошняму было запрапанавана ўзяць на сябе зносіны з заграўнацай, г. зн. са зьездам горнапрамыслоўцаў поўдню Расіі, які знаходзіцца ў Парыжы. Пасаджэньне адбылося ў Довугалаў. Юсевич павінен быў перабраць усе атрымліваемыя весткі на Довбасе, атрымліваць ад на-

мяненага зьезду весткі для арганізацыі, якая знаходзілася ў Харкаве, інструкцыі і грашовыя сумы.

Наводзе паказаньняў абвінавачанага Шалдуна, Матаў у дакладзе аб павядзеньні паведамляў аб сваіх гутарках з былымі ўдзельнікамі капальняў.

Яны абгаворвалі пытаньні аб закладцы новых капальняў, аб скарачэньні здабычы і аб пераабсталяваньні капальняў. Братаноўскі паказвае, што на адным з сходаў, у канцы 1925 году, прадстаўнік маскоўскага цэнтру ві то Скарутта, ві то Іманітаў, зрабіў даклад аб зьліцці аб'яднаньня былых горнапрамыслоўцаў поўдню Расіі, што жыўць за граўнацай, з таварыствам Kredyto раў былое расійскае дзяржавы, якое ставіць сабе мэты ня толькі эканамічнага але і палітычнага характару.

Інакш кажучы, атрыманыя назад сваіх прадпрыемстваў удзельнікамі мысьліліся толькі пры ўмове нізрынуцьце савецкае ўлады.

### Дапамога змоўшчыкам з боку польскіх і французскіх афіцыйных органаў

Сьледствам устаноўлена, што да стварэньня арганізацыі і яе кіруючай групы, члены арганізацыі атрымлівалі ўзнагароду ад былых прамыслоўцаў Расіі непасрэдна праз асоб, якія працягвалі ўскосна зьяўляцца з польскімі афіцыйнымі органамі. З моманту стварэньня кіруючай групы, грошы пачынаюць паступаць пераважна з-заграўнацыі праз гэтыя органы. Арганізацыя, як выявілася, атрымлівала субсыды ад парыскага аб'яднаньня былых вугляпрамыслоўцаў поўдню Расіі, ад французскага аб'яднаньня былых удзельнікаў прадпрыемстваў у Расіі, ад польскага аб'яднаньня былых удзельнікаў прадпрыемстваў у Расіі, а таксама ад нямецкіх фірм, якім даваліся заказы на імпартае абсталяваньне і, нарэшце, непасрэдна органамі капіталістычных дзяржаў.

Наводзе паказаньня Братаноўскага, грошы перасылаліся або праз французскія або праз польскія легальныя ўстановы ў Маскве, а таксама перавозіліся адзельнымі асобамі і перадаваліся або непасрэдна арганізацыі Довугалаў, або ў вывіку, праз маскоўскі цэнтр. Грошы таксама наступалі ад нямецкіх фірм, зацікаўленых у атрыманьні заказаў на абсталяваньне для рудняў Донбасу, і ад жадаючых падпарадкаваць свайму ўплыву гэтыя рудні. Грошы ад нямецкіх фірм атрымліваліся ў выглядзе процантаў за зробленыя заказы і перасылаліся праз прадстаўнікоў фірм, якія прыяжджалі ў СССР па іх справах, а

таксама перадаваліся праз расійскіх інжынераў, якім зварачаліся з камандзіровак у Нямеччыну. Размяркоўваліся грошы звычайна Матавым або Баярынавым, а калі іх ня было — Баяравым, або мною.

Асабіста Братаноўскі размяркаваў раз 8.000 руб., другі раз — 6.500 руб. Размяркоўваліся грошы сярод газавых кіраўнікоў, дырэктароў і загадчыкаў аддзелаў прапарцыйнальна з імянаў арганізацыі, падначаленых аднаведнаму дырэктару або загадчыку, і аднаведна ўстаноўленым каафіцыентам.

Сьпіс асоб, якім раздаваліся грошы, прыкладна, аднавадае сьпісу асоб — членаў арганізацыі, якіх прапавалі ў цэнтральным апаратае Довугалаў.

На пытаньні аб атрыманьні грошай ад польскага аб'яднаньня Братаноўскі зазначае, што «на адным з сходаў у канцы 1925 году прадстаўнік маскоўскага цэнтру Скарутта далажыў прапанову польскага аб'яднаньня ўвайсьці ў сувязь з гэтым аб'яднаньнем з мэтай атрымання раду інфармацыйных вестак і выкаваньня некаторых дырэктываў, якія носіць эканамічны характар. Пад дырэктывамі палітычнага характару разумеліся дырэктывы на выпадак вайны і дача вестак на мірны перыяд эканамічнага характару. Скарутта гаварыў, што паліякі будуць плаціць. Нарада прыняла гэтую прапанову. Арыентавацца сума, якую донвугаўцы атрымалі ад паліякаў за год, складала 40-50 тысяч рублёў».

### Плата за эканамічны шпіянаж

Арганізацыя субсыдывалася таксама, як паказана вышэй, польскай і французскай афіцыйнымі ўстановамі ў Маскве за дастаўку ім цікавых іх вестак. Аб гэтым інжынер Матаў паказвае:

«У 1924 годзе ў перыяд сувязі арганізацыі з Дваржанчыкам (пасля ад'езду Р.), Будын паслаў адной з павязак у Маскву з весткамі, адпраўленымі для Дваржанчыка, паведамліў на пасаджэньні кіруючай групы, што ён у Маскве атрымаў ад М. прапанову даваць весткі аб становішчы капальняў Донбасу і грошы для арганізацыі пачынаюць наступаць праз Маскву.

На адным з наступных пасаджэньняў Будын паведамліў, што ён перагаворы закончыў. Нарада пры-

няла і ўхваліла згоду Будына з М. і паставіла даваць патрэбныя весткі і выконваць праграму шкодніцтва з паказанымі дадаткамі. Атрыманьне грошай і размяркаваньне іх рабіліся ў вызначаным загадае парадку».

У другой палове 1925 году, — паказвае Матаў, — а можа ў першай палове 1926 г., да мяне звярнуўся інжынер Шалдун і сказаў, што атрымаў ліст ад аднаго з былых удзельнікаў французскіх прадпрыемстваў у Расіі, здаецца, ад Рэмо, у якім апошні пытаўся, ці пельга мець весткі, якія могуць цікавіць французскія афіцыйныя органы, аб становішчы капальняў і рудняў Данецкага басэйну. Прапанова Рэмо разглядалася на пасаджэньні цэнтральнае групы нашае арганізацыі. Паставіліся было прыняць прапанову і даваць весткі, аналігчыны тым, што даваліся ўжо польскай установе, аб чым і прапанавана было паведаміць Шалдуну і наладзіць сувязь.

На бліжэйшым пасаджэньні кіруючай групы арганізацыі Шалдун паведамліў, што ён наладзіў зносіны з М. адносна дачы цікавых вестак, што весткі, якія мы даем М., іх здавальняюць і што ён умоўна аб разьмеры ўзнагароды. Зносіны з французскімі арганізацыямі было даручана весткі Шалдуну. Ён атрымліваў патрэбныя весткі, падрыхтоўваў іх для адпраўкі ў Маскву і адсылаў. Ён-жа атрымліваў і грашовыя сумы з Масквы. Два ці тры разы грошы атрымліваліся праз мяне. Разьмер атрыманых сум кожны раз склаў 20-30 тысяч рублёў. Колькі атрымліваў Шалдун — я зараз ня памятую. Грошы атрымліваліся 8 разоў.

Далей Матаў паказвае: «Хутка пасля майго звароту ў Расію, здаецца, у студзені ці лютым 1927 году, я быў у Маскве з Бахціаравым. Мы з ім парамылі наладзіць сувязь з М. Паслаў гэтага гутарка наша была спынена і мы перапылі перайсьці да пытаньня аб грошах. Чарговая сума атрымалася, як мы вылілі яшчэ ў Парыжы, складала 60.000 рублёў». Пры стварэньні маскоўскага цэнтру, грошы для арганізацыі пачынаюць наступаць праз Маскву.

### Перамовы у французскіх міністэрствах

Аб непасрэднай сувязі з заграўнацай Матаў паказвае:

«Пасля таго, як узаснаадносіны з французскай установой у Маскве былі наладжаны, у пачатку 1926 на адным з пасаджэньняў арганізацыі было паставіліся на-

слаць даручэньне Юсевичу, які быў у гэты час у Парыжы, зьвісьці ў аднаведнае міністэрства для наладжання непасрэднай сувязі з заграўнацай. Пры гэтым, на пасаджэньні было паставіліся, што Юсевичу трэба набываць у французскім міністэрстве прамысловасьці і ў вайсковым, каб высветліць, з кім зьявіцца ў далейшым, у выпадку патрэбы ў непасрэднай сувязі пры наведваньні прадстаўнікам арганізацыі ў Парыжы».

Сувязь з французскімі коламі Юсевич падтрымліваў разам з Матавым, калі апошні ўвесь 1926 году прыехаў у Парыж. Падчас паказаньняў Матава, было паставіліся, што ён зьездзе ў цэнтральнае бюро арганізацыі ў Маскве і атрымае там заданьні для заграўнацы. У Берліне яму трэба было разам з Рубановічам, які там быў, паведаць найбольш выдатныя прамысловыя прадпрыемствы, з якімі знаходзілася ў сувязі арганізацыя. У Парыжы разам з Юсевичам ён наведваў зьезд былых горнапрамыслоўцаў поўдню Расіі і потым вайскавае міністэрства.

Пры гэтым было паставіліся, што Матаў інфармуе міністэрства аб ходзе работ, становішчы на месцах, аб мерах, якія могуць быць ужыты на капальні ў выпадку абвешчэньня вайны. На прыездзе Матава і Юсевича з-заграўнацы, яны зрабілі даклад харкаўскай арганізацыі, потым паслаў прыезд Матава ў Маскву разам з Бахціаравым, яны накіраваліся ў маскоўскую цэнтральную арганізацыю. Быў скліканы сход кіраўнікоў, на якім Матаў зрабіў даклад аб перагаворах у Парыжы. Калі адносіны з Францыяй набылі такі характар у 1927 годзе, дык афіцыйныя сувязі шкодніцаў з органамі другога дзяржавы — Польшчай — завязаліся значна раней, значна цясней. Сувязь з Польшчай падтрымлівалася праз Дваржанчыка, аб якім мы ўжо гаварылі раней. Непасрэднымі памочнікамі Дваржанчыка, у справе падтрыманьня сувязі ім з шкодніцкімі арганізацыямі ў СССР, зьяўляўся Будын.

Сувязь з Польшчай падтрымлівалася праз М. Гэта асоба, якая называлася «Казімірам», паведамляла Баярынаву, што яна зьбірае весткі для М. Наводзе паказаньняў Баярынава, «Казімір» аб'ядджаў рудні Донбасу і зьбіраў весткі. У перыяд з 1923—26 г. сувязь арганізацыі з М. набыла зусім арганізаваны і аформлены характар.

# ПРАЦЭС „ГРАМАДЫ“

Пракуроры савараніцы, што так могуць размацаць толькі падманутыя масы, якія не ўдзяляюць сабе разумельна логізацыі і якія ўтоесамаізацыя фактычнае становішча легалізацыі ў юрыдычным сэнсе гэтага слова. Я завіраю, што гэтай роўніцы не ўдзяляюць акрамя не падманутыя масы, а не разумець гэтага актам абвінавачага акту.

Душы дакладны юрыдычны аналіз разумельна легальнасці палітычнай партыі, Сьмяроўскі запляне:

Згодна слоў пракуратуры можна думаць, што Грамада мела падвойнае імявольнае. Але гэта не аднаўдлае спраўдзасці. Арганізацыя знаходзілася пад кантролем улады польскае рэспублікі. Кожны з членаў гэтай арганізацыі быў глыбока перакананы, што ён працуе ў легальнай арганізацыі, што яго легальна дзейнасць у прававой дзяржаве ў надзейнай меры абаронена пазванілі ад якіх-небудзь замаху на яго права. Калі асобныя члены партыі ўчыняюць злачынства, дык яны не застаюцца без пакарання, бо карэцыя на іх прыналежаць да партыі, а інтывідуальныя процізаконыя ўчынкі. Але з інтывідуальных учынкаў некаторых асоб, якія могуць быць і палітычнымі, і крмінальнымі злачынцамі, нельга ствараць канцэпцыі, што ўся арганізацыя зьяўляецца злачыннай. Але калі гэтыя інтывідуальныя учынкі злачыннага характару павялічваюцца, тады паўстае пытаньне аб тым, што рабіць, каб сцінуць гэтыя ўчынкі. Тады можа ўзьнікнуць адказ: «страба Грамаду зьнішчыць».

Я кажу тут не палітычную прамоу, — кажа Сьмяроўскі — таму я буду даваць палітычнай адцыі загалую адміністрацыйнай улады ў сьнежні 1926 году вядзі, Грамада была абвешчана нелегальнай арганізацыяй, але ўсё-такі галдука я на ўсё гэта ня толькі з пункту гледжаньня юрыдычнага; гэты загал аб абвешчаны Грамады нелегальнай, які вядзі тут пры ўваходзе ў нашыя сьветлы сьвету, супярэчыць іравацыі пракуратуры, бо ён кажа, што толькі з моманту гэтага абвешчаны Грамада робіцца нелегальнай. Гэты загал зьяўляецца дакумантам зьлічэння. Ён выратуе становішча ўлады. Ён гаворыць на-просту: «Мы нас цярпелі, а цяпер больш ня хочам. Ад сёньняшняга дня мы нелегальныя». Ад сёньняшняга дня, але не да сёньняшняга дня, — падкрэсьлівае Сьмяроўскі. Калі з арганізацыі і легальнай робіць нелегальную, дык гэты тэзіс трэба зацвердзіць, чаго не зрабіла пракуратура.

Кажыла партыя мае сваю праграму, праграма зьяўляецца звані-

гавіем, якое ідзе ад цэнтру да ўсіх членаў партыі, фармуеючы іх погляды, пачуцьці і думкі. Праграма партыі — гэта прывабная сіла, гэта сьцяг, гэта ўнутраная дысцыпліна. Скажаць, што былі дзьве праграмы — адна вонкавая, а другая ўнутраная — і гэта ўнутраная была для карыстаньня 87.000 членаў Грамады, такі тэзіс ня вытрымлівае ніякае крытыкі. Такіх два твары можа мець толькі вузкая змова, арганізацыя, якая складаецца з дзесятку людзей, але такі падман, такі маскарад у адносінах 87.000 людзей — гэта бягавуздзіца. Падвойная палітыка такой масавай арганізацыі супярэчыла-б лэгіцы і была-б самазайбойчай.

Недзе на перыформы гэтай зьлічэснай арганізацыі, — кажа далей Сьмяроўскі, — было некалькі выпадкаў дыварсій, недзе было некалькі выпадкаў фальшывага шпіянажу. Зусім зразумела, што сирок 87.000 людзей могуць знацься ся некаторыя асобы, якія ўчылялі злачынствы крмінальныя, або палітычныя. Гэта надвычайна маленькі працэнт, гэта кропля ў моры, гэтага нельга абгадываць, нельга сказаць — гэта Грамада. Інакш такім парадкам кожнай арганізацыі можна прыпісваць усё, што захопаш. Які юрысты з гэтым згодзіцца, які судзьдзя згодзіцца апраўданьне для гэтага ў сваім судовым сумленьні?

Можна думаць нарэшце, што канцэпцыя пракуратуры была створана такім парадкам. Падсудных нельга было абвінавачаць у прыналежацьці да кампартыі Зах. Беларусі, таму іх абвінавачалі ў прыналежацьці да Грамады, чаго ніхто з іх, зразумела, не адхіляў. Але што варг такі тэзіс пракуратуры — зазначае Сьмяроўскі. Канцэпцыя пракуратуры ўрачыста пахаваць. Тэзіс, што грамада, як партыя, можа быць падвядзена пад 103 арт., разваліўся зачэткава. Прыпісаньне Грамадзе рыску змовы зьяўляецца парушэньнем першага артыкулу польскага Крым. Кодэксу. Прыналежацьці да Грамады ня была забаронена. Вось ча-му, згодна 1 арт. Крым. Кодэксу, нельга прыкхваць членаў Грамады да адказнасці.

Насыл вывадаў выключна працэдуальна-юрыдычнага характару Сьмяроўскі ськазваў: — Тое, што не забаронена, зьяўляецца дазволеным. Прыналежацьці да Грамады была дазволена. Абвінавачаньне ў прыналежацьці да Грамады зьяўляецца з гэтае прычыны ня існуючым. Дадой гэта павінна падлягнуць та сабою поўнае ськазаньне акту абвінавачаньня.

(Працяг будзе.)

## На ўсесаюнным зьездзе ЛКСМ

### „Заваеу Кастрычніка не зьдамо“

МАСКВА, 10. На ранішнім пасяджэньні зьезды УсёлКСМ 10-га мая адбылася далей спрэчка на дакладах т. т. Вухарына і Чапліна.

Увечары зьезд заслухаў заключныя словы на дакладах т. Чапліна аб працы ЦК УсёлКСМ і т. Міслаўскага аб працы цэнтральнай рэвізійнай камісіі, а таксама т. Шаціна — справадачу дэлегацыі УсёлКСМ у КІМ'е.

#### Заключнае слова т. Чапліна

У заключным слове т. Чапліна ськазаў: „Мы не адмаўляем раду прамыхаў і модакватаў у нашай рабоце, якія адвечалі выступалі тут таварышамі. Мы прызнаем, што часам было выпропа, ня досыць выразае кіраўніцтва з боку ЦК. Але нельга забываць і аб выдзіх дэягнэных у працы ЦК, напрыклад, у галіне падрыхтоўкі актыву. Выразную плясавую лінію праводзіў ЦК у пытаньні рэгуляваньня росту камсамолу ў вёсках, у барацьбе з бюракратызмам, у пытаньні працы і асьветы рабочай моладзі.“

#### Ушанаваньне памяці т. Цурупы

Канчаточны прамоу, т. Чапліна ськазаў: — Таварыш, побач з вамі, у суседняй вазі ў труне ляжыць прадстаўнік старэй большавіцкай гвардыі т. А. Цуруп. Зьезд ськінуўшы свае сьлягі перад пажэрты прадстаўніком старога рэвалюцыйнага пакаленьня, зьяўляе:

— Заваеу Кастрычніка не зьдамо, вытрымаем, пераможам.

На дакладзе т. Чапліна аднагалосна была ўхвалена рэзалюцыя, у якой палі-

тычная лінія ЦК УсёлКСМ прызнавала правільнай, практычная работа адваля-плочай.

#### Справаздача дэлегацыі УсёлКСМ у КІМ'е

Тав. Шацін, які выступіў на зьездзе камсамолу з справаздачай дэлегацыі УсёлКСМ у КІМ'е, даў агуль ставішча моладзі ў рэале капіталістычных краінах, адзначыў нарастаньне палітычнай актыўнасці моладзі за апошні год.

КІМ дэягнэў за гэты год вялікіх вынікаў у рэале галіні сваёй работы; палепшалася работа сирок дэягнэўнаў і ў арміі. Абдылася палітычная камсаўнасьць камсамолу, сирок якога апазыцыя не знайшла прыкхаваньня. Камсамол, баручы ўдзел у палітычнай барацьбе, вытрымаў бліскучы экзамеа, але камсамол часта забывае аб неабходнасьці шырока разьвіць культурна-асьветную работу. Ня глядзячы на ўсё пажэсці, усё больш прадвойнай моладзі адваўвацца ў менавітых і рэфармісцкіх савіах.

— Ад КІМ'у і УсёлКСМ, — закончыў т. Шацін, — зьяўляецца ступеа шпаркасьці рэвалюцыйнаваньня моладзі з-рэбужных краінах. Не рэвалюцыйную энэргію мы павінны пераключыць у рэчышча барацьбы за сирыву вываленьня работай класу.

На зьездзе ЛКСМ скончыўся спрэчка на дакладзе т. Шаціна і яго заключныя слова. Рэзалюцыю па дакладу т. Шаціна пастаноўлена выдываць у камію.

# ПА САВЕЦКАЙ БЕЛАРУСІ

ТАЭЛЕГРАФУ, ТЭЛЕФОНУ, ПОШТАЙ НАШЫХ КАРЭСПАНАДЭНТАЎ

## „Рацыяналізацыя“ дырэктара „Дня-проўскай мануфактуры“

ВОРША. (Уласны кар.). Дырэктар фабрыкі «Дняпроўская мануфактура» ў апошні час «шчыра» ўаўся за рацыяналізацыю вытворчасці. Сваю «рацыяналізатарскую» дзейнасьць дырэктар пачаў праводзіць самавольна, не паклапаціўшыся ўзгодніць гэта пытаньне з тэхперсоналам, а таксама з вытворчай нарадай. Ён асабіста загадаў пераагннуць машыны з верхняга паверха на ніжэйшы і наадварот. У выніку

такой «рацыяналізацыі» машыны пельга добра ўстанавіць, павялічыліся прастой.

Другі крок дырэктара да рацыяналізацыі таксама праваліўся, бо быў ня ўзгоднен з тэхперсоналам таго паху, якога гэта датычылася. У выніку купленьня дырэктарам брэндыльных машынах аказаліся нягоднымі.

Рабочыя абураны «рацыяналізацыяй» дырэктара фабрыкі.

## Гомельская цукерная фабрыка спыніла працу

ГОМЕЛЬ (Уласны кар.). Прайсьленне працкалектывай няўважліва адносілася да забесьпячэньня цукернай фабрыкі сырцом. З гэтай прычыны фабрыка зараз вымушана спыніць сваю працу на месці.

Акрадззел саюзу харчавікоў выклікаў для дакладу на па-

сяджэньні прайсьленьня прадстаўніцтва кіраўніцтва працкалектывамі і працкалектываю «Агульнарч», у веданьні якога знаходзіцца фабрыка. Даклад, аднак, ня быў зроблен з-за таго, што... абодва прадстаўнікі спрачаліся аб тым, каму з іх рабіць даклад.

## Расьце палатняны гарадок

МАТЛЕЎ. (Ул. кар.). Зранку да печара ў лягарах 33-й дывізіі працуюць каманды чырвоаармейцаў і пачэскаду. Рамантуюць і расчышчваюць гаёды, прыводзяць у парадку кхуці, сталюкі, стайкі, клябы, будуюць леныскія хаткі, чыгальні, абстаўляюцца стрэльбішча, ціры і спартыўны гараткі.

Трэба адзначыць, што сродкаў адпущана новыстарчална і часьці праўляюць сваю гаспадарчую ініцыятыву. Часткова дапамагаюць дэсантар'ялам грамадзянскія арганізацыі. 8 сельскіх саветаў Лупаўскага раёну адпусьцілі лес для пабудовы ў артылерыйскім палку

леніскіх домікаў. Каапэратыў арганізуюць пры кожнай часьці ааркі і сталюкі.

У Прыдняпроўскім лягэры на сродкі, якія адпущаны зьрыкапачома, будзе пабудавана фундамантальная вялікая лягэрная сцэна, асрамя гэтага навова будуюцца 11 леныскіх домікаў і чыгальні. Кожны полк будзе мець кіно-ўстапоўкі, радыё, гучнагаварыцель, чыгальню, сьнегу, а таксама поўную колькасць леныскіх палатак. Пры кожнай леныскай палатцы будзе арганізаваны стралковы цір і спортпалацоўка.

Сыцякляў.

## За палепшаньне каапэрацыйнай працы

Арганізацыя раду курсаў для каапэрацыйнай працы на вёсцы. З гэтай прычыны на працягу чэрвеня месца іяркуеца арганізаваць акруговыя курсы па пераадрыхтоўцы членаў праўдэянаў і членаў рэвізійных

камісіі. Таксама будзе праведзены курсы для рахункаводаў і працаўнікоў прылаўкаў. Праз курсы пройдуць усё рахункаводы спажывецкай каапэрацыі.

Каб даць магчымасьць усім працаўніком прылаўкаў прайсьці курсы, яны будуць працаваць на працягу 3 год летам па два тыдні.

## Непарадкі з будаўніцтвам у Гомелі

ГОМЕЛЬ. (Уласны кар.). Высьветлілася, што і рад ішых арганізацыйна-жыласваю і камунальнай гаспадаркі, аб якіх ужо наведзліся на днх ў „Зьвязьдзе“, не падрыхтаваліся яшчэ да будаўнічага сьнегу.

Будаўнічы каапэратыў „Аб'яднаньне“ ўсё яшчэ спрачаецца з кіраўніцтвам жыласваю аб тым, каму з іх дабудоваць дамы таварнасьці. А работнікі

## Пабудова мосту праз раку Сож

ГОМЕЛЬ. (Уласны кар.). У пачатку чэрвеня пачуўца праца па пабудове мосту праз раку Сож у млястэчку Хальч (у 18 вярстох ад Гомелю).

У працягу лета будзе пабудаваны дамба. На работах будзе занята звыш 250 рабочых і шмат фурманак.

Гэтымі днямі пачнуцца работы па брукаваньні тракту Гомель — Хальч праз вёску Прудок. Работы гэтыя былі пачаты яшчэ ў мінулым годзе і ў працягу бягучага лета будзе працягнуты на адлегласьці аднаго кіламетра.

У гэтым годзе намечана перабрукаваць пад'ездны шлях да стаянкі Перахаўка. Гэта найбольш буйныя работы па шляхам будаўніцтве, якія будуць праведзены ў акрузе ў гэтым годзе.

## Арганізацыя лугавых гаспадарак

ГОМЕЛЬ. (Уласны кар.). У акрузе пры існуючых сена-прасавальных заводах арганізуюцца дзяржаўныя лугавыя гаспадаркі. За Рэчыцкім сена-прасавальным заводам замыаюцься 2.118 гектараў сенажаці і за Жародскім заводам — 1.532 гектары.

Гэтыя плошчы сенажаці забясьпечыць абодва заводы напружкай у 500.000 пуд. сена.

## Бора ў Віцебску

ВІЦЕБСК. (Уласны кар.). 9-га мая, пасля паўдня, над Віцебскам пранеслася вялікая бора. Ветрык з мроямі далоў сарвані сьнежэці Давалсна змят парканай, сарваны пляты з лесаматэр'ялам са сваіх стаянкі на рацэ Дзьвіна, павяняны тэлефонныя трымады і вулічныя электрычныя фанары.

Чалавечы асцяп ня было.

## Першы трохпавярховы дом

ВОРША. (Уласны кар.). У чэнтры гораду пачыніцца пабудова першага трохпавярховага цаглянага дому. З месца пабудовы зьнесены два цагляны аднапавярховыя і адзін драўляны будыны.

## Дапамога беднаце

БАБРУЙСК. (Уласны кар.). Савецкая гаспадарка Зьвалочына, Глуцкая раёну, нае на мяце ў вяснаую сьлібу сваім трактарам апрацаваць зямлю 13 селянскіх гаспадарак. У пачатку Залескае на селянскіх полі аказаліся пачэскавыя участак з паасам коарэаляцыяй.

# Па Савецкім Саюзе

## спляў дрэва з БССР

Данчыгская фірма Евелёўскага завуліла ў БССР партыю дрэва, якое спляўнае па Нёмне.

Дуцы за прыкладам Евелёўскага, «Ангельска-эўрапейскае таварыства» ў Стоўбцах таксама завуліла ў БССР партыю дрэва.

## ВЫКАНАНЬНЕ ПРЫГАВАРУ НАД ВЕЛІ ІБРАІМАВЫМ І МУСТАФАМ

Ноччу на 9-ае мая выкананы прыгавар над былым старшынёй КрымцВВІ Велі Ібраімавым і былым сакратаром крымскага таварыства садзейнічаньня перааоленьню і расьсяленьню татар Мустафам, прыгавораных выладной сьсіай Вархоўнага суду РСФСР да расстрэлу.

## У Зах. Беларусі арышт 6. дэпутата Сабалеўскага

8-га мая на загаду віленскае пракуратуры арыштваны ў Стоўбцах 6. дэпутат сойма Юры Сабалеўскі і адразу-ж вывезены ў Вільню.

У часе арыштаў грамадзянскіх дэпутатаў у студзень мінулага году толькі адзін сабра грамадзянскае фракцыі вастаўся на волю — Юры Сабалеўскі. У далейшым ён пуб-

## 4 гады навучаньня на рабфэках

МАСКВА. Галоўпрафобр павалі-чэй тэрмін навучаньня на дзённых рабфэках да 4 год. Застаўляюцца на другі год, але ня больш аднаго разу на ўсё курсе, дапусьцення толькі ў выключных выпадках. Ужо ў гэтым годзе заарэамавана некалькі павысьці пастраважаньні пры дапушчэньні студэнтаў да выпускных іспытаў.

## АМАНУЛА-ХАН У ЛЕНІН-ГРАДЗЕ

ЛЕНІНГРАД, 10. А 4 гады днй падманак з жонкай, членамі сям'і і сьлітцай, у супрачэжэньні т. т. Верзіна-лава і Карахана і прымадэравацных на вёскай дзяржаўнай фармулёва залод, зьве інавізілі з вытворчэска.

## Крываваая расправа з сялянамі ў Румыніі

Забіта, цяжка паранена і арыштвана шмат сялян

БЕНА, 8. Паводле аэтак румынскага друку, на днх у пачатку Ляфэру (палюўным чорным зьяўляюцца) Бугарэст) у раёне асак дзяржаўна-крма-

# Закат Пілсудзкага









У сабе мы працавалі на працягу Гэты год у семінарах разбіралі (у паўгоддзе) метадычныя распрацоўкі і на падставе іх складалі рабочыя планы чарговых гуртараў. У другой палове навучальнага году на метадычных семінарах разбіралі і працавалі рабочыя планы, які былі выпрацаваны адным з прапагандыстаў на аснове загадаў рэдакцыі метадычных распрацовак. Такі быў метад работы прапсемінараў.

Якія можна адзначыць дасягненні ў рабоце семінараў?  
1. Выпрацоўка адзінага плану для работ гуртараў сеткі партасельскіх. 2. Матэрыяльная ўзвязка бліжніх пытанняў з пытаннямі праграм. 3. Узвязка пытанняў праграм з мясцовым матэрыялам. 4. Выпрацоўка адзінага метад работы школ (на падставе адзінага рабочага плану). 5. Зьніжэньне недахопаў у рабоце школ шляхам інтэлекту.

Але, ня гледзячы на нашы дасягненні, мы маем і рад буйных недахопаў у рабоце семінараў, да якіх можна аднесці:

1. Невыстарчальнае абхавленне прапагандыстаў семінарамі. Усяго было абхавлена кіраўнікоў нармальнай і скарочанай школы на 50 проц., 1-й і 2-й ступені, ЛКСМ, прапагандыстаў акруговай школы, што зьяўляецца невыстарчальным, асабліва, калі прыняць пад увагу, што метадычнае паставіна ў неабходнай частцы прапагандыстаў невыстарчальна.

2. Перагружанасць кіраўнікоў семінараў, у зьвязку з гэтым былі зрыны заняткаў, замена кіраўнікоў

асобных семінараў і асобных распрацовак. Усе гэтыя недахопы мелі спад аднастраваньне ў рабоце прапсемінараў.

Ці можна на падставе ўсіх гэтых недахопаў зрабіць вывад, што семінары сябе не апраўдалі. Ня гледзячы на рад буйных недахопаў, якія былі ў рабоце семінараў, такога вываду зрабіць нельга, бо семінары шмат у чым дапамаглі прапагандыстам у паставінах і кіраўніцтве групамі, у зьвязку з чым палепшылася якасьць работы школ, асабліва ў багучым годзе, калі праграмы школ ламаліся і прыстасоўваліся да бліжніх паліткам, што ў сваю чаргу ламала ўсю сыстэму работы. І толькі дзякуючы прапсеминарам удалося дасягнуць сыстэматычнасьці ў праходжаньні праграм. З недахопаў трэба зрабіць другі вывад, а іменна:

1. Больш увагі падбору кіраўнікоў семінараў і разгрузкі іх.

2. Поўнае абхавленне прапагандыстаў прапсеминарамі.

3. Палепшыць паставіну работы саміх семінараў шляхам разьвіцця ініцыятывы саміх прапагандыстаў.

Асабліва патрэбнасьць прапсемінараў на будучы год дывідуецца яшчэ тым, што ў будучым годзе асноўны кадр прапагандыстаў пазавых зьвеньяў партасельскі будзе складацца з рабочых прапагандыстаў (вылучэньні гэтага году), якім неабходна будзе яшчэ ў большай меры дапамагчы ў правільнай паставінах прапагандыстаў работы для таго, каб якасьць вучобы стала на аднаведнай вышынні.

А. Г. н.

## Камплектаваньне сеткі партвучобы

Адным з вялікіх недахопаў працы школы зьяўляецца няправільнае камплектаваньне. Яно ў 1927-28 навучальным годзе прайшло па тэрыторыі: думка ічэйкі аб даным таварышы, яго падрыхтаванасць і думка камісіі, якая правярае таварыша пры паступленьні ў школу. Ічэйка вельмі часта давала сваю думку выключна на грунце прайздэнага ў мінулым курсе, слаба разбіраючыся пры гэтым, як таварыш зразумеў, прапрацаваў яго, ня ўлічвала актыўнасьці асобнага партэйца, арыентуючы яго ва ўсіх партэйна-прафэсійнальных, грамадзкіх пытаннях, што ў значнай частцы акрэсьлівае падрыхтоўку. (Можна «на зубок» ведаць гісторыю партыі і вельмі мала разумець, што патрэбна ад кожнага з нас пры правядзеньні ў жыцьцё паставінаў партыі на прадпрыемствах, у прафсаюзах, ічэйках і г. д.).

Школьныя правяраючыя камісія на падставе 10 пытанняў ня можа скласьці сабе поўнай беспамылковай думкі аб падрыхтаванасці таварыша і ў выніку няўхільна перагрупаўка, якая норуе і слухача і ўсю працу школы, асабліва, калі кіраўніку ўдаецца вызначыць непадрыхтаванасць таварыша

пасяля значнага тэрміну працы школы.

Каб ухіліцца ў будучым гэтага вялікага тармазу ў працы школы, трэба камплектаваньне праводзіць на наступным прыпынку: а) думка самога таварыша, дзе яму лепш займацца, каб атрымаць найбольшы вынікі вучобы; б) водзьмі школы мінулага году вучобы; в) думка ічэйкі на грунце вучэньня таварыша, як выканаўчы задач, якія стаіць перад партыяй і рабочай асядой.

Але партыец вельмі часта сам сябе ня можа вызначыць, бо ня ведае праграм партэсткі. Адгэтуль неабходны вывад, што трэба шырока абвясціць праграмы нашай партэсткі шляхам накіраваньня прапагандыстаў у буйныя ічэйкі і вывешваньня праграм у прадпрыемствах, влобах і г. д. На грунце такога шырокага азнаямленьня таварышоў з праграмай, мы значна палегчым самавызначэньне слухачоў, а ў выніку будзем мець больш правільнае камплектаваньне, а таксама і больш нармальную працу і большую зацікаўленасць школай з боку саміх слухачоў.

## Група рабочых прапагандыстаў-вылучэнаў разам з прадстаўнікамі АПА.

# Год за вучобай

Гэты год вучобы дае матэрыялавага вакліку, які прыйшлі ў школу ў снежні—студзені мес. і таму не змаглі прайсьці ўсе праграмы. Усяго для Кастрычнікавага закліку былі зарганізаваны 2 групы. Усяго выпушчана з партшколы 98 чал., спачатку было 112, адсеў на 14 чал. з прычыны пераходу да вачэра. зьмен. Гэтыя групы па сваёй працы сталі вышэй другіх груп партшколы. Наведваньне ў іх было да 80 проц.

На гледзячы на невыкананьне часткай ічэйкі прыняццю добраахвотнасьці пры камплектаваньні школы «Б», апошняя на сваёй працы даводзіць, што добраахвотнасьць вучобы у цперашні час можа быць праведзена для таварышоў, якія скончылі абавязковы год партвучобы (скарочаная школа).

Усяго скончылі школу «Б» 173 тав. Спачатку была 218, ад якіх «адсеялася» 45 асоб. Гэта тлумачыцца, галоўным чынам, пераходам да вачэрніх зьмен, што блзкуюна мела ўплыў і на наведваньне школы.

З скончыўшых нармальную школу («Б») 106 асоб—61 проц.—парт. (кандыдат. партыі 50, членаў партыі 56 асоб), камсамольцаў—27 проц., беспартыйных—11 проц. Галоўная частка нашай школы—партэйцы, якія ў наведваньні заняткаў на былі зусім акуратныя, будучы вагружанымі штодзённай працай. Меліся-ж і такія, якія наведвалі 95-98 проц. заняткаў.

Пасьпяховасьць такіх слухачоў была добрая. Самі слухачы пры выніках канфэрэнцыйных казалі: «Калі мы ўступалі ў школу, мы толькі ўнутром адчувалі правільнасьць лініі партыі, а цяпер мы ня толькі зразумелі лінію партыі, але можам праводзіць і растлумачваць беспартыйным рабочым дырэктывы партыі».

Сярэдняя пасьпяховасьць па школах «Б» наступная: добра—60 чалавек, 34 проц.; здавальняюча—87 чал., 53 проц.; слаба—26 чал., 13 проц.

Асобна пасьпяховасьць партэйцаў і беспартыйных малюецца наступным чынам:

	Добра	Здав.	Слаба
Партэйцы	28 %	55 %	15 %
Камсамольцы	40 %	40 %	20 %
Беспарт.	40 %	35 %	25 %

Гэтыя лічбы аб пасьпяховасьці сьведчаць аб вялікай зацікаўленасці школай і аб тых посьпехах, якія мы маем у добраахвотнай партшколе «Б».

На школе «А» спачатку было 223, выпушчана 164 чал., з іх партэйцаў 70 проц., але затрымаўшых веды па праграме гэтай школы 139 чал., партэйцаў 93 чал.—67 проц. Ня скончыла праца-

му частка таварышоў у Кастрычнікавага закліку, які прыйшлі ў школу ў снежні—студзені мес. і таму не змаглі прайсьці ўсе праграмы. Усяго для Кастрычнікавага закліку былі зарганізаваны 2 групы. Усяго выпушчана з партшколы 98 чал., спачатку было 112, адсеў на 14 чал. з прычыны пераходу да вачэра. зьмен. Гэтыя групы па сваёй працы сталі вышэй другіх груп партшколы. Наведваньне ў іх было да 80 проц.

На гледзячы на позыні час заняткаў, частка з іх змогудь займацца ў саўпартшколе і ў прадметных гуртках, але палова з Кастрычнікавага закліку (50 асоб) павінны яшчэ год правучыцца ў «адзінай партшколе».

У школе існавала група з выкладаньнем на беларускай мове, якая была забясьпечана беларускімі падручнікамі і мае посьпехі па беларусізацыі слухачоў гэтай групы, акрамя таго існаваў беларускі гурток, які вывучаў белмову і арытмэтыку 3 разы ў тыдзень. Гэты гурток быў арганізаваны на ініцыятыву саміх слухачоў, якія згаджаліся яшчэ дзень у школу прыходзіць і лішнюю гадзіну прасядзець пасяля сканчэньня палітычных заняткаў.

Працавала ў школе 2 яўрэйскія групы, адна ў школе «Б», а другая ў школе «А».

Перашкяджала працы школы нездавальняючае наведваньне часткі

## Трэба рацыяналізаваць партпрацу

(Барысаўскі раён, Меншына)

У партыйным калектыве ф-кі «Чырвоная Барысаўка» мы маем цікавае становішча да часу перавыбару бюро ічэйкі з нагрукваю асобных партэйцаў. З 104 чал. партыйнаў калектыву, 59 таварышоў маюць ад 3 да 9 абавязкаў. У той-жа час мы маем каля 40 таварышоў перагружаных і 12 зусім адарваных ад партыйнае працы. Перавыбары, якія ўжо пачаліся па пачэйчых нашых калектыву, павінны даць новы напрамак у справе нагрукі. Трэба, каб кожны партыец меў ня больш 1—2 абавязкаў, часцей заслугоўваў дэклімацыю аб іх выкананьні і да мінімуму скрапіць розныя сходы і пасяджэньні, якія так шмат займаюць часу ў партыйнаў.

Пасяля перавыбару і рэарганізацыі будучы рэарганізаваны ў пазьменныя. Гэта значыць, што пачэйчкі будзе аб'ядляць партыйнаў, што працуюць у адной зьмене. Да гэтага-ж часу мы мелі зусім інашае становішча. У адну пачэйку ўваходзілі партыйцы, якія працуюць у розных зьменах, што перашкяджала ў разгортваньні працы пачэйкі.

Пасяля перавыбару і рэарганізацыі пачэйчкі мы зможам куды шырэй разгартваць працу і лані-улічудь у асобных партыйнаў, правільна размеркаваўшы партыйную нагрукку. Б. Ш.

слухачоў. Сярэдняе наведваньне ў першым паўгодзьдзі—70 проц., а ў другім—65,5 проц. РК былі сьвязасова прыняты меры па справядачы аб працы школы, была паказана ічэйкам аб непадушчальнасьці скліканьня сходаў у дзень партвучобы, аб неабходнасьці разгрузкі партэйцаў ад шматлікіх абавязкаў і абавязковым наведваньні школы апаргамі і сакратарымі ічэйек. Маюцца дасягненні ў гэтай галіне. Ёсьць ічэйкі (Меншыў), якія наведвалі школу добра (апорг—6 раз, сакратэр ічэйкі—2 разы), але ня ўсе ічэйкі паставілі бюро РК выконвалі. Добра ў гэтым годзе было паставілена кіраўніцтва з боку райкомаў. Справядача аб працы школы на бюро РК заслухоўвалася 2 разы, стаяла інфармацыя аб працы школы на нарадзе апаргаў ічэйек, наведваньне школы членамі бюро РК, што даёйнае кіраўніцтва,—усё гэта дае магчымасьць палепшыць склад кіраўнікоў, сьвязасова абхавіць Кастрычнікава заклік, падняць наведваньне школы да 70 проц. у красавіку месяцы.

Асноўнае, што перашкяджала ў працы школ, гэта малапісьменнасьць часткі слухачоў, асабліва малапісьменнасьць была ў школе «А». Такім таварышом займацца ў далейшым будзе вельмі трудна.

Гэта высювае задачу па большым уцягненьні малапісьменных партэйцаў у агульна-асьветныя школы і школы малапісьменных. Пераважная колькасьць скончыўшых слухачоў жадае вучыцца ў саўпартшколе. З агульнага ліку скончыўшых партшколы 147 асоб жадаюць паступіць у саўпартшколу, 54 асобы ў адзіную партшколу (таварышы, галоўным чынам, з Кастрычнікавага закліку), 18 асоб у агульна-асьветныя школы, 27 жадаюць займацца ў прадметных гуртках і 6 асоб жадаюць займацца самаадукацыяй. Таварышы, якія жадаюць паступіць у саўпартшколу, хочуць атрымаць ня толькі палітычныя веды, але і агульна-асьветныя. Саўпартшкола павінна быць перабудавана ў 2-хгадовую з уключеньнем у навучальны план агульна-асьветных дысцыплін. «Адзіная партшкола» павінна быць камплектавана з таварышоў пісьменных, а малапісьменных трэба накіроўваць у школы, аднаведныя іх узроўню разьвіцця.

Толькі пры разгортваньні сеткі гэтых школ, для малапісьменных, уводзеньнем агульна-асьветных дысцыплін у саўпартшколы, мы зможам у далейшым дабіцца больш пасьпяховасьці ў нашых занятках.

Пруслін.

паракходнага пэрыяду. У гэтым годзе ў асноўных лэзунгі і тэатры партыі ў адносінах індустрыяльнай краіны і спосабу зьмяшчэньня гэтага і лініі нашэў ў вёсцы, і магу разбірацца ў шырых лэзунгах апазыцыі прашае сацыялістычнае будаўніцтва. Наша школа дала мінімум мэнтарных ведаў, стварыла атоўку слухачом сучасных пэрых пэрдэй, дала штуршок лэйшай самастойнай работсабою. Задача партэйчэек чаецца ў тым, каб больш пінучь скончыўшых школу да тычнай работы і стварыць усавы для іх далейшае вучобы.

Мы маем выпадкі неаднолькавага падбору слухачоў па ўзроўню заняткаў. Значна колькасьць малапісьменных стварала труднасьці ў рабоце пасьобных груп.

## Польскія і яўрэйскія перасоўкі вёсцы

Колькасьць перасовак у вёсцы, у параўнаньні з леташнім годам, зьменшылася ў тры разы. Такое адміральнае перасоўнае формы палітасьветы тлумачыцца скарочэньнем кантынгенту слухачоў, якім патрэбна перманэнтная асьвета, падругое, нездавальнасьць прыяцыпу тэрытарыяльнасьці арганізацыі перасовак, дзе нарэдка радчы ус знаходжаньня перасоўкі перавышае больш 50 вёрст. Для таго, каб наведваць перасоўку, выскі камуністы павінен быць зусім адарваным ад сваёй гаспадаркі на паўтара-два месяцы. А такая форма навучаньня не магла задаволіць высковага камуністага і батрака, тым больш, што матэрыяльная забясьпечанасць слухачоў перасовак нездавальняючая.

На працягу ўсяго навучальнага году працавалі тры перасоўкі на яўрэйскай мове.

Сацыяльны склад слухачоў перасовак быў наступны: саматужнікаў—47 проц., рабочых—41, служачых—7 і сялян—5. Відаць, што камплектаваньне перасовак было няправільнае. Арганізацыя перасовак прасьледвала мэту абхавіць палітвучобай ня менш 50 проц. яўрэй-землярабаў, у сапраўднасьці-ж было абхавлена 5 проц.; Менскай акрузе ёсьць да 5.000 яўрэй-землярабаў, дык камплектаваньне яўрэйскіх перасовак трэба лічыць зусім нездавальняючым.

Няма ніякага сэнсу і зусім няправільна камплектаваць перасоўкі з месцачковых жыхароў, улічваючы, што кошт перасоўкі ў 4 разы большы кошту стаяцяннаў. У будучым навучальным годзе трэба будзе адмовіцца ад такой формы вучобы, бо яна каштуе вельмі дорага і якаснага эфэку не дае.

У польскіх перасоўках партэйцаў ня было. Слухачы іх складаліся з польскае сялянскае моладзі і далэгатак. На сацыяльным складзе слухачы падзяляюцца: сялянсерадняю—34 проц., беднякоў—36, сельска-гаспадарчых рабочых—

20, батракоў—10. Членаў ЛКСМ 60 проц., беспартыйнага актэра 40 проц. Як выключэньне польска перасоўка пасяля скапаванавучальнага году выйшла «тэатрыяльным балетам», ня вачэйко аб тым, што перасоўка добра ўкамлектавана, але вучобы атрымаліся зусім чым у яўрэйскіх перасоўках вучучы правільнай метадычнай паставінаў работы аўтарытэцкі кіраўніка, які за кароткі перыяд (паўтара месяцы) навучаньня экскурсій на заводы і ў выніку чаго мы маем 70 проц. слухачоў, скончыўшых польска перасоўку, праводзяць ужо грамадскую работу.

У горадзе справа стаіць крыжгорш. Ня гледзячы на тое, што гарадох скапэнтраваны вялікі масы працоўных нацменьшасці ёсьць тэарытычна падрыхтаваны прапагандысты, ня толькі праганда паставілена кепска, але ў паставіна масавай работы сэрпольскага і яўрэйскага вясельніцтва паставілена нездавальна.

У зьвязку з тым, што палітыручнікі на польскай і яўрэйскай мове каштуюць дорага, вучучы могуць іх купляць, а прымушчупляць на расійскай мове, ды на рынку адсутнічае такая літатура. У выніку гэтага метадычэнаў у такіх гуртках праводца незалежкі «арыгінальным» сабам. Уступнае слова кіраўна на яўрэйскай мове, чытаньне партэйлаў на расійскай, гутаркі школе на яўрэйскай і расійскай. Такім чынам, мы маем сапраўвінігрэт у сэнсе выкладаньня праграмы на роднай мове.

Каб паправіць гэтыя памылкі трэба імкнуцца да выпуску якасных падручнікаў і да зьжэньня цэні на падручнікі і ратуру.



НА ПЛЕНУМЕ МЕНСКАГА ГАРСАВЕТУ

# Што робіцца ў менскіх Жактах

10-га маі адбыўся пленум менскага гарсавету, на якім рабіў даклад старшыня Белжылсавету т. Левін аб становішчы і працы Жактаў.

Дзея найбольш цікавыя думкі пачаў савету, выказаныя ў спрэчках на гэтым дакладзе.

„Ты тут не гаспадыня“...

Тав. Карпіленкава паведамаў аб тым аб'яднанні, якія адбываюцца ў Жакце на рагу вул. Авіябрасаў і Ягелска. Для выгады жонка членаў рэвізійнай камісіі робіцца асобнымі рамонтамі—спэцыяльныя пайты і г. д. Водная мастрава там ня дзейнічае, кватэры барбарскі разбураюцца, многа шарагоўнага спекуляцыйнага элементу. А калі зьявіцца да закладчыкаў дамаў, дык ён адказвае: «Не твая справа, ты тут не гаспадыня».

Абследаванне паказала журботны малюнак

Тав. Каваленка, які ад сьпецыяльнага ўдзелу абследаваў Жактаў, рэзкае шмат чаго журботнага. У працягу таму, што паведамаў дакладчык тав. Левін, ён прыводзіў лічбы, якія гавораць аб тым, што назаворот колькасць рабочых—членаў Жактаў паменшылася і таксама паменшылася займанства ініцыятыўнага. Напрашваецца павялічыць—каму-ж верыць?

У Жактах адсутнічае працаўладальніцтва, адсутнічаюць кватэры. Праўдзівы гавораць: «Усе аграном грошы, а тады паглядзі, што і як рабіць».

Але інакш за кватэрнай плончы сьмешна праступіць. А праўдзівы Жактаў нічога ня робіць, каб стварыць грамадскую думку вакол гэтых важных пытанняў.

«Свае рубашка бліжэй да цела»

Тав. Гарбачоў гаворыць аб тым, што ў нашы Жакты прасочваюцца спецыяльныя элементы, пры чым спецыяльна іх дакладна ня выяўляюць з прычыны таго, што яны завуляюцца пад рознымі шырмамі—спэцыялізацыя і г. д.

Ва ўмогі Жактах кватэры ў агульну чаргу рамастуюцца тыя, якія жывуць у старых кватэрах, а не новыя старшыня праўдзівы, а не новыя рэвізійнай камісіі, або «сам» інакш дамаў. А застаюцца без кватэры тыя кватэры, якія разбу-

раюцца. У гэтай справе мы ня бачым зоркага вока Белжылсавету.

**Жакты замыкаюцца ў сваіх межах**

Загадчык Камгасу тав. Шэц ка падрозьлівае тое, што нашы Жакты замыкаюцца ў сваіх межах і не праўдзівы ніякіх клопат аб другіх рабочых. Між тым, становіцца рабочых—ячленаў Жактаў—значна горшае, чым становіцца членаў Жактаў. Мы тут служым ад тав. Левіна аб тым, што ў Жактах прыходзіцца 14 кв. аршына на чалавека, а часткова (у 20 проц.) нават 18 аршына на чалавека. У тых жа частках на горадзе ў сярэднім прыходзіцца на чалавека 8-9 кв. аршына.

Таму неабходна будзе некалькі ўшчыльніць членаў Жактаў, прымаючы пад увагу надзвычайна цяжкае кватэрнае становішча ў горадзе. У Жактах зараз займаюць кватэры 168 сем'яў непрацоўных элементаў. Гэтыя сем'і неабходна будзе выселіць з Жактаў, каб туды сьціць рабочых.

**Галаслівыя факты**

Тав. Гавава, якая таксама ад сьпецыяльнага ўдзелу абследаваў Жактаў, прыводзіць наступныя галаслівыя факты. У ЖАКЦ'е № 33 каля Заходняй чыгункі рабочыя жывуць у дэсных цёмных каморках, а тут-жа на 2-м паверсе таўстэпаўная нонмакка займае кватэру ў 13 кв. саж. Другі вынадак: кватэра, які займае кватэру з двух пакояў, ужо 7 месяцаў як паехаў у Маскву «устраівацца», а ў пустуючай кватэры жыве маля.

Жакт № 1—гэта адзін з самых багатых Жактаў, які ўладае многімі буйнымі дамамі. І вось там на Інтэрнацыянальнай вуліцы, у доме былое пані Русецкае, дворнік, які пры пані Русецкай займаў сырую цёмную каморку з вокнамі, як паштовае адкрыццё, і цяпер усе жыць у гэтай каморцы. Гэта вельмі цікавы факт, аб якім треба крычаць.

Спрочкі нічога ня скочваюцца—Белжылсавету прыдзецца лічыць выслушаць шмат горшага і вытрымаць атаку менскіх рабочых.

А. Н.

дзён засталася да яўкі новабранцаў

апаляцыйскія арганізацыі прымаюць удзел

# Культработу--на летнія формы У сад, на вольнае паветра!

Прышла вясна... Кожны год у гэты час саюзныя культурнікі лічаць сваім абавязкам зачыніць дзьверы влюбаву, урачыста адчыніць летнія сады, перанесці на вольнае паветра масавую культурную работу.

З 100 клябаў (на БССР) да 40 мелі ў мінулым годзе свае ўласныя сады, іншыя перастаналі чужымі, або міжсаюзнымі садамі, 36 клябаў зусім не прызнавалі летняй культуры.

Чым займаліся сады?

**Кіно-піхаманка**

Яны цягнулі традыцыі клябаў. Пачыналі кіно-сэансы і платныя эстрадныя выступленьні. Апошнія часта насілі лужна халтурны характар. Леў Браун і «цыганшчына» ўсіх відаў нарахвата запрашаліся менскімі саюзнымі садамі. У правільнай эстрада саду культывавала халтуру горшага гатунку.

Лічбы даволі жэсрава гавораць аб гэтым. У мінулым годзе на БССР у саюзных садах праведзена 252 спектаклі, 388 кіно-сэансаў і толькі 63 вечары самадзейнасці і 162 гутаркі, лекцыі і даклады. Даволі характэрныя суадносіны паміж пасобнымі формамі культурнай работы!

**Што дасць летні сезон?**

Пад знакам выканання дырэктывы пленуму праходзіць у гэтым годзе падрыхтоўка да летняга сезону.

Адкрываюцца новыя сады (на-мунальнікаў у Менску, запалкавай фабрыкі ў Рачыцы). Сады ўзводзіцца абсталяваюцца, наладжваюцца пляцоўкі да фізкультуры і спартыўных гульняў, у сады перавозіцца

**Самадзейнасць у загоне**

Самадзейнасць патрабуе затраты энэргіі, вынаходлівасці, вількай работы. Куны лічбей выклесці грошы і запраціць трупы, ямарыстага або закупіць фільм. Влюбныя гурткі летам вельмі слаба прыцягваліся да работы. Ня было ўдзелена належнай увагі фізкультуры.

Загародныя праўдзі і экскурсіі займаюць пажыўнае месца ў летняй рабоце. 23 загародныя праўдзі і 30 экскурсіі па ўсёй БССР.

**Кіно-піхаманка**

І, нарэшце, платнасць адбывала ў наведвальнікаў ахвоту хараціць у сад: 55 проц. праведзеных мерапрыемстваў—платныя.

Усе гэтыя моманты былі ўлічаны апошнім пленумам ЦСНСБ, які даў дырэктывы—развіць самадзейнасць, уцягнуць у летнюю работу клябныя актыўныя, старыстанці сілы мэтастыкі клябных гуртоў.

**Што дасць летні сезон?**

Дровапрацоўчыкі арганізуюць традыцыйную паездку ў Ждановічы і інш. прыгародныя месцовасці.

За летні перыяд будзе таксама праведзена рамонт існуючых клябаў. Будзе скончана пабудова новых на фабрыцы «Труд», у Чарэні, на лесаніліні ў Нова-Беліцы, клябу на «Чырвовай Бярэзіне», клябаў металісты і харчавікоў у Менску і г. д.

**Дрэнна працуюць нашы клябы**

Пытаньне аб уцягненні дарослага рабочага ў кляб—ня новае. На працягу некалькіх год тэпучацца нашы культурна-адукацыйныя на аэным месцы і ніяк ня могуць ухараціцца за вярочыню, якая-б іх выцягнула на больш сьвятлаю і прасторуую дарогу.

Зразумела, слабасць гэта, — прасты вынік нашай агульнай культурнай астэласці, яна будзе пераможана з ростам і ўзмацненнем нашай гаспадаркі, з развіццём вытворчых і культурных сілаў краіны.

Але і цяпер ужо можна дасягнуць большага, калі правіліць да гэтай справы менш абязьласці і надбайнасці.

Якой стравой корміць нашы клябы

Паглядзімо спачатку, якой культурнай стравой корміць нашы

**Самадзейнасць у загоне**

Самадзейнасць патрабуе затраты энэргіі, вынаходлівасці, вількай работы. Куны лічбей выклесці грошы і запраціць трупы, ямарыстага або закупіць фільм. Влюбныя гурткі летам вельмі слаба прыцягваліся да работы. Ня было ўдзелена належнай увагі фізкультуры.

Загародныя праўдзі і экскурсіі займаюць пажыўнае месца ў летняй рабоце. 23 загародныя праўдзі і 30 экскурсіі па ўсёй БССР.

**Кіно-піхаманка**

Яны цягнулі традыцыі клябаў. Пачыналі кіно-сэансы і платныя эстрадныя выступленьні. Апошнія часта насілі лужна халтурны характар. Леў Браун і «цыганшчына» ўсіх відаў нарахвата запрашаліся менскімі саюзнымі садамі. У правільнай эстрада саду культывавала халтуру горшага гатунку.

Лічбы даволі жэсрава гавораць аб гэтым. У мінулым годзе на БССР у саюзных садах праведзена 252 спектаклі, 388 кіно-сэансаў і толькі 63 вечары самадзейнасці і 162 гутаркі, лекцыі і даклады. Даволі характэрныя суадносіны паміж пасобнымі формамі культурнай работы!

**Што дасць летні сезон?**

Пад знакам выканання дырэктывы пленуму праходзіць у гэтым годзе падрыхтоўка да летняга сезону.

Адкрываюцца новыя сады (на-мунальнікаў у Менску, запалкавай фабрыкі ў Рачыцы). Сады ўзводзіцца абсталяваюцца, наладжваюцца пляцоўкі да фізкультуры і спартыўных гульняў, у сады перавозіцца

**Самадзейнасць у загоне**

Самадзейнасць патрабуе затраты энэргіі, вынаходлівасці, вількай работы. Куны лічбей выклесці грошы і запраціць трупы, ямарыстага або закупіць фільм. Влюбныя гурткі летам вельмі слаба прыцягваліся да работы. Ня было ўдзелена належнай увагі фізкультуры.

Загародныя праўдзі і экскурсіі займаюць пажыўнае месца ў летняй рабоце. 23 загародныя праўдзі і 30 экскурсіі па ўсёй БССР.

**Кіно-піхаманка**

Яны цягнулі традыцыі клябаў. Пачыналі кіно-сэансы і платныя эстрадныя выступленьні. Апошнія часта насілі лужна халтурны характар. Леў Браун і «цыганшчына» ўсіх відаў нарахвата запрашаліся менскімі саюзнымі садамі. У правільнай эстрада саду культывавала халтуру горшага гатунку.

Лічбы даволі жэсрава гавораць аб гэтым. У мінулым годзе на БССР у саюзных садах праведзена 252 спектаклі, 388 кіно-сэансаў і толькі 63 вечары самадзейнасці і 162 гутаркі, лекцыі і даклады. Даволі характэрныя суадносіны паміж пасобнымі формамі культурнай работы!

**Што дасць летні сезон?**

Дровапрацоўчыкі арганізуюць традыцыйную паездку ў Ждановічы і інш. прыгародныя месцовасці.

За летні перыяд будзе таксама праведзена рамонт існуючых клябаў. Будзе скончана пабудова новых на фабрыцы «Труд», у Чарэні, на лесаніліні ў Нова-Беліцы, клябу на «Чырвовай Бярэзіне», клябаў металісты і харчавікоў у Менску і г. д.

**Дрэнна працуюць нашы клябы**

Пытаньне аб уцягненні дарослага рабочага ў кляб—ня новае. На працягу некалькіх год тэпучацца нашы культурна-адукацыйныя на аэным месцы і ніяк ня могуць ухараціцца за вярочыню, якая-б іх выцягнула на больш сьвятлаю і прасторуую дарогу.

Зразумела, слабасць гэта, — прасты вынік нашай агульнай культурнай астэласці, яна будзе пераможана з ростам і ўзмацненнем нашай гаспадаркі, з развіццём вытворчых і культурных сілаў краіны.

Але і цяпер ужо можна дасягнуць большага, калі правіліць да гэтай справы менш абязьласці і надбайнасці.

Якой стравой корміць нашы клябы

Паглядзімо спачатку, якой культурнай стравой корміць нашы

**Самадзейнасць у загоне**

Самадзейнасць патрабуе затраты энэргіі, вынаходлівасці, вількай работы. Куны лічбей выклесці грошы і запраціць трупы, ямарыстага або закупіць фільм. Влюбныя гурткі летам вельмі слаба прыцягваліся да работы. Ня было ўдзелена належнай увагі фізкультуры.

Загародныя праўдзі і экскурсіі займаюць пажыўнае месца ў летняй рабоце. 23 загародныя праўдзі і 30 экскурсіі па ўсёй БССР.

**Кіно-піхаманка**

Яны цягнулі традыцыі клябаў. Пачыналі кіно-сэансы і платныя эстрадныя выступленьні. Апошнія часта насілі лужна халтурны характар. Леў Браун і «цыганшчына» ўсіх відаў нарахвата запрашаліся менскімі саюзнымі садамі. У правільнай эстрада саду культывавала халтуру горшага гатунку.

Лічбы даволі жэсрава гавораць аб гэтым. У мінулым годзе на БССР у саюзных садах праведзена 252 спектаклі, 388 кіно-сэансаў і толькі 63 вечары самадзейнасці і 162 гутаркі, лекцыі і даклады. Даволі характэрныя суадносіны паміж пасобнымі формамі культурнай работы!

бібліятэкі і чытальні, арганізуюцца пры для стралябы, двідчыя пляцоўкі.

Неабсталяваная пляцоўка, якая замяняла летні сад рабочых запалкавай фабрыкі ў Рачыцы, засаджваецца кветкамі, наладжваюцца пляцоўкі да гульняў у гарадкі і бэзгэльбан.

На фабрыцы «Возві» абсталяваецца на беразе ракі Сож пляц і вышка для пляцоў.

З клябных гуртоў мабілізуюцца струны, духавы, харавы, драматычны і фізкультурны. Улетку курс на самадзейнасць, на развіццё ўсёх відаў спорту.

Зразумела, не забыты кіно і тэатр, але, паводле заявы саюзных культурнікаў, ім будзе адведзена толькі «належае месца».

Правадзіцца запіс на дальнія экскурсіі. Менскія друкары збіраюцца ехаць у экскурсію на Каўказ, у Крым. На фабрыцы «Возві» арганізуюцца экскурсіі па р. Сожы і чыгуны да Бранску.

На вуліцы «Бастрычын» арганізуюцца экскурсіі на чорнах па раках Бярэзіна і Дняпро да Днепрастрова.

Дровапрацоўчыкі арганізуюць традыцыйную паездку ў Ждановічы і інш. прыгародныя месцовасці.

За летні перыяд будзе таксама праведзена рамонт існуючых клябаў. Будзе скончана пабудова новых на фабрыцы «Труд», у Чарэні, на лесаніліні ў Нова-Беліцы, клябу на «Чырвовай Бярэзіне», клябаў металісты і харчавікоў у Менску і г. д.

**Кіно-піхаманка**

Яны цягнулі традыцыі клябаў. Пачыналі кіно-сэансы і платныя эстрадныя выступленьні. Апошнія часта насілі лужна халтурны характар. Леў Браун і «цыганшчына» ўсіх відаў нарахвата запрашаліся менскімі саюзнымі садамі. У правільнай эстрада саду культывавала халтуру горшага гатунку.

Лічбы даволі жэсрава гавораць аб гэтым. У мінулым годзе на БССР у саюзных садах праведзена 252 спектаклі, 388 кіно-сэансаў і толькі 63 вечары самадзейнасці і 162 гутаркі, лекцыі і даклады. Даволі характэрныя суадносіны паміж пасобнымі формамі культурнай работы!

**Што дасць летні сезон?**

Дровапрацоўчыкі арганізуюць традыцыйную паездку ў Ждановічы і інш. прыгародныя месцовасці.

За летні перыяд будзе таксама праведзена рамонт існуючых клябаў. Будзе скончана пабудова новых на фабрыцы «Труд», у Чарэні, на лесаніліні ў Нова-Беліцы, клябу на «Чырвовай Бярэзіне», клябаў металісты і харчавікоў у Менску і г. д.

**Самадзейнасць у загоне**

Самадзейнасць патрабуе затраты энэргіі, вынаходлівасці, вількай работы. Куны лічбей выклесці грошы і запраціць трупы, ямарыстага або закупіць фільм. Влюбныя гурткі летам вельмі слаба прыцягваліся да работы. Ня было ўдзелена належнай увагі фізкультуры.

Загародныя праўдзі і экскурсіі займаюць пажыўнае месца ў летняй рабоце. 23 загародныя праўдзі і 30 экскурсіі па ўсёй БССР.

**Кіно-піхаманка**

Яны цягнулі традыцыі клябаў. Пачыналі кіно-сэансы і платныя эстрадныя выступленьні. Апошнія часта насілі лужна халтурны характар. Леў Браун і «цыганшчына» ўсіх відаў нарахвата запрашаліся менскімі саюзнымі садамі. У правільнай эстрада саду культывавала халтуру горшага гатунку.

Лічбы даволі жэсрава гавораць аб гэтым. У мінулым годзе на БССР у саюзных садах праведзена 252 спектаклі, 388 кіно-сэансаў і толькі 63 вечары самадзейнасці і 162 гутаркі, лекцыі і даклады. Даволі характэрныя суадносіны паміж пасобнымі формамі культурнай работы!

**Што дасць летні сезон?**

Дровапрацоўчыкі арганізуюць традыцыйную паездку ў Ждановічы і інш. прыгародныя месцовасці.

За летні перыяд будзе таксама праведзена рамонт існуючых клябаў. Будзе скончана пабудова новых на фабрыцы «Труд», у Чарэні, на лесаніліні ў Нова-Беліцы, клябу на «Чырвовай Бярэзіне», клябаў металісты і харчавікоў у Менску і г. д.

**Дрэнна працуюць нашы клябы**

Пытаньне аб уцягненні дарослага рабочага ў кляб—ня новае. На працягу некалькіх год тэпучацца нашы культурна-адукацыйныя на аэным месцы і ніяк ня могуць ухараціцца за вярочыню, якая-б іх выцягнула на больш сьвятлаю і прасторуую дарогу.

Зразумела, слабасць гэта, — прасты вынік нашай агульнай культурнай астэласці, яна будзе пераможана з ростам і ўзмацненнем нашай гаспадаркі, з развіццём вытворчых і культурных сілаў краіны.

Але і цяпер ужо можна дасягнуць большага, калі правіліць да гэтай справы менш абязьласці і надбайнасці.

Якой стравой корміць нашы клябы

Паглядзімо спачатку, якой культурнай стравой корміць нашы

**Самадзейнасць у загоне**

Самадзейнасць патрабуе затраты энэргіі, вынаходлівасці, вількай работы. Куны лічбей выклесці грошы і запраціць трупы, ямарыстага або закупіць фільм. Влюбныя гурткі летам вельмі слаба прыцягваліся да работы. Ня было ўдзелена належнай увагі фізкультуры.

Загародныя праўдзі і экскурсіі займаюць пажыўнае месца ў летняй рабоце. 23 загародныя праўдзі і 30 экскурсіі па ўсёй БССР.

**Кіно-піхаманка**

Яны цягнулі традыцыі клябаў. Пачыналі кіно-сэансы і платныя эстрадныя выступленьні. Апошнія часта насілі лужна халтурны характар. Леў Браун і «цыганшчына» ўсіх відаў нарахвата запрашаліся менскімі саюзнымі садамі. У правільнай эстрада саду культывавала халтуру горшага гатунку.

Лічбы даволі жэсрава гавораць аб гэтым. У мінулым годзе на БССР у саюзных садах праведзена 252 спектаклі, 388 кіно-сэансаў і толькі 63 вечары самадзейнасці і 162 гутаркі, лекцыі і даклады. Даволі характэрныя суадносіны паміж пасобнымі формамі культурнай работы!

# 949 СКАРГАЎ ЗА ПАЎГОДА

За тэрмін з 1-га кастрычніка 1927 г. па 1-га красавіка 1928 г. у бюро скаргаў пры НК РСІ Беларусі па-ступіла 949 розных скаргаў і заяў, уключаючы ў даную лічбу і па-ступіўшыя рабкораўска-селькораў-скія заметкі. Наступленне скаргаў і заяў у даным паўгоддзі дае павышэнне на 71 проц. больш, чым у мінулым. Гэта тлумачыцца тым, што рэарганізацыя савецкага апарату патрабавала значнага ска-рачэння, а гэта ўтварыла стымул да большай надачы скаргаў і заяў і тое, што ў значнай частцы ві-жэйшыя савецкія ўстановы ўтвар-раюць бюракратызм і цяганіну, як звычайнае зьявішча. Гэта можна бачыць з прыведзеных ніжэй ліч-баў, якія надзяляюцца так: насту-піла заяў і скаргаў аб бюракраты-зме і цяганіне—233, аб няпра-вільным спажыванні падатку—44, зямельна-лесных справах—99, злоў-жываннях—138, парушэнні праў працоўных—156, пратэцыянізме—26, штрафах—36, безгаспадар-часці—16 і г. д.

Такім чынам, прыведзеныя ліч-бы паказваюць, што самы вальні процант прыпадае на бюракратызм і цяганіну, парушэнне праў пра-цоўных, зямельна і лесных спра-вы і злоўжыванні. Усе гэтыя від-ы на сваім характары маюць па-вышэнне ў параўнанні з мінулым паўгоддзем ад 85 да 100 проц. Для характарыстыкі падамо некаль-кі прыкладаў:

Сялянка Станброўская, Пры-дзельска сельсавету, Астра-шыцка-Гарадзецкага раёну, скардзілася, што судова вынаваўца 5-га вучастку Менскай акругі больш 6-ці месяцаў ня прыводзіў вынаванна на судзе на ўтрыман-не дзяцей з асоб, якія забілі жо-мужа. Рассьледваннем факт бю-ракратызму ўстаноўлен і судова вынаваўца зьняў з працы і пры-цягнут да судовай адказнасці.

Другі прыклад—рабочы Наса-вец, ст. Міточы, Борисаўска-га раёну, скардзіўся на судовага вынаваўцу 3-га вучастку за тое, што апошні ў працягу году не праводзіў спажыванні на судзе прысуджаных яму грошай з гр-на Фельгантава. На гэтай справе пры-няты належны меры, і ў выніку грошы спажыты.

Грамадзянін Ягела Ўладзімер, які жыў у Менску, скардзіўся на сакратара нарсулу 7-га ву-частку Астрашыцка-Гара-дзецкага раёну за тое, што

апошні пратрымаў яго заяву 4 ме-сяцы і потым паведаміў праз мілі-цыю, што заява яго пакінута без разгляду з той толькі прычыны, што ад Ягелы не атрымана 6 кап. гэрбавага збору. Рассьледваннем устаноўлена, што сакратар карыс-таўся сваім службовым палажэн-нем, злоўжываў на гэтай справе, за што зьнімаецца з працы і аддаецца пад суд.

Такіх прыкладаў можна пры-весці дзесяткі соцень. Але пры-ведзеныя вышэй бюракратычнымі адносіны да справы даюць характа-рыстыку фармальна-бядушнага па-ходу да працоўных мас. Такія фар-мальныя адносіны бюракратызму вельмі часта сустракаюцца ў нека-торых установах і прапрыемствах.

З 949 скаргаў і заяў наступіла ад рабочых 200, г. зн. больш чым на 150 проц. у гэтым паўгоддзі, чым у мінулым: ад сялян—356 больш на 50 проц. і г. д. Тлум-ачыцца гэта тым, што значная частка беспрацоўных, якая жале атрымаць тую ці іншую працу, ня можа быць здаволена з боку орга-наў Наркампрады, і апошнія пасылі гэтага зьявітаюцца са скаргамі. А з другога боку невыстарчаліся ўважлівы падыход з боку некаторых устаноў на запатрабаваныя пра-цоўных мас (камгас, страхкаса і інш.), а на месцах райвыканкомы і сельсаветы. З наступіўшых скар-гаў больш усяго прынада на Менскую акругу—635, на Бабруй-скую—93, на Воршу—57, на Ма-зыр—37 і г. д.

З наступіўшых скаргаў і заяў 677 або 71,30 проц. разгледжана, а 272 знаходзіцца ў стады раз-гляду.

Разгледжаныя скаргі даюць на-ступныя вынікі: здаволена 113, адмоўлена—248, перадаана на пры-належнасці—245, накіравана пра-курору—11, даны паказанні—50 і г. д. Задаваленне скаргаў у параўнанні з мінулым паўгоддзем павысілася толькі на 4 проц.

З ліку наступіўшых скаргаў і заяў 107 прынада на рабкораўска-селькораўскія заметкі, з якіх: 66 разгледжаны і 41 знаходзіцца ў стады разгляду. 3 разгледжаных заметак пацвердзілася 19, не пацвердзілася 47.

Да 85 заметак наступіла з цэн-тральных газет БССР і толькі 15 проц. з цэнтральных газет Саюзу. З бюракратызмам і цяганінай пар-тыі і савецкая ўлада вядуць ра-пучую барацьбу.

# МУЗЕЙНЫЯ НАВІНЫ

**Цінавая сырніца**

Беларускі калекцыйны музей клябу пінзную сырніцу. Яна зроблена сьляні-пінз-самарунай з хутара Гаруны, Бары-ска-Гарадзецкага раёну. Тэма—Дэ-дзіна і Ягелы.

**Кватэральны рамонт му-зейнага будынку**

У хуткім часе дырэцыя прыступіць да кватэральнага рамонтнага буды-нку.

Збору прызыўнікоў у лістапад і збор Разгорнута рас-  
тлумачальна работа па раёнах з  
аналізаў і аглядаў і аглядаў са  
зборам збор і сваячасовае дзюні  
зборнае.

Камітэт партыі даў  
указанні аб правадзеньні  
растлумачальнай працы  
выходзячых зборнае. Ка-  
мітэт сьляд выехаў на рабны з  
прадзеньні у будынку мас-  
савой збору прызыўнікоў, а так-  
са на вастаноўкі дакладу у  
районных, райвыканках, сельса-  
ветах, аб зборах прызыўнікоў і  
матэрыяльнай дапамогі

выканаўчы камітэт  
дэкарацыйнае аб прыцаг-  
нае.

Камітэт партыі даў  
указанні аб правадзеньні  
растлумачальнай працы  
выходзячых зборнае. Ка-  
мітэт сьляд выехаў на рабны з  
прадзеньні у будынку мас-  
савой збору прызыўнікоў, а так-  
са на вастаноўкі дакладу у  
районных, райвыканках, сельса-  
ветах, аб зборах прызыўнікоў і  
матэрыяльнай дапамогі

выканаўчы камітэт  
дэкарацыйнае аб прыцаг-  
нае.

спрагаў на ліквідацыю нявы-  
насьці сирод прызыўнікоў, а так-  
сама аб аказанні дапамогі сем'ям  
перамешчаных складаў у часе зборнае.  
На правадзеньнай парадзе вайско-  
вых камісараў вытлумачылася, што  
рабныя арганізацыі прыступілі да  
правадзеньня растлумачальнай ра-  
боты аб зборах. Некаторыя рабны-  
кансоны: Луналаўскі, Шклоўскі,  
Магілёўскі і Выхаўскі адпусцілі  
сродкі і дэсантар'яля на рамонту у  
лагеры.

Спінкавыя прызыўнікоў і ад-  
чыненне лагернай вучобы будзе  
арганізавана ў ўдзелам грамадзян-  
скіх арганізацый.  
З мэтай падрыхтоўкі палітра-  
цаўнікоў і каманднага складу для  
работы ў лагерах правадзеньні рад-  
сёмінараў і парад. С-оў.

Камітэт партыі даў  
указанні аб правадзеньні  
растлумачальнай працы  
выходзячых зборнае. Ка-  
мітэт сьляд выехаў на рабны з  
прадзеньні у будынку мас-  
савой збору прызыўнікоў, а так-  
са на вастаноўкі дакладу у  
районных, райвыканках, сельса-  
ветах, аб зборах прызыўнікоў і  
матэрыяльнай дапамогі

выканаўчы камітэт  
дэкарацыйнае аб прыцаг-  
нае.

выканаўчы камітэт  
дэкарацыйнае аб прыцаг-  
нае.

Камітэт партыі даў  
указанні аб правадзеньні  
растлумачальнай працы  
выходзячых зборнае. Ка-  
мітэт сьляд выехаў на рабны з  
прадзеньні у будынку мас-  
савой збору прызыўнікоў, а так-  
са на вастаноўкі дакладу у  
районных, райвыканках, сельса-  
ветах, аб зборах прызыўнікоў і  
матэрыяльнай дапамогі

выканаўчы камітэт  
дэкарацыйнае аб прыцаг-  
нае.

выканаўчы камітэт  
дэкарацыйнае аб прыцаг-  
нае.

выканаўчы камітэт  
дэкарацыйнае аб прыцаг-  
нае.

выканаўчы камітэт  
дэкарацыйнае аб прыцаг-  
нае.

Камітэт партыі даў  
указанні аб правадзеньні  
растлумачальнай працы  
выходзячых зборнае. Ка-  
мітэт сьляд выехаў на рабны з  
прадзеньні у будынку мас-  
савой збору прызыўнікоў, а так-  
са на вастаноўкі дакладу у  
районных, райвыканках, сельса-  
ветах, аб зборах прызыўнікоў і  
матэрыяльнай дапамогі

выканаўчы камітэт  
дэкарацыйнае аб прыцаг-  
нае.

выканаўчы камітэт  
дэкарацыйнае аб прыцаг-  
нае.

выканаўчы камітэт  
дэкарацыйнае аб прыцаг-  
нае.

выканаўчы камітэт  
дэкарацыйнае аб прыцаг-  
нае.

Камітэт партыі даў  
указанні аб правадзеньні  
растлумачальнай працы  
выходзячых зборнае. Ка-  
мітэт сьляд выехаў на рабны з  
прадзеньні у будынку мас-  
савой збору прызыўнікоў, а так-  
са на вастаноўкі дакладу у  
районных, райвыканках, сельса-  
ветах, аб зборах прызыўнікоў і  
матэрыяльнай дапамогі

выканаўчы камітэт  
дэкарацыйнае аб прыцаг-  
нае.

выканаўчы камітэт  
дэкарацыйнае аб прыцаг-  
нае.

выканаўчы камітэт  
дэкарацыйнае аб прыцаг-  
нае.

выканаўчы камітэт  
дэкарацыйнае аб прыцаг-  
нае.

Камітэт партыі даў  
указанні аб правадзеньні  
растлумачальнай працы  
выходзячых зборнае. Ка-  
мітэт сьляд выехаў на рабны з  
прадзеньні у будынку мас-  
савой збору прызыўнікоў, а так-  
са на вастаноўкі дакладу у  
районных, райвыканках, сельса-  
ветах, аб зборах прызыўнікоў і  
матэрыяльнай дапамогі

выканаўчы камітэт  
дэкарацыйнае аб прыцаг-  
нае.

выканаўчы камітэт  
дэкарацыйнае аб прыцаг-  
нае.

выканаўчы камітэт  
дэкарацыйнае аб прыцаг-  
нае.

выканаўчы камітэт  
дэкарацыйнае аб прыцаг-  
нае.

Камітэт партыі даў  
указанні аб правадзеньні  
растлумачальнай працы  
выходзячых зборнае. Ка-  
мітэт сьляд выехаў на рабны з  
прадзеньні у будынку мас-  
савой збору прызыўнікоў, а так-  
са на вастаноўкі дакладу у  
районных, райвыканках, сельса-  
ветах, аб зборах прызыўнікоў і  
матэрыяльнай дапамогі

выканаўчы камітэт  
дэкарацыйнае аб прыцаг-  
нае.

выканаўчы камітэт  
дэкарацыйнае аб прыцаг-  
нае.

выканаўчы камітэт  
дэкарацыйнае аб прыцаг-  
нае.

выканаўчы камітэт  
дэкарацыйнае аб прыцаг-  
нае.

# Шча рана дазволіць сабе перадышку

## ДА ЗАГАТОВАК У БЕЛАРУСІ

у вечнасці яшчэ ад-  
месяці, красавік, і мы  
да канца загатоў-  
нае.

Вышэйшыя дзяржаўныя органы  
будуць пільна сачыць за ходам  
працы загатоўчых арганізацый у  
мехах воўнага і ўсебоклага сьпа-  
рыстаньня нашых магчымасцяў.  
А. М. н.

Камітэт партыі даў  
указанні аб правадзеньні  
растлумачальнай працы  
выходзячых зборнае. Ка-  
мітэт сьляд выехаў на рабны з  
прадзеньні у будынку мас-  
савой збору прызыўнікоў, а так-  
са на вастаноўкі дакладу у  
районных, райвыканках, сельса-  
ветах, аб зборах прызыўнікоў і  
матэрыяльнай дапамогі

выканаўчы камітэт  
дэкарацыйнае аб прыцаг-  
нае.

# Дамы адпачынку для пі- яніраў

У бітуным летнім сезоне ажываюць  
дамы адпачынку для піяніраў у  
Менску, Магілёве, Мазыры, Бабуруцкі  
і Віцебску. Праз кожны дом у сярэдзіні  
будзе прапушчана на 150 чалавек пі-  
яніраў. Месцы піяніраў будуць прада-  
стаўлены за сродкі, адпусьцілі аргані-  
змі аховы здароўя, Чырвоным Крыжам,  
прафсаюзаў і часткова бядзямі.

Камітэт партыі даў  
указанні аб правадзеньні  
растлумачальнай працы  
выходзячых зборнае. Ка-  
мітэт сьляд выехаў на рабны з  
прадзеньні у будынку мас-  
савой збору прызыўнікоў, а так-  
са на вастаноўкі дакладу у  
районных, райвыканках, сельса-  
ветах, аб зборах прызыўнікоў і  
матэрыяльнай дапамогі

выканаўчы камітэт  
дэкарацыйнае аб прыцаг-  
нае.

выканаўчы камітэт  
дэкарацыйнае аб прыцаг-  
нае.

# Дэзынае становішча сталовак на заводах

Белрабсэцкія абследвала грама-  
дзкае харчаваньне на заводскай  
фабрыцы «Чырвоная Баравіна» і  
на гуде «Домбаль». Высьветлялася,  
што сталовкі на гэтых прадпры-  
емствах былі арганізаваны блз  
удзелу і дапамогі як з боку завода-  
кіраўніцтва, так і фабзаўніцкаму,  
і не аднаўдаюць свайму прыза-  
чыньню. Сталовкі знаходзяцца ў  
вельмі дрэнных памішканьнях. На  
«Чырвонай Баравіне» ў адным і  
тым-жэ памішканьні зьмяшчаецца  
сталовка і казына для рабочых.  
Звычайныя групы рабочых, якія  
атрымліваюць малую пэнсію, ня  
могуць карыстацца абедамі, бо за-  
водакіраўніцтва не забясьпечвае іх  
кредытам. У сталовцы на «Чырво-  
най Баравіне» абедас ўсяго 120 ча-  
лавак. У бліжэйшы час савэз хмі-  
каў сумесна с Беларабсэцкія і  
прадстаўнікамі гаспадарчых арга-  
наў зробіць абследваньне грамад-  
скага харчаваньня на ўсіх прад-  
прыемствах хмічнай прамыслова-  
сьці і ў першую чаргу ў Барысаве.

Камітэт партыі даў  
указанні аб правадзеньні  
растлумачальнай працы  
выходзячых зборнае. Ка-  
мітэт сьляд выехаў на рабны з  
прадзеньні у будынку мас-  
савой збору прызыўнікоў, а так-  
са на вастаноўкі дакладу у  
районных, райвыканках, сельса-  
ветах, аб зборах прызыўнікоў і  
матэрыяльнай дапамогі

выканаўчы камітэт  
дэкарацыйнае аб прыцаг-  
нае.

выканаўчы камітэт  
дэкарацыйнае аб прыцаг-  
нае.

# Пляжы для дзяцей у Беларусі

Адзёлам аховы здароўя дзяцей пры  
Наркам Аховы Здароўя і другімі дзя-  
ўмі арганізацыямі маркуецца на ўсіх  
гарыдох, дзе ёсьць рака, арганізавань  
пляжы для дзяцей. Праз пляжы будзе  
прапушчана некалькі тысяч дзяцей.  
Маркуецца палавіцы арганізацыю дар-  
мовых сьпанданьняў для дзяцей.

Камітэт партыі даў  
указанні аб правадзеньні  
растлумачальнай працы  
выходзячых зборнае. Ка-  
мітэт сьляд выехаў на рабны з  
прадзеньні у будынку мас-  
савой збору прызыўнікоў, а так-  
са на вастаноўкі дакладу у  
районных, райвыканках, сельса-  
ветах, аб зборах прызыўнікоў і  
матэрыяльнай дапамогі

выканаўчы камітэт  
дэкарацыйнае аб прыцаг-  
нае.

выканаўчы камітэт  
дэкарацыйнае аб прыцаг-  
нае.

# Абследваньне рэдакцый газэт

У сучасны момант НБ РСІ пра-  
вадзіць абследваньне ўсіх цэнтраль-  
рэдакцый газэт і часткі акруговых  
газэт у БССР. У асноўным будзе зьвер-  
нута ўвага на вывучэньне працы  
газэт, сувязі з чытачом, наогул на  
ўсе моманты стварэньня і распаў-  
сюджаньня газэты. Абследваньне  
навінна даць поўны здымак жыць-  
ця і працы рэдакцый і кантор га-  
зэт на ўсіх галінах іх працы.

Трэба вызначыць, што вынікі  
абследваньня могуць быць ін-  
туітыўныя толькі таты, якія ўсе су-  
працоўнікі рэдакцый і кантор га-  
зэты ўважліва прымуць удзел у гэ-  
тай працы.  
У працы па абследваньні газэт  
прымаюць удзел прадстаўнікі ка-  
гету па справах друку, а таксама і  
рэдактары газэт.  
Газэты зьяўляюцца памочнікамі  
РСІ. Яны дапамагаюць РСІ высвят-  
ляць балючыя бакі нашай вытвор-  
часьці, будаўніцтва, нашага грама-  
дзкага жыцьця.  
У першы раз газэты самі зьяў-  
ляюцца прадметам абследваньня  
РСІ. Якія ж мэты гэтага абсьлед-  
ваньня? Мы ўжо адзначылі, што ў  
працы РСІ навінна прымаць удзел  
ўсе супрацоўнікі газэт, дзеся чого  
перад абследваньнем той ці іншай  
газэты на агульных сходах супра-  
цоўнікаў РСІ ставіць даклады аб  
тым, як кожны супрацоўнік паа-  
собку навінен дапамагае абсьлед-  
вацелям. Але гэтага мала.  
Тысяча рабкораўскіх, сельгораў-  
скіх пісем і наогул пісьмоў чыта-  
чоў, якія маюцца ў рэдакцыях,  
— вось верныя памочнікі РСІ. Яны  
высьвятляюць, што цікавіць чыта-  
ча, што ён жадае атрымаць ад га-  
зэты, як дапамагае яму газэты, як  
адносяцца ўсе ўстановы да зьявн-  
чаемых у газэце нарэспандэнтнай,  
як хутка сама рэдакцыя адлікаец  
да нагола саміх чытачоў.  
Дробныя пытаньні: калі дастаў-  
ляецца газэты чытачу, у якім вы-  
глядзе, як надрукована і г. д. бу-  
дуць таксама вывучаны абсьлед-  
ваньнем. Гэтыя дробныя пытаньні  
вельмі цікавіць нашага чытача.  
Трэба ставіць працу так, каб доб-  
ра надрукованая газэты сваячасова  
была дастаўлена чытачу.  
Партыя і савецкая ўлада ўскла-  
далі і ўскладаюць на наш друку ад-  
казныя задачы. Каб гэтыя задачы  
вырашаць наша прэса навінна пра-  
цаваць выразна, у сувязі з усім  
працоўным насельніцтвам нашае  
краіны. Таму РСІ надае асабліва  
важнае значэньне вывучэньню пра-  
цы газэт.  
А. ШКАЛАЕЎ.

Камітэт партыі даў  
указанні аб правадзеньні  
растлумачальнай працы  
выходзячых зборнае. Ка-  
мітэт сьляд выехаў на рабны з  
прадзеньні у будынку мас-  
савой збору прызыўнікоў, а так-  
са на вастаноўкі дакладу у  
районных, райвыканках, сельса-  
ветах, аб зборах прызыўнікоў і  
матэрыяльнай дапамогі

выканаўчы камітэт  
дэкарацыйнае аб прыцаг-  
нае.

# Тэхніка бясъпечнасьці і няшчасныя выпадкі

Некаторыя адміністратары ня  
хоць у бачыць цеснай сувязі паміж  
пастаноўкай аховы працы і  
тэхнікай бясъпечнасьці з няшчас-  
нымі выпадкамі. Калі рабочы ўпаў  
са сходаў, на якіх ён мог пільна,  
гэта ставіць рабочаю ў віну, у  
той час, як такія сходы, на якіх  
рабочы не павінен хадзіць, павін-  
ны быць закрытыя.  
Досыць правесці роўналеглую  
паміж пастаноўкаю тэхнікі бясъ-  
печнасьці і колькасьцю няшчасных  
выпадках і прыкладу на некаль-  
кіх прадпрыемствах, каб зладзіць  
сабе поўную думку аб важнасьці  
заўяў, што ў няшчасных выпадках  
вінаваты галоўным чынам самі ра-  
бочыя.

## „Вінаваты самі рабо- чыя“

Возьмем металапрацоўчы завод  
„Пралетары“ ў Гомелі. Прахо-  
ды паміж варштатамі значна мен-  
шыя, чым паложана па норме. За-  
бесьпячэньне перадатачных рая-  
ніў толькі нядаўна наладжана. У  
своіх функцыянальных частках  
вількі забесьпячэньняў няма. Няма  
таксама забесьпячэньняў ад пьду  
і ад лятаючых кавалкаў. У ліцей-  
ных цэхах няма ніякага санітарна-  
га абсталяваньня. Сьвятло нату-  
ральнае зацяняецца вельмі ня-  
чыстым утрыманьнем вокан. Штуч-  
нае сьвятло — прымітунае. Ападу  
фактычна няма, калі на лі-  
чаныя арытурнага дрэву, дзе на-

стаўлены ўнтармаркаўскія печы.  
Вентыляцыі няма. Душы няма. Не-  
калькі умывальнікаў утрымоўваюць  
надзвычайна нячыста. Разьдзя-  
валень, а таксама і сталовак няма.  
Цяпер зьвернемся да няшчасных  
выпадках. З 1-га красавіка па 1-га  
ліпеня 1927 году на 436 рабочых  
былі 44 няшчасныя выпадкі. З рэ-  
зыўных актаў відаць, што 20  
выпадках выкліканы выканаўчымі  
механізмамі, 13 — ручнымі інстру-  
мантамі, 6 — пераноскаю і пады-  
маньнем цяжкасьці, тры — зьлёкам  
і два — іншымі прычынамі. З пры-  
чыны неасцярожнасьці здарылася  
11 выпадкаў, адсутнасьці абарон-  
ных прылад — 11, з-за выпадковых  
прычын — 6, з прычыны цеснасьці —  
4, з прычыны дрэннага нагляда-  
ньня — 3, на віне сутарышча — 3 і  
зноў з-за іншых прычын — 6.

Калі запяталі адміністрацыю,  
чам выклікана такая параўнача  
вельмі колькасьць няшчасных вы-  
падках, адміністрацыя, у асобе на-  
месніка дырэктара, які зьяўляецца  
адказным за тэхніку бясъпечнасьці,  
вытлумачыла, што ў няшчас-  
ных выпадках вінаваты самі рабо-  
чыя, якія, дзякуючы зьдольшчы-  
не, у часе работы сьпяшаюцца і  
зьяўляюць загародкі, каб было  
больш «спадручна». Да гэтага варта  
дадаць думку камісіі па ахове пра-  
цы, якая на пытаньне — чаму камі-  
сія саба прадуе, адказала: „Мя-  
спрацілі веру ў карысьць свай  
дзейнасьці“. Гэты пэвнымі стаю  
зразумелы, калі мы вазьмем, што

ні дамагаюць камісіі па ахове пра-  
цы, ні дамагаюць інспэктры працы  
ня выконваюцца.

## Ці можна верыць толькі і афіцыйным актам

Возьмем яшчэ адзін гомельскі  
завод «Дашатэль Рэволюцыі».  
Галоўнае — цеснага. Дрэвапра-  
цоўчы цэх — цесны. Клеварна ня  
досыць добра ўпарадкавана. Шум  
механізмаў заглушае ўсіх рабочых.  
Кавальскі цэх — ня досыць добра  
ўпарадкаваны. Ліцейная робіць пры-  
гнятаючае ўражаньне. Штучнае  
сьвятло — прымітунае і нерэцыя-  
нальна разьмешчана. Вентыляцыя —  
нездавальняючая. Няма ні ваннаў,  
ні душы, ні раздзявалень, ні ста-  
лоўкі.

Таму — з 1-га красавіка па 1-га  
ліпеня 1927 году на 282 рабо-  
чых здарылася 19 няшчасных вы-  
падках. І зноў — з прычыны не-  
асцярожнасьці — 9, выпадковасьці —  
7, няспраўнасьці абсталяваньня —  
3, невыкарыстоўваньня спецапра-  
ці — 2, непрытасаванасьці памі-  
шканьня — 2, стамленьня — 1.

Такім чынам, з паданых пры-  
кладаў вынікае, што большасьць  
няшчасных выпадках бывае «на  
неасцярожнасьці саміх рабочых».  
Калі-б верыць гэтым афіцыйным  
актам аб няшчасных выпадках,  
дык магло-б стварыцца ўражаньне,  
што ні аб якой тэхніцы бясъпеч-

насьці і гаварыць ня трэба, што  
ўсё, моў, на прадпрыемствах добра.

## У чым заключаецца праца інспэктара

Зразумела, калі-б камісіі па ахо-  
ве працы і інспэктры працы зра-  
білі абследваньне кожнага асобна-  
га няшчаснага выпадку па сьве-  
жых сьлядох і высьветлялі-б ўсе  
дэталі і абставіны данага няшчас-  
нага выпадку, дык у распара-  
джэньні працоўных аргану мела-  
ся-б матэрыялы, якія-б высьветлялі  
сапраўдныя прычыны вільчасных  
выпадках на прадпрыемствах. На  
жал, абследваньне няшчасных вы-  
падках звычайна спэшыцца на  
тыдні і месцы. Чаго сьляшчацца?  
Інспэктры працы трэба запоўніць  
патрэбныя весткі толькі раз у  
паўгода, самае б'ольшае — кожны  
квартал. Цікавіцца-ж кожным паа-  
собным няшчасным выпадкам у той  
час, як кожны дзень прыносіць но-  
выя дзесяткі няшчасных выпад-  
каў, інспэктры працы фізычна ня  
ў стане. У Рэчыцы, напрыклад, ра-  
бота інспэктара на працягу ўсяго  
дня заключаецца ў выслухоўваньні  
наведвальнікаў і ўдзеле ў выра-  
шэньні ўскага роду дробных ван-  
фактаў адзельных асоб.  
Навукова-дасьледчая работа ін-  
спэктры працы пастаўлена дрэнна.  
Лябараторныя досьледы робяцца па  
меры патрэбы і магчымасці. У Го-  
мелі, напрыклад, лябараторнае аб-  
сталяваньне складаецца з пяці пры-

годнага асіратара, катэртэрмомэтру,  
дынамомэтру, сьпірамомэтру, аэмо-  
мэтру, папсавапага псыхромэтру і  
вяспраўнага апарату для акрэсь-  
леньня крывянога націску.

## Цікі сабатаж некато- рых адміністратараў

Практычную-ж неабходнасьць на-  
вукова-дасьледчай работы можна  
бачыць на прыкладзе нешматлікіх  
санітарна-тэхнічных устаноў, як  
напрыклад, вентыляцыі па фабры-  
цы «Дзвіро». Невыстарчальна на-  
вукова падрыхтоўка, правадзень-  
не таго ці іншага санітарнага ме-  
рапрыемства цягне са сабою, з  
аднаго боку, няметаэагодную затра-  
ту сродкаў, а з другога — дыскра-  
дэставаньне аргану аховы працы.  
Асобна трэба было-б пагаварыць  
аб нашай сараючай палітыцы ў ад-  
носінах да тых адміністратараў, якія  
прадодзюць цікі сабатаж у галіне  
выкананьня ўказаньняў інспэктры  
працы. На Гомельскай фабры-  
цы цукерак меў месца выпадак,  
калі невыкананьне адміністрацый  
дробнага патрэбаваньня інспэ-  
ктры працы аб рамонце коміна бы-  
ло прычынаю масавага атручэньня  
чадам. Невыкананьне ўказаньняў  
інспэктры працы стала бытавым  
зьявішчам. Звычайнае апраўданьне  
адміністрацый — адсутнасьць срод-  
каў, між тым, як пераважаючая  
большасьць прапагоў аўсім не вы-  
магае затраты сродкаў, або выма-  
гае сьмуга пачынага выдатку. Д.

Камітэт партыі даў  
указанні аб правадзеньні  
растлумачальнай працы  
выходзячых зборнае. Ка-  
мітэт сьляд выехаў на рабны з  
прадзеньні у будынку мас-  
савой збору прызыўнікоў, а так-  
са на вастаноўкі дакладу у  
районных, райвыканках, сельса-  
ветах, аб зборах прызыўнікоў і  
матэрыяльнай дапамогі

выканаўчы камітэт  
дэкарацыйнае аб прыцаг-  
нае.

# ЯШЧЭ АБ ХЛЕБЕ...

У апошні два дні, як і мушкетэры, ужо ўзнікліся пакупцы хлеба ў мясных крамах і магазінах, як кааперацыйных, працакалектыўных, так і прыватных, было колькі хачаць.

Яшчэ лепш, — пазайчора да ночы амаль ва ўсіх крамах засталася шмат хлеба пераспадарана, як нам паведаміў заст. аддзелам хлебапачына Мінцэрэбкону тав. Рубанен, на чатырох толькі магазінах МЦРК засталася перада нам каля 1.600 кілаграмаў хлеба. І на дзіва, бо мяккі, і кааперацыйны, і прыватныя насельніцтва «хлебная крызіс» пачалі выпякаць хлеба больш, чым трэба насельніцтву.

Нама ніякага сумнення ў тым, што частка хлеба зачарэствее і мо прыдзецца прадаваць — на корм свінням, як гэта робіць на словах заст. экспедыцыя хлебазаводу т. Кроля — хлебазавод МЦРК з хлебам, які варочаецца яму з магазінаў.

Такое становішча, такое «пералічаны» хлеба, мае месца, як відаць, зноў на віне ўстаноў, якія абавязаны рэгуляваць і якія ні цікавіцца размяркам вытэчкі рознымі арганізацыямі і прыватнікамі. Таму кожны і пярэ, колькі хоча і колькі можа. МЦРК, напрыклад, навялічыў сваю вытэчку на 500 пуд. у суткі, сутраць вытэчка у красавіку. Адначасова-ж усе іншыя арганізацыі і прыватнікі пярэць больш, чым пярэ ў красавіку. Адсюль зусім зразумела, што хлеба выпякаецца ў нас больш, чым трэба, і што мо ў бліжэйшым дні ян будзе куды дэлаць калі... не абразуміцца.

Дзе-ж тут эканомія хлеба, аб якой мы ўсе павінны клапаціцца і асабліва органы, якія рэгулююць гэту справу.

Між іншым, у рэдакцыю наступілі весткі, што выпякаць у апошні дні хлеб значна павялічыўся якасцю: несалоны і кіслы.

# М Е Н С К

## Пабудова трамвая

**ДАСТАЎКА РЭК.—АБСТА-  
ЛЯВАНЬНЕ ЧАСОВАЙ  
СТАНЦЫ**

Камгас даручыў электратэхнічнаму тэсту ўрагуляваць з павтова-тэлеграфнамі ўстановамі і электраспаздаць пытаньне аб правадцы правадоў трамвая па вуліцах Менску. Усе выдаткі, якія звязаны з некаторымі перапрацамі ў асвятляльнай і тэлефоннай сетках, будуць уключаны ў будаўнічы каштарыс трамвая. Для паскарэньня пуску трамвая электратэхнічнаму тэсту заправаньна абсталяваць часовую падстанцыю пры гарадзкой электрастанцыі. Паводле папярэдніх каштарысаў кошт трамвайных работ першай чаргі вызначэцца ў 3.500.000 руб.

Камгас у сучасны момант вядзе перагаворы аб пабудове трамвайных ліній у Менску з таварыствам «Трансстрой». Умовы прадаўляемыя Трансстройем выгадны, і камгас згадуецца.

У першую чаргу мркуецца пабудова ліній вазкала МВБ чыг.—Камароўка да вазвала «Дрэвапрадоўшчык». Трансстрой бярэцца выкапваць гэту прапу ў прапалу 3-4 месіцы. Пабудова гэтай лініі будзе каштаваць 400.000 руб. Ужо паступаюць матэрыялы для пабудовы трамвая. На сёнешні дзень прыбыло 35 вагонаў трамвайных рэек і 4 вагоны шпал.

## 13 мая адкрываецца сад „Прафітэра“

— Заўтра пачынае сваю прапу міжсаюзны сад „Прафітэра“ у Менску. У гэтым годзе, замест халтурнага духавога аркестру, будзе штодзённа граць сымфанічны аркестр пад кіраўніцтвам дырыжора Гітара.

У садзе будуць існаваць усе віды спорту і гульні: гарадкі, кегельбаа, лаун-тэніс, більярд, вэадром, страляны пір.

У садзе наладжваецца рах двіццаціх паліовак.

Апрача вядчэрніх гуляньняў, раз у тыдзень арганізуюцца двіццаціх равішнікі.

Заклучаны дагавор з Белдзяржтэатрам. Паводле дагавору ў летнім тэатры салу адбудуцца (2—3 разы ў тыдзень) пастаноўкі гаспадарчых тэатраў, якія прыяжджаюць у Менск: Маскоўскага Тэатру Сатыры, МГОПС, Маскоўскага Малага, оперы і аперэты.

Два разы ў тыдзень будуць міна-пастаноўкі.

Іншыя дні прадстаўляюцца для канцэртаў і клубных вечараў пласобных саюзаў.

## КАГО БУДЗЕ АБСЛУГОЎВАЦЬ АСІНСТРОЙ

**ЯКІЯ ФАБРЫКІ БУДУЦЬ ЭЛЕКТРЫФІКАВАНЫ**

Электратэхнічнаму тэсту перадава ўся работа па падрыхтоўцы спажываючай энэргіі Асінстройю. ДЭТ ужо заключыў дагаворы на пераабсталяваньне цэлыя-прадэляльнай фабрыкі „Давіна“ і абсталяваньне сеткі гораду Віцебску, як для прамысловай энэргіі, так і асвятляльнай. У Віцебск камандыраваны інжынер для абсталяваньня прадпрыемстваў. Адначасова ДЭТ прыступае да складаньня праектаў на пераабсталяваньні папярэвай фабрыкі „Сьвартак“ у Шклове, усіх прамысловых прадпрыемстваў Воршы, Якаўлевіцкай суконнай фабрыкі, керамічнага заводу ў Копыці, механічна-дзіянавога заводу ў мястэчку Барань і фабрыкі Дубровенская мануфактура. На ўсіх гэтых прадпрыемствах будуць устаноўлены павялічаныя трансфарматарскія падстанцыі для перапрацоўкі току Асінстройю выскай напружанасьці, а таксама жаторм для прыёмкі энэргіі з Асінстройю. Работы павінны быць закончаны ў сьнежні 1929 году і абшудуцца ў 3—3,5 пал. мільёнаў руб.

Па прыблізных падліках для забеспячэньня электраэнэргіяй прамысловых прадпрыемстваў Віцебску, Воршы, Шклову, Копыці, Якаўлевічаў, Барань і Дуброўны патрабуецца 10—11.000 кілават. Уся прамысловасьць у раёне Асінаўскай станцыі ў радыусе 100 кіламетраў будзе абхавлена электра-энэргіяй з устаноўкай трох машын па 11.000 кілават, якія і прадуладжваецца плянам Асінстройю.

## САДЗЕЙНІЧАНЬНЕ ПАЦЯРПЕЎШЫМ АД БУРЫ

Нам старшыні Менскага гарсавету, тав. Рабіновіч паведаміў нам, што ім адданы загад гарадзкому архітэктару садзейнічаць пацярпеўшым ад буры ў справе атрыманьня неабходных будаўнічых матэрыялаў для напраўленьня папсаваных будынкаў. Пацярпеўшыя грамадзяне павінны такім чынам, зварочвацца да гарадзкога архітэктара.

## ПАД СУД ЗА ЗРЫЎ ЗАГАТОВАК

**НЕВЫКАНАНЬНЕ ПАСТАНОЎ НАРКАМГАНДЛЮ**

Наркамгандаль Беларусі пералаў пракурору рэспублікі справу аб прыцягненьні да адказнасьці Калінкавіцкага Гарсавету, Мазырскай акругі, і Чэрныаўскага РВК, Магілёўскае акругі, за пераходны, які яны рабілі апарату Скурсындикату пры загатоўках на мясных. Так, Гарсавет у Калінкавічах зьняў пакупца Скурсындикату, які купляў скурсырца на калінкавіцкай бойні, ня глядзячы на пастановы Наркамгандлю аб тым, што загатоўка скуры на гэтай бойні прадстаўлена Скурсындикату. Чэрныаўскі райвыканком не дапусьціў да працы і ўршываў агента Скурсындикату, ня глядзячы на распараджэньні магілёўскага акругандлю аб дапушчэньні яго да загатовак.

Адначасова Наркамгандаль узбудзіў справу аб прыцягненьні да адказнасьці калінкавіцкага с.-г. таварыства за перадачу скурсырцу ў перапрацоўку самамужнікам, а ня Скурсындикату.

## Усебеларускі зьезд Асоавіяхіму

13 мая ў клубе Карла Маркса адкрываецца першы ўсебеларускі зьезд Асоавіяхіму. На зьезд чакаецца прыбыцьце 70—80 дэлегатаў. Запрошаны для ўдзелу ў працы зьезду камандуючы войскамі Беларускае Вайскае Акруі т. Ягораў і член Рэўсавету акругі т. Ланда, прадстаўнікі Смаленскага і Бранскага акругоных саветаў Асоавіяхіму. Чакаецца прыбыцьце на зьезд прадстаўнікоў Асоавіяхіму Украіны і саюзнага Асоавіяхіму.

## Пленум акрвыканкому

Чарговы пленум Менаквыканкому склікаецца на 23 мая. У парадку дня пленуму дэкліра: аб сельска-гаспадарчым падатку на 1928 г., аб працы Бягомьскага РВК, выніках гаспадарчай кампаніі, інфармацыя аб ходзе пасеўнай кампаніі і даклад аб ходзе будаўніцтва ў акрузе.

## 50.000 скур для беларускіх арцеляў

ВСНГ СССР павялічыў праграму саматужна-прамысловай кааперацыі па скурсырца. На 1927-28 год для беларускіх саматужна-прамысловых арцеляў вызначана дадаткова 10.000 буйных скур і 40.000 дробных.

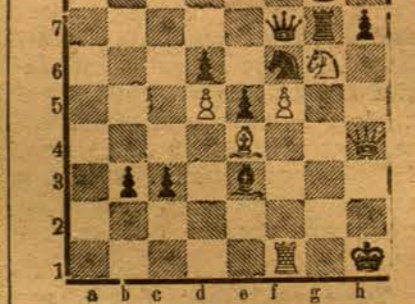
# ШАХМАТЫ

Пад рэдакцыяй Р. К. Шукевіча-Трацьцякова

Аштрафаваная надбайнасьць

Цікавае здарэньне выйшла ў партыі А. Штэйнера (белыя) з гротмайстэрам Грунфэльдам, найлепшым у сьвеце шахматым тэарэтыкам (партыя адбылася 28 сакавіка ў Вене). Увесь час белыя моцна атакавалі пазыцыі чорных, але пад канец „вышпакаліся“.

Выйгрыш чорных (глядзі дыяграму) гэспрэчана.



Праўда, чорныя ня могуць узяць белыя кая (62... h7:g6. 63. f5:g6 і 64. f1:f6), але што могуць зрабіць белыя супроць праходзячых у фэрзі белых пешак?

Штэйнер пашоў 62. f1:f1—a1.—„Чаро ён хоча?“,—разважае Грунфэльд: „Па шах ледзьве я абаранюся каём“, і а-

мест таго, каб хадамі 62... h6:g6 і 63. f1:f6 зьнішчыць усладкую атаку белых, ён пайшоў 62... c3—c2? І нехлоса было зьдзіўленьне, калі Штэйнер атакаваў свайго фэрзі ходам 63. f1:f6 гэтым ходам белыя адразу выйграюць. Калі чорныя бяруць фэрзі, тады 64... і мат у 2 ходы. На лепш і 63... f6:g6: 64. f6:g6+! f6:e6. 65. f6:g6+! мат. Навурачае і 63... h6:g6: 64. f6:g6+! і 65. f6:g6+! f6:e6. 66. f6:g6+! і 67. f6:g6+!

Грунфэльд згуляў: 63... e2—e1+ 64. f1:f1:e1, f1:f7 e8 (папер нехта f6:g6+ f6:e6). 65. f6:e6—c7! (на 65... f6:g6 f6:g7+! c7:g7. 67. Ke7, Kf8. 68. f6:f7 з пагрозай f5—f6). 67. f6:g7. 68. f6:h8+! Kpg8—f7. 67. f6:h8:h7, Kp7. 68. f6:h7:c7, Se3—c5. 69. f6:h7—b7, Qe3—e3. 70. Kp1—g2, h3—b2. 71. Kp1—f3, Se3—g5. 72. f6:h7—c7, b2—b3. 73... Se3:b1, e5—e4+! 74. Qb1:e4. 65—f4. 75. Kg6:f4.

Падзея на мат згуляна і чорны здаўся.

Якая-ж мараль гэтай цікавай гісторыі?

Калі ты выграеш—ніколі не спытайся.

— Выйшлі новыя кнігі: Р. Рэзні — Увечерні шахматнай ігры, ч. 1 і 2) Леваніш і Рочаповіч — Матч Аляхін — Капабланка.

## Замест стала кацельнае жалеза



РАБОЧЫЯ АБЕДАЮЦЬ

На заводзе „Энэргія“ працуе каля 300 рабочых. Завод ва апошні год пашыраецца шваркім тэмнам. Пабудавана ліцейная, механічная, устаноўлена шмат новых вэрштатаў.

Але аб адным забылася заводзкіраўніцтва — аб пабудове сталойкі. На гэты завод ніяк ня можа расшытацца. Вельмі невялікі куток у канцы двара заводу, які вымашчае ў сабе ня больш 60-70 чалавек. Гэты куток саўжыць і сталойка, і

пазоем заўкому, і месцам пасаджоньняў розных камісій, ачэек КЦ(Б)Б і ЛКСМ, агульных сходаў і г. д.

Ясна, што ўсе рабочыя ня могуць вымясьціцца ў гэтым кутку ў часе перапынку на абед. Большая частка рассяваецца па кутках, размяркоўваецца па кацельным жалезе, што ляжыць пад адкрытым небам, на дошках, а частка абеднае са сваімі варштатамі.

## 3 блённоту рабкора

## Купілі ў прыватніка нягодныя вэнтэлятары

Умовы працы рабочага-шклядува асабліва цяжкія. Горш за ўсё — высокая тэмпература, якая даходзіць да крайніх межаў.

Тэхнічны аддзел Белшклетресту доўгі час прасітваў прасьведзі вэнтэляцыю на вуліце „Праца“. Ён ніяк ня мог сумьніцца на поўнай сыстэме вэнтэляцыі.

Нарэшце, насельніцтва паставіліх сапраўдных вэнтэляцыяў. Аднаму з іх праца і прафэсону тэхніка, Белшклетрест заказваў матэрыялы і ін-

Прыбываюць 9 вэнтэлятараў. Калі распакавалі іх, выявілася, што вэнтэлятары старыя надтрымааныя, перад продажам выфарбаваны так, што нават відны сьляды старога фарбы. Масьлянікі, шрубны розныя, сабраныя «з бору, ды сабенкі». Маторы пляці розных тыпаў, розных канструкцый.

Мэчаны заводу перашыў справіваць два электраматоры. Усталяваў. Закурцілася... Але... Сябра! Вельмі добра! Лодзь-зель...

Між тым у нас ёсьць дзяржаўны электратрэст, які на сваіх складах мае тавары новыя электравэнтэлятары, лепшай якасьці, па таннай цане.

На што глядзеў Белшклетрест, які прымаў гэтыя вэнтэлятары.

Хто вінаваты? Адзьяленне Беларускага, якое купляла барахло ў прыватніка? Белшклетрест, які прымаў заказ?

## ДА ЎВАГІ РАБОРАК І РАБОРАЎ

Заўтра а 1-й гадзіне дня ў рэдакцыі адбудуцца чарговыя заняткі гуртка рабкорак. Запрашаюцца т. т. Лявон Гарталова, Глайхэнгауз, Хорун, Ламака, Лур'е, Шэйна Караваява, Ерэнбург, Рэйцае, Нарон, Партнова, Каган, Нова лава і інш., якія жадаюць займацца ў гуртку рабкорак.

Заняткаў гуртка рабкорай заўтра ня будзе. У сьнежні 16-га мая, адбудзецца сход рабкорай. Аб часе і месцы паведамім асобна.

Рабселькорайскі аддзел.

## Паведамленьні

У нядзелю, 13-га мал, 6-ай гадзіне ўвечары ў новабарысаўскім клубе адбудзецца сход рабкорай пэрэядычнага друму і масьляна г. Барысава.

