

**ПЕРАДАВЫ АРТЫКУЛ «ПРАВДЫ» — Па сапраўд-
 лому кіраваць выбарамі партаргану!**
І. Алесандрэ — Націс германскага фашызма на паўднёвы Усход.
Е. Бутмац, С. Галін — У атмосферы бескало-
 тнасці.
П. Лав — Горфасэон сустраці пенадры таварыні.

Ари. Зарубежны — Барысы пачын.
Офенгейм — Уноў абраным партарганамі гарком не кіруе.
В. Раманоўскі — Аб памылках райкома нічога не сказана.
План пасеву яравых на БССР выканання 15 ко-
 савіна толькі на 10,3 процанта.

ЗА РУБЯЖОМ:
 Усім антыфашысцкага духу ў Германіі;
 Змова румынскіх фашыстаў;
 Агрэсія італьянскіх часцей у Іспанію;
 Пісьмо генерала Міха марксысцкім камуністам.
 Тэарэтычная дзейнасць чэхаславацкіх гітлераў-
 цаў.

**ПА-САПРАЎДНАМУ КІРАВАЦЬ
 ВЫБАРАМІ ПАРТОРГАНАУ!**

Яркім, поўнакроўным жыццём жыве наша партыя, Рашаны Пленум ЦК ВКП(б), даклад і заключнае слова таварыша Сталіна ўбролі партыйныя арганізацыі і кожнага камуніста для выканання гіганцкага задачы, устаўшых перад партыяй у сувязі з палітычным паваротам у нашай краіне. Выбары партыйных органаў знамянуюць пачатак рашучай перабудовы партыйнай работы, даейшага ўмацавання кіруючай ролі нашай партыі, умацавання яе магчымасці, сілы і аўтарытэту.

Назвайчы радасным аўгеліцца факт вялікай палітычнай актыўнасці і свядомасці камуністаў на выбарах. Па выбарах у Маскве з 38.371 прыхільцаў партыі на партыйных сходах выступіла ў сярэчку на справядзачых партыям 20.519 чалавек, апрача таго 13.155 чалавек выступіла пры абмеркаванні кандадатуры. Тое-ж самае ў Ленінградзе, дзе 70—80 процантаў усіх прыхільцаў партыі на партыйных сходах выступіла. Такая-ж загэтуль набачаная, актыўнасць набладацца амаль паўсамаепа.

Непаўніча значэнне тагнага галасавання кандыдатуры, прадстаўляючага неабмежаваную свабоду членам партыі ў выбарах свайх кіраўнікоў, ўзростаюць палітычна-актыўнасць і высокая свядомасць камуністаў у з'яўляюцца асноўнай гарантыяй таго, што папер унутрыпартыйнага дэмакратыі і большыя самакратыя — гэтыя роліны сёстры — увоўнуць у плоць і кроў кожнай партыйнай арганізацыі.

Выбары партаргану парвічных арганізацый заканчваюцца. Яны праходзяць у абстаноўцы разгорнутай крытыкі несаможна работы, стараннага абмеркавання кожнай кандыдатуры, у абстаноўцы найшчырскай дэмакратыі. У пераважнай большасці арганізацый выбараў у партыйны органы самых лепшых і адданых Цэнтральнаму Камітэту партыі людзей, найчашч «імя» сярот камуністаў. Пры сёмі гэтым большасць ранейшых сакратароў і партаргаў выбрана нанова. Так, у Маскве, па выбарах у партыі, з 258 выбарчых сакратароў партыям 154 старых, з 1.511 нанова выбарчых партаргаў 1.022 былі партарганамі раней. Гэта факт змяняльчы. Ён свечыць аб аўтарытэце партыйнага апарата, аб устойлівасці асноўных партыйных кадраў, аб іх расчухай палітычнай і зэарвай кваліфікацыі.

Нямае, зразумела, людзей вышчела з партыйнай паліцыі, абанкроніўшыся. Але партыя наша можа глыбінэй свайх крыніц. Замест абанкроніўшыхся, прагнўшых, самасуюжыўшыхся работнікаў партыйнага апарата выдучылі новае, вырасны кадры, сотні, тысячы людзей, на канца адданых партыі, якія асадоаваць большымімаж, найшчырскай ніякімі зязаных з масамі.

Зраз партыйны арганізацыі ўстаўляюць у новы аказны перыяд. Псбач з зэбарамі ў парвічных арганізацыях падае раённым партыйным сходам і канберэнцыям. Яцнэ і яцнэ раз прыходзіцца намінаць райкомам, гаркомам і абкомам, што выбарамі трэба па-большымакі кіраваць, перасякаючы ў кожны фэікае, тады намінае, напушчанне паставоны ЦК аб арганізацыі выбараў.

Між іншым, калі гаварыць аб алможных уроках праходзячых выбараў, то галюны з іх заключнае ў тым, што многія партыйныя органы самаўхіліліся ад гэтай ваажнай справы, праўдзючы абурваючы бескалогнасць да чаббору і павмерывання партыйных кадраў. Яркім прыкладам гэтага можа служыць Чалябіньскі абком, які фактычна ўхіліўся ад кіраўніцтва выбарамі, прадстаўляючы ўсю справу самачою. Па заяве загэтка аддзалам кіруючых партаргану абкома гав. Абалева, у Чалябіньску рашылі не ставіць ніякіх указаньняў райкомам. Там усё кіраўніцтва выбарамі абмежавалі канстатацыйны фактаў напушчаньня паставоны ЦК, пісаннем зводак.

Атмосфера чыгнага супакою і бескалогнасці, што пануе ў абкоме, распаўсюджваецца і на масовыя арганізацыі. Так, сакратар Златаўскага гаркома гав. Апасу прасідаеў некалькі дзён на сходы партарганізацый інструментальнага заводу і не прараніў ні аднаго слова.

СТАХАНАЎСКІЯ ПЕРАМОГІ

За 16 дзён красавіка каваль 6-га акадэма 8-й выстакі пшлху (ст. Менск, Зах. чыгуны) арганісавец Павел Якаўлевіч Сабіла выканаў 2,5 месачнай нормы. Дарэнае выкананне нормы ў Сабіла ніжэй 340 проц. не бывае.

Работніца скурана-галатэтарнай фабрыкі імя Куйбышава (Менск) адзначыла падрыхтоўку да Першага маа стыханаўскай работай палых брыгад.

14 красавіка брыгада т. Афідатава выканала сваё заданне на 263 проц., выпушчышы за дзень 888 ружакаў, пры заданні ў 337 штук. Дарэнае заданне брыгада выканала на 224 проц.

У гэты-ж дзень брыгада т. Горхава выпушчыла 3.515 сумак, замест 2.375 па плану. Брыгада т. Ярака выканала план вырабу партынаў на 141 проц. На 130,3 проц. выканана заданне на вырабу дарожных рэзінку брыгада т. Яйскага.

22 КРАСАВІКА — ПАРТЫЙНАЯ КАНФЕРЭНЦЫЯ СТАЛІНСКАГА РАЁНА

Партыйная канферэнцыя Сталінскага раёна адкрываецца 22 красавіка ў 6 гадзін вечара ў памяшканні Дома партыятава (валяіка зала).

Выдлача маілацаў дэлегатам канферэнцыі будзе праводзіцца ў памяшканні РК КП(б) (Чырвонаярская, 16, пакой 24) 20 і 21 красавіка з 9 да 2 гадзін дн і з 6 да 10 гадзін вечара, а 22 красавіка — з 9 да 2 гадзін дн.

Сакратар Сталінскага РК КП(б) **ЛІТВІН.**

Разгортваць соцыялістычнае спаборніцтва на калгасных палях



У калгасе «Савічы», Брагінскага раёна, у перадаёй па службе брыгадзе № 3 наладжана рэгулярная чытка газет у абедзены перапынак. НА ЗДЫМКУ: чытка ў брыгадзе газеты «Правда».

У ПАЛОНЕ ШКОДНЫХ РАЗВАЖАННЯЎ

Калгасы Смілавіцкага раёна працуюць на палях ужо каля двух тыдняў. За гэты час падрыхтавана дастаткова глебы пад яравыя культуры. Беснавое ворыма праведзена на плошчы ў 1.952 гектараў. Але з сяббы ў Смілавічых не сцішаюцца. На 15 красавіка засеяна ўсяго 226,3 гектараў яравых. У тым ліку 36 гектараў пшаніны, 27 гектараў ячменю і 10,1 гектар аёса. У пачаткі выліся разрыў паляў апрацоўкай гэббы і сяббы.

К прыкладу, у калгасе імя Дзержынскага, Карэнюскага сельсаведа, падрыхтавана пад яравыя культуры каля ста гектараў. Засеяна ўсяго 15 гектараў льну, Зернавыя-ж культуры пакуль што сядць не збярэжаныя.

— Хня-б не пахаладана, няхай лепш падоасно змяля, — апраўдывацца старшыня калгаса Шмодкоўскі. Нават аграрном райземадзела Каспяровіч яцнэ не раўсэць. Пачакаем, пакуль не будзе распускаяды ліс на правах. Ні ў алымх калгасе і не разгорнута соцыялістычнае спаборніцтва за свечасовае і долражаснае правядзенне веснавай сяббы, за сталініскі ўрадак.

З дна на дзень сяббы ў калгасе адкадзена. Хаця надвор'е ў поўнай меры спрыяе разгортванню масавай сяббы, але тут усё яцнэ чакаюць большага шціплення і спецыялізацыя на роўны «абектыўна» прычын.

Роўнае спецыялізацыя для апраўдана бядазнейшымі можна пачуць ва ўсіх калгасах Смілавічын. Большасць калгасаў зусім не пачалі сенью. У Смілавічым, Голанскім, Дукорскім, Саргеевічым і іншых сельсаведах да гэтых дзён не засеяна ні аднаго гектара. У Дузіньскім сельсавеце засеяны толькі... 1 гектар пшаніны.

Усюды алныя настыры, што нібыта мокра, нехта сенью. Старшыня калгаса «Большыманік», Саргеевіцкага сельсаведа, Макароўчч надрэа адмаўляецца сенью. Станоўчыма, між іншым, таке, што праг некалькі дзён сенью ўжо будзе позна. Таке становіцца і ў калгасе імя ЦВК БССР, Дукорскага сельсаведа. Старшыня гэтага сельсаведа Кранатра адказаў сяббы да канца месца. Тут-жа, які ў астаціх месцах, сень усё магчыма сень без ніякай атрымакі.

У калгасах імя Сталіна, «Новы Груд», «Чырвоны партызан» работа на полі па-

Ход сяббы яравых па раёнах БССР на 15 красавіка 1937 года ў проц.

РАЁНЫ	Усяго пасевана яравых	У тым ліку пшаніны і ячменю	З і х			Пасеваных палёў у доках траў	Усяго пасева абодвух яравых пасева	Сярэдняе пасеванне па плошчы	Усяго пасеваных яравых у проц.		
			Пшаніна	Ячмень	Аёса						
Камарынскі	39,9	59,8	101,1	108,5	88,7	57,7	35,8	60,3	50,8	45,8	4504
Тураўскі	25,7	60,0	102,6	94,2	86,8	14,5	36,5	100,0	79,1	42,6	850
Лёвускі	31,1	46,8	92,2	89,6	81,0	36,3	24,9	91,7	60,5	10,4	5394
Брагінскі	30,0	59,4	86,9	84,7	70,1	18,2	52,6	60,7	42,1	21,5	4657
Даманавіцкі	29,5	50,7	84,7	70,7	91,3	24,3	46,4	62,7	72,2	11,4	4458
Жыткавіцкі	27,8	42,7	94,7	39,5	76,7	7,4	23,0	100,0	52,5	15,6	3084
Зэльвскі	27,1	28,2	63,9	66,0	81,3	60,0	58,4	45,1	75,9	17,8	3455
Потрыкоўскі	26,3	41,6	86,6	74,9	66,6	28,3	27,0	48,7	43,4	12,0	1816
Парэцкі	26,3	33,6	84,4	83,6	79,1	22,8	43,9	28,0	76,9	20,0	4980
Мамрыскі	23,0	42,3	59,1	76,1	76,5	34,3	46,6	—	70,0	16,9	1160
Хойніцкі	23,9	47,3	69,0	72,3	63,9	10,9	38,1	100,0	49,9	12,2	6434
Грэскі	23,1	46,0	73,8	74,7	47,4	3,7	18,6	100,0	47,2	16,5	6878
Іскі	22,8	35,7	81,2	55,3	86,5	21,2	41,1	20,0	46,1	10,6	765
Лобрунскі	22,0	38,7	46,3	58,8	58,6	4,7	36,0	—	—	—	4461
Веткаўскі	20,1	43,9	71,3	76,9	48,5	8,0	53,3	29,8	49,4	16,9	1782
Святлавіцкі	19,4	37,3	75,0	67,0	52,3	3,1	44,0	11,0	46,7	3,5	2780
Чачэўскі	19,1	35,1	74,9	73,9	24,5	19,3	47,6	75,0	30,4	10,0	2561
Парыцкі	18,4	32,1	63,3	24,6	46,9	2,1	18,1	100,0	32,2	8,6	8658
Чашніцкі	18,4	19,1	26,7	4,6	22,7	55,7	87,6	8,7	—	—	5292
Журавіцкі	17,6	34,8	61,5	76,3	19,7	5,8	43,6	36,4	45,9	13,9	4320
Будалаўскі	17,5	31,7	50,2	53,3	21,2	6,4	40,7	100,0	37,6	22,1	3212
Чырвонаярскі	17,4	27,2	30,0	—	65,1	12,1	25,7	43,4	26,3	3,4	1452
Глускі	16,0	28,4	54,5	34,3	39,9	—	9,2	100,0	29,3	8,9	4880
Кармянскі	15,8	30,4	52,3	61,9	15,5	0,7	30,1	—	34,0	6,0	4200
Бабурыцкі	15,7	25,6	50,6	23,3	27,5	2,2	18,4	73,3	29,0	6,7	3405
Аршанскі	15,6	20,9	22,5	23,3	20,4	48,2	44,2	11,3	19,9	1,8	4655
Рэчыцкі	15,0	39,8	60,1	49,3	31,8	1,4	13,9	100,0	36,3	8,0	6102
Гомельскі	14,7	23,9	41,5	33,7	27,1	5,0	53,6	33,2	34,7	20,4	1405
Лясенскі	14,3	28,1	42,5	42,9	27,3	2,0	50,6	7,8	18,8	—	5765
Раткоўскі	13,8	24,6	31,4	43,8	25,5	3,7	37,6	78,0	30,2	17,7	2994
Раткоўскі	13,7	24,2	54,9	48,9	20,6	10,8	42,4	62,4	27,6	8,2	3605
Славянскі	13,5	20,3	60,7	20,0	26,7	35,8	39,3	73,4	16,5	3,8	3018
Славянскі	12,5	23,9	56,3	56,5	7,4	5,8	39,6	32,1	7,0	1,5	3531
12,2	20,1	38,7	37,7	7,1	14,5	20,0	60,0	22,2	—	—	6170
12,0	21,5	20,2	54,8	10,2	9,3	5,6	11,6	16,6	24,1	3,0	6398
11,2	11,5	22,2	11,3	8,2	31,3	67,5	21,0	10,8	—	—	3244
11,1	20,8	36,9	35,2	7,6	1,1	43,8	27,8	9,3	0,7	4907	
10,5	18,7	17,2	52,1	—	—	—	—	—	—	—	4520
10,4	18,9	30,0	30,8	10,3	0,9	41,7	—	—	—	—	2282
10,4	18,3	43,8	39,8	—	—	—	—	—	—	—	5469
10,3	19,9	23,3	42,0	4,1	—	—	—	—	—	—	2811
10,0	17,8	40,9	8,8	23,6	1,1	13,8	—	—	—	—	4193
9,7	16,6	16,3	23,3	14,1	10,9	29,9	36,6	13,8	0,8	—	5781
9,5	14,6	17,5	81,7	7,2	14,3	39,3	5,3	11,1	1,1	1	16369
9,2	17,2	24,6	40,6	3,8	8,0	60,5	66,1	9,1	3,4	—	3477
8,8	13,0	6,2	27,1	15,2	15,9	86,1	9,0	—	—	—	4502
8,6	17,1	32,2	35,1	6,9	1,4	23,8	—	—	—	—	3011
8,1	17,3	11,7	44,1	12,0	0,8	44,2	4,7	16,4	2,0	1	1309
8,1	15,3	26,3	7,4	14,5	2,3	9,3	57,4	4,5	3,0	—	1836
8,1	5,6	3,8	5,0	6,2	29,5	39,3	4,3	6,3	0,8	—	7794
8,0	15,8	22,8	6,5	22,1	0,8	19,7	76,9	10,8	2,6	—	1863
8,0	13,7	22,8	33,5	3,2	3,5	39,3	9,3	15,2	—	—	5438
7,2	3,3	4,1	3,9	2,3	39,6	23,0	5,0	—	—	—	4349
7,0	10,2	31,9	1,6	13,5	4,5	13,2	79,7	9,3	4,1	—	4673
6,8	12,1	17,5	6,6	13,1	4,2	80,7	15,0	7,3	—	—	4168
6,8	9,3	15,0	10,0	7,1	2,0	9,4	86,6	4,7	1,0	—	4190
5,9	9,9	11,8	11,4	8,5	2,4	2,5	7,3	6,1	—	—	6032
5,4	10,8	9,8	28,9	5,4	—	—	—	—	—	—	1562
5,2	9,5	19,7	11,9	4,4	0,3	3,2	—	—	—	—	3088
5,2	4,4	6,3	2,2	4,4	16,9	44,7	—	—	—	—	5676
4,9	8,0	24,3	7,7	0,7	1,9	10,1	4,7	6,9	—	—	2968
4,9	8,0	18,1	15,1	1,7	4,0	40,4	2,4	11,7	0,2	—	5634
4,7	7,5	6,9	14,4	6,4	8,7	15,2	17,5	—	—	—	4976
4,7	8,5	12,4	9,9	7,8	0,5	103,3	—	—	—	—	3852
4,7	6,7	10,5	3,3	1,9	0,3	29,0	8,0	—	—	—	2633
3,7	6,2	10,5	2,9	2,5	1,3	35,2	—	—	—	—	2438
3,5	6,3	1,9	1,3	6,2	1,8	15,2	7,4	1,3	—	—	3649
3,4	2,9	2,0	1,0	2,1	13,3	2,2	8,0	—	—	—	3611
3,6											

АБСТРЭЛ МАДРЫДА ПРАДАЎЖАЕЦА

МАДРЫД. 18 красавіка. (БЕЛТА). На мадрыдскіх прадаўжачах зацікавіліся, якое значэнне ў вайсковых зносінах слова «без перапынку».

Некалькі дзесяткаў паліт. сарадаў. Сяргій рашаючы сарады палілі на вуліцах Прадэсе, Тэуан, Кармон, Оргалеса і Ка Пуэрта дэль Саль.

ПІСЬМО ГЕНЕРАЛА МІХА МАДРЫДСКІМ КОМУНІСТАМ

МАДРЫД. 18 красавіка. (БЕЛТА). У адказ на прывітаную тэлеграму ад мадрыдскай абласной канферэнцыі камуністычнай партыі старшыня камітэта абароны Мадрыда генерал Міха паслаў пісьмо мадрыдскаму абласному камітэту.

ЗМОВА РУМЫНСКІХ ФАШЫСТАУ

ВЕНА (сталаіна Аўстрыя), 17 красавіка. (БЕЛТА). Тут атрыманы зусім даставярныя звесткі аб сур'ёзнай актывізацыі дзейнасці фашысцкай арганізацыі «Жалезная гвардыя».

АДПРАЎКА ІТАЛЬЯНСКІХ ЧАСЦЫ І ІСПАНІЮ

ПАРЫЖ (сталаіна Францыя), 17 красавіка. (БЕЛТА). Як паведаваў орган кампартыі «Юманітэ» з Мілана (горах Італія), даве італьянскія дывізіяны заходзяць у парту Спелія, чакаючы загаду адпраівацца ў Іспанію.

УЗДЫМ АНТЫФАШЫСЦКАГА РУХУ Ў ГЕРМАНІ

ПАРЫЖ (сталаіна Францыя), 18 красавіка. (БЕЛТА). Орган кампартыі «Юманітэ» паведавае, што 10 і 11 красавіка адбылася пад старшынствам п'яцінасна Генерала Мава канферэнцыя камітэта па падрыхтоўцы германскага народнага фронту.

НА СХОДЗЕ ТУРАЎСКАЙ РАЙПАРТАРГАЊІЗАЦЫ

16 красавіка пачаў сваю работу справадзана-выбарчы партыйны сход Тураўскай райпартарганізацыі. На сходзе прысутнічалі 90 членаў і 39 кандыдатаў партыі.

АБ ПАМЫЛКАХ РАЙКОМА НІЧОГА НЕ СКАЗАНА

Не абмежаваны час сакратару РК КП(б)В тав. Дамброўскаму для доклада аб рабоце бюро і пленуму Дзяржынскага РК КП(б)В.

УНОЎ АБРАНЫМІ ПАРТОРГАНАМІ ГАРКОМ НЕ КІРУЕ

Правадзене справадзана-выбарчых сходаў у Гомельскай партарганізацыі набліжаецца да канца. На 15 красавіка праведзены справадзана-выбарчы сход ў 84 партыйных партарганізацыях і пачаты ў 35 арганізацыях.

НА СХОДЗЕ ТУРАЎСКАЙ РАЙПАРТАРГАЊІЗАЦЫ

16 красавіка пачаў сваю работу справадзана-выбарчы партыйны сход Тураўскай райпартарганізацыі. На сходзе прысутнічалі 90 членаў і 39 кандыдатаў партыі.

НАЦІС ГЕРМАНСКАГА ФАШЫЗМА НА ПАЎДНЁВЫ ЎСХОД

На працесе антысавецкага трафіццянства цэнтры былі асветлены злучыныя метады з дапамогай якіх германскі фашызм развівае палітычны сабе захват дунайскіх і балканскіх краін.

І. АЛЕКСАНДРАЎ

вад за граніцу закупленую ў паўднёва-ўсходняй Еўропе сярэдняе. Карыстаючыся сваімі дыярымі сувязямі, спекуляцыя «Трэпай імперыя» стаяць паступова выцягваючы з сувесных рынкаў дунайскіх і балканскіх ганітароў.

УНОЎ АБРАНЫМІ ПАРТОРГАНАМІ ГАРКОМ НЕ КІРУЕ

Правадзене справадзана-выбарчых сходаў у Гомельскай партарганізацыі набліжаецца да канца.

НА СХОДЗЕ ТУРАЎСКАЙ РАЙПАРТАРГАЊІЗАЦЫ

16 красавіка пачаў сваю работу справадзана-выбарчы партыйны сход Тураўскай райпартарганізацыі.

12 ТЫСЯЧ МАТОРАУ

У Магілёве пры заводзе імя Дзмітрава будуюцца першыя ў Савецкай Беларусі электрамаціны цэх. Будуецца цэх мае велізарнае значэнне. Ён будзе выпускаць штогодна 12 тысяч матораў тыпу И-2. Зараз на прадпрыемствах большасць машынаў працуе ад агульных трансмісій. У выніку гэтага — вялікі перавыдатак электраэнергіі, атрымліваецца даражэй коштуе ёй. Выпуск матораў И-2 дапаможа перавесці машыны на індывідуальныя прыводы, чым прыпаае велізарную эканомію.

Асноўныя работы па будаўніцтве цэха закончаны. Зараз вядуцца атыюкоўка, пабудова і санітарна-тэхнічныя работы. У спецыялізаваным цэх павінен быць збудавана 1 лінейна.

Прыбывае і ўсталявацца рад машынаў.

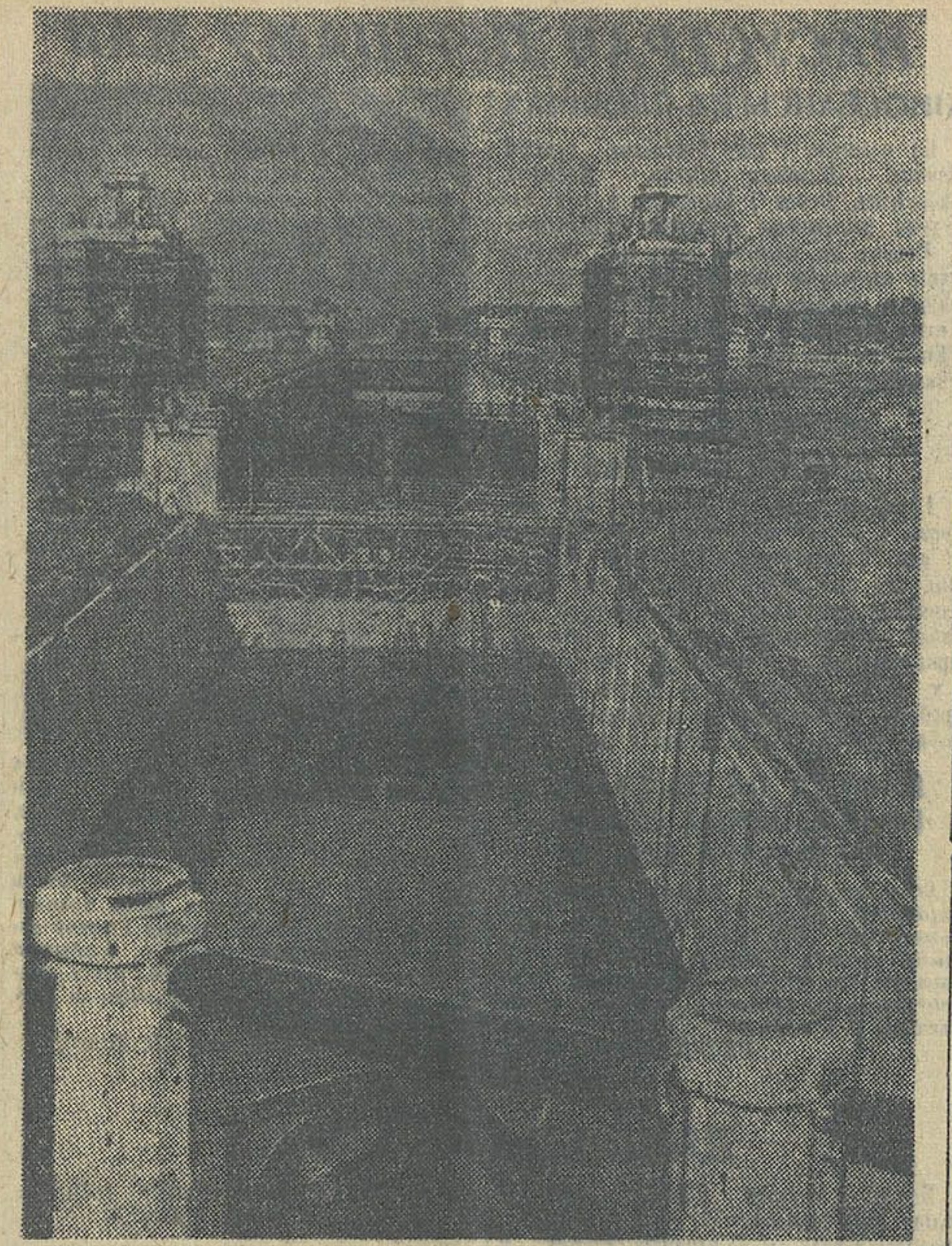
З асноўнага абсталявання некалькі атыюкоўкаў і гіраваліўны прэсаў, на выраб якіх нават яшчэ не атрыманы пераломы. Імя машынаў для ўнутранай шайфовай копууса матара, імя трохфазнага гэтапаўнальнага рэгулятара для вымярэння на-

пружання матара. Наркмацшапром слаба дапамагае заводу ў хутчайшым абсталяванні цэха машынамі. Заслугоўваючы ўрагі адносна некаторых прадпрыемстваў Беларусі па вырабу абсталявання для электрамацінага цэха.

Віцебскі завод «Чырвоны металіст» імя Кірава, напрыклад, павінен зрабіць два комплекты шайфаў для вырабы калы па вентылятара. Але выкананне заказа ідзе вельмі марудна. Дрэна асноўнага і выканання заказа і віцебскага агулярнага фабрыка, якая абавязана зрабіць шайфы для вырабу самых агулярных частак матара.

Для навучання тэхналагічным працэсам вырабу матораў паслана на ленынградскі завод «Электрасіла» 20 рабочых, які пасля трохмесячнага навучання будуць працаваць у цэху брыгадзірамі па частках. Два майстры паставы тулы для вывучэння выпрабавальных работ матораў, абмоткі і зборкі іх. Пасля свароту ўсіх гэтых таварышоў будуць створаны курсы тэхнічнага падрыхтоўкі для астатніх рабочых.

Р. Д.



Канал Волга—Масква, НА ЗДЫМКУ: шпілз № 8. Фото Ф. Кіслова (СФ).

АХОВАЙ ПРАЦЫ НІХТО НЕ ЗАЙМАЕЦЦА

На гомельскім інструментальным заводзе пытаннем аховы працы ніхто не займаецца. Асноўны зусім не выпадкова, што ў 9 пахаў, які ёсць на заводзе, ні ў адным няма вентыляцыі. Работы неадравава выкавалі сваё абурэнне па гэтым пытанню дырэктару завода Ліпкіну, партрону Ласкову і старшым заўкома Гельбергу. Да гэтаму рабочыя не прымаюць прыслухоўвання на нашым заводзе. Прамышленніцтва і электраэнергетыка на рабочымі можна кваліфікаваць такія паводзіны, бо ў паках нехта дакхнуць ад агучонага паветра.

Затое, калі што датычыць сваіх асабістых інтарэсаў, то тут заўзяты адміністратары дзяржаўнай грошы не адрозніваюць ад сваіх. Іны за кошт завода зрабілі для сябе поўнае хатняе абсталяванне.

Заводская газета (рэдактар т. Савіцкая), якая заклікана ўскосна разгортваць прытчу для зніжэння нехалоўнага на заводзе, не з'яўляецца пакуль што прыкладна ў гэтых адносінах. Матэрыялы рабярэаў, якія нішчуч у газету, «сапраўднасць» так, што самкі вострыя пытанні ў зметны змаваюцца і ўвесь сёння не губляецца.

ФІЛІПОВІЧ.

Бяздушна аднесліся да рабочага

Дзевяць месяцаў я працаваў на гомельскім прадпрыемстве камбінат імя Кіслова. Лічыўся стажаваным, выкаваў план на 200—300 проц. Але і вострыя пытанні мінулага года мяне зволілі за працу. Факт бясспрытна, працу я зрабіў. Справа ў тым, што я жыў за сям'ёй кілометраў ад камбіната і ў гэты дзень не ішоў з'бегчы. Зрабіў я, безумоўна, дрэн-

на, у гэтым я прызнаў сваю віну. Але ні адміністрацыя, ні фабком не пачыналі з гэтым акалічэннямі. Мне зволілі, не выдаўшы ніякіх даведкаў і не зняўшы з уочу. У выніку вось ужо семі месяцаў, як я не магу нізае паступіць на працу. Мне адзецца, што да мяне аднесліся бяздушна.

3. СОМІН.

Каштоўны апарат псеўдэца

Калас «Чырвоны баяц», Дабрыньскага сельсавета, Дзержынскага раёна, да XIX калевны Кастрычніцкай рэвалюцыі атрымаў падарунак ад Сойнарскага БССР — кіноапарат.

У выніку бестурботнасці старшын Каласы Карауча да вялікіх пажарышчых гэта апарат усталяваў толькі праз 4 месяцы. Зараз кіноапарат зноў не выкарыстоўваецца.

Карцінам не дэманструюцца, аны прыбываюць у калас, згодна заключанага дага-

вору, і адраўляюцца назад. Карачун вядзе яўна школьны разважаны аб тым, што кіно для каласы ўбываюча і кінокарты нічога не даюць каласікам. Гэтая варажаш агітацыя не атрымала да гэтага часу належнага адбору з боку сельсавета, а таксама і ад раённых арганізацый.

Каштоўны апарат іражэе і псеўдэца, нават будзе, дзе знаходзіцца апарат, не займаецца.

КАСПЕРОВІЧ І КАЛЕЧЫЧ.

Аб партрэтах вялікіх вучоных і пісьменнікаў

Нашы дзеці вывучаюць фізіку, хімію, прыродазнаўства, гісторыю, географію. Гэтаму навуцкім на гэтых дысцыплінах, які сустракаюць рад імен вучоных. Але вучні іх не ведаюць, бо ў кніжках нават няма малюнкаў, а калі і ёсць, дык малючкія і не яспрымае. Так адраецца зават і з класікамі-пісьменнікамі.

І звартаецца пра газету «Звязда» і прапавоў, каб напіс вывядзена і Наркмацшеты зрабілі ў самы хуткі час выпуск партрэтаў вялікіх вучоных і пісьменнікаў — класікаў. Гэтага патрабуюць нашы школы, нашы дзеці.

«БЕРДНАУ, (Добрушскі раён).

Не наведваюць заняткі

Ісчуча на школаводзе «Октябрь» (Асіпавіцкі раён) школа па ліквідацыі малалітніцтва і рэнтэж неіспісненнасці. Але за апошнія 2—3 месяцы заняткі ў іх сістэматычна зрываюцца. Не наведвае 50% 8—10 проц. тых, хто павінен абавязкова выучыцца. Асабліва дрэнна навед-

ванне з III змены (засятнік Баршай) і з аменны шайфовай (засятнік т. Казлоўскага 9).

Заўком і партком не займаюцца справай вучобы малалітніцых рабочых, раскладу мацэльнай работы не разважыцца.

С. ХІЛЬКЕВІЧ.

ТОРФАСЕЗОН СУСТРЭЛІ НЕПАДРЫХТАВАНЫМІ

Торфазавод імя Гея (Смалыцінскі раён) павінен у гэтым годзе здабыць торфу на 40 тысяч тон больш, чым у мінулым. Заданна называць адказнае і выкананне яго патрабуе максімальнага выкарыстання кожнага дня торфасезона.

Былы 10 дзён стаіць сухое і яснае надвор'е. Балота прасохла. Ужо можна было здабыць тысячы тон торфу, але на заводзе да торфазабывчы ішча не прыступілі.

Больш таго, гэтаму нават знаходзіцца «сапраўднасць». Тэхнічны дырэктар Шухман, напрыклад, выдумав «створыю» па якой быццам-бы торф, выправаваны ў краінах, будзе надобнажасны і маласкаражыны. Што хаванца за гэтай школьнай тэорыяй адгадываць не прыляка. Непадрыхтаванасць завода да сезона прымушае яго кваліфікаваць выдумачны «створыю», а якія яны самі не вераць.

Тэхнічны дырэктар Шухман не павіна і не кваліфікаваць ад хутчайшым пуску кар'ера. Ён сам не ведае, што робіцца на заводзе. На палках сціка астаюцца больш, чым 25 тысяч тон тавараў і каля 6 тысяч тон фармаванага торфу мінулага года, які патрабуе сунці. Яго трэба як мага хутчай вывезці з поля сціка, але гэта не робіцца. Тры матэрыялы, якія воляць торф, больш стаіць, чым прадуццую і таму складаецца сур'езная патрэба выканання плана здабычы.

Ішчэ зараз не закончыўся рамонт машынафармаваных апаратыў. На машынах адсутнічае графітная налібка па прэсаў і ніхто не ведае, дзе яе дастаць. Селета павіна працаваць 4 машыны, але ні на адной няма рамонт. Галоўны механік Матронаў не кіруе рамонтам. Ён часта прыходзіць на завод аглядаць машыны ў і янымі выплываць. Давоў адзначыць той факт, што пры рамоне закаманды механік Матронаў правішчў і інжэктар не так, як Хаба, а Матронаў прышчў машыны і нават не заўважыў гэта. Або ішчэ факт, які паказвае работу Матронава. Пры апрабаванні машыны пасля рамонтну шары выварылі луж і

грубы ў каласе патрэскаліся і пачалі прускаваць ваду.

Не падрыхтаваны да сезона і інтэрнаты. Загачны газаспадарчай часткі Буцько не паклапаніўся дастаць саляны, або стружак для налібкі матрацаў. Людзі прымушаны набываць матрацы гнілой салямай з будка. У пакоях адсутнічаюць шпаліны, тайнікі, рабочыя носыць ваду ў бутэльках.

Стаханавскі рух пущаць на самаахт. На заводзе працуе больш 500 сталых рабочых, але ніхто не ведае, як яны прадуццую. Ні дырэктар завода Скаркунін, ні старшыня тарфкома Валенік, ні партрону Лофер не ведаюць тых рабочых, які перавозыць свае нормы. Стаханавцам не дазваляюць, а на заводзе ёсць такія людзі, у якіх ёсць чаму навучыцца, ад якіх можна пераўчыць вопыт. Вось камсамолка Аферовіч Валі — лепшая стаханавка завода. Яна прышла на завод тэхнічна падрыхтаванай і за некалькі год асвоіла вытворчасць і стала брыгадзірам. А сёлетняй зімой упарты вывучала трактарную справу і зараз ужо самастойна кіруе трактарам.

Валенік і Лофер не ўзначалілі культурна-масавую работу. У інтэрнатах варажы пемна і сунія. Вось заходзім вечарам у пакой. На стале стаіць невялікая лыпа, вакол групка злучач. Вітаемся. Давучы адрабавочнае ад агню і на стале мы бачым некалькі запалак. Замест шпалы, дамыно дзятчаты гукаў і запалкі. У інтэрнатах не праводзіцца чытка газет і адсутнічае ўсёка масавая работа.

Ніхто не праводзіць інструктажа новых рабочых. У выніку рабочыя не ведае, дзе ён будзе працаваць і колькі атрымваць за працу. Ды і не з'явіў, бо торфазавод зараз знаходзіцца без дырэктара. Белгорт (дырэктар Кузнецов) практычна перастаў працаваць у гэтым разгар сезона. Дырэктар Скаркунін перавозіцца на другі завод, загад аб яго перавозе паляскае ужо даўно, але марыўнацца ў сталах Белгорта. Гэта, безумоўна, абліцацца на рабонце завода. Такое становішча на заводзе зусім нічога не трывожыць.

П. ЛЕУ.

КАРЫСНЫ ПАЧЫН

Дзеш 6 красавіка з'явіўся для каласікаў сельсагаспадарчай арцыі «Скіра», Бешачкоўскага раёна, невячэйным у іх жыццё. Упершыню за доўгі перыяд часу да іх прыхаў працэнтны і рабоналія цэнтры і пагаварыў з імі, што называецца, па душак.

Нельга, браўда, сказаць, каб сюды працягнуць і не зьявіцца. Былае тут уноўбаммаг т. Крашчэвіч, загачны райфа т. Пыляткоў, старшыня Стралішчанскага сельсавета т. Базілевіч, яго намеснік т. Калкоў і ішч. Апошнія два з'яўляюцца больш частымі гаспаі, але ніхто з іх ніволі і не ўдучаў паішакішня жыццём і бытам каласікаў, іх запятаннямі, патрабаваннямі і т. д. У лепшым выпатку «спрыяджы працэнтны абмяжучыц, гутаркаў з адным толькі старшынё калгаса.

На гэты раз працэнтныком з раёна аказаўся старшыня райвыжывкома т. Палюшыне. Яму прышлося спыналяцца адракаментавацца, бо абсалютна большасць каласікаў яго ўбачылі ўпершыню. Але тое, што пачуў з іх вуснаў т. Палюшыне, было для яго зусім нечаканым.

Каласікі, з удаспывай ім часнасцю і прамотай, пачалі выкладваць усё тое, што ў іх ужо даўно наібаеда. Усе размовы галоўным чынам круціліся вакол свайго старшыні калгаса Сінкевіча Сцяпана, які груба парушае сталінскі статут сельсагаспадарчай арцыі.

Каласікаў штрафавалі масавым парадкам натурай (бульбай і жытам) і працэнтамі. 3 86 працэнтных каласікаў за 1936 год штрафавана 38 чалавек. У 16 каласікаў у паратуку штрафа ўтрымалі з іх працэнтаў 976 кілограмаў бульбы. 22 каласікі штрафаваны 176 працэнтамі. Раі каласікі — Сінкевіча Арына, Воранава Марыя, Казлова Марыя, Іванова і ішч.) каласікаў таксама ніхто не інфармуе. Лухмаша, што калас «Скіра» ў Бешачкоўскім раёне не з'яўляецца выключэннем. І ў гэтым раёнае кіраўніцтва неважкіа ўзнікнула, калі папярэць вопыт т. Палюшыне.

Агны факт прывозіць каласікі Чазаў Аляксей.

— У калгаса, — гаворыць ён, — усім было вядома, што ў мяне пажна вярнула малеце даць з-за чаго жонка мая Волга некалькі дзён не выходзіла на работу. І гэсь старшыня калгаса Сінкевіч нават без раманнага штрафлення штрафаваў яе 6 чалавекі бульбы.

Беззаконныя дзеянні старшын калгаса Сінкевіча агным толькі штрафаваннем калгасікаў не абмяжовуюцца. Чалава Нікола Сінкевіч зняў з пасады партрону за тое, што не зняўшы яго на месцы работы. Чалаў у гэты час быў на раённым з'ездзе Саветаў. 2 месяцы Сінкевіч не аднаўляў яго на рабонце і аднавіў толькі пасля настойлівага патрабавання калгасікаў.

Другі факт. У выніку працэнтнага інфармавання Сінкевічам агульнага схода калгасікаў, быў выкаван з калгаса каласікі Зубакін Фама. Згодна інфармацыі Сінкевіча, т. Зубакін зрабіў 5-месячны алосы прагула, а фактычна ён 4 месяцы знаходзіўся на пераменным абары і пасля гэтага месца хварэў. Зубакін на працягу 3 месяцаў лічыўся выключаным з калгаса.

На ўсё гэтыя беззаконныя дзеянні Сінкевіча каласікі скарціліся ў сельсавет, райком партыі, райадзінку раённай газеты «Сцяг і праца», але да іх голасу ніхто не прыслухоўваўся.

Пры сельсавете ёсць партыйная група, з яея масава-палітычная работа тут абсалютна не праходзіць. Ваажнейшыя раённыя партыі і ўрада (раённы Пленум ЦК ВЛКСМ), даклад таварыша Сцяпана, паставіцца ўрада аб аслабавенні сельсаветаў ад спагання палаткаў і т. д. і т. п.) да каласікаў не даходзіцца.

Сталінская Палітбюро ішч тут не вывучаецца. Аб міжнародных пазыхах (пазыхі ў Іспаніі і ішч.) каласікаў таксама ніхто не інфармуе. Лухмаша, што калас «Скіра» ў Бешачкоўскім раёне не з'яўляецца выключэннем. І ў гэтым раёнае кіраўніцтва неважкіа ўзнікнула, калі папярэць вопыт т. Палюшыне.

Ары. ЗАРУБЕЖНЫ.

ЗЛАЧЫННЫЯ СПРАВЫ У ЛЯДНЯНСКІМ ДЗІЦЬЧЫМ ДОМЕ

(Пісьмо камсамоўца)

Пад восень 1936 года ў м. Ізяс Дубровенскага раёна быў адкрыт дзіцячы дом. Дырэктарам яго Наркмацшеты БССР прыслаў нейкага Гуціна.

Пры першых кроках сваёй работы Гуцін паказаў, што ён не можа працаваць на такой адзайнай пасадзе. Ішчэ 8 снежня мінулага года, калі агім васьмігадовай выхаванец адмовіўся ісці ў дзіцячы сад, Гуцін скаваў яго за вуха, збіў да непраможнасці і выкінуў за дзверы, не глядзячы на тое, што было халоднае надвор'е. На выхаванцаў Гуцін крычыць, тупае на іх.

Прашу «Звязду» ўмяшчаць ў справы ляднянскага дзіцячага дома і пакасаці парад адзекан над дзешчым.

Л. РАМАНОВІЧ.

ДУБРОЎНА. (Ад спец. нар. «Звязды»). Факты, указаныя ў пісьме тав. Л. Рамановіча, поўнасправадзіліся. Выясналяецца, што з першага дня ажыццяўляецца дома Гуцін разважвае работу апошняга, каласікаў дзешч. Варта пагаварыць з выхаванцамі, каб улоўпіцца ў варажыя дзеянны Гуціна.

Выхаванец Юзік Эпштэйн, па словах гэтага «дырэктара», неспыспынававы, непаслухняны. Натуральна, выхаванцы павіны былі ўзяць яго пад свой нагляд. Але-ж што робіць Гуцін? Ён грубіянціць, бярэ яго за вуха, збівае да непраможнасці і выкідае на двор.

Нап дырэктар, — скарціцца хлопчык Вяса Сімановіч, — ніважшта часта мяне б'е па шыя, 8 лютага ён моцна пабіў мяне за тое, што кудысьці закінуў у доме свае ніжкі.

У АТМАСФЕРЫ БЕСКЛАПОТНАСЦІ

Варагі народу акаваліся і доўг, час покатіць ў ганцлявай сістэме Беларусі. Іны знаходзілі сабе прытулак і ў рознічэй сетцы і на сабах ганцляючых арганізацый і ў апараты Беллапасава. Белгортанія і ў самым Наркмаце ўнутранага ганцля БССР.

Іны карысталіся разважэствам, ішчэй бестурботнасцю і палітычнай бязважэства кіраўнікоў гэтых арганізацый, якім усцаруўчы галаву бурны рост тапрабарту, выкліканы рэжым павелічэння таварных мас у краіне і ўдзімам атрыманнага дабрабучы працоўных. Запішчыўшыся высокімі дубамі таварабурчы, шумнымі паранамі рапартамі і самахуваннем, гэтыя кіраўнікі не з'яўляюць, як ў іх пад носам дзейнічаў класны вораг.

Ці ўлічаны кіраўнікі ганцлявых арганізацый БССР уроўні Ускрытых школьнікаў спраў? Не, не ўлічаны. Факты гавораць аб тым, што ў сістэме дзяржаўнага ганцля БССР, як і раней, навуе атмасфера палітычнай бестурботнасці і прытушчэння рэвалюцыйнай пільнасці.

Не так даўно арганамі НВУС была ідэята шайка школьнікаў і алоўсцяў на ішчэй базе Менхарчганцля, якая ўзначалывалася загадчыкам Янцкевічам. Гэты ўні жулік змог увайсці ў дзверы адрабучы кіраўніка Менхарчганцля тав. Серава. які лічыў і называў напер яшчэ змяніў сваёй думкі Інцкевіча неважкім спецыялістам і адным рабочым. Ды ці апыні толькі Флер! Янцкевіч знаходзіў сабе аўтарытэтны аякучу ў Наркмаце ўнутранага ганцля БССР. Алоўныя работнікі Наркмата ўнутранага ганцля (Рубін і ішч.) сігналізавалі нарму тав. Гуровічу аб значных махінах Інцкевіча на мясной базе. Але в. Гуровіч не зняўшы неабходнаго разважы на гэтыя сігналы, лічыч іх, як ішч, «дэробнымі прыдуркамі».

хавасца за шырокай спіной нам, прыротава бакалейна-гастронамічнай канторы Менхарчганцля тав. Гользіна і самаго дырэктара Менхарчганцля тав. Флера. Іны, воў, неадуць аб гэтым. І сапраўды, Флер і Гользіна веляюць аб «спарадках» на базе і легалаіўны іх.

Абурачаны вахнацыя навуе ў плавананні завоу тавараў і ў арганізацыі ганцля. Наротны камісарыяты ўнутранага ганцля БССР не ведае і не цікавіцца запараванымі спажывача. Работнікі Наркмата ёсць ішчэ не могуць адываваць ад старых, асуджаных металаў механічачы размерыванні тавараў. Іны наважываюць сетцы вясной змовы асартымент, а зімой летні. Работнікі пратываратнага аддзела Наркмата тт. Кісік і Лемеш гатоваць ўзваліць усю віну на прамісловасць, а ішчэ, моў, не лічыцца з асартыментам, з патрабаваннямі спажывача. Але хто ішч, як не Наркмац ўнутранага ганцля павінен працэнтны і абараняць інтарэсы спажывачоў перад прамісловымі арганізацыямі!

А вось некалькі з многіх фактаў школьніцкага завоу тавараў у раён, з'яваць, загады разлічанага на замарожванне таварабарту, на стварэнне перабоў у гатэлі. У Оршу паставі велізарную партыю талерак, у той час, як імі завалены паліцы магачынаў. У другі раён прывозіць тысячы чашак, якія месцамі без руху валяюцца на складах, у той час, як яны патрэбны, напрыклад, Оршы.

У першым квартале бабурчускую базу Белгортанія, «аішчэлісці» прысмыклай 100 самавараў, у той-жа час Менск не атрымаў ні аднаго. У тым-жа квартале віцебскага белгортанія адлучылі 2 вагоны пасузы, а Менску, дзе ішчучы нехалае, — толькі адзін. Затое шчодра «частуюць» Менск вікарэіямі, бракавадым абуткам. Так, ішчэ ў III квартале мінулага года менскага база Белгортанія атрымала 4,5 тыс. пар мужчынскага абутка, да таго, традыцый якасці, што з усёй партыя за ўвесь час уцалюся прадаць толькі... некалькі пар.

Ці адчувае дырэктар Белгортанія тав. Кантар, ці адчувае Наркмац ўнутранага ганцля БССР сваю адказнасць за гэтыя агінацыі?

Сярод работнікаў ганцлявай сістэмы, у тым ліку сярод асобных кіруючых работнікаў, папярэна «створыя» аб тым, што калі школьніцкі магчыма на базях, у агітых звычках, у плавананні і арганізацыі ганцля, то яно пільк неважкіма ў рознічэй сетцы. Гішчя і школьна тэорыя!

Хіба адмерваць і абавязванне спажывача, адраж неабразжаны, напасаваныя прадукцыі, сямьяваыя павіненствы пан не ёсць своеасабівае школьніцтва?!

А колькі гэтых фактаў зарэгістравана ў актах дзяржаўнай ганцлявай ішчэцы! Колькі правільных скаржэў спажывачоў з Жлобіна, Слуцка, Барысава, Гомеля, Віцебска пастануць штогодна ў рэдакцыі газет і ў самы Наркмац ўнутранага ганцля БССР!

А велізарны растаць на сістэме дзяржаўнага ганцля БССР! Па тры ганцлявыя арганізацыі — Менхарчганцля, Белгортанія і Белхарчганцля сума раатар за 1936 т. перавылае і мільён рублёў. Іа кваліфікаваць гэта з'явіцца?

Анак кіраўнікі дзяржаўнага ганцля лічыць гэтыя факты «звычайнымі» і «дэробнымі». Іны проста не цікавіцца прыродай гэтых фактаў. Вось, напрыклад, менскі гарадскі аддзел ўнутранага ганцля. Загаччы аддзела т. Саф ія цікавіцца фактамі абмервавання і абавязвання толькі там, калі яму трэба дзе-небудзь зрабіць даклад. Там ён пасылае свайго супрацоўніка ў ганцлявую дзяржаўную ішчэцыню для атрымання «лічбаў». Сам ён нічога не ведае, што робіцца ў рознічэй сетцы Менска.

Папушчы ў ціне бюракратычнай бестурботнасці і дзашчэця, кіраўнікі Наркмата ўнутранага ганцля і ганцлявых арганізацый БССР адравацца ад мас, агінаці ад стаханавскага руху ў ганцлявай сетцы. Справа даводзіць прама да

кур'эзаў, да сапраўдных анекдотаў. Не так даўно правадзілася спаборніцтва ганцлявых работнікаў чатырох гарадскіў Каласы. Наркмац ўнутранага ганцля БССР затрабавалі спісы лепшых магачынаў для прамярвання. І вось у спісу, прадачыным для прамярвання менскім гарадскім аддзелам ўнутранага ганцля і Наркмаце, аказаліся якраз такія магачыны, якія дзеш не заслугоўваюць праці. Прамярванне, напрыклад, дырэктар і работнікі магачына ганцлявых убораў № 39 Менгортанія. Калі праміі былі ўжо разважы, аказалася, што абдысае прыкраса памылка: замест магачынаў № 31 тав. Саф ія прадачыні для прамярвання магачынаў № 39.

Працію атрымаў таксама дырэктар магачынаў № 52 Менхарчганцля Антуловіч. Імяна яго мескі гарадскі аддзел ўнутранага ганцля і Наркмац рэкаментавалі, як «звычайнага дырэктара». А пилер гэты «звычайны» работнік алан пад суд за злоўжыванні.

Дагучыць у магазіне № 52 красавічана пераходны снеч Менхарчганцля, уопы апошнім добра вядома, ажыраць злоўжыванні загадчыка, таксама факты апушчаныя спажывачоў, якія мей месца ў гэтым «перавым» магазіне. Так вельмі кіраўнікі дзяржаўнага ганцля БССР свае карды, сваю сетку...

У Наркмаце ўнутранага ганцля навуе атмасфера пахалічства, запіску самарытніцтва і галага адміністравання.

Бюракратычнае камандаванне культывуецца і ў ішчэйшых аенных дзяржаўнага ганцля. Калі загаччы хлебнага магачына № 106 Менхарчганцля тав. Шышчына паставіла перад дырэктарам хлебаваражынай канторы Хейфедам пытанне аб перабоў у ганцлі хлебна. Хейфец ветуў сабеюна прыраўнаў: «Булае скарціцца ў органы кантролю, горш будзе».

Такі стым кіраўніцтва Наркмацўнутранага. Гэты стым нарочны, неабшчэвічкі і яго траба хутка пера

