



Першы Беларускі Моеячнік Сельскай Гаспадаркі.

Зьмест:

	ст.
Гутарка пра радковую культуру збожжа . . .	1
Першая дапамога пры ацёлу	3
Хваробы пасья ацёлу	4
Здавальне кароў пасья ацяленьня	6
Цельная гарачка ў кароў (палярш)	7
Просты спосаб грэць валу жывёле	8
Дагляд пчол у зімоўніку	8
Рыбная гаспадарка	10
Некалькі слоў пра мышэй	12
Як закладаць каанэратыў (спажывецкае т-ва)	12
Парады агранома	15
Паштовая скринька	16

Гутарка пра радковую культуру збожжа.

Трудна сярод нашага сялянства прышчэпліваецца ўсё новае, няпрывычнае. Поступ і веда неяк чамусьці дагэтуль мінае нашу вёску, якая традыцыйна пакуль-што дзержыцца ўсяго таго, што ўжо даўна аджыла свой век. Гаспадарка, наладжаная дзедам, вядзецца так сама і ўнукам, які ні за што не адважваецца змяніць гэты лад. Так было, так ёсьць, але гэтак далей ня можа быць. У той час, як горад чутка прыслухваецца да ўсіх навін, пільна сачыць за тэхнічнымі вынаходамі, якія цалком змяняюць спосаб і выгляд гарадзкой працы і робяць гарадзкога жыхара больш заможным, а вёска, асабліва наша беларуская, пакуль-што глуха да ўсяго таго, што дзеецца навакол. Гэта неадзвычайна нашага селяніна да поступу і, сьмешна сказаць, шмат дзе варожае адношаньне яго да „новага“ і веды, думаецца і ёсьць прычынай нашага ўбоства.

На старонках нашае часопісі мы ня раз падкрэсьлівалі, што пры сучасных палітычных абставінах беларускаму селяніну астаецца не чакаць ласкі ад кагосьці, а ўзяцца самому за паліпшэньне свайго быту. А спосабам, пры дапамозе якога можна палепшыць свой дабрабыт і пакінуць оваё ўбоства—будзе толькі зьмена старога, шкоднага ладу гаспадаркі і пераход да новае гаспадаркі, калі ўсе галіны яе будуць так арганізаваны, што яны дадуць найвялікшую карысьць.

Пераходзячы да разгляду навін у сельска-гаспадарчым жыцьці, трэба затрымацца над радковай культурай збожжа, якая даўна зацікавіла лепшых гаспадароў па ўсім культурным куткам зямной кулі.

Кожны селянін ведае, што густы пасеў збожжа дае і салому дробную і колас шчуплы; рэдкі-жа пасеў на расьлінку дзеіць наадварот. Імкненьне каласавых збожжаў да гранененьня (кушчэньня) вядзінае. Вядомы ў Англіі выпадкі, калі азімая пшаніца дала з аднаго зярня 2473 зярнятак.

Ёсьць дадзеньня, якія гавораць за карысьць радковага пасеву збожжа і пры нашых кліматычных і грунтовых

умовах. Трэба тут, каб гаспадар сам не перашкаджаў сілам прыроды разьвярнуць здольнасць расьлінкі да росту, а гэтым сілам памагаў. Трэба расьлінку паставіць у такія ўмовы росту, каб усе фактары, дзеючыя на рост збожжа, былі дадзены расьлінцы ў найбольшай колькасці.

Кожная расьлінка складаецца з трох галоўных частак: 1) карэньняў, 2) шыйкі, злучаючай карнявую сыстэму расьлінкі з надземнай яе часткай і 3) надземнай часткі. Амаль у самай павярхні зямлі шыйка разьвівае так зван. вузел



Каласкі атрыманыя пры абсыпаньню шыйкі збожжа, направа—без абсыпаньня

кушчэньня, з якога потым выходзяць дадатковыя сьцяблы і карані. Калі гэта шыйка ня будзе прыкрыта пульхай зямлэй і паміж радкамі зямля будзе ня ўспульхнена, дык дадатковыя карані будуць голыя, без валасок, ад чаго рост збожжа, яго і кушчэньне будзе слабыя. Калі-ж часам кушчэньне і адбываецца, дык самога будзе слабае і збожжа паляжа. Зусм іншыя ўмовы росту збожжа ствараем, пакрываючы шыйку расьлінку зямлэй і ўспульхняваючы зямлю паміж радкамі. Тут ужо збожжа дае шмат дадатковых карэньняў, пакрытых валаскамі, якія служаць ротам для расьлінкі. Пры дапамозе карнявых валаскоў расьлінка ўцягвае шмат спажывы з зямлі, ад чаго збожжа буйна расьце і добра кусьціцца. А гэта бывае толькі тады, калі шыйку расьлінку абсыпем зямлэй. Як гэта дасягнуць на практыцы, увідзім ў наступных нумарох „Сахі“.

У. П.

Першая дапамога пры ацёлу.

Звычайна роды ў жывёлы павінны адбывацца бяз усялякае дапамогі з боку гаспадара, паспешнасьць і перадачасная дапамога можа пашкодзіць жывёле і ацёлу. Роды—працэс фізіялёгічны і мусяць адбывацца пры дапамозе самых сілаў прыроды. Але-ж бываюць выпадкі, калі гэты працэс працякае няправільна, тады дапамога чалавека абавязкава патрэбна.

Няправільныя і цяжкія роды праходзяць больш усяго ў першацельнай каровы, альбо ў закармленай. Найчасцей дапамога пры родах патрэбна, калі плод вялікі і ў лагве ляжыць ня так, як мае быць.

Нармальна цялёнак выходзіць пярэднімі ножкамі, на якіх ляжыць галоўка. Пры гэтакім палажэньню плода карова лёгка целіцца. Калі-ж плод бывае вялікі і карова аслабее, дык можна родам дапамагчы, асьцярожна пацягваючы цялё за ножкі ў тахт з патугамі. Пацягваць трэба трохі ўніз.

Калі карова робіць патугі цяліцца, а плод не паказваецца, трэба праканацца, ці правільна ідзе плод. Для гэтага трэба ўсунуць руку*) і абмацаваць цялё ў лагве.

Калі плод ляжыць правільна, а карова туга целіцца, можна цялё пацягваць, дзеля чаго закідваюць на ножкі і на галоўку пятлю з мяккае і таўставатае вяроўкі. Пятлю трэба накладваць паміж вушыма і ня дапускаць, каб яна саскочыла на шыю, ад чаго можа задушыцца цялёнак.

Пацягваць плод трэба сьперша ціха, а потым паступова пасільваць, але кожны раз у тахт патугам. Карысна, каб памоцнік пры патузе каровы паднімаў корань хвоста ўверх, ад чаго пашыраецца праходніца.

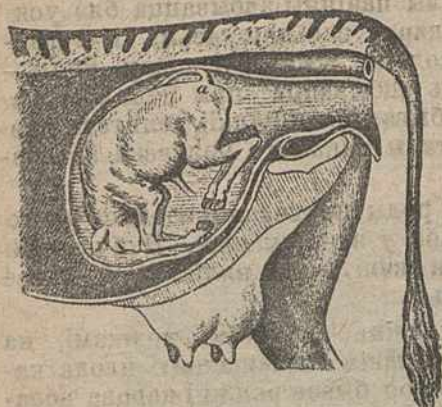
Калі цялёнак выходзіць у радзільным пузыры, дык трэба яго разарваць тады, як цялё добра пакажацца, інакш вада выльецца і цялёнак будзе выхадзіць туга.

Неправільныя роды бываюць: 1) калі цялё ідзе перадам, а ногі схілены, 2) калі галава закінута паміж нагамі, ці схілена ў бок, 3) калі цялё ідзе бокам, 4) калі цялё ідзе задам, а ногі падабраны пад живот, 5) калі плод накіроўваецца ў праходніцу да гары нагамі і апошнія схілены. Ува ўсіх гэтых выпадках, трэба карову падняць і, калі частка плада (галава ці ногі) відаць, трэба за іх прымацаваць пятлю з мяккае вяроўкі, плод адсунуць у часе паміж патугамі на сваё месца, прывесці яго ў нармальнае палажэньне

*) Рукі павінны быць перад гэты добра вымыты, ногці абрэзаны і руку змачыць жырам.

(ногі ўперад, а на іх палажыць галоўку, калі плод ідзе перадам).

Трудна памагчы родам, калі плод ідзе задам з пад-



кручымі пад живот нагамі: І тут трэба зярша адсунуць цялё назад і выпрастаць ногі адну за другую, а калі загнецца хвосьцік, дык і яго выпрастаць. Паобя гэтага дапамагаюць родам так, як і пры выходзе цялёнка перадам.

Калі паварот у сярэдзіне маткі зрабіць трудна, асабліва, калі выйдуць воды і матка шчыльна ахопіць плод, дык важна

пераз гумаластычную трубку ў матку пусьціць значную колькасць цяплаватае (каля 30°) вады. Пасля гэта рухі з плодам у матцы рабіць лягчэй.

Трэба памятаць, што калі ёсць магчымасць, лепш пры трудных родах зьвярнуцца да ветэрынара.

Пры ўсіх ненармальных родах асьцярагацца ўжываць сілу, што часта робіцца на нашае вёсцы. Сіла без розуму заўсёды радам перашнаднае.

Зоотэхнік С.

Хваробы пасля ацёлу.

Пры нармальным ацёлах жывёла хутка напраўляецца, але бывае, што вынікамі радоў зьяўляюцца розныя хваробы, ад якіх, калі жывёле ня прыйсці з дапамогай, апошняя доўга хварэе і нарэшце гіне. Найчасцей сустракаюцца, як вынікі ненармальнага радоў, выпадзенне маткі,



запаленне сьлізініцы праходу і маткі, радзільная гаручка і іншыя.

Матка выпадае больш усяго, калі рады бываюць няправільныя і патугі напружання. Калі матка вышла, яе трэба зараз жа ўставіць на месцы. Калі яна прыпухла, кладуць халодны кампрэс, затым абмываюць цёплай перагатаванай вадой і напраўляюць яе ў радавы праход і далей на месца. Потым робіцца перавязка. Пры гэтай апэрацыі жывёлы мусіць стаяць вышэй. Калі матка паранена, дык трэба гэтыя месцы адрэзаць, але тут трэба абавязкова дапамога ветэрынара.

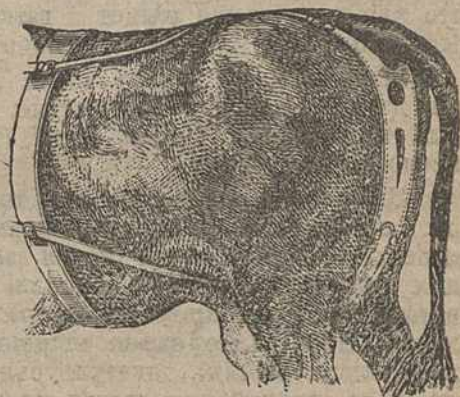
Запаленне сьлізіцы праходу і маткі вынікае ад забруджвання праходу, а таксама пры выкідашу, загниваньні пасляду, калі ён затрымаецца ў праходзе. Галоўнымі адзнакамі запаленьня бываюць наступныя: анухаванне надворных частак праходу, выцяканьне брудна-жоўтае з гнілым пахам жыжы і чачырваньне сьлізіцы. Лячыць гэту хваробу трэба квасцамі (2 сталовых лыжкі на паўведра вады), 2% рашчынай лізолу (100 частак цёплай вады і 2 часткі лізолу), або крэалінам (у сумязі з вадой, як і лізол).

Найцяжэйшай раздзільнай хваробай жывёлы лічыцца цельная гаручка. Хвароба гэта зьяўляецца ад заражэньня мікробамі, якія нападаюць у матку і далей у кроў ад брудных рэчаў.

Пры гэтай хваробе жывёла мае тэмпература каля 40—41 градусаў, непакоіцца, часта кладзецца, устае і ізноў кладзецца. Хворая жывёла часта і трудна дышыць. Нарэшце жывёла не ўстае, бо зьяўляецца паларуш заду. Хвароба мае працяг каля 20 гадзін і пры адсутнасці дапамогі хворая жывёла гіне.

Лячыць такую жывёлу трэба расьціраньнем ног, жывата і заду пучкамі саломы, смочанай шпікунарам альбо камфорным алеем і добра ўкрываць жывёлу мяккімі армякамі ці кажухамі. Жывёлу трэба паставіць у цёплы і сьветлы ілеў. Добра памагае пры гэтай хваробе ўколы ці ўдываньня паветру ў вымя, што пад сілу толькі ветэрынару.

Вэтэрынар Д.



Перавязка пры выпаданні маткі

Здаіваньне кароў пасля ацяленьня.

У сялян украініўся звычай здаіваць кароў зараз пасля ацяленьня, быццам для здароўя цяля. А чаму гэта мае быць здарова цялятам — хіба ніхто сказаць не патрапіць. Бачыць толькі другі, што малако ў сьвежа ацяліўшайся каровы густое, жоўтае (як у нас называюць яго — малодзіва)—не такое, як звычайнае малако і дзеля таго толькі, робячы розныя дагадкі — здаіваюць. Дзіўныя і сьмешныя выдумкі! А хто здаіваў гэтых кароў, калі яшчэ ня мелі яны сваіх гаспадароў, а дзікія, як цяпер ласі, пасьвіліся і жылі па лясох? А нераз бывае, што і ў хлєве карова ацеліцца ў ночы, а то яшчэ і з вечэра і пакуль прыджэ гаспадара, цялё ўжо насьсецца і нічога кепскага ад гэтаго яму ня робіцца.

Дык, калі сама натура дае карове такое малако, як малодзіва, — значыцца яно гэткае і патрэбна, і ня толькі ніякаму цяляці ня можа зашкодзіць, а наадварот—ідзе яму на здароўе. Першае малако маткі мае такую ўласьцівасьць, што яно развальняе жывот і гэткім парадкам цялё хутчэй чысьціцца, што канешна патрэбна для яго здароўя.

Малако маткі прытасавана да ўзросту дзіцяці; дык калі дзеля якіх колечы прычын нават прышлося б паіць цялё малаком ад іншай маткі, то трэба выбіраць карову сьвежа ацяліўшуюся.

Здаіваньне малодзіва ня толькі шкодна для цяляці, але і шкодна яно для самой каровы. Да ацяленьня — для жывеньня цяляці шмат крыві зьбіраецца ў целе каровы каля крыжавіны. Трэба некалькі часу карове пасля ацяленьня, каб гэта кроў роўна разышлася па ўсяму целу каровы. Праз раптоўнае-ж здаіваньне—кроў, моцна хлынуўшы ў жылы вымяні, дагэтуль сьціснутае паўнотой, напаўняе іх са шкодай для другіх часьцей цела, а асабліва для галавы, бо яны абязкрывеюць; карова тыды не ўстае; ляжыць, як няжывая і прыходзіцца яе лячыць, бо гэта хвароба — так званая — анэмія можа скончыцца дрэнна.

Найчасьцей гэта здараецца з малочнымі каровамі, а ў маламалочных, якія дрэнныя маюць харчы, — хоць радзей, але так-сама бывае.

Калі каму прыдзецца здаіваць карову, як цялё хворае, або няжывое, то можна гэта рабіць не раней, як цэраз некалькі гадзін пасля ацяленьня і то не адразу, а за якія 2—3 разы з перастанкамі у 2—2 гадзіны.

А. Б.

Цельная гарачка ў кароў (паляруш).

Хвароба гэта нападае на кароў, асабліва сытых і маладых, якія лёгка цяліліся, або на такіх, што добра кормяцца адразу пасля цяленьня. Праз якіх 12 — 15 гадзін пасля ацёлу, а яшчэ часцей на другі-трэці дзень, раптам карова пачынае непакоіцца, потым перастае есці, упіраецца галавою ў жолаб, скрыгоча зубамі, робіцца кволаю, лажыцца і пачынае цяжка дыхаць, закінуўшы галаву набок: язык у яе выпадае, з роту і з абодвух бакоў яго цячэ сьліна, бо хворая на паляруш жывёла ня можа глытаць. Калі галаву такой каровы адварнуць і паставіць роўна, то яна зноў адварочваецца на бок.

Ногі, вушы і ўвесь рот пры гэтым становяцца халоднымі. Калі паставіць градуснік у заднюю кішку такой карове, то ён не пака а больш 39 градусаў і нават 35 град.

Захварэўшую карову патрэбна зараз-жа лячыць. Праз рот ніякія лякарствы даваць ня можна, бо жывёла ня можа глытаць, а трэба ўлажыць руку ў заднюю кішку і выбраць адтуль увесь кал, потым паставіць леватаву; расьцёрці карову саломаяю, як мага цяплей укрыць яе чым-небудзь цёплым.

Але самы галоўны спосаб лячэння ад гэтай хваробы, і нават адзіны,—гэта ўдуваньне паветра ў вымя.

Апарат, які для гэтага існуе, завецца струмантам Эварса. Калі пад рукамі такога апарату не акажацца, тады можна дапасаваць да гэтага звычайную спрынцоўку або насос ад вэльсыпэду, толькі на канцы іх павінна быць цененькая і чысьценькая трубачка, якая ўваходзіла-б у сярэдзінку сыска, і старацца, удуваючы, каб паветра было-б чыстае, нічым не забруджанае.

Надзьмуваць у кожную чвэрць вымя трэба каля двух літраў паветра, каб яно добра такі набрыняла. Надзьмуўшы ў адну чвэрць, трэба, сціснуўшы сысок, расьцёрці вымя, каб паветра разышлося па вымя; тады надзьмуваюць другую чвэрць і г. д.

Звычайна карова праз 6-8 гадзін пасля гэтага, а часамі і раней ачуньвае, падымаецца на ногі і пачынае брацца за яду.

Просты спосаб грэць ваду жывёле.

Хто з нас не прыкмячаў, як ў вялікую сьцёжу наша жывёленька падайдзе да карыта каля студні ці на рацэ, панюхае і з тым самам, стуліўшыся, трасучыся, вяртаецца назад. Вядома, што не напоеная жывёла слаба бярэцца за ежу, а ад гэтага—частыя прастуды і хваробы. Больш руплівыя і разумныя гаспадыні ў вялікі мароз стараюцца грэць ваду ў печы, але гэты спосаб досыць кланотлівы.

Я ўжо некалькі гадоў зімою паю сваю жывёлку вадой сагрэнай у хлеве. Для гэтага бяру бочку, (добра было б каб металёвую), укапваю ў хлеве ў гной, ад чаго вада за ноч саграваецца. Гэтай вадой паю оваю жывёлу. Пры гэтым трэба сачыць, каб пакрышка бочкі шчыльна прыставала да пасудзіны, не даходзілі да вады хлеўныя газы. У тыдзень два разы бочку трэба добра вымываць гатаванай вадой.

Пляхтур.

Дагляд пчол у зімоўніку.

Добрая зімоўка пчол—адна з галоўных падставін пчальскае гаспадаркі.

Але, каб зразумець умовы добрае зімоўкі, трэба ведаць, як пчолы жывуць зімою.

У час зімы пчолы ня дубеюць, як іншыя кузуркі, а сабраўшыся ў больш-менш цесны клубок, захоўваюць у сярэдзіне клубка належную цяплыню, патрэбную дзеля іх ціхага і малорухомага жыцця, дышуць і патроху ядуць мёд. Дзеля гэтага пчолы адгрызваюць пакрыцьцё сотаў і мёд, які знаходзіцца ў іх, уцягвае вільгаць з паветра вульля, робіцца больш вадкім і ў такім выглядзе зьяўляецца ежай і пітвом дзеля пчол.

Пчолы, якія ў той ці іншы момант сядзяць на паверхні клубка, каб ня здубець, праціскваюцца ў сярэдзіне клубка, а іх месца займаюць іншыя пчолы. Гэта цягнецца праз увесь час зімовага пабыту пчол. Разам з спажываньнем мёду ўвесь клубок пчол патроху падымаецца ўверх да нечэпавых яшчэ харчавых запасаў.

Зімою ў пчол працы мала, дзетак яшчэ няма. Загэтым, пры добрай, спакойнай зімоўцы яны зьдаюць мёду мала.

А гэта вельмі каштоўна, бо здаровыя пчолы ніколі не спаражняюцца ў вульлі. Яны затрымоўваюць у сабе (у здольнай расьцягвацца задняй кішцы) да вясеньняга вылету ўсе ке патрэбныя рэшткі ежы.

Усё тое, што прымусіць пчол зьесьці больш чым патрэба дзеля падтрыманьня маларухомага жыцця, будзе

ім шкодзіць і можа выклікаць панос, ад якога пчолы гінуць.

Што-ж можа прымушаць пчол есці больш, чым па трэбна пры добрых умовах зімоўкі?

Перш, занадта вялікая цяплыня ў вульлі, а таксама і холад ці непакой ад розных прычын.

Аднак, лішняя цяплыня часцей чым холад шкодзіць добрай зімоўцы пчол.

Найчасцей гэта здараецца ў занадта цёплых памяшчэннях, куды ставяць вульлі дзеля зімоўкі, асабліва пад канец зімы, калі сонца пачынае мацней грэць будынікі.

Трэба клапаціцца, каб увесь час у зімоўніку, дзе зімуюць пчолы, цяплыня паветра не перавышала трох градусаў па цепламеру Рэамюра (-3° P), як і холад не павінен быць звыш трох градусаў (-3° P).

Толькі пры такой цяпліні, бяз хуткіх змен і пры поўным спакою, цемры, чыстым і сухім паветры клубок пчол ня будзе змяняць сваёй велічыні; пчолы будуць маларухомы і абмяжуюцца самай малай колькасцю ежы.

Як толькі ў вульлі робіцца занадта душна, а паветра сухім, то мёд у адкрытых сотах ня можа прыцягваць належную колькасць вільгаці, і пчолы адчуваюць смагу. Яны ядуць больш мёду, а ад гэтага і цяплыня іх клубка яшчэ больш павялічваецца. Матка можа пачаць адкладваць яйкі, пачынаецца звычайная гадоўля дзетка, павялічваецца без пары праца пчол і колькасць патрэбнае ежы. Задняя кішка пчол перапоўніцца рэшткамі ежы, пчолы захварэюць паносам і гінуць.

З другога боку і холад у вульлі прымусіць пчол больш рухацца і, зразумела, больш есці. Ізноў паўстае пагроза паносу ці безпатрэбнае нішчэнне запасу мёду.

Непакой у вульлі, калі туды залезлі мышы, а таксама і непакой каля вульля можа раскатураць пчол і вынікі ад гэтага будуць надобны да раней апісаных.

Ня менш патрэбна даглядаць, каб у вульлі было заўсёды чыстае паветра, бо пчолы дышудь і бяз чыстага паветра будуць задыхацца. Дзеля гэтага ў вульлех, калі яны зімуюць у зімоўніку, ляткі павінны быць адчынены на усю шырыню, ціратовыя столі ці столі з дошак патрэбны зняць і адчыніць ваконны ў вульлёвых дахах. Вязумоўна, што і ў памяшканні, дзе стаяць пчолы, паветра павінна быць чыстым.

Добры пчаляр будзе заўсёды аб усім гэтым памятаць і час ад часу наведвацца да сваіх пчол. Спачатку зімы даводзіць гэта рабіць раз у 3—4 тыдні, а далей і часцей.

Калі-б здарылася, што які-небудзь вулей непакоіцца, трэба спрабаваць яго супакоіць, зняўшы падушку з налатнянай пакрыўкі, якая ляжыць зімою зверху рамак

вудля, Калі гэта не паможа, трэба на якісь час зняць дах, каб паменшыць задуху ў вульлі. Калі і пасля гэтага пчолы не супакоіліся, то лепш перанесці гэты вулей у другое памяшканьне: каб ён не бунтаваў іншыя вульлі.

Яшчэ трэба памятаць, што пры назіраньні за пчоламі зімою неабходна быць асьцярожным: ня грукаць і не чапляцца за вульлі, каб пчолы не даведваліся, што хтосьці прышоў да іх.

Калі неабходна асьвятляць зімоўнік, дзе стаяць пчолы, то гэта трэба рабіць па магчымасьці не ва доўгі час і, такім чынам, каб сьвятло ня трапіла проста ў ляток. Час ад часу ляткі вельмі асьцярожна трэба прачышчаць ад мёртвых пчол, каб яны не перашкаджалі сьвежаму паветру ўваходзіць у вульлі.

Менская часапісь „Плуг“.

Рыбная гаспадарка.

Наша старонка багатая рэчкамі, ручайкамі, балотамі і іншымі натуральнымі вадазборшчамі, якія сягоньня ляжаць у нас пусткамі і толькі абцяжарваюць селяніна падаткамі. Між тым, досыць тут палажыць трохі працы, як часта можна атрымаць значную карысьць.

На захадзе гэтакія пусткі служаць месцам, дзе часта гаспадары гадуць рыбу і маюць ад гэтага зыск.

У нас, на Беларусі, пры няпоўнай норме мяса, якое ўжывае вясковы гаспадар, рыба, як прадукт багаты бялкамі і жырамі, гэты недахоп у мясе можа часта пакрыць. Добра арганізаваная рыбная гаспадарка, асабліва пры мястэчках і гарадох, можа прынесці гаспадару кожны раз сьвежую залатоўку і падняць бюджэт гаспадаркі. Дагляд за рыбай не патрабуе шмат клопатаў і дастаўляе гаспадару задавальненьне і адпачынак ад цяжкай працы на раллі.

З тымі паважавымі чытачамі, якія цікавяцца рыбнай гаспадаркай, у гэтым нарысе я хачу падзяліцца практычнымі радамі па арганізацыі рыбных стаўкоў, што не вымагаюць вялікіх матэрыяльных затратаў і на сіле нашым дробным сельскім гаспадарам.

Рыбу можна гадаваць у стаўкох або ў спецыяльна выкапаных саджаўках. Там, дзе цячэ рэчка ці ручаёк, можна рабіць ставок. Дзеля гэтага ў вузкім месцы робяць застаўку, добра ўмацоўваюць яе, прысыпаючы зямлі. Застаўка павінна быць вышэй ня менш як і эрш. рэўня вады і мець латок, пры дапамозе якога можна было б у кожную часіну спусьціць па жаданьню ваду з стаўка. Бакі стаўка трэба скапаць рыдлёўкай, ці абсыпаць зямлёй

і яе ўтробаваць. Плошча стаўка залежыць ад таго, якую колькасць рыбы гаспадар думае гадаваць ў стаўку. Зад стаўка загараджваюць так, каб з яго ня могла выбрацца рыба і каб у ставок не залезлі „вадзяння ваўкі“ — шчупак і акунь, якія ласяцца маладой рыбкай. Лепш за ўсе латакі загараджваць драцянай сеткай.

Вось і ўся праца па будоўлі стаўка.

Замест стаўкоў можна на нізкіх мясцох капаць саджаўкі. Апошнія пажадана капаць пры раце, ручку, ці возеру, каб можна было кожным раз зьменьваць старую ваду на сьвежую. Капаючы для рыбы саджаўку, трэба выбраць такое месца, каб пры разьліве рэк саджаўка ня была занята вадою, бо інакш уся праца не дасягне памысных вынікаў і ў такіх саджаўках гадаваць рыбу немагчыма.

Саджаўка мусіць быць ня менш 1 ар. глыбіні, у мялейшых саджаўкаў вада можа замерзнуць да самага дна.

Калі ёсць магчымасьць паставіць рыбную гаспадарку шырэй, дык трэба мець побач некалькі саджаўкаў. У адных саджаўках рыба будзе зімаваць і гэта саджаўка капаецца глыбока, у другіх, дзе рыба вясной і летам гадуецца і іх трэба капаць мялей. Усе саджаўкі злучаюцца паміж сабой ровам, на якім рыба пераходзіць з адной саджаўкі ў другую.

У стаўках і саджаўках можна гадаваць усялякую рыбу, але найлепшую карысьць даюць карпы, карасі і ліпы.

Каб загадаваць рыбу, трэба набыць з бальшых рыбных гаспадарак маленькіх рыбак, якіх нада перавазіць зімой ці ў восень ў бочках з рачной ці вязёрнай вадою. Гадаваць з ікры рыбу — справа трудная і вымагае спецыяльнае веды.

Мяса карпаў смачнае і заўсёды мае добры папыт на нашых рынках. Расьце карп хутка, раз вада ў саджаўцы цёплая.

Карась таксама дае мяса смачнае і добра расьце. Запладзіць карасём ставок ці саджаўкаў лёгка: досыць туды пусьціць некалькі карасёў малочнікаў і ікравікоў.

Практыка ў нас усталіла, што для гадоўлі лепш надаюцца карпы. Карміць карпаў вельмі не каштоўна. Параная бульба, навараны лубін, боб і дробна пакрышанья — вось і добрая для іх спажыва. Карміць рыбку трэба старацца ў адну пару, у якую яна ахвотна зьбіраецца ў тое месца, дзе раскідваецца ежа. Зімой рыба сьпіць і карміць яе ня трэба, а вясной, як толькі лёд расстае, трэба ўжо прыкармливаць. Кормяць рыбу 2-3 разы ў дзень.

Зімой трэба пільна сачыць за тым, каб заўсёды былі ў лёдзе прадухі, інакш рыба можа задохнуцца.

У. Павалковіч.

Некалькі слоў пра мышэй.

Каб падлічыць тую страту, якую даюць гаспадарцы мышы, дык пэўна наш селянін спалохаўся-б. Паедаюць мышы збожжа на полі і ў гумне, паедаюць зярняткі ў клеце, дзе часта ад іх нішчыцца ўся мазолістая праца нашага селяніна.

Каб змагацца з гэтымі шкоднікамі трэба ведаць, як яны плодзяцца.

Перазімаваўшая пара мышэй пры спрыяючых умовах іх размножаньня могуць даць у год каля 600 патамства. Мышка ў веку 8-мі тыдняў здольна ўжо пладзіцца і даць 10 14 дзетак.

Ведаючы гэту пладавітасьць мышэй, сяляне мусяць павясьці барацьбу з імі не па адзіночку, а сялом, грамадой. Аднаму гаспадару змагацца з гэтымі шкоднікамі ня ў сілу.

Часта мышам прышчэпліваюць бацылы мышынага тыфуса, але гэты спосаб дарагі і вымагае рукі спецыялістага.

Зярняткі запраўляюць стрыхінай, ад чаго труцяцца добра мышы, але тут сьць небясьпека, каб ня атрудзіліся дамавыя птушкі. У немцаў з пасьпехам ўжываюць цынкавы фасфаран, які зьмешваецца з пшанічнай мукой (1 частка цын, фасф. на 50 частак мукі) і ў галках даюцца мышам да дзірачак.

М. П.

Як закладаць каапэратыў (— спажывецкае таварыства).

Вельмі часта приходзяць да нас запытаньні ад чытачоў нашай часопісі, як закладаць спажывецкія т-вы, іначай, — каапэратывы. У кароценькім нарысе пастараюся адказаць зараз на ўсе пытаньні, ды, апроча таго, напамінь уо'м, што каапэратыў будзе разьвівацца тады добра, калі за арганізацыю яго возьмуцца людзі з чыстым прошлым, г. зн. не замешанья ў ніякія крымінальныя гісторыі, як растраты, кражы і г. п.; калі каапэратыў будзе сільным, г. зн. калі сяброў членаў яго ў пачатку арганізацыі набярэцца ня меней 40-50 асоб, ды і пасья будзе надзея, што не перастаюць запісывацца, а лік іх дойдзе да 100 асоб. Каапэратыў-жа з малым лікам сяброў будзе слабым ды і хутка загіне, не пасьпеўшы нічога карыснага дзеля сяброў сваіх зрабіць.

На закладзіны крамы і закуп тавару, а такжа каб

дастаць невялічкі крэдыт, трэба мець каля пары тысяч злотых, як на цяперашні час. Дзея таго адзін пай павінен быць ня меней 20—30 злотых, ды апрача таго кожны сябра павінен заплаціць упісовыя грошы на расходы па арганізацыйнага 2-3 злотых.

У выпадках, калі-б блізка былі крамы такога-ж роду прыватных гандляроў, трэба спадзявацца, што тая павядуць сільную агітацыю проці ўступленьня ў сябры кааператыву і экладапня паёў. Да гэтага трэ' быць гатовым, каб даць належны адпор.

Дзея-ж самага залажэння кааператыву (— спажывецкага т-ва) патрэбна:

1. Зрабіць арганізацыйнае сабранне закладчыкаў, якія ўкладаюць (—спісываюць) пратакол аб залажэнні ў данай мяйсцовасці кааператыву, прымаюць Статут (узор якога можна выпісаць з Związku Kooperatyw, Wilno, Mała pohulanka 12 ¹⁾) і выбіраюць спасярод сябе Управу (Zarząd) і Раду (Rada Nadzorcza).

2. У пратаколе трэба абазначыць раён (вёску, сяло, мястэчка, гміну і г. п.) дзеяльнасці кааператыву, велічыню паёў і ўпісовых, ды лічбу сяброў Управы і Рады.

3. Статут падпісываюць ня менш, як 100 асоб закладчыкаў; і з яго знімаюцца 2 копіі і згоднасьць (za zgodność) з арыналам самага статуту і подпісаў закладчыкаў сьведчыць выбраная Управа (пасьведчаныя гэтых копіяў праз кога-коlechы другога, напр. вайта, судзьдзю, натарыюса не патрэбна).

4. Управа пасылае ў Акружны Суд: копію з пратаколу аб залажэнні кааператыву, пасьведчаную так-жа Управай, Статут-арынал і 2 копіі з яго; апрача таго, Управа падае ў гэты суд заяву (zgłoszenie) з просьбаю аб зарэгістраванні статуту і сяброў Управы. Уласнаручныя подпісы сяброў Управы на заяве (zgłoszeniu) трэба абавязкова пасьведчыць у гміне чы ў натарыюса, можна пасьведчыць і ў міравога судзьдзі; на заяве трэба наклеіць гэрбовых на 1 злоты марак.

5. Правільна зложаны пратакол, статут і заяву суд зацьвердзіць праз месяц—два.

6. Пераслаўшы статут і заяву ў суд, можна выкупіць прамысловае сьвядэцтва (swiadectwo przemyslowe) ў Казначэйстве (Urządzie Skarbowym) і прыступіць да працы.

7. Копію зацьверджанага статуту суд прышле у кааператыву.

¹⁾ Маецца быць кааператывны стол пры Беларускам Коопэратывным Банку, дзе хутка можна будзе дастаць усе інфармацыйна кааператывны.

8. Рэгістрацыя кааператыву ў судзе пакуль-што каштуе да 50 злотых.

9. Як далей рабіць і як пачынаць працу ў кааператыве, можна давецца ад інспектароў кааператыві (lustratorów) у Вільні, Малая Пагулянка 12, Związek Kooperatyw.

Узор заявы ў Суд:

Do Sądu Okręgowego jako Rejestrowego w (wilnie, Nowogródka, Grodnie i г.д. залежна да якога округу належыць мяйсцовасць).

Zarządu Spółdzielni Spożywców (назва кааператывы „Сіла“, „Пагоня“, „Васілёк“ чы іначэй w (назва мяйсцовасці).

Z G Ł O S Z E N I E.

Załączając przy niniejszem: Statut naszej spółdzielni wraz z dwoma odpisami tegoż Statutu oraz odpis protokołu zebrania organizacyjnego w sprawie założenia Spółdzielni i powołania Władz tejże, prosimy Sąd o zarejestrowanie Statutu i członków Zarządu, którzy wszystkie zobowiązania podpisywać będą.

(Подпісы 3 х сяброў і 1 кандыдата).

Własnoręczne podpisy członków Zarządu Spółdzielni (назва яе w (назва мяйсцовасці) (прозьвішча і імя) we wsi (зноў прозьвішча і імя другога) ze wsi (зноў тое самае рэшты сяброў) Urząd gminy (такоі-та) stwierdza

Adres spółdzielni

A. Коўш

Парады агранома.

Пытаньне: Ці варта даваць курам Скарлупінку як?

А. Сыч.

Адказ. Паеданьне цэлай скарлупіны прывучае курыцу паядаць яйкі. Калі-ж гэту скарлупіну патаўчы, дык парашок скарлупіны добра адбіваецца на нёскасьці курэй. Скарлупіну яйка курыца робіць з вапны, дзеля чаго, а перадусім зімой, даваць гашоную вопну курам карысна.

Пытаньне: Як атучыць каня ад грызенья зубамі ясьляў?

В. А.

Адказ: Гэта прывычка часта перавімаецца ад другога каня і псуе зубы, ад чаго конь дрэнна есьць і худзее.

Каб збавіцца ад гэтага зла, бывае часта досыць толькі абабіць бляхай ці цвякамі тое месца, дзе конь грызе, ці абмазаць гэта месца дзёгцем, смалою альбо крэалінам, як конь пакідае прывычку грызці дрэва.

Пытаньне: 1) Ці ёсьць гатунак канюшыны, які менш баюся-б марозаў і вымаканья?

2) Як вызначыць кірунак канаў пры асушцы балот?

3) Якія найлепшыя прылады для карчаванья таўстых пнёў?

Сталяронан.

Адказ: 1) Швэцкая канюшына менш чырвонай баіцца марозаў і вымаканья.

2) Асушыць балоты бальшой плошчы можа спецыяліст. Маленькія кавалкі балот можа сам гаспадар асушаць. Кірунак канаў выбіраецца рознымі спосабамі (глядзі „Саху“ № 5 „Гутарка пра нашы сенажаці“).

3) Можна выкарчоўваць пні пры дапамозе амэрыканскага мориэдрэ, які складаецца з моцнага зьлезнага крука, некалькі зьвяноў ланцуга і таўстэга дышля, які ўстаўляецца ў апошняе зьвяно ланцуга. Да дышля прымацоўваюцца ворчкі. Гэту прыладу можа зрабіць добры вясковы каваль.

Лепш за ўсё выкарчоўвае машына сыстэмы Бэнэта Дзевіса, але яна каштоўная (каля 70 дзяляраў).

Пытаньне: Як вылячыць макрэд у коней?

А Сьцебярун.

Адказ: Макрэд заводзіцца ў каня праз нядболасць гаспадара, калі конь стаіць і ходзіць па мокрым месцы і ногі на ноч не выцяраюцца. Пры гэтай хваробе сьпярга пачынае чырванець скура на задняй частцы пята над капытом, а потым зьяўляюцца ранкі, лік якіх паступова збольшваецца.

Як толькі гаспадар заўважыць прыкметы макрэца, трэба зараз-жа хворую нагу абмыць вадой з мылам, а потым вадой з борным квасам, Калі макрэц сухі, дык трэба вечарам і раніцай націраць нагу мазьзю (15 частак гліцэрыны і 1 частка сіяга камяня, або 20 частак вазэліна і 3 часткі сьвінцовага цукру). А калі макрэц сыры, мокры, дык трэба раніцай і на нач памазаць нагу цынкавай мазьзю. Хвароба гэта ўпорчывая і каб яна не вярнулася назад, трэба каня лячыць першыя часы і пасля таго, як ногі загойца.

Паштовая скрынка.

Янку Кіпару. За абвесткі зьмяшчаныя на старонках „Сахі“ адказнасьці на сябе рэдакцыя не бярэ.

Сяргэю Цыбуку, Сымону, Раніце і інш. У парадах агранома вам адказу не далі за адсутнасьцю спэцыялістаў па вашым пытаньням. Цяпер паваланы ў склад рэдакцыі новыя супрацоўнікі, пры дапамозе якіх будзем старацца памагчымаць задавальняць усе натрэбы сваіх падпішчыкаў.

Янку Смыну. Вамі ўнесена плата за „Саху“ да канца 1928 г.

Аўгенію Тасырны. Аб гадоўлі лекарскіх зёлак гатовім артыкул, які зьмесьцім у наступных нумарох нашае часопісі.

Мацею Астапчыну і Сымону Насяну рэдакцыя шчыра дзякуе за распаўсюджваньне нашае часопісі.

Лён - Каноплі - Ключча - Воўну і Лекарскія зёлкі

купляе за гатоўку або выменьвае на гатовую мануфактуру, як
палотна, цайга, сукна, мультын і інш

адна на Украіну
Акц. суполка „ПОЛОТНО“ у Львове,

Гарадзецкая вул. №. 95

Жалезнадарожнія пасылкі аплачваем самі. — Замену
выконваем зараз па атрыманыя сырцу.

УВАГА: Няма іншых падобных суполак апроч „Полотно“
у Львове.

Прадаецца зямля

да 200 дзесяцін у дварэ Тамэзыня, Віленск.
павету. Мясцовасьць знаходзіцца каля самай
станцыі Бязданы і ў 22 кілямэтр. ад Вільны.

Даведацца: Вільня, Ягелёнская 10, п. 7.

На
1928
год

Приймаецца Падпіека
на 1928 г.
на сельска-гаспадарчую часопісь

На
1928
год

„САХА“

„Саха“ знаёмычы нашага селяніна ў навукова-папулярнай форме з лепшымі спосабамі апрацоўкі ралылі, ставіць мэтай дабрабыт дробнага гаспадара, які мог-бы бяз значных затрат падняць прадукцыйнасць сваёй працы.

„Саха“ будзе выходзіць адзін раз ў месяц.

„Саха“ будзе даваць падпішчыкам сельска-гаспадарчыя, юрыдычныя і іншыя парады бязплатна.



Гадавыя падпішчыкі атрымаюць дарма пробы насення выдатных раслін і заводзмага збожжа.

Падпіеная плата:

На год 3 зл. —

На паўгоду 1 зл. 75 гр.

І нумар — 30 гр.

—) Дарма „САХА“ высылацца ня будзе. (—

Для старых і акуратна высылаючых плату падпішчыкаў, якія адразу ня могуць выслаць грошы, часопісь будзе высылацца тады, калі яны выплюць заяву аб высылцы ім „Саху“ і абазначаць тэрмін высылкі платы.

Тыя падпішчыкі, якія выплюць плату аднаразава на 5 нумароў — шосты дастаюць дарма.

Адрэс рэдакцыі і адміністрацыі:

Вільня, вул. Сьв. Аніы № 2, кв. 3