

Першы Беларускі Месячнік Сельскай Гаепадаркі.

140521

Зьмест:

ст.

Усе ў кааперацыю	1
Барацьба з бульбяным грыбком	3
Капуста	5
Пчалярскі аддзел	—
Запаленыя капытавае шчэлкі	11
Падсяўныя расьліны	12
Паштовая скрынка	16

Усе ў коопэрацыю!

Ня раз слова коопэрацыя раздавалася на старонках нашых часопісяў, ня раз чулі мы яго і ад прадстаўнікоў нашае вёскі. Пры гэў зацікаўленнасці коопэрацыяй, якую мы бачылі ў апошнія часы, можна было спадзевацца, што вёска пяройдзе ад сну да актыўнае творчае працы, але на жаль, гэтага мы пакуль-што і ня бачым. А трэба прызнаць, што коопэрацыяй мусіць як найшырэй зацікавіцца нашае грамадзянства, пераважна нашая вёска, бо коопэрацыя гэта ёсьць справа, якая ў нашым жыцьці адыграе вялізарнае значэньне.

У цяжкім палажэньні апынулася нашая вёска ў выніку сусьветнай вайны. Вось ужо хутка міне 10 гадоў, як над нашай старонкай спыніўся гром гарматаў, а жыцьцё ўсё яшчэ не наладзілася. І вось, шукаючы выхаду з гэткага палажэньня, грамадзянства нашае прышло да перакананьня, што толькі ўласнымі супольнымі высілкамі, што толькі шляхам самапомачы зможам мы напавіць сваё жыцьцё, скінуць кайданы нэндзы і нядолі і здабыць сабе лепшую будучыню. І фактычна. Хто нам дапаможа, як ня мы самі сабе. Ад каго мы можам чакаць гэтае помачы? Народы, якія маюць уласную дзяржаву, могуць лічыць на помач ад апошняе, але мы аб гэтым ня можам і думаць. Дык і астаецца толькі адно, гэта напраўляць сваё жыцьцё ўласнымі супольнымі сіламі, а гэта значыць шляхам коопэрацыі.

Коопэруючы ўсе галіны нашага жыцьця—закладаючы ўселякія коопэратывы, мы перш-на-перш распачынаем барацьбу за нашае эканамічнае вызваленьне, распачынаем змаганьне з вызыскам нас праз прыватны капітал.

Так праз коопэратывыя банкі мы атрымліваем танны крэдыт, які так патрэбны нам у сучасны момэнт, і, гэтакім

140524



чынам, вызвальаемся ад вызыску нас праз ліхвяроў, якія здзіраюць з нас апошнюю скуру.

Спажывецкая кооперацыя дае нам магчымасьць задаволіць свае жыцьцёвыя патрэбы ў найтанейшы і найлепшы спосаб, абходзячыся пры гэтым без прыватнага гандляра. Кожны з нас добра ведае, што гандляры, гэтыя пасярэднікі паміж намі спажывцамі і тымі, што вытвараюць тавары, прычыняюцца толькі да падвышаньня цаны тавару, бо кажуць плаціць сабе за апошні толькі, колькі ім спадабаецца, ня кажучы ўжо аб тым, што і тавар стараюцца даць як найгоршы, а часам і ашукаюць на вазе ці на меры. Спажывецкая коопэрацыя воль і мае на мэце вызваленьне спажывца з пад ўлады гэтых спекулянтаў. Закладаючы коопэратыўныя крамкі, а пасля злучаючы іх у саюзы, мы зможам атрымаць усе патрэбныя нам тавары праз нашы коопэратывы беспасярэдна ад прадукцэнтаў, абмінаючы ўсіх гандляроў. У выніку гэтага тавар будзе і танейшы і лепшы, а галоўнае такі, які нам патрэбны, а ня той, які стараецца ўпіхнуць нам гандляр.

Трэцьцяя галіна коопэрацыі — коопэрацыя земляробская, для нас, як земляробаў, мае найвялікшае значэньне. Недастатак абваротнага капіталу, патрэба ў розных прыладах і рэчах для вядзеньня і паляпшэньня гаспадаркі, змушае селяніна зварочывацца да тых паразітаў, якія, апанаваўшы вёску, толькі і чакаюць мамэнту, каб накінуцца на ахвяру і высаць з яе апошнія сокі. І воль плаціць селянін гэтым „прыяцелям“ у два, а то і ў тры разы даражэй за тое, што патрэбна яму з вясны, а ў восені прадае ім за бязцэн плады свае крывавае працы. І тутакі коопэрацыя можа выратаваць селяніна. Закладаючы земляробскія коопэратывы, селянін можа атрымаць на найвыгаднейшых варунках усё патрэбнае для вядзеньня гаспадаркі, як напрыклад, розныя прылады, штучныя навозы і нават самыя дарагія машыны, якіх інакш ён ніколі ня мог бы купіць. Адначасна праз коопэратывы можна будзе найвыгадней прадаць і прадукты свае гаспадаркі.

Словам, коопэрацыя можа дапамагчы нам у кожнай галіне нашага жыцьця. Але не аднымі гэтымі чыста гаспадарчымі карысьцямі абмяжоўваецца значэньне коопэрацыі.

Коопэрацыя, якая зьяўляецца супольным змаганьнем сьвядома зарганізаваных працоўных за свае гаспадарча-жыцьцёвыя інтарэсы, мае вялізарнае грамадзкае і культурнае значэньне.

Коопэрацыя прывучае людзей да грамадзкае працы, арганізуе і гартуе іх сілы і ўзгадоўвае ў іх дух грамадзкасьці.

Апрача таго з тых даходаў, якія раней ішлі ў кішэнь прыватных гандляроў і розных спэкулянтаў, коопэрацыя твораць грамадзкі капітал, які ідзе ўжо на нашыя патрэбы. Пры помачы гэтага капіталу мы ўжо зможам задаволіць ня толькі нашыя матэр'яльныя патрэбы, але і духоўныя. Гэты капітал можна скіраваць і на мэты культурна-асьветныя: можам будаваць народныя дамы, закладаць бібліятэкі, школы, выдаваць у роднай мове кніжкі, газэты і г. д. Чую, што шмат хто падумае, што гэта фантазія, якая ніколі не можа здзейсьніцца. Дык адкажу тым, што не фантазія гэта, а рэч зусім рэальная, бо гэта ў іншых краінах ужо робіцца. Так у Англіі, Нямецчыне і ў іншых коопэрацыя ўтрымлівае ня толькі культурныя і асьветныя ўстановы, але будзе шпіталі, дамы для старцаў і іншыя дабрадзейныя ўстановы. На гэты самы шлях сталі і нашыя суседзі — украінцы.

Вось што можна зрабіць праз коопэрацыю.

Дык ня будзем, грамадзяне, марнаваць часу. Аб'єднаемся ў дружнай коопэратыўнай працы. Створым магутную беларускую коопэрацыю, якая будзе асновай нашага нацыянальнага і сацыяльнага вызваленьня.

М. Манцэвіч.

Барацьба з бульбяным грыбком.

Аб тым, якое аграмаднае значэньне мае бульба ў жыцьці селяніна-беларуса, гаварыць шмат не пыходзіцца, бо аб гэтым сьведчыць пасеў, які ў Заходняй Беларусі дасягае 20 процантаў усяе пасяўное плошчы. Калі мы можам пахваліцца такім працэнтам пасяўное плошчы, дык ураджайнасьцю яе мы ня можам быць нат задаволены, бо ў сярэднім дзесьціна дае толькі 500 пудоў, а часта-густа ўраджай зьніжаецца да 200—300 пудаў, а дзесьціна пры доб-

рым вядзеньні гаспадаркі можа даць ад 1000 — 2000 пудоў бульбы. Але гэта ў вельмі добра пастаўленых гаспадарках, з якіх і трэба браць прыклад.

Дзе-ж прычына такога нэндзнага ўраджаю бульбы, расьліны якая лічацца вельмі старой, культура якой добра ведама ўсім.

Галоўныя прычыны гэта неўраджайныя сарты і розныя хваробы, абніжаючыя ўраджайнасьць на $\frac{1}{3}$ — $\frac{1}{2}$. Тут мы пастараемся пазнаёміць гаспадароў з адной галоўнай хваробай, так званым бульбяным грыбком, які страшэнна абніжае ўраджайнасьць, асабліва ў сырое лета і ад якога бульба гніе яшчэ на полі, а ўзімку ў варыўні ці ў капцох, дзе да грыбка далучаюцца іншыя хваробы: сухая (белая) гніль, ды некаторыя рады гнілі, залежачыя ад мікробаў. Калі пры гэтым усім ды ў схове пануе вільгаць і цяпло, дык бульба можа зусім згніць.

Бульбяны грыбок зьяўляецца ў другой палове лета на лісьці і бульбеўніку ды творыць тут распаўзаючыся плямы. Рост бульбы ад гэтага затрымоўваецца, а пасья і зусім спыняецца. Лісьцё вяне, чарнее, абвісае, а поле ўжо ў канцы жніўня выглядае, як марозам пабітае. Плямы на лісьцях зьяўляюцца ад разрастаючага ў іх тканках грыбка, каторы на паверхні тых плямаў вытварае цэлыя міліёны зароднікаў, якія ветрам ці кузуркамі пераносяцца на здаровыя расьліны і ў працягу 4—5 дзён заражаюць іх. Калі ў той час бывае сырое надвор'е, тады ў працягу вельмі кароткага часу зараза пабівае бульбеўнік усяго поля. Частка зародкаў ападае на зямлю і з дажджавой вады даходзіць да самае бульбы, асабліва, калі яна ня глыбака пасаджана і заражае яе.

Грыбок зімуе ці ў варыўні з бульбай ці ў зямлі, дзе ён астаўся з бульбеўнікам і на нявыбранай чыста бульбе.

У другім годзе грыбок ізноў пашыраецца, асабліва, калі бульба будзе пасеяна на старым мейсцы.

Каб уберагчы бульбу ад грыбка, трэба вясці з ім барацьбу беспасярэдняю, ды апроч таго стасаваць цэлы рад агрыкультурных метадаў. Пры беспасярэдняй барацьбе з грыбком лепш за ўсё, калі з'являцца плямы на лісьці, апыркаць іх г. званай „бордскай жыжкай“ (адно кілё сіняга каменя і адно кілё сьвежа-паленай вапны на 50 літраў вады) адзін раз, а праз тыдні два яшчэ раз. Можна скасіць бульбеўнік за дзён 10 — 14 перад капаньнем бульбы, тады зародкі менш будуць заражаць самую бульбу.

З спосабаў агрыкультурных радзім гэтыя: 1) пэўны шматпалёвы севазварот, 2) садзіць бульбу цэлаю, пагрэўшы яе дзень—два на сонцы, 3) падкласці фосфарна-калійных

угнаенняў, 4) высокае асыпаньне бульбы, 5) ручную, а не машыновую работу, 6) стараннае перахаваньне бульбы зімой, 7) глебу найлепш выбіраць супясчаную.

Сезаварот мае тое значэньне, што кожны год маем поле сьвежае, вольнае ад грыбка. Рэзаная бульба хутчэй заражаецца грыбком і дзеля таго лепш садзіць цэлай і абавязкава здаровай, сярэдняе вялічыні і, па магчымасьці, радзей.

Да штучных гнаёў (калі і фосфар) можна дадаваць серна-кіслы аміяк, які ў некаторай меры пратручвае глебу. Высокае асыпаньне таксама зразумела, бо грыбок праходзіць у зямлю толькі на 2 вяршкі глыбіні. Ручная работа дае менш пабітай бульбы, як машыновая.

Перадусім трэба зьвярнуць пільную ўвагу на перахоўваньне бульбы. У мейсцы схову мусіць утрымоўвацца тэмпэратура 1—2 градусы і ня вышэй 4 гр. С. Пры вышэйшай тэмпэратуры бульба выдзяляе шмат вады і вуглекіслага газу, творачы сырасьць і тым стварае найлепшыя ўмовы для жыцьця грыбка, ўсялякіх бактэрыяў і можа сапрэць у працягу некалькіх дзён. Пры тэмпэратуры ніжэйшай аднаго градуса, бульба траціць свой смак і можа зьмерзнуць. Каб уявіць сабе шкоднасьць бульбянога грыбка даволі ведаць, што ў Заходняй Эўропе, дзе агрыкультура стаіць шмат вышэй, чым у нас і то гэта хвароба часам нішчыць амаль не палову ўсяго ўраджая.

А. Б.

Капуста.

Хоць кожны год гаспадары і садзяць капусту, але ўраджай бывае толькі ў „добры год“, а так як добрыя гады вельмі рэдка бываюць, дык большасьць гаспадароў змушана яе купляць часта-густа аддаючы апошні грош. Не памагае тут і той белы, вялікі камень, які селянін кладзе, каб качаны расьлі белыя, вялікія ды тугія як той камень — марнуецца кавалак гароду, марнуецца праца.

Дзе-ж шукаць прычынаў неўраджая? Прычынаў шмат, аб каторых мы цяпер гаварыць ня будзем, а толькі скажам, як садзіць капусту, ад чаго таксама залежыць яе ўраджай.

Садзіць капусту, лепш кажучы рассаду, трэба два разы, гэта значыць, трэба спачатку перасадзіць куды-небудзь (як кажучь агароднікі „пікаваць“) а пасьля ўжо на мейсца, дзе яна мае расьці. Дзеля чаго гэта ўсё робіцца? А вось дзе-

ля таго, што расада не „пікаваная“ мае вельмі даўгі ды цененькі каранёк, які пры саджэнні закручваецца, гнецца ды ад таго гніе, а падвойна перасаджваная расада мае кароткі галоўны каранёк, ды навакол сябе шмат дробненькіх каранёчкаў. Тыя каранькі чапаюцца за зямлю і прагавіта цягнуць патрэбную для капусты спажыву.

Праўда, што пры падвойным перасаджваньні шмат больш працы, але працы шкадаваць ня трэба, бо яна добра аплаціцца ўжо і дзеля таго, што капусты больш прыжыве, а другое, шта падвойна пасаджаная капуста менш баіцца засухі.

Перасаджваць з расадніку першы раз трэба тады, як расьлінкі выпускаюць пяты лісток у добрую, пульхную зямлю, ў такую самую, у якую сеялі расаду. Садзіць-жа на мейсца трэба ня так, як гэта заўсёды робіцца, крэпка ўціскаючы пальцамі расьліну ў зямлю, а зрабіўшы калочкам дзірку, трэба расьлінку пасадзіць, абсыпаць каля самых каранёк ды чым небудзь зямлю каля іх добра абціснуць, бо калі самую расьліну крэпка ўціскаць у зямлю, дык каранькі самнуцца і захварэюць.

Пры засусе капусту паліваць трэба добра, ня так, як гэта робіць наша гаспадыня: возьме вядро вады, цыркне пад адно каліва пад другое, і пасья кажа, што палівала, палівала, а капуста сохне—радачкі няма. Гэтае паліваньне — гэта сьмерць капусьце. Ад тае крышкі вады зямля пад расьлінкай робіцца цвёрдая як камень і не дапускае да карэньчыкаў ні расы ні паветра.

Але хто не шкадуе грошы на сямлітру, той сам праканаецца, што пры найбольшых засухах можна абыйсьціся без паліванья. Сямлітраваць трэба ў сухую пагоду асьцярожна, бо можна спаліць расьліну, пасыпаючы сямлітру каля каліва на такой адлегласьці, як шырака раскладаецца лісьця. Сямлітраваць можна тры разы: калі расада прыжыве, калі лісьцё закрые зямлю і калі пачынаюць завязывацца качаны.

X.



Запаленьне капытавае шчэлкі.

Запаленьне капытавае шчэлкі ў жывёлы можна лёгка пазнаць. Жывёла пры гэтай хваробе большаю часткаю ляжыць, а калі ходзіць то храмае. У капытавай шчэльцы даецца заўважыць гарачае апухлае мейсца, на якім праз некалькі дзён зьяўляюцца мокрыя ранкі. У лепшым выпадку разьвязка наступае ў працягу двух тыдняў; у праціўным — пухліна павялічваецца, пачынае гніць і вылучаецца вельмі сьмярдзючая цеч. Ясна, што боль ня толькі ўмацняецца, што жывёла зусім ня можа хадзіць і дзеля гэтага часта паўстаюць пралежныны да чаго прылучаецца часам трасца і нядужасьць і ўсё гэта можа скончыцца сьмерцю.

Каб папярэдзіць насьледкі гэтай хваробы, трэба перадусім жывёлу трымаць вельмі чыста, бо часта зусім нязначныя пакалечаньні пры бруднасьці прычыняюцца да паважных камплікацыяў страшэннай і вялікай страты нядбалага гаспадара, пераважна ў пэрыяд палявых працаў. Подсыцілка у хлеве павінна быць сьвежая. Больш усяго хваробу гэту давалася заўважыць у рабочае скаціны, пры працы, у часе вялікай гарачыні, на каменістай глебе, а таксама пры хаджэньні жывёлаў на пашы.

У лягчэйшых выпадках хворыя мейсцы націраюцца крэалінавым або карболавым маслам, а на ноч прыкладаюцца цёплыя прыпаркі з льнянай мукі; пасля таго, як боль перастае мучыць жывёлу, аддаляюць аддзяліўшыся капыт і мажуць сьрэдамі, якія сушаць, як напрыкл. сьвінцовай мазяй. Калі магчыма, то вельмі добра ставіць капыты ў цёплую карболавую вадку (1:50) на 15 мінут 3 разы ў дзень або ўкладваюць у міжкапытавую шчэлку чыстую пакулу, змочаную 2% растворам крэаліны і абкручваюць капыты спэцыяльна прыгатоўленым бандажом. У цяжэйшых выпадках, як пры глыбокіх парэзах або калі сувязі на сухажыльлі і косьці ў глыбіне абнажаюцца і марцьвеюць, лепш самому жывёлу не лячыць, а зьварнуцца да вэтэрынарага лекара.

А. М.

Падсяўныя расьліны.

У сучасны гістарычны момант уздыму і перабудовы сельскай гаспадаркі галоўнае месца займаюць пытаньні ўгнаеньня і корму. Бяз пэўнага вырашэньня пытаньня кормаздабываньня і павялічэньня ўгнаеньня—вельмі цяжка ісьці ўперад і зусім зразумела, чаму на гэтых пытаньнях заострана галоўная ўвага агранамічнай і дасьледчай думкі.

Шматполье і мінеральныя ўгнаеньні вось той шлях, на які становіцца наша вёска. Але праводзіць у жыцьцё гэта цяжка, бо перад тым трэба, каб прайшло земляўпарадкаваньне. На ажыцьцяўленьне гэтага патрэбен значны тэрмін і сродкі, між тым ёсьць і прамежныя, асобныя сьцежкі, якія таксама вядуць да паляпшэньня сялянскай гаспадаркі і, што асабліва важна — могуць быць выкарыстаны ў хутчэйшы тэрмін і пры тым, незалежна ад сыстэмы і севароту. У гэтым сэнсе ганаровае месца пачынаюць займаць падсяўныя і пажніўныя культуры, да якіх адносяцца сэрадэля і лубін.

Ня кажучы аб вельмі добрых кармовых і глебапаляпшаючых уласцівасьцях сэрадэлі, трэба падкрэсьліць яе значэньне як падсяўной расьліны. У гэтым разе яна надвычайна каштоўная культура.

Падсяваецца сэрадэля пад усе хлебныя культуры, як зімовыя, так і яравыя (апрача грэчкі і бабовых), але звычайным месцам для падсеву зьяўляюцца жыта і авёс, як найлепшыя пакрыўныя расьліны.

Тэхніка падсеву даволі простая. Пад жыта сэрадэля падсяваецца як найраней, калі поле толькі канчае аслабаваньня ад сьнегу. Пры гэтай умове сэрадэля знойдзе даволі вільгаці для свайго прарастаньня і не патрабуе баранаваньня. На лёгкіх глебах, якія хутчэй прасыхаюць, гэты тэрмін пасеву трэба прызнаць пераважным. На больш цяжкіх і вільготных глебах, магчыма сэрадэлю падсяваць у больш позьні тэрмін, але тады патрэбна баранаваньне азіміны. Баранаваньня ні ў якім разе баяцца ня трэба, бо яно ня толькі палепшыць усходы сэрадэлі, але дапаможа і росту збожжа. Скародзіць трэба цяжкой бараною ў адзін

ці два сьляды, каб добра прадраць скарынку глебы. Ня трэба баяцца, што поле стала чорным і выбаранаўецца жыта, бо за кошт выдраных бараною кустоў лепш будуць кусьціцца тыя расьліны, што асталіся, якія будуць карыстацца сьвежым паветрам і пульхнай глебай.

Колькасьць насеньня сэрадэлі залежыць ад якасьці глебы: чым лепшая глеба, тым менш патрэбна насеньня, а наогул лічбы хістаюцца ад 3 да 4-х пудоў на гэктар (для беднай глебы да 4-х пуд.).

Пад авёс сэрадэля падсяваецца наступным парадкам: наперад высяваецца авёс, які барануецца цяжкай бараною, а затым падсяваецца сэрадэля і мелка барануецца лёгкай бараною ў адзін-два сьляды. Сэрадэля ня выносіць глыбокае запашкі, у аўса-ж запатрабаваньне глыбокай запашкі, а таму авёс трэба наперад пасеяць і забаранаваць, а па-другое, сэрадэля пры мелкай запашцы часта прападае ад высушваньня глебы, у зьвязку з чым пажаданы больш раньні пасеў аўса.

Пры радовым пасеве аўса чарга высеву змяняецца наадварот: перш сеецца сэрадэля і барануецца мелка ў адзін сьлед, а потым авёс, пры чым пажадана перад пасевам сэрадэлі з большага зруйнаваць бараною скібы.

Колькасьць насеньня пад ярыну тая самая, што і пад азімку. Далейшы рост падсяўной сэрадэлі залежыць ад пагоды і глебавых умоў. Так, напрыклад, у мінулае лета, якое на сухіх мясцох стварыла вельмі неспрыяючыя ўмовы для разьвіцьця як наогул ярыны, так і сэрадэлі, апошняя на дасьледчым полі Менскай агранамічнай станцыі дала наступны ўраджай сухой масы з гэктару:

ТЫП ГЛЕБЫ	Чысты пасеў сэрадэлу	Пасеў пад жыта	Падсеў пад авёс
Лёгкі суглінак	35 цэнтр. (108,5 п.)	13 цэнтр. (40,3 п.)	12 цэнтр. (37,2 п.)
Супесь	36 „ (143,6 п.)	23 „ (71,3 п.)	—
Пясок	—	—	18 цэнтр. (55,8 п.)

З прыведзенай табліцы відаць, што на першым месцы па ураджай займае чыстая сэрадэля, а другое — падсяўная.

Пры гэтым трэба адзначыць, што ўраджай падсяўной сэрадэлі паказаны толькі ад асеньняга ўкосу. Зусім не падлічаны той ураджай сена, які зьняты пры жніве жыта і аўса разам з апошнімі.

Апрача таго пры абмалоце збожжа сабрана і зерня сэрадэлі, якое з процантамі зьвярнула насеньне, асабліва ў аўсяным пасеве, дзе наглядалася такое зьявішча: чым горшы быў авёс, тым лепшая сэрадэля, якая месцамі абагнала авёс і дала пасьяла абмалоту вельмі каштоўную яравую салому і шмат сьпелага насеньня. Такім чынам падсеў пад збожжа сэрадэлі страхуе гаспадара ад недароду: калі ня ўродзіць збожжа, дык вырасьце сэрадэля. Пры добрых-жа умовах гаспадар атрымае пэўных два каласы там, дзе рос адзін, Патрэбна мець на ўвазе і тую глебапалепшаючую ролю, якую мае карэньне сэрадэлі і значнае павялічэньне ўраджаяў наступных за ёю расьлінаў.

Пры адсутнасьці пашы для скаціны падсяўная сэрадэля дае добры выпас, а пры недахопе ўгнаеньня — тая-ж сэрадэля служыць угнаеньнем пад наступныя расліны (бульба, яравая пшаніца, ямень, авёс). У гэтым сэнсе сэрадэля стаіць у адным радзе з падсяўным і пажніўным лубінам.

Роля сэрадэлі як ўгнаеньня відаць з наступнай табліцы, якая паказвае прыбаўку бульбы пасаджанае пасьяла жыта з падсяўнымі і пажніўнымі культурамі, па дадзеным Менскай аgramамічанай станцыі за 2 гады; плошча 1 гэктар.

Назва зялёнага угнаеньня	Прыбаўка ўраджаю бульбы с гэктара ў праўнаньні з няўгноеным пасевам.		
	У цэнтнерах	У пудох	У 0/0
Падсяўная сэрадэля	37 цэнтн.	114,7 пуд.	29
Падсяўны лубін	27 „	83,7 „	18
Пажніўны лубін з асеньн. заворкай	37 „	114,7 „	29
„ з вясеньн. заворк.	54 „	167,4 „	42

У табліцы не паказана „пасьядзезяньне“ лубіну і сэра-дэлі, гэта значыць тыя досыць значныя прыбаўкі, якія атрыманы на другі год з ураджаем аўса, але з гэтага яскрава відаць, што якім бы чынам падсяўная сэрадэля не скарыстоўвалася: на сена, на пашу, на угнаеньне — ў ўсякім разе яна дае вялікую і пэўную карысьць. Нават у тым выпадку, калі сэрадэля ўрадзіла слаба — расчароўвацца ня трэба, бо і тым незначным на вока ўраджаем, яна сябе бязумоўна апраўдае!

Астаецца ў дадатак сказаць некалькі слоў наконт падсяўнога лубіну, які падсяваецца пад жыта.

Тэхніка гэтай культуры надзвычайна простая: лубін падсяваецца ў час красаванья жыта па разьліку 12-15 пудоў насеньня на гэктар. Рашучым фактарам для ураджаю падсяўнога лубіну зьяўляецца пагода і таму трэба падбіраць больш вільготную пару, у сувязі з чым тэрмін падсева магчыма перасунуць на тыдзень раней ці пазней красаванья жыта.

Падсеяны такім чынам лубін астаецца пасья прыборкі жыта расьці да глыбокай восені і заворваецца перад самымі марозамі, або пакідаецца да вясны і таксама мелка заворваецца, а ў другую чаргу садзіцца бульба ці сеецца збожжа.

У сучасны-ж момант пасяўной кампаніі трэба цьвёрда памятаць: больш увагі да падсяўных культур!

— Два карані з поля заміж аднаго!

Я. Жогла („Плуг“).



Паштовая скрынка.

М. АЛЬШЕЎСКАМУ. Вельмі нас цешыць, што бярэцца за арганізаваньне супалкавай малачарні, але прыступаючы да гэтага Вы мусіце ўзяць пад увагу, што для добрага яе развіцьця неабходна мець запэўненым найменш 600 літраў малака ў дзень і то ў зімовы час, а летам зразумела шмат больш. Апроч таго, трэба мець адпаведны будынак. Усе машыны і прылады на суму каля 4000 зл. можна купіць на расплату ў працягу году.

Вартасьць малака пазнаецца пры прапусканьні яго праз цэнтрабегу; найлепшае тое, якое дае найбольшы працэнт тлустасьці. Аб цане масла нічога сказаць ня можам, бо цана бесперастанку мяняецца. Што тычыцца мейсца прадажы масла, то Вы маглі-б угаварыцца з беларускай спажывецкай каапэр. у Вільні.

Жадаем пасьпеху ў Вашых пачынаньнях!

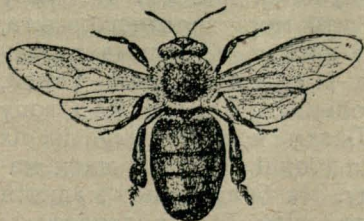


Рэдактар-выдавец: А. УЛАСАЎ.

Друкарня Я. ЛЕВІНА Вільня, Нямецкая вул. № 22.



Пчалярскі



А д д з е л

пад кіраўніцтвам

Управы Бел. Каапэратыўнага

Т-ва „Пчала“

Гутарка аб пчолах.

Няма ніводнага чалавека, хто-б ня знаў пчалы. Знаюць яе ўсе, але напэўна ня нойдзецца і дзесятай долі нашых гаспадароў, якія-б добра ведалі, якую карысьць яна можа даць нашаму, найчасей малазямельнаму, беларусу-хлебаробу. З пэўнасьцю кажу, што няма і дзесятае часткі, бо каб такія сьвядомыя былі, то многія кінулі-б свае вузенькія палоскі, каторыя, калі аблічыць усю працу на іх, не карысьць даюць свайму гаспадару, а убытак, у той час, як разумны і ўмелы дагляд пчолаў дае вялікую карысьць, каторая павялічваецца з лікам сям'яў пчол. Хто з нашых гаспадароў можа паверыць, што пчальнік ў 30 вульлёў дасьць большую карысьць, чым 8—10 дзесяцін сярэдняга грунту? А гэта праўда. хаця зразу і ня верыцца.

Ніводная жывёла ў гаспадарцы і ніводзін пасеў, якога хочае насеньня не абходзіцца з працаю так танна і не дае такога даходу, як умелы дагляд пчолаў. У кожнай вёсцы, за малымі выняткамі, ёсьць пчаляры. Можна без памылкі сказаць, што, калі толькі гаспадар мае з дзесятка вульлёў, то ўжо гэты гаспадар жыве з дастаткам, ён ужо не бяднейшы ў вёсцы. Можна хто мне скажа, што гаспадар таму і займаецца пчоламі, што ён багаты. Я скажу, што гэта не так, бо ён таму і багаты, што пчолаў мае.

Усякаму гаспадару вядома, як цяжка мець з гаспадаркі лішнюю, як кажуць, капейку, калі хлеба для сям'і часта толькі да вясны хапае. Затое вельмі значна ў гаспадарцы ўсякая такая „капейка“, калі яна ў гаспадарку збоку

прыходзіць. А такія „капейкі“ збоку ў кожнага пчаляра ёсьць і гэтыя „капейкі“ з мёду, воску і робяць гаспадара вальнейшым у грашох, робяць яго багатым.

Для доказу скажу, што адзін вульлей, нават добра агледжаная колода, можа даць пуд мёду. Я прадаваў летась мёд па 60 — 64 злоты за пуд. Жыта была па 5 злотых за пуд. Вось і выходзіць, што адзін вульлей мне даў 12 пудоў жыта, а тры вульлі дадуць тое, што морг засеянаго жыта, каторае вымагае шмат работы да засева, а таксама адразу з поля на торг ня вывязеш. Калі-ж глядзець пчол умела, разумна, то даход будзе куды большы. Вяскою 1927 году ў мяне было 5 (пяць) вульлёў. Летам я павялічыў лік іх да 8, бо зрабіў тры штучных раі; з пяці старых і двух маладых я ўзяў больш 8 пудоў мёду. Ня браў толькі з аднога наймалодшага. Мёду, апрача таго, што быў расходаваны дарма, прадаў на 316 злотых. Гэта ў той час, калі я такую суму атрымаў-бы ад прадажы ўсяго свайго аўса, ячменю, гароху і сачыўкі, на каторыя працавалі я з коньмі, а таксама сын і жонка, у той час, як каля пчол я працаваў адзін і то ў сьвяточныя дні вясною і летам.

Ня кідаючы гаспадаркі, я хачу завясьці пчальнік вульлёў у 30 і тады гаспадарка мая з 7 дзясцін не даваціме і чацьвертае долі даходу, які будзе з пчальніка.

Хто даглядае пчол разумна, той і сам ведае даход ад пчолаў, але не да іх і мая гутарка. Многа ёсьць і такіх пчаляроў, каторыя вядуць пчолак, гэтых „Божых мушкаў“, па дзядоўску, але затое і даходы маюць „дзядоўскія“. Вось да такога гатунку пчаляроў, а таксама да ўсіх тых, каму на загончык свой з бараной уехаць ня можна, бо чужога захопіш. — вось да іх і скіравана мая гутарка. „Займайцеся пчоламі, займайцеся разумна, як дазналі вучоныя пчалаводы, і пчолка аддзякуе за ўсё ў сто разоў, што вы зробіце для яе“.

Каб даведацца дакладней пра пчолы, выпішаце кніжку: „Пчолы і як вадзіць іх у рамовых вульлях“ — Пачопкі Я. (каштуе 2 злоты).

Трэба толькі ведаць, што найбольш мёду і найлепшага можна мець з рамавых вульляў Дадана. Вульлі Левіцкага і даражэйшыя і да мёду і дагляду горшыя.

Чаго ня знаеш, аб усім можна даведацца ад Беларускага Каапэратыўнага Т-ва „Пчала“ ў Вільні, з якім усе пчаляры павінны звязацца. Адрас яго: Wilno, Wileńska 8.

Р. САЛАВЕЙ з Падбагоньнік.

Красавік 1928. Горадзеншчына.

Пчалаыры—аглядайце пчал!

Ужо палова траўня мінула, а пчалка мала дзе можа пажывіцца. Дзе ёсьць клёны, аграст і парэчкі, то яны якраз цяпер могуць даць нават нядрэнны мёдазбор, але дзе іх няма, то пчалы карыстаюцца толькі тым мёдам і пяргой, якія ім даюць розныя лесавыя і балотныя кветкі, як: латацень, (лопух), малачай, пралескі, канпелькі і г. п. А шмат яго там не набяруць, у той час, як маладняк патрабуе корму. Мёд расходуецца для чарвы, а ці ведаеце вы, што у вашых вульлех мёду хоць фунтаў 6 нойдзецца? Цяпер самы страшны час для пчалы, і зіму перазімаваўшы змарнавацца можа сям'я ад голаду, калі толькі вульлей ня мае запасу хоць 5 фунтаў, бо калі зімою разыходзілася 2—3 фунты на месяц, то цяпер расход мёду шмат большы, бо пчалы множацца.

Ад голаду змарнуецца сям'я, а ад недахвату мёду затрымаецца расплод. І тое і другое ня добра для пчалаыра; лепей няхай будзе лішак, чым недахват корму.

Калі няма мёду, падкармеце цукрам, зварыўшы 1 кілё цукру на 4—5 шклянак вады. Ужо гэта мера можа забяспечыць сям'ю на тыдні 3 ад голаду, а калі вульлей мае яшчэ трохі мёду, то дача сыты павялічыць расплод. Памятайце, пчалаыры, што падкарміўшы пчалу цяпер, мы павялічаем лік тых работніц, каторыя будуць працаваць на нас у чэрвені.

Апрача гэтага трэба пачынаць падкормку, гэта значыць „спэкулятыўнае“ кармленьне, бо ў гэтым годзе, бяз спэкулятыўнага падкормліваньня трудна будзе разлічаць на багаты мёдазбор, бо халодны сакавік і красавік затрымалі расплод пчалы.

Р. САЛАВЕЙ.

3. Верас.

Як памагчы пчолам.

Закрасавалі сады і цешыцца пчалаыр паглядаючы, як цалюсенькі дзень снуюць пчалы паміж вульлём і красуючымі дрэвамі і зносяць сьвежы мядок. Але не адзін рупны пчалаыр задумаецца над пытаньнем: а што далей, які будуць мець пчалы пажытак. як дрэвы адкрасуюць? Разумеецца лясных і польных мядовых расьлін ёсьць шмат, але не выступаюць яны ў гэткай вялікай колькасьці, каб запэўніць пчолам паважны мёдазбор, тым балей, што лік іх усё

зьяншаецца і зьяншаецца ў меру таго, як зьнікаюць лясы і павялічваецца абсеяная плошча. У нас галоўнай крыніцай мёдазбору лічыцца грэчка. Але ад красаваньня садоў да красаваньня грэчкі далёка і вось гэты перарыў і самы непакоючы для пчаляроў, Тымчасам запоўніць яго вельмі лёгка; трэба толькі сеяць самому і старацца распаўсюджаваць эспарцэту—вельмі карысную кармовую расьліну.

Эспарцэта дае добрую пашу для коняў і жывёлы рагатай, а з пункту гледжаньня пчаляра, яна павінна лічыцца расьлінай неабходнай, бо: яна надзвычайна мёдадайная і цвяце якраз у самы найцяжэйшы час у першай палове чэрвеня, а часам да канца гэтага месяца. Мёд з эспарцэты зусім белы, як шмаляц, вельмі салодкі і шмат даражэйшы за цёмны мёд з грэчкі. Мае толькі адзін недастатак, што ён вельмі далікатны і пры найменьшым незахаваньні чыстаты псуецца, кісьне асабліва, калі выбраны зарана, яшчэ не згусьцеўшы.

У ліпні месяцы вялікай помачай можа быць сэрадэля, якой ў нас што раз больш сеюць. У яе дробных кветачках бывае шмат мёду, каторы пчолы ахвотна бяруць, аж пакуль не адкрасуе, калі яна косіцца на насеньне, а калі падсеяна ў азіміну, то пчолы бяруць з яе аж да марозаў.

Вось гэтыя дзьве расьліны: эспарцэта і сэрадэля заслугоуюць на якнайшырэйшае распаўсюджваньне і як расьліны гаспадарскія і як выдатныя мёдадаі.

Наша пошта.

Р. С. у ПАДБАГОНІКАХ. У справе матак дамо Вам адказ лістоўны не пазьней як 30 г. м. са ўсімі падрабязнымі інфармацыямі. Паведамце нас, калі ласка, ці атрымалі блянкі для дэкларацыяў?

С. Т.—ну ў ВОСТРАВЕ. Адгародныя бляхі гэтымі днямі Вам вышлем. Чакаем ад Вас належнага пая і новых сяброў.

БРАТЫ—ПЧАЛЯРЫ!

Запісвайцеся ў сябры Беларускага Каапэратыўнага Таварыства „Пчала“. Пай — 10 зл., упісныя — 2 зл.

-[]- Вышла з друку і прадаецца брашура -[]-

**„Як залажыць
Спажывецкі Каапэратыу“**

М. МАНЦЭВІЧА.

Купіць можна ва ўсіх беларускіх кнігарнях і ў Беларускаім Каапэратыўным Банку, Вільня, Віленская 8.

—:—

Там-жа можна купіць неабходныя для ўсіх
арганізатараў спажывецкіх каапэратываў

бляккі для сяброўскіх дэкларацыяў

Цана: За 100 штук — 3 зл.

Пчалярскае Беларускае Коопэрат. Т-ва

„ПЧАЛА“.

Таварыства з агр. адназ.

Заклікае ўсіх пчаляроў запісывацца ў яго сябры.

Адрас: Вільня, Віленская вул. № 8
памешн. Бел. Кооп. Банку.

На
1928
год

Прадаужаецца Падпіска
на 1928 г.
на сельска-гаспадарчую часопісь

На
1928
год

„САХА“

„Саха“ знаёмячы нашага селяніна ў навукова-папулярнай форме з лепшымі спосабамі апрацоўкі ральлі, ставіць мэтай дабрабыт дробнага гаспадара, які мог-бы бяз значных затрат падняць прадукцыйнасьць сваёй працы.

„Саха“ будзе выходзіць адзін раз ў месяц.

„Саха“ будзе даваць падпішчыкам сельска-гаспадарчыя, юрыдычныя і іншыя парады бязплатна.



Гадавыя падпішчыкі атрымаюць дарма пробы насеньня выдатных расьлін і заводзкага збожжа

Падпісная плата:

На год 3 зл. —

На паўгоду 1 зл. 75 гр.

1 нумар — 30 гр.

—) Дарма „САХА“ высылацца ня будзе. (—

Для старых і акуратна высылаючых плату падпішчыкаў, якія адразу ня могуць выслаць грошы, часопісь будзе высылацца тады, калі яны выплюць заяву аб высылцы ім „Саху“ і абазначаць тэрмін высылкі платы.

Тыя падпішчыкі, якія выплюць плату аднаразова на 5 нумароў — шосты дастаюць дарма.

Адрэс рэдакцыі і адміністрацыі:

Вільня, вул. Сьв. Анны № 2, кв. 3