

Першы Беларускі Месячнік Сельскай Гаспадаркі.

ЗЬ М Е С Т :

Сельская гаспадарка ў БССР.	1
Значэньне рахунковых запісаў для сялян- скіх гаспадарак і як іх вясці	3
Колькі важыць наша карова	7
Табліца Прэслера	9
Некалькі ўваг да дагляду за гусьмі	10
Як скарыстаць папсаваную бульбу	11
Лячэньне адмарожаных частак цела	12
Заткнёньне страваходу	13
Даглядай пільна за маладым садком, дык будзеш з яблыкамі	14
Парады: Як варыць піва	15
Як зрабіць самому дрожджы	16

Цана асобнага нумару 30 гр.

ПРЫЙ МАЕЦЦА ПАДПІСКА

на сельска-гаспадарчую
часопісь

„САХА“

на 1929 год.

Усе гадавыя падпішчыкі, выслаўшыя плату да 25 лютага, атрымаюць апрача нумароў «Сахі» яшчэ 2 пробкі заводскага насення і кніжку з сялянскае бібліотэкі «Як палепшыць пясчаную глебу».

Тыя падпішчыкі, якія прышлюць адным пераказам падпіску на пяць нумароў—шосты дастануць дарма.

Гадавая падпіска 3 злоты.

На паўгоду . . . 1 зл. 75 гр.

Адрэс Рэдакцыі: Вільня, Віленская вуліца № 8.

САХА

Першы Беларускі Месячнік Сельскай Гаспадаркі.

Сельская гаспадарка ў Б. С. С. Р.

На старонках нашага гаспадарчаго парадніка мы кідалі вокам на гаспадарку культурных замежных краінаў. Мы бачылі, да чаго дайшоў дацкі, нямецкі, чэшскі, латышскі вясковы гаспадар, які пачаў гаспадарыць у песным саюзе з навукай. Мы бачылі, як заможнасьць вясковае гаспадаркі паўсяля гэтага расла, а разам рос і дабрабыт усяго краю. Мы ня раз падкрэсьлівалі, што земляробства ў Заходняе Беларусі зьяўляецца сягонья галоўнай крыніцай існаваньня нашага працоўнага народу і трэба думаць, што такім яно будзе і далей. Даючы ў «Сасе», гэтым пакуль што малюсенькім месячніку сельскае гаспадаркі, розныя практычныя парады, мы разам стараліся прышчапіць сялянству зацікаўленасьць да больш разумнага, рацыянальнага вядзеньня нашае гаспадаркі і прабудзіць ахвоту сяроу перадавых гаспадароў зрабіць гэта як найхутчэй і ў маштабе грамадзкім. Калі гэтага мы яшчэ не зрабілі, дык вінаваты тут і розныя перашкоды, ад нас незалежныя.

У гэтым нарысе мы паглядзімо, што зрабілі нашы браты-Беларусы на ўсходзе, з якімі Рыжскі Міравы Трактаат разлучыў нас «мураванай сьцяной». Пастараемся быць аб'ектыўнымі і ня будзем пераймаць спосабаў разгляду жыцця на ўсход ад нас з партыйнага пункту гледжанья, абліваючы часта дадатніа бакі і нават культуру памыямі. Будзем гаварыць без коментарыяў і аднымі статыстычнымі дадзенымі—лічбамі, тым больш, што гэта прымушае нас зрабіць разьмер нашага артыкулу.

Дзень 1 студзеня для усходняе часткі нашае Бацькаўшчыны зьяўляецца найвялікшым сьвятам. У гэты дзень дзесяць гадоў таму назад Беларуская Рэспубліка ўвайшла ў склад С.С.С.Р. як незалежная

1961

5291 ч. 1
в. 3046 1635

дзяржава. Гэты факт важны ня толькі для працоўных Беларусаў Б.С.С.Р., але роўна і для нас.

За 10 гадоў існавання Б.С.С.Р. перашло ў рукі сялянства звыш 3-х мільёнаў гэктараў зямлі. Мэліорацыяй (асушкай заблачаных зямель) перароблена ў годныя для земляробства абшары каля 2-х мільёнаў зямлі, якая паступова пераходзіць таксама ў карыстаньне працоўнага сялянства. Для ажыццяўленьня гэтага вялізнага мерапрыемства цяпер працуе ў ваўсходняе частцы нашае Бацькаўшчыны каля 60.000 сялянскіх гаспадарак, аб'яднаных у мэліорацыйныя таварыствы. На мэліорацыю ўжо ўложена 1.929.684 руб., з якіх сялянства з ўласных сродкаў і па сваёй ініцыятыве ўлажыла 823 283 руб.

Пры дапамозе шырокага крэдыту ў сучасны момант аб'яднана каля 3.000 коопэрацыйных арганізацыяў, у якіх налічваецца 260.000 сяброў і 320.000 гаспадарак. Арганізавана 840 калгасаў, звыш 600 мэліорацыйных т-ваў, 230 малочных, 320 машынных таварыстваў і шмат іншых.

Тут асобна трэба разглядзець працу Сялян-Дасьледчыкаў, якая мае ўжо характар масавай і калектыўнай. Так, у 1926 годзе на ўсёй Б.С.С.Р. было толькі 63 сялян-дасьледчыкаў, у 1927—474, у 1928—804, а ў 1929 г. — 1.200. Сялянскі досьлед ахапіў ня толькі гаспадароў вёскі, але і жанчын. Так у 1927 годзе іх было толькі 2, а ў 1928 — ужо 7 сялянак-дасьледчыц.

Масавы сялянскі дасьлед па ўсім галінам сельскае гаспадаркі ёсьць найлепшы шлях да перабудовы сельскае гаспадаркі на больш культурную і даходную. Досьлед у сельскае гаспадарцы патрэбны таму, што тут агранамічных рапэнтаў даваць амаль немагчыма, бо агранамічдыя дадзеныя трэба дапасоўваць да мясцовых умоў. Агранамічная навука толькі разам з сялянамі-дасьледчыкамі зможа ў хуткім часе ўдвоіць ураджайнасьць зямлі, што Усходняя Беларусь і па ставіла сабе за мэту.

Другім важным фактам у падняцці ўраджайнасьці зямлі зьяўляецца густая сетка дорагакаштоў-

ных даследчых станцыяў, якія ў апошнія часы разгарнулі шырокую працу над вывучэннем лепшых спосабаў апрацоўкі зямлі, над рацыянальным кармленнем жывёлы, выбарам лепшых гатункаў насення і г. д.

Калі да гэтага далучыць усе курсы, лекцыі, школы і іншага роду агропрапаганды, дык стане ясным, што Беларусы на ўсходзе рухаюцца ўперад і шмат папярэдзілі сваіх братоў на захадзе.

Што датычыцца пасеўнай плошчы, дык яна павялічалася на 125,8 проц., гэта значыць, што пасеўная плошча ўзрасла на 25,8 проц. проці 1913 г.

Да гэтага часу перадаана ў лясы мясцовага значэння (безтэрміновае карыстаньне насельніцтву) 511,373 гэкт. і 422,706 гэкт. у зямфонд, што складае 16 проц. ад лясоў дзяржаўных.

Значэнне рахунковых запісяў для сялянскіх гаспадарак і як іх вясці.

Кожная гаспадарчая дзейнасць вядзецца для таго, каб у выніку яе атрымаць вядомую карысць. Чым большы атрымліваецца прыбытак, тым лепш вядзецца гаспадарка. Значыць, кожны гаспадар зацікаўлены тым, каб лепш гаспадарыць. Пры гаспадаранні заўсёды раней робяцца страты працы, прадуктаў, матэрыялаў, грошай і толькі тады атрымоўваецца прыход. Перавышэнне прыходу над стратамі і дае зыск. Адсюль ясна, што каб ведаць зыск, раней патрэбна падлічыць усе страты і ўсе прыбыткі. Але пры гаспадараванні робяцца страты і атрымоўваюцца прыбыткі на працягу цэлага году. Памятаць усё гэта немагчыма, вось чаму і патрэбна сыстэматычна вясці запісы ўсіх страт і прыбыткаў — вясці так званыя, *рахунковыя запісы* па гаспадарцы.

Але мала таго, што ў канцы году па запісах можна вылічыць прыбытак ад усёй гаспадаркі. З боку перабудовы гаспадаркі патрэбна ведаць, якая галіна, расьліна або від жывёлы ў параўнанні з іншымі дае большы зыск. Ведаючы гэта, мажліва менш прыбытковыя галіны зьнішчыць і за-

мяняць іх больш прыбытковымі. Значыць, неабходна рахунковыя запісы вясці такім чынам, каб па іх было можна высвятліць страты і прыбыткі паасобку па кожнай галіне гаспадаркі. Адсюль ясна, што каб атрымаць належныя вынікі ад вядзеньня рахунковых запісяў, іх патрэбна вясці сыстэматычна і досыць падрабязна на працягу году.

Найлепшым тэрмінам для пачатку вядзеньня рахунковых запісяў зьяўляецца вясна — звычайна бярэцца 1-е красавіка. На гэты дзень патрэбна зрабіць апісь і ацэнку ўсіх сродкаў вытворчасці, якія існуюць у гаспадарцы: 1) будынкаў, 2) буйнага мёртвага інвэнтару, 3) дробнага мёртвага інвэнтару, 4) жывога інвэнтару, 5) запасаў прадуктаў і матэрыялаў і 6) грошай. Калі зрабіць гэтае-ж самае ў канцы году на гэты-ж самы тэрмін, дык можна ўбачыць, на колькі пабагацела, ці пабяднела гаспадарка за год дзеля гэтага толькі па апісам патрэбна падсумаваць кошт усіх сродкаў вытворчасці і ад большай лічбы адняць меншую. Опісь робіцца па наступнай форме:

Назоў будынкаў, мёртвага і жывога інвэнтару (кожнай адзінкі паасобку). Пералічэнне ўсіх прадуктаў і матэрыялаў (у пуд. або ў іншых мерах) і грошай	К пачатку году			К канцу году			Увага
	Лік адзінак пуд. і інш.)	Кошт		Лік адзінак (пуд. і інш.)	Кошт		
		Руб.	К.		Руб.	К.	
Хата і г. д. па будынках	1	350	—	1	330	—	Капт. рэмонт.
Гумно. і г. д. па будынках	1	150	—	1	200	—	
Конь і г. д. па жывёле	1	100	—	1	100	—	
Плуг і г. д. па прыладах	1	9	—	1	8	50	
Жытняя мука і г. д. па прадуктах	18 п.	27	—	25 п.	37	50	
Налічных грошай	—	25	—	—	23	75	
Разам	—	661	—	—	699	75	

З сумаваанага па гэтай форме можна бачыць вынік гаспадаравання для самой гаспадаркі (у нашым выпадку гаспадарка ўзмацнілася на $699,75 - 661 = 38$ р. 75 к.), але якую карысьць атрымаў сам гаспадар і ад чаго гэта залежала, па паданай апісі няма магчымасці высвятліць. Каб гэтага дасягнуць, неабходна вясці запісы яшчэ па трох формах:

Месяц май, чысло 16, дзень пятніца						
Хто працаваў (імя)	Што рабіў	Для якой культуры (расьліны) або від жывёлы	Страчана гадзін		Колькі зроблена (узарана, засеяна, скошана і г. д.)	Увага
			сваіх	конскіх		
Гаспадар Янка . .	Араў	Пад бульбу	6	6	Узараў $\frac{1}{4}$ дз.	Не даараў бо пачаўся дождж.
Гаспадыня Ганна	Даіла	Кароў	$\frac{1}{2}$	—	Палаіла 2 каровы 2 разы	

і гэтак далей, пералічаючы ўсіх сяброў сям'і, найманых і ўсе працы, якія яны выконвалі на працягу гэтага дня і так кожны дзень.

Прыход і расход прадуктаў і матэрыялу (запісваюцца за тыдзень).

За тыдзень ад 8 лістапада па 15 лістапада							
П Р Ы Х О Д				Р А С Х О Д			
Адкуль паступіла	Што паступіла	Колькі		Куды і на што пайшло	Што расходавана	Колькі	
		пуд.	фун.			пуд.	фун.
Ад абмапоту . .	Аўса	30	—	Сям'і на харчаваньне.	Жытняе мукі	1	20
Ад буйнай рагатай жывёлы . .	Малака	1	10		Малака	1	10

і гэтак далей прылічваюцца ўсе прыходы і расходы за тыдзень і далей за ўсе тыдні.

Касавая кніжка — прыход і расход грошай (запісваецца абавязкава ў той дзень або на другі раніцаю, калі ўтврана).

П Р Ы Х О Д						Р А С Х О Д						
Месяц	Чысло	За што атрымана	Кольпрадана		Атрымана грошай	Месяц	Чысло	За што заплачана	Колькі куплена		У каго куплена (кооп. сялянін)	Заплачана грошай
			п.	ф.					п.	ф.		
Красавік	1	Было налічнымі	—	—	7 25	Красавік	3	Газу	—	5	у коопер.	— 33
„	14	За вульбу	5	—	сел. 1 50	„	10	За хустку	1 шт	у ганд	1 20	

і гэтак далей усе расходы і прыходы паасобку на працягу году.

Меўшы запісы па пералічаным формам за цэлы год можна вылічыць прыбытак ад любой галіны гаспадаркі. Напрыклад, возьмем буйную рагатую жывёлу. У тэй гаспадарцы, якую мы бяром і якая вяла рахунковыя запісы, відаць, што ў гаспадарцы было дзеве каровы. Зрабіўшы з запісаў выбаркі страт і прыбыткаў на гэту галіну, можна бачыць наступнае:

1. Атрымана малака 130 п. па 1 р. 10 к. 143 р. —
2. Прададзена цялят 2-е па 6 р. 12 „ —
3. Адна маладая карова павялічылася к канцу году ў цане на 27 „ —
4. Гною ад кароў 15 вазоў па 50 кап. 7 „ 50 к.

Разам прыходу 189 р. 50 к.

На кароў страчана:

1. Сена 80 п. па 30 к. 24 р. —
2. Саломы яравой 120 п. па 25 к. 30 „ —
3. Бульбы 40 п. па 25 к. 10 „ —
4. Аўсянай мукі 3 п. па 1 р. 05 к. 3 „ 15 к.
5. У падсьціл саломы жытняе 80 п. па 15 к. 12 „ —
6. Малака цялятам 6 п. па 1 р. 10 к. 6 „ 60 к.
7. Заплачана за абгул кароў. 1 „ 20 „
8. Заплачана пастуху аўса $2\frac{1}{2}$ п. па 95 к. 2 „ 38 „
9. Хлеў за год патаньнеў. 5 „ —
10. Старая карова зьменшылася ў цане. 8 „ —
11. Затрачана працы-дзён 97 па 60 к. 58 „ 20
12. Іншыя страты (налог, страхоўка) 8 „ 70

Разам расходу 169 р. 23 к.

Гэтакім чынам чысты прыбытак ад буйнай рагатай жывёлы равен (189,50 — 169,23) — 20 р. 27 к., а ўсяго гэты селянін у памянутай галіне зарабіў (58,20 + 20,26) — 78 р. 47 к.

Зьмены кошту кароў і расходы на клеў былі ўзяты з запісу сродкаў вытворчасці, прыход і расход грошай — з касавай кніжкі, прыход і расход прадуктаў — з прадуктава-матэрыяльнай квігі і лік дзён-працы з дзённіка працы.

У заключэньне трэба адзначыць, што самі сяляне ўжо значна пачалі цікавіцца справай разунковых запісаў, аб чым сьведчыць тое, што каля 70 гаспадароў у мінулым годзе ўжо іх вялі. Таму можна выказаць думку, што поруч з перабудовай на больш інтэнсыўны і таварны лад сялянскай гаспадаркі, будзе расьці цікавасьць сялян да справы вучоту яе вытворчасці і зыскоўнасьці, на падставе чаго больш пэўна і без памылак будзе пашырацца яе перабудова.

„Плуг“ 1928 г. № 2.

В. Бойка.

Колькі важыць наша карова.

У адным з нумароў „Сахі“ за 1928 год мы пазнаёміліся са спосабам вызначэньня вагі сьвіньні пры дапамозе толькі аднаго абмеру жывёлы.

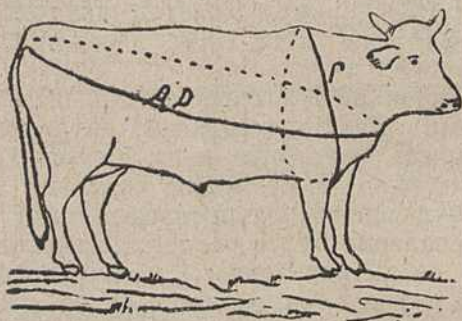
Гаспадару, асабліва паступоваму, часта прыходзіцца вызначаць жывую вагу і сваёй каровы. Гэта патрэбнасьць адчуваецца ў часе прадажы жывёлы, а таксама пры пераходзе на кармленьне коровы па нормам.

Як бы наша вёска цяпер не бароніцца ад гэтага ноўштва ў сельскае гаспадарцы, але трэба спадзявацца, што жывьцё, ствараючы новыя, больш удасканатэныя хвормы, прымусяць і нашу гаспадарку падыйсьці да каровы — гэтай найкарысьнейшай дамовай жывёлы больш уважліва; ня сягоньня — дык заўтра карова перстане быць толькі машынай для вырабу гною і цераз яе мы хутчэй палепшым свой дабрабыт. Нават і цяпер можна бачыць, як нашы перадавыя гаспадары паступова пераходзяць да кармленьня кароў па нормам. Вось тут гаспадару і трэба ведаць жывую вагу сваёй каровы.

Як жа гэта вызначыць?

Вызначыць жывую вагу каровы найлепш на спецыяльных памоставах вагах, якую раім набываць супалкай — вёскай. Там дзе гэтае вагі няма, можна зважыць карову пры дапамозе абмеру. Для гэтага трэба мець звычайную

кравецкую тасьму, падзеленую на санцыметры і табліцу Прэслера, якую ніжэй змяшчаем. Вызначаецца вага каровы наступным спосабам: ставяць карову на роўнае месца з роўна выпраставанымі нагамі. Потым бярэцца тасьма, мерыцца абхват каровы ў грудзёх, (як паказана на рысунку



пад літ. Г) колькасць санцыметраў запісваецца. Потым мерым абхват каровы ў даўжыню (паказана на рысунку пад літ. АД) і колькасць санцыметраў ізноў запісваем.

Цяпер звяртаемся да табліцы Прэслера. Там пад літараю Г паказаны лічбы, атрыманыя пры мерцы абхвату ў грудзёх, а пры літарах АД — абхват ў даўжыню. Калі скрэсьліць лічбы стаўбоў абхвату ў грудзёх і ўдоўжкі, ці як у табліцы пад літатамі „АД“ і „Г“, дык атрымаем абыйм каровы. Гэты абыйм можым на сталыя множнікі для кароў худых на — 42, для тлустых — 44; для быкоў худых — 39, а для тлустых — 41; пасля такога множання атрымаецца вага жывёлы ў дэкаграмах.

Вось прыклад: маем худую карову, мерым абхват у грудзёх, які выносіць 180 санцыметраў, потым мерым абхват у даўжыню, які раўняецца 400 санцыметрам. Глядзім стаўбец пад літараю „Г“, знаходзім лічбу 180, а потым стаўбец пад літараю „АД“, знаходзім лічбу 400. Ад вызначаных лічбаў гэтыя стаўбцы скрэшчваем, атрымліваем лічбу 1257. Гэта будзе выносіць абыйм каровы. Цяпер, каб вызначыць вагу нашае каровы, мы множам 1257 на 42 (карова худая) $1257 \times 42 = 52794$.

Вось столькі (52794) важыць наша карова ў дэкаграмах. Каб перавярэці дэкаграмы ў кілаграмы, трэба $52,794$ падзяліць на 100 (кілаграм = 100 дэкаграмаў); $52,794 : 100 = 527$ кілгр. і 94 гр. важыць наша карова.

ТАБЛІЦА ПРЭССЛЕРА.

А.Д.	Г.172	174	176	178	180	А.Д.	Г.212	214	216	218	220
350	813	832	852	871	891	330	1165	1187	1209	1232	1254
360	837	856	876	896	916	340	1200	1223	1246	1269	1292
370	866	880	900	921	941	350	1233	1259	1282	1306	1330
	Г.182	184	186	188	190	360	1271	1295	1319	1344	1368
290	755	771	788	805	822	370	1306	1331	1359	1381	1406
300	781	798	815	833	850	380	1341	1367	1392	1419	1444
310	807	824	842	861	879	390	1377	1403	1429	1455	1482
320	833	851	869	888	907	400	1416	1439	1466	1493	1520
330	859	877	897	916	935	410	1427	1475	1502	1530	1558
340	884	904	924	944	964	420	1483	1511	1539	1568	1296
350	911	931	951	972	992	430	1518	1547	1576	1605	1635
360	937	957	978	999	1020		Г.222	224	226	228	230
370	963	984	1005	1027	1049	350	1355	1379	1404	1429	1454
380	989	1010	1032	1055	1077	360	1394	1449	1444	1411	1496
390	1015	1037	1060	1083	1105	370	1432	1458	1484	1570	1537
	Г.192	194	196	198	200	380	1471	1498	1524	1551	1579
310	897	916	925	955	974	390	1510	1537	1564	1592	1620
320	926	946	964	985	1005	400	1548	1573	1604	1633	1662
330	955	975	996	1016	1037	410	1587	1616	1644	1674	1703
340	984	1005	1026	1047	1068	420	1626	1655	1685	1715	1745
350	1013	1035	1056	1078	1100	439	1664	1695	1735	1756	1787
360	1042	1064	1086	1108	1131	440	1703	1734	1765	1796	1828
370	1072	1094	1116	1139	1162	450	1742	1773	1805	1837	1870
380	1100	1123	1146	1170	1194		Г.232	234	236	238	240
390	1129	1153	1177	1201	1225	360	1522	1548	1575	1602	1629
400	1158	1182	1207	1231	1257	370	1564	1591	1618	1646	1674
410	1187	1212	1237	1232	1298	380	1606	1634	1662	1691	1719
	Г.202	204	206	208	210	390	1649	1677	1706	1735	1764
320	1026	1046	1067	1087	1108	400	1691	1720	1750	1780	1810
330	1058	1079	1100	1121	1143	410	1733	1763	1793	1824	1855
340	1090	1111	1113	1159	1178	420	1775	1806	1837	1869	1900
350	1112	1144	1166	1185	1212	430	1818	1849	1881	1913	1945
360	1154	1177	1200	1223	1247	440	1860	1892	1925	1958	1991
370	1186	1209	1233	1257	1282	450	1902	1935	1968	2002	2036
380	1218	1242	1266	1291	1316	460	1944	1979	1012	2046	2081
390	1250	1275	1300	1325	1351		Г.242	244	246	248	250
400	1282	1308	1333	1359	1386	380	1748	1777	1806	1836	1865
410	1314	1340	1366	1393	1420	390	1794	1824	1824	1944	1914
420	1346	1373	1400	1427	1455	400	1840	1270	1870	1894	1864

Некалькі ўваг да дагляду за гусьмі.

(З уласнае практыкі).

Гуся—наша нацыянальная птушка. Беларускі край, край рэк, рэчак і вазёр, асабліва Палесьсе, добра надаецца да гадоўлі дамовае птушкі. Гуся можа даць гаспадарцы, асабліва дробнай, значную карысьць. Праўда, дагляд за ёй бывае часамі клопатлівы і нават прыкры, яек ад яе мала, дык затое гуся дае добрае мяса, смалец, пух і пер'я—рэчы патрэбныя ня толькі для ўжытку самога гаспадара, але на іх ласы і купцы на кірмашу.

Дарослая гуся менш за курыцу баіцца холаду і птушнякі для яе можна рабіць больш халоднымі. Самкі любяць нясьціся ў цёмным месцы, дзеля чаго гнёзды ім нада рабіць у цёмным кутку і прыкрытыя дошкамі. Кал у гусей бывае вадкі (жыдкі) і смярдзючы, дзеля чаго месца стаянкі гусей трэба ў мэтах гігіенічных добра насыцілаць салямай, мохам, лісьцём ці торфам.

Зразумела, што на расплод трэба пакідаць заўсёгды больш рослых і цяжкіх гусей. За тры-чатыры тыдні, а то і раней, як нясьціся, гуся робіць сабе гняздо. Залежна ад цяплыні і пароды гусей, пачынаюць яны нясьціся ў студзені, лютым, або красавіку м-цах.

Кожнае зьнесенае яйко гуся старанна прыкрывае салямай.

Прастыя нашы гусі зносяць 10—15 яек, рэдка 20. Тулузкія гусі даюць яек да 40, а гарбаноскі і да 50. Звычайная гуся ваżyць 4—6 кілёгр., паморская і халмагорская важуюць 7—8 кг., а тулузкая—да 10—12 кг.

Адкормленья гусі ўсіх парод важуюць больш.

Як толькі гуся пачынае засіджвацца і выбіраць з грудзіны ў сябе пух, пад яе трэба палажыць у залежнасьці ад росту 10—15 яек. У часе высіджваньня гусцы трэба даваць на кароткі час што дня зьлязаць з яек для яды і пільця.

Гусянят можа высіджваць і курыца і індычка. Цераз чатыры тыдні і адзін-два дні гусяняты ўжо вылупляюцца.

Маладых гусянят можна выпускаць на двор цераз 7—12 дзей (у залежнасьці ад пагоды), а пасля трох тыдняў на паствіска і ваду.

Я кармлю маладых гусянят ужо на другі дзень іх жыцьця. Даю ў корм дробна пакрышанае згатаванае яйко, адгатаваны твораг, а потым дамешваю маладой травы і крапівы. Цераз тыдзень даю ўжо вараную аўсяную ці ячную кашу, а цераз 2 тыдні дамешваю вараныя караньплоды і бульбу. У гэты час маладым гусяням ня трэба шкадаваць зеляні і вады. Цераз месяц ідзе ім у корм дзёртыя на жорнах зярняты аўса і ячменю з дамешкай бульбы і буракоў.

Прыблізна цераз месяца $1\frac{1}{2}$ гусяняты пачынаюць ліняць. У гэты час пажадана іх абскубаць, але гэту апэрацыю трэба рабіць асьцярожна, каб пер'я не выдзяраліся з кроўю і не калечылася скура.

Адкармливаць гусей на ўбой ці прадажу трэба зпаволі. Калі ў адкармливаньні адбываецца рэзкая зьмена ад худога да сытага кармленьня, дык тут не эканомна траціцца корм і бываюць выпадкі, што такая рэзкая зьмена выклікае страўныя хваробы ў птушкі. Гуска, якая перад адкармливаньнем важыла 13-14 фунтаў, пасля адкорму можа важыць 20-22 фун. і даць 5-7 фун. жыру (смальцу).

На заканчэньне хачу зьвярнуць увагу нашых чытачоў на небясьпеку для гусянят ад розных заразных хвароб (пошасьцей), якія часта губяць цэлы стадак. Вось тут гаспадару трэба пільна сачыць за прыкметамі хвароб. Калі толькі зьявіцца падазронае гусянё, яго трэба зараз-жа ізаляваць, гэта значыць адлучыць ад здаровых. Гэтым мы папярэдзім пашырэньне пошасьці на ўвесь стадак і адной гэтай мерай часта можам яго ратаваць ад згубы. Калі зьявіцца хвароба, што бывае найчасцей у гарачыню, дык гусянят пажадана пакідаць начаваць на адкрытым месцы — на падворку, які што дня акуратна вычышчаць і пасыпаць негашанаю вапнай, або паліваць карболавай вадой. Папераджаючыя тут сродствы лепш памагаюць, чым лекі.

Малазімельны.

Як скарыстаць папсаваную бульбу.

Недахоп у гаспадарцы корму для жывёлы заўсёгды прымушае нашага вясковага гаспадара быць неразборчывым у выбары як гатуяку харчу, таксама і яго якасьці. Ідзе ў корм жывёле пры вострым кармавым крызысу ўсё тое, што маецца ў гаспадарцы, ці што лёгка дастаць. Гэтага трэба чакаць і цяпер, калі голад на Беларусі стукаецца ў вясковыя дзьверы.

Там, дзе бульба зусім не прапала на ніве, гаспадар яе ўжывае разам з сечкай для сваёй каровы. Калі бульба будзе не папсаваная, дык дача сырой бульбы малочнаму скату нават пажадана. Гэтага нельга сказаць пра бульбу, выбраную з барозён зялёнай і загниўшай, а таксама прымёрзшую пры яе перахоўваньні ў вараўні, склепе, капдох. Пры скарыстоўваньні такой бульбы жывёлай у сырым відзе, хача яна і паядаецца скатом, але шкоднасьць такога корму хутка дае адчуваць сябе. Жывёла папсаваную бульбу неахвотна паядае, спадае з цела, можа захварэць, а пры дачы ў працягу значнага часу — можа нават зусім прапасьці.

Зразумела, што карова зьмяншае і нарэшце перастае даваць малако.

Праўда, гэтыя вынікі не назіраюцца, калі скармліваць прымерзшую бульбу зараз пасьяля яе адтайваньня, але сьцюдзёная бульба можа выклікаць прастуду жывёлы, а доўга пастаяўшая пасьяля адтайваньня—хутка загнуваецца.

Калі мы спрабуем папсаваную бульбу на смак, дык заўважым у ёй горач, што ёсьць ня што іншае, як атрута пад назовам „солянін“. Пры ўжываньні соляніна ў значнай колькасьці можа захворэць і памёрці як чалавек, таксама і жывёла.

Атрута ў бульбе зьяўляецца і пры прарастаньні бульбы, асабліва, калі сама бульба і паросткі ад дзеяньня сонечных праменьняў пазелянеюць.

Скарыстаць папсаваную бульбу жывёлай магчыма, для гэтага досыць яе толькі спарыць ці зварыць. Тут уся горач і атрута прападае, пераходзячы рашчынай у жышку. Вось дзея чаго гэта жышка шкодна ня толькі ад папсаванай бульбы але і ад здаровай, у якой заўсёгды бывае невялікі % соляніна. Па гэтай прычыне ня раіцца даваць маладняку і цяжарным жывёлам і здаровую бульбу ў сырым відзе.

Калі гаспадар будзе прыдзержывацца гэтых прастых засьцярог пры кармленьні як папсаванай бульбай (пазялянеўшай на сонцы, згниўшай, прымерзшай і даўшай зялёных паросты), таксама і здаровай у сырым відзе, дык часта абароніць свой кішэнь ад няшчасных выпадкаў.

Прыблізна тое самае можна сказаць і пра гнілыя караньплоды, хаця здаровыя яны заўсёгды карысны жывёле і ў сырым відзе.

Здаровая бульба (і сырая) і караньплоды лічацца малочнагонымі кормамі.

В.

Лячэньне адмарожаных частак цела.

Узімку ад вялікае сьцюжы жывёла таксама, як і людзі, можа адмарозіць сабе якую небудзь частку цела: вушы, ногі і машонку. Больш усяго церпяць тыя жывёлы, у якіх часта адмярзаюць гребні і лапы, а часамі яны, як і іншая дробная жывёла, у вялікія маразы замярзаюць на сьмерць. Што-ж да коняй, дык у іх часьцей адмарожваецца кончык вуха, а зусім замерзнуць на сьмерць конь ня можа, хіба толькі тады, калі ня мае чаго есьці. Дзея гэтага ўзімку, у вялікую сьцюжу, калі часам здарыцца заблудзіцца ў кудасу альбо завею і да ранку чакаць дзя ў полі,—тады трэба перш за ўсё надбаць, каб у коняй было досыць корму.

Адмарожаныя часткі робяцца цвёрдымі, нярухомымі

і вельмі крохкімі, так што могуць нават адламвацца па кавалках. А калі яны адагрэюцца, то пачынаюць набракаць і робяцца сіня-чырвонымі.

Каб вярнуць да жыцця адубеўшыя часткі цела, трэба спачатку на дварэ расьціраць іх сьнегам і прыкладаць да іх холад. Пасьля такога расьціраньня адморожаных частак жывёлу можна ўзяць у цяплейшае памешканьне, найлепей такой цяпліны, дзе б толькі вада не замярзала. Тут зноў яшчэ раз іх старанна расьціраюць сьнегам і робяць халодныя прымочки з звычайнае вады, а калі ёсьць, то і са сьвінцовае вады. І толькі калі яны зусім адыдуць, іх мажуць алеем ці несалёным сьвіным альбо авечым салам, ці, яшчэ лепей, гусіным шмальцам. Тыя часткі, што паабміруюць зусім, трэба паадрэзваць, а раны лячыць, як звычайна.

Каб куры не адмаражвалі сабе ногі або грэбні, калі катух халодны, трэба жэрдкі на седалах узімку ўкручваць саламаю, а ногі і грэбні птушкам у вялікія марозы намазваць якім-кольвечы тлушчам.

Калі на адморожаных частках паўскакваюць пухіры, іх трэба чыстым ножыкам пракалоць; дзеля гэтага ножык перш трэба патрымаць крыху на агні, але так, каб ён не закурэў, і тады ім пракалоць,—зразумела, калі нож астыне.

Вэт. Серада.

Заткненьне страваходу.

У жывёлы часта здараецца, што ў страваходзе затрымаецца які-небудзь корм: то бульбіна засядзе, то качан ад капусты, або морквы каралак і інш. Пераважна гэтакія здарэньні бываюць у рагатае жывёлы і найчасьцей увосень, калі гародніна пасьпее і выбіраецца па агародах.

Пазнаецца гэта немач адразу таму, што жывёла пачынае сьлініць, прабуе адрыгнуць ці нават бляваць, або задыхаецца. Калі бульбіна сядзіць недалёка, у верхняй частцы страваходу, тады яе можна намацаць знаворку рукою. Часамі пашанцуе і жывёла адрыгне затычку назад у рот. Але-ж калі гэтага ня бывае, то ратаваць жывёлу трэба так: калі затычку можна нашчупаць на шыі, тады ўліваюць жывёле ў рот поўшклянкі алею і зваротнымі рухамі прабуюць выкінуць бульбіну назад у рот. Калі-ж бульбіна альбо што іншае затрымаецца глыбей і калі жывёла ня надта церпіць, а ёсьць надзея, што затычка размякне ад сьліны і сьлізі і сама пройдзе ў трыбух, тады жывёлу пакідаюць без яды і сочаць толькі, каб ня было ў яе ўздуюцца, бо тады прыдзецца ратаваць усё, як і пры звычайным уздуцьці жывёлы. Але-ж ляпей, чым чакаць, паправаваць з дана-

могаю страваходнае трубки прапхнуць затычку ў трыбух. Часамі гэта лёгка ўдаецца і жывёла адразу ачуняе.

Калі-ж нішто не памагае, а справа нахіляецца ў непамысны бок, патрэбна неадкладна прасіць дапамогі ў ветэрынара. Ён або прапіхне затычку ў трыбух, або выцягне яе назад, ці запусьціць пад скуру такога лякарства, ад якога жывёла пачне рыгаць і выкіне вон кавалак таго корму, які заткнуў страваход.

Самому-ж пратыкаць страваход пугаўём або цапком, як гэта робіцца часта па вёсках, ня варта, каб часамі не парваць страваходу, бо жывёла тады напэўна прападзе. Таксама разьбіваць затычку абухом ці чымсь цвёрдым няможна, каб не папусць страваходу.

Вэт. Серада.

Даглядай пільна за маладым садком, дык будзеш з яблыкамі.

Хто з нас ня бачыў, як садок, пакрыты вясной белымі краскамі, а летам стаяў бяз яблыкаў і грушаў, як белыя пялёсткі пакрывалі зямлю каля дрэва, а завязяў яно не магло стварыць. Ветры, дажджы і прымарозкі тут шмат перашкаджаюць пладанашэньню нашага садка, але часта вінаваты бывае і сам гаспадар, калі ён у маладым веку дазваляе дрэўцу даваць краскі і плады.

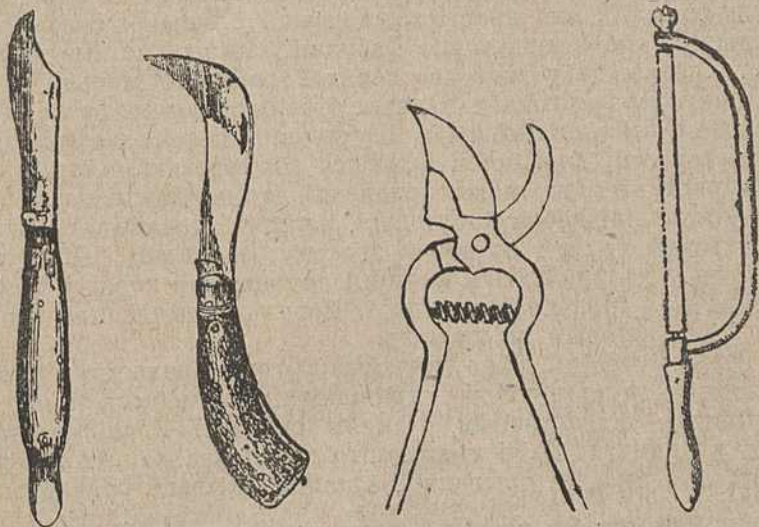
Аглядваючы садок цяпер, калі зямля скутая марозам і пакрыта гурбамі сьнегу, гаспадар ужо можа судзіць, ці будзе вясной на яго дрэўцах краскі. Для гэтага возьмем адхілім галінку яблыні ці грушы і паглядзім іх пупышкі. Усе вочкі, якія дадуць вясной краскі, здалёку адрозьніваюцца ад параставых і ліставых сваім відам і хвормай: першыя адтупырыліся ад ствала ці галінкі, на від больш тоўстыя і з рубчыкамі на ножцы; другія шчыльна прыціснуліся да галінкі, усе яны тоненькія і вострыя (глядзі рыс.).

Усе маладыя дрэўцы больш даюць параставых вочак, або ліставых, з якіх вясной распускаюцца лісьці і паросты, гэта значыць — дрэва расьце. На пладовыя пупышкі дрэва яшчэ скупіцца. Але часта бываюць ухіленьня ад гэтага правіла і маладое дрэва, энэргічна яшчэ прыбываючы ў росьце, пачынае разам даваць і шмат пладовых вочак. Вось, калі такое дрэўца дае краскі, а потым і плады, дык яно ў моладасьці траціць шмат найкаштоўнейшага соку (звычайна краскі і плады вымагаюць ад расьліны дарагой для яе спажывы). Выходзіць так, што гаспадар, пагнаўшыся дастаць мізэрны



ўраджай з маладога дрэва, яго абязьсілылівае пад старасьць, калі дрэва ў поўным пладапашэньні ня можа даць такога ўраджая, які дае правільна ўзгадаванае дрэўца.

Каб ня сталася нешта падобнае з нашымі маладымі дрэўцамі, мы павінны парушэцца агледзіць іх пакуль яны не апрацуцца ў лісьце і калі заўважым шмат пладовых пупышак, якія мы ўжо ўмеем адрозьніваць, дык іх трэба ў нашых інтэрэсах зьнішчыць. Гэтым мы дазволім дрэўцу лепш расьці і яно потым апаціць лішкам ураджаю, цяпер



Вачкавальны
нож.

Садовы нож.

Садовыя ножніцы.

Садовая пілка.

сумысьля намі не дачускаемы на маладым дрэўцы. Для цікавасьці можам пакінуць некалькі пупышак, з якіх вырастуць 5-10 штук яблыкаў. Гэта дрэўцу мала пашкодзіць.

Вось, калі мы будзем гэтых прастых засьцярог прыдэержвацца ў маладым садку, дык у сталым яго веку і атмасферныя варункі менш будуць шкодзіць красаваньню нашых садкоў і стварэньню завязяў, а потым і пладоў.

Садавод.

Розныя парады.

Рэцэпт: Як варыць піво,

Адважваюць роўна $\frac{1}{4}$ кілёгр. (25 дэкагр.) яшчменю, старанна перад гэтым адабранага. Потым змачваюць яго цёплай (але не гарачай) вадой, накрываюць мокрай хусткай

ці палатном і ставяць у цёплым і цёмным месцы да прарастання зярнятак. Добра праросшы ячмень палюць на блясе, як каву, пільна сочаць, каб зярняткі не абугліліся. Спалены ячмень кладуць да 14 літраў гарачай вады і гатуюць яго цэлую гадзіну. Потым дадаюць сьвежага (абавязкава не сплесьнелага) 4 дэкагр. хмелю і ізноў масу гатуюць гадзіну. Масу працэжваюць да якой-небудзь пасудзіны, лепш эмалёванай і ніколі не да бляшанай.

Асобна ў 1 літры гарачай вады распускаюць $\frac{1}{4}$ кілгр. (25 дэкагр.) цукру і салодкую ваду дамешваюць да перацэжанай масы. Як яна прастыне, дадаюць 2 дэкагр. сьвежых дражджэй і ізноў мяшаюць. Пасудзіну шчыльна прыкрываюць і дзержаць у хаце або сенях 24 гадзіны, пасля чаго жызку разьліваюць у чыстыя бутэлькі, куды яшчэ дадаюць па 3—4 зярняткі рыжу. Бутэлькі шчыльна затыкаюць новымі коркамі. Калі коркі дзіравыя, або бутэлькі ня шчыльна закаркованы, дык можа прапасьці дарма ўся праца. Каб коркі ўваходзілі добра ў бутэлькі, лепш іх праварыць мінут 10 у гарачай вадзе і потым іх зьверху засмаліць. Пляшкі дзержуць у халаднаватым месцы і сочаць, каб коркі ў часе дасьпяваньня піва не павыляталі. Цераз два тыдні піво ўжо можа быць гатовым да ўжытку.

Трэба замеціць, што паданыя ў гэтым рэцэпце лічбы вагі ячменю, цукру, хмелю і дражджэй мусяць быць як найтачнейшымі; коркі новыя, а хмель сьвежы. Коркі можна купіць у крамах. Дзікі хмель, што расьце па нашых лясах і палях для піва ня прыгодны, а лепш ужываць браварны.

Рэцэпт: Як зрабіць самому дрожджы.

Добра абчысьціць фунт бульбы; пакрышыць яе, заліць $\frac{1}{2}$ літрам вады і цалком разварыць яе. Потым не адцэджваючы яе стаўчы і аставиць, каб яна прастыла. У двухлітровым гаршку расьцерці 1 дэкагр. крамных дражджэй, дадаць 2 лыжкі летняй вады, уліць сюды развараную і стоўчаную бульбу, дадаць $\frac{1}{4}$ фунта пшонай мукі і добра размяшаць. Масу ставяць у цёплым месцы і калі яна падымецца да $\frac{3}{4}$ гаршка, яго закрываюць паперай і ставяць у піўніцы ці склепе.

Да пячэньня траба браць гэтых дражджэй $\frac{1}{2}$ шклянкі на 3—4 літры мукі. Дрожджы трэба часта абнаўляць, каб яны не псаваліся. Пры загатоўцы новых дражджэй можна ужываць на закваску старыя, дадаючы да фунта бульбы 2 лыжкі. Такім спосабам мы можам мець заўсёды свае дрожджы і ўжываюць іх нават да найдалікатнейшых пячэньняў.

Цэны ў Вільні 29.І. 1929 г.

Жыта	100 кілагр.	39.00—36.00
Ячмень	„ „	34.00—30.00
Авёс	„ „	33.00—32.00
Бульба	„ „	14.00—12.00
Сыр вясковы	1 кілагр.	2.40— 1.60
Масло сэпаратнае	„ „	8.00— 7.00
„ салёнае	„ „	7.50— 7.00
Яйкі (10 шт.)		2.40— 2.15
Доляр		8.86
Залаты рубель		4.62

*Рэдакцыя і Адміністрацыя „САХІ“
з 1. II. гэтага году пераносіцца з вуліцы
св. Анны 2—3 на Віленскую вуліцу № 8.
(У памешканьне Беларускага Коопэратыў-
нага Банку.*

