

# Самапомачы Сапаромачы

Беларуская  
Коопэратыўна-  
Гаспадарчая  
Часопісч

А.Д.

Год II.

Вільня, Кастрычнік 1933 г.

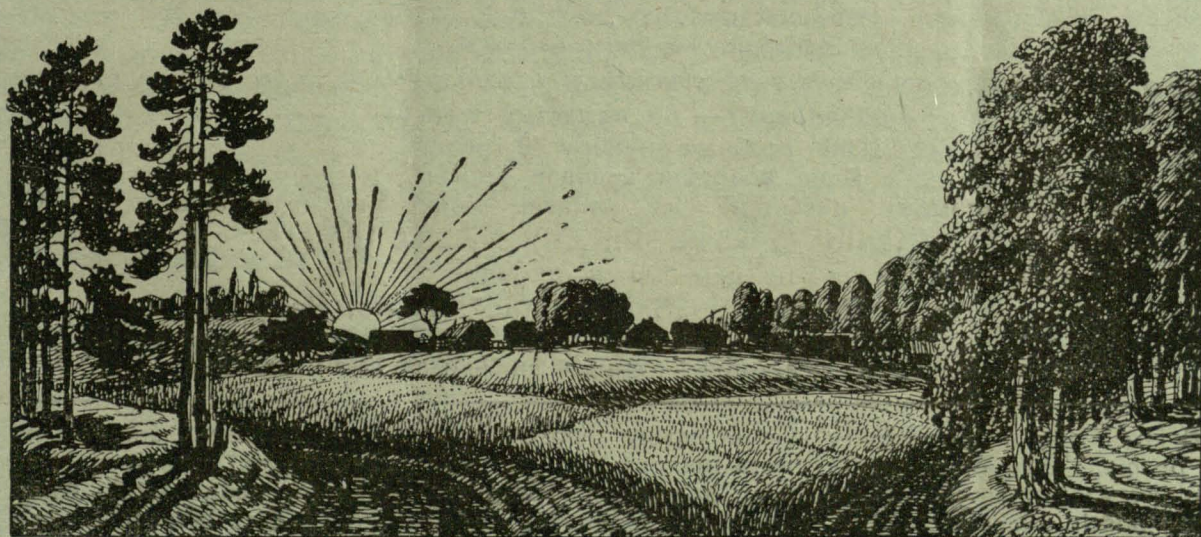
№ 12.

Хай злыдні над намі,  
скрыючуць зубамі  
Любі сваю ніву, свой  
край,  
І, колькі ёсць сілы,  
да самай маілы  
Ары, барануй,  
засявай!..  
ЯНКА КУПАЛА.



Усе вялікія па-  
дзеі народаў і ўсе цы-  
вілізацыі былі ство-  
раныя дабравольнымі  
стараньнямі аб'ядна-  
ных людзей... самапо-  
маччу.

Джордж РЭССЭЛЬ.  
(Ірляндзец).



1. . . . .	бач.	69	7. Глыбей у глебу!	бач.	73
2. . . . .		70	8. На сенажцях увосені		74
3. Коопэрацыя ў Баўгарыі		70	9. З практыкі і для практыкі		75
4. Zamiest adkazu		71	10. Яшчэ ў справе насеньня дзічак		76
5. I ūšyrki i ūhłybki		72	11. Гаспадарчая хроніка		76
6. Kooperatyўnyja naviny		73	12. Цэны ў Вільні	на вокл.	

БІЕЛАРУСКАЯ АБЕЦЭДА

Беларуская абэцэда.

A, a — А, а.	H, h — Г, г.	Ł ł, — Л, л.	S, ś — Ш, ш.
B, b — Б, б.	Ch, ch — Х, х.	M, m — М, м.	T, t — Т, т.
C, c — Ц, ц.	I, i — І, і.	N, n — Н, н.	U, u — У, у.
Ć, ć — ЦЬ, ць.	J, j — Ё, ё.	Ń, ń — НЬ, нь.	Ū, ū — Ў, ў.
Č, č — Ч, ч.	Ja, ja — Я, я.	O, o — О, о.	V, v — В, в.
D, d, — Д, д.	Je, je — Е, е.	P, p — П, п.	Y, y — Ы, ы.
E, e — Э, э.	Ju, ju — Ю, ю.	R, r — Р, р.	Z, z — З, з.
F, f — Ф, ф.	K, k — К, к.	S, s — С, с.	Ž, ž — Ж, ж.
G, g — Г, г.	L, l — ЛЬ, ль.	Ś, ś — СЬ, сь.	Ż, ż — ЗЬ, зь.

Чытайце!

Пашырайце!

Выпісвайце!

**„САМАПОМАЧ“**

Беларуская коопэратыўна-Гаспадарчая часопісь.

Выходзіць раз у месяц.

Падпісная плата з перасылкай выносіць:

На год . . . . .	3.— зл.
На паўгода . . . . .	1.75 „
На 3 месяцы . . . . .	1. „
Заграніцу — ўдвая даражэй.	

*Чынным беларускім культурна-просветным арганізацыям, пры выпісванні на год адразу — на палавіну таней*

Цана асобнага нумару 40 грашоў.

Цана абвестак паводле ўмовы.

Грошы на «Самапомач» пасылаць на чэкавае конто інж. Клімовіча у П.К.О.  
(Konto czekowe P.K.O.) Nr. 180 485.

Пісьмы і ўсакую карэспандэнцыю перасылаць на адрэс:

Redakcyja „Samapomac“, Wilnia, Połackaja vul 4—10  
(Wilno, Połocka 4—10).

Рэдакцыя адчынена ў аўторкі і пятніцы ад 9-ай да 11-ай гадз. дня.

U V A H A: Pry niedaručeńni vypisanaj hazety z pošty treba zaraz-ža žadać vyjaśnieńnia na tej ža poście. I tolki ū razie, kali b heta nie pamahło, treba zaraz-ža ab usioj spraviu napisać u administracyju „Samapomacy“. Padać pry hetym treba: kali (dakładna padać datu), čamu na jakoj poście i jakoha numaru časopisi nia možna bylo atrymać. Biaz hetycch danych zamienny numar „Samapomacy“ vysylacca ni budzie.

Administracyja „Samapomacy“.

# Самаромач

BIELARUSKAJA  
KOOPERATYŪNA - HASPADARČAJA  
ČASOPIŠ.

# Самаромач

Adres:

VILNIA (Wilno), Połackaja vul. 4—10.

Hod II

Vilnia, Kastryčnik 1933 h.

Nr 12 (15).

## VOX POPULI.

Siańniašnim numaram zamykajem pieršy hod našaha vydaviectva i ūvachodzim u druhi. Vystaŭlenaje nami na pieršy hod pracy zadańnie prapahavańnia samaje tolki kooperatyŭnaje dumki, jak takoj, možam siańnia ličyć poŭnašciu asiahnutym. Z dumak wykazvanych u piśmach da nas, a taksama z biešpasiarednych hutarak z ludźmi, što adviedvajuć nas u redakcyi asabista, možna śmieła vyrašyć, što rovień kooperatyŭnaj śviedamašci na našym siale ūžo pazvalaje i navat nakazvaje pačynać druhi stupień pracy — *arhanizacyju* samych *kooperatyŭnych placovak*. Damahalisia hetaha asabliva našy pracauńniki z pravincy, jakija masava — dziakujem im! — adviedali nas padčas apošnich Vilenskich h. zv. „paŭnočnych“ tarhoŭ i Vystaŭki ad 26.VIII da 10.IX s. h, Z hetych-ža dvutydniowych z lišnim hutarak. acenka dasiulešniaj pracy i plan hetaj pracy na budučyniu pradstaŭlajucca hetak:

Dasiulešniaja pryhatavaŭčaja praca, vie-dzienaja redakcyjaj „Samapomačy“, usimi pry-znajecca za adpaviednuju, kab kała jaje i na dalej hurtavać usie śviedama bielaruskija koope-ratyŭnyja siły. Jak konkretnaja zadača dla dalšaj pracy „Samapomačy“ vyznačajecca pry-hatavańnie hruntu da sarhanizavańnia asobnaha bielaruskaha kooperatyŭnaha arhanizacyjna-haspadarčaha centru. Dzieła hetaha cely rad bielaruskich kooperatyŭnych pracauńikoŭ — z Vilni i vioski — biaz roźnicy palityčnych pra-kanańniaŭ, daŭ svaju zrodu na supracouńictva ū redakcyi „Samapomačy“. Kirunak pracy na budučyniu pavinien iŭci pa linii padličeńnia našych sił i placovak užo isnujučych, pryhata-vańnia ludzkoha materyjału dzieła sarhaniza-vańnia placovak novych i paviazania ūsiaho bielaruskaha i kooperatyŭnaha ū adzin ahulny centr.

Pahroza źmieny polskaha kooperatyŭnaha zakonu z 29.X.1920 h. — ab čym pišacca ū siańniašniaj „Samapomačy“ na inšym miescy—

naša taksama žyvy vodklik u hutarkach na šych supracouńikaŭ: usie zhodny z tym, što najbližešyja paru tydniaŭ, pokul novy zakon nia ūvojdzie ū siłu, treba vykarystać dzieła zasnoŭvańnia novych kooperatyŭnych placovak, dzie tolki dla hetaha ūžo pryhatavany hrunt; a dzie hety hrunt jašče nie pryhatavany — zrabić heta jakmaha chutčej.

Usiudy, a asabliva pa vioskach, wielmi baluča dajecca adčuć niastača fachova-pryha-tavanych ludziej da viadzieńnia kooperatyŭnych placovak. Dzieła hetaha redakcyja „Samapo-mačy“ zabaviazalasia ū jak najchutčejšym ča-sie pastaracca sarhanizavać bielaruskija koope-ratyŭnyja korespondencyjnyja kursy.

Urešcie — što varta padčyrknuć z asab-livym naciskam — usie našy pavažanyja su-pracouńiki zhodny ū tym, što sprava buda-vańnia našaha narodnaha dabrabytu, heta sprava nie adnaho dnia, a doŭhich hadoŭ. Piera-škody ū samaj pracy mahčymy nia tolki z — vonkaŭ, ale i z nutra, z boku roznych biezd-kaznych — i „bielaruskich“ — elementaŭ, ka-torym nie pa dumcy haspadarčaje ūzmacavań-nie i ūniezaleźnieńnie našaha narodu: zastra-chavacca ad napadkaŭ z ichnaha boku nia možna jnakš, jak tolki vytryvaŭaj pracaj u raz abranym kirunku — haspadarčaha, a za im i ūsienarodnaha ūzmacavańnia Narodu praz bielaruskuju kooperacyju.

Hetkim pačušsia nam Hołas Narodu — *Vox populi* ū spravie bielaruskaj kooperatyŭ-naj pracy, hetak budziem jaho pravodzić i da hetaha zaklikajem usich bielarusoŭ, chto vie-ryć u adradžeńnie našaha narodu svaimi sob-skimi siłami — kooperatyŭnaj samapomačču.

Red.

**Karystacca časopišsju, nie aplacišy za jaje padpiski, heta bias raŭnaje prysabiečvańnie čužoŭ pracy, čužoha mazala, čužoha zdarouja — heta zvyčajnaja kradzieža! — Ci Vy ūžo poŭnašciu aplacili padpisku za „Samapomač“?**

## Прад новым кооператыўным законам ў Польшчы.

Jašče ў novahodnim sioletnim numary „Samapomačy“ pisali my ab niebiašpiecy źmieny kooperatyўnaha zakonu ў Poiščy. Pradstaўnik uradu vystupiў tady ў Kooperatyўnaj Radzie z prajektam zakonu, katory vielmi abmiazhoŭvaje niezaležnašć i samaŭradavańnie kooperacyi. Hety prajekt Kooperatyўnaja Rada adnahalosna adkinuła, motyvujučy svaju pa-stanovu tym, što prajektavany zakon zvužvaje jakraz tyja asnovy — niezaležnašć i samaŭradavańnie, — z katorych kooperacyja čerpaje svaje siły. Na hetkaje stanovišča kooperatyўnaj Rady pradstaўnik uradu zajaviў u tym sensie, što kali na prajektavanuju źmienu Kooperatyўnaja Rada nia zhodzicca, dyk urad usio-ž ad svajej dumki nie adkažycca, a da praviadzieńnia hetaj dumki ў žyćcio „maje dosyć inšych sposabaŭ“, ad voli Koop. Rady niezaležnych.

Ad henaha času pytańnie źmieny kooperatyўnaha zakonu byccam syšlo z aficyjalnaj paviestki dnia, ale nie pierastała być aktualnym u kruhoch samych kooperatarau. Naadvarot, pačalisia narady, konferencyi, u vyniku jakich źjavilisia adumysnyja publikacyi, vyjašniajučyja prad celym švietam, što ahrańičeńnie kooperacyi ў pravoch roźvitku roŭnaznačna z adniaćciem ad jaje pravoŭ da žyćcia. Dasiulešniaja dziejnašć kooperacyi adnak dała niažličanyja dokazy karysnašci dla najšyrejšych — i najbiadniešych — kruhoŭ nasielnictva. I dzieła hetaha ahrańičeńnie volnaj dziejnašci kooperatyvaŭ b'je pa najbolš žyćciowych intaresach hetaha-ž biednaha nasielnictva...

I mima ūsio heta ў pieršych dniach vie-rašnia s. h. praskočyła praz presu viestka, a ūlašsiva prajekt novaha kooperatyўnaha za-

konu, pryhataŭlanaha hetym razam užo jak prezydenskaje rasparadžeńnie z mocaj ustavy. Hety prajekt jošč vynikam doŭhich naradaŭ i źmienaŭ, źmienaŭ što raz bolš zvužyvajučych pravy kooperacyi. Zvužyvańnie heta prašleduje kooperatyvu ad času jejnaha zasnavańnia i da samych viarchoŭ arhanizavanašci. Voš niekatoryja punkty novaapracavanaha prajektu kooperatyўnaha zakonu:

Pavodle 5 ha art. prajektavaha zakonu Sud nia budzie mieć prava rejestravać statutu kooperatyvy datul, pakul jana nie pradstavić z Kooperatyўnaj Rady — event. z Revizyjnaha Sajuzu — pašviedčańnia ab tym, što „pravametnašć zasnavańnia kooperatyvy i jejnyja haspadarčyja namiery, vyjašlenyja ў statucie, nia vyklykajuć zaščiarohaŭ“. Dahetul, jak viedama, Sud, rejestrujučy statut kooperatyvy, nie ūvachodziŭ u varažbu, ci novazasnoŭvanyja kooperatyva maje „pravametnyja haspadarčyja namiery“ ci ich nia maje (chto heta moža adhadać napierad?), a hladzieŭ tolki za tym, ci statut farmalna ў paradku. Pry miescy tak-ža zaznačyć, što hetkich abmiežavańniaŭ nia znajuć ni pryvatniki, ni nijakija inšyja pryvatna-kapitalistyčnyja pradpryjemstvy; hetkaj byccam planovašciu abstaŭlajucca tolki i vyklučna kooperatyvy. Kali-b hety punkt zakonu rehularna datrymlivaŭsia, dyk na budučyniu jakuju-niebudź kooperatyўnuju placoŭku možna bylo-b adčynić tolki tam, dzie na heta pazvolić administracyjnaja ūlada, a znača zamiest dasiulešniaj rejestracyi ūvodzicca svajho rodu koncesija, katoraja, čaho dobraha, mieryć prosta ū... manapol.

Ale hetaha mała. Prava paasobnych kooperatyvaŭ lučycca dabravolna pamiž saboj

## Коопэрацыя ў Баўгарыі.

(На дзень Ашчаднасьці 31 кастрычніка).

Чэскія „Zemed. Družst. Listy“ у № 38 с. г. перадаюць зьмест стацьці аб коопэрацыі ў Баўгарыі, напісанай ведамым коопэратарам праф. В.Тотомьянцам. Зьмест гэтай стацьці так цікавы і так павучаючы, што ня можам устрымацца, каб не пазнаёміць з ёй — мясцамі даслоўна — і нашых чытачоў. Паўдзённыя браты нашы Баўгары ў коопэрацыі могуць і сапраўды павінны нам беларусом быць прыкладам.

Баўгарыя — гэта бацькаўшчына Баўгараў, невялікага лікам славянскага народу. Займае яна сягонья на балканскім узьбярэжжы Чорнага мора ўсяго 103.000 квадратных кілёметраў, а лік самога насельніцтва сягае 6.000.000 чалавек. Пры мейсцы трэба зазначыць, што лік Беларусаў пад Польшчай

дасягае 2.500.000 чал., якія засяляюць няцэлых 90.000 квадратных кілёметраў. Баўгарыя гэта старонка пераважна дробнага і сярэдняга земляробства, сьвядомага свайго клясавага стану. Земляробствам займаецца 83% жыхарства, рамесніцтвам — 9, гандлем — 7 і інш. — 1.

Да 1878 году баўгары былі „краем забраным“, бо жылі пад турэцкім панаваньнем. Вызваліўшыся з няволі, пачалі разьвівацца не адразу; ці не хапала сіл, якія пагінулі ці то ў няволі, ці то ў вызвольнай барацьбе і вайне. Першая крэдытовая коопэратыва тыпу Райфайзэна была заснавана толькі ў 1890 г. Удача гэтай коопэратывы спрычыніла засноўваньне коопэратываў дальшых, крэдытовых і спажывецкіх. Найлепш аднак разьвіваліся народныя банкі, засноўваныя ад 1903 г. паводле тыпу Шульц-Дэлітцшэ. Цікава, што разьвіцьцё гэтых банкаў у Баўгарыі выперадзіла нават разьвіцьцё такіх-жа банкаў у Нямецчыне, дзе яны нарадзіліся і най-

u sajuzy značna ahraničvajecca tej-ža ūladaj administracyjnaj. Zasnoŭvańnie novych sajuzaŭ zaležycimie ūsiocela ad ministerstva skarbu, a sajuzy ūžo isnujučyja ū praciahu aznačanaha času prava na dalšaje isnavaanie musiać nabyć ad ministra tak, jak-by hetaha prava dahetul i zusi- sim nia mieli. Pry hetym ministr moža abmie- žyć pole pracy danaha Sajuzu tolki da peŭna- ha vidu kooperatyvaŭ, napr. tolki spažyvieckich, tolki kredytovych ci jakich inšych, abo da peŭnaha tolki abšaru, napr. da adnaho dvuch- troch vajavodztvaŭ; ministr moža taksama pa- vodle svajej dumki dziejnašć hetkich sajuzaŭ rassyryć, abo dva ci niekalki sajuzaŭ zlučyć u adzin. Revizoraŭ Revizyjnych Sajuzau začviar- džaje tak-ža ūradaviec ministerstva Skarbu.

**Karystajcie z času i zaraz-ža zakładajcie kooperatyvy, pokul dzieić „stary“ zakon, bo zaŭtra moža być ūžo poznal**

Nia sposab vyličyć usich źmien, uvodžan- nych prajektam novaha zakonu. Ale i skaza- naha dosyć, kab pierakanacca ab tym, kudy ūsio kirujecca. Vyvad zhetul prosty: nia pier- šy heta i nie apošni naskok na kooperacyju, jak prajavu samadapamahovaj hramadzkej ak- cyi. Nia možna taicca, što niebiašpieka vialik- ajaja. Ale pryniaŭšy pad uvahu stohadovuju ūžo blizka žyvučašć kooperacyi i stychijnuju prosta zacikaŭlenašć jeju — i ū nas! — sa- mych šyrokich kruhoŭ nasielnictva, treba viev- ryć, što **raz zbudžany ū narodzie zdorovy vodruch voli haspadarčaha adradžeńnia ūžo nikoli nie zamre**, a znojdzie darohu i sposab prabicca na šviet. A heta jošć najvažniejšaje. Usiakija-ž zapory i parohi na darozie hetaha pachodu tolki ūzdymuć narodnuju volu i da- pamohuć da akančalnaje pieramohi.

A. K.

## Zamiest adkazu.

„Бел. Газета“ u №№ 7 i 8 s. h. syste- matyčna starajecca spravakavać nas da spre- čak z joju na temu, jakija z kooperacyjaj ni- čoha supolnaha nia majuć, pryčym nie zapy- niajecca navat prad sprobaj niaŭdalaha defen- zyŭnaha na nas danosu. Škadujem vielmi, ale nia mohučy va ūsioj redakcyjnaj pisani- nie „Бел. Газеты“ znajsci choć śled znajo- mašci pytańnia, ab jakim paryvajecca pisać — ab kooperacyi, a tolki pustyja vydumki i asabistyja napadki, — zmušany ūstrymac- ca tut ad pravakavanaha adkazu i ahraničycca da zvyčajnaha ščvierdžańnia faktu, što „Бел. Газета“, biaz nijakaj pryčyny z našaha boku, dalej viadzie znutra škodnaje ražbivańnie sa- matužnaj biełaruskaj pracy nad adbudavań- niem dabrabytu zhaleŭšaha našaha pieradusim sialanstva i rabotnictva. Na hetkaje stanovišča pisakaŭ z „Бел. Газеты“ majem adzin tolki adkaz: stanavieciesia choć na hałavu, kali he- taha žadajuć ad vas vašy chlebadaŭcy, — he- ta jšče nia dokaz, kab i my rabili heta sama- je. — My nie akrobaty i naśladavać vas nia majem ni času, ni achvoty. Za šmat u nas konkretnaj pracy kooperatyŭnaj, dziela jakoj „Samapomač“ byla zasnavana, dziela ja- koj pracavała i pracuje i dziela pracy ū jakoj prybyvajuć štoraz novyja i novyja siły.

Nia chočam sudzić i pisakaŭ z „Бел. Га- зеты“. Ale niaščasny toj, chto sam nia ūmie- jučy račova pryłažycca da pracy, hetu pracu u rašučuju chvilinu i ū prypražku niebiašpie- kam z vonku, z čuzackaha nakazu ci svajej tupašci, ūparta starajecca ražbić znutra.

Admaŭlajučysia viešci biasplodnuju pole- miku na hetym miescy na temu palityčnyja, my zaŭsiody hatovy vyjašniać istotu dumki kooperatyŭnaj.

r.

перш разьвіваліся. У Баўгарыі гэтыя банкі служаць усім клясам насельніцтва — і зем- ляробству, — тады як у Нямецчыне яны пе- раважна мяшчанскія: у 1930 г. рахавалася ў Баўгарыі 114 народных банкаў сялянскіх і 98 мяшчанскіх.

У тым-жа 1930 г. крэдытовых коопэ- рываў тыпу Райфайзэна было ў Баўгарыі 1.432, з 152.575 сябрамі, а народных банкаў — 212, з 139.999 сябрамі. Фінансавая моц народных банкаў у 1929 г. выказвалася аш- чаднасьцю 1.403.133 тысяч леваў (100 л. = 6.40 зл.).

Соцыяльны склад сяброў гэтых банкаў вельмі рознародны і гэта рэгулюе попыт і подаж капіталаў. Пры гэтым сяброўства сялян у банку стала ўзрастае, бо новыя банкі па сёлах усьцяж засноўваюцца.

Саюз баўгарскіх народных банкаў у Со- фіі — сталіцы краю — быў заснаваны толькі ў 1915 годзе, але росквіту дачакаўся толькі ў 1920 г., калі стаўся крэдытовай цэнтраляй

паасобных банкаў. Да гэтых заданьняў крэ- дытовай цэнтралі з часам далучыўся йшчэ збыт (продаж) земляробскіх прадуктаў і су- працоўніцтва пры зарганізоўваньні электрыч- ных станцыяў і г. п. Ашчаднасьці народных банкаў, зарганізаваных у Саюзе, ў 1931 г. да- сяглі сумы 1.326.376 тысяч леваў.

Побач з дзейнасьцю крэдытовай, баў- гарскія народныя банкі арганізуюць збыт земляробскіх (жыта, вінаград, яйкі і пад.) і прамысловых вырабаў сваіх сяброў, маюць свае спажывецкія крамы, арганізуюць элек- троўні, пякарні, лазьні, тарговыя гальлі і інш. У 1931 г. прадалі банкі тавару на 98.227 ты- сяч, а закупілі на 526.579.663 левы. Электроў- няў было ў тым-жа 1931 г. 17, пякарняў—7, вінных крамаў — 6, краўцоўская майстроў- ня—1, фабрыка музыкальных інструментаў— 1 і г. д.

Саюз народных банкаў вядзе тaksама дзейнасьць культурна-просьветную ва ўсіх кірунках.

## I ūšyrki i ūhłybki.

Chto znaje siańniašnja nastroi biełaruskaj wioski, toj wiedaje, jakija postupy zrabila tut apošnim časam kooperatyūnaja šviedamašč. Nie apošniaja ū hetym zasluha i „Samapomačy“. Ale nie ab heta nam tut idzie. Tut chočam padčyrknuć tuju praŭdu, što siahońnia biełaruskim kooperatyūnym pracawnikom nia čas adpačyvać na zdabytych laŭrach, bo „chto nia idzie napierad, toj varočajecca“. Dyk iści treba napierad! Napierad ušyrki i ūhłybki.

Kooperatyūnaja šviedamašč zrabila ūžo postupy ūšyrki, ale masy, čalaviek u čalavieka, da kooperacyi ū nas jašče nie pryhatavany. Vykanać heta — voš čarhovaje naša zadanie, jakoje treba praviešci arhanizavana, tak, jak heta ūšciaž robiac narody kooperatyūna dašpiełyja.

Zahadzja ūmoŭleny čas — tydzień, dva, miesiac — abviaščajecca *kooperatyūnym*, npr. tydzień (ci miesiac) kooperacyi. Ū hetym časie ūsie intelihiientnyja siły jduć pa siołach, wioskach i miastečkach, sklikajuć schody, abo pryvatna jduć ad chaty da chaty, usiudy prapaviedvajučy adnu i tuju-ž ustanoulenuju napierad u prahramie Tydnia (Miesiaca) dumku. Hetak u adnym kirunku skoncentravany supolny vysilak zahranicaj akazaŭsia wielmi pravametnym: čamuž-by jon nia mieŭ być pravametnym u nas-Biełarusou?—Ūstrymlivajučysia ad dašlych padrobnasćiaŭ, siahońnia ūžo možam zdradzić namier sarhanizavańnia takoha *Miesiaca biełaruskaj kooperacyi* ad palovy m-ca listapada ci pačatku śniežnia i ū nas. Plan i prahrama dziejnaści, a taksama patrebnyja instrukcyi buduć u čas vydany i razasłany tym, chto pišmienna paviedamić našu redakcyju ab svajej zhodzje pracavać kolki zmoža ū hetym časie i napramku.

Ale patrebna praca i ūhłyki. Isnujučyja kooperatyvy nie razaŭjucca i novyja nie zasnujucca, kali nia budziem mieć dosyć ludziej, jakija byli-b fachova z kooperacyjaj abaznany. Ū školy kooperatyūnyja jechać nia kožnamu dastupna. Škoła hetkaja adnak sama moža pryjšci da kožnaha ū chatu ū formie Kooperatyūnych Korespondencyjnych Kursau. Dapuščanym da hetkich kursau moža być kožny, chto dobra abaznany z čytańniem, pišańniem i rachunkami. Pryhatavańni da Koresp. Koop. Kursau ūžo robiacca i kožny achvotny karystać z hetkich kursau moža ūžo prysylać u red. „Samapomač“ zajavu ab pryniaćci na kurs.

Heta dva napramki konkretnaj kooperatyūnaj pracy na najbližejšuju budučyniu. Namierany my jaje pravodzić biaz uvahi na toje, chto jak na heta budzie hladzieć. Na zlosnaž pašyryany ab našaj pracy pahlad, jak ab „intryzie palityčnaj“ zajaŭlajem, što adzinaj i prostaj palitykaj našaj, jak kooperatyūnych pracawnikoŭ, jošč ustrymac narod naš ad vyniščeńnia fizyčnaha i vyklikać u im siły da žyćcia samadziejnaha. Da hetkaj palityki majem — mieć musim! — nia tolki prava, ale i abaviazak!

M. V.



**Hramadzkim abaviazkam kožnaha šviedamaha Bielarusu, asabliva Bielarusaintelihiienta jošč biezadkladna zapisacca ū red. „Samapomačy“ da čynnaha ūčasćia ū MIESIACY BIEŁ. KOOPERACYI.**



Арыгінальнасьцю, баўгарскай коопэрацыі зьяўляюцца коопэратывы дзеля збыту табакі і алею з ружаў. Баўгарская табака належыць да найлепшых сусьветных сартоў і займае важнае месца сярод экспартных прадуктаў. Тое самае трэба сказаць і аб дарагагім (пахучым) алею з ружаў. Табачныя коопэратывы (дзеля гадаваньня і збыту), лікам 15, маюць у Софіі свой гандлёвы і фінансавы саюз, гадавы абарот каторага дасягае 300.000.000 леваў.

Ружава-алейных коопэратываў у Баўгарыі ёсьць шэсьць і іхная прадукцыя складае толькі 10% агульнае прадукцыі алею з ружаў у Баўгарыі.

Акрамя народных банкаў, райфайзнак, коопэратываў табачных і алейных, ёсьць у Баўгарыі (1931 г.) 13 коопэратываў дзеля агульнага страхаваньня, 830 коопэратываў дзеля страхаваньня жывёлы, коопэратывы

гасп. спажывецкія і г. д. У Софіі ёсьць напалову коопэратывы, напалову дзяржаўны цэнтральны банк. Усяго ў Баўгарыі ёсьць 3.505 коопэратываў, з 750.000 сябрамі; гэта знача большая палова насельніцтва Баўгарыі арганізавана ў коопэратывах. — Відаць з гэтага, што Баўгарыя належыць да краёў найсільней скоопэратываваных. Коопэрацыя тaksama памгла Баўгарыі аправіцца з пасьяваенных (балканскай і сусьветнай) стратаў. Баўгары-земляробы асабліва скарысталі з коопэрацыі: сарганізаваньне крэдыту, машыновых супалак, закупу і збыту, перапрацоўкі земляробскіх прадуктаў у адумысловых (табачных, алеярскіх) земляробска-вытворчых коопэратывах — усё гэта падняло баўгарскага сялянна з прымітыўнага стану да вышынні, якая заручае яму пачэснае месца ў сьвеце культурна дасьпелых грамадзян і коопэратараў.



## Kooperatyŭnyja naviny.

### Arhanizacyjnaje:

**Da supracouŭnikaŭ-karespendentaŭ!** Redakcyi „Samapomačy“ nieabchodna mieć informacyi ab usich biełaruskich kooperatyvach, asabliva-ž ab kooperatyvach h. zv. „dzikich“, niezaležnych ad jakich-niebudź isnujučych na našych ziemiach Sajzuŭ. Dziela hetaha prosimo kožnaha z našych supracouŭnikaŭ sabrać pa mahčymaści poŭnyja viestki ab usiakaha vidu kooperatyvach u svaim rajonie i pierasłać ich nam. Važna viedač: 1. nazoŭ kooperatyvy i jaje charakter (spažyvieckaja, kredytovaja, vytvorčaja, npr. małačarnia i h. d.), 2. kali zasnavana, 3. naležyć da jakoha Sajzucu ci nie, 4. pracuje ci nie i kali nie, to čamu, 5. jakaja śviedamaść nacyjanalnaja, 6. jak adnosicca da kooperatyvy miascovaje vučycielstva, duchavienstva i inš. miascovaja intelihencyja, 7. ci jość na miejsy celihencyja biełaruskaja i hrunt pad zasnavaŭnie kooperatyvy novaj, 8. ci dachodzić u vokruž dziejnaści kooperatyvy „Samapomač“ i kali nie, to kamu možna było-b pasłać probny numar hetaje časopisi, 9. dakładny adres kooperatyvy i 10. inšyja cikavyja asablivaści datyčaj kooperatyŭnaj placouki.

Hetyja i padobnyja viestki patrebny redakcyi dziela pačynaŭnia pieršych krokaŭ arhanizavanaha dachodžaŭnia pravoŭ naležnych kožnaj kooperatyŭnaj placoucy.

Hramadzianiel Spoŭniecie hramadzki abaviazak i prošanyjaja viestki pryšlecie pamahčymaści chutcej.

**Jak moža niechta paryvacca rabić „pieradzieł“ sušvietu, nie patrapiušy zrabić hetkaha „pieradziełu“ ŭ adnej choć-by wioscy — sarhanizavać u joj adnu — adzinuju kooperatyvu?**

— **Biełaruski Spažyviecki Kooperatyŭ „RAJNICA“ z adkaznaściu pajami ŭ Vilni“** — hetak nazyvajecca novaja biełaruskaja kooperatyŭnaja placouka ŭ Vilni, zasnavanaja na Arhanizacyjnym scho-dzie dnia 17 vierašnia s. h. ŭ pamieškaŭni Biel. Instytu-

tu Hasp. i Kultury (Zavalnaja 1—1). Nahladnaja Rada „Rajnicy“, ufarmavanaja na svaim pasiedžaŭni dnia 25 vierašnia s. h., pradstaŭlajecca hetak: staršynia — A. Klimovič, vice staršynia — S. Paŭlovič, sekretar — mgr M. Škielonak, siabry: — J. Malecki, I. Bindziuk i Dr. T. Kunicki. Uprava „Rajnicy“, vybranaja na tym-ža pasiedžaŭni Nahladnaj Rady, pradstaŭlajecca hetak: staršynia — M. Mancevič, skarbniak — J. Najdziuk i sekretar — Ul. Kazłoŭski. Tymčasovaja kantora „Rajnicy“ miešcicca ŭ pamieškaŭni Biel Kooperatyŭnaha Banku pry vul. Karaleŭskaj 3—8. — Statut „Rajnicy“ ŭžo padany ŭ sud na začvierdžaŭnie. Uruhomleŭnia „Rajnicy“ treba spadzavacca ŭžo ŭ m. cy listapadzie. Zaleža heta pamiž inšym ad chutkaha sabraŭnia vystarčajučaha liku pajou, bo siahoŭnia kožnaja kooperatyŭnaja placouka musić pracavać tolki svaimi ŭłasnymi siłami i srodkami.

Dziela hetaha siahoŭnia noralnym abaviazkam kožnaha vilenskaha Bielarusy jość zapisacca siabram u „Rajnicu“, zaplaćcić tudy svoj paj i žbirać novych pajščy-kaŭ pasiarod svaich znajomych. Adzin paj „Rajnicy“ vynosić tolki 10 zł. biaz nijakaj dalšaj adkaznaści. Pry zapisani ŭ siabry možna plaćcić tolki paŭovu paje, h. zn. 5 zł. Zapis u siabry „Rajnicy“ prymaj: kantora (Karaleŭskaja 3—8), redakcyja „Samapomačy“, Vil. Addzieł Biel. Instytutu Hasp. i Kultury (Zavalnaja 1—1) i ūśle siabry Upravy i Nahladnaj Rady „Rajnicy“.

### Aryjentacyjnaje:

**Redki ale vitany hość.** U pieršych dniach m. ca vierašnia s. h., adviedvajučy Lniarskuju Vystaŭku, adviedaŭ i našu redakcyju hram. Astar Łučkaj, Dyrektor Revizyjnaha Sajzucu Ukrainskich Kooperatyvaŭ u Lvovie. Hram. Łučkaj cikaviusia kooperacyjaj na biełaruskich ziemiach i ūziamien padzialiusia z našaj redakcyjnaj kalehijaj viestkami ab kooperacyi na ziemiach ukrainkich.

— **Film i kooperacyja.** Kooperatary ūsiaho sviatu žviartajuć vialikuju ŭvahu na prapahandu svaje dumki ūsiakimi mahčymymi sposabami. Adnym z takich novačasnych sposabaŭ jość film (kino). Voš-ža kolkaść kooperatyŭnych filmaŭ jasna pakazvaje špielešč samaje kooperacyi: čym bolš filmaŭ, tym špielejšy ruch i nadvarot. Hetak Švajcaryja maje 37 kooperatyŭnych filmaŭ, Japonija — 26, Anhlia — 21, Niamieččyna — 20, Łatvija — 19, Rasieja — 4, Švecija — 12, Danija — 10, Francyja — 9, Holandyja — 5, Čechaslavaččyna, Norvehija, Holandyja i Indyja — pa 4, Austryja — 3, Rumynia — 2, Arhentyna, Belhija i Polšč — pa 1.

— **Volnaja prodadž časopisiaŭ.** Skarbovyja ūłady pazvolili biez składaŭnia indyvidualnych zajavaŭ (prošbaŭ) viaści pabočnuju prodadž krajovych peryjodyčnych časopisiaŭ u pradprijemstvach tavarovaha handlu, kniharniach, pradprijemstvach gastronamičnych, biez abaviazku vykuplivaŭnia asobnych pataŭtaŭ (pramyslo-nych pašviedčaŭniaŭ). Abaroty z prodazy časopisiaŭ nie padlahajuć apadatkavaŭniu. Palohka heta važna ŭžo ad 1 studzienia 1933 h.

Našy kooperatyvy pa wioskach asabliva musiać z hetaj palohki jak najšyrej skarystać i ūviaści ŭ siabie prodadž pieradusim kooperatyŭnaj časopisi „Samapomač“

## Сельская гаспадарка.

### Глыбей у глебу!

За ўраджайнасьць сваю глеба ўдзячна перадусім прыродзе. Прыродныя запасы аднак з глебы хутка вычэрпываюцца і іх трэба дапаўняць спосабам штучным: адпаведным абрабляньнем глебы і ўгнаеньнем.

Гнаеньне глебы гэта ўжо завяршэньне ўсіх стараньняў над абнаўленьнем вычэрпнай яе прыроднае сілы. Прад тым аднак як

глебу гнаіць, яе трэба адпаведна абрабіць і надаць ей адпаведную ўнутраную будову (структуру) і выраўнаць запасы вады. Да гэтага служаць: ворка, баранаваньне, валаваньне і г. д. Усё гэта аднак разам узятая паляпшае глебу на вельмі нязначную толку глыбшэ і дзеля таго яно вельмі нятрывалкае. А каб глеба, раз абноўленая (папраўленая), даўжэйшы час не псавалася, трэба адразу папраўляць грубейшы яе пласт ці выразьней

кажучы — глыбейшы. Найадпавяднейшай на гэта парой ёсьць восень.

Паглыбляньне глебы гэта сягонья, пры безрабоцьці і нястачы грошай на штучнае ўгнаенне — найдаступнейшы спосаб падняцьця культуры нашых палёў. Адразу трэба аднак зазначыць, што паглыбляньне раптоўнае, пры каторым адразу выдабываецца на верх г. зв. *мярцьвіца*, можа быць і сапраўды бывае шкодным. Дзеля гэтага паглыбляньне воркі гэта работа не аднаго году, а некалькіх, асабліва на полі з натуры сваей мелкім і бедным на кармовыя сучасткі. У гэтым выпадку трэба падбаць ня гэтулькі аб выдабыванні глыбокага пласту зямлі зыспаду наверх, колькі аб самым толькі *ўзгарушэньні* (ўспульхненні) гэтага глыбокага пласту. Служыць да гэтага можа або сумысная снасьць званая *паглыбнікам* (папольску — *roglebiacz*), або звычайны плуг — абсыпнік, ужываны да аборыванья бульбы, з аднятымі толькі ад яго бочнымі паліцамі.

Ужываньне сумыснага паглыбніка вымагае аднак вялікай запрэжнай сілы (найменш двух, а нават чатырох сільных коняў), чаго ў сялянскіх гаспадарках звычайна няма. Тут трэба дзеля гэтага набавіць часу і дарогі: або наперад пускаецца баразна звычайнага плугу, а за ёй другі (наняты) конь цягне плуг — абсыпнік; або, аручы адным канём, прыходзіцца пры канцы кожнай баразны перапрагаць каня з плуга ў абсыпнік і праглыбляць баразну выараную плугам звычайным.

Так ці гэтак праводжанае паглыбляньне глебы праветрывае яе, уводзіць у глыбшыя пласты карысную чыннасьць бактэрыяў, узбагачвае глебу ў перагнойныя сучасткі, ад чаго сама глеба вясной хутчэй перасыхае, а ў сухую пару лепш трымае вільгаць. Урэшце, што ёсьць бадай найважнейшым, самыя засевы на паглыбленай глебе могуць лепш закарэнівацца і сільней расьці.

Усё гэта прамаўляе за тым, каб мелкія глебы нашых палёў неадкладна пачынаць паглыбляць. У першую-ж чаргу павінны быць паглыблены палеткі, якія на вясну будучага году празначыцца пад акупніны. Глыбака ўзараная ці толькі паглыбленая глеба пакідаецца на зіму ў вострай баразьне, каб мароз раскрышыў суцэльныя глыбы.

Пры канцы яшчэ раз трэба зазначыць, што восень гэта самы час на паглыбляньне глебы. Хто гэтага ня зробіць, а восень змарнуе ў бясчыннасьці, той ня можа пасяля наракаць на неўраджайнасьць свайго поля, бо з парожнага не налье і Саламон.

С. Я.

## На сенажацях увосені.

Калі праўдай ёсьць, што нізка стаіць культура нашых палёў, дык яшчэ ніжэй стаіць культура нашых сенажацяў. А шкода, вялікая шкода! Бо недагледжаныя сенажаці не

пазваляюць належна разьвіцца жывёлагадоўлі, без чаго ўзноў поле церпіць ад нястачы гною, а ўся гаспадарка і сам гаспадар вядуць жыцьцё сухотніка. Чаго-ж тады сенажаці патрэбуюць, каб быць ураджайнымі?

Каротка: сенажаць, як і аромае поле, патрабуе час-ад-часу дагляду і ўгнаення. Восень якраз ёсьць тэй парой, калі адно і другое можа быць праводжаным.

Нярухомае дзярмо сенажаці з часам змяняецца ў непрапускны плат, скрось каторы няздольна дастацца да карэньняў жыцьцёдайнае паветра. Прапусьціць-жа гэта паветра да карэньняў можна пры помачы баранаванья, або культыватарамі, да каторых, замест аднятых спружынавых зубоў, прымацоўваюцца вострыя ножы. Калі няма падрукой ані сенажатнай бараны, ані скарыфікатара прыгатаванага з культыватара, дык можна — з бядой папалам — карыстацца і звычайнай вострай жалезнай бараной. Чым-бы ня было, а трэба ўвосень, *покуль суха*, дзярмо сенажаці добра збаранаваць, пагнаіць і ўзноў лёгка прыбаранаваць, каб пагноі перамяшаліся з зямлёй.

Гнаіць сенажаці найлепш — перапрэўшым кампостам (вазоў дваццаць на гэктар), ці хоць-бы адным толькі дравесным попелам. Гной з пад скаціны на сенажаці менш прыгодны. Што датыча гнаення сенажаці пагноямі штучнымі (парашкамі), дык тут у першую чаргу прыходзіць пад увагу: каініт (потас) і тамасоўка (фосфар); за азот (у форме салетры, азотняку ці якой іншай) удзячна асабліва сенажаць новазаложенная, *покуль на ёй не разрастуцца расьцінкі матыльковыя* (ўсякія канюшыны). На сенажаці прад тым нягноеныя першы год даецца аж 8 мяшкоў (цэнтнараў) каініту і 5 мяшкоў тамасоўкі. Пасьля праз год-другі хапае ўжо меншая колькасьць самога толькі каініту і што трычатыры гады — па паўтара мяшка тамасоўкі. Высяваючы каініт з тамасоўкай можна іх з сабой перамяшаць, але мешаніну трэба йшчэ таго самага дня *высеіць*, бо саб'ецца ў камень. Каб мешаніна гэта лепш расьця рушвалася, яе прад сяўбой яшчэ перамешваюць з пакрышаным торфам. Гэтак пагноеная сенажаць дасьць вя толькі больш сена, але і якасьць ягоная паправіцца: замест цвёрдая асакі, пачынае расьці салодкі мурог, дзяцеліна. Адзін толькі варунак прад усякім гнаеннем мусіць быць споўнены: замокшыя сенажаці мусяць быць загадзя асушаны. Заліўныя сенажаці можна гнаіць толькі пасяля вяснянага заліву.

Хто меў-бы сумнівы, якія на сваю сенажаць даць штучныя пагноі, хай сёлета йшчэ зробіць гэткую, вельмі танную пробу: адмерыць кусок асушанай сенажаці у 100 квадр. мэтраў (1 ар = 10 м. удоўжкі і 10 м. упоперак), добра разбарануе, абсее мешанінай 8 кілё тамасоўкі і 4 кілё каініту і ўзноў забарануе. Можна быць пэўным, што гэта танная проба



## 3 ПРАКТЫКІ І ДЛЯ ПРАКТЫКІ.

### а) Як я садзіў сад.

Перад тым як садзіць сад, я прыгатаваў ямы, у дыяметры (ўшыркі) 1 мэтр і ўглыбку — паўмэтра. Потым у гэтыя ямы насыпаў тра-сочніку, які гніў там праз паўгода (гэта знача ад вясны да восені). Увосень купіў я 20 дрэўцаў садовых, пераважна зімовых сартоў і па-садзіў іх у гатовыя ўжо ямы ды самыя дрэўцы папрывязываў саломянымі перавясламі да калоў каля іх убітых, каб вецер ня мог іх раскратываць. Пасьля гэтага я добра абгарадзіў свой сад плотам і каля плоту кругом пасадзіў ляшчыны, каб сад абараніць ад вялікага ветру.

К—ж.

Ад рэдакцыі: Гэтак у кароткіх словах апісаў нам сваю працу адзін малады наш супрацоўнік. Цэнныя гэтыя, бо з практычнага жыцця беспасярэдна паходзячы, радкі ўважаем за абавязак свой дапоўніць некалькімі паясьненнямі.

Садаводства за апошні час вельмі раз-звываецца і што ўчора было для яго непарушным правілам, аб тым сягонья гавораць як аб устарэўшым забабоне. Да прыкладу — справа капанья ямаў. Калі да нядаўна ішчэ ўважалася за канешнае капаць ямы прынамся за паўгоду перад пасадкай дрэў, дык сягонья хапае на гэта пара дзён... Тых, хто цікавіцца гэтай справай шырэй, адсылаем да № 1 „Самапомачы“ з мін. 1932 году.

У глебах бедных адна яма ад другой капаецца на адлегнасьці 10 мэтраў, а на цяжэйшых — 15—20 м. Выкапаную з ямаў зямлю трэба шырака раскінуць, а ў самую яму, прад саджэньнем у яе дрэўца, насыпаць добра прагноенай зямлі, напр. з гароду, з бульбянішча. Гною хляўнога, асабліва сьвежага дадаваць у ямы ня можна, але можна і вельмі пажадана даваць туды перапрэўшы кампост. У ямы ў гліне апрача таго дадаецца — ўперамешку з рэштай зямлі — 4—5 лапат торфу або пяску, а на пясках — гэтулькі ж — гліны або торфу.

праканае ўсякага „нявернага Тамаша“ аб патрэбе дагляду і гнаенья сенажаці.

Урэшце слоў пару аб абнаўленьні ўстарэўшых сенажацяў, зарослых усякім пуста-зельлем. Гэткія сенажаці прад зімой трэба глыбака ўзараць — пагнаіўшы (паводле магчымасьці) прад тым яшчэ хляўным гноем з-пад скаціны. На другі год на гэткай узаранай сенажаці найлепш засадзіць бульбу; можна і морхву, буракі. Пасьля даць авёс, а прыгнаіўшы тамасоўкай з каінітам — узноў бульбу. Калі гэтак глеба ачысьціцца ад пу-стазельля і прагноіцца, тады яе нанова зася-ваюць насеньнем мурожных траваў і матыль-ковымі.

Б. М—ак.

Прад тым як засыпаць яму зямлёй, па-сярэдзіне ямы і крыху на паўдзённы захад убі-ваецца гладкі, знізу апалены кол, да катора-га пасьля саламяным перавяслам, скручаным у форме васьмёркі, вольна — каб магло асядаць — прывязваецца новапасаджанае дрэў-ца. Садзіць само дрэўца найлепш увосені, калі спадуць лісты і пакуль не настануць ма-разы; але можна гэта рабіць і вясной (на глебе лёгкай).

Аб самым саджэньні трэба сказаць, што да гэтага ў нашых старонках найлепш пры-годны маладыя шчапы поўпенных дрэў-цаў (ад караня да кароны — 1.20—1.30 м.). Усе скалечаныя карані абразаюцца роўна і замазываюцца шчаповай масьцю або жыві-цай. Што датыча глыбкі саджэньня, дык лепш наагул садзіць за мелка, як за глыбака. Агу-лам рахуецца, што г. зв. шыйка караня (мейсца, дзе кончыцца пень і пачынаецца карэнь) павінна астацца на якіх 5 см. над паверхняй зямлі. Усё-ж саджэньне право-дзіцца гэтак: — Упоперак ямы, з аднаго берагу на другі, кладзецца перакладзіна і пры ёй, на паўночны ўсход ад загадзя ўбітага кала, пасярэдзіне ямы, устаўляецца дрэўца на жа-даную глыбку, пры чым вышыня перакла-дзіны ўважаецца за вышыню паверхні самой зямлі. Карэньні дрэўца прад пасадкай змачы-ваюцца ў рашчыне прыгатаванай з 2 лапат гліны, 1 лапаты скаціннага гною, 1/2 лапаты попелу і гэтулькі вады, колькі трэба, каб усё гэта разбавіць на рэдкую кашу. Гэтак умочаныя карані раскладвае адзін работнік па загадзя насыпанай у яме зямлі, падчас калі другі работнік час-ад-часу пакручвае дрэўцам, каб зямля добра ўляглася і не па-кінула ніводнай незапоўненай шпары. Пасьля ямы засыпаюцца, ўтаптываецца і акрамя таго пры васеньняй пасадцы робіцца каля пня невялікі, каля 30 см высокі копчык, які ба-роніць дрэўца ад марозу. Вясной гэты коп-чык разгортываецца і з яго робіцца міска, у каторай затрымоўваецца вада. Само палі-ваньне ўвосені непатрэбна, але вясной — канешнае. Кругом пасаджанага дрэўца вясной раскладваецца хляўны перапрэўшы гной або кампост. У чэрвені м-цы дрэўцы прывязваюцца да калоў моцна, бо асяданьне ўжо так як і выключана.

### б) Ці ёсьць карысьць садзіць кармав ую морхву

Я да гэтага часу садзіў толькі кармавыя буракі для быдла і ніколі не садзіў кармавой морхвы. Але калі буракі ня надта добра расьлі, то я пасадзіў на пробу таксама і кар-мавую морхву. І аказалася, што кармавая морхва лепей расьце як буракі, а пры гэтым яна ня так баялася сушы і макрыні. Бо по-бач з ей расьлі і буракі; як на сьлетні мокры год, то мейсца было за мокрае і аказалася,

што ўсё-ж морхва вырасла шмат лепшая за буракі. А пры гэтым і быдла есць яе вельмі ахвотна. Дык з гэтага вывад, што мы павінны старацца каб больш садзіць морхвы.

К-к.

Ад рэдакцыі: Саджэньне і выкарыстоўваньне морхвы заслугоўвае бязумоўна большай увагі нашага гаспадара-земляроба, чымся было дагэтуль. Кармавая вартасьць морхвы была ацэнена толькі падчас апошняй вайны. Ураджаем сваім яна бязумоўна выпярэджвае бульбу. Найлепш родзіць у глыбокай, вогкай глебе, якая мае досыць перагною, на заараных сенажацях, спущчаных ставох і добра загаспадараваных тарфянішчах. Горш удаецца на пясках і глянках. Патрабуе глебу чыстую ад пырніку і ўсякага іншага пустазельля, любіць другую гнойную сілу, хоць удаецца і ў сіле першай. Трэба толькі гнаіць пад морхву перапрэўшым гноем конскім ці скацінным яшчэ з раньняй восені.

Вясной пераворываць поле пад морхву ўжо ня час, тымбольш, што сяўба павінна праводзіцца як мага раней, бо морхва вясняных прымаразкаў не баіцца, а для прарастання свайго патрабуе ў глебе шмат зімавой вогкасьці. Прад самай сяўбой трэба поле звалаваць і сеяць ня глыбака, 1—2 см., найлепш у радкі аддаленыя ад сябе на 35—40 см. Высейваецца гэтак на гэктар 4 кілё насеньня, тады як пры сяўбе на шырака спатрабуецца аж 8—10 кілё, а да таго — морхву сеяную на шырака вельмі трудна палоць і наагул даглядаць.

Насеньне морхвы, як ведама, касматае і як такое вельмі шчэпліваецца ў камочки, што перашкаджае пры сяўбе. Дзеля гэтага паважнейшыя насенныя фірмы самі абіваюць (выгладжываюць) сяўбовае насеньне морхвы і прадаюць яго ўжо гатовым да сяўбы. Гэта выгладжываньне можа правесці аднак і кожны сам: насеньне перамешваецца з вострым пяском, усыпаецца ў густы мяшок і вольна перамешваецца, а пасля праз рэшата высываецца.

Морхва вельмі памалу ўсходзіць і памагчы ёй у гэтым можна тым, што насеньне прад сяўбой намачываецца праз нейкі час у вадзе. Засееная морхва патрабуе дагляду: яе трэба палоць, прарываць, матыкаваць (або і аборываць — у зялёнашыйкі). Капаньне морхвы адбываецца да познай восені; а перахоўвувецца морхва найлепш у скляпох, перасыпаная торфавым парашком.

*Пры засноўваньні новых коопэратываў усе абавязкавыя абвесткі давайце ў „САМАПОМАЧ“!*

## Яшчэ ў справе насеньня дзічак.

Закранутае намі ў прошлым нумары „Самапомачы“ пытаньне аб зьбіраньні зярнят з дзікіх перадусім сартоў ігрушак (гнилак) і яблыкаў адбілася рэхам у часопісі „Шлях Моладзі“, дзе грам. Л. Войцікава на гэту тэму піша між іншым гэтак:

„Колькасьць насеньня, якая ў нас пры ахвое і стараньні можа быць сабраная, ня будзе выкарыстана на месцы. Тымчасам... Віленскія гандлёвыя фірмы... выпісваюць насеньне дзікіх яблыняў і ігруш — з Францыі. — Чаму тыя грошы, што ідуць за граніцу, не маглі-б астацца ў руках нашай моладзі?

Дзе ёсць шмат грушак-дзічак, там можна, ядучы іх, зьбіраць насеньне, Марудная гэта рэч, але магчыма, калі і з ігрушкамі паступаць так, як і з дзікімі яблыкамі: трэба закапаць у хляве (дзеля цяпла) меншую ці большую бочку і кожны пласт дзічак у ёй перасыпаць пластам зямлі. Калі яны добра перагніюць, выбіраем іх на рэшата і пераціраем рукамі, паліваючы вадой. На рэшаце астануцца чыстыя зярняты. Перасушываем іх на сітах ці рэшатах (толькі ня ў печы) і трымаем да часу прадажы ў сухім месцы.

Сёлета цана насеньня яблыкаў за кілё — 5 зл., грушак — 7 зл.“

Сапраўды — рэч вартая ўвагі, бо могучая лёгка прынесці ў хату нашага селяніна вольны грош на зварот.

В. Р.

## Гаспадарчая хроніка.

Шукаюць нашых грыбоў. — Дэлегацы Францускай Фэдэрацыі Коопэратываў у апошніх днях м-ца верасня адведлі Вільню, дзе спецыяльна цікавіліся магчымымі закупа грыбоў на экспарт у Францыю. У будучым годзе справай скупы грыбоў мусяць зацікавіцца нашы коопэратывы, каб затрымаць увесь заробтак для тых, хто зьбіраньнем і сушэньнем грыбоў займаецца, для нашых сялян.

З сыраварняў. На абшары Наваградчыны (Уша, Адамполь, Шчорсы, Дзікушкі) пачало апошнім часам разьвівацца сыраварства, асабліва выраб сыру эйдамскага. Каб палепшыць прадукцыю сыроў, у м-цы кастрычніку ці лістападзе ў Баранавічах мае быць арганізавана акружная ацэнка сыроў.

Скасаваньне „Цэтроцэменту“. „Цэтроцэмент“ гэта картэль цэмэтарняў у Польшчы, які трымаў у сваіх руках ня толькі выраб, але і гандаль цэмантам, дыктуючы на яго цэны. Апошнім часам гэты картэль скасаваны і цэны на цэмент з 6 зл. за 100 кілё зараз-жа абнізіліся да 3 зл. 50 гр. — Шкада толькі, што гэта абніжка цэнаў прыходзіць ужо як „лыжка па абедзе“, бо сезон будаўляны ўжо кончыўся.

Новы праект закону аб падатку ад грунту прыгатаўляецца ў міністэрстве Скарбу. Мае пры гэтым быць узятая пад увагу якасьць грунту і г. зв. эканамічныя вокругі.



## Цэны у Вільні

З збажжова - таварнай і льянскай біржы ў Вільні з дн. 9.X.1933 г.

Цэны за 100 кілё сярэдняй якасці.

### Цэны транзакцыйныя:

Жыта I, станд. (адборнае) . . . . .	15.85
Грэчка . . . . .	19.75
Мука пшонная, 0000 А. локс. . . . .	35.00—39.37
Мука жытняя да 55 проц. . . . .	25.00—28.00
Мука жытняя да 65 проц. . . . .	21.00—22.00
Мука жытняя разовая . . . . .	17.25
Семя льяное 90 проц. . . . .	30.30—30.60

### Цэны арыентацыйныя:

Жыта II, станд. . . . .	15.20
Пшаніца зьбіраная . . . . .	22.50
Ячмень на пансак зьбіраны . . . . .	15.00—15.50
Авёс стандартовы (адборны) . . . . .	15.00
Мука жытняя сітковая . . . . .	18.00
Мука разовая шатраваная . . . . .	18.50
Вотрубы жытнія . . . . .	8.50
Вотрубы пшонныя ценькія . . . . .	8.75
Вотрубы ячменныя . . . . .	7.50
Крупы грэчневыя $\frac{1}{1}$ паленыя, кілё . . . . .	0.40
Крупы грэчневыя $\frac{1}{2}$ паленыя, " . . . . .	0.37
Крупы грэчневыя $\frac{1}{1}$ белыя " . . . . .	0.37
Пансак № 2 . . . . .	0.24—0.25
Пансак № 3 . . . . .	0.31
Крупы аўсяныя . . . . .	0.47
Бульба сталовая . . . . .	0.06
Сена . . . . . 100 "	5.50
Саломея . . . . . " "	5.00

Курс грашэй: за даяр плацілі 5.85—5.87, за рубель залаты 4.69 зл.

### Цэны прадуктаў малочных 10.X.33.

Масла найлепшае за 1 кілё ў гурце. . . . .	3.50
" " " " " ў дэталю . . . . .	3.80
Масла сталовае за 1 кілё ў гурце. . . . .	3.30
" " " " " ў дэталю . . . . .	3.60
Масла соленае за 1 кілё ў гурце. . . . .	3.00
" " " " " ў дэталю . . . . .	3.30
Сыры „наваградзкія“ за 1 кілё ў гурце . . . . .	2.10
" " " " " ў дэталю . . . . .	2.40
Яйкі за капу ў гурце . . . . .	4.50—5.70
" " " за штуку . . . . .	0.09—0.11

### Цэны на рыбу 10.X.33.

(За 1 кілё ў дэталю).

Карпы жывыя . . . . .	1.90—2.20
Шчупакі „ . . . . .	2.00—2.40
" няжывыя . . . . .	1.50
Плотка . . . . .	0.40—0.50
Ляшчы . . . . .	1.80
Акуні . . . . .	1.30—1.50

### Цэны на быдла і мяса 10.X.33.

Жывец: бугаі з пашы за 1 кілё . . . . .	0.38—0.42
ялаўкі клустыя „ „ . . . . .	0.50—0.55
Мяса бітае: ялаўкі клустыя за кіл. . . . .	0.80—0.90
бугаі на мяса „ „ . . . . .	0.58—0.65
бараніна за кілё . . . . .	0.80
цяляціна „ „ . . . . .	1.00
Сьвіні-жывец: 1-шы сорт за кілё . . . . .	0.90—1.20
2-гі „ „ „ . . . . .	0.75—0.90
мацёры і кастраты . . . . .	0.60—0.80
Сьвіні бітыя за кілё . . . . .	1.35—1.50
За мін. тыдзень вывезена ў Варшаву і Лодзь 19 вагонаў жыўца.	

— 0 —

Скуры сырыя, нявырабленыя: быдлачыя цяжкія за кілё 0.95 зл., скуры цялячыя за штуку 4 50 5.00 зл., авечыя аўчынкі — 4 зл.

— 0 —

Грыбы: за кілё суш. баравікоў 1-га сорту 20 зл., 2-га сорту — 15 зл.



Ужо хутка выйдзе з друку і наступіць ў прадажу БЕЛАРУСКІ АДРЫЎНЫ КАЛЕНДАР на 1934 год. — Мае ён два стылі: новы (каталіцкі лацінкай) і стары (праваслаўны — кірыліцай), а так жа многа рознароднага і цікавага матэрыялу. Каштаваць будзе ён усяю каля 60 грошаў.

Беларускі Адрыўны Календар можна купіць-выпісаць з Бел. Кнігарні „ПАГОНЯ“ ў Вільні вуліца Завальная 1—1, а паза Вільняй у звычайных прадацоў.  
Перапрадўцам уступка.



## Малагарскае Т-ва у Баранавічах

(Вул. Шэнтшыцкага 25)

ПРЫМАЕ ад коопэратыўных малачарняў на продаж масла і іншыя, малачарскія вырабы,

ДАЕ фаховую параду малачарням існуючым,

ПАМАГАЕ арганізоўваць малачарні новыя,

ДАСТАУЛЯЕ ўсё патрэбнае прыладзьдзе, машыны і іхнія сучасткі.  
Як для прадажы, так і для куплі варункі самага выгоднага.

Pierasyłka apláčana ryčaltam.



CANA NUMARU 40 HRAŠOŮ

43000