

САМАПОМАЧЬ САМАРОМАЧЬ

Беларуская
Коопэратыўная
Газета
Часопіс

Год IV.

Вільня, Ліпень 1935 г

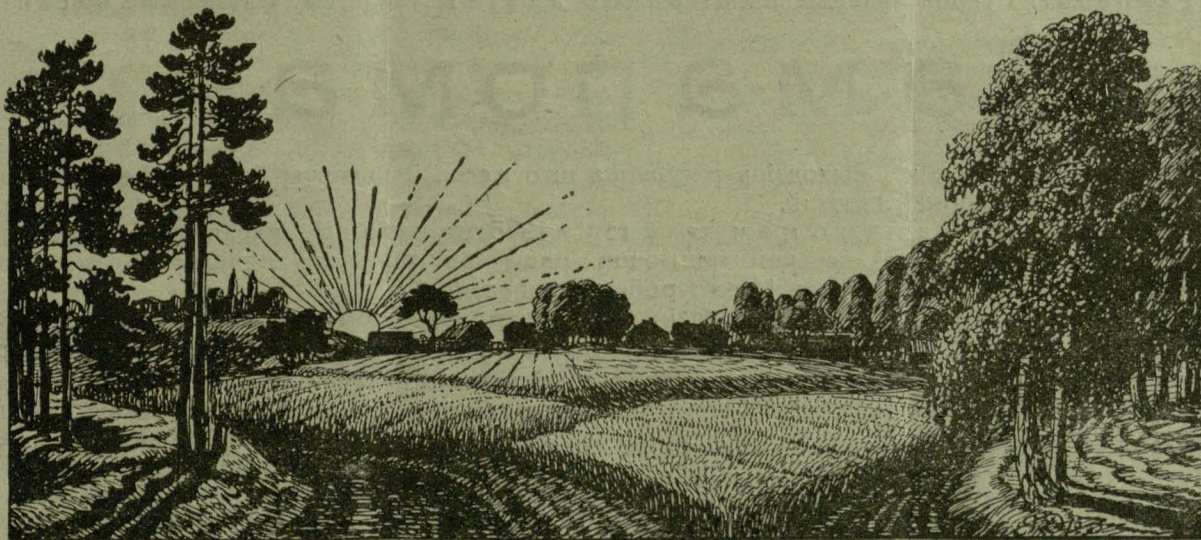
№ 7.

Хай злыдні над намі,
скрыючыць зубалі
Любі сваю ніву, свой
край,
І, колькі ёсцьць сілы,
да самай маілы
Ары, барануй
засявай!..
ЯНКА КУПАЛА.



Усе вялікія па-
дзеі народаў і ўсе цы-
вілізацыі былі ство-
раныя дабравольнымі
стараньнямі аб'ядна-
ных людзей... самапо-
маччу

Джордж РЭССЭЛЬ
(Ірляндзец).



	Бац.		Бац.
1. Кооператыўна-гаспадарскія навіны	45	6. Што пасееш то' й пажнеш	49
2. Пачынаем новы год!	46	7. Пладовае віно	49
3. Слоўца да тых, што прадаюць і купляюць гаспадаркі	46	8. Ня пійце вады пасля фруктаў	51
4. Жніво—жніво!	47	9. Paľavy smouř—vorah ziemlaroba	51
5. Як ужываць хлеўны гной на полі?	48	10. Наша пошта	на вок.

Ceny ů Vilni

12.VII.35. Ceny za 100 kilobram.

Zbořža.

(Pry kupli—prodařy).

Přanica	17.25
Muka přaničnaja	29 —
Muka, řytniaja da 55%	22 00—22 50
Muka řytniaja da 65%	18.50—19 00

(Ceny z papiarednich dzion)

řyta	11.00—11 75
Přanica	16,00—17 25
Avios	13,00—14,25
Muka přaničnaja	13,00—29,00
Muka řytniaja sitkovaja	14,50—15 00
Muka řytniaja razovaja	14 50—15 00
Muka řyt. da 82% (typ vajskovy)	16,00—16 50

Makuchi lannyja	17,00
" soniečnikavyja	17,00
" repakavyja	13,00
" kanaplannyja	11,00

Maľočnaje za 1 kilo (12.VII 35.)

Masła najlepřaje, za kilo ů hurcie	1.70
" " " " " u detalu	2.10
Masła staľovaje (II "hat.") za kilo ů hurcie	1.55
" " " " " u detalu	1.90
Syr navahradzki, (ement.) za kilo ů hurcie	2.90
" " " " " u detalu	3.50
Syr litoůski, za kilo ů hurcie	1.45—2.10
" " " " " u detalu	1.80—2.60
Jajki, kapa	3.40
" řtuka	6—8 hrařoů

Miasnoje 12.VII. za 1 kilo bitaj vahı.

Vaľovina, celyja řtuki,	0.75—0.85
" " zady	0.90—1.10
Vaľovina pierady (kořer)	90—1.20
Cıalacina,	0.75—0.85
Svinina	0 78—0.87

Skury syryja.

Skury bydlačyja, syryja, za 1 kilo	0.75
Skury cıalačyja, za řtuku	3'80—4.20

УВАНА!

— řmiena adresu —

УВАНА!

Ad 1 červienia sioleta redakcyja „SAMAPOMAČY“ pieraniesiena na novaje pamieřkańnie. Novy adres redakcyi i administracyi „SAMAPOMAČY“ nastupny: **VILNIA (Wilno), Poľackaja vulica, dom Nr. 9 kv. 4.**

Чытайце самі і сярод знаёмых пашырайце адзіны ў нас гаспадарскі часаніс

„Самапомач“

„Самапомач“ выходзіць рэгулярна што месяц чацьверты ўжо год і зьяўляецца найтанейшай гаспадарчай газэтай.

Зьмест «Самапомачы» ў гэтым 1935 годзе значна павялічаны ў адзеле сельскай гаспадаркі, дзе часьцей падаюцца рады аб польнай гаспадарцы, жывёлагадоўлі, садоўніцтве, агародніцтве і земляробскай эканоміцы.

Падпісна я цана на адзін экзэмпляр, разам з паштовай перасылкай: на год 3. зл., на паўгода — 1.75, заганіцу — ўдвая даражэй. Цана асобнага нумару 40 гр. Коопэратывы, гурткі і прыватныя асобы, што выпісваюць на адзін адрэс найменш 10 экзэмпляраў „Самапомачы“ (камплэкт), плацяць за экзэмпляр толькі 1.20 зл. за 10 экз. 12 зл. Грошы на «Самапомач» пасылаць на чэкавае конто інж. Клімовіча у П.К.О. Nr 180.485,

а ўсякія пісьмы — на адрэс:

Redakcyja „Samapomač“, Vilnia, Poľackaja vul. 9 - 4
(Wilno, Poľocka 9—4).

Рэдакцыя адчынена ў аўторкі і пятніцы ад 9-ай да 12-ай гадз. дня.

Adres:

VILNIA (Wilno), Połackaja vul. 9—4.

Hod IV.

Vilnia, Lipień 1935 h.

Nr. 7 (36).

Kooperatyŭna-haspadarskija naviny.

Uznoŭ źmiena polskaha kooperatyŭnaha zakonu? Hazety padajuć, što na pasiedźańni Kooperatyŭnaj Rady dnia 18 červienia sioleta rehładalasia miż inš. sprava častkovaj źmieny kooperatyŭnaha zakonu ŭ addziele, što datyča likvidacyi i ūpadku kooperatyvaŭ. Tymčasam u hetaj sprave nia pryniata nijakaja pastanova.

25-tyja ūhodki svajho isnavañnia abchodzic sioleta Ziemiarskaha Dašledčaja Stancyja ŭ Bieniakonich, Lidzkaha paw. Heta jość adzinaja stancyja hetkaha rodu na našych ziemiach. Ad samaha pačatku, 1910 h., i da siahonnia dyrektaram stancyi jość prof. V. Łastoŭski.

Narač burycca—jeści choča. Na padstavie zakonu ab rybactvie z 7.III.1932 h. slaŭnaje naša voziera Narač pierajšlo sioleta na ūlasnaść polskaha Uradu, jaki vydaŭ heta voziera ŭ arendu miascovamu Nadleśnictvu. Vakoličnyja sialanie pašla hetaha apynulisia ŭ wielmi ciażkim pałažeńni, bo stracili mahčymaść volnaha rybałoŭstva, z jakoha dahetul pieravažna ūtrymoŭvalisia. Na hetym hruncie dajšlo tut navat da sialanskaha strajku. Sprava heta jšče nia vyrašana. — 7 VII 35 h. adbyŭsia ŭ hetaj sprave „informacyjny žjezd“ ŭ Brasławie, jaki taksama ničoha nia vyrašyŭ. A žyć ludzi patrabujuć.

Novaja taksa za komasacyju hruntoŭ ustanoulena Rasparadžeńniem ministra Ziemiarnobstva i Ziam. Ref. z dnia 6.VI.1935 (Dz. U. R. P. № 43).

Rasparadžeńnie ūvajšlo ŭ siłu 19 červienia i pastanaŭlaje hetkija aplaty za adzin hektar:

1) na terytoryi vajavodztva navahradzkaha, paleskaha, uschodniaj čaści vajavodztva biełastockaha (paviety: biełastocki, bielski, horadzienski, sakolski i vaŭkavyski), paŭdžionna-zachodniaj čaści vajavodztva vilenskaha (paviety: maładecanski, ašmianski, šviančianski i vilenska trocki)—kali mierycca majemaść pavodle staroha stanu—20 zł., biaz hetaha mierańnia — 15 zł;

2) na terytoryi paŭnočna-uschodniaj čaści vilenskaha vajavodztva (paviety: brasłaŭski, dzišnienski, postaŭski i vialejski) — kali mierycca majemaść pavodle staroha stanu—18 zł., biaz hetaha mierańnia—13 zł.

Dla hruntoŭ, jakija ŭ suviazi z komasacyjaj buduć pamierany, ale nia buduć skomasavanyja, dla hruntoŭ, jakija ūžo raniej byli achopleny komasacyjaj na inšym abšary komasacyjnym, jak hrunt y h. zv. „roźničnyja,“ i dziela hetaha

byli abložany aplatami, a tak-ža dla niazdatnych dla poŭnaj abrobki hruntoŭ, kali jany naličajuć bolš jak 15 proc. usiaho abšaru hruntoŭ, jaki maje ūčaśnik komasacyi, — aplata adnaho hektara płacicca pavodle takoj taksy:

— na terytoryi, što padadzieny ŭ punkcie 1-ym — z pamieram staroha stanu majemaści 8zł., biaz hetaha pamieru — 6zł.;

— na terytoryi, što padadziena ŭ punkcie 2 him — z pamieram staroha stanu majemaści 6 zł., biaz hetaha pamieru — 4 zł.

Aplaty za vykanańnie komasacyi vyznačajucca pavodle abšaru hruntoŭ, što byli pierad komasacyjaj.

Za skasavańnie servitutaŭ šlacham prymusovaha pastupańnia na terytoryi vajavodztva paleskaha, navahradzkaha, vilenskaha i uschodniaj čaści vajavodztva biełastockaha treba płacić 8zł. ad adnaho hektara vydzielonych hruntoŭ, pry čym pa pałavinie płaciać: toj, chto karystaŭ z servitutaŭ, i toj, chto mieŭ hrunt servitutam abciažany. Aplaty jak zavykanańnie komasacyi hruntoŭ, tak i za skasavańnie servitutaŭ, raskładajucca na plać hadavych rat, najmienš pa 15 zł.

Ūčaśnikam komasacyi, katoryja ŭ suviazi z komasacyjaj pieranosiać budyŭki, termin splaty pieršaj raty možna adłažyć na adzin hod.

Naležnaści z pryčyny specyjalnych vydatkaŭ taksama splaćyvajucca ratami.

Rasparadžeńnie pradbačyć adsročki ŭ splaćyvańni rataŭ — tady, kali płatnik nia moža ich splacić; pradbačyć tak-ža mahčymaść zvalnieńnia ad aplataŭ i naležnaściami:

1) kali płatnik dziela stałaj biednaści nia moža aplataŭ i naležnaściami splacić;

2) kali dziela važnaści haspadarčych intaresaŭ ūčaśnikaŭ komasacyi, na padstavie pastanovy apošnich, komasacyja ūstrymana;

3) kali suma aplataŭ ci naležnaściami ad adnaho płatnika nie pieravyšaje 10 zł.;

4) kali зроблены vydatak na matar'jal pry vykonyvańni meljoracyjnych rabot;

5) kali žjavicca potreba ūzmocnienaj komasacyi na niekatorych abšarach.

Zvalniajucca ad aplataŭ i naležnaściami ūlaśniki haspadarak karľavatych, kali ich prazeala uschodniaja miaža dziaržavy.

Vyznačaje aplaty i naležnaści a tak-ža terminy ich splaty — starasta; adkladaje terminy splaty, u vyniku prošby płatnika, jakaja skladajucca ūlaścivamu starastu, — vajavoda; u sprave zvalnieńnia ad aplataŭ... — ražaje minister Ziemiarnobstva.

Сельская гаспадарка.

Пачынаем новы год!

У земляробстве, як ведама з папярэдняга нумару „Самапомачы“, гаспадарчы год найлепш пачынаць ад 1-га ліпня. Важны пры гэтым ня сам дзень як такі, а пераходная пара году, калі ў гаспадарцы канчаюцца звычайна ўсе запасы году папярэдняга і пачынае дасьпяваць ураджай году „новага“. Аблічэньне старых запасаў і новага ўраджаю гэта адна толькі часць прац на пераломе двух паўгодзьдзяў. Дальшай працай ёсьць састаўленьне пляну працы на год наступны. Важная гэта вельмі справа і на гэтым тут крыху затрымаеся.

Добры плян у гаспадарцы і акуратнае выконваньне яго — гэта ўсё. Тым акуратней і з поўным зразуменьнем справы трэба плян гэтакі састаўляць.

Падставай земляробства ёсьць гаспадарка ў полі. Таму, ці то пачынаючы гаспадарыць зусім нанова, ці хочучы гаспадарку паправіць, трэба ўсё пачынаць ад састаўленьня пляну гаспадаркі ў полі. Гэткі плян польнай гаспадаркі, дапоўнены севазваротам ці йнакш — парадкам, у якім расьліны на полі маюць наступаць адна па другой, ня можа быць усюды аднолькавым. Затое аднолькавыя для ўсіх правілы састаўленьня такіх плянаў і кожны земляроб павінен гэтыя правілы знаць. Асабліва гэта важна ў пару жніва, калі як раз і трэба ўжо ведаць, што пасеем на месцы, якое жнівом атаражняецца.

Якія-ж гэта правілы састаўленьня севазвароту і на чым яны апіраюцца? — Пачнём ад гэтага шпошняга.

Знаем, уласьціва кажучы, два правілы: каб паміж сабраньнем з поля папярэдняй расьліны і засевам другой было досыць часу на вычышчэньне глебы ад розных шкоднікаў, абрабленьне гэтай глебы і пагнаеньне ды каб высьцерагацца даваць на адно поле некаторыя расьліны самі па сабе. Гэткіх расьлін ня шмат: сюды адносіцца насамперад чырвоная канюшына, гарох і наагул расьліны стручковыя і матыльковыя, з выняткам дзяцеліны (канюшыны белай); ня можна сеяць сам па сабе і лён.

Аб самым чаргаваньні расьлін на полі трэба ведаць, што папярэдняя расьліна павінна ня толькі ў час зьйсьці з поля, але і сама мусіць да пэўнай меры прыгатаваць поле для расьліны наступаючай. Трэба пры гэтым ведаць, што адны расьліны закарэньваюцца глыбей, другія мялчэй, адны адраюць ад глебы найважнейшую ейную гнойную сучастку — азот, а другія гэты азот у глебу дадаюць (стручковыя і матыльковыя); адны глушаць на полі ўсякае пустазельле, другія пазваляюць яму расьці; адны пакідаюць па сабе глебу пульхай і зярністай (акопніны), а другія — зьбітай; урэшце адны расьліны любяць прыйсьці на сьвежую гнойную сілу (на поле сьвежа пагноенае), а другія гэтага ня любяць і сьвежай гнойнай сілы ня выкарыставаюць.

Рот-жа ясна, што калі адно поле некалькі гадоў пад рад будзе засявацца напрыклад збожжам, дык глеба раз што сабеца, а пасья — зарасьце ўсякім пустазельлем. Узноў жа калі колькі гадоў запарам на адным полі будзе садзіцца, скажам, бульба ці буракі, дык асабліва па лягчэйшых грун-

Слоўца да тых, што прадаюць і купляюць гаспадаркі

Купля, замена, спадкаемства і іншыя спосабы набываньня зямлі на ўласнасьць, гэта важны мамэнт у жыцьці чалавека-земляроба. Асабліва сягоньня, калі раз за разам з пад рук нашага чалавека ўцякае зямля ў рукі розных людзей наездных. Ня можна сказаць каб наш чалавек не разумеў, як важным ёсьць утрыманьне зямлі ў сваіх руках. Але ня ўсюды. Стыдна прызнацца! Стыдна! Але спатыкаюцца ў нас сягоньня і такія „гаспадары“, якія прадаюць сваю зямлю, нават без канешнай патрэбы, людзям чужым. Банкроты-памешчыкі прадаюць сваю зямлю блізу заўсяды прыездным паляком. Робяць гэта на тое, каб узмацаваць на нашых землях „жывёл польскі“. „Пасвоему“ разумеючы памешчыкі робяць пры гэтым карысную для іх самую работу.

Але якая карысьць нашаму чалавеку, беларусу, калі і без таго вузкі ягоны шнюрчок прыходам чужых людзей вузее йшчэ больш? Калісьці, да вайны, палякі ў Пазнаншчыне пад Нямецчынай называлі здраднікам таго паляка, які адважыўся прадаць сваю зямлю прыезднаму немцу і нікуды яго ня прымалі, усюды яго чураліся, адпіхалі як прадажнага вырадка. Гэткім чынам Пазнанскія палякі ўтрымалі свае землі, хоць немцы сюлілі за іх высокія грошы... Гэта прыклад грамадзкай сьпеласьці і яго трэба нам таксама наслядаваць. Зямлі трэба трымацца ўсімі сіламі. А як ужо прыйдзеца які кусок яе прадаць, дык прадаваць яе трэба толькі чалавеку свайму мясцоваму, беларусу. Інакш, калі ня мы, дык дзеці і ўнукі нашы, нас праклінаючы, пойдучь з торбамі, а на зямлі — з дзядоў-прадзедаў нашай — будуць панавалі людзі ня толькі чужыя нам, але і варожыя. Гэта ганьба няўміручая!

Станоўча выказваючыся проці прада-

тох глеба занадта рассыпецца, а да таго—у ёй могуць вельмі размножыцца ўсякія шкоднікі, бо стала будуць мець на месцы патрэбны для іх корм.

Усё гэта змушае расьліны на адным і тым-жа полі адпаведна змяняць: па расьлінах закарэньваючыхся глыбака, як лубін, канюшына, павінны прыйсьці расьліны, што закарэньваюцца плытка (збожжа); па расьлінах, што азот глебе даюць (усе стручковыя і матыльковыя) трэба даваць расьліны, што гэты азот з глебы забіраюць (збожжа, акопніны). Далей, добра ўтрыманая акопніны чысьцяць поле ад пустазелья, а ў збожжы гэткае пустазелье разводзіцца. Урэшце, што датыча здольнасьці выкарыстоўваньня гнойнай сілы ў глебе, насамперад гною хлёўнага, дык тут усе гаспадарскія расьліны трэба падзяліць на тры часьці (групы):

1. расьліны, якія сьвежа паложанага хлёўнага гною патрабуюць: бульба, капуста, бруква, кармовыя буракі;

2. расьліны, якія сьвежа паложаны гной толькі церпяць і найлепш удаліся б толькі ў другой зьмене па хлёўным гнаі: авёс, мак, травы, цукровыя буракі, бульба і

3. расьліны, якія вельмі цяжка могуць карыстаць з сьвежа паложанага гною: лён, ячмень, грэчка, пшаніца, жыта, каноплі.

Заўважце тут, якую абмылку робяць нашы гаспадары, сеючы жыта, пшаніцу, ячмень і г. д. на сьвежым пагноеным полі!—Да гэтага трэба заўважыць, што жыта ня любіць перапультнаванай глебы і таму ня можна даваць яго па бульбе.



Ня сущэце зааранага папару: за плугам мусяць зразу йсьці барана!

ваньня зямлі ў рукі чужыя, нічога ня можна мець проці руху тэй-жа зямлі з рук у рукі людзей мясцовых. Для іх так-жа ніжэй уважаю за патрэбнае падаць колькі заўваг аб тым, як прыступаць да перагляду куплянай гаспадаркі.

Насамперад што да вялікасьці самай гаспадаркі. Вот-жа тут спатыкаем найчасьцей адну вельмі вялікую абмылку. Пайменна: людзі нашы, купляючы гаспадарку, мераць свае грашовыя запасы толькі паводле таго, колькі трэба заплаціць за самую зямлю; зусім пры гэтым забываюцца, колькі трэба йшчэ грошаў на загаспадараваньне гэтай гаспадаркі. Добра йшчэ, калі хоць уся зямля бывае сплачана гатоўкай і ня трэба было лезьці за яе ў даўгі. Але здараецца і так, што на куплю самай зямлі ўжо чалавек набраў даўгоў; а пасья — патрэбны йшчэ грошы на разгаспадараваньне і на «зварот», ціснуць працэнты ад доўгу, а узяць незашта. І так зацесьняецца пятля, аж пакуль неразважнага ча-

Жніво — жніво!

Паводле вестак з розных бакоў нашага краю, сёлетнія ўраджай прадстаўляюцца не найгорш, а мясцамі дык і зусім добра. Пэўна-ж, гэтае „добра“ далёкае ёсьць ад таго, што маюць людзі ў краёх з высокай земляробскай культурай. Але мы рады будзем на сёлета і з гэтага, што маем. Каб жа толькі ўсё ў парадку сабраць у пуню!

Аб самым жніве тут сёлета скажам толькі, што ў жыта пара гэта прыходзіць, калі наступае гэтак званая жоўтая сьпеласьць: зерне, хоць яшчэ і мяккае, але ўжо ломіцца праз пазногаць, а салама йшчэ не перасохлая. Прыкрываючы копки жыта трэба памятаць, што дождж у гэту пару найчасьцей прыходзе з заходняга боку. Аржышча ня можна пакідаць незаараным, а плытка зааранае (падлушчанае) трэба або хутка навесьці хлёўным гноем пад бульбу, або абсеяць кармавымі расьлінамі, або расьлінамі злёнага гнаеньня, або ўрэшце заараўшы—забаранаваць.

З гэтара заграніца лёгка зьбірае 15—20 мэтр. цэнтнараў (90—125 пудоў) жытняга зерня і двойчы гэтулькі саломы. І мы мусім да гэтага імкнуцца.

Зьбіраньне пшаніцы з поля кіруецца тымі самымі правіламі што і жыта. Таксама стаіць справа і з ураджаем.

Пры жніве ячменю трэба памятаць, што зерне ягонае, калі замокне зжатае, дык шчарнее. Важна гэта асабліва пры ячменю браварняным (двухрадовым), за які можна дастаць добрую цану. Але гэткае ячмень трэба да суха сьпяліць на пні, каб як мага хутчэй пасья сабраць яго прад дожджам у пуню. — Азімага ячменю ў нас ня сеюць і таму яго тут прапускаем.

Авёс трэба жаць, пакуль ён яшчэ ня зусім высьпеліўся, бо йнакш можа пасыпаць-

лавека зусім задушыць: прыходзіць запраўднае бакруцтва і чалавек, як гаспадар, перастае існаваць. Чаму? Бо за многа купіў зямлі і ня ён яе перамог, але яна яго. Гэта адна абмылка.

Другая вялікая абмылка ў тым, што людзі часта больш прыглядаюцца да купляных чаравікаў, як да гаспадаркі. А пасья бяда, але ўжо бывае позна.

Наўперад, калі купляем зямлю ад незнаёмага чалавека, дык трэба канешна даведацца, ці гэты чалавек запраўды ўлаважнены гэту зямлю прадаваць; ці прадаваная зямля ёсьць тым, за што яе купляем і ці няма на ёй якіх даўгоў ці забавязаньняў, гэтак званых служэбнасьцяў. — Усё гэта на добры лад можна было-б даведацца ў гіпотэцы пры акружных судах. Доступ да гэтых гіпотэчных кніг ўсякаму вольны. Толькі, каб чалавек умеў у іх шукаць таго, чаго яму трэба. Калі сам пакупшчык у гіпотэчнай кнізе разабраць-

ца. Але з другога боку трэба асаблівую ўвагу звярнуць і на тое, каб за зялёна зжаты авёс быў добра высушаны. Бо здараюцца выпадкі, што няспела зжаты авёс (саломы) у пуні так разаграваўся, што самазапаляўся.

Цяжэйшым ёсьць зьбіраньне з поля гароху і наагул расьлін стручковых; раз што яны няроўна дасьпяваюць, а пасья — яны вельмі мясістыя і таму цяжка сохнуць. Каб стручковыя не перасьпелі і не пасыпаліся, іх трэба касіць, калі часьць стручкоў яшчэ бывае зелянавай. Узноў жа да сушэньня скошаных стручковых трэба ўжываць канешна трыногаў (гл. „Самапомач“ № 5 сёл.), інакш званых яшчэ „казламі“, — а так жа прырэпатаў. — Тое самае з вікай, сачыўкай.

Урэшце асаблівай увагі пры жніве (касьбе) патрабуе лубін; косіцца ён, калі сподня струкі ўжо цёмныя, а ў верхніх струкох зерне ўжо сусім выпаўнілася. Зжаты лубін састаўляецца ў вольных снапох, у каторых насеньне і дасьпявае. Вымалачанае зерне лубіну трэба ўважна перахоўваць, бо можа лёгка сплясьнець.

А. К.

Як ужываць хлёўны гной на полі?

На іншым месцы гэтага нумару „Самапомачы“ сказана, што хлёўны гной, хоць і ёсьць вельмі цэнным, то аднак ня ўсе расьліны патрапляюць належна яго выкарыстаць на сьвежа: большасьць расьлін сьвежа гноевую глебу толькі „церпіць“, а некаторыя — між іншым і наша жыта — у сьвежа пагноенай глебе расьце толькі з трудом.

А ў нас якраз вельмі часта людзі гноіць хлёўным гноем пад самае жыта. І кеп-

ска робяць: хлёўны гной беспасрэдна трэба даваць пад бульбу, кармовыя буракі, брукву: гэтыя толькі расьліны найлепш патрапляюць выкарыстаць гэтак званую 1-шую гнойную сілу глебу. Пад жытам жа вялікая часьць гэтай гнойнай сілы марнуецца дарма. Трэба аб гэтым памятаць.

Аб самым ужываньні хлёўнага гною трэба ведаць наступнае:

Гнойм поле ня што год і таму трэба старацца, каб раз пагноенае поле утрымала ў сабе гнойную сілу як можна даўжэй. Мыліўся-б аднак той, хто думаў-бы, што поле даўжэй затрымае ў сабе гнойную сілу, калі яго за раз сільна пагноім. Яшчэ пры цяжэйшых глебах (гліна, глей) гэта да пэўнай меры апраўдваецца. Але на глебах лягчэйшых (пясок) найбольшыя запасы гною, дадзеныя за раз, хутка выпаласківаюцца і глеба астаецца пустой. Дзеля таго аднак, што і ў цяжэйшай глебе большыя запасы гною, дастаўшыся глыбей, бесплодна толькі бутвеюць, найлепш прыняць агульнае правіла

**гнаіць меншымі порцыямі
але часьцей.**

Дальшай справай ёсьць выважэньне гною на поле. Пры гэтым ёсьць вялікая небяська страты з гною цэнных азотных сучастак. Каб гэтыя страты былі як можна меншыя,

**трэба вывозіць гной у пахмурную пагоду, зараз-жа
растрасьці і прыворываць.**

Прыворываць гной трэба наагул плытка, бо йнакш ён ня можа перапрэць, бутвее і марнуецца. На глебах цяжэйшых хлёўны гной прыворываецца плытчэй, на лёгкіх — глыбей; але і тут ня глыбей 10 см.

Калі-б так здарылася, што хлёўны гной адразу прырэцца за глыбака, тады пры наступным араньні радзьяць араць на тую-ж

ца не патрапіць, хай папросе з сабой пайсьці чалавека гэтыя рэчы знаючага.

Гіпотэчныя кнігі ў нас заведзеныя толькі пасья вайны і большасьць гаспадарак, у тым ліку ўсе гаспадаркі сялянскія, гэтых гіпотэчных запісаў ня маюць. Таму з гіпотэкі можна карыстаць толькі купляючы зямлю ад двароў, хваліваркаў і хутароў; пры куплі-ж зямлі ад сялян усе інфармацыі можна сабраць толькі ў гміне ды ад кругом жывучых суседзяў.

Але і сам пакупец мусіць мець вочы ачыненныя на ўсё; мусіць усё ацаніць сваім розумам. Важна тут самому праканацца: якая глеба, якая і як далёка вада, абгледзіць будынкі, сады, даведацца, дзе і якія бываюць таргі і як да іх дастацца (якія дарогі), ці ня бываюць часта паводкі або град, прымаразкі, хто і якія суседзі, ці ёсьць у ваколцы якія мясцы заробкаў: рубаньне і сплаў дрэва, рамесныя і хвабрычныя майстроўні, найманьне ў хвурманкі і г. д. і г. д. А прадусім, трэ-

ба даведацца як родзіць зямля. Найлепшай парой да такіх пераглядаў куплянай гаспадаркі ёсьць час паміж сенакосам і жнівом, калі йшчэ ўсё на полі (акрамя сена), але калі рост ужо ўстрыманы. Перасьцерагчы пры гэтым трэба прад пераглядамі вясной, калі ўсё на полі і на сенажці расьце і цвіце і таму зямля здаецца больш ураджайнай, чым ёсьць у запраўднасьці.

Аб цане зямлі можна толькі сказаць, што залежа яна ад мясцовага попыту і падажы, ды што цана на зямлю звычайна падыймаецца над запраўдную гаспадарчую вартасьць дзеля таго, што пры гэтым іграе важную роль і асабістае ўпадабаньне ўласьніка жыць вольным жыцьцём, сярод здаровай вясковай прыроды.

Гаспадар.



глыбку, каб падняць узноў гной бліжэй да паверхні.

Застасаваньне хлеўнага гною пад бульбу і наагул пад акупніны павінна выглядаць гэтак: аржышча па азіміне ці ярыне на глебах цяжэйшых адразу плытка ўзорываецца (лушчыцца). Па нейкім часе — як пазваляюць пільныя ў гэту пару работы ў полі — на падлушчанае аржышча вывозіцца гной і плытка заворываецца. Увосені-ж, перад настаньнем маразоў, гэта поле ўзноў ўзорываецца, але глыбака. На грунтох лёгчэйшых, але чыстых ад пустазелья, можна аржышча зусім не падлушчываць, а толькі падрапакаваць, зараз-жа навазіць на яго гной і заворываць. На гэтых-жа лёгкіх грунтох можна ўрэшце адлажыць гнаенне пад акупніны і аж да вясны. Але, паўтараю, на цяжэйшых грунтох пад акупніны трэба гнаць хлеўным гноем толькі з восені. — Інакш гнойная сіла цалком не выкарыстоўваецца.

С. Я—віч.

Што пасееш то і пажнеш

Зьбіраючы сёлетні ўраджай, трэба думаць аб годзе наступным. Добра ўробленае, ад пустазелья ачышчанае і пагноенае поле трэба засеяць добрай сяўбой. А гэту сяўбу трэба ужо шукаць.

Сягоньня ўжо няма мусіць і на нашай беларускай вёсцы нікога такога, хто ня ведаў-бы, што гэта значыць насенне заводнае. І запраўды такога насення добрае. Толькі... толькі ня ўсюды! І таму часта можна чуць нараканьні, што „вот, сяўба гэтак дорага каштавала, а па двух, найвышэй, трох гадох і зусім зьвялася.“ Чаму зьвялася? А таму, што яна ў нас не знайшла ані гэтулькі сьвятла, ані цяпла, ані корму, ані дагляду; словам — не знайшла таго, што яна мела ў тым месцы, дзе вырасла. Гэткя „модная“ сяўба ў сваім краі была як-бы „расьпешчаная“, а тут гэтых пяхчотаў не знайшла і таму захірэла. Гэта зусім натуральнае і зразумелае.

Але-ж людзі ўжываюць заводнай сяўбы і хваляць яе: дык чаму яна ў іх родзіць? — А родзіць яна ў іх дзеля таго, што яны ўмелі падабраць сорт гэтага насення, а пасья — умелі і пастараліся даць гэтай расьліне тое, чаго яна вымагае. У гэтым увесь сакрэт удачы.

Дык як быць?

Я тут не хацеў-бы нікога намаўляць на куплю дарагага прывознага насення, бо на гэта сягоньня мы ня маем грошы. А каб гэтыя грошы неяк і раздабылі, дык мусілі-б добра задумацца, ці патрапім даць прывезенай расьліне тое, што яна вымагае. Дзеля гэтага я думаю, што ў нас сягоньня найлепш выбіраць на насенне сарты збожжа мясцовага, свайго. Доўга не гаворачы нам трэба—хто йшчэ гэта зрабіць пасьпее — абыйсьці зараз-жа свае палаткі засеенага збожжа

і пазазначаць мясцы, дзе расьце збожжа чыстае, здаровае, добра разьвітае. Гэткія мясцы трэба пасья асобна дасьпяліць, асобна пажаць, высушыць, вымалаціць... засеіць. Ведаю прыклады, калі людзі гэтак зьбіралі з сваіх палёў па аднаму каласку і пасья дагадоўваліся вельмі добрай і плоднай сяўбы. Марудная гэта работа, але ў нашай сягоньняшняй бядзе варта на ўвагу. Не каштуе гэта ні граша, таму беднасьцю ніхто тут ня можа адгаваравацца. А хто замест гэтага і далей сеіць зьмяшанае з гірсой ці галаўнэй жыта, той не гаспадар, а гультай.

Калі можна дастаць у суседа лепшай сяўбы ў замен на сваю (з малой надбаўкай), дык гэтай магчымасьці хай ніхто не прапусьціць.

Урэшце калі-б хто дастаў на сяўбу насенне ад чалавека незнаёмага, той мусіць канешна спрабаваць усходлівасьці такога насення. Дзеля гэтага хай на плоскую талерку, ці штосьці падобнае, паложу вогкую сушку (бібулу), а на яе адліча і паложу 50 ці 100 зярнят насення і паставіць у цёплым памешканьні. Сушка стала мусіць быць вогкая (трэба падліваць). Па некалькіх днёх усе добрыя зярняты пусьцяць раскі. Падлічаем гэткія зярняты. Калі было пасылана 100 зярнят а прарасло, скажам, 95, значыць працэнт усходлівасьці 95. Пры 50 зярнятах, каб атрымаць працэнт усходлівасьці, трэба лічбу прарослых зярнят памножыць на два. Напр.: пасылана 50 зярнят, абыйшло 47; гэту лічбу 47 множым на два — атрымоўваем 94. Гэта і ёсьць працэнт усходлівасьці нашага сяўбовага насення.

На якасьць сяўбовага насення трэба зьвярнуць пільную ўвагу.

Дзісна

В. С—скі.

Пладовае віно

Віно з парэчак, агрэсту і вішняў.

Віно прыгатаванае з рознай садовіны або з ягад ёсьць вельмі добрым напіткам. Выраб гэткага віна складаецца здзьвюх асобных чыннасьцяў: з 1. прыгатаваньня мошчу і 2. пераробкі мошчу на віно.

Прыгатаваньне мошчу.

Пладовае віно вырабляецца з соку, які выціскаецца з пладоў і агародных ягад. Гэты сок, зьмяшаны посьля з вадой і цукрам, называецца мошчам.

Першым правілам прыгатаваньня дорага мошчу ёсьць захаваньне чыстаты. Плады ўжываныя да прыгатаваньня мошчу мусяць быць чыстымі, сьпелымі і здаровымі (незагніўшымі). Сок розных пладоў выціскаецца розна. Яблыкі, добра ачышчаныя, спачатку разрэзваюцца і пасья толькі расьці скаюцца ў дзераўляных ступках дзераўлянымі таўкачыкамі. Сок з ягад, як маліны, парэчкі ці вішні найвыгадней выціскаць моц-

най дзераўлянай лыжкай у паліванай місе, або гаршку. Можна таксама з ягад выціскаць сок чыста вымытай рукой. Да выціскання соку ня можна ўжываць ніякай жалезнай (бляшанай) пасуды, бо ад гэтага сок (мошч) чарнее; таксама небяспечна ўжываць пасуду (міску, лыжку) пацынкаваную, бо квас соку з цынкам можа вытварыць шкодныя для здароўя спалучэнні.

Расьціснутыя гэтак на мяздру плады прыкрываюцца чыстай тканіной ці наагул векам і ставяцца ў спакойнае месца на 2-3 дні. Праз гэты час мяздра зафэрмэнтаецца (заквасіцца) і лепш пачне пускаць сок.

Пасьля гэтага прыступаюць да самага выціскання соку, або прэсавання. Робіцца гэта так, як у нас прэсуецца адагрэтае малако на тварог і сыр: мяздра накладаецца ў чысты лянны мяшочак і кладзецца на пахілым століку ці на нечым падобным ды націскаецца. Сок, які гэтакім чынам выцякае, трэба перацадзіць. Калі ўжо сок з мяздры не цячэ, тады трэба яе перамяшаць і нанова выціскаць. Каб выціснуць з мяздры ўвесь сок, мяздру гэту ўзноў выбіраюць спад прэсу, кладуць у чыстую судзіну (не жалезную і не цынкаваную!) і заліваюць чыстай вадой. Колькі вады заліваць — залежа гэта ад таго, з якіх ягад зроблены мошч і колькі гэтага мошчу з данай мяздры ўжо выцісьнена: на мяздру з парэчак заліваюцца два літры вады на кожны літр выцісьненага з яго прад тым мошчу; на мяздру агрэставую заліваецца паўтара літра, а на мяздру вішнёвую — поўлітра вады на кожны літр выцісьненага ступля прад тым соку. Залітая гэтак мяздра ставіцца на 1—2 дні ў спакойнае месца і нанова прэсуецца. Выцісьнены пры гэтым сок мяшаецца з сокам раней выцісьненым і атрымоўваецца сок разьведзены вадой. Гэты сок трэба цяпер засаладзіць чыстым (ня жоўтым) цукрам. На тры літры мошчу даецца 1 кілёграм цукру. Мошч гатовы. Салодзячы трэба мошч мяшаць, бо йнакш часьць цукру можа не разыйсьціся і змарнавацца.

Пераробка мошчу на віно

Уся істота перамены мошчу на віно ў тым, што цукар мошчу перамяняецца ў алькаголь. Згэтуль ясна, што чым больш цукру ў мошчу, тым віно будзе мець больш моцы. Але мацнейшае як 16° віно з пладоў быць ня можа.

Першай працай пры пераробцы мошчу на віно ёсьць прыгатаваньне адпаведнай судзіны. Найлепш, калі судзіна такая ёсьць з шкла; дзераўлянай можа быць яна толькі новая. Ня можна ўжываць да віна судзіны, у якой прад тым квасілася капуста, агуркі або калі быў там воцат. Судзіну шкляную досыць добра вымыць. Судзіну з дрэва (бачонак) трэба выкурыць серкай гэтакім спосабам: серку кладуць на сподачак і топяць (распушчаюць) на гарачай блясе. У растоп-

ленай серцы мачаюць з абодвух бакоў кусочкі паперы. Тады бярэцца кожны такі кусочак паперы, абкручваецца дротам, запальваецца, усуваецца праз дзірку ад шпунта ў сярэдзіну бачонка, а сам шпунт добра заціскаецца (бачонак зашпунтоўваецца). Гэтак зашпунтаваны бачонак стаіць 4—5 гадзін і па гэтым часе адчыняецца. Калі няма ўжо ў ім тухліны і наагул прыкрага запаху, дык можна ў гэты бачонак ужо зліваць мошч.

Калі-ж гэтка тухліна йшчэ ёсьць, дык апісанае выкурываньне трэба йшчэ паўтарыць.

У прыгатаваную судзіну зліваецца гэтулькі мошчу, каб ён займаў тры чвэрці і найбольш — чатыры пятае ўсяго абыйма судзіны; рэшта мусіць быць вольнай, бо йнакш газ ня меў-бы месца і ўцякаў-бы, — а гэта ўжо страта. Напоўнены мошчам бачонак, і наагул судзіна, затыкаецца сумысным куплёным гэтак званым „квасным коркам“, або коркам прыгатаваным (пашытым) з чыстых кавалачкаў белага тканіны, ці з ваты абшытай гэткай самай тканіной. Корак прад затыканьнем трэба змачыць у чыстым сьпірце. Гэтак закаркаваны бачонак з мошчам трэба паставіць у цёплае (цяпліна хаты 18°С) месца і тут пачынаецца бушаваньне мошчу (фэрмэнтацыя), якая трывае 4—5 тыдняў. Мошч пры гэтым шуміць і пеніцца. Калі бачонак пастаўлены быў у зімное месца, напр. у склеп, дык фэрмэнтацыя трывае даўжэй, 7—8 тыдняў.

Па гэтым часе пена пачынае зьнікаць і сам мошч праясьняецца. Каб гэткае праясьняньне йшло хутчэй, трэба судзіну з мошчам — віном перанесьці асьцярожна (каб не страснуць і не замуціць) ў месца халоднае (у склеп).

Бушаваньне мошчу гэта вельмі важны момэнт і ад яго ў вялікай меры залежа ўдача цэлага вырабу. Небяспечным для бушаванья бывае тэмпература ніжэй 15 і вышэй 33°: у абодвух выпадках бушаваньне перастае і з мошчу замест віна атрымоўваецца кіслы воцат.

Для тых, хто робіць віно першы раз, найлепш наліваць мошч да бушаванья ў судзіну шкляную: тады можна бачыць увесь ход бушаванья і ўсьцерагчыся гэтак магчымых абмылак.

Калі віно зусім праясьніцца («выкляруецца»), трэба яго спусьціць у бутэлькі, дбаючы пры гэтым аб чыстасьці. Спускаць віно ў бутэлькі найлепш пры помачы гумовай трубкай, якую прад тым трэба перапаласкаць колькі разоў гарачай вадой. Бутэлькі і наагул судзіну, у якую спускаецца віно, трэба наліваць да паўна, бо йнакш віно можа ськіснуць на воцат.

Напоўненыя бутэлькі моцна каркуюцца, шыйкі іх мачаюцца ў растопленую парафіну, абсушваюцца, а самі бутэлькі выносяцца ў склеп, дзе і складаюцца ляжма да высьпяленьня.

Ня пійце вады пасьяля фруктаў

Прыходзе пара дасьпяваньня розных фруктаў у садох і агародах. Здаровая гэта і карысная страва. Але з другога боку ведамы й такія выпадкі, што людзі, асабліва-ж дзеці, наеўшыся такога сыр'я моцна гэта пасьяля мусілі адхварэць.

Ясна, не бярэцца тут пад увагу такое здарэньне, калі чалавек перабярэ меру ў ядзе такіх фруктаў, або калі гэтыя фрукты былі сапсаваныя (падгнілыя) ці хоць-бы толькі больш ці менш забруджаныя.

Небясьпечна пры гэтым усякая садовіна, а асабліва вішні, агрэст, агуркі і інш., калі пасьяля іх чалавек нап'ецца йшчэ вады.

Што вада па фруктах часта шкодзіць людзкому здароў'ю, — гэта людзі заўважылі даўна. Але і да сягоння астаетца нявыкрыты сакрэт, чаму гэтая вада шкодзіць. Ведама толькі, што наступаюць пры гэтым болі жывата і рвоты (тошнасьць). Ад сабраных усярэдзіне хворага чалавека газаў наступае ўздурьце; выпаражніваньне ўстрымоўваецца.

Як усё гэта вытлумачыць?

Адны думваюць, што жалудак (трыбух) ад перапаўненьня занадта расьцягваецца і дзеля таго перастае працаваць. Другія думваюць, што фрукты, зьмяшаўшыся у жываце з вадою, пучнеюць (як цеста на дражджах) і заціскаюць выходную кляпу жалудка; астаетца пры гэтым адзін толькі выхад — уверх. Наступае тады прыкрае адрыганьне, якое часта пераходзе ў рвоты.

Урэшце апошнія дагадкі людзей аб прычынах шкоднасьці вады пасьяля садовіны (фруктаў) тлумачаць усю справу гэтак: месцам хворасьці ня ёсьць жалудак (трыбух), але тонкая кішка, у сподняй часьці каторай ёсьць надта шмат бактэрыяў. Гэтыя бактэрыі ў соках спажытай садовіны знаходзяць для сябе вельмі добрую страву (цукар). Таму бактэрыі страшна хутка размнажаюцца, выклікаючы пры гэтым сільную фэрмэнтацыю, ад чаго вытвараецца многа газаў. Газы гэтыя расьпіраюць сыценкі тонкай кішкі і яна перастае працаваць... А гэты застой і ёсьць шкодным.

Але — скажа нехта — а як-жа дае сабе раду гэта самая тонкая кішка звычайна, калі чалавек, скажам, ня п'е тэй вады? Бо — так прынамея здаецца, — бактэрыі ў кішчэ ёсьць стала і стала працуюць. — Вот-жа ў тым і справа, што звычайным парадкам чыннасьць бактэрыі устрымліваецца рознымі страўнымі сокамі. Калі ж чалавек прыме за шмат вады, тады сокі гэтыя ў вадзе распускаюцца і іхня дзейнасьць на бактэрыі аслабляецца. Чыннасьці-ж самых бактэрыі цяпер нішто ўжо ня стрымлівае і таму наступае сільная фэрмэнтацыя, якую чалавек адчувае як „абдуцьце“.

Mikałaj Karalenka

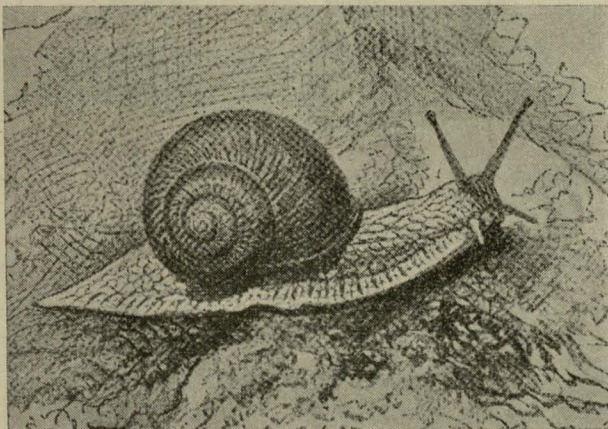
Palavy smoůž — vorah ziemlaroba

My ziemlaroby niejk zdaŭna pryvykli da taho, što nia tolki kormim i apranajem siamju, aplačvajem roznyja padatki, ale jšče musim dzialicca pladami svajej harotnaj pracy z cełaj čaradoj roznych škodnikaŭ-darmajedaŭ, z usiakimi chvarobami ŭpraŭnych rašlin, što vielmi časta adbirajuć naležny nam kusok chleba.

Voš i palavy smoůž — heta adzin z škodnikaŭ, katory karystaje z niedachopu ŭ nas praktyčnaj, ziemlarobskaj viedy i pry-nosić nam časta pavažnyja straty.

Šyroka znanymi jošć dva hatunki sm a ŭ ž o ŭ abo jak ich inakš zavuč — ślimakoŭ.

Adzin heta smoůž-čarupaŭka (*Helix pomatia* L.) katory škodzić kustom i pladovym drevam.



Rys. 1. Smoůž-čarupaŭka
Helix pomatia L.

Maje jon na plačach šrubavata skručanju čarupku (hladzi rys. 1), zvyčajna žoŭta-branzovaha koleru, časta z ciomnymi pajaskami žyćcio jaho mienš-bolš padobnaje da nižej apisanaha palavoha smaŭža, a tamu što jon u nas bolšych škod nia robić, dyk daŭžej nad im i nia budziem zatrymlivacca*).

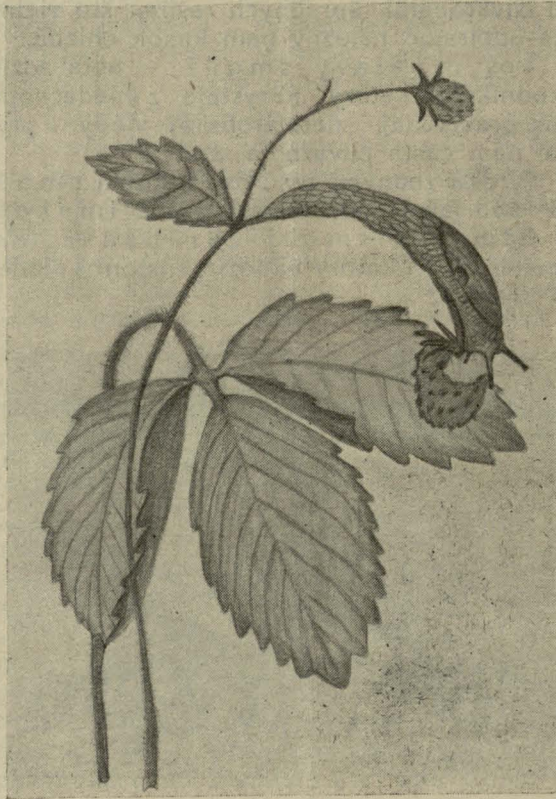
*) Treba zaciemić što hety hatunak smaŭža ŭ paŭ dzionnaj Niamieččynie, Aŭstryi i Francyi ŭvažajecca za za lasunak i dzieła taho ŭvosieni zbirajuć tam jaho i pa-šla jaduć.

Знача вада тут тым шкодная, што распускае страўныя сокі; а акрамя таго яна занадта сора спажытую садовіну спаласківае з жалудка ў тонкую кішку і гэтым самым не пазваляе гэтай страве належна „пераварыцца“ ў жалудачных соках.

З усяго гэтага рада можа быць толькі адна: наеўшыся садовіны ніколі ня пійце вады. Важна гэта для кожнага, а асабліва для таго, хто есьць садовіну „на навіну.“ Л. М.

Druhi hatunak (hladzi rys. 2), ab jakim tut budziem havaryć — heta palavy smoůž (*Agriolimax agrestis* L.) — znaćna mienšy i nia maje takoj chatki-ćarupki, jakuju maje smoůž-ćorupaůka.

Vyrosly, raćciahnuty smoůž dachodzić udoůžki da 3—4 cm. Ciela jaho niakkaje, (stul „miakkacielyja“ *Mollusca*, typ źviaroů da jakoha naleźać i smaůžy), bronzavaha koleru, pakrytaje śliziu.



Rys. 2. Palavy smoůž — *Agriolimax agrestis* L. (pavodle B. Ogijevića).

Smoůž hety poůzaje pry pomaćy spodniaj, raćciaźnojj ćaćci svajho ciela, h. zv. padešvy. Pry jaje pomaćy moźa jon poůzać nia tolki pa źiamli, ale i pa hladkaj pavierchni škla i inšych pradmietaů. U poůzańni hetym pamahaje jamu lipkaja śliź, vydzialanaja na spodniaj ćaćci ciela.

Poůzajućy smoůž pakidaje za saboj śled z ślizi — sierabrustuju doroźku — Ńto pazvalaje adroźnić Ńkody зробlenyja im, ad Ńkodaů зробlenych inšymi Ńkodnikami.

Życio smaůźa ćiesna źviazanaje z stanam pahody (atmosferaćnymi varunkami) iz hlebaj. Daźdźlivyja letnija miesiacy (ćervień, lipień, źnivień) z vohkaj i cioplaj vosieńniu pryjajuć (spryjajuć) masavamu rozmnaźeńniu smaůžoů. Sućaćci i sonca jon nia znosić, bo soniećnyja

pramieńni vysuűyvajuć jahonaje ślizistaje ciel i smoůž hinie.

Smaůžy najboľš lubiać hlinistuju hlebu, a taksama achvotna trymajucca drenna vyrablenych, hruďkavatyh paloů i na takich palooh najboľš Ńkodziać.

Życio smaůźa pradstaůlajeccu hetak.

Ad lipnia — źniůnia i aź da pierűyeh pry-marakaů vyroslyja smaůžy skłađajuć prazry-űtyja, kruhlyja jajećki ũ kućkach, ad 15 da 25 Ńtuk, siarod kareńniaů kapuűy, u prykaranio-vaj Ńćaćci kaliva bůlby, pad hruďkami źiamli ũ azimyja pasievy i t. p. Adzin smoůž praz svajo Życio moźa złaźyć boľš 200 jajećak.

U ciopluju vosień, uźo pa 3—4 tydniach, z jajećak vykloůvajucca maľadyja smaůžy.

U chalođnuju vosień smaůžy nia vykloů- vajucca, a jajećki zimujuć aź da viasny.

Vyroslyja i maľadyja smaůžy zimujuć taksama pad hruďkami źiamli, listami, u Ńćyli- nach hleby i inűyeh padobnych chavankach. Na choľad jany vielmi adpornyja. Pieramier- Ńlyja i abledźianielyja paśla adtaźańnia jznoů aźyvajuć.

U traůni — ćervieni z pierazimavaűyűyeh ja- jećak vychodzić maľadyja smaůžy i adrazu paćynajuć svaju Ńkodnuju rabotu. Praz 1½ mie- siaca jany robiacca uźo vyrůslymi.

Letam smaůžy Żyvuć na mieźach, kaniu- Ńynie, bierahoch lasoů, puűtoűach i tady jany nia robiac tady boľűaj Ńkody. Z prychođam vosieni smoůž hety pierachodzić na maľaduju ruń i niűćyć maľadyja, kvolyja listoćki, vyjadajućy ũ ich niaroůnyja dzirki i na miejscy hustoj, źia- lonaj runi astajeccu hoľaje, ćorna je pole.

Żarłoćnaűć smaůźa vialikaja. Kali joűć 30—40 Ńtuk smaůžoů na 1 kv. metr runi — niűćać jaje na ćyűta. Niűćać nia tolki ruń, źjadajućy jaje da samaj źiamli, ale i pra- rastajućyja źierni, nia minajuć taksama drenna zasiejenych źiarniat, pakinutyeh na pavierchni źiamli.

Pry masavym rozmnaźeńniu smaůžoů pa- sievy byvajuć зуűim źniűćanyja.

Paűstaje pytańnie: ćamu smoůž, Żyviaćy- sia letam kaniuűynaj, dziacielinaj, roznymi ľu- havymi travami i inű. raűlinami, katorych i ũvo- sieni chapa je — ćamu jon adnak Ńa pieracho- dzić u hetu paru na ruń?

Nia trudna na heta adkazać. Uvosieni tra- va stareje i robicca hruďoj, źorstkaj, a ruń tymćasam paćynaje tolki raűci. Jana tady źia- lonaja, soćnaja i hetym samym lepűaja da jady.

Palavy smoůž — Ńkodnik naćny. Son- ca jon nia lubić i tamu ũ suchija, jasnyja dni chavajeccu ad jaho ũ cień i vypaűzaje na Żyr razam z viaćerniaj zaroj. Żyruje ceľuju noć, da ũűchodu sonca.

Adnak-űa ũ pachmurnyja i daźdźlivyja dni Żyruje jon ceľy ćas. Żyravańnie jaho tryvaje

Redaktar-Vydaviec inű. A. KLIMOVIĆ
Z upavaźnieńnia Bielaruskaha Instytutu Haspadarki i Kultury ũ Vilni.

Bielaruskaja Drukarnia im. Fr. Skaryny, Vilnia, Zavalnaja 1—2.



až da pieršych prymarazkaŭ, kali jon układa-jecca na zimovy supaćnyak.

Jak kožny škodnik, tak i smoŭž maje svaich naturalnych vorahaŭ, a hetym samym sajužnikaŭ čalavieka, u baračbie z im.

Zaličajucca siudy: podtačy (*Sorex sp*), kraty, sviŭni, haľuby kački, kury, špaki, varony, hračy i inšyja muchajedčyja ptuški, a tak-sama žaby i rapuhi.

Nia hledziačy na heta my nie paviny zlažyŭšy ruki čakać, kab samyja smaŭžavyja vorahi zniščyli hetych škodnikaŭ. Treba z svajej starany viašci baračbu z hetym škodnikom, katory, dziakujučy svajmu skoramu rozmnažeńniu, daŭžyni žyćcia*) i žyravańnia, i vialikaj žarłočnaści maje ūsie varunki da taho, kab vystupić masava i stacca pošasćiaj našaha kraju. Nia strašnyja jamu navat našyja vostryja zimy.

U nas dasiul nia było proby abličyć jahonyja škody, ale kab dać, chacia-b pryblizna, paniaćcie ab vialičyni jaho škodnaści, treba zahlanuć u savieckuju statystyku, katoraja ka-ža, što ū SSRR u 1928 h. hetym smaŭžom zniščana 200,000 ha zbažžovych pasievaŭ**)

Z hetaha vidać, što z im treba zmahacca, zmahacca rašuća i ūporysta.

Sposaby zmahańnia z palavymi smaŭžami.

1. Tamu što palavy smoŭž mienš napadaje na staršyja rašliny jak na maľadyja, treba nie paźnicca z sievam aziminy.

2. U pachmurnyja dni smaŭžy znachodziacca na pavierchni ziamli i tamu barana vańniem paloŭ u takija dni niščacca taksama smaŭžy.

3. Valcavańniem paloŭ padčas sušy možna taksama zniščyć šmat smaŭžoŭ schavanych pad kamieńniami, ū ščylinach hleby i inšych chavankach.

4. Treba raškidać pa poli i ū harodzie kamieńni, kavałki došak i inšyja padobnyja rečy, pad katorymi smaŭžy lubiać chavacca na dzień. Pašla hetyja prymanki treba pieraviarć, a smaŭžy — zbirać i niščyć***).

5. Dobrym sposabam niščeenia smaŭžoŭ jość pasypańnie pola paraškom švieža zhašnaj vapny. Biarecca na kožny hektar 900—1100 litraŭ hetkaj vapny, jakaja mocna ūpivaje ū siabie vadu. Smoŭž, baroniačysia ad hetaha, vypušćaje śliź Pa 15—30 minutach treba pasypać vapnaj pole druhi raz, užyvajučy hetulkisama vapny, jak i prad tym. Smaŭžy, nia mohučy bolš vytvaryć dla svajej abarony ślizi — hinuć.

Najlepšyja vyniki buduć, kali heta zrobit ranicaj, u časie sušy. Z vapnaj treba abchodzicca aściarožna: treba rassiavać jaje zaŭsio-

*) Vyrosly smoŭž žyvie kolki hadoŭ.

***) Treba zaciemić, što ū Uschodniaj Bielarusi palavy smoŭž jość wielmi pavажnym škodnikom, daloka bolšym jak pakul što ū nas.

****) Smaŭžy ablytyja varam mohuć być dobrym kormam dla kurej, kačak, husiej i inš. chatnich ptušak, a taksama dla šviniej.

dy z vietram! Nikoli prociŭ, kab nie zasypać sabie vačej; taksama nia možna datykać vačej brudnymi ad vapny rukami, a pa hetaj pracy tvar i ruki treba abmyć pierš alejem a pašla vadoj.

Zamiest vapny možna uŭzyvać superfosfatu.

6. Na poli treba rassiavać saletru, katoraja adciahaŭvaje vadu i hetym samym škodzić smaŭžom. Saletra taksama padmacoŭvaje rašliny i pryšpiašaje ich rost. A treba pomnić, što mocnyja rašliny robiacca tym samym bolš adpornymi i mienš pažadanyimi dla smaŭžoŭ.

7. Treba raškidać na poli atrutu (kavałki morchvy, harbuzoŭ, namočanyja ū žyžcy paryžskaj zieleni z cukram) i apyrskivać paryžskaj zieleniaj*) varyva.

8. Ačhova žviaroŭ vorahaŭ palovaha smaŭža moža taksama značna pryčynicca da zniščeenia hetaha škodnika.

*) Ab pryhatavańni paryskaj zieleni hladzi „Samapomač“ № 5, 1935 h.

Наша пошта.

І н ж. А. Шах: Атрымалі 20 зл., чакаем весткі, як і куды іх падзяліць. „Калосьсе“ (дзьве кніжкі) высланы. Адазвецца, прывітаньне.

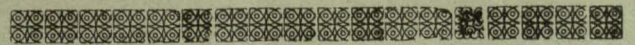
Фэ.л. Гры—чу: гэта справа відаць, знайшла-ся аж на паседжаньні К. Рады—глядзеце „кооп-гаср. павіну“. Але тымчасам адказу ня маем.

Б. Л—вічу: дзсятка „Самапомачы“ каштуе 12 зл., на чалавека тады выпадзе толькі 120 зл.

Чачык: прошлыя нумары „Самапомачы“ Вам высланы. А цяпер тaksama будзем Вам рэгулярна яе пасылаць.

Міх. Д., Л. Ш—ка і Г. Н—му. пробныя нумары высланы. Дальшыя нумары будзем высылать толькі як атрымаем падпіску. Грошы да нас найвыгадней пасылаць праз П.К.О., № конта 180,485; або „разрахунковым пераказам,“ № картотэкі 40.

А. Дав—чу: Аб падшуківаньні сяўбы знайдзеце ў сьняжняшній „Самапомачы“. У справах пчальярскіх зьвярнецеся паводле адрэсу: Коопэрат „Пчала,“ Вільня, Каралеўская 3—8.



УВАГА!

УВАГА!

Пры рэд. «Самапомачы» вядзецца аддзел праўных парадаў, якім кіруе безінтэрасоўна беларуская адвакацкая сіла Асобы, якія маюць якіясь пытаньні, павінны іх ясна і выразна напісаць на пісьме і прыслаць у нашу рэдакцыю. Адказы — невялікія будуць друкавацца ў «Самапомачы». На адказы большыя трэба далучыць пашттовую марку за 25 ірашоў.

Рэдакцыя „САМАПОМАЧЫ“



Pierasyłka aplačanu ryčaltam.



CANA NUMARU 40 HRAŠOŨ