

Свамапомачь Свамаромачь

Беларуская
Коопэратыўна-
Таснагарная
Часопісь

Год V.

Вільня, Красавік 1936 г.

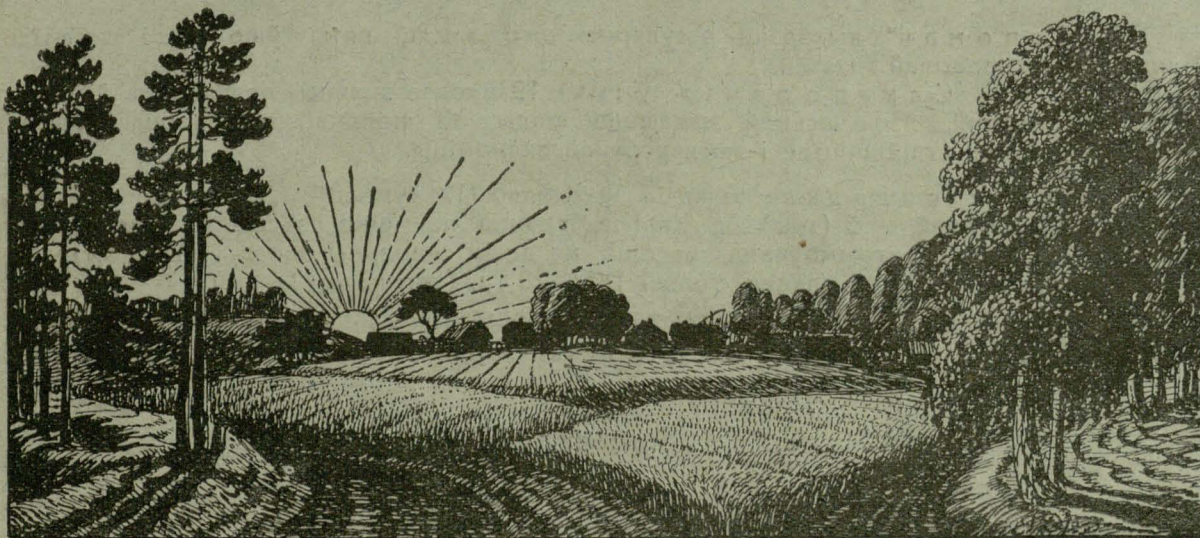
№ 4.

Хай злыдні над намі,
скрыючуць зубамі
Любі сваю ніву, свой
край,
І, колькі ёсць сілы,
да самай маілы
Ары, барануй,
засявай!
ЯНКА КУПАЛА.



Усе вялікія па-
дзеі народаў і ўсе цы-
вілізацыі былі ство-
раныя дабравольнымі
стараньнямі аб'ядна-
ных людзей... самапо-
маччу.

Джордж РЭССЭЛЬ
(Ірляндзец).



	Бач.		Бач.
1. Kooperatyŭna - haspadarskija naviny	21	6. Ад жараб'яні да каня	25
2. Пыл у вочы	22	7. Гадаваньне індыкоў у гаспадарцы	25
3. Kolektyvy jak kooperatyvy	22	8. Prad haŭoŭnym zboram (uziatkom)	27
4. Лён — наша расьліна	22	9. У справе хутароў	(на вокл.).
5. Як нішчыць пустазельле	23		

Ceny ŭ Vilni

20.IV.36. Ceny za 100 kilohram.

Zbožža.

Žyta	13.00—14.00
Pšanica	19.00—21.00
Jačmień na pansak	14.00—14.25
Avios	12.75—13.75
Hračycha	14.75—15.00
Muka pšaničnaja	21.50—34.75
Muka žytniaja da 50%	19.50—22.50
Muka razovaja da 95%	16.25—16.50
Votruby pšaničnyja	11.25—11.50
Pialuška	21.25—22.25
Vika	19.75—20.75
Seradela	22.00—23.00
Haroch šery	13.00—13.50
Łubin sini	8.75—9.25

Małočnaje za 1 kilo (15.IV 36).

Masła najlepšaje, I. sort za kil. ŭ hur.	2.40—2.50
„ „ „ „ „ u detalu	— 2.80
Masła stałovaje II sort za kilo ŭ hurcie	2.25—2.35
„ „ „ „ „ u detalu	— 2.60

Naša pošta.

Zielenkievič — adkaz Vam vysłany pišmom Pituška — a škoda, što Vy tak rozumiejecie spravu. Praŭnyja parady vysłany pišmom.

D-r. M. H.-B. i inž. A. Š.: atrymali, dziakujem. Paviedamiecie, kali łaska, jak pryslanaje padziailič. Pryvitańnie.

T-a-m-u — škadujem, ale nia možam skarystać, bo ciapier na heta nie para. Adložym ua druhi hod. Pišecie ab takich spravach, jakija možna vykarystać jašče sioleta. Da taho — pišecie vyražniej, na adnej bačynie i pakidajcie z boku krychu niezapisanaha pola.

K-a-v-m-u: tabačny advar robicca hetak: 2 klg. tabačnaha pyłu i 1 kilo šeraha myła dajecca na 100 lit-raŭ vady, varycca i astyŭšym spyrskivajucca fruktovnja drevy ŭ časie kali pačynajuć zielanieć pokaŭki na drevach. — Aprača tabačnaha advaru, mšycy zabivaje tak-ža advar kvasii (2 klg. kvasiovych apilak i 1 klg šeraha myła na 100 l. vady).

U-s-i-m, što atrymali probnyja numary „Samapo mačy“: dalšyja numary časapisu vyšlem, jak atrymajem ad Vas padpisku.

Syr litoŭski, za kilo ŭ hurcie	1.50—2.20
„ „ „ „ „ u detalu	1.80—2.60
Syr emental'ski(švajc.)za kilo ŭ hurcie	2.55—2.65
„ „ „ „ „ u detalu	— 3.20
Jajki, kapa	3.00—3.90
„ za štuku	5 ¹ / ₂ —7 hraš.

Чытайце самі і сярод знаёмых пашырайце адзіны ў нас гаспадарскі часапіс

„Самапомач“

„Самапомач“ выходзіць рэгулярна што месяц пяты ўжо годі зьяўляецца найтанейшай гаспадарчай газэтай.

Зьмест «Самапомачы» ў гэтым 1936 годзе значна павялічаны ў адзеле сельскай гаспадаркі, дзе часьцей падаюцца рады аб польнай гаспадарцы, жывёлагадоўлі, садоўніцтве, агародніцтве і земляробскай эканоміцы.

Гадавая складка на адзін экзэмпляр (12 нумароў) „Самапомачы“, разам з паштовай перасылкай — 3 (тры) зл. Калі зьбярэцца найменш дзесяць складчыкаў (дзясятка), якія згодзяцца атрымоўваць часапіс на адзін супольны адрэс, дык кожны такі складчык замест трох златаў плаціць толькі 1 зл. 20 гр. (усе разам 12 зл.).

Складкі на «Самапомач» найвыгадней пасылаць разрахунковым пераказам на Wilno I, konto Nr. 40 „Samapomacz“, а ўсякія пісьмы — на адрэс:

Redakcyja časapisu
„Samapomacz“,
Vilnia, — Wilno,

Połackaja vul. 9—4.

Рэдакцыя адчынена ў аўторкі і пятніцы ад 9-ай да 12-ай гадз. дня.

Samapomač

BIELARUSKI
KOOPERATYŪNA - HAsPADARSKI
ČASAPIS.

Adres:
VILNIA (Wilno), Połackaja vul. 9-4.

Саманомач

Hod V.

Vilnia, Krasavik 1936 h.

Nr. 4 (45).

Kooperatyŭna-haspadarskija naviny.

Dzień kooperacyi. Sioleta polskaja kooperacyja ūsiudy — i ū nas — postanaviła ūsviatkavać „Dzień Kooperacyi“ dnia 7 červienia. Hałoŭnym kličam ūsviata maje być „Uie na kooperatyŭny front!“ Asablivaja ūvaha budzie ūzierniena na sposaby zdabyćcia dla kooperacyi ūnacyjn i moładzi.

Novy sposab zakładańnia kooperatyvaŭ. Pierš čym prystupić da zasnavańnia kooperatyvy, treba zapeŭnica, ci budzie na heta zhoda Koop. Rady abo Sajuzu Kooperatyvaŭ. Pašia tolki sklikajecca ahulny schod zakładčy kaŭ kooperatyvy, na katory zaprašajecca jak možna bolš ludziej spahadajučych kooperacyi. Na hetkim schodzie pavinien być pračytany referat ab značeńni kooperacyi. Dalej, na schodzie raźbirajecca prajekt statutu jak celaści, tak i ū asobnych parahrafach, asabliva-ž aźnačajecca vyšynia paju, vybirajecca ūprava i nahladnaja rada kooperatyvy i padpisvajecca sam statut. — Vybrancija ūprava pačynaje starańni ab zaćvierdžańnie hetkim paradkam: Piša prošbu ab zaćvierdžańni kooperatyvy ū Sajuz Kooperatyvaŭ abo ū Kooperat. Radu (Warszawa, Rymarska 3/5) i da zajavy dałučaje: 1. aryhinalny statut z podpisami, 2. čatyry kopii statutu, 3. 5 kopijaŭ pratakołu ahulnaha asnaŭnoha schodu, 4. ūpis siabraŭ kooperatyvy, z ichnimi adresami i sumaj upisanych i apłačanych pajoŭ, 5. ūpis siabroŭ ūpravy i nahladnaj Rady (z adresami), 6. zapłacić 20 zł. — Podpisy na zajavie pavinny być paćvierdžany vojtam ci nataryjusam. Kopii statutu i asnaŭnoha ahulnaha schodu paćvierdžaje ūprava kooperatyvy.

Zabarona handlu devizami. Ad dnia 27 krasavika siol. zaboronieny ūva ūsioj Połščy volny handal devizami. Heta znača ciapier nia možna volna kuplać ci pradavać zahranicnyja hrošy i zołata, bo da hetaha ūpavažnienija tolki niekatoryja banki, miž inšym Bank Polski, Pašto-vaja Kasa Aščadnaści (P.K.O.) i niekatoryja inš.

Zakup koniaŭ dla ūšvecyi. Apošnim časam na abšary Vilenskaha vajavodztva skuplivajecca koni dla ūšvecyi. Koń musić być miascovaj rasy, dobra zbudavany i nie starejšy 6 hadoŭ. Płaciac da 800 zł. za ūtuku.

Tanny tabačny parašok. Adnym z srodkaŭ proci ūsiakich rabakoŭ u sadzie i ahardzie jość dym z tabačnaha parašku, jaki mož-

na dostać u tabačnaj fabrycy ū Horadni. Cana hetkaha tabačnaha pyłu za kilo 10 hrašoŭ. Kab dostać tabačny pył za hetkaju canu, treba mieć paūviedčańnie z Ziemlarobskaj Pałaty abo z „Stacji Ochrony Roślin“ u Vilni (ul. Objazdowa).

Ahulny Hadavy Schod „Masłasajuzu“. „Masłasajuz“ heta centralnaja ūstanova ukrainkich małačarskich kooperatyvaŭ u Lvovie. Dziejnaść „Masłasajuzu“ ad samaha pačatku apirałasia vyklučna na svaich sobskich siłach i ū hetym jahonaja zasluha. ūto padstavy „Masłasajuzu“ zdarovyja, pakazvajuc dadzienija z apošniaha hadavoha schodu T-va dnia 16 krasavika siol. Na hetym schodzie pakazałasia, ūto „Masłasajuz“ u svaim vokruzie najdaražej płaciŭ za zabiranaje małako i najtaniej pradavaŭ hatovy pradukt — mała. Na ūnutranym rynku „Masłasajuz“ pradaŭ za min. 1935 hod 1.824.764 kłh., a zahranicu vyviez 483.021 kłh. mała. Za mała pradavanaje na ūnutranym rynku „Masłasajuz“ płaciŭ 2 zł. 41 hr. za kilohram, a za mała vyvožanaje zahranicu — 2 zł. 90 hr za kilohram. Usiaho vyplaciŭ „Masłasajuz“ svaim dastačcam małaka 7½ milionaŭ załatovak. — Nadvyžka (dachod) za miŭny 1935 h. vynosić 20.329 zł. 42 hrašy.

„Silškyj Hospodar“ — heta nazoŭ ukrainkaha fachovaha ziemlarobskaha tavarystva, ahulny hadavy schod jakoha adbyŭsia dnia 17.IV. siol. T-va praisnavala 38 hadoŭ i dalej pracuje nad padniaćciem roŭnia haspadarskaj techniki svaich siabroŭ. Dahetul na čale „Sil. Hospodara“ biazzienna stajaŭ mitrat a. T. Vojnarouški, jaki sioleta z uvahi na zdarouje i pavažny viek, padaŭsia ū adstaŭku. Novym staršynioj T-va vybrany Myron Łučkyj, viedamy prapahatar ziemlarobskaj kultury, zakładčyk i kiraŭnik praktyčnych kursaŭ ziemlarobstva dla intelihiencyi.

Prof. Dr. J. Stoklasa pamior. Dnia 4 h. m. ū Prazie ū Čechaslavaččynie pamior u vieku 78 hadoŭ viedamy na ūvieš ūviet vučony, agrochemik prof. dr. Julius Stoklasa. Nia-božčyk usio žyćcio svajo paūviaciŭ dla spravy postupu ū ziemlarobstvie, vychoŭvujucy niekalki pakaleńniaŭ kulturnych pracuŭnikoŭ na hetym poli. Miž inšym i pieršaje pavajennaje pakaleńnie bielaruskich ahranomaŭ tak-ža vyjšla z školy prof. J. Stoklasy. — Viečnaja Jamu pamiać!

Сельская хаспадарка.

Пыл у вочы.

У сувязі з апошнімі нутранымі падзеямі ў Польшчы, што раз часьцей чуваць галасы розных „прыяцеляў“ вёскі, якія праліваюць „кракадылёвыя сьлёзы“ над ейнай доляй. Выступаюць пры гэтым насупроць сябе два сьветагляды, якія ў жыцьцёвых варунках беларускай вёскі можна было-б назваць яўна-абшарніцкім і... скрыта-асадніцкім. Як разумее і ацэньвае наш чалавек усялякія падыходы абшарнікаў, — кожнаму ясна і тут небясьпека так ня грозіць.

Горш стаіць справа з наступам на беларускую вёску ўсякай масьці асаднікаў, якія сапраўдныя свае намеры — заўладаньне зямлёй — ўмела хаваюць пад рознымі прыкрыўкамі фальшывага радыкалізму. Гэтыя людзі ўгаварваюць нашым людзям „супольнасьць інтарэсаў“ небеларускага і беларускага сялянства і, як на сьмех, у імя гэтай „супольнасьці“ ўсё больш і больш забіраюць зямлі спад носу нашага беларускага селяніна, не даючы яму ўзамен роўна нічагусенькі. Рэзультат гэткай „супольнасьці“ інтарэсаў той, што ў нас поўна ўсякіх асаднікаў: а хто-ж чуў, каб беларускі селянін дастаў у надзеле хоць палоску чужой зямлі, скажам нейдзе пад Варшавай? Гэтак было дагэтуль.

Але нікому і ў голаў ня прыйдзе заводзіць нейкую зьмену і на будучыню. Самі-ж „радыкальна“ асадніцкія павадыры выразна аб гэтым кажуць, калі паказваюць на „патрэбу“ дальшага колёнізаваньня „крэсув

Лён — наша расьліна.

Ня прыгодны нашы землі, а асабліва клімат (пагода) для пасеву выдайных сартоў пшаніцы, цукровых буракоў, а нават спрачаемса, ці вырасьце ў нас такая пашная расьліна як люцэрна. Але ёсьць затое іншая расьліна, з якой слыве наш край на цэлы сьвет: такой расьлінай ёсьць лён.

Сеецца лён на навінах, па канюшыне, па мешанках, па збажжовых (прад каторымі быў паложаны гной), па кармовых мешанках. Як і кожная расьліна, лён любіць зямлю вырабленую з восені, хоць не пераборлівы ён іна ранняе абрабляньне вясной. На адным і тым-жа полі ня можна сеяць лёну часьцей як раз у 6—8 гадоў. Асаблівыя вымаганьні ўсякага лёну — гэта чыстая ральля пад пасеў, бяз ніякага пустазельля. Дзеля гэтага ня можна сеяць лёну на полі сьвежа пагноеным хляўным гноем, бо ў ім звычайна шмат ёсьць выцяршанага або неператраўленага насеньня ўсякага пустазельля. Небясьпечна так-жа даваць пад сам лён і штучныя гнаі азоцістыя, як азот-

всходніх“. — Дык з гэтага ясна, што „супольнасьць інтарэсаў“ гэта толькі пыл у вочы. Беларускаму селяніну з гэтай „супольнасьцю“ не па дарозе! Чаму? Бо яна адбірае зямлю, якая бязумоўна беларускаму селяніну належа і тым больш не дае ніякае магчымасьці здабыць нейкую палоску зямлі на старане.

Kolektyvy jak kooperatyvy.

Choć i žyviom my ů biespasiarednim susiedztvie z krainaj Savietaů, u jakoj ciapier jakraz adbyvajucca vialikija žmieny haspadarčaha charakteru, to adnak ab tamašnich paradkach majem maůoje tolki paniaćcie. A heta dziela taho, što biespasiarednie nam, Bielarusam, stul dostać jakujuniebudž viestku siahoñnia velmi trudna. Viestki-ž pasiarednija, praz zahraničnyja hazety, dachodzjać da nas z vialikim spažnieñniem. Tym nia mienš achvotna adnak karystajem tut z viestak časapisu českich spažyvieckich kooperatyvaů „DRUŽSTEVNIK“, jaki znachodzicca ů ciesnym žviazku z českaj soc.-demokratyčaj palityčaj partyjaj i až u troch numaroch jakoha pad rad znachodzim vialiki artykuł na temu: „Skoperatyžavanaja savieckaja vioska i jejny novy lad“.

R e d.

Ziemlarobstva pašla kastyčnikavaj revalucyi. Choć kastyčnikavaja revalucija 1917 h. i žniščyla abšarnikaů dy pieraviala ichnija ziemli ů ruki sialan, to adnak vioska i dalej žyla svaim starym ładam asabniackich haspadarak, zachovajučy papiaredni padziel na biedniakoů, sieradniakoů i zamožnych kułakoů.

Chatnija vajna i niaůdačajna sprobja „vajennaha kamunizmu“ zrujavali ziemlarobskuju vytvorčašć, abnižajučy jaje hlybaka pad pradvajenny rovieñ. Uzdy m ziemlarobskaj vytvorčašći zaznačajecca tolki ad času ůviadzieñnia „NEP-u“ („Novaj Ekanamičaj Palityki“) ů 1921 h., katory mieů za zadaču asvabadžeñnie pryvatnaj haspadarčaj inicijatyvy... Džiaržava pakidała ů svaich rukach u henu paru tolki haůoůnyja pazycyi, jak ciažki promysiel, finansy, šlachi spaůučeñnia (darohi) i zahraničny handal; ziemlarobstva-ž, unutrany handal dy małyja j siarednija pradpryjemstvy ů promyšle byli pakinieny pryvatnaj i kooperatyčaj inicijatyvie.

Usio heta razam ůziataje z adnaho boku dalej jašće pahlyblala padziel pamiž zamožnymi i biednymi, a z druhoha — silna razbudoůvala na samapomačy abapiortuju kooperaciju: dziela supolnaha zakupu, zbytu, kredytu i kolektyůnaha abrablañnia ziamli. Proby zaviešći komuny, jak najvyšejšyja formy ziemlarobskich kooperatyvaů, u katorych nia bylo-b nijakaj pryvatna-haspadarčaj čynnašći, dahetul

няк, салетра, — паляжа. Затое лён вельмі ўдзячны за пагнаенне штучнымі агнамі **паташнымі**.

Што датыча сартоў лёну, дык найлепшым ёсьць даўгунец. Час севу лёну трэба падбіраць так, каб ня трапіў пад сухую пару. Само насенне лёну можа быць і колькігадовае. Сеецца лён густа (на валакно) або рэдка (на насенне). Дакладнай меры на гэта сказаць ня можна. Наагул-жа гусьціня севу залежа ад таго, што на дадзеным полі расло дагэтуль і якую маем глебу. Па збожжы трэба сеяць лён радзей чым пасьля канюшыны на такім самым полі. На слабай зямлі сеем лён радзей чым на мацнейшай. У сярэднім на гэктар (10.000 кв. м.) высейваецца 100—200 кілёграмаў. Паводле дадзеных Віленскай Земл. Палаты, у Дзісеншчыне і Браслаўшчыне сеюць дзіўна рэдка, бо толькі 50—65 кл. на гэктар., у Наваградчыне і Лідчыне — 90—120 клг., а ў так ураджайнай паласе, як ваколцы Любчы (Наваградзкі пав.) 160—210 клг., Памінаючы ўсе іншыя прычыны, гусьціня засеву лёну залі ад таго, якая ягоная сіла ўсходлівасці: ясная рэч, што таго сяменьня, якога на 100 зярнят усходзіць толькі 80 ці йшчэ менш, трэба сеяць больш, чым таго, у якога на 100 зярнят абыходзіць 90: гэтага апошняга трэба высейваць менш.

Дзеля самакантролі густаты засеву, трэба глядзець, як разгалужваецца лянное сьцябло. Мае гэта ўплыў на якасьць валакна. У доле такога сьцябла ня сьмее быць ніякага разгалузеньня. Уверсе-ж добрае лянное сьцябло можа мець найбольш гэтулькі „сучкоў“, каб магло даць месца тром, найбольш чатыром семянным галоўкам.

Як нішчыць пустазельле.

У мінулых гадох „Самапомач“ пісала ўжо аб шкоднасьці пустазельля на палёх, сенажацях і аб патрэбе нішчэння яго. Справа гэта аднак так важная, што аб ёй трэба пагутарыць і сягоння, калі пачынаем вясняныя працы на полі.

Ёсьць усякае пустазельле і розныя дзеля таго бываюць спосабы яго нішчэння. Тое пустазельле, якое размнажаецца з сяменьня, стараемся перадусім недапусьціць да цвету і тымбольш да высяменьваньня. А такое пустазельле, як асот, якое акрамя насення размнажаецца йшчэ і з караня, нішчыць трэба канешна з каранём; бо з найменшага кусочка такога караня вырастаюць цэлыя кусты раскладзістага пустазельля.

Аднэй з цікавых, а разам і небяспечных прыметаў пустазельнага насення ёсьць тое, што гэта семя нязвычайна доўга (колькі гадоў) можа ляжаць глыбака ў зямлі, і пасьля, дастаўшыся бліжэй да паверхні, узыцьці. Гэту свомасьць прарастаньня пустазель-

Дробныя зярняты лёну ня можна засяваць глыбака, ня глыбей 2 см. Дзеля гэтага, калі ральля ня мела часу прад севам злежыцца, яе трэба наўперад прыбіць валам і пасьля толькі сеяць. Сеецца лён накрывж. Высеены лён прыбіваецца лёгкай бараной. Лён патрабуе дагляду. Наўперад і найважнейшай чыннасьцяй дагляду ёсьць поліва. Раз палоць лён гэта мала! Пры поліве лён утоптываецца. Дзеля гэтага трэба палоць проці ветру, каб вецер падымаў прытаптанья расьлінкі.

С. Я.

žjaŭlajucca tolki adzinočnymi i zvyčajna bolšych rezultataŭ nie dasiahajuć.

Pieraarhanizacyja ziemlarobstva, jaje pryčyny i asnaŭnyja formy. U 1927-28 h., prad samaj pieršaj piachodkaj, dajšla savieckaja ziemlarobskaja vytvorčaść da 90 proc. vytvorčaści pradvajennaj. Adnak u rašlinnaj vytvorčaści tolki 37 proc., a ŭ žyviołahadaŭlanaj — tolki 30 proc. hetaj pradukcyi jšlo na rynek. Usiu reštu spatrebavali sialanie sami. — Z druhoaha boku, uzrastajučy promysiel patrabavaŭ dla pracharčavañnia rabotnikaŭ usio bolšych zapasaŭ charčoŭ. Heta było pryčynaj niedachopu charčoŭ na pačatku 1928 h. i heta zmusiła šukać novych sposabaŭ arhanizacyi jak vytvorčaści, tak i padzielu praduktaŭ ziemlarobstva. I adno i druhoje na šlo svaju razviazku ŭ saŭhasach (savieckich haspadarkach) i ŭ kaŭhasach (kalektyŭnych haspadarkach). Padčas kali saŭhasy pradstaŭlajuć saboj vialikija kazionnyja haspadarki, pieravažna ŭ dvuroch, kaŭhasy hurtujuć u sabie drobnyja sialanskija haspadarki, zlučanyja ŭ adnu haspadarku vialikuju dziela supolnaha abrablañnia,

pry vykarystoŭvañni ŭsich mašyn i naahuť roznych zdabyčaŭ ziemlarobskaj techniki.

Saŭhasy i kaŭhasy. Varunki i chutkaść ichniaha razvićcia. Aprača vyšej pakazanaj rožnicy pamiž saŭhasam i kaŭhasam, treba jšče nazvać i toje što saŭhas navat u asnovie svajoj pabudavany žvierchu, nakazam partyjnaj i dziaržaŭnaj ulady. Inakš sprava staić užo z kaŭhasam, katory — prynamsia ŭ teoryi — jošč dabravolnym zlučeñniem drobnych haspadarak, a znača — zbudavany žnizu, na padstavie dabravolnaha siabroŭstva.

Kaŭhas, znača, nia jošč „kamunaj“. Jon arhanizuje dla svaich siabroŭ supolnuju (kolektyŭnuju, ale nie kamunistyčnuju) haspadarku polnuju, žyviołahadaŭlanuju i inšuju — na vialikuju ruku. Haspadarskija mašyny, budovy, pracoŭnaja žyvioła i h. d. — usio heta ŭ kaŭhasie supolnaje. Kaŭhasy arhanizujuć dla svaich siabroŭ maločnyja fermy, hurtavuju švinahadoŭlu i pad. Aprača taŭho siabra kaŭhasu maje prava mieć maŭuju haspadarku na svaje patreby tak-ža na ŭlasnaść. Jak vialikaja heta haspadarka, zaleža ad taŭho, jak vysaka staić

нага насеньня можна аднак выкарыстаць і на тое, каб гэта пустазельле нішчыць.

Справа ў тым, што насеньне ўсякага пустазельля на вясну заўсяды само сабой вельмі хутка ўсходзіць. Асабліва-ж хутка яно ўзыйдзе, калі па толькі што абсохшым полі пусьціць валоку*) або лёгкую (густазубую) барану. Пасьля гэткай падгатоўкі зерне пустазельля хутка абходзіць. Калі-ж у гэту пару пусьціць па гэтым самым полі вострую барану, найлепш у сухую пагоду, дык такая барана павыдзірае ці паразрывае абыйшоўшае пустазельле, якое пасьля гэтага хутка сохне і гіне.

Калі поле ўжо абсеена, дык паступаць трэба йнакш — залежна ад таго, што на дадзеным полі засеена. На полі засаджаным бульбай ці наагул акупнінамі нішчым абходзячае пустазельле пры помачы розных матык. На яравым збожжы нішчым тое-ж пустазельле, перадусім сьвірэпку, узьяжджаючы на поле скорым ходам з вострай лёгкай бараной. Ад гэткага баранаваньня, праўда, уцярпіць і адна-другая збажжынка, але агулам збожжа па нейкім часе йшчэ байчэй пачне кусьціцца. Сьвірэпка-ж, маючы ў гэту пару толькі 2-3 лісткі, выдзіраецца бараной з зямлі і гіне. Тыя ж калівы сьвірэпкі, якія барана і гэтым разам ня зьнішчыць, трэба ўжо або толькі выполываць, або выпалываць — рассяваючы пылісты парашок каініту або азотняку. Як каініт, так і азотняк дзеюць пры гэтым падвойна: яны гнояць поле і — рассееныя па расе або пасьля дожджу на шырокія лісты пустазельля — разгрызаюць

*) валока, або валачыла гэта свайго роду бяззубая барана, рама каторай папярэчна цягнецца па зямлі.

гэта пустазельле і нішчаць. Лісткі ж яравога збожжа ад гэтага не пацярпаць дзеля таго, што яны стаяць стацьма, вузкія і пакрыты тоненькім пластом воску. Зразумелая рэч, што ня можна пасыпаць пустазельля грызучымі парашкамі там, дзе ў яравое збожжа ўсеена бывае канюшына, бо ад гэтага ўцярпела-б і гэта-ж канюшына.

Калі-б сьвірэпка вылерадзіла сваім ростам засееную культурную расьліну і вырасла вышэй яе, дык тады трэба вярхі такой сьвірэпкі **прадцвіетам** скасіць.

Урэшце справа нішчэньня такога пустазельля, якое акрамя насеньня адрастае і з найменшага куска караця. Маю тут на ўвазе перадусім асот, нішчэньне якога загадваюць нават існуючыя цяпер у нас законы. Нішчыць асот трэба цэлы час, стараючыся каб ён не дасьпеў да цвету і тым больш, каб ня выскаменіўся. Што да спосабу нішчэньня асоту, дык найлепш гэта рабіць пасьля дожджу тады трэба выходзіць у поле з доўгім вострым нажом, адломкам касы, сярпа ці нечым падобным і каліва па каліве вырэзваць з зямлі асот разам з каранём.

С. Я - віч.

Ня сьцявай з аплатай «САМАПОМАЧЫ» аж покуль перастане Табе выслацца. Сваю складку шлі разра-хунковым пераказам на конто № 40, Вільня I, Выдавецтва «САМАПОМАЧ».

ziemlarobstwa Ź dadzienaj vakolicy ci respub-licy. Kałhasy majuć na Źlasnaść zvyčajna tolki mienšyja haspadarskija mašyny, radziej—traktary, małatarni i h. d. Vialikija i įskładnyja mašyny maje Ź svaich rukach kazna i kiruje imi pry pomacy akružnych MTS-aŹ (Mašyna-Traktarnych Stancyj). Kałhasy za Źžyvańnie hetych mašyn płaćiać kaźnie siaŹbavanym, peŹnym pracentam z sabranaha Źradžaju: čym bolšy Źradžaj, tym vyšejšaja i płaća, — i na-advaret.

Ab tym, jak arhanizavalisia kałhasy, vy-razna havorać nastupnyja cyfry:

Табліца 1.

Hod	1929	1930	1931	1932	1933
Ličba kałhasaŹ u tysiačach	57.0	85.9	211.1	211.5	224.5
Ličba adzinočnych haspadaroŹ-siabroŹ kałhasaŹ (u miljo-nach)	1.0	6.0	13.0	14.9	15.2
o/o skoletyvizava-nych haspadarak.	3.9	23.6	52.7	61.5	65.0

Ahułam na pačatku 1934 h. Ź kałhasach bylo sarhanizavana kala 77 miljonaŹ žychar-stva (razam z siemjami).

Nia mienš cikavym jość raspadzieł usia-ho sieŹnaha abšaru:

Табліца 2.

Hod	1929	1933
SaŹhasaŹ (u miljonach ha)	1.5	10.8
KałhasaŹ (u mil. ha)	3.4	75.0
Adzinočnych haspadarak (u mil. ha)	91.1	15.7

Spačatku 1935 h., pavodle aficyjalnaj spravazdačy na VII-ym žjeździe savietaŹ SSSR, bylo skoletyvizavana Źžo čatyry piatyja Źsich haspadarak, a Ź kałhasach i saŹhasach razam bylo dzieviać dziesiatych usiaje pryhodnaje da abrablańnia ziamli. Ahułam uziata, jak heta vidać z tablicy 2-oj, najbolš vaźkim elemen-tam u Źsienarodnaj ziemlarobskaj haspadarcy Ź Savietach siahońnia jość kałhas.

Pieraškody i abmyłki kolektyvizacyi. Kasavańnie zamožnych haspadarak, pry piera-

Ад жарабяці да каня.

Старыя людзі кажучь, што „дрэнна будзе, калі цэны на коняў падымаюцца ўгару.“ Ці гэта праўда — ня ведама; але сягоньня попыт на коняў ёсьць і таму скажам колькі слоў аб гадоўлі каня. Пачнём-жа гэта ад пачатку, гэта знача ад таго момэнтэ, калі жарабя родзіцца на сьвет.

Спаміж усяе хатняе жывёлы, кабыла бывае цяжарнай блізу найдаўжэй, бо — у сярэднім — аж 11 месяцаў і бдзён, ці йнакш — 336 дзён. Ведамыя аднак выпаткі, калі кабыла насіла найменш 310 дзён і найбольш 376 дзён.

Прад радамі трэба кабылу раскаваць на ўсе ногі і добра падаслаць. Родзіць кабыла звычайна лёгка і хутка, ужо за 20 мінут. Пры нармальным радзэньні жарабя выходзе галавой наперад, паложанай на пярэдніх нагах. Усякае іншае палажэньне плоду ёсьць няправільным і звычайна патрабуе помачы лекара-вэтэрынара. Пры нармальных радох помач людзкая бывае патрэбнай толькі — і то не заўсяды — каб разрэзаць пупавы шнурок, ды часам разьдзёрці лагво, у якім, быццам у завязаным на глуха мяшку, родзіцца жарабя. Пупавы шнурок падвязваецца на пяць пальцаў пад брукхам жарабяці чыстай моцнай парцянкай і падразаецца выпаленым нажом, ці йшчэ лепш — нажніцамі. За паўгадзіны пасья радоў звычайна кабыла ўжо мусіць счысьціца — мусяць выйсьці ўсе пладовыя пляёны; а калі гэта ня станецца і на другі дзень, дык таксама трэба клікаць вэтэрынара.

Зараз-жа пасья радоў і счышчэньня, трэба ўсё выкіненае, разам з падсьцілкай,

чыста падабраць, вынесьці на двор і закапаць, а пад жарабё і матку даць сьвежую, сухую, здаровую падсьцілку.

Першым кормам нованароджанага жарабяці ёсьць малозіва і матчынае малако наагул, якім корміцца жарабё найменш да 4-ох месяцаў. Тут-жа зразу кожны гадавельнік коняў мусіць ведаць, што жарабя найбольш расьце ў першым годзе і дзеля таго ў гэтым часе трэба найсьільней яго карміць. Жарабаты большых гатункаў патрабуюць ў дзень да 5 кілёграмаў аўса, да 6 клг. сена і 3-4 клг. морхвы.

На нешчасьлівы выпадак, калі-б пры радох кабыла пала, жарабя поіцца каровім малаком з бутэлькі праз соску. Дзеля таго, што каровяе малако мае іншы склад, яго трэба ў першыя прынамся 2-3 дні разрэджываць вадой: на літр малака 3 чвэрткі літра вады і дзьве лыжачкі цукру. Пасья можна даваць ужо малако неразрэджанае. Заўсяды аднак такое малако мусіць быць здаровым, чыстым і мець цяпліну цела (38°Ц). У пазьнейшым часе даецца такому жарабяці паснае (спад цэнтрыфугі) малако, абагрэтае і засалоджанае, 5-6 разоў у дзень. Пэўна-ж, гэткае гадаваньне жарабяці бяз маткі ёсьць вельмі хлапатлівы, але часта іншага выхаду няма.

Кормячы жарабя малаком, па 6-цэх тыднях трэба ўжо прывучаць яго і да пашы сухой, даючы яму найлепшае сена і крыху аўса, напачатак перацісканага, а пасья і цэлага. 2-месячнае жарабя мусіць на добры лад даставаць ужо 1 клг. аўса, а да гэтага $\frac{1}{8}$ клг. сечкі і ўдоваль добрага сена. Да 6-цэх месяцаў жарабя мусіць прывучацца зьядваць у дзень 2 клг. аўса, $\frac{2}{8}$ клг. сечкі, і сена — коль-

vodzie ich u kolektyvu, na pačatak stvaraje ničym niezaniataje miesca, jakoje niejki čas abnižaje vytvorčaś u ahulnaj haspadarcy. Vialikaj taksama pieraškodaj normalnaj kolektyvizacyi joś kulturnaja adstałaś siłkom nazhanianych siabroŭ kolektyvu, byŭšych drobnых ulaśnikaŭ, pryvykšych da haspadarki ŭlaśnickaj i nia majučych dosyć paniaćcia ab pracouñaj dyscyplinie i asabistaj adkaznaści. Niedavier hetych šyrokich masaŭ da ŭstanaŭlana ha novaha ładu, niedastatak adpaviedna pryhatavanych i zdolnych arhanizatarau, urešcie niepradumana darahija arendnyja staŭki za najmanija ad MTS u ziemlarobskija mašyny i pryłady rabili kałhasy na pieršy pačatak nieaplatnymi. Tym bolš što siłkom zahaniannya siabry kałhasu, zamiest prynasić z saboj u supolnuju haspadrku svaju majemaś nienarušanaju, pad uplyvam namovaŭ i svaich dahetulašnich navykaŭ, vyrasali časta ŭ pień usiu svaju žyviolu i naahuł pradavali ŭsio što mieli, a što maħlo stacca asnaŭnoj majemaściu navazakładanych kałhasaŭ. — Kali da hetaha dadać jašče sproby niekatorych kiraŭnikoŭ kał-

hasaŭ pieraskočyć naturalnyja stupieni haspadarčaha i socyjalnaha raźvićcia i zamiest kałhasaŭ — arhanizavać pradčasna kamuny, abo katoryja ŭ farmalnych kałhasach dzialili dachodnie pavodle abaviazvajučych pracadzion, a pavodle patreby kožnaha z učasnikaŭ kolektyvu, jak heta pradbačycca ŭ kamunie, dyk staniacca zrazumiełym toj upadak kałhasaŭ, jaki zaznačaŭsia ŭ mižčasie ad 1929 da 1933 h. ŭklučna i jaki pakazvaje nastupnaja

Таблица 3.

Hod	1929	1930	1931	1932	1933
Zbor zbožža (u miljonach q)	714.4	835.4	694.8	698.7	898.0
Ličba skaciny (u mil. štuk)	68.5	52.5	47.9	40.7	38.6
Ličba aviečak i koz (u mil. štuk)	147.2	108.8	77.7	52.1	50.6
Ličba šviniej (u mil. štuk)	20.9	13.6	14.4	11.6	12.2
Ličba koniaŭ (u mil. štuk)	34.0	30.0	26.2	19.6	16.6

кі ўбарэ. Адстаўляць жарабя найлепш ужо пасья 6-цёх месяцаў. У гэту пару порцыя сена і аўса пакідаецца тая-сама, а дадаецца пакрысе морхва і салама. Найлепшым аднак кормам для жарабяці ў гэту пару ёсьць канюшынная трава на добрым пасьбішчы (пры адначасным дакормліваньні аўсом і ячменем) і рух на вольным, чыстым паветры.

Раз на заўсяды трэба ведаць, што ў хляве — бяз пасьбішча — жарабя ніколі ня вырасьце на добрага каня.

Што да ацэнкі жарабяці, які з яго будзе конь, дык трэба ведаць, што жарабя родзіцца з непрапарцыянальна вялікімі касьцямі галавы і высокімі нагамі. Гэтыя косьці ўжо ў час нараджэньня бываюць гатовымі, тады як іншыя дарастаюць толькі з часам. Дзеля гэтага пры ацэнцы жарабяці ня можна выпускаць гэтага з віду. Найважнейшае цяпер гэта форма ног — пярэднія каб ня былі выхіленыя ў каленях (ад старых кабыл), а заднія каб ня мелі „іксавітай“ (X), ці „шаблявітай“ [()] пастаноўкі. Добрая пастаноўка ног, здаровы капыт, шырокія грудзі, і сільныя, выразныя (але не „падрэзанія“) клубы — гэта добрыя прыметы жарабяці.

Дагляд жарабяці ў першую пару ягонага жыцьця і адпаведнае кармленьне — гэта найважнейшае. Што прапусьціцца ў гэту пару, таго ня можна пасья ўжо сусім нагнаць. Наколькі гэта праўда, відаць хоць-бы з таго, што, паводле аблічэньняў, жарабя ў першым годзе расьце ўвышку да 40—42 см. у другім — ўжо толькі на 15 см., у трэцім — 7-8 см., у чацьвертым — 3-4 см., а ў пятым, калі наагул жарабя йшчэ расьце — найвышэй 1—2 см.

Гадаваньне індыкоў у гаспадарцы.

Многа непатрэбнага страху ёсьць пры гадаваньні індыкоў. Усякая маладая гаспадарская птушка вымагае асьцярожнасьці. Нават кураняты ня робяць тут вынятку. Ня сьмеюць быць доўгі час у вогкасьці, асабліва ў працягу першых 9-цёх тыдняў. Але і гэтага ня трэба за надта баяцца, бо адна мая знаёмая гадуючы індыкоў выводзіла іх на траву зараз жа пасья дожджу або падчас дробнага дожджу. Я аднак старанна берагу індычат ад дожджу і сапраўды не магу да сягонья адважыцца зрабіць інакш. Асаблівага страху аднак за іх ня маю...

Індычка (віргінская) зносіць 16—25 яёк, а пасья пачне квокаць. Выглядае быццам п'яная, сядзіць і сядзіць. Прыкладам можа быць для кожнай квактухі, а пасья і для маткі. Саджу яе на яйкі, калі бачу, што 3—4 дні не нясецца і не зьязае з гнязда. Часта індычка сама ня есьць і яе трэба карміць. Ня можна аднак вальля перапаўняць, бо ня стравіць. Малыя індычаты выклюваюцца за 28 дзён. Першы дзень трымаю індычат у кошыку бяз маткі — каб узмацаваліся. На другі дзень дадаю ім квактуху, якая іх выседзіла і даю ім на цьвёрда звараная яйкі (адно яйко на 15 індычат) і крыху малака, каб пачыналі піць. І гэта памагае ім есьці

З усім націскам аднак трэба зазначыць, што вышка каня, гэта не канешна найважнейшая ягоная прымета. Зусім не!! Цана каня ня ў вышцы ягонай, а ў цэласьці!

(д. б.)

А. К.

Pakazanyja cyfrovija dadzienija pačviar-džajuć, što kałhasy ūžo pieramahli kryzys u pradukeyi zbožža i heta pazvolila ūładzie skasavać chlebnuja kartački ūžo z pačatkam minulaha 1935 hodu. U žyviołahadoŭli, jakaja bolš patrabuje dahladu ludzkoha i jaki nia moža być zamienieny mehanizacyjaj, až da 1933 hodu bačym biazupynny spadak, aprača šviniej. Hod 1934, pavodle aficyjalnaj spravazdačy, zaznačyŭsia pieramohaj kałhasnaj pradukeyi na ūsim sielska-haspadarčym froncie, aprača hadoŭli koniaŭ.

Pry hetkich praktyčnych dasiahnieńniach kałhasnaj haspadarki, byŭ pryniaty na II-im žjezdzie kałhaśnikaŭ-udarnikaŭ dnia 17 lutaha 1935 h. novy statut, jaki rehułuje žyćcio ū kałhasie, jak kooperatyŭnaj «Ziemlarobskaj Arcieli.» Hety statut jošč pierarobkaj i dapaŭnieńniem statutu z 1930 h. Haloŭnyja jahonyja pa-stanovy nastupnyja:

1. **Meta i zadańnie kooperatyvy.** Siabry ūstupajuć u Arciel (kałhas) dabravolna i abaviazvajuca umacoŭvać svaju kooperatyvu, pracavać česna, kałhasnyja dachody dzialić

pavodle ūložanaj pracy, bierahčy supolnuju majemašč, traktary, mašyny, koni, vykonvać abaviazki svaje rabotnicka-sialanskaje dziařžavy i takim čynam „kałhasny řad zračić balšavickim, a kałhaśnikaŭ — zamožnymi.“

2. **Ab ziemli.** Miežy kasujucca i ziemia tvoryć adnu sucelnašč. Ziemia jošč majemaščiu kazny i addajecca kałhasu na „viečnaje“ supolnaje (kolektyŭnaje) ūžyvańnie, nia možna jaje ani pradać, ani zdavać u arendu. Arciel (kałhas) prydzialaje kožnamu kałhaśniku pry chacie adpaviedny aharod dzieła pradukavańnia aharodniny, sadoviny, bulby i pad. na ūłasnuju patrebu.

3. **Srodki vytvorčaści.** U Arcieli (kałhasie) supolnyja: pracoŭnaja žyvioła (koni, valy), ziemlarobskija mašyny i pryładździe (pluhi, źniajarki, barony, małatarni), siaŭba, korm dla supolnaj žyvioły, haspadarskija budovy (humny, chlavy, svierny) dla supolnaj arcieľnaj haspadarki, a tak-ža pradpryjemstvy dzieła pieravyrabu ziemlarobskich praduktaŭ (małáčarni, mlyny).

U pryvatnym ūładańni kałhaśnikaŭ asta-

матка. Дагэтуль мала ядуць. За тыдзень мож-на ім малако разьвязаці папалам з вадой; калі аднак малака маем досыць, дык добра зробім даючы індычатам малако поўнае. Крупы з проса даю ўжо на трэці дзень з адным або двума на цвёрда зваранымі яйкамі, а пасья памалу дамешваю на дробна пасечаную траву. Індычаты—смакуны, выцягваюць спачатку зялёную траўку і яйко. Дзеля гэтага яйко расьціраецца, каб уся паша набрала жоўтага колеру і каб індычаты не перабіралі. Зьядуць усё. За тыдзень, за 10 дзён трэба падаваць корм індычатам рэгулярна 5 раз удзень: будуць есьці шмат лепш, чым калі-б мелі доступ да корму стала, бязупынна.

Калі харшшая пагода, пускаем дзвухтыднёвыя індычаты на сонца: малыя вучацца ад маткі шукаць жучкоў і мушак. А як цікаюцца да здабычы, дык аж радасьць на іх глядзець... Да 8—10 тыдняў растуць паволі. Каб добра разьвіваўся і крапчэў касьцяк (шкялет), на 6-тым тыдні трэба дадаваць у корм пашную вапну. Да 10 тыдняў выгадоўвала я індычкі двума яйкамі ў дзень, дадаючы ў малако вадку ўжо па 6 тым тыдні: будуць піць абы было белае. Па 10-тым тыдні даецца ўжо вечарамі індычатам зерне (азадкі пшаніцы), якое яны ахвотна ядуць. Між 8-ым і 10-ым тыднямі індычаты бываюць крыху больш чуткімі на пагоду, таму ў гэту пару ня трэба іх выганяць на дождж і ў час трэба іх заганяць на курасад. Пасья гэтага часу растуць індычкі вельмі хутка і няма патрэбы за іх баяцца.

Пры пагодным леце нясуцца індычкі і ўлетку, але на гэтыя (летнія) яйкі насаджываць квактуху аплачваецца толькі тады, калі

ПЧАЛАРСТВА

Prad hałoŭnym zboram (uziatkom).

Chto jašče nie praviou hieneralnaj revizyi ŭ pčalniku, čas užo jaje praviešci. Hieneralnaja revizyja maje na mecie pierahlad kožnaha pčalinaha pnia, kab dakładna paznać:

- zapasy miodu patrebnyja da ražvićcia pčalinaj siamji až da hałoŭnaha ŭziatku,
- silu pnia,
- razłažeńnie čeru i jaho kolkaś i pravilnaś.

d) ubačyc i ahledzić matku. Časta zdarajecca, što matka pa zimie vychodzić kalekaj, niazdolnaju da narmalnaha čarvieńnia, a heta užo apyniaje narmalny razvoj siamji i mohuč usie našyja starańni nie asiahnuć svaje mety. Matku kalekuju pryjdziecca źmianić inšaj, zdarovaj j małodšaj pry pieršaj mahčymaści;

- stan vaščyny. Ramki z vaščynaj staroj, čornaj, katoraja pad sonca nia šviećicca, tre'

ўдасца сухая і цёплая восень: трэба рахаваць на 2 месяцы сухой пагоды для новавыклученых індычат.

Дасьпелыя індычкі, г. зн. калі ўжо галовы і шыі маюць як дасьпелыя, становяцца ўжо больш адпорнымі на хваробы. Любяць садзіцца на дрэвах; пры гэтым аставаліся-б на дрэвах і нанач, калі-б іх там пакідаць. Але ад гэткага лажаньня па дрэвах трэба індычак адвучаць. Паша дасьпелай індычкі такая самая, як і ўсякай іншай хатняй птушкі.

„Mil. Hospodar“.

jucca: żylyja pamieškañni, pradukcyjnaja żyvioła (napr. dojnaja karova) dziela pryvatnaj patreby, chatnija ptuški, adpaviednyja dla hetaha inventara budovy i drobny haspadarski inventar dla abrablańnia pryvatnaha aharodu. Patrebnuju ciahavuju silu dziela abraleńnia hetkaha aharodu pavinna arciel dać kałhaśniku za ŭstanoŭlenuju płatu. Na pryvatnuju ŭłasnaś kałhaśnika ŭ rajonach zbážžovych, buračanych i naahuł intensyŭnych pakidajecca: adna karova, 2 ciatuški або jałaŭki, 1—2 šviñni z parasiatami, da 10 aviečak i kož i nieahrañčanaje mnoštva chatnich ptušak i trusoŭ. — U ziemlarobskaha-hadaŭlanых rajonach heta norma padymajecca ŭdvaja i jašče bolš, tak što kałhaśniki kačavых plamionaŭ majuć na ŭłasnaś pa 10 karoŭ, 150 aviec, 10 koniaŭ i h. d.

4. Dziejnaś kałhasu. «Ziemlarobskaja Arciel» (kałhas) pracuje pavodle napierad apracavanaha planu, začvierdžanaha ahułnym schođam. Aprača ahułnaje ziemlarobskaje haspadarki, kałhas moža tak-ža viešci specyjalnyja fermy i inšyja ziemlarobskaha-haspadarčyja pradpryjemstvy. Prostym abaviazkam kałhasu joś:

dobra pracujučym siabram kałhasu dać na ŭłasnaś karovu i drobnuju żyviołu i davać dla jaje korm z ahułnaje haspadarki, adrachouvujučy za heta z zapracavanych pracadzion u kałhasie;

staracca ab ražvićcio nia tolki ŭsich hałin ziemlarobstva, ale i ramiastła, dziela taho, kab dać mahčymaś zarabotku dla skolektyvizavanych siabraŭ;

arhanizavać ruch budaŭlany, staracca pavyšyc pracoŭnuju kvalifikacyju svaich siabraŭ; viašci aśvietnuju pracu siarod siabroŭ, pašyrać hazety, knižki, arhanizavać narodnyja damy, čyralni, biblijateki i naahuł staracca pamahać kałhaśnikom ustroić žycio bolš kulturnym; prycihać da pracy hramadzkej u kolektyvach (kałhasach) žanoctva.

5. Ab siabroŭstwie. Siabram kałhasu moža być kožny, chto dasiahnuŭ 16 hadoŭ. Nia pryjmajucca ŭ kałhas tolki kułaki (zamožnyja sialanie) i tyja, kamu sudom adabrana vybarnaje prava. Ale tyja „kułaki,“ jakija praz try hady žyli z svaje pracy i nia byli zaŭvažany pry procisavieckaj rabocie, mohuč taksama

aznačyc na vierchnij belačcy ałavikom i zapisać ũ zapisnoj knižcy dy pastaracca ũ biahučym sezonie takija staryja ramki vymianić novymi. Pra heta nia tre' zabyvacca, što staraja vaščyna pryčyniajecca da degieneracyi pčalina na hatunku. Čarki staroj vaščyny mienšyja dzie-la taho, što užo u ich pładziłasia kolki pakaleńniaŭ pčołaŭ, a pa kožnym płodzie astajucca roznyja raspladovyja niačystoty, kašulki i h. d. Dzieła hetaha novaje pakaleńnie budzie fizyčna štoraz mienšaje, vyražďžajecca. Da hetaha niedapuskajem, vymieńvajučy staryja ramki ramkami novymi, z švieža zbudavanaj vaščynaj.

Ŭ suviasi z hetym chacieŭby žviarnuć uvahu ũsich našych bortnikaŭ na patrebu produkcyi zapasnych ramak vaščyny, biez katorych trudna havaryć ab racyjanalnej haspadarcy ũ pčalniku i dachodnaści z jaho. Dzieła hetaha robicca ũ našym pčalniku niekalki mahazynaŭ padvojnaj vyšyni na vulli Dadana-Blatta, tak, što ramka hniazdovaja i mahazynovaja adnolkavyja. Ŭ hetych mahazynach letam budujecta tolki vaščyna na asnovie vuzy.

Dalej, pry viašnianaj revizyi tre' žviarnuć uvahu na zdaroŭje siamji. Ci zimoju byla niastraŭnaść, pleśnia, syraść, ci mnoha trupoŭ i h. d. Ŭsio heta tre' taksama zapisać, kab ũ budučyni nie paŭtarylisia henyja žjavy.

Samaja technika revizyi pradstaŭlajecca mienš-bolš hetak: bortnik z pamocnikom ũ najciaplejšych hadzinach dnia jduć z pčalarskimi pryładami: dymnikom, skrabačkaj, nažom, ščotkaj i h. d. ũ pčalnik i pačarzie prahladajuć

vulli. Nia tre' *nikoli pry viašnianaj revizyi* puskać dymu ũ vylet. Spakojna treba žniać strešku, padušku i stol (nia usie doščaćki!) i vyjmać pa čarzie ramki, dakładna sčyščać z ich nažom i skrabačkaj usiakuju niačystatu. Taksama čyścicca vul. Dymu užyvać jak najmienš i staracca, kab nie zastudzić čeru. Pry hetym usie vyšejpadanyja uvahi ab revizyi majuć zastasavańnie. Takich revizyjaŭ nia tre' bolš pravodzić aŭ da vosieni, kali budziem rychtavać hniazdo da zimoŭli, aprača kali pryjdzie patreba ũ časio rajeńnia praviešci ahład pnia i pavykidać usie matačniki. Ab hetym jašče budziem pišać.

Kali užo budziem znać stan našaha pčalnika, usie jaho niedachopy, možna užyć plan dalejšaj pracy. A usie natuhi pčalara pavinny być žviernuty na adno: *daviešci pień da najbolšaj siły*. Heta možna asiahnuć tolki pry pilnaj haspadarcy i dobrej voli bortnika. Pracu tre' pačać ad viasny, biaručy pad uvahu svaju vakolicu i miadavuju rašlinnaść. Kali z nastańniem viasny ćvituć kvietki miadadajnyja ũ vystarčajučym liku biez pieraryvu da hałoŭnaha ũziatku, tahdy ũsiakija sposaby spekulacyi bortnika nia majuć racyi i bortnik pavinien tolki staracca, kab adpaviedna da rāzvićcia siamji pavialičvać hniazdo, a na dva abo try tydni prad hałoŭnym ũziatkom pasta- vić na vul mahazyn (kali ũ hniazdzie budzie nia mienš jak 7 ramak čeru i muchi poŭnyja vulički celaha vulla—Dadan Blatt). — Inakš budzie vyhladać praca bortnika ũ vakolicy biednaj na miodnyja rašliny viasnoj. Taki pčalar

być pryniaty ũ kałhas. — Chto prad ustupleńniem u kałhas papradavaŭ ci pazarezvaŭ svaju žyviołu, toj pavinien da šaščioch hadoŭ splaćić kałhasu roŭnavartaść kania i siaŭby. — Pryjmaje siabroŭ kałhasu ahulny schod, jaki taksama i vyklučaŭje siabru. Pry hetym apošnim wypadku treba kab byli na schodzie dźvie tracy ũsich kałhasnikaŭ. Proci vyrašeńnia ahulnaha schodu ab vylučeńni siabry z kałhasu možna padać žałabu ũ prezydyjum akružnoha savietu, jaki vyrašaje žałabu akančalna ũ prysutnaści staršyni kałhasu i vylučanaha žałabca.

6. Srodki kałhasu. Ŭpisnyja ũ kałhas ad 20 da 40 rubroŭ, zaležna ad kandydata, iduć u niepadzielny fond kałhasu. Ŭ toj-ža niepadzielny fond kałhasu addajecca čwierć a to i pałova vartaści ũsiej haspararskaj majemaści ũstupajučaha kandydata, a rešta zapisvajecca jak zvarotny paj. Chto zachoča vystupić z kałhasu, toj atrymaje hety paj nazad. Ziamlu adnak možna atrymać nazad tolki ũ kavaluku, jaki lažyc ũvonkach kałhasnaha pola jak celašci. Z sabranaha ũradžaju i vyhadavanaj

žyvioły kałhas nasampierš pavinien splaćić adpaviednuju časć kaźnie, addać siaŭbavuju pazyčku, ražličycca naturaj z MTS-am, addzialić ziernie na siaŭbu i na prakarmleńnie žyvioły ũ supolnym valadańni, addzialić potrebnuju časć u mahazyn jak strachoŭku na vypadak nieũradžaju ũ nastupnym hodzie, i tolki reštu pradać kaźnie abo na volnym rynku, a časťka padzielicca pamiž siabrami pavodle taho, jak, chto i kolki maje zapracavanych pracadzion.

Z hrašovych prychođaŭ kałhas naŭpierad aplačvaje padatki, strachoŭku, biahučyja produkcynnyja vydatki, košty administracyjnnyja (nia bolš jak 2 proc. ũsich dachodaŭ), pryznaŭje składki na kulturnyja ũstanovy, dapaŭniaje niepadzielny specyjalny fond na kuplu žyvoha i miortvaha inventara, na aplatu koštaŭ budaŭlanych i splatu roznych pazyčak. Na dapaŭnieńnie hetkaha niepadzielnaha fondu možna uziać 10—20 proc. ũsich dachodaŭ kałhasu. Rešta hrašavych dachodaŭ kałhasu, kali jany astanucca, dzielicca pamiž siabraŭ, zaležna ad adroblenych imi pracadzion.

(Zakančeńnie budzie).

Redaktar inž. A. KLIMOVİĆ

Z upavažnieńnia Bielaruskaha Instytutu Haspadarki i Kultury ũ Vilni.

Vydaviec A. DASIUKIEVIĆ

pavinien štučna vytvaryć u kožnym vulli najbolšuju siłu pnia taksama na dva tydni prad hałoŭnym uziatkom, ab časie katoraha paviniu dobra viedać. (Hałoŭny uziatok — heta čas, kali ćvituć u najbolšym liku najmiadniejšyja raśliny, np. hrečyna, lipa). Takuju padhaťoŭku siły pnia pravodzim štučnaj padkormkaj u praciahu nia mienš miesiaca, pakul nie pakauca siakija-takija kvietki na poli. Padkormku pačynajem, kali ūstalicca ciopłaja pahoda, a niama jšče nijakich kvietak miodadajnych, što časta zdarajecca pakul nie začvituć sady. Dajom tady pčolaŭ cukrovyy syröp (1 časć cukru na 2 č. vady).

Taki syröp trochi ahrety ($\frac{1}{4}$ litra na adzin pień) dajom tolki ū ciopłyja i paħodnija dni. Kali doždž i ściuzha, padkormki davać nia treba dziela taho, što takoj padkormkaj abmanvajucca pčoly, katoryja dumajuć što redki nektar užo joć na poli ū zadavalniajućaj miery i bystra začnuć lotać. Taksama i matka paćnie bystra raźvivać svaju dziejnaść. U zimnyja dni taki eksperyment pryčynicca da pahibieli šmat pčolaŭ, katoryja buduć lotać u pole. Kali-b adnak drennaja pahoda była praz daŭžejšy čas a ū vulli nia było-b zapasaŭ, tre' dać padkormku tolki husciejšuju (1:1).

Pry ūsich takich padkormkach tre' pilna vyścierahacca, kab pasudziny ad miodu i cukru nie pakidać u pčalniku i ani kapli nie raźlic. Inakš vielmi lohka vyklikać napad — i hrabiež adnych pčolaŭ druhimi. Dziela taho padčyrkivaju, kab padkormku davać tolki padviečar, na noć i ūsie ščyliny ū vulli staranna pazamazvać hlinaj ci čym inšym. Možno navat pamienšyć i lotki.

U mieru raźvićcia siły pnia, tre' nieabchodna pavialičvać hniazdo, adnak dadajućy pa dźvie, nia bolš, ramak, kab nie astudžać hniazda. Kali ūžo cełaje hniazdo budzie zaniataje ramkami i čeru budzie $\frac{3}{4}$ ūsich ramak, stavim mahazyn na 2 tydni prad hałoŭnym uziatkom, inakš vykličam silnaje rajeńnie pčolaŭ, što moža pakryžavać naš plan i naš padychod da najbolšaj karyści z kožnaha vulla (u našaj praktycy ū 1935 hodzie z adnaho vulla mieli my 80 kg. miodu).

Tre' jšče adno śćvierdzić, što ū našych bortnikaŭ nie praktykujecca hadoŭla matak dla vymieny kalekich, ab katorych uspaminaŭ ja vyšej, abo da zamieny starych, małapłodnych. Jak viedama, matka najlepš červić u druhim i trecim hodzie. U čačviertym tre' kaniešna jaje źmianić. Savieckija pčalary kažuć, što źmianić matku treba ūžo ū trecim hodzie. Matka heta krynica siły pnia; kali krynica vysychaje, tahdy i siła vady apadaje. Adkul tady voźmiem matku, kali treba dać jaje dla biazmatačnaha raja, abo źmianić staruju i kalekaju? Dziela niedachopu zapasnych matak časta hinuć u biełaruskich bortnikaŭ celyja pni, a vina — „nie viaducca pčoly!“ Dyk u časie se-

zonu pčalnoha tre' kab kožny bortnik zavioŭ u svaim pčalniku hadoŭlu matak.

Tak-ža ū hetym časie tre' pryhatović zadavalniajućuju kolkaść vuzy na cely pčalnik, kab dziela jaje niastačy nia spyniać raźvićcio pčalinaj siamji. Zdarajecca ūžo pad kaniec m-cy travienia rojka pčolaŭ. Takoj rojki nia treba spyniać. Roj ranny dobra padrychtujecca da hałoŭnaha uziatku i zmoža navat dać bortniku trochu miodu. Puskac adnak i ū hetym časie z silnaha pnia možna nia bolš jak adzin roj, katory asadźvajecca ū novym vulli.

Vactaŭ Papucevič.

У справе хутароў

На шматлікія допыты ў справе пераходу на хутары, успомнім тут аб агульных вымогах закону ў гэтай жа справе.

Вот-жа сучасны польскі закон аб хутарох вельмі, як кажуць, „срогі“. Бо каб якуюсь вёску пагнаць на хутары, на гэта патрэбна згода ўласьнікаў проста зьнікомай часці зямлі. Канкрэтна: у большых вёсках (больш як 200 га) каб пачаць пераход на хутары досыць калі на гэта згодзяцца гаспадары, якія разам маюць 25 гэктараў зямлі. У меншых-жа (менш як 200 га) вёсках гэты мінімум яшчэ меншы, бо досыць толькі 10 прац. Гэта знача, што калі ў якойсь вёсцы ёсьць напрыклад 150 га зямлі, дык каб пачаць справу пераходу яе на хутары, досыць подпісу гаспадароў, якія разам у гэтай вёсцы маюць 15 га зямлі.

На колькі „лёгкай“ ёсьць справа законных вымогаў, на толькі труднейшай ужо ёсьць справа з аплатамі каморніка (землямера) і яшчэ труднейшай — справа прырэзкі. Устаноўленыя летась для нашых зямель таксы 15 зл. ад гэктара гэта станоўча за высокія, калі не казаць, што проста не магчымыя.

Яшчэ горш стаіць справа з прырэзкай. Хутар — рэч добрая. Але цудаў рабіць ён таксама ня можа. Проста кажучы, хутар з менш як 5 га зямлі ўсё роўна самавыстарчальным быць ня можа. І таму, дзе няма надзеі на прырэзку, дзе дворныя землі стаяць няткнёнымі, або іх падзялілі ўжо паміж асаднікамі ці проста прадалі на „дзікую“ парцэляцыю, там хутар цуду таксама ня зробіць і замест паправы, можа прывясыці да дальшага абяднення.

Дзеля гэтага трэба ўсюды і дружна дамагацца, каб усе дворныя і наагул вялікія зямельныя гаспадаркі ня йшлі ў рукі розных асаднікаў, а каб былі зарэзэрваваны на заспакаеньне зямельнага голаду нашага бела-рускага сялянства.



Pierasyłka aplačanu ryčallam.

