

# САМАПОМАЧЬ

Беларуская  
Коопэратыўна-  
Таснадарчая  
Часопісь

Год V.

Вільня, Верасень 1936 г.

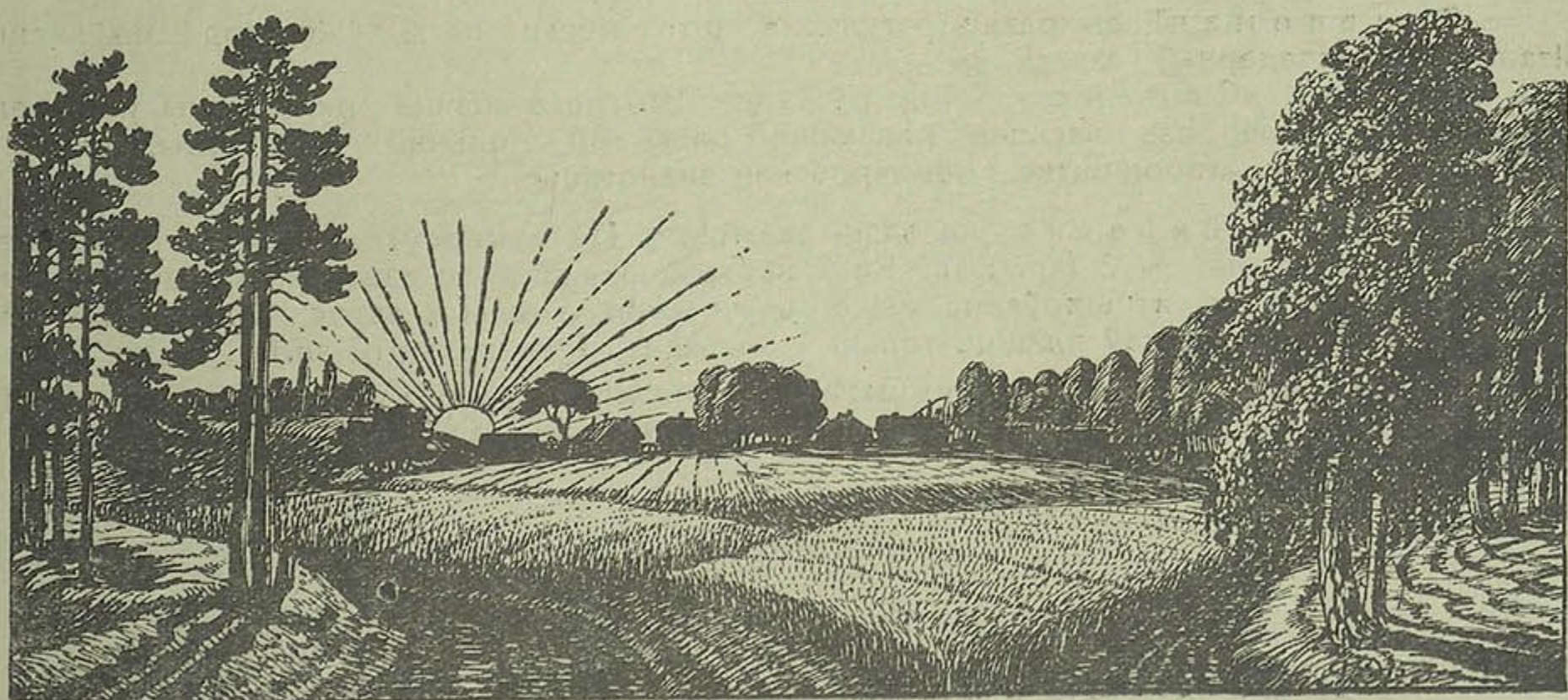
№ 9.

Хай злыдні над намі,  
скрыючуць зубамі  
Любі сваю ніву, свой  
край,  
І, колькі ёсць сілы,  
да самай маілы  
Ары, барануй,  
засявай!  
ЯНКА КУПАЛА.



Усе вялікія па-  
дзеі народаў і ўсе цы-  
вілізацыі былі ство-  
раныя дабравольнымі  
стараньнямі аб'ядна-  
ных людзей... самапо-  
маччу.

Джордж РЭССЭЛЬ  
(Ірляндзец).



Бач.

Бач.

1. Кооператыўна - haspadarskija naviny. . . . .	57	6. Перахоўваньне гародніны на зіму . . . . .	62
2. Больш асьветы агульнай і—фаховай . . . . .	58	7. Pašla lažbinaŭ . . . . .	64
3. Haspadarčaja prahrama sprazyvieckaj kooperacyi . . . . .	58	8. Jak pčoly žyvić uzimku? . . . . .	на вокл.
4. А цяпер на сенажаці! . . . . .	59	9. Дзе і колькі гадуюць гаспадарчай жывёлы? . . . . .	"
5. Вада як лек жывёлы . . . . .	60		

## Ceny ŭ Vilni

Zbožža. 25.IX.36, za 100 kilohram.

Žyta . . . . .	15.50—16.00
Pšanica . . . . .	22.00—23.50
Jačmień na pansak . . . . .	17.50—19.00
Avios . . . . .	13.75—15.25
Hračycha . . . . .	17.00—17.50
Muka pšaničnaja . . . . .	22.50—41.50
Muka žytniaja da 50% . . . . .	25.25—25.75
" " da 65% . . . . .	22.75—23.5
Muka razovaja da 95% . . . . .	17.75—18.25
Votruby žytnija . . . . .	10.00—10.25
Siemia lannoje b. 90% . . . . .	31.00—32.00
Lon trapany, Vałożyna . . . . .	216.15—1.600
Lon trapany, Mioru . . . . .	216.50—1.300
Lon česany, Harodziej . . . . .	303.10—1.970

Małočnaje za 1 kilo (14.IX.36)

Masła najlepšaje, I. sort za kil. ŭ hur. . . . .	2.30—2.40
" " " " " u detalu . . . . .	—2.70
Masła stałowaje II sort za kilo ŭ hurcie . . . . .	2.20—2.30
" " " " " u detalu . . . . .	—2.60

Syr litoŭski, za kilo ŭ hurcie . . . . .	1.40—1.80
" " " " u detalu . . . . .	1.70—2.20
Syr ementalcki(švajc.)za kilo ŭ hurcie . . . . .	—2.50
" " " " u detalu . . . . .	—3.00
Jajki, kapa . . . . .	3.90—5.10
" za štuku . . . . .	7—9 hraš.

Miasnoje 11.IX.36.

Za kilo žyvoj vabj:

<b>Bydła:</b> stadniki . . . . .	0.30—0.42
karovy . . . . .	0.28—0.40
cialaty II sort . . . . .	0.60—0.70
<b>Švini:</b> . . . . .	0.65—0.80
<b>Miasa:</b> vašovina, celyja štuki . . . . .	0.60—0.70
vašovina, zady . . . . .	0.80—0.98
vašovina, pierady (košar) . . . . .	0.95—1.15
švinina . . . . .	1.00—1.12
baranina . . . . .	0.75—0.85
<b>Skury syryja:</b> bydlačyja za 1 kilo . . . . .	1.10—1.15
cialačyja za št. . . . .	6.50—7.00
avlečyja . . . . .	4.75—5.00
ščacina, niesart. . . . .	6.50—7.00



Чытайце самі і сярод знаёмых пашырайце адзіны ў нас гаспадарскі часані

# „Самапомач“

„Самапомач“ выходзіць рэгулярна што месяц пяты ўжо годі зьяўляецца найтанейшай гаспадарчай газэтай.

Зьмест «Самапомачы» ў гэтым 1936 годзе значна павялічаны ў аддзеле сельскай гаспадаркі, дзе часцей падаюцца рады аб польнай гаспадарцы, жывёлагадоўлі, садоўніцтве, агародніцтве і земляробскай эканоміцы.

Гадавая складка на адзін экзэмпляр (12 нумароў) „Самапомачы“, разам з паштовай перасылкай — 3 (тры) зл. Калі зьбярэцца найменш дзесяць складчыкаў (дзсятка), якія згодзяцца атрымоўваць часаніс на адзін супольны адрэс, дык кожны такі складчык замест трох златаў плаціць толькі 1 зл. 20 гр. (усе разам 12 зл.).

Складкі на «Самапомач» найвыгодней пасылаць разрахунковым пераказам на Wilno I, konto Nr. 40 „Samapomacz“, а ўсякія пісьмы — на адрэс:

Redakcyja časapisu

„Samapomacz“,

Vilnia, — Wilno,

Polackaja vul. 9 4.

Рэдакцыя адчынена ў аўторкі і пятніцы ад 9-ай да 12-ай гадз. дня.

# Samapomač

BIEŁARUSKI  
KOOPERATYŪNA - HASPADARSKI  
ČASAPIS.

# Саманомач

Adres:

VILNIA (Wilno), Połackaja vul. 9—4.

Hod V.

Vilnia, Vierasień 1936 h.

Nr. 9 (50).

## Kooperatyŭna-haspadarskija naviny.

**Kooperacyja pašyrajecca.** Zrozumieńnie potreby kooperacyi na biełaruskaj wioscy viemi i biezpiearyvu ūzrastaje. Dokazam hetaha jość choć-by toje, što za 1-aje paŭhodździe siol. adzin tolki sajuz spažyvieckich kooperatyvaŭ „Społem!“ wydaŭ dla Navahradčyny aź 18 paśviedčańniaŭ. — Jak viedama, „novy“ kooperatyŭny zakon vymahaje, kab pierš čym rabić jakija-niebudź starańni ab adčynieńni novych kooperatyvaŭ, dastać paśviedčańnie ab „pa trebie“ takoj kooperatyvy. Hetkija paśviedčańni vydaje Kooperatyŭnaja Rada pry Ministersvtvie Skarbu ū Varšavie i začvierdžanyja hetaj Radaj kooperatyŭnyja revizyjnyja sajuzy. Na našych ziemiach takim sajuzam jość miź inš. sajuz „Społem!“

**Zakon ab pryhraničnaj pałasie i kooperatyvy.** (D. U. Nr. 55, poz. 397, 1936). Z dniom 18-ha lipnia ūvajšoŭ u siłu polski zakon ab pryhraničnaj pałasie. Z uvahi na toje, što ūsia paŭnočna-ūschodniaja hranica Polšcy, heta wioski biełaruskija, dyk uvieš ciažar hetaha novaha zakonu na hetym abšary padaje na žyćcio hetych-ža wiosak i moža vielmi zavažyć na dałšym raźvićci kooperacyi tam-ža.

Pryhraničny pojas abyjmaje saboju prastor 30 klm ad hranicy ūhlyb dziaržavy. Ūklučajucca siudy i wioski tych pavietau, jakija nie lažać biespas Jaredna pry hranicy. Hety pojas moža tak-ža być pašyran i dalejjak na 30 klm.

Na padstavie hetaha zakonu palicyja moža zabaranić žyć asobam u pryhraničnaj pałasie. Kazna moža siłaj vykupić niaruchomaści (npr. damy, ziamlu), jakija lažać u pryhraničnaj pałasie, a tak-ža zabaranić peŭnym asobam takija niaruchomaści nabyvać (akramia spadku), i arendavać, a tak-ža zajmacca ū hetaj pałasie handlem i promyslam. Ū tych-ža pradpryjemstvach, jakija isnujuć, palicyja dastaje prava zabaraniać pracavać asobam, jakich uvažaje niebiašpiečnymi dla dziaržavy. Ūrešcie palicyja moža prypynić abo zabaranić dziejnaść na prastory pryhraničnaj pałasy kožnaj arhanizacyi, sajuzu ci kooperatyvy ebo ich addziełu, kali pryznaje, što hetkaja dziejnaść nia jość pažadanej z uvahi na publičnuju bjašpieku abo abaronu hranic.

Pastanovy vajavody, vydanyja na padstavie ust. 1., nie vymahajuć abasnavońnia i pavinny vykonvacca nieadkladna.

**RSUK — u svajej sobskaj chacie. Vinšujem! RSUK — Revizyjny Sajuz Ukrainskich Kooperatyvaŭ — hałoŭnaja arhanizacyjnaja i nahladnaja centrala ukrainckaj kooperacyi ū Polšcy, kupiŭ dnia 12 žniŭnia siol. dom pry Technickaj vul. № 1 u Lvovie, kudy niezadoŭha buduć pieraniesieny ūsie biura Sajuzu. Dom kaštuje 166 tysiać zł.**

**Najstarejšaja kredytovaja kooperatyva byla zasnavana ū Słavaččynie.** Dahetul ahulna ūvažalaŭsia, što najpieršaj kredytovaj kooperatyvaj byla kooperatyva niemca Raiffeisena ū Flammersfeld, u Niamieččynie, založanaja ū 1849 h. — Najnaviejšyja došledy ū hetym kirunku słavaka F. Houdeka dakazali, što ū słavackim miastečku Subocišcy hetkaja kooperatyva isnavala ūžo ū 1845 h. Zasnavaŭ jaje tam vučyciel S. Jurkovič (F. Houdek: „Počiatki Československeho družstevnictva“).

**Nia možna padyjmać cenaŭ soli.** Novy zahad Ministerstva ūnutranych spraŭ zabaraniaje pad stracham srohaj kary pradavać kuchonnuju sol u detalu daražej jak pa 32 hrašy za kilo.

**Pošta.** Pavodle navaha zahadu Ministerstva Pošt i Telehrafaŭ, pošta pavinna addavać pasylki ū niadzielu i sviata.

**Palohki dla daŭžnikoŭ za melioracyju.** Ziamielny Bank (Bank Rolny) maje ū chutkim časie wydać rasparadžeńnie ab palohkach dla tych, chto braŭ pazyčki na praviadzieńnie melioracyj. Palohki majuć iści ū dvuch kirunkach: častkovaha skasavańnia doŭhu naahul i ūstrymańnie ratalnaj splaty pazyčak da dnia 30.VI. 1939 h. Ūspomnienyja palohki Bank maje raskładać sam i da jaho nia treba zvaročvacca z nijakimi prošbami.

**Ahranamičny Addzieł Vilenskaha Universtyetu** pačynaje novy školny hod. Zapisy studentaŭ na 1-šy hod prymajucca ad 21.IX. da 3.X.1936 h. u Kancelaryi Addziełu pry Universtyteckaj vul. 3. — Pieršaje miesca pry zapisie majuć kandydaty z ziemiarskaj praktykaj.

*Da hetaha numaru „Samapomačy“ dałučajucca razrachunkovyja pierakazy, katorymi prosim pierasłać nam nie adkladna padpisku na II paŭhodździe i vyraŭnać do ūh za paŭhodździe 1-aje.*

# Сельская гаспадарка.

## Больш асветы агульнай і — фаховай!

(З нагоды 50-га нумару „Самапомач“).

Радасьць бярэ, калі чуваць з усіх кутуў нашага Краю, як людзі нашы дружна дамагаюцца для сваіх дзяцей беларускай школы. Сум агартае, калі даходзяць весткі аб тым, з якімі труднасьцямі і ахвярамі зьвязана гэта дамаганьне, Урэшце, вера неперажываная ў слушнасьць нашых дамаганьняў дадае сіл да дальшае працы ў гэтым кірунку, аж пакуль беларускае дзіця будзе магчы вучыцца так, як і дзеці ўсіх іншых народаў, у школе сваёй роднай, г. зн. беларускай.

Гэта ясна. Але на гэтым не канец Найлепшыя і найхутэйшыя рэзультаты пачатай школьнай акцыі ня ў сілах адразу здаволіць нашы народныя патрэбы ў галіне асветы. Тым больш, калі гэтыя рэзультаты так ружо-ва зусім не прадстаўляюцца. У гэтых варунках канешнасьцю ёсьць асвета пазашкольная агульная і — фаховая.

Нічога ня дзеецца само праз сябе. І самаасвета, калі мае абняць больш людзей і даць ім паважнейшую карысьць, павінна быць кіраванай з аднаго супольнага месца. Для сталай лучнасьці такога ўмоўнага цэнтру з кожным самаасветным кружком і нават кожнай асобнай фізычнай адзінкай патрэбны асобны часпіс...

У самаасвеце фаховай, у нашым выпадку — ў гаспадарча-земляробскай, гэты часпіс выходзіць вось ужо 50-ты раз. Пяцьдзсят нумароў нашай „Самапомач“ за ча-

тыры гады, гэта пяцьдзсят натугаў кінуць у нашу беларускую вёску думку гаспадарчага дабрабыту, апяртага не на чыейсь помачы з-боку, але на выкрэсваньні сіл з нутра самага народу. Цяжкая гэта праца, асабліва, калі побач насаджваюцца і ўтрымоўваюцца чужыя пляцоўкі, ня гэтулькі гаспадарчыя, колькі конкурэнцыйныя, сыта падтрымліваныя з розных бакоў і гадуемыя пракананьне якраз адваротнае — што ў гаспадарчым значэньні мы быццам заўсёды будзем змушаны на некага аглядацца.

Па 50-цех нумарох можам аднак выказаць здаваленьне, што праца наша марнай ня была. Здаём сабе справу, што і гэта скромная праца магла-б быць далёка пладнейшай, калі-б было да працы больш адпаведна — прыгатаваных людзей. Выказываныя колькі раз некаторымі нашымі чытачамі і супрацоўнікамі пажаданьні, каб часпіс пашырыў свой разьмер, або часьцей — прынамсі што другі тыдзень — выходзіў, — дагэтуль, на жаль, не маглі быць выкананы: каб гэта правесці ў жыцьцё, трэба каб часпіс у дагэтуляшнім фармаце быў самааплачальным. Датуль-жа, пакуль выдавецтва да кожнага нумару змушана даплачываць — няхай ніхто ня згоршыцца гэтым прызнаньнем! — датуль ня можна вымагаць зьмен у кірунку пашырэння.

Але думаць аб пашырэнні трэба. Кожны да гэта павінен прылажыць руку: хто

М. Рапакі:

(2)

### Haspadarčaja prahrama spažyvieckaj kooperacyi.

(Praciah, hl. „Samapomač“ № 7—8).

Dalej, kali trymacca zasady, što adnej z pryčyn kryzysu jość nadmiernaja akumulacyja (nahramadžeńnie) ũ rukach adnej častki nasielnictva kapitalu, ci lepš — hramadzkaha dachodu, katory nia moža być spažytym, dyk musim ustanavić zasadu, što pakul heta forma pryvatna-kapitalistyčnaj haspadarki isnuje, treba ũstrymać heta hramadžeńnie kapitalu panad ułasnyja, choć-by navat najbolš luksusovyja (zbytkoŭnyja — tłum.), patreby adzinki. Naturalna, mova tut ab adzincy fizyčnaj. Musim ustanavić sabie peŭnaje maximum (najbolšuju mieru) hramadzkaha dachodu, jakoje fizyčnaja adzinka maje prava asiahać. Heta maximum niachaj budzie vysokaje, njachaj abyjmie luksusovaje spažyćcio dadzienaje adzinki — nie hladžu z zajdraściu na ludziej, ka-

toryja majuć svaje sobskija villi (damy z harodčykami pad miestam — tłum.) i sobskija samachody, naadvarot, chacieŭ-by, kab ich było jaknajbolš, — ale toje, čaho adzinka, razam z siamjoj, nia moža spažyć, nie pivinna być jejnaj ułasnaściu. Dziela hetaha dziaržava pavinna skazać, što kali dachod adzinki pieravyžšaje heta maximum, dyk dziaržava nakładaje 100 prac. padatak z dachodu ad nadvyžki hetkaha dachodu.

Kali praviadziom hetkaju zasadu dla dachodu, dyk musim hetkaju-ž zasadu praviasci i dla majemaści. Treba ũstalić, što dachod pry zvyčajnaj pracentnaj normie nia moža pieravyžšać toje maximum, ab jakim była mova pierš. Dziela hetaha i ũ hetym wypadku ad majemaści panad peŭnaje vysokaje maximum treba było-b ustanavić peŭny 100 prac. padatak.

Heta ahulnyja pradpasyłki, kaniešnyja dziela naležnaha praviadžeńnia pierabudovy ľadu. Ale dla asiahnieńnia mety treba daŭžejšych i hlybšych źmien. Kab hetaja źmieny byli mahčymyja, ich musiać papieradžać peŭnyja pryhatavańni, jakija ũžo ciapier vykonvujuć

## А цяпер на сенажаці!

Цяжка заахвочваць да працы над управай сенажаці таго, хто ня можа справіцца як трэба з полем ворным. Але сягонья якраз пара застанавіцца над тым, якія нашы сенажаці ёсьць і якімі яны быць павінны.

Хто дасьпеў да зразуменьня гэтай важнай справы ў гаспадарцы, той няхай з гэтага скарыстае, а хто скарыстаць чамусьці не захоча, той хай прынамся аб гэтым падумае і застанавіцца.

Гаспадаркі ня можна сабе прадставіць бяз жывёлагадоўлі, а для жывёлы патрэбны корм, паша. Найнавейшыя досьледы над спажываючай вартасьцю сена выказалі, што яно можа быць так цэнным, як паша зернавая: авёс, ячмень і г. д. Натуральна, гэта ў такім выпадку, калі сенажаць добра ўтры-

можа — супрацоўніцтвам у рэдакцыі, прысылаючы свае увагі ці апісваючы свой спосаб гаспадаркі; хто чытаньнем часапісу ў адзіночку і асабліва ў гуртку людзей знаёмых, хто праводзячы ў гаспадарцы рады апісанья ў часапісе, урэшце — рабіць гэта можа і мусіць кожны! — зьбіраньнем падпіскі на адзіночныя нумары і асабліва на выгодныя дзесяткі — Усё гэта рэчы магчымыя і вельмі, вельмі патрэбныя. Сама рэдакцыя ўсей гэтай работы выканаць ня можа. Да гэтага патрэбна супрацоўніцтва ўсіх чытачоў. А як гэта станеца, тады й часапіс пабольшыцца, бо старая гэта праўда, што часапіс заўсяды бывае такім, на які заслугоўваюць ягоныя чытачы.

Дык, чытачы „Самапомачы!“ У сваім собскім інтарэсе, у інтарэсе чэсьці, усе да супрацоўніцтва, а праз гэта і да **фаховай земляробскай асьветы!**

мана, калі на ёй расьце цэнны мурог уперамежку з травамі канюшыннымі і калі гэты травостан быў кошаны прад цвэтам і сабраны з поля пры сухой пагодзе. — Разгледзім гэтыя варункі папарадку:

Наўперад сенажаць гэта ня выган і нават ня пасьбішча. І адно і другое — выган і пасьбішча — убівае зямлю, нішча ейную ўраджайную будову, з гноем пасучайся жывёлы ўсяваецца ў сенажаць насеньне ўсякага пустазельля, якое заценьвае мурожныя травы. Дальшым грэхам не да дараванья на нашых сенажацях ёсьць: **падмокласьць, курганы, кратовішчы, кусты** і ўспомненае ўжо пустазельле.

Як шкодна для сенажаці васеньня, веснавая і наагул мокрая пасьба, аб гэтым ня прыходзіцца гаварыць, а проста з гэтым трэба перастаць. На частую балоцістасьць нашых сенажацяў — як і палёў — лек можа быць адзін пракапаць у вольны васеньні час адзін-другі роў (калі няма за што, палажыць дрэнажныя трубка) — аплаціцца. Тут жа трэба зазначыць, што пакуль сенажаць забалочана надбыткам вады, датуль ніякія іншыя спосабы не памогуць. Ніякія.

Кратовішчы й курганы, што з іх паўстаюць на сенажацях, цяпер увосені час пазразаць лапатай і гладка разграбіць. Кусты і карчы цяпер трэба выцерабіць, мох выбаранаваць вострай жалезнай бараной і такімі ж граблямі і, калі ня можна ўсяго гэтага скомпоставаць, дык трэба ўзяць ды спаліць, а попел расець кругом па тэй-жа сенажаці.

Асобнае месца ва ўсім гэтым ачышчаньні сенажаці займае змаганьне з пустазельлем, якое разросшыся зусім выпірае травы мурожныя, зводзячы значэньне сенажаці да расадніка пустазельля. Каб зразумець

kooperatyvy pry padziale hramadzkaaha dachodu i katoryja pierad usim tvorać ci pavialičvajuć hramadzki dachod. Bo ũ adnym majuć słušnaść kapitalistyčnyja ekanamisty — što ũ hetu chvilinu niama za što razbivać hałovy. To dziakujučy sučasnaj haspadarčaj struktury (jany hetaha, peŭna-ž, nia kažuć) dajšli my da katastrofalnaha źmianšeńnia hramadzkaaha dachodu. Viedajem, kolki fabryk nie pracuje, kolki jość biezrobotnych. Dziela hetaha dachod hramadzki na hałavu nasielnicтва źmienšyŭsia, a kali-b my tak išli dalej, dyk stała ũzrastajučaja nendza šyrokich mas jašče bolš by jaho źmianšala ũdol až da nula. Z hetaje pryčyny pieršym zadañniem hetak zrazumienaj haspadarčaj palityki musić być — časta dyskredytavanaje — nakručvańnie końjunktury, kab ruchnuć z miesca. Jak heta moža nastać? Majem pieradusim šmat biezrobotnych. Musim heta biezaboćcie źlikvidavać. Majem nieapłačalnaść ziemlarobskich haspadarak, jakija prakormlivajuć u nas (u Polščy — tłum.) 65—70 prac. nasielnicтва kraju. Musim hetu nieapłačnaść, a lepš nievystarčalnuju aplatu pracy sie-

lanina ũ svajej haspadarcy napravić.

Jak da hetaha dajšci? Heta pytańnie błu-kałasia na niadaŭna sklikanaj uradam haspadarčaj naradzie, dzie pierakidali jaje, byccam miačyk, z boku abšarnickaha ziemlarobstva da vialikaha promysłu. Na heta pytańnie my, kooperatary, musim dać adkaz. — Z katoraha boku maje pačacca naprava — ad rabotnika ci ad ziemlaroba?

Musim da hetaj spravy prystupić biaz nijakich upiaredžańniaŭ i razvažyć jaje biezstaronna.

Na ũspomnienaj haspadarčaj naradzie, Lewjatan (sajuz vialikaha promysłu ũ Polščy — tłum.) kazaŭ, što paprava pavinna nastupić z boku promysłu, a abšarniki ũvažali, što z boku ziemlarobstva. Lewjatan kazaŭ: kab napravić varunki promysłu, treba zbolšyć aplačnaść pramyslovyh varstataŭ... padyjmajučy ceny pramyslovyh produktaŭ i abnižajučy platu rabotnikam. Biezsensounaść hetkaha receptu až bje ũ vočy. Pa pieršaje, košty pracy ũ pramyslovaj produkcyi adhryvajuć štoraz mienšuju rol, jany ũ Polščy napr. vynosiać usiaho

шкоднасьць гэткай змены на сенажаці, трэба ведаць, што ня ўсё зьялёнае ёсьць пашай. Пустазельле дзеля гэтага трэба нішчыць усякімі спосабамі, перад усім жа палоць і выпаліваць такімі штучнымі гнямі, як каініт і азотняк.

Поліва сенажаці—рэч марудная, але кашна. Палоць трэба ўвосені, вясной і ня толькі адзін раз, але штогод і стала. Работа гэта дзяцей, якім трэба даць у рукі кіёк з насаджаным нажом, вузкую матыку ці нешта падобнае, і навучыць, каб старанна вырэзывалі з зямлі ўсякае каліва пустазельля, якое цяпер даволі ясна аддзяляецца ад травы мурожнай: падчас калі мурожная трава ў гэту пару ўжо пажайцела і нават пачарнела, пустазельле твораць цяпер пры зямлі сьвежа-зеленаючыя, больш ці менш шырокалістыя разложыстыя розэткі (букецікі). Іх трэба вырэзваць, збіраць і — найлепш — паліць. Паўтараем, гэта работа не аднаразовая і нават не аднагодняя: яе трэба паўтараць штогод, стала.

Другім спосабам нішчэння пустазельля ёсьць выпаліваньне высейваным каінітам ці азотняком (на гэктар каля 600 клг. каініту і 150 клг. азотняку). Выгода тут тая, што гэтыя гнаі пустазельле паляць, а мурожныя травы гнояць і ўзмацняюць.

Усё гэта рабіць трэба ўвосені, пакуль суха, каб да вясны зарасьлі ўсе праталіны па зрэзаных курганах, выкарчаваных кустоў, па выполаным пустазельлі. Гэтак прыгатаваную сенажаць трэба разбаранаваць і пагнаць яшчэ кампостам, рэшткі якога збіраюцца рана вясной.

Калі няма пад рукой кампосту, дык па тыдні якім пасья рассеенага каініту і азотняку можна даць на гэктар 300 клг. томасшляку. Аплаціцца.

С. Я—вч.

## Вада як лек жывёлы.

Вадою ўжо здаўна лячылі й лечаць розныя хваробы, а ў людзей — нават нэрвовыя й псыхічныя (варыяцтва). Таксама й жывёле вада памагае ў розных вонкавых і нутраных хваробах, а ў хваробах конскіх ног гэта многастаронны, проста неабходны лек. Вадой у форме купаньня (пльваньня), паліваньня, перапалосківаньня, параньня, лечымо жывёлу ў недастатку пад рукой якіх-небудзь іншых лекаў.

Часта ўводзім каня ў бягучую ваду, ставячы яго проці тону. Гэта памагае ў розных хваробах ног; у перамучанні або й запаленні мязіва (мускулаў), сухажыльля, суставаў, пухліны, запаленьню касьцяной маткі (накосьніцы). Вада не дапускае да тварэння накасьнякоў (шпату і касьцяных кругоў) і перарывае іхні рост у самым пачатку. Купаньне ў вадзе памагае таксама і на хваробы складныя, як: вываліваньне адходнай (надворнай) кішкі, пухліна пад брухам, набракненне прыпрутня пакладанага каня, запаленьне вым'я; далей, памагае ад пакусаньня пчоламі, чмялямі, змеямі. Нават доўгае гніцьцё можна вылечыць купаньнем, бо чыстая, быстрая вада ёсьць лекам. Яна пранікае ў найдаўшыя закуткі хвораі ткані, выганяе зусюль усе ропныя набегі і то хутчэй, чымся гэта можна было б зрабіць пры помачы шпрыцоўкі. А далей, вада аблягчае гаеньне ран, бо ў ёй знаходзіцца тлэн, які забівае заразнік, што выклікаюць гніцьцё. Хутка бягучая вада расьцірае сама сабою хворую ткань, быццам далікатным расьціраньнем рукой, — што называецца дрыжачым (вібрацыйным) масажам. Сьцюдзёная вада ў форме паліваньня (ірыгацыі) вым'я ратуе карову ад пасья

2—20 prac., zależna od charakteru produkcji, ad tego, ci ō joj bolš ci mienš zastasoŭvajeca mašina. — Ale isnuje jšče druhaja starana. Kali abnižym płatu robotnikom, a padvyšym ceny, dyk chto budzie kupłać hetyja produkty? Nia buduć ich kupłać robotniki, bo im abnižany zarabotki, i nia buduć kupłać sialnie. bo pry abnižanych dachodach nasielnictva haradoŭ budzie mienš kupłać ziemlarobskija produkty. A jak nastupić abnižeńnie konsumcyi (spažycia), dyk nastupić i abnižeńnie cenaŭ na ziemlarobskija produkty, a heta pahlybić kryzys jašče bolš. Chto-ž tady budzie kupłać pramysłovyja produkty?..

Abšarniki vysunuli inšuju tezu: padniaćcia aplatnaści ziemlarobskich varstataŭ. Jakimi darohami? Padvyškaj cenaŭ na ziemlarobskija produkty — wielmi słušna... Ale jak padvyšć ceny? Havorycca ab vyvoznym premijach, ab uspamahanym dziaržavaj eksporcije ziemlarobskich produktaŭ. Možna bylo-b heta j sprabavać... Ale viedajem, što inšyja dziaržavy... patrapiać zamknucca pry pomacy vysokaha cla, a navat zabarony pryvozu. Što z he-

taha vyjdzie? Nijakija premii, nijakija ůspamahanii pry zamykajučymsia ciapier eksporcije nie daduć karyści. Ziemlarobstva moža i musić rachavać tolki na rynek nutrany. Pry rost nasielnictva i ůzrost spažycia hetaha nasielnictva dašć popyt i ceny na ziemlarobskija produkty. I tamu ziemlarobstva, kali choča znajšci bolšy popyt, musić samo skazać: treba pavialičć pieradusim zapatrebavańnie horadu, šyrokich masaŭ haradzkoħa nasielnictva na produkty ziemlarobstva. Kab heta zrabić, treba pavialičć dachody miestavaha (haradzkoħa) nasielnictva, pieradusim treba pavialičć učasćcie ů hramadzkiem dachodzie šyrokich mas. I heta jošć fakt pieršaradnaj vahi.

..Pry dašledavańniach padziełu hramadzkaħa dachodu robotnickaj siamji ů Polšcy, byŭ зроблены падзел на чатыры групы. Нават пры добрай кон'юнктуры pierachod ad pieršaj, najhorš platnaj katehoryi robotnikaŭ (pad 600 zł. u hod) da najvyšejšaj (vyšej 1200 zł.) pavialičvaje vydatki na spažycio hetaj siamji ů malace na 156 prac., miesie — na 120 prac.; nia majem dadzienych adnosna jajok, ale praŭda-

радовага параліжу. Гэткім паліваньнем левай пахвіны ратуем таксама жывёлу ад надуцьця. Пры пльваньню спаласківае сабою пот, бруд з жывёлы і адчыняе ў скуры поры, праз каторыя дастаецца ў кроў тлён, які яе адсьвежвае і ажыўляе. Аднак уводзіць у ваду трэба асьцярожна й павольна, каб замест памагчы не пашкодзіць, ня выклікаць прастуды, запаленьня лёгкіх, ахвачэньня. Ня можна ўводзіць у ваду жарабцоў пасля выпакладаньня, бо такая рана лёгка заражаецца грыбком — ботрымікозам... Кастратам (рэзаным) трэба толькі перапаласківаць рану 3% вадзяным раствором крэоліну.

Да перамываньня такіх ран і да шпрыцаваньня (напр. маткі) трэба ўжываць толькі перавараную ваду, бо ў такой вадзе няма ніякіх заразкаў, якія спрычынілі-б гніцьцё.

Гэткія выпаласківаньні заразкаў, як і на ножныя купелі, стасуем таксама пры розных крываваых зраненьнях, гніцьці або зраненьні капыта, пры падбіцьці пятак, пры зраненьні капытнай стрэлкі, нарушэньні каронкі, мясной сьценкі або і падэшвы капыта, пры гніцьці ад закаваньня, пры адмаражэньні ног, пры грудзе, усякіх зраненьнях—пры чым раствор крэоліны прыгатаўляем часта ў вывары шалвею ці дубовай кары. Перавязку (бандаж) накладваем, каб не дапусьціць да заражэньня раны з гною ці йнакшым спосабам.

З іншых вадалячэбных захадаў трэба сказаць аб г. зв. кампрэсах. Кампрэсы бываюць розныя: студзячыя, саграваючыя (ўласьцівыя кампрэсы), ды высыхаючыя (прышніц).

**Студзячыя** або проста сьцюдзёныя кампрэсы прыгатаўляюцца з чыстай сьцюдзёнай вады, да якой, каб яе даўжэй утрымаць сьцюдзёнай, дадаецца соль або тоўчаны лёд.

Яшчэ лепш дадаць да такой вады водкі, або галуну, або алавянага цукру (plumbum acetisum). Хоце 1 лыжка на кварту сьцюдзёнай вады. Робяцца так: намачыць у сьцюдзёнай вадзе стары вымыты мяшок або старую зрэбніну і прылажыць на балючае месца, зьмяняючы даволі часта. Замест гэтага вымешываюць гліну, заквашанаю вадою і абкладаюць гэтым хворае месца, напр. ахвачаны капыт. Сьцюдзёныя кампрэсы памагаюць пры запаленьні сухажыльля, гарачых набракненьнях на нагах, пры зьбіцьці, ахваце, апараньні (з дадаткам галуну), запаленьні лёгкіх. У гэтым апошнім выпадку добра, калі выкручаную з вады посьцелку скрапіць водкай. Замест вады можна ўжыць тоўчанага лёду ў высушаным мачавым пузыры або ў плоскай бутэльцы. Гэткім спосабам можна трымаць холад на балючым месцы даўжэй і не перарываць. Гэта памагае пры запаленьні мазгоў, пры ахваце і пры забоях.

**Саграваючыя кампрэсы.** Інакш называюць іх вогкасаграваючымі, а калі пакідаем іх аж пакуль ня высахнуць, дык высыхаючымі (прышніц). Саграваючыя кампрэсы робяцца таксама як і сьцюдзёныя, толькі па намачэньні зрэбніны ў сьцюдзёнай вадзе і выкручаньні да суха, накладваюць на хворае месца ды йшчэ абвязваюць зверху сухой шматай (мяшком) або цыратай. Трымаць трэба такі кампрэс праз 3—6 гадзін, або даць яго на цэлую ноч. Саграваючыя кампрэсы памагаюць пры застарэлых (сьцюдзёных) набракненьнях скамяненьню вым'я або падгрудніны, зап.залозаў, пры зап.гарлянкі, згстарэлых згрубеньнях сухажыльля, накістных наростах і інш.

(„Сіль. Госп.“)

Др. М. Ст.

(д. б.)

padobna adnosiny budú tyja samyja. A znača spažycio pavialičvajecca ũ dva z palovaj gazy i to ũ jakich artykułach?!—u takich, jaki ja pradukuje drobny ziemlarob, nie abšarnik, jaki kidaje na rynek pierad usim zbožžam... Dzieła hetaha, kali pavialičycca zbyt artykułau ziemlarobskich, dyk musiać padniacca i ceny. Tamu, pavodle majoj dumki, papravu treba pačynać z hetaha boku.

Dziela hetaha ũ tezach vykazvajusia:

a) za padvyšku zarabotnaj płaty ũradavym i samaũradavym pracaunikom;

b) za ũstanaũleńniem najmienšaj zarabotnaj płaty (minimum) dla robotnikaũ fizyčnych i rozumovych, vyšejšaj ad normy sučasnej.

...U hetkich varunkach padyjmiecca spažycio ziemlarobskich praduktaũ, a praz heta i spažycio praduktaũ pramysłovych.

Kab žmienšyć biezraboćcie robotnikaũ najemnych, treba:

a) zakonam skaracić pracouny dzień na 36 da 40 hadzin u tydzień;

b) zavieści prymusovyja emerytury na starašć dla pracaunikaũ fizyčnych pa 50—55

hadoch vieku, dla rozumovych — pa 55—60 hadoch;

c) surova zabaranić pracu dziaćiej i ahraničyć pracu žančyn;

d) viašći raboty publičnyja ..

Hetak vyhladaje sprava z boku robotnikaũ. Ale naša prahrama pavinna tak-ža mieć na ũvazie intaresy nasielnictva ziemlarobskaha. Kab žmienšyć schavanaje biezraboćcie ũ ziemlarobstvie, treba:

a) chutka i radykalna praviešći ziamielnuju reformu;

b) pakinuć dvornaj službie, sarhanizavanaj u kooperatyũnyja ziamielnyja arcieli, asiarodki što astanucca pa parcelacyi;

c) parcelavać adpaviednyja kazionnyja abšary;

d) viešći publičnyja raboty na abšarach viaskovych.

Kali voźmiem cyfry, dyk pierakanajem sia, što ũ Polščy majem niačuvanaje pieranasialeńnie wioski, a pieradusim pieranasialeńnie ũ adnosinach da ũladanaj ziamli.

## Перахоўваньне гародніны на зіму.

На зіму выбіраюць якнайлепшую гародніну. Каб гародніна добра перахоўвалася, павінна яна быць зусім сьпелая, бо толькі такая ня губляе смаку і ня псуецца.

Карэньневую гародніну, як салеру, морхву, пятрушку, пору, буракі і т. п. ня трэба выбіраць з зямлі аж да па атку лістапада, бо-ж яны у самую восень набываюць на смаку і тугасьці.

У добра зробленых ямах гародніна перахоўваецца найдаўжэй, захоўвае свой сьвежы смак і запах. Але такія ямы маюць тую загану, што калі ўзімку трэба гародніну з такіх ям выбіраць, дык часта яна вымярзае.

Хто мае гародніны ня многа, той найлепш зробіе, калі на зіму захаввае яе ў склеп, калі ён да гэтага надаецца, а іменна, калі не загарачы і мае добрую вэнтывацыю. Церазмерная цяпліня для гародніны шкодзіць. Яна не дае ей спакойна адпачываць, але пабуджае да росту, выганяе лісткі, наросты і становіцца няздатнай да ўжытку.

Добры склеп павінен быць халодны. Калі тэмпература перавышае 5°C, тады трэба яго праветрыць. Падлога найлепшая ня мошчаная, але добра выбітая сырой зямлёй; тады ў склепе заўсяды ў меру сыра і сьвежа. Уся карэньневая гародніна, пераховываецца у зямлі ўзятай з гароду, або ў вогкім пяску. Грубіня слою зямлі звычайна бывае 30—40 см. Зямля, або пясок павінны быць трохі і раўнамерна вогкія, сыраватыя, дзеля гэтага, калі падлога высыпана пяском, тады трэба спырсківаць яе трохі вадой; калі-ж высыпана зямлёй, тады спырсківаць ня трэба, бо тады плеснее.

Каб зрабіць склеп для гародніны паза гаспад. будынкамі, трэба выбраць месца непрамакаючае і сухое. У ім выкапаць роў на 2½ м. шырыні, на 1—1½ м. глыбіні і адпаведна да колькасці гародніны даўгі.—Сьцены гэткага рову абкладаюцца чым-небудзь. Да гэтага можа служыць цэгла, каменьне або дошкі. Гэта забяспечвае такі склеп ад мышэй і ад асыпаньня зямлі. Пасьля прыкрываюць тую яму рыштаваньнем (памостам), даючы пад дах дошкі, або дылі, трысьнік, або папу і прысыпаюць зямлёй.

У страсе можна зрабіць адно ці больш вакон, каб у сярэдзіну даходзіла сьвятло. Іх прыкрываюць матамі, або дошкамі. Дзьверы павінны быць зьвернуты да паўдня, забяспечаныя ад марозу, а над імі маленькае ваконца для вэнтывацыі. Склеп дзеляць на два разьдзелы, па 1 м., пакідаючы для праходу (калідор) на поўмэтра. Калі матар'ял, з якога зроблены склеп, ёсьць добры і сам склеп добра збудаваны, то можа ён праслужыць колькі гадоў.

Перахоўваць гародніну можна так жа і ў ямах проста, без страхі. У гэтым выпадку трэба выбраць у гародзе месца сухое, выкапаць роў ня шырокі, а больш глыбокі (бо ў шырокім скарэй гародніна мерзьне) злажыць у яго гародніну, абсыпаючы пяском, пасьля прыкрыць саламянымі матамі, на іх налажыць салому, трысьняку, лісьця, гальля і т. п., а пасьля прысыпаць зямлёй.

Калі грунт ёсьць прамакаючы, тады замест ямы можна рабіць на версе з дошчак быццам скрыню, якую пасьля з усіх бакоў аб-

U Polšcy na 100 ha h. zv. užytkovych majem 45.5 ludziej z ha pry ũradŕaju 11 q, u Francyi — 25 ludziej, pry ũradŕaju 14 q, u Italii — 44 ludziej, pry ũradŕaju 15 q, u Niamieččynie — 34.2 ludziej, pry ũradŕaju 19 q.

Ваўым зhetул, ŕto nahramadŕeńnie ziemlarobskaha nasielnictva fachovaha, pracujučaha na v. oscy, joŕć niačuvana vialikim. Treba heta nahramadŕeńnie ŕmienŕyć. Tut patrebna pierad usim parcelacyja bolŕykh kazionnykh abŕaŕaŕaŕ (a ŕto z majontkami pryvatnymi? — *Drukark.*), katoryja ũ hetu paru laŕać adloham. Adnak pry praviadzieńni ziamielnaj reformy, treba pamiatuć ab dvornaj ŕluŕŕbie... Dalej, u ziemlarobstvie patrebna jŕŕe adno — kab nadvyŕka, jakaja pry zbolŕanym popycie paŕŕstanie z padniaćcia cen, pajŕŕla całkom u kiŕeni ziemlarobaŕ. Dziela hetaha vaŕnym joŕć zadańniem naleŕnae sarhanizavańnie kooperacyi spaŕyvieckaj i ziemlarobskahandlovaj, kab ŕmienŕyć koŕty pasiarednictva.

Dziela acharony i planovaj razbudovy hetak zrazumielaj hramadzkae haspadarki, treba skasavać usie isnujučyja karteli i zabaranić

arhanizavańnie novych. Bo karteli ŕtučna padvyŕajuć ceny tavaru i hetym samym nie pazvalajuć dalej raŕvivacca pradukcyi, ŕmianŕajuć hramadzki dačhod i pahlyblajuć kryzys.

Treba ŕziać u ruki cełaŕć vuvazu i ŕvozu. Dziela hetaha treba bylo-b uvieŕci manapol zahrańičnaehandlu, addajućy jaho ũ ruki hramadzkaehmiaŕanah pradpryjemstva, pad nahladam dziarŕavy. Heta instytucyja budzie mahćy poŕnaŕciu stasavać zasadu tavarnaj kompensacyi i tady prapadzie dziki vuvaz.

Ureŕcie dalej treba stasavać naleŕnuju publicħnuju kontrolu cenaŕ na vaŕniejŕyja pramyslovyja pradukty. Toje, ŕto ciapier robim z cenami na vuhal, cukar, naftu treba paŕyryć. Pakul nie praviadziom pierabudovy, ab jakoj havaryłasia pierŕ, datul budziem musieć hetak rehulavać haspadarčaje ŕyćcio, kab nie parsula nam našaha planu pierabudovy.

(*Kančatak budzie.*)





сыпаюць зямлёй, такім самым спосабам, як апісана вышэй.

У такіх ямах пераховываную гародніну трэба ў цёплы пагодны дзень праветрываць. Да гэтага можа служыць з дошчак зроблены комін, які падчас сільных маразоў замыкаюць.

### Перахаваньне паасобных сартоў гародніны.

**Морхву** выкопываюць з зямлі звычайна ў канцы кастрычніка, асьцярожна, каб не пакалечыць самай морхвы, адрываюць мархоўнік. Пасьля слямі кладуць у пясок і прысыпаюць зямлёй, або ў звычайным склепе, або ў яме. Пасееная ў ліпні морхва, т. зв. „каротка“, патрабуе йшчэ дасьпяваць, бо вырваная за рана яна затраціла б увесь смак. Дзеля таго пакідаюць яе даўжэй на градзе, а каб ня прымерзла, прыкрываюць яе саломай.

**Пятрушку** пакідаюць часта зімаваць на градзе, але прыкрытая часта вымарзае. Дзеля таго лепш яе перахоўваць кучкамі ў скляпох ці ямах і пакідаючы дробнае лісьцё недарваным. Бывае, што мышы яе зімой надпсовываюць.

**Чорнае карэньне** зазвычай перахоўваюць у ямах, бо ў склепе яму загорача Пакідаюць яго таксама на зіму і ў зямлі, бо яно вытывалае на маразы. Пры выкопываньні трэба быць асьцярожным, каб не пакалечыць, бо тады траце шпараговы смак.

**Салеру** перахоўваюць у ямах, або скляпох. У абодвух выпадках складаюць яе у кучкі падобна як пятрушку, карэньнямі ў сярэдзіну, пры чым лісьцё прачышчаюць, а карэньне падразаюць.

**Буракі цукровыя** выкопываюць вельмі асьцярожна, бо іначай пры варэньні не дадуць чырвонага колеру. Лісьцё адразаецца на 4—5 см, а карань складаецца ў кучкі прысыпанія пяском. Перахоўваць іх таксама можна ў ямах, або ў капцох на гародзе.

**Пору** перахоўваць можна на зіму на градзе, прыкрываючы саломай, лістамі і т.п., або ў склепе, засыпаючы пяском. Лісьцё і карэньне адрэзваецца.

**Белую і чырвоную капусту** выкопываюць з каранём, лісьцё толькі трохі абразаюць і кладуць у пясок карэньнем угару. Перахоўваюць яе на зіму або ў раўчуках глыбокіх на 40 см., а ў маразы прыкрываюць лісьцём і саломай, або ў склепе. Тады кладуць яе на дошкі, або прысыпаюць пяском. Пры перахоўваньні галоўная рэч, каб зьбіраць з поля ў сухую пагоду, бо іначай выгніе.

**Каляфіёры** перахоўваць на зіму цяжка, асабліва, калі пад восень ня можна забяспечыць ад дожджу. На кароткі час можна яе пераховываць зрэзанаю ад качана і разложаную ў склепе на жэрдках. На даўжэйшы час перахоўваюць іх выкапанія з карэньнем і так як ёсьць вешаюць карэньнямі ўгару. Праз нейкі час яны павянуць, але адсьвя-

жаюцца, калі на некалькі гадзін палажыць іх у зімную ваду. Таксама кладуць каляфіёры і ў склеп, прыкрываючы прыгнутымі лістамі. Часам бывае, што каляфіёры на градзе не пасьпеюць добра разьвіцца і завязацца. Тады выкопываюць іх з карэньнем, перасаджываюць у інспэкты, накрываюць шыбамі і забяспечываюць ад марозу. Пасьля яны там разаўюцца, дасьпяваюць і даюць добрыя плады, якія зімой можна прадаваць па досыць добрых цэнах.

**Калярэпу** выграбаюць з карэньнямі, пакідаюць па некалькі малодзенькіх лісткоў і складаюць у ямы, або скляпы. Для пераховываньня найлепей надаецца малодая калярэпа, пасееная ў ліпні Яна заховывае добры смак і пераховываць яе можна аж да сакавіка.

**Бруксэльская капуста** можа зімаваць і на градах, але яе забяспечываюць ад марозу саломай, лістамі, або торфам. Таксама кладуць яе у скрынях і абсыпаюць на зіму зямлёй.

**Салата** пасееная ў ліпні вырастае пад восень у прыгожыя галоўкі. Каб яна ня вымерзла, перасаджываюць яе разам з зямлёю ў расаднік, прыкрываюць вокнамі і забяспечываюць перад марозам. Калі яе сабраць сухую і забяспечыць перад марозам, дык можна яе ўжываць праз цэлую зіму.

**Цыбулю** для перахаваньня выбіраюць з градаў у пагодны сонешны дзень, калі лісьцё (пёры) яе зусім павянуць, перасушываюць нейкі час у такім месцы, дзе-б не даходзіў мароз і гдзе-б было правеўна і суха. Каб пад канец зімы яна ня выпускала лістоў, скручываюць туга яе ліставую шыйку. Цыбулю дымку перахоўваюць у правеўных мяшочках у цёплым ды правеўным месцы. Таксама плятуць цыбулю і часнок у вянкі і вешаюць у каморы.

### Як абходзіцца з гароднінай падчас зімы?

Мала злажыць гародніну на зіму, а пасьля не апекавацца ёю. Калі падыходзяць вялікія маразы, а гародніна ёсьць у яме ці ў капцох на дварэ, тады трэба яе лепш прыкрыць саломай, ці лістамі, і зямлёй. Калі-ж гародніна ў склепе — прыкрыць люхты, а вокны закрыць матамі.

Аднак-жа і накрываць ў ямах на гародзе павінна быць умела праведзена. Спачатку прыкрыць трысьніком, бульбоўнікам, або бабоўнікам, каб гародніна мела досыць паветра і магла дыхаць, а пасьля даць слой пацёртай саломы, і ўрэшце прыкрыць зямлёй. У пагоднія і сонечныя дні трэба гародніну праветрываць і ачышчаць ад гнілых часьцей. Так у ямах як і ў скляпох павінен панаваць лад і парадак. Гародніна дагледжаная зімой ёсьць нішто іншае, як зімовы гарод. Пры выбіраньні гародніны для дамовага ўжытку ня можна яе раськідываць без

PĀALARSTVA**Paša lažbinaŭ.**

(Kančatak).

**3. Zimovyja pčalinyja hniozdy.**

U pryrodnym („dzikim“) žyćci pčoł, jany sami pravilna składajuć sabie hniazdo na zimu. Nia mohuć adnak zrabić hetaha pčoły tam, dzie ũ ichniuju haspadarku ũmiašaŭsia čala-viek (bortnik); jon praz leta časta ũvodziŭ u vulli svaje „paradki“: adny ramki vyjmaŭ, druhija ũstaŭlaŭ, zamianiaŭ, zabiraŭ nadstaŭki i h. d. Kali hetak „haspadaračy“ ũ vulli čala-viek „zabyvaŭsia“ ab tym, jak pčalina budzie žyć praz zimu, dyk takoj pčalinie pahražaje śmierć z hoładu. Tymbołš, što pčala maje takuju naturu, što moža admierci z hoładu navat tady, kali ũ vulli budzie poŭna miodu. Dzieła hetaha kožny ũlaśnik pčoł musić prad nastaŭniem zimy pakłapacicca ab tym, kab zlažyć svaim pčołam pravilnaje hniazdo. A dzieła hetaha jon musić znać pčalinuju „naturu“, toj asabliva jejny mament, što pčala, šukajučy zimoj u vulli miodu, padyjmajecca tolki ũvierch i ũbok, ale nikoli nie apuskajecca ũdoł. Heta i treba pierad usim mieć na ũvazie składajučy pčołam zimovaje hniazdo. Ale heta nia ũsio.

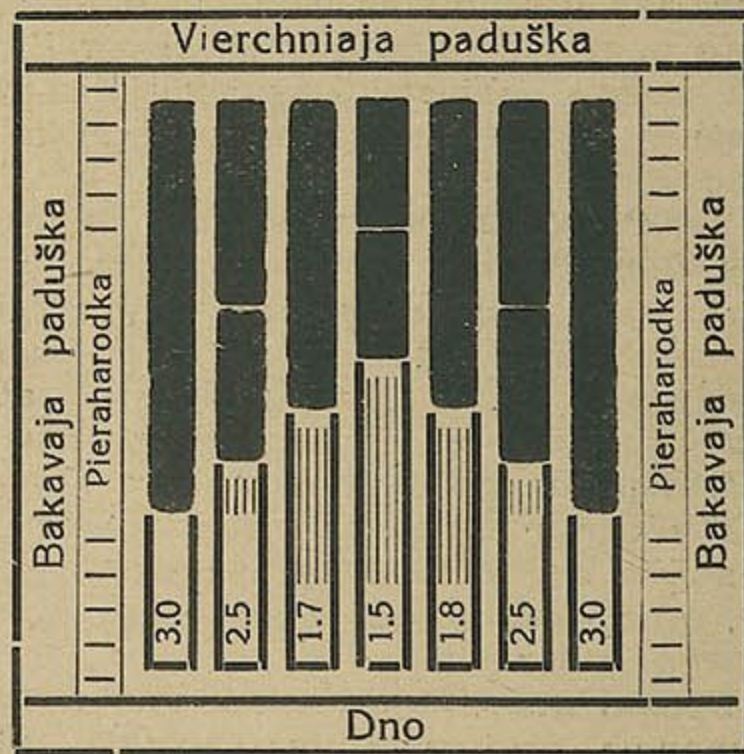
Ramki stajačyja suproč lotki letam byva-juć blizu całkom zaniaty čeram. Čym dalej ad lotki, tym mienš byvaje čeru. U čas miodazbo-ru hetyja dałšyja ramki chutčej zalivajucca miodam. Na siarednich ramkach matka dalej červić i tut čer jośc aź da poznaj vosieni. Na hetych-ža siarednich ramkach i žbirajucca pčoły

парадку, але трэба браць папарадку, па чарзе. Калі пясок у склепе сухі, то трэба яго зрошываць вадой. Адпадкаў з прачышчана-най гародніны ня можна пакідаць хоць гдзе, бо гэта занячышчывае паветра і кідаецца на гародніну гніль ды іншыя хваробы. Ад гэтага паветра становіцца задушлівым, гародніна прэе і траціць смак. Таксама ў гэтым самым мейсцы ня трэба трымаць усякай усячыны, як карасіну, каламазь, агуркі, кіслую капу-сту, бульбу, яблыкі ці іншыя фрукты, або што небудзь іншае, што мае ũласьцівы запах. Трэба помніць так-жа, каб перад перахоў-ваньнем на зіму гародніны, склеп быў добра вычышчаны, вымецены, насыпаны сухім пяс-ком, ці зямлэй, вычышчаны ад павуціньня і пылу, выбелены і серкай высеркаваны. Гэ-та ня ёсьць вялікі кошт, а для расьліны мае, калі можна так сказаць, гігіенічнае значэнь-не. З здаровай-жа гародніны можа быць і здаровыя страва.

O. B.

ũ zimavy klubok. Na miodzie jany nikoli nie siadajuć, bo jon zimniejšy. Najbołš pčoł siadaje na 2—3 siarednich ramkach. Zimoj, u mie-ru žjadaŭnia zapasu miodu, pčaliny klubok pa-soŭvajecca za miodam ũvierch, aź da pa-duški (ũ ramovym vulli), a paša pavinien iści kudy-niebudź pa šyryni hniazda i ramak. I tut niebiaśpieka: kali pčaliny klubok napatkaje ũ svajej pahoni za miodam na pustoje ad miodu miesca, dyk — u marozny čas — jon niazdolny praz jaho prabracca i hinie hałodnaj śmierci.

Z hetaha jasna, što dla zimoŭli pčoł vaź- na nia tolki, kab było ũ vulli dosyć miodu, ale treba hladzieć, kab miod hety byŭ i adpaviedna razmieščany; heta znača tak, kab pry ũsiakim ruchu (ũvierch, ubok), na jaki pčalina zdolnaja, kab znachodziła dosyć spažyvy (miodu). Roz-nyja vulli majuć roznyja formy ramak. Zapasy miodu ũ najbołš u naspašyranym vulli Dadant-Blata pavinny ũ papiarečnym razrezie vyhladać bołš mienš hetak:

**Papiarečny razrez zimovaha hniazda.**

U hniaździe 7 ramak z 16 (3.0+2.5+1.7+1.5 +1.8+2.5+3.0) klhr. miodu. Čornyja miascy ramki — heta miod, a žvisajučyja pad imi liniejki — heta čer.

Ahułam pry sastaŭlaŭni zimovaha hnia- zda treba kiravacca hetkimi pravilami:

a) Na zimu najlepš pakidać hetulki ra- mak, kolki zajmaje klubok pčoł, plus 2 ramki pa krajoch. Pry mienšym hniaździe pčołam bu- dzie ciaplej, i dzieła taho jany žjaduć mienš kormu, i buduć zdaraviejšyja. Viasnoju tak-ža budzie ciaplej i matka raniej pačnie čarvić.

b) Treba sačyć za tym, kab u hniaździe nia było pustych zusim ramak, abo pustych z adnaho boku. Ramka takaja budzie pieraha- rodkaj dla vandroŭki pčalinaha klubka i z he- naje pryčyny zhinuć z hoładu, choć za piera- harodkaj budzie šmatliki zapas miodu. Nia

Redaktar inž. A. KLIMOVİĀ

Z upavaźnieŭnia Bielaruskaha Instytutu Haspadarki i Kultury ũ Vilni.

Vydaviec A. DASIUKIEVIĀ

Bielaruskaja Drukarnia im. Fr. Skaryny, Vilnia, Zavalnaja 1 — 2.

možna tak-ža stavić u siaredzinu hniazda poŭnaje ramki miodu. Takaja ramka jznoŭ budzie pieraharodkaj i razdzielić pčaliny klubok na dźvie častki, što moža taksama davieści da pavažnaje straty.

c) Ramki z małej kolkaściu miodu stavim za zatvor, abo vykručvajem na miadahoncy i padkarmļajem pčoły. Hety sposab tasujecca ŭ našaj praktycy.

d) Na kožnaj ramcy, zaniataj pčaliny klubkom, pavinna być nia mienš jak 1,5 klgr. miodu, a nastupnyja ramki ūsio bolš, tak, kab henyh zapasaŭ čapała da času ciaplejšaje pahody, sakavika ci krasavika nastupnaha hodu.

e) Urešcie, nia možna zabyvacca i ab tym, što dla ūzhadavańnia čeru patrebnы ū vulli i ramki sa dźvie z piarhoju.

V. Papucevič.

## Jak pčoły żyvuć uzimku?

Pčalinaja siamja tvoryć uzimku klubok, padobny da raja, jaki visić na suku. Zimovy klubok pčoł maje dva procilehłyja kancy. Vierchni tupy datykajecca da spodniaha bieraaha miodnaj šapki. Spodni kanić klubka vostry i siahaje blizu lotki. Pčoły, što znachodzjacca na hetym vostry m kancy, prajaŭļajuć zaŭsiody najbolš žyćcia. Jany cicha pierasuvaјucca adna kala druhoj i to tym cišej, čym lotka šyrej adčyniena. I naadvarot—čym mienš dapļyvaje šviežaha pavietra, tym ruch pčoł na hetym kancy pavalnjejšy. Pry šyroka adčynienaj lotcy pčoły, što tvorać hety vostry kanić musiać skora ruchacca, kab vytvaryć patrebnaj: da žyćcia ciapło, bo ū praciŭnym vypadku zamierzli-b. Jany lezuć uvierch, biaruć korm, zļaziac uniz, dzielacca im z hałodnymi pčołami, budučy takim čynam hałodnymi spažyŭcami ceļaj siamji. Dziela taho mylacca tyja, što dumajuć, što pčoły, siedziačyja niejki čas naviersie, byccam lezuć pašla ū nutro klubka, a ich zastupajuć pčoły inšyja, što byli dahetul usiaredzinie. Pčoły, jakija siadziac na viersie zimovaha klubka, astajucca tam ad vosieni i až da viasny. Jany, abyjmajuć uvieš klubok ad nizu da vierchu byccam kažuchom, jany prynosiac patrebnы korm i padajuć jaho inšym pčołam.

Pčoły na viersie klubka, heta kolišņija letņija pčoły, jakija i ūzimku, jak pierš uletku, dbajuć ab prakarmļenie klubka. Pčoły, što siadziac u čaračkach, zachoŭvajucca zusim spakojna i naahuť nie atrymoŭvujuć nijakaha blizu kormu. Pry absalutnym spakoi ūnutry pnia, żyvuć jany ceļymi tydņiami svaim sobskim tukam. Tyja-ž pčoły, jakija siadziac na viersie klubka, majuć za zadańnie ūtrymac ciapło; da hetaha patrebien ruch i korm.

Pčoły kormiacca ūzimku dvajakim sposabam: 1. častkava pry staļaj vonkavaj temperatury (+4° da +6° C.), h. zn. pčoły, jakija siadziac na viersie klubka, biaruć hrupami korm i dzielacca im z reštaj pčoł, 2. u časie ciaplejšaj pahody, kormiacca ahuťam ūsie pčoły, kab zapasicca ū siļu i ciapło na čas zimnejšy. Kali vonkavaja temperatura padymiecca na

11–12°C, tady zimovy pčaliny klubok rassypajecca. Ūsie pčoły biaz vyniatku pryjmajuć korm; navat tyja, jakija dahetul paścili, siedziačy niaruchoma ū čarkach, biaruć ciapier svaju častku. Na takoje ahulnaje padkarmļenie silnaj siamji patrebnа kormu 200–300 hra- maŭ. Pašla pčoły mohuć uznoŭ haładać praz 2–3 tydņi, pakul uznoŭ atrymajuć korm ad svaich siaścior, jakija siadziac na viersie klubka.

Kali pčoły siadziac zamknionym klubkom, dyk temperatura ad siaredziny da pavierchni stala panižajecca. Ūsiaredzinie klubka temperatura vynosić 20–25°C, a na viersie klubka, dzie ūvichajucca najstaršyja pčoły, temperatura vynosić tolki 11 °C. Jak doŭha taki stan temperatury tryvaje, klubok visić spakojna. Kali-ž temperatura abnizicca, pčoły stanoviacca niespakojnymi, ruchajuć kryłcami i hetkim sposabam pieranosiac niespakoj u siaredzinu klubka. Pčalinaja siamja pačynaje hetkim sposabam sahravać vulej, a atrymanaje hetak ciapło zatrymlivajecca ū klubku, bo jon ściavajecca (korčycca) i ščeliny miž paasobnymi pčołami malejuć. Hetkim sposabam pčalinaja siamja ūznoŭ adpačyvaje. Hetkaje samasahra- vańnie kaštuje davoli doraha: pčalar za jaho placić miodam, jaki pčoły pajadajuć, a sami pčoły placiac za heta žyćciom... A kali viasnoj pčalar znachodzie ū vulloch šmat trupoŭ, dyk heta znak, što kiepska jon zazimavaŭ svaje pčoły, ukļadajučy im za šyrokaje hniazdo.

(Pavodle D-ra Filipa)

## Дзе і колькі гадуюць гаспадарскай жывёлы?

Дакладнага аблічэньня на гэта няма. Лічбы якія падаюцца, гэта толькі стан прыблізны, асабліва для тых краёў, дзе культура стаіць ніжэй і дзе такое падлічаньне рабіць вельмі цяжка. На падставе дагэтуляшніх дадзеных з 1930 году, стан гаспадарскай жывёлы прадстаўляўся гэтак:

Скаціны на ўсім сьвеце было 580 мільёнаў штук. З гэтай лічбы на Індыю прыпадала 150 міль., на ўсю тэрыторыю б. Расеі — 70 мільёнаў, на Злучаныя Штаты Паўночнай Амэрыкі — 60 міль., Аргентыну — 38 міль., на Бразылію — 22, на Нямеччыну 18.

Коня ў утым-жа часе было 110 мільёнаў штук. Цікава, што 200 гадоў таму назад лічба коняў дасягала 200 міль. штук. Найбольш коняў было нарахована у б. Расеі — каля 35 мільёнаў штук, далей — у Злуч. Штатах Паўн. Амэрыкі — 20 міль., у Аргентыне — 9 міль. у Кітаі — 4 з паловай міль.

Авечак хоць налічана было 640 мільёнаў штук, аднак ёсьць краіна, дзе іх зусім няма (Кітай). Найбольш авечак было ў б. Расеі — 125 міль. штук, пасья ў Аўстрыі — 100 міль., у Злуч. Штатах. П. Ам. — 4 міль. у Індыі — 35 міль., у Аргентыне — 30 міль., у Паўднёва-Афрыканскім Саюзе — 30 міль. і г. д.

Сьвіней на цэлым сьвеце было нарачавана 260 міль. штук. Найбольш іх было ў Злуч. Штатах П. Ам — 55 міль. штук, у Кітаі — 45 міль. штук, у Нямеччыне ды калішняй Расеі па 22 міль., у Бразыліі — 17 міль., у Норвэгіі — 12 міль. Зусім няма сьвіней у Індыі; ня было іх да нядаўна і ў Турцыі.

Козаў на цэлым сьвеце было налічана 170 міль. штук. Найбольш іх было у Індыі — 60 міль., у Кітаі — 22 міль., у б. Расеі — 15 міль., у Турцыі — 10 міль. — Вельмі мала налічана было козаў у Амэрыцы, Аўстраліі і Англіі.

*Pierasyłka aplačana ryčaltam.*

