

Самапомач Сатаротас

Двутыднёвы беларускі папулярна-гаспадарскі часопіс.

№ 3 (56).

Год VI.

Вільня, 25 Са-
кавіка, 1937 г.

РЭДАКЦЫЯ:
Вільня, Полацкая
вул. № 9—4.
Рэдактар прыймае
ад гадз. 9 да 11 ран.

АДМІНІСТРАЦЫЯ
Вільня, Завальная
№ 1.

Свая сарочка—бліжэй цела

Прыказка кажа, што „Ісвятых трымаюць рукі да сябе“, — а што-ж гаварыць аб людзях... Выразна пацвердзіў гэту праўду і апошні зьезд „rolników i leśników z wyższym wykształceniem“ („земляробаў і ляснікоў з вышэйшай адкукацыяй“) у Варшаве 2 і 3 сакавіка сёл., прыймаючы рад пастановаў, якія пачынаюцца гэтак:

„Як урад так і грамадзянства павінны ня толькі зрабіць усё магчымае, каб не паменшыць польскай зямельнай маемасці, асабліва ў ваяводзтвах нацыянальна мяшаных, але прылажыць усільныя старанні, каб гэту маемасць пашырыць“.

Далей зьезд дамагаецца, каб: „усе законы пісаліся з думкай аб абароне польскай маемасці, ва ўсіх галінах жыцця, а перад усім у галіне валаданья зямлёй, як падставай вольнага разьвіцця народу“...

Урэшце:

„Зьезд заклікае польскіх земляробаў, каб... ва ўсіх патрэбах карысталі з працы палякоў“...

Калі да гэтага дадаць яшчэ такое „аўторытатыўнае“ цверджаньне таго самага зьезду, што „парцэляцыі ня можна штучна(?) праводзіць“.

ды што ў Польшчы

„невыстарчальная лічба польскіх школ, у параўнаньні з школамі нацыянальных меншасцяў“.

дык схаванае аблічча гэтых „рольнікаў“ паказацца даволі выразна. Іхнім жаданьнем ёсьць:

1. проціўставіцца „штучнай“ парцэляцыі,

2. на землі ўзятыя пад парцэляцыю, „асабліва ў ваяводзтвах нацыянальна мяшаных“, дапускаць толькі палякоў, якія дзеля „пашыранья польскай маемасці“ (пастанова пункт 1) павінны так ці йнакш гэту маемасць здабываць і ад непаякоў (у нас — ад беларусаў).

3. Аб здаваленьні „меншасцёвых“ культурных патрэбаў выраз-

на казалі сваю „праўду“ паны „рольнікі“ ў рэзалюцыі аб школах для гэтых меншасцяў: школы даць ня хочучы!

Цяпер-жа пытаньне: ці што значаць усе гэтыя пастановы „рольнікаў“ для нашага сялянства беларускага?

Значаць — і надта шмат! Людзі схаваныя пад стрэшку „рольнікаў“ і „лясьнікоў“ з вышэйшай адкукацыяй, гэта з паходжанья пераважна паны-абшэрнікі, або людзі да іх вельмі збліжаныя, каторыя кіруюць усім нашым гаспадарскім і наагул публічным жыцьцём. Ад гэтых людзей у аканчальным выніку залежаць усе фахова-земляробскія таварыствы і саюзы („кулко рольнічэ“), ад іх залежа коопэрацыя, яны кіруюць — беспасярэдна ці пасярэдна — блізу ўсімі гэтак званымі „грамадзкімі“ („сполэчнэ“) арганізацыямі — для дарослых і маладых, яны надаюць тон у самаўрадах, — словам, яны ёсьць усюды, куды толькі ткнецца наш селянін, і якога знаходзяць нават „у собскай хаце на печы“. І гэтыя людзі, уваружаныя капіталам веды, як відаць з іхніх пастановаў, хоць вякамі жывуць і між нашага народу беларускага, — надта далёкія ад зразуменьня нашых патрэбаў (школа!) і надта блізкія — да нашых крыўдаў (надзелы з парцэляцыі!).

Дзівіцца з гэтага, наракаць — сягоньня ня будзем. Кроўныя і плямянныя вязі ўсюды лішне сільныя, каб мелі ўступіць прад інтарэсамі чужымі, хоць-бы і найбольш праўдзівымі. Ня будзем гэтага вымагаць і ад чужых нам „рольнікаў“, а захавайма сабе толькі глыбака ў душы іхні-ж кліч, што „валаданьне зямлёй ёсьць падставай вольнага разьвіцця народу“. Аб гэтым вольна і трэба! нашаму беларусу сягоньня ведаць і паводле гэтага паступаць.

Мала маем свае інтэлігенцыі наагул, а фахова-земляробскай — асабліва. Верма аднак у вытрыва-

Хутарызацыя не патанее.

Паважнай перашкодай для пераходу нашых вёсак на хутары ёсьць дарагая плата каморніка. Шмат хто чакаў, што гэтыя аплаты будуць зьменшаны — і ашукаўся. Міністр Панятоўскі 14 г. м. у Наваградку заявіў, што: аплаты за хутарызацыю (комасацыю) зьменшаны ня будуць; няма так-жа мовы аб скасаваньні даўгоў за хутарызацыю ўжо праведзеную; дрэва-ж на будову школ будзе з году ў год даражэйшае. — А без патаненьня коштаў хутарызацыі сягоньня няма мовы і аб самой хутарызацыі.

ласць свайго народу, які далёка ня ў добрых варунках трымаўся на сваім загоне дагэтуль і які ні за якую цану ня сьмее адступіць гэтага загалу прыезднаму чужынцу і сягоньня. Гэта права і абавязак кожнага народу, гэта і наша права і наш абавязак. А хто проціў гэтага права пойдзе, той заслугувае на публічную нагану, як гэта грозіць паны „рольнікі“ для сваіх „загрожаных“ аднапляменцаў.

На заканчэньне малая ўвага. Ня маем сваіх земляробскіх школ, ня маем шырокіх кадраў гаспадарскіх інструктароў, якія бяз украваных замыслаў маглі-б паказаць, як сягоньня трэба гаспадарыць. А вучыцца трэба. Да гэтай мэты ёсьць сягоньня адзіная дарога: беларуска я земляробская кніжка, беларускі гаспадарскі часопіс. „Самапомач“ ахвяруе свае скромныя сілы пашыранню роднай земляробскай культуры і дзеля таго павінна знайсці доступ пад кожную беларускую страху. Беларуска гаспадарскія справы можа бараніць толькі беларускі гаспадарскі часопіс. Чужыя гаспадарскія часопісы, чужыя кніжкі, чужыя арганізацыі гэтага ня зрабляць. Яны маюць у нас свае собскія, а нам зусім чужыя мэты — паказалі гэта добра пастановы „рольнікаў“ у Варшаве 2 і 3 сакавіка сёлета.

Самапомач — з канешнасьці.

Сабраныя на конфэрэнцыю ў Віленскім ваяводстве 18 г. м. прадстаўнікі штотдзеннай і гаспадарскай прэсы даведаліся ад прадстаўніка ваяводства, што для паграбуючых корму для жывёлы ў Дзісеншчыне, Браслаўшчыне і частцы Пастаўшчыны Міністэрства Земляробства нічым не паможа. Пазычкі-ж на гэту мэту абяцалі даць: мясцовыя паветавыя самаўрады, Зямельны Банк і Цэнтральная Каса Земляробскіх Супалак. За гэтыя грошы агулам прадбачаць купіць каля 300 вагонаў корму для скаціны (сена й саломы).

На абсеў палёў на прасторы тых-жа паветаў трэба 500 тыс. зал., з чаго Міністэрства дало гатоўкай 30 тыс. — Купленае за гэтыя грошы пасеўнае насенне маюць дзяліць самаўрады, маючы на ўвесець толькі дробныя гаспадаркі да 10 гэктараў.

Уся гэта дапамога мае быць безпрацэнтнай пазыкай, якую трэба зьвярнуць сёлета ўвосені паводле восенскіх цэнаў на пашы і на насенне.

На прасторы гэтых-жа паветаў загрожана недаеданьнем 10 тысяч сем'яў, на пражыўленьне якіх ўжо прызначана 100 тыс. златаў. Асобна ўспамагаюцца дзеці у 23-х пунктах — самастойных прытулках і пры школах.

К.



Инж. Ад Клімовіч.

Асновы земляробскай эканомікі.

2)

Укладаючы капітал у гаспадарку, чалавек рахуе атрымаць больш карысьці, чым калі-б ён гэты самы капітал спакойна складаў у банк. І гэта надвышка над звычайную банкавую норму апрацэнтаваньня ўсяго ўложанага ў гаспадарку капіталу называецца *розьніцаю чыстага прыбытку*. Гэту розьніцу атрымаем, калі ад сырога грашавога прыбытку адыймем кошты прадукцыі,

Сыры прыбытак грашавы	зл. 180
— Кошты прадукцыі	138,20
<u>Розьніца чыстага прыбытку</u>	<u>зл. 41,80</u>

або калі ад чыстага прыбытку адыймем апрацэнтаваньне ўсяго чыннага капіталу.

Чысты прыбытак	зл. 70
— 3 проц. ад 500 (сенажаць) зл. 15	
6 проц. „ 80 (снасьць)	4,80
7 проц. „ 120 (угнаеньне)	8,40
<u>Розьніца чыстага прыбытку</u>	<u>зл. 28,20</u>
<u>Розьніца чыстага прыбытку</u>	<u>41,80</u>

У процівагу розьніцы чыстага прыбытку, *зыск прадпрыемцаў* азначае надвышку апрацэнтаваньня над звычайную банкавую норму аднаго толькі ў гаспадарку ўложанага капіталу прадпрыемцавага. Пры

АД ВЫДАВЕЦТВА.

Добра кожны робіць, што „Самапомач“ чытае і пашырае. Але трэба, каб кожны стаўся і падпішчыкам „Самапомачы“, якая пры нізкай цане — 3 зл. на год — ёсьць кожнаму даступнай. Яшчэ таней абыйдзеца „Самапомач“ для тых (толькі для тых), хто на адзін супольны адрэс зьбярэць ня менш 5-цёх падпішчыкаў: за пяць экзэмпляраў плаціцца ў год толькі 10 зл., а за 10 экзэмпляраў — 15 златаў.

Кожны гадавы падпішчык „Самапомачы“ атрымае бясплатна „Беларускі Сялянскі Календар на 1937 г. (кніжка).

Як выпісаць „Самапомач“?

Да гэтага нумару далучаюцца „разрахунковыя пераказы“ (Контэ № 40), якімі з кожнай пошты можна дарма і бяз ніякіх коштаў выслать належныя за часапіс грошы. Ніякіх больш пісьмаў і наагул выдаткаў рабіць ня трэба. Хто выслаў грошы, а чарговага нумару ў свой час не атрымаў, той замест траціцца на пісьмы ў рэдакцыю, хай зложы на сваёй пошце гэтак званую „рэвілямацыю“, якая нічога не каштуе (дармавая) і якая выглядае гэтак:

На адным баку кавалачка паперы пішацца ўверсе „Reklamacja gazetowa“ і ніжэй — адрэс нашай рэдакцыі, а на другім баку толькі гэта:

„Не атрымаў № . . . (тут падаць каторы нумар) „Самапомачы“ і дадаць свой адрэс. Больш нічога пісаць ня можна.

„Самапомач будзе выходзіць з датай 10 і 25 кожнага месяца.

Выдавецтва „Самапомачы“.

Важны закон.

На паседжаньні польскага Сойму быў прыняты закон, які абмежвае абарот зямлёй, набытай з парцэляцыі. Ад часу калі гэты закон увайдзе ў сілу, няможна адкупляць зямлю ад калянёста, а калянёст ня мае права яе прадаць, ні дараваць, ні дзяліць без дазволу паветавага старасты. Хто ж купіў ці купіць такую зямлю без дазволу старасты, ад таго зямлю адберуць ды йшчэ аштрафуюць да 3 тысяч зл., пасадыць у арэшт на час да 3-х меся-

цаў, або дадуць абедзьве кары за раз. — Без дазволу старасты ня вольна купіць такой зямлі і з парцэляцыі.

Кожны, хто за апошні час купіў зямлю, павінен чым хутчэй дакончыць усе фармальнасьці (купчыя і гіпотэка), каб ад яго не адабралі зямлі.

Пішучы ў рэдакцыю падавайце выразна сваё прозьвішча і адрэс.

гаспадарцы незадоўжанай атрымліваем гэты зыск, калі ад чыстага прыбытку адыймем нормальныя (банкавыя) працэнты з собскага, у гаспадарку ўложанага капіталу:

Чысты прыбытак	10 проц.
— Нормальны проц. банку	5 проц.
<u>Зыск прадпрыемцаў</u>	<u>5 проц.</u>

5 проц. з 700 зл. = 35 зл.

Пры гаспадарцы задоўжанай прадпрыемцаў зыск атрымаем, калі ад чыстага прыбытку адыймем нормальныя працэнты як за свой собскі, так і за пазычаны, у гаспадарку ўложаны капітал:

У гаспадарку пазычана 350 зл. на 12 проц. якія ў год вымагаюць 42 зл.

Чысты прыбытак	зл. 70
— Працэнты з даўгоў	42
<u>Зыск прадпрыемцаў</u>	<u>зл. 28</u>

Ад гэтага адлічыць на апрацэнтаваньне собскіх 350 зл па 5 проц. зл. 17,50

Зыск прадпрыемцаў	зл. 28
— „	17,50
<u>Зыск прадпрыемцаў</u>	<u>зл. 10,50</u>

Калі сума на звычайнае апрацэнтаваньне пазычанага і свайго собскага, у гаспадарку ўложанага капіталу бывае большай, чым сам чысты прыбытак, дык тады атрымоўваем прадпрыемцаву страту.

На паняцьце прадпрыемцавага даходу складаецца:

Што, як і калі рабіць?

(Земляробская тэхніка).

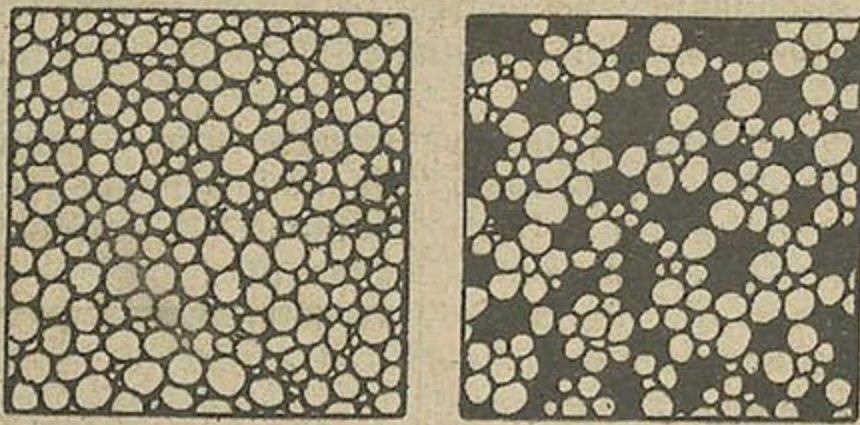
Пазнайма сваю глебу.

З 10-цёх у нас чалавек, якія кажуць, што сваю глебу знаюць, праўду кажа найвышэй толькі адзін: *дзеваць* чалавек жывуць самаабманам, за каторы дорага прыплачываюць штогоднімі неўраджаямі. Прыклад: сянныяні голад у паўночнай Віленшчыне. Сягоння так жыць ужо ня можна. З прыходам вясны якраз пара пачаць цікавіцца глебай, а яна ў даўгу напэўна не астанецца.

Глеба ня ёсьць нечым суцэльным, яна складаецца з большых і меншых зярнятак мінеральных, паміж каторых знаходзяцца йшчэ разложаныя астаткі расьлін (пера-

гной) і ўрэшце— „парожныя“ шчэлачкі, напоўненыя паветрам. Зярнятка глебы ўложаны не аднолькава: яны ляжаць або цесна стуліўшыся адно пры другім (рыс. 1), або два-тры-чатыры зярнятка глебы, стуляючыся з сабой твораць невялікія дробчкі, паміж каторых астаюцца большыя чым у першым выпадку шчэліны, запоўненыя паветрам з-права. Залежна ад спосабу ўкладаньня зярнятак глебы— паадзіночку ці ў дробках— гавораць аб будове (структуры) глебы *суцэльнай* (зьбітай) або аб будове *крупнатай* (друбкавой).

Рыс. № 1. Як збудавана глеба.



Зьлева — зьбітая (суцэльная), зправа — крупная (чорныя мясцы гэта шчэліны паветра).

Даход працоўны (праца гаспа-
дара й ягонай сям'і) . . . зл. 30
Даход капіталавы (чысты прыбытак) „ 70
Даход прадпрыемцаў зл. 100

Даход капіталавы ў гаспадарцы незадоўжанай раўняецца чыстаму прыбытку, а ў задоўжанай—чыстаму прыбытку зьменшанаму на працэнты з даўгоў.

Стала пры гэтым трэба памятаць, што ў гаспадарскай эканоміцы паняцьці *чыстага прыбытку і прадпрыемцавага даходу*— гэта два розныя паняцьці.

Урэшце паняцьце *народна-гаспадарскага даходу*; ёсьць гэта сума даходаў: прадпрыемцы, крэдытора (працэнты), наемнікаў (заработная плата) і дзяржавы (падаткі).

I. Агляд і ацэнка чыннікаў земляробскай вытворчасці.

Вытворчасць у земляробскай гаспадарцы залежа ад згоднага супрацоўніцтва чалавека (праца), прыроды і капіталу.

Значэньне чалавека, ягоных уроджаных і набытых здольнасьцяў (характар, пільнасьць, адукацыя), як чынніка гаспадарскай вытворчасці— кожнаму зразумелае. Ня трэба так-жа доказаў аб значэньні прыроды: якая гдзе ёсьць глеба, які клімат (пагода, градавыя буры, прымаразкі, сонца, паветра, цяпло), воды, мінеральныя багацьці глебы (каменны вугаль, соль). Асобнага й шырэшага разгляду аднак патра-

На якасьць будовы глебы— суцэльную ці крупнатую— мае ўплыў характар самай глебы (пясок, гліна, глей), атмасфэрычныя зьявішчы (дождж, мароз) і ўрэшце сам чалавек, які глебу так ці йнакш абрабляе, або пакідае яе някранутай. Жвіравыя і пескавыя глебы маюць зярнятка большыя, якія з сабой у дробкі ня лучацца і ляжаць стульна паасобку. Паасобку так-жа ляжаць зярнятка і глебы цяжэйшай (гліна, глей), калі гэтай глебы чалавек даўжэйшы час не абрабляе, або калі па ей толькі праходзіць скаціна. Ува ўсіх гэтых выпадках глеба зьягаецца, ці йнакш кажучы пераходзіць у будову *суцэльную*.

І наадварот, дробныя зярнятка глебы цяжэйшай (гліна, глей) пад уплывам марозу, а так-жа абрабляньня, лучацца з сабой у дробкі. Паўстае гэтак будова глебы *крупнатай*, якая аднак ня трывае вечна: дажджавая перадусім вада, прасачываючыся зьверху ўніз, размывае гэтыя дробчкі на паасобныя зярнятка і глеба ўзноў зьбіваецца, варочаючыся назад у будову *суцэльную*. Апрача дажджу і сонца, разьбіваюцца дробкі глебы і сабскім цяжарам.

Што-ж дзеецца ў глебе злёгшай і што ў крупнатай? Як гэтыя дзьве будовы гаспадарца запасаюць вады, каторая тым цэнная, што распускае жывіны глебы і гэтым прыгатаўляе іх да спажыцьця расьлінай? Ня будзь гэтай вады і расьліна гіне ня толькі ад смагі, але

буе паняцьце *капіталу*, як чынніка земляробскай вытворчасці.

Капіталам у значэньні гаспадары-земляроба называем ня толькі грошы ў гатоўцы, але *ўсе сучасныя маемасьці, якія служаць да заробку*. Творыцца капітал з працы ў мінуўшчыне, калі чалавек менш выдаваў, чым зарабляў, а знача— з ашчаднасьці.

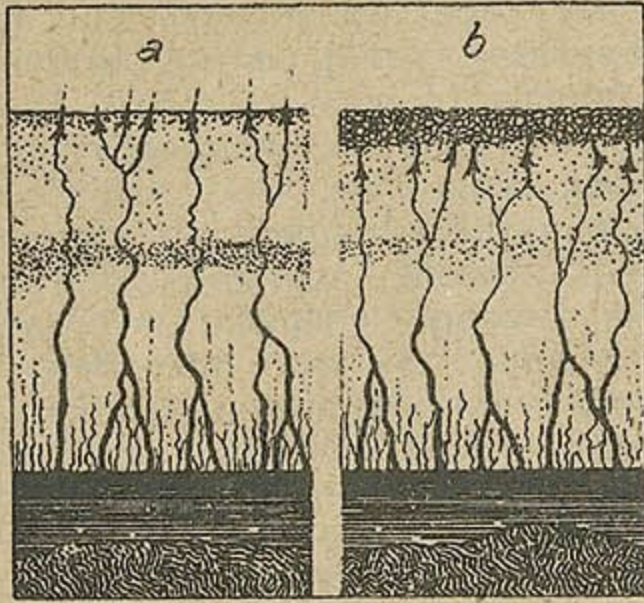
Каб лепш зразумець значэньне капіталу ў земляробскай гаспадарцы, дзеляць яго ў розныя групы. Найбольш спатыканым ёсьць падзел на аснаўны капітал і на прадукцыйны.

А. *Аснаўны капітал* (к. уласьніка) абыймае ў сабе капітал зямлі, разам з трывалымі, „на глуха“ з зямлёй злучанымі свомасьцямі (капальні, воды, крыніцы), правамі ўжываньня (сэрвітуты) і ўсякімі ўстройствамі ў самай зямлі (мэліорацыйныя равы, дрэнажныя трубки, студні), і над зямлёй (будынкi, мошчаныя панадворкі, бітыя дарогі, гнаёўні, масты) і ўрэшце ўсе дрэвы (сад, лес) і засевы. Відаць з гэтага, што аснаўны капітал неразлучна зьязаны з гаспадаркай і таму яго часта йшчэ называюць капіталам нярухомым, а так-жа капіталам уласьніка, бо на выпадак арэнды ён заўсёды перадаецца арэндатару і пасьля ад яго бярэцца з паваротам.

Б. *Прадукцыйны капітал* (к. арэндатара) абыймае сабой тую групу капіталаў, якія беспасярэдна служаць прадукцыі і дзеліцца на капітал *сталы* (жывы і мёртвы) і *абаротны*. Сталы жывы капітал прадукцыйны гэта ўся жывіна— як прадукцыйная (ка-

й ад голаду. Вымоўна нас вучыць аб гэтым вольна абразок:

Рыс. № 2. Як вада ўцякае з глебы.



- а) Пры будове скрось зьбітай без перашкоды ўцякае ў паветра.
б) Пры будове ўверсе крупнатая вада праз завалочаны ці забаранаваны пласт не праходзіць і ў ім вязьне.

Сабраная ў сподзе вада не астаецца там бяздзейнай; яна стараецца дастацца наверх так, як дастаецца карасіна па кноце лямпы, або як успывае ўверх гарбата па куску цукру, адзін канец якога апушчаны ў гарбату. Так і тут. Сподняя вада шукае ў злёгшайся глебе дробных як валасок праходаў (званых *капілярамі*), якімі (чорныя фалістыя стрэлкі) і выходзіць у паветра.

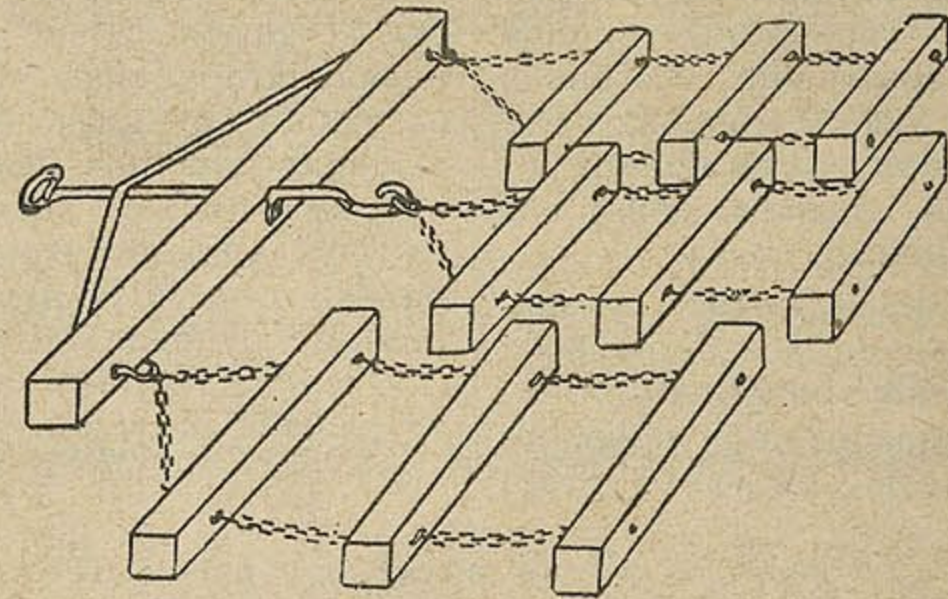
Гэтае вольнае выпароўваньне сподняй вады ёсьць страта і добры гаспадар павінен да гэтага не дапусьціць: павінен у самым верхнім пласьце паразрываць капіляры, як гэта паказана побач пад літ. *б*. Тады сподняя вада падыйдзе капілярамі аж пад верхні,

паразрываючы пласт, але далей ужо йсьці не патрапіць і змушана будзе трымацца ў глебе, паіць там расьліну і распуськаць для яе корм. Парываньне капіляраў у верхнім пласьце глебы адбываецца мелкім баранаваньнем, або йшчэ лепш — валачэньнем пры помачы валачыла (глядзі рыс. 3). Узбаранаваны ці завалочаны пласт сам, праўда, высыхае, але ён бароніць ці, як кажучь, заценьвае ад высыханьня рэшту глебы.

З усяго сказанага ясна, што глеба траціць цэнную ваду тады,

калі яна знаходзіцца ў будове суцэльнай (зьбітай). Суцэльная будова некарысна для глебы йшчэ і дзеля таго, што глеба няздольна тады карыстаць і з вады дажджавой, якая або бязьследна спывае ў ручаі і рэкі (на глебах цяжэйшых), або спаласківаецца ўспод (на глебах пескавых). — Сусім што іншае з глебай у будове крупнатой: тады глеба ня твораць скрасявых капіляраў і ня выпускае з сябе вады сподняй, а так-жа гаспадарна магізынуе ў сабе ваду з атмасфэрычных вопадзяў (дажджу і сьнегу).

Рыс. 3. Валачыла.



Гаспадарская снасьць, з якой земляроб павінен вясной найраней выйсьці ў поле.

Дзеля гэтага кожны гаспадар павінен старацца ўтрымаць сваю глебу ў будове крупнатой. Першым-жа крокам да гэтага ёсьць выехаць раньняй вясной (пруд бараной) на поле з валачылам, і зацяніць глебу. Валачыла кожны можа сабе зрабіць сам: пару кускоў кантаватага дрэва (8×8 см.), зьвязаных драціной, ланцугом ці хоцьбы звычайнай вярвачкай знай-

дзеца пры ахвоце ў кожнай зараднай гаспадарцы. — Валачыла гэта першая і канешная гаспадарская снасьць.
С. Я—віч.

ЗАРАБОТАК У ХАЦЕ. Кожны не пакідаючы сваёй гаспадаркі, можа зарабіць колькі залатовак у тыдзень. Ахвотных просім падаць свой адрэс у рэдакцыю „Самапомачы“.

ровы дойныя, кормныя, сьвіні, авечкі, куры і г. д.), так і працоўная (коні, валы). Жывёлу ў земляробскай эканоміцы прынята рахаваць на штукі, разумеючы штукай карову. У залежнасьці ад гэтага конь рахуецца як 1½ (паўтары) штукі, жарабя і цяля — паўштукі, сьвіней — пяць на адну штуку і авечак — дзесяць. — Сталы мёртвы капітал прадукцыйцы гэта ўся гаспадарская снасьць і машыны (плугі, косы, культыватары, трыеры, сеялкі, сячкальні і г. д.). — Сталы прадукцыйны капітал, як жывы так і мёртвы, раз хутчэй іншы раз вальней зношываецца (зужываецца); таму на пакрыцьцё вылажаных на яго коштаў трэба штогод адлічаць пэўную суму грошаў дзеля амортизацыі (пагашэньня) і апрацэнтаваньня ўложаных грошаў.

Абаротны прадукцыйны капітал тым розьніца ад капіталу сталага, што яго можна ўжыць у вытворстве толькі адзін раз, пасья чаго ён ператвараецца ў капітал зусім іншы. Да абаротнага капіталу залічаем запасы: сяўбовага насеньня, гнаёў, корму, саломы і гатоўкі грашмі, за каторыя можна наняць работніка ды купіць усякія запасы.

Прадукцыйны капітал, у процівагу капіталу аснаўнаму, можа быць названы йшчэ капіталам рухомым, або капіталам арэндатара.

Усе названыя чыннікі прадукцыі маюць большую ці меншую гаспадарскую вартасьць, залежна ад таго, дзе гаспадарка знаходзіцца, блізка ці далёка ад

рынку, як вялікая гэта гаспадарка, якія кругом цэны на прадукты земляробскай вытворчасьці, што ўсё разам узятае твораць „гаспадарчыя варункі“.

Паводле таго, ці капітал ёсьць маемасьцю гаспадаркі ці ейным доўгам, называюць капітал актыўным (маемасьць на ўласнасьць) ці пасыўным (доўг). Тая-ж розьніца, на каторую актыўны капітал перавышае капітал пасыўны, называецца *чыстай маемасьцю*.

Падумоўваючы цяпер усё сказанае прыходзім аканчальна да састаўленьня капіталаў земляробскай гаспадаркі ў наступным парадку:

I. Аснаўны Капітал (к-л уласьніка):

1. Капітал зямлі: поле (зямля), крыніцы, травы.
2. Капітал мэліорацый: равы і дрэнажныя трубки.
3. Капітал будынкаў: будынкі, панадворкі, дарогі, масты.
4. Капітал расьлінаў: лес, сад, агародныя кусты, засева.

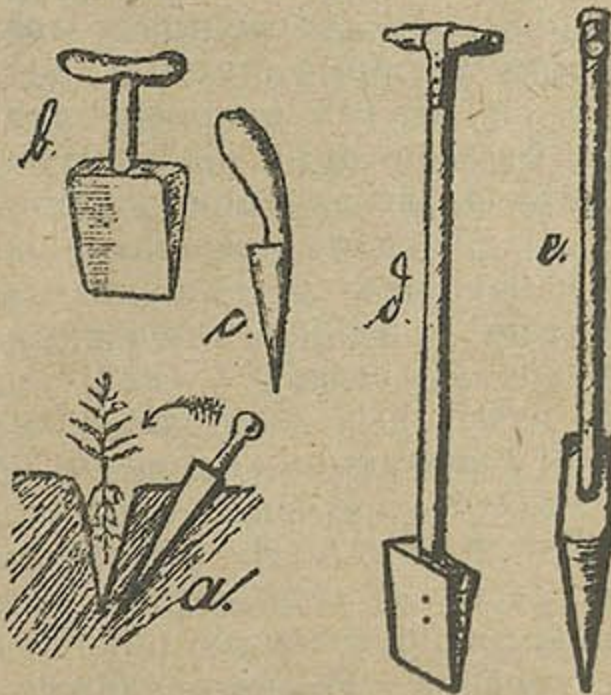
II. Прадукцыйны капітал (к-л арэндатара):

1. Капітал жывіны: (жывы інвэнтар).
2. Капітал снасьці і машынаў: (мёртвы капітал).
3. Капітал абаротны: запасы і гатоўка грашмі.

Абноўка лесу

Цэны на лес пайшлі ўверх. А разам з гэтым зьяўляецца штораз больш пустых праталін, дзе ўчора йшчэ маестатычна шумеў высокі бор. Заўтра-ж, калі нічога не рабіць, можа так здарыцца, што на лесе ня будзе і ўспаміну. А найгорш пры гэтым тое, што скарыстаўшы працу бацькоў і дзядоў, якія сянныяшні лес садзілі, само наша пакаленьне не пакіне для будучага пакаленьня нічога. З гэтых і шмат іншых прычын трэба канешна падумаць аб тым, як нагарадзіць лесу тое, што з яго бяром. Інакш кажучы, трэба канешна, у меру высяканьня лесу старога, засаджываць яго месца дрэўцамі малымі. Рабіць гэта найлепш вясной. Садзіць можна як самасеў, што вырас з сямённа расьцярушанага па лесе дрэвам-маткай, так і маладыя дрэўцы, выгадаваныя ў лясніцкіх школках. І першым і другім спосабам можна выгадаваць зусім добры лес. Трэба толькі пільнавацца правільнага саджэньня: 1. Садзіць дрэўца ў зямлю так глыбака, як глыбака сядзела яно ў зямлі прад перасаджваньнем. Пільнаваць, каб карэньне пры перавозцы не абсохла. Найлепш гэта карэньне стала трымаць абсыпаным зямлёй; голым-жа яго можна трымаць прад самай пасадкай не даўжэй 15 мінут. 2. Як самі дрэўцы, так і іхняе карэньне павінны ў новым месцы цесна стуліцца з зямлёй — ня можна там пакідаць пустых шпараў. Карэньне новапасаджанага дрэўца мусіць быць старанна разложана і не паскручывана. 3. Пасья пасадкі дрэўца, зямлю ўвакол трэба паліць вадой і старанна абціснуць, але не на гэтулькі, каб яна там сьцьвярдзела на камень. 4. У новапасаджаны лес ня можна пускаць скаціны і чужых людзей.

Спосабаў саджэньня лясных дрэўцаў ёсьць некалькі, залежна ад глебы і ад веку самога дрэўца. Разгледзім тут тры галоўныя спосабы: саджэньне ў шчэрбіну, на градку і ў копчык.



Рыс. 4. Спосаб саджэньня лясных дрэўцаў у шчэрбіну і патрэбная агулам да саджэньня снасьць.

Саджэньне ў шчэрбіну ёсьць бадай што найлягчэйшым. Паказана яно на абразку № 4 пад літарай „а“: кліном ці калком, ці нават моцнай лапатай адзін работнік робіць у зямлі шчэрбіну, у каторую другі работнік старанна ўкладае дрэўцы так глыбака, каб ягоная шыйка была роўная (ня глыбей!) з паверхняй зямлі. Тады першы работнік убывае той самы клін тут-жа побач дрэўца так глыбака, каб канец кліна дайшоў да самага дна перш зробленай шчэрбіны і паварочвае гэтым клінам (як паказвае стрэлка) ў бок самага дрэўца да туль, пакуль зямля дакладна не абтуліць карэньня зусіх бакоў. На гэтым-жа рысунку паказаны самыя кліны рознай формы (неасаджаныя — b, c і асаджаныя — d, e).

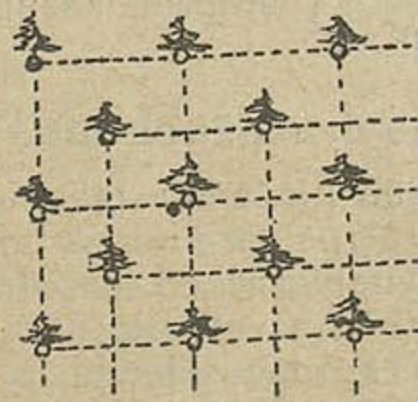
Гэтак можна садзіць толькі вельмі маладыя дрэўцы (адна і двух гадовыя), якія ня маюць яшчэ вельмі шырокага карэньня.



Рыс. 5. Дрэўца пасаджанае спосабам „у градку“ і „ў копчык“.

Старшыя, 3—5 гадовыя дрэўцы садзяцца звычайна або на градку, або ў копчык. Градкі такія звычайна наворываюцца барознамі з дзвюх старон. Прад тым як нараць такую градку, у тым месцы, дзе мае гэта градка легчы, трэба зьняць дзярно, каб зямля градкі хутчэй злучылася з сподам.

Саджэньне ў копчык падобнае да саджэньня на градку: рыдлёўкай здымаецца кусок дзярна і на ягонае месца насыпаецца копчык зямлі выкапанай тут-жа побач. У гэты копчык і садзіцца дрэўца. Гэты спосаб найбольш прыдатны ў сялянскіх варунках, дзе звычайна засаджваюцца пустыя праталіны сярод вышэйшага лесу.



Рыс. 6. Як вызначаць мясцы дзеля пасадкі дрэўцаў.

Спосаб саджэньня ў квадрат — роўная адлегласьць радоў і самых дрэўцаў у радок.

У пухлую градку ці ў копчык усаджваюцца дрэўцы звычай-

Kutok dla haspadyń.

Piüny napitak chatnim sposabam.

Na pryhatavańnie viadra (12 litraŭ) hetaha napitku treba ŭziać 30 deka jačmieniu, 3 deka chmielu, 15 gram drożdžaŭ i 75 deka cukru.

Z jačmieniu treba pierad usim zrabić solad. Jačmień ablivajecca ciopłaj vadoj i stavicca ŭ ciopłaje miesca, kab praros. Jak pakažucca bieleńkija rastki, tady hety praroščany jačmień treba vysučyć, a pašla sprazyć da branzovaha koleru na patelniach ci na blasie.

Kali heta ŭžo зроблена, dyk прыступаем да самага vareńnia. U pabielany sahan biarecca ŭsia porcyja jačmieniu, chmielu, zalivajecca vadoj i varycca datul, pakul jačmień razvarycca (u palcach raściskajecca). Jak heta staniacca, tady uvieš navar pieracedžvajecca praz čystuju tkaninu ŭ dzieraŭlany cebar ci bačonak, Kali vycadžanaha navaru akažucca mienš adnaho viadra (vyvarysia!), dyk da hetaj miery dalivajecca čystaja pieravaranaja vada i za ciapła jšče ŭsypajecca cukar i dobra razmiešvajecca. Z adstyšaha salodkaaha navaru biarecca krycha ŭ kubak, razvodziacca ŭ im droždzy i ŭlivajucca nazad u toj-ža cebar, u jakim pry chatnij temperatury staic praz 8-9 hadzin.

Praz hety čas piva „bušuje“, pakidajućy naviersie šumaviny. Hetyja šumaviny pa 8-9 hadzinach zbira-jucca, a sam navar razlivajecca ŭ butelki, dobra (mocna!) karkujecca i vynosicca ŭ zimny sklep.

Praz 24 hadziny napitak hatovy da spažycia. Uvažna adkarkoŭvać, bo „stralaje“. Pa 5 dniach tracić na smaku.

Парадак саджэньня бывае так жа розны: садзяць у квадрат, у прастакутнік, у трыкутнік — залежна ад варункаў. Рады (грады) на раўнінах звычайна вядуць з усходу на захад, а йшчэ лепш — з паўночнага ўсходу на паўдзённы захад; на склонах-жа гор — упоперак да гэтага склону.

Калі засаджанае дрэўца ня прыжыве, дык на другі год трэба яго замяніць дрэўцам новым, больш-менш аднагодкам з тымі, што прыжылі.

Б. С—нік.

— ГАСПАДАРСКАЯ ХРОНІКА —

Земляробскі музей ў Вільні. У фаховых Віленскіх кругах паўстала думка арганізаваць у Вільні Земляробскага Музею, перадусім для патрэб студэнтаў земляробскага Аддзелу пры мясцовым універсітэце.

— **Новая фабрыка картону** (грубой паперы) у хуткім часе пачне працаваць у Альшове каля Міхалішак, Сьвянцянскага пав.

— **Тэлефоны для солтысаў.** На прэсавай канфэрэнцыі ў Віленскай Дырэкцыі Пошт і Тэлеграфу 12.III. прадстаўнікі Дырэкцыі заявілі, што ў пляне іхняй працы ёсць пашырэнне тэлефоннай сеткі на вёсцы. Тымчасам маюць яны імкнуцца да таго, каб тэлефон быў у кожнага солтыса. — На перашкодзе да шырокага карыстання тэлефонам у нас аднак далей стаіць нясуверна-высокая цана за ягонае ўжыванне. І калі гэта цана ня будзе абніжана, дык радасьць невялікая. Карыстаць з яго ўсёроўна ніхто ня будзе, а на аплату пастаўленага ў солтыса апарату хіба даложацца йшчэ новыя падаткі.

— **Фальшывыя грошы.** У Вільні пасья Казюковага кірмашу былі заўважаны колькі выпадкаў фальшывых банкнотаў („бумажкаў“) па 20 зл. Гэтыя падрабляныя грошы маюць даволі выразны водны знак і адзначаюцца толькі крыху іншым укладам фарбаў.

— **Ген. Л. Жэлігоўскі** зрокся сяброўства ў урадзе Віленскай Земляробскай Палаты. Газэты пішуць, што прычынай зрачэння былі спрэчкі ў урадзе Палаты паміж абшарнікамі і асаднікамі.

— **Рыбакі, увага!** Даходзіць да канца размежаваньне ўсіх рыбных водаў на г. зв. рыбныя вокругі. Хто дагэтуль меў якое права лавіць рыбу ў чужых водах, той мусіць аб гэтым праве паведаміць улады найпазней да 7 красавіка сёл. Калі хто аб гэтым у час не заявіць, дык траціць гэта права на карысьць уласніка водаў.

— **Жывём стала з даўгоў.** Зямельны Банк і Цэнтральная Каса Земляробскіх Суплак за сезон 1936-7 г. выдалі пазычак у Віленшчыне 1.211 на суму 365.700 зл., а ў Наваградчыне 862 пазычкі на суму 301.060 зл.— За сезон 1935-36 г. у Віленшчыне было выдана 1.305 пазычак на суму 374.775 зл., а ў Наваградчыне — 1.299 пазычак на суму 344.730 зл. Значна, сёлета пазычак маем крыху менш, але бяз іх — ані руш.

— **Ашмяна прадае коняў.** Вайсковая Рэмонтная Камісія 17 і 18 лютага сёлета купіла ў Ашмяне 72 коні, заплаціўшы за іх 54.618 зл.

— 19 лютага мясцовы Гурток („коло“) Гадаўцоў Коняў сарганізаваў акрамя таго закуп коняў на вываз заграціцу. Выкуплена было

пры гэтым яшчэ 27 коняў на суму 15.200 зл. Войска купляе коняў лягчэйшых, ад мясцовых матак па швэдзкіх жарабдох, а на вываз ідуць коні цяжэйшыя.

— **Перацісь малачарняў.** Найпазней да 30 красавіка сёл. трэба зарээстраваць у Земляробскай Палате ўсе малачарні, коопэратыўныя і прыватныя, калі яны перарабляюць у дзень больш 200 літраў малака. — Незарээстраваная ў азначаным часе малачарня будзе замкнёная.

— **Нашы каровы.** Паводле справаздачы Гадаўлянага Інспектарату Віленскай Земляробскай Палаты: у Віленшчыне маем (у 1934 г.) 313.637 кароў, а ў Наваградчыне — 273.972, разам 587.609. З гэтага: расы мясцовай і чырвона-польскай — 21 проц., нізіннай — 25 проц. і безрасовыя — 54 проц. З 35 гурткоў кантролі малочнасьці на гэтым абшары, гурткі ў Наваградчыне і сумежных паветах Віленшчыны маюць каровы расы чырвона-польскай, у Дзісеншчыне і сумежных паветах — скаціна расы мясцовае і ў Віленска-Троцкім павеце — скаціна расы нізіннай чорна-белай — 3 названых гурткоў кантролі малочнасьці толькі 11 — самавыстарчальныя; рэшта — 24 — атрымлівалі дапамогу ў суме 325 зл. на гурток у год, або 27 зл. у месяц. Кантроляй абнята толькі 1.2 проц. агульнага ліку кароў.

— **Серчыкі не патанеюць,** бо прадстаўнікі швэдзкай супалкі, якая трымае манаполь на выраб серчыкаў у Польшчы, выехалі і перагаворы аб патаненьні тымчасам перапынены.

— **З Вялейшчыны ў Латвію** на заробаткі сёлета паедзе 2.500 чалавек. Вяжджаюць яны ўжо ў 1-ай палове красавіка. Праезд чыгункай сёлета ня будзе дармовы: трэба будзе аплачваць чацьвертую частку вартасьці звычайнага білету.

Цэны ў Вільні

22. III.37 за 100 кл.

Жыта	23.00—24.00
Пшаніца	28.00—30.50
Ячмень	22.00—24.50
Авёс	21.50—22.75
Грачыха	29.50—30.00
Мука пшонная	32.75—50.50
Мука жытняя разовая	26.25—27.00
Вотрубы пшонныя	16.75—17.25
Вотрубы жытнія	16.00—16.50
Пялюшка	21.50—22.50
Віка	22.00—23.00
Лубін сіні	16.00—16.50
Семя лянное	44.00—45.00
Лён трапаны	1520—1720
Лён часаны	1950—1990
Кудзеля	1520—1560

Што чуваць на сьвеце

Перасалілі.

Найвышэйшы Суд Савецкай Беларусі ў першых днях сакавіка сёл. засудзіў кіраўнікоў Лепельскага раённага камітэту партыі ў турму на час ад 6 мес. да 2 гадоў за бяспраўныя рэквізыцыі і канфіскаты прыватнай маемасьці несколектывізаваных сялян. Рдначасна ўлады вярнулі 132-ум несколектывізаваным гаспадаром бяспраўна сканфіскаваную маемасьць або ейную вартасьць.

Нямеччына адказала.

На пісьмо Англіі з лістапада мін. г. Нямеччына адказа толькі цяпер, — яна гатова быццам падпісаць умову аб ненападаньні на Францыю, калі гэта апошняя зраціцца сваіх дагавораў аб узаемнай дапамозе з Чэхаславацкай, балканскімі дзяржавамі і Саветамі. — Палітыкі на гэту прапанову ня вельмі квапяцца, — бачаць у ей толькі звычайны манэўр.

Даюць аўтаномію...

ў Чэхаславацкай.

У Чэхаславацкай, як і ўсюды ёсць гэтак званыя нацыянальныя меншасьці: немцы, украінцы (у Прыкарпацці) і інш. Гэтыя меншасьці ў Чэхаславацкай мелі дагэтуль шырокія магчымасьці разьвіцьця, аб чым сьведчаць ня толькі тысячы ніжэйшых і сярэдніх іхніх школ, але нават ч а т ы р ы (!) вышэйшых школ. Апошнім-жа часам газэты прынясьлі вестку, што чэхаславацкі ўрад намераны даць сваім меншасьцям поўную нацыянальную аўтаномію.

Гішпанскія неспадзеўкі.

Пачатае 8 г. м. наступленьне паўстанскіх, а лепш кажучы нямецкіх і італьянскіх войскаў на пазыцыі войскаў гішпанскага ўраду, спачатку ўдавалася. Апошнім часам аднак гэты наступ заламаўся і войска гішпанскага ўраду ў важнейшых мясцох адабрала назад пакіненныя пазыцыі, а мясцамі дык нават і здабыло абшары новыя.

У фахова-вайсковых кругах лічацца йшчэ з усякімі „неспадзеўкамі“ на гішпанскіх фронтах. Але адначасна нязбыта сьцьвярджаюць факт, што ў апошняй контратацы моцна пацярпела „ахвотніцкая“ дывізія (!) рэгулярнага італьянскага войска, што прыйшло ў помач паўстанскаму генэралу Франко.

Дальшы хор выпадкаў на гішпанскіх фронтах будзе залежыць ад таго, якая будзе кантроля гішпанскіх берагоў і граніц: ці тудой сапраўды нікому ня будзе прывозіцца шмуглем аружжа і... март'ял людзкі.

