

Б 05 3 ок-1
10376

Бюллетень
Гомельского губернского
статистического бюро
1925 №2

БА 2465 №2

16.312
2.

Всех 165.

30к-1
10376

Р. С. Ф. С. Р.

ЦЕНТРАЛЬНОЕ СТАТИСТИЧЕСКОЕ УПРАВЛЕНИЕ.

По отпущен 240



БЮЛЛЕТЕНЬ

ГОМЕЛЬСКОГО ГУБЕРНСКОГО
СТАТИСТИЧЕСКОГО БЮРО

№ 2

Август 1925 года.



.....
Все материалы для настоящего бюллетеня,
а равно и пояснения к таблицам составлены
А. Н. БЕЛУГИНЫМ и В. М. БУЯКОВСКОЙ.

Зав. Губстатбюро Ф. ЛОПУШАНСКИЙ.
.....

Пояснение к таблицам.

Условия роста и состояние посевов и трав в 1925 году.

Сухая осень и бесснежная зима 1924-25 г. внушали серьезные опасения населению губернии за судьбу озимых посевов. В связи с выпадением ранней осенью недостаточного количества осадков: самый посев озимых несколько запоздал; в восточной части губернии время массового сева началось 16-го августа и окончилось 16-го сентября, а в западной происходило с 27-го августа по 29-ое сентября.

С е н т я б р ь .

По состоянию в сентябре метеорологических факторов, главным образом влаги, посев находился в весьма неблагоприятных условиях. Вода, необходимая для набухания семян, без которого, как известно, произрастание не происходит, в течение сентября м-ца 1924 г. в виде атмосферных осадков выпала в восточной части губернии лишь в количестве около 30 проц. многолетней нормы (Новозыбковская опытная станция) и около 60 проц. в западной части (Василевичская мет. станция). Колебания температуры, правда, разнились незначительно от многолетних норм, и средняя температура в период прорастания зерна была вполне нормальной для правильного развития зародыша, но этот важный фактор не мог оказать достаточно полезного действия на прорастание семян, опять таки, по недостатку влаги, скорее наоборот: под действием высокой температуры имевшаяся в почве влага испарялась. Если к этому добавить, что до 1-го сентября также наблюдалось по губернии высокое атмосферное давление при недостатке осадков и высокой температуре, вполне понятным станут те неблагоприятные условия, в которых оказался посев озимей.

В результате такого сочетания метеорологических условий всходы озимей были неудовлетворительными: оценка их на 1-ое октября по губернии была 2,5 балла, колеблясь по уездам от 2,1 (Новозыбковский уезд) до 2,8 (Клинцовский уезд).

О к т я б р ь .

В течение всего октября в состоянии озимей происходило постепенное ухудшение, объясняемое теми же неблагоприятными атмосферными условиями. Уже со-второй декады по губернии имело место значительное понижение температуры (первый заморозок по Василевичской метеор. станции отмечен 12-го октября), осадки же, выпавшие в виде дождей в течение всего октября, были почти в пять раз ниже многолетних норм, и, естественно, в состоянии озимых, недостаточно развившихся (только во второй и третьей декаде октября началось кущение) и окрепших, могло произойти только ухудшение; оценка их на 1-ое ноября колебалась по уездам от 1,9 балла (Новозыбковский уезд) до 2,2 (Клинцовский и Стародубский у. у.), в среднем по губернии достигая лишь 2.

016.312.

Н о я б р ь.

В течение ноября, вследствие резких колебаний температуры, малого количества осадков и наступивших морозов без сколько-нибудь значительного и постоянного снежного покрова, оценка понижалась еще на 0,1 балла и колебалась поездам от 1,8 до 2,0 балла, имея среднюю губернскую—1,9.

В таком виде озимые прекратили свой рост.

Первый снежный покров в губернии отмечен 7-8 ноября мощностью до 1-го см., затем после 9-ти дневного перерыва—следующий 17-го, который продержался 9-ть дней (до 25-го ноября); последний выпавший снег в ноябре продержался до конца первой декады декабря; во второй декаде снег выпал 10—11-го декабря и продержался до 18—19-го, в третьей декаде декабря не было вовсе осадков.

В первой декаде января снежный покров не превышал 1-го сантиметра и к концу декады вовсе растаял, во второй декаде выпадение снежного покрова по толщине не превышало 1-го см., и уже 14—16-го числа шел дождь; в третьей декаде снег выпадал, чередуясь с дождями, в незначительных количествах и достигал к концу м-ца 2-х см. (западная часть губернии).

В феврале выпадения снега также были, но толщина покрова не превышала опять таки 1-го см. Обычная продолжительность покрова была 2—3 дня с перерывами между снегопадом в 7—10 дней; к концу первой декады по данным Василевичской метеор. станции появилась ледяная корка, а к концу второй декады замечался рост озимых посевов.

В общем же сумма осадков в течение 3-х зимних м-цев (декабрь, январь и февраль), по данным Новозыбковской опытной станции, составляла менее 40 проц., а по данным Василевичской метеорологической станции несколько более 50% многолетней нормы, мощность же снежного покрова в среднем не превышала 1-го сантиметра и продолжительность покрова в течение зимы была не больше 10 дней. Число дней с осадками в течение этих 3-х м-цев по Василевичской станции—39, а по Новозыбковской—42 дня. Температура в течение зимнего времени не опускалась ниже—17,8°, но достигала 8° тепла (декабрь), вследствие чего в 20-х числах декабря в районе Гомеля замечены были распускающиеся ветки вербы. Эти колебания температуры, вызывавшие чередование заморозков с оттепелями, вследствие незначительности снежного покрова все же не ухудшили состояния озимей, так как плотная корка не успевала образовываться по незначительности влаги и быстро таяла под влиянием сравнительно высокой температуры.

М а р т.

В течение марта м-ца температура опускается еще до—14° (Новозыбков) и—12,4° (Василевичи), при максимуме около 8,5°; число морозных дней в течение м-ца достигает 17, но по осадкам март незначительно разнится от многолетней нормы. Снежный покров лежал по губернии с 10-го по 22-ое марта, местами достигая даже 12 см.

В третьей декаде марта по губернии наблюдалось начало роста озимей, и состояние их на 1-ое апреля, т.-е. вскоре после начала



весеннего роста, оценивалось по губернии тем же баллом, что и в момент прекращения роста осенью, т. е. баллом 1,9. Некоторое ухудшение озимых произошло в Стародубском уезде (балл понизился с 2,0 до 1,8). Следовательно, в общем, несмотря на редкую по атмосферным явлениям зиму 1924-25 г., исключительность метеорологических условий не была особенно неблагоприятна для состояния озимых посевов в нашей губернии, а потому в состоянии их в течение зимы не произошло ухудшения. Неблагоприятные условия зимы весьма сказались лишь на посевах клевера (посевы 1922, 23 и 24 г. г.), особенно в восточной части губернии (Стародубский уезд), где произошло почти полное их вымерзание.

А п р е л ь.

Первая половина апреля с. г. была без сколько-нибудь значительных количеств осадков, но почти нормальное их количество в марте уже сказывается на посевах к 15 му апреля: к этому сроку состояние озимей несколько улучшилось (Стародубский уезд).

Характеризуя атмосферные условия за апрель, надо отметить, что хотя сумма осадков и была ниже многолетней нормы и, кроме того, средняя месячная температура была повышенной по сравнению с многолетней, однако максимум осадков выпавших в конце второй половины апреля способствовал значительному улучшению посевов озимей, оценка которых по губернии на 1-ое мая повысилась на 0,5 балла (2,4), колеблясь от 2,2 (Новоз. уезд) до 2,5 (Клинцовский и Речицкий уезды).

С первой половины апреля начался посев овса и ранних ячменей, а в последних числах апреля отмечено начало сева картофеля в Речицком уезде. Озимая рожь по Гомельскому уезду в 20-ых числах апреля достигла в среднем высоты 10 сантиметров.

М а й.

Вследствие почти полного отсутствия дождей и высокой температуры, достигавшей в Стародубском уезде 26,6°, в первой половине мая в состоянии озимых посевов произошло некоторое ухудшение, оценка состояния их по губернии на 15-ое мая понизилась до 2,3. Посевы яровых зерновых, главным образом овса и ячменя, произведенные в засушливую пору, дали весьма слабые всходы, и оценка их в первой половине мая была в среднем 1,9. В конце же второй половины мая началось выпадение значительных количеств осадков, и состояние посевов, как озимых, так и яровых с этого времени начало заметно учучшаться. На 15 июня посевы характеризуются такими оценками: озимая рожь—2,6, овес и просо—2,2, ячмень—2,1, картофель—2,7.

И ю н ь.

В течение всего июня условия для роста хлебов по температуре и количеству выпавших осадков были вполне нормальны, почему в состоянии посевов на 1-ое июля, по сравнению с оценками на 15-ое июня, произошло снова улучшение: рожь оценивалась баллом 2,7, ячмень—2,3, овес—2,5, гречиха—2,1, картофель—2,8, просо—2,0; таким образом, оценки по всем культурам, кроме проса, повысились; посевы же проса несколько ухудшились, что явилось следствием избыточных количеств влаги, выпавших в течение июня.

И ю л ь.

Июль по осадкам с избытком оправдал и без того высокую многолетнюю норму: выпало по Новозыбкову 107,3, а по Василевичам—95,5 м/м (многолетняя норма—81 и 90 м/м). Температура в течение июля была вполне благоприятна для роста и созревания хлебов, поэтому на 1-е августа состояние посевов таково: рожь—2,9, ячмень—2,6, овес—3,1, просо—2,1, гречиха—2,5, полевой картофель—3,0, лен—2,6 и конопля—2,9.

Подводя итог всему изложенному, необходимо констатировать, что хотя состояние посевов в начале вегетации растений было совсем не удовлетворительное и внушало опасения за возможность благоприятного исхода урожая (годовая сумма осадков в западной части губернии, по Василевичам, составляла всего 75 проц., а в восточной, по Новозыбкову, даже 70 проц. многолетней нормы), однако, установившаяся с конца мая благоприятная погода способствовала улучшению посевов, которые по Гомельской губернии к моменту уборки озимых и зерновой яри можно считать удовлетворительными.

Процесс улучшения посевов урожая нынешнего года диаметрально противоположен росту и оценкам хлебов (особенно озимой ржи) урожая 1924 года. Если мы обратимся к таблицам оценок посевов и проследим последовательно, от начала вегетации растений, оценки озимой ржи, овса и ячменя, то можно заметить, что они постепенно, по мере роста хлебов, падали, и рожь с оценки 3,3 на 1-ое октября 1923 г. понизилась до оценки 1,9 на 1-е августа 1924 г. Аналогично и состояние оценок яри; так, оценки овса и ячменя на 15-ое июня с 2,4 понизились затем к 15-му июля 1924 г. до 1,2 и 1,4.; посевы гречихи, картофеля и льна понизились менее резко.

Если же мы сравним оценки посевов урожая 1923 г. (на 1-ое августа 1923 г. озимая рожь оценивалась баллом—2,8, ячмень—2,7, овес—2,6 гречиха—2,4 и картофель на 15-ое августа—3,0), который по фактическому сбору хлебов был близок к нормальному (среднему) урожаю в нашей губернии, с оценками посевов в текущем году, то можно утверждать, что сбор хлебов и картофеля с десятины в этом году должен быть частично даже несколько выше, нежели в 1923 г.

Предполагаемый сбор в пудах с десятины.

Попытаемся установить пудовую оценку урожая текущего года с 1 десятины по отдельным культурам.

Если мы сопоставим оценки посевов культур ко времени уборки их урожая с фактическим сбором этих же культур с одной десятины за 1922, 23 и 24 г. г., то по этим данным можно установить средний по губернии урожай этих культур в пудах с десятины т. е., урожай, соответствующий балловой оценке 3,0.

Внеся рекомендуемую ЦСУ поправку в балловую оценку культур на 1-е августа с/г в размере 0,5 балла в сторону повышения, можно определить, что урожай озимой ржи в пудах с одной десятины по оценке на 1-е августа должен быть в среднем по губернии 41,9 пуда, овса—55,3 п., ячменя—43,8 п., гречихи—26,1 п., проса—44,9 п., картофеля—550 п., льна семян—20,2 и трепаного волокна—14,7 п., конопли семян—29,9 п. и волокна-пеньки—18,7 пуда.

Состояние сенокосов.

Несколько хуже в текущем году положение естественных сенокосов. Бесснежная зима сыграла здесь в большей степени свою отрицательную роль. Вследствие незначительности снежного покрова в течение всей зимы—вешних вод почти не было, и ежегодно заливаемые луга нынешней весной не заливались, обратясь, таким образом, в суходолы. Сухая осень и бесснежная зима и для заливных, и для суходольных лугов недала возможности обеспечить будущий травостой почвенной влагой, поэтому состояние лугов в текущем году ниже среднего. Как и полевые посевы, с мая м-ца луга, благодаря сравнительно значительному количеству осадков, улучшились: так: оценка заливных лугов на 15-ое мая была 1,7 и суходольных—1,3; на 1-ое же августа оценка заливных повысилась до 2,4, суходольных лишь до 2,0. Улучшение естественных лугов происходило, главным образом, за счет летних дождей, а к этому времени рост травы, происходивший в начале весны, под действием высокой температуры и при отсутствии осадков, прекратился, и произошло так называемое выгорание лугов. Укос дадут, главным образом, низовые травы, поэтому уборка сенокосов в этом году сильно запоздала и производится даже позже уборки озимых с расчетом на то, что трава еще «наберется». Урожай заливных сенокосов, исчисленный по тому же методу, что и урожай зерновых, должен дать укос сена с одной десятины в текущем году—120 пудов, а суходольных—83 пуда.

Земл. хозяйства и население.

Количество земледельческих хозяйств, по сравнению с прошлым годом, на основании органических изменений в их среде, учтенных при производстве весеннего опроса текущего года, увеличилось на 1,42 проц. по губернии, при чем максимальное увеличение дает Речицкий уезд (1,46 проц.), а минимальное—Стародубский у. (0,74 проц.).

Прирост сельского населения по губернии выражается в 2,37 проц., что является вполне нормальным процентом для нашей губернии. Интересно отметить один очень важный в жизни нашего крестьянства факт: весенним опросом учтено 1,20 проц. отсутствующего сельского населения в то время, как в прошлом году, по данным весен. опроса 1924 г., отсутствующие составляли лишь 0,78 проц. Рост числа отсутствующего сельского населения определенно указывает на усиление отхожих промыслов среди сельского населения, что доказывает в свою очередь общее хозяйственное оживление страны и, конечно, играет большую роль для Гомельского крестьянства, среди которого даже в прошлом году было почти 20 тысяч отхожих промышленников.

Посевные площади и пропорция культур.

Распределение хозяйств по обеспеченности посевными площадями, по сравнению с 1924 годом, отмечает небольшой сдвиг в сторону увеличения числа среднепосевных хозяйств (от 2,1 до 6 десятин) за счет беспосевных, малопосевных и хозяйств с большой посевной площадью.

В текущем году мы имеем почти те же размеры общей посевной площади губернии, и в этом отношении вполне возможно, что на стабильность посевной площади имел влияние прошлогодний неурожай. Действительно, при рассмотрении по отдельным уездам мы

видим сокращение посевных площадей в Стародубском и особенно Новозыбковском у. у., а они-то, главным образом, и пострадали больше, чем другие уезды губернии от недорода.

Неурожай прошлого года, повидимому, не только повлиял на приостановку роста посевных площадей, но также наложил свой отпечаток на пропорцию культур. По сравнению с прошлым годом уменьшился удельный вес ячменя (4,10 вместо 5,05) и однолетних трав (2,94, вместо 3,96), при чем, без сомнения, уменьшение посевной площади под ячменем надо поставить в зависимость от слишком плохого урожая этой культуры в прошлом году, когда в некоторых волостях не были даже собраны семена (обсеменение). Уменьшение площади однолетних трав (главным образом, вики) необходимо поставить также в связь с недородом прошлого года: дело в том, что уменьшение площадей под однолетними травами коснулось двух юго-восточных уездов, где травосеяние имеет большое распространение и обычно семенной материал идет также на продажу; в связи с недородом, особенно коснувшимся этих уездов (Стародубского и Новозыбковского), спрос на семена трав был пониженный, а это, конечно, могло сказаться на уменьшении площади под однолетними травами.

Площадь под озимой рожью также несколько уменьшилась, но это в условиях текущего года еще не означает интенсификации полевого хозяйства, так как вполне возможно, что в связи с плохим прошлогодним урожаем мы имеем недосев.

Из отдельных культур особенно сильно возросли просо (3,30, вместо 2,31), овес (6,43, вместо 5,74), гречиха (15,93, вместо 14,37), частично конопля (1,43, вместо 1,07), и почти вдвое увеличилась площадь под многолетними травами (0,22, вместо 0,13). Искать объяснения в увеличении посева проса и гречихи надо, во-первых, в сравнительно лучшем урожае этих культур в прошлом году, а во вторых, в известной страховке населения от повторения засухи, если вспомнить, что во время сева яровых весной этого года погода не предвещала еще сельскому хозяину ничего хорошего, а эти культуры — засухоустойчивы. Отмечая рост посевов многолетних трав, приходится констатировать определенный сдвиг, прогресс, в хозяйствовании нашего крестьянства.

Состояние животноводства и птицеводства.

Осенью прошлого года происходила усиленная распродажа скота, а потому были определенные опасения, что крестьянство ликвидирует свой рогатый скот. По материалам весеннего опроса, однако, видно, что в связи с тяжелым положением осенью и зимой крестьянство, в первую очередь занялось ликвидацией своего птичьего хозяйства, и вот мы весной этого года имеем уменьшение количества взрослой птицы по сравнению с прошлым годом. В скотоводстве мы видим при общем росте стада уменьшение молодняка рогатого скота, а это указывает на то, что крестьянство в связи с недородом и высокими коэффициентами перевода скота в пашню (голова была приравнена 0,8 десятины пашни), мирясь с наличием скота приносящего в настоящее время пользу хозяйству (взрослый продуктивный и рабочий скот), пошло на сокращение молодняка, т. е. взяло линию на прекращение выращивания скота в самом хозяйстве. В Новозыбковском и Стародубском уездах, о которых мы уже особо говорили при рассмотрении общего изменения посевных площадей,

кроме ликвидации (реализации) молодняка, шла также распродажа взрослого скота и не только продуктивного, но и рабочего. Это лишний раз подтверждает, что прошлогодний неурожай особенно сказался на наших двух юго-восточных уездах.

В текущем году попрежнему продолжают количественно расти в нашей губернии овцы и свиньи.

Заканчивая пояснение к таблицам о сельском хозяйстве по данным весеннего опроса текущего года, приходится сказать, что, несмотря на недород прошлого года, сельское хозяйство Гомельщины продолжает свое ранее намечившееся поступательное движение вперед.

Продукция зерновых.

На основании посевной площади, установленной по данным весеннего опроса текущего года и предполагаемого сбора с одной десятины по переводу балловых оценок на 1-е августа с. г., исчислены поуездные валовые и условно чистые (валовой за вычетом зерна, пошедшего на обсеменение) сборы зерновых, картофеля и технических культур. Надо оговориться, что исчисленные таким образом сборы являются вообще предположительными, а в частности, в связи с изменением балловых оценок (это касается, главным образом, картофеля и технических культур), может измениться предположительный сбор, однако, как ориентировочные данные, предполагаемые сборы могут быть использованы, а потому остановимся несколько подробнее на зерновых культурах, заготовки которых должны начаться в ближайшие дни.

Выше было указано, что оценки состояния посевов в текущем году, а следовательно и урожай, приближаются к оценкам посевов в 1923 г., а потому при исчислении потребности сельского населения в зерновых для питания и прокорма скота мы можем воспользоваться нормами, принятыми при исчислении сельско-хозяйственного баланса за 1923-24 год. При сохранении общей конъюнктуры все же расход по этим нормам должен увеличиться по сравнению с 1923 г., примерно, на 5 проц. (выше мы видели, что прирост населения за истекший год составляет 2,37 проц., а с 1923 г. уже прошло два года), при чем эта цифра, конечно, является приблизительной.

При указанной поправке мы имеем внутри самих крестьянских хозяйств расход на питание и прокорм скота в 13,15 мил. пудов зерновых, и тогда остаток (товарные излишки) должен выразиться, примерно, в 3 мил. пудов зерновых. Таковы предполагаемые свободные остатки зернопродуктов у сельского населения нашей губернии в случае сохранения существовавшей до сих пор конъюнктуры. По отдельным уездам товарные излишки распределяются следующим образом: около полутора миллионов пудов в Стародубском уезде, 600 тыс. пудов в Гомельском, 500 тыс. п. в Речицком и 400 тыс. п. в Клинцовском уезде; в Новозыбковском уезде товарных излишков зерновых культур, по ориентировочному исчислению, нет. Необходимо тут же оговориться, что если по губернии указанная цифра при нормальных условиях должна быть реальна, т.к. губерния занимает сравнительно большую территорию и включает целый ряд замкнутых рыночных районов, то этого нельзя сказать про отдельные уезды, а потому указанные товарные остатки зернопродуктов по

отдельным уездам нельзя еще рассматривать, как возможные заготовки в этих уездах в тех или других размерах; особенно это касается восточной части губернии, где часть Стародубского уезда тяготеет к Новозыбковскому и Клинцовскому уездам. Таким образом, в действительности даже при сохранении предполагаемой конъюнктуры часть товарных излишков Стародубского уезда должна быть реализована в Клинцовском и Новозыбковском уездах; затем в Новозыбковском уезде производятся также заготовки зернопродуктов и из тяготеющего района Новгород-Северского округа быв. Черниговской губернии.

Для правильного распределения заготовок между отдельными организациями небезинтересно знать потребность в продукции зерновых культур для городского населения внутри губернии. По тому же методу надбавки к данным о населении в 1923 г. мы имеем, что городским населением потребляется 2,36 милл. пудов зерновых, при чем часть из этого количества падает на привозную продукцию (пшеничная мука, рис и проч.).

Распределение осадков и температуры с 1/VIII—24 г. по 1/VIII—25 г.

Таблица 1.

№ №	МЕСЯЦЫ	СТАНЦИИ	О с а д к и				Т е м п е р а т у р а			
			В 24/25 г. г.		Многолетн.		В 24/25 г. г.			По многол. средн. за м-ц.
			Сумма за м-ц в м/м	Число дней с осадк.	Сумма за м-ц в м/м.	Число дней с осадк.	Средн.	Максим.	Миним.	
1	Август 1924 г.	Новозыбков	27,9	10	60	11	17,9	30,2	4,5	18,0
		Василевичи	57,4	11	64	12	17,3	28,9	2,5	17,3
2	Сентябрь 1924 г.	Новозыбков	14,7	6	51	12	14,9	27,5	3,6	12,1
		Василевичи	34,2	5	58	8	14,8	27,7	2,5	12,4
3	Октябрь 1924 г.	Новозыбков	9,0	11	45	13	6,5	20,4	— 4,6	6,6
		Василевичи	10,2	6	48	11	6,7	21,9	— 7,4	6,8
4	Ноябрь 1924 г.	Новозыбков	39,1	21	42	13	— 0,7	10,0	— 11,9	— 0,2
		Василевичи	29,1	15	43	11	0,5	10,6	— 9,1	0,5
5	Декабрь 1924 г.	Новозыбков	10,8	11	35	15	— 6,4	4,7	— 17,8	— 6,5
		Василевичи	8,4	9	41	13	— 5,3	6,3	— 16,8	— 4,6
6	Январь 1925 г.	Новозыбков	8,2	14	31	14	— 1,4	0,6	— 3,7	— 8,2
		Василевичи	21,6	18	30	10	— 0,4	8,0	— 13,3	— 7,0
7	Февраль 1925 г.	Новозыбков	17,2	17	27	14	0,0	2,0	— 1,5	— 6,5
		Василевичи	22,4	12	26	8	1,2	8,4	— 9,1	— 5,5
8	М а р т 1925 г.	Новозыбков	27,8	16	29	12	— 0,1	8,5	— 14,0	— 2,7
		Василевичи	31,5	15	31	9	0,8	14,9	— 12,4	— 1,4
9	Апрель 1925 г.	Новозыбков	24,3	14	36	9	8,1	24,5	— 1,7	5,0
		Василевичи	20,0	9	46	10	8,5	24,4	— 3,9	6,1
10	М а й 1925 г.	Новозыбков	29,8	10	49	11	15,8	28,5	0,0	14,3
		Василевичи	61,8	9	52	11	16,2	29,7	— 0,4	13,2
11	И ю н ь 1925 г.	Новозыбков	63,4	20	62	13	14,9	28,2	4,2	17,2
		Василевичи	60,4	17	71	12	15,1	27,8	4,3	16,9
12	И ю л ь 1925 г.	Новозыбков	107,3	11	81	13	19,6	28,9	9,8	19,6
		Василевичи	95,7	19	90	13	19,7	29,8	9,5	18,6
	З А Г О Д	Новозыбков	379,5	161	548	150	7,4	30,2	— 17,8	5,7
		Василевичи	452,7	145	600	128	7,9	29,7	— 16,8	6,1

Оценки состояния посевов озимой ржи на:

Табл. 2.

№ п/п	Уезды	Месяцы		1 Октября		1 Ноября		1 Декабря		1 Апреля		1 Мая		1 Июня		1 Июля		1 Августа	
		Годы		1924	1923	1924	1923	1924	1923	1925	1924	1925	1924	1925	1924	1925	1924	1925	1924
		1925	1924	1925	1924	1925	1924	1925	1924	1925	1924	1925	1924	1925	1924	1925	1924		
1	Клинцовский	28	30	22	26	20	—	20	—	25	30	26	28	27	22	28	21		
2	Стародубский	25	29	22	30	20	—	18	—	23	25	24	24	27	20	29	19		
3	Новозыбковский	21	—	19	23	19	—	19	—	22	34	23	26	26	18	28	17		
4	Гомельский	24	39	20	31	18	—	18	—	24	30	25	26	28	21	30	20		
5	Речицкий	26	33	19	27	18	—	18	—	25	27	25	26	28	20	30	19		
	По губернии	25	33	20	31	19	—	19	—	24	29	25	26	27	20	29	19		

Оценки посевов яровых культур

Табл. 3.

№ п/п	Уезды	Культуры	Ячмень		Овес			Просо		Гречиха		Картофель		Лен		Конопля			
			Время оценки		15/V	15/VI	15/VII	15/VI	15/VII	15/VI	15/VII	15/VI	15/VII	15/VI	15/VII	15/VI	15/VII		
			1925	1924	1925	1924	1925	1924	1925	1924	1925	1924	1925	1924	1925	1924	1925	1924	
1	Клинцовский	Годы	1925	20	21	25	20	21	27	21	20	20	23	27	29	23	26	—	26
			1924	—	24	10	—	24	12	22	21	24	24	30	25	25	20	21	24
2	Стародубский	Годы	1925	19	24	28	19	24	30	23	20	22	24	27	30	23	28	—	28
			1924	—	25	11	—	24	13	20	20	22	20	23	23	24	13	—	22
3	Новозыбковский	Годы	1925	20	23	29	20	22	30	23	20	23	24	26	30	22	28	—	28
			1924	—	24	10	—	23	12	22	20	23	20	28	22	23	14	23	20
4	Гомельский	Годы	1925	18	20	25	18	22	27	21	20	20	24	27	31	20	26	—	28
			1924	—	25	12	—	25	16	25	25	30	23	30	27	29	20	30	27
5	Речицкий	Годы	1925	20	20	24	20	22	27	22	20	21	25	27	30	20	25	—	26
			1924	—	24	13	—	24	17	24	25	30	23	27	29	26	22	24	25
	По губернии	Годы	1925	19	21	26	19	22	28	22	20	21	24	27	30	21	26	—	27
			1924	—	24	12	—	24	14	23	23	25	22	27	25	25	18	24	24

Число хозяйств и население

Табл. 4.

№№	Наименование уездов	Число хоз.	Мужчин	Женщин	Всего	И з н и х					
						В раб. возрасте			Отсутствуют		
						Мужчин	Женщин	Всего	Мужчин	Женщин	Всего
1	Гомельский . . .	58192	152168	164490	316658	68963	72622	141585	3622	543	4165
2	Клинцовск. . .	49254	125108	134789	259897	58475	63391	121866	2903	485	3388
3	Новозыбк. . .	39465	94380	104669	199049	43877	46944	90821	2152	481	2633
4	Речицкий . . .	40002	105078	108003	213081	45005	43028	88033	1282	259	1541
5	Стародубск. . .	33354	78457	85179	163636	36616	37990	74606	1710	409	2119
	По губ. 1925 г.	220267	555191	597130	1.152321	252936	263975	516911	11669	2177	13846
	По губ. 1924 г.	217631	539892	585768	1.125660	237762	244618	482380	8206	937	9143

Птицеводство

Табл. 5.

№№	Наименование уездов	Количество птиц				
		Кур	Гусей	Уток	Индеек	Итого
1	Гомельский	225195	19053	2350	380	246978
2	Клинцовский	181462	25646	4696	587	212391
3	Новозыбковский	158963	9949	2113	494	171519
4	Речицкий	101242	11833	2395	126	115596
5	Стародубский	113794	31140	6795	2842	154571
	По губ. 1925 г.	780656	97821	18349	4429	901055
	По губ. 1924 г.	861196	98807	32582	3346	995931

Мертвый инвентарь

Табл. 6.

№№	Наименование уездов	%/о хозяйств без пропащ. орудий	Мертвый инвентарь		
			Число пропащ. орудий	Число борон	Число телег
1	Гомельский	14,24	54428	61468	61052
2	Клинцовский	11,12	48846	55124	54390
3	Новозыбковский	16,77	33805	36196	35537
4	Речицкий	17,35	32922	34344	37871
5	Стародубский	16,30	28310	38450	35536
	По губернии 1925 г.	15,20	198311	225582	224886

Распределение хозяйств по обеспеченности посевными площадями

Группы год	Без посева	С посевами до 1 дес.	от 1,1—2						Итого
			2,1—3	3,1—4	4,1—6	6,1—8	8,1—выше		
1924 г.	0,84	13,34	30,28	24,74	14,77	11,34	3,32	1,37	100
1925 г.	0,67	10,13	29,01	27,08	15,86	12,90	3,17	1,18	100

П О С

№№ по порядку	Наименование уездов	ПЛОЩАДЬ ПОЛЕВОГО ПО											
		Рожь		Пшеница		Ячмень	Овес	Гречиха	Просо	Бобовые	Картофель	Лес	Бонуса
		Озимая	Яровая	Озимая	Яровая								
1	Гомельский . . .	68801	270	384	3929	3345	10404	16240	5992	57	23484	6220	769
2	Клянковский . . .	56394	2305	53	4768	6519	7810	24773	3016	540	16923	3622	119
3	Новозыбковский . .	56278	36	49	2882	3562	7538	27184	3659	644	11793	1726	936
4	Речицкий	49 690	963	3082	2686	6391	6856	10221	6754	181	19570	5054	1360
5	Стародубский . . .	50969	11	135	1924	2813	9566	26041	2194	2802	6527	1801	56
По губер. 1925 г.		282132	3585	3703	16189	22630	42174	104459	21615	4224	78297	18423	3240
„ 1924 г.		288868	5698	3968	15877	26597	37594	94134	15637	5508	78178	17231	1871

Ж И В О Т Н О

№№ по порядку	Наименование уездов	ЛОШАДИ					КРУПНЫЙ РОГА						
		Рабочие		От 1 года до рабоч. возр.	Жеребята до 1 года	Итого	Волы		Быки старше 2-х лет	Коровы	В т. ч. яло- вые коровы	Незрелы стар- ше 1 1/2 лет	Бычки стар- ше 1/2 лет
		Старше 4-х лет	До 4-х лет				Рабочие	Третьяки					
1	Гомельский . . .	65279	3644	7882	6909	83714	1235	71	819	81922	7075	12061	1080
2	Клянковский . . .	59803	2853	9098	7532	79286	114	33	375	61661	946	5119	897
3	Новозыбковск.	36795	1670	3753	4155	46373	1021	186	371	47053	5000	5361	619
4	Речицкий	44641	2188	6724	4846	58399	16484	1191	2749	60667	8935	8145	1936
5	Стародубский	38954	2543	6166	4169	51832	—	10	165	37595	793	2986	453
По губ 1925 г.		245472	12898	33623	27611	319604	18854	1499	4479	288898	22749	33672	4985
„ 1924 г.		238537	9527	23700	27439	299203	16349	1214	3680	278368	19595	28580	5044

Примечание: Знаменатель в графе „Травы

Таблица 7.

Е В Ы.

СЕВА (десятин)					ПЛОЩАДЬ ПРИУСАД ПОСЕВА (десятин)										ВСЕГО посева
Травы одно-летние	Травы много-летние	Огороды	Проч. культ.	Итого	Лен	Конопля	Картофель	Шелудя	Ячмень	Прочие зерно-вые	Бобовые	Огородные овощи	Прочие куль-туры	Итого	
1822	228/57	313	127	142328	128	779	3125	983	829	365	32	2149	234	8924	151252
4583	237/11	—	52	131700	21	2116	2426	989	764	42	3	682	29	7072	138772
5155	182/85	—	36	121575	542	643	1415	568	1245	433	48	612	50	5556	127131
340	193/68	—	46	113319	39	92	1052	74	357	119	42	1039	189	3003	116322
7395	630/405	—	79	112538	227	2501	3080	1120	1041	713	35	1007	134	9858	122396
19295	1470/629	313	340	621460	957	6131	11398	3734	4236	1672	160	5489	636	34413	655873
25951	832	—	232	618176	1412	5153	11593	—	6495	—	—	6473	5961	37087	653263

В О Д С Т В О.

Т Ы Й С К О Т					О В Ц Ы			К О З Ы			С В И Н Ь И			
Подстилки и бычки от 1 г. до 1 1/2 лет	В т. ч. бычки от 1 г. до 1 1/2 лет.	Телята до 1 года	Итого	Овцы, валухи и бараны взрослые	Ягнота	Итого	Козы и козлы взрослые	Козлята	Итого	Свиньи и боровы старше 1 года	Подстилки от 4-х м-цев до 1 года	Поросята до 4-х мес.	Итого	
19358	534	14008	123554	95147	80771	175918	59	—	59	53990	21047	51093	126130	
10304	391	12081	90584	147224	139007	286231	375	310	685	35314	22532	27407	85253	
7155	320	7691	69457	76126	65517	141643	134	165	299	16423	13681	26949	57053	
15774	1764	18775	125721	113671	73486	187157	275	195	470	48456	24560	27859	100875	
5559	360	10593	57361	102286	91178	193464	62	41	103	15267	15575	22298	53140	
51150	3369	63148	466677	534454	449959	984413	905	711	1616	169450	97395	155606	422451	
38459	2692	87323	459017	440134	344305	784439	715	530	1245	119476	94419	159998	373893	

многолетние" показывают подпокровные.

Пропорция культур

Табл. 9.

Наименование уездов	Г О Д Ы	На 100 десятин полевого и приусадебного посевов приходится															
		Рожь		Пшеница		Ячмень	Овса	Гречиха	Просо	Бобовые	Картофель	Лен	Конопля	Травы однолетние	Травы много- летние	Огороды	Прочие культуры
		Озимая	Яровая	Озимая	Яровая												
1 Гомельский	1916	49,24	0,18	0,09	0,04	4,48	10,12	15,25	2,74	0,14	10,60	4,12	0,79	0,96	1,25	—	—
	1924	47,40	0,36	0,75	1,99	5,16	5,43	10,55	3,53	—	17,77	3,75	0,40	0,83	0,09	1,45	0,54
	1925	45,48	0,18	0,25	3,25	2,76	6,88	10,74	3,96	0,06	17,79	4,20	1,02	1,20	0,15	1,63	0,49
2 Клинцовский	1916	46,84	0,18	0,18	0,02	4,88	8,04	19,22	1,88	0,54	9,80	2,76	4,37	0,37	0,63	0,10	0,19
	1924	41,17	2,81	0,09	5,30	4,99	3,65	16,28	1,85	0,63	14,56	3,38	1,76	1,86	0,21	0,98	0,48
	1925	40,64	1,66	0,04	4,15	5,25	5,63	17,85	2,17	0,39	13,94	2,63	1,61	3,30	0,17	0,49	0,09
3 Новозыбковский	1916	46,97	—	0,21	0,05	4,59	8,95	23,95	1,87	0,22	8,62	1,11	1,72	0,47	0,64	0,02	0,61
	1924	42,49	0,12	0,05	3,07	4,20	7,84	18,95	1,65	0,49	9,73	1,57	1,13	7,76	0,14	0,72	0,69
	1925	44,28	0,03	0,37	2,71	3,78	5,93	21,38	2,88	0,55	10,39	1,78	1,24	4,05	0,14	0,48	0,41
4 Речицкий	1916	45,11	0,50	2,03	0,14	7,34	13,40	9,03	3,81	0,19	12,60	3,68	0,83	0,31	1,03	—	—
	1924	45,08	1,07	2,28	2,06	7,14	5,71	7,60	3,83	0,22	18,00	4,28	0,61	0,94	0,04	0,75	0,39
	1925	42,71	0,83	2,65	2,37	5,80	5,89	8,79	5,81	0,20	17,73	4,38	1,25	0,29	0,17	0,89	0,30
5 Стародубский	1916	42,02	0,01	0,06	0,04	3,95	10,12	21,88	1,65	2,39	6,01	1,16	6,93	0,42	0,62	0,02	2,72
	1924	44,10	—	0,10	2,65	4,04	6,13	17,98	1,10	3,04	8,27	1,24	1,48	8,64	0,15	0,95	0,13
	1925	41,63	0,01	0,11	2,49	3,15	7,82	21,28	1,79	2,32	7,85	1,66	2,09	6,04	0,51	0,82	0,76
По губернии	1916	46,09	0,17	0,48	0,06	5,00	10,09	17,94	2,38	0,71	9,48	2,58	2,93	0,52	0,84	0,03	0,70
	1924	44,08	0,87	0,61	3,03	5,05	5,74	14,37	2,38	0,84	13,70	2,85	1,07	3,96	0,13	0,99	0,33
	1925	43,02	0,55	0,56	3,04	4,10	6,43	15,93	3,30	0,67	13,68	2,95	1,43	2,94	0,22	0,88	0,40
														0,10			

Примечание: Знаменатель в графе „Травы многолетние“ для 1925 года показывает подпокровные.

Предполагаемая валовая и условно-чистая продукция зерновых, картофеля и технических культур в 1925 г. по оценкам их на 1/VIII

Табл. 10.

Наименование уездов		Рожь		Пшеница		Ячмень	Овес	Гречиха	Просо	ИТОГО	Картофель		Лен		Конопля	
		Озимая	Яровая	Озимая	Яровая						Полевой	Усадьбн.	Зерна	Волокн	Зерна	Волокн
Клинцовск.	Площадь посева в 1925 г. (в дес.)	56394	2305	53	5757	7283	7810	24773	3016	107391	16923	2426	3643		2235	
	Предп. валов. сбор (в тыс. п.)	2199,4	81,6	3,1	297,1	332,1	506,1	654,0	152,3	4223,7	1524,6	1780,7	73,6	37,5	75,1	37,1
	" усл.-чист. "	1736,9	62,0	2,7	245,2	262,2	402,2	460,8	144,5	3316,5	10145,3	1564,5	47,0	37,5	61,7	37,1
Стародубск.	Площадь посева в 1925 г. (в дес.)	50969	—	135	3044	3854	9566	26041	2194	95803	6527	3080	2028		[2557	
	Предп. валов. сбор (в тыс. п.)	2227,3	—	6,1	160,4	188,1	554,8	731,8	167,8	4036,3	4751,6	2467,1	49,9	30,0	100,0	57,5
	" усл.-чист. "	1850,1	—	5,0	136,7	157,2	464,0	557,3	162,6	3332,9	4147,2	2179,4	35,5	30,0	85,9	57,5
Новозыбков.	Площадь посева в 1925 г. (в дес.)	56278	36	49	3450	4807	7538	27184	3659	103001	11793	1415	2268		1579	
	Предп. валов. сбор (в тыс. п.)	1620,8	1,2	2,4	137,6	192,8	309,0	551,5	143,1	2961,4	6167,7	785,3	48,8	25,2	49,6	27,5
	" усл.-чист. "	1156,9	0,8	2,0	109,7	151,9	240,5	137,5	134,6	2171,5	5253,8	657,0	33,6	25,2	38,2	27,5
Гомельский	Площадь посева в 1925 г. (в дес.)	68801	270	384	4912	4174	10404	16240	5992	111177	23484	3425	6348		1548	
	Предп. валов. сбор (в тыс. п.)	3426,3	12,7	16,9	202,4	203,7	658,6	493,7	256,4	5270,7	17331,2	3157,8	121,2	78,1	22,1	19,2
	" усл.-чист. "	2814,0	10,4	13,0	155,7	164,5	532,7	363,7	241,5	4295,5	14968,7	2811,9	82,5	78,1	14,1	19,2
Ретинский	Площадь посева в 1925 г. (в дес.)	49690	963	3082	2760	6748	6856	10221	6754	87074	19570	1052	5093		1452	
	Предп. валов. сбор (в тыс. п.)	2335,4	33,4	145,8	116,1	261,1	305,8	297,4	250,6	3745,6	11115,8	717,5	98,8	114,1	33,5	33,7
	" усл.-чист. "	1893,2	25,1	117,4	89,6	199,1	231,0	209,7	233,0	2998,1	9286,0	610,8	67,2	114,1	24,5	33,7
По губернии	Площадь посева в 1925 г. (в дес.)	282132	3574	3703	19923	26866	42174	104459	21615	504446	78297	11398	19380		9371	
	Предп. валов. сбор (в тыс. п.)	11809,2	128,9	174,3	913,6	1177,8	2334,3	2731,4	970,2	20239,7	50890,9	8908,4	392,3	284,9	280,3	175,0
	" усл.-чист. "	9451,1	98,3	140,1	736,9	934,9	1870,4	1966,6	916,2	16114,5	43801,0	7823,6	265,8	284,9	224,4	175,0

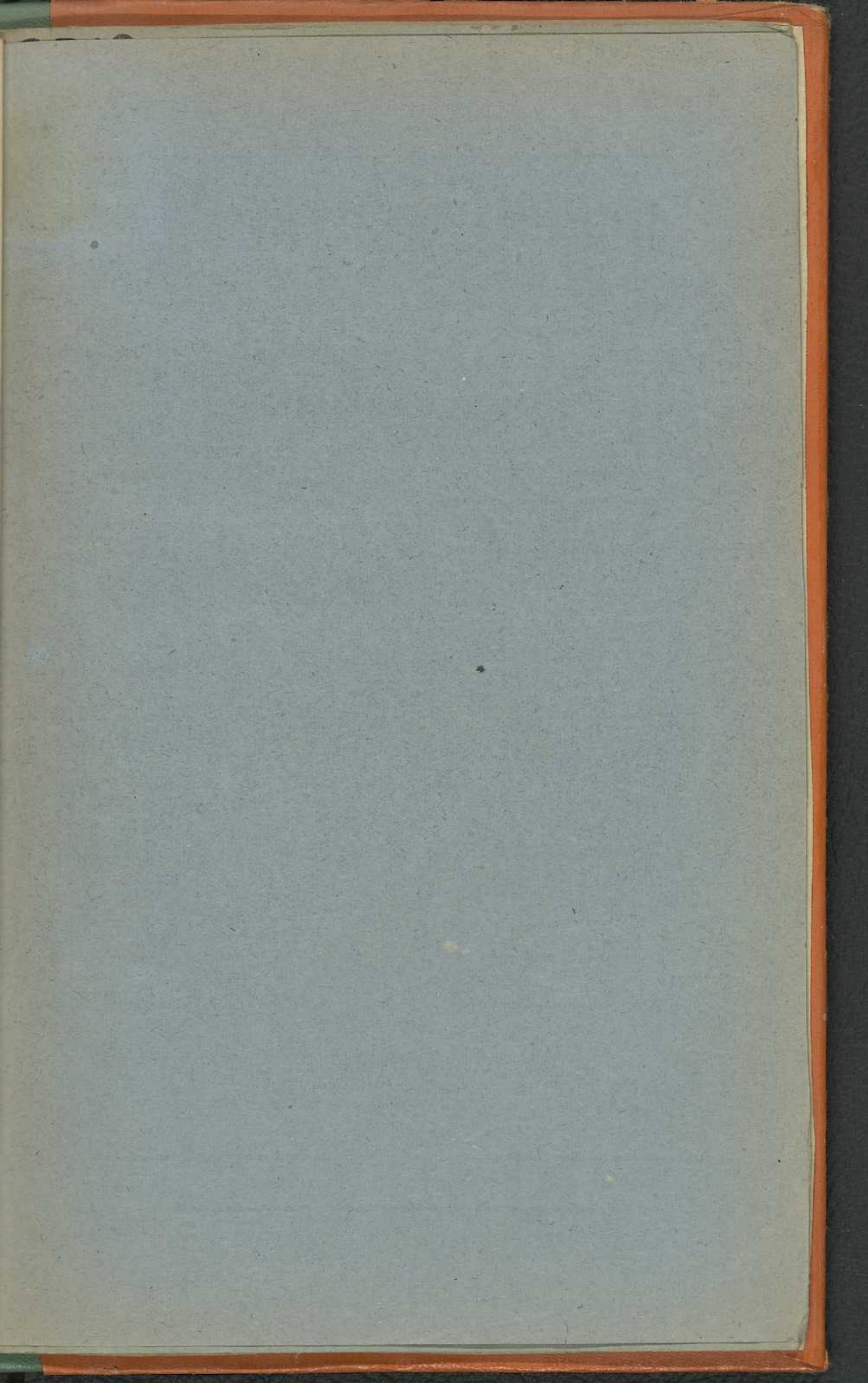
Предполагаемая продукция скотоводства от сельского скота в 1925—26 г.

Табл. 11.

№№		Л о ш а д и				Крупный рогатый скот					Овцы и козы			С в и н ь и				
		В рабочем возрасте	Молодняка от 1 года	Жеребят	ВСЕГО	Волы раб.	Быки от 2 лет	Коровы	Молодн. ст. 1 года	Телята	ВСЕГО	Варослые	Ягнята	ВСЕГО	Старше 1 г.	От 4 мес. до 1 года	Поросята	ВСЕГО
1	Наличное число голов	258370	33623	27611	319604	20345	4479	288898	89807	63148	466677	535359	450670	986029	169450	97375	155606	422451
2	% падежа	1,5	1,5	1,5	—	2	2	2	2	—	—	2	2	—	7	7	7	—
3	Количество павших животных	3876	504	414	4794	406	90	5778	1796	19562	27632	10707	9013	19720	11862	6818	10892	29572
4	Остается кожотпавших животных (за вычетом зарываемых с тушами)	1938	252	207	2397	203	45	2889	898	9781	13816	5354	4507	9861	—	—	—	—
5	% выбраковки и убоя	4	—	—	—	10	10	10	—	—	—	35	35	35	50	50	50	50
6	Поступит на убой по выбраковке	10180	—	—	10180	1994	439	28312	38688	131895	201328	128838	154579	283417	78794	45288	67402	191484
7	Всего ожидается кож (шт.)	12118	252	207	12577	2197	484	31201	39586	141676	215144	134192	159086	293278	—	—	—	—
8	Вес туши	—	—	—	—	7,5	7,5	7,5	7,5	1,31	—	0,9	0,4	—	4,24	4,24	4,24	4,24
9	Вес всего мяса (тыс. пуд)	—	—	—	—	14,9	3,3	212,3	290,2	172,8	693,5	116,0	61,8	177,8	334,1	192,0	285,8	811,9
10	Выход шерсти и щетины с 1 гол. (фунт)	—	—	—	—	—	—	—	—	—	—	2,6	—	—	1,3	1,3	1,3	1,3
11	Ожидаемый приход шерсти и щетины (пуд)	—	—	—	—	—	—	—	—	—	—	34798	—	34798	2561	1472	2190	6223
12	Ожидаемый приход молока (тыс. пуд)	—	—	—	—	—	—	8476,5	—	—	—	—	—	—	—	—	—	—

Гублит № 1931—Гомель. Зак. № 5462—500 экз. Типография „Полеснечатъ“.





[15k]

15R