

БЮЛЛЕТЕНЬ

Отдела Управления Гомельского Губисполкома.

№ 8

СЕНТЯБРЬ 1923 г.

№ 8

Б $\frac{05}{3104}$ 2

СОДЕРЖАНИЕ:

- | | |
|--|---|
| <ol style="list-style-type: none"> 1. 4-й Пленум губисполкома: <ol style="list-style-type: none"> а) отчет президиума. б) постановления пленума. 2. Итоги пленума—И. Нейбах. 3. Упрощение советского аппарата в губернии—И. Федяев. 4. Деятельность губэконо в области сельского хозяйства за июль—сентября 1923 г.—секретариат губэконо. 5. К вопросу о слиянии Чериковского и Климовичского уездов—Ф. Лопушанский. | <ol style="list-style-type: none"> 6. Первая партия экскурсантов Гом. губ. на Всесоюзной выставке—А. Дубина. 7. Ликвидация посеков—но не ликвидация политпросветработы—Шпфрин. 8. Работа на местах. 9. К крестьянству Гомельской губернии. 10. Официальная часть: <ol style="list-style-type: none"> а) распоряжения и постановления губисполкома; б) приказы по милиции и розыску. |
|--|---|

4-й пленум губисполкома

Отчет президиума

Докладчик тов. Нейбах

За отчетный период политическое состояние губернии у нас не изменилось. Имевшее место в начале весны оживление уголовного бандитизма не только не приняло больших размеров, но наоборот этот бандитизм постепенно ликвидировался. Вследствие этого существование совещаний по борьбе с бандитизмом, которые мы создали при губотделе управления и уотуправах, явилось излишним, и мы их упразднили.

Переходя к экономическому состоянию губернии, нужно сказать, что таковое несколько ухудшилось в связи с понижением урожая. Те виды, которые мы имели на урожай раньше, были лучше, чем мы имеем состояние урожая в действительности, и по сравнению с прошлым годом нынешний урожай несколько меньше. В отношении промышленности, то она хотя в прошлом году находилась сравнительно в удовлетворительном положении, но была убыточна, а теперь мы можем констатировать не только бездефицитность ее, но за счет прибылей проводится ряд довольно крупных ремонтов. Первостепенная задача в области промышленности—это удешевление фабрикатов, которые чрезвычайно дороги.

Прошлый пленум губисполкома дал задание президиуму центр гомельского уезда перенести в Ново-Белицу. В настоящее время все подготовительные работы в этом отношении проведены, и с 15-го сентября уездный центр будет уже в Ново-Белице. Задание, которое мы получали неоднократно,—это рассмотрение вопроса о слиянии Чериковского и Климовичского уездов. Сей-

час этот вопрос рассмотрен, и в результате этого рассмотрения объединение Чериковского и Климовичского уездов считается вполне целесообразным, с созданием центра в Кричеве, где имеются соответствующие помещения и т. п. Полагаю, что административная комиссия, вполне правильно наметила центр в Кричеве, который, с одной стороны, расположен в центре сливаемых уездов, а с другой стороны имеет все данные и необходимые условия для уездного центра.

За отчетный период произошли большие изменения в составе руководящих губернских работников. Член президиума, зав. губфинотделом тов. Певзнер отозван центром, а вместо него выдвинут тов. Федяев, который, мы считаем, лучше, чем кто-либо другой, справится с этой работой. Тов. Федяева по губотуправу будет замещать тов. Торгушников. Зав. губнаробразом тов. Перель, также отозванный центром, заменен т. Гантманом, кандидатуру коего мы также считаем вполне подходящей. Освобожден также уехавший для учебы зав. губ. Р. К. И. тов. Мясковский, который пока никем не заменен. В губ. РКИ пока работает заместитель тов. Чикуняев. Решен также вопрос с отъездом из губернии председателя ГСНХ тов. Базовского, взамен которого ожидается тов. Анучин. Тов. Федяев, как постоянный работник президиума ГИК, не заменен никем. Президиум полагает, что пленум поручит ему вести товарища, которого ожидают из центра, членом президиума и ответственным секретарем губисполкома. В губкоммунхозе имел место целый ряд ненормальностей и неналаженностей. Президиумом губисполкома на пост заведывающего губкоммунхозом был выдвинут тов. Афанасьев, вместо освобожденного тов. Янсона. В губкоммунхоз был

также назначен новый заместитель. В связи с отозванием г. Афанасьева, в Рогачеве председателем уисполкома назначен тов. Бравкович. Выбыл также нач. ГОГПУ тов. Ремизов, которого пока заменяет тов. Павлов. Последний, по мнению президиума, должен быть утвержден начальником ГОГПУ. Наконец, состав президиума расширен до 9-ти человек, с введением в него тов. Афанасьева.

Работа президиума губисполкома в основном протекала в двух направлениях:

1) Руководство и связь с уездами; 2) наблюдение и руководство губотделов. За отчетный период комиссии для обследования выезжали в Речицкий уезд (где обнаружены были только мелкие дефекты), Клиновский уезд (о котором вопрос стоит отдельно) и по отдельным вопросам в Новозыбковский, Клиновский, Могилевский и Климовичский уезды. Из специального объезда мест с несомненной уверенностью можно констатировать, что произведенное укрупнение волостей дало вполне положительные результаты. За отчетный период был проведен съезд предволсполкомов, зав. уотуправов и представителей от сельсоветов. Съезд прошел хорошо и показал, что волостной аппарат уже полностью поставлен на должную высоту и справится со своими заданиями. Отчет съезда был выпущен специальной брошюрой и распространен по всем сельсоветам. Касаясь связи с местами, необходимо остановиться на ежемесячных циркулярных письмах, в которых президиум губисполкома намечает очередные задачи уисполкомов на ближайший месяц. Эти письма президиумом рассылаются очень аккуратно до начала месяца. Теперь, в особенности перед началом ряда важнейших кампаний, этот недостаток должен быть решительно изжит, и письменная связь должна быть полностью налажена. В отношении связи с ВЦИК со стороны президиума губисполкома проводилась ежемесячная информация путем посылки отчетных писем, но, к сожалению, нужно констатировать, что ответы на вопросы, кои выдвигаются президиумом губисполкома, получаются очень редко. Большое внимание президиумом уделялось бюджету и продкампании: учитывая, что предстоящие финансовые перспективы не дадут возможности увеличения рамок работ наших ведомств, президиум основной своей задачей поставил, не расширяя этих рамок, добиться углубления работы. Уездные сметы и сметы губотделов почти не расходились, но нужно констатировать, что у ряда губотделов наблюдалась тенденция к расширению рамок своих работ, а отсюда, конечно, вытекает и увеличение ассигнований. Если бы пойти по этому пути, то в частности губнаробразу пришлось бы дать до 80% бюджета. Конечно, на этот путь стать было нельзя, и линию, намеченную прошлым пленумом губисполкома, проводили твердо. Пришлось ряд детских домов и ряд учреждений губпрофобра и т. п. ликвидировать. Большая часть ведомств в нынешнем году по бюджету получала свои ассигнования в совзнаках. С будущего года все эти ассигнования будут проводиться в золотом исчислении. Заработная плата наших учреждений была крайне пестра. В результате наблюдаются такие случаи, когда, например, ГКХ 86% своих доходов тратил на заработную плату. Президиум губисполкома считает необходимым, чтобы с

будущего бюджетного года заработная плата была в золотом исчислении и одинакова для всех ведомств.

Разассигнования в августе выражаются—из местных средств—6,111000 и из средств центра 2.827.000 руб., т. е. всего в круглых цифрах—9000000. Эти цифры сами по себе говорят, какова должна быть работа наших финорганов и какова она есть. Реализация выигрышного займа проходит довольно скверно. Здесь УИК необходимо подтянуться; реализация же хлебного займа прошла достаточно хорошо.

Подготовка к единому сельхозналогу проходила и проведена достаточно хорошо. Имеющиеся у нас данные говорят, что и учет в нынешнем году проведен достаточно успешно. Президиум считает, что в нынешнем году посылка уполномоченных на места по продналоговым кампаниям не должна иметь места. Места должны сами выполнить стоящие перед ними задачи, и работа должна быть проведена самым интенсивным темпом, возложив полную ответственность на всех советских работников снизу доверху. Центр не учел всех тех данных, которые ему были представлены, и наметил для Гомельской губернии к взысканию 70 проц. денежной части налога и 30 проц. натуральной. Президиум губисполкома согласился с этим ни в коем случае не мог и командировал с ходатайством в Москву тов. Моркина. В результате добились согласия на выполнение 50 проц. денежной и 50 проц. натуральной, разряд же урожайности остался тот, который был установлен вначале.

Президиум считает в общем, что в настоящее время губотделы достаточно крепки, и требуют укрепления только ГКХ и губ. РКИ. К укреплению губкоммунхоза меры уже проведены. В отношении губ. РКИ они также в ближайшее время будут приняты. Что касается состояния уездной работы, то можно сказать, что все уисполкомы губернии достаточно крепки и полностью отвечают за себя. Правда, здесь нужно отметить и „своеобразную мудрость“, которую проявляли товарищи из Могилева, которые полагали, как, впрочем, и некоторые другие уезды, что губерния забирает их ресурсы. Но теперь, когда составлена смета, выяснилось, что именно эти уезды дефицитны, а, так называемые, крестьянские уезды бездефицитны.

После проведенного укрупнения волостей были даны директивы по пересмотру состава председателей сельских советов. К сожалению, мы не имеем отчетных данных о результатах этого пересмотра, но имеющиеся у нас сведения говорят за то, что проверка эта дала достаточно хорошие результаты. Из наиболее важных отдельных вопросов, которым президиум уделял много внимания, нужно остановиться на следующих моментах:

Губернская сельско-хозяйственная выставка прошла достаточно успешно, ее посетило 5.000 с лишним рабочих и 1.300 крестьян. Все то, что израсходовано на выставку, не считая затраченного губотделами на экспонаты, выражается в 1.300.000 руб. Главным дефектом в выставке явилось то, что было выставлено все лучшее, и упущена необходимость, наряду с этим лучшим, для сравнения выставить и худшее. Однако, выставка проводилась первый раз, и такая ошибка, конечно, была возможна. По заданию центра мы

должны отправить на Всероссийскую выставку 1.300 человек, но в наших финансовых условиях мы считали отправку такого числа невозможной и наметили число в 600 человек. Теперь мы имеем ряд добровольцев, едущих на выставку. Отправку даже 600 человек, однако, за свои средства произвести не могли и вынуждены были пойти на продажу для этой цели нескольких десятин леса.

Прошлой сессией ВЦИК постановлено было о передаче лесов крестьянского пользования. Президиум губисполкома считал необходимым передачу эту произвести в месячный срок, но Наркомзем препятствует этому, ссылаясь на постановление ВЦИК о проведении передачи в 2-х годичный срок. Пленум губисполкома должен подтвердить решение президиума и согласиться с предлагаемым месячным сроком. С вопросом о землях священнослужителей ГЗУ неправильно было понято постановление пленума ГИК, ходатайствующее перед ВЦИК о передаче земель священнослужителей беднейшему крестьянству. Вместо ходатайства ГЗУ была дана директива о немедленном изъятии земель, и в результате, после отмены постановления губисполкома президиумом ВЦИК, даны были директивы при возвращении земель вопросы регулировать волземкомиссиями, проводя возвращение на основе единого надела.

В области борьбы с безработицей наблюдается, что спрос на рабочую силу постепенно увеличивается, но на 1-ое августа по губернии мы все же имеем 10.000 безработных, из них 60% мужчин и 40% женщин. В артелях, где заняты более или менее квалифицированные товарищи, имеется 263 человека. Общественные работы проходят, хотя и не совсем удачно. Для телефонизации получено и распределено 2.000 пудов проволоки; отпустили ее для Чериковского, Климовичского и других уездов.

В общем связь с волостями осуществлена, если не на все 100%, то по крайней мере на 75%. До сих пор мы еще не имеем решения СТО о передаче в введение ГИК телефонных сетей губернии. Представители округа связи все время настаивают на оставлении связи в ведении Наркомпочтеля. От имени пленума губисполкома должен быть заявлен решительный протест в президиум ВЦИК против не проведенной до сих пор передачи телефонной сети в распоряжение губисполкома.

Весьма скверно обстоит дело с комитетами взаимопомощи. Ряд мер к их оживлению принят, но до сих пор этого осуществить не удалось, хотя именно теперь самый подходящий момент для максимального поднятия работы комитетов взаимопомощи. Съезд пред. ВИК обязал президиум губисполкома произвести закупку лошадей для волисполкомов. Теперь эти средства отпущены и разассигнованы, и нужно полагать, что через месяц все волисполкомы будут иметь транспорт.

Работа горсовета попрежнему проходит хорошо, чего никак нельзя сказать в отношении работы горсоветов в уездных городах. В Гомеле членами горсовета проведена отчетная кампания перед своими избирателями, правильно поставлена работа в секциях, установлена достаточная дисциплина.

Губэкономсовет несколько изменил метод своей работы, выделив из себя президиум. За отчетный период рассматривалось много вопросов коммунальных, земельных, банковых и т. д. Кстати

надо сказать, что банки наши в настоящее время в обороте имеют до 1.500.000 руб. золотом. Просмотрена была работа сельтреста, упразднены мелкие электрические станции с оставлением одной. Согласно плану в течение 23—24 г.г. вторая очередь постройки электрической станции будет закончена, а после этого станет вопрос о трамвае, что предполагается сдать частному капиталу.

Проведена была президиумом губисполкома разгрузка мест заключения, для чего организована комиссия в составе представителей губисполкома, прокуратуры и губсуда, которая освободила от 30 до 40% заключенных. Эта мера была безусловно необходимой, и к тому же вслед за ней последовала амнистия ВЦИК.

Переходя на децентрализованный бюджет, у многих товарищей возникает мысль, что средства будут расходоваться, как этого хотят уисполкомы. Эта точка зрения совершенно неверна, так как вся работа должна проходить по одному общегубернскому плану, утвержденному губисполкомом

Постановления пленума

По докладу президиума губисполкома

Докладчик тов. Нейбах

Заслушав доклад тов. Нейбаха о работе президиума губисполкома, пленум отмечает полный охват работы во всех отраслях и успешное выполнение всех заданий, порученных прошлым пленумом губисполкома.

2. Пленум констатирует, что линия президиума губисполкома при проведении подготовительной работы по бюджету была твердой и правильной. В построении бюджета была полностью проведена директива пленума о построении общегубернского плана.

Одновременно с этим пленум указывает что реализация золотого выигрышного займа является весьма важной существенной задачей и предлагает президиуму принять меры к его успешному и широкому распространению, как в городе, так и среди широких слоев крестьянства.

3. Пленум губисполкома отмечает, что президиумом вопросу о подготовке к единому с.х. налогу уделялось достаточно внимания. Учитывая положение нашей губернии, считать правильным возбужденное перед центром ходатайство о снижении цифры налога для Гомельской губернии.

4. Пленум губисполкома отмечает, что работа Гомельского горсовета, несмотря на летний период, протекала оживленно и без перебоев, одновременно констатирует слабость работы горсоветов в уездах и предлагает соответствующим УИК оживить работу горсоветов, введя периодическую отчетность членов горсовета перед избирателями.

5. Постановление президиума губисполкома о перенесении Гомельского уездного центра из г. Гомеля в Ново-Белицу пленум всецело одобряет и предлагает провести его в жизнь к 15-му сентября с. г. Учитывая однородность в экономическом отношении Чериковского и Климовичского уездов, незначительность по территории, неудобство административного управления, а

также и крестьянский состав населения этих уездов, пленум губисполкома находит вполне целесообразным объединение таковых в один уезд с центром в г. Кричеве. К подготовительной работе по объединению уездов приступить немедленно, закончив таковое к 1-му января 1924 года, поручив президиуму ГИК оказывать содействие уезду в изыскании средств на оборудование помещений под уездные учреждения.

6. Основными моментами в работе президиума ГИК на ближайшее время считать проведение единого с.-х. налога и правильное построение уездных бюджетов, поэтому пленум губисполкома предлагает президиуму немедленно приступить к проверке работы, проделанной уездами в этих областях, дабы устранить все могущие быть дефекты и ненормальности.

7. В области сельского хозяйства пленум ГИК на основе постановления сессии ВЦИК считает необходимым немедленное проведение в жизнь лесного кодекса, для чего поручает президиуму добиваться осуществления этого в президиуме ВЦИК. В виду больших расходов по восстановлению сельского хозяйства, в частности мелиорации, пленум губисполкома считает необходимым поднять вопрос перед центром о частичной передаче лугов госфонда губфонду.

Результаты, достигнутые с.-х. выставкой, пленум считает удовлетворительными и подтверждает отпуск леса на покрытие расходов по делегированию экскурсантов на всероссийскую выставку.

8. Состояние комитетов взаимопомощи в настоящее время считать неудовлетворительным. Пленум обращает внимание президиума ГИК и УИК на необходимость использования осеннего периода для оживления их деятельности.

9. Отмечая большую работу, проделанную губэкономсоветом по общему плану, пленум губисполкома считает, что теперь в его работе большое место и сугубое внимание должно быть уделено вопросу о заготовке хлеба и удешевлению товаров фабрично-заводского производства.

10. Оставить в распоряжении УИК всю арендную плату с переданных губсовнархозом арендных предприятий, возложив на УИК все права и обязанности по этим предприятиям. Признать желательным передачу УИК бездействующих предприятий ГСНХ, подлежащих сдаче в аренду, не входящих в состав трестов и не имеющих общегубернского значения. Такая передача совершается по решению губэконосо, после представления ходатайства соответствующим УИК.

11. Пленум губисполкома одобряет постановление президиума о передаче телефонных сетей по губернии в распоряжение губисполкома и постановляет решительно настаивать перед центром о проведении в жизнь данного решения.

12. Пленум ГИК поручает президиуму и предлагает всем УИК принять все меры к окончанию всех подготовительных работ к началу учебного года, как в городской, так и особенно в сельской школе, обратив особое внимание на окончание ремонта школьных помещений, снабжение учебниками и топливом.

Увеличение зарплаты учителям на сентябрь месяц по местному бюджету пленум считает необходимым, однако, указывает на необходимость придерживаться реальных возможностей бюджета.

13. Констатируя имевшиеся случаи медленности и неточности в выполнении некоторыми

губотделами директив губисполкома, пленум, находя данное положение ненормальным, поручает президиуму впредь решительно пресекать такие явления, не останавливаясь в необходимых случаях перед взысканиями. Учитывая состояние губкоммунхоза в прошлом, пленум считает необходимым поднятие авторитета его.

14. Регулярная информационная связь через ежемесячные отчетные письма имеет большое значение в поддержании тесной связи между ГИК и местами, поему пленум ГИК указывает на необходимость аккуратной присылки таковых. Ответственность должна быть возложена персонально на председателей уисполкомов.

15. Пленум ГИК подтверждает постановление президиума о разгрузке мест заключения и считает, что осторожный подход к освобождению сугубо виновных вполне правилен.

16. Постановление президиума ГИК о назначении т. Гантмана зав. губнаробразом, тов. Афанасьева—зав. губкоммунхозом, тов. Павлова—нач. ГПУ, тов. Федеева—зав. губфинотделом, передачу обязанностей зав. губотуправом тов. Торгушникову—утвердить.

Одновременно считает возможным и целесообразным расширение состава президиума ГИК до 9 человек с введением в него зав. коммунотделом тов. Афанасьева.

По докладу Клиновского уисполкома

докладчик т. Иванов, содокладчик т. Федеев

Заслушав отчетный доклад Клиновского УИК, пленум губисполкома констатирует, что в области плановой работы УИК и руководства местами достигнуты значительные результаты, благодаря чему работу волисполкомов можно считать вполне окрепшей. Пленум ГИК отмечает полный охват работы УИК в области руководства уездными отделами.

Пленум губисполкома отмечает успешность проведенной строительной кампании по городу и местечкам и успешность землеустроительных работ. Вместе с тем пленум губисполкома указывает Клиновскому УИК на необходимость уделения большего внимания ремонту сельских школ и исправлению полотна проселочных дорог, которые находятся в тяжелом разрушенном состоянии.

Отмечая тяжелое состояние садов в уезде, в целях сохранения таковых пленум губисполкома считает возможным предоставление части их в пользование обществам и артелям на льготных началах, проведение этого постановления поручает губземуправлению.

В связи с реализацией урожая необходимо обратить внимание за создание общественной взаимопомощи для крестьянства, которое находится в неудовлетворительном состоянии.

Пленум санкционирует перевод амбулатории в местечке Городевка в недостроенный дом взаимного кредита, который предлагается восстановить не позднее 1-го октября.

Пленум считает политическое состояние уезда вполне удовлетворительным, однако, указывает на необходимость усиления борьбы с преступностью в уезде, для чего необходимо

обратить особое внимание на аппарат милиции, удалив негодный элемент, мешающий поднятию боеспособности и дисциплины.

Пленум губисполкома констатирует, что за летний период работа горсовета значительно ослабла и предлагает такую оживить в ближайшее время.

В общем и целом работа уисполкома проходит удовлетворительно.

По докладу об упрощении советского аппарата в губернии

(докладчик т. Федяев)

Заслушав доклад об упрощении советского аппарата, пленум губисполкома констатирует:

1. Советский аппарат в губернии в настоящее время является слишком громоздким. Упрощение аппарата вызывается жизненной необходимостью; особенно рельефно это проявляется теперь, когда в связи с децентрализованным бюджетом работа губотделов в смысле финансирования и снабжения значительно сократится, и места становятся более самостоятельными.

2. Основным принципом упрощения аппарата является слияние родственных функций хозяйственных, финансовых и делопроизводства. Существование множества самостоятельных подотделов является нецелесообразным. При заведывающем отделом должен быть установлен штат специалистов по самостоятельным отраслям работы при единой канцелярии и единой финансово-хозяйственной части. Единое руководство и организационная работа должна осуществляться через инспекторов.

3. Практика работы показала, что упрощение советского аппарата в уездах дало весьма значительные результаты, поэтому упрощение советского аппарата в губернии мы должны начать на тех же принципах, как и в уезде. При губисполкоме должны быть оставлены самостоятельные отделы: 1) общий (объединяет — наробраз, здравоотдел, собес и коммунхоз, 2) финансово-налоговый (объединяет финотдел, продком); 3) земотдел; 4) совнархоз, 5) труда, 6) статбюро; 7) ГПУ; 8) милиция; 9) губсуд; 10) военкомат и РКИ.

4. Объединение финотдела и продкома должно быть произведено по окончании продкампании, но теперь необходимо уже приступить к подготовительной работе. Совнархоз должен существовать, как самостоятельная единица. В случае передачи некоторых предприятий в ведение местного хозяйства, таковые должны быть подчинены общему отделу.

5. Создание общего отдела можно осуществить немедленно. Функции отдела наробраза и здравоохранения и собеза должны быть возложены на соответствующих губинспекторов. При общем должны быть инспектора по наробразу, здравоохранению и собезу. Губинспектора подчиняются непосредственно зав. общим отделом. В распоряжении губинспектора по наробразу имеется штат инструкторов, в 6 человек. При губинспекторе по здравоохранению штат в 3 человека — врачи. При инспекторе по собезу имеется один агент — наблюдатель, комитеты взаимопомощи должны быть переданы ГЗУ, как родственные последнему.

6. На правах подотделов при общем отделе должны быть подотдел коммунального хозяйства и финансово-материальная часть. Первый ведает коммунальным хозяйством и всеми коммунальными предприятиями, находящимися на хозрасчете. Штат коммунального подотдела определяется в 16 человек и состоит исключительно из специалистов. При коммунальном подотделе должно находиться управление коммунальными предприятиями, находящимися на хозрасчете.

7. Вся финансовая работа осуществляется и проводится через финансово-материальную часть общего отдела, которая также обслуживает в хозяйственном отношении все части общего отдела. При финансово-материальной части должна находиться секция по взысканию коммунальных сборов и стол снабжения. Штат финансово-материальной части устанавливается в 29 человек.

8. Делопроизводство общего отдела единое и проводится через канцелярию, во главе которой стоит управделами. Штат устанавливается в 34 человека. Сюда включается также штат по обслуживанию помещений.

9. Во главе общего отдела должен стоять член президиума губисполкома. Руководство всеми частями, входящими в состав общего отдела, должно быть твердое и единое. Смета общего отдела должна быть общая — одна. Все ассигнования как центра, так и местные поступают в распоряжение общего отдела, и никто из губинспекторов и зав. подотделами не может распоряжаться никакими средствами, помимо зав. общим отделом.

10. Губотуправ необходимо немедленно реформировать. Административные функции губотуправа следует передать губмилиции. Вместе с тем и соответствующим образом переменить ее структуру. Ныне существующая организационная структура милиции является громоздкой. Структура губмилиции должна быть таковой: канцелярия, политинспекция, адморг. отдел, розыскной отдел, хозяйственное отделение, со штатом в 81 человек.

11. Организационные функции губотуправа необходимо передать президиуму губисполкома. Руководить организационной работой должен ответственный секретарь — член президиума ГИК. ГУМЗ, как самостоятельный подотдел упразднить, вместо него учредить должность губинспектора под наблюдением президиума ГИК. Дело ЗАГС считать желательным передать органам юстиции. Штат секретариата установить в 32 человека вместе с техническим обслуживанием президиума.

12. На ряду с упрощением аппарата через слияние родственных отделов нужно пересмотреть также структуру всех отделов, кои должны остаться существовать, как самостоятельные. Организационное построение отделов должно быть на тех же принципах, на каких и создается общий отдел. Штаты во всех отделах должны быть установлены твердые и сокращены до минимума. В предприятиях и учреждениях, переведенных на хозрасчет, штаты должны утверждаться губэкономсоветом.

13) Пленум губисполкома отмечает, что со стороны целого ряда наркоматов замечается старая тенденция главклизма, выражающаяся в стремлении к организации на местах своих „управлений“ и указывает на недопустимость и ненор-

мальность такого явления; согласно конституции на местах существуют не управления центральных органов, а отделы ГИК; губотделы на основании этого препятствуют пересмотру их структуры, мотивируя тем, что у них идет ведомственная реорганизация по линии Наркоматов. Пленум губисполкома дает твердую директиву президиуму, не ожидая реорганизации губотделов по линии Наркоматов, немедленно приступить к таковой.

14. Пленум губисполкома находит, что к упрощению советского аппарата в губернии необходимо приступить немедленно. Существование губотделов, когда уездный аппарат упрощен, является нежизненным и ненормальным. Пленум губисполкома решительно настаивает перед президиумом ВЦИК о недопущении препятствий к немедленному проведению, как опыта, упрощения советского аппарата в губернии.

15. Пленум поручает президиуму в 2-х недельный срок установить внутреннюю структуру отделов УИК, для чего необходимо исполкомам по приезду заняться этим вопросом, прислав в президиум ГИК свои соображения по структуре отделов.

По вопросу о проведении единого сельскохозяйственного налога

Докладчик тов. Моркин

Налоговая реформа прошлого года, выразившаяся в объединении всех натуральных продовольственных налогов на сельское хозяйство, была вызвана стремлением советской власти к поднятию производительности сельского хозяйства и предоставлению крестьянству большей свободы в распоряжении продуктами своего труда

Крестьянство Гомельской губернии поняло пользу сделанных изменений в налоговом законодательстве и полностью выполнило возложенные на него налоговые задания.

В настоящее время рабоче-крестьянское правительство сделало еще один шаг к дальнейшему облегчению налоговых тягот и к объединению существовавших в прошлом году единого натуралога, трудгужналога и денежных налогов (подворного и двух общегражданских) в единый сельскохозяйственный налог.

Декретом от 10 мая ВЦИК объединил все взимаемые в прошлом году государственные и местные налоги, уплачиваемые, как натурой, так и деньгами, в единый налог на сельское хозяйство, одновременно запрещая введение каких-либо других налогов. Размер налога для каждого отдельного хозяйства исчисляется:

1) По количеству пахотно-сенокосной земли на едока.

2) По количеству крупного рогатого скота в хозяйстве.

3) По урожайности хлебов на одной десятине.

Постановлением СТО установлен для Гомельской губернии 5-й разряд урожайности, от 40 до 45 пуд. на десятину. Исходя из определенного центра разряда урожайности, а также в целях установления ряда мер, обеспечивающих своевременное и безболезненное выполнение налога, пленум губисполкома постановляет:

1. Разряды урожайности.

1) На основании результатов работ губернской налоговой комиссии, статистических материалов прошлых лет и наблюдения за урожайностью в текущем году, а также в целях правильного разверстания общегубернской суммы налога утвердить следующие уездные разряды урожайности:

5-й разряд Гомельскому уезду

" " Рогачевскому "

" " Могилевскому "

" " Стародубскому "

4-й разряд Клинцовскому уезду

" " Речицкому "

" " Климовичскому "

" " Чериковскому "

3-й разряд Новозыбковскому уезду

При этом Речицкому уезду сумма причитающегося налога при 4 разряде увеличивается на 131.000 ржан. един. Стародубскому уезду сумма налога, получающаяся при 5-ом разряде урожайности, уменьшается на 131.000 ржан. единиц. Указанное увеличение налога к установленному разряду для Речицкого уезда и уменьшение для Стародубского должно быть учтено при установлении волостных и сельских разрядов урожайности.

2) В 3-х дневный срок, по опубликовании настоящего постановления, исполкомы должны определить волостные разряды урожайности, при чем в волостях, где почва и урожайность в одних селениях резко отличается от других, исполкомам предоставляется право устанавливать особые разряды для отдельных селений.

3) Предварительное распределение волостных и сельских разрядов производится налоговыми комиссиями на основании имеющихся у них материалов об урожайности отдельных районов уезда.

4) При установлении волостных и поселенных разрядов, исполкомам надлежит руководствоваться следующим: общая сумма налога по уезду, составленная из волостных и сельских итогов исчисления налога, должна быть не менее суммы налога, исчисленной для всего уезда, исходя из средне-уездного балла урожайности, установленного губисполкомом.

2 Денежная и натуральная части единого сельскохозяйственного налога.

5) Учитывая, что Гомельская губерния отнесена к разряду губерний смешанных, где налог выполняется натурой и деньгами, установленное центром для Гомельской губернии обязательное выполнение 50 проц. налога деньгами, а также исходя из работ губернской налоговой комиссии по изучению роли денег в отдельных уездах губернии, утвердить следующий обязательный к выполнению деньгами процент налога для отдельных уездов.

Гомельскому у. 55%	деньгами и 45%	натурой
Могилевск.	" 55	"	" 45,, "
Рогачевск.	" 50	"	" 50,, "
Речицкому	" 50	"	" 50,, "

Клинцовск. у.	50%	деньгами	и	50%	натурой
Новозыбк.	50	„	„	50	„
Стародубск.	45	„	„	55	„
Климовичск.	40	„	„	60	„
Чериковск.	40	„	„	60	„

6) Денежная часть налога устанавливается уисполкомом для отдельных волостей одновременно с установлением разрядов урожайности, при чем от изменения процентного соотношения денег и натурой внутри уезда общая сумма денег, подлежащая к поступлению с уезда, не может быть уменьшена.

7) Независимо от устанавливаемого проц. денег, крестьянству предоставляется право сдачи налога полностью деньгами и вместо натуральной части. Сдача же натурой, вместо денежной части, не допускается. Облигации хлебного займа принимаются в уплату, как денежной, так и натуральной частей налога.

3. Культуры, взимаемые в счет натуральной части единого сельско-хозяйственного налога.

8) Натуральная часть единого сельско-хозяйственного налога сдается в Гомельской губернии исключительно рожью, пшеницей, овсом, ячменем и гречихой, при этом без всякого ограничения принимаются рожь и пшеница, а для ячменя, овса и гречихи устанавливается ограничение, т. е. должно быть сдано по губернии не более 800.000 пуд. овса, 100.000 пуд. гречихи и 400.000 пуд. ячменя. Для отдельных уездов эти цифры распределяются следующим образом:

Уезды	Овса	Гречихи	Ячменя
Гомельский уезд	133.000	25.000	40.000
Рогачевский уезд	95.000	45.000	40.000
Могилевский уезд	270.000	2.500	100.000
Новозыбковск. уезд	65.000	12.500	30.000
Речицкий уезд	100.000	12.500	40.000
Клинцовский уезд	34.000	15.000	40.000
Чериковский уезд	25.000	6.250	30.000
Климовичск. уезд	38.000	6.250	50.000
Стародубск. уезд	40.000	15.000	30.000
Итого	800.000	100.000	400.000

9) Никакие другие продукты, как например: просо, масло-семена, мясо, сено и т. д., кроме указанных в предыдущем §, в счет натуральной части налога не принимаются.

4. Эквиваленты замены одних продуктов другими.

10) Учитывая, что налог исчисляется в ржаных единицах, а сдача его (натуральной части) допускается, кроме ржи, пшеницей, овсом, ячменем и гречихой, устанавливаются следующие нормы замены одного пуда ржи другими продуктами: один пуд ржи равен 30 фун. пшеницы, 50 фун. овса, 55 фун. ячменя и 60 фун. гречихи.

11) Эквиваленты замены одного пуда ржи деньгами или обязательные цены на рожь при сдаче денежной части налога устанавливаются для губернии центром, а для уездов губисполко-

мом, и периодически в течение кампании объявляются к сведению налогоплательщиков особыми постановлениями губисполкома.

5. Порядок исчисления налога.

12. По установлении уисполкомами волостных и сельских разрядов урожайности, упродкомы немедленно приступают к производству исчисления налога для отдельных плательщиков.

16. Работа по исчислению налога должна производиться в боевом порядке, при чем во избежание всяких недоразумений, исчисление производится собственным аппаратом продорганов и только в случае крайней необходимости привлекаются опытные счетные работники по усмотрению упродкомиссаров.

14. Исчисление налога по поселенным спискам, а также заполнение окладных листов для каждого плательщика и предъявление налога должно быть закончено не позднее 13 сентября.

6. Сроки сдачи налога

15. В отличие от прошлых лет взимание единого сельско-хозяйственного налога начинается на целый м-ц позже, чтобы дать возможность крестьянству закончить осенние полевые работы. Учитывая опыт продовольственных кампаний, а также необходимость окончания полностью взимания налога в осенний и зимний периоды, до начала весенних сельско-хозяйственных работ, устанавливаются следующие сроки сдачи налога:

а) натуральной части налога должно быть сдано:

с 15 сентября по 30 сентября—25 проц., с 1 октября по 31 октября—50 проц., с 1 ноября по 30 ноября—25 проц.;

б) денежной части налога должно быть сдано:

с начала кампании по 31 декабря—40 проц., с 1 января по 31 января—30 проц. и с 1 февраля по 29 февраля—30 проц.

В течение марта должна быть произведена окончательная подчистка налога и подведение итога работы.

Уисполкомам предоставляется право изменения вышеуказанных сроков, но с таким, однако, расчетом, чтобы не выходить за пределы, установленные настоящим постановлением.

При поступлении в судебные инстанции дел о неуплате налога в срок, надлежит руководствоваться сроками, публикуемыми уисполкомами и упродкомами.

7. Порядок сдачи, очередность сдачи и кондиционность продуктов, сдаваемых по налогу

16. Во избежание скопления громадных обозов у приемных пунктов, упродком устанавливает очередность сдачи налога для отдельных волостей и селений уезда, при чем очередные сроки сдачи подлежат обязательному соблюдению налогоплательщиками.

17. Сдаваемые по налогу продукты должны быть строго кондиционного качества и вполне отвечать требованиям инструкции губпродкома.

18. Натуральная часть налога сдается в приемные пункты упродкома, а денежная—в кассы финотделов.

19. Упродкомы производят прикрепление плательщиков отдельных волостей и селений к определенным пунктам по приему, как денежной, так натуральной частей налога, о чем объявляют для всеобщего сведения.

8. Ударность проднампании и согласованность работы

20. Учитывая крайнюю ударность успешного выполнения единого сельско-хозяйственного налога, являющегося основным источником для пополнения государственного и местного бюджета, все губернские органы и уисполкомы на местах должны оказывать продаппарату полное содействие.

21. В целях достаточного уяснения низовым советским аппаратом успешного и бесперебойного выполнения налога, уисполкомы в период 29—30 августа созывают пленумы уисполкома с участием предволисполкомов и налогинспектуры и в период с 9 по 13 сентября пленумы волисполкомов с участием предсельсоветов, где ставится вопрос о едином сельско-хозяйственном налоге. Помимо того, вопрос о налоге ставится на всякого рода совещаниях, конференциях и съездах. Местная пресса должна развить к началу кампании усиленную работу по популяризации единого сельско-хозяйственного налога.

22. Губсуду и губмилиции согласовать свои действия с губпродкомом и обеспечить продорганы необходимыми мерами для оказания административного и судебного воздействия на неплательщиков.

9. Льготы по единому сельско-хозяйственному налогу.

23. Декретом от 10-го мая о едином сельско-хозяйственном налоге, а также последующими постановлениями центра, установлен ряд льгот по отношению к плательщикам единого сельско-хозяйственного налога.

Значительные льготы предоставляются семьям, члены коих состоят на действительной службе в Красной армии и флоте. Эти льготы распространяются также на семьи инвалидов гражданской войны и пленных красноармейцев, милиционеров и войска ГПУ.

Значительно расширены в настоящем году льготы за культурное ведение сельского хозяйства. Означенные льготы распадаются на следующие виды:

а) льготы за посевы на семена посевных трав, корнеплодов и улучшенных пород хлебов, а также опытные и показательные посевы и хозяйства;

б) льготы за мелиорации, т.е. улучшения состояния земельных угодий. Из отдельных улучшений данные льготы распространяются на производство осушки болот, орошения огородов, пашни и сенокосов, посевы люпина, раскорчевки и так далее;

в) переселенцам и расселенцам предоставляются льготы при выходе на площади, требующие раскорчевки или распашки целинных земель;

г) льготы предоставляются также за переход целых селений или отдельных групп граждан к улучшенным приемам ведения хозяйства, как-то: установление многопольного севооборота, посевов кормовых трав, улучшенного животноводства и т. д.

д) льготы по стихийным бедствиям в настоящем году значительно расширены по сравнению с прошлым годом. Означенные льготы распространяются при пожаре построек, градобитии, засухе, наводнении, падеже скота и массовом уничтожении посевов вредителями;

е) площади, используемые крестьянскими комитетами взаимопомощи для нужд крестьянского обеспечения или народного образования освобождаются от налога;

ж) земельные участки, принадлежащие школам и детучреждениям, а также трудовые колонии для лишенных свободы освобождаются от налогов;

з) владельцы крестьянских паев обществ сельхозкредита, если они фактически ведут сельское хозяйство, пользуются правом отсрочки при внесении налога сроком до 6-ти месяцев на сумму и под обеспечение принадлежащих им паев;

и) хозяйствам, пославшим экспонаты на всероссийскую с.-х. выставку, а также рабочим, производившим постройки выставки, предоставляются льготы при выполнении налога.

Уездные налоговые комиссии, а в частности упродкомы и уземуправления, должны возможно внимательнее отнестись к полному использованию и правильному применению льгот, обратив особое внимание на красноармейские и маломощные хозяйства.

10. Об ответственности за неплатеж налога и ответственности уисполкомов, упродкомов и волисполкомов

24. Введением единого сельско-хозяйственного налога рабоче-крестьянское правительство в значительной степени упростило налоговую систему и облегчило налоговое бремя, падающее на крестьянство. Кроме того, при выполнении налога, допущены всевозможные льготы, направленные, главным образом, к переходу на более культурные формы хозяйства. Учитывая все это крестьянство должно твердо помнить, что всякая заминка или проволочка в сдаче налога является преступлением перед рабоче-крестьянской властью.

Продорганам на основании ст. 79 уголовного кодекса § 41 инструкции ВЦИК от 11 декабря 1922 года предоставляется право применения административного воздействия в виде ареста до 14 суток и наложения пени в размере одной пятой налога. При повторном же неплатеже или других нарушениях налогового законодательства, виновные будут привлекаться к судебной ответственности, в зависимости от характера преступления по ст. ст. 78, 79, 80, 83, 86, 107, 108, 116 и 118 уголовного кодекса.

Пленум губисполкома призывает крестьянство Гомельской губернии по примеру прошлых лет добросовестно отнестись к выполнению единого сельско-хозяйственного налога и выражает уверенность, что последние полностью и своевременно выполнят свой долг перед рабоче-крестьянским правительством.

По докладу о заготовке сельско-хозяйственных продуктов

докладчик т. Моркин

Заслушав доклад тов. Моркина о заготовке сельско-хозяйственных продуктов в Гомельской губернии, пленум губисполкома постановляет:

1. Согласиться с общим планом заготовки сельско-хозяйственной продукции [в губернии основными государственными заготовителями (хлебопродукт, губсоюз, сельхозкустпромсоюз, полесторг и другие) в сумме до 4-х с половиной миллионов ржаных единиц, при чем отметить недостаток последних, заключающийся в уменьшении заготовок проса, гречихи, ячменя, овса, масло-семян и картофеля, предложить президиуму ГИК принять меры к расширению заготовок указанных культур.

2. Отмечая отсутствие переработок заготавливаемых сельско-хозяйственной продукции, считать необходимым в интересах нагрузки предприятий, перерабатывающих сельско-хозяйственные продукты, усиление переработки последней в губернии, для чего президиуму ГИК принять соответствующие меры в этом направлении.

3. Пленум ГИК, отмечая, что установленный план заготовки сельско-хозяйственной продукции может быть выполнен только при наличии полного обеспечения денежными средствами и ходкими товарами, поручает президиуму ГИК категорически настаивать перед центральными органами об усилении снабжения основных заготовителей как денежными средствами, так и ходкими товарами, а также организации, льготного кредита через госбанк, при чем наличный товарный фонд, имеющийся в ходких товарах для деревни должен быть реализован путем непосредственного товарообмена с крестьянством, минуя частных посредников.

4. В области установления ориентировочных цен на заготавливаемые продукты, поручить заготовителям стремиться таковые держать на общем уровне средне-республиканскими ценами, согласовывая таковые между собой.

5. В области методов заготовки сельско-хозяйственной продукции считать необходимым всем заготовителям стремиться к максимальной нагрузке низовых кооперативных ячеек (многолавок), минуя нагрузку частных заготовителей, при чем последние могут быть привлечены в лице мелких просолок только в пределах недогрузки низовой кооперации.

6. В целях постоянного наблюдения и регулирования заготовок сельско-хозяйственной продукции, поручить губэкономсоюзу выделить постоянную комиссию под руководством ответственного и опытного товарища, выделяемого для указанной цели президиумом ГИК.

7. Считать необходимым, при проведении заготовок сельско-хозяйственной продукции в целях внедрения червонного обращения в деревне, оплату последней в пределах максимальной возможности производить в червонцах. УИК в целях углубления червонного обращения в деревне провести широкую популяризацию последних.

8. Пленум губисполкома, придавая заготовке сельско-хозяйственных продуктов важнейшее значение, предлагает всем советским организациям, а в частности низовому советскому аппарату оказывать хлебозаготовителям всяческое содействие.

По докладу о местном бюджете

Докладчик тов. Федяев

Заслушав доклад тов. Федяева о принципах построения местного бюджета на 1923-24 г.г. и его перспективах, пленум губисполкома констатирует:

1. Все директивы и мероприятия, намеченные пленумом прошлого созыва, губфинотделом целиком выполнены, вместе с тем пленум одобряет принятые в основу методы проведения текущей бюджетной кампании.

2. Решающее значение в доходной части местного бюджета играет единый сельхозналог и лесные доходы, которые являются основными и самыми значительными источниками дохода и должны выражаться в довольно солидной сумме, благодаря специфическим условиям Гомельской губернии, как крестьянская и богатая лесными массивами—поэтому пленум губисполкома считает ненормальным выявляющийся дефицит по ориентировочному губернскому бюджету, тем более, что при данном экономическом положении губернии рассчитывать на дотации и пособия из центра не приходится.

3. Исходя из изложенного, пленум подтверждает категорическую необходимость строго придерживаться норм в пределах утвержденных производственным планом, согласовав свои потребности с реальными возможностями бюджета.

4. Учитывая важность доходных источников неналогового характера, обратить максимальное внимание на расширение базы поступлений от предприятий и госимущества и на организацию точного учета указанному имуществу и в частности принять все меры к наиболее полному выявлению доходных источников Г.З.У. и губкоммунхоза.

5. Принимая во внимание, что основными предпосылками построения реального бюджета является приближение к действительности не только доходных его возможностей, но и фактических потребностей всех ведомств,—необходимо повышение зарплаты милиции и пред. ВИК, долевое участие коих в местном бюджете наступающего года значительно снижено против текущего, исходя из бюджетных возможностей.

6. В отношении норм зарплаты по другим ведомствам, утвержденным президиумом ГИК и согласованных ГСПС, считать их вполне приемлемыми, но минимальными, допуская возможность их повышения, считаясь с бюджетными возможностями. Пленум считает необходимым применение единой тарифной сетки для всех ведомств, допуская некоторые исключения только для определенной группы работников, допуская поясное деление между уездами.

7. Признать необходимым и справедливым 10% надбавку на квалификацию распространить одинаково на все отделы, содержащиеся на местные средства, при чем в целях расширения кадра работников, пользующихся указанной надбавкой, установить максимум надбавки на квалификацию не более 50% персонального оклада.

8. В связи с возникающими недоразумениями на местах по поводу неравномерно и нерационально разверстанной по губернии сети детских домов, не укладывающейся в финансовые возможности некоторых уездов, поручить президиуму пересмотреть указанную разверстку по более жизненному плану перераспределения.

9. Подтвердить целесообразность организации волостных бюджетов в первом году их децентрализации в суженном и упрощенном виде, но принимая во внимание вполне оформившуюся административно-хозяйственную устойчивость укреплённых единиц, признать возможным передачу волостям всех коммунальных доходов со включением последних в доходную часть волостного бюджета.

10. Волостную смету необходимо построить полно, т. е. обязательным покрытием всех ее расходов твердо зафиксированной доходной части волости.

11. На основе постановления предыдущего пленума ГИК признать целесообразным излишки наиболее благополучных уездных бюджетов обратить полностью на углубление мероприятий утвержденного плана данного уезда, однако расходование указанных излишков должно производиться обязательно с санкции президиума ГИК.

12. Подтвердить категорическую незыблемость постановления прошлого пленума об отчислении в губернский фонд 10% из уездных бюджетов и 25% поступлений по городу Гомелю, а 5% уездного бюджета в фонд УИК.

13. Пленум поручает президиуму ГИК и губэконосо рассмотреть и утвердить, как губерnsкую, так и уездные сметы.

По докладу об итогах строительной кампании за текущий операционный год

докладчик т. Афанасьев

Пленум губисполкома, заслушав доклад тов. Афанасьева об итогах строительной кампании по Гомельской губернии на 1922—23 г. г., констатирует:

1. Несмотря на довольно тяжелое финансовое положение губернии, за отчетный период в деле строительства всеми хозорганами губернии проделана большая работа по губернии в целом.

2. Пленум ГИК считает, что коммунальным аппаратом губернии проведена ремонтная кампания не в достаточном размере, исходя из чего предлагает ГКХ для будущего строительного сезона составить твердую строительную программу, которую выполнить полностью при максимальном использовании всех имеющихся в его распоряжении сил и средств.

3. Пленум ГИК отмечает, что начинания президиума ГИК в области кредитования частного строительства и поощрения такового по гор. Гомелю за отчетный операционный год дали хорошие результаты, и поручает в дальнейшем такое расширить, особенно в промышленных уездах губернии, стараясь по возможности придать кредитованию долгосрочный характер. Одновременно пленум считает необходимым полное восстановление муниципализированных зданий в наступающем строительном сезоне 1923—24 г. г., особенно в пунктах наиболее острого жилищного кризиса губернии—Гомеле.

4. В связи с слиянием ряда отделов ГИК в единый общий отдел, пленум ГИК предлагает губ. бюджетной комиссии удовлетворить заявки названных отделов на строительные кредиты в соответствии с бюджетными возможностями и в пределах представленных ими производственных программ, считая своевременным перейти в наступление по всему фронту восстановления школьных и больничных зданий по губернии, полагая такую работу столь же важной, как восстановление и сохранение жилой площади. Кроме того, предоставить специальное ассигнование на неотложный ремонт муниципализированных зданий в целях сохранения таковых.

5. В целях сохранения средств и должной постановки производственно-строительно-технической части пленум ГИК обращает внимание на необходимость усиления состава техн. персоналов губернии, а также организации управления губ. архитектора и приступить к составлению технически выдержанных программ строительства и восстановления коммунального хозяйства в целом на ближайшие годы.

6. Пленум считает необходимым изменить ныне существующую систему финансирования строительства, открывая кредиты в пределах утвержденных программ и ассигнований, принимая во внимание сезонность производства строительных работ и заготовку материалов для таковых.

7. Принимая во внимание тяжелое финансовое положение губкомхоза и предстоящие неотложные расходы по окончанию ремонтной кампании, пленум считает необходимым выдать ГКХ безвозвратную ссуду до 4.000 рублей золотом из местного бюджета.

8. Пленум поручает президиуму ГИК войти с ходатайством в центр об отпуске последним из образываемых запасных фондов в центре и НКПС-ом Гомельскому губисполкому средств на восстановление дорог, мостов губернии, кроме того, пленум считает целесообразным и поручает президиуму ГИК приступить к организации местного дорожного фонда.

9. Подтверждая прежнее постановление о необходимости взимания арендной платы за земли под промышленные предприятия, а также арендную плату за торговые помещения, пленум ГИК предлагает немедленно приступить к взиманию арендной платы, принимая во внимание мощь и финансовые возможности каждого предприятия. Одновременно пленум ГИК обращает внимание президиума на наличие задолженности частных лиц за аренду торговых помеще-

ний и земель и предлагает президиуму принять самые жесткие меры ко взысканию таковой задолженности.

10. Считать необходимым предложить президиуму ГИК в ближайшее время обсудить вопрос о месте постройки аэродрома, приняв во внимание стратегические соображения.

11. Считать целесообразным вступление акционером в торговое об-во при главном управлении коммунального хозяйства. Поручить президиуму выявить финансовые возможности для этой цели, привлекая к участию также и уезды.

12. Пленум губисполкома, считая установленные ставки за аренду торговых помещений низкими, предлагает президиуму ГИК в ближайшее время таковые пересмотреть.

13. Считать необходимым, чтобы все здания, занятые учреждениями, были закреплены за таковыми на определенных договорных началах. Одновременно считать целесообразным организацию жилтовариществ с передачей им ряда муниципализированных домов также на договорных началах.

14. Одобрять мероприятия президиума ГИК по прикреплению разрушенных муниципализированных зданий к учреждениям для восстановления таковых, считать целесообразным применение данных мероприятий в уездах при наличии жилищного кризиса и считаясь со средствами учреждений.

По докладу о подготовке к озимой посевной кампании

докладчик тов. Порошин

1. План утвердить. Все мероприятия губземуправления, направленные к установлению правильного взаимоотношения между яровым и озимым клином и к внедрению в сознание крестьянских масс необходимости перехода на многополье с применением травосеяния и корнеплодов, признать правильными и поручить исполкомам проводить эту работу путем широкого разъяснения этого вопроса в самом крестьянстве.

2. Существующие формы землепользования и невозможность по техническим условиям быстрого и окончательного землеустройства тормозят массовый переход на многополье.

Тем не менее пленум отмечает наметившееся стремление крестьянства к переходу на многопольный севооборот и поручает президиуму ГИК в дополнение к его обязательному постановлению № 60 наметить и срочно провести в жизнь ряд мероприятий поощрительного характера, к которым в первую очередь отнести распространение на многопольные хозяйства льгот, предусмотренных ст. 16 декрета о едином с.-х. налоге, созданием при ГЗУ операционных фондов на заготовку семян, трав, корнеплодов и зеленого удобрения.

3. Считать озимую ссуду, отпущенную НКЗ, достаточной для удовлетворения губернских нужд, на стихийные бедствия и маломощность. Пленум обязывает земорганы представлять ссуды в обоих случаях только нуждающимся с предпо-

чтением инвалидам, гражданской войны и семьям красноармейцев, оказывая преимущества тем обществам, которые развили местную инициативу в создании фонда.

4. Подтвердить правильность постановления президиума ГИК о недопустимости 35 проц. отчислений на озимую ссуду, находя таковой проц. чрезвычайно высоким, делающим ссуду недоступной для крестьянства, и поручает президиуму категорическим протестом пред НКЗ добиться сохранения проц. начислений, практиковавшихся в прошлом: 12 проц. для яровых и 19 проц. для озимых.

5. Правительственное субсидирование семматериалов удорожает последний неизбежными накладными расходами, почему пленум предлагает УИК и земорганам поставить в центре внимания вопрос создания семзапасов на местах через создание достаточной сети семаппаратов.

6. Считать не вполне определенными взаимоотношения земорганов с крестьянскими комитетами взаимопомощи и, принимая во внимание, что основная задача крестьянских комитетов взаимопомощи, направленная к развитию крестьянской взаимопомощи для восстановления и возрождения сельского хозяйства, пленум находит необходимым передачу комитетов взаимопомощи земорганам, в то же время губземуправлению урегулировать вопрос об отправлении функций ККВ с губсобезом.

7. Все культурно-технические мероприятия ГЗУ по засеву озимой ржи как-то: очистки семматериала, ранний и рядовой посев, обмен крестьянского зерна на улучшенные сорта считает правильным и обязывает УИК и земорганов точно соблюдать указания ГЗУ, используя для этого все возможности.

8. Губземуправлению в своих мероприятиях по расширению площади засева проч. культур связаться с соответствующими промышленными и торговыми предприятиями и регулирующими их органами, в целях точного выяснения возможности сбыта указанных культур.

Текущие дела

О воздушном флоте

Заслушав доклад президиума ОДВФ о проделанной работе и дальнейших задачах, пленум губисполкома, принимая этот доклад к сведению, ПОСТАНОВИЛ:

1. Одобрить начинания президиума ОДВФ по оборудованию и расширению аэродрома, постройке в Гомеле ангара со всеми необходимыми службами и метеорологической станцией, а также по организации в Могилеве и Жлобине аэродрома;

2. Для успешного проведения работы ОДВФ и привлечения к делу строительства воздушного флота широких трудящихся масс и крестьянства, призвать все учреждения и предприятия оказать всемерное содействие ОДВФ по организации и укреплению повсеместно ячеек содействия ОДВФ.

3. Считать целесообразным проведение кампании воздухофлота в деревне в октябре месяце с. г., не ослабляя работы и после кампании, ведя ее интенсивно и регулярно.

На подготовительные к этой кампании агитационную и организационную работы должно быть обращено особое внимание.

4. Считать правильным работы ОДВФ в области организации авио-клубов, для широкой популяризации идей воздухофлота, и предложить УИК оказать ОДВФ максимум содействия в организации означенных клубов.

5. Ввиду того, что губернское ОДВФ сконцентрировало в своих руках все воздухофлотские фонды губернии и является единственным распорядителем этих фондов, замечаясь на местах стремление к задержке специальных фондов и сборов, как на самолет губпрофсовета и другие, должно быть в корне изжито.

6. Придавая кампании воздухофлота важнейшее значение, предложить УИК, волисполкомам, и всем учреждениям принять активное участие в работе ОДВФ, войдя с отделениями его в тесный контакт, оказывая таковым всемерное содействие по проведению в жизнь намеченных мероприятий.

7. Учитывая начальный успех кампании воздухофлота и огромный интерес к ней широких рабочих и крестьянских масс, пленум губисполкома выражает пожелание, чтобы в течение ближайшего года в губернии было создано 10 самолетов.

К этой цели должны быть направлены усилия ОДВФ и всех советских и других организаций губернии.

ОДВФ должно обратить внимание и принять меры к усилению губернского отделения «Добролета».

ОДВФ «Добролет» должны добиться от центра скорейшего включения нашей губернии в сеть воздушных пассажирских сообщений республики.

О дисциплинарном суде

1. Считать необходимым приступить к организации губернского дисциплинарного суда, предложив таковому немедленно приступить к разбору дел, кои подлежат его рассмотрению.

2. Составу губернского дисциплинарного суда поручается обратить строго сугубое внимание в отношении их работы, имея в виду наблюдающиеся случаи халатного и злонамеренного отношения ответственных работников к их прямым обязанностям и применяя к подсудимым при разборе их дел суровые кары наказания, предусмотренные положением о губ. дисциплинарном суде.

3. Кандидатуры в состав суда, представленные президиумом ГИК, утвердить: от президиума ГИК тов. Коровикова, от губсуда т. Драгунского и губ. контрольной комиссии т. Бастинца и к ним кандидатов т. т. Наймана (губсуд) и Анишкина (ГСНХ).

О пополнении состава пленума ГИК

Ввести в члены губисполкома вместо убывших товарищей из пределов Гомельской губернии по различным причинам: т. т. Бравковича, Шершнева, Гантмана, Гилянского, коих кооптировать, а из кандидатов ввести в члены ГИК: т. т. Алферова, Рожнова и Торгушникову.

О шефстве над войсковыми частями по губернии

Считать необходимым в ближайшее время заслушать доклад бюро шефов в президиуме ГИК в связи с неосуществлением шефства некоторыми уездами над войсковыми частями по губернии.

Итоги пленума

С 25—27-ое августа происходил 4-й пленум губисполкома. Этот пленум по роду и характеру вопросов, рассмотренных на нем, нужно считать исключительным. Вопросы, разрешенные пленумом, имеют колоссальное значение как в общегосударственном масштабе (единый сельскохозяйственный налог, сокращение соваппарата в губернии), так и в жизни нашей губернии (бюджет на 1923/24 г., итоги и перспективы строительства и т. д.). Пленум прошел с особенным оживлением. Нужно отметить, что некоторые работники с уездов пробовали стать на узко-ведомственную точку, на защиту интересов своего уезда, но эта тенденция была в самом начале изжита, и вся работа пленума прошла дружно, и все решения принимались единодушно.

Первым вопросом был отчет президиума губисполкома. Политическое состояние губернии попрежнему вполне удовлетворительно. В экономическом отношении нужно отметить, что промышленность крепнет, и сельское хозяйство улучшается, но урожай в сравнении с прошлым годом несколько хуже. Главное внимание президиума губисполкома за истекший период было

обращено на подготовку к единому сельскохозяйственному налогу и на составление бюджета. Связь с уездами попрежнему поддерживалась довольно хорошо. Пленуму губисполкома пришлось сообщить о больших перегруппировках ответственных советских работников в связи с отзывом ряда товарищей ЦК нашей партии. Пленум губисполкома деятельность президиума вполне одобрил, утвердил перегруппировку ответственных работников и дал ряд заданий, на кои и следует обратить внимание.

Вторым вопросом был заслушан доклад Клиновского уисполкома и содоклад члена президиума т. Федяева, произведшего обследование Клиновского уезда и ряда волостей. Пленум губисполкома признал работу Клиновского УИК хорошей, подготовка к бюджету проделана великолепно, и ко взиманию единого сельскохозяйственного налога уезд вполне подготовлен. Особенно хорошо проведена в Клинцах строительная кампания, как в городе, так и в дорожном строительстве. Восстановлен ряд мостов. Работа волостных исполкомов протекает нормально, по утвержденному губернскому плану. Пленум

губисполкома отметил также в работе Клинцовского уисполкома некоторые мелкие дефекты кои было предложено исправить и изжить.

Третьим вопросом был заслушан доклад об упрощении советского аппарата в губернии. Согласно решения пленума упрощение губернского аппарата должно быть проведено по двум направлениям: во-первых, через объединение ряда отделов и упразднение других, во-вторых, через упрощение организационной структуры внутри губотделов. Объединение решено проводить по примеру проведенного объединения отделов в уездах, слить отделы: коммунхоз, наробраз, здравоохранение и собез в один общий отдел, при чем комитеты крестьянской взаимопомощи, находящиеся ныне при собезе, пленум постановил передать в земорганы. Решено также объединить финансовый аппарат с продовольственным, создать единый финансово-налоговый отдел. Пленум губисполкома высказался также за расформирование губотуправа, функции его передать губмилиции и секретариату президиума губисполкома. Упрощение советского аппарата в губернии через слияние даст нам сокращение штатов и расходов на 50—60 проц. Вторая часть работы по упрощению советского аппарата должна быть проделана внутри самих отделов, подотделов и отдельные канцелярии должны быть ликвидированы. Взамен п'отделов, завов и замов должна быть учреждена инспектура при единой канцелярии и единой финансово-хозяйственной части. К упрощению структуры внутри губотделов пленум постановил приступить немедленно. Что касается объединения и упразднения отделов, то согласно директив центра с разрешением этого вопроса приходится выжидать. Наш проект упрощения советского аппарата в губернии и докладная записка о необходимости этого упрощения президиумом губисполкома по директиве пленума посланы в президиум ВЦИК, кои будут разбираться на предстоящей сессии. Пленум губисполкома предвидел, что со стороны некоторых наркоматов, не желающих лишиться своих самостоятельных единиц, будет оказано громадное сопротивление, поэтому решил тем упорнее настаивать на проведении упрощения советского аппарата в губернии. Упрощение и сокращение нашего советского аппарата вплоть до наркоматов есть неотложное и необходимое мероприятие, которое выдвигается самой жизнью.

Четвертым вопросом был доклад о едином сельско-хозяйственном налоге. Раньше, когда мы приступали к проведению налоговой кампании, нами проводилась мобилизация ответственных работников для направления в деревню для агитации и практической работы. Нынешняя кампания должна вестись без особых посылаемых людей, одним аппаратом. Пленум губисполкома считает, что крестьянство в достаточной степени осознано необходимость и важность единого сельско-хозяйственного налога, поэтому о создании судов, как принудительной меры, сейчас даже не было речи. Очередной задачей уисполкомов в этой области пленум выдвинул—своевременно проследить, где и отчего может случиться задержка в выполнении налога, и своевременно принять соответствующие меры для предупреждения этого. Если мы раньше говорили: все силы—на продработу, то сейчас все внимание, и если нужно будет, и силы, должно быть обра-

щено на полное и своевременное взыскание сельско-хозяйственного налога. Пленум констатировал довольно тяжелое задание для нашей губернии, в связи с значительно низшей урожайностью в губернии, в сравнении с прошлым годом. Твердую цифру задания для губернии пленум установил в сумме 8.776.000, являющейся значительно меньше всех собранных налогов прошлого года. Пленум категорически подчеркнул необходимость соблюдения и использования всех льгот, предоставляемых крестьянству, согласно директив центра. До начала работы нами должна быть проведена проверка подготовительной работы, и работники на местах должны быть в достаточной степени проинструктированы. С 28-го по 30-е августа должны быть проведены пленумы уисполкомов, с 10-го по 13-ое сентября с'езды предсельсоветов в волостях, а с 15-го сентября должна быть начата работа и пойти полным темпом. Общее единодушное решение пленума—мы должны принять все меры к разъяснению крестьянству значения налога для республики и выполнить его успешнее, чем в прошлые годы. Задания должны быть выполнены на все 100 проц.

Пятым вопросом был рассмотрен бюджет на 1923—24 г. Предварительные материалы, собранные как по приходной, так и по расходной части показали, что расход превышает доход. Пленум губисполкома предложил президиуму бюджет свести без дефицита и утвердить его через губэкономсовет с вызовом представителей от уездов. Волостные бюджеты, согласно постановления предыдущего пленума, должны расходоваться только на хозяйству, при чем если они будут составлены с дефицитом, то таковой должен быть покрыт за счет дополнительных сумм с уездов. В этой области пленумом принят ряд важнейших решений, кои должны быть нами целиком выполнены. Нужно помнить, что правильное построение бюджета и твердое проведение его в жизнь даст нам возможность ведения планомерной и нормальной работы во всех отношениях.

Шестым вопросом стоял доклад об итогах и перспективах строительной кампании. Из приведенного ряда цифровых данных пленум установил, что в этом году мы далеко шагнули вперед в строительстве. Меры и способы к этому были различны: президиум губисполкома обязывал ряд учреждений к ведению капитальных ремонтов и восстановлению разрушенных зданий, применял способ временного субсидирования частного строительства, отпуская кредит через раббанк и проч. Что касается коммунхозов, в особенности Гомельского, Чериковского и Климовичского, то нужно отметить, что строительная кампания ими проведена не в достаточной степени, они слишком мало ремонтов произвели на свои средства. Пленум губисполкома, отметив некоторые результаты в проведенной строительной кампании, подчеркнул, что в дальнейшем на будущий год на строительство должно быть обращено особое внимание и оно должно проводиться по определенному плану, который в этом году отсутствовал. Для окончания работ, намеченных Гомельским губкоммунхозом, пленум постановил отпустить ему субсидию в размере 4.000 руб. золотом. На будущий год работы по строительству в Гомеле

должны шире развиваться, в связи с постановлением пленума употребить 75 процентов доходов г. Гомеля на улучшение благоустройства города. Суммы эти распределяет Гомельский горсовет.

Седьмой вопрос—о подготовке к озимой посевной кампании и передаче лесов местному крестьянству согласно лесного кодекса. Наш план озимой посевной кампании в этом году отличается от прошлогоднего тем, что нами выдвигается задача не увеличения озимого клина, а его уменьшение, приближая к той норме, какая должна быть при многопольном севообороте. Пленум принял это решение указав, что эта мера не может проводиться насильным путем, а лишь агитацией и добровольными мероприятиями. Имеющиеся в распоряжении губернии семена решено давать только красноармейцам, инвалидам

и беднейшему крестьянскому населению. Недостаточная лесная охрана, слабое наблюдение за культуривацией лесов и не прекращающиеся хищения таковых заставили пленум настаивать в центре и дать директиву местным земотделам немедленно проводить в жизнь лесной кодекс, утверждая через губэкономсовет отдельные уезд-районы, приготовленные для передачи. Передачу таковых производить через губэкономсовет, не ожидая санкции наркомзема. Решение было вызвано в связи с той ужасной медлительностью, которая проявляется в наркомземе.

Пленум губисполкома утвердил также дисциплинарный суд, вступающий в свои обязанности в нашей губернии впервые.

Общими силами все решения, принятые пленумом, выполним с честью.

И. Нейбах.

Упрощение советского аппарата в губернии

Работу по упрощению советского аппарата в уездах в первой стадии можно считать законченной. К упрощению советского аппарата в уездах мы приступили год тому назад, работу проводили впервые, не имея еще глубокого организационного опыта, руководствуясь исключительно условиями и необходимостью данного момента. После годовой работы в этой области мы можем смело сказать, что наш путь был правильный, и нами достигнуты значительные положительные результаты, как в области укрепления аппарата, так и в экономии средств. По постановлению сессии ВЦИК большая часть работы в этой отрасли нами была уже проделана, оставалось переименовать отдел благоустройства в общий и расформировать уездные отделы управления, что нами уже проведено, и можем сказать, что постановление ВЦИК проведено полностью. Аппарат милиции в настоящее время достаточно окреп, поэтому упразднение уотуправов прошло безболезненно, и те задачи, кои теперь возложены на милицию, ею выполняются аккуратно.

В настоящее время назрел вопрос об упрощении советского аппарата в губернии. Наш аппарат в губернии по своему внешнему построению и организационной структуре внутри самых аппаратов очень громоздкий и чрезвычайно дорогой. Его необходимо упростить и удешевить. Вопрос об упрощении советского аппарата в губернии у нас, в советских кругах, поднимался неоднократно, но, признавая необходимость этого упрощения, каждый раз оканчивался постановлениями, которые в жизнь не проводились и ограничивались лишь принципиальным решением, а к практическому и координальному разрешению этого вопроса мы не подходили. Правда, мы некоторую работу в этом отношении проделали: органы розыска были влиты в милицию, административный отдел ГОУ упразднен, а канцелярии ГИК и ГОУ слиты. В связи с переходом на децентрализованный бюджет, вопрос об упрощении советского аппарата в губернии становится более актуальным и требует немедленного разрешения. Работа губотделов в смысле финансирования и снабжения уездных отделов значительно сокращается, места становятся более самостоятельными. За губотделами остаются инструкторские и инспек-

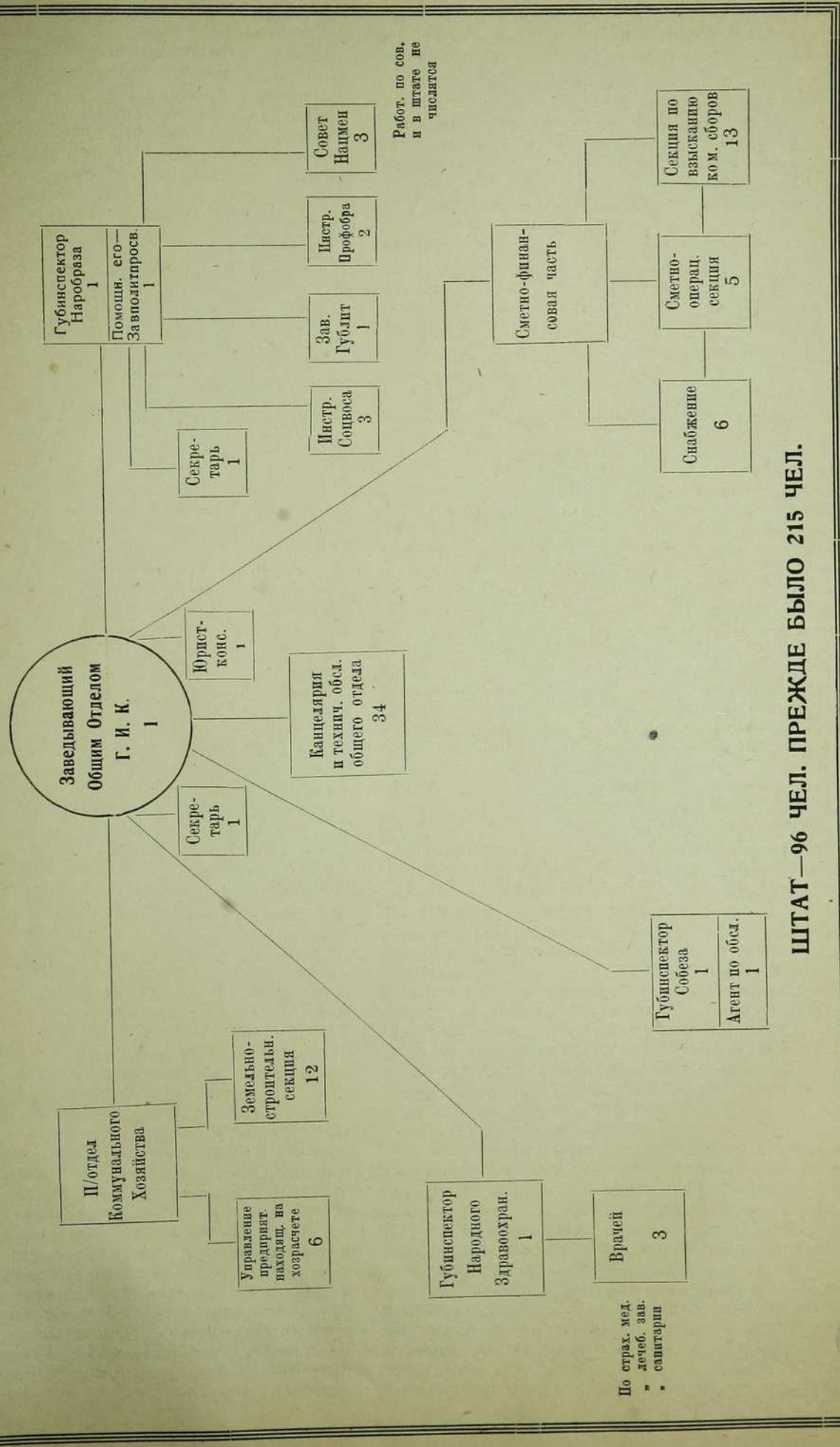
торские функции. В связи с этим мы можем родственные функции: хозяйственные, финансовые и делопроизводство нескольких отделов объединить вместе, а при заводе установив штат специалистов по самостоятельным отраслям работы при единой канцелярии и единой финансово-хозяйственной части. Идею руководства и организационная работа должна осуществляться через инспекторов.

Президиум губисполкома к разрешению вопроса об упрощении советского аппарата в губернии подошел не только в узких ведомственных рамках, но во всей его широте, на основе учета опыта и достигнутых реальных результатов по упрощению уездного аппарата. При губисполкоме должны быть оставлены самостоятельные отделы: 1) общий (объединяет нарообраз, здравоохран, собез и коммунхоз), 2) финансово-налоговой (объединяет финотдел и продком), 3) земотде, 4) совнархоз, 5) труда, 6) статбюро, 7) ГПУ, 8) милиции, 9) военкомат, 10) губсуд, 11) Р.К.И. Объединение финотдела и продкома должно быть произведено по окончании продкампании, но теперь уже необходимо приступить к подготовительной работе. Совнархоз должен существовать, как самостоятельная единица. В случае передачи некоторых предприятий в ведение местного хозяйства, таковые должны быть подчинены общему отделу.

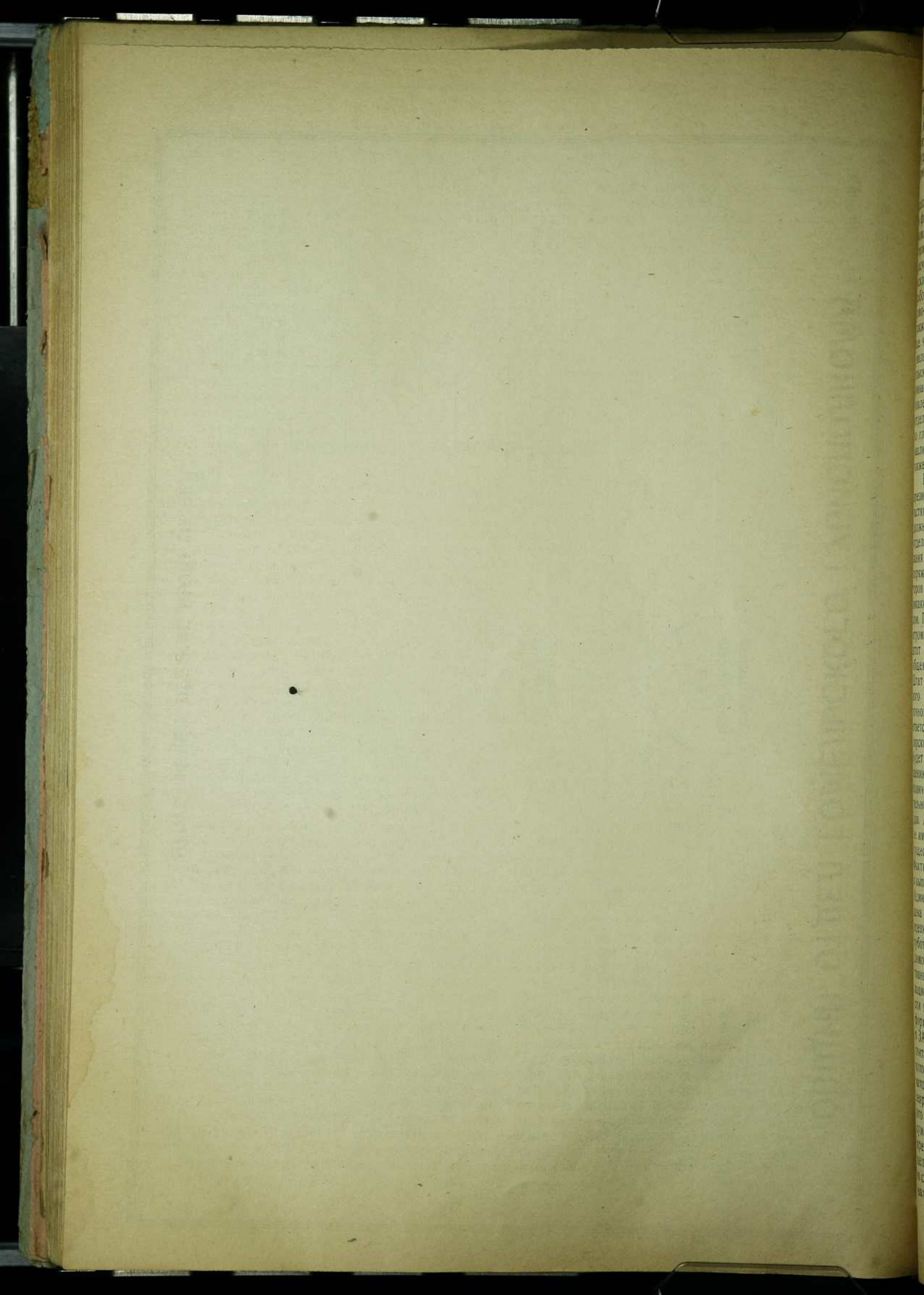
Создание общего отдела—это жизненная необходимость. Функции отделов нарообра, здравоохранения и собеза должны быть возложены на соответствующих губинспекторов. При общем отделе должны быть инспектора по нарообразу, здравоохранению и собезу. Губинспектора подчиняются непосредственно зав. общим отделом. В распоряжении губ. инспектора по нарообразу должен быть штат инструкторов, в 6 человек, по социальному воспитанию, политпросвету и профобру. При губинспекторе по здравоохранению штат в 3 человека—врачи, по страховой медицине,—лечебным заведениям и санитарии. При инспекторе по собезу должен быть один агент-обследователь. Комитеты взаимопомощи должны быть переданы Г.З.У. Главная задача комитетов—это оказание помощи крестьянскому населению, что сводится к оказанию содействия

ПРОЕКТ.

ОБЩИЙ ОТДЕЛ ГОМЕЛЬСКОГО ГУБИСПОЛКОМА



ШТАТ—96 ЧЕЛ. ПРЕЖДЕ БЫЛО 215 ЧЕЛ.



в восстановлении их хозяйств, а в общем итоге к восстановлению сельского хозяйства, поэтому, когда комитеты будут работать при Г.З.У., работа будет более успешна, так как будет объединена при одном органе.

На правах п/отделов при общем отделе должны быть п/отдел коммунального хозяйства и финансово-материальная часть. Первый ведает коммунальным хозяйством и всеми предприятиями коммунальными, находящимися на хозрасчете. Штат коммунального п/отдела состоит исключительно из специалистов. Вся финансовая работа осуществляется и проводится через финансово-материальную часть общего отдела, которая также обслуживает в хозяйственном отношении все части общего отдела. При финансово-материальной части должна находиться секция по взысканию сборов и стол снабжения. Штат финансово-материальной части должен быть установлен в 29 человек. Делопроизводство общего отдела единое и проводится через канцелярию, во главе которой стоит управделами. Штат устанавливается в 34 человека, сюда включается также и штат по обслуживанию помещений.

Во главе общего отдела должен стоять член президиума губисполкома. Руководство всеми частями, входящими в состав общего отдела, должно быть твердое и единое. Смета общего отдела должна быть общая—одна. Все ассигнования как центра, так и местные поступают в распоряжение общего отдела, и никто из губинспекторов и зав. п/отделами не может распоряжаться никакими средствами, помимо зав. общим отделом. Практические результаты от такого слияния огромны. В настоящее время в этих отделах штат составляет 215 человек, а при слиянии в общем отделе штат определяется в 97 человек. Штат установлен после всестороннего и детального обсуждения и разбора этого вопроса при точном распределении обязанностей, как между ответственными работниками, так и между канцелярско-техническим персоналом. Правда, нагрузка будет полная, но, благодаря значительному сокращению, мы сумеем улучшить качество за счет количества. Помимо этого, мы достигнем значительной экономии и проч. хозяйственных расходов. Аппарат губотуправа в настоящее время не имеет никакой базы для своей работы, и его существование является совершенно излишним. Фактически теперь работа губотуправа сводится к выполнению функций канцелярии губисполкома. Административная часть на местах уже передана милиции, организационная работа передана президиуму уисполкомов, кои в своей работе губотуправу не подотчетны. Губотуправ необходимо немедленно расформировать: административные функции передать губмилиции, а организационные—президиуму губисполкома (фактически президиум ГИК их теперь выполняет). С расформированием губотуправа выдвигается вопрос о ЗАГСе и ГУМЗе. Дело ЗАГС президиум ГИК считает нецелесообразным передать милиции, которая по своей работе носит некоторый отпечаток военного характера, оставить ЗАГС при секретариате является также неудобным, так как это загромождает его излишней работой, и он не сумеет выполнять прямых своих задач, поэтому президиум губисполкома полагает, что самое целесообразное дело ЗАГС передать в органы милиции, с которой постоянно приходится сталкиваться в процессе работы.

Управление местами заключения необходимо выделить в маленький самостоятельный орган, во главе которого должен стоять губинспектор, который непосредственно подчиняется президиуму губисполкома.

Структура милиции в связи с новыми задачами, кои возлагаются на нее, должна быть также реорганизована. Область административной работы должна отчасти вытеснить военный дух. Вместо посекров, которые соответствуют для военных частей, должна быть организована политинспекция, а ответственность за политическую часть должна быть возложена на начальника милиции. Институт посекров, существовавший до сих пор, расчленяет работу милиции на две части: на сторону административно-милицейскую и политическую, что является неудобным. Все руководство работой милиции и ответственность за состояние милицейского аппарата должно быть сосредоточено в одном лице; что касается остальной структуры милиции, то ее построение должно быть следующее: административно-организационный отдел, канцелярия, розыскной отдел и хозяйственная часть.

Организационные функции ГОУ следует передать секретариату президиума. Во главе секретариата должен стоять ответственный секретарь—член президиума губисполкома, который будет вести принципиальную работу, к нему 2 информатора при единой канцелярии и единой хозчасти.

На ряду с упрощением аппарата через слияние родственных отделов нужно пересмотреть также структуру всех отделов, кои должны остаться существовать, как самостоятельные. Организационное построение отделов должно быть на тех же принципах, на каких и создается общий отдел. Штаты по всем отделам должны быть установлены твердые и сокращены до минимума. В предприятиях и учреждениях, переведенных на хозрасчет, штаты должны быть также твердыми и утверждаться губэкономсоветом.

Работа по упрощению советского аппарата в губернии: слияние родственных отделов, пересмотр организационной структуры остальных отделов и сокращение штатов, должна быть проведена самым решительным образом, и только тогда мы достигнем желательных результатов.

Однако, несмотря на то, что жизнь выдвигает вопрос об упрощении советского аппарата, некоторые наркоматы становятся на путь централизации, чем препятствуют разрешению этого вопроса в положительном смысле. Со стороны целого ряда наркоматов замечается старая тенденция главкизма, выражающаяся в стремлении к организации на местах своих управлений, вместо отделов губисполкома. Такая тенденция вредна и противоречит конституции, согласно которой на местах существуют не управления центральных органов, а отделы губисполкома.

На основе опыта и практических работ мы можем смело сказать, что построение и организационная структура советского аппарата в губернии теперь нежизненна и требует немедленной коренной реорганизации. При инициативе мест на основе учета опыта проделанной работы, при достаточном внимании и руководстве со стороны высших советских органов, в вопросе об упрощении советского аппарата в губернии мы достигнем положительных результатов, и наш аппарат станет дешевым и вместе с тем крепким.

И. Федяев.

Деятельность губэконо в области сельского хозяйства за период июль—сентябрь 1923 года

Деятельность губэконо в целом направлена к согласованию работы хозорганов и установлению определенного твердого плана ведения и управления хозяйством губернии и объединению отдельных частей его в единый погубернский план.

Фактически став у руля управления экономической жизни губернии, губэкономсовещание в процессе своей деятельности не упустило ни одного серьезного экономического вопроса без соответствующего разрешения такового и планомерного направления его в общее русло хозяйственной жизни губернии. Естественно, что весьма важная отрасль в хозяйстве губернии—наше сельское и лесное хозяйство пользовалось достаточным вниманием губэконо при увязке общегубернского плана хозяйства, наравне с промышленностью, транспортом и другими основными частями нашего хозяйства.

В области сельского хозяйства во втором полугодии 1923 года проделана весьма большая работа. Новое земельное законодательство настоятельно требовало скорейшего определения и установления форм землепользования и проведения землеустройства. Гомельская губерния занимает территорию, примерно, в 4.701.000 десятин, из коих около 1.115.000 десятин приходится на земли лесного ведомства, до 600.000 десятин земель неудобных, а 3.000.000 десятин земель с.-х. значения представляют объект работы органов землеустройства. Из указанной площади в 3.000.000 десятин за 1919—20—21 г.г. было окончательно землеустроено всего лишь 60.000 десятин, не считая произведенного на площади 502.000 десятин землеустройства внутриволостного. Таким образом, за первые три года сельско-хозяйственного строительства гомельской губернии было исполнено всего около 2 проц. общей площади, подлежащей землеустройству. В 1922 году землеустроительными работами предполагалось охватить площадь в 480.000 десятин, из коих около 181.000 дес. землеустройства внутринадельного, 87.000 десятин землеустройства внутриволостного и 212.000 десятин учета и регистрации землепользования. План работ выполнен на 140 проц., и, присоединяя сюда землеустроенную площадь частными землемерами около 90.000 десятин, мы получаем за 1922 год 357.000 дес. окончательно землеустроенной площади, т.-е. около 10 проц. всех земель с.-х. назначения. Опыт истекшего 1922 года показал, что, так как наиболее желательной для населения формой землепользования является поселковая, и разверстание на поселки в техническом отношении производить гораздо легче, чем разверстание на хутора, то в 1923 году представляется вполне возможным увеличить технические задания и исходить из расчета на одного самостоятельного техника в среднем по 2000 десятин внутринадельного поселкового разверстания. В настоящее время в гомельской губернии имеется самостоятельных техников исполнителей 112 человек. Задавая на каждого по 2000 десятин внутринадельного землеустройства, получится площадь

в 224.000 десятин. Землемерных помощников в губернии 21 человек; исходя из расчета по 1000 десятин на каждого, получится площадь в 21.000 десятин. Кроме того, с сентября месяца поступает в распоряжение земорганов новый кадр техников—помощников, выпускаемых землемерными курсами в количестве 100 человек. Давая на каждого по 500 десятин (с сентября 1923 г.) мы получим площадь в 50.000 десятин. Всего на 112 самостоятельных исполнителей, 21 землемерного помощника и 10 помощников—курсантов, общегубернское задание выразится в 295.000 десятин внутринадельных разверстаний. Используя труд наиболее опытных частных землемеров, зарегистрированных в губземлесустройстве приблизительно в количестве 50 человек, с заданием на каждого по 2000 десятин внутринадельного разверстания, мы получим 100.000 десятин. Кроме того, в течение 1923 года в деле землеустройства предположено произвести, согласно ст. ст. 194, 206 земельного кодекса, работы по регистрации всех землепользователей гомельской губернии и принадлежащих им земельных участков, что даст в течение года около 80.000 десятин. Таким образом, суммируя предполагаемые работы правительственных и частных землемеров в 1923 году должна быть проделана следующая работа: 395.000 десятин внутриселенных разверстаний на поселки и до 80.000 десятин инструментальных съемок по учету и регистрации фактического землепользования. За разверстание на коллективы и поселки в 1923 году установлена такса в 50 и 75 коп. золотом с десятины, а за разверстание на хутора и отруба 1 р. 75 коп. с десятины, единоличные хутора и отруба до 2 р. 50 коп. с десятины. На основании этого, а также принимая во внимание опыт текущего года, надо полагать, что из общей площади землеустройства 1923 года не более 10 проц., т.-е. 39.500 десятин будет падать на разверстание с единоличными формами землепользования, а 355.500 десятин падать преимущественно на поселковые разверстания. Кроме вышеизложенных предположений чисто технического задания, пред губземлеустройством стоит вопрос об укомплектовании землемерного состава губернии.

Данный план работ губернского отдела землеустройства был детально рассмотрен губернской плановой комиссией и окончательно утвержден губэкономсовещанием, при чем губземуправлению предложено было установленные таксы за землеустройство исчислять в ржаных единицах, кроме того, было предложено обратить самое серьезное внимание на формы хозяйствования внутри-поселковых участков.

Вторым вопросом, рассмотренным губэконом по сельскому хозяйству—это снабжение населения инвентарем и удобрениями. Общие условия хозяйственной жизни страны создают чрезвычайную затруднительность в интенсификации последнего путем снабжения необходимым инвентарем, семенами и удобрениями. Особенно тяжелым обстоятельством является неприемлемость для деревни золотого исчисления, отсутствие

кооперативного кредита, а также слабость и неразветвленность аппарата по распределению хозяйственных машин, орудий, семян и удобрений. Губэкозо признал необходимым возможно более широкое кредитование губсельсклада, губсельхозсоюза через банк. Одновременно было предложено соответствующим организациям принять меры к тому, чтобы распределительный аппарат был приближен непосредственно к потребителю. При чем признано необходимым укрепление распределительной сети путем предоставления машин, орудий и пр. товаров на льготных условиях. Предложено также расширить сеть прокатных пунктов, а также машинных товариществ для коллективного использования дорогих машин.

В целях развития строительства деревни и борьбы с пожарами, губэкозо был рассмотрен вопрос о состоянии сельского благоустройства губернии и о перспективах огнестойкого строительства. В развитие этого был намечен ряд мероприятий. Учитывая истощение запасов строительной древесины в пределах губернии для нужд сельского строительства, губэкономсовещание признало необходимым широкое развитие благоприятных условий для распространения в губернии огнестойкого строительства, как основанного на применении не деревянных материалов и обеспечивающего население от тяжелых хозяйственных потерь. Всем губотделам предложено оказывать всевозможное материальное содействие отделу огнестойкого строительства. В целях пропаганды и наглядного доказательства целесообразности огнестойких построек губэкозо признало необходимым использование государственных, кооперативных и общественных организаций, производящих постройку в сельских местностях, обязав таковые придерживаться определенных типов строений и в первую очередь возведения огнестойких кровель. Для распространения технических знаний по сельскому огнестойкому строительству признано необходимым введение в программу технических школ курсов, подготовляющих земельных работников, практическое изучение приемов огнестойкого строительства. Отделу мелиорации предложено выработать соответствующую инструкцию о строительстве в деревне и разослать таковую на места.

Принимая во внимание огромное количество заболоченных земель в Гомельской губернии, Губэкозо обратило достаточно внимания на проведение мелиоративных работ в губернии. Работы по проведению в культурное состояние неудобных заболоченных земель признаны неотложными в связи с ощущаемой в нашей губернии земельной нуждой и неудовлетворительным обеспечением кормами. Намеченный план отдела мелиорации по обследованию кормовой площади и созданию гидрометеорологической сети, как дающий материал для составления планов и проектов дальнейших работ, был утвержден. Вместе с тем признано необходимым привлечение заинтересованного в производстве мелиорации населения путем организации его в мелиоративные товарищества. В виду особой кормовой нужды населения в районе города Быхова, в бассейне реки Ухлясти, предположено работу по осушке поймы названной реки проводить в срочном порядке, одновременно возбуждая ходатайство перед центром об ассигновании нужных средств для проведения данных работ. В виду огромного значения торфа, как

топлива и подстилочного удобрительного материала, признаны вполне своевременными организация торфяных товариществ, производство хозяйственных разработок торфа отделом мелиорации и выявление и выделение торфяников в госторффонд. В целях надлежащей постановки культурно-технического дела в губернии предложено произвести закладку и развитие опытно-показательных учреждений и постоянных маточных рассадников луговых трав.

Достаточно внимания было уделено губэкономсовещанием также и сельско-хозяйственному кредиту, который должен играть большую роль в деле укрепления нашего сельского хозяйства. С этой целью было организовано Гомельское общество сельско-хозяйственного кредита, устав которого рассмотрен и утвержден губэкономсовещанием. По уставу Гомельского общества с.-х. кредита основные средства общества должны быть образованы из взносов народного комиссариата а земледелия и госбанка по 50.000 рублей золотом, взносов местных учредителей, губисполкома и других на 60.000 рублей и путем размещения 15000 крестьянских паев, по 5 рублей каждый, так что весь основной капитал предусматривается в сумме 160.000 рублей учредительских взносов и 75.000 рублей крестьянских. Одновременно с учреждением общества в губернии была проведена кампания по организации сельско-кредитных товариществ преимущественно из существующих наиболее надежных сельско-хозяйственных. Таких товариществ намечено до 40. На 1-е июля ссуд кредитным товариществам выдано около 4.000 рублей золотом. Некоторые затруднения в отношении правильного обслуживания обществом кредитной кооперации вытекает из того обстоятельства, что лишь в одном—двух уездах губернии при организации кредитных товариществ принимался устав, предложенный сельскосоюзом, в большинстве же уездов, по незнакомству с этим уставом, организовывались кредитные товарищества—кооперативные, которые на практике стали несколько отвлекаться от тех задач, на проведении которых общество настаивает. Связь общества с различными местными организациями постепенно усиливается. Сельско-хозяйственной кооперацией отношения складываются в самой лучшей, вместе с тем в правильной и нормальной форме.

Губэкозо, заслушав доклад об-ва с.-х. кредита, констатировало необходимость своевременного и полного покрытия паевого капитала об-ва с.-х. кредита, отчего зависит дальнейший приток средств из центра и нормальное развитие с.-х. кредита в ближайшие годы. Ближайшей организационной задачей об-ва должно быть создание и поддержка существующей сети кредитных товариществ, которые могут функционировать только при поддержке их обществом. Ссуды должны выдаваться только юридическим лицам, кредитным и с.-х. товариществам, а не отдельным хозяйствам.

В ближайшее время губэкономсовещанием намечен ряд неотложных мероприятий в области сельского хозяйства, которые по мере их проведения дадут желательные результаты в установлении твердого плана и системы в деле сельского хозяйства в губернии.

Секретариат Губэкозо

К вопросу о слиянии Чериковского и Климовичского уездов

(по материалам губстатбюро)

Последний пленум губисполкома признал необходимым произвести слияние Чериковского и Климовичского уездов с перенесением уездного центра в м. Кричев.

Не безынтересно остановиться на некоторых цифровых данных, относящихся к этим предположенным к ликвидации уездам, а также к цифрам, характеризующим каждый из этих трех населенных пунктов.

После территориальных изменений, утвержденных ВЦИК-ом в начале мая с. г., Климовичский уезд сразу сократился примерно на 1/4, т. е. значительная часть его территории отошла к Смоленской губернии. Этого нельзя сказать, особенно после упразднения Быховского уезда, про Чериковский уезд, но во всяком случае, рассматривая площади, можно убедиться, что территориальные размеры обоих уездов не так велики (3,1 тысяч кв. верст в Климовичском уезде и 4,1 тысячи кв. верст в Чериковском уезде).

Таким образом, оба эти уезда занимают небольшие площади, и по размерам с ними (особенно с Климовичским) могут сравниться лишь Стародубский (3.000 кв. верст) и Новозыбковский (3,5 т. кв. верст) уезды.

Если принять во внимание, что в обоих уездах не так много новых укрупненных волостей (в Климовичском—6 и Чериковском—8), уездный же аппарат стоит слишком дорого, было бы целесообразно обслуживать все эти 14 волостей одним уездным аппаратом, особенно учитывая, что Речицкий уезд справляется с таким же количеством волостей, а в Могилевском имеется даже 15 волостей.

Конечно, в случае слияния вновь образованный уезд сразу займет второе место в губернии по величине (7,2 тысяч кв. верст), уступая по размеру Речицкому уезду (10.000 кв. верст) то же можно сказать и о количестве хозяйств. В то время, как Речицкий уезд имеет 56.000 хозяйств, Могилевский 55.000 хозяйств и Гомельский 54.000 хозяйств, в Чериковском лишь 32.000 хозяйств, а в Климовичском даже 24.000 хозяйств.

По состоянию сельского хозяйства Чериковский и Климовичский уезды дают такую картину по весеннему выборочному опросу этого года:

	У Е З Д Ы	
	Чериковский	Климовичский
Средний размер семьи в душах . . .	5,893	5,165
На 1 сеющее хозяйство приходится десятин полевых посевов . . .	2,325	2,639
На 100 десятин посева приходится голов рогатого скота . . .	52,779	43,015
На 1 двор приходится коров . . .	1,310	1,291
На 1 двор приходится взрослых овец . . .	1,847	1,963
На 1 двор приходится взрослых свиней . . .	0,693	0,712

По посевам Чериковский уезд должен быть отнесен к ржано-гречишно-картофельному, а Климовичский к ржано-овсяно-гречишному району, т. е. на 100 десятин полевых посевов в Чериковском уезде—48,98 дес. под рожью, 16,94 дес.

под гречихой и 10,04 дес. под картофелем, а в Климовичском—48,53 дес. под рожью, 14,36 дес. под овсом и 11,30 дес. под гречихой

По национальному составу населения сельских местностей оба эти уезда дают довольно согласованный ряд, а именно в процентном отношении, по данным переписи населения 1920 года, национальности располагаются в этих уездах в следующем порядке.

НАЦИОНАЛЬНОСТЬ	Чериковский уезд	Климовичский уезд
Великороссы и Белоруссы . . .	98,427	97,881
Евреи	1,025	1,488
Прочие	0,548	0,629

Далее, в обоих этих уездах кустари и отхожие промышленники по отношению ко всему сельскому населению составляют незначительный процент и вместе с Могилевским уездом стоят в этом отношении на последнем месте во всей губернии, а именно в Климовичском 5%, а в Чериковском 7% сельского населения заняты промыслами.

Если перейти к рассмотрению вопроса о количестве городского населения, то оба эти уезда на этот раз вместе с Рогачевским уездом также стоят на последнем месте (в Климовичском уезде—14% всего населения уезда, а в Чериковском—13% *)

Мы видим, что приведенные данные по состоянию сельского хозяйства, национальному составу, промыслам и количеству городского населения дают сравнительную однородность обоих этих уездов.

Посмотрим теперь, какими цифрами характеризуются Климовичи, Чериков и Кричев.

Переписью 1923 года в этих поселениях зарегистрировано следующее количество владений, квартир, жителей, промышленных и торговых заведений.

Название населенного пункта	Ч И С Л О					
	Владений	Квартир	Жителей обою пола	Промышлен. предприятий	Торговых заведений	Торговцев в разном
Климовичи	1048	1139	6557	133	69	2
Чериков	847	947	5822	122	83	17
Кричев	1124	1147	6204	139	66	13

т. е., по числу владений, квартир и промышленных предприятий (включая и мелкие предприятия одиночек) первое место занимает Кричев. По количеству жителей Кричев уступает Климовичам, а по торговым заведениям не только Климовичам, но и Черикову. Однако, и количество жителей и число торговых заведений в силу того, что Климовичи и Чериков являются уездными

*) Вышеприведенные данные переписи 1920 г. относятся к старым границам уезда, т. е. к границам до 15-го мая 1923 г.

центрами, должны превышать в них нормальные размеры обыкновенного рядового поселения городского типа, каковым в настоящее время является Кричев.

Итак, по промышленным предприятиям Кричев стоит на первом месте, но если перейти к рассмотрению лишь ценовых заведений, то из почти полутораста промышленных предприятий в каждом из этих пунктов придется остановиться лишь на единицах. В Кричеве имеется винзавод (бездействует) и лесопильно-мукомольный завод «Муромец» с 16 рабочими и двигателем в 25 лошадиных сил. В Черикове имеется винзавод (бездействует) и лесопильно-мукомольный завод с 8-25 рабочими и двигателем в 16 лошадиных сил.

В Климовичах 2 винзавода и ректификационный завод (бездействует), нефтяная мельница с тремя рабочими и 2 двигателями в 25 лошадиных сил, типография отдела благоустройства с 4 рабочими, завод газовых вод и папиросная (оба вместе имеют 3 рабочих).

Отсюда видно, что все эти три поселения не богаты ценовыми предприятиями; вообще в этих городах не так много рабочих и, например, переписью 1923 года зарегистрировано рабочих

в Климовичах—254 человека, в Черикове—313 и в Кричеве—153 человека.

Касаясь вопроса связи с местами с губерньским городом, надо сказать, что в случае слияния обоих уездов Кричев явится более центральным пунктом (находится в 25 верстах от Черико а и 25 верстах от Климович, на границе нынешних Чериковского и Климовичского уездов).

В настоящее время все три пункта имеют слабую связь с губцентром, т. к. железно-дорожная линия Орша—Унеча почти не работает.

В случае, если движение на этой линии начнется нормальное, Кричев и Климовичи будут связаны с Гомелем, а Чериков же останется по-прежнему не связанным с Гомелем ни железнодорожным ни водными сообщениями. Помимо этого, Кричев и Чериков расположены при б. Москово-Варшавском шоссе и связываются с Гомелем шоссеиной дорогой через Довск.

Таким образом, Кричев, помимо центрального положения во вновь образуемом уезде, имеет лучшие пути сообщения—железную дорогу и шоссе, в то время, как ни Чериков, ни Климовичи не располагают одновременно обоими этими путями сообщения.

Ф. Лопушанский.

Первая партия экскурсантов Гомельской губ. на всесоюзной выставке

Первая партия экскурсантов в Москву на всесоюзную выставку на днях вернулась в Гомельскую губернию, и делегаты уже разъехались по своим деревням и предприятиям.

Эшелон с экскурсантами, в количестве 496 человек, отправился из Гомеля 18 августа, 20 числа прибыл в Москву совершенно организовано, вагоны эшелона были украшены плакатами и флагами.

В Москве нас встретила тройка по приему экскурсантов, которая сообщила в центральную комиссию главвыставкома о нашем прибытии и присылке групповодов за экскурсантами.

Мы полагали, что нас разместят всех вместе или по крайней мере в 2-х общежитиях.

Стали прибывать Московские товарищи, рабочие с красной лентой на левом рукаве, оказавшиеся групповодами.

Началась заявка в приемочную тройку: мне на такой-то завод 20 крестьян, мне 25, мне 30 и т. д.

Экскурсанты сначала недоумевали, а затем догадались, что рабочие фабрик и заводов взяли шефство над крестьянами-экскурсантами и приехали за нами.

Нас разбили на 17 групп и в течение двух часов увезли с вокзала по общежитиям, которые были организованы на разных предприятиях.

На вокзале и в пути разговоры о выставке. Экскурсанты живо интересуются, спрашивают у сопровождающих групповодов.

Все говорят о гигантском здании, о культурной крепости.

Групповоды рассказывают о состоявшемся вчера открытии выставки, величине и более характерных экспонатах.

После бани, все экскурсанты были размещены по общежитиям, прекрасно оборудованным рабочими Замоскворецкого района, радушно встретившими своих гостей.

На выставку прибыло 276 крестьян от сохи, 94 рабочих от станка, а остальные 120 экскурсантов.—учителя, агрономы, красноармейцы и ответственные работники, в том числе прибыло 70 добровольцев, главным образом, из Рогачевского уезда.

На следующий день со вторника начался осмотр и изучение выставки.

Каждую группу экскурсантов сопровождали объяснители, которые являлись специалистами того или иного отдела, или павильона. Первым, что особенно бросилось в глаза, это огромный город, разукрашенный флагами, представляющий собою чудовищную выставку, построенную вдоль Москвы-реки.

Всюду и везде кипела работа по достройке выставки, особенно иностранного отдела, который спешно достраивался, готовясь к открытию.

Постройка выставки началась в марте месяце этого года, и, вполне естественно, чрезвычайно трудно было ее полностью обстроить за такой короткий срок, тем более, если принять во внимание, что выставка создана на болоте, на бывшем свалочном месте.

Срок пребывания в Москве был установлен для каждой группы экскурсантов 5-ти дневный, т. к. в течение 2-х месяцев на выставке должны побывать до 200.000 представителей крестьянства союза республик, и вполне понятно, что задержка или промедление той или иной группы могло бы вызвать путаницу и тормоз в движении установленного календарного плана и порядка прибытия, убытия гостей и осмотра выставки.

Для нас был установлен следующий порядок дня: с 10 до 12 часов утра все экскурсанты осматривали фабрики и заводы вблизи своих общежитий, с 12 до 4 часов дня происходил осмотр выставки и изучение экспонатов, с 6 часов вечера до поздней ночи—спектакли, концерты

или совместные собрания с рабочими Москвы, и так ежедневно.

Выставка на экскурсантов произвела огромное впечатление в сторону более яркого понятия о нашей отсталости, когда мы видели перед собой первобытно старую деревню-Россию и ту обновленную деревню с простыми тонически усовершенствованными постройками, инвентарем крестьянского обихода при наличии во дворе водопровода с электрическим освещением, ту новую деревню, которую мы должны сейчас строить одновременно с проведением землеустройства. Особенно выделяется своей первобытностью двухэтажная изба Архангельской губернии, со своими толстыми бревнами и вообще тяжелой постройкой с маленькими окнами. Изба характерна еще и тем, что она поглощает собой все надворные постройки: гумно, хранилища сена, соломы, зерна и всего скота, покрывая все это огромными стенами и громоздкой бревенчатой крышей.

На выставке красуется также и наша белорусская изба, с типичным огородом, обнесенным густым плетнем. Проходя мимо этой избы, экскурсанты смеются-говорят: „Смотри, и наша здесь старина-матушка. Приедем домой надо взяться за дело, за устройство культуры. Теперь мы видим и понимаем, что скверно, что хорошо и чему мы должны учиться“. Второе, чем особенно заинтересовались наши Гомельские экскурсанты, представители болотистой губернии—это отделом мелиорации.

Выделена площадь болотистая, обнесенная канавами со спуском воды в реку, на которой засеяны культуры, иначе говоря, болото переработано в обычное поле, пригодное вполне для пашни. Тут же искусственное орошение—как борьба с засухой. Открывается фонтан, который обливает водой всю площадь огорода с мелкими канавками, в виде небольших гряд, по которым сбегает вода в большую канаву, которой обнесен весь этот участок. На другом конце у входа на выставку представлен отдел разработки торфа с машинами и работающими людьми, показывающими, каким образом нужно сохранить леса для построек и использовать богатства, хранящиеся в болоте, в земле, для топлива. Третье—это отдел животноводства, где показывали, как улучшать породу скота, какой скот лучший, и почему его выгоднее держать. В отношении улучшения крестьянской лошади—рекомендовали Орловского рысака, как более подходящего по своему костяку и выносливости. Для большей прибыльности отдельного крестьянского хозяйства объясняли, что нужно стремиться к молочному хозяйству, которое будет давать доход и окупать труд крестьянина. Тут же показывали молочных коров с вычислениями количества молока от каждой из представленных пород. Для экономии сена рекомендовали сеять корнеплоды (свеклу, бураки) для корма рогатого молочного скота и пр.

Прекрасно обставлен отдел кустарного производства. Начиная от самого простого прибора, как узнать свежее или нет куриное яйцо, и кончая механическим производством—все перед вами представлено. Любой предмет, которым вы инте-

ресуетесь, вы его увидите и поймете. Сам по себе отдел огромный и для более детального его изучения нужно не менее 3-х дней. Сама по себе выставка настолько велика, что для того, чтобы только обойти все представленные на ней 135 павильонов и поверхностно их осмотреть, нужно затратить не менее недели, а для самого подробного изучения каждого экспоната—нужно месяц. Если грубо прикинуть площадь, занятую выставкой, то наши экскурсанты говорили так: «на территории, занятой выставкой, свободно можно поместить два города Гомеля». Помимо огромности по территории, выставка представляет собой действительно большой город не с фанерными, как это быть может думают о выставке, а с каменными и бревенчатыми, совершенно фундаментальными постройками, приспособленными для жилья. В каждом строении живут люди со своим скарбом и инвентарем. Как говорят Москвичи, «выставка затем будет переименована в музей и будет представлять собой школу для сельского хозяйства». И действительно, выставка является научной школой для неграмотного крестьянина и кустаря. На любой вопрос выставка дает исчерпывающий ответ, и этот ответ перед вами, вы его видите своими глазами. Эта выставка не является сезонным моментом, как это делается и делалось в буржуазном капиталистическом мире, а наша выставка является такой культурной школой, которую мы должны изучать годами, строить и выравнивать по ней все наше сельское хозяйство, всю нашу культурную жизнь. Вот для чего мы, рабочий класс и крестьянство, создали такую выставку, вот для чего мы ездим и будем ездить в Москву. Каждый ездивший на выставку крестьянин и рабочий должен рассказать о всем виденном на выставке своим односельчанам и рабочим на предприятиях, в частных беседах или на собраниях.

Затем, все изученное и понятное теперь же применять в хозяйстве для улучшения хозяйства и лучшей обработки земли, конечно, не сразу, а постепенно.

Вторая партия экскурсантов Гомельской губернии тоже уже возвратилась. Главвыставком нашей губернии разрешил еще 600 человек послать на выставку, крестьян добровольцев. Всего от нашей губернии будет послано до 2.000 человек экскурсантов, которые побывают на выставке и ознакомят с ней все население. Выставка даст нам огромный толчок в культурном отношении и даст нам возможность более правильно и быстро поднять наше сельское хозяйство и крепче объединить труд крестьянина с рабочим.

Сейчас город значительно окреп и организован в производстве. Задача города, прежде всего рабочего класса, помочь деревне, помочь крестьянину в его производстве формами лучшей культурной обработки земли, в культурно-просветительном знании. Московские рабочие на наших совместных собраниях на это указывали, выявляя полнейшую любовь к крестьянину и готовность во всем ему помочь.

А. Дубина.

Ликвидация посекров, но не ликвидация политпросветработы

Политсекретариаты в рабоче-крестьянской милиции существовали два с лишним года. Когда в 1921 году советская Россия перешла к мирному строительству и началась демобилизация красной армии, некоторые функции и обязанности красной армии были возложены на милицию, и целые отряды тыловых частей были влиты в ее ряды. Естественно, что сама милиция должна была принять военный характер и по типу и структуре должна была быть построена по образцу воинских частей. Необходим был специальный орган, который занимался бы политическим воспитанием милицейских масс, ведением культурной и политпросветительной работы и осуществлял бы политический контроль над командным составом милиции, который во многих случаях еще не был достаточно предан советской власти. Эту задачу выполняли политсекретариаты, они были „политотделами“ милиции.

За эти два года милиция в своем развитии прошла большой путь и далеко шагнула вперед. Ряды милиции подвергались тщательным пересмотрам и „чисткам“, и можно смело сказать, что в общем теперь состояние милиции вполне здоровое и нормальное. Культурный и политический уровень милицейских масс теперь несравненно выше, чем два года тому назад. Задачи и обязанности милиции теперь также изменились. Милиция из органа исполнительного превратилась в орган административного управления. Административные функции, которые раньше выполнялись отделами управления исполкомов, теперь возложены на органы милиции. В связи с этим, милиция должна терять свой специфический военный характер и стать более „гражданским учреждением“ наравне с другими отделами исполнительного комитета. Нужно сказать, что аппарат милиции достаточно окреп и вполне сумеет справиться с теми новыми задачами, кои на него теперь возлагаются, и руководящее ядро милиции вполне обеспечено коммунистическим составом. Распределение функций на административно-милицейскую и политическую разбивает работу милиции на две части и нарушает единство, тем более, что командный состав милиции в большинстве случаев партийные, ответственные товарищи, и политический контроль над ними осуществляется партийными органами, перед которыми они отчетываются в своей работе. Поэтому существование теперь политсекретариатов, как особых органов, является излишним и безжизненным, и постановление ЦК об их упразднении явилось вполне своевременным. Но ликвидация посекров не есть ликвидация политпросветработы. Политпросветительная работа среди милицейских масс должна нами вестись постоянно, мы должны только переменить методы и приемы нашей работы, но политпросветработа не только, что не должна быть ослаблена, но наоборот должна быть еще более усилена и углублена.

Органами, на которые теперь возлагается работа среди милиции, являются в первую очередь укомы и парткомы, уполитпросветы и культотдел союза „совработников“, так как милиционеры теперь входят членами союза. Но большинство уездов нашей губернии являются не пролетарскими, где культотделы союзов являются очень

слабыми, в лучшем случае, они могут вести работу только в городах, то особой надежды на них возлагать не приходится. В отношении политпросветов, то они и до сих пор обязаны были вести работу среди милиции, согласно неоднократных постановлений ЦКРКП и главполитпросвета, но они таковой никогда не вели, в виду отсутствия у них на местах работников и других причин; надо полагать, что и впредь на них не нужно слишком много надеяться. Самую основную работу должны будут проводить соответствующие парткомы и укомы через самостоятельные милицейские ячейки, с освобожденными секретарями, через волкомы и через стоящих во главе коммунистов, начальников уездных и волостных милиций.

Происшедший в мае с. г. губернский съезд милиции наметил основные вехи ведения политпросветработы, но по целому ряду причин, в особенности в летний период, не было возможности это проводить в жизнь. Как на губсъезде милиции, так и после целого ряда обследований выяснилось, что если политпросвет и парторганизация среди милиции ведется в городах, то она вовсе не ведется по уездам (т. е. по волостям) и на это необходимо обратить внимание. Прошедшее укрупнение волостей, концентрация, с одной стороны, милицейских работников в волости, с другой стороны, укрупнение волкомов и виков дает возможность обратить внимание на просвещение милицейского работника, находящегося в деревне, на эту сторону должно быть обращено особое внимание.

Нелишне напомнить, хотя об этом уже много говорилось и писалось, что работа, как внутри-воспитательная, так и массовая должна проводиться систематическая, углубленная, в плановом порядке. В первую очередь необходимо выдвинуть очередную кампанию по ликвидации элементарной безграмотности. Ни в коем случае не может быть милицейский работник безграмотный совершенно или даже малограмотный, и организация школ в городах и втягивание милиционеров в сельские школы по уездам должны быть проведены самым решительным образом. После этого идет вторая очередная задача — снабжение милицейских работников газетами, чтобы каждый милиционер обязательно читал местные и центральные газеты. При настоящем состоянии виков этого вполне можно добиться, на снабжение библиотек литературой должно быть обращено серьезное внимание,

Лозунг, «что если милиционера нельзя притянуть к книге, то книга должна быть притянута к милиционеру», должен быть проведен в жизнь. Организация красных уголков с маленькими библиотечками, с элементарной общедоступной литературой должна быть проведена повсеместно. Эти красные уголки должны быть организованы при всех общежитиях в городах, а также при общежитиях в деревне. Для этого должны быть изысканы средства, как посредством процентного отчисления из штрафных сумм, так и использования в первую очередь отпускаемые шефские суммы и средства на культурные нужды по сметным ассигнованиям.

Массовая работа должна быть также углублена посредством прикрепления к общезнаниям милиционеров активных товарищей ячейки для ведения беседований по разным вопросам, устройства читки газет, периодически практикуя общие собрания милиционеров, освещая в первую очередь международные события, дабы милиционер был полностью в курсе политической жизни советской России и других вопросов местного характера.

Широко должна быть использована клубная и кружковая работа, посредством втягивания милиционеров в партийные рабочие клубы в городах, отнюдь не создавая специальных милициских клубов, также используя широко избы-читальни и клубы, которые имеются при всех волкомах в деревне. Клубная работа должна проводиться организованно, отнюдь не кустарным путем, ведя точный учет милициским работникам, посещающим клуб и принимающим участие в той или иной секции, кружке и т. п.

Нужно стараться вовлекать милиционеров в кружки, которые будут организованы в зимнем периоде при клубах и в первую очередь при ячейках, как обще-образовательные, так и политические. Вся работа должна проводиться систематически по возможности методическим путем, стараясь посредством коллективной творческой работы выявлять самодеятельность и

активность каждого милиционера к участию во всех вопросах текущих и политических событий.

Условия для работы теперь являются более благоприятными, чем раньше. До сих пор материальная необеспеченность милициских работников, перегруженность работой и разбросанность по селам нашей губернии не давали возможности сосредоточиться на этой важной работе. В настоящее время, после жестких директив губкома и президиума ГИК, милиция освобождена от выполнения всяких мелочных и курьерских работ.

С переходом на децентрализованный бюджет, нужно надеяться, что и материальное положение работников милиции также улучшится. Личный состав милиции также теперь довольно удовлетворительный.

Проведенная последняя чистка оздоровила ряды милиции, выбросила из ее рядов весь негодный элемент—и в настоящее время и по своему социальному и партийному составу милициские ряды являются вполне благонадежными и укреплены пролетарским элементом.

При достаточной энергии и внимании со стороны наших партийных и советских органов, мы все намеченные задачи осуществим и сумеем выковать из нашего милиционера сознательного, твердого защитника порядка и интересов рабочих и крестьян.

Ш и ф р и н.

Работа на местах

В Клинцовском уисполкоме

Политическое состояние уезда благополучное.

Изменения в составе УИК за отчетный период были весьма незначительные. Работа проходит по определенному, выработанному плану и протекает довольно интенсивно. Связь осуществляется полностью, как путем пленумов УИК совместно с предволисполкомами, выездов на места, так и вызовами ВИК в президиум УИК. Докладов за отчетный период было 38, выездов 95. Такая система дала, несомненно, положительные результаты. ВИК достаточно крепки и работоспособны. В работу ВИК втянуты и женщины. Состав сельсоветов также удовлетворителен. Кампания по пересмотру сельских советов сейчас заканчивается. Клинцовский горсовет разбит на три секции, пленумы которых проходят один раз в м-ц. В области руководства промышленностью УИК почти ничего сделать не мог, к нажимам в этой области УИК не прибегал. Предприятия топливом обеспечены, сырьем дело обстоит тяжело на суконных фабриках. Суктрестами проведены были колоссальные ремонты, вследствие этого теперь ощущается стесненность в средствах, производительность выражается, примерно, в 70 проц. довоенных, в такой же цифре выражается заработная плата. Конечно, наиболее острая нужда предприятий это в оборотных средствах. Директива о переходе на торфяное топливо целиком не выполнена.

Работа уфинотдела проходит хорошо, все время задания ГФО выполняются свыше чем на 100 проц. Большое участие в налогах принимает госпромышленность, так, например, по уравнительному сбору на ее долю приходится свыше

60 проц. патентов на второе полугодие выбрано 3298, на 298 превышено задание ГФО. Всего за истекший период собрано было 4795000 руб., а получено 2.361.000 рублей, т. е. приблизительно 40 проц. того, что собрано. Реализация выигрышного займа прошла недостаточно успешно, реализация же хлебного займа хорошо. Ориентировочный бюджет дал 40.000 дефицита, но при более точном пересмотре, надо полагать, бюджет будет бездефицитен. По земельному управлению обнаружены были злоупотребления в совхозах, где с большим трудом удалось подобрать состав работников. Работа по землеустройству проходит хорошо, выселений на хутора почти нет. Весенняя посевкампания проведена была сравнительно удовлетворительно. Имели место случаи добровольных поездок на выставку, но после выяснившихся обстоятельств отправить удалось только 106 человек. Милиция снабжена хорошо, но дисциплина ослабла и ее необходимо поднять. Свыше 80 проц. штрафных сумм до сего времени идет на содержание милиции. Самогонокурение пока особенно не проявляется, кампания по борьбе с лесохитениями дала свыше чем на 8.000 руб. штрафных денег. Аппарат народного суда крайне в тяжелом положении. Личный состав его также необходимо несколько заменить. Общий отдел организован давно и работает удовлетворительно. Строительные работы проведены были достаточно большие, восстановлен ряд домов, мостов и т. д., а также чрезвычайно успешно проведена дорожная кампания. Широко проведена кампания по ремонту школ на уезде; но необходима окраска крыш и др. Тяжело положение с больницами на уезде, и меры в этом отношении принимаются. Телефонная связь поставлена

хорошо, но ее приходится перестраивать, так как она построена на прежний уездный центр, Сураж. Помощь Красной армии несколько ослабла, но теперь налаживается. В общем нужно отметить, что в работе УИК полностью осуществляется план ГИК.

В Ущерпском волисполкоме Клиновского уезда

Работа Ущерпского ВИК за время с 15-го апреля по 1-е августа с. г. выразилась в следующем: заседаний ВИК было 30, рассмотрено 72 вопроса и 115 протоколов сельсоветов, волсоветов и председателей сельсоветов—3, волконференций—3.

Проведены кампании: весенняя посевная кампания, засеяно ярового клина 4.000 десятин, очищено зерна на сортировке 1922 пуда, первомайская кампания воздушного флота, кампания учета объектов обложения по единому с. х. налогу, обнаружено 500 десятин укрытой пашни против 1922 года. Проведена кампания 2-х-недельника просвещения; по взысканию денежной замены гужналога выполнено 67 проц.; страховая кампания выполнена на 89 проц., кампания по изъятию незаконно вырубленного лесного материала дала: обнаружено 1470 бревен, 174 хлыста и 309 срубков.

Коммунальное дело: в области дорожного дела построено три новых моста, отремонтировано 56 мостов, а также отремонтированы гребли и проселочные дороги;

сделано 37 новых колодцев, отремонтировано 85 колодцев, всего в районе имеется 260 колодцев.

Ремонт зданий: отремонтирован народом, помещен волисполкома, оборудована больница, агроучасток и ветпункт. Взятых безхозяйственных домов на учет, коих имеется 28.

Пожарное дело: созданы пожарные дружины и отремонтированы пожарные обозы.

Работа милиции: обнаружено самогонных аппаратов 30, задержан 91 преступник.

Работа сельсоветов: заседаний было 115, разобрано 250 вопросов, имеется сдвиг в работе сельсоветов. Все вопросы решаются не сходом, а на заседаниях сельсоветов. По мнению волисполкома, составы сельсоветов, за исключением Ущерпского, Яловского и Писаревского, удовлетворительны.

Работа волкомитетов взаимопомощи. Работа к-тов до настоящего времени не велась. Теперь, в связи с проведенным конкурсом волкомитетов, работа значительно оживилась. Кампания заканчивается. Фонд в комитете имеется около 200 пудов ржи.

В общем нужно отметить, что со стороны волисполкома чувствуется охват работы и руководство сельсоветами. Работа ВИК проводится по плану.

В Стрешинском волисполкоме Рогачевского уезда

(отчет на пленуме уисполкома)

Докладчик тов. Эстрин.— Политическое состояние волости удовлетворительное. Состав ВИК состоит из председателя и 4 членов, до районирования было 3 члена, технический состав ВИК—секретарь и 6 сотрудников. Сельсоветов в волости 28, объединяющих в себе 53 населенных пункта; членов сельсоветов 118, из них бедняков 71, середняков 48 и демобилизованных красно-

армейцев 44. Состав волостной земельной комиссии;—председатель—он же член волисполкома, 2 члена и к ним 2 кандидата. За время с 1-го декабря 1922 года по 10-е июля с. г. было заседаний: ВИК—33, пленумов в присутствии председателей сельсоветов—8, волостных конференций—5, из них конференций женщин—2. Заседания сельсоветов ведутся, копии протоколов представляются волисполкому, который и просматривает их на своих заседаниях. Для планомерности работ сельсоветов к последним прикреплены члены ВИК, которые должны обследовать в течение 2-х месяцев один раз каждый сельсовет и сделать подробный доклад об этом на заседании волисполкома. Помимо этого члены сельсоветов один раз в течение двух м-цев должны обязательно отчитываться перед своими избирателями. Инструктирование сельсоветов проводилось все время, как на местах в селениях, так и путем вызова на заседания пленума ВИК. Директивы также постоянно даются. В канцеляриях сельсоветов, где имеются грамотные секретари, работа ведется удовлетворительно, отстают в этом отношении сельсоветы, где секретари малограмотные. Вновь присоединенные к Стрешинской волости сельсоветы бывшего Речицкого уезда имеют у себя только протокольные книги. Необходимо снабдить их книгами: входящими и исходящими, разносными и посемейными списками, как это заведено во всех сельсоветах нашей волости. За отчетный период обследовано 18 сельсоветов, надлежащие указания на замеченные недостатки и необходимые разъяснения даются. Милиция состоит из 5 человек (до укрупнения волостей было 2), работу ее можно считать удовлетворительной. Меры борьбы с лесохозяйствами принимаются: обследовано 17 селений, весь обнаруженный самовольно порубленный лес изъят у населения и передан на хранение сельсоветам, которые расходуют на ремонт мостов и исправление дорог. Случаев конокрадства было 7, борьба с ним ведется, отдано распоряжение сельсоветам строго следить за подозрительными лицами, проверяя их документы. Борьба с винокурением также ведется: за отчетный период обнаружено и конфисковано 22 самогонных аппарата, и 50 лиц предано суду.

Посевная сельско-хозяйственная кампания прошла удовлетворительно, яровой клин засеян полностью. Организация хлебозапасных магазинов никакой цели не достигла, так как все амбары требуют ремонта, средств на какую-либо цель не имеется. Семсуды собраны и розданы населению 250 пудов разных культур яровых хлебов. Очистка зерна прошла в большинстве случаев ручным способом. Кузнецы по ремонту с.-х. инвентаря использовались мало, за отсутствием у самих кузнецов угля и трудности покупки его. Намечены к исправлению с.-х. орудия прокатного пункта. Ранний взмет пара прошел хорошо, всего вспахано 3900 десятин, осталось не поднятого пара 581 десятина. Скот и посева волости застрахованы, сельскохозяйственных артелей имеется 4. В волости имеется 19 школ, из них на договорных началах 5, на госнабжении 14, школьных работников 23. Двухнедельник просвещения проведен, некоторые селения изъявили согласие открыть школы и производить на свои средства ремонт школьных зданий. Имеется один клуб, намечено открыть избы-читальни в крупных селениях. Газетами

сельсоветы снабжаются. Сбор самообложения на закупку учебников производится, всего до настоящего момента собрано 30 пудов хлеба. Дровами школы снабжаются, заготовка дров на предстоящий 1923—24 учебный год еще не сделана за не отпуском лесничествами лесосек. Школьные работники лугом будут снабжены. В волости имеется одна больница и фельдшерский пункт; больничное самообложение полностью не собрано за отсутствием у населения хлеба. Санитарное состояние удовлетворительное, по борьбе с знахорством и санитарному просвещению читаются периодически лекции. Сейчас производится ремонт мостов и волостных зданий, постройка театра и клуба. Проводится неделя дорожного строительства. Имеются две пожарные дружины и 2 пожарные машины и необходимый инструмент. Строения от огня застрахованы по окладному страхованию, по дополнительному очень мало. Телефонизации в волости нет. Волостной комитет взаимопомощи есть, состоит из 3-х работоспособных товарищей, работа же сельских комитетов слаба. Семей красноармейцев зарегистрировано 47, безлошадных 248 хозяйств. Помощь семьям красноармейцев и беднякам оказывалась все время натурой, путем обработки полей и выдачи семсуды, были также случаи починки сельско-хозяйственного инвентаря. Продкампания окончена, осталось недоимки около 200 пудов, числящиеся исключительно за беднотой, взыскать с которой никак нельзя, списки таких недоимщиков переданы в упродком. Переучет военнообязанных проведен. Учет объектов обложения сельско-хозяйственного налога прошел хорошо, всего учтено: пашни 13.289 десятин, заливного сенокоса 2150 дес. незаливного 1386 дес.; едоков 22490 душ, рогатого скота 5529, лошадей и волов 3831; есть случаи подачи жалоб на неправильно произведенный учет, которые еще не разобраны. Произведенное обследование посевов установило плохие виды на урожай ввиду случая градобития, повреждения вредителями и вымочек; всего погибло урожая 25 проц. Подворно-поимущественного налога числится недоимок 1455 р. 30 коп. и второго общегражданского налога 225 руб., взыскать которые, как числящиеся исключительно за беднейшим населением представляется возможным, их придется вовсе сложить.

Резолюция

Заслушав доклад Стрешинского ВИК пленум УИК находит его работу вполне удовлетворительной и констатирует полнейший охват всех отраслей ее и успешное выполнение всех заданий.

Пленум отмечает особый успех в проведении кампании по поднятию весеннего пара и поручает президиуму УИК ходатайствовать перед ГИК о премировании граждан поднявших весенний пар. В дальнейшем пленум поручает волисполкому:

1. Усилить свою работу в области борьбы с преступностью и изъятия незаконно хранящегося у населения оружия.

2. Осуществить руководство сельсоветами, обратив особое внимание на укрепление сельсоветов, принятых селений от Речицкого уезда, инструктируя их и направляя их работу.

3. ВИК'у иметь наблюдение и оказывать всемерное содействие коллективным и поселковым хозяйствам, в первую очередь к обязательному переходу их с началом засева озимых хлебов к четырехпольной системе севооборота.

4. Учитывая тяжелое положение крестьян вновь присоединенных селений бывшего Речицкого уезда, в связи с отсутствием луговых угодий, пленум поручает президиуму УИК настоять перед президиумом ГИК об отрезке из его госфонда 100 десятин для наделения семей красноармейцев, инвалидов войны и беднейшего населения, одновременно с тем пленум рекомендует Стрешинскому ВИК произвести частичный просмотр заключенных договоров и соответствующее перераспределение лугов.

5. Принимая во внимание незначительное количество лесов по волости и вместе с тем наличие огромных торфяных залежей, предложить ВИК добиться возможно наибольшего использования торфа, стремившись к переходу населения на 50% на торфяное отопление.

6. Поручить ВИК ликвидировать недоимки коммунальных налогов и полностью выявить все местные доходы, обратив таковые на благоустройство волости.

7. Обратив внимание ВИК на дорожное строительство (мосты местного значения) рекомендовать провести в свободное от полевых работ время специальный двухнедельник.

8. Обязать ВИК обеспечить школы к началу учебных занятий отремонтированными помещениями и топливом на весь учебный год.

9. В связи с согласием пяти обществ Стрешинской волости построить собственными силами школу, поручить президиуму УИК возбудить ходатайство перед президиумом ГИК об отпуске соответствующего количества леса.

10. Придавая особо большое значение ликвидации в деревне неграмотности, ВИК уделить указанной работе максимум внимания, руководствуясь при том точными директивами, преподанными политпросветом.

11. Поручить ВИК не упускать строительного сезона и своевременно озаботиться приведением в порядок зданий, имеющиеся больницы и фельдшерский пункт.

12. В связи с установлением волостных бюджетов, предложить ВИК точно выяснить необходимые в количественном отношении расходы, привести в порядок отчетность и разбить поступления по самообложению на отдельные виды.

13. Обратив внимание ВИК на ведение учета работе и приведение в порядок статистического материала.

14. В связи с неправильным учетом объектов обложения по единому сельско-хозяйственному налогу по селениям, отошедшим к волости от Речицкого уезда, предложить ВИК особо тщательно просматривать отдельные поступающие жалобы и стремиться к выявлению скрытых объектов.

15. ВИК уделить максимум внимания работе экспертной комиссии, изучив состояние урожая по отдельным культурам и селениям, точно определив процент повреждения стихийными бедствиями и вредителями.

16. Поручить ВИК закончить работы налоговой комиссии, точно изучив товарность волости,

как по имеющимся статистическим и другим материалам, так и путем постановки вопросов на обсуждение волконференции.

17. Предложить ВИК выявить имеющихся по волости батраков и повести работу по их организации и охране труда, не допуская их эксплуатации, но вместе с тем избежать особых нажимов по отношению к нанимателям, в целях предупреждения обратных результатов.

В Стародубском волисполкоме Стародубского уезда

До районирования состояние ВИК было не вполне удовлетворительное. Отсутствовало руководство со стороны волисполкома, и дисциплины не было никакой. Сельсоветы совершенно расшатались и потеряли свой авторитет перед населением, что вело к неработоспособности и слабости их. Постановка канцелярии была плохая, особенно хромала отчетность. По приемке волисполкома не представлялось никакой возможности сразу наладить дело и работу волисполкома поставить на должную высоту, так как сейчас же после приема приступлено было к ликвидации Гриневского, Нижневского и Яцковской ВИК, в которых постановка общих канцелярий, хотя оказалась сравнительно удовлетворительной, но зато в волземкомиссиях, в особенности Гриневской, творился настоящий хаос и отсутствовала всякая формальность и отчетность.

Относительно проведения кампанийских работ во всех объединенных волостях ко дню приема, состояние оказалось скверным. Работа по борьбе с лесохищением и самогонокурением по Нижневской и Яцковской волостям проведены приблизительно на 40%, что же касается Стародубской волости, то здесь вовсе не начиналась. По ремонту школ и вывозке дров за исключением частичной вывозки дров Нижневской волостью,

больше ничего не было сделано, а в Яцковской волости, даже не было объявлено об этом сельсоветам. От нового состава ВИК, Стародубской укрупненной волости, требовалось большого внимания и напряжения сил для устранения всех перечисленных ненормальностей, чтобы наверстать все упущения и стать на свой должный путь. Первой своей очередной задачей волисполком поставил: пересмотр и подбор состава технических работников ВИК, пересмотр, подбор сельсоветов и поднятие их авторитета в глазах населения, осуществление руководства над ними и установление с ними тесной связи. Для ВИК и сельсоветов выработан и утвержден подробный план работы на второе полугодие. В области организационной принято: ВИК должен делать заседания два раза в неделю—по вторникам и субботам; на заседаниях должны периодически заслушиваться доклады предсельсоветов и не менее одного раза в месяц созывать пленум ВИК с присутствием предсельсоветов и секретарей. Сельсоветы делают заседания один раз в неделю, где заслушиваются доклады комитетов взаимопомощи и членов сельсоветов о их работе. Работа постепенно налаживается и результаты получаются удовлетворительные. За последнее время в работе ВИК имели место: борьба с лесохищением и самогонокурением, ремонт школ, заготовка дров для них, ремонт мостов, дорог, колодцев, пожарных обозов. Имеется в волости школ: государственных—38, договорных—12, а всего 50, из них требуют капитального ремонта—22, мелкого—21 и не требующих ремонта—9. Дров во все школы доставлено 38¹/₂ саж. Имеется пожарных обозов—9, требуется 40. Отремонтировано мостов—48, комитетов взаимопомощи организовано по волости—52, неорганизованы в 2-х селениях. Собрано фондов 1304 пуда, каковые все розданы. В общем вся работа, как в самом волисполкоме, так и по волости охватывается, но нужно сказать, что с большой натяжкой и трудностью, состояние волисполкома и сельсоветов с каждым днем крепнет и улучшается.

К крестьянству Гомельской губернии

В уплату продовольственного налога необходимо сдавать сухое, очищенное зерно

Рабоче-крестьянская республика стремится к уменьшению взимаемых с крестьянства налогов, но в настоящем своем состоянии для развития, восстановления промышленности и хозяйственной мощи страны вынуждена брать налоги в денежной и натуральной формах.

Натуральный налог, подобно денежному, должен представлять из себя высокую ценность и в случае необходимости превратиться в равноценное золото.

В предыдущие годы продовольственный налог использовался лишь внутри республики для снабжения Красной армии и рабоче-промышленных центров, и качество продуктов имело значение в смысле улучшения питания потребителя.

В этом году положение иное. Для крестьянства не так затруднительна уплата налога, как чрезвычайно не выгодны рыночные цены для продажи излишков хлеба. Кроме того, современное состояние сельского хозяйства требует улучшения способов обработки земли, для чего необходимы соответствующие сельско-хозяйственные орудия, кои приобрести можно только за границей. Поэтому все старания Советского правительства направлены к тому, чтобы поднять цены на продукты сельского хозяйства и, вообще, улучшить его благосостояние. Достигнуть же этого возможно, наладив экспорт нашего хлеба за границу, успех которого полностью зависит от качества зерна. Таким образом, сдачей по налогу кондиционных продуктов крестьянство поднимает ценность своих продуктов, в чем оно кровно заинтересовано.

Вот почему государство уделяет особое внимание правильному сбору зерна высоких качеств.

С этой целью устанавливаются определенные свойства и качества сдаваемого по налогу зерна,—зерно должно быть чистое сухое нормальной природы.

Поступающий по продналогу хлеб должен удовлетворять установленным требованиям, т. е. засоренность, влажность и натура его должны быть нормальными, но не ниже тех, кои будут установлены губпродкомом.

Этими требованиями приемщики ссыпунктов и руководствуются, принимая зерно. Упродпроккомом и ссыпунктам строго воспрещается принимать хлеб ниже установленных требований.

За этим бдительно следят ревизоры губпродкома—хлебные инспектора.

Поэтому во избежание недоразумений на ссыпунктах, возвращения подвод с плохим зерном домой крестьяне-плательщики должны раз навсегда помнить и сдавать на ссыпункты только хорошо очищенное и сухое зерно.

Дело, конечно, не в требовании, а в том, что каждому сознательному крестьянину надле-

жит пойти навстречу своему РАБОЧЕ-КРЕСТЬЯНСКОМУ ПРАВИТЕЛЬСТВУ в деле восстановления мощи своего хозяйства и сдавать на пункты вполне доброкачественное зерно.

Определяя качество сдаваемого в продналог зерна, приемщики на ссыпунктах, главным образом, выясняют, соответствует ли оно кондиционным качествам (нормальным условиям), установленным для данного рода и сорта по засоренности, влажности и натуральному весу (натуре).

Таких простых мер определения качества зерна избежать никак нельзя.

Это должно быть понятно каждому разумному хозяину, ибо недостаточно сухое зерно не может долго храниться на складах и не выдержит без порчи дальней перевозки, и, кроме того, излишняя влажность уменьшает питательность самого зерна.

Нельзя сдавать засоренного зерна, особенно с примесью спорыньи (зола, рожки), куколя и головни, так как хлеб с присутствием в нем золы ядовит и вызывает болезнь, называемую „злой корчей“; хлеб же с примесью куколя и головни вызывает рвоту, общую слабость, дрожание конечностей и раздражает кишечник.

К безвредным, но не питательным примесям в хлебе надо отнести семена сорных трав: василька, пырея, житца, лебеды, сурепки, мятлика, мышиного горошка, клоповника, горчица и других. Правда примеси эти не ядовиты, но, находясь в зерне, они сильно ухудшают качество муки, придавая ей грязный вид или неприятный запах.

Но более важным признаком, характеризующим качество зерна, служит вес его, а именно: чем зерно тяжелее, тем оно суше и богаче питательными веществами.

При помоле из тяжеловесного зерна получается больше ценных продуктов муки или крупы и меньше дешевых отрубей.

Эта большая связь веса зерна с результатами его помола и заставляет при приемке хлеба в продналог придерживаться объемного веса зерна, или, как принято говорить в общезнании, природы его.

Определение природы (натурального веса зерна) производится на особых хлебных весах—пурках.

На природу зерна особенно влияет в нынешнем году большая влажность почвы, благодаря сырому лету и примеси сорных трав, обильно развивающихся при наличии избытка влаги, понижая ее качество.

Чтобы избежать всего этого, следует перед сдачей продналога лучше очистить и хорошо просушить хлеб. Отходы пригодятся в хозяйстве на корм скоту и птице.

Итак, сдавайте в уплату налога **ОЧИЩЕННОЕ СУХОЕ ЗЕРНО**, тогда не придется возвращаться с приемного пункта назад—и этим поможете государству поднять благосостояние нашей страны и ускорить освобождение трудового крестьянства от налогов.

Что такое кондиции, для чего устанавливаются и как они вырабатываются.

Приближается время, когда каждый хозяин-посевщик должен будет сдать государству часть своего урожая в уплату единого сельско-хозяйственного налога. Об этом крестьяне губернии уже знают.

Крестьянам должно быть также известно, что на принимаемый хлеб устанавливаются твердые качества, допускающие содержание определенной части засоренности, влажности и определенный объемный вес, при котором хлеб может быть принят.

Такое установление качества принимаемого хлеба называется «кондией хлеба».

С самого начала своего основания Советская власть старалась, чтобы принимаемое зерно, сперва по разверстке, а потом по налогу, было лучшего качества.

Все крестьяне, продававшие свое зерно частным покупателям, знают, что прежде всего при покупке обращалось внимание на качество зерна. Хорошее зерно покупалось дороже; плохое же зерно или совсем не покупалось, или покупалось дешево.

Это происходило потому, что хорошее зерно содержит в себе больше питательных веществ, при перемолке на мельнице дает больше муки и меньше отходов, а также лучше сохраняется.

Кондиции на принимаемый хлеб устанавливаются губпродкомом, сообразуясь с качеством зерна нынешнего урожая, и никакие отклонения от таковых в этом году допускаться не будут.

Вот почему каждому плательщику натуральной части налога нужно непременно знать и твердо помнить, какое зерно губпродкомом будет считаться кондиционным и приниматься, и какое зерно губпродкомом не будет приниматься.

Крестьяне, твердо запомните себе следующее: вести на ссыпункты можно только вполне здоровое зерно, т. е. зерно, не затхлое, не подмоченное, сухое, тяжеловесное, или, как говорят хозяева, натурное без зоны (спорыньи, рожков), с содержанием посторонних примесей не более 2%. Какой природы зерно должно подлежать сдаче, об этом объявится по губернии особо, когда будет обмолочен новый хлеб и выяснится его натура. Вот какое зерно будет считаться кондиционным и приниматься в уплату натурналога. Если же вы повезете на ссыпункты зерно с затхлым запахом, потерявшее свой натуральный

цвет от подмочки (мутный тусклый цвет), зерно сорное, щуплое, легковесное, то такое зерно у вас не примут, хотя бы вы привезли его издалека, за 40—50 верст.

Выходит, что хозяину нет никакого расчета возиться с плохим некондиционным зерном, а лучше сразу сделать его кондиционным, сдать на ссыпункт и свалить с плеч заботу в один прием. Конечно, каждый хозяин знает, как сделать зерно кондиционным, — знает лучше всякого агронома, но не у всех хозяев найдутся сортировки для очистки своего зерна. Вот таким хозяевам нужно заранее подумать об этом, если нет надежды позаимствовать сортировку у соседей, надо заранее озаботиться об очистке, а не откладывать до того времени, когда надо везти зерно на ссыпункт. В наших селах хлеб обмолачивается, главным образом, цепами или ручными молотилками, благодаря чему зерно выходит неочищенным. Для чистки зерна, кроме его отвеивания ручным способом или на веялках, следует пропустить еще на сортировку или ветер, где таковые имеются, тогда зерно получится кондиционным. Если зерно будет сильно заражено зоной (рожками, спорыньей), то его обязательно нужно пропустить несколько раз через сортировку, если же таковой нет, то спорынью нужно выбрать руками. Эту работу могут проделать дети, и труд по ее выборке оплатится с лихвой, потому что спорынья на рынке дороже ржи в 15—20 раз, т. е. за 2—2½ фунта можно купить пуд ржи.

Зерно, засоренное сильно куколом, также не примут. Надо сделать так, чтобы в зерне куколя было не более 1/16%, для чего зерно, засоренное куколом, надо обязательно пропустить через куколе-отборник или змейку, а если таковых нет, то это необходимо проделать лопаточкой.

Кондиционность нового хлеба будет установлена только после того, как со всех полей получатся подробнейшие сведения о том, как хлеб рос, на какой почве, как и какими семенами был посеян, как убран и обмолочен, когда будут исследованы пробы зерна со всех ваших полей и плохих и хороших. Все это будет проделано губпродкомом через своих специалистов при непосредственном участии ваших исполкомов; обсуждено в уездных и губернских экспертных и налоговых комиссиях и утверждено наркомпродом, и только тогда будут установлены и объявлены кондиции на хлеб.

Президиум Гомельского Губернского Исполнительного Комитета

**15-е сентября—начало продкампании
в Гомельской губернии.**

Официальная часть

Важнейшие постановления и распоряжения Г. И. К.

Обязательное постановление № 99

Гомельского Губернск. Исполнительн. Комитета

от 26 июля 1923 г.

О мероприятиях по борьбе с сибирской язвой

Ввиду наблюдающегося падежа лошадей, крупного и мелкого рогатого скота от повально-заразного заболевания под названием «сибирская язва» а также в целях пресечения дальнейшего распространения и ликвидации такового заболевания, Гомельский губисполком постановляет:

1. Ввиду стационарного характера болезни «сибирской язвы», возбудитель которой гнездится в земле, кормах и в воде, отвести в каждом городе, селе, деревне и местечке достаточную земельную площадь для устройства скотских могильников (падалищ), где павшие животные должны зарываться на 3-х аршинную глубину вместе с обожженной кожей, подковами и пр.; могилу обливать дезинфекционным раствором.

2. Владельцу животного, при внезапном заболевании и падеже, немедленно сообщать о заболевании ближайшему ветперсоналу и местной власти, предварительно отделив здоровых животных от больных.

3. Впредь до прибытия ветперсонала уход за больными животными поручать определенному лицу, принимая все необходимые меры предосторожности.

4. Воспретить до полного излечения или падежа животного удаление его из занимаемого им во время заболевания помещения, куда ему и следует подавать корм, воду и проч.

5. Помещение, в котором находилось больное животное, должно быть тщательно обезврежено и продезинфицировано по указанию ветперсонала.

6. Ветперсоналу, по прибытии на место, где констатирована им сибирская язва, составить об этом протокол в присутствии местных властей и населения, произвести все нужные мероприятия, по возможности популяризируя причины появления и распространения сибирской язвы и меры предохранения от болезни; отделить здоровых животных от больных, строго запретить вывоз и продажу скота из неблагополучного двора или селения, не допускать кровопускания больному животному, постановки его в воду и проч. домашних способов лечения и убоя на мясо без тщательного осмотра и заключения ветперсонала

7. Ветперсоналу повести самую широкую пропаганду по популяризации идей предохранительных и вынужденных прививок.

8. Обязать владельцев не продавать и не убивать на мясо привитых животных ранее 30-ти дней после прививки второй вакцины.

9. Вышеизложенные ограничительные меры с широким оповещением о том населения отменить по истечении 14-ти дневного срока со дня последнего заболевания, если не последовало новых заболеваний, и приняты все меры к ликвидации и пресечению болезней по указанию ветперсонала.

10. Ветперсоналу о всяком появлении заболевания сибирской язвой извещать губернский и уездные ветотделы с точным указанием принятых им мер по ликвидации болезней.

11. Местным властям неуклонно следить за выполнением всех перечисленных выше мероприятий, своевременным вызовом ветперсонала и предоставлением ему для этой цели перевозочных средств.

12. Лица, виновные в невыполнении или нарушении настоящего обязательного постановления, привлекаются к судебной ответственности.

13. Наблюдение за выполнением настоящего обязательного постановления возлагается на губветотдел и ветперсонал губернии, уисполкомы и волисполкомы.

14. Настоящее постановление входит в силу с момента его опубликования.

Зампредгубисполкома Дубина.

Ответ. секретарь Гуревич.

Обязательное постановление № 100

Гомельск. Губернского Исполнительн. Комитета

от 26 июля 1923 г.

О загрязнении рек

Наблюдавшееся в последнее время массовое загрязнение разного рода отбросами, как рек, так и прибрежной полосы вредным образом отражается на здоровье проживающего по близости населения; влияет на обмеление рек и заражение речной воды и является недопустимым, особенно в связи с летним периодом, приносящим целый ряд эпидемий.

В целях борьбы с этим злом, губисполком в развитие своего обязательного постановления от 1-го ноября п. г. за № 168 постановляет:

1. Обязать прибрежное население и учреждения, пользующиеся бичевником, принять меры к срочной очистке бичевника от мусора и отбросов и впредь такую очистку периодически производить.

2. Запретить свалку мусора и отбросов в прибрежной полосе, а также спуск в реки помоев.

3. Запретить всем фабрично-заводским предприятиям спуск в реки вод после различного рода химических переработок, могущих отравить воду.

4. Запретить купание людей, лошадей и мойку белья в местах реки, не отведенных для этой цели.

Горсанназору совместно с водсанназором в 3-х дневный срок со дня издания настоящего постановления установить места для купанья людей, лошадей и мойки белья, а губкоммухозу установить в запрещенной зоне дощечки на столбах с соответствующей надписью.

5. Виновные в неисполнении настоящего постановления подлежат взысканиям в административном порядке в размере штрафа до 300 рублей в золотом исчислении или принудительным работам на срок до 3-х месяцев.

6. Наблюдение за выполнением настоящего постановления возлагается на водный и городской санитарный надзор и милицию.

7. Настоящее постановление входит в силу с момента его опубликования.

Председатель губисполкома Дубина.

Ответ. секретарь губисполкома Гуревич.

Обязательное постановление № 101

Гомельского Губернск. Исполнительн. Комитета

от 26 июля 1923 г.

О мероприятиях по борьбе с сапом в губернии

Ввиду наличия в Гомельской губернии весьма опасного повально-заражаемого заболевания лошадей под названием «сап», передающегося человеку, Гомельский губисполком, в целях пресечения дальнейшего распространения ликвидации такого заболевания постановляет:

1. Гомельскую губернию объявить неблагополучной по сапу.
2. Борьбу с сапом считать ударной и проводить всеми имеющимися ветеринарными силами губернии.
3. Владельцам лошадей, или лицам, их заменяющим, о всяком заболевании лошадей сапом, немедленно заявлять ветврачу, ветфельдшеру, милиции или сельской власти.
4. Ветврачу или эпизоотическому отряду по прибытии на место и обнаружении сапа, в присутствии местной власти и представителей населения производить осмотр всех лошадей данного двора и селения, выделяя подозрительных, о чем составить подробный протокол.
5. Уничтожение больного животного производить исключительно на могильнике, для предотвращения заражения почвы и окружающих предметов носовым истечением одевать плотный мешочек или торбу на морду лошади перед уводом ее на убой.
6. Трупы убитых лошадей зарывать вместе с обожженной кожей и землей, пропитанной кровью и истечениями, на глубину не менее 3-х аршин.
7. Воспретить продажу и куплю лошадей на ярмарках, базарах и во всех частновладельческих дворах без ветеринарно-санитарного осмотра.
8. Подозрительных по заражению лошадей оставлять в карантине после офальморекции на 10-ти дневный срок и по результатам ее определять дальнейшие шаги по ликвидации болезни.
9. Участковому ветеринарному врачу иметь наблюдение за всеми лошадьми данного селения, подвергая их периодическим поголовным осмотрам.
10. Населению подчиняться всем правилам строгой изоляции больных и подозрительных лошадей, правилам дезинфекции помещения и пр. ограничительным мерам, на сей предмет существующим.
11. При обнаружении сапа в местах скопления лошадей: заезжих домах, почтовых станциях и т. д., означенные дворы и станции закрывать для остановки в них лошадей на все время карантина.
12. Во всех племхозах, совхозах и трестированных хозяйствах произвести поголовную офальморекцию и при обнаружении сапа поставить весь конский состав в условия строжайшего карантинирования.
13. Ввиду широкого распространения сапа в частях расквартированных в губернии, повести самую решительную борьбу с сапом лошадей дивизии, воспользовавшись лагерным сбором ее с установлением строго карантинирования лошадей и выделением больных и подозрительных по сапу лошадей в сапизоляторы.
14. Карантин и ветеринарный надзор снимать по прошествии 6-ти месяцев, если не будет обнаружено новых заболеваний.
15. За убитых лошадей выдавать вознаграждение, согласно существующим законоположениям.
16. Волсполкомам и сельсоветам своевременно вызывать ветперсонал и непременно предоставлять последнему перевозочные средства.
17. Лица виновные в нарушении настоящего обязательного постановления привлекаются к судебной ответственности.

18. Наблюдение за выполнением настоящего обязательного постановления возлагается на губветотдел и ветперсонал губернии, исполкомы и волсполкомы.

19. Настоящее постановление входит в силу с момента его опубликования.

Зампредгубисполкома (Дубина)

Ответ. секретарь (Гуревич)

Обязательное постановление № 102

Гомельского Губернск. Исполнительн. Комитета

от 31 июля 1923 года

О праве на льготы безработных и их иждивенцев

На основании циркуляра наркомтруда за № 247/49 Гомельский губисполком, в отмену всех ранее изданных постановлений по этому вопросу настоящим постановляет:

1. Билеты безработных, выданные биржей труда и представлявшие до сего времени право на получение различного рода льгот, считать утерявшими свою силу.
2. Правом на получение льгот (коммунальных, налоговых и т. д.) пользуются безработные члены союзов по предъявлению ими членской книжки союза.
3. Безработным, не состоящим членами союзов, льготы предоставляются лишь по предъявлению карточки страхкассы на получение пособия с соответствующими ежемесячными отметками о получении пособия, либо о действительности карточки.

Примечание: Льготами пользуются также иждивенцы безработных, указанных в п. п. 1 и 2; состоящие на иждивении в отношении членов союзов удостоверяется соответствующим союзом, а в отношении получающих пособие безработных—органами социального страхования.

3. Всем учреждениям—комунхозу, флотделу, наробразу, губздраву и другим проверить на основе настоящего постановления права лиц, пользующихся у них льготами и аннулировать те, которые идут в разрез с настоящим постановлением.

Льготы впредь предоставлять в строгом соответствии с настоящим обязательным постановлением, проверяя в каждом отдельном случае действительность предъявляемого документа (членского билета союза или карточки страхкассы с отметкой, указанной в п. 2).

4. Наблюдение за выполнением настоящего обязательного постановления возлагается на губотдел труда и его органы на местах.

5. Настоящее постановление вступает в силу с момента его опубликования.

Зампредгубисполкома (Дубина)

Секретарь (Белкин)

Обязательное постановление № 103

Гомельского Губернск. Исполнительн. Комитета

от 1-го августа 1923 года.

О порядке выпечки хлебобулочных изделий с целью торговли в жилых помещениях городов и поселений городского типа

В целях борьбы с фальсификацией выпекаемых хлебобулочных изделий и удобства санитарного надзора, Гомельский губисполком, на основании циркулярного распоряжения наркомздрава и наркомвнудела от 6-го июля с/г. № 214 и в дополнение своего обязательного постановления от 1-го ноября п/г. за № 168 постановляет:

1. Воспретить выпечку хлеба в жилых помещениях с целью торговли в городах и поселениях городского типа губернии.

2. Выпечка хлеба допускается лишь в хлебопекарнях, признанных санитарным надзором отвечающими гигиеническим требованиям, для чего все существующие хлебопекарни должны быть подвергнуты санитарному осмотру; все же вновь открывающиеся хлебопекарни должны до их открытия получить удостоверение местного здравоохранения о пригодности для хлебопечения помещения с санитарной точки зрения.

Примечание: 1. В исключительных случаях допускается выпечка хлеба в жилых помещениях по разрешениям здравотдела, после предварительного осмотра и заключения санитарного надзора.

Примечание 2. Под хлебопечением необходимо понимать выпечку черного и белого хлеба, булок и булочной мелочи (баранок, бубликов, галет, сухарей, пряников и всякого рода кондитерских изделий пирожных, тортов и т. д.).

Примечание 3. К хлебопекарням относятся не только самостоятельные предприятия, вырабатывающие вышеуказанные изделия, но и отделения вырабатывающие эти изделия при кондитерских, столовых, кафе и т. п., хотя бы они не были выделены в отдельные помещения.

3. Воспрещается ночная выпечка во всех хлебопекарнях, независимо от того, есть ли в них наемная сила или нет.

В исключительных случаях, при необходимости снабжения хлебом проходящих войсковых частей и эшелонов беженцев, ночная работа в хлебопекарнях допускается с тем, чтобы в каждом отдельном случае было получено разрешение инспектора труда и союза пшечников.

Примечание: Ночным считается время с 10 часов вечера до 6 часов утра.

4. Ввиду вредности для здоровья употребления горячего хлеба, продажа такового разрешается только через 4 часа после выпечки.

5. Виновные в нарушении настоящего обязательного постановления отвечают в административном порядке (штраф в золотом исчислении до 300 рублей или принудительным работам на срок до 3 месяцев).

6. Наблюдение за выполнением настоящего постановления возлагается на милицию, санитарный надзор и инспекцию труда.

7. Настоящее постановление входит в силу с момента его опубликования.

Зампредгубисполкома Дубина.

Отв. секретарь губисполкома Гуревич.

Обязательное постановление № 104

Гомельского Губернск. Исполнительн. Комитета.

от 4-го августа с. г.

О выделении из государственного лесного фонда лесов местного значения в части лесных площадей в земельный фонд.

На основании утвержденного последней сессией ВЦИК лесного кодекса предусматривающего выделение из лесного фонда лесов местного значения и части лесных площадей в земельный фонд, для передачи сел.-хоз. объединениям, сельским обществам, поселкам и проч. Гомельский губисполком в целях скорейшего проведения в жизнь этого мероприятия постановляет:

1. Работу по выделению лесов местного значения и части лесных площадей в земельный фонд признать ударной.

2. Обязать ГЗУ немедленно приступить к подготовительным работам в этом направлении, для чего создать следующие комиссии: 1) комиссию на местах в каждом лесничестве для производства фактического обследования подлежащих выделению из государственного лесного фонда 2) комиссию при каждом уезуправлении, составляющей сводку материалов, представленных местными комиссиями и дающих свое заключение по уезду, 3) губкомиссию при губземуправ-

ления, рассматривающую и дающую окончательное заключение по вопросу по данным, полученным от комиссии при УЗУ и представляющее на окончательное утверждение в ГИБ.

Состав комиссии определяется губземуправлением.

3. Фактическую работу по обследованию лесов комиссиям закончить к 15 октября с. г.

4. В развитие настоящего обязательного постановления губземуправлению выработать в согласии с лесным кодексом и имеющими быть изданными циркулярами ЦУЛ-а инструкции по передаче лесов в земельный фонд и об образовании лесов местного значения, представить их на утверждение ГИБ и разослать на места.

5. Наблюдение за выполнением настоящего обязательного постановления возлагается на земельные органы.

6. Настоящее постановление вступает в силу с момента его опубликования.

Зампредгубисполкома Дубина.

Секретарь Белкин.

Обязательное постановление № 105.

Гомельского Губернск. Исполнительн. Комитета

от 4 августа 1923 года.

Для надлежащего планирования, в целях пожарной и санитарной безопасности новых построек, возводимых в сельских местностях Гомельский губисполком постановляет:

1. Воспрещается в сельских местностях возводить новые постройки и перестраивать старые без надлежащего на то разрешения.

2. Лица, желающие возвести в сельской местности новую постройку или сделать в ней значительное переустройство обязаны получить на то разрешение уезуправления или волисполкома согласно п. п. 3 и 4 настоящего постановления.

3. Уездные земельные управления выдают разрешения на:

а) устройство новых селений более 4-х дворов и расширение существующих поселений;

б) возведение, перестройку или исправление общественных строений как-то: помещений для школ, больниц, ссыльных пунктов, волисполкомов и всех без исключения построек, кроме предназначенных для промышленных целей, на возведение которых требуется разрешение установленных органов;

г) возведение строений на общественных площадях, выгонах, в пустопорожных местах и землях общественного пользования.

4. На волисполкомы и сельсоветы возлагается обязанность следить за выполнением изданных правил при возведении перестройки капитального ремонта всякого рода построек в сельских местностях.

5. Жалобы на действия уезуправлений и волисполкомов по делам, касающимся возведения построек в селениях приносятся в 2-х недельный срок в президиум губисполкома, решения коих дальнейшему и окончательному обжалованию не подлежат.

6. Виновные в нарушении настоящего обязательного постановления подлежат взысканиям в административном порядке, как за нарушение противопожарных правил, согласно обязательного постановления ГИБ от 1-го ноября 1922 года за № 168.

7. Наблюдение за выполнением настоящего обязательного постановления возлагается на уезуправления, отделы управления и его органы.

8. Губземуправлению развитие настоящего постановления и постановления губисполкома от 22 мая 22 г. № 94 издать обязательное правило о возведении построек в сельских местностях.

9. Настоящее постановление входит в силу с момента его опубликования.

Зампредгубисполкома (Дубина).

Секретарь (Белкин).

Обязательное постановление № 106.

Гомельского Губернск. Исполнительн. Комитета
от 8 августа 1923 г.

Гомельский губернский исполнительный комитет, желая создать наиболее обеспеченные условия для вовлечения торговли в Гомельской губернии в биржевой оборот, постановил: отменить сбор в пользу местных средств с биржевых сделок, взимаемый на основании обязательного постановления ГИБ от 18-го декабря 1922 года за № 197, оставив в силе сбор с внебиржевых сделок в размере 0,1 процента с суммы сделок.

Предгубисполкома (Нейбах).
Секретарь (Белкин).

Обязательное постановление № 107

Гомельского Губернск. Исполнительн. Комитета
от 14 августа 23 г.

Во изменение постановления президиума губисполкома за № 55 от 31-го марта с. г. установить в городских и местечковых школах Гомельской губернии с 1-го августа 1923 г. следующую плату за учение.

1. По городу Гомелю.

Для членов профсоюзов в школах 1-ой и 2-ой ступени в месяц.

1 категория (получ. зарплату выше 48 тов. р.)	— 2 р. 50 к. зол.
2 " " " от 36 по 48 "	— 2 р. — " "
3 " " " от 26 по 35 "	— 1 р. 50 " "
4 " " " от 19 по 25 "	— 1 р. — " "
5 " " " от 13 по 18 "	— 60 " "
6 " " " от 8 по 12 "	— 40 " "

Получающие зарплату до 8-ми товарных рублей от платы за учение освобождаются. Дети крестьян платят по сетке членов профсоюзов, при чем подведение в соответствующие категории производится постановлением школьной комиссии платности.

2. Для остального населения.

В шк. 1 ст.

1-я категория по определению школьн. комиссии платн.	3 руб. 50 коп. золотом.
2-я категория по определению школьн. комиссии платн.	2 руб. 50 коп. золотом.
3-я категория мелкие кустари и мелкие лавочники с наемным трудом	1 руб. 25 коп. золотом.
4-я категория кустари одиночки без наемного труда и другие нечлены профсоюза	— 75 коп. золотом.

Для второй ступени.

1-я кат. по определению комиссии платн.	— 4 р. — к. зол.
2-я " " " " " " " " " "	— 3 " — " "
3-я " " " " " " " " " "	— 1 " 50 " "
4-я " " " " " " " " " "	— 1 " — " "

Члены профсоюзов крестьяне (платящие по рабочей сетке, за второго ребенка платят 50 проц., а третий освобождается. Остальное население (платящ. по нерабоч. сетке) 4 и 3 кат. платят за второго ребенка 50 проц., а третий освобождается.

2. По уездным городам и местечкам соответствующее понижение в размерах, установленных прежними постановлениями ГИБ.

Зам. пред. губисполкома Дубина.
Зав. губнаобразом Гантман.
Ответ. секретарь ГИБ Белкин.

Обязательное постановление № 108

Гомельского Губернск. Исполнительн. Комитета
от 14 августа 23 г.

Для более планомерной работы совпарата, устранения имевших место перебоев в работе и для установления более полной связи с вышестоящими руководящими органами Гом. губисполком, руководствуясь ст. 112 кодекса законов о труде и постановлением президиума ВЦИК от 30-го июля 1923 года о перенесении дней отдыха на новый стиль постановляет:

1. Всем учреждениям ввести до конца 1923 года следующие дополнительные дни отдыха для всех работающих в них сотрудников:

6-го августа	Преображение
15-го " "	Успенне
25-го и 26-го декабря.	Рождество Христово.

2. В предприятиях до конца года дополнительно устанавливать следующие дни отдыха:

Христианские:		Еврейские	
6-го августа	Преображение	11-го сентября	Новый год
15-го " "	Успенне	20-го " "	Судный день
25, 26 декабря	Рожд. Христ.	25-го " "	Куци
		2-го " "	" "

При чем те или иные дни отдыха празднуются всем предприятием в целом. Определение того или иного дня отдыха производится фабзавкомом совместно с администрацией, в зависимости от большинства преобладающего в предприятии элемента (христиан или евреев).

3. Накануне вышеупомянутых дополнительных дней отдыха длительность рабочего дня не сокращается.

Примечание: Порядок оплаты за дни, указанные в п. п. 1, 2 и 3 настоящего постановления установить согласно ст. 113 кодекса законов о труде.

4. Учреждения или предприятия, в коих по характеру своей работы работа должна производиться непрерывно, обязаны оставить надлежащее количество людей для обслуживания предприятия или учреждения, каковым представить другой день отдыха, взамен неиспользованного.

5. Действие настоящего постановления входит в силу с 1-го августа 1923 года.

Предгубисполкома Дубина.
За секретаря ГИБ Энтин.

Постановление № 109

Гомельского Губернск. Исполнительн. Комитета
гор. Гомель 30 августа 1923 года.

Гомельский губернский исполнительный комитет постановляет:

§ 1.

В целях оказания помощи милиции в деле охраны и соблюдения общественной тишины и порядка в городе, а также упорядочения несения службы сторожами—учредить институт ночных сторожей.

Расчет ночных сторожей установить: по центральным улицам на 15 домовладений—1 сторож в уездах, по окраинным улицам, в заливной район и в Ново-Белице на 30—50 домовладений—1 сторож.

Примечание: Учреждения, предприятия при установлении числа домовладений для найма сторожа в расчет не входят, и должны иметь для своей охраны особо ночных сторожей, при чем необходимость такового определяется завед. учреждением или предприятием.

§ 2.

На ночных сторожей возлагается:
а) несение ночного дежурства в летнее время (с 1-го апреля по 1-го октября), начиная с 10 часов вечера до 6-ти

часов утра и в зимнее время (с 1-го октября по 1-ое апреля), начиная с 7 часов вечера до 7 часов утра;

б) во время дежурства находиться в полном подчинении соответствующего отделения милиции, исполняя все распоряжения и приказания милиции, относящиеся к делу внешнего порядка и общественной безопасности;

в) при всяких происшествиях и несчастных случаях на улице, когда является необходимым доставить кого либо в местное отделение милиции или в приемный покой, ночные сторожа обязаны принимать от постового милиционера означенное лицо и самолично доставить по месту назначения;

г) при вступлении на дежурство ночные сторожа должны быть снабжены свистками, знаками с надписью: «сторож», номер его и название улицы, а в зимнее время тулупом.

§ 3.

За неисполнение распоряжений и недобросовестное отношение к своим обязанностям, ночные сторожа несут ответственность в административном порядке.

§ 4.

Отделения милиции ведут учет ночным сторожам, а также устанавливают для них номера.

§ 5.

Наем ночных сторожей производится коллективным соглашением указанного выше количества домовладений через посредство своего уполномоченного. Оплата содержания ночного сторожа производится за счет объединенного числа домовладений. Размер оплаты труда устанавливается, согласно имеющихся об этом законоположений.

§ 6.

Количество домовладений по каждой улице отдельно для коллективного найма ночных сторожей, и выбора уполномоченного определяется соответствующим отделением милиции.

§ 7.

Начальнику губгормилиции произвести новый учет ночным сторожам, для чего всем домовладельцам, уполномоченным или лицам их заменяющим в 7-ми дневный срок со дня опубликования настоящего постановления, представить в соответствующие по месту расположения городского отделения милиции сведения о ночных сторожах, указав имя, фамилию, возраст и отношение к воинской повинности.

§ 8.

Выборный уполномоченный несет полную ответственность за своевременный найм ночного сторожа и своевременную выплату ему содержания и выдачу положенных в § 2 п. «г» предметов.

§ 9.

Виновные в неисполнении настоящего постановления привлекаются к ответственности в административном порядке и подвергаются штрафу до 300 рублей золотом или принудительным работам до 3 месяцев.

§ 10.

Настоящее постановление вступает в силу со дня его опубликования и все приказы и распоряжения, изданные ранее на этот счет с сего числа отменяется.

§ 11.

Наблюдение за выполнением настоящего постановления возлагается на органы рабоче-крестьянской милиции.

Председатель губисполкома (Нейба х)

Секретарь (Болотин)

Обязательное постановление № 110

Гомельского Губернск. Исполнительн. Комитета
гор. Гомель.

От 30-го августа 1923 года.

В целях усиления оказания помощи беспризорным детям, президиум Гомельского губернского исполнительного комитета постановляет:

1. Установить для всех граждан, посещающих рестораны, кофейные, кафе-кондитерские и бильярдные с 10 час. вечера до момента закрытия и в праздничные дни с 10 часов вечера, денежный сбор в пользу беспризорных детей. Сбор определяется с посетителей ресторанов и бильярдных—20 к. золотом, кафе и кафе-кондитерских—10 коп. золотом.

Примечание: 1. В зимнее время закрывая заведения в сроки, указанные в обязательном постановлении губисполкома № . . . сбор установить с 10 часов в рабочие дни и в праздничные с 9 часов вечера.

2. Размер суммы сбора по г. Гомелю, переводя курс золота на денежные знаки образца 1923 года и начгубмилиции, определять два раза в месяц 1 и 15 числа, сообщая таковую указанным предприятиям.

2. Содержателям предприятий вменяется в обязанность под личную ответственность предварительно до отъезда посетителей заказа взыскивать указанную плату, выдавая об уплате на руки каждому соответствующую квитанцию.

3. От лиц, отказавшихся от уплаты сбора, ни в коем случае не принимать заказа, а также не разрешать находиться в помещении предприятий.

4. Управлению губгормилиции озаботиться немедленно изготовлением квитанционных книжек по установленной форме, с определенным указанием на квитанции суммы сбора в отпечатанном виде и распределять своевременно их по перечисленным предприятиям в г. Гомеле. Квитанционные книжки должны быть прошнурованы и скреплены печатью.

5. Содержатели ресторанов, кофейных, кафе-кондитерских и бильярдных в г. Гомеле обязаны еженедельно отчитываться по квитанционным книжкам, сдавать собранную сумму в управление губгормилиции, каковому полученные деньги сдавать на текущий счет уполномоченного ГИК по улучшению жизни и быта детей.

6. Означенное мероприятие предлагается ввести по всей губернии, при чем УИК надлежит выработать порядок сбора применительно к местным условиям. Собранные средства в уездных городах группировать у уполномоченного уезда по улучшению жизни и быта детей, каковому расходовать их исключительно на указанную надобность.

7. Контроль, учет денежных сумм и наблюдение за исполнением настоящего постановления возлагается на органы милиции.

8. Настоящее постановление вступает в силу со дня его опубликования.

Председатель губисполкома (Нейба х)

Секретарь (Болотин)

Обязательное постановление № 111

губисполкома по губернскому отделу труда

От 3-го сентября 1923 года.

О порядке предупредительного надзора.

В дополнение обязательного постановления губисполкома за № 126 от 25-го июля 1922 года, а также на основании статьи 138 кодекса законов о труде о порядке предупредительного надзора губисполком постановляет:

1. Всем госучреждениям, кооперативным и частным предприятиям, имеющим в виду открывать предприятия, производить новые установки котлов, двигателей, строить новые помещения и здания для различного рода производств, также вести другие работы по расширению и переустройству

существующих предприятий, представлять проекты вышеупомянутых работ в губотдел труда и его органы на местах, на предмет санкционирования санитарным, промышленным и техническим надзором.

2. Проекты зданий и помещений должны быть представлены в 3-х экз. в 1/100 натуральной величины, из них 1 экз. на кальке; чертежи котлов представляются в 3-х экз. в 1/20 натуральной величины. Кроме того проекты должны сопровождаться подробными исполнительными записками.

3. Невыполнение настоящего постановления повлечет за собой привлечение виновных к судебной ответственности по 132 ст. уг. код.

Зампредгубисполкома (Дубина)

Секретарь (Болотин)

Обязательное постановление № 112

Гомельского Губернск. Исполнительн. Комитета
от 3 сентября 1923 г.

О местных налогах

На основании постановления ЦИК и СНК СССР от 27 июля 1923 г. и во изменение п. п. 3, 7, 8, 9, 10, 11, 12, 13, 19, 20 и 23 отдела „А“ и п. п. 7, 8, 11 и 14 отдела „Б“ обязательного постановления ГИК от 18 декабря пр. г. за № 197 Гомельский губисполком постановил:

1. Установить с 1-го сентября с. г. в городских и сельских поселениях губернии для местных налогов и сборов, ставки коих вышеуказанным постановлением ГИК № 197 определены в советских денежных знаках, нижеследующие ставки в золотом исчислении.

Примечание: Все указанные ниже ставки налогов и сборов взимаются совзнаками по официальному курсу котировальной комиссии на день уплаты.

а) В городских поселениях

п. 3. Квартирный налог в городах и городских поселениях взимается:

а) с лиц состоящих на службе в государственных и приравненных к ним предприятиях и учреждениях, а равно с рабочих частных промышленных предприятий и с их семейств в размере 1 $\frac{1}{2}$ коп. кв. саж. определенной положенной норме площади в год.

б) с прочих лиц в размере 15 коп. с кв. саж. с той же площади в год.

Площадь, занимаемая рабочими и служащими, не превышающая двойной нормы, а также и дополнительная площадь, занимаемая некоторыми категориями рабочих и служащих на основании декрета СНК от 25 мая 1920 г., в размере не свыше 20 квадр. аршин по тем же ставкам, т. е. по 1 $\frac{1}{2}$ в. в год с кв. сажени.

Площадь, превышающая размеры, указанного выше с рабочих и служащих облагается в размере 15 коп. за кв. саж., со всех остальных лиц в размере 15 руб. за кв. саж. в год.

п. 7. Налог со скота, за исключением лошадей, а равно с других домашних животных в размере 1 рубля с головы крупного скота и 10 коп. с головы мелкого скота и других домашних животных в полугодие.

п. 8. Нумерационный сбор извозного промысла в размере 5 руб. в полугодие с каждой рабочей в извозе лошади.

п. 9. Нумерационный сбор с перевозочного промысла в размере:

а) 1 рубль в полугодие с ручной тележки или саней, предназначенных для промысла.

а) 1 руб. 50 коп. с каждой лодки или ялика, предназначенного для перевозки людей.

в) 5 руб. в сезон с каждого парома или грузовой лодки.

п. 10. Нумерационный сбор с выездных лошадей и экипажей, принадлежащих как частным лицам, обществам и предприятиям, так и правительственным учреждениям и предприятиям в размере 10 руб. с каждой лошади и каждого экипажа в полугодие.

п. 11. Нумерационный сбор с велосипедов, самодвижущихся экипажей, яхт и моторных лодок, принадлежащих как частным лицам, обществам и предприятиям, так и правительственным учреждениям и предприятиям, кроме находящихся в госбюджете, в размере 50 коп. в полугодие с велосипеда и 2 руб. в полугодие с каждой яхты и с каждой силы самодвижущихся экипажей или моторного судна, предназначенного для перевозки пассажиров или 75 коп. в полугодие с каждой силы грузовоза.

п. 12. Налог с промышленных садов и огородов в размере 0,3 коп. по г. Гомелю и 0,2 коп. в остальных городах в год с каждой квадратной сажени сада или огорода.

п. 13. Сбор с пригоняемого на рынок скота в размере 50 коп. с головы крупного и 10 к. с головы мелкого скота.

п. 14. Налог с плакатов и афиш и световых реклам в размере:

а) с плакатов и афиш 2 $\frac{1}{2}$ коп. за каждый кв. вершок плаката или афиши с каждых полных или неполных 1000 экземпляров.

б) со световых реклам 5 коп. за каждый кв. вершок рекламы в месяц.

п. 20 Прописочный сбор в размере 10 коп. с каждой прописки.

п. 23. Налог с лиц, пользующихся наемным трудом для домашнего обихода (домашняя прислуга) в размере 2 р. 50 к. за одно наемное лицо в полугодие, а свыше одного лица по 10 р. за каждое наемное лицо в полугодие.

б) В негородских поселениях.

п. 7. Нумерационный сбор с извозного промысла в размере 2 руб. в полугодие с каждой работающей в промысловом извозе лошади, взимается на основании установленных для госпоселений отд. «А» ст. 8.

п. 8. Нумерационный сбор с перевозочного промысла в размере 1 руб. в сезон с каждой лодки или ялика, предназначенного для перевозки людей, и 2 руб. в сезон с каждого парома и грузовой лодки.

п. 11. Налог с промышленных садов и огородов в размере 1,1 за каждую кв. саж. сада или огорода в год.

п. 14. Налог с выездных лошадей и экипажей, принадлежащих как частным лицам, обществам и предприятиям, так и правительственным учреждениям и предприятиям, в размере 2 р. 50 к. в полугодие с каждой лошади и 1 р. 50 к. с каждого экипажа.

Предгубисполкома Нейбах.

Секретарь Болотин.

Обязательное постановление № 113

Гомельского Губернск. Исполнительн. Комитета
от 3 сентября 1923 г.

На основании декрета ВЦИК и СНК от 16 ноября 22 г. Гомельский губисполком постановляет:

1. Канцелярский сбор взимаемый, на основании декрета ВЦИК и СНК от 20 февраля 22 г. в губкомунотделе, губмилиции, управлении ГСНХ, губземуправлении, губздраве и губоно в подведомственных им учреждениях и предприятиях зачислять в местные средства и оплачивать марками Гомельского губисполкома особого образца.

2. Ставку канцелярского сбора установить в 5 коп. золотом за каждую полную и неполную страницу текста.

3. На основе действующих законоположений губфинотделу периодически определять ставку канцелярского сбора в д. з. 1923 г. в зависимости от изменения курса рубля.

4. Марки особого образца губисполкома с обозначением цены в 20 коп. продавать, впредь до особого распоряжения, по 5 коп. золотом по курсу определенному губфинотделом порядком предусмотренным п. 3. настоящего постановления.

5. Губфинотделу установить порядок авансирования перечисленных настоящим постановлением правительственных учреждений знаками оплаты канцелярского сбора и отчисления последних.

Настоящее ввести в действие с 1-го сентября 23 г.

Предгубисполкома Нейбах.

Отв. секретарь (подпись).

Обязательное постановление № 114

Гомельского Губернск. Исполнительн. комитета

от 7-го сентября с.г.

О ремонте и восстановлении тротуаров в 1923 г.

Всем владельцам и арендаторам домов и владений гор. Гомеля, учреждениям, занимающим муниципализированные здания и магазины, а также частным лицам, занимающим магазины в муниципализированных зданиях, предлагается в недельный срок, со дня опубликования сего, приступить к ремонту, восстановлению и устройству вновь тротуаров, где таковых не имеется.

Тротуары должны отвечать следующим техническим условиям и правилам:

1. От существующих строений полоса отчуждения тротуаров устанавливается 1,50 саж., при чем внутренняя сторона тротуара от угловых домов устанавливается 0,50 саж., а ширина тротуаров не менее 0,50 саж. и от тротуара до бровки шоссе 0,50 саж.

2. Деревянные тротуары должны быть устроены из продольно уложенных досок не только 2, прикреплены к лагам, расположенным на расстоянии не больше 1 1/2 аршин и иметь размер не меньше 3 1/2 вершков в стороне.

3. Бетонные тротуары, где таковые существуют, должны отвечать следующим правилам:

а) ширина тротуаров устанавливается до лотков шоссе, считая от линии домов;

б) толщина бетонного слоя должна быть не менее 6"

4. Цементный слой тротуаров основанием которых является кирпичная выстилка—в елку, должен быть толщиной не меньше 3/4" и раствора состава 1:2.

Губкомунхозу предлагается для указанных работ отпустить цемент по себестоимости учреждениям и лицам, коим таковой требуется.

6. По улицам: Советской, Луначарского, Могилевской (от угла Почтовой до площади Труда), Атенной, Первомайской, Крестьянской обязательно устройство бетонных тротуаров.

Примечание. По всем остальным улицам города обязательно восстановление тротуаров такого рода, какие были устроены во время их прокладки, при чем устройство деревянных тротуаров поверх пришедших в негодность бетонных ни в коем случае не допускается.

7. Губкомунхозу и милиции предлагается иметь постоянное наблюдение за точным и незамедлительным проведением в жизнь настоящего постановления, при чем к лицам и учреждениям, предприятиям, кои в указанный выше срок не приступят к восстановлению тротуаров, принять самые решительные меры по взысканию стоимости работ в двойном размере в золотых рублях по курсу котировальной комиссии в день уплаты, работы же выполнять губкомунхозу.

Предгубисполкома И. Нейбах.

Секретарь Болотин.

Всем исполномам

Значение газеты для деревни достаточно понятно каждому партийному и советскому работнику. Через газету мы осуществляем культурную связь пролетариата с деревней.

Учитывая это, губисполком до сих пор регулярно снабжал все волысполкомы и сельсоветы газетами, которые он выписывал за счет губернского бюджета.

В связи с децентрализацией местного бюджета, все местные средства будут находиться в распоряжении исполкомов, а потому губисполком, начиная с 1-го октября, прекращает выписку газет для волысполкомов и сельсоветов, и таким образом снабжение последних газетами возлагается на исполкомы.

Во избежание перебоев в снабжении деревень газетами, губисполком настоящим предлагает всем исполномам, начиная с 1-го октября, регулярно ежемесячно выписывать за счет местных средств для всех волысполкомов и сельсоветов по одному экземпляру «Полесской Правды» и «Новой Деревни», при чем губисполком обращает внимание исполкомов и волысполкомов на то, что, начиная с 1-го октября, «Новая Деревня» будет выходить только 3 раза в неделю, а потому снабжение сельсоветов, кроме «Новой Деревни», также ежедневной газетой—официальным органом губисполкома, в котором печатаются все распоряжения губернских властей—«Полесской Правдой», является обязательным.

В связи с укрупнением волостей, снабжение целой волости одним только экземпляром газеты является крайне недостаточным, а потому губисполком указывает также на необходимость, чтобы все волысполкомы в свою очередь озаботились самостоятельной выпиской остального нужного им количества экземпляров газет.

Кроме того, так как на исполкомы возлагается обязанность снабжения газетами только сельсоветов, многие селения, в которых таковых нет, таким образом, останутся совершенно без газет, каковое положение является безусловно ненормальным, губисполком настоящим предлагает принять также все меры к снабжению газетами и тех деревень, в которых не имеется сельсоветов, для чего исполкомы и волысполкомы должны поднять соответствующую кампанию и добиться неременной выписки каждым отдельным селением за свой счет, хотя бы по одному экземпляру «Полесской Правды» и «Новой Деревни». Это вполне осуществимо. Необходимо только проявить должную инициативу, уделяя этому, столь важному делу нужное внимание. К 1-му октябрю во всех деревнях, селениях, хуторах должны быть «Полесская Правда» и «Новая Деревня».

Одновременно с этим губисполком подтверждает, что «Полесская Правда», как официальный орган губисполкома, является обязательной к выписке всеми без исключения советскими, кооперативными и другими учреждениями и организациями, о чем вам в свою очередь следует сделать соответствующее распоряжение.

Председатель губисполкома Нейбах.

Отв. секретарь ГИК Коровиков.

Приказы по милиции и уголовному розыску.

Приказ № 126

по милиции и угол. розыску Гомельской губ.

гор. Гомель

§ 1.

22 июня 1923 г.

О возобновлении утраченных документов.

Ниже сего объявляется порядок возобновления утраченных (утерянных) документов:

п. 1. Лица, утратившие (утерявшие) виды на жительство, трудовые книжки, мандаты и т. п., т. е. документы,

удостоверяющие какие-нибудь служебные права, обязаны немедленно по обнаружении утраты таковых, сделать заявление учреждению, выдавшему документы, и управлению милиции по месту их жительства, о чем последнее составляет протокол.

п. 2. Копия протокола выдается на руки лицу, утратившему документ, после чего означенное лицо обязано сделать за свой счет публикацию в местной печати. В публикации должно быть указано наименование документа, орган, выдавший его, дата выдачи, номер и лицо, которому выдан документ.

п. 3. Взамен утерянного документа соответствующим учреждением может быть выдан другой документ с надписью: «дубликат, выданный взамен утерянного» только по прошествии 7-ми дней со дня появления публикации.

п. 4. Если документ утерян в пути, то утратившему необходимо заявить об этом местному органу транспортного отдела ГПУ, последний же составляет протокол, выдает потерпевшему копию такового и справку с указанием куда следует лицо, утратившее документ, каковая справка заменяет утерянный документ, но не более, как на три месяца.

п. 5. Нашедший какие-либо документы обязан представить их в управление милиции, которое направляет их по назначению. В случаях, когда назначение неизвестно — документы направляются в управление милиции республики, неисполнение чего влечет за собой наказание по суду в виде штрафа до 25 рублей золотом или ареста до месяца.

п. 6. Местные органы милиции (отделения, районы) обязаны представлять в соответствующие управления милиции список утерянных документов, для принятия в нужных и важных случаях мер к розыску.

п. 7. Вся переписка по делам об утере документов производится за счет заинтересованных лиц, при чем за оказываемые со стороны милиции услуги взимается сбор, устанавливаемый постановлением исполкома.

п. 8. При утере документов об отношении к воинской повинности, руководствоваться приказом М. Г. п. г. № 112.

Основание: Декрет СНК от 27/II—22 г. за № 223, опубликованный в известиях ВЦИК 1922 г. № 52.

Врид Начгубормилиции М у р а ш к о.

Комиссар Ш и ф р и н.

Нач. Ад.-Орг. отдела Д е ш к и н.

Приказ № 145

по милиции и угол. розыску Гомельск. губернии.

гор. Гомель.

14 июля 1923 г.

В целях сосредоточения в угол. столах исключительно производства дел уголовного характера приказываю:

Дела о нарушении общественной безопасности и публичного порядка, пред. в главе VIII уголовного кодекса РСФСР, производятся наружной милицией. Сверх того ведению наружной милиции подлежат все дела, возбуждаемые в порядке частного обвинения и могущие быть окончиваемыми примирением, пред. ст. 10 угол. процесс. кодекса РСФСР.

В местах, где нет уголовных столов, все обязанности уголовно-розыскной милиции лежат на наружной милиции, которая по окончании дознания непосредственно направляет составленные ее органами акты в надлежащий суд или прокурорскому надзору, согласно 107 (105) ст. уголовно-процессуального кодекса. По делам же, по которым обязательно производство предварительного следствия (ст. 110 угол. процесс. кодекса), непосредственно следователю, согласно ст. 108

угол. процесс. кодекса, но с обязательным одновременным уведомлением о том подлежащего уголовно-розыскного стола.

Примечание: В случаях сомнения в личности, задержанного по подозрению в совершении преступления, а также при задержании рецидивистов, задержанные для установления личности и регистрации передаются в уголовные столы вместе с произведенным наружной милицией дознанием или же в управление милиции.

Основание: §§ 20 и 21 инструкции органам угол. роз. и приказ М. Р. 22 г. № 31/с.

Начгубормилиции Пр е к о ф ь е в.

За Нач. Адм.-Орг. отдела Л а с т о в ч е н к о.

Приказ № 173

милиции и угрозыску Гомельской губернии

6 сентября 1923 г.

гор. Гомель.

§ 1.

Ниже сего объявляю для сведения и руководства временную инструкцию о порядке производства описи и продажи описанного имущества по взысканиям, налагаемым судебными органами и в административном порядке, утвержденную постановлением президиума ГИК от 28 августа с. г.

1. В случае, если плательщик и сам пред'явлении требования об уплате взыскания категорически откажется или в указанный в повестке срок не внесет требуемых денег, чины милиции и вообще лица, производящие взыскания приступают к применению принудительных мер в том порядке и последовательности, которые указаны ниже.

2. В первую очередь взыскания обращаются на суммы, причитающиеся плательщику к получению от третьих лиц, в том числе и от советских учреждений, а также на суммы, находящиеся на текущих счетах в кредитных учреждениях, затем производится опись и арест движимого имущества и продажа описанного и арестованного имущества с публичного торга, с обращением вырученных от продажи сумм, на покрытие взыскания и, наконец, при неуспешности вышеуказанных мер, обращение в продажу с публичного торга, принадлежащих плательщику городских строений.

Примечание 1: Под указанными в настоящей статье суммами, причитающимися плательщику к получению от 3-х лиц, между прочим, разумеется заработная плата, получаемая неисправным плательщиком за службу или работу, наемная или арендная плата за сданные им строения и т. п.

Примечание 2: Не подлежат описи и продаже принадлежащее плательщику имущество, перечисленное в приложенном при сем списке (приложение № 2).

3. Для обращения взыскания на суммы, причитающиеся плательщику к получению от 3-х лиц и учреждений, чины милиции и, вообще, лица производящие взыскания, предварительно удостоверяются через опрос плательщика или других лиц о наличии и местонахождении таких сумм и затем, если держатели принадлежащих плательщику всякого рода денежных сумм находятся в районе их ведения, оглашают непосредственно от этих держателей в письменной форме сведения о размере следующих от них плательщику сумм и о предстоящих сроках платежей, объявляя им при этом об ответственности за несоблюдение требуемых сведений или сообщение неверных (ст. 118 У. К., для должностных лиц и штраф по определению суда для частных лиц в размере не свыше недоимки) и полученные данные препровождают по назначению, если же держатели упомянутых сумм находятся вне района их ведения, то для отобрания от них неуказанных сведений и объявления об ответственности за несообщение их, лица, производящие взыскания, сообщают милиции по месту нахождения таких держателей, для выполнения указанных в настоящем п. действий.

4. По получении означенных в предыдущей ст. сведений управление милиции обращается в надлежащий нарсуд с просьбой постановить решение о невыдаче принадлежащих плательщику сумм, в размере необходимом для покрытия взыскания и о взыске их с момента, когда это имущество подлежало бы передаче плательщику в управлении милиции.

Примечание: Совершенно освобождается от взыскания часть заработной платы равная установленному, согласно ст. 59 Кодекса законов о труде издан. 1922 г., для данной местности общеобязательному минимуму заработной платы для I разр. тарифной ставки. С излишка получаемого сверх минимума зарплаты может быть удерживаемо не свыше 50 проц. для сумм, взыскиваемых на содержание членов семьи и 20 проц. для всех остальных видов взыскания. Устанавливаемые ограничения размеров взыскания не распространяются на тантъемы и вознаграждения выдаваемые, согласно инструкции СТО от 5 октября 22 г. и последующих распоряжений.

При взыскании совместно по содержанию членов семьи и по иным долгам за рабочими и служащими во всяком случае должно быть сохранено 50 проц. заработка.

5. Если у плательщика сумм за 3-мя лицами и учреждениями не будет обнаружено, или он не имеет таковых сумм, или этих сумм оказывается недостаточно, для покрытия состоящего на них взыскания, или они почему либо не могут быть получены для этой цели (отказ нарсуда и т. п.) чины милиции и вообще лица, производящие взыскания, приступают к описи движимого имущества плательщика.

6. Опись и оценка, принадлежащего плательщику имущества производится органами взимания при участии в селениях—2-х лиц из среды местных жителей, а в городах—представителя домовой организации или 2-х лиц из среды местных жителей. Оценка производится по средним рыночным ценам по месту и времени производства описи и оценки.

7. В означенную в предыдущей ст. опись, составляемую по прилагаемой при сем форме (приложение № 1), вносятся только та часть имущества плательщика, продажа которой необходима для погашения сумм, взысканных и покрытии расходов по хранению и последующей продаже имущества.

При описи может быть принято во внимание указание плательщика, на какие предметы в первую очередь должно быть обращено взыскание.

Примечание 1: Если у плательщика имеется только имущество, не подлежащее отчуждению (см. прилож. 2 к п. 2), то опись не составляется и по сделании в протоколе соответствующей надписи за подписью лица, производящего взыскания, и свидетелей применяются другие, указанные в законе меры взыскания.

Примечание 2: При описи какого либо вида имущества, указанного в примечании 2 п. 2 настоящей инструкции, если количество его превышает установленную неприкосновенную норму, в описи должно быть точно обозначено в графе «Примечание», что именно (платье, хлеб, топливо и проч.) и в каком количестве остается у плательщика за вычетом, обращаемой к взысканию части.

8. При отказе плательщика принять на хранение описанное у него имущество или в случае признания лицом, производящим взыскание, владельца ненадежным хранителем, оно передается под расписку. В городах в управлении милиции, а в сельских местностях—сельсоветы и волсполкомы на хранение порядком ими устанавливаемом и под их ответственность, с вручением копии описи, заверенной лицом, производящим взыскание.

9. Опись и оценка имущества в 7-ми дневный срок по их составлении передается по принадлежности, где или утверждается опись (полностью или в части) в 7-ми дневный

срок со дня получения ее, или в тот же срок поручается составить новую опись и оценку, давая в случае надобности необходимые указания относительно составления новой описи.

Примечание: Описи и оценки имущества, составляемые членами сельсовета, утверждаются подлежащим волсполкомами порядком указанным в настоящей статье.

10. По утверждению описи или оценки производится продажа имущества с публичных торгов.

11. О дне и месте торгов на продажу описанного имущества по крайней мере за неделю до торгов, извещается неисправный плательщик и оповещается (путем объявления, вывешиваемых на видных местах города или селения в присутственных местах и т. п.) поселений.

12. Производящие торги лицо, сделав где нужно распоряжение о доставлении арестованного имущества вместо продажи, сверяет его с описью и в принятии его выдает хранителю расписку. В дни, назначенные для публичной продажи дозволяется всем желающим осматривать продаваемые предметы.

13. Если недоимка и расходы, соединенные арестом имущества, будут полностью покрыты до начала торгов, то торги отменяются и запрещение с описанного имущества снимается распоряжением управления милиции.

При неполном погашении недоимки и расходов по взиманию освобождается лишь часть имущества, при чем принимается во внимание указание плательщика, какое имущество он желал бы освободить.

14. Продажа должна начинаться в 10 час. утра и не может продолжаться далее 6 часов вечера.

15. Если в 10 часов утра не явится никто из желающих торговаться, или явится только один покупатель, то производящее продажу лицо, должно ждать явки покупателей до 2-х часов пополудни. Когда явится не менее 2-х покупателей, то не ранее 12 часов начинается производство торга.

16. Продажа не оконченная в 1 день продолжается в следующие затем дни, впредь до окончания.

17. В торгах производимых для продажи описанного имущества, не имеют права принимать участия члены местных у- и волсполкомов и сельсоветов и другие лица, состоящие на службе в этих учреждениях, и в частности лица, участвовавшие в составлении описи имущества или производящие продажу его, равно как и члены семейств.

18. Для удобства продажи имущества, может быть разделено на продажные партии (части).

19. Владельцу имущества, если он находится при продаже, дозволяется указывать какие предметы должны быть проданы (если на них имеются покупатели) прежде прочих.

20. При открытии торгов, производящее их лицо объявляет цену каждого предмета, определенную при оценке и спрашивает: «кто больше?». Предлагаемые покупателем цены объявляются производящим торги лицом словесно, пока наддачи продолжают.

21. По прекращении наддачи, производящее торги лицо произносит три раза слово «никто больше?» и если после третьего раза не последует наддач, то наддача уже не принимается, и торг считается законченным.

22. Производящее торги лицо о результатах торгов составляет торговый лист по прилагаемой форме (приложение № 3).

23. Продаваемые предметы остаются за предложившим высшую цену.

24. Покупщики на торгах вносят при самом торге не менее $\frac{1}{5}$ части предложенной ими последней цены. Остальное они обязаны заплатить наличными деньгами не позднее следующего за тем дня.

Примечание. В случае, если покупатель на другой день по окончании торга не уплатит полностью оставшейся следующей с него суммы денег, то внесенная им часть предложенной на торгах последней цены

возврату не подлежит и зачисляется на пополнение с плательщика в порядке, предусмотренной ст. 103 настоящих правил.

25. Проданные предметы отдаются покупателям не иначе, как по получении от их сполна предложенной на торгах суммы.

26. Если сумма, вырученная от продажи части имущества, будет достаточна для полного покрытия недоимки и расхода по хранению и продаже имущества, то остальные предметы не продаются и возвращаются их владельцу.

27. Торги признаются не состоявшимися:

а) если не явится желающих торговаться, или явится только одно лицо,

б) если никто из явившихся не сделает надбавки после оценки,

в) если по окончании торгов покупатель не внесет задатка или остальной суммы.

28. Торги признаются не действительными, если имущество куплено лицом, не имеющим права, согласно ст. 18 настоящих правил участвовать в торгах.

29. Если первые торги не состоятся или будут признаны недействительными, назначаются вторые торги в том же, или, если потребуются, в другом месте.

30. Вторые торги начинаются с оценочной или первой предложенной на торгах цены и считаются состоявшимися, хотя бы высшая предложенная на торгах сумма была ниже оценки имущества.

31. Если вторые торги не состоятся, то описанное имущество освобождается от описи и ареста и взысканию производится иными указанными в законе способами.

32. Жалобы на неправильное производство публичных торгов подлежат рассмотрению нарсуа, в районе которого торги производились, куда они и подаются в 2-х недельный срок со дня окончания этих торгов.

33. Из суммы вырученной через продажу имущества плательщика, в первую очередь покрываются расходы по хранению и продаже имущества, затем удерживаются взыскания со штрафом, а остаток, если на него нет других казенных взысканий, передается плательщику или по его желанию засчитывается в будущие платежи.

34. В случае непокрытия взыскания, или покрытия только части его указанными в предыдущей ст. мерами, милиция приступает к описи городских строений плательщика для продажи с публичного торга, с чем осведомляет плательщика заблаговременно, не позже, как за 5 дней.

35. Опись принадлежащих плательщику строений составляется по прилагаемой форме (приложение № 1).

36. Когда цена городских строений, очевидно, превышает сумму взыскания, тогда описывается и продается часть строений стоимость которой соразмерна взыскиваемой суммы, если строения эти по своему назначению и устройству могут быть выделяемы из состава принадлежавшего плательщику владения.

37. Для оценки имущества, кроме владельца его, представителя милиции и 2-х свидетелей, могут быть приглашены сведущие лица, как из числа соседей, так и специалистов, напр.: архитектора, инженера, подрядчика по строительным работам и т. п.

38. При описи могут быть приняты во внимание указания плательщика, на какие строения с оставлением их на месте или на снос может быть обращено взыскание.

39. Оценка строений производится по соображению с ценами, существующими в данных местностях во время оценки (продажными, по строевой оценке и т. п.)

40. Все желающие принять участие в торгах по строению обязаны представить справку коммунального отдела, что ни они, ни их супруг, ни их несовершеннолетние дети, не владеют в данной местности каким либо строением, а

также дать подписку о том, что ни они и не вышеуказанные члены семьи не владеют строениями какой либо другой местности.

41. Кроме указанных в предыдущей ст. справок и подписок, желающие торговаться, вносят в залог в сумме 10 проц. оценки строения, или права застройки, что не распространяется, однако, на государственные учреждения и предприятия.

42. Залог, внесенный лицом, за которым осталось проданное строение, или право застройки, зачисляется в счет покупной суммы: остальным, участвовавшим в торгах лицам залог возвращается немедленно по окончании торговли.

Если покупатель не внесет следуемой с него суммы в течение 7 дней, залог поступает в доход казны.

43. Купившему с публичных торгов строение или право застройки выдается копия с акта о продаже с публичных торгов. На основании этой копии составляется нотариальный акт приобретения строения или права застройки, с обязательной последующей регистрацией акта коммунального отдела.

44. Из полученной от продажи суммы покрываются расходы по аресту и продаже имущества, а остаток поступает на удовлетворение обремененных преимуществу взысканий.

Приложение № 1.

О П И С Ь

движимому имуществу, принадлежащему _____
находящемуся в _____
составленная (указать кем) _____
на пополнение взыскания _____ руб.
(наименование налога, сбора и т. д.) опись начата и окончена _____ 19 _____ г.

№ п. п.	Наименование и опись имущества	Количество	Оценка в руб.	Примечание
				В настоящей графе указывается, что именно и в каком количестве по каждому отдельному виду имущества (платье, хлеб, топливо) остается у недоимщика за вычетом обращенной к взысканию части.
	Итого			

Опись имущества производил:

При описи присутствовали и оценку производили (в селении подписи 2-х свидетелей из среды местных жителей, а в городах подписи представителя домовою организации или 2-х свидетелей из среды местных жителей).

При описи присутствовал, описанное имущество до торгов при копии описи принял, ко времени торгов обязан таковое доставить полностью, ответственность за тайную продажу и употребление принятого на хранение имущества (подпись владельца или заменяющего его лица).

Никаких споров и жалоб заявлено не было или сделаны тапке-то возражения.

Подписи всех перечисленных лиц.

Примечание: Отсутствие недоимщика или отказ его от подписи оговаривается составителем. Самое имущество заносится в опись с такой подробностью, которая обеспечивает от подмены его.

Приложение № 2.

ПОДРОБНЫЙ ПЕРЕЧЕНЬ

видов имущества, не подлежащих описи и продаже за взыскание.

1) Необходимое носимое зимнее и летнее платье, обувь и друг. необходимые предметы домашнего обихода: 1. Необ-

ходимая по времени года верхняя одежда, (одно пальто, бурка) зипун или один полушубок, шуба, тулуп, друг. заменяющая полушубок одежда на каждое лицо).

2) Ежедневно носимое платье необходимое по времени года: 1 п. (тройка или другой заменяющий костюм, или две верхних или зимних рубахи и 1 брюки на каждое лицо мужского пола, 2 зимних или летних платья на каждое лицо женского пола, три зимних или летних перемены верхней платья для каждого из детей до 14 лет).

3) Две смены нательного белья для каждого взрослого или подростка, все белье детей до 3-х лет и 3 смены белья для каждого из детей от 3-х до 14 лет.

4) Необходимая по времени года обувь: одна п. сапог (ботинок, туфель) или 1 п. валенок на каждое лицо.

5) Необходимый по времени года головной убор (1 фуражка, шляпа, или шапка на каждое лицо мужского пола, 1 летн. платок шляпа или 1 шаль на каждое лицо женского пола).

Примечание: Спец-и прозодежда служащих и рабочих в расчет при исчислении предельной нормы не принимается и описи и продаже не подлежат.

6) Посуда, домашняя утварь в той мере, в какой она необходима плательщику с семьей для ежедневного употребления:

а) чайник или чугунок для кипячения воды, 1 лампа, 1 столовый стол, пара ведер, 1 сундук или другое, заменяющее его помещение для хранения одежды, самая необходимая кухонная посуда на всю семью.

б) один столовый (тарелка, вилка, ложка и чайник (стакан или чашка и блюдечко) прибор, 1 стул (табуретка) 1 постель (матрац), подушка, одеяло, кровать, (одноместная) на одного взрослого и на каждого из детей выше 5-ти летнего возраста.

II. Продукты продовольствия в количестве, необходимым по числу членов семьи на 6 месяцев.

1. 7 пуд. муки на каждого взрослого или подростка и 3 п. на каждого из детей от 3-х до 14 лет или соответственно—8 и 3½ п. ржи.

2. Картофеля в равной с мукой в количестве.

3. Крупа в количестве ¼ части количества муки.

Примечание: все три продукта считаются в условии наличности не заменяя друг друга.

III. Топливо в количестве необходимом для варки пищи и обогрева помещений сроком на 6 месяцев: 2 пог. саж. 12 вершк. дров нормальной влажности (25%) на каждую топку, но не выше чем на 2 топки, т. е. не свыше 4 пог. саж. или двойное количество хвороста.

IV. Орудия производства инструмента необходимом для профессионального занятия, ремесла и мелкого или кустарного промысла плательщика, если они служат средством существования и не являются предметом эксплуатации труда:

а) самые необходимые для единолично производимых профессиональных занятий: врача—медицинские инструменты, зубного техника—зубоврачебные инструменты, учителя музыки и пения и друг. лиц, получающих заработок через музыку—музыкальные инструменты, чертежника—чертежные инструменты (готовальни) и т. п.;

б) орудия производства и инструменты ежедневно необходимом для лиц, единолично занимающихся ремеслом, или мелким промыслом, а также лиц, единолично или только при помощи членов своей семьи, занимающихся кустарными промыслами, верстак, струг, фугалок, топор, ручная поперечная пила, скамейки, молот и долото для столяров, молоток, шило, сапожные ножи, козоды в количестве не свыше 5 пар, крючки не свыше 1 пары—для сапожников, ручной точильный станок—для точильщиков, бритва и машинка для стрижки волос—для парикмахера, слесарный станок—для слесарей, алмаз и стамезка—для скобальщиков, ручной ткацкий станок—для домашних ткачей, швейные машины,—для портных и портних, одна лошадь в хозяйствах не земледельче-

ских, если она занята извозом и служит единственным средством существования семьи владельца лошади и т. п.

V. Земледельческое промысловое орудие необходимом для поддержания хозяйства: одна лошадь, одна корова, или другой заменяющий вид скота, необходимым количеством корма на 6 месяцев:

в) 1 плуг или соха; б) 1 борона; в) промысловое орудие в охотничьем рубном, горном и вообще сельских промыслах, имеющих лишь побочное значение в хозяйстве земледельцев и производимых единолично или только при помощи членов своей семьи и без содержания специально оборудованных заведений (маслобен, мельниц, кузниц и т. п.). Ружье для охотника намст (сак) и друг. рыболовные снасти для рыболовов и т. п.

г) 1 корова с необходимым для нее кормом на 6 месяцев в количестве 4-х пуд. подсыпки, 80 пуд. овса, 60 пуд. соломы, а при отсутствии коровы—1 коза с необходимым для нее кормом в размере 1/8 количества корма для коровы;

д) 1 лошадь с необходимым для нее кормом на 6 месяцев в количестве 13 пуд. зерна, 90 пуд. сена, 45 пуд. соломы и сбруя (комплект) телега и сани, а при отсутствии лошади, заменяющий ее другой вид скота (лошактиптироч) с таким количеством корма как и для лошади.

Примечание: Скот, занесенный в племенные книги, молодняк лошадей до 3-х лет, молодняк крупного рогатого скота до 2-х лет и свиней до 6 месяцев, а равно и необходимый для них корм в расчет при определении предельной нормы не принимается и описи и продаже не подлежат.

VI. Семена в количестве, необходимом для предстоящего посева на обрабатываемой плательщиком земле по расчету на 1 десятину фактически засеваемой площади:

1) семян овса, ячменя, яровой пшеницы по 12 пуд.

2) картофеля (клубнями) по 120 пуд.,

3) ржи—10 пуд.,

4) льняного семени—6 пуд.

VII. Не снятый урожай.

Примечание: при определении предельного количества имущества, подлежащего освобождению от описи в расчет принимается сам плательщик и живущие нераздельно с ним и на его иждивении члены его семьи.

Приложение № 3.

ЛИСТ ДЛЯ АУКЦИОННОЙ ПРОДАЖИ

движимого имущества, принадлежащего такому-то, списанного тогда-то на предмет пополнения.....

..... руб. такого-то взыскания. Торги производил.....

«.....» числа..... мес..... г., там-то

№ № по порядку	Наименование и количество предметов*)	Оценка по описи	Фамилия, имя и отч. покуп., записыв. им собственнор., а при неграм, его другим лицом по его доверию	После ная выставлен. цена	Примечание
					Показывается, что именно из состава назначенного под продажу имущества осталось не проданным
	Итого.				

*) Примечание: После перечисления предметов оставить место для расписки покупателей по приему купленных вещей в последующей форме: озаглавленный в сей ст. товар или такое-то предметы за такую-то сумму (показываются прописью) принял такой то.

ПРОТОКОЛ О НЕСОСТОЯТЕЛЬНОСТИ

19 г. « » я

района прибыл на квартиру, занимаемую такими-то, в д. такого-то (или в деревне такого-то уезда, волости) для взыскания

руб. недоимок такого-то налога и руб. штрафа за несвоевременный платеж по недоимочной карточке за № в присутствии нижеподписавшихся свидетелей намест:

ВОПРОСЫ:

ОТВЕТЫ:

1. Состоит ли платательщик на службе или работе, где именно и сколько получает всякого рода вознаграждения в месяц.

2. Занимается ли ремеслом, промыслом, торговлей и, в утвердительном случае, сколько выручает от них в месяц.

3. Какое движимое имущество имеет и в чем заключается (подробно его перечислить).

4. Имеются ли у плательщика городские строения и в утвердительном случае, где они находятся, в чем заключаются и во сколько оцениваются (по продажным ценам по страховой оценке) приносят ли эти строения доход в утвердительном, сколько руб. в м-ц руб. в год.

5. При отсутствии у плательщика указанных в предыдущих п. п. имущества и источников дохода, на какие средства платательщик существует.

6. Семейное положение плательщика.

7. При очевидной невозможности взыскать с плательщика, числящуюся за ним недоимку, одновременно, не представляется ли возможным взыскать таковую, хотя бы частями, какими именно и в какие сроки.

Подпись (в надлежащих случаях члена сельсовета, председателя или члена воисполкома).

Подпись плательщика

Изложено в сем протоколе удостоверен (подписи 2-х свид.)

§ 2.

В отмену § 1 прик. М. Г. № 150 объявляется для сведения и руководства и исполнения, что на основании радио-циркуляра центр-налога за № 882028 повышенной с 4 сентября с. г. ставки городского гербового сбора в следующих размерах: вместо 80 р.—300 р., вместо 50 р.—150 р., вместо 15 р.—25 р., вместо 5 р.—10 р.

Ставка канцелярского сбора повышена: с 5 до 10 р. (ден. зн. 23 г.) указанные повышенные ставки распространяются на все документы совершенные 4 сентября с. г.

Продажу производил

Присутствовали: (подпись двух свидетелей), владелец имущества (подпись).

Когда последнего почему-либо не было на торгах, об этом делается соответствующая отметка.

Приложение № 4.

О П И С Ь

городских строений, принадлежащих такому-то, находящихся там то, произведенная по случаю неисправности платежа такого-то взыскания, в сумме города таким-то

“ числа месяца г. в присутствии владельца или его поверенного, представителя домової организации такого-то (при наличии таковой—свидетелей в числе двух таких-то) и представителя милиции такого-то.

I. Описанное имущество заключается в таких-то строениях (указать их название и назначение, напр.:

1. Одноэтажный деревянный дом, крытый железом, длиной саж., шириною саж. и высотой от земли до крыши саж., в нем комнат жилых семей, кухня, окон, дверей, печей русских, голландских, очагов, полы паркетные

2. Каменный амбар длин. саж., шириною саж. и т. д. крытый железом, с одним входом со двора.

3. Деревянное одноэтажное здание мельницы с таким-то оборудованием, составляющим неотделимую от строения принадлежность.

Означенные строения состоят в пользовании самого владельца или находятся в аренде такого то.

II. О доходах, если, конечно, строения полностью или частью сдаются в наем. Доход такие-то из перечисленных выше строений приносят руб. в год; квартира, занимаемая самим владельцем может приносить доход в год руб.

III. Об оценке для продажи с публичного торга. Означенное выше строение для продажи с публичного торга оценивается по соображению с существующими сейчас в данной местности продажными ценами (или по соображению со страховой оценкой по добровольному страхованию) руб.

Опись производил

При описи присутствовали и оценку производил:

а) представители милиции

б) свидетели

В описи принимали участие следующие лица: такие-то: (в том случае, когда были приглашены какие-либо специалисты, как, напр.: архитекторы, инженеры, подрядчики по строительным работам и т. п.)

При описи присутствовал, ответственность за тайную продажу строений на слом и за умышленное причинение до торгов вреда имуществу мне объявлено (подпись владельца строения)

Никаких споров и жалоб при описи заявлено не было или заявлены, то такие несогласные с произведенной оценкой мнения, как самого владельца, так и проч. вышеуказанных лиц, присутствующих при описи

Подписи лиц, присутствующих при описи

Примечание. Отсутствие при описи владельца строений или его поверенного не служит препятствием к производству описи.

Циркулярно

Виновные в нарушении правил платы гербового сбора по новым ставкам подлежат денежному штрафу и ответственности в порядке, предусмотренном действующими законоположениями.

Основание: почто-телеграмма губфинотдела № 2043 от 3 сентября с. г.

§ 3.

В развитие приказа М. Г. №№ 96 и 127 в деле выдачи видов на жительство репатриантам и беженцам, приказываю руководствоваться нижеследующим: 1. Все справки выданные ГОУ и УОУ репатриантам, и бежбилеты, выданные беженцам, возвращающимся на родину, временно до выезда заменяют им свидетельство на право проживания в Р. С. Ф. С. Р. и ни в коем случае не подлежат замене на установленный для гр-н Р. С. Ф. С. Р. вид на жительство. 2. В случае невыезда означенных гр-н на в родину срок, указанный ГОУ, они считаются Российскими гр-нами и должны получить обратно свои виды на жительство, сданные при регистрации (возбуждения, ходатайства о выезде) в числе других документов, учреждению, выдавшему справку или бежбилет.

Нач. милиции и г. Гомеля и губ. Прокофьев.

Нач. адм.-орг. отдела Ластовченко.

Всем начальникам умилиций

За последнее время в газетах, и в особенности в «Новой деревне», участились заметки о злоупотреблениях, касающихся милиции, со стороны же начальников и воумилиций никаких мер не принимается к расследованию и выяснению этих преступлений. Такое отношение к печати, являющейся главным разоблачающим органом и помогающим милиции в борьбе с злоупотреблениями, недопустимо, а потому предлагается на все появляющиеся в печати заметки, касающиеся милиции, реагировать соответствующим образом. И если это неправда, то давать опровержения в печати и привлекать клеветников к ответственности; если же факты подтверждаются, то привлекать виновных к суду, давая в печати разъяснения.

С получением сего сделайте соответствующее распоряжение начальников милиций, а также сами примите меры к окончанию руководства.

Нач. милиции Гомельской губернии Прокофьев.

Начальник политсекретариата Шифрин.

Секретарь Половец.

Распределение кредитов на сентябрь месяц по милиции Гомельской губернии

	Освещен. и ассенизация	Мелкий ремонт	Канцелярск. расходы	Приемный покой	Отопление	Путевое до-ольствие	Почтово-телеграфны. расходы	Ремонт транспорта	Содержание конского состава	Секретные расходы	Фотоушес-ство	Зарплата	Социальное страхование	Культурные расходы	Всего
Управление милиции и угрозыска	1389	8295	6397	4155	1000	10185	2735	4240	29472	7670	2105	252941	30372	33022	393978
Гомельская умилияция	360	1180	1500	—	440	118	290	385	22516	—	—	81836	9820	—	119507
Климовичская умилияция	390	1180	1500	—	350	3200	430	385	12990	1500	280	69474	8337	—	100016
Клинцовская умилияция	360	1180	1500	—	440	1185	290	385	24248	—	280	83160	10009	—	122987
Могилевская умилияция	450	1180	1750	—	640	2605	360	440	28578	2500	285	142154	17058	—	198000
Новозыбковская умилияция	365	1180	1500	—	345	1135	290	385	24248	—	285	72404	8688	—	110865
Рогачевская умилияция	390	1180	1500	—	440	1437	360	385	30310	1500	285	87483	10498	—	135768
Речицкая умилияция	390	1180	1500	—	440	1180	290	385	26846	1500	285	115430	13853	—	163299
Стародубская умилияция	360	1180	1500	—	385	1450	315	385	16454	1000	285	71100	8532	—	102976
Чериковская умилияция	375	2125	1500	—	395	3190	400	385	19918	1500	285	73706	8845	—	112824
Всего	4829	19860	20147	4155	4915	26727	5760	7760	235580	17170	4375	1049708	126012	33022	1560020

Распределение кредитов на сентябрь месяц уисполкомам, волисполкомам и сельсоветам.

НАИМЕНОВАНИЕ УИК	Зарплата ВИК	Пособия членам ВИК	Зарплата сел со-ветам	Канцелярские рас-ходы ВИК и С/С	Съезды и совеща-ния	Канцелярские рас-ходы УИК	Всего
Гомельский	18648	25674	168531	11020	2898	1094	227865
Рогачевский	20740	28527	187821	12544	3220	1094	253946
Могилевский	3080	42790	246153	16441	4830	1094	342388
Климовичский	1432	17116	133265	8870	1932	1094	174709
Новозыбковский	12432	1716	74825	5062	1932	1094	112461
Речицкий	29008	39937	246153	16396	4508	1094	337096
Стародубский	16576	22821	103496	6988	2576	1094	153551
Чериковский	16576	22821	152447	10124	2576	1094	205639
Клинцовский	18648	25674	132167	8870	2898	1094	189351
Итого	176140	242476	1444858	96315	27370	9846	1997005

Редактор издатель: Гомельский Губотуправ.