

БЮЛЛЕТЕНЬ

Гомельского Губернского Исполнительного Комитета

№ 2.

Февраль 1924 года.

№ 2.

Б 95
31042

СОДЕРЖАНИЕ:

1. Два с'езда.
2. Доклад т. Нейбаха на пленуме Горсовета о Всесоюзном и Всероссийском С'езде Советов.
3. Какие вопросы стоят на 3 пленуме ГИК—И. Нейбах.
4. Что показало обследование, произведенное губкомиссией—Т. Коровиков.
5. Постановление президиума ГИК по докладу комиссии.
6. Реорганизация аппарата в связи с сокращением территории губернии—И. Нейбах.
7. Дисциплинарные взыскания по Гомельской губернии за 1923 год—И. Фрумкин.
8. „Ножницы“ постепенно смыкаются—К. Буликов.
9. Советское строительство по губернии.
10. Официальная часть:
 - а) постановления и распоряжения ГИК.

Два с'езда

11-й Всероссийский и 2-ой Всесоюзный С'езды Советов

С 19 января и по 2 февраля в Москве один за другим закончились два важнейших с'езда советов. Начиная с 19 и по 29 января заседал 11-й Всероссийский с'езд. С 26 января по 2 февраля шли занятия 2-го Всесоюзного с'езда советов.

Какая между ними разница? Разница есть, и заключается она в следующем. Раньше Всероссийский с'езд советов представлял собой всех трудящихся, освободившихся из-под царского гнета и живущих на пространстве бывшей Российской империи. Так было до 10 Всероссийского с'езда. На этом с'езде было решено организовать высшее управление всей советской страной несколько иначе, чем было до того времени. Решено было предоставить всем наиболее крупным национальностям большую самостоятельность в своих внутренних делах. Это было сделано в интересах трудящихся различных народов, населяющих территорию России. Благодаря этому, все революционные завоевания укрепились еще более. В результате такого решения, Украина, Белоруссия, Великолуссия и Закавказье образовали самостоятельные советские государства.

Но, чтобы не распылять своих сил и быть всегда готовыми дать отпор капиталистам других стран, эти советские республики заключили между собой теснейший союз на основе неразрывной дружбы. Это новое советское государство и называется Союзом Советских Социалистических Республик (СССР).

Каждая советская республика в своих внутренних делах управляется применительно к условиям, в которых живут ее трудящиеся. Каж-

дая из советских республик ежегодно созывает свой с'езд советов: Украина—Всеукраинский, Белоруссия—Всебелорусский, Россия (Великороссия, Сибирь и другие области)—Всероссийский, Закавказье—Закавказский с'езд советов. Эти с'езды решают дела каждой советской республики в отдельности. Но все эти республики состоят в тесном Советском Союзе. У них есть очень много общих дел, разрешать которые возможно только при совместном обсуждении. Так, например, состояние обороноспособности, прихода-расходный план (бюджет), организация народного хозяйства для всего союза—все эти вопросы могут быть решены только на Всесоюзном с'езде советов. Только Всесоюзный с'езд советских республик может решить эти вопросы и выбрать правительство, руководящее общими делами всего Советского Союза.

Вот она—разница между Всероссийским и Всесоюзным с'ездами Советов.

11-й Всероссийский с'езд

О чем шла речь на 11-м Всероссийском с'езде советов? Первым вопросом был вопрос о сельском хозяйстве. Дальше разбирались вопросы труда и заработной платы, денежный вопрос и вопрос о ликвидации безграмотности. Стоял на с'езде также вопрос об утверждении Всесоюзной конституции (основной закон союза республик). Разумеется, в конце с'езда был избран Всероссийский Центральный Исполнительный Комитет (ВЦИК)—верховная власть в стране в промежутках между с'ездами.

2-й Всесоюзный съезд

Второй Всесоюзный съезд, работа которого протекала вслед за Всероссийским съездом, разбирал следующие вопросы.

1. Был заслушан отчет Всесоюзного правительства (Цика и Совнаркома СССР).
2. Окончательно утверждена конституция СССР.
3. Заслушан доклад о денежном приходо-расходном плане (бюджете) всего союза.
4. Два доклада о Центральном (Всесоюзном) сельско-хозяйственном банке и
5. Утверждено Всесоюзное правительство.

Особенное значение закончившихся съездов

И 11-й Всероссийский и 2-й Всесоюзный съезды советов имеют исключительное значение. Значение их определяется двумя положениями:

1. Во время работ съездов умер и был похоронен вождь Российской и Мировой Революции т. Ленин (21 января).

2. Во время же работ съездов пришло известие, что крупнейшая капиталистическая страна Англия полностью признала Союз Советских Республик и изъявила готовность вступить в дипломатические сношения.

Эти два события, последовавшие одно за другим вскрывают, как нельзя лучше, истинное величие тов. Ленина. Эти события показывают, что дело революции, вождем которой был т. Ленин, стоит на твердом фундаменте. Смерть т. Ленина несколько не отразилась на крепости Советского Союза, ибо заветы великого учителя и вождя есть кому проводить в жизнь.

И Всероссийский и Всесоюзный съезды посвятили Владимиру Ильичу свои заседания. Во всей полноте выяснилось, что надо делать, чтобы притти к окончательной победе над капиталом.

Основной завет Ильича: „Крепите смычку города с деревней, крестьянина с рабочим — осознали все делегаты съезда. Это сознание передалось всем трудящимся и твердо запечатлелось в голове каждого честного труженика.

Второй Всесоюзный съезд по поводу смерти т. Ленина обратился с воззванием ко всем трудящимся и ко всему человечеству. Трудящиеся не замедлили откликнуться на смерть вождя. Скорбя о невозвратимой утрате, рабочий класс и трудовое крестьянство ни на одну минуту не растерялись. Наоборот, по мгновенному порыву, все теснее сплотились вокруг советской власти, вокруг РКП. Рабочие фабрик и заводов широкой волной хлынули в ряды партии, создателем и вождем которой был т. Ленин. Свыше ста тысяч человек новых, крепких коммунистов от станка войдет в партию, вместо ушедшего в вечность т. Ленина. И эта новая смена не забудет Ленинских заветов. Эта новая смена не сдаст революционных завоеваний

По почину Питерских рабочих, для увековечения памяти т. Ленина Всесоюзный съезд переименовал Петроград в Ленинград.

Трудящиеся дружно приветствовали эту меру, называя именем вождя всех угнетенных красный город рабочих, город, в котором началась и укрепилась Великая Октябрьская революция.

Оба съезда прошли без Ленина.

Оба съезда прошли дружно, согласованно и плодотворно.

В этом исключительное значение обоих первых послеленинских съездов.

Надо запомнить, что Англия, а вслед за ней и Италия признали Советский Союз вскоре после смерти Владимира Ильича. Это значит, что мощь Советских республик совершенно ясна даже капиталистам.

Решения Всероссийского Съезда по сельскому хозяйству

Вопрос о сельском хозяйстве стоял на съезде первым. В прениях по докладу Народного комиссара земледелия выступило очень много беспартийных крестьян—делегатов съезда. После всестороннего разбора всех вопросов сельского хозяйства были приняты обстоятельные решения. Эти решения имеют одну определенную цель—двинуть возможно быстрее вперед возрождение сельского хозяйства.

Вот важнейшие из решений съезда по сельскому хозяйству.

Прежде всего съезд находит, что сельское хозяйство выходит из состояния упадка. Площадь засева из года в год увеличивается, приближаясь к довоенным размерам. Теперь встает вопрос об улучшении сельского хозяйства не вширь, а вглубь. Необходимо качественное улучшение и усовершенствование сельского хозяйства.

Как повести дальнейшее возрождение сельского хозяйства? На этот вопрос съезд ответил вполне ясно: необходимо пробуждать хозяйственную самостоятельность крестьянства. Необходимо пробужденную самостоятельность объединять (кооперировать) и приближать агрономические организации к населению. Необходимо держать направление на создание товарищеских форм производства в сельском хозяйстве. А что бы кооперирование сельского хозяйства шло наиболее быстро и безболезненно, надо организовать широкий сельско-хозяйственный кредит.

Это тот путь, по которому пойдет развитие сельского хозяйства. Но съезд не ограничился этим. Съезд советов принял целый ряд практических мероприятий, которые должны быть проведены в жизнь немедленно.

Вот важнейшие из этих практических решений.

1. Необходимо усилить борьбу с чересполосицей, мелкополосицей и дальнотельем. Необходимо поощрять переход к многополью и удешевить землеустроительные работы.

2. Подкрепить средствами агрономические организации, приблизить агрономическую помощь к населению.

3. Укреплять сельско-хозяйственные кооперативные объединения, ставящие своей целью улучшение производства и борьбу с частным капиталом. В этих целях организовать долгосрочный льготный и дешевый сельско-хозяйственный кредит.

4. Помогать бедноте, предоставляя ей налоговые льготы, способствуя укреплению производственных бедняцких объединений.

5. Дать поощрительные налоговые льготы за улучшенное ведение хозяйства.

6. Усиливать вывоз хлеба за границу при этом ставить дело вывоза так, чтобы вывоз давал наибольшую выгоду крестьянству.

7. Усилить ветеринарную помощь, поддержать коневодство, усилить случные пункты.

8. Ускорить работы по выделению лесов местного значения. Разрешить губисполкомам отпускать лес бедноте со скидкой до 70 проц.

9. Увеличить отпуск государственных средств на сельское хозяйство. Добиться в ближайшее время улучшения положения земельных работников.

10. Съезд находит необходимым сделать советские хозяйства (совхозы) передовыми, показательными хозяйствами. Соответствующим органам съезд поручает сейчас же заняться этим вопросом и добиться должных результатов.

Вот вкратце постановления съезда по сельскому хозяйству.

Постановления 11 съезда по вопросам финансовой политики, организации труда и ликвидации неграмотности

Кроме доклада Наркомзема, перед съездом стояли вопросы финансов, труда и народного просвещения. По всем этим вопросам съезд принял обстоятельнейшие решения, которые, безусловно, имеют исключительное значение.

Не имея возможности привести эти постановления съезда целиком, мы передадим здесь вкратце лишь только содержание их.

О финансах

Вот решение съезда по финансовому вопросу:

1. Прежде всего съезд признает необходимым впредь увеличивать доходы государства, главным образом, за счет неналоговых поступлений (от промышленности, от вывоза за границу и т. п.).

2. Чтобы избежать перерасхода государственных средств, необходимо тщательно экономить каждую копейку, избегая всех расходов, без которых можно обойтись.

3. Съезд указывает, что при взимании налогов с деревни надо учитывать степень состоятельности крестьянского двора и сообразно этому производить налоговое обложение (с богатого — больше, с бедняка — меньше).

4. Съезд настойчиво указывает на недопустимость самочинных налогов и всякого рода полупринудительных сборов, называемых часто на местах самообложениями.

5. Далее, останавливаясь на доходах от лесного хозяйства, съезд находит, что развитие лесного хозяйства имеет для РСФСР исключительно большое значение. Вывоз леса за границу укрепит наши торговые связи с внешним миром, будет способствовать притоку золота в нашу страну. Кроме того, развитие лесных промыслов укрепит целые районы республики и даст сотням тысяч крестьян и рабочих дополнительные заработки. Ясное дело, что эти заработки увеличат покупательную способность трудового населения.

А это оживит рынок и благотворно отразится на развитии государственной промышленности, изделия которой найдут сбыт.

Таковы важнейшие решения съезда, по докладу зам. народного комиссара финансов т. Владимирова.

Об организации труда

По вопросам об организации труда и заработной платы съезд тоже сказал свое веское слово. Вот что сказал съезд:

1. Все завоевания Октября: 8 часовый рабочий день, охрана труда, страхование рабочих — все это остается в полной силе и неприкосновенности. Народному комиссариату труда поручается строго следить за осуществлением кодекса законов о труде, содержащего все эти правила.

2. Съезд находит, что заработная плата рабочих должна быть сохранена от обесценивания. Необходимо постепенно, шаг за шагом, поднимать заработок рабочих тех отраслей труда, где заработная плата отстает еще от среднего уровня.

3. Чтобы побороть безработицу, съезд находит необходимым организовать по широкому плану общественные работы. Особенно широко должен быть использован предстоящий строительный сезон.

4. По вопросу о помощи безработным, съезд постановляет усилить таковую за счет страховых взносов. При этом, в первую очередь, это увеличение помощи должно затрагивать тех безработных, кои по своему положению действительно принадлежат к пролетариату и должны быть первыми вовлечены в производство при его расширении.

Все постановления съезда по вопросам организации и охраны труда, а также и о помощи безработным исключительно важны и в то же время очень показательны. Показательность их заключается в том, что советская власть, несмотря на временные хозяйственные заминки (кризис сбыта — «ножницы»), не берет назад ни одного из завоеваний великой Октябрьской революции. И в то время, как во всем мире обнаглевший капитал ведет наступление на рабочий класс, сокращая заработную плату и удлиняя рабочий день — наше Верховное правительство настойчиво заботится об интересах рабочего класса.

Да иначе и быть не могло, ибо советская власть — есть рабоче-крестьянская власть и защита интересов трудящихся — первейшая цель советской власти.

О ликвидации неграмотности

По вопросу о ликвидации неграмотности доклад сделал т. Луначарский.

Съезд одобрил проделанную в этом отношении работу и указал, что Народный комиссариат по просвещению совершенно правильно наметил одной из основных задач в деле повышения культурно-политического уровня народных масс ликвидацию неграмотности к десятилетию Октябрьской революции. Съезд поручает Наркомпросу продолжать взятый им курс по ликвидации неграмотности в первую очередь среди организованных групп населения (членов профессиональных союзов, допризывников и пр.).

Съезд признает исключительную важность своевременной ликвидации неграмотности. Поэтому учитывая огромные затруднения в этом деле съезд возлагает ответственность за ход ликвидации неграмотности на председателей областных и губернских исполнительных комитетов.

Съезд ни на одну минуту не скрывает того, что ликвидировать неграмотность 17 миллионов трудового населения—дело страшно сложное, требующее напряжения всех сил государственных и общественных организаций. Съезд призывает всех сплотиться, изыскать средства и к 10 летнему юбилею не оставить в РСФСР ни одного неграмотного гражданина.

Тут перед местными общественными организациями открывается необъятное поле для плодотворной работы. И места должны это сделать. Все партийные, профессиональные и другие организации своим участием в обществах по ликвидации неграмотности должны поддержать начинания советской власти.

Все должны помнить: делу ликвидации общей и политической неграмотности Владимир Ильич придавал исключительное значение. Ильич прекрасно знал, что безграмотные трудящиеся не могут принять сознательного участия в общественной и политической жизни страны. Он знал, что главная задача всех истинных революционеров—крепить рабоче-крестьянскую смычку. И, зная это, он завещал ликвидировать неграмотность в наикратчайший срок—к 10 летнему юбилею Октябрьской революции.

Это сознание, что мы осуществляем великие заветы великого вождя, должно влить бодрость в каждого работника и гражданина и двинуть всех на исключительно важное дело борьбы с народным невежеством.

Решения 2 Всесоюзного съезда советов

Съезд заслушал доклад т. Каменева о работе всесоюзного правительства. Съезд целиком одобрил проделанную работу как внутри советского союза, так и в области сношений с другими государствами.

Целиком одобрил съезд и ту часть правительственного отчета, в которой говорится о плане работы на будущее время.

Доклад об основном законе советского союза—о конституции стоял на обоих съездах. Как Всероссийский, так и Всесоюзный съезды единодушно приняли Всесоюзную Конституцию и этим самым заложили твердое основание для неразрывной дружбы социалистических республик, входящих в советский союз.

Постановление о сельско-хозяйственном банке

2 Всесоюзный съезд принял постановление о центральном сельско-хозяйственном банке. Это постановление настолько важно, что его необходимо привести целиком.

Вот оно:

«2-й съезд советов Союза советских социалистических республик постановляет:

В целях планомерного содействия восстановлению сельского хозяйства путем оказания ему кредитной помощи, а также в целях создания и возглавления системы сельско-хозяйственного кредита—учредить центральный сельско-хозяйственный банк Союза ССР.

Всесоюзный характер деятельности центрального сел.-хоз. банка вытекает как из огромного значения сельско-хозяйственного кредита для всего союза, так и необходимости решать вопросы сельско-хозяйственного кредита согласованно, в интересах всего союза, учитывая

в то же время и особенности сельского хозяйства каждой республики, области и губернии.

Деятельность центрального с.-х. банка будет наиболее успешной лишь при наличии полной согласованности операций банка с политикой правительства союзных республик в области сельско-хозяйственного кредита. Поэтому центральный сел.-хоз. банк должен проводить все свои операции, за исключением операций общественного значения, через банки союзных республик и местные общества сел.-хоз. кредита, не открывая собственных отделений, контор и т. п. В свою очередь, республиканские банки должны согласовывать свои кредитные планы с центральным с.-х. банком.

Основной задачей всех учреждений сельско-хозяйственного кредита является обслуживание нужд крестьянского населения путем предоставления ему наиболее дешевого, при настоящих условиях, кредита.

Первоначальный основной капитал банка определить в сорок миллионов рублей золотом.

Огромная и трудная задача организации сельско-хозяйственного кредита может быть выполнена лишь при том условии, если усилия и средства советского правительства встретятся с мощной волной самодеятельности самого крестьянства. Только организация на всей территории Союза ССР широкой сети сельско-хозяйственных кредитных кооперативов, их союзов, а также низовых ячеек сельско-хозяйственной кооперации откроют доступ кредита крестьянину. Только при дружной и совместной работе центральных и местных кредитных учреждений, при полном содействии органов власти в центре и на местах делу организации сельско-хозяйственного кредита возможно осуществление этой важнейшей задачи в деле восстановления крестьянского хозяйства».

Прибавлять что-либо к этому постановлению не приходится. Оно достаточно красноречиво, ясно и говорит за себя вполне. Теперь надо лишь раскатать крестьянские низы и толкнуть их на дело переустройства по новому своих единоличных мелких хозяйств. В этом отношении лучшим толкачом послужит сама жизнь, изо дня в день доказывающая бесплодность разрозненных усилий при работе на земле. Сама жизнь толкает к кооперированию, к созданию товарищеских форм хозяйствования в сельском хозяйстве. И центральный с.-х. банк вольет в новое движение и вую кровь, возглавит это движение и даст величайшие результаты. Эти результаты прежде всего благотворно скажутся на улучшении благосостояния крестьянства, которое, как известно, в результате войн и голода находится в незавидном положении.

Постановление 2-го Всесоюзного съезда по вопросам финансовой политики

По докладу Народного Комиссариата финансов съездом было принято обширное постановление. Приводим его вкратце.

Основная задача финансовой политики—всеми средствами способствовать развитию производства и торговли.

Для этого необходимо улучшить денежное обращение, еще более упорядочить взимание

налогов, установить твердый и посильный для народного хозяйства бюджет (приход-расход), увеличить неналоговые доходы.

С'езд обращает особое внимание на развитие подоходно-поимущественного налога, на сокращение числа местных налогов и на преобразование единого сельско-хозяйственного налога.

Сельско-хозяйственный налог должен быть прогрессивным и исчисляться в денежной форме.

Беднота от налога должна быть освобождена. Ставки налога необходимо установить в зависимости от районов.

Налог должен быть построен на обложении всех доходов крестьянского хозяйства, а не только одного земледелия, как сейчас.

Наркомфин обязан разработать соответствующий декрет.

Что касается бюджета (приход-расход), то он должен быть действительно осуществимым, посильным и не тормозящим своей тяжестью развития народного хозяйства.

Этому должно помочь увеличение неналоговых доходов, в частности доходов от лесных богатств. Для увеличения этих доходов и для развития всего хозяйства необходимо ускорить разграничение имуществ на государственные и местные.

Для улучшения денежного обращения с'езд считает необходимым ввести в обращение устойчивые казначейские билеты.

Далее с'езд поручает Наркомфину укрепить сеть кредитных учреждений и принять меры к возможно более быстрому удешевлению кредитов.

Весь отпуск кредитов должен идти так, чтобы способствовать сближению цен на сельские и промышленные товары.

В конце постановления с'езд указывает, что для плодотворности всех перечисленных мероприятий необходимо еще, чтобы все промышленные, торговые и сельско-хозяйственные предприятия всемерно улучшили постановку своей работы, понизили накладные расходы. В частности, это касается заготовки хлеба для продажи.

Тогда финансовые меры окажут громадное влияние на восстановление народного хозяйства союза советских социалистических республик.

Таковы решения с'езда по вопросам финансовой политики. Здесь особенно надо остановиться на выпуске устойчивых денег. Надо признать, что наиболее благотворно этот выпуск отразится на установлении крепких торговых связей с самой толщей деревни. Уже теперь становится ясно, что потери на курсе совзнаков, которые страшно опустошали крестьянский карман, дальше не будут иметь места. Крестьянство получит возможность иметь сбережения, не рискуя их обесценить. Это усилит мощь крестьянского двора, увеличит его покупательную способность. Кроме того, внедрение твердых мелких денег и разменной серебряной монеты оздоровит вообще все денежное обращение в нашей стране. То лихорадочное повышение цен, которое мы наблюдаем в последнее время, дальше не будет иметь места, ибо у пролетающего не будет больше оснований через повышение цены на товар страховать свою выручку от падения на курсе.

В этой мере—укрепления денежного обращения Союза Советских Социалистических Республик, сказывается непрерывный хозяйственный рост нашей страны. Получается так, что буржуазные ученые пророки и просто сороки ошиблись в своих предсказаниях в тысячу первый раз. Они пророчили крах денежной системы Советского Союза, а получается совершенно обратное. Мы быстро оправляемся после революционных и военных потрясений, а буржуазная Германия, Франция и другие страны, не видевшие никакой советской власти, катятся в пропасть, именно, денежного краха. Их денежные единицы—марка и франк изо дня в день падают и уже давно не могут тягаться на международном рынке с нашим червонцем, который и живет немного больше года.

В этом нет ничего удивительного. Буржуазия катится в бездну, где ей уготована гибель, а мы идем в будущее, где мы собственной рукой трудящихся построим лучшие формы жизни.

Вот те важнейшие решения, которые были приняты на двух с'ездах.

С'езды залжили твердые основания для дальнейшего развития и укрепления хозяйственной и политической мощи первого в мире государства трудящихся, выкованного за годы борьбы под руководством бессмертного вождя угнетенных Владимира Ильича Ленина.

Всероссийский и всесоюзный с'езды советов

(Доклад т. Нейбаха на пленуме горсовета 11 февраля 1924 года.)

Работа с'ездов протекала под впечатлением, созданным смертью Владимира Ильича. Известие о смерти Владимира Ильича было получено во время работы XI-го всероссийского с'езда советов, и остальная часть работы с'езда прошла под впечатлением этого печального известия; однако, работы с'ездов прошли вполне деловито с сознанием той полной ответственности, которая легла на представителей трудящихся всего союза советских республик со смертью тов. Ленина.

Доклад правительства разделяется на две части: первая часть о международной политике советской власти и вторая—внутреннее хозяйственное строительство союза советских республик. Наша оценка международного положения

была вполне правильно. Мы постепенно и неуклонно в течение истекшего года шли к восстановлению нашего социалистического хозяйства своими силами, в то время, как остальные буржуазные страны Запада, объединенные в так называемую лигу наций, не только не улучшают состояния своего хозяйства, но постепенно его ухудшают, ахотясь в постоянных противоречиях по отношению друг к другу, благодаря противоречиям, имеющимся вообще в капиталистическом строе. Существует ли лига наций вообще?—Безусловно, нет. Америка и до сих пор не принимала активного участия в лиге наций. Между Англией и Францией имеются весьма серьезные трения. Италия также ведет совершенно обособленную политику. Во всех этих странах с каждым днем

расширяется стремление к признанию советской России. События последних дней вполне подтвердили слова тов. Каменева. В английской прессе по разному обсуждался вопрос о признании СССР. Одни высказывались за признание с условием уплаты советским правительством царских долгов, другие также высказывались о признании на определенных условиях и лишь в последнее время, под давлением рабочих масс, английская рабочая партия, которая одержала победу на последних выборах в парламент, благодаря своему обещанию, на предвыборных собраниях признанию советской России, что фактически и привела ее к победе на выборах,—вынуждена была, вступив в правительство, немедленно уплатить по выданному ею векселю рабочей массе и признала безоговорочно де-юре СССР; таким образом, и в данном случае победила наша точка зрения. Итальянский премьер Муссолини просматривал окончательную редакцию проектируемого договора, и признание должно было состояться на днях. Это признание уже состоялось, но все-же после признания нас Англией что и вызвало много упреков со стороны итальянской прессы по адресу премьера за его запоздание в деле признания СССР. С Францией у нас в настоящий момент более натянутые отношения, чем с другими странами Запада. Имеющийся наш торговый аппарат во Франции в последние дни ликвидирован, и наши торговые представители выезжают из пределов Франции. Необходимо отметить политику стран, так называемой, малой антанты, которые в настоящий момент не знают, как им быть в отношении СССР и кого из своих хозяев, более крупных держав, им слушать; в настоящее время они заняли политику ожидания. Тут необходимо привести слова тов. Каменева: «Что за признание платить мы не намерены, но кто задержится с нашим признанием, тот меньше всего выгадает в дальнейших взаимоотношениях с нами».

Закупка у нас сырья весьма выгодна для других стран, и без такового они обойтись не могут, что в конечном итоге приведет к признанию нас всеми странами. Но кто из них запоздает, тот потеряет все выгоды. Мы хотим мира, за мир будем бороться и его сохраним. Но за признание мы платить не намерены. СССР вышел уже из того момента, чтобы с нетерпением ожидать «миропомазания» со стороны зарубежной буржуазии. По отношению к Германии необходимо отметить ту огромную помощь, которую мы оказали ей во время борьбы рабочего класса Германии за свое существование. Наши представители во всех странах настаивали на невмешательстве во внутренние дела Германии в интересах трудящихся. По отношению к народам Востока — правительство всячески стремилось выполнять заветы тов. Ленина. В то время, как все буржуазные страны стремились эксплуатировать и поработить народы Востока, — нашей постоянной задачей было протянуть им руку помощи. Телеграммы, полученные нашим правительством от стран Востока, ярко доказывают, что народы Востока оценили наши отношения к ним, и в лице тов. Ленина они видели своего стойкого и неустанного защитника. Наша политика внешней торговли проводилась правительством твердо, непоколебимо на основе государственной монополии. Голоса, раздающиеся в

буржуазных странах о признании нас, при условии уничтожения монополии внешней торговли, остались для нас гласом вопиющего в пустыне, и в этой области мы не уступили и не уступим ни одной пяди ни за какое признание. В прошлые годы голода большинство импорта составляли продовольственные грузы, но в настоящее время с поднятием нашего сельского хозяйства, мы не только в состоянии прокормиться, но даже некоторый излишек хлеба вывозить за границу. В настоящий момент мы усилили ввоз сельскохозяйственных и других машин, но отнюдь не продуктов питания. Такое регулирование возможно лишь при том положении, в каком находится внешняя торговля у нас, т. е. в руках государства. В отношении концессий, мы великолепно знали, что иностранный капитал не пойдет восстанавливать наше хозяйство без выгоды для себя. Мы предоставляем им выгоды, но одновременно заявляем, что мы не допустим превратить себя в колонию. Союз социалистических советских республик в настоящее время вступил в новую фазу своего существования, в отношении своего международного положения, но мы ни на минуту не должны забывать, что буржуазия затаила свою ненависть к нам, и по этому мы во всякое время должны быть готовы к защите завоеваний трудящихся.

Союз социалистических советских республик был организован в прошлом году, но правящие союзные органы окончательно оформлены в последнее время. Со стороны Польши были попытки не признавать нашего союза, но наша мощь и сила заставила их поторопиться с признанием. Принципы советской власти впитались в кровь и плоть рабочих и крестьян нашей необъятной страны и о против поставлении советской власти какой-либо другой власти говорить не приходится. Наше хозяйство в первый год революции было в весьма тяжелом состоянии. В пору гражданской войны для снабжения армии и снабжения голодного пролетариата городов, мы вынуждены были проводить продразверстку, каковая привела к сокращению посевной площади, благодаря чему часть нашей страны голодала. Рабочие на предприятиях работали полуголодными, топлива не было. Запасы топлива на транспорте исчислялись на несколько часов. Транспорт был разрушен. Но в настоящее время, благодаря усилиям рабоче-крестьянской власти и при поддержке трудящихся всей страны, мы имеем хлеба в стране для своих потребностей вполне достаточно. На предприятиях и транспорте имеются достаточные запасы топлива. Транспорт с каждым днем все более и более улучшается. Хотя у нас имеется безработица, но все же в последний год нам удалось увеличить число занятой рабочей силы в предприятиях на 200.000 чел. Новая экономическая политика дала вполне существенные результаты. В дальнейшем наша основная задача — поднять культурный уровень деревни и разъяснить насущные интересы государства. Мы имеем 19.000.000 единоличных крестьянских хозяйств, а с другой стороны — мы имеем национализированную промышленность. Может показаться, что в этих соотношениях имеется некоторая невязка, и вот эту невязку нам необходимо устранить, путем влияния города на крестьянское хозяйство. Крупная торговля находится в руках государства, а мелкая, в большей своей части, находится в руках торговца; таким образом,

получается, что смычку города с деревней проводит не наш орган, а торговец и, конечно, проводит ее так, что кроме вреда она нам ничего принести не может. Наша основная задача в ближайшее же время во что бы то ни стало осуществить связь города с деревней через кооперацию. Между городом и деревней не должно быть другого посредника кроме кооперации. Кооперация слаба, но ее нужно всячески укрепить. Вместе с тем для осуществления той же смычки нам необходимо децентрализовать кооперативный аппарат, дабы вырабатываемый нашими предприятиями фабрикат без лишних инстанций и без лишних накладных расходов попадал непосредственно в низовую кооперативную ячейку.

Непосредственная связь фабрики с сельским Е. П. О. должна быть нами осуществлена. Мы должны во что бы то ни стало добиться замены мелкого торговца кооперацией.

Наша промышленность улучшилась, топлива мы имеем достаточно. Кризисы сбыта продукции нашей промышленности вызывались недостаточной оценкой покупательной способности нашего крестьянства и чрезмерным стремлением отдельных отраслей нашей промышленности к накоплению средств для усовершенствования нашей промышленности. На это обращено достаточно внимания, и данная ненормальность будет устранена.

Восстановление сельского хозяйства — неустанная забота нашего правительства. В настоящем году мы имеем засева до 70 проц. довоенной посевной площади. В прошлом году мы вывезли за границу 40.000.000 пудов хлеба, а в нынешнем году мы ставим себе задачей вывезти до 250.000.000 пуд. хлеба, но и эта цифра составляет лишь 25 проц. размеров довоенной вывозки с.-х. продуктов; вывоз сельскохозяйственных продуктов за границу мы должны довести до размеров довоенных. В годы голода крестьянство стремилось сеять наиболее устойчивые культуры, главным образом, рожь, а рожь меньше всего употребляется за границей. В довоенное время мы вывозили огромное количество масла и яичи технические культуры. Теперь мы должны стремиться разъяснить крестьянству необходимость производства тех с.-х. продуктов, которые имеют сбыт на заграничном рынке. Одновременно необходимо разъяснить крестьянству те выгоды, которые оно будет иметь от сбыта своей продукции за границу. Для полного восстановления сельского хозяйства требуются огромные средства, коих мы отпустить в настоящий момент не можем. Исходя из этого, нам следует призвать крестьянство к самостоятельности и, при известной нашей помощи, сельское хозяйство должно быть восстановлено. Постановлением съезда организуется с.-х. банк с основным капиталом в 40.000.000 р. зол. для предоставления крестьянству кредитов. Взимание единого с.-х. налога в нынешнем году будет производиться лишь только в денежной форме.

В целях обеспечения интересов крестьянства от падения валюты, устанавливается твердая валюта, выпускаются казначейские знаки в червонных рублях в мелких купюрах, а также мелкая серебряная разменная монета, а совзнаки будут постепенно изживаться. Наш бюджет мы начинаем сводить без дефицита, и в ближайшем будущем мы надеемся уже перейти к известному накоплению. Кредитные учреждения сыграли большую роль в восстановлении и развитии нашего хозяйства. Кроме того, нашими финансовыми органами закуплена свыше чем на 150.000.000 р. зол. иностранная валюта для обеспечения прочности нашего червонца.

Съездом был также заслушан доклад Народного Комиссара труда. По его докладу съезд постановил: незыблемость 8-ми часового рабочего дня и проведение полностью охраны труда и социального страхования. В то время, как во всем мире происходит ожесточенная борьба рабочих со своими нанимателями за 8-ми часовый рабочий день, съезд советов еще раз подтвердил незыблемость 8-ми часового рабочего дня на территории СССР; съезд дал директивы о своевременной выдаче зарплаты и сохранении ее реальной стоимости от валютных колебаний. Одновременно съезд подчеркнул необходимость идти в сторону увеличения заработной платы, пропорционально с этим поднимая интенсивность труда и производительность.

Съезд также обсуждал вопрос о ликвидации неграмотности. Первый поднял голос о необходимости ликвидации неграмотности населения СССР тов. Ленин. В настоящее время мы имеем на 1000 чел. мужчин 270 неграмотных и на 1000 женщин 669 неграмотных. Это показывает, что почти половина населения нашего союза неграмотна. Принимая во внимание, что все наши начинания в деревне упираются в стену косности и невежества деревни — всем станет ясна необходимость скорейшей ликвидации неграмотности. По данным Наркомпроса процент неграмотных за годы революции еще увеличился; это объясняется тем, что во время гражданской войны мы не могли уделить достаточного внимания вопросу ликвидации неграмотности. В настоящий момент мы должны взяться со всей энергией за данную работу, дабы к 10-ти летней годовщине Октябрьской революции в нашей стране не было ни одного неграмотного.

В прениях по докладом на съезде участвовали крестьяне и крестьянки с мест. Все их выступления сводились к тому, что только в союзе рабочих с крестьянством можно будет довести начатое нами дело до успешного конца. Тяга крестьянства к смычке с городом имеется; и наша задача все достигнутые успехи в этом направлении развить до максимума и закрепить наш союз и совместными усилиями устранить все недостатки, имеющиеся у нас.

Какие вопросы стоят на 3 пленуме ГИК

На 1-ое марта с. г. назначен очередной пленум ГИК. Пленум созывается ранее установленного срока. Причиной этому—ряд неотложных вопросов, выдвинутых жизнью, кои должны быть быстро рассмотрены и проведены в жизнь.

Первый вопрос повестки дня—это реорганизация нашего советского аппарата, в связи с уменьшением территории губернии. Советский аппарат должен быть приспособлен к действительным потребностям и доведен до самого упрощенного вида, никакие излишние расходы не должны быть допущены.

Наша губерния имела до 2.481.000 чел. населения, в нынешних рамках губернии остается всего лишь 1.355.000 чел. Понятно, что сеть губернских учреждений и размах нашей работы, безусловно, должны быть сокращены; должны быть также решительно сокращены учреждения, обслуживающие их. Вместе с передачей части территории отходит часть фабрик; отсюда вызывается необходимость реорганизации аппарата управления нашим производством, т. е. реорганизация трестов и совнархоза.

Работающие в данный момент комиссии изложат на пленуме все точки зрения, существующие по этому вопросу, для того, чтобы решения были приняты верные и реальные.

В связи с рядом изменений в аппарате, а также и удовлетворением центром нашего хозяйства об оставлении в местном бюджете 50 проц. дохода от промыслового налога,—надо будет также просмотреть наш бюджет, внести в него соответствующие поправки и изменения, вместе с этим нужно будет губисполкому решительно подчеркнуть недопустимость стремления наших органов чуть ли не ежедневно вносить просьбы об отпуске разных небольших сумм, составляющих в общем колоссальные расходы.

Пленум губисполкома должен будет, утверждая реорганизацию, установив исправления по губбюджету, покончить с имеющимися сейчас некоторыми ненормальностями, создавшимися в связи с передачей части губернии Белоруссии и неясностью относительно остальной части губернии: останется ли остальная часть самостоятельной губернией или будет передана Брянску. Вопрос теперь решен—губерния в уменьшенном виде остается, и ненормальности должны быть устранены.

Пленум губисполкома, утверждая уменьшенный губернский аппарат, должен будет его приспособить ближе к окружному, так как при организации Западной области нынешняя наша губерния войдет в состав Западной области, как самостоятельный округ.

Вторым вопросом стоит доклад комиссии, обследовавшей уезды по всей губернии, выяснившей ряд ненормальностей, требующих немедленного устранения. Президиум ГИК, заслушав доклад комиссии, вынес уже ряд решений, кои сейчас проводятся, и с другой стороны ряд вопросов подготавливается к решениям. Пленум губисполкома, главным образом, должен будет всем своим авторитетом обязать УИК сосредоточить все внимание на деревне и на соваппарате в деревне. Комиссия установила, что наш низовой

аппарат в сравнении с прошлыми годами значительно окреп, но все же им недостаточно обращается внимания на местные нужды, нет зачастую также чуткости к заявлениям беднейшего населения, а в некоторых местах наблюдается грубость. Исправление перечисленных и прочих недостатков должно быть нашей задачей. Выясняется также, что ряд имеющихся недостатков в деревне происходит также из-за неповоротливости наших губорганов. Мы имеем пример, когда постановления с'езда спустя пару месяцев, не проведены в жизнь. Подобное положение является недопустимым, вызывающим осложнения в крестьянских массах. Пленум должен будет дать указания по данному вопросу.

Отмечается также, что в деревне самостоятельности чрезвычайно мало, если не сказать больше совершенно отсутствует, развитие широкой инициативы в деревне—одна из очередных наших задач. Установлено, что, несмотря на постановление губисполкома о решительном применении льгот по единому сельхозналогу, выполнение данной директивы весьма слабо. Пленум должен будет указать УИК и нашим налоговым органам на недопустимость подобного отношения к постановлениям губисполкома, указать на немедленное и решительное исполнение данной директивы.

Выезд комиссии по обследованию деревни следует одобрить.

Третьим вопросом стоит доклад губземотдела о проведении в жизнь постановлений Всероссийского с'езда советов по земельному вопросу. Всероссийский с'езд выдвинул на ближайшее время во главу угла земельную работу. Принятое, весьма обширное, постановление требует немедленного и полного проведения его в жизнь. Крестьянство должно не только читать резолюции, но и видеть, что местные советские органы проводят эти решения во всей полноте.

Четвертым вопросом стоит ликвидация неграмотности. Постановление с'езда: к 10-й годовщине Октябрьской революции не должно остаться ни одного неграмотного человека в советской республике. На-лицо сейчас неграмотных более 50 проц., при чем число неграмотных увеличивается. Хотя наша губерния по неграмотности, и не стоит на первом месте, все же неграмотность чрезвычайно велика. Нужно будет выработать мероприятия, которые должны проводиться с полной решительностью. В нашей губернии открыто много пунктов по ликбезграму; к сожалению, работа их пока весьма неудовлетворительна. Постановление с'езда не говорит об издании обязательных норм по ликвидации безграмотности, но тов. Луначарский заявил, что там, где местные органы найдут это целесообразным, возражать не следует. Полагаю, что губисполкому в Гомельской губернии следует регламентировать ликвидацию неграмотности.

Все вопросы, поставленные на пленуме губисполкома являются чрезвычайно важными. Для полного и правильного решения их нужно, чтобы УИК подготовили свое мнение, а губернский аппарат, учитывая возможности и потребности, предложил бы проекты решений.

И. И. Нейбах.

Что показало обследование, произведенное губкомиссией

Общие выводы

Комиссия, выделенная президиумом губисполкома по обследованию деревни, свою работу закончила. Работа не носила характера ревизии, с целью выявления преступлений и привлечения виновных к ответственности. Комиссия ставила себе другие, более обширные задачи: на месте изучить состояние деревни и состояние нашего советского аппарата, проверить, как советский аппарат проводит в жизнь политику советской власти, а самое главное, правильно учесть настроение деревни, выяснить, что теперь волнует широкие крестьянские массы, и какие вопросы их теперь занимают.

Комиссия обследовала полностью четыре уезда: Клинцовский, Новозыбковский, Стародубский и Гомельский, и коснулась всех отраслей жизни деревни: политической, культурной и хозяйственной.

Советский аппарат в деревне завоевал себе уже авторитет и является органом власти; это осознали все слои крестьянского населения, этим и объясняется борьба за советы, которая и происходила в нынешней перевыборной кампании.

По сравнению с прошлым мы можем смело констатировать, что наш низовой советский аппарат значительно окреп, наши достижения в этой области значительны. Но одновременно с этим мы должны также признать, что в этом отношении нам еще предстоит большая работа, ограничиться достигнутыми результатами ни в коем случае нельзя. В работе низового советского аппарата, главным образом сельсоветов, наблюдается уклон в сторону административного нажима. Не редко замечается подход к разрешению вопросов слишком формальный, нет достаточно чуткого отношения к нуждам крестьянского населения, в особенности к бедноте и т. д. Много мероприятий, направленных к облегчению положения крестьянства на местах, не используются и не проводятся в жизнь исключительно по вине сельсоветов, так как последние не принимают решительных мер к популяризации этих мероприятий среди широких слоев крестьянских масс, до самых глухих деревень и поселений. Особенно ярко это обнаружилось при проведении продкампании. На вопрос о продкампании губисполком в этом году обратил сугубо-серьезное внимание. Были приняты все меры к проведению подготовительных работ, предусмотрены все технические недочеты прошлых кампаний, а наряду с этим был предоставлен целый ряд льгот беднейшему крестьянскому населению. Комиссия установила, что во многих местах льготы по продналогу не использованы, вследствие чего и вызывается недовольство со стороны населения.

В отношении землеустройства также предоставлен ряд льгот беднейшему населению, между тем, само население не в достаточной степени об этом осведомлено; понятно, что эти льготы также не используются в надлежащей степени.

В работе низового советского аппарата много места занимает борьба с разными преступлениями, главным образом, самогонокурением и лесопорубками.

С этим злом необходимо, конечно, вести постоянную борьбу, но ни в коем случае не использовать этого, как своеобразный источник дохода.

Одной из отрицательных сторон в работе сельсоветов является то, что сельсоветы слишком мало вникают в вопросы хозяйственной жизни. Сельсоветы начинают переходить на плановую работу, но план в большинстве случаев односторонний, нет полного охвата всех отраслей работы, и он не касается почти хозяйственных вопросов. На работу кооперации в деревне низовой советский аппарат, за редким исключением, обращает слишком мало внимания, а кооперация в деревне, почти во всех ее видах, работает плохо.

Советский аппарат в деревне еще не вполне проникнут сознанием, что он должен руководить работой всех учреждений и организаций, находящихся на данной территории; в тех местах, где это руководство осуществляется, оно является слишком формальным, заслушиваются доклады, выносятся постановления, и никогда не проверяется их выполнение.

Комитеты взаимопомощи работают слабо. Ответственная взаимопомощь, главная задача комитетов, не проводится, фонды их незначительные, иногда расходуются не по назначению; в то же время замечается со стороны комитетов уклон в сторону введения самообложения, которое взыскивается далеко не добровольным порядком.

Большие достижения отмечены комиссией в области культурного строительства в деревне. Забота о школе всюду осуществляется. Ремонтная кампания прошла везде успешно: школы имеют приличный вид и являются лучшими зданиями в деревне. Нашей задачей является теперь не ослаблять внимания к школе, устранить все имеющиеся еще дефекты, не дающие возможности нормально вести занятия в школе. Волисполкомам и сельсоветам необходимо принять соответствующие меры, чтобы школы и избы-читальни были своевременно обеспечены дровами, при сем школы должны быть обеспечены дровами осенью. При отводе для школ земельных участков следует учитывать, что таковые должны являться сельско-хозяйственной основой школы, кроме того, земельные участки должны быть отведены годные для этой цели и не далеко от школ. Одновременно с этим необходимо со всей энергией приняться за внутреннюю постановку школьного дела на должную высоту. Сдвиг в этом отношении уже имеется, но в этой области предстоит еще большая работа.

Газета в деревню проникла еще очень слабо; деревня еще продолжает жить разными преданиями и слухами; причиной этому недостаточный культурный уровень крестьянского населения, но также и то, что газета попадает в деревню с большим опозданием: почта не аккуратно их доставляет. Волисполкомам и сельсоветам следует на это обратить надлежащее внимание и принять соответствующие меры. Значения газеты для деревни доказывать не приходится, это ясно каждому. Вообще, сельсоветы

и волисполкомы в своей повседневной работе особое внимание должны обратить на популяризацию и разъяснение широким крестьянским массам законоположений и постановлений советской власти, как центральной, так и местной. На эту сторону мы до сих пор обращали мало внимания. Нужно стараться, чтобы о всех мерах, предпринимаемых советской властью, о всех декретах и обязательных постановлениях, знал каждый селянин. Отсюда понятно, что в первую очередь это должны усваивать себе работники советских органов, сельсоветы и волисполкомы.

Большое значение в жизни деревни играет милиционер. Он является непосредственным проводником в жизнь советской законности, тесно соприкасаясь с крестьянскими массами. Очень часто недовольство, вызванное тем или иным неправильным или нетактичным поступком милиционера, переносится на органы советской власти. Поэтому сельсоветам и волисполкомам на работу и поведение милицейских работников в деревне надлежит обращать самое серьезное внимание. Комиссия установила, что в этом отношении еще не все обстоит благополучно: бывают случаи грубого обращения со стороны милицейских работников с крестьянским населением, незаконные требования подвод, а иногда даже наблюдаются случаи превышения власти и т. д.

Все эти ненормальности должны быть, понятно, самым решительным образом устранены.

По постановлению президиума губисполкома, теперь проводится месячник „Красный милиционер“. Трудящиеся массы в городе принимают в этом активное участие. Вопрос о роли и задачах милиции ставится на всех рабочих собраниях, на заседаниях горсовета и т. д. Рабочие оживленно высказываются на собраниях, отмечают слабые стороны в работе милиции и дают указания к их исправлению. Сельсоветам и волисполкомам необходимо такое же настроение создать в деревне, не следует ограничиваться заслушиванием докладов о работе милиции на заседаниях сельсоветов и волисполкомов; вопрос должен быть всесторонне освещен на общих собраниях крестьян. В этот месячник сельсоветы и волисполкомы должны добиться полного укрепления милиции и оздоровления ее рядов.

Связь сельсоветов с населением должна быть самая тесная. Сельсоветы должны систематически отчитываться в своей работе перед своими избирателями и внимательно прислушиваться к голосу широких крестьянских масс, отнюдь не передавая функций сельсовета сходу. Волисполкомы, с своей стороны, осуществляя руководство над сельсоветами, должны избегать над ними мелкой опеки, предоставляя им больше инициативы и самостоятельности. Больше инициативы, главным образом, в вопросах местной жизни, больше плановости в работе и перспективы, усвоения распоряжений центральной и местной власти и широкого ознакомления с ними крестьянских масс—вот что должно лечь в основу работы низового советского аппарата. Эти задачи мы должны себе теперь наметить, таковы должны быть наши выводы по обследованию деревни.

Одновременно с этим комиссия установила, что со стороны наших руководящих органов, губернских и уездных, также требуется более внимательное и чуткое отношение к нуждам крестьянского населения. Комиссия констатировала, что в некоторых вопросах мы не в достаточной степени учитываем все особенности и условия жизни крестьянства. Если к этому еще прибавить, что порой крестьянство в разных уездных и губернских учреждениях, вместо внимательного отношения, встречает бюрократизм и волокиту (а такие случаи бывают), то становится понятным, что среди крестьянства по этому поводу наблюдаются справедливые нарекания.

Наша финансовая политика в деревне проводилась слишком жестко, налоговый нажим слишком давил крестьянское население, главным образом, маломощное крестьянское хозяйство и мелких кустарей. Несмотря на неоднократные директивы пленума и президиума ГИК—соблюдать осторожный подход к маломощным хозяйствам, места в этом отношении не проявили достаточной чуткости и внимательности. К этому надо еще добавить, что, под видом разных самообложений, проводятся часто сборы, которые крестьянство относит за счет налогов.

Работа земорганов также часто вызывает нарекания со стороны крестьян, главным образом, по передаче лесов крестьянского пользования. Директивы губисполкома о скорейшей передаче лесов местного значения в крестьянское пользование проводятся недостаточно энергично. Некоторая задержка в этом отношении происходит, конечно, по вине Наркомзема по оформлению передачи, но все-таки наши земорганы также не мало содействуют замедлению и не принимают достаточных мер к устранению всех препятствий и быстрому разрешению этого вопроса.

Но самый острый вопрос в жизни крестьянства—это вопрос о „ножницах“. Продналог является для крестьянства, главным образом для бедноты и середняков, тяжелым бременем, но крестьянство сознает необходимость его, о снятии продналога никто и не думает, крестьянство только просит облегчить его тяжесть. Не соответствие цен на товары промышленности и продукты сельского хозяйства ничем не может быть оправдано в глазах крестьянства, и на каждом шагу крестьянство это подчеркивает.

Подводя итоги работ комиссии, суммируя весь материал, нужно констатировать, что посылка таких комиссий является весьма полезным и целесообразным мероприятием. Комиссия на месте выявила все моменты общественной жизни деревни, взаимоотношения крестьянского населения с советским аппаратом, точно угля настроение крестьян, какие вопросы волнуют теперь широкие крестьянские массы, и как мы должны эти вопросы разрешать.

Наша задача теперь—совместной работой всего советского аппарата, снизу доверху, от сельсовета до губисполкома, принять самые решительные меры к устранению всех намеченных дефектов и ненормальностей во всех отношениях.

Все нездоровые явления, обнаруженные комиссией должны быть изжиты, и чем быстрее и энергичнее мы примемся за эту работу, тем наши успехи будут более значительны.

Т. Коровиков.

Постановление президиума Губисполнома по докладу комиссии по обследованию состояния деревни

Придавая весьма важное значение работе по выявлению всех моментов общественной жизни деревни, а также всех моментов по взаимоотношениям низовых органов власти с крестьянством, президиум ГИК постановляет:

1. Признать безусловно целесообразной посылку комиссий в деревню для выявления целого ряда дефектов в работе соваппарата в деревне и устранения дефектов и налаживания низового советского аппарата. Действия комиссии признать правильными и таковые одобрить. Все распоряжения данной комиссией, санкционировать.

2. Считать необходимым указать всем уисполкомам, что сельсоветы и волисполкомы в сравнении с прошлым достаточно окрепли, но все же их основной задачей и впредь является всяческое укрепление сельсоветов и волисполкомов, и данная задача должна играть в работе УИК главную роль, дабы все имеющиеся дефекты, намеченные комиссией в работе сельсоветов и ВИК были устранены.

3. Учтя, что при проведении налоговой работы в деревне наблюдались некоторые ненормальности по обложению бедноты деревни—предложить ГФО учесть опыт налоговой работы в деревне в нынешнем году, изучить все имеющиеся материалы по данному вопросу, дабы при проведении работы в будущем году учесть все ошибки и ненормальности и таковые решительно устранить. Президиум ГИК, констатируя по докладу комиссии, что, несмотря на неоднократные указания пленума ГИК и его президиума о необходимости бережливого отношения к маломощным крестьянским хозяйствам, все же данные указания производятся недостаточно полно, исходя из чего, категорически предложить всем уисполкомам в момент подчистки единого сельхозналога сделать все возможное для облегчения положения маломощных крестьянских хозяйств, но, вместе с тем, по отношению к злостным неплательщикам по прежнему проводить твердую линию.

4. Поручить губфинотделу в самый кратчайший срок, на основании имеющихся материалов в комиссии и на основании собранных материалов в уездах, разработать вопрос о взимании государственных налогов с крестьян кустарей, дав на места вполне ясные и точные разъяснения по данному вопросу. Одновременно указать УИК на недопустимое стремление ВИК, сельсоветов и комитетов взаимопомощи по обложению деревенских кустарей налогами для местных нужд, помимо существующих государственных налогов.

5. Президиум ГИК предлагает для категорического исполнения и руководства взимать за помол зерна на всех мельницах не более 4 ф. с пуда и, в случае невыполнения данного постановления кем бы то ни было, виновных привлекать к строгой ответственности. Государственным и общественным учреждениям, имеющим в своем распоряжении мельницы, поставит своей задачей стремление к уменьшению ставок взимания за помол зерна ниже 4 ф. По данному постановлению издать немедленно обязательное постановление.

6. Президиум ГИК констатируя, несмотря на неоднократные директивы о скорейшей передаче лесов местного значения крестьянскому населению, данная директива проводится в жизнь недостаточно энергично; исходя из чего, предложить зав. ГЗО т. Зайцеву в 2-х недельный срок выяснить данное положение, выявить виновных в затяжке по выполнению данных директив, о чем доложить президиуму ГИК для привлечения виновных к ответственности. Одновременно отмечая, что медлительность передачи лесов местного значения населению вызывается также задержкой НКЗ по оформлению передачи, президиум ГИК считает необходимым под свою ответственность по мере разработки материалов по передаче лесов немедленно же производить передачу населению, с последующим утверждением НКЗ. Принимая во внимание недостаток топлива у сельского населения, предложить ГЗО в недельный срок оформить вопрос о предоставлении возможности крестьянству использовать для своих топливных нужд имеющийся хворост и сухостой в лесах. Одновременно президиум ГИК категорически запрещает лесному ведомству штрафование населения за незаконные порубки, как противоречащее законоположению о привлечении к ответственности виновных в лесонарушениях в судебном порядке. Предложить т. т. Коровикову, Прокофьеву и Зайцеву разработать положение в соответствии с существующими законоположениями о привлечении виновных в самовольных порубках к судебной ответственности.

7. Предложить зав. ГЗО тов. Зайцеву в недельный срок доложить президиуму ГИК, что сделано ГЗО во исполнение постановления VII-го с'езда советов о предоставлении максимальных льгот беднейшему населению в деле землеустройства.

8. В отношении реализации экономических построек—считать необходимым указать ГЗО, что уполномоченные отдела госимущества должны в первую очередь удовлетворять постройками общественные нужды деревни и лишь в тех случаях, если таковые не нужны будут обществу—считать возможным их реализацию. Предложить УИК рассмотреть работу уполномоченных и проследить за тем, чтобы реализовались те экономические постройки, которые не нужны сельским обществам для их общественных нужд. Предложить ГЗО в недельный срок устранить все имеющиеся случаи невыгодных продаж экономических построек.

9. Устанавливая чрезвычайную тягу крестьянского населения к переселению в другие губернии и принимая во внимание директиву НКЗ о переселении, поручить т. Зайцеву разработать проект плана переселения и представить таковой в недельный срок в президиум ГИК для принятия окончательного решения по данному вопросу.

10. Констатируя слабую работоспособность комитетов взаимопомощи и имеющиеся перебои в их работе, дать решительную директиву губерн-

скому комитету взаимопомощи и всем УИК в ближайшее же время рассмотреть деятельность комитетов взаимопомощи, разработав для таковых твердый план работ и приняв меры к оживлению их деятельности.

11. Указать УИК, что по данным сведениям, имеющимся в комиссии и в губоно, на местах не уделено достаточно внимания делу снабжения сельских школ топливом; исходя из чего, считать необходимым принять самые решительные меры по снабжению школ топливом.

12. Из материалов обследования комиссии устанавливается, что медицинская помощь в деревне недостаточна; исходя из чего, считать основной задачей принятие мер по возможности

к увеличению отпуска медикаментов деревне, предложив губздраву упорядочить дело оказания медицинской помощи деревне. Одновременно указать губздраву на необходимость урегулирования вопроса о приеме больных из сельских местностей во все больницы губернии.

13. Предложить т. Коровикову полностью использовать информационную часть ГИК для разработки имеющихся в комиссии материалов обследования и для проверки выполнения местами данных комиссией указаний. Одновременно предложить тов. Коровикову, на основании имеющихся материалов,—разработать доклад о состоянии нашей деревни и о задачах УИК и ВИК к очередному пленуму ГИК.

Реорганизация аппарата в связи с сокращением территории губернии

Согласно постановления ВЦИК часть уездов Гомельской губернии, населенных преимущественно белорусами, отходит к Белорусской Советской Республике. Формальная передача этих уездов уже проведена; соответствующий приказ губисполкома об отходе Могилевского, Рогачевского, Калининского и части Речицкого уездов уже опубликован; с 19-го февраля эти уезды официально считаются в ведении и под непосредственным руководством Белорусской Республики.

Вопрос о существовании Гомельской губернии, как самостоятельного центра, решен в положительном смысле; несмотря на уменьшение территории, губерния остается, понятно, с уменьшенным административным аппаратом.

В общем отходит следующая часть губернии—земельной площади 49%, крестьянского населения 45%, городского 35%, промышленных предприятий 28%, на которых рабочих только 11, 5% общего числа. Из приведенных данных ясно видно, что по территории отходит от Гомельщины 50%. Наша задача теперь—приспособить учреждения, общегубернскую сеть, штаты в учреждениях и проч., согласуя это с потребностями населения, решительно учтя наши финансовые возможности, как в настоящий момент, так и в будущем. Приступая в настоящий момент к реорганизации наших учреждений, мы не можем упустить из виду также и того, что в недалеком будущем, при создании области, нынешняя часть Гомельской губернии войдет в нее, как самостоятельный округ; вследствие этого перед нами стоит задача реорганизовать и сократить наш аппарат так, чтобы он был близок к окружному аппарату. В первую очередь выдвигается вопрос об оставлении или упразднении ряда советских учреждений. Имеется предположение ликвидировать ГСНХ, объединить его с коммунхозом, создав единый отдел местного хозяйства. При разборе данного вопроса подробно, нужно сказать, что производить такое объединение в Гомельской губернии не целесообразно. Промышленность в остающейся части нашей губернии довольно велика; передается же Белоруссии предприятий и, в особенности, работающих на них рабочих весьма ничтожное количество, до 1000 человек, остающееся количе-

ство рабочих достигает до 10.000 чел.; следовательно, для регулирования работой нашей промышленности нужен твердый руководящий аппарат, почему должен оставаться ГСНХ. Передача коммунхозу всех предприятий, находящихся в губернии, осложнит работу по всем отраслям, сокращение же штатов будет фактически весьма незначительное, ибо придется аппарат ГСНХ влить в коммунхоз. Выдвинуто также объединение, на подобие уездов, в общий отдел следующих учреждений: коммунхоза, наробраза, здравоохранения и собеза, с созданием единой канцелярии и под единым руководством. Данное объединение, безусловно, целесообразно с точки зрения единства аппарата и даст безусловное сокращение штатов не менее чем на 35-40%. Сессия ВЦИК X созыва не утвердила создания в губерниях общих отделов, однако, надо полагать, что если президиум ВЦИК постановил сократить наш административный аппарат, то, несомненно, утвердит, как исключение, организацию общего отдела. Нашим губотделам необходимо провести решительное сокращение штатов не менее, чем на 25% имеющегося сейчас в наличии штата; необходимо также сократить ряд постоянно существующих комиссий, передав их функции соответствующим губотделам. Отход части территории с находящимися на ней предприятиями ставит перед нами задачу просмотра трестов. Наши текстильтрест, спичтрест не потеряли ни одного предприятия, и, отсюда, они не подлежат пересмотру, остальные же тресты должны быть рассмотрены.

Прежде всего Гомлес. Вместе с отошедшей частью территории отошло большое количество леса и часть заводов, на коих производил свои работы Гомлес. Следовательно, в связи с этим и ставится в невыгодное положение наш Гомлес. В настоящий момент можно сказать, что Гомлес должен объединить свои работы с другими учреждениями, при чем возможны два вида объединения: 1) создать акционерное общество Белорусского лесозаготовительного органа Гомлеса и Западного леса: однако, акционирование не должно оторвать лесоразработки от руководства и наблюдения Гомельского ГИК или 2) объединение Гомлеса с лесозаготовительным органом губземотдела. Окончательного разрешения данного вопроса нужно

ждать после пленума губисполкома. Одно ясно, что Гомлес, как самостоятельная единица, в рамках остающейся работы, не должен остаться. Далее, бумтрест имел 4 предприятия, из них 2 передаются Белоруссии и 2 предприятия остаются в Гомеле (Добруш и Сураж), фабрики во много раз больше и лучше отходящих предприятий; все же сохранение бумтреста не целесообразно. Бумажные фабрики нужно оставить, как самостоятельные хозяйственные единицы, в ведении ГСНХ, расформировав трест и за счет лучших его работников укрепить административный аппарат фабрик. Спирттрест потерял также 3 предприятия, остается же в нашей губернии 4 предприятия; в самостоятельном существовании спирттреста нет смысла, тем более, что весьма сильно сокращается наш сельтрест, который также не следует оставлять в таких рамках. Весьма целесообразно произвести объединение данных 2-х трестов: упразднить один аппарат и поставить работу в совхозах под руководство губземотдела. Имеющиеся подсобные предприятия спирттреста нужно будет передать соответствующим органам, исходя из целесообразности. Сокращая советский аппарат, мы должны пересмотреть также сеть общегубернских учреждений. Необходимо несколько уменьшить количество наших педтехникумов, надо будет за счет сокращения мало пригодных товарищей оставить наилучшее количество. Спорный вопрос о рабфаке. Моя точка зрения—уменьшить количество студентов, до 100 чел. Оставление рабфака диктуется тем, что остающаяся часть губернии

имеет большое количество рабочих, а в высшие учебные заведения нам все еще приходится посылать все больше интеллигенцию, так как рабочие мало подготовлены,—рабфак своим существованием даст возможность нам подготовить рабочих и посылать их в высшие учебные заведения. Рабфак нужно оставить. Имеющийся также в данный момент в Гомеле лесной техникум, переведенный из Буды-Кошелевской, где наркомземом ему отведен участок леса для эксплуатации, должен быть переведен обратно в Буду-Кошелевскую. Необходимо произвести сокращение в наших совпартшколах; губпартшкола должна быть сокращена, а школу деревенщиков, по окончании курса, следует закрыть. Намеченное упрощение и сокращение соваппарата и сети должно быть проведено решительно, ибо в настоящий момент выявилась необходимость как увеличения общих ассигнований по смете, так и зарплаты.

Мы знаем твердо, что все доходы выявлены, а ожидать новых значительных выявлений не приходится. Следовательно, нужно приспособить нашу сеть, наши учреждения к реальным возможностям; все возможное должно быть предпринято для сокращения непроизводительных или мало необходимых расходов, употребив каждую копейку на неотложные ремонты. Реорганизация должна быть закончена к 1-му марта для вступления в работу в новых рамках для направления таковой, как несколько ослабшей за последнее время.

И. Нейбах

Дисциплинарные взыскания по Гомельской губ. за 1923 г.

(по протокольным материалам уездных исполнительных комитетов)

Общее количество дисциплинарных взысканий за год по губернии составляет 326; цифру эту приходится признать довольно значительной.

Если теперь рассматривать цифры взысканий по отдельным уездам, то наибольшее количество взысканий падает на Могилевский уезд (83), за ним непосредственно следует Речицкий (82), и не на много от них разнится Гомельский (68); остальные уезды по общему количеству взысканий за год дают от 31 до 5. Наименьшее количество взысканий применено в Чериковском и Рогачевском уездах (по 9) и в Стародубском (5).

Небезынтересно отметить, что по Могилевскому, Речицкому и Гомельскому уездам было всего наложено 233 дисциплинарных взыскания, что дает 71,4 проц. всех дисциплинарных взысканий по губернии, т. е. почти 3/4.

Что касается родов взысканий, то на первом месте стоит арест (166), за ним следует выговор (95); указанные меры воздействия составляют цифру 261, т. е. 80 проц. общего количества взысканий.

Особо приходится остановиться на аресте, применение которого дает больше половины всех взысканий—50,9 проц.

В частности о применении дисциплинарных взысканий по видам их за прошлый год дает представление по уездам следующая сводка.

Таблица № 1.

№	Наименование уездов	Меры дисциплинарного взыскания					Итого
		Выговор	Отстр. от долж.	Штраф	Арест	Предание суду	
1	Могилевский .	3	2	2	63	13	83
2	Речицкий . .	11	8	1	62	—	82
3	Гомельский .	45	7	3	10	3	68
4	Клинцовский .	20	—	—	3	8	31
5	Климовичский .	4	4	5	8	—	21
6	Новозыбковск.	9	—	—	8	1	18
7	Чериковский .	2	2	—	3	2	9
8	Рогачевский .	1	—	—	8	—	9
9	Стародубский.	—	—	2	1	2	5
ВСЕГО .		95	23	13	166	29	326

Что касается денежных штрафов (таблица № 1), то таковых было наложено за 1923 г.—13; количество штрафов колеблется от 5 (Климовичский уезд) до 1 (Речицкий уезд); совершенно не применялись штрафы в Клинцовском, Новозыбковском, Чериковском и Рогачевском уездах.

Хотя количество штрафов по губернии и не приняло значительных размеров, но означенный вид дисциплинарной репрессии приходится признавать совершенно недопустимым, как по отсутствию каких-либо законных оснований для его установления, так и потому, что они ударяют по скудному и ограниченному бюджету каждого

должностного лица, в особенности низового работника.

Следующая таблица дает представление по уездам, на какие категории должностных лиц были наложены дисциплинарные взыскания и какие именно (таблица № II).

Из этой таблицы видно, что из общего числа взысканий по губернии—326, подавляющее количество падает на низовой аппарат и прежде всего на сельский; на предсельсоветов и членов сельсоветов было наложено 150 взысканий (46 процентов общего числа), на предВИК и членов ВИК 76 (23 проц.), на сельских и волостных работников—58 (18 проц.) и на уездных работников—42 (13 проц.).

Какого рода взыскания применялись к отдельным категориям должностных лиц?

В этом смысле характерно отметить, что по отношению к низовому аппарату (пред. сельсовета, члены сельсовета, пред. ВИК, волостные и сельские работники) применялся, главным образом, арест, а к некоторым категориям штраф (члены ВИК); к уездным же работникам применялся в качестве меры дисциплинарного воздействия, главным образом, выговор.

По уездам применение дисциплинарной репрессии в отношении категории должностных лиц дает пеструю картину.

Так, например, по Могилевскому, Речицкому и Гомельскому уездам наибольшее количество взысканий падает на предсельсоветов; в Клинцовском, Рогачевском и Стародубском уездах—на сельских и волостных работников; в Новозыбковском и Чериковском—на пред. ВИК-ов, а в Климовичском на членов ВИК.

О том, за какие проступки накладывались дисциплинарные взыскания, дает представление нижеследующая сводка (таблица № III).

Таблица эта устанавливает, что из общего числа взысканий—326—на халатность и бездеятельность падает 131 взыскание (40 проц.), на невыполнение распоряжений—107 (33 проц.), на преступления по должности—38 (11 проц.), на пьянство—18 (6 проц.), на неправильные действия

—10 (3 проц.), на нетактичное поведение—9 (3 проц.), на разные проступки—7 (2 проц.) и на бюрократизм и волокиту—6 (2 проц.).

Что касается отдельных должностных лиц по отношению к совершенным им проступкам, то, по большинству категорий последних, подверглись дисциплинарному воздействию предсельсоветы; в бюрократизме и волоките оказались повинными, главным образом, уездные работники; за нетактичное поведение налагались меры воздействия в одинаковой мере, как на предсельсоветов, так и на сельских, волостных и уездных работников.

По отдельным уездам накладывались взыскания за следующие проступки: по Могилевскому, Речицкому, Клинцовскому, Климовичскому, Чериковскому и Рогачевскому уездам, главным образом, за халатность и бездеятельность; по Гомельскому и Новозыбковскому, в подавляющем количестве случаев, за невыполнение распоряжений, по Стародубскому же в одинаковой мере, как за халатность и бездеятельность, так и за преступления по должности.

Значительное количество наложенных дисциплинарных взысканий в известной степени свидетельствует о проводимой работе по борьбе с расхлябанностью и халатностью должностных лиц; с другой стороны, это говорит о том, что одновременно с этим наше руководство местами должно быть еще более усилено, дабы не было надобности в применении такого значительного количества мер дисциплинарного воздействия.

Понятно, что при наложении дисциплинарных взысканий необходимо совершенно отказаться от незаконных мер—арестов и штрафов; дела по преступлениям по должности направлять в соответствующие судебные инстанции и, вообще, подходить с сугубой осторожностью к делу наложения дисциплинарных взысканий, особенно по отношению к работникам низовых советских органов, которые являются выборными лицами, и авторитет которых от этого умалывается в глазах населения.

И. Фрумкин.

Н а ш и „н о ж н и ц ы“

Возникновение вопроса о, так называемых, „ножницах“ нужно отнести к марту-апрелю месяцам прошлого года, когда т. Троцкий на XII-ом Съезде партии показал товарищам „ножницы“.

Для жизни каждого взрослого человека необходимо в месяц известное количество продуктов питания, получаемых, главным образом, от занятия сельским хозяйством, а также—продуктов производства промышленности, без которых человек не может существовать, т. е. одежда, обувь, мыло и т. д.

Если взять известное количество продуктов сельского хозяйства и продуктов промышленного производства по ежедневным определенным нормам, необходимым для жизни человека, и приравнять всю сумму стоимости этих продуктов к 100 единицам, то получится, что из указанных 100 единиц в течение месяца 66 единиц, или две третьих части, приходится на продукты сельского хозяйства (мука, крупа, картофель, мясо, масло, молоко, яйца и т. д.), а 34 единицы, или одна

третья часть—на предметы промышленного производства (сахар, соль, сапоги, ситец, мыло, табак, керосин, дрова и т. д.). Цена нормального месячного набора сельскохозяйственных продуктов стоила до войны 4 р. 90 к. и промышленных предметов—2 р. 50 к.

Таково было положение до войны.

С начала войны и далее в 1915 и 16 годах вследствие того, что большинство фабрик и заводов, вместо изготовления продуктов и предметов, необходимых для мирной жизни населения, занялось производством снарядов и орудий для истребления людей, а сотни тысяч здоровых рук были оторваны от работы у станков и брошены в бойню, стало сокращаться производство нашей промышленности.

В капиталистической войне принуждено было участвовать и крестьянство, почему начала сокращаться также и посевная площадь, а вследствие этого и производство продуктов сельского хозяйства. Но это явление не играло особенно

значительной роли, так как мужская рабочая сила заменялась в деревенском хозяйстве женской и частично силой подростков, рабочих же на фабриках и заводах заменить было нечем, да и самих фабрик оставалось мало.

Так продолжалось до Октябрьской революции 1917 года. В 1917 году, когда окончилась война, и все фабрики и заводы стали собственностью рабочих и крестьян, фабрично-заводское производство пришлось почти совершенно приостановить, так как все машины были так изношены, что работать на них не представлялось возможным, а заменить изношенные части машин было нечем, потому что большинства машин в довоенное время мы сами не делали, а получали из-за границы, а так как в то тяжелое время капиталистическими государствами для нас закрыты были все границы, то, естественно, что наше производство совершенно стало. В это время цены на продукты сельского хозяйства страшно поднялись, и хотя производства промышленных предметов у нас и не было, все же старые запасы, оставшиеся у населения, были пущены последним в товарообмен, и хлеб, например, в то время расценивался почти буквально на вес золота.

Через три года, с окончанием гражданской войны, понемногу начинает восстанавливаться промышленность: где можно починить—чинится, а те части машин, которых нельзя было достать из-за границы, русский рабочий понемногу стал приспосабливаться делать у себя.

Время шло. Возвратившиеся с военных и гражданских фронтов крестьяне взялись за свое обычное дело—за соху. Сельское хозяйство, сравнительно, быстрее восстанавливалось, чем промышленность, и вот, приблизительно, в середине 1922 года и случилось то, что в настоящее время мы называем «ножницами»: месячный набор сельско-хозяйственных продуктов, необходимых для нормальной жизни одного человека, вследствие кажущегося перепроизводства продуктов сельского хозяйства, стал дешеветь, а месячный же набор предметов промышленных—дорожать.

В дальнейшем удешевление продуктов сельского хозяйства пошло еще дальше, а промышленные предметы продолжали расти, и в сентябре месяце 1922 года продукты сельского хозяйства и предметы промышленности сравнялись, т. е. опять дошли до того военного уровня, когда набор сельско-хозяйственных продуктов стал равняться 66 единицам, а промышленных—34.

Медленное восстановление промышленности и более нормальное производство продуктов сельского хозяйства создали совсем особые условия для существования, и продукты сельского хозяйства, как производящиеся в нормальном для жизни количестве, стали еще больше дешеветь, предметы же промышленности, потому что спрос на них не понизился, а вследствие их полного недостатка, повысился,—продолжали все больше дорожать, и с сентября месяца 1922 года

цены начинают расходиться в противоположном соотношении, чем это было до войны, т. е. предметы промышленного производства становятся дороже продуктов сельского хозяйства, что и видно из прилагаемой таблички.

Соотношение стоимости месячных наборов сельско-хозяйственных продуктов и промышленных предметов, приравненных к 100 единицам

	СТОИМОСТЬ НАБОРА	
	Сельско-хозяйств. продуктов.	Промышл. предметов
В довоенное время	66	34
Январь 1923 года	51	49
Февраль	57	43
Март	54	46
Апрель	48	52
Май	51	49
Июнь	43	57
Июль	49	51
Август	47	53
Сентябрь	36	64
Октябрь	39	61
Ноябрь	44	56
Декабрь	47	53
Январь 1924 года	45	55
Февраль	54	46

Из приведенных цифр видно, как падала стоимость набора сельско-хозяйственных продуктов до сентября месяца (до урожая), когда и приравнялась к 36 единицам, или набор стал почти в два раза дешевле довоенного, между тем как в это же время (в сентябре 1923 года) набор промышленных предметов определялся 64 единицами и превышал довоенную стоимость почти в два раза и почти в два раза же стоил больше сельско-хозяйственного набора в сентябре.

В сентябре месяце, благодаря решительным мерам, предпринятым советским правительством (вывоз хлеба за границу, снижение цен на товары) как видно из таблички, цены на предметы промышленности начинают постепенно падать, а цены на продукты сельского хозяйства расти, и в феврале месяце текущего года все больше приближаются к довоенному уровню.

Таким образом, видно, что наибольшее расхождение цен между промышленными и сельско-хозяйственными продуктами и предметами («ножниц») наблюдалось в сентябре и уже с октября месяца началось постепенное их сжимание, которое к настоящему месяцу (февралю) нынешнего года достигло значительных результатов, а в дальнейшем, благодаря умелому руководству, надо надеяться, будет приведено к нормальному довоенному времени, и, таким образом, будет положен конец заботам о «ножницах», как уже не раз изживались, с неизменным благополучным исходом, вопросы не менее важные и трудные.

К. Куликов.

Советское строительство по губернии

(По материалам обследования и докладам с мест)

Климовский волисполком—лучший в Новозыбковском уезде

Работа проводится по твердому плану. Главное внимание в плане уделено укреплению сельсоветов. Связь волисполкома с сельсоветами налажена. С этой целью вся волость разбита на пять районов по числу постоянных членов волисполкома и к каждому району прикреплен один из членов, на которого и возложена ответственность за состояние района. По твердому календарному расписанию, не реже 1 раза в два месяца, доклады каждого сельсовета заслушиваются на заседаниях волисполкомов, при чем чаще заслушиваются доклады более слабых сельсоветов. Одновременно с докладами заслушиваются содоклады членов волисполкома, которые прикреплены к данному району, или членов волисполкома, производивших обследование. Предсельсоветы отчитываются пред волисполкомом в своей работе, и здесь им даются соответствующие указания, отмечаются дефекты, намечаются план и задание к дальнейшей работе. Параллельно с этим сельсоветы не реже раза в м-ц отчитываются пред своими избирателями на общих собраниях. Для обмена опытом в работе, для обсуждения вопросов, связанных с проведением разных кампаний, созываются не реже 1 раза в два м-ца совещания предсельсоветов, иногда совместно с секретарями. На ряду с этим волисполкомом широко практикуется метод обследований работы сельсоветов, путем выезда членов волисполкома на места. При перевыборной кампании 1923 г., благодаря принятым волисполкомом мерам, перевыборы сельсоветов дали весьма положительные результаты. В сельсоветы избраны бедняки, демобилизованные красноармейцы, вполне работоспособные. Также были привлечены к работе сельсоветов и женщины. Все члены сельсоветов привлекаются к активному участию в работе. Все почти сельсоветы являются крепкими, авторитетными, удовлетворительно справляющимися со своими функциями органами власти на местах. Волисполкомом преподан сельсоветам примерный план работ, предусматривающий все отрасли деятельности сельсоветов, как в области чисто-местной работы, так и в области выполнения государственных заданий. Этот план сельсоветами на месте тщательно продуман и дополнен и положен в основу их работы. С этого момента изжито вынесение на общие сельские сходы текущих вопросов; сельские сходы созываются лишь для заслушивания отчетов сельсовета о его деятельности и по особо важным вопросам. С января число общих собраний уменьшено до 1-го в м-ц. На постановку канцелярий сельсоветов волисполкомом также обращено должное внимание.

Борьбу с самогонокурением волисполком ведет усиленно. В результате неослабной систематической работы и точного выполнения директив волисполкома, самогонокурение, как массовое явление волости,

изжито. Самогонщики, как и остальной уголовный элемент, взяты волисполкомом на учет. Путем повседневной и упорной борьбы и принятых мерах к своевременному распределению населению сухостоя и валежника, волисполкому удалось изжить, как массовое явление, лесохищение. Канцелярский аппарат волисполкома подобран удовлетворительно, штат сотрудников состоит из 9 чел.

Канцелярский аппарат волисполкома работает без перебоев; сотрудники относятся к своим обязанностям с полным вниманием. Вся канцелярская работа производится скоро и аккуратно. Крестьяне и другие граждане, обращающиеся по тому или иному вопросу в волисполком, быстро и без затруднений получают требуемую справку или исчерпывающий ответ на свой запрос.

Волисполком регулярно выписывает и получает для себя газеты: „Известия ЦИК СССР“, „Правду“, „Бедноту“ и „Полесскую Правду“ (губернский орган), а для всех сельсоветов—„Бедноту“ и „Крестьянскую газету“. Последние передаются сельсоветам скоро и регулярно.

Работа по восстановлению сельского хозяйства волисполкомом охвачена, и задания в этой области выполняются на все 100%.

Так, выполнены задания уездцентра по осенней посевной кампании, по раннему взмету пара, зяблевой вспашке; точные результаты дала работа волостной экспертной комиссии; выгодным и целесообразным образом проведена кампания по сдаче в аренду садов, с предварительным обследованием их состояния и с обеспечением их сохранности; весьма успешно идет организация торфяных товариществ—Она проводится с таким расчетом, чтобы в 1924 г. осуществить переход на торфяное топливо в размере 50% потребности волости в топливе. Весьма успешной, при существующих условиях, следует считать работу волисполкома по организации и засыпке хлебозапасных магазинов. Уже организован 21 магазин с наличной засыпкой в 1.500 п. Для постройки магазинов волисполкомом был использован с разрешения волисполкома лес, отобранный у лесопорубщиков. Крестьянские комитеты общественной взаимопомощи Климовской волости являются весьма удовлетворительными. До сего времени создано уже 19 сельских комитетов в более крупных селениях. Все они наделены волисполкомом землей для общественной вспашки. За один лишь январь м-ц комитетом общественной взаимопомощи собрано 7.000 пуд. разного зерна и около 300 руб. золотом.

При предстоящей весенней посевной кампании предполагается производить обмен нуждающимся крестьянам семян озимых культур на имеющиеся у ККОВ запасы яровых культур, что избавит крестьян от необходимости прибегать к семсуде. Самообложение проведено по 13 сельским комитетам, в размере от 2 до 7 ф. с десятины. Произведен также ККОВ полный учет нуждающихся семей красноар-

мейцев, а также и других, более нуждающихся крестьян, что дает возможность наиболее правильно оказывать просимую помощь. У волостных ККОВ имеется одна своя мельница и пять арендованных. В 1923 г. по общественным запашкам было засеяно под ярь 56 десятин и на 1924 г. засеяно под озимь 39 десятин. Крестьянские комитеты общественной взаимопомощи Климовской волости принимают горячее участие в культурной работе, оказывают существенную помощь из своих средств в работе ОДВФ и т. д. Всеми этими достижениями Климовский волостной комитет общественной взаимопомощи, главным образом, обязан вниманию и руководству волисполкома. Как образцовый комитет он получил по конкурсу „Лучший ККОВ“ премию, состоящую из ряда сельско-хозяйственных машин, которые, конечно, послужат к его еще большему укреплению. Большую работу проделал волисполком в области школьного дела. Несмотря на крайнюю скудость средств, волисполкому удалось достигнуть того, что в текущем году занятия во всех 22-х школах волости, из коих две семилетки, начались своевременно и протекают без перебоев; с большими усилиями, правда, но все же волисполкому удалось произвести надлежащий ремонт зданий 21 школы и выстроить одну новую. Кроме того, отремонтирована учебно-показательная кузнечно-слесарная мастерская в с. Новом Ропске. В общем, ремонт школьной сети был выполнен волисполкомом на все 100 проц., из затраченных для этой цели 4.730 пуд. ржи, лишь 2.384 пуда были израсходованы населением, а 2354 пуда непосредственно волисполкомом из его средств. Школы на средства волисполкома снабжены учебниками на 40 проц. потребности, и теперь волисполкомом принимаются меры к удовлетворению потребности в учебниках и школьных пособиях полностью.

Благодаря своевременно принятым мерам все школы полностью обеспечены топливом на всю зиму. В настоящее время волисполкомом ведется работа по организации общества „Долой безграмотность“.

В волости имеется 10 изб-читален. Хотя из них две находятся на госснабжении, подчинены исключительно унаробразу, две подшеф'ячейкам РКП ст. Новозыбков, одна подшефна кооперации, одна содержится на средства ККОВ, три на средства самого населения и лишь одна изба формально находится в непосредственном ведении волисполкома, последний все же уделяет внимание работе всех изб-читален. Работа по всем избам-читальням проводится по одному плану, составляемому согласно инструкции наробразу на каждые два месяца. Во всех избах организованы советы и проведена система членства. Избы-читальни снабжаются регулярно в достаточном количестве литературой и газетами и к активной работе в них привлечены все школьные работники и другие культурные силы волости.

Коммунальное хозяйство в пос. Климове и по волости приведено в удовлетворительное состояние. В плане дальнейшей работы ВИК предусмотрено окончательное восстановление коммунального хозяйства, электрификация пос. Климов и его района.

В срок и точно был произведен учет объектов обложения по единому с.-х. налогу. Классовая линия и применение льгот по отношению к бедняцким, красноармейским и инвалидским хозяйствам были осуществлены. Взнос сельхозналога, как в натуральной, так и в денежной его части производился поселенно, по тщательно разработанному календарному плану, чем было избегнуто стояние налогоплательщиков в очередях. Лицевые счета поселенного учета ведутся правильно и аккуратно. Не менее организованно и успешно проводятся волисполкомом и остальные кампании по финансам.

Как большое достижение, по Климовской волости следует отметить развитие государственного страхования. Вся эта работа проводится страхагентом при активном участии волисполкома. Благодаря этому, удалось также осуществить применение льгот к несостоятельным страхователям, рабочим и крестьянам и вместе с тем, почти полностью, выполнить цифру предварительного задания.

Говоря о работе Климовского волисполкома, нужно отметить, что ВИК в своей работе постоянно проявляет определенную инициативу и самостоятельность.

Работа всех учреждений и организаций, находящихся на территории Климовской волости проводится в контакте с волисполкомом.

Хойникский Волисполком, Речицкого уезда

Волисполком состоит из 9-ти членов, из коих 2 являются членами РКП, 3—кандидаты РКП и 4 беспартийных. Постоянной работой в волисполкоме занято 6 членов, остальные 3 члена являются председателями сельсоветов и принимают лишь участие в пленарных заседаниях волисполкома.

Волисполком обслуживается аппаратом в 7 технических работников. Работа волисполкома проводится в календарном порядке по ранее выработанному плану. Заседания пленума волисполкома проводятся один раз в два месяца, на эти заседания приглашаются все председатели и члены сельских советов. Регулярно один раз в два месяца созываются беспартийные крестьянские конференции.

Для ведения текущей работы волисполкома выделен президиум из 3 человек. Заседания президиума проводятся два раза в неделю. На заседаниях в календарном порядке заслушиваются систематически доклады всех членов волисполкома, сельсоветов, начальника волмилиции и всех учреждений и организаций, находящихся на территории волости. Органы строго централизованы, вносят свои доклады не как отчетные, а в осведомительно-информационном порядке.

Налоговое дело. Сельско-хозяйственный налог выполнен на 100 проц. Остальные налоги, как: подоходно-поимущественный, уравнильный сбор и т. д. поступают нормально.

Земельное дело. Волисполкомом проделана подготовительная работа по переходу на новое землеустройство 32 селений, изъявивших свое согласие на переход к новым формам землеустройства. Эти селения уже включены в план работы уездного земельного отдела на 1924 год.

В одном из них работа закончена, в 6-ти селениях закончен обмер границ, а в остальных ведутся подготовительные работы землемеров. Организовано 3 мелиоративных товарищества на площади неудобных земель в 250 дес. Организовано сельско-хозяйственное кредитное товарищество с основным капиталом в 400 рублей золотом, объединяющее 120 пайщиков. Проводится ремонт старых и постройка новых хлебозапасных магазинов, в магазинах засыпано зерна 925 пуд. Закончена работа по закреплению за населением лесов местного значения в количестве 750 десятин. Разработан план проведения весенней посевной кампании в 1924 г.

Народное образование. Школ по волости имеется 28, из них государственных—25, договорных—3. Во всех школах учащихся насчитывается 1075, учащихся—42. Вечерних школ ликбезграма организовано—3, посещают школу 55 человек. Школьные здания отремонтированы на 65 проц. Все школы снабжены достаточным количеством топлива. На средства волисполкома были организованы курсы по переподготовке школьных работников, через которые пропущено 50 человек. Курсы посещали и школьные работники соседних волостей. Проведен учет детей школьного возраста и намечен план расширения школьной сети, для чего заканчивается достройка 3-х новых школьных зданий.

Комитеты взаимопомощи. Основной работой в этой области было создание фондов, общественная запашка земли и оказание помощи беднейшему населению. В настоящее время комитет имеет фонд в 1317 пудов ржи. Комитетом оказана помощь 175 человекам из беднейшего населения и семей красноармейцев в приобретении лесоматериалов на льготных условиях.

Дело здравоохранения. В районе волости имеется одна больница, рассчитанная на 15 коек. Врач больницы, кроме амбулаторного лечения, совершает выезды в деревни. За хозяйственной жизнью больницы ведется постоянное наблюдение.

Коммунальное хозяйство. Волисполкомом проводится электрофикация местечка Хойники и близ лежащей деревни Волоки; окончание этих работ предполагается через месяц. Закончена и оформлена муниципализация бесхозяйственных строений, и подвергнуты учету коммунальные дома и торгово-складочные помещения. Большое число коммунальных домов отремонтировано, отремонтировано также 23 моста и построено 5 новых мостов, дорог исправлено на протяжении 15-ти верст. Организована добровольная пожарная дружина в местечке Хойниках и приведен в исправность и пополнен пожарный обоз.

Связь с сельсоветами поддерживается письменная и живая. Живая связь осуществляется систематически через члена волисполкома—инструктора, путем заслушивания докладов на очередных заседаниях президиума волисполкома и путем участия членов сельсоветов на заседаниях пленумов волисполкома. Письменная связь проводится проверкой и рассмотрением протокольных постановлений сельсоветов, а также посылкой всевозможного рода указаний и распоряжений на места; за получением этих распоряжений установлен порядок присылки уполномоченных сельсоветов по воскресным дням.

Все сельсоветы снабжены книгами протокольных постановлений и достаточным количе-

ством канцелярских принадлежностей. Заседания сельсоветов проводятся регулярно один раз в неделю, а общие собрания граждан для заслушивания отчетов сельсовета о проделанной работе созываются один раз в месяц. Метод работы сельсоветов через сходы волисполкомом изжит окончательно. Протоколы заседаний сельсоветов высылаются в волисполком не позже чем на 3-й день после заседания. Волисполком детально их рассматривает и в случае каких либо неправильностей или отклонений от общей линии, постановления сельсоветов отменяются и даются соответствующие разъяснения и руководящие указания.

В общем, работа волисполкома проводится с достаточной успешностью, волисполком проявляет достаточную инициативу и самостоятельность.

Волокский сельсовет Хойникской волости

Работа сельсовета проводится по определенному плану, заседания происходят еженедельно, на каковых разбираются все вопросы, касающиеся жизни деревни. Вся деревня переходит на новое землеустройство, и уже приступлено к подготовительной работе. Фонд комитета взаимопомощи достигает 150 пудов. Единый сельхозналог выполнен на сто проц., при предоставлении льгот и скидок, таковые получило исключительно беднейшее население. Страховая кампания выполнена на 85 проц., организована пожарная команда, и заканчивается достройка пожарного сарая. При ремонте Хойникских школ сельсоветом собрано семообложения 60 пудов ржи. Канцелярия сельсовета ведется правильно, имеются дела, и все поступающие бумаги приобщаются к делам по исполнению их. Связь с волисполкомом тесная. Проведена подписка на газеты. Председатель сельсовета и секретарь состоят членами районного сельско-хозяйственного кредитного товарищества, а также членами ОДВФ.

Все распоряжения волисполкома сельсоветом выполняются своевременно и аккуратно, и сельсовет пользуется популярностью и доверием населения.

В Хойникской волости есть и один плохой сельсовет—Листвинский

Листвинский сельсовет состоит из 5-ти членов. Состав сельсовета, за исключением 2-х членов, середняцкий. Секретарь сельсовета, хотя хорошо грамотный, ранее служил в почтовом отделении, но пассивно относится к своей работе. План работы в сельсовете отсутствует. Руководства со стороны предсельсовета работой остальных членов сельсовета совсем не чувствуется. Деревня отстала во всех отношениях: имеющаяся школа не отремонтирована и никак мер к ремонту не предпринимается, хлебозапасного магазина не имеется, и хлеб не собран, а материалы для ремонта отпущены. К новому землепользованию нет тяги, и сельсовет этим не интересуется; вопрос был возбужден 2 года тому назад и все стоит на точке замерзания. Страховая кампания проводится плохо. По единому сельхозналогу имеется много недоимок.

В общем, сельсовет никакой работой не интересуется.

В Хойникской волости такого сельсовета не должно быть.

Шимиловский Сельсовет Чуровичской волости, — худший сельсовет в Новозыбковском уезде

Сельсовет села Шумиловки состоит из председельства и пяти членов, по социальному положению — бедняки. В работе сельсовета совершенно отсутствует инициатива и классовая линия. Работа по всем отраслям проводится слабо, без всякой системы и плана. Вся работа ведется единолично председельства, а не всем составом членов сельсовета. Заседания сельсовета ведутся нерегулярно и не более одного раза в месяц. Все важные вопросы разрешаются единолично председельства. Доклады должностных лиц и учреждений, расположенных на территории сельсовета, совершенно не заслушиваются, и сельсовет не имеет ни малейшего представления о их работе. Канцелярия сельсовета находится в хаотическом состоянии. Дела за прошлый год не подшиты и не приведены в порядок. В исходящем

и входящем журналах нет подлежащих отметок об исполнении; поступающие бумаги регистрируются не своевременно, а в большинстве случаев и вовсе не регистрируются. Дела на текущий год не заведены. Хлебозапасный магазин имеется, но засыпка зерна в таковой не производится. Пожарный обоз находится в скверном состоянии, пожарная машина не отремонтирована. Помощь воздухофлоту ничем проявлена не была. Ячейка содействия ОДВФ не организована, и в отношении вовлечения крестьянства в ОДВФ ничего не сделано. Школе не оказывается должного внимания, учебниками школа не снабжена, посещаемость учащимися слабая, дровами школа обеспечивается с переборами. Избы-читальни не имеется, и никакой культурно-просветительной работы не ведется, несмотря на тяготение молодежи. Никакого руководства Комитетом Взаимопомощи со стороны сельсовета нет, и он всецело предоставлен самому себе. Благодаря инициативе самого комитета, создан фонд около 200 пудов.

Официальная часть

Важнейшие постановления и распоряжения Г. И. К.

Обязательное постановление № 4

Гомельского Губернск. Исполнительного Комитета

В виду участвовавших за последнее время случаев пожаров по городам Гомельской губернии вследствие неправильно установленных временных железных печей в магазинах, жилых и складочных помещениях, а также вследствие нерегулярной очистки дымоходов и труб постоянных печей, и в целях охраны жилой площади от дальнейшего уничтожения ее, губисполком, в отмену ранее изданных распоряжений, постановляет:

1. Всем домовладельцам, комендантам муниципализированных зданий, руководителям предприятий и учреждений, начальникам войсковых частей немедленно, по опубликовании сего, под личную ответственность таковых, произвести проверку наличия выданных разрешений от коммунальных дел на право установки железных печей в занимаемых помещениях и в 3-х дневный срок зарегистрировать в коммунальных дел железные печки, установленные без надлежащего на то разрешения.

2. Лицам, указанным в п. 1, немедленно осмотреть исправность находящихся в зданиях постоянных печей, в особенности же лежачих и дымоходов, как внутри здания, так и в чердачных помещениях и привести таковые во вполне годное и в противопожарном отношении безопасное состояние, установив для этой цели дверцы для чистки сажи и проч.

3. Коммунальным делам производить в зимние месяцы (ноябрь-март) регулярно один раз в месяц обязательную очистку труб во всех отапливаемых помещениях.

4. В случае обнаружения установок железных печей без надлежащего на то разрешения коммунального дела, таковые подлежат снятию, при чем фамилия виновных надлежит сообщать адм. отделу для привлечения к ответственности.

5. Виновные в нарушении настоящего постановления подвергаются взысканиям в административном порядке, установленным за нарушение обязательных постановлений — штрафу до 300 руб. зол. или принудительным работам до 3-х месяцев.

6. Наблюдение за выполнением настоящего постановления возлагается на коммунальные и милицию.

7. Настоящее обязательное постановление вступает в силу со дня его опубликования.

Зампредгубисполкома Матвеев.

Отв. секретарь Палагин.

21 января 1924 года.

Обязательное постановление № 5

Гомельского Губернск. Исполнительного Комитета

Об обложении в 1923-24 бюджетном году подоходным налогом государственных, кооперативных предприятий и смешанных обществ

На основании декрета ВЦИК, от 20-го июня 1923 г., и постановления Совета Народных Комиссаров СССР, от 9-го октября 1923 г., Гомельский губисполком постановляет: привлечь к обложению в текущем 1923/24 бюджетном году подоходным налогом государственные, кооперативные предприятия и смешанные общества на следующих основаниях:

1) Платежу подоходного налога подлежат нижеследующие организации: государственные тресты, комбинаты, синдикаты и не трестированные государственные предприятия, эксплуатируемые на основании хозрасчета, все кооперативные организации, в том числе ЕНО в городских поселениях и все кооперативные организации в городах не потребительского

характера (сельско-хозяйственные, кустарно-промышленные, кредитные), акционерные и паевые товарищества, участниками которых являются государственные или кооперативные предприятия, а равно акционерные общества и паевые товарищества смешанного типа, т. е. общества и товарищества, учрежденные государством с участием частного капитала или возникшие из соединения государственных и частных учреждений и предприятий, правления которых или заменяющие их административные органы находятся в пределах Гомельской губернии, независимо от места нахождения принадлежащих им предприятий, как в городах, так и в сельских местностях.

2) Налогу не подлежат: а) оперирующие только в сельских местностях первичные кооперативные организации всех видов (как-то: потребительско-сельско-хозяйственные, кустарно-промышленные и кредитные); б) городские первичные потребительские объединения рабочих и служащих; в) фабрично-заводские рабочие кооперативные организации независимо от местонахождения их; г) государственные и коммунальные предприятия, освобожденные от государственного промыслового налога по закону 20-го июня 1923 года; д) организации, годовой доход которых не превышает 1.500 р. в золотом исчислении.

Примечание: Под первичными городскими потребительскими объединениями рабочих и служащих следует понимать лишь такие потребительские объединения, кои открыты исключительно рабочими и служащими и обслуживают только своих членов-пайщиков, а посему все центральные рабочие кооперативы, обслуживающие не только своих членов, но посторонних граждан, подлежат обложению.

3) А. Обложению подлежит чистый доход, полученный от всех доходных источников за истекший операционный год, конец которого приходится на период времени с 26-го июня 23 г. по 30-ое сентября 1924 г. включительно.

Б. Облагаемый доход определяется на основании годового отчета и заключительного баланса за истекший операционный год, представляемых правлениями или администраторами организации органам Наркомфина, при коих имеется соответствующие налоговые комиссии.

В. Налог определяется в размере 8 проц. с сумм чистого дохода организации за операционный год.

Г. Указанные в настоящем постановлении организации обязаны представить в соответствующую налоговую комиссию свой устав, полный годовой отчет и заключительный баланс за истекший операционный год в 2-х экземплярах не позже 1-го марта с/г., а первичные кооперативные предприятия представляют еще протоколы общего собрания членов или пайщиков об утверждении отчета. Отчеты и балансы составляются в червонном исчислении.

Д. Формы отчета и баланса можно получить в губернском и уездных финансовых отделах.

Примечание: Кооперативным организациям разрешается представлять отчеты и балансы по формам, установленным центросоюзом.

Е. За несвоевременное представление или совершенное непредставление отчетов и балансов правления и администраторы подлежат штрафу в размере до 300 руб. червонного исчисления.

4. На постановления налоговых комиссий об исчислении оклада налога могут быть принесены жалобы в губернскую по подоходно-поимущественному налогу комиссию в течение месячного срока со дня получения извещения об исчисленном окладе налога.

Жалобы подаются через соответствующую налоговую комиссию.

Жалобы, поданные после установленного срока, оставляются без рассмотрения.

Постановления губернской по подоходно-поимущественному налогу комиссии являются окончательными.

В развитие настоящего постановления Г. Ф. О. преподать местам соответствующие правила, кои обязательны к выполнению всеми лицами и учреждениями, как частными, так и государственными.

За предгубисполкома Матвеев.

Отв. секретарь Палагин.

4 февраля 1924 года.

Обязательное постановление № 6

Гомельского Губернск. Исполнительного Комитета

Об обязательном ведении и регистрации торговых книг торговыми и промышленными предприятиями Гомельской губернии.

На основании постановления СНК СССР, от 18 сентября 1923 года, об обязательном ведении торговых книг торговыми и промышленными предприятиями, инструкции СТО, от 28 декабря г. г., о порядке регистрации книг, и циркуляра централога СССР Наркомфинам союзных республик, от 10 ноября 1923 года за № 158, о порядке правильности ведения предприятиями торговых книг, губисполком настоящим с 1 января 1924 года обязывает все торговые предприятия не ниже 3 разряда и все промышленные предприятия не ниже 4 разряда, с соблюдением нижеизложенных правил счетоводства и отчетности, вести нижеследующие торговые книги.

А. Какие книги нужно вести

1. Торговые предприятия 3 разряда—кассовую книгу (записи ежедневной выручки и ежедневного расхода).

2. Торговые предприятия 4 разряда—кассовую, товарную, инвентарную и расчетную книги (для расчетов с разными лицами и учреждениями, а равно с рабочими и служащими).

3. Промышленные предприятия 4 и 5 разрядов, кроме указанных книг, еще и материальную.

4. Торговые предприятия 5 разряда и промышленные не ниже 6 разряда обязаны вести счетоводство по системе двойной бухгалтерии.

Примечание: При желании предприятиям, поименованным в §§ 1—4, не возбраняется и ведение счетоводства и отчетности и более сложной системы, если таковая предусматривается их уставами, специальными положениями и правилами.

5. Как общее правило, торговые книги должны вестись на одном из живых языков; употребление мертвых языков и шифра категорически воспрещается.

6. Торговые книги должны быть переплетены и иметь надписи их названия и принадлежности (данному предприятию); все страницы в них должны быть пронумерованы и на последней сделаны отметки об их количестве за подписью ответственного по предприятию лица. Записи в них должны вестись чернилами без подчисток, поправок и приписок между строк или статей, в случаях же исправления описки или ошибки—слова и цифры, подлежащие исправлению, зачеркиваются тонкой чертой красными чернилами, над которой делается оговорка, исправляющая описку или ошибку, подписываемая оговаривающим ее лицом. Кроме того, в книгах должны быть ежедневные записи операций предприятия, в них должны быть подведены месячные итоги и книги отнюдь не должны носить характера составления их в один прием.

7. Торговые книги, с момента последней записи в них, оправдательные документы, а равно копии исходящей под-

линная входящая беловая корреспонденция должны храниться предприятиями в течение 3 лет.

8. Операционный период ведения торговых книг не должен превышать одного года. Не позже 3 месяцев после окончания операционного периода, если срок не будет в будущем сокращен, торговые предприятия 5 разряда и промышленные предприятия не ниже 6 разряда обязаны составлять годовой отчет, содержащий в себе подробный баланс с выводами прибылей и убытков.

Отчет подписывается составителем его и, кроме того, лицами, стоящими во главе предприятия или учреждения.

9. В случаях гибели или утраты торговых книг, оправдательных документов и деловой корреспонденции владелец предприятия обязан в течение двух недель заявить о том соответствующему финотделу, который, удостоверившись в справедливости заявления, выдает в том удостоверение.

Б. О регистрации книг

10. Торговые предприятия 5 разряда и промышленные не ниже 6 разряда обязаны предъявлять книги „главную“ и „расчетную“ для регистрации до их открытия; предприятия, открывшие до опубликования настоящего постановления вышеозначенные книги, обязаны представить таковые для регистрации в месячный срок с момента опубликования настоящего постановления.

11. Регистрация книг ведется финотделами и производится не позднее 3 дней со дня предъявления торговых книг для регистрации.

12. Книги, указанные в ст. 10, должны быть пронумерованы, пронумерованы и пропечатаны на конце шпура сургучной печатью финотделов, и о регистрации должна быть сделана на последней странице книги отметка по форме установленной инструкцией СТО (Известия ЦИК от 10-го января с/г. № 8).

13. Финотделы ведут реестр торговых книг по форме, установленной инструкцией СТО.

14. Регистрация книг не подлежит обложению никакими сборами.

15. За невыполнение настоящего постановления руководители учреждений отвечают в дисциплинарном порядке, а частные лица в административном.

16. Наблюдение за выполнением настоящего постановления возлагается на финотделы.

17. Настоящее постановление входит в силу с момента его опубликования.

18. Губфинотделу в развитие настоящего постановления разработать и преподать местам инструкцию о проверке ведения предприятиями торговых книг.

Зампредгубисполкома Матвеев

Отв. секретарь Палагин

4 февраля 1924 года.

Обязательное постановление № 7

Гомельского Губернск. Исполнительного Комитета

Об обязательной подаче счетов гостинницами, ресторанами и др. подобными предприятиями и об особом сборе с упомянутых счетов

Во исполнение постановлений ВЦИК и СНК, от 15-го ноября 1923 года и НКФ СССР, от 30-го ноября 1923 года № 0422171, а также инструкции от 4-го декабря 1923 г., о порядке применения означенного постановления, губисполком постановляет:

1. Обязать владельцев находящихся в городах гостиниц, ресторанов, трактиров с подачей вина, кофейных и кабарэ, снабженных патентами 4-го и 5-го разрядов:

а) завести корешковые книги для обязательной выдачи постояльцам и посетителям счетов, оплачиваемых гербовым сбором, согласно существующим на этот предмет законоположениям;

б) взимать по этим счетам особый сбор по установленной таксе;

в) вносить взысканный сбор по выданным счетам ежемесячно, но не позже 7-го числа следующего м-ца в местную кассу НКФ;

г) представлять к 8-му числу каждого м-ца, местному фининспектору по установленной форме ведомость за предыдущий месяц о взысканных и внесенных в кассы НКФ суммах сбора.

Примечание: Подробные инструкционные указания о порядке взимания особого сбора и установленные на этот предмет формы владельцы предусмотренных настоящим положением предприятий могут получить у фининспекторов своего участка.

2. Возложить надзор за правильным и числением и поступлением особого сбора на соответствующих фининспекторов.

3. За нарушение настоящего постановления установить для владельцев поименованных в нем предприятий следующие меры взыскания:

а) за просрочку уплаты особого сбора в кассы НКФ взимать установленную пеню;

б) за неведение корешковой книги и за непредставление фининспекторам установленных ведомостей подвергать денежному взысканию до 100 руб. золотом;

в) за обнаружение злоупотребления (например, сокрытие некоторых счетов, преуменьшение суммы их, раздробление одного счета на несколько и т. п.) привлекать виновных владельцев к ответственности по соответствующим ст. ст. уголовного кодекса.

4. Настоящее постановление ввести в действие с 5-го февраля 1924 г.

5. В развитие настоящего постановления поручить губфинотделу преподать местам соответствующие инструкционные указания.

Зампредгубисполкома Матвеев

Ответственный секретарь Палагин

П Р И К А З

Президиума Гом. губ. исполнительного комитета совета рабочих, крестьянских и красноармейских депутатов

О передаче части уездов Белоруссии

От 19-го февраля 1924 г.

г. Могилев

На основании постановления президиума ВЦИК от 4-го февраля с. г. о передаче из территории Гомельской губернии Белорусской Социалистической Советской Республике Могилевского, Рогачевского и объединенного Климовичского уездов и части Речицкого уезда — президиум Гом. губисполкома считает территорию Могилевского, Рогачевского и Климовичского уездов в их ныне существующих границах и часть Речицкого уезда в составе волостей, перечень коих будет объявлен особо со всеми находящимися на данной территории угодьями, совхозами, промышленными предприятиями, школьными учреждениями и проч. переданной Белорусской Социалистической Советской Республике с 19-го февраля 1924 года.

Все население данной территории, обращавшееся до сих пор за разрешением всех нужных вопросов в Гомельский губисполком, с данного числа должно обращаться со всеми необходимыми вопросами в Совнарком Белорусской Социалистической Советской Республики.

Всем губучреждениям приказывается все неразрешенные вопросы на территории, переданной Белоруссии, направлять в Совнарком Белорусской Социалистической Советской Республики.

Для передачи указанной выше территории из состава Гомельской губернии БССР — комиссии, организованной президиумом губисполкома, считать функции в части передачи

территории данных уездов законченными, но вместе с тем продолжать вести свою работу по ликвидации всех претензий и вопросов, связанных с передачей учреждений Белоруссии и закончить свою работу не позже 4-го марта с. г.

Президиум губисполкома приказывает: техническую передачу предприятий и всякого рода имуществ всем ведомствам губернии производить непосредственно соответствующим ведомствам Белоруссии, при чем данная работа должна быть закончена не позже 1-го марта.

Все могущие быть спорные моменты в процессе технической передачи того или иного имущества передаются на разрешение комиссии, которая обязана все данные вопросы разрешить не позже 4-го марта.

Президиум губисполкома категорически приказывает всем губучреждениям, на основании достигнутых соглашений комиссии Гомельского губисполкома с комиссией СНКБ и на основании постановления президиума губисполкома по вопросу о передаче части территории Белоруссии, решительно и беспрепятственно, немедленно же приступить к работе по передаче соответствующего имущества по описям и техническим актам, но с неперемным условием — закончить таковые работы в установленные сроки.

Президиум губисполкома предлагает всем губернным ведомствам обратить внимание на скорейшее составление балансов и на соблюдение при передаче всех законоположений РСФСР по данному вопросу.

Приказ вступает в силу с 19-го февраля 1924 года.

Председатель Гомельского губернского исполнительного комитета Нейбах

Члены президиума: Афанасьев, Зайцев

Секретарь президиума Белкин

П Р И К А З

Гомельского Губернского Исполнительного Комитета Советов Рабочих, Крестьянских и Красноармейских Депутатов.

гор. Гомель.

21-го февраля 1924 г.

В дополнение к приказу, от 19 февраля 24 г., о передаче части территории Гомельской губернии: Могилевского, Рогачевского и объединенных Климовичского и Чериковского уездов и части Речицк. уезда БССР, Губисполком настоящим объявляет список волостей и населенных пунктов Речицкого уезда, отходящих к Белоруссии.

Отходят к Белоруссии целиком нижеследующие волости Речицкого уезда:

1) Домановичская, 2) Савичская, 3) Наровлянская.

Передаются Белоруссии частично нижеследующие волости с нижепоименованными населенными пунктами:

По Якимово-Слободской волости:

с. Якимово-Слобода, п. Гура, с. Какуевичи, д. Хутор, д. Вланы, д. Строковичи, хут. Рассоха, хут. Гребень.

По Дерновичской волости:

с. Дерновичи, колония Антоновка, с. Белая-Сорока, дер. Березовка, дер. Вепри, дер. Довлады, хут. Дуброва, хут. Выморка, хут. Калиновник, Колесинская-Слобода, дер. Красновка, дер. Курени, дер. Колония, дер. Майдан, дер. Наточаевка, колония Осиповка-Прохожая, дер. Рожавка, хут. Смержово, хут. Тихи, хут. Хатки, хут. Буда, колония Слобода-Красновка, дер. Александровка, дер. Габриеловка, дер. Буда, хут. Хоминка, пос. Святский, пос. Дядик, пос. Бук, дер. Красновка, дер. Лубень, дер. Москалевка, дер. Михайловка, хут. Воробьевка, дер. Радомня, дер. Мальцовка, дер. Свеча, сел. Мухомеды, хут. Микулицы, хут. Новошев, хут. Храпуц, д. Ничаюровка, хут. Злуй, дер. Окопы, пос. Грозливо, пос. Свиришь, хут. Гнездки, дер. Углы, дер. Веросож, хут. Лисово, дер. Ясиновка, пос. Лагодов, хут. Секира.

По Калининской волости:

м. Калининичи, дер. Ситня, с. Дудичи, д. Буда, д. Голевича, дер. Шалыш, дер. Юшки, дер. Булавки, дер. Туровичи, хут. Дренев, с. Заполье, с. Суховичи, дер. Шничи, дер. Верухов, хут. Ячное, с. Якимовичи, дер. Рудня-Якимовская, хут. Хацки, дер. Клиск, дер. Рудня-Горбовичская, дер. Горбовичи, д. Колбасики, д. Антоновка, Антонова-Слобода, дер. Фиро, дер. Александровка, Малые Автючевичи, дер. Пеница, дер. Игнатовка, д. Фабиановка, д. Гулевичи, дер. Корчага.

Все остальные волости и населенные пункты Речицкогоезда остаются в пределах Гомельской губернии.

Председатель Губисполкома Нейбах

Ответственный секретарь Палагин

ИНСТРУКЦИЯ № 24

О взыскании штрафов, налагаемых в административном порядке за неисполнение обязательных постановлений губернских и уездных исполнительных комитетов, издаваемых на основании декрета ВЦИК от 27/VII—22г. (С. У. 1922 г. ст. 603).

12 января 1924 г.

Раздел I.**Положение общее.**

Ст. 1. Органом по приведению в исполнение административных взысканий является милиция.

Ст. 2. Получив от подлежащего административного отдела губисполкома или президиума уисполкома сообщение о наложении административного взыскания, милиция обязана в 3-х дневный срок известить повесткой об этом лицо, на которое наложено взыскание.

Ст. 3. Повестка составляется в 2-х экземплярах, из коих один вручается лицу, на которое наложено административное взыскание (или членам его семьи, домовладельцу, домоуправлению), а другой экземпляр с подписью лица, получившего повестку, возвращается обратно в милицию.

В случае отказа лица, коему вручается повестка, получить таковую, об этом делается надпись на обороте повестки, удостоверяемая подписью должностного лица, вручившего повестку, и одного свидетеля.

Ст. 4. В повестке обозначается:

- а) имя, отчество и фамилия лица, на которое наложено взыскание;
- б) его адрес;
- в) размер взыскания;
- г) за нарушение какого обязательного постановления наложено взыскание;
- д) в чем и когда выразилось нарушение обязательного постановления;
- е) каким органом власти наложено взыскание;
- ж) предложение внести сумму взыскания в подлежащий финотдел в 7-ми дневный срок со дня вручения повестки (день вручения повестки в расчет не входит) и последствия невнесения в срок штрафной суммы.

Ст. 5. Квитанция финотдела о внесении нарушителем суммы штрафа должна быть в указанный пункт «ж» ст. 4 срок представлена нарушителем в орган милиции, приводящий в исполнение постановление о наложении штрафа. Милиция в получении квитанции выдает расписку.

Ст. 6. По представлении нарушителем квитанции о взыскании штрафа, таковая направляется органом милиции в орган, наложивший взыскание.

В случае непредставления квитанции в установленный п. «ж» ст. 4 срок, орган милиции доводит об этом до сведения органа, наложившего взыскание.

Ст. 7. Если причитающаяся с оптрафованного сумма не была внесена, то в губернии—зав. адм.отделом ГИК, а в уезде—предуисполкома или его заместитель могут заменить таковую принудительными работами или предложить милиции произвести принудительное взыскание штрафа.

Примечание 1. К лицам, признанным нетрудоспособными, не может быть применено взыскание в виде принудительных работ.

Примечание 2. В случае установления несостоятельности нарушителя, штраф замене принудительными работами не подлежит.

Раздел II.**Порядок и меры взыскания штрафов.**

Ст. 8. Принудительное взыскание осуществляется путем:

А. Обращения взыскания на имущество нарушителя.

Б. Обращения взыскания на заработную плату нарушителя.

В. Обращения взыскания на денежные суммы и имущество оптрафованного, находящиеся у государственных учреждений и частных лиц.

Г. Обращения взыскания на строения и право застройки.

Примечание. Выбор порядка принудительного взыскания штрафа предоставляется органам, постановившим решение о принудительном взыскании, в зависимости от имущественного положения нарушителя, при чем в отношении служащих и рабочих в первую очередь применяется обращение взыскания на их заработную плату.

А. Обращение взыскания на имущество нарушителя.

Ст. 9. Взыскание обращается путем наложения на имущество нарушителя ареста, производства описи, опечатания и продажи его, за исключением:

- а) необходимого для него и для находящихся на его иждивении лиц платья, белья, обуви и предметов домашнего обихода;
- б) продуктов продовольствия в количестве, необходимом, по числу членов семьи, на 6 месяцев;
- в) топлива в количестве, необходимом для варки пищи и обогрева помещения, сроком на 6 месяцев;
- г) орудий производства и инструментов, необходимых для профессионального занятия, ремесла или мелкого кустарного промысла нарушителя;
- д) семян в количестве, необходимом для предстоящего посева обрабатываемой нарушителем земли и не снятого урожая;
- е) одной коровы, одной лошади или заменяющего их другого вида скота, с необходимым на 6 месяцев количеством корма;
- ж) строений, составляющих необходимую принадлежность сельского хозяйства (дома, надворные постройки, сараи, овины, ледники и т. д.).

Примечание. Подробные указания нормального количества перечисленных в настоящей статье видов имущества, не подлежащих продаже на уплату штрафа, устанавливаются губисполкомом по представлению адм.дела ГИК.

Ст. 10. Предметы оборудования фабрик, заводов и мастерских могут подлежать аресту не в отдельности, а лишь при обращении взыскания на предприятия в целом.

Ст. 11. Опись и оценка принадлежащего нарушителю имущества производится органом милиции при участии 2-х лиц из среды местных жителей.

Ст. 12. Опись имущества должна содержать в себе:

- а) наименование лица, совершающего опись, и лица, имущество которого описывается;
- б) время и место составления акта;
- в) основание ареста;
- г) наименование и описание каждого арестованного предмета;

д) отметку об особых качествах или редкости означенных предметов;
 е) оценку каждого арестованного предмета;
 ж) наименование хранителя;
 з) замечания нарушителя или присутствующих при описи свидетелей и распоряжение по ним представителя милиции;
 и) подпись всех присутствующих.

Ст. 13. Если арест имущества производится в отсутствие нарушителя, обязательно присутствие домоуправления или представителя сельсовета.

Ст. 14. Арест совершается посредством совершения акта об описи имущества и объявления нарушителю запрета распоряжаться им.

Ст. 15. При описи какого-либо имущества, указанного в ст. 9, если количество его превышает установленную губисполкомом, в порядке примечания к той же статье, неприкосновенную норму, должно быть точно обозначено, что именно и в каком количестве из перечисленных видов имущества (платья, хлеб, топливо и пр.) остается у нарушителя за вычетом обращаемой ко взысканию части.

Ст. 16. В опись вносятся только та часть имущества нарушителя, продажа которой необходима для погашения ее стоимостью сумм штрафа и покрытия расходов по хранению и последующей продаже имущества, при чем последняя надбавка не может превышать 100% сумм штрафа.

При описи имущества может быть принято во внимание указание нарушителя, на какие предметы в первую очередь должно быть обращено взыскание.

Ст. 17. Одновременно с описью имущества лицом, производящим такую, имущество оценивается по средним рыночным ценам.

В случае необходимости, для оценки может быть приглашен эксперт, получающий вознаграждение из сумм, установленных в ст. 16.

Ст. 18. Опись имущества с оценкой его должна быть представлена в орган, наложивший административное взыскание, на утверждение.

Ст. 19. Описанное имущество отдается на хранение нарушителю.

В случае отказа нарушителя от хранения или отсутствия его, хранитель назначается лицом, производящим опись, преимущественно из числа членов семьи нарушителя.

Лицам, коим сдается имущество на хранение, объявляется об ответственности за растрату такового.

Ст. 20. Хранитель, если таковым назначается не нарушитель или лица, принадлежащие к его семейству и проживающие совместно с ним, получает за хранение вознаграждение по таксе, установленной Наркомюстом (Известия ЦИК СССР от 21/IX 1922 г. № 211), кроме того, ему возмещаются в подлежащих случаях фактически понесенные по хранению расходы.

Ст. 21. Нарушитель, коему сдано на хранение имущество, может им пользоваться, если по свойству охраняемого имущества, пользование им не сопряжено с уменьшением ценности имущества.

В. Обращение взыскания на заработную плату нарушителя.

Ст. 22. Все учреждения и предприятия, как государственные, кооперативные, общественные и частные, а равно и частные лица обязаны давать по требованию милиции, в назначенный ею срок, сведения о том, состоит ли нарушитель у него на службе, и какова сумма причитающегося нарушителю в текущем месяце всех видов постоянного довольствия и единовременных выданных.

Ст. 23. Взыскание из заработной платы производится на следующих основаниях:

а) совершенно освобождается от взыскания часть заработной платы, равная установленному, согласно ст. 59 кодекса законов о труде (изд. 1922 г.), для данной местности обязательному минимуму заработной платы для первого разряда тарифной ставки;

б) из излишка, получаемого сверх минимума заработной платы, может быть удерживаемо не свыше 20%;

в) установленные п.п. «а» и «б» настоящей статьи ограничения размера взыскания не распространяются на тантjemмы и вознаграждения, выдаваемые согласно инструкции Совета труда и обороны от 5/X 1922 г. («С. У.» 1922 г., № 52, ст. 799).

Ст. 24. Милиция, по получении сведений (ст. 22), немедленно производит исчисление и обязывает наемателя или распорядителя кредитом производить удержание соответствующей суммы и представлять таковую в финотдел, направляя квитанцию финотдела в соответствующий орган милиции.

Ст. 25. В случае невыполнения предписания милиции (ст.ст. 22 и 24), лица и учреждения, у коих на службе или на работе находится нарушитель, подлежат ответственности: частные лица по ст. 10 и части 2 ст. 85 и должностные лица — по ст. 118 У. К. РСФСР.

В. Обращение взыскания на денежные суммы и имущество нарушителя, находящиеся у государственных учреждений и частных лиц.

Ст. 26. При обращении взыскания на денежные суммы и имущество нарушителя, находящиеся у частных лиц и государственных учреждений, милиция посылает указанному лицу или учреждению запрос о том, имеется ли у него какое-либо имущество нарушителя, на каком основании и на какой срок оно передано в распоряжение, с указанием, что с момента получения этого запроса на имеющиеся у них имущество и суммы налагается арест в сумме взыскания, и что все следующие с них платежи, до полного погашения взыскиваемой суммы, они должны вносить не нарушителю, а финотделу с уведомлением милиции о взносе суммы.

Ст. 27. Промышленные, кредитные, торговые и всякие другие учреждения и предприятия, государственные, кооперативные, общественные, а равно и частные лица обязаны сообщить в назначенный милицией срок о том, какие у них имеются суммы, ценности и другое имущество, принадлежащие нарушителю, и со дня получения запроса не имеют права без разрешения милиции возвращать имущество и выдавать нарушителю денежные ценности в пределах наложенного ареста.

Ст. 28. По получении сообщения о наличии имущества у третьих лиц, милиция не позднее, как через 3 дня по получении сообщения, производит опись указанного имущества, при чем передача денег или продажа имущества с публичного торга назначается в зависимости от тех условий, на которых они находятся у третьих лиц.

В случаях же нахождения имущества или ценности нарушителя у государственных учреждений и государственных предприятий, опись милицией не производится, и передача денег или имущества может иметь место исключительно с момента, когда это имущество подлежало бы передаче учреждением нарушителю в его распоряжение.

Ст. 29. Ответственность за невыполнение должностными и частными лицами требований милиции устанавливается согласно ст. 25.

Г. Обращение взыскания на строения и право застройки.

Ст. 30. При обращении взыскания на строения и право застройки соблюдается, кроме правил, изложенных в ст.ст. 11, 12, 13, 14, 16, 17, 18, 19, 20 и 21, нижеследующее:

Ст. 31. Одновременно с посылкой повестки нарушителю, милиция посылает повестку в коммунальный отдел, при чем требует оттуда представления справки о принадлежности нарушителю строения или права застройки, на которое обращается взыскание, а также выписку из реестровой книги коммунального отдела.

Ст. 32. Вместе с тем милиция посылает в нотариальное отделение губернского суда уведомление о наложении запрещения на данное строение и право застройки с пред-

ложением представить сведения о числящихся уже на имуществе запрещениях.

Ст. 33. Сумма взысканий, означенная в запрещении, обязательна для всех лиц, которые приобретут те или иные права на подвергшиеся запрещению строения или права застройки, после отметки запрещения в реестре нотариального отдела губернского суда.

Раздел III.

Продажа арестованного имущества.

Ст. 34. По утверждении в губернии зав. адм. отделом ГИК'а, а в уезде — предисполкома или его заместителем описи имущества нарушителя (ст. 18), милиция назначает день и место публичных торгов на это имущество.

Ст. 35. О дне и месте торгов, а также о составе подлежащего продаже имущества и общей сумме его оценки, не позднее, как за неделю до торгов, помещается объявление в местной газете и вывешивается объявление в помещении органа милиции, производящего торги, и извещается нарушитель, имущество которого продается, а равно залогодержатель, если имущество заложено.

Ст. 36. В случае продажи с торгов права застройки, об этом извещается коммунальный отдел.

При торгах на строения лица, желающие принять участие в таковых, обязаны представить справку коммунального отдела, что ни они, ни их супруг-а, ни их несовершеннолетние дети не владеют в данной местности каким-либо строением, а также дать подписку в том, что ни они, ни вышеуказанные члены семьи не владеют строениями в какой-либо другой местности (ст. 182 гражданского кодекса).

Ст. 37. Торги производятся представителем милиции.

Ст. 38. Производящее торги лицо (ст. 36), сделав, когда нужно, распоряжение о доставлении арестованного имущества на место продажи, сверяет его с описью и в принятии его выдает хранителю расписку.

Ст. 39. В дни, назначенные для публичной продажи, желающие допускаются к осмотру продаваемых предметов.

Ст. 40. Продажа должна назначаться в 10 часов утра и не может продолжаться более 6-ти часов пополудни.

Ст. 41. Если в 10 часов не явится никто из желающих торговаться или явится только один покупатель, то производящее продажу лицо должно ожидать явки покупателей до 2 часов пополудни.

Когда явится не менее 2-х покупателей, то не ранее 12-ти часов назначается производство торгов.

Ст. 42. В торгах не могут принимать участия члены местных, областных, губернских, уездных и волостных исполкомов и сельского совета, другие лица, состоящие на службе в этих учреждениях и, в частности, лица, участвовавшие в составлении описи имущества или производящие продажу его, равно как и члены их семейств и нарушитель.

Ст. 43. Для удобства продажи имущество может быть разделено на продажные партии.

Ст. 44. Владельцу имущества, если он находится при продаже, дозволяется указывать, какие предметы должны быть проданы (если на них имеется покупатель) прежде других.

Ст. 45. При открытии торгов производящее их лицо объявляет цену каждого предмета, определенную при оценке, и спрашивает: «кто больше?» Предлагаемые покупателем цены объявляются производящим торги лицом словесно, пока наддача продолжается.

Ст. 46. По прекращении наддачи, производящее торги лицо произносит три раза: «кто больше?», и если после третьего раза не последует наддача, то наддача уже не принимается, и торг считается законченным.

Ст. 47. Продаваемые предметы считаются за предложившим высшую цену.

Ст. 48. Производящее торги лицо составляет торговый лист, в котором указывается:

а) кем, когда и где производились торги;

б) чье имущество продавалось;

в) № продаваемых предметов по описи;

г) высшая предложенная на торгах цена;

д) фамилия, имя и отчество покупателя, записываемые им собственноручно, а при неграмотности его другим лицом по его доверию;

е) присутствовал ли при продаже владелец имущества или заступающий его место;

ж) что из состава назначенного в продажу имущества осталось не проданным.

Ст. 49. Покупатель при самом торге вносит не менее $\frac{1}{5}$ части предложенной им последней цены, а остальную сумму он обязан заплатить наличными не позднее последующих 2-х дней.

Ст. 50. Проданные предметы отдаются покупателям не иначе, как по получении от них сполна предложенной на торгах суммы.

В случае невнесения покупателем сполна предложенной на торгах суммы в установленный срок, внесенный им в размере $\frac{1}{5}$ стоимости задаток поступает в местные средства по приходной смете соответствующего губ. или уисполкома, а на имущество назначаются новые торги с его основной оценки без зачета удержанного задатка.

Ст. 51. Если сумма, вырученная от продажи части имущества, будет достаточна для покрытия штрафа и расходов по охранению и продаже имущества, то остальные предметы не продаются, а возвращаются их владельцу.

Примечание. Продажа, не оконченная в один день, продолжается в последующие за тем дни, впредь до пополнения суммы штрафа с надбавкой, согласно ст. 16.

Ст. 52. Торги признаются не состоявшимися:

а) если совсем не явятся желающие торговаться или явятся только одно лицо;

б) если из явившихся никто не сделает надбавки против первоначальной оценки;

в) если по окончании торгов покупатель не уплатит полностью следуемой с него суммы в срок.

Ст. 53. Торги признаются недействительными, если имущество куплено лицом, не имеющим права, согласно ст. 42, участвовать в них.

Ст. 54. В случае, если первые торги будут признаны не состоявшимися или недействительными (ст. 52 и 53), милицией назначаются вторые торги и, если потребуется, в другом месте; вторые торги производятся по правилам, установленным для первых торгов (с первоначальной оценкой), но с тем различием, что они производятся при всяком числе явившихся к участию в торгах.

Ст. 55. Если вторые торги не состоятся, то взыскание штрафов производится иными способами, указанными настоящей инструкцией; в случае же невозможности применять таковые, имущество поступает в распоряжение губ.- и уисполкома и зачисляется в местные средства, а сумма штрафа считается взысканной.

Ст. 56. Жалобы на неправильное производство торгов подлежат рассмотрению адм. отдела ГИК в губернии или президиума уисполкома в уезде, куда они направляются в 2-х недельный срок со дня окончания торгов.

Указанные органы обязаны рассмотреть поступившие к ним жалобы и уведомить о решении жалобщика в 2-х недельный срок.

Замнаркомвудел Хлопянкин.

Наркомюст Крыленко.

Нач. Цадмуравления и милиции Республики Сергиевский.

Редактор-Издатель: Секретариат Губисполкома.

овый

емы
цом

ства

ства

енее
умму
щих

м не
й на

нной
раз-
а по
а на
енки

асти
схо-
ред-

одни
редь
16.

или

про-

тит

му-
42,

аны
ми-
ру-
но .
но
сме

нпе
оя-
та-
ол-
афа

гов
ре-
не-

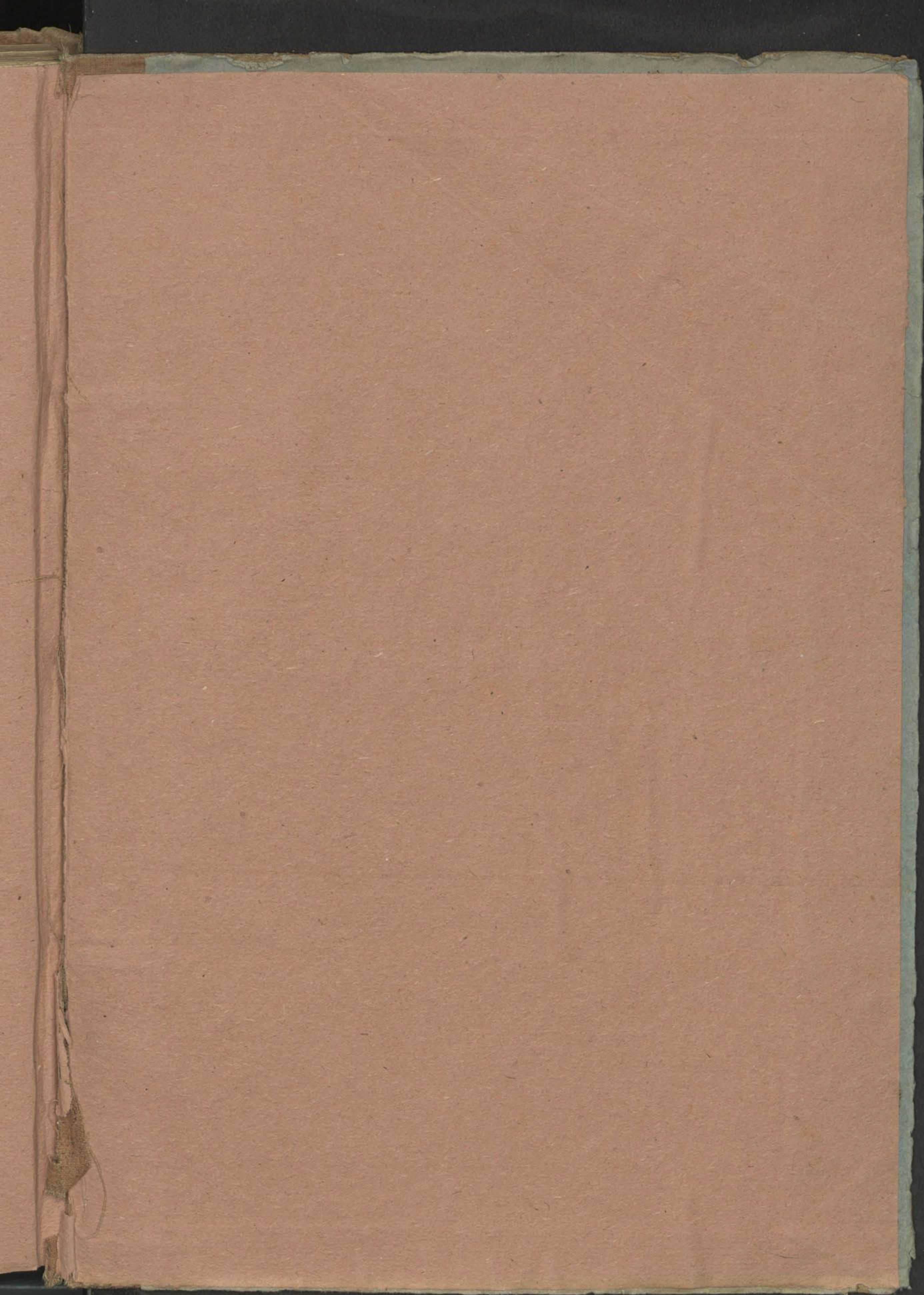
пие
не-

й.

а.

1964 r.





3H // 182588(050)



ЭК

