

Зок. 1

29798

Виркулер по Западным железным дорогам
1927 г.

№ 6 (21 мая) Виркулер по ст. эксплуатации зап. дорог
№ 16 апр., 15 июня

февр. № 174, 179, 181-183, 186-188, 189, 191, 202, 204, 205, 207, 208

март. № 233, 236, 237, 240, 241, 244-249, 252-256, 265

апр. № 270, 273, 274, 280, 289, 295, 297, 299, 300, 301, 304, 305,
№ 308, 310, 311, 313, 315

май № 325, 336-338, 340, 343

июнь № 346, 351, 355, 358, 362, 366, 373, 376

июль № 384, 385, 390, 396, 411, 416, 419

август № 420, 424, 429, 433, 436, 441

сентябрь № 447, 452, 454, 462, 15 окт. (послед. № 274)

29798

56



ПМ
ЭР

05
0000

В

Июль 1953 г. БХУ/РЗ

✓

О перетарификации должностей помощников.

В виду возникающих на линии недоразумений по вопросу, подлежат ли перетарификации помощники тех должностей, кои подошли под перетарификацию с 1 января 1927 г. согласно приказа по Западным ж. д. № 104/Лпз-1, настоящим разъясняется:

С перетарификацией с 1 января 1927 г. некоторых должностей по железнодорожному транспорту согласно приказа № 104/Лпз-1 также подлежат механической перетарификации и должности их помощников, где таковые установлены по штату, во всем согласно § 15 Инструкции, приложенной к тарифу железнодорожников.

ДБН Дубинец.

ОТЭ Допрофсоюз Филимонов.

178
178-1

ИМПЕРАТОР
ПРЕСВЯТЫЙ ПАВЛЪ ПЕРВЫЙ

Учрежденіе должности помощника

В виду важности дел, относящихся к
делам, подлежащим рассмотрению
в высшем правительственном учреждении,
и ввиду того, что должность помощника
должна быть исполняема лицом, обладающим
не только обширными познаниями в
делах государственного управления,
но и личными качествами, способствующими
быстрому и точному исполнению
вверенных ему обязанностей, мы
указываем, что должность помощника
должна быть исполняема лицом, обладающим
всеми этими качествами.

С. С. С. С.

ОТЪ ГОСУДАРСТВЕННАГО СЕКРЕТАРЯ

Исполненъ 1828 г. 12-го числа

ЦИРКУЛЯР

по ЗАПАДНЫМ жел. дор.

3 февраля 1927 г.

179

Лпс—За.

О частичном изменении § 8 Положения о премии за сбережение топлива на водокачках и § 3 Положения о премировании лесосушилки при 3-м участке Отдела Тяги.

На основании телеграммы ЦБН и ЦК ж. д. союза за № НР ЛПС—За/4—15/54 от 27/1—1927 г., предлагается: § 8 Положения о премии на водокачках (приказ код. № 1816, брошюра № 33) и § 3 Положения о премировании лесосушилки (код. № 1851, Бюлл. Зап. ж. д. № 176), заменить следующей редакцией: „В премиальный фонд отчисляется 75% от стоимости сбереженного против нормы топлива, остальные же 25% поступают в фонд улучшения теплового хозяйства дороги. Из последнего 25% фонда производятся отчисления на социальное страхование, культработу, месткомы, а также и выплачивается средний заработок в доле, падающей на эту премию, и только оставшаяся после означенных выплат сумма используется на улучшение теплового хозяйства дороги.

Все остальное в этих положениях остается без изменений.

Настоящее распоряжение вводится в действие с 1-го февраля с. г.

ДБН Дубинец.

Т Снегирев.

ОТЭ ДК Голышкин.

ЦИРКУЛЯР

по ЗАПАДНЫМ ж. д.

5 февраля 1927 г.

181

Фдн—б.

Раз'яснение § 1 Перечня из'ятий по гербовому сбору.

Из имеющейся переписки усматривается, что некоторые станции при приеме от ХЧ и ХЗ денег по квитанциям разных сборов за проданные Отделом Лесных Заготовок лесные материалы и дрова, за простой вагонов и т. д. требуют оплаты означенных квитанций гербовым сбором в 6 коп. при оплате основных документов, оформляющих сделку, на общих основаниях.

В виду этого, раз'ясняется, что ХЧ и ХЗ, как должностные лица правительственного учреждения, по исполнению служебных обязанностей, свободны от уплаты гербового сбора, согласно § 1 Перечня из'ятий по гербовому сбору (стр. 29 „Свода Правил взимания и расчета по гербовому сбору с документов, связанных с перевозками пассажиров, багажа и грузов по железн. дорогам“) и что в указанных случаях нет об'екта обложения гербовым сбором.

ЧПК Шотт.

К Д. Савельев.

ВЕРХАДЕР

№ 3. 1921 г.

Рассуждение о...

Вопрос о...

Вопрос о...

ПРИЛОЖЕНИЕ

И. Д. Соболев

Ленинградский университет, 1921 г.

ЦИРКУЛЯР

по ЗАПАДНЫМ жел. дор.

5 февраля 1927 г.

182

Фдо | Кбт.

О порядке взимания дополнительных сборов и сбора за хранение по перевозкам товаро-багажа, а также исчисления срока бесплатного хранения его.

В виду возникающих недоразумений в отношении взимания дополнительных сборов, в том числе и сбора за хранение по перевозкам товаро-багажа, а также исчисления срока бесплатного хранения его, разъясняется, что дополнительные сборы по перевозкам товаро-багажа, в частности, и сбор за хранение, должны взиматься с товаро-багажа, как с груза, т. е. на основаниях, указанных в части первой Свода Тарифов (Тар. Рук. № 60) в соответствии со Сборн. Тарифов № 148 (Тар. Извещен. № 1376).

Что же касается срока бесплатного хранения товаро-багажа, то таковой должен исчисляться по аналогии со сроком хранения пассажирского багажа, т. е. в размере 24 часов, по ст. 32, а не в 48 часов—по ст. 64 Устава ж. д. (как для грузов).

КР проинструктировать и наблюсти.

ЧПК Шотт.

К Д. Савельев.

Об изменении схемы сортировки мелочных грузов на и за МББ жел. дорогу через Жлобин.

Согласно заключенного с МББ жел. дорогой соглашения о порядке подсортировки мелочных грузов, следующих через Жлобин на и за МББал. дорогу,—предлагается сортировку мелочных грузов указанного направления производить по следующей схеме:

а) по станциям участка Рогачев—Могилев включительно;

б) по станциям от Могилева исключительно до Витебска исключительно, кроме направлений, указанных в пункте „в“;

в) назначением на ст. Орша и через Оршу—по станциям в сторону Минска, Москвы и Унечи;

г) назначением на ст. Витебск и за Витебск—по станциям МББ дороги (в сторону Смоленска и Полоцка);

д) на Северо-Западные дороги назначением Витебск и через Витебск.

В связи с сим надлежит сделать соответствующее исправление в пункте 3 раздела „А“, § 18 (стр. 23) „Положения о перевозке мелочных грузов малой скорости“, об'явленного отдельной брошюрой № 25.

ЧПТ Федоров.

За Д Пикульский.

ЦИРКУЛЯР

по Западным жел. дор.

7 февраля 1927 г.

186

Кгд.

О разрешении прилагать к железнодорожным накладным заводские фактуры, или накладные, и отгрузочные акты при отправке в адрес железных дорог изделий планового децентрализованного снабжения и лесных материалов.

Согласно телеграммы ЦЖ, от 31/1 с. г. № Ду 178/444, разрешается применительно к приказу НКПС от 25 августа 1923 г. № 11334, подпечатанному под 47 ст. Устава ж. д. (стр. 190 Устава 3 изд.), прилагать к железнодорожным накладным заводские фактуры, или накладные, при отправке в адрес железных дорог изделий планового децентрализованного снабжения (металлоизделия), и отгрузочные акты—при отправке в тот же адрес лесных материалов.

В соответствии с изложенным, на стр. 190 Уст. ж. д. 3 изд., в упомянутом выше приказе надлежит сделать отметку.

Настоящий циркуляр сохраняет силу впредь до опубликования изложенного в Сборнике Тарифов.

ЧПК Шотт.

К Савельев.

ЦИРКУЛЯР

по ЗАПАДНЫМ жел. дор.

9 февраля 1927 г.

187

Кгн—1.

О недопущении подачи неочищенных вагонов под нагрузку хлебных грузов.

(Все м. ДС. ДГ. копия ДН, ДЧ, КР, КГ, ТД, ТЧ).

По сообщению Наркомторга СССР, участились случаи подачи под погрузку хлеба вагонов, недостаточно очищенных от сора разных красящих и ароматических веществ, в виду чего, на основании телеграммы ЦЗ от 27/1 № КР6324, в дополнение пункта 2 § 1 „Порядка осмотра вагонов“, изложенного в Брошюре № 36—„Положение о мерах борьбы с погрузкой и пропуском вагонов с коммерческими и техническими неисправностями“, предлагаю принять все меры к подаче под погрузку хлебных грузов вагонов в совершенно подготовленном виде, имея в виду, что при обнаружении подобных случаев на виновных будут накладываться строгие взыскания.

ЧПТ Федоров.

За Д Пикульский.

ЦЕНТРАЛЬНЫЙ

№ 214/1987

1987

Кл. № 1

О предоставлении информации о состоянии дел в области

государственного управления

В соответствии с Законом РСФСР от 21.02.1987 г. № 133-1
"О предоставлении информации о состоянии дел в области
государственного управления" (далее - Закон) и постановлением
Государственного комитета РСФСР от 21.02.1987 г. № 133-1
"Об утверждении Положения о предоставлении информации
о состоянии дел в области государственного управления"
(далее - Положение) в соответствии с Положением о
предоставлении информации о состоянии дел в области
государственного управления, утвержденным Государственным
комитетом РСФСР от 21.02.1987 г. № 133-1, в ответ на
запрос от 21.02.1987 г. № 133-1, сообщаем следующее:

Генеральный директор

В. В. Гусев

Секретарь: [Имя]

ЦИРКУЛЯР

по ЗАПАДНЫМ жел. дор.

9 февраля 1927 г.

188

Ргл.

О распространении льготного грузового тарифа № 33 на перевозку ученических тетрадей и наглядных пособий.

Согласно телеграммы ЦЖК за № КТ 70/463, основанной на постановлении Тарифного Комитета, разрешена бесплатная перевозка 12 тонн ученических тетрадей и наглядных пособий, на условиях применения льготного тарифа № 33, отправляемых Главполитпросветом в течение февраля и марта сего года в счет общего количества агитлитературы, разрешенного указанным тарифом к бесплатной перевозке.

Настоящее с опубликованием об этом в Сборнике Тарифов теряет силу.

ЧПК Шотт.

К Савельев.

ЦИРКУЛЯР

по ЗАПАДНЫМ жел. дор.

9 февраля 1927 г.

189

Кпо—4.

О проезде административно-технического персонала почто-во-телеграфного ведомства.

В виду телеграммы ЦЖЭ № ЭП-91-40 о поступающих в НКПС жалобах от НКП и Т на отказы дежурных по станциям административно-техническому и техническому персоналу НКП и Т в компостировании на служебные поездки отрезков талонов из талонных книжек, имеющих у них на руках, — предлагается принять к точному выполнению пункт 6-ой льготного тарифа № 89, опубликованного в Сборнике Тарифов № 365 (тар. извещен. № 6728) об обязательности для дежурных по станциям компостирования и скрепления своей подписью указанных отрезков при пред'явлении их означенным персоналом НКП и Т.

КР наблюдает за исполнением сего.

ЧПК Шотт.

К Савельев.

ДНЕВНИК

№ 1

1880

1880

В продолжении дня...

В продолжении дня...

В продолжении дня...

1880

1880

В продолжении дня...

О выходе 2-го издания Инструкции телеграфисту.

Вышла об'явленная приказом НКПС № 8592 за 1926 г. Инструкция телеграфисту (издание 2-е 1926 г. дополненное) брошюра т 115.

Означенная Инструкция, не изменяя по существу предыдущего издания 1925 г. Инструкции телеграфисту, имеющейся на руках у телеграфистов, которой попрежнему можно руководствоваться на местах, содержит в себе лишь некоторые редакционные изменения и дополнения, главнейшие из которых состоят в следующем:

1. В § 2 Инструкции издания 1925 г. введено условие знать, кроме русского, местный язык, принятый официально на станции служения.

2. В § 5 вводится изменение, согласно которого определение телеграфистов на службу, перемещение и увольнение от службы таковых и в отпуск производится Начальником местного участка Связи и Электротехники.

3. § 14 дополняется указанием, что отлучка телеграфисту на 1 день может быть разрешена Заведывающим телеграфной станцией.

4. В § 21 на стр. 16 исключаются в первой строке слова: „нести дежурство сверх установленного по графику, а также исключаются последующие строки до конца и в конце добавляется: продолжать дежурство до назначения заместителя“.

5. Уточняется § 25 указанием, что на станциях, где в смену дежурит по одному телеграфисту, дежурный телеграфист является старшим в смене.

6. Исключается из § 42 второй абзац.

Для ШЗ Гомель-Правление и ШТ крупных станций: Унеча, Новозыбков, Гомель-Хоз., Калинковичи, Бахмач, Сновская, Гомель-Пасс., Жлобин-Пасс., Жлобин-Южн., Осиповичи, Минск и всем ШЧ рассылается для руководства по одному экземпляру новой Инструкции телеграфисту издания 1926 г., а остальным станциям Инструкция не рассылается, а предлагается принять к сведению и руководству об'явленные в п.п. 1—6 настоящего циркуляра главнейшие изменения и дополнения.

Настоящий циркуляр касается ШЧ, ШЗ, ШТ, ШТС; младших телеграфистов и ДСП, несущих дежурство при телеграфных аппаратах.

ЧПТ Федоров.

Ш Микитчук.

ЦИРКУЛЯР

по ЗАПАДНЫМ жел. дор.

21 февраля 1927 г.

202

Рпл—2.

О проезде железнодорожных служащих от закрытых остановочных пунктов по незакомпостированным разовым и провизионным билетам.

В отмену циркуляров за №№ 47 и 2713 (Бюлл. Зап. №№ 4 и 302), порядок оформления проезда железнодорожных рабочих и служащих, едущих по разовым или провизионным билетам от закрытых станций, раз'ездов и постов, не производящих никаких коммерческих операций, а также и с тех остановочных пунктов, на коих производится необязательная продажа пассажирских билетов в сообщении с соседними станциями, устанавливается нижеследующий:

1) Проезд железнодорожных рабочих и служащих от указанных остановочных пунктов допускается по незакомпостированным разовым бесплатным билетам во всех пассажирских и товаро-пассажирских поездах, а по провизионным билетам—в товаро-пассажирских и в почтовых поездах за №№ 3-б, 4-б, 3 и 4 до соседней тарифной станции, на которой названные лица должны на дальнейший проезд пред'являть свои бесплатные билеты в билетную кассу для наложения компостера.

При чем, проезд по провизионным билетам должен совершаться исключительно в неплацкартных вагонах.

2) При проезде означенных лиц по незакомпостированным разовым бесплатным или провизионным билетам только до соседней станции, каковая является в тоже время для данного билета и станцией назначения, надлежит талоны этих билетов погашать на общем

основании, отбирая по провизионным билетам талоны от их владельцев при каждой поездке; разовые же бесплатные билеты отбираются полностью только перед концом поездки, при следовании по талону „обратно“.

Настоящее касается всех ДС, ДСП, КР, КГ, ДЧ, СЧ, ДНБ, ДД и лиц, контролирующих поезда.

ЧПК Шотт.

К Д. Савельев.

ЦИРКУЛЯР

по Западным жел. дор.

22 февраля 1927 г

204

Лпн-2.

О нераспространении оплаты суточными по приказу № 170—Лпн-2 от 31/1—1927 г. на поездных агентов: проводников, истопников, кондукторов багажных, раздатчиков и других.

Раз'ясняется, что раз'езды поездных истопников-проводников, истопников, проводников, проводников служебных вагонов, проводников вагонов, предназначенных для отдыха бригад при турной езде со сборными и балластными поездами, кондукторов багажных и раздатчиков, курьеров-корреспондентов, монтеров электрического освещения и раз'ездных грузчиков, в силу выполняемых ими обязанностей в пределах постоянной их работы, не считаются командировками, согласно ст. 1, прим. 1 Постановления ЦИК и СНК Союза ССР от 14/1—27 г. и ст. 2 Гендоговора, а потому циркуляр по дороге № 170—Лпн-2 от 31/1—с. г. ко всем этим профессиям не относится и все они подлежат оплате на прежних основаниях, т. е. суточными, вместо по-километровых, из расчета $\frac{1}{30}$ присвоенной каждому тарифной ставки, а дни выезда в командировку и дни возвращения считаются за полные календарные дни.

Примечание: Проводникам служебных вагонов и вагонов для отдыха бригад, в целях неснижения их оплаты, сохраняется расчет суточных из $\frac{1}{24}$ их тарифной ставки.

Паровозным же и поездным бригадам, коим в силу приказа по дороге № 108—Лпн-2 от 30/XII—26 г. при работе в карьерах и с рабочими поездами выплачиваются суточные,—последние должны выплачиваться на

основаниях, установленных с 1 Февраля с. г. приказом по дороге № 170—Лпн-2 от 31/1—1927 года.

На таких же основаниях должна оплачиваться и командировка их за пределы установленных им районов обслуживания.

За Ч И. Серебряков.

Пред. Дорпрофсожа Горячев.

А Куколевский.

ЦИРКУЛЯР
по ЗАПАДНЫМ жел. дор.

22 февраля 1927 г.

205

Кмв—1.

С объявлением Инструкции по выполнению перевозок воинских частей, вызываемых для содействия органам местной гражданской власти.

(В отмену Инструкции, пом. на стр. 106—108 бр. № 28, код. № 1660).

Помещаемую ниже инструкцию „По выполнению перевозок воинских частей, вызываемых для содействия органам местной гражданской власти“, предлагаю принять к руководству и исполнению взамен Инструкции, помещенной на стр. 106—108 Правил перевозки воинских грузов, объявленных по Западным дорогам отдельной брошюрой № 28.

Настоящий циркуляр касается всех лиц, перечисленных в приказе № 1660, при коем объявлены Правила и Инструкции по перевозкам воинских грузов, частей и команд.

ЧПТ Федоров.

ЗН Кобизский.

За Д Пикульский.

„Утверждается“

7 Октября 1926 г. Нарком-
военмор и Председатель РВС
СССР—Ворошилов.

За Нар. Ком. Путей Сооб-
щения—Постников.

ИНСТРУКЦИЯ

по выполнению перевозок воинских частей, вызываемых для содействия органам местной гражданской власти.

1. Воинская часть, вызываемая для содействия органам местной гражданской власти в порядке постано-

вления СНК СССР от 17/X—1925 г., объявленного в приказе РВС СССР № 1084 1925 года, обязана подать заявление по форме, объявленной в „Положении о перевозке войск“, коменданту железнодорожного (водного) участка, а где такового нет,—Начальнику станции (агенту пристани, морскому агенту).

Примечание 1. В заявлении, помимо установленных элементов, должно быть указано: „часть следует в порядке приказа РВС СССР 1925 года № 1084“.

Примечание 2. На тех станциях (пристанях, портах), где нет Коменданта, Начальники станций (агенты пристаней, морские агенты) лично принимают меры к подаче подвижного состава (тоннажа) с последующим уведомлением Коменданта железнодорожного (водного) участка.

2. По получении указанного заявления, упомянутые в п. 1-м лица немедленно принимают меры к подаче подвижного состава к сроку, значащемуся в заявлении, а если такового не указано, то в сроки, упомянутые в п. 3-м.

3. Подвижной состав (тоннаж), потребный для перевозки вызываемой воинской части, должен подаваться:

На железных дорогах.

а) При погрузках в узловых пунктах—в течение часа с момента подачи заявления, если потребный подвижной состав не превышает состава поезда, и в течение четырех часов—при перевозках свыше одного состава поезда;

б) При погрузках на незначительных станциях, разъездах и на перегонах—в течение 4-х часов с момента подачи заявления, если заявка не превышает 10-ти вагонов, и в течение 8-ми часов, если для перевозки требуется более 10 вагонов.

На водных путях.

а) В портах и пристанях, где тоннаж в момент получения заявления имеется налицо и находится в состоянии готовности к отплытию,—в течение часа с момента вручения агенту пристани или морскому агенту заявления; если же имеется тоннаж эксплуатационной группы, к отплытию неготовый, т. е. требующий разгрузки, находящийся не под парами или без необходимого запаса топлива и воды,—то подается в течение 6-ти часов с момента получения заявления;

б) В портах и пристанях, где тоннаж в момент получения заявления отсутствует,—тоннаж предоставляется в зависимости от срока, необходимого для следования его от места нахождения к пункту подачи, при чем вменяется в обязанность агенту пристани или морскому агенту принять все меры к предоставлению требуемого тоннажа в кратчайший срок, использовав первый представившийся случай.

Примечание. В обоих случаях тоннаж предоставляется в том виде, в каком он находится в эксплуатации.

4. В виде общего правила, подаваемый подвижной состав (тоннаж) должен иметь все предусмотренное „Положением о перевозке войск“ оборудование. Если по тем или иным причинам оборудовать подвижной состав воинскими приспособлениями к моменту подачи является невозможным, таковой, по соглашению с линейными органами ВОСО, может подаваться с неполным оборудованием, или вовсе без такового, при чем в этих случаях оборудование или дооборудование по указанию означенных органов может производиться на одной из последующих станций.

5. При погрузках и разгрузках воинских частей, следующих по вызовам, обязательно должен присутствовать Начальник станции, а где имеется—и комендант.

6. Поезда, перевозящие воинские части, отправляемые по вызовам, следуют на правах вспомогательных.

7. Указания о том, какими поездами должна быть перевезена вызываемая воинская часть, даются органами Военных Сообщений по прямому проводу, не позже, чем за 30 минут до отправления поезда.

Указание о следовании судов дается органами ВОСО порядком, устанавливаемым в зависимости от местных условий.

Примечание 1. Если перевозимая воинская часть занимает незначительное количество подвижного состава, таковой может быть, по указаниям органов ВОСО, прицеплен ко всем, в том числе и пассажирским поездам, кроме скорых и ускоренных, без начисления дополнительной приплаты за перевозку увеличенной скоростью. Тем же порядком должна производиться прицепка отдельных вагонов со снабженческими грузами, следующими в адрес вызванных частей.

Примечание 2. Перевозка воинских частей, следующих по вызову на недалеких расстояниях, может совершаться по железной дороге на дрезинах и мото-дрезинах, а на водных путях—на катерах, при наличии их в пункте погрузки. Целесообразность перевозки указанным порядком устанавливается органами ВОСО.

Оплата пробега дрезин должна производиться на основании установленного для НКВМора тарифа.

8. Во время прохода поезда с вызванной воинской частью по станциям Начальники последних присутствуют лично на станциях, уведомляя подлежащего коменданта участка о времени прибытия и отправления поезда.

9. В случаях надобности, по указаниям органов ВОСО, для сопровождения поездов, перевозящих вызванные

воинские части, могут назначаться старшие участковые агенты Службы Движения, Тяги и Пути (ДЧ, ТЧП, ПЧП).

10. Командирам вызываемых частей или лицам, ими уполномоченным, как в пунктах отправления, назначения, так и во все время следования в пути предоставляется право бесплатного пользования вне очереди прямыми железнодорожными проводами и подачи служебных телеграмм.

Примечание. Указанное право осуществляется упомянутыми лицами по предъявлении администрации ж. д. документов за подписью Начальника вызываемой Части, удостоверяющих вызов части в порядке приказа РВС СССР 1925 г. № 1084.

11. Перевозки вызываемых воинских частей совершаются по воинским перевозочным документам на общем основании.

Примечание. В этих случаях в графе 6 воинских перевозочных документов жирным, выделяющимся шрифтом и по возможности цветными чернилами должно указываться: „часть перевозится в порядке приказа РВС СССР 1925 г. № 1084“.

12. Оплата же этих перевозов, выполняемых на судах Совторгфлота, производится на основании особых соглашений, заключаемых между III Управлением Штаба РККА и Правлением Совторгфлота.

13. Все агенты железных дорог и водных путей должны твердо усвоить настоящую Инструкцию, при чем знание таковой должно проверяться Комиссиями, производящими проверку мобподготовки железнодорожного и водного транспорта.

Врид. Начальника Военных Сообщений РККА—Крук.
За Нач. Центр. Упр. ж. д. Транспорта НКПС—Бенешевич.
Председатель Правления Совторгфлота—Иванов.
За Председателя Правления Центрореки—Ермаков.
Начальник Центрального Моботдела НКПС—Лемберг.

Содержание
1. Введение

2. Описание предмета исследования
3. Методика исследования

4. Результаты исследования
5. Заключение

6. Литература

7. Приложение

8. Заключение

9. Заключение

10. Заключение

11. Заключение

24 февраля
1927 г.

ЦИРКУЛЯР по Западным
жел. дорогам.

207

Ков.

О ПОРЯДКЕ ОФОРМЛЕНИЯ УТРАТ В ПУТИ
И РОЗЫСКА ПЕРЕВОЗОЧНЫХ ДОКУМЕНТОВ
ОГПУ и ШТАБА ВОЙСК КОНВОЙНОЙ СТРА-
ЖИ.

На основании приказа НКПС
№ 9265/Ков/Фец. порядок оформле-
ния утрат и розыска требований нар-
комвоенмора Ф.Ф. № 2 и 3, установ-
ленный циркуляром по Западным ж.д.
от 29 декабря 1926 года № 105/Ков.
распространяется на случаи утрат
"ТРЕБОВАНИЙ" Ф. № 3, выдаваемых ОГПУ
и Штабом ВКС.

Ч П К Ш О Т Т.

С. Галушко.

24 FEBRUARY

1857

207

1857

PRINTED BY J. JOHNSON

ST. JOHN'S

О ПОРЯДКЕ ГОСУДАРСТВЕННОГО УЧЕБНОГО ЗАВЕДАНИЯ

В ГОСУДАРСТВЕННОМ УЧЕБНОМ ЗАВЕДАНИИ

ОТЪ И ЕГО ПРАВИТЕЛЯ И ЕГО ПОМОЩНИКА

ВН

На основании Высочайшего повеления

в 1857 году, по делу о

делу о взыскании с

государственного ученого заведения

денег, принадлежащих к

государственному ученому заведению

в 1857 году, по делу о

государственном ученом заведении

в 1857 году

1857

1857

Printed by J. Johnson, St. John's, 1857. No. 207.

ЦИРКУЛЯР

по ЗАПАДНЫМ жел. дор.

24 февраля 1927 г.

208

Элд-4.

О наибольших скоростях движения пассажирских с ручными тормозами и всех товарных поездов и паровозов по стрелкам станционных путей.

По состоянию стрелочных переводов на участках Бахмач—Радощковичи, Брянск—Житковичи и Жлобин—Калинковичи, является возможным допустить на указанных участках предельную скорость пассажирских, следующих на ручных тормозах, и всех товарных поездов и паровозов, при проходе ими по всем стрелкам станционных путей, где не имеется специально установленных предупреждений об уменьшении скорости, до 22 километров в час, что предлагается принять к руководству и исполнению, в частичное изменение дополнительной статьи 2, § 88 Положения о движении поездов, издания 1920 года, и таблицы XI, помещенной на странице XLV книжки действующего расписания поездов.

Ограничение скорости четным поездам, следующим на ст. Новобелицкая, по приказу № 254—1923 г., остается в силе.

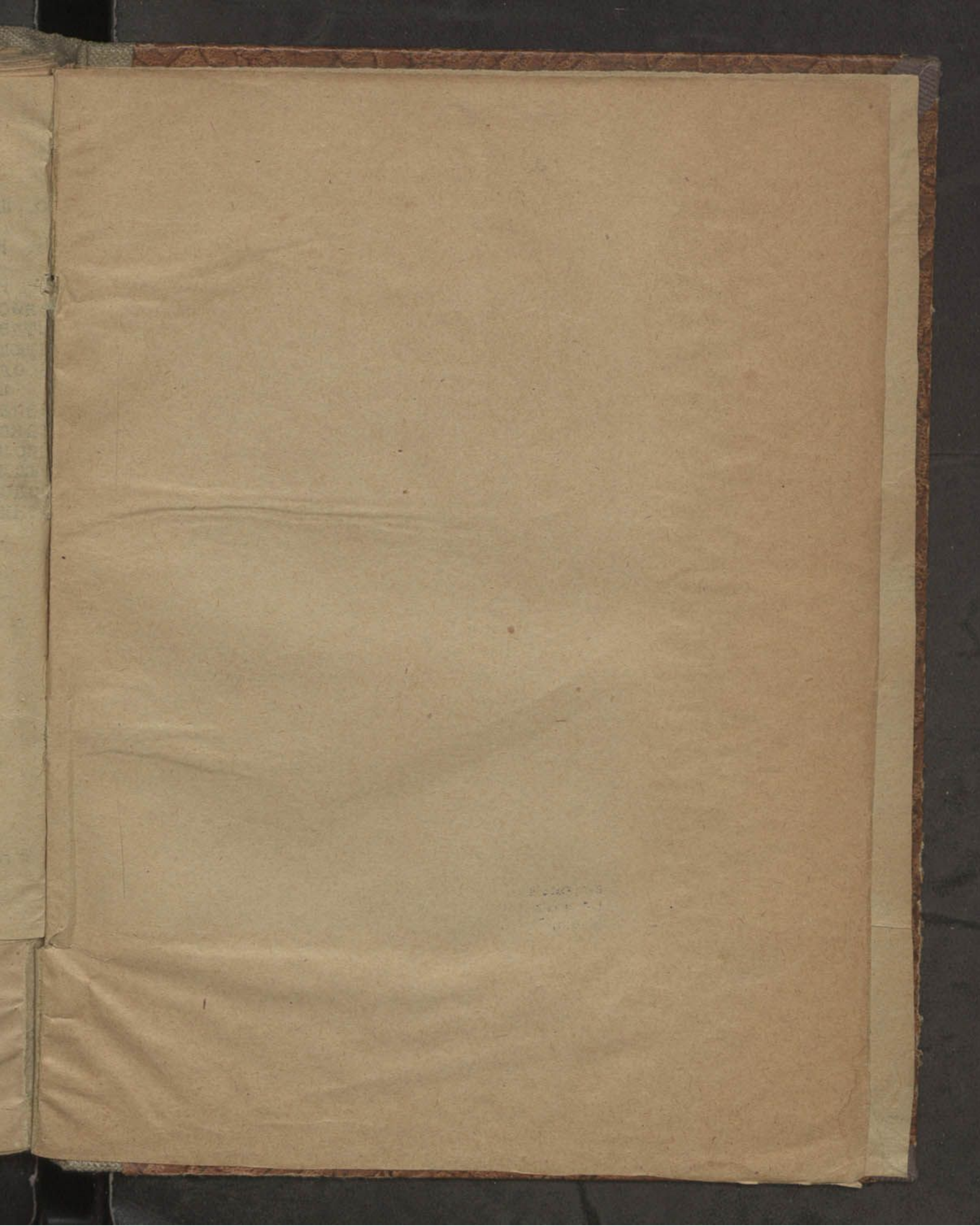
Настоящий приказ относится к ДН, ДЧ, ДС, ДСП, ДЗ, ДМ, ДНБ, ПЧ, ПД, ТЧ, ТД, ТР, ТН, и должен быть об'явлен под расписку паровозным и кондукторским бригадам и вывешен в дежурных их помещениях.

ЧПТ Федоров.

За Д Томашевич.

За П Васильев.

Т Снегирев.



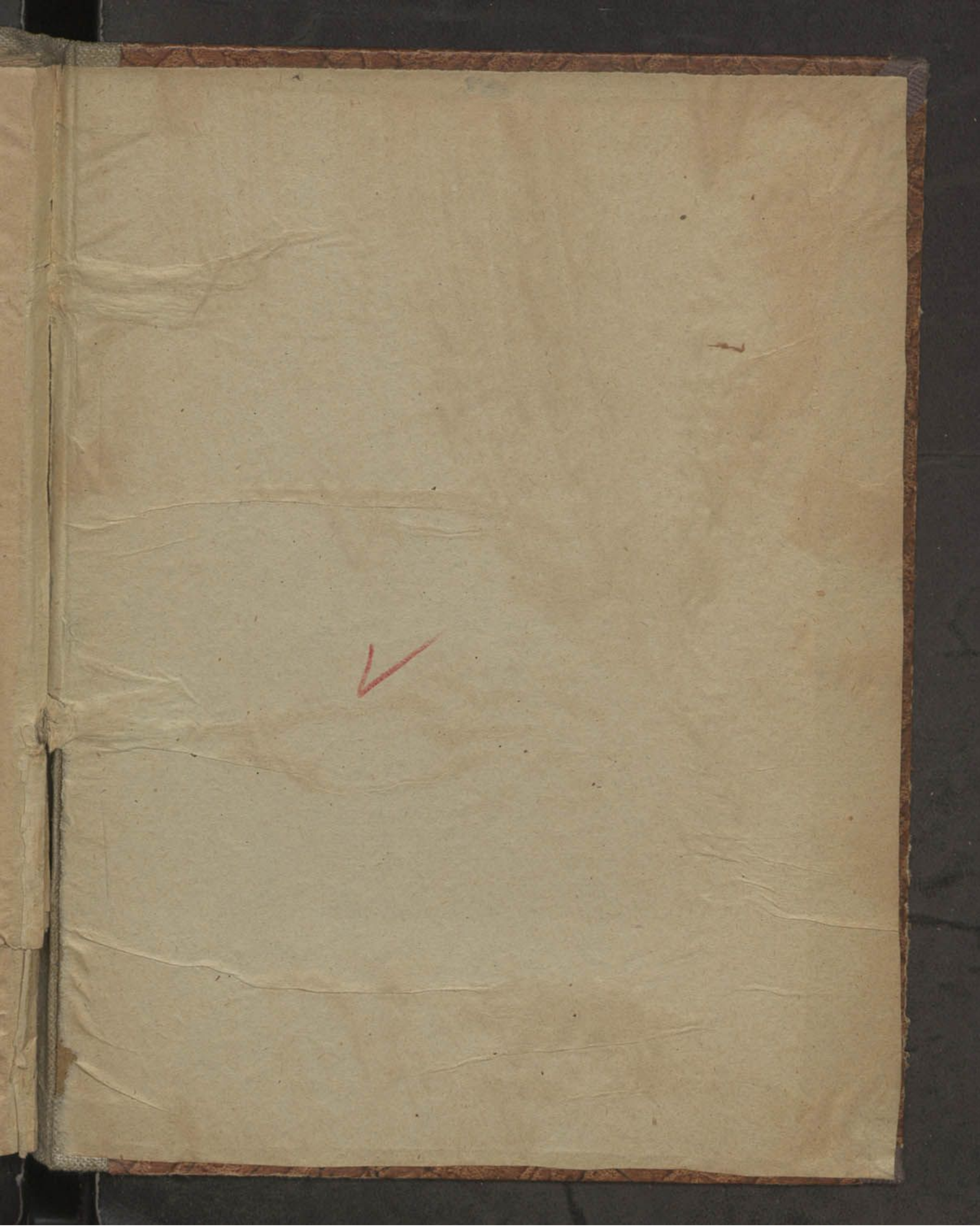
20.000

3## // 281335 (050)

1964

Бел. архив

1994 г.





B00000028 17746