

Зок. 1

29798

Виркулер по Западной железной дороге
1927 г.

№ 6 (21 мая) Виркулер по ст. эксплуатации зап. дорог
№ 16 апр., 15 июня

февр. № 174, 179, 181-183, 186-188, 189, 191, 202, 204, 205, 207, 208

март. № 233, 236, 237, 240, 241, 244-249, 252-256, 265

апр. № 270, 273, 274, 280, 289, 295, 297, 299, 300, 301, 304, 305,
№ 308, 310, 311, 313, 315

май № 325, 336-338, 340, 343

июнь № 346, 351, 355, 358, 362, 366, 373, 376

июль № 384, 385, 390, 396, 411, 416, 419

август № 420, 424, 429, 433, 436, 441

сентябрь № 447, 452, 454, 462, 15 окт. (послед. № 274)

29798

56



ПМ
ЭР

05
0000

В

Ив. 1953 г. б. 4/12

1

ЦИРКУЛЯР ПО ЗАПАДНЫМ ж.д.

6 сентября
1927г.

447

Адд. - 3

О РАССЫЛКЕ СТАНЦИЯМ БЛАНКОВ КОММЕРЧЕСКИХ АКТОВ С НОВОЙ НУМЕРАЦИЕЙ.

В виду наступающего нового отчетного года, предлагается станциям с 1-го октября начать расходование коммерческих актов сер. КС № 2 с первого номера. Для этой цели к 20 сентября Центральной кладовой книг и бланков будут высланы пронумерованные бланки коммерческих актов, кои подлежат использованию для подлинных актов, начиная с первого номера для грузовых операций, а для багажных операций ст. ст. Минск, Жлобин и Гомель-пасс. с № 3001.

Неизрасходованные к этому времени старые бланки пронумерованных коммерческих актов должны быть всеми станциями, за исключением ст. ст. Бондаревка, Белчиновичи, Броза, Верейцы, Горочичи, Голевичи, Демехи, Дараганово, Зябровка, Завишин, Зуборч, Беларусь, Камка, Красный-Рог, Нахов, Пильшино, Рассуха, Ратмировичи, Радошковичи, Старушки, Телуца, Узруй, Хальч и Шацки возвращены в Претензионную Часть Коммерческого отдела не позже 5-го октября с.г.

Поименованные же выше станции старые бланки задерживают и расходуют их вышеуказанным порядком с первого номера.

Настоящий циркуляр касается всех ДС, КС и МЦ.

ИР и КГ за исполнением сего надлежит.

За ЧП А. Снегирев

За К. Шеголев.

Об изменении порядка в оформлении документов по разным сборам и по выдаче грузов.-

В целях упрощения техники оформления операций по разным сборам и по выдаче грузов Центром предложено:

1. Освободить клиентов от собственноручной подписи и указания на талонах квитанций разного сбора вновь разосланной формы размера уплаченной ими суммы. Таким образом, в талонах квитанций размер взысканной суммы должен указываться лишь одной станцией.

2. Разрешить станционным агентам, по просьбе грузополучателей, в случае малограмотности последних, заполнять текст расписок (с указанием суммы) на документах по выдаче грузов, требуя в этих случаях от получателя лишь учинения им на документах собственноручной подписи.

В зависимости от этого пункт А. распоряжения № 1968, помещенного в Бюл. Зап. дод. № 190, считать утратившим свое значение.

Настоящий циркуляр касается ДС, КС, кассиров станционных касс, СЧ и КР.

ЧП Шотт.

С Галушко.

12 Сентября 1957

452

Ф. 10 - К. 1

П П Р К У Д Р

по ЗАПАДНЫМ жеп. воев

Об намерении поправки в оформлении документов по разным сборам и по выдаче справок

В целях упрощения техникой оформления документов по разным сборам и по выдаче справок Центром предложено:

1. Освободить клиентов от обязанности по подписи и указанию на таблицах квантитативных форм в форме разовых и разовых сумм. Такая форма должна быть квантитативной размер индивидуальной суммы должен указываться лишь одной строкой.

2. Разрешить клиентам вносить поправки в формулы в случае необходимости. В случае необходимости вносить поправки в формулы (с указанием сумм) в документах по выдаче справок в этих случаях от получателя лишь при наличии на документах соответствующей подписи.

В связи с тем, что от этого пункта в распоряжении № 198, помещенного в Бюл. Зав. воев. № 190, считать утратившим свое значение. Настоящий приказ касается ДС, КС, КСВ, воев. станционных карт, СР, КР.

П. Шотт

С. Галушко

Тир.-Лит. Изд-во. Западн. жеп. воев. 1957 г. (452) - 198

я про
дате

танци
1 окт

ы.

рузов.

воскресные

и (пасс
мель

ЦИРКУЛЯР

по ЗАПАДНЫМ жел. дор.

О времени открытия и закрытия станций для приема и выдачи

Приведенное ниже расписание открытия и закрытия станций принимается к руководству и неуклонному выполнению.

Группа.	СТАНЦИИ.	ТОВАРНЫЕ КОНТОРЫ									
		Для приема к перевозке грузов.				Для выдачи					
		В будние дни.		Накануне воскресных и праздничных дней.		В воскресные дни.		В будние дни.		Накануне воскресных и праздничных дней.	
		Отк.	Зак.	Отк.	Зак.	Отк.	Зак.	Отк.	Зак.	Отк.	Зак.
I.	Все станции Западных дорог, за исключением указанных ниже в группах II, III, IV, V и VI.	9	17	9	15	—	—	9	16	9	14
II.	Сураж, Новозыбков, Городня, Сновская, Корюковка, Дараганово, Радошковичи и Беларусь	8	16	8	14	—	—	8	15	8	13
III.	Авраамовская	10	18	10	16	—	—	10	17	10	15
IV.	Хойници	11	19	11	17	—	—	11	18	11	16
V.	Ново-Ропск	10	13	10	13	—	—	10	13	10	12
VI.	Узруй, Рассуха и Пильшино	9	15	9	15	—	—	9	15	9	13

Примечание. Прием к перевозке грузов большегруза скоропортящихся грузов указанных скоростей на ст.

12 Сентября 1927 г.

454

Кцо

я производства коммерческих операций по
дате грузов.

танций для производства коммерческих операций предла-
1 октября 1927 года.

ы. грузов.		ТОВАРНЫЕ ДВОРЫ.												Примечание.		
		Для ввоза грузов к перевозке.						Для вывоза прибы- вающих грузов.								
Воскресные дни.	В будние дни.	Накануне вос- кресных и празд- ничных дней.		В воскресные дни.	В будние дни.	Накануне вос- кресных и празд- ничных дней.		В воскресные дни.	В будние дни.	Накануне вос- кресных и празд- ничных дней.	В воскресные дни.	В будние дни.	Накануне вос- кресных и празд- ничных дней.	В воскресные дни.	Примечание.	
		Зак.	Отк.			Зак.	Отк.									Зак.
—	—	9	16	9	14	—	—	9	17	9	15	—	—	—	—	
—	—	8	15	8	13	—	—	8	16	8	14	—	—	—	—	
—	—	10	17	10	15	—	—	10	18	10	16	—	—	—	—	
—	—	11	18	11	16	—	—	11	19	11	17	—	—	—	—	
—	—	10	13	10	13	—	—	10	13	10	13	—	—	—	—	
—	—	9	15	9	15	—	—	9	15	9	15	—	—	—	—	

и (пассажирской) и специальной скорости, а также и выда-
тель производится в воскресные дни с 10 до 12 часов.

Работа товарных контор и грузовых дворов в течение указанного в расписании времени производится непрерывно.

Принятие пищи служащими и рабочими товарных контор и грузовых дворов производится применительно примечания к ст. 98 „Код. Зак. о Труде“, а порядок принятия пищи устанавливается администрацией станции совместно с Месткомом и утверждается Учинтрудпуть.

Праздничными днями, в которые товарные конторы и грузовые дворы должны быть закрыты для производства коммерческих операций, согласно ст. 111 „Код. Зак. о Труде“, считаются:

- а) 1-го Января—Новый Год.
- б) 22-го „ — День 9 Января 1905 г. и день траура по В. И. Ленине.
- в) 12-го Марта—День Низвержения Самодержавия.
- г) 18-го Марта—День Парижской Коммуны.
- д) 1-го Мая—День Интернационала.
- е) 7-го Ноября—День Пролетарской Революции.

Помимо вышеуказанных праздничных дней, в силу ст. 112 „Код. Зак. о Труде“, ежегодно, в порядке постановления НКТ от 26 IX-1924 г., устанавливаются еще особые дни отдыха, объявляемые по дороге Табель-Календарем, в каковые дни коммерческие операции также не производятся.

Вводимое настоящим распоряжением расписание часов открытия и закрытия станций по приему и выдаче грузов ДС'ам надлежит вывесить для сведения публики на видных и доступных местах.

С изданием сего отменяется приказ № 925, опубликованный в Бюлл. № 64 и другие распоряжения, касающиеся времени открытия и закрытия станций для производства коммерческих операций.

За Члена Правления *А. Снегирев.*

Доринтрудпуть *Рыбкин.*

УЧЕБНИК

ПО ЗАДАЧАМ

ВВЕДЕНИЕ

Понятие задачи и ее составные части

1	Задача	Условие	Вопрос	Решение
2
3
4
5
6
7
8
9
10

СТАДИИ

- I. Постановка задачи
- II. Анализ задачи
- III. Поиск решения
- IV. Проверка решения
- V. Оформление решения
- VI. Рефлексия

Понятие задачи и ее составные части

Условие задачи

15 Сентября-1927г.

ЦИРКУЛЯР
Западным жел.дор.

№ Мор-1/275.

Адрес 201.

В связи с отменой развозки керосина по линии особыми развозчиками с 1-го Октября с/г. устанавливается следующий порядок снабжения потребителей керосином и смазочными материалами:

I/ Все потребители указанных материалов прикрепляются к нижепоименованным складам:

а/ От ст. Радошковичи до ст. Верейцы искл. - 7 уч. Матер. Топл. склада /МЧ-Минск/.

б/ От ст. Верейцы до ст. Ясень вкл. со Слуцкой и Верейцовой ветвями Подсобный склад Осиповичи /ММ-Осиповичи/.

в/ От ст. Ясень искл. до ст. Буда-Копелевская искл. с Рудобельской веткой и от ст. Жлобин до ст. Калининичи искл. - 6 уч. Матер. Топл. склада /МЧ-Жлобин/.

г/ От ст. Гомель-Хоз. до ст. Новозыбков-Тереховка-Буда-Кошелевская-Василевичи вкл. с Н.-Северской и Хойникской ветвями 3 уч. Матер. Топл. склада.
/ МЧ-Гомель/.

д/ От ст. Тереховка искл. до ст. Бондаревка искл. с Каржковской веткой-5 уч. Матер. Топл. склада / МЧ-Сновск/.

е/ От ст. Бондаревка до ст. Бахмач вкл. Подсобный склад Бахмач / ММ-Бахмач/.

ж/ От ст. Брянск до ст. Красный-Рог вкл.-I уч. Матер. Топл. склада
/ МЧ-Брянск/.

з/ От ст. Красный-Рог искл. до ст. Новозыбков искл. от Унечи до Орши вкл. со Стародубской веткой-II уч. Матер. Топл. склада / МЧ-Унеча/.

и/ От ст. Василевичи искл. до ст. Калинковичи и далее до границы вкл.-4 уч. Матер. Топл. склада / МЧ-Калинковичи/.

к/ Ст. Гомель Пасс.-Главный склад.

2/ ДС-и промежуточных станций, снабженные достаточным количеством тары для керосина, периодически высылают вместе с требованием свои бочки в подлежащие склады, где таковые наполняются керосином и направляются получателю.

Тара для получения керосина и смазки должна высылаться в склады по возможности через каждые 2 месяца между 1 и 5 числом с таким расчетом, чтобы склады имели возможность одновременно к 10 числу произвести рассылку нефте-продуктов одним сборным вагоном по каждому направлению.

3/ Ввиду того, что ДС-и промежуточных станций снабжены бочками с наложенными на них трафаретами "Наименования станции и склада" к коим таковые приписаны, такие бочки должны курсировать только между станциями и складами указанными на трафаретах.

Засылка же бочек на другие станции и склады недопускается.

С изданием настоящего распоряжения § 29 Бр. 29-а Код. 1470, разосланный при Бюллетене № 160 от 26 февраля-1926г

В отношении снабжения станций
смазочными и осветительными материала-
ми настоящим отменяется. -

Зд ЧП - А. Смелу

№ 22 № Сентября 1927г.

ЦИРКУЛЯР

по западным жд.

462

СПЗ- 5

**О ПОРЯДКЕ ПРОИЗВОДСТВА ПЕРЕПИСИ ВИДИМЫХ
ЗАПАСОВ СЕЛЬСКО-ХОЗЯЙСТВЕННОГО СЫРЬЯ.**

/ ВСЕМ ДС, КС, ДЧ И ДН. /

Согласно постановления Совета Труда и
обороны от 27 июля 1927 года, с 1-го сего
октября, помимо учета хлебных запасов на
транспорте, должен производиться и учет за-
пасов сельско-хозяйственного сырья, посред-
ством переписи.

Учету подлежат следующие предметы:

1. Семена масляничные, т.е. льняные, подсол-
нечные, конопляные и маковые.
2. хлопок в сыром виде.
3. Лен и кудель.
4. Пенька и пакля.
5. Шерсть всякая
6. Кожи и шкуры в невиделанном виде, сухие
и моченные.

Перепись названных предметов в произ-

вводится один раз в год, 1 Октября, в 18 часов, одновременно с переписью хлебных запасов, за исключением одной группы масляничных семян, перепись коих производится также, как и хлебных запасов, четыре раза в год, а именно: 1-го Октября, 1-го Января, 1-го Апреля и 1-го Июля.

Сырьевые запасы учитываются также, как и хлебные запасы, по трем видам:

А. Наличие на всех складочных помещениях.

Б. Наличие на колесах при станциях.

В. Зарегистрирование находящихся в пути.

Причем по рубрике "В" учитываются только лишь повагонные отправки сырьевых запасов, а мелочные отправки учету не подлежат.

Для телеграфных сообщений сырьевых запасов, присваиваются следующие условные обозначения:

- | | |
|--|---|
| 1. Семена масляничные / условное обозначение / | С |
| 2. Хлопок | З |
| 3. Лен и кудель | Л |
| 4. Пенька и пакля | П |

5. Шерсть всякая Ш
6. Кожи и шкуры Ж

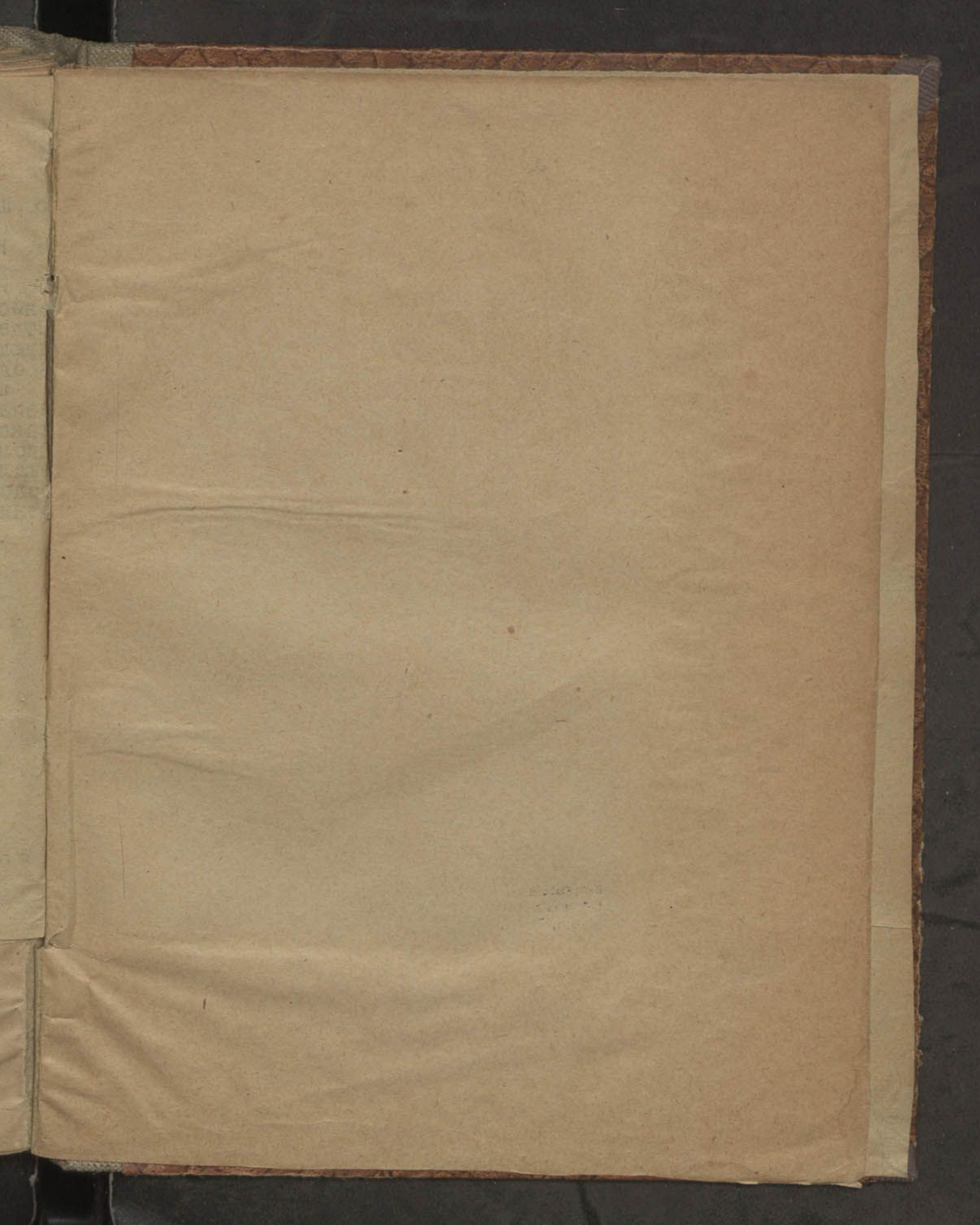
Результаты переписи запасов сельско-хозяйственного сырья должны быть сообщены в Отдел СК телеграфно, не позже 12 часов следующего дня, совместно с хлебными запасами в одном и том-же донесении.

Порядок производства переписи сырьевых запасов, во всех прочих деталях, остается такой же, как и для хлебных запасов /см. циркуляр по дорогам от 24/IX- 1926 г. №2708, буклетень № 302/, которым и надлежит руководствоваться не допуская никаких отступлений.-

ЧП - ШОТТ.

СК - ОСИПОВ.

Нацыянальная
бібліятэка
Беларусі



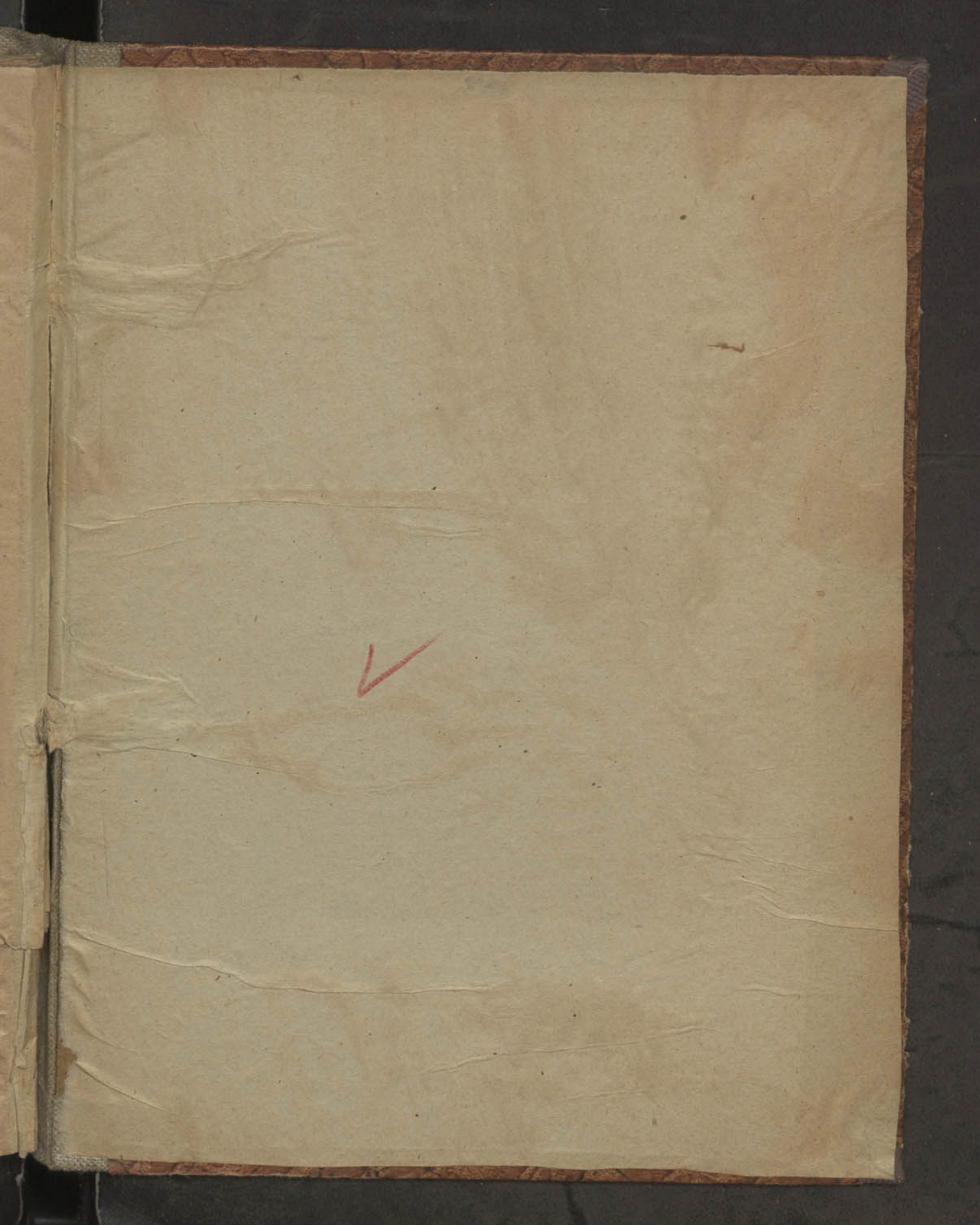
20.000

3## // 281335 (050)

1964

Бел. архив

1994 г.





B00000028 17746