

30303

XVIII

5447

117

Пролетарии всех стран, соединяйтесь!

Гомельский Губернский Совет Народного Хозяйства
и Полесторг

**ГОСУДАРСТВЕННАЯ
ПРОМЫШЛЕННОСТЬ
ГОМЕЛЬСКОЙ ГУБЕРНИИ**

ЕЖЕМЕСЯЧНЫЙ БЮЛЛЕТЕНЬ

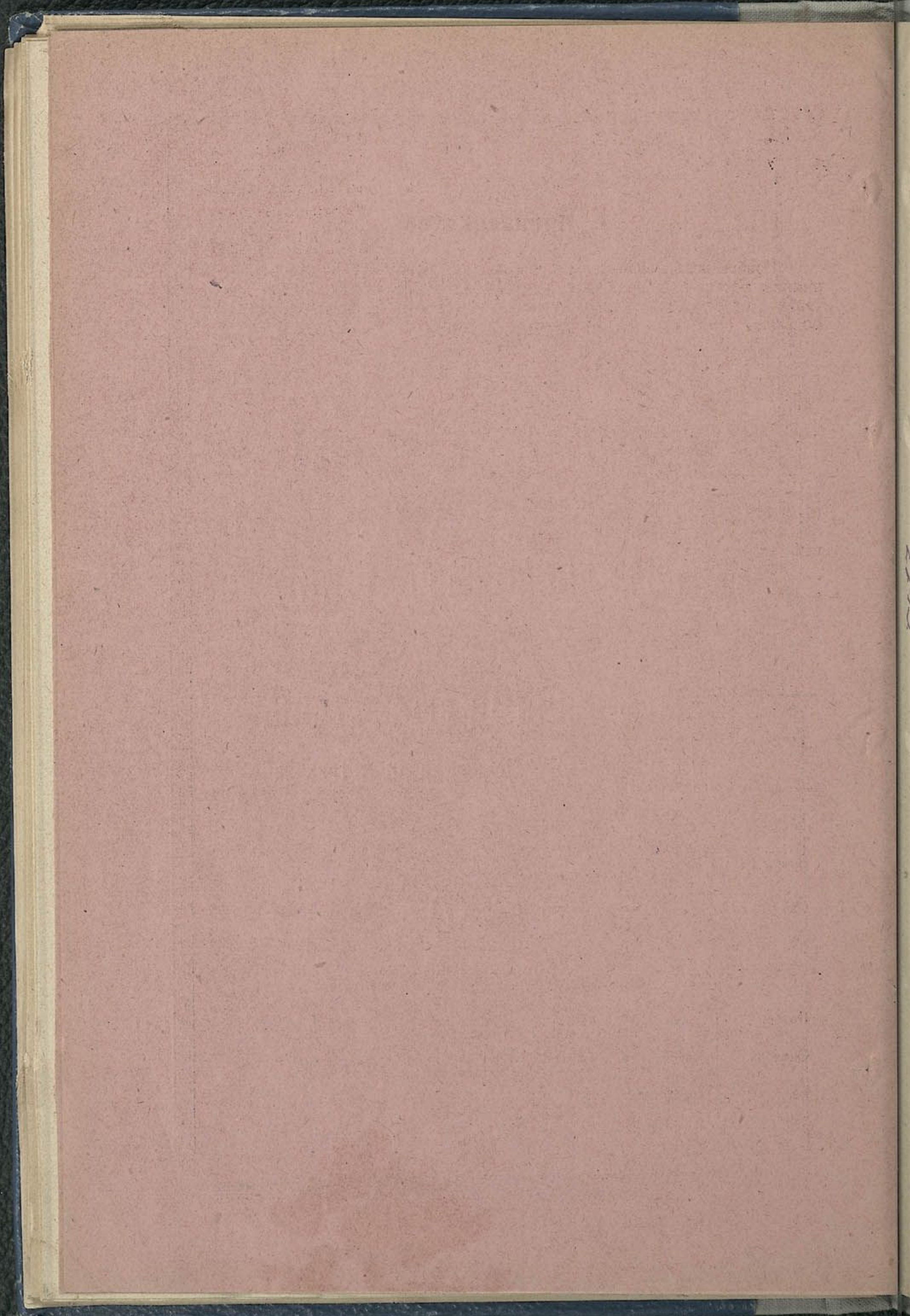
под редакцией И. Косова и Б. Астрахана

№ 2 (7)

Ноябрь—1925

Б. 2473





XVIII
5447



I. Производство

Ноябрь всегда значительно уступает октябрю, а также и последующим зимним месяцам по размерам промышленного производства, так как в связи с празднованием годовщины Октябрьской революции он имеет небольшое число календарных рабочих дней.

В текущем году ноябрь имел 23 рабочих дня против 27 в октябре.

В соответствии с уменьшением числа дней сократилась и сумма продукции:

в ноябре 3523,7 тыс. руб.
в октябре 4131,6 » »

Общая тенденция к расширению производства нашла себе выражение в пуске бездействовавшей до сих пор суконной фабрики им. Ногина (б. Дурняцкая) в Клинц х и не работавшего последние годы маслобойного завода спичтреста в Новозыбкове, а также в значительном росте рабочей силы к концу месяца.

Показатели работы отдельных отраслей промышленности приведены в следующих таблицах:

А. Трестированная промышленность

Клинцовский текстильный трест

МЕСЯЦЫ	Состояло к концу месяца по списку			Отработано человеко-дней рабочими	Выработано изделий	Сумма валов. продукции в черв. руб.	Вых. на 1 чел.-день	
	Рабоч.	Младш. обслуж. пере.	Итого				В натур. единицах	В ч. р.

Суконное производство

Ноябрь . .	3291	56	3347	67326	171909 метр 13,48 тонн ваты	1161264	2,60 м.	17,25
Октябрь . .	2991	43	3034	73627	210020 метр 20,94 тонн ваты	1498243	3,02 м.	20,35
%	110,0	130,2	110,3	91,4	78,8	77,5	86,1	84,8

Пенько-шпагатная фабрика им. Троцкого

Ноябрь . .	598	15	613	12099	108,24 тонн пеньков. изд.	141739	8,94 кгр.	11,71
Октябрь . .	565	15	580	13047	116,28 тонн пеньков. изд.	159650	8,91 „	12,24
%	105,8	100,0	105,7	92,7	93,1	88,8	100,3	95,7



5183

МЕСЯЦЫ	Состояло к концу месяца по списку			Отработано человеко-дней рабочими	Выработано изделий	Сумма валов. продукции в черв. руб.	Вых. на 1 чел.-день	
	Рабоч.	Мл. обс. перс.	Итого				В натур. единицах	В ч. р.
Стодольский кожзавод „Красный Гигант“								
Ноябрь . .	272	3	275	5400	—	148917	—	27,58
Октябрь . .	256	3	259	6124	—	148849	—	24,31
%	106,3	100,0	106,2	88,2	—	100,0	—	113,5
Чугунно-литейный завод им. Калинина								
Ноябрь . .	146	4	150	3019	—	10713	—	—
Октябрь . .	150	4	154	3662	—	12994	—	—
%	97,3	100,0	97,4	82,4	—	82,4	—	—
Итого по тресту								
Ноябрь . .	4307	78	4385	87844	—	1462633	—	—
Октябрь . .	3962	65	4027	96460	—	1819736	—	—
%	108,7	120,0	108,9	91,1	—	80,4	—	—

Всего к концу месяца число рабочих и младшего обслуживающего персонала по тресту возросло на 358 человек, или на 8,9 проц.; сумма валовой продукции по 4-м производствам, в связи с уменьшением числа календарных рабочих дней, сократилась на 357.103 р., или на 19,6 проц.

В суконном производстве вследствие пуска новой фабрики, число рабочих возросло на 10 проц. Число отработанных человеко-дней сократилось на 8,6 проц., выработка дала сокращение при измерении в натуральных единицах на 21,2 проц. и в ценностном выражении на 22,5 проц. Производительность труда, исчисляемая средним выходом изделий на 1 отработанный рабочим человеко-день, соответственно понизилась на 13,9 и 15,2 проц.

На сокращение производительности труда значительно повлияли следующие причины:

а) увеличение выработки драпов;

б) набор рабочих еще в октябре месяце на действующие фабрики с целью подготовки их к работе на фабрике им. Ногина, пущенной в середине ноября, вследствие чего фактический штат рабочих превышал потребный при данных размерах производства;

в) после начала работ ф-ка им. Ногина еще не успела развернуть производства и, естественно, дала очень низкую производительность труда, что также повлияло на величину средней по тресту.

По пенько-шпагатному производству рабочая сила возросла на 5,7 проц., число отработанных человеко-дней сократилось на 7,3 проц., количество выработанных изделий понизилось на 6,9 проц., а в ценностном измерении, очевидно, вследствие производства более дешевых сортов понизилось на 11,2 проц. Производительность труда при измерении в килограммах изделий возросла на 0,3 проц., а исчисляемая в червонных рублях—сократилась на 4,3 проц.

По Стодольскому кожзаводу рабочая сила возросла на 6,2 проц., сумма продукции не изменилась, производительность труда поднялась на 13,5 проц.

Полесский спичечный трест

МЕСЯЦЫ.	Состояло к концу м-ца по списку.			Отработано челов.-дней рабочими.	Выработано из- делий.	Сумма продукции в червон. рублях.	Выход на 1 чел.- день.	
	Рабо- чих.	Мл. обсл. пере.	Итого				В натур. един.	В чер. руб.
Спичечное производство (4 фабрики).								
Ноябрь . .	5175	189	5364	101560	105423 ящиков	653622	1038 кор.	6,43
Октябрь . .	4578	177	4755	106653	105474 „	653939	989 „	6,13
о/о	113,0	106,8	112,8	95,2	100,0 „	100,0	105,0	105,0
Фанерное производство (2 з-да).								
Ноябрь . .	237	11	248	4804	686,8 куб. метр.	84011	0,143	17,49
Октябрь . .	218	12	230	5545	864,5 „ „	100239	0,155	18,07
о/о	108,7	91,7	107,8	86,6	79,4	83,8	91,6	96,8
Крахмальное производство (Судковский з-д).								
Ноябрь . .	15	2	17	353	36920 кгр.	11169	—	31,64
Октябрь . .	14	3	17	366	45863 „	13988	—	38,21
о/о	107,1	66,7	100,0	96,4	80,5	79,8	—	82,8
Маслобойный завод.								
Ноябрь . .	26	2	28	130	4193 кгр. масла льнян. 16797 кгр. жмых льнян.	3585*)		
Итого по тресту.								
Ноябрь . .	5453	204	5657	106847		752387		
Октябрь . .	4810	192	5002	112564		768166		
о/о	113,4	106,3	113,1	94,9		97,9		

С 25-го ноября спичтрестом пущен маслобойный завод при фабрике „Волна Революции“ в Новозыбкове.

К концу месяца на 4-х производствах треста числилось по списку 5.453 рабочих и 204 чел. младшего обслуживающего персонала—всего 5.657 чел., что, по сравнению с предыдущим месяцем, дает повышение на 652 чел., или на 13,1 проц. Полная сумма месячной продукции (без акциза) составляла 752.387 руб., или по отношению к октябрю—97,9 проц.

На спичечном производстве число рабочих и младшего обслуживающего персонала увеличилось за месяц на 609 человек, или на 12,8 проц., что, главным образом, приходится на фабрику „Днепр“ в Речице, которая с середины месяца начала работать в две смены (на второй смене 416 рабочих).

*) Указана только стоимость переработки, т. к. завод перерабатывает чужое сырье.

Количество выработанных спичек, несмотря на сокращение отработанных человеко-дней, не изменилось; средний выход спичек на один отработанный рабочим человеко-день увеличился с 989 до 1038 коробок, или на 5 проц.

Рост производительности труда получается, главным образом, за счет фабрики „Революционный Путь“. После переоборудования ее механическими станками, вследствие отсутствия навыка у рабочих, производительность труда в октябре получилась чрезвычайно низкая (764 коробки на человеко-день); в отчетном же месяце эта фабрика по производительности труда превысила все остальные (1160 коробок).

На двух фанерных заводах рабочая сила к концу месяца возросла на 7,8 проц., число отработанных человеко-дней сократилось на 13,4 проц., сумма продукции понизилась в натуральном измерении на 20,6 проц. и в ценностном—на 16,2 проц.

Производительность труда дала сокращение соответственно на 9,4 и 3,2 проц.

Полесский бумажный трест

М Е С Я Ц Ы	Состояло к концу месяца по списку			Отработ. человеко-дней рабочими	Выработано изделий (брутто тонн)	Сумма валовой продукции (ч.р.)	Выход на 1 чел.-день	
	Рабоч.	Млад. obsл. перс.	Итого				В натур. един. (кгг)	В ч. р.
Д о б р у ш с к а я ф а б р и к а								
Ноябрь	1512	56	1568	32696	819,0 бум	510943	25,1	15,63
Октябрь	1516	52	1568	37512	985,1 „	598645	26,3	15,96
%	99,7	107,7	100,0	87,2	83,1	85,3	95,4	97,9
С у р а ж с к а я ф а б р и к а								
Ноябрь	521	23	544	10879	372,2 бум. 126,3 карт.	189122	45,8	17,38
Октябрь	477	23	500	11759	430,6 бум. 163,6 карт.	247336	50,5	21,03
%	109,2	100,0	108,8	92,5	83,9	76,5	90,7	82,6
И т о г о п о б у м а ж н ы м ф а б р и к а м								
Ноябрь	2033	79	2112	43575	1317,5	700065	30,2	16,07
Октябрь	1993	75	2068	49271	1579,3	845981	32,1	17,17
%	101,0	105,3	102,1	88,4	83,4	82,8	94,1	93,6

К концу ноября на двух бумажных фабриках числилось 2033 рабочих и 79 чел. младшего обслуживающего персонала—всего 2.112 чел., на 2,1 проц. больше, чем к концу прошлого месяца.

Число отработанных человеко-дней сократилось на 11,6 проц.

Всего за месяц выработано 1317,5 тонн бумаги и картона (брутто), или 83,4 проц. по сравнению с октябрём.

Сумма валовой продукции в червонных рублях сократилась на 17,2 проц.

Производительность труда в среднем по тресту дала сокращение на 5,9 проц. в натуральном и на 6,2 проц. в денежном измерении.

В отдельности Суражская фабрика дала большее сокращение против октября, чем Добрушская.

Г о м л е с

М Е С Я Ц Ы	Состояло к концу м-ца по списку			Отработано чел.-дней рабочими	Распилено древесины кб/м.	Сумма продукции в черв. р.	Выход на 1 чел.-день чер. руб.
	Рабочих	Млад. обсл. пере	Итого				
Ноябрь (4 з-да) . . .	439	58	497	9036	8403	226988	25,12
Октябрь (5 з-дов) . .	509	72	581	11153	11783	299433	26,84
0/0	86,2	80,6	85,5	81,0	71,3	75,8	93,6

В ноябре работало 4 лесопильных завода, из которых завод им. Халтурина вследствие ремонта действовал только 10 дней. Завод „Красный Деревообделочник“ был остановлен еще в конце прошлого месяца для переоборудования под бочарное производство.

Рабочая сила по тресту к концу месяца дала сокращение на 14,5 проц. Число отработанных рабочими человеко-дней—на 19 проц., количество распиленной древесины—на 28,7%; сумма продукции сократилась на 72.445 р., или на 24,2 проц.

Выход продукции на один отработанный человеко-день понизился с 26 р. 84 к. до 25 р. 12 к., или на 6,4 проц.

Г о м с п и р т

Сезон винокурения начался в конце октября, когда к работе приступили 4 винзавода. В ноябре работа этих заводов протекала полностью, и, кроме того, было пущено еще два винокуренных завода и ректификационный.

Остальные шесть винокуренных заводов Гомспирта в ноябре готовились к пуску.

Всего на действующих заводах было занято к концу месяца рабочих и младшего обслуживающего персонала 118 чел. и на бездействующих—25 (в октябре соответственно 60 и 55).

За месяц выкурено 1.504.822 градуса сырого спирта против 470.239 градусов в прошлом месяце.

Ректификационный завод выработал 587.800 град. ректификата.

Б. Автономные предприятия.

Металлообрабатывающие заводы.

НАИМЕНОВАНИЕ ЗАВОДОВ	Месяцы	Состояло к концу м-ца по списку			Отработ. чел.-дней рабочими	Сумма валовой продукции в ч. р.	Выход на 1 чел.- день
		Рабоч.	Младш. обсл. пере.	ИТОГО			
Чуг.-литейн. завод „Пролетарий“ . .	Ноябрь . .	364	2	366	7514	41145	5,48
	Октябрь . .	360	2	362	8516	42256	4,96
Завод с.-х. машин „Двигат. Революц.“	Ноябрь . .	217	12	229	4562	31723	6,95
	Октябрь . .	211	11	222	4851	33067	6,82
Гвозд.-винтов. завод „Интернационал“ .	Ноябрь . .	234	15	249	4747	47590	10,03
	Октябрь . .	240	15	255	6068	76176	12,55
ИТОГО .	Ноябрь . .	815	29	844	16823	120458	
	Октябрь . .	811	28	839	19435	151499	
	0/0	100,5	103,6	100,6	86,6	79,5	

Число рабочих на 3-х металлзаводах не претерпело значительных изменений; число отработанных человеко—дней сократилось на 13,4 проц.; сумма продукции дала понижение на 31.000 руб. или на 20,5 проц.

Понижение получается, главным образом, за счет продукции завода „Интернационал“, так как сокращение на первых двух заводах незначительно.

Выход продукции на 1 человеко—день дал по заводу „Пролетарий“ рост на 10,5 проц. и по заводу „Двигатель Революции“—на 1,9 проц., на заводе „Интернационал“ получается понижение на 20 проц. (необходимо отметить, что по винтовому производству мы пользовались ориентировочными данными, так как завод не представил сведений).

Основная химическая промышленность.

МЕСЯЦЫ	Состояло к концу м-ца по списку			Отработ. челов -дней рабочими	Выработано изделий (тонн).	Сумма продукции (в ч. р.)	Выход на 1 чел. день в ч. р.
	Рабоч.	Мл. обл. персонала	Итого				

Завод „Красный Химик“ (2 завода).

Ноябрь .	107	9	116	2258	Химмел --129,39 изв. нег.— 50,20	48467	2,46
Октябрь	107	9	116	2648	Химмел—147,62 изв. нег.— 47,73	55092	20,81
‰ . . .	100,0	100,0	100,0	85,3	87,7 (по мелу)	88,0	103,1

Завод сухих красок „Краскоцвет“

Ноябрь .	21	2	23	133	Сух. краски 18,84	1727	12,98
Октябрь	21	2	23	197	„ „ 34,00	3046	15,46
‰ . . .	100,0	100,0	100,0	67,5	55,4	56,7	84,0

Итого

Ноябрь .	128	11	139	2391		50194	
Октябрь	128	11	139	2845		58138	
‰ . . .	100,0	100,0	100,0	84,0		86,3	

Наличие рабочей силы на 2-х заводах не изменилось. Количество отработанных человеко-дней по заводу „Красный Химик“ сократилось на 14,7 проц., а по „Краскоцвету“ на 33,5 проц., как как завод вследствие ремонта работал всего 7 дней.

Выработка химического мела дала сокращение на 12,3 проц., выход продукции на 1 человеко-день поднялся на 3,1 проц.

Выработка сухих красок в ноябре совершенно незначительна—18,84 тонн, при чем в связи с нарушением нормального хода работ сократилась и производительность труда на 16 проц.

Кожевенная промышленность.

МЕСЯЦЫ	Состояло к концу м-ца по списку			Отработано челов.-дней рабочими	Сумма продукции в черв. руб.	Выход на 1 чел.-день в черв. руб.
	Рабочих	Мл. obsл. персонала	Итого			
Обувная фабрика „Труд“.						
Ноябрь	175	5	180	3546	33214	9,37
Октябрь	164	4	168	3978	36029	9,06
‰	106,7	125,0	107,1	89,1	92,2	103,4
Кожзавод „Пролетарский Путь“.						
Ноябрь	97	5	102	1907	23244	12,19
Октябрь	88	2	90	2182	34159	15,65
‰	110,2	250,0	113,3	87,4	68,0	77,9

Наличие рабочей силы по обувной фабрике «Труд» возросло на 7,1 проц., число отработанных человеко-дней сократилось на 10,9 проц., сумма продукции понизилась на 7,8 проц.: выход продукции на 1 человеко-день поднялся на 3,4 проц.

По кожзаводу „Пролетарский Путь“ число рабочих и младшего обслуживающего персонала возросло на 13,3 проц.

Все остальные показатели дают понижение: сумма продукции—на 32, выход продукции на человеко-день—на 22,1 проц.

Типография «Полеспечать»

МЕСЯЦЫ	Состояло к концу м-ца по списку			Отработ.челов.- дней рабо- чими	Сумма продук- ции в червоп- ных руб.	Выход на 1 чел.-день в черв. руб.
	Рабочих	Мл. obsл. персонала	Итого			
Ноябрь	445	18	463	9159	106212	11,60
Октябрь	438	16	454	10830	104283	9,63
‰	101,6	112,5	102,0	84,6	101,8	120,4

К концу месяца в производствах Полеспечати числилось 463 рабочих и младшего обслуживающего персонала, превышая предыдущий месяц на 2 процента.

Число отработанных человеко-дней сократилось на 13,4 проц.

Сумма валовой продукции поднялась на 1,8 проц., выход продукции на 1 человеко-день—на 20,4 проц.

Сводя приведенные выше данные о работе промышленности по признаку отраслей и групп производства, получим следующую таблицу суммы продукции (см. табл. на 8 стр. сверху).

Сумма валовой продукции всей учтенной промышленности в ноябре достигла 3523,7 тыс руб., или по сравнению с октябрём—85,3 проц.

Как уже было указано, это сокращение почти точно соответствует сокращению числа календарных рабочих дней.

Что касается отдельных отраслей промышленности, то спичечная остается без изменений, полиграфическая имеет незначительное повышение, и в два слишком раза возросла пищевая промышленность, что объясняется развертыванием винокурения.

Все остальные виды дают сокращение.

№№ по порядку	НАИМЕНОВАНИЕ ОТРАСЛЕЙ ПРОМЫШЛЕНН. И ПРОИЗВОДСТВ.	Сумма валовой продукции в тысячах руб.		0/0 к октябрю.
		Ноябрь	Октябрь	
1	Текстильная	1303,0	1657,8	78,6
	В т. ч. суконная	1161,3	1498,2	77,5
	» » пенько-шпагатн.	141,7	157,6	89,9
2	Химическая	703,8	712,0	98,8
	В т. ч. спичечная	653,6	653,9	100,0
	» » основн. химическая	50,2	58,1	86,4
3	Бумажная	700,1	846,0	82,8
4	Деревообрабатывающая	311,0	399,6	77,8
	В т. ч. лесопильное пр-во	227,0	299,4	75,8
	» » фанерное пр-во	84,0	100,2	83,8
5	Металлообрабатывающая	131,2	164,5	72,2
6	Кожевенная и обувная	205,4	219,0	93,8
7	Полиграфическая	106,2	104,3	101,8
8	Пищевая	63,0	28,4	221,8
Итого по Г. С. Н. Х.		3523,7	4131,6	85,3

II. Труд и заработная плата.

ОТРАСЛЬ ПРОМЫШЛЕННОСТИ	Состояло служ. к концу м-ц		0/0 ноября к октябрю	Состояло рабочих и младш. обслуж. персонала к концу месяца (по списку)						0/0 нояб. к окт.
	Ноябрь	Октяб.		Ноябрь			Октябрь			
				Рабоч.	Мл. об. перс.	Итого	Рабоч.	Мл. об. перс.	Итого	
Текстильная	346	293	118,1	3889	71	3960	3556	58	3614	109,6
В т. ч. сукон.	282	236	119,5	3291	56	3347	2991	43	3034	110,3
» пенькообр.	64	57	112,3	598	15	613	565	15	580	105,7
Химическая	226	218	103,7	5303	200	5503	4706	188	4894	112,4
В т. ч. спичечн.	209	201	104,0	5175	189	5364	4578	177	4755	112,8
» основн. хим.	17	17	100,0	128	11	139	128	11	139	100,0
Бумажная	164	162	101,2	2033	79	2112	1993	75	2068	102,1
Деревообработ.	64	73	87,7	676	69	745	727	84	811	91,9
В т. ч. лесопил.	46	56	82,1	439	58	497	509	72	581	85,5
» фанерная	18	17	105,9	237	11	248	218	12	230	107,8
Металлообработ.	83	80	103,8	961	33	994	961	32	993	100,1
Кожевенная и обувная	73	77	94,8	544	13	557	508	9	517	107,7
Полиграфическ.	69	65	106,2	445	18	463	438	16	454	102,0
Пищевая	47	48	97,9	167	34	201	109	34	143	140,6
Прочие	9	9	100,0	95	7	102	112	7	119	85,7
Итого	1081	1025	105,5	14113	524	14637	13110	503	13613	107,5

Всего к концу ноября в промышленности, объединяемой ГСНХ, числилось 1081 служащ. (кроме правлений трестов), 14637 чел. рабочих и младшего обслуживающего персонала.

По сравнению с предыдущим месяцем получим следующие соотношение:

Ноябрь, служ.	1081	рабочих—	14113	млад. обл. перс.	524
Октябрь »	1025	»	13110	»	»
Процент »	105,5	»	107,6	»	»

Число рабочих возросло на 7,6 проц., младшего обслуживающего персонала на 4,2 проц. и служащих на 5,5 проц.

В отдельности большой рост, как абсолютный, так и относительный, дали спичечная и суконная промышленность; значительный рост относительный показали: пенько-шпагатное производство, фанерное, кожевенная промышленность и пищевая; незначительный рост—бумажная промышленность; без изменения остались основная химическая и металлообрабатывающая промышленность; понижение дало лесопильное производство.

Число отработанных рабочими человеко-дней сократилось по всем отраслям промышленности, за исключением пищевой, и в сумме составило за месяц 285.782 против 312.687 в октябре (уменьшение на 9,6 проц.)

№№ по порядку	НАИМЕНОВАНИЕ ПРОМЫШЛЕННОСТИ	Отработано чел.-дней рабочими		0/0 к октябрю
		Ноябрь	Октябрь	
1	Текстильная	79425	86674	91,6
	в т. ч. суконная	67326	73627	91,4
	„ пенько-обрабатывающ.	12099	13047	92,7
2	Химическая	103951	109498	94,9
	в т. ч. спичечная	101560	106653	95,2
	„ основная химическая	2391	2845	84,0
3	Бумажная	43575	49271	88,4
4	Деревообрабатывающая	13840	16698	82,9
	в т. ч. лесопильная	9036	11153	81,0
	„ фанерная	4804	5545	86,6
5	Металлообрабатывающая	19842	23097	85,9
6	Кожевенная и обувная	10853	12284	88,4
7	Полиграфическая	9159	10830	84,6
8	Пищевая	3067	1609	190,6
9	Прочие	2070	2726	75,9
	Итого по ГСНХ	285782	312687	91,4

Сумма продукции в ноябре понизилась на больший процент, чем число отработанных человеко-дней, вследствие чего сократился выход продукции на отработанный человеко-день.

В ноябре	12 р. 33 к.
В октябре	13 р. 16 к.
% к октябрю	93,7



НАИМЕНОВАНИЕ ПРОМЫШЛЕННОСТИ И ПРОИЗВОДСТВ	%о изменения выхода про- дукции на 1 чел.-день по сравнению с октябрем (+повышение —понижение)	
	В натур. един.	В черв. руб.
	Вся промышленность	—
В том числе:		
Суконная	— 13,9	— 15,2
Пенько-шпагатная	+ 0,3	— 4,3
Спичечная	+ 5,0	+ 5,0
Бумажная	— 5,9	— 6,4
Лесопильн. производство	—	— 6,4
Фанерное	— 8,4	— 3,2
Кожевенная (Стодольск. кожзавод)	—	+ 13,5
Обувное производство	—	+ 3,4
Основная хим. [пр-во мела)	—	+ 3,1
Полеспечать	—	—

В отдельности повышение выхода продукции на человеко-день дали спичечная промышленность, Стодольский кожзавод, обувное производство, основная химическая и полиграфическая промышленность, а остальные виды производства в отчетном месяце показали понижение.

Всего рабочим и младшему обслуживающему персоналу учтенной в нижеследующей сводке промышленности причиталось заработной платы 558,873 руб., что по сравнению с предыдущим месяцем представляет повышение на 110,450 руб., или на 24 проц.

Это повышение, как видно из таблицы, различным образом распределяется между отдельными отраслями производства и объясняется как повышением номинала в целом ряде производств, так и ростом рабочей силы.

Наименование промышлен- ности	Причиталось заработной платы						%о зар- платы октября к сентя- брю
	О к т я б р ь			С е н т я б р ь			
	ВСЕГО	В том числе		ВСЕГО	В том числе		
		Рабоч.	Млад. обсл. перс.		Рабоч.	Млад. обсл. перс.	
Суконная	150787	148951	1836	139707	137914	1793	107,9
Химическая	193838	186863	6975	137656	132995	4661	140,8
в т. ч. спичечная	183359	176866	6493	127674	123428	4246	143,6
„ „ основ. химич.	10479	9997	482	9982	9567	415	105,0
Бумажная	91993	88766	2527	69840	68205	1635	130,7
Деревообрабатывающ.	43078	39607	3471	34287	31082	3205	125,6
в т. ч. лесопильн.	30472	27466	3006	24659	21892	2767	123,6
„ „ фанерная	12606	12141	465	9628	9190	438	130,9
Металлообработыв.	45155	44166	989	41716	—	—	107,1
Кожевенная	21301	20898	403	14701	14601	103	144,9
Винокуренная	3194	2954	540	847	623	224	412,5
Обувная	9927	9763	164	9666	9520	146	102,7
Итого по включен. в сводку	558873	541968	16905	448423	394940	11767	124,6

Средний суточный заработок рабочего по всей учтенной промышленности в октябре дал повышение, по сравнению с сентябрем, с 1 р. 69 к. до 1 р. 85 к., или на 9,5 проц.

Изменение по отдельным видам промышленности показывает следующая таблица:

Наименование промышленности	Средн. суточн. заработок в черв. коп.		% к сентябрю	Наименование промышленности	Средн. суточн. заработок в черв. коп.		% к сентябрю
	Октяб.	Сентяб.			Октяб.	Сентяб.	
Суконная	200	200	100,0	Фанерн. пр-во . . .	210	176	119,3
Спичечная	156	134	116,4	Металлообр.	223	213	104,7
Бумажная	185	147	125,9	Кожевенная	245	245	100,0
Основн. химич.	312	274	113,9	Обувное пр-во . . .	245	244	100,4
Лесопильн.	200	172	116,3	Винокуренная . . .	142	145	97,9

Ш. С б ы т

Острота товарного голода в ноябре не уменьшилась. Снижение выработки продукции промышленности отразилось на уменьшении оборотов по продаже. Сбыт в ноябре трестами и Полесторгом составляет 3968,1 т. р., с понижением против октября на 17,8 проц. Непосредственно Полесторгом реализовано товаров промышленности на 2758,7 т. р. (70 проц. общей продажи).

Сбыт товаров в отчетном месяце по отношению к выработке представляется следующей таблицей:

НАИМЕНОВАНИЕ ТОВАРОВ	Единица счета	Выработано в ноябре	Реализовано в ноябре	Процент выработки
Сукно	Метр	171909	203775	118,5
Спички	Ящик	105423	97212	92,2 *)
Бумага (нетто)	Тонна	1186,5	1281,1	108,0
Хим. мел	Тонна	129,4	104,0	80,7
Фанера	к/м	686,77	394,32	57,4 **)
Шпагат	Тонна	108,2	105,0	97,2
Гвозди	Тонна	113,1	176,9	156,5

Сукно. Продано сукна в отчетном месяце 203,775 метров, с понижением против октября на 12,3 проц. Одним Полесторгом реализовано 103.108 метров, с уменьшением на 34,4 проц. Такое сокращение объясняется недостаточным снабжением сукном контор вследствие уменьшения выпуска готовой ткани. Так, в отчетном месяце отправлено было в отделения всего 81326 метров, с сокращением против октября на 20 проц. Спрос на сукно в ноябре попрежнему высокий, так что об удовлетворении рынка не приходится говорить.

*) Часть выработки предназначена для экспорта.

***) Остальная часть фанеры ушла на спичечное производство.

Сбыт сукна в ноябре следующий:

	Реализовано в ноябре (в метр.)	Процент к общей продаже	Средняя цена метра.
Правление треста	100.667	49,4	6,98
" Полесторга (по Зап. району)	10.980	5,4	6,65
Отделения Полес- торга:			
Московское	39.819	19,5	6,29
Киевское	5.125	2,5	6,38
Ленинградское	11.292	5,6	5,39
Свердловское	11.010	5,4	6,53
Харьковское	8.015	3,9	5,52
Ростовское	7.855	3,9	6,22
Саратовское	6.094	3,0	6,32
Екатеринославское	2.918	1,4	6,57
Итого	203.775	100	6,59

В отчетном месяце отмечается повышение продажи сукна непосредственно трестом—50 проц., что связано было с выполнением поставки Военведу и ВТС. Усиление завоза наблюдалось в Свердловское отделение, в связи с ярмаркой.

Остатков сукна в отделениях на 1-е декабря совершенно не было.

Вата. Реализовано в ноябре на сумму 79.783 рублей, из коих непосредственно трестом продано до 50 проц. Предложение ваты при существующем спросе было недостаточно.

Спички. Сбыт спичек в ноябре выразился в 97.212 ящиков, с уменьшением против октября на 11,7 проц.

Спрос на спички держался на высоком уровне, но потребность рынка, в виду недостаточной выработки, оставалась неудовлетворенной, особенно по Западному району.

В ноябре значительно возросла продажа по Киевскому району и по Харьковскому, держалась почти на одном уровне в Одесском районе и значительно пала по Западному району—в последнем исключительно из-за недостаточного снабжения.

Распределение продажи спичек по районам сбыта можно видеть из следующих данных:

	Продано в ноябре	Процент к об- щей продаже
Правление треста (по Москве и Юго-Востоку)	17.378	17,9
Правление Полесторга (по Зап. району)	5.632	5,8
Отделения Полесторга:		
Харьковское	25.959	26,7
Киевское	22.940	23,6
Одесское	9.997	10,3
Воронежское	8.112	8,3
Екатеринославское	5.694	5,8
Прочие районы	1.500	1,6
Итого	97.212	100

Фанера. Спрос на фанеру в ноябре оставался высоким. Сбыт фанеры в отчетном месяце дает значительное повышение, что вызвано было усилением снабжения отделений. Продано было в ноябре 394,4 куб. метров (в октябре 326,5 куб. метров), с увеличением против октября на 21 %.

	Продано в ноябре (куб. метр.)	Процент к общей продаже
Правление Полесторга	67,6	17,1
Отделения Полесторга:		
Харьковское	103,0	26,1
Одесское	55,0	14,0
Ростовское	36,2	9,2
Воронежское	36,1	9,2
Киевское	26,6	6,7
Московское	25,3	6,4
Екатеринославское	24,6	6,3
Ленинградское	19,0	4,8
Прочие	1,0	0,2
Итого	394,4	100

По сбыту фанеры в ноябре первое место занимает Харьковское отделение, затем правление по Западному району.

Бумага. Спрос на бумагу по прежнему не ослабевает. Запас невыполненных трестом заказов к началу следующего месяца достигает более 2-хмесячной выработки. В отчетном месяце особенно обострился вопрос в связи с недостатком писчей бумаги. Сбыт в ноябре достиг 1234,7 тонн (в октябре 1191,2 тон.). Одним Полесторгом реализовано 985,7 тонн (в октябре 902,6 тон.).

	Продано в ноябре (в тоннах)	Процент к общей продаже
Правление треста	310,3	25,1
Правление Полесторга (по зап району)	90,0	7,3
Отделения Полесторга:		
Московское	330,4	26,8
Харьковское	197,9	16,1
Киевское	120,8	9,8
Ростовское	102,4	8,3
Саратовское	30,4	2,4
Одесское	20,2	1,6
Екатеринославское	14,6	1,2
Свердловское	8,3	0,7
Ленинградское	9,4	0,7
Итого	1234,7	100

Шпагат. Спрос на шпагат в ноябре оставался не покрытым, главным образом, в отношении толстых сортов шпагата. Всего реализовано трестом и Полесторгом 105078 кил., с понижением против октября на 21,6 проц. Непосредственно Полесторгом реализовано 79.998 кл., с понижением на 25 проц. Снижение сбыта объясняется недостаточным снабжением шпагата в ноябре. По темпу сбыта выделяется в отчетном месяце Москва, Ленинград, Киев, где было реализовано 40,6 проц. всей выработки.

	Продано в ноябре (в киллогр).	Процент к общей продаже
Правление треста	26.080	24,8
Правление Полесторга (по зап. району)	12.144	11,4
Отделения Полесторга:		
Московское	16.727	16,0
Ленинградское	13.738	13,1
Киевское	10.665	10,3
Харьковское	2886	2,7
Ростовское	8839	8,5
Одесское	5110	4,8
Воронежское	5210	4,9
Саратовское	2403	2,3
Екатеринославское	1276	1,2
Итого	105078	100

Кожтовары. В отчетном месяце оборот по кожтоварам дает понижение на 48 проц. по сравнению с октябрём. Всего реализовано было на сумму 108 т. р. Такое понижение объясняется недостатком кожевенных товаров (кожевенного кроя и хрома), в связи с сокращением выработки. С ремнями в ноябре затишье. За ограниченностью кожевенного товара реализация проходила только по западному району.

Лесоматериалы. Вследствие недостатка лесоматериалов оборот с последними дает значительное понижение. Всего было продано на сумму—167,1 т. р. (в октябре 283,9 т. р.).

Химический мел. Продано 104,1 тонны—понижение на 20 проц. против октября. Реализация химического мела происходила по прежнему только в Москве. На Ленинградском рынке, на котором до последних 2-х месяцев размещались значительные партии мела, спрос слабый. Причина коренится в наличии мела у основных потребителей (фармацевтических учреждений) по старым выполненным договорам.

Гвозди. Продано в ноябре на сумму 49577 р. (в октябре на 70812 р.). Спрос на гвозди по настоящему сезону—повышенный.

Прочие товары. (арматура, деревянные гвозди). Всего реализовано указанных товаров на 23,2 т. р. На деревянные гвозди спрос повышается.

Клиентура. В общем обороте по продаже в 2758,7 т. р. госорганы занимают—29,8 проц., кооперация—46,9 проц., частные лица—

7,3 проц., розница—15,5 проц. По товарам клиентура представляется следующими данными.

НАИМЕНОВАНИЕ ТОВАРОВ	Гос- органы	Кооп.	Смеш. акц. о-ва	Частн. лица	Роз- ница	Всего
Сукно	13,0	43,0	—	1,8	42,2	100
Шпагат	25,5	26,4	—	23,7	24,4	100
Спички	8,5	79,0	—	9,6	2,9	100
Бумага	60,1	29,0	0,5	1,7	8,7	100
Фанера	47,3	7,6	1,7	31,6	11,8	100
Кожтовары	11,7	39,2	--	27,7	21,4	100

Доминирующее положение в обороте по отдельным товарам занимает кооперация, уступая только госорганам по бумаге и фанере. Частные лица сохраняют еще довольно значительное место по шпагату, фанере и кожтоварам, т. е. в тех товарах, где кооперация еще слаба. Наоборот, по сукну и бумаге частные лица совершенно потеряли вес, и их место, главным образом, заняла кооперация. Розничная продажа держится на высоком уровне по сукну, шпагату и кожтоварам.

Условия расчета. Продажа в кредит (без розницы) составляет 1931 т. р., или 70,8 проц. по отношению к оптовой продаже.

По отдельным товарам и клиентуре процент кредита к оптовой продаже следующий:

НАИМЕНОВАНИЕ ТОВАРОВ	Госорганы	Коопе- рация	Частные лица	Общий % ⁰ / ₀
Сукно	67,5	68,7	14,0	66,8
Шпагат	70,6	59,7	54,7	61,8
Спички	50,6	96,4	33,7	86,2
Бумага	47,0	53,9	6,6	48,6
Фанера	49,0	56,0	35,6	45,8
% ⁰ / ₀	62,3	81,9	34,9	70,8

Наибольшим кредитованием в оптовой продаже пользуется кооперативная группа. Высокий процент кредита по спичкам объясняется договором с ВУКСОМ, которому спички отпускаются в полный кредит. Причина снижения кредита кооперации по шпагату, по сравнению с госорганами, заключается в том, что кооперативный забор шпагата носил мелко-оптовый характер и не было нужды в большом кредите. Частные лица пользуются наименьшим кредитом, особенно по сукну и бумаге, т. е. по тем товарам, кои отпускаются последним в незначительном количестве.

Наличное покрытие (вместе с розницей) составляет сумму 1088,9 т. р., или 40,2 проц. По отдельным товарам процент наличного покрытия представляется следующей таблицей:

Сукно	61,4 проц.
Шпагат	53,2 "
Спички	16,3 "
Бумага	55,6 "
Фанера	59,6 "

Наибольший процент наличного покрытия дает сукно, затем—фанера.

Торговые операции Полесторга.

Весь оборот Полесторга по продаже в ноябре выразился в сумме 3125,9 т. р., из коих по твердому счету продано 941,8 т. рублей, или 30,1 проц.; остальную сумму занимают комиссионные операции в части реализации.

Операции правления Полесторга за собственный счет в отчетном м-це дают сокращение на сумму 360 т. р., или на 37 проц. против октябрьского оборота. Такое значительное понижение дали, главным образом, металлы—132 т. р., спички—54 т. р., сукно и мануфактура—53,7 т. р., кожтовары—43,6 т. р. Основная причина понижающей тенденции лежит в уменьшении закупки товаров у местной и инокубернской промышленности (невыполнение полностью договоров). Помимо этого, на падении оборотов сказалась и политика по отношению к частному торговцу. Падение частных лиц в ноябре заметно, при чем, если по сукну место было занято кооперацией, то в отношении других товаров (в частности по сортовому железу) выход частных лиц из оборота не был возмещен другими контрагентами.

Клиентура в обороте правления Полесторга занимает следующее место: тресты и госорганы—36,7 проц. (в октябре—34,6 проц.), кооперация—32,1 проц. (в октябре—28,7 проц.), частные лица—8,9 проц. (в октябре 20 проц.), мелкий опт и розница—22,3 проц. (в октябре—16,7 проц.).

Кроме торговых операций по продаже, Полесторг уделил достаточно внимания и сырьевым заготовкам. Последние в ноябре вступили в стадию своего развития. Всего заготовлено было сырья (льняное семя, пенька и кожсырье) на сумму 118,5 т. р. Заготавливаемое сырье предназначалось для собственного маслобойного и кожевенного производства, а также для местной трестированной промышленности.

ВЫВОДЫ.

Вследствие сокращения в ноябре числа календарных рабочих дней, с 27 до 24, выработка продукции снизилась на 14,7 проц.

Понижение выработки, при отсутствии старых запасов товаров, отразилось на сокращении оборота в ноябре.



Faint, illegible text, possibly bleed-through from the reverse side of the page.

2163



00885

1954 T.

