

~~200~~
~~353~~

Фм
17624

Пролетарии всех стран, соединяйтесь!

Гомельский Губернский Совет Народного Хозяйства
и Полесторг

**ГОСУДАРСТВЕННАЯ
ПРОМЫШЛЕННОСТЬ
ГОМЕЛЬСКОЙ ГУБЕРНИИ**

ЕЖЕМЕСЯЧНЫЙ БЮЛЛЕТЕНЬ

под редакцией И. Косова и Б. Астрахана

№ 3 (8)

Декабрь 1925

Р. ... кр
Г. А. В. П. Р. О. Ф. О.
л. 1914-40
БИБЛИОТЕКА В. В. С. С.
ИЗДАТЕЛЬСТВО С. Х. Э.
... ПОЛИТИКИ

1875

1875

1875

I. Производство.

В декабре число календарных рабочих дней возросло, по сравнению с ноябрем, с 23 до 25--27.

Развертывание промышленности, которым характеризуется весь первый квартал текущего операционного года, достигло высшего уровня в декабре, превысившем ноябрь на 25,2 проц. и октябрь на 9,1 проц.

Показатели работы отдельных трестов и автономных предприятий показывают приведенные ниже таблицы.

А. Трестированная промышленность.

Клинцовский текстильный трест.

М Е С Я Ц Ы	Состояло к концу месяца по списку			Отработано че.-онек.-дней рабочими	Выработано изделий	Сумма валов. продукции в черв. руб.	Вых. на 1 чел.-день	
	Рабоч.	Младш. обслуж. перс.	Итого				В натур. единицах	В ч. р.

Суконное производство

Декабрь . . .	3328	58	3386	80877	216918 м. гот. сук 14,880 тонн ваты	1500380	2,79 м.	18,55
Ноябрь . . .	3291	56	3347	67326	167094 м. гот. сук. 13,120 тонн ваты	1184774	2,60 м.	17,60
%0/0	101,1	103,6	101,2	120,1	128,7	126,6	107,3	105,4

Пеньно-шпагатная фабрика им. Троцкого

Декабрь . . .	731	15	746	16274	154,44 тонн пеньков. изд.	191311	9,49 кгр.	11,76
Ноябрь . . .	598	15	613	12099	108,24 тонн пеньков. изд.	141739	8,94 „	11,71
%0/0	122,2	100,0	121,7	134,5	142,7	135,0	106,2	100,4

Стодольский кожзавод „Красный Гигант“.

Декабрь . . .	294	3	297	6946	—	179910	—	25,90
Ноябрь . . .	272	3	275	5400	—	148917	—	27,58
%0/0	108,1	100,0	108,0	128,6	—	120,8	—	93,6

Чугунно-литейный завод им. Калинина

Декабрь . . .	148	3	151	3580	—	16861	—	—
Ноябрь . . .	146	4	150	3019	—	10713	—	—
%0/0	101,4	75,0	100,6	118,6	—	157,4	—	—

1891
6 2081

МЕСЯЦЫ	Состояло к концу месяца по списку			Отработано человеко-дней рабочими	Выработано изделий	Сумма валов. продукции в черв. руб.	Вых на 1 чел. день	
	Рабоч.	Мл. обсл. пере.	Итого				В натур. единицах	В ч. р.

Итого по тресту

Декабрь . . .	4501	79	4580	107677	—	1888462	—	—
Ноябрь . . .	4307	78	4385	87792	—	1576143	—	—
%/о	104,5	101,3	104,4	121,5	—	119,8	—	—

Число рабочих и младшего обслуживающего персонала к концу м-ца по всему тресту возросло на 195 чел., или на 4,4 проц.; сумма месячной продукции достигла 1.888.462 руб., превысив ноябрь на 312.319 руб., или на 19,8 проц.

Повышение основных показателей наблюдается во всех производствах треста.

Выработка готового сукна превысила предыдущие два месяца истекшего квартала, достигнув 216,9 тыс. метров; сумма валовой продукции превысила ноябрьскую на 315,6 тыс. руб., или на 26,6 проц. Рабочая сила возросла на 1,2%, число отработанных человеко-дней—на 20,1 проц., выход продукции на 1 отработанный человеко-день—на 5,4 проц. в ценностном и на 7,3 проц. в натуральном измерении.

Еще больший рост показала пенько-шпагатная фабрика им. Троцкого. Число списочных рабочих возросло к концу месяца на 21,7 проц.; число отработанных человеко-дней—на 34,5 проц.; сумма продукции повысилась при исчислении в килограммах изделий на 42,7 проц. и в стоимости на 35,0 проц. Выход фабриката на 1 отработанный человеко-день, исчисленный в тех же двух разрезах, соответственно повысился на 6,2 и 0,4 проц.

На кожзаводе «Красный Гигант» рабочая сила возросла на 8,0 проц.; число отработанных чел.-дней—на 28,6 проц.; сумма продукции—на 20,8 проц. Выход продукции на 1 чел. день, в ноябре повысившийся на—13,5 проц., в декабре сократился против ноября на 6,4 проц.

Полесский спичечный трест

МЕСЯЦЫ.	Состояло к концу м-ца по списку.			Отработано чел.-дней рабочими.	Выработано изделий.	Сумма продукции в червон. рублях.	Выход на 1 чел.-день.	
	Рабочих.	Мл. обсл. пере.	Итого				В натур. един.	В черв. руб.

Спичечное производство (4 фабрики).

Декабрь . . .	5236	199	5435	115611	122209 ящиков	757695	1057 кор.	6,55
Ноябрь . . .	5175	189	5364	101560	105423 „	653622	1038 „	6,43
%/о	101,2	105,3	101,3	113,8	115,9 „	115,9	101,9	101,9

Фанерное производство (2 завода).

Декабрь . . .	261	11	272	4757	723,6 куб. метр.	94771	0,152	19,92
Ноябрь . . .	237	11	248	4804	686,8 „ „	84011	0,143	17,49
%/о	110,1	100,0	109,7	99,0	105,4	112,8	106,3	113,9

МЕСЯЦЫ	Состояло к концу м-ца по списку			Отработано чел.-дней рабочими	Выработано из-делий	Сумма продукции червон. рублях	Выход на 1 чел. день	
	Рабочих	Мл. обл. пере.	Итого				В натур. един.	В чер. руб.

Крахмальное производство (Судковский завод).

Декабрь	15	2	17	369	63793 кгр.	19371	—	52,50
Ноябрь	15	2	17	353	36920 „	11169	—	31,64
0/00/0	100,0	100,0	100,0	104,5	172,8	173,4	—	165,9

Маслобойный завод.

Декабрь	49	2	51	1151	96678 кг. масл. льн 239066 кг жмых	71354	—	—
Ноябрь	26	2	28	130	4193 кг. масл. льн. 16797 кг. жмых	3585	—	—
0/00/0	188,5	100,0	182,1	—	—	—	—	—

Итого по тресту.

Декабрь	5561	214	5775	121888	—	943191	—	—
Ноябрь	5453	204	5657	106847	—	752387	—	—
0/00/0	101,9	104,9	102,1	114,1	—	125,4	—	—

Продукция Полесского спичечного треста в декабре возросла, по сравнению с ноябрем, на 180.804 руб., или на 25,4 проц.; рабочая сила возросла на 2,1 проц., а число отработанных человеко-дней на 14,1 проц.

Повышение основных показателей имеется во всех производствах треста. Развертывание спичечного производства продолжалось и в декабре: 4 фабрики треста показали рекордную выработку—122.209 ящ., превысив предыдущий месяц на 16.786 ящ., или на 15,9 проц. Рабочая сила возросла на 1,3 проц.; число отработанных человеко-дней на 13,8 проц.

Выход спичек на 1 отработанный человеко-день также дал рекордную цифру—1057 коробок, превысив ноябрь—на 1,9 проц.

Фанерное производство возросло при исчислении в куб. метрах на 5,4 проц., а по стоимости на 12,8 проц. Выход фабриката на 1 человеко-день поднялся соответственно на 6,3 проц. и 13,9 проц.

На три четверти возрос выпуск готовой продукции по крахмальному производству, что объясняется изготовлением большого запаса полуфабрикатов в ноябре.

Также развернул свою работу маслобойный завод, пущенный в конце ноября.

Полесский бумажный трест

МЕСЯЦЫ	Состояло к концу месяца по списку			Отработ. чел.-дней рабочими	Выработано из-делий брутто (тонн)	Сумма валовой продукции (ч.р.)	Выход на 1 чел.-день	
	Рабоч.	Млад. обл. перс.	Итого				В натур. един. (кгр)	В ч. р.

Добрушская фабрика

Декабрь	1511	56	1567	36926	935,5 бум	581784	25,3	15,76
Ноябрь	1512	56	1568	32696	819,0 „	510943	25,1	15,63
0/00/0	99,9	100,0	99,9	112,9	114,2	113,9	100,8	100,8

МЕСЯЦЫ	Состояло к концу месяца по списку			Отработано чел.-дней рабочими	Выработано изделий брутто (тонн)	Сумма валовой продукции (ч. р.)	Выход на 1 чел.-день	
	Рабоч.	Млад. обл. перс.	Итого				В натур. едн. (кг)	В ч. р.
Суражская фабрика								
Декабрь	530	23	553	11321	287,5 бум. 117,4 карт.	197012	35,8	17,40
Ноябрь	521	23	544	10879	372,2 бум. 126,3 карт.	189122	45,8	17,38
%/о	101,7	100,0	101,7	104,1	81,2	104,2	78,2	100,1

Итого по бумажным фабрикам								
Декабрь	2041	79	2120	48247	1340,4	778796	27,8	16,14
Ноябрь	2033	79	2112	43575	1317,5	700065	30,2	16,07
%/о	100,4	100,0	100,4	110,7	101,7	111,2	92,1	100,4

Всего двумя бумажными фабриками выработано 1340,4 тонны изделий (брутто) на сумму 778.796 руб; по количеству выпущенного фабриката декабрь дал незначительный прирост (1,7 проц.), а по стоимости валовой продукции имеется увеличение на 11,2 проц.

Рабочая сила осталась на прежнем уровне (повышение на 0,4 проц.); человеко-дней отработано больше на 10,7 проц.

Выход фабриката на отработанный человеко-день уменьшился при исчислении в натуральных единицах на 7,9 проц., а в ценностном исчислении—увеличился на 0,4 проц.

По Добрушской фабрике число человеко-дней увеличилось на 12,9 проц; сумма продукции—на 14,2—13,9 проц.; выход изделий на чело-день увеличился едва заметно (0,8 проц.).

Разница между показателями, получаемыми при двух применяемых нами методах исчисления, получается за счет Суражской фабрики: в натуральных единицах продукция дала сокращение на 18,8 проц., а в ценностном выражении—повышение на 4,2 проц.; выработка на 1 чел.-день в стоимости не изменилась, а в натуральных единицах сократилась на 21,8 пр.

Такое явление объясняется разницей в ассортименте изделий: в декабре преобладала выработка писчей бумаги, альбомной и александрийской, а в ноябре—папки, мундштучной и масленки.

Г о м л е с

МЕСЯЦЫ	Состояло к концу м-ца по списку			Отработано чел.-дней рабочими	Распилено древесины (куб.м.)	Сумма продукции в черв. р.	Выход на 1 чел.-день в черв. руб.
	Рабочих	Млад. обл. перс.	ИТОГО				
Декабрь	459	58	517	9480	9221	269449	28,42
Ноябрь	439	58	497	9036	8403	226988	25,12
%/о	104,5	100,0	104,0	104,9	109,7	118,7	113,1

В ноябре работало 4 лесопильных завода; число рабочих к концу месяца возросло на 20 человек, или на 4,0 проц.; число человеко-дней—на 4,9 проц.

Всего за месяц распилено 9.221 куб. метр. древесины; сумма продукции составляет 269.449 руб., превышая ноябрь на 18,7 проц.

Выход продукции на отработанный человеко-день поднялся с 25,12 до 28,42 руб., или на 13,1. проц.

Гомспирт

Месяцы	Состояло к концу м-ца по списку			Отработано чел.-дней рабоч.	Выработано изделий	Сумма продукции в чер. руб.
	Рабочих	Млад. обл. перс.	Итого			
Винокуренные заводы						
Декабрь (9) . . .	191	25	216	4225	спирт-сыр. 2 736.777 ⁰	102.629
Ноябрь (6) . . .	103	15	118	2299	1 504.822 ⁰	56.431
%/о/о	185,4	166,6	183,0	183,8	181,9	181,9
Ректификационный завод						
Декабрь	10	3	13	271	Ректиф. 1.073 840 ⁰	4.027 *)
Ноябрь	10	3	13	177	587 800 ⁰	2.204
%/о/о	100,0	100,0	100,0	152,8	182,7	182,7
Лаковый завод						
Декабрь	13	3	16	226	23.572 кг. лак и полит	50.141
Ноябрь	н е р а б о т а л					
Итого по Гомспирту						
Декабрь	214	31	245	4722	—	156.797
Ноябрь	113	18	131	2476	—	58.635
%/о/о	189,4	172,2	187,0	190,7	—	267,4

Начавшееся с начала года развертывание винокуренной промышленности продолжалось с тем же темпом. В декабре пущено еще 3 завода, а оставшаяся часть заводов подготавливалась к пуску.

Всего за месяц было выкурено 2736,8 тыс. градусов сырого спирта; ректификационный завод выпустил ректификата 1073,8 тыс. градусов. Продукция отчетного месяца превысила ноябрьскую на 81,9—82,7 проц.

Также пущен в декабре и лаковый завод, выработавший 23572 кгг. спиртового лака и политуры, на сумму 50.141 руб.

В связи с расширением производства и пуском новых промзаведений получился и значительный рост рабочей силы—с 131 до 245 чел., или на 87,0 проц.

Б. Автономные предприятия

Металлообрабатывающие заводы

НАИМЕНОВАНИЕ ЗАВОДОВ	Месяцы	Состояло к концу м-ца по списку			Отработ. чел.-дней рабочими	Сумма валовой продукции в ч. р.
		Рабоч.	Младш. обл. перс.	ИТОГО		
Чуг.-литейн. завод „Пролетарий“ . . .	Декабрь . . .	343	2	345	8232	52757
	Ноябрь . . .	364	2	366	7514	41145
Завод с.-х. машин „Двигат. Революции“ . . .	Декабрь . . .	229	12	241	5627	35612
	Ноябрь . . .	217	12	229	4562	31723
Гвозд.-винтов. завод „Интернационал“ . . .	Декабрь . . .	239	18	257	5355	76002
	Ноябрь . . .	234	15	249	4747	47590
ИТОГО	Декабрь . . .	811	32	843	19214	164371
	Ноябрь . . .	815	29	844	16823	120458
	%/о/о	99,5	110,3	99,9	114,2	136,5

*) Взята только стоимость ректификации.

Число рабочих (вместе с младшим обслуживающим персоналом) в нетрестированной металлообрабатывающей промышленности не изменилось, число отработанных человеко-дней увеличилось на 14,2 проц., сумма продукции возросла, по сравнению с ноябрем, на 43.913 руб., или на 36,5 проц.

На заводе «Пролетарий», вследствие временного сокращения котельного цеха, число рабочих сократилось на 21 чел., или на 5,7 проц.; по гвоздильно-винтовому производству рабочая сила возросла на 3,2 проц., а по сельско-хозяйственному машиностроению—на 4,8 проц.

Сумма продукции возросла по всем производствам. Особенно сильный рост показало гвоздильно-винтовое производство, что объясняется большой заготовкой проволоки.

Основная химическая промышленность.

МЕСЯЦЫ	Состояло к концу м-ца по списку			Отработ. чел.-дней рабочими	Выработано изделий (тонн).	Сумма продукции (в ч. р)	Выход на 1 чел. день в ч. р.
	Рабоч.	Мл. обл. персонала	Итого				
Завод „Красный Химик“ (2 завода).							
Декабрь	106	10	116	2461	Химмел - 141,13 изв. нег. — 58,59	52957	21,52
Ноябрь	107	9	116	2258	Химмел — 129,39 изв. нег. — 50,20	48.67	21,46
%/о	99,1	111,1	100,0	109,0	109,1 (по мелу)	109,3	100,3
Завод сухих красок „Краскоцвет“							
Декабрь	21	2	23	—	на ремонте 18,84	—	—
Ноябрь	21	2	23	133	сух. краски 18,84	1727	12,98
%/о	100,0	100,0	100,0	—	—	—	—
И т о г о							
Декабрь	127	12	139	2461	—	52957	—
Ноябрь	128	11	139	2391	—	50194	—
%/о	99,2	109,1	100,0	102,9	—	105,5	—

Завод „Красный Химик“ увеличил свою продукцию в декабре на 9,1 проц. (по хим. мелу), каковой прирост находится в полном соответствии с приростом числа отработанных человеко-дней.

Количество рабочих, как и производительность труда, не дали за месяц изменений.

Завод „Краскоцвет“ в связи с ремонтом не работал.

Кожевенная промышленность.

МЕСЯЦЫ	Состояло к концу м-ца по списку			Отработано чел.-дней рабочими	Сумма продукции в черв. руб.	Выход на 1 чел.-день в черв. руб.
	Рабочих	Мл. обл. персонала	Итого			
Обувная фабрика „Труд“.						
Декабрь	180	5	185	4077	47524	11,66
Ноябрь	175	5	180	3546	33214	9,37
%/о	102,9	100,0	102,8	115,0	143,1	124,4

М Е С Я Ц Ы	Состояло к концу месяца по списку			Отработано челов.-дней рабочими	Сумма продукции в черв. руб.	Выход на 1 чел.-день в черв. руб.
	Рабочих	Мл. обсл. персонала	Итого			
Кожзавод „Пролетарский Путь“.						
Декабрь	104	5	109	2465	39967	16,21
Ноябрь	97	5	102	1907	23244	12,19
0/0/0	107,2	100,0	106,9	129,3	171,9	133,0
И т о г о						
Декабрь	281	10	294	6542	87491	—
Ноябрь	272	10	282	5453	56458	—
0/0/0	104,4	100,0	101,3	120,0	155,0	—

Нетрестированная кожевенная промышленность, представленная двумя предприятиями (обувная ф-ка и кожзавод), в отчетном м-це показала значительный рост: число рабочих увеличилось на 4,3 проц., число отработанных человеко-дней—на 20,0 проц., сумма продукции—на 55,0 проц.

По обувной ф-ке «Труд» рабочая сила возросла на 2,8 проц., число отработанных человеко-дней—на 15,0 проц., сумма продукции—на 43,1 проц.

Показатели работы по кожзаводу «Пролетарский Путь» дали еще больший рост: рабочая сила возросла на 6,9 проц., число отработанных человеко-дней—на 29,3 проц. и сумма готовой продукции—на 71,9 проц.

Тилография «Полеспечать»

МЕСЯЦЫ	Состояло к концу м-ца по списку			Отработ. чело- веко-дней ра- бочими	Сумма продук- ции в червон- ных руб.	Выход на 1 чел.-день в черв. руб.
	Рабочих	Мл. обсл. персонала	Итого			
Декабрь	459	16	475	10073	161534	16,33
Ноябрь	445	18	463	9159	148861	16,25
0/0/0	103,1	88,9	102,6	109,9	110,5	100,5

Рабочая сила (вместе с младшим обслуживающим персоналом) возросла к концу м-ца на 2,6 проц., число отработанных человеко-дней—на 9,9 проц., сумма продукции увеличилась, примерно, в том же размере—на 10,5 проц.

Сводя приведенные выше данные о работе промышленности по признаку отраслей и групп производства, получим следующую таблицу суммы продукции:

№№ по по- рядку	НАИМЕНОВАНИЕ ОТРАСЛЕЙ ПРОМЫШЛЕННОСТИ И ПРОИЗВОДСТВ.	Сумма валовой продукции в тысячах руб.		0/0 к ноябрю.
		Декабрь	Ноябрь	
1	Текстильная	1691,7	1326,5	127,5
	В т. ч.: суконная	1500,4	1184,8	126,6
	„ „ пенько-обрабатывающ.	191,3	141,7	135,0
2	Химическая	860,8	703,8	122,3
	В т. ч. спичечная	757,7	653,6	115,9
	„ „ основн. химическая	103,1	50,2	205,4

№№ по порядку	НАИМЕНОВАНИЕ ОТРАСЛЕЙ ПРОМЫШЛЕНН. и ПРОИЗВОДСТВ.	Сумма валовой продукции в тысячах руб.		% к ноябрю
		Декабрь	Ноябрь	
3	Бумажная	778,8	700,1	111,2
4	Деревообрабатывающая	364,3	311,0	117,1
	В т. ч.: лесопильное пр-во	269,5	227,0	118,7
	„ „ фанерное пр-во	94,8	84,0	112,9
5	Металлообрабатывающая	181,2	131,2	138,1
6	Кожевенная и обувное	267,4	205,4	130,2
7	Полиграфическое	164,5	148,9	110,5
8	Пищевое	197,4	73,4	163,9
	Итого по Г. С. Н. Х.	4506,1	3600,3	125,2

Сумма валовой продукции всей учтенной в настоящем обзоре промышленности составляет 4.506,1 т. руб., превышая ноябрь на 905,8 т. руб., или на 25,2 проц.

В отдельности рост показали все без исключения группы. На первом месте стоит основная химическая промышленность, превысившая, вследствие пуска лакового завода, ноябрь больше чем вдвое, и затем пищевая промышленность, давшая прирост на 68,9 проц. в связи с расширением винокуренного производства.

Из крупнейших отраслей промышленности—суконная дала повышение на 26,6 проц., спичечная на 15,9 проц. и бумажная—на 1,2 проц.

Из менее крупных отраслей—металлообрабатывающая промышленность увеличила продукцию на 38,1 проц., пенько-шпагатное производство—на 35,0 проц. и кожевенная промышленность—на 30,2 проц.

Остальные группы дали также прирост на 10—18 проц.

II. Труд и заработная плата.

ОТРАСЛЬ ПРОМЫШЛЕННОСТИ	Состояло служ. к концу м-ца			Состояло рабочих и младш. обслуж. персонала к концу месяца (по списку)						
	Декаб.	Ноябрь	% декабря к ноябрю	Декабрь			Ноябрь			% к ноябрю
				Рабоч.	Мл. об. перс.	Итого	Рабоч.	Мл. об. перс.	Итого	
Текстильная	380	346	109,8	4059	73	4132	3889	71	3960	104,3
В т. ч.: суконная	311	282	110,3	3428	58	3386	3291	56	3347	101,2
„ пенько-обр.	69	64	107,8	731	15	746	598	15	613	121,7
Химическая	232	226	102,7	5376	214	5590	5303	200	5503	101,6
В т. ч.: спичечн.	210	209	100,5	5236	199	5435	5175	189	5364	101,3
„ основн. хим.	22	17	129,4	140	15	155	128	11	139	111,5
Бумажная	173	164	105,5	2041	79	2120	2033	79	2112	100,4
Деревообработ.	63	64	98,4	720	69	789	676	69	745	105,9
В т. ч.: лесопил.	45	46	97,8	459	58	517	439	58	497	104,0
„ фанерная	18	18	100,0	261	11	272	237	11	248	109,8
Металлообработ.	88	83	106,0	959	35	994	961	33	994	100,0
Кожевенная и обувная	74	73	101,4	578	13	591	544	13	557	106,1
Полиграфическ.	70	69	101,4	459	16	475	445	18	463	102,6
Пищевая	53	47	112,8	290	39	329	167	34	201	163,7
Прочие	9	9	100,0	108	7	115	95	7	102	112,7
Итого	1142	1081	105,6	14590	545	15135	14113	524	14637	103,4

Всего к концу декабря в промышленности, объединяемой ГСНХ, числилось (кроме правлений трестов) 1142 служащих, 15135 рабочих и младшего обслуживающего персонала.

По сравнению с ноябрем получают следующие изменения:

Декабрь—	служащ.	1142,	рабочих—	14590,	мл. обл. перс.—	545
Ноябрь —	„	1081,	„	—14113,	„	„ —524
%	—	„	105,6	„	—	103,4 „
						„ —104,0

Рост рабочей силы в большей или меньшей степени имеется во всех отраслях промышленности, за исключением металлообрабатывающей и бумажной, при чем на первом месте стоит пищевая (+63,7 проц.) и на втором—пенькошпагатная (+21,7 проц.).

Крупнейшие отрасли дали незначительный рост: спичечная—на 1,3 проц. и суконная—на 1,2 проц.

В связи с увеличением числа календарных рабочих дней и ростом рабочей силы число отработанных человеко-дней в декабре возросло, по сравнению с ноябрем, на 16,4 проц.

По отдельным группам рост числа человеко-дней показывает следующая таблица:

№ по порядку	НАИМЕНОВАНИЕ ПРОМЫШЛЕННОСТИ,	Отработано чел.-дней рабочими		%/о к ноябрю
		Декабрь	Ноябрь	
1	Текстильная	97151	79425	122,3
	в т. ч.: суконная	80877	67326	120,1
	„ пенько-обрабатывающ.	16274	12099	134,5
2	Химическая	118298	103951	113,8
	в т. ч.: спичечная	115611	101560	113,8
	„ основная химическая	2687	2391	112,4
3	Бумажная	48247	43575	110,7
4	Деревообрабатывающая	14237	13840	102,9
	в т. ч.: лесопильная	9480	9036	104,9
	„ фанерная	4757	4804	99,0
5	Металлообрабатывающая	22794	19842	114,9
6	Кожевенная и обувная	13488	10853	124,3
7	Полиграфическая	10073	9159	110,0
8	Пищевая	6016	2959	203,3
9	Прочие	2205	2070	106,5
	Итого по ГСНХ	332509	285674	116,4

Сумма продукции возросла на больший процент, чем число отработанных человеко-дней, в связи с чем получается более высокий выход изделий на 1 человеко-день, достигающий в декабре по всей учтенной промышленности в среднем 13 р. 64 к., превышая ноябрь на 7,5 проц.

НАИМЕНОВАНИЕ ПРОМЫШЛЕННОСТИ и ПРОИЗВОДСТВ	% изменения выхода про- дукции на 1 отработанный чел.-день (+повышение, —понижение)	
	В натур. едн.	В черв. руб.
Вся промышленность	—	+ 7,5
В т. ч. важнейшие произ-ва:		
Суконная промышленность	+ 7,3	+ 5,4
Пенько-шпагатная	+ 6,2	+ 0,4
Спичечная	+ 1,9	+ 1,9
Бумажная	— 7,9	+ 0,4
Лесопильное производство	—	+13,1
Фанерное	+ 6,3	+13,9
Основная химическая (хим. мел)	—	+ 0,3

Как видно из приведенной таблицы, повышение выхода изделий на 1 человеко-день имеется во всех отраслях промышленности, за исключением бумажной, где в натуральных единицах получилось понижение, и основной химической (производство мела), где повышение едва заметно.

Разница между коэффициентами повышения, исчисленными в натуральном и ценностном выражении, объясняется разницей в вырабатываемых сортах.

Всего причиталось в ноябре рабочим и младш. обслуживающему персоналу учтенной промышленности заработной платы 604.538 руб., из которых на долю рабочих приходится 586.523 руб., или 97,0 проц., и младшего обслуживающего персонала—18.015 руб., или 3,0 проц.

В общем по промышленности вся сумма заработной платы сократилась в ноябре, по сравнению с октябрем, на 5 проц.

Соотношение между отдельными частями зарплаты в ноябре изменилось в сторону сокращения удельного веса части, причитавшейся младшему обслуживающему персоналу.

Так, в октябре на долю рабочих приходилось 96,7 проц. и на долю младш. обслуживающего персонала—3,3 проц.

Следующая таблица показывает абсолютные суммы заработной платы по отдельным отраслям промышленности:

Наименование промышлен- ности	Причиталось заработной платы						% зар- платы ноября к октя- брю
	Н о я б р ь			О к т я б р ь			
	ВСЕГО	В том числе		ВСЕГО	В том числе		
Рабоч.		Млад. обсл. перс.	Рабоч.		Млад. обсл. перс.		
Текстильная	164865	162114	2751	175724	173210	2514	93,8
в т. ч.: суконная	142175	139990	2185	150787	148951	1836	94,3
” ” пенько-шпаг.	22690	22124	566	24937	24259	678	91,0
Химическая	193319	185832	7487	206444	199004	7440	93,6
в т. ч. спич.:и фанерн.	183211	176213	6998	195965	189007	6958	93,5
” ” основн. химич.	10108	9619	489	10479	9997	482	96,5
Бумажная	91275	88983	2292	91293	88766	2527	100,0
Лесопильная	23789	21446	2343	30472	27466	3006	78,1
Металлообработыв.	42605	41665	940	45155	44166	989	94,4
Кожевенная	19989	19740	249	21301	20898	403	93,8
Обувная	9018	8854	164	9927	9763	164	90,8
Полиграфическая	23813	23281	532	20728	20296	432	114,9
Винокуренная	5537	4894	643	3494	2954	540	158,5
Итого по включен. в сводку	574210	556809	17401	604538	586523	18015	95,0

Сокращение абсолютной суммы заработной платы вызывалось в ноябре сокращением числа рабочих дней. Чистый средне-суточный заработок рабочего дал повышение, по сравнению с октябрём, с 1 руб. 85 к. до 1 р. 91 к., или на 3,2 проц.

Изменение средне-суточного заработка рабочего по отдельным отраслям промышленности показывает следующая таблица:

Наименование промышленности	Нояб.	Окт.	% ноября к окт.	Наименование промышленности	Нояб.	Окт.	% ноября к окт.
Суконная	199	200	99,5	Лесопильная	212	200	106,0
Спич. и фанерн.	162	158	102,5	Металлообrab.	238	223	106,7
Бумажная	198	185	107,0	Кожевенная	255	245	104,1
Пенько-шпагатн.	179	179	100,0	Обувн. произ-во	250	245	102,0
Основн. химич.	348	312	111,5				

III. Сбыт.

Общее положение рынка за отчетный месяц осталось без существенных перемен. Несмотря на то, что производство промышленности в общем дало увеличение на 25,2 проц., спрос остался неудовлетворенным по всем товарам, за исключением мела и гвоздей.

В декабре всего реализовано товаров трестами и Полесторгом на 4.562,3 тыс. руб. с повышением против ноября на 15 проц. и понижением против октября на 3 проц. Непосредственно Полесторгом реализовано товаров Гомельской промышленности на 3032,9 тыс. руб. (66,4 проц. общей продажи).

Сбыт в отчетном месяце по отношению к выработке представляется следующей таблицей:

НАИМЕНОВАНИЕ ТОВАРОВ	Единица счета	Выработано в декабре	Реализовано в декабре	Процент к выработке
Сукно	Метр	216918	212717	98,0
Спички	Ящик	122209	111327	91,1 *)
Бумага (нетто)	Тонна	1206,4	1284,1	106,1
Хим. мел	"	141,1	110,1	78,6
Фанера	к/м	723,6	592,0	81,9 **)
Шпагат	"	134,91	115,1	85,9
Гвозди	Тонна	151,6	78,1	52,0

Сукно. Продано сукна в отчетном месяце 212.717 метров, с повышением против ноября на 4,4 проц. Одним Полесторгом реализовано 89.442 м., с уменьшением против ноября на 13,3 процента. Такое сокращение по реализации Полесторгом сукна объясняется тем, что трестом отправлено в отделения всего 35,4 проц. декабрьского производства, а также тем, что в ноябре отделениями реализована часть прежних остатков, которых на 1-е декабря почти уже не было.

*) Часть выработки предназначена для экспорта.

***) Остальная часть фанеры ушла на спичечное производство.

Удельный вес треста, Полесторга и его отделений в сбыте сукна показывает следующая таблица:

	Реализовано в декабре (в метр.)	Процент к общей продаже	Средняя цена метра.
Правление треста . . .	123275	58,0	6,76
" Полесторга (по Зап. району) . . .	13062	6,1	6,36
Отделения Полес- торга:			
Московское	26404	12,4	6,46
Киевское	3418	1,6	7,49
Ленинградское	7396	3,5	5,91
Свердловское	19008	8,9	5,93
Харьковское	6201	3,0	6,39
Ростовское	5309	2,5	6,85
Саратовское	6392	3,0	6,37
Екатеринославское	2202	1,0	6,36
Итого	212717	100,0	6,58

Увеличение продажи сукна непосредственно трестом (58 проц., против 49 проц. в ноябре), объясняется выполнением поставки Всесоюзному текстильному синдикату.

Остатка сукна в отделениях на 1-е января почти не было.

Вата. Продано ваты в декабре на сумму 54.567 руб., из коих трестом непосредственно 45,5 проц.

Спрос на вату в этом месяце можно считать удовлетворенным, в виду окончания сезона.

Спички.—Спичек реализовано в декабре 111.327 ящиков, с увеличением против ноября на 14,5 проц. Несмотря на, то что общая реализация дала повышение, целый ряд районов, Одесский, Киевский и Западный остался не удовлетворенным. Одно Харьковское отделение реализовало 33,5 проц, а правление треста—29,1 проц. Следует отметить продажу Ростовск. отдел. в 1502 ящ. на Персию.

Продажа спичек по районам следующая:

	Продано в декабре	Процент к об- щей продаже
Правление треста	32425	29,1
Правление Полесторга (по Зап. району)	8689	7,8
Отделения Полесторга:		
Харьковское	37271	33,5
Киевское	9783	8,8
Одесское	8131 ящ.	7,3
Воронежское	8174	7,3
Екатеринославское	5352	4,8
Ростовское	1502	1,4
Итого	111327	100

Фанера.—Спрос на фанеру продолжает быть высоким. Правлением треста продано в отчетном месяце 67,6 проц., что отозвалось на снабжении отделений. Вся продажа в декабре выразилась числом—591,8 куб. метр, с увеличением против ноября на 50 проц.

	Продано в декабре (кубо-метр.)	Процент к общей продаже
Правление треста	400,3	67,6
„ Полесторга (по Зап. району)	32,9	5,6
Отделения Полесторга:		
Одесское	25,1	4,3
Ростовское	106,9	18,0
Московское	24,5	4,2
Прочие	2,1	0,3
Итого	591,8	100,0

Бумага.—Спрос на бумагу попрежнему не удовлетворяется. Сбыт в декабре выразился в 1.284,1 тонн. (в ноябре 1.234,7), из коих Полесторгом реализовано 1.032,9 (в ноябре 985,7), Московским отделением—37 проц., что вызвало недогруз некоторых других отделений.

	Продано в декабре (в тоннах)	Процент к общей продаже
Правление треста	251,2	19,6
Правление Полесторга (по Зап. району)	77,5	6,0
Отделения Полесторга:		
Московское	475,5	37,0
Харьковское	104,0	8,1
Киевское	117,0	9,1
Ростовское	117,6	9,1
Саратовское	43,5	3,4
Одесское	13,8	1,1
Екатеринославское	62,9	4,9
Свердловское	5,0	0,4
Ленинградское	16,1	1,3
Итого	1284,1	100

Шпагат. Спрос на толстые сорта шпагата в отчетном месяце оставался непокрытым, а на тонкие не исчерпал предложения. Всего реализовано трестом и Полесторгом—115.156 килогр., с повышением против ноября на 9,5 проц. Непосредственно Полесторгом 99.472 килогр., с повышением на 25 проц. По темпу сбыта в декабре выделяются Западный район, Москва, Киев, где реализовано 42 проц. всей выработки.

Данные реализации шпагата по районам приведены в след. таблице:

	Продано в декабре (в килогр).	Процент к общей продаже
Правление треста	15684	13,6
Правление Полесторга (по Зап. району)	20025	17,4
Отделения Полесторга:		
Московское	17150	14,9
Ленинградское	12008	10,4
Киевское	18005	15,6
Харьковское	2744	2,4
Ростовское	14584	12,7
Одесское	3928	3,4
Воронежское	2169	1,9
Саратовское	6859	6,0
Екатеринославское	2000	1,7
Итого	115156	100,0

Кожтовары. Обороты по кожтоварам дали повышение на 5 проц., по сравнению с ноябрем, и понижение на 43 проц. против октября, что объясняется отчасти несезонностью и отчасти сужением отпуска частным лицам. Всего продано на 115.173 руб. Продажа прошла по Западному району на 92,5 проц.

Лесоматериалы. Всего реализовано лесоматериалов на сумму 471,5 т. р., что превышает ноябрь (167,1 тыс. руб.) на 180 проц.

Химический мел. Продано 110,1 тонн (в ноябре 104,1), из коих на Московское отделение приходится 96 проц. На остальных рынках спроса не было.

Гвозди. Продано в декабре на сумму 23.810 руб., что составляет 48 проц. ноябрьской продажи и 34 проц. октябрьской. Можно считать, что по зимнему периоду продажа нормальна.

Прочие товары (арматура, деревянные гвозди). Всего реализовано на сумму 22.918 руб. На деревянные гвозди имеется спрос.

Клиентура. В общем обороте по продаже (3034,1 тыс. руб.) госорганы занимают 42,8 проц., кооперация—38,9, частные лица—7,6 проц. розница 10,7 проц. По товарам клиентура представляется след. данными:

НАИМЕНОВАНИЕ ТОВАРОВ	Гос- органы	Кооп.	Частн. лица	Роз- ница	Всего
Сукно	13,8	47,6	3,3	35,3	100
Шпагат.	30,9	21,1	32,7	15,3	100
Спички	24,7	58,7	11,5	5,1	100
Бумага	61,9	31,9	1,9	4,3	100
Фанера	17,4	21,1	52,2	8,3	100
Кожтовары	20,1	38,9	7,6	12,7	100
Лес	97,9	1,8	0,3	—	100
Прочие	47,7	32,5	11,4	8,4	100

Участие госорганов в отчетном месяце увеличилось на 13 процентов (в ноябре 29,8 проц.) за счет уменьшения по кооперации—8 проц. (в ноябре 46,9 проц.) и по рознице 5 проц. (в ноябре 15,5 проц.).

Участие частных лиц осталось почти на ноябрьском уровне (в ноябре 7,3 проц.).

Доминирующую роль по товарам массового потребления занимает кооперация. По бумаге же и шпагату кооперация уступает госорганам, что можно отнести за счет госорганов, покупающих эти товары для производства. Частные попрежнему занимают высокое место по шпагату и фанере, где работа государственных и кооперативных организаций еще не развита. Отмечается в отчете месяце, что по спичкам госорганы увеличили свое участие на 13,8 проц., а кооперация понизила на 20,3 проц.

Условия расчета. Продажа в кредит (без розницы) составляет 1.961,1 тыс. руб. и 72 проц. по отношению к оптовой продаже. Увеличение против ноября на 1,2 проц.

По отдельным товарам и клиентуре процент кредита оптовой продажи следующий:

НАИМЕНОВАНИЕ ТОВАРОВ	Госорганы	Коопе- рация	Частные лица	Общий %о
Сукно	66,0	75,3	14,6	70,1
Шпагат	65,3	63,7	62,0	63,4
Спички	78,7	91,2	39,5	81,7
Бумага	48,3	58,1	—	50,6
Лес	99,0	77,1	53,0	98,5
Фанера	55,8	80,8	27,3	45,1
Прочие	60,5	68,2	30,0	54,4
	73,7	78,1	38,8	72

Наибольшим кредитом в оптовой продаже по всем товарам продолжает пользоваться кооперация. В отчетном месяце кредит доведен по сукну до 75,3, по фанере—до 80,8 проц. Частные лица по бумаге кредитом не пользовались.

Наличное покрытие (вместе с розницей) составляет 1.072,9 тыс. руб., или 35,4 проц. По отдельным товарам процент наличного покрытия следующий:

Сукно	54,6 проц.
Шпагат	46,2 „
Спички	22,5 „
Бумага	51,6 „
Фанера	58,9 „

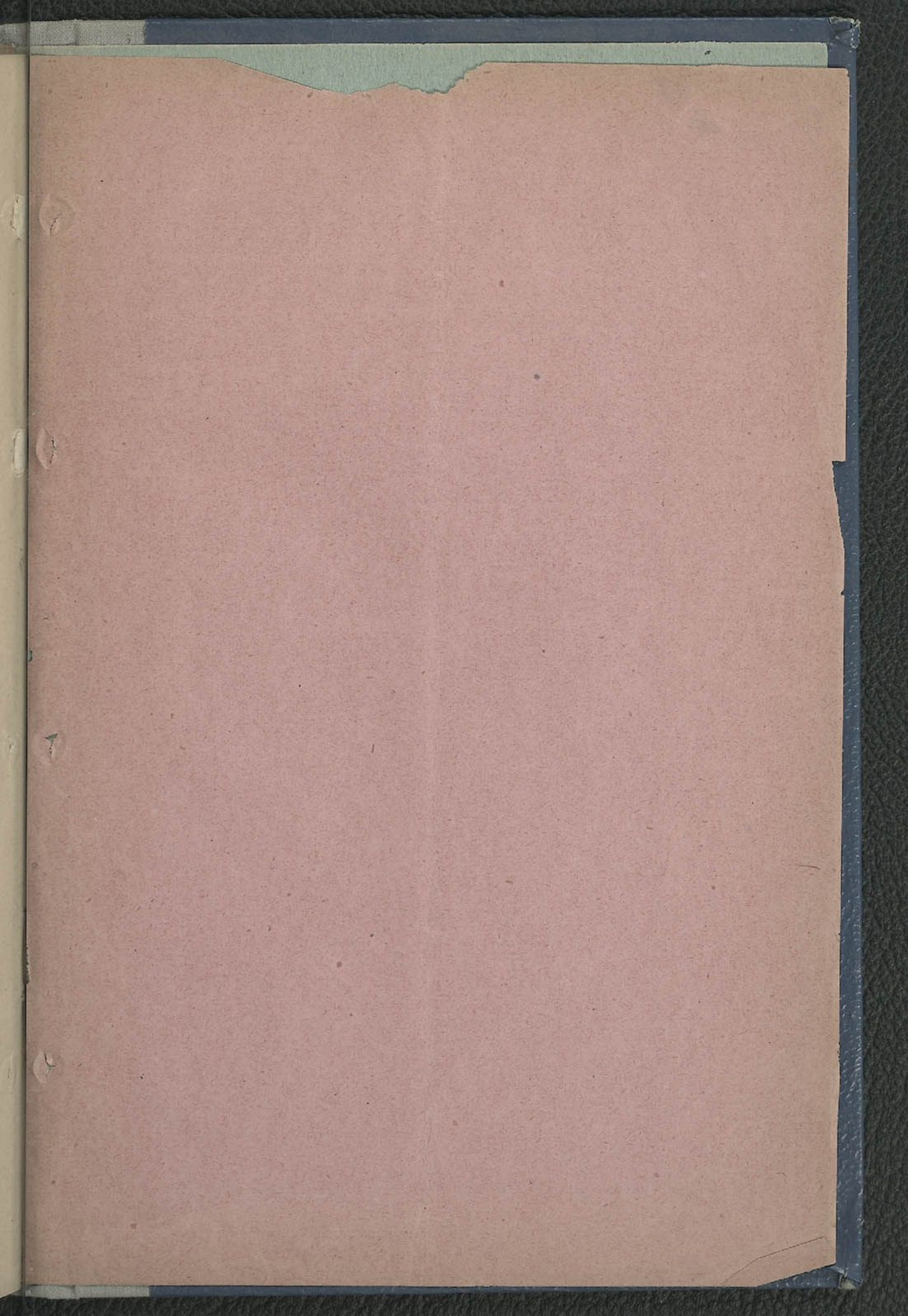
Наибольший процент наличного покрытия дает сукно, вследствие большого участия розницы, и фанера, вследствие большого участия частной клиентуры.

Торговые операции Полесторга

Весь оборот Полесторга (вместе с товарами иногубернской промышленности) по продаже в декабре выразился в сумме 3.456,5 тыс. руб., из коих по твердому счету—1.089,2 тыс. руб., или 31,2 проц., по комиссионному—2 367,3 тыс. руб.—68,8 проц. Операции правления Полесторга за собственный счет в отчетном месяце дали повышение против ноября на 138.000 руб., или на 15,9 проц., но не достигли октябрьского уровня—

на 212,6 тыс. руб. Клиентура в обороте правления Полесторга распределяется следующим образом: госорганы—52,8 проц. (в ноябре 36,7), кооперация—32,4 проц. (в ноябре 32,1), частные лица—7,9 проц. (в ноябре 8,9), розница—6,9 проц. (в ноябре розница и мелкий опт—22,3 проц.). В отчетном месяце в розницу включена только продажа потребителям, мелкий же опт распределен по клиентуре, что частично отозвалось на увеличении процента по госорганам. Остальное повышение по госорганам дает участие трестов в отчетном месяце больше, чем в ноябре.

Заготовительные операции в текущем месяце дали положительные результаты, несмотря на то, что подвоз пеньки, которая занимает доминирующее место в заготовках, еще полностью не начался, однако, удалось заготовить разного сырья (пеньки и кожсырья) на 150.000 руб., что дает увеличение против ноября на 32.000 руб., или на 28 проц.



10K

1964 F.