

РОССИЙСКАЯ КОММУНИСТИЧЕСКАЯ ПАРТИЯ (БОЛЬШЕВИКОВ)

Пролетарии всех стран—соединяйтесь!

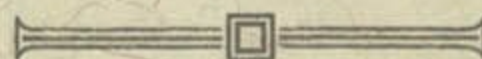
№ 20

МАРТ.

Рм  
28964

# ИЗВЕСТИЯ

## Гомельского Губернского Комитета Р. К. П.



### ДВУХНЕДЕЛЬНЫЙ ЖУРНАЛ



#### СОДЕРЖАНИЕ:

1. Политический отчет Гомельского Губкома Р. К. П. за период с VII до VIII Губконференции. *М. Хатаевич.*
2. К VIII Гомельской Губернской Конференции Р. К. П. (материалы и отчеты).
3. К XI съезду партии. *Г. Лелевич.*
4. Как укрепить партийную работу. *Л. Рабинов.*
5. Партийная жизнь.
6. Циркуляры Центрального Комитета Р. К. П.
7. Циркуляры Гомельского Губернского Комитета Р. К. П.
8. Письмо в редакцию.
9. Материалы по истории Р. К. П. и революции в Гомельской губернии.



Гомель—1922 г.

ИЗДАТЕЛЬ „ГОМГАЗЕТА“



№

57351

№ 20

МАРТ

ИЗДАТЕЛЬСТВО

ГОСУДАРСТВЕННОГО УЧЕБНО-МЕТОДИЧЕСКОГО ЦЕНТРА

ПЕДАГОГИЧЕСКОГО УЧЕБНО-МЕТОДИЧЕСКОГО ЦЕНТРА

СОСРЕДИЩА

1980

## Политический отчет Гомельского Губкома Р. Н. П. за период с VII до VIII губконференции.

Настоящий отчет охватывает 4 месяца жизни Гомельской губпарторганизации и работы ее руководящего органа с 1-го ноября 1921 года по 1-е марта 1922 года.

Новый Губком вступил в работу после только что окончившейся чистки партии, сократившей численность организации ровно на одну треть, в обстановке весьма трудной и сложной, как в смысле внутреннего состояния партии, так и общего положения страны. Эта общая сложность обстановки усугубилась еще тем, что из губернии сразу после конференции уехала отозванная Ц. К., основная группа работников, возглавлявшая важнейшие в губернии отрасли работы (из них 4 члена Губкома нового состава).

Основная директива, данная Губкомом 7-й губернской партконференцией была—всемерное укрепление партии и организационной партийной работы, укрепление партийных аппаратов и оживление партийной жизни. В эту сторону, главным образом, была направлена работа Губкома за все время его существования.

Остро обозначившийся необычайно сильный недостаток партийных сил, вызванный, с одной стороны, только что законченной чисткой, а с другой, усложнившимися методами работы и увеличившейся больше чем когда-либо раньше потребностью в лучших выдержанных работниках, ряд кампаний и мобилизаций, необходимость уделить большое внимание вопросам общего руководства и строительства и общее переходное состояние в партии и стране,—не дали осуществить эту директиву полностью. Сразу после губконференции перед Губкомом стала, с одной стороны, задача укрепления тех организаций (Быхов, Чериков и др.), которые особенно пострадали и поделены от чистки, и исполнение их за счет организаций с пролетарским составом, а с другой—немедленно укрепить в партийном отношении важнейшие для партии промышленные районы. Нужно было обеспечить каждую организацию основной группой работников, особенно руководящим партийным ядром. Но ряд мобилизаций в красную армию, в распоряжение Цура, возвращение неправильно демобилизованных, мобилизация молодых возрастов, мобилизация для усиления губчека, фин. органов, для проведения продовольственной, сельско-хозяйственной и др. кампаний не дали возможности планомерно провести основную мобилизацию на укрепление партии, не позволили осуществить планомерную планомерную переброску и перегруппировку сил.

За все это время Губкомом по губернии было переброслено около 200 человек, что составляет свыше 6% общего количества членов организации, причем, около 70 человек из них переброслено на Гомельской городской организации для работы в различные уезды. В большей части это были переброски под влиянием обстоятельств, от случая к случаю, вызываемые появлением где-либо острой потребности в работнике, необходимостью срочно заткнуть образовавшуюся прореху. Но самый факт, что более одной трети подверг-

шихся переброске перебросены из Гомеля в уезды доказывает, что определенная политика и некоторая планомерность в перебросках была, что главная цель, которая ими преследовалась,—это укрепление парт. организаций на местах.

Значительная часть из этого общего количества перебросенных—более 60-ти человек, была перебросена на фабрики и заводы, на укрепление производственных ячеек, на непосредственную парт. работу в массах. Благодаря этому удалось укрепить и значительно оживить работу многих рабочих ячеек (бумажной фабрики в Добруше, Стодольской фабрики в Клицках и др.), которые раньше прозябали, создать на многих предприятиях вновь ячейки, удалось в партийном отношении укрепить Клицковский промышленный район. Но не удалось этого осуществить по отношению ко всем, даже промышленным, районам губернии, не удалось обеспечить крепким руководящим парт. ядром все организации губернии.

Быховская, Чериковская, Почепская партийные организации, благодаря отсутствию работников в течение долгого времени, оставались без секретаря, некоторые организации, хотя формально и имели руководителей, но по мнению Губкома, недостаточно подходящих для этой работы.

Для установления лучшей организационной связи, постоянного инструктирования и обслуживания местных организаций, для получения наиболее правильных сведений об их состоянии и информации их в свою очередь об общем состоянии губернской партийной организации, был принят и проведен ряд мер. Значительно укреплен технический аппарат Губкома. На места рассылаются, кроме циркуляров, все важнейшие постановления и решения Губкома по всем вопросам. Производился ряд выездов членов Губкома и инструкторов для обследования организаций. Было заслушано на заседании бюро Губкома 26 докладов укомов и райкомов. Но создать крепкий организационный аппарат при Губкоме, в виде орготдела, который планомерно и органически осуществлял бы эту связь, еще полностью не удалось.

Только последние 2 м-ца удалось подобрать группу постоянных работников для орготдела и его основных подотделов, и работа начинает несколько улучшаться. Кадра инструкторов, благодаря тому же недостатку работников, полностью также создать не удалось. Вместо 5-ти имеется всего 2 инструктора, но можно констатировать, что в сравнении с прошлым периодом имеется улучшение состояния и работы орготдела. Особенно улучшилась работа информационного подотдела, который слит сейчас с учетным подотделом.

Губком стремился наиболее вдумчиво и чутко подходить к организациям, уяснить их состояние и давать им возможно более объективную оценку, выяснить, на почве сопоставления состояния отдельных организаций, общее состояние партии и губорганизации, и сделать необходимые организационные выводы. В некоторых организациях, например, в Стародубе это со-

стояние в сравнении с тем, которое было к моменту чистки, значительно улучшилось. В других, отчасти, благодаря неправильному проведению той же чистки, как в Почепе, благодаря общему усложнению обстановки и благодаря отсутствию достаточной партийной работы и др. причинам, положение стало хуже, что имело место и в столь важном промышленном районе, как Новозыбков.

Почепскую организацию, после выезда туда председателя контрольной комиссии и двух членов Губкома, Губком постановил распустить, объявив перерегистрацию всех ее членов, причем, большая часть назначена на перебриску. Для руководства работой туда была послана группа новых работников, из состава которой Губком утвердил временное парт. бюро на правах укома, до выборов такового на уездпартконференции.

По отношению к Новозыбковской организации Губком взяла правильную линию в смысле освежения ее верхушки и пополнения ее новыми силами, но не провела эту линию достаточно решительно, особенно в смысле присылки новых сил и это, отчасти, было причиной обострения кризиса, который теперь организацией уже изживается, хотя и медленно. Там имели место трения между старыми работниками и группой вновь переброшенных товарищей и была застарелая болезнь местничества, партизанства и отсутствия настоящей внутри-партийной работы. Все это на фоне нынешней, весьма сложной обстановки и привело к весьма болезненному кризису, выразившемуся в исключении и выходе из партии в течение 2-х месяцев 47 человек, т. е. одной четверти членов организации. Сейчас, благодаря присылке туда Губком, хотя в еще очень недостаточном количестве новых сил, положение в Новозыбкове улучшается.

Большого распространения случаи склок в нашей губернии не имели Губкому пришлось отметить такое же явление помимо Почепы и Новозыбкова и в Климовичском уезде, где это тоже произошло на почве слабости парт. работы.

Оценка состояния организации и конкретные указания, помимо общих директив, давались за истекший период отдельно всем укомом.

В деле усиления работы ячеек, оживления партийной жизни, выявления партийного общественного мнения, создания наибольшей активности низов, Губком проводил неуклонно линию наибольшего обращения внимания организаций в эту сторону. В Гомельской городской организации это достигнуто в наибольшей степени. Выдвигались и ставились перед организациями, и своевременно обращалось их внимание на все более сложные вопросы.

В области агитационно-пропагандистской работы необходимо отметить, что самый аппарат агитпропа Губкома несколько ослаб в сравнении с прежним, ибо прежний его руководитель тов. М а н о в перешел на хозяйственную работу. Задания губернской партийной конференции о строительстве партшкол удалось выполнить полностью. Расширена губернская партийная школа, реорганизованы упартшколы; некоторые из них, как Клиновская и Гомельская поставлены очень сносно. Создан ряд новых райпартшкол в Гомеле, Жлобине, Клицях, Сураже, Шклове и др. пунктах.

Слабо проводилась агитационная работа в массах. Губком неоднократно обсуждал вопросы постановки этой работы, подчеркивая, что для настоящего момента эта работа, непосредственная работа партии в массах, не через органы пропаганды, а через свой аппарат и через ячейки приобретает особо громадную важность. В связи с этим Губком принят ряд постановлений о реорганизации политпросветов, о распределении функций меж-

ду ними и агитпропом, о техническом и организационном усилении агитпропов, но конкретных достижений в этой области покуда еще имеется немного.

Мало сделано для усиления работы среди молодежи, для укрепления КСМ, для установления большей с ними связи. Эта связь хотя и имеется, но поверхностная. Работа губкоммолода в значительной степени идет сама по себе. Неделя сближения больших результатов не дала. Это произошло не за отсутствием благих намерений и резолюций, которых было очень много, но за недостатком сил и за отвлечением внимания в другим вопросам и задачам.

Женотдел Губкома в сравнении с прошлым достиг некоторых успехов.

На работу в красной армии Губком обращал много внимания, но планомерности и системы в этой работе до последнего времени не было. Сейчас создано при Губкоме военное бюро, чтобы такую постоянную работу в красной армии проводить. Неделя достоинства красноармейца проведена под непосредственным руководством Губкома и дала сравнительно хорошие результаты. Связь с парт. организациями расположенных в губернии полевых воинских частей имеется.

Губкомом за истекший период были созваны и проведены следующие совещания и конференции партийного характера в губернском масштабе: в начале декабря состоялось губпартсовещание (совещание секретарей укомов), в январе—губсовещание зав. орготделов и зав. учетов укомов, в феврале—губсовещание зав. агитпропов и политпросветов укомов, губернское совещание по работе в деревне и совещание зав. женотделами укомов.

Была проведена еще обще-городская партконференция (Гомель), чрезвычайно ценная по своим результатам, прошедшая с большим подъемом.

Все эти совещания имели представительство от всех уездов и проходили с подъемом и оживлением. Кроме того, проведена губернская конференция работников и крестьянок, которая прошла в общем не плохо, и широкая красноармейская конференция, прошедшая сравнительно хорошо.

В области работы в профсоюзах и руководства работой фракции ГСПС и отделов союзов в настоящее время достигнута полная связь и руководство со стороны Губкома. Еще в ноябре месяце, сразу после губконференции имел место конфликт с фракцией губкомконференции профсоюзов на почве, несомненно, меньшевистско-независимого уклона некоторых руководителей фракции (Родня). Губкомом был взят решительный тон, был радикально изменен состав президиума ГСПС и его секретариата.

Ощущается сейчас большой недостаток работников для упробюро в самом секретариате ГСПС и в крупнейших губотделах. Старых и выдержанных партийцев там почти что нет.

Новая линия руководящими работниками профсоюзов усвоена хорошо, хотя и требуется иногда со стороны Губкома парт. воздействие, чтобы не было увлечений и перегиба палки. Массовая работа и вообще проведение в пролетарских массах новой линии, проходит несомненно сносно. Доклады фракции ГСПС Губкомом и его бюро слушались регулярно. Не слушались доклады отдельных союзных фракций.

С конца ноября по первую половину декабря п. г. по всей губернии происходили уездные и губернский съезды советов. Кампания съездов проведена была хорошо и за исключением Почепского, отчасти Горьковского и Гомельского уездов, они проходили под полным идейным руководством коммунистических фракций, в самой деловой атмосфере. Съезды эти выявили, несомненно, благоприятное в то время настроение крестьян-

ства и удовлетворение продналогом. Была проведена также кампания перевыборов горсоветов и горсовета в Гомеле, прошедшие также благоприятно, давшие большинство коммунистов, но без особенного подъема.

Был совершенно обновлен состав президиума губисполкома и состав президиума горсов. В президиум губисполкома были введены 3 работника без других обязанностей, исключительно для работы там. Присланный ЦК т. Шнейдер был выдвинут в председатели губисполкома, но последний оказался не в состоянии охватить руководить работой губакосо, чему содействовало еще его болезненное состояние. На пленуме Губкома это было признано большинством 7 голосов против 6-ти при одном воздержавшемся. Это отрицательное мнение в значительной степени в дальнейшем подтвердилось. Сам тов. Шнейдер, поставивший вначале вопрос об его использовании только в качестве пред. губисполкома, болезненно реагировал на это к нему отношение, создавалась почва для трений, возникновения даже склоки и спустя 2 месяца он был отозван в ЦК.

За этот период работа президиума губисполкома протекала лучше, чем в период с октября по декабрь. Имело место административное руководство и чувствовалось внутреннее упорядочение работы, но не было охвата хозяйственной работы, не было правильного руководства и регулирования работы хоз. органов через губакосо и не было инициативы. В настоящее время вопрос о пред. губисполкома остается открытым до присылки соответствующего работника ЦК.

Губком пытался оживить работу горсовета, влить жизнь в его секции, неоднократно заслушивал доклады бюро фракции. Давался ряд директив и принят ряд решений, например, созыв Горсовета 1 раз в месяц на сессию в рабочие часы, выделено в каждую секцию основное ядро коммунистов с обязательством там работать и т. д., но благодаря отсутствию в президиуме горсовета энергичных работников, достигнуто немного, хотя кой-какие достижения в сравнении с прошлым периодом имеются.

Съезды волостные, уездные и губернский, значительно отвлекли внимание партии от выполнения очередной текущей работы. После губезда советов многие работники губернии уехали в Москву на всероссийский съезд, так что работа за этот период, как партийная, так и всякая иная стояла, а если двигалась, то очень слабо, по инерции и это неизбежно отразилось на общем ходе работы и на важнейших ударных задачах, которые необходимо было выполнить.

Прежде всего это отразилось на ходе продналоговой кампании. Со второй половины ноября темп и степень выполнения продналога все более уменьшались, покуда не упали в конце декабря до точки замерзания. К этому времени было выполнено менее 70% продналога. У большинства работников на местах было представление, что с делом взимания продналога обстоит хорошо, ибо хлебный налог по отношению к тому количеству пашни, которое было учтено вначале кампании был собран в количестве 100%. Громадное недовыполнение получалось благодаря тому, что пришлось предъявить новые налоговые требования за 500 тысяч десятин скрытой пашни и потому, что очень слабо были выполнены налоги картофельный, мясной, масляничный. Общее тяжелое продовольственное положение Республики, надвигающийся весенний кризис, диктовали необходимость принятия самых решительных мер к тому, чтобы всеми мерами налог выполнить целиком. Таковы же были директивы ЦК.

С начала января началась самая усиленная в этом направлении работа. Персональная ответственность за выполнение продналога была возложена на секретаря Губкома и в уездах на секретарей укомов.

Было мобилизовано много работников, почти через день вопрос этот обсуждался бюро Губкома, пришлось направить в эту сторону наибольшую энергию и внимание и дать соответствующие директивы и нажимать все время на организации на местах.

Ценой громадного напряжения сил и энергии, всей губернской партийной организации удалось достигнуть благоприятных результатов. В некоторых организациях более 60% членов партии были брошены на эту работу, отвлечшую в себе почти целиком внимание и силы партии на весь январь и февраль. Впервые пришлось применить вооруженный нажим на крестьянство, настроение которого, благодаря этому, значительно ухудшилось в сравнении с прежним. Вся эта работа проходила под непосредственным руководством бюро Губкома. Была дана губпродкому директива допускать и практиковать самую широкую замену одних продуктов другими. Было решительно отвергнуто предложение, исходившее из наркомпродовских сфер, о закрытии рынков. Дана была также директива более широко практиковать освобождение маломощных хозяйств.

Приходилось все время регулировать самый нажим, ослаблять его для тех районов, где особо усердное применение ударных методов взыскания могло привести к нежелательным политическим осложнениям, улаживать возникавшие у губпродкома трения с местными органами, умерить губпродком в его стремлении взять в губернии большее количество хлебных продуктов, чем того требовалось по заданию Москвы. Между учетными данными о нашей губернии Совнаркома и Наркомпрода и данными губпродкома оказалась значительная разница, сводившаяся к тому, что по данным губпродкома нужно было собрать на 1.200.000 ржаных хлебных единиц (пудов). Было принято твердое решение проводить продкампанию ударными методами только до выполнения задания центра. По выполнении 100% наркомпродовской продналоговой ставки, что было достигнуто в конце февраля, было решено считать продкампанию законченной, снять на основную свою работу все мобилизованные для ее проведения силы и в дальнейшем вести работу продорганов нормальным порядком, также, как и работу всех иных ведомств.

Губпродкому дана была основная директива — немедленно начать самую усиленную работу по подготовке будущей продналоговой кампании, учесть все ошибки и промахи окончившейся кампании, обратить наибольшее внимание на работу по учету основных данных крестьянского хозяйства. Губком высказался за коренную реорганизацию и сокращение аппарата, за переход его в важнейших отраслях на хоз. расчет, за сливание в один аппарат и сокращение на местах не менее чем на половину упродкомов и РЗК, за реорганизацию аппарата губпродкома таким образом, чтобы в дальнейшем он был в состоянии своими силами, без помощи и напряжения сил всего партийного и советского аппарата, проводить продналоговую кампанию. Дано, помимо этого, множество конкретных указаний и директив, утвержденных работниками самого губпродкома и сейчас все это проводится в жизнь.

Губком обсуждал и принципиальные вопросы продналоговой политики и принимал по этому поводу ряд постановлений.

Всего в губернии собрано 6 с половиной миллионов пудов ржаных хлебных единиц (пудов), что превышает более чем на 50%, ввиду урожая нынешнего года, прошлогоднюю разверстку. Большая часть уже вывезена из пределов губернии, значительная часть потреблена по варядам Наркомпрода местными потребителями, главным образом, армией и транспортом.

В связи с этим вопросы снабжения и заработной платы, обеспечения плана снабжения основных важнейших групп потребителей приобрели особую важность и остроту и занимали в очень большой степени внимание Губкома. Прежде всего была проведена в этом деле крайняя централизация, решительная борьба со всякого рода попытками на местах без нарядов расходовать продовольственные ресурсы, имело место предание суду ряда местных органов за допущение подобного расходования хотя бы и небольших количеств хлеба.

Насколько остро и тяжело встал этот вопрос в последние недели, видно хотя бы из того, что местный резервный фонд, созданный из всякого рода экономии в размере 2-х месячной потребности (около 150-ти тысяч пудов), который должен был начать расходоваться в размере одной пятой в месяц с апреля, что этот фонд постановлением ЦК и Союзаркома изъят из местного ведения и передан в ведение Наркомпрод.

2 основные группы потребителей, помимо Красной армии и транспорта, это были рабочие трестов и предприятий ГСНХ, переведенных на хоз. расчет, или предполагаемых к тому и снабжаемых, главным образом, за счет своих заготовок и реализации продукции, а главным образом, служащие всех иных гос. предприятий и учреждений, снабжаемых губ. фондовой комиссией.

Существовавшая в момент реализации урожая благоприятная возможность заготовки большого количества хлеба на рынке не была использована ГСНХ и трестами, благодаря забронированию губернии на основании договора Наркомпрод и Центросоюза и запрещении всякого рода заготовок помимо заготовительной деятельности губсоюза (и частного рынка). Против этого бронирования Губком неоднократно, но тщетно, протестовал перед ЦБ. К концу декабря рыночная конъюнктура изменилась резко не в пользу промышленности. Цены на хлеб возросли в гораздо большей степени и пропорции, чем фабрикаты и продукты промышленности. У ГСНХ и его предприятий не двазалось ни достаточного количества денег, ни продовольствия, чтобы в декабре, январе обеспечить для рабочих тот реальный прожиточный минимум в размере 12-ти довоенных рублей, который был установлен в ноябре. Для дальнейших месяцев перспектива рисовалась еще более тяжелой. Пришлось идти на фактическое сокращение заработной платы, и сократить ноябрьский минимум почти на 40% и изыскивать достаточные продовольственные фонды, чтобы обеспечить регулярную выдачу этого сокращенного минимума на ближайшие месяцы (до нового урожая).

Благодаря предпринятым Губкомом мерам исключительного партийного воздействия на губсоюз и губпродком, удалось обеспечить на сравнительно легких для промышленности условиях заготовку такого фонда. Перебой в снабжении рабочих уже начался. Самое уменьшение реальной заработной платы уже вызвало ухудшение их настроений и значительное падение производительности труда.

Хозяйственным органам была дана твердая директива не идти ни в коем случае на дальнейшее сокращение заработной платы, т. е. по линии наименьшего сопротивления при стремлении уменьшить издержки производства и приспособления к невыгодной теперь для промышленности рыночной конъюнктуры.

По вопросу о снабжении всех других групп, Губком, заслушав еще в начале ноября доклад фонд. комиссии, высказался за решительное сокращение количества снабжаемых групп и размеров каждой отдельной группы. Работа эта не была проведена. Отчасти благодаря этому, отчасти благодаря тому, что многое из

того, что считалось местными фондами (помольный сбор и мн. др.), оказались не местными и самые ресурсы фондовой комиссии оказались меньшими, чем предполагалось, положение в феврале—марте оказалось здесь очень тяжелым. Изыскиваются по директиве бюро новые источники для пополнения фондов, и проводится самое решительное сокращение снабжаемых групп.

Вопросами тарифа и заработной платы Губкому приходилось заниматься и разрешать их очень часто. Приходилось заниматься вопросами снабжения железнодорожников, которых на территории губернии до 20.000 человек и положение которых много тяжелее положении рабочих других отраслей промышленности. Управлению западных дорог и дорпрофсожу давались неоднократные партийные директивы в сторону наибольшего использования возможностей, имеющихся у дороги для получения дополнительных к получаемым из центра ресурсов.

Было решено притти жел. дороге на помощь на основе хоз. соглашения между губ. органами с одной стороны и дорогой, с другой, из местных возможностей установить для рабочих транспорта такие же тарифы, как и для рабочих всех иных государственных предприятий. Этим самым местные органы возложили на себя весьма тяжелое обязательство, которое необходимо во что бы то ни стало выполнить. Это последнее решение было вынесено после возникшей уже на Гомельском ж.-д. узле волынки.

Губком также занимался вопросам и регулирования торговой деятельности различных хоз. органов и решительно проводил точку зрения наиболее организованного и согласованного выступления хоз. органов на рынке в их борьбе против частного капитала. Губком высказался за создание государственного губ. торгового объединения, имеющего своей главной целью заготовку для промышленности губернии сырья и продовольствия, куда вошли бы на равных началах все крупнейшие хоз. органы губернии, ГСНХ, тресты, губпродком, губсоюз, госбанк и т. д.

Уделялось внимание и вопросу о состоянии промышленности и ее отдельных отраслей, реорганизации ее методов управления и т. д.

Много было уделено Губкомом внимания вопросам кооперации. В январе по губернии были проведены во всех почти уездах съезды потребительской кооперации, которые, за исключением Новозыбкова, а отчасти и Горок и Почепя прошли успешно, закрепили организационные и идейные позиции нашей партии. В феврале состоялся губернский кооперативный съезд, прошедший под полным руководством Губкома и фракции съезда. При Губкоме было создано кооперативное бюро, работа которого приостановилась в последний месяц в связи с подготовкой к губконференции и XI-му партсъезду и выездом в Москву по вызову ЦК секретаря Губкома, который руководил его работой. Кооперативное бюро подвело итоги проведенной в январе съездской кооперативной кампании, намечало методы дальнейшей работы в сторону установления наибольшей связи с населением, занималось вопросами рабочей кооперации, сельхозкооперации, регулированием взаимоотношений и установлением связи между различными видами кооперации и увеличением в них партийного влияния. Бюро Губкома поддерживало связь с фракцией губсоюза, осуществляло полное руководство ею, заслушивало ее доклады.

Линия, проводимая Губкомом по отношению к кооперации,—это укрепление ее посредством предоставления ей свободы действия, освобождения ее от опеки госорганов, но и лишения ее каких-бы то ни было монопольных прав в области заготовки и вообще

особых привилегий, установление наибольшей связи с массой кооперированных потребителей и работа, главным образом, по линии обслуживания их потребностей, а не торговли вообще, недопущения каких бы то ни было методов механического со стороны партии овладения органами кооперации, а лишь органическое ее завоевание путем всемерного усиления работы; наибольшая инициатива и самостоятельность низшим ячейкам кооперации, особенно рабкоопам; недопущение выделения рабочей кооперации из общегосударственной и наибольшее обеспечение влияния первой. Губком высказался за добровольное членство в кооперации.

Результаты работы кооперации в нашей губернии с момента перехода ее на новые рельсы в общем удовлетворительны. Заготовлено большое количество хлебопродуктов, укреплен организационный аппарат вплоть до низших разветвлений, создан основной капитал и достигнута некоторая связь с населением.

С сельско-хозяйственной кооперацией дело обстоит хуже. Вся она целиком еще в руках явных и скрытых эс-эров и старых кооперативных зубров. Сейчас проводится при непосредственном участии Губкома, работа по слиянию с.-х. коллективов с с.-х. кооперацией, проведен ряд уездных съездов, которые значительно во многих местах изменили уже физиономию райсоюзов; 15-го марта должен состояться губсъезд с.-х. кооперации, который должен изменить коренным образом положение дел. Губком решительно воспротивился тенденции, исходящей от некоторых коммунистов—работников земорганов, строить помимо существующего губсельсоюза, отдельный другой союз из коллективов появившейся в результате несомненной трудности сработаться с нынешними руководителями с.-х. кооперации и стремлении идти по линии наименьшего сопротивления.

По вопросам работы во всех отраслях кооперации и линии отношения к ней, Губком давал все время подробные и частые директивы местам.

В самом начале января Губкомом было обращено внимание на подготовку и проведение с.-х. кампании. Был намечен план проведения агитационной работы, намечен созыв уездных и губернских крестьянских конференций, поставлен вопрос широко в парторганизации. Создан губсельхозком, дан ряд директив губземаделу и губзекосу, намечена мобилизация для укрепления земорганов, создано специальное издательство „Земля“ и начата широкая кампания в печати. Губсельхозком, благодаря ряду причин, не проявил почти никакой деятельности, кампания, благодаря этому, проходит частично, мобилизация, вследствие острого недостатка работников была выполнена только приблизительно на 50 проц. Затянувшаяся продкампания была главной помехой тому, чтобы широко развернуть начавшуюся с.-х. кампанию. Сильно этому мешала слабость земорганов. Работа в губернии началась, во всех почти уездах проведены волостные конференции, прошедшие сравнительно успешно и можно надеяться, что посевная кампания в губернии, несмотря на отмеченные недостатки, в общем пройдет удовлетворительно.

Губкомом было обращено большое внимание на денежную налоговую политику. Для укрепления фин. органов была проведена специальная мобилизация коммунистов, во главе губфинотдела был поставлен член бюро Губкома тов. Неманов. Было обращено внимание всех организаций на важность этой работы, неоднократно обсуждались вопросы об объектах и формах обложения, о методах взыскания, осуществлялось постоянное руководство этой важнейшей по настоящему времени отраслью работы. Имеются уже на-

лицо достижения в этой области. Январь дал сумму налоговых поступлений во много раз большую, чем весь истекший 1921-й год. Гомельские торговцы, которых налоговый пресс прижал ощутительно для них, впервые за истекшие 5 лет, об явили своеобразную забастовку, но она кончилась для них полной неудачей и они вынуждены были смириться перед решительной и твердой линией, взятой по отношению к ним.

Помимо этого, Губком давал свои директивы и осуществлял политическое руководство по всем другим важнейшим отраслям строительства в губернии.

За это время Губкомом и его бюро неоднократно обсуждались и принимались решения по вопросам школьной политики, работе органов юстиции, по вопросам помощи голодающим, соц. страхования рабочих и работе органов социального обеспечения, о работе отделов труда, как в деле регулирования взаимоотношений труда с частным предпринимателем, так и проведения в губернии трудгужналоговой кампании. Обсуждалась жилищная политика, вопросы местного бюджета. Слушались регулярно доклады губчека.

Губком пытался своевременно и чутко откликаться на все запросы и потребности жизни и можно без особых колебаний сказать, что ему удалось осуществить идейное и политическое руководство работой всех важнейших отраслей строительства в губернии.

Благодаря слабости работы, губзекосу приходилось уделять несколько больше внимания, чем это было бы необходимо в нормальных условиях, вопросам хоз. строительства, хотя среди вопросов, которые обсуждались за все время Губкомом и его бюро преобладающее место все же занимали вопросы партстроительства. Так, из общего количества вопросов, обсуждавшихся бюро Губкома—38, 4% вопросов партийных, 30,3%—распределения и учета, остальные—советские и хозяйственные.

Нужно признаться, что сам Губком не был, благодаря ряду обстоятельств, в достаточной степени работоспособен. Значительную часть не только исполнительской, но и руководящей работы, приходилось выполнять бюро, которое работало с большой нагрузкой и интенсивностью. За 4 месяца бюро Губкома имело 79 заседаний, на которых было решено свыше 1500 вопросов.

Всю работу Губкома настоящего созыва можно разделить на 3 периода: первый это ноябрь и первая половина декабря. Это период вхождения в работу и освоения с ней, обновившегося более чем на 2/3 в своем составе Губкома, период налаживания аппарата, налаживания связей и методов работы и период подготовки и проведения съездов советов от волостных до губернского и период конфликта с фракцией губконференции профсоюзов. Во вторую половину декабря большая часть членов Губкома и его бюро отсутствует, пребывает в Москве на 9-ом съезде и всероссийской партийной конференции.

Второй период это—январь и первая половина февраля. Это период наиболее интенсивной работы в смысле установления связи и руководства работой мест, период подготовки и проведения всякого рода совещаний, период усиленной продовольственной работы, период кооперативной кампании и усиленной подготовки к сельхоз. кампании. За этот период Губком много уделяет внимания вопросам снабжения и заработной платы и вопросам торговли.

За этим периодом также следует некоторый интервал, ввиду поездки секретаря Губкома по вызову ЦК с докладом в Москву.

По приезде оттуда, начинается третий период усиленной подготовки к губернской партийной конференции и к XI-му парт'езду, и период весенних кризисов во всех отраслях промышленности, кризисов экономических и политических.

4 месяца в такой сложной обстановке, как нынешняя и при особенно трудных условиях нашей губернии, при этом бесчисленное множество всякого рода кампаний ударных, полу-ударных и т. п., не является достаточно длинным периодом, чтобы можно было многое совершить. Обстановка настолько была сложна и трудна, что приходилось зачастую не учитывать (из-за общих условий) полностью состояний и желаний отдельных организаций, приходилось кой-кого „гладить против шерсти“, иногда дергать, что неизбежно вызывало некоторое недовольство, которое, вероятно, и выльется на настоящей конференции. Вообще, невозможно, работая в такой сложной и трудной обстановке и при нынешнем общем состоянии партии, добиться того, чтобы было полное довольствие и благоволение вокруг.

В заключение приходится сказать еще несколько слов о некоторых упущенных моментах в работе Губкома.

Это — о парт. работе в деревне и общем ее состоянии, которым Губком все время занимался и интересовался в большей степени. После чистки, деревенские ячейки оказались ею значительно дезорганизованы. Многие ячейки распались. Из среды крестьян-коммунистов усилились выходы из партии. Это было не общее для всех уездов явление, но для большинства. Одновременно выявляется новый процесс сильнейшего расслоения и дифференциации деревни и на этой почве создавалась тяга в партию со стороны крестьян и стихийное стремление к созданию новых ячеек в деревне.

Это последнее Губком учел, как стремление отслаивающейся деревенской бедноты объединиться для борьбы с оперяющимся кулаком, комбедовскими приемами в наиболее для них известную организационную форму — ком'ячейку. Губком предложил всем организациям чрезвычайно осторожно относиться к этим новым ячейкам и одновременно подчеркнул это чрезвычайно

важное социальное явление в деревне, которое партия должна учитывать при своей деревенской политике в стремлении найти там для себя политическую опору.

Для укрепления деревенской парт. работы, Губком созвал губернское совещание по работе в деревне из представителей волостных ячеек, в котором принимало участие более 60-ти представителей. Совещание это прошло хорошо. Помимо этого Губком дал ряд указаний и директив местам по этому вопросу и сейчас положение несколько лучше, чем было 2 месяца тому назад, хотя еще весьма тяжелое.

Губком занимался вопросами земельной политики, ставил этот вопрос на дискуссию и привлек к нему широкое внимание организации.

Необходимо еще несколько остановиться на явлении, о котором уже упоминалось и которое очень много занимало Губком — о выходах и исключениях из партии, которые через месяц по окончании чистки, приняли сравнительно массовые размеры. Всего за 4 месяца было более 150 случаев исключений и выходов, т. е. более 4% общего количества членов организации. Губком дал свое освещение и оценку этого явления в ряде постановлений и циркулярных писем и в ряде статей в „Известиях Губкома“ и поставил вопрос этот и об укреплении партии со всей полнотой и выпуклостью перед всей парт. организацией губернии и всей массой членов партии. Сейчас, с февраля эта „эпидемия“ значительно сократилась. Цифры и дополнительные доклады отделов Губкома, которые одновременно публикуются, дают наиболее ясное конкретное представление о социальном составе ушедших и об основных причинах этих исключений и уходов.

Одновременно имел место и приток в партию. Зачислено за это время кандидатами более 200 человек (большинство крестьян, главным образом, через партшколы и кр. армию).

Проведенная и законченная уже в губернии перепись, дала новые очень ценные и полные данные о составе нашей организации, которые дополнительно публикуются.

Секретарь Губкома Хатаевич.

## К VIII Гомельской губернской конференции Р. К. П.

### Работа орготдела Губкома

VII Губпартконференция, происходившая сейчас же после чистки, протекавшая под лозунгом „все внимание партии, все силы на укрепление партии“ поставила ряд задач перед новоизбранным Губкомом и, в первую очередь, перед орготделом.

Приходится сказать, что в большей степени эти задачи не выполнены. Эти задачи и сейчас остаются первоочередными задачами и перед Губкомом, который будет избран на VIII-й Губконференции.

Причины невыполнения этих задач кроются в ряде объективных условий истекшего чрезвычайно тяжелого периода нашей внутри-партийной жизни в момент перехода партии на новые рельсы, в связи с осуществлением на практике начал новой экономполитики.

Однако, имеются причины и другого порядка.

Неоднократные смены заведующих (до 3, 4 раз), значительные перерывы в работе отдела в промежутках между их назначениями, отсутствие всякой преемственности в их работе — таковы те особые причины, которые не давали возможности осуществить орготделу стоявшие перед ним задачи.

Указанное ненормальное положение породило и др. ненормальности. При отсутствии крепкого орготдела все вопросы неминуемо концентрировались в бюро, заседания его поэтому зачастую переполнялись множеством таких вопросов, кои с успехом могли разрешаться орготделом и, с другой стороны, это же обстоятельство вынуждало бюро принимать решения недостаточно подготовленные. Такой, в известной степени, вынужденный порядок разрешения вопросов в бюро автоматически вытеснял и сводил на нет весь орготдел.

Только в последний период работа орготдела, в связи с укреплением его несколькими ответственными работниками, начинает развертываться. Отдел начинает выполнять свои основные функции и становится действительным подсобным аппаратом, непосредственным помощником бюро, подготавливая и ставя на его разрешение ряд вопросов организационно-партийного характера.

Состоявшееся совещание секретарей губкомов и обкомов при Ц. К. значительно конкретизировало задачи, стоявшие перед партией в данный момент в области партстроительства.

С целью разъяснения принятых на этом совещании решений, а также для правильного проведения их в жизнь — было созвано совещание зав. орготделами и



зав. учетами укомов, где подверглись тщательному рассмотрению все вопросы партстроительства. На этом совещании было уделено особое внимание вопросу об укреплении ячеек. Была выработана инструкция по работе ячеек, разработаны вопросы учета, выдвижения работников и правильного распределения партийных сил.

Орготделом было обращено особое внимание на состояние аппаратов укомов и райкомов.

Слабое состояние партработы в большинстве уездов в значительной мере объясняется постоянной сменой и перетасовкой секретарей укомов.

Чтобы покончить с этим положением, орготделом был выработан проект обеспечения основным ядром работников каждого уезда. Схема предусматривает следующих работников: секретаря укома (райкома), зав. орготделом, зав. агитпропом, предисполкома и секретаря профбюро. Особое внимание было обращено на подбор секретарей укомов. Списки основного ядра на происходящих сейчас партконференциях рекомендуются для проведения в уком. Указанных работников предполагается закрепить на более длительный период, во всяком случае не менее года. Этим будет достигнута большая устойчивость и планомерность в работе парторганизаций.

Слабая связь с уездами диктовала необходимость живого ознакомления с положением дел на местах. С этой целью были предприняты выезды на места специальными инструкторами и членами Губкома. Выездов было 36; были посещены и обследованы 10 организаций. Инструкторов при Губкоме пока только два. Это число, несомненно, придется, увеличить до 4—5, что даст возможность чаще и подольше посещать и инструктировать организации. Институт инструкторов, в значительной степени себя оправдал, ибо дает правдивое, объективное освещение о действительном положении дел в уезде и тем предопределяет меры, кои должны быть приняты Губкомом для выпрямления линии того или иного укома.

Помимо указанного, орготделом был издан ряд циркуляров по различным вопросам партстроительства, давались письменные ответы и инструктивные указания на все вопросы, поступавшие с мест.

Проводившиеся за отчетный период различные кампании требовали неоднократных мобилизаций для проведения их в жизнь. Так были подготовлены мобилизации на продкампанию, с.-х. кампанию, для укрепления ЧК и др. органов—работниками.

Главное внимание учетн. отдела было сосредоточено на проведении всероссийской переписи в губернском масштабе и техническом выполнении заданий орготдела в отношении подбора работников для проводившихся различных кампаний.

Орготделом был разработан проект использования ответственных работников расформированных Мглинского и Чаусского уездов, проект использования работников Почепского уезда, каковые и были утверждены бюро.

В связи с предстоящей весенней с.-х. кампанией! было проведено губсовещание по работе в деревне. Орготдел принимал участие в проведении кооперативного съезда и намечении правления губсоюза.

В самый последний период орготдел был занят выработкой тезисов, подготовкой унартконференций и намечением списка представителей Губкома на унартконференциях и др. работой, связанной с предстоящими партконференциями.

Таково, в самых общих чертах, то немногое, что было сделано орготделом, главным образом, в по-

следний период его работ. Нужно сказать, что орготделу пока не удалось осуществить руководство фракциями профсоюзов, отделами губисполкома и т. д.

Перед орготделом теперь попрежнему с еще большей настойчивостью стоят задачи всемерного укрепления парторганов, выработки новых методов работы и оживления ячеек и всей внутри-партийной жизни, изыскания новых организационных форм, связанных с переходом партии на новые рельсы работы.

О том, что сделано непосредственно учетным и информационным отделами, работавшими по заданиям орготдела, дают представление нижепомещаемые таблицы и сводки с подробными пояснениями к ним.

### Состав Гомельской Губернской Организации.

Из печатаемой в этом журнале таблицы № 1, составленной на основе материалов только что закончившейся Всероссийской переписи, видно, что всего подверглось переписи 3433 члена партии (в сводку не входят кандидаты партии. Последние переписи не подверглись и взяты на учет особо, см. сводку № 2). Кроме того, в число 3433 не входят фронтовые части, расположенные на территории Гомельской губернии.

Из указанного числа членов партии—3036 человек, т. е. 88,4%—мужчин, женщин же—397, что составляет 11,6%. Эта цифра весьма показательна, ибо говорит насколько медленно последние втягиваются в партию и непропорционально мало и незначительно их число по сравнению с мужчинами.

Доминирующий возрастной ценз членов партии—это 18—25 лет. Так, членов партии от 18-ти до 25 лет имеется 1583, что составляет почти половину общего числа членов партии—46,4%. Другая половина—это от 26-ти до 35-ти лет. Их всего 1450, что составляет 42%. Ничтожно число членов партии следующих возрастов: от 36—45—304 человека, т. е. 8,8%, и свыше 46-ти лет—96 человек, т. е. 2,8%.

Положителей и довольно устойчив социальный состав губернской организации. Здесь весьма ощутительно сказываются результаты недавно проведенной чистки. Рабочих 1393, т. е. 40,5%; крестьян-земельцев 837, т. е. 24,4%; ремесленников (кустарей)—247 человек, т. е. 7,2%; служащих имеется 752 человека, т. е. 21,9% и работников интеллигентного труда 204 человека, т. е. 6%.

Соотношение семейных и холостых, в общем, почти одинаково, с некоторым увеличением за счет семейных. Их 1987 человек,—57,9%; холостых—1446, т. е. 42,1%.

Низок образовательный ценз членов партии. Более половины—1803, 52,5% имеет только домашнее образование. Тут же, понятно, приходится оговориться, что рубрика „домашнее образование“ подверглась очень широкому толкованию, почему сюда попали и т. т. со средней обще-образовательной подготовкой, но также и такие, кои обладают очень ограниченными элементарными познаниями (при чем, последних, бесспорно, непропорционально больше). Далее, наиболее значительное число—это члены партии с низким образованием. Их 1219 человек—35,5%. С высшим образованием всего 52 человека—1,5%, со средним 341, т. е. 10%. Как очень отрадное явление следует отметить почти полное отсутствие совершенно безграмотных. Из общего числа 3433 человека членов партии—их всего 18. Тут, очевидно, сказались результаты работ различных краткосрочных парткурсов, школ, проводившихся кампаний по ликбезграму и проч.

Национальный состав: русских 2083—60,7%; евреев 1089—31,7%; прочих 261—7,6%.

По партстажу: здесь наблюдаются уже отмеченные во время чистки явления. Число членов партии по времени их вступления, начиная от и до 17-го года прогрессивно возрастает до 1920-го года. Так, вступивших до 17-го года—61, в 1917-м году—275; в 18-м году—553; в 19-м году—приток достигает своего апогея (в связи с проводившейся тогда партийной неделей)—1210. Далее число вступающих идет на понижение: в 20-м г.—994; и в 1921 г.—еще более резкое падение—340 человек. Здесь кроется ряд весьма поучительных и интересных явлений нашей внутрипартийной жизни, о которых следовало бы говорить совершенно особо, что не входит в задачи настоящего отчета.

В других партиях состояли всего до 18% общего состава организации. Наибольшая группа среди них 363—10,6% состояли в еврейских социалистических партиях, главным образом, в бывшей организации „Комбунд“.

Репрессиям подверглись до 12% организаций.

Данные по выполняемой сейчас работе говорят о следующем: рабочих на фабриках и заводах имеется 310 человек—9%. Работает на себя—148 человек, 4,3%. Здесь подавляющее большинство—крестьяне земледельцы. В административных органах (исполкомы, милиция, всевоумы), заняты до 10%.

Такой же процент занят в судебно следственных органах (нареуды, Ч.К. и П.Б.) В хозяйственных органах (С. Н. Х., продкомы, земотделы, коммунальды) заняты 9,2%. В прочих советских органах такой же процент. Таким образом, всего на советской работе до 40% всей организации. На кооперативной работе 95 человек, т. е. 2,8%. Заслуживает особого внимания довольно высокая цифра занятых на исключительно партийной работе—234 человека, что составляет 6,8%. Хотя в это число вошли ответственные технические работники парторганизаций, все же это число является, бесспорно, повышенным в сравнении с числом, состоявшим на партработе в прошлом году. На проф. работе 128 чел. вк, 3,7%, на коммольской работе 29 человек. Учащихся в партшколах и др. школьных учреждениях довольно значительное число—274 человека, что составляет 8%.

Наиболее многочисленный уезд это Гомельский (всего по всем районам 1273 члена партии). Вторым идет Могилевский—415 человек, третьим—Клинцы—339 ч. Далее идет Речица—243. Нала цифра Новозыбкова—172 и т. д.

Любопытно такое явление: число женщин—членов партии почти совершенно отсутствует или насчитывается единицами в отдаленных уездах (Быхов, Почев, Климовичи, Мглин, Чауссы и Чериков); в Гомельском городском районе женщины составляют более 1/4 всей организации. В рабочих районах число женщин также очень невелико. В заливном районе, например, из 293 членов партии—женщины 17; в Новозыбкове из 172-х—10 и т. д.

Организациями с преобладающим рабочим (по социальному положению) большинством являются:

Гомельская городская организация	—на общ. чис. 801 приходится	434 р.
Заливный район	293	132 р.
Новобелицкий район	67	35 р.
Новозыбков.	172	87 р.
Клинцы	339	122 р.

Организациями с преобладающим крестьянским большинством являются:

Почевская организ.	—на общ. чис. 124 приходится	52 кр.
Горечкая	130	48 кр.
Быховская	104	39 кр.
Речицкая	233	77 кр.
Чериковская	86	26 кр.

Количественный и качественный состав кандидатов во всей Гомельской губернской организации дает таблица № 2.

Таким образом, общая картина всей губернской организации представляется в следующем виде:

Таблица № 3.

Количественный учет членов и кандидатов Гомельской губернской организации Р. К. П.

№	Наименование организации	КОЛИЧЕСТВО					
		Членов		Кандидатов		Всего	
1	Городской район	801	23,1	263	21,5	1064	22,8
2	Заливный	293	8,5	47	3,8	340	7,4
3	Новобелицкий	67	1,6	24	2,0	81	1,8
4	Гомель-уезд	122	3,6	103	8,1	225	4,8
5	Речица	243	7,1	59	4,8	302	6,4
6	Новозыбков	172	5,6	69	5,6	241	5,2
7	Клинцы	339	9,9	90	7,3	429	9,2
8	Стародуб	120	3,5	64	5,2	184	3,9
9	Почев	124	3,6	39	3,3	163	3,5
10	Могилев	416	12,1	189	15,4	605	13,0
11	Быхов	104	3,0	28	2,3	132	2,8
12	Рогачев	173	5,0	60	4,9	233	5,0
13	Климовичи	139	4,0	47	3,9	186	4,0
14	Горки	130	3,8	32	2,6	162	3,5
15	Чериков	86	2,5	42	3,4	128	2,8
16	Чауссы	65	1,9	40	3,3	105	2,2
17	Мглин	49	1,4	29	2,4	78	1,7
Итого		3433	100%	225	100%	4658	100%
		73,8		26,4		100%	

Сведения о притоке членов партии и кандидатов дает таблица № 4.

Интересными в этой сводке представляются сведения о вновь вступивших кандидатах, как совершенно свежем элементе в партии. Наибольшее число вступлений замечается в периоде непосредственно после окончания чистки. (В ноябре м-це 83 человека 31,5% общего числа вступлений). Далее число вступлений понижается: в декабре 68—25,5%; в январе 49—18% и т. д.

По полу, число вступлений разбивается: мужчин 90%, женщин только 10%. Преобладающий возрастной ценз вступающих—это от 18-ти до 35-ти лет, причем, до 25-ти лет—58,5% и от 26-ти до 35-ти лет 97 человек, что составляет 36,5%.



Таблица № 4

Сведения о вновь вступивших членах и кандидатах со времени чистки до VIII Губертконференции. Ноябрь 1921—март 1922 г.

№	НАИМЕНОВАНИЕ ОРГАНИЗАЦИИ	Вновь вступило членов										Вновь вступило кандидатов																							
		Пол					Возраст					Социальное положение					Пол					Возраст					Социальное положение								
		Мужчин	Женщин	18-25	26-35	36-45	46 в стар.	Рабочих	Землед.	Режесен.	Служащих	Интел. труд.	Мужчин	Женщин	18-25	26-35	36-45	46 в стар.	Рабочих	Землед.	Режесен.	Служащих	Интел. труд.	Мужчин	Женщин	18-25	26-35	36-45	46 в стар.	Рабочих	Землед.	Режесен.	Служащих	Интел. труд.	
1	Горрайон	45	9	28	19	7	29	14	2	9	—	45	9	28	19	7	29	14	2	9	—	41	11	27	19	6	—	28	9	3	12	—			
2	Залинейный	5	1	4	1	1	3	1	2	2	—	5	2	1	1	—	6	1	—	—	—	—	6	—	5	1	—	4	—	—	1	—			
3	Новобелицкий	12	3	8	3	4	10	—	—	4	1	12	3	8	3	4	10	—	—	—	—	5	1	4	2	—	3	1	—	2	—	—	—		
4	Гомель—уезд	2	1	2	3	—	1	2	1	1	—	3	1	2	—	—	3	1	2	1	—	3	—	7	2	—	2	6	—	1	—	—			
5	Речина	12	4	9	12	4	9	11	2	5	—	8	4	9	12	4	9	11	2	5	—	29	4	21	12	—	9	16	2	5	—	—			
6	Новозыбков	—	—	—	—	—	—	—	—	—	—	—	—	—	—	—	—	—	—	—	—	8	2	7	3	—	4	5	—	1	—	—			
7	Клищи	19	4	12	8	8	9	7	—	6	1	19	4	12	8	8	9	7	—	6	1	18	1	7	9	3	—	6	2	3	—	—			
8	Стародуб	—	—	—	—	—	—	—	—	—	—	—	—	—	—	—	—	—	—	—	—	9	—	6	3	—	—	6	—	—	—	—	—		
9	Почеп	—	—	—	—	—	—	—	—	—	—	—	—	—	—	—	—	—	—	—	—	12	—	9	2	1	—	3	5	1	3	—	—		
10	Могилев	16	7	16	9	6	14	8	1	6	2	16	7	16	9	6	14	8	1	6	2	29	5	15	16	3	—	18	9	—	6	1	—		
11	Быхов	5	1	3	6	—	1	2	—	2	—	2	1	3	6	—	1	2	—	2	—	10	1	7	4	—	3	6	—	—	—	—	—	—	
12	Рогачев	1	1	4	2	—	2	2	—	2	—	9	2	2	13	1	—	2	2	—	2	—	26	—	12	1	—	8	9	2	7	—	—		
13	Калювичи	—	—	—	—	—	—	—	—	—	—	—	—	—	—	—	—	—	—	—	—	6	1	6	1	—	1	6	—	—	—	—	—	—	
14	Горки	6	4	7	3	3	—	7	2	4	—	6	4	7	3	3	—	7	2	4	—	10	—	8	2	—	2	4	—	—	—	—	—	—	
15	Чериков	8	—	2	1	—	—	3	—	—	—	2	10	1	—	—	—	3	—	—	—	10	—	7	3	—	—	3	3	4	—	—	—	—	
16	Чаусы	—	—	—	—	—	—	—	—	—	—	—	—	—	—	—	—	—	—	—	—	5	—	2	3	—	—	1	3	—	—	—	—	—	
17	Мглин	—	—	—	—	—	—	—	—	—	—	—	—	—	—	—	—	—	—	—	—	7	6	5	2	—	—	—	4	—	—	—	—	—	
Итого.		99	38	36	47	220	186	34	108	81	28	3	86	72	8	50	4	68	49	66	266	239	27	155	97	14	—	94	98	13	57	4	—	—	
		46,0	17,0	16,0	21,0	100,0	84,3	15,5	49,0	37,0	12,7	1,3	39,0	32,5	4,0	22,5	2,0	31,5	25,5	18,0	25,0	100,0	90,0	10,0	58,5	36,5	5,0	—	35,5	36,5	5,0	21,5	1,5	—	—

чительно крестьянские ячейки (101 ячейка). В городах: советских—68, фабрично-заводских—40, военных—32, транспортных (железнодорожников и водников)—19 и т. д.

Последующие таблицы дают представление о проводившихся различных мобилизациях:

### Мобилизация на продкампанию.

Таблица № 8

№	У Е З Д Ы	М о б и л и з о в а н о		
		Перво-начально	Дополнительно с 1 янв.	ВСЕГО
1	Горрайон	93	3	96
2	Залинейный			
3	Новобелицкий			
4	Гомель-уезд			
5	Речица	16	19	35
6	Новозыбков	11	9	20
7	Клиницы	32	15	47
8	Стародуб	12	23	35
9	Почеп	12	14	26
10	Могилев	13	9	22
11	Выхов	10	19	29
12	Рогачев	11	13	24
13	Клямовичи	35	14	49
14	Горки	20	19	39
15	Чериков	12	19	31
16	Чауссы	3	8	11
17	Мглин	17	9	26
	ИТОГО	297	193	490

Отсюда видно, что первоначально объявленная разверстка в 297 человек, в целях скорейшего выполнения задания по продкампанию, была дополнена еще на 193 и, таким образом, достигла 490 человек. 1-я разверстка была выполнена на 104%. Были, кроме того, командированы по всем уездам губернии уполномоченные. Этими своевременно принятыми мерами следует объяснить вполне удовлетворительное завершение продкампании.

### Мобилизация на с.-х. кампанию.

Таблица № 9

№	У Е З Д Ы	Разверстка
1	Горрайон	12
2	Залинейный	5
3	Новобелицкий	3
4	Гомель уезд	5
5	Речица	7
6	Новозыбков	5
7	Клиницы	5
8	Стародуб	5
9	Почеп	3
10	Могилев	7
11	Выхов	5
12	Рогачев	5
13	Клямовичи	5
14	Горки	5
15	Чериков	5
16	Чауссы	3
17	Мглин	3
	ИТОГО	88

Эта мобилизация была объявлена 24-го января в связи с необходимостью усиления работы по подготовке с.-х. кампании. Из таблицы видно, что общая разверстка была дана Губкомом в 88 человек. Помимо того были персонально мобилизованы товарищи в уполномоченные для проведения сельхоз. кампании по уездам, как это уже практиковалось при проведении других кампаний.

О том, как прошла мобилизация на местах не представляется возможным здесь указать, так как умы не удосужились эти сведения представить.

Из военных мобилизаций, проведенных за отчетное время отметим: мобилизацию в ПУР, мобилизация коммунистов 1899 г. 1900, 1901 г. г. и возвращение в армию неправильно демобилизованных.

### Мобилизация в распоряжение ПУРА.

Таблица № 10

№	Фамилия, имя и отчество	Из какого уезда	Занимаемая должность
1	Гуревич Я.	Горрайком	Заворготд. Р. С. П. О.
2	Кроль Л.	Тоже	Завгуботд. Труда
3	Рожеков	Тоже	Начиниции
4	Рындя	Тоже	Военком. терполка
5	Демченко	Тоже	Замкомбата. Осна
6	Хавкин	Залинейный	
7	Фрадкин	Новобелицкий	Военкомбата в. В. Ч. К.
8	Либбергэ	Клиницы	Завтехникумом
9	Долгий	Тоже	Зав. тех. фабрикой
10	Соськин	Могилев	Предводисполкома
11	Морозов	Почеп	Продробота
12	Перцовский	Речица	Завуполитпросветом
13	Сорокин	Новозыбков	Помвачуниции
14	Эпштейн	Горки	Секретарь профбюро
15	Апенько	Рогачев	

Эта мобилизация, согласно циркуляра Ц.К.Р.К.П., была проведена полностью на 100%. Разверстка на Гомельскую губернию была дана в 15 человек.

Мобилизация имела целью укрепить подработниками Красную армию.

### Возвращение в армию неправильно демобилизованных. (См. таблицу № 11).

В пояснение этой таблицы необходимо указать, что проверку неправильно демобилизованных производила специально созданная для этой цели комиссия из представителей губкома и военных учреждений. Всего подверглось проверке до 600 коммунистов. Из подвергшихся просмотру было призвано неправильно демобилизованными 94 человека. Из них отправлено в армию 35 ч. и 29 человек, как родившиеся в 1899—901 г. г. Всего, таким образом, ушло обратно в армию 64 чел. Подлежат отправке 7 человек. Об остальных возбуждено ходатайство об отсрочках, а часть пока оставлена на учете, как работающие в Р. П. У. и Губмилиции.





Таблица № 11.

**Возвращено неправильно демобилизованных.**

Уезды	ИЗ НИХ:					Примечание
	И	З	И	И	Х:	
	Призвано непра-вильно демобилизованных	Не призвано	Возвращено по ходатайству о продле-нии срока	Оставлено на учете в Губкома и Губвоенкоматах	Исключено за отказ отправки в армию	Отправлено в армию
	1899—1901 г.	1901 г.	1899—1901 г.	1901 г.	1899—1901 г.	1901 г.
	34	29	12	10	1	35
Горрайон	5	2	—	—	—	—
Забайкальский	1	—	—	—	—	—
Новобелозерский	2	—	—	—	—	—
Гомель-уезд	11	3	—	—	—	—
Речица	6	3	—	—	—	—
Новозыбков	6	3	—	—	—	—
Клицка	4	2	—	—	—	—
Стародуб	4	2	—	—	—	—
Почеп	10	3	—	—	—	—
Могилев	18	1	—	—	—	—
Выхов	7	1	—	—	—	—
Рогачев	6	3	—	—	—	—
Климовичи	10	3	—	—	—	—
Горки	4	2	—	—	—	—
Чериков	4	2	—	—	—	—
Чауссы	—	—	—	—	—	—
Мглин	—	—	—	—	—	—
<b>Итого</b>	<b>94</b>	<b>29</b>	<b>12</b>	<b>10</b>	<b>1</b>	<b>35</b>

Мобилизация 1899—1901 годов. (См. таблицу № 12).

Эта мобилизация, проводившаяся в порядке выполнения циркуляра Ц.К., занимает довольно большое место в работе учетного аппарата Губкома. Был проведен предварительный учет всех родившихся в вышеуказанных годах. Таких, как видно из таблицы, оказалось 428 человек. Из этого числа были оставлены на местах курсанты партшкол, рабфаков, состоявшие в ЧОН и ж. д. частях, всего 66 человек. Остальные 362 подлежали освидетельствованию. Из них было признано годным 210 человек и отправлено по назначению 174. О 21-м товарище, оставленных на парт. работе, возбуждено ходатайство об отсрочке, часть задержана на продработе и др. Признаны негодными, представлены отсрочки, испытания и т. д.—86 человек. Есть и не явившиеся. (Причины пока не установлены).

За отчетное время были проведены мобилизации для укрепления работниками Ч. К., финорганов, зем. органов и др. советских учреждений.

Сведения о мобилизации в Ч. К. дает таблица № 13.

Мобилизация прошла с успехом ниже среднего. Из таблицы видно, что разверстка в 48 человек была выполнена только 58% (28 человек), т. е. немногим более половины.

Продолжавшиеся падение работы в дальних уездах, сильно ослабленных после чистки, настоятельно диктовали необходимость их укрепления работниками. Объявленная мобилизация 25-ти была разверстана между более сильными уездами в следующем порядке: (См. таблицу № 14).

Отсюда видно, что мобилизацию удалось осуществить почти полностью.

В целях оздоровления отдельных членов партии, во исполнение постановления проверочной комиссии, а также по особым постановлениям Губкома были произведены переброски в станку. Подробные сведения дает таблица № 15.

Таблица № 12.

Мобилизация 1899—1901 г.

№	Подлежало мобилизации 1899—1901 г.			ИЗ НИХ				Подлежало освидетельствованию	ИЗ КОИХ				Причины негодности				Из привалов годными			
	Членов	Капитал.	Всего	В партшколе	Рабфаках и ВУЗ	ЧОН	Механизаторской		Признано негодными	Отсрочено по болезни	На испыт.	Признано годными	Не явившихся	Находится на продработе	Неизвестно	Отправлено по назнач.	Возвращено по ходатайству об отсрочке	Задержано на продработе	Задержано в других учреждениях	Не явившихся еще
1	—	—	87	29	—	—	7	58	4	2	48	—	—	—	39	—	—	—	—	
2	—	—	36	—	—	—	—	29	—	—	26	—	—	—	22	—	—	—	—	
3	—	—	29	4	—	—	—	25	—	—	16	—	—	—	—	—	—	—	—	
4	37	14	51	2	—	0	6	43	2	2	22	—	—	—	20	—	—	—	—	
5	17	7	24	—	—	—	—	24	—	—	17	—	—	—	13	—	—	—	—	
6	27	16	43	7	—	—	—	36	—	—	20	—	—	—	20	—	—	—	—	
7	16	8	24	—	—	—	—	24	—	—	20	—	—	—	16	—	—	—	—	
8	—	—	17	1	—	—	—	16	—	—	5	—	—	—	8	—	—	—	—	
9	—	—	30	—	—	—	—	30	—	—	6	—	—	—	12	—	—	—	—	
10	5	2	7	—	—	—	—	7	—	—	6	—	—	—	5	—	—	—	—	
11	15	13	28	2	—	—	—	26	—	—	4	—	—	—	6	—	—	—	—	
12	15	1	16	2	—	—	—	14	—	—	4	—	—	—	2	—	—	—	—	
13	15	4	19	—	4	—	—	15	—	—	6	—	—	—	2	—	—	—	—	
14	15	6	21	—	—	—	—	10	—	—	3	—	—	—	3	—	—	—	—	
15	6	3	9	—	—	—	—	8	—	—	3	—	—	—	1	—	—	—	—	
16	3	2	5	—	—	—	—	3	—	—	1	—	—	—	—	—	—	—	—	
17	2	—	2	—	—	—	—	2	—	—	—	—	—	—	—	—	—	—	—	
<b>Итого</b>			<b>428</b>	<b>47</b>	<b>4</b>	<b>2</b>	<b>13</b>	<b>362</b>	<b>45</b>	<b>12</b>	<b>210</b>	<b>40</b>	<b>13</b>	<b>27</b>	<b>174</b>	<b>21</b>	<b>3</b>	<b>7</b>	<b>5</b>	



Таблица № 13.

Мобилизация для усиления органов Ч. К.

№	У Е З Д Ы	Разверстано	Выполнено	% выполнения
1	Горрайон	25	18	72
2	Залинейный	—	—	—
3	Новобелицкий	—	—	—
4	Гомель-уезд	1	1	100%
5	Речица	3	1	33%
6	Новозыбков	4	—	—
7	Клиницы	3	—	—
8	Стародуб	1	1	100
9	Почеп	1	1	100
10	Могилев	4	2	50
11	Выхов	—	—	—
12	Рогачев	3	2	66
13	Климовичи	1	—	—
14	Горки	1	1	100
15	Чериков	—	—	—
16	Чауссы	—	—	—
17	Мглин	1	1	100
Итого		48	28	59

Таблица № 14.

Мобилизация для усиления слабых уездов.

№	Разверстано на уезды	Сколько		Для каких уездов	Сколько
		Выполнено	Выполнено		
1	Горрайон	11	9	Выхов	6
2	Залинейный	2	2	Чериков	5
3	Новобелицкий	1	1	Чауссы	3
4	Речица	3	3	Почеп	4
5	Могилев	3	2	Стародуб	4
6	Клиницы	3	3		
7	Рогачев	2	2		
Итого		25	23	Итого	23

Таблица № 15

Переброшено и станку (октябрь 1921—февраль 1922).

№	ВЫПОЛНЕНИЕ РАБОТЫ	Общее число за					По стажу					
		Октябрь	Ноябрь	Декабрь	Январь	Февраль	Всего	По стажу				
								До 1917	1917	1918	1919	1920
1	Отв. парт. работ.	2	1	1	1	6	—	1	1	3	1	—
2	Отв. проф. раб.	—	1	1	—	3	—	—	—	1	2	—
3	Отв. Сов. раб.	1	1	—	—	2	1	1	—	—	—	—
4	Проч. отв. раб.	2	—	2	3	7	—	—	1	6	—	—
5	Разные	8	24	17	17	66	—	2	6	21	31	4
Всего		13	27	21	18	82	1	4	6	31	34	4

Эта таблица показывает, что переброска коснулась, как ответственных работников, так и рядовых по преимуществу, с той только разницей, что в отношении первых посылка носила характер исправления, как замечательных, и пр. в отношении же рядовых, (из числа 64), посылка, наряду с воспитательным значением, имела также целью направить товарищей—специалистов к станку. Посланные к станку—это в большинстве случаев молодые члены партии, вступившие в 19 м, 20-м г. г., на которых плохо (в партийном смысле) отразилось пребывание на советской работе. Но эта мера коснулась и более старых членов партии (1917 года—4, до 17-го года 1).

Следующая таблица дает представление об общем поступлении и распределении членов партии за отчетный период.

Таблица № 16.

Сведения о поступлениях и распределении членов Р. К. П. Гомельской губ. (октябрь—февраль).

№	Наименование организаций	Прибыло					Откомандиров.						
		Октябрь	Ноябрь	Декабрь	Январь	Февраль	ВСЕГО	Октябрь	Ноябрь	Декабрь	Январь	Февраль	ВСЕГО
1	Горрайон	13	10	19	42	6	90	9	17	14	3	6	49
2	Залинейный	1	1	1	2	3	8	2	—	1	2	—	5
3	Новобелицкий	2	—	2	3	2	9	4	5	1	3	—	13
4	Гомель-уезд	3	5	2	6	—	16	5	7	2	1	2	17
5	Речица	5	6	3	15	—	29	3	4	3	5	3	18
6	Новозыбков	2	3	3	8	4	20	7	9	3	8	3	30
7	Клиницы	6	8	2	15	—	31	7	10	4	9	5	35
8	Стародуб	4	5	—	6	1	16	5	3	2	3	1	14
9	Почеп	3	3	6	4	4	20	5	—	6	2	5	18
10	Могилев	9	7	9	6	4	35	4	3	5	4	3	19
11	Выхов	2	1	1	5	1	10	4	3	1	—	—	8
12	Рогачев	3	3	3	9	2	20	—	3	2	5	3	13
13	Климовичи	3	2	—	8	—	13	3	4	—	1	1	9
14	Горки	1	1	2	3	2	9	3	3	1	—	2	9
15	Чериков	1	2	5	7	2	17	6	3	—	2	1	12
16	Чауссы	2	2	5	—	1	10	4	—	—	—	—	4
17	Мглин	2	1	2	1	1	7	1	1	—	—	2	4
18	Губком	8	6	5	1	6	26	—	4	4	3	2	13
19	Губкоммол	1	1	—	2	—	4	2	4	5	—	—	11
20	Воен. органы	5	7	8	13	1	34	7	9	26	11	4	57
21	Сов. и доз. орг.	9	8	16	10	17	60	23	29	63	31	8	154
22	Проф. и кооп. орг.	3	2	1	1	1	8	6	5	10	6	2	29
23	Партшколы и курсы	18	38	61	5	—	122	—	—	5	89	16	110
24	ЦКРКП	9	10	9	6	13	45	7	9	10	3	1	30
25	Орг. др. губ.	8	10	7	16	3	44	6	5	6	3	2	22
Итого		123	142	172	194	72	703	123	142	172	194	72	703

Таким образом, из общего числа прибывших из различных губернских и уездных организаций, а также ЦКРКП всего 703 человека—распределены в уездные парторганизации 277, Губком и Губкоммолы—24 в военные органы 57, советские и хозяйственные органы—154, в профессиональные и кооперативные органы—29. Направлены в партшколы 110 человек, в ЦКРКП 30 человек и в организации других губерний 22. Следует иметь в виду, что т. т. присылаемые из ЦКРКП это или демобилизованные, или давно от-

бывшиеся от непосредственной практической работы, во всяком случае не такие, хотя бы относительно квалифицированные, кои могли бы быть использованы для более или менее ответственной работы.

Таблица № 17.

Заседания Губкома и бюро и характер разбиравшихся вопросов за время с 1 ноября 1921 г. — 1 марта 1922 г.

№№ по порядку	ХАРАКТЕР РАЗБИРАВШИХСЯ ВОПРОСОВ					Всего	В % 0/0
		Ноябрь	Декабрь	Январь	Февраль		
	Губком	5	2	4	2	13	15
	Бюро	23	19	20	11	73	85
	Итого	28	21	24	13	86	100
1	Учет и распределение	133	128	106	70	437	31,5
2	Партработа (укрен. парторг., о внутр. партработе и пр. организационные вопросы)	63	41	81	35	220	16,0
3	Агитпроп партшколы и печать	19	20	38	15	92	6,6
4	Об исключен. и оставлен. вне рядов	14	10	41	68	133	9,7
5	Доклады секретарей укомов о полож. уездов	7	7	3	12	29	2,1
6	Партработа на транспорте	3	3	5	4	15	1,1
7	Басекция и нацмен	5	3	7	1	16	1,2
8	Женотдел	2	2	5	—	9	0,7
9	Материальн. полож. ком.	6	3	4	1	14	1,0
10	Совстроительство	17	17	51	12	97	7,0
11	Хозстроительство						
а)	Крупная промышленность	7	3	3	4	17	1,3
б)	Финполитика и налоговая система	5	2	8	4	19	1,4
в)	Продавлог	10	10	12	3	35	2,5
г)	Кооперация и товарообмен	4	2	4	3	13	1,0
д)	Земвопросы	1	1	12	9	23	1,7
е)	Пр. вопросы хозстроительст.	12	3	9	5	21	2,1
12	Профработа	13	18	10	5	46	3,4
13	Мобилизация	6	2	2	7	17	1,3
14	Военвопросы	12	18	18	12	48	3,5
15	О. Ч. К.	5	5	5	3	21	1,5
16	Прочие мелкие вопросы	8	13	13	6	40	3,4
	Итого	352	308	437	279	1376	100
		25,6	22,4	31,7	20,3	100	

Таким образом: всего заседаний бюро Губкома состоялось 73 (до 1-го марта), что составляет 85%<sup>0</sup> всех заседаний Губкома настоящего созыва. Пленумов Губкома состоялось 13. Отсюда следует, что фактическое проведение всей руководящей партийной работы в губернии выпало исключительно на бюро, которое работало с большой интенсивностью. В среднем бюро имело в месяц до 20-ти заседаний, иными словами, заседало почти ежедневно. Всего разобрано вопросов 1376, из них учет и распределение 437, что составляет 31,5%. Вопросы партработы—528, что составляет 38,4. Хозяйственное строительство 136—10% сов. строительство—97 вопросов, т. е. 7%. Профработа 46, 3, 4% и т. д.

Сведения о заседаниях укомов и характере разбиравшихся на них вопросов.

Таблица № 18 составлена на основе присланных в Губком письменных материалов из укомов и дает сведения о заседаниях последних и характере разбиравшихся вопросов. При внимательном ее рассмотрении,

несмотря на громоздкость, нетрудно заметить преобладающее число заседаний бюро во всех почти уездах (513 заседаний бюро и 215 заседаний укомов).\*) Кроме того, происходили общие собрания и совещания секретарей учеек. В большинстве уездов, очевидно, общие собрания проводились по одному—два раза в месяц, или по 2—3 раза в один месяц с перерывами на черзчур „порядочный“ срок. Это явление, бесспорно, ненормальное, ибо парторганы тем самым совершенно отрываются от всей партийной массы. С другой стороны, это говорит, что вопрос об оживлении постановки общих собраний должен стать в порядке дня. Институт совещаний секретарей учеек и делегатских собраний не везде привился. Проходят в общем довольно аккуратно такие совещания и общие собрания организаций только во всех четырех районах Гомеля и Стародубе. Укомами обсуждены за отчетный период 5535 вопросов. Из них вопросов партработы—2569; хоз. строительства—468; учет и распределение 1110 вопросов; профработа—106 и т. д. Выделяется по количеству обсужденных вопросов Новозыбков (620 вопросов), Гомельский горрайком (584), Стародуб (596), далее идут: Гомельский уком—418, Клиццы 379 и т. д. Какая организация уделяет наибольшее внимание каким вопросам: Гомельский горрайком, Новозыбков и Стародуб—учету и распределению. Клиццы, Новозыбков, Могилев, Стародуб—советскому строительству. Малое число вопросов советского строительства в Гом. горрайкоме—23, так как губерскими учреждениями, составляющими подавляющее большинство учреждений городского района, руководит Губком.

По хозяйственному строительству Новозыбков (69), Стародуб (63), Клиццы (39), Речица (40).

По партстроительству Гомельск. горрайком (341); Гомель—уком (248); Новозыбков (245); Стародуб (271).

#### Выезды и обследования.

Выездов и обследований за отчетное время было 36 (Таблица № 19). В указанное число входят последние выезды членов Губкома для проведения упартконференций. Было обследовано 11 организаций, при чем, каждый из обследованных уездов был посещен в среднем 2 раза. Выезды совершались в большинстве случаев членами Губкома, в остальных—инструкторами.

#### Циркуляры Губкома.

Помимо обмена общей корреспонденцией и материалами и практиковавшимися выездами, Губкомом рассылался руководящий материал в форме циркуляров и распоряжений. Их за отчетное время было разослано 79. Подробная разбивка по отделам и характер их указан в печатаемой ниже таблице № 20.

В заключение приведем еще таблицу (№ 21) связи Губкома с различными учреждениями и организациями за отчетное время.

В общем письменная связь Губкома с местами и др. учреждениями остается такой-же, как и при Губкоме прежнего созыва. Раньше число входящих доходило в месяц от 1000 до 1300. Теперь от 1000 до 1500. Число исходящих за отчетный период ниже в сравнении с предыдущим. Раньше исходящих №№ было от 1700 до 2000 в месяц. Ныне от 1000 до 1500. Объясняется это более частой постановкой докладов укомом на заседаниях губкома и довольно частыми посещениями инструкторами и членами Губкома отдельных уездов.

\*) Если, однако и здесь исключения (Новобелицкий райком: 14 засед. райкома 14 засед. бюро; Горки 11 засед. укомов, а бюро еще меньше—9. Чауссы 14 засед. укома и 15 засед. бюро) Это говорит об известной неработачности и слабости этих организаций.

Таблицы № 18.

Количество проведенных заседаний Укомов и общих собраний организаций, за время с 1-го ноября 1921 г. по 1-е марта 1922 г. (с VII—VIII Губертконференции.)

№ по порядку	НАИМЕНОВАНИЕ УКОМОВ	Количество заседаний Укомов				Количество заседаний Бюро				Количество общих собраний				Количество заседаний секрет. ячеек				ПРИМЕЧАНИЕ		
		Новбрь	Декабрь	Январь	Февраль	Новбрь	Декабрь	Январь	Февраль	Новбрь	Декабрь	Январь	Февраль	Новбрь	Декабрь	Январь	Февраль			
1	Горрайком	3	8	1	4	11	53	11	8	1	1	1	1	1	1	1	1	2	74	1) Протокол поступивший в Уком, после 27 февраля с. г. в состав этой ячейки не входит. 2) Протокол совещания секретарей Укомов на ноябрь и декабрь, месяцы в Уком не поступили.
2	Залинейн. район	4	5	3	3	15	38	7	5	1	1	1	1	1	1	1	1	3	64	
3	Ново-Вел. район	3	3	4	4	14	14	4	5	1	1	1	1	1	1	1	1	3	43	
4	Уком	1	4	2	3	7	39	8	7	—	—	—	—	—	—	—	—	—	46	
5	Горка-Дубровно	3	2	3	3	11	19	3	3	—	—	—	—	—	—	—	—	—	22	
6	Климовичи	1	4	2	3	13	19	6	9	—	—	—	—	—	—	—	—	—	32	
7	Мглин	1	4	2	3	7	33	17	3	1	1	1	1	1	1	1	1	1	45	
8	(стародуб	3	2	7	2	14	44	7	10	1	1	1	1	1	1	1	1	2	69	
9	Чаусы	4	6	3	2	15	14	6	—	—	—	—	—	—	—	—	—	—	32	
10	Выхов	5	5	5	1	16	28	7	3	2	2	2	2	2	2	2	2	—	50	
11	Рогачев	4	4	4	3	13	26	8	4	1	1	1	1	1	1	1	1	—	42	
12	Чериков	2	3	6	3	11	23	6	4	—	—	—	—	—	—	—	—	—	37	
13	Новозыбков	14	3	4	1	22	46	10	9	1	1	1	1	1	1	1	1	—	70	
14	Почеп	5	3	5	—	13	26	5	6	—	—	—	—	—	—	—	—	—	35	
15	Могилев	2	3	3	—	8	8	4	3	—	—	—	—	—	—	—	—	—	46	
16	Клипы-Сураж	6	6	5	2	17	31	1	7	1	1	1	1	1	1	1	1	—	51	
17	Речица	2	1	3	2	8	47	14	5	1	1	1	1	1	1	1	1	—	59	
	Итого	63	59	65	28	215	513	123	74	132	184	184	132	74	15	24	17	77	817	

Характер разбившихся вопросов.

№ по порядку	НАИМЕНОВАНИЕ УКОМОВ	Партизанская работа										Хозяйственно-культурное строительство										Прочее				Итого
		Учет и распределение	Партизанство	Антипартизанство	Партизанские партизанки и партизанки	Обсуждение и печать	Обсуждение и печать в отдаленных районах	Финансирование	Прочие вопросы партизанства	Прочие вопросы партизанства	Почта	Крупная промышленность	Финансирование и налоги	Прекращение	Землеустройство	Кооперация и торговля	Прочие вопросы хозяйства	Строительство	Итого	Итого	Итого	Итого	Итого			
1	Могилев	83	28	13	21	56	16	14	7	26	95	42	13	1	1	1	1	4	25	7	10	7	21	291		
2	Новозыбков	128	72	32	56	16	14	6	14	71	245	79	25	1	1	1	1	25	69	25	9	41	41	620		
3	Почеп	73	41	18	16	8	13	6	34	34	115	39	14	1	1	1	1	1	29	7	2	13	13	293		
4	Мглин	17	30	13	8	10	10	3	22	22	86	28	7	1	1	1	1	3	19	5	1	11	11	174		
5	Чаусы	43	31	11	10	16	16	2	19	19	74	38	5	1	1	1	1	3	13	2	2	8	8	197		
6	Чериков	56	52	16	16	22	22	2	35	35	121	37	15	1	1	1	1	3	26	4	3	16	16	285		
7	Речица	52	34	31	22	22	22	4	49	49	138	46	21	1	1	1	1	5	40	5	2	15	15	318		
8	Климовичи	19	22	6	4	4	4	5	9	9	45	26	13	1	1	1	1	3	21	3	1	4	4	125		
9	Клипы-Сураж	63	79	27	24	15	15	5	50	56	185	56	20	1	1	1	1	4	39	3	3	12	14	379		
10	Горка-Дубровно	40	19	14	15	10	14	16	91	65	31	10	10	1	1	1	1	13	17	7	5	6	32	182		
11	Стародуб	102	95	28	46	23	23	14	96	271	96	30	35	1	1	1	1	7	63	8	1	14	10	596		
12	Выхов	64	42	28	23	18	18	7	25	120	30	11	11	1	1	1	1	9	26	5	4	16	10	276		
13	Рогачев	59	46	22	18	13	13	7	17	105	41	12	12	1	1	1	1	37	37	13	4	12	17	290		
14	Горрайком	158	143	68	32	30	30	3	95	841	23	4	4	1	1	1	1	1	17	4	8	14	10	581		
15	Уком	81	106	29	30	6	6	6	77	248	37	10	10	1	1	1	1	2	16	7	1	12	22	418		
16	Залинейн. район	51	100	34	29	17	17	41	41	221	23	2	2	1	1	1	1	1	7	4	3	21	17	358		
17	Ново-Вел. Район	21	43	18	13	6	6	6	14	94	19	1	1	1	1	1	1	4	4	2	6	6	5	153		
	Итого	1110	983	403	378	112	691	691	15	34	218	83	35	83	468	106	55	198	279	5535						



Таблица № 19.

Сведения о количестве выездов членов Губкома, ответственных работников и инструкторов Губкома на места с VII-й по VIII-ю Губпартконференции.

№ по порядку	Название уезда	Название месяца	Фамилия выезжавшего.	Количество выездов	Всего
1	Речица	Ноябрь	Зюлько	1	4
		Декабрь	Хатаевич	1	
		Январь	Не было	—	
		Февраль	Белоцкий	1	
2	Новозыбков	Ноябрь	Володин	1	6
		Декабрь	Хатаевич, Азбакумов	2	
		Январь	Хатаевич, Белоцкий	2	
		Февраль	Не было	—	
3	Рогачев	Ноябрь	Не было	—	3
		Декабрь	Хатаевич	1	
		Январь	Не было	—	
		Февраль	Розин	1	
4	Климовичи	Ноябрь	Не было	—	5
		Декабрь	Замотаев, Прокопцов	2	
		Январь	Белоцкий	1	
		Февраль	Замотаев	1	
5	Горки	Ноябрь	Не было	—	2
		Декабрь	Моркин	1	
		Январь	Не было	—	
		Февраль	Не было	—	
6	Могилев	Ноябрь	Не было	—	3
		Декабрь	Селиванов	1	
		Январь	Неманов	1	
		Февраль	Не было	—	
7	Выхов	Ноябрь	Не было	—	3
		Декабрь	Селиванов	1	
		Январь	Неманов	1	
		Февраль	Не было	—	
8	Клишцы	Ноябрь	Володин	1	3
		Декабрь	Не было	—	
		Январь	Хатаевич	1	
		Февраль	Неманов, для провед.	1	
9	Почеп	Ноябрь	Не было	—	4
		Декабрь	Не было	—	
		Январь	Белоцкий, Берани	2	
		Февраль	Черно	1	
10	Чериков	Ноябрь	Не было	—	2
		Декабрь	Не было	—	
		Январь	Прокопцов	1	
		Февраль	Замотаев	1	
11	Стародуб	С 1/XI 21 г. по 1/III-22 г.	Выездов не было	—	1
		Март	Прокопцов, для провед.	1	1
			Итого	36	

Таблица № 20

Циркуляры, тезисы и инструкции, изданные Губкомом за период с 1 ноября 1921 г. — 1 марта 1922 г.

№ по порядку	НАЗВАНИЕ ОТДЕЛОВ	Ноябрь	Декабрь	Январь	Февраль	Всего
1	Организационный	4	4	15	5	28
2	Агитотдел	1	1	11	2	15
3	Женотдел	—	3	12	8	23
4	Учетно-статистич.	—	—	—	3	3
5	Бюрократия	—	—	1	3	4
6	Информационный	—	—	1	5	6
	Итого	5	8	40	26	79

№ по порядку	НАЗВАНИЕ ЦИРКУЛЯРОВ
	ОРГАНИЗАЦИОННЫЙ ОТДЕЛ
	Ноябрь месяц 1921 г.
1	Об усилении партийной работы
2	Об укреплении парторганов
3	О партийной работе
4	Об укреплении органов юстиции
	Декабрь месяц 1921 г.
1	Ко всем организациям и членам Р. К. П. Гом губернии
2	О ликвидации Губпроверкома
3	О работе в Донецком бассейне
4	О материальном положении коммунистов
	Январь м-ц 1922 г.
1	О работе в деревне
2	О курсах по подготовке народных судей
3	О партийной работе
4	О трудгузалаге
5	Об усилении работы по организации санплатерок
6	Об укреплении партработы на местах
7	О проведении пропагандистской кампании
8	О созыве совещания заворготделами и зав. учетами
9	О выделении на ответственные посты работ. старых испытанных партработников
10	Об организации санплатерок



№№ по порядку	НАЗВАНИЕ ЦИРКУЛЯРОВ	№№ по порядку	НАЗВАНИЕ ЦИРКУЛЯРОВ
11	О порядке откомандирования в места партработников		Декабрь м—ц 1921 г.
12	О мобилизации членов РКП и РКСМ, родившихся в 1899 м, 900-м и 901-м годах, для направления в армию	1	О губсовещании по работе среди женщин
13	Об усилении партаппаратов	2	О существовании женотделов
14	О топкампании	3	О работе женотделов
15	О частях особназ		Январь м—ц 1922 г.
	Февраль м—ц 1922 г.	1	Программа для волостных делегатских собраний
1	О созыве губсовещания по работе в деревне	2	План работы на ударных предприятиях
2	О XI всероссийском партийном съезде и губпартконференции	3	Программа для бесед с работницами на предприятиях
3	О выходах из партии	4	Программа для занятий с организаторами
4	О работе в ячейках	5	Права и обязанности волостных организаторов
5	О добровольном наборе членов партии, желающих ехать для работы в Якутскую область	6	О работе среди женщин
	АГИТОТДЕЛ	7	О подготовке к посевной кампании
	Ноябрь месяц 1921 г.	8	О предстоящей 2-ой беспартийной губконференции
1	О неделе Коминтерна	9	О проведении беспартийных уездконференций
	Декабрь месяц 1921 г.	10	О неделе сближения РКП с РКСМ
1	О проведении сельско-хозяйственной кампании	11	О волостных и уездных конференциях работников
	Январь месяц 1922 г.	12	О неделе достоинства красноармейца
1	О съезде завагитпропами		Февраль м—ц 1922 г.
2	О неделе достоинства красноармейца	1	О привлечении работниц и крестьянок в первичные кооперации
3	О высылке отчетностей за прошедший период	2	Об усилении работы среди крестьянок
4	О работе среди крестьян	3	О практиканстве работниц и крестьянок в кооперации
5	К 8-х летней годовщине убийства Карла Либкнехта и Розы Люксембург	4	О порядке празднования 8-го марта
6	О созыве съезда завагитпропами	5	Тезисы для агитаторов к международному дню работниц (8 марта)
7	О совещании агитпропов и политпросветов	6	Об организационных взаимоотношениях женотделов, союзных и межсоюзных органов, совместной работе их в области вовлечения работниц в профессиональное движение
8	О сельско-хозяйственной кампании	7	О работе среди крестьянок и работниц в деревне
9	О созыве волостных уездных и губернских беспартийных конференций	8	О 4-м губсовещании женотделов
10	О сельско-хозяйственной кампании		УЧЕТНО-СТАТИСТИЧЕСКИЙ П/О.
11	О неделе сближения РКП с РКСМ		Февраль м—ц 1922 г.
	Февраль месяц 1922 г.	1	О постановке учета в уездкомах и райкомах
1	О проведении мартовских праздников	2	Инструкция по учету потребностей в работниках в уездах и райкомах
2	К празднованию 4-х летия Красной армии	3	Инструкция по учету в ячейках
	ЖЕНОТДЕЛ		ГУБЕВ СЕК Ц И Я.
	Ноябрь месяц 1921 г.		Январь м—ц 1922 г.
	Н е б ы л о	1	О борьбе с еврейско-буржуазными сионистскими клерикальными организациями

№ по порядку	НАЗВАНИЕ ЦИРКУЛЯРОВ
	Февраль м—ц 1922 г.
1	О еврейской прессе
2	О международной конференции
3	О работе евсекции
	ИНФОРМАЦИОННЫЙ П/О
	Январь м—ц 1922 г.
1	О высылке циркуляров, издаваемых укомами
	Февраль м—ц 1922 г.
1	Об информации
2	О распределении партийной литературы
3	О составлении протоколов
4	Схема информационной отчетности
5	О предоставлении укомами сводок, о выполнении циркуляров Губкома

Таблица № 21.

Связь Губкома с партийными и Советскими учреждениями по исходящим и поступающим материалам с 1 ноября 1921 года по 1 марта 1922 года

И С Х О Д Я Щ И Е	Месяцы	Источники							ИТОГО	
		В Укомы	От членов партии	В Ц.К.Р.К.П.	В Совет. и проф. упр.	В воен. упр.	В друг. Губ. ком.	Мандаты и удостоверения	Кол-во	%
	Ноябрь	369	35	80	351	77	11	98	1021	23,50
	Декабрь	379	25	79	364	58	10	187	1102	25,50
	Январь	411	39	90	431	62	14	124	1171	26,95
	Февраль	398	27	75	384	78	13	72	1047	23,50
	ИТОГО	1557	126	324	1530	275	48	451	4341	100
В Х О Д Я Щ И Е	Месяцы	Источники							ИТОГО	
		Из Укомов	От отд. членов партии	Из Укома Р. К. П.	Из телегр. и проф. упр.	Из военных учреждений	Из других Губкомов	Мандаты и удостоверения	Кол-во	%
	Ноябрь	468	42	35	319	—	14	—	878	18,50
	Декабрь	656	28	51	363	—	20	—	1148	24,15
	Январь	697	81	58	333	27	25	—	1221	25,95
	Февраль	798	60	105	493	47	—	—	1503	31,65
	ИТОГО	2649	211	249	1508	74	59	—	4750	100

## Отчет информационного под'отдела Губкома.

Вначале отчетного периода, ввиду слабости связи мест с Губкомом, информационный п'отдел Губкома был лишен возможности давать полную и точную оценку работы укомов и райкомов губернии.

Поэтому первоочередной работой информационного п'отдела было усиление связи укомов и райкомов с Губкомом. Приводимые ниже цифры достаточно характеризуют результаты работы:

Месяцы:	Кол. получ. матер.
Ноябрь	201
Декабрь	267
Январь*)	267
Первая полов. февраля	229
Итого	964

Таким образом, имея полные материалы, характеризующие деятельность укомов и райкомов, информационный п'отдел приступил к освещению партийной жизни и печати. Всего за отчетный период было дано в печать материалов (обзоры, хроника, статьи)—40.

Надо отметить, что не все полученные материалы были годны для переработки, ввиду их сухости и неполноты их содержания.

Из всех полученных с мест материалов было использовано для переработки 60 проц.

Также было обращено внимание на информирование мест о работе Губкома, для чего все протоколы перерабатывались и помещались в „Известия Губкома“.

Всего за отчетный период материалов о работе Губкома дано в печать—88.

Кроме этого информационным п'отделом выпускались ежемесячные сводки о количестве заседаний укомов и их бюро, Губкома и его бюро и характер разбиравшихся вопросов с указанием их классификации (таблицы помещены в этом номере „Известий Губкома“).

С целью обмена опытом в работе Губкомов, информац. п'отдел рассылал 35 губкомам и обкомам свои издания, получая взамен их издания.

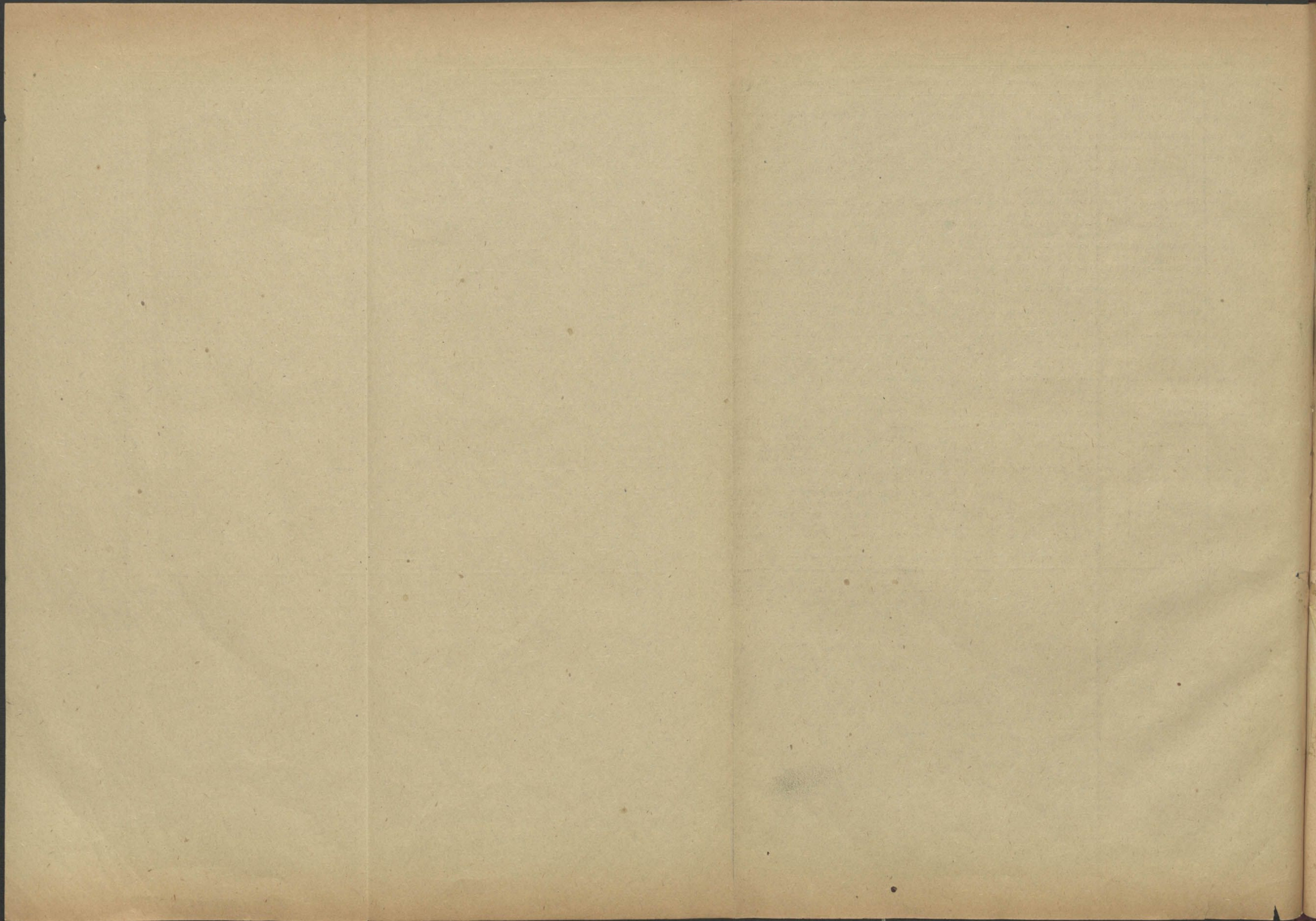
В будущем намечен выпуск 2 раза в неделю „Бюллетея“, который будет освещать текущую жизнь укомов и Губкома, и где будут помещаться циркуляры Ц. К. и Губкома, издаваемые в периоде от одного выпуска до следующего.

Предполагается также наладить систематическое получение корреспонденции от укомов, райкомов и крупных ячеек, материалы коих будут помещаться в отделе „Партийная жизнь“ в Гомельской газете „Полесская Правда“, что удастся осуществить только при близком участии всех партийных органов

Отдел Гомельского Губкома Р. К. П. (6)

\*) Материалы, полученные во время составления таблиц сюда не входят.





е  
з  
п  
в  
Г  
б  
о  
п  
ц  
т

в  
р

ни  
ра  
ло  
ра  
ро  
ся  
бер

раб  
хоз  
со  
вед  
«ва  
сред  
мес  
ни  
с со

жиз  
не  
губ  
о ко  
в Гу  
набл



## Отчет о работе Губернского Отдела по работе среди женщин.

### *Последствия „ликвидаторских“ тенденций.*

В партийных кругах, в виду все усиливающегося мелко-буржуазного влияния и укрепления частно-собственных начал, никто теперь не спорит о необходимости укрепления работы среди женщин и усиления влияния партии на беспартийные женские массы.

Период между 6-ой и 7-ой Губконференцией с большой очевидностью показал следствии ликвидационных настроений Губкома прежнего состава, когда разрушалась с трудом налаженная работа по организации женских масс. После циркуляра ЦК РКП, положившего конец всяким разговорам об упразднении Женотделов, после перевыборов Губкома, работа Губженотдела вновь начинает налаживаться, но при чрезвычайно неблагоприятных условиях.

Если Губком стоит на точке зрения укрепления Женотдела, то умы слабо изживают ликвидационное настроение и долгое время после 7-ой Губконференции не столько руководят, сколько мешают работе, ввиду чего работники Женотделов проявляют большую тягу уйти в другие области партийной и советской работы.

### *Организационная работа.*

Новые работники в Губотделе и отчасти пополнение его аппарата работниками в начале отчетного периода, заметно оживляют работу. Восстанавливается прочное положение Женотдела в Губкоме. Налаживаются правильные взаимоотношения с орготделом и агитотделом Губкома, чем достигается контакт и слитность в работе. На место посылаются 6 работников. Руководство осуществляется большей частью письменным путем. За период между 7-ой и 8-ой конференцией было послано циркуляров 10, инструкций 8, руководящих писем 4, телеграмм 8.

Были выезды в на места: в Новозыбков, Речицу и Добруш. Замечается укрепление ужеотделов, которые активно приступают к работе.

В январе с. г. было созвано Губернское совещание Ужеотделов промышленных уездов. В конце февраля состоялось второе Губсовещание всех Ужеотделов, на котором были подытожены итоги проведенной работы и намечен план дальнейшей работы как в городе, так и в деревне. С декабря месяца ведется интенсивная организационная подготовка к уездным и губернским конференциям работниц и крестьянок.

### *Работа в профсоюзах.*

Для усиления производственной пропаганды среди работниц крупных предприятий, для вовлечения их в хозяйственную жизнь, для укрепления классового самосознания и улучшения быта работниц, Губженотдел ведет работу в тесном контакте с Губпрофсоветом. Для связи выделен ответственный организатор по работе среди женщин. Такие же организаторы имеются и на местах при Упрофбюро. Введено практикантство работниц в союзных органах. Делегатки-работницы входят с совещательным голосом в Горсовет.

### *Борьба с женской безработицей.*

Губотдел следит за правильным проведением в жизнь постановлений ВЦСПС и Наркомтруда об увольнении работниц. Картина безработицы по Гомельской губернии приблизительно следующая: Точные сведения о количестве безработных указать трудно, так как цифр в Губотделах союзов не имеется. Женская безработица наблюдается в союзах: пищевиков, нарвит, кожа и

швейников. В союзе Швейпром безработица по губернии достигает до 1500 человек, так как были закрыты почти все швейные мастерские.

Попытки организации безработных работниц были. Совместно с Губкустиром была организована кустарная мастерская по плетению лаптей, в которой было занято 25 человек. В январе месяце мастерскую пришлось закрыть, так как она оказалась убыточной для государства (За месяц было выработано лаптей на 130.000 руб., а работницам пришлось уплатить 9.000.000 руб.)

В настоящее время союзом Швейпром организована гражданская швейная мастерская, в которой занято 250 человек.

### *Охрана материнства и младенчества.*

Ввиду снятия с государственного снабжения детских учреждений, Губженотделом через Губпрофсовет принимались меры к организации яслей за счет нескольких союзов, но это создало большую смутанность и кустарничество и показало, что необходима единая форма субсидирования одним каким-либо органом. В настоящее время в ГСПС имеется постановление о начислении 50% на заработную плату для детских учреждений.

Кроме того за счет трестов организуется при ряде крупных фабрик ясли, детские дома (На сличечной фабрике „Везувий“ в Новобелице уже открыты ясли).

### *В области кооперации.*

Одна из основных задач, которые стоят перед Женотделом, это вовлечение массы работниц и крестьянок в кооперацию и использование кооперации для организации целого ряда учреждений, как-то: ясель, столовых, прачешных, раскрепощающих работниц от уз семейной и домашней кабалы.

В настоящее время налажена связь с Губсоюзом. В орготдел Губсоюза послана практикантка. На местах работу по кооперации ведут зав. Женотделом совместно с членом правления Райотделения. На губернский кооперативный съезд от губернии были посланы 7 работниц. При Губсоюзе организуются ясли и детский сад. Райотделения на местах открывают на свой счет ясли.

Для втягивания крестьянок в работу по кооперации налаживается связь с Губземотделом, разосланы соответствующие директивы многолавам. В области с. х. кооперации работа ведется совместно с сельхозмами.

### *Массовая работа.*

В работу делегатских собраний внесена систематичность. Делегатские собрания проводятся регулярно 1 раз в 2 недели. Повестка дня проводится по специально выработанной женотделом программе, применительно к новой экономической политике. В некоторых уездах проводятся делегатские собрания непосредственно на фабриках и кружковые занятия с наиболее передовыми сознательными работницами и крестьянками.

### *Губернская конференция работниц и крестьянок.*

В значительной мере всколыхнула массы работниц и, особенно, крестьянок происшедшая в феврале Губернская конференция работниц и крестьянок. Несмотря на тяжелые условия работы, отдаленность волостей, плохие пути сообщения, некоторое недовольство крестьянок, вследствие проезда Ревриба по вскрытию пашен и взимания продлога, в 10-ти уездах были проведены уездные конференции.

На губконференции были представлены делегатки-крестьянки от 2000 чел. крестьянок. Численный состав конференции следующий: всего 150 человек: работниц 75, крестьянок 60, служащих 15. Все вопросы, стоявшие на повестке дня, крестьянками, приехавшими первый раз на съезд, обсуждались деловито и толково, хотя прения носили часто бурный характер, изливание жалоб на несправедливость. Особенно много шума наделал вопрос, задетый докладчиком, может быть неосторожно к нему подошедшим, о помощи голодающим в сдаче церковного имущества. Крестьянка за время революции выросла, но мозги ее еще крепко одурманены религиозными предрассудками.

Конференция, в общем, прошла удовлетворительно. Она всколыхнула широкие массы работниц и крестьянок, выдвинула ряд делегатов крестьянок, которых можно использовать для работы в деревне, укрепила союз работниц и крестьянок, внесла много ясности в умы делегатов по вопросам новой экономической политики. Следующая сводка иллюстрирует количество делегатов 2-й Гомельской Губконференции работниц и крестьянок, их социальное положение, степень грамотности и проч.

Состав Гомельской Губернской конференции работниц и крестьянок.

НАЗВАНИЕ УЕЗДОВ	Количество работниц	Количество крестьянок	Количество служащих	Чл. РКП	Количество чл. РКМ	Количество вдов	Кол. красно- армейск	Количество грамотных	Количество неграмотн.
Новозыбковский	21	7	3	8	—	Всего от 10-ти уездов присутствовало 25 вдов Всего от 10-ти уездов присутствовало 10 красноармейск	Всего 110 человек	Всего 40 человек	
Могилевский	8	3	—	2	—				
Блинцовский	9	8	2	4	—				
Речицкий	11	10	3	3	—				
Чериковский	5	10	—	1	—				
Гомельский	10	8	4	5	3				
Рогачевский	7	7	3	3	—				
Климовичский	2	2	—	1	1				
Почепский	2	—	—	1	—				
Выховский	2	3	—	2	1				
Всего	77	58	15	30	5	25	10	110	40

#### Печатная агитация.

Губотделом приняты меры к усилению печатной агитации среди трудящихся женщин. Выпускается „страничка работниц“ — 2-х недельный орган Губженотдела при газете „Полесская правда“. Материалы о работе помещаются также в журнале „Известия Губкома“. К Губернской конференции работниц и крестьянок был выпущен специальный номер газеты. 8-ое марта разработаны были совместно с агитпромом тезисы, выпущены листовки, плакаты и лозунги.

#### Участие в кампаниях.

Губженотдел принимает активное участие в кампании помощи голодающим, что выразилось в приеме и размещении 4000 детей голодающих губерний. Для этой цели было выделено по губернии 8 делегатов. Проводятся систематические субботники по шитью одежды для детей голодающих. Отдел взял на себя инициативу организации детского дома для детей голодающих губерний. В ближайшем будущем будет проведено обследование всех детских домов Поволжья.

В неделю достоинства красноармейца были проведены субботники по шитью и починке белья красноармейцев, по заготовке кисетов и т. д.

Из кампаний наиболее ярко захвативших широкие слои работниц и рабочих было празднование международного дня работниц и крестьянок 8-ое марта. Была проведена предварительно агитационно-подготовительная кампания по фабрикам, заводам и учреждениям. Праздник 8-ое марта в самом Гомеле прошел торжественно и с подъемом. Это был настоящий общепролетарский праздник, в праздновании его принимало участие не только работницы, но и рабочие и красноармейцы.

#### Текущие задачи.

Почва для работы как в городе, так и в деревне и правильное ее направление в Гомельской губернии имеются, нужны только силы для поддержания ее на должной высоте. Необходимо достаточное количество подготовленных работниц на самой периферии, т. е. в волостях и в предприятиях, иначе работа развалится. С последней задачей одному Гомельскому губженотделу не справиться. Необходима помощь с одной стороны центрального отдела, с другой Губкома посредством посылки в женотделы работниц.

В связи с недостатком работниц-женщин нужно пересмотреть о вопросе необходимости посылать для работы в отделы работниц исключительно женщин.

Правильная организация крестьянок, работниц производства, как и безработных мыслима только в том случае, если мы в ближайшее время постараемся расширить круг партийных товарищей, вербуя их из вполне преданных нашей партии кадров делегатов, если мы укрепим наши аппараты, проверим их организованность вплоть до волостных и сельских ячеек, если мы обратим серьезное внимание на кооперацию и постараемся занять в ней определенное место, если мы изыщем все способы помощи безработным, организуя их в кустарные артели, если мы вступим в правильную связь с профсоюзами.

Противопоставить мелко-буржуазной стихии силенность и организованность, умелое пробуждение в отсталых женских массах инициативы, самостоятельности и широких начал самопомощи и взаимопомощи, укрепление классового единства пролетариата, — вот к чему в настоящий момент, в конечном счете, сводится основная задача женотдела.

Укрепление аппарата женотдела, усиление работы среди женщин — неотложные задачи коммунистической партии для роста ее влияния на широкие массы трудящихся.

### Отчет о деятельности всекции при Гомельском Губкоме Р. К. П. за февраль месяц 1922 г.

Деятельность всекции за последние м-цы 1921 г. в январе 1922 г. совершенно замерла. Этому мешали многие причины. Главная из них это та, что в прошлый период среди Гомельских работников всекции имели место различные уклоны то к автономизму, то к организационной обособленности и т. д.; это с одной стороны привело к тому, что вместо реальной, необходимой агитпропаганды среди многочисленного и отсталого еврейского пролетариата и трудящихся масс, вообще, всекция занималась принципиальными декларациями и рассуждениями, с другой стороны это ускорило отрицательное отношение Губкома к этой работе. Бюро всекции было распущено, работники снимались с евр. работы и посылались на другую работу в провинции; оставшиеся же потеряли всякую надежду даже на возможность ведения работы при создавшихся условиях. Рабочий аппарат всекции, из-за отсутствия работников, сам собой распался, распалась также связь с уездами и с предприятиями, где работают евр. рабочие и где необходимо вести массовую работу.

Отсутствие руководства уездами и отсутствие работников на местах окончательно приостановило там работу всекции.

Отсутствие работников всекции в нарообразе, евр. школе, евр. клубе, и др. (там не было даже по одному ответственному работнику) до крайней степени ослабило указанные учреждения. О партийном руководстве евр. советами и говорить не приходится.

В феврале м-це началось кой-какое оживление в работе, хотя и слабое и крайне недостаточное. Губком принял целый ряд постановлений об усилении работы всекции, но за отсутствием аппарата и работников, за отсутствием связи с уездами, секциями и работниками в самих всекциях, работа не могла широко развернуться. К этому необходимо добавить, что работа среди рабочих евр. масс стала чрезвычайно трудна, благодаря тому, что мелко-буржуазная стихия в очень сильной степени отражается, в первую очередь на отсталые слои евр. рабочих. Замечается среди них апатия, равнодушие и пассивность, падает интерес к общим вопросам, неохотно посещаются общие собрания и т. д. Это часто срывает намеченную массовую работу.

При возобновлении работы в начале февраля перед всекцией стали задачи оживления работы евр. советами, восстановления связи с уездами, дачи им указаний как вести работу в настоящий момент, оживления печатной агитации, постановки работы в самом городе и т. д.

Из всего указанного проделано следующее:

За февраль м-ц выпущено 2 воззвания на евр. языке—8 000 экзempl.: 1-ое о рабочей печати и о ее значении в настоящий момент к кампании вербовки подписчиков для „Эмес“ и 2-ое „к погромленным“, в связи с Генуэзской конференцией, призывающее пострадавших от контр-революционных набегов и погромов, требовать от правительств Антанты, организовавших бандитские шайки, возмещения убытков и восстановления разрушенных бандитами местечек и городов.

Кроме этого, начал издаваться еженедельный журнал на евр. языке „Коммунистшер Бер“.

За февраль м-ц было разработано и разослано в уезды секциям 3 циркуляра: а) о кампании вербовки подписчиков для „Эмес“, б) о плане и методах работы всекции и в) о проведении кампании среди погромленных в связи с Генуэзской конференцией.

Кроме того, посылались инструктивные письма и указания отдельным секциям. Кроме письменного инструк-

тирования, никаких других связей с уездами не было. Ответы на все письма, циркуляры и требования до сих пор получились только из Речицы и Дубровно. В других уездах работа, очевидно, еще не начата.

О работе в городе.—Был выработан конкретный план клубной работы, было выделено временное правление клуба и приняты все меры к тому, чтобы там заложить фундамент систематической работы. Но решение бюро Губкома о передаче клуба райкоммолу сорвало эту работу. Было также принято решение о выделении инструктора для евр. работы в культотделе ГСПС и о назначении инструктора для евр. работы при Губполитпросвете, но из-за полного отсутствия людей, эти решения остались на бумаге и эти важнейшие органы, через которые необходимо вести культ. и агитпропаганду среди широких евр. рабочих масс, не функционировали и эта работа не велась.

Такова же судьба с решением об обследовании существующих евр. школ (элементарных и по политграмоте) и об организации некоторых вечерних политкурсов и кружков. Таким образом, отсутствие людей и опорных пунктов для работы, привело к тому, что некоторые попытки организации и открытия массовых собраний, постановки устной газеты и т. д. были сорваны.

Очень мало сделано в смысле непосредственной работы в ячейках, которые состоят исключительно из евреев, плохо владеющих русским языком. До сих пор установлена связь только с некоторыми и то слабая.

Много внимания было обращено на разрешение школьных вопросов. Исключительно тяжелое материальное положение евр. школ, которое объясняется тем, что в них учатся дети рабочих и беднейших слоев населения, наряду с отсутствием всекции нарообразе,— все это заставило евр. секцию заниматься этими вопросами даже в чисто практической их постановке.

По отношению к существующим в Гомеле и Могилеве в евр. школах было принято решение: ввиду их тяжелого материального положения и отсутствия школьных работников распустить их, а курсантов послать на практическую работу.

Кроме, этих вопросов, губевсекцией рассматривались и принимались решения по вопросам о „Культурлиге“, об „ОРТЕ“, о евр. издательстве, о „Евобществе“ и др. О „Евобществе“ было принято решение расширить базу „Евобкома“ и ввести в нем членство, с тем, однако, чтобы удержать наше руководство; был также назначен президиум из 3-х т. т. для руководства работой „Евобкома“. Для усиления работы последнего и евр. отдела губотнаца был туда командирован тов. Рейзин.

Тов. Кантор был также освобожден от работы в губполитпросвете и назначен зав. всекцией ГУБОНО. Тем самым в указанных учреждениях работа, наверно, улучшится.

В итоге следует сказать, что проделанная на практике работа совершенно не соответствует требованиям момента. Выше уже сказано, что наиболее отсталые слои евр. рабочих уже впадают в индифферентность, в апатию и равнодушие, зато необходимо констатировать, что евр. клерикализм и реакция усиливаются с каждым днем и оказывают большое влияние на евр. рабочих. Синагоги и молитвенные дома, вообще, стали притягательными центрами для сотен и тысяч рабочих и трудящихся. Синагоги заменяют для последних профсоюз, клуб и т. д. Во время недавней забастовки Гомельских лавочников и кустарей, отказавшихся платить налоги, синагоги стали организующими центрами для анти-советской борьбы и привлекли не только лавочников и хозяев, но и много рабочих и работниц.

Подобные факты, — усиление реакции и клерикализма имеются по всей губернии. В Речице при всеобщей была создана евсекция из буржуазных и контр-революционных сынков, которая существовала обособленно и вела команду на древне-евр. языке. В Могилеве, Чауссах и др. уездах советские органы из-за того, что они не разбираются в евр. вопросах — поддерживают и субсидируют буржуазные, реакционные учреждения и, таким образом, укрепляют клерикализм и помогают ему закабалить евр. трудящиеся массы.

Выводы: для того, чтобы бороться с анатией и равнодушием в евр. рабочей среде, для того, чтобы развить классовое самосознание евр. рабочих и вызвать у них инициативу, самостоятельность и энергию и для того, чтобы отбить нахлынувшую волну клерикализма и шовинизма, необходимо не на словах, а на деле укрепить работу в евсекции, повести решительную борьбу с ликвидационными настроениями в городе и, в особенности, по уездам и выделить необходимую группу работников для евр. партийной и советской работы.

#### Отчет о работе польбюро при Губкоме РКП.

Работа польбюро в смысле агитации и пропаганды выразилась в следующем: было проведено общих собраний коммунистов, владеющих польским языком — 6. Заседаний польбюро было проведено — 8. Созывалась губконференция коммунистов, владеющих польским языком. Было организовано два митинга для беспартийных рабочих. Выслано в Москву на политические курсы три и на командные курсы два товарища.

После чистки партии по губернии была проведена перерегистрация т. т. владеющих польским языком. Польбюро прислужило к организации гибкого аппарата в виде создания „учреждения доверенных лиц“. Эта форма даст возможность сохранить тесную связь с трудовыми польскими массами и вести агитационную и пропагандистскую работу, особенно в условиях распыления польских рабочих и крестьян.

Польбюро распространяется политическая литература среди польских рабочих и крестьян. Ведется также работа среди молодежи.

#### Отчет состояния организаций РКСМ по губернии.

Губкоммол настоящего состава работает с сентября месяца 1921 года. За это время из 13 членов и 3 кандидатов Губкоммол выбыло повсе из Губкома 6 товарищей, переведены на партработу 3 товарища, кооптировано 3. Бюро Губкома РКСМ дважды конструировалось и в настоящее время состоит из 5 т. т. За это время были: 2 расширенных пленума Губкоммол, совместно с представителями укомов, 2 пленума членов Губкоммол и 1 губсовещание политпросветработников.

Положение работы по губернии до 5 съезда характеризуется подъемом почти во всех организациях, значительным оживлением работы в промышленных районах. Тем более ощутителен был подъем, после долгого периода отсутствия работы, отсутствия руководящего органа — Губкома РКСМ.

Губкоммол, приступив к работе, был отвлечен Всероссийским съездом РКСМ. Работа началась только с октября месяца.

Первое с чем пришлось столкнуться — это недостаток союзных работников. Процесс выдвижения новых активных работников был незначителен. Старые работники все время уходили, как на парт. и совработу, так

и учиться. Со стороны ЦКРКСМ не только не было поддержки, но лучшие товарищи отрывались им, забирались из губернии. Созданный положение в сильной степени ослабило работу на местах. Происходящие перемены руководящих работ т-щей создавали заминку и тоже не способствовало усилению работы.

Этим объясняется значительное падение работы в первый период работы Губкоммол настоящего состава. Оно отразилось почти на все уезды губернии. Работа в промышленных районах (Гомель, Новозыбков, Клинды и др.) хирела, политпросветработа в них стояла на весьма низком уровне. Деревенские уезды (Почеп, Климовичи, Быхове и др.) совершенно не были обеспечены работниками.

За последнее время, благодаря произведенной переброске работников, работа почти всюду поднялась. В промышленных районах чувствуется в настоящее время значительный подъем. Губкоммол обращено внимание не только на укрепление укомов промышленных уездов, но на непосредственное укрепление ячеек РКСМ крупных предприятий. Для этого ряд товарищей был переброшен к станку для создания там крепкого ядра. Это удалось отчасти достигнуть в некоторых местах, но переброска на производство еще не закончилась. В настоящее время начала производиться большая массовая кампания. Проводятся беспартийные конференции рабочей молодежи (Новобелица Новозыбков, Сураж и т. д.). Намечено проведение на 27 марта Губернской беспартийной конференции молодых рабочих химической промышленности; к ней проводится энергичная подготовительная работа. Работа на фабриках спичечной промышленности только начинается теперь, т. к. раньше никакой работы не велось. Авторитет и влияние РКСМ среди рабочей молодежи повысился, поднялся интерес к союзу, приток членов.

Коммолу приходится, в виду трудности привлечения рабочей молодежи в союз, принимать участие в удовлетворении ее мелких повседневных нужд через госорганы. Губкоммол непосредственно связан с крупными фабричными районами: Дубровной, Злынков и др.

В Гомеле раньше в организации был некоторый упадок, объясняемый отсутствием хорошего клуба и, следовательно, политпросветработы. Клуб приобретен, и теперь работа разворачивается. Сильно возросла и окрепла организация в Новобелице. Из 18 чел., в настоящее время там организация возросла до 50, приток раб. молодежи фабрик все время возрастает. Работа ведется весьма живо. Политпросветработа в заводском районе только в последнее время с оборудованием клуба разворачивается. Железнодорожная организация сильно возросла со времени губ'езда, но за счет количества страдало качество и отсутствие внутренней работы сделали орг-цию неспаянной, дисциплинированной. Железнодорожная Гомельская и, вообще, все транспортные орг-ции губернии совершенно не сплочены, так как в них политпросветработы все время не было. Губкоммол поставил себе задачей создание сплоченного ядра в организации и это начало проводится в заводском районе в первую очередь.

Состояние Новозыбковской организации. Прежде — отсутствие приюта рабочей молодежи, отсутствие работы среди них. Все попытки начать работу на фабрике „Волна революции“ — терпели крах. Теперь работа началась среди рабочей молодежи. Рабочая молодежь немного веколыхнулась. Составившаяся беспартийная конференция и политеуд над РКСМ подняли авторитет союза и возбудили интерес к нему, правда, на первое время со стороны наиболее сознательной части. Намечается проведение делегатских собраний рабочей молодежи на фабрике „Волна Революции“. На фабрику от-

правлен ряд товарищей и там теперь создана крепкая ячейка (раньше там не было ни одного члена РКСМ).

В Злынке также поднялась работа. Созываются общие собрания рабочей молодежи фабрик, оборудован клуб и т. п.

В Клинцах также чувствуется подъем. Правда, слабо поставлена и теперь работа на текстильных фабриках: Глуховской, Зубовской и т. п. Ячейки там слабы, немногочисленны, но тем не менее работа оживилась. Постепенно начинают укрепляться фабричные ячейки. В Клинцовском уезде: в Сураже, Унечах также положение организации улучшилось. В Сураже, например, очень живо проведена целая кампания борьбы с хедерами, веколыхнувшая все население города. Были устроены: диспут над хедером, собрание родителей хедерников, собрание рабочих, конференция рабочей молодежи и т. п. Хедера закрыты теперь и, вместо них, создана еврейская Советская школа.

В Могилеве работа также сильно поднялась. Правда, в последнее время из-за переброски т. т. несколько нарушена нормальная работа, но теперь она восстанавливается. Укреплен сильными т. т. гор. Шклов.

Работа в деревне по губернии несколько нестра. Если работа весьма жива в Чериковском, Быховском, Клинцовском и др. уездах, то в уездах Почепском, Новозыбковском, Могилевском и др. поставлена неудовлетворительно, весьма слабо. Общий курс работы в деревне направлен к укреплению существующих деревенских ячеек, а не к созданию новых. Правда, и теперь идет стихийный рост создания новых организаций в деревне, напр. в уездах: Климовичском, Чериковском, но утверждение новых орг-ций проводится крайне осторожно—после детального их обследования. Проводится борьба против административного уклона в работе деревенских ячеек. Связь деревенских ячеек с уюками поставлена не везде одинаково. Например, в уездах: Климовичском, Быховском и др. из-за ряда объективных причин (дальность расстояния от уюка до ячеек, отсутствие средств передвижения и т. д.) затруднена связь. В уездах: Гомельском, Рогачевском, и др. связь более прочная и живая, проводятся регулярные инструктирования. Союзный день в деревенских ячейках проводится, но не везде. В области работы в деревне, напр. в Чериковском уезде, практикуется хороший метод переброски городских активных товарищей в деревню для работы. Губкоммол поставил работу в деревню, как основную задачу деревенских уездов. Им предложено бросить больше сил и средств в деревню, инструкторы ячейки не налетами, а более продолжительным пребыванием в них. Из области работы в деревне, работа по сельско-хозяйственной кампании выдвинута на первый план, она должна доказать всю жизнеспособность деревенских ячеек.

Связь с местами вполне установлена. Руководство губкоммолла на местах чувствуется. В настоящее время вопрос с активными работниками не так остр: правда, недостаточная подготовленность имеющихся активных работников чувствуется. Почти все уезды обеспечены достаточным кадром работников. Места ощущают недостаток в работниках среди деревенской молодежи.

Центральным Комитетом РКСМ выдвинута кампания пересмотра рядов активных работников союза. Состоявшийся пленум губкоммолла, два совещания активных работников Гомеля, решительно высказались против пересмотра, считая его нецелесообразным, излишним и бесценным. Выдвижение новых активных т. т. медленно, но проводится. Курс работы, взятый организациями, этому способствует.

Связь с Губкомом РКП в условиях настоящей работы вполне налажена. Отсутствует повседневно ру-

ководство работой губкоммолла со стороны Губкома РКП. Согласно постановления ЦКРКП и РКСМ, проведена по губернии неделя сближения РКП с РКСМ. Неделя, главным образом, прошла как агиткампания, ознакомившая членов партии с работой союза, его историей и очередными задачами, а также членов РКСМ с историей и очередными задачами партии. Неделя имела и практический успех: она укрепила действительную связь организации РКП с РКСМ, устранила, имевшие место, ненормальные взаимоотношения.

Организации РКСМ приняли большое участие в проводимых советских кампаниях. Целые ячейки РКСМ мобилизовались и работали по продовольственной и топ-кампании. Не один десяток т. т. союз дал для проведения разных кампаний. Значительная работа проделана в области помощи голодающим. Наряд губкоммолла по помгол проведен. Места в деле помощи раскачались и ведут большую работу, учесть которую пока трудно. Недостатки ее заключаются в том, что слабо привлекаются широкие массы молодежи (не только члены РКСМ), также не везде принимают должное участие в деле помощи деревенские ячейки РКСМ.

Наконец, проведена мобилизация на Балт. флот. Эта мобилизация показала недостаточную еще дисциплинированность мест, недостаточное усвоение ими значения проведенной мобилизации. Объясняется это результатами прежней ослабленной работы: работой губкоммолла является ее изживание.

### Состояние работы и основные задачи Р.К.С.М. в деревне.

#### *Состояние деревенских ячеек Р.К.С.М.*

По Гомельской губернии насчитывается около 130 деревенских ячеек Р.К.С.М. Эти ячейки в большинстве своем не имеют хороших политических руководителей, могущих вести глубокую, внутривоспитательную работу, переработать сырую массу крестьянской молодежи и одновременно направить всю деятельность ячейки по должному пути в области работы среди остального населения, проведения разных кампаний и т. д. Сплошь и рядом ячейки почти не ведут вовсе основной работы внутри себя и среди населения. Вся их деятельность заключается, в большинстве случаев, в проведении кампаний и то нередко слишком увлекаются таковыми и благодаря своим нетактичным действиям иногда возбуждают недовольство населения. Благодаря отсутствию внутривоспитательной работы, в ячейках отсутствует крепкая спайка; во многом они совершенно не оформлены, как коммунистическая организация и нередко несколько не отличаются от др. культурных группировок в деревне и несколько не чувствуется среди крестьянства наличия ячейки Р.К.С.М.

Правда, многие ячейки, благодаря правильной постановке работы, как внутренней, так и среди населения, определенно оформились, как коммунистические и завоевали авторитет среди крестьянства. Последние смотрят на такие ячейки, как на защитников их интересов, выбирая их во все руководящие органы деревни. (В Гом. уезде насчитывается 3 председельсоветов членов коммолла, 2 секретаря сельсоветов, 2 члена сельсоветов, 1 член комитета взаимопомощи,—все представители местных ячеек Р.К.С.М.).

Но в большинстве деревень ячейки почти совершенно обособлены от остального населения, не чувствуются в деревне, распыляясь среди остального населения.

Подобное положение большинства деревенских ячеек, красноречиво говорит о том, что мы еще не укреп-

пились в деревне, что у нас еще нет тех опорных пунктов, через которые мы можем проводить наше коммунистическое влияние на деревню.

#### *Меры укрепления ячеек.*

Надвинувшаяся с.-х. кампания потребовала от каждой ячейки активного участия и практическую помощь к успешному ее проведению, быть проводником этой кампании в деревне, по ольку там др. политических ор-ций почти не существует. Между тем, ячейки, не оформленные, как политическая ор-ция, нередко по своему составу неважные, вместо завоевания авторитета и доверия населения, ведения внутривоспитательной работы по подготовке проведения кампаний, своими не тактичными действиями подрывают вес партии и Р.К.С.М. в глазах крестьянства. Это положение выдвинуло перед губкоммолем как очередную ударную задачу—всемерное укрепление деревенских ячеек, подготовку их к проведению сельско-хозяйственной кампании и, вообще, учет нашего положения в деревне.

Всем уездам необходимо изучить основательно каждую деревенскую ячейку в целом, ее настроение, общее ее отношение к союзу в исполняемой ею работе, точно определить жизнеспособность каждой ячейки, возможность оздоровления ее и т. д.

В данном случае надлежит обратить самое сугубое внимание на бедняцкие ячейки, основываясь на них в нашей работе в деревне, ибо ячейки, по составу своему бедняцкие, могут сыграть большую роль в деле организации бедняков в деревне, вырвав их из под экономической зависимости кулаков. Такие ячейки нужно всемерно укрепить, освободить их от лишнего балласта, подрывающего своими действиями авторитет ячейки. Следует отметить, что некоторые ячейки, гнилые, как по своему составу, так и по своим отношениям к работе и могущие в критический момент представлять некоторую опасность деревне, безусловно распускаются.

Поскольку взят курс на всемерное укрепление и оформление твердого коммунистического ядра в деревне при обследовании ячеек, необходимо обратить серьезное внимание на личный состав таковых, соблюдая строгий индивидуальный подход к каждому члену, учитывая его социальное положение в деревне (кулак, середняк, бедняк), его отношение к союзу, возможность его обработки, возможность его быть примерным в деревне, готовность его в нужный момент приносить жертвы для союза, делается заключение об оставлении или исключении из союза. Таков должен быть подход к каждому члену, а необходимость оставления в деревне лишь твердого ядра излишне доказывать, опыт работы доказал это.

Оформив ячейку, как коммунистическую, укрепив ее изнутри, направив работу ячейки на путь завоевания авторитета и доверия крестьянства, мы сумеем укрепиться в деревне, сумеем повести широкую работу по вовлечению широких масс крестьянства в политическую жизнь страны.

#### *Р. К. С. М. и культпросветработы.*

В последнее время замечается стихийный рост деревенских культпросветов, увлекающих часть молодежи в свои ряды. Понятно, что культпросветы ни в коем случае не должны являться центром воспитания и развития крестьянской молодежи. Тем более, что очень часто под флагом культпросвета группируются разного рода нежелательные элементы; во главе их всегда стоит представитель деревенского духовенства, в лучшем случае деревенский интеллигент—шкраб и т. д.

Ячейки Р. К. С. М. в деревне должны являться единственными воспитательными ор-циями молодежи и всемерное укрепление ячеек в деревне, развитие ими

общекультурной и политической работы является единственным и лучшим средством борьбы с культпросветами. Культпросветы—по составу бедняцкие, должны быть разложены изнутри, путем вхождения туда членов Р. К. С. М., постепенного вовлечения лучших элементов в ряды союза; необходимо также использовать каждый неудачный шаг культпросвета с целью подрыва их авторитета в глазах населения, но ни в коем случае не применять метода непосредственного их разгона.

Таковы общие положения о работе деревенских ячеек и о мерах, необходимых для их оздоровления.

#### *Р. К. С. М. и с.-х. кампания.*

Очередной же задачей работы в деревне является подготовка к проведению с.-х. кампании. Подготовка к таковой началась с февраля с. г. Проводится широкое разъяснение ячейкам сущности и значения с.-х. кампании, популяризация постановлений 9-го съезда Советов по этому вопросу, подготовка ячеек к волостным с.-х. конференциям.

Ячейки подготовлены к предстоящим выборам сельхозкомов. Сельско-хозяйственная кампания положена в основу работы деревенских ячеек на ближайший период и всю политпросветработу необходимо приспособить к проведению кампании. Всем ячейкам необходимо вести свою работу в этой области, но не внутри себя, а развить широкую работу вне ор-ции, среди широких слоев крестьянства, стараясь пробудить спящую массу, возбудить интерес к этой кампании. Курс на превращение всех деревенских ячеек в с.-х. кружки, должен способствовать искоренению с.-х. безграмотности, в первую очередь, среди членов Р.К.С.М., а затем и среди остальной части населения. (По имеющимся теперь сведениям, по губернии имеется 7 с.-х. кружков).

Большим тормозом в работе является отсутствие с.-х. литературы, нерегулярное снабжение газетами, отсутствие средств. Эти препятствия необходимо устранить. Посылкой одного—двух членов каждой ячейки на с.-х. курсы земорганов будет достигнуто то, что ячейки будут иметь более сведущих т. т. по проведению с.-х. кампании.

Губкоммол наметил созыв в четырех уездах губернии курсов-съездов для подготовки руководителей деревенских ячеек. Программа курсов-съездов на 2/3 посвящена с.-х. вопросам, однако, созыв их тормозится отсутствием средств.

#### *Очередные задачи.*

Деревенские ячейки уже стали на путь определения своих задач. Принятые меры к оздоровлению этих ячеек дают благоприятные результаты. Наше положение в деревне начинает укрепляться. Более частые инструктирования деревенских ячеек, связывание их работы с повседневной жизнью страны, укрепление их твердым ядром—создадут крепкий, коммунистический оплот в деревне.

Ячейки успешно и практически проведут тогда сельско-хозяйственные кампании.

#### **Политпросветработы Р.К.С.М.**

В политпросветительной работе организаций РКСМ к 7-ой губпартконференции наблюдался некоторый застой. Это объяснялось тем, что директивы Всеросс. 4-го съезда Р.К.С.М. еще не были полностью восприняты на местах и отвлечением всех активных работников политической проведших съездов.

Таким образом, первой работой губкоммола в этой области было выяснение местам общего курса, который

был дан работе организаций Р.К.С.М. 4-м Всероссийским съездом.

Летний период политпросвет. работы, вообще, характеризуется ослаблением углубленной работы и, в связи с переходом к зимнему периоду, с особой остротой встал вопрос об изменении методов работы и углубления ее содержания. Надо сказать, что, в сравнительно короткий срок, большинством мест „новый курс“ был полностью усвоен. Это показало губсовещание политпросветов, укоммол, которое состоялось 12 декабря 1921 г.

К тому времени работа по губернии находилась, приблизительно, в следующем состоянии:

В Гомеле функционировали две школы политграмоты: одна—на русском яз., другая—на еврейском) и и естественно-научный кружок, нормально работала агитколлегия, проведены были циклы лекций по религии, профгигиене и др., издавался клубный бюллетень и нерегулярно—устные газеты.

В Могилеве шла такая же интенсивная работа.

В большинстве уездов работали, хотя и с перебоjami, школы политграмоты. Слабо работали уезды: Новозыбковский и Почепский. Не было никакой политпросвет. работы в заливном районе: только начала оживать Н.-Белица; в Быхове, Мглине не было никакой работы.

В порядке дня губсовещания были вопросы: 1) очередные задачи политпросвет. работы, 2) агитация и пропаганда, 3) ликвидация политнеграмотности, 4) клубная работа и 5) печать.

Все вопросы ставились, главным образом, в плоскости учета опыта мест в методах и формах работы. Основное направление, которое дано было губсовещанием это всемерное усиление работы по ликвидации политнеграмотности, внесение и усиление в полит-просвет. работу элементов оживления полит. игр и пр. Кроме того, была подчеркнута необходимость в наибольшем сокращении методов „кампаний“ и переходе к планомерной систематической работе.

Сочетание категорически высказалось против перевода полит-просвет. работы Р.К.С.М. на самокупаемость, указывая на то, что такое положение должно будет сорвать воспитательную работу.

Вопрос об агитколлегиях был губсовещанием вырешен в смысле оставления их как органов, обслуживающих исключительно „союзные дни“.

Губсовещанием было также указано на необходимость усиления работы губкоммола в области печати.

Вскоре после губсовещания по губернии началась усиленная работа по укреплению школ политграмоты, восстановлению в некоторых уездах клубов и организации естественно научных кружков.

Полное отсутствие средств и недостаток сил чрезвычайно тормозили все время работу: однако, за это время с декабря прошлого года (по февраль (включительно) 1922 года, была проделана довольно значительная работа.

В настоящее время, по имеющимся в губкоммолу материалам и сведениям, положение по отдельным уездам таково:

Гомель: 1) школа политграмоты при ячейке I ВОФ 2) 2 естественно-научных кружка 3) 1 кружок по изучению юношеского движения; организуются: 1) марксистский кружок и 2) 2 литературных.

Могилев: 1) школа политграмоты 2) естественно-научный кружок, 3) марксистский, 4) драматический и 5) литературный. В Бельничках—также школа политграмоты.

Клинцы:—кружки а) естественно-научный, б) литературный, в) драматический. В Сураже—школа политграмоты; по уезду—4 с.-х. кружка.

Новозыбков:—школа политграмоты. В Злынке общеобразовательные курсы и школа политграмоты.

Н.-Белица—функционирует естественно-научный кружок, организуется школа политграмоты.

Заливной район—работает школа политграмоты.

Рогачев—школа политграмоты и естественно-научн. кружок. В Чечерске—школа политграмоты.

Чериков В городе закончились занятия в школе политграмоты деревенского типа. Организуется школа городского типа. В уезде имеется 6—7 школ деревенского типа. При клубе гор. организации имеются кружки: а) исторический, б) юношеского движения, в) газетный и г) естеств.-научный.

Быхов—школа политграмоты.

Климовичи—школа политграмоты.

Дубровно (Горецкого уезда)—3 группы политкурсов.

Таким образом, по 9-ти уездам, от которых имеются сведения, насчитывается больше 20-ти школ политграмоты и до 20-ти различных кружков.

Работу чрезвычайно тормозит отсутствие средств, пособий и сил. Школами политграмоты руководят исключительно члены союза.

Кроме перечисленных постоянных учреждений в клубах устраиваются эпизодические лекции. Климовичской организацией изданы 2 стенных газеты (рукописных), в Новозыбкове и Быхове проведены политеуды над Р.К.С.М. и т. д. Организация Р. К. С. М. приняла активное участие во всех проводимых партийных и советских кампаниях. За это время губкоммол издан 1 бюллетень и 6 номеров еженедельной газеты „Набат молодежи“.

#### Массовая работа.

Слабо поставленная до сих пор работа среди допризывников значительно оживилась в последнее время. Особенно хорошо эта работа проходит в Клинцах, где ведутся регулярно политбеседы, созываются конференции допризывников и т. п.

Оживилась также массовая работа на крупных предприятиях. На ф-ках Злынского района, в Новозыбкове на спичечной фабрике „Волна Революции“, в Ново-Белице на спич. ф-ке „Везувий“, происходят регулярные общие собрания рабочей молодежи. На ф-ках в Клинцах были также, правда, случайные вечера, привлечшие массы молодежи.

В Новозыбкове проведена широкая конференция рабочей молодежи. Такая же проходит в Ново-Белице. Намечаются конференции в Злынке, Шклове, Клинцах 27 марта в Новозыбкове созывается губернская производственная конференция рабмолодежи химиков.

Большая работа проведена также губбюро евсекции Р. К. С. М.

Оживлена работа в клубе гом. организации. Проведено несколько литературных вечеров, поставлен на ноги еврейский драматический кружок и литературный. Проведена большая конференция еврейской рабочей молодежи в Гомеле, прошедшая с большим успехом. Оживлена работа в других пунктах.

Губбюро евсекции проведена также большая кампания ликвидации хедеров в Сураже. Начатая и проведенная там исключительно силами коммолу грандиозная кампания буквально всколыхнула весь городок. Вначале было собрание родителей, посылавших своих детей в хедера, затем конференция еврейской рабочей молодежи, которая, несмотря на дипломатические происки нескольких полей-сионистов, единодушно одобрила все действия коммолу в направлении ликвидации

хедеров. Происшедший затем детский вечер и диспут на тему „Историческая, идеологическая и политическая стороны хедера“ привлекли внимание всего населения.

В диспуте участвовало до 12 представителей еврейского религиозного культа, против которых представителю губкоммола пришлось выступать почти одному.

Кампания уже дала свои результаты, так как большинство рабочих города согласилось с ликвидацией хедеров и количество вступающих в еврейские советские школы увеличивается с каждым днем.

#### *Политпросветработа в деревне.*

В этом отношении до сих пор сделано чрезвычайно мало. Однако, в некоторых уездах делались довольно интересные опыты.

Так, в Черикове члены союза — учащиеся II ступени были переброшены в деревенские ячейки с тем, чтобы вести там работу по ликвидации общей и политической неграмотности. Опыт удался. Переброшенные на постоянную работу товарищи проводят довольно большую работу, заканчивая прохождение программы школы деревенского типа.

К сожалению, до сих пор неизвестно выполняют ли переброшенные товарищи какую-нибудь советскую работу (вероятно, выполняют, но Чериковский укоммол обо всем этом упорно не сообщает).

Во всяком случае, в Чериковских условиях этот опыт удался и его надо будет попытаться применить в других уездах.

Надо отметить, что в Чериковском уезде, вообще, коммол значительно больше и крепче партийной организации и там многое гораздо легче проводить, чем в других уездах.

В Климовичах, также типичном крестьянском уезде, был проделан иной опыт, опыт передвижных школ политграмоты.

Организуется эта школа следующим образом: инструктор укоммола, или специально брошенный для этой работы товарищ проводит в деревенской ячейке от 2-х до 3-х недель и проходит с ним 16-18 часовый курс политграмоты. Некоторое, хотя бы и неполное усвоение курса способствует оживлению внутренней жизни ячейки, а чтение затем закрепляет усвоенное.

Школы были организованы в нескольких районах и дали хорошие результаты. Применению этих методов работы повсюду будут поставлены серьезные препятствия из-за отсутствия средств, сил и пособий, в особенности в связи с новой экономической политикой.

Вообще, в деревенских ячейках работа ведется крайне несистематически.

Иногда устраиваются читки „Азбуки коммунизма“, газет, но все это случайно, отрывисто.

Снимаемые часто на целые месяцы для проведения кампании, (это имело место в Речице) ячейки естественно привыкают к милицейской работе и воспитательная, просветительная работа отсутствует.

Развертывающаяся с.х. кампания, в которой наши ячейки уже принимают активнейшее участие, несомненно, приведет к укреплению всей, вообще, внутренне-воспитательной работы.

В общем и целом работа по губернии, несомненно, развивается и, при надлежащем участии и помощи парторганизаций, сумеет быть поставлена на должную высоту.

Задачи партия, в отношении политико-просветительной работы среди молодежи, велики. В ближайшее время идущая на смену взрослому рабочему классу молодежь жаждет глубоких и серьезных познаний.

## К XI-му съезду партии.

(Заметки).

История с апелляцией 22-х членов „рабочей оппозиции“ расширенному пленуму исполкома Коминтерна, получила должную оценку, как со стороны Коминтерна, так и со стороны нашей центральной и провинциальной партийной прессы.

Уклон этот чрезвычайно вреден, и никаких возражений против решения Коминтерна быть не может. Однако, вполне соглашаясь с характеристикой, данной Коминтерном заявлению 22-х, вместе с тем нельзя не признать, что в наших партийных организациях наблюдается явление, облегчающее работу разлагающим синдикалистским элементам. Я говорю о той бюрократизации партийных органов, которая так режет глаз и в центре, и на местах.

Тов. М. Хатаевич в своих тезисах об укреплении партии к VIII губконференции пишет:

„Бюрократизм в партаппаратах, выражающийся в преобладании бумажного подхода и бумажных отписок вместо действительной связи и живого руководства, приводящий к тому, что члены партии теряют привычку ворочать своими мозгами, а все смотрят в рот и в глаза высшим партинстанциям и руководителям, и приводящий к тому, что вышестоящие руководящие органы, зачастую, почти совершенно не учитывают состояния низших, а низших организации не учитывают, теряют интерес к учету и выяснению общего положения партии, зарываются в кучу своих мелких дел, должен быть решительно изжит“.

Эта характеристика и сделанный из нее вывод вполне отвечают действительности. Способствуя замиссариванию и отрыву от масс руководящих групп и, вызывая апатию и безучастность у массовика-коммуниста, бюрократизация партийных органов не дает нашей партии возможности приобрести ту стальную и товарищескую спайку, без которой немислима победа в условиях новой экономической политики.

Как бороться с этой грозной опасностью? Ясно, что необходимо комбинировать всевозможнейшие средства: сокращение партаппаратов, уточнение функций сотрудников парторганов и т.д. Но все это паллиативы. Нужно предпринять что-нибудь радикальное. Нужно откуда-нибудь начать великую кампанию против вредной и опасной бюрократизации парторганов, неизбежно возникшей на почве „военного коммунизма“, но грозившей большими бедствиями в новой обстановке.

Мне кажется, что путь к изживанию этого болезненного явления лежит только через оживление политической жизни широкой партийной массы, через интенсификацию внутрипартийной работы. Если мы сделаем активной партийную массу, исчезнет явление, описанное тов. Хатаевичем: члены партии возвратят себе привычку ворочать своими мозгами.

Тем самым будет вырвана почва из-под ног бюрократизма, с одной стороны, и анархо-синдикалистского уклона, с другой.



Каков же основной метод интенсификации внутрипартийной работы и втягивания в партийную жизнь самой широкой массы членов партии? Тов. Хатаев и ч. указывает путь: „Все важнейшие вопросы, прежде чем по ним выносятся окончательное постановление, должны ставиться предварительно на обсуждение в партийных организациях. Метод дискуссии должен применяться шире и чаще, чем это есть на деле.“

Мысль не новая. Чтобы не идти далеко, напомним что на 7-ой губконференции автор этих строк в прениях по вопросу о ближайших задачах партии говорил: „Пора отрешиться от свернутых методов работы, когда партийная масса не обсуждает принципиальных вопросов, а усваивает их уже после. Новый Губком должен все принципиальные вопросы подвергать предварительному обсуждению в низовых ячейках“. (Цитирую по отчету в № 15-м „Известий Губкома“ за 1921-й год).

Между тем, что мы видим на деле.

Накануне X-го съезда все внимание партии было сосредоточено на вопросе о профсоюзах, а на съезде, неожиданно для подавляющего большинства коммунистов, всплыл вопрос о коренном изменении нашей внутренней политики. Правда, в „бронштадтских“ условиях такая спешка в вопросе колоссальной важности была до известной степени понятна. Мы прекрасно знаем, что бывают моменты, когда не до обсуждения и надо торопиться действовать. Но одно дело исключительные случаи, а другое дело система, основной метод партийной работы.

Перед самой апрельской Всероссийской конференцией партии появляется знаменитая брошюра тов. Левина „О продвиге“, впервые поднимающая вопрос об использовании частных предпринимателей, о применении государственного капитализма и т. д., а апрельская конференция уже выносит по всем этим вопросам обязательные решения. В широкой партийной массе приходится только пост-фактум пытаться усвоить без нее намеченную партийную линию.

То же самое с важнейшим вопросом о роли профессиональных союзов при новой экономической политике. Разве точка зрения руководящих товарищей по этому вопросу была изложена заранее в форме материала для дискуссий, чтобы широкая партийная масса могла предварительно обсудить вопрос и вывить свое мнение? Нет, сначала решение было принято, а потом партийные органы на местах занялись его популяризацией.

То же самое произошло и с важнейшим вопросом тактики Коминтерна: вопросом о едином рабочем фронте. Партийная масса узнала про него из уже вынесенного решения декабрьской партийной конференции.

То же самое наблюдается и на местах. Разве принципиальная линия губкомов по таким вопросам, как жилищный или школьный, предварительно обсуждается в низовых ячейках? Нет, низовые ячейки должны только „переваривать“ уже намеченную губкомами линию.

Эта система, созданная эпохой „военного коммунизма“, оправдывавшаяся ею и совершенно не оправдывающаяся современными условиями (за очень редкими исключениями), проявилась также и в том, что совершенно не видно подготовки Ц. К. к XI-му съезду в смысле предварительного обсуждения важнейших вопросов съезда в широкой партийной массе.

Мне думается, что продолжение этой системы может чрезвычайно вредно отразиться на состоянии нашей партии, а, следовательно, и на судьбе социальной революции.

Губернская конференция должна самым решительным образом вывить свою точку зрения по этому вопросу и поручить своим делегатам на XI м съезде партии настаивать на широком применении предварительного обсуждения всех важнейших вопросов, как основном методе партийной работы.

При этом следует заметить, что устройство дискуссионных клубов для „избранных“ ответственных работников ни в какой мере не разрешает вопроса и является другим проявлением, созданной „военным коммунизмом“, бюрократизации.

Тов. Е. Преображенский вполне своевременно поднял в „Правде“ вопрос о необходимости пересмотра некоторой части нашей партийной программы.

Это, безусловно, испугает многих нетвердых товарищей, которые увидят в этом идейную капитуляцию, ревизионизм и т. д. Однако, в наше сложное время и без того многие слишком склонны предаваться панике, чтобы ощущалась необходимость сеять панику и в связи с частичным изменением программы. „Наше учение—не догма, а руководство к действию“, сказал как-то гениальный основоположник научного коммунизма Фридрих Энгельс.

Оставаясь в общих рамках революционного коммунизма, мы никогда не боялись изменения отдельных тактических и программных положений, в связи с изменением объективных условий.

Лучшим доказательством того, что изменение программы, отнюдь, не должно нас пугать, является тот факт, что вся принципиальная теоретическая часть программы целиком сохраняет свое значение и в обстановке новой экономической политики. Мало того, новая экономическая политика может вполне логично и последовательно выводиться из заключительного абзаца этой теоретической части нашей программы: „развивая конкретные задачи пролетарской диктатуры применительно к России, главной особенностью которой является численное преобладание мелко-буржуазных слоев населения, Р. К. П. определяет эти задачи следующим образом...“

Оставаясь целиком верными нашей общей оценке эпохи, данной в теоретической части программы, мы, без всякого сомнения, должны пересмотреть отжившие и устаревшие за последние годы пункты практической части программы.

Партийная программа в своем теперешнем виде была принята на VIII-м съезде партии, том самом, который положил конец „комбедовскому“ периоду революции и дал правильную марксистскую оценку роли среднего крестьянства в русской революции. Между тем, наша программа во многих местах носит очень явные следы „комбедовского“ этапа. Таковы утверждения военного раздела программы, что „Красная армия должна формироваться исключительно из пролетариата и близких ему полупролетарских слоев крестьянства“. Таково совершенно не марксистское утверждение обще-политического раздела нашей программы, что „пролетарии и беднейшие крестьяне—полупролетарии“, составляют „громоздкое большинство населения“. Это все—явная отрывка „комбедовщины“ и ее необходимо тщательно вытравить.

За исключением указанной несообразности, 1-й раздел (в области обще-политической) можно оста-

вить почти без изменений, добавив только принципиальные соображения о внешней политике Советской республики (отношение к войнам, дипломатическим договорам с капиталистическими державами и т. д.). То же самое следует сказать и о разделах 9-м (в области национальных отношений) и 10-м (в области военной). Раздел 11-ый (в области судебной) следует значительно изменить, отметив переход к системе революционной законности, а также осветив роль судебных органов в деле борьбы трудящихся масс с частными предпринимателями при новой экономической политике.

Раздел 12-ый (в области народного просвещения) может быть изменен в самой незначительной степени. То же самое относится и к разделу 13-му (в области религиозных отношений).

Зато раздел „в области сельского хозяйства“ и, особенно, разделы: „в области экономической“, „в области распределения“, „в области денежного и

и банкового дела“, „в области финансовой“, должны быть пересмотрены коренным образом. Помимо освещения различных практических вопросов хозяйственного строительства в условиях новой экономической политики, эти разделы в новой редакции должны осветить общие перспективы новой экономической политики и классовые взаимоотношения, возникающие на ее основе.

Каждый, кто мало-мальски понимает актуальное значение партийной программы, не может не признать, что намеченные выше изменения безусловно должны быть внесены.

По моему убеждению, 8-ая губконференция должна вынести по этому вопросу определенное решение и дать своим делегатам на XI-м съезде соответствующие директивы.

*Г. Лелевич.*

*От редакции.* Статья идет в дискуссионном порядке

## Как укрепить партийную работу.

Вопрос о плановой партработе выплывает перед нашей партией не впервые. Теперь пришло время, когда мы должны говорить об этом не абстрактно, как мы говорили о нем в период военного коммунизма, когда мы часто ставили это в виде вопроса о партстроительстве, или верхах или низах, что в сущности клонится к одному: как укреплять наши ряды, как создать товарищескую спайку и т. д.

В то время, когда почти все организации нашей республики находились на казарменном положении, этот вопрос не стоял в такой острой форме, как теперь: под гром орудий укреплялись ряды и устанавливалась товарищеская спайка, за редким исключением единичных товарищей, которые тогда жили на более или менее широкую ногу, что вызывало и тогда справедливые нарекания рядовых членов партии; но тогда это скоро обыкновенно сглаживалось при наступлении опасных моментов для республики. С другой стороны, намечаемые в то время планы партстроительства, вследствие военной обстановки разрушались так же быстро, как и намечаемые в то время хозяйственные планы. Достаточно указать на работу ячеек, которые нигде почти не существовали, за исключением крупных центров,—да и там не все ячейки работали так, как это было намечено. В уездных городах, в малых районах и деревнях ячейки почти не прививались. Но в то время другого и ожидать не приходилось: могли ли мы говорить о нормальной работе ячеек, когда ежедневно менялся их состав, когда еженедельно организации переходили на казарменное положение, когда ежемесячно 50% состава ячеек мобилизовывались на разного рода кампании и еще в таких ячейках, которые всего насчитывали не более пяти человек? Все это приводило к тому, что ни о каком плане работы в то время говорить не приходилось. Теперь, в связи с тем, что мы переживаем более или менее мирный период, необходимо серьезно подумать о плане укрепления партработы, но о плане осуществимом не только на бумаге, а таковым является лишь план, выдвигаемый на основе учета тех явлений, которые наблюдаются в самых гущах партийных организаций. Изучение этих явлений говорит нам о том, что прежде всего необходимо укрепить ослабшую товарищескую спайку. Это должно явиться основным краеугольным камнем в плане подкрепления партии. Здесь основным тормозом является разница в материальном положении

коммунистов: может ли создаться психологическая близость среди членов партии, когда оклад одного какого-либо коммуниста—спеца равен 40.000.000 руб. в месяц, а другого в один миллион, или когда коммунисты-хозяйственники получают 315 р. золотом в мес., а другие один миллион советскими, что составляет один рубль золотом, да и то последние получают их через месяц, как, напр., наши волостные и районные советские работники. Такое положение дальше существовать не должно. Если кто-либо возьмется доказать противное, то мы ему скажем, что мы материалисты и должны признать, что разница в материальном положении создает разницу и в мыслях (бытие определяет сознание) и что рядовой коммунист смотрит на хозяйственника с крупным окладом, как на чужого человека и, пожалуй, наоборот.

Отсюда вывод: необходимо установить максимум уравнительности в ставках для всех коммунистов. Мы здесь не будем предлагать устанавливать для коммунистов-хозяйственников или членов правлений трестов низших окладов по сравнению с беспартийными. Нет. Я только предлагаю этим коммунистам суммы выше известного минимума, установленного Губкомом или ЦК, сдать в виде членских взносов для поддержания плохо живущих коммунистов и для расходов по оборудованию наших клубов, которые должны быть обставлены по возможности лучше и уютнее. Вторым важным методом для укрепления рядов партии является усиление воспитательной внутрипартийной работы, насаждение марксистского мировоззрения.

В ближайшее время нам так или иначе не удастся проучить всех членов партии через партшколы. Остается один путь, где члены партии, одновременно воспитываясь, могли бы следить за текущей жизнью республики и партии и тем самым приобрести руководящее влияние на окружающую массу. Эта работа может и должна быть проведена через и посредством ячейки, т. е. низшего парторгана.

Но вопрос о постановке правильной работы в ячейках еще также не решен: 50% из них, если не больше, безжизненны и очень часто устраивают свои заседания потому, что высший орган приказывает; и если бы райкомы и укомы временно прекратили руководство ячейками, то мы сразу увидели бы, что устраивать свои заседания будут продолжать лишь многочисленные ячейки или средние, имеющие хороших

партийцев организаторов. Это происходит из-за того, что после чистки все ячейки, кроме военных, сокращены чуть ли не на половину, а маленькие ячейки без энергичных руководителей оказываются безжизненными. Поэтому, основным условием укрепления ячеек является: увеличение количества ее членов и вливание туда хороших организаторов (об остальных условиях укрепления ячеек: как они должны работать, о формах связи и т. п. говорить не будем, потому что об этом слишком много писали и говорили и этому уж фактически научились).

Чистка удалила из ячеек чуждый элемент и в одно и то же время ослабила их количественно и качественно постольку, поскольку исключались хотя и чуждые, но и более ответственные товарищи, обладавшие организаторскими талантами, и перед нами стоит, таким образом, важный вопрос—как увеличить наши ряды.

Может быть, объявить партийную неделю.

Но неделя в 1919 г. показала, что больших результатов ожидать не приходится, в партию входит в такие недели чуждый элемент, пользующийся возможностью ворваться в партию, или слабый элемент, входящий под влиянием агитации. И мы только можем повторить старую истину, что увеличение количества может произойти через партшколу, коммол или ячейки.

Партшкола у нас имеется достаточно и надо их всемерно поддерживать и открывать новые, если есть возможность. Коммолу же парткомы должны также оказывать всяческое содействие.

О том же, как ячейки должны взять на себя роль увеличения количества членов партии, это вопрос более сложный. Как известно, у нас существует 4 рода ячеек: крестьянские, учрежденческие, воинские и производственные.

Мы видели выше, что у нас ячейки слишком малы количеством и что не во всех из них есть хорошие партийцы, которые сумели бы хорошо поставить работу, когда сил мало и надо выбирать важнейшее.

Какие же ячейки являются важнейшими в смысле вовлечения новых членов партии? Для этого надо выяснить роль и состояние всех четырех родов ячеек.

До того времени, пока не произойдет расслоение деревни и пока не пройдет угар НЭПО, когда каждый бедняк в деревне думает разбогатеть, можно ожидать не увеличения количества, но и выхода крестьян из партии. До появления в деревне чистых бедняков, не

имеющих на что надеяться, вступление в партию в деревнях будет только за счет коммоловцев или за счет партшкол и военных коммунистов. Главной работой ячеек в деревнях является руководство советской работой в деревне и воспитание самих себя. Так что увеличить количество партийцев в деревне за счет ячеек будет трудно, надо только установить там кадр инструкторов в два-три человека для руководства партийной и советской работой.

Учрежденческие ячейки должны играть роль руководителей и контролеров, увеличение же наших рядов за счет советских служащих нам совершенно неинтересно, наоборот, необходимо сократить их количество до необходимого минимума для вышеуказанной работы. Ясное дело, не должно быть коммунистов в учреждении, работающих в качестве технических работников, и таковые должны обязательно перебрасываться на фабрики и заводы на какую угодно работу.

Воинские ячейки являются громадным резервом для партии за счет рабоче-крестьянской молодежи. Одной из благодетельных мер усиления в них работы является мобилизация коммунистов, родившихся в 1899, 1900 и 1901 г. г.

Остаются только производственные ячейки, играющие для нас самую важную роль в смысле количественного увеличения рядов партии.

Эти ячейки, кроме воспитания самих себя, руководства завкомом и разными комиссиями, имеют основную работу в виде воспитания масс и вовлечения новых членов партии.

Здесь наша база, здесь наш резерв, и мы уже неоднократно отмечали, что при хорошем руководстве ячейки есть и вступления в партию. Но хорошее руководство зависит от двух причин: увеличения количества и хороших организаторов производственных ячеек, но не прикрепленных, которые могут оставаться и, конечно, не больше одного на ячейку, а повседневных работающих. Мы имеем факты, когда фабрика, насчитывающая больше семисот рабочих, имеет всего двух-трех коммунистов, да и то администраторов, и ясное дело, что ни о каком руководстве масс говорить не приходится, а, наоборот, есть широкое поле деятельности для мелко-буржуазной партии.

Поэтому наш лозунг должен быть: укрепление производственных ячеек за счет непроизводственных.

Л. Рабинов.

## Партийная жизнь,

### В ГУБКОМЕ.

#### О поездке тов. Хатаевича в Москву

20 февраля был вызван в Ц. К. тов. Хатаевич.

На заседании оргбюро Ц. К. был поставлен доклад Гомельского Губкома.

Ввиду краткости времени, предоставленного для доклада, пришлось указать лишь на самые главные моменты работы Губкома, опустив очень многое о состоянии губернии.

Для содоклада было дано слово тов. Шнейдеру.

По заслушанному докладу Ц. К. принял постановление, в основном сводящееся к следующему:

Губкому предложено выделить из состава бюро Губкома 3-х т. т. для постоянной работы в Губкоме и указано на необходимость введения в состав бюро председателя Губисполкома, поменьше вмешиваться в советскую работу и проводить ее через фракции руководящих совучреждений. Тов. Шнейдер отозван из Гомеля и секретариату Ц. К. поручено выяснить вопрос о предгубисполкома для Гомельской губернии. Тов. Озерского Ц. К. постановил немедленно отзывать из Гомеля

Кроме намеченных Ц. К. для Гомельского губисполкома и губсовнархоза т. т. Вороадина и Медведева тов. Хатаевичем было подано требование еще на 4-х работников губернского масштаба.

В общем, мнение Ц. К. о работе Гомельского Губкома удовлетворительное.

Что касается ликвидации губернии, то проект т. Ларица отвергнут.

По заслушанному докладу о поездке тов. Хатаевича в Москву бюро Губкома постановило:

1. Постановление Ц. К. по докладу тов. Хатаевича принять к руководству.

2. Признать, что перебой в работе, получившийся благодаря отъезду секретаря Губкома на 12 дней в такой горячей период, вовсе не окупается результатом поездки, как для Ц. К. (в смысле выяснения состояния организации), так и для Гомельской губернской организации.

3. Тов. Озерскому предложить не позже 15 марта выехать в Москву. Вместо Озерского пред Г.С.Н.Х. назначить тов. Шпигеля.

4. В связи с отзывом из Гомельской губернии т. Шнейдера—до присылки работника из Москвы и до губпартконфе-

решения врид. пред. губисполкома возложить на тов. Порошина. Ответственность за работу губэконоса возложить на тов. Неманова

#### О торговой деятельности.

На заседании бюро Губкома был заслушан доклад о торговой деятельности.

Этот доклад был вызван тем, что в последние несколько недель получилась полнейшая путаница с заготовкой и вывозкой хлеба из губернии.

Для урегулирования этого вопроса бюро Губкома признало необходимым организовать, согласно полученной из центра инструкции, при губэкономсовете закупочное бюро в составе представителей: губпродкома, губсоюза, губэконоса, цен-тросоюза и губрабкоопса, которому поручить выработать ин-струкцию о порядке заготовок и вывоза. Закупбюро в 2-х недельный срок приступить к работе.

#### О фондовой комиссии.

На заседании Губкома от 2 марта был заслушан доклад фондовой комиссии.

По докладу постановлено:

1. Отметить, что фондовой комиссией не были выполнены многочисленные решения Губкома и губэконоса о пополнении фондов заработной платы. Считать, что очередной задачей фондовой комиссии является изыскание средств заработной платы, принимая во внимание все большее уменьшение нарядов центра и возможное снятие всех групп с госснабжения.

2. Губисполкому зафиксировать твердое количество учреждений и штатов, снабжаемых фондовой комиссией, стремясь к максимальному сокращению их.

3. Признать необходимым существование фондовой комиссии для обеспечения минимальной заработной платы с тем, чтобы она стремилась к постепенному снятию всех учреждений со своего снабжения.

4. При выработке плана снабжения на март месяц стремиться к снятию с натурального снабжения некоторых групп.

5. Выяснить местный бюджет на предмет изыскания средств на уплату заработной платы.

6. Подтвердить постановление бюро Губкома о том, что из помольного сбора, сверх выполнения наряда центра, организуется резервный фонд комиссии.

7. Считать, что все заведующие ответственны за обеспечение своих служащих заработной платой, почему предложить им производить заготовки фондов через кооперацию.

8. Предложить фондовой комиссии изыскать источники поступлений в ее фонды.

9. Установить, что председателем фондовой комиссии является представитель Г.С.П.С.

#### В ГУБАГИТПРОПАГАНДИСТСКОМ ОТДЕЛЕ.

II губернское совещание завагитпропаи укомов и райкомов и завуполитпросветами.\*)

2-4 февраля с. г. в Гомеле состоялось II-е губернское совещание завагитпропаи укомов и райкомов и завуполитпросветами. На совещании присутствовали 38 делегатов, представивших все уезды и воинские части, расположенные в пределах губернии. Ниже помещаются две важнейшие резолюции принятые съездом и утвержденные губкомитетом РКП.

#### Резолюция по докладу губагитпропа и докладу с мест.

Заслушав доклад губагитпропа и доклады с мест, совещание констатирует.

1. Агитация и пропаганда среди рабочего населения городов воставлена по губернии удовлетворительно.

2. Губагитпропом проделана большая работа в области районизации и укрепления совнаршкол, а также создания сети школ полтграмоты.

Совещание с удовлетворением отмечает, что в области внутривластной пропаганды после чистки партии замечается несомненный подъем, который протекал под руководством губагитпропа.

4. Совещание констатирует слабую постановку политпросветработы в деревне.

5. Совещание отмечает слабую работу среди наименьшинств.

\* Отчет о работе губагитпропа по независимым от редакции обстоятельствам будет помещен в след. номере „Известий Губкома“.

6. Аппараты политпросвета на местах оказались недостаточно сильными для выполнения своих задач, как вследствие недостатка работников, так и в материальных средствах.

7. Слабость работы политпросветов до сих пор в большой мере зависит от того, что благодаря постановлениям центра и второго своего съезда, политпросветы были захвачены в распах новой экономической политикой, не приспособились к новым условиям работы и продолжали опираться всецело на государственное снабжение.

8. Для успешной постановки агитпропа работы совещание считает необходимым следующее:

а) Центр тяжести работы политпросветов на ближайший период должен быть перенесен в деревню.

б) Сеть политпросветительных учреждений должна быть сокращена, с тем чтобы оставшиеся могли быть поставлены в удовлетворительные материальные условия.

в) В обслуживании избчитален должны быть втянуты шкрабы путем материального их заинтересования. Ответственность за линию работы повремену возлагается на ячейки РКП.

г) Необходимо немедленно приступить к сокращению сети районных библиотек, согласно решениям губсовещания библиотекарей с тем, чтобы на каждую волость осталось не больше одной библиотеки.

д) Совещание считает необходимым организацию лекпунктов при школе, используя для этого школьных работников. Совещание считает необходимым проведение в дальнейшем принципа добровольчества и перевод лекбазграмов в нормальные вечерние школы I-ой ступени.

е) Ввиду недостатка в средствах для снабжения мест достаточным количеством газет, необходимо заставить все организации, обладающие на то средствами сделать подписку на газеты (хозорганы, кооперация, отуправы и т. д.), а также вести агитацию через ячейки на местах за коллективную подписку на газеты.

ж) Необходимо дополнительное усиление работниками политпросветов и агитпропов и укрепление их аппаратов.

з) Частая смена зав политпросветов, как в центре, так и на местах, происходившая в последнее время совершенно не допустима. Минимальный срок работы для зав. агитпропа — от конференции до конференции, для зав. политпросветом — не меньше 6-ти месяцев.

и) Слишком частые недели и кампании срывают планомерную политпросветработу и, вследствие недостаточной подготовки, зачастую не достигают цели. Помимо текущих длительных кампаний (прод. с.-х. помгол), объявление более одной кампании в месяц невозможно.

к) Считать необходимым усиление работы среди наименьшинств.

#### Резолюция по организационному вопросу.

1. При создавшейся конъюнктуре, политпросветы, отнюдь не могут охватить всей политпросветработы во всех ее областях, формах и видах.

2. Внутри-партийная работа, непосредственная агитация в массах, проведение агиткампаний, издание партийной прессы — могут и должны проводиться исключительно агитпропами. Агитпропу же целесообразно будет передать партклубы, партбиблиотеки и партшколы.

3. Для проведения означенных работ, при агитпропе создается рабочий аппарат, достаточный сильный для выполнения возлагаемых на него задач.

4. В связи с новой линией по отношению к профсоюзам, перед культотделами открывается широкое поле деятельности. Политпросвет должен использовать все возможности, для организации через культотделы сети вечерних школ, клубов и лекпунктов. Соответственно этому культотделы необходимо всемерно усилить.

5. Центр тяжести работы политпросвета в данный момент должен быть перенесен в деревню, что вполне соответствует задачам партии.

6. В ведении политпросвета остаются: библиотеки, читальни, клубы худож. секция, лекбазграм и вечерние школы.

7. Соответственно этому в политпросвете организуются секции: библиотечная, художественная, клубная, вечерних школ и ЧБ лекбазграм.

8. Руководство длительными кампаниями, (продовольственной, с.-х., помгол) возлагается на междуведомственные комиссии при политпросвете. При чем, используется аппарат политпросвета.

9. Отделы при политпросветах упраздняются. Все их организационно-хозяйственная работа проводится через аппарат ОНО.

10. Ответственность за работу политпросвета так же как и руководство ею, кроме зав. политпросветом, лежит также и на зав. ОНО.

11. Все хозяйственное обслуживание политехпросветработы возлагается на наробразы, которые концентрируя в своих руках все материальные ресурсы, как центральные так и местные, выделяют из них (в том числе и целевого налога) необходимые суммы для нужд политехпросвета.

12. Проведение специальных кампаний производится за счет специальных сумм, отпускаемых заинтересованными учреждениями. В частности, для проведения сельско-хозяйственной кампании губисполкомом отпускается два миллиарда рублей.

13. Совмещение в одном лице зав. агитпропом и политехпросветом считать возможным только в крестьянских уездах, в промышленных же и губерских таковых совмещение признавать нецелесообразным.

#### Работа политсекретариата Гомельского губвоенкомата за февраль 1922 г.

##### Беспартийная красноармейская конференция.

15 февраля в Гомеле состоялась широкая беспартийная красноармейская конференция военных частей гарнизона гор. Гомеля с участием демобилизованных крестьян Гомельского уезда.

На конференции присутствовало 289 человек, делегатов от военных частей и демобилизованных от всех волостей Гомельского уезда, за исключением Поповской и Дятловичской волостей, представители коих отсутствовали из-за отдаленности расстояния и снежных заносов, а также, отчасти, благодаря неудачной подготовке на волконференциях.

Конференция была созвана с целью широкой популяризации среди кр-цев и крестьянства, в лице демобилизованных, итогов и постановлений 9-го всероссийского съезда советов. Была утверждена следующая повестка дня:

1. Международное положение и задачи Красной армии.
2. О военной кооперации.
3. Доклад губисполкома.
4. Посевная кампания.
5. Помощь голодающим.
6. О крупной промышленности.

Конференция работала три дня и прошла с большим подъемом, чувствовалась заинтересованность всех кр-цев и демобилизованных. После доклада тов. Зискина о посевной кампании были горячие прения с участием демобилизованных, которые указывали на то, что совхозы и сельхозы себя не оправдывают, что необходимо их расформировать и землю с инвентарем передать крестьянам.

Но в общем все прения можно назвать здоровыми.

По докладу тов. Порошина о помощи голодающим единогласно вынесена резолюция о необходимости извлечения всех ценностей из монастырей и церквей разных вероисповеданий для реализации в пользу голодающих.

Также хорошо прошли конференции в следующих крупных уездах губернии: в Рогачеве, Быхове, Новозыбкове и в Клинцах. В Новозыбкове, по ошибке организаторов конференции и благодаря плохому подходу и неправильной подготовке вопросов, предложение об изъятии драгоценностей из церквей и монастырей было отвергнуто. В Речице конференция в феврале не состоялась из-за снежных заносов, вследствие которых демобилизованные из волостей и деревень не могли прибыть. Эта конференция отложена на 10 марта.

Опыт всех этих конференций говорит за то, что для поддержания и усиления живой связи между Красной армией и крестьянством необходимо почаще устраивать такие беспартийные кр-ские конференции с участием демобилизованных, где чувствуется спайка между кр-цами, находящимися в частях войск и кр-цами, находящимися в бессрочных отпусках; нужно прислушиваться к их голосу. Но необходимо для успеха дела по всем этим конференциям провести хорошую организованную подготовку, дабы все воинские части и демобилизованные от всех волостей были в них представлены.

##### 4-ая годовщина Красной армии.

Для проведения 4-ой годовщины Красной армии в Гомеле была организована губернская комиссия из следующих т. т.: Дубины — Губвоенкома, Белоцкого — XI дивизии, Янковского — Губкома, Фаянса — Райкома, Переля — Губисполкома, и Гинзбург от Губприсовета. Уездам было предписано организовать уездные комиссии в составе представителей вышеуказанных организаций.

В Гомеле вечером 22 февраля состоялось в театре имени „Калинина“ торжественное заседание городского совета с участием представителей от воинских частей, кр-цев,

героев „Ордена Красного знамени“ и инвалидов гражданской войны; после заседания был концерт. В этот же вечер во всех театрах и клубах города были концерты, спектакли для кр-цев.

23 февраля в 12 часов дня на конной площади был парад частей гарнизона с участием пролетарских организаций Р. К. П., Р. К. С. М. и профсоюзов. Вечером во всех театрах и клубах были устроены вечера воспоминаний о Красной армии, а затем спектакли и концерты. В тот же день были розданы подарки кр-цам: белый хлеб, масло, пиво, папиросы, и проч. Губкомиссией были получены от разных учреждений города для проведения праздника следующие вещи: от кооперации губсельхоза на 10.000.000 рублей натурой, от кооперации ДТНО на пятьдесят миллионов руб. натурой, от губпродкома — тридцать пудов сливочного масла, от ГОНХ — 350 ведер пива, 30 пудов сладостей и 14 ящиков спичек, от ВПО — 60.000 штук папирос.

Как теньевую сторону следует отметить, что губсоюзом было обещано дать 200 пудов пшеничной муки, 25 пудов махорки и 95 пудов мыла и губрабкопом — 250.000.000 рублей, но в действительности они пока ничего не дали, в то время как вышеуказанные мелкие кооперативные организации шли навстречу нуждам Красной армии.

В уездах праздник 4-ой годовщины Красной армии прошел также хорошо; местные учреждения шли навстречу, и всем кр-цам были розданы подарки.

## Циркуляры Центрального Комитета Р. К. П.

### О приеме в партию.

Ввиду того, что чистка партии закончилась, ЦК доводит до сведения всех парторганизаций, что до съезда партии все ограничения для приема в партию, установленные во время чистки, сохраняются до съезда, на котором будут внесены соответствующие положения о правилах приема в партию.

Ц. К. Р. К. П.

### Об образовании категории испытуемых из числа исключенных на срок во время чистки партии.

При чистке партии некоторая часть членов партии исключена на срок. Все они зачисляются в категорию испытуемых, отношение которых к партии определяется нижеследующими положениями:

1. Испытуемым может быть предоставлено право посещать открытые партийные собрания, если они об этом заявят соответствующей организации.
2. Как меру испытания парторганизациям рекомендуется предъявить к испытуемым исполнение всех обязанностей, лежащих на члена партии.
3. Испытуемые должны находиться на учете уездных и губернских комитетов.
4. Прием в члены партии товарищей из числа испытуемых производится каждый раз с утверждения соответствующего губернского комитета, по рекомендации партийных ячеек фабрично-заводских, красноармейских и сельских, причем по рекомендациям сельских ячеек должно иметься заключение волкома или укома.

Ц. К. Р. К. П.

### О с.-х. кампании

Усиленная партийная кампания в крестьянстве началась повсеместно на основе циркуляра ЦК, помещенного в „Правде“ от 6 декабря 1921 года. Хотя эта кампания в основном связывается с задачами весеннего посева, но по существу своему она выходит далеко за эти рамки, являясь политической кампанией по укреплению союза крестьянства с рабочим классом. Правильно понимая смысл этой кампании, Губкомы повсеместно придают ей массовый характер, стремясь втянуть в обсуждение и решение выдвигаемых вопросов самые широкие крестьянские массы. Ко второй половине февраля в большей части губернии беспартийные конференции окончатся. Беспартийными конференциями прорабатывается работа по вовлечению деревенских вожаков по привлечению крестьянской массы в вопросы новой земельной политики и весеннего посева. Но этим ограничиться нельзя. Перед партией стоит задача всколыхнуть деревенские низы, понести в деревни и села понимание того, что делает Советская власть для восстановления крестьянского хозяйства. Для этого Центральный Комитет предлагает по окончании беспартийных

конференций провести кампанию отчетов на сельских сходах о постановлениях Советской власти в области земельной, трудгужналога и подготовки к весеннему посеву (в связи с решениями IX съезда советов с одной стороны, и постановлениями соответствующей беспартийной конференции — с другой). Во всех докладах на сходах необходимо использовать материалы принятого сельскохозяйственным комитетом и ЭКОСО плана данного района.

Кампанией охватить максимально-возможное количество сел и деревень; в случае невозможности обсудить все села — необходимо обслужить 3—4 села в каждой волости. В губернском и уездных городах провести необходимую мобилизацию коммунистов из расчета в целом не меньше одного коммуниста на волость. Мобилизованных провести через инструкторские совещания в губернских и уездных городах; мобилизованных в губернских городах после инструктирования в губернском городе направлять в уезды для принятия участия в инструктировании мобилизованных в уездах и дальнейшего направления в деревню совместно с уездными работниками. Привлечь также беспартийных крестьян, в особенности работающих в земельных органах (демобилизованных красноармейцев и вернувшихся из австро-германского плена, познакомившихся с хозяйством заграницей).

Коммунист на сходе, не ограничиваясь своим докладом, должен разыскать делегата данного села на волостной беспартийной конференции и предложить отчитаться перед сходом. Добиваться вовлечения крестьян в обсуждение докладов. Вопросы крестьян, их предложения и решения суммировать для дальнейшего использования и обработки, как на местах, так и в центре.

Для обслуживания кампании Центральным Комитетом издается специальная массовая брошюра для крестьян, чтение которой может наметить общий доклад о земельной политике, а также инструктивный материал для агитатора, и выпускаются три специальных номера «Бедноты». Весь указанный материал будет переслан Губкомом. «Беднота» должна быть распределена между мобилизованными на крестьянские сходы. «Бедноту» и книжку оставлять на местах.

Необходимые для окончания беспартийных конференций и для данной кампании денежные средства разосланы Губкомом 3 февраля.

Кампания докладов на сельских сходах должна пройти, примерно, в срок между 15 февраля и 15 марта.

Ц. К. Р. К. П.

#### О всероссийском совещании контрольных комиссий.

В связи с постановлением декабрьского совещания губерн. КК о созыве в период до XI съезда РКП всероссийского совещания, губ. обл. КК, ЦКК и ЦКРКП извещают, что такое состоится 24 марта 1922 г. с нижеследующим порядком дня: 1) отчет ЦКК, 2) Задачи и положение о КК, 3) текущие дела.

На совещание должно быть делегировано по одному представителю от губерн. и областных КК.

ЦКК просит делегатов представить на совещание письменный доклад по существу работы контрольной комиссии за период с X по XI всероссийск. съезд РКП.

Вопрос о совещательных голосах пересмотрен. Руководствуйтесь телеграммой ЦК от 11 февраля.

Ц. К. Р. К. П.

### Циркуляры Гомельского Комитета Р. К. П.

#### О мобилизациях коммунистов, работающих в отделах связи.

Всем уездам Р. К. П.

По имеющимся в Губкоме сведениям, многие укомы снимают зав. отделами связи без ведома губотдела связи, что нарушает нормальный ход работы почтово-телеграфных учреждений.

Коммунистов-спецов дела связи очень ограниченное количество, работа же этих органов особо важна. Дерганье и свивание работников вредно отражается на состоянии аппарата связи.

Исходя из указанных выше соображений, бюро Губкома постановило предложить всем уездам воздерживаться от снятия работников связи для проведения различного рода кампаний, практикуя это только в самых исключительных случаях, каждый раз сообщая об этом губотделу связи.

#### О подборе ответственных работников.

Всем уездам Р. К. П.

Недостаток партийных сил ощущается нами с каждым днем все более остро. При чистке, из общего количества 2638 чел., исключенных в нашей губернии, было исключено свыше 1200 работников, выполнявших ранее политическую, и техническую ответственную работу.

Между тем, вышедшая обстановка настолько сложна, задач и обязанностей выдвигается настолько много, эти задачи настолько сложны и трудны, что потребность в работниках сейчас большая, чем когда бы то ни было ранее. И качество работников требуется куда более высокое, чем это было когда-либо ранее, ибо моментов и элементов разложения в обстановке, окружающей ныне любой советский орган, чрезвычайно много.

Так, например, в кооперации, в промышленных предприятиях, финансовых учреждениях и пр. советских органах — везде и всюду необходимы партийные силы, крепкие, устойчивые, с особенной выдержкой, подбор коих чрезвычайно труден после большого количественного сокращения партии по окончании чистки, и требования работников из губпартцентра, по указанным выше причинам, в очень малой степени может разрешить ощущаемую острую нужду мест в таковых.

Между тем, отмечен целый ряд фактов, когда укомы обращаются с ходатайством о посылке работников, по установившемуся обычаю, непосредственно в Губком, без всякого предварительного выяснения возможности присылки требуемого работника у себя на месте.

С этим положением необходимо покончить.

Уездам и райкомам необходимо приступить к выведению работников снизу, заполняя оголенные места новым слоем свежих работников из гуци партийной массы, памятуя, что первоисточником, основным резервуаром, откуда уездам надлежит черпать силы, являются местные организации, а отнюдь, не губцентр.

Только эта мера, в значительной степени, будет способствовать скорейшему изживанию ощущаемого сейчас кризиса в партийных работниках.

#### Готовьтесь к XI парт'езду.

Всем уездам Р. К. П., всем членам Гомельской организации.

Дорогие товарищи!

Предстоящий в ближайшие недели XI Всероссийский партийный съезд произойдет в чрезвычайно трудной и сложной политической и хозяйственной обстановке, характеризующейся возможностью новых осложнений во взаимоотношениях с буржуазным миром, затихшем в развитии мирового рабочего движения, тяжелым продовольственным и промышленным состоянием республики, усталостью и известной долей апатии в трудящихся массах и развитием капиталистических отношений, составляющих постоянную угрозу экономическому союзу пролетариата с крестьянством.

Внутри партии положение также далеко не блестящее. Недостаток внимания внутрипартийной работе, вызванный условиями гражданской войны, дает себя сильно чувствовать. Слабость партийных аппаратов, недостаточная связь членов партии с руководящими парторганами, непонимание причин и следствий новой экономполитики и характера пролетарской диктатуры в крестьянской стране, потеря многими членами партии перспектив, упадочные настроения, подверженность мелко-буржуазным влияниям, особенно в деревне, отрыв от партии, даже, выходы из нее — все это явления, общие для большинства наших парторганизаций.

Присходящий в таких условиях партийный съезд приобретает огромное значение и должен приковать к себе внимание каждого члена партии, ибо этому съезду предстоит дать ряд авторитетных решений и директив, выработать стратегический план для дальнейшей борьбы пролетариата. Учитывая опыт прошлых парт'ездов, необходимо констатировать, что съезд только тогда справится со своими задачами, если ему будет предшествовать усиленная разработка всех стоящих перед ним вопросов на местах, в организациях и

ячейках. Только при таком условии партийный съезд сможет суммировать опыт всероссийской работы, только тогда его решения будут жизненными и гибкими, только тогда его постановления представят собой сконцентрированную партийную мысль всероссийской организации, но из-за ряда неотложных задач (осложнение международного положения, окончание продкампании, помощь голодающим, гужналог, с.-х. кампания), ни ЦК, ни губкомы, ни организации на местах не могли уделить должного внимания подготовке к XI партсъезду.

Товарищи помнят, какой прилив жизни, какая интенсивность внутрипартийной работы наблюдалась накануне 8-го, 9-го и в особенности 10-го партсъезда.

Каждая организация задолго до съезда обсуждала стоящие перед съездом вопросы с громадным интересом, подчас с излишней страстью, как это было перед X-м съездом с памятной профсоюзской дискуссией. Между тем, подготовка к XI съезду, имеющему не меньшее, если не большее, значение, чем прошлые съезды, проходит до сих пор совершенно незаметно для членов партии, несмотря на то, что одна из важнейших его задач, это — найти методы партийной работы, которые обеспечили бы нам крепость, сплоченность и пролетарскую выдержанность партии в тяжелых условиях современности.

Тем более необходимо максимально использовать для этой работы оставшиеся недели.

До губернской партийной конференции осталось около 2-х недель. Губком предлагает считать важнейшей частью внутрипартийной работы подготовку к партсъезду.

С этой целью: 1) созвать совещание более активных товарищей, где в дискуссионном порядке обсудить вопросы, которые выдвигаются укомом и организацией, как важнейшие, считаясь с тем, что повестка дня партсъезда может быть расширена, если только будет желание делегатов с мест; 2) оставшиеся собрания и партдни посвятить всецело разбору партсъедовских вопросов, выдвигая основные вопросы об укреплении партии и отношении к крестьянству. Кроме этих

—вопрос о профсоюзах и о тактике Коминтерна. Не останавливаться перед созывом внеочередных заседаний и собраний; 3) всеми средствами и способами привлечь внимание организации к уартконференции, фиксировать мысль каждого коммуниста на разрешении поставленных вопросов.

Губком выражает глубокую уверенность, что несмотря на трудность объективных условий и краткость срока, товарищи учтут всю важность изложенной в настоящем письме задачи и приложат все усилия к ее проведению в жизнь.

#### Письмо в редакцию.

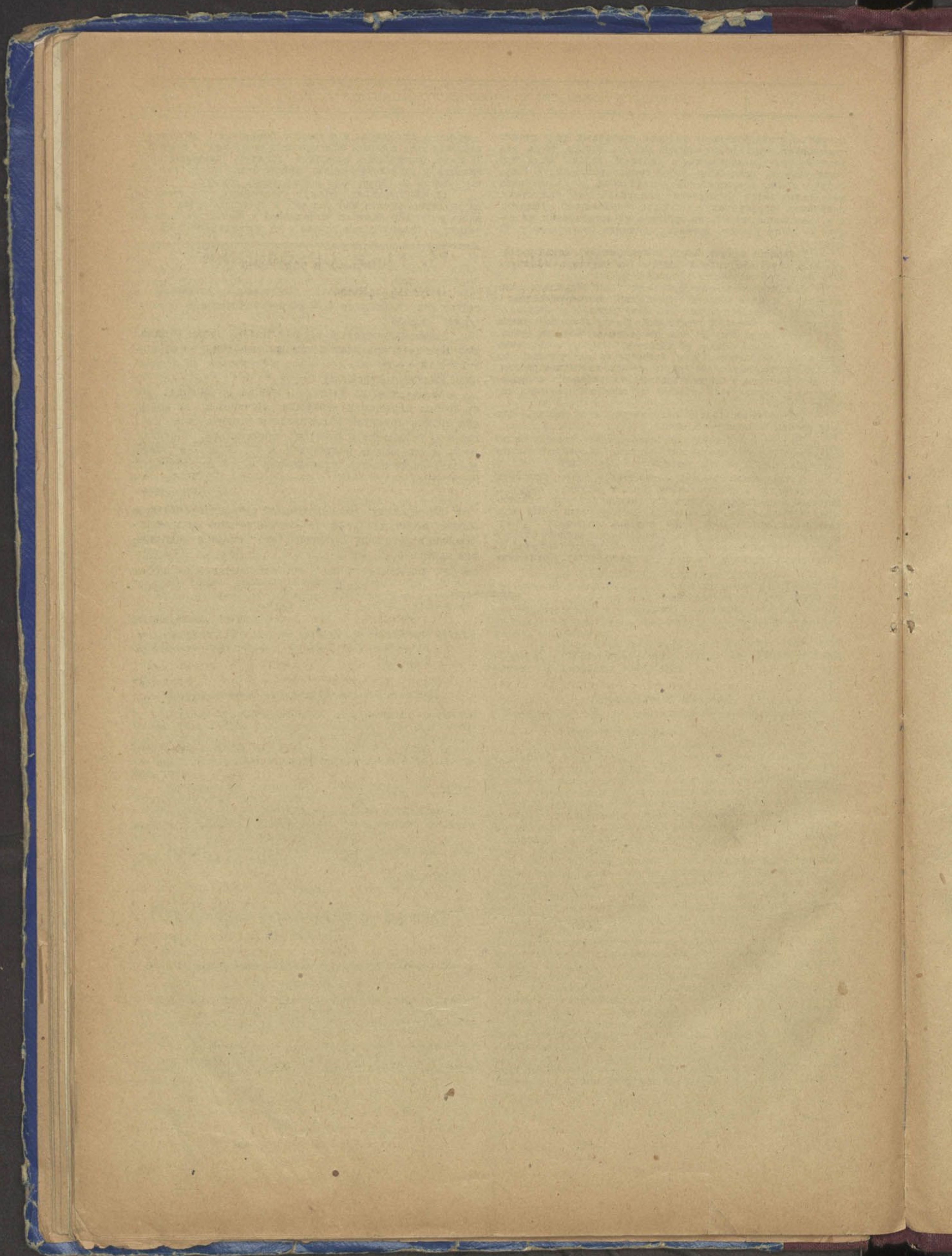
В № 19 „Известий Гомельского Губкома“ в статье тов. Зерницкого: „К роспуску Почепской организации“ сказано:

„Командированный туда (в Почеп) член Губкома тов. Белоцкий приходит к тем же выводам, что организацию надо распустить (в подлиннике выделено курсивом).“

Между тем, на пленуме Губкома я защищал точку зрения переброски верхушки Почепской организации против принятой большинством (одного или двух голосов) резолюции о роспуске организации. Правильность моего вывода подтвердил и т. Черно — в своем докладе после чистки, приведенном в той же статье т. Зерницкого.

М. Белоцкий.

От редакции: По наведенным редакцией справкам, ошибка произошла из-за не совсем точного запротоколирования речи тов. Белоцкого, что ввело в заблуждение автора.





## Материалы по истории Р. К. П. и революции в Гомельской губернии.

### Мои воспоминания.

Родился я в Могилеве и „имел неосторожность“ родиться в пролетарской семье, а потому постоянной спутницей моей жизни вплоть до Октябрьской революции была нужда.

С юношеских лет господин капитал стал гнать меня по всей великой Руси в поисках за хлебом.

Видя эксплуатацию рабочих предпринимателями, я полагал, что это нехорошие предприниматели и пускался в поисках за „хорошим“ хозяином.

Впрочем, в дальнейшем я все более убеждался, что хозяин, как таковой, не может быть „хорошим“, что вся система, обстановка капиталистического строя основана на эксплуатации.

Февральская революция застала меня в Казани. Проработав в Казанской организации большевиков несколько месяцев, я поехал на родину в Могилев.

В то время в Могилеве организации большевиков не было. Отдельные большевики в числе 2—3 работали в объединенной организации меньшевиков обоих течений (т. н. оборонцев и интернационалистов).

Через некоторое время, после приезда моего в Могилев, там состоялась Всероссийская демонстрация революционных сил. Возле театра собирались организации и профессиональные союзы со своими знаменами.

Я стал искать подходящий моему революционному мировоззрению лозунг и не нашел. Знакомые бундовцы стали меня звать под свои знамена. Когда я им ответил, что их знамя является для меня чужим—они открыли на меня большие глаза, им казалось, что революционнее их организации быть не может. Узнав, что я большевик, они проводили меня насмешками и ироническими восклицаниями.

Георгиевский батальон, стоявший в то время в Могилеве, вышел на улицу с лозунгом: „Ленина и ленинцев—в подарок Вильгельму“. Можно сказать, что этот лозунг в то время был лозунгом всего Могилева.

В Могилеве был союз под названием, если память мне не изменяет,—„союз офицеров армии и флота“. Этот союз имел свой печатный орган, который печатался в Могилеве в большом количестве и распространялся на фронте. Характер этого органа был в духе Валяй-Маркова. В типографию был прислан материал для номера совершенно погромного характера против отдельных

министров коалиции, в особенности в этом черносотенном органе велась травля против большевиков и евреев.

Когда метранпаж показал мне рукопись, я не рекомендовал набирать ее. Вопрос об этом номере был поставлен на заседании правления союза печатников. Мое предложение не печатать этот материал, чтобы союз печатников не был распространителем погромной литературы большинством правления было отвергнуто по тем мотивам, что за спиной этого союза офицеров стоит ген. Корнилов... Было принято предложение обратиться к совету за содействием. Была снята копия с этого оригинала и отдана совету. Прошло определенное время и ответа от совета не последовало. Правление потребовало ответа, так как офицера торопили с набором, который наборщиками искусственно задерживался.

На заседании правления союза печатников явился председатель совета,—с.-р., (фамилии не помню) и сообщил нам конфиденциально, что советом специально послан был человек с этим материалом к Керенскому и посланец, кроме того, ознакомил последнего с контр-революционной физиономией этого союза и что Керенский был равнодушен к этому заявлению...

Совет „Рабочих и Крестьянских“ депутатов не пошел союзу печатников навстречу, и мы решились на свой риск и страх не выпускать этого номера в свет.

Немного спустя на стенах Могилева появились объявления ген. Корнилова о своей диктатуре и об измене временного правительства.

Город был буквально наводнен дикими текинцами и вообще дикими. Над городом нависла грозная туча. Совета рабочих депутатов, как власти, не стало. Комитет партии, членом которого был и пишущий эти строки, собирался, само собою разумеется, нелегально, в доме председателя т. Калмансона, и обсуждал способы реагирования на этот переворот. Призывать массу к выступлению против Корнилова не имело смысла, во 1-х, потому, что город, повторяю, был буквально наводнен корниловцами, а, во 2-х, Могилев не имел пролетариата, в особенности революционного.

Комитет решил призвать массы к спокойствию, не поддаваться панике. Воззвание преследовало цель—показать Корнилову, что в Могилеве имеется революционная партия.

В одной из Могилевских типографий были отпечатаны воззвания. Несколько рабочих, печатавших эти воззвания, были арестованы и заключены в тюрьму.

Но недолго пришлось царствовать Корнилову, и товарищи были вскоре освобождены.

Приехал „товарищ“ ген. Алексеев от имени „товарища“ Керенского и ликвидировал мятеж Корнилова, арестовав последнего и его соучастников. Все арестованные были заключены... в лучших гостиницах Могилева, а затем были отправлены в Быхов и помещены в здании женской гимназии, расположенном в роскошном саду под сильной охраной... его же, Корнилова, текинцев.

В Могилев из Гомеля от Полесской организации большевиков приехал т. Каганович, а затем т. Хатаевич, который созвал общее собрание большевиков и сочувствующих им и там же образовалась организация большевиков, которая, как и во всей России, вытеснила все другие „революционные“ партии.

В октябрьские дни 1917 года, когда в Петрограде и Москве разрешалась судьба Российского пролетариата, а вместе с ним и судьба всемирного пролетариата, Могилевский совет за подписью Бунда, С.-Р. и С.-Д. и ставки выпускал ежедневные бюллетени об аванюре большевиков, о ее бессмысленности и необходимости ликвидации ее в то время, когда в центре уже сконструировалась пролетарская власть, власть Советов.

Когда во всей России хозяином страны были уже Советы, в Могилеве еще находилась ставка Духонина—временного правительства. Она продолжала вести войну в интересах свергнутой буржуазии и противоречащая принципам советской власти.

Но последнему оплоту буржуазии—ставке—пришел конец. В одно прекрасное для пролетариата и, далеко не прекрасное для буржуазии время, в Могилев приехал т. Крыленко с отрядом красных моряков и разогнал осиное гнездо буржуазии—ставку. Между прочим, разгон ставки окончился печальным финалом: матросы, озлобленные бегством Корнилова (когда в Могилев прибыл т. Крыленко с отрядом—ген. Корнилов с его охраной „бежал“ из Быхова) убили Духонина.

Могилевскому пролетариату не суждено было долго иметь свою родную советскую власть.

На Могилев надвигалась новая черная туча в лице польского и немецкого империализма. Советская власть не в состоянии была в то время противопоставить реальную силу германскому империализму и вынуждена была оставить Могилев.

В Могилеве остались лишь те политические партии, которые уживаются со всякой властью.

Пишущий эти строки вынужден был оставить родное пепелище.

Я очутился в Самаре.

Тут начинается самая интересная страница моих воспоминаний, но я о ней не буду говорить здесь, во 1-х, потому, что я эти воспоминания поместил на страницах Могилевской газеты „Соха и Молот“, а, во 2-х, настоящие воспоминания касаются исключительно Могилева.

Из Самары я приехал в Могилев, когда оккупанты находились еще там и я вынужден был оставаться на Луполове (предместье Могилева), где находилась советская власть. В городе подпольная партия коммунистов (большевиков) орга-

низовала милицию и готовилась к встрече советской власти, которая по договору должна была вскоре занять г. Могилев.

Встреча была грандиозная.

Председатель городской управы, гр. С., принадлежавший в то время к одной из соглашательских партий, в своей приветственной речи сказал, что он надеется, что власть несет с собой мир и спокойствие.

На эту речь представитель ревкома т. В. ответил, что власть несет с собой кровь и железо тем, кто будет стоять на ее пути, кто ей будет мешать проводить свою классовую, пролетарскую программу.

На второй день после занятия гор. советской властью, по городу пронеслись слухи, что немцы, в то время находившиеся в м. Дашковке, недалеко от Могилева, намерены вернуться обратно Могилев.

По городу было заметно оживление спекулянтов. Они собирались кучками на улицах и на их лицах выражалась радость по случаю возвращения их защитников—немцев.

К вечеру того же дня по городу молниеносно пронеслось известие, что в Германии революция, и о возвращении немцев в Могилев не может быть и речи. Около гор. театра собрался, можно сказать, весь трудящийся класс Могилева. С балкона театра председатель ревкома т. Г. сообщил собравшимся о великой радости. Сообщение было встречено ликованием. Немецкий матрос и т. Г. протянули друг другу руку, поздравив с революцией. Рукопожатие было символическое: оно означало солидарность русского и немецкого революционного пролетариата. Это рукопожатие напоминало другое символическое рукопожатие Церетелли и Бубликова, что означало содружество буржуазии и пролетариата.

Поздно ночью пролетариат ходил по городу со знаменами и революционными песнями. На празднике пролетариата не видно было ни одного из тех, которые радовались днем предполагаемому приходу немцев.

Не лишне напомнить еще об одном событии.

В Могилеве, как и в других городах, Бунд праздновал 20-летие своего существования. Театр был украшен знаменами. Все организации и союзы послали своих представителей для приветствования Бунда. Автор этих воспоминаний был делегирован союзом печатников.

Все представители изощрались в восхвалениях революционности Бунда. Я лишь один в моей приветственной речи указал, что форме данного собрания, т.-е. свободному собранию, мы обязаны Бунду, как и другим политическим партиям, но в данное время Бунд остановился на полдороге, что революция еще не завершена, что пролетариату предстоит еще до конечной победы немалая борьба.

Моя речь произвела на всех удручающее впечатление. По залу разнеслись слова: „большевики, большевики“!..

Могилев, в то время губернский город, стал, мне кажется, последним, по сравнению с другими городами России, советским городом. Я полагаю, что одной из причин этого обстоятельства

является влияние ставки, как царской, так и „социалистической“.

Но должен сказать, что Могилев теперь как бы старается наверстать утерянное.

В некоторых отношениях он опередил свою старшую сестру—Гомель.

Воскресники в Могилеве проходят гораздо организованнее, в них участвует большее число рабочих, чем в Гомеле, а воскресники имеют и свое агитационное значение.

Наши враги говорят и полагают, что наша партия способна лишь разрушать и совершенно не способна строить, создавать.

Когда же обыватель и несознательный рабочий видит еженедельно по утрам эту многочисленную армию, направляющуюся с веселыми лицами

и революционными песнями на работу, отдавая свой единственно свободный день в пользу государства—у них невольно является мысль, что пролетариат—сила, способная и стремящаяся разрушить старое, но на его развалинах создавать новое, строить новую коммунистическую жизнь.

Теперь о жилищном вопросе для рабочих. В Могилеве все время стояли военные части. Много домов разрушено, как вследствие ветхости их, так и военными частями. Между тем, из подвалов выдворено порядочное число рабочих, которые помещены в лучших домах.

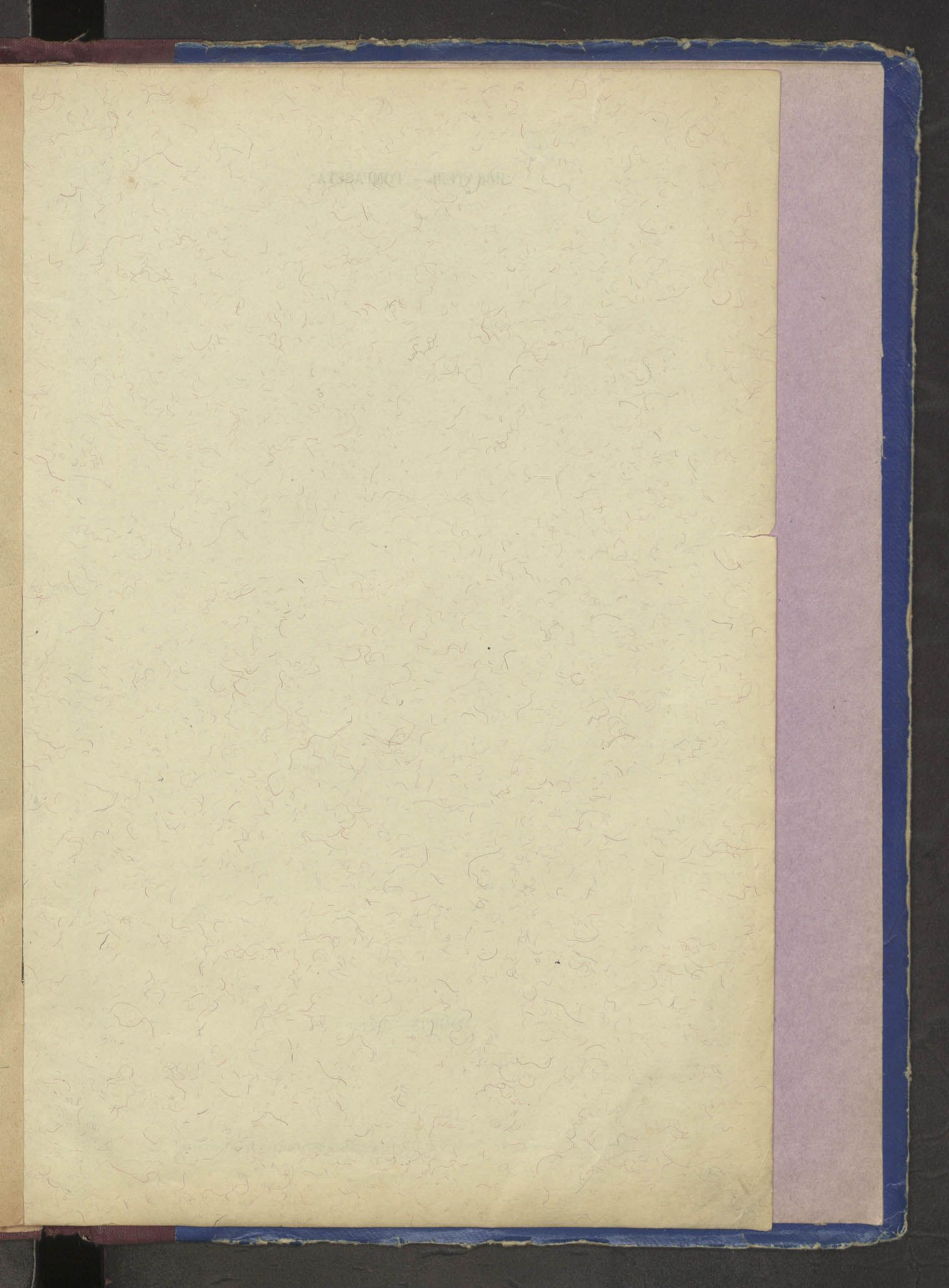
Буржуазия уплотнена и чувствует диктатуру пролетариата.

В этих двух случаях Могилев превзошел Гомель.

С. Клебанов.

Редактор: Гомельский Губком Р. К. П.

Издатель: „Гомазета“.



ИЗДАТЕЛЬ — „ГОМГАЗЕТА“

ГОМЕЛЬ — 1922 г.

Типография № 1 Группового Управления Полиграфической Промышленности „Гомпечать“  
Р. В. Ц. № 192 Гомель — 1922 г.