

№ 29

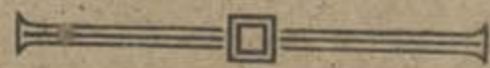
С Е Н Т Я Б Р Ъ

РОССИЙСКАЯ КОММУНИСТИЧЕСКАЯ ПАРТИЯ (БОЛЬШЕВИКИ)

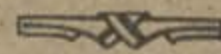
Пролетарии всех стран, соединяйтесь!

# ИЗВЕСТИЯ

Гомельского Губернского Комитета Р. К.



ДВУХНЕДЕЛЬНЫЙ ЖУРНАЛ.



## СОДЕРЖАНИЕ:

1. К XI губернской партийной конференции. *М. Хатаевич.*
2. Перед новыми задачами. *А. Певзнер.*
3. К перевыборам советов. *М. Хатаевич.*
4. Раскол церкви. *Андрей Пркутов.*
5. Итоги текущей плановой переборки. *Говзман.*
6. Единый натуральный налог и продовольственные перспективы 1922—1923 г. *А. Моркин.*
7. О постановке информации. *А. Соркин.*
8. Библиография. *А. Бразман.*
9. Партийная жизнь: а) в губкоме, в губернской контрольной комиссии; по губернии.
10. Циркуляры центрального комитета Р. К. Ц.
11. Циркуляры Гомельского губернского комитета Р. К.
12. Материалы истпарта—На заре рабочего движения Гомеле. *Ш. Левин.*

П 1946

Гомель — 1922 г.

ИЗДАТЕЛЬ — „ГОМГАЗЕТА“.

РОССИЙСКАЯ КОММУНИСТИЧЕСКАЯ ПАРТИЯ (СОЦИАЛИЗМ)

Центральный комитет ЦК КПСС

№ 20

СЕНТЯБРЬ

# НАВЕСТИ

Томского губернского комитета Р. К.

ВЪЗНЕСЕНІИ ЖЕЛАНІИ

СОДЕРЖАНИЕ

1. Доклад о состоянии дел в губернии за последние три года.

2. Доклад о состоянии дел в губернии за последние три года.

3. Доклад о состоянии дел в губернии за последние три года.

4. Доклад о состоянии дел в губернии за последние три года.

5. Доклад о состоянии дел в губернии за последние три года.

6. Доклад о состоянии дел в губернии за последние три года.

7. Доклад о состоянии дел в губернии за последние три года.

8. Доклад о состоянии дел в губернии за последние три года.

9. Доклад о состоянии дел в губернии за последние три года.

10. Доклад о состоянии дел в губернии за последние три года.

III издание 1911

Ба 5928

на  
но  
ш  
ти  
ш  
сл  
ти  
во  
ув  
ц  
па  
ма  
ва  
ш  
ло  
ре  
де  
п  
ну  
га  
те  
те  
ро  
на  
во  
се  
га  
со  
на  
се  
ли  
г  
до  
го  
на  
ш  
ш  
о  
о  
д  
в  
п  
п  
н  
п  
в  
т  
в  
а  
н  
н

## Н XI губернской партийной конференции.

Постановлением Губкома созыв очередной губпартконференции назначен на 27-ое октября.

Эта конференция соберется после 7 месячного периода работы Губкома 8 созыва, прошедшего в выполнении важнейших решений и директив IX партсъезда и VIII губконференции, сводившихся, главным образом, к учебе, к усилению воспитательной и пропагандистской работы внутри партии, к росту нашего агитационного и идейного воздействия на массы, к дальнейшему внутреннему укреплению парторганизаций, усилению организационной связи, к лучшему учету и распределению партсил, к размежеванию, следовательно к максимальному укреплению советского аппарата и всех важнейших его частей. Конференции придется решить, в какой степени и насколько успешно удалось Губкому в условиях нашей губернии эти директивы осуществить, и придется дать дальнейшие деловые практические указания, наметить деловой план дальнейшей работы. Особенно актуально встанут перед конференцией вопросы агитации, пропаганды и народного просвещения, вопросы действительного намечения ряда деловых мероприятий, вытекающих из духа постановлений последней Всероссийской партконференции.

Конференция соберется за несколько дней до пятилетней годовщины Октябрьской революции, когда во всех уголках нашей необъятной Советской России трудящиеся будут подводить итоги своей гигантской пятилетней борьбы, своим достижениям и состоянию революции к исходу ее пятого года и, на основе трезвого и вдумчивого учета, уяснять себе ближайшие и дальнейшие перспективы революционного строительства и борьбы.

Конференция коммунистической партии, возглавлявшей эту пятилетнюю борьбу, тем более должна будет заняться анализом, подведением итогов, выяснением революционной обстановки и важнейших боевых задач, из этой обстановки вытекающих. Вопросы новой экономической политики, нашего отступления, обстановки им создаваемой и опасностей из него вытекающих, положительные и отрицательные результаты НЭП'а, эти вопросы будут стоять в порядке наиболее полного, точного и вдумчивого анализа и выяснения перед всеми трудящимися России в дни 5 годовщины нашей Октябрьской победы. Они встанут и перед IX-й губконференцией не в плоскости теоретических рассуждений, новых широких проектов и тезисов, а в плоскости деловых конкретных выводов, деловой оценки и директив для дальнейшей работы. И в первую очередь выводы потребуются в направлении уже указанном августовской конференцией в сторону борьбы с наступлением буржуазной идеологии, в сторону нашей борьбы за овладение культурными и науч-

ными ценностями, за усиление нашего идейного влияния на массы, за укрепление пролетарской идеологии.

Вопросы практического хозяйственного строительства в применении к более конкретным очертаниям и формам, принятыми уже НЭП к пятой годовщине Октября, вопросы дальнейшей усиленной работы по хозяйственному восстановлению России, по укреплению хозяйственной базы рабочего государства также будут стоять в центре внимания трудящихся и нашей губернии в дни пятой годовщины, ибо на хозяйственном фронте прежде всего будет решен спор, кто лучше и кто одержит верх: мы или буржуазия, стремящаяся, опираясь на исходные позиции НЭП'а, уступленные нами ей в начале 1921 г. развернуть наступление, рассчитанное на захват всего ею потерянного. Все эти вопросы в применении к обстановке и условиям нашей губернии, — вопросы бюджета и налогов, продкампании и реализации урожая, укрепления промышленности сел.-хоз. — встанут также и перед конференцией, и, на основе учета опыта проделанной уже работы, она даст новые принципиальные директивы на дальнейшее, выдвинет и подчеркнет важнейшее, куда обратить больше внимания.

Вопросы нашей работы в профессиональных союзах за последний период, итоги применения наших новых методов работы в профдвижении, будут также поставлены перед конференцией; дав оценку достигнутым результатам и нынешнему состоянию этой важнейшей для нас работы, конференция выдвинет и ряд новых положений по ее усовершенствованию и улучшению, выдвинет важнейшие пункты и части работы, куда должно быть направлено максимальнейшее внимание.

В 3-х направлениях: в сторону внутреннего усиления партии и улучшения ее качества, в сторону усиления идейного влияния и воздействия партии на широкие трудовые массы, в сторону наиболее успешного разрешения задач хозяйственного укрепления стороны в целом, укрепления и дальнейшего развития ее крупной промышленности, идет сейчас вся работа нашей партии, направляется ее энергия и внимание. Эти же вопросы будут стоять перед IX-й губпартконференцией, она должна будет дать по ним ясные и прямые ответы, вытекающие из общего положения Республики к моменту пятой годовщины ее существования и из конкретных условий Гомельской губернии.

Впервые поставлены в порядок дня губконференции доклад ревизионной комиссии и доклад фракции Губисполкома. Первый доклад имеет в виду подчеркнуть необходимость большей, чем это было у нас ранее, отчетности и ответственности руко-

188450

водящих органов перед всей организацией за финансово-хозяйственную сторону, за работу и состояние аппарата.

Доклад фракции Губисполкома должен будет носить характер не столько отчетный, сколько выяснения состояния тех основных отраслей общего строительства, о которых нет специально поставленных докладов, выяснения состояния советского аппарата губернии, особенно низовой его волостной и сельской части, подготовки к предстоящим переборам всех Советов губернии и намечения мер к разрешению поставленных по этим отраслям задач, к дальнейшему укреплению советского аппарата.

До конференции остается менее полутора месяцев. Совсем немного времени для того, чтобы должным образом ее подготовить, чтобы привлечь к самой конференции и к вопросам, которые будет она решать, в должной степени интерес всей массы членов партии и всех низших ее ячеек, чтобы пропустить все это через предварительное обсуждение и выяснение всей парт. организации. Этого времени может оказаться еще более недостаточным если учесть, что предстоящие 2 месяца являются месяцами самой напряженной работы в году, а в этом году тем более, ибо заодно с выполнением продналога нам придется провести денежно-налоговую кампанию в городе и деревне, придется усиленно готовиться к начинающимся с 1-го ноября переборам Советов во всей губернии и проводить подготовку и празднование 5-й

годовщины Октябрьской революции. В прошлом году одна только работа по сбору продналога стянула почти все силы и внимание партии и вызвала значительное ослабление нормальной партийной жизни почти во всех наших уездных парторганизациях.

В этом году, хотя наряду со сбором продналога, мы имеем ряд других столь же важных и трудных задач, это ни в коем случае не должно повториться. Нормальная внутренняя жизнь парторганизаций несколько не должна быть нарушена, но должна быть проведена вся та усиленная, более интенсивная внутри-партийная работа, всегда проводимая перед партконференциями и съездами, без которой всякий Съезд и конференция и их решения теряют, иногда полностью, иногда большей частью, свою ценность.

Подготовка должна быть проведена возможно более интенсивно, с наибольшим участием и привлечением внимания всей массы рядовых членов партии, но так, чтобы выполнение всех наших других боевых задач не пострадало. Мы несомненно, этого добьемся.

К подготовительной работе надо приступить немедленно. С половины октября до 25-го будут происходить уездные партийные конференции. Обсуждение вопросов, подготовка выборов делегатов на уездные конференции, на губернскую и в состав нового губкома должна начаться сейчас же.

М. Хатаевич.

## Перед новыми задачами.

Вопросы финансовой политики не перестают выходить из числа наиболее серьезных и сложных задач, стоящих перед партией и советской властью. Наоборот, с каждым днем все яснее становится для каждого члена партии и каждого трудящегося, насколько от правильного понимания сущности нашей финансовой политики и не менее правильного ее проведения в жизнь зависит восстановление народного хозяйства страны.

Но если в общем значительное большинство уяснило себе цели проводимых сейчас финансовых мероприятий, то далеко еще не все уяснили себе необходимость абсолютно полного проведения всего этого в жизнь. Даже больше, многие ответственные товарищи, довольно сочувственно относясь к проводимым мероприятиям, сильно морщатся, когда эти мероприятия касаются учреждения или предприятия, где данный товарищ работает.

Это различное отношение к финансовой политике и финансовой практике, сочувствие первой и иногда энергичная оппозиция второй, не только нетерпимы, но срывают работу и тем наносят государству (иногда невольно) огромный ущерб.

Новая экономическая политика в своем практическом проведении в жизнь, не может заключать в свой актив только одно „сочувствие“. Со-

вершенно очевидно, что этим большой пользы делу принести нельзя.

Необходимо, чтобы это „сочувствие“ проводимой политике превратилось в энергичное *содействие вытекающей отсюда практике*. Быть может, даже в ущерб отдельным местным интересам, даже принеся кое что в жертву, необходимо помнить, что правильное разрешение финансовой проблемы является очередной и важнейшей задачей.

Сейчас, когда финансовый аппарат имеет уже довольно приличный опыт работы в новых условиях, когда наиболее болезненные периоды перехода на новые начала изжиты, когда имеются уже некоторые результаты, — особенно важно подвести итоги минувшей работе и точно уяснить ближайшие задачи будущего.

Развертывание финансового аппарата в Гомельской губернии, применительно к новым возложенным на него задачам, началось фактически с начала текущего года. В условиях все более обостряющегося финансового кризиса, меньше всего приходилось думать о возможности постепенной и медленной работы. Нужно было сразу встряхнуть весь аппарат, его реорганизовать, значительно расширить и сейчас же приступить к практическому разрешению всех поставленных задач.

Конечно, отсутствие возможности предварительно провести организационную работу, необходимость безотлагательно пустить в ход налоговый пресс, не могли не отразиться в первые месяцы на работе аппарата. Если к тому еще прибавить, что население за годы революции совершенно отвыкло от уплаты денежных налогов, что нарождавшийся „напман“ меньше всего был склонен поделиться с государством частью своих прибылей и если, наконец, учесть стихийное падение советского рубля, то все это дает достаточно ясную картину тех неимоверных трудностей, которые стояли перед аппаратом.

Не подлежит сомнению, что если бы аппарат был предоставлен самому себе, если бы к финансовой работе не было привлечено внимание, партии, если бы последняя не выделила достаточно крепких работников, то провал всей работы был бы несомненным.

Но нашей партии не впервые приходится стоять перед необходимостью срочного разрешения тех или иных сложных вопросов; и на сей раз, как всегда, партия выделила необходимые силы, дала определенные директивы и создала условия, при которых аппарат, преодолевая стоящие перед ним трудности, приступил к работе.

Результаты подобного отношения партии к аппарату — налицо. Укрепленный работниками, находясь под постоянным ее руководством, аппарат постепенно разворачивал свою работу и за восемь месяцев добился несомненных успехов. Достаточно проследить суммы поступлений по месяцам, чтобы убедиться, насколько эти успехи действительно достигнуты. Так, поступления налогов по месяцам (в миллиардах) характеризуются следующими цифрами:

Январь	7,4
Февраль	19,6
Март	45,5
Апрель	146,6
Май	380,6
Июнь	445,2
Июль	552,5
Август	240

Если не считать поступления за август, которые меньше предыдущих месяцев, вследствие того, что этот период является в налоговой работе „мертвым сезоном“ (когда происходит только начисление уравнительного сбора на 3-ю четверть), то мы видим непрерывный рост налогов, который доказывает, что налоговый аппарат все больше охватывает и расширяет круг налогоплательщиков. Это подтверждается еще в части прямого обложения данными о количестве патентов. Так, за 2-ю четверть текущего года выбрано было патентов 9.923, в то время как на второе полугодие, с июля месяца, уже выбрано свыше 13.000 патентов. Последняя цифра, несомненно, достигнет 15—16 тысяч.

Но, несмотря на значительно возрастающие поступления и на значительный итог их за восемь месяцев (1.937.400.000 ст. обр.), все же говорить на даврах меньше всего приходится. Не говоря уже о том, что от увеличения государст-

венных доходов зависит уменьшение эмиссии, нужно подчеркнуть, что и в части местных налогов эти поступления довольно далеки от действительной потребности.

Составленный квартальный губернский бюджет июль—сентябрь, урезавший до максимума местные расходы, все же имеет в своей расходной части до трехсот миллионов рублей (три триллиона старого образца) и обнаружил дефицит в 10 миллионов рублей. Из этой суммы расходы, подлежащие удовлетворению за счет местных налоговых поступлений, достигают до ста миллионов рублей. И, в частности, аппарату губернии нужно было собрать до 68 миллионов, из каковой суммы уже за июль и август собрано до 64 миллионов. Это конечно, дало возможность выполнить бюджетные предположения полностью, и урезанные местные расходы за этот период можно будет целиком удовлетворить.

Если со стороны многих ведомств были большие нападки за слишком сильную урезку их аппетитов, то никто из них не может жаловаться на то, что утвержденные расходы не были удовлетворены.

Таким образом, и в отношении местного бюджета в Гомельской губернии можно констатировать несомненное благополучие, хотя, конечно, и здесь не следует делать вывода, что „на Шинке все спокойно“. Это благополучие следует отнести за счет полностью собранных налогов и чрезвычайно осторожного утверждения расходов. В результате последнего были созданы условия, которые дают возможность дальнейшего укрепления и расширения налоговой и бюджетной работы.

Таковы результаты; в успешности их сомневаться не приходится, но все же приходится констатировать, что впереди еще предстоит задачи, значительно более трудные.

Прежде всего не подлежит сомнению, что местные расходы увеличатся в среднем не менее, чем на 50%. Уже сейчас выявляется годовая потребность на народное образование в сумме не менее 200 миллионов рублей. Целый ряд других расходов, бесспорно, увеличится, и совершенно очевидно, что темп налоговых поступлений должен быть во много раз усилен. Это усиление, которое должно дать значительное повышение поступлений, может явиться результатом одновременного углубления проводимых налогов и введения новых. Такими новыми налогами в ближайшее время являются: подоходный в городах и подворный в деревнях.

Проведение подоходного налога потребует от аппарата огромного напряжения, поскольку сбор последнего может строиться на довольно тщательном учете значительной категории налогоплательщиков и их доходности. Кроме того, проведение этого налога закладывает фундамент под основы нашей налоговой политики, которая в будущем, безусловно, будет строиться на прогрессивном подоходном налоге, каковой должен будет явиться основным налогом.

Что же касается денежного подворного, то, не говоря уже о том, что трудности его проведения заключаются в необходимости охватить огромную категорию налогоплательщиков (крестьянство), необходимо

отметить что суммы, предполагаемые к поступлению (триста миллионов рублей) должны будут явиться основным источником доходов, покрывающих расходы советского аппарата по работе в деревне.

Вместе с тем, следует подчеркнуть, что проведение денеж. подворного налога имеет огромное значение и в том отношении, что он является первым шагом к постепенной замене натуральных налогов денежными. В этом направлении особенное значение имеет денежная замена трудгужналога, которая в этом году должна получить широкое применение. Предполагаемые к выпуску денежные марки по трудгужналогу должны будут предоставить каждому гражданину, путем покупки этих марок, возможность замены натуральной трудгужналоговой повинности.

Одновременно с этим, предстоит огромнейшая работа по составлению губернского бюджета на 22-23 год. Несколько более благоприятные перспективы поступлений, конечно, должны будут расширить круг местных расходов и, особенно, для нужд народного образования. Но рациональное распределение расходов, выделение действительно необходимых каждому ведомству минимальных средств, возможно только при условии составления реальных предположений и тщательной фильтрации тех заявок, которые, конечно, с большим запросом будут сделаны. Просмотреть предположения всех ведомств, отбросить наименее существенные, выделить действительно неотложные расходы, другими словами, составить реальный бюджет—такова очередная задача.

Указанные выше задачи, несомненно требуют от финансового аппарата еще большего напряжения. Мало того, ему впервые придется начать планомерную и постоянную работу в деревне, и совершенно очевидно, что выполнение всех этих задач мыслимо, в первую голову, путем укрепления налогового аппарата, главным образом, за счет расширения института волостных финансовых агентов. Последних придется организовать не менее 60-ти по губернии, хотя бы по одному агенту на три волости. Необходимо срочно выделить товарищей для этой работы, заблаговременно пропустив их через специально организованные курсы.

Но очевидно, что успех налоговой работы зависит не только от укрепления аппарата; в значительной части это зависит и от степени уяснения партией и широкими слоями трудящихся огромной важности проводимой финансовым аппаратом работы.

А для этого необходимо немедленно приступить к широкой агитации и разъяснению сущности налоговой политики. На собраниях организации, профсоюзов, на ячейках, заводских собраниях, всюду где только можно, необходимо ставить вопрос о налогах и широко популяризировать их. Нужно одновременно усилить выпуск агитационной литературы и особенно внимательно подойти к вопросам широкого разъяснения денежного подворного налога крестьянству.

Вместе с тем, все более возрастающие задачи, стоящие перед финансовым аппаратом, ни в каком случае не сумеют быть разрешены, если в работе финансового аппарата не будет достигнуто максимальной исполнительности и ударности. В этом отношении необходима централизация аппарата, на подобие аппарата продовольствия, конечно не превращая эту централизацию в препятствия, мешающие местным органам проявить инициативу в деле максимального сбора налогов.

И, наконец, последняя задача—сбирать все проводимые налоги полностью и в самый кратчайший срок. Здесь безусловно необходимо проявить огромнейшую решительность и энергию, ни в коем случае не допуская отклонения от налогов. В этом направлении энергичное взыскание всех недоимок, решительное взимание налогов должны быть положены в основу будущей налоговой работы, и в том случае, когда наблюдается явление индивидуального или массового неплательщика, останавливаться перед применением репрессивных мер, конечно, не приходится. Там где „убеждение“ не дает положительных результатов, налоговый аппарат должен полностью использовать свое право принуждения.

Таким образом, стоящие впереди задачи огромны, и от успешного разрешения их зависит благополучие „советского рубля“ и местного бюджета. Опыт проведенной работы показал, что налоговый аппарат сознанием этих задач проникся; необходимо теперь, чтобы широкие слои трудящихся это осознали не в меньшей степени, а партия, которая с самого начала взяла решительный курс на укрепление финансового аппарата, на постоянное руководство им, должна не только его не ослабить, но еще в значительно большей мере усилить. Тогда за работу финансового аппарата беспокоиться не придется, и полученные достижения сторицей воздадут за те отдельные жертвы, которые во всякой борьбе приносить необходимо.

А. Песзнер.

## Н переvýборам советов.

С 1-го ноября в нашей губернии начинаются переvýборы всех советов, начиная от сельсоветов и кончая губернским съездом советов и губисполкомом.

С 1-го по 20-е ноября будут производиться переvýборы сельсоветов и волысполкомов, с 20-го по 25-е ноября переvýборы городских советов в тех уездных городах, где они еще сохранены, с 25-го ноября по 5-е декабря уездные съезды сове-

тов, с декабря переvýборы гомельского городского совета и, наконец, в середине декабря губернский съезд советов.

В настоящем году подготовка и проведение этих переvýборов должны потребовать от нас гораздо больше внимания и времени, чем это было ранее в прошлые годы. Прежде всего потому, что эти переvýборы происходят впервые после постановления IX-го всероссийского съезда советов о

производстве их только 1 раз в году. Это постановление IX съезда было фактически осуществлено лишь в отношении уездных и губернского съезда советов, в отношении же сельских и волостных советов не полностью. Производя перевыборы 1 раз в году, т. е. реже привлекая все широкие массы советских избирателей к активному, непосредственному вмешательству в жизнь и работы советов, мы, тем более, должны быть заинтересованы, чтобы перевыборы происходили при наибольшем активном и сознательном участии всей массы трудящихся, чтобы все вопросы, стоящие перед страной в этот момент, были бы наиболее полно освещены и выяснены, чтобы в связи с перевыборами связь советской власти с трудовыми массами города и деревни еще более укрепилась.

Затем то, что мы только раз в году переизбираем советы, означает, что во все руководящие советские органы, начиная от волысполкома и кончая президиумом губисполкома, должны быть выделены работники, которые в течение предстоящего года действительно целиком бы вошли в работу, несли бы полную за нее ответственность и перед партией, выделившей их—если они члены Р. К. П.—и перед избравшими их рабочими и крестьянскими массами, оставаясь на этой работе до следующих выборов, если не окажется особых экстренных причин для преждевременного отзыва и снятия отдельных работников. Поставленные нами особо вышукло после решений IX-го съезда партии вопросы о подборе работников и размежевании работы партийных и советских органов, задачи укрепления низового советского аппарата, должны быть особо ярко выдвинуты в связи с предстоящей кампанией перевыборов советов и в значительной степени разрешены путем наиболее успешного их проведения.

Подбор и выдвижение работников, которые наиболее полно отвечали бы потребностям, в настоящий трудный момент, предъявляемым ответственным советским руководителям, которые с успехом и честью сумели бы выполнить свои обязанности до следующих перевыборов, сумели бы за время своей работы еще более поднять и укрепить в широких слоях трудящихся авторитет партии и органов советской власти,—эта задача в настоящем году, в связи с предстоящими перевыборами выдвигается перед всеми парторганизациями нашей губернии как одна из наиболее важных и существенных. Производимая ныне значительная реорганизация уездного советского аппарата, сведения почти всех прежних самостоятельных отделов в 3 основных отдела, функции которых будут весьма важны и сложны и во главе которых должны быть поставлены соответствующие умелые товарищи, еще более подчеркивает необходимость выделения в предстоящую выборную кампанию на работу в Уисполкомах наиболее крепких и подходящих людей с тем, чтобы потом их в течение всего года на этой работе закрепить. Еще более важно учесть, что в настоящем году мы несомненно встретимся с гораздо более активным и организованным участием в выборах всех анти-советских групп и партий, чем это имело место в прош-

лые годы. Здесь мы несомненно встретим трогательное единение—блок всех противостоящих нам течений и партий от меньшевиков и эс-эров, вплоть до савинковцев, кадетов и крайних монархистов. Они впервые попытаются в широком масштабе осуществить свою тактику проникновения внутрь советской системы, медленного ею овладения, завоевания советов изнутри. Они попытаются использовать выборную кампанию, чтобы отвоевать себе на первый раз хотя бы наименьшие возможности легального проявления, бытия, чтобы хоть несколько укрепиться в низовых советских ячейках.—в сельсоветах, волысполкомах в горсоветах небольших помещанских городишек.

Достаточно почитать отдельные зарубежные газеты, органы всех течений белогвардейской эмиграции, чтобы сразу заметить как заклопошился весь белогвардейский лагерь, как он пришел в движение в связи с предстоящими выборами. Выходящее в Париже под редакцией Милюкова кадетская газета „Последние Новости“ пишет: „вообще говоря нет такой избирательной системы, даже самой плохой, которая не дала бы исхода широко распространенным общественным настроениям. Система большевиков, рядом с коренными недостатками, представляет и некоторые особенности, которые могут оказаться полезными для растущего политического сознания масс. Чем солидарнее массы, тем более парализуются формальные недостатки избирательной системы“.

Известно о каких „массах“ и о какого рода „росте политического сознания“ трактует здесь Милюков. Но постановка вопроса г. г. кадетов совершенно ясна. Они готовы признать даже некоторые положительные стороны в ненавистной для них советской системе, поскольку им кажется, что создается возможность использовать самые советы для уничтожения советской власти.

Та же газета „Последние Новости“ пишет о новой монархической организации „братство белого креста“, создавшейся в эмиграции.

Белокрестовцы решительно осуждают Врангеля и Деникина за то, что они не могли отрешиться от старых методов, что у них не хватило духу сказать новое слово, вступить на новый путь. Белокрестовцы говорят, что новое слово, которое на территории Врангеля могли проповедывать только подпольно, это слово—„вся власть советам“. Так пишут „поумневшие“, как им, кажется, монархисты.

И не только они. Недавно происходивший под гостеприимным покровительством маршала Пильсудского съезд Савинковской шайки, именуемой: „Народным союзом защиты родины и свободы“, известной по своим бандитским подвигам на территории нашей губернии, принял новую программу, основные положения которой формулируются следующим подзаголовком, ныне печатаемым на издаваемой Савинковым в Варшаве газете „За свободу“, „Долой коммуны, свободные выборы в Советы. Земля—народу. Закон—порядок“.

Сам Борис Савинков аттестует эту программу в той же газете как „не партийную, а истинно-народную, т. е. крестьянскую“. Говоря о тех формах, в которых придет, наконец, „будущее сверже-

ние большевиков" он пишет: „будет съезд свободно избранных на местах Советов. Этот съезд установит законную власть. Почему волюсполком, в котором нет коммунистов хуже волостного правления времен Николая II-го, а съезд свободно избранных советов хуже учредительного собрания? Если русский крестьянин предпочтет губисполком губернского земству и съезд советов учредительному собранию, то это означает только одно—русский крестьянин строит форму своей демократической государственности не по западно-европейскому шаблону, а по своему самобытному образцу. Коммуна не в советах. Советы были при временном правительстве, Советы могли быть и при царе.

Так-то бело—эс-эровский авантюрист Савинков обосновывает свое признание Советов и одновременно, нехотя, разоблачает себя перед теми крестьянами, которых он считает слишком глупыми и надеется одурачить намалеванными на вывеске словами: „Земля народу“. Но этим „признанием“ лозунг „свободные выборы в Советы“, является не только лозунгом Савинковских молодцов. Это также основной кит меньшевистской программы минимума, тех положений, которые меньшевики пытаются осуществить внутри советского строя. И сколько бы г. г. Мартовы и Даны не отвиливали, но здесь каждому, кто не закрывает глаз, виден фактический блок, объединяющий не только Савинковских бандитов с меньшевиками, но все враждебные и противостоящие коммунистической партии группы и течения.

Идея советского строя одержала большую победу. Самые заклятые ее враги вынуждены признать ее жизненность, не смеют выступить против нее открыто, пытаются путем живого признания обойти ее с тылу и с флангов. Все они—от монархистов до „социалистов“ и бандито-авантюристов—возмечтали, что стоит им заявить о своем „признании“ Советов, как долгожданная победа над отцами Советов—большевиками придет сама в их руки.

Даже низвергнутая династия Романовых, и та, стала ориентироваться на Советы. Недавно бывший великий князь Кирилл Владимирович Романов объявил себя блюстителем престола. (Между прочим, один таковой „блюститель“ в лице бывш. вел. князя Николая Николаевича уже был, теперь их будет конкурировать между собой двое).

По этому поводу газета „Руль“ сообщает: „Выступление Кирилла Владимировича вызвано предстоящими в октябре пере выборами в Советы“.

К сожалению, слишком редко и мало попадают к нам в руки все эти бесчисленные, издающиеся за рубежом, на деньги, увезенные из России, или—иностранным капиталом, белые и желтые газеты, но можно было бы до бесконечности продолжать эти цитаты и ссылки. Да и нет в этом боль-

шой нужды, ибо того, что приведено в данной статье, подобранного из случайно попавших в мои руки отдельных листков, совершенно достаточно, чтобы убедить каждого, как усердно готовится анти-советская эмиграция, а тем более ее единомышленники и полу-единомышленники, оставшиеся внутри России, к предстоящим пере выборами Советов и выяснить в основе толкающие их к этому мотивы.

Это еще раз подчеркивает перед нами, перед всеми нашими партийными организациями необходимость отнестись к предстоящим пере выборами с вниманием большим, чем в прошлые годы, провести их подготовку более тщательно. И главным образом должна быть усилена работа по разъяснению во время выборов, и в связи с выборами, широким массам трудящихся действительного положения вещей, по разоблачению всех этих господ и их подлых махинаций, всех тех прикрытых и полуприкрытых эсэро-кадето-меньшевико-савинковцев, которые попытаются принять участие в предстоящей кампании пере выборов, чтобы после этих выборов, в результате их, получилась еще более окрешная связь наша с трудовыми массами, еще более безусловное идейное наше среди них влияние.

Одновременно с кампанией пере выборов нам придется проводить в обще-губернском масштабе ряд еще весьма важных и трудных кампаний. Еще не будет закончен сбор продналога. Будет в самом разгаре работа финансово-налоговая по проведению взискания подворного и подоходного налогов, успешное выполнение которой в этом году будет иметь для нас громаднейшее значение. В прошлом году по нашей губернии сначала пере выборов Сельсоветов до уездного и Губернского Съезда советов, вся другая текущая очередная работа почти стала. Особенно это отразилось на сборе продналога, когда темп выполнения, бывший очень высоким в октябре, упал до ничтожных размеров в ноябре и декабре, и пришлось затем, прибегать к громадным усилиям и напряжению сил, чтобы обеспечить успешное завершение сбора продналога.

Предстоящие пере выборы, хотя они и требуют к себе больше внимания и более тщательного проведения, хотя наряду со сбором продналога мы имеем и ряд других важнейших задач, не стоявших перед нами в прошлом году, должны быть проведены так, чтобы ни в коем случае они не отразились на очередной работе, особенно на сборе продналога, на темпе его поступления. То, что от методов ударно-кампанийских мы сумели уже в значительной степени перейти к методам планомерно-систематического выполнения, что за счет ударности при самом выполнении той или иной работы, мы научились лучше готовить, более рационально распределять свое внимание и силы, является гарантией того, что эта задача будет выполнена с успехом.

М. Хатаевич.



## Раскол церкви.

„Гром не грянет—мужик не перекрестится“, говорит русская пословица.

Насчет мужика эта поговорка не оправдалась, а вот насчет Российской православной церкви, она применима в полной мере.

Отставшая от жизни, в своей косности пережившая тот экономический период, на основе которого она выросла, Российская православная церковь спохватилась только тогда, когда над самой её головой грянул гром, когда на нее всею тяжестью пала карающая рука пролетарского правосудия.

И под градом суровых приговоров, сыплющихся на голову святейших контр-революционеров, при полном равнодушии отшатнувшихся от нее широких народных масс, она спешно пытается перестроить свои ряды, пытается приспособиться к новому укладу жизни.

Для того, чтобы уяснить себе картину происходящего, надо ясно представить себе те причины, которые создали старые церковные формы.

Официальное церковничество с его канонами, уставами, его делением на белое (мирское) и черное (монашеское) духовенство, сложилось в эпоху феодализма является идеологическим продуктом тогдашних экономических отношений.

Чрезвычайно сложная феодальная иерархическая лестница требовала соответственно сложного идеологического воздействия на массы.

Средством этого воздействия являлось жречество—единственное сословие, располагавшее достаточным количеством знаний и организаторского опыта.

Но рядовое жречество, находившееся в тесном общении с мирянами, имевшее сплошь да рядом родственные и хозяйственные связи в мирской среде, являлось недостаточно надежным проводником идей абсолютизма.

Поэтому-то все высшее управление делами церкви захватывается в свои руки феодальным государством.

Для этой цели в первую голову используется монашество, которое, по своей изолированности от внешнего мира и по своей привязанности к земле, являлось наиболее надежной средой.

Монастыри берутся под особое покровительство „сильных мира“, им дарятся большие земельные пространства с сотнями тысяч рабов и крепостных, они субсидируются (вклады на поминовение и т. д.) правящим дворянством.

А для того, чтобы эти земли и эти вклады все-таки не уходили из дворянских рук, все высшие монастырские должности (настоятели, епископы) занимаются принимающими монашество дворянами.

Из среды дворянства шли в монастыри, главным образом, младшие сыновья крупных феодалов, которые по закону единонаследия (майората) не получали земли по смерти отца и с удовольствием принимали во владение обширные монастырские земли.

Затем, узаконено было правило, что высшие церковные должности могут замещаться исключительно из среды черного духовенства и, таким образом, сложилась феодально-крепостническая церковь: православная на Востоке, католическая на Западе.

На Западе торговый капитализм, пришедший на смену феодализму, с лозунгами освобождения крестьянства от крепостной зависимости и сильным ростом экономического удельного веса нового сословия купечества реформировал церковь, и могущественный католицизм все более терял свое влияние, уступая место поддерживаемому торговым капиталом реформаторству различных толков.

У нас в России, где, наряду с развитием торгового и промышленного капитала, в области землевладения до конца оставались в силе феодальные отношения, мало затронутые реформой 1861 года, церковь несколько не изменила своих форм, и до самого последнего времени продолжала оставаться оплотом самой темной реакции.

церковный собор, созванный при временном правительстве, ярко выявил контр-революционную сущность церковных верхов, сплошь состоявших из „бывших“.

После Октябрьской революции, лишившись поддержки государства, церковь в лице своих высших правителей открыто стала на сторону белогвардейщины и являлась твердым оплотом реакции в республике.

Белое же духовенство относилось вполне равнодушно к деятельности своих главнокомандующих, так как материальное его положение не ухудшилось несколько, а зависимость от правящих верхов сошла на нет.

Если не противники, то во всяком случае вполне равнодушные к советской власти, деревенские и городские священники заботились исключительно о своем материальном благополучии, не помышляя ни о каких реформах, пока приговор Московского трибунала над священниками и контр-революционерами и привлечение к суду патриарха Тихона, не поставил перед ними вопрос во всей его остроте.

Они поняли, что бездействуя, они тем самым солидаризируются с осужденными и поспешили заявить во всеуслышание о своей лояльности и готовности создать прогрессивную церковь.

Принудив уйти от церковных дел патриарха Тихона, группа прогрессивных священников взяла управление церкви в свои руки и приступила к организации новой реформированной церкви, „Живой Церкви“, как они ее называют.

Недавно состоявшийся в Москве съезд этой „Живой Церкви“ принял среди прочих три постановления, которые вскрывают перед нами сущность церковно-обновленческого движения.

Уничтожение монастырей и женатый епископат, снятие отлучения с Льва Толстого и учреждение новых епископств по числу благочиний.

Первая мера говорит о желании ликвидировать контр-революционную верхушку церкви и тем создать церкви возможность спокойного существования в условиях нашего сегодня.

Вторая мера продиктована стремлением привлечь на свою сторону мещанскую интеллигенцию и, наконец, третья мера говорит о том, что новая церковь стремится подойти поближе к широким массам крестьянства.

Странно только одно, что съезд забыл снять анафему, наложенную бывш. патриархом Тихоном на большевиков, хотя в своем воззвании дошел, в стремлении подыграть власти, до того, что называет капитализм — „Высшей степенью безбожия“!

На этом съезде выяснилось, что вопрос о новой церкви еще не закончен, так как во время съезда от него откололась новая группа с епископом Антоном во главе.

Эта группа, с одной стороны, требует более решительного шага вперед по пути очистки церкви, требуя возвращения ко временам первобытного христианства, создания христианских общин, с обязательным для их членов коммунизмом потребления и распределения, а с другой стороны, настаивает на сохранении такого реакционного института, как монашество и безбрачный епископат.

Новая группа упрекает „Живую Церковь“ с одной стороны за недостаточно решительный образ действий, с другой за самовольный захват власти.

Кто из этих 2-х групп победит, сказать пока трудно.

Во всяком случае мы должны приветствовать церковно-обновленческое движение, как очищающее церковь от контр-революционных элементов и как вносящее сумятицу в ряды идеологически-опасного противника.

Одновременно, мы должны помнить, что во всех действиях, постановлениях и декларациях обеих групп заключается большая доза заигрывания с одной стороны с правительством, с другой с темными массами крестьянства.

Первому положен предел неоднократными и решительными заявлениями ВЦИК'а о том, что церковь раз навсегда бесповоротно отделена от государства, и Сов. власть не думает иметь дела ни с каким даже самым прогрессивным духовенством.

Второму предел будет положен широкой анти-религиозной пропагандой, проводимой на основе точной науки.

И если Новая Церковь политически будет лояльна по отношению к Советской власти, то идеологически она всегда останется нашим активным врагом.

*Андрей Пркутов.*

## Итоги текущей плановой переброски.

Территориальное перемещение членов партии, называемое обычно переброской, является неизбежным следствием необходимости распределения партии в соответствии с задачами момента, с целью наилучшего их использования и захвата влияния во всех многообразных областях общественной и политической жизни страны.

В соответствии с задачами момента перераспределение сил в первую очередь достигается передвижкой их внутри самой организации. Но не всегда это достаточно. В отдельной организации может, в данном случае, оказаться недостаток в работниках, в другой же, напротив, излишек. Далее, чтобы во всех проявлениях общественной и политической жизни иметь возможность взять в свои руки руководство и завоевать влияние, необходимо все организации обеспечить достаточным количеством работников определенной квалификации. Часто, вследствие различного состава организаций, в одной из них имеется недостаток в работниках той или иной квалификации, напротив в другой — излишек. Затем, следует принять во внимание, что в процессе самой работы отдельные работники расширяют свой кругозор, приобретают значительный опыт и могут быть затем использованы для более широкой деятельности в более обширном масштабе. На месте же не всегда есть возможность использовать таковых в указанном направлении. Необходимость перевода с одной отрасли работы на другую часто делается также невозможной из-за указанных выше причин.

Кроме того, долгое пребывание на одном месте, в одной и той же среде, большей частью влияет отрицательно на работников, делая таковых менее устойчивыми, легче поддающимися окружающим настроениям, создает тягу к личному благополучию, каковое очень часто бессознательно ставится даже во главе поступков и действий таких «засидевшихся» работников.

Бывают и отдельные случаи, когда тот или иной работник вообще не может сжиться, сработаться с остальными товарищами, по особенностям своего характера, навыкам и т. п.

Все эти соображения приводят к необходимости прибегать к переброскам.

В практике распределения выявилась необходимость придать переброскам известную системность в форме „плановой переброски“, прибегая к персональным лишь в отдельных, вызываемых особыми надобностями, „пожарных случаях“.

Сущность плановой переброски заключается в том, что в основу всех перебросок кладется известный принцип, учитывающий одну какую нибудь из вышеуказанных побудительных причин, несколько таковых или всю их совокупность.

В основу проводимой в настоящее время внутригубернской плановой переброски положены в первую очередь цели, преследующие освежение ряда работников, засидевшихся долго на одном месте, реализацию ряда постановлений вынесенных проверочными, отдельными укомскими и губкомом, а также некоторую перегруппировку работников с целью лучшего их использования.

Достигнуты ли все вышеуказанные цели?

Чтобы ответить на этот вопрос необходимо прежде всего остановиться на технике подготовки этого плана. Ясно, что прежде всего явилась необходимость учесть по отдельным организациям всех работников, засидевшихся более 2-х—3-х лет на одном месте. Таковых оказалось 50. Далее необходимо выяснить, насколько вообще возможно того или иного товарища тронуть с места, учитывая его семейное положение, состояние здоровья и иные обстоятельства. С этой целью были опрошены (о каждом в отдель-

ности) соответствующие организации. Следующая категория, которая должна быть включена в плановую переброску— это все те, о которых были соответствующие постановления проверкомиссии. Дополнен же был состав включенных в плановую переброску отдельными работниками, основываясь на данных учета, выявивших несомненно равномерное распределение ответственных работников в соответствии с общим их наличием. Однако, вся указанная подготовительная работа была проведена не вполне основательно и с большими недочетами. При реализации плановой переброски это обнаружилось. Случаи невозможности осуществить переброску из-за уважительных причин, как плохое состояние здоровья и проч., имели значительное место и тормозили проведение всего плана, ибо оставление одного из включенных в план влечет за собой необходимость задержки другого, чьей заменой он должен явиться.

Следующей стадией подготовки плана явилась необходимость согласовать все перемещения с заинтересованными организациями и учреждениями. Закончив всю подготовительную работу, приступили к составлению самого плана. План заключал в себе данные о товарищах, снимаемых в каждой организации, об освобожденных местах, о том, куда каждый данный товарищ должен быть направлен с таким

расчетом, чтобы компенсировать в основном каждую из затронутых переброской организаций.

В этой работе были недочеты, а именно: в области компенсации. Из некоторых организаций планом предусмотрена переброска ряда ответственных работников и вместе с тем не указана замена таковых.

По утверждению разработанного плана, Губкомом было сообщено всем организациям, органам и учреждениям о предстоящих перемещениях и дан срок сдачи дел и откомандирования. Но по причинам, указанным выше, а именно: вследствие некоторых промахов, допущенных при подготовке плана и при самом его составлении „плановую переброску“ удалось реализовать к настоящему моменту в размере 23,5%, а именно, из намеченных к переброске 81 тов. фактически перемещено 19. Часть товарищей Губком вынужден был оставить временно на местах из-за подоспевшей продкампании, а именно: товарищей, работающих в продорганах. Некоторым переброска отсрочена по семейным обстоятельствам.

При составлении следующего плана переброски следует учесть добытый опыт и принять меры к устранению замеченных недочетов и промахов.

Гобзман.

## Единый натуральный налог и продовольственные перспективы 1922—23 г.

В жизни Советской Республики с ее особым экономическим бытом страны, преимущественно земледельческой, продовольственный вопрос имеет одно из главных значений. В зависимости от урожая, своевременного и полного выполнения продовольственных заданий, определяются и наши экономические перспективы. Особенно остро продовольственный вопрос стоит перед нами в данный момент, когда ввиду бессилия буржуазных стран мы вынуждены наше народное хозяйство укрепить средствами своего производства, а последними, главным образом, является у нас хлеб.

В зависимости от наличия последнего находится развитие нашей фабрично-заводской промышленности, расширение посевной площади и культивированная обработка этой площади. В зависимости от стоимости хлеба определяется заработная плата и, отчасти, также и стоимость фабрично-заводского производства.

Наконец, хлеб, как реальная ценность, (в данный момент безтоварья и неустойчивости рубля) занимает одно из видных мест в бюджете не только Республики, но и, в связи с процентным отчислением от натурального в местный дотационный фонд Губ. ЭКОСО, также усиливает и оздоравливает местный бюджет. Наличие же большого количества хлеба в обороте укрепляет курс денежной валюты.

Вот почему продовольственные задачи в данный момент несут характер первоочередности.

В чем заключается сущность и основы разрешения указанных продовольственных задач?

Во первых;—собрать полностью и своевременно единый натуралог, который выражается по Республике, за исключением льгот по налогу, в сумме 240.000.000 ржаных единиц; собрать полностью и своевременно натуральный промысловый

налог 10 мельницам, крупорушкам и маслозаводам, сбор с коих определяется свыше 50.000.000 пуд.; собрать недоимку прошлого года.

В общей сложности натуральные налоги Республики составляют до 300 миллионов пуд. разных продуктов.

Это—одна задача. Второй, не менее важной и более трудной задачей, является вненалоговая заготовка, изъятие излишков сельско-хозяйственных продуктов, кои поступят на рынок по выполнении натуралога и удовлетворении нужд населения.

Перспективы свободной продукции нынешнего года в Республике предоставляется в следующем виде. Вследствие благоприятного урожая валовой сбор 1922 г., по данным ЦСУ, определяется в сумме 2.800.000.000 п. Из этого количества потребуются: для обсеменения посевной площади—500 м., для нужд населения 1.600.000.000 п., для покрытия натуралога 300 миллионов, что составляет в общем 2.400.000.000 п. Излишек, таким образом, числится приблизительно в 400.000.000 п.

Вот та цифра, которую Республике необходимо суметь заготовить путем товарообмена или на деньги у крестьянства.

Без сомнения, в условиях новой экономической политики, когда каждый гражданин может свободно производить продажу и покупку, благодаря чему частный капитал постарается забрать в свои руки этот чрезвычайно необходимый Республике материальный фонд, перед партией и органами стоит задача устранить возможность овладения частным капиталом указанного излишка, и таковой приобрести для себя непосредственно от производителя, минуя посредников.

Можем ли мы справиться с этой задачей?

При умелом подходе безусловно сможем.

В данном вопросе заинтересованы: Госбанк, Центросоюз, государственное акционерное о-во „Хлебпродукт“ и ряд других государственных учреждений, и, при наличии согласованности действий всех заготовителей, эта задача должна быть выполнена также своевременно и дать максимальные результаты.

Как подготовлены наши губернские органы к предстоящим задачам и каковы наши продовольственные перспективы, нужно знать каждому коммунисту и советскому работнику.

Основами успеха проведения единого натурального налога по Гомельской губернии являются: во первых, правильная организационная подготовка по проведению учета объектов обложения; во вторых, достаточная техническая подготовка (хранение и прием продуктов) и в третьих; операционное боевое выполнение налога.

В отношении первого пункта организационной подготовки по проведению объектов обложения—итоги таковой мною даны в предыдущем номере Изв. Губкома, и в настоящей статье я остановлюсь лишь на некоторых характерных сравнительных, предварительных данных причитающегося налога по отдельным группам хозяйств. Этот расчет следующий:

1	{	I группа (менее $\frac{1}{4}$ сдает дес. на едока.) 27.023 ржан. единиц или $\frac{1}{30}$ всего нал.
		II „ (с $\frac{1}{4}$ до $\frac{1}{2}$ д.) 358.459 ржан. единиц или $\frac{4}{10}$ всего нал.
		III „ (с $\frac{1}{2}$ до $\frac{3}{4}$ д.) 485.730 ржан. единиц или $\frac{16,1}{30}$ всего нал.

Всего по этим трем мелким группам  $20,2\frac{2}{30}$  всего нал.

Количество пашни и луга (с переводом на пашню) составляет 609.403 дес. или  $31\frac{1}{20}$  всей пашни и луга.

Количество хозяйств по данным трем группам составляет 195.422 дес. или 49% всего наличия хозяйств.

2	{	IV группа (с $\frac{3}{4}$ до 1 дес.) сдает 1.908.735 ржан. единиц или $21,1\frac{1}{30}$ всего нал.
		V „ (с 1 до $1\frac{1}{2}$ дес.) сдает 2.661.188 ржан. единиц или $29,1\frac{1}{3}$ всего нал.

Всего по этим средним группам  $50\frac{2}{30}$  всего нал.

Количество пашни и луга (с переводом) составляет в них 933.257 десятин или  $49\frac{1}{20}$  всего количества.

Количество хозяйств составляет 160.411, или  $40\frac{1}{20}$  всех хозяйств.

3	{	VI группа (с $1\frac{1}{2}$ до 2 дес.) 1.344.613 рж. единиц или $14\frac{1}{20}$ всего налога.
		VII „ (с 2 до $2\frac{1}{2}$ дес.) 612.258 рж. единиц или $6\frac{1}{20}$ всего налога.
		VIII „ (с $2\frac{1}{2}$ до 3 дес.) 292.072 рж. единиц или $3\frac{0}{10}$ всего налога.
		IX „ (свыше 3-х дес.) 438.614 рж. единиц или $4\frac{2}{30}$ всего налога.

А всего с этих высших групп причитается  $28,2\frac{2}{30}$  всего налога.

Количество пашни и луга (с переводом) в них составляет 369.286 дес. или 19% всей пашни и луга.

Количество хозяйств насчитывается в них 40.455, или  $10\frac{1}{20}$  всего наличия хозяйств.

Таким образом центр тяжести налога падает на среднюю группу хозяйств (от  $\frac{3}{4}$  до  $1\frac{1}{2}$  дес. на едока).

Всего налога причитается по губ. 9.128.056 пуд. (в ржаных единицах), и за вычетов 10%, скидка за своевременное выполнение нал. -8.215.251 пуд., Недоимка прошлого года, подлежащая сбору, равна на 450.000 п. Семсуда 1921-22 г.-в переводе на рожь 68.160 п., а всего 8.733.411 п.

Параллельно с выполнением единого натурального налога пред нами также стоит задача сбора целого ряда других натуральных налогов (как мельницы, крупорушки и т. д.), которые выражаются в следующих цифрах: (в переводе на рожь)

налог на мельницы	850.000 пуд.
за аренду мельниц	120.000 пуд.
на масло—заводы	50.000 пуд.
на рыболов. угодия	15.000 пуд.
на луга госфонда	300.000 пуд.

Временный масло-яичный нал. 360.000 пуд.

Подводя итог всем налоговым поступлениям, таковые исчисляются в 10.428.411 п.

Оправдание полностью и своевременно последней цифры налогов—и есть главная задача, стоящая пред партией и советскими органами.

Что касается задачи реализации излишков хлеба, поступающего на рынок, перспективы Гомельской губернии в данной области следующие: валовой губернский сбор хлебов исчисляется в сумме 45.000.000 п. зерна и 60.000.000 п. картофеля, при исключении потребности населения, прокормления скота и обсеменения, -излишек выразится в 5.000.000 пудов (рж. единиц).

Сумеют ли наши государственные заготовители изъять данное количество хлеба для государства—вот каков очередной вопрос. Партия и советские органы поставили пред собой задачу осуществления последнего.

Межведомственное совещание, состоящее из представителей государственных органов по вне-налоговым заготовкам (при Губ. ЭКОСО), призвано руководить и координировать данные заготовки. Губсовещанием организационная работа уже проделана. На уездах создан штат уполномоченных для проведения директив данного совещания.

План заготовительный и операционный уже выработан. Дальнейшее покажет, как мы справимся в настоящих экономических условиях с этой новой задачей борьбы с частным капиталом.

Эти две основные продовольственные задачи (налоговые задания и вненалоговые заготовки) об-емлют наши продовольственные перспективы 1922-23 года.

Следующая статья будет посвящена результатам единого натурального и вненалоговых заготовок.

А. Моркин.

## О постановке информации.

### I.

Говорить о важности информации является как бы избитым местом. Так много уже об этом говорено и писано, что кажется важность информации уже в достаточной степени осознана всеми ответственными работниками, в том числе и теми работниками, на обязанности которых лежит наблюдение за надлежащей постановкой информации. А между тем в практическом осуществлении постановка информации продолжает по-прежнему хромать, несмотря на то, что надлежаще поставленная, полная и своевременная взаимная информация Губкома с местами является одним из необходимых условий для правильной постановки партийной работы в губернии. Информация эта должна быть поставлена так, чтобы с одной стороны, Губком ясно и точно знал действительность и состояние всех партийных организаций губернии и мог своевременно руководить работой партийных организаций, а с другой—и местные организации были бы также своевременно и полно осведомлены, скак политической и организационной линии партии вообще, так и по отдельным вопросам партработы. В текущей повседневной работе, в частности, существуют два способа налаживания этой связи, при чем оба эти способа один другого не исключают, а одинаково необходимы, одинаково настоятельны.

Первый способ это так называемая «живая связь». Она может быть достигнута через регулярный созыв пленумов губсовещаний заведывающих отд. отраслями работы (губсовещание зав. орготделов и инструкторов, зав. женотд., зав. агитпроп. и т. п.), а также через регулярные обследования уездов инструкторами Губкома, выездов членов бюро, членов пленума Губкома, и кроме того, через вызовы в Губком секретарей укомов для доклада на заседаниях бюро.

Такая же живая связь устанавливается между укомом и подотчетными ему райкомами и ячейками, путем регулярного созыва упартсовещаний, выездов членов укома, обследования инструкторами укома отдельных волостей и вызова секретарей ячеек для доклада на заседаниях бюро укома.

Разумеется, такая «живая связь», если она надлежаще налажена и при соответствующем подборе инструкторов, незаменима и имеет колоссальное значение. Но на сей раз мы будем говорить не об этом способе информации, а о другом, а именно о письменном способе связи. Письменной связи должно быть уделено, по крайней мере, не меньше внимания, чем «живой связи».

Сюда относится освещение партийной жизни на страницах партийного журнала «Известия Губкома» издание специального бюллетеня, регулярное, полное и своевременное получение всякого рода информационного материала (протоколов, отчетов и т. п.).

Этот способ письменной связи имеет и свои преимущества перед «живой связью». Преимущество, главным образом, заключается в том, что письменная информация носит характер приемственности.

По надлежаще—установленной письменной информации, можно всегда иметь представление о жизни и состоянии организации, об уже проделанной работе, что особенно важно при смене работников.

Между тем, при отсутствии надлежаще поставленной письменной информации, опыт одних работников, при смене верхушки, остается совершенно неиспользованным, и новой руководящей головке приходится начинать сначала.

Надежная постановка письменной информации в Губкоме невозможна без постановки таковой в укомах, а поэтому мы и переходим к изложению того, как по нашему мнению, должна быть поставлена информация, в укомах. Причем под постановкой информации как здесь, так и при дальнейшем изложении мы подразумеваем письменную информацию.

### II.

#### Постановка информации в укомах.

##### а) Учет поступающего материала.

Первая задача по информации в укоме—это учесть весь поступающий материал.

Для этого лучше всего завести для каждого райкома, волкома и ячейки личные карточки по определенной форме.

Все протоколы должны быть пронумерованы, при чем для общих собраний—одна нумерация, для заседаний бюро—другая и т. д.

Только, когда все протоколы будут так пронумерованы, мы будем видеть по карточкам, какие протоколы получены и какие не получены.

В конце каждого месяца делается сводка всего поступившего материала по всему уезду и по каждой организации, ячейке или району.

Сводка представляет общее количество, поступивших тех или других протоколов или отчетов. Такая сводка дает общую картину связи укома с местами, как в уездном масштабе, так и с отдельными райкомами или ячейками.

Эти цифры можно, желательно, изобразить диаграммами, хотя бы в столбиках. Диаграммы могут быть следующие: во-первых, общее количество поступившего материала по месяцам по всем районам и ячейкам уезда, что покажет рост, или ослабление связи в уездном масштабе; во-вторых, порайонно, или по ячейкам—связь с определенным районом, ячейками по месяцам.

##### б) Обработка материала и справочная часть.

В задачи информационной части входит также работа по сбору основных данных, необходимых каждой парторганизации для работы, данных характеризующих районы влияния парторганизации во всех отношениях и областях (хозяйственной, культурно-просветительной и т. п.). Так, например, необходимо знать все фабрики, заводы и прочие промышленные предприятия в уезде, их местонахождение, количество рабочих на них, условия, в которых находятся предприятия во всех отношениях.

Такие же сведения нужно иметь о совхозах, коммунах, артелях, многолавках, первичных ЕНО и сел.-хоз. кооперативах и т. д., о волостях, селах, их населенности и т. п.

Культурно-просветительная работа характеризуется сведениями о библиотеках, избах-читальнях, нардомах и кружках и т. п.

Удобнее всего фабрики, заводы и проч. промышленные предприятия (хотя бы более или менее значительные) перевести на карту, обозначив условными знаками, частью разрисовкой, а частью флажками.

На карту заносится также все коммунистические ячейки. Можно занести также и совхозы, многолавки, избы-читальни, библиотеки и т. п., но не следует слишком увлекаться и заносить на карту все пункты, даже мелкие, так как основные знаки будут теряться в массе других.

Если имеются такие точные сведения о состоянии уезда по районам, то их можно разбить на кулацкие, середняцкие и бедняцкие полупролетарские.

Такие районы можно прочертить на карте условными штрихами. Таким образом получится карта, на которой, во-первых, будут указаны все пролетарские пункты (фабрики, заводы и проч. промышленные предприятия), во-вторых, намечены районы с преобладанием элемента кулацкого, середняцкого или же полупролетарского, совхозы, коммуны, третьих будут указаны избы-читальни, библиотеки и так далее, и в 4-х коммунистические ячейки.

Такие сведения, однажды составленные, ввиду происходящих изменений, должны пополняться ежемесячно новыми данными.

Кроме того, из газет и журналов необходимо делать вырезки и располагать их, примерно, по двум условным группам:

1) Всех распоряжений, циркуляров ЦК. Губкомов, укомов.

2) Статей руководящего характера партийного строительства.

Каждая из этих двух основных групп, в свою очередь разбивается на несколько подгрупп, примерно, по партийному строительству: — подгруппы оргпарт. работы партвоспитательной работы, РКСМ, среди женщин, среди нацмен и т. п.

Для каждой группы подгруппных вопросов заводится особая папка, куда наклеиваются циркуляры, статьи с указанием №, в каком они печатались.

Таким образом, в любой момент, можно без большой затраты времени просмотреть все руководящие статьи по определенному вопросу, а также циркуляры по интересующей отрасли партийной работы.

Это значительно облегчит работу ответственных работников, которым не надо будет перелистывать сотни газет и десятки журналов, для того чтобы найти нужные ему статьи и циркуляры.

Кроме того, для разного рода справок необходимо иметь полный комплект всех газет и журналов, как центральных так и местных, причем если технические условия позволяют целесообразно разрабатывать весь газетный материал и заносить в специальные карточки, (о технике этой разработки — в другой раз).

Большой и важнейшей работой информационной части является также составление сводок — общей работы организации, районов, крупнейших ячеек, (а если технически возможно, то и всех ячеек.).

Не имея полного представления, что делается на местах, без правильно поставленного учета работы, никакой уком не в состоянии руководить подчиненной ему организацией, управлять ею, так как это требуется настоящим положением партии.

Особенно это важно, как мы уже говорили, для сохранения ответственности в работе, при смене руководящего ядра.

Эту задачу, задачу учета работы и общего состояния, преследует сводка — обзор.

Сводка-обзор составляется или ежемесячно, или удобнее по определенным периодам, так например; от одной до другой конференции, или какой-либо другой характерный период, по каждому району отдельно.

Такого рода сводки, надлежаще составленные по периодам дадут и представление об организации той или иной ее части, а также составят историю организации за определенный период.

Составляются сводки на основании протоколов общих собраний, бюро докладов инструкторов, отчетов и т. д.

Большое внимание следует обратить на то, чтобы разездные работники, будь то член укома, инструктор, или другой какой-либо случайный работник (прикрепленный член исполкома) представляли полный отчет о произведенной им работе.

Сводку, лучше всего составлять по схеме вопросов, придерживаясь схемы ежемесячной информационной отчетности.

Суммируя все эти сводки, мы имеем, во-первых, общий обзор работы по уезду, по району, по ячейке; во-вторых, уездный обзор по отдельному вопросу партийной работы, например: организационная, партвоспитательная, работа среди женщин и т. п.

Кроме сводок-обзоров по организациям, по вышеизложенной схеме, необходимо делать краткие сводки-эскизы ра-

боты организации для печати, при чем эти сводки должны быть обстоятельные, в которых дается подробный анализ состояния и работы организации, для помещения в «Известиях Губкома».

В этих очерках должны даваться характеристика и освещение состояния всей организации, по отдельным отраслям работы и сделаны надлежащие выводы применительно к ближайшим практическим задачам, стоящим перед партией вообще, и данной организацией, в частности.

Но кроме этих очерков периодически составляются заметки об отдельных сторонах жизни организации, отдельных ячеек, для помещения на страницах местных газет («Полесская Правда», «Соха и Молот», «Труд», «Новая Деревня») в отделе «Хроника партийной жизни», при чем при составлении всякого рода сводок надо освещать и партизанскую жизнь красноармейских частей, расположенных на территории уезда.

Информационный материал (протоколы, отчеты) необходимо хранить по отдельным организациям, ячейкам, районам, волостям; по отдельным папкам, в которых будет сосредоточен весь материал по данному району, ячейке.

Но все вышеизложенное очень мало касается информации сверху вниз.

А эта информация — сверху вниз — имеет громадное значение, еще больше чем снизу вверх.

По нашему мнению, помимо способов так называемой «живой связи», о которых мы говорили в начале нашей статьи эта информация сводится, во-1-х к рассылке по ячейкам протоколов пленума укомов и постановлений бюро укома, касающихся отдельных вопросов и ячеек, но имеющих принципиальный характер. Для того же, чтобы отдельные т. т. в глухих заброшенных ячейках были всегда в курсе всей партийной жизни уездной организации, целесообразно издавать по понедельно сводку-обзор о работе укома и ячеек (вроде бюллетеня), размерами не более 2-х страниц, где освещалась бы работа укома и его отделов за неделю и существенные моменты в работе отдельных райкомов и ячеек.

Такого рода бюллетень рассылаемый по ячейкам дает возможность работникам ячеек использовать опыт работы других ячеек, вызывает соревнование.

Затем еще несколько слов о представлении ежемесячной информационной отчетности.

Отдельные укомы при представлении информационной отчетности используют схему как вопросник, для сухих, ничего не говорящих ответов в несколько слов, ограничиваются общими словами. Такого рода отчетность не дает никакого представления об общем состоянии организации.

Во избежание этого, схему должно использовать как план, а сам отчет информационный должен представляться в форме описательного доклада, где отдельные его части причинно друг с другом связаны.

Должно избегать общих мест и выражений и повторения одних и тех же сведений из месяца в месяц по вопросам, требующим ответа лишь при изменениях.

При составлении информационных отчетов необходимо, главным образом, фиксировать внимание на вопросах проведения в жизнь постановлений XI-го парт'съезда, последнего Губпартсовещания, директив Губкома и реальных результатов этого проведения.

Информационный отчет желательно начинать составлять с 26—27 числа отчетного месяца так как оставшиеся несколько дней могут внести сравнительно мало существенных изменений в общий отчет работы за месяц, а между тем, эти дни имеют значение в смысле своевременного составления и высылки в Губком отчета, который должен получиться в Губком не позже 2—3-го числа каждого, следующего за отчетным, месяца.

Отделы Укома (женотдел, агитпроп), присылают также отчеты о своей работе в соответствующий отдел Губкома.

при чем обязательно высылают их не позже 28-го отчетного месяца, представляя копии Зав. Информацией Укома, для подробного освещения состояния работы по отдельным областям партработы в общем информационном отчете.

К этому же числу каждого месяца должны быть в информации укома информационные отчеты укоммола, фракции упробюро, уисполкома, кооперативов и других ответственных руководителей важнейших отраслей работы губ., на основании которых и освещаются в информационном месячном отчете, те или иные стороны работы уезда.

Таким образом, отчет будет составлен на основании фактических данных, дающих полную возможность иметь представление о политическом и экономическом состоянии уезда.

Независимо от отчета в информационный отдел Губкома, укомы должны присылать: во 1-х протоколы Бюро и пленума укомов и его отделов, во 2-х, протоколы наиболее характерных комиссий и различных совещаний при укоме, в 3-х протоколы партконференций, партсовещаний, общих собраний организаций, в 4-х, копии всех циркуляров и в 5-х печатные издания по 2 экземпляра, через 2—3 дня по выходе их из печати.

Только такая постановка информации в укоме может быть необходимой предпосылкой надлежащей постановки информации в Губкоме.

Повторяем: надлежащая постановка информации Губкома возможна лишь при надлежащей постановке таковой в укомах.

Хорошая постановка таковой в укомах есть не только фундамент, но и добрая половина здания информационного дела в Губкоме. В постановке же информации в Губкоме в следующий раз.

А. Соркин.

## Библиография.

Г. ЛЕЛЕВИЧ. — Лидия Езерская — покушение на Могилевского губернатора Клингенберга.

25 октября 1905 г. 28 стр.

Изд. „Гомгазеты“ 1922 г.

Яркая и живая страничка из истории революционного движения в Гомельской (Могилевской) губ. в 1905 г.

Перед нами встает из гроба прошлого тень царского сатрапа Клингенберга, в течение годов революции терроризировавшего всю Могилевскую губернию. Верный, идейный слуга Плеве, не за страх, а за совесть проводящий его политику отвода социального недовольства масс в русло национальной травли. Один из первых, он спешит организовать погром (Гомельский), натравливая крестьянское население на еврейское, стараясь провести раскол внутри еврейского населения между стариками и молодыми, прикидываясь другом первых. „Пеняйте на своих детей“ его цинично-наглый ответ на жалобу погромленных евреев г. Гомели.

Наступают бурные октябрьские дни 1905 года, восемнадцатое октября, которое послужило сигналом к мобилизации и наступлению черной сотни. Клингенберг берет за испытанное средство за еврейские погромы. Идет усиленная подготовка к организации грандиозного погрома в центре его сатрапии — в Могилеве.

И вот, в самом разгаре этих приготовлений социалистка-революционерка Лидия Езерская своим покушением на Клингенберга вносит расстройство в стан черной сотни, создается психологический перелом — погром отменяется.

Биографии этой революционерки-аристократки (она дочь помещика), истории покушения постигшей ее участи — каторги и смерти — посвящена книжка т. Лелевича.

В предисловии и в заключительной главе т. Лелевич останавливается на следующем интересном моменте. Несмотря на то, что революционное действие Лидии Езерской происходит в октябре 1905 года, в момент высшего подъема пролетарской борьбы, когда и кадеты стали пресмыкаться перед „национальным героем-освободителем“ — пролетариатом, а в среде соц. демократии намечалось даже течение так называемой перманентной революции, т. е. подготовки к пролетарской революции, Езерская умудряется быть совершенно свободной от этой „пролетарской заразы“. В ее показаниях, письмах нет ни одного слова о рабочем движении, о рабочей борьбе, она не связана ни с одной рабочей организацией.

Перед нами типичный образец соц.-революционерки, дворянки, интеллигентки, борющейся в стороне от рабочего класса исключительно за так называемые „политические свободы“.

Автор очень верно отмечает мелкобуржуазно-интеллигентскую характеристику Езерской, проводит параллель с прочими с-рами-террористами того времени, анализирует и оценивает их на основании того богатого исторического материала, который нам дал великой пролетарской революцией и объективным приговором истории над партией с.-р.

Т. Лелевич слишком увлекся этой исторической оценкой, что отразилось на книжке в смысле некоторой односторонности. И в содержании книжки, главное во всем ее тоне чувствуется не а то ящее, доминирующее над прошлым, мешающее книжке быть только страничкой истории.

Недостаточно также т. Лелевич останавливается на характеристике Клингенберга. Потому ли, что он сжался с целью сосредоточения всего внимания на Езерской и акте покушения, потому ли, что в его распоряжении имелись только могилевские материалы 1905 г. — по эту часть книжки можно бы было пополнить. Гом. погромный процесс и старые Гомельские революционеры дали бы необходимый материал, а от этого книжка бесспорно бы выиграла.

Книжка написана очень живо, читается легко, с большим интересом и является добросовестно составленным, законченным очерком — ценный вклад в историю революционного движения нашей губернии.

А. Брагман.

## Партийная жизнь.

### В ГУБКОМЕ.

Заседание 1 августа.

#### БЮРО

#### Об участии коммунистов в артелях.

По вопросу о Могилевской организации, в связи с разрешением, данным укомом об участии коммунистов в артелях, бюро вынесло следующее постановление:

Считать неправильным постановление Могилевского укома о разрешении группе коммунистов записаться организации артели по аренде и ремонту моста. Указать Могилевскому укому, что в работе данной артели, по-скольку она нанимала рабочих для ремонтных работ, были на-лицо элементы предпринимательства и эксплуатации чужого труда.

Указать всем организациям на допустимость участия коммунистов только в артелях, создаваемых при союзных рабкоопках, где члены их получают зарплату по союзным ставкам, а весь избыток идет в фонд рабкоопки.

По отношению к данной артели считать возможным выполнение взятых на себя обязательств по ремонту моста, после чего предложить коммунистам из артели уйти.

#### О реализации урожая.

Затем заслушан доклад о реализации урожая. По докладу постановлено:

1. Предложить фракциям губисполкома и губэконосо принять директивы ЦК к строгому и безусловному выполнению.

2. Исходя из того, что Гомельская губерния является губернией с наиболее высокими хлебными ценами, обратить на это наибольшее внимание.

3. Меры, принятые фракцией губисполкома, выразившиеся в организации при губэконосо особого совещания с широкими мероприятиями одобрить. Председателем совещания наметить тов. Певзнера.

4. Совещанию и коммунистам при заготовительных организациях иметь своей основной задачей заготовку максимального количества хлеба по наиболее дешевым ценам.

5. Вопрос этот широко популяризовать на страницах печати и в широких рабочих массах, дав соответствующие директивы ГСНС и губисполкому.

6. В связи с состоявшимся решением о переходе в сентябре месяце исключительно на денежную оплату труда и учитывая, что это может вызвать вздутие цен на хлеб, дать директиву фракциям губсоюза и ГСНС принять все меры к тому, чтобы рабочие и служащие заготавливали хлеб через свои организации—рабкоопы и потребительскую кооперацию.

7. Предложить крупным организациям через совещание при губэконосо взять на себя заготовку хлеба и всего количества хлеба, потребного для рабочих и служащих Гомельской губернии на весь текущий год по наиболее дешевым ценам, войдя в соглашение с рабсекцией губсоюза и профсоюзом.

8. Фракция ГСНС широко популяризовать в широких массах такую организованную и массовую заготовку через совещание губэконосо.

#### О международном юношеском дне.

На этом же заседании утвержден план губкоммола о проведении празднования Интернационала молодежи и предложено:

Празднованию придать наиболее широкий характер, освещая этот вопрос на партийных собраниях, собраниях ячеек, общесоюзных собраниях и конференциях, охватывая всю рабочую и крестьянскую молодежь.

От Губкома издать обращения, по случаю этого дня, ко всем членам партии.

Составить обращение поручить т. Симховичу.

Для организации этого празднования выделить комиссию из представителей Губкома тов. Симховича, губкоммола тов. Пейсачова, губисполкома тов. Дубиницы, Губпрофсовета тов. Нейбаха.

Такие же комиссии организовать при всех укомах, предложив им принять наибольшее участие в проведении дня 3-го сентября.

Губпрофсовету принять участие в организации общественных собраний и конференций. Губисполкому, при необходимости, выдать дополнительные средства для проведения этого дня.

#### О губсовещании агитпропов и политпросветов.

По информации заагитпропом тов. Симховича о губсовещании политпросветов вынесено постановление:

Признать, что настоящие совещания прошли оживленнее предыдущих, что объясняется не столько усилением аппарата агитпропов, сколько тем вниманием, которое уделяется парторганами в послед. время агитпропработе.

В общем, постановления совещания утвердить.

В отношении Политпросветов сохранить прежнее положение. Общее руководство, идейное и организационное, сохраняется за агитпропами. В смысле материальном и техническом они связаны с Уоно, которое несет ответственность в этой отрасли работы.

Ввиду упразднения самостоятельных Политпросветотделов Наробраза выделить инструкторов по Политпросветработе. Постановление Политпросветсовещания о выделении самостоятельной информации сохранить.

Орготделу и агитпропу считать усиленно агитпроп-аппарата во всех уездах ударной задачей.

Провести по возможности усиление их кончающими Губпартшколу товарищами.

В дальнейшем при наборе в Губпартшколу обязать завпартшколой выделять группу товарищей, которые могли бы быть использованы для агитпропработы.

Губагитпропу в основу своей работы взять решения и постановления последнего Губпартсовещания и принять меры к полному их осуществлению.

Признать, что до сих пор агитпропом не была охвачена работа губернии, что выяснилось на последнем партийном совещании.

#### Срок открытия Губпартшколы деревенщиков.

По вопросу о школе деревенщиков бюро постановило считать нужным открыть школу не позже 15/10 и предложить агитпропу в двухнедельный срок представить доклад о ходе работ по организации школы, о порядке набора курсантов и развертке по уездам.

#### Помощь Свердловцам и Рабфаковцам.

По вопросу об оказании помощи студентам Свердловского университета и Рабфаков, командиремым Губкомом, бюро постановило:

1. Оказывать регулярную помощь всем студентам Свердловского университета и Рабфаков, командированным Губкомом, для чего: а) предложить ГСНС (тов. Шпигелю)



увеличить пособие студентам от ГСНХ до 500 миллионов рублей ежемесячно, соответственно эквивалируя в случае падения курса рубля. б) Губпродкомиссару (тов. Моркин) предложить выделить проффонд для регулярной продовольственной помощи.

Помощь проводить через бюро землячеств коммунистов, студентов Свердловского университета и Рабфаковцев.

На этом же заседании рассмотрены дополнительно впередовики, исключения и материал вновь поступающих.

#### Заседание 23 августа.

#### О созыве Губпартконференции.

По вопросу о созыве Губпартконференции бюро постановило:

Назначить созыв 9-й очередной Губпартконференции 27-го октября в 6 часов вечера.

Норма представительства 1 от 50 человек, при чем на каждые 25 свыше 50 человек посылается дополнительный представитель.

Выборы проходят на уездных конференциях в уездах и общегородских собраниях в городе.

Расположенная на территории Гомельской губернии вторая стрелковая и седьмая Штабдивизия, в конференции принимают участие на общих основаниях, выборы производят по месту расположения на соответствующих конференциях.

#### Повестка дня Губпартконференции.

Повестку дня сконструировать из следующих вопросов

1) Доклад Губкома. 2) Доклад Губконтрольной и ревизионной комиссии. 3) Итоги в области профработы. 4) Задачи агитации, пропаганды и народного просвещения (доклад агитпропа и доклад Губоно). 5) Доклад фракции Губисполкома и доклад о местном бюджете. 6) Итоги продкампании. 7) План организационно-партийной работы. 8) Выборы Губкома и ревизионной комиссии. 9) Текущие дела.

#### О созыве уапартконференции.

Предложить всему Укомам уапартконференции проводить в периоде от 15 до 25 октября.

На уапартконференциях, кроме доклада Укома и ревизионной комиссии, освещать вопросы: финансовый, продовольственный и организационно-партийного строительства.

Орготделу и агитпропу собрать все необходимые для уездной конференции материалы с тем, чтобы не позже 1-го—5-го октября они были уже на местах.

#### О переизборах советов.

На этом же заседании бюро постановило Губсезд Советов созвать не позже, как за неделю до Всероссийского съезда. Переизборы сельских и волсоветов начать с 1 ноября. Уездные съезды созывать между 23/XI и 5/XII с. г. Переизборы горсоветов в уездах проводить в ноябре, в Гомеле с 1 сентября. Бюро предложило фракции Губисполкома выделить губкомиссию по переизборам, подготовив соответствующий план работы, всем укомам также выделить подобные комиссии на местах, орготделу и агитпропу в течении 7-ми дней разработать и план проведения кампании.

#### Созыв общегородской партконференции.

Общегородскую партконференцию бюро постановило созвать 25 сентября. Норма представительства 1 от 10 человек. Выборы производить по ячейкам.

#### О работе ревизионных комиссий.

По докладу о работе ревизионной комиссии Губкома, бюро вынесло следующее постановление:

Заслушав доклад ревизионной комиссии, считать обревизирование технического аппарата не вполне достаточным.

Предложить т. т. Говзману, Жубову и Бермулу полностью обревизовать состояние хозяйства, финансов и постановку делопроизводства.

Проверить наличие штата в настоящее время. Установить твердый штат по всем отделам.

Предложить всем укомам привлечь к работе ревизионные комиссии на местах.

Ревизионным комиссиям на местах проверить наличие штатов, дабы последние не выступали из рамок установленных ЦК-партии.

Утвержден план работы орготдела и предложено более полно освещать состояние работы уездов с цифровыми данными и улучшить постановку бюллетеня.

#### Распределение курсантов Губпартшколы и новый набор в нее.

Выделена комиссия из т. т. Симховича, Говзмана, Янковского и Черноглаза, которым предложено в 3-х дневный срок выработать план распределения курсантов Губпартшколы.

Работу 5-го созыва Губпартшколы постановлено начать не позже октября, коллоквиум для поступающих начать с 10 октября.

#### О ходе продкампании.

Заслушав доклад о ходе продкампании—бюро постановило:

Признать, что общий ход развертывания продкампании идет слабо, что места еще недостаточно раскачались.

Указать Новозыбковскому, Чериковскому и Каймовичскому укомам на необходимость усиления работы по проведению продкампании.

Одновременно указать об этом всем укомам.

Орготделу в 3-х дневный срок наметить к следующему заседанию бюро кандидатов для укрепления Новозыбковской организации.

#### О жел. дороге Орша—Унеча.

Фракции губисполкома обратить внимание на скверное состояние уже отстроенных частей жел. дороги Орша—Унеча, приняв все меры к устранению, имеющих там место безобразий.

Возбудить перед СТО и ВЦНК вопрос о срочной ревизии постройки этой дороги ввиду того, что по все данным сообщениям там имеют место большие злоупотребления.

#### О пятилетии Октября.

Утвержден план празднования годовщины Октябрьской революции. В целях более успешного проведения празднования, предложено агитпропу мобилизовать нужные силы, принять все меры к тому, чтобы, как агитационный, так

и печатный материал попал на места не позже 25 октября и, с., празднованию стараться придавать не столь пышный, сколько углубленный массовый характер.

Дана директива ГСНС принять всевозможные меры к выяснению волнующих рабочих и служащих вопросов.

Всем укомам предложено выделить комиссии для проведения празднования на местах, которым приступить к работе не позже 15 октября.

Агитпропу предложено принять меры к изданию к этому времени сборника, посвященного 5-ти летней истории РКП в Гомельской губернии и справочник волостного работника.

### Заседание 28 августа.

На этом заседании заслушаны доклады о предстоящей налоговой работе, дела контрольной комиссии, доклад комиссии по чистке милиции, о созыве общегородской партийной конференции, о подготовке к предстоящему призыву и текущие дела.

#### О налоговой работе и укреплении фискального аппарата.

По докладу о предстоящей налоговой работе—бюро постановило:

Общие результаты и состояние финансово-налоговой работы в губернии, как в смысле учета объектов обложения, постановки аппарата и в особенности успешности выполнения общегражданского налога признать удовлетворительным, что объяснить своевременным уделением внимания этой работе со стороны Губкома и всех укомов Гомельской губернии.

На основе последних директив ЦКРКП об усилении финансовой работы и связанной с нею агитпропработы, поставить в ближайшие дни доклад тов. Певзнера на общем партсобрании, осветив вопросы по подворному и подоходному налогу, стабилизацию рубля, местного бюджета и предстоящей в связи с этим усиленной работы.

Осветить этот вопрос на собраниях ячеек. Предложить то же проводить всем укомам на местах.

Агитпропу озаботиться изданием популярной брошюры, листовок, плакатов, воззваний и т. п. и рассылкой агитационных пособий на места. Агиткампания по подготовке к подворному и подоходному налогам начать в прессе с 15 сентября.

Для успешного проведения подворного налога, считать необходимым выделить по всей губернии не менее 50 товарищей волостных налоговых инспекторов, из расчета по одному на 3—4 волости. Предложить всем укомам таковых выделить.

Из Губпартшколы дать для укрепления фискального аппарата 10 товарищей. Фракция ГСНС предложить выделить 20—30 беспартийных рабочих для усиления фискального аппарата и инспектуры.

Зам. зав. Губфинотделом выделить тов. Фейгина (Союз Служащих) и взамен отзываемого тов. Гольдштейна дать зав. Финотделом в Могилев тов. Клебанова (ГПУ).

Указать Новозыбковскому укому, что в деле проведения финансово-налоговой работы Новозыбковский уезд стоит на последнем месте, что объясняется не вполне достаточным вниманием со стороны Укома к этой работе. Предложить Новозыбковскому Укому и одновременно всем Укомам, в связи с последними директивами ЦК обратиться в ближайший период особенно серьезное внимание на эту работу.

Считать необходимым в дальнейшем проводить более жестко обложение имущественного населения. Тов. Певзнера разработать и фракция Губисполкома утвердить в ближайшее время ряд специальных налогов на роскошь и богатые слои населения.

Учитывая, что в Гомеле всегда совершается значительное количество всяких операций и крупных торговых сделок вне всякого учета, благодаря чему, они совершенно ускользают от обложения, предложить тов. Певзнера разработать в ближайшее время ряд мер борьбы с нерегламентированной торговлей, а фракции Губисполкома в ближайшее время разрешить вопрос об организации в Гомеле торговой биржи.

В связи с имеющимся в центре решением о новом общегражданском налоге считать его совершенно нецелесообразным, подрывающим широкие массы крестьян и население вообще, подрывающим кредит советский и обреченный на полный неуспех в проведении. Фракция Губисполкома выяснить срочно вопрос перед ВЦИК и СТО об отмене этого налога, как в Гомельской губернии, так и во Всероссийском масштабе вообще, указав на полную невозможность выполнения его. Одновременно указать, что было бы более целесообразно Наркомфину усилить свою постоянную плановую работу, нежели проводить экстренно-ординарные разовые налоги.

Ввиду важности финансовой работы на ближайшие месяцы, считать необходимым установить большую дисциплину и исполнительность фискального аппарата губернии, предложить фракции Губисполкома принять дисциплинарные меры к тем работникам мест, которые эту дисциплину не будут выполнять.

Учитывая одновременно, что в деле взыскания налогов и изыскания средств излишняя централизация, в конечном счете, внесет отрицательные результаты, предложить тов. Певзнера в своей руководящей работе фискального аппарата обеспечить большую возможность применения местной инициативы и руководства соответствующих местных органов.

#### О чистке и оздоровлении милиции.

Утверждена и признана удовлетворительной работа губкомиссии по чистке милиции, но отмечено, что задача чистки милиции от неблагонадежного элемента еще не закончена и предложено:

1) Главным условием для дальнейших работ по оздоровлению милиции считать улучшение материального ее положения, для чего фракция Губисполкома в кратчайший срок провести ранее данную директиву бюро Губкома о выделении материальных средств и дать директиву всем организациям полнее проводить шефство.

2) Одновременно, учитывая незначительное комплектование милиции, считать необходимым усилить ее ряды за счет безработных. Предложить это провести фракции ГСНС и Губисполкома. По вопросу о курсах указать агитпропу на свершение состоянием курсов милиции и др. Предложить принять меры к усилению курсов милиции и улучшить их материальное положение. То же провести и по отношению к другим курсам.

Орготделу Губкома в недельный срок представить наиболее полные данные по учету коммунистов милиции и по вопросу усиления ее таковыми.

Предложить ГПК в срочном порядке разобрать дела неблагонадежных коммунистов милиции, скрытых комиссий.

#### О дополнительном призыве 1901 года.

По вопросу о дополнительном призыве 1901 года постановлено:

Учитывая обстоятельства, связанные с проведением настоящей мобилизации, предложить агитпропу в 2-х недельный срок наметить план агитпросветработы среди масса также среди мобилизованных.

Усилить работу путем издания литературы, листовок, плакатов.

Предложить всем укомам ни в коем случае не задерживать на местах подлежащих мобилизации.

Губкоммоду принять более полное участие в этой работе, выделив своего представителя в вербовочную комиссию.

### Заседание 29 августа.

#### О засевах озимого клина.

Постановление Губкома по докладу нач. ГЗУ о засевах озимого клина:

1. Признать, что хотя по имеющимся данным, в предстоящем году площадь засева озимого клина превысит прошлогоднюю, — это является результатом стихийного стремления крестьянства к расширению посевной площади, а не организационного воздействия и направления работой со стороны ГЗУ.

2. Указать коммунистам-земработникам на ненормальность того положения, что столь важная работа проходит почти помимо них.

3. Предложить нач. ГЗУ озаботиться о немедленном принятии всех мер к тому, чтобы на остающееся еще время засева озимых на эту работу со стороны ГЗУ было обращено все необходимое внимание.

4. Особое внимание обратить на улучшение площади посева. Считать необходимым оказание семенной помощи пострадавшим от стихийных бедствий и маломощным крестьянам, что в срочном порядке произвести фракции губисполкома.

5. Нач. ГЗУ в течение 2-х недель представить в бюро губкома более конкретные данные о площадях засева, тяги к расширению, как она проявляется в отдельных уездах, много ли поднято целины и т. д.

6. Земработникам-коммунистам больше интересоваться замечательной стихийной тягой крестьянства к поднятию новых земель, чему оказывать со стороны земорганов всякое содействие и помощь, и в дальнейшем более внимательно учитывать это.

7. Усилить агитационную работу по засевам озимого клина. Более широко освещать на страницах «новой деревни». Предложить всем укомам больше обратить внимания на эту работу и усилить вокруг нее агитацию.

8. Начать уже подготовку к кампании зяблевой вспашки.

Считать необходимым выплату некоторой части премий, обещанных крестьянам в прошлом году.

9. Считать недостаточными, представленные тов. Михаленком данные о состоянии землеустройства в губернии. Предложить ему в двухнедельный срок представить в бюро Губкома более полные данные; представить выводы по отдельным уездам, какая форма землепользования является наиболее приемлемой для крестьянства и т. д.

10. Заслушать через две недели на бюро общий доклад о земельной работе и политике земорганов.

#### О работе Гомельского укома.

Заслушан доклад Гомельского укома. По докладу постановлено:

Работу укома и состояние организации, выявившиеся, как укрепление низового советского аппарата, установление большей связи с ячейками, укрепление городских ячеек и т. п., признать вполне удовлетворительной.

Предложить укому обратить большее внимание на политпросветработу в деревне, на ее постановку и создание волполитпросветаппарата.

Ускорить открытие упартшколы в Добруше. Наметить зав. партшколой тов. Бухаренко. Учитывая упразднение райотделения и возможности отрыва, укому обратить внимание на потреб. кооперацию и держать связь с фракцией губсоюза. Усилить свое внимание и работу в сельхозкооперации.

Обратить внимание на выписку газет центральных и местных. Провести агитацию на выписку газет в деревне. Выполнять в ближайшее время обязательно норму выписки газет, установленную раньше. Уделить больше внимания группам «Около-партийных», суммируя и используя опыт их работы, стремиться создать их при всех ячейках.

Стихийно возникающие в деревне ячейки брать под свое влияние и руководство, не регистрируя их и не давая им прав ячейки.

#### Пятилетний юбилей Кормянской ячейки.

Празднования 5-ти летнего юбилея Кормянской вол-ячейки, поскольку это одна из старейших в губернии крестьянских парторганизаций, сохранивших преемственность в своем существовании с 1917 г., придать более широкий губхарактер. Привлечь к этому вниманию всех деревенских ячеек, провести его в Корме наиболее торжественно.

Издать брошюру — История ячейки, которую написать тов. Прокопцову. На страницах «Новой Деревни» и «Известиях Губкома» уделить также почетное место этому юбилею.

#### О производственных артелях и кооперативах при союзах.

По докладу фракции деревобделочников постановлено:

В общем доклад фракции принять к сведению.

Указать фракции на необходимость обратить большее внимание на работу в частных предприятиях, особенно в связи с передачей в аренду ряда предприятий.

Предложить усилить культработу на местах.

В отношении к производственным артелям и кооперативам, организованным при союзах, считать возможным существование таковых только при потреб. рабкоопсах союза и отдельных предприятий, с тем, чтобы рабочие получали зарплату по ставкам союза, а вся прибыль шла в фонд рабкоопса.

Предложить фракции все существующие артели реорганизовать на этих началах. Всех рабочих, которые останутся работать в артелях не при потреб. кооперации, из союза исключить, как предпринимателей.

#### О губпартшколе деревенщиков.

По докладу зав. агитпропом о ближайших задачах агитпропработы постановлено:

1. В отношении школы деревенщиков предложение агитпропа — о прикреплении к ней т. т. Озерского и Буклера утвердить.

О тов. Прокопцове оставить вопрос открытым.

Состав школы рассчитать на 150 человек, с разверткой по одному на каждую волость.

Агитпропу выработать конкретный план работы в школе и принять меры к тому, чтобы она была открыта к 15-му октябрю.

Тов. Брахану составить соответствующее циркулярное письмо всем укомам, считать возможным прием в школу и беспартийных крестьян в размере не более 20%.

Еще раз предложить фракции губисполкома принять необходимые меры к освобождению помещения для школы.

#### О созыве губсовещания журналистов.

2. Созвать на 23/IX губсовещание журналистов, в котором принять участие редакторам и журналистам Гомельской губернии и зав. агитпропами уездов, которые имеют свой печатный орган.

### О кружковой и клубной работе.

3. Организовать в ближайшее время на всех крупных предприятиях губернии элементарные кружки, как общеобразовательные, так и политические с привлечением беспартийных рабочих.

Агитпропу выработать соответствующий план и дать директивы местам.

4. Усилить работу по организации клубов, стараясь превратить их в очаги коммунистического просвещения и культуры. Продолжить агитпропу выяснять состояние клубов на местах и принять меры к обеспечению их зарубежной литературой, газетами и различной литературой вообще. Усилить работу в клубах в заливском районе и Новобелице. Отпустить нужное для этого количества средств.

### О плановой агитпропработе.

5. Учитывая необходимость наиболее полного выяснения широким массам все более усложняющейся международной обстановки, одновременно необходимость проведения широкой агиткампании, связанной с денежными и продовольственным налогами и предстоящими перевыборами Советов, предстоящего празднования 5-ти летия Октября, агитпропу срочно разработать порядок и план проведения этой работы не в кампанийском ударном порядке, а в планомерном, повседневном. Установить большую связь с агитпросветом.

6. В дальнейшем чаще практиковать всевозможные диспуты, политеуды и инсценировки, оказывая помощь местам, давая темы и рассылая сценарии и т. д.

### О подготовке материалов к губпартконференции.

7. В связи с предстоящей губпартконференцией, агитпропу подготовить соответствующий материал (тезисы и т. д.) к уконференциям и своевременно разослать его на места.

Подготовить подробный отчет агитпропработы.

### О коллегии пропагандистов.

8. Создать более широкую пропагандколлегию, пополнить прежде выделенную коллегию представителями кружков и некоторых работников школ.

### Об усилении работы евсекции.

9. Констатировать, что после проведенной еврейской конференции работа евсекции ослабела. Считать нужным усилить работу среди еврейских масс. Агитпропу обратить на это внимание.

### О финансировании укомов и райкомов.

Постановление по докладу финхоза Губкома о состоянии денежной части и о порядке финансирования мест.

Предложить штатной комиссии Губкома в 5-ти дневный срок подвести штаты укомов и райкомов к норме, установленной ЦК.

Предложить всем укомам на местах в ближайшие 2 недели выработать временную смету на последнюю треть года на предмет их финансирования. В дальнейшем финансирование мест производить только по сметам.

В отношении оплаты работников парторганизации переходить из директив последней партконференции. В отношении штатов горрайком и заливский райком приравнять ко

второй группе, Новобелицкий к 3-й. Губагитпропу предложить выработать метод планомерных расходов по проведению различных кампаний на предмет их финансирования.

### О выделении средств на клубы и кружки.

Считать необходимым в дальнейшем выделить больше средств на агитпропработу. Забронировать 7 миллиардов на организации и оборудование клубов и 3 миллиарда на литературу для клубов и кружков.

Считать необходимым, кроме финансирования из средств ЦК, РКП, изыскивать дополнительно и местные средства.

### О средствах для материальной комиссии.

С 1 сентября 50 проц. членских поступлений идут в фонд маткомиссии, о чем дать соответствующие директивы всем укомам.

Считать необходимым, чтобы все ответ. работники излишек, свыше 150 миллионов получаемого оклада жалованья, сдавали в фонд кассы взаимопомощи.

Предложить всем укомам обратить большее внимание на хозяйств. финансовую отчетность, строго придерживаясь выполнения смет.

Обязательно возобновить при всех укомах деятельность ревизионных комиссий.

По вопросу о процентных отчислениях от смет в фонд касс взаимопомощи срочно выяснить в ЦК размер отчисления и источник их изыскания.

*Заседание 1-го сентября.*

### Успешное начало продкампании.

Постановление по докладу о ходе продкампании.

1. Констатировать успешность начала продкампании. Признать, что большинство уездов раскачалось. Отметить особенный успех выполнения продкампании Рогачевским, Быховским, Стародубским и Могилевским уездами.

2. Указать Чериковскому, Климовичскому, Речицкому и Новозыбковскому укомам на необходимость подтянуться, и что в этих 4-х уездах создается угрожающее в смысле выполнения продкампании положение.

3. Признать, что одной из основных причин усиленного разветвления продкампании является доброжелательное к нему отношение бедноты, выполняющей теперь налог. Подчеркнуть, что в дальнейшем ходе продкампании придется затрачивать больше энергии и стараний для взимания налога у зажиточного крестьянства.

4. Указать Губпродкому, фракции Губисполкома и всем укомам на необходимость принятия всех мер, чтоб достигнутый для выполнения налогов темп ни в коем случае не понижался вплоть до выполнения всех 106%.

5. Фракции Губисполкома обратить внимание на состояние сыпных пунктов и принять меры к сокращению крестьянских очередей.

### О борьбе с дезертирством.

Бюро признало удовлетворительной работу комиссии по борьбе с дезертирством. Учитывая наступление предстоящего призыва, предложить Губвоенкому усилить борьбу с дезертирством и приступить к мерам оперативного характера и репрессивным действиям к неявившимся добровольно.

### О работе Губкоммунотдела.

Постановление по докладу о коммунальной политике и состоянии коммунального хозяйства.

Признать некоторое улучшение работы по сравнению с прошлым. Признать необходимым проведение еще более классовой линии в деле ограждения рабочих и бедноты от домовладельческих аппетитов. В деле обслуживания коммунальных нужд рабочих, предложить коммунотделу идти более решительно по линии организации будущих коллективов, оказывая им при демунципализации предпочтение перед домовладельцами и отдельными буржуями.

Фракции Губисполкома ускорить разрешение вопроса муниципализации домов, проводя твердую линию обязательной муниципализации всех более для этого подходящих зданий.

В дальнейшей работе коммунотделу главной задачей иметь обслуживание коммунальных нужд и потребностей трудового населения. Предложить разработать план ближайших улучшений и достижений. Тов. Яисону продолжать оздоровление и чистку работников коммунальных отделов.

Считать нужным усиление аппарата коммунистами. Наметить замзам Губкоммунотделом тов. Шкловского.

В своей связи с местами и руководством работой Укоммунотделов работникам Губкоммунотдела иметь своей главной задачей всеческое содействие и усиление работы в более крупных городах губернии, где имеется рабочее население. На крестьянские уезды обратить менее внимания и уделить меньше средств.

Считать необходимым и целесообразным проведение также в отношении к коммунотделу уже принятое решение о реорганизации и концентрации всех уездных советских отделов. Влить коммунотделы, на уже принятых началах, в общеуездные отделы благоустройства. Укомам предложить не так часто снимать и менять выделенных для этой работы т. т.

Проводить более решительно уплотнение сов. учреждений. Фракции ЦК оказывать в этом возможное содействие.

### Об усилении работниками союза Работземлес

По докладу фракции союза Работземлес бюро постановило:

1. Состояние работы в союзе Работземлес считать во всех отношениях тяжелым, требующим наибольшей поддержки и влияния, как со стороны Губкома и всех Укомов, так и со стороны фракции ГСПС и всех Упрофбюро.

2. В первую очередь обеспечить Губотдел и все уездные отделения достаточным числом подходящих работников. 2-х отв. работников в Губотделе и по 1 на каждое отделение. Орготделу Губкома, помимо выделенных из окончивших курс Губпартшколы, выделить дополнительных работников, исходя из этой потребности. То же предложить всем Укомам.

3. Всем Укомам, особенно Укомам непромышленных уездов, считать работу в союзе Работземлес одной из важнейших частей профработы и уделять ей соответствующее внимание, давая соответствующие директивы фракциям Упрофбюро. Поставить на ближайший период, как одну из важнейших, задачу укрепления и налаживания этого союза.

4. Выдвинуть, как одну из важнейших организационных задач на ближайший период выделение во все совхозы губернии не менее одного подходящего работника-коммуниста, через которых и возможно будет установить постоянную работу и влияние партии на отсталые массы сельского пролетариата. Орготделу немедленно приступить к выполнению этой задачи.

5. Фракции Союза производить в своей повседневной работе решительную чистку союза от помещичьей, полупомещичьей и прямо кулацких элементов. Не допускать ни в коем случае организации внутри союза отдельных секций,

или иных форм самостоятельных организации агрономов, землемеров и т. д. Уделить внимание на лессекцию.

6. Принять все меры к возобновлению и усилению деятельности рабочкомов, совхозов и лесничества.

7. Особое внимание обратить на культработу. Культотделам упрофбюро, особенно непромышленных уездов, вести свою работу, главным образом, среди работников земли и леса. Губагитпропу и Губполитпросвету немедленно принять все меры к скорейшей ликвидации безграмотности, процент которой слишком высок в этом союзе.

8. Фракции Губрабземлеса считать одной из важнейших своих задач организацию и вовлечение в союз батраческих элементов в деревне. Наметить в эту сторону ряд конкретных мероприятий.

9. В отношении тарифов и зарплаты не считать возможным понижение реальной зарплаты, происходящей от падения цен на хлеб, и предложить коммунистам из ГЗУ установить денежную, а не хлебную единицу зарплаты.

10. Всем Укомам заслушать на заседаниях бюро или пленума доклады фракции рабземлеса и наметить, исходя из настоящего решения, все необходимые практические мероприятия к усилению работы.

Инструкторам Губкома и Укомов, при инструктировании низших организаций, обратить внимание на работу Работземлеса.

11. Прикрепить к лучшим деревенским ячейкам отдельные совхозы, возложив на них ответственность за состояние там работы. Укомам, проводя свои мероприятия по укреплению работы в деревне, иметь в виду и совхозы.

### Состав материальной комиссии Губкома.

Сконструирована материальная комиссия в следующем составе: Куликовой, Левицкого и Рискина, кандидатами т. т. Гинзбург и Француз с совещательным голосом Фейгин и представитель Губкоммола.

### О партдне и общих собраниях.

По вопросу о партдне бюро постановило:

Установить следующий регламент заседаний: ежемесячно по четвергам устраивать 2 партдня, 1 групповое собрание ячеек и 1 раз военное обучение; по пятницам через неделю созывать районные собрания и общегородские собрания.

Делегатские собрания устраивать за счет районных и общегородских собраний путем отмены последних.

В Новобелицком районе устраивать собрания еженедельно.

*Заседание 3 сентября 1922 г.*

### О работе евсекции

Постановление по докладу бюро губ. евсекции.

Считать работу евсекции в последнее время, в смысле усиления влияния на еврейские рабочие массы, не вполне достаточной.

Указать, что созданная, в связи с процессом Барышанского и ликвидацией хедеров, благоприятная обстановка для проведения широкой анти-клерикальной кампании была недостаточно использована. Считать нужным в дальнейшем таковую усилить, особенно в связи с предстоящими еврейскими праздниками.

### О борьбе с мелко-бурж. идеологией среди еврейских масс.

Учитывая, что в условиях Гомельской губернии, наиболее удобной базой для работы меньшевистских (Бунд) и мелко-буржуазных националистических группировок является еврейская беднота, полу-пролетарские элементы и даже значительная часть еврейских рабочих, агитпропу евсекции в эту сторону направить особое внимание и приступить немедленно к систематической кампании борьбы и разоблачению каждой из этих групп в отдельности.

Количество имеющихся работников (2) губ. евсекции считать достаточным для усиления работы.

Сохранить евсекции только в Могилевском и Речицком уездах, в остальных уездах направлять этой работой агитпропам, выделив по одному работнику, ответственному за работу и сохраняющему связь с губ. евсекцией.

Губагитпропу и агитпропам на местах усилить свое руководство работой евсекций.

По вопросу о предлагаемом созыве еврейского рабочего съезда, в виду отсутствия соответствующих официальных сообщений из центра, запросить таковые от ЦК, после чего иметь суждение.

### О 25-летнем юбилее Бунда.

Кампанию празднования 25-ти летнего юбилея Бунда использовать в широких рабочих массах, осветив наиболее полно все отрицательные, с точки зрения большевизма, моменты в истории Бунда, во взаимоотношениях его с РСДРП во всех тезисах и выступлениях. Кампанию провести под наиболее полным руководством губагитпропа.

### О губ. евпартшколе.

Постановку губ. евпартшколы считать скверной. Считать, что она мало дала, как в смысле подготовки работников, так и поднятия уровня развития. Временно ее сохранить, поручив агитпропу принять все меры к улучшению ее постановки. Выяснить в ЦК вопрос о существовании евпартшколы в Гомельской губернии вообще. Считать более целесообразным создание областных школ. Программу школы изменить в более элементарную с тем, чтобы курсанты по окончании школы могли бы быть использованы и на общей работе. Иметь в виду подготовку не только исключительно еврейских работников. Вопрос о наборе нового созыва и программе предложить разработать губагитпропу в ближайшее время и представить на заседание бюро.

### О еврейских школах соцвеса.

Предложить обратить больше внимания на еврейскую школу и учреждения соцвеса.

Губою и фракции ГИК предложить увеличить процент бесплатности еврейских школ с тем, чтобы дать больше возможности детям рабочих посещать их.

### О работе союза коммунальных работников.

Заслушав доклад фракции союза коммунальных работников, по докладу постановлено.

Призвать к некоторому улучшению в положении союза по сравнению с прежним, как в смысле усиления связи с местами, объясняемое отчасти проведенной перерегистрацией и чисткой союза. Одновременно указать, что работа еще полностью не охвачена.

Фракции в дальнейшем иметь своей главной задачей работу среди пролетарской части членов союза, обеспечив ей наибольшее внимание и удельный вес в союзной жизни.

Начавшуюся чистку союза продолжать более решительно.

Предложить фракции ГСПС, в отношении союза коммунальщ. и др., проводить решительное сокращение в уездах количества обслуживающих работников при союзных аппаратах. Во всех уездах, где число членов союза не превышает 50, создавать вместо отделений—секции. Для работы в 3—4-х секциях выделить одного работника. В отношении тарифов предложить фракции проводить линию, при которой ставки союза служащих коммунальных учреждений не превышали бы ставок других непривилегированных союзов.

Принять все меры к оживлению союзной жизни, более регулярному созыву делегатских собраний и поднятию союзной дисциплины. Согласиться с мнением фракции ГСПС о невозможности отзыва тов. Чернявского из союза в настоящее время.

### В Губернской Контрольной Комиссии.

**Слушали:** Об образовании института следователей—уполномоченных ГИК на уездах. Тов. Прокопцов предлагает в каждом уезде назначить по одному уполномоченному ГИК для расследования возникающих на местах дел, и в первую очередь, назначить уполномоченного по Клиновскому уезду, так как в этом ощущается необходимость.

**Постановили:** Считать целесообразным назначение следователей-уполномоченных ГИК по более крупным уездам. Тов. Прокопцову поручить наметить кандидатов.

По Клиновскому уезду следователем-уполномоченным ГИК назначить тов. Иванова.

**Слушали:** О привлечении членов и кандидатов партии к участию в работах ГИК. Тов. Горегляд указывает, что наблюдаются такие явления, когда о неблагоприятных поступках и некоммунистическом поведении некоторых членов партии или умалчивают вовсе, или же шепчутся по углам, что еще хуже. Необходимо чтобы члены партии реагировали на подобные явления, содействуя, таким образом, работе ГИК.

**Постановили:** Через печать обратиться с призывом ко всем членам партии и кандидатам содействовать работе ГИК.

### Исключения из партии.

**Слушали:** Дело № 457 о тов. Туркевиче А. Ф., в партии с 1919 г., служащий. Во время чистки оставлен вне рядов. При пересмотре внерядовиков заливной организацией исключен из партии, как уклонившийся от партобязанностей, со снятием с занимаемого поста пом. нач. административной службы. Просит пересмотреть дело, считая неправильным снятие его с занимаемого поста.

**Постановили:** Подтвердить постановление заливной организации об исключении тов. Туркевича из партии со снятием с ответственных постов.

**Слушали:** Дело № 147. о тов. Баркаше. Политрук 1-го военного госпиталя, в партии с 1917 г. (Новобелицкая организация). В декабре 1921 г. был исключен из партии, как закомиссарившийся интеллигент, оторвавшийся от партийной массы.

**Постановили:** Подтвердить постановление Новобелицкого райкома об исключении из партии тов. Баркаша.

**Слушали:** Дело № 178 о тов. Верейеве. Исключен Мглиским укомом из партии за партдезертирство и как использовавший свое положение ответственного работника.

**Постановили:** Разобрав материал и заслушав информацию тов. Горегляда, Губ. КК по-

становляет считать исключение Верейева из партии правильным.

Слушали: Присланное Нарсудом 5-го участка Гомельского района дело т. Коноплева (крестьянин, в партии с 1920 г., красноармеец 67-го полка 8-ой дивизии) по обвинению его в краже.

Постановили: Исключить Коноплева из партии.

Слушали: Дело № 206, заявление тов. Макаренко И. М., исключенного Новозыбковским уком в январе сего года по обвинению в пьянстве, о восстановлении его в правах члена РКП.

Постановили: Подтвердить постановление Новозыбковского укома об исключении из партии Макаренко.

#### Утверждения и восстановления в правах членов РКП.

Слушали: Дело № 164 о тов. Володине, рабочий-котельщик, член партии с 1918 г. июня м-ца. Во время проверки и чистки партии оставлен вне рядов див. проверочной комиссией Подива 11 за скверное отношение к населению, выразившееся в том, что тов. Володин своевременно не рассмотрел жалобу крестьян на действия завхоза Советского имения, где в то время находился эскадрон, военкомом которого он состоял, а также по обвинению его в национализме.

Постановили: Разобрав материал и заслушав доклад т. Прокопцова о личных показаниях т. Володина, Губ. КК считает исключение т. Володина из партии неправильным и утверждает его членом РКП.

Слушали: Дело № 251 о тов. Манькове, не прошел чистки партии ввиду нахождения в 2-х месячном отпуску. Крестьянин, в партии с 1919 г. Гомельским уком утвержден членом партии.

Постановили: Утвердить тов. Манькова членом партии.

Слушали: Дело № 424 от т. Залесском, не прошел чистки из за переброски из Самары в Гомель. В партии с 1918 г.

Постановили: Утвердить тов. Залесского членом партии с сохранением стажа.

Слушали: Дело № 503 от т. Булаго, в партии состоит с 1918 г., крестьянин, был оставлен вне рядов. При проверке вварадовым Новозыбковским уком и организацией утвержден членом партии, Стародубским уком был исключен (бывш. Предупредкома Стародуба)

Постановили: Подтвердить постановление Новозыбковского укома об утверждении членом партии т. Булаго.

Слушали: Дело № 242 о тов. Фридмане. Не прошел чистки партии по роду своей службы. Рабочий (часовых дел мастер). Кандидат в члены РКП с февраля 1920 г. Рогачевский уком просит сохранять кандидатский стаж.

Постановили: Утвердить т. Фридмана кандидатом с сохранением стажа.

Слушали: Дело № 484 о тов. Лукьяненко. Не прошел чистки партии по болезни, крестьянин в партии с 15-го апреля 21 г., Гомельский уком просит утвердить членом партии.

Постановили: Утвердить т. Лукьяненко, членом партии.

Слушали: Дело № 280 о тов. Иткине М. М. Не прошел чистки вследствие переброски и болезни. Могилевский уком просит утвердить членом партии.

Постановили: Утвердить тов. Иткина членом партии с сохранением стажа.

#### Об увеличении стажа.

Слушали: Дело № 389. Заявление т. Беленького З с просьбой пересмотреть вопрос об утверждении его партстажа с 1916 г. На одном из заседаний РКП в восстановлении ему партстажа с 16 г. было отказано за отсутствием достаточных данных. В настоящее время представлены дополнительные документы, подтверждающие его принадлежность к партии с 16 г.

Постановили: Утвердить партстаж т. Беленького с 1916 г.

#### Разные постановления.

Слушали: Дело № 514 о т. Пиндрике, преподаватель Рогачевским уком, т. Пиндрик подал заявление в комиссию Помгола с ходатайством о понижении налога дантисту Голыньскому. В своем заявлении т. Пиндрик скрыл, что дантист Голыньский — его дядя. Уком, привняв во внимание и прежнюю деятельность т. Пиндрика в Рогачеве, находит, что он легко поддается мелко-буржуазному влиянию и не должен занимать ответственных постов.

Постановили: Считать правильным постановление Рогачевского укома о снятии с ответственных постов т. Пиндрика и рекомендовать Губкому, в целях предохранения его от мелко-буржуазного влияния, перебросить его из Рогачева в другой уезд.

Слушали: Дело № 265 о тов. Слесарове (164 Стрелковый полк): не прошел чистки.

Постановили: За недостаточностью материалов и невозможностью опросить т. Слесарова, ввиду его отсутствия, дело по существу не разбирать и направить в контрольную комиссию по месту нахождения т. Слесарова (Смоленск).

Слушали: Дело № 491. Заявление т. Итина, исключенного из Губпартшколы, как разлагающий элемент.

Постановили: Считать правильным постановление школьного совета об исключении т. Итина из Губпартшколы. Предложить ему активно работать в РКПМ.

Слушали: Дело № 564. Заявление тов. Новолетова Николая. Школьным советом исключен из Губпартшколы 4-го созыва за перепродажу 3-х пайков хлеба (полтора пуда), купленных у курсантов. В своей вине сознается. Просит пересмотреть вопрос и дать возможность вернуться ему в школу. Рабочий.

Постановили: Считать возможным включение т. Новолетова в Губпартшколу 5-го созыва.

Слушали: Дело № 563. Заявление тов. Варущенко Романа с просьбой о пересмотре вопроса относительно исключения его из Губпартшколы, как разлагающий элемент.

Постановили: Считать правильным исключение из Губпартшколы тов. Варущенко. Предложить Залинейному райкому привлечь его к партийной работе, подвергнуть испытанию сроком на 1 месяц и о результатах испытания сообщить губ. К. К.

Слушали: Дело № 501. О тов. Абове (секретарь союза Коммухоза). Заявление гр-ки Хайной о том, что тов. Абов поощряет собственнические влклоности своего отца, помогая ему выбрасывать живущих в его доме квартирантов и издеваться над ними.

Постановили: Исходя из того, что тов. Абов, живя в родном городе, легко подвергается влиянию своих родителей, мелких буржуа, рекомендовать Губкому перевести его на работу в другой город.

Слушали: Дело № 373 по обвинению т. т. Василевского, Помченко, Федоркина и Никеева в склоке и разложении Бухарино-Пролетарских Комму.

**Постановили:** Передать дело правлению Сельхозкооперации.

**Слушали:** Дело № 449 о тов. Шице. Заявление гр-на Подольного о том, что тов. Шиц, Нач. Уголовного розыска, халатно отнесся к обыску у гр-на Вейсмана, заподозренного в краже некоторых вещей у гр-на Подольного. Гр-н Подольный считает, что тов. Шиц халатно отнесся к обыску из-за того, что он будто-бы является родственником гр-на Вейсмана.

**Постановили:** Заслушав объяснение т. Шица, из которого выясняется, что он ни в каком родстве с гр-ном Вейсманом не состоит и что заявлению о краже у гр-на Подольного своевременно дан был ход, Губ. К. К. постановляет: дело ликвидировать за отсутствием данных по обвинению тов. Шица.

**Слушали:** Дело № 270 о тов. Ахарове (бывшего секретаря Суражского Горрайкома, ныне находится в Красной армии). Заявление Нарсудьи тов. Позднякова о незаконном вмешательстве тов. Ахарова в дело юстиции, выразившееся в том, что он настоял на устранении Позднякова от занимаемой должности судьи, и допущении в его присутствии побоев арестованных.

**Постановили:** За отсутствием обвинительного материала дело ликвидировать.

**Слушали:** Дело № 432. Заявление т. Потемкина (бывшего Могилевского, а теперь Клиновского упродкомиссара) о восстановлении его в правах члена РКП с сохранением стажа. При чистке партии был Губпроверкомиссией исключен на 1 год из партии.

**Постановили:** В просьбе тов. Потемкина о восстановлении его в правах члена РКП с сохранением стажа отказать. Не возражать против его вступления в ряды РКП на общих основаниях через свой партком.

**Слушали:** Дело № 428. Протест тов. Хавкина Марка против постановления К. К. от 6 го мая по делу о склоке в ячейке Гом. Гогпу, в котором К. К. указал, что и тов. Хавкин принимал участие в ней.

**Постановили:** Не считать тов. Хавкина участником склоки, имевшей место в ячейке Гогпу. Одновременно с этим констатировать, что после чистки склока в Гом. Гогпу изжита.

**Слушали:** Дело № 374 о т. Брискине М. Х. (заявление тов. Голода Р., члена Харьковской организации). Тов. Голод заявляет, что, будучи в Речице он от некоторых гр-н узнал, что член партии тов. Брискин, бывший раньше Поалей-Спионист, потом бундовец и эс-эсовец, в 18-м году, когда гетманцы заняли Гомельскую губ. выступал против большевиков.

**Постановили:** Исходя из того, что обвинение тов. Брискина в антибольшевистском выступлении относится к тому периоду, когда он состоял членом другой партии и проводил свою партийную линию, считать дело ликвидированным, о чем сообщить ЦКБ КПУ и тов. Голоду.

**Слушали:** Заявление тов. Адамской (уборщицы общежития Губкома) о привлечении к ответственности управделами Губкома тов. Паршина за необоснованное заподозрение ее в хищении некоторых вещей и распространении этого слуха.

**Постановили:** Заслушав доклад тов. Проконцова о показаниях тов. Паршина и Адамской, считать конфликт исчерпанным.

**Слушали:** Дело № 299. Заявление тов. Каганского (инспектора Губрозыска) на тов. Володько (бывший нач. Губмилиции), в котором он протестует против резолюции тов. Володько об откомандировании его в Речицу и употребления в резолюции слова «хулиган».

**Постановили:** Поставить на вид тов. Каганскому и т. Володько—первому его самомнение, его недопустимый тон при переписке со своим вышестоящим по должности товарищем, второму—недопустимость компрометирования в официальной резолюции члена партии, не имея для этого достаточных данных.

#### Дело бюро Могилевского укома.

**Слушали:** Дело № 481 бюро Могилевского укома, возбужденное Губпродкомиссаром тов. Моркиным. Тов. Моркин командировал в Могилев зав. технозаг. Губпродкома В. М. Минстера, бывшего члена РКП, для налаживания работы и производства ревизии госмельницы. Могилевский уком отобрал у тов. Минстера мандат и выслал его в 24 часа из Могилева, не дав произвести ревизию и наладить работу. Бюро Могилевского укома сообщает, что Минстер был выслан из Могилева ввиду отрицательного отношения к нему Могилевского укома и организации в целом, в связи с злоупотреблениями, имевшими место в Могилевском упродкоме в бытность Минстера зам. упродкомиссара.

**Постановили:** Считать неправильным высылку и лишение мандата тов. Минстера, командированного для производства ревизии госмельниц, что дает, таким образом, возможность скрыть следы преступления в госмельницах, если они имеют там место, и поставить на вид бюро Могилевского укома недопустимость подобного вмешательства в действия Советских органов.

#### О подготовке к губпартконференции.

*Ко всем организациям РКП Гомельской губернии.*

Дорогие товарищи!

На 18-е октября Губкомом назначен созыв очередной губернской партийной конференции.

Намеченный на обсуждение конференции порядок дня должен охватить все важнейшие отрасли, как работы и жизни самой партии, так и общего руководства строительством и жизнью страны и трудовых масс. Из всех этих отдельных вопросов, при их обсуждении, должны неизбежно вывиться и наибольшим образом привлечь к себе внимание конференции, как и внимание всей партии, и потребуют ее наиболее полного разрешения следующие основные задачи:

1. Дальнейшего углубления внутри-партийной организационной и воспитательной работы, усиления учебы, работы по поднятию уровня развития и знаний всей массы членов партии, по установлению максимальной снайки и еще более сознательной активности внутри наших парт. организаций и большей планомерности и системы в работе руководящих парт. органов и аппаратов.

2. Усиления нашей работы и влияния в широких рабочих и крестьянских массах, установления наибольшей постоянной связи и идейного нашего воздействия на них, постоянной повседневной борьбы с попытками противостоящих нам буржуазных и мелко-буржуазных групп и течений, отравивших ядом буржуазной идеологии сознание трудящихся, с их стремлением организационно и идеологически обосноваться, создать себе базу, не только среди социально чуждых слоев и классов, но и проникнуть своей разлагающей работой в массы рабочих и крестьян, являющихся базой и опорой советской власти. Укрепление пролетарской идеологии, идейное сплочение трудящихся вокруг нашей партии, путем наиболее интенсивной просветительной, пропагандистской работы, путем упорного отвоёвывания для трудящихся всех нужных им культурных и научных ценностей.



создания, таким образом, наибольшей устойчивости против проникновения в массы и влияния на них буржуазной идеологии.

3. Дальнейшего укрепления и улучшения качества нашего советского аппарата сверху донизу и во всех его разветвлениях, обеспечения в его работе и составе работников наибольшей умелости, работоспособности и партийной выдержанности, при которых могли бы действительно быть полностью осуществлены директивы XI го партсъезда с размежевания партийной и советской работы и одновременно было бы полностью обеспечено руководство и влияние партии и была бы достигнута наибольшая успешность в выполнении громадных задач хозяйственного возрождения страны и коммунального строительства, лежащих перед нашими советскими органами и работниками, направляемыми туда партией; укрепление низового советского аппарата в деревне волсполкомов и сельсоветов, этих основных ячеек советской власти в громадных массах нашего крестьянства, превращение их в действительные щупальцы и опорные пункты советской власти в деревне.

Эти основные задачи стоят сейчас перед партией в целом. В этих же направлениях, в применении к конкретным условиям и обстановке нашей губернии, на основании нашего опыта, должна будет дать основные руководящие директивы, наметить наилучшие пути и способы разрешения этих задач.

Имеющиеся у нас скромные достижения в деле установления большей планомерности в работе наших руководящих органов и аппаратов, лучшей организационной связи и руководства местами и укрепление части организаций, в укрепление парторганизаций и партработы в деревне, в деле укрепления низового советского аппарата и советского аппарата вообще, и проделанную работу в других областях мы на Губконференции подытожим на основании наиболее полного выяснения общего положения партии и страны и положения в нашей губернии, выясним куда и в какую сторону должна быть больше и прежде всего направлена наша энергия и внимание, наметим более четкую перспективу и план на предстоящий период.

Чтобы ожидаемые в этом духе решения конференции оказались действительно наиболее правильными и соответствующими тому, что нам необходимо, основанными на наиболее полном и правильном учете стоящих перед нами задач, нашей обстановки, условий и опыта проделанной работы, необходимо, чтобы все эти основные вопросы и задачи, стоящие перед конференцией подверглись бы наиболее полному предварительному обсуждению и выяснению во всех наших парторганизациях и ячейках, чтобы важность предстоящей конференции и стоящих перед ней вопросов была действительно осознана всей массой членов нашей партии, чтобы они приняли активное и сознательное участие в ее подготовке. Эта подготовка необходима не только потому, что всякая конференция или съезд имеет цену постольку, поскольку в них, в их подготовке, принимают участие не те или иные несколько десятков делегатов, а вся масса членов, все ячейки коллектива, судьбы которого решаются этим съездом. Наша губернская партийная организация более, чем какой-либо другой коллектив, в этом нуждается. Та сумма выводов из проделанной работы, которая столь нужна будет на губконференции, получится в наиболее полном виде, именно после предварительного обсуждения на местах всех вопросов конференции и ее подготовки в духе и направлении, указанном в настоящем письме. В процессе предварительного выяснения этих вопросов и намечения путей к их разрешению, местные организации и ячейки уже до конференции, в масштабе своей работы, наметят новые способы, проведут улучшения, разрешат в некоторой части для себя поставленные задачи.

Чем более интенсивно и полно будет проведена подготовительная работа во всех наших организациях и ячей-

ках, чем больше будет выяснено значение конференции и стоящие перед ней задачи всем членам партии, чем больше будет к ней интереса, тем более ценны будут ее результаты, тем более правильными будут ее решения и тем более крепкий и работоспособный Губком будет ею выделен.

Времени осталось уже немного, подготовка к губпартконференции, к уездным конференциям должна начаться немедленно во всех ячейках. Она должна выразиться в обсуждении выдвинутых в настоящем письме основных вопросов конференции и др., стоящих в порядке дня ее, заслушании отчетов соответствующих укомов и райкомов, в намечении нового состава к-тов, в активном участии в выборах делегатов на конференции уездные и губерnsкие и т. д.

Губком обязывает все укомы и райкомы принять все меры, чтобы во всех ячейках эта подготовительная работа была проведена наиболее полно. Одновременно Губком подчеркивает, что ни в какой мере отвлечение внимания всех парторганизаций внутрь, вытекающее из этой подготовки, не должно отразиться на ходе других важнейших, ныне производимых работ, особенно на сборе продналога. Одним из наших достижений в сравнении с прошлым является то, что мы научились выполнять ударные и боевые задания и проводить кампании не за счет разрушения и развала всех других отраслей работы, что научились в некоторой степени соединять ударность с планомерностью и выдержкой в работе. Теперь, перед конференцией, ведя подготовительную к ней работу, мы должны доказать, что это достижение у нас действительно имеется.

С коммунистическим приветом

Секретарь Губкома М. Хатасевич.

## ПО ГУБЕРНИИ.

### Могилевская организация.

(Доклад инструктора Губкома тов. Говзмана).

В течение 10-ти дней моего пребывания в Могилеве мне удалось основательно ознакомиться с состоянием, составом деятельностью и условиями работы Могилевской организации РКП. Ознакомление мною производилось путем бесед с секретарем и другими работниками укома, а также отдельными членами организации, путем просмотра материалов, имеющихся в укоме, участия в собраниях, заседаниях, совещаниях, а также выезда на места.

Обследовав работу того или иного отдела укома или ячейки, я попутно давал инструктирующие указания и разъяснения, которые проводились через очередные заседания бюро укома.

Прежде всего остановлюсь вкратце на условиях и обстановке, среди которой организация живет и работает. Условия эти во многом несходны с условиями других уездов, как промышленных, так и непромышленных.

В самом городе Могилеве, бывшем губерnsком центре имеется небольшая промышленность, порядочное городское хозяйство, которые однако, несут отпечаток замирания, обусловленный, не только лишь обилием для всей нашей хозяйственной жизни причинами, но также и перевесом губцентра. Все это отражается, в общем, на умонастроении, иногда едва уловимом, в отдельных случаях весьма заметном и проявляющемся тогда в некоторой оппозиционности губцентру, а в вопросах хозяйственного строительства, а попутно, в более слабой форме, и в вопросах парт. и сов. строительства. Во многих отношениях эта оппозиционность имеет значительные оправдания, если принять во внимание, что губцентр находится в боль-

шей или меньшей степени под „настроением“ и охвачен стремлением наиболее полно искоренить губерньские тенденции Могилевчан.

В последнее время, вследствие утери своей первоначальной остроты, эти явления начинают изживаться, сохраняя, однако известный колорит.

В самом Могилеве имеется несколько промышленных предприятий в пределах уезда, которые в настоящее время находятся в затруднительном положении, но по существу своему являются жизненными и впоследствии должны стать основной пролетарской базой в уезде.

Здесь я указываю на Шкловские предприятия—свечечное и бумажное, с порядочным количеством рабочих. В остальном Могилевский уезд мало чем отличается от других крестьянских уездов нашего края. Среди крестьянства процент середняков и бедняков весьма значителен.

Политическое состояние уезда вообще удовлетворительно, работа враждебных нам партий, как видно, значительно парализована; явления бандитизма, хотя и имеются в волостях, граничащих с Минской губернией, но они большей частью уголовного характера и не принимают больших размеров.

Экономическое положение в общем хорошее, рывы на урожай значительные.

Настроение рабочих масс немного придавленное в связи с растущей безработицей и замиранием промышленности.

Теперь о состоянии организации, прежде всего городской. Предварительно, однако, необходимо познаться с составом организации в целом и ее построением. В организации членов—457 и кандидатов—155, а всего—612; из них женщин—45. Таким образом, женщины составляют около 7 проц. всего состава. Однако, необходимо принять во внимание, что большую половину организации составляют воинские ячейки, которые при исчислении не должны быть приняты во внимание, и тогда процент женщин достигнет—14. Воинские ячейки насчитывают—218 членов и 85 кандидатов, а всего—303. Остальные 239 членов и 70 кандидатов составляют, в сущности Могилевскую организацию, как таковую. Из указанного числа в городе 189 членов и 40 кандидатов и по уезду 50 членов и 30 кандидатов. Воинская часть организации объединяет 12 ячеек; городская—13 ячеек; из них: советских—9, заводских—1 и транспортных—3; уездная объединяет—12, из них: советских—2, фабричных—2 и волостных крестьянских—9. Волостных организаций всего лишь 2: в Шклове и Чауссах.

Теперь о социальном составе организации. В данном случае нас должен более интересовать состав действительных членов организации, и то лишь в постоянной ее части, т. е. без воинской. Во всей организации рабочих—105; остальное число распределяется следующим образом: служащих—45, крестьян—36, интеллигентов—12 и проч.—25. Таким образом, рабочих около 44 проц. Необходимо однако дополнить, что не все 105 рабочих в настоящее время у станка; из них таковых насчитывается всего лишь 29 человек, что составляет 25 проц. общего числа рабочих, остальные, большей частью, заняты советской, профессиональной и партработой.

Влияние организации на немногочисленную массу рабочих не особенно велико.

Это видно из отдельных фактов общественной жизни, в которых организация не выявила своего участия в одних случаях, а в некотором случае выявилась известная оппозиционность со стороны отдельных групп рабочих.

Судя по всем данным наблюдений, сделанных мною, не ошибусь, если буду утверждать, что организация в общем довольно сплочена, только лишь чувствуется некоторая оторванность ячеек жел. дор. участка, живущих обособленно и считающих, что их как бы обходят и мало уделяют им внимания. Безразличных явлений общего характера нет, но, приемиваясь к жизни отдельных частей организации, приходится признать, что в некоторых не все обстоит благополучно.

Так, в некоторых воинских ячейках, а именно в ячейке АБО имеют место случаи пьянства, злоупотреблений. В этом же отношении особенно отличилась ячейка Водтранспорта, которая в последнее время совершенно развалилась, дело дошло до драк, вооруженной схватки и т. п. В железнодорожных ячейках чувствуется апатия, оторванность от масс. Выходы из партии в последнее время почти прекратились. За последнее время было несколько исключений из партии, большей частью за преступления по должности.

Переходя к освещению деятельности и жизни организации, прежде всего считаю необходимым указать, что к моменту моего приезда в уезде работал один товарищ. Секретарь и зав. орготделом заболели; это, естественно, отразилось на всей работе организации.

Остановлюсь прежде всего на работе бюро и укома. Проверка показала, что система в работе этих органов фактически отсутствует. Отсутствие указанной системности выражается в том, что руководство и направление работ и деятельностью органов самого укома, а также органов, подчиненных ему, как-то—фракциями, низовыми парторганами, не носят постоянного характера, а скорее отрывочный и случайный тоже можно сказать о порядке возбуждения и разрешения принципиальных вопросов и их постановка. Большой частью все вопросы вносятся в неподготовленном сыром виде и, естественно, в данном случае решения получают куцые, содержащие лишь общие места и мало пригодные для непосредственного проведения в жизнь. Это же можно сказать еще в большей степени о партсовещаниях. Кроме того, по моему мнению, эти партсовещания в том виде, в каком они до сего времени проводились, дают мало практического. Чтобы не быть голословным постараюсь подтвердить высказанное выше мнение фактическими данными о каждой отрасли работы в отдельности.

Руководство укома работой организационной в течении последних 2-х месяцев выразилось всего лишь в пересмотре вне-рядовых утверждения членов и исключения, утверждения ячеек и распределении работников; ни одного принципиального организационного вопроса за все время, не говоря уже о докладе орготдела и выработке плана организационной работы. Кстати, вообще организационной работы нет в полном смысле этого понятия. Так, организационные формы ячеек не только большей частью не приварены к условиям работы, но даже, в общем, в этом отношении имеется порядочный уклон от установленной партийной организационной структуры. Бюро ячеек в большинстве случаев совершенно не работает. Именно все то, что должно быть достигнуто организационной деятельностью—пробуждение самостоятельности, инициативы в широких партийных массах—отсутствует. В настоящее время работа орготдела совершенно замерла ввиду отсутствия заведывающего.

Тоже можно сказать в общем о руководстве агит-пропработой. Таковая выражалась в последние 2 месяца в той же форме как и руководство оргработой; однако этой работе в общем уделялось больше внимания, и она охватывает почти все моменты деятельности этого отдела—кампания печати, подбор лекторов.

для организуемых партшкол, выделение коллегий для ведения кооперативной культурной работы, кампания о процессе над эсерами, Генуэзская кампания, вопросы клуба, работа у партшколы, набор курсантов в губпартшколу и организация подготовительных курсов для них—все эти вопросы занимали бюро.

Уком в свою очередь обсуждал отдельные вопросы агитации и пропаганды. Однако, общего доклада агитотдела, ни бюро укома, ни уком в целом не заслушал ни разу в течение этого периода времени. Отсутствие заведывающего агитпропом отражается в сильной степени на нормальном ходе работы. В этом приблизительно же тоне можно охарактеризовать и руководство другими отделами, почему и не буду останавливаться на каждом в отдельности. Что же касается состояния самих отделов и их работы, то об этом будет ниже.

Теперь я должен еще остановиться на руководстве работой ячейек. Кроме партсовещаний, которые созываются периодически, уком в отдельных случаях практиковал метод партинспекции и доклады секретарей ячейек, но ни то, ни другое не носит систематического характера, а более всего случайно, когда это вызывается особыми обстоятельствами в той или иной ячейке.

Руководство советской работой носит также не совсем систематический характер и выражается большей частью в заслушивании докладов отдельных отделов и чаще всего по отдельным назревающим вопросам. Решения, выносимые парткомом по отдельным вопросам, в большинстве случаев относятся непосредственно к отделам, обходят президиум уисполкома. Следствием такой постановки руководства является некоторый отрыв отдельных отделов от их руководящего органа—президиума уисполкома. Во фракции уисполкома имеется 14 т.т. Во главе всех советских отделов стоят коммунисты, за исключением отдела труда, которым заведывает исключенный, бывший член партии.

Руководству профработой уком уделяет достаточно внимания, хотя оно не вполне планомерно и не охватывает отдельные союзы. Руководство у профсоюзом осуществляется; был заслушан доклад последнего, но особого влияния на работу профессионального союза транспорта не чувствуется. Во фракции профбюро работают 6 т. т. Культурная профсоюзом не велика; имеется много клубов, которые, однако, особой культурной работы не ведут. Решено сократить количество клубов и улучшить работу таковых.

Руководство кооперативной работой незначительно и весьма поверхностно: не захватывает организационной стороны кооперативной деятельности.

В заключение я должен отметить, что постановка вопросов советских и кооперативных в парткоме, большей частью не носит, по своему содержанию характера докладов и отчетов с партийной окраской, а больше всего является лишь докладами о чисто практических вопросах. Общего руководства работой и жизнью организации комсомола нет; хотя взаимное представительство введено, но оно не всегда осуществляется. В большинстве случаев руководство по отдельным вопросам осуществляется частным порядком, единолично секретарем укома. О самой работе и деятельности союза молодежи потом.

Теперь о постановке дела в аппарате самого укома и его отделов.

По орготделу.—Инструкторского аппарата до последнего времени совершенно не было. Теперь же имеется один инструктор, который еще не приступил

к работе. Партсовещание с организационной целью не используется. Это же можно сказать и о выездах ответственных работников на места. Наблюдение за правильным организационным построением низовых парторганов не установлено. Информационные материалы поступают, но не используются систематически и в полной мере для целей руководства. Транспортного подотдела нет, и работа на транспорте хромает если совершенно не ведется.

По агитпропу.—Агитколлегия в настоящем смысле нет; бывают собрания секретарей еженедельно, на которых проводятся инструктивные доклады по вопросам намеченным к партдню. Методы агитации однообразны. Агитаторов и пропагандистов 15 т. т., которым и даются наряды на выступления, как по ячейкам, так и на общих собраниях. У партшколы в настоящее время не функционирует, производится набор. Имеется вечерняя партшкола на 15 слушателей. Организованы подготовительные курсы для выделенных т. т. в губпартшколу. Участия в политпросветительной работе никакого, да и самого то политпросвета нет. Участия в агитационно-пропагандистской работе женотдела не принимает, то же можно сказать о политпросвете—работе комсомола. Имеется партийный клуб, который обставлен солидно. Введен добровольный принцип членства—в настоящее время записалось около 100 членов. При клубе действует несколько кружков, под руководством т. т. выделенных агитпропом. Там же организована школа для малограмотных членов партии. В общем, работа агитпропа больше всего проявлена в самом городе, в деревне же в и таком пункте, как Шклов, его работы не чувствуется. Работа среди национальных меньшинств не велась; только лишь недавно работа среди еврейских масс возложена на присланного Губкомом товарища, который эту работу совмещает с работой евсекции паробразца. В настоящее время проводится кампания закрытия хедеров.

По женотделу.—При отделе существует коллегия из 5-ти товарищей, которые периодически собираются и обсуждают назревающие вопросы. К работе коллегии не привлекаются агитпроп и орготдел. В отдельных профсоюзах имеются организаторы по работе среди женщин, а во всех инструктора, большей частью беспартийные работницы. Установлено практиканство при всех комслужбах и завкомах, предприятиях и учреждениях, где работают женщины. Институт делегатов почти в полной мере осуществлен. Еженедельно проводится собрание делегатов по предприятиям или союзам, кроме того, ежемесячно созываются общеделегатские собрания. Делегаток по городу около 60-ти. Практикантки имеются при кооперативных учреждениях в районных делениях и ЕПО. В общем работа среди женщин ведется довольно систематически и схватывает основное. Но это относится только к городу; что же касается уезда, то там работа не ведется. Причиной тому—отсутствие подходящих работников; ячейки же на местах еще не усвоили обязанности вести работу среди женщин и не имеют еще никакого опыта в этой работе. Инструктора при женотделе нет.

Для ведения работы среди Красной армии и руководства этой работой при укоме создано воен. бюро. Регулярно созывают военкомов, вырабатывают план работы для воинских частей. Вся агитационная и пропагандистская работа ведется через военбюро. Беспартийные красноармейские конференции созываются регулярно.

Последнее время взаимоотношения с ЧОН были совершенно не нормальны. Причиной такого положения являлось с одной стороны слабая дисциплинированность коммунаров, и с другой стороны безтактность

комсостава, но со сменой части комсостава в настоящее время взаимоотношения становятся нормальными.

Чтобы пополнить представление о всей партийной работе и жизни организации необходимо также осветить деятельность союза молодежи.

Союз молодежи в Могилеве насчитывает около 400 членов, из них в городе около 200-ти и на уезде около 140. В городе ячеек 8, в селениях 11 и в местечках 3. Работа РКСМ в общем заметна, но отсутствует система. Зав. отделами укоммола нет. Работу их выполняет случайно тот или иной член бюро по заданию. Весьма слабы признаки организационной деятельности. Политпросвет—работа, страдающая отсутствием систематичности, однако ведется. Союзным днем проводится регулярно и большей частью заполняется общими вопросами и политическим обзором за неделю в форме устной газеты. Клубной работе уделяется достаточно внимания. Имеется школа политграмоты на 20 человек. Действует несколько кружков по естествознанию, литературный, драматический и спортивный. Ежедневно бывают лекции, устраиваются вечера для молодежи, вообще чувствуется оживление в клубной работе. Посещаемость клуба значительна. Через клуб РКСМ распространяет свое влияние и ведет работу среди вне союзной рабочей молодежи. В деревнях ячейки работают весьма слабо и фактически никакого руководства со стороны укоммола в деревне нет.

### Речицкая организация.

(по докладу инструктора Губкома т. Розина).

#### 1. Численный и социальный состав организации.

Речицкая Угорорганизация объединяет 247 членов и 71 кандидат. По своему социальному составу организация делится на: 1) рабочих 40,25 проц., 2) крестьян—32—39 проц., и 3) служащих и проч.—27—36 проц. Положение организации в смысле сплоченности и дисциплинированности—удовлетворительное. Необходимо отметить, что за 2 месяца до приезда присланного из Губкома секретаря тов. Перно, в верхушке организации замечались некоторые нелады. Но с отъездом бывшего секретаря тов. Озерского и приездом т. Перно, нелады изжиты.

#### 2. Состояние Гор'ячек.

В городе имеются 2 производственные ячейки (при фабрике „Днепр“ и заводе „Металлистов“), 3 транспортные: (при ст. Речице: Гореме и Водтранспорт), 3 советские: (яч. Хозорганов, умилиции, Гоглу), 1 военная при Полковом строительстве и ячейка упартшколы. Лучше всех работает ячейка упартшколы. Партдень проводится регулярно, присутствуют беспартийные курсанты. Бюро ячейки втягивает всех членов в партработу. Ячейка пользуется популярностью среди беспартийных курсантов, и некоторые уже подали заявления о вступлении в партию. Недурно поставлена работа в ячейках хозорганов, умилиции и транспорта. Необходимо отметить, что до июня месяца бюро вышеуказанных ячеек не работало и вся работа сваливалась лишь на одного секретаря. В июне месяце работа бюро ячеек оживилась, и замечается проявление инициативы. В производственных ячейках низкой работы нет по следующим причинам: 1) завод и фабрика временно приостановлены, и рабочие заняты своим домашним хозяйством, 2) секретари ячеек отсутствуют, так как один из них тов. Мурашко—отозван Губкомом, второй находится в отпуску, а оставшиеся товарищи на их месте не соответствуют своей работе. К пуску завода и фабрики уком подготавливает кадр работников для отправки на массовую работу.

#### 3. Состояние деревенских ячеек.

Речицкий уезд насчитывает 25 волостей. Во всем уезде имеется всего 8 вол'ячек и одиночки-коммунисты, разбросанные по волостям и имеющие никакой связи с ячейками. В связи с отсутствием крепких секретарей ячеек и отдаленностью волостей от уездного центра, положение деревенских ячеек неважное. Укому пока удалось усилить одну Хойникскую вол'ячку, куда посланы секретарь ячейки и Предволенполкома. С приездом вышеуказанных товарищей работа оживилась. Партдень проводится регулярно еженедельно, с присутствием беспартийных крестьян, ячейкой также проводится работа среди беспартийных крестьян для чего используются праздничное время для выезда в деревни. В пяти верстах от волостного центра в дер. Гнось организована группа „около-партийных“ из 15-ти человек, которая интересуется жизнью ячейки. Что касается остальных вол'ячек, то в некоторых с трудом проводится партдень, а в некоторых вовсе никакой работы нет. Необходимо отметить, что в отдаленных волостях, оторванных от центра, распространяются среди крестьянства всякие провокационные слухи и ячейки не в состоянии реагировать на это. Избы—читальни хотя и имеются в каждой волости, но ни какой работы нет, из-за отсутствия руководства ячеек. Там, где имеется крепкая ячейка, чувствуется крепкая власть и руководство в Советской работе. Я уже указал, что укому удалось пока оживить работу в одной ячейке, и по мере возможности уком старается усилить все ячейки. Что касается одиночек-коммунистов, то большинство из них окончательно оторвано от партии и на почве оторванности имеются выходы из партии. Я полагаю, что укому удастся к осени усилить некоторые ячейки, так как упартшкола даст солидный кадр работников волостного масштаба.

#### 4. Калининский Райком.

Склока и пьянство, имевшие место месяца три тому назад в Калининской организации, в настоящее время изжиты, благодаря правильной линии, взятой укомом и Губконтрольной комиссией по отношению к склоникам. Замечается оживление в жизни организации. Партдень проводится довольно оживленно, присутствуют также беспартийные рабочие. Организован кружок политграмоты для членов организации. Необходимо указать, что секретарь райкома не охватывает всей работы и Губкому придется выделить секретаря, так как уком не имеет такового в своем распоряжении. Во время моего пребывания в Калининских на заседании райкома выяснилось, что фракция учкпросожа не отчитывается перед райкомом и общим собранием организации, не заслушиваются доклады отдельных бюро ячеек и нет руководства ячейкой РКСМ. Все это было мною указано, и постановлено в дальнейшем ликвидировать эти ненормальности. Связь райкома с фракцией учкпросожа налажена, так как 3 члена фракции входят в состав райкома. В общем можно констатировать, что работа оживилась и склока изжита, и в дальнейшем придется углубить партработу и массовую работу среди беспартийных рабочих. Почва для работы, безусловно, имеется, так как беспартийные рабочие интересуются работой и райком пользуется популярностью.

#### 5. Руководство бюро укома, райкома и связь с местами.

Уком заслушивает периодические доклады фракции уисполкома, упробюро и кооперации и им даются общие директивы и партийное направление. Заслушиваются также доклады отдельных важных отделов, как: то: уземотдела, убюста и сельско-хозяйственной коопе-

рации. Бюро укома заслушивают доклады бюро ячеек. Упартовешание проводится 1 раз в 2 месяца. Члены укома и ответственные работники выезжают на места, но очень редко. Прикрепление ответственных работников к определенным волостям не удалось из-за отдаленности волостей. Организованы коллегии агитпропа и орготдела и коллектив агитаторов. Разбирался вопрос о пересмотре ответственных работников, о прикреплении их к соответствующим группам, и нужно сказать, что к этому вопросу уком относился довольно вдумчиво.

Вопрос о пересмотре всех членов организации разбирался в ячейках и это всколыхнуло всех членов организации и вызвало большой интерес. В общем, руководство укома чувствуется в советской, профессиональной и партийной работе.

#### 6. Аппарат Укома.

а) Бюро: Из членов бюро постоянным работником является лишь один секретарь тов. Черно, а остальные два — предисполкома и секретарь упробюро.

б) Орготдел: Во главе орготдела стоит не член укома; хотя зав. орготделом не охватывает всей работы, но зато углубляется и интересуется этой работой и под руководством бюро укома вполне справляется с делом. Ненормальное положение с инструкторами укома; хотя за укомом числились 3 инструктора, но фактически не было ни одного. Дело в том, что вышеуказанные инструктора числились за отделом управления, и основной их работой считалась советская. Когда я столкнулся с таким ненормальным фактом, я поставил вопрос на заседании бюро, указывая, что инструктора — партийцы, как таковые, не имеются в укоме. Постановлено, что из имеющихся 3-х инструкторов двое зачисляются за укомом и каждый из них прикрепляется к определенному району. Выработан план работы инструкторов, и по этому плану инструкторам систематически вменено обследовать ячейки, не налетными посещениями, как до сих пор было. Сами инструктора вполне подходящие товарищи, которые справятся с этой работой. При мне организована коллегия орготдела и на первом заседании были заслушаны доклады инструкторов и одного секретаря вол'ячейки и были даны практические предложения. На заседании было постановлено созвать 1 раз в 2 недели заседания коллегии при приезде инструкторов из районов. Орготделом пересматриваются протоколы ячеек и даются соответствующие указания. Руководство орготдела в ячейках чувствуется.

в) Агитпроп: Во главе агитпропа стоит зав. агитпропом тов. Кунца и нужно сказать, что со своей работой справляется. Организована коллегия агитпропа, заседающая еженедельно, где делаются инструкторские доклады партия, заслушиваются доклады политпросвета, политпросвета РКСМ и культотдела упробюро. Агитпропом проведены следующие кампании: о процессе эс-эров, изъятие ценностей. Генуя, раскол духовенства и проч. Все вышеуказанные кампании проведены в городе по союзам, а также в большинстве волостей. В первых числах июля проведены беспартийные крестьянские конференции в 5-ти ближайших волостях, куда выезжали ответственные работники для проведения таковых. Клубная работа оживилась. Организованы 2 кружка: по изучению истории партии и политэкономии. Занятия проводятся два раза в неделю довольно регулярно. Организована также школа политграмоты для безграмотных членов партии. Большую поддержку в этом отношении оказывают свердловцы, находящиеся временно в распоряжении укома. Интересуются клубной жизнью также беспартийные рабочие. Упартизола поставлена довольно хорошо. Выделены также курсанты в Губпартшколу, подбор довольно

удачный. С выделенными товарищами проводится подготовительная работа.

г) Учет: Работа учетотдела вполне удовлетворительная. Зав. учетом тов. Липкин, вполне соответствует своей работе и проявляет свою инициативу. Беда лишь в том, что в ячейках хромает учет, так как секретари не усвоили этой работы.

д) Женотдел: Работает слабо из-за отсутствия зав. женотделом. Присланная Губкомом зав. женотделом заболела. В первых числах июля выделена врем. тов. Файбушева для заведывания женотделом и вместе с тем составлен план работы в городе и уезде.

е) Технический аппарат укома справляется со своей работой.

#### 7. Р. К. С. М.

Руководство укома в работе РКСМ чувствуется. Заслушивают периодические доклады укоммола на заседаниях укома и даются соответствующие указания. Укоммол проводится работа в городе среди членов РКСМ, а также среди беспартийных подростков. На уезде отсутствует руководство укоммола. Члены укоммола очень редко выезжают на места. Поручено инструкторам укома инструктировать также ячейки РКСМ.

Идейная работа по борьбе с антикоммунистическими группировками, имеющимися в Речицком уезде, укоммол и есекцией слабо проводится.

#### 8. Советская профработа.

Размежевание проводится довольно твердо. Организована фракция уисполкома, которая отчитывается перед укомом. Фракцией уисполкома обращено внимание на слабые волисполкомы, каковые постепенно усиливаются. Плохо работает угрозыск, так как начальник не соответствует своему назначению. Во всем уезде имеется 11 партийных предволисполкомов. В общем, власть в уезде чувствуется, за исключением отдаленных волостей, которые оторваны от своего центра. Упробюро проводит свою работу в городском масштабе, с уездом связь слабо налажена. Фракция упробюро отчитывается периодически перед укомом. Культ. отделом открыта школа грамоты для членов союзов. Отдельных фракций союзов не имеется, из-за отсутствия коммунистов в правлениях. Будучи в Калиновичах мною выяснено, что упробюро оторван от учкипрофсоюза. Об этом мною было указано фракции упробюро.

#### 9. Связь с воинскими частями.

Связь с Кавполками, находящимися в Речицком уезде, была налажена. Прибыл в Речицу N-й стрелковый полк, насчитывающий до 200 коммунистов. Связь с полком налаживается.

В общем, можно констатировать, что работа в Речицкой организации — оживилась. Падение дисциплины, которое замечалось в апреле и мае месяцев — изжито. Тов. Черно, присланный Губкомом в качестве секретаря, вполне справляется со своей работой и пользуется авторитетом в организации. Укому придется постепенно усиливать деревенские ячейки. Губкому необходимо выделить секретаря для Калиновичского райкома.

#### Добрушская организация.

(работа с 17 июля по 1 сентября 1922).

Ячейка насчитывает 19 членов и 3 кандидата. 17 июля было избрано бюро ячейки, которое в первую очередь обратило внимание на внутрипартийную работу и налаживание взаимоотношений заводоуправлением, волисполкомом и фабкомом.

Бюро заседало 10 раз, рассмотрено 58 вопросов; из них партийно-организационных 34, профессиональ-

по-культурпросветительных 9, советских 6, Р.К.С.М. 3, женотдела 1, производственных 1, взаимопомощи 1, хозяйственных 1 и разных 2. На заседании бюро заслушаны доклады о работе коммолы, женотдела, полисполкома и доклад о положении фабрики.

В области организационной работы установлены регулярные собрания в партдень и заседания бюро по понедельникам. Все, прибывшие из укома для работы на ф-ке, направлены к станку, за исключением тов. Химакова, который направлен для укрепления советского аппарата. Также направлены к станку члены ячейки, находившиеся на разных службах, в связи с чем укреплено основное ядро коммунистов непосредственно на производстве. Были также откомандированы в распоряжение укома, как по вызову укома, так и по постановлению бюро, как необходимая мера оздоровления ячейки. Лишен кандидатского звания, состоявший с прошлого года кандидатом партии Хмельев, как примазавшийся (эксплуатировал чужой труд, занимался торгашеством и женился религиозным браком). Поданы заявления о вступлении в партию 1 рабочий и 1 крестьянин, группа „около-партийных“ состоит из 3-х товарищей, которые аккуратно посещают все собрания ячейки.

Членские взносы некоторыми товарищами не вносились в течение всего 1922 года: бюро приняло меры к ликвидации этого явления, и в настоящее время большинство членов ячейки уже уплатили по 1 августа. В дальнейшем намечено регулярное взимание членских взносов в начале последующего месяца.

Бюро выделены представители в бюро Р.К.С.М., фабком, исполком, и коллегия культотдела. Проведено 8 общих собраний ячейки, на которых обсуждались следующие вопросы: о июльских событиях, о натуралоге, о развитии буржуазной идеологии (2 раза), о кооперации, о губпартсовещании, об упартсовещании, о приговоре над убийцами тов. Спиридонова. Вопросы местного значения: о работе коммолы, женотдела, детского дома, о работе кауба и о 5-м Всероссийском съезде бумажников.

Организованные кружки 1 и 2 ступени не развили своей работы, ввиду того, что, по предложению укома, организована вечерняя школа политграмоты, которая приступает к работе с первых чисел сентября. Собственных сил для обслуживания школы будет недостаточно: для проведения бесед по некоторым предметам будут запрошены товарищи из укома. Выделена группа для ликвидации общей безграмотности.

В отношении массовой работы выпущено 6 номеров устной газеты „Голос рабочего“. Рабочие заинтересовались ею и поддерживают ее, как присылкой заметок, так и посещением. На выпуск первого номера присутствовало до 80 человек, а на 4, 5 и 6 от 400 до 500 чел., причем 23 из них рабочие и работницы.

Проведена 2 раза подписка на газеты, при чем подписка на август, начатая в конце июля, дала 49 экз. Гомельских газет (до этого времени рабочими не выписывалась ни одна газета). Подписка на сентябрь была начата 5 августа и закончена 12, дала 145 экз. газет, из них 106 центральных (преимущественно „Известий В.Ц.И.К.“, „Рабочая газета“ и „Правда“) и 39 „Полесской Правды“. Подписка проводилась ответственными партийными работниками и профессиональными, по цехам. Проведена подготовительная работа по проведению подписки на газеты, на 3 м-ца.

Рабочим на общих собраниях были прочитаны доклады о едином натуралоге и о красных курсантах, кампания вербовки которых также проведена: крестьянам прочитаны доклады о положении республики и о едином натуралоге; проведена одна беседа с милиционерами и 2 беседы в детском доме. Закрыт хедер в Добруше.

Работа в Р. К. С. М. выразилась в следующем. Кроме заслушанного доклада в бюро и присутствия на заседаниях бюро Р.К.С.М., были приняты меры для привлечения членов ячейки и посещению общих собраний Р.К.П.; в последнее время посещаемость достигает 40 проц. общего числа членов Р.К.С.М. Проводятся регулярные союзные собрания, переизбрано бюро. Бюро перешло на плановую работу.

Работа среди женщин проводилась не систематическая. На делегатских собраниях заслушаны доклады о процессе эс-эров, о едином натуралоге, о кассе взаимопомощи, о 5-м Всероссийском съезде бумажников и о политколле детского дома.

В работе фабкома все директивы, данные ячейкой проведены в жизнь. Организована коллегия культотдела, куда вошло 3 коммуниста и 2 беспартийных и правление кассы взаимопомощи, куда вошло 2 коммуниста и 3 беспартийных. На всех заседаниях фабкома присутствует представитель ячейки с правом совещательного голоса.

В волисполкоме, после укрепления его хорошим работником, работа оживилась и связь с ячейкой начала налаживаться. Заслушан доклад в бюро; представитель ячейки присутствует на всех заседаниях волисполкома. Продналоговая кампания развернулась; за одну неделю выполнено свыше 70 проц. налога. Связь ячейки со всеми остальными организациями налажена, частично начало налаживаться недоброжелательно отношение спецов к коммунистам в производстве ввиду того, что бюро обратило на это свое внимание.

Учено материальное положение членов ячейки, при чем нуждающихся в систематической помощи оказалось 3 человека и в единовременной 4.

Финансовое положение ячейки подкреплено частично укомом, которым отпущено 4000 рублей вып. 22 г. и поступившими членскими взносами, что составляет сумму 7568 рублей (22 г.). Средства ячейкой расходуются на поддержку нуждающихся товарищей, перебрасываемых на производство, до получения жалования и расходы по поездкам в уком.

Влияние ячейки на беспарт. рабоч. массу начинает понемногу проявляться; главным образом, влияет устная газета, которая охватывает все стороны жизни, как общеполитической так и жизни местной ф-ки.

Члены ячейки вовлекаются для активного участия в обсуждении всех вопросов, как посредством чтения докладов, так и участием в прениях.

Основное ядро ячейки в производстве составляет 9 товарищей у станка и 4 служащих, 6 товарищей занятых на партийной, профессиональной, советской (административной), и хозяйственной работе. Из кандидатов в около партийных 3 у станка, 2 служащих.

Ячейку, как и прежде, необходимо усилить работниками, брошенными к станку. Намечается работа по организации райпартшколы, которая по разрешению квартирного вопроса, начнет свою работу по воспитанию, как членов ячейки, так и беспартийной массы.

#### Итоги Быховского упартсовещания.

27 и 28 августа в Быхове происходило упартсовещание, на котором присутствовали коммунисты одиночки (не прикрепленные к ячейкам), секретари ячеек РКСМ и некоторые вооруженные организаторы. Настоящее упартсовещание отличается от всех прошедших, как по своей численности (принимало участие до 40 чел.) так и по деловитости и содержанию работы. Обсуждались вопросы: 1. Доклады укомов РКП и РКСМ., 2. О губпартсовещании и практические выводы (в области организационной и агитпроп. работы). 3. Доклад фракции исполкома. 4. О зяблевой вспышке и др.

Работа укома в области организационной, укрепления низовых парт. ячеек, связь и руководство признана вполне удовлетворительной. Отмечена слабая работа агитпропа.

По докладу укоммола совещание отметило большое оживление в работе гор. организации с одной стороны, а с другой падение воспитательной работы в деревенских ячейках, объясняемое летним периодом. Отмечена большая тяга беспартийной крестьянской молодежи к организации и дана директива укоммолу использовать это положение, но вместе с тем признана необходимость дифференцированного подхода к каждой группе молодежи. Упартсовещание заслушало обстоятельный доклад о губпартсовещании, из которого были сделаны соответствующие выводы в области организационной и агитпропработы. Особенно ярко выделен момент по борьбе с буржуазной идеологией. Дана директива укому в ближайший 3-х месячный период ликвидировать политбезданность среди членов гор. организации, а при более крепких деревенских ячейках организовать в зимнему периоду примитивные кружки политграмоты.

Упартсовещание предложило укому и волостным

ячейкам создать при всех с. х. объединениях (колхозах, совхозах, и др.) группы «около партийных».

Ответственность за работу среди крестьянок упартсовещание возложило на бюро волостных ячеек. Упартсовещание заслушало всесторонний доклад фракции уисполкома, который вызвал оживленные прения по вопросу о злоупотреблениях со стороны лесничества при распределении лугов и др. В резолюции по докладу фракции отмечена основательная подготовка продкампании и поручено ячейкам развить широкую агитационную работу, так, чтобы агитация достигла всех селений.

Упартсовещание поставило очередной задачей деревенских ячеек РКП РКСМ начать подготовительную работу в кампаниях по переизбору советов. Сделан доклад о злободневной вешанке, который вызвал много вопросов, причем обнаружился огромный интерес к земельному вопросу со стороны деревенских коммунистов. Упартсовещание высказалось за сохранение конторы губсоюзв в Быхове, что необходимо по хозяйственным и политическим соображениям. В общем, упартсовещание показало, что наши деревенские ячейки значительно окрепли, и участники совещания крепко осознавали важность стоящих перед ним задач.

## Циркуляры Центрального Комитета Р. К. П.

### Об учете резерва парт. работников.

Всем губкомам и областкомам.

Одной из важнейших сторон партучета является изучение ответственных работников.

Проведенная учраспредом ЦК схема по делению ответственных работников на группы дает возможность учитывать находящийся в распоряжении той или иной парторганизации резерв работников по различным отраслям работы, что теперь при необходимости сочетать специализацию работников с плановыми перемещениями, приобретает особое значение.

Между тем, получаемый Центральным Комитетом материал о прикреплении ответственных работников к группам показывает, что только единичные Губкомы учли необходимость учета резерва по различным отраслям советской, профессиональной и партийной работы.

Исходя из вышесказанного, ЦК предлагает:

1. Установить особый учет резерва работников по каждой из групп схемы ответственных работников.

2. Резерв работников составляют: а) товарищи, фактически работавшие в одной из групп, имеющие в ней практический опыт, но по различным обстоятельствам, к моменту прикрепления находящиеся на других должностях групповой схемы; б) те же работники, но находящиеся на работе, не вошедшей в одну из групп схемы (журналисты и др.); в) неимевшие практического опыта в работе той или другой группы, в случае действительной возможности изыскания.

3. Материал по зачислению работников в резерв разрабатывается орготделом губкома через учет и утверждается президиумом Губкома.

4. Из резервных работников нижеуказанные группы берутся на учет ЦК и сведения о них, по зачислении в резерв, Губкомы представляют в ЦК. I группа полностью, III группа полностью, IV подгруппа а), VII группа полностью, X группа полностью, XI подгруппа а). Резерв по остальным группам является губерньским и учитывается исключительно Губкомом.

5. О проделанной по существу сего работе сообщить в предстоящем месячном докладе по учету. Подлежащий доставке учраспреду материал учета представить не позже 20 сентября.

### О дополнении сетки группового деления ответственных работников.

Всем губкомам, обкомам и областным бюро ЦК.

За последнее время наметилась тенденция со стороны некоторых парт. организаций к расширению существующей сетки группового деления ответственных работников без санк-

ции ЦК, что в корне нарушает постановку единой системы учета. Считая необходимым в связи с реорганизацией некоторых советских и хозяйственных аппаратов дополнить сетку, ЦК предлагает принять к руководству.

1. Председатели трестов, имеющих государственное значение, приравниваются в зависимости от их персональной оценки к группам хозяйственников VII в, г или VIII, а.

2. Для учета Завженотделами ввести новую группу 15, подгруппа а.

3. Ввиду важности, которую приобретает в настоящее время органы социального страхования, Завгубсоцстрахами выделяются в подгруппу до IX группы.

Самостоятельное выделение Губкомами новых групп недопустимо. Завгубпрофобром, Пролеткультом, Губсовпартшколой и др. работники, занимающие должности, не вошедшие в перечень групп, подлежат учету и могут быть прикреплены, в случае фактической возможности использования их на одной из должностей сетки.

В целях своевременной присылки извещений о перемещениях, форму № 12 необходимо заполнять одновременно с командировочным удостоверением.

### Об учете мобилизованных в счет 1000.

Всем губкомам, обкомам, областным бюро ЦК и фракциям Центральных советских, профессиональных и кооперативных учреждений.

За последнее время наблюдается случай, когда мобилизованных в счет 1000 и отправляемых на места для работы по линии ведомств-парторганизации во считают прибывшими в их распоряжение, что влечет к нежелательным явлениям, как то: отзыв их обратно в Москву, или перемещение вышестоящим учреждением без ведома соответствующего Губкома.

ЦК, РКП, разъясняет, что все товарищи, мобилизованные в счет 1000 и направленные на места с мандатом ли от ЦК или с мандатом от учреждения, в полном распоряжении той организации, куда они посланы и без согласия таковой не могут ни отозваться, ни перемещаться.

### О порядке заполнения партбилетов.

Всем губкомам и областкомам РКП. (Е-ов).

Ввиду учащающихся запросов с мест о порядке заполнения партбилетов Учраспред ЦК, разъясняет, что все партбилеты, высылаемые по требованию других организаций, должны заполняться, подписываться и быть за печатью того Губкома, которым они получены из ЦК, и за которым по спискам ЦК, они числятся. Старые партбилеты по месту переписи не высылаются, а подлежат пересылке в ЦК.

## Циркуляры Гомельского губернского комитета Р. К. П.

### О новом наборе в губпартшколу.

Всем укомам Р. К. П.

Настоящим напоминаем вам о необходимости освободить не меньше чем на месяц от работы т. т. намеченных в губпартшколу, дабы предоставить им возможность серьезно подготовиться. Времени осталось уже сравнительно немного. Начало коллоквиума 20-го октября, к каковому сроку все курсанты должны быть уже в Гомеле.

Особо обращаем ваше внимание на необходимость посылать в губпартшколу здоровых людей, согласно правил приема в Зинovieвский университет. Посылаемые т. т. должны быть вполне обмундированы, обуты, с необходимым запасом белья. Губпартшкола не может взять на себя обеспечение курсантов одеждой.

Необходимо посылать исключительно хорошо подготовленных, так как т. т., кои окажутся неподходящими для губпартшколы, будут возвращены за счет укомов их делегировавших.

Занятия в губпартшколе начнутся с 1-го ноября с. г.

### О выписке газет для ячеек.

Всем укомам.

Губагитпроп в свое время предложил всем укомам использовать предложение агитотдела ЦК партии и непосредственно ему сообщать адреса ячеек с 25-ю членами и больше с тем, чтобы получить газеты за счет отдела ЦК.

К сожалению, укомы этим не воспользовались и Губкому ничего не известно об этом. Губагитпроп вторично напоминает об этом и предлагает сообщать немедленно агитотделу ЦК адреса своих крупных ячеек и о сделанном посылать в известность губагитпроп.

### О присылке корреспонденций в „Известия Губкома“

Всем укомам и райкомам Р. К. П.

В интересах превращения журнала „Известия Губкома“ в орган всей Губорганизации, крайне необходимо участие в нем всех активных партработников с мест. Задача каждого отв. партработника регулярно освещать на стр. партжурнала свою практическую работу, вопросы и сомнения, возникающие в практической работе и делиться удачным опытом отдельных мероприятий, проведенных в той или иной организации. А поэтому предлагается совместно с информ. отчетностью каждого месяца присылать в информ. отдел Губкома обстоятельные очерки-доклады о жизни организации, работе укома, жизни крупнейших ячеек и т. п. для помещения в „Известиях Губкома“.

Причем желательно оттенять особенно удачно проведенные опыты по оживлению работы в той или иной организации: (районные партсоветы, проведение партдня, группы околопартийных и т. п.)

Ответственность за выполнение возлагается персонально на зав. орг. отделом парткома

### О снятии и взятии на учет прибывающих и уезжающих т. т.

Всем укомам и райкомам.

За последнее время участились случаи прибытия членов РКП из укомов и райкомов, как в распоряжение Губкома, так и выбытия и прибытия из одной организации в другую, внутри губернии, а равно и за пределы таковой, без установленных командировочных удостоверений по форме № 5 и личных дел, оправдывающих разрешение выезда и снятие с учета. Эта ненормальность с каждым днем все ширится и принимает размеры, говорящие за то, что укомы и райкомы на эту столь важную часть учета на местах не обращают должного внимания, забывая, что этим нарушают п. п. 1 и 2 инструкции по технике учета и отчету распределения парт. работников и, кроме того, вносят дезорганизацию в единую систему учета партии. Орготдел Губкома, дабы нажить эту ненормальность и ликвидировать моменты, нарушающие единый учет, предлагает впредь:

1) Строго следить за тем, чтобы ни один товарищ, выбывающий из вашей организации не выбыл без удостоверения по форме № 5 и личного дела.

2) О всяком прибытии без указанных документов срочно сообщать в учетный и орготдел Губкома на предмет принятия мер, устраняющих подобное явление, через бюро Губкома, или через ЦКРКП, если товарищ прибывает из организации другой губернии.

### О созыве волостных конференций крестьянок.

Всем укомам.

(Отделам работниц).

Полевые работы по сбору урожая в нашей губернии подходят к концу. В некоторых уездах продорганы приступают уже к сбору продналога. Необходимо начать серьезную кампанию популяризации единого натуралога путем повсеместного проведения волостных конференций крестьянок. Для проведения конференций привлекайте ответственных товарищей коммунисток и коммунистов, при чем примите меры к предварительному ознакомлению их с точными цифровыми данными применительно к состоянию урожайности в вашем уезде.

Используйте конференции также для разъяснения крестьянкам вопроса о школе и о предстоящем учебном году. Губженотдел рекомендует следующую повестку для волостных конференций:

1) Единый натуралог. 2) О школе. 3) Доклад волнополкома. 4) Доклад многолавки.

Вопрос о едином натуралоге необходимо ставить на собраниях городских работниц для ознакомления их с нашей продовольственной политикой.

Вся кампания должна быть проведена при непосредственном участии агитпропов.

Наиболее характерные картинки из конференции отправляйте и присылайте эти заметки в губженотдел, для помещения в страничке работницы при „Полесской Правде“.

### О присылке корреспонденций из жизни ячеек и организаций.

Всем укомам, райкомам и ячейкам РЕП Гомельской губернии

Несмотря на неоднократные постановления и указания о необходимости постоянной присылки с мест, из ячеек и уездов, материалов, корреспонденций-материалов о жизни ячеек и организаций, до сих пор этого почти нет. Не видя нужды в дальнейших доказательствах и убеждениях за необходимость этого, Губком категорически предписывает всем укомам и бюро ячеек принять все меры, чтобы с 15-го сентября таковая регулярная присылка писем-корреспонденций и статей о состоянии и жизни местных низовых парторганизаций началась.

Должен быть выделен постоянный корреспондент, которому, в порядке партийной дисциплины, уком и ячейка должны вменить в обязанность регулярную посылку материала.

Ответственность за выполнение этого возлагается на секретарей укомов и ячеек. Губком предупреждает, что будут приняты меры дисциплинарного взыскания по отношению к секретарям в случае дальнейшего невыполнения настоящего предписания.

### О материальном обеспечении семей курсантов губпартшколы

Всем укомам и райкомам.

В связи с приближающимся открытием занятий в губпартшколе перед Губкомом возникает вопрос о материальном обеспечении тех курсантов коммунистов, семейное положение которых настолько тяжелое, что может служить помехой их поступлению в губпартшколу.

Дабы удачно выяснить действительность и степень нуждемости курсантов, губагитпроп предлагает дать полные и исчерпывающие сведения о положении каждого курсанта в отдельности по следующим вопросам:

1. Имя, отчество и фамилия.
2. Где работает, занимаемая должность.
3. Состав семьи (подробно указать возраст детей).
4. Какое хозяйство имеет.
5. Если нуждается в обеспечении семьи, то в какой степени.



6. Может ли учреждение, где товарищ служит, оказать ему помощь.

7. Что может сделать уком, райком в смысле обеспечения.

Укомы должны проверить все данные сведения и представить их в Губком не позже 25-го с. м.

#### О кампании подписки на печать.

Всем укомам РКП.

Всем фракциям губотделов союзов и упробюро.

Несмотря на неоднократные указания Губкома о необходимости более энергичного распространения партийно-советской печати и безусловного выполнения развертки на местные и центральные газеты, указанной в циркуляре Губкома от 24 августа за № 8181, многими укомами и упробюро до сих пор в этом направлении или совершенно ничего не предпринято, или сделано очень мало. Совсем отстают уезды Чериховский и Климовичский. Мало сделано уездами Почепским, Новозыбковским и Стародубским.

Ввиду того, что ежемесячно сбор подписки затруднял регулярную работу партийных и профессиональных органов, отвлекая их от другой текущей работы, „Гомгазетой“ в настоящее время открыта подписка на все газеты сразу на 3 месяца — с 1 октября до конца года.

Для более успешного сбора подписки Губкомом постановлено провести 10-ти дневную кампанию за подписку на газеты на последнюю четверть года. Кампания должна быть проведена с 10-го по 20-ое сентября.

Ввиду этого Губком настоящим предлагает всем партийным и профессиональным органам немедленно приступить к проведению подписной кампании, для чего использовать всех партийных и профессиональных работников, находящихся теперь в деревнях, втянув в эту работу все низовые ячейки, одновременно не отвлекая их от основной работы по проведению продналоговой кампании. Собранная подписка, согласно установленной для каждого уезда развертки, должна быть к 22 сентября доставлена в „Гомгазету“.

Ответственность за выполнение всего возлагается на секретарей укомов. О всех принятых мерах сообщить в губагитпроп с копией в „Гомгазету“.

#### О подготовке упартконференций.

Всем укомам.

В циркуляре Губкома от 30 августа с. г., помещенном в „Позесской Правде“ за № 584 указывается на необходимость широкой подготовки к предстоящим упартконференциям, привлечения к активному участию всех членов о выборах, предварительного выяснения кандидатур в укомах и обсуждения всех вопросов повестки дня конференций.

С указанной целью укомам следует заблаговременно определить повестку дня упартконференций, сообщить ячейкам о созыве конференции и повестку дня с таким расчетом, чтобы ячейки имели возможность обсудить все эти вопросы в течение 3—4-х собраний, предшествующих партконференции, т. е. основательно обсудить каждый вопрос, не более 1—2 вопросов в один партдень.

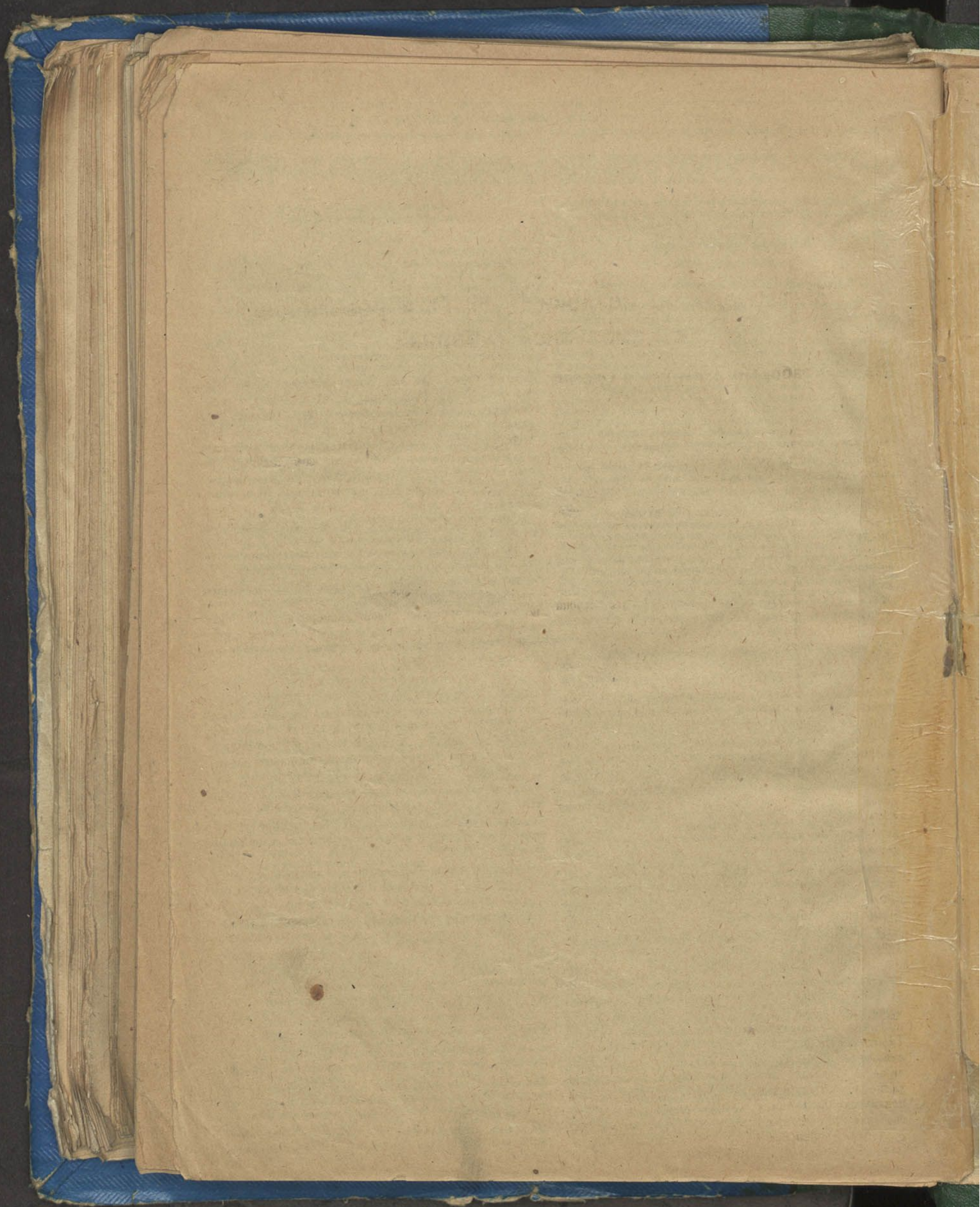
Одновременно следует указать ячейкам, что, при рассмотрении вопроса о выборах укома, желательно о обсуждение кандидатур в укомах.

Проведение выборного собрания ячейки поручить члену или кандидату укома. На этих собраниях сделать доклад укома. С этой целью тезисы доклада должны быть своевременно составлены, утверждены укомом и вручены товарищам, выезжающим на места для проведения выборов на партконференцию.

Напомните всем членам партии об обязательном участии в выборах и проследите за привлечением каждого члена вашей организации к таковым.

В протоколе выборного собрания обязательно указать общее число членов и кандидатов ячейки, число присутствовавших членов и кандидатов.

Об избранных делегатах на упартконференцию указать количество голосовавших за и против.



## Материалы по истории Р. К. П. и революции в Гомельской губернии.

### На заре рабочего движения в Гомеле.

(Воспоминание).

В № 2—3 журнала Петроградского бюро истпарта „Красная летопись“ имеется довольно обширная статья тов. Бухбиндера: история рабочего движения в Гомеле 1890—1905 г.г.

Материалы почерпнуты тов. Бухбиндером, главным образом, из архивов жандармских и департамента полиции. Статья очень интересная, особенно, для нас гомельчан-работников того времени. В этой статье между прочим, рассказывается об аресте в декабре 1901 года собрания рабочих сапожников во время празднования юбилея существования своего союза, за что пишущий эти строки и некоторые другие угодили в ссылку в Сибирь.

Мимо этого события не может не пройти тот, кто мало-мальски знаком с историей развития рабочего движения в Гомеле: так, деревообделочники, празднуя в текущем году 25-летие своего существования, в своих воспоминаниях писали и говорили об этом. В № 4 „профессиональной мысли“ — органе губпрофсовета — т. Шахнович упоминает об этом, к сожалению, не совсем точно, в своих воспоминаниях о Гомельском профдвижении. Считаю поэтому не лишним изложить подробно, насколько это сохранилось в моей памяти за 22 года, обстоятельства этого дела, имевшее место в декабре 1901 года.

Прежде, несколько слов о Гомельском революционном движении того времени вообще.

Началось оно в начале 90-х годов среди учащейся интеллигентной молодежи из буржуазных слоев. Рабочих не было, рабочие того времени были очень забиты, темны и невежественны работали по 16—18 часов в сутки, не жаловались на свою судьбу, предполагая, что так должно быть.

И вот революционно-настроенная интеллигенция поставила себе целью поднять культурный уровень народных масс, для этого были организованы подпольные „училища“, в которые стали привлекать рабочих и других желающих поучиться. Таковых нашлось очень много. Вербовались они в синагогах, в мастерских. Помню одно такое „училище“ в подвале одного дома по Кладбищенской улице под руководством Исаака Захарина (ныне психически больной) и Льва Драгунского. Несмотря, все таки, на все принятые меры предосторожности, „училище“ через некоторое время провалилось и было перенесено на один большой огород по Вет-

ренной улице. Из лиц, занимавшихся тогда с нами, помню Ш. Вольфсона, Г. С. Райского (работавшего ныне в губнаробразе), бр. Шнапир, Натана и Семена Гезенцевеев и др. Это и есть первый зародыш революционного движения в Гомеле.

Потом приехало несколько сознательных рабочих из Киева, Екатеринослава, Вильны и других городов. Некоторые интеллигенты, для того, чтобы войти в гущу рабочих масс, сами стали рабочими: одевши сапоги и рабочие блузы, они пошли на разные заводы. Таковыми были помню, Александр Поткин, Едидович (бывший владелец аптеки) и др.

Конечно, не все из них выдержали этот курс и после некоторого времени одни из них вернулись к своим прежним занятиям. Некоторые же стали не только хорошими революционерами, но и примерными рабочими и много содействовали росту революционного движения, страдали и гибли за идею рабочего класса.

Пропаганда среди рабочих велась на экономической почве: агитировали о необходимости сокращения рабочего дня и увеличения заработной платы. Работа эта увенчалась успехом к 1896 году уже были сильные организованные союзы столяров, портных, металлистов и, отчасти, сапожников.

Помню, в январе, кажется 1897 г., в похоронах тов. Исаака Бирбраера — портного — участвовало свыше 200 сознательных рабочих. Похороны носили характер манифестации. На кладбище произносились речи, а в город вернулись стройными рядами.

Вслед затем началась волна мелких и крупных забастовок. Рабочие добились некоторого улучшения своего положения. Не обошлось, конечно, без вмешательства полиции и жандармов, которые начали арестовывать рабочих и их руководителей.

Нам ясно стало, что без свержения самодержавия рабочий класс ничего не добьется, что параллельно с экономической борьбой, необходимо бороться и с царским правительством.

Работа пошла вширь и вглубь. Часто устраивались и политические собрания за городом, на которых участвовали более сознательные рабочие.

Большая работа была проделана по борьбе с зубатовщиной, грозившей тогда захватить и Гомель; и только упорной политической работой среди рабочих масс мы избежали участи Минска и Одессы, и приехавшие некоторые „независимцы“ удалились из Гомеля во свояси, ничего не добившись.

Конечно не дремала и местная власть. Часто бывали повальные обыски и аресты. Но это не сломило духа наших рабочих.

К концу 90-х годов Гомельская организация считалась одной из лучших.

В 1901 году некоторые союзы праздновали свои юбилеи: грандиозно и торжественно прошло празднование юбилея столярного цеха. Праздновали и рабочие портные. В декабре этого же, 1901 года должно было исполниться 3-х летие существования сапожного цеха, которого решено было также отпраздновать.

Я, вступивший в организацию в 1897 г., будучи еще подручным у хозяина сапожника, в это время был одним из руководителей союза. К союзу сапожников были присоединены и щетинщики, которых было в Гомеле человек 15—20, имевшие в союзе своих двух представителей. Таковыми тогда состояли: Ш. Хиной и Рувим Любин. Последний заменял тогда уехавшего щетинщика Илью Забельманского, ставшего, впоследствии анархистом (погиб при взрыве дачи Столыпина на аптекарском острове).

Праздник был назначен на 2 декабря. Было подыскано удобное помещение на „Америке“ были приглашены и представители других союзов. Часам к 9 все рабочие и гости были уже на месте, отсутствовали только представители комитета, прибытие которых ждали с минуты на минуту.

Вдруг послышался легкий стук в двери. Открыли и... увы! целая орава жандармов и полицейских, предводимые жандармским подполковником Власьевым и полицмейстером Раевским, с револьверами и обнаженными шашками в руках с диким ревом и криком наполнили дом. Началась неимоверная паника, истерический плач женщин, битье оконных стекол. Власьев первым делом бросился срывать висевшее на стене красное знамя, за что он и получил сильный удар в грудь от тов. Симоновского. Из разбитых окон некоторым удалось бежать, несмотря на то что весь двор был окружен конной стражей.

Когда все стихло, жандармы приступили к обыску и переписи каждого из нас, причем наглость жандармов достигла крайних пределов: ругались скверными словами, несмотря на присутствие среди нас женщин. На полу жандармами были подобраны выброшенные из карманов „проекты“, речей, тостов, брошюры, прокламации и т. д. Обыск и составление протокола продолжались около 3-х часов. Всего было задержано человек 60, которые, группами в 20 чел. под усиленным конвоем, отправлены были в полицию.

Арестантская, хотя была предварительно очищена от других „обитателей“, не могла вместить всех нас, и мы лежали буквально друг на друге. О сне и думать нечего было. Немного придя в себя, мы начали обсуждать создавшееся положение. О каком либо предательстве мы и не подозревали. Между тем, он, провокатор Рувим Любин, лежал тут же рядом с нами и, (удивительная вещь!) заснул крепким сном.

На утро, мы немного приободрились, шутили, смеялись...

Один только Любин явно волновался. Кто мог знать, что творилось в его гадкой душе?

Часам к 12 к нам заходит полицейский чин с запиской в руках и вызывает Любина и еще двух товарищей—мужич и одну девушку. Они пошли и больше не вернулись: их освободили и больше никого.

Мы недоумевали, стали искать причину их освобождения. После долгих рассуждений, мы установили, что двое освобожденных мужчин являются родственниками его, Любина, а к девушке он был „неравнодушен“ видел в ней свою нареченную. Мысль о предательстве сразу нас осенила, а также и то, что предателем является не кто иной, как щетинщик Рувим Любин.

Наши подозрения были переданы на „волю“, и там подтвердились: установлено было, что Любин состоял агентом „охранки“ передал жандармам подробно место праздника и участие каждого в нем.

На второй день часть арестованных перевели в уездную полицию. Когда мы просидели неделю по полициям, нас перевели в тюрьму и поместили всех, около 50 чел. в одну камеру, предназначенную только для 20 чел. Освоившись немного с новой обстановкой, мы начали обсуждать, что нам предстоит в дальнейшем. Ясно было, что раз мы имеем дело с провокацией необходимо избежать лишних разговоров на предстоящих жандармских допросах.

Среди нас было свыше 30 чел. рабочих сапожников,—людей политически невоспитанных, которые, не понимая всех жандармских хитростей, могли, сами того не зная, своими ответами на допросах привести к нежелательным результатам. Были также и товарищи весьма сознательные, понимающие. Укажу, напр. на Самуила Драгунского (ныне член РКП в Гомеле), Ерах Левина, (брат пишущего эти строки, прфесс. работник „бунда“, покончил в 1914 г. самоубийством), Боруха Натанов, кожевника (умер в Америке), В. Ватма, металлиста и некотор. др.

После долгих рассуждений нами решено было: всем воздержаться от каких бы то ни было объяснений с Власьевым на допросах, кроме двух представителей союза—меня и тов. Ш. Шера,—которые должны были сознаться в устройстве и организации этого вечера, утверждая невиновность и непричастность всех остальных. Так мы и поступили.

Тюремная жизнь наша была очень плоха. Начальник тюрьмы—небезизвестный Дубяго,—отравлял наше существование, в буквальном смысле этого слова, не давал нам жить своим строгим режимом: не разрешил домашней пицци, более продолжительных прогулок, свиданий с родными и т. п. Мало-помалу этот каторжный режим дал себя почувствовать, и с наступлением весны—в марте и апреле,—наша камера превратилась в больницу. Мы все почти заболели, некоторые начали харкать кровью.

О нашем тяжелом положении мы сообщили на „волю“ с которой не прерывали связи все время. По этому поводу в городе была выпущена

прокламация  
тюрьмы  
рицей

То

шение

и Кузи

ранив с

этом бы

недоста

рое вре

в конце

Ж

порядко

условле

В

после п

открыва

вызыва

Вд

за воро

9 месяц

разбел

комых,

Он

некотор

в органи

Но

После 4

чером с

суть в

мне гос

вых, пр

ними. Н

в городе

Ш. Шер

тельно,

в Новоб

шего вт

На

Знаком

душно

вам, сос

прокламация, обрисовывавшая наше положение в тюрьме, и это подействовало: часть наших товарищей была перемещена в другую камеру.

Тогда же в городе было произведено покушение на провокатора Любина: на углу Замковой и Кузнечной ул. кто-то в него выстрелил, легко ранив его в лицо. По подозрению в покушении этом был задержан один рабочий слесарь, но за недостатком улики был освобожден (через некоторое время, Любин, уехал в Бобруйск, где его, в конце концов, убили).

Жизнь наша в тюрьме протекала обычным порядком. На допросах у Власьева мы держались условленного между нами образа действия.

В средних числах августа, однажды вечером, после проверки, к нашему великому удивлению, открывается дверь, и нас всех по одному, по двум вызывают в тюремную контору и... освобождают.

Вдруг, сами того не ожидая, мы очутились за воротами тюрьмы, которая держала нас около 9 месяцев! Было уже поздно; город спал, и мы разбрелись по тихим улицам, ища родных и знакомых, где бы переночевать.

Оправившись немного от тюремного „отдыха“, некоторые раз'ехались, некоторые опять вступили в организацию и стали работать по-прежнему.

Но повидимому, „где то“ нас не забыли: После 4-х месячной „вольной“ жизни, придя вечером с какого-то собрания, я не успел еще зайти, как ко мне на квартиру явились знакомые мне гости, в лице пристава и нескольких городских, предложивших мне одеться и следовать за ними. На улице поджидал извозчик, увезший меня в городскую полицию. Там я уже застал т. т. Ш. Шера и С. Драгунского, через час приблизительно, привезли И. Ш. Хиного. (последний жил в Новобелице). Мы, конечно, поняли причину нашего вторичного ареста.

На завтра к вечеру нас отвели в тюрьму. Знакомое место, знакомые лица... нас „великодушно“ опять принял Дубяго, совсем, по его словам, соскучившийся по нас.

После, того, как мы просидели пару недель, ожидая „чего-то“, нас, наконец вызывают в контору, и „некто в штатском“ прочитывает нам, что по распоряжению министра внутренних дел—Фон-Плеве,—на основании такой-то статьи об усиленной охране мы высылаемся в Восточную Сибирь сроком на 4 года, а Драгунский—на 3 года, в чем мы и расписались.

Таким образом наше положение определилось. На вопрос, когда нас отправят, Дубяго сказал, что через пару недель. Мы сообщили об этом в город, чтобы нам готовили все нужное к предстоящей отправке, срок которой был нами указан в 2 недели.

Но местная власть, боясь демонстрации при наших проходах, решила скрыть от нас время отправки, и... каково же было наше удивление, когда через несколько дней после объявления приговора, нас разбудили в полночь, и неожиданно приказали одеться и собраться в путь.

Мы пробовали протестовать, указывая на зимнее время, декабрь месяц, что отправляемся в страну вечного холода, без теплого платья. Ничто не помогло. Конвой подгонял, Дубяго, по обыкновению, ругался, пришлось подчиниться.

И нас, легко одетых, дрожащих от холода, окруженных конвоем с палками наголо в полуполночной мгле, скрыто от людских взоров, ни с кем не простившись, повели на вокзал. Там нас уже ожидал мрачный поезд, к которому был прикреплен вагон с решетками на окнах. Вскоре дверцы этого вагона распахнулись перед нами, и мы вошли. Кругом, кроме конвойных, ни живой души...

К утру, когда чуть-чуть стал брезжить день, свист паровоза прорезал холодный воздух. Еще минута и поезд умчал нас в неведомую даль...

*Шолом Левин.*

*От редакции:* просьба к т. С. Драгунскому поделиться с читателем нашего журнала своими воспоминаниями об этом деле.

