



ВЕСЬНИК

ЦЭНТРАЛЬНАГА ВЫКАНАЎЧАГА КАМІТЭТУ,

САВЕТУ НАРОДНЫХ КАМІСАРАЎ

і
САВЕТУ ПРАЦЫ і АБАРОНЫ

САЮЗУ

САВЕЦКІХ СОЦЫАЛІСТЫЧНЫХ РЭСПУБЛІК.

ПАСТАНОВЫ і ЗАГАДЫ
РАБОЧАГА і СЯЛЯНСКАГА ЎРАДУ
САЮЗУ ССР.

№ 3.



АРТЫКУЛЫ
53—79.

ВЫДАЊНЕ ЦВК САЮЗУ ССР.
Масква ♦ 1923 ♦ Крэмль.

BA 2536



ВЕСЬНІК

ЦЭНТРАЛЬНАГА ВЫКАНАЎЧАГА КАМІТЭТУ,

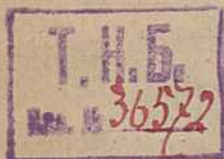
РАДЫ НАРОДНЫХ КАМІСАРАЎ

і

РАДЫ ПРАЦЫ і АБАРОНЫ

САЮЗУ

САВЕЦКІХ СОЦЫАЛІСТЫЧНЫХ РЭСПУБЛІК



ПАСТАНОВЫ і ЗАГАДЫ
РАБОЧАГА і СЯЛЯНСКАГА ЁРАДУ
САЮЗУ ССР

№ 3.



АРТЫКУЛЫ
53—79.

ВЫДАНЬНЕ ЦВК САЮЗУ ССР
Масква ◊ 1923 ◊ Крэмль.

З Ы М Е С Т.

Арт.	I.	Стар.	II.	Стар.	
Постановы і загады Прэзыдыуму ЦВК Саюзу ССР.			Постановы і загады СНК Саюзу ССР.		
53.	Аб ратыфікацыі почт-тэлеграфнае канвенцыі паміж РСФСР, ЗСФСР і Турэччынаю	31	67.	Аб таварных знаках	39
54.	Аб дзяржаўных падрадах і дастаўках	—	68.	Аб збору за рэгістрацыю акцыянерных грамадаў і таварыстваў поўных і на веры	—
55.	Аб перайначэнні разрадаў абкладання прыбыткава-па-масітным падаткам	32	69.	Аб бясплатнай перасылцы па пошце простых зачыненых лістаў на імя чырвоармейцаў і чырвонафлётцаў	40
56.	Аб асобным збору з вывожваемых за кардон хлеба-фуражных прадуктаў	33	70.	Аб абавязковым напісанні вэксалю на вэксальвай паперы	—
57.	Аб акцызу на сьпірт, які йдзе на выработку воцату .	34	71.	Аб перайначэнні вялічын акцызу	—
58.	Аб адлічванні у мясцовыя сродкі 25% прыбытковых паступленьня ад аддачы у арэнду дзяржаўных зямельных маемасьцяў агульнае дзяржаўнае значнасьці	—	72.	Аб павялічэнні канцелярскага збору	43
59.	Аб зьніжэнні гэрбавага збору па дагаворам аб праву забудавання зямельных участкаў, адбудавання разбураных і дабудавання няскончаных дамоў .	—	73.	А павялічэнні ставак простага гэрбавага збору . . .	—
60.	Аб перадачы правоў на накладным	—	74.	Аб павялічэнні коэфіцыента дзеля транспартных тарыфаў	44
61.	Аб паратку палаўнення страцаў на раскватэраванне устаноў і завядзеньня вайсковага і марскога ведамстваў	35	75.	Аб паратку прыстаноўкі дазволу камунальных і тэлефонных прыслугаў дзяржаўным установам . . .	—
62.	Аб устанавленні цвёрдых прадзельных мясцовых падаткаў	—	76.	Аб пашырэнні на паракочтва на Лене льготы па сацыяльнаму страхаванню	—
63.	Зацверджанне пастановаў УЦВК аб дачы льготы па вышце акцызу на соль, якая йдзе на расейскія рыбныя промыслы Далёкага Усходу	36	77.	Аб з'іначэнні у палажэнні аб вэксалях	—
64.	Пастанова аб каштарысе на выданне атласу нацыянальных аб'яднанняў	37			
65.	Аб выданні „Весніка ЦВК, Саўнаркому і СПА Саюзу ССР“	—	III.		
66.	Праект пастанова аб льготах сялянству у зьвязку з увядзеньнем адзінага сельска-гаспадарчага падатку .	—	Постановы і загады СПА Саюзу ССР.		
			78.	Аб кіраўніцтвах чыгунак	45
			79.	Аб выдачы чыгуначных сертыфікатаў	48



ПАСТАНОВЫ І ЗАГАДЫ

П Р Э З Ы Д У М У

Цэнтральнага Выканаўчага Камітэту

Саюзу Савецкіх Соцыялістычных Рэспублік.

53. Аб ратыфікацыі почт-тэлеграфнае канвенцыі паміж РСФСР, ЗСФСР і Турэччынаю.

Ратыфікаваць почт-тэлеграфную канвенцыю, заключоную паміж РСФСР, ЗСФСР і Турэччынаю 9-га ліпеня 1922 году.

Старшыня ЦВК Саюзу ССР Н. Нарыманаў.

Сакратар ЦВК Саюзу ССР А. Енукідзе.

27 ліпеня 1923 г.
Масква—Крэмль.

54. Аб дзяржаўных падрадах і дастаўках.

У адмену палажэння аб дзяржаўных падрадах і дастаўках ад 30 верасня 1921 г. з перайначэннямі ад 4 ліпеня 1922 г. (дабавак 5 да грамядзянскага кодэксу РСФСР) і дэкрэту СНК ад 4 кастрычніка 1921 г. аб парадку прымусу падрадчыкаў і дастаўнікаў да выканання абавязкаў (заданняў), узлагаемых на іх дзяржаўнымі органамі (З. У. 1921 г., арт. 529), Цэнтральны Выканаўчы Камітэт і Савет Народных Камісараў Саюзу ССР пастанаўляюць:

Р А З Ъ Д З Е Л І.

1. Аддача падрадаў і даставак дзяржаўнымі ўстановамі і прадпрыемствамі, у тым ліку і працуючымі на падставах камэрцэскага намеркавання, у суме звыш 10.000 рублёў золатам робіцца абавязкова з публічных таргоў, аб дню і ўмовах якіх загадзьдзі публікуецца дзеля агульнае веда. Парадак публічных таргоў устанавіваецца асобнаю інструкцыяю СНК.

Увага 1. У выпадку стыхійных бядотаў дзяржаўныя органы, якія аддаюць падрады і дастаўкі дзеля барацьбы з гэтымі бядотамі, могуць рабіць суналежныя умовы і без таргоў.

Увага 2. Аддача падрадаў і даставак бяз публічных таргоў дзеля дзяржаўных органаў, не

знаходзячыся на дзяржаўным бюджэту, дазваляецца выключна у тых выпадках, калі апэрацыя падрады і дастаўкі ўваходзіць у веданьне іх апэратыўнай вытворчай або камэрцыйнай дзеяльнасці.

Увага 3. Падрады і дастаўкі паміж дзяржаўнымі органамі робіцца без таргоў.

2. Умовы на суму у 100.000 рублёў у залатым вылічэнні падлягаюць зацьверджанню суналежнага наркому, а умовы, рабімыя органамі, якія знаходзяцца на мясцовым бюджэту,—зацьверджанню прэзыдыуму суналежнага губэрс. выканаўч. камітэту.

Увага 1. Наркомам даецца права устаноўліваць у інструкцыйным парадку абавязковасць падачы пад'уладнымі ім органамі умоваў на суму 100.000 рублёў золатам і ніжэй на зацьверджаньне тых або іншых органаў гэтага ведамству. Такое самае права у адносінах органаў, якія знаходзяцца на мясцовым бюджэту, даецца губэрс. выкан. камітэтам.

Увага 2. Правіла гэтага артыкулу не распаўсюджваецца на дзяржаўныя трэсты і сіндыкаты, праўленьні чыгунак і параходстваў, паколькі іншае не прадугадана іх статутамі або інструкцыямі падлеглага наркамату.

3. У умовах, падлеглых зацьверджанню, згодна папярэдняга артыкулу, абавязкова павінен быць паказан тэрмін, патрэбны дзеля адтрыманьня зацьверджаньня, у працягу якога тэрміну падрадчык (дастаўнік) ня мае права адмовіцца ад прынятых ім умоваў дагавору або вымагаць іх перайначаньня. У выпадку неадтрыманьня паведамленьня аб зацьверджаньні або незацьверджаньні дагавору у паказаны тэрмін дагавор лічыцца ўступіўшым у моц.

РАЗЪДЗЕЛ П.

Адносіны паміж дзяржаўным органам, здаючым падрад (дастаўку), і падрадчыкам (дастаўнікам).

4. Па дагавору падрату, падрадчык абавязуецца на свой страх і рызык выканаць прызначаныя абавязкі (заданыя) дзяржаўнае установы або прадпрыемства (узвядзеньне, ремонт пабудовак, загатоўка дроў, перавозка і г. д.); апошняе ж абавязуецца даць прызначаную нагароду за выкананыя абавязкі (заданыя).

5. Па дагавору дастаўкі, дастаўнік (прадавец) абавязуецца даставіць дзяржаве да прызначанага тэрміну вядомую колькасць рэчаў (тавараў), прызначаных радавымі знакамі, а дзяржава, абавязуецца заплаціць умоўленую цану грашамі або натурой.

Увага. На здзелкі куплі-прадажы, не падлеглыя пад паняцце дастаўкі, дадзенае у гэтым артыкулу, правілы гэтага палажэння не распаўсюджваюцца.

6. Адносіны паміж дзяржаўным органам, здаючым падрад (дастаўку), і падрадчыкам (дастаўнікам) рэгулююцца агульнымі пастановамі грамадзянскага кодэксу РСФСР, паміж іншым падз. VII-м раздзелу аб абавязуючым праву (падрад) і суналежнымі артыкуламі падз. IV таго ж раздзелу (купля-прадажа) з ніжэй паказанымі адступленнямі.

7. У выпадку нявыплаты у тэрмін рабочым запрацаванае імі вынагады з боку падрадчыка, орган, здаючы падрад, мае права здаволіць рабочых, пры бязспрэчнасці іх вымаганьня з сумаў, належачых да выдачы падрадчыку.

8. Перасьцярога, прадугаданая арт. 223 грамадзянскага кодэксу, павінна быць заяўлена падрадчыкам на паперы органу, здаўшаму падрад, які абавязан назначыць камісію дзеля праверкі заявы.

9. Прызначаньне вынагады, належачай падрадчыку, у форме працэнтнага налічэння на страты, зробленыя падрадчыкам па выкананьню працы, забараняецца пад пагрозой скасаваньня дагавору.

10. З няспраўнага падрадчыка або дастаўніка орган дзяржавы ўзыхівае адначасна ўбыткі і умоўленую няўстойку.

11. Установа або прадпрыемства, здаўшая падрад (дастаўку), можа авансыраваць падрадчыка (дастаўніка) умоўленымі у дагавору сумаў і суналежнасці з арганізаванымі падгатоўчымі раходамі, напэўна патрэбнымі дзеля выкананьня дагавору падрату (дастаўкі), але ня звыш 25% каштоўнасці дагавору.

Увага. Калі падрадчыкамі (дастаўнікамі) зьяўляюцца дзяржаўныя установы або прадпрыемствы, зьмешаныя акцыянерныя таварыствы, а роўна ўсерасейскія і крайныя коопэратыўныя аб'яднаньні, дзяржорган, здаючы падрад (дастаўку), мае права павялічываць суму выдаваемага авансу за межы 25% дагавору, з тым, каб сума авансу, перавышаючая 25%, была поўнасьцю забяспечана залогам.

РАЗЪДЗЕЛ ПІІ.

Парадак прыёму выкананьня па дагаворам падратаў і даставак.

12. Пры прыёму выкананьня па дагаворам падратаў (даставак) дзяржаўныя установы і прадпрыемствы абавязаны складаць падрабязны прыёмачны акт. Апошні датыруецца днём закончэння прыёму (выкананьне па дагавору) і копія яго зараз жа перадаецца падрадчыку (дастаўніку).

РАЗЪДЗЕЛ ІV.

Забяспечаньне выкананьня дагавору падрадчыкам (дастаўнікам).

13. У забяспечаньне падратаў і даставак падрадчыкі і дастаўнікі павінны ўнасіць залог, у ліку ня менш 10% каштоўнасці дагавору. Залог можа быць аддадзены як самым контр-агентам па дагавору падрату або дастаўкі, так і іншымі асобамі.

Увага. Ад аддачы залогу могуць быць звальняемы, за выключэннем выпадку, прадугаданага увагай да артыкулу 2-а, дзяржаўныя установы або прадпрыемствы, зьмешаныя акцыянерныя таварыствы, а таксама ўсерасейскія і крайныя коопэратыўныя аб'яднаньні, выступаючыя у якасці падрадчыкаў (дастаўнікаў).

14. Прэтэнзіі дзяржавы, выходзячыя з дагавораў, здавальняюцца з маемасці падрадчыка (дастаўніка) пераважна перад усімі даўгамі яго, за выключэннем нядоімак па дзяржаўным падаткам і зборам і задоўжанасці па заробачнай плаце рабочым і служачым.

15. У дагавор дзяржаўнага падрату (дастаўкі) пад пагрозой скасаваньня яго павінна ўключацца умова аб няўстойцы, як на выпадак прастрочкі, так і на выпадак нявыкананьня дагавору падрадчыкам (дастаўнікам). Вялічыня няўстойкі за невыкананьне дагавору ня можа быць ніжэй 10% сумы дагавору.

Прапанаваць НКШЗ усе, якія есць у яго папраўкі і дадаткі да гэтага палажэння, унясці у СНК Саюзу ССР дзеля памеркаваньня па істоце.

Старшыня ЦВК Саюзу ССР. Н. Нарыманаў.

Нам. Старшыні СНК Саюзу ССР. Л. Каменей.

Сэкретар ЦВК Саюзу ССР. А. Енукідзе.

27 ліпеня 1923 г.
Масква—Крэмль.

55. Аб пераіначэнні разратаў абкладаньня прыбытка-па-маентным падаткам.

У пераіначаньне зацверджанага 16 лістападу 1922 году палажэння аб дзяржаўным прыбытка-па-маентным падатку (З. У. 1922 году, арт. 940), пастановы УЦВК і СНК ад 23 лістападу 1922 году аб увядзеньні у дзейнасць памянёнага палажэння (З. У. 1922 году, арт. 981) і пастановы УЦВК і СНК ад 15 лютага 1923 году аб пераіначэнні вялічыні долі прыбытка-

па-маєнтным падатку (З. У. 1923 году, арт. 188) ЦВК і СНК Саюзу ССР **постанаўляюць:**

1. Выкласці арт. 7 палажэння аб дзяржаўным прыбыткава-па-маєнтным падатку у наступнай пераіначанай рэдакцыі:

«7. Аклад падатку, належачага з кожнага плацельшчыка пасля злучэння усіх яго прыбыткаў, вылічаны у залатых рублях, прызначаецца у наступнай шкале:

Разрады.	Паўгадовая сума прыбыткаў у залатых рублях.	Аклад у залатых рублях.
1	звыш 150 да 200	2
2	” 200 ” 250	3 1/2
3	” 250 ” 325	5
4	” 325 ” 400	8
5	” 400 ” 500	11
6	” 500 ” 650	15
7	” 650 ” 800	21
8	” 800 ” 1000	31
9	” 1000 ” 1250	45
10	” 1250 ” 1600	70
11	” 1600 ” 2000	105
12	” 2000 ” 2500	155
13	” 2500 ” 3000	230
14	” 3000 ” 3500	315
15	” 3500 ” 4000	415
16	” 4000 ”	480

плюс 60 рублёў на кожныя 500 р. звыш 4900 р.

2. Арт. 9 палажэння аб дзяржаўным прыбыткава-па-маєнтным падатку пераіначыць наступным чынам:

«9. Неабкладываемы мінімум каштоўнасці, памянёнае у артыкулу 8-м маемасці на кожнага плацельшчыка і члена яго сям’і, разам з ім пражываючага і нямаючага свайго прыбытку, устаноўліваецца на кожнае паўгодзьдзе у заканадаўчым парадку. з маемасці, у той яе часці каштоўнасці, якая перавышае памянёны мінімум, вылічы ваецца падатак у наступнай шкале:

Разрад.	Абкладываемая каштоўнасць маемасці у залатых рублях.	Аклад у залатых рублях.
1	— 500	1,5
2	звыш 500 да 750	2
3	” 750 ” 1000	3,5
4	” 1000 ” 1500	7
5	” 1500 ” 2000	11
6	” 2000 ” 2500	15
7	” 2500 ” 3000	21
8	” 3000 ” 4000	30
9	” 4000 ” 5000	44
10	” 5000 ”	60

плюс 60 руб. на кожныя 500 руб. звыш 5000 руб.

3. Устанавіць на акладное паўгодзьдзе з 1 красавіка па 30 верасня 1923 году, неабкладываемы мінімум прыбытку за папярэдняе паўгодзьдзе, прадугаданы арт. 5 палажэння аб дзяржаўным прыбыткава-па-маєнтным падатку у ліку (у залатых рублях): дзеля сталіц і местаў першага поясу на прамысловому падатку—250 рублёў і дзеля інных мясцовасцяў—150 рублёў.

4. Устанавіць неабкладываемы мінімум каштоўнасці маемасці, прадугаданы арт. 9-ым палажэння аб дзяржаўным прыбыткава-па-маєнтным падатку, на акладное паўгодзьдзе з 1 красавіка па 30 верасня 1923 году у ліку 150 руб. золатам.

5. Даручыць НКФіну апублікаваць курсы котырвальнае камісіі, па якім павінна вясьціся пералічэнне сумаў прыбыткаў і каштоўнасці маемасці у залатых рублях і прызначацца у савецкай грашовай адзінцы вялічыня акладаў.

Старшыня ЦВК Саюзу ССР Н. Нарыманаў.

Нам. Старшыні СНК Саюзу ССР Л. Каменёў.

Сэкретар ЦВК Саюзу ССР А. Енунідзе.

27 ліпеня 1923 г.
Масква—Крэ́мль.

56. Аб асобным збору з вывозваемых за кардон хлеба-фуражных прадуктаў.

ЦВК і СНК Саюзу ССР **постанаўляюць:**

1. Дзеля папаўнення стратаў, звязаных з папраўкаю пад’ездаў да партоў, праз якія вывозяцца хлеба-фуражныя прадукты, з вывозваемых з межаў Саюзу ССР за кардон хлеба-фуражных прадуктаў сыскваецца асобны збор у наступнай вялічыні, па разьліку з пуда брутто:

а) з кукурузы, аўсу, ячменю і втрубей—1 кап. золатам.

б) з усіх іншых хлеба-фуражных прадуктаў—3 кап. золатам.

2) Устаноўлены арт. 1-м збор, вылічаны ў залатой валюце, сыскваецца:

а) у расейскай залатой валюце у банкнотах;

б) у чужаземнай залатой валюце па падаваеннаму парытэту.

в) у чужаземных банкнотах або бумажных грашах праз пералічэнне належачай сумы залатых рублёў у долары Паўночна-Амерыканскіх Злучоных Штатаў, а долары у суналужную бумажную валюту,

г) у савецкіх грашовых знаках па курсе, які устаноўліваецца на мытніцах дзеля збору пошлін.

3. Памянены у арт. 1-м збор сыскваецца мытнымі ўстановамі, прапускаючымі хлеба-фуражныя прадукты за кардон, і йдзе у карысьць казны па каштарысу НКФ.

4. НКФ, па згодзе з НКВГ, даручаецца выдаць інструкцыю аб ужыванні гэтае пастановы, прадугадаўшы асобны парадак дзеля прадуктаў, вывозваемых дзяржаўнымі ўстановамі, знаходзячыміся на дзяржаўным бюджэту.

Старшыня ЦВК Саюзу ССР Н. Нарыманаў.

Нам. Старшыні СНК Саюзу ССР Л. Каменёў.

Сэкретар ЦВК Саюзу ССР А. Енунідзе.

27-га ліпеня 1923 г.
Масква—Крэ́мль.

57. Аб акцызу на сьпірт, які йдзе на выработку воцату.

ЦВК і СНК Саюзу ССР пастанаўляюць:

1. Устанавіць вялічыню акцызу на сыры сьпірт, які йдзе на выработку воцату на воцатавых заводах і у завядзеньнях па тры капейкі з градуса золатам.

2. Даручыць СПА у тэрміны, ім назначаныя, вылічваць устаноўленую арт. 1-м гэтае пастановы вялічыню акцызу у грашах 1923 г. суналежна ад перамены курсу рубля.

3. НКФ даручаецца, па згодзе з ВСНГ, устанавіць правілы, як адпускаць сыры сьпірт са зьніжаным акцызам на воцатавую выработку.

4. Тэрміны, у якія уводзіцца у дзейнасьць гэтая пастанова у розных мясцовасьцях, назначае НКФ і апублікоўвае у «Известиях ЦИК Союза ССР и ВЦИК».

Старшыня ЦВК Саюзу ССР Н. Нарыманаў.

Нам. старшыні СНК Саюзу ССР Л. Каменей.

Сэкратар ЦВК Саюзу ССР А. Енукідзе.

27 ліпеня 1923 г.
Масква—Крэмль.

58. Аб адлічваньні у мясцовыя сродкі 25% прыбытковых паступленьняў ад аддачы у арэнду дзяржаўных зямельных маемасьцяў агульнае дзяржаўнае значнасьці.

ЦВК і СНК Саюзу ССР пастанаўляюць:

1. Адлічыць на узмацаваньне мясцовых сродкаў 25% прыбытковых паступленьняў ад аддачы у арэнду дзяржаўных зямельных маемасьцяў агульнае вагі (арт. 3).

2. Абавязаць мясцовыя зямельныя установы аддаваць усе прыбыткі, якія збіраюцца ад аддачы у арэнду дзяржаўных зямельных маемасьцяў, памянёных ў арт. 1-м, у губэрскі фінансавы адзел дзеля залічэньня 75% у агульна дзяржаўныя прыбыткі па каштарысу НКЗ і 25% у мясцовыя сродкі належачых выканаўчых камітэтаў. Прыбыткі з дзяржаўных зямельных маемасьцяў мясцовае значнасьці залічыць поўнасьцю у мясцовыя сродкі належачых выканаўчых камітэтаў.

3. Даручыць Наркамземам па згодзе з НКФ і НКУС влажыць і падаць да 1 верасьня 1923 г. на зацьверджаньне Саўнаркомаў саюзных рэспублік сьпісы дзяржаўных зямельных маемасьцяў, якія маюць агульную дзяржаўную значнасьць (арт. 5).

4. Даручыць НКФ Саюзу ССР па згодзе з Наркамземамі Саюзных Рэспублік выдаць інструкцыю аб ажыццяўленьні гэтае пастановы.

Старшыня ЦВК Саюзу ССР Н. Нарыманаў.

Нам. старшыні СНК Саюзу ССР Л. Каменей.

Сэкратар ЦВК Саюзу ССР А. Енукідзе.

27 га ліпеня 1923 г.
Масква—Крэмль.

59. Аб зьніжэньні гэрбавага збору па дагаворам аб праву забудаваньня зямельных вучасткаў, адбудаваньня разбураных і дабудаваньня няскончаных дамоў.

ЦВК і СНК Саюзу ССР пастанаўляюць:

1. У пераіначаньне і дадатак да арт. 3 аб гэрбавым збору і § 17 кароткага да яго пераліку (З. У. № 9 за 1922 г., арт. 89) і пастановы УЦВК і СНК ад 11/IV 1923 г. («Известия ВЦИК» № 82 от 15 апреля 1923 г.) дагаворы, устанавіваючы права забудаваньня зямельных вучасткаў адбудаваньня разбураных і дабудаваньня няскончаных дамоў, павінны быць аплачаны па зьніжаным стаўкам прапорцыянальнага гэрбавага збору вышэйшага акладу у ліку 0,15% з сумы акту.

2. Гэтая пастанова уваходзіць у моц з момэнту апублікаваньня і распаўсюджваецца гэтак сама на дагаворы, зробленыя да выданьня яго, але прытрыманыя выкананьнем за няўзнос гэрбавага збору.

Старшыня ЦВК Саюзу ССР Н. Нарыманаў.

Нам. Старшыні СНК Саюзу ССР Л. Каменей.

Сэкратар ЦВК Саюзу ССР А. Енукідзе.

17 ліпеня—1923 г.
Масква—Крэмль.

60. Аб перадачы правоў па накладным.

З мэтай каб урэгуліраваць пытаньне аб парадку падачы прэтэнзіяў (іскаў) да чыгунак па накладным ЦВК і СНК Саюзу ССР у дадатак да статуту чыгунак РСФСР (З. У. 1923 г., № 38) пастанаўляюць:

I. Дазволіць пераступку правоў па накладным, адносячыся да выкупленых ужо адтрымліваючым іх грузаў, робячы на накладных надпісы аб пераступцы с тым, каб памяненая пераступка дазвалялася толькі у ніжэйнаступных выпадках: ад усякага ўласніка накладной: 1) на імя: а) дзяржаўных устаноў і прадпрыемстваў, б) на імя органаў спажывецкае, сельска-гаспадарчае, пазычковае і прамысловае коопэрацыі; 2) ад адтрымліваючага грузы на імя памянёнага у накладной адпраўшчыка гэтага грузу.

II. Надпісы аб пераступцы, робленыя на накладных ад імя дзяржаўных устаноў, дзяржаўных прадпрыемстваў альбо коопэратыўных органаў, падпісваюцца адпаведнымі кіраўнікамі іх і да іх прыстаўляецца прывоеная гэтай дзяржаўнай установе, дзяржаўнаму прадпрыемству альбо коопэратыўнаму органу пячатка; тыя ж надпісы, якія робяцца прыватнымі асобамі і ўстановамі, павінны быць засьведчаны законнымі парадкамі.

III. На кожнай накладной можа быць зроблена ня болей 3-х надпісаў аб пераступцы; усе пазьнейшыя надпісы лічацца скасаванымі.

IV. Драбленьне прэтэнзіяў, вынікаючых з аднае накладнае, а гэтак сама і падача дарогам гэтых прэтэнзіяў ад імя розных асобаў, не дазваляецца, за выключэньнем дамаганьня аб звароту пераплачанае сумы (перабору) адпраўшчыкам груза, заплаціўшым яе на станцыі, адкуль адпраўлена.

V. Перадаручэньні на падачу чыгункам прэтэнзіяў і іскаў па накладным могуць давацца ўласнікамі груза альбо іх правапрыемнікамі толькі у форме асобных даручэньняў.

VI. Гэтая пастанова уводзіцца у дзейнасьць з 1-га кастрычніка 1923 г.

Старшыня ЦВК Саюзу ССР Н. Нарыманаў.

Нам. Старшыні СНК Саюзу ССР Л. Каменёў.

Сэкрэтэр Саюзу ССР А. Енунідзе.

27-га ліпеня 1923 г.
Масква—Крэмль.

61. Аб парадку папаўненьня стратаў на раскватэраваньне устаноў і завядзеньняў вайсковага і марскога ведамстваў.

Каб перайначыць і дапоўніць адзел VIII пастановы ЎЦВК ад 31 жніўня 1922 г. (пералік стратаў, якія належыць аднесці на мясцовыя грашовыя сродкі) ЦВК і СНК Саюзу ССР **пастанавляюць:**

A. На мясцовы бюджэт аднесці страты на памяшканьні, а гэтак сама страты на аплата электрычнасьці, газу і матар'ялаў на асьвятленьне (па апрадзеленым нормам), на аплата вады, падаваемае вадападачаю, і на дастаўку вады, калі яна аддалена ад істочніка далей як на адну чвэртку вярсты, і на асэнізацыю (ачыстку і вывазку бруду, а гэтак сама сьмецьця з выграбных ямаў) дзеля наступных часьцей, устаноў і завядзеньняў вайсковага і марскога ведамстваў:

1) вайсковых страйвых і нестрайвых часьцей арміі і флёту да корпусных упраўленьняў уключна, як уваходзячых у склад дывізіі, гэтак і не уваходзячых, з усімі уваходзячымі у іх склад па штатным расьпісаньням устаноў і завядзеньнямі, за выключэньнем рухомах устаноў, абслугоўваючых ня толькі памяненныя вышэй часьці, а цэлыя раённы;

2) вайсковых навуковых завядзеньняў, за выключэньнем акадэміяў і вышэйшых школаў камандзэрскага стану, з усімі дададзенымі да іх па штату устаноў і завядзеньнямі;

3) губэрскіх краінных і павятовых вайсковых камысарыятаў з усімі дададзенымі да іх па штатным расьпісаньням часьціямі, устаноў і завядзеньнямі;

4) гарнізонных упраўленьняў з дададзенымі да іх штатнымі часьціямі, устаноў, завядзеньнямі і г. д.

5) вайсковых і марскіх санітарных і ветэрынарных завядзеньняў леку, за выключэньнем рухомах устаноў гэтых самых, абслужваючых цэлыя раённы.

B. Папаўненьню з ліку агульна дзяржаўных сродкаў падлягае рэшта стратаў на кватэрнае давольства па пералічаным у разьдзеле A часьціям, устаноў і завядзеньням, а гэтак сама ўсе страты на раскватэраваньне усіх іншых не пералічаных у разьдзеле A часьцей, устаноў і завядзеньняў вайсковага і марскога ведамстваў, як страты на раскватэраваньне:

1) усіх цэнтральных вайсковых устаноў, як па вайсковаму ведамству, гэтак і па марскому, з усімі дададзенымі да іх штатнымі устаноў і завядзеньнямі, а гэтак сама складамі і заводамі;

2) акружных упраўленьняў і штабаў з усімі дададзенымі да іх штатнымі устаноў і завядзеньнямі, а гэтак сама складамі і заводамі;

3) усіх пералічаных у разьдзеле A вайсковых часьцей, устаноў і завядзеньняў б. Далека-Усходняе рэспублікі, Турк. фронту і асобнае каўкаскае арміі, тэрмінам да канца бюджэтнага 1922—1923 г.

4) акадэміі і вышэйшых школаў камандзэрскага саставу з усімі дададзенымі да іх па штатам устаноў і завядзеньнямі.

Увага: Сьпіс вышэйшых школаў камандзэрскага саставу, падлеглых дзейнасьці гэтага артыкулу, складаецца па згодзе Нар. Кам. па вайсковым справам, Нар. Кам. фінансаў, Нар. Кам. Работніцка-Сялянскае Інспэкцыі і Народных Камісарыятаў па Ўнутраным справам хаўрусных рэспублік.

5) усіх вайсковых і марскіх часьцей, устаноў, завядзеньняў і кіраўніцтваў, знаходзячыхся на тэрыторыі усіх красасьцяў, умацаваных раёнаў і вайсковых партоў.

6) усіх палігонаў—інжынэрных, артылерычных, газавых.

7) усіх аэрадромаў ваздушнага флёту;

8) электрычных і вадзяных станцыяў, необходимых дзеля выключнага абслугоўваньня вайсковых часьцей, устаноў і г. д.

Увага: Сьпіс памяненых у пункту 8 электрычных і вадзяных станцыяў складаецца па згодзе паміж Нар. Кам. Земляробства, Нар. Кам. Раб.-Сял. інспэкцыі, Нар. Кам. Унутруных справаў і Юстыцыі.

V. Гэтая пастанова ўводзіцца ў дзейнасьць усемляісцова з 1-га красавіка 1923 г.

Старшыня ЦВК Саюзу ССР Н. Нарыманаў

Нам. Старшыні СНК Саюзу ССР Л. Каменёў.

Сэкрэтэр ЦВК Саюзу ССР А. Енунідзе.

27 ліпеня 1923 г.
Масква Крэмль.

62. Аб устанавленьні цвэрдых прадзельных мясцовых падаткаў.

У дадатак да пастановаў ЎЦВК і СНК ад 29 жніўня 1922 г. аб пераіначаньні ліку мясцовых падаткаў і збораў («Известия ВЦИК» ад 1-га верасьня 1922 г., № 195) і ад 23-га лістападу 1922 г. аб павалічэньні ставак некаторых мясцовых налагаў і збораў («Известия ВЦИК» ад 26 лістападу 1922 г., № 268), дэкрэту СНК ад 31-га кастрычніку 1922 г. аб мясцовым падатку на кватэры («Известия ВЦИК» ад 11-га лістападу 1922 г., № 225) і зацьверджаных УЦВК і СНК 5-га студзеня 1923 г. правілаў аб мясцовым падатку з прамысловых садоў і агародаў («Известия ВЦИК» ад 10-га студзеня 1923 г., № 5) Цэнтральны Выканаўчы Камітэт і Савет Народных Камісараў Саюзу ССР **пастанавляюць:**

1. Устанавіць дзеля мясцовых падаткаў і збораў, стаўкі якіх вышэйпамяненымі дэкрэтамі прызначаны у савецкіх грашовых знаках, наступныя верхнія прадзельныя стаўкі у залатым вылічэньні.

А. У местах.

1. Падаткі з кватэраў, збіраемыя на падставе дэкрэту СНК ад 31-га кастрычніка 1922 г. аб мясцовым падатку на кватэры («Известия ВЦИК» ад 11-га лістапада 1922 № г., 225) у наступным ліку: з жылое плошчы, у межах нормы, устаноўленай губэрскім выканаўчым камітэтам, з рабочых і служачых дзяржаўных і прыраўнаваных да іх устаноў і прадпрыемстваў і рабочых прыватных прамысловых прадпрыемстваў, а гэтак сама і членаў іх сямействаў, ня звыш паўтары капейкі, з іншых асоб ня звыш 15 кап. з квадратнага сажня ў год; памянення стаўкі суналежна падымаюцца на падставе арт. 6 гэтага дэкрэту дзеля аблажэньня лішняе жылое плошчы, звыш устаноўленае губэрскімі выканаўчымі камітэтамі нормы.

2. Падаткі з ската, за выключэньнем коняў, а гэтак сама і з другіх жывелін паказаных у пастанове СНК ад 26-га верасня 1922 г. («Известия ВЦИК» ад 1-га і 4-га кастрычніка 1922 г., № 221 і 225) у ліку ня звыш аднаго рубля з галавы буйнага ската і ня звыш 10 кап. з галавы дробнага ската і другіх хатніх жывелін за паўгодзьдзе.

3. Падаткі з фурманачнага промыслу у ліку ня звыш 5-ці рублёў за паўгодзьдзе з кожнага працуючага у фурманках каня.

4. Падаткі з перавознага промыслу у ліку:

а) ня звыш аднаго рубля за паўгодзьдзе з ручное каламажкі або ручных санак, прызначаных дзеля промыслу;

б) ня звыш 1 р. 50 к. у сэзон з кожнага каня або чаўна дзеля перавозкі людзей;

в) ня звыш 5-ці рублёў у сэзон з кожнага парому або грузавое лодкі.

5. Падатак з коняў, экіпажаў дзеля раз'езду, належачых як прыватным асобам, таварыствам і прадпрыемствам, гэтак і ўрадавым установам і прадпрыемствам, у ліку ня звыш 10 руб. з кожнага каня і кожнага экіпажу за паўгодзьдзе.

6. Падаткі з самакатаў, самарушачых экіпажаў, яхтаў і маторных лодак, належачых як прыватным установам і прадпрыемствам так і ўрадавым установам і прадпрыемствам, акрамя знаходзячыхся на дзяржаўным бюджэту, у ліку ня звыш 50 кап. за паўгодзьдзе з самаката, ня звыш 2-х р. за паўгодзьдзе з кожнае яхты і з кожнае сілы самарушачага экіпажу або маторнага судна, прызначанага дзеля перавозкі пасажыраў, і ня звыш 75 кап. за паўгодзьдзе з кожнае сілы грузавіка.

7. Падаткі з прамысловых садоў і агародаў, збіраемыя на падставе правілаў аб гэтым налогу, зацьверджаных УЦВК і СНК 5 студзеня 1923 г. («Известия ВЦИК» за 10 студзеня 1923 г., № 5) у наступным ліку з кожнага квадратнага сажня плошчы: ня звыш 0,5 кап. у Маскве і Петраградзе і ня звыш 0,3 кап. у іншых местах, аднесеных раскладкаю мясцовасяў на паясы па таксам патэнтнага збору да вышэйшага поясу, і ня звыш 0,2 кап. у местах, аднесеных памяненаю раскладкаю да вышэйсярэдняга і сярэдняга паясоў.

8. Збор з прыгоньваемага на рынак дзеля прадажы ската у ліку ня звыш 50 кап. з галавы буйнага ската і ня звыш 10 кап. з галавы дробнага ската.

9. Падаткі з плакатаў, афішаў і сьветавых рэкламаў у ліку:

а) з плакатаў і афішаў ня звыш 2½ кап. з кожнага квадратнага вяршка плакату або афішы з кожнае поўнае або няпоўнае тысячы экзэмпляраў.

б) з сьветавых рэкламаў ня звыш 5 кап. з кожнага квадратнага вяршка рэкламы у месяц.

10. Прыпісачны збор у ліку ня звыш 10 кап. з кожнае прыпіскі.

11. Падаткі з асобаў, карыстаючыхся нанятаю працаю дзеля хатняга абыходу (хатнія слугі) у ліку ня звыш 2-х рублёў 50 кап. за паўгодзьдзе пры адной нанятай слуге, а пры некалькіх слугах ня звыш 10 рублёў з кожнае нанятае асобы.

Б. Вонкаж местаў.

12. Падатак з фурманачнага промыслу у ліку ня звыш 2 руб. за паўгодзьдзе з кожнага працуючага у прамысловых фурманках каня.

13. Падатак з перавознага промыслу у ліку:

а) ня звыш аднаго рубля у сэзон з кожнае лодкі або чаўна, прызначаных каб перавозіць людзей;

б) ня звыш 2 руб. у сэзон з кожнага парому або грузавое лодкі.

14. Падатак з коняў і экіпажаў дзеля выезду, належачых як прыватным асобам, таварыствам і прадпрыемствам, гэтак і ўрадавым установам і прадпрыемствам, у ліку ня звыш аднаго рубля і пяцідзсяці капеек з кожнага экіпажу.

15. Падатак з прамысловых садоў і агародаў, збіраемыя на падставе правілаў аб гэтым падатку, зацьверджаных УЦВК і СНК 5-га студзеня 1923 г. («Известия ВЦИК» за 10 студзеня 1923 г., № 5) у ліку ня звыш трох дзсятых капейкі у год з кожнага квадратнага сажня плошчы у сельскіх мясцовасяях, аднесеных ня больш 30-ці верстаў ад рысы местаў Масквы і Петраграда, і ня звыш аднае дзсятая капейкі у сельскіх мясцовасяях, аднесеных не далей 10-ці верстаў ад рысы іншых губэрскіх местаў.

Старшыня ЦВК Саюзу ССР Н. Нарыманаў.

Нам. Старшыні СНК Саюзу ССР Л. Каменей.

Сэкратар ЦВК Саюзу ССР А. Енунідзе.

27 ліпеня 1923 г.

Масква—Крэмль.

63. Зацьверджаньне пастановы УЦВК аб дачы льготы па выплаце акцызу на соль, якая йдзе на расейскія рыбныя промыслы Далекага Усходу.

Зацьвердзіць пастанову прэзыдыуму УЦВК ад 18-га ліпеня г. г. аб зьніжэньні акцызу на соль у наступнай рэдакцыі:

«З мэтай дапамогі росквіту рыбае прамысловасяці РСФСР на Далёкім Усходзе, УЦВК і Саўнарком Саюзу ССР пастанаўляюць:

1. Часова устанавіць на соль, здабытую на промыслах РСФСР і ідучую на рыбныя промыслы РСФСР на Далёкім Усходзе, скідку з акцызу у ліку 75%.

2. Устанавіць на соль, вывозжаемую з промыслаў РСФСР на Далёкі Усход, безакцызнае адлічэнне у ліку 4% з колькасці вывезенае з промыслаў солі».

Гэтую пастанову распаўсюдзіць на рыбныя промыслы на Далёкім Усходзе, эксплуатаруемыя грамадзянамі, арганізацыямі і ўстановамі Саюзу ССР.

Старшыня ЦВК Саюзу ССР Н. Нарыманаў.

Нам. Старшыні СНК Саюзу ССР Л. Каменёў.

Сэкретар ЦВК Саюзу ССР А. Енукідзе.

27 ліпеня 1923 г.
Масква—Крэ́мль.

64. Пастанова аб каштарысу на выданьне атласу нацыанальных аб'яднанняў.

Прызнаць неабходным, выданьне географічнага атласу нацыанальных аб'яднанняў Саюзу ССР.

Каштарыс на выданьне атласу, пададзены у прыздым ЦВК Саюзу за подпісам тав. Белабародава, перадаць у Саўнарком ССР з даручэннем разглядзець пытаньне і даць патрэбныя сродкі.

Старшыня ЦВК Саюзу ССР Н. Нарыманаў.

Сэкретар ЦВК Саюзу ССР А. Енукідзе.

27 ліпеня 1923 г.
Масква—Крэ́мль.

65. Аб выданні „Весніка ЦВК, Саўнаркому і СПА Саюзу ССР“.

Прызнаць неабходным выданьне „Весніка ЦВК, Саўнаркому і СПА Саюзу ССР“ у трох тысячах экзэмпляраў у адной кніжцы на шасці мовах: расейскай, украінскай, беларускай, тюрка-татарскай, армянскай і грузінскай.

Выдаваць памянены „Веснік“ адзін раз у два тыдні.

Даручыць т. Курскаму выпрацаваць і падаць у сэкретарыят ЦВК Саюзу ССР праект пастановы з паказаннем, што ўсе дэкрэты, пастановы і загады ЦВК, Саўнаркому і СПА Саюзу ССР уваходзяць у законную моц альбо з маменту адтрыманьня на мясцох суналежных нумэроў „Известий“ і „Экономической Жизни“, альбо з маменту адтрыманьня на мясцох «Весніка» у тых выпадках, калі пастановы і дэкрэты не надрукаваны ў вышэйпамяненых газэтах.

Старшыня ЦВК Саюзу ССР Н. Нарыманаў

Нам. Старшыні СНК Саюзу ССР Л. Каменёў.

Сэкретар ЦВК Саюзу ССР А. Енукідзе.

27 ліпеня 1923 г.
Масква—Крэ́мль.

66. Аб льготах сялянству у зьвязку з увядзеньнем адзінага сельска-гаспадарчага падатку.

Перад рабоча-сялянскім урадам стаіць задача адбудаваньня сялянскае гаспадаркі і палягчэньня гаспадарыць на зямлі.

Закон аб адзіным натуральным падатку быў пачаткам грунтоўнай раформы у межах падатковага заканадаўства у вёсцы. Карысьць гэтага закону дзеля сялянскае гаспадаркі была зразумела насяленьнем і яно спаткала яго спагодна. Вялізарная большасьць сялянства здала натуральны падатак у новай палэгчанай форме—поўнасьцю.

Цяпер урад робіць наступны крок па дарозе палатвення умоваў выдзеньня сялянскае гаспадаркі. У новым законе аб адзіным сельска-гаспадарчым падатку яна ўсе прамыя падаткі дзяржаўныя і мясцовыя, выплачваемыя як натурай, так і грашмі, аб'яднае у адзін падатак на сельскую гаспадарку, адначасна забараняе ўстанаўленьне на яе якіх-небудзь іншых падаткаў. Закон аб адзіным сельска-гаспадарчым падатку дае селяніну магчымасьць загадзьдзя ведаць усю суму належачага з яго прамога абкладаньня і мець справу толькі з адным паборцам. Даваемае плацельшчыку права выплаты падатку часткаю грашмі скараціць траты селяніна па ўзносу падатку і дасць магчымасьць выбраць больш выгодную дзеля яго форму выплаты.

Дзеля палатвення выплаты падатку і падтрыманьня гаспадаркі тых, хто сваімі грудзямі абараняе рэспубліку, закон захоўвае льготы па падатку дадзеныя раней сям'ям асобаў, служачых у чырвонай арміі.

У мэтах умацаваньня нанава утвараючыся гаспадарак, падтрыманьня іх у асабліва цяжкі перыяд пералому і пераходу да новага гаспадарчага ўкладу, закон уводзіць льготы дзеля перасялёнцаў і рассялёнцаў. Дзеля пашырэння плошчы, якая засяваецца і распаўсюджаньня палёшчаных, а таксама асабіста каштоўных сартоў расьлін і парод жывёлы, гэтак сама такіх спосабаў выдзеньня зямляробства, карысьць якіх даведзена на вопыту і ужываньне якіх даступна шырокім сялянскім масам—закон зусім звальняе ад абкладаньня насеньнікі і пасевы асабіста каштоўных расьлін і вопытныя пасевы, а так сама пасевы, якія зроблены дзеля паказу і даець льготы па падатку гаспадаркам, якія ўводзяць на сваей зямлі галоўныя паляпшэньні або ужываючым спосабы зямляробства і жывёлаводства, павялічваючы прыбытак селяніна.

Уводзячы ў жыцьцё новы закон, які шмат прасьці і моцна абмяжоўвае абкладаньне селяніна, дае яму вялікія льготы, рабоча-сялянскі ўрад, які завець усё сялянства Савецкіх Рэспублік да выкананьня рэвалюцыйнае павіннасьці па умацаваньню гаспадарчае моцы краю, пэўна, што сялянствам будучь поўнасьцю і ў тэрмін выкананы падатковыя абавязнасьці.

Будучы сьвядомымі аб перашкоднасьці дзеля бяднейшага сялянства выкананьня рэвалюцыйнае павіннасьці ЦВК і СНК Саюзу ССР у мэтах падняцьця гаспадарчае моцы лічуць неабходным устанавіць наступныя льготы.

1) Зьняць поўнасьцю ўсе залічаныя за насельнікамі нядоімкі:

а) па натуральным падаткам 1921 г.,
б) па часоваму падатку 1922 г. на малочныя драдукты і яйца.

2) Зьняць задоўжанасьць насельнікаў па ўсім насеным пазыкам, выданым да 1921 г. і па пазыцы, выданай вясной 1921 г.

3) Утварыць пры губэрскіх выканаўчых камітэтах асобія камісіі з прадстаўнікоў губэрскага выканаўчага камітэту і губэрскага зямельнага упраўленьня, а таксама губэрскага камітэту харчаваньня у губэрнях з насеннаю формай ўзысківаньня падатку і губэрскага адзелу фінансаў у губэрнях, бяручых падатак выключна грашмі.

4) Даць камісіям, утвораным у парадку арт. 3 гэтае пастановы, наступныя правы:

А) зьяняць задоўжанасьці па насеннай пазыцы, выданай восеньню 1921 г. і вясной 1922 г. наступным катэгорыям гаспадаркі:

а) маючым 2—2½ і менш дзесяцін абкладаемай пашні, калі у сям'і есьць асоба, якая служыць у чырвонай арміі;

б) бяднейшым і найбольш малазямельным, асабліва тым, у якіх няма трудаспособных працаўнікоў мужчын або рабочай жывелы;

Б) адстрочкі да 1924 г. задоўжанасьці, пералічанай у п. А гэтага артыкулу, усім гаспадаркам, дзеля якіх, па гаспадарчым умовам гэтага году, выплата часткаю або поўнасьцю задоўжанасьці па насеннай пазыцы вывядзена не па сілам.

5. Даручыць НКХ і НКФ Саюзу ССР па згоднасьці з НКЗ РСФСР у тыднёвы тэрмін выпрацаваць інструкцыю па прывядзеньню у дзейнасьць гэтае пастановы.

6. Выкананьне гэтае пастановы узлажыць на народны камісарыят харчаваньня і НКФ па належнасьці.

Старшыня ЦВК Саюзу ССР Н. Нарыманаў.

Сэкрэтар ЦВК Саюзу ССР А. Енунідзе.

27 ліпеня—1923 г.

Масква—Крэмль.

ПАСТАНОВЫ І ЗАГАДЫ

Савету Народных Камісараў

Саюзу Савецкіх Соцыялістычных Рэспублік.

67. Аб таварных знаках.

Савет Народных Камісараў Саюзу ССР пастанаўляе:

1. Дзейнасьць дэкрэту Саўнаркому РСФСР ад 10 лістападу 1922 г. аб таварных знаках (Зб. Узак. 1922 г., арт. 939) пашырыць на ўсю тэрыторыю Саюзу ССР.

2. З уступленьнем у моц дэкрэту ад 10 лістападу 1922 г. прызнаць страціўшымі моц дэкрэт СНК ад 15 жніўня 1918 г. аб пошліне на таварныя знакі (Зб. Узак. 1918 г., арт. 649) і пастанову ВСНГ аб таварных знаках дзяржаўных прадпрыемстваў (Зб. Узак. 1919 г., арт. 332) і іншыя, выданыя да 10 лістападу 1922 г. пастановы аб таварных знаках.

3. З 1-га сакавіка 1924 г. забараняецца карыстацца таварнымі знакамі, якія належалі ўласнікам нацыяналізаваных прадпрыемстваў да іх нацыяналізацыі. Забарона гэта пашыраецца на нацыяналізаваныя прадпрыемствы, на быўшых ўласнікаў гэтых прадпрыемстваў, а гэтак сама і на ўсіх іншых асобаў. У выпадку невышненьня гэтага, права іску аб спыненні незаконнага карыстанья таварным знакам належыць, як суналежным нацыяналізаваным прадпрыемствам, так і камітэту унутранага гандлю пры Савеце Працы і Абароны, прэзідыумам ВСНГ Саюзу ССР і асобных хаўрусных рэспублік, а гэтак сама эканамічным нарадам.

Увага. Да 1-га сакавіка 1924 г. таварнымі знакамі, паказанымі у гэтым артыкулу, мае права карыстацца толькі нацыяналізаваныя прадпрыемствы з тым, адылі, каб у таварны знак уключалася паказаньне на надлежнасьць гэтага прадпрыемства да дзяржавы.

4. Пры рэгістрацыі таварных знакаў, згодна дэкрэту ад 10-га лістападу 1922 г. за ўласнікамі, зарэгістраванымі свае таварныя знакі у парадку дэкрэту Саўнаркому ад 15-га жніўня 1918 году, у працягу 6-ці месяцаў з моманту уступленьня у моц гэтае пастановы, прынаецца первенства на заяўку паказаных таварных знакаў.

5. Уласнікі, якія набудуць на падставе арт. 4 гэтае пастановы права на таварны знак, ня могуць прад'яўляць іску аб парушэньні гэтага права, калі парушэньне яго мела месца да яго набыцьця, праз зарэгістраваньне таварнага знаку у адзеле таварных знакаў камітэту па справам дабыванья пры ВСНГ у парадку дэкрэту ад 10 лістападу 1922 г.

Нам. Старшыні СНК Саюзу ССР Л. Каменей.

Кіраўнік Справаў СНК Саюзу ССР Н. Гарбуноў.

Сэкрэтар СНК Саюзу ССР Л. Фоціева.

18 ліпеня 1923 г.
Масква—Крэзьль.

68. Аб збору за рэгістрацыю акцыянерных грамадаў і таварыстваў поўных і на веры.

Зьменаю пастановы Саўнаркому РСФСР ад 21-га сакавіка 1923 году аб аплаце дзейнасьцяў камісіі па ўнутранаму гандлю па рэгістрацыі акцыянерных грамадаў (Зб. Узак. за 1923 г., арт. 334), ч. 1 арт. 5-га пастановы Савету Працы і Абароны РСФСР ад 20-га лютага 1923 году аб рэгістрацыі таварыстваў поўных і на веры (Зб. Узак. за 1923 г., арт. 201) і выданыя на падставе паказаных пастаноў ведамствяных загадаў Савет Народных Камісараў Саюзу ССР пастанавіў:

1. Устанавіць наступныя дзяржаўныя зборы за дзеі, зьвязаныя з рэгістрацыяй акцыянерных грамадаў і таварыстваў поўных і на веры:

- | | |
|---|--------------|
| а) за першапачатковую рэгістрацыю акцыянерных грамадаў. | 25 руб. зол. |
| б) за першапачатковую рэгістрацыю таварыстваў поўных і на веры | 10 " " |
| в) за кожную рэгістрацыю панаступных зьменаў і дадаткаў у зарэгістраваных ведах аб акцыянерных грамадах | 5 " " |
| г) за кожную рэгістрацыю панаступных зьменаў і дадаткаў у зарэгістраваных | |

ваных ведах аб таварыствах поўных і на веры 3 руб. зол.

- д) за вытворчасць камісіяй па ўнутранаму гандлю пры СПА справаў па жалабам на адмову у рэгістрацыі таварыстваў поўных і на веры. 5 " "
- е) за выпіску кожнага запісу аб рэгістрацыі акцыёнэрных грамадаў (ўзамен канцэлярскага збору). 2 " "
- ж) за выпіску кожнага запісу аб рэгістрацыі таварыстваў поўных і на веры (ўзамен канцэлярскага збору). 1 " "

2. Усе памянёныя у арт. 1-ым гэтай пастановы зборы ўносяцца непасрэдна у рэгіструючыя установы. Парадак ўзыскання і здачы у даход казны збораў, а таксама парадак справаздачнасці па ім устаноўліваецца народным камісарыятам фінансаў па згодзе з камісіяй па ўнутранаму гандлю пры СПА.

3. Узыскання зборы ў выпадку адмовы у рэгістрацыі акцыёнэрных грамадаў і таварыстваў поўных і на веры, узвароту ні ў якім выпадку не падлягаюць.

Нам. Старшыні СНК Саюзу ССР Л. Каменёў.

Кіраўнік справам СНК Саюзу ССР Н. Гарбуноў.

Сэкратар СНК Саюзу ССР Л. Фоціева.

20 ліпеня 1923 г.
Масква—Крэмль.

69. Аб бясплатнай перасылцы па пошце простых зачыненых лістоў на імя чырвонаармейцаў і чырзнафлётцаў.

У мэтах устанавлення больш шчыльнай сувязі чырвонай арміі з насельніцтвам Савет Народных Камісараў Саюзу ССР **пастанавіў:**

1. Устанавіць бясплатную перасылку па пошце простых зачыненых лістоў, вагаю да 20 грамаў, і паштовых адкрытак на імя чырвонаармейцаў і чырзнафлётцаў, адрасаваных у часьці, установы і завяздзеньні, у якіх яны састаюць на службе.

2. Лісты, вага якіх перавышае 20 грамаў, а таксама лісты і адкрыткі, адрасаваныя чырвонаармейцам і чырзнафлётцам на прыватную кватэру, або да ўстрэбавання, або дзеля перадачы іншым асобам падлягаюць аплаце на агульнай падставе па дзеючым таксам.

3. Парадак выдачы лістоў і кантролю за точным выкананьнем гэтай пастановы ўстанавіць у тыднёвы тэрмін наркампочтэлю па згодзе з рэўваенсаветаў Саюзу ССР.

Нам. Старшыні СНК Саюзу ССР Л. Каменёў.

Кіраўнік справам СНК Саюзу ССР Н. Гарбуноў.

Сэкратар СНК Саюзу ССР Л. Фоціева.

20 ліпеня 1923 г.
Масква—Крэмль.

70. Аб абавязковым напісаньні вэксалёў на вэксалёвай паперы.

Савет Народных Камісараў Саюзу ССР **пастанавіў:**

1. Арт. 1 палажэньня аб вэксалёх (З. У. 1922 году, арт. 285) выкладзі у наступнай зьмененай рэдакцыі: „Вэксалем называецца грашовы абавязак доўгу, выданы адной стараной (вэксаледацелем) другой старане (вэксалетрымацелю) з захаваньнем усіх вымаганьняў гэтага палажэньня і напісаны на вэксальнай паперы суналежнай якасьці“.

2. Цана вэксальнай паперы паказываецца у залатым вылічэньні. Аплата вэксальнай паперы вядзецца або савецкімі грашовымі знакамі, па афіцэльнаму курсу котырвальнай камісіі або чырвонцамі, у банкавых бялетах па агульнай цане.

3. Дзеля азначэньня якасьці неабходнай для напісаньня вэксалёў вэксальнай паперы, згодна вымаганьням статуту аб дзяржаўным гэрбавым збору, сума вэксалёў, выпісаных не ў залатых рублэх, пераводзіцца на залатыя рублі наступным чынам:

а) дзеля вэксалёў, выпісаных у банкавых бялетах, памяркоўна агульнай цане апошніх;

б) дзеля вэксалёў, выпісаных у чужаземнай валюце, па біржаваму курсу фондавай біржы, з пераводам у залатыя рублі па курсу котырвальнай камісіі на дзень выпісаньня вэксалёў;

в) дзеля вэксалёў, выпісаных у савецкіх грашовых знаках—па курсу котырвальнай камісіі.

4. Азначэньне часу ўвядзеньня ў дзейнасьць гэтай пастановы, даецца народнаму камісарыяту фінансаў па згодзе з камітэтам унутранага гандлю.

Нам. Старшыні СНК Саюзу ССР Л. Каменёў.

Кіраўнік справам СНК Саюзу ССР Н. Гарбуноў.

Сэкратар СНК Саюзу ССР Л. Фоціева.

24 ліпеня 1923 г.
Масква—Крэмль.

71. Аб перайначаньні вялічыні акцызу.

На падставе п. 2 пастановы УЦВК і СНК ад 19 красавіка 1923 г. Савет Народных Камісараў Саюзу ССР **пастанавіў:**

1. Апрадзяліць наступныя вялічыні акцызу у грашах 1923 году.

1. На віны:

А. Масцовае работы.

а) віны з вінаграду, маючыя алкаголю да 14° і з пладоў і ягадаў—трыста трыццаць шэсьць рублёў з вядра;

б) віны з вінаграду, маючыя алкаголю звыш 14°, але ня больш як 20°, і з разынак—восемсот сорак рублёў з вядра;

в) іграючыя (пенячыя, зробленыя як шампаньскае)—дзьве тысячы сто рублёў з вядра.

Увага: У тых раённах, дзе робіцца віно, віны з вінаграду, памянёныя у разьдзеле 1-м, п. 1, літ. «а» гэтай пастановы, абкладваюцца

акцызам у палавінную вялічыню, апрача вінаў якія прадаюцца у гэтых райёнах у межах месных пасяленьняў, а гэтак сама вінаў, выважваемых за межы гэтых райёнаў.

Б. Замежнага гатунку:

- а) з утрыманьнем алкаголю да 14°—шэсьцьсот семдзсят два рублі з вядра;
- б) з утрыманьнем алкаголю звыш 14°, але ня больш 20°—адна тысяча шэсьцьсот восемдзсят рублёў з вядра;
- в) іграючыя (пенячыя, зробленыя як шампаньскае)—чатыры тысячы дзвесьце рублёў з вядра.

2. На табачныя вырабкі:

А. Мясцовай работы:

- а) жоўтая табака у лістох, перадаваемая з кладавых фабрыкаў на фабрыкі дзеля перапрацоўкі у табаку дзеля курэньня і папярсы—дзвесьце дзсят рублёў з фунту;
- б) дадатковы акцыз з папярсы, вырабляемых у папярсыных майстэрнях—дваццаць восем рублёў з тысячы;
- в) махорка—чатырнаццаць рублёў з фунту;
- г) цыгары—тысяча шэсьцьсот восемдзсят рублёў з тысячы;
- д) цыгаркі—шэсьцьсот восемдзсят рублёў з тысячы;
- е) папярсы з махоркі—восемдзсят чатыры рублі з тысячы.

Б. Якія прывозяцца з-за кардону.

- а) Табака усіх сартоў дзеля курэньня і нюханья—чатырыста дваццаць рублёў з фунту;
- б) папярсы усіх сартоў—восемсот сорок рублёў з тысячы;
- в) цыгары—пяць тысячаў шэсьцьсот рублёў з тысячы;
- г) цыгаркі—дзеве тысячы сто рублёў з тысячы.

3) На запаліваючыя сярнічкі—семдзсят капеек з рабка.

4) На гільзавыя вырабкі:

- а) папярсыя гільзы—дваццаць восем рублёў з тысячы;
- б) папярсную паперу—два рублі дзсят капеек з квадратнага мэтру.

5) На піва—это сорок рублёў з вядра.

6) На мёд, квас, фруктавыя і штучныя мінэральныя воды—дваццаць восем рублёў з вядра.

На бурановы крысталічны цукер:

- а) цукер-пясок—чатырыста дваццаць рублёў з пуду;
- б) цукер-рафінад—дадаткова, апрача галоўнага акцызу—сто пяць рублёў з пуду.

8) На крахмальны цукер—у рэдкім і цьвердым гатунку, крахмальная патака, глюкоза і рафінаваны цукер, крысталічны і някрысталічны—сто шэсьцьдзсят рублёў з пуду.

9) На сахарын і іншыя падобныя да яго штучныя салядкія рэчы—адна тысяча чатырыста рублёў з фунту брутто.

10) На гарбату:

- а) байховая—сто дваццаць шэсьць рублёў з фунту;
- б) плітачная—семдзсят сем рублёў з фунту;
- в) цэглавая—трыццаць пяць рублёў з фунту.

11) На каву натуральную сырую, або падпалёную і молатую—восемдзсят чатыры рублі з фунту.

12) На ўсе гатункі сурагатаў гарбаты і кавы—сем рублёў з фунту.

13) На павараную соль—пяцьдзсят шэсьць рублёў з пуду.

14) На нафтавыя прадункты:

- а) нафталы алей для асьвятленьня і іншыя празрыстыя прадункты (сталяровы і змазачны алей) за выключэньнем бяззіну—восемдзсят чатыры рублі з пуду;
- б) бяззін—сто шэсьцьдзсят восем рублёў з пуду.

15) На эцілавы віны сьпірт:

а) пры дачы на здабрываньне вінаградных вінаў дзеля прыгатаваньня налівак і настоек і ўсякага гатунку эсэнцыяў і парфумэрных вырабак з градусу сырога сьпірту—дваццаць пяць рублёў дваццаць капеек; з градусу рактыфікаванага сьпірту—трыццаць адзін руб. пяцьдзсят капеек.

б) пры выдачы дзеля другіх тэхнічных, хімічных і іншых патрэбаў з градусу сырога сьпірту—восем рублёў сорок капеек;

З градусу рактыфікаванага сьпірту—дзсят рублёў пяцьдзсят капеек;

16) На расейскі наньяк:

а) вырабляемы з аплачанага акцызам каньяковага сьпірту, апрача дадатковага акцызу—адна тысяча чатырыста рублёў з вядра;

б) прыгатаваны з неаплачанага акцызам каньячнага сьпірту, акрамя дадатковага акцызу,—трыццаць адзін рубель пяцьдзсят капеек з градусу знаходзячагася у ім сьпірту.

17) На гарэлачныя вырабы, адпушчаемыя з запасаў, маючыся ў загадзе наркамэдраву дзеля мэтаў лячэньня, а таксама на наліўкі і настойкі моцнасьцьцю ня звыш 20°, апрача галоўнага акцызу са сьпірту у вялічыні—трыццаць адзін рубель пяцьдзсят капеек знаходзячагася у іх сьпірту, дадаткова—адна тысяча сто дваццаць рублёў з вядра.

18) На прасаваныя дрожджы—дваццаць восем рублёў з фунту.

19) На сухія дрожджы:

а) прыгатаваныя праз высушваньні прасаваных дрожджаў па асобнаму спосабу—восемдзсят чатыры рублі з фунту;

б) прыгатаваныя па спосабу вырабу прасаваных дрожджаў з дабаўленьнем мукі і іншых падобных да яе прымешкаў у колькасьці, хапаючай дзеля поўнага зацьвядзеньня дражджавой масы,—дваццаць восем рублёў з фунту.

20. На гумалыстывыя калёшы:

а) з калёш унутранай вытворчасці: дзеля дарослых—дваццаць восем рублёў, дзеля дзяцей—чатырнаццаць рублёў з пары;

б) з калёш, прывожджаемых з-за кардону—пяцьдзсят шэсьць рублёў з пары.

21. На сьвечкі з воску і озокерыту—восемдзсят чатыры рублі з фунту.

22. Акцыз з тэкстыльных вырабаў з фунту:

Папярэвая пража.

Ня звыш № 9—два рублі дзесяць капеек.
 Вышэй № 9, але ня звыш № 29—чатыры рублі шэсьцьдзесят пяць кап.
 Вышэй № 29, але ня вышэй № 39—сем рублёў.
 Вышэй № 39, але ня вышэй № 49—чатырнаццаць руб.
 Вышэй № 49, але ня вышэй № 79—трыццаць два рублі шэсьцьдзесят пяць капеек.
 Вышэй № 79, але ня вышэй № 99—пяцьдзесят шэсьць рублёў.
 Вышэй № 99—дзевяноста тры рублі трыццаць пяць кап.

Вігонева пража.

Ня вышэй № 9—тры рублі пяцьдзесят капеек.
 Вышэй № 9—сем рублёў.

Пража з лєну і пянькі.

Ня вышэй № 6—адзін рубель семдзесят пяць кап.
 Вышэй № 6, але ня вышэй № 10—два рублі трыццаць пяць капеек.
 Вышэй № 10, але ня вышэй № 12—тры рублі пяцьдзесят капеек.
 Вышэй № 12, але ня вышэй № 14—пяць рублёў шэсьцьдзесят капеек.
 Вышэй № 14, але ня вышэй № 20—сем рублёў.
 Вышэй № 20, але ня вышэй № 22—восем рублёў сорок капеек.
 Вышэй № 22, але ня вышэй № 24—дзевяць рублёў восемдзесят капеек.
 Вышэй № 24, але ня вышэй № 30—чатырнаццаць руб.
 Вышэй № 30, але ня вышэй № 40—дваццаць адзін руб.
 Вышэй № 40, але ня вышэй № 60—трыццаць дзевяць рубл. шэсьцьдзесят пяць капеек.
 Вышэй № 60, але ня вышэй № 80—шэсьцьдзесят пяць рублёў трыццаць пяць капеек.
 Вышэй № 80, але ня вышэй № 100—сто сорок дзевяць рублёў трыццаць пяць кап.
 Вышэй № 100—сто шэсьцьдзесят восем рублёў.

Канатная і пяньковая пража—адзін рубель сорок кап.
 Джугавая—чатыры рублі шэсьцьдзесят пяць кап.

Шэрсьцяная камвольная пража (француск. прад.).

Ня вышэй № 37—дзевяноста тры рублі трыццаць пяць капеек.
 Вышэй № 37, але ня вышэй № 57—сто дванаццаць рублёў.
 Вышэй № 57, але ня вышэй № 77—сто пяцьдзесят чатыры рублі.
 Вышэй № 77, але ня вышэй № 82—сто восемдзесят шэсьць рублёў шэсьцьдзесят пяць кап.
 Вышэй № 82—дзевяноста трыццаць тры рублі трыццаць пяць капеек.

Шэрсьцяная камвольная пража (англійская прад.).

Ня вышэй № 8—адзінаццаць рублёў дваццаць кап.
 Вышэй № 8, але ня вышэй № 14—восемнаццаць рублёў шэсьцьдзесят пяць капеек.
 Вышэй № 14, але ня вышэй № 20—дваццаць восем рублёў.
 Вышэй № 20, але ня вышэй № 27—сорок адзін рубель пяць капеек.
 Вышэй № 27, але ня вышэй № 34—пяцьдзесят шэсьць рублёў.

Вышэй № 34, але ня вышэй № 37—семдзесят чатыры рублі шэсьцьдзесят пяць капеек.

Вышэй № 37, але ня вышэй № 57—дзевяноста тры рублі трыццаць пяць капеек.

Вышэй № 57—сто сорок рублёў.

Шэрсьцяная апаратная пража.

Ня звыш 2-х маткоў—сем руб. дзевяноста пяць кап.
 Звыш 2-х, але ня звыш 3-х—адзінаццаць рублёў дваццаць капеек.

Звыш 3-х, але ня звыш 5-ці—чатырнаццаць рублёў.
 Звыш 5-ці, але ня звыш 7-мі—восемнаццаць рублёў шэсьцьдзесят пяць капеек.

Звыш 7-мі, але ня звыш 9-ці—дваццаць пяць рублёў шэсьцьдзесят пяць капеек.

Звыш 9-ці, але ня звыш 12-ці—трыццаць пяць руб.
 Звыш 12-ці—пяцьдзесят шэсьць рублёў.

Шаўковая пража.

Бур-дэ-суа (або шап) 100/1—дзевяноста восемдзесят рублёў.

Бур-дэ-суа (або шап) 200/2—чатырыста шэсьцьдзесят шэсьць рублёў шэсьцьдзесят пяць капеек.

Бур-дэ-суа (або шап) 300/2—семсот рублёў.

Буррат—семдзесят чатыры рублі шэсьцьдзесят пяць капеек.

Грэжа (шоўк—сырэц).

Тысажная—семсот рублёў.

Іншая—дзевяноста восемдзесят рублёў.

Штучны шоўк—дзевяноста восемдзесят рублёў.

3 прывожнаемых з-за кардону.

Папярэвыя тканіны асобна неназваныя прыгатаваныя з прастай пражи (хоць бы з пругамі з кручанай пражи у два канцы і больш) тканіны палатнянага перапляцення, маючыя у фунту ня звыш 8 кв. арш. і маючыя у 1 кв. дзюйму ня больш 152 нітак—сем рублёў сорок пяць кап., больш 152 нітак—дваццаць рублёў пяцьдзесят пяць капеек.

Тканіны ўсякага спляцення, апрача названых вышэй, маючыя у фунту ня звыш 12-ці кв. арш. і маючыя у 1 кв. дзюйму ў аснове і утоку разам: а) ня больш 240 нітак—трыццаць пяць рублёў сорок пяць капеек; б) больш 240 нітак—пяцьдзесят адзін рубель трыццаць пяць капеек.

Тканіны ўсякага спляцення і ўсякае гусьціні, утрымліваючыя у фунту больш 12 кв. арш.—семдзесят чатыры рублі шэсьцьдзесят пяць капеек.

Папярэвыя тканіны асобнай вырабаткі—пяцьдзесят шэсьць рублёў.

Канаты, бічоўкі, вяроўкі й сёці: канаты, вяроўкі, бічоўкі з джугу, кенэфу, пянькі, лёну, пяньковай і льнянай тканіны, сасновай шэрсці, рамі, крапіўных валакон і іншых расьлінных валакністых матар'ялаў, смоляныя і нясмоляныя—чатыры рублі шэсьцьдзесят пяць капеек.

Сёці: а) хлапкава—папярэвыя—шэсьць рублёў пяцьдзесят пяць капеек; б) льняныя джутовыя—восем рублёў сорок капеек.

Прыгатаваныя з джугу, кенэфу, пянькі і лёну: мяшкі, мяшчынныя і ўпаковачныя тканіны, палавікі, да-

рожкі і суруваткі дзеля абцірання машын—адзін рубель восемдзсят пяць капеек.

Тканіны з лёну, пянькі, джуту, кенэфу, сасновай шэрсці, рамі, новозеландзкага лёну, манільскай пянькі, крапіўных валакон і іншых расьлінных матэр'ялаў, замяняючых лён і пяньку; вокравыя, мэблявыя і рапіровачныя, вагонныя і г. п. цяжкія тканіны—чатырнаццаць рублёў.

Тканіны дзеля адежы: каломенка, рагожка, дрэль, сацін, куціль, дыаганаль і г. п.—восемнаццаць рублёў шэсьцьдзсят пяць капеек.

Сталовыя і мэблявыя абрусы, суруваткі і ручнікі—трыццаць два рублі шэсьцьдзсят пяць кап.

Палатно і батыст з някручанай пражы, льнянай, пяньковай і другіх валакністых матэр'ялаў джуту, кенэфу, сасновай шэрсці, рамі, новозеландзкага лёну, манільскай пянькі, крапіўных валакон і іншых расьлінных матэр'ялаў, замяняючых лён і пяньку, апрача тканін для адежы: каломенка, рагожка, дрэль, сацін, куціль, дыаганаль і г. п.—сорак шэсьць рублёў шэсьцьдзсят пяць кап.

Хустачкі насавыя хоць бы ў неразрэзаных кусках—семдзсят чатыры рублі шэсьцьдзсят пяць кап.

Вашчанка, цырата, апрача шаўковай і паўшаўковай, і вырабу з іх, асобна неназваныя, тканіны, пакрытыя пробкавай масай (лінолеум), загрунтаваныя фарбай і праалееныя, а гэтак сама усякага гатунку машынныя пракладкі, набіўкі для сальнікаў у гатунку пластоў і зьверткаў і г. п., прыгатаваныя з прасмоленых тканін брэзэнты, пяньковыя рукавы для пажарных труб, пяньковыя вёдры, пяньковыя папяровыя прывадныя рамяні—чатыры рублі шэсьцьдзсят пяць кап.

Шаўковыя тканіны і туль—трыста пяцьдзсят чатыры рублі шэсьцьдзсят пяць кап.

Вашчанка і цырата шаўковая і паўшаўковая—дзвесьце дваццаць чатыры рублі.

Паўшаўковыя тканіны—сто восемдзсят шэсьць рублёў шэсьцьдзсят пяць кап.

Шэрсцяныя вайлакі і вайлачныя матэр'ялы, асобна неназваныя прадметы, прыгатаваныя вырэзваньнем з шэрсцянога вайлаку—трыццаць сем рублёў трыццаць пяць капеек.

Шэрсцяныя тканіны, асобна неназваныя тканіны, утрымліваючыя у фунту менш 2 кв. арш.—семдзсят чатыры рублі шэсьцьдзсят пяць кап.

Тканіны, утрымліваючыя у фунту ад 2-х да 3-х кв. арш.—сто дванаццаць рублёў.

Тканіны, утрымліваючыя у фунту 3 кв. арш. і больш, а таксама тканіны усякае вагі, прыгатаваныя з фасонай пражы—сто пяцьдзсят восем рублёў шэсьцьдзсят пяць капеек.

Прывадныя рамяні з вярблюжай шэрсці—дваццаць тры рублі трыццаць пяць кап.

Няскончаныя шэрсцяныя палотны дзеля фабрычнага ужыванья—восемнаццаць рублёў шэсьцьдзсят пяць капеек.

Шэрсцяныя каўры усякія каўровыя матэр'ялы, утрымліваючыя у фунту ня больш $\frac{4}{5}$ кв. арш.—пяцьдзсят шэсьць рублёў.

Фескі, шэрсцяныя, вышытыя блэсткамі і бяз іх саштукі—сто дванаццаць руб.

Вязаныя, плеценыя і басонныя вырабы: вязаныя вы-

рабы хоць бы і з знакамі шыцьця: шаўковыя і паўшаўковыя—дзвесьце восемдзсят пяць руб.

Басонныя вырабы, як: шнуркі, цесмы, аграманты, махры, кутасы, гарнітуры і г. п., а таксама плячэныя вырабы, ня маючыя гатунку карунак ажурна-узорнага сплячэньня: а) шаўковыя і паўшаўковыя—дзвесьце трыццаць тры рублі трыццаць пяць капеек, б) усякія асобна неназваныя—пяцьдзсят шэсьць рублёў.

Туль ў кусках і асобных адрэзах, асобна неназваныя, папяровыя, гардзіны, узорчатыя—семдзсят чатыры рублі шэсьцьдзсят пяць капеек.

Усякія асобна неназваныя—дзевяноста тры рублі трыццаць пяць капеек.

Карункі і плячэныя вырабы, маючыя гатунак карунак ажурна-узорчатага сплячэньня: шаўковыя і паўшаўковыя—дзевяцьсот трыццаць тры рублі трыццаць пяць капеек.

Усякія асобна неназваныя—дзвесьце тры рублі трыццаць пяць капеек.

Вышыўкі, вышытыя тканіны і туль: 1) шаўковыя з примешкай шоўку, золата, серабра, мішуры—трыста дваццаць шэсьць рублёў шэсьцьдзсят пяць капеек, 2) усякія апрача названых у п. 1 гэтага артыкулу, вышытыя шоўкам, золатам і мішурай—сто сорак рублёў.

Вышытыя простымі матэр'яламі—семдзсят чатыры рублі шэсьцьдзсят пяць капеек.

11. Даручыць Наркамфіну гэту пастанову увэсьці ў дзейнасьць па тэлеграфу.

Нам. Старшыні СНК Саюзу ССР Л. Каменёў.

Кіраўнік Справаў СНК Саюзу ССР Н. Гарбуноў.

Сэкратар СНК Саюзу ССР Л. Фоціева.

26 Ліпеня 1923 г.

Масква—Крэмль.

72. Аб павялічэньні канцэлярскага збору.

Савет Народных Камісараў Саюзу ССР *пастанавіў:*

1. Зьменаю пастановы УЦВК і СНК ад 2-га ліпеня 1923 году („Изв. ВЦИК“ ад 6-га ліпеня 1923 г., № 149) канцэлярскі збор павялічыць з трох да пяці рублёў за старонку тэксту.

2. Новую вялічыню канцэлярскага збору увясьці ў дзейнасьць па тэлеграфу.

Нам. Старшыні СНК Саюзу ССР Л. Каменёў.

Кіраўнік Справаў СНК Саюзу ССР Н. Гарбуноў.

Сэкратар СНК Саюзу ССР Л. Фоціева.

26 ліпеня 1923 г.

Масква—Крэмль.

73. А павялічэньні ставак простага гэрбавага збору.

Зьменаю пастановы ад 2-га ліпеня 1923 г. („Известия ВЦИК“ ад 6 ліпеня г.г. № 149) Савет Народных Камісараў Саюзу ССР *пастанавіў:*

1. Стаўкі простага гэрбавага збору, устаноўленыя пастановаю УЦВК і СНК ад 2-га ліпеня, павялічыць наступным чынам:

з 50 р. да 80 р.

з 30 р. „ 50 р.

з 10 р. „ 15 р.

Стаўку ж у 5 рублеў пакінуць у ранейшай вялічыні. Даручыць Наркамфіну новыя стаўкі ўвясці ў дзейнасьць па тэлеграфу.

Нам. Старшыні СНК Саюзу ССР Л. Каменей.

Кіраўнік Справаў СНК Саюзу ССР Н. Гарбуноў.

Сэкратар СНК Саюзу ССР Л. Фоціева.

26 ліпеня 1923 г.
Масква—Крэмль.

74. Аб павялічэньні коэфіцыэнта дзеля транспартных тарыфаў.

Савет Народных Камісараў Саюзу ССР пастанавіў:

1. Устанавіць на тэрмін з 1 па 15 жніўня г.г. ўключна дзеля вялічэньня платы за праезд пасажыраў па чыгункам коэфіцыэнт—100, дзеля вялічэньня платы за правоз багажу і грузаў па чыгункам, а таксама вялічыню дадатковых і іншых збораў, ўзыхідаемых на тых жа дарагах,—коэфіцыэнт—130.

2. Гэту пастанову увясці ў дзейнасьць па тэлеграфу.

Нам. Старшыні СНК Саюзу ССР Л. Каменей.

Кіраўнік Справаў СНК Саюзу ССР Н. Гарбуноў.

Сэкратар СНК Саюзу ССР Л. Фоціева.

27 ліпеня 1923 г.
Масква—Крэмль.

75. Аб парадку прыстановаўні дазволу камунальных і тэлефонных прыслугаў дзяржаўным установам.

У дадатак дэкрэту Саўнаркому ад 29-га траўня 1922 году „Аб мерах проціў няўзносу платы за прыслугі прадпрыемстваў камунальнага характэру і негаспадарчага карыстанья імі (З. У. 1922 г., № 35, арт. 416) і дэкрэту ад 2 чэрвеня 1922 г. „Аб перадачы тэлефонных артыкулаў народнага камісарыяту почт і тэлеграфу на гаспадарчую памеркацыю“ (З. У. 1922 г., № 39, арт. 455),—Савет Народных Камісараў Саюзу ССР пастанавіў:

Зачыненне вадаправоду, электрычнасьці і газу, а гэтак сама і выключэньне тэлефонаў дапушчаецца ў адносінах да установаў, якія знаходзяцца на дзяржаўным бюджэту толькі пасля двухразовай перасьцярогі на паперы наспраўнаму спажыўніку. Працяг часу паміж першай і другою перасьцярогай павінен быць ня менш 2-х тыдняў; за тры дні да фактычнага зачыненья аб маючай быць меры пасылаецца паведамленьне ў прэздыдум мясцовага выканаўчага камітэту. Дзеля прадпрыемстваў, непасрэдна падведнасных наркаматам і цэнтральным упраўленьням, аб зачыненні, якое будзе паведамленьне пасылаецца за 7 дзён наркамату або упраўленьню.

Нам. Старшыні СНК Саюзу ССР Л. Каменей.

Кіраўнік Справаў СНК Саюзу ССР Н. Гарбуноў.

Сэкратар СНК Саюзу ССР Л. Фоціева.

31 ліпеня 1923 г.
Масква—Крэмль.

76. Аб пашырэньні на параходства па Лене льготыў па соцыяльнаму страхаваньню.

Савет Народных Камісараў Саюзу ССР пастанавіў: Пашырыць на параходства па р. Лене дадзеную народным камісарыятам шляхаў зносін дзяржаўнаму аб'яднаньню «Лензолата» дзейнасьць пастановы УЦВК і СНК ад 12/VIII г. г. аб льготным тарыфу ўзносаў на соцыяльнае страхаваньне, ў вялічыні, згодна п. 2-га пастановы і аб ануліраваньні, на падставе пункту 3-га пастановы, запазычаннасьці па страхавым ўзносам.

Нам. Старшыні СНК Саюзу ССР Л. Каменей.

Кіраўнік Справаў СНК Саюзу ССР Н. Гарбуноў.

Сэкратар СНК Саюзу ССР Л. Фоціева.

31 ліпеня 1923 г.
Масква—Крэмль.

77. Аб з'іначаньні ў палажэньні аб вэксалях.

Савет Народных Камісараў Саюзу ССР пастанавіў: Унёсьці ніжэйпаказаныя зьмены ў палажэньне аб вэксалях (З. У. 1922 г., арт. 285):

1. Пункт «в» арт. 2-га выкласьці наступным чынам:

«Не абмяжаванная ніякімі умовамі і аговоркамі абавязальнасьць вэксаледацеля зрабіць выплату вядомай сумы грошаў, напісанай пропісьсю і выказанай або ў залатых рублях або чырвонцах, або ў савецкіх грашовых знаках, або у чырвонцах банковымі бялетамі дзяржаўнага банку».

2. Арт. 3-і выкласьці наступным чынам:

«Арт. 3. Выплата па вэксалю, за выключэньнем тых выпадкаў, калі вэксальная сума выказана у чырвонцах банковымі бялетамі, вядзецца ў савецкіх грашовых знаках, і ў тых выпадках, калі вэксальная сума выказана у залатых рублях або чырвонцах, вялічаецца па офіцыйнаму курсу дня, які йдзець перад днём выплаты. Па вэксалю, пісаным закардонам у замежнай валюце з выплатай у межах Саюзу ССР, таксама па вэксалю, пісаным у межах Саюзу ССР з выплатай закардонам, прад'яўляемым да выплаты у межах Саюзу ССР, вэксальная сума пераводзіцца у савецкія грашовыя знакі па офіцыйнаму курсу. Выплата па вэксалю, выказанаму у чырвонцах банковымі бялетамі, вядзецца ня інакш, як чырвонцамі у банковых жа бялетах».

3. У арт. 14, 15 і 17 усюды пасля слоў у залатых рублях дабавіць: «і ў чырвонцах банковымі бялетамі дзяржаўнага банку»; словы ж: «валюта, маючая хаждэньне ў межах Савецкай Фэдэрацыі» замяніць словамі: «Савецкія грашовыя знакі».

Нам. Старшыні СНК Саюзу ССР Л. Каменей.

Кіраўнік Справаў СНК Саюзу ССР Н. Гарбуноў.

Сэкратар СНК Саюзу ССР Л. Фоціева.

31 ліпеня 1923 г.
Масква—Крэмль.



ПАСТАНОВЫ І ЗАГАДЫ Савету Працы і Абароны Саюзу Савецкіх Соцыялістычных Рэспублік.

78. Аб кіраўніцтвах чыгунак.

(Дзеля адмены палажэння ад 31 траўня 1922 г.—З. У. 1922 г., арт. 444).

І. Мэта установы кіраўніцтваў чыгунак.

Арт. 1. Дзеля ўвядзення на транспарту пачаткаў гаспадарчага разлічэння, упарадкавання тэхнічнай эксплуатацыі, паліпшэння фінансавай і камэрцыйнай працы шляхаў—эксплёатацыя особняк шляхаў або групаў іх можа ўскладацца на кіраўніцтвы шляхаў, устаноўліваемыя і дзеючыя згодна гэтае пастановы.

ІІ. Парадак установы кіраўніцтваў і іх дзейнасцьці.

Арт. 2. Кіраўніцтвы устаноўліваюцца на особняк шляхах або групах іх пастановамі СПА па рэкамендацыі НКШЗ, у.

Час і парадак адчынення дзеў кіраўніцтваў і іх месцазнаходжэння устаноўліваюцца НКШЗ.

У вага: Пастанова СПА аб установе кіраўніцтваў публікуецца ў „Ізвестыях ЦИК Саюза ССР і ВЦИК» і «Зб. Узак. і Загад. Кіраўніцтва».

Арт. 3. Кіраўніцтвы зьяўляюцца паўнамоцнымі і адпаведнымі органамі, ведаючымі цалкам эксплуатацый перадаваемых у іх веданне шляхаў. Дзеля ажыццяўлення ўскладзеных на іх абавязкаў кіраўніцтва мае неабходны рабочы апарат, у тым ліку управу шляху, якая з'яўляецца выканаўчым органам кіраўніцтва, загадываючым адміністрацыйнай і тэхнічнай часткай эксплуатацыі шляхаў.

У вага: Раздзяленне функцыяў паміж управамі і рэйнтай рабочага апарату кіраўніцтва—рэгулюецца бліжэйшым чынам інструкцыяй, выдаемай НКШЗ.

ІІІ. Права і абавязкі кіраўніцтваў.

Арт. 4. Кіраўніцтвы чыгунак, даючы сабой падлегаючыя чыгункі або групы шляхаў, як самастойныя гаспа-

дарчыя адзінкі, могуць набываць права на маемасці, ўступаць у абавязнасці, шукаць і адказываць на суду на агульных падставах, устаноўленых для дзяржаўных органаў карыстаючыхся правамі юрыдычных асобаў.

Арт. 5. На кіраўніцтвы ўскладаецца:

а) эксплуатацыя даручэных ім шляхаў са ўсімі іх унаможнымі і падсобнымі прадпрыемствамі;

б) вышуківаньне мераў да падняцця прыбытковасці шляхаў;

в) складаньне і дача на зацьверджаньне НКШЗ агульнага пляну работ па эксплуатацыі шляхаў і прыходна-расходных каштарысаў і штатаў;

г) арганізацыя і загадываньне усякага роду падсобнымі прадпрыемствамі тэхнічна-гаспадарчага характару;

д) загатоўка і здабываньне неабходных для дарог матэрыялаў, інструмэнтаў, топліву і інш;

е) арганізацыя і развіццё сувязі з прамысловымі прадпрыемствамі і органамі, рэгулюючымі народную гаспадарку;

ж) печа аб сваечасовым снабжэнні шляхаў грашовымі рэсурсамі;

з) распрацоўка і ажыццяўленьне пляну адбудавання і паліпшэння шляхаў праз паліпшэнне і развіццё гаспадарча-камэрцыйнага і тэхнічнага боку яго дзейнасці;

і) заключэнне калектыўных умоваў са служачымі і рабочымі шляхаў у межах правоў, дадзеных народным камісарыятам шляхаў зносін;

к) складаньне справаздачаў і балансаў і падача іх у НКШЗ.

Арт. 6. У мэтах ажыццяўлення ўскладзеных на Кіраўніцтвы абавязкаў арт. 5, ім даюцца наступныя права:

а) адтрымываць і расходаваць каштарысныя сумы;

б) самастойна перасуваць прадугаданыя каштарысамі грашовыя і матэрыяльныя рэсурсы, у межах, устаноўленых НКШЗ;

в) запазычацца у крэдытных і др. установах, прычым агульная вядомая вялічыня крэдытаванняў устаноўліваецца дзеля кожнага кіраўніцтва НКШЗ;

г) загадываць у межах, паказаных НКШЗ, даходам шляху і павялічаньнем даходных паступленьняў над каштарыснымі гадкамі;

д) устаноўліваць мясцовыя тарыфы, згодна дзеючых на гэты прадмет правілаў;

е) здаваць ў арэнду асобныя прадпрыемствы шляху;

ж) вьесці на гаспадарча — камэрцыйных пачатках распрацоўку і загатоўку неабходных дзеля патрэбаў эксплёатацыі шляху топліву і матэр'ялаў;

з) арганізаваць і арэндаваць усякага роду падсобныя прадпрыемствы, маючыя мэтай абслугоўваньне патрэбаў шляху;

і) ўступіць пайшчыкамі у аб'яднанні шляхаў, маючыя мэтай зрабіць таньней загатоўкі і закупкі неабходных шызях прадметаў і матэр'ялаў.

Увага: Права ўступаць пайшчыкамі у гандлёва-прамысловыя прадпрыемствы дапушчаецца выключна з дазваленьня НКШЗ, пры ўмове адумасловых дзеля гэтага крэдытаў, скарыстаньня сродкаў, прадугаданых п. «г» арт. 6, абавязковай на гэтым асобнай справаздачай;

к) рэалізаваць праз прадажу або тавараабмен лішку прадукцыі абслугоўваючых шлях усаможных прадпрыемстваў, а таксама нягодную або непатрэбную эксплёатацыйную маемасьць шляху з захаваньнем правілаў палажэньня аб зваротным капіталу;

л) страхавець маемасьць шляху;

м) назначаць і звальняць служачых, апрача асобаў, назначаемых ясяродкам, перадаручаючы назначэньне і звальнэньне малодшых катэгорыяў служачых аднаведным агентам;

н) прызначаць вялічыню утрыманьня, дапамогаў і наградных прэміяў і інш. у межах зацьверджаных каштарысаў і расцэнікі, у залежнасьці ад вынікаў працы шляху;

о) мець пячатку з надпісам: «Кіраўніцтва вядомага шляху»;

п) непасрэдных зносінаў па справам шляхаў з усімі установамі Саюзу ССР праз ўстаноўлены законам парадак.

IV. Маемасьць і сродкі кіраўніцтваў.

Арт. 7. У загад кіраўніцтваў аддаецца ўся маемасьць, належачая шляхам і прадпрыемствам, якая знаходзіцца у іх веданьні і належачая занясьню ў інвэнтар.

Арт. 8. Сродкі кіраўніцтваў складаюцца з:

а) аснаўнога капіталу;

б) зваротнага капіталу;

в) зваротных сродкаў.

Арт. 9. Аснаўны капітал кіраўніцтваў прызначаецца каштоўнасьцю інвэнтарнай маемасьці і абарудаваньня чыгуначных лініяў і прадпрыемстваў, якія знаходзяцца у іх веданьні.

Арт. 10. Зваротны капітал складаецца:

а) з каштоўнасьці запасаў матэр'ялаў, топліву і прадметаў неабходных дзеля чыгуначнага транспарту;

б) адумасловых сумаў, адпушчаемых дзеля утварэньня зваротнага капіталу (Гл. Часовае Палажэньне аб зва-

ротных капіталах чыгунак НКШЗ ад 10 ліпеня 1923 г. — «Известия Союза ССР и ВЦИК» ад 24 ліпеня 1923 г.).

Арт. 11. Зваротныя сродкі складаюцца з каштарысных і дадатковых асiгнаваньняў і сродкаў, адтрымліваемых кіраўніцтвамі праз пазыкі, ссуды і інш., а таксама:

а) сродкаў, пакідаемых у загадзе кіраўніцтваў, згодна п. «г», арт. 6;

б) даходаў ад усаможных прадпрыемстваў і іншых опэрацыяў.

Арт. 12. Вялічыня штогодных каштарысных асiгнаваньняў прызначаецца складаемым кіраўніцтвамі прыхода-расходным каштарысам, каштарыс гэты складаецца па дадзенай НКШЗ форме і належыць зацьверджаньню устаноўленым парадкам.

V. Склад кіраўніцтваў і парадак іх справаў.

Арт. 13. Старшыня кіраўніцтва зацьверджаецца СПА па рэкамэндацыі НКШЗ. Ён жа зьяўляецца ўпоўнаважаным народнага камісара шляхаў зносін.

Сябры кіраўніцтва назначаюцца народным камісарам шляхаў зносін.

У склад кіраўніцтва ўваходзіць у якасьці сябра кіраўніцтва, які загадывае тэхнічнай эксплёатацыяй, назначаемы НКШЗ — начальнік шляху.

Апрача гэтага ў кіраўніцтва ўваходзіць прадстаўнік ад НКФ з народным голасам.

Арт. 14. На начальніка шляху ускладаецца таксама дагляд за выкананьнем ўрадавых загадаў, належачых да тэхнічнага утрыманьня шляху і яго пабудовак, і правілаў, рэгуліруючых безнебясьпеку руху.

Увага: Права, абавязкі і аднаведнасьць перад НКШЗ і Кіраўніцтвам начальніка шляху па тэхнічнай і эксплёатацыйнай часцы рэгуліруецца асобнай інструкцыяй.

Арт. 15. Лік сяброў і склад кіраўніцтва прызначаецца НКШЗ у залежнасьці ад эканамічных умоваў і характару райёну шляхаў, знаходзячыхся у веданьні кіраўніцтва, а таксама ад вялічыні і характару працы шляхаў і іншых мясцовых умоваў.

Арт. 16. Падлягаючыя развязваньню кіраўніцтва справы і пытаньні разглядаюцца на пасяджэньнях кіраўніцтва. Пасяджэньні кіраўніцтва назначаюцца старшынёй кіраўніцтва па патрэбнасьці, але не радзей аднаго разу ў тыдзень.

Арт. 17. Кожны сябра кіраўніцтва нясець вядомыя абавязкі, згодна устаноўліваемага кіраўніцтвам размяр-каваньня.

Арт. 18. Разважаньні кіраўніцтва пастаноўліваюцца большасьцю галасоў прысутнічаючых. У выпадку роўнасьці галасоў, голас старшыні дае перавагу. У выпадку нягоды начальніка шляху з пастаоваю кіраўніцтва, датычнай сфэры кампэтэнцыі начальніка шляху, апошнему даецца права вымагаць занясьня свайго памяр-каваньня у пратакол, гэта разнагалосьсе кіраўніцтва павінна падаць у НКШЗ у 3-х тыднёвы тэрмін.

Арт. 19. Пастановы кіраўніцтва прыводзяцца да выканання загадам старшыні кіраўніцтва, на якога ускладаецца агульны кірунак працай кіраўніцтва, прычым у выпадку нягоды старшыні з голасам большасці, старшыні даецца права затрымаць выкананьне пастановы кіраўніцтва і даць пытаньне, у 3-х дзённы тэрмін, на канчатковае развязаньне НКШЗ. У неадкладных выпадках старшыня кіраўніцтва, не чакаючы канчатковага развязаньня пытаньня НКШЗ, робіць па ўласнаму погляду за сваёй аднаасобавай адпаведнасьцю, даводзячы аб тым адначасна да вядомкі НКШЗ.

Арт. 20. Вялічынна і парадак вынаграды старшыні і сяброў кіраўніцтва, гэтак жа і падставы дзеля выдачы ім танцьемаў устаноўліваюцца НКШЗ у межах дзеючых каштарысаў і правілаў.

Арт. 21. Пры кіраўніцтве павінна быць арганізавана эканамічная нарада склікаемая ня менш аднаго разу у 3 м-цы з прадстаўнікоў Краін. і Губ-Экнар, органаў прамысловасьці і сельскай гаспадаркі буйнейшых трэстаў і г. п. Пералік устаноў, маючых прадстаўнікоў у эканамічных нарадах, зацьверджаецца НКШЗ па падачы кіраўніцтва. У абавязкі эканамічнае нарады ўваходзіць:

- 1) азнаямленьне з патрэбамі шляху;
- 2) выяўленьне патрэбаў прамысловасьці і сельскай гаспадаркі;
- 3) разгляд спосабаў дзеля згоднасьці дзейнасьці транспарту з патрэбамі прамысловасьці і сельскай гаспадаркі.

Парадак работы нарады прызначаецца асобным наладжэньнем, выдаваемым НКШЗ.

VI. Аб аб'яднаньнях і прадстаўніцтвах кіраўніцтваў.

Арт. 22. Кіраўніцтвам даецца права арганізаваць і ўступаць сябрамі у бюро, саветы і іншыя аб'яднаньні, утвараемыя у мэтах выяўленьня запытаў і патрэбаў гаспадарчых транспартных адзінак і дапамаганьня развіцьцю і паліпшэньню як транспарту, гэтак і народнае гаспадаркі рэспублікі наогул, а таксама прынімаць удзел у з'ездах, чапаючых інтэрасы транспарту.

VII. Нагляд НКШЗ за дзейнасьцю кіраўніцтваў.

Арт. 23. Дзейнасьць кіраўніцтваў рэгулюецца і кантралюецца НКШЗ, якому яны непасрэдна павінуюцца.

Увага: Сьстэма зносін НКШЗ і яго упраўленьняў і аддзелаў з кіраўніцтвамі і іх упраўленьнямі і аддзеламі рэгулюецца асобнай інструкцыяй, выдаваемай НКШЗ.

Арт. 24. Кіраўніцтвам даецца права не затрымываючы выкананьня загадаў НКШЗ, падаваць яму свае спрэчкі па гэтым загадам.

Арт. 25. Пры выкананьні сваіх абавязкаў кіраўніцтвы кіруюцца гэтым палажэньнем і выдаваемымі ўрадам і НКШЗ інструкцыямі, правіламі і загадамі.

Арт. 26. Усе кіраўніцтва цалкам, а таксама сябры яго па-асобку нясуць адпаведнасьць за справу, ня толькі у адміністрацыйным парадку, але й па суду.

Нам. Старшыні СПА Саюзу ССР Л. Каменей.

Сэкрэтар СПА Саюзу ССР Л. Фоціева.

26 ліпеня 1923 г.
Масква—Крэмель.

79. Аб выдачы чыгуначных сертыфікатаў.

Дзеля павялічэньня зваротных сродкаў народнага камысарыяту шляхаў Савет Працы і Абароны пастаўляе:

1. Народнаму Камысарыяту шляхаў дазваляецца выдаць бязпроцэнтныя назывковыя абавязацельствы (транспартныя сертыфікаты) сэр'ямі па 1 мільёну рублёў кожная на суму да 5-ці міль. рублёў зол. З простым поўным патушэньнем праз прыняцьце у выплату або выкуп да 1-га сакавіка 1923 г.

2. Патушэньне сертыфікатаў забясьпечваецца усімі даходамі чыгунак і вадзянога (марскога і рачнога) транспарту і гарантыяю народнага камысарыяту фінансаў.

3. Сертыфікаты павінны прымацца ў аплату пасажырскіх, багажных і грузавых перавозак і іншых прыслугаваньняў чыгунак і вадзянога (марскога і рачнога) транспарту.

4. Рэалізацыя сертыфікатаў робіцца народным камысарыятам фінансаў і народным камысарыятам шляхоў непасрэдна праз іх установы, праз назывковыя установы і фондавую біржу.

Пры прыняцьці у выплату і пры патушэньні разлічэньне робіцца па курсу залатога рубля, апрадзельваемаму котырвальнаю камісіяю.

5. Сертыфікаты, пададзеныя у чыгуначныя касы ў выплату за прыслужваньне могуць да 31 студзеня 1924 году ізноў пускацца у ход.

6. З 1-га лютага да 1-га сакавіка сертыфікаты могуць падавацца у чыгуначныя касы як у плату за робленьне чыгункамі прыслужваньні гэтак і дзеля іх аплаты грашамі.

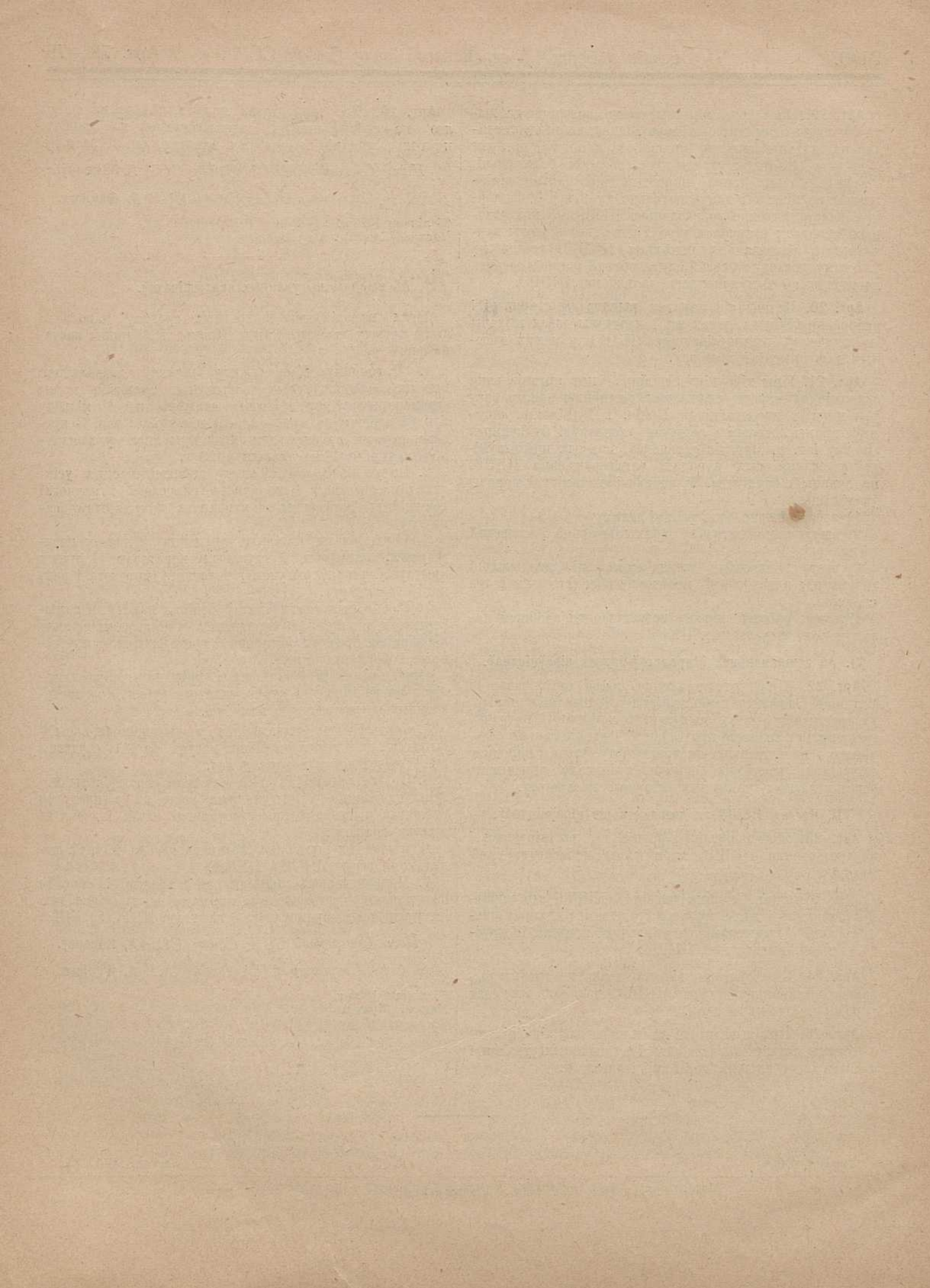
Сертыфікаты выдаюцца вартасьцю да 25 руб. золатам па згодзе НКШЗ і НКФ.

7. Падрабязковыя правілы аб парадку і спосабу патушэньня сертыфікатаў апрадзельваюцца асобнаю інструкцыяю, выпрадоўваемаю па згодзе НКГС і НКШЗ.

Нам. Старшыні СПА Саюзу ССР А. Каменей.

Сэкрэтар СПА Саюзу ССР Л. Фоціева.

26 ліпеня 1923 г.
Масква—Крэмель.



4189

1964 г.

ВЫДАНЬНІ ЦВК САЮЗУ ССР.

НА РАСЕЙСКОЙ, УКРАІНСКОЙ, БЕЛАРУСКОЙ, ГРУЗІНСКОЙ, АРМЯНСКОЙ
и ТЮРКА-ТАТАРСКОЙ МОВАХ.

1. Першы з'езд саветаў Саюзу ССР. Стэнаграфічная справаздача
(з дыяграмамі і статыстычнымі давадамі).
2. Пастановы 1 з'езду саветаў Саюзу ССР.
3. I сэсія ЦВК Саюзу ССР. Стэнаграфічная справаздача і пастановы
(разам і асобна).
4. II сэсія ЦВК Саюзу ССР. Стэнаграфічная справаздача і пастановы
(разам і асобна).
5. Восьнік рабочага і сялянскага Ўраду Саюзу ССР (двухтыднёвік).
№№ 1 і 2.

АДРАС ВЫДАВЕЦТВА:

МАСКВА — КРЭМЛЬ — ЦВК САЮЗУ ССР.
ТЭЛЕФОНЫ: Крэмль, дадатк. 1-27 і гарад. 19-92.

ПРАДАЖА ВЫДАНЬНЯЎ ВЯДЗЕЦА
ПРАЗ ЮРЫДЫЧНАЕ КНІГАВЫДАВЕЦТВА НКЮ.
МАСКВА, Раждзественка, 9.