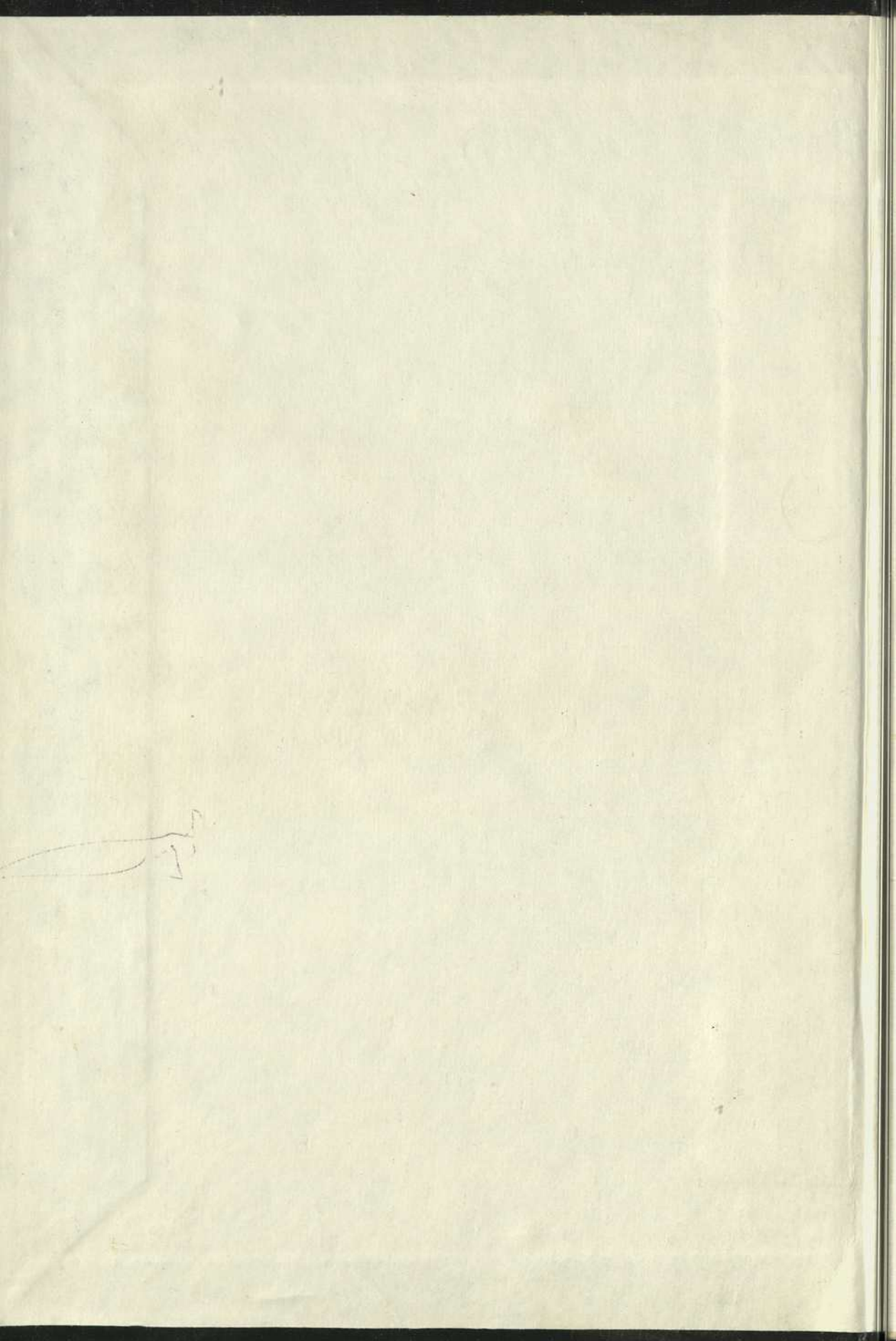
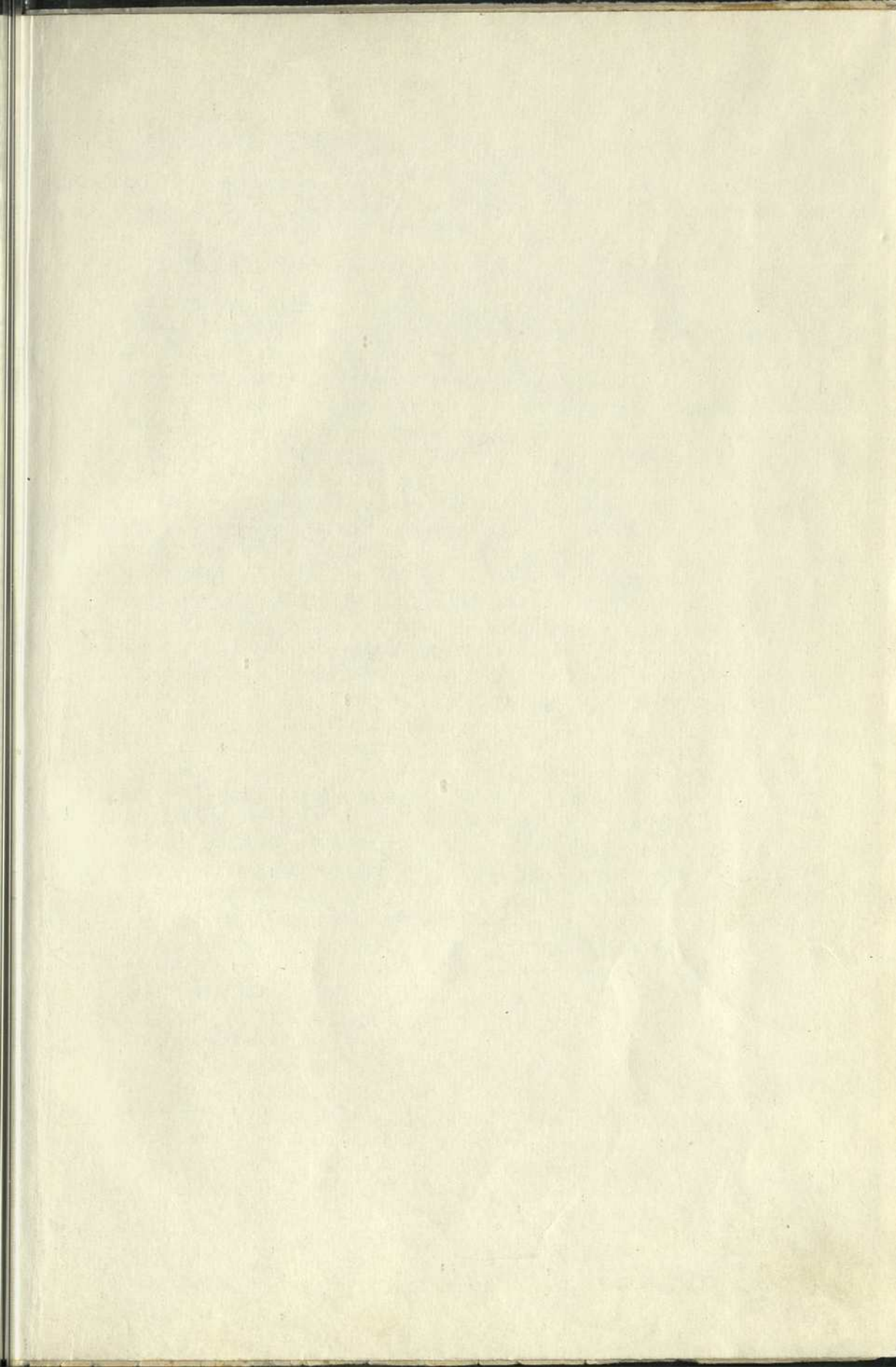
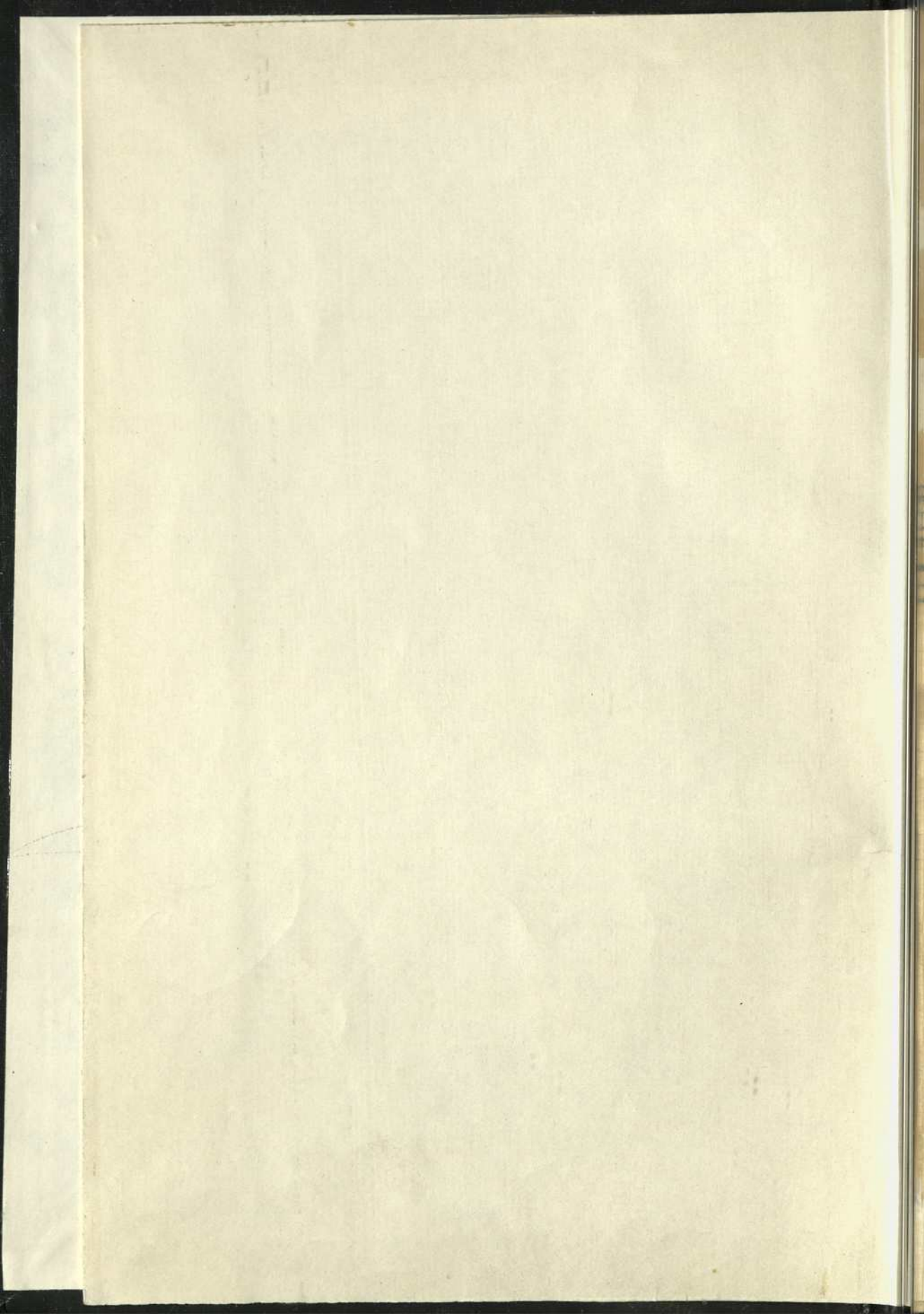


30K
2600

Вестки
ЦК КП(б)Б
1927г.
№ 1/2







Ба 05
898

Вестки ЦК КП(б)Б

W 1-2

30к-2

2600 *бил.*

ЦЕНТР. ГОСБИБЛИОТЕКА Т.С.С.Р.
И.Н.В. № 4

СЛ 10

Мысль об издании журнала „Вестки ЦК КП(б)Б“ явилась в результате проработки вопроса об укреплении и упорядочении партийного руководства всем строительством. Внутрипартийное руководство в настоящее время определилось по трем основным линиям: первое— по линии укрепления живой связи и живого инструктирования, во-вторых—по линии упорядочения учета и правильного распределения партийных сил (правильный подбор и правильное использование работников является одним из важнейших моментов в партийной работе) и, в третьих, по линии усиления руководящей роли печати. Последний способ осуществления руководства, т. е. через партийную печать, все больше и больше приобретает решающее значение. Отсюда те последние решения ЦК ВКП(б) и ЦК КП(б)Б об упорядочении отделов партийной жизни в наших газетах, отсюда курс на привлечение внимания всей партийной массы к участию, к сотрудничеству в нашей печати. Своевременное реагирование высших партийных органов на отдельные проявления местной партийной жизни, передачу опыта практической работы одних организаций другим, весьма трудно установить только по официальным отчетам и официальным сводкам, так как это связано с большими трудностями, требующими зачастую длительного срока для всесторонней проработки отдельных примеров работы. Гораздо легче установить выявление местного опыта через партийную печать. Обмен опытом в работе между отдельными организациями по вопросам практики партийной работы является насущной потребностью жизни и работы всех организаций, о чем неоднократно высказывались работники окружных и районных организаций и работники ячеек.

Наши газеты за перегруженностью разносторонними материалами, помещение которых на страницах газет является насущной потребностью, не в состоянии полностью охватить и вместить весь опыт практической работы партийной жизни на местах. Отсюда постановление ЦК КПБ об издании специального органа ЦК КПБ, который имеется в виду приспособить, во-первых, для помещения в нем важнейших руководящих решений ЦК и его отделов по всем видам партийной работы, а равно и других материалов руководящего характера. В связи с этим необходимо взять самый решительный курс на сокращение всякого рода отдельных циркуляров, посылаемых в местные организации, по отдельным вопросам работы, которые нужно будет в дальнейшем помещать исключительно в нашем журнале. Во-вторых, журнал „Вестки ЦК КП(б)Б“ имеет своей целью помещение на своих страницах материалов теоретического характера материалов, требующих обсуждения всей КПБ и особенно материалов и статей от

Вестки ЦК КП(б)Б.

ражающих опыт мест по разным вопросам местной практики. Отсюда выдвигается задача перед всеми членами КПБ обязательного участия в работе органа ЦК. Если официальная часть журнала, ее правильная постановка, лежит полностью на отделах ЦК, которые максимально должны будут использовать „Вестки“ для осуществления всестороннего руководства местами в своей работе и для широкого информирования организаций о своей деятельности, то задача по освещению теоретических вопросов и по обмену опытом в работе лежит на каждом члене КПБ и может быть выполнена только при самом активном участии всей партийной массы. Инициатива широких партийных масс и, в особенности, руководящих партработников должна занять основное место в работе журнала.

Нет надобности говорить о том, что „Вестки ЦК КП(б)Б“ должны стать прямым спутником каждого члена КПБ во всей его практической работе, а также должны помочь всей партийной массе в усвоении важнейших вопросов партийного строительства.

Н. Голодед

КО ВТОРОМУ ПЛЕНУМУ ЦК КП(б)Б X-го СОЗЫВА

Десятый Съезд Коммунистической Партии (большевиков) Белоруссии наметил целый ряд важнейших задач в работе КП(б)Б на ближайший год. Съезд особенно уделил внимание вопросам внутривнутрипартийного и хозяйственного строительства, вопросам культурного строительства и нацполитики и наметил ряд практических задач по осуществлению принятых решений. Сейчас перед всей КП(б)Б, наряду со всесторонней проработкой вопросов, решенных на съезде, стоит задача намечения практических путей осуществления решений X-го Съезда КПБ. На ближайший период ЦК КП(б)Б ставит перед собой ряд важнейших вопросов, требующих практического разрешения. Предстоящий пленум ЦК КПБ (1 марта) имеет ввиду проработку ряда внутривнутрипартийных, хозяйственных вопросов и вопросов массовой работы. До созыва пленума все организации должны широко и наиболее полно проработать местный материал по всем вопросам повестки дня пленума с тем, чтобы на пленуме ЦК можно было бы учесть местный опыт работы.

Вопросы массовой работы

Первым вопросом в повестке дня стоит доклад о массовой работе. Если Съезд обсудил доклад об организационной политике КП(б)Б и о состоянии работы партии в массовых беспартийных рабочих организациях, о массовой работе с крестьянством и о состоянии организаций общественной инициативы, если съезд отметил основные достижения партии и в массовой работе и в то же время отметил ряд пробелов по ряду отраслей массовой работы, то пленум имеет целью на основе указаний Съезда и местного опыта наметить конкретные пути укрепления работы всех массовых организаций. Особенно необходима будет всесторонняя проработка вопросов внутривнутрипартийной массовой работы, имея ввиду обязательное усиление приема рабочих от станка в партию. Предстоящий год работы должен с избытком компенсировать те отдельные пробелы в работе организаций, которые имели место по приему рабочих в КПБ. В первую очередь необходимо, безусловно, изжить сухой и не чуткий подход, излишнюю придирчивость, которые имели место к рабочим, подающим заявления о вступлении в партию, в результате чего (как видно из материалов Съезда) был допущен непростительно большой процент отсева заявлений рабочих. Резкий перелом в этом вопросе в особенности низовых парторганизаций должен явиться первым доказательством осознания своих ошибок в отношении корявого подхода к подающим заявления о приеме в партию рабочим. В связи с этим выдвигается настоятельная задача по усилению массовой работы партии среди рабочих, в особенности работы с новым слоем, который нуждается в большой воспитательной работе. Местные организации должны будут к пленуму дать, как можно полнее материалы, характеризующие также и состояние работы индивидуалов, заострить этот вопрос перед ячейками, ибо в последнее время эта работа не занимает почему то должного внимания парторганизаций.

Точно также на пленуме нужно будет выработать практические директивы по работе массовых беспартийных организаций, состояние которых в ряде случаев требует коренных улучшений. В особенности нужно местным парторгам (в том числе учраспреду ЦК КПБ) наладить учет партийцев во всех добровольных обществах, оживить работу фракций, укрепить партийное руководство добровольными обществами. Нет надобности доказывать, тем более нет надобности повторять о том, что культурно-просветительная сторона массовой работы должна получить полное упорядочение. Работа избы-читальни, культурно-просветительная работа кооперации, агрономическая пропаганда, работа клубов и нардомов или мало учитывается или совсем не ведется (например, кооперативная пропаганда) или имеющийся опыт работы в отдельных организациях, не переносится в другие организации. По всем этим отраслям культурно-просветительной массовой работы места должны к пленуму ЦК как можно полнее проработать имеющийся у них материал.

Жилищное строительство

Вторым пунктом повестки дня пленума стоит вопрос—о ближайших практических задачах по изживанию жилищного кризиса в БССР. Нет предприятия, рабочие которого не интересовались бы жилищным вопросом, т. е. вопросом квартир. Точно также жилищное строительство стоит в центре внимания всей ВПК(б). Ибо развертывание промышленности упирается также и в жилищное строительство, не говоря уже о том, что жилищный кризис городов требует от партии решительных мер по восстановлению жилищного фонда. Нет сомнения в том, что одними мероприятиями государственных органов весьма трудно изживать жилищную нужду, тут также требуется проявление широкой инициативы рабочего класса и всей советской общественности. Развитие жилищно-строительной рабочей кооперации пока у нас развивается туго и медленно. Этому имеется ряд причин. Дело это новое, рабочие массы еще не имеют достаточного опыта в нем. С другой стороны, еще не найдены пути такого рабочего строительства, которое являлось бы прямым агитатором за развитие кооперирования широких рабочих масс по жилстроительной кооперации. Для этого нужно выработать тип постройки рабочих жилищ, которые, во-первых, были бы дешевы для рабочих, во-вторых были бы прочны и удобны (были случаи в работе жилстройкооперации, когда построенные жилища нуждались в ремонте через год), и, в третьих,—месторасположение построек также играет не маловажную роль, ибо в упор становятся такие вопросы, как быт, пользование культурными учреждениями, водой, электрическим светом и т. д.

Почти совершенно не разработан вопрос о типе и месте расположения рабочего строительства. Мы сейчас не можем дать положительного ответа на поставленный вопрос, например,—что выгодней и целесообразней—строить ли карликовые деревянные домики по типу мещанских поселков с 2—3 квартирками в домике и сарайчиком для коровы и сена и с грязью по уши на дворе или строить приличные дома (2—3 этажа) с десятком и более квартир и соответствующим благоустройством (водопровод, канализация и проч.)? Точно также мы пока еще не можем дать прямого ответа на вопрос, где лучше строить рабочие жилища? За городом ли, ближе к предприятиям (иногда и месторасположение предприятия не принимается во внимание, а просто берется свободная земельная площадь за городом, в противоположном конце города) или же строить в центре города, где в силу сложив-

шихся условий сосредоточены все культурные и государственные учреждения, в установлении постоянной связи с которыми рабочий весьма заинтересован? Мне думается, что над этими важнейшими вопросами мы еще совсем не задумывались, не проработали их. Наши государственные плановые и экономические органы еще никак не могут похвалиться проработкой этих, решающих по существу, вопросов.

По данному вопросу—жилищного строительства—местные парт-организации должны представить свой опыт. Следует продумать эти вопросы до конца, учесть потребности и здоровые мнения широких рабочих масс и изложить их на пленуме при обсуждении практических мер по жилищному строительству.

Вопрос о снижении розничных цен

Вопрос о снижении розничных цен, подлежащий обсуждению на пленуме, должен приковать внимание всей КПБ и широчайших масс рабочих, ибо это есть одна из первоочередных задач партии и всего рабочего класса. Неуклонный и последовательный курс партии по все большему снижению розничных цен—есть курс на укрепление смычки города с деревней, промышленности с сельским хозяйством, рабочего класса с крестьянством. Это есть курс на рационализацию производства, на удешевление себестоимости промышленной продукции, на улучшение качества производства,—курс на изжитие бюрократизма в аппарате. Смыкание ножиц между промышленностью и сельским хозяйством также в значительной мере зависит от осуществления линии ВКП(б) по проведению в жизнь политики цен. Если взять достижение КП(б)Б в выполнении этой важнейшей повседневной задачи, то мы не можем еще щегольнуть значительными успехами. Правда значительный перелом в работе кооперативных, хозяйственных и государственно-торговых органов БССР бесспорно имеется на лицо в сторону выполнения задания партии и регулирующих госорганов по снижению цен. Точно также мы не стоим последними в этой работе и от других районов и республик Советского Союза, но это ни в малейшей степени нас не освобождает от той ответственности по осуществлению политики цен, которая возложена партией на все местные организации.

Если нам в республиканском центре и в округах (правда в меньшей мере) удастся твердо осуществлять директивы по снижению цен в отношении соответствующих органов, то гораздо слабее дело обстоит в районах и совсем слабо дело обстоит на селе. Часто, скажем, на задачи по снижению налогов на товары по линии кооперации местными потребностями почти не обращается внимания и ячейки здесь также палец о палец не ударяют. А и от этого ведь зависит снижение розничных цен.

✓ Борьба с прогулами на предприятиях, полная нагрузка рабочего дня, поднятие производительности труда в производстве, также имеет непосредственное отношение к удешевлению себестоимости промышленной продукции, а следовательно и прямое отношение к снижению розничных цен. Следовательно, мы в праве спросить и у рабочих ячеек и фабзавместкомов, что и они с своей стороны делают для устранения имеющих место ненормальностей на своих предприятиях, мешающих удешевлению себестоимости продукции?

Задача по снижению розничных цен не может быть успешно разрешена, если партия не втянет самые широкие слои рабочих и крестьянских масс в эту работу. Через советы, кооперацию, через органы РКИ и секции РКИ при Горсоветах, через производственные со-

вещания, ревизионные кооперативные комиссии, через лавочные комиссии мы должны втянуть тысячи и десятки тысяч людей в работу по снижению розничных цен. Окружные и районные организации должны будут проработать этот вопрос на месте, дать опыт своей работы к пленуму ЦК.

Вопросы ЛКСМ

Не маловажное значение будет иметь обсуждение доклада ЦК ЛКСМБ о его практической работе и о положении рабочей и крестьянской молодежи. Отчет ЦК ЛКСМБ, главным образом, должен носить характер проверки выполнения директив и постановлений партии (9-го Съезда КПБ и 14-го Съезда ВКП(б)). Как комсомол на своей практической работе осуществляет эти решения?—В этом должен быть центр отчета ЦК КСМ перед пленумом ЦК Партии. На конкретных примерах работы организаций комсомола, пленум ЦК будет проверять претворение в жизнь комсомолом директив партии. Нет надобности доказывать (об этом уже много раз говорилось), что развитие работы КСМ по всем отраслям—первоочередная задача и партийных и комсомольских организаций. Особенно нам важно будет проследить политико-воспитательную работу в комсомоле, в особенности среди тех его слоев, которые влились в ряды комсомола в последние годы. Ибо нам важна степень коммунистической переработки новых, молодых слоев молодежи, отчего, в первую очередь, зависит идеологическая крепость коммунистической молодежи БССР.

Имея ввиду серьезнейшее практическое значение всех вопросов, подлежащих рассмотрению II-го пленума ЦК КПБ, как вопросов, по которым мы должны приступить к практическому претворению в жизнь решений 10-го Съезда КПБ,—мне хотелось бы напомнить всем членам КПБ и, в особенности, работникам партийных и советских органов на местах, что предварительная обработка всех местных материалов по этим конкретным вопросам будет иметь колоссальнейшее значение; это даст возможность учесть весь тот опыт местной практики, который имеется на местах. Мне думается, что было бы излишне рекомендовать партийным комитетам какой-либо однообразный, шаблонный метод предварительной проработки всех материалов по поставленным вопросам, но одно, несомненно, ясно, это—абсолютная целесообразность привлечения более широких партийных масс к предварительному обсуждению имеющегося в каждой организации опыта. Бесспорно и то, что на страницах партийной печати (газет, главным образом) должно быть уделено соответствующее место вопросам пленума, с тем, чтобы ряд товарищей (как работающих в центре, так и на местах) могли бы поделиться имеющимся у них опытом по вопросам, подлежащим разрешению на пленуме ЦК КПБ.

К ПОСТАНОВКЕ ВОПРОСА О МАССОВОЙ РАБОТЕ

1-го марта на пленуме ЦК КПБ стоит вопрос о проверке массовой работы и ее ближайших задачах.

Характерным и самым важным вопросом для КП(б)Б за истекший период является рост активности рабочих и крестьянских масс и в связи с этим оживление массовых организаций. Вся КП(б)Б поняла важность оживления массовой работы и поставила ее в центр внимания в своей повседневной работе. На X-м Съезде КП(б)Б в докладе тов. Голодеда вопрос о массовой работе стал во всем объеме и проходил через весь его доклад. У КП(б)Б нет отрыва от рабочих масс, наоборот, связь с КП(б)Б с рабочими растет и крепнет. Достижения по массовой работе велики, работа поднялась. Это вряд ли кто может опровергнуть, но нужно не забывать, что наряду с достижениями есть целый ряд и недочетов, которые должны быть исправлены. Иногда трескотня, сутолка принимается за работу. Множество собраний, заседаний, комиссий, совещаний, часовые доклады без малейшей подготовки и учета аудитории, писание протоколов и 4-х листовых резолюции без содержания, шаблонность и т. д. тоже — работа. Нет, это не работа, это растрата энергии рабочих, это бесполезно и вредно. Если нужно провести собрание, заседание, совещание по массовой работе, то следует подумать о повестке дня, что интересует рабочих и крестьян, как поставить тот или другой вопрос, чтобы он заинтересовал массы, как построить доклады, чтобы слушали массы, а не уходили с полдоклада. Если нужно вынести резолюцию, то она должна быть не так длинна и должна быть ясна массам.

Нужно добиться, чтобы каждое постановление или вынесенная резолюция рабочего собрания встретила внимательное отношение к себе.

Не шаблонность в работе сейчас нужна, а большее разнообразие в практическом опыте и большее его изучение. У агитаторов-пропагандистов вопросы быта должны занять свое место в массовой работе.

Коммунар, работающий в цеху, иногда махает рукой на общие собрания цеха, ему как будто там делать нечего, верно ли это? Нет, не верно. Коммунар должен быть на собрании, принимать в них активное участие деловой критикой и вносить практические предложения.

Настроения рабочих должны все учитывать, но из них необходимо и нужно уметь выделить наиболее существенные моменты, требующие общественного обсуждения и решения.

Вопрос о массовой работе во всем своем объеме встанет на пленуме ЦК КП(б)Б.

Проверка массовой работы должна встать на пленуме, примерно, по следующим главным каналам:

Массовая работа среди рабочего класса

Открытые собрания ячеек. Каково отношение рабочих масс к открытым собраниям ячеек, участвуют ли активно и регулярно беспартийные рабочие на открытых собраниях ячейки, идет ли рост ячейки за счет тех рабочих, кои посещают собрания ячейки и как велик этот рост в процентах к вступающим в партию?

Как ведет работу ячейка среди беспартийного актива, учитываются ли настроения рабочих ячейкой для выделения существенных моментов, требующих общественного обсуждения и решения?

Работа с индивидуалами. Распространен ли метод индивидуальной работы по ячейкам, его положительные и отрицательные моменты. Каковы формы и методы работы индивидуалов?

Цех, звен, смен. орг. Суммируются ли настроения рабочих масс. Даются ли ответы и разъяснения рабочим на злободневные нужды и запросы, кои требуют общественного обсуждения, есть ли влияние на содержание плана и вопросов, ставящихся на заседаниях парт. ячейки?

Общие собрания, делегатские собрания, конференции. Проводя общие собрания, делегатские собрания, рабочие конференции, нужно учесть с должной ли высотой и всегда ли оправдывают себя те повестки дня, которые ставятся. Как готовятся доклады в смысле четкости, ясности их и продолжительности? Активность рабочих и как способствуют развитию активности и деловитости в данной отрасли работы руководящие органы?

Производственные совещания. Участие и активность рабочих, хозяйственников, технического персонала—фабзавкомов, в производственных совещаниях. Выполнение хозяйственниками постановлений производственных совещаний, не занимаются ли производственные совещания только обще-республиканскими задачами, отбрасывая жизненные бытовые вопросы цеха, мастерской. Каково участие производственных совещаний в режиме экономии?

Горсоветы. Активность рабочего класса в работе Горсовета, его комиссиях и секциях, отчетность избираемых перед избирателями. Уделял ли внимание Горсовет бытовым моментам, требующим общественного разрешения?

Кооперация. Как привлечены рабочие в лавочные комиссии? Работа ревизионных комиссий. Привлечено ли внимание членов кооперации к ее работе? Вовлечена ли общественность в работу по проведению режима экономии и борьбы с накладными расходами? Как обстоит дело с кооперативной пропагандой?

Вечера вопросов и ответов. Отношения рабочих к вечерам вопросов и ответов. Всегда ли обеспечены собрания вечеров вопросов и ответов силами, кои могли бы четко и ясно дать ответы на вопросы, задаваемые рабочими? Ведется ли учет настроений и используются ли материалы для дальнейшей работы?

Печать. Уделено ли внимание ячейками, профорганами распространению печати среди рабочего класса? Не практикуется ли метод рекомендации рабочим читки статей из газет, кои носят чрезвычайно важный и общественный характер и требуют прочитки их всем рабочим классом. Практикуется ли метод читки газет по цехам во время перерывов.

Клуб, кружки, уголки, библиотеки. Каков сдвиг в этой работе и достижения, применяемые методы в работе. Чувствует ли рабочий себя в клубе, как в месте для отдыха и получает ли там культурно-политическое воспитание?

Рабкоры. Руководство рабкорами. Рабкоры и их участие в печати. Заметки, статьи, написанные рабкорами,—соответствуют ли жизни фабрики и подкреплены ли фактами? Отношение к заметкам, статьям органов или лиц, к коим заметки или статьи относятся. В чем выразилось практическое участие рабкоров в проведении важнейших политических кампаний 1926 г.

Работа добров. организаций. В чем выразилась практическая работа организаций за 1926 г.? Участие в проведении различных политических кампаний. Воспитательная работа, выдвижение и работа с активом. Работа рядовых членов того или другого общества. Применяемые формы и методы работы, какие из них лучше себя оправдывают?

Работа ячеек ЛКСМ. Массовая работа ячеек ЛКСМБ, приблизительно, по тем же вопросам, что и ячеек КП(б)Б.

Массовая работа среди женщин. Содержание и качество работы делегатских собраний. Учет работы делегатских собраний. Каково руководство делегатскими собраниями со стороны парторганизаций. Участие женщин в выборных органах и привлечение таковых к повседневной практической работе. Каково пополнение партии из делегатских собраний и процентное отношение к вступившим женщинам в партию?

Массовая работа в деревне

Массовая работа в деревне протекает в большинстве по тем же каналам, которые нами указаны выше, но только с учетом некоторых особенностей деревни.

В отношении массовой работы в деревне необходимо все же остановиться на:

Агро-кооперат. пропаганде. Нужно здесь подытожить, по каким методам и формам шла данная работа, какие методы и формы лучше прививаются.

Работа местечек. Директива партии о поднятии экономической мощи местечек требует от нас уделения внимания к этой работе. Здесь нужно проверить, что мы сделали для местечек. Выявить недочеты нашей работы в местечках, формы работы и ближайшие задачи по развертыванию работы в местечках.

Работа с бедной. Какова активность бедноты в деревне в сравнении с прошлым годом? Организация групп бедноты и их работа. Заострено ли внимание низовых организаций на вопросах работы среди бедноты. Помощь бедноте кооперированием. Нет ли моментов обезличивания партии в данном вопросе? Отношение бедноты к середняку и наоборот.

Деревенские учителя. Как проводится общественно-массовая работа деревенским учительством? В каких отраслях общественной работы больше всего привлечено учительство. Удельный вес учительства в работе избы-читальни, библиотеки красного уголка. Каково руководство со стороны партийной организации?

Вот, приблизительно, круг вопросов массовой работы. Проверка этой работы должна дать оценку, в какой мере эти решения уже реализованы, на какие трудности мы наталкиваемся. Задача ячеек, райкомов, окружкомов до пленума ЦК должна состоять в том, чтобы к пленуму дать вполне проработанный материал о массовой работе, указав в нем—методы, практику работы,—все положительные и отрицательные ее стороны, а также и ближайшие ее задачи.

О МАССОВОЙ РАБОТЕ

„Для нас важно привлечение к управлению государством всех трудящихся. Это гигантски трудная задача. Социализм не может ввести партийное меньшинство. Его могут ввести десятки миллионов, когда они научатся все делать сами“.

Н. ЛЕНИН.

Необходимость участия масс в социалистическом строительстве. Успешность социалистического строительства может быть обеспечена активным участием в этом строительстве всех трудящихся.

„Не там, где тысячи, а только там, где миллионы, начинается серьезная политика“—говорил В. И. Ленин. В настоящее время мы именно подошли к такому периоду, когда перед нами вырастают новые сложнейшие задачи расширения социалистического строительства на новой технической основе, когда участие масс в общей работе становится еще более необходимым, еще более настойчивым. Дело сводится к тому, чтобы эту всеми признанную и постоянно повторяемую истину претворить в жизнь. Разъяснений массам и убеждений их в том, что они могут и должны принять участие в управлении советским государством, мы проводили и проводим достаточно. Настало время, когда мы должны создать такие условия, при которых бы массы могли более решительно от слов *перейти* к делу,—к *непосредственному и практическому участию в деле социалистического строительства.*

Практическое строительство и массовая работа. За последние годы мы создали не малое количество форм массовых организаций. Мы вовлекли в эти организации десятки тысяч людей. Мы создали в БССР беспартийный крестьянский актив в 75.000 человек. Мы вырастили низовой профсоюзный актив в 14.000 чел. Мы имеем такие „глаза и уши“ советской общественности, как 2000 рабкоров и 3500 селькоров. Организации МОПР'а и Авиахима насчитывают в своих рядах 95.000 членов в городах и местечках и 55.000 членов в деревнях БССР. Мы являемся свидетелями роста кооперирования крестьянства; число членов по различным видам сельско-хозяйственных кооперативных организаций выросло за год с 120.000 до 168.000 человек.

О чем говорят приведенные выше факты и цифры?—О том, что в количестве людей, вовлеченных в различные организации, у нас недостатка не ощущается.

А все ли мы сделали, чтобы охваченные нашей советской общественностью массы *действительно* активно участвовали в *практической* общественной работ?—„Стыдно сознаться, но грех таить“... Наши массовые организации так ставят свою работу, ведут ее такими приемами, что у рядовых участников этих организаций отпадает всякая охота к выявлению собственной инициативы и непосредственного участия в их работе. У нас существует вредная привычка гнаться за количеством всяких организаций общественной самодеятельности, насаждая их вне условий и потребностей в их существовании. Производим

много шума, суетни, созываем множество собраний и заседаний, проносим потоки речей, принимаем груды резолюций и в результате—мало практического дела.

Добровольные общества и их состояние. В частности о добровольных обществах. Добровольные общества, объединяющие десятки тысяч рабочих, служащих и крестьян, на фоне общей политической активности трудящихся масс имеют большое значение, как массовые организации, являющиеся помощниками партии и Советской власти в деле укрепления пролетарской диктатуры. Однако, за последний год эти общества переживают некоторый „кризис“, в результате чего наблюдается ослабление интереса рабочих и крестьянских масс к добровольным обществам.

Основными причинами „кризисного“ состояния добровольных обществ являются: рыхлость состава, слабость руководящих органов обществ, весьма слабая самодеятельность и инициатива организованных в общества масс, неконкретность и расплывчатость самой практической работы обществ.

Задача партийных организаций состоит в том, чтобы помочь обществам изжить трудности испытываемые ими, направить их работу по правильному руслу, добиться большей массовости в работе, развертывая работу не только агитационно, но и действительно—практического характера на основе достигнутых конкретных результатов, увязать теснее работу обществ с работой соответствующих советских и профессиональных организаций. *Больше конкретности и действительности, выполнения и проверки выполнения поставленных партией задач*—таков должен быть наш лозунг в массовой работе.

Выращивание актива. Далее, в области массовой работы мы должны подчеркнуть задачи *выращивания актива* и постановки работы с ним вокруг соответствующих организаций. Необходимо, чтобы профсоюзы, советы, добровольные общества, кооперативные организации углубили работу со своим активом. Проводя эту работу в деревне, особенно необходимо обратить внимание на выдвижение кадров активистов из батрачества и бедноты. Эта работа начата, но в целом ряде мест она еще весьма слаба.

Как одну из форм работы с активом в деревне следует отметить уже кое-где практикующийся *созыв* в районном масштабе под руководством Райкомов КП(б)Б, *собраний деревенского актива*—членов сельсоветов, комиссий при сельсоветах, правлений кооперативов, активисток-делегаток, активных работников профсоюзов и т. д.; на этих собраниях деревенского актива, в тесной связи с вопросами местного строительства следует ставить и общепринципиальные политические доклады (напр., о сущности советского государства, о практическом содержании лозунга оживления работы Советов, о политике партии в деревне и т. д.).

Повысим качество массовой работы. Оживление массовой работы, переход к таким методам работы, которые втягивают широчайшие массы рабочих и крестьян в партийную, советскую, профессиональную и общественную жизнь, означает *углубление* ее содержания и *повышение* ее качества.

Общеизвестно, что на открытых собраниях ячеек, на общезаводских собраниях, на крестьянских сходах все еще попрежнему практикуется постановка докладов на самые общие и отвлеченные темы. Нам известны факты такие, например: деревню мучат вопросы о разделе

леса, а ячейка созывает открытое собрание и ставит в повестку дня доклад на тему „о партийной этике“. Или другой пример: рабочих на фабрике волнуют новые нормы выработки, и ничего другого они слушать не хотят, а ячейка на своем открытом заседании ставит вопрос „О международном положении“. Таких примеров можно привести не малое количество. Все это говорит о том, что мы еще не умеем как следует связывать вопросы, вокруг которых разворачивается наша политическая агитация с нуждами и запросами масс.

Каким должно быть содержание массовой работы. Каково же должно быть содержание массовой работы на ближайший период? 15 Всесоюзная партконференция и 10-й С'езд КП(б)Б разрешили ряд важнейших вопросов международного, экономического и политического характера, а также вопросы внутрипартийной жизни. Решения, принятые 15 партконференцией и 10 С'ездом КП(б)Б, являются *деловой программой* работы партии на ближайший период времени.

Совершенно очевидно, что целый ряд вопросов, решенных 15 партконференцией и 10 С'ездом КП(б)Б, кровно интересуют не только членов партии, но и широкие массы беспартийных трудящихся, и эти вопросы должны определить основное содержание всей нашей массовой работы. На ближайшее время необходимы:

В о п е р в ы х, — широкая разъяснительная кампания решений 15-й Всесоюзной Партконференции и 10 С'езда КП(б)Б и мобилизация пролетарского общественного мнения вокруг вопросов, решенных на конференции и с'езде.

В о в т о р ы х, — вовлечение трудящихся масс в работу по проведению в жизнь всех мероприятий, намеченных 15 партконференцией и 10 С'ездом КП(б)Б.

Эта работа должна охватить основные политические и практические задачи, выдвигаемые партией перед массами в настоящий момент. В городе среди рабочих—это: улучшение работы промышленности, повышение производительности труда и трудовой дисциплины, борьба с безработицей, жилищный вопрос, кооперирование и снижение цен, режим экономии, борьба с бюрократизмом, культурное строительство, национальный вопрос, отношение к специалистам и др.

В деревне среди крестьян—это: налоговые вопросы, политика цен, организация бедноты, кооперативное и колхозное строительство, вопросы землеустройства, переход к трудоемким культурам, вовлечение крестьянских средств через кооперацию, сберегательные кассы, займы и т. д. в народно-хозяйственный оборот, культурное строительство, национальный вопрос и др.

Если до сих пор в нашей политической массовой агитации мы старались разъяснить массе основные партийные лозунги (о возможности строительства социализма в нашей стране, об индустриализации страны, о кооперативном ленинском плане и др.), то теперь нам нужно *изменить характер нашей политической массовой агитации* в том направлении, что нам нужно не только пропагандировать самые лозунги, но и показать широким трудящимся массам, как мы строим социализм, как мы индустриализуем страну, как укрепляем союз рабочего класса и деревенской бедноты с середняком, как мы осуществляем основные лозунги нашей партии на практике, каким путем каждый трудящийся может принять участие в деле социалистического строительства.

Мы должны сообщать рабочим и крестьянам о том, что дают принятые общими собраниями и сходами меры, насколько они прово-

дятся в жизнь, тщательно собирать и проверять факты, подтверждающие наше продвижение к социализму, *разоблачать* плохую постановку дела, недостатки в организации борьбы за экономию, безхозяйственность, бюрократизм и т. д. и на практических успехах и недостатках *воспитывать политически* трудящиеся массы.

За последнее время целый ряд признаков указывают на то, что буржуазные государства усиленно готовятся к войне против Советского Союза, при чем, руководящую роль в этой подготовке играет Англия, которая стремится сорвать мирные отношения СССР с соседними государствами (Польшей и Прибалтийскими странами).

Каковы наши задачи в современной международной обстановке?

Мы неуклонно будем продолжать *политику мира*. За 1926 год, несмотря на всяческие козни империалистов против нас, нам удалось двинуть дело мира значительно вперед. Но нам незачем тешить себя иллюзиями, когда враги бряцают оружием.

Мы должны сейчас широко раз'яснять рабоче-крестьянским массам замыслы империалистов, чтобы каждый рабочий и крестьянин был на чеку.

Улучшим партийное руководство. Улучшение качества массовой работы требует и некоторого *улучшения партийного руководства* этой работой. Теперешняя практика в этом отношении не может быть признана удовлетворительной. Для того, чтобы действительно оживить массовую работу, необходимо изжить излишнюю мелочную опеку и стремиться к пробуждению инициативы самих масс, давая их активности должное направление.

К ПЕРЕВЫБОРАМ ГОРСОВЕТОВ

В большинстве городов БССР пролетарское население незначительно.

В неокружных городах из общего количества жителей избирательного возраста на членов профсоюзов приходилось в 1926 г.—25,6 проц., на неорганизованное население (имеющ. избират. право)—54,4 проц., красноармейцев—11,6 проц., лишенных избирательных прав—7,8 проц.

В окружных городах—членов профсоюзов—39,9 проц., красноармейцев—21,8 проц. неорганизованного населения (имеющих избирательное право)—33,8 проц. и лишенных избирательных прав—4,5 проц.

Если же принять во внимание, что в составе избирателей членов профсоюзов довольно значительный процент составляют служащие, то пролетарское население городов БССР составляют в общем незначительную часть населения, принимающего участие в перевыборах советов.

Июльский пленум ВКП(б) в своем постановлении „об итогах перевыборов советов“ поставил задачу: „усиление внимания к выборам в рабочих районах с тем, чтобы добиться максимально активного участия в перевыборах советов и в советской работе рабочих и работниц, непосредственно занятых в производстве“, подчеркнув: „в частности это необходимо в местностях с незначительным пролетарским населением в связи с фактом растущего участия в перевыборах и работе советов других слоев трудящихся: служащих, кустарей, домашних хозяек и т. д.“.

Декабрьский пленум ЦК КП(б)Б в своем постановлении „об основных моментах избирательной кампании в 1927 г.“ также выдвинул перед парторганизациями задачу: „обратить особое внимание на проведение перевыборов в Горсоветы“.

Все это обязывает парторганизации придать избирательной кампании в городах вполне достаточное значение, своевременно подготовиться к ней, учитывая особенности каждого города и состава его населения.

Основные политические и организационные директивы по избирательной кампании дают: постановление декабрьского пленума ЦК КП(б)Б и циркулярное письмо ЦК всем ОК, райкомам и ячейкам КП(б)Б.

В данном случае необходимо остановиться на некоторых организационных моментах в предстоящей избирательной кампании в городах.

Достаточное внимание избирательной кампании и выборам в горсоветы со стороны всей парторганизации городов и в особенности со стороны ячеек будет обеспечено полностью в том случае, если ими совершенно ясно будет осознана вся важность этой кампании.

Между тем в прошлой кампании, как это отмечали в своих выводах некоторые окружкомы, в ряде случаев у большинства ячеек и части партийного актива не было ясного понимания политического значения такого момента в кампании, как отчетность советов.

В первую очередь парторганизации, проводя подготовительную работу к перевыборам горсоветов, должны тщательно учесть опыт прошлых выборов. Это дает возможность использовать все положительные стороны прошлой кампании и применить их в текущей. Особо тщательно необходимо учесть все недостатки, промахи и ошибки прошлой кампании и сделать соответствующие исправления.

Достижения прошлых выборов выразились в росте политической активности рабочих, выявившемся в большом количестве выступлений и вопросов, в требовании лучшей работы соворганов и т. д.; в увеличении количества избирателей, явившихся к выборам (по окружным городам явилось на выборы 52,1 проц. членов профсоюзов, а в 1925 г. — 46,5 проц., при чем явка по производственным союзам, например в Витебске, составляла 59,3 проц.).

Что же касается недочетов перевыборной кампании в городах, то они в основном сводились к следующему: слабо проводилась подготовка парторганизаций к избирательной кампании; слабое участие избирателей в отчетной кампании (малый процент явки, случаи когда собрания не могли состояться вследствие неявки избирателей на отдельных предприятиях); неудовлетворительность отчетов Горсоветов; депутаты Горсоветов во многих случаях совершенно не отчитывались перед избирателями; наряду с значительным ростом явки избирателей на выборы имелось много случаев, когда выборные собрания приходилось созывать по 2 и 3 раза (вследствие недостаточно технической подготовки).

Исходя из ошибок и недостатков прошлой кампании, парторганизациям в текущей кампании перевыборов советов следует сосредоточить свое внимание особенно на подготовку избирательной кампании.

Прежде всего должно быть обращено внимание на подготовку парторганизации. Подготовленность партийных масс, ясное понимание ими основных задач и методов проведения избирательной кампании есть основное условие успешного проведения кампании и осуществления задач, поставленных партией в избирательной кампании.

Подготовка партийных масс должна быть развернута своевременно и планомерно.

При подготовке партийных масс парткомы должны сосредоточить свое внимание на следующих мероприятиях: а) ознакомление партийных масс с основными моментами и задачами избирательной кампании в городе, а также с политическими директивами ЦК по этому вопросу; б) инструктирование ячеек (путем созыва совещаний секретарей ячеек) по следующим, примерно, вопросам: методы руководства ячеек избирательной кампанией, работа с активом рабочих, подготовка кандидатур и как их проводить, учет требований и запросов рабочих и наказы (их дополнение и проведение); в) инструктирование апоргов ячеек о методах агитационной кампании, о стенгазетах, индивид. агитации и т. д.; г) инструктирование женоргов ячеек о методах проведения кампании среди женщин.

Наряду с подготовкой организации не меньшее внимание должно быть сосредоточено на подготовку профессиональных союзов и в особенности низовых профессиональных ячеек. Профорганизации могут сыграть решающую роль в поднятии активности рабочих в предстоящих выборах.

С этой целью следует своевременно и в достаточной степени проинструктировать фабзавкомы, выработать методы их работы (ра-

бота с профактивом, избират. кампания в клубах, красных уголках, работа среди новых рабочих, организация оповещения избирателей и т. д.).

Необходимо также подготовить и комсомольские организации, пионерские организации, проработать на совещании секретарей комсомольских ячеек и пионерработников методы их участия в избирательной кампании.

Не меньше внимания должно быть уделено оживлению всей избирательной кампании путем изыскания новых агитационных методов (кино, вечера, шествия, карнавалы и т. п.). В этом отношении многое могут сделать организации КСМ и пионеры.

Большое значение необходимо придать отчетной кампании. Отчеты горсоветов необходимо подготовить, чтобы они могли заинтересовать избирателей. При отчетности горсоветов должны быть выдвинуты актуальные вопросы, затрагивающие интересы рабочих и работниц. Чтобы добиться этого, необходимо тщательно подготовить и проинструктировать выделенных горсоветом докладчиков. Также необходимо добиться, чтобы депутаты отчитывались перед избирателями, предварительно подготовив их к этому.

Особое внимание должно быть уделено привлечению женщин к участию в перевыборах горсоветов. В прошлом году женщин—членов профсоюзов явилось на выборы в окружных городах—46,9 проц. (мужчин—54,5 проц.). Процент женщин в горсоветах окружных городов составлял в 1926 г. 16,0 проц. (в 1925 г.—16,9 проц.).

В целях привлечения работниц к участию в перевыборах горсоветов должно быть особое внимание обращено на делегатские собрания работниц.

Делегатские собрания должны сыграть немаловажную роль в деле пробуждения активности работниц, в деле выдвижения в совет деловых кандидатур работниц.

С этой целью следует на специальных собраниях делегатов знакомить их с основными задачами перевыборов, ставить отчеты горсоветов, отчеты депутатов горсовета работниц, призывать делегатов принять участие в кампании не только самим, но и привлечь остальную массу работниц.

Поскольку в части городов БССР имеется значительный процент избирателей служащих и неорганизованного населения, следует особое внимание уделить проведению избирательной кампании среди этой огромной массы избирателей, обратив внимание на должное направление их активности. Советским ячейкам и ячейкам учебных заведений необходимо провести достаточную работу среди служащих, интеллигенции и учащихся, сплачивая вокруг партии близкие пролетариату элементы.

Специальная работа должна быть также проведена и среди кустарей, направив главное внимание на сплочение кустарной бедноты.

Наконец, еще более важно обеспечить полное руководство партией организации самими выборами. Во-первых, должно быть обращено внимание на то, чтобы добиться максимально возможного усиления рабоче-пролетарского ядра в горсоветах. В прошлом году в горсоветах окружных городов имелось относительное уменьшение количества рабочих. Это следует особо иметь в виду при подготовке и подборе кандидатур в горсоветы. При подборе кандидатур в горсоветы следует также руководствоваться линией партии на коренизацию выборных органов. Необходимо от имени партии выдвигать таких партийных и беспартийных кандидатур, которые пользуются влиянием в массах, как преданные и активные делу советского строительства.

Авторитетность и деловые качества выдвигаемых кандидатур должны быть предварительно проверены путем обсуждения в общественных организациях, делегатских собраниях работниц, собраниях рабочего актива, на предвыборных собраниях и т. д.

Кроме подготовки к перевыборам не меньшую роль играет „руководство на ходу выборов“, которое должно быть обеспечено со стороны парторганизаций.

Необходимо обеспечить возможность следить за ходом перевыборов и выявленные недочеты немедленно исправлять.

Избирательная кампания, как массовая политическая кампания, дает возможность с наибольшей полнотой учесть настроения, требования и критику широких масс.

Поэтому особое внимание должно быть уделено в ходе кампании учету настроений, требований, запросов и критики широких трудящихся масс.

Необходимо организовать с этой целью наиболее полную регистрацию и учет выступлений, предложений и сбор подаваемых на собраниях записок. Все собранные материалы следует подвергнуть тщательному изучению.



Основные выводы по вопросам о земларенде и наемном труде в крестьянском хозяйстве БССР

(По материалам обследования РКИ)

Второе возражение тов. Каменеву. Он сказал, что мы, приняв известное решение на 14 партконференции по линии хозяйственной, по линии оживления советов, по линии ликвидации пережитков военного коммунизма, по линии *уточнения вопроса об аренде и наемном труде* (подчеркнуто мной С. К.) мы сделали тем самым уступки кулаку, а не крестьянину, что это есть уступки не крестьянству, а капиталистическим элементам. Верно ли это? Я утверждаю, что это неверно, что это есть клевета на партию. Я утверждаю, что так не может подходить к вопросу марксист, что так может подходить к вопросу только либерал*.

(Из заключительного слова тов. Сталина, по политотчету ЦК на 14-м съезде партии).

Съезд целиком и полностью одобряет решения 14 партконференции по крестьянскому вопросу (в том числе о расширении арендных прав, права найма рабочей силы и т. д.).

(Из резолюции по отчету ЦК на 14-м съезде партии).

* * *

Общеизвестным фактом является для партии то, что 14 съезд, последующие пленумы ЦК и XV партийная конференция вызвали в рядах партии громаднейший интерес.

Вся партия, все ее члены сосредоточили боевое внимание на каждом слове, прорабатывали каждое решение, взвешивали каждый факт и каждую цифру. В результате такой исключительной школы Ленинизма, ряды партии окрепли, научились больше, чем когда бы то не было, критически мыслить, не принимать фраз на веру, как бы они не были разукрашены, а собственноручно, если это можно так выразиться, прощупать, проследить, продумать, и только тогда вывить свое мнение.

Практика нашей работы во всех областях подтверждает абсолютную правильность намеченных партией решений и опрокидывает на голову прогнозы отдельных вождей оппозиции, как и всей оппозиции в целом.

Показательной в данном случае является практика по вопросу о расширении арендных прав и найма рабочей силы в деревне, находящие свое разрешение на 14 партконференции и одобренные вторично на 14 съезде партии. Своё узаконение в советском порядке эти вопросы нашли в 25 году.

И несмотря на фактически краткий срок со дня узаконения этих вопросов, со дня вхождения их не только в силу, но и в практику работы наших органов, мы считаем себя в праве на основе фактического материала по обследованию, таким партийно и советски авторитетным органом, как ЦКК РКИ—2 округов (Могилевского и Слуцкого) подвести некоторые итоги.

В интересах установления и освещения политической активности, царящей на 14 Съезде Партии, вокруг данного вопроса, считаем не лишним привести следующую цитату из речей оппозиции на 14-м съезде:

„Мы утверждаем: тот, кто говорит, что облегчение аренды земли, льготные условия найма рабочей силы, есть уступка середняку, тот скрывает действительность и извращает перспективы, потому, что на деле мы сделали уступку кулаку“.

(Из речи Каменева. Подчеркнуто мной СК).

Абсолютно интересно поэтому всмотреться в наиболее характерные цифры, проверить действительность и установить точно, кто извращает перспективы—партия или оппозиция?

По части аренды земли нас, на мой взгляд, в первую очередь, должны интересовать с экономической, а стало быть и с политической стороны, следующие основные вопросы:

1. Как широко был использован закон об аренде населением?

2. Кем, т. е., какими слоями населения в основном закон был использован?

3. Каковы действительные причины, побуждающие к сдаче в аренду и насколько они стимулируют поднятие производительных сил деревни?

На все эти вопросы дают ответ цифры, которые, правда, не могут считаться твердыми для всей Республики, экономические и хозяйственные условия коей не во всех округах одинаковы; тем не менее цифры эти, раздобытые выборочным обследованием по Могилевскому и Слуцкому округам, характерны и в отношении других округов.

И так, каков ответ на вопрос о степени распространенности земаренды? Обследование, опираясь на фактические данные 2 округов, беря в основу учет регистрации по Окружным земельным органам по райземчастям и, наконец, данные по 8 сельсоветам и 7 селениям вышеуказанных округов, приводит к выводу, что число дворов, сдавших в этом году землю в аренду, выражается в 1,39 проц.

Если же учесть, что размеры аренды на одно хозяйство по 8 сельсоветам и 7 селениям колеблется от 1 до 10 десятин, а в среднем составляет 3,67 десятин на двор, при оставлении 2 проц. земли в распоряжении сдатчика, то средний надел сдатчика выразится в 4 десятины на двор, или по $\frac{3}{4}$ десятины на душу.

Если принять эти вычисления за условные по Республике, то нижеприведенная таблица с достаточной ясностью докажет нам, что закон об аренде земли по целому ряду причин (о причинах ниже) еще не был широко использован населением¹⁾.

Общее кол-во лич. хоз. по Республике	Число хоз., сдавших в этом году земли	%, к общему числу	Количество сданной земли	Сдано в среднем на двор	Имеется у сдатчиков земли	ВСЕГО на двор
677.260	7.275	1,39	26699,25	3,67	31791,75	4,37

¹⁾ Все цифры позаимствованы из материалов обследования ЦКК РКИ и статьи Ф. Н. Лозовского, напечатанной в №№ 10 и 11 журнала „Савецкае Будаўніцтва“.

Дальше, пользуясь тем же выборочным методом исследования, проследим, какими слоями населения в основном закон был использован и получим, таким образом, ответ на актуальный политический вопрос.

Из разбивки сдатчиков этих же 7 сельсоветов и 7 селений по признакам социально-экономическим, получим следующую картину.

Р А Й О Н	Общее колич. хозяйств	Число хозяйств, сдавших в аренду	И з н и х:		
			Бедняков	Середн.	Эксплоат.
По 8 с. с. Могилевского округа	4020	49	34	14	1
По 7 селен. Слуцкого округа	740	17	12	5	—
И Т О Г О	4760	66	46	19	1
В процентах	—	100	69,7	28,8	1,5

Таким образом, явствует, что закон в основном был использован трудовыми слоями крестьянства, в первую очередь, бедняцкой частью из-за отсутствия у него орудий, рабочего скота и т. п., а затем, середняцкой частью деревни, при ничтожном участии (1,5 проц.) эксплуататорских элементов.

— Хорошо, скажут, сдатчик-то бедняк, но всякая арендная сделка предполагает две стороны в том числе и с'емщика. Кто же с'емщик?

Нижеследующие данные дают ответ и на этот вопрос: из числа 37 хоз. с'емщиков по Быховскому району мы получаем по социально-экономическим признакам такое подразделение:

67,5 проц. с'емщиков—бедняки

32,5 " " середняки. Эксплуататорский элемент отсутствует.

Несколько иную картину собой представляет 19 хоз. с'емщиков по Слуцкому округу (один из наиболее мощных округов по с. х.), где подразделение таково:

Бедняцких хозяйств. с'емщиков —36,3 проц.

Средняцких " " —52,6 "

Зажиточных " " —11,1 "

По Слуцкому округу, как и по Могилевскому (1 пример) преобладающей группой с'емщиков является бедняцко-средняцкий элемент, причем с переменой мест бедняка и середняка в качестве с'емщика в каждом из этих двух округов, что вполне объясняется разницей в с. х. мощностях этих округов, с некоторым использованием закона об аренде в Слуцком округе (11,1 проц.) и кулаком. Но о возможном использовании НЭП'а и законов, связанных с НЭП'ом частью капиталистических элементов, как в городе, так и в деревне партия никогда не сомневалась и, наоборот, неоднократно это подчеркивала. Еще одним из характерных признаков соц.экономич. положения с'емщика служит выявление, насколько он пользуется наемным трудом.

Данные выявления по этому признаку 632 хоз. арендаторов по Могилевскому округу показывают:

а) пользуются трудом только своей семьи. 82,29 проц.

б) поденными рабочими 14,87 "

в) срок. и постоянные рабочие 2,84 "

Такова природа с'емщиков.

Таким образом получаем ответ и на второй вопрос: что решение партии об аренде содействует восстановлению бедняцкого хозяйства и вполне применительно к экономике середняка.

Стало быть все разговоры оппозиции об исключительной уступке кулаку об искажении партией перспектив—сухая чепуха, и на конкретном материале ничем себя не оправдывает.

Остается еще дать ответ на последний вопрос: о причинах, побуждающих к сдаче и аренде, и насколько данное решение партии стимулирует поднятие основного хозяйства в деревне.

При обследовании 15 единиц в Могилевском и Слуцком округах с целью установления причины сдачи, выявилось следующее:

1. Сдают по причине переселения 30 проц.
2. Сдают вследствие ухода на заработки 19,7 проц. Таким образом 50 проц. сдачи в аренду относится исключительно к бедняцким хозяйствам.
3. Сдают за недостаточностью живого и мертвого инвентаря и недостатком семян: $22,7 + 13,7 = 36,4$ проц.

Эта группа, в особенности первые (22,7 проц.) относится к еще неокрепшим после землеустройства, или недавно выделившимися из двора по разделу стремящимися к заработкам для обзаведения лошадьми, с целью выбиться через некоторое время в хозяева.

В общем же приходится констатировать, что, несмотря на один только год практикования на основе закона регистрации соответственными органами арендных отношений в деревне, несмотря на то, что такой срок абсолютно недостаточен для сдвига в смысле развития производительных сил сел. хозяйства, тем не менее влияние, и надо добавить, положительное, уже замечается.

Это влияние идет по разным линиям: 1) по линии укрепления маломощных хозяйств, 2) использования свободных рук, 3) облегчения переселения, 4) использования земель, уходящих в Красную Армию, 5) восстановления хозяйств не упрочивших еще после землеустройства, или выселения по разделу и т. д. и т. п.

Другой вопрос (и это необходимо отметить), что данное решение партии и последующее узаконение советскими законами еще не нашли, к сожалению, до сих пор достаточного внимания, как со стороны партийным, так и советских органов. Земельные органы, по всей периферии в Республике, благодаря новизне данного дела, несколько халатно относились к регистрации арендных отношений.

Слабо поставлены учет, а также и отчетность райземчастей перед Окружными зем. органами и отчетность последних перед Наркомземом.

Слабое и недостаточное пока что внимание к вопросу регулирования арендных отношений в деревне.

Отсюда неизбежны на первое время в практике данной работы некоторые пробелы.

В основном же, уже имеющиеся результаты показывают исключительную правильность намеченной партией линии, что и было констатировано бюро ЦК от 5 февраля в выводах и в ряде предложений по этому вопросу.

Необходимо поэтому, чтобы наши партийные организации на местах, начиная с сельячейки, уделили бы этому вопросу достаточно внимания, проводя в жизнь директивы бюро ЦК КПБ.

(Окончание следует).

Участие парторганов в проведении директив по режиму экономии

(По материалам обследования ЦКК КП(б) Б)

ЦКК КП(б)Б провела обследование об участии партийных организаций в проведении директив ЦК и ЦКК ВКП(б) по режиму экономии. Обследованы две окружные парторганизации—Минская и Бобруйская. Изучение проводилось выборочным порядком по всей партийной окружной сети—ОК, ОКК, РК и ячейки—и охватывает период май—октябрь 1926 г. Обследованы все типы ячеек: производственные, советские, кооперативные и сельская.

Материал обследования устанавливает, что во всей системе партийных организаций имеется определенный сдвиг в сторону усиления внимания вопросам хозяйственной жизни. Но это общее положение в разной степени осуществлялось отдельными партийными органами. В плановой работе всех парторганов этот вопрос находит себе недостаточное место, особенно это заметно в планах работ ячеек, где вопросы режима экономии не отражены.

Участие ОК и ОКК

Бобруйский ОК и ОКК вопросам режима экономии начали уделять внимание с конца апреля 1926 г. Бюро ОК постановлением от 16 апреля определило следующие задачи: сокращение накладных расходов, командировок, штатов, рационализация аппарата и т. п. При Окрисполкоме была создана междуведомственная комиссия по режиму экономии из представителей государственных и общественных организаций. В отношении же создания ведомственных комиссий позиция ОК была не ясной, поэтому некоторые учреждения (ЦРК) организовали комиссии, а остальные нет.

С созданием междуведомственной комиссии все практические работы ОК и ОКК по режиму экономии были возложены на нее. Членами комиссии был произведен ряд обследований с целью проверки выполнения хозяйственными и кооперативными организациями директив по режиму экономии. На заседания комиссии были привлечены представители ЛКСМ и Профсоюзов. Доклады хозорганов были подвергнуты проверке и критике. Были вынесены решения о ликвидации 2-х представительств по книжному делу, 2-х излишних сырьевых склада Окрсоюза и Окрсельпромсоюза, которые оказались лишними звеньями в товаропроводящей сети.

Основное руководство этой междуведомственной комиссией принадлежало ОКК. Вместе с тем надо отметить, что наличие междуведомственной комиссии отчасти отвлекало непосредственное внимание ОК и РК (как увидим ниже) от работы по режиму экономии. Директивы, даваемые ОК при заслушивании докладов хозяйственных, кооперативных, проф. и соворганов не увязывались с мероприятиями комиссии и носили общий характер, например: „усилить внимание про-изв. и экономкомиссий“, „провести режим экономии“ и т. п.

В целях установления единства линии и обмена опытом в работе по режиму экономии, ОК совместно с ОКК созвали два совещания хозяйственников, из них одно совместно с профессионалистами. Были созданы также 2 совещания Ревкомиссий с целью оживления их деятельности и раз'яснения их задач, связанных с проведением режима экономии.

ОКК также усилила свою обследовательскую работу, в результате которой устранены ряд недочетов, мешавших улучшению соаппарата и приняты мероприятия репрессивного характера (предание суду за растраты, безхозяйственность).

Наряду с этим констатируется слабое привлечение парторганами партийных и беспартийных масс к борьбе за режим экономии. Отмечены единичные случаи докладов на собраниях ячеек, рабочих и служащих о значении лозунга „режим экономии“ и о практических достижениях в этой области.

Проверка проведения данных ОК и ОКК директив также не была поставлена. В результате, на пленуме ОК в октябре м-це 1926 г., где обсуждались итоги по режиму экономии за прошедший период, выявлено, что на местах фактически еще не приступили к проведению директив по режиму экономии.

Минский ОК, особенно ОКК, недостаточно развили работу по режиму экономии. Объясняется это, с одной стороны, тем, что в Минске ЦК и ЦКК КПБ провели соответствующую работу по режиму экономии, с другой стороны—отсутствием целого ряда окружных центров (профсоюзных, кооперативных), что затрудняет руководство в этом отношении.

Минский ОК и ОКК специальных директив по режиму экономии партийным, советским и профессиональным органам, в развитие директив вышестоящих партийных органов,—не давали и только при заслушивании отдельных докладов давались указания, связанные с проведением режима экономии (резолуции по докладу Эльвода, Уполномоченного МББ ж. д. и т. п.).

На совещании производственных ячеек ставился доклад о работе производственных комиссий и совещаний, в целях привлечения ячеек к работе последних.

Печать, как в Минске, так и Бобруйске („Коммунист“) развила большую кампанию за режим экономии; выделены специальные уголки по режиму экономии. Однако, недочетом Бобруйской газеты надо признать относительно малое внимание режиму экономии в деревне, имея ввиду, что газ. „Коммунист“ предназначена для крестьянства, но вина всего этого в том, что как в Минске, так и Бобруйске парторганы мало сделали для перенесения борьбы за режим экономии в деревню.

В общем следует отметить, что печать провела большую работу по внедрению в партийные и профсоюзные массы линии партии за режим экономии.

Райкомы работы не развернули

Специально вопроса „режим экономии“ (разбор директив партии, конкретизация их применительно к местным условиям и др.), с чего, собственно, и должна была начаться работа,—ни на Райкомах ни на ячейках не ставилось.

Однако райкомы в своей работе достаточно заслушивали и заслушивают доклады хозяйственников. Райкомы Минской организации

практиковали также совещания хозяйственников с представителями профессиональных работников и секретарей ячеек. Совещания эти пока не носят периодически-планового характера.

Основной вопрос во всей этой работе—это *насколько привлечено внимание и обеспечено практическое участие в режиме экономии рабоче-крестьянских масс.*

Специальных собраний рабочих или крестьян с разъяснением лозунга режима экономии, как в районном масштабе (беспартийн. конференции, производственные совещания), так и на отдельных предприятиях (за исключением лишь немногих) Райкомы и ячейки не проводили. Однако, мы должны все же сказать, что внимание рабочих к вопросам режима экономии, безусловно, привлечено. Но эта заинтересованность явилась следствием газетной кампании с одной стороны, а также некоторого разъяснения этого вопроса в докладах об общих задачах партии по хозяйственному строительству.

Вовлечение в практическую работу по режиму экономии рабочих масс (не говоря уже о крестьянских) не поставлено на должную высоту. *Производственные совещания и стенгазеты*, которые в деле режима экономии приобретают исключительное значение,—не налажены в достаточной степени. Совещания созываются не регулярно, зачастую они откладываются, в последнюю очередь, после всех собраний. Центр внимания в работе перенесен, как правило, в производственные комиссии, в то время, как должно быть наоборот—в центре внимания должна стоять работа производственных совещаний, как орган массового вовлечения рабочих в хоз. строительство. Вопросы выносятся на обсуждение производственных совещаний без практической проработки их в комиссиях; постановления, зачастую, носят общий характер. Имеются случаи, когда производственное совещание принимает резолюцию, состоящую из 31 пункта, которая подстать только какому-нибудь директивному органу.

Тоже и по отношению к стенным газетам. Выходят они не регулярно. Отношение к ним легкое, как к несерьезному делу, хозяйственники и руководители на заметки реагируют слабо. Есть случаи, когда принесут в кабинет руководителю или хозяйственнику заметку—он ответит, а если нет, значит, остается без ответа. Работы со стенкорами ячейки никакой не ведется, Райкомам и по этой линии практических указаний не давалось.

Необходимо отметить недостаточность привлечения к работе по режиму экономии комсомольских и женских организаций.

Второй основной вопрос во всей этой работе, это—учет ее. Под учетом обыкновенно понимают сумму экономии средств учреждением или предприятием. Но это узкое понимание и голая цифра дает еще немного. Под учетом нужно также понимать, каким путем достигнута экономия, путем ли упрощения и улучшения аппарата в целом, или отдельных функций его. Обеспечивает ли это упрощение при бесперебойной работе экономии и в дальнейшем? Можно ли этот опыт перенести на другое аналогичное предприятие или ведомство? Вот, приблизительно, круг вопросов, которые надо включить в понятие учет.

Дальше. Правильная постановка учета может быть только в результате проведенной работы по проверке директив по режиму экономии и выявлении извращений их. Проверка должна коснуться не только директив вышестоящих парторганов, но также и своих постановлений (РК и ячейки). Некоторые Райкомы Минской организации проводят проверку своих постановлений и наряду с этим касаются и вопросов режима экономии. Прежде, чем заслушивать доклад секре-

таря ячейки, или хозяйственника и руководителя предприятия, создается комиссия для проверки директив Райкома, которые были даны раньше (Ляховский Райком).

Еще слабее дело обстоит в ячейках

Ячейки за эту работу еще не взялись. И об этом свидетельствует тот факт, что отдельные извращения, имеющие место на предприятиях, проходили мимо внимания ячеек и только Райкомы по материалам выявили некоторые извращения: злоупотребления командировками, увольнение рабочих одной квалификации и набор других точно такой же квалификации, отказ от уплаты причитающихся премиальных рабочим, экономия за счет отпуска нормы сена лошадям, сокращение зарплаты нисшим служащим (сторожу одного с. х. О-ва сокращают с 12 до 8 руб.), прекращение выдачи мыла и полотенца рабочим, невыполнение колдоговора и т. д.

Попутно должна быть отмечена работа *ревизионных комиссий* и привлечение *специалистов* в непосредственную работу по режиму экономии. Некоторые Райкомы провели определенную работу с Ревизионными комиссиями (Бобруйск). Это дает возможность более наладить контроль в отдельных учреждениях, оживить работоспособность Ревкомиссий, чтобы они не существовали лишь как формальные организации. Личный состав также должен быть при новых выборах пересмотрен в сторону качественного его улучшения. Только тогда, когда парткомы возьмутся за это дело (формы руководства могут быть различные), тогда Ревизионные комиссии приобретут надлежащий авторитет.

Привлечение специалистов ко всей работе по режиму экономии, в частности на производственные совещания—недостаточно. Тут не только нужно ограничиваться выделением или приглашением специалистов на производственные совещания, но нужно обеспечить им активное участие в работе. По тому или иному предложению или проекту, касающемуся техники производства, внесенному со стороны рабочих, специалисты должны давать в конечном счете заключения о целесообразности его и т. д. Когда их мнения будут учитываться и с ними считаться, тогда они не будут стоять в стороне, а примут активное участие.

Необходимо отдельно отметить участие сельской ячейки в проведении директив партии по режиму экономии. В работе обследованных двух сельских ячеек вопросы режима экономии не занимают места. При заслушивании докладов (Совет, кооперации, совхоз), резолюции и постановления по этим докладам совершенно не отличаются от постановлений, которые принимались до того, как партия выдвинула задачу режима экономии. Это свидетельствует о том, что в ячейках нет еще соответствующего перелома, что вопросы хозяйственного и кооперативного строительства—не рассматриваются еще под углом зрения режима экономии, *сельячейки не видят и не находят почвы для работы по режиму экономии в условиях деревни*. Сельским Райкомам следует провести большую работу по инструктированию ячеек в направлении применения ими директив партии по режиму экономии в условиях деревни.

ИТОГИ ПРОВЕРКИ ДЕРЕВЕНСКИХ ЯЧЕЕК

В постановлении XIV партконференции, принятом по вопросу об укреплении партийной организации в деревне, сказано, что „наряду с другими мероприятиями по укреплению парторганизаций в деревне, необходимо проведение частичной проверки тех деревенских организаций, в составе которых сказывается наличие разложившихся и оторвавшихся от партии элементов, дискредитирующих партию в глазах крестьянства“.

ЦКК КП(б)Б, в целях осуществления этого постановления к подготовительной работе по проверке деревенских ячеек приступила еще в конце 1925 г. После деятельного изучения всех имеющихся данных о состоянии деревенских парторганизаций, было предположено подвергнуть проверке 4 округа, в каждом округе по одному району.

В настоящее время проверка проведена в 7 ячейках двух округов—Минском и Мозырском. Проверка этих организаций показывает, что в работе деревенских парторганизаций имеется целый ряд недостатков.

Прежде всего проверка отмечает слабый рост ячеек за счет крестьян от сохи; иногда умышленно особых на то причин затягивается рассмотрение заявлений крестьян, желающих вступить в партию. Как наприм., в Мухоедовской ячейке Мозырского округа, заявления двух крестьян о вступлении в партию, поданные ими в мае м-це, к моменту проверки не были ячейкой рассмотрены. Такое положение объясняется тем, что, „мол, надо испытать товарища“, между тем, как для испытания, а равно и в целях воспитания и приближения к работе ячейки ничего не предпринимается. В большинстве отсутствует внимание ячейки к беспартийному активу, который в действительности является резервом, откуда должны пополняться ряды партии. К работе этот актив не привлечен, даже отсутствует учет такового. На селе ячейки часто не понимают, как практически проводить работу и кого считать активом.

Общее политразвитие проверенных членов и кандидатов слабое. Зачастую из-за большой нагрузки практической работой, партийцы недостаточно читают газеты, литературу, плохо следят за текущими событиями.

Отсюда курьезные ответы: на вопрос—какие вопросы обсуждались на XIV с'езде и на XV партконференции—отвечают общей фразой „об оппозиции“. Были случаи, когда товарищ вовсе не знает ничего из постановлений последних с'ездов партии.

Партвоспитательная работа поставлена не на должную высоту. Не хватает для кружковой работы пособий; мешает дальнейшее расстояние и разбросанность партийцев. Если кто-либо из партийцев занимается учебной индивидуально, то их никто не проверяет. Предоставлены они самим себе.

Работа с беднотой в большинстве случаев проводится по отдельным заданиям Райкома; ячейки в этой работе свою инициативу проявляют слабо. Нет понимания того, как на конкретных мероприятиях можно сплотить и организовать бедноту под идейным руководством ячейки. В выводах Провкомиссии отмечают, что „ячейки не всегда играют руководящую роль в жизни и работе своего района, хотя и стремятся к этому“. Для этого, безусловно, имеется целый ряд при-

чин, как-то: молодой состав ячеек, неудачный подбор секретарей в отдельных ячейках, разбросанность и низкий политуровень членов ячейки и т. д.

Помимо этих общих недостатков, Провкомиссиями отмечен еще целый ряд других недочетов в работе проверенных ячеек, как-то: отсутствие индивидуальных заданий партийцам в их повседневной работе, незнание их запросов и идейного роста. В недостаточной мере привлечены к работе имеющиеся в районе ячейки культурные силы.

Во всех ячейках недостаточно изучается и регулируется нагрузка партийцев (некоторые товарищи имеют до 12 обязанностей).

Работа среди крестьянок ведется слабо. Работой общественных организаций на селе (МОПР, Авиахим и др.) ячейки руководят недостаточно.

Из болезненных явлений, выявленных среди партийцев при проверке, отмечено, главным образом, *пьянство*. Так, к моменту проверки Райкомом и ячейкой за систематическое пьянство два кандидата были исключены из партии. Провкомиссией за пьянство вынесены три выговора. За некоторыми товарищами отмечены неэтичные поступки. Один кандидат исключен из партии за отрыв от партии и совершенные религиозного обряда.

В общем же отмечено, что проверенные организации являются вполне здоровыми.

Проверка проходила при вполне достаточном внимании и активности со стороны партийцев: на проверку не явилось лишь 4 товарища, из проверенных 81 чел.

К числу недостатков руководства проверкой, однако, нужно отнести то, что проверка проходила без широкого участия беспартийных масс. Такое явление надо объяснить тем, что не была проведена достаточная подготовительная работа и в районе, где проходила проверка, о ней почти никто не знал до самого приезда Провкомиссии. Этим и объясняется, что если крестьяне в небольшом числе и присутствовали на собраниях ячеек, то помощь их проверкомиссии в смысле подачи заявлений была очень слабой.

Проверка не обнаружила особых болезненных явлений в проверенных организациях. Проверка помогла, как ячейкам в целом, так и каждому партийцу в отдельности, разобраться в тех или иных вопросах и дала толчок к устранению отмеченных недостатков в каждой ячейке. Провкомиссии дали ряд практических указаний, как в дальнейшем изживать недочеты. Выводы проверки ячеек были освещены в ячейках, и согласованы с Райкомами и Окружками.

При ознакомлении с выводами проверки ячейки и парткомитеты полностью согласились с предложениями и решениями проверочных комиссий.

Исходя из того, что при проверке и изучении действительного положения в проверенных ячейках не вытекает особой необходимости в дальнейшем продолжать работу в порядке особой проверки и, что отдельные болезненные моменты, выявленные в деревенских ячейках, можно вполне изживать в процессе повседневной партийной работы, Секретариат ЦКК постановил проверку, как таковую, в дальнейшем не проводить.

СЫТУАЦЫЯ Ё Польшчы ЗАВАСТРАЕЦЦА

Падзеі апошніх часоў у Польшчы нарастаюць і ідуць усё шпарчэйшым тэмпам.

Масавы тэрор, які цяпер шалее на Зах. Беларусі і накіраваны проці масавага руху, панская прокуратура апраўдвае тым, што быццам гэты мільённы рух вядзецца „за грошы суседняе дзяржавы“, што ён пагражае незалежнасці і новым разьдзелам Польшчы. Робіцца гэта з мэтай, каб разьбіць адзіннасьць барацьбы працоўных мас Польшчы Зах. Беларусі.

Урад Пилсудзкага, кіруемы ангельскім капіталам вядзе плянавую падгатоўку да нападу на СССР. Для здзяйснення гэтага заборчага пляну паважнай перашкодай зьяўляецца рэволюцыйны нацыянальны рух на Зах. Беларусі. Каб забяспечыць сабе тыл у будучай вайне Пилсудзкі рашыў разграміць на Зах. Беларусі ня толькі рэволюцыйны, але і ўсялякі масавы рух. Побач з тым ідуць у Вільні перагаворы з Літоўскімі хадэкамі і прадстаўнікамі ангельскага ўраду, а ў Варшаву наяджаюць прадстаўнікі Латвіі і Эстоніі нібы-та для гандлёвых перамоў.

Але за рэпрэсыямі фашыстаўскага ўраду скрываюцца ня толькі ваенныя мэты. Фашыстаўскі ражым у Польшчы, зьнішчыўшы парлямэнцкую дэмакратыю церпіць Сойм для паказнасьці, як фікцыю дэмакратызму і ў сапраўднасьці цалком апіраецца на войска і ідміністрацыўны апарат, які таксама мілітарызуецца. Апрача таго для большай консолідацыі буржуазіі, для падпарадкаваньня ўсяго грамадзка-політычнага жыцьця пад кіраўніцтвам ураду, польскі фашызм імкнецца разьбіць політычныя партыі і наладжвае беспасярэдняе супрацоўніцтва з буржуазіяй праз яе гаспадарчых прадстаўнікоў. Аб'яднаная, такім чынам буржуазія, у цэнтры якой стаіць „моцны ўрад“ узмацняе яе наступ на соцыяльныя і эаномічныя заваёвы рабочае клясы і падпарадкоўвае ўсё гаспадарчае жыцьцё Польшчы вымогам і трэбаваньням заможнага капіталу.

Апрача консолідацыі буржуазіі фашыстаўскі ўрад з прыхільнікаў ППС і сялянскага кулацтва стварае яшчэ напоўваенныя арганізацыі (Стралец, Баёўкі, ППС і т. п.) для тэрарызаваньня і разьбіцьця працоўных мас. „Сталец“, напрыклад, які да майскага перавароту налічаў 60.000 сяброў, цяпер вырас да 300.000.

Такая політыка фашыстаўскага ўраду накіравана на тое, каб зьнярухоміць масы, сьціснуць іх у жалезныя абцугі, паралізаваць у пачатку масавы рух і барацьбу, а ўсё з мэтай, каб за ўсялякую цану ўтрымаць развальваючыюся сыстэму капіталізму ў Польшчы, уратаваць ад няміннага банкруцтва капіталістычна-абшарнічы лад.

Рэч ясная, што ўзрост дзікіх рэпрэсыяў і пагромная кампанія, якую разьвівае фашыстаўскі ўрад вынікаюць з міжнароднага і ўнутранага становішча Польшчы, а галоўным чынам з яе гаспадарча-эаномічных затрудненьняў.

Польшча пасьля майскага перавароту часова паправіла сваю гаспадарчую кон'юнктуру, выкарыстаўшы ангельскую забастоўку. Вываз польскага вугля ў гэтым часе павялічыўся на 100 проц. Пры гэтым

перажываўся яшчэ спадак ураджаю 1925 г., які дадатна адбіўся на гандлёвым баянсе. У апошнія-жа часы адзначаецца выразны паварот на пагаршэньне эаномічнага становішча ў Польшчы.

Галоўнай асновай гаспадарчай роўнавагі ў Польшчы зьяўляюцца замежныя пазыкі. Усе ўрады Польшчы трымаліся да тых часоў, пакуль рабілі штучныя ўспрысківаньні замежнымі пазыкамі, а маленькая заміна ў гэтых „леках“ прыводзіла да міністэрскіх, фінансавых і іншых крызісаў. Пазыкі гэтыя кінулі Польшчу ў нявылазныя даўгі і аддалі яе так званую незалежнасьць на ласку-няласку вялікіх дзяржаў. Аб велічы гэтых даўгоў можна судзіць ужо па тым, што на кожнага жыхара Польшчы прыпадае доўгу вышэй 13 доляраў.

Ад майскага перавароту да гэтага часу Польшчы не ўдалося атрымаць больш значнай пазыкі. Газэты перапоўнены гутаркамі аб перамовах з рознымі фінансістымі розных капіталістычных краін, аднак, пакуль ніякіх вынікаў няма, што зусім зразумела, бо ўсе апякуны Польшчы, асабліва найбліжэйшыя яе апякун Англія, знаходзяцца таксама ў цяжкім становішчы.

А тут яшчэ і недарод 1926 году, як вынік грабежнай палітыкі польскага ўраду плюс яго экспартнай палітыкі, маючай на ўвазе інтарэсы абшарнікаў. Недарод 1925-26 г. выражаецца ў наступных цыфрах: у параўнаньні з 1924-25 г. сабрана пшаніцы 81,3 проц., жыта—76,7 проц., а ў параўнаньні з 1913 г.—пшаніцы 76,3 проц., жыта—87,7 проц. Зразумела, што галоўны цяжар недароду падае на бяднейшыя гаспадаркі і асабліва на Зах. Беларусі, дзе галодная сьмерць ужо заглядае ў цэлыя вёскі. Б'ець па бяднейшых сялянскіх гаспадарках ня толькі недарод, але і экспартная палітыка ўраду. У гэтым годзе ня глядзячы, што недарод наогул выразіўся ў 25 проц. сярэдняй цыфры ўраджаю ў Польшчы, аднак, было дазволена абшарнікам вывазіць збожжа за межы. Цяпер-жа ўрад закупае ўжо па шмат даражэйшай цане збожжа замежамі, каб пасья зьдэрсці гэтыя грошы за хлеб з працоўных мас. У 1924 г. было вывезена збожжа на 60 мільёнаў злотых з гарой, а ўвезена на 68 міль. злот., інакш кажучы, каля 7-мі міль. злот. дзякуючы экспартнай палітыкі лягло на плечы працоўных мас.

Вельмі шкодна адбываецца на эаноміцы Польшчы стварэньне ў апошнія часы праз капіталістычных розных картэляў (напрыклад, вугальны), якія выціскаюць з замежных рынкаў сыравіны і поўфабрыкаты для Польшчы—гэтую аснову гаспадарчай палітыкі польскага ўраду, што вядзе за сабою ў краі беспрацоўе, звужае ўнутраны рынак і выклікае прамысловы крызіс.

Калі мы прыгледзімся да экспарту Польшчы, дык пабачым, што ён павялічваецца за кошт земляробскіх і лясных артыкулаў і жывёлы, а вываз прамысловых прадуктаў зьмяншаецца.

	1923 г.	1924 г.	1925 г.	1926 г.
Земляроб. і лясн. арт. і жывёл. (у проц. з усяго экспарту)	21,9	38,3	51,2	каля 70
Прамысловыя прадукты	78,9	61,7	48,8	звыш 30

Такім чынам бачым, што Польшча няўхільна ператвараецца ў аграрную краіну, пры гэтым цікава адзначыць, што ў аграрызацыі Польшчы найбольш прычыняецца Нямеччына, якая з кожным годам (асабліва сёлета) усё больш увозіць з Польшчы сыравіны, а вывозіць туды прамысловыя прадукты.

Асабліва ўзрос у 1926 г. вываз дрэва (зразумела за кошт грабежнага вырубку лесу Зах. Беларусі), бо на 50 проц. вывезена больш, як

у 1925 г., аднак вартасць вывезенага дрэва на 80 проц. ніжэй прошлагадняга; гэта сьведчыць аб тым, што падае і лясная прамысловасць, а вывозіцца больш неапрацаванага лесу.

У звязку з усім вышэй сказаным выцякае, што стабілізацыя польскага капіталізму пасья кароткай перадышкі ізноў пахіснулася, што гаспадарчы крызіс завастраецца і захапляе ўсё новыя галіны прамысловасці. Напрыклад, мэталоўргічная прамысловасць у сучасны момант складае ўсяго 35 проц. даваеннага роўня. Ізноў сталі банкрутаваць гандлёвыя фірмы і закрывацца фабрыкі. Адгэтуль узрост безработцы. Вось яе тэмпы: у лістападзе 1926 г. налічалася 196.586 асоб, а ў палове студня г. г.—249.184 (за два з паловай месяцы—больш 52.000), а ў пачатку студня 1924 г. беспрацоўных было 57.600.

Побач з гэтым расьце дарагоўля. Калі ў 1914 г. узяць за адзінку 100, то ў сакавіку месяцы 1926 г. на земляробскія артыкулы 192, а ў жніўні таго-ж году—226; на прамысловыя продукты ў тых-жа месяцах будзе—232 і 244.

Што-ж робіць фашыстаўскі ўрад для паляпшэння гаспадарчага становішча ў краі? Адказ дае дзяржаўны бюджэт на 1927 г.

Выдаткі на войска, поліцыю, шпікоў, вастрогі павялічаны на 6 проц. і займаюць каля 40 проц. усяго бюджэту, тады як на міністэрства працы і грамадзкай апекі зьменшаны на 36 проц. Павялічваюцца выдаткі на армію, бо і сама армія павялічваецца. У 1923 г. налічалася пяхоты—264.000, у 1924—308.000, у 1926 г.—325.000. А вось яшчэ ілюстрацыя: на кожныя 100 злотых дзяржаўных выдаткаў на армію, поліцыю і т. п. прыпадае 40 злотых і 20 грош., тады як на міністэрства працы і грамадзкай апекі—ўсяго 2 злот. і 90 грош.

Усе гэтыя выдаткі на ўзброеныя і апарат уціску выпіскаюцца пасрэднімі (косвенымі) падаткамі (пасья майскага перавароту павялічаны на 10 проц.) з шырокіх працоўных мас. Па сёлетнему дзяржаўнаму бюджэту пасрэднія падаткі займаюць 61,5 проц. у дзяржаўных даходах.

Ідзе ня толькі наступ на соцыяльныя правы і эаномічныя патрэбы рабочае клясы, ідзе разгром масавага руху, але і пэнсія, якую атрымліваюць рабочыя ў выніку агульнага гаспадарчага заняпаду, пастаяна зьмяншаецца. Калі муляр у Варшаве ў 1914 г. за гадзіну атрымліваў 80 грош., а хлеб каштаваў 29 гр., дык цяпер атрымлівае 1 зл. 8 гр., а хлеб каштуе 66 гр. Калі пражытачны мінімум у 1914 г. у Варшаве быў 100, дык у лістападзе 1926 г. ён ужо выражаецца—293,8. Да 74 проц. рабочых гор. Варшавы атрымліваюць ніжэй 100 зл. і толькі 3,6 проц. атрымліваюць вышэй 300 зл. Пасья гэтага нічога здзіўнага калі газета „Роботнік“ падлічае, што згодна рэгістрацыі выпадкаў, у сярэднім на тыдзень, у Варшаве з голаду канчае самагубствам 6 асоб. А колькі-ж ёсьць такіх незарэгістраваных!

На вёсцы справа стаіць яшчэ горш, асабліва на Зах. Беларусі дзе няма дапамогі і для безработных, ані касы хворых, ні профсаюзу. Адсутнасць цыфравых даных скрывае веліч жудаснага становішча на вёсцы. Там урад робіць усё, каб пагоршыць быт сялянства. Пры зямельным голадзе надзяляюцца зямлёй асаднікі, страшэннае пералюдненне і безработца, ліквідуюцца сэрвітуты, павялічваюцца падаткі, штрафы, не даюць роднай школы, кругом пануе абшарнік і нагайка поліцыянта і ў выніку ўсяго гэтага—недарод і галодная сьмерць.

Цяжкае эаномічнае становішча ў краі і грабежная політыка ўраду, якая робіцца ўсё больш наглай, вызывае незадаваленыя сядо шырокіх працоўных мас і з кожным момантам іх усё больш актывізуе і аднае ў барацьбе супроць фашыстаўскай дыктатуры.

Бязумоўна, што курс фашыстаўскага ўраду, узяты на разгром рэволюцыйнага вызваленчага руху яшчэ больш будзе рэволюцыянізаваць масы. Яркім прыкладам гэтаму зьяўляецца выбары ў гарадзкую раду ў Прушкове, дзе на 24 радных 11 мандатаў атрымала рабочая ляміца.

Расстрэл сялянскай дэманстрацыі ў Косаве кажа аб тым, што з аднога боку рэпрэсыі не разьбілі і не запужалі мас, рэпрэсыі атрымліваюць рашучы масавы адпор, а з другога боку больш вачавідным рэбінца, што ўрад, ужываючы ўсё часьцей кулю і штых у адносінах масавага руху, хоча справакаваць на перадчасныя паасобныя збройныя выступленьні, каб лягчэй было затапіць у крыві часткамі агульнапольскі рэволюцыйны рух.

Гэта яму ня ўдасца, бо на чале мас, на чале стражы і рэволюцыйнага руху стаіць камуністычная партыя Польшчы, якая давядзе масы да перамогі над фашыстаўскай дыктатурай, давядзе да пролетарскай дыктатуры.

ПЕРАДАВІЦЫ Ў НАШЫХ ГАЗЭТАХ

„Мы не умеем вести классовой борьбы в газетах так, как ее вела буржуазия“

Н. Ленін. „Аб характары нашых газэт“.

Гэтыя словы былі напісаны нашым правадыром восем з лішкаю гадоў таму назад, а як-жа актуальнымі яны зьяўляюцца і да сённяшняга дня. Ці выпаўнілі мы хоць крыху заветы Уладзімера Ільліча адносна самага магутнага арудзія дзейнічанья на масы? Ці гаворым мы аб політыцы менш, гаворым больш каротка, як патрабаваў ад нас Ленін і ці больш увагі мы сталі аддаваць эканоміцы? Вось як Ільліч вучыў пісаць аб эканоміцы: „Але эканоміка ня ў сэнсе агульных разважаньняў, вучоных аглядаў, інтэлігенцкіх плянаў і ім падобнай дрэбядзені. Не, эканоміка патрэбна нам у сэнсе зьбіранья, пільнай праверкі і вывучэньня фактаў сапраўднага будаўніцтва новага жыцця. Ці ёсьць на справе поспехі буйных фабрык, земляробчых комун, камітэтаў беднаты мясцовых саўнархозаў у будаўніцтве новай эканомікі?.. Як дасягнуты гэтыя поспехі? Як зрабіць іх больш шырокімі?“

Калі гаварыць аб сённяшнім дню, дык трэба запытаць: „Якую ўвагу аддае наша прэса асноўным задачам, што стаяць перад партыяй і перад працоўнымі наогул? Ці йдзе, як належыць, барацьба з бюрократызмам, ці праводзім мы ў патрэбнай меры кампанію за рэжым эканоміі, за зьніжэньне цэн, ці выхоўвалі мы масы на жывых канкрэтных прыкладах з усіх бакоў жыцця? На ўсе гэтыя пытаньні смела можна адказаць—не.

Досьць прааналізаваць ніжэйпаданую таблю зьместу перадавіц у нашых газетах за тры месяцы, каб упэўніцца ў гэтым. (Гл. табл. на 33 стар.)

Аб чым гаворыць гэтая табля? Яна кажа, што мы і дагэтуль займаемся політычнай „трэскатнёй“ і „дрэбядзеньню“, пішам перадавіцы „с потолка“ і ўсё больш аб міжнародным стане. Віцебская „Заря Запада“ за тры месяцы ўмудрылася напісаць 21 перадавіцу аб „міжнародным“.

Разгляд перадавіц і кіруючых артыкулаў гаворыць яшчэ аб горшым—у нашых газетах, за малымі выключэньнямі, няма ўстаноўкі, няма прадуманага пляну; газеты плянава, і за дня ў дзень, асноўных задач, што ставіць сёння перад сабою наша партыя не абслугоўваюць? Пішацца аб тым, што сёння ўцярэбіцца ў голу. — І гэта на дзесяты год рэволюцыі.

Возьмем орган ЦВК „Савецкую Беларусь“. Каму і кнігі ў рукі, як не „Савецкай Беларусі“ вясьці барацьбу з бюрократызмам, барацьбу за рэжым эканоміі, за зьніжэньне цэн? А па гэтым пытаньням рэдакцыя „удосужылася“ за тры месяцы даць па аднаму артыкулу. Аб перавыбарах саветаў напярэдадні кампаніі і ў пачатку кампаніі 4 перадавых і дзьве падперадавыя. Зато аб міжнародным палажэньні цэлых 18.

Мала даецца месца ў нашай прэсе пытаньням коопэрацыі, яшчэ менш культурнаму будаўніцтву („Звезда“), якое ў нашых умовах мае вялізарнае значэньне.

ПЕРАДАВЫЯ АРТЫКУЛЫ	Кастрычнік-Лістапад-Сьнежань 1926 г.			
	„Звезда“	„Сав. Бел.“	„Заря Запада“	„Маг. Сел.“
1. Міжнароднае становішча	10	18	21	—
2. Гаспадарчыя пытаньні	7	13	—	2
3. Сел.-гаспадарч. падатак	—	5✓	—	1
4. На партпытаньням	12	7	12	1
5. Коопэрацыя	2	4	2	2
6. Опозыцыя	18	6	10	—
7. Нацыянальнае пытаньне	3	3	4	—
8. Рэжым эканоміі	3	1	—	—
9. Культ. пытаньне	2	4	—	—
10. Перавыбары саветаў	7	4	5	1
11. Профсаюзы	4	4	5	—
12. Перапіс	—	4	3	1
13. О борьбе с бюрократизмом	5✓	1	1	—
14. Юбилейныя	2	—	2	1
15. Пытаньні мясцовага жыцця	—	—	8	—
16. Распаўсюджваньне газэт	—	—	—	1
17. Перавыбары саветаў	6✓	2✓	—	—
18. Гаспадарчыя пытаньні	10	1	—	3
19. Профсаюзы	3✓	1✓	—	—
20. Міжнароднае становішча	12	1	2	—
21. Культурныя пытаньні	—	2	—	—
22. Партпытаньні	—	1	—	1
23. Сел.-гаспадарчы падатак	4	—	—	1
24. Коопэрацыя	3	—	1	1
25. Нацыянальная політыка	2	—	—	—
26. Перапіс	2	—	—	—
27. Ваенізацыя	—	—	—	1
ИТОГО	117	82	76	17

Тут мы не закранулі зместу нашых газэт наогул—пакуль што яскравы малюнак даюць адны перадавіцы.

Нашым газэтным працаўнікам трэба напамніць старае прыслоўе: „Урачу—ісцэліся сам“. Раней, чым афармляць думкі, уносіць плянаваць у голавы другіх, трэба навучыцца вясці плянавую, добра прадуманую працу самым рэдакцыям і іх супрацоўнікам. Не памяшала-б час-ад-часу склікаць і вытворчыя нарады супрацоўнікаў газэт, прыцягваць да гэтай працы рабселькораў. Гэта не пашкодзіць, а, наўзварот, прынясе вялікую карысьць.

Урэшце тое, што жадаў Ленін, заканчваючы сваю стацьцю аб газэтах, застаецца актуальным і на сьгодня: „Як найменш політычнай трэскатні, як найменш інтэлігенцкіх разважаньняў. *Бліжэй да жыцьця*. Больш увагі да таго, як рабочая і сялянская маса на справе будзе нешта новае ў сваім будзённым жыцьці. Як найбольш праверкі таго паколькі камуністычным ёсьць гэта новае“.

ИСТПАРТ

В связи с приближением 10-летия Октябрьской Революции редакцией будет дан ряд статей, освещающих октябрьские дни 1917 года в Белоруссии и на Западном фронте.

А. МЯСЬНИКОУ

КАСТРЫЧНІК І ЯГО ВЫНІКІ

Кастрычнікавыя дні ў Заходняй Вобласці

Хронолёгія Падзей Кастрычніка ў Заходняй Вобласці

26 кастрычніка (усе чыслы будуць приведзены на стар. стылю) 1917 г. Менскім Саветам быў абвешчан загад аб пераходзе ўлады ў Менску ў рукі Саветаў. Старшынёй Савету быў тав. Ляндэр. Рашэнне гэта, як і ўсе наступныя мерапрыемствы (крокі) у Вобласці, было прадыктвана Паўночна-Заходнім Абласным Камітэтам нашае партыі.

Старшынёю Абласнога Камітэту быў тав. Мяснікоў; сакратаром т. Селезьнёў. Сябрамі камітэту былі: т.т. Ляндэр, Фамін, Алібегаў, Шчукін, Красноў, Сьцяпанаў (сакратар Комплебежа) і Грамашэўскі (вядомы партыйны працаўнік).

27 кастрычніка быў створан ваенна-рэвалюцыйны камітэт Менску і Заходняга фронту, старшынёю каторага быў т. Мяснікоў, сябрамі— т.т. Фройман, Калмановіч, Ляндэр і др. Камітэт пасля значна разросься дзякуючы папаўненьню яго прадстаўнікамі фронту, а ў канцы лістапада ён злучыўся з уноў створаным Выканаўчым камітэтам Саветаў Заходн. Вобласці (Облскомзап).

11 лістапада ўся ўлада ў Менску, вобласці і на фронце належала Рэвалюцыйнаму Камітэту. Галоўнакамандуючы генэрал Балуюеў быў зьмешчан, на яго месца быў часова да выбараў назначан т. Каменшчыкаў—працаўнік фронту. Тады дзейнымі працаўнікамі рэвалюцыйнага камітэту былі наступныя таварышы: Крывашэйн, быўшы на чале Менскага гарнізону, Кнорын, прыняўшы пост рэдактара, пасля ўходу адтуль т. Мяснікова на практычную працу; ён ужо быў таварышом старшыні Менскага Савету; Вігілянскі (пісьменьнік М. Старажэўскі), быўшы жывой сувяззю паміж усімі часткамі фронту, рабочымі арганізацыямі—з аднаго боку і рэўкомам—з другога; Вавер, загадваў сакратарыятам партыі; Берсон—контроль Вобл.—выдаваў польскую „Праўду“; Палукараў, гэрой заняцця штабу фронту, я і другія і, усе сябры Абласнога Камітэту партыі і рэўкому.

20 лістапада адбыўся II фронтавы зьезд, абраўшы галоўнакамандуючым фронту т. Мяснікова. У канцы лістапада, пасля шэрагу зьездаў—сялянскага, салдацкага, батрацкага і фронтавага,—утварыўся

Абласны Выканаўчы Камітэт Саветаў Заходн. Вобласьці (Облскомзап) і Савет Народных Камісараў. Старшынёй Абл. Выканкому Саветаў Зах. Вобл. быў т. Мясьнікоў, а старшынёй Савету Народн. Камісараў— т. Ляндэр. Другімі Народнымі камісарамі былі: Асьветы—тав. Грамашэўскі, па вайсковым справам—Галоўнакамандуючы т. Мясьнікоў; Унутраных Спраў: т. Ляндэр з памоцнікамі т. Рэзаўскім; Прамысловасьці— т. Фрэйман; Фінансаў—т. Федзенаў з намесьнікамі т. Рэйнгольдам; па нацыянальным справам—т. Берсон; Юстыцыі—т. Пікель; Працы—т. Алібегаў; Прадавольсьцьвія т. Калмановіч; Менскаю гарадзкой гаспадаркай загадваў—т. Вашкевіч; Дума хутка была распушчана. Т.т. Усьцінаў, Белаэраў вялі „Советскую Правду“¹⁾; Альфераў загадваў друкарнямі Менску.

Наша партыя ў дні Кастрычніка ў Заходняй Вобласьці і на фронце.

18 (па стар. стылю) кастрычніка мінулага году пачалася другая партыйная конфэрэнцыя ў Заходняй Вобласьці. Пад час гэтага наша партыя дужа ўзрасла. На конфэрэнцыі было прадстаўлена каля 25 тысяч арганізаваных сяброў і каля 32 тысяч спачувваючых.

Бясспрэчна, усю гэту масу нельга была лічыць партыйнай у сапраўдным сэнсе гэтага слова. Сярод яе былі асобныя групы і асобы, стаяўшыя на строга партыйнай плячформе, уся астатняя маса толькі інстыктыўна ішла за нашай партыяй. 95% складу партыі былі салдаты (жаўнеры). Калі прыняць тэрмінолёгію нашых супраціўнікаў, то мы тады вялі за сабой дэкліраваную масу жадаючых замірэньня жаўнераў.

Ня трэба забываць, што ў мінулым кастрычніку наша партыя стала ўпаўне народнай, масавай у шырокім сэнсе гэтага слова. У яе ішлі ўсе тыя, каму былі дарагімі інтарэсы спакою (замірэньня) і зямлі. У адносінах да гэтага сярод жаўнераў мы знаходзілі самыя жывыя водгукі. Але хто такія былі гэтыя жаўнеры? Гарадзкія рабочыя і сяляне. Апошнія нават у дні Кастрычніка з недавер'ем адносіліся да нашае аграрнае праграмы. Толькі волыт захопу зямлі прымусіў іх прызнаць правільнасьць пункту гледжаньня бальшавікаў. Дзеля гэтага сялянская частка жаўнераў ня з гэткай гатоўнасьцю сьледавала за бальшавікамі, як гэта рабілі рабочыя. З сялян бяднейшыя слаі, галоўным чынам, былі спагадлівымі на нашы запатрабаваньні. Такім чынам, ідучы на чале шматлікае масы жаўнераў, наша партыя ні ў якім разе не пераставала быць пролетарскай. Яна абаяралася на перадавыя часткі пролетарыату, і калі яна адказвала запытаньням агромных слаёў прыгнечаных, забітых і згалеўшых (збяднеўшых) людзей, дык гэтым самым яна даказвала свой пролетарскі, праўдзіва-рэволюцыйны характар.

2-ая конфэрэнцыя паказала, на колькі бальшавікі ў Заходняй Вобласьці—Менскай, Магілёўскай і Віцебскай губэрнях і на Заходнім фронце—пусьцілі глыбокія карэньні. Наша партыя конкурэнтаў ня мела. Прызнаючы сваю адказнасьць і важнасьць моманту, конфэрэнцыя, ня гледзячы на яе многалюднасьць (прысутнічала каля 400 дэлегатаў) і шэры склад, пастаўленьня перад ёю пытаньні абмяркоўвала асабліва старанна, што яна зрабіла ў поўнай меры.

З пытаньняў дня толькі два асабліва прыцягнулі да сябе агульную ўвагу: выбары да Устаноўчага збору (Учредительное собрание) і

¹⁾ Тагочасная газета.

адносіны фронту да провокацыі соцыял-буржуазных партый. Кандыдацкі спісак сяброў „учрэдзілкі“ быў падвергнут самай дэталёвай крытыцы—спачатку ў Абласным камітэце, а пасля на конфэрэнцыі. Прызнаны Камітэтам спісак амаль поўнасьцю быў прыняты конфэрэнцыяй. Распад імперыялістычнае арміі шпаркім крокам набліжаўся к свайму заключэньню. У зьвязку з гэтым буржуазія нарыхтоўвалася прыняць шэраг мер. Хадзілі чуткі, што жаўнеры фронту з наступленьнем глыбокай восені кінучь фронт. Урад Керанскага, як паведамлялі сакрэтныя даныя, рашыў ззаду фронту паставіць ударныя і казацкія часткі, каторыя ў выпадку самавольнага ўходу частак, павінны былі іх сілай аружжа затрымаць. Вось чым можна вытлумачыць тагочаснае павялічанае перагруппаваньне казацкіх частак, распалажэньне іх па лініі Бабруйск, Менск і Полацак. Конфэрэнцыя на зачыненым пасяджэньні рашыла ўмяніць у абавязак усім партыйным ячэйкам уважліва наглядаць за контр-рэволюцыйным рухам у арміі, перашкаджаць адмежаваньню ўдарных частак, дапамагаць іх зьнішчэньню і ўзмацніць агітацыю сярод казацкіх войск.

Праца конфэрэнцыі дала свае вынікі. Выбары ў „учрэдзілку“ прашлі надта добра. З 16 дэпутатаў ад фронту мы правялі 11 чал., а па Менскай губэрні з 15 нашых прашлі таксама 11. Гэта самы вялікі процант ва ўсёй краіне. У працягу аднаго-двох тыдняў увесь фронт быў ужо ў нашых руках, прашла небазьпека д'ябальскай провокацыі. Па Вобласці сымпаты батрацкіх мас былі на баку нашае партыі. Эс-эры карысталіся толькі офіцыяльнай славай, у зьвязку з тым, што старыя армейскія і савецкія камітэты, к гэтаму часу ўжо канчаткова адорваныя ад мас, яшчэ знаходзіліся ў іх руках. Так, ім пашанцавала ў канцы кастрычніка склікаць зьезд-жаўнераў фронту—беспасрэдна ад існаваўшых тады на фронце эс-эраўскіх камітэтаў сялянскіх сэкцый. Вядома, на гэтым зьездзе 90 проц. былі Чарноўцы. На зьезд прыбыў і Чарноў, выкліканы з Петраграду з мэтай падтрымаць падаўшы соцыял-патрыётычны дух „авксентьевских мужичков“. Нашай партыяй была прыложена ўся стараннасьць, каб зьвесці на нічога работу гэтага здрадніцкага зьезду, які імкнуўся стаць кіраўнічым органам фронтовых жаўнераў. Цяжкая атмасфэра панавала на зьездзе. На долю пішучага гэтыя радкі, выпала задача разаблачэньня ўсёй комэдыйнасьці зьезду, фальшы эс-эраўшчыны і спэцыяльна на зьезд прыбыўшага лідэра яе.

Але падзеі самі выканалі гэту задачу. 8 лістапада (26 кастрычніка), калі йшло звычайнае пасяджэньне зьезду, адтрымалі паведамленьне аб нісправаржэньні здрадніцка-авантурыстычнай улады. Пад уражаньнем гэтага паведамленьня ўтароплены зьезд разышоўся, пасьпеў толькі прыняць на тэму дня рэзолюцыю, каторая зьявілася лебядзінай песьняй Чарноўшчыны на Заходнім фронце. Прывядзем наступнае характэрнае месца з гэтай Чарноўскай рэзолюцыі: „Зьезд жаўнераў-сялян Заходняга фронту з глыбокай гаротнасьцю пачуў аб тым, што адна частка дэмакратыі пытаецца ізноў захапіць у Петраградзе ў свае рукі сілай уладу... і зможа ў выпадку патрэбы угамаваць сілай тых, хто не захаце з ім лічыцца“.

Зьезд стаў на шлях „сілы“. Але на словах, як гэта была па прызвычайнаму згодніцтву. Хто шоў за ім? Наколькі нам вядома, пасля роспуску зьезда многія лго ўдзельнікі не зьвярнуліся ў армію, каб зьбегнуць гневу ўжо паўстаўшых жаўнераў. Сам Чарноў няпрыметна скрыўся з Менску ў Магілёў—пад абарону Духоніна.

Наша партыя рашыла зараз-жа, безварункова ўзяць уладу ў Менску і на фронце ў свае рукі. На падставах гэтага, 8 лістапада (26 кас-

трычніка) Менскі Савет выдаў свой загад № 1 з апавяшчэннем аб пераходзе да яго ўсёй паўнаты ўлады ў горадзе і яго ваколіцах. Контр-рэвалюцыйны Фронтавы Камітэт выклікаў у город казацкі полк. Тады бальшавікі выйшлі з Фронтавага Камітэту.

Партыяй быў створан Ваенна-Рэвалюцыйны Камітэт Вобласці і Фронту, складзены з сяброў Паўночна-Заходняга Камітэту нашае партыі, Выканкому Менскага Савету і прадстаўнікоў армейскіх камітэтаў. Згоднікі выйшлі з Менскага Савету. Партыяй быў дадзен лёзунг: безадкладныя перавыбары ўсіх камітэтаў і склік Фронтавага зьезду. Супроць нас быў створан так называемы Камітэт паратунку (спасеньня) Рэвалюцыі, з прадажніцкіх душ фронтавага камітэту, вядомых, яўных белагвардзейцаў, лёкаяў, бундаўцаў і эсэра-меншавікоў. Мы ў ім мелі двух прадстаўнікоў з чыста рэкогностыровачнымі мэтамі; улада яшчэ ня поўнасьцю належала Савету.

Адначасова партыяй усе нашы налічныя сілы былі кінуты на фронт. Цераз некалькі дзён вобласць, фронт і Менск знаходзіліся ў нашых руках. Да 10 лістапада па старому стылю мы захапілі і апошняю цытадэль старой ўлады—штаб фронту.

Агромністую, незамянімую ролю адыграла наша партыя ў справе ўзгодненага і здаровага перавороту ў арміях фронту. Партыя йшла ўпераду мас: яе пастановы і рашэньні толькі апрадзялялі кірунак Кастрычнікавага перавороту ў Вобласці. Ня будзь бальшавізму, яе дужай і магутнай арганізацыі, ня будзь добра наладжанага партыйнага апарату, мы бы засталіся-б на плыткім месцы. Усе армейскія зьезды прайшлі пад нашым партыйным штандарам. Грандыёзны Фронтавы зьезд 3 сьнежня (20 лістапада), прадстаўляўшы агульную масу „серакоў“ жаўнераў, накіроўваўся цвёрдай рукой Абласнога Камітэту. Усе яго пастановы ляглі ў аснову працы зьезду. Па ўказаньню партыі былі намечаны арганізацыйныя пляны і кіраўнікі Савецкае ўлады.

І Абласны Выкан. Камітэт Саветаў, утвораны ў пачатку сьнежня (у канцы лістапада па ст. ст.), быў падрыхтован, створан арганізацыйнай бальшавікоў. Далейшая праца Абл. Выканкому Саветаў Зах. Вобл. і Фронту, гэта—жывая творчая чыннасьць партыйных органаў Вобласці. Гаварыць аб ёй, гэта значыць раскрыць старонкі гісторыі Савецкай Вобласці. Але гэта не ўваходзіць у нашы задачы.

Кастрычнікавая рэволюцыя і рэволюцыйны камітэт Заходняй Вобласці і Фронту.

Перад пачаткам Кастрычнікавае рэволюцыі ў Заходняй Вобласці, у цэнтры яе—г. Менску былі сконцэнтраваны ўсе буйныя ваенныя і грамадзкія арганізацыі. Тут быў знамяніты (вядомы) штаб Заходняга Фронту з генэралам Балуюевым, галоўнакамандуючым на чале, пры Камісары Згодніцкага Ураду Керанскага пане Жданове—улада каторых распаўсюджвалася ня толькі на фронт, але і на доволі значна глыбокі тыл. Балуюеў—Жданаў прадстаўлялі ня толькі ваенную, але і грамадзянскую ўладу, бо яны мелі правы не скасаваныя Лютаўскай рэволюцыяй, яшчэ ўстаноўленыя царом.

У гэты-жа час (адначасова), як выбарны орган пры штабе (як гэта сабе ўяўлялі Балуюеў—Жданаў), і як бы незалежны—як гэта лічылі сябры камітэту) існаваў абраны яшчэ ў Красавіку м-цы 1917 г. Выканаўчы Камітэт Заходняга фронту „Искомзпал“—тут-жа ў Менску быў і гарадзкі Савет Рабочых і Салдацкіх Дэпутатаў. Твар гэтых трох буйных органаў быў гэтакі: штаб фронту—контр-рэволюцыйнае гняздо старых генэралаў і іншай своры пагонна-эполетных агіднікаў, марыўшых аб звароту манархіі і побач з імі камісар Жданаў—меншавік, які поўнасьцю ішоў на паваду ў Балуюевых і К-о, бяручы прыклад з сваіх старэйшых згоднікаў з цэнтру Керанскага—Цэрэтэлі, ішоўшых на паваду ў Канавалавых—Цярэшчанкавых і К-о.

Другі орган „Искомзпал“ у большасьці сваёй быў згодніцкі, дзе ў большасьці былі эс-эры. Нашых таварышоў было ўсяго 10 чалавек. „Искомзпал“ ва ўсёй сваёй дзейнасьці ня меў строга вызначанага і вядомага напрамку. Часта мяняў сваі пазыцыі, то выносячы рэзолюцыю супроць вайны, то за яе працяг. Часта сварыўся з Галоўнакамандуючым, але пры надта асьцярожным фактары пане камісару Жданаву, супярэчнасьці зглажваліся і адносіны зноў становіліся добрымі.

У маю задачу не ўваходзіць даваць яго падрабязговую характарыстыку, а дзеля гэтага абмяжуюся тым, што скажу: „Искомзпал“ часта протэставаў, выносіў гучныя рэзолюцыі, а калі даходзіла да справы, як добры сын, усё-ж слухаўся таткі Керанскага—Балуюева.

Трэці орган—Савет Рабочых і Салдацкіх дэпутатаў быў к Кастрычніку—рэволюцыйнай цытадэльлю ня толькі ў горадзе, але і ўсяго Заходняга фронту і ўсёй прылягаючай паласы (Менскай і часткова Магілёўскай і Віцебскай губэрнь). Большасьць Выканкому былі бальшавікі і шмат чаго можна было-бы сказаць аб яго буйнай ролі ў гісторыі рэволюцыйнага руху на фронце.

Падрыхтоўка Кастрычніка на фронце праводзілася нашай партыяй ва ўсёй шырыні; паездкі таварышоў на фронт, пасылка значных пакункаў літаратуры, лістовак, адозваў і інш. у аковы, сувязь з таварышамі на фронце і г. д.—давалі нам поўную ўпэўненасьць, што ўвесь фронт у любы момант пойдзе за намі, за выключэньнем нязначнай часткі (кавалерыйскіх, казацкіх частак), знаходзіўшайся пад уплывам згоднікаў. К пачатку перавароту на фронце праводзілася ўжо кампанія за выбары ў „учрэдзілку“. Эс-эры рыхтаваліся да бойкі. І вось дзеля гэтае мэты

яны склікалі ў 20 чыслах кастрычніка зьезд жаўнераў—сялян фронту (цяперашніх кулакоў), на каторых яны думалі абапярціся.

На зьезд прыбыў сам лідэр эс-эраў „сялянскі міністр“, а сёньня белагвардзеец, чэха-славацкі бандыт Чарноў. Раніцай 26 кастрычніка была атрымана „Искомзапам“ радасная для нас, меншасьці, і сумная для большасьці вестка аб перавароце ў Ленінградзе. Зьвесткі былі мала зразумелыя: адна тэлеграма супярэчыла другой, але мы добра разумелі, што нашы таварышы ў Петраградзе вядуць барацьбу і што напэўна льецца кроў рабочае клясы на вуліцах Ленінграда. „Искомзап“ хутка сабраўся, каб апрадзяліць свае адносіны. Тут шмат было гутарак. Чарноў і яму падобная братва, пачынаючы ад сёньняшніх інтэрнацыяналістых і заканчваю сёньняшнімі белагвардзейцамі, жорстка абрушыліся на яе. Якімі толькі імёнамі ні называлі нас. І авантурнікамі, недаўкамі, і здраднікамі рэволюцыі і дажа памоцнікамі контр-рэволюцыі і т. п. імёнамі. Частка нашых таварышоў (другая частка была ў той час у Менскім Савеце), баранілася з усёй моцы. Наканец, справа дайшла да рэзолюцыі; перарыў, фракцыі абмяркоўваюць у гэты час у рэволюцыйнай цытадэлі—Менскім Выканаўчым Камітэце Саветаў ішла праца... Без рэзолюцыі таварышы хутка вывялі на вуліцу запасныя вайсковыя часткі звольнілі з турам жаўнераў, арыштаваных за агітацыю на фронце (як тады іх называлі „політычных“) выдалі ім зброю, адчынілі склады (склепы) з зброяй і з шырока палыхаючымі штандарамі і лезунгамі нашае партыі пайшлі па вуліцам, апавясьціў уладу саветаў у горадзе. У „Искомзапе“ пісаліся рэзолюцыі, раптам музыка, марсэльеза—рух Менскага Савету. Згоднікі з пачатку ня ведалі, што рабіць. Адны схіляліся к таму, што былі згодны прымірыцца з фактамі захопу ўлады. Другія, больш рашучыя „старыя рэволюцыянэры“ схамануліся, адчынілі зноў пасяджэньне і з мейсца ў кар’ер парашылі біцца з бальшавікамі. Зараз-жа накіравалася некалькі контр-рэволюцыйных „Искомзапавцев“ у кавалерыйскую частку, якая знаходзілася за некалькі вёрст ад Менску, і прывялі яе ў горад. Трэба адзначыць, што ў кавалерыйскай частцы ня ўсё было добра. Частка была за намі, але на чале яе быў камандзір і камітэт поўнасьцю, гатовыя ў бой іці за згоднікаў. Менскі Выканком, не жадаючы ўступаць у бой уперад за высвятленьня становішча на фронце і ў цэнтры, выбраў тэхнічны шлях, каб ужо дзейнічаць напэўна. Пачаліся перамаўленьні. У выніку чаго ўтвараецца „Камітэт-ратаваньня рэволюцыі“—пры наступных умовах: не прапушчаць казацкіх частак з фронту ў Піцер і ўперад да высвятленьня становішча ўлады сконцэтроваць выключна ў камітэце. З „Искомзапу“ ўсе таварышы-бальшавікі пераключваюць для актыўнай працы ў Менскі Выканком. Таемна ад згоднікаў, мы зьбіраемся і пастанаўляем арганізаваць Рэволюцыйны Камітэт Заходняй Вобласьці і фронту („Ревкомзап“). Першай задачай „Ревкомзапу“ была арганізаваць вайсковыя часткі ў Менску і на фронце. У той час, як „Камітэт паратунку Рэволюцыі“ стаў „гаварыльняй“, дзе спрачаліся аб пропуску частак з фронту ў Піцер, аб разбраеньні політычнага атраду (чаго асабліва хацелі меншавікі і эс-эры) і т. п., у нас у „Ревкомзапе“ ішла напружаная праца. Некалькі адказных таварышоў выехалі на фронт, да вайсковых частак, дзе былі цьвярдны бальшавізму, хутка наладзілі беспасрэдную сувязь іх з Рэўкомам, каб на першаму сыгналу выступіць на абарону рэволюцыі. Рэўком, бачачы перавагу ў сілах на сваім баку і немагчымасьць далейшага ўзгадненьня (мнімага) з контр-рэволюцыйнай большасьцю Камітэту паратунку, рашыў весці вайсковыя часткі, бранявікі і браніраваны цягнік з фронту ў Менск, Рэўкомзап апавясьціў сябе ўладаю ў горадзе і на

фронце, распусціў Камітэт паратунку, падначаліў сабе ўвесь гарнізон, паставіў у штаб фронту і ва ўсе ўстановы і ўпраўленьні (паштовыя, банкі, казначэйствы і інш.) сваіх камісараў, адсунуў усіх старых, арыштаваў Жданава і многіх контр-рэволюцыянераў і адправіў іх у Піцер.

У „Рэўкомзап“ ўтвараюцца наступныя аддзелы: 1) Грамадзянскі 2) Вайсковы і 3) Гарнізонны.

Першы бярэ ў сваі рукі—Губэрскую ўправу, тэлеграф і пошту, суду, карацей, ва ўсіх установах грамадзянскіх устанаўляе сваю ўладу; арганізуе па вобласці Рэўкомы, пасылае эмісараў, устанаўляе сувязь з цэнтрам: Піцерам і Масквою, разьвязвае konflikты, вядзе барацьбу з права-эс-эраўскай Управай і Думаі.

Другі—Вайсковы аддзел падначальвае сабе Штаб фронту, прызначаў часова Галоўнакамандуючым, уперад да выбараў новага, свайго таварыша, устанаўляе сувязь з фронтам, арганізуе вайсковыя часткі на фронце для адпраўкі ў цэнтр, пасылае агітатараў на фронт, кіруе працай камітэтаў на фронце, вынаходзіць контр-рэволюцыю на фронце і праводзіць арышты афіцэраў.

Трэці,—гарнізонны падначальвае сабе ўсе вайсковыя часткі, камэндатуру, міліцыю, уводзіць ваеннае палажэньне, устанаўляе парадак у горадзе, трымае ўвесь час у баявой падрыхтованасці вайсковыя часткі, ахоўвае склады, узмацняе гарнізон новымі вайсковымі часткамі, прыходзячымі з фронту ў Менск. „Рэўкомзап“ правільна ўчытваў і агульную сытуацыю. Калі Рэўкомзап даведаўся, што ў цэнтры ёсьць плынь за ўзгадненьне з так называемымі соцыялістамі, ён протэставаў і паслаў рэзолюцыю, што фронт патрабуе ні ўступаньні ні якую згоду. З першых дзён у згодніцкую думу быў таксама паслан камісар, каторы наглядаў за яе працай. Таксама правільным быў пункт гледжаньня Рэўкомзапу на нацыянальныя вайсковыя часткі. Пасьля выступленьня польскіх легіянераў у 20 чыслах лістапада ў Менску, хутка падаўленых, Рэўкомзап настойвае на гвалтоўным разбраеньні ўсіх польскіх легіянераў. Стаўка ня прыняла нашае пропозыцыі. Тав. Крыленка зьвеў іх у трыкутнік, каторы пры наступленьні немцаў, адыграў сваю контр-рэволюцыйную ролю і з каторым прышлося пасля штабу фронту і стаўцы вясьці ўпартую барацьбу. Апошняй задачай Рэўкому было скліканьне Фронтавага і Абласнога зьезду, каторыя злучыліся і ўтварылі „Обліскомзап“ (Абласны Выканаўчы Камітэт Саветаў) і Савет Народных Камісараў Зах. Вобл. і Фронту, каторым і перадаў уладу Рэўкомзап.

В ЦЕНТРАЛЬНОМ КОМИТЕТЕ КП (б) Б

ИЗ ПОСТАНОВЛЕНИЙ ЦК

К изучению вопроса „Оживление советов и беспартийный крестьянский актив“

В течение января и февраля по программе ЦК ВКП (б) будет изучен в БССР вопрос „Оживление советов и беспартийный крестьянский актив“. Эта работа будет проведена при участии командированного ЦК ВКП (б) с этой целью т. Варейкиса.

Изучение этого вопроса, согласно постановления Бюро ЦК, будет проведено путем обследования по 2 района в Минском и Бобруйском округах и одного района в Слуцком округе.

Для проведения этой работы

решено командировать от ЦК т. т. Хлевникова, Бучукаса, Войтенкова и Лавриновича. Кроме того, ЦК предложил намеченным к обследованию Окружкомам, в свою очередь, выделить по 3 тов. на каждый обследуемый район.

Для руководства этой работой, проработки материалов и выводов ЦК создал комиссию в составе т. т. Голодеда, Рыжова, Червякова, Сташевского, Баранникова и Варейкиса.

Всю работу по изучению этого вопроса предложено закончить к 25 февраля.

О популяризации решений X-го Съезда КП (б) Б

Бюро ЦК постановило провести проработку решений X-го Съезда КП (б) Б на собраниях ячеек или групповых собраниях ячеек, разбив весь материал Съезда на три темы:

1) Итоги и очередные задачи хоз. строительства БССР.

2) КП (б) Б во главе проведения национальной политики и культурного строительства БССР.

3) КП (б) Б и очередные задачи массовой работы.

АПО ЦК поручено составить программу проработки решений X Съезда, а также включить проработ-

ку решений X Съезда в соответствующие беседы школ политграмоты.

Резолюции Съезда будут изданы и разосланы за счет ЦК по ячейкам, райкомам и школам политграмоты.

Среди комсомольцев будут проведены итоговые доклады о X-м Съезде КВ(б)Б, комсомольцы должны быть привлечены к проработке Съезда по ячейкам КП (б) Б.

Среди рабочих и крестьянских масс предложено провести доклады об итогах X-го Съезда КП (б) Б.

О кампании перевыборов горсоветов

Секретариат ЦК по вопросу о перевыборной кампании горсоветов постановил:

обратить особое внимание на поднятие активности рабочих при перевыборах;

особое внимание обратить на

отчетную кампанию, на выявление в отчетах повседневных нужд рабочих;

обратить внимание на то, чтобы профорганизации приняли наибольшее участие в избирательной кампании с тем, чтобы вся профсоюз-

ная масса была втянута в выборы, а также увеличить активность обсуждений и критики работы горсоветов и своих депутатов;

обратить внимание парткомов на то, чтоб вся парторганизация проявила наибольшую активность в

выборных и отчетных собраниях.

Окружки должны принять меры к обеспечению полной возможности широкого участия в избирательной кампании работниц, кустарок и жен рабочих.

ЦИРКУЛЯРЫ ЦЕНТРАЛЬНОГО КОМИТЕТА КП(б)Б

О партруководстве рабселькор. движением

ЦК ВКП(б) в своем постановлении от 28 августа 1926 года дал четкие директивы по вопросу об очередных задачах партии в области рабселькоровского движения.

Проведенное комиссией ЦК ВКП(б) обследование состояния селькоровского движения в некоторых районах Белоруссии выявило благоприятные условия для развития рабселькоровского движения. „Рост советской общественности в белорусской деревне, выражающийся в развитии общественных и кооперативных организаций, широкое распространение печати, наличие тяги к селькоровской работе и к выпуску стенных газет“...

Обследование дальше выявило, что — „наряду с благоприятными условиями роста селькоровского движения и с непрерывным ростом количества селькоров, приходится отметить большую неорганизованность селькоров, слабость, пестроту, параллелизм имеющихся кружков, а также и в руководстве ими, отсутствие плана в организации их и в работе стенгазет. Отмечается на местах огромный недостаток рабселькоровской литературы, и в связи с этим, — отсутствие зачастую даже самых основных знаний о значении и задачах движения, о построении и работе рабселькоровских организаций, и построении и работе стенгазет. В связи с этим, отмечается слабость политико-воспитательной работы среди селькоров.

Таковыми же недостатками, в основном, характеризуется и наше

рабкоровское движение.

Парторганизации еще не проявляют нужного внимания и интереса к рабселькоровскому движению. Даже такая важная директива, как резолюция ЦК ВКП(б) от 28 августа, — как выявило обследование, — неизвестна некоторым секретарям райкомов КП(б)Б.

ЦК КП(б)Б подчеркивает необходимость усиления партруководства рабселькоровской работой, по всей линии, от парткомитетов до низовых ячеек. Отмеченные недочеты в рабселькоровском движении должны быть устранены парторганизациями, на основе директив ЦК ВКП(б).

Перед райкомами КП(б)Б на ближайший период стоят следующие задачи:

1. Развернуть широкую разъяснительную работу по вопросам об очередных задачах партии в области рабселькоровского движения. В первую очередь проработать во всех ячейках постановление ЦК ВКП(б) (от 28 авг.). Обсуждение этого постановления необходимо связать с практическими вопросами руководства самой ячейки этой работой.

2. Всячески содействовать оформлению низовых рабселькоровских организаций при стенных и печатных газетах. В этой работе руководствоваться основными положениями по организации и работе кружка рабселькоров (имеется в „Бел. Вёске“, в журнале „Раб.-Крест. Корр.“).

3. Наладить руководство совещаниями рабселькоров в районе. Проводить их не реже одного раза в 3 месяца. Особое внимание обратить на подготовку этих совещаний. Подготовка и проведение их должны быть совместно с редакцией окружной или центральной газеты.

4. Большое значение приобретает внутри-воспитательная работа среди рабселькоров. Необходимо всяческое содействие со стороны ячеек кружкам рабселькоров, путем выделения докладчиков, литературы, методическими советами и т. д. Необходимо добиться, чтобы райполитпросветы снабжали рабселькоровской литературой местные кружки, избы-читальни.

5. Парторганы должны заняться изучением состояния стенгазет в своем районе, наладить учет их количества и качественного состояния. Сеть стенгазет необходимо упорядочить. В нужных случаях при слабости рабселькоровского актива, распыленности редакционных сил, и т. д. проводить слияние существующих на одном предприятии или в селении 2-х, 3-х газет (парт., комсом., мопровскую и т. д.) в одну крепкую газету. Однако, ликвидацию комсомольских газет проводить в исключительных случаях (когда нет почвы к их существованию). Особое внимание уделить стенгазетам на языках нацменьшинств, оказывая им практическую помощь в работе.

6. Нужно добиться понимания хозяйственниками и администраторами роли рабселькоров. Необходимо изжить различные формы преследования рабселькоров и прене-

брежительного отношения к стенгазетам. Для этой цели практиковать совещания хозяйственников, администраторов совместно с редколлегиями стенных газет. Особенно важно своевременное реагирование на замечки рабселькоров.

7. Вопросы рабселькоровской работы необходимо включить в план работы райкомов и ячеек. Заслушивание отчетов, дача директив должно идти по линии отдельных коммунистов, работающих в редколлегиях стенгазет или в кружках рабселькоров.

Согласно директивы ЦК ВКП(б) рабселькоровские организации строятся вокруг окружных и центральных газет, которые и осуществляют руководство ими. Слабость аппарата редакции усложняет практическое руководство со стороны газет. Поэтому, Райкомы на местах должны помочь редакциям при проведении практических мероприятий в районе. Одновременно добиваться, чтобы редакции более активно работали среди рабселькоров присылкой методических указаний, литературы, писем и т. д.

Успех развития рабселькоровского движения, признанного партией, — «одной из форм рабоче-крестьянской общественности, находящийся в соприкосновении со всеми областями повседневной политической жизни и экономического строительства страны» — зависит от того, как будет осуществляться партийное руководство со стороны нашей партийной печати и низовых парторганизаций.

Секретарь ЦК КП(б)Б Голодец

О проведении международного женского дня

Центральный Комитет Коммунистической партии (б) Белоруссии предлагает местным партийным организациям приступить к подготовке кампании празднования Международного Женского Коммунистического дня.

Вся подготовительная и организационная работа, а также празд-

нование самого дня — 8-го марта должно проводиться на основе директив ЦК ВКП(б) «О проведении Международного Женского Коммунистического Дня» (см. циркуляр ЦК ВКП(б) — «Правда» от 29-1 27 г.).

В условиях Белоруссии основной политической задачей Международного Женского Коммунистического

Дня, совпадающего в этом году с началом перевыборов Горсоветов, является максимальное вовлечение, в первую очередь, работниц, как части рабочего класса—руководителя всего социалистического строительства, а затем и всех слоев трудящихся женщин города к перевыборам Горсоветов, к оживлению их деятельности и усилению в них пролетарского руководства.

Помимо этого, политическим содержанием кампании должно быть:

1. Освещение перед широкими массами трудящихся женщин нашего международного положения в связи с положением в Польше и Западной Белоруссии, положения работниц и крестьянок в этих странах и задач трудящихся БССР.

2. Разъяснение работницам и крестьянкам задач, стоящих перед рабочим классом в области социалистического строительства (задача индустриализации страны, участие женской массы в проведении режима экономии, в борьбе за снижение розничных цен).

3. Освещение вопроса труда и быта работниц и крестьянок (8 марта, как день проверки выполнения и намечения дальнейших мероприятий к большему вовлечению женского труда в производство, повышению квалификации работниц, борьбе с женской безработицей, дальнейшему развертыванию и улучшению работы существующих уч-

реждений по раскрепощению работниц и крестьянок, улучшению экономического положения беднячки и крестьянки, усилению их кооперирования, развитию артели и снабжению машинами по улучшению и облегчению труда крестьянки по переработке льна, конопли и др. предметов сельского хозяйства на основе развития самостоятельности крестьянки).

Отделом работниц ЦК КП(б)Б на основе директив ЦК ВКП(б) будут даны дополнительно практические подробные указания на места по подготовке и проведению дня 8-го марта.

Для руководства всей работой создать при ЦК КП(б)Б комиссию под председательством Зав. Отделом Работниц и представителей: Орготдела, АПО и Отдела Печати ЦК, ЦИК'а БССР, ЦСПСБ, ЦК ЛКСМБ, Белкоопсоюза, Белсельпромсоюза, ЦК ККОВ, Главполитпросвета. Аналогичные комиссии создаются в Округах.

В деревенских райкомах комиссии работают под непосредственным руководством Секретаря Райкома под председательством женорганизатора с участием представителей местных организаций.

Секретарь ЦК КП(б)Б Голодец

Зам. Зав. Женотделом ЦК Кремер

В ОТДЕЛАХ И КОМИССИЯХ ЦК

Работа радио-передачи в БССР

Широкая коллегия АПО ЦК заслушала доклад уполномоченного „Радио-передачи“ по БССР.

В связи с расширением работы и района деятельности (на территории БССР находятся 2 широкоэмиттерные станции—Минск и Гомель) признано необходимым организовать Белорусское Отделение „Радиопередачи“.

Основными задачами „Радиопередачи“ на ближайший период признаны:

1) наладить и улучшить содержание общей радио-газеты „Беларуская радыё-газета“;

2) издавать в дальнейшем газету „Беларуская Вёска па радыё“—с оживлением ее доступной для крестьянина музыкой (еженедельный выпуск).

3) выпускать еженедельно газету для рабочей и крестьянской молодежи „Чырвоная Зьмена па радыё“;

4) продолжать выпуск пионерской газеты „Беларускі піонэр па радыё (ежемесячно), сопровождаая детским концертом;

5) передавать по радио курс совпартшкол.

Одобрить план радио-совета о передаче по радио политических

докладов (отчеты наркоматов, доклады по вопросам XV партконференции и X-го Съезда и т. д.).

Кроме того, намечен ряд мероприятий по улучшению постановки радио-дела и распространения радио в деревне и т. д.

В конце зимы намечено *провести день пропаганды радио* с массовыми выездами радио-любителей с приемниками в глухие уголки деревни.

К организации консультации по самообразованию в деревне

В целях правильной постановки работы кружков самообразования и индивидуалов в деревне, при Райкомах КП(б)Б подбираются группы консультантов. Консультанты подбираются Апоргом и утверждаются окружным бюро самообразования.

В виду трудностей по осуществлению руководства деревенским самообразованием—признано особо важным проводить *постановку передвижной консультации*, практикуя выезды районных консультантов в деревню, не реже одного раза в две недели.

Для лучшего обслуживания кружков и самоучек-одинок районы

разбиваются на подрайоны, причем в каждом подрайоне намечается изба-читальня, клуб, народом, школа-передвижка, как место консультационного пункта, где один раз в неделю вечером в точно установленные часы дежурит один из консультантов.

В виду новизны постановки консультации по вопросам самообразования, признано целесообразным провести в округах недельные курсы-совещания рецензентов-консультантов для ознакомления их с организацией и методикой самообразования.

Руководство рабселькоровским движением

При отделе печати ЦК КП(б)Б начало работать постоянное совещание по вопросам рабселькоровского движения. В состав совещания входят работники среди рабселькоров в центральных газетах. В настоящее время совещанием разрабатывается вопрос о партруководстве и о задачах газет по работе среди рабселькоров.

По всей Белоруссии теперь происходят районные совещания селькоров. Совещания созываются по инициативе райкомов партии при участии окружных или центральных газет.

На совещаниях обсуждаются, главным образом, очередные задачи селькоров, доклады редакций

окружных или центр. газет и вопрос о стенгазетах.

В январе с. г. прошли совещания в Свислочском районе (Бобр. окр.), в Пуховичском районе (Мин. окр.).

В феврале намечены совещания в Койдановском районе (Мин. окр.), в Ветринском и Ушацком районе (Полоцк.) окр., в Городецком, Рогачевском, Паричском и Буда-Кошелевской районах (Бобр. окр.), в Чериковском, Краснопольском, Хотимском, Милославском районах (Калининск. округа).

Обследование национальных латышских сельсоветов. Латбюро ЦК КП(б)Б закончило обследование работы национальных латышских сель-

советов (всего 5). В обследовании принимали участие местные нацкомиссии и РИКи.

Обследование выявило организационную роль национальных сельсоветов в области культурного и экономического строительства. Так,

при помощи национальных сельсоветов организован ряд кооперативов, мелиоративных товариществ, товариществ по обработке торфа, избитален, строятся новые школьные здания и т. д.

У ЦК ЛКСМБ

Бюро ЦК ЛКСМБ выначыла для абсьледваньня Слуцкую організацыю як вясковую і пагранічную і Віцебскую. Асноўнымі пытаньнямі пры абсьледваньні Слуцкай організацыі Бюро ЦК высунула: батрацтва і бедната, удзел комсамолу грамадзка-гаспадарчым будаўніцтве, нацыянальныя пытаньні і праца КСМ у пагранчастках.

Пры абсьледваньні Віцебскай організацыі Бюро ЦК высунула наступныя асноўныя пытаньні: становішча рабочае моладзі, удзел рабочае моладзі ў вытворчым жыцьці, настроі рабочае моладзі, становішча комсамольскага актыву, нац. пытаньні: беларусізацыя і міжнацыянальныя адносіны.

ПО ГАЗЕТАМ

О военной пропаганде в гражданской печати БССР

В связи с усложнившимися задачами обороны Советского Союза, военная пропаганда в гражданской печати приобретает огромное значение. Первостепенное значение приобретает освещение военных вопросов в условиях БССР — как пограничной республики.

За последнее время руководящие органы по вопросам печати обращают все большее внимание на то, как освещает гражданская печать военные вопросы.

Все это говорит о том, что военные отделы в гражданской печати должны быть поставлены на должную высоту.

Между тем, наша печать не только окружная, но и центральная вопросам обороны уделяет недостаточно серьезное внимание. Об этом говорит обзор газет за последние 3—4 месяца 1926 г.

Окружные газеты

„Заря Запада“ (ежедневная газета, Витебск).

Военный отдел в газете идет регулярно — раз в неделю. Материал помещается разносторонний, содержательный, есть статьи по военно-научным вопросам. Попадаются и военкорские заметки.

Все же вопросы военной пропаганды „Зарей Запада“ освещались недостаточно. Газета недостаточно осветила, как прошла кампания по призыву.

„Віцебская Сялянская Газета“ (выходит раз в неделю, крестьянская).

Военного отдела или уголка в газете нет. Кампания по призыву освещена недостаточно. За август месяц не было помещено ни одной заметки. В сентябре, в связи с призывом помещены две передовых статьи, несколько селькоровских заметок. Напечатан приказ о призыве.

„Магілёўскі Селянін“ (крестьянская, выходит раз в неделю).

Военного отдела в газете нет. Кампания по призыву освещена слабо. Заметок селькоров нет, ни одной строки нет о ходе призывников, об отпусках.

„Комуністычны Шлях“ (крестьянская газета).

Постоянного отдела или уголка в газете нет. Самый разгар кампании по призыву в газете не отражен. Какими правами пользуются крестьяне и рабочие призывники и отпускники и об этом ни слова, тогда как учащимся и лицам, имеющим высшее образование, об этом раз сказано. В сентябре—заметно улучшение военной пропаганды. Помещаются передовые о призыве, рассказ, выходит специальный вкладыш под заголовком „Наша оборона“. В октябрьских номерах о Красной Армии опять ни звука.

„Чырвоная Полаччына“ (крестьянская газета, выходит 2 раза в неделю).

Военного отдела или уголка в газете нет. В августе и сентябре было пять заметок о призыве.

Центральные газеты

„Звезда“ (центральная газета).

Отдел под заголовком „Оборона СССР“ за август месяц помещался один раз. По вопросам важнейшей кампании призыва 1904 года и увольнении 1903, в газете за август помещено было всего две передовых. За сентябрь (месяц призыва) военный отдел помещался 3 раза. Материал носит хроникерски-отчетный характер. О призыве в сентябре было помещено еще строк 200 на 4-й стр. мелким петитом — полубеллетристического характера Зарисовка призывного пункта в Минске и все.

„Звезда“ на подготовку и организацию призыва, как одну из очередных военных задач, не обратила должного внимания. Не были своевременно разъяснены задачи призыва, не было никакой информации, как проходит и прошел призыв в БССР. Вопросы обороны, военизации населения, освещение военно-научных достижений, информация о военизации в соседних буржуазных государствах, быт Красной армии—эти вопросы „Звездой“ совершенно не освещены.

„Чырвоная Зьмена“ (орган ЦК ЛКСМ, выходит 3 раза в неделю).

Военный отдел в газете помещается регулярно раз в неделю.

Наиболее ценный материал в газете—это информация с мест о том, как проходит призыв. Что касается освещения подготовки призыва, то оно в „Чырв. Зьмене“ отсутствует. Очередная военная задача—кампания призыва не была увязана с общими задачами обороны СССР и текущими политическими событиями. „Зьмена“ не поместила ни одной статьи, разъясняющей комсомольцам задачи по укреплению обороны СССР (военизация спорта, изучение военного дела, стрелкового спорта и т. д.) Почти отсутствует материал об учебе в Красной армии, нет информации о наших и зарубежных достижениях военной техники, отсутствует литературно-художественный материал военного характера—что является большим недочетом, особенно для комсомольской газеты.

„Савецкая Беларусь“ (ежедневная, орган ЦИК БССР).

Военный отдел „Чырвоная вярта“ ведется регулярно раз в неделю. Содержание отдела в августе относится, главным образом, к подготовке кампании призыва в РККА. Подготовка призыва нашла в газете своевременное и достаточно полное отражение. Между прочим, в газете дана информация о тех практических мероприятиях, какие проводил Наркомторг, для правильного обслуживания продуктами питания призываемых. Кроме вопросов призыва военный отдел помещал вопросы быта Красной армии, жизнь военных частей Белорусского военного округа, военную учебу, руководство военными уголками, помещались списки рекомендательных военных пособий и пр. Нельзя не отметить, что „Савецкая Беларусь“ единственная газета, которая освещала вопросы белорусизации в армии. Выпуску красных командиров—газета посвятила целую полосу—содержательную и технически хорошо выполненную. Очень ценным является то, что газета не замыкается в рамки военного отдела для освещения военных вопросов. В газете были помещены 3 больших подвала „О будущей войне“, статьи военно-научного характера о достижениях военной техники.

Помимо общих вопросов обороны, газета уделяет немалое внимание зарубежной военной информации. Газете для правильной постановки военной пропаганды не хватает системы, программы в развертывании вопросов военизации населения.

„Беларуская Вёска“ (выходит 3 раза в неделю, крестьянская).

Из центральных газет „Беларуская Вёска“ выделяется хорошей постановкой отдела военной пропаганды. Газета ведет военный отдел согласно тем требованиям, какие к нему предъявляются руководящими органами. „Вёска“ взяла правильную ориентировку на читателя массовика, крестьянина, увязывая военные вопросы с интересами крестьянства, проводя очередные военные кампании под углом зрения обслуживания крестьянина. Газета накануне призыва выпустила специальный номер, почти целиком посвященный призыву. В руководящих статьях центральных и местных военных работников—Уншлихта, Ворошилова дивизионных работников, широко популяризированы задачи Красной армии, призыва, военной учебы, военизации населения, спорта и проч. Много иллюстраций, лозунгов, стихов. Материал не громоздкий, живой. Язык простой и популярный. Особенно много места уделяет „Вёска“ освещению быта Красной армии, обилие военкорских заметок по 12—15 в отделе указывает на большую связь с военными частями. Однако, обилие материала бытового характера делает отдел несколько однообразным, вследствие чего отдел не представляет большого интереса для гражданского читателя. Военный отдел под заголовком „Абарона СССР“ ведется регулярно раз в неделю. Отдел уделяет большое внимание вопросу руководства военкорами и кружками военных знаний. Широко поставлена в „Вёске“ пропаганда работы Ави-

хима, вопросы химобороны, ее значения, пользы для деревни, газета выпускает ежемесячно приложением однодневную газету „На оборону“. Газета эта целиком посвящена разъяснению важнейших вопросов Авиахима, информация о работе ячеек, о школах Авиахима, о военизации Польши, о нашем авиостроительстве и т. д., например, статьи, что должны и могут сделать агроном, избач, учитель в работе Авиахима, как Авиахим должен помочь крестьянину в его хозяйстве и проч. При всех положительных качествах, есть недочеты и в „Беларуской Вёске“. „Вёска“ не исчерпала всех возможностей в проведении военной пропаганды, так, например, в газете совершенно не освещалась работа „Дома Красной Армии“ в Минске, газета не провела специальной работы во время отпусков, не было также в газете рассказов, воспоминаний на военные темы. Слабо еще участие в этом деле селькора. Совершенно недостаточно освещение военной подготовки населения (терполки, военизация спорта и др.)

В ы в о д ы:

1. Не все наши окружные и центральные газеты осознали степень важности развертывания военной пропаганды в гражданской печати.

2. Военные отделы ведутся в большинстве газет бессистемно и без программы.

3. Рабселькоры в вопросы военизации населения не втянуты.

4. Нет руководства военкорами.

5. Нет вполне четкой ориентировки на своего читателя.

6. Не освещена работа „Дома Красной Армии“.

7. Не уделяется достаточного внимания освещению военизации Польши.

Учитывая пограничный характер БССР, необходимо все указанные недочеты как можно скорее изжить. Необходимо принять решительные меры к выправлению линии военных отделов и правильной постановки военной пропаганды в гражданской печати БССР.

ПАРТЖИЗНЬ НА МЕСТАХ

Итоги работы политшкол-передвижек по Минскому округу (Первая половина учебного года)

В половине января 1927 г. закончили работу 9 политшкол-передвижек (в том числе еврейская и польская).

Январское окружное совещание руководителей политшкол-передвижек отметило некоторые достижения в работе политшкол-передвижек.

Найдены методы к разрешению вопросов, стоящих перед политшколами в деревне. Метод самостоятельно-исследовательского характера дает в дальнейшем самостоятельный навык окончившему школу-передвижку коммунисту, комсомольцу и беспартийному активисту деревни.

Программн. вопросы соответствовали уровню развития слушателей.

Теоретическая работа школы увязывалась, хотя и недостаточно с практической работой мест, многие из слушателей оправдали себя на работе среди бедноты, отчетно-перевыборной кампании сельсоветов и перевыборах кооперации.

Программная работа школ, за исключением некоторых политшкол, увязывалась с экономическими и бытовыми материалами мест.

Вопросам 14-го Партсъезда и 15 партконференции отводилось изрядное место в программе, что дало возможность уяснить ошибочную линию, занятую „новой оппозицией“.

Наряду с отмеченными достижениями имеется и целый ряд недостатков в работе политшкол.

К началу занятия по 9 политшколам-передвижкам размещено 231 человек, из которых: членов и кандидатов партии 80 человек или 34% по отношению ко всему составу; комсомольцев 113 человек или 50% и беспартийного актива 38 чел. или 16%; в среднем на одну школу 26 слушателей. К концу занятий цифра постепенно понижается и доходит до 172 чел., из которых: членов и кандидатов партии 67 чел. или 40%, комсомольцев 85 чел. или 50%, беспартийного актива 19 чел. или 10% и в среднем на одну школу 19 чел.

Если принять во внимание, что политшколы на половину были заполнены комсомольцами, то приходится сказать, что вопросы комплектования ни в какой мере не разрешены.

В некоторых районах недостаточно обращено внимание на нагрузку товарищей, посылаемых в передвижную школу (Смиловичский, Смолевичский и Острошицко-Городецкий районы) и на место расположения самих школ (Острошицко-Городецкий).

Несвоевременное обеспечение школ-передвижек учебными пособиями и программами по другим предметам нарушило нормальный ход занятий в самом его начале. Почти во всех школах несвоевременно начались занятия, в некоторых школах до получения учебных пособий работали при одном учебнике и тот был на русском языке, что срывало белоруссизацию школы еще вначале ее работы. Несвоевременная присылка программ по агрономии, естествознанию и белорусскому языку не дало возможности установить расписание по всем предметам на все время занятий. Вторая часть учебника, как и первая, запоздала, зато получены были программы по другим предметам, которым и стали больше уделять внимания, поджидая вторую часть учебника. Школам, работающим по учебнику политграмоты Никулина и Подгорного, пришлось заканчивать программу, подбирая пособия для самостоятельных работ по своему усмотрению, используя политграмоту Абезгауза и Протасова, Ярославского и др. (Логойский район).

Вопросы укомплектования, месторасположения школ, учебные пособия и программы по другим предметам в большей доле повлияли на продуктивность самой работы школ: руководитель был до некоторой степени предоставлен самому себе. В силу чего политшкола не сумела выполнить роли опорных пунктов по самообразованию, до некоторой степени не могла удовлетворить слушателя по ряду вопросов. В результате постепенное количественное уменьшение слушателей школ, уменьшение и несвоевременное свертывание работы двух политшкол (Острошицко-Городецкой и польской)

Корунчиков

ХРОНИКА

Партийно-организационные вопросы

Популяризация решений X съезда КПБ среди беспартийных. Гомельский Окружком наметил провести широкую популяризацию решений X Съезда КПБ среди беспартийных через клубы, красные уголки, избы-читальни, нардома и т. п., особенно оттеняя вопросы хозяйственного и культурного строительства.

Вхождение членов партии в члены кулстпромсоюза. Бобруйский окружком при-

знал возможным вхождение членов партии в производственные кооперативные артели с разрешения в каждом отдельном случае Райкома.

Борьба с болезненными явлениями в КСМ. Слуцкий окружком заслушал доклад о болезненных явлениях в КСМ. Отметив наличие в организации болезненных явлений (пьянство, хулиганство, растраты, драки, половая

распущенность), окружком вместе с тем констатировал недостаточное изучение этих явлений и отсутствие решительной борьбы с ними, а также медленное преломление директив об улучшении работы и охвате активности рабоче-крестьянской молодежи.

Окружком дал указания об улучшении союзного руководства, в частности одобрил метод добровольного инструктажа.

Перевыборы бюро ячеек и РК. В итогах перевыборов бюро ячеек и РК *Мозырский Окружком* отмечает, что в большинстве ячеек и РК была проделана значительная подготовительная работа к перевыборам. В большинстве районов проводились инструктивные совещания секретарей ячеек, в некоторых районах совместно с активом. На перевыборные собрания Райкомы выделили своих представителей. Коллективная подготовка отчетов практиковалась только в городе. Зато во многих ячейках практиковалась коллективная подготовка резолюций через выделение специальных комиссий и т. п. Активность партийной массы была значительной, явка на перевыборные собрания была почти на 100 проц., участие в прениях в среднем больше 50 проц. (в некоторых районах 70—95 проц.) Отмечается также значительная активность кандидатов партии. В некоторых ячейках на активности отрицательно отразилась перегрузка повестки дня. Отличается значительно выросший интерес к вопросам хоз. строительства.

В результате перевыборов состав бюро ячеек обновился на 48 проц., секретарский состав на 43 проц., состав РК на 24 проц. Увеличился % белоруссов в составе бюро ячеек на 1,1 проц., в РК на 5 проц. Отмечается абсолютное и относительное уменьшение женщин в составе бюро ячеек. Социальный состав бюро ячеек ухудшился в смысле понижения % рабочих на 1,8 за счет увеличения служащих. В секретарском составе % рабочих увеличился на 6 проц. (с 54 до 60 проц.) и в составе РК на 1,7 проц. (с 53,3 проц. до 55 проц.)

По *Могилевскому* округу была проведена значительная подготовка к перевыборам, выразившаяся в подготовке и рекомендации повестки дня перевыборных собраний, проработке отчетных докладов, начинающих носить характер отчета бюро в целом, посылка на перевыборные собрания представителей РК. Отмечается значительный рост активности партмассы. Состав бюро ячеек расширился и обновился на 57,7 проц. По сравнению с прошлыми выборами имеется снижение % рабочих с 71,7 до 67,9 проц. (при абсолютном увеличении на 20 чел.) и количества служащих на 1,5 проц., количество крестьян увеличилось на 5,3 проц. Процент женщин в составе бюро—6,6 проц. Характерно отметить значительное увеличение в составе бюро комсомольцев (с 6,0 проц. до 11,8 проц.). Увеличилось в составе бюро количество белоруссов. Отмечается также выдвигание молодых по стажу партийцев. Секретарский состав обновился на 45,4 проц. и по социальному составу дает улучшение в смысле

увеличения рабочих и крестьян и уменьшения на 7,9 проц. служащих.

Калининский Окружком отмечает высокую активность партийцев в деревенских ячейках, где процент явки на перевыборные собрания достигает в среднем 86,7 проц. (в одном районе даже 100 проц.), а процент выступивших в прениях выше 35 проц. В городе явка в среднем была на 72,4 проц., выступало в прениях 26 проц. Главное внимание в прениях уделялось хоз. вопросам. Имеется значительное расширение бюро ячеек, но количество женщин увеличилось только на 1 человека, и в общем процент женщин значительно снизился, по сравнению с прошлыми перевыборами. Количество рабочих, несмотря на абсолютное увеличение, в %-ном отношении снизилось с 37,8 до 31,6 (т. е. на 6,2 проц.). Увеличилось количество рабочих от станка, батраков и крестьян от сохи. В секретарском составе абсолютно и относительно уменьшилось количество рабочих за счет увеличения крестьян (на 4,5 проц.) и служащих (на 0,65 проц.). Как в составе членов бюро, так и секретарей, заметно увеличение партийцев со стажем с 1926 г.

Борисовский Окружком отмечает недостаточную во многих ячейках подготовку к перевыборам, а в некоторых районах отсутствие всякой подготовки Райкомы объясняют это коротким сроком, данным для перевыборов, слабостью секретарского состава и совпадением других кампаний. В городе и Ново-Борисове подготовка выразилась в выделении ячейками самопроверочных комиссий, которые выступали с содокладами по отчетам секретарей.

В одном районе работу ячеек в связи с перевыборами обследовали представители райкома.

Явка партийцев на перевыборные собрания была в среднем 72-95 проц. Участие в прениях по отдельным районам от 29 до 90 проц. Наряду с тем, что в одних ячейках участие в прениях достигало 100 проц., в некоторых ячейках вовсе не было прений. Внутри-партийная демократия соблюдена полностью. В некоторых городских ячейках были извращения—допущение к голосованию и выборам кандидатов партии. Состав бюро ячеек в среднем обновился на 50 проц.

Витебский Окружком отмечает, что перевыборы в городе прошли оживленно и при большой активности, чему способствовало внесение райкомами ряда новых моментов: 1) выделение самопроверочных комиссий и обследования ячеек представителями РК, 2) постановка содокладов комиссий и исследователей, 3) содоклады агиторов и женоргов в крупных ячейках, 4) затягивание в крупных ячейках собраний на 2 дня. Много способствовало оживлению кампании проведение предварительных совещаний секретарей ячеек. В целях выявления большей активности перевыборные собрания устраивались закрытыми. Явка партийцев в среднем достигала по го-

роду от 68 до 75 проц. (в некоторых ячейках 100 проц.), выступление в прениях 25-37 проц. В деревне активность была даже более высокая: явка достигала 61-96 проц., участие в прениях 35-45 проц.

Состав бюро ячеек обновился: в городах на 43-60 проц., в деревне на 70 проц. Секретарский состав гор'ячеек обновился на 30-50 проц., значительно обновился состав апоргов и женоргов. По одному району отмечено значительное увеличение в составе бюро комсомольцев (с 2 до 14 ч., а также женщин (с 16 до 23).

Парт'ядро в комсомоле. Мозырский Окружком констатировал абсолютное и относительное увеличение парт. ядра в КСМ и усиление темпа передачи комсомольцев в партию за последние 5 месяцев 1926 года (с I-VI—1926 г. до I-XII—1926 г.) проц. парт'ядра в КСМ повысился с 6,9 до 8,9—несмотря на текучесть парт'ядра. Имеется также абсолютное и относительное увеличе-

ние крестьян в парт'ядре (с 16,4 проц. до 27,3 проц.). Несмотря на абсолютное увеличение, имеется снижение проц. батраков на 0,4. Окружком отметил также ненормальность понижения проц. девушек в парт'ядре с 21,3 до 17,1 и отсутствие в парт'ядре кустарей.

Окружком дал директиру РК усилить подготовку и передачу в партию батраков, лучшей части кустарей, а также девушек.

Проведение постановления ЦК ВК(б) о работе советских ячеек. Слуцкий окружком наметил ряд мероприятий по проработке резолюции ЦК ВКП о работе советских ячеек. Всем советским ячейкам предложено на основе проработки резолюции наметить практические мероприятия, исходя из своих условий. Выделена комиссия для обследования работы Советских ячеек под углом проверки выполнения директив о борьбе с бюрократизмом, работы по проведению режима экономии.

Вопросы агит-проп. работы

Институт организаторов по самообразованию. Полоцкий окружком признал необходимым ввести в ячейках институт организаторов по самообразованию, на обязанности которых лежит вести учет занимающихся самообразованием и выяснение причин, мешающих самообразованию отдельных т.т. Вместе с тем окружком признал целесообразным созыв конференций однотипных кружков по самообразованию в городе и в районах, а также организацию при Окружном Бюро самообразования письменной консультации для деревенских кружков.

Конкурс на лучшего гармониста. Оршанский окружком разрешил окружкому КСМ провести в окружном масштабе конкурс на лучшего гармониста.

Руководство рабселькорским движением. Бобруйский окружком согласился

с предложением редакции газеты „Коммунист“ о созыве районных селькоровских собраний раз в 2-3 месяца.

Редакции также разрешено провести в 3-х районах обследование состояния селькоровского движения.

Проверка состояния парт. и полит-просвет работы в районах. Слуцкий Окружком приступил к проверке состояния парт-полит-просвет работы в районах. Обследование намечено закончить к 5 февраля.

Работа школ-передвижек. В Слуцке, в связи с окончанием работы школ-передвижек 1-го набора, проведено совещание руководителей школ для подведения итогов работы и проработки плана на дальнейшее. Работу школ-передвижек 2-го набора намечено начать 15 января.

Вопросы работы среди женщин

Работа среди женщин в Лельчицком районе (Моз. Окр.). За 2-е полугодие 1926 г. в Лельчицком районе заметен большой сдвиг в работе среди женщин. Посещаемость делегатками делегатских сходов—80 проц и выше за исключением одного пункта, где посещаемость в среднем составляет 66 проц. Вовлечено в общественную работу и в выборные организации 46 чел. Увеличилось до 200 количество пайщиц кооперации—женщин одиночек—вдов. Вовлечено до 200 чел. в добровольные общественные организации; при 1 делегатском собрании организована ячейка МОПР. Работой охвачены также кустарки и жены кустарей—местечка. Ячейки КПБ перешли к плановой работе среди женщин и уделяют этой работе достаточное внимание.

Итоги перевыборов делегаток. Полоц-

кий окружком подвел итоги перевыборов делегатских собраний. Охват женщин делегатскими собраниями в городе увеличился на 25 проц. Улучшился социальный состав делегаток: количество работниц увеличилось на 7,36 проц., батрачек—на 3,5 проц., беднячек—на 4 проц., количество середнячек и служащих уменьшилось.

В этом году случаев организации делегатских собраний при сельсоветах и ячейках КСМ (имевших место в прошлом году) не было. Окружком признал необходимым: 1) ввести в систему отчетность практиканток перед делегатскими собраниями и делегаток перед выборщиками; 2) секции создавать при делегатских собраниях только там, где есть возможность увязать их работу с практической работой в соответствующих учреждениях.

Районные инструктивные совещания крестьянок-общественниц. Минский окружком признал необходимым систематически (примерно раз в 3 месяца) созывать (через фракции РИК'ов) инструктивные совещания крестьянок—членов сельских и местечковых советов.

Вовлечение женщин в партию. Оршанский Окружком подвел итоги роста организации за счет работниц и крестьянок. За последний год принято в партию 67 женщин—16,1 проц. общего роста парторгани-

зации. Из принятых работниц 23,8 проц. крестьянок—58,2 проц. (из них 87 проц. от сохи), прочих 17,8 проц. Вырос проц. белорусок (73,1 проц. всех принятых) из принятых 35,8 проц. комсомолок, женщин ст. рше 30 лет только 17,6 проц. Охват работниц в партии отстает от роста их в производстве. Всего вовлечено в партию 26 проц. всех работниц округа. Общее количество женщин в парторганизации выросло до 10,5 проц. (увеличение на 1,3 проц.).

Вопросы деревенской работы

Итоги „Дня урожая“ 1926 г. по Слуцшине. Слуцкий Окружком отмечает хорошие результаты „Дня урожая“. Хорошо прошли с.-х. выставки, устроенные в 5 районах. Значительно увеличилось количество экспонатов. Выставки выявили также значительную работу с.-х. кружков 10 с.-х. кружков, представленных на выставках, были премированы. Слабо прошла художественная часть „Дня урожая“. Окружком признал необходимым в дальнейшем общую подготовку „Дня урожая“ со стороны КСМ совхозов и с.-х. коллективов и в частности признано необходимым, чтобы Земотдел подготовку выставок начинал с весны.

Работа среди бедноты. Обследование состояния работы среди бедноты в 3-х районах, проведенное Могилевским Окружком, выявило, что на местах нерешительно проводятся директивы ЦК ВКП(б) и ЦК КП(б)Б, особенно в части организации групп бедноты, а также использования и направления инициативы самой бедноты.—Из других ненормальностей отмечено—отсутствие фонда кооперирования в кредитных товариществах. Окружком изметил ряд мер по изживанию выявленных недостатков. В частности Окружком дал директиву об уделении большего внимания работе среди бедноты нацменьшинства.

Участие КСМ в работе среди бедноты. Оршанский окружком заслушал доклад об итогах работы КСМ среди бедноты. Участие КСМ в этой работе выражается, помимо содействия парторганизации в проведении собраний и организации групп бедноты, также в трудовой помощи бедняцким хозяйствам, но таковая еще не является во всех ячейках систематической. В Круглянском районе ячейки КСМ организуют трудовые дружины. Окружком рекомендовал организацию таких дружин по всем районам.

Окружком констатировал характерный момент, что работа среди бедноты развертывается лучше в ячейках, где комсомольский состав—бедняцкий и слабее в ячейках с середняцким составом.

Вопросы проведения нацполитики.

Популяризация основ нацполитики в Гомельщине. В течение ближайших месяцев Гомельским ОК намечено провести широкую систематическую работу по разъяснению

Борисовский Окружком подвел итоги работы с беднотой. С наступлением осенне-зимнего периода в связи с перевыборными кампаниями кооперации и сельсоветов произошло определенный перелом в сторону оживления работы с беднотой. Основной формой работы среди бедноты за прошедший год были собрания бедноты. Некоторые райкомы провели значительное количество собраний бедноты. Так, Черейский РК—68 собраний, Бегомльский РК (за последние 2 месяца) провел 38 собраний. Основной недостаток—кампанейский характер собраний. Так в Черейском районе из 68 собраний: по перевыборам советов—42, кооперации, 14, с.-х. иллогу 10. За последнее время в части районов имеется частичный переход к работе в форме организации групп бедноты. Достаточной ясности в деле организации групп, их состава и содержания работы в районах еще нет. Все еще нет достаточного учета системы и плановости в работе с беднотой. Материальная помощь бедноте оказана довольно значительная, но без достаточного учета хоз. целесообразности. В Черейском районе имел даже место случай распределения с месуды в количестве 564 пуда овса на 4 хозяйства. Слабо идет кооперирование бедноты через селькредкомы.

Итоги перевыборов потребкооперации

Перевыборы низовой сети потребкооперации в Борисовском округе прошли при значительной активности пайщиков, особенно бедноты. Вновь избранные органы кооперации обеспечены достаточным партийным влиянием. В результате кампании имеется значительное увеличение фонда бедноты. Отмечается также значительное уменьшение растрат и закрепление в связи с этим основного кадра работников низовой кооперации. Наряду с этими положительными сторонами отмечается ухудшение социального состава кооперативных органов: увеличение служащих и совсем слабое выдвижение батрачества.

основ нацполитики, как в парт.-комсомольской организации, так особенно среди широких слоев рабочих и крестьян.

Окружком отмечает растущий спрос на белорусскую литературу, как в городе, так особенно в деревне.

Обследование местечек. Оршанским Окружком с 1 января начато обследование местечек по принципу: 1 местечко районцентра, 1 местечко вне районцентра и 1 еврдережня. Указанные пункты берутся в разных районах. Обследование проводится по схеме Евбюро ЦК.

Проведение нацполитики в КСМ Оршанский Окружком отметил ряд достижений КСМ в деле проведения нацполитики: переведена на белорусский язык работа 60% ячеек и 9 РК; в 2 РК работа белоруссизирована на 80%, в ОК—на 95%. 5 ячеек работают на евр. языке. Почти весь актив владеет белорусским языком. Вырос актив из рабочих и крестьян-белоруссов (в РК с 69% до 79%, в бюро ячеек с 77% до 79%) и из еврейской кустарной молодежи (в бюро ячеек увеличение на 2%). Пионер-аппарат белоруссизирован на 100%, работают на белорусском языке 106 отрядов, на еврейском—31 и на польском 1.

Хуже обстоит дело с приспособлением культурно-массовой работы на родном языке.

Итоги проведения белоруссизации в Слуцкие. Слуцкий Окружком подвел итоги проведения белоруссизации в учреждениях. Отмечен значительный сдвиг в этой области. Окружные учреждения, срок белоруссизации коих прошел, белоруссизированы на 90%, в остальных на 20—50%. Имеются следующие недостатки: слабо обслуживаются нац. меньшинства на родном языке, не перешли на белорусский язык многие из сельских учреждений. Окружком дал директиву РК и ячейкам о фактическом, а не формальном обслуживании населения на родном языке, а также об углублении белоруссизации в смысле изучения истории Белоруссии, белорусской литературы, участия в краеведческой работе и т. п.

— *Вузаўская нарада* 6 сакавіта г.г. АПА ЦК склікаеца Вузаўская нарада з наступнай павесткай дня:

- 1) Політыка-выхаваўчая праца сярод навучоўных працаўнікоў.
- 2) Акадэмпасьпяховаць камстудэнцтва і мерапрыемствы ў гэтай галіне.
- 3) Об комплектаваньні ВНУ БССР на 1927-28 навуч. год.
- 4) Даклад камісіі па абсьледваньню партячэк ВНУ.

Количество селькоров

По **Могилевскому** округу—селькоров 153, из них членов и кандидатов партии—30, комсомольцев—40, беспартийных—83, женщин—13, рабочих—1, крестьян—107, слу-жащих—45

По **Витебскому** округу—селькоров—410, из них членов и кандидатов партии—28, комсомольцев—63, беспартийных—319, жен-щин—8, крестьян—357, служащих—53,

По **Полоцкому** округу—селькоров—304, из них членов и кандидатов партии—35, ком-сомольцев—63, беспартийных—206, женщин—2.

По **Бобруйскому** округу—селькоров—450, на 269 селькоров разработаны анкетные данные; членов и кандидатов партии и ком-

сомольцев 112. Велика общественная работа селькоров: в сельсоветах и их комиссиях ра-ботают 116 селькоров, в комитетах взаимопомощи—72, в кооперации—34 и т. д.

По **Мозырскому** округу—селькоров—97. По **Калининскому** округу—рабкоров 8, селькоров—150, из них членов и кандида-тов партии—25, комсомольцев—70, беспар-тийных—65, женщин—21.

По **Гомельщине**—селькоров 250, из них членов и кандидатов партии—32, комсомоль-цев—71, остальные беспартийные.

По **Оршанскому** округу селькоров 208, из них членов и кандидатов партии—22, комсомольцев—76, беспартийных—110, жен-щин—7.

Тираж окружных газет

„**Магілеўскі Селянін**“—1.750 экзempla-ров. За лето 1926 г. газета потеряла 1.500 подписчиков. Осень увеличения тиража не дала.

„**Віцебская Сялянская Газета**“—2.400 экземпляров. В июле 1926 г. тираж ее со-ставлял—1.600 экземпляров. В дальнейшем тираж неуклонно растет до декабря месяца 1926 г.

„**Чырвоная Полаччына**“—2.188 экзempla-ров, из них по городу—272, в деревне—1.504.

„**Комуніст**“—6.900 индивидуальных под-писчиков.

„**Савецкая Вёска**“—1.000 экземпляров. В июле 1926 г. тираж составлял—600 экз.

„**Наш Працаўнік**“—1.650 экземпляров. „**Новая Деревня**“—7.700 экземпляров, в апреле тираж был равен—17.200 экз.

Склад прынятых у кандыдаты за апошні квартал 1926 г. (кастрычнік, лістапад і сьнежань. Данья бяз Гомеля і Рэчыцы).
(з лічбаў Інформ. стат. п'адзелу ЦК КП(б)Б).

НАЙМЕНЬНЕ АРГАНІЗАЦЫЙ	Усяго прынята ў кандыдаты (у абсолютных лічбах)	У Т Ы М Л І К У - (у %/о/о)																
		Па спецыяльнаму становішчу				Па заняткам у момант уступленья ў кандыдаты												
		Рабочых	С я л я н	С л у ж а ч ы х	І н ш ы х	Рабочых				У с я г о	Іншых							
						Фабр.-чла-з-воложіх	Чыгуначных	Іншых наёмных	Б а р а к о у і с е л ь г а с і а л ь н ы х р а б . ч л а н а м		І н ш ы х н а з а н ы м а т а х н а з а н ы м а т а х п л а н і р а н ы	С а м а з а н ы м а т а х п а р т . і і н ш ы х у с т а н о в .	П р а ч ы т а н ы х п а р т . і і н ш ы х у с т а н о в .	С а м а з а н ы м а т а х у і р а м е с ь н .	В у ч н ы й	І н ш ы х *	Б е с п р а ц о ў н ы х	С я б р о ў Л К С М
Менская	167	45,5	36,6	16,7	1,2	13,8	3,6	16,8	34,2	3,6	13,2	2,9	17,4	1,8	7,8	17,9	1,3	49,7
Віцебская.	88	75,1	20,4	4,5	—	37,6	11,3	26,2	75,1	1,1	10,2	2,3	5,7	—	4,5	1,1	—	55,6
Бабруйск.	155	48,4	29,7	19,4	2,5	16,1	9,7	16,1	41,9	3,3	18,7	4,6	25,2	3,8	0,6	1,9	—	60,6
Магілёўск.	55	49,2	45,4	5,4	—	14,5	3,6	27,3	45,4	1,9	21,8	14,5	10,9	1,9	3,6	—	—	70,9
Барысаўск.	84	20,2	63,2	10,7	5,9	19,1	5,9	2,3	27,3	1,2	38,2	7,2	14,3	2,3	7,2	2,3	—	54,7
Аршанская	137	34,5	45,4	16,3	3,8	5,2	9,5	12,5	27,2	5,8	31,4	5,8	18,9	—	9,4	1,5	—	57,6
Полацкая	74	21,4	61,2	17,4	—	2,7	—	8,1	10,8	1,3	39,2	9,5	20,3	—	—	18,9	—	63,5
Мазырская	160	45,1	46,2	7,5	1,2	11,2	5,0	15,0	31,2	8,0	27,4	7,5	9,3	3,6	1,2	11,8	—	60,6
Калінінск.	76	17,1	71,1	11,8	—	6,6	2,7	7,8	17,1	5,3	51,4	3,9	18,4	1,3	1,3	1,3	—	69,7
Слуцкая	51	23,6	56,8	17,7	1,9	—	—	11,7	11,7	3,9	23,6	7,8	29,5	1,9	17,7	3,9	—	49,1
Па КП(б)Б	1047	40,2	44,6	13,4	1,8	13,1	5,8	14,5	33,4	4,2	25,8	5,9	16,7	1,9	4,2	7,7	0,2	57,5

Колькасны склад КП(б)Б
(з лічбаў Інформ. стат. п'адзелу ЦК КП(б)Б)
Паакруговыя данья на 1 студзеня 1927 году.

№№ па пар.	НАЙМЕНЬНЕ А К Р У Г - К О М А У	Ліч ячэск	Ліч канды- дацкіх груп	Сяброў		Кандыдатуў		Усяго	
				Усяго	З і х ж а н - ч ы н	Усяго	З і х ж а н - ч ы н	Усяго	З і х ж а н - ч ы н
2	Віцебскі	129	9	2188	253	1250	194	3438	447
3	Бабруйскі	107	10	1381	116	935	133	2316	249
4	Магілёўскі	90	8	1139	113	689	133	1828	246
5	Барысаўскі	70	23	1026	119	644	110	1670	229
6	Аршанскі	83	14	866	69	711	94	1577	163
7	Мазырскі	78	16	835	60	636	69	1471	129
8	Полацкі	87	12	803	40	593	47	1396	87
9	Калінінскі	68	5	456	27	586	76	1042	103
10	Слуцкі	58	14	522	21	457	42	979	63
11	Гомельскі	—	—	2892	—	829	—	3721	—
12	Рэчыцкі	41	4	490	4	320	13	810	17
Усяго ў КП(б)Б на 1 студзеня 1927 г.		998*)	121*	16146**)	1177*)	9523**)	1174*)	25669**)	2351*)
Усяго бяз Рэчыцы і Гомеля		957	117	12764	1173	8374	1161	21138	2334
На 1 студзеня 26 г. было		854	41	9447	835	7287	923	16734	1618
Рост за год.		103	76	3327	338	1087	238	4404	716
У %/о/о		12,1	185,3	35,2	40,4	14,9	25,7	26,3	44,2

*) Бяз Гомеля

**) Веды на 1-е сьнежня 1926 году.

План празднования Международного Женского Коммунистического Дня в БССР в 1927 году.

1. На основе директив ЦК ВКП(б) и ЦК КПБ („Правда“ № 23 и „Звезда“ № 29), празднование Международного Женского Коммунистического Дня в этом году включает в себе две основные задачи:

а) Привлечение внимания широких масс трудящихся женщин к основным политическим задачам, стоящим перед партией, рабочим классом (международное положение, вопросы социалистического строительства, выборы советов).

б) Проверка выполнения, а также выработка и проведение конкретных мероприятий по улучшению труда и быта работниц и крестьянок со стороны советов, профсоюзов, всех видов кооперации, КОВ, хозяйственных организаций.

2. В связи с этими задачами и должна проводиться вся подготовительная и организационная работа по подготовке празднования 8-го марта, которая должна быть начата партийными и профсоюзными организациями не позднее 10 февраля с. г. с обязательным привлечением к своевременному выполнению конкретных и практических мероприятий со стороны советских, комсомольских, кооперативных и общественных организаций по своей линии.

3. Кампания должна проходить как общеполитический праздник, при широком участии рабочих, работниц, крестьян и крестьянок с привлечением жен рабочих и других слоев трудящихся женщин. К кампании приурочивается проведение всех возможных мероприятий по налаживанию жизни в учреждениях, связанных с улучшением быта работниц и крестьянок, открытие новых учреждений и создание фондов для этой цели, выдвижение актива работниц и крестьянок по производственной советской, административно-хозяйственной, кооперативной и профессиональной линии.

4. Для подготовки празднования Международного Женского Коммунистического Дня при окружных и районных комитетах и в ячейках на местах создаются комиссии, в задачу которых входит:

а) Руководство и направление всей подготовительной и организационной работой к 8 марта.

б) Систематическая проверка выполнения намеченных разными организациями и учреждениями, а также предприятий на месте планов празднования Международного Женского Коммунистического Дня.

в) Подитоживание кампании Международного Женского Коммунистического Дня, итоги которой должны быть заслушаны не позднее 20 марта в окружкомы и 1 апреля в ЦК КПБ, при чем окружкомы должны обеспечить своевременную проработку материалов и доставку их в информацию ЦК КП(б)Б.

5. В состав комиссии при ЦК КП(б)Б входят: т. т. Муратова, Кремер—от Отдела Работниц ЦК КПБ, Рыжов—от Орготдела ЦК, Романчук—от АПО ЦК, Сенкевич—Отдела Печати, Чернушевич—ЦИК'а БССР, Кононов и Танаевцева—от ЦСПСБ, Наумов—от Белсельпромсоюза, Новлянский—от Белкоопсоюза, Головач—от ВЛКСМ, Одинцов—от ЦК КОВ и Шамардина—от Главполитпросвета.

Аналогичные комиссии создаются на местах, при чем в комиссии при городских ячейках входят: секретарь ячейки, Женорганизатор, представитель Фабзавместкома, Заводоуправления, ячейки ЛКСМ, редколлегия стеногазеты. В комиссии при сельских ячейках входят секретарь ячейки, сельженорганизатор, секретарь ячейки КСМ, представитель сельсовета и кооперации и избач.

6. К подготовке и организации Международного Женского Коммунистического Дня, к проводимой на местах советами, профсоюзами и кооперацией проверке выполнения всех своих постановлений в области улучшения быта работниц и крестьянок, а также к проверке постановлений, принятых 8 марта прошлого года и намерению конкретных мероприятий в этой области, в дальнейшем, должны быть привлечены актив работниц и крестьянок в особенности делегатки старого и нового составов. Последние приглашаются на Пленумы Советов, Правления союзов, кооперации и других организаций, на которых заслушиваются все поименованные выше вопросы. Инициатива работниц и крестьянок при этом должна быть максимально использована.

Ответственность за выполнение директив в области подготовки Международного Женского Дня со стороны Советских, хозяйственных, кооперативных и общественных организаций возложить на парткомы и на фракции соответствующих организаций. Делегатки и активистки работниц и крестьянки во время подготовительного периода к М. Ж. Д. должны быть также использованы для обследования работы существующих учреждений по улучшению быта работниц и крестьянок (ясель, детсадов, площадок, столовых, прачешных и др.) с тем, чтобы их информации были заслушаны на Пленумах Правлений, делегатских собраниях, на собраниях 8-го марта.

7. Подготовительную кампанию по предприятиям необходимо начать не позднее 15 февраля путем использования различных очередных собраний работниц, рабочих, служащих и жен рабочих. Рекомендовать созыв партактива по городам для инструктирования по вопросам проведения 8 марта.

8. Подготовительный период должен быть также использован для широкой информации

и отчетности о достижениях в области выполнения директив, данных 8 марта 1926 г. перед массами рабочих, работниц, крестьян и крестьянок, путем использования для этой цели привлеченных к обследованию активисток работниц и крестьянок для выступлений на очередных собраниях в цехах, в печати.

9. Женотделу ЦК КПБ проработать совместно с фракцией ЦСПС вопрос об использовании работницами двух часов в день 8 марта.

10. В городах при организации празднования 8 марта должно быть обращено особое внимание на постановку развлечений специально приспособленных к обслуживанию широких масс трудящихся женщин. Торжественная часть собраний должна быть обставлена более живо: отчеты о достижениях должны носить более живой деловой характер, коллективных живых инсценировок с максимальным участием в них самих работниц, жен рабочих, молодежи и пионеров. Клубы, театры, кино, живые газеты должны быть целиком использованы 7 и 8 марта для обслуживания широких масс трудящихся женщин. Особенное внимание следует уделить вопросу обслуживания трудящихся женщин на всех национальных языках.

11. Празднование Международного Женского Коммунистического Дня в деревне должно носить более торжественный характер. К организации и подготовке празднования должна быть привлечена вся деревенская партийная организация, для чего вопрос должен быть предварительно обсужден на районном партийном собрании и на деревенских ячейках в плоскости делового обсуждения проведения праздника на месте.

12. Делегатки-крестьянки старого и нового созыва, актив крестьянки (члены совета, кооперации, КОВ, Нарсуды) должны быть предварительно за 2-3 недели ознакомлены с значением М. Ж. Дня и должны быть широко использованы как в агитационной, так и в практической подготовке к празднику.

Во всей подготовительной кампании в самом праздновании в деревне должна быть особенно широко использована помощь комсомола и пионеротрядов. Необходимо также привлечь к подготовке и проведению 8-го марта деревенскую интеллигенцию в особенности учительниц.

13. К Международному Женскому Дню в деревне следует приурочить торжественное заседание пленумов, Советов, с привлечением широких масс трудящихся, конференции крестьянок в масштабе сельсовета и района, на которых должны быть заслушаны доклады РИК'а, Сельсовета, Кооперации о проделанной работе в области улучшения экономического и бытового положения крестьянок.

К подготовке и проведению праздника в деревне широко привлечь шефские организации:

14. В местечках организовать торжественные заседания Пленумов местечковых советов совместно с делегатскими собраниями

с привлечением широких трудящихся женских масс местечка, ставя на них доклады о международном дне работниц, о мероприятиях компартии о совласти по экономическому оздоровлению местечка, выделяя для этой цели подготовленных докладчиков на нац. языках.

15. В деревне обратить особое внимание на привлечение к празднованию работниц совхозов, коллективов и батрачек, проводя в самих совхозах и коллективах торжественные собрания, посвященные МЖД и семейные вечера, использующая постановки, кино, хоровые кружки и т. п.

Батрачки должны быть максимально вовлечены на общие собрания крестьянок, конференции, пленумы советов, собрания в совхозах и т. п.

16. В целях привлечения более широких масс крестьянства к празднованию МЖД считать целесообразным в деревне все торжественные заседания приурочить к 5-6 марта (суббота вечером и воскресенье).

17. К Межд. Жен. Дню в деревне должна быть точно разработана сеть яслей, площадок, консультаций, вновь открываемых в этом году по бюджету. Должен быть организован специальный фонд для учреждений по охране материнства и младенчества и дошкольному воспитанию из средств, отчисляемых для этой цели комитетам Взаимопомощи, кооперацией и другими организациями. К помощи этим учреждениям, к участию создания фонда, следует привлечь и крестьянство.

18. Изба-читальня и Нардом должны во всей подготовке и организации МЖД занять основное место, особенно в организации развлечений, приспособленных к широким массам крестьянства, максимально использующая кино-передвижки, инсценировки, хоры, кружки и т. п.

19. ОК и РК выделить для проведения кампании в городе и деревне необходимое количество докладчиков. Считать необходимым проведение на местах для докладчиков инструктивных докладов.

20. Проработать вопрос о Межд. Жен. Ком. Дне во всех учебных заведениях высшего, среднего и низшего типа, вводя это как обязательную беседу в программу.

21. Провести беседу о Межд. Жен. Ком. Дне в красноармейских казармах.

22. В газетах „Звезда“, „Савецкая Беларусь“, „Октябрь“ и „Орка“ опубликовать план проведения кампании 8 марта.

23. Вся кампания с 15 февраля должна быть широко освещена в печати в центральных и окружных газетах, комсомольской и пионерской печати, также во всех журналах, стенных газетах, на всех национальных языках.

Поручить Отделу Печати совместно с Женотделом ЦК разработать план тем для газет.

24. Считать необходимым за счет Главполитпросвета издать листовку и плакат к 8 марта.

БІБЛІЯГРАФІЯ

„Коопэрацыйнае жыцьцё“ № 1 (43) 15-га студзеня 1927 г. Менск

Першы нумар (43) журнала „Коопэрацыйнае Жыцьцё“ мала розніцца ад сваіх папярэдніх братоў. Толькі тое, што папера трохі лепшая, да падпісная плата падвышана. Журнал, як відаць па зьместу, ставіць перад сабою дзьве мэты: коопэрацыйная асьвета насельніцтва БССР і другое—узаемнае інфармаваньне аб працы ніжэйстаячых і кіруючых коопэратыўных організацый.

Як дасягаецца першая мэта. Журнал і на 43 нумары не перасягнуў 2-х тысячнага тыражу (да і той, людзі баюць, прымусовы). Масы коопэраванага насельніцтва журнал не абслугоўвае. Адгэтуль патрэбная коопэратыўная асьвета ў масах не праводзіцца.

Выходзіць, што журнал абслугоўвае толькі другую мэту—інфармацыйную. А для гэтага не патрэбна выдаваць журнал у такім фармаце, з тым зьместам, а галоўнае, траціць на журнал тыя сродкі, якія трацяцца.

Коопэратыўныя аб'яднаньні могуць выдаваць бюлетэнь, калі гэта вымагаецца інтарэсамі коопэрацыі.

Задачы масавае коопэрацыйнае асьветы патрабуюць масавага журнала.

Можа ўжо надышоў час падумаць, каб заміж таксама захудалага наркамзemsкага „Плуга“ і „Коопэрацыйнага Жыцьця“, выдаваць, ну хоць бы, як дадатак да „Беларускай Вёскі“, папулярны журнал «Сельскай Гаспадаркі і Коопэрацыі». Для ўзору можна ўзяць журнал «Работніца і Сялянка». Тут бы ведамствы ў справе коопэратыўна-агрономічнай асьветы маглі-б ажыцьцёвіць дырэктыву партыі аб коардынаваньні працы коопэрацыі і Наркамзему.

Ведамсьцьвенеае самалюбства павінна быць адкінута (ох, ня лёгкая гэта рэч!). Селянін павінен дастаць патрэбныя яму веды ў даступнай форме і па коопэрацыі і па сельскай гаспадарцы.

Рэдкалегія:

Н. Голодэд.

А. Сенкевич.

И. Рыжов.

И. Говзман.

ПОДПИШИТЕСЬ на самую распространенную
в БССР газету.

ЗВЕЗДА

Орган ЦК коммунистической партии (б) Белоруссии.

„ЗВЕЗДА“ на своих страницах отводит наибольшее место последним событиям дня, помещая наиболее полную срочную информацию со всех концов мира.

„ЗВЕЗДА“ имеет обширные отделы: „партийная жизнь“, „советское строительство“, „экономическая жизнь“, „культурное строительство“, „наука“, „искусство и литература“.

„ЗВЕЗДА“ в отделе „По Советской Белоруссии“ помещает тысячи писем крестьян и селькоров. Ни одна заметка, ни одна жалоба крестьянина и рабочего не проходит в „Звезде“ безрезультатно, разоблаченные лица несут строгую ответственность за свои, освещенные в „Звезде“ незаконные действия. „ЗВЕЗДА“—орудие коммунистического просвещения и Ленинского воспитания, коллективный организатор и руководитель.

„З В Е З Д А“ — К Р И Т И К.

„ЗВЕЗДА“—зеркало нашей работы || „ЗВЕЗДА“—орган коллектива—КП(б)Б.

Вся КП(б)Б должна окружить „ЗВЕЗДУ“ вниманием, участием в ее работе, помощью ей.

„ЗВЕЗДА“—спутник и учитель партийца, в „Звезде“ каждый коммунист находит руководящий материал, необходимые справки и распоряжения ЦК Компартии БССР. Коммунист, работающий в Белоруссии, не может обойтись без „Звезды“. „Звезда“—его руководитель.

„ЗВЕЗДА“—отражает жизнь и быт рабочего, борется с недостатками производства, ведет борьбу за улучшение условий труда и за повышение культурного уровня рабочего.

„ЗВЕЗДА“—защитник рабочего и крестьянина.

„ЗВЕЗДА“ читается всюду: в городах, местечках, селах, деревнях и в самых глухих углах всей Белоруссии.

„ЗВЕЗДА“ читается всеми гражданами Белоруссии и аккуратно доставляется всем подписчикам.

Ни одного коммуниста, ни одного общественника—рабочего, крестьянина, интеллигента—не читающего „ЗВЕЗДЫ“.

ПОДПИШИТЕСЬ ЗАБЛАГОВРЕМЕННО!

ОТКРЫТА ПОДПИСКА

на март 1927 года

УСЛОВИЯ ПОДПИСКИ

— НА ГАЗЕТУ —

ЗВЕЗДА

ОРГАН

ЦК КП(б)Б.

БЕЗ ПРИЛОЖЕНИЯ:

С при-
ложен.
жур.

ГОРОДЕК

На 1 м-ц	90 к.	На 1 м-ц	1 р. 17 к.
„ 3 м-ца	2 р. 60 к.	„ 3 м-ца	3 р. 40 к.
„ 6 м-цев.	5 р. —	„ 6 м-цев.	6 р. 60 к.
„ 1 год	9 р. 75 к.	„ 1 год	12 р. 95 к.

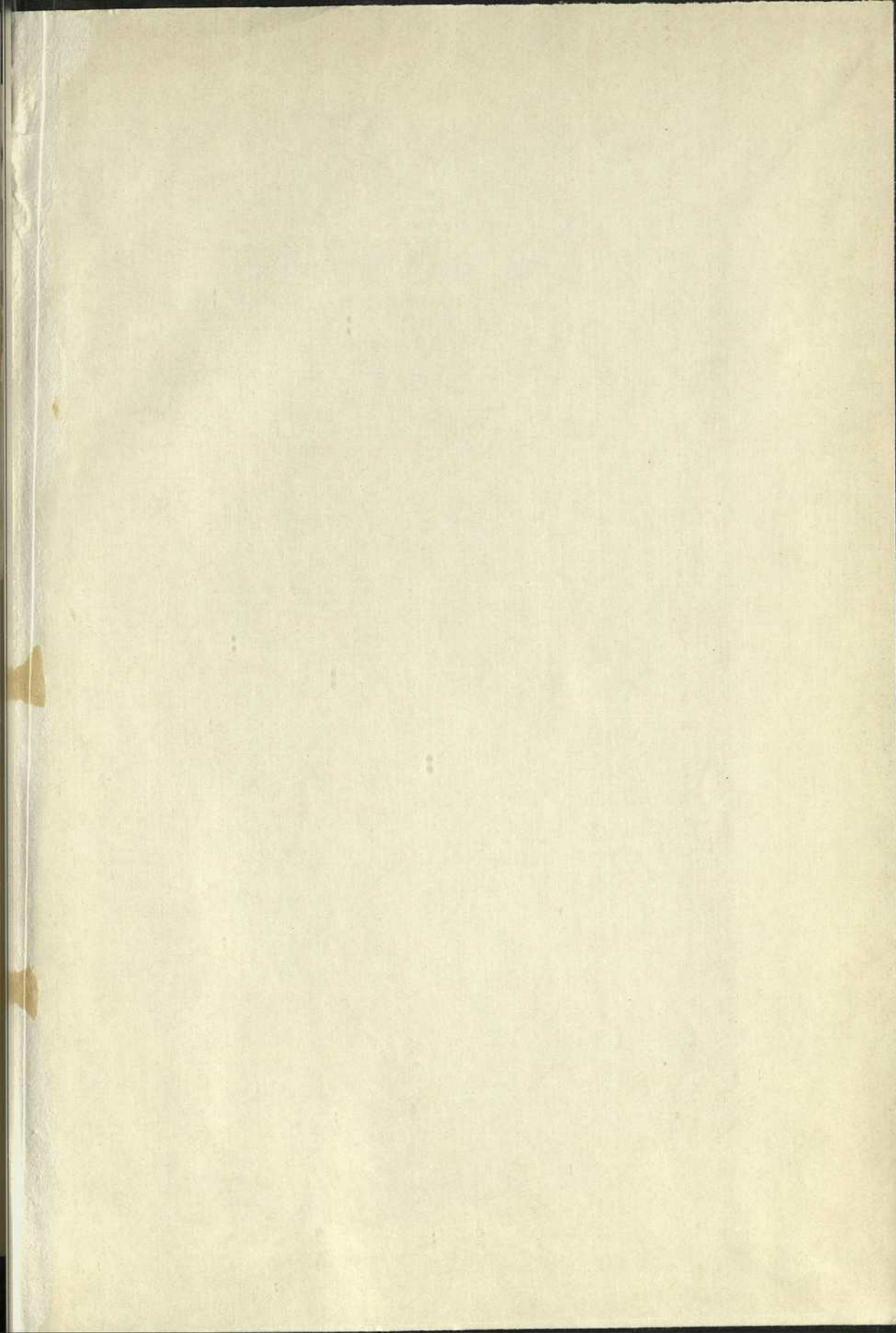
ПОДПИСКА ПРИНИМАЕТСЯ:

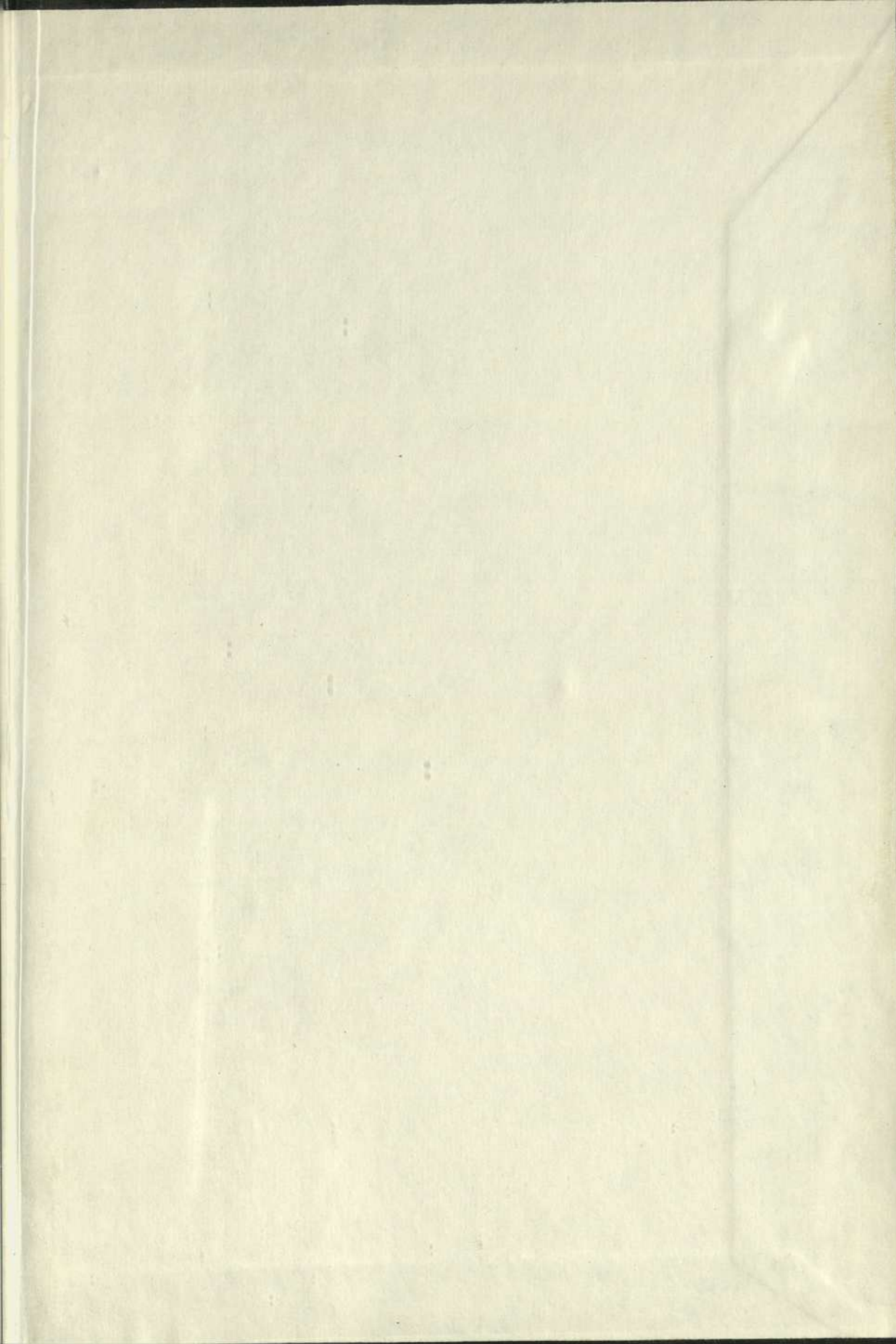
в Гл. Конторе газ. „ЗВЕЗДА“

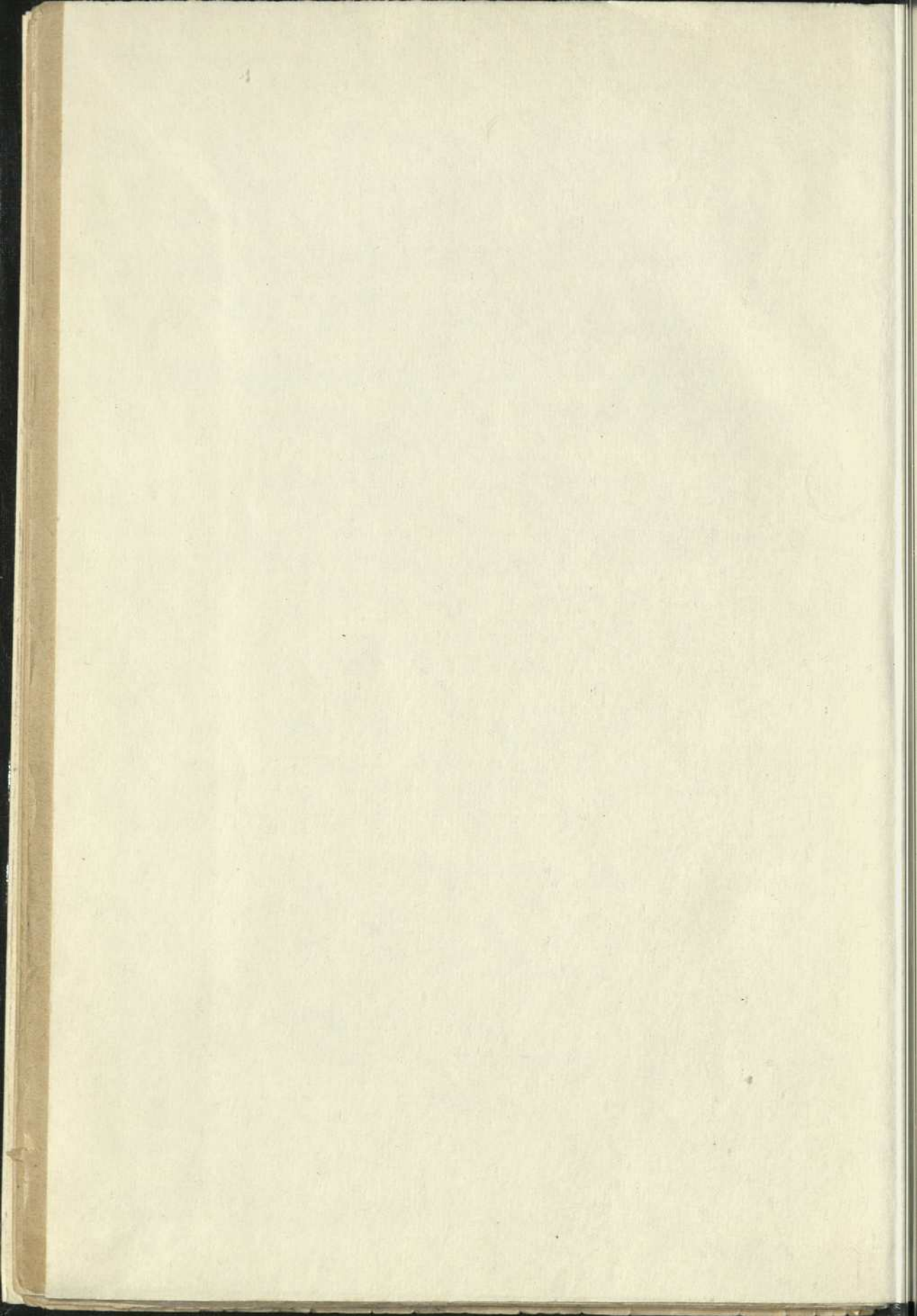
— Минск, Советская 63, 1-й этаж —

во всех отдел. Белгосиздата, в почтово-телеграфных
конторах, а также уполномоченными, снабж. соответ-
ствующими документами.











B000000 199257 1