

30к1  
10369

*Пролетары ўсіх краёў, злучайцеся!*

Цэнтральны Камітэт Камуністычнай партыі (большавікоў) Беларусі

# БЮЛЕТЭНЬ

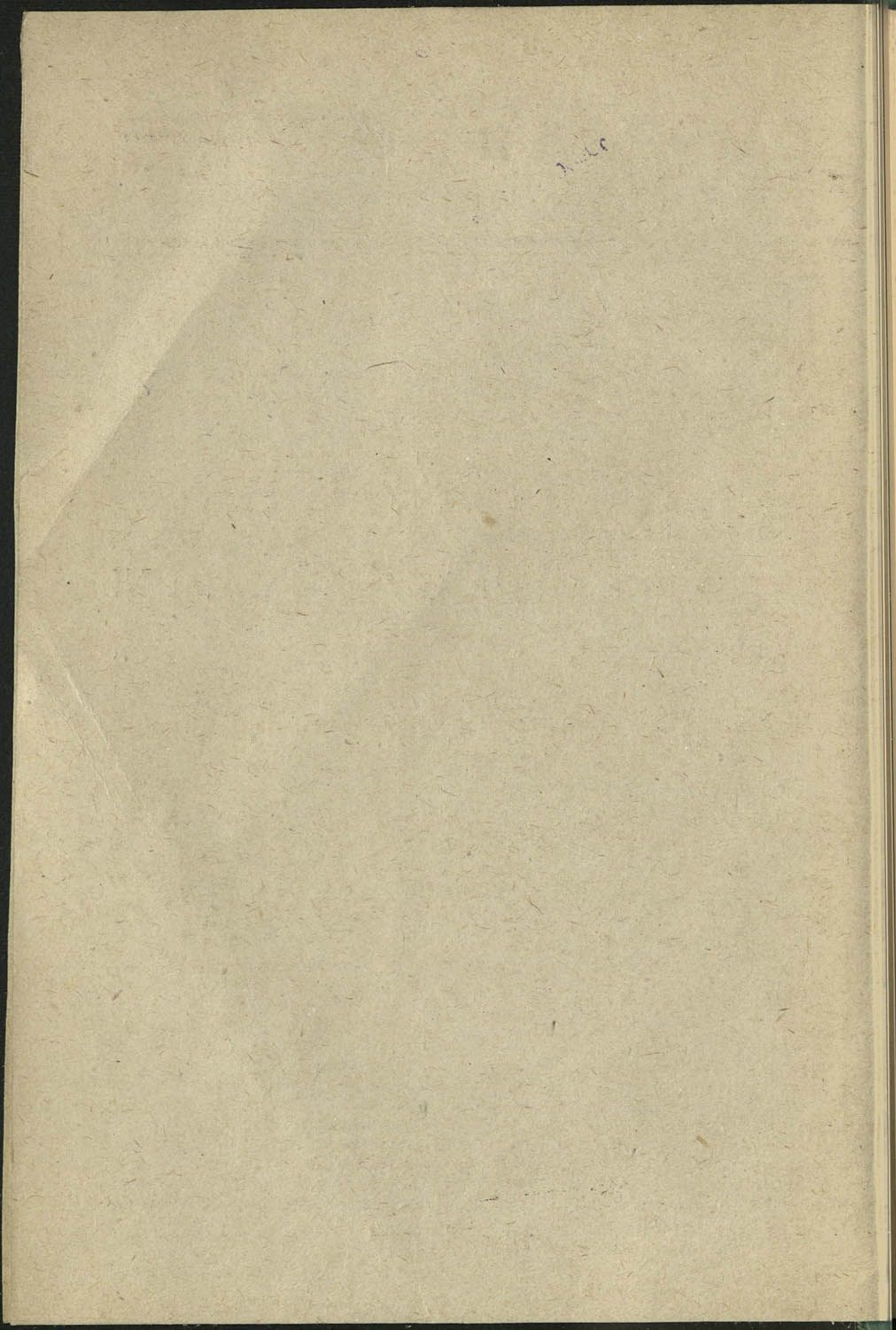
## ЦЭНТРАЛЬНАЙ ПАСЕЎНАЙ КАМІСІІ

№ 6

10 КРАСАВІКА

№ 6

МЕНСК 1933



# Б Ю Л Е Т Э Н Ь

Цэнтральнай Пасеўнай Камісіі

— № 6 —

10 красавіка  
1933 г.

О.-А. Д. У. К.  
С.-А. Г. П. Б.  
Инд. 494698

## АД РЭДАКЦЫІ

БССР шчыльна падыйшла да веснавой сяўбы. Дзесяткі калгасаў Слуцкага, Ельскага, Старобінскага і іншых раёнаў ужо пачалі раннюю сяўбу. Радільняных раёнаў пачалі звышраннюю сяўбу ільну.

Нам важна, таму, асабліва прадбачыць слабыя вучасткі нашай падрыхтоўкі да сяўбы, нам асабліва важна ўлічыць урокі Паўночнага Каўказа, Украіны, якія пачалі сеяць раней БССР.

Аб чым гаворыць вопыт гэтых апошніх? Ён гаворыць аб тым, што там, дзе няма, або дрэнна складзен вытворчы плян, дзе няма, або дрэнна, фармальна-бюракратычна складзена вытворчая брыгада, там адразу-ж вырастаюць вялізарныя труднасці. Дзе калгасныя брыгады ня ведаюць наперад сваіх вытворчых вучасткаў, дзе да брыгад загадзя не прымацавана цягавая сіла, інвэнтар, насенне, фураж і г. д., дзе загадзя выразна не расстаўлены сілы ў брыгадах—там ня можа быць бальшавіцкіх тэмпаў сяўбы.

Між тым, малюнак па БССР такі, што на 3 красавіка па 62 раёнах складзена толькі 56 проц. вытворчых плянаў і выканана толькі 63,1 проц. пляну стварэння брыгад. Ужо адны гэтыя лічбы гавораць аб тым, што многія РК і РВК, раней за ўсё РК і РВК Аршанскага, Дубравенскага, Лагойскага, Рэчыцкага раёнаў не зразумелі ўказаньяў тав. Сталіна, не зразумелі таго, што калгас, як буйная гаспадарка, можа весціся толькі ў парадку плянавага кіраўніцтва. Бяз гэтага яна павінна загінуць і разваліцца“ (курсы наш—Рэд.). Кінуць ўсе сілы на складанне вытворчых плянаў, на стварэнне брыгад—такава рашаючая задача.

Але нам патрэбен ня ўсякі плян і ня ўсякая брыгада. Факты гавораць за тое, што па раду калгасаў да гэтай справы руку прыклалі кулацкія, шкодніцкія элементы, бо чым-жа, як ня шкодніцтвам, трэба, напрыклад, тлумачыць зніжэнне ўраджайнасці па ільну-валакну з 2,4 да 1,2 цнт. з га, з 8 да 4 цнт. па пшаніцы і аўсу, прынятае па раду калгасаў Шклоўскага раёну. Чым, як ня шкодніцтвам, зьяўляецца расьцяжка тэрмінаў сяўбы з 15 да 35 дзён і г. д. Нам, бальшавікам, патрэбен такі вытворчы плян, які заснаван на севазвароце, сьціслых тэрмінах сяўбы, на сьцягу якога напісана—высокі ўраджай. Нам, бальшавікам, патрэбна такая калгасная брыгада, да якой загадзя прымацаван вытворчы вучастак, якой загадзя дано вытворчае заданьне, да якой загадзя прымацаван с.-г. інвэнтар, цягла і г. д., у якой загадзя падабран людзкі склад, пры чым, падабран так, каб у ёй было: 1) партыйна-камсамольскае ядро, 2) быў-бы моцны, правераны брыгадзір, 3) быў-бы касцьцак з калгаснікаў-ударнікаў, 4) былі-б забяспечаны ўсе важнейшыя работы вопытнымі калгаснікамі.

Выправіць неадкладна тыя скажэнні якія ёсць у справе стварэння брыгад (мэханічнае разьдзяленьне працаздольных па брыгадах, стварэнне мужчынскіх і жаночых брыгад, застаўленьне цягла, с.-г. інвэнтара ў абязьлічаным карыстаньні калгасу, няведаньне брыгадамі сваіх вытворчых вучасткаў і г. д.), дабіцца таго, што справа выпрацоўкі пляну, справа стварэння брыгад была-бы справай ўсёй калгаснай масы, каб у ходзе гэтага была-б мабілізавана вытворчая актыўнасць

калгаснікаў і калгасьніц—такава задача дня.

Вытворчы плян і брыгада зьяўляюцца рашаючым зьвязном у барацьбе за пасьпяховую калгасную сяўбу. Неабходна зараз-жа ліквідаваць прарыў на гэтым важнейшым вучастку падрыхтоўкі да калгаснай сяўбы.

Яшчэ больш трывожным зьяўляецца становішча справы ў аднаасобным сэктары. Зараз—напярэдадні сяўбы—мы расплачваемся за самацёк у падрыхтоўцы аднаасобнікаў да сяўбы. Па 37 раёнах БССР пасеўныя пляны даведзены толькі да 90—95 проц. аднаасобных двароў. У наяўнасьці раёны Сіроцінскі, Чашніцкі, Чэрыкаўскі і інш., дзе пасеўныя пляны даведзены да 65—75 проц. двароў. У радзе рэёнаў пэўная частка аднаасобнікаў не земляўпарадкаваны. Амаль няма ніводнага раёну, дзе былі-б узяты расьпіскі на 100 проц., патрэбу насеннага матар'ялу. Страховыя фонды

асабліва па бульбе—далёка не сабраны. Неабходна рашуча перабудаваць работу на гэтым фронце падрыхтоўкі да сяўбы. Давесьці неадкладна пасеўныя пляны да кожнага аднаасобнага двара, масавай работай дабіцца прыняцьця кожным беднякам і серадняком пасеўнага абавязацельства і толькі ў адносінах да злосных прымаць меры судовых рэпрэсій; праверыць пры дапамозе ўпаўнаважанага па дзесяцідворцы наяўнасьць насеньня ў аднаасобнікаў, узьдзеінічаючы на тых, што не клапацяцца аб забесьпячэньні сябе насеньнем, арганізаваць ўзаемадапамогу аднаасобнікам; дапамагчы аднаасобнікам адрамантаваць інвэнтар, ачысьціць насеньне і г. д.—такава задача дня.

Мы, бальшавікі, адказваем за выкананьне пляну сяўбы. І мы павінны дабіцца таго, каб пасеўны плян быў-бы на 100 проц. выканан ня толькі калгасным, але і аднаасобным сэктарам.

# Арганізуем веснавую сяўбу ў аднаасобных гаспадарках

Шматлікія паведамленьні з месц і праверка фактычнага стану падрыхтоўкі да сяўбы ў аднаасобных гаспадарках паказалі, што многія партыйныя і савецкія арганізацыі і друк ня прымаюць ніякіх мер да таго, каб аднаасобны сэктар з посьпехам справіўся з веснавой сяўбою. Такое становішча зусім недапушчальна, тым больш, што ў радзе месц, як напрыклад, у Заходняй Іванаўскай, Цэнтральна-чорназемнай, Кіеўскай, Харкаўскай і Чарнігаўскай абласьцях, у Горкаўскім краі і Беларусі, удзельная вага аднаасобніка ў прадукцыі сельскай гаспадаркі досыць вялікая. Ігнараваньне аднаасобніка ня мінуха адаб'ецца на рэзультатах сяўбы, і гэта на руку толькі кулаку. Хіба не паказальны такі факт, што калі калгасы СССР на 20 сакавіка забясьпечаны насеньнем у разьмеры 93,3 проц., дык аднаасобныя гаспадаркі плян ссыпкі насеньня выканалі толькі на 32,6 проц. Мясцовыя арганізацыі вельмі часта ніколькі не клапацяцца аб тым, каб аднаасобнік забясьпечыў сябе насеньнем. Напрыклад, у Чарнігаўскай вобласьці плян збору насеньня ў аднаасобных гаспадарках выканан усяго на 35 проц. Чарнігаўскія абласныя арганізацыі ніколькі гэтым ня трывожацца, хаця аднаасобнікі павінны засеяць 100 проц. яравога кліну. Да гэтага часу ў большасьці раёнаў Чарнігаўшчыны аднаасобнікі яшчэ не атрымалі пасяўных заданьяў, ня ведаюць аб новым законе пра абавязковую пастаўку збожжа дзяржаве.

З Горкаўскага краю паведамляюць што ў 20 раёнах да аднаасобнікаў яшчэ не даведзены аграправілы, зусім нязначны процант адсартаванага і пратручанага насеньня. Сельсаветы і зямельныя органы ня кіруюць падрыхтоўкай аднаасобнікаў да сяўбы.

Такога-ж роду даныя ёсьць і па Кіеўскай вобласьці, у прыватнасьці, па Белацаркоўскім раёне. Мясцовыя арганізацыі выпускалі з-пад увагі падрыхтоўку аднаасобнікаў да сяўбы буракоў. Усё гэта зьяўляецца вынікам зусім недапушчальных адносін мясцовых пар-

тыйных арганізацый і зямельных органаў да такой важнай задачы, як пасьпяховае правядзеньне сяўбы ў аднаасобных гаспадарках.

ЦК УсеКП(б) лічыць памылкай Наркамзему СССР скасаваньне ім справаздачнасьці мясцовых зямельных органаў аб ходзе падрыхтоўкі да сяўбы па аднаасобным сэктары.

Шкодным зьяўляецца і тое, што апараты Наркамзему СССР і РСФСР ня маюць ніякіх вестак аб гатоўнасьці аднаасобнікаў да сяўбы і ня кіруюць гэтай справай.

ЦК абавязаў т. т. Якаўлева і Мурава неадкладна вылучыць спецыяльных асоб, адказных за кантроль і нагляд за падрыхтоўкай аднаасобнага сэктару да сяўбы.

ЦК прапанаваў абкомам, крайкомам і ЦК нацкампартый прыняць усе неабходныя меры для пасьпяховай арганізацыі веснавой сяўбы ў аднаасобных гаспадарках, забясьпечыўшы пры гэтым:

1. Давядзеньне пасяўных плянаў да кожнага аднаасобнага двара.
2. Арганізацыю дапамогі аднаасобнікам у рамонце інвэнтару, сартаваньні і пратручваньні насеньня.
3. Давядзеньне да аднаасобнікаў аграправіл, устаноўленых РВК.

ЦК прапанаваў усім партыйным арганізацыям палепшыць масавую палітычную работу сярод аднаасобнікаў, у прыватнасьці, шырока растлумачыць пастановы партыі і ўраду пра абавязковую здачу збожжа дзяржаве і вынікі ўсесаюзнага зьезду калгаснікаў-ударнікаў.

Цэнтральным газэтам „Правда“, „Соцземледелию“, „Известиям“ „Комсомольской правде“, а таксама краявым і абласным газэтам прапанавана сыстэматычна асьвятляць падрыхтоўку і правядзеньне сяўбы ў аднаасобным сэктары.

(У ЦК УсеКП(б)  
„Праўда“ ад 27/III-33 г.)

# Сакратарам райкампартаў і старшыням райвыканкомаў

## Пошта-тэлеграма ЦК і СНК БССР

1. Па наступіўшых даных з 35 раёнаў не забяспечаны зямлёй 3.050 аднаасобных гаспадарак пры наяўнасці некарыстанага зямельнага фонду ў гэтых раёнах больш 10.000 га. Не забяспечанымі зямлёй зьяўляюцца пераважна аднаасобнікі, якія выйшлі з калгасаў у 1932 годзе.

Даны факт сыгналізуе аб тым, што ня глядзячы на рад паказанняў ЦК аб надзяленьні зямлёй вышаўшых з калгасаў з некалгасных зямельных масываў, партыйныя і савецкія арганізацыі пытаньне арганізацыі сяўбы ў аднаасобнікаў прадставілі самацёку. ЦК і СНК лічаць такое становішча з падрыхтоўкай аднаасобнікаў да сяўбы зусім нецярпым.

Прапануецца неадкладна прыняць наступныя меры:

1) неадкладна надзяліць зямлёй аднаасобнікаў з вольных, некалгасных зямельных масываў па нормах ня звыш сярэдняга землякарыстанья аднаасобнай гаспадаркі данага раёну;

2) аказаць усямерную дапамогу гэтым гаспадаркам па ўключэньні іх у сяўбу (узаемадапамога насеньнем, рамонтам інвэнтару, таксама ў выпадках неабходнасьці выдзяленьня простых с.-г. машын, безлашадным аказаць дапамогу цяглам). Гэтую работу скончыць к 10 красавіка.

2. Па няпоўных даных з 38 раёнаў, аднаасобнікамі засыпан насенфонд, згодна ўзятых абавязацельстваў, 63 проц., па фактычнай праверцы 23 раёнаў, забяспечанасьць аднаасобнікаў—70 проц.

Такое становішча з засыпкай насенных фондаў аднаасобнікамі сьведчыць аб недаацэнцы з боку партыйных і савецкіх арганізацый раёнаў неабходнасьці па-большавіцку арганізаваць сяўбу ў аднаасобных гаспадарках. У радзе раёнаў ёсьць факты, калі абавязацельствы аднаасобнікаў па засыпцы насеньня ня

толькі не правяраліся, але і ня ўлічваліся, што ставіць пад простую пагрозу зрыву забяспечаньне аднаасобнікаў насеньнем да веснавой сяўбы.

Прапануецца ў пэрыяд масавай праверкі гатоўнасьці да сяўбы асабліва дакладна праверыць фактычную засыпку насеньня кожнай аднаасобнай гаспадаркай і не пазьней 8 красавіка тэлеграфна паведаміць ЦК за подпісамі сакратара РК, старшыні РВК і земаддзелу правярания даныя аб забяспечанасьці насеньнем аднаасобнага сэктару. З гэтай мэтай вылучыце ў сельсаветах члена сельсавету па дзесяцідворках. Пры выкрыцьці фактычнай незабяспечанасьці насеньнем паасобных гаспадарак пасьля дакладнай праверкі ў кожным паасобным выпадку прапануецца прыняць усе меры ўзаемадапамогі адчуваючым патрэбу ў насеньні. Злосна разбазарваючых насеньне аднаасобнікаў прыцягвайце да адказнасьці, у прыватнасьці абавязвайце вытвараць закупку насеньня для забяспечанья сяўбы.

3. Даныя па 63 раёнах паказваюць наяўнасьць каля 12.000 гаспадарак, якія адмовіліся прыняць пасеўныя пляны. Найбольш злосныя, больш 1000 чал. па даных раёнаў, асуджаны з перадачай у некаторых выпадках іх зямлі калгасам. У гэтых-жа раёнах у выніку масава-растлумачальнай работы большасьць аднаасобнікаў узяла сваё адмаўленьне назад.

Значная колькасць адмаўленьняў аднаасобнікаў прыняць пасеўныя пляны сьведчыць аб адсутнасьці большавіцкага кіраўніцтва з боку раённых партыйных і савецкіх арганізацый справай сяўбы сярод аднаасобнікаў, у асаблівасьці разгортваньня сур'ёзнай масава-растлумачальнай работы аб абавязках кожнай аднаасобнай гаспадаркі перад дзяржавай. Гэта таксама сьведчыць аб неразуменьні як з боку саміх аднаасобнікаў, так і кіраўнікоў раёнаў усяго значэньня падрыхтоўкі кожнай адна-

асобнай гаспадаркі да сяўбы і абавязачельстваў яе перад дзяржавай па здачы с.-г. прадуктаў.

Прапануецца праверыць кожны факт адмаўленьня аднаасобнікаў прыняць пасеўны плян, разгарнуўшы сур'ёзную масава-растлумачальную работу аб абавязачельствах аднаасобнікаў перад дзяржавай як у сяўбе, так і ў здачы с.-г. прадуктаў. У адносінах адмаўляючыхся прыняць плян сяўбы—правядзеце індывидуальную, падворную растлумачальную работу, прыняўшы меры адміністрацыйнага ўздзейнічання толькі ў выпадках найбольш злоснага адмаўленьня і перадаючы зямлю гэтых гаспадарак калгасам. Інвэнтар і цягавую сілу асуджаных гаспадарак скарыстоўвайце ў парадку закону аб абавязковым скарыстаньні цягавай сілы аднаасобных гаспадарак для дапамогі сяўбе ў калгасах. Аб усіх выпадках судовых працэсаў паведамляйце ЦК.

ЦК і СНК падкрэсьліваюць, што пры правільнай бальшавіцкай масава-растлу-

мачальнай рабоце і правільным уздзейнічаньні ў адносінах найбольш злых аднаасобнікаў, якія адмаўляюцца прыняць пляны сяўбы, раёны даб'юцца стопроцэнтнага засева пасеўнай плошчы аднаасобнымі гаспадаркамі.

4. 2-га і 3-га красавіка па пастанове ЦК выехалі на месцы сакратары, члены бюро ЦК і прэзыдыуму ЦКК, наркомы для дапамогі раёнам ў праверцы гатоўнасці да сяўбы і падрыхтоўцы масавага выхаду ў поле. ЦК і СНК прапануюць раёнам у сваю чаргу неадкладна камандыраваць у сельсаветы ўвесь асноўны раённы актыў у дапамогу сельсаветам, калгасам, саўгасам і аднаасобнікам у падрыхтоўцы і правядзеньні сяўбы.

5. Аб прынятых мерах па выкананьні Вамі дырэктыў паведаміце к 8 красавіка ЦК і СНК.

Сакратар ЦК КП(б)Б Гікало.

Старшыня СНК БССР Галадзед.

## Аб празьмерным росьце прысядзібных вучасткаў у Беларусі

ЦК абмеркаваў пытаньне аб паасобных выпадках незаконнай адрэзкі зямлі з агульнага калгаснага фонду ў індыўдуальнае карыстаньне калгаснікаў, меўшых месца ў некаторых раёнах Беларусі. У калгасе „Чырвоны араты“, дзе кожны калгаснік забясьпечан прысядзібным участкам да 0,5 га, раздалі дадаткова з агульнага калгаснага зямельнага фонду ў індыўдуальнае карыстаньне калгаснікаў па 0,25 га. У калгасе „Ўдарнік“ таго-ж раёну, незалежна ад разьмеру прысядзібных участкаў, раздалі яшчэ дадаткова па 0,25—0,3 га на кожную гаспадарку. У калгасе „Камунар“ меў месца нават такі выпадак, калі старшыня калгасу засеяў у аднаасобным парадку каля 2 гэктараў. Незаконныя прырэзкі зямлі ў такіх разьмерах пагражаюць ператварыць прысядзібную гаспадарку калгаснікаў

з падсобнай фактычна ў галоўную, што дрэнна адаб'ецца на ўмацаваньні калектыўнай гаспадаркі, асноўнай гаспадаркі калгаснікаў. Мясцовыя-ж органы ўлады Беларусі, замест таго, каб даць адпор гэтым кулацкім тэндэнцыям, фактычна патуралі ім.

У прынятым рашэньні ЦК указвае на недапушчальнасьць падобных фактаў, якія наносяць удар калгаснай справе, і прапануе ЦК КП(б)Б:

1. У далейшым не дапускаць адрэзкі земляў з калгасных зямельных фондаў для землякарыстаньня прысядзібнага без дазволу вышэйшай зямельнай камісіі.

2. У выпадках незаконнай раздачы калгасных земляў прыняць меры да іх звароту ў агульны калгасны зямельны фонд.

## Гаручае—веснавой пасеўнай кампаніі

Сваечасовае і бесьперабойнае забесьпячэньне трактараў гаручым мае вялізарнае народна-гаспадарчае значэньне.

Ад нафтавай прамысловасьці, чыгуначнага, а месцамі ўжо і воднага транспарту (дзе адкрылася навігацыя) залежыць зараз забесьпячэньне нашага аўтатрактарнага парку гаручым.

Засталіся лічаныя дні для ліквідацыі адставаньня ў падрыхтоўцы да пасеўнай, у якую штодзённа ўступаюць усё новыя і новыя раёны.

ЦК УсеКП(б), абмеркаваўшы пытаньне аб забесьпячэньні пасеўнай кампаніі гаручым, прыняў разгорнутае рашэньне, у якім адзначае недавальняючы ход наліва і завоза гаручага. ЦК указаў што „найбольш адстаючымі па паліву

пунктамі зьяўляюцца: па газе—Самара, Уфа і Сталінград; па ліграіну—Грозны, па бэнзіну—Грозны і Краснаводск, па маслах—Баку і Сталінград і найбольшае адставаньне па завозу гаручага адзначаецца ў наступных раёнах: Н.-Волга, Урал, Зах. Сібір, Усходняя Сібір і некаторыя раёны ЦЧВ“.

За 15 дзён сакавіка наліта ўсяго толькі 37 проц. месячнага пляну, а агульны плян забесьпячэньня газай да пасеўнай выканан на сакавік толькі на 28 проц.

Мясцовыя партыйныя арганізацыі, НКШЗ, Наркамзем і Наркамсаўгасаў ня ўлічылі вялізарнага значэньня сваечасовага завозу гаручага ў раёны раньняй сяўбы і дапусьцілі вялізарнае адставань-



не ў выкананьні пляну наліва, завоза і вывазкі гаручага.

Пытаньне забеспячэньня гаручым не вырашаецца толькі сваечасовым яго завозам. Трэба выбраць яго са складаў і баз Нафтагандлю ў МТС і саўгасы. Між тым, Наркамзем і Наркамсаўгасаў ня прынялі неабходных мер да падрыхтоўкі ў саўгасах і МТС дастатковай колькасці тары і не забясьпечылі тым самым сваечасовай выбаркі гаручага.

З падвезенага гаручага, якое на станцыі чыгунак хаваецца ў цыстэрнах вырабіна ў Сярэдняй Азіі ў лютым 60 проц. месячнага пляну, а за першую дэкаду сакавіка—ўсяго толькі 20 проц. і адпаведна: па Украіне—55 і 21; па Паўночнаму Каўказу—55 і 19, па Ніжняй Волзе—60 і 27; па Уралу—40 і 18 і па Заходняй Сібіры—45 і 26. Значна панізілася выбарка ў Казакстане, у якім і ў лютым становішча было яўна недавальняючае. У сакавіку-ж выбрана ўсяго 11 проц. Таму на складах запасы газы і бэнзіну растуць, павялічваецца прастоі цыстэрн пад разгрузкай і тым самым затрымліваецца перавозка гаручага.

За сваечасовую выбарку гаручага адказваюць, перш за ўсё партыйныя арганізацыі. Таму ЦК у сваёй пастанове ўказаў „Сярэдазбюро ЦК УсеКП(б), ЦК КП(б)У, Паўночна-Каўказкаму крайкому, Ніжня-Волскаму крайкому, Урал-абкому, Заходня-Сібірскаму крайкому і Казакстанскаму крайкому на зусім недапушчальнае становішча з выбаркай ужо завезенай газы“.

З 21 па 31 сакавіка плян штодзённага наліва ўстаноўлен ў 898 цыстэрн газы. Адпаведна гэтаму пляну павінна быць пабудавана работа і Саюзнафтагандлю і НКШЗ.

„ЦК УсеКП(б) папярэджае партыйныя і савецкія арганізацыі, што ніякія

спасыланьні з боку трактарных арганізацый, МТС і саўгасаў на адсутнасць тары ня могуць служыць апраўданьнем недавальняючага ходу выбаркі і што невыкананьне пляну выбаркі газы будзе разглядацца, як вынік недавальняючай пастаноўкі справы“.

Партыйныя арганізацыі і палітаддзелы МТС і саўгасаў павінны дабіцца, каб ніводнага лішняга кілёмэтру шляху і ніводнага дарэмна страчанага кілёграму гаручага зроблена ня было. Трэба забясьпечыць штодзённую праверку і нагляд за хаваньнем і выдаткаваньнем гаручага.

ЦК даручыў ЦКК—НК РСІ праверыць фактычнае выдаткаваньне гаручага на карысную работу трактара і нафтавую гаспадарку ў МТС і саўгасах.

Пэрсанальная адказнасць за сваечасовае забеспячэньне гаручым пасеўнай кампаніі і штодзённы апэрацыйны нагляд за ходам адгрузкі, прасоўваньнем гаручага ў шляху ўскладзена:

Па Саюзнафтагандлю—на тав. Ефуні, па НКШЗ—на тав. Леўчанка.

Адказнасць за правільнае разьмеркаваньне гаручага па краёх і сыстэмах, за выбарку і забеспячэньне МТС і саўгасаў ускладзена па Наркамснбу на тав. Ішчанка і Сокалава і па Наркамсаўгасаў—на тав. Кашнікава.

Праграма работ, практычнае заданьне нафтапрамысловасьці і Нафтагандлю, НКШЗ, Наркамзему і Наркамсаўгасаў і мясцовым партыйным арганізацыям даны. Пасеўная пачынаецца. Устанавіўшы масавы і паўсюдны кантроль над правядзеньнем, выбаркай, хаваньнем і выдаткаваньнем гаручага, увесь трактарны парк краіны пусьцім сваечасова і на поўную магутнасць!

## Аб скажэньнях у рабоце па страхаваньні ў вёсцы

ЦК УсеКП(б) абмеркаваў пытаньне аб скажэньнях у рабоце па дзяржаўным страхаваньні сельска-гаспадарчай маемасьці, жывёлы і пасеваў. У прынятай пастанове ўказваецца, што:

„Дзяржаўнае абавязковае страхавань-

не с.-г. маемасьці, жывёлы і пасеваў, ахоўваючы гаспадарку калгасаў і аднаасобнікаў—заўтрашніх калгаснікаў—ад вынікаў пажараў, падзяжу і стыхійных няшчасцяў, зьяўляецца магутнай зброяй ўмацаваньня калгаснай вытвор-

часьці і аховы грамадзкай уласнасьці“.

Устаноўлена аднак, што да страхавой работы на мясцох былі пагардлівыя адносіны. А ў самым Наркамфіне, акрамя недаацэнкі значэньня страхаваньня, дзейнічалі яўна няправільныя, льючыя вадугу на млын кулакоў, інструкцыі. Надзвычай неахайна падбіраўся склад страхавых работнікаў. Ня было фактычнага кантролю за выдачай страхавых прэмій.

У выніку адсутнасьці клясавай пільнасьці ў страхавых работнікаў, памылковасьці інструкцый сэктару па страхаваньні Наркамфіну СССР, „страхаваньне на вёсцы ператварылася ў значнай колькасьці раёнаў у легальную форму ашуканства дзяржавы і прыкрыцьця страхавым актам вынікаў безгаспадарчасьці і простага шкодніцтва кулацкіх элемэнтаў.

Наколькі вялікая была бескантрольнасьць у выдачы страхавых прэмій і як кулацтва выкарыстала гэты ў сваіх контр-рэвалюцыйных мэтах, можна меркаваць па такіх прыкладах.

Па Горкаўскім краі, напрыклад, краёвыя фінорганы страту „па гібелі азімых“ акрэсьлілі ў 2,5 млн. руб. і па „засухе ільну“—у 10 млн. руб. Пры правярцы аказалася, што гібель пасеваў адбылася не ад засухі, а ў выніку позьняй сяўбы і адсутнасьці праполкі і барацьбы са шкоднікамі.

На Урале па Чарнушынскім, Куедзінскім і Нытвенскім раёнах страты былі акрэсьлены ў 984 тыс. руб., а пасля выбарачнай праверкі гэты сума зьніжана больш, чым у тры разы—да 306 тыс. руб.

Калгас станіцы Ахтырскай спрабаваў па фіктыўнаму акту атрымаць страхоўку за „гібель“ 530 га непасеянай (!) пшаніцы.

Устаноўлены масавыя выпадкі (у Заходняй вобласьці, у Заходня-Сібірскім краі, ЦЧВ, Украіне і інш. вобласьцях), калі „гібель“ пасеваў устанаўлівалася праз 2—3 месяца пасля ўборкі ўраджаю).

Бескантрольнасьць пры складаньні актаў і беспакаранасьць за хлусьлівыя зьвесткі прывялі ва многіх выпадках да пагоні за фіктыўнымі актамі, як легальнай формай утайваньня пасеваў ад загатавак.

Асабліва вялікі агіднасьці пры страхаваньні рабочай жывёлы.

У некаторых раёнах Заходняй Сібіры (Углоўскім, Троіцкім, Омскім, Бійскім і інш.) рабочая жывёла дзiesiąткамі і сотнямі галоў драпежніцкі зьнішчалася. У Ракіцянскім раёне, ЦЧВ, у калгасе „1 Мая“ кулакі атруцілі 33 коні. А страхавыя органы выплатай страхавых прэмій патуралі кулацкаму шкодніцтву. Ня было ніводнага выпадку адмаўленьня ва ўплаце за паўшага каня.

Вось асобныя пункты з інструкцыі Наркамфіну СССР па страхаваньні рабочай жывёлы і пасеваў:

„Аплачваюцца страты ад сьмерці жывёліны, ад якой-бы прычыны такавая ня была“ (інструкцыя ад 15 мая 1931 г.).

„У тых выпадках, калі пры разглядзе акта і іншых дакумэнтаў страхавы выпадак, як па зьместу паказаных у акце даных... так і ў адносінах правільнасьці акту з фармальнага боку не выклікае ніякіх сумненьняў, зараз-жа робіцца выплата страхузнагароды“ (інструкцыя ад 1 сьнежня 1931 г.).

Цэнтральны Камітэт пастанавіў:

Адмяніць гэтыя памылковыя інструкцыі Наркамфіну па страхаваньні на вёсцы, як палітычна шкодныя.

„Прапанаваць Наркамфіну СССР пад асабістую адказнасьць тав. Грынко ў дэкадны тэрмін пераглядзець усе дзейнічаючыя інструкцыі па страхаваньні на вёсцы і даць мясцовым фінансавым органам выразныя ўказаньні, якія выключаюць магчымасьць скарыстаньня страхаваньня супроць інтарэсаў дзяржавы і грамадзкай уласнасьці“.

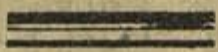
„Абвясціць вымову члену калегіі Наркамфіну СССР тав. Тамаркіну і былому члену калегіі тав. Ліфшыцу (зараз нам. старшыні Данецкага Облвыканкому) за палітычную памылковасьць інструкцый па страхаваньні на вёсцы (ад 15 мая 1931 г., 2 жніўня 1931 г. і 1 сьнежня 1931 г.), якія дэмабілізуюць клясавую пільнасьць страхавых работнікаў і даюць магчымасьць легальнага ашуканства савецкай улады“.

Прапанаваць ЦК нацкампартый, крайкомам, абкомам і райкомам УсеКП(б) правярць фактычнае становішча страхавой работы ў вёсцы, практыку выплаты страхавых прэмій і кадры страхавых работнікаў і неадкладна прыпыніць усе плацяжы па страхавых актах

да сканчэння гэтай праверкі, але не пазьней, як да 1 мая бягучага году.

Прыцягваць да крымінальнай адказнасці за спробу шляхам ашуканства савецкай дзяржавы атрымаць страхавую прэмію за пагібель жывёлы, пасаваў і маемасці, якая адбываецца ў выніку безгаспадарчасці, драпежніцкай эксплёатацыі або простага шкодніцтва.

ЦК УсеКП(б) прапанаваў партыйным арганізацыям рашуча ўзмоцніць ўвагу да страхавой работы ў вёсцы, вывесці ў найкарацейшы тэрмін гэту справу са становішча бяспрытульнасці і закіданасці і ператварыць яе ў сапраўдны вагар умацавання калгасаў і аховы грамадзкай уласнасці.



# Забяспечым высокую якасьць работ на веснавой сяўбе

## Загад Народнага Камісарыяту Земляробства Саюзу ССР

Наркамзем СССР канстатуе, што побач са многімі калгасамі, якія падаюць прыклад дабрасумленнай работы ў сяўбе (камуна імя Арцюхінай Сальскага раёну, калгас імя Чарняўскага Ціхрэцкага раёну, у якім брыгады Далбенка і Таўстакорага ўжо да 21 сакавіка скончылі сяўбу каласавых), рад калгасаў ня выправілі тых памылак і недахопаў, якія ў мінулым годзе павялі да паніжэньня ўраджаю на Паўночным Каўказе.

1. У калгасе „Красный инвалид“ Тэблеўскага сельсавету на плошчы пасеву 9 га было высеяна 6,5 цнт. пшаніцы, што значна менш устаноўленай нормы высева.

2. У камуне „Полярная „Звезда“ Нявінамыскага раёну і ў калгасе імя Варашылава Стаўропальскага раёну ў ліку працуючых у полі—да паловы падлеткаў. У 2-й брыгадзе калгасу „Ударнік“ у складзе працаваўшай брыгады на полі аказалася 7 дарослых і 9 падлеткаў. У калгасе „Красный труженник“ Курсаўскага раёну догляд коняй даручан дзецям; з 6 конюхаў—двум да 14 год.

3. У калгасах Тэблеўскага сельсавету Славінскага раёну ў справе знішчэньня пустазелья мела месца яўнае очкаўцірацельства; у той час, як пазводцы лічылася перавыкананьне ўстаноўленага пляну знішчэньня пустазелья, на справе палі, якія лічыліся ачышчанымі ад пустазелья, зусім забур'янены.

4. У пяці МТС паўднёвых раёнаў Паўночна-Каўказскага краю ня выканан загад Наркамзему аб абавязковай папярэдняй пяцігадзіннай абкатцы трактараў на поўную нагрузку, у выніку чаго толькі пры выхадзе ў поле выкрылася, што больш адной трэці трактараў патрабуе дадатковых дадзелак.

5. У Славінскім і Караноўскім раёнах не арганізавана забеспячэньне хлебам трактарыстаў.

6. У радзе калгасаў разьбіўка палёў паміж брыгадамі зроблена насьпех, неахайна бяз уліку неабходнай для апрацоўкі вучастку рабочай сілы. У калгасе

імя Сталіна Стаўропальскага раёну, 4-я брыгада ў складзе 80 калгаснікаў мае нагрузку ў 160 га правораных, а 2-я брыгада ў складзе 74 калгаснікаў атрымала нагрузку ў 437 га правораных. У калгасе імя „Першай пяцігодкі“ адзін з брыгадзіраў Жураўлёў да гэтага часу ня ведае свайго вучастку.

7. Брыгадзір першай брыгады калгасу імя Будзённага Славінскага раёну патурае гультаям, якія ня выходзяць на работу: плугары Цішчанка і Бандарэнка сыстэматычна ня выходзілі на работу і яны ня былі выключаны з калгасу, хаця гэтага патрабуе закон.

8. У радзе калгасаў пасеянае ў парадку звышраньняга севу збожжа свае часова не забаранавана.

З прычыны вышэйпаказаных фактаў Наркамзем СССР загадвае Паўночна-Каўказскаму краёваму зямельнаму кіраўніцтву, Крайзбожжатрактару, Крайсвёклатрактару, Крайгароднінатрактару, Крайбавоўнатрактару і ўсім дырэктарам МТС Паўночна-Каўказскага краю:

1. Устанавіць штодзённы кантроль на полі за захаваньнем норм высева. У выпадку парушэньня ўстаноўленых норм высева ні ў якім выпадку не абмяжоўвацца рольлю наглядальнікаў, якія канстатуюць факты злачыннага сабатажу сяўбы, а неадкладна ў кожным паасобным выпадку асоб, якія вінаваты ў шкодніцкім перапамяншэньні норм высева, у адпаведнасьці з пастановай СНК СССР і ЦК УсеКП(б) ад 23 студзеня 1933 г., прыцягваць да адказнасьці згодна закону ад 7 жніўня 1932 г. аб ахове грамадзкай уласнасьці. Аб кожным факце парушэньня ўстаноўленых норм высева і прынятых мерах шырока інфармаваць усе калгасы краю.

2. Ва ўсіх выпадках правядзеньня звышраньняй сяўбы жорстка сачыць за тым, каб задзелка насення вытваралася, як толькі пачынаюць прасыхаць вярхушкі грэбянёў глебы, і забяспечыць скапчэньне баранаваньня ў тэрмін ня больш 3-х дзён.

3. Забараніць выкарыстаньне на адказных палявых работах, як ворыва,

сяўба і на рабоце конюхаў падлеткаў маладзей за 16 год, ужываючы ў адносінах да дарослых калгаснікаў, якія пасылалі замест сябе на работу дзяцей штраф у разьмеры да 5 працадзён.

4. Папярэдзіць усіх дырэктароў МТС, што ў выпадку парушэньня ўстаноўленых загадам Наркамзему тэрмінаў сканчэньня абкаткі трактараў, на вінаватых дырэктароў МТС будуць накладзены спагнаньні, як за зрыў рамонту.

5. Абавязаць усіх дырэктароў МТС, праверыць забесьпячэньне хлебам трактарыстаў у полі і наладзіць бесьперабойны штодзённы падвоз у поле хлеба трактарыстам.

6. Ускласьці адказнасьць за правядзеньне ў жыцьцё пастановы ЦВК СССР ад 28 студзеня г. г. (разьдзел III п. 1) аб мерах па ўзьняцьцю працоўнай дыцыпліны непасрэдна на загадчыкаў раённымі зямельнымі аддзеламі, праўленьні калгасаў і брыгадзіраў. У адносінах да брыгадзіраў, якія патураюць гуль-

тэям, што ня выходзяць на работу, ставіць пытаньне на агульным сходзе калгаснікаў аб мерах спагнаньня.

7. Праверыць у калгасе склад брыгад з тым, каб забясьпечыць у складзе кожнай брыгады такую колькасьць дарослых працаздольных калгаснікаў, якія-б забясьпечылі магчымасьць апрацоўкі адведзеных брыгадзе вучасткаў.

8. Абавязаць дырэктароў МТС, раённыя зямельныя кіраўніцтвы, праўленьні калгасаў устаноўленьня для іх нормы высева дыфэрэнцыяваць прыстасоўна да характару глебы і тэрмінаў пасеву, павялічваючы нормы высеву ў выпадках, калі сяўба вытвараецца на цяжкіх глебах, і па меры расьцяжкі тэрмінаў сяўбы з тым, каб, аднак, ні ў якім выпадку не парушаць сярэдніх устаноўленых для калгасу норм высеву.

Народны Камісар Земляробства Саюзу ССР Я. Якаўлеў.

# Вытворчыя пляны і калгасная брыгада—асноўнае зьвязно ў барацьбе за пасьпяховую калгасную сяўбу

## **Аб ходзе дагаворнай кампаніі МТС**

Пастанова СНК БССР і ЦК КП(б)Б

Азнаёміўшыся з ходам правядзеньня дагаворнай кампаніі паміж МТС і калгасамі, СНК БССР і ЦК КП(б)Б канстатуюць, што рад МТС на 20 сакавіка ашчэ не закончыў дагаворнай кампаніі з калгасамі, якія імі абслугоўваюцца (Сеньненская, Лёзьненская, Гарадоцкая, Барысаўская і інш.), а ў большасьці калгасаў МТС ня складзены вытворчыя пляны.

Такім чынам, дырэктыва ЦК аб сканчэньні дагаворнай кампаніі да 5 сакавіка ня выканана.

СНК і ЦК адзначаюць, што:

а) як агульнае правіла, дагаворная кампанія праходзіць фармальна, за асобнымі выключэньнямі;

б) сам дагавор МТС з калгасам і яго ўмовы ня былі шырока абгавораны на сходах калгаснікаў, па брыгадах;

в) у ходзе дагаворнай кампаніі ня зроблена дэталёвай праверкі гатоўнасьці МТС па выкананьні ўмоў дагавору, да веснавой сяўбы.

Такім чынам, дагаворная кампанія не скарыстана, як масавая палітычная ўзаемаправерка калгасаў і МТС, у ходзе яе ня выпраўлены ўсе недахопы работы МТС і калгасаў, не мабілізавана ўвага калгасных ячэек вакол вузлавых задач МТС па правядзеньні веснавой сяўбы.

СНК і ЦК прапануюць трактарацэнтрам, НКЗ і яго сыстэме, райкомам:

1. Усю работу па заключэньні і пераключэньні дагавору МТС з калгасамі закончыць да 3 красавіка г. г.

2. Абавязаць трактарныя цэнтры, РК і МТС кінучь неабходную колькасьць аграномаў, рахунковых работнікаў і г. д., спалучаючы ўсю дагаворную кампанію са складаньнем вытворчых плянаў. Закончыць гэту работу не пазьней 5 красавіка. Пэрсанальную адказнасьць за захаваньне тэрмінаў ускласьці на дырэктароў МТС.

3. Даручыць Агітмасу ЦК, на падставе матар'ялаў абсьледваньня, праведзенага Агітмасам, унесці канкрэтныя прапановы па пытаньні аб ходзе дагаворнай кампаніі, з прыцягненьнем да самай суровай адказнасьці як РК і МТС, так і цэнтральных работнікаў, вінаватых у зрыве дагаворнай кампаніі.

4. Лічыць, што ўсе партыйныя арганізацыі, РК і актыў павінны цалкам уключыцца ў гэту кампанію, папярэдзіўшы іх, што дагаворная кампанія МТС з калгасамі і складаньне вытворчых плянаў зьяўляюцца асновай арганізацыі сяўбы.

# Аб ходзе складання вытворчых плянаў і арганізацыі пастаянных брыгад у калгасах

ПАСТАНОВА КАЛЕГІІ НКЗ БССР ад 29 САКАВІКА 1933 г.

Складаньне вытворчых плянаў у калгасах на 1933 г. і арганізацыя пастаянных брыгад праходзіць абсалютна недавальняюча.

Райза, упаўнаважаныя трактарацэнтраў і дырэктары МТС не забяспечылі сканчэньня гэтай работы да ўстаноўленага ЦК і СНК тэрміну—25 сакавіка 1933 г.

Па вестках на 25 сакавіка 1933 г. вытворчыя пляны складзены ў 44,3 проц. калгасаў.

Рад МТС не давялі да калгасаў і брыгад пляну гадавых работ трактараў, у выніку чаго калгасы ня могуць скласьці сваіх вытворчых плянаў і ўстанавіць для брыгад канкрэтных гадавых заданьяў.

У той час, як асобныя раёны з посьпехам разгортваюць работу па складаньні вытворчых плянаў і арганізацыі брыгад (Брагінскі—на 98 проц., Чырвона-Слабодзкі—94 проц., Плешчаніцкі—83 проц.), рад раёнаў зусім адстаюць у гэтай рабоце (Чавускі 6,3 проц., Шклоўскі—11,6 проц., Чырвонапольскі 11,4 проц., Парыцкі—13,6 проц. і Аршанскі—16,1 проц.).

Раёны Вушацкі, Сіроцінскі, Бешанковіцкі, Дубровенскі, Слуцкі, Прапойскі, Веткаўскі, Мазырскі, Глускі і Лоеўскі, ня гледзячы на неаднаразовыя тэлеграфныя запатрабаваньні НКЗБ, ні разу не даслалі вестак аб ходзе работы па складаньні вытворчых плянаў і арганізацыі брыгад.

У радзе калгасаў вытворчыя пляны складаюцца бяз шырокага ўдзелу калгасных мас, не зацьвярджаюцца агульнымі сходамі калгаснікаў.

Па Бярэзінскім раёне з 47 складзеных плянаў зацьверджана толькі 12, па Менскім раёне са 125 зацьверджана толькі 50.

Наркамзем БССР п а с т а н а ў л я е:

1. Абавязаць усе райза і МТС забяспечыць сканчэньне работы па складаньні вытворчых плянаў і арганізацыі брыгад, увядзеньні зьдзельшчыны і выдачы гадавых заданьяў брыгадам у бліжэйшыя дні.

2. Мабілізаваных па пастанове ЦК КП(б)Б і 17 студэнтаў с.г. аддзяленьня Плянава-эканамічнага інстытуту для дапамогі калгасу ў складаньні вытворчых плянаў і арганізацыі брыгад накіраваць у найбольш адстаючыя раёны, тэрмінам да 20 красавіка 1933 г.

3. Райза і МТС неадкладна пераклучыць увесь аграэхнічны пэрсанал і інструктароў на работу па ўвядзеньні севазваротаў, па складаньні вытворчых плянаў і арганізацыі брыгад у калгасах.

4. За ігнараваньне патрабаваньяў НКЗБ аб дасылцы вестак пра ход работы па складаньні вытворчых плянаў і арганізацыі брыгад абвясьціць вымову загадчыкам райза: Вушацкага тав. Красоўскаму, Бешанковіцкага тав. Гараўцу, Дубровенскага тав. Платаісу, Слуцкага тав. Кахановічу, Прапойскага тав. Самуйлаву, Веткаўскага тав. Чарэпка, Мазырскага тав. Радзівіновічу, Глускага тав. Магілеўцу, Лоеўскага тав. Доўгаму. Папярэдзіць загадчыка Сіроцінскага райза тав. Самусевіча, што калі ў бліжэйшыя дні ім ня будуць прадстаўлены весткі, да яго будуць ужыты меры ўздзейнасьці.

У сувязі з тым, што па Дубровенскім раёне ёсьць рад прарываў у падрыхтоўцы да веснавой пасеўкампаніі, даручыць Аргінструктарскаму сэктару, пад адказнасьць Серавальскага, камандыраваць не пазьней 1 красавіка 1933 г. інструктара для поўнага абсьледваньня работы Дубровенскага райза. Вынікі абсьледваньня прадставіць Калегіі НКЗБ да 7 красавіка гэтага году.

5. Папярэдзіць загадчыкаў райза—Чавускага тав. Свадкоўскага, Шклоўскага тав. Буйвалава, Чырвонапольскага тав. Лемяшонка, Парыцкага тав. Буселя і Аршанскага тав. Жылінко, а таксама ўсіх астатніх раёнаў, у якіх дрэнна праходзяць работы па складаньні вытворчых плянаў і арганізацыі брыгад, што калі ў бліжэйшыя дні ня будзе скончана гэтая работа, да іх будуць ужыты суровыя меры ўздзейнасьці.

6. Упаўнаважаным трактарацэнтраў налажыць спагнаньні на тых дырэкта-

роў МТС, у якіх дрэнна праходзіць работа па складаньні вытворчых плянаў і арганізацыі брыгад у калгасах, і забяспечыць неадкладнае выкананьне пастановы ЦК і СНК ад 9 сакавіка 1933 г. аб тым, што плян гадавых работ вытворчых вучасткаў МТС абавязкова даводзіцца да кожнай вытворчай калгаснай брыгады.

7. Абавязаць усіх загадчыкаў райза, пачынаючы з 30 сакавіка да сканчэньня работы па складаньні вытворчых плянаў і арганізацыі брыгад, па пяціднёўках дасылаць у Наркамзем тэлеграфныя паведамленьні аб ходзе гэтай работы.

Даручыць тав. Залескаму сёньня тэлеграфна паведаміць усім райза аб прынятых рашэньнях і ўстанавіць адзіную форму пяціднёўных тэлеграфных паведамленьняў райза пра ход работы па складаньні вытворчых плянаў і арганізацыі брыгад.

8. Выклікаць для дакладу аб ходзе работы па складаньні вытворчых плянаў і арганізацыі брыгад на наступнае пасяджэньне Калегіі НКЗБ 3-х загадчыкаў райза, 2-х дырэктароў МТС, 2-х старшын і 2-х брыгадзіраў калгасаў з кожнага з выклікаемых раёнаў. Сьпіс раёнаў устанавіць тав. Залескаму.

Нарком Зямляробства БССР Рачыцкі



# Рамонт трактараў, інвэнтару і вытворчасць запчастак

## **Аб ходзе рамонту трактараў**

*ПАСТАНОВА ЦК КП(б)Б і СНК БССР*

ЦК і СНК канстатуюць, што калі за мінулую пяціднёўку па Ільнатрактарацэнтры тэмпы рамонту ўзмацніліся, то па ўсіх іншых систэмах ёсьць рэзкае зьніжэньне тэмпаў. Апартуністычныя дэмабілізацыйныя настроі асабліва рэзка выявіліся па Лугтрэсту (0,8 проц. прыросту за 6 дзён), па Збожжаваму трактарацэнтру (3,8 проц.), Агароднабульбяному трактарацэнтру (6,1 проц.), па Расонскай, Дубровенскай, Крычаўскай, Жыткавіцкай, Гарадоцкай МТС.

Яркім узорам гнілых небальшавіцкіх адносін да барацьбы за свае часовае сканчэньне рамонту зьяўляецца дырэктар Сельгасаб'яднаньня БКС т. Шлейфэр і дырэктар Горацкага Ільносаўгасу т. Кукса, якія на працягу 5 дзён не далі заявак на недахапаючыя запчасткі пасья адпаведнай прапановы Цэнтрасеўкому (т. Кукса на 27 сакавіка яшчэ ня прыслаў сваіх заявак).

ЦК і СНК абавяшчаюць суровую вымову т. Кукса і папярэджаюць яго, што ў выпадку паўтарэньня фактаў гнілых, небальшавіцкіх адносін ён будзе зьнят з работы і да яго будуць ужыты больш суровыя меры партспагнаньняў.

З прычыны таго, што т. Шлейфэр у другі раз праявіў выключную расхлябанасьць ў сваёй рабоце,—даручыць т. Турлаю спэцыяльна разгледзець пытаньне аб т. Шлейфэру і ўнесці свае прапановы.

Нам. дырэктара Насэнтрэсту Клімаву, які не забясьпечае бальшавіцкіх тэмпаў рамонту на працягу ўсёй рамонтнай кампаніі, які праяўляе бездапаможнасьць на рашаючым заключным этапе рамонту,—абавясьціць суровую вымову, абавязаўшы яго ў сутачны тэрмін высь-

ветліць прычыны затрыманьня з рамонтам кожнага з застаўшыхся 16 трактараў і забясьпечаць сканчэньне рамонту да 1 красавіка.

Папярэдзіць т. т. Грэбенчыка і Дубоўскага, што калі да 1-га красавіка ня будзе поўнасьцю закончан рамонт трактараў па іх МТС, то да іх, як даваўшых неаднаразовыя запэўненьні аб сканчэньні рамонту да 15 сакавіка і праяўляючых дэмабілізацыйныя настроі ў даны момант, будуць прыняты суровыя меры партспагнаньняў.

Улічваючы, што па Ільнатрактарацэнтры на 26 сакавіка 1933 году яшчэ не адрамантавана 92 трактары, абавязаць т. Пушчына не пазьней 28 сакавіка камандыраваць у Горацкую (засталося для рамонту 17 трактараў), Шклоўскую (15), Дубровенскую (9), Бешанковіцкую (9), Мсьціслаўскую (10), Расонскую (7) адказных работнікаў Трактарацэнтру для ўзмацненьня апэрацыйнага кіраўніцтва рамонтам.

Яшчэ раз папярэдзіць дырэктароў Расонскай, Бешанковіцкай, Крупскай, Горацкай, Дубровенскай, Мсьціслаўскай, Шклоўскай, Бягомльскай МТС, што калі яны не забясьпечаць сканчэньне рамонту да 1-га красавіка, ЦК і СНК прымуць суровыя меры спагнаньня аж да адданьня суду і выключэньня з партыі. Паведаміць ім аб гэтым тэлеграфна.

Улічваючы, што галоўным тормазам свае часовага сканчэньня рамонту зьяўляецца рамонт па асобных калгасных трактарах (31,8 проц. на 26 сакавіка) і інш. систэмах (64 проц. на 26 сакавіка), абавязаць тав. Рачыцкага пэрсанальна ў 3-4 дні заняцца кіраўніцтвам рамон-

там трактараў па гэтых систэмах. Канстатуючы, што МТМ праяўлюць яўную расхлябанасьць у справе рамонту калгасных трактараў, папярэдзіць дырэктароў Трактарацэнтраў, заг. МТМ, што яны абавязаны прыняць усе меры да сканчэньня рамонту трактараў, і здачы іх не пазьней 2-3 красавіка 1933 году.

Улічваючы заявы т. т. Грэбенчыка і Пушчына, што па іх МТС ёсьць трактары, выбракаваныя 1-2 гады таму назад, даручыць т. т. Турлаю і Рачыцкаму ў трохдзённы тэрмін праверыць гэтыя заявы і не пазьней 31 сакавіка 1933 году далажыць аб гэтым Цэнтрасеўкому.

## Аб рабоце Белсельгасснабу па забясьпечаньні сельскай гаспадаркі машынамі і інвэнтаром да пасеўкампаніі 1933 г.

### Пастанова ЦК КП(б)Б і СНК БССР

ЦК КП(б)Б і СНК лічаць устаноўленым, што ў справе забясьпечаньня веснавой сяўбы сел.-гасп. машынамі і інвэнтаром адсутнічае плян сапраўднай патрэбнасьці — заяўкі паступаюць па шэрагу раёнаў ад 30—50 проц. калгасаў.

Белсельгасснаб да гэтага часу не перабудаваў сваёй працы ў адпаведнасьці з новай абстаноўкай і запатрабаваньнямі сельскай гаспадаркі, усё яшчэ працуе па старым земскім мэтадам — самацэчнага распаўсюджваньня машын, не арганізаваў работы па ўнядрэньні і аўладаньні сельскагаспадарчымі машынамі саўгасамі і калгасамі, што на практыцы прывяло да вялікіх залежаў машын у адных раёнах, пры адсутнасьці тых-жа машын у другіх, да систэматычных сустрэчных перавозак машын і тавараў з аддзяленьня ў аддзяленьне, што значна ўдаражала іх каштоўнасьць.

Тав. Талапіла ня выправіў і не сыгналізаваў ЦК і СНК аб фіктыўнасьці складаньня плянаў раёнамі і ігнарыраваньні раённымі арганізацыямі індывідуальнага сэктару, дапусьціў засьмечанасьць апарату як у цэнтры, так і на мясцох клясава-варожымі элемэнтамі.

Наркамзем не ўстанавіў чоткага аперацийнага кантролю над плянаваньнем РайЗА патрэбнасьці машын і інвэнтару, крытычнага аналізу і праверкі даваемых раёнамі заявак, дапусьціўшы без належнай праверкі адмаўленьне ад завозу шэрагу с.-г. машын, вызначаных НКЗемам Саюзу.

Раённыя арганізацыі — РК КП(б)Б і

РВК не займаліся канкрэтным кіраўніцтвам правільнага плянаваньня і рэалізацыі с.-г. машын і інвэнтару, не забясьпечылі кантроль над дзейнасьцю складаў і міжраённых баз Белсельгасснабу.

Трактарацэнтры т. т. Дубоўскі, Грабенчык і Селіванаў не ўстанавілі дакладнага вучоту наяўнасьці і патрэбнасьці сельгасп. машын па МТС і калгасах, не правялі правільнага іх разьмеркаваньня і скарыстаньня, не правадзілі масава-растлумачальнай работы ў калгасах па набыцьці сельскагаспадарчых машын і беражлівых адносінах да іх.

ЦК КП(б)Б і СНК БССР паста-  
наўляюць:

1. Абавязаць НКЗемляробства — т. Рэвінскага і Кіраўніцтва Белсельгасснабу ў 3-хдзённы тэрмін тэлеграфна ўдасканаліць патрэбнасьці раёнаў, МТС і саўгасаў у с.-г. машынах і абрабатываючых арудзях да веснавой пасеўкампаніі (сеялкі, культыватары, бароны, плугі і г. д.) і неадкладна забясьпечыць здавальненьне гэтых патрэбнасьцяў за лік тых машын і арудзій, якія залежваюцца мёртвым грузам на базях Сельгасснабу, а таксама і за лікуноў завазімых, устанавіўшы такі парадак завозу, каб у корані ліквідаваць сустрэчныя перавозкі і непатрэбныя перакідкі са складу на склад.

НКЗемляробства і НК РСІ Бел. пераглядзець дыслакацыю ўсёй сеткі Белсельгасснаба ў бок прыстасаваньня і прыбліжэньня яе да лепшага абслугоўваньня раёнаў.

2. Абавязаць РК КП(б)Б і РВК забяспечыць неадкладна забор МТС, калгасамі, саўгасамі с.-г. машын і інвэнтару са складаў Сельгасснаба з такім разьлікам, каб усе машыны і арудзідзі былі дастаўлены ў гаспадаркі не пазьней 15 красавіка. Прадстаўляць НКЗему пяцідзённыя тэлеграфныя зводкі аб колькасці завезеных і рэалізаваных машын і арудзій па іх відам.

3. Прапанаваць тав. Эгле прыняць неабходныя меры, забяспечваючы сваечасовае прадстаўленьне вагонаў для перакідкі ў раёны сельскагаспадарчых машын і інвэнтару.

4. Абавязаць Сельгасснаб, Трактарацэнтры, Саўгастрэсты арганізаваць тэхнічную дапамогу саўгасам і калгасам па сваечасовай і правільнай зборцы с.-г. машын і інструктаж па аўладаньні гэтымі машынамі.

5. Прапанаваць НКЗему і Белсельгасснабу не пазьней 15 красавіка г. г. удасканаліць рэспубліканскі плян завозу с.-г. машын і інвэнтару на астатак бягучага году, выявіць сапраўдную патрэбнасць саўгасаў і калгасаў, ліквідаваўшы меўшыся недахопы пры складаньні пляну да веснавога севу.

6. Катэгарычна забараніць мэтад прымусовага распаўсюджваньня некаторых с.-г. машын, калі пры пакупцы саўгасам жаткі, прымушаюць купляць бульбакапацель і інш. Абавязаць НКЗем, Белсельгасснаб, РК КП(б)Б і РВК перабудаваць работу ўсёй сыстэмы Сельгасснабу такім чынам, каб з каранем вытравіць гандлярскія мэтады земшчыны, шырока разгарнуць масава-растлумачальную работу сярод калгаснікаў па аўладаньні с.-г. машынамі і ўнядрэньню іх ва ўсе галіны гаспадаркі.

7. Абавязаць НКЦяжпром т. Амбражунаса і БМА тав. Левіна забяспечыць выпуск і здачу плугоў і запчастак для с.-г. машын па ўстаноўленых плянам і дагаворамі тэрміны.

Т. т. Орсіку, Амбражунасу і Левіну з удзелам Белсельгасснабу не пазьней 5 красавіка г. г. удасканаліць плян выпуску запчастак на аснове сапраўднай патрэбнасці месц і спусьціць удасканаленыя пляны на заводы.

8. Абавязаць Кіраўніцтва Белсельгасснабу разам з т. т. Рэвінскім, Орсікам на працягу 2-х дзён устанавіць канчатковыя прадажныя цэны на с.-г. машыны і інвэнтар, згодна маючыхся дырэктыў Саюзнага ўраду і прадставіць на зацьверджаньне Дзяржпляну.

9. Белсельгасснабу ў трохдзённы тэрмін арганізаваць правільнае хаваньне машын і інвэнтару, агульную супроцьпажарную ахову па ўсіх базах і складах.

За нядбайныя адносіны да хаваньня с.-г. машын і інвэнтару на Менскай базе—заг. Мен. Аддз. Белсельгасснабу т. Бураку абвясьціць суровую вымову.

10. За яўны правал у забяспечаньні пасеўкампаніі с.-г. машынамі і абрабываючымі арудзямі, няздольнасць арганізаваць працу па-бальшавіцку як цэнтральнага апарату, так і пэрыфэрыі, дапушчэньне засьмечанасьці апарату клясава-варожымі людзьмі—т. т. Талапіла, Клішэўскага і Матусевіча з працы зьняць. Даручыць Аддзелу Кадраў на працягу 24-х гадзін умацаваць апарат Белсельгасснабу ў цэнтры і міжраённыя базы, прадставіўшы адпаведныя каідыдатуры на зацьверджаньне Сакратарыяту ЦК.

11. НКЗему і НК РСІ Бел. правесць праверку работнікаў цэнтральнага і мясцовага апарату Белсельгасснабу, ачысьціўшы яго ад чуждых і бюракратычных элемэнтаў.

Гаркомам і Райкомам КП(б)Б неадкладна ўмацаваць апарат сыстэмы Белсельгасснабу правэранымі і здольнымі работнікамі.

Сакратар ЦК КП(б)Б М. Гікало.

Старшыня Савету Народных Камісараў БССР М. Галадзед.

# Загад № 131

## Па Народнаму Камісарыяту Земляробства БССР

Выбарачнай праверкай якасьці вытвараючага рамонту трактароў па асобных МТС і МТМ устаноўлена:

1. Ня глядзячы на ранейшыя распараджэньні Наркамзему ад 26/II 33 г. за № 50, дзе было зроблена папярэджаньне ўсім кіраўнікам трактарацэнтраў, дырэктарам МТС і заг. МТМ аб самай сур'ёзнай увазе якасьці вытвараемага рамонту трактароў, асобныя дырэктары МТС, заг. МТМ і кіраўнікі трактарацэнтраў не забясьпечылі выкананьня гэтага важнейшага мерапрыемства і працягваюць да апошняга часу праступную бяздзейнасьць у гэтым.

2. Асобныя дырэктары МТС і заг. МТМ у пагоне за колькасьцю ўпусьцілі асноўнае—забясьпечаньне якасьці рамонту, які гарантуе нармальную працу трактарнага парку.

Кіраўнікі трактарацэнтраў абмежаваліся агульнымі ўказаньнямі ў сапраўднасьці-ж не забясьпечылі патрэбнага кантролю, інструктажу на мейсцох—непасрэдна ў майстэрнях, не правярылі першых трактароў, якія выходзілі з рамонту, з мэтай папярэджаньня дэфектаў у рамонце у далейшым.

Інспэктары трактарацэнтраў аднесьліся безадказна будучы на мейсцох у час ходу рамонту трактароў.

3. Вынікам гэтага пры праверцы 11 трактарных станцыяў з колькасьцю 134 трактароў шляхам абкаткі ад 5 да 8 гадзін з патрэбнай нагрузкай аказалася:

а) па Копыльскай МТС з 28 адрамантаваных трактароў 4 трактары пастаўлены на паўторны рамонт;

а) па Лагойскай МТС з правяраных 9 трактароў аказалася—1 бяз дэфекту, астатнія—№ 16 працякала газа ў злучэньні адстойніка трайніка бэнзіннага баку, не ўмацавана крышка муфты сцапленья, не адрэгуліраван рэгулятар, адзін карбюратар няспраўны, не ўмацаваны шпоры. Трактар № 2 працякаў радзіатар, № 3 стук пальцаў паршнёў, не ўмацавана стойка матара, не працаваў рэгулятар. Трактары № 11, 6, 5, 10, 20 аказаліся з наступнымі дэфектамі—стук пальцаў паршнёў, дрэнная шплін-

тоўка пальцаў, адсутнасьць рулявога ўпраўленьня, адсутнасьць карбюратара, дабавачнага ахладжэньня, працякала газа ў сыстэме пільваньня і працякаў радзіатар;

в) па Заслаўскай МТС з правяраных 13 адрамантаваных трактароў аказалася, што ў большасьці трактароў пастаўлены старыя часткі (паршневыя пальцы, кольцы, утулкі і г. д.);

г) па Буда-Кашалёўскай МТС рамонт скончан 18/III-33 г., апошні вытваран здавальняюча—з адрамантаваных 21 трактара—18 сярэдняга рамонту. Недобра-якаснага рамонту не аказалася, за выключэньнем таго, што ў некаторых трактарах былі пастаўлены зношаныя шатунныя балты т. як новыя адсутнічалі.

д) па Ветрынскай МТС—пры 8 гадзіннай абкатцы 28 трактароў—недастаткаў не аказалася.

Здавальняючыя вынікі рамонту выяўлены праверкай 6 трактароў па Расонскай МТС, 5 трактароў па Менскай МТС, і 15 трактароў па Суражскай МТС.

4. Адказнымі за дрэнную якасьць рамонту трактароў зьяўляюцца дырэктары МТС, заг. МТМ, ст. мэханікі МТМ і МТС, брыгадзіры і інструктары трактарацэнтраў, пад кіраўніцтвам якіх вытвараўся рамонт.

Выходзячы з гэтага і ў мэтах забясьпечанья якасьці рамонту загадваю:

1. За недавальняючую якасьць рамонту трактароў па Лагойскай МТС (з 9 трактароў 8 адрамантаваны недобра-якасна) матар'ял на віноўных перадаць пракурору Рэспублікі для прыцягненьня вінаватых да крымінальнай адказнасьці.

2. Аб'яўляю суровую вымову з папярэджаньнем дырэктару Копыльскай МТС за недобра-якасны рамонт трактарнага парку, які патрэбаваў паўторнага рамонту. Каштоўнасьць паўторнага рамонту 4 трактароў аднесьці за лік дырэктара, мэханіка і брыгадзіра, якія кіравалі рамонтам гэтых трактароў.

3. Лічу недапусьцімым халатныя адносіны да ходу рамонту трактароў з боку намесьніка начальніка Льнотрактарацэнтра т. Селіванава, Нач. Зернотрактара-

цэнтра т. Дубоўскага, якія не аддалі патрэбнай увагі якасьці рамонту, кантроля праз інспэктурную непасрэдна на месцах—у МТС і МТМ. Не правярылі першых адрамантаваных трактароў, шляхам абкаткі. Пасьля загаду НКЗБ ад 26/II 33 г. не забясьпечылі выкананьня апошняга к 5/III, а наадварот прымірэнца аднесьліся да безадказнасьці тых інспэктароў, якія былі ў асобных МТС і МТМ і дапусьцілі зацяжку рамонту і дрэнную якасьць апошняга.

4. Папярэджаю т. Селіванава і т. Дубоўскага, што пры паўтарэньні падобных адносін справе рамонту трактароў і невыкананьня распараджэньняў Наркамзему да іх будуць прыняты больш суровыя меры ўздзейнічаньня, адначасова паграбую правярыць працу тэхнічных інспэктароў, якія былі на месцах і дапусьцілі дрэнную якасьць рамонту, прыцягнуўшы іх да адказнасьці.

5. Начальніку Лёнотрактарацэнтру т. Пушчыну, Зернатрактарацэнтру т. Дубоўскаму, Гародна-бульбяному трактарацэнтру т. Грабенчыку ў 5-цідзённы тэрмін зьнішчыць выяўленыя недахопы правяраных трактароў, правярыць правярку шляхам абкаткі з нагрузкай ад 3 да 5 гадз. усіх трактароў, закончыць поўнасьцю гэту работу не пазьней 10/IV-33 г. і матар'ял правярыць да гэтага-ж тэрміну далажыць мне.

6. Папярэджаю начальнікаў трактарацэнтраў, дырэктароў МТС і заг. МТМ, што за якасьць рамонту і бесперабойную работу трактарнага парку яны нясуць пэрсанальную адказнасьць.

7. Гэты загад апублікаваць у друку.

Народны Камісар  
Земляробства БССР Рачыцкі.

# Аб прасоўваньні пасеўных грузаў і цыстэрн па чыгунцы

ПАСТАНОВА ЦК КП(б)Б

ЦК канстатуе, што прасоўваньне пасеўных грузаў, цыстэрн з гаручым і змазачным матар'ялам па чыгуначных раёнах БССР, асабліва па Віцебскім, Аршанскім раёнах (начальнікі раёнаў т. т. Васільлеў, Канькоў), яўна нездавальняючае. Запасныя часткі і маторы для трактараў ішлі з Воршы ў Барысаў 6 дзён, у Рагачоў і Церахоўку—7-8 дзён, а з Полацку да Віцебску—6 сутак.

Начальнікі чыгуначных раёнаў не ўстанавілі штодзённага нагляду і жорсткага кантролю за абаротам цыстэрн, прасоўваньнем і выгрузкай пасеўных грузаў і гаручага. Сакратары—арганізатары і старшыні райпрафсаветаў не ўстанавілі пастаяннага дзейснага кантролю за прасоўваньнем цыстэрн з гаручым і пасеўных грузаў па лініі партыйных і грамадзкіх арганізацый і хуткай узьдзеянасьці на канкрэтных вінаватых у затрыманьні і марудным прасоўваньні.

Выходзячы з гэтага ЦК КП(б)Б пастанаўляе:

1. Начальнікам чыгуначных раёнаў устанавіць штодзённы кантроль за прасоўваньнем і выгрузкай пасеўных грузаў і за сваечасовай падачай пад выгрузку цыстэрн з гаручым і змазачнымі масламі, зьвярнуўшы асаблівую ўвагу на сваечасовую разгрузку іх, сваечасовае паведамленьне аб іх прыбыцьці ды-

рэктаром МТС і саўгасаў, абсалютна недапускаючы перапрастою пад выгрузкай.

2. Сакратаром—арганізатарам раёнаў, ГК, РК КП(б)Б і старшыням райпрафсаветаў устанавіць па ўсіх пунктах і станцыях пастаянны партыйны і грамадзкі кантроль за абаротам цыстэрн і прасоўваньнем пасеўных грузаў, а таксама хуткую ўзьдзеянасьць па гэтай лініі на канкрэтных вінаватых у кожным выпадку затрыманьня або няправільнай засылкі цыстэрн, вагонаў і дакумантаў.

На бліжэйшых партыйных і рабочых сходах па ўсіх ячэйках чыгункі абгаварыць становішча і практычныя мерыпрыемствы па хуткім прасоўваньні цыстэрн і пасеўных грузаў.

3. Наркамзему і ўпаўнаркамсаўгасаў даць указаньні ўсім саўгасам і МТС аб сваечасовым выкупе і выгрузцы пасеўных грузаў і аб мабілізацыі ўсёй наяўнай тары для забесьпячэньня сваечасовай выбаркі гаручага і змазачнага, абсалютна недапускаючы пераадправак.

4. ЦК папярэджвае, што за кожны выпадак затрыманьня цыстэрн, маруднага прасоўваньня пасеўных грузаў, гаручых і змазачных матар'ялаў, а таксама за несваечасовую разгрузку цыстэрн, вінаватыя будуць прыцягнуты да суровай партыйнай і крымінальнай адказнасьці.

# Аб узмацненьні ўдзелу друку БССР у веснавой сяўбе

Пастанова Сакратарыату ЦК КП(б)Б

ЦК КП(б)Б адзначае, што праведзеная ўсебеларуская нарада рэдактароў газэт паказала, што з боку значнай часткі рэдакцый цэнтральных і пераважнай часткі раённых газэт БССР, дагэтуль няма на старонках газэт крутога і сапраўднага пералому ў справе рашучага павароту да асноўных пытанняў веснавой сяўбы.

ЦК абавязвае рэдактароў і работнікаў рэдакцый у бліжэйшыя дні забясь-

печыць перабудову работы газэт у адпаведнасьці з пастановамі лютаўскага і сакавіцкага пленуму ЦК.

ЦК падкрэсьлівае, што па якасьці работы газэты ў часе падрыхтоўкі і правядзеньня веснавой сяўбы будзе ацньвацца здольнасьць—як рэдактароў газэт, так і кожнага працаўніка газэты ў паасобку—на справе змагання за генэральную лінію партыі.

2. ЦК КП(б)Б абавязвае рэдакцыі

цэнтральных газэт прыкладна палову ўсяго зьместу і рэдакцыі раённых газэт прыкладна дзьве трэціх усяго зьместу адводзіць матар'ялам падрыхтоўкі да веснавой сяўбы.

У адпаведнасьці з гэтым, ЦК абавязвае рэдакцыі газэт у аднадзённы тэрмін перагрупаваць расстаноўку работнікаў у рэдакцыях, замацаваўшы самых моцных работнікаў рэдакцыі за тымі аддзеламі газеты, якія займаюцца пытаннямі падрыхтоўкі да сяўбы.

3. ЦК абавязвае пэрсанальна рэдактароў цэнтральных і раённых газэт забясьпечыць зьмяшчэньне з нумару ў нумар разгорнутых апэрацыйных зводак як у разрэзе раёну, так і ў разрэзе найбольш буйных МТС, саўгасаў, калгасаў па асноўных пытаннях падрыхтоўкі да сяўбы, забавязковым указаньнем прозьвішчаў дырэктароў і сакратароў партычэек МТС, прадпрыемстваў як перадавых, так і адстаючых.

4. У мэтах забесьпячэньня найбольшай апэрацыйнасьці, абавязаць усе раённыя газеты БССР на час падрыхтоўкі і правядзеньня сяўбы падвоіць колькасьць выдаваемых у месяц нумароў газэт, шляхам часовага пераходу на дзьве старонкі, без павялічэньня ўстаноўленых норм водпуску паперы.

Абавязаць РК КП(б)Б, па вызначэньні Культпропу ЦК КП(б)Б, на гэты час перакінуць з іншых вучасткаў работы ў распараджэньне рэдакцыі ад 2 да 3-х партыйна-вытрыманых, палітычна-падрыхтаваных работнікаў.

5. Устанавіць, што пасылка работнікаў цэнтральных і раённых рэдакцый на рознага роду кампаніі вытвараецца толькі па лініі адпаведных рэдакцыйных заданьяў.

6. Абавязаць усе ГК і РК КП(б)Б і рэдакцыі раённых газэт правесці на працягу 5-15 красавіка па ўсіх сельсаветах шырокія нарады рабселькораў, а ў раённым цэнтры-трохдзённыя курсы рэдактароў насыценных газэт па пытаннях, зьвязаных з мабілізацыяй друку і рабселькораў на выкананьне задач веснавой сяўбы.

7. З 10 па 20-га красавіка правесці міжраённыя куставыя пяцідзённыя курсы-нарады (колькасьцю па 15-20 чал. рэдактароў) шматтыражак і агульна-саўгасных насыценгазэт саўгасаў.

8. Абавязаць усе ГК і РК КП(б)Б, разам з рэдакцыямі раённых газэт, забясьпечыць стварэньне насыценных газэт як у калгасах, так і непасрэдна ў калгасных вытворчых брыгадах, пры абавязковай умове забесьпячэньня партыйнага кіраўніцтва імі, шырока прыцягваючы да работы ў рэдакцыях насыценных газэт лепшых ударнікаў-калгаснікаў, сельска-гаспадарчых спецыялістаў і настаўнікаў.

Даручыць рэдакцыі газеты „Рабселькор“ разам з НКЗ у 2-х дэкадны тэрмін выдаць і разаслаць па раёнах 500 тыс. экз. макетаў насыценгазэт і 100 тыс. экз. „сыгнальных лісткоў“ і „папярэджаньяў“. Камітэту па справах друку адпусціць паперу з рэзерву, вызначанага для патрэб пасеўнай кампаніі.

9. Лічыць неабходным заслухоўваньне на Цэнтрапасеўкоме дакладаў рэдакцый цэнтральных і раённых газэт, з судакладам Культпропу ЦК, аб рабоце газэт па асобных канкрэтных пытаннях падрыхтоўкі да сяўбы.

## **Аб браніаваньні фуражных фондаў на час сяўбы**

### **Пастанова СНК БССР і ЦК КП(б)Б**

Ня глядзячы на спецыяльныя пастановы ЦК і СНК СССР, ЦК і СНК БССР аб важнейшым гаспадарча-палітычным значэньні забесьпячэньня на час веснавой сяўбы цягавай сілы грубымі і моцнымі кармамі, зводка НКЗБ на 20 сака-

віка паказвае абсалютна недавальняючае становішча руху браніаваных кармоў. Па БССР на 20 сакавіка забраніавана грубых кармоў 45,8 проц. і канцэнтраваных 14 проц.

Улічваючы нязначны тэрмін да пачат-

ку сяўбы і наступленьня бездарожжа, прырост браніяваных фондаў за дэкаду па грубых на 18,5 проц. пляну і канцэнтраваных на 7,3 проц. пляну зусім не забясьпечвае выкананьня даных дырэктыў у вызначаны тэрмін.

Апарат НКЗБ і райза да гэтага часу яшчэ не перабудаваўся на канкрэтнае апэрацыйнае кіраўніцтва гэтай важнейшай справай, а такія раёны, як Полацкі, Расонскі, Асьвейскі, Вушацкі, Чашніцкі, Сураскі, Талачынскі, Дубровенскі, Бягомльскі, Прапойскі, Веткаўскі, Жыткавіцкі, Рэчыцкі, Брагінскі, Чэрыкаўскі, Рагачоўскі, Буда-Кашалеўскі, не разумеюць важнасьці гэтай задачы і нават не наладзілі сабе ўліку і зусім не змаглі забясьпечыць прадстаўленьня вестак аб ходзе браніяваньня кармоў на 20 сакавіка, а з раду раёнаў інфармацыя пра ход браніяваньня кармоў паступае злачынна нядбайна.

Выходзячы з гэтага СНК і ЦК пастанаўляюць:

1. Адзначаючы факты разбазарваньня, адсутнасьці якой-бы там ні было эканоміі, даручыць НКЗ, РК, РВК, гарсаветам і ўпаўнаважаным па сельсаветах не пазьней 3 сакавіка праверыць па ўсіх калгасах наяўнасьць і якасьць забраніяваных фондаў і перадачу іх пад адказнасьць брыгадзіраў. Там, дзе такая работа не праведзена, стварыць камісіі ў кожным калгасе ў складзе: брыгадзіра, загадчыка гаспадаркі, члена рэўкамісіі і перадаць па актах брыгадзірам кармы.

2. Даручыць РК і РВК, гарсаветам

павесьці работу сярод калгаснікаў аб унутрыраённым пераразьмеркаваньні кармоў паміж калгасамі на пачатках сацыялістычнай дапамогі і гаспадарчай дагаворанасьці.

3. Пацьвердзіць дырэктыву НКЗБ аб браніяваньні на кармы ўсіх адыходаў збожжаачысткі, прапанаваўшы РК устанавіць пастаянны кантроль з тым, каб гэтыя адыходы ішлі выключна для бронькармоў, і забясьпечыць браніяваньне ўсяго кармавога аўса, ячменю, грэчкі (пасля забесьпячэньня і абмену насеньня).

4. Даручыць НКЗ, РК і РВК і гарсаветам скарыстаць на корм бурду і жом бліжэйшых заводаў, як камбікорм, з рэзкай саломы і прымесі дробна-збожжавых (ячмень, грэчка).

5. Даручыць РК КП(б)Б забясьпечыць сваечасовае прадстаўленьне зводак аб ходзе браніяваньня па пяціднеўках (5, 10, 15, 20, 25, 30 чысла) да сканчэньня сяўбы, папярэдзіўшы загадчыкаў райза, што яны нясуць пэрсанальную адказнасьць за прадстаўленьне НКЗ зводак.

6. Даручыць РК тых раёнаў, якія не прадставілі зводак на 20 сакавіка, і раёнаў, якія не прадставілі зводак на папярэднія тэрміны, разгледзець на бюро прычыны непрадстаўленьня і прыцягнуць вінаватых да адказнасьці. Даручыць НКЗ у кожным паасобным выпадку за непрадстаўленьне зводак накладаць на вінаватых спагнаньні.

7. Даручыць рэдакцыям цэнтральных і раённых газэт зьмяшчаць пяцідзённыя зводкі аб ходзе браніяваньня кармоў.

## Пра абавязковую вывазку гною на палі

### Пастанова Савету Народных Камісараў БССР

Прымаючы пад увагу, што гной зьяўляецца найлепшым і найбольш поўным угнаеньнем, і што вывазка яго на палі ў зімовы час ішла недапушчальна слаба, СНК БССР пастанаўляе:

1. Лічыць скарыстаньне гною адным з асноўных аграмерапрыемстваў па павышэньні ўраджайнасьці, якое павінна праводзіцца ў абавязковым парадку. За няывазку на палі гною на вінаватых накладваць у адміністрацыйным парадку штраф да 100 р., або прымусовыя ра-

боты на тэрмін да 30 дзён, а ў выпадках злоснага невыкананьня—прыцягваць да судовай адказнасьці.

Папярэдзіць дырэктароў саўгасаў і МТС, а таксама старшынь калгасаў, што за высіленьне глебы ў рэзультаце бязьдзейнасьці і вялай работы па вывазцы гною, яны будуць пэрсанальна прыцягвацца да крымінальнай адказнасьці.

2. Абавязаць РВК і сельсаветы ўстанавіць пастаянны кантроль заходам



вывазкі гною па кожным саўгасе, каапгасе, калгасе і па аднаасобных гаспадарках. Гаспадаркам, якія адстаюць у вывазцы гною, даваць сутачныя заданьні і штодзённа правяраць іх выкананьне.

Вывазку гною да веснавой сяўбы скончыць да 10 красавіка.

Адказнасьць за вывазку гною аднаасобнікамі ўскласьці на старшынь сельсаветаў, упаўнаважаных вёсак і на самых аднаасобнікаў.

3. Прапанаваць сельсаветам дазваляць калгасам скарыстоўваць коняў аднаасобнікаў (у час, калі яны самі ня вывозяць гной) для вывазкі гною на калгасныя палі—за плату і з забесьпячэньнем коняў кармамі калгасу, у адпаведнасьці з пастановай ЦВК і СНК СССР ад 11 верасьня 1932 г. (З. З. СССР 1932 г., № 67, арт. 403).

4. Абавязаць РВК на працягу 2-х дзёнаў давесьці гэту пастанову да кожнага саўгасу, каапгасу, калгасу, сельсавету і кожнай вёскі.

5. Штодзённае апэрацыйнае кіраўніцтва вывазкай гною па раёне ўскласьці пэрсанальна на загадчыкаў райза.

6. Абавязаць РВК рэгулярна, кожныя 5 дзён, прысылаць НК Земляробства па тэлеграфу весткі аб ходзе вывазкі гною.

Нам. старшыні Савету  
Народных Камісараў БССР

К. Бэнэк.

Кіраўнік спраў Савету  
Народных Камісараў і Эканамічнага Савету БССР

С. Кандыбовіч.

29 сакавіка 1933 г.  
г. Менск.

## Пра ход падрыхтоўкі прыгарадных гаспадарак да веснавой пасеўнай кампаніі

### Пастанова Камісіі Выкананьня пры СНК БССР

Заслухаўшы даклад тав. Шлейфэра (Белкапсаюз) і судаклад тав. Хаскіна (НК РСІ) пра ход падрыхтоўкі прыгарадных гаспадарак да веснавой пасеўнай кампаніі, Камісія выкананьня пры СНК БССР устанаўляе, што Белкапсаюз, прамысловыя наркаматы (НКЛгпрам Уपाўнаркамцяжпрам, Упаўнаркамлеспрам), гарсаветы ЦРК і дырэктары прыгарадных гаспадарак ня выканалі пастановы ЦК КП(б)Б ад 4 сакавіка. Забясьпечанасьць насеньнем прыгарадных гаспадарак на 20 сакавіка па даных Белкапсаюзу складае: збожжавых культур (авёс-ячмень)—68,5 проц., аднагадовых траў—52,9 проц., лубіну—44,1 проц., сіласных культур—14,2 проц., бульбы позняй—80,9 проц., бульбы раньняй—30,7 проц., шматгадовых траў—57,5 проц. Ремонт трактараў і сельскагаспадарчых машын ня скончан (адрамантавана трактароў 27 з 32 шт., прычэпных машын 43 з 51 штук, сьвярак 148 з 226 шт. бульбасажалак 5 з 14). Вывезена гною на поле 52,4 проц., попелу 24,8 проц.; асабліва дрэнна праходзіць вывазка гною ў Віцебску (51 проц.), Гомелі (43,9 проц.),

Барысаве (36,6 проц.), Магілеве (28 проц.), Воршы (26 проц.). Гужавы транспарт па ўсіх прыгарадных гаспадарках (асабліва ў Барысаве, Воршы, Бабруйску), знаходзіцца ў зусім недавальняючым становішчы і стварае простую пагрозу пасьпяховаму правядзеньню сяўбы ў прыгарадных гаспадарках. Гэта зьяўляецца вынікам дрэннага догляду коняў, незабясьпечанасьці транспарту канцармамі і засьмечанасьці клясава-варожымі элемэнтамі абслугоўваючага пэрсаналу (Барысаў, Бабруйск, Ворша). Плян закладкі парніковых рам выканан на 80 проц. (з 9.885 шт. закладзена 7.887), адрамантавана парніковых рам 81,5 проц. (з 39.073 шт. адрамантавана 31.753). Забясьпечанасьць рабочай сілай складае 83 проц. Не ва ўсіх прыгарадных гаспадарках вытворчыя пляны прапрацаваны сярод рабочых і даведзены да брыгад. У сувязі з указанымі недахспамі ход падрыхтоўкі да сяўбы стварае пагрозу зрыву веснавой сяўбы ў прыгарадных гаспадарках.

Камісія Выкананьня пры СНК БССР пастанаўляе:

1. Катэгарычна прапанаваць т. т. Царонку і Шлейфэру (Белкапсаюз) і ўсім старшыням гарадзкіх саветаў на працягу пяці дзён поўнасьцю забясьпечыць нехапаючым насеньнем усе прыгарадныя гаспадаркі, шляхам узмацненьня самазагатовак, пераразьмеркаваньня ўнутраных рэсурсаў гаспадарак і за кошт 40 проц. адлічэньня ад закупаў збожжа, праверыўшы ўсё насеньне на ўсхожасьць.

Папярэдзіць дырэктароў прыгарадных гаспадарак, старшынь ЗРК і ЗВК, што ў выпадку правядзеньня сяўбы нядобраякасным насеньнем, вінаватыя будуць прыцягнуты да судовай адказнасьці.

2. Абавязаць тав. Шлейфэра (Белкапсаюз) на працягу пяці дзён скончыць рамонт трактараў і сельскагаспадарчых машын, а Беладдзяленьню Саюзсельгаснабрамонту пад адказнасьць тав. Будніка неадкладна забясьпечыць прыгарадныя гаспадаркі патрэбнымі запаснымі часткамі.

3. Старшыням гарсаветаў: Барысаўскага тав. Скакуну, Аршанскага тав. Дамарацкаму за невыкананьне дырэктывы ЦК КП(б)Б аб вывазцы гною да 15 сакавіка паставіць на від.

Папярэдзіць старшынь гарсавету: Гомельскага тав. Браўковіча, Віцебскага тав. Кардашэнка, Бабруйскага тав. Когана, Магілёўскага тав. Катковіча і ўсіх дырэктароў прыгарадных гаспадарак, што калі яны не забясьпечаць на працягу пяці дзён вывазкі гною на поле, да іх будуць ужыты меры спагнаньня.

4. Абавязаць тав. Шлейфэра (Белкапсаюз) і дырэктароў прыгарадных гаспадарак прывесці ў належнае становішча ўсю жывую цягавую сілу прыгарадных гаспадарак, поўнасьцю забясьпечыць фуражом, шляхам узмацненьня самазагатовак, палепшыць догляд коняў і ва ўсіх выпадках нядбайнага барбарскага абыходжаньня з канём прыцягваць вінаватых да судовай адказнасьці.

Даручыць пракурору рэспублікі тав. Судакову на працягу дэкады правесці сьледства і прыцягнуць да судовай адказнасьці дырэктароў прыгарадных гаспадарак Аршанскага ЦРК, Бабруйскага лесакаамбінату і ЦРК і Стара-Барысаўскай фэрмы за драпежніцкія адносіны да коняў.

5. За зрыў рамонту парніковых рам і за несваечасовую закладку іх, старшыням ЦРК: Віцебскага тав. Гіцовічу, Бабруйскага тав. Кантару і дырэктаром прыгарадных гаспадарак Рэчыцкай т. т. Лаўрыновічу, Цішоўка—тав. Сьліўкіну абвясціць вымову.

Папярэдзіць іх і ўсіх старшынь ЦРК ЗВК і дырэктароў прыгарадных гаспадарак, што калі яны ў дэкадны тэрмін ня скончаць рамонту і закладкі парніковых рам, яны будуць прыцягнуты да больш суровай адказнасьці.

6. Указаць упаўнаважанаму Наркамцяжпраму тав. Амбражунасу, Наркамлёгпраму тав. Кацу, упаўнаважанаму Наркамлеспраму тав. Розіну, што яны павінны ўзмацніць дапамогу прыгарадным гаспадаркам, адзначыўшы, што яны са спазьненьнем спусьцілі крэдыты на капітальныя ўкладаньні і зваротныя сродкі.

7. Маючы на ўвазе, што некаторыя прыгарадныя гаспадаркі засьмечаны клясава-варожымі элементамі, даручыць тав. Шлейфэру (Белкапсаюз) і ўсім трыкутнікам прыгарадных гаспадарак і заводакіраўніцтвам неадкладна правесці асабовы склад рабочых і служачых прыгарадных гаспадарак, ачысьціўшы іх ад клясава-варожых і чужых элементаў.

8. Прапанаваць трыкутнікам прыгарадных гаспадарак прапрацаваць на агульных сходах рабочых і давесці да брыгад і асобных рабочых вытворчыя заданьні.

9. Абавязаць Белкапсаюз (тав. Шлейфэра) і ўсіх дырэктароў прыгарадных гаспадарак на працягу пяці дзён поўнасьцю скончыць вярбоўку рабочай сілы для прыгарадных гаспадарак, прыступіць да разьбіўкі рабочых на брыгады, правільнай расстаноўкі сіл і арганізацыі працы з тым, каб сяўба была скончана ва ўстаноўленыя тэрміны.

10. Тав. Кавальчуку даць указаньне ЦП саюзаў аб узмацненьні жывога кіраўніцтва і канкрэтнай дапамогі прыгарадным гаспадаркам у справе падрыхтоўкі і правядзеньня веснавой сяўбы і аказаньня дапамогі рабочай сілай.

11. Камісія выкананьня папярэджае Белкапсаюз, усіх дырэктароў прыгарадных гаспадарак, загадчыкаў аддзелаў рабочага забесьпячэньня, дырэктароў прадпрыемстваў, старшынь ЗРК і

ЗВК, што за зрыў веснавой сяўбы (незасеў плошчаў ва ўстаноўленых разьмерах, дрэнная якасьць сяўбы) яны будуць прыцягнуты да суровай адказнасьці.

12. Даручыць ЦКК НК-РСІ ўстанавіць праз свае мясцовыя органы пастаянны нагляд за ходам падрыхтоўкі кожнай прыгараднай гаспадаркі да весна-

вой сяўбы і выкананьнем гэтай паставы і праз дзьве дэкады спэцыяльнай дакладной запіскай паведаміць Камісію выкананьня аб канкрэтных зрыўшчыках для прыцягненьня іх да адказнасьці.

Старшыня Камісіі Выкананьня  
пры СНК БССР Галадзед.

За сакратара Камісіі Выкананьня  
пры СНК БССР Кандыбовіч.

## Аб разгортваньні дзіцячых устаноў пры калгасах і саўгасах на час веснавой сяўбы, праполачнай і ўборачнай кампаніі

Пастанова ЦК і СНК БССР

ЦК і СНК канстатуюць, што ня гледзячы на вялікае значэньне арганізацыі дзіцячых устаноў у саўгасах і калгасах, забясьпечваючых правільнае і поўнае скарыстаньне жаночай рабочай сілы ў час правядзеньня веснавой сяўбы, праполачнай і ўборачнай кампаніі і актыўны ўдзел калгасніц у барацьбе за павышэньне ўраджайнасьці з боку Наркаматаў (НКЗ, НКАховы Здароўя, НКАсьветы), так і з боку пераважнай большасьці раённых партыйных і савецкіх арганізацыяў, праяўляюцца гніла-лібэральныя адносіны і безадказнасьць да гэтай важнейшай гаспадарча-палітычнай задачы; ЦК і СНК патрабуюць ад наркаматаў і раённых партыйных і савецкіх арганізацыяў рашучага і тэрміновага пералому ў справе арганізацыі дзіцячых ясель і пляцовак пры саўгасах і калгасах, папярэдзваючы, што будзе прыцягвацца да суровай адказнасьці, ня гледзячы на асобы, кожны хто праявіць бязьдзейнасьць і безадказныя адносіны да гэтага важнейшага вучастку веснавой сяўбы.

ЦК і СНК пастанаўляюць:

1. Прапанаваць НКАховы Здароўя і Наркамзему разгарнуць у 1933 г. у сацыялістычным сэктары вёскі ня менш 4827 ясель з ахопам 120.000 дзяцей (супроць 2.800 ясель з ахопам 70.000 дзяцей у мінулым годзе), з іх па калгасах 4531, у тым ліку сталых 1194, пры саўгасах 285, з іх сталых 107, пры МТС—11.

НКАсьветы разгарнуць 3500 пляцовак з ахопам 104 тыс. дзяцей. Давесцьці да 10|IV плян разгортваньня дзіц. ясель і пляцовак да раёнаў і калгасаў.

2. Вызначаную сетку ясель адкрыць пачынаючы з 20-га красавіка з тым, каб на час веснавой сяўбы працавала ня менш 70 проц., астатнія адкрыць к часу праполачнай кампаніі. На працягу да 20 красавіка па ўсіх раёнах правесцьці курсы—падрыхтоўкі ясельных кіраўнікоў, на тых жа умовах, як падрыхтоўку масавых кадраў для калгасаў.

Прапанаваць НКЗдраву і яго органам на мясцох забясьпечыць сыстэматычны мэдагляд дзяцей, праверку санітарнага становішча ясельных памяшканьняў шляхам прымацаваньня да дзіцячых устаноў урачэбных пунктаў і кансультацый, устанавіўшы пэрсанальную адказнасьць за гэтую справу мэдычных працаўнікоў.

Пад адказнасьць т. т. Рэвінскага, Шпектарава і Бялугі забясьпечыць сыстэматычны інструктаж і кантроль са сваечасовым разгортваньнем дзіцячых устаноў па раёнах і калгасах, вылучыўшы ў апаратах НКЗ, НКЗдрава і НКАсьветы людзей пэрсанальна адказваючых за гэтую справу са складу інструктароў і загадчыкаў сэктароў.

3. Прапанаваць РК КП(б)Б неадкладна правесцьці ход падрыхтоўкі і арганізацыі дзіцячых устаноў па калгасах і саўгасах, патрабаваўшы рашучай адказнасьці за гэтую справу органаў НКЗ,

Наркамаховы Здароўя і НК Асветы, прыцягваючы да адказнасці вінаватых у зрыве гэтай працы, як у раённых установах, так і ў сельскіх саветах.

Пры разгортваньні ясель у раёнах асаблівую ўвагу зьвярнуць на забеспячэньне дзяцей работніц саўгасаў, МТС і калгасьніц прымежных і нацыянальных раёнаў, пры адборы дзяцей у ясьлі і пляцоўкі, у першую чаргу прымаць дзяцей ударніц.

4. Наркамзему даць точныя паказаньні райземчасткам і калгасам аб забеспячэньні ясель і пляцовак прадуктамі харчаваньня з фондаў адлічаемых па пастановах агульных сходаў калгаснікаў. РК і ячэйкам разгарнуць масавую работу па прыцягненьню ініцыятывы саміх калгасьніц да палепшаньня харчаваньня ясель на сродкі бацькоў.

5. Наркамснабу ўключыць дзіцячыя ўстановы саўгасаў у цэнтралізаванае забеспячэньне.

6. ЦСПСБ забясьпечыць непасрэдным ўдзел саюзаў земляробчых і жывёлагадоўчых саўгасаў і арганізацыі ясель пры саўгасах і шэфскіх арганізацыяў у арганізацыі ясель у падшэфных калгасах.

7. Упаўнаважаным ЦК па правядзеньню пасеўнай кампаніі па раёну прыняць усе захады да ажыцьцяўленьня намечаных мерапрыемстваў ЦК і СНК па бытавому абслугоўваньню калгасьніц і работніц саўгасаў. Абавязаць НКЗ і РК у зводках аб ходзе падрыхтоўкі да сяўбы інфармаваць Цэнтрапасеўком аб разгортваньні дзіцячых устаноў.

Пастанову апублікаваць у друку.

## Аб гаручым

Пастанова Цэнтрапасеўкому пры ЦК КП(б)Б ад 27/III-33 г.

1. У мэтах фарсаваньня заліўкі гаручага МТС, МТМ і саўгасамі, абавязаць:

а) усіх дырэктароў МТС, МТМ і саўгасаў, адлегласьць да якіх ад пунктаў снабжэньня гаручым (баз БКС, бакаў нафтаскладаў) звыш 10 клм., не пазьней 1 красавіка заліць усю наяўную ў іх тэру. Астатнія саўгасы, МТС і МТМ павінны скончыць заліўку не пазьней 5 красавіка;

б) папярэдзіць дырэктароў саўгасаў, МТС і МТМ, што ў выпадку зрыву заліўкі ў паказаныя вышэй тэрміны, яны будуць прыцягнуты да адказнасці як за зрыў пасеўнай кампаніі;

в) даручыць райКК-РСІ да 5 красавіка праверыць выкананьне вышэйпаказаных пастановаў і паведаміць Цэнтрапасеўкому.

2. За няпрыняцьце захадаў да забеспячэньня гаручым саўгасаў, заключэньня дагавароў са снабжаючымі арганізацыямі, дырэктаром: Аршанскага Сьвінаводтрэсту тав. Аскерка, Віцебскага Малпрамтрэсту тав. Казаку—абвясьціць суровую вымову.

3. Просіць тав. Рудзутака абавязаць Праўленьне „Союзнефти“ аднесці БССР у лік першачарговых раёнаў у адносінах гаручага.

4. Абавязаць тав. Эгле даць адпаведныя ўказаньні эксплёатацыйным раёнам МББ і заходніх чыгунак.

5. Даручыць тав. Іванову тэрмінова вырашыць пытаньні, зьвязаныя з забеспячэньнем бэнзынай і гаручым і ў выпадку неабходнасьці ўнесці іх на зацьвярджэньне ЦК.

# Аб рабоце Беларускага Наркамзему

Пастанова Калегіі Народнага Камісарыяту Земляробства Саюзу ССР ад 21 сакавіка 1933 г.

Праверка работы і становішча апарату Наркамзему Беларусі і беларускіх трактарацэнтраў, праведзеная камісіяй Наркамзему СССР, у сувязі з карэспандэнцыяй „Правды“, устанавіла наступнае:

1. Апарат Наркамзему Беларусі, трактарацэнтраў і навуковых інстытутаў засьмечан элемэнтамі, варожымі сацыялістычнаму земляробству, насаджаўшымі кулацкія хутары, а таксама элемэнтамі буржуазна-нацыяналістычнымі і кулацка-шкодніцкімі.

2. Работа па плянаваньні была пастаўлена ў вышэйшай ступені недавальняюча: не сабрана адпавядаючых рэчаіснасьці выходных даных ні па адной галіне гаспадаркі. У выніку гэтага, плянаваньне гаспадаркі вялося няправільна: раду раёнаў давалася празмерная нагрузка пры недагрузцы іншых раёнаў. Раду раёнаў даваліся заданьні, узятыя са столі, што палягчала работу шкоднікам.

3. Ва многіх выпадках калгасам не даваліся ільготы, прадугледжаныя законам, не адводзіліся лепшыя землі; зямля раскідвалася ва многіх мясцох. Праводзілі земляўпарадкаваньне ў першую чаргу ў раёнах з найменшым процантам калектывізацыі. Парушаўся закон аб устойлівасьці калгаснага землякарыстаньня. Справе земляўпарадкаваньня ў калгасах не аддавалася ніякай увагі. У выніку, Наркамзем растраціў кадры земляўпарадчыкаў: з 1.000 земляўпарадчыкаў, якія меліся ў 1931 годзе, у 1933 г. засталася толькі 329 земляўпарадчыкаў.

4. Ніякай сур'ёзнай работы не вялося па ўкараненьні новых машын, у рэзультаце большая частка ільнацерабілак, значная частка бульбасаджалак і бульбакапалак ня была скарыстана. Завоз машын рабіўся бяз ўліку патрэбнасьцяў, у выніку чаго паасобныя раёны атрымалі лепшыя машыны пры крайняй дэфіцытнасьці гэтых машын у іншых раёнах.

5. Апарат Наркамзему Беларусі структурна пабудован няправільна. Няма работнікаў, якія ведаюць раёны. Работа

раённых работнікаў не правяралася ў той час, як праверка работы раённых зямельных органаў і МТС і выпраўленьне памылак—зь'яўляецца важнейшай задачай Наркамзему.

У сувязі з усім гэтым, калегія Наркамзему СССР пастанаўляе:

1. У дадатак да зьнятых ужо беларускімі партыйнымі і савецкімі органамі нам. наркома зямляробства Беларусі Масюкова, нам. наркома Паніматка, кіраўніка сэктару плянаваньня Матуса, кіраўніка сэктару вэтэрынарыі Грузакова, выконваўшага абавязкі кіраўніка сэктару кадраў, Ісаенка і іншых—зьняць з работы кіраўніка сэктару расьлінагадоўлі Кіперваліца, кіраўніка сэкт. вучоту і статыстыкі Войцэка, кіраўніка сэктару праверкі выкананьня Маргуса, кіраўніка сэктару канягадоўлі Мільлера.

Адаць пад суд: старэйшага зоатэхніка Рагулю за шкодніцкае плянаваньне ў галіне канягадоўлі, былога загадчыка сэктарам Чарняўскага і яго саўдзельніка Дабратворскага, за шкодніцкую арганізацыю дзяржстайні.

2. Абвясьціць суровую вымову з папярэджаньнем наркому зямляробства Беларусі тав. Рачыцкаму, папярэдзіўшы яго, што ён заслугоўвае зьняцьця, але Наркамзем СССР абмяжоўваецца на гэты раз суроваю вымоваю з папярэджаньнем, улічваючы, што тав. Рачыцкі ўсьвядоміў свае памылкі і пачаў прымаць меры па ліквідацыі агіднасьцяў, якія ёсьць.

3. Правесці чыстку зямельнага апарату, трактарацэнтраў і навуковых устаноў спецыяльнай камісіяй у складзе прадстаўніка Наркамзему СССР, савецкіх і партыйных арганізацый Беларусі.

4. Абавязаць Наркамзем Беларусі да 1 чэрвеня г. г. правесці агульны абмер зямель па Беларусі для ўстанаўленьня цвёрдых выходных даных для плянаваньня работы.

5. Абавязаць Наркамзем Беларусі паставіць работу па распрацоўцы севазваротаў у раёнах з тым, каб сяўба адбывалася ў адпаведнасьці з устаноўленымі севазваротамі. Абавязаць Нар-

камзем БССР праверыць устанаўляемыя ў кожным раёне севазвароты да іх зацьверджаньня калегіяй Наркамзему БССР.

6. Зьмяніць структуру Наркамзему БССР, трактарацэнтраў, маючы на ўвазе, што на кожныя 10 раёнаў і 10 МТС павінен быць у трактарацэнтрах кваліфікаваны інспэктар па тэхнічнай частцы, а ў Наркамземе—інспэктар па агравытворчай частцы.

7. Сабраць растрачаныя кадры земляўпарадкаў. Забясьпечыць на працягу 1933 году правядзеньне зямляўпарадчых работ у асноўнай частцы калгасаў, з указаньнем меж калгасаў і разьбіўкай на палі севазваротаў.

8. Праверыць разьмеркаваньне машын па раёнах, і ў далейшым не дапускаць адгрузак машын ураёны інакш як па зацьверджаньні кожны раз калегіяй Наркамзему БССР. Прапусьціць работнікаў на ільнацерабілках праз трохмесячныя курсы, адабраўшы іх са складу трактарыстаў, якія працуюць ня менш аднаго году на трактарах.

9. Устанавіць наступны парадак прыёму служачых у апарат Наркамзему БССР і трактарацэнтраў: ні адзін слу-

жачы ня можа быць прыняты, інакш як па рашэньні спэцыяльнай прыёмчай камісіі ў складзе наркома земляробства БССР, начальнікаў трактарацэнтраў і прадстаўнікоў грамадзкіх арганізацый.

10. Абавязаць вучраспрэд паслаць у распараджэньне Наркамзему БССР 25 камуністаў-аграномаў з ліку скончыўшых ВНУ, для камплектаваньня апарату Наркамзему БССР і трактарацэнтраў. Указаць тав. Рачыцкаму, што галоўнай яго памылкай было тое, што праверцы, падбору і падрыхтоўцы кадраў ім не аддавалася ніякай увагі.

Указаць Беларускаму Наркамзему на тое, што работа па праверцы і падрыхтоўцы кадраў зьяўляецца асноўнай яго задачай. Прапанаваць тав. Рачыцкаму штомесячна спэцыяльна рабіць справаздачу перад Наркамземам СССР аб рабоце, якая праводзіцца Беларускамі Наркамземам у справе вучоту, падбору і праверкі кадраў зямельных работнікаў.

Народны Камісар Земляробства  
СССР Я. Якаўлеў.

**Раёны, якія няпоўнасьцю давялі пляны веснавой  
сяўбы да аднаасобнікаў  
(па становішчу на 5 красавіка 1933 году).**

Нараўлянскі	Лоеўскі	Аршанскі	Любаньскі
Віцебскі	Церахоўскі	Лёзьнянскі	Капыльскі
Веткаўскі	Бягомльскі	Смалявіцкі	Горацкі
Прапойскі	Бярэзінскі	Шклоўскі	Сеньненскі
Старобінскі	Вушацкі	Дрысенскі	Глускі
Хойніцкі	Сіроцінскі	Сураскі	Дзяржынскі
Вузьдзенскі	Гарадоцкі	Бялыніцкі	Рэчыцкі
Чэрыкаўскі	Мазырскі		

**Адстаючыя раёны па засыпцы насенфондаў у  
аднаасобным сэктары  
(па становішчу на 5-IV-33 г.)**

**П а з б о ж ж ы:**

Чавускі	Талочынскі	Веткаўскі	Чэрвеньскі
Полацкі	Бягомльскі	Магілёўскі	Мазырскі
Ельскі	Лёзьнянскі	Пятрыкоўскі	Горацкі
Мсьціслаўскі	Старадароскі	Клімавіцкі	Рэчыцкі

**П а а ў с у:**

Парыцкі	Чавускі	Талочынскі	Чэрыкаўскі
Полацкі	Бягомльскі	Бярэзінскі	Сіроцінскі
Мазырскі	Заслаўскі	Ельскі	Лёзьнянскі
Шклоўскі	Крупскі	Бялыніцкі	Быхаўскі
Пятрыкоўскі	Слуцкі	Плешчаніцкі	Горацкі
Мсьціслаўскі	Асіпавіцкі	Глускі	Старадароскі
Расонскі			

**П а і л ь н у:**

Чавускі	Талочынскі	Бягомльскі	Магілёўскі
Вушацкі	Бярэзінскі	Сіроцінскі	Мазырскі
Аршанскі	Заслаўскі	Ельскі	Смалявіцкі
Крупскі	Сураскі	Бялыніцкі	Быхаўскі
Пятрыкоўскі	Слуцкі	Плешчаніцкі	Дубровенскі
Горацкі	Мсьціслаўскі	Асіпавіцкі	Глускі
Расонскі	Старадароскі	Рэчыцкі	

**П а б у л ь б е:**

Парыцкі	Чавускі	Талочынскі	Хойніцкі
Чэрыкаўскі	Бягомльскі	Магілёўскі	Сіроцінскі
Заслаўскі	Ельскі	Шклоўскі	Пятрыкоўскі
Дубровенскі	Мсьціслаўскі	Асіпавіцкі	Глускі
Старадароскі	Расонскі	Клімавіцкі	Рэчыцкі

**Раёны, якія адстаюць па засыпцы страхавых  
насенфондаў у аднаасобным сэктары**

(па становішчу на 5-IV-33 г.)

**П а з б о ж ж ы:**

Чырвонапольскі	Лепельскі	Сіроцінскі	Лёзьнянскі
Касьцюковіцкі	Сураскі	Пятрыкоўскі	Горацкі
Сеньненскі	Старадароскі	Чачэрскі	

**П а і л ь н у:**

Камарынскі	Старобінскі	Чэрвеньскі	Полацкі
Бягомльскі	Заслаўскі	Пухавіцкі	Лёзьнянскі
Дрысенскі	Касьцюковіцкі	Сураскі	Бялыніцкі
Чырвонаслабодзкі	Пятрыкоўскі	Плешчаніцкі	Асіпавіцкі
Расонскі	Чачэрскі		

**П а б у л ь б е:**

Парыцкі	Чырвонапольскі	Полацкі	Пухавіцкі
Сураскі	Дзяржынскі		

**Раёны, якія адстаюць у складаньні вы-  
творчых плянаў у калгасах**

(па становішчу на 3-IV-33 г.)

Дрысенскі	Полацкі	Бешанковіцкі	Чашніцкі
Крупскі	Гарадоцкі	Лёзьнянскі	Талочынскі
Бялыніцкі	Дубровенскі	Горацкі	Чавускі
Бягомльскі	Лагойскі	Заслаўскі	Капыльскі
Бярэзінскі	Клічаўскі	Асіпавіцкі	Крычаўскі
Чырвонапольскі	Кармянскі	Жлобінскі	Чачэрскі
Мазырскі	Парыцкі	Рэчыцкі	Камарынскі
Бабруйскі	Гомельскі	Аршанскі	



# Раёны, адстаючыя ў арганізацыі паляводчых брыгад у калгасах

(па становішчу на 3-IV-33 г.)

Горацкі  
Асіпавіцкі

Лагойскі  
Жлобінскі

Смалявіцкі  
Рэчыцкі

Бярэзінскі  
Аршанскі

## МТС, якія зрываюць плян рамонту трактараў

(па становішчу на 4-IV-33 г.)

### Па Ільнатрактарацэнтру.

Суражская	— дыр.	Кавалёў
Дрысенская	— „	Клешоў
Лёзьнянская	— „	Агеяў
Асьвейская	— „	Радзіонаў
Сіроцінская	— „	Малашонак
Лепельская	— „	Бадую
Бялыніцкая	— „	Кандо
Баркавіцкая	— „	Чыкуноў
Дубровенская	— „	Сімітка
Чавуская	— „	Равіс
Расонская	— „	Ганчарэнка
Мсьціслаўская	— „	Швэдзік
Крупская	— „	Бобрык
Бешанковіцкая	— „	Агеяў
Шклоўская	— „	
Горацкая	— „	Данілаў

### Па Гародна-бульбянаму Трактарацэнтру.

Дзяржынская	— дыр.	Атахель
Смалявіцкая	— „	Лонскі
Путчынская	— „	Макавеяў
Крычаўская	— „	
Барысаўская	— „	Хоміч
Клімавіцкая	— „	Казубоўскі

### Па Збожжатрактарацэнтру.

Старадароская	— дыр.	Рамановіч
Лагойская	— „	Зеньковіч
Вузьдзенская	— „	
Лельчыцкая	— „	Апанасенко
Плешчаніцкая	— „	Міхайлаў
Жыткавіцкая	— „	Клетняк
Хойніцкая	— „	Гарлеўскі
Бягомльская	— „	Буйноў

## Саўгасы, якія зрываюць плян рамонту трактараў

(па становішчу на 6-IV-33 г.)

### Магілёўскі Сьвінаводтрэст

Хальчыцкі  
Красьніцы  
Пабеда  
Насовічы  
Сацэвічы  
Несята  
Чырв. Маяк  
Імя Варашылава  
Астравы  
Аляксандраўскі  
Стары Спор

### Менскі Сьвінаводтрэст

Вяснова  
Слабодка  
Новазеленкі  
Старчыцы  
Палелюм  
Зарэчча  
Пяцігодка  
Зяленца

**Аршанскі Сьвінаводтрэст**

Самацэвічы  
Гаўрыленка  
Тур'ева

**Племсьвінаводтрэст**

Бялыніцкі

**Менскі Малпрамтрэст**

Лубін  
Сержпутава  
Вялікія Новасёлкі

**Віцебскі Малпрамтрэст**

Забачаньне  
Адаменкі

## **Раёны, у якіх ня скончан рамонт калгасных трактараў**

(па становішчу на 6-IV-33 г.)

Касьцюковіцкі  
Жлобінскі  
Пятрыкоўскі  
Бешанковіцкі

Чэрыкаўскі  
Быхаўскі  
Ельскі  
Старобінскі

Чырвонапольскі  
Мазырскі  
Чачэрскі  
Любаньскі

Чавускі  
Нараўлянскі  
Талочынскі

## **Арганізацыі, да гэтага часу ня скончыўшыя рамонту трактараў**

Саўгас імя Будзённага  
Саўгас імя 10-годзьдзя БССР  
Горацкая ВНУ  
Бабруйскі ЗВК

Белкаапсаюз  
Саўгас імя Лянгэ  
Калёнія імя НКЮ

Ільнасаўгассаюз  
Турская дасьледч. станцыя  
Балотны Інстытут

## **Адстаючыя раёны па абмену аўсу**

(па становішчу на 4-IV-33 г.)

Бешанковіцкі  
Вузьдзенскі  
Жлобінскі  
Касьцюковіцкі  
Мазырскі  
Шклоўскі

Буда-Кашалёўскі  
Гомельскі  
Заслаўскі  
Клімавіцкі  
Сіроцінскі

Быхаўскі  
Горацкі  
Капыльскі  
Клічаўскі  
Церахоўскі

Веткаўскі  
Ельскі  
Кармянскі  
Лагойскі  
Чэрвеньскі

## Зводка аб завозе гаручага

Па сельгастрэстам Упаўнаркамсаўгасаў

(На 4|IV-33 г.)

Т р а с т ы	Плян (у тонах)		Завезена (у тонах)		Прэц. выкан.	
	Газа	Бэнзін	Газа	Бэнзін	Газа	Бэнзін
Менскі Сьвінаводтрэст . . . . .	365,6	5,5	47,1	2,3	12,9	41,8
Аршанскі " . . . . .	643,0	9,7	100,3	6,8	15,6	71,1
Магілеўскі " . . . . .	355,1	5,4	82,8	6,0	23,3	111,1
Менскі Малпрамтрэст . . . . .	365,0	5,5	126,2	3,8	34,6	69,1
Віцебскі " . . . . .	235,2	3,5	77,63	1,12	33,0	32
Гомельскі " . . . . .	205,3	3,73	78,93	6,04	38,5	161,9
Племсьвінаводтрэст . . . . .	49,6	0,74	17,47	0,25	35,2	33,8
Птушкатрустрэст . . . . .	102,0	1,53	11,5	0,92	11,3	60,1

### Па МТС і саўгасах Наркамзему

(На 1|IV-33 г.)

Гародна-бульб. трактарацэнтр	1923	30,7	542,8	12,7
Льняны трактарацэнтр . . . . .	2430	37	736,3	10,4
Збожжатрактарацэнтр . . . . .	1500	22,5	393,3	20,7
Насентрэст . . . . .	345,5	5,1	130,8	1,7
Луггастрэст . . . . .	400	6,1	154,3	14,3
Садтрэст . . . . .	235,5	3,5	61	1,16

## Раёны, адстаючыя па браніяваньню фуражных грубых кармоў калгасамі на час веснавой пасеўнай кампаніі

(Па становішчу на 30-III-33 г.)

### Ільна-малочныя раёны.

Асьвейскі	Сіроцінскі	Крупскі	Сеньненскі
Бялыніцкі	Дубровенскі	Горацкі	Мсьціслаўскі

### Жывёлагадоўча-бульбяныя раёны.

Плешчаніцкі	Заслаўскі	Дзяржынскі	Слуцкі
Бярэзінскі	Клічаўскі	Старадароскі	Быхаўскі
Прапойскі	Чэрыкаўскі	Крычаўскі	Клімавіцкі
Касьцюковіцкі	Чырвонапольскі	Буда-Кашалёўскі	Веткаўскі
Чачэрскі			

## Жывёлагадоўча-канапляводныя раёны

Лельчыцкі                      Нараўлянскі                      Рэчыцкі                      Старобінскі  
Камарынскі

## Садова-гародня-малочныя раёны

Бабруйскі                      Магілёўскі                      Аршанскі

## Зводка аб адгрузцы мінугнаенняў на 4/IV-33 г.

Трэсты НКЗБ:	Іншыя гаспадаркі . . .	45,9 проц.	
Беллугдзяржтрэст . . .	122,7 проц.	Ільнатрактарацэнтр . . .	30,6 "
Белсадагародтрэст . . .	61,2 "	Гародніна-бульбяны	
Белнасенатрэст . . .	50,2 "	Трактарацэнтр . . .	41,9 "
Каняводтрэст . . .	59,2 "	Збожжатрактарацэнтр . . .	58,3 "
Ільнасаўгасы . . .	37,1 "		
Навлуб'аб'яднаньне . . .	54,1 "		
Сельгас. Кіраўн. БКС . . .	67,7 "		
Гаспадаркі НКЮ . . .	34,5 "		
		Усяго па МТС	36,0 проц.
Усяго . . .	775 проц.	Усяго па БССР	63,2 проц.

## Адстаючыя раёны ў кантракты ільна-валакна

(па становішчу на 5-IV-33 г.)

Асьвейскі                      Бешанковіцкі                      Дубровенскі                      Лёзьнянскі  
Лепельскі                      Расонскі                      Сеньненскі                      Чашніцкі  
Аршанскі                      Касцюковіцкі                      Хойніцкі                      Крычаўскі

## Раёны, адстаючыя ў ачыстцы насення па калгасах і аднаасобніках

(па становішчу на 30/III-33 г.)

### Ільна-малочныя раёны:

Полацкі                      Асьвейскі                      Расонскі                      Вушацкі  
Сіроцінскі                      Бешанковіцкі                      Крупскі                      Чашніцкі  
Гарадоцкі                      Сурацкі                      Сененскі                      Бялыніцкі  
Горацкі                      Чавускі

**Жывёлагадоўча-бульбяныя раёны:**

Капыльскі	Чэрвенскі	Бярэзінскі	Клічаўскі
Асіпавіцкі	Старадароскі	Крычаўскі	Клімавіцкі
Чырвонапольскі	Кармянскі	Рагачоўскі	Жлобінскі
Уваравіцкі	Веткаўскі	Чачэрскі	

**Жывёлагадоўча-канапляводныя раёны:**

Любаньскі	Тураўскі	Мазырскі	Парыцкі
Пятрыкоўскі	Нараўлянскі	Рэчыцкі	

**Садовагародня-малочныя раёны:**

Менскі	Бабруйскі	Гомельскі	Магілёўскі
--------	-----------	-----------	------------



# З Ь М Е С Т

стар.

Ад рэдакцыі	1
Арганізуем веславую сяўбу ў аднаасобных гаспадарках	3
Сакратарам райкампартаў і старшыням райвыканкомаў. Пошта-тэлеграма ЦК і СНК БССР	4

## У ЦК УсеКП(б)

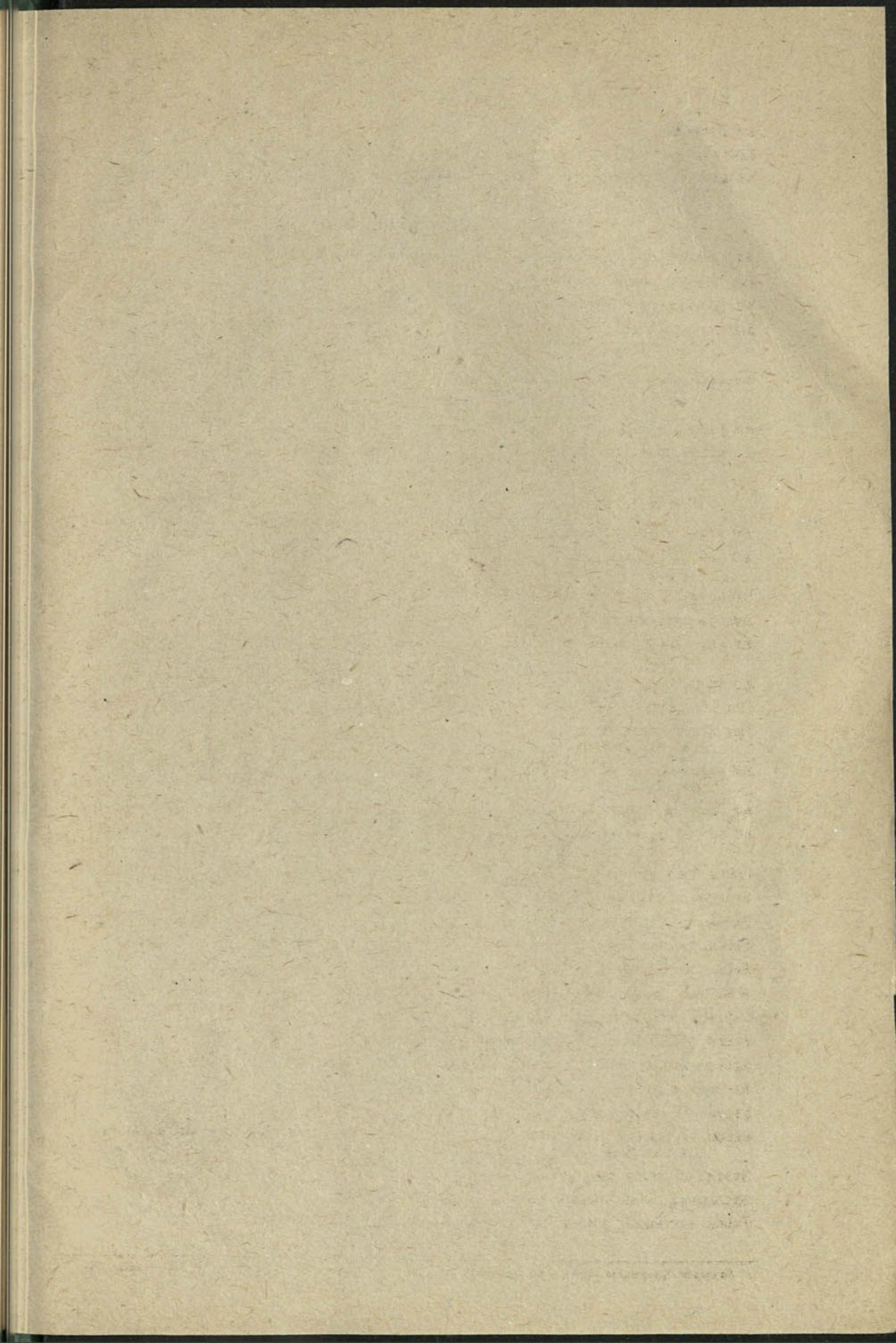
Аб празьмерным росьце прысядзібных вучасткаў у Беларусі	6
Гаручае—веснавой пасеўнай кампаніі	6
Аб скажэньнях у рабоце па страхаваньні ў вёсцы	7
Забясьпечым высокую якасьць работ на веснавой сяўбе. Загад Народнага Камісарыяту Земляробства Саюзу ССР	10

## Вытворчыя пляны і калгасная брыгада—асноўнае зьвязно ў барацьбе за пасьпяховую калгасную сяўбу

Аб ходзе дагаворнай кампаніі МТС. Пастанова СНК БССР і ЦК КП(б)Б	12
Аб ходзе складаньня вытворчых плянаў і арганізацыі пастаянных брыгад у калгасах. Пастанова Калегіі НКЗ БССР ад 29/ІІІ-33 г.	13

## Рамонт трактараў, інвэнтару і вытворчасць запчастак

Аб ходзе рамонту трактараў. Пастанова ЦК КП(б)Б і СНК БССР	15
Аб рабоце Белсельгасснабу па забесьпячэньні с.-г. машынамі і інвэнтаром да пасеў-кампаніі 1933 году. Пастанова ЦК КП(б)Б і СНК БССР	16
Загад № 131 па Народнаму Камісарыяту Земляробства БССР	18
Аб прасоўваньні пасеўных грузаў і цыстэрні па чыгунцы. Пастанова ЦК КП(б)Б	20
Аб узмацненьні ўдзелу друку БССР у веснавой сяўбе. Пастанова Сакратарыяту ЦК КП(б)Б	20
Аб браніваньні фуражных фондаў на час сяўбы. Пастанова СНК БССР і ЦК КП(б)Б.	21
Пра абавязковую вывазку гною на палі. Пастанова Савету Народных Камісараў БССР	22
Пра ход падрыхтоўкі прыгарадных гаспадарак да веснавой пасеўнай кампаніі. Пастанова Камісіі Выкананьня пры СНК БССР	23
Аб разгортваньні дзіцячых устаноў пры калгасах і саўгасах на час веснавой сяўбы, праполачнай і ўборачнай кампаніі. Пастанова ЦК КП(б)Б і СНК БССР	25
Аб гаручым. Пастанова Цэнтрапасеўкому пры ЦК КП(б)Б ад 27/ІІІ-33 г.	26
Аб рабоце Беларускага Наркамзему. Пастанова Калегіі Народнага Камісарыяту Саюзу ССР за 21 сакавіка 1933 году	27
Раёны, якія няпоўнасьцю давялі пляны веснавой сяўбы да аднаасобнікаў	29
Адстаючыя раёны па засыпцы насенфондаў у аднаасобным сэктары	29
Раёны, якія адстаюць па засыпцы страхавых насенных фондаў у аднаасобным сэктары	30
Раёны, якія адстаюць у складаньні вытворчых плянаў у калгасах	30
Раёны, адстаючыя ў арганізацыі наляводных брыгад у калгасах	31
МТС, якія зрываюць плян рамонту трактараў	31
Саўгасы, якія зрываюць плян рамонту трактараў	32
Раёны, у якіх ня скончан рамонт калгасных трактараў	32
Арганізацыі, да гэтага часу ня скончыўшыя рамонту трактараў	32
Адстаючыя раёны па абмену аўсу	33
Зводка аб завозе гаручага	33
Раёны, адстаючыя па браніваньню фуражных грубых кармоў калгасамі на час весна-вой пасеўнай кампаніі	33
Зводка аб адгрузцы мінугнаеньняў	34
Адстаючыя раёны ў кантракты ільнавалакна	34
Раёны, адстаючыя ў ачыстцы насеньня па калгасах і аднаасобніках	34



1020

1951 F.