

Пролетарыі ўсіх краёў, злучайцеся!

ГАЛОЎНАЕ КІРАЎНІЦТВА АДЗІНАЙ ГІДРА-МЕТЭАРАЛАГІЧНАЙ СЛУЖБЫ

пры НКЗ БССР

ДЕКАДНЫ БЮЛЕТЭНЬ

ГАЛОЎНАГА КІРАЎ-
НІЦТВА І ГІДРАМЕТ-
ІНСТЫТУТА

Адрас рэдакцыі: Менск, Карла Маркса 48/2. Галоўнае Кіраўніцтва АГМС БССР.

№ 5 (138)

11—20 лютага

1934 г.

З М Е С Т

Сінаптычны агляд—І. Харлап.

Метэаралагічная характарыстыка і табліца вынікаў метэаралагічных назіранняў за дэкаду—Н. Малішэўская.

Сельска-гаспадарчая характарыстыка за дэкаду—В. Стэфановіч.

Аграгідраметкор—звязуючае зв'язно АГМС з вытворчасцю—В. Стэфановіч.

Афіцыйны адзел.

Дадатак: Гідралагічны агляд і табліца вынікаў гідралагічных назіранняў за дэкаду—А. Свадкоўскі.

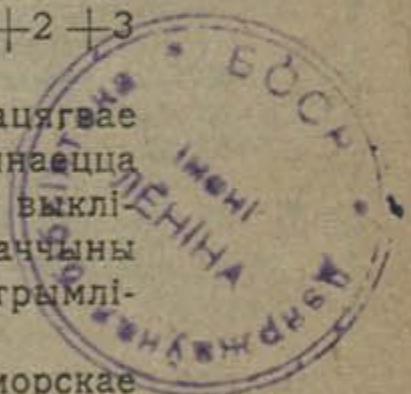
СІНАПТЫЧНЫ АГЛЯД з 11 па 20 лютага

Гэтая дэкада характэрна сваімі рэзкімі зменамі розных паветраных мас, якія рухаліся з захаду на ўсход і паступова мянялі надвор'е на тэрыторыі БССР.

Першы дзень дэкады наша краіна знаходзіцца пад уплывам цёплых мас морскага палярнага паветра, дзякуючы чаму мы наглядаем у гэты дзень пахмурнае неба, моцныя вятры і досыць высокія тэмпературы, якія дасягалі ў многіх месцах да $+2 +3$ градусаў.

12 лютага гэта цёплае морскае палярнае паветра працягвае ўтрымлівацца на месцы, а з паўночнага захаду пачынаецца ўваход халодных мас морскага арктычнага паветра, якое выклікала паніжэнне тэмпературы ў раёнах Віцебшчыны і Полаччыны да -8 градусаў, у той час як на паўднёвым усходзе ўтрымліваецца значна больш высокая тэмпература -2 градусы.

13 і 14 лютага на тэрыторыі БССР яшчэ пануе морскае арктычнае паветра без асаблівых змен. У гэтыя дні наглядаецца невялікая воблачнасць, змяншэнне вільготнасці, слабыя вятры і нізкія тэмпературы, якія дасягалі ў паўночных раёнах да -22 градусаў.



Менск, 1934 г., Б.А. 962

Табліца вынікаў метэаралагічных

Кліматычны раён	№№ па карце	Назва станцый	Тэмпература паветра													Сярэдняя	Нармальн.	Максі- мальная	Мінімаль- ная	Чысло ка- лі пагод. мінамум	Адносная вільготн. паветра за 13 г. у %
			11	12	13	14	15	16	17	18	19	20	—								
I. Паўночны (вазёрны)	2	Дрыса ¹⁾	0	-8	-12	-6	-4	-3	1	0	0	-2	—	-3	—	3	-19	14	78		
	3	Полацак ²⁾	1	-8	-13	-9	-5	-3	1	-1	-1	-2	—	-4	-7	2	-22	14	82		
	—	Вялікія-Лукі ³⁾	1	-10	-14	-11	-7	-2	1	0	-2	-3	—	-5	—	3	-18	14	79		
	68	Гарадок	—	—	—	—	—	—	—	—	—	—	—	—	—	—	—	—	80		
	84	Сураж	—	—	—	—	—	—	—	—	—	—	—	—	—	—	—	—	—		
II. Пераходны (вадападзельны)	7	Нова-Каралёва ⁴⁾	0	-10	-16	-13	-8	-4	0	-1	-1	-3	—	-6	-8	2	-23	14	82		
	8	Лепель ⁵⁾	1	-7	-13	-9	-6	-4	0	0	0	-1	—	-4	—	2	-15	14	86		
	75	Плешчаніцы ⁶⁾	—	—	—	—	—	—	—	—	—	—	—	—	—	—	—	—	83		
	70	Бобр ⁷⁾	—	—	—	—	—	—	—	—	—	—	—	—	—	—	—	—	—		
	13	Барысаў ⁸⁾	2	-5	-11	-11	-6	-3	0	1	1	-1	—	-3	-6	4	-20	14	83		
	16	Менск ⁹⁾	1	-5	-12	-8	-10	-3	0	0	1	-2	—	-3	-7	3	-18	14	80		
	93	Бярэзіна	—	—	—	—	—	—	—	—	—	—	—	—	—	—	—	—	80		
	23	Мар'іна-Горка ⁹⁾	1	-6	-9	-10	-6	-5	-2	0	1	-2	—	-4	-6	2	-18	14	79		
	25	Асіпавічы	—	—	—	—	—	—	—	—	—	—	—	—	—	—	—	—	—		
	10	Орша ⁵⁾	1	-8	-13	-12	-8	-4	0	1	0	-2	—	-4	-7	3	-20	14	85		
19	Горкі ¹⁰⁾	1	-7	-14	-14	-12	-6	-1	1	0	-2	—	-5	-7	3	-22	14	80			
III. Цэнтральны (раўнінны)	89	Клічаў	—	—	—	—	—	—	—	—	—	—	—	—	—	—	—	—	80		
	28	Слуцак ¹¹⁾	1	-4	-10	-9	-6	-5	0	0	1	-1	—	-3	—	2	-14	14	80		
	30	Мар.-Сосны ¹²⁾	2	-3	-10	-10	-7	-8	-1	0	1	-1	—	-4	-5	8	-18	14	80		
	21	Магілёў ¹³⁾	2	-7	-13	-13	-12	-5	-1	1	0	1	—	-5	-7	2	-22	14	76		
	73	Чавусы	—	—	—	—	—	—	—	—	—	—	—	—	—	—	—	—	—		
	27	Чэрыкаў ¹⁴⁾	—	—	—	—	—	—	—	—	—	—	—	—	—	3	-21	15	—		
	191	Касцюковічы	—	—	—	—	—	—	—	—	—	—	—	—	—	—	—	—	—		
31	Турск ¹⁵⁾	2	-4	-12	-14	-13	-10	-1	1	2	2	—	-6	-6	3	-21	16	73			
32	Жлобін ¹⁶⁾	2	-4	-12	-12	-12	-9	-1	1	1	-1	—	-5	-6	3	-18	14	85			
IV. Паўднёвы (нізінны)	33	Жыткавічы ¹⁷⁾	2	-3	-10	-10	-8	-10	-1	0	1	0	—	-4	-5	4	-20	16	—		
	37	Калінкавічы ¹⁸⁾	2	-3	-11	-11	-10	-8	-1	0	1	-1	—	-4	-5	3	-20	16	—		
	39	Лельчыцы	—	—	—	—	—	—	—	—	—	—	—	—	—	—	—	—	81		
	85	Чачэрск ¹⁹⁾	—	—	—	—	—	—	—	—	—	—	—	—	—	—	—	—	74		
	83	Барба	—	—	—	—	—	—	—	—	—	—	—	—	—	—	—	—	70		
	38	Гомель ²⁰⁾	2	-4	-12	-13	-14	-10	-2	0	0	0	—	-5	-6	4	-19	15	—		
	35	Васілевічы ²¹⁾	2	-3	-11	-10	-12	-9	-2	0	0	-1	—	-5	-5	3	-17	15	—		
40	Людвінава	2	-2	-11	-14	-14	-10	-3	1	1	0	—	-5	-5	3	-22	15	—			

¹⁾ мяцель 12, 14; ²⁾ галалёд 14, туман 14; ³⁾ бура 11, 19, мяцель 11, 12; ⁴⁾ мяцель 11, 19; ман 17; ¹⁰⁾ бура 11, 12; ¹¹⁾ мяцель 12, 20; ¹²⁾ туман 18, 19; ¹³⁾ мяцель 12, 13; ¹⁴⁾ мяцель 13, мяцель 20; ²⁰⁾ туман 15, 17; ²¹⁾ туман 17, бура 20.

назіранняў за 11—20 лютага 1934 г.

Выш.	Алюсіна вільготн. панэтра за 13 г. у %	Тэмпература паверхні глебы			Ападкі ў мм										Снегавы насціл			Характарыстыка снегавага насцілу	
		Максімал.	Мінімал.	Чысло, ка-лі пагляд. мінімум	11	12	13	14	15	16	17	18	19	20	—	Сума	Вышыня ў см		Шчыль-насць
78	—	—	—	4.0	1.0	..	0.6	0.1	0.2	2.0	1.0	—	8.9	13	0.33	роўнамерны	
82	—	—	—	5.0	0.1	..	1.0	0.2	1.0	5.0	0.6	—	12.9	25	0.33	роўнамерны	
79	5	-27	14	0.2	..	0.1	0.1	0.3	0.5	0.1	..	2.0	0.1	—	3.4	14	0.31	—	
—	—	—	—	—	—	—	—	—	—	—	—	—	—	—	—	—	—	—	
—	—	—	—	—	—	—	—	—	—	—	—	—	—	—	—	—	—	—	
80	4	-28	14	1.0	3.0	0.5	—	4.5	44	0.26	роўнамерны	
82	—	—	—	5.0	1.0	0.1	1.0	0.5	0.6	0.1	0.1	0.6	0.5	—	9.5	10	0.49	праталіны	
—	—	—	—	2.0	0.2	..	3.0	0.3	0.3	..	0.6	2.0	1.0	—	9.4	6	—	няроўнамерны	
—	—	—	—	3.0	2.0	0.1	0.1	0.1	0.1	0.3	..	3.0	1.0	—	9.7	—	—	—	
86	—	—	—	2.0	1.0	..	0.2	0.3	0.2	3.0	1.0	—	7.7	10	0.21	роўнамерны	
83	3	-20	13	6.0	2.0	0.1	4.0	1.0	0.1	0.2	..	0.5	6.0	—	19.9	23	0.30	—	
83	3	-26	14	1.0	0.6	0.1	1.0	..	0.1	0.1	..	0.3	0.1	—	3.3	16	0.25	няроўнамерны	
80	—	-22	14	2.0	0.3	0.1	..	0.2	..	0.5	1.0	—	4.1	15	0.31	скар. на павер.	
79	4	-32	14	1.0	0.2	0.6	0.2	..	1.0	2.0	—	5.0	17	0.27	роўнамерны	
85	—	-14	14	0.5	0.2	0.1	1.0	0.5	0.1	0.1	0.1	4.0	4.0	—	10.6	5	0.78	роўнамерны	
80	1	-22	14	0.2	0.1	0.1	0.2	..	3.0	1.0	0.1	1.0	0.4	—	6.1	29	—	—	
80	—	—	—	4.0	1.0	0.2	0.4	2.0	1.0	—	8.6	12	—	роўнамерны	
80	—	—	—	1.0	1.0	0.1	1.0	1.0	..	2.0	1.0	—	7.1	12	—	роўнамерны	
76	5	-26	15	0.1	1.0	0.5	0.6	..	3.0	..	—	5.2	25	0.26	няроўнамерны	
—	—	—	—	0.1	2.0	0.1	..	0.1	..	0.2	..	1.0	1.0	—	4.5	10	0.30	скар. на павер.	
73	—	-22	16	1.0	1.0	..	0.2	..	0.1	0.2	0.1	0.2	3.0	—	5.8	12	0.25	роўнамерны	
85	—	—	—	0.3	1.0	0.2	0.1	0.4	2.0	—	4.0	3	0.44	няроўнамерны	
—	—	—	—	1.0	0.5	0.1	0.5	0.5	..	1.0	1.0	—	4.6	18	—	праталіны	
81	—	-20	15	1.0	0.5	0.1	2.0	..	5.0	..	—	8.3	9	0.38	сумёты	
74	—	-19	16	0.1	2.0	0.1	..	0.1	..	0.2	..	1.0	1.0	—	4.5	10	0.30	скар. на павер.	
70	3	-22	15	0.6	0.1	0.1	1.0	0.3	0.1	0.6	—	2.9	6	0.23	праталіны	

5) мяцель 13, туман 16; 6) туман 15, 18; 7) галалёд 16; 8) туман 14, бура 12; 9) мяцель 13, туман 81; 10) мяцель 13, 19; 11) туман 17, 18; 12) мяцель 13, 20; 13) мяцель 11, 12; 14) туман 17,

Табліца вынікаў метэаралаг. назіранняў за 11—20 лютага 1934 г.

Кліматычны раён	№№ па карце	Назва станцый	Вецер				Інсалацыя ў %	Сярэдняя воблачнасць у 10-балавай сістэме		Сярэдні стан павярховага пласта глебы (на глыб. 10—15 см)	
			Пераважаючы		3 максім. хуткасцю			Агульная	Ніжняя		
			Напрамак	Хуткасць	Напрамак	Хуткасць					
I. Паўночны (вазёрны)	2	Дрыса	W	4	SW	7	—	8	8	замерзшая	
	3	Полацак	W	4	NW	7	—	8	8	"	
	—	Вялікія Лукі	W	5	NW	21	—	8	6	"	
	68	Гарадок	—	—	—	—	—	—	—	—	"
	84	Сураж	—	—	—	—	—	—	—	—	"
7	Нова-Каралёва	W	4	W	12	19	8	8	замерзшая		
II. Пераходны (вадападзельны)	8	Лепель	NW	4	W	10	—	9	8	замерзшая	
	75	Плешчаніцы	—	—	—	—	—	—	—	"	
	70	Бобр	—	—	—	—	—	—	—	"	
	13	Барысаў	SW	4	W	17	—	9	8	замерзшая	
	16	Менск	W	4	W	10	—	9	6	"	
	93	Бярэзіна	—	—	—	—	—	—	—	"	
	23	Мар'іна-Горка	W	6	W	12	—	9	8	замерзшая	
	25	Асіпавічы	—	—	—	—	—	—	—	"	
	10	Орша	W	4	W	10	—	8	6	замерзшая	
19	Горкі	SW	6	SW	15	—	8	6	"		
III. Цэнтральны (раўнінны)	89	Клічаў	—	—	—	—	—	—	—	—	
	28	Слуцак	W	5	W	18	—	9	8	замерзшая	
	30	Мар'іна-Сосны	W	4	W	12	—	8	8	"	
	21	Магілеў	W	4	W	10	—	8	8	"	
	73	Чавусы	—	—	—	—	—	—	—	"	
	27	Чэрыкаў	W	4	W	10	—	8	8	замерзшая	
	191	Касцюковічы	—	—	—	—	—	—	—	"	
31	Турск	W	4	W	10	—	6	6	замерзшая		
32	Жлобін	W	4	W	12	—	8	6	"		
IV. Паўднёвы (нізінны)	33	Жыткавічы	W	4	W	12	—	9	5	замерзшая	
	37	Калінкавічы	W	4	W	12	—	8	5	"	
	39	Лельчыцы	—	—	—	—	—	—	—	"	
	85	Чачэрск	—	—	—	—	—	—	—	замерзшая	
	83	Барба	—	—	—	—	—	—	—	"	
	38	Гомель	W	4	W	18	—	8	6	замерзшая	
35	Васілевічы	NW	4	NW	12	—	8	6	"		
40	Людвінава	N	5	W	10	—	9	8	"		

15 лютага гэта морскае арктычнае паветра ператвараецца ў кантынентальна-палярнае шляхам доўгага знаходжання на тэрыторыі кантынента.

16 лютага з паўночнага захаду насоўваюцца цёплыя масы морскага палярнага паветра, дзякуючы чаму мы заўважаем у гэты дзень у паўночна-заходніх раёнах БССР суцэльную воблачнасць, туманы і тэмпературы $0 + 1$ градус.

17 лютага гэта цёплае морскае палярнае паветра ахапляе ўжо ўсю тэрыторыю БССР, і тэмпература павышаецца да $+1 + 2$ градусаў.

У далейшым, 18 і 19 лютага морскае палярнае паветра ўтрымліваецца на месцы, павышэнне тэмпературы ідзе яшчэ далей да $+2 + 3$ градусаў, пахмурна і выпадзенне марасячых ападкаў па ўсёй краіне.

20 лютага ў заходніх раёнах БССР заўважаецца некаторае пахаладанне, якое выклікана надыходам з захаду халоднага морскага арктычнага паветра.

Наогул кажучы, гэтая дэкада характэрна тым, што на тэрыторыі БССР больш працяглы час пануюць масы цёплага морскага палярнага паветра, якое ўтварыла цёплае, сырое і ветранае надвор'е.

І. Харлап.

Метэаралагічная характарыстыка за 11—20 лютага 1934 г.

Тэмпература паветра на працягу гэтай дэкады хісталася вельмі значна. Так, у першы дзень яна роўна $1-2^{\circ}$ вышэй нуля. У наступны дзень тэмпература значна зніжаецца і 13-га яна хістаецца каля -12° . 14-га т-ра некалькі павысілася толькі на паўночным захадзе БССР. У астатняй частцы павышэнне тэмпературы пачалося пазней, толькі 16-га, але больш значнае. Апошнія 4 дні дэкады характарызуюцца высокімі т-рамі, каля 0° . У выніку сярэдня дэкадная тэмпература хістаецца ад -3 да -6° і такім чынам вышэй нармальнай т-ры на поўначы на $2-3^{\circ}$, а на поўдні на 1° . Максімальная т-ра хісталася ад 2 да 4° , мінімальная—каля -20° .

Ападкі размеркаваліся наступным чынам: у заходняй частцы тэрыторыі, абмежаванай лініяй Полацак—Барысаў—Слуцак, выпала каля 10 мм, у Менску нават 20 мм. У астатняй частцы выпала ў сярэднім 5 мм. Нармальна-ж для лютага выпадзенне $20-30$ мм. Выпадалі ападкі пераважна ў 1-ы дзень дэкады і потым 19-га і 20-га.

Снегавы насціл к канцу дэкады павялічыўся ў параўнанні з папярэдняй. У большасці ён хістаецца каля 15 см, але месцамі дасягае 25 м, а ў Новым-Каралеўе нават 44 см, мясцамі-ж $3-5$ см. Шчыльнасць яго ў выніку адліг значна павялічылася.

Вятры пераважалі заходнія з сярэдняй хуткасцю $4-5$ м/сек. Максімальная хуткасць ветру дасягала мясцамі 20 м/сек.

Воблачнасць складала $80-90\%$ агульнага пакрыцця неба.

Н. Малішэўская.

Сельска-гаспадарчая мэтэаралагічная характарыстыка за другую дэкаду лютага 1934 г.

Наглядаўшыся хуткі пераход да паніжаных тэмператур у першую пяцідзёнку данай дэкады, пасля адлігі, спрыяў утварэнню ледзяной скарынкі, асабліва ў нізінных мясцах. Ледзяная скарынка можа дрэнна адбіцца на стане зімуючых культур.

Мінімальныя тэмпературы, не апускаўшыся на працягу дэкады ніжэй -23° , пры наяўнасці снегавага насцілу, не могуць з'яўляцца шкоднымі.

Ход надвор'я гэтай дэкады зусім спрыяў выкананню сельска-гаспадарчых прац, як вывозка гною, ачыстка насення, вывозка лесу і інш.

В. Стэфановіч.

Аграметэакарэспандэнт—звязуючае зв'язно АГМС з вытворчасцю

Адной з асноўных задач, пастаўленых партыяй і ўрадам перад сацыялістычнай сельскай гаспадаркай на другую пяцігодку, з'яўляецца ўзняцце ўраджайнасці зернавых культур больш чым на 40%. Бясспрэчна, што гэтая задача можа і павінна быць выканана.

Выкананне асноўных патрабаванняў аграмінімума (прымяненне мінеральных угнаенняў, вапнаванне, тарфаванне, зернаачыстка, пратручванне, звышрання і ранняя сяўба, своечасовы належны догляд за развіваючыміся раслінамі, своечасовая безістрат уборка), пры шырокім скарыстанні дасягненняў навукі аб надвор'і, што ў сваю чаргу дасць магчымасць своечасова прыняць неабходныя захавы супроць тых ці іншых адмоўных з'яў прыроды, шырокае разгортванне сацыялістычных метадаў працы—соцпаборніцтва і ўдарніцтва,—павінна цалкам забяспечыць ажыццяўленне пастаўленай мэты.

Улічваючы велізарнае значэнне вывучэння ўплыву надвор'я на развіццё с.-г. культур, жывёлагадоўлю і своечасовага прыняцця захадаў для абароны іх ад неспрыяючых умоў—Наркамзем СССР 1932 г. (пратакол № 52) пастанавіў арганізаваць у калгасах сетку аграгідраметэаралагічных карэспандэнтаў.

У абавязкі аграметэакора ўваходзіць:

1. Весці назіранні за з'явамі надвор'я бяспрыладным спосабам, як дождж, град, раса ды інш.

2. Назіраць за развіццём сельска-гаспадарчых раслін.

3. Назіраць за ўплывам розных фактараў надвор'я на развіццё і становішча с.-г. раслін і жывёлы, на вытвор розных с.-г. прац і інш.

4. Сачыць за пачаткам, ходам і сканчэннем розных с.-г. прац.

5. Назіраць за становішчам азімых культур перад уваходам пад снег і па выхадзе з-пад снегу, а таксама і ў зімовы час назіраць за іх жыццездольнасцю шляхам ажыццяўлення.

6. Прымаць па радыё прагнозы надвор'я (доўгатэрміновыя і на заўтра) і перадаваць іх старшыні калгаса і брыгадзірам (прагнозы, прадраканні надвор'я перадаюцца Бюро Надвор'я

АГМС БССР праз радзе а 10 гадз. 05 хв., 13 гадз. 30 хв., 16 гадз. 05 хв. і 22 гадз. 50 хв.).

7. Арганізоўваць барацьбу з прымаразкамі і другімі неспрыяючымі з'явамі надвор'я.

Атрымоўваючы прагноз аб чакаемым надвор'і і даводзячы яго да праўлення калгаса і ўсіх членаў калгаса, аграметэакарэспандэнт садзейнічае прыняццю адпаведных захадаў для захавання соцыялістычнага ўраджаю ад неспрыяючых метэаралагічных фактараў і лепшай расстаноўцы рабочай і цягавай сілы. Дасылаючы звесткі сваіх назіранняў сельска-гаспадарчаму сектару БН АГМС, садзейнічае вывучэнню ўплыву метэаралагічных фактараў на стан і развіццё сельска-гаспадарчых культур і жывёлы, гэта ў сваю чаргу дасць магчымасць своечасова сігналізаваць і папярэдзваць цэнтральным і мясцовым кіруючым і плануючым арганізацыям аб адмоўных і станоўчых уплывах метэаралагічных фактараў на стан як у цэлым, так і асобных галін сельскай гаспадаркі.

Такім чынам аграметэакарэспандэнт звязуе адзіную гідраметэаралагічную службу з сельска-гаспадарчай вытворчасцю. Аднак, для паспяховага выканання ўскладзеных на яго абавязкаў аграметэакор, побач з дакладным і добрасумленным выкананнем пастаўленых перад ім вышэйазначаных задач, павінен таксама быць яшчэ лепшым ударнікам у калгаснай вытворчасці, быць перадавым барацьбітом за выкананне ўсіх абавязкаў перад дзяржаваю, за ахову калгаснай маёмасці і ачыстку калгасаў ад варажых і антысавецкіх элементаў.

Праца аграгідраметэакораў згодна пастановы НКЗ СССР ад 29/XI 1932 г. за № 52 і Наркамзему БССР ад 27/III 1933 г. за № 153 ацэньваецца налічэннем яму 4 працадзён у месяц або 48 працадзён у год. Але гэтыя працадні павінны налічвацца за сапраўднае добрасумленае выкананне ім сваіх абавязкаў, пасля ацэнкі яго працы праўленнем калгасу і с.-г. сектарам АГМС.

Ітак барацьба за высокі ўраджай, барацьба з адмоўнымі з'явамі надвор'я будзе мець дадатныя вынікі толькі тады, калі аграгідраметэакор арганізуе вакол гэтага мерапрыемства шырокія масы калгаснікаў, грамадскасці і акаляючыя аднаасобныя бядняцка-серадняцкія масы насельніцтва і ўвесь актыў сваёй вёскі.

В. Стэфановіч.

ЗАГАД № 40

Па Галоўнаму Кіраўніцтву Адзінай Гідраметслужбы БССР

Ад 2/III 1934 г.

§ 1.

У выкананне загада Нач. ЦК АГМС ад 15/II-34 г. за № 23 (65) устанаўліваю наступную структуру Галоўнага Кіраўніцтва:

- 1) Кіраўніцтва,
- 2) Адзел службы прагнозаў,
- 3) Гідралагічны адзел,
- 4) Метэаралагічны адзел,

- 5) Вайсковы аддзел,
- 6) Планава-фінансавы сектар,
- 7) Сектар снабжэння,
- 8) Агульны сектар,
- 9) Сакрэтная частка.

§ 2.

Южна-Беларуская Гідраметрычная Навукова-метадычная станцыя ўваходзіць у сістэму Гідралагічнай сеткі і падпарадкуецца непасрэдна заг. Гідралагічнага аддзела.

§ 3.

Беларуская Геафізічная абсерваторыя ўваходзіць у сістэму мэтэаралагічнай сеткі з непасрэдным падпарадкаваннем начальніку Кіраўніцтва.

Планава-фінансавому сектару з другога квартала выдзеліць сродкі Абсерваторыі па каштарысу, прадставіўшы права быць распарадчыкам крэдытаў дырэктару Абсерваторыі.

Устанаўліваю наступны штат і структуру па Абсерваторыі да перахода ў новы будынак:

- 1) Дырэктар Абсерваторыі—1 чал.
- 2) Па навукова-даследчай групе актынаметры—3 чал.
- 3) Па навукова-даследчай групе атмасфернай электрычнасці і геамагнітызму—3 чал.
- 4) Па навукова-даследчай групе аэралогіі—3 чал.
- 5) Па навукова-даследчай групе мэтэаралогіі і кліматалогіі—6 чал.

6) Агульны сектар не ўкамплектоўваць да перахода Абсерваторыі ў новы будынак, гаспадарчае абслугоўванне ўскласці на Агульны сектар Кіраўніцтва і бухгалтэрыю.

Спецыяліста па праверцы прылад і механічную майстэрню часова заставіць пры Адзеле мэтэаралогіі, перадаўшы іх Абсерваторыі пасля перахода апошняй у новы будынак.

§ 4.

Загадчыкам Адзела гідралогіі прызначаю старшага навуковага работніка тав. Калько.

§ 5.

Загадчыкам Адзела мэтэаралогіі прызначаю т. Кузьміна.

§ 6.

Загадчыкам Адзела прагнозаў прызначаю т. Варушыло.

§ 7.

Тав. Калько і т. Кузьміну прыняць Адзел гідралогіі і групу апрацоўкі і Адзел мэтэаралогіі і групу апрацоўкі был. Гімеіна з усім складам навуковых і тэхнічных работнікаў к 5/III-34 года, прадставіўшы праект укамплектавання аддзелаў і ўмацавання перыферыі работнікамі.

§ 8.

Сваім намеснікам па адміністрацыйна-гаспадарчым справам прызначаю тав. Канавалава.

§ 9.

Паставіць пытанне перад ЦК АГМС наконт магчымай мета-згоднасці перадачы навукова-даследчай групы па метэаралогіі— Г. Ф. Абсерваторыі з выкананнем ёю тэматычнага навукова-даследчага плана, прадугледжанага для гэтай групы.

Нач. ГК АГМС БССР *Мамаеў.*

ЗАГАД № 48

Па Галоўнаму Кіраўніцтву Адзінай Гідраметслужбы БССР

Ад 11/III-34 г.

Тав. Канавалава прызначыць намеснікам дырэктара Геафізічнай абсерваторыі з 11/III г. г., прычым т. Канавалаў з'яўляецца адказным па будаўніцтву Геафізічнай абсерваторыі.

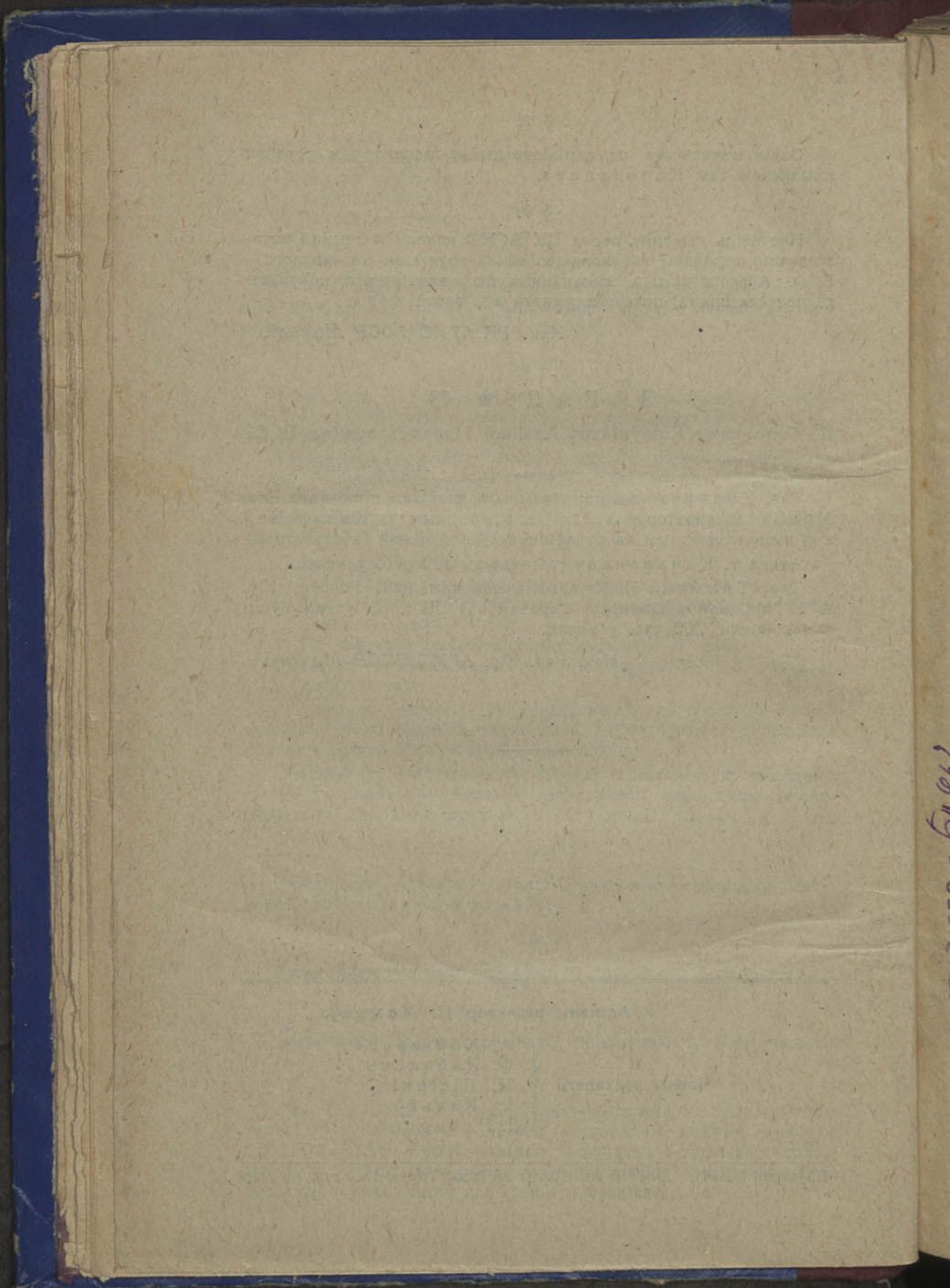
Аклад т. Канавалава ўстанавіць 300 руб. у месяц.

Тав. Трыбуца Н. К. прызначыць нам. нач. Галоўн. Кір. АГМС па адмін.-фінансав. справам з 10/III г. г., устанавіўшы аклад пэнсіі 300 руб. у месяц.

Нач. Гал. Кір. АГМС БССР *Мамаеў.*

Адказны рэдактар П. Мамаеў.

Члены рэдкалегіі {
А. Кайгарадаў
Ф. Рабаконь
М. Лісіцкі
І. Калько
І. Рачыцкі.



5162