

Пролетарыі ўсіх краін, злучайцеся!

ГАЛОЎНАЕ КІРАЎНІЦТВА АДЗІНАЙ ГІДРАМЕТЗАРАЛАГІЧНАЙ СЛУЖБЫ

пры НКЗ БССР

ДЕКАДНЫ БЮЛЕТЭНЬ

Адрас рэдакцыі: Менск, Карла Маркса, 48, Галоўнае
Кіраўніцтва АГМС БССР.

№ 21 (155)

21—31 ліпеня

1934 г.

З М Е С Т

Сінаптычны агляд за дэкаду—І. Харлап.

Метэаралагічная характарыстыка і табліца вынікаў мет. назіранняў за дэкаду—А. Гурло.

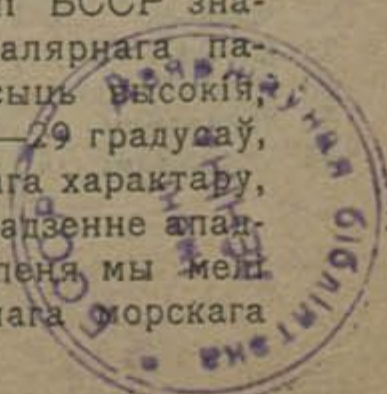
Сельска-гаспадарчая гідрамет. характарыстыка за дэкаду—В. Стэфановіч.

Абзор надвор'я за дэкаду з 21 па 31 ліпеня 1934 г.

На працягу гэтай дэкады мелася наступнае размеркаванне барычных вобласцей: цыклонічная дзейнасць праходзіла праз Ісландыю, Паўднёвую Скандынавію, Прыбалтыку, БССР, Украіну, Каўказ і Туркестан. У гэтым напрамку рухаліся і масы морскага палярнага паветра, якія выклікалі абільнае выпадзенне ападкаў у гэтых раёнах. Абапал гэтай паласы змяшчаліся вобласці высокага ціску. На паўночным ўсходзе Еўропейскай тэрыторыі Саюзу і над Уралам змяшчаўся максімум у масах сухога і цёплага кантынентальна-палярнага паветра і з вельмі слабым рухам на паўднёвы ўсход. З другога боку над Францыяй і Германіяй знаходзіўся атрог Азорскага максімума з рухам на ўсход.

Надвор'е гэтай дэкады на тэрыторыі БССР можна падзяліць на два рэзкіх перыяды: першы перыяд з 22-га па 26 ліпеня ўключна характарызаваўся тым, што на тэрыторыі БССР знаходзілася сухая і цёплая маса кантынентальна-палярнага паветра. Тэмпературы ў гэтыя дні наглядаліся досыць высокія, мінімальныя—15—17 градусаў і максімальныя 27—29 градусаў, з яснымі ночамі і ранішнімі туманамі радыяцыйнага характару, павялічэнне воблачнасці ў дзень да значнай і выпадзенне ападкаў з грозамі. У другі перыяд з 27-га па 31-га ліпеня мы мелі на тэрыторыі БССР масы прахладнага і вільготнага морскага

№ 11988 P 6A862



Табліца вынікаў метэаралагічных

| Кліматычны раён | №№ па карце | Назва станцый | Тэмпература паветра | | | | | | | | | | | Сярэдняя | Нармальн. | Максімальная | Мінімальная | Чысло, ка-лі нагад. мінімум |
|-------------------------------|------------------|---------------------|---------------------|----|----|----|----|----|----|----|----|----|----|----------|-----------|--------------|-------------|-----------------------------|
| | | | 21 | 22 | 23 | 24 | 25 | 26 | 27 | 28 | 29 | 30 | 31 | | | | | |
| I. Паўночны (вазёрны) | 2 | Дрыса . . . | 20 | 20 | 22 | 19 | 22 | 21 | 19 | 16 | 16 | 15 | 16 | 19 | — | 27 | 9 | 29 |
| | 3 | Полацк . . . | 22 | 22 | 22 | 22 | 22 | 21 | 20 | 16 | 16 | 16 | 16 | 19 | 18 | 28 | 10 | 29 |
| | 51 | Вялікія-Лукі . . . | 19 | 21 | 22 | 21 | 22 | 21 | 21 | 16 | 16 | 16 | 15 | 19 | — | 27 | 11 | — |
| | 8 | Гарадок . . . | — | — | — | — | — | — | — | — | — | — | — | — | — | — | — | — |
| | 84 | Сураж . . . | — | — | — | — | — | — | — | — | — | — | — | — | — | — | — | — |
| II. Пераходны (вадападзельны) | 7 | Нова-Каралева . . . | 22 | 23 | 21 | 20 | 21 | 21 | 20 | 15 | 15 | 15 | 15 | 19 | 17 | 26 | 11 | — |
| | 8 | Лепель . . . | 22 | 23 | 22 | 21 | 21 | 21 | 19 | 16 | 15 | 15 | 15 | 19 | — | 27 | 15 | 31 |
| | 75 | Плешчаніцы . . . | — | — | — | — | — | — | — | — | — | — | — | — | — | — | — | — |
| | 70 | Бобр . . . | — | — | — | — | — | — | — | — | — | — | — | — | — | — | — | — |
| | 13 | Барысаў . . . | 23 | 23 | 22 | 21 | 21 | 21 | 19 | 15 | 16 | 16 | 16 | 19 | 18 | 28 | 11 | 30 |
| | 16 | Менск . . . | 23 | 23 | 22 | 20 | 22 | 21 | 17 | 15 | 14 | 16 | 16 | 19 | 18 | 29 | 9 | 29 |
| | 93 | Бярэзіна . . . | — | — | — | — | — | — | — | — | — | — | — | — | — | — | — | — |
| | 23 | Мар'іна-Горка . . . | 21 | 23 | 22 | 20 | 20 | 21 | 17 | 16 | 14 | 15 | 15 | 19 | 18 | 28 | 9 | 29 |
| | 25 | Асіпавічы . . . | 22 | 23 | 23 | 22 | 21 | 21 | 19 | 16 | 15 | 16 | 16 | 20 | 18 | 27 | 14 | 27 |
| | 10 | Орша . . . | 22 | 22 | 22 | 21 | 22 | 21 | 20 | 16 | 15 | 16 | 16 | 19 | 18 | 27 | 10 | 27 |
| | 19 | Горкі . . . | 20 | 20 | 21 | 20 | 21 | 20 | 20 | 15 | 15 | 15 | 16 | 19 | 18 | 26 | 12 | — |
| III. Цэнтральны (раўнінны) | 148 | Клічаў . . . | — | — | — | — | — | — | — | — | — | — | — | — | — | — | — | — |
| | 23 | Слуцк . . . | 22 | 23 | 22 | 21 | 19 | 21 | 17 | 14 | 14 | 14 | 16 | 18 | — | 28 | 9 | 29 |
| | 30 | Мар.-Сосны . . . | 22 | 23 | 23 | 21 | 20 | 20 | 18 | 15 | 15 | 16 | 16 | 19 | 19 | 28 | 8 | 29 |
| | 21 | Магілёў . . . | 20 | 22 | 21 | 21 | 22 | 21 | 20 | 15 | 16 | 16 | 16 | 19 | 18 | 26 | 11 | 29 |
| | 73 | Чавусы . . . | — | — | — | — | — | — | — | — | — | — | — | — | — | — | — | — |
| | 27 | Чэрыкаў . . . | 19 | 21 | 22 | 21 | 21 | 20 | 19 | 15 | 15 | 16 | 15 | 20 | 18 | 26 | 12 | 29 |
| | 191 | Касцюковічы . . . | — | — | — | — | — | — | — | — | — | — | — | — | — | — | — | — |
| 31 | Турск . . . | 19 | 21 | 21 | 21 | 20 | 20 | 19 | 15 | 16 | 16 | 16 | 19 | 19 | 24 | 15 | 28 | |
| 32 | Жлобін . . . | 19 | 22 | 22 | 20 | 21 | 20 | 20 | 14 | 16 | 17 | 16 | 19 | 19 | 28 | 12 | 30 | |
| IV. Паўднёвы (нізінны) | 33 | Жыткавічы . . . | 22 | 24 | 24 | 21 | 20 | 26 | 17 | 14 | 15 | 16 | 16 | 20 | 19 | 29 | 10 | 29 |
| | 37 | Калінкавічы . . . | 20 | 22 | 24 | 19 | 20 | 20 | 20 | 14 | 16 | 17 | 15 | 19 | 19 | 29 | 11 | 29 |
| | 39 | Лельчыцы . . . | 21 | 24 | 24 | 21 | 21 | 21 | 17 | 15 | 15 | 17 | 16 | 19 | — | 25 | 14 | 24 |
| | 85 | Чачэрск . . . | — | — | — | — | — | — | — | — | — | — | — | — | — | — | — | — |
| | 83 | Барба . . . | — | — | — | — | — | — | — | — | — | — | — | — | — | — | — | — |
| | 38 | Гомель . . . | 20 | 22 | 22 | 22 | 20 | 20 | 19 | 16 | 16 | 17 | 16 | 19 | 19 | 28 | 11 | 29 |
| 35 | Васілевічы . . . | 19 | 22 | 23 | 20 | 20 | 21 | 19 | 15 | 16 | 17 | 15 | 19 | 19 | 29 | 10 | 29 | |
| 40 | Людвічава . . . | 18 | 21 | 24 | 19 | 20 | 20 | 20 | 15 | 17 | 18 | 16 | 19 | 19 | 27 | 10 | 29 | |

назіранняў за 21—31 ліпеня 1934 г.

| Адносная вільготы паветра у % | Тэмпература паверхні глебы | | | Ападкаў мм | | | | | | | | | | Метэаралагічныя з'явы (у дужках адзначаны чыслы) | | |
|-------------------------------|----------------------------|----------|------------------------------|------------|-----|------|------|------|------|------|------|------|------|--|------|-------------------------------|
| | Максімал. | Мінімал. | Чысло, ка-лі нагляд. мінімум | 21 | 22 | 23 | 24 | 25 | 26 | 27 | 28 | 29 | 30 | | 31 | Сума |
| | | | | | | | | | | | | | | | | |
| 66 | — | 7 | 29 | 2.0 | .. | 3.0 | 19.0 | 0.1 | .. | .. | .. | 6.0 | 0.2 | 22.0 | 52 | туман (21) граза (21) |
| 62 | — | — | — | .. | 0.5 | .. | .. | 2.0 | 0.4 | 6.0 | 0.5 | 4.0 | 2.0 | 0.2 | 16 | туман (21, 28) |
| 63 | 44 | 12 | — | .. | 0.1 | .. | .. | .. | .. | 9.0 | 9.0 | 0.1 | 1.0 | .. | 19 | граза (21, 28) туман (24) |
| — | — | — | — | — | — | — | — | — | — | — | — | — | — | — | — | — |
| 64 | 38 | 7 | — | .. | .. | .. | .. | .. | .. | 22.0 | 16.0 | 12.0 | 3.0 | 0.3 | 53 | — |
| 64 | — | — | — | .. | .. | .. | 4.0 | .. | .. | 10.0 | 2.0 | 1.0 | 1.0 | .. | 18.0 | туман (часта) |
| — | — | — | — | .. | .. | .. | 39.0 | 7.0 | .. | 0.2 | 4.0 | 3.0 | 1.0 | — | 54 | — |
| — | — | — | — | .. | .. | .. | 19.0 | 0.1 | 14.0 | .. | 6.0 | 2.0 | .. | 0.1 | 41 | — |
| 65 | 18 | 12 | 30 | .. | .. | 0.1 | 25.0 | 5.0 | 0.3 | 5.0 | 0.2 | 3.0 | 1.0 | 1.0 | 41 | туман (21, 22) |
| 61 | 40 | 12 | 29 | .. | .. | 44.0 | 0.5 | 9.0 | 0.2 | 2.0 | 0.1 | 4.0 | 4.0 | 3.0 | 67 | туман (27) граза (23) |
| 69 | 44 | 10 | 29 | 0.1 | .. | 10.0 | 17.0 | 1.0 | 0.1 | 5.0 | 8.0 | 1.0 | 0.4 | 12.0 | 55 | граза (25) туман (25) |
| 66 | — | — | — | .. | .. | .. | 0.2 | 16.0 | 0.1 | 2.0 | 0.1 | 2.0 | 2.0 | 4.0 | 26 | граза (24) туман |
| 77 | — | — | — | 0.1 | .. | .. | .. | .. | .. | 12.0 | 31.0 | 3.0 | 2.0 | .. | 48 | граза (27) |
| 67 | 43 | 10 | 27 | .. | .. | .. | .. | .. | .. | 22.0 | 33.0 | 0.1 | .. | .. | 55 | граза. Ліўні (27) |
| 74 | — | 12 | 29 | .. | .. | 6.0 | 24.0 | 7.0 | .. | 4.0 | 3.0 | 2.0 | 5.0 | 6.0 | 57 | граза (23, 24) |
| 71 | — | 8 | 29 | 0.3 | .. | 6.0 | 3.0 | .. | 0.3 | 4.0 | 2.0 | 3.0 | 6.0 | 2.0 | 27 | туман (25,) граза (23) |
| 67 | — | — | — | .. | .. | .. | .. | .. | 7.0 | 26.0 | 33.0 | 0.4 | 0.5 | 1.0 | 68 | граза (27, 28) |
| 80 | — | — | — | 3.0 | 0.3 | .. | .. | 3.0 | 0.1 | 13.0 | 16.0 | 0.1 | 2.0 | 3.0 | 4.1 | граза (27, 28) |
| 74 | — | — | — | 4.0 | .. | .. | 11.0 | 9.0 | 0.1 | 2.0 | 8.0 | 0.4 | 12.0 | 0.2 | 43 | туман (каждый день) |
| 65 | — | — | — | 9.0 | .. | .. | 5.0 | 42.0 | 3.0 | 5.0 | 8.0 | 2.0 | 8.0 | 0.4 | 82 | граза (24, 27) |
| 69 | — | — | — | 1.0 | 0.1 | 2.0 | 9.0 | 2.0 | 0.1 | 5.0 | 17.0 | 1.0 | 15.0 | — | 52 | граза з град. (28) туман (27) |
| 73 | — | 10 | 29 | 0.2 | .. | 11.0 | 12.0 | 37.0 | 12.0 | 0.1 | 2.0 | 1.0 | 6.0 | 2.0 | 46 | граза (24, 28) |
| 77 | — | — | — | .. | .. | 1.0 | 0.3 | .. | 3.0 | 2.0 | 2.0 | .. | 4.0 | 1.0 | 13.0 | туман (27) |
| — | — | — | — | 1.0 | .. | .. | 20.0 | 2.0 | 5.0 | 18.0 | 10.0 | 0.5 | 6.0 | 9.0 | 72 | — |
| 60 | — | — | — | .. | .. | .. | 35.0 | 1.0 | 7.0 | 13.0 | 6.0 | 2.0 | 10.0 | 9.0 | 88 | граза. Ліўні (24) |
| 70 | — | 9 | 29 | 0.5 | .. | .. | 4.0 | 0.1 | 0.2 | 16.0 | 8.0 | 2.0 | 5.0 | 1.0 | 37 | туман (27) |
| 72 | 45 | 10 | 29 | 8.0 | 0.2 | 0.1 | 57.0 | 0.2 | 0.1 | 16.0 | 4.0 | 0.3 | 1.0 | 2.0 | 87 | граза (24) туман (23) |

Таблица вынікаў метэаралаг. назіранняў за 21—31 ліпеня 1934 г.

| Кліматычны раён | №№ па карце | Назва станцый | Вецер | | | | | | Сярэдняя воблачнасць у 8-балавай сістэме | Сярэдні стан павярховага пласта глебы (на глыб. 10—15 см) |
|-------------------------------|-------------------------|-------------------------|-------------|----------|--------------------|----------|---------------|---|--|---|
| | | | Пераважаючы | | 3 максім. хуткасцю | | Інсаляцыя у % | | | |
| | | | Напрамак | Хуткасць | Напрамак | Хуткасць | | | | |
| I. Паўночны (вазёрны) | 2 | Дрыса | SE | 4 | W | 4 | — | 7 | 4 | вільготная |
| | 3 | Ползцк | E | 4 | E | 6 | — | 9 | 7 | " |
| | — | Вялікія Лукі | SE | 4 | W | 16 | — | 7 | 5 | " |
| | 68 | Гарадок | — | — | — | — | — | — | — | — |
| | 84 | Сураж | — | — | — | — | — | — | — | — |
| 7 | Нова-Каралёва | E | 3 | SE | 7 | 076 | 7 | 3 | вільготная | |
| II. Пераходны (вадападзельны) | 8 | Лепель | SE | 3 | ESE | 7 | — | 8 | 6 | — |
| | 75 | Плешчаніца | — | — | — | — | — | — | — | — |
| | 70 | Бобр | — | — | — | — | — | — | — | — |
| | 13 | Барысаў | SW | 2 | SW | 7 | — | 7 | 5 | вільготная |
| | 16 | Менск | W | 4 | W | 7 | — | 8 | 5 | " |
| | 93 | Бярэзіна | — | — | — | — | — | — | — | — |
| | 23 | Мар'іна-Горка | SE | 4 | SW | 7 | — | 7 | 5 | вільготная |
| | 25 | Асіпавічы | SE | 3 | W | 5 | — | 7 | 4 | — |
| | 10 | Орша | SE | 4 | SE | 9 | — | 7 | 5 | — |
| 19 | Горкі | SE | 4 | W | 9 | — | 7 | 5 | вільготная | |
| III. Цэнтральны (раўнінны) | 148 | Клічаў | — | — | — | — | — | — | — | — |
| | 28 | Слуцк | W | 4 | W | 9 | — | 7 | 7 | — |
| | 30 | Мар'іна-Сосны | W | 4 | W | 5 | — | 7 | 5 | мокрая |
| | 21 | Магілёў | SE | 2 | W | 4 | — | 7 | 5 | вільготная |
| | 73 | Чавусы | — | — | — | — | — | — | — | — |
| | 27 | Чэрыкаў | SE | 4 | SW | 9 | — | 9 | 9 | — |
| | 191 | Касцюковічы | — | — | — | — | — | — | — | — |
| | 31 | Турск | E | 4 | SW | 9 | — | 8 | 7 | — |
| 32 | Жлобін | SE | 4 | W | 9 | — | 7 | 5 | вільготная | |
| IV. Паўднёвы (нізінны) | 33 | Жыткавічы | SW | 4 | W | 4 | — | 9 | 5 | вільготная |
| | 37 | Калінкавічы | E | 4 | E | 5 | — | 7 | 5 | " |
| | 39 | Лельчыцы | SW | 3 | W | 5 | — | 6 | 6 | — |
| | 85 | Чачэрск | — | — | — | — | — | — | — | вільготная |
| | 83 | Барба | — | — | — | — | — | — | — | — |
| | 38 | Гомель | SE | — | SW | 7 | — | 7 | 5 | мокрая |
| | 35 | Васілевічы | SW | 4 | SW | 9 | — | 7 | 7 | — |
| 40 | Людвінава | W | 4 | NW | 9 | — | 10 | 9 | мокрая | |

палярнага паветра, дзякуючы чаму наглядалася пахмурнае і вільготнае надвор'е з каротка-тэрміновымі праясненнямі і выпадзенне ападкаў аблажнага тыпу, а таксама паніжэнне тэмпературы, ноччу да 10-11 град. і днём да 20-21 градуса. Наогул гэта дэкада характэрна пахмурным надвор'ем з дажджамі і грозамі, і начнымі туманамі.

Харлап.

Метэаралагічная характарыстыка за 21—31 ліпеня 1934 года.

У першыя шэсць дзён дэкады сярэдня-сутачная тэмпература паветра была пераважна 20—23°. Далей яна панізілася на 4-5° і да канца дэкады трымалася каля 15-16°.

Сярэдня-дэкадная т-ра роўна 19°, што прэвышае норму гэтай дэкады на 1°. Максімальная т-ра ў гэту дэкаду досыць высокая 27—29°, а мінімальная была нізкая і апускалася да 9-10°.

Ападкі выпадалі на працягу ўсёй дэкады, прычым з 23-га па 28-ае ў некаторых пунктах яны мелі характар гразавага, як прыклад: 23-га ў Менску прайшлі ападкі гразавага характару, ў выніку—па Менску за 23-ае маем ападкаў 44 м/м, а ў м-Соснах і Слуцку ў гэты дзень таксама ападкі былі гразавага, но сума іх значна меншая—6 м/м.

24-га ападкі гразавага характару прайшлі ў напрамку Слуцк, Асіпавічы, Жлобін, Калінкавічы, Гомель і Людвінава. У Гомелі ў гэты дзень быў лівень ў выніку за дзень мелі 5 м/м ападкаў, у Людвінаве 57, а ў Асіпавічах толькі 0,2 м/м, Дэкадная сума ападкаў хістаецца ў межах 40—88 м/м. за выключэннем Полацку, дзе за дэкаду выпала ўсяго 16 м/м, у В.-Луках 19, Лепелі 18, Асіпавічах 26, М-Сосны 27, Лельчыцах 13,0 м/м.

Пераважаючы напрамак ветру паўднёва-усходні з сярэдняй хуткасцю 3-4 м/с., максімальная хуткасць 16 м/с., а напрамак максімальнай хуткасці заходні.

Агульнае пакрыццё неба воблачнасцю было ад 70—90%. Стан глебы на глыбіні 10—15 см. вільготны, а ў Гомелі і Людвінаве мокры.

А. Гурло.

Сельска-гаспадарчая гідрометхарактарыстыка за 21—31 ліпеня 1934 г.

К пачатку гэтай дэкады зернавыя культуры падыйшлі к моманту васковай спеласці і па ўсёй рэспубліцы разгарнулася масавая уборка жыта, ячменя і ільну. Справаздачная дэкада адзначаўшаяся сярэдня-сутачнай тэмпературай блізкай да нормы і даволі высокімі дняўнымі максімумамі, спрыяла як паспяванню, так і ўборцы, але наглядаўшыся ў некаторых месцах паўднёвай зоны Турск, Слуцк, Марына-Сосны, Лельчыцы, абложныя, марасячыя дажджы некалькі затрымлівалі звозку зжатага збожжа. У большай частцы рэспублікі ўмовы надвор'я для ўборкі зернавых культур былі зусім спрыяючымі.

На развіццё корня клубнеплодаў і авошчных культур умовы надвор'я гэтай дэкады мелі дадатны ўплыў.

З сельска-гаспадарчых прац, акрамя ўборкі і малацьбы зернавых, праводзілася яшчэ церабленне, ачос і расціл ільну і другое ўзорванне папару.

Стэфаковіч.

ЗАГАД № 169.

За несвоечасовую выплату зарплаты за ліпень месяц работнікам перыферыі са спазненнем на 11 дзён па віне бухгалтэрыі Начальніку Планава-фінансавага сектара тав. Бояровічу вынашу вымову.

За непрыняцце мер з боку майго намесніка тав. Бугаева, які замяшчаў мяне у час майго адсутнічання стаўлю яму на від.

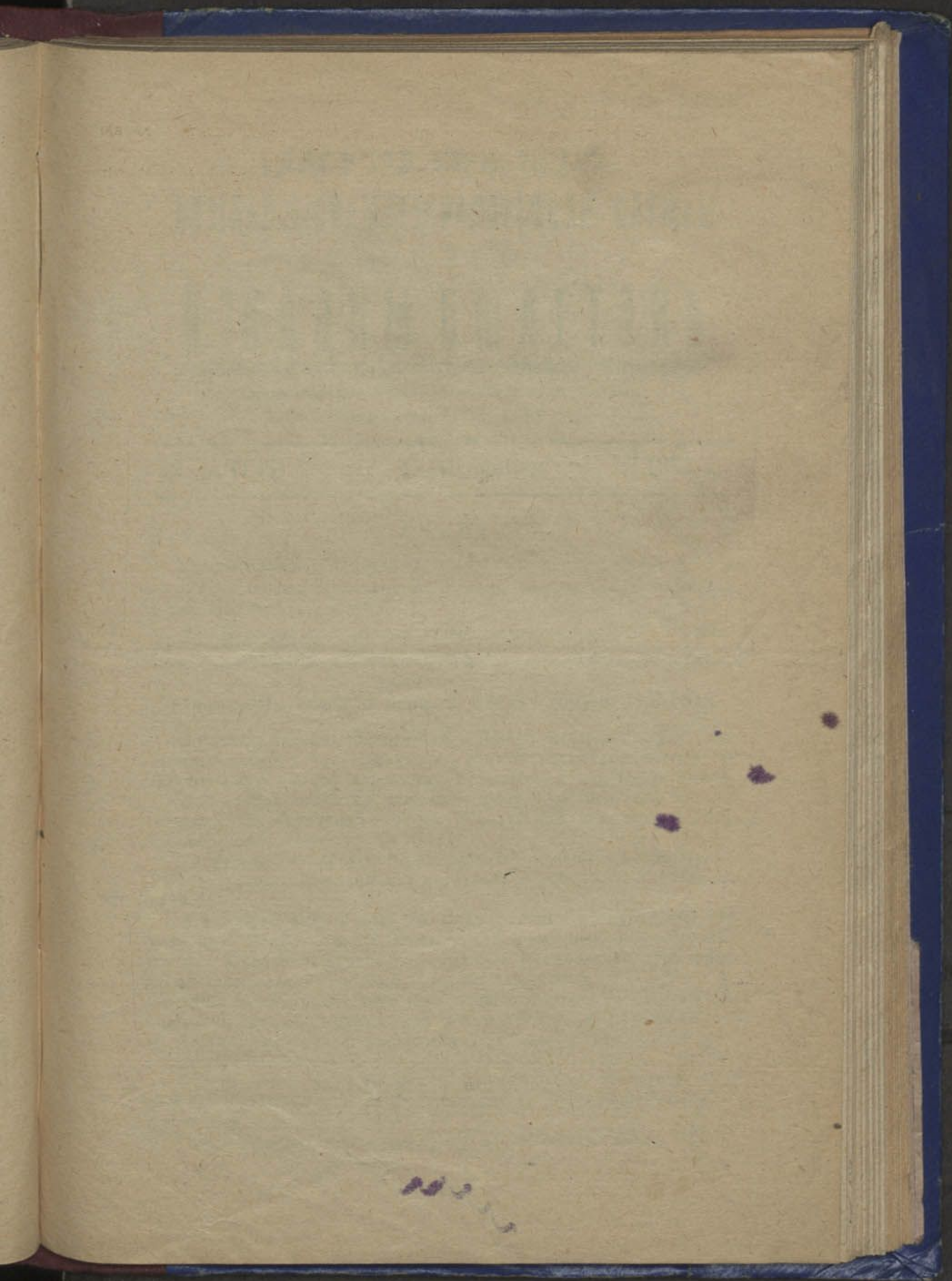
У далейшым прапаную работнікам, якія атрымліваюць зарплату раз у месяц, выплату заробка вытвараць кожнага 20-га месяца.

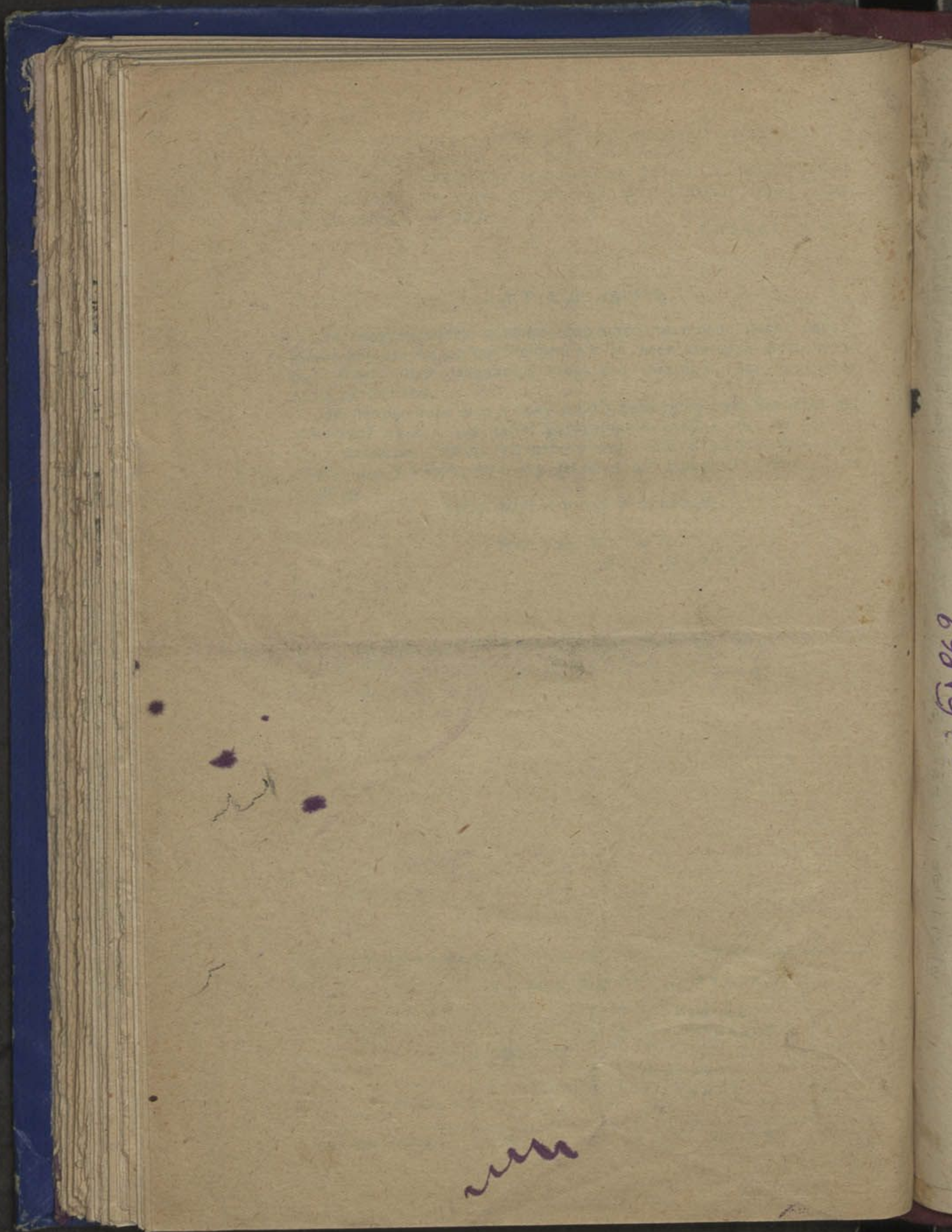
Загад апублікаваць у бюлетэні.

Нач. Гал. Кір. АГМС
БССР Мамаеў.

Адказы рэдактар П. Мамаеў.

Члены рэдкалегіі {
Ф. Рабаконь
А. Кайгарадаў
Б. Лісіцкі
І. Калько
І. Рачыцкі.





m

629