

ГАЛОЎНАЕ КІРАЎНІЦТВА

АДЗІНАЙ ГІДРАМЕТЗАРАЛАГІЧНАЙ СЛУЖБЫ

пры НКЗ БССР

ДЕКАДНЫ БЮЛЕТЭНЬ ПАГОДЫ

Адрас рэдакцыі: Менск, Карла Маркса, 48, Галоўнае
Кіраўніцтва АГМС БССР

№ 10 (190)

1—10 красавіка

1935 г.

З М Е С Т

1. Агляд надвор'я за дэкаду—З а х а р ы к.
2. Табліца вынікаў метназіранняў за дэкаду і метхарактарыстыка да яе.
Н. Малішэўская.
3. Агрометаналіз за дэкаду—Р а б а к о н ь.

Агляд надвор'я за 1 дэкаду красавіка 1935 г.

У першы дзень гэтай дэкады яшчэ захоўвалася па ўсёй тэрыторыі БССР халоднае марское (арктычнае) паветра прышоўшае ў канцы папярэдняй дэкады з поўначы праз Скандынавію і Прыбалтыку, але ў выніку прасоўвання праз кантынент, яна паступова прагравалася.

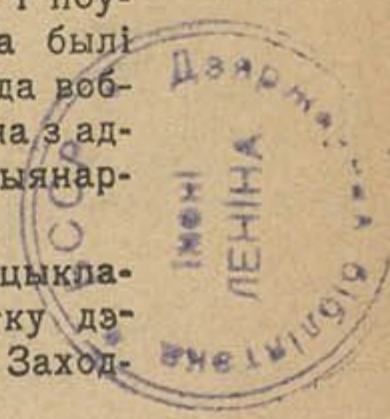
З 2-га красавіка БССР займаецца цёплым кантынентальным паветрам (плынь, якога стварылася з паўднёвага ўсходу), чым і аб'ясняецца павышэнне т-ры паветра ў першую палову дэкады (пераход ад адмоўных да станоўчых).

Указаны рух цёпрых паветраных мас утварае на тэрыторыі БССР туманы, якія дасягаюць значнай велічыні 3-га і 4-га красавіка ўтрымліваючыся месцамі на працягу сутак. Заход і поўдзень Цэнтральнай часткі Еўрапейскай тэрыторыі саюза былі заняты цёплым кантынентальным паветрам і далучаліся да вобласці высокага ціску (антыцыклона). Гэта паветра сумесна з адзначанай барычнай сістэмай заставаліся амаль што стацыянарным (не рухомым) да апошніх дзён дэкады.

На працягу ўсёй дэкады заход Еўропы знаходзіўся ў цыкланічнай дзейнасці. Цэнтр нізкага ціску (цыклона) у пачатку дэкады размяшчаўся на поўдні Скандынавіі і Прыбалтыкі. Заход-

30к
10534

1935 г. БА 964



Табліца вынікаў метэаралагічных

Назва станцый	Тэмпература паветра										Сярэдняя	Нармальн.	Максімальная	Мінімальная	Чысло, ка-лі нагляд. мінуў	
	1	2	3	4	5	6	7	8	9	10						
Дрыса ¹⁾	-1	2	4	4	3	3	2	3	6	4	—	3	—	9	-6	1
Полацк ²⁾	0	2	4	3	3	4	2	3	6	4	—	3	3	9	-3	2
Гарадок	—	—	—	—	—	—	—	—	—	—	—	—	—	—	—	—
Нова-Каралева ³⁾	-1	0	1	2	4	2	1	3	5	3	—	2	2	10	-9	1
Лепель ⁴⁾	0	2	4	4	4	3	1	4	5	5	—	3	—	10	-3	1
Плешчаніцы	—	—	—	—	—	—	—	—	—	—	—	—	—	—	—	—
Бобр	—	—	—	—	—	—	—	—	—	—	—	—	—	—	—	—
Барысаў ⁵⁾	0	2	4	5	4	3	1	5	6	5	—	4	3	11	-6	1
Менск ⁶⁾	0	2	4	6	3	3	0	4	5	4	—	3	—	12	-6	1
Бярэзіна	—	—	—	—	—	—	—	—	—	—	—	—	—	—	—	—
Мар'іна-Горка ⁷⁾	1	3	5	7	4	2	4	5	6	4	—	4	3	13	-4	1
Аспавічы ⁸⁾	2	3	6	7	6	2	2	6	7	5	—	4	3	9	-5	1
Орша ⁹⁾	-1	1	3	3	5	3	2	4	7	4	—	3	2	12	-6	1
Горкі ¹⁰⁾	-2	0	1	2	5	2	2	2	7	3	—	2	2	13	—	—
Клічаў	—	—	—	—	—	—	—	—	—	—	—	—	—	—	—	—
Слуцк ⁷⁾	2	3	6	8	5	2	1	5	6	4	—	4	—	14	-4	1
Мар.-Сосны ¹⁰⁾	1	3	6	8	6	2	1	6	7	4	—	5	5	15	-3	1
Магілёў ⁹⁾	0	1	3	3	4	3	2	4	7	6	—	3	2	13	-4	2
Чавусы	—	—	—	—	—	—	—	—	—	—	—	—	—	—	—	—
Чэрыкаў ⁴⁾	0	1	2	4	6	2	1	4	8	4	—	3	3	13	-2	2
Касцюковічы	—	—	—	—	—	—	—	—	—	—	—	—	—	—	—	—
Турск ¹²⁾	1	2	3	5	6	4	2	5	5	8	—	4	3	14	-2	1
Жлобін ¹³⁾	1	3	4	5	7	4	2	5	8	5	—	4	4	14	-2	1
Жыткавічы	2	4	6	9	6	2	3	6	6	6	—	5	5	16	-2	1
Калінкавічы ¹⁴⁾	1	0	6	9	4	3	2	6	9	5	—	5	4	10	-2	1
Лельчыцы ¹⁵⁾	2	4	7	9	6	2	4	6	7	5	—	5	—	15	—	—
Чэчэрск ¹⁶⁾	—	—	—	—	—	—	—	—	—	—	—	—	—	—	—	—
Барба	—	—	—	—	—	—	—	—	—	—	—	—	—	—	—	—
Гомель	3	2	3	5	9	4	2	5	9	7	—	5	4	15	-1	3
Васілевічы ¹⁷⁾	2	3	5	8	8	4	3	6	9	6	—	5	4	15	-4	1
Камарыно ¹⁸⁾	3	3	5	8	9	4	3	5	4	6	—	6	5	17	-1	8

Увагі ¹⁾ туман 2, 10; ²⁾ туман 4, 5, 6, 10; ³⁾ туман 4, 5; ⁴⁾ туман 4, 10; ⁵⁾ туман 1, 4, 6, 10; ⁶⁾ ніца 6; ¹¹⁾ туман 6; ¹²⁾ туман 3, 10; ¹³⁾ град 6, навальніца 9, туман 2, 3, 4, 10; ¹⁴⁾ туман 3,

назіранняў з 1—10 красавіка 1935 г.

Адносная вільготн. паветра за 13 г. у 0 ⁰⁰ г.	Тэмпература паверхні глебы			Ападкаў мм										Снегавы насціл				
	Максімал.	Мінімальн.	Чысло, ка-лі нагляд. мінуў	1	2	3	4	5	6	7	8	9	10	—	Сума	Вышыня ў см.	Шчыль-насць	Характарыстыка снегавага насцілу
70	—	-10	1	1.0	..	0.3	..	6.0	6.0	..	—	13.3	—	—	снегу няма
70	—	—	—	0.6	0.3	1.0	3.0	4.0	2.0	..	—	10.9	—	—	" "
68	8	-4	1	4.0	2.0	2.0	1.0	—	9.0	12	0.36	снег мясцамі
73	—	-5	1	0.1	2.0	1.0	..	2.0	3.0	1.0	—	9.1	—	—	снегу няма
72	—	-5	1	5.0	1.0	0.2	3.0	2.0	2.0	..	—	13.2	—	—	—
79	—	—	—	..	0.1	..	2.0	0.1	1.0	1.0	4.0	4.0	2.0	—	14.2	—	—	—
76	13	-8	1	..	0.1	..	2.0	..	0.1	0.1	0.3	3.0	1.0	—	6.6	—	—	—
66	—	—	—	0.2	1.0	1.0	3.0	0.2	..	3.0	0.2	—	8.6	—	—	—
73	—	-9	1	0.2	0.3	1.0	1.0	1.0	0.1	1.0	..	—	14.6	—	—	—
75	19	-8	2	0.3	1.0	14.0	0.6	7.0	0.1	—	23.0	5	—	—
75	—	-10	1	..	1.0	..	2.0	0.5	1.0	5.0	0.2	—	9.7	—	—	снегу няма
73	—	—	—	..	0.6	0.5	1.0	..	2.0	0.5	0.3	1.0	1.0	—	6.9	—	—	—
71	—	—	—	..	0.2	..	0.4	14.0	3.0	1.0	..	3.0	..	—	21.6	—	—	—
76	—	—	—	0.1	0.1	..	3.0	7.0	0.2	2.0	..	12.0	..	—	24.4	—	—	—
74	22	-4	7	..	0.1	..	0.1	15.0	8.0	1.0	..	5.0	0.1	—	29.3	—	—	—
70	—	—	—	—	—	—	—	—	—	—	—	—	—	—	—	—	—	—
74	—	—	—	..	0.3	..	1.0	..	2.0	0.2	..	1.0	1.0	—	5.5	—	—	—
68	—	—	—	0.1	14.0	1.0	0.1	..	0.1	1.0	—	16.3	—	—	—
75	20	—	—	..	1.0	1.0	0.4	2.0	1.0	—	5.4	—	—	—
—	—	—	—	0.3	0.1	0.4	0.5	4.0	3.0	4.0	..	7.0	0.2	—	19.5	—	—	—
70	—	-2	8	0.1	3.0	5.0	4.0	5.0	0.1	—	17.3	—	—	—
65	20	-2	8	..	0.1	1.0	1.0	4.0	..	4.0	..	—	10.1	—	—	—
73	—	—	—	0.1	0.1	4.0	6.0	..	4.0	0.1	—	14.3	—	—	—

⁶⁾ туман 1, 6, 10; ⁷⁾ туман 6, 10; ⁸⁾ туман 3, 4, 6, 10; ⁹⁾ туман 3, 4, 5, 10; ¹⁰⁾ туман 4, навальніца 5; ¹¹⁾ туман, град 10; ¹²⁾ туман 3, 4; ¹³⁾ туман 10; ¹⁴⁾ туман 1, лівень 5.

Табліца вынікаў метэаралаг. назіранняў за 1—10 красавіка 1935 г.

Назва станцый	Вецер				Інсалацыя у %	Сярэдняя воблачнасць у 10-балавай сістэме		Сярэдні стан павярховага пласта глебы (на глыб. 10—15 см)
	Пераважаючы		З максім. хуткасцю			Агульная	Ніжняя	
	Напрамак	Хуткасць	Напрамак	Хуткасць				
Дрыса	SE	4	SE	9	—	8	8	мокрая мокрая — незамёрзшая
Полацк	SE	2	SE	6	—	9	8	
Гарадок	—	—	—	—	—	—	—	
Нова-Каралёва	SE	4	SE	6	—	8	8	
Лепель	S	4	W	—	—	8	5	мокрая — — мокрая мокрая — мокрая мокрая замёрзшая мокрая
Плешчаніцы	—	—	—	—	—	—	—	
Бобр	—	—	—	—	—	—	—	
Барысаў	S	4	S	6	—	8	—	
Менск	SW	4	SW	9	—	8	5	
Бярэзіна	—	—	—	—	—	—	—	
Мар'іна-Горка	SE	4	SW	12	29	8	—	
Асіпавічы	SE	2	S	9	—	9	5	
Орша	S	4	S	9	—	10	5	
Горкі	SE	4	S	6	25	8	5	
Клічаў	—	—	—	—	—	—	—	— — мокрая мокрая — незамёрзшая — вільготная мокрая
Слуцк	SW	4	SW	12	—	8	5	
Мар'іна-Сосны	W	4	S	6	—	8	5	
Магілеў	SE	4	SW	6	—	8	8	
Чавусы	—	—	—	—	—	—	—	
Чэрыкаў	S	4	SW	9	—	8	5	
Касцюковічы	—	—	—	—	—	—	—	
Турск	SE	4	S	12	—	8	8	
Жлобін	SE	4	SW	6	—	8	5	
Жыткавічы	S	4	S	6	—	8	5	вільготная вільготная вільготная вільготная — мокрая вільготная вільготная
Калінкавічы	SE	4	S	6	—	5	2	
Лельчыцы	SW	4	SW	4	—	8	5	
Чэчэрск	—	—	—	—	—	—	—	
Барба	—	—	—	—	—	—	—	
Гомель	S	4	NW	6	—	8	5	
Васілевічы	SW	4	SW	6	27	8	5	
Камарыно	S	4	S	17	—	5	5	

нюю палову гэтай вобласці складала марское палярнае паветра, усходнюю—халоднае марское (арктычнае) паветра.

Указаная вобласць нізкага ціску захапляючы БССР сваёй перыферыяй заставалася стацыянарнай да 5-га красавіка.

К сярэдзіне дэкады адзначаецца распаўсюджванне на тэрыторыі БССР, паўднёва-Скандзінаўскага нізкага ціску. У адпаведнасці з гэтым, з захаду насунулася халоднае марское палярнае паветра і адначасова з гэтым праходзілі паветраныя падзелы, якія часамі стваралі аблажныя ападкаі. Падток з захаду халоднага марскога паветра працягваўся да 7-га красавіка, а значыць т-ры ў гэты дзень дасягнулі найменшай велічыні (мінімальная—0, —2°, максімальная 5—7°).

Вобласць нізкага ціску слаба рухалася на поўнач, а ў адпаведнасці з умовамі руху паветраных мас у ёй, марское палярнае паветра ўходзіла на поўнач. На месцы адыходзячага паветра, пачынаючы з 8 красавіка, тэрыторыю БССР займаюць цёплыя масы кантынентальнага паветра, якія рухаліся з поўдня. Гэтае паветра трымалася да канца дэкады.

Наогул надвор'е гэтай дэкады можна характарызаваць для ўсёй тэрыторыі БССР, як цёплае.

Захарык.

Метэаралагічная характарыстыка к табліцы вынікаў мет назіранняў з 1—10 красавіка 1935 г.

У першай палове дэкады тэмпература паветра павольна ўзрастала. 1-га яна вагалася ад —2 да +3, а 5-га ад 3 да +9°.

У наступныя дні наглядалася зніжэнне т-ры, 7-га яна дасягнула мінімуму, пасля якога зноў пачала павышацца. Наогул гэту дэкаду трэба лічыць досыць цёплай, яе сярэдняя тэмпература або роўна, або на 1° вышэй нармальнай. Максімальная т-ра вагалася ад +9 да +17°. Мінімальная ў паўночнай палове БССР была вельмі нізкая, месцамі да —9, —6°, у паўднёвай палове БССР, яна ў большасці роўна —2°, а месцамі —4°.

Ападкаі размеркаваліся наступным чынам: даволі вялікая колькасць іх, ад 17 да 29 мм. выпалі на ўсходзе БССР, у раёне абмежаваным лініяй Орша-Жлобін-Гомель. Па астатняй тэрыторыі БССР ападкаў выпала менш 15 мм. Асабліва малая колькасць ападкаў (ад 5 да 7 мм.) наглядалася ў паўднёва-заходніх раёнах (Любань, Жыткавічы, Лельчыцы). На працягу дэкады пераважная маса ападкаў выпала ў перыядзе з 5-га па 9-ае красавіка.

Усе станцыі, за выключэннем адной, адзначаюць, што снежавы насціл знік.

Вятры пераважалі паўднёва-ўсходнія з сярэдняй хуткасцю 4 м/сек.

Воблачнасць была значнай, яна складала ў большасці 80% агульнага пакрыцця неба.

Н. Малішэўская.

Агрометаналіз з 1—10 красавіка 1935 года.

Цёплае надвор'е справаздачнай дэкады з'яўлялася спрыяючым для азімых па выхадзе іх з пад снега і масавага аднаўлення вегетацыі.

Гэта дэкада па ходу тэмпературнага рэжыму прайшла без асабліва рэзкіх ваганняў і азімыя па ўсёй тэрыторыі БССР нармальна аднавілі вегетацыю.

Масавае аднаўленне вегетацыі пачалося ў раёнах паўднёвай зоны ў першай палове дэкады і ў раёнах паўднёвай паловы цэнтральнай зоны ў другой палове дэкады.

Гэта дэкада характэрна разгортваннем с.-г. работ у раёнах паўднёвай зоны і ў значнай частцы раёнаў цэнтральнай зоны.

Вытвар падрыхтоўчых палявых работ да пасева і ў асобных мясцох (больш высокіх і лёгкіх глеб) пасеў на поўдні пачаўся ў першую пяцідзёнку, у цэнтральных раёнах у другую пяцідзёнку дэкады. У паўднёвых раёнах, як адзначае метст. Васілевічы, пачаўся пасеў у парнікі капусты і памідор.

З другіх с.-г. работ вытваралася ачыстка садоў і абрэзка пладовых дрэў.

Больш інтэнсіўнаму разгортванню работ некалькі перашкаджалі дажджы, якія назіраліся на працягу большай паловы дэкады.

У паўночнай зоне глеба яшчэ вельмі мокрая і халодная.

На поўдні, па даным метст. Васілевічы, з 5 красавіка ўжо выпушчана на пашу жывёла.

Акрамя таго, у гэтую дэкаду назіралася цэлы рад з'явішч веснавога характару, напрыклад:

1) Рух сока ў бярозы па даным метстанцый Калінкавічы пачаўся 2/IV, Горкі 7/IV.

2) Набуханні почак у парэчак і агрэста, на поўдні адзначаны 8/IV.

3) Прылёт буслаў на поўдні 30/III, у цэнтральнай зоне 1/IV і ў паўночнай 3/IV.

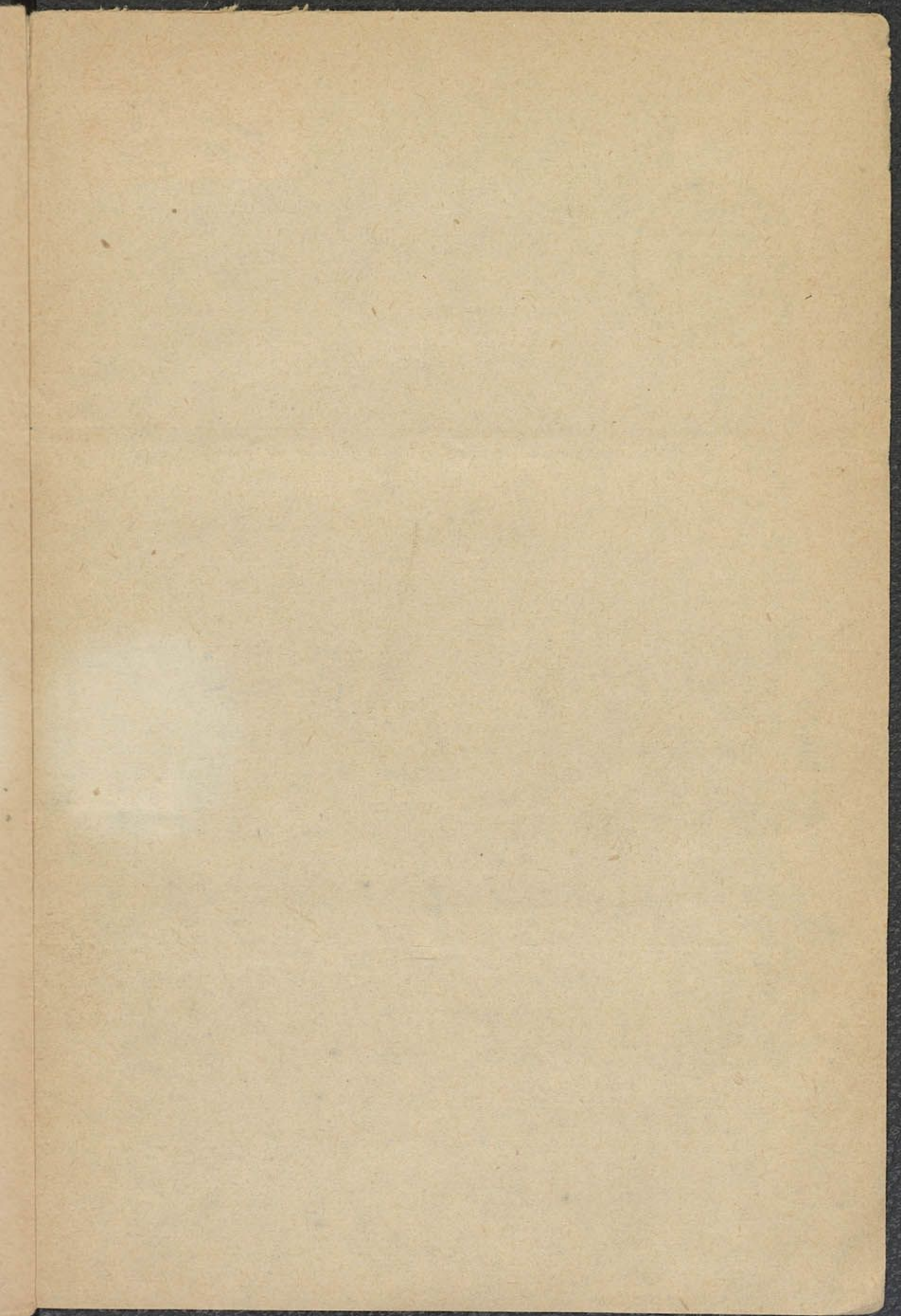
4) Першы пералёт дзікіх гусей над Горкамі адзначаны 1/IV.

5) Першы вылёт пчол у Горках—1/IV.

Ф. Рабаконь.

Адказны рэдактар—П. Мамаеў.

Друк. БелАН. Уп. Галоўлітбела № 2880. Заказ № 657. Тыр. 300 экз.





B0000002378 120



Москва

Содружеская Набережная А38

Метрометеорологическая

Станция УБК



В. С. С. Р.
Моск.