

30164
10534

Пролетары ўсіх краін, злучайцеся!

ГАЛОЎНАЕ КІРАЎНІЦТВА АДЗІНАЙ ГІДРАМЕТЗАРАЛАГІЧНАЙ СЛУЖБЫ

пры НКЗ БССР

ДЭКАДНЫ БЮЛЕТЭНЬ ПАГОДЫ

Адрас рэдакцыі: Менск, Карла Маркса, 48, Галоўнае
Кіраўніцтва АГМС БССР

№ 11 (191)	10—20 красавіка	1935 г.
------------	-----------------	---------

З М Е С Т

1. Агляд надвор'я за дэкаду—Садоўскі
2. Табліца вынікаў метназіранняў за дэкаду і метхарактарыстыка да яе.—Н. Малішэўская.
3. Гідраметаналіз за дэкаду—Орман

Агляд надвор'я другой дэкады красавіка 1935 г.

На працягу першай паловы гэтай дэкады адбылося перамяшчэнне вобласці нізкага атмасфернага ціску з поўдня Норвежскага мора праз Балтыцкае мора на Урал.

У сувязі з гэтым у першыя тры дні дэкады ў БССР стварылася заходняя цяга вільготнага марскога палярнага паветра, у якім адбываліся працэсы пераноса вільгаці ў верхнія пласты і стварэння ападкаў.

З часовымі праясненнямі неба гэтага часу звязаны некаторыя асаблівыя з'явы надвор'я. Так праясненні неба ў ноч першых сутак мела вынікам значнае ахаладжванне ніжніх пластоў паветра да стварэння туманаў; праясненні ўдзень другіх сутак дэкады выклікала перагрэванне ніжніх пластоў паветра, што ў выніку выклікала моцны рух яго з вялікай колькасцю вільгаці ўгору і, нарэшце, стварыла навальнічныя воблакі і ападкі.

У сярэдзіне дэкады мела месца досыць рэзкае пахаладанне, выкліканае прарывам праз Скандынавію халоднага былога марскога арктычнага паветра. Нізкія тэмпературы больш высокіх пластоў гэтага паветра абумовілі выпадзенне ападкаў у выглядзе снега. Як звычайна, кантрастнасць тэмпературнага стана двух паветраных плыняў, пры іхняй сустрэчы, выклікала ўзмац-

1935 г. 6 АС 64



Табліца вынікаў метэаралагічных

Назва станцыі	Тэмпература паветра											Сярэдняя	Нармальн.	Максимальная	Мінімальная	Чысло, ка-лі нагляд-мімум
	11	12	13	14	15	16	17	18	19	20	—					
	11	12	13	14	15	16	17	18	19	20	—					
Дрыса . . .	6	7	5	3	4	3	4	5	5	5	—	5	—	13	-3	17
Полацк . . .	5	7	6	3	4	3	4	5	6	4	—	5	5	12	-3	17
Гаралок . . .	—	—	—	—	—	—	—	—	—	—	—	—	—	—	—	—
Нова-Каралева . . .	5	7	7	3	3	2	3	3	4	4	—	4	4	15	-3	17
Лепель . . .	5	8	9	3	3	3	3	4	5	3	—	5	—	15	-2	11
Плешчаніцы . . .	—	—	—	—	—	—	—	—	—	—	—	—	—	—	—	—
Бобр . . .	—	—	—	—	—	—	—	—	—	—	—	—	—	—	—	—
Барысаў . . .	5	9	11	4	4	3	4	6	6	3	—	5	5	17	-2	11
Менск . . .	5	9	10	3	3	2	3	5	4	2	—	5	—	15	-2	18
Бярэзіна . . .	—	—	—	—	—	—	—	—	—	—	—	—	—	—	—	—
Мар'іна-Горка . . .	6	9	12	3	4	3	4	5	4	3	—	5	6	16	-2	17
Асіпавічы . . .	7	11	12	3	6	2	5	6	6	4	—	6	6	19	-3	17
Орша . . .	5	7	9	4	4	3	4	4	6	4	—	5	5	17	0	11
Горкі . . .	5	7	10	4	4	3	3	3	5	4	—	5	5	18	-2	17
Клічаў . . .	—	—	—	—	—	—	—	—	—	—	—	—	—	—	—	—
Слуцк . . .	6	10	12	4	5	2	5	6	4	5	—	6	—	17	-2	17
Мар.-Сосны . . .	7	11	12	4	5	3	4	5	4	5	—	6	7	18	-3	17
Магілёў . . .	5	8	11	5	5	2	4	4	5	4	—	5	5	14	-2	17
Чавусы . . .	—	—	—	—	—	—	—	—	—	—	—	—	—	—	—	—
Чэрыкаў . . .	6	8	12	6	5	2	4	5	5	4	—	6	5	19	-2	17
Касцюковічы . . .	—	—	—	—	—	—	—	—	—	—	—	—	—	—	—	—
Турск . . .	6	10	13	4	6	3	4	5	5	4	—	6	6	21	-2	17
Жлобін . . .	7	10	14	4	6	4	5	6	6	5	—	7	6	21	-1	11
Жыткавічы . . .	8	11	13	5	6	4	5	6	5	6	—	7	7	18	-2	17
Калінкавічы . . .	8	11	15	5	6	6	5	6	6	6	—	7	7	21	-1	17
Лельчыцы . . .	8	13	14	4	7	5	5	7	6	7	—	8	—	21	—	—
Чэчэрск . . .	—	—	—	—	—	—	—	—	—	—	—	—	—	—	—	—
Барба . . .	—	—	—	—	—	—	—	—	—	—	—	—	—	—	—	—
Гомель . . .	6	11	14	5	6	5	5	6	6	4	—	7	6	19	-1	19
Васілевічы . . .	7	12	16	5	6	5	5	6	6	6	—	7	7	22	-1	17
Камарыно . . .	8	12	14	6	6	7	6	7	6	7	—	8	7	21	0	19

назіранняў з 11—20 красавіка 1935 г.

Адносна вільготн. паветра за 13 г. у 0 ⁰⁰ г.	Тэмпература паверхні глебы			Ападкаў мм										Сума	Метэаралагічныя з'явы (у дужках адзначаны чыслы)		
	Максимальн.	Мінімальн.	Чысло, ка-лі нагляд-мімум	11	12	13	14	15	16	17	18	19	20				
				11	12	13	14	15	16	17	18	19	20				
68	—	-6	11
66	—	—	—	5.0	12.0	18.0	4.0	0.3	3.0	2.0	—	—	—	44.3
—	—	—	—	—	—	—	—	—	—	—	—	—	—	—	—	—	—
66	20	-6	17	2.0	4.0	12.0	7.0	1.0	0.5	3.0	—	—	—	29.5
68	—	-4	19	1.0	6.0	10.0	4.0	1.0	2.0	4.0	—	—	—	28.0
—	—	—	—	..	1.0	6.0	9.0	3.0	—	—	—	19.0
60	—	-2	17	4.0	6.0	20.0	4.0	0.3	1.0	—	—	—	35.3
65	—	—	—	2.0	7.0	11.0	0.5	0.2	—	—	—	20.7
64	26	-2	19	3.0	3.0	15.0	0.2	0.1	1.0	—	—	—	22.3
56	—	—	—	1.0	5.0	24.0	0.2	1.0	—	—	—	31.2
66	—	-8	17	3.0	3.0	15.0	2.0	1.0	—	—	—	24.0
68	24	-6	17	3.0	5.0	12.0	6.0	0.1	—	—	—	26.1
56	—	-4	11	0.2	1.0	2.0	19.0	..	0.1	0.1	—	—	—	22.3
57	—	—	—	3.0	..	22.0	0.1	—	—	—	25.1
64	—	—	—	3.0	2.0	14.0	6.0	1.0	—	—	—	26.0
64	—	—	—	5.0	2.0	2.0	0.1	0.1	—	—	—	9.2
57	33	-6	17	4.0	0.1	..	8.0	0.2	—	—	—	12.3
55	—	—	—	5.0	0.3	11.0	1.0	2.0	—	—	—	19.3
54	—	—	—	6.0	..	18.0	—	—	—	24.0
53	—	—	—	4.0	..	14.0	—	—	—	18.0
56	26	—	—	5.0	..	14.0	0.1	—	—	—	19.1
—	—	—	—	7.0	1.0	0.5	—	—	—	8.5
56	—	-2	19	7.0	2.0	0.5	0.1	4.0	—	—	—	13.6
54	26	-2	16	6.0	..	5.0	0.1	—	—	—	11.1
75	—	—	—	3.0	3.0	1.0	—	—	—	7.0

Табліца вынікаў метэаралаг. назіранняў з 11—20 красавіка 1935 г.

Назва станцый	Вецер				Інсалацыя ў %	Сярэдняя воблачнасць у 10-балавай сістэме		Сярэдні стан павярховага пласта глебы (на глыб. 10—15 см)
	Пераважаючы		З максім. хуткасцю			Агульная	Ніжняя	
	Напрамак	Хуткасць	Напрамак	Хуткасць				
Дрыса	SW	4	SW	14	—	8	5	вільготны • — мокры
Полацк	SW	4	SW	9	—	5	5	
Гарадок	—	—	—	—	—	—	—	
Нова-Каралёва . . .	E	7	SW	9	—	—	—	
Лепель	W	4	W	12	—	5	5	вільготны —
Плешчаніцы	—	—	—	—	—	—	—	
Бобр	—	—	—	—	—	—	—	вільготны —
Барысаў	SW	4	SW	12	—	5	5	
Менск	W	4	E	9	—	5	5	мокры вільготны
Бярэзіна	—	—	—	—	—	—	—	
Мар'іна-Горка . . .	NE	4	SW	12	50	5	5	вільготны "
Асіпавічы	SW	4	W	9	—	5	3	
Орша	N	4	W	9	—	5	5	"
Горкі	NE	4	SW	17	—	5	5	
Клічаў	—	—	—	—	—	—	—	вільготны "
Слуцк	SW	4	W	12	—	5	5	
Мар'іна-Сосны . . .	W	4	E	12	—	5	3	вільготны "
Магілеў	SW	4	NE	7	—	9	8	
Чавусы	—	—	—	—	—	—	—	вільготны "
Чэрыкаў	SW	4	W	12	—	5	5	
Касцюковічы	—	—	—	—	—	—	—	вільготны "
Турск	SW	7	SW	14	—	5	3	
Жлобін	NE	4	W	12	—	5	3	вільготны "
Жыткавічы	SW	4	W	12	—	5	3	
Калінкавічы	NE	4	NE	6	—	5	3	"
Лельчыцы	E	7	E	7	—	8	5	
Чэчэрск	—	—	—	—	—	—	—	вільготны "
Барба	—	—	—	—	—	—	—	
Гомель	NE	4	W	14	—	5	3	вільготны "
Васілевічы	SE	4	SE	14	53	5	5	
Камарыно	NE	4	W	14	—	8	3	"

ненне іх руху г. зн., што ў гэты час мела месца рэзкае ўзмацненне вятроў і адпаведная змена іх кірункаў.

З пачатку другой паловы дэкады агульны характар надвор'я рэзка змяніўся пад уплывам перахода к працілеглым умовам атмасфернага ціску. Фармаванне вобласці высокага ціску адбылося ў былым марскім арктычным павеце, якое паступова па меры адыхода вышэйпамянёнай вобласці нізкага ціску на Урал ахапляла паўночную частку Еўрапейскай тэрыторыі Саюза.

Вобласць высокага ціску сваім паўднёва-заходнім краем ахапіла таксама і тэрыторыю БССР. Гэтая акалічнасць (адначасовае праграванне ўсіх пластоў паветра ў вобласці высокага ціску) абумовіла ператварэнне паветра ў кантынентальнае г. зн. былі створаны ўмовы для сталага пераважна яснага і сухога надвор'я апошняй паловы дэкады.

Л. Садоўскі

Метэаралагічная характарыстыка к табліцы вынікаў метназіранняў з 11—20 красавіка 1935 г.

Спачатку дэкады т-ра паветра трымалася даволі высокая 5—8°. З 12-га яна пачынае значна ўзрастаць асабліва на паўднёва-заходняй частцы БССР і 13-га даходзіць 10—15°. 14-га т-ра па ўсёй тэрыторыі БССР знізілася да 3—5°. Далей да канца дэкады т-ра вагалася каля 4—5°. Сярэдняя дэкадная т-ра была зусім нармальнай, яна вагалася ў межах ад 4 да 8°. Максімальная т-ра на поўдні перавышала 20°, на поўначы была некалькі ніжэй і даходзіла да 12—15°. Мінімальная т-ра вагалася ад 0 да —3°.

Па выпадзенню ападкаў усю БССР можам падзяліць на дзве часткі, паўночна-заходнюю прыблізна да лініі Магілеў—Жыткавічы і паўднёва-усходнюю. У першай-ападкаў выпала значная, а месцамі нават вялікая, колькасць (Полацк—44 мм. Барысаў—35 мм). У паўднёва-ўсходняй частцы ападкаў выпала значна менш, месцамі зусім мала. (Камарыно 7 мм., Чэрыкаў і Чачэрск па 9 мм.) На працягу дэкады ўся маса ападкаў выпала ў першыя 3-4 дні, астатнія дні, за выключэннем 20-га, былі ў большасці сухія.

12-га амаль паўсюды наглядалася граза, месцамі з градам. Некаторыя станцыі адзначалі граду і ў другія дні.

Вятры былі вельмі неустойлівых напрамкаў і таму цяжка вызначыць пераважаючыя напрамкі. Хуткасць ветра ў большасці была даволі значная.

Воблачнасць у большасці складала 50% агульнага пакрыцця неба.

Н. Малішэўская.

Агрометаналіз з 11—20 красавіка 1935 года.

Надвор'е справаздачнай дэкады асабліва з другой паловы з'яўлялася спрыяючым для вытварэння розных сельска-гаспадарчых палявых работ і разгортвання масавага севу ранніх яравых культур.

Ападкі ў справаздачную дэкаду праходзілі па ўсёй тэрыторыі БССР асабліва ў першыя 3-4 дні дэкады, пры чым найбольшая колькасць іх выпала ў паўночнай і паўночна-заходняй і цэнтральнай частках БССР (Полацк 44 мм., Барысаў 35 мм., Асіпавічы 31 мм. (гл. табліцы вынікаў гідрометназіранняў за гэту дэкаду).

А пагэтаму ападкі маглі некалькі памяшаць разгортванню палявых работ у першыя дні дэкады толькі ў паўночных і паўночна-заходніх раёнах.

З сельска-гаспадарчых работ у гэтую дэкаду вытваралася:

Возка гною пад яравую пшаніцу і бульбу, масавае баранаванне зяблевай успашкі, успашка, пасеў аўса, ячменя, ільну, вікі, гароха (Лепель). На поўдні метстанцыі Камарыно адзначан сеў бульбы 18 красавіка.

Становішча азімых метстанцыямі адзначаецца ў большасці добрым. Гэта-ж паказваюць у асноўным вынікі ажыўлення на 25 сакавіка (процэнт ізрэжвання невялікі).

Па ходу вытварэння сельска-гаспадарчых работ і севу даная дэкада адрозніваецца ад другой дэкады красавіка 1934 года. У 1934 годзе паўднёвымі метстанцыямі ў другую дэкаду красавіка адзначаліся ўжо ўсходы пшаніцы, аўса і ячменя, чаго не адзначана ў гэтым годзе.

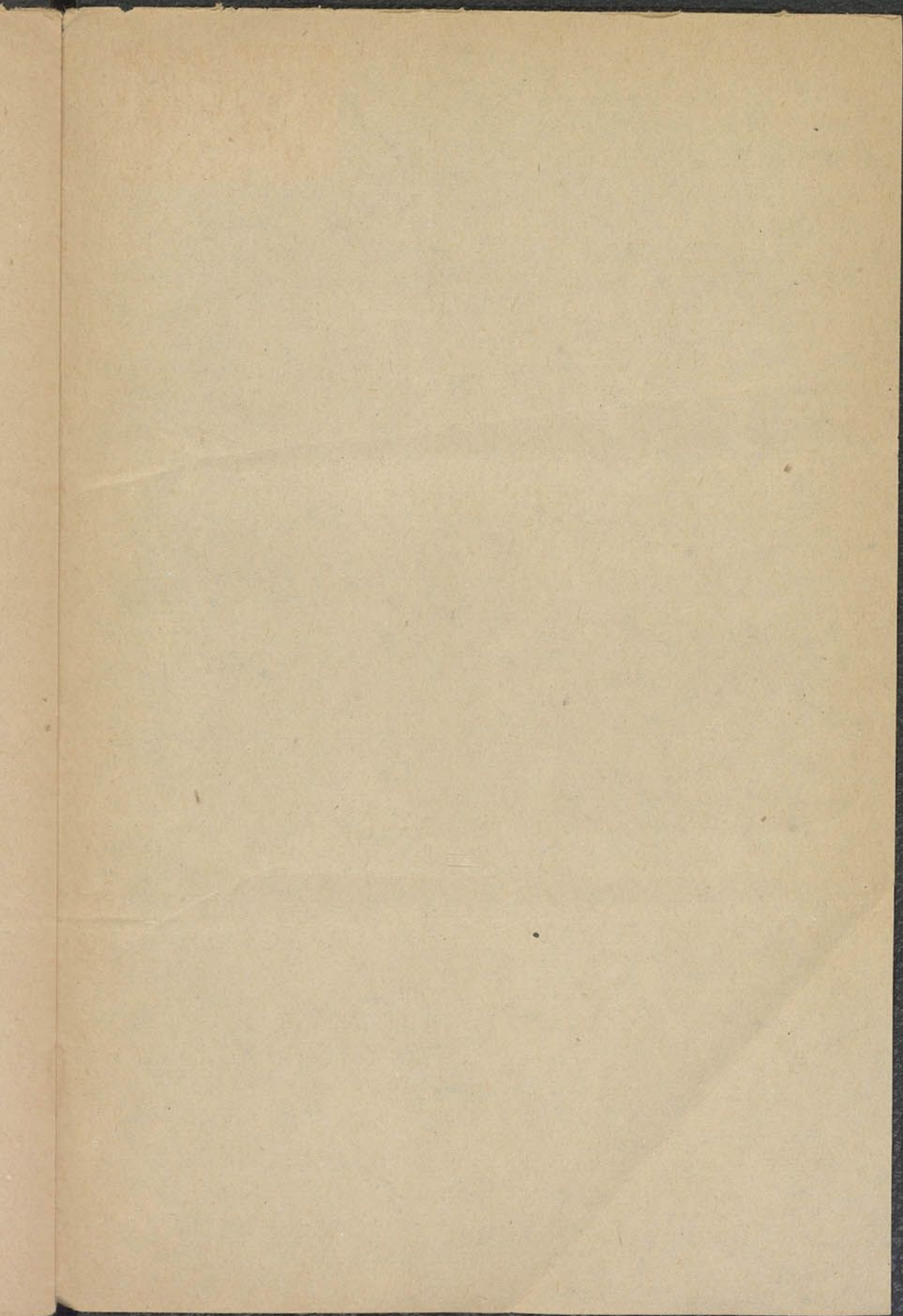
Са з'явішч дзікай феналогіі можна адзначыць:

Кваканне лягушак і паяўленне камароў (метстанцыя Горкі).

С. Б. Орман

Адказны рэдактар—П. Мамаеў.

Друк. БелАН. Уп. Галоўлітбела № 2881 Заказ № 658. Тыр. 300 экз.





B0000002378 12 1