

ПРОЛЕТАРИИ ВСЕХ СТРАН, СОЕДИНЯЙТЕСЬ!
УПРАВЛЕНИЕ НАРОДНОХОЗЯЙСТВЕННОГО УЧЕТА БССР

ИНФОРМАЦИОННЫЙ БЮЛЛЕТЕНЬ

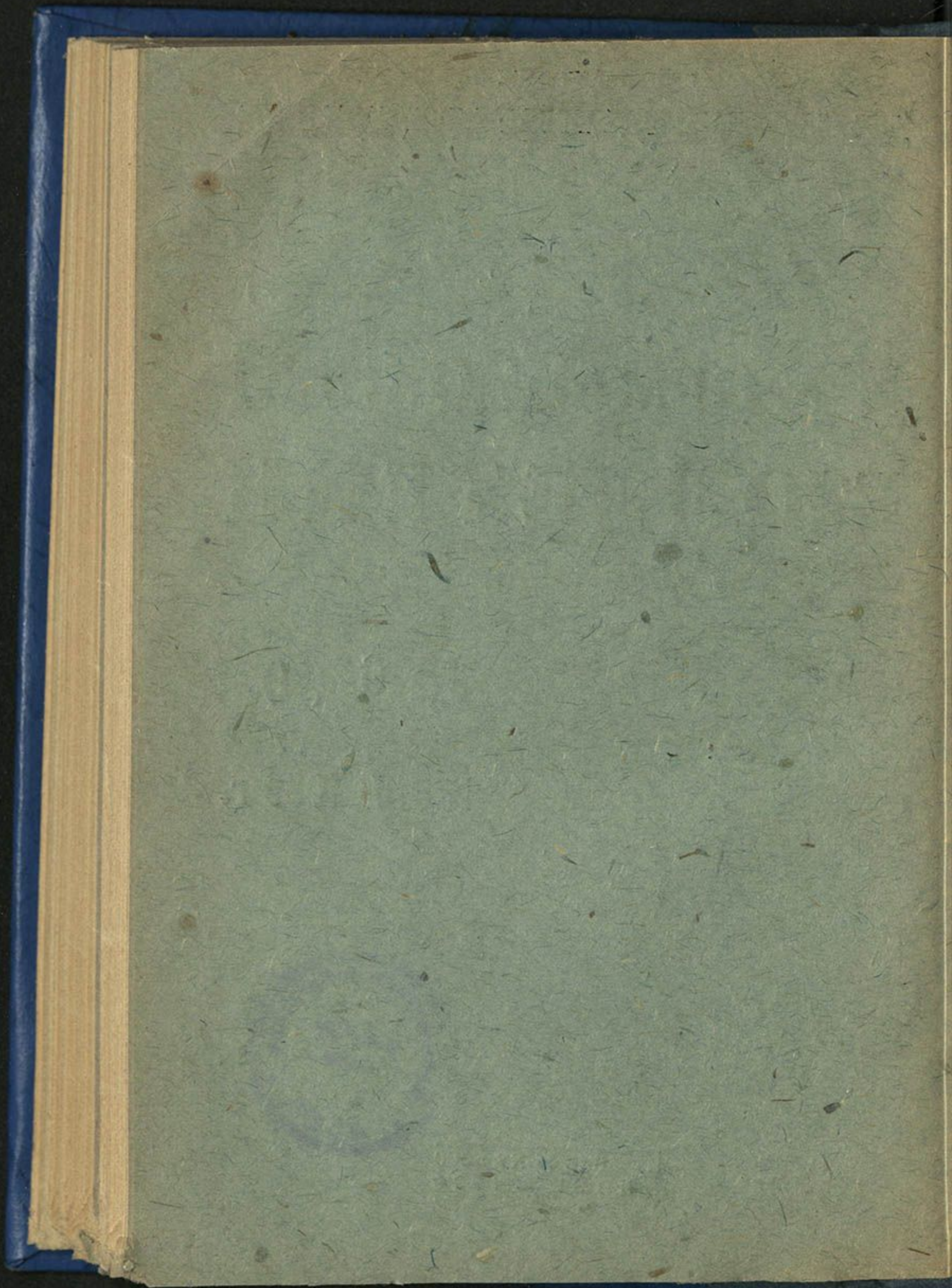
№ 6 (81)

ИЮНЬ 1939 г.



ИЗДАНИЕ УНХУ БССР
МИНСК — 1939

Июль 1953 г. б.к. 934



ИНФОРМАЦИОННЫЙ БЮЛЛЕТЕНЬ

УПРАВЛЕНИЯ НАРОДНО-
ХОЗЯЙСТВЕННОГО УЧЕТА БССР

№ 6 (81)

ИЮНЬ

1939

ПОСТАНОВЛЕНИЕ 315

распорядительного заседания Совета Народных Комиссаров БССР

25 мая 1939 г.

г. Минск

**О проведении переписи социалистической промышленности
в республике по состоянию на 1/I 1939 года.**

В соответствии с постановлением Экономсовета при Совнаркоме СССР (протокол от 20/IV 1939 г. за № 14) о ежегодном проведении Всесоюзной переписи социалистической промышленности—Совет Народных Комиссаров БССР постановляет:

1. Поручить Управлению нархозучета БССР провести перепись социалистической промышленности на территории БССР в сроки и порядке, установленными оргпланом ЦУНХУ Госплана СССР.

2. Обязать народные комиссариаты, оргкомитеты Президиума Верховного Совета БССР по областям, кооперативные и общественные организации дать указание подведомственным учреждениям и предприятиям, подлежащим переписи, получить до 1/VI 1939 г. в райинспектурах нархозучета соответствующий бланк переписи и заполненный бланк представить в райинспектуру нархозучета в установленный срок.

3. Предложить оргкомитетам Президиума Верховного Совета БССР по областям, горсоветам и райисполкомам оказать содействие органам нархозучета в проведении переписи социалистической промышленности.

4. Поручить прокурору привлекать к ответственности руководителей организаций и предприятий, не представивших в срок бланка переписи и давших явно неверные и умышленно искаженные сведения.

5. Обязать УНХУ БССР по окончании переписи представить в СНК доклад о состоянии промышленности по областям и районам БССР.

Зам. Председателя Совета
Народных Комиссаров БССР *И. Захаров*.
Управляющий делами Совета
Народных Комиссаров БССР *Макеенко*.



Об учете посевных площадей и сортовых посевов под урожай 1939 года

Постановление Совета Народных Комиссаров БССР

В целях обеспечения своевременного и точного учета посевных площадей и сортовых посевов под урожай 1939 года в сельских и городских местностях БССР, Совет Народных Комиссаров БССР постановляет:

1. Обязать совхозы, колхозы и другие организации, имеющие посе́вы:

а) обеспечить не позднее 5 июня с. г. приведение в порядок всей первичной документации по учету посевных площадей и сортовых посевов, как-то: актов по приемке посевов, по яровизации семян, сортовых свидетельств на семена, полученные в порядке обмена, актов апробации на сортовые посе́вы, произведенные собственными семенами, и т. д.;

б) организовать обмер посевных площадей многолетних трав посе́ва прошлых лет и оформление этого обмера надлежащими актами;

в) обеспечить выделение лиц, ответственных за проведение заключительного учета, и явку их к районному инспектору нархозучета для получения бланков и инструктажа в сроки по указанию Управления народнохозяйственного учета БССР, а также своевременное составление и сдачу отчетов по формам №№ 4 и 5.

2. Обязать оргкомитеты областей обеспечить проведение учета посевов колхозников на приусадебных участках, единоличников, рабочих и служащих и прочих групп населения в сельских местностях через сельские советы по формам и в сроки, установленные УНХУ.

3. Для обеспечения учета посевов в городах и городских поселениях предложить оргкомитетам областей и городским советам:

а) по представлению горинспекторов нархозучета выделить необходимое количество учетчиков из советского актива, работников предприятий, учреждений и организаций города, района сроком не более чем на 5 дней, с сохранением за ними заработной платы по месту постоянной работы;

б) обязать коммунальные отделы и фабзавкомы представить райгоринспекторам нархозучета сведения о размерах площадей, отведенных под общественные огороды рабочих и служащих предприятий и учреждений.

4. Обязать райисполкомы обеспечить районных, участковых инспекторов нархозучета средствами передвижения на время учета посевных площадей.

5. Обязать Госстрах закончить до начала учета посевных площадей оформление актов о гибели посевов и многолетних трав посева прошлых лет.

Заместитель председателя СНК БССР И. Захаров.
Управляющий делами СНК БССР Ф. Макеенко.

г. Минск, 25 мая 1939 г.

Всем райинспекторам и учинспекторам нархозучета

Постановлением СНК СССР и ЦК ВКП(б) „О порядке отнесения колхозов к разрядам урожайности для начисления натуроплаты за работы МТС“ от 25/V 1939 г., опубликованном в газете „Звезда“ от 26 мая, на органы народнохозяйственного учета возлагается ответственная задача по представлению сведений об урожайности. Данные районных инспектур нархозучета об оценке видов на урожай по колхозам будут использованы для отнесения колхозов к разрядам урожайности в целом по району, *поэтому райинспектора и участковые инспектора нархозучета должны осознать всю ответственность работы по оценке видов на урожай*, повести решительную борьбу с попытками обмана государства представлением неверных сведений об урожайности.

В целях успешного проведения работы по определению видов на урожай *обязываю всех районных и участковых инспекторов вести систематическое наблюдение за состоянием урожайности в колхозах, стремясь охватить наблюдением большее количество колхозов своего участка и в целом по району.*

Предупреждаю, что за всякое необоснованное представление сведений по урожайности и тем более за представление неверных сведений, виновные будут немедленно преданы судебной ответственности.

Начальник Управления нархозучета БССР Кулябичев.

5/VI—39 года.

Всем райгоринспекторам нархозучета и нач. облУНХУ

29 мая 1939 г. в газете „Советская Белоруссия“ за № 121 (2289) опубликовано постановление СНК БССР от 25/V—39 г. об учете посевных площадей и сортовых посевов под урожай 1939 г. Настоящий учет посевных площадей имеет громадное хозяйственно-политическое значение и требует тщательной подготовки к его проведению. Учет посевных площадей в 1939 г.

должен дать партии и правительству точные итоги размеров посева как в целом по всем категориям хозяйств, так и по отдельным хозяйствам, а также материалы по реализации постановления ЦК ВКП(б) и СНК СССР от 27 мая с. г. „О мерах охраны общественных земель колхозов от разбазаривания“.

На основе указанного выше постановления об учете посевных площадей, необходимо по этому вопросу вынести соответствующие решения областных оргкомитетов, горсоветов и райисполкомов.

В целях обеспечения высококачественного учета посевных площадей, предлагаю немедленно приступить к подбору кадров по проведению учета и их инструктажа. Инструктаж закончить не позднее 10/VI с. г.

Одновременно предлагаю к началу учета посевных площадей закончить полное документирование сортовых посевов в колхозах и совхозах, а также обеспечить документирование размеров посевов в колхозах по актам приемки полевых работ и обмеров площадей многолетних трав (посева прошлых лет) и оформление актов Госстрахом о гибели озимых посевов и многолетних трав.

По окончании учета посевных площадей, итоги должны быть обсуждены на собраниях или правлениях колхозов, в сельсоветах и президиумах райисполкомов.

Сроки представления предварительных итогов учета посевных площадей областными УНХУ в УНХУ БССР устанавливаю:

Витебская область	22 июля 1939 г.
Гомельская „	25 „ 1939 „
Минская „	24 „ 1939 „
Могилевская „	23 „ 1939 „
Полесская „	25 „ 1939 „

В соответствии с этими сроками облУНХУ устанавливают сроки сдачи материалов райгоринспектурами нархозучета в облУНХУ.

Начальник УНХУ БССР Кулябичев.

1/VI 1939 г.

Указания республиканским, краевым и областным управлениям народнохозяйственного учета о порядке учета видов на урожай в 1939 году.

Утвержденный постановлением СНК СССР и ЦК ВКП(б) от 13/I 1939 г. новый порядок начисления натуроплаты за работы МТС предусматривает установление группы урожайности не для отдельных колхозов, а для целых административных районов. Одним из основных материалов для отнесения районов к группам урожайности будут в текущем году являться средние по-

районные оценки видов на урожай в колхозах, что придает особо важное политическое и хозяйственное значение учету видов на урожай. Это обязывает органы народнохозяйственного учета обеспечить правильность, полноту и своевременность проведения всех работ, связанных с оценками видов на урожай на все установленные сроки.

В соответствии с указанным устанавливается следующий порядок организации и проведения работ по учету видов на урожай органами нархозучета в 1939 г.

1. Наряду с оценками видов на урожай в колхозах, производимыми земельными органами, УНХУ союзных республик, не имеющих областного деления, автономных республик, краев и областей обязаны давать в 1939 году свои оценки видов на урожай в колхозах по культурам, согласно прилагаемого перечня, на все сроки, установленные для колхозов инструкцией НКЗ СССР по оценке видов на урожай.

2. Оценки видов на урожай должны даваться УНХУ по всем указанным в перечне культурам—в целом по республике, краю, области, а по зерновым культурам и подсолнечнику—также и в разрезе каждого административного района.

3. В целях получения контрольных материалов для установления оценок видов на урожай, органами народнохозяйственного учета производится выборочное через участковых инспекторов наблюдение за видами на урожай в колхозах.

4. Каждый участковый инспектор обязан производить наблюдение за видами на урожай по всем указанным в перечне культурам в 3-х колхозах, отбираемых районным инспектором механически в отдельности по каждому инспекторскому участку.

5. Оценки даются участковыми инспекторами на специальных карточках (по ф. ф. №№ 1, 2, 3 и 4) для каждой из групп культур, указанных в перечне.

По заполнении карточек в 2-х экземплярах на каждый колхоз, участковый инспектор передает их не позднее чем на четвертый день после срока оценки районному инспектору нархозучета.

6. По получении от участковых инспекторов всех карточек и не позднее шестого дня после срока оценки, районный инспектор обязан сообщить по телеграфу в обл(край)УНХУ оценки видов на урожай участковых инспекторов и райЗО в среднем по всем обследованным колхозам, а также оценки райЗО по всем культурам и свои оценки по зерновым и подсолнечнику—в среднем по всем колхозам района. По хлопку, кроме того, сообщается и средний сбор с 1 гектара в 1938 г. по обследованным колхозам.

Телеграмма должна быть зашифрована в порядке, указанном инструкцией НКЗ СССР по учету видов на урожай в 1939 году.

В телеграмме по каждой культуре должны быть указаны: первым показателем—средняя оценка участковых инспекторов

по обследованным колхозам; вторым показателем—средняя оценка райЗО по обследованным колхозам; третьим показателем—средняя оценка райЗО по всем колхозам района и четвертым—по зерновым культурам и подсолнечнику—средняя оценка районного инспектора по всем колхозам района. По хлопку четвертым показателем указ. средний сбор с 1 гектара в 1938 г. по обследованным колхозам. Кроме того, в конце телеграммы должно быть указано число колхозов, включенных в сводку райЗО, и число колхозов, обследованных участковыми инспекторами на данный срок.

Средний урожай в обследованных колхозах района по оценкам как участковых инспекторов, так и райЗО выводится как простая среднеарифметическая, путем деления суммы оценок видов на урожай по каждой культуре на число показаний.

7. В основу оценок видов на урожай, даваемых райинспектором, должны быть положены данные колхозов, МТС и райЗО, прокорректированные оценками участковых инспекторов в обследованных колхозах и результатами личных наблюдений районного инспектора за состоянием посевов в колхозах.

8. Одновременно с отсылкой телеграммы, и, во всяком случае, не позднее шестого дня после отчетного срока, районный инспектор обязан отослать своему Управлению нархозучета по одному экземпляру полученных им от участковых инспекторов карточек с оценками. Вместе с карточками оценок по обследованным колхозам районный инспектор посылает также почтовое подтверждение (по ф. № 5) сообщенных им по телеграфу средних оценок райЗО и своих оценок по всем колхозам района; в этом подтверждении, наряду с оценками райЗО в среднем по всем колхозам, сообщаются и оценки в среднем по району по данным отчетов колхозов.

К отсылаемым в Управление нархозучета карточкам по обследованным колхозам и почтовому подтверждению по ф. № 5 районный инспектор обязательно прилагает на особом листке обоснование даваемых им оценок видов на урожай, а также характеристику качества работы райЗО, МТС и участковых инспекторов по учету видов на урожай.

9. Районный инспектор обязан заблаговременно проверить лично в райЗО и через участковых инспекторов в колхозах обеспеченность райЗО и колхозов бланками отчетов о видах на урожай и принять меры к тому, чтобы райЗО своевременно снабдил колхозы бланками; в случае отсутствия их в райЗО районный инспектор обязан немедленно поставить об этом в известность Управление нархозучета. Районный инспектор должен также проверить выполнение райземотделом работы по организации и проведению инструктажа агрономов МТС и совхозов, директоров МТС и совхозов, председателей и секретарей сельсоветов, председателей и счетоводов колхозов, согласно инструкции НКЗ СССР.

10. Не позднее, чем за 20 дней до первого срока оценок Управления нархозучета обязаны тщательно проинструктировать на кустовых совещаниях районных инспекторов, а последние не позднее, чем за 10 дней до первого срока оценок—участковых инспекторов по всем вопросам, связанным с организацией и проведением учета видов на урожай.

11. В дальнейшем УНХУ республик, краев, областей обязаны через раз'ездных инспекторов-агрономов своих секторов (отделов) определения урожая систематически проверять на месте, в обследуемых колхозах, оценки участковых инспекторов и их инструктировать, а также производить наблюдение за состоянием посевов в других колхозах, не охваченных участковыми инспекторами. Результаты проверки оценок участковых инспекторов, равно как результаты своих собственных наблюдений и оценок видов на урожай, раз'ездные агрономы секторов (отделов) определения урожая УНХУ должны систематизировать в виде сопоставительных сводок оценок колхоза, райЗО, участкового инспектора и своих собственных оценок как по каждому в отдельности, так и в среднем по всем посещенным агрономом колхозам.

12. По получении от всех районных инспекторов телеграмм и установленных карточек со сведениями о видах на урожай, Управления нархозучета после тщательной проверки полученных данных сводят их в целом по республике, краю, области и сводку (по ф. № 6) не позднее, чем на 10-й день после отчетного срока, высылают спешной почтой в ЦУНХУ и в копии—УНХУ союзной республики. УНХУ автономных республик, краев и областей РСФСР посылают сводку № 6 только в УНХУ РСФСР. Вместе со сводкой № 6 УНХУ союзных республик, не имеющих областного деления, высылают ЦУНХУ, а УНХУ автономных республик, краев и областей—в УНХУ союзной республики данные об оценках видов на урожай, как УНХУ, так и райЗО по отдельным административным районам (по ф. № 7).

13. Все итоговые показатели сводки № 6 по обследованным колхозам (оценки колхозов, участковых инспекторов и райЗО) должны быть получены как простые среднеарифметические. Управления нархозучета обязаны обеспечить получение по всем обследуемым колхозам всех трех оценок—колхозов, райЗО и участковых инспекторов; если все же в отдельных исключительных случаях по каким-либо обследованным колхозам будут отсутствовать оценки райЗО, сопоставление оценок по обследованным колхозам должно быть дано в сводке (по ф. № 6) только по тем колхозам, по которым имеются три оценки (колхозов, райЗО и участковых инспекторов).

Показатели по сплошным данным земорганов (г. 3) в сводке № 6 даются на основании сообщений от районных инспекторов (по ф. № 5), а не по данным обл(край)ЗО, и выводятся как средневзвешенные на посевные площади колхозов в районах.

При этом взвешивание сплошных оценок райЗО производится УНХУ: в сроки до проведения заключительного учета посевных площадей—на плановые площади; в сроки же после проведения в районах заключительного учета—на посевные площади в колхозах по данным заключительного учета. Таким же образом выводятся и средние по республике, краю, области оценки колхозов (гр. 2 сводки № 6). Оценки УНХУ (гр. 4) по зерновым культурам и подсолнечнику выводятся путем взвешивания установленных УНХУ оценок по районам на посевные площади колхозов в этих районах.

В случаях расхождений между средними оценками райЗО по сводке № 6 (на основе сообщений районных инспекторов, и по данным обл(край)ЗО УНХУ должны в своей объяснительной записке к сводке № 6 объяснить причины этих расхождений.

14. Свои оценки видов на урожай Управления нархозучета устанавливают по всем культурам, указанным в прилагаемом перечне, в целом по республике, краю, области, а по зерновым культурам и подсолнечнику—также и в разрезе административных районов. При установлении этих оценок УНХУ используют наряду с данными средних порайонных оценок земельных органов и районных инспекторов нархозучета данные по обследованным колхозам, систематизированные материалы (сводки) наблюдений раз'ездных агрономов и других работников секторов (отделов) определения урожая, характеризующие как правильность оценок участковых и районных инспекторов, так и состояние посевов по районам.

15. Вместе с цифровыми материалами (по сводкам №№ 6 и 7) Управления нархозучета высылают объяснительную записку с краткой характеристикой факторов, обусловивших размеры ожидаемого урожая, характеристикой работы земельных органов и работников нархозучета (как участковых и районных инспекторов, так и УНХУ) по учету видов на урожай и конкретным обоснованием установленных УНХУ оценок видов на урожай по каждой культуре.

В сроки, когда даются оценки по картофелю, следует в объяснительной записке также указать среднюю по республике, краю, области оценку этой культуры на усадьбах колхозников в обследуемых колхозах (по данным карточек участковых инспекторов по ф. № 3) в сопоставлении со средней оценкой по общественным посевам в тех же колхозах и с указанием количества этих колхозов.

16. Одновременно с отсылкой почтой сводок №№ 6 и 7 УНХУ обязаны послать в указанные в п. 12 адреса телеграмму со средними по республике, краю, области оценками видов на урожай по сплошным данным (по всем колхозам) райЗО, с оценками, установленными УНХУ, и с указанием посевной площади данной культуры в колхозах (в тыс. га).

Телеграмма дается по шифру, указанному в инструкции НКЗ, причем по каждой культуре первым показателем дается оценка райЗО, вторым—оценка УНХУ и третьим—посевная площадь данной культуры в колхозах. В начале телеграммы указываются число, месяц и количество районов, по которым даются оценки земорганов; эти данные шифруются одним пятизначным числом, в котором первые два знака обозначают дату, третий знак—месяц и последние два знака число районов.

17. Таким образом, на каждый установленный срок оценки видов на урожай УНХУ обязаны выслать следующие материалы:

а) форму № 6—„Сведения о видах на урожай на отчетный срок“;

б) форму № 7—„Оценки видов на урожай по данным райЗО и УНХУ в разрезе административных районов“;

в) объяснительную записку;

г) телеграмму с оценками видов на урожай в целом по республике, краю, области по данным райЗО и установленными УНХУ.

18. Наряду с проверкой оценок и выборочным наблюдением за видами на урожай в колхозах, Управления нархозучета обязаны также производить проверку оценок видов на урожай в совхозах НКСХ, НКЗ, НКПП и НКМП.

В республиках, краях и областях, имеющих до 50 совхозов, проверяются 15—20% совхозов, а в республиках, краях и областях с количеством совхозов больше 50-ти, проверяется не менее 10%. Для проверки отбирается наибольшее число совхозов тех систем, по которым имеются наибольшие посевные площади.

Отбор совхозов для проверки оценок видов на урожай производится Управлениями нархозучета. Проверка производится раз'ездными инспекторами—агрономами секторов (отделов) определения урожая и отдельными районными инспекторами—по усмотрению УНХУ. Результаты проверки оценок видов на урожай в совхозах должны быть сведены по каждой системе совхозов и освещены в объяснительной записке УНХУ к сводке № 6. На основе данных проверки Управления нархозучета дают свою оценку видов на урожай по каждой культуре в целом по области, краю, республике по каждой из четырех систем совхозов: НКСХ, НКЗ, НКПП и НКМП.

В сводке по ф. № 6 данные о видах на урожай по совхозам сообщаются как по оценкам самих совхозов, так и по оценкам, установленным УНХУ.

19. Во всех случаях выявления органами нархозучета фактов резкого несоответствия оценок видов фактическому состоянию урожая необходимо ставить о них вопрос в руководящих районных, областных, краевых, республиканских организациях, а в случаях проявления антигосударственных тенденций, обмана и очковтирательства—привлекать виновных к ответственности через соответствующие организации.

20. УНХУ союзных республик, имеющих областное деление, обязаны на основании анализа материалов областей и данных непосредственной проверки на местах раз'ездными агрономами работы районной и участковой инспектуры НХУ, а также земельной системы по учету видов на урожай, представить в ЦУНХУ не позднее чем на пятнадцатый день после отчетного срока свое заключение об установленных обл(край)УНХУ оценках и качестве проведенной ими работы по учету видов на урожай.

Приложение: 1. Перечень культур, по которым даются оценки Управлениями нархозучета.

2. Формы карточек №№ 1, 2, 3 и сводок №№ 5, 6, 7.

Зам. начальника Центрального Управления
Народно-хозяйственного учета Госплана СССР
Дегтярь.

23 апреля 1939 г.

Приложение.

Перечень культур, по которым органами нархозучета ведется наблюдение за видами на урожай и даются оценки видов:

1. Озимые и ранние яровые зерновые (по карточке № 1): рожь, пшеница, ячмень, овес и полба.

2. Бобовые и поздние яровые зерновые культуры (по карточке № 2): чечевица, горох, фасоль, вика на зерно, сорго, просо, гречиха, кукуруза, джугара и рис.

3. Сено естественных сенокосов, сеяных однолетних и многолетних трав (по карточке № 1).

4. Лен-долгунец—семя и волокно, лен-кудряш, северная конопля—семя и волокно (посконь и пенька вместе), волокно южной конопли (в районах распространения северной конопли), подсолнечник, клещевина, сахарная свекла, картофель, семена клевера и семена люцерны (по карточке № 3).

5. Хлопчатник (по карточке № 4).

**Договор на соцсоревнование промотдела УНХУ
и районных инспекторов НХУ Гомельской области
по проведению переписи соцпромышленности за
1938 год**

Для образцового проведения переписи соцпромышленности за 1938 год мы, работники УНХУ и районные инспектора НХУ Гомельской области, прослушав инструктаж по проведению переписи, берем на себя следующие обязательства:

1. Тщательно проверить полноту составленных списков предприятий, подлежащих переписи, как в районах перед началом

переписи, так и в процессе самой переписи через участковых инспекторов, с тем, чтобы не оказалось ни одного предприятия, пропущенного при переписи.

2. Провести тщательный инструктаж участковых инспекторов до 28 мая сего года. Организовать личный инструктаж всех работников, которые должны будут представить заполненные бланки, для чего: а) созвать в райинспектурах инструктивные совещания работников городских или находящихся в райцентре предприятий, б) по селу организовать через участковых инспекторов личный инструктаж (при сельсоветах) всех счетоводов колхозов, бухгалтеров совхозов, сельпо и др. организаций, имеющих предприятия, по вопросу заполнения бланков, или же обеспечить живой инструктаж путем посещения участковыми инспекторами этих предприятий.

3. Для обеспечения полноты заполнения бланков и высокого качества материалов переписи приемку бланков производить лично от работников, заполнявших бланки, подвергая бланки проверке по отчетности предприятий и анализируя каждую запись в формулярах. Произвести сличение с бланками переписи прошлого года.

4. Перепись провести в минимально короткие сроки, добиваясь от предприятий и участковых инспекторов досрочного проведения переписи при высоком качестве материалов.

5. Проверить с райуполнаркомзагом результаты учета работы мельниц и представить РИК'у (горсовету) докладную записку о результате работы мелкой промышленности за 1938 год, копию которой представить облУНХУ одновременно с материалами переписи.

6. Точно соблюдать сроки и порядок представления установленной информации облУНХУ о ходе переписи.

7. Заключить договор на соцсоревнование с районами своей или других областей, а также организовать заключение соцдоговоров между участковыми инспекторами на лучшее и досрочное проведение переписи.

8. Вызвать на соцсоревнование УНХУ и райинспекторов Полесской области.

По поручению совещания:

Нач. промсектора облУНХУ Белугин.

Райинспектор НХУ Светиловичского района Лешкович.

Райинспектор НХУ Журавичского района Науменок.

Райинспектор НХУ Уваровичского района Кудрицкий.

Работники УНХУ и районные инспектора Нархозучета Полесской области принимают вызов работников УНХУ и инспекторов Нархозучета Гомельской области и в свою очередь дополнительно вызывают последних на социалистическое соревнование на лучшее проведение предстоящих сельскохозяйственных работ, а именно:

I. По учету посевных площадей:

а) До начала учета посевных площадей проверить в колхозах через районных и участковых инспекторов наличие сортовой документации и добиться полного ее оформления.

б) Проверить в колхозах и добиться 100-проц. оформления и фактической приемки всех посевов председателями колхозов и директорами совхозов в натуре.

в) Охватить инструктажем по учету посевных площадей всех председателей и счетоводов колхозов, секретарей с/с и уполномоченных по учету посевных площадей с/советов и организаций госкоопсектора.

г) Обсудить на президиумах РИК'а, президиумах или пленумах с/с, правлениях колхозов и на общих собраниях колхозников и единоличников вопрос о предстоящем учете посевных площадей и сортовых посевов. Ход подготовки и проведения учета посевных площадей и сортовых посевов систематически освещать в печати и стенгазетах.

д) Учет посевных площадей провести в точно установленные сроки и на высоком качественном уровне в полном соответствии с оргпланом.

е) Результаты учета посевных площадей обсудить на общих собраниях или правлениях колхозов, пленумах или президиумах с/с и райисполкомов под углом зрения полноты выполнения государственного плана сева, организации дальнейшего ухода за посевами, уборки урожая без всяких потерь и создания кормовой базы для развития животноводства.

ж) Организовать личную приемку материала учета посевных площадей от райинспекторов путем выезда работников ОблУНХУ в районы и вызова отдельных райинспекторов в ОблУНХУ (по заранее составленному графику).

з) Весь материал учета посевных площадей первой очереди и сортовых посевов по области сдать в УНХУ БССР не позже 20 июля.

II. По учету видов на урожай:

а) Добиться своевременного и полного охвата райЗО инструктажем всех председателей и счетоводов колхозов, председателей и секретарей с/советов, директоров и агрономов МТС и совхозов об организации и проведении работ по оценке видов на урожай.

б) Обеспечить полное и своевременное представление материалов по видам на урожай участковыми инспекторами в рай-

инспектуры, а последними в ОблУНХУ по всем наблюдаемым колхозам в строго установленные сроки.

в) Добиться перед руководством районных организаций привлечения всех специалистов сельского хозяйства для участия в определении видов на урожай в колхозах и совхозах и обеспечения полноты охвата и своевременного представления всех данных по району в целом.

III. Все контрольные работы, связанные с окончательным определением урожайности зерновых и технических культур провести по всем звеньям в полном соответствии с оргпланом и инструкциями УНХУ БССР.

IV. До 1 июля 1939 года провести в 138 колхозах области (из расчета по 3 колхоза на уч. инспектора) проверку выполнения агромероприятий по под'ему урожайности озимых и яровых культур под урожай 1939 г. в целях использования данных материалов при оценке видов на урожай.

V. Обследование состояния колхозного животноводства за 1-е полугодие 1939 года провести досрочно на высоком качественном уровне с полным охватом всех подлежащих обследованию колхозов и материал сдать райинспектурами в ОблУНХУ не позже 15 июля и ОблУНХУ не позже 25 июля в УНХУ БССР.

VI. Провести досрочно учет тракторов и тракторного имущества на 1/VII—39 г. с полным охватом и качественным оформлением материалов и сдачу его райинспекторами в ОблУНХУ 15 июля, а ОблУНХУ в УНХУ БССР—25 июля 1939 г.

VII. Провести инструктаж всех участковых инспекторов по всему циклу предстоящих сельскохозяйственных работ, обеспечив полноту охвата и высококачественное выполнение работ и своевременное представление материалов в строго установленные сроки.

VIII. Точно соблюдать сроки и порядок представления установленной информации райинспекторами ОблУНХУ по всем сельскохозяйственным работам.

IX. Заключение договора на соц. соревнование райинспекторами с районами своей или других областей и организовать заключение соцдоговоров между участковыми инспекторами на лучшее и досрочное проведение всех сельскохозяйственных работ.

X. Арбитром просим быть начальника УНХУ БССР т. Кулябичева.

По поручению совещания:

Нач. отдела учета промышленности ОблУНХУ Генькина.

Нач. отдела учета сельского хозяйства ОблУНХУ Львович.

Ст. агроном ОблУНХУ Жилинский.

Райинспектор НХУ Хойникского р-на Борисов.

Райинспектор НХУ Паричского р-на Кагачевский.

Райинспектор НХУ Мозырского р-на Пехота.

Договор социалистического соревнования на качественное и своевременное проведение Всесоюзной переписи социалистической промышленности между Могилевской и Витебской областями

Решения XVIII съезда ВКП(б) поставили большие задачи по развертыванию местной промышленности и использованию местных ресурсов для увеличения выпуска товаров широкого потребления.

Предстоящая Всесоюзная перепись социалистической промышленности должна дать правительству необходимые данные для решения вопросов о всемерном развитии и укреплении местной и кооперативной промышленности, производящей предметы широкого потребления, являющейся крупным источником удовлетворения растущих потребностей трудящихся.

Правительство возложило на органы нархозучета почетную и ответственнейшую задачу—провести перепись всей социалистической промышленности, результаты которой послужат для практического осуществления исторических решений XVIII съезда ВКП(б).

Мы, районные инспектора нархозучета и работники промотдела облУНХУ Могилевской области, берем на себя в порядке соцсоревнования следующие обязательства:

1. Широко развернуть политмассовую и разъяснительную работу о целях и задачах предстоящей переписи, используя для этой цели печать, радио, созываемые совещания в районах и т. д.

2. Перепись социалистической промышленности провести образцово и доброкачественно, без единого пропуска, в точно установленные правительством сроки.

3. О результатах переписи каждому из нас представить районным руководящим организациям, а в области—руководящим областным организациям—детальнейшую докладную записку с конкретными предложениями по дальнейшему развитию местной промышленности.

4. Развернуть социалистическое соревнование между районными и участковыми инспекторами на качественное и своевременное проведение переписи.

5. По всем этим вопросам вызываем на соцсоревнование районных инспекторов нархозучета и работников облУНХУ Витебской области.

6. Арбитром поручаем быть промотдел УНХУ БССР.

По поручению совещания:

Зам. нач. Могилевского облУНХУ Левкович.

Райинспектор Шкловского р-на Марсов.

Ст. инспектор уч. инспекции Могилевского облУНХУ Каган.

Всесоюзный плановый заочный институт „Планзо“ Госплана при СНК СССР

(Москва, 2-я Мещанская ул., д. № 39)

Краткие правила приема в институт „Планзо“ на 1939 год

I. Всесоюзный Плановый Заочный Институт „Планзо“ Госплана при СНК СССР производит прием заявлений в институт с 1 мая по 1 августа 1939 года.

II. Всесоюзный Плановый Заочный Институт „Планзо“ готовит без отрыва от производства высококвалифицированные кадры экономистов-плановиков и экономистов-статистиков для плановых комиссий, управлений народно-хозяйственного учета, плановых управлений, отделов и секторов наркоматов, ведомств и предприятий.

III. Институт „Планзо“ имеет следующие факультеты:

- 1) Факультет планирования промышленности.
- 2) Факультет планирования с/хозяйства.
- 3) Факультет планирования городского хозяйства.
- 4) Факультет народно-хозяйственного учета.

Институт готовит высококвалифицированных экономистов-плановиков по специальностям:

- 1) Экономистов-плановиков по экономике и планированию социалистической промышленности.
- 2) Экономистов-плановиков по экономике и планированию социалистического с/хозяйства.
- 3) Экономистов-плановиков по экономике и планированию городского хозяйства.
- 4) Экономистов-статистиков по промышленной статистике.
- 5) Экономистов-статистиков по с/хозяйственной статистике.
- 6) Экономистов-статистиков по социалистической торговле.
- 7) Экономистов-бухгалтеров по промышленному учету.
- 8) Экономистов-бухгалтеров по с/хозяйственному учету.

IV. Обучение в институте—бесплатное.

V. Срок обучения—5 лет без отрыва от производства.

VI. В институт принимаются граждане Союза ССР, имеющие законченное среднее образование (10-летка, техникум, училище, средние школы для взрослых, медицинские школы, военные школы—в объеме программы 10-летки), либо получившие аттестаты об окончании средней школы в порядке экстерната.

Примечание: а) Преимущественным правом поступления в институт „Планзо“ пользуются лица, находящиеся на плановой и на учетно-статистической работе;

б) лица, окончившие до 1935 года школу 2-й ступени (9-летку) или окончившие 3-годичные на базе 7-летки профессиональные школы в

УССР и БССР, допускаются к приемным испытаниям наравне с окончившими среднюю школу;

в) лица с незаконченным высшим образованием, при наличии аттестата об окончании среднего учебного заведения, допускаются к приемным испытаниям на общем основании.

VII. Согласно постановления СНК СССР от 29/VIII 1938 г. за № 951 о высшем заочном обучении, окончившие полный курс заочного обучения и выполнившие все требования по учебному плану и сдавшие государственный экзамен—получают дипломы на общих основаниях.

VIII. При учебно-консультационных пунктах „Планзо“ проводятся очные лекции и консультации 1—2 раза в 6-дневку. Занятия вечерние.

IX. Поступающие в институт, за исключением отличников, подвергаются приемным испытаниям по следующим дисциплинам:

- 1) Истории народов СССР и Конституции СССР.
- 2) Русскому языку.
- 3) Математике.
- 4) Физике.
- 5) Химии.
- 6) Географии.
- 7) Иностранному языку.

Испытания производятся по программам приемных испытаний, утвержденным Всесоюзным комитетом по делам высшей школы при СНК СССР.

X. Прием заявлений о зачислении в институт производится с 1 мая по 1 августа 1939 года.

XI. Заявления с указанием факультета и специальности подаются на имя директора института, с приложением:

- 1) Подробной автобиографии.
- 2) Аттестата об окончании среднего учебного заведения (в подлиннике).
- 3) 3-х фотокарточек с собственноручной подписью поступающего на каждой из них, заверенных государственным учреждением.

4) Справки о состоянии здоровья.

5) Паспорт представляется лично при явке на испытания.

XII. Приемные испытания производятся с 1 августа по 1 сентября 1939 года.

Зачисление в число студентов—с 1 сентября по 15 сентября 1939 года.

XIII. Допущенные к испытаниям вызываются специальным письмом института, с указанием времени и места прохождения приемных испытаний.

Расходы по испытаниям (проезд, общежитие, питание) институт на себя не берет.

Вызванных на испытания институт обеспечивает только общежитием за их счет.

XIV. Заявления с документами направлять по адресу: Москва, 110, 2-я Мещанская ул, д. № 39, „Планзо“.

СПИСОК

городов, в которых имеются учебно-консультационные пункты „Планзо“

№№ пп	Город	Адрес
1	Москва	Спартакoвская ул., д. № 2-а.
2	Ленинград	Геслерoвский пер., д. № 7-а.
3	Киев	проулок Белинского, д. № 3.
4	Одесса	Семинарская ул., д. № 7.
5	Куйбышев	Кооперативная ул, д. № 151.
6	Харьков	ул. К. Либкнехта, д. № 31.
7	Николаев	„ Шевченко, д. № 59.
8	Симферополь	„ К. Маркса, д. № 5.
9	Казань	Кремль—Госплан.
10	Свердловск	Облплан—Пушкинская ул., д. № 15
11	Новосибирск	Облплан.
12	Минск	Инст. Нар. Хоз. им. В. В. Куйбышева.

ПРИКАЗ № 16

по Управлению народно-хозяйственного учета БССР

22 марта 1939 г.

Об утверждении форм периодической отчетности для предприятий системы Наркомхоза БССР (электростанций, транспорта) и форм по труду

1. Утвердить представленные Наркомхозом БССР с внесенными изменениями следующие формы периодической отчетности:

а) Для электростанций Энергоуправления НККХ БССР:

форма № 37 „Отчетная карточка о работе электростанций“, месячная, всего 378 цифровых показателей;

форма № 41 „Отчетная карточка по учету труда и заработной платы“, месячная, 276 цифровых показателей;

форма № 12 „Отчетная карточка о работе основного оборудования“, месячная, 263 цифровых показателя.

б) По транспорту для системы облкоммунтрансов:

форма № 8 „Декадные сведения о работе автопарка и погрузочно-разгрузочным работам“, всего 20 цифровых показателей;

форма № 9 „Декадный отчет о работе гужпарка и экспедиций“, всего 10 показателей;



Инс. 1953 г. в А. 939

форма № 10 „Отчетная карточка о работе гужевого транспорта“, месячная, всего 21 цифровой показатель;

форма № 11 „Отчетная карточка о работе легковых таксомоторов“, месячная, всего 74 цифровых показателя;

форма № 14 „Отчетная карточка о работе автобусного парка“, месячная, 195 цифровых показателей;

форма № 15 „Отчетная карточка о работе грузового автопарка“, месячная, 306 цифровых показателей;

форма № 16 „Месячный отчет о работе реммастерских“, 120 цифровых показателей;

форма № 18 „Отчетная карточка о работе трамвая“ (грузоперевозки), 146 показателей.

в) Показатели по учету труда и заработной платы: в формах отчетности по эксплуатации коммунальных предприятий утвердить раздел: „Количество персонала и фонд заработной платы“, всего 77 цифровых показателей;

в формах отчетности по транспорту—тот же раздел, всего 84 цифровых показателя.

2. Предложить Наркомхозу БССР представить в 5-дневный срок для утверждения инструкционные указания по заполнению утвержденных настоящим приказом форм.

Начальник УНХУ БССР Кулябичев.

ПРИКАЗ № 24

По Управлению народно-хозяйственного учета БССР

22 мая 1939 года.

О периодической статистической отчетности на 1939 год по Главному Дорожному Управлению при СНК БССР

1. Утвердить формы периодической отчетности для системы Главдорупр'а БССР №№ 1—7, 10 и 12 с внесенными изменениями согласно прилагаемого при сем табеля.

2. Утвердить табель движения отчетности и сроки представления.

3. Предложить Гл. Дор. Управлению при СНК БССР представить в 3-дневный срок проект формы отчетности по машинно-дорожной станции для утверждения.

4. Предложить Главдорупр'у в 10-дневный срок разработать и представить на утверждение инструкцию по заполнению утвержденных настоящим приказом форм отчетности.

5. Настоящую отчетность ввести в действие с 1 мая 1939 года.

6. По отпечатании форм отчетности и инструкции представить в УНХУ БССР в 7-ми экземплярах.

Начальник Управления Нархозучета БССР Кулябичев.

Утверждено УНХУ БССР,
приказ № 24 от 22 мая 1939 года

Т А Б Е Л Ь

оперативно-статистической отчетности по Главному Дорожному Управлению при СНК БССР на 1939 год

№№ форм	Наименование форм	Кем высылается	В какие адреса	Периодичность	Сроки высылки	Способ отсылки	Колич. показат.	
							Полж.	Скажем.
1	Диспетчерская сводка о выполнении плана работ по новому строительству и капитальному ремонту дорог республиканского значения	Начальником строительства	Облдоротделу Главдорупру	2 раза в месяц и в сезон работ декадная	17, 3; 3, 13, 23 числа	Телеграфом или телефоном. Почтой только Облдоротделу — подтверждение за 2-ю пол.м-ца или 3-ю декаду	18	2
2	Диспетчерская сводка о выполнении плана работ по мосту	Начальником строительства	Облдоротделу Главдорупру	2 раза в месяц и в сезон работ декадная	17, 3; 3, 13, 23 числа	Телеграфом или телефоном. Почтой только Облдоротделу — подтверждение за 2-ю пол.м-ца или 3-ю декаду	24	2

(Продолжение)

№№ форм	Наименование форм	Кем высылается	В какие адреса	Периодичность	Сроки высылки	Способ отсылки	Колич. показат.	
							Подлж.	Сказуем.
3	Месячный отчет о выполнении плана работ по капитальным вложениям (по сверхлимитным и нижелимитным объектам)	1. Нач. стр-ва МДС, ДЭУ 2. Облдоргорделом	1. Облдоргорделу 2. Главдорупру и Обл. УНХУ	Месячный	1, 3 числа 2, 6 "	Почтой	40	2
4	Выполнение плана работ по текущему ремонту и содержанию на республиканских дорогах	1. Нач. стр-ва ДЭУ, МДС 2. Облдоргордел.	1. Облдоргорделу 2. Главдорупру, Обл. УНХУ	Месячный	1, 3 числа 2, 6 "	"	22	2
100	Отчет о выполнении плана по местным дорогам и трудучастию ¹⁾	Начальником Райдоргордела	1. Облдоргорделу 2. Районному или городскому инспектору Нархозучета	Месячный	4 числа следующ. за отчетным месяцем	"	—	—
6	Отчетная карточка о расходовании средств на охрану труда и технику безопасности	1. МДС, ДЭУ, Нач. строительства 2. Облдоргордел.	1. Облдоргорделу 2. Главдорупру	Квартальный	1, 13 числа 2, 17 "	"	5	4

1) Утверждена ЦУНХУ 27.XI 1938 г. № 658.

(Продолжение)

№№ форм	Наименование форм	Кем высылается	В какие адреса	Периодичность	Сроки высылки	Способ отсылки	Колич. показат.	
							Подлеж.	Скажем.
5	Отчет по труду и зарплате	1. МДС, ДЭУ, Нач. стр-ва 2. Облдорот-дел.	1. Облдорот-делу 2. Главдор-упру и Обл. УНХУ	Месячный	1, 10 числа 2, 15 "	Почтой	27	6
7	Отчет о работе до-рожных механизмов и механизированного транспорта	1. МДС, ДЭУ, Нач. стр-ва 2. Облдорот-делом	1. Облдорот-делу 2. Главдор-упру и Обл. УНХУ	"	1, 5 числа 2, 10 "	"	15	12
8/2	Отчетная карточка о работе грузового авто-парка ¹⁾	1. Автохозяй-ствами с чи-слем грузовых машин от 1—4 включает. 2. Облдорот-дел.	1. Облдорот-делу 2. Главдор-упру и Обл. УНХУ	Квартальн.	1, 7 числа	"	—	—
9/1	Отчетная карточка о работе автопарка с на-личием 5 и более гру-зовых машин	1. Автохозяй-ствами 2. Облдорот-дел.	1. Облдорот-делу и район-спектору Нар-хозучета 2. Главдор-упру и Обл. УНХУ	Месячный	1, 7 числа 2, 15 "	"	—	—

¹⁾ Утверждена ЦУНХУ 29.11 1938 г. № 677.

(Продолжение)

№№ форм	Наименование форм	Кем высылается	В какие адреса	Периодичность	Сроки высылки	Способ отсылки	Колич. показат.	
							Подлеж.	Скажем.
11	Отчет о наличии автомобильного транспорта ¹⁾	1. Автохозяйствами 2. Облдоротделом	1. Облдоротделу 2. Главдортупру	Два раза в год на 1/VII и на 1/I	1. 5/VII и 5/I 2. 15/VII и 15/I	Почтой	—	—
10	Отчет о ремонте автомашин, дормашин и механизмов, на строительстве и эксплуатации дорог и МДС	1. Нач. строительства, ДЭУ 2. Облдоротделом	1. Облдоротделу 2. Главдортупру	Месячный	1, 5 числа 2, 10 "	"	25	14
12	Отчет о выполнении плана ввода капитальных работ в действие	1. Начальником строительства 2. Облдоротделом (сводный отчет)	1. Облдоротделу 2. Главдортупру и Обл. УНХУ	Квартальн.	1, 10 числа 2, 15 "	"	10	6



Ответств. редактор А. Ф. Абудеев.

Техн. редактор Ф. Ф. Кацман.

Сдано в набор 8/VI—39 г.

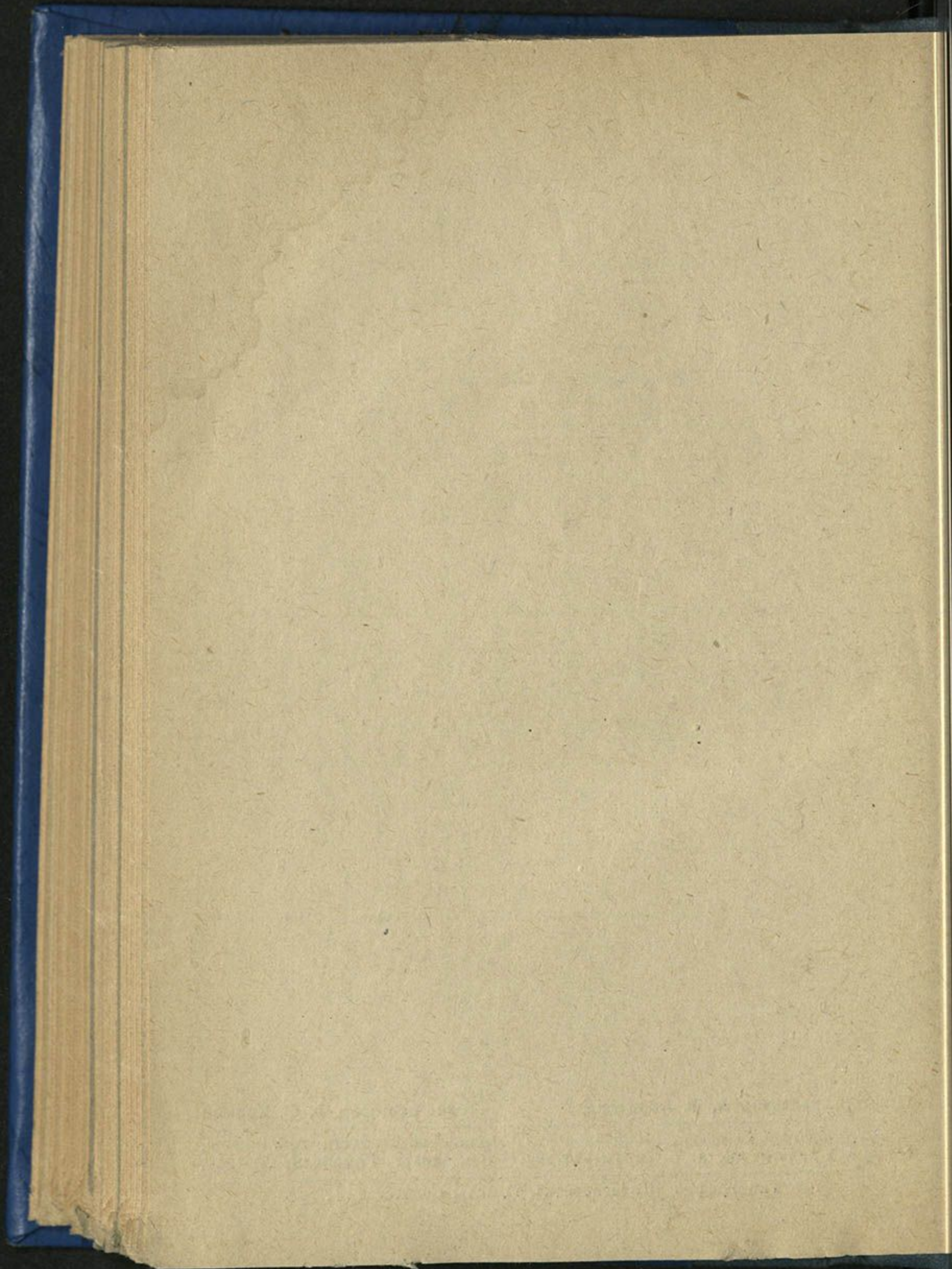
Подписано к печати 20/VI—39 г.

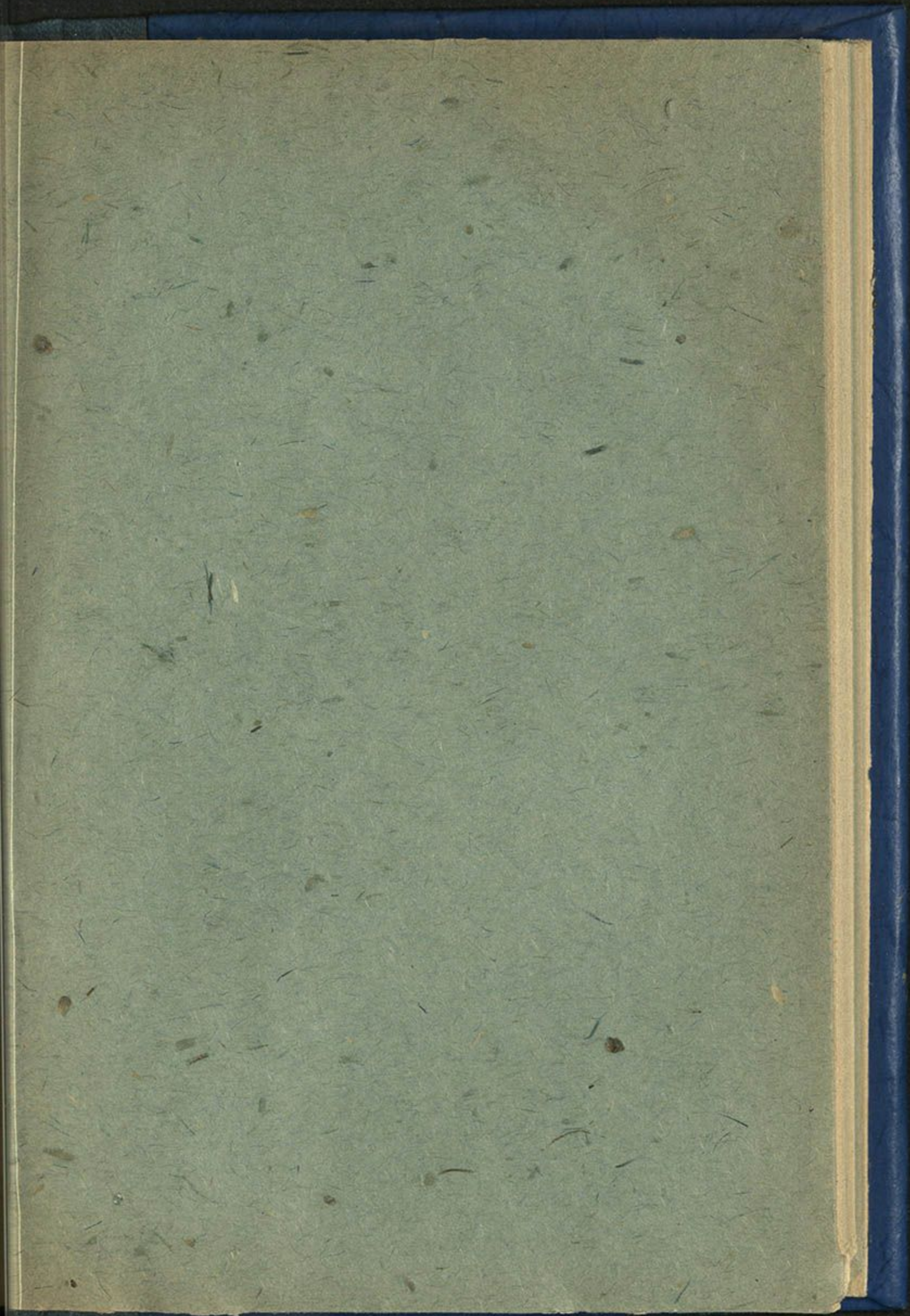
Объём 1¹/₂ печатн. листа.

Тираж 425 экз.

Зак. 3647. Гомобллит № 1643.

Типография „Полеспечать“, Гомель, Советская, 1.





БЕСПЛАТНО

0,81
НАЦИОНАЛНА ПАЛАТА
ПОЛУЧЕНО 28/10 - 99

