

Л Е Н І Н С К А Я

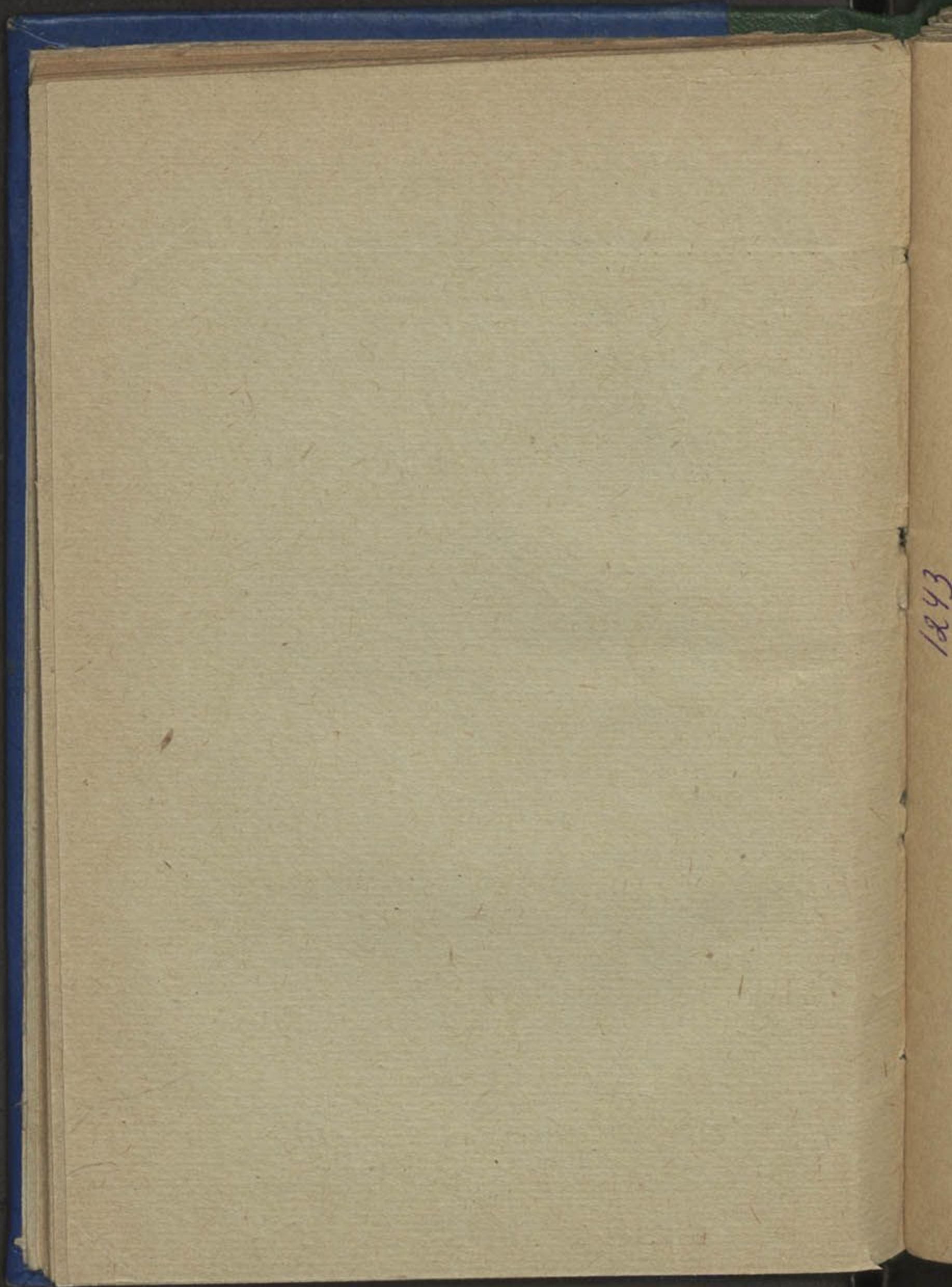
ВУЧОБА

№ 2

1243
ОРГАН ЦН КП / С / Б

*Часопіс - надручник для
підаткових парт-школ*

БЕЛДЗЯРЖВЫДАВЕЦТВА 1931



1243

ЦЕНТР. ГОСВИЗЛИОТЕКА Т.С.С.Р.
У н в. № _____

ЛЕНІНСКАЯ ВУЧОБА

ЧАСОПІС-ПАДРУЧНІК
ДЛЯ ПАЧАТКОВЫХ ПАРТЫЙНЫХ ШКОЛ

ОРГАН КУЛЬТПРОПУ ЦК КП(б)Б

Рэдкалегія: А. КАНАКОЦІН, Я. РАМАНЧУК,
П. СТАРАВОЙТАЎ, Д. ОРЛІС

№ 2

БЕЛАРУСКАЕ ДЗЯРЖАЎНАЕ ВЫДАВЕЦТВА
М Е Н С К — 1931

1243

Заказ № 591.

10.000 экз.

(2 $\frac{1}{2}$ арк.).

Галоўлітбел № 629.

Друкарня імя Сталіна.

РЭКОНСТРУКЦЫЯ СЕЛЬСКОЙ ГАСПАДАРКІ І ВЕСНАВАЯ ЗАСЕЎНАЯ КАМПАНІЯ.

У сваёй рэзолюцыі па дакладзе т. Рачыцкага на студзеньскім пленуме ЦК КП(б)Б „аб соцыялістычнай рэконструкцыі сельскай гаспадаркі і веснавой засеўнай кампаніі“ пленум паставіў: „падрыхтоўка і правядзеньне надыходзячай засеўнай кампаніі павінна адбыцца пад знакам баявой мобілізацыі ўсяе КП(б)Б на яе правядзеньне і організацыю новага, больш магутнага прыліву бядняцка-серадняцкіх мас у колгасы пад знакам рашучай барацьбы з кулаком, які зьяўляецца галоўным ворагам калектывізацыі“.

Што-ж павінен ведаць і зрабіць кожны слухач партыйнай школы, каб садзейнічаць выкананьню гэтай паставы?

Па-першае, трэба ведаць, чаму партыя так рашуча змагаецца за тое, каб правесці калектывізацыю ў вёсцы.

На гэтае пытаньне яскравы адказ быў даны на XVI партыйным зьездзе т. Сталіным, які казаў: „вывесці сельскую гаспадарку на шлях сур'ёзнага ўздыму,—гэта значыць, ліквідаваць у корані адсталасьць сельскай гаспадаркі, узброіць яе трактарамі і сельскагаспадарчымі машынамі, узьняць прадукцыйнасьць працы, павялічыць таварнасьць“.

„Ці магчыма,—ставіць пытаньне т. Сталін,—усе гэтыя ўмовы ажыцьцявіць на базе дробнай, аднаасобнай сельскай гаспадаркі?“ І адказвае: не, немагчыма. Немагчыма таму, што дробная сялянская гаспадарка ня мае сілы ўзьняць у дастатковай ступені прадукцыйнасьць працы, ня мае сілы павялічыць у дастатковай

меры таварнасьць сельскай гаспадаркі“. Як-жа гэта зрабіць? „Застаецца,—гаворыць т. Сталін,—толькі адзін шлях. Гэта шлях узбудзеньня сельскай гаспадаркі, шлях арганізацыі буйных гаспадарак“.

Але-ж буйныя гаспадаркі могуць быць і соцыялістычныя, і капіталістычныя. Зразумела, што савецкая ўлада ня можа стаць на шлях арганізацыі буйных капіталістычных гаспадарак. Савецкая ўлада можа ісьці толькі па шляху арганізацыі буйных гаспадарак соцыялістычнага тыпу, а такімі гаспадаркамі зьяўляюцца саўгасы і колгасы.

Вывад: Каб вырашыць пытаньне разьвіцьця сельскай гаспадаркі, неабходна дробныя сельскія гаспадаркі аб'яднаць у буйныя калектыўныя гаспадаркі, пабудаваць буйныя савецкія гаспадаркі.

За апошнія гады мы маем у справе калектывізацыі і будаўніцтва колгасаў цэлы рад дасягненьняў. За час ад пачатку 1930 г. да 1 сакавіка 1931 г. процант сялянскіх гаспадарак, арганізаваных у колгасы, па БССР павялічыўся ад 3,9 проц. да 18,3 проц.

Чым-жа тлумачацца гэтыя дасягненьні?

Яны тлумачацца перш за ўсё тым, што наша прамысловасьць, як і прамысловасьць усяго Савецкага Саюзу, за апошнія гады шпарка разьвіваецца. Асабліва значны ўплыў на гэтыя дасягненьні мела буйнае разьвіцьцё тых галін прамысловасьці, што вырабляюць трактары ды іншыя сельскагаспадарчыя машыны, якія даюць магчымасьць зусім па-новаму паставіць працу ў сельскай гаспадарцы.

Па-другое, гэтыя дасягненьні зьяўляюцца вынікам таго, што на працягу ўсяго часу сялянства мела магчымасьць праз назіраньне за работай існуючых колгасаў упэўніцца ў пераважнасьці калектыўнай працы над працай аднаасобніка. Да сумеснай работы сялянства прывучалася і праз удзел у першапачатковых формах коопэрацыі.

Па-трэцяе, гэтыя дасягненьні зьяўляюцца вынікам таго, што сялянства, назіраючы работу савецкіх гаспадарак, пераконвалася ў пераважнасьці буйнай сельскай гаспадаркі з высокай машынай тэхнікай, з культурнай пастаноўкай працы над дробнай,

раскіданай, малакультурнай, маладаходнай аднаасобнай гаспадаркай.

Гэтыя дасягненні зьяўляюцца вынікам таго, што партыя рашуча змагалася з ухіламі ад ленінскай лініі партыі.

Нарэшце, гэтыя дасягненні зьяўляюцца вынікам тае рашучае барацьбы, якую партыя і савецкая ўлада праводзіла супроць кулацтва на вёсцы. Гэтая барацьба дала магчымасьць бядняцка-серадняцкім масам вёскі ўзяць пад свой нагляд і контроль кулацкую гаспадарку і больш уразумець, хто зьяўляецца сапраўдным ворагам на вёсцы.

Ужо ў першым годзе свайго існаваньня колгасы паказалі, што ў буйнай гаспадарцы лепш і карысьней працаваць, чым у аднаасобнай гаспадарцы: павялічваецца засеўная плошча на адну гаспадарку (калі ў 1930 г. у сярэднім на адну індывідуальную гаспадарку прыходзілася крыху больш 2 га, дык на адну гаспадарку ў калектыве прыходзілася звыш 3 га, або ў паўтара разы больш), лепш выкарыстоўваецца інвэнтар і цягавая сіла, павялічваецца ўраджайнасць (у сярэднім гэтая ўраджайнасць у колгасах у параўнаньні з аднаасобнымі гаспадаркамі, была на 10—15 проц. больш), павялічваецца таварнасць сельскай гаспадаркі.

Даходнасць колгасніка значна большая даходнасці аднаасобніка, што можна пацьвердзіць фактамі кожнага больш-менш здавальняюча пастаўленага колгасу. „Даход ад сельскай гаспадаркі на душу колгаснага насельніцтва ў 1930 г. аказаўся вышэйшы падушнага даходу аднаасобніка ня менш, чым у паўтара разы, што для колгасніка, ранейшага бядняка-аднаасобніка, азначае падвышэньне даходнасці ня менш, чым у два разы“). (Тэзісы па дакладзе т. Якаўлева, п. 1, § 4-а).

Гэтыя паказальнікі былі-б значна лепшымі, калі-б у рабоце існуючых колгасаў ня было безгаспадарчасці, калі-б арганізацыя працы ў колгасе была пастаўлена на належную вышыню, г. зн., каб у колгасе кожны ведаў, дзе ён павінен працаваць, што ён павінен зрабіць, навошта гэта трэба зрабіць і якую карысьць ён асабіста атрымае за тое, што зрабіў. Гэтыя паказальнікі былі-б больш відавочнымі, калі-б уборачная кампанія была праведзена лепей і больш сваячасова, калі-б ураджай быў сваячасова і правільна разьмеркаваны. Нарэшце, гэтыя паказальнікі былі-б значна лепшымі, калі-б усе колгасы сваячасова выканалі плян

заготовак, чым больш маглі-б давесці пераважнасьць калектывізацыі.

Вывад: Узяты партыяй курс на калектывізацыю сельскай гаспадаркі на практыцы ўсяго Савецкага Саюзу і ў нас на Беларусі сябе поўнасьцю апраўдаў.

Дасягненні ў галіне калектывізацыі за апошні год зьяўляюцца вынікам павароту асноўных мас сялянства ў бок калектывізацыі. Гэты паварот быў забяспечаны правільнай ленінскай лініяй партыі ў галіне сельскай гаспадаркі і рашучай барацьбой партыі з ухіламі ад гэтай лініі, якая ўпэўніла сялянства ў правільнасьці выкінутага партыяй лёзунгу аб калектывізацыі.

Якія-ж задачы ў галіне разьвіцьця сельскай гаспадаркі на 1931 год і, у прыватнасьці, у веснавую засеўную кампанію ставіць перад сабою партыя і савецкая ўлада?

Паводле пляну веснавой засеўнай кампаніі 1931 г. засеўная плошча па БССР павінна павялічыцца на 396 тыс. га або на 17,4 проц. Каб забяспечыць гэтае пашырэнне яравога кліну, трэба поўнасьцю скарыстаць мэліораваную плошчу, ня менш 30 т. га, узворку сухадолу 125 т. га, раскарчоўку і ўзворку пад хмызьнякамі і лесам 125 т. га і плошчу пад папарам 200 т. га. Гэтая засеўная плошча разьмяркоўваецца такім чынам: пад саўгасамі 6 проц., пад колгасамі 31 проц. і пад індыўдуальнай сельскай гаспадаркай 63 проц.

Калі параўнаць гэтае разьмеркаваньне з тым, што мы мелі ў Беларусі ў 1928 г., дык трэба сказаць, што засеўная плошча пад саўгасамі павялічваецца амаль у 10 раз, а, у параўнаньні з мінулым годам, амаль у 3 разы. Пад колгасамі—засеўная плошча, у параўнаньні з мінулым годам, да канца 1931 году павінна быць павялічана амаль у 3 разы, а ў параўнаньні з 1928 г. амаль у 11 раз, і павінна быць даведзена да канца 1931 г. да 45 проц. усяе засеўнае плошчы.

На справу будаўніцтва саўгасаў у БССР у 1931 г. павінна быць зьвернута асаблівая ўвага. Засеўная плошча пад саўгасамі ў веснавой засеўнай кампаніі павінна быць даведзена да 822 т. га. Гэтыя саўгасы павінны разгортвацца за кошт асваеньня новых масываў, якія будуць атрыманы шляхам мэліорацыі, вырабу

дзяржаўных і лясных фондаў. Новыя саўгасы павінны быць спецыялізаваны. У першую чаргу павінны разгортвацца саўгасы жывёлагадоўчыя, сьвінагадоўчыя і тэхнічных культур. У веснавую засеўную кампанію павінна быць засеена ў саўгасах 40 т. га сартавым насеньнем.

Значэньне саўгасаў ня толькі ў тым, што яны самі зьяўляюцца буйнейшымі гаспадаркамі, але і ў тым, што яны зьяўляюцца кіруючай сілай, якая палягчае паварот сялянства на шлях калектывізацыі. Саўгасы ўсяляк дапамагаюць колгасам.

Саўгасы зьяўляюцца паказальнікамі карыснасьці буйнай тэхнічна ўзброенай сельскай гаспадаркі, ня толькі збожжавай, але і жывёлагадоўчай і тэхнічных культур. Саўгасы зьяўляюцца, як гаворыцца ў тэзісах т. Якаўлева, „школай новай тэхнікі“. Саўгасы павінны зьяўляцца арганізатарамі масавага прыліву сялянства ў колгасы.

З вышэйпаданых лічбаў мы бачым, што веснавая засеўная кампанія прадугледжвае ня толькі простае пашырэньне засеўнай плошчы, але і далейшае яшчэ больш шпаркае разьвіцьцё соцыялістычнай сельскай гаспадаркі (прычым трэба заўважыць, што рост засеўнай плошчы ў соцыялістычным сэктары па Беларусі ў параўнаньні з іншымі рэспублікамі павінен быць значна больш шпаркі. Гэта тлумачыцца тым, што соцыялістычны сэктар сельскай гаспадаркі на Беларусі, пры шпаркім росьце, да апошняга часу яшчэ невялікі).

Пашырэньне засеўнай плошчы ідзе неаднолькава па паасобных галінах сельскай гаспадаркі. Асабліва шпаркі рост засеўнай плошчы ў 1931 г. і ў веснавую засеўную кампанію павінен быць за кошт пашырэньня засеваў тэхнічных культур (лён і каноплі) і бульбы, а таксама кармовых расьлін для стварэньня патрэбнай кармовай базы буйнай малочнай жывёлагадоўлі і прамысловай сьвінагадоўлі. Їльнаводныя раёны павінны давесьці засеўную плошчу пад ільном ужо ўвесну да 30 проц. усяе засеўнае плошчы. Гэта тлумачыцца тым, што разьвіцьцё сельскай гаспадаркі СССР праходзіць пры спецыялізацыі паасобных раёнаў па паасобных галінах сельскае гаспадаркі, а Беларусь зьяўляецца раёнам разьвіцьця тэхнічных культур і жывёлагадоўлі.

Веснавая засеўная кампанія павінна даць значнае павялічэньне ўраджайнасьці ў сельскай гаспадарцы. Паводле пляну веснавой

засеўнай кампаніі-па БССР мяркуецца павялічыць ураджайнасць у параўнаньні з сярэднімі ўраджаямі за тры гады да пяцігодкі:

	Збожжавыя культуры	Лён і ка-ноплі	Бульба
У саўгасах	115	35	30
У колгасах	55	30	30
У індывідуальным сэктары	35	25	30

З гэтай табліцы можна бачыць, што ў буйнай гаспадарцы магчыма значна больш павялічыць ураджайнасць, і гэта зусім зразумела, бо ў буйнай гаспадарцы магчыма ўжыць значна больш удасканаленыя формы работы, якія даюць значна большы эфэкт. Аднак, трэба ведаць, што падвышэньне ўраджайнасці ў значнай ступені залежыць ад ужываньня сартавога насеньня, сваячасовай ачысткі насеньня, яго пратручваньня. На гэтую справу трэба зьвярнуць увагу кожнага селяніна, кожнага колгасу і саўгасу.

Засеўная плошча пад кармовымі культурамі ў веснавой засеўнай кампаніі павінна быць павялічана ў параўнаньні з мінулым годам на 135 проц. і павінна скласьці пад сілоснымі культурамі, травамі і карань-плодамі 612 тыс. га (лічбы НКЗ).

Плошча засеву гародніны павінна быць даведзена да 70 т. га або павялічана ў параўнаньні з мінулым годам на 50 проц.

Вывад: У веснавую засеўную кампанію трэба забяспечыць далейшае пашырэньне вырабу збожжавых produkтаў.

Асабліва ў веснавую засеўную кампанію неабходна:

Павялічыць выраб тэхнічных культур, чым будзе забяспечана магчымасьць задаволіць фабрыкі сыравінай, што дазволіць павялічыць выраб прамысловых тавараў.

Павялічыць выраб кармоў, без якіх немагчыма вырашыць пытаньне разьвіцьця жывёлагадоўлі.

Пашырыць садова-гародную гаспадарку краіны, каб забяспечыць працоўных гароднінай.

Нарэшце, веснавая сяўба павінна забяспечыць шпаркае павялічэньне соцыялістычнага сэктару сельскай гаспадаркі.

Як-жа забяспечыць магчымасць правядзення ў жыццё ўсіх пастаўленых у пляне лічбаў і задач?

Зусім зразумела, што для гэтага трэба значна больш узброіць нашу сельскую гаспадарку тэхнічна, г. зн. павялічыць колькасць трактараў і ўдасканаленых сельскагаспадарчых машын.

Што-ж намячаецца зрабіць у гэтай галіне па БССР у 1931 г. і, у прыватнасці, у веснавую засеўную кампанію?

У 1931 г. у сельскую гаспадарку БССР будзе накіравана 1.528 трактараў (у пераводзе на 10-сільныя), сельскагаспадарчых машын на 26 з палов. млн. руб., штучных угнаенняў звыш 180 тыс. т коштам у 3 млн. 700 тыс. руб., у тым ліку каля 107 тыс. т у веснавую кампанію. На барацьбу са шкоднікамі адпускаецца 217 тыс. руб.

Калі-ж паглядзець, як тэхнічна ўзбройваецца сельская гаспадарка ўсяго Савецкага Саюзу, дык трэба сказаць, што ў гэтай галіне мы маем такія поспехі, якіх ня мела ніколі ніводная краіна ў свеце. Гэта тлумачыцца тым, што сельскагаспадарчае машынабудаўніцтва ў СССР разьвіваецца надзвычайна шпаркімі тэмпамі. Калі ў 1927-28 г. у Савецкім Саюзе выраблялася сельскагаспадарчых машын на 130 млн. рублёў, а ў 1929-30 г. на 333 млн. руб., дык на 1931 г. намячаецца давесці будаўніцтва сельскагаспадарчых машын да 1.030 млн. руб. або ў 16 разоў больш, чым у даваеннай Расіі. Гэта значыць, што ўжо ў 1931 г. выраб сельскагаспадарчых машын у СССР будзе амаль у 2 разы перавышаць выраб сельскагаспадарчых машын у Амэрыцы ў той час, калі яшчэ ў 1926-27 г. у СССР выраблялася ў 6 разоў менш, чым у Амэрыцы.

У 1931 годзе ў сельскую гаспадарку СССР накіроўваецца 120 тыс. трактараў (у пераводзе на 10-сільныя), сельскагаспадарчых машын на 768 млн. руб. (амаль у два разы больш, чым у мінулым годзе), грузавых і легкавых аўтамабіляў 7 тыс., у тым ліку для машынатрактарных станцый—2.000, мінеральных угнаенняў на 105 млн. руб., на барацьбу са шкоднікамі 40 млн. руб., сартавога насення 2 млн. 60 тыс. т.

Ці аднолькава будуць разьмяркоўвацца гэтыя машыны, насенне і грашовыя ўкладанні па ўсіх відах сельскай гаспадаркі?

Зусім зразумела, што не. У першую чаргу павінны быць забяспечаны сацыялістычныя гаспадаркі, г. зн. саўгасы, колгасы,

машына-трактарныя станцыі. Таму мы бачым, што ў 1931 годзе па БССР у машына-трактарныя станцыі будзе накіравана трактараў на 14.205 конскіх сіл. Буйныя машыны пойдучь у саўгасы і колгасы і зусім мала машын пойдзе ў аднаасобную сельскую гаспадарку. Лік трактарных станцый у 1931 г. павінен быць даведзены да 24, і яны павінны забяспечыць ужо ў веснавую кампанію засеў 230 тыс. га. На будаўніцтва МТС адпускаецца 6.936 тыс. руб.

Ці азначае гэта, што выканаць плян веснавой сяўбы магчыма толькі тады, калі ў сельскую гаспадарку будуць даны гэтыя сродкі? Ці можна сказаць, што вось атрымаем усё тое, што абяцала дзяржава, тады мы будзем гаварыць аб выкананьні пляну? Ясна—не.

Павялічэньне колькасці машын і трактараў, павялічэньне водпуску насеньня і штучных угнаенняў, а таксама сродкаў, што адпускаюцца для сельскай гаспадаркі, у тых разьмерах, у якіх яны прадугледжаны паводле пляну,—усё гэта павінна быць выканана цалкам і ў тэрмін. Аднак, арганізацыя падрыхтоўкі да сяўбы павінна ісьці і з тым наяўным інвэнтаром, наяўнымі сродкамі, наяўным насеньнем, якія ёсьць у самой сельскай гаспадарцы і якія павінны быць сваячасова падрыхтаваны і сабраны.

Калі гэта магчыма?

Гэта магчыма, у першую чаргу тады, калі плян веснавой засеўнай кампаніі будзе даведзены да кожнага саўгасу, да кожнага колгасу, да кожнага аднаасобніка,—калі кожны селянін, кожны колгаснік, кожны рабочы саўгасу будзе ведаць, што канкрэтна ён павінен зрабіць для таго, каб забяспечыць выкананьне пляну веснавой сяўбы.

Лягчэй за ўсё гэта магчыма правесці ў саўгасах. Адсюль вывад, што саўгасы павінны прысьці на дапамогу калектыўным гаспадаркам, дапамагчы ім выканаць свой плян як абменам сартавога насеньня, таксама машынамі і агра-дапамогай. Саўгасы і колгасы павінны дапамагчы аднаасобнікам выканаць іх плян, арганізоўваючы гэтую дапамогу такім чынам, каб яна дапамагла аднаасобніку пераканацца ў пераважнасьці калектыўнай гаспадаркі перад аднаасобнай, чым павялічыцца прыліў сялянства ў колгасы.

Вывад: Плян веснавой сяўбы будзе выкананы тады, калі ён будзе вывучаны ўсімі, калі ён будзе даведзены да ўсіх тых, хто працуе на сельскай гаспадарцы (рабочага саўгасу, колгасніка і аднаасобніка-бедняка і сярадняка).

Паводле пляну рэканструкцыі (перабудовы) сельскай гаспадаркі ў 1931 г. павінна быць калектывізавана на ўсім СССР 50 проц. усіх сялянскіх гаспадарак з тым, каб у асноўным скончыць калектывізацыю сельскіх гаспадарак у асноўных збожжавых раёнах, а іменна: давесьці ахоп колгасамі для Украіны (стэп), Паўночнага Каўказу, Ніжняй і Сярэдняй Волгі ў сярэднім ня менш як да 80 проц., давесьці калектывізацыю ў астатніх збожжавых раёнах, як Цэнтр. Чорназемная вобласць, Сібір, Урал, Украіна, Казакстан ня менш як да 50 проц., у нязбожжавых раёнах да 25 проц. Пленум ЦК КП(б)Б прадугледжвае давесьці калектывізацыю сельскай гаспадаркі Беларусі ў 1931 г. да 45 проц., а ў веснавую засеўную кампанію да 30 проц.

Усе прынятыя партыяй і савецкай уладай мерапрыемствы поўнасьцю забяспечваюць выкананьне пастаўленых Пленумам задач. Аднак, поўнае правядзеньне ў жыцьцё гэтых задач магчыма будзе толькі тады, калі будзе праводзіцца штодзенная работа па ўцягненьні сялянства ў колгасы, калі будзе весьціся рашучая барацьба з настроямі, што прыліў сялянства ў колгасы прыдзе сам сабою.

Такія настроі ёсьць. Яны выходзяць з таго, што нібы „калі забяспечаньне машынамі пойдзе ў першую чаргу для саўгасаў і колгасаў, калі штучнае ўгнаеньне, сартавое насеньне будзе адпушчана таксама колгасам і саўгасам, калі колгаснікам даецца столькі ільгот і пераваг па контрактацыі, па выплаце аднаразовага абкладаньня, па сельскагаспадарчым падатку, па забяспечаньні прамысловымі таварамі, дык сялянства само пойдзе ў колгас“. З гэтымі „самацечнымі“ настроямі, як іх назваў Пленум ЦК КП(б)Б, трэба весьці самую рашучую барацьбу. Трэба ведаць, што сапраўднае выкананьне пляну, уцягненьне сялянства ў колгасы магчыма толькі пры штодзеннай рабоце сярод сялянства, пры штодзеннай агітацыі аднаасобнікаў аб перавагах калектывных форм сельскай гаспадаркі. Гэтая работа павінна праводзіцца ўсімі арганізацыямі вёскі—партыйнымі, савецкімі і грамадзкімі. Сельскія саветы павінны павярнуцца тварам да кол-

гаснай работы. Уся работа сельсавету павінна быць падначалена сацыялістычнай рэканструкцыі сельскай гаспадаркі (чаго, паміж іншым, як зазначыў Пленум, да апошняга часу ня было).

Профэсійнальныя саюзы, і ў першую чаргу саюзы работнікаў вямлі і лесу і работнікаў асьветы, таксама павінны пабудаваць сваю работу так, каб садзейнічаць выкананьню пляну сацыялістычнай рэканструкцыі сельскай гаспадаркі ў 1931 г., у першую чаргу, у веснавую засеўную кампанію.

З вышэйпаднага відаць, што правядзеньне пляну веснавой засеўнай кампаніі патрабуе самай напружанай работы. Самацечныя-ж настроі зьяўляюцца нічым іншым як адною з самых шкодных праяў правага ўхілу на практыцы, з якім трэба бязьлітасна змагацца і выкрываць, прымаючы самыя рашучыя меры супроць тых, хто ўпарта ня хоча адмовіцца ад гэтых настройў.

Ці можна сказаць, што калі партыя і савецкай уладай усё роўна пастаўлена задача правесці ў бліжэйшыя часы колектывізацыю сельскай гаспадаркі, дык аднаасобнік у сельскай гаспадарцы не адыгрывае ніякай ролі, а таму з ім лічыцца ня трэба і сярод яго ніякай работы ня трэба весці?

Такая пастаноўка пытаньня таксама няправільная. Бо, як мы бачылі з вышэйпаданых лічбаў, індывідуальны сэктар у сельскай гаспадарцы Беларусі яшчэ ў веснавую сяўбу будзе складаць звыш 60 проц. усіх сельскіх гаспадарак. Вядома, што недаацэнка значэньня работы сярод аднаасобнікаў таксама зьяўляецца шкодным ухілам ад лініі партыі і павінна сустрэць рашучы адпор. (Як трэба арганізаваць работу сярод аднаасобнікаў—будзем гаварыць ніжэй).

Вывад: Процэнт колектывізацыі сельскай гаспадаркі ў 1931 годзе, прадугледжаны Пленумам ЦК КП(б)Б і плянам веснавой засеўнай кампаніі, зацьверджаным ЦК КП(б)Б, зьяўляецца зусім рэальным. Усе мерапрыемствы партыі і ўлады садзейнічаюць выкананьню гэтага пляну. Аднак, забясьпечаньне поўнага выкананьня пляну будзе магчыма толькі тады, калі работа ўсіх партыйных, савецкіх і грамадзкіх арганізацый будзе накіравана на барацьбу за выкананьне гэтага пляну, на бязьлітасную барацьбу з ухіламі ад ленінскай лініі партыі.

Выкананьне веснавой засеўнай кампаніі, бясспрэчна, павялічыць прадукцыйнасьць сельскай гаспадаркі, яе таварнасьць, па-

влячыць даходнасьць яе, а гэтым самым палепшыць матэрыяльна-бытавы стан сялянства. Аднак, гэта недастаткова. Трэба, каб усе сельскагаспадарчыя продукты, якія ідуць на рынак, трапілі ня ў рукі прыватных асоб, а ў рукі дзяржавы і тым самым наладзіць бесьперапыннае забясьпечаньне прамысловасьці сыравінай і працоўных прадуктамі харчаваньня.

Якім-жа чынам гэта зрабіць?

Асноўнае выкананьне гэтай задачы павінна ісьці па лініі контрактацыі.

Так, па БССР у веснавую засеўную кампанію павінна быць законтрактавана: па збожжавых культурах—460 тыс. га, у тым ліку ў колгасах 80 тыс. га; па ільне—190 тыс. га, у тым ліку ў раёнах, які абслугоўвае МТС, 37 тыс. га; па каноплях—18 тыс. га; па бульбе—120 тыс. га, у тым ліку ў колгасах—40 тыс. га, па гародніне і садавіне—8.500 га, у тым ліку ў колгасах—8 тыс. га.

З паказаных лічбаў відаць, што ў веснавую кампанію будзе законтрактавана каля $\frac{1}{3}$ часткі ўсяе засеўнае плошчы. Прычым, калі ўзяць паасобныя галіны сельскай гаспадаркі, дык процант будзе значна большы. Так, напрыклад: па ільне будзе законтрактавана ў колгасах усе 100 проц. засеўнай плошчы, а ў аднаасобным сэктары 80 проц. у ільнаводных раёнах і 56 проц. у неільнаводных раёнах.

Як-жа контрактацыя павінна садзейнічаць соцыялістычнай рэканструкцыі сельскай гаспадаркі?

Па-першае, авансавыя контрактацыі ў першую чаргу праводзяцца ў колгасах, і толькі потым у бядняцка-серадняцкіх гаспадарках.

Па-другое, норма водпуску авансаў для аднаасобных сялянскіх гаспадарак на $\frac{1}{3}$ менш нормы авансаваньня колгасаў. Аднак, жалічэньне ідзе для колгасаў і беднаты—7 проц., а для сярэдняцкіх гаспадарак—10 проц.

Па-трэцяе, контрактацыя паасобных галін дае большыя выгады колектывам, чым аднаасобнікам. Але вядома, контрактацыя ў дастатковай меры карысная і для аднаасобніка.

(Аплата за законтрактаваную прадукцыю будзе праходзіць часткова пры яе здачы. Аплата будзе праводзіцца па цэнах, якія існуюць у часе здачы. Неабходна забясьпечыць поўную здачу

ўсяе законтрактаванае продукцыі ва ўстаноўленыя плянам контракцыі тэрміны).

Дагавор аб контракцыі ў гэтым годзе павінен зьяўляцца двубаковым абавязацельствам. Вось чаму мы бачым у тыповым дагаворы, што апрача тае адказнасці, якую бярэ на сябе контрактант (спажывецкая коопэрацыя або сельскагаспадарчая коопэрацыя), таксама бярэ адказнасць выканаць усе ўзятыя на сябе паводле контракцыйнага дагавору абавязацельствы і той, хто контрактуецца. Прычым няздача законтрактаванай продукцыі цягне за сабой крымінальную адказнасць.

Вось чаму дагавор аб контракцыі ў колгасе павінен ведаць кожны колгаснік, а таксама сэнс дагавору дасканалы павінен быць растлумачаны кожнаму селяніну-аднаасобніку.

У пляне контракцыі таксама ўказваецца, што ў мэтах зацікаўленасці сялянства спецыялізацыяй раёну ў ільнаводным кірунку, авансаваць гэтыя раёны па контракцыі на ўсе 100 проц., прычым у першую чаргу авансуюцца колгасныя гаспадаркі і, плошча, якая пашыраецца ў аднаасобнікаў, калі поўнасьцю задаволены авансам колгасы.

У дагавор аб контракцыі таксама ўносяцца пункты аб забяспечанні тых, хто контрактуецца, прамысловымі таварамі па таных цэнах, а таксама насеньнем, штучным угнаеньнем і машынамі. Тут таксама перавага даецца калектыўным гаспадаркам.

Вывад: Контракцыя ў веснавую кампанію ахоплівае сабою вялікую плошчу. Правядзеньне яе патрабуе вялікай растлумачальнай работы, патрабуе вывучэння тыповага дагавору і адозвы ЦК КП(б)Б аб контракцыі. Плян контракцыі павінен быць даведзены да кожнага колгасніка, да кожнага двара. Выкананьне пляну контракцыі забяспечвае прамысловасць сыравінай і працоўных прадуктамі харчавання.

Як ужо было паказана вышэй, усе мерапрыемствы партыі і ўлады павінны забяспечыць моцны прыліў сялянства ў колгасы ў 1931 г. і ў прыватнасці ў час веснавой засеўнай кампаніі.

Што-ж павінны зрабіць самі колгасы ў падрыхтоўцы да веснавой сяўбы і для падвышэння тэмпаў калектывізацыі?

Па-першае, арганізацыя падрыхтоўкі павінна забяспечыць удзел усіх колгаснікаў у складанні пляну веснавой сяўбы і ра-

бочага пляну і высоўваньне з іх боку сустрэчных больш шырокіх плянаў.

Выпраўленьне ўсіх тых недахопаў, якія мелі месца ў рабоце колгасаў, асабліва ў галіне організацыі працы, яе ўліку, для чаго трэба падрыхтаваць усіх колгаснікаў праз організацыю розных кароткатэрміновых агракурсаў.

Правядзеньне ўсяе работы ў колгасе на асновах соцыялістычнага спаборніцтва і ўдарніцтва, праз якую магчыма забяспечыць высокую прадукцыйнасьць працы.

Па-другое, павінна быць шырока разгорнута работа вытворчых нарад колгасу. На нарадах трэба ня толькі абмяркоўваць плян, але і вывучаць яго, прыстасоўваючы яго да кожнай паасобнай брыгады і нават да кожнага паасобнага колгасніка, пасля чаго гэты плян і праграмы трэба абмеркаваць на брыгадах, на дэлегацкіх сходах і г. д. Прычым добрыя прапановы, якія ўносяць палепшаньне ў самы плян або ў організацыю працы і якія могуць прынесці карысьць, павінны цягнуць за сабою ўзнагароду таварышоў, якія ўнеслі гэтыя прапановы (прэміяваньне). Азнаямленьне з плянам можа і павінна праводзіцца ня толькі на нарадах і сходах, але і ва ўсёй культурна-масавай рабоце, г. зн. у чырвоных кутках, у хатах-чытальнях, у вячэрніх школах, у кіно і г. д.

Па-трэцяе, організацыя соцыялістычнага спаборніцтва паміж паасобнымі колгасамі на лепшую падрыхтоўку да веснавой сяўбы, на большае ўцягненьне аднаасобнікаў у колгасы, на лепшы рамонт інвэнтару, на лепшую падрыхтоўку цягавай сілы (коняў, валоў), на лепшую прапрацоўку пляну ўнутры колгасу, на лепшую пастаноўку політычна-выхаваўчай работы, на лепшае абгаварэньне адозвы Саўнаркому СССР і ЦК УсеКП(б), а таксама адозвы Саўнаркому БССР і ЦК КП(б)Б, на лепшую і больш дзейную дапамогу аднаасобнікам у правядзеньні сяўбы, у абмене сартавога насеньня, у рамонце інвэнтару і г. д.

Па-чацьвертае, растлумачэньне ўсім колгаснікам матазгоднасьці і карыснасьці зьдзельнай аплаты за працу, якая ставіць заробтак колгаснікаў у залежнасьць ад выкананай ім работы. Прычым гэтая залежнасьць павінна заключацца ня толькі ў тым, колькі зроблена, але і як выканана работа. Больш таго, калі

робота выканана нядобра, дык гэта павінна цягнуць за сабою пэўныя спагнаньні з вінаватага.

Растлумачэньне шкоднасьці разьмеркаваньня ўраджаю па душах, за якое стаяць кулацкія элемэнтны або тыя, хто жадае скарыстаць грамадскую прцу для сваёй асабістай мэты, ня прымаючы сам у гэтай працы актыўнага ўдзелу.

Па-пятае, правядзеньне час-ад-часу праверкі ходу падрыхтоўкі да сяўбы і выпраўленьне ў працэсе работы тых памылак, якія будуць заўважаны, а з моманту пачатку работ—штодзеннае абгаварэньне пасья работы ходу выкананьня пляну і мэтодаў павялічэньня выпрацоўкі па кожнай галіне работ. Калі ў працэсе работы выявляцца лепшыя работнікі—выдаваць ім прэміі, а на тых работнікаў, якія ня выконваюць сваіх абавязкаў,—накладаць спагнаньні, мобілізаваць супроць іх грамадскую думку ўсіх колгаснікаў, імкнучыся выправіць іх, а калі гэта не дапамагае,—прымаць больш рашучыя меры.

Вывад: Для павялічэньня прыліву ў колгас аднаасобнікаў, колгасы павінны сваю работу пабудаваць узорна, павінны весьці работу сярод аднаасобнікаў і ў штодзённай рабоце ўсямерна дапамагаць ім.

Не малую ролю ў справе падвышэньня тэмпаў калектывізацыі ў час веснавой сяўбы павінны адыграць машына-трактарныя станцыі. Як мы ўжо гаварылі вышэй, лік МТС у веснавую кампанію будзе даведзены па БССР да 24; яны павінны забясьпечыць засеў 230 тыс. га. Машына-трактарная станцыя, даючы свой інвэнтар і аграномічна-тэхнічны інструктаж, паказвае сялянству карысьць буйных гаспадарак і сумеснай работы.

Як паказваюць раней організаваньня МТС, ураджайнасьць палёў, вырабленых МТС, на 40—45 проц. вышэй звычайнага сялянскага ўраджаю. Кошт ураджаю з 1 га вышэй звычайнага на 25—30 руб. (па цвёрдых цэнах). Кошт-жа вырабу кожнага гектару значна ніжэй, чым у звычайных сялянскіх умовах. Усё разам узятае, павялічвае даходнасьць з гектару, вырабленага МТС, амаль у 3 разы ў параўнаньні з вырабленым у звычайных сялянскіх умовах.

Ставіцца пытаньне: чым дасягаецца такі вялікі эфэкт?

Адказ павінен быць зразумелы кожнаму: такі гаспадарчы эфэкт дасягаецца буйным разьмерам гаспадаркі, рацыянальным

выкарыстоўваньнем усіх машын, і, перш за ўсё,—трактара. Гэта можна давесці на прыкладзе работы МТС пры саўгасе імя Шаўчэнка на Украіне, дзе пры 2-зьменнай рабоце прдукцыйнасьць трактара ў год (яшчэ ў 1928 г.) дасягала 460—550 га, што ў 5—6 разоў перавышае прдукцыйнасьць трактара на амэрыканскіх фэрмах, бо амэрыканскія фэрмы па сваіх разьмерах параўнальна малыя для поўнага скарыстаньня машынай тэхнікі. Калі-ж да гэтага яшчэ дадаць, што кіраўнікі МТС і іх работнікі вядуць штодзённую работу сярод аднаасобнікаў праз скліканьне ініцыятыўных груп, праз сходы батракоў і беднаты, дэлегацкія сходы, сходы ініцыятараў, што МТС вырабляюць у першую чаргу колгасныя палі і палі таварыстваў па сумесным вырабе зямлі, дык стане зусім зразумелым усё значэньне МТС у справе калектывізацыі. МТС, дзе згуртоўваецца значная колькасьць кваліфікаваных рабочых, робяцца буйнымі пролетарскімі цэнтрамі ў вёсцы.

Адсюль зразумела, што падыход мясцовых арганізацый да МТС, як да арганізацый, якія маюць толькі вузкатэхнічнае значэньне, зьяўляецца вельмі шкодным. Рэзолюцыя Пленуму ЦК КП(б)Б указвае на неабходнасьць рашучай барацьбы з недаацэнкай значэньня МТС.

Не малую ролю таксама павінны адыграць вытворча-коопэрацыйныя аб'яднаньні, асабліва ў тых раёнах, дзе процант калектывізаваных гаспадарак яшчэ малы. Арганізацыяй паасобных галін сельскагаспадарчай вытворчасці ў коопэрацыю даводзіцца карысьць сумеснай працы, падрыхтоўваецца глеба для ператварэньня гэтых паасобных відаў коопэраваньня ў больш высокія формы калектывнай гаспадаркі. Вось чаму ў рэзолюцыі Пленуму ЦК КП(б)Б мы чытаем: „Пленум ЦК рашуча асуджае меўшую месца недаацэнку, як з боку паасобных цэнтральных ведамстваў, так і раду раённых мясцовых арганізацый, ролі вытворча-коопэрацыйных аб'яднаньняў і прапануе НКЗему, фракцыям сыстэмы с.-г. коопэрацыі, раённым мясцовым партыйным арганізацыям дабіцца таго, каб на працягу 1931 г. асноўныя масы бядняцка-серадняцкіх гаспадарак, што не ўвайшлі яшчэ ў колгасы, былі ахоплены вытворчым коопэраваньнем“.

Вывад: У справу ўзмацненьня прыліву ў колгасы павінны быць уцягнуты МТС і ўся сыстэма сельскагаспадарчай коопэ-



рацыі, якая ўсёй пастаноўкай сваёй работы павінна садзейнічаць выкананню пастаўленых пленумам задач.

Посьпехі партыі і савецкай улады ў галіне калектывізацыі сельскай гаспадаркі выклікаюць шалёнае супраціўленьне з боку клясавага ворага—кулака. Гэтая клясавая барацьба прымае новы выгляд. Замест адкрытага супраціўленьня мерапрыемствам партыі і ўлады, кулак пераходзіць на новыя формы барацьбы (не пакідаючы і старыя). Праводзячы самараскулачваньне, клясавы вораг—кулак карыстаецца недабачнасьцю паасобных работнікаў і адсутнасьцю клясавай пільнасьці і пралазіць у кіруючыя органы колгасаў, імкнучыся знутры разваліць гэтыя колгасы.

Адною з форм клясавай барацьбы на вёсцы зьяўляецца барацьба за разьмеркаваньне ўраджаю. Кулак, які паставіў сабе мэту спыніць колгасны рух, высунуў лёзунг „цягні па едаках“. Гэта азначае, што разьмеркаваньне ўраджаю павінна ісьці не па колькасьці і якасьці ўкладзенай у колгас працы, а ў залежнасьці ад ліку едакоў. Гэтым манэўрам кулак дабіўся таго, што шмат збожжа было разабрана па паасобных гаспадарках, чым было паслаблена выкананьне пляну заготовак. Гэтым манэўрам кулак дабіўся падрыву вытворчай дысцыпліны ў колгасах, падрыву матэрыяльнай зацікаўленасьці колгаснікаў вынікамі работы, распаліў дробнаўласьніцкія інтарэсы часткі колгаснікаў, аслабіў некаторыя колгасы і тым самым зьнізіў прадукцыйнасьць працы, павялічыўшы нявыходы на работу.

„У такіх колгасах адны колгаснікі лепшыя і найбольш сьведомыя, найбольш адданая агульнай справе працавалі сумленна, а іншыя ўхіляліся ад работы і выкарыстоўвалі колгас як сродак пажыць за кошт чужой працы, урваць ад агульнай працы чым больш, працуючы чым менш. Разьмеркаваньне даходаў (як грашовых, так і натуральных) не па колькасьці і якасьці ўкладзенай колгаснікам працы, а па душах вельмі часта прапаведуецца кулакамі ды іншымі ворагамі колгасаў, якія імкнуцца сарваць колгасную справу. Гэтакім аматарам пажыць за кошт чужой працы неабходна даваць самы рашучы адпор аж да выключэньня іх з колгасаў“. (Тэзісы Якаўлева).

Гэты манэўр удаўся кулакам толькі таму, што некаторыя нізавыя работнікі страцілі клясавую пільнасьць, пайшлі на вудачку

кулака, і падтрымалі кулацкі лёзунг разьмеркаваньня ўраджаю па едакох.

Кулак цяпер імкнецца згрупаваць супроцьколгасны актыў на вёсцы, зварочваючы, галоўным чынам, увагу на ўцягненьне ў гэтыя групы жанчын і частку беднаты. Кулак добра зразумеў палітычнае значэньне беднаты на вёсцы і ідзе на цэлы раз ахвяр для таго, каб уцягнуць гэтую маленькую частку ў свае рады. Каб перацягнуць на свой бок бедняка і жанчыну, кулак часта пазычае ім грошы, купляе мёртвы і жывы інвэнтар, матэрыяльна дапамагае. Кулак добра разумее, што без беднаты цяпер на вёсцы нічога ня зробіш і імкнецца скарыстаць купленую за грошы частку беднаты ў якасьці сваіх агентаў. Кулак падрыхтоўвае гэтую частку беднаты і жанчын да таго, каб ёю трымацца на сходах па пытаньнях калектывізацыі, навучае, што трэба казаць і рабіць для таго, каб сарваць гэтую калектывізацыю.

Барацьба за зрыў калектывізацыі кулаком цяпер вядзецца шляхам выступленьня супроць асноўнай формы калектывізацыі, — супроць арцелі. Там, дзе ўжо арганізаваны колгасы, кулак выступае за пераход колгасаў на статут таварыства па сумесным вырабе зямлі. Там-жа, дзе калектывізацыя праведзена слаба, ён выступае з лёзунгам: „калі ўступаць у колгас, дык адразу ў комуна“. Кулак добра разумее, што пераходам з арцелі ў т-ва па сумесным вырабе зямлі арцель разваліцца, з другога боку ён добра ведае, што сялянства да комуны яшчэ добра не падрыхтавана і ў комуна ня пойдзе, і тым самым ён думае затрымаць колгасны рух.

Адчуваючы нямінчасьць новага прыліву ў колгасы ў бягучую веснавую кампанію, кулак разьвівае шалёную агітацыю за зьнішчэньне жывёлы і інвэнтару, імкнучыся гэтым самым паслабіць моц тых колгасаў, якія будуць арганізаваны ў бліжэйшы час.

Кулак імкнецца пасеяць недавер'е асноўных мас сялянства да колгасу і колгаснікаў, выкарыстоўваючы для гэтага ўсе цяжкасьці, якія мы часова перажываем (недастаткова добрая арганізацыя работы ў першым годзе існаваньня колгасу, розьніца паміж загатоўча-дзяржаўнымі цэнамі і цэнамі вольнага рынку, недахват прамысловых тавараў у коопэрацыі і г. д.).

Распускаячы контррэвалюцыйныя чуткі, кулак імкнецца запалохаць сялян і адштурхнуць іх ад уступленьня ў колгасы.

Аб усіх гэтых формах праяў клясавай барацьбы павінен ведаць кожны бядняк і серадняк, кожная жанчына. Кожны сьвядомы селянін павінен быць падрыхтаваны да таго, каб магчы расназваць свайго клясавага ворага. Уся работа на вёсцы павінна быць пабудавана так, каб селянін ведаў, да чаго павінна прывесці клясавая барацьба.

Вывад: Клясавая барацьба на вёсцы ня толькі ня спынілася, але наадварот, яна яшчэ больш абвастраецца і толькі прымае новыя формы. Толькі пры пасьялоўным правядзеньні політыкі ліквідацыі кулацтва як клясы на базе суцэльнай калектывізацыі, толькі пры рашучым націску на кулака магчыма ўзьняць і замацаваць новы прыліў у колгасы.

Перашкодзіць кулакам мець якія-небудзь посьпехі ў барацьбе супроць колгаснага руху магчыма толькі пры жорсткай барацьбе з правым опартунізмам, з „левымі“ загібамі і двурушніцтвам, носьбіты і выразнікі якіх на словах заўсёды за лінію партыі, а на справе падтрымліваюць кулацтва, не даючы яму рашучага адпору.

Правы опартунізм праяўляецца цяпер у форме патураньня кулаку, недастаткова жорсткай барацьбы з ім. Правы опартуніст разважае аб тым, што кулацтва ў нас ужо няма, што яно ўжо ліквідавана.

Правы опартунізм праяўляецца ў форме спадзяваньня на самацёк, у форме нядбайных адносін да арганізацыйнае работы сярод беднаты і жанчын, у барацьбе супроць узятых партыяй тэмпаў калектывізацыі. Правыя опартуністы высоўваюць прапановы аб тым, каб раней замацаваць тыя колгасы, якія ўжо ёсьць і толькі пасья гэтага гаварыць аб арганізацыі новых. Правы опартунізм праяўляецца таксама ў нежаданьні падначальваць і выкарыстоўваць усе кампаніі, якія цяпер праводзяцца на вёсцы, для дасягненьня асноўнай мэты—для ўзмацненьня прыліву сялянства ў колгасы.

„Левы“ загіб праяўляецца ў тым, што недаацэньваецца важнасьць уцягненьня ў колгас асноўнай масы сялянства—серадняка, у імкненьні пераскочыць цераз асноўныя формы калектывізацыі адразу да комуны, імкненьні замяніць штодзённую ўпартую барацьбу за ўцягненьне сялянства ў колгас простым дэкрэтаваньнем колгаснага руху, забываньні асноўнай ленінскай устаноўкі аб

неабходнасці поўнага захавання добраахвотнасці ў справе сацыялістычнай рэканструкцыі с.-г.

Гэтыя абодва ўхілы зьяўляюцца вынікам уплыву дробнабуржуазнай стыхіі на паасобныя больш слабыя часткі нашай партыйнай арганізацыі і вядуць да барацьбы супроць партыйнай лініі. Аднак, галоўнай небяспекай на даным этапе зьяўляецца правы ўхіл у нашай партыі, бо мы цяпер пайшлі ў сацыялістычнае наступленне па ўсім фронце, узмацняем наступ на капіталістычныя элементы аж да ліквідацыі кулацтва як класы на базе суцэльнай калектывізацыі, а правы ўхіліст зьяўляецца агентам кулацтва ў нашых радах.

Вывад: Дабіцца поспехаў у справе калектывізацыі магчыма толькі пры жорсткай барацьбе з правым опартунізмам, які зьяўляецца галоўнай перашкодай на шляху барацьбы з кулацтвам, на шляху ліквідацыі кулацтва, на шляху далейшага развіцця суцэльнай калектывізацыі, пры барацьбе з левымі загібамі—фактычнымі дапаможнікамі правым у іх барацьбе супроць суцэльнай калектывізацыі, пры самым жорсткім выкрыцці двурушніцтва, якое на словах за ўсе мерапрыемствы партыі на вёсцы, а на справе перашкаджае правядзенню гэтых мерапрыемстваў у жыццё.

АГУЛЬНЫЯ ВЫВАДЫ.

Партыя паставіла перад сабой мэту: у 1931 г. завяршыць пабудову фундаменту сацыялістычнай эканомікі СССР, г. зн., дабіцца таго, каб ня толькі ў прамысловасці, але і ў сельскай гаспадарцы сацыялістычныя элементы мелі абсалютную перавагу над індывідуальным сэктарам.

Наша прамысловасць ужо цяпер цалкам знаходзіцца ў руках пролетарскай дзяржавы, што дапамагае нам перабудаваць і нашу сельскую гаспадарку на новы сацыялістычны лад.

Вёска наша, асабліва беларуская, яшчэ вельмі адсталая. А адсталая яна таму, што яна яшчэ ў большасці сваёй дробнаўласніцкая. Гэтая адсталасць сельскае гаспадаркі пачынае станавіцца простым тормазам развіцця як самой с.-г., так і нашай індустрыі.

Наяўнасць дробнаўласніцкай сельскай гаспадаркі штодня і штогадзіны можа нарадзіць капіталістычную гаспадарку, якая

будзе перашкаджаць нашаму соцыялістычнаму будаўніцтву. Вось чаму вырашыць пастаўленую перад намі партыяй задачу на 1931 г. магчыма толькі пры шпаркім разьвіцьці соцыялістычных форм сельскай гаспадаркі.

„У прамысловасьці пытаньне „хто-каго?“—ці соцыялізм пераможа капіталістычныя элемэнт, ці капіталізм пераможа соцыялізм у прамысловасьці—вырашана канчаткова на карысьць соцыялізму.

А ў сельскай гаспадарцы? У сельскай гаспадарцы ідзе яшчэ барацьба. Мы ўжо ў 1931 г. атрымаем перавагу аграмаджанага сэктару сельскай гаспадаркі, мы ўжо ў 1931 г. у справе ліквідацыі кулацтва як клясы дасягнем рашаючых посьпехаў. Мы і тут ідзем гіганцкімі крокамі ўперад. Мы ідзем да таго, каб пытаньне „хто каго?“ мы ў бліжэйшай будучыні вырашылі ў сельскай гаспадарцы таксама, як мы яго вырашылі ў прамысловасьці і ў таваразвароце.

Для гэтага мы павінны з усёй бальшавіцкай цьвёрдасьцю вырашыць пастаўленыя перад намі сьнежаньскім пленумам ЦК гістарычнага значэньня задачы“. (З дакладу Кагановіча на маскоўскім актыве).

Посьпехі ў правядзеньні веснавой сяўбы і прыліву сялянства ў колгасы ў значнай ступені залежаць ад пастаноўкі працы ў існуючых колгасах і саўгасах. Правільная арганізацыя працы ў колгасе, правядзеньне ўсяе работы колгасаў мэтамі работы соцыялістычнай прамысловасьці (соцпаборніцтва, ударніцтва, сустрэчны плян, вытворчыя нарады, удзел усіх мас у абмеркаваньні кожнага важнейшага мерапрыемства колгасу, крытыка і самакрытыка), правільнае разьмеркаваньне ўраджаю ў залежнасьці ад колькасьці і якасьці ўкладзенай кожным колгасьнікам працы, высокаякасная гаспадарчасць, усямерная дапамога аднаасобнікам у правядзеньні веснавой сяўбы, арганізацыя аднаасобнікаў для ўступленьня ў колгас—усё гэта дасьць нам новы колгасны прыліў.

„Перад кожным бедняком і серадняком аднаасобнікам, які яшчэ ня ўступіў у колгас, паўстала асноўнае пытаньне—за ці супроць колгасу? Бядняк і серадняк аднаасобнік, які дапамагае кулаку змагацца супроць колгасаў і падрываць колгаснае будаў-

ніцтва, ня можа быць названы саюзьнікам і тым больш апорай рабочае клясы,—ён на справе саюзьнік кулака.

Толькі той бядняк і серадняк-аднаасобнік застаецца саюзьнікам рабочае клясы або сумесна з рабочай клясай дапамагае будаваць колгасы, хто падтрымлівае колгасны рух, хто дапамагае весці рашучую барацьбу з кулаком“. (Тэзісы Якаўлева).

Посьпехі будуць залежаць ад правільнай арганізацыі работы МТС, якія павінны садзейнічаць больш шпаркаму прыліву сялян-аднаасобнікаў у колгасы і пераходу таварыстваў па сумесным вырабе зямлі на статут арцелі.

Посьпехі будуць залежаць ад узмацнення наступленьня на кулацкія элементы вёскі і іх поўнай ліквідацыі, як клясы, на базе суцэльнае калектывізацыі.

Посьпехі будуць залежаць ад рашучай барацьбы з правым ухілам, агентурай кулака і клясавага ворага ў радок нашае партыі, і „левымі“ загібамі, якія льлюць ваду на млын правых прымірэнчымі адносінамі да гэтых ухілаў.

Ад выкананьня пляну веснавой засеўнай кампаніі ў значнай ступені залежыць выкананьне пляну 3-га рашаючага году пяцігодкі, залежыць сапраўднае завяршэньне пабудовы фундаменту соцыялістычнай эканомікі нашай краіны. Вось чаму на правядзеньне веснавой сяўбы павінна быць мобілізавана думка і ўвага кожнага рбочага, кожнага колгасьніка, батрака, бедняка і серадняка Савецкага Саюзу.

РЭЗОЛЮЦЫЯ

аб соцыялістычнай рэканструкцыі сельскай гаспадаркі
і веснавой засеўнай кампаніі.

(Па дакладзе тав. Рачыцкага).

1. Прайшоўшы 1929-30 гаспадарчы год—2-гі год пяцігодкі—
вьявіўся годам новых і буйнейшых дасягненняў партыі і рабо-
чае клясы ў справе соцыялістычнага будаўніцтва. Гэтыя вялізар-
нейшыя поспехі (асабліва па рэканструкцыі сельскай гаспадаркі)
дасягнуты ў выніку правільнага правядзеньня генэральнай лініі
партыі на індустрыялізацыю краіны, у выніку разьвіцьця буйнай
індустрыі ў першую чаргу і тым самым забясьпечаньня тэхніч-
най базы для соцыялістычнай рэканструкцыі сельскай гаспадаркі,
у выніку бязьлітаснай барацьбы супроць кулацтва і рашучай
барацьбы на два франты ўнутры партыі як супроць „левых“,
так і правых опартуністаў—агентуры кулацтва ўнутры партыі,
асноўнай небясьпекі на даным этапе.

КП(б)Б, пасьлядоўна ажыццяўляючы генэральную лінію пар-
тыі ва ўмовах Беларусі, згуртоўваючы вакол яе рабочыя масы,
апіраючыся на колгаснікаў, беднату ў саюзе з серадняком, ра-
шуча выкрыла і вядзе далей бязьлітасную барацьбу з „прышчэ-
паўшчынай“, як кулацка-шкодніцкай агентурай, прабаваўшай
накіраваць разьвіцьцё сельскай гаспадаркі па капіталістычным
шляху, і дабілася карэннага павароту і поспехаў у соцыялі-
стычнай рэканструкцыі сельскай гаспадаркі.

Гэта выяўляецца ў тым, што:

а) колгасны сэктар на 15-І 1931 г. складае 15 проц. супроць
3,9 проц. у пачатку 1930 году;

б) зямельная плошча пад саўгасамі пашырана ў 3 разы ў па-
раўнаньні з 1928 годам;

в) таварная продукцыя соцыялістычнага сэктару ў 1930 г. складала звыш 30 проц. усёй таварнай продукцыі сельскай гаспадаркі;

г) зроблены рашучы паварот у бок спецыялізацыі сельскай гаспадаркі ў напрамку разьвіцьця жывёлагадоўлі і тэхнічных культур.

Паказальным зьяўляецца той факт, што колгасы ўжо на першай сваёй арганізацыйнай стадыі давялі аграмадныя перавагі калектыўнай вытворчасці перад аднаасобнай (больш высокая эфэктыўнасьць скарыстоўваньня інвэнтару і цягавай сілы, павышэньне таварнасьці, а разам з тым і даходнасьці на колгасніка ў параўнаньні з аднаасобнікам, у праяўленым вытворчым энтузіязме колгаснікаў у часе веснавой засеўнай кампаніі, уборачнай ды інш.).

Разам з тым пленум ЦК адзначае недавальняючую арганізацыю працы ў колгасах, наяўнасьць вялікай колькасьці фактаў безгаспадарчасці ў саўгасах і колгасах, мала здавальняючае правядзеньне ўборачнай кампаніі і недавальняючы ход загатоўкі ў значнай частцы колгасаў і саўгасаў, наяўнасьць засьмечанасьці некаторых колгасаў кулацкімі элемэнтамі, несваячасовае разьмеркаваньне ўраджаю.

2. Выходзячы з дасягнутага ўзроўню калектывізацыі, разгортваньня МТС, саўгаснага будаўніцтва і павароту бядняцка-серадняцкіх мас на шлях калектывізацыі, створана магчымасьць ва ўмовах БССР дасягнуць процанту калектывізацыі ў веснавую засеўную кампанію да 30 проц. і да канца 1931 г.—да 45 проц.

Пленум ЦК КП(б)Б ставіць перад партарганізацыяй як цэнтральную, асноўную задачу—павышэньне тэмпаў калектывізацыі. Падрыхтоўка і правядзеньне надыходзячай веснавой засеўнай кампаніі павінна адбыцца пад знакам баявой мобілізацыі ўсёй КП(б)Б на яе правядзеньне і арганізацыю новага, больш магутнага прыліву бядняцка-серадняцкіх мас у колгасы пад знакам рашучай барацьбы з кулаком, які зьяўляецца галоўным ворагам калектывізацыі.

Партыйныя арганізацыі павінны арганізаваць ня толькі колгаснікаў, але і аднаасобнікаў—бяднякоў і сераднякоў для бязьлітаснага наступленьня на кулацтва па ўсім фронце (збожжазагатоўкі, мясазагатоўкі, фінансавыя мерапрыемствы ды інш.).

Ліквідацыя кулацтва на базе суцэльнай калектывізацыі, перасяленне раскулачаных за межы вёскі павінна стаць непарыўнай часткай барацьбы колгаснікаў і бядняцка-серадняцкіх мас аднаасобнікаў за павышэнне тэмпаў калектывізацыі.

Барацьба за павышэнне тэмпаў калектывізацыі павінна быць цесна ўвязана і пасьпех яе будзе забяспечаны пры ўмовах бязьлітаснага выкрыцця і барацьбы з опартунізмам і стаўкай на самацёк у колгасным руху, што мае пашыранае зьявішча ў радзе раённых і асабліва нізавых арганізацый і выяўляецца таксама ў слабай або поўнай адсутнасці работы сярод бядняцка-серадняцкіх мас, асабліва сярод жанчын, барацьбы з кулацтвам і барацьбы супроць дапушчэнняў паўтарэнняў перагібаў у адносінах да серадняка.

3. Партыйныя арганізацыі павінны цвёрда памятаць і забяспечыць непахіснае прыстасаванне наступных, паказаных XVI партзездам, „карэнных марксыцка-ленінскіх прынцыпаў колгаснага руху, адступленне ад якіх зьяўляецца цяжэйшым злачынствам супроць дыктатуры пролетарыяту: добраахвотнасць, с-г. арцель, як асноўная форма колгасу на даным этапе, улік гаспадарчых асаблівасцей раёну і г. д.“ (разьдзел 2 пастановы XVI зьезду ЎсеКП(б). Неабходна шырока скарыстаць тыя новыя арганізацыйныя формы і мэты работы, якія выявіліся на вопыце, і перш за ўсё стварэнне івіцыятыўных груп па арганізацыі колгасаў, арганізацыя буксірных брыгад колгаснікаў і неколгаснікаў, брыгад старых колгаснікаў, вярбовачных камісій, зьлётаў колгаснай і неколгаснай моладзі, жанчын, пераклічкі ды інш.

4. Разам з узмацненнем тэмпаў калектывізацыі вялікая ўвага партыйных арганізацый павінна быць зьвернута на адну з важнейшых задач колгаснага будаўніцтва, якая таксама будзе забяспечваць павышэнне гэтых тэмпаў, павышэнне якасці работы ў колгасах, устанаўленне ўнутрыколгаснага распарадку і барацьбы з бесгаспадарчасцю, правільная арганізацыя працы, шырокая арганізацыя соцпаборніцтва і ўдарніцтва ў колгасах, арганізацыя брыгад па паасобных галінах вытворчасці, павышэнне працоўнай дысцыпліны, поўнае выкананне абавязацельстваў перад дзяржавай, барацьба са спажывецкімі настроямі ў часткі колгаснікаў, ачыстка колгасаў ад кулацкіх элементаў.

„Асабліва павінны быць прапрацаваны ва ўсіх колгасах правілы разьмеркаваньня ўраджаю з тым, каб выключыць у далейшым якія-б там ні было элемэты дзяльбы па душах. Вопыт гэтага году паказаў, што такога роду спажывецкія прынцыпы разьмеркаваньня ўраджаю зрываюць правільную організацыю працы ў колгасах; супроць разьмеркаваньня вынікаў працы адпаведна працы ў колгасах стаяць элемэты кулацтва, гультаі, аматары скарыстаньня вынікаў грамадзкай працы, ня прымаючы ў ёй удзелу. Умовай сапраўднай пасьпяховасьці веснавой сяўбы вьяўляецца сапраўднае ажыцьцяўленьне ўсімі колгасамі правіл разьмеркаваньня ўраджаю, выключна ў адпаведнасьці з колькасьцю і якасьцю працы колгасьніка або яго сям'і“.

(З пастановы ЦК УсеКП(б) ад 20-I-31 г.).

Адначасова прыняць меры замацаваньня тых колгасаў, якія організоўваюцца, шляхам сваячасовага стварэньня насенных фондаў, аграмаджаньня асноўных сродкаў вытворчасці, узмаценьня кіраўніцтва гэтымі колгасамі, у прыватнасьці выкананьня дырэктывы ЦК аб пасылцы на ўзмаценьне новых колгасаў ня менш 500 лепшых колгасьнікаў са старых колгасаў.

5. Улічваючы вялізарнае гаспадарча-політычнае значэньне і ролю МТС у справе калектывізацыі і соцыялістычнай рэканструкцыі сельскай гаспадаркі, партарганізацыі павінны рашуча змагацца з маючай месца недаацэнкай гэтага значэньня МТС і вузкатэхнічным да іх падходам і разгарнуць навакол організацыі новых МТС шырокую політычную работу, каб забяспечыць найбольш высокія тэмпы калектывізацыі ў раёнах дзейнасьці МТС. Забяспечыць правядзеньне ў жыцьцё пастановы ЦК аб адзіначальлі і няўмешваньні мясцовых організацый у операцыйна-гаспадарчую дзейнасьць МТС, злучаючы гэта з шырокай масавай работай МТС сярод колгасьнікаў і аднаасобнікаў—беднякоў і сяраднякоў. Дагаворная кампанія павінна быць ператворана ў масавую політычную кампанію для організацыі прыліву бядняцка-сярадняцкіх мас у колгасы.

6. Пленум ЦК рашуча асуджае меўшую месца недаацэнку як з боку паасобных цэнтральных ведамстваў, так і раду раённых мясцовых організацый ролі вытворча-коопэрацыйных аб'яднаньняў і прапануе НКЗ, фракцыям сыстэмы с.-г. коопэрацый, раён-

ным і мясцовым партыйным арганізацыям дабіцца таго, каб на працягу 1931 году асноўная маса бядняцка-серадняцкіх гаспадарак, што не ўвайшла яшчэ ў колгасы, была ахоплена вытворчым коопэраваннем. Разам з гэтым прыняць рашучыя меры да ачысткі вытворча-коопэрацыйных аб'яднанняў ад кулацкіх элементаў.

Уся работа вытворча-коопэрацыйных таварыстваў павінна спрыяць уступленьню ў колгасы. Трэба, каб вытворчыя пляны веснавой засеўнай кампаніі таварыстваў былі шчыльна ўвязаны з плянамі колгасаў, вёсак і складалі фактычна адзіны вытворчы плян.

7. Улічваючы вядучую ролю саўгасаў у справе соцыялістычнай рэканструкцыі сельскай гаспадаркі, а таксама вялізарныя тэмпы, якія намечаны кантрольнымі лічбамі ў галіне саўгаснага будаўніцтва, пленум абавязвае Наркамзем, саўгасныя трэсты і ўсе раённыя і мясцовыя партыйныя арганізацыі карэнным чынам палепшыць кіраўніцтва і ўзгугу як да старых саўгасаў, так і асабліва да будаўніцтва новых саўгасаў. Асабліва рашучая барацьба павінна быць абвешчана безгаспадарчасьці ў саўгасах і забяспечана павышэннем працоўнай дысцыпліны, шырокае разгортванне ўдарніцтва і соцпаборніцтва ў рабоце саўгасаў. Трэба ўзяць рашучы курс на комплектаванне і падрыхтоўку пастаянных кадраў для асноўных спецыяльнасцей у саўгасах.

Пры распрацоўцы вытворчых плянаў саўгасаў неабходна асобна прадугледжваць мерапрыемствы па садзейнасці наўкольным колгасам з боку саўгасаў (на аснове адпаведных гаспадарчых дагавораў), адначасова для распрацоўкі плянаў саўгасаў павінны прыцягвацца прадстаўнікі колгасаў.

8. Намечаныя тэмпы і задачы па рэканструкцыі сельскай гаспадаркі (будаўніцтва колгасаў і саўгасаў), забяспечваюць рашучыя зрухі па яе спецыялізацыі ў напрамку развіцця жывёлагадоўлі і ільна-канапель. Выкананне гэтых задач і тэмпаў павінна быць забяспечана ўсёй практычнай работай партарганізацый. Гэта адначасова звязана з вырашэннем пастаўленых партыяй ва ўсю шырыню проблем жывёлагадоўлі і тэхнічных культур. Пленум ЦК надае гэтай задачы асабліва баявое значэнне і падкрэслівае, што ад яе выканання будзе цалкам залежыць гаспадарчае ўзмацненне колгасаў і саўгасаў і павышэнне таварнасці сельскай гаспадаркі.

Пленум даручае Наркамзему, Колгасцэнтру, саўгасным трэстам і райкомам КП(б)Б, у адпаведнасьці з устаноўленым раёнаваньнем БССР, правесьці рэзкую спэцыялізацыю саўгасаў і колгасаў, адначасова ўцягнуўшы ў гэтую справу і бядняцка-серадняцкія масы аднаасобнікаў.

Даручыць Наркамзему і дасьледчым установам на працягу 1931 году распрацаваць пытаньне аб асноўных пародах буйнай рагатай жывёлы, якая дае ва ўмовах БССР найбольшую прадукцыйнасьць. У мэтах павялічэньня таварнасьці сьвінога стада правесьці на працягу двух год мэтызацыю ўсяго стада. Даручыць НКЗему, ВТПО, Колгасцэнтру распрацаваць дасканалы плян мерапрыемстваў па барацьбе з эпідэміямі і хваробамі жывёлы.

У цеснай сувязі з плянам разьвіцьця жывёлагадоўлі павінна быць забясьпечана поўнае выкананьне намечаных заданьняў у галіне стварэньня кармавой базы (сіласаваньне, засеў адпаведных культур і г. д.).

9. У адпаведнасьці з намечанымі вялізарнымі задачамі ў справе соцыялістычнай рэканструкцыі сельскай гаспадаркі неабходна рашучае ўзмацненьне адпаведнымі кадрамі ўсёй колгасна-коопэрацыйнай сыстэмы, органаў Наркамзему і кіраўніцтва саўгасамі.

Пленум ЦК КП(б)Б даручае бюро ЦК і райкомам КП(б)Б перагледзець кадры колгасна-коопэрацыйнай сыстэмы і кіраўніцтва колгасаў, забясьпечыўшы іх партыйна-вытрыманымі кадрамі і адпаведнымі спэцыялістамі. Неабходна безадкладна перабудаваць сельскагаспадарчыя навучальныя ўстановы, у першую чаргу Горакскую с.-г. акадэмію і тэхнікумы ў напрамку прыстасаваньня кадраў, якія падрыхтоўваюцца да спэцыялізацыі сельскай гаспадаркі БССР, павышэньня тэмпаў падрыхтоўкі. У прыватнасьці неабходна зьвярнуць асаблівую ўвагу на масавую падрыхтоўку перападрыхтоўку кадраў.

10. Пленум ЦК КП(б)Б зацьвярджае плян і пастанову ЦК аб падрыхтоўцы да веснавой засеўнай кампаніі і абавязвае райкомы КП(б)Б і ўсе адпаведныя цэнтральныя органы і ўстановы прыняць самыя рашучыя меры да таго, каб намечаныя плянавыя заданьні былі поўнасьцю выкананы. Пленум ЦК КП(б)Б разглядае ўсялякія гутаркі аб нерэальнасьці плянаў і імкненьне іх скарачаць, як праявы правага опартунізма на практыцы.

Існуючыя тэмпы падрыхтоўкі да веснавой сяўбы ні ў якім разе не забяспечваюць выканання намечаных заданняў. Ва ўсёй падрыхтоўчай рабоце да сяўбы няма яшчэ сапраўды бальшавіцкіх тэмпаў, як да кампаніі, выкананьне плянаў якое зьяўляецца важнейшай часткай трэцяга рашаючага году пяцігодкі. Пленум ЦК прапануе партарганізацыям і ўсім організацыям, ад якіх залежыць выкананьне плянаў веснавой сяўбы, на працягу бліжэйшых дзён стварыць рашучы пералом у падрыхтоўчай рабоце і абавязвае ўсе партарганізацыі пачаць зараз-жа масавую падрыхтоўчую работу да веснавой сяўбы, падпарадкаваўшы яе задачам організацыі масавага прыліву аднаасобнікаў у колгасы і стварэньню новых колгасаў.

Пленум ЦК абавязвае ўсе партарганізацыі ўзяць пад свой непасрэдны нагляд ход заготовак насення траў і гародных культур з тым, каб забяспечыць выкананьне плянаў у намечаныя тэрміны, прывесці ў баявую гатоўнасць і мобілізаваць усю тэхнічную і цягавую сілу, разгарнуць будаўніцтва, забяспечыць крэдытамі. Неабходна на выкананьне плянаў веснавой засеўнай кампаніі ўзьняць усю пролетарскую грамадзкасьць, узмацніць пролетарскую дапамогу гораду, мобілізаваць студэнцтва сельскагаспадарчых і пэдагогічных навучальных устаноў, а таксама актыўных членаў цэнтральных устаноў на правядзеньне масавай работы па калектывізацыі і на падрыхтоўку веснавой засеўнай кампаніі, увязваючы ўсю гэтую работу з падрыхтоўкай да ўборачнай кампаніі. Мобілізацыю студэнтаў старшых курсаў сельскагаспадарчых і пэдагогічных устаноў на працу па ўзмацненьні тэмпаў калектывізацыі і падрыхтоўкі да веснавой засеўнай кампаніі прыстасаваць да іх вытворчай практыкі.

У правядзеньні ўсёй гэтай вялізарнай работы трэба ўсямерна ўзмацніць сельскія саветы, якія яшчэ ня сталі сапраўднымі арганізатарамі колгасаў і не вядуць у большасьці выпадкаў рашучай барацьбы за пашырэньне калектывізацыі. Пленум ЦК прапануе ўжыць усе захады да таго, каб кожны сельсавет стаў сапраўдным арганізатарам колгаснага руху на вёсцы.

Пленум ЦК КП(б)Б рашуча папярэджвае партыйныя арганізацыі супроць недаацэнкі індыўдуальнага сэктару сельскай гаспадаркі ў правядзеньні веснавой засеўнай кампаніі і прапануе партыйным організацыям мобілізаваць сваю ўвагу на тое, каб

плянавыя заданьні па веснавой сяўбе былі поўнасьцю выкананы і індыўідуальным сэктарам сельскай гаспадаркі.

Уся КП(б)Б павінна праявіць бальшавіцкую рашучасьць і напружаньне ў справе правядзеньня веснавой засеўнай кампаніі і ўсяго пляну соцыялістычнай рэканструкцыі сельскай гаспадаркі.

Толькі барацьба на два франты, пасьлядоўнае правядзеньне генэральнай лініі партыі забясьпечыць партыі выкананьне сапраўды бальшавіцкімі тэмпамі ўсяго грандыёзнага пляну соцыялістычнай рэканструкцыі сельскай гаспадаркі.

РЭЗОЛЮЦЫЯ ЎСЕБЕЛАРУСКАЙ НАРАДЫ ПА ПАРТЫЙНАЙ АСЬВЕЦЕ (2-га сакавіка 1931 г.)

аб удзеле сеткі партасьветы ў веснавой сяўбе і калектывізацыі.

I. Вялізарнае гаспадарча-політычнае значэньне веснавой засеўнай кампаніі 1931 г., у якім неабходна перавесьці ў БССР дзесяткі тысяч распыленых бядняцка-серадняцкіх гаспадарак на рэйкі буйнай соцыялістычнай сельскагаспадарчай вытворчасьці і завяршыць пабудову фундаманту соцыялістычнай эканомікі ў нашай краіне, паграбуе надаць веснавой засеўнай кампаніі выключны размах і баявы масавы характар і асабліва падкрэсьлівае тую вялізарную адказнасьць, якая стаіць перад партарганізацыяй у ажыццяўленьні гэтых справы.

II. Выключнае значэньне другой бальшавіцкай вясны характарызуецца наступнымі канкрэтнымі задачамі:

а) неабходнасьць калектывізаваць па БССР да веснавой сяўбы ня менш 219.000 або 30 проц. бядняцка-серадняцкіх двароў і гэтым самым значна павялічыць таварную прадукцыю колгасаў;

б) пашырэньне засеўнай плошчы яравога кліну на 17,4 проц.;

в) спэцыялізацыя сельскае гаспадаркі ў кірунку разьвіцьця тэхнічных культур і стварэньне патрэбнай кармовай базы для жывёлагадоўлі.

Усе гэтыя мерапрыемствы будуць ажыццяўляцца ва ўмовах яшчэ больш абвостранае клясавае барацьбы на вёсцы.

III. Сетка партасьветы павінна павесьці самую рашучую і бязлітасную барацьбу супроць „тэорыі“ самацёку, якая зьяўляецца адной з самых шкодных праяў правага опартунізму і ўсякіх іншых адхіленьняў ад генэральнае лініі партыі.

IV. Задачы сеткі партасьветы заключаюцца ў тым, каб стаць адным з дзейных сродкаў мобілізацыі партарганізацыі, рабочых,

колгасных і бядняцка-серадняцкіх мас сялянства на вырашэнне політычных і гаспадарчых задач веснавой сяўбы. Уся сетка партыйнае асьветы ў сельскагаспадарчых раёнах павінна зараз-жа пераклучыць усю сваю работу на організацыю дапамогі партыйным ячэйкам у пасьпяховым правядзеньні задач другое большавіцкае вясны.

V. Конкрэтны ўдзел у падрыхтоўцы і правядзеньні гэтае важнейшае гаспадарча-політычнае кампаніі з боку сеткі партасьветы павінны выявіцца ў наступным:

1. Ва ўсіх зьвоньнях сеткі партасьветы неабходна прапрацаваць рашэнні партыі аб організацыі веснавой сяўбы, задач контрактацыі яравога кліну, задачах МТС, організацыі новага прыліву ў колгасы і конкретныя задачы, якія стаяць перад раёнам, саўгасам і колгасам.

2. У раёнах з нізкім процантам ахопу партарганізацыі сеткай партасьветы правесці ў бліжэйшы тэрмін 3—5-дзённыя курсы па падрыхтоўцы да веснавой сяўбы, з такім разьлікам, каб імі ахапіць партыйны, комсамольскі, савецкі, жаночы, коопэрацыйны і колгасны актыў. Дому комасьветы ў пяцідзённы тэрмін выпрацаваць і разаслаць на месцы вучэбны плян і програму гэтых курсаў. Правесці школу-аднадзенку ў буйных колгасах і саўгасах з мэтай прапрацоўкі політычных задач веснавой сяўбы і вытворчага пляну саўгасу, колгасу.

3. Правесці ў раённых цэнтрах 1—2-дзённыя курсы-конференцыі прапагандыстаў нізавой сеткі партасьветы па пытаннях сяўбы.

4. Перабудаваць вучэбныя пляны і програмы ўсёй масавай, профсаюзнай і колгасна-коопэрацыйнай сеткі ў адпаведнасьці з практычнымі задачамі, якія стаяць перад тым ці іншым раёнам. Ва ўсіх школах сацвыху правесці 3—4 гутаркі аб веснавой сяўбе і практычным удзеле ў ёй школы. НКА даць тэрмінова ўказанні на ўсёй сетцы школ сацвыху.

5. У дэкадны тэрмін Дому комасьветы скласьці спецыяльную метадычную распрацоўку па засеўкампаніі, улічваючы спецыялізацыю раёнаў па сельскай гаспадарцы.

6. Уся грамадзка-практычная работа сеткі партыйнай і комсамольскай асьветы павінна пераклучыцца на організацыю і

актыўны ўдзел у дапамозе падрыхтоўкі і правядзеньня веснавой сяўбы, шляхам:

а) растлумачальнай работы сярод батрацка-бядняцка-серадняцкіх слаёў насельніцтва;

б) праверкі і забесьпячэньня гатоўнасьці інвэнтару і цягавай сілы;

в) мобілізацыі насенфонду. Праверка і забесьпячэньне ачысткі і пратручваньня насеньня (узяць шэфства над ачысткай і пратручваньнем);

г) стымуляваць правядзеньне спецыялізацыі сельскай гаспадаркі раёнаў;

д) асабісты прыклад слухачоў у правядзеньні падрыхтоўкі да сяўбы. Уцягненьне ў колгасы слухачоў-аднаасобнікаў;

е) організаваць соцпаборніцтва паміж раёнамі і школамі на лепшае правядзеньне веснавой сяўбы;

ж) дапамога культбытавым камісіям колгасу ў правядзеньні культработы ў часе сяўбы;

з) організацыя брыгад са слухачоў па выкананьні ўдарных заданьняў;

і) высьвятляць у друку падрыхтоўку і ход веснавой сяўбы;

к) сыгналізаваць ячэйцы аб усіх ненормальных зьявішчах падрыхтоўкі і правядзеньня сяўбы, выкрыцьцё ўсіх праяў опартунізму, бюрократызму і валакіты.

7. Гарадзкая сетка партасьветы разам з вывучэньнем палітычных задач веснавой кампаніі павінна правесці рад практычных мерапрыемстваў у правядзеньні засева прыгарадных садогародных гаспадарак і забесьпячэньне пролетарскага кіраўніцтва на вёсцы (пасылка ў вёску брыгад, лісты ў вёску, соцдагаворы на выкананьне прамфінпляну з аднаго боку і сяўба з другога).

8. Неабходна на час веснавой засеўнай кампаніі паслаць у менш забясьпечаныя сельскія раёны прапагандыстаў для дапамогі ў падрыхтоўцы да веснавой сяўбы.

9. Уся сетка партасьветы павінна стаць сапраўдным памочнікам партарганізацыі ў гэтай выключна важнай гаспадарча-палітычнай кампаніі.

Конкрэтныя сапраўдныя шляхі ўзаемнай сувязі тэорыі і практыкі забясьпечачь бальшавіцкае правядзеньне засеўкампаніі, выкананьне пляну колектывізацыі і завяршэньне пабудовы фундаменту соцыялістычнае эканомікі нашае краіны.

Зацьверджана Культпропам ЦК КП(б)Б.

ДА ПРАПРАЦОЎКІ РАШЭНЬНЯЎ СТУДЗЕНЬСКАГА ПЛЕНУМУ ЦК КП(б)Б.

Тэма: Соцыялістычная рэканструкцыя сельскае гаспадаркі
і веснавая засеўная кампанія.

Тэма разьлічана на 6 гадз.

Самастойн. праца 4 .

Конфэрэнцыя 2 .

Мэтай тэмы зьяўляецца:

1. На падставе вывучэньня рашэньняў Пленуму ЦК УсеКП(б) і ЦК КП(б)Б давесьці, што засеўная кампанія другой бальшавіцкай вясны павінны прайсьці пад лёзунгам новага моцнага прыліву ў колгасы, узмоцненага наступленьня на кулацтва і ліквідацыі яго на базе суцэльнай калектывізацыі.

2. Давесьці, што пасьпяховае правядзеньне веснавой засеўнай кампаніі магчыма забясьпечыць толькі пры бязьлітаснай барацьбе на два фронты.

3. Мобілізаваць увагу сеткі партыйнае асьветы на канкрэтныя задачы школы ў веснавой засеўнай кампаніі, якая праводзіцца.

Плян тэмы.

1. Посьпехі партыі ў галіне калектывізацыі сельскай гаспадаркі за мінулыя два гады пяцігодкі.

2. Значэньні і асноўныя задачы веснавой засеўнай кампаніі 3-га рашаючага году пяцігодкі.

3. Дапамога дзяржавы сельскай гаспадарцы.

4. Організацыя працы ў колгасах у веснавой засеўнай кампаніі.

5. Задачы колгасаў, саўгасаў, МТС у правядзенні кампаніі.
6. Роля профсаюзаў, саветаў і грамадзкіх арганізацый у справе калектывізацыі і правядзенні веснавой засеўнай кампаніі.
7. Задачы контрактацыі яравых засеваў.
8. Работа сярод аднаасобнікаў, работа з беднотай.
9. Клясавая барацьба і яе формы ў веснавой засеўнай кампаніі.
10. Барацьба з ухіламі ад ленінскай лініі партыі ў правядзенні веснавой засеўнай кампаніі.
11. Што мсжа і павінна зрабіць школа і паасобныя слухачы ў кампаніі, якая праводзіцца.

Агульна-методычныя заўвагі.

У аснову прапрацоўкі тэмы павінны ляжаць рашэнні Пленуму ЦК УсеКП(б) і ЦК КП(б)Б па пытанні сельскай гаспадаркі і веснавой сяўбы і адозва Саўнаркому СССР і ЦК УсеКП(б) ад 21-І—31 г. і адозва ЦК КП(б)Б ад 3-ІІ—31 г.

Кіраўнік школы павінен давесці, што новы прыліў у колгасы павялічвае сацыялістычны сэктар у сельскай гаспадарцы, чым забяспечвае сапраўднае завяршэнне пабудовы фундаменту сацыялістычнай эканомікі. Таму веснавая засеўная кампанія павінна забяспечыць гэты прыліў.

Выходзячы з гэтых задач, трэба абгаварыць нашыя поспехі ў галіне калектывізацыі за мінулы год, а таксама паказаць недахопы, якія мелі месца ў справе калектывізацыі, элементы безгаспадарчасці, слабая арганізацыя працы, слабае кіраўніцтва з боку кіруючых органаў колгассыстэмы нізавой сеткай, слабая сувязь з аднаасобнікамі і недастатковая дапамога ім.

Абмеркаваўшы гэты пункт, неабходна перайсці да тых канкрэтных задач, якія пастаўлены перад сельскай гаспадаркай на 1931 г. і канкрэтна на веснавую кампанію як па СССР, так і па БССР.

Тут накіраваць увагу па лініі вывучэння пляну веснавой сяўбы па паасобных культурах у паасобных раёнах БССР. У вясковай школе неабходна разабраць канкрэтны плян данага раёну, растлумачыўшы задачы спецыялізацыі сельскай гаспадаркі па раёне.

Потым магчыма прыступіць да вывучэння тых мерапрыемстваў, якія забяспечваюць рост прыліву ў колгасы. Галоўным

чынам, трэба тут звярнуць увагу на вывучэнне першага пункту адозвы ЦК УсеКП(б) і адозвы ЦК КП(б)Б аб мерах дапамогі дзяржавы сельскай гаспадарцы і метадах гэтае дапамогі, якія павінны стымуляваць гэты рост. Аднак, тут-жа трэба падкрэсьліць, што гэтыя мерапрыемствы не забяспечваюць прыліву бязпэўнай штодзённай работы партыйных і грамадзкіх арганізацый сярод беднаты, батрацтва і сераднякоў за ўцягненне ў колгас. Неабходна таксама растлумачыць мэтазгоднасьць увязкі пытаньняў забяспечваньня машынамі і прамгаварамі з пытаньнем калектывізацыі выкананьня пляну веснавой сяўбы.

Пункт 5-ы пляну павінен быць звязаны з пунктам 8-м з тым, каб абмеркаваць пытаньні форм дапамогі гораду, якая павінна ісьці як па лініі ўзмацненьня шэфскай работы, так і праз пасылку брыгад і сталых працаўнікоў на вясковыя работы (магчыма падкрэсьліць, што за апошнія часы гэтая работа значна паслаблена). Асноўныя-ж задачы пролетарыяту гораду — перанесьці мэты работы прамысловасьці ў сельскую гаспадарку. Як добры мэты важна ўказаць заключэньне соцыялістычных умоў паміж прадпрыемствам, колгасам і саўгасам.

Тэхнічныя ўзбраеньні сельскай гаспадаркі павінны забяспечыць рост прадукцыйнасьці ў цэлым і павышэньне яе таварнасьці. Аднак, гэта яшчэ не вырашае справы забяспечаньня прамысловасьці сыравінай і працоўных прадуктамі сельскай гаспадаркі. Гэтыя пытаньні вырашаюцца мерапрыемствамі, паказанымі ў адозьве, іменна — контрактацыя. Пытаньне аб контрактацыі павінна быць абмеркавана на падставе вывучэньня адозвы ЦК КП(б)Б у залежнасьці ад месца прапрацоўкі тэмы. Пытаньне контрактацыі ў даным раёне павінна пераважаць у прапрацоўцы. Аднак, абмяжоўвацца вывучэньнем пытаньня толькі гэтага раёну няможна. Трэба вывучыць усе мерапрыемствы партыі.

Разабраўшы адозву, магчыма перайсьці да разбору пытаньня аб клясавай барацьбе. Указаць на формы клясавае барацьбы, якая ў веснавой кампаніі, бясспрэчна, яшчэ больш завастрыцца і якая праявіцца ў агітацыі за зьнішчэньне жывёлы, супроць контрактацыі, супроць калектывізацыі, супроць выкананьня пляну і г. д. Трэба ўказаць на шкоднасьць тых настрояў, што кулацтва ў нас ужо няма. Аб гэтым пытаньні ёсьць яскравае ўказаньне ў рэзолюцыі Пленуму ЦК КП(б)Б (п. 2).

Пераходзячы да пытання барацьбы з ухіламі, падкрэсьліць, што вялікай небяспекай цяпер зьяўляюцца самацечныя настроі. Разабраць канкрэтна ня толькі сутнасьць гэтых настрояў, але і іх карэньні. Трэба таксама абмеркаваць пытаньне аб неабходнасьці барацьбы супроць недаацэнкі аднаасобніка. Адсюль выцякае неабходнасьць паасобна паставіць пытаньне аб рабоце сярод беднаты-аднаасобнікаў як у кірунку ўцягненьня іх у колгасы, так і ў кірунку ўдзелу па выкананьні плянаў веснавой сяўбы.

Далей разабраць канкрэтныя задачы саветаў, профэсіянальных і грамадзкіх арганізацый у веснавой кампаніі. Указаньні Пленуму ЦК наконт гэтага гавораць, што саветы яшчэ не павярнуліся тварам да калектывізацыі, што гэтая работа павінна быць узмоцнена і паказваць шлях, якім чынам яна павінна быць пастаўлена.

Паасобна павінна быць пастаўлена пытаньне аб МТС. У гэтым пытаньні неабходна высветліць вялізарнае значэньне МТС, шкоднасьць недаацэнкі ролі МТС, вузка-тэхнічны падыход да іх і мэты палепшаньня работы МТС, якія забяспечваюць новы рост прыліву ў колгасы.

Паасобнае месца павінна таксама быць адведзена пытанню вытворчага коопэраваньня сельскай гаспадаркі, неахопленай калектывізацыяй. Тут трэба ўказаць на меўшую месца недаацэнку вытворчага коопэраваньня і неабходнасьць аднаўленьня ўсіх відаў сельскагаспадарчага коопэраваньня там, дзе яшчэ не праведзена поўнасьцю калектывізацыя.

Усе паказаныя мерапрыемствы ў веснавой засеўнай кампаніі могуць быць праведзены пры штодзеным кіраўніцтве з боку партыйных і грамадзкіх арганізацый, пры забяспечаньні колгаснай сыстэмы кадрамі. На пытаньне аб кадрах павінна быць зьвернута ўвага слухачоў у кірунку іх асабістага ўдзелу ў вырашэньні гэтага пытаньня.

Апошні пункт тэмы можа быць прапрацаваны наступным чынам: слухачам школы ў горадзе могуць быць даны заданьні вывучыць пастаноўку работы шэфскіх арганізацый; складаньне канкрэтных плянаў работы выездной брыгады; дача наказу т. т., якія выяжджаюць на сталую работу. У саўгаснай або колгаснай партшколе заданьні слухачам могуць быць даны ў выглядзе

індывідуальных указаньяў, што трэба зрабіць паасобна кожнаму для правядзеньня ў жыццё рашэньняў Пленуму ЦК і адозвы ЦК.

Толькі штодзенная праверка ходу падрыхтоўкі да веснавой сяўбы забяспечыць яе посьпехі.

ЛІТАРАТУРА.

Для слухачоў: Рэзол. Пленуму ЦК КП(б)Б па дакладзе тав. Рачыцкага.

Рэзол. Пленуму ЦК УсеКП(б) па пытаньні с.-г.

Адозва ЦК УсеКП(б) і СНК аб контрактацыі яравых засеваў.

Адозва ЦК КП(б)Б і СНК БССР.

Дадаткова для кіраўніка: Плян веснавой засеўнай кампаніі, выд. НКЗемам СССР.

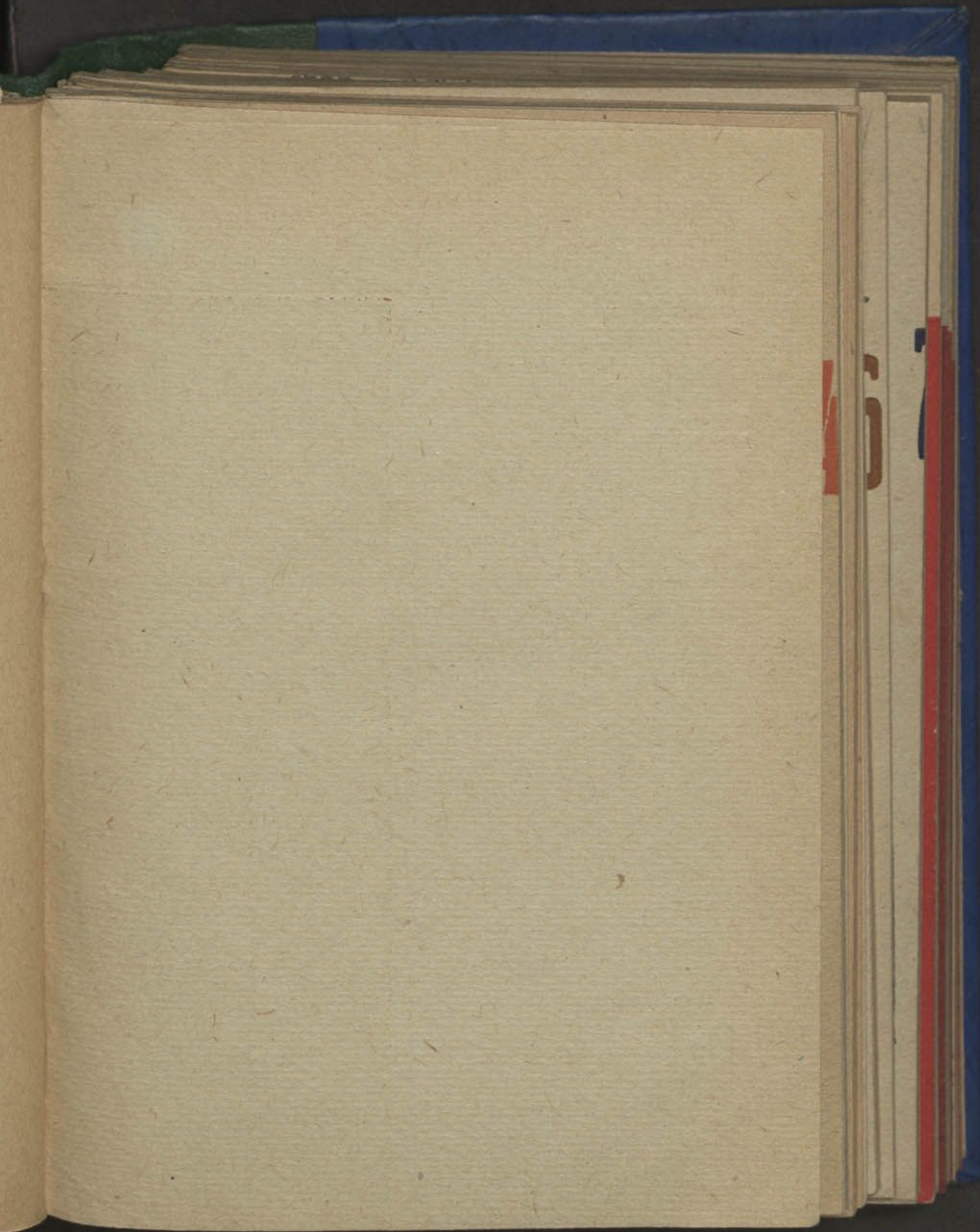
Плян веснавой засеўнай кампаніі, выд. НКЗемам БССР.

Прамова т. Шаранговіча на Пленуме ЦК КП(б)Б („Зьвязда“).

З Ь М Е С Т

	<i>Стар.</i>
Рэконструкцыя сельскай гаспадаркі і веснавая засеўная кампанія	3
Агульныя вывады	21
Рэзолюцыя аб соцыялістычнай рэконструкцыі сельскай гаспадаркі і веснавой засеўнай кампаніі	24
Рэзолюцыя Ўсебеларускай нарады па партыйнай асьвеце (2-га сакавіка 1931 г.)	32
Да прапрацоўкі рашэньняў студзенскага Пленуму ЦК КП(б)Б	35
Л і т а р а т у р а	39





1964 г.

ЦАНА 25 руб.

599



10112