

НИНСКАЯ

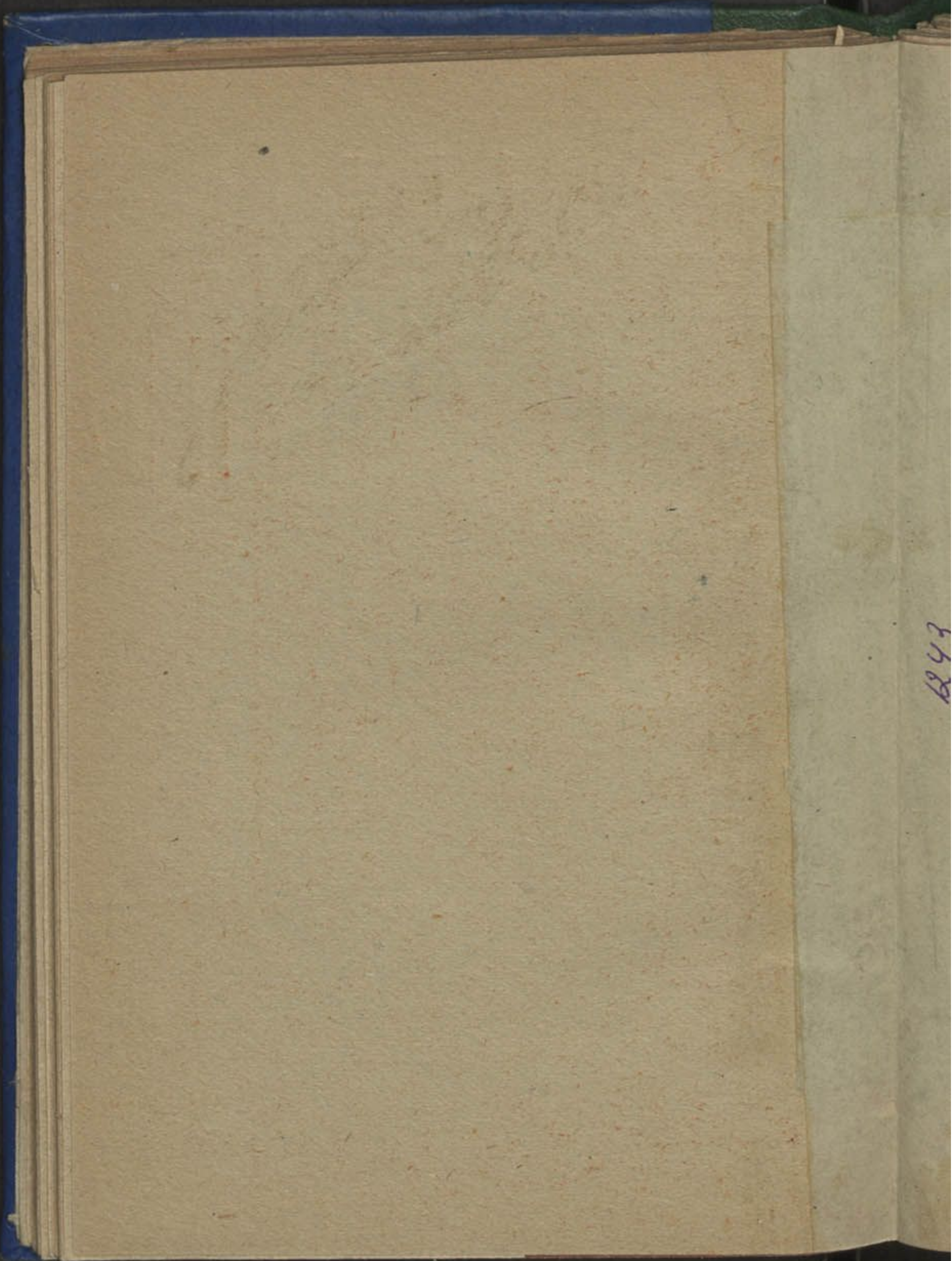
УЧОБА

ИЗДАНИЕ

3481

*Часопіс - надручник для
підготкованих парт-школ*

ДЗЯРЖВЫДАВЕЦТВА 1931



ЦЕНТР. ГОСБИБЛИОТЕКА Т.С.С.Р.
И.Н.В. П. _____

ЛЕНІНСКАЯ ВУЧОБА

ЧАСОПІС—ПАДРУЧНІК
ДЛЯ ПЧАТКОВЫХ ПАРТЫЙНЫХ ШКОЛ

ОРГАН КУЛЬТПРОПУ ЦК КП(б)Б

№ 3—4

Рэдакцыя:
А. КАНАКОШН, Я. РАМАНЧУК,
П. СТАРАВОЙТАЎ, Д. ОРЛІС

БЕЛАРУСКАЕ ДЗЯРЖАУНАЕ ВЫДАВЕЦТВА
МЕНСК — 1931

8243

Заказ № 825.

10.000 экз.

(4½ арк.)

Галоўлітбел № 874.

Друкарня імя Сталіна.

Улазаў

Плян вялікіх работ 3-га году пяцігодкі

У сьнежныя месяцы адбыўся аб'яднаны пленум ЦК і ЦКК УсеКП(б), на якім былі разгледжаны вельмі важныя пытаньні соцыялістычнага будаўніцтва. Пленум падвёў вынікі двух год пяцігодкі і намеціў гаспадарчы плян для 3-га году, абмеркаваў злюбаваныя пытаньні забясьпечаньня працоўных мясам і гароднінай і перабудовы работы коопэрацыі, а таксама намеціў асноўныя лініі перабудовы работ саветаў, у адпаведнасьці з запатрабаваньнямі рэканструкцыйнага пэрыяду. Студзеньскі пленум ЦК КП(б)Б разгледзеў гэтыя-ж пытаньні ў разрэзе Беларусі.

У адпаведнасьці з рашэньнямі XVI зьезду нашай партыі, намечана далейшае разгортваньне соцыялістычнага наступленьня па ўсім фронце. Пастаўлена вельмі адказная і вялікая задача для 3-га рашаючага году пяцігодкі—задача скончыць пабудову фундаманту соцыялістычнай эканомікі СССР.

Вынікі двух год пяцігодкі

Перавыканалі наметкі пяцігодкі

Дасягнутыя за 2 гады пяцігодкі вынікі паказваюць, што мы перавыконваем наметкі 5-гадовага пляну. Да гэтага часу яшчэ ні адна капіталістычная краіна ня ведала такіх тэмпаў росту, якія мы мелі за прайшоўшыя 2 гады. Савецкая краіна далёка пакідае заду старую Расію і будзе новаю краіну—краіну сацыялізму. За 2 гады пяцігодкі выраслі новыя гіганты—фабрыкі, заводы, саўгасы, колгасы. Соцыялістычная прамысловасьць, а ёй

належыць галоўная кіруючая роля ва ўсёй нашай гаспадарцы, выпусціла за 2 гады прадукцыі на 30,5 млрд. руб., у той час, калі намячалася пяцігадовым плянам 29,3 млрд. руб. Прадукцыя прамысловасці ў адным толькі 1929—30 г. у два разы перавышае даваенны ўзровень. Асабліва вялізарныя поспехі дасягнуты па цяжкай прамысловасці. Тут наметкі пяцігадовага пляну перавышаны на 10 проц., капітальныя ўкладанні перавышаны ў 1½ разы.

Капіталістычны сектар у прамысловасці складае 0,1 проц. ва ўсёй прадукцыі прамысловасці. Гэта мізэрная частка ня можа мець ніякага значэння. Нездарма тав. Сталін на XVI зьездзе казаў: «Пытаньне—хто каго?»—у галіне прамысловасці вырашае канчаткова і беспаваротна ў бок соцыялізму».

Заданні пяцігадовага пляну за 2 гады перавыкананы. Канец 2 году і ўдарнага кварталу паказвае новыя буйнейшыя дасягненні рабочай клясы ў справе соцыялістычнага будаўніцтва і ў Беларусі. Наша нацыянальная рэспубліка, якая зьяўлялася вельмі адсталай супроць сярэдняга ўзроўню Саюзу, дасягнула вялізарнейшых перамог. Прадукцыя прамысловасці за 2 гады павялічылася на 150 проц. супроць наметкі пяцігадовага пляну ў 87 проц., капітальныя ўкладанні ў рэспубліканскай прамысловасці склалі 68 млн. 108 тыс. руб.—супроць наметкі ў 56 млн. руб.

Такім чынам мы цвёрда ідзем па шляху пабудовы фундаменту соцыялізму, для якога трэба разьвіваць прамысловасць у першую чаргу—цяжкую, бо яна зьяўляецца сродкам для соцыялістычнай пераробкі ўсяе народнае гаспадаркі. Ленін ні адзін раз гаварыў пра гэта. «Адзінай матэрыяльнай асновай соцыялізму—гаварыў Ільіч—можа быць буйная машынная прамысловасць, здольная рэарганізаваць і земляробства».

* *

Будаўніцтва соцыялізму магчыма толькі на базе буйнай вытворчасці. Зусім зразумела, што дробная індыўідуальная сялянская гаспадарка павінна быць пераведзена на такія рэйкі, якія-б не затрымлівалі, а забяспечвалі будаўніцтва соцыялізму. «Нельга

бяз конца—пісаў тав. Сталін,—г. зн. на працягу вельмі доўгага перыяду базаваць савецкую ўладу і соцыялістычнае будаўніцтва на 2-х розных асновах: на аснове самай буйнай і аб'яднанай соцыялістычнай прамысловасці і на базе самай дробнай сялянскай гаспадаркі. Трэба паступова, але сыстэматычна ўпарта пераводзіць сельскую гаспадарку на новую тэхнічную базу, на базу буйнай вытворчасці, падцягваючы яе да соцыялістычнай прамысловасці. Або мы гэту задачу вырашым і тады канчатковая перамога забяспечана, або мы ад яе адыйдем, задачу гэтую вырашым, і тады зварот капіталізму можа стаць нямінным зьявішчам».

За 2 гады балышавіцкай пяцігодкі мы маем вялізарнейшыя поспехі ў справе соцыялістычнай перабудовы сельскай гаспадаркі. Аб гэтым гаворыць арганізацыя магутных саўгасаў,—соцыялістычных фабрык у сельскай гаспадарцы,—рост колгасаў і паварот асноўнай масы сялянства да соцыялізму. У галіне калектывізацыі па СССР за 2 гады пяцігодкі ў два разы павышана лічба, намечаная да канца пяцігодкі. На 1 сьнежня 1930 г. было звыш 6,15 млн. сялянскіх двароў, аб'яднаных у колгасы, што складае каля 25 проц., у асноўных-жа збожжавых раёнах — 49,3 проц. Засеўная плошча колгасаў павялічылася да 43,4 млн. га, што больш чым у 2 разы перавышае наметкі для апошняга году пяцігодкі.

Шпаркі рост саўгасаў і колгасаў, пераход к суцэльнай калектывізацыі цэлых раёнаў і вобласцей—прывёў да росту засеўных плошчаў і сельскагаспадарчай вытворчасці ў цэлым. Засеўная плошча ўзрасла з 118 млн. га ў 1928-29 г. да 127,8 млн. га ў 1929-30 г., абагнаўшы па збожжавых і асабліва па тэхнічных культурах наметкі пяцігодкі. Агуловы збор збожжа ў 1930 годзе складаў 87,4 млн. т супроць 71,7 млн. т у 1929 годзе. Збор бавоўны—13,5 млн. цнт супроць 8,6 млн. цнт; збор цукровых буракоў у 1930 г.—151,7 млн. цнт супроць 62,5 млн. цнт у 1929 г. «Сур'ёзныя дасягненні ў сельскай гаспадарцы, вырашэнне ў асноўным збожжавай праблемы — зьявіліся простым вынікам буйнейшых поспехаў у галіне колгаснага і саўгаснага будаўніцтва і няўхільнага правядзеньня ліквідацыі кулацтва як класы на базе суцэльнай калектывізацыі» (з рэзолюцыі аб'яднанага пленуму).

Ліквідацыя кулацтва як класы стала магчымай таму, што асноўныя масы сялянства добраахвотна перайшлі на шлях калектывізацыі, прызналі колгасы адзінай формай правільнай арганізацыі сваёй працы, адзіным выхадам з жабрацтва і разарэння. «Саўгасы і колгасы,—гаворыць т. Сталін,—цяпер вырашаюць усе праблемы сельскай гаспадаркі». Вырашэнне ў асноўным збожжавай праблемы дазволіла партыі перайсці да вырашэння іншых праблем—жывёлагадоўчай, тэхнічных культур і г. д.

У выніку рашучага наступлення на капіталістычныя элементы гораду і вёскі і ліквідацыі кулацтва як класы на базе суцэльнай калектывізацыі, дасягнуты вялікія поспехі і ў БССР. Соцыялістычны сэктар па засеўных плошчах павялічыўся з 5,5 проц. у пачатку 1929-30 г. да 20 проц. у канцы году. На 1 студзеня 1931 г. 15 проц. бядняцка-серадняцкіх гаспадарак аб'яднана ў колгасы, што перавышае праектоўкі пяцігадовай праграмы на апошні год пяцігодкі. «Цяпер нават сьляпыя бачаць, што зроблен вялізарны карэнны паварот сялянства ад старога да новага, ад кулацкай кабалы да вольнага колгаснага жыцця. Няма больш звароту да старога. Кулацтва асуджана і будзе ліквідавана. Застаецца толькі адзін шлях—шлях да колгасу». (Сталін.)

Як будзе разгортвацца далей новы рух у вёсцы? «Наперад пойдучь саўгасы як асноўны хрыбет перабудовы старога ўкладу вёскі, за ім пацягнуцца шматлікія колгасы як апорныя пункты новага руху ў вёсцы. Аб'яднаная работа гэтых 2-х сьстэм стварае ўмовы для поўнай калектывізацыі ўсіх галін сельскай гаспадаркі СССР».

Вось шлях далейшай перабудовы сельскай гаспадаркі, які ўказвае тав. Сталін.

Палепшаньне становішча працоўных мас.

Разам з ростам усяе народнае гаспадаркі няўхільна палепшаецца матэрыяльнае і культурнае становішча працоўных мас. Лік асоб, занятых працай па найме, павялічыўся за 1930 г. больш чым на 1 млн. у параўнаньні з 1929 годам. 2 баявых гады пяцігодкі ня толькі прыпынілі, але і зусім зьнішчылі праклятае зло—беспрацоўе. Рэальная зароботная плата рабочых, улічваючы соцстрах і адлічэнні ад прыбыткаў у фонд палепшання быту рабочых, вырасла і перавысла даваенны ўзровень на

67 проц. Калі да гэтага дадаць шырокае жыльлёвае будаўніцтва, будаўніцтва культурных устаноў і рад іншых мерапрыемстваў, дык стане зусім яскравым пасьлядоўнае палепшаньне матэрыяльнага і культурнага становішча рабочай клясы. Гэта, вядома, ня значыць, што ў справе павялічэньня зароботнай платы і асабліва рэальнай, мы цалкам дасягнулі патрэбных вынікаў. Тут пастаўленыя партыяй задачы выкананы ня цалкам, галоўным чынам з прычыны недавальняючай работы органаў забяспечаньня і коопэрацыі.

Вышыня рэальнай зарплаты залежыць ад выкананьня прамфінпляну, зьніжэньня сабекошту, выкананьня другіх якасных паказальнікаў, зьніжэньня цэн і г. д. Таму барацьба за рэальную зароботную плату зьяўляецца ў той-жа час барацьбой за прамфінплан.

Чым хутчэй мы пераробім сельскую гаспадарку на соцыялістычны лад і ўздымем такім чынам сыравінную і харчовую прдукцыю сельскай гаспадаркі, тым хутчэй мы пераможам і нашы таварныя і харчовыя цяжкасьці. А пра ча гэтага, партыя разам з рабочай клясай рашучымі мерамі змагаецца і з недахопамі ў арганізацыі забяспечаньня органамі НКСнабу і коопэрацыяй. Арганізацыя шырокай сеткі закрытых разьмеркавальнікаў—адзін з захадаў, які значна паляпшае справу забяспечаньня рабочых.

Пераход на 7-гадзінны рабочы дзень, на бесьперапынную вытворчасць—фактары, якія сталі важнейшым сродкам паскарэньня тэмпаў росту прамысловасьці, дабрабыту рабочых мас і ўздыму культурнага ўзроўню рабочых мас.

Сказанае аб палепшаньні культурна-бытавых умоў жыцьця рабочай клясы цалкам і поўнасьцю датычыцца і нашай нацыянальнай рэспублікі. У БССР зарплата вырасла за 2 гады на 16,5 проц., на 7-гадзінны рабочы дзень пераведзена 39 проц. рабочых прамысловасьці, на бесьперапынны тыдзень пераведзена да 70 проц. За мінулы год ліквідавана беспрацоўе і ў БССР.

Перамагаем цяжкасьці росту

Гаворачы аб посьпехах, дасягнутых за гэтыя 2 гады, мы ня можам не казаць і аб нашых цяжкасьцях. Наша партыя ня скрывае іх перад шырокімі працоўнымі масамі, а наадварот, завастрае

ўвагу мас і мобілізуе іх на перамаганьне гэтых цяжкасьцяй. Нашы цяжкасьці,—як гаворыць т. Сталін,—ёсьць цяжкасьці росту рэконструкцыйнага пэрыоду ў сувязі з перабудовай усяе тэхнічнае базы народнай гаспадаркі. Нашы цяжкасьці можна перамагчы. «Каб перамагчы цяжкасьці, для гэтага існуе толькі адзін сродак—арганізаваць наступленьне на капіталістычныя элемэнтны па ўсім фронце, ізоляваць опартуністычныя элемэнтны ў нашых уласных радох, якія (элемэнтны) перашкаджаюць наступленьню, кідаюцца ў паніцы з боку ў бок і ўносяць у партыю няўпэўненасьць у перамозе». (Сталін.)

Якія мы мелі цяжкасьці пры выкананьні пляну 2-га году пяцігодкі? Мы мелі недахват сыравіны для лёгкай прамысловасьці, асабліва тэкстыльнай, што прывяло да невыкананьня пляну. Фінансавыя цяжкасьці ўтварыліся ў значнай ступені дзякуючы рабоце шкоднікаў, якія дзейнічалі ў Наркамфіне, Дзяржбанку, гаспадарчых органах, коопэрацыі і г. д., часткова,—з прычыны прарываў у прамфінпляне, невыкананьня якасных паказальнікаў, слабай рабоце па мобілізацыі сродкаў насельніцтва і інш.

Цяжкасьці ў забяспечаньні ўтварыліся ў значнай меры ў выніку работы шкоднікаў у Наркамгандлі, у коопэрацыі.

Зьніжэньне сабекошту праведзена намі за 2 гады на 11,4 проц. (па прамысловасьці ВСНГ) замест намечаных 14,5 проц.

Хаця намі і перавышаны наметкі пяцігадовага пляну, але прамфінплян 1929-30 г.г. недавыкананы (замест намечаных 32 проц. мы мелі 25 проц. павялічэньня продукцыі па прамысловасьці па СССР).

Ухілісты ўсіх колераў на падставе гэтых цяжкасьцяй будавалі тэорыю аб нібы няправільнай політыцы нашай партыі. Жыцьцё цалкам абвергла гэтыя факты, няўхільна выкрываючы іх. Партыя праводзіць такія мерапрыемствы, пры дапамозе якіх мы перамагаем цяжкасьці і пасьпяхова прасоўваемся ў нашым будаўніцтве. І асноўны вынік двух год пяцігодкі заключаецца ў тым, што мы перавыканалі наметкі пяцігадовага пляну і гэтым падрыхтавалі глебу для новага, яшчэ больш бурнага росту ў трэцім годзе пяцігодкі.

Дзьве систэмы, два вынікі

У той час, як мы маем вялізарнейшы рост народнай гаспадаркі, капіталістычныя краіны перажываюць жорсткі крызіс, заняпад вытворчасці як прамысловасьці, так і сельскай гаспадаркі. Дзякуючы перавытворчасці, запаўняюцца склады таварамі, якія не знаходзяць сабе пакупніка, таму што працоўныя масы ня маюць за што купляць, і капіталісты прымушаны скарачваць або прыпыняць сваю вытворчасць. Тавары гніюць, выкідваюцца ў мора. З вытворчасці выкідваюцца мільёны рабочых, асуджаных са сваімі сем'ямі на галодную сьмерць. Лік беспрацоўных ПАЗШ даходзіць да 10 мільёнаў чал., Германіі—4 мільёны, Англіі—3 мільёны і г. д. Такім чынам становішча ў капіталістычных краінах характарызуецца, з аднаго боку, вялікім ростам зьбядненьня мас, адсутнасьцю ў іх сродкаў існаваньня; з другога боку—вялізарным ростам лішкаў на рынку сродкаў існаваньня, якія ня могуць знайсці пакупніка. Што з таго, «што бачыць вока, ды зуб не бярэ». Цяпер, калі бурнае разьвіцьцё сусьветнага эаномічнага крызісу адбываецца адначасова з бурным уздымам у СССР, працоўныя масы ўсяго сьвету навочна пераконваюцца ў перавагах савецкай систэмы перад капіталістычнай.

Гэтыя факты сьведчаць аб тым, што рэвалюцыйны рух у капіталістычных краінах будзе нарастаць, пролетарыят будзе шукаць выхаду з гэтага становішча ў рэвалюцыі.

Буржуазія ў сваю чаргу будзе шукаць выхаду ў новых войнах і інтэрвэнцыі, накіраванай супроць Савецкага Саюзу. Адсюль вывад, што мы павінны яшчэ больш разьвіваць сваю соцыялістычную гаспадарку, узмацняць Чырвоную армію, каб абараніць ад драпежніцкага нападу бацькаўшчыну сусьветнага пролетарыяту.

Чым тлумачацца нашыя посьпехі

Калі мы прыступілі да выкананьня пяцігодкі, дык нашыя ворагі гаварылі: «Пяцігодка—гэта новая фантазія бальшавікоў і, вядома, гэтая утопія не ажыцьцёвіцца, яна праваліцца». Уся гэтая абмова была пушчана для таго, каб замаскаваць факт вялічэзнага эаномічнага крызісу, які ахапіў усе капіталістычныя краіны, для таго, каб скрыць ад рабочых праўду аб вялізарным соцыялістычным уздыме СССР і гэтым рыхтаваць грамадзкую

думку і захоўваць сваю шалёную ладрыхтоўку да вайны супроць краіны, у якой будзеца соцыялізм. Разам з гэтым прадракалі нам гібель і трацкісты, якія ня вераць у магчымасьць пабудаваньня соцыялізму ў адной краіне. Правыя опартуністы таксама ўзьнялі крык аб непасільнасьці тэмпам п'яцігодкі. Правал цяцігодкі рыхтавалі шкоднікі, якія думалі з дапамогай інтэрвенцыі задушыць савецкую ўладу і зьвярнуць старыя парадкі—капіталістычны лад. Партыя і рабочая кляса няўтомна выкрывала клясавых ворагаў і цьвёрда ішла па ленынскім шляху, ажыццяўляючы пабудову соцыялізму. Цяпер ужо для ўсіх, нават для тых, хто рыхтаваў нашу пагібель, відны дасягнутыя намі посьпехі.

Чым тлумачыць нябачаныя ў гісторыі чалавечтва посьпехі нашай краіны? Чаму капіталістычныя краіны, якія маюць непараўнальна большыя сродкі, і марыць ня могуць аб дасягнутых намі тэмпам? Перш за ўсё нашыя посьпехі тлумачацца самімі асаблівасьцямі сыстэмы савецкай гаспадаркі. Тав. Сталін на XVI зьездзе наступным чынам ахарактарызаваў іх. У Савецкім Саюзе «ўлада клясы капіталістаў скінута і заменена ўладаю рабочае клясы... Разьвіцьцё вытворчасці падпарадкавана... прынцыпу п'янавага кіраўніцтва... Рабочая кляса зьяўляецца гаспадаром краіны, які працуе не на капіталістаў, а на сваю ўласную клясу». (Сталін). У гэтым і ляжыць прычына таго творчага энтузіязму рабочае клясы, які мы цяпер наглядаем.

Гэты працоўны ўздым рабочае клясы асабліва выявіўся ў сацспарборніцтве, ударніцтве і сустрэчных прамфінплянах. Ударніцтва—адно з найбольш значных праяў растучага ўдзелу мас у справе будаваньня соцыялізму. Спарборніцтва і ўдарніцтва зьявілася найлепшым сродкам супроць шкодніцтва, лепшым мэтодам сапраўднай барацьбы за выкананьне прамфінпляну. Самае выдатнае ў спарборніцтве заключаецца ў тым, што яно робіць карэнны пераварот у поглядах людзей на працу, бо яно ператварае працу з ганебнага цяжару, якім яна лічылася раней, «у справу гонару, у справу славы, у справу адвагі і геройства». (Сталін).

Геройства, праяўленае рабочай клясай, прывяло да перамогі за перамогай.

Рашаючую ролю ў гэтым эканамічным уздыме СССР адыграла правільная політыка партыі, рашучая барацьба супроць правых

і «левых» ухілаў ад ленинскай генэральнай лініі. Посьпехі ў пабудове сацыялізму суправаджаліся шалёным супраціўленьнем рэшт так капіталізму. Кулакі і шкоднікі прымаюць усе меры аж да падрыхтоўкі інтэрвенцыі, каб сарваць наша вялікае будаўніцтва. Але, дзякуючы правільнай політыцы партыі, дзякуючы ўзрастаючай актыўнасьці мас, мы ня далі шкоднікам выканаць іх плян зрыву сацыялістычнага будаўніцтва.

ПЛЯН 3-га ГОДУ ПЯЦІГОДКІ

Рост народнага даходу

Вызначаны аб'яднаным пленумам ЦК і ЦКК УсеКП(б) для СССР і студзеньскім пленумам ЦК КП(б)Б для БССР народна-гаспадарчы плян на 1931 г. мае тую асаблівасьць, што ён зьяўляецца ўжо гадавым плянам, а не контрольнымі лічбамі толькі, як гэта было ў мінулыя гады.

Гэта гаворыць пра тое, што сацыялістычны сэктар трымае цяпер у сваіх руках усе вагары народнай гаспадаркі, а гэта дазваляе больш дакладна плянаваць як прамысловасьць, так і сельскую гаспадарку. З другога боку большая плянаваньне спрыяе далейшаму паскарэньню тэмпаў сацыялістычнага будаўніцтва, ажыццяўленьню лёзунгу «Пяцігодка ў чатыры гады» і завяршэньню пабудовы фундаманту сацыялістычнай эканомікі СССР.

Раней разьбярэм і пакажам, як узрастае ў 1931 г. народны даход СССР.

Паводле пляну на 1931 г. народны даход дасягае 49 мільярдаў рублёў.

Намечана было на 1933 г. па пяцігодцы 49,7 мільярдаў рублёў.

Прырост народнага даходу:

Па гадох	У проц.
1929.	11
1930.	19
1931.	35

Як відаць з гэтай табліцы, мы маем з году ў год усё больш павышаныя тэмпы росту. У 1931 г. дасягаецца тая сума народнага даходу, якая прадбавалася 5-гадовым плянам для апошняга

году пяцігодкі. Ніводная капіталістычная краіна ня ведае такіх тэмпаў.

Як-жа расьце народны даход у краінах капіталізму?

ПАЗШ	(даваенны пэрыод)	рост народнага даходу	3—4 проц. у год.
Германія	"	"	2,5—3,5
Англія	"	"	1,5
Расія	"	"	2,6

Такім чынам для таго, каб павялічыць народны даход на 35 проц., як гэта будзе дасягнута ў СССР у выніку выкананьня пляну на 1931 г., ПАЗШ патрэбна было-б 9—10 год, Германіі—11 год, старой Расіі—13 год, а Англіі ня менш 20 год.

Гэты факт яшчэ раз падкрэсьлівае перавагу савецкай сыстэмы перад капіталістычнай.

Дзякуючы посьпехам плянавай соцыялістычнай гаспадаркі, мы маем магчымасьць устанавіць на 1931 год адзіны фінансавы плян. Да гэтага часу такога фінансавага пляну мы ня мелі, быў толькі дзяржаўны бюджэт. Фінансавы плян уключае ў сябе ня толькі бюджэт, але і крэдытную сыстэму, уласныя сродкі гаспадарчых арганізацый і г. д. У гэтым годзе фінансавы плян ахапляе $\frac{2}{3}$ усяго народнага даходу. Даход павінен быць зьведзены з расходам так, каб застаўся рэзэрв (запас) у суме 1,5 мільярда руб. на той выпадак, калі трэба будзе ўзмацніць сродкамі які-небудзь адсталы вучастак нашага будаўніцтва. Гэта мае выключна вялікае значэньне на выпадак ліквідацыі прарываў і ў той-жа час паказвае ўзрастаючую гаспадарчую магутнасьць СССР.

Капітальныя ўкладаньні

Рост народнага даходу да 49 мільярдаў руб. дазваляе значна павялічыць і капітальныя ўкладаньні. У соцыялістычны сэктар народнай гаспадаркі намечана ўкласьці 17 мільярдаў руб., г. зн. капітальныя ўкладаньні павялічваюцца больш, як у паўтара разы супроць мінулага году.

У прамысловасьць і электрыфікацыю павінна быць укладзена 7.470 млн. руб. што складае 44 проц. усіх укладаньняў.

З гэтай сумы 5.045 млн. руб. будзе ўкладзена ў цяжкую прамысловасьць, 850 млн. у электрыфікацыю.

Што мы намячаем будаваць? Як відаць, вялікая доля капітальных укладанняў прыпадае на прамысловасць і электрыфікацыю, як аснову ўсяе народнае гаспадаркі. Скончаны і пушчаны ў ход такія буйнейшыя прадпрыемствы, як Сталінградскі трактарны завод, Растоўскі завод с.-г. машынабудаўніцтва, Асінаўскую электрастанцыю на Беларусі і рад іншых.

У 3-м годзе побач з ужо пушчанымі трэба забяспечыць пабудову новых гігантаў: Магнітагорскага і Кузьнецкага заводаў, буйнейшых хэмічных комбінатаў Бярэзнікаўскага, Бобрыкаўскага, заводу комбайнаў у Саратаве, Урала-Кузьнецкага комбінату і г. д. Усе яны павінны быць пушчаны ў 3-м годзе пяцігодкі. Усяго ў 3-м годзе будзе пушчана 518 новых буйнейшых прадпрыемстваў. Значэнне гэтай лічбы асабліва яскрава, калі мець на ўвазе, што за чатыры мінулых гады з 1927 па 1930 ўключна мы пусьцілі ў ход усяго 323 новых прадпрыемствы. Апрача таго, у гэтым годзе пачынаецца пабудова такіх заводаў, як Ніжнятагільскі і Марыупальскі мэталюргічныя; Днепра-комбінат у складзе цэлага раду буйнейшых заводаў, ды інш. Плян гэтага вялізарнага будаўніцтва зьяўляецца цалкам рэальным, і трэба ня толькі яго выканаць, але і перавыканаць. Ажыццяўленьне пляну будзе лепшым адказам правым опартуністам і права-«лявацкаму» блёку, які трымае курс на звужэньне фронту капітальнага будаўніцтва.

Характарна адзначыць, што капітальныя ўкладаньні ў БССР у аграмаджаны сэктар узрастаюць на 100 мільёнаў руб. супроць мінулага году.

1929/30 г.	20 мільёнаў руб.
1931 г.	32

Пленум ЦК і ЦКК УсеКП(б) у народна-гаспадарчым пляне на 1931 г. намеціў наступны рост прамысловай продукцыі.

Па СССР агульны	45 проц.	БССР па рэспубліканскай прамысловасці ВСНГ (без харчовай і Лесбелу) рост на	74 проц.
• цяжкай прамыслов.	58	Па прамыслов. НКГандлю	100
• лёгкай	27	• саюзнай прамысловасці.	54

Аб чым гавораць усе вышэйпаданыя лічбы? Яны паказваюць, што ў 1931 г. даваенны разьмер продукцыі прамысловасці будзе перавышаны па СССР у 3 разы. 3-ці год дае выкананьне 79 проц. усяго пяцігадовага пляну, а па галінах цяжкай індустрыі—выка-

нанья—98 проц. пяцігадовага пляну. Такім чынам наметкі пяцігодкі перавыконваюцца. Баявы лезунг самых шырокіх мас рабочае клясы «Пяцігодка ў чатыры гады», а па галоўным галінам у 3 гады ператвараецца ў жыццё.

Якасныя паказальнікі

Трэба ня толькі значна павялічыць колькасць прадукцыі, але і палепшыць якасць яе. Плянам намечана знізіць сабекошт прадукцыі па прамысловасці ВСНГ па СССР на 10 проц. (па БССР на 8 проц.). Узыняць прадукцыйнасць працы на 28 проц., па БССР на 30 проц.

Кожны недавыкананы процант зніжэння сабекошту прамысловай прадукцыі азначае ў гэтым годзе, у маштабе СССР, страту ў 180 млн. руб. Зразумела, што невыкананьне якасных паказальнікаў ставіць пад пагрозу і колькаснае выкананьне пляну.

Трэба мобілізаваць увагу ўсяе рабочае клясы на выкананьне якасных паказальнікаў пляну і палепшаньне якасці прадукцыі.

Вытворчасць мэталю і здабываньне вугалю—важнейшыя задачы

Каб пусьціць у ход фабрыкі і заводы, будаваць новыя гіганты індустрыі і ажыццявіць вышэйпаказаныя тэмпы росту, нам неабходна забяспечыць вытворчасць мэталем і палівам. Нам трэба пабудаваць варштаты, турбіны, трактары, аўтамабілі. Нашым новым заводам мы павінны даць поўнае абсталяваньне ў тэрмін. Іх трэба абсталяваць новымі ўдасканаленымі машынамі, якіх мы дагэтуль яшчэ ў СССР не выраблялі і вытворчасць якіх нам неабходна наладзіць, каб аслабіцца ад залежнасці ад капіталістычных краін. Усё гэта патрабуе мэталю і вугалю. Між тым, мэталю у нас і да гэтага часу застаецца «вузкім месцам». Толькі ў 29-30 г. вытворчасць чыгуну складала 5 мільёнаў т, г. зн. дасягнула даваеннага ўзроўню. Недахват чыгуну прымушаў нас увозіць яго з-за граніцы і плаціць за яго залатой валютай. Між тым унутры краіны ёсць вялікія прыродныя багацьці, якія могуць у кароткі тэрмін забяспечыць патрэбу краіны ў металі.

Тая вугальна-металюргічная база, якая ёсць на Поўдні ў Донбасе, ужо ня можа задаволіць усе патрабаваньні прамысловасці ў металі, а таму партыя паставіла задачу ўтварыць другую

вугальна-мэталюргічную базу—Урала-Кузьнецкую, на Ёсходзе. Заданьне XVI зьезду—давесьці да 1933 г. выплаўку чыгуну да 17 мільёнаў тон—павінна быць выканана. Тав. Сталін на XVI зьездзе гаварыў: «Майце на ўвазе, што мы дасягнулі даваеннай нормы чыгуну і перавыконваем яе толькі ў бягучым 1929-30 г. Гэта—вялікая пагроза для ўсяе народнае гаспадаркі. Каб ліквідаваць гэтую пагрозу, трэба наладзіць форсаванае разьвіцьцё чорнай мэталюргіі. Нам трэба да канца пяцігодкі ня 10 мільёнаў тон чыгуну, як патрабуе гэта пяцігодка, а 17 мільёнаў тон. Гэтую задачу мы павінны выканаць што-б там ні было, калі мы хочам па-сапраўднаму разгарнуць справу індустрыялізацыі нашае краіны. Бальшавікі павінны паказаць, што яны здолеюць справіцца з гэтай задачай».

Выходзячы з данага XVI зьездам заданьня, пленум для 3-га году намеціў выплавіць 8 мільёнаў тон чыгуну, 8,8 мільёнаў тон сталі, што азначае перавыкананьне на 30 проц. наметак пяцігодкі для 1930-31 году. Неабходна сюды накіраваць усе намаганьні рабочае клясы. Рабочая кляса павінна ўзяць пад асаблівы нагляд вытворчасць мэталю.

Вугаль, нафта, торф зьяўляюцца важнейшым палівам, без якога ня мысьліцца форсаванае разьвіцьцё вытворчасьці. Плян намячае здабычу 83 мільёнаў тон вугалю. На апошні-ж год пяцігодкі намячалася здабыць 75 мільёнаў тон. Значыцца ў 1931 годзе ўжо перавыконваецца на 11 проц. плян апошняга году пяцігодкі. Па нафце—25,5 млн. тон (на апошні год пяцігодкі намячалася 21,7 млн.—перавыкананьне на 18 проц.). Трэба памятаць, што ў вугальнай прамысловасьці асабліва адбіліся вынікі шкодніцтва (Шахцінская справа). Апрача гэтага мы тут мелі адзін з самых сур'ёзных прарываў прамфінпляну. Вугальная прамысловасьць не дадала краіне за мінулы год каля 5 мільёнаў тон вугалю. Ад выкананьня програмы па вугалі залежыць выкананьне пляну іншых галін народнай гаспадаркі (транспорт і г. д.).

СССР мае вялізарныя запасы вугалю, нафты. Адзін Кузбас мае ў сваіх нэтрах прыкладна 400 мільярдаў тон вугалю.

У БССР па часьці паліва ёсьць вялікія запасы торфу і лесу. Торф цалкам дапасавальны па сваёй якасьці для паліва ў прамысловасьці.

Партыя прымае захады да максымальнай механізацыі здабывання вугалю ды іншых відаў паліва, бо ўжываньне машын значна падвышае выработку.

Неабходна мабілізацыя ўвагі ўсяе рабочае клясы вакол праблемы паліва.

Даганям і пачынаем пераганяць капіталістычныя краіны

Лёзунг—«дагнаць і перагнаць» ператвараецца ў жыццё. Па некаторых галінах прамысловасці ў 3-м годзе пяцігодкі перагонім некаторыя перадавыя капіталістычныя краіны. Па чыгуне мы пры выкананні праграмы ў 8 мільёнаў пераганям Англію, якая здабыла ў самы спрыяючы год пасля вайны 7,7 мільёнаў т, у два разы пераганяецца па чыгуне і вугалі Бэльгія, якая ня так даўно перавышала нас у два разы. Па сталі пераганяецца Францыя. Па вугалі мы ўжо перагналі Японію, Польшчу, пераганям і Францыю. Няма ніякага сумнення ў тым, што ў бліжэйшыя гады мы будзем спрачацца за пяршынства з Германіяй, якая дае 15 проц. усяе сусветнае здабычы вугалю.

VI зьезд Саветаў СССР прыняў наступную пастанову:

«VI зьезд саветаў Саюзу ССР ставіць перад рабочай клясай і перад усімі працоўнымі СССР задачу ажыццяўлення ня больш, як у працягу гэтага дзесяцігодзьдзя лёзунгу—дагнаць і перагнаць у тэхніка-экономічных адносінах перадавыя капіталістычныя краіны».

Карэнная перабудова сельскай гаспадаркі

Нябачаныя поспехі саўгаснага і колгаснага будаўніцтва, паварот асноўных мас сялянства ў бок соцыялізму далі магчымасьць пленуму намеціць праграму далейшай перабудовы сельскай гаспадаркі ў 1931 г.

Увесь Савецкі Саюз паводле далейшага разгортвання калектывізацыі падзяляецца на тры часткі.

Асноўныя збожжавыя раёны, куды ўключаецца Украіна (стэпавая частка), Паўночны Каўказ, Ніжняя Волга, Сярэдняя Волга, павінны ахапіць калектывізацыяй 80 проц. бядняцка-серадняцкіх гаспадарак, што азначае для гэтых раёнаў завяршэньне ў асноўным суцэльнай калектывізацыі і ліквідацыі кулацтва як клясы.

Другая частка збожжавых раёнаў (Цэнтральная чорназемная вобласць, Сібір, Урал, Украіна (лесастэп), Казакстан) павінна аб'яднаць у колгасы палавіну ўсіх гаспадарак. У гэтую частку ўваходзяць і баваўняныя, і цукрова-бурачныя раёны.

І, нарэшце, у апошнюю частку ўваходзіць уся спажываючая паласа па збожжавых культурах, дзе колектывізацыя павінна ахапіць 20—25 проц. бядняцка-серадняцкіх гаспадарак.

У сярэднім па ўсім Савецкім Саюзе ў 3-ці год пяцігодкі мы павінны ахапіць колектывізацыяй ня менш палавіны ўсіх гаспадарак.

Засеўная плошча ў колгасах устаноўлена плянам у 66 млн. га. Студзеньскі пленум ЦК КП(б)Б пастанавіў, што мы ў нашай рэспубліцы, якая належыць да раёну тэхнічных культур і жывёлагадоўлі, павінны да канца 1931 г. дасягнуць 45 проц. колектывізацыі сялянскіх гаспадарак з засеўнай плошчай саўгасаў і колгасаў у 1.368 тысяч га. Вось такі вялізарны плян колгаснага будаўніцтва.

Аб поўнай рэальнасці намечанага пленумам пляну рэканструкцыі сельскай гаспадаркі гаворыць наступнае.

Мы ўжо цяпер на 10/III-31 г. маем: па асноўных збожжавых раёнах 74 проц. колектывізаваных бядняцка-серадняцкіх двароў, па астатніх збожжавых раёнах—40 проц., па спажываючай паласе — 22 проц. Агулам па СССР — 37 проц. Па БССР — на 20/III-31 г.—20,3 проц.

Што будзе азначаць выкананьне народна-гаспадарчага пляну на 1931 г. у гэтай галіне?

«Выкананьне пляну ў галіне колектывізацыі, — гаворыцца ў рэзолюцыі пленуму, — дасць абсолютную перавагу соцыялістычных элементаў над капіталістычнымі элементамі на вёсцы, узмацніць змычку рабочае клясы з працоўнымі масамі сялянства і завяршыць пабудову фундаменту соцыялістычнай эканомікі СССР».

Проблему жывёлагадоўлі і тэхнічных культур партыя вырашае на шляхох буйнай соцыялістычнай гаспадаркі

Толькі на шляху будаўніцтва буйных саўгасаў і колгасаў партыя здолела ў асноўным вырашыць збожжавую праблему. Цяпер будзе наладжана забяспечаньне працоўных хлебам, зноў аднаўляецца экспорт збожжа за граніцу і плюс да гэтага ў дзяржаве

застаецца пэўны запас. Ці павінны мы і надалей разгортваць збожжавую галіну сельскай гаспадаркі?

Зразумела, павінны, бо ад далейшага разьвіцьця збожжавай гаспадаркі залежыць і разьвіцьцё інш. галін сельскай гаспадаркі.

Вырашэньне збожжавай праблемы дае нам магчымасьць рашуча паставіць і вырашыць пытаньне аб мясе, гародніне і тэхнічных культурах. Бязумоўна, вырашыць гэтыя пытаньні мы можам толькі на падставе далейшага разгортваньня колгаснага і саўгаснага будаўніцтва. Програма работ у гэтым кірунку была дана партыяй яшчэ ў мінулым годзе. Шырокая хваля колгаснага будаўніцтва мінулага году прынесла з сабой шалёнае супраціўленьне кулацтва, якое агітавала за зьнішчэньне жывёлы, за тое, каб бядняцка-серадняцкае сялянства бяз жывёлы ўваходзіла ў колгас, за тое, каб скараціць плошчу засева пад тэхнічныя культуры. Скарачэньне колькасьці жывёлы ў выніку масавага яе ўбою кулацтвам і часткай сераднякоў пад кулацкім уплывам выклікала дадатковыя цяжкасьці на шляху вырашэньня жывёлагадоўчай праблемы. Аднак цяжкасьці павінны быць пераможаны. І плян, які намячаецца па жывёлагадоўлі і тэхнічных культурах, дае упэўненасьць у тым, што гэтыя пытаньні будуць вырашацца ў бліжэйшы пэрыод. Асноўная работа па вырашэньні мясной праблемы ўскладзена на трэсты «Сьвінавод» і «Жывёлавод». На гэтыя трэсты пленум усклаў задачу—давесьці ў 1931 г. стада ў саўгасах «Жывёлаводу» з 1.012 тыс. галоў да 2.800 тыс. галоў, г. зн. колькасьць павінна больш чым падвоіцца. У саўгасах «Сьвінаводу» стада павінна ўзрасьці з 107 тыс. галоў да 1.900 тыс. галоў (рост больш чым у 10 разоў), у саўгасах «Аўцаводу» стада павялічыцца да 4.400 тыс. галоў.

Шырокае разгортваньне жывёлагадоўлі ў колгасах і магутнае будаўніцтва жывёлагадоўчых саўгасаў заложыць моцны фундамент для поўнага і канчатковага вырашэньня праблемы жывёлагадоўлі.

Вялікае месца па разьвіцьці жывёлагадоўлі павінна займаць БССР і асабліва па сьвінагадоўлі. Плян 3-га году намячае рост па буйнай рагатай жывёле ў 21 проц., а па сьвіньнях 76 проц. Студзеньскі пленум паставіў задачу вылучыць з арганізаваных колгасаў у БССР 10 спецыялізаваных колгасаў для разьвядзеньня палепшанай пароды жывёлы.

Наступная і надзвычайна важная задача—гэта разьвіцьцё тэхнічных культур. Тэхнічныя культуры маюць вялізарнае значэньне для разьвіцьця нашай прамысловасьці. Мы павінны ў гэтым годзе шпаркімі тэмпамі разьвіць вытворчасць бавоўны, цукровых буракоў, а па БССР асабліва лёну і канпель. Па БССР будзецца рад заводаў па першапачатковай прапрацоўцы лёну.

Амаль $\frac{2}{3}$ засеўных плошчаў пад тэхнічнымі культурамі будзе згуртавана ў саўгасах і колгасах. Гэта, вядома, мае вялікае як гаспадарчае, так і політычнае значэньне.

Тэхнічнае ўзбраеньне сельскай гаспадаркі

Нам неабходна падвесці пад сельскую гаспадарку новую тэхнічную базу. Разьвіцьцё належнымі тэмпамі сельскагаспадарчага машынабудаўніцтва набывае асаблівае значэньне. Пленум намяціў на гэты год значнае павялічэньне вытворчасці трактараў, сельскагаспадарчых машын, штучнага ўгнаеньня і рост машына-трактарных станцый.

У справе рэканструкцыі сельскай гаспадаркі МТС граюць вялізарнейшую ролю. Яны павінны ахапіць ня толькі збожжавыя раёны, але і раёны тэхнічных культур.

Паводле заданьня пленуму трактары ў 1931 г. будуць разьмеркаваны наступным чынам:

Па саўгасах	49 проц.
МТС	40 .
Па паасобных колгасах	11 .

Агульная-ж патужнасьць трактарнага парку ў конскіх сілах узрастае па СССР з 900 тыс. у 1930 г. да 2.156 тыс. у 1931 г. Беларусь павінна давесці ў гэтым годзе лік МТС да 25. Намечаны завоз трактараў у 15.980 конскіх сіл. Па ўсім СССР лік МТС будзе даведзены да 1.400.

МТС у мінулым годзе адыгралі вельмі вялікую ролю. Яны зьявіліся арганізацыйнымі цэнтрамі калектывізацыі і лепшай формай тэхнічнай рэканструкцыі сельскай гаспадаркі. Дзякуючы ім зьявілася магчымасьць у высокай ступні пашырыць засеўную плошчу.

Перад кожным бедняком і сярэдняком аднаасобнікам паўстала асноўнае пытаньне—за ці супроць колгасу?

Неабходна забясьпечыць сваячасовую падрыхтоўку да веснавой засеўкампаніі 1931 г. Да вясны павінна быць разгорнута па СССР 800 новых МТС.

Неабходна арганізаваць масавы прыліў у колгасы на ленінскіх прынцыпах добраахвотнасьці і забясьпечыць ахоп ня менш 30 проц. бядняцка-сярадняцкіх гаспадарак па БССР колгасамі да часу веснавой сяўбы.

Цяпер, калі шматмільённыя масы беднякоў і сярэднякоў, упэўніўшыся ў перавагах колгасаў, уступілі на колгасны шлях, а кулацтва—асноўны вораг колгасаў—ліквідуецца як кляса—перад кожным бедняком і сярэдняком аднаасобнікам, які яшчэ ня ўступіў у колгас, паўстала асноўнае пытаньне—за ці супроць колгасу?

Бядняк і сярэдняк аднаасобнік, які дапамагае кулаку змагацца з колгасамі і падрываць колгаснае будаўніцтва, ня можа быць названы саюзьнікам і тым больш апорай рабочае клясы—ён на справе саюзьнік кулака.

Толькі той бядняк і сярэдняк аднаасобнік працягвае заставацца саюзьнікам рабочае клясы, хто супольна з рабочай клясай дапамагае будаваць колгасы, хто падтрымлівае колгасны рух, хто дапамагае весьці рашучую барацьбу з кулаком.

Для таго, каб стаць сапраўднай і моцнай апорай савецкай улады, перад бедняком і сярэдняком аднаасобнікам адзін шлях—шлях дапамогі колгасам, а потым і ўступленьня ў колгас» (Рэз. VI Зьезду саветаў СССР).

Трэба памятаць, што клясавы вораг у вёсцы таксама па-свойму рыхтуецца да вясны. Ён будзе шалёна супраціўляцца. Трэба будзе даць рашучы ўдар па кулаку. Ня даць магчымасьці кулацтву пралезьці ў колгасы і пасеяць недавер'е да выгоднасьці колгаснай вытворчасьці магчыма толькі ў рашучай барацьбе з правым опартунізмам, у рашучай барацьбе з двурушнікамі, якія на словах нібы стаяць за сцэльную колектывізацыю, а на справе дапамагаюць кулаку. А там дзе ў выніку недастатковай клясавай пільнасьці паасобных таварышоў кулаку ўдалося пралезьці ў колгас, трэба яго выкрыць і выключыць з колгаса. Толькі пры пасьлядоўным правядзеньні політыкі ліквідацыі кулацтва як клясы на аснове сцэльнай колектывізацыі, толькі пры рашучым націску на кулака,

толькі пры рашучай барацьбе на два фронты (супроць правых і права «левацкага» блёку, левых загібаў) можна ўзьняць і замацаваць новы прыліў у колгасы.

Опартунізм на вёсцы праяўляецца ў адмаўленьні ад сапраўды бальшавіцка-масавай арганізатарскай работы на сяле, адмаўленьні ад работы з беднотай. Стаўка на самацёк ёсьць самае яскравае выражэньне гэтага адмаўленьня. Нявер'е да ўзятых высокіх тэмпаў калектывізацыі характарнае для правых опартуністаў.

Правы опартунізм зьяўляецца галоўнай перашкодай на шляху барацьбы з кулаком, на шляху яго ліквідацыі і далейшага разьвіцьця сучэльнай калектывізацыі.

Трэба рашуча змагацца таксама з левымі загібшчыкамі, якія не разумеюць неабходнасьці захаваньня прынцыпу добраахвотнасьці ў справе калектывізацыі, хочуць пераскочыць праз асноўныя формы калектывізацыі, праз арцель, і перайсьці адразу да комун. Антысерадняцкая практыка левых загібшчыкаў узмацняе пазіцыю кулацтва, лье ваду на млын клясавага ворага. Таму барацьба з імі ёсьць таксама адна з асноўных умоў далейшага разьвіцьця сучэльнай калектывізацыі і правядзеньня другой бальшавіцкай вясны.

Рост лёгкай індустрыі

Іншы час можна сустракацца з такімі разважаньнямі: «Добра, у нас тэмпы, рост, фабрыкі і заводы, а што з гэтага, калі сітцу няма, мыла няма, ботаў няма і наогул нічога няма». Такія разважаньні, вядома, узнікаюць у людзей, якія яшчэ не ўсьвядомілі ўсяе сутнасьці нашага соцыялістычнага будаўніцтва.

Партыя паставіла ў першую чаргу задачу разьвіцьця цяжкай індустрыі як асноўнай базы, на падставе якой будзе магчымаць разьвіваць і лёгкаю прамысловасьць. Цяпер, дзякуючы дасягнутым посьпехам у галіне цяжкай індустрыі, мы шчыльна падыходзім да ўзмацненьня і разьвіцьця лёгкай прамысловасьці. Вядома, што да гэтага часу галоўным тормазам для разьвіцьця лёгкай індустрыі зьяўляўся недахват сельскагаспадарчай сыравіны. Рост колгасаў і саўгасаў прыводзіць да росту і ўзмацненьня сыравіннай базы і дае магчымаць пашырыць прадукцыю лёгкай індустрыі. У 1931 г. ёсьць ужо ў наяўнасьці ўмовы, каб рост лёгкай індустрыі

перавысіў наметкі пяцігадовага пляну. Галіны лёгкай індустрыі павялічаць колькасць сваёй прадукцыі на 28,9 проц. супроць мінулага году. Перамога на баваўняных палёх дасць зрух у тэкстыльнай прамысловасці. Павялічваецца на 120 проц. вытворчасць цукру, што пашырыць вытворчасць кондытэрскай прамысловасці. Значныя дасягненні мы будзем мець таксама ў галіне абутковай прамысловасці. Абутковая прамысловасць зробіць значны крок наперад. Паводле пляну абутковая вытворчасць павялічыцца на 30 проц. супроць мінулага году. Гэты буйны рост дасягаецца ў выніку тэхнічнай рэканструкцыі гэтай галіны прамысловасці, замены скур іншымі прадуктамі, скарыстання скур дробных жывёл, рацыянальнага скарыстання сыравіны і г. д.

Такім чынам, ажыццяўляючы ўздым лёгкай індустрыі на аснове развіцця цяжкай індустрыі, мы ў далейшым забяспечым ёй яшчэ большыя тэмпы.

Транспорт

Мы вельмі адсталі з рэканструкцыяй транспарту, і цяпер транспарт зьяўляецца адным з «вузкіх месц» усяе народнае гаспадаркі. Чым-жа тлумачыцца, што на гэтым вучастку ёсць такое вялікае адставаньне? Каб адказаць на гэтае пытаньне, неабходна зразумець той факт, што патрабаваньне да транспарту з боку народнае гаспадаркі ў даны момант рэзка павышаецца. Ужо цяпер транспарту прыходзіцца мець справу з перавозкамі, якія павышаюць наметку для апошняга году пяцігадовага пляну. Значыцца, развіццё транспарту аказалася зусім неадпавядаючым агульнаму росту нашае гаспадаркі. Гэтаму значна садзейнічала работа шкоднікаў.

Як-жа народнагаспадарчы плян на 1931 г. вырашае пытаньне аб транспорце?

Транспорт, які мае вялікае значэнне як для народнай гаспадаркі, так і для абароны краіны, павінен правесці вялікую рэканструкцыю. Капітальныя ўкладанні ў транспорт у размеры 3.185 мільёнаў руб. на 78,6 проц. перавышаюць капітальныя ўкладанні за 1930 г. Такім чынам ёсць магчымасць у самы кароткі тэрмін дасягнуць пералому ў рабоце транспарту. Адозва ЦК

УсеКП(б) і СНК і пастанова ЦК КП(б)Б аб транспорце ставяць перад ім задачу забяспечыць поўнае выкананьне ў тэрмін праграм паравознага будаўніцтва, выпуску новых паравозаў вялікай патужнасьці, вяліка-грузных вагонаў, аўтаматычных тормазаў, запасных частак, рэканструкцыі існуючага шляху, электрыфікацыі, пераходу на спараную язду на паравозах ды іншыя мерапрыемствы. Правядзеньне паказаных мерапрыемстваў дазволіць умацніць прапускную і правозачную здольнасьць чыгункі.

Намечаны для 1931 г. грузазварот чыгункі ў 330 мільёнаў т перавышае на 17,4 проц. заданьне для апошняга году пяцігодкі.

Усе сілы партыйных, гаспадарчых і профэсійных арганізацый транспарту павінны быць кінуты на выкананьне гэтага напружанага пляну як у галіне колькасных, так і якасных паказальнікаў. Да задач транспарту павінна быць прыцягнута і ўвага іншых атрадаў рабочае клясы.

Аўладаць тэхнікай

Каб забяспечыць шпарчэйшыя тэмпы пабудаваньня соцыялізму, нам трэба «аўладаць тэхнікай».

Што гэта значыць?

Работа шкоднікаў з «Прампартыі», «Трудовой Крестьянской Партии», меншавіцкага «Саюзнага Бюро» і інш. паказала, што камуністы, якія стаяць на чале тае або іншае галіны гаспадаркі (трэсту, фабрыкі, саўгасу)—не заўсёды зьяўляюцца сапраўднымі гаспадарамі сваёй справы.

Яны досыць часта ня ведаюць тэхнікі гэтай справы, не зьяўляюцца спэцыялістамі і з прычыны гэтага прымушаны верыць на слова беспартыйным інжынэрам, эканомістам, аграномам ды іншым спэцыялістам, ня маючы дастатковых ведаў, каб правесць работу гэтых спэцыялістаў.

Сваіх камуністычных кадраў у нас яшчэ недастаткова.

Шкоднікі ў розных галінах гаспадаркі досыць часта і карысталіся тым, што мы яшчэ не аўладалі тэхнікай.

Камуніст-гаспадарнік павінен вучыцца—павінен стаць спэцыялістам у сваёй справе.

Мы павінны самымі шпаркімі тэмпамі рыхтаваць новыя пролетарскія кадры: інжынэраў, эканомістаў, аграномаў з рабочых і колгаснікаў.

Апрача гэтага, і ўся рабочая кляса і ўсё колгаснае сялянства павінны бязупынна вучыцца, каб павысіць сваю кваліфікацыю, каб азнаёміцца з тэхнікай свайго прадпрыемства.

Тэхнічная пісьменнасць мільёнаў рабочых і колгаснікаў прывядзе да бязупынных палепшанняў і ўдасканаленняў у процэсе вытворчасці, да бязупынай рацыяналізацыі, да бязупыннага вынаходства новых машын.

Усё гэта яшчэ больш павялічыць тэмпы нашага соцыялістычнага будаўніцтва.

ПЫТАНЬНІ РАБОЧАГА ЗАБЯСЬПЕЧАНЬНЯ

Наркамгандаль і коопэрацыя ня справіліся з задачамі забясьпечаньня

Програма 3-га году пяцігодкі, побач з агульным ростам нашае краіны, намячае таксама далейшае ўзьяцьце матэрыяльна-культурнага ўзроўню рабочае клясы. Заработная плата павышаецца для прамысловых рабочых на 6 проц., а для чыгуначнікаў на 8 проц. Уцягваюцца ў прамысловасць каля 2 млн. новых рабочых, пераводзіцца на 7-гадзінны рабочы дзень ня менш 92 проц. рабочых прамысловасці ВСНГ, 52 проц. рабочых прам. НКСнабу, усе чыгуначнікі, рэзка ўзрастаюць расходы па асьвеце, падрыхтоўцы кадраў, соцыяльным страхаваньні і г. д. Павялічваюцца даходы і колгаснікаў пры пераходзе з індыўідуальных форм гаспадарнічанья да колгасных.

Для далейшага павышэння рэальнай зарплаты рабочага неабходна рашуча змагацца за якасныя паказальнікі (прадукцыйнасць працы, зьніжэньне сабекошту, якасьць прадукцыі, зьніжэньне цэн).

Неабходна таксама карэннае палепшаньне работы органаў забясьпечанья і коопэрацыі па лініі загатоўак мяса, гародніны, перапрацоўкі с.-г. прадуктаў, арганізацыі прыгарадных гаспадарак, арганізацыі разьмеркаваньня. Да гэтага часу органы Нар-

камснабу і коопэрацыі не спраўляліся са сваімі задачамі. Аб'яднаны пленум ЦК і ЦКК, а таксама студзеньскі пленум ЦК КП(б)Б падкрэсьліў наяўнасьць буйнейшых недахопаў. «Недапушчальна марудная перабудова ўсёй работы сыстэмы ў адпаведнасьці з задачамі, якія высунуты рэканструкцыйным пэрыодам. Сыстэма ня здолела забяспечыць сваячасова і поўнага абслугоўваньня рабочых мас колгаснікаў, батрацка-бядняцкіх і серадняцкіх мас вёскі, выявіла няўменьне выразна, на клясавай падставе, размяркоўваць таварныя фонды—у выніку—першачарговасьць забяспечаньня рабочых вядучых галін прамысловасьці гарадоў і соцыялістычнага сэктару вёскі застаецца нявыкананай, наяўнасьць затаварнасьці ў адных раёнах і адсутнасьць тавараў у іншых» (з рэзолюцыі студзеньскага пленуму ЦК КП(б)Б).

Аб'яднаны пленум ЦК і ЦКК УсеКП(б) констатаваў буйнейшыя прарывы ў рабоце Наркамгандлю і коопэрацыі. Тут характарны такія факты: перабоі і няроўнамернасьць у забяспечаньні мясам і гароднінай. Напрыклад: Менск адзін час быў завалены бульбай, а потым тыднямі яе ня было; таксама было ў Маскве, Ленінградзе ды інш. гарадох; былі перабоі ў продажу гародніны, у той час, калі запасы яе дазвалялі гандляваць бесьперабойна. Або такія зьявішчы: у адзін раён завозіліся тавары больш плянава, у той час, як у другім рэзка адставала выкананьне пляну і г. д., не гаворачы ўжо аб тым, што перавозка гародніны, а таксама жывёлы суправаджалася вялікімі стратамі: жывёла траціла ў вазе; частка гародніны псавалася, завальваўся транспорт, павышаўся кошт прадуктаў ды інш. З прамысловымі таварамі такое-ж становішча: яны траплялі ў вёску ня к тэрміну загатоўак і ня тыя, якія патрэбны. У раёны загатоўак завозіліся пудра, духі ды інш. прадметы роскашы замест прамтавараў першай неабходнасьці. У асноўным гэта зьявілася вынікам работы шкоднікаў. Усім вядома шкодніцкая арганізацыя, выкрытая АДПУ ў «Саюзмясе» і «Саюзплодагародніне». Гэтая арганізацыя ставіла сваёй задачай стварэньне крызісу ў забяспечаньні рабочае клясы мясам, гароднінай. Яна ў сваёй дзейнасьці была зьвязана з «Прампартыяй», з так званай «трудовой крестьянской» (ТКП) партыяй, з меншавіцкім контррэволюцыйным «Саюзным Бюро». Шкодніцкія арганізацыі існавалі і ў Наркамгандлі і ў коопэрацыі.

Засьмечанасьць апаратаў варожымі элементамі спрыяла рабоце шкоднікаў. Вось малыякі малюнак: склад вычышчаных з апарату Цэнтрсаюзу—789 чал.; з іх меншавікоў—46 чал. і бундаўцаў—23; эсэраў—27; кадэтаў—5, былых міністраў розных урадаў, гарадзкіх галоў—11; дзяцей чыноўнікаў, буйных памешчыкаў, фабрыкантаў і купцоў—49 чал.; судзіліся пры савецкай уладзе—57 чал.; займаліся гандлем—22; былых афіцэраў—82; быўшых у белых арміях—34 і г. д. Комуністы, якія працавалі ў гэтых органах, дзякуючы опартуністычнай блізарукасьці, ня справіліся з кіраўніцтвам.

Перабудова работы Наркамснабу і коопэрацыі

Пленум намеціў карэнным чынам перабудаваць работу гэтых органаў, абнавіць кадры работнікаў, безадкладна ачысьціць апарат ад шкоднікаў і чужых элементаў. Перад органамі Наркамснабу і коопэрацыі пастаўлена баявая задача: у працягу 1931 г. падвоіць стада ў прыгарадных гаспадарках, і на адкормачных пунктах стварыць мясную прамысловасьць і выканаць дырэктыву XVI зьезду аб тым, каб праз год мець магчымасьць поўнага забяспечаньня мясам. Ліквідуючы ўсе рэшткі шкодніцтва і праводзячы рашучую барацьбу з праявамі опартунізму,—забяспечыць правільны ход мясазагатовак, загатовак гародніны. На Наркамснаб СССР ускладзена адказнейшая задача да 1 красавіка выканаць ня менш 70 проц. гадавога пляну мясазагатовак.

Акрамя таго вельмі важным мерапрыемствам зьяўляецца пастанова пленуму аб разьвіцьці прыгарадных гародных гаспадарак коопэрацыі і аб наданьні наогул сельскай гаспадарцы ў 25-верставым радыусе вакол гарадоў гароднага ўхілу.

Такім чынам ажыццэвіўшы намечаныя пленумам мерапрыемствы, партыя даб'ецца новых посьпехаў у галіне жывёлагадоўлі і поўнага забяспечаньня рабочых гароднінай і бульбай у 1931 г. Гэта прывядзе да сапраўднага павышэньня рэальнай зарплаты і палепшаньня матэрыяльнага становішча рабочае клясы.

Коопэрацыя, перад якой пастаўлена вялікая задача па абслугоўваньні працоўных, павінна карэнным чынам перабудавацца ў адпаведнасьці з запатрабаваньнямі соцыялістычнага будаўніцтва ў горадзе і на вёсцы. Цяпер у нас коопэрацыя дасягнула

монопольнага становішча ў справе забяспечаньня рабочых. На жаль, гэта монопольна часам скарыстоўваецца не на карысьць рабочаму спажыву. Вось што гаварыў тав. Сталін на XVI зьездзе: «Ня глядзячы на сваё амаль монопольнае становішча ў гандлі, коопэрацыя лічыць за лепшае забяспечваць рабочых больш «даходнымі» таварамі, якія даюць вялікія прыбыткі (галянтэрэя і г. д.), і ўхіляецца забяспечыць іх таварамі менш «даходнымі», хоць і больш неабходнымі для рабочых (сельскагаспадарчыя продукты).

У сувязі з гэтым рабочыя прымушаны каля 25 проц. сваіх патрэб у сельскагаспадарчых продуктах задавальняць на прыватным рынку, пераплачваючы на цэнах. Я ўжо не кажу аб тым, што апарат коопэрацыі больш за ўсё клапаціцца аб балянсе, з прычыны чаго надта туга ідзе на зьніжэньне рознічных цэн, ня глядзячы на катэгорычныя дырэктывы з боку кіруючых цэнтраў.

Выходзіць, што коопэрацыя дзейнічае ў даным выпадку не як соцыялістычны сэктар, а як сваяасаблівы сэктар, заражаны нейкім нэпманскім духам».

Такім чынам перабудова коопэрацыі павінна быць накіравана на зжыцьцё гандлярскага духу, на шчыльную сувязь паміж забяспечаньнем і ходам выкананьня прамфінпляну. Гэта значыць, што забяспечаньне павінна садзейнічаць павышэньню прадукцыйнасьці працы, барацьбе з цякучасьцю рабочай сілы і асабліва заахвочваньню соцыялістычных форм працы (соцпаборніцтва, ударніцтва).

Асаблівае значэньне набываюць пастановы сьнежаньскага пленуму ЦК УсеКП(б) і студзеньскага пленуму ЦК КП(б)Б аб сетцы закрытых разьмеркавальнікаў на фабрыках і заводах і ў буйнейшых колгасах. Закрытыя разьмеркавальнікі,—форма клясавага разьмеркаваньня продуктаў, цалкам сябе апраўдалі. Праўда, у рабоце закрытых разьмеркавальнікаў ёсьць яшчэ шмат недахопаў (чаргі, дрэнны асортымэнт тавараў, недахват іх). Таму на гэту работу неабходна зьвярнуць увагу ўсіх партыйных і профэсійных арганізацый. Акрамя таго, пленум вынес пастанову аб арганізацыі на буйнейшых прадпрыемствах з колькасьцю рабочых ня менш 2.000 чал. самастойных закрытых рабочых коопэратываў. Для лепшага абслугоўваньня транспарту арганізаваны самастойныя транспартныя спажывецкія таварыствы (ТПО).

Побач з закрытымі разьмеркавальнікамі павінна быць палепшана работа агульных коопэрацыйных магазынаў (узмацненьне барацьбы з крадзежам тавараў, з уцечкай іх у рукі чужых і нэпманскіх элемэнтаў, зьнішчэньне чаргі і г. д.). Асноўнае ў рабоце коопэрацыі—гэта клясавае разьмеркаваньне тавараў з улікам першачарговага абслугоўваньня асноўных прамысловых кадраў рабочае клясы і соцыялістычнага сэктару сельскай гаспадаркі.

Палепшаньнем работы коопэрацыі на вёсцы мы павінны дабіцца пераважнага забясьпечаньня колгаснікаў прамтаварамі, увязаўшы забясьпечаньне з пасьпяховым выкананьнем рознага роду заготовак. Неабходна зьмяніць сыстэму завозу тавараў на сяло і рашуча весьці барацьбу з ганебнымі выпадкамі завозу тавараў, якія неадпавядаюць вясковаму запатрабаваньню.

Сьнежаньскі і студзеньскі пленумы прышлі да вываду, што ліквідацыя выбарных вясковых коопэратываў прывяла да адрыву работы коопэрацыі ад мас. Прынята пастанова «аднавіць на вёсцы выбарныя коопэратывы («сельпо») у межах сельсаветаў з колькасьцю двароў ня менш 800, а там, дзе колькасьць двароў менш—адно «сельпо» на два сельсаветы». (Студз. пленум ЦК КП(б)Б). Для кіраўніцтва «сельпо»—у раённых цэнтрах організаваць раённыя саюзы спажывецкіх таварыстваў.

«Пленум лічыць таксама неабходным організацыю ў буйнейшых саўгасах і прамысловых прадпрыемствах, якія знаходзяцца на вёсцы, з колькасьцю рабочых звыш 250 чал., самастойных рабочых спажывецкіх таварыстваў (саўгас і рабкоопы), як правіла, закрытага тыпу». (Студз. пленум ЦК КП(б)Б).

У галіне грамадзкага харчаваньня пленум паказаў, што тэмпы яго росту павінны адпавядаць тэмпам росту прамысловасьці і ўсяе народнае гаспадаркі. Грамадзкае харчаваньне набывае асаблівае значэньне ў сувязі з неабходнасьцю ўцягнуць сотні тысяч жанчын, хатніх гаспадынь у вытворчасць. Бязумоўна, усе гэтыя задачы коопэрацыі патрабуюць рашучага ўзмацненьня кіраўніцтва коопэрацыяй з боку партыйных, профсаюзных організацый, а таксама органаў пролетарскай дыктатуры—саветаў. Перабудова работы коопэрацыі адпаведна новым задачам рэканструкцыйнага пэрыяду забясьпечыць павышэньне рэальнай зарплаты, палепшыць матэрыяльнае становішча рабочае клясы і працоўнага сялянства.

ОРГАНЫ ПРОЛЕТАРСКОЙ ДЫКТАТУРЫ—СЕЛЬСАВЕТЫ— ТВАРАМ ДА ЗАДАЧ РЭКОНСТРУКЦЫЙНАГА ПЭРЫОДУ

Саветы як органы пролетарскай дыктатуры, як масавая арганізацыя ўсіх працоўных гораду і вёскі маюць выключна вялікае значэньне для кіраўніцтва ўсім ходам соцыялістычнага будаўніцтва.

«Саветы павінны поўнасьцю выявіць усе магчымасьці ўнутраныя і міжнародныя, якія ёсьць у пролетарскай дыктатуры, у справе барацьбы за перамогу соцыялізму». (Рэзолюцыя сьнежаньскага пленуму ЦК УсеКП(б)).

Аднак, як адзначыў пленум, работа Саветаў у тым стане, у якім яна знаходзіцца, не адпавядае яшчэ поўнасьцю задачам данага этапу. «У адносінах саветаў, якія ахапляюць рабочых і працоўных у вёсцы, ёсьць асабліва вялікае адставаньне ў перабудове іх работы, дастасавальна да запатрабаваньняў пэрыоду соцыялістычнай рэканструкцыі». (Рэзол. сьнеж. пленуму УсеКП(б)).

Калі партыя і профсаюзы дрэнна або добра перабудаваліся, дык саветы і асабліва нізавыя, шмат адсталі ў перабудове дастасавальна да новых умоў, да новых тэмпаў работы. Чым-жа растлумачыць такое адставаньне? Саветы яднаюць больш шырокія масы, чым партыя і профсаюзы. Партыя яднае лепшыя сілы рабочае клясы—яго авангард. Профсаюзы яднаюць пролетарыят. Саветы-ж яднаюць шырокія працоўныя масы. Таму тут ёсьць больш дробнабуржуазных уплываў, чым у партыі і профсаюзах. Бязумоўна, гэты ўплыў неабходна зжыць і перабудаваць работу саветаў.

У чым выражаецца адставаньне саветаў ад задач соцыялістычнага будаўніцтва? Адставаньне мае месца як у гарадох, так і на вёсцы. У горадзе саветы яшчэ ня сталі на чале таго росту актыўнасьці рабочае клясы, які выявіўся ва ўдарніцтве, соцсаборніцтве, сустрэчным прамфінплане і г. д.

На вёсцы саветы яшчэ ня сталі сапраўднымі барацьбітамі за ажыццяўленьне генэральнай лініі партыі. Соцыялістычная перабудова вёскі патрабуе мобілізацыі асноўных мас сялянства вакол задач колектывізацыі і правядзеньня важнейшых політычных кампаній (загатоўка, сяўба, мобілізацыя грашовых сродкаў і г. д.).

Вясковы савецкі апарат пакуль яшчэ дрэнна спраўляецца з гэтымі задачамі.

Якія ўмовы пленум лічыць неабходнымі для перабудовы саветаў і павышэння іх ролі ў барацьбе за сацыялізм?

Неабходна рашучая барацьба з опартунізмам у саветах, з правай практыкай, якая перашкаджае правядзенню намечанай партыяй лініі як на індустрыялізацыю краіны, так і сацыялістычную перабудову сельскай гаспадаркі. Таму неабходна ачышчаць саветы ад опартуністычных элементаў як правых і «левых», так і прымірэнцаў.

«У пэрыод разгорнутага сацыялістычнага наступлення партыя асабліва ня можа прымірыцца з праваопартуністычнай практыкай у кіраўніцтве савецкімі органамі. Таму ў сучасных умовах ня можа быць месца правым опартуністам і бяспрынцыпным прымірэнцтвам у кіруючых органах саветаў». (Рэз. пленуму).

Правыя опартуністы ў саветах і коопэрацыі паказалі поўную страту класавай пільнасці і фактычна прыкрывалі работу шкоднікаў. Правыя аказаліся няздольнымі змагацца з бюрократызмам савецкага апарату.

Адсюль зразумела, чаму пленум ЦК УсеКП(б) аслабаніў былога кіраўніка правай опозіцыі т. Рыкава са складу політбюро ЦК УсеКП(б), а прэзыдыум ЦВК СССР аслабаніў т. Рыкава ад абавязкаў старшыні СНК СССР.

Старшынёй СНК абраны вытрыманы большавік-ленінец т. Молатаў.

Для правядзення перабудовы саветаў неабходна ўзмацніць сувязь з масамі. Саветы, апіраючыся на ўдарнікаў фабрык і заводаў і на колгаснікаў на вёсцы, павінны забяспечыць у сваім складзе лепшых людзей. Першае месца ў саветах павінна належаць лепшым ударнікам у рабочых цэнтрах, перадавым колгаснікам на вёсцы як партыйным, так і беспартыйным.

Карэнная перабудова саветаў ня можа быць праведзена таксама без рашучай барацьбы з бюрократызмам на аснове жорсткай пролетарскай самакрытыкі. Правядзенне ў жыццё пастаноў пленумаў забяспечыць перабудову работы саветаў. Узмацніць іх ролю, як органаў пролетарскай дыктатуры, кіраўнікоў сацыялістычнага будаўніцтва.

ЗАВЯРШЫМ ПАБУДАВАНЬНЕ ФУНДАМАНТУ СОЦЫЯЛІСТЫЧНАЙ ЭКОНОМІКІ СССР

Тав. Сталін характарызаваў сучасную стадыю нэпу як апошняю яго стадыю і адначасова як першую стадыю соцыялізму. Мы ўступілі ў пэрыод соцыялізму, бо соцыялістычны сэктар заняў абсалютна пераважную ролю ў народнай гаспадарцы.

Пытаньне—«хто каго»,—ці соцыялізм атрымае перамогу над капіталізмам, ці наадварот,—вырашана канчаткова і беспаваротна ў прамысловасьці ў карысьць соцыялізму.

Ня вырашана яшчэ канчаткова гэтае пытаньне ў сельскай гаспадарцы.

Дробная сялянская таварная гаспадарка ўвесь час зьяўлялася той глебай, адкуль вырастаў кулак. Але тыя шпаркія тэмпы, якімі аднаасобная дробная гаспадарка перарабляецца ў калектыўную, кажуць аб тым, што глеба для нараджэньня кулацкай гаспадаркі хутка зьнішчаецца.

Набліжаецца час канчатковай ліквідацыі кулацтва як клясы.

Мы шпаркім крокам ідзем да вырашэньня пытаньня «хто каго» і на вёсцы.

З-ці год пяцігодкі будзе «рашаючым» годам. Гэта значыць, што, калі мы выканаем народна-гаспадарчы плян 3 году, дык гэтым канчаткова вырашыцца і пытаньне аб выкананьні пяцігодкі ў 4 гады (а ў радзе асноўных галінах прамысловасьці нават і ў 3 гады).

Выкананьне-ж пляну ў галіне калектывізацыі прывядзе да абсалютнай перавагі соцыялістычнага сэктару над індывідуальным на вёсцы.

Гэта і будзе азначаць «завяршэньне пабудаваньня фундаменту соцыялістычнай эканомікі СССР».

Але з таго, што мы ў гэтым годзе скончым пабудаваньне фундаменту соцыялістычнай эканомікі, ці можна зрабіць вывад, што мы ўжо цалкам пабудавалі соцыялістычнае грамадства, што ў нас ужо зьнішчана ўсякая розьніца паміж клясамі, зьнішчаны самыя клясы, што ў нас ужо няма ніякай клясавай барацьбы.

Вядома, нельга.

Дзякуючы паступовай пераробцы сялянскай гаспадаркі ў сацыялістычную шляхам калектывізацыі, дзякуючы ліквідацыі кулацтва як класы на аснове суцэльнай калектывізацыі, класы ў нас зьнішчаюцца, але яшчэ ня зьнішчаны.

Пры агульным наступленьні сацыялізму па ўсім фронце класавая барацьба не зьмяншаецца, а нават яшчэ больш абвастрасца.

«Пэрспэктыва рашаючай перамогі ня можа ня выклікаць новага ўздыму энтузіязму і новага працоўнага ўздыму сярод рабочых і сялян, але яна ня можа таксама не ўзмацніць нянавісьці і злосьці нашых класавых ворагаў. Іменна таму так заўзята супраціўляюцца рэшткі капіталізму ўнутры Савецкага Саюзу (супраціўленьне кулакоў, шкодніцтва і г. д.), іменна так ліхаманкава рыхтуецца міжнародны капіталізм да ўзброенай інтэрвэнцыі супроць Савецкага Саюзу. У гэтых умовах абвостранай класавай барацьбы патрабуецца максымальная мобілізацыя творчых сіл рабочае класы, колгаснікаў і ўсіх працоўных на перамогу цяжкасьцяй, якія стаяць на шляху сацыялістычнага будаўніцтва і на шляху ажыццяўленьня лёзунгу «Пяцігодка за чатыры гады». Іменна ў гэтых умовах патрабуецца ад нас максымальнае напружаньне сіл для далейшага разгортваньня індустрыялізацыі краіны і сацыялістычнага будаўніцтва, для ўзмацненьня абароназдольнасьці краіны» (Рэзол. аб'яднанага Пленуму ЦК і ЦКК УсеКП(б)).

Былыя кіраўнікі правай опозыцыі ў працягу доўгага часу вялі ўпартую барацьбу супроць генэральнай лініі партыі.

Яны выступалі супроць лініі партыі на індустрыялізацыю краіны, супроць саўгаснага і колгаснага будаўніцтва, супроць разгортваньня наступленьня на капіталістычныя элемэнты, супроць ліквідацыі кулацтва як класы.

У сваіх выступленьнях на сьнежаньскім пленуме ЦК УсеКП(б) т. т. Бухарын і Рыкаў прызналі памылковасьць сваёй лініі і правільнасьць генэральнай лініі партыі.

Але ў гэтых прызнаньнях усё-ж такі ня было дастатковай яскравасьці і разуменьня сваіх уласных памылак.

Наадварот, па радзе пытанняў засталася недагаворанасьць, няпоўнае разуменьне ўсёй глыбіні сваіх памылак.

Партыя патрабуе, каб былыя лідэры опозыцыі ня толькі на словах, але і на справе, актыўнай барацьбой за генэральную лінію партыі давалі шчырасць сваіх прызнаньняў.

Неабходна далейшая барацьба супроць усялякіх скрыўленьняў генэральнай лініі партыі як з боку правых, так і «левых», нацыяналі-опартуністаў, ухілістаў да вялікадзяржаўнага шовінізму і г. д.

Пад ленынскім кіраўніцтвам ЦК партыі і яе правадыра т. Сталіна, мы завяршым пабудову фундаманту соцыялістычнай эканомікі СССР.

«Насуперак «прароцтвам» ворагаў і ня гледзячы на спробы шалёнай барацьбы з савецкай уладай, якія праяўляюцца з іх боку, насуперак сумненьню і дробнабуржуазнаму нявер'ю опартуністаў у нашай краіне, пытаньне аб перамозе соцыялізму вырашана і перамога соцыялізму ў Саюзе ССР поўнасьцю забясьпечана». (Рэз. VI зьезду Саветаў СССР).

Удзяляючы ў агульнай справе, яны павіны быць у курсе ўсёга, што адбываецца ў краіне, і ў гэтым сэнсе яны павіны быць членамі саюзаў і саюзаў саюзнага характару. У гэтым сэнсе яны павіны быць членамі саюзаў і саюзаў саюзнага характару.

На ўвагу трэба звярнуць і тое, што ў краіне існуюць сацыялістычныя і сацыялістычныя элементы, якія павіны быць у курсе ўсёга, што адбываецца ў краіне, і ў гэтым сэнсе яны павіны быць членамі саюзаў і саюзаў саюзнага характару.

АБ КОЛГАСНЫМ БУДАЎНІЦТВЕ¹⁾

(Даклад народнага камісара земляробства Саюзу ССР т. Якаўлева на VI зьездзе саветаў ССР)

НАША КРАЇНА СТАНОВІЦЦА КРАЇНАЙ САМАЙ БУЙНАЙ, САМАЙ ПЕРАДАВОЙ СЕЛЬСКАЙ ГАСПАДАРКІ Ў СЬВЕЦЕ

Таварышы, асноўныя вынікі колгаснага руху ўсім добра вядомы. Яны падрабязна выкладзены ў тэзісах.

Асноўны вынік і, бадай, рашаючы, заключаецца ў тым, што 9 мільёнаў сялянскіх гаспадарак пераканаліся ў перавагах колгасу на ўласным вопыце. Па меншай меры 30 мільёнаў дарослых сялян правярылі выгоды колгаснага шляху не на падставе таго, што напісана ў кнігах, не на падставе тэарэтычных разважаньняў, — яны правярылі выгоды колгаснага шляху і пераканаліся ў яго правільнасці на падставе ўласнага вопыту.

Тав. Ленін і тав. Сталін дзесяткі разоў паказвалі на тое, што каштоўна і сапраўды заваявана толькі тое, што правярана на вопыце мільёнаў, тое, што мільёны пачалі лічыць сваім.

Вядома, камуністы і раней ведалі, што буйная грамадзкая гаспадарка больш выгодная, чым дробная аднаасобная, — можна было-б прывесці літаральна сотні паказаньняў тав. Леніна на конт гэтага, — але адна справа, калі гэта ведалі, у гэтым былі перакананы кадры камуністаў, і іншая справа, калі ў гэтым пераканаліся самі сяляне. І вось з гэтага пункту погляду, паўтараем, галоўным і асноўным вынікам, рашаючым вынікам зьяўляецца той факт, што дзесяткі мільёнаў сялян правярылі і на ўлас-

¹⁾ Даклад друкуецца ў скарачаным выглядзе.
Разьдзел IV узяты з дакладу аб саўгасным будаўніцтве.

ным вопще пераканаліся ў тым, што раней на падставе тэорэ-
тычнага вывучэння эканомікі ведалі 80 тысячы і дзвесяткі
тысяч іх нёво хындэкт-вышэм вырда, вышнэ хындэкт
вышнэ 002. І вывэінстрое ожў үнэвў эедот мклет Ү .лг нкм 2
Үэзе вн моввзд ікыровжэ* ожў рікр, вышнэ хындэктврт

У пяцёх паказальніках могуць быць падагулены ў сумарным
выглядзе дасягненні колгасаў і шлях, які прайшлі колгасы за
апошні час.

Першы паказальнік. Калі ўзяць чатыры такіх даты: 1928 год,
1929 год, 1930 год і вясну 1931 году і па ўсіх чатырох датах пры-
весці лік сялянскіх гаспадарак, аб'яднаных у калектывы, дык мы
будзем мець такі рад лічбаў: 400 тысяч у 1928 г., 1 мільён у 1929 г.,
6 мільёнаў у 1930 г. і 9 мільёнаў з лішкам у пачатку сакавіка
1931 году.

Вось, таварышы, першы рад лічбаў. Ён паказвае, як расьце лік
сялян, якія пераконваюцца ў перавагах колгаснага шляху.

Другі паказальнік. Калі па тых-жа чатырох датах (1928 г.,
1929 г. 1930 год і вясна 1931 г.) прывесці лічбы колгаснага за-
севу, дык мы атрымаем такі рад лічбаў: 2 млн. га, 6½ млн. га,
43 млн. га, і ня менш 65 млн. га па плане гэтага 1931 году.

Трэці паказальнік. Уся тая маса сялян, якая аб'ядналася ў кол-
гасы ў 1930 годзе, павялічыла свой даход па меншай меры ў паў-
тара разы. Колгаснікі гэтага дасягнулі, здолеўшы скарыстаць
каня ў паўтара-два разы лепш, як аднаасобнік, здолеўшы ўжыць
агрэхнічныя палепшанні, якія, як правіла, недаступны дроб-
ным гаспадаркам (пачынаючы са зьнішчэння межаў і канчаючы
засевамі суцэльным масывам чытасартовага насення), здо-
леўшы, на гэтай аснове надвысіць свой ураджай супроць адна-
асобнікаў на 10—15 проц.

Чацвёрты паказальнік. Тыя з нас, хто быў на мінулым зьездзе
саветаў, памятаюць, як гаві. Кржыжаноўскі ў якасьці найвялікшага
дасягнення нашае краіны дэманстраваў тады адзіную машына-
трактарную станцыю імя Шаўчэнка. Тады на яго карце ласкравай
зоркай запалілася гэтая станцыя. Мы цяпер, на жаль, ня можам
вам дэманстраваць гэтую станцыю такім-жа электрычным спо-
сабам, таму, што ўсе спробы паказаць 1.200 станцыяў на адной
карце ператвараюць гэтую карту ў суцэльнае электрычнае святло.

Замест аднае станцыі, якая дэманстравалася тады, на тым зьездзе саветаў, увесну 1930 году працавала 159 машына-трактарных станцый, апрача машына-трактарных колён, якія ахапілі 2 млн. га. У гэтым годзе ўвесну ўжо зорганізавана 1.200 машына-трактарных станцый, якія ўжо заключылі дагаворы на засеў 17 млн. га. Да канца гэтага году забяспечана арганізацыя 1.400 машына-трактарных станцый. Вось, таварышы, чацьверты факт, які паказвае, якім шляхам і ў якім разьмеры савецкая дзяржава падводзіць магутную тэхнічную базу пад колгасы.

Пяты паказальнік. У першы-ж год свайго масавага разьвіцьця колгасы прадалі дзяржаве таварнага збожжа ў $3\frac{1}{2}$ разы больш, як кулакі ў 1926-27 годзе і ў паўтара разы больш, як памешчыкі.

Вось, таварышы, тыя вынікі, якія павінен ведаць самы адсталы селянін у нашай краіне, павінен ведаць ня толькі з пункту погляду гэтых агульных лічбаў па СССР, але і з пункту погляду таго, у якой меры гэтыя лічбы адлюстраваны ў жыцьці яго сяла. Кожны колгасьнік павінен ведаць, што такія падсумаваньні, такія вынікі колгаснага руху тлумачацца перш за ўсё тым, што колгас ёсьць б у й н а я аб'яднаная гаспадарка, якая мае магчымасьць ужыць і скарыстаць трактары і складаныя сельскагаспадарчыя машыны, у той час як аднаасобная гаспадарка ёсьць д р о б н а я гаспадарка, якая гэтай магчымасьці ня мае.

ГАЛОЎНЕЙШЫЯ НЕДАХОПЫ Ў РАБОЦЕ КОЛГАСАЎ І МЕРАПРЫЕМСТВЫ ДЛЯ ІХ ЗЬНІШЧЭНЬНЯ

Цяпер дазвольце, таварышы, перайсьці да таго, што складае цэнтральную задачу майго дакладу. Вядома, калі мы разглядаем гэтыя вынікі, калі кожны з нас падлічвае для СССР, для свайго раёну, для сваёй рэспублікі, для свайго сяла дасягненьні колгасаў, мы маем права ганарыцца тым, што здолеў зрабіць савецкі лад.

Але, вядома, было-б больш чым няправільна, калі-б мы на гэтай падставе хоць на мінуту заплюшчылі вочы на слабасьці і недахопы колгаснага руху. Калі-б мы заплюшчылі вочы на слабасьці і недахопы колгасаў, дык мы былі-б не бальшавікамі. Само сабой зразумела, што такіх недахопаў у рабоце колгасаў яшчэ няма. Больш гэтага, іх вельмі шмат, бо яны ўзьнікаюць з н е с п р а к т ы к а в а н а с ь ц і колгасаў. Вазьмеце якога хаця нашага се-

ляніна,—ён ведаў, як будаваць гаспадарку на трох гектарах зямлі. Тысяча практычных правіл была ў яго рэзерве, тысяча практычных правіл пераходзіла з пакалення ў пакаленне, тысяча прыкмет, звычак, устояў. Цяпер, па меншай меры, 90 проц. гэтага разбурылася, аказалася няпрыдатным у буйнай гаспадарцы. Колгаснік будзе гаспадарку ня ў 3 га, а ў 200—500—3.000 га. Тут патрэбны іншыя правілы, тут інакш складаюцца адносіны людзей у процесе вытворчасці, інакш расстаўляюцца людзі на ворыве, на сяўбе, на малацьбе, інакш ставіцца ўлік таго, што ёсць. Ці трэба дзівіцца з таго, што ў якім-хаця колгасе суровы крытык можа знайсці вялізарную колькасць памылак, блытаніны, растраты працы. Вопыт толькі ствараецца, прычым вопыт гэты ствараецца на ўласных памылках. Вось чаму на пытанні аб тым, якія недахопы ёсць у гаспадарцы колгасаў, мне прыдзецца застанавіцца таксама падрабязна, як гэта было зроблена мною па даручэнні ўраду ў адносінах да саўгасаў.

Асноўныя недахопы ў колгаснай рабоце, супроць якіх мы павінны ўзняць усіх колгаснікаў, заключаюцца: 1) у адсутнасці або дрэннай якасці ўліку, 2) ва ўжыванні на справе разьмеркаваньнях ўраджаю не па працы, а па душах.

Бяз уліку няма колгасу, як арганізаванай гаспадаркі

Пачну з уліку. Прыпомніце, таварышы, у чым важнейшае значэнне арцелі. Арцель-жа тым і каштоўная, што яна зьяўляецца школай уліку грамадзкай гаспадаркі. У арцелях сяляне вучацца лічыць у грамадзкай гаспадарцы. Вось чаму з новай сілай трэба паўтараць тут тое, аб чым гаварыў Уладзімер Ільіч дзесяткі, калі ня сотні разоў у 1918 годзе ў адносінах гаспадаркі фабрычнай, у адносінах заводаў і фабрык. Калі мы хочам мець моцныя колгасы, калі мы хочам, каб гаспадарка колгасаў сапраўды расла са дня на дзень, дык бяз уліку мы гэтага не дасягнем, бо бяз уліку колгасная гаспадарка аказваецца менш прадукцыйнай, чым яна магла быць; бяз уліку колгаснік не скарыстае ўсіх тых магчымасцяў уздыму, якія дае буйная грамадзкая гаспадарка, бяз уліку людзі ваблытаюцца ў складанасці буйнай гаспадаркі.

Я тут прывяду адзін прыклад таго (мог-бы іх прывесці сотні), што адбываецца ў колгасе, у якім няма элементарнага ўліку,—няма

уліку працы па колькасці яе і якасці і няма уліку даходу. Вось колгас, які называецца Малонаўка. У ім ня быў пастаўлены ўлік. І вось цяпер, прыкладна, на працягу двух месяцаў усе колгаснікі займаюцца адным—прабуюць успомніць, колькі хто прапрацаваў і калі. Вядома, успомніць гэта цяпер досыць цяжка. У кожным разе больш цяжка, як запісаць было тады, калі людзі працавалі. Калі колгаснікі пачалі «ўспамінаць»,—а гэта працягвалася на дзiesiąтках сходаў,—дык выявілася наступнае: ёсць колгасныя сем'і з адным працаздольным, дзе на сям'ю прыпадае 300—400 працадзён. Цяпер, на колгасных сходах людзі падлічвалі, што, калі-б нават у дзень кожны працаваў два дні, дык і ў гэтым выпадку ніяк гэтых 300—400 дзён такая сям'я атрымаць не магла. Выявілася,—у адных авансы ўдвая перавысілі тое, што яны павінны былі атрымаць, а ў другіх, наадварот, яны і палавіны ня склалі таго, што яны павінны былі атрымаць, а даход ужо ўвесь разьмеркаваны. Цяпер выяўляецца, што некаторыя сем'і пасылалі на работу непрацаздольных, прычым ім запісваўся працадзень. Чалавек прыходзіў на работу на 1—2 гадзіны—яму таксама запісвалі працадзень. (Сьмех). Чалавек прыходзіў у праўленьне, чакаў там цэлы дзень—яму таксама запісваўся працадзень. (Сьмех). Між іншым, колькі праўленьняў колгасаў я не наведаў да гэтага часу, усюды бачыў тое самае: дзiesiąткі людзей абабіваюцца каля праўленьня.

Вось, таварышы, дрэнны прыклад. Кожны з вас прызнае, што частка гэтага прыкладу ёсць літаральна ў кожным колгасе. Дзе няма ўліку, там няма буйнай гаспадаркі. Дзе няма ўліку, няма колгасу, як арганізаванай гаспадаркі. Вось чаму пастаноўка ўліку ў колгасах цяпер для нас рашаючая задача.

Гэта—першая хвароба ў радзе хвароб, дзіцячых хвароб буйнай гаспадаркі, на лячэнне якіх мы павінны ўзяць усю масу колгаснікаў, увесь колгасны актыў.

Хто больш і лепш працуе, той больш атрымлівае; хто не працуе, той нічога не атрымлівае

Самым шкодным недахопам у рабоце колгасаў ужо ў 1930 годзе было разьмеркаваньне, якое практыкуецца ў шмат якіх выпадках колгаснага даходу не па колькасці і якасці працы колгаснікаў, а па душах.

«Тэзісы» па гэтым пытанні гавораць проста і адкрыта: «размеркаваньне даходу па душах, а не па колькасці і якасці працы колгасніка мела месца ў радзе выпадкаў, асабліва ў колгасах Сярэдняй Волгі, Паўночнага Каўказу і Сібіры і ва ўсіх выпадках цягнула за сабой падрыў матэрыяльнай зацікаўленасці колгасніка ў выніках колгаснай вытворчасці, рэзкае зніжэнне прадукцыйнасці працы, змяншэнне выхаду колгаснікаў на работу і ў выніку—змяншэнне даходу колгасаў».

Зноў-такі я-б мог вам прывесці літаральна сотні прыкладаў таго, як размеркаваньне даходаў па душах, а не па працы прыносіць вялікія страты колгасам. Прывяду толькі адзін прыклад, таму, што ён тыповы, прытым прывяду гэты прыклад са слоў саміх колгаснікаў. Цяпер, калі яны ўжо горка расчараваліся ў падушным размеркаванні даходаў, яны самі аб сабе разказваюць так: «Работа ў нас была арганізавана такім чынам: ходзяць з ранку праўленцы і склікаюць на работу—хто ідзе, хто ня ідзе, як хоча. Работа пры гэтым, калі ня лічыць нядбайна складзенай проста для адпіскі паперкі, ня ўлічваецца ні па колькасці, ні па якасці».

Што ў выніку гэтага атрымалася? Лепшыя колгаснікі працавалі да ўпаду, а іншыя зусім не працавалі. Затое, калі прышоў час дзяліць збожжа,—тут кінуліся ўсе. Кожнаму выдалі на душу па 18 пудоў, прычым лік ішоў і на тыя душы, якія яшчэ не нарадзіліся, але, па меркаваннях праўлення колгасу, павінны былі нарадзіцца (сьмех). На некаторыя сем'і прышлося да 180 пудоў пшаніцы. Затое, калі пачалася загатоўка, дык выявілася, што збожжа для продажу дзяржаве няма. Пачалі вылічваць нанова. Выявілася, што адна група колгаснікаў перабрала на 2.000 рублёў, а другая недаатрымала 3.000 рублёў. Вось парадак, які зьяўляецца простым вынікам размеркавання па душах. Вось чаму зусім правільна тое, што кажуць пра гэта тэзісы, а тэзісы кажуць так: «У такіх колгасах (дзе ўжываецца падушнае размеркаваньне даходаў) адны колгаснікі, лепшыя і найбольш сьвядомыя, найбольш адданыя агульнай справе, працавалі сумленна, а другія ўхіляліся ад работы і скарыстоўвалі колгас як сродак пажыць за кошт чужой працы, урваць ад агульнай працы чым больш, працуючы чым менш».

Вы бачыце, што тут мы нічога не замазваем. Мы зьвяртаемся да колгаснікаў непасрэдна ў адкрытую. Мы проста прыводзім прыклады таго, як можна вялікую колгасную справу, якая, ня гледзячы на ўсе недахопы, на ўсю неспрактыкаванасьць колгаснікаў, у першы-ж год больш, чым у паўтара разы павялічыла даход колгаснікаў, як можна гэтую справу сапсаваць, паклаўшы ў аснову гаспадаркі найшкяднейшы прынцып, які вельмі часта прапаведуецца кулакамі,—прынцып разьмеркаваньня даходу не па працы, а па душах.

Вядома, скрываць няма чаго, што могуць зьявіцца так званыя «тэорэтыкі», якія скажуць: «Дазвольце, што-ж гэта вы робіце? Вы нас клічаце назад. Мы хочам ісьці да чыстага камунізму, хочам ісьці наперад, калі кожны будзе атрымліваць пароўну, а вы па даручэньні ўраду абараняеце разьмеркаваньне даходаў па колькасьці і якасьці працы колгаснікаў...» Трэба сказаць, што большай бязглузьдзіцы, як падобная тэорыя, цяжка сабе ўявіць. Няверна, што ў камуністычным грамадстве людзі будуць атрымліваць пароўну. У камуністычным грамадстве, якое будзе грамадствам высокапрадукцыйным, кожны будзе атрымліваць па патрэбе, бо ўсяго ўсім будзе хапаць, а праца стане звычайнаю людзей.

А пакуль не хапае ўсяго для ўсіх, пакуль для існаваньня гаспадаркі неабходна матэрыяльная зацікаўленасьць працоўнага ў разьмеры аплаты яго працы, адзіным сацыялістычным спосабам разьмеркаваньня даходу зьяўляецца разьмеркаваньне даходу па працы (з улікам яе колькасьці і якасьці). Вось як стаіць справа з тымі, хто спрабаваў-бы гэтую гора-тэорыю выдумаць. І на практыцы дзе-ні-дзе кулачкі падказваюць колгаснікам, што разьмеркаваньне па працы гэта ёсьць крок назад, што сапраўдны камунізм нібыта азначае дзяльбу ўсяго пароўну.

А на справе што атрымліваецца? На справе дзяльба «пароўну» па душах і едакох азначае найглыбейшую няроўнасьць, бо там, дзе ўжываецца дзяльба па душах, там, хто працуе, той не атрымлівае тэе долі даходу, якую ён заслужыў, а рвач, які глядзіць на колгас як на сродак пажыць за кошт чужой працы, выйграе. Гэта факт.

Кулачок-жа ходзіць і зламысна пасьмейваецца. Ён кажа таму, хто шмат працуе: «Работа дурняў любіць; чаго дарэмна праца-

ваць, усё адно больш не атрымаеш». А таму, хто не працуе, ён жа кажа: «Чаго працаваць, што дарэмна сілы траціць, усё адно ты сваё атрымаеш». Гэта ў кожным колгасе можна чуць. Гэта—кулацкія размовы. Супроць такіх кулацкіх размоў мы павінны ўзьняць усе колгасы, а «тэорэтыкаў», якія прабуюць абараняць падушнае разьмеркаваньне даходаў, мы па заслугах назавем тым, чым яны зьяўляюцца на справе—кулацкімі падхалімамі.

Некаторыя кажуць яшчэ так: разьмеркаваньнем даходаў па працы, а не па душах крыўдзіцца нібыта бедната. Прыходзіцца чуць такі довад. А ці правільны ён? Давайце разьбярэм. Што-ж хіба бядняк, тым больш батрак, ня ўмее працаваць? Што-ж, ён горш працуе, чым іншыя? Хіба батрак не праходзіў школу 18-гадзіннай беспрасьветнай працы ў кулака? Хіба пры саборніцтве ў працы бядняк і батрак будуць працаваць горш, чым іншыя? Ня будуць. А калі яны горш як іншыя працаваць ня будуць, яны ня будуць горш як іншыя і атрымліваць. Вось чаму ніяк нельга прызнаць правільным тое меркаваньне, што быццам за бядняка стаяць тыя, якія прапаведуюць разьмеркаваньне даходу па душах. Нічога падобнага. Не за бядняка яны стаяць, а за кулака, бо кулак прывык жыць за кошт чужой працы.

Хто сапраўды можа быць пакрыўджаны рашучым спыненнем разьмеркаваньня даходу па душах? Той, хто ня хоча працаваць, той, хто прышоў у колгас як рвач, а не як работнік, той, хто прышоў у колгас, у сапраўднасьці не жадаючы быць колгасьнікам, а такія зьяўляюцца падкулачнікам, кулаком. Кулак спрадвечу прывык жыць за кошт чужой працы, таму ён і быў кулаком. Кулак гэта быў той лодыр, на якога працавалі бяднякі. Вось супроць гэтага лодыра, супроць кулака мы ўсе стаім. Вось супроць такіх лодыраў, якія жадаюць скарыстаць колгас, каб пажыць за кошт працы свайго суседа, добрасумленнага колгасьніка, мы завем узьняцца колгасьнікаў.

Кулак прабуе пралезьці ў колгас з тым, каб працягваць і тут ажыцьцяўленьне на практыцы сваіх правілаў, гэтак кажучы, сваіх мэтодаў жыцьця. А ў нас ёсьць свае правілы, іншыя—ленінскія. Ленін казаў так: «Хто не працуе, той няхай ня есьць». Вось практычны завет соцыялізму. Гэта самае цяпер сказана ў нашых тэзісах, гэта-ж самае мы просім вас зацьвердзіць. У тэзісах нашых сказана так: «Хто больш і лепш працуе, той больш

атрымлівае, хто не працуе, той нічога не атрымлівае». Гэта, таварышы, і павінна стаць фактычным і галоўным правілам арганізацыі гаспадаркі колгасаў. Можна не сумнявацца ў тым, што, калі вы прымеце нашу прапанову ў гэтай частцы, дык у гэтым Зьезд саветаў будзе падтрыманы ўсёй масай колгаснікаў. Толькі кулак будзе супроць, таму што ён усяляк імкнецца падтрымаць у колгасах такі спосаб арганізацыі работы і разьмеркаваньня, які паказаў-бы не перавагі колгасаў, а наадварот, яго дрэнныя, слабыя бакі. А былы бядняк і серадняк, сёнешні колгаснік, тым больш уся сьвядомая, актыўная частка колгаснікаў будзе за тое, каб ужо ў гэтым годзе, ужо пачынаючы з гэтай вясны скончыць з разьмеркаваньнем даходаў па душах.

ЗА ЗЬДЗЕЛЬШЧЫНУ

Перавагі зьдзельшчыны

Калі прыглядзецца да таго, што становіць сабою зьдзельшчына ў лепшых колгасах, дык трэба проста сказаць, што сутнасьць гэтай зьдзельшчыны заключаецца ў наступным: калі ты ўзараў, прыкладна, столькі і столькі гектараў, табе гэта залічваецца за адзін працадзень; калі ж ты ўзараў у пяць разоў больш, дык табе залічваецца ў пяць разоў больш працадзён. Калі ты вознік і прывёз 15 вазоў, а другі колгаснік — 3 вазы ў дзень, хоць абодва працавалі адзін дзень і абодва могуць сказаць: «запішы мне працадзень, я дзень працаваў», але, з тае прычыны, што адзін працаваў, а другі строіў лодыра, дык таму, хто прывёз 15 вазоў, трэба запісаць супроць таго, хто прывёз 3 вазы, у 5 разоў больш працадзён. Вось і ўся сутнасьць.

Калі прыгледзецца да таго, што паказвае вопыт лепшых колгасаў, дык пераконваешся, што асабліва важна зьдзельшчына ў такіх моманты, калі востра адчуваецца недахват рабочай сілы і калі зьбіраецца шмат работ. Узяць, напрыклад, уборку. Уборка зьяўляецца самым вузкім месцам сельскагаспадарчай вытворчасьці, якое патрабуе найбольшай арганізаванасьці. Тут усе недахопы і слабасьці колгаснай арганізацыі ўскрываюцца з асаблівай яскравасьцю. Тут выконваецца адразу некалькі работ: вязаньне

снапоў, малацьба, зябленьне, сяўба азіміны, падвозка збожжа на ссыпныя пункты і т. д. Тут забытаца надзвычайна лёгка. А між тым, пры вывучэньні таго, як скарыстоўваецца праца ў колгасах, мы выявілі такі факт, што нават у такіх вострых моманты, як момант міжрадных работ, момант малацьбы, наяўная рабочая сіла ў колгасе скарыстоўваецца надзвычайна дрэнна. Гэта не азначае, што ў момант малацьбы там ня было вельмі вялікай сумяціцы. Мне давялося быць у шмат якіх колгасах у момант уборкі, у момант малацьбы. Калі павярхоўна паглядзець, дык можа здацца, што ўсе заняты, ва ўсякім разе ўсе бегаюць, усе мітусяцца. Але калі Колгасны інстытут падлічыў на прыкладзе раду колгасаў, колькі-ж людзей можа быць скарыстана ў гэты момант, колькі ёсьць працаздольных і колькі іх фактычна працуе, дык выяўляецца, што скарыстоўваецца фактычна на рабоце толькі ад $\frac{1}{3}$ да $\frac{2}{3}$ таго запасу рабочай сілы, які ёсьць. Гэта ёсьць відавочны прыклад таго, што значыць адсутнасьць зьдзельшчыны. Людзі клапацяцца, бегаюць, як быццам працуюць на ўсе 100 проц., а на справе, калі асабліва адсутнасьць зьдзельшчыны злучалася яшчэ з размеркаваньнем даходу па душах, наяўная рабочая сіла скарыстоўвалася толькі ў нязначнай меры.

Вось чаму пытаньне аб пераходзе да зьдзельшчыны, пытаньне аб тым, што ўжыць на практыцы ўсюды, ва ўсіх колгасах тое, што цяпер ужываюць толькі лепшыя колгасы, становіцца для нас пытаньнем усіх пытаньняў, галоўным пытаньнем нашага зьезду саветаў.

А што паказвае вопыт у тых выпадках, калі колгасьнікі перайшлі да зьдзельшчыны? Прыяду некалькі прыкладаў.

У колгасе пачалі з пачасовай аплаты працы, а потым перайшлі на зьдзельную, у выніку ворыва ў дзень на чалавека паднялося ад $\frac{1}{3}$ да $\frac{1}{2}$ гектара.

У Ленінскім колгасе перайшлі да зьдзельшчыны—выхад на работу адразу павялічыўся ў паўтара разы.

У колгасе імя Калініна перайшлі да зьдзельшчыны—адразу выхад на работу павысіўся з 60 да 100 проц. усіх працаздольных.

У колгасе бяз зьдзельшчыны клалі ў копы ў дзень на плошчы ад $\frac{1}{3}$ да $\frac{1}{2}$ гектара; калі перайшлі да зьдзельшчыны, пачалі класьці па 1,5 гектара ў дзень.

У крымскіх колгасах пры падзённай рабоце на пасадку гектара тутуну трацілі 180 чалавека-дзён; перайшлі на зьдзельшчыну—пачалі траціць 40—60 чалавека-дзён.

У колгасе «Путь к социализму» адзін гектар абсыпных у 10-гадзінны рабочы дзень выраблялі 25 чалавек; перайшлі да зьдзельшчыны, і выяўляецца, што той-жа гектар у той-жа 10-падзінны рабочы дзень пачалі вырабляць 8—10 чалавек.

У тым-жа колгасе возьнік вады да зьдзельнай аплаты працы вазіў у дзень 2 бочкі вады; калі перайшлі да зьдзельшчыны, той самы возьнік вады на тым-жа кані пачаў вазіць 14 бочак. (Сьмех.)

У жывёлагадоўчым колгасе «Путь Ленина» даільніца абслугоўвала 10—12 кароў; перайшлі да зьдзельшчыны—пачала абслугоўваць 14—15 кароў.

У баваўняным колгасе Закаўказьзя жанчыны - колгасьніцы пры пераходзе да зьдзельшчыны пачалі зьбіраць удвая больш бавоўны.

Калі мы падлічылі, колькі ў збожжавых колгасах патрэбна было працадзён на выраб аднаго гектара, дык атрымліваецца, што ў адным колгасе было патрачана 25, у другім 20, 13, 21 і г. д. працадзён. У чым справа? Справа ў простым. Дзе зьдзельшчына, там дастаткова 13—14 працадзён, там, дзе яе няма, там 25 мала.

Цудаў ніякіх ня бывае. Уся справа ў тым, як будзе арганізавана праца. Уся справа ў тым, каб ліквідаваць разьмеркаваньне даходу па душах і каб падвесці пад разьмеркаваньне даходу па працы той фундамант, на якім заснавана арганізацыя працы ў лепшых колгасах.

Колгасцэнтр нядаўна склікаў нараду лепшых колгасаў, г. зн. тых колгасаў, якія далі найлепшыя вынікі ў галіне арганізацыі працы. І што-ж выявілася? Там, дзе колгас арганізаваны добра, там у аснову арганізацыі працы паложана зьдзельшчына. На падставе наведаньняў саміх колгасьнікаў распарадак у колгасе пры адсутнасьці зьдзельшчыны рысуецца так: колгасьнік устае а 8 гадзіне раніцы ў самы востры пэрыод палявых работ. Пасьля гэтага ён гадзінамі дагаворваецца з суседам, шукае каня, шукае плуг, корпаецца з пастронкамі, падкручвае дрот і бывае гатовы да выхаду ў поле ў той час, калі па старым серадняцкім звычай трэба было-б ужо пачынаць абедаць. Там, дзе няма зьдзель-

шчыны і дзе пануе і шырока ўжываецца разьмеркаваньне даходаў па душах, там такія факты назіраюцца, і мы думаем, што в імі трэба скончыць. (Галасы: «Правільна! Правільна!»).

Зьдзельшчына дапасавальна ў сельскай гаспадарцы

Для таго, каб устанавіць поўную яснасьць у гэтым пытаньні, разгледзім яшчэ магчымыя супярэчаньні супроць шырокага дапасаваньня зьдзельшчыны. Сярод розных супярэчаньняў супроць зьдзельшчыны вельмі часта прыходзіцца чуць тое, што зьдзельшчына нібы недапасавальная да сельскай гаспадаркі, што зьдзельшчына нібы падыходзіць толькі да работы на фабрыках. Паўтараю, Колгасцэнтр склікаў спэцыяльную нараду лепшых колгасаў па пытаньні арганізацыі працы ў колгасах. Гэтая нарада запісала ў сваёй пастанове тое, што падказала практыка лепшых колгасаў. Выяўляецца, што на практыцы зьдзельшчына дапасоўваецца, і асабліва буйных перашкод у гэтым не сустракаецца.

Нарада па працы зрабіла разьбіўку ўсіх важнейшых работ на 5 груп у наступным, прыкладна, выглядзе. Яна ўстанавіла, што прыкладнае разьмеркаваньне работ па групах можа быць наступнае: да лёгкіх работ належыць возка гною і насеньня, адвозка саломы пры малацьбе, работа падручнага пры сяўбе і да т. п.; да сярэдніх работ належыць работа культыватарамі, выкопваньне кораньплодаў уручную, поліва, абсыпаньне, араньне, вязаньне снапоў, расьсяваньне мінеральных угнаеньняў і да т. п.; да цяжкіх работ належаць прыкладна наступныя: карчоўка, даеньне, работа канюхоў, птушнікаў і да т. п.; да кваліфікаваных работ належыць работа трактарыстаў, засеў уручную, работа кавалёў, падаваньне снапоў у барабан і г. д. Кожная работа ў адпаведнасьці з тым, да якой яна групы аднесена колгасам, адпаведным чынам ацэньваецца ў працэднэх. Напрыклад, баранаваньне аднаго гектара можа быць ацэнена ў 20 сотак працэдня, засеў аднаго гектара—30 сотак працэдня, араньне плугам Сакка—працэдзень і 30 сотак, касьба гектара лобагрэйкай—40 сотак працэдня. Гэта, вядома, толькі прыклад, бо, само сабою разумеецца, што такія нормы могуць быць устаноўлены толькі кожным колгасам, прычым пасьля прапрацоўкі праўленьнем і зацьверджаньня на агульным

сходзе колгаснікаў. Можна быць загадзя ўпэўненым, што, пра-
верыўшы гэтыя нормы як мае быць, з улікам асаблівасцей мяс-
цовасці, якасці машын, якія мае колгас, важнасці паасобных
галін работы для колгасу, кожны колгас можа даць больш мэта-
згодную ацэнку розным работам, чым тая прыкладная, аб якой
тут ішла гутарка. І калі я тут яе прыводжу, дык толькі для таго,
каб паказаць, якім чынам здзельшчына можа быць пастаўлена
ў колгасах. Калі ацаніць у працаднёх работу, праведзеную на
адным гектары, або на пуд памалочанага збожжа, дык, вядома,
няцяжка будзе ацаніць у працаднёх работу кожнага колгасніка.
Вы маеце, для прыкладу, брыгаду, з якой дана і заданье
засеяць 40 га, а яна засеяла 50 га. Што пры гэтым атрымаецца?
Калі было сейбітаў 10 чалавек, калі засеў аднаго гектару ацэнь-
ваць у 30 сотак працадня, а ўсяго было засеяна 50 гектараў, дык
за засеў сейбіты павінны атрымаць 15 працадзён. Калі іх было 10,
значыцца, прыходзіцца запісаць у кожнаму паўтара працадні,
замест аднаго працадня і 20 сотак, як было б запісана ім, калі б
брыгада засеяла не 50, а 40 га.

Вось, таварышы, гэта больш, чым няхітра. Для гэтага не
патрабуецца складанай бухгалтэрыі, для гэтага не патрабуецца
першаўсё простае лічэнне. Для гэтага не патрабуецца вялікі
склад спецыяльных служачых, тут асноўную работу ўліку можа
і павінна зрабіць пісьменная частка колгаснікаў.

Вось як стаіць справа з першым супярэчаньнем, нібы ў сель-
скай гаспадарцы недапасавальна здзельшчына.

Аб брыгадах і групах

У аснову здзельшчыны ў большасці выпадкаў колгаснікі
кладуць брыгады і групы, прычым, вядома, надзвычайна пажа-
дана і, па словах колгаснікаў, дае лепшыя вынікі дапасаванье
здзельнай работы ня толькі ў адносінах брыгад і груп, але і ў
адносінах паасобных работнікаў.

Брыгады і групы арганізуюцца самыя рознастайныя — як для
выканання некалькіх звязаных між сабою работ, як, напрыклад,
адзіная брыгада і для ворыва, і для баранаванья, і для сяўбы,
так і для паасобных работ, як араньне або сяўба, або поліва, або
ўборка баваюны і г. д.

У якасыці практычнага правіла шмат якія колгасьнікі ўста-
наўляюць (і мы думаем, што яны маюць рацыю) наступнае: бры-
гады і групы не павінны быць асабліва вялікія. Вельмі навучаль-
ныя прыклады прыводзяцца накіонт гэтага колгасьнікамі Анен-
жскага раёну. Там выявілася, што група ў 12 барон дала выпра-
цоўку на адну барану ў паўтара разы большую, чым група ў
20 барон. Відавочна, гэта вынікае таму, што пры меншых групах
лепш ажыццявіць улік работы, лепш ажыццявіць контроль
адзін за другім.

Вялікай перавагай брыгад і груп зьяўляецца тое, што пры
гэтай сыстэме работы ня трэба даваць штодзённых нарадаў.
Кожны з вас ведае, колькі часу прападае кожную раніцу ў кол-
гасах на выдачу нарадаў. Пры пераходзе на зьдзельшчыну бры-
гадную ці групавую нарады можна даваць на ўсю работу, г. зн.
група ці брыгада атрымлівае заданьне засева паказанага вучастку
ў пэўны лік дзён, і ёй даецца нарад адразу на ўсю работу на 5
або на 7 дзён; па больш складаных заданьнях нарады могуць да-
вацца і на цэлы гаспадарчы пэрыод. Колгасьнікі аслабляюцца
такім чынам ад літаральна нязноснай для ўсіх добрасумленных
колгасьнікаў неабходнасьці кожны дзень пачынаць з таго, каб
тоўпіцца вакол праўленьня колгасу, а там член праўленьня, запа-
рыўшыся, раздае нарады на працу.

І тут справа стаіць таксама, як і ў адносінах норм. Мы ня мо-
жам сказаць, што тэхнічна справа ўжо распрацавана так, каб
можна было ўстанавіць у цьвёрдым парадку самы пералік груп
і брыгад, разьмеры заданьня ім і да т. п. Важна тое, каб вопыт
лепшых колгасаў быў вядомы ўсім колгасам. Можна не сумня-
вацца ў тым, што ў якой хаця сотні колгасаў, узятая на ўдачу,
наўрад ці можна будзе знайсці хоць бы два колгасы, якія ўста-
навілі зусім аднолькавую разьбіўку колгасьнікаў на групы і ад-
нолькавыя разьмеры заданьня групам.

Організацыя брыгаднай, групавой і аднаасобнай зьдзель-
шчыны патрабуе для паспяховага свайго ажыццяўленьня пры-
мацаваньня да работнікаў на ўвесь час іх работы вызначаных
машын, коняў ды інш. Я дакладваў вам падрабязна ў сваім да-
кладзе аб саўгасах аб тым, што недапушчальна абязьліжка трате-
тара. Мы цьвёрда стаім на гэтай пазыцыі і забясьпеным ва што б

там ні было, каб да кожнага трактара прымацаваць 2—3 работнікаў, каб яны ведалі, што гэта іх трактар, за які яны адказваюць. Чаму-ж тады да брыгады або групы, або да паасобнага зьдзельшчыка ў колгасе мы ня можам прымацаваць на ўвесь час работы неабходную колькасць інвэнтару, адпаведных коняй, каб людзі адказвалі за тое, што з коньмі робіцца пасьяла работы. А то, можа быць, якая-небудзь група, гонячыся за зьдзельшчынай, так заганяе коняй, што наступная за ёй група застаецца наогул бяз коняй, або плуг пасьяла некалькіх дзён работы вернецца ў колгас у такім стане, што яго прыдзецца здаваць у капітальны рамонт. Таму з дапасаваньнем зьдзельшчыны зьвязана вялікае пытаньне, пытаньне ня толькі аб тым, каб разьбіць людзей на брыгады і групы, але і пытаньне аб тым, каб на час пэўных работ усю наяўнасьць неабходных сельскагаспадарчых прылад адпаведным чынам разьмеркаваць паміж брыгадамі, групамі і паасобнымі работнікамі. На практыцы гэта падтрымліваецца перадавымі колгаснікамі, якія дабіваюцца, каб сапраўды кожны работнік адказваў за тое, у якім стане ён зьверне прылады на склад, каб на практыцы магчыма шырэй ужываўся такі парадак, пры якім з колгасніка, што нядбайна абыходзіцца з машынай, сьпісваецца пэўная частка працадзён на карысьць таго колгасніка, які зьвярнуў машыну ў добрым стане.

Вось таму такога прымацаваньня ня толькі ня трэба цурацца, а, наадварот, трэба яго ўсяляк падтрымліваць. Калі мы хочам, каб конь жыў у колгасе доўга і быў у целе, калі мы хочам, каб машыны не ламаліся, дык без прымацаваньня ўсяе сыстэмы неабходных для сельскагаспадарчых работ коняй і прыладаў да брыгад, груп і паасобных колгаснікаў не абыйдзешся. Гэта факт. Тое-ж самае стасуецца і да галіны жывёлагадоўлі. Возьмем даільніц. Калі іх не прымацаваць да пэўных кароў, ня толькі да пэўнай колькасці кароў, але да пэўных кароў, якіх даільніца будзе абслугоўваць ня тыдзень, ня месяц, а гады, дык ніколі не даб'ешся таго, каб даільніца клапацілася аб тым, як корміць карову, у якім стане карова, а калі даільніца будзе ведаць, што яна будзе абслугоўваць даную карову і праз месяц, і праз чатыры, і праз паўгода, яна, вядома, зойдзе паглядзец і ў пазачарговы час, у якім стане знаходзіцца карова, ці пакармілі яе ў свой час і г. д. Таму ўсе лепшыя колгасныя малочныя фэрмы ў цяперашні час ужываюць пры-

мацаваньне даільніц да пэўных кароў. Яны абслугоўваюць пэўную колькасць кароў, за стан якіх адказваюць.

Пры разьмеркаваньні работ паміж колгасьнікамі, вядома, ня можна не палічыцца з тою цяжкасьцю, з якою могуць сустрэцца шматсямейныя колгасьнікі. Шматсямейныя,—не падумаіце, што іх кулак падгаварыў, а проста яны свае інтарэсы абараняюць,—могуць сказаць: вы хочаце ўсюды дапасоўваць зьдзельшчыну, вы ня хочаце разьмяркоўваць па душах, па едакох, дык забясьпечце-ж нас у крайнім выпадку хоць-бы мінімумам работы. У практыцы звычайна такім шматсямейным забясьпечваецца пэўная колькасць работы, даюцца некаторыя перавагі пры разьмеркаваньні работ паміж колгасьнікамі з тым, каб даць ім магчымасьць выпрацаваць тую колькасць працадзён, якая забясьпечыць ім неабходны для жыцьця мінімум даходу. Другі спосаб вырашэньня ў практыцы гэтага пытання—гэта стварэньне спецыяльнага фонду для забясьпечаньня непрацаздольных. У практыцы ўжываецца таксама злучэньне таго і другога спосабу; часьцей за ўсё колгасы ўстанаўляюць той мінімум, які колгасьнік павінен прапрацаваць, каб атрымаць пры разьмеркаваньні даходаў права на неабходна-мінімальную колькасць продуктаў.

Аб якасьці работы

Тут трэба, вядома, адразу падумаць і аб якасьці работы. Мы з вамі ўвесь час разьбіралі зьдзельшчыну з пункту погляду колькасці праробленай работы, але-ж нам важны і якасны бок работы. Ёсьць шмат прыкладаў такіх, што работнік выконвае работу скора ды ня спорна. Тут неабходна прывесці некалькі прыкладаў таго, да чаго прыводзіць няўлік якасьці работы, таму што пры зьдзельшчыне гэтая небясьпека, нясумненна, ёсьць і яе трэба прадбачыць.

Вось я прывяду для прыкладу два аднолькавыя па разьмерах вучасткі кукурузы ў арцелі імя Лібкнэхта. Выяўляецца, што ў адзін вучастак было ўкладзена ў два разы менш працы на засеў, выраб і ўборку, чым у другім. Можа хто-небудзь пры гэтым бахне ў званы: вось вам прыклад таго, што дае зьдзельшчына: выканалі людзі тую-ж работу пры ўдвая меншых затратах працы. Аднак справа стаіць ня так проста. Калі колгасьнікі пачалі пад-

лічваць ураджай з абодвух вучасткаў, дык выявілася, што той вучастак, на які ў два разы менш патрацілі працы, даў у тры разы меншы збор. Значыцца, у два разы хутчэй выканалі работу не таму, што лепш і больш добрасумленна працавалі, а ў выніку таго, што горш працавалі.

Колькі хочаш можна прывесці такіх прыкладаў. Заарэ хутка, а агрэхай пакіне столькі, што машыны будуць ламацца.

Якая нам ад гэтай хуткасьці карысьць? Засее хутка, у тэрмін, але высее замест пяці пудоў шэсьць пудоў на гектар.

Накладзе на воз снапоў колькі трэба, але пры гэтым па дарозе дзiesiąтую частку асыпле.

Памалоцяць усё, што задана і ў тэрмін, але памалоцяць так, што пры гэтым разгубляюць шмат зерня ў саломе.

Само сабою разумеецца, што такая зьдзельшчына нам ні на што, і што бяз уліку якасьці работы ня можа быць зьдзельшчыны. За дрэнную работу, нехайную, неакуратную трэба скідаць супроць устаноўленых расцэнак. Зьдзельшчына павінна ўлічваць ня толькі тое, што чалавек заарэ пэўную колькасьць гектараў і што яму залічаць за гэта пэўную колькасьць працадзён, але і тое, як была выканана работа.

Зьдзельшчына заключаецца ня толькі ў тым, каб памалаціць пэўную колькасьць пудоў, але і ў тым, каб пры гэтым як найменш разгубляць зерня.

Зьдзельшчына ўлічвае ня толькі тое, колькі прывязеш снапоў, але і як прывязеш.

Таму пытаньне аб якасьці—гэта такое пытаньне, ад якога адпарадзіцца ніяк мельга нават пры першых кроках шырокага ўкараненьня зьдзельшчыны ў лад колгаснай гаспадаркі.

Аб галоўных лёзунгах у колгасным будаўніцтве

Вы бачыце, што разгледжанья намі пытаньні адзін з другім неразрыўна звязаны.

Першае—пытаньне аб уліку. Бяз уліку няма колгасу як арганізаванай гаспадаркі; бяз уліку ня можа быць зьдзельшчыны; дзе няма уліку, застаецца толькі адзін спосаб апрацьмеркаваньня—

па душах, з усімі шкоднымі для колгасу вынікамі, якія адсюль выцякаюць.

Другое—пытаньне аб разьмеркаваньні не па душах, а па працы. Бяз гэтага таксама няма колгасу, як арганізаванай гаспадаркі, бо няма больш важнага правіла для стварэньня колгасу, як ажыццяўленьне на практыцы ленінскага правіла—хто не працуе, той няхай ня есьць.

І трэцяе—пытаньне аб распаўсюджваньні такой арганізацыі працы, якая забяспечвала-б зацікаўленасьць кожнага колгасніка ў выніках яго працы і такую пастаноўку ўсяе работы, каб была выключана магчымасьць потым дзяліць даход па душах.

Вось такія задачы высоўваюцца ў якасьці галоўных, у якасьці цэнтральных,—у гэтым гвозд усяго пытаньня аб колгасах у цяперашні момант. У гэтым, як казаў тав. Сталін у часе абмеркаваньня зьездаўскіх пытаньняў, гвозд нашага Зьезду саветаў.

Наша практычная задача, задача ўсіх дэлегатаў зьезду, усяго Зьезду Саветаў у цэлым—дабіцца таго, каб у бліжэйшы тыдзень—паўтара пытаньне аб арганізацыі працы абмеркавалі ўсе колгасы, каб колгасы ўсе без выключэньня абмеркавалі, на аснове якіх правіл будзе будавацца арганізацыя працы ў іх колгасе, якімі захадамі яны дасягнуць устанавленьня прасьцейшых форм уліку, якія нормы здзелшчыны ў іх гаспадарцы найбольш падыходзяць, на якія брыгады належыць разьбіць сельскагаспадарчыя работы ў колгасе з тым, каб забяспечыць найбольшую зацікаўленасьць колгаснікаў ва ўсёй рабоце, і як на гэтай аснове ўвосень будуць разьмеркаваны даходы колгасаў.

Бяз гэтага мы не падолеем тых задач, якія перад намі стаяць. Вось чаму гэта ёсьць самае галоўнае з пытаньняў, якія абмяркоўваюцца на гэтым зьездзе.

Мы разумеем, што толькі такім шляхам—шляхам правільнай арганізацыі грамадзкай колгаснай працы будзе сапраўды пераабляцца ў колгасах учарашні дробны ўласнік, толькі такім шляхам будуць у арцелях стварацца новыя адносіны да працы. Бо ня можна-ж забывацца на тое, што «ў арцелі не канчаецца, а толькі пачынаецца справа стварэньня новае грамадзкае дысцыпліны, справа навучаньня ўсялякім сацыялістычнаму будаўніцтву». (Рэзалюцыя XVI партыйнага зьезду.)

Ня можна забывацца на тое, што арцель — школа «колектыўнага таварыскага вядзеньня справы і ўліку вынікаў грамадзкай працы, школа новай грамадзкай дысцыпліны, школа соцыялістычнага будаўніцтва ў вёсцы і спаборніцтва». (Тэзісы аб колгасным будаўніцтве). У арцелі мы павінны выкаваць новых будаўнікоў грамадзкай гаспадаркі. За ўсё гэта яшчэ трэба змагацца.

Было-б цудам, калі-б адразу, у адзін год або нават два гады, учарашні селянін, дробны ўласнік, у якім дзесяткамі пакаленьняў ствараліся пэўныя звычкі, сыстэмы мысьляй, каб гэты селянін адразу ператварыўся ў прыкладнага работніка грамадзкай гаспадаркі. Ён павінен у арцелі прайсьці школу грамадзкай працы, ён павінен на аснове здзельшчыны, на аснове разьмеркаваньня даходаў па працы, на аснове адначасовага разгортваньня ўдарніцтва і соцыялістычнага спаборніцтва, якое злучаецца з матэрыяльнай зацікаўленасьцю колгасніка ў выніках сваёй працы,—прывыкнуць да грамадзкай гаспадаркі.

Вось чаму тут трэба правільна вызначыць задачу, за вырашэньне гэтай задачы павесьці барацьбу, апіраючыся на ўвесь колгасны актыў, на ўсю масу колгаснікаў.

Будуць мець яшчэ месца тысячы выпадкаў рвацкіх адносін да працы, да даходаў у грамадзкай гаспадарцы. Тысячы выпадкаў будуць мець месца, калі колгаснікі будуць глядзець на грамадзкую працу, як на нешта чужое, як на нешта такое, чаго трэба ўнікнуць, як на нешта такое, ад чаго трэба ўрваць чым больш, а потым уцячы.

З прычыны гэтага больш чым сваячасова ўспомніць тое, што казаў тав. Ленін па аналёгічных пытаньнях у 1918 годзе.

Вось што тады казаў тав. Ленін: «Вядзі акуратна і добра-сумленна ўлік грошай, гаспадарнічай эканомна, ня лодырнічай, не крадзі, захоўвай самую строгую дысцыпліну ў працы,—іменна такія лёзунгі, якія справядліва высьмейваліся рэволюцыйнымі пролетарыямі тады, калі буржуазія прыкрывала падобнымі гутаркамі сваё панаваньне, як клясы эксплёататара, становяцца цяпер, пасля зьвяржэньня буржуазіі, чарговымі і асноўнымі лёзунгамі моманту».

Вось як казаў Ленін. Калі мы паўторам гэтыя словы, калі мы пастараемся давесці гэтыя словы да кожнага колгасніка, мы

выканаем свой абавязак, і іх трэба будзе тысячы разоў паўтараць у працягу гэтага году, каб дабіцца ў адносінах арганізацыі працы сапраўднага пералому ва ўсёй сыстэме колгаснай гаспадаркі. Таму памятайце—«вядзі акуратна і добрасумленна ўлік грошай, гаспадарнічай эаномна, ня лодырнічай, не крадзі, захоўвай самую строгую дысцыпліну ў працы,—іменна такія лёзунгі... становяцца цяпер... чарговымі і галоўнымі лёзунгамі моманту».

Мы паўтараем гэтыя словы, бо да іх няма чаго дадаць. І можна не сумнявацца ў тым, што ўсё, што ёсьць сумленнага, сьвядомага, перадавога, адданага справе калектывізацыі ў колгасах, а такіх, нясумненна, большасьць колгаснікаў,—усё гэта падтрымае нас у гэтай справе з той-жа рашучасьцю, з якою падтрымлівала савецкую ўладу ў справе атакі супроць кулака у справе ліквідацыі кулацтва як клясы.

ВЫНІКІ САЎГАСНАГА БУДАЎНІЦТВА І ЗНАЧЭНЬНЕ САЎГАСАЎ ДЛЯ СЯЛЯНСТВА

Вы ведаеце, як сустрэлі нашы супраціўнікі справу будаўніцтва саўгасаў.

Яе ўзялі ў штыхі ўсе нашы ворагі, пачынаючы ад кулакоў, буржуазных вучоных і клячаючы правымі опартуністамі. Ніхто іншы, як кіраўнік правых опартуністаў тав. Бухарын, змагаючыся з політыкаю савецкай улады ў галіне разьвіцьця саўгасаў і колгасаў, заяўляў тады, што «саўгасы і колгасы дадуць патрэбную колькасць збожжа праз 5—10 год, а нам трэба выкручвацца з хлеба цяпер-жа. Ніхто іншы, як пан Даярэнка, які лічыцца адным з буйнейшых буржуазных вучоных, заявіў, што «затая» бальшавікоў арганізаваць буйныя збожжавыя саўгасы, якія далі-б за такі малы лік год сто мільёнаў пудоў збожжа, зьяўляецца фантастычнай «затеей». Вы ведаеце, што ў 1930 годзе «Зернотрест» ўжо арганізаваў 143 саўгасы. Вы ведаеце, што ў 1930 годзе ён меў 1.750 тысяч га засева. Вы ведаеце, што ў 1930 годзе ён даў разам са збожжавай часткаю гаспадаркі іншых саўгасаў (у першую чаргу «Саюзсахара») 72 мільёны пудоў збожжа. Вы ведаеце, што ў 1931 годзе ён разгортвае сваю гаспадарку так,

каб забяспечыць разам са збожжавай часткай гаспадаркі ў мншых саўгасаў 190—195 мільёнаў пудоў таварнага збожжава (Таварышы, вось такая бальшавіцкая рэчаіснасьць, якую мы ўсе ведаем). Гэтая бальшавіцкая рэчаіснасьць абвяргае прадраканьні ўсіх нашых ворагаў, виможае пераінтэляваць ішоў следам за «Зернотрестом» на падставе яго вопытаў, савецкая ўлада прыступае да разгортваньня новай сеткі жывёлагадоўчых саўгасаў. Тут тэрмін разгортваньня яшчэ меншы, тут тэмпы яшчэ большыя, о чым у адносінах збожжавых саўгасаў. Сапраўды, рашэньне аб разгортваньні «Скотоводом» жывёлагадоўчых саўгасаў на 1.100 тысяч галоў было прынята ў самым канцы 1929 г.,—на працягу аднаго году «Скотовод» разгортваецца ў гаспадарку ў 140 саўгасаў, 20 мільёнаў га зямлі і 1.200 тысяч галоў жывёлы.

20 сакавіка 1930 году, па прапанове т. Сталіна, Цэнтральны камітэт прымае рашэньне аб тым, каб арганізаваць спэцыяльны трэст агульнасаюзнага значэньня «Свиновод» пры Наркамземе СССР. У выніку 3/4 году работы, да студзеня 1931 году «Свиновод» арганізуе 350 саўгасаў на тэрыторыі 1.200 тысяч га і з 218 тысяч галоў стада.

Нарэшце, пастанова аб арганізацыі Маслатрэсту была прынята 27 ліпеня 1930 году.

Паспрабуйце да гэтай пастановы дастасаваць мерку так званых буржуазных вучоных, а ў сапраўднасьці ня вучоных, а шкоднікаў, якім патрэбны чатыры гады, каб разгарнуць гаспадарку на 100 га.

27 ліпеня 1930 году, г. зн. у канцы лета мінулага году, была прынята пастанова аб арганізацыі Маслатрэсту. Гэты трэст да канца году разгортвае 52 саўгасы на тэрыторыі 1.300 тысяч гектараў зямлі і 50 тысяч галоў стада.

Нарэшце, трэба ўпам'януць «Овцевод», які разгортвае да канца 1930 году 115 саўгасаў з зямельнаю плошчаю ў 13 мільёнаў га і са стадам у 2,7 мільёнаў галоў.

Вось, таварышы, важнае паказаньне таго, як савецкая ўлада прыступіла да вырашэньня пытаньняў аб арганізацыі буйнай дзяржаўнай сельскагаспадарчай (вытворчасці і што з гэтага атрымалася. Бясспрэчна, даведзеным фактам зьяўляецца тое,

што задачы, зусім нямысльмыя для вырашэння буржуазна-капіталістычным грамадствам, аказваюцца зусім вырашальнымі ў нашай савецкай дзяржаве.

Усе жывёлагадоўчыя саўгасы на працягу году, калі яны пачалі будавацца, ахапілі тэрыторыю ў 36 мільёнаў га, г. зн. тэрыторыю, роўную прыкладна Чэха-Славакіі, у тым ліку вялізарная колькасць зямлі ў пяршыню ўводзіцца ў гаспадарчы зварот. Гэтым ня вычэрпваецца саўгасная сетка, якая будзецца. Мы маем «Саюзсахар», які яднае сетку саўгасаў найбольш старых, найбольш арганізаваных. Тут мы маем найвышэйшы ўраджай у параўнанні з астатняй сеткай саўгасаў. Гэтая сістэма дала 3½ мільёны цнт збожжа і 30 мільёнаў цнт буракоў у 1930 годзе. Пачынае разгортвацца сетка спецыяльных культур: баваўняных і ільняных. У 1930 годзе было засеена ў саўгасах 8 тысяч га лёну і 45 тысяч га паліўнае бавоўны. Але гэта толькі пачатак. Мы ўпэўнена можам сказаць аб тым, што ў галіне тэхнічных культур мы можам у далейшым разгарнуць такую-ж сетку саўгасаў, якую мы разгортваем у галіне жывёлагадоўлі, як толькі мы вырашым задачу механізацыі ўборкі тэхнічных культур.

Усе гэтыя саўгасы ўжо ў 1930 годзе здалі дзяржаве таварнай прадукцыі на суму больш, чым 200 мільёнаў рублёў (у тым ліку 72 мільёны пудоў збожжа, звыш мільёну пудоў мяса, 180 мільёнаў пудоў буракоў, 670 тысяч пудоў бавоўны-валакна).

Кожны з вас ведае з уласнага вопыту, што нашы саўгасы зьяўляюцца крыніцамі непасрэднай дапамогі колгасам. У 1930 толькі годзе адны збожжавыя саўгасы зааралі колгасьнікам і аднаасобнікам—беднякам і сяраднякам 800 тысяч га, прабаранавалі і засеялі 70 тысяч га, ня кажучы ўжо аб тым, што яны падрыхтавалі сотні тысяч работнікаў для колгасаў, ня кажучы ўжо аб тым, што жывёлагадоўчыя саўгасы ў першы-ж год свайго існавання сталі крыніцамі дапамогі сялянскай жывёлагадоўлі, перш за ўсё ў галіне палепшання пароды сялянскай жывёлы. Гэтая дапамога ў далейшым прыме яшчэ больш шырокія разьмеры, паколькі ўзрастае тэхнічнае ўзбраеньне саўгасаў, паколькі ўзрастае іх лік, паколькі палепшацца іх кадры.

У гэтай сувязі асабліва важна падкрэсьліць той факт, што нашы саўгасы як зоры буйнай гаспадаркі

сталі для сялян школай новай тэхнікі, рассаднікам усялякіх удасканаленьняў і палепшаньняў, якія спачатку правяраюцца на вопыце саўгасаў, а потым ужо ўжываюцца ўсёй шырокай масай колгасаў. У пераходзе вялізарных мас сялянства на бок колгасаў роля саўгасаў была вялізарная: масы сялян прыглядаліся да таго, як буйная гаспадарка складзецца ў дзяржаўным сэктары, і толькі тады, калі буйная гаспадарка цалкам і поўнасьцю апраўдала сябе ў дзяржаўным сэктары, калі дзяржава правяла за свой кошт усю асноўную работу па стварэньні ўзораў гэтай буйнай гаспадаркі, калі селянін на вопыце буйных саўгасаў правяраў выгоды і перавагі буйнай гаспадаркі, толькі тады ён валам пайшоў у колгасы. Сярод усіх тых умоў, якія выклікалі паварот мас бядняцка-серадняцкага сялянства на бок колгасаў, гэта было немалаважнай умовай. Гэта адносіцца асабліва да збожжавых саўгасаў, і нават да гэтага часу, калі калектывізацыя ў важнейшых збожжавых раёнах стала суцэльнай, у наяўнасьці большы процант калектывізацыі ў частцы гэтых раёнаў, якая непасрэдна прылягае да збожжавых саўгасаў.

Вось якая роля саўгасаў. Вось чаму савецкая ўлада пайшла на разгортваньне сыстэмы саўгасаў па ўсёй лініі. Вось чаму нашы тэзісы гавораць проста аб тым, што толькі «а д н а ч а с о в а е разьвіцьцё саўгасаў і колгасаў на базе соцыялістычнай індустрыі, якая разьвіваецца, забясьпечвае завяршэньне ў асноўным у гэтую пяцігодку калектывізацыі сельскай гаспадаркі».

Разам з тым, каб унікнуць грубейшых памылак у гэтай справе, усім практычным работнікам, якія працуюць у галіне саўгасаў, колгасаў, усім работнікам, якія працуюць у галіне тэорыі аграрнага пытаньня неабходна ўлічваць «вялізарную розьніцу паміж саўгасамі і колгасамі на данай стадыі разьвіцьця» (тэзісы).

Інакш, як антыленінскімі і антыбальшавіцкімі, нельга назваць «тэорыі» некаторых гора-тэорэтыкаў накіонт таго, што нібы можна лічыць за адно і тое самае саўгасы і колгасы, нібы камуністам дапушчальна весці лінію падпарадкаваньня колгасаў саўгасам.

Мы атрымалі нядаўна паведамленьне аб тым, што адзін з жывёлагадоўчых саўгасаў у Казакстане прымае ад суседніх комун іх маемасьць і саміх комунараў «членамі» саўгасу. (Сьмех). Такое-ж паведамленьне мы маем з аднаго аўчарскага саўгасу,

які пачаў прымаць «у свой склад» акружаючыя колгасы. (Сьмех). Кожны з вас разумее, што цяжка прыдумаць больш грубае парушэньне лініі партыі і савецкай улады. Падобныя гісторыі адзначаны толькі ў двух выпадках, але самая магчымасьць праявы хоць-бы ў двух выпадках такіх грубых парушэньняў політычнай лініі савецкай улады паказвае, наколькі сваячасова было рашэньне па гэтым пытаньні партыйнага зьезду, наколькі сваячасова аб гэтым пытаньні гавораць нашы тэзісы. Вось што па гэтым пытаньні—аб розьніцы паміж саўгасамі і колгасамі—скажаў партыйны зьезд: «Антыленінскай зьяўляецца ўсякая спроба перанясеньня на колгасы організацыйнай сыстэмы кіраўніцтва саўгасамі, бо ў адрозьненьне ад саўгасаў, якія зьяўляюцца дзяржаўным прадпрыемствам, створаным на сродкі дзяржавы, колгас зьяўляецца добраахвотным грамадзкім аб'яднаньнем сялян, створаным на сродкі саміх сялян, з усімі выцякаючымі адсюль вынікамі». (Рэзолюцыя XVI партыйнага зьезду).

Вось што па гэтым пытаньні прапануюць на вашае зацьверджаньне тэзісы аб саўгасным будаўніцтве:

«Зьезд адзначае вялізарную розьніцу паміж саўгасамі і колгасамі на данай стадыі разьвіцьця. Саўгасы зьяўляюцца дзяржаўнымі прадпрыемствамі, дзе дзяржава зьяўляецца поўным гаспадаром з усімі выцякаючымі адсюль вынікамі, і нічым з гэтага пункту погляду не адрозьніваюцца ад якой-хаця іншай соцыялістычнай фабрыкі прамысловага тыпу. Колгасы-ж, наадварот, зьяўляюцца прадпрыемствамі, заснаванымі сялянамі, што добраахвотна аграмадзілі свае сродкі вытворчасьці і вядуць сваю гаспадарку на зямлі, якая належыць дзяржаве. Пры гэтым гаспадарамі колгасаў зьяўляюцца колгасьнікі, якіх рабоча-сялянская дзяржава ўсяляк падтрымлівае, адводзячы ім лепшыя землі, даючы значныя ільготы і ствараючы для іх праз дзяржаўныя машына-трактарныя станцыі магутную тэхнічную базу.

Таму ўсякага роду спробы лічыць адным і тым самым саўгасы і колгасы, ствараць скорасьпелыя саўгасна-колгасныя камбінаты, а тым больш «падпарадкоўваць колгасы саўгасам, зьезд разглядае як грубейшае парушэньне політыкі савецкай улады».

АБ РОЛІ МАШЫНА-ТРАКТАРНЫХ СТАНЦЫЙ, ЯК ОРГАЊІЗА- ТАРАЎ КОЛЕКТЫЎНАЙ ГАСПАДАРКІ.

Я пераходжу цяпер, таварышы, да наступнага, з гэтым зьвязанага, разьдзелу майго дакладу,—гэта да пытаньня аб тым, як савецкая ўлада падводзіць пад колгасы перадавую тэхнічную базу. Тав. Маркевіч падрабязна застановіцца на гэтым пытаньні, таму я застанаўлюся толькі на некалькіх вузлавых і галоўных момантах.

Галоўным тут зьяўляецца вось што: МТС—машына-трактарная станцыя—не пракатны пункт, як можа быць хто-небудзь думае, МТС—гэта арганізатар гаспадаркі, арганізатар працы колгасаў, арганізатар правільнага разьмеркаваньня даходу, уборкі і здачы (продажу) дзяржаве таварнай часткі колгаснай прдукцыі.

Ёсьць вельмі добрыя машына-трактарныя станцыі, вельмі добрыя з пункту погляду тэхнікі (у іх захоўваюцца нормы расходу паліва на адзінку работы, у іх добра адрэмантаваны трактары і да т. п.), але у той-жа час няпрыдатныя з пункту погляду выкананьня ўскладзеных на іх дзяржавай задач. У якіх гэта бывае выпадках? Гэта бывае ў тых выпадках, калі, ня гледзячы на добры стан трактараў машына-трактарных станцыі, у тых колгасах, якія імі аднаюцца, даход дзеліцца па душах, няма зьдзельшчыны, няма правільнага ўліку працы і даходаў, не арганізавана ўборка і продаж дзяржаве таварнай прдукцыі колгасу. Мінімум 18 мільёнаў га будзе вясення ўвесну 1931 году колгасамі, якія абслугоўваюць МТС. Самым галоўным (паўтараю гэта і пасля зьезду кожны з нас сотні разоў павінен будзе паўтарыць кожнаму колгасніку),—самым важным для забяспечаньня посьпеху гаспадаркі колгасаў на такой вялізарнай тэрыторыі зьяўляецца наступнае: арганізацыя ў колгасах уліку працы і даходаў, істанаўленьне разьмеркаваньня колгасных даходаў у аднаведнасьці з колькасьцю і якасьцю працы, шырокае ўжываньне зьдзельшчыны, арганізацыя ўборкі. Ва ўсіх гэтых адносінах колгасы, якія абслугоўваюцца МТС, павінны ісьці наперадзе, павінны паказваць прыклад астатнім колгасам.

Адначасова асобна прыходзіцца падкрэсьліваць наступныя 4 задачы МТС:

1) задача поўнага скарыстання трактара пры адначасовых ашчадных да яго адносінах зьяўляецца важнейшай. Тут галоўным зьяўляецца тое самае, што я ўжо казаў у дакладзе аб саўгасах: прымацаваньне трактарыстаў да трактара з тым, каб трактарыст адказваў за стан свайго трактара; стварэньне пастаянных кадраў трактарыстаў з тым, каб вопыт не прападаў і ня прыходзілася кожную вясну пачынаць спачатку справу навучаньня, арганізацыя рамонту і г. д. і г. д.

2) задача найлепшага скарыстання колгасных коняў. Як быццам усе ведаюць, што як ні шпарка ідзе ў нас увядзеньне трактараў, але ўсё-ж яшчэ рана канючытаць «адходную». Без каня ў колгасе пакуль што ніяк гаспадаркі не пабудуеш. Збожжавая машына-трактарная станцыя ахоплівае звычайна засеўную тэрыторыю, прыкладна, у 50 тысяч га, прычым у бліжэйшыя гады, як правіла, унутры кожнай машына-трактарнай станцыі толькі трэцяя частка работ будзе праводзіцца трактарамі, а дзьве трэці часткі — коньмі. Цяжкая работа павінна падаць на долю трактара, а больш лёгкая — на долю каня. Араньне цаліны, аблогі, дыскаваньне, уборка складанымі машынамі, малацьба складанымі малатарнямі — тут першае месца трактару. На баражаваньні, на лушчэньні, на ўборцы простымі машынамі, на перавозцы будзе працаваць конь. Таму паміж трактарам, МТС і канём колгасаў разьмеркаваньне работ павінна заключацца ня ў тым, што трактар працуе на адным вучастку, а конь на другім, а ў тым, каб скарыстаць трактар на найбольш цяжкіх работах, асабліва для ўзьняцьця цаліны, і на складаных машынах, скарыстоўваючы каня тут-жа, на тых-жа землях, але на больш лёгкіх работах і простых машынах.

Вось як тут стаць справа. Вось чаму мы проста кажам: хто цяпер прапаведуе «угробленьне» коняў, той наш вораг!

3) задача павышэньне таварнасьці колгасаў. Ужо ў гэтым годзе машына-трактарныя станцыі высунуліся ў гэтых адносінах на першае месца. Выявілася, што збожжавая таварная прадукцыя ў колгасах, якія былі абслужаны машына-трактарнымі станцыямі, шмат вышэй, чым у колгасах, якія ня былі абслужаны машына-трактарнымі станцыямі. У колгасах, якія былі абслужаны машына-трактарнымі станцыямі, таварная прадукцыя па збожжы склала больш палавіны ўсяго агуловага ўраджаю, прычым адна-

часова на патрэбы самых колгаснікаў засталася больш, чым у тых колгасах, якія ня былі абслужаны машына-трактарнымі станцыямі. Вось чаму асабліва важна мець тут на ўвазе тое, што машына-трактарная станцыя—гэта такі арганізатар колгаснай гаспадаркі, які арганізуе найвышэйшую таварнасьць колгасу. Гэта апошня па ліку, але не апошня па важнасьці задача МТС, асабліва маючы на ўвазе, што цяпер машына-трактарныя станцыі пайшлі ў баваўняныя раёны, у раёны цукровых буракоў, у ільнярскія раёны;

4) роля машына-трактарных станцый вялізарная, як у адносінах пашырэння засеўных плошчаў у колгасах, так і ў адносінах падвышэння ўраджайнасьці. Магчымасьці ў гэтых адносінах машына-трактарных станцый прадэманстраваны на вопыце мінулага году больш чым выразна: яравы клін у тых колгасах, якія былі абслужаны машына-трактарнымі станцыямі, пашыраны ў 1930 годзе ў параўнаньні з 1929 годам на $\frac{1}{3}$; азімы клін колгасаў, якія абслугоўваюцца машына-трактарнымі станцыямі, увосень 1930 году павялічыўся ў два разы.

Прывяду адзін прыклад гэтага значэння машына-трактарнай станцыі. Гэта—прыклад Кумылгінскай машына-трактарнай станцыі ў Ніжня-Волскім краі. У выніку работы гэтае станцыі ў колгасах, якія ёю абслугоўваюцца, увесну 1930 году, ў параўнаньні з вясною 1929 году ў паўтара разы пашырылася плошча яравых; увосень 1930 году ў 6 разоў пашырылася ў параўнаньні з восеньню 1929 году плошча азімых—з 500 да 3 тысяч га: таварная частка збожжавай прадукцыі склала $\frac{2}{3}$ агуловага збору; $\frac{1}{3}$ агуловага збору, якая засталася для разьмеркаваньня на спажывецкія патрэбы колгаснікаў і іх жывёлы, перавысіла тое, што засталася іншым колгасам, якія не абслугоўваліся машына-трактарнай станцыяй і не прадалі дзяржаве такой вялікай колькасьці збожжа.

На мінулым Зьездзе саветаў была дэманстравана 1 машына-трактарная станцыя. Мінулы Зьезд саветаў прыняў праграму разгортваньня машына-трактарных станцый на гэтую пяцігодку ў 3 мільёны га. У гэтым годзе машына-трактарныя станцыі ахопліваюць 25 мільёнаў га колгаснага засеву (вясна і восень 1931 году). Гэта азначае, што ў частцы машына-трактарных станцый пяцігодка перавыконваецца ўжо ў гэтым годзе ў 8 разоў.

Пэрспэктывы далейшага разьвіцьця машына-трактарных станцый відавочныя: 3.000 машына-трактарных станцый павінны быць разгорнуты для таго, каб поўнасьцю ахапіць усе тыя пункты, дзе будуць машына-трактарныя станцыі.

У 1933 годзе машына-трактарныя станцыі ахопяць 70—80 мільёнаў га колгасных засеваў замест 3 мільёнаў га, якія меркавалася ахапіць да канца пяцігодкі зацьверджаным раней пяцігадовым плянам.

Вось як стаіць справа з падвядзеньнем савецкай дзяржавай пад колгасы магутнай тэхнічнай базы.

ПЕРАД КОЖНЫМ БЕДНЯКОМ І СЕРАДНЯКОМ АДНААСОБ- НІКАМ ПАЎСТАЛА АСНОЎНАЕ ПЫТАНЬНЕ—ЗА ЦІ СУПРОЦЬ КОЛГАСУ

Вы ўсе памятаеце, што XVI зьезд партыі, які адбываўся прыкладна $\frac{3}{4}$ году назад, адзначыў у якасьці асноўнага політычнага вываду з пералому, які адбыўся ў разьвіцьці сельскай гаспадаркі, наступны факт: «Ад гэтага часу ў важнейшых збожжавых раёнах СССР вёска дзеліцца ўжо на дзьве асноўныя часткі: на колгаснікаў, якія зьяўляюцца сапраўднай і моцнай апорай савецкае ўлады, і на неколгаснікаў з беднаты і сераднякоў, якія пакуль што яшчэ ня хочучь увайсці ў колгасы, але якіх масавы вопыт колгасаў нясумненна пераканае за адносна вельмі кароткі тэрмін у неабходнасьці ўступіць на шлях калектывізацыі».

Прайшло яшчэ 9 месяцаў, і за гэтыя 9 месяцаў накіпілася шмат дадатковых фактаў. У гэты момант звыш 9 мільёнаў сялянскіх гаспадарак (больш трэцяе часткі ўсіх бядняцка-серадняцкіх гаспадарак СССР) знаходзіцца ў колгасах. Гэта азначае, што звыш 9 мільёнаў сялянскіх сем'яў пераканалася ў перавагах колгасаў. Да тых 6 мільёнаў гаспадарак, якія былі аб'яднаны ў колгасы ў момант XVI партыйнага зьезду, далучылася яшчэ 3 з лішкай мільёны новых сялянскіх гаспадарак.

Другі факт: суцэльная калектывізацыя прасоўваецца ў новыя раёны. Яна ўжо не абмяжоўваецца, галоўным чынам, збожжа-

вымі раёнамі. Значыцца, пашыраюцца раёны, дзе на аснове суцэльнай калектывізацыі ліквідуецца кулацтва, як кляса.

Вось такія факты. Мы бачым, што колгасная гаспадарка разам з саўгаснаю, зусім зьмяняе твар нашае вёскі. Нават там, дзе колгаснікі пакуль яшчэ ў меншасці, яны ператвараюцца ў асноўную сілу вёскі. У іх лепшыя машыны, буйныя машыны, у іх трактары, яны лепш скарыстоўваюць коняй. Колгасы выраśli ў сілу, якая стала паўсюды сапраўднай і моцнай апорай савецкае ўлады.

Гэта азначае, што перад тымі беднякамі і сярэднякамі, якія яшчэ хістаюцца, якія яшчэ ня ўступілі ў колгасы, ход колгаснага разьвіцця ставіць ва ўпор пытаньне—з кім яны: з кулаком ці з колгасам. Кулак вядзе яшчэ барацьбу супроць колгасаў. Мы яго ліквідуем як клясу ў важнейшай частцы раёнаў, у іншых раёнах мы яму нанеслі сьмяротны ўдар. Але, вядома, гэта не азначае, што элементы кулацтва яшчэ не засталіся ў адных раёнах, што кулакі не захаваліся як сур'ёзная сіла ў другіх раёнах. Усюды кулак вядзе яшчэ самую жорсткую барацьбу супроць колгасу. Кожны з вас, напэўна, мог-бы выйсьці сюды на трыбуну і прывесці дзесяткі прыкладаў таго, у якую рознастайную і іншы раз нечаканую вопратку апрацаецца кулак для таго, каб ударыць па колгасах. Гэты бой ідзе ў кожным раёне. Таму ў кожным сяле перад бедняком і сярэднякам аднаасобнікам стаіць тое-ж пытаньне—з кім ісьці, каго падтрымліваць: кулака ці колгас?

Ці можна тут заставацца ў баку: «я, бач, ні з тымі, ні з другімі»? Няможна, бо спрэчка паміж кулаком і колгасам вырашаецца штогадзіну, вырашаецца па лініі вялізарнай колькасці практычных пытаньняў, і па кожным такім пытаньні трэба вырашаць, з кім ісьці: з кулаком ці з колгасам.

Вось чаму, таварышы, па новаму стаіць пытаньне аб бедняках і сярэдняках аднаасобніках. Вось чаму мы ня можам прызнаць саюзнікам рабочае клясы такога бедняка і сярэдняка аднаасобніка, які дапамагае кулаку змагацца супроць колгасаў.

Тэзісы па гэтым пытаньні гавораць проста і адкрыта: «Бедняк і сярэдняк аднаасобнік, які дапамагае кулаку змагацца з колгасамі і падрываць колгаснае будаўніцтва, ня можа быць названы саюзнікам і тым больш, апорай рабочае дзяржавы,—ён

на справе саюзнік кулаку». Гэтыя тэзісы адначасова гавораць таксама зусім проста, што: «толькі той бядняк і серадняк аднаасобнік і надалей застаецца саюзнікам рабочае клясы, хто разам з рабочаю клясаю дапамагае будаваць колгасы, хто падтрымлівае колгасны рух, хто дапамагае весці рашучую барацьбу з кулаком».

Вось як тут стаіць справа цяпер, вось як ставіцца пытаньне цяпер.

Гэта не азначае, вядома, што ў якой-бы та ні было меры па-слабляецца добраахвотнасць уступленьня ў колгасы. Добраахвотнасць колгаснага руху зьяўляецца карэнным прынцыпам колгаснага руху. Мы ад яго не адступім ні на крок. Мы будзем працягваць работу цярплівага пераконваньня аднаасобнікаў у перавагах колгасаў, мы будзем іх усяляк прыцягваць на бок колгасаў з тым, каб у далейшым яны, праверыўшы крок за крокам перавагі колгасаў, уступілі ў колгасы.

Мы не адмовімся ад таго, каб зрабіць дзесяткі разоў тое, што робяць цяпер колгасы, калі яны ствараюць ініцыятыўныя групы, пасылаюць вярбовачныя брыгады па вярбоўцы аднаасобнікаў у колгасы, пасылаюць колгасных «сватоў» да аднаасобнікаў.

Разам з тым мы ня былі-б бальшавікамі, калі-б хоць на адну мінуту замазалі той факт, што аднаасобнік, хоць і бядняк, які падтрымлівае кулака ў яго барацьбе супроць колгасу, ня можа больш лічыцца нашай апорай і саюзнікам.

Мы, таварышы, ужо цяпер маем шмат матэрыялаў для меркаваньня аб тым, як гэтыя заяўленьні тэзісаў «па колгасным будаўніцтве» сустрэла савецкая вёска. Бадай, што ня так лёгка знойдзеш другую такую пастанову, якая-б была так хутка падхоплена шырокімі масамі працоўнага сялянства, як тэзісы «па колгасным будаўніцтве», якія дакладваюцца вам сёння.

Множацца факты, падобныя да наступных:

Беднякі і сераднякі аднаасобнікі сяла Мартайванаўка, сабраўшыся разам з колгаснікамі, падлічыўшы на аснове прыкладу свайго сяла ўсе тыя паказальнікі, якія ў адносінах усяго СССР паданы ў нашых тэзісах, пастанавілі ўступіць у колгас, бо, як гаворыцца ў іх рэзолюцыі, «перад бедняком і серадняком адна-

асобнікам адзін шлях—шлях дапамогі колгасу, а потым і ўступленьне ў колгас».

У Сталінскім сельсавеце Беларусі агульны сход колгасьнікаў арцелі «Комбайн» сумесна з аднаасобнікамі пастанаўляе: «бедняку і серадняку стаяць цяпер у баку нельга. Можна быць або разам з рабочай клясай і ўсім колгасным сялянствам за колгасы, дапамагаць ім і ўступаць у іх, або супроць—з кулакамі».

Гэта ўжо ня нашы тэзісы. Гэта—тое, што пастанавілі колгасьнікі сумесна з беднякамі і сераднякамі аднаасобнікамі, абмеркаваўшы тэзісы «аб колгасным будаўніцтве», прычым пасля гэтага абмеркаваньня 12 аднаасобнікаў беднякоў і сераднякоў падалі заяву аб уступленьні ў колгас.

Сход колгасьнікаў разам з аднаасобнікамі ў Новадворцаўскім вёсале, Тамбоўскага раёну, абмеркаваўшы проект пастановы зьезду саветаў, пастанавіў арганізаваць 12 брыгад па вярбоўцы членаў у колгасы, прычым тут-жа некалькі аднаасобнікаў падалі заявы аб уступленьні ў колгас.

Такіх прыкладаў абмеркаваньня проекту пастановы зьезду саветаў па колгасным будаўніцтве ўжо шмат, між тым абмеркаваньне толькі пачынаецца. Нясумненна, пасля таго, як зьезд саветаў прыме сваё рашэньне па гэтым пытаньні, яго пастанова будзе абмеркавана мільёнамі сялян.

Паўтараю—мы нікога не прысьпешваем у адносінах уступленьня ў колгасы. Мы, як і раней, усякія спробы парушыць добраахвотнасьць уступленьня ў колгас будзем караць самым жорсткім чынам. Але мы ня можам скрыць ад аднаасобнікаў таго факту, што ўсякі дзень адцяжкі іх уступленьня ў колгас шкодзіць ім самім, таму што замаруджвае рост іх дабрабыту, таму што адцягвае ўздам іх гаспадаркі, таму што гэтая адцяжка ўступленьня ў колгас пазбаўляе аднаасобніка магчымасьці скарыстаць усе перавагі буйнай арцельнай гаспадаркі.

У радзе выпадкаў бывае так, што колгасьнікі чыняць перашкоды аднаасобнікам да ўступленьня ў колгасы. Відавочна, гэта выклікаецца пэўным пачуцьцём недавер'я колгасьнікаў у адносінах да тых аднаасобнікаў, якія былі ўжо ў колгасе, але ўвесну 1930 году вышлі з яго складу. Нясумненна, у шмат якіх колгасьнікаў існуе ў адносінах да такіх аднаасобнікаў пэўная настарожанасьць.

Вось факты: у адным колгасе на Урале колгасьнікі адмовіліся прыняць 16 аднаасобнікаў, заявіўшы ў прынятай рэзолюцыі, што «ўвесну вышлі, а цяпер мы назад вас ня прымем, таму што вы ненадзейныя». У адным колгасе Паўночнага Каўказу пастанавілі ня прымаць у свой склад аднаасобніка, які ўвесну вышаў з колгасу, бо ён сваім выхадам «прынёс страты гаспадарцы». У Башкірскай рэспубліцы колгас адмовіў серадняку прыняць яго ў колгас, бо ён у мінулым годзе выступаў на сходзе супроць колгасу.

У гэтых адносінах, таварышы, мы павінны дапамагчы аднаасобнікам, адхіляючы ўсялякія перашкоды на шляху іх уступленьня ў колгасы. Зьняць гэтыя перашкоды—наш абавязак, перамагаць замкнутасьць колгасаў—наш абавязак, мы яго павінны выканаць, адначасова яшчэ і яшчэ раз кажучы адкрыта тым, якія ўсё яшчэ хістаюцца, усё яшчэ ня вырашылі пытаньня аб сваіх шляхах, беднякам і сераднякам аднаасобнікам: «кожны дзень адцяжкі вашага ўступленьня ў колгасы... пазбаўляе вас магчымасьці зараз-жа скарыстаць усе перавагі буйнай арцельнай гаспадаркі» (тэзісы).

АМЭРЫКАНСКІ І САВЕЦКІ ТЫП СЕЛЬСКАГАСПАДАРЧАГА РАЗЬВІЦЬЦЯ

Мы ствараем самую буйную ў сьвеце сельскагаспадарчую вытворчасць. Мы падводзім пад гэтую буйную гаспадарку сапраўды сучасную перадавую тэхнічную базу. Мы гэтага дасягаем шляхам ліквідацыі кулацтва як клясы, на аснове аб'яднаньня дробных гаспадарак у колгасы, пры адначасовым будаўніцтве саўгасаў.

Ня толькі мы адны будзем буйную гаспадарку ў земляробстве. Капіталізм таксама будзе буйную гаспадарку ў сельскай гаспадарцы. Мы зрабілі-б няправільна, калі-б у заключэньне не падвялі кароткае падагульненьне таму, як будзецца буйная гаспадарка ў савецкай краіне пры савецкай уладзе і як яна, буйная гаспадарка, організуецца ў краіне капіталізму, і прытым у самай перадавой капіталістычнай краіне—у Паўночна-Амерыканскіх Злучаных Штатах.

Сутнасць у тым, што цяпер, як ніколі, проціпастаўлены адзін другому два шляхі стварэння буйнай гаспадаркі ў земляробстве: шлях капіталістычны, лепш за ўсё прадстаўлены Паўночна-Амерыканскімі Злучанымі Штатамі, і сацыялістычны, прадстаўлены Савецкім Саюзам.

Усім вядомы асноўныя факты, што паказваюць, якім шляхам перамагае буйная гаспадарка Паўночна-Амерыканскіх Злучаных Штатаў. Гэта факты наступныя:

1) Укараніўшы на працягу дзесяцігодзьдзя ў сельскую гаспадарку амаль мільён трактараў, Паўночна-Амерыканскія Злучаныя Штаты на шляхах капіталістычнага разьвіцьця земляробства здолелі пашырыць сваю засеўную плошчу толькі на 4 мільёны га.

2) Пры наяўнасці мільёна трактараў пераважная большасьць сялянскіх гаспадарак, па меншай меры $\frac{4}{5}$ (усе тыя гаспадаркі, якія маюць менш 75 га), ня могуць карыстацца перавагамі трактара.

3) Падаткі на фэрмэрскія гаспадаркі дасягаюць, паводле офіцыйных даных, ад $\frac{1}{3}$ да $\frac{2}{3}$ усяго фэрмэрскага даходу.

4) За апошняе дзесяцігодзьдзе з кожнай тысячы фэрмэрскіх гаспадарак па меншай меры 200 па розных прычынах былі прададзены, з іх 123—з прычыны банкруцтва.

5) «Ножніцы» паміж цэнамі на продукты прамысловасьці і на тавары сельскагаспадарчага паходжаньня рассоўваюцца. Калі на партыйным зьездзе я дакладваў аб тым, што прамысловыя цэны ў Паўночна-Амерыканскіх Злучаных Штатах супроць даваенных падняліся на 60 проц., а на сельскагаспадарчыя—толькі на 30 проц., дык цяпер да гэтага трэба дадаць той факт, што да сьнежня 1930 году цэны на збожжа і бавоўну ўпалі на $\frac{1}{5}$ супроць даваенных, у той час, як розьнічныя прамысловыя цэны ўпалі параўнальна нязначна.

Крызіс капіталізму, які ўсё зацягваецца, асабліва востра ўдарыў іменна па фэрмэрскай гаспадарцы. Калі шукаць прыклады таму, што перажываюць цяпер дробныя фэрмэры ў Паўночна-Амерыканскіх Злучаных Штатах, дык іх можна знайсці толькі ў тую пару, калі капіталізм прабіваў сабе дарогу шляхам простага і адкрытага выгнаньня сялян з іх палёў. Уся сіла гэтых фактаў вы-

явілася гэтай зімой з асаблівай яскравасьцю, па-першае, у выніку агульнага прамысловага крызісу, па-другое, у выніку частковага сухменю, які паразіў у Злучаных Штатах значную колькасць фэр-мэрскіх гаспадарак. Паводле офіцыйных даных, у выніку сухменю і ў выніку агульнага прамысловага крызісу мы маем такое станові-шча ў цяперашні момант, што каля палавіны фэрмэраў часткаю ня маюць сродкаў для веснавой сяўбы, часткаю ня маюць сродкаў для пакрыцця даўгоў (а там даўгі спаганяюць ня так, як у нас), часткаю галадаюць. Усе галоўныя гарады Паўночна-Амэрыканскіх Злучаных Штатаў абышла кіно-карціна Чырвонага Крыжу, якая дэманструе дзяцей з уздутымі жыватамі, тысячы паўшых коняў і мулаў, якія валяюцца па краях дарогі, і зусім зьяніленых, ледзь здольных рухацца, людзей. Гэтая фільма Чырвонага Крыжу зьвяр-таецца з заклікам да добрадзеянасьці амэрыканскіх капіталістаў, бо ўрад адмовіўся дапамагаць галадаючым фэрмэрам.

Здавалася-б, у такой краіне, як Амэрыка, з яе вялізарнымі ліш-камі ўсялякіх сельскагаспадарчых прадуктаў (вы ведаеце, што ў яе міністра земляробства галоўны клопат—аб скарачэньні засеў-ных плошчаў), пры наяўнасьці побач Канады, дзе топкі паравозаў дастасоўваюцца да пшанічнага «паліва», дапамога фэрмэрам магла быць аказана поўная і ўсебаковая.

А на справе адзіны від «дапамогі», аказанай фэрмэрам, заклю-чаецца ў стварэньні фэрмэрскага бюро з вялікім, праўда, капіта-лам у 500 мільёнаў доляраў. Восем гадоў ішлі спрэчкі аб ства-рэньні гэтага бюро. Нарэшце, яно было створана, але ўся яго дзейнасьць зьялася да таго, што гэтае бюро закупіла па спэку-ляцыйных цэнах у багатых фэрмэраў 250 мільёнаў пудоў пшаніцы.

Цяжка зразумець, якая карысьць фэрмэру, які гала-дае, з таго, што амэрыканскае бюро фэрмэраў закупіла ў ба-гатых фэрмэраў 250 мільёнаў пудоў пшаніцы.

Апрача таго, конгрэсам была прынята прапанова аб мізэрнай дапамозе фэрмэрам. Але і гэтую мізэрную падачку палічыў ня-прыёмальнай прэзыдэнт Паўночна-Амэрыканскіх Злучаных Шта-таў пан Гувэр. Ён выступіў супроць прапановы асыгнаваць 45 мільёнаў доляраў на дапамогу фэрмэрам, абараняючы свае ад-моўныя адносіны да аказаньня дапамогі фэрмэрам тым, што ў Паўночна-Амэрыканскіх Злучаных Штатах «народ павінен пад-

трымліваць урад, але ўрад не павінен падтрымліваць народ». (Рух у залі, сьмех).

Гэты пункт погляду абгрунтоўваўся тым, што быццам галадаючым фэрмэрам павінна дапамагаць прыватная добрадзеінасьць, на самай-жа справе, вядома, ён выкліканы тым, што амэрыканская правячая верхавіна, амэрыканская плутократыя, лічыць, што лепшым выхадам з крызісу зьяўляецца разарэньне мільёнаў фэрмэраў з тым, каб на трупах гэтых фэрмэраў нарадзіліся дзесяткі тысяч буйных капіталістычных гаспадарак. І гэтыя мізэрныя крохі фактычна ня дойдуць да бедных і разораных фэрмэраў, бо гэтая дапамога выдаецца ў выглядзе пазыкі, якая павінна быць забясьпечана першымі закладнымі на ўраджай 1931 году, інакш кажучы, гэтая дапамога будзе давацца тым, хто крэдытаздольны, а крэдытаздольны, вядома, ня той, чья гаспадарка дабіваецца пад злучанымі ўдарамі крызісу і голаду. Так два лады гаспадаркі, два тыпы разьвіцьця сельскай гаспадаркі проціпастаўлены адзін другому з такой сілай і выразнасьцю і, можна сказаць, прастатой, як гэта ня было ніколі да гэтага часу.

Наш шлях стварэньня буйнай гаспадаркі выразны.

Яго праверылі, выпрабавалі на сваім вопыце і ўхвалілі дзесяткі мільёнаў гаспадарак.

Гэта—шлях завяршэньня колектывізацыі ў гэтую пяцігодку.

Гэта—шлях адначасовага будаўніцтва саўгасаў і колгасаў.

Гэта—шлях разгортваньня машына-трактарных станцый з тым, каб ахапіць да канца пяцігодкі машына-трактарнымі станцыямі 70-80 мільёнаў га.

Гэта—шлях ліквідацыі жабрацтва, дробнай гаспадаркі, шлях зьнішчэньня кулацкае кабалы, шлях вызваленьня ад катаржнай працы дробнай гаспадаркі.

Гэта—шлях ліквідацыі кулацтва як клясы.

Наш шлях—шлях савецкі, соцыялістычны, шлях саўгаснага і колгаснага будаўніцтва—ухвалены мільёнамі і прыняты мільёнамі.

Іх шлях—амэрыканскі капіталістычны шлях разарэньня, зубожаньня і голаду мільёнаў дробных фэрмэраў пры адначасовым абагачэньні дзесяткаў тысяч.

Увесь сьвет мае магчымасьць параўнаць абодва гэтыя шляхі.

Той факт, што колгаснікі, лепшая і моцная апора савецкай улады, рыхтуюцца засеяць увесну 1931 году палавіну ўсяе засеўнай плошчы СССР, лепш за ўсё паказвае, што ў выніку разьвіцьця колгаснага руху СССР вырашае самую цяжкую з усіх тых задач, якія стаялі перад пролетарскай дыктатурай, перад рабоча-сялянскай уладай.

Тав. Ленін казаў так: «Толькі калі ўдасца дапамагчы селяніну пры дапамозе таварыскай арцельнай гаспадаркі, тады толькі рабочая кляса, якая трымае ў сваіх руках дзяржаўную ўладу, сапраўды давядзе селяніну сваю правасць, сапраўды прыцягне на свой бок, моцна і сапраўдным чынам, шматмільённую сялянскую масу».

Падагульненьне таму пералому, які адбыўся ў вёсцы ў выніку разьвіцьця колгасаў, лепш за ўсё формулюе гэтыя ленінскія словы.

Рабочая кляса ўжо давяла дзiesiąткам мільёнаў сялян сваю правасць, і тым самым нашая справа становіцца больш непераможнай, чым калі-б то ні было. (Бурныя аплёдысменты).



З Ъ М Е С Т

Стар.

Плян вялікіх работ 3-га году пяцігодкі

Вынікі двух год пяцігодкі	3
Плян 3-га году пяцігодкі	11
Пытаньні рабочага забясьпечаньня	24
Органы пролетарскай дыктатуры—сельсаветы—тварам да задач рэканструкцыйнага пэрыоду	29
Завяршым пабудаваньне фундаманту соцыялістычнай эканомікі СССР	31

Аб колгасным будаўніцтве

Наша краіна становіцца краінай самай буйнай, самай перадавой сельскай гаспадаркі ў сьвеце	34
Галоўнейшыя недахопы ў рабоце колгасаў і мерапрыемствы для іх зьнішчэньня	36
За зьдзельшчыну	42
Вынікі саўгаснага будаўніцтва і значэньне саўгасаў для сялянства .	53
Аб ролі машына-трактарных станцый як арганізатараў калектыўнай гаспадаркі	58
Перад кожным бедняком і сярэднякам аднаасобнікам паўстала асноў- нае пытаньне—за ці супроць колгасу	61
Амэрыканскі і савецкі тып сельскагаспадарчага разьвіцьця	65

809

1964 г.

ЦЕНА 25 коп.

