

ЛЕНИНСКАЯ

ВУЧОБА

№ 7

Орган культпропу ЦК КП, 6/5

*Часопіс - надручник для
пачатковых парт-школ*

БЕЛДЗЯРЖВЫДАВЕЦТВА 1931

1243

ЦЕНТР. ГОСБИБЛИОТЕКА Т.С.С.Р.

ДНР. 1

ЛЕНІНСКАЯ ВУЧОБА

ЧАСОПІС-ПАДРУЧНІК
ДЛЯ ПАЧАТКОВЫХ ПАРТЫЙНЫХ ШКОЛ

ОРГАН КУЛЬТПРОПУ ЦК КП(б)Б

Рэдкалегія: А. КАНАКОШІН, Я. РАМАНЧУК,
П. СТАРАВОЙТАЎ, Д. ОРЛІС, ГАЕЎСКІ і ПЕРЛІНА

№ 7

БЕЛАРУСКАЕ ДЗЯРЖАЎНАЕ ВЫДАВЕЦТВА
М Е Н С К — 1931

1243

Заказ № 1400.

10.000 экз. (III).

Галоўлітбел 1605.

Друкарня імя Сталіна.

ЗАДАЧЫ ЎБОРАЧНАЙ КАМПАНІІ

1. Вынікі веснавой сяўбы

Нядаўна скончыў сваю работу пленум ЦК УсеКП(б), які ў ліку іншых пытанняў разгледзеў папярэднія вынікі веснавой сяўбы і намеціў баявую праграму практычных дзеянняў па ўборцы ўраджаю гэтага году. Пленум ЦК у сваёй пастанове адзначае, што ў выніку вясны 1931 году, колектыўны рух атрымаў рашаючыя перамогі ў большасці раёнаў і абласцей па асноўных галінах сельскае гаспадаркі СССР. Колектывізацыя бядняцка-серадняцкіх гаспадарак у асноўных збожжавых раёнах фактычна закончана. Гэткія збожжавыя раёны, як Украінская стэп, Паўночны Каўказ і іншыя яднюць больш як 80 проц. бядняцка-серадняцкага сялянства ў колгасах і апрацоўваюць больш як 90 проц. усіх засеваў.

У іншых збожжавых раёнах колгасамі аб'яднана больш як 50 проц. бядняцка-серадняцкіх гаспадарак і звыш 60 проц. усіх засеваў. Гэта дае магчымасць у асноўным закончыць суцэльную колектывізацыю гэтых раёнаў у гэтым годзе і ў „крайнім выпадку, не пазней вясны 1932 году“. Агульны процант колектывізацыі па БССР—38,4 проц. Як бачым, процант колектывізацыі перавысіў той процант, які вызначаўся ў пляне па колектывізацыі ў БССР.

Веснавая сяўба гэтага году дала вельмі яскравыя прыклады высокай прадукцыйнасці працы і арганізаванасці яе. Засеў на кожны двор колгасніка ў 2-3 разы больш за засеў у аднаасобніка. „Засеў на колгаснага каня амаль у тры разы перавысіў засеў на 1 каня аднаасобніка“.

Пленум зазначае, „што колгаснае сялянства ўжо ператварылася ў цэнтральную фігуру земляробства, колгасы зрабіліся асноўнымі вытворнікамі ня толькі збожжа, але і важнейшай сельскагаспадарчай сыравіны. Роля бедняка і серадняка-аднаасобніка ў сельскагаспадарчай вытворчасці зрабілася другараднай. Заканчваецца ліквідацыя кулацтва як класы ў збожжавых і сыравінных раёнах СССР“.

Падводзіцца моцная машынная база пад буйныя соцыялістычныя гаспадаркі. Аб поспехах колгаснага руху можа пацьвердзіць і тое, што засеўная плошча саўгасаў і колгасаў у параўнанні з 1930 годам павялічылася больш як у два разы. У многіх раёнах веснавая сяўба скончылася раней вызначанага тэрміну.

У зьвязку з тым, што саўгасы маюць вялізарнейшыя поспехі ў справе стварэння і захавання буйных соцыялістычных форм гаспадаркі і „з пераходам большасці сялянства на шлях калектывізацыі, наша краіна зрабілася краінай самай буйнай сельскай гаспадаркі ў свеце“.

У той час, як рад абласцей і нацрэспублік плян веснавой сяўбы выканалі і перавыканалі, Савецкая Беларусь недавальняюча выконвае пляны веснавой сяўбы. Звесткі Наркамзему БССР на 25 чэрвеня паказваюць, што плян веснавой сяўбы выканан толькі на 89,3 проц. Індывідуальны сэктар значна адстаў у сяўбе. Некаторыя раёны па-опартуністычнаму аднесліся да аднаасобніка, недаацанілі ролі яго ў сельскагаспадарчай вытворчасці нашай рэспублікі. Пры правядзенні асеньняй уборкі і сяўбы неабходна ўлічыць гэтую вельмі грубую політычную памылку недаацэнкі аднаасобнікаў і разгарнуць сярод іх належную работу.

Колгасны сэктар ідзе наперадзе, але таксама ня выканаў поўнасьцю плянаў веснавой сяўбы. На 20 чэрвеня колгасы выканалі 101,1 проц. пляну засеву. Па тэхнічных культурах колгасы дасягнулі добрых вынікаў. Ільну і канпель засеяна 242.450 га, або 101 проц. пляну.

Саўгасы выканалі 83 проц. пляну. Аднаасобнікі—81,5 проц. пляну. Незасеяную плошчу зямлі магчыма засеяць некаторымі сілоснымі культурамі. Тое-ж самае і адносна зямель злосных недасеўшчыкаў; гэтыя землі павінны быць засеены колгасамі

Вынікі веснавой сяўбы неабходна ўлічыць кожнаму саўгасу, колгасу і ўсёй нашай савецкай грамадзкасьці, каб у час найвялікшай і найадказнейшай кампаніі і ўборкі ўраджаю памылак вясны не паўтараць.

2. Значэньне і задачы ўборачнай кампаніі

Уборачная кампанія 1931 г. набывае выключна важнае політычна-гаспадарчае значэньне. Выкананьне задач партыі і савецкай улады аб колектывізацыі 45 проц. бядняцка-серадняцкіх гаспадарак у гэтым годзе, выкананьне плянаў трэцяга рашаючага году пяцігодкі ў значнай меры залежыць ад посьпехаў уборачнай кампаніі.

Хуткае, організаванае і добрае правядзеньне ўборкі будзе садзейнічаць выкананьню ўсіх задач трэцяга рашаючага году пяцігодкі. Опортуністычная стаўка на самацёк у падрыхтоўцы, „было-б толькі пасеена, а ўбраць справа пусьцяковая“, слабыя тэмпы работы значна пашкодзяць уборачнай кампаніі. Гэты момант неабходна зараз улічыць і даваць рашучы адпор тым, якія з прахладцам, а гэта значыць па-опоркуністычнаму адносяцца да падрыхтоўкі ўборачнай кампаніі.

Уборачная кампанія гэтага году будзе праходзіць ва ўмовах жорсткай клясавай барацьбы. Адживаючая кляса кулацтва і буржуазна-нэпманскія элемэнтны паспрабуюць усімі магчымымі для іх сродкамі пашкодзіць пасьпяховаму ходу ўборачнай кампаніі. Саўгасьнікі і колгасьнікі павінны яшчэ больш згуртавацца вакол камуністычнай партыі і даваць руйнуючы адпор тым, якія паспрабуюць пашкодзіць другой бальшавіцкай уборачнай кампаніі.

Пасьпяховае правядзеньне ўборачнай кампаніі замацуе посьпехі колектывізацыі, створыць хвалю новага прыліву ў колгасы і пашырыць базу соцыялізму на вёсцы. Разам з тым гэта будзе магутным ударам па капіталістычных элемэнтах вёскі—кулацтву, якое ліквідуецца на базе суцэльнай колектывізацыі.

У гэтым годзе Савецкая Беларусь прыходзіць да ўборачнай кампаніі з новымі магутнымі дасягненьнямі. Больш як 30 проц. усіх бядняцка-серадняцкіх гаспадарак будуць убіраць поле колектывна. Уборачная плошча пад саўгасамі і колгасамі ў гэтым годзе складае: 3.965 тыс. га саўгасаў; 8.316 колгасаў; 27 МТС—вось тья атрады колгаснага сэктару ва ўборачнай кампаніі 1931 году.

Павялічэньне плошчы засева яравых, значнае пашырэньне працаёмкіх культур, якія патрабуюць вялікіх затрат рабочага часу і аб'ём уборкі сёлетнага ўраджаю ўскладняюць правядзеньне ўборкі. Але ўсе гэтыя труднасьці пакрываюцца тым, што ў гэтым годзе на саўгасна-колгасных палёх будзе працаваць больш чым у мінулым годзе ўборачных машын, тым, што колектыўная праца больш прадукцыйная, тым, што мы маем вялікі вопыт уборкі ўраджаю мінулага году. На сходах колгаснікаў патрэбна дасканала абгаварыць вопыт мінулага году і не паўтарыць тых памылак, якія былі зроблены. За апошнія гады мы пачалі ўсё больш і больш ужываць сельскагаспадарчыя машыны пры апрацоўцы зямлі. Але, калі ў пахаці і пасеве мы дабіліся таго, што трактар і дыскавая барана, сеялка і інш. працуюць добра, скарыстоўваюцца поўнасьцю, то ў справе ўжываньня сельскагаспадарчай машыны пры доглядзе за пасевамі і пры ўборцы—робяцца першыя крокі. У мінулым годзе трактары, сеялкі, дыскавыя бароны былі скарыстаны поўнасьцю, а машыны па апрацоўцы ільну, бульбакапалкі, снопавязалкі і нават малатарні нярэдка ляжалі папсаванымі, ці наогул не скарыстоўваліся.

У гэтым годзе машын на ўборцы ўраджаю будзе значна больш і задача саўгасаў і колгасаў заключаецца ў тым, каб у часе ўборкі яны ўсе былі скарыстаны. Прадуючы машынамі, магчыма, ў найбольш кароткі тэрмін скончыць уборку і вызваліць частку рабочай сілы для работы на фабрыках і заводах у горадзе.

Уборачная кампанія ўключае ў сябе догляд за пасевам, уборку ўраджаю і яго абмалот. Яна зьяўляецца апошняй апэрацыяй у сельскагаспадарчай вытворчасьці. Яна падводзіць вынікі ўсяго гаспадарчага году. Ад таго, як будзе праведзен догляд за пасевам, яго ўборка,—залежыць і вышыня ўсяго ўраджаю.

Зразумела, што калі будзе весьціся барацьба з палявымі шкоднікамі, з пустазельлем, будзе рабіцца дастатковая праполка тэхнічных культур, калі зьняцьце ўраджаяў ідзе сваячасова, дзякуючы чаму збожжа не асыпаецца, тады, зразумела, што прыбытак ад сельскагаспадарчай вытворчасьці атрымліваецца вельмі значны.

Добра праведзеная ўборка ў саўгасах і колгасах будзе ў вачавідкі паказваць бядняцка-серадняцкаму сялянству перавагу буйное соцыялістычнае гаспадаркі, будзе гаварыць аб неабходнасьці ўступленьня ў колгас. Хутка і арганізавана праведзеная ўборка,

яшчэ раз на жывым прыкладзе дакажа бедняку і серадняку, які яшчэ ня ўступіў у колгас, аб неабходнасці як найхутчэй уступіць у яго. Канец уборкі звязан з размеркаваньнем ураджаю сярод колгаснікаў. Ізноў-такі, даход кожнага колгасніка будзе залежаць ад інтэнсыўнасці яго працы, зацікаўленасці ў рабоце і аб увазе, якую ён аддаваў на догляд і ахову ўраджаю.

Прыклады мінулага году кажуць, што ў колгасах, у якіх адсутнічала добрая арганізацыя працы работа вымяралася „палачкамі“¹⁾, адносіны да ўборкі былі дрэнныя—там уборка прайшла з вялікімі стратамі збожжа, зазімавала сенажаць і там даход колгаснікаў быў вельмі невялікім. Парадкі ў гэтых колгасах былі на радасьць кулаку і на страту сябе і дзяржаве. Гэтыя колгасы падрывалі колгасны рах наогул. Кулак гэта выкарыстоўваў у агітацыі супроць колгаснаго руху. Трэба памятаць словы т. Молатова, які сказаў: „З-за недахопаў уборачнай кампаніі мінулага году мы ня поўнасьцю забясьпечылі сабе вынікі найлепшага ўраджаю і гэта павінна нас навучыць таму, як трэба рыхтавацца да уборачнай кампаніі“.

У гэтым годзе да пачатку ўборачнай кампаніі неабходна перавесці ўсе колгасы на здзельшчыну, якая павінна вымярацца ў працаднёх. Кожны колгас павінен мець рабочы плян з падрабязным указаньнем, што калі рабіць. За кожную раяоту трэба ўстанавіць пэрсональную адказнасьць. Усю работу размеркаваць так, каб кожны колгаснік ведаў, што, калі, дзе яму рабіць. Плянаваць, арганізаваць, цвёрдая дысцыпліна і ўдарныя мэтоды працы павінны забясьпечыць добракасную ўборку ўраджаю і ў тэрмін.

Асноўнымі работамі ўборачнай кампаніі зьяўляюцца:

1. Ремонт, падрыхтоўка с.-г. інвэнтару і хавальнікаў збожжа.
2. Догляд і ахова пасеваў.
3. Уборка сена.
4. Уборка збожжавых, тэхнічных і садова-гародных культур.
5. Малацьба і схова сабранага ўраджаю.
6. Сіласаваньне.

¹⁾ У многіх колгасах за прапрацаваны дзень ставілі ў вучотнай кніжцы палачку, ня ўлічваючы характару работы, якасьці і колькасці.

7. Разьмеркаваньне ўраджаю і здача дзяржаве лішкаў збожжа. Вось тыя вузлавяя вытворчыя задачы ўборачнай кампаніі. Яны будуць цалкам выкананы толькі ў тым выпадку, калі за падрыхтоўку да вырашэньня іх возьмуцца за 2—3 месяцы да ўборкі. Неабходна зараз-жа разгарнуць падрыхтоўчую работу на аснове падрабязнага, прадуманага рабочага пляну, аб якім павінен да дробязяй ведаць кожны рабочы саўгасу і колгасьнік.

3. Рамонт і падрыхтоўка сельскагаспадарчага інвэнтару і хавальнікаў збожжа.

Шпаркае разьвіцьце прамысловасьці, і ў асаблівасьці сельскагаспадарчага машынабудаўніцтва, ужо зараз часткова забяспечвае с.-г. вытворчасць уборачнымі машынамі. Машынная апрацоўка зямлі ў першым пэрыодзе (пахата, засеў) займае значнае месца. 30 МТС, або 924 трактараў у БССР апрацоўваюць 145650 га зямлі, або 8 проц. агульнай плошчы зямлі. Машынная апрацоўка ў другім пэрыодзе, г. зн. уборка машынамі ў гэтым напрамку ў нас робіць яшчэ толькі першыя крокі. Праўда, у гэтым годзе с.-г. машын для ўборачнай кампаніі будзе значна болей чым у мінулым годзе, але гэта яшчэ далёка ня дасьць магчымасьці правесці поўны збор ураджаю машынамі. На поўнае забесьпячэньне машынамі ў гэтым годзе спадзявацца яшчэ ня трэба. Патрэбна мобілізаваць усе ўнутраныя рэсурсы, якія ў нас ёсьць, каб забяспечыць поўнае выкананьне плянаў уборачнай кампаніі.

Пастанова ЦК КП(б)Б аб забесьпячэньні ў гэтым годзе ўборачнай кампаніі с.-г. машынамі кажа наступнае: „Белсельгаснабу, Саўгастрэсту, Трактарацэнтру і НКЗ прыняць усе захады да сваячасовага завозу і разьмеркаваньня ўборачных і малацільных машын у разьмерах, вызначаных плянам, зьвярнуўшы асаблівую ўвагу на завоз ільнацерабілак, бульбакапалак, забяспечыўшы сельскагаспадарчыя машыны і трактары неабходнымі запаснымі часткамі. Бельсельгаснабу, с.-г. коопэрацыі і РВК прыняць усе захады да рэалізацыі залежаў уборачных і малацільных с.-г. машын і прылад, узмацніўшы працу па сваячасоваму рамонту ўборачных і малацільных машын, транспартных сродкаў саўгасаў, МТС і колгасаў, скончыўшы рамонт іх не пазьней 1 ліпеня 1931 году“ („Зьвязда“ 6 чэрвеня).

Такім чынам, першачарговай задачай у падрыхтоўцы да ўборачнай кампаніі зьяўляецца прывядзеньне ў парадак усяго с.-г. інвэнтару. Гаспадаркі, якім па пляне прызначаны с. г. машыны, павінны іх атрымаць. Выявіць увесь стары, заляжалы с.-г. інвэнтар, адрамантаваць яго і ўключыць у плян уборачных работ.

Новыя машыны патрэбна зараней праверыць, каб не атрымалася промахаў мінулага году, калі выяжджалі з новай машынай на работу, а яна аказвалася або няспраўнай, або проста, ад няўменьня працаваць на ёй, хутка ламалася.

Да 1 ліпеня неабходна падрыхтаваць увесь с.-г. інвэнтар. Для гэтай мэты прыняць захады да таго, каб рамонтныя майстэрні МТС, саўгасаў, колгасаў і нават кузьні прыватных асоб бесперабойна працавалі па рамонце с.-г. інвэнтару. Вышукаць усе залежы жалеза, як новага, так і старага, забяспечыць майстэрні вугалем, адным словам, стварыць умовы для поўната заканчэння рамонту машын і іншага с.-г. інвэнтару да пачатку ўборкі ўраджаю.

Пасля выхаду ўсяго с.-г. інвэнтару і машын з рамонту, трэба зараней улічыць, колькі, дзе, калі яны будуць працаваць. Падбраць да машын і іншага с.-г. інвэнтару ўсе неабходныя дадатковыя часткі. І самае важнае, размеркаваць машыны па брыгадах. Устаноўці асабліваю адказнасць за ахову і прадукцыйнасць машыны. Прымацаваць машыны, коняў і г. д. да адпаведных асоб, якія будуць цалкам за іх адказваць. Разгарнуць соцлаборніцтва і ўдарніцтва паміж брыгадамі на лепшы догляд за машынамі. Цьвёрда вызначыць тэхнічны мінімум для догляду за машынай. Выпрацаваць памятку па доглядзе за машынамі і вывесіць іх на відных мясцох. Лёзунг „тэхніку ў масы“ ў сялянскай гаспадарцы, якая ўсё больш і больш машынізуецца, павінен стаць адным з асноўных баявых лёзунгаў.

Загадзя трэба вызначыць, колькі кожная машына павінна працаваць у суткі, прычым, норма выпрацоўкі машыны павінна раўняцца па машыне з большай вытворчасцю. Практыка колгасаў паказала, што некаторыя работы можна выконваць на працягу сутак. Для трактараў, напрыклад, работу неабходна ўстанавіць у 2—3 зьмены. Тое-ж самае і адносна малатарань.

Трэба загадзя паклапаціцца аб падрыхтоўцы раду матэрыялаў, якія на першы погляд здаюцца „дробязнымі“, напрыклад: рамонт

збруі, закупка тачыльных брускоў, тачыльных камняў, малаткоў, бабак для клёпкі кос, тачыльных прыбораў для рэжучых апаратаў, акулёры для малацьбітоў і рукавіцы, прыгатаваць вяроўкі, паперу для вядзеньня ўліку і г. д. Усё гэта загадзя павінна быць улічана і падрыхтавана, бо адсутнасьць, напрыклад, бабак для клёпкі кос можа затармазіць усю справу касьбы.

Адначасова з падрыхтоўкай машын і іншага с.-г. інвэнтару да ўборкі ўраджаю, неабходна рамантаваць старыя і пабудаваць новыя хавальнікі для ўраджаю. Нельга гэтую справу адкладаць да таго часу, пакуль памалоцяць збожжа. У буйных саўгасах і колгасах, у якіх збожжа не надоўга затрымаецца, магчыма пабудова лёгкіх, недарагіх збожжахавальнікаў. Ува ўсіх іншых выпадках трэба рамантаваць старыя збожжахавальнікі. Для аховы гатунковага збожжа, гатунковага насеннага матэрыялу і насеньнікаў павінна быць асобнае памяшканьне, або ў агульным, але абавязкова павінна быць аддзяленьне для сховы яго і ні ў якім разе не дапушчаць зьмешваньня.

За некалькі тыдняў да ссыпкі збожжа ўсе хавальнікі павінны быць добра праветраны, ачышчаны ад бруду, мышэй, крыс і прадызэнфікаваны. Падлогу старанна паправіць. Замазаць усе дзіркі грызуноў, утрамбаваць вакол добра зямлю і падрамантаваць месцы, адкуль можа пагражаць сырасьць. Збожжа перад засыпкай у засекі абавязкова прасушваць. Выпрацаваць асноўныя правілы для хаваньня і догляду за кожнай культурай у пасобку і перадаць іх тым таварышом, якія будуць за гэтым сачыць.

Уся работа па падрыхтоўцы хавальнікаў, с.-г. інвэнтару, машын і разьбіўка людзей на брыгады павінна абавязкова скончыцца да пачатку ўборачных работ, у праціўным выпадку гэта можа адцягнуць уборку і пашкодзіць агульнай справе ўборачнай кампаніі.

4. Падрыхтоўка жывой і мэханічнай цягавай сілы

У гэтым годзе, у параўнаньні з мінулым, мы маем значна большую колькасьць трактароў. Усе яны павінны быць поўнасьцю скарыстаны ў часе ўборачнай кампаніі. За кароткі тэрмін перарыву ў рабоце паміж сканчэньнем веснавой сяўбы і пачаткам уборкі, трактарныя станцыі павінны добра падрыхтавацца да ўборкі ўраджаю. Усе трактары павінны быць праветраны, адрамантаваны

і прыведзены ў поўную гатоўнасць да ўборачнай кампаніі. Да трактароў неабходна падрыхтаваць адпаведны прычэпны інвэнтар. Загадзя трэба ўлічыць колькі і якія машыны працуюць на касьбе, на возцы, на малацьбе і г. д. Трактар павінен скарыстоўвацца на працягу 21 гадз. у суткі. Трактары павінны працаваць у 3 зьмены, дзе-б яны не працавалі (на малацьбе, на касьбе, ці на ворыве). Патрэбна імкнуцца да таго, каб кожная машына працавала з найвялікшай прадукцыйнасцю і найменшым прастоем. Расходваць гаручы матэрыял трэба як можна больш беражліва. Пільная ўвага, клопатлівасць і старанны догляд за трактарамі, а таксама плянавае іх скарыстаньне і поўная нагрузка значна дапамогуць у гэтай вялізарнай рабоце, якую мы павінны праводзіць па ўборцы ўраджаю.

МТС у гэтым годзе абслужаць далёка ня ўсе колгасы і саўгасы. Галоўнай цягавай сілай застаецца пакуль што яшчэ конь. Нават і ў тых мясцох, дзе будзе працаваць МТС, конную сілу ігнараваць нельга. VI зьезд Саветаў у сваёй пастанове аб колгасным будаўніцтве адзначыў, што „растрату конскай цягі зьезд лічыць праявай кулацкага ўплыву і прапануе ўсім органам савецкай улады з гэтай зьявай весці самую рашучую барацьбу. Конская цягавая сіла павінна быць поўнасьцю захавана і побач з трактарам нагружана для перавозкі ўраджаю і дапаможных работ“.

У часе перапынку ў рабоце паміж сяўбой і пачаткам уборкі— для рабочых коняў патрэбна арганізаваць лепшую дачу корму. Загадзя разьмеркаваць коняў па асобных відах работ. На цяжкія работы прызначаць найбольш выносьлівых і працаздольных коняў. Лёгкія работы ўскласьці на слабых коняў. На аснове вопыту мінулага году вызначыць, у залежнасьці ад асобных відаў работ, нормы на грузкі для рабочых коняў. Вызначэньне нормы на коняў залежыць ад кожнага саўгасу, колгасу, асобна, бо тут патрэбна ўлічыць і стан жывой сілы, і адлегласьць возкі ўраджаю, і характар самой работы.

Само сабой зразумела, што падгонка збруі і замацаваньне яе на ўвесь час работы за адпаведным канём павінны няўхільна праводзіцца, у праціўным выпадку конь хутка выйдзе з працы ад параненьня шыі, ног і г. д. Неабходна загадзя падрыхтаваць таксама і фуражны фонд, і пасудзіну, у якой ён будзе давацца: кармушкі, паходныя ясьлі для фуражу і г. д.

5. Організацыя працы: рабочы плян, улік, праверка выканання.

Вялікую ролю ва ўборачнай кампаніі адыгрывае організацыя працы. Самы лепшы ўраджай, нават пры вялікай колькасці рабочых, мачыма згубіць ад дрэннай організацыі сіл у часе працы. Перавага колектыўнай гаспадаркі ў тым і выяўляецца, што праца ў ёй непараўнальна больш прадукцыйная, чым у аднаасобнай. Трэба толькі ўмець добра расставіць сілы, кожнаму даць работу, зацікавіць яго гэтай работай. З практыкі мінулага году выяўлена, што прадукцыйнасць працы колгасніка ў колгасе ў 2—3 разы вышэй за прадукцыйнасць селяніна ў аднаасобнай гаспадарцы. Зразумела, што і даход у колгаснікаў быў больш, чым у аднаасобных сялян.

Аб недахопах колгаснай работы ў мінулым годзе VI з'езд Саветаў сказаў наступнае: „Галоўнейшымі і самымі шкоднымі недахопамі ў рабоце колгасаў у 1930 годзе былі, па-першае, разьмеркаванне колгаснага даходу не па колькасці і якасці працы колгаснікаў, а па душах і, па-другое, няўмелая і дрэнная організацыя працы, у асаблівасці ў справе ўборкі ўраджаю“, Разьмеркаванне даходу мае простую сувязь з організацыяй працы. Калі даход будзе разьмяркоўвацца па якасці і колькасці працы, тады і зацікаўленасць у рабоце будзе большая.

Першай асноўнай умовай правільнай організацыі працы павінна быць: хто больш і лепш працуе, той больш атрымлівае; хто не працуе, той нічога не атрымлівае. Рашуча знішчыць падушны па-ядоцкі спосаб разьмеркавання даходаў колгасу. Ён шкодзіць колгаснай гаспадарцы і плодзіць гультаёў і дармаедаў.

Другой умовай правільнай організацыі працы зьяўляецца перавод усіх асноўных работ на зьдзельшчыну. Вопыт мінулага году паказаў, што гэта ёсць найлепшы спосаб організацыі працы ў колгасе: ён дысцыплінуе работніка, зацікаўлівае яго ў рабоце і дае магчымасць атрымаць больш даходу.

Рад колгасаў БССР зьдзельшчыну „правялі“ толькі на паперы, формальна падышлі да вырашэння гэтага вельмі важнага пытаньня і, зразумела, што гэтым яны дапамагаюць кулацкай агітацыі супроць зьдзельшчыны.

Трэцяй умовай організацыі працы павінна быць правільнае вызначэнне норм выпрацоўкі і ацэнкі паасобных работ. Пры

гэтым трэба раўняцца па лепшых брыгадах і колгасьніках, якія далі найвялікшую колькасць і высокую якасць выпрацоўкі. Трэба загадзя прадугледзець, каб не вызначаліся зусім малыя нормы выпрацоўкі, ці вельмі высокія. Як тая, так і другая крайнасць пашкодзіць вызначэнню правільнай нормы выпрацоўкі. Работы, якія нельга дасканала нормаваць, трэба перавесці на ўрочную зьдзельшчыну.

Кожны від работы павінен быць ацэнены ў працаднёх і ні ў якім разе не ў грашох. Уся работа прыкладна магчыма быць разьбіта на гэтыя групы: 1-я група—лёгкае работы (возка, раструшваньне сена і г. д.)—яны могуць быць ацэнены ў $\frac{3}{4}$ працадні; 2-я група—сярэдняе работы (полка, вязка снапоў, сьвірдваньне і г. д.)—ацэньваюцца ў адзін працадзень;

3-я група работ—цяжкія работы (касьба, жніво, догляд за коньмі і г. д.)—ацэньваюцца ў $1\frac{1}{4}$ працадня; 4-я група—кваліфікаваныя работы (трактарысты, машыністы малатарань і г. д.)—ацэньваюцца ў $1\frac{1}{2}$ працадні. На асобныя віды работы, якія неабходна тэрмінова скончыць, магчыма надбаўка ў працаднёх.

Чацьвертая умова правільнай арганізацыі працы—добрыя адносіны да машын і рабочай жывёлы. Абязьлічка не павінна мець месца ў сацыялістычнай гаспадарцы.

Пятая ўмова арганізацыі працы—заахвочваньне і прэміяваньне лепшых ударнікаў, паказаўшых прыклад добрасумленых адносін да працы і высокую прадукцыйнасць яе. Гультаёў, сымулянтаў і п'яніц бічаваць праз насыценныя газэты, чорныя дошкі і на агульных сходах колгасьнікаў. Апрача гэтага, ужываць меры пакараньня, уключна да выключэньня з колгасу.

Працоўная сіла колгасаў павінна быць расстаўлена так, каб быў ахоплены кожны вучастак работы і забяспечана яго выкананьне. Кожны колгасьнік павінен загадзя ведаць, дзе ён будзе працаваць, з кім, на чым і г. д. Уся справа заключаецца ў тым, каб адначасова з добраправедзенай уборкай паказаць перавагу калектыўнай гаспадаркі перад дробнай—аднаасобніка. Вопыт мінулага году і веснавой сяўбы паказаў, што лепшай арганізацыяй людзей зьяўляюцца брыгадныя формы. У час уборачнай кампаніі могуць быць вылучаны брыгады касцоў, брыгады для праполкі ільну і бульбы, брыгады для працы на жніве, у малатарні і г. д. Брыгады, у залежнасьці ад характару работы, могуць перагру-

поўвацца. Адным словам, у час уборачнай кампаніі патрэбна праявіць максымальную операцыйнасць і гібкасць у манэўраванні рабочай сілай. У кожнай брыгадзе павінна быць размеркаванне абавязкаў, або разьдзяленьне працы. Больш дужэйшыя павінны выконваць цяжэйшую працу, і наадварот.

Кожная брыгада павінна мець дасканала распрацаваны плян работы, з паказаньнем тэрміну яе, аб'ёму работы і якасьці выкананьня. Брыгады павінны прымацоўвацца да пэўных вучасткаў. На чале брыгады павінен быць брыгадзір, вылучаны з лепшых вопытных ударнікаў. Улік работы праводзіць ён-жа.

Організацыя брыгад павінна закончыцца не пазьней як за 10 дзён да пачатку работы.

Аб уліку працы на аснове зьдзельшчыны апошні пленум ЦК УсеКП (б) зазначыў наступнае: „Усе бяз выключэньня работы ў колгасах павінны быць арганізаваны на асновах зьдзельшчыны з тым, каб самыя формы зьдзельшчыны былі найбольш простымі і зразумелымі кожнаму колгасьніку і колькасьць працадзён, якая прылічваецца колгасьніку, магла быць запісана ў яго працоўную кніжку без складаных разьлікаў, з вучотам пры гэтым ня толькі колькасьці зробленай работы, але яе і якасьці“.

У арганізацыі работ вялікую ролю адыгрывае нормальнае і сваячасовае абслугоўваньне працуючых харчамі, вадой, гаручым матэрыялам, машын і г. д. У мінулую ўборачную кампанію ня мала было перабояў у рабоце з-за адсутнасьці вады, спазьненьня абедаў і г. д. Патрэбна загадзя ўсё гэта прадугледзець. Падрыхтаваць бачкі для вады, вызначыць пункты, куды яны павінны падвозіцца, адкуль і г. д. Паклапаціцца аб набыцьці невялічкіх аптэчак.

У час уборачнай кампаніі ўся рабочая сіла, якая ёсьць, павінна быць поўнасьцю скарыстана. Колгасы павінны ў найбольш кароткі тэрмін закончыць сваю ўборку і дапамагчы саўгасам. Апрача таго, колгасам неабходна ўжо спачатку работы вылучыць некалькі чалавек для работы ў саўгасе на ўвесь сэзон.

Скарыстаньне жаночай сілы набывае вялікае значэньне. У мінулую ўборачную кампанію ня ўсе жанчыны выходзілі на работу. У гэтым годзе неабходна забясьпечыць поўнае скарыстаньне жаночай рабочай сілы. Для гэтай мэты кожны саўгас, колгас павінны арганізаваць на час уборачных работ дзіцячыя ясьлі,

пляцоўкі і г. д. Там, дзе гэта немагчыма зрабіць—патрэбна скарыстаць старыкоў для догляду за дзяцьмі.

Для набыцця некаторай кваліфікацыі ў справе догляду за машынай і для работы на машынах, кожны саўгас і колгас павінен загадзя падрыхтаваць кадры для гэтай мэты. Организаваць каротка-тэрміновыя курсы, курсы-конфэрэнцыі і г. д.

Перад пачаткам работы кожны сельсавет, саўгас, колгас, МТС павінны мець рабочы плян уборкі. Рабочы плян складаецца такім чынам: усе аб'екты работы разьбіваюцца на паасобныя вучасткі. Для кожнага вучастку работы павінен быць вызначан колькасны разьмер, напрыклад, 5-га сенажаці; тэрмін, у які павінен быць убраны гэты вучастак, колькасць працуючых на ім і хто куды перавозіць і г. д. Трэба прадугледзець таксама і работу, якая ёсць у аднаасобнай гаспадарцы колгасьніка, напрыклад, уборка гароду.

Рабочы плян трэба абгаварыць на вытворчай нарадзе, а потым і на агульным сходзе колгасьнікаў. Рабочы плян брыгады абгаварваецца на нарадзе брыгады. Кожны колгасьнік, рабочы саўгасу абавязкова павінны ведаць плян і ўдзельнічаць у яго абгаварэньні. Недахоп рабочых плянаў мінулага году быў той, што яны былі расплыўчатымі і грамаздзімі. Плян павінен быць канкрэтным і зразумелым. Рабочы плян патрэбна скласьці за 10—15 дзён да уборачных работ.

Мала скласьці плян—трэба яго выконваць і правяраць. Часта бываюць выпадкі, што колгасьнікі прымаюць рашэньне і яно застаецца нявыкананым. Чаму гэта так? Таму, што рашэньне неканкрэтнае: не паказана хто яго павінен выконваць і адсутнічае праверка. А таму патрэбна самая рашучая праверка выкананьня плянаў. У супраціўным выпадку намечаныя пляны і прынятыя рашэньні могуць застацца нявыкананымі і гэта балюча адаб'ецца на ўсёй уборачнай кампаніі.

Цьвёрды плян, дасканалы ўлік і праверка выкананьня—забясьпечыць правільную організацыю ўборкі ўраджаю.

6. Догляд і ахова пасеваў.

Пасеяць—гэта яшчэ ня ўсё для забесьпячэньня ўраджаю. Трэба организаваць догляд і ахову засеваў. Для забесьпячэньня лепшага ўраджаю патрэбна зьнішчаць пустазельле, весьці барацьбу з паля-

вымі шкоднікамі, наладзіць спецыяльны догляд за асобнымі культурамі і праводзіць памяшканьне сенажацый і паш.

Пустазельле вельмі жывучае і пладавітае. Яно выпустошвае глебу, заглушае пасеў культуры і псуе збожжа. Выяўлена, што на глебе, дзе шмат пустазельля, ураджай бывае аж да 3 разоў ніжэй, чым на чыстых палёх. У аднаасобных гаспадарках барацьбу з пустазельлем весьці было цяжка і яны вельмі засьмечвалі глебу.

Межы, якіх вельмі шмат у аднаасобных гаспадарках, зьяўляюцца галоўнымі расаднікамі пустазельля. Задачай саўгасаў і колгасаў, МТС і аднаасобных гаспадарак, зараз зьяўляецца рашучая барацьба за ачыстку палёў ад пустазельля, як спадчыны капіталізму. Для гэтай мэты павінны быць праведзены наступныя меры папярэджаньня і барацьбы з пустазельлем: межы, дарогі, канавы—павінны пэрыодычна скошвацца. Широка разгарнуць апол паасобных культур, баранаваньне паасобных культур і г. д.

Асаблівую ўвагу неабходна зьвярнуць на праполку і праворваньне асобных культур. Напрыклад, неабходна праводзіць ачухваньне або аборваньне бульбы, у часе якога шмат пустазельля прападае.

Догляд за ільном павінен быць вельмі ўважлівы. Праполку ільну трэба рабіць ня менш 2 раз на працягу лета. Досьледы паказваюць, што праполаны лён дае значны ўраджай па колькасьці і якасьці. Непраполаны лён можа зусім загінуць ад пустазельля, якім ён густа зарастае.

Яшчэ больш пільнай увагі і догляду патрабуюць гароды. Самае галоўнае ў доглядзе за горадамі — гэта праполка і паліваньне. Праполку гародаў трэба рабіць да тэй пары, пакуль ня будзе зьнішчана ўсё пустазельле. Лепей праполку рабіць ня рукамі, а матыгамі. Для гэтай мэты організаваць спецыяльныя жаночыя брыгады. ЦК КП(б)Б у сваёй пастанове аб падрыхтоўцы і правядзеньні ўборачнай кампаніі адзначыў: „ЦК паказвае на асаблівую неабходнасьць арганізацыі жаночай працы для догляду за пасевамі і ў часе ўборкі. Организаваць спецыяльныя жаночыя брыгады, разгарнуўшы паміж імі соцнаборніцтва і ўдарніцтва, зьяўляецца важнейшай задачай партыйных і колгасна-коопэрацыйных арганізацый“.

Праполка матыгамі значна павялічвае прадукцыйнасць працы і гэтым самым дае магчымасць не займаць шмат людзей на праполцы гародаў.

Ня толькі пустазельле зьніжае ўраджай, але куды больш зьніжаюць і зьніштажаюць яго палявыя шкоднікі і хвароба расьлін. Праўда, барацьба з пустазельлем захоўвае культуры пасеваў ад шкоднікаў і хворасьці.

5 А 2066
Саранча, мушкі, чэрві і г. д. амаль кожны год прыносяць дзяржаве і сялянству страты на мільёны рублёў. Ва ўмовах аднаасобных дробных сялянскіх гаспадарак барацьбу са шкоднікамі праводзіць вельмі цяжка. Зараз, пры арганізацыі буйных соцыялістычных гаспадарак, магчыма поўнае зьнішчэньне палявых шкоднікаў і значнае зьмяншэньне хворасьці культур пасеву, а гэтым самым і павялічэньне ўраджаю палёў. Гэтым летам неабходна правесці рад мер па зьнішчэньні палявых шкоднікаў і хворасьці расьлін. У кожным паасобным выпадку трэба зьвяртацца да агранома і пры яго актыўным удзеле правесці барацьбу са шкоднікамі палёў. На барацьбу са шкоднікамі неабходна мобілізаваць усю агрономічную сілу, комсамольцаў, вучняў, піонэраў і г. д. Барацьба з палявымі шкоднікамі палепшыць ураджай і павысіць кармавую базу для соцыялістычнага разьвіцьця жывёлагадоўлі.

Догляд за сенажацямі і пашамі, а таксама паляпшэньне іх, даюць значна большы ўкос травы. У БССР да сёлетняга году рэдка дзе паляпшалі сенажаці. На догляд за сенажацямі не зьвярталі ніякай увагі. Зразумела, што ў аднаасобным сэктары і зрабіць што-небудзь для палепшаньня сенажаці было цяжка. Ва ўмовах буйной соцыялістычнай гаспадаркі магчыма і патрэбна зрабіць круты паварот да палепшаньня сенажацей.

У гэтым годзе плошча сенажаці значна пашыраецца і праводзяцца работы для палепшаньня якасьці сенажаці.

7. Уборка сенажаці.

Сена ў кармавой базе БССР займае больш як 30 проц., а таму і яго ўборка мае вельмі вялікае гаспадарча-політычнае значэньне. Плошча сенажаці БССР, у параўнаньні з мінулым годам, значна пашырылася: натуральныя сенажаці павялічыліся з 1821 тысячы га

ў 1930 годзе, да 2000 тысяч га ў 1931 годзе. Плошча пад сеенымі травамі павялічылася з 284 тысяч га да 350 тысяч га. У сувязі з гэтым паўстае баявая задача правесці арганізавана ўборку сенажаці і, такім чынам, забяспечыць адны з асноўных частак пляну стварэння кармовай базы для сацыялістычнай жывёлагадоўлі.

Галаўнейшай задачай сенаўборкі зьяўляецца раньняе і найхутчэйшае правядзеньне яе. Перастой траў прыводзіць да страты яе харчовасьці і дае грубае сена. Правёўшы раннюю ўборку сенажаці, магчыма зьняць і другі ўкос. Пастанова ЦК КП(б)Б аб гэтым кажа наступнае: „Прыняць усе захады да арганізацыі ня менш двух укосаў заліўных сенажаці, сваячасовай і поўнай сенаўборкі“ і г. д.

Такім чынам, ўборку сена мы павінны правесці пад лёзунгам: „У саўгасах і колгасах атрымаць з лугоў ня менш 2 укосаў у год“. Касьбу трэба пачынаць як толькі трава пачне цвісьці, або расьцьвіце. Нельга чакаць, пакуль скончыцца цвіценьне. Пры адцвітаньні трава губляе шмат харчовасьці. Грубыя травы—асаку і іншыя, наогул, трэба касіць яшчэ зусім маладой, бо застарэлую жывёліна дрэнна ёсьць.

Найбольш важнай работай у часе ўборкі сенажаці зьяўляецца сушка травы. Сонечнае надвор'е патрэбна скарыстоўваць для сушкі травы як мага лепей. Вялікіх і тоўстых радоў травы пакідаць ня трэба. Усьлед за касцом патрэбна раскідаць іх. У такіх выпадках трава хутчэй высыхае. Канюшыну і віку магчыма сушыць на падстаўках, кольлях, агарожах, пірамідах і г. д.

Пасьля сушкі класьці сена ў копы, а потым у стагі. У копах сена не павінна доўга затрымлівацца, бо ў выпадку дажджу яно замокне і прыдзецца зноў яго перасушваць. Там, дзе ёсьць спецыяльныя пуні, сена лепей адразу адвозіць туды.

Саўгасы і калгасы, апрача гадовага запасу кармоў для сваёй жывёлы, павінны ў гэтым годзе стварыць яшчэ запасны фонд. У кожнай вёсцы, саўгасе, колгасе ў агульным рабочым пляне па ўборцы ўраджаю пытаньне сенаўборкі трэба вылучыць асобна. У рабочым пляне павінна быць указана: плошча сенажаці (дзе, якая), тэрмін работы (калі пачаць, калі скончыць), колькі чалавек павінна быць занята рабочых і хто іменна, колькі і якіх

машын патрэбна, цягавай сілы, куды вазіць сена для сховы. Плян павінен прадугледзець і скарыстаньне атавы.

Уборка сенажаці павінна прыкаваць да сябе ўвагу ўсіх рабочых саўгасу, колгасу і бядняцка-серадняцкія масы вёскі, яна павінна прайсьці пад лёзунгам „Ніводнага гектару сенажаці не павінна застацца ня ўбранага“. Пры гэтым трэба мець на ўвазе словы тав. Якаўлева, які ў адным з сваіх дакладаў сказаў: ураджай павінен вымярацца ня тым, што вырасла, а тэй колькасцю прадукцыі, якая фактычна паступіла ў распараджэньне пролетарскай дзяржавы.

8. Уборка збожжавых, тэхнічных і гародных культур

Пры ўборцы любой культуры вялікую ролю адыгрывае сваячасовасьць пачатку і сканэньня работы. Культуры пасьпяюць не адразу. Адны раней, другія пазьней, а таму і ўборку трэба рабіць у адпаведнасьці з тэй культурай, якая ўжо гатова да ўборкі. Спазьненьне з уборкай культуры ці занадта раньняя ўборка значна зьмяншае валавы збор данай культуры.

Асноўнай задачай па ўборцы збожжавых культур зьяўляецца: поўная і сваячасовая ўборка пасеваў, зьніжэньне страт і хуткі выхад таварнага хлеба.

Пачынаючы ўборку збожжа трэба памягаць, што ў стане нормальнай сьпеласьці ён знаходзіцца нядоўга. 10—15 дзён— і збожжа пачынае перастойвацца, а гэта значыць і асыпацца. Перастаянае збожжа дае одсып у 3—4 разы больш чым засеена на гэтай тэрыторыі. Пры адначасовым пасьпяваньні некалькіх культур трэба ўбіраць у першую чаргу на ўзвышшах, на пяшчанай глебе і таварна-насенныя культуры. У кожным паасобным выпадку патрэбна параіцца з аграномам.

У мэтах барацьбы са стратамі павінна быць пашырана практыка снапавязкі жыта, аўсу, ячменю і інш., замест россыпу. Такі спосаб зьбіраньня ўраджаю захоўвае яго ад абсыпаньня. Але ў кожным асобным выпадку магчыма рабіць выключэньні.

Уборка тэхнічных культур патрабуе больш увагі і пільнасьці да іх, асабліва пры пашыранай плошчы засеву і недастатковай яшчэ мэханізацыі ўборкі. У нас на Беларусі вялікую колькасць засеўнай плошчы тэхнічных культур займае бульба і лён. Уборку

бульбы неабходна зрабіць як мага ў карацейшы тэрмін (7—10 дзён). Бульбянік, калі ён зялёны, магчыма скасіць і скарыстаць для сілосу. Заражоны бульбянік трэба зьнішчаць. Уборку бульбы можна рабіць плугам, а потым падбіраць бульбакапалкай і ручным спосабам. Перад засыпкай бульбы ў хавальнікі, яе патрэбна добра прасушваць. Пасьля ўборкі неабходна пабаранаваць поле і сабраць пакінутую ў зямлі бульбу. Пажадана, каб бульбу перад засыпкай у гурты сарціравалі. Дробную—жывёле, сярэдняю—пакінуць на насенне, а буйную—для колгаснікаў і для здачы па контрактацыі.

Яшчэ больш увагі патрэбна зьвярнуць на ўборку лёну. Беларусь мае рад ільнаводчых раёнаў. Плошча засева лёну ў гэтым годзе значна пашырылася, а зараз рашаючым момантам для атрымання вялікай колькасці сырцу для нашай прамысловасці зьяўляецца ўборка і апрацоўка лёну. У некаторых мясцох работа па ўборцы і апрацоўцы лёну будзе механізавана, але значная колькасць яшчэ будзе апрацоўвацца ручным спосабам. З тае прычыны, што лён патрабуе шмат рабочых дзён для яго апрацоўкі, саўгасы і колгасы павінны гэта ўлічыць, прадугледзіць у сваіх плянах і забяспечыць добрую яго ўборку і апрацоўку.

Уборка гародніны, зноў-ткі, павінна быць арганізавана, улічыўшы тэрмін высьпявання адпаведнай культуры. У кожным асобным выпадку па ўборцы і доглядзе за гароднымі культурамі, трэба раіцца з спецыялістам. Ні ў якім разе не дапусьціць псавання асобных культур гародніны. Загадзя прадугледзець, хто іх будзе даглядаць, куды складваць і дзе хаваць. Засеўная плошча гародных культур сваёй прадукцыяй можа ў поўнай меры забяспечыць насельніцтва гораду і вёскі, калі толькі сваячасова ўбраць яе і захаваць.

9. Малацьба

З абмалотам зацягваць ня трэба. Як толькі пасеў культуры будзе зняты, праз 2—3 дні трэба пачаць абмалот. Хуткае правядзеньне абмалоту забяспечыць сваячасовае выкананьне кантракцыйных умоў, разьмеркаваньне ўраджаю сярод колгаснікаў і здачу лішкаў хлеба дзяржаве. Работа прадпрыемстваў, якія працуюць на с.-г. сыравіне (сьпірытусовыя, крухмальныя, тэк-

стыльныя і г. д.) у значнай ступені залежыць і ад хуткасці ўборкі ўраджаю. Бо запасы сыравіны ў гэты час пачынаюць прыходзіць к канцу, і калі сельская гаспадарка яе ня дасць сваячасова, то магчымы буйныя перабоі ў рабоце гэтых прадпрыемстваў. Такім чынам, барацьба супроць зацяжкі абмалоту, ёсць барацьба за тэмпы соцыялістычнага будаўніцтва. Збожжа-загатоўчая кампанія ў гэтым годзе павінна быць скончана да 1 студзеня поўнасьцю. У буйных саўгасах і колгасах у час уборкі павінен быць устаноўлены конвэйер збожжавых і тэхнічных культур, які ідзе такім чынам: уборка, абмалот, перавозка на ссыпныя пункты. Уборка гэтага году патрабуе, каб быў арганізаван бесперапынны паток ураджаю з поля да малатарні, ссыпных пунктаў, заводаў.

Увесь абмалот павінен быць скончаны ў 40—60 дзён. Абмалот трэба арганізаваць так, каб правесці яго з найменшымі стратамі. Спазьненне з абмалотам прыводзіць да псавання збожжа: яно прарастае ў снапох, гніе, у ім разводзяцца мышы і г. д. Абмалот збожжа павінен скончыцца ў 20—30 дзён. Шырока практыкаваць абмалот збожжа сырамалотам на полі. Рабіць спецыяльныя пляцоўкі, каля якіх сушыць збожжавыя культуры і тут-жа малаціць.

Малаціцьбу трэба арганізаваць такім чынам, каб магчыма было працаваць і ў дрэннае надвор'е. Для гэтай мэты трэба зрабіць паветку з дошак ці бразэнтавага палатна. Апрача таго прыгатаваць каля месца абмалоту вялікія стагі збожжа, у якіх яно будзе заўсёды сухое. Зараз-жа пасля дажджу, зняўшы верхні рад, можна малаціць. У буйных саўгасах і колгасах, дзе аб'ём работы вельмі вялікі, неабходна арганізаваць 2-х альбо 3-х зьменную работу. Вопыт мінулага году паказаў, што ноччу пры ліхтарох можна малаціць. Гэты вопыт неабходна ў гэтым годзе шырока скарыстаць. Работы ў 2—3 зьменны скараціць тэрмін усей уборкі і дасць магчымасьць добра падрыхтавацца і правесці асеньнюю пасеўную кампанію.

У гэтым годзе па БССР агульная колькасць малатарань розных тыпаў будзе значна павялічана. На кожную малатарню павінна быць вызначана норма выпрацоўкі і агульная нагрузка абмалоту за восень. Для работы складанымі малатарнямі неабходна скарыстаць нафтавыя і паравыя рухавікі ў мэтах вызвалення трактара для іншай работы. Ремонт лёкамабіляў і нафта-

рухавікаў павінен быць зроблен разам з рамонтам трактараў. Задача ўборкі гэтага году — у час абмалоту скарыстаць усе малатарні, ручныя, конныя, механічнай цягі сваячасова іх адрамантаваўшы.

Абмалот лёну і першапачатковая яго апрацоўка павінна прыкаваць да сябе самую пільную ўвагу. У мінулым годзе частка лёну, дзякуючы нядбайнасці і праваапартуністычным разважаньням наконт таго, што лён гэта справа „бабская“, засталася няўбранай і неапрацаванай. У гэтым годзе патрэбна рашуча весці барацьбу з такога роду настроямі па-баявому правесці ўборку лёну. У гэтым годзе пачне працаваць 48 заводаў па першапачатковай апрацоўцы ільнавалакна і на іх будзе завезена 62 швінк-турбіны.

Задача заключаецца ў тым, каб уборку лёну, якая ва ўмовах БССР адыгрывае вялікае значэнне, правесці па-баявому і з найвялікшай гаспадарскай клапацілівасцю.

10. Сіласаваньне

Вопыт мінулага году паказаў, што сілосны корм зьяўляецца найлепшым і танейшым кормам для жывёлы. Шмат якія саўгаснікі і калгаснікі ў гэту зіму пры кармленні жывёлы сілосам казалі: „Лепшага агітатара за сілос ня знойдзеш, апрача яго самога“. Сотні тысяч колгаснікаў ужо сталі на шлях сіласаваньня кармоў. Яго кармовая вартасць незамянімая: сілос дае смачны і лёгка ператраўны корм; доўгі час можа захоўвацца; малахарчовыя кармы робіць дабрахарчовымі; загатоўка яго не залежыць ад надвор'я; займае мала месца і палягчае працу пры ўборцы.

Вопыт паказаў, што ўдой малака ад кароў, якія харчуюцца сілосам, у два разы большы, як ад кароў, якія ядуць іншыя кармы. Сілос таней за іншыя кармы, напрыклад, калі лічыць сабекошт адной харчовай адзінкі сланечніка сілосу за 100 проц., то такая-ж кармовая адзінка бульбы будзе 149 проц., а кармоўных буракоў—211 проц.

Наколькі дзяржава прыдае вялікае політычнае значэнне сіласаванню, відаць з таго, што ЦВК СССР у сваёй адозьве

ад 5 жніўня 1930 году паказаў, што сіласаваньне кармоў зьяўляецца „справай вялікай дзяржаўнай важнасьці“.

Плян сіласаваньня кармоў за 1930 год быў выканан на 3,5 мільёнаў тон і пабудована 1118 сілосных веж. Гэта лічба магла быць яшчэ павялічана, але шмат якія арганізацыі недаацанілі справу сіласаваньня, не падрыхтаваліся да яе і слаба аднесьліся да выкананьня пляну пасеву сілосных культур.

У 1931 годзе плян сіласаваньня кармоў прадугледжвае значнае павялічэньне ў параўнаньні з мінулым годам. Усяго па Савецкім Саюзе ў гэтым годзе павінна быць закладзена 10 млн. тон сілосу. У БССР яго павінна быць закладзена 1 млн. тон. У саўгасах БССР павінна быць закладзена 207 тысяч тон, у колгасах 503 тысячы тон і ў коопэрацыйна-індыўдуальным сэктары 290 тыс. тон. Па Савецкай Беларусі павінна быць пабудавана 163400 кубамэтраў веж і 1836600 сілосных ям і траншэй.

Заводамі БССР будзе выпушчана 1050 сілосарэзак. Падрыхтоўка і правядзеньне сілоснай кампаніі заключаецца ў тым, каб сваячасова былі ўбраны сілосныя культуры, падрыхтаваны вежы, ямы і г. д.

Работа па правядзеньні сілоснай кампаніі павінна быць дасканала прадугледжана ў пляне ўборачных работ. Аб тэрміне ўборкі колнай з сілосных культур неабходна параіцца з спэцыялістам. Работа па сіласаваньні павінна быць скончана ў 10—15 дзён.

Задача кожнага саўгасу і колгасу—як мага больш закласьці сілосу. Для гэтай мэты скарыстаць апрача спэцыяльна сілосных культур, усю зелень і расьліны, якія толькі магчыма: балотную, лясную траву, рэшткі карань-плодаў і г. д. У буйных саўгасах і колгасах павінны быць вылучаны спэцыяльныя работнікі па сіласаваньні. Для набыцьця вед па сіласаваньні вылучыць некалькі чалавек на ктрсы-конфэрэнцыі, якія будуць праводзіцца ў раёнах.

Комсамол, праявіўшы ў мінулым годзе ініцыятыву і здольнасьць праводзіць справу сіласаваньня, павінен зрабіць тое-ж самае і ў гэтым годзе. Разгарнуць масавую кампанію за сілос, і дабіцца яшчэ большых вынікаў.

Саўгасы, якія маюць аграномічныя сілы, павінны дапамагчы колгасам, а колгасы, у сваю чаргу, павінны дапамагчы саўгасам

рабочай сілай у правядзеньні ўборачнай кампаніі наогул і сілоснай—у паасобку.

У вёсках, дзе бядняцка-серадняцкія масы аднаасобнікаў яшчэ ня ўступілі ў колгасы, павінны таксама закладаць сілос, некалькі двароў разам, каб пры недахваце кармоў магчыма было яго скарыстаць.

11. Разьмеркаваньне ўраджаю і здача дзяржаве лішкаў збожжа.

Разьмеркаваньне ўраджаю мае вельмі вялікае значэньне ў справе замацаваньня колгасаў і далейшага іх разьвіцьця. Пленум ЦК КП(б)Б у сваёй пастанове аб задачах уборачнай кампаніі адзначыў, што заспакойвацца на посьпехах калектывізацыі і пасейкампаніі і недаацэньваць усю сур'ёзнасьць задач у галіне ўзмацненьня колгасаў і ўборкі ўраджаю—адзначала-б нанесці вялізарную шкоду справе калектывізацыі. Разьмеркаваньне даходаў не па працы, якое шырока практыкавалася ў мінулым годзе, а таксама па душах, побач з недахопам вопытнага вядзеньня буйной гаспадаркі, прывялі да таго, што ў многіх выпадках уборка ня была даведзена да канца. „Памылкі мінулага году трэба з ўсёй сур'ёзнасьцю ўлічыць не паўтарыць“. Уся работа ў гэтым годзе павінна праводзіцца зьдзельна. Кожны работнік атрымоўвае па колькасьці працадзён і якасьці работы.

Разьмеркаваньне даходаў у колгасах павінна быць закончана не пазьней 15—20 студзеня 1932 году. Колгасы пры разьмеркаваньні даходу павінны вылучыць у непадзельны фонд 10 проц. і больш даходу ў новых колгасах і 15 проц. і больш у старых.

Устанавіць тэрміны выдачы колгасьнікам тэй часткі іх даходаў, якая ім належыць і сваячасова выдаваць тое, што ім прылічваецца. Ні ў якім разе не дапушчаць зацяжкі ў выдачы колгасьнікам даходу, які ім належыць.

„Пры разьмеркаваньні кармовых рэсурсаў,—адзначае пленум ЦК,—у першую чаргу павінна быць забяспечана аграмаджаная частка продуктовай жывёлы (асабліва колгасныя таварныя фэрмы) і рабочай жывёлы, а астатняе разьмяркоўваецца паміж колгасьнікамі ў залежнасьці ад колькасьці прапрацаваных колгасьнікамі працадзён і з улікам наяўнасьці ў іх продуктовай жывёлы“.

Зараз-жа пасля абмалоту адпаведнай культуры павінна быць наладжана здача лішкаў збожжа дзяржаве і выкананьне контрак-

тацыйных умоў. Трэба сваячасова і баявымі тэмпамі падвезьці і здаць таварную частку ўраджаю на ссыпныя пункты, элеватары, коопэратывы і г. д. Гэта спрыяе лепшай рабоце прамысловасьці і павялічыць паток прамысловых тавараў у вёску.

Вялікую ролю ў здачы дзяржаве збожжа адыграла контрактацыя. Контрактацыя ёсьць адзін з момантаў плянаваньня ўсяе нашае народнае гаспадаркі. Мэтод контрактацыі зьявіўся „асноўным мэтодам устанаўленьня новых форм сувязі рабочае клясы і асноўных мас сялянства“ (Сталін).

Контрактацыя ў гэтым годзе значна пашырылася і ахапіла па соцыялістычному сэктару 80 проц. збожжавых культур, 100 проц. пасеву бавоўны, 63 проц. пасеву ільну і канпель і г. д. Усё гэта значна палягчае здачу дзяржаве ўраджаю. Кулацтва паспрабуе агітаваць за продаж збожжа спэкулянтам, але магутны фронт колгаснікаў павінен зьнішчыць усялякія спробы пашкодзіць збожжазагатоўкам.

Асноўная задача організацыі здачы ўраджаю дзяржаве ў 1931 годзе заключаецца ў тым, каб як найхутчэй здаць усю таварную частку ўраджаю; выканаць умовы па контрактацыі ў вызначаныя тэрміны; барацьба за падвышэньне якасьці здаваемай прадукцыі і за разгортваньне шырокай кампаніі за 100 проц. выкананьне і перавыкананьне загатоўчых пляняў. Организаваць чырвоныя абозы па здачы збожжа і шырокім патокам накіраваць яго ў гарады.

12. Ударніцтва і соцсаборніцтва ў часе ўборачнай кампаніі

Соцыялістычнае саборніцтва і ўдарніцтва, як мэтод мобілізацыі актыўнасьці мас саўгаснікаў і колгаснікаў, бесьперапынна расьце, умацоўваюцца камуністычныя мэтоды працы. Вопыт мінулай уборачнай кампаніі паказаў, што соцсаборніцтва і ўдарніцтва зьявіліся магутным дапаможнікам у справе хутчэйшага правядзеньня работ. Там, дзе саборніцтва і ўдарніцтва праводзілася, мы мелі буйныя высока-вытворчыя вынікі па ўборцы ўраджаю.

Ударніцтва і соцсаборніцтва ёсьць ня толькі залог таму, што пляны ўборкі будуць выкананы, але залог організацыі новага колгаснага прыліву.

Назіраліся і недахопы ў організацыі соцсаборніцтва і ўдарніцтва, якія заключаліся ў наступным: шмат пунктаў, расплыўчатасьць, адсутнасьць праверкі і адсутнасьць стымулаў да захвочваньня.

Улічыўшы гэтыя недахопы, трэба намеціць сабе ясныя задачы пры заключэньні соцдагавораў і вызначаць канкрэтныя пункты для ўдарнікаў. Задачи па соцсаборніцтве могуць быць зьведзены да наступнага: заключаць умовы канкрэтныя, дасканала прадугледжваць узятыя на сябе самаабавязьствы і тэрмін іх выкананьня; організаваць бесьперапынны кантроль выкананьня пэрыодычнай масавай самаправеркі; уключыць у дагавор моманты, якія стымулююць работу: чырвоны сьцяг, прэміі і г. д.; практыкаваць прэыіянваньне лепшых работнікаў: пасылка ў ВНУ, іэкскурсіі і г. д.

Соцсаборніцтва і ўдарніцтва неабходна рвзгарнуць паміж саўгасамі і колгасамі, асобнымі брыгадамі і ўдзельнікамі брыгад. Асноўнымі пунктамі ўмовы павінны быць: догляд за пасевамі, хуткасьць уборкі, добрая якасьць уборкі і барацьба са стратамі. Организаваць шырокую хвалю сустрэчных плянаў, якія павінны яшчэ больш мобілізаваць сілы і энтузіязм саўгасьнікаў і колгасьнікаў на поўнае, хуткае добраахвотнае правядзеньне плянаў уборачных работ. Соцсаборніцтва, ударніцтва і шырокая хваля сустрэчных плянаў павінна выклікаць новую хвалю прыліву бядняцка-серадняцкіх мас у колгасы.

Вытворчая сувязь паміж саўгасамі і колгасамі і МТС павінна яшчэ больш замацавацца ў часе ўборкі сэлетняга ўраджаю. Колгасы павінны аказаць значную дапамогу рабочай сілай саўгасам. Саўгасы ў сваю чаргу павінны дапамагчы колгасам рамонтам інвэнтару і, скончыўшы свае работы, уборачнымі машынамі.

Соцыялістычны сэктар вёскі павінен значна дапамагчы пры ўборцы ўраджаю аднаасобнікам сялянам—беднякам і сераднякам праз дачу ім інвэнтару, рамонт плугоў, барон і г. д.

Па сканчэньні сваіх работ саўгасы і колгасы павінны перакінуць частку сваіх машын для дапамогі аднаасобнікам беднякам—бязінвэнтарным гаспадаркам і г. д. У гэтых адносінах трэба памятаць словы з пастаноў 16 зьезду партыі, дзе сказана: „Устанаўленьне правільных адносін да аднаасобных гаспадарак, якое-б у далейшым палегчыла калектывізацыю, становіцца ў значнай сту-

пені пытаньнем аб узаемаадносінах колгасьнікаў і аднаасобнікаў“ і што „абвастрэньне адносін паміж колгасьнікамі і аднаасобнікамі зьяўляецца тормазам для далейшай калектывізацыі“. Гэта абавязвае дапамагаць аднаасобнікам, даказваць ім небаходнасьць уступленьня ў колгас.

13. Уборачную кампанію—да новых перамог калектывізацыі

Уборка ўраджаю павінна зьявіцца новым магутным вагаром для далейшай калектывізацыі. Соцыялістычны сэктар сельскае гаспадаркі праз хуткае і арганізаванае правядзеньне ўборкі праз высокую прадукцыйнасьць працы павінен даказаць перавагу буйнай соцыялістычнай гаспадаркі і прыняць захады да ўцягненьня беднякоў і сераднякоў у колгасы.

Новыя і старыя колгасы павінны замацаваць посьпехі калектывных гаспадарак праз правядзеньне правільна арганізаванай працы па ўборцы ўраджаю і асьеньнае сяўбы; праз паказ высокай прадукцыйнасьці працы, а таксама праз ачыстку колгасу ад культыва—шкодных элемэнтаў, якія разлагаюць колгасы. Гэтыя моманты паслужаць умовай для ўцягненьня новых бядняцка-серадняцкіх гаспадарак у колгасы і для правядзеньня разам з імі асьеньнага ворыва пад зяб і пасеў збожжа.

Тав. Сталін на 16-м зьездзе нашай партыі сказаў: „Да канца пяцігодкі суцэльная калектывізацыя ў асноўным павінна быць закончана“. Гэту задачу мы павінны цьвёрда выконваць. Уборачная кампанія павінна стаць новым этапам забясьпечваючым новыя перамогі суцэльнай калектывізацыі і на гэтай аснове ліквідацыі кулацтва як клясы.

Посьпехі соцыялістычнага наступу на кулацка-нэпманскія элемэнты выклікаюць шалёнае супраціўленьне клясавага ворага. Кулацтва, якое ліквідуецца як кляса, вядзе супроцьколгасную агітацыю і падрыўную шкодніцкую работу. Мобілізацыя мас павінна забясьпечыць суровую пільнасьць на фронце клясавай барацьбы, павінна забясьпечыць яшчэ большую перамогу ў барацьбе з кулаком і кулацкім уплывам.

Буйнейшыя задачы ў арганізацыі і правядзеньні ўборачнай кампаніі ўскладаюцца на партыйныя і савецкія арганізацыі. Кожны райком, сельпартком і ячэйка павінны стаць дырэктыўным і кі-

раўнічым штабам па ўборцы ўраджаю. Праводзячы цвёрдую генэральную лінію нашай партыі, мобілізуючы шырокія масы на барацьбу з кулацтвам, партарганізацыі павінны забяспечыць правільнае бальшавіцкае кіраўніцтва ўсімі работамі. Праваопорністычная практыка і стаўка на самацёк не павінны мець месца. Трэба рашуча выкрываць агентаў кулацтва ў радых партыі— правых і „левых“ апартуністаў, якія паспрабуюць агульнымі фразамі аб труднасьцях, непасільных тэмпах і г. д. пашкодзіць бальшавіцкаму правядзеньню ўборачнай кампаніі.

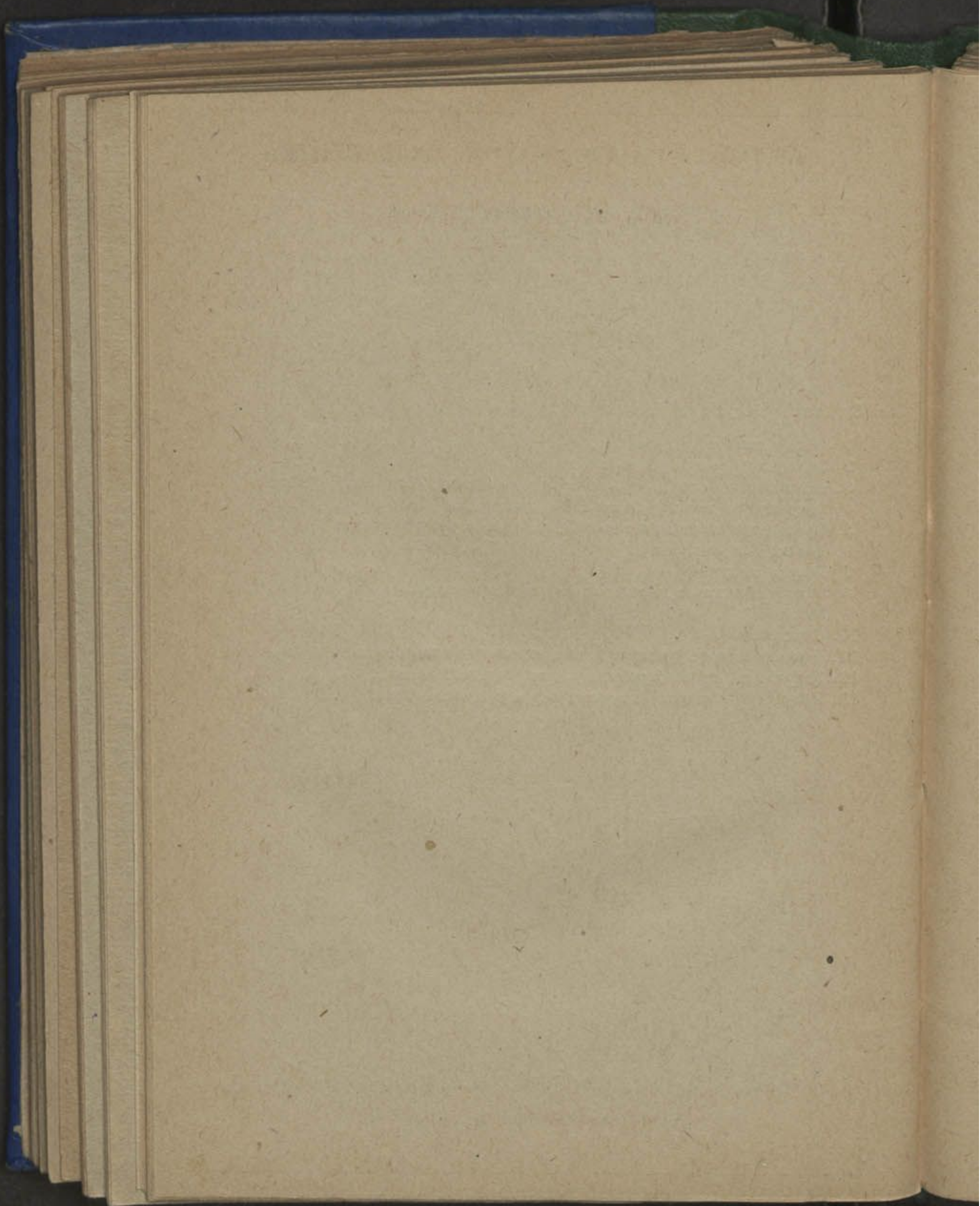
Мобілізуючы ўсе сілы савецкай грамадзкасьці, пад кіраўніцтвам камуністычнай партыі, шляхам соцыялістычных мэтодаў працы, па-ўдарнаму правядзем уборачную кампанію і забяспечым далейшы наступ соцыялізму па ўсім фронце.

ЗЬМЕСТ

Стар.

Задачы ўборачнай кампаніі.

1. Вынікі веснавой сяўбы	3
2. Значэньне і задачы ўборачнай кампаніі.	6
3. Ремонт і падрыхтоўка сельскагаспарчага інвэнтару і хавальнікаў збожжа	8
4. Падрыхтоўка жывой і механічнай цягавай сілы	10
5. Організацыя працы: рабочы плян, улік, правэрка выкананьня	12
6. Догляд і ахова пасеваў.	15
7. Уборка сенажаці	17
8. Уборка збожжавых, тэхнічных і гародных культур	19
9. Малацьба	20
10. Сіласаваньне.	22
11. Разьмеркаваньне ўраджаю і здача дзяржаве лішак збожжа	24
12. Ударніцтва і соцсаборніцтва ў часе ўборачнай кампаніі	25
13. Уборачную кампанію—да новых перамог калектывізацыі	27



БЕЛАРУСКАЕ ДЗЯРЖАЎНАЕ ВЫДАВЕЦТВА

Сэктар кнігараспаўсюджваньня

НОВАЕ Ё РАБОЦЕ ВЫТВОРЧЫХ НАРАД. Стар. 91.	З. БА Р Ж А Н А В А Цана 20 кап.
А Т А М А Н Х Р У С Т. Стар. 122.	Т. МЕ Ч А Р А К О Ё Цана 60 кап.
Н А Ё С Х О Д С О Н Ц А. Стар. 98.	З. А С Т А П Е Н К А Цана 1 р. 10 кап.
ЯК ЖЫВЕЦЦА ПРОЛЕТАРЫЯТУ Ё АНГЛІІ. Стар. 28.	Д З І К Е Н Цана 7 кап.
Б Р О Н Е Ц Я Г Н І К У А Г Н І. Стар. 40	Г О Р А Ё Цана 20 кап.
СОЦ. БУДАЎНІЦТВА І РЭЛІГІЯ. Стар. 72.	А Г І Е Н К А Цана 17 кап.
ЗА ПЕРАБУДОВУ ПАРТРАБОТЫ. Стар. 48.	Д З Я Ц І Н А Цана 20 кап.
ПРЫМУСОВАЯ ПРАЦА Ё ІНДАНЭЗЫ. Стар. 56.	М. М У С О Цана 12 кап.
Л І К В І Д А Т О Р Ё. Стар. 53.	В. З А Л Е Ж С К І Цана 22 кап.
ПОЭМА А Б Э Д Ж В У Д З Е. Стар. 18.	Ул. ТА М Б Е Л І Н Цана 25 кап.
П О Л Ь Ш Ч А. Стар. 74.	В І С Ь Л І Н С К І Цана 15 кап.

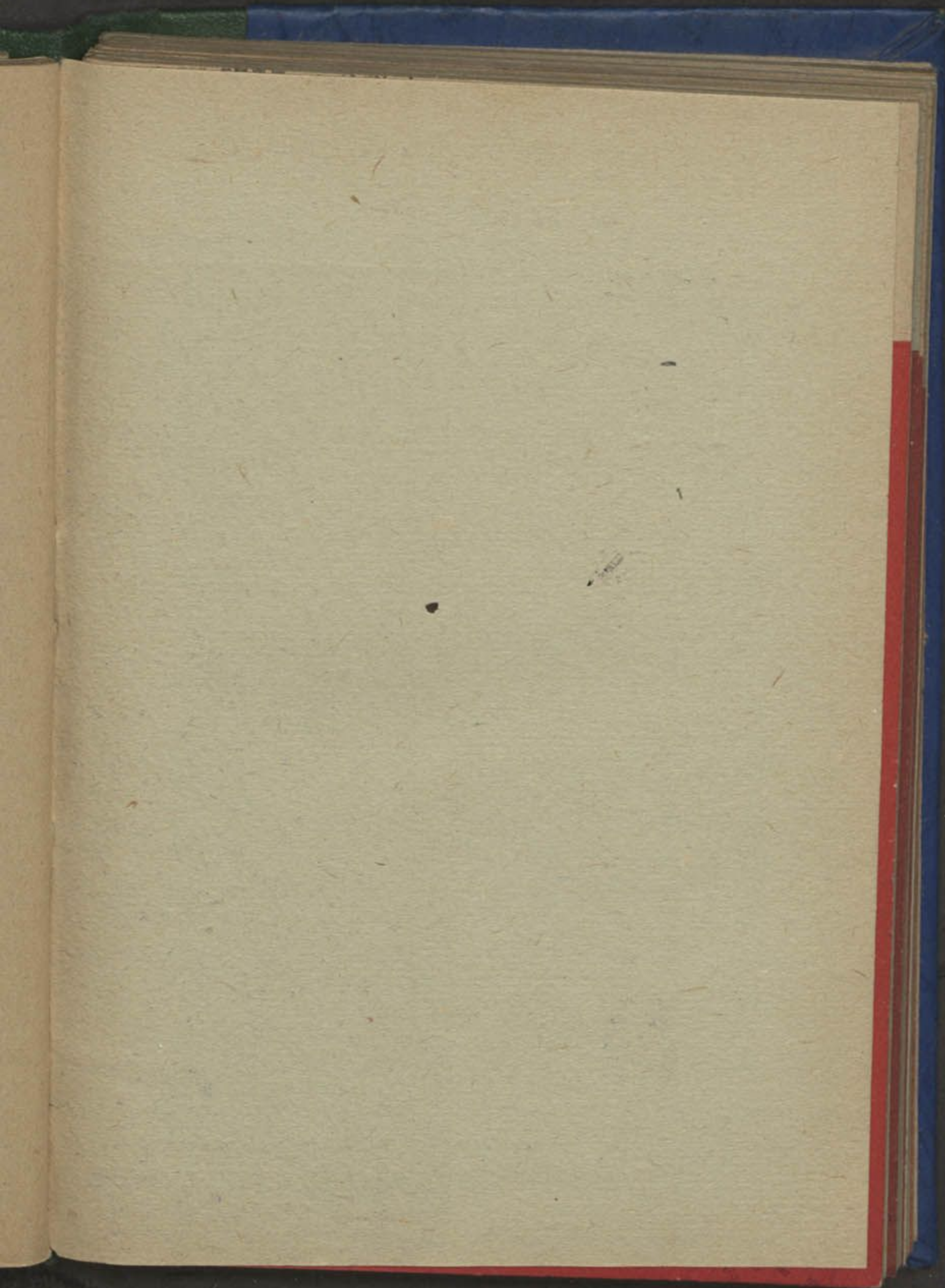
КНІГІ ПРАДАЮЦА ВА ЁСІХ КНІГАРНЯХ БЕЛДЗЯРЖВЫДАВЕЦТВА,
СПАЖЫЎКООПЭРАЦЫІ І САЮЗДРУКУ.

БЕЛАРУСКАЕ ДЗЯРЖАЎНАЕ ВЫДАВЕЦТВА

Сэктар кнігараспаўсюджваньня

КАМУНІСТЫЧНЫЯ ПАРТЫІ ЗА РАБОТАЙ. Стар. 94.	П Я Т Н І Ц К І Цана 32 кап.
ЗА СОЦЫЯЛІСТЫЧНУЮ КААПЭРАЦЫЮ. Стар. 70.	Б У Д З І Н Цана 22 кап.
Б А Ё Г А Р Ы Я. Стар. 70.	У Л А Д З І М І Р А Ё Цана 35 кап.
ЗАХОДНЯЯ БЕЛАРУСЬ. Стар. 86.	Я К А Ё Л Е Ё Цана 35 кап.
У БАРАЦЬБЕ ЗА ПАЛІВА. Стар. 40.	С А Д О Ё С К І Цана 10 кап.
ПАРТРАБОТА Ё Ц Э Х У. Стар. 42.	Л Ы С А К О Ё Цана 20 кап.
КУЛЬБЫТАВЫЯ ТАВАРЫСТВЫ. Стар. 76.	Б А Х Ц Е Р А Ё Цана 15 кап.
ЗА ПЕРАБУДОВУ ПАРТРАБОТЫ. Стар. 48.	Д З Я Ц І Н А Цана 20 кап.
ЯК ЖЫВЕ РАБОЧАЯ МОЛАДЗЬ У КІТАІ. Стар. 104.	М. Ж А Д А Н А Ё Цана 25 кап.
IV КОНГРЭС ПРОФІНТЭРНУ. Стар. 69.	З. К У Т Н І К Цана 32 кап.
А Б Р Э В О Л Ю Ц Ы І 1905 г. Стар. 47.	У. І. Л Е Н І Н. Цана 9 кап.

КНІГІ ПРАДАЮЦА ВА ЁСІХ КНІГАРНЯХ БЕЛДЗЯРЖВЫДАВЕЦТВА,
СПАЖЫЎКООПЭРАЦЫІ І САЮЗДРУКУ.



1967 F

ЦАНА 20 кап.

1083

