

XVIII 9873 /11

# ЛЕНИНСКАЯ

## ВУЧОБА

Б.А. 1924/35

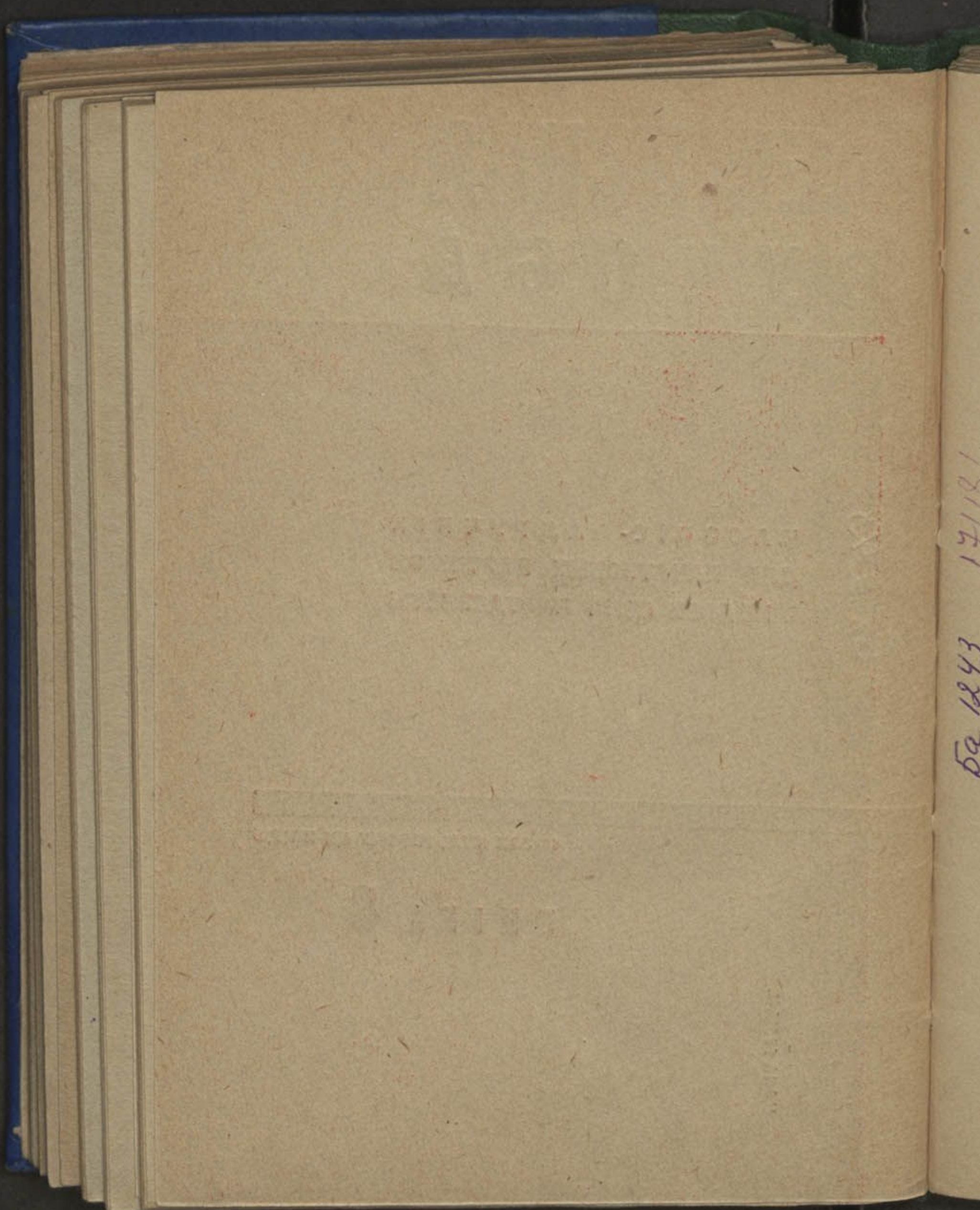
ЧАСОПІС-ПАДРУЧНІК  
ДЛЯ ПАЧАТКОВЫХ ПАРТШКОЛ  
І НІЗАВОИ СЕТНІ ПАРТАСЪВЕТЫ

ОРГАН КУЛЬТПРОПУ ЦК КП(б)Б

КНИГА 8

ЦАНА 25 КАП.





ba 1243 17/18/

# ЛЕНІНСКАЯ ВУЧОБА

ЧАСОПІС-ПАДРУЧНІК  
ДЛЯ ПАЧАТКОВЫХ ПАРТЫЙНЫХ ШКОЛ

ОРГАН КУЛЬТПРОПУ ЦК КП(б)Б

Адк. рэдактар МОДЭЛЬ

Рэдкалегія: А. КАНАКОЦІН, Я. РАМАНЧУК,  
П. СТАРАВОЙТАЎ, С. ОРЛІС,  
КЛІМАЎ, ПЭРЛІНА.

№ 8

XVIII

9878

БЕЛАРУСКАЕ ДЗЯРЖАЎНАЕ ВЫДАВЕЦТВА  
М Е Н С К — 1931



Ба 1243  
17118/111

На нашых вачох ідзе ператварэньне Савецкага Саюзу з аграрнай краіны ў індустрыяльную. Нябачанымі ў гісторыі тэмпамі з дапамогай Савецкага Саюзу разгортваецца гаспадарка, і БССР, былая расійская «краіна», ператвараецца ў індустрыяльную краіну.

За 1-е паўгодзьдзе прамысловасьць рэспубліканскага значэньня ў БССР дала прырост валавой прадукцыі, у параўнаньні з адпаведным пэрыодам мінулага 1930 г.,—на 35 проц., прамысловасьць НКСнабу—на 33,7 проц. Цэлы рад прадпрыемстваў, якія паказалі сапраўдны бальшавіцкі ўзор працы, ня толькі выканалі, але перавыканалі плян. Вось прыклады гэтых барацьбітоў: Магілеўская друкарня выканала плян на 118 проц., Магілеўская ф-ка шоўку—116 проц., Якаўлевіцкая суконная ф-ка—103 проц., Гомельскі шклозавод—107,7 проц., Скурзавод «Большавік» у Менску—102,8 проц., Швэйная ф-ка «Акцябр»—105,2 проц., Швэйная ф-ка імя «Валадарскага»—100,8 проц., Віцебская валасапрадзільная—128,8 проц. і цэлы рад іншых. Назвы прадпрыемстваў перавыканаўшых прамфінплян 1-га паўгодзьдзя, прадпрыемстваў датэрмінова скончыўшых выкананьне ляцігодкі, а таксама і прозьвішчы герояў, якія стаялі ў першых радох барацьбітоў за прамфінплян, павінна ведаць уся краіна. На гэтых прыкладах трэба вучыцца. Шпаркія тэмпы росту нашае прамысловасьці, якія магчыма толькі ва ўмовах соцыялістычнай сыстэмы народнай гаспадаркі, асабліва ярка выступаюць на фоне эаномічнага крызісу ў капіталістычных краінах. Гэты крызіс ўсё расьце і паглыбляецца, усё больш і больш скарачаецца вытворчасць, расьце беспрацоўе і зьбядненьне найшырэішых мас працоўных. Буржуазія шукае выхаду з крызісу ў новай вайне і інтэрвенцыі супроць СССР. Мы ідзем уверх—капіталізм уніз. Ніколі яшчэ гэта ня было так відавочна як у сучасны момант.

Характарыстыка дасягнутых намі посьпехаў будзе няпоўнай, калі мы нічога ня скажам пра другі вучастак нашага соцыялістычнага будаўніцтва—сельскую гаспадарку. Мы дасягнулі вялізарных посьпехаў і ў справе соцыялістычнай пераробкі сельскай гаспадаркі. Баявая праграма партыі, даная ў рашэньнях Студзеньскага пленуму ЦК КП(б)Б аб калектывізацыі да вясны гэтага году 30 проц. бядняцка-серадняцкіх гаспадарак, ужо перавышана. Зараз, на 10 ліпеня мы маем больш 42 проц. бядняцка-серадняцкіх гаспадарак у колгасах па БССР. Цэлы рад раёнаў, як адзначана ў

рэзолюцыі Ліпеньскага пленуму ЦК КП(б)Б, цвёрда сталі на шлях завяршэння суцэльнай калектывізацыі.

Вось яны—барацьбіты за суцэльную калектывізацыю вёскі. Іх назвы таксама павінны служыць прыкладам для іншых раёнаў. Койданаўскі, Лепельскі, Клімавіцкі, Мсьціслаўскі, Крычаўскі і інш. раёны калектывізаваны ў сярэднім на 70—90 проц.

Другая бальшавіцкая вясна вельмі яркі паказальнік нашых поспехаў і перамог у барацьбе за соцыялістычную рэканструкцыю вёскі, за суцэльную калектывізацыю. Праўда, агульны плян засеву яравых па БССР намі недавыкананы (плян выкананы на 90,6 проц.), але супроць мінулага году яравы клін пашыраны на 6,7 проц. Колгасны сэктар перавыканаў плян на 3,6 проц. Па асобных і вельмі важных вучастках мы маем вялізарныя дасягненні. Па ільнаводстве мы зьяўляемся адным з апорных пунктаў Савецкага Саюзу. Пасеўная праграма ільну ў 240 тыс. га перавыканана. Мы засеялі 242 тыс. 460 га. Гэта найвялікшая перамога дасягнута ў бязлітаснай барацьбе супроць кулака і яго права-«лявацкіх» агентаў.

Дасягненні соцыялістычнай прамысловасці, дасягненні ў справе рэканструкцыі сельскай гаспадаркі БССР бяспрэчны. Усім відавочны рост і ўсё большае тэхнічнае узбраенне нашае гаспадаркі.

### Прарывы трэба ліквідаваць

Мы адзначылі тыя вялікія поспехі, якія мы дасягнулі ў першым паўгодзьдзі. Але ці можам мы на гэтым супакоіцца і казаць, што ў нас усё добра, няма недахопаў, адсутнічаюць прарывы і г. д.? Так ставіць пытаньне было-б не па-бальшавіцку. Гэта значыла-б злажыць зброю і дапусьціць опартуністычны самацёк у зьнішчэньні прарываў. Бязлітасна выкрыць усе недахопы і прарывы, якія былі і ёсьць у рабоце прамысловасці і разгортваньні колгаснага руху, вывучыць іх карэньні і прычыны, з тым, каб у другім паўгодзьдзі забясьпечыць сапраўдныя бальшавіцкія тэмпы і поўнае ажыцьцяўленьне задач 3-га рашаючага году—баявая задача на сёнешні дзень. Ці былі прарывы і недахопы ў выкананьні прамфінпляну? Трэба сказаць, што былі, і досыць вялікія. Першае,—гэта недавальняючае выкананьне плянаў наогул. Пленум у сваёй пастанове проста адзначае: «Вынікі выкананьня прам-

фінпляну за 5 м-цаў 3-га рашаючага году пяцігодкі (студзень—май 1931 г.) зьяўляюцца недавальняючымі».

Прырост продукцыі на 35 проц. (лічба недаступная для капіталістычнай прамысловасьці) невыстарчальны для нашых фабрык і заводаў, бо 3-ці год пяцігодкі вымагае яшчэ большых тэмпаў. Вызначаныя народна-гаспадарчым плянам заданьні па выпуску продукцыі прамысловасьцю ВСНГ выкананы толькі на 85,1 проц., прамысловасьцю НКСнабу на 77,6 проц. Недавыкананьне складае запазычанасьць па прамысловасьці ВСНГ у суме 19.078.000 руб. і па прамысловасьці НКСнабу 7.545.000 руб. Усе дасягнутыя ў 1-м паўгодзьдзі перамогі не павінны закрываць сабою адставаньне раду асноўных галін цяжкой індустрыі, якая адыгрывае ў нашай гаспадарцы вядучую ролю. Так, напрыклад, па СССР за паўгодзьдзе каменнавугольная прамысловасьць не дадала краіне 12 млн. т вугалю, чорная мэталюргія за 5 мес. выканала програму па чыгуне на 70 проц., па сталі на 63 проц., па вытворчасьці будаўнічых матэрыялаў плян выкананы толькі на 57 проц. Цяжкая прамысловасьць БССР таксама выканала плян толькі на 57,3 проц. Гэткае становішча ня можа быць ні чым апраўдана.

Пленум адзначыў зусім пагражаючае становішча з выкананьнем прамфінпляну ў мэталаяпрацоўчай прамысловасьці БССР (гадавы плян на 1-е чэрвеня выкананы толькі на 23,3 проц.) і па сэзонных галінах прамысловасьці, якія грунтуюцца на мясцовай сыравіне і павінны адыграць важнейшую ролю ў разьвіцьці ўсёй нашай народнай гаспадаркі (торф, будаўнічыя матэрыялы, фосфарытныя распрацоўкі). Рад нашых буйнейшых прадпрыемстваў з месяца ў месяц не вылязае з хронічнага прарыву, яскравы прыклад гэтага дае Гомсельмаш. Вось табліца, якая характарызуе работу Гомсельмаша.

Выпуск сілосарэзак		Выпуск сячкарань	
Дзённае заданьне . . . . .	25	Дзённае заданьне . . . . .	15
Сустрэчны плян . . . . .	30	Выпушчана 5-VII . . . . .	4
Выпушчана 5-VII . . . . .	21	„ 6-VII . . . . .	3
„ 6-VII . . . . .	13	„ 7-VII . . . . .	3
„ 7-VII . . . . .	15		

Калі ўзяць на 10-е ліпеня, дык сілосарэзак выпушчана замест 25 толькі 18 і сячкарань 3; надыйшло 2-е паўгодзьдзе, а прарыў усё яшчэ ня зьнішчаны. Гомсельмаш толькі ў другім квартале не дадаў продукцыі на 1.290.000 руб. Калі перавесцьці на машыны,

дык запазычана сьць складае: сілосарэзак—518, сячкарань—1.090, бульбамыек—567, бульбасартовок—68. Перад заводам стаіць задача ліквідаваць гамебнае адставаньне, бо выпускаемыя імі машыны павінны адыграць значную ролю ў справе вырашэньня кармавога пытаньня і пасьпяховага сканчэньня ўборачнай кампаніі, якой партыя прыдае выключна вялікае значэньне. Другі прыклад завод «Пролетары». Выканаў свой прамфінплян усяго на 50 проц., між тым як завод мае сьцяг імя ЦК КП(б)Б. Такіх глыбокіх прарываў завод яшчэ ніколі ня ведаў. Буйнейшыя прарывы маюцца і на заводах Віцебшчыны, на мэталаяпрацоўчым заводзе «Комунар», «Варашылава» (Менск) і інш. Зусім нецярпімым зьяўляецца таксама глыбокі прарыв у вытворчасьці мінэральных угнаеньняў, якая павінна адыграць вялізарную ролю ў справе падвышэньня ўраджайнасьці і спэцыялізацыі сельскае гаспадаркі, разьвіцьця тэхнічных і кармавых культур. Між тым запасы сыравіны (фосфарытаў) у БССР досыць вялікія.

Рэконструкцыя ўсёй нашай гаспадаркі непарывуна зьвязана з разгортваньнем капітальнага будаўніцтва, якое зьяўляецца адным з важнейшых момантаў тэхнічнай перабудовы краіны. Паглядзім, на колькі справілася будаўнічая прамысловасьць са сваім прамфінплянам у 1-м паўгодзьдзі. Праўда, наша будаўнічая прамысловасьць адна з самых маладых. Але пры яе дапамозе мы ўжо будавалі такія гіганты, як Бабруйскі дрэвапрацоўчы комбінат, Гомсельмаш і інш. Будаўнічая прамысловасьць у 3-м годзе павінна была забясьпечыць пляны капітальнага будаўніцтва, але-ж яна вельмі дрэнна выконвае свае задачы. Па сваіх мэтодах і тэмпах яна робіцца адсталым вучасткам народнай гаспадаркі. Плян будаўніцтва мае вялікія прарывы, праграма Белдзяржбуду выканана ў разьмеры 52,6 проц., Белсельбуду—29 проц., Белжылсаюзу—18 проц. Прарыву закрануў важнейшыя аб'екты капітальнага будаўніцтва. Цэлы рад аб'ектаў будаўніцтваў тарфяной прамысловасьці, будаўніцтва заводаў па вырабе будаўнічых матэрыялаў, будаўніцтва ільна-заводаў, прадпрыемстваў металёвай, хэмічнай прамысловасьці—стаіць пад пагрозай зрыву. Так, напрыклад, плян будаўніцтва па мэталаяпрамысловасьці, вызначаны на першае паўгодзьдзе ў разьмеры 2. 000.975 руб., выкананы толькі на 55 проц.; па хэмічнай прамысловасьці—плян будаўніцтва ацэтонавага заводу выкананы замест 140.000 руб. толькі на 50.000 руб.; будаўніцтва па торфе выканана толькі на 36 проц.

Нездавальняючае становішча таксама і па лініі сельскагаспадарчага будаўніцтва. Гэтыя прарывы ствараюць пагрозу выкананьню пяцігодкі ў чатыры гады. Хутчэйшай іх ліквідацыі павінна быць аддадзена ўвага ўсёй грамадзкасьці. Плян будаўніцтва можа і павінен быць цалкам выкананы!

Асаблівая ўвага павінна быць зьвернута ў зьвязку з гэтым на выраб будаўнічых матэрыялаў (цагельная, цамэнтная, кафельна-плітачная і інш. прамысловасьць), дзе маецца асабліва пагражаючае становішча (гадавы плян вырабу будаўнічых матэрыялаў на 1-е чэрвеня выканан толькі на 12 проц. Гэты прарыв зьяўляецца тым больш недапушчальным, што для разгортваньня вытворчасці будматэрыялаў, у разьмерах цалкам здавальняючых патрэбы будаўніцтва, у БССР зусім дастаткова мінэральнае сыравіны.

У 2-м паўгодзьдзі неабходна ліквідаваць прарывы ў рабоце прамысловасьці і ў галіне капітальнага будаўніцтва.

### На барацьбу за апал

Асновай разьвіцьця прамысловасьці БССР павінна стаць шырокае скарыстаньне мясцовай багатай паліўнай базы—торфу і шпаркае будаўніцтва электрастанцый, якія працуюць на торфе. Вялікае значэньне торф мае ня толькі як апал, але і як сыравіна для разгортваньня раду зусім новых важнейшых галін прамысловасьці (выраб будаўнічых і ізоляцыйных матэрыялаў, угнаеньняў, коксу для металапрацоўчай прамысловасьці, здабычы з торфу сьпірту, бэнзыну і г. д.). У нас здабыча торфу, як апалу, у шырокіх разьмерах пачата толькі ў апошнія гады. Перапрацоўка торфу знаходзіцца ў самым зародкавым стане. Між тым у СССР згуртавана  $\frac{3}{4}$  сусьветных запасаў торфу. У БССР маецца звыш 3 млн. куб. м торфу на плошчы ў 460.000 га (каля 1.250.000 тон). У 1931 годзе па пляне намечана здабыць па СССР 14,6 млн. тон торфу, а да канца пяцігодкі плян намячае здабычу ў 35 млн. тон. Па БССР на 1931 г. намечана здабыча ў 960 тыс. тон.

Здабыча торфу—сэзонная справа. Кароткі тэрмін, вялізарная праграма патрабуюць напружаных тэмпаў. Але плян зусім рэальны. Аб гэтым сьведчаць тыя торфараспрацоўкі, якія перавыконваюць дзённыя заданьні і крок за крокам набліжаюцца да вы-



кананья сезоннага заданья. Але наогул па ўсёй торфапрамысловай выкананье прамфінпляну ідзе недастатковымі тэмпамі.

#### Зводка здабывання торфу:

Назва заводаў	% выканання ў дзень пляну
Асінторф	43,1
Грыбнава	54,6
Закрашанскі Мох	46,8
„Звезда“	53,7
„Новая Беларусь“	—
„1-ае Мая“	97,0
„Чырвоны тарфянік“	107,1
„Ленінскі Шлях“	111,7

Тут паказаны прадпрыемствы, якія набліжаюцца да выканання пляну, і прадпрыемствы, якія адстаюць. Плянавае заданье па сезоне трэба закончыць да 15 жніўня. На 1 ліпеня плян быў выкананы толькі на 21,5 проц. Тарфяныя раёны абавязаны разгарнуць сапраўдныя бальшавіцкія тэмпы, каб забяспечыць бесперабойную работу электрастанцый і інш. прадпрыемстваў, якія працуюць на торфе. Для ліквідацыі прарыву Пленум даручыў Бюро ЦК мобілізаваць 25 членаў ЦК на торфараспрацоўкі.

#### Палепшыць якасныя паказальнікі

Народна-гаспадарчы плян на 1931 г. намячаў, побач са значным павялічэннем колькасці прадукцыі, значнае палепшанье і якасці паказальнікаў. Так, плян намячаў знізіць сабекошт прадукцыі па прамысловасці ВСНГ СССР на 10 проц. (па БССР на 8 проц.), узяць прадукцыйнасць працы на 28 проц. (па БССР на 30 проц.). Адзін процант зніжэння сабекошту прамысловай прадукцыі азначае ў маштабе СССР 180 млн. руб. дадатковых паступленняў у фонд сацыялістычнага наапаўнення.

Зразумела, што невыкананье якасных паказальнікаў ставіць пад пагрозу і колькаснае выкананье пляну. Пытанье зніжэння сабекошту не атрымала належнага месца ў агульнай барацьбе за плян. Па БССР замест зніжэння сабекошту металапрацоўчая прамысловасць павысіла яго на 1 проц., хэмічная прамысловасць знізіла сабекошт на 1 проц. замест прадугледжаных плянам 10 проц. Шкляная прамысловасць павысіла сабекошт на



12 проц. замест таго, каб зьнізіць яго на 6 проц. У сярэднім па ўсёй прамысловасьці сабекошт застаецца на ўзроўні мінулага году. Прадукцыйнасьць працы ўзьнята ўсяго толькі на 18 проц. замест намечаных 30 проц. Вопыт лепшых прадпрыемстваў дае магчымасьць сьцьвярджаць, што пры бальшавіцкай пастаноўцы работы, поўным скарыстаньні вытворчага ўздыму рабочых, нашыя прадпрыемствы могуць справіцца з усімі паказальнікамі пляну. Напрыклад, Менская абойная ф-ка зьнізіла сабекошт на 16 проц. супроць намечаных плянам 9 проц., зав. «Бальшавік», «Комінтэрн», зав. «Ланцуцкага» і рад інш. таксама перавыканалі пляны зьніжэньня сабекошту прадукцыі. Палепшаньне якасных паказальнікаў павінна прыцягнуць да сабе ўвагу ўсёй партыі, усёй рабочай клясы з тым, каб у 2-м паўгодзьдзі прарыў быў цалком ліквідаваны.

#### У чым прычыны невыкананьня прамфінпляну

Мы паказалі на тыя прарывы, якія ёсьць ў выкананьні прамфінпляну за 1-е паўгодзьдзе. У чым прычыны прарываў? Ці не зьяўляюцца яны вынікам «об'ектыўных» прычын, якія могуць апраўдаць невыкананьне пляну? На об'ектыўныя прычыны можа апірацца толькі опартуніст, разважаючы аб непасільнасьці нашых тэмпаў. «Об'ектыўных прычын» для зрыву прамфінпляну няма, ёсьць ўсе магчымасьці выканаць і перавыканаць народна-гаспадарчы плян 1931 г. Праўда, у працягу 1-га паўгодзьдзя мелі месца перабоі ў забесьпячэньні прамысловасьці сыравінай. Але гаспадарчыя арганізацыі, спасаваўшы перад цяжкасьцямі, спасылаючыся на об'ектыўныя прычыны, нічога не рабілі для мобілізацыі ўнутраных рэсурсаў і лепшага скарыстаньня сыравіны для забесьпячэньня нормальнага ходу работ. Пленум ЦК расцэньвае такое зьявішча як праяву правага опартунізму на практыцы. Разам з гэтым Пленум ЦК мобілізуе ўвагу на сапраўдныя прычыны прарыву: «Прычынамі гэтага недавыкананьня прамфінпляну зьяўляюцца: слабае кіраўніцтва гаспадарчых арганізацый, недапушчальна павольная перабудова на новыя формы і мэтоды кіраўніцтва прамысловасьцю, формальнае правядзеньне гаспадарчага разраўнуку на прадпрыемствах, не перабудаваньне партыйна-масавай і профсаюзнай работы на прадпрыемствах, не наладжана ўнутрызаводзкае плянаваньне, а таксама недаацэнка з боку большасьці РК партыі і РВК значэньня выкананьня прамфінпляну.

У выніку ўсяго гэта стварылася дрэннае забеспячэнне рабочай сілай, слабая арганізацыя рабочае сілы і слабое яе выкарыстоўванне». Асабліва яскрава выкрыў гэтыя прычыны тав. Сталін у сваёй гістарычнай прамове на нарадзе гаспадарнікаў. У прамове даны адказы на самыя баявыя і балючыя пытанні сучаснага этапу сацыялістычнага будаўніцтва і намечана баявая праграма дзейнасці, якая забяспечвае ліквідацыю прарываў у другім паўгодзьдзі. Як указаў тав. Сталін, уся справа ў тым, што новыя умовы, новая абстаноўка, якая склалася ў выніку пераможнага разгортвання сацыялістычнага наступлення па ўсім фронце, патрабуе ад нас карэннай перабудовы метадаў работы і кіраўніцтва. Трэба зразумець то новае, што мы маем, і па-новаму працаваць, па-новаму кіраваць сацыялістычным будаўніцтвам. Разгледзім больш падрабязна ўсё вышэй сказанае.

#### У чым заключаецца новая абстаноўка работы прамысловасці

Гэта новае, па-першае, састаіць у тым, што зараз зусім змянілася становішча з забеспячэннем рабочай сілай прамысловасці. Раней, у царскія гады, рабочыя самі ішлі на фабрыкі і заводы. Жабрацтва, няўстойлівасць дробнасялянскай гаспадаркі, эксплёатацыя кулака і памешчыка гнала сялян у горад на заробкі. Зараз умовы змяніліся. Беспрацоўе ліквідавана. Шпаркі рост прамысловасці патрабуе прыцягнення ўсё новых рабочых кадраў. Прамысловасць перажывае вялікія цяжкасці з рабочай сілай. На прыкладах фабрык і заводаў Беларусі мы гэта бачым з усёй яскравасцю. Многія гаспадарнікі спадзяваюцца на тое, што гэтая рабочая сіла прыдзе сама сабой, спадзяваюцца на самацёк. Тав. Сталін у сваёй прамове проста ставіць пытанне, што спадзявацца зараз на самацёк гэта значыць ніколі ня выйсці з прарываў прамфінпляну. Як можа быць вырашана пытанне адносна забеспячэння рабочай сілай прамысловасці? Для гэтага неабходна, каб самі прадпрыемствы не спадзяваліся на самацёк, не чакалі прысылкі з біржы, але арганізавана самі набіралі рабочую сілу, у прыватнасці, шляхам заключэння дагавароў паміж заводамі і колгасамі. Калі на гэты шлях сталі ўжо некаторыя гаспадарчыя арганізацыі Савецкага Саюзу, дык у Беларусі сыстэма дагавароў, контрактацыя рабочае сілы ў колгасах яшчэ зусім ня ужывалася. Вось чаму нашы прадпрыемствы безадкладна павінны перайсці на арганізаваны набор рабсілы. Як гэта зрабіць

яскравы прыклад дае тав. Ермілаў, прадстаўнік ЦО «П р а в д ы», у сваім выступленьні на 2-м Усебеларускім зьездзе рабселькораў. «У Беларусі ёсьць зав. Гомсельмаш. Паставіць задачу,—карыстаючыся ўстаноўкамі тав. Сталіна,—зьвязацца з падшэфным колгасам, зацікавіць даны колгас магчымасьцю атрымліваць ад гэтага заводу сельгасмашыны. Калі-б гэта опэрацыя была ўзгоднена з адпаведнымі організацыямі, ці-ж колгас, зацікаўлены ў атрыманьні з Гомсельмашу патрэбнай колькасці машын, ня даў-бы рабочай сілы для заводу? Бязумоўна даў-бы. Трэба скарыстаць прынцып непасрэднай дапамогі колгасам машынамі, заключыўшы адпаведныя дагавары, каб атрымаць рабочую сілу ад колгасаў».

Дзе ў нас самае вузкае месца з рабочай сілай? Асабліва востра гэта пытаньне стаіць у тарфяной прамысловасьці, лесанарыхтоўках і на будаўнічых работах. Побач з організаванай вярбоўкай рабочай сілы важнейшае значэньне набывае зараз праблема мэханізацыі працы, замена ручной працы машынай, асабліва мэханізацыя працаёмкіх процэсаў. Гэта задача стаіць ва ўсю шырыню перад нашай прамысловасьцю і патрабуе неадкладных практычных мерапрыемстваў. «Мэханізацыя процэсаў працы зьяўляецца той новай для нас і рашаючай сілай, без якой немагчыма вытрымаць ні нашых тэмпаў, ні новых маштабаў вытворчасьці» (з прамовы тав. Сталіна).

Другою з сур'ёзнейшых прычын недавыкананьня прамфінпляну зьяўляецца няўменьне замацаваць рабочую сілу, правільна організаваць аплату працы і няўважлівыя адносіны да задавальненьня культурна-бытавых патрэб рабочых. Тав. Сталін кажа: «Для таго, каб забясьпечыць нашыя прадпрыемствы рабочай сілай, неабходна дабіцца таго, каб замацаваць рабочых за вытворчасцю і зрабіць склад рабочых на прадпрыемстве больш чым менш трывалым». На вялікі жаль на прадпрыемствах БССР маецца вялікая цяжучасьць рабочае сілы, што перашкаджае ўвесь час выкананьню прамфінпляну. Не абходзіцца справа таксама без прагулу на вытворчасьці. Вось яркі прыклад. Возьмем зноў-такі знаёмы ўжо нам Гомсельмаш. За 1-ы квар. па няўважлівых прычынах налічвалася 2.284 прагульных дзён. 2-гі квартал даў звыш 3.639 прагульных дзён (што называецца рэкордная лічба). Акрамя гэтага няма таго дня калі-б дзiesiąткі рабочых не прастойвалі і не пракурвалі рабочыя гадзіны. Далей цярпець такія зьявішча нельга.

Прычыны цякучасці рабочай сілы, як правільна вызначыў тав. Сталін, знаходзяцца: «у няправільнай арганізацыі зарплаты, у няправільнай тарыфнай сыстэме, у «лявацкай» ураўнілаўцы у галіне зарплаты».

Дробна-буржуазная ўраўнілаўка ў зарплаце зьнішчае ўсякую зацікаўленасць у працы кваліфікаваных рабочых. Апошнія шукаюць дзе можна лепш зарабіць і ўходзяць у іншыя прадпрыемствы. Адгэтуль і цякучасць. Нават іншы раз у адным і тым-жа прадпрыемстве рабочыя адной кваліфікацыі атрымліваюць розную зарплату дзякуючы няправільнай рабоце тарыфна-норміровачнага бюро. Вось што пішуць у сваім адкрытым лісьце рабочыя Ленінградзкага зав. імя Сталіна з гэтага поваду. «Самую бесшабашную ўраўнілаўку і блытаніну знайшоў завод у сябе ў галіне зарплаты. На зьдзельную аплату было пераведзена толькі 51,5 проц. агульнага ліку рабочых. Дзікая ўраўнілаўка ў зарплаце фактычна абясцэньвае кваліфікацыю, прыклады: у мэханічным цэху рабочы 7 разраду атрымлівае 1 р. 38 к. у гадзіну, а рабочы 6 разраду 1 р. 42 к.; у кузьні рабочы 7 разраду атрымлівае 1 р. 05 к., а 6 разраду 1 р. 40 к. і г. д.». Трэба сказаць, што гэта характэрна ня толькі для заводу імя Сталіна. Мы маем такое становішча ў большасці прадпрыемстваў. Падобных прыкладаў можна прывесці шмат. На прадпрыемствах БССР ня рэдкі выпадкі калі кваліфікаваныя рабочыя аплачваюцца ніжэй чорнарабочых. Такая сыстэма аплаты перашкаджае падрыхтоўцы і замацаваньню кадраў, стварае цякучасць і вядзе да зьніжэньня вытворчасці працы.

Што трэба зрабіць для зьнішчэньня ўраўнілаўкі, якія задачы у гэтых адносінах паставіў тав. Сталін у сваёй прамове і Ліпеньскі пленум ЦК КП(б)Б? Мы ўжо казалі, што вельмі кепская пастаноўка тарыфнай работы на прадпрыемствах прыводзіла да ўраўнілаўкі ў зарплаце. Тарыфная сыстэма павінна быць перабудавана, выходзячы з прынцыпу ад кожнага па здольнасці, — кожнаму па працы; гэта значыць, што кожны рабочы павінен атрымліваць зарплату суадпаведна сваёй кваліфікацыі і затрачанай працы, а ні якім-небудзь іншым чынам. У зьвязку з гэтым Пленум даў дырэктыву ліквідаваць розную сыстэму аплаты на адным і тым-жа прадпрыемстве, палепшыць работу ТНБ, пашырыць сыстэму зьдзельшчыны і інш. форм аплаты, якія будуць павышаць прадукцыйнасць працы, паляпшаць якасць прадукцыі, а таксама садзейнічаць узьняццю кваліфікацыі работ. Неабходна,

каб ТНБ карэнным чынам перабудавала сваю работу. Перабудова тарыфнай работы профсаюзаў патрабуе ад апошніх павярнуцца тварам да вытворчасці, тварам да кожнае профэсіі, да кожнага рабочага паасобку. Неабходна рашуча весці барацьбу і выкарчоўваць дробна-буржуазную ўраўнілаўку ў аплаце працы, выдзеліўшы асабліва вядучыя профэсіі на кожным прадпрыемстве, забяспечыўшы заахвочваньне за лепшую працу па колькасці і якасці. Асабліва трэба паставіць пытаньне адносна ўдарнікаў на вытворчасці, якіх трэба забяспечыць найлепшымі формамі аплаты працы.

Побач з гэтым трэба памятаць і тое, што ўступленьне ў пэрыод соцыялізму патрабуе сыстэматычнага палепшаньня становішча рабочае клясы. Неабходна далейшае палепшаньне культурна-бытавых матэрыяльных умоў рабочых. Быт рабочых, пытаньне забеспячэньня, жыллёвыя ўмовы—усё гэта павінна знаходзіцца пад няўстанным паглядам партыйных, профсаюзных і гаспадарчых арганізацый. Ліпеньскі пленум дае ў гэтым напрамку наступныя дырэктывы:

«Улічваючы цесную сувязь у пытаньні выкананьня прамфінпляну з пытаньнямі рабочага забеспячэньня жыллёвага будаўніцтва, культурна-бытавога абслугоўваньня рабочых, Пленум ЦК лічыць патрэбным паскорыць перабудову працы іспажывецкай коопэрацыі ў першую чаргу—далейшую арганізацыю і гаспадарчае замацаваньне існуючых ЗРК, разгортваньне дзейнасьці і палепшаньне грамадзкага харчаваньня. Пленум паставіў таксама задачу зьнішчыць перагібы партарганізацыі вытворчых комун. Вытворча-бытавыя комунны, арганізуючыя па ініцыятыве саміх рабочых, зьяўляюцца вышэйшай формай ударніцкага руху і лепшым прыкладам сапраўдна камуністычных форм працы. Вопыт комун павінен стаць вывучацца, камунам трэба ўсякім чынам садзейнічаць. Але вытворчыя комунны павінны быць арганізаваны з належнай да гэтага падрыхтоўкай. Па шэрагу прадпрыемстваў БССР вытворчыя комунны, ня меўшыя належнай падрыхтоўкі, прыводзілі да ўраўнілоўкі ў зарплате, што ў сваю чаргу прыводзіла да зьніжэньня прадукцыйнасьці працы. Якраз асноўная мэта камун у тым, каб камуністычнымі формамі працы узьняць прадукцыйнасьць яе на адпаведную вышыню. Ці можна на сёнешні дзень ставіць пытаньне так, каб рабочыя розных кваліфікацый, арганізаваныя ў комуну, зарплату атрымлівалі аднолькавую—

гэта значыць прапрацаванае дзяліць пораўну паміж сябрамі коммуны? Ці будзе гэта зацікаўліваць рабочых вышэйшай кваліфікацыі ў прадукцыйнасці працы, а рабочых ніжэйшай кваліфікацыі ва ўзьяняцці сваёй кваліфікацыі? Зусім яскрава, што ня будзе. Стала быць і ў комунах павінна быць розная аплата працы. Гэта трэба зразумець. Трэба таксама весці рашучую барацьбу з «лявацкімі» скажэньнямі ідэй вытворчых комун з зьяняважваньнем прынцыпаў добраахвотнасці пры іх арганізацыі. Яскравы прыклад можна прывесці з Віцебскай абутковай ф-кай імя «Лекерта», дзе пры арганізацыі вытворчых комун не заўсёды захоўваецца добраахвотнасць, дзе рабочыя розных кваліфікацый працавалі на прынцыпах ураўнілаўкі. Другі прыклад—Менская абутковая ф-ка, дзе 55 комун, якія аб'ядналі рабочых розных профэсій і дзе заробак дзяліўся пораўну, зусім развалілася. Захоўваньне добраахвотнасці пры арганізацыі вытворчых комун, барацьба з ураўнілаўкай—наша чарговая задача.

#### Абязьлічцы палажыць канец

Абязьлічка зьяўляецца цяжкай хваробай у кожнай галіне народнай гаспадаркі і асабліва ў прамысловасці. Што такое абязьлічка? «Абязьлічка ёсьць адсутнасць усякай адказнасці за даручаемую работу, адсутнасць адказнасці за мэханізмы, за варштаты, за інструманты» (Сталін).

Да чаго вядзе абязьлічка? Яна вядзе да драпежніцкіх адносін, да абсталяваньня і інструмантаў, да зьніжэньня прадукцыйнасці працы, да сыстэматычнага невыкананьня прамфінпляну і г. д. Там, дзе пануе абязьлічка, дзе за вытворчасць фактычна ніхто не нясе адказнасці,—зразумела, прарыў ніколі ня можа быць зьнішчаны. Да чаго вядзе абязьлічка мы бачылі на прыкладзе чыгункі, дзе абязьлічка была адной з асноўных прычын невыкананьня прамфінпляну.

У шэрагу нашых прадпрыемстваў недастаткова падрыхтаваліся да пераходу на басьперапынку і ў такіх прадпрыемствах басьперапынка прывяла да абязьлічкі. Пры добрай падрыхтоўцы гэтага не павінна было быць.

Якім чынам мы зможам ліквідаваць гэту абязьлічку ва ўсіх галінах народнай гаспадаркі? Трэба правільна арганізаваць працу, даручыўшы кожнаму несці пэўную адказнасць за работу.

Трэба скласьці такія ўмовы на прадпрыемстве, каб за кожны варштат, за кожны мэханізм адказваў пэўны працаўнік.

Ліквідацыя абязьлічкі на транспорце бліскуча сябе апраўдала. Перайшоўшы на спараную язду, чыгуначны транспорт дабіўся бяспрэчнага і відавочнага пералому. Вопыт транспарту трэба перанесьці ў прамысловасьць і інш. галіны народнай гаспадаркі. Непрарыўка на прадпрыемстве павінна быць так арганізавана, каб яна не вяла да абязьлічкі, а садзейнічала далейшаму павышэньню вытворчасьці працы і прамой адказнасьці зьмен, брыгад, асобных рабочых. Увядзеньне сталых зьмен, сталага складу брыгад, дакладнай пэрсональнай адказнасьці за выконваемую працу, прымацаваньне работнікаў да сталых варштатаў і сродкаў вытворчасьці, зьяўляюцца першачарговымі мерапрыемствамі, якія павінны быць здзейсьнены на кожным прадпрыемстве. Калі нельга ліквідаваць абязьлічку пры бесьперапынцы, трэба зьвярнуцца к перапынцы з тым, каб ліквідаваць абязьлічку, па-баявму падрыхтавацца да бесьперапынкі. Ня можа быць такога заводу, такой фабрыкі, дзе-б існавала абязьлічка ў той ці іншай форме ў сучасны момант, у новых умовах соцыялістычнага будаўніцтва. Якія вынікі нарэшце мы атрымаем ад ліквідацыі абязьлічкі? Яны зразумелы. Ад гэтага будзе залежаць выкананьне прамфінпляну другога паўгодзьдзя. Гэта дасьць магчымасьць ліквідаваць прарывы і з посьпехам завяршыць 3-ці рашаючы год пяцігодкі.

#### Укараніць гаспадарчы разрахунак

Мы нябачанымі тэмпамі разгортваем наша будаўніцтва. Для гэтага патрэбны сродкі. Былыя крыніцы назапашваньня—прыбыткаў лёгкай індустрыі, падаткаў, пазык, гэтага ўжо недастаткова. Зараз патрэбна, каб уся прамысловасьць, у тым ліку і цяжкая індустрыя, назапашвалі сродкі. Нам неабходна яшчэ больш матэрыяльных рэсурсаў для паскарэньня нашага руху ўперад. Укараненьне гаспадарчага разрахунку ва ўсе зьвеньні нашага гаспадарчага будаўніцтва зьяўляецца тым сродкам, які прымушае гаспадарніка цікавіцца сабекоштам прадукцыі, цікавіцца прыбытковасьцю прадпрыемства. Гаспадарчы разрахунак садзейнічае паскарэньню назапашваньня прыбыткаў у прамысловасьці і асабліва у цяжкой індустрыі. Прадпрыемствы, якія цалкам пераведзены на гаспадарчы разрахунак, дабіваюцца лепшых вынікаў у справе



памяншэння браку, зніжэння сабекошту, ліквідуецца бяспля-  
навасць, узмацняецца мобілізацыя ўнутраных рэсурсаў і наогул  
паляпшаецца выкананьне колькасных і якасных паказчыкаў  
прамфінпляну.

Пленум даў дырэктыву аб правядзенні бязьлітаснай барацьбы  
з формальным ажыццяўленьнем гаспадарчага разрахунку. На  
гаспадарчы разрахунак павінны перайсці ня толькі заводы і  
фабрыкі, але-ж цэхі і брыгады. Контроль рублём за работай  
кожнага прадпрыемства будзе садзейнічаць выкананьню і перавы-  
кананьню прамфінпляну.

У галіне ўнядрэння гаспадарчага разрахунку ў прамысло-  
васці зроблена пакуль яшчэ вельмі мала. Тут барацьба толькі  
пачалася, галоўнае яшчэ ўперадзе. У прыватнасці на прадпры-  
емствах БССР перавод цэхаў, брыгад на гаспадарчы разрахунак  
праходзіць зусім маруднымі тэмпамі і з гэтай маруднасцю  
трэба пакончыць.

Зьяўляючыся лепшай зброяй у барацьбе за прамфінплян,  
гаспадарчы разрахунак цэхаў, брыгад патрабуе правядзення  
цэлай сыстэмы мерапрыемстваў, якія-б забяспечылі яго сапраўд-  
нае ажыццяўленьне. Адным з гэтых мерапрыемстваў павінна  
быць, што-б кожны цэх атрымаў свой дэталны плян па колькас-  
ным і якасным паказчыкам. Неабходна, каб пры самым актыўным  
удзеле шырокай рабочай грамадзкасці, ішла перабудова работы  
заводу, цэху па ўкараненні гаспадарчага разрахунку. Тут трэба  
таксама разгарнуць шырока масавую работу сярод рабочых.

На прыкладах прадпрыемстваў Масквы і Ленінграду паказаць  
лепшыя вынікі работы, організацыю наапаўнення сродкаў і г. д.,  
пры ажыццяўленьні зверху данізу гаспадарчага разрахунку.  
Трэба ўзмацніць работу фінорганаў, каб ва ўмовах новых форм  
крэдытаваньня забяспечыць найлепшы контроль рублём. Нам  
нельга ставіць пад удар зніжэнне тэмпаў соцыялістычнага бу-  
даўніцтва, нельга затрымлівацца на старых крыніцах наапаўнення,  
а з бальшавіцкім напорам разгарнуць іх у суадпаведнасці пэры-  
оду соцыялізму. Фінансавы плян 1931 г. вялік, ён пабудаваны, як  
вядома, у суме 32 млрд. руб. Гэта накладвае абавязак пільна са-  
чыць за крыніцамі наапаўнення. Мобілізацыя сродкаў насель-  
ніцтва разгарнулася ў шырокую масавую політычную кампанію.  
Энтузіязм, з якім рабочая кляса сустрэла выпуск пазыкі імя 3-га  
рашаючага, абумовіў паспяховую рэалізацыю пазыкі ў горадзе.

Між тым у вёсцы рэалізацыя пазыкі слаба разгорнута. Па БССР плян рэалізацыі пазыкі на вёсцы выканан толькі на 17,3 проц., што складае 1.974.000 руб., замест 16 млн., вызначаных плянам. На 27 ліпеня заданьне па распаўсюджваньні пазыкі на вёсцы перавыканаў толькі Клімавіцкі раён. Такім чынам вёска недадала 14 млн. руб., якія павінны быць сабраны ў самы кароткі тэрмін.

Недастаткова разгорнута таксама работа па паянакапленьні, зборы падаткаў, укладаньні ў ашчадкасы і г. д., што стварае пагрозу зрыву фінпляну. Барацьбу за фінплян (100-проц. паступленьне даходаў, паскарэньне тэмпаў накапленьня ў цяжкой прамысловасьці, рэжым эканоміі ў расходваньні сродкаў і г. д.) патрэбна паставіць пад контроль усёй рабочае клясы і фінплян, што-б там ні было, выканаць поўнасьцю.

#### Па-новаму стаіць пытаньне аб спэцыялістах.

Вялікае значэньне ў барацьбе за пасьпяховае ажыццяўленьне прамфінпляну мае якасьць тэхнічнага і гаспадарчага караўніцтва прадпрыемствамі.

Па-новаму стаіць зараз пытаньне аб старых спэцыялістах. У гады 1928/29 значная частка старых спэцыялістаў хісталася, думаючы, што пяцігодка не ажыццявіма, разьлічвала на тое, што інтэрвэнцыя перашкодзіць справе соцыялістычнага будаўніцтва. Зараз яны ўразумелі, што інтэрвэнцыя ня будзе мець посьпеху, шкоднікі разгромлены. Сусьветны капіталізм гніе і трашчыць па ўсіх швах. Хуткі рух соцыялістычнага будаўніцтва ў пэрыод, як у галіне сельскай гаспадаркі, так і прамысловасьці, садзейнічаў павароту да нас хістаючыхся слаёў старой тэхнічнай інтэлігенцыі. Яна зараз прымае актыўны ўдзел у нашым вялікім будаўніцтве, нават некаторыя з былых шкоднікаў, асуджаных савецкай уладай на розныя тэрміны, зараз на справе дапамагаюць савецкай уладзе сумеснай працай па сваёй спэцыяльнасьці. Выходзячы з гэтага, ЦВК зьняў з іх пакараньні і нават грашова іх узнагародзіў.

Мы павінны зразумець гэты паварот і скласьці належныя ўмовы для творчай работы тэхнічнага персоналу, рашуча весці барацьбу з агульным недавер'ем да старых спэцыялістаў. Перад намі стаіць задача ўзмацненьня тэхнічнага кіраўніцтва ў прамысловасьці, лепшай арганізацыі плянаваньня, асабліва ўнутры заводзкага, большай спэцыялізацыі прадпрыемстваў па асобных ві-

даў і асортымэнтах прадукцыі, стаіць задача набліжэньня спецыялістаў да цэху, брыгады, варштату. А гэта ў сваю чаргу патрабуе большай колькасці спецыялістаў. Тут справа толькі са старымі спецыялістамі ня можа быць вырашана. Проблема падрыхтоўкі новых пролетарскіх тэхнічных кадраў паўстае ва ўсю вышыню. Бурныя тэмпы індустрыялізацыі, рост буйных прамысловых прадпрыемстваў высоўвае гэту праблему на першы плян і патрабуе выключнай увагі партыі і ўсёй рабочай клясы да справы падрыхтоўкі новых спецыялістаў.

Нельга ня бачыць і тое, што вялікія недахопы ў рабоце буйных і новых прадпрыемстваў БССР (Гомсельмаш, Бабруйскі дрэваапрацоўчы комбінат, Белдрэс і інш.) ва многім залежаць ад нізкай якасці тэхнічнага кіраўніцтва, ад недахопу кваліфікаваных тэхнічных сіл.

Неабходна таксама праявіць больш руплівасці да маладых пролетарскіх спецыялістаў. Мы іх часта ставім у такіх ўмовы работы, што яны зусім мала часу аддаюць вытворчасці, а больш скарыстоўваюцца не па спецыяльнасці: у апаратах на грамадзкай рабоце і г. д. Неабходна, каб пролетарскі спецыяліст больш часу працаваў на вытворчасці, павышаючы сваю кваліфікацыю, авалодваючы ўсімі навейшымі дасягненнямі навукі.

Каб забяспечыць шпаркія тэмпы пабудавання сацыялізму, нам патрэбна паміма гэтага ўсім аўладаць тэхнікай вытворчасці. Тэхнічная пісьменнасць мільёнаў рабочых і колгаснікаў прывядзе да бесьперапыннага росту вытворчасці працы. Лёзунг тав. Сталіна аб «аўладаньні тэхнікай, якая ў пэрыод рэканструкцыі рашае ўсё», павінен быць праведзены ў жыццё.

Шырокія рабочыя масы падышлі ўсутыч да вырашэньня гэтага важнейшага пытання, але-ж ва многіх выпадках мы маем непаразуменьні і скажэньні пытання. Пленум падкрэсьлівае, што «правільнае вырашэньне праблемы аўладаньня тэхнікай у першую чаргу заключаецца ў тым, каб арганізаваць сыстэматычную разгорнутую барацьбу за падвышэньне кваліфікацыі кожнага рабочага, за політэхнізацыю яго ведаў. Паварот да тэхнікі заключаецца ў тым, каб паставіць у цэнтры ўвагі вырашэньне тэхнічных праблем, якія адыгрываюць рашаючую ролю на прадпрыемстве, у цэху і брыгадзе, як у сучасным, таксама і ў пэрспектыўным разьвіцці». Адгэтуль, зразумела, што пытаньне аб аўладаньні тэхнікай ёсьць задача кожнага рабочага і колгасніка.

19

### Перабудавацца па-новаму і перавыканаць плян

Каб сапраўды кіраваць прамысловасцю і выканаць задачу паспяховага завяршэння пабудовы фундаменту сацыялістычнай эканомікі ў 3-м годзе, неабходна перабудаваць усе зьвеньні партыйнай, профсаюзнай і гаспадарчай работы. У новых умовах трэба навучыцца і па-новаму кіраваць. Умець правільна расставіць свае сілы на ўсіх баявых і рашаючых вучастках—задача складаная, але зусім магчымая.

У другім паўгодзьдзі патрэбна па-большавіцку стаць на чале і накіраваць растучую актыўнасць мас і іх творчы энтузіязм. У першым паўгодзьдзі гэтага, па лініі ўсіх нашых арганізацый, не абяспечылі.

З боку раду партыйных арганізацый нават была паслаблена ўвага да справы соцпаборніцтва і ўдарніцтва, аб чым сведчыць невыстарчальны ўдзел партыйцаў і комсамольцаў у соцпаборніцтве і ўдарніцтве (па 44 прадпрыемствах БССР удзел партыйцаў у соцпаборніцтве і ўдарніцтве складае 70,2 проц., комсамольцаў 74,4 проц.). Пленумам пастаўлена задача, каб партыйцы і комсамольцы на ўсе 100 проц. былі ўдарнікамі.

«Ажыццяўленьне народна-гаспадарчага пляну патрабуе яшчэ большага ўкараненьня куністычных форм працы, скарыстоўваньня ўсё растучай вытворчай ініцыятывы рабочае клясы, за выкананьне і перавыкананьне плянаў 1931 г., перабудовы ўсёй работы ў напрамку арганізацыі шырокіх мас на барацьбу за прамфінплян» (з рэз. пленуму).

Партыя павінна рашуча ўдарыць па опартуністычных спробах пераглядзець народна-гаспадарчы плян рашаючага году пяцігодкі. Народна-гаспадарчы плян рэальны і можа быць выкананы. Той, хто пытаецца разважаць аб нерэальнасці пляну і разам з тым падмяняць дзелавую і напружаную работу,—той на справе дапамагае клясаваму ворагу.

Мы маем усе магчымасці, працуючы па-новаму, ня толькі выканаць, але і перавыканаць плян, каб завяршыць пабудову фундаменту сацыялістычнай эканомікі ў нашай краіне ў 3-м годзе пяцігодкі.

Халена Т. Я.

### ЗАДАЧЫ АСЕНЬНЯЙ ПАСЕЎНАЙ КАМПАНІІ 1931 г.

#### Большавіцкія тэмпы перамагаюць

Соцыялістычнае наступленьне па ўсім фронце ў нашай краіне разгортваецца з бесьперапынна ўзрастаючым посьпехам. Пяцігадовы плян разьвіцьця народнай гаспадаркі выконваецца з вялікім посьпехам у 4 гады. У 1921 г. т. Ленін пісаў: «Паглядзеце на карту РСФСР: на поўнач ад Валогды, на паўднёвы-ўсход—ад Растова на-Дану і ад Саратава, на Поўнач ад Арэнбурга і ад Омска, на Поўнач ад Томска ідуць неабсяжныя прасторы, на якіх зьмесьціліся-б дзесяткі вялізарных культурных дзяржаў, і на ўсіх гэтых прасторах пануе патрыярхальшчына, паўдзікасьць і самая звычайная дзікасьць». (Ленін). Так было ў 1921 г. Карэнным чынам гэта становішча зьмянілася зараз і яшчэ будзе зьмяняцца з кожным далейшым крокам, крокам па шляху выкананьня пяцігодкі. Савецкі Саюз, па Ленінскі вырашаючы карэнную задачу соцыялістычнай перабудовы краіны шляхам індустрыялізацыі, шляхам пераводу дробных гаспадарак на рэйкі буйной соцыялістычнай аграмаджанай гаспадаркі, дасягнуў значных посьпехаў.

1) Колгасны рух у Савецкім Саюзе ахапіў шматмільённую масу бядняцка-серадняцкага сялянства. Увесну 1931 г. палова ўсіх сялянскіх гаспадарак знаходзілася ў колгасах. Гэты магутны рух бядняцка-серадняцкіх мас ня спыняецца, а наадварэт, на аснове гаспадарчых посьпехаў колгасаў і палепшаньня іх дабрабыту пад кіраўніцтвам нашай партыі—колектыўны рух пашыраецца і ўзмацняецца.

У гэтым годзе колгасы і саўгасы занімаюць рашаючае месца, як па ахопе засеўных плошчаў, так і па выпрацоўцы сельска-

гаспадарчай продукцыі. Ня менш 50 млн. га пасеву яравых у колгасах, каля 10 млн. пасеваў азімых і яравых у саўгасах, апрача гэтага 8 млн. га пасеваў азімых у колгаснікаў, якія ўвайшлі ў колгасы з неабагуленымі азімымі—вось тая эканомічная база сацыялістычнага сэктару сельскай гаспадаркі ў трэцім рашаючым годзе пяцігодкі. З 140 млн. га агульных пасеваў у СССР каля 80 млн. га пасеваў у руках колгаснікаў і саўгасаў. З 50 млн. га пасеваў каля 18 млн. га засяюць МТС.

Гэтыя вялізарнейшыя поспехі дасягнуты на аснове ленінскай лініі нашай партыі і савецкай улады ў справе індустрыялізацыі СССР і рэканструкцыі сельскай гаспадаркі.

Пяцігодка перакроіла твар краіны. Ня толькі ў цэнтры, але і ў далёкіх акраінах, пра якія пісаў тав. Ленін, растуць гіганты-саўгасы, колгасы, шахты, заводы і новыя гарады. Растоўскі Сельмаш, Сталінградскі трактарны, Кузнецбуд, Турксіб і тысячы новых будаўніцтваў перарабляюць нашу краіну з аграрнай, адсталай, паўдзікай у краіну індустрыяльна-аграрную, з высока развітай тэхнікай.

Пад кіраўніцтвам камуністычнай партыі ўся краіна ахоплена вялікай стройкай. Мацнее і пашыраецца сацыялістычнае спарорніцтва і ўдарніцтва. У трэцім рашаючым годзе пяцігодкі будзе закончана пабудова фундаменту сацыялістычнай эканомікі.

У трэцім годзе пяцігодкі ў рады сацыялістычнай індустрыі ўступаюць 518 новых прадпрыемстваў, пабудаваных па апошнім слове тэхнікі. З іх 30—буйнейшыя ў сьвеце.

Вытворчасць сельскагаспадарчых машын у трэцім годзе пяцігодкі перавысіць даваенную вытворчасць больш як у 12 раз. Пачнуць працаваць 4 новых сельскагаспадарчых заводы-гіганты. Будуць пушчаны такія заводы па вырабе сельскагаспадарчых машын, як Саратаўскі і Растоўскі заводы комбайнаў, Харкаўскі трактарны завод і г. д.

Індустрыялізацыя краіны дае вялікую колькасць машын сельскай гаспадарцы. Сацыялістычная індустрыялізацыя—аснова перабудовы ўсяе народнае гаспадаркі, аснова перабудовы сельскай гаспадаркі на сацыялістычных падставах. Буйная прамысловасць—вядучая галіна ва ўсёй народнай гаспадарцы. Індустрыялізацыя краіны падводзіць моцную тэхнічную базу для сацыялістычнай рэканструкцыі сельскай гаспадаркі, замацоўвае вытворчую сувязь гораду з вёскай.

«Мы ідзем на ўсіх парах па шляху індустрыялізацыі к соцыялізму, пакідаючы ззаду нашу векавую «расійскую» адсталасць. Мы становімся краінай мэталюргіі, краінай аўтамабілізацыі, краінай трактарызацыі. І калі пасадзім СССР на аўтамабіль, а мужыка на трактар, няхай паспрабуюць дагнаць нас паважаныя капіталісты, якія ганарацца сваёй «цывілізацыяй». Мы яшчэ паглядзім, якія з краін можна будзе тады «вызначыць» у адсталыя і якія ў перадавыя» (Сталін).

Выконваючы пяцігодку ў чатыры гады, мы дабіліся значных поспехаў па перабудове сельскай гаспадаркі на соцыялістычны лад. На палёх Савецкага Саюзу працуе больш як 100 тыс. трактараў. У БССР у гэтым годзе скончыцца пабудова 30 МТС, якія сталі сапраўднымі правадырамі калектывізацыі. Партыя і Савецкая ўлада ўпартай работай па індустрыялізацыі краіны, масавай растлумачальнай работай пры рашучай барацьбе з кулацтвам, падрыхтавала бядняцка-серадняцкае сялянства да суцэльнай калектывізацыі і на яе аснове ліквідацыю кулацтва як класы. Асноўная маса беднякоў і сераднякоў, цвёрда ўпэўніўшыся ў перавагах калектывізацыі і гаспадаркі, рашуча павярнула на шлях соцыялізму (VI зьезд саветаў СССР).

У асноўных рашаючых збожжавых раёнах у другую бальшавіцкую вясну суцэльная калектывізацыя ў асноўным ужо скончана.

Рад раёнаў БССР—Койданаўскі, Лепельскі, Клімавіцкі і інш. падыходзяць да завяршэння суцэльнай калектывізацыі. Ліпеньскі пленум ЦК КП(б)Б адзначыў, што «Партыйныя і Савецкія арганізацыі павінны мобілізаваць усю сваю ўвагу з такім разьлікам, каб да вясеньняй сяўбы 1932 г. было-б калектывізавана ня менш 75 проц. бядняцка-серадняцкіх гаспадарак БССР». Такім чынам увага ўсёй партыйнай арганізацыі, усёй савецкай грамадзкасьці канцэнтруецца вакол цвёрдага і няўхільнага правядзеньня калектывізацыі бальшавіцкамі тэпмамі.

Правядзеньне другой бальшавіцкай вясны зрабіла круты паварот ва ўздыме калектывізацыі БССР. На 20 красавіка 1931 г. БССР была калектывізавана на 20 проц. К моманту сканчэння вясеньняга севу—сярэдзіна ліпеня—42 проц. Гэтыя лічбы красамоўна кажуць аб тых вялікіх поспехах, якія адбываюцца пад кіраўніцтвам куністычнай партыі па перабудове сельскай гаспадаркі на соцыялістычны лад. Каля 40 проц. усіх бядняцка-

серадняцкіх гаспадарак БССР у гэту вясеньнюю пасеўкампанію працавалі колектыўна. Плян вясеньняга севу выканан звыш 90 проц. Плян пасеву тэхнічных культур выканан на 101 проц. Колгасы ў гэту весну засеялі 886.587 га агульнай плошчы, саўгасы пасеялі 93.974 га агульнай плошчы і аднаасобнікі 1.458.246 га.

У тых колгасах, дзе была наладжана правільная арганізацыя працы, чоткая расстаноўка сіл, укараненьне здзельшчыны на аснове соцсаборніцтва і ўдарніцтва—там плян вясеньняй сяўбы выканан і перавыканан. Адсутнасьць арганізацыйнасьці, плянавасьці, здзельшчыны прывялі да таго, што ў радзе колгасаў плян вясеньняга севу застаўся ня поўнасьцю выкананым.

Асеньняя пасеўная кампанія 1931 г. павінна прайсьці пад лёзунгам замацаваньня пасьпехаў другой бальшавіцкай вясны. Улічыць дадатныя і адмоўныя бакі вясеньняга севу і правесьці яшчэ больш арганізаваным пасеў азімых.

#### Бальшавіцкае заданьне

Асеньняя пасеўная кампанія мае вялікае гаспадарча-політычнае значэньне. Плошча азімых пасеваў займае каля паловы ўсіх харчовых збожжавых культур. Вялікае значэньне асеньня пасеўная кампанія мае яшчэ і ў зьвязку з тым, што азімыя пасевы даюць больш высокую ўраджайнасьць у параўнаньні з яравымі. Напрыклад, дасьледчыя станцыі паказваюць, што ўраджай азімай пшаніцы ў сярэднім каля 8 цнт, а яравой толькі 7 цнт з га.

У гэту асеньнюю пасеўную кампанію, згодна пастановы чэрвеньскага пленуму ЦК УсеКП(б), павінна быць засеяна па СССР ня менш 43 млн. га азімых. З гэтай колькасьці павінна быць засеяна ня менш 15 млн. га пшаніцы. Апрача гэтага пад зяб павінна быць узарана 42 млн. га.

У БССР азімы клін вызначан у колькасьці 1.350 тыс. га, з іх у колгасах 698.985 га: жыта 672.327 га, пшаніцы 26.087 га і вікі 571 га. У саўгасах павінна быць пасеена: 24.942 га, жыта 22.645 га, пшаніцы 1.741 га і вікі 556 га.

МТС павінна ў гэту асеньнюю кампанію ўзараць пад жыта 110.470 га, пад пшаніцу 7.880 га, падняць чысты папар і цаліны 88.570 га і зяблевага ворыва 229.106 га. Трактарнай цягай павінна быць засеена каля 50 проц. усяго пасеву колгасаў.



Удзельная вага соцыялістычнага сэктару ў азімым кліне з 13,2 проц. у мінулым годзе павінна ўзрасьці да 53,6 проц. у гэтым годзе. Соцыялістычны сэктар у азімых пасевах зойме рашаючае месца.

Наркамзем БССР устанавіў наступныя плошчы азімых пасеваў па культурах: жыта на плошчы 1.298.073 га. Пшаніцы 50.800 га. Вікі 1.127 га. У гэтым годзе значна пашыраецца пасеў азімай пшаніцы. Гэта найбольш каштоўная культура павінна ўсё больш і больш заваёўваць сабе месца ў пляне азімых пасеваў.

У гэту восень павінна быць закладзена 2.602 га саду (гадавое заданьне 4.212 га). Ремонт старых садоў на плошчы 353 га (гадавое заданьне 700 га) і закладка ягаднікаў 1.105 га (гадавое заданьне 1.805 га). Вялікая работа прадстаіць па падрыхтоўцы к разьвіцьцю гадавальных, якія ў БССР разьвіты параўнальна слаба. Вось тое заданьне партыі і савецкай улады па правядзеньні асеньняй пасеўнай кампаніі.

У гэту асеньнюю пасеўкампанію кожнаму саўгасу, МТС, колгасу партыя і савецкая ўлада прад'явіла значна большыя патрабаваньні ў сэнсе выразнасьці ў рабоце, у падвышэньні яе якасьці і ўзмацненьні тэмпаў як па выкананьні вытворчых плянаў, так і па ўнутры гаспадарчым умацаваньні соцыялістычнага сэктару сельскай гаспадаркі.

Задача саўгасаў, колгасаў і МТС спаткаць асеньні сеў падрыхтаванасьцю да яго і мобілізаваць усе сілы і сродкі, улічваючы недахопы мінулых кампаній, на найхутчэйшае лепшае правядзеньне асеньняй сяўбы на аснове бальшавіцкіх мэтодаў працы соцсаборніцтва і ўдарніцтва, каб ня толькі выканаць, але і перавыканаць заданьні партыі і ўраду па асеньняй пасеўнай кампаніі.

### Працаваць па пляне

У вясеньні сеў усе тыя колгасы, саўгасы і МТС дабіліся значных посьпехаў, якія змаглі ўсю работу праводзіць сурова па пляне. У нашай краіне, якая будзе соцыялізм, плянаваць адыгрывае адну з першачарговых задач для пабудовы буйной соцыялістычнай гаспадаркі. Яна зьяўляецца асноўным падважнікам для будаўніцтва соцыялізму ў нашай краіне. Пры наяўнасьці пляну кожны колгаснік ведае: што, калі, дзе яму рабіць, па якім шляху разьвіваецца гаспадарка і г. д. Вось чаму

патрэбна раней, чым прыступіць да асеньняй пасеўнай кампаніі, кожнаму саўгасу, колгасу і МТС скласьці падрабязны, выразны, конкретны вытворчы плян. Вытворчы плян асеньняй пасеўнай кампаніі павінен мець асобна каляндарныя тэрміны пасеву, штодзённы нарад на патрэбы ў рабочай сіле, насеньні, інвэнтары, машынах і г. д.

Плян павінен дасканала прадугледзіць разьбіўку плошчы паміж брыгадамі (калі, дзе, якая брыгада, колькі часу працуе і г. д.). Колькасьць неабходнага насеньня (які сорт, хто падрыхтоўвае, дзе ляжыць, хто даставіць на поле і г. д.).

Плян асеньняга севу складаецца праўленьнем колгасу, дырэкцыяй саўгасу і МТС. Пасьля гэтага яго неабходна распаўсюдзіць для шырокага абгаварэньня ў сельсавеце, сходах колгасьнікаў, брыгадах і г. д. Кожны колгасьнік абавязкова павінен ведаць вытворчы плян свайго колгасу. У супраціўным выпадку гэта можа адбіцца на пасьпяховым выкананьні заданьняў, якія вызначаны ў пляне.

Пасьля канчатковага зацьверджаньня пляну, кожная брыгада разьмяркоўвае паміж сабой абавязкі. За некалькі дзён да пачатку работ кожны колгасьнік ужо павінен ведаць, што яму рабіць, калі, дзе і г. д.

Перад пачаткам работы ўсе сродкі вытворчасьці ў колгасе павінны быць прымацаваны да асобных колгасьнікаў. Неабходна самым рашучым чынам весьці барацьбу супроць абязьлічкі. Вясенняя сяўба паказала, што тыя колгасы, саўгасы і МТС дабіліся найвялікшых рэзультатаў у працы, арганізаванасьці яе і гаспадарнасьці, дзе была ліквідавана абязьлічка.

Другім найбольш важным рашаючым гаспадарчым замацаваньнем колгасаў зьяўляецца перавод асноўных работ колгасу на зьдзельшчыну. VI зьезд саветаў СССР у сваёй пастанове аб арганізацыі працы запісаў наступнае: «У асноўных сельскагаспадарчых работах: ворыве, сяўбе, праполцы, уборцы, маляцьбе масавае распаўсюджаньне павінна атрымаць зьдзельная работа, ацэньваемая ў працаднёх. Толькі на гэтай аснове можа быць замацавана працоўная дысцыпліна і добра арганізавана работа ў колгасах. Правільная арганізацыя працы ў колгасах становіцца, такім чынам, тэй задачай, ад пасьпяховага вырашэньня якой залежыць прыбытак колгасаў і далейшае іх існаваньне. Дапамога колгасьнікам у адносінах правільнай арганізацыі

працы, распаўсюджаньне зьдзельшчыны і ўстанаўленьне размеркаваньня прыбыткаў па працы, зьяўляецца важнейшай задачай зямельных і колгасных органаў».

Практыка ажыццяўленьня гэтай пастановы VI зьезду саветаў паказала, што зьдзельшчына ёсьць магутнейшы сродак падвышэньня прадукцыйнасьці працы, а гэта значыць «самае галоўнае для перамогі новага грамадзкага ладу» (Ленін). Гэта значыць гаспадарчае замацаваньне колгасаў, падвышэньне іх матэрыяльнага дабрабыту.

Сакратар ЦК КП(б)Б тав. Гей у сваім дакладзе на другім усебеларускім зьездзе рабсельваенкораў сказаў, што «прыклады падвышэньня прадукцыйнасьці працы пасяля ажыццяўленьня зьдзельшчыны—паразьлівыя. Зьдзельная работа сябе зарэкомэндавала поўнасьцю, цалкам і безагаворачна». Пастанова VI зьезду саветаў аб пераходзе на зьдзельшчыну абгаварвалася ўсімі колгасамі, абсалютная большасьць колгасаў вынесла рэзолюцыі аб тэрміновым пераводзе работ на зьдзельшчыну, але ў шмат якіх колгасах толькі рэзолюцыяй і абмежаваліся, а пераводу работ на зьдзельшчыну не зрабілі. Шмат якія колгасы на зьдзельшчыну яшчэ не пераведзены. Трэба рашуча зламаць супраціўленьне опартуністаў, якія тармозяць выкананьне адной з важнейшых пастаноў партыі і ўраду. Трэба памятаць, што неарганізаванасьць, нізкая прадукцыйнасьць працы, адсутнасьць соцыялістычных мэтодаў у рабоце—ударніцтва і соцспарборніцтва—ёсьць удар па колгасным будаўніцтве.

Зьдзельшчына павінна стаць асноўнай формай работы ў буйной калектыўнай вытворчасці.

Для правільнай арганізацыі зьдзельшчыны колгасу трэба загадзя распрацаваць нормы распрацоўкі на ўсе асноўныя работы і ўстанавіць на іх зьдзельныя расцэнкі. Пры даручэньні якой-небудзь работы трэба вымераць яе, а потым па сканчэньні работы ізноў улічыць колькі зроблена, якасьць зробленага і ацаніць у працэднэх.

Зьдзельшчына можа праводзіцца як індыўдуальная, так і групавая. Пераважна патрэбна прымяняць брыгадную і групавую зьдзельшчыну. Пры брыгаднай зьдзельшчыне абмер заданьня вытвараецца ўсёй брыгадай.

Ацэнка работы кожнага члена брыгады вытвараецца ў залежнасьці ад агульнай выпрацоўкі брыгады.

Нормы выпрацоўкі патрэбны ня толькі для ўвядзення зьдзельных работ, але і для складаньня вытворчых плянаў. Дзеля таго, каб скласьці рабочы плян асеньна-пасеўнай кампаніі, трэба мець нормы выпрацоўкі па ўсіх асноўных відах работ: во-рыве, севе, баранаваньні і г. д. Бяз гэтых норм нельга вызначыць тэрмін сканчэньня работы, патрэб рабочай сілы, сельска-гаспадарчага інвэнтару, машын.

Устанавіць норму выпрацоўкі—гэта значыць правільна вызначыць, колькі колгасьнік можа выканаць работ на працягу дня. Пры гэтым трэба ўлічыць ўмовы кожнага колгасу паасобна.

Нормы выпрацоўкі павінны ўстанаўляцца з разрахунку на ўзорную організацыю працы, на поўнае зьнішчэньне ўсякіх ненормальнасьцяў у рабоце. Пры ўстанаўленьні норм, колгас павінен раўняцца на выпрацоўку лепшых колгасьнікаў і брыгад.

Важнае месца пры пераходзе на зьдзельшчыну мае таксама расцэнка працы колгасу. Задача расцэнкі колгасных работ заключаецца ў тым, каб матэрыяльна зацікавіць кожнага колгасьніка ў прадукцыйнай і добрасумленнай рабоце ў колгаснай гаспадарцы.

Трэба рашуча адказацца ад ацэнкі работы ў грашох. Практыка паказала, што пры ацэнкі іх працы ў грашох колгасьнікі пачыналі сябе разглядаць не як гаспадары, а як наёмныя рабочыя. Пры ацэнцы работ трэба ўлічваць і тое, што чым больш складаная работа, цяжкая і патрабуючая кваліфікацыі, тым вышэй яна павінна ацэньвацца. Напрыклад, лёгкая работа ацэньваецца ў  $\frac{3}{4}$  працадня, то найбольш цяжкая ў два дні і г. д.

Усе работы ў колгасе трэба разьбіць у залежнасьці ад іх цяжкасьці і кваліфікацыі на некалькі груп, напрыклад, лёгкія, сярэднія, цяжкія, кваліфікаваныя. Ацэнка ўтвараецца ў працаднёх наступным чынам: лёгкія— $\frac{3}{4}$  працадзён, сярэднія—1 працадзень, цяжкія— $1\frac{1}{4}$  працадзён, кваліфікаваныя— $1\frac{1}{2}$  працадня. Для зацікаўленасьці колгасьнікаў у хутчэйшым выкананьні работ, колгас можа ўстанавіць дадатковыя надбаўкі да працадзён.

Рашуча ўкараняючы зьдзельшчыну, патрэбна як мага хутчэй падвышаць якасьць усёй работы. Правільнае правядзеньне зьдзельных работ у колгасах забяспечыць лепшую прадукцыйнасьць колгаснай працы.

Задача ўсіх колгасаў—тэрмінова перавесці ўсе работы без выключэньня на зьдзельшчыну, ацэньваемую ў працаднёх. Разь-

меркаваньне прыбыткаў павінна адбівацца выключна па колькасці і якасці выкананай работы. Кожны колгас пры разьмеркаваньні прыбыткаў павінен выходзіць з прынцыпу: «Хто больш і лепш працуе—той больш і атрымоўвае, хто не працуе—той нічога не атрымоўвае». Гультаі, абібокi, прагульшчыкі павінны спаткаць усеагульнае ганьбаваньне.

Да арганізацыі працы і ўкараненьня здзельшчыны павінна быць прыкавана ўвага ўсёй колгаснай грамадзкасці. Неабходна дабіцца, каб на працягу бліжэйшага часу ўсе колгасы, якія яшчэ не перайшлі на здзельшчыну, перавялі ўсе работы на здзельную аплату працы. Рашуча весці барацьбу супроць опартуністаў, якія спадзяюцца на самацёк у гэтай справе і тым самым шкодзяць прадукцыйнасці працы і гаспадарчаму замацаваньню колгасаў.

У прамой залежнасці ад здзельшчыны і правільнай арганізацыі працы знаходзіцца разьмеркаваньне прыбытку ў колгасе. Адзіным вымяральнікам разьмеркаваньня прыбытку павінна быць колькасць і якасць работы кожнага колгасніка. Практыка 1930 г. паказала, што ў тых колгасах, дзе разьмеркаваньне прыбытку разьмяркоўвалася па едаках—там прадукцыйнасць працы і дысцыпліна былі вельмі нізкімі.

Чоткія дырэктывы партыі, даныя ў мінулым годзе, аб разьмеркаваньні ўраджаю, шмат якімі колгасамі ігнораваліся і разьмеркаваньне ўраджаю рабілі па ядоцкім прынцыпе. Ядоцкі прынцып разьмеркаваньня ўраджаю зьяўляецца па сутнасці кулацкім метадам. Абаронцамі ядоцкага ўраўніцельнага прынцыпу разьмеркаваньня прыбытку зьяўляюцца адсталыя лодырніцкія і кулацкія элемэнты.

Разьмеркаваньне колгасных прыбыткаў па прынцыпе «хто больш і лепш працуе, той больш атрымоўвае, хто не працуе, той нічога не атрымоўвае»—павінна быць правілам для ўсіх колгасаў.

Рашэньні VI зьезду саветаў аб разьмеркаваньні прыбыткаў неабходна шырока распаўсюдзіць сярод колгаснікаў і прыняць ўсе захады да хутчэйшага іх ажыццяўленьня.

Умацаваць і разьвіць колгасны рух магчыма толькі на аснове працсўнага, а не душавага прынцыпу разьмеркаваньня прыбыткаў.

### Організаваць новы магутны прыліў у колгасы.

Падрыхтоўку і правядзеньне асеньняй сяўбы партарганізацыі, сельсаветы і колгасы павінны правесці пад знакам арганізацыі новага магутнага прыліву ў колгасы. Патрэбна папулярываваць праз газэты, сходы і гутаркі дасягненьні колгасаў у час вясеньняй сяўбы. Настойліва растлумачваць бедняку і серадняку-аднаасобніку перавагі буйной соцыялістычнай гаспадаркі і ўсімі сродкамі імкнуцца дапамагчы яму стаць у рады колгаснікаў—моцнай апорай рабочае клясы. Асноўныя масы беднякоў і сераднякоў, ўпэўніўшыся ў перавагах калектывізацыі, цвёрда сталі на гэты шлях. У сувязі з гэтым VI зьезд Саветаў аб клясавых суадносінах у вёсцы сказаў наступнае: «Перад тымі беднякамі і сераднякамі, якія яшчэ хістаюцца, якія яшчэ ня ўступілі ў колгас, востра паўстае пытаньне, з кім яны: з кулаком ці з колгасамі? Мы ліквідуем клясу кулакоў у важнейшых частках раёну. У другіх раёнах мы нанеслі яму сьмяротны ўдар. Але кулак вядзе яшчэ жорсткую барацьбу супроць колгасаў. У вёсцы зараз клясавая барацьба становіцца ўсё больш жорсткай. Мы ўступілі ў апошні і рашучы бой з клясавым ворагам, з рэшткамі капіталізму ў нашай краіне. Кулакі і ворагі саветаў добра разумеюць, што калектывізацыя нясе ім сьмерць, таму яны з такой упартасьцю, не пагарджаючы ніякімі сродкамі, вядуць барацьбу супроць колгасаў. Кулак пралязае ў колгасы, імкнецца разваліць іх работу. Кулак сварыць колгасніка з аднаасобнікам бедняком і серадняком, распаўсюджвае пра колгасы ўсялякія нябыліцы. Ці можа аднаасобнік—бедняк і серадняк—заставацца ў баку ад барацьбы паміж колгасамі і кулацтвам? Ці можа ён сказаць: «Я ні з тымі, ні з другімі»? Не, ня можа, бо спрэчкі паміж кулаком і колгасам вырашаюцца штогадзінна, вырашаюцца па лініі вялікай колькасьці практычных пытаньняў. І па кожным такім пытаньні трэба вырашаць з кім ісьці—з кулаком ці колгасам».

У сваёй пастанове VI зьезд саветаў па дакладзе тав. Якаўлева адзначыў наступнае: «Бедняк і серадняк-аднаасобнік, які дапамагае кулаку весці барацьбу з колгасамі і падрывае колгаснае будаўніцтва, ня можа быць назван саюзьнікам і тым больш апорай рабочае клясы—ён на справе саюзьнік кулака». Такая пастаноўка проста ставіць пытаньне перад бедняком і серадняком—

хучэй вырашыць пытаньне, з кім ён. Партыя і савецкая ўлада не прымушае аднаасобнікаў ісьці ў колгасы, але кажа ім, што адцяжка ўступленьня ў колгас шкодзіць ім-жа самім.

Такую зусім правільную пастанову VI зьезду саветаў «левыя» опартуністы растлумачваюць такім чынам, што, моў, зараз пытаньне аб апоры на беднату ў саюзе з серадняком не стаіць, а што, моў, тыя беднякі і сераднякі, якія яшчэ ня ўступілі ў колгас, зьяўляюцца ворагамі рабочае клясы. Такая пастаноўка пытаньня нічога агульнага з лініяй партыі ня мае і супроць яе неабходна вельці рашучую барацьбу.

Партыя і рабочая кляса саюзу з серадняком не парывае, а наадварот, на аснове гэтага саюзу разгортвае будаўніцтва колгасаў. Серадняк-аднаасобнік, уступіўшы ў колгас, з саюзьніка пераходзіць у моцную апору савецкай улады.

Галоўнай і асноўнай апорай савецкай улады ў вёсцы зьяўляецца колгаснае сялянства.

У час правядзеньня асеньняй пасеўнай кампаніі неабходна разгарнуць новы магутны прыліў у колгасы на аснове дабрахвотнасьці. Ні ў якім разе не дапускаем адміністраваньня і «лявацкіх» загібаў. Самая шчырая дапамога павінна быць аказана тым беднякам і сераднякам, якія знаходзяцца на шляху да колгасу і на справе праводзяць усе заданьні савецкай улады, у тым ліку і пасеўныя.

#### Падрыхтоўка сельскагаспадарчага інвэнтару

Выкананьне вытворчых плянаў у саўгасах і колгасах у значнай ступені залежыць ад наяўнай колькасьці у іх сельскагаспадарчых машын. Забесьпячэньне сельскагаспадарчым інвэнтаром саўгасу і колгасу магчыма ажыцьцяўляць ня толькі шляхам пакупкі новага, але і захаваньнем старога. Захаваньне сельскагаспадарчага інвэнтару магчыма толькі пры ўмове правільнага і добрага догляду яго і сваячасовага рамонту.

Праяжджаючы па вёсках, вельмі часта можна сустрэць кінутую без усялякага догляду самую каштоўную машыну. Напрыклад, у мінулую восень у саўгасе «10-годзьдзя БССР», Любаньскага раёну, дзьве жняўкі-снопавязалкі ляжалі ў разгар уборачных работ закінутымі і забытымі далёка ў полі, іржавелі і псаваліся.

Часта плугі і бароны ляжаць на полі без усялякага догляду. Ёсць нават выпадкі, калі машыну (плуг), дыскавую барану, жалезныя граблі) пакідаюць зімаваць на полі. Зразумела, што такія адносіны да сельскагаспадарчага інвэнтару вельмі хутка выводзяць яго з радоў.

Асаблівай увагай па рамонце і падрыхтоўцы да асеньняй сяўбы заслугоўваюць трактары. ЦК КП(б)Б абавязаў Саўгастрэсты і Трактарацэнтр скончыць рамонт трактароў да 5 жніўня. Усе астатнія сельскагаспадарчыя машыны, якія патрабуюць рамонту, неабходна па сканчэнні вясновага севу здаць у майстэрню. Той інвэнтар, які не патрабуе рамонту, прывесці ў належны парадак. Плугі і бароны пасля сканчэння работ павінны быць добра ачышчаны ад прысохлай зямлі і змазаны, а дзеравяныя часткі пафарбаваны.

Сеялкі па сканчэнні вясеньніх работ павінны быць добра падрыхтаванымі да асеньняй сяўбы. Высявальная скрынка павінна быць спарожнена і ачышчана ад бруду. Часткі, якія патрабуюць змазкі, трэба добра працерці газай і змазаць. Выправіць усе часткі, якія папсаваліся. Зернячышчальныя машыны павінны таксама быць правераны і падрыхтаваны да работы па ачыстцы збожжа для пасеву.

Спраўнасьць і падрыхтаванасць сельскагаспадарчага інвэнтару дасць магчымасць бесперабойна, хутка, па ўдарнаму скончыць асеньнюю сяўбу.

### Падвысіць ураджай азімых

Выконваючы задачу партыі і савецкай улады па асеньняй пасеўнай кампаніі нельга забываць і аб падвышэнні ўраджайнасці. Дасягненні навукі і тэхнікі павінны знайсці сваё поўнае прымяненне на саўгасна-колгасных палёх і ў максымальнай меры скарыстаны. Аграномічныя мерапрыемствы, здабытыя даследчымі ўстановамі, павінны рашуча ўкараняцца ў сацыялістычнай гаспадарцы.

Рад прасьцейшых мерапрыемстваў па падняцці ўраджайнасці павінен ўжывацца ўсімі гаспадаркамі БССР. Галоўныя з іх наступныя: пасеў чыстым гатунковым насеннем, ачыстка і сар-



тоўка насеньня, радавы пасеў, лепшая і сваячасовая апрацоўка глебы, пратручваньне насеньня і г. д.

Радавыя сеялкі павінны мець поўную нагрузку і максымальна скарыстаны, каб радавым пасавам было ахопена як мага больш пасеўнай плошчы.

Значна падвышае ўраджай вапнаваньне глебы і ўжываньне мінеральных угнаеньняў. Рашуча весьці барацьбу з настроямі недацэнкі вапнаваньня глебы і поўнасьцю выканаць плян, прапанаваны Наркамземам аб вапнаваньні глебы. Скарыстаць усе, якія ёсьць вапнаразмолкі і разьмясьціць іх так, каб яны знаходзіліся на адлегласьці не далей як 15 км ад колгасаў ці саўгасаў. Прымацаваць колгасы да адпаведных вапнаразмолачных пунктаў. Плян вапнаваньня Райза і Райколгассаюзу патрэбна загадзя давесьці да кожнага колгасу. Колгасы павінны заключыць умовы з сама-тужна-прамысловымі арцелямі па сваячасовай і normalнай дастаўцы вапны. Плян вапнаваньня глебы павінен быць поўнасьцю выканан. Ні ў якім разе нельга адкладаць правядзеньне вапнаваньня на вясну. З такімі шкоднымі настроямі неабходна весьці рашучую барацьбу і расцэньваць як апартуністычную стаўку на самацёк у гэтым важнейшым пытаньні, спрыяючым падвышэньню ўраджайнасьці.

Ужываньне мінеральных угнаеньняў таксама значна падвышае ўраджайнасьць і павінна быць скарыстана поўнасьцю па вызначаным Наркамземам БССР пляне. Шмат мінеральных угнаеньняў засталася ад вясьняняй сяўбы. Яго неабходна зараз скарыстаць.

Справу з дастаўкай мінеральных угнаеньняў неабходна паставіць так, каб яны дастаўляліся непасрэдна з заводу ў колгас. Нельга дапускаць, каб мінеральнае ўгнаеньне ляжала па тыднях не разгружаным у вагонах ці псавалася пад адкрытым небам на станцыях.

Вялікае значэньне ў падвышэньні ўраджайнасьці адыгрываюць тэрміны пасеву. ЦК КП(б)Б у сваёй пастанове «аб ходзе ўборкі ўраджаю і падрыхтоўкі да асьняняй сяўбы» ўстанавіў, што «пасеў азімых ў Паўночнай зоне скончыць да 1 верасьня, а ў сярэдняй зоне—да 5 верасьня, у Паўднёвай зоне да 10 верасьня».

У нашых умовах гэта самы найлепшы час з пункту погляду кліматычных і навуковых даных. Пасеў трэба закончыць у самы кароткі тэрмін, а гэта вымагае добрай падрыхтаванасьці і ўдарных тэмпаў.

## Гаспадарчае і агракультурнае значэнне зяблевага ворыва

Некаторыя яравыя культуры, як авёс, ячмень, яравая пшаніца і г. д. патрабуюць раньняга пасеву. Вельмі добра гэта зрабіць тады, калі яшчэ ўвосень зямля ўзарана, а калі не, то прыходзіцца ўзорваць яе два разы вясной. Час праходзіць, і пасеў раньняй культуры зацягваецца, а гэта значыць паніжэнне ўраджаю азімых. Асабліва гэта важна ў буйной гаспадарцы, дзе ўвесь пасеў трэба рабіць у параўнаўча кароткі тэрмін. Каб мець магчымасць за такі кароткі час зрабіць пасеў у буйной гаспадарцы, неабходна каб усё поле было ўзарана яшчэ з восені.

Вясною пры правядзенні зяблевага ворыва, выехаўшы ў поле, трэба толькі пабаранаваць яго і адразу пачаць пасеў.

Агракультурнае значэнне зяблевага ворыва заключаецца ў тым, што поле, узаранае з восені і пакінутае ў пластох на зіму, лепш затрымоўвае вільгаць асеньніх і зімовых ападкаў. Няўзараная глеба шмат губіць вільгаці, моцна высыхае і цвярдзее, дае магчымасць распаўсюджвацца пустазельлю.

Зяблевае ворыва ёсць найлепшы сродак у барацьбе з засьмечанасцю. Праўда, толькі зяблевага ворыва ў барацьбе з засьмечанасцю будзе недастаткова. Для барацьбы з засьмечанасцю палёў патрабуецца рад агракультурных мерапрыемстваў, напрыклад, ачыстка насеннага матэрыялу, правільная чарга ў севааба-роце, знішчэнне межаў і г. д. У рэзультате праведзенага зяблевага ворыва атрымоўваецца больш высокі і ўстойлівы ўраджай.

Зяблевае ворыва супадае з асноўнымі работамі па ўборцы ўраджаю і асеньняй пасеўнай кампаніяй: пасевамі, малацьбой і г. д., што ўскладняе работы, але, улічваючы вялікае гаспадарчае агракультурнае значэнне зяблевага ворыва, трэба без усялякіх разважаньняў выканаць заданьне па зяблевым ворыве. У гэту восень па ўсёй БССР павінна быць узарана на зяб 1.500.000 га. З іх у колгасах адзінаасобнікаў 1.380.000 га, у саўгасах 120 тыс. га, МТС павінны ўзараць 229.106 га. З ўсёй бальшавіцкай настойлівасцю, метадамі соцпаборніцтва і ўдарніцтва, патрэбна выканаць і перавыканаць заданьне зяблевага ворыва. Увесь клін, прадугледжаны для пасеву яравых культур на 1932 год, павінен быць поўнасьцю ўзаран. Саўгасы і колгасы павінны паказаць у гэтых адносінах прыклад бальшавіцкіх тэмпаў у сваячасовым выкананні вызначаных плянаў заданьняў па зяблявым ворыве.

## Стварэньне насенных і страхавых фондаў

Вялікую ўвагу патрэбна зьвярнуць на загатоўку насеннага матэрыялу. Асеньнюю сяўбу неабходна забясьпечыць лепшым гатунковым і чыстагатунковым насеньнем. Адразу як толькі пачнецца абмалот, неабходна з асаблівай уважлівасьцю падыйсьці да адбору насеньня на пасеў. Насенны матэрыял павінен быць найбольш чыстым і лепшым з таго, што мае колгас. Колгасы і саўгасы павінны практыкаваць абмен простага насеньня на гатунковае.

Ва ўсіх колгасах і вёсках павінны быць створаны мясцовыя страхавыя насенныя фонды на выпадак стыхійных няшчасьцяў. Страхавыя насенфонды, паводле ўказаньняў Наркамзему, павінны стварацца з такім разьлікам, каб к канцу 1933 г. яны складалі ня менш 50 проц. насеньня ад агульнай патрэбы.

Па БССР намечана ў гэтым годзе скласьці непарушны страхавы насенфонд ня менш 102.524. Насенфонд павінен быць складзены ў колькасьці 1.184.886 цнт.

Усю запазычанасьць па насенфондах у гэтым годзе патрэбна абавязкова спагнаць. Апрача таго, сабраць увесь недабор насенфондаў з мінулых гадоў і поўнасьцю засыпаць новы паявы ўзнос.

## З посьпехам выканаць асеньнюю сяўбу

Правядзеньне асеньняй сяўбы патрабуе арганізаванасьці, плянаваньня, дысцыпліны і ўдарных тэмпаў. Настрой самцаёку павінна быць аб'яўлена самая рашучая барацьба.

Парт'ячэйкі, сельсаветы, праўленьні колгасаў, МТС усю сваю работу павінны падпарадкаваць задачам асеньняй сяўбы і арганізацыі колгаснага прыліву. Яны павінны ня толькі арганізаваць работу, але і ўстанавіць контроль выкананьня плянаў.

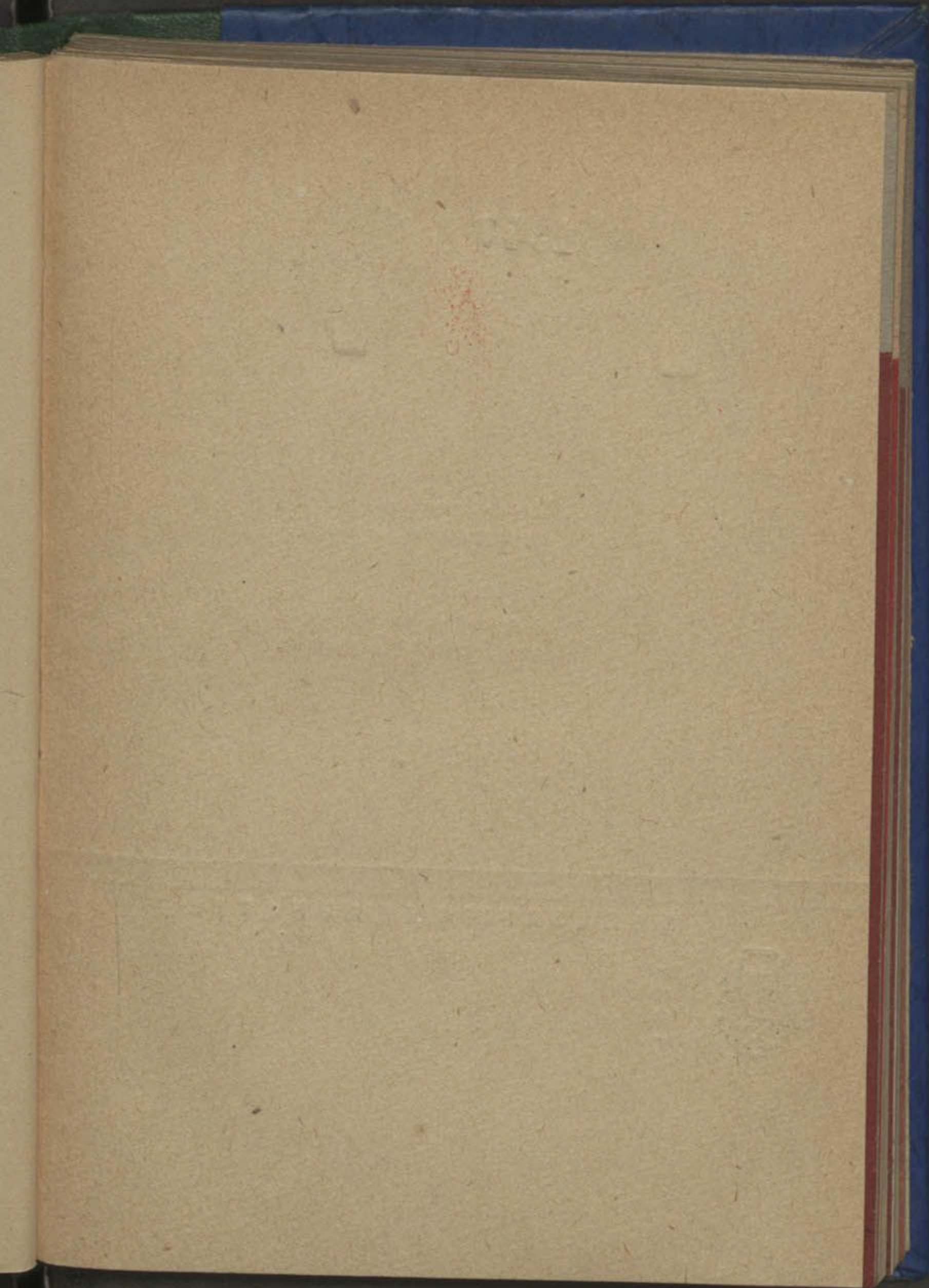
Вытворчыя нарады саўгасаў, колгасаў, МТС павінны стаць баявымі штабамі барацьбы за пашырэньне калектывізацыі і выкананьне плянаў асеньняй сяўбы.

Вытворчыя нарады патрэбна склікаць па асобных галінах работы, як найчасьцей і нахаду выпраўляць усе ўзьнікаючыя недахопы ў рабоце.

Разгарнуць у час асеньняй сяўбы культурна-масавую работу, якую падпарадкаваць выкананьню пастаўленых задач па асеньняй пасеўнай кампаніі. Пашырыць вопыт выданьня палявых насыценных газэт-аднаднёвак, вывучаць агра-тэхнічныя моманты ў рабоце, выконваючы лёзунг Сталіна аб аўладаньні тэхнікай.

Партыйныя, саўгасна-колгасныя, МТС і сельсавецкія ячэйкі павінны стаць авангардам соцыялістычнай перабудовы вёскі. Уся работа вясковых ячэек павінна быць перабудавана тварам да саўгасна-колгаснай вытворчасці. Кожны комуніст павінен быць перадавіком-ударнікам, служыць прыкладам у выкананьні і перавыкананьні вытворчых плянаў.

17/18 / III  
~~204103~~



1347

1964 г.

## З Ы М Е С Т

**Я. У Л А З А Ё**

Прамысловасьць БССР за  
першае паўгодзьдзе 1931 г.

**Т. Я. Х А Л Е П А**

Задачи асеньняй пасеў-  
най кампаніі 1931 г.

**Б Е Л Д З Я Р Ж В Ы Д А В Е Ц Т В А**



1931

