

ЛЕНИНСКАЯ ВУЧОБА

XVIII

9873 III

ЧАСОПІС-ПАДРУЧНІК
ДЛЯ ПАЧАТКОВЫХ ПАРТШКОЛ
І НИЗАВОЙ СЕТКІ ПАРТАСЬВЕТЫ

ОРГАН КУЛЬТПРОПУ ЦН КП(б)Б

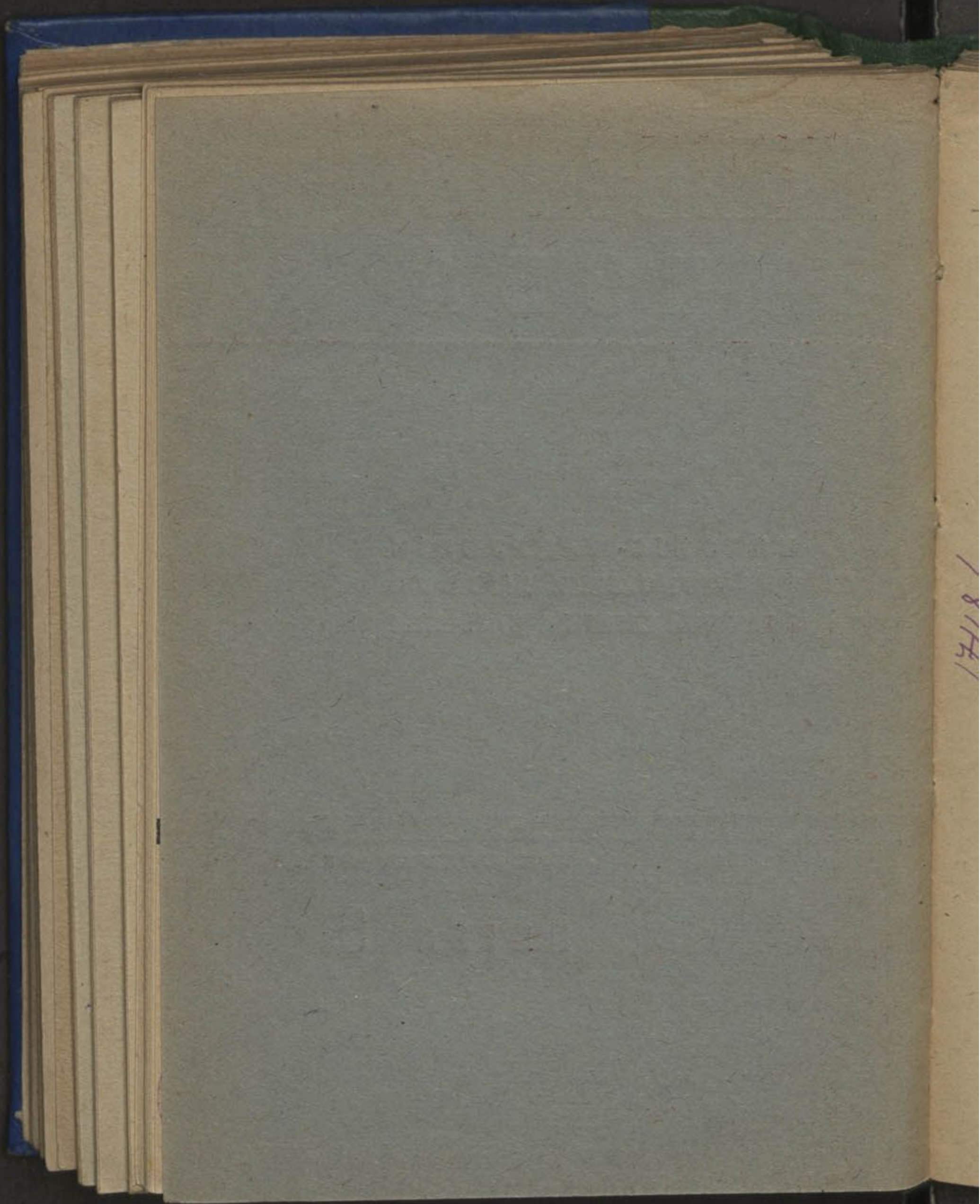
КНИГА 9

ЦАНА 23 КАП.

1243

DA 2095

1958



1874

ЛЕНІНСКАЯ ВУЧОБА

ЧАСОПІС-ПАДРУЧНІК
ДЛЯ ПАЧАТКОВЫХ ПАРТЫЙНЫХ ШКОЛ

ОРГАН КУЛЬТПРОПУ ЦК КП(б)Б

Адказны рэдактар МОДЭЛЬ

Рэдаклегія:

А. КАНАКОЦІН, Я. РАМАНЧУК, П. СТАРАВОЙТАЎ,
Д. ОРЛІС, КЛІМАЎ, і ПЭРЛІНА

№ 9

XVIII

9878

БЕЛАРУСКАЕ ДЗЯРЖАЎНАЕ ВЫДАВЕЦТВА
М Е Н С К — 1931



171/8/111



Заказ № 1929.

10.000 экз.

(II)

(1 арк)

Галоўлітбел № 2325.

Друкарня імя Сталіна.

Я. Улазоў

СОЦЫЯЛІСТЫЧНАЯ РЭКОНСТРУКЦЫЯ ЖЫВЁЛАГАДОЎЛІ

1. СОЦЫЯЛІСТЫЧНАЯ РЭКОНСТРУКЦЫЯ С/Г І РАЗЬВІЦЦЁ ЖЫВЁЛАГАДОЎЛІ.

Генэральная лінія партыі на індустрыялізацыю краіны забяспечыла вялізарны рост соцыялістычнай прамысловасьці, як вядучага зьвяна ўсёй народнай гаспадаркі Савецкага Саюзу. У прамысловасьці ўжо цалкам і поўнасьцю вырашана пытаньне «хто каго» ў карысьць соцыялізму. Рухаючыся ўперад нябачанымі ў гісторыі тэмпамі, мы ажыццяўляем задачу завяршэньня пабудаваньня фундаманту соцыялістычнай эканомікі нашай краіны ў 3 годзе пяцігодкі.

На падставе росту соцыялістычнай прамысловасьці рабочая кляса ў саюзе з асноўнымі масамі сялянства пад кіраўніцтвам партыі, таксама паспяхова вырашае задачу соцыялістычнай рэконструкцыі сельскай гаспадаркі. Колгаснае сялянства па Савецкім Саюзе складае ўжо 58 проц., яно трымае ў сваіх руках звыш 60 проц. ўсёй засеўнай плошчы. Па БССР бядняцка-серадняцкіх гаспадарак у колгасах налічваецца звыш 45 проц., галоўнае месца ў вырабе с/гас. прадукцыі занялі колгасы, якія побач з саўгасамі зьяўляюцца асноўнымі вытворцамі ня толькі збожжа, але і важнейшай с/гас. сыравіны (бавоўна, лён, буракі). Разьвіццё колгаснага руху і шырока разгорнутае будаўніцтва саўгасаў і МТС зьнішчае раздробненасьць і адсталасьць сельскай гаспадаркі, стварае буйную высокатаварную машынізаваную сельскую гаспадарку. Такім чынам «наша краіна стала краінай самай буйной сельскай гаспадаркі ў сьвеце» (Рэзолюцыя Чэрвеньскага пленуму).

Цяпер усім, нават і нашым клясавым ворагам, відавочны зьмены ў эканоміцы СССР, зьмены ў клясавых суадносінах.

А новыя клясавыя суадносіны заключаюцца ў тым, што колгаснае сялянства стала цэнтральнай фігурай земляробства. Колгаснік цяпер зьяўляецца галоўнай асновай, сапраўднай і моцнай апорай савецкай улады на вёсцы. Раней цэнтральнай фігурай земляробства быў серадняк аднаасобнік, які зьяўляўся галоўным вытворцам с/г прадукцыі. Галоўнай-жа політычнай апорай савецкай улады на вёсцы была бедната. Цяпер-жа і асноўнай апорай савецкай улады і «цэнтральнай фігурай земляробства» зрабілася колгаснае сялянства. Гэта трэба зразумець, каб правільна забяспечыць далейшы ўздым колгаснага руху, барацьбу за арганізацыйна-гаспадарчае ўзмацненне колгасаў, барацьбу супроць самацэку ў калектывізацыі супроць опартуністычных скажэнняў і г. д. Другім момантам змены суадносін клясавых сіл у краіне зьяўляецца тое, што стала магчыма і неабходна ліквідаваць кулацтва як клясу на базе суцэльнай калектывізацыі. Пасьпяховае развіццё суцэльнай калектывізацыі, ліквідацыя кулацтва як клясы забяспечылі перавагу соцыялістычнага сэктару над аднаасобным у земляробстве і дало шпаркі рух нашай краіне ўперад. «Мы ўступілі ў пэрыод соцыялізму».

Вядучы жорсткую барацьбу з опартунізмам, партыя на аснове будаўніцтва саўгасаў і колгасаў пераможна вырашыла збожжавую праблему, дабілася рашучых зрухаў у галіне тэхнічных культур. Пасьпяховае вырашэнне збожжавай праблемы дае нам магчымасьць узяцца за ажыццяўленьне другой, ня менш важнай задачы—соцыялістычнай рэканструкцыі жывёлагадоўлі. XVI зьезд партыі і далейшыя рашэньні ЦК УсеКП(б) адзначылі, што жывёлагадоўля зьяўляецца адным з адсталых вучасткаў сельскай гаспадаркі. Партыя намеціла вялікую праграму соцыялістычнай рэканструкцыі жывёлагадоўлі, вырашэнне якой магчыма толькі пры актыўнай рабоце ўсёй рабочай клясы, колгаснікаў і бядняцка-серадняцкіх колаў сялянства, якія змагаюцца за колгасы.

Год сур'ёзнай работы па разгортваньні соцыялістычнай жывёлагадоўлі прынёс буйнейшыя перамогі на гэтым вучастку соцыялістычнага наступленьня пролетарыяту. За гэты кароткі час арганізавана 616 буйных мясных, мяса-малочных і масьяна-малочных саўгасаў «Скатаводу» і «Маслатрэсту» са стадам жывёлы звыш 2 млн. галоў; 450 саўгасаў «Сьвінаводу» з 650 тыс. штук сьвіней, 116 саўгасаў «Аўцаводу» з 3—6 млн. галоў авечак,

90 саўгасаў «Птушкатрэсту» з мільёнамі галоў птушак. У стадах саўгасаў ёсць значная колькасць каштоўнай племянной жывёлы.

Шпарка разгортваецца сетка колгасных таварных жывёлагадоўчых фэрм. На 1-е ліпеня арганізавана 7.580 малочных фэрм, з 745 тыс. кароў. Лічба свінагадоўчых колгасных фэрм дасягае 10 тыс.; у іх 245 тыс. свінаматак і 665 тыс. агульнага пагалоўя. Інкубатарна-птушніцкіх станцый створана 70 з колькасцю птушак у 1,8 млн. штук на 100 млн. яец.

Значныя поспехі на шляху развіцця сацыялістычнай жывёлагадоўлі мае і БССР. У нова арганізаваных 79 саўгасах «Свінаводу» налічваецца цяпер 56 тыс. штук свіней, у тым ліку 20 тыс. свінаматак. За кароткі час у БССР арганізавана звыш 900 свінагадоўчых колгасных фэрм, са стадам у 76.000 свіней, у тым ліку 48 тыс. свінаматак. Арганізавана звыш 650 малочных фэрм з агульным стадам у 57 тыс. штук кароў. Значнае месца занялі фэрмы і ў вырабе таварнага масла і малака (на 1-е ліпеня па СССР здана каля 112 тыс. цнт масла, па БССР 253.140 цнт малака). Такія тэмпы магчымы толькі ў краіне, у якой будзецца сацыялізм, у краіне, дзе дасягненні навукі і тэхнікі цяпер знаходзяць усе ўмовы для свайго масавага ажыццяўлення. У гэтай галіне народнай гаспадаркі мы таксама даганяем і пераганяем самыя буйныя капіталістычныя краіны.

Так, напрыклад, па колькасці буйной рагатай жывёлы мы парўняліся з ПАЗШ, па колькасці авечак удвая перавышаем ПАЗШ, якія налічваюць толькі 47 млн. галоў авечак. Без дастатковай яшчэ тэхнікі і пры вялікім недахваце вучоных спецыялістаў мы маем такія поспехі, якіх дробная сялянская гаспадарка і нават капіталістычныя буйныя гаспадаркі не маглі дабіцца на працягу дзесяцігодзьдзяў. Чым тлумачацца гэтыя поспехі і якім шляхам мы іх дабіліся? Адозвы ЦК УсеКП(б) і ЦК КП(б)Б і СНК СССР і БССР даюць вычарпальны адказ на гэтае пытаньне. Вырашэнне праблемы жывёлагадоўлі ідзе тымі-ж выпрабаванымі шляхамі, якімі мы вырашылі пытаньне аб збожжы. Гэта— шлях буйной аграмаджанай гаспадаркі. Толькі на аснове разгортвання буйных жывёлагадоўчых саўгасаў і колгасаў, таварных жывёлагадоўчых фэрм мы здолелі дабіцца значных поспехаў у сацыялістычнай рэканструкцыі жывёлагадоўлі.

«У асобе таварных колгасных фэрм і інкубатарных птушніцкіх станцый знойдзена форма стварэння аграмаджанай жывёлагадоўлі і птушніцтва, якая найбольш адпавядае цяперашняй стадыі колгаснай гаспадаркі і побач з саўгасамі найбольш хутка вырашае задачу стварэння буйной таварнай жывёлагадоўлі» (з адозвы ЦК і СНК). Пераважнасьць колгасных таварных фэрм заключаецца ў больш высокай таварнасьці, якая дасягае да 70 проц., у 2-3 перавышае таварнасьць звычайнага аграмаджанага стада і ў 6-7 разоў перавышае таварнасьць індыўдуальнай гаспадаркі. Колгасныя таварныя фэрмы таму заслугоўваюць усямернага падтрыманьня і садзеяньня з боку партыйных, савецкіх і грамадзкіх організацый. Хутчэйшая організацыя колгасных фэрм побач з саўгасным будаўніцтвам забяспечвае хуткую ліквідацыю цяжкасьцяў з мясам, тлушчамі, чым будзе палепшана матэрыяльнае становішча рабочай клясы і сялянства. Аграмаджаная жывёлагадоўля адыгрывае ўжо цяпер значную ролю ў вытворчасці таварнай прадукцыі, здаючы дзяржаве вялікую колькасьць мяса, масла, малака і г. д. і ў далейшым бязумоўна стане важнейшым і адзіным вытворцам жывёлагадоўчай прадукцыі і сыравіны для дзяржавы.

Правыя опартуністы ня бачаць усіх зрухаў у рэканструкцыі жывёлагадоўлі. Іх адмоўныя адносіны да жывёлагадоўчых саўгасаў і колгасаў паказваюць, што яны канчаткова заблыталіся ў гэтым пытаньні. Асобныя прарывы, кожны недахоп яны імкнуцца раздуць і крычаць аб правале ўсіх мерапрыемстваў, якія праводзіць партыя ў вырашэньні жывёлагадоўчай праблемы.

Партыя ніколі ня скрывала недахопы і асобныя прарывы, якія мелі месца ў рабоце па жывёлагадоўлі на працягу гэтага часу. Яна наадварот заўсёды аб іх гаварыла з тым, каб мобілізаваць грамадзкасьць і зьнішчыць гэтыя недахопы. Якія нам трэба адзначыць асноўныя недахопы і прарывы?

Па-першае, побач са значнымі посьпехамі ў галіне разгортваньня жывёлагадоўчых саўгасаў і таварных фэрм колгасаў, мы маем рэзкае адставаньне якасных паказальнікаў, што дрэнна адбівалася на прадукцыйнасьці нашай жывёлы. Прадукцыйнасьць гэтая ў некалькі разоў ніжэй, чым у перадавых краінах капіталізму, напрыклад—прадукцыйнасьць амэрыканскай авечкі ў 3-4 разы перавышае прадукцыйнасьць нашай. Сярэдні ўдой амэ-

рыканскай каровы—2.400 л у год, нямецкай—2.200, ангельскай—3.000, нашай толькі 1.000 л.

Па-другое, аграмаджаны сэктар меў надта вялікі адход жывёлы, значна перавышаючы нормальны процант. Процант падзяжу жывёлы і ў прыватнасці маладняку ня ніжэй, чым у аднаасобнай гаспадарцы. Асноўнымі прычынамі такога зьявішча зьяўляюцца: незабясьпечанасьць жывёлы цёплым памяшканьнем, няправільнае карменьне, дрэнны догляд жывёлы і безгаспадарчасць. Напрыклад, на працягу мінулай зімы саўгасы і колгасы страцілі 7-8 проц. дарослай жывёлы і 17 проц. маладняку. Саўгас Бранчыцы «Сьвінаводу» БССР са студзеня па 10 сакавіка страціў жывёлы, лічачы і маладняк, 10 проц. У іншых саўгасах процант падзяжу жывёлы дасягаў 20-30 проц. У саўгасе Блонь БССР адыход парасят дасягнуў 40 проц. Асноўным недахопам зьяўляецца і тое, што нявыкананы плянавыя заданьні партыі і ўраду па ўкомплектаваньні стада (Па БССР плян укомплектаваньня саўгасаў «Сьвінаводу» на 10/VII выкананы на 46,9 проц.).

Вялікія прарывы ў капітальным будаўніцтве, недахопы ў галіне арганізацыі працы ў саўгасах і колгасных таварных фэрмах, скрыўленьні ў зарплаце, наяўнасьць абязьлічкі, дрэннае кіраўніцтва і г. д.—усё гэта, на жаль, яшчэ мае месца.

Усё гэта патрабуе карэннага палепшаньня ўсёй пастаноўкі справы жывёлагадоўлі.

II. АСНОЎНЫЯ ЗАДАЧЫ СОЦЫЯЛІСТЫЧНАЙ РЭКОНСТРУКЦЫІ ЖЫВЁЛАГАДОЎЛІ НА 1931 І 1932 г.

Адозвамі ЦК і СНК пастаўлены вялікія задачы па далейшым разгортваньні соцыялістычнай рэконструкцыі жывёлагадоўлі на 1931 і 1932 г. Вось што адносна гэтага гаворыцца ў адозьве: «1931 і 1932 гады павінна быць гадамі такога-ж рашучага пералому ў разгортваньні соцыялістычнай жывёлагадоўлі, якімі былі 1929-30 гг. ў справе арганізацыі соцыялістычнай збожжавай гаспадаркі» (Адозва ЦК і СНК). Гэта значыць, што разьвіцьцё і ўздым соцыялістычнай жывёлагадоўлі зьяўляецца ў даны момант цэнтральнай задачай партыі ў галіне сельскай гаспадаркі.

«У 1931 г. павінен быць закладзены фундамант для далейшага шпаркага разьвіцьця соцыялістычнага сэктару жывёлагадоўлі з

тым, каб забяспечыць у гэтай апошняй, пакуль яшчэ слабай арганізацыйна, галіне сельска-гаспадарчай вытворчасці перамогу сапраўднай арганізаванай, механізаванай, асноваанай на апошніх дасягненнях навукі буйной соцыялістычнай гаспадаркі».

Выходзячы з гэтых устаноўак партыі і ўраду і вызначана праграма работы на бліжэйшы час. Выкананьне гэтай праграмы патрабуе мобілізацыі сіл усёй партыі і шырокай грамадзкасці, патрабуе рашучай барацьбы з кулацтвам, правымі ўстаноўкамі і «левымі» перагібамі. Па СССР намечаны наступныя тэмпы разьвіцця жывёлагадоўлі к канцу 1931г.: «Жывелавод» павінен давесці сваё стада да 2,8 млн. галоў, у саўгасах «Сьвінаводу» павінна быць 1,9 млн. свіней і ў колгасных фэрмах— 700 тыс. свінаматак; «Маслатрэст» павялічвае стада да 180 тыс. кароў, малочныя рэспубліканскія трэсты да 230 тыс. галоў і «Малакоколгасцэнтр» да 1,5 млн. дойных кароў; «Аўцавод» павінен мець 4,8 млн. галоў авечак; «Птушкацэнтр» даводзіць стада да 13 млн. галоў і г. д. Адозва ЦК і СНК асабліва падкрэсьлівае задачу гадаваньня маладняку. Заданьне, данае Колгасцэнтру, ускладае на яго адказную задачу на 1931-32 г. выгадаваць 5,5 млн. цялят, 3,5 млн. парасят і 3 млн. ягнят і вялікую колькасць іншай жывёлы.

Гэтае заданьне павінна быць выканана шляхам пакупкі колгасамі маладняку ў сваіх членаў, прыплоду жывёлы, часткова шляхам аграмаджаньня жывёлы і г. д.

На аснове дырэктыў ЦК УсеКП(б) і СНК СССР Цэнтральны камітэт КП(б)Б і СНК БССР прынялі наступны плян вырашэньня жывёлагадоўчай праблемы ў Савецкай Беларусі.

| Віды жывёлы | 1931 г. | 1932 г. |
|---------------------------------|-----------|-----------|
| Буйной рагатай жывёлы | 1.942.000 | 2.322.000 |
| Свіней | 2.710.000 | 3.800.000 |
| Коняй | 1.019.000 | 1.039.000 |
| Птушак | 3.500.000 | 5.000.000 |
| Трусоў | 50.000 | 150.000 |

Укомплектаваньне стада жывёлы ўсіх відаў па СССР і БССР дасьць магчымасьць стварыць сапраўды цвёрды фундамент соцыялістычнай жывёлагадоўлі ў 1931 годзе.

Аднак хоць укомплектаваньне стада жывёлы і мае рашаючае значэньне, але яшчэ гэтым ня вычэрпваецца ўся справа барацьбы за жывёлагадоўлю. Мы цяпер павінны прад'явіць больш высокія патрабаваньні ў адносінах якасных паказальнікаў і вытворчасці таварнай прадукцыі. Партыяй і ўрадам у гэтых адносінах намечана вялікая праграма работы.

Разглядзім плян вытворчасці і здачы дзяржаве прадукцыі на 1931 і 32 год, намечаны адозвай ЦК КП(б)Б і СНК БССР.

| Назва аб'яднаньняў | 1931 г. | | 1932 г. | |
|---|------------|--------------|--------------|------------|
| | Мяса ў цнт | Малако ў цнт | Малако ў цнт | Мяса ў цнт |
| Белсаўгастрэст | 75.000 | 750 | 250.000 | 7.600 |
| Маслатрэст | 23.000 | — | 90 000 | — |
| Сельгасаб'яднаньне | 150.000 | 1.000 | 200.000 | 10.000 |
| Сьвінаводтрэст | 13.000 | 26.000 | 20.000 | 210 000 |
| Інш. колгас. і саўгасн. сыстэмы | 375.000 | 26 500 | 910.000 | 216.810 |

Вялікая праграма намечана адозвай таксама па масьле, яйкам ды інш. жывёлагадоўчай прадукцыі.

З гэтых лічбаў відаць, што саўгасы і колгасы зьяўляюцца асноўнымі вытворцамі таварнай прадукцыі жывёлагадоўлі.

Гэта значыць, што, толькі пасьлядоўна ідучы па ленінскім шляху ператварэньня сельскай гаспадаркі ў буйную аграмаджаную гаспадарку, мы здолеем вырашыць пытаньне жывёлагадоўлі таксама, як мы вырашылі пытаньне збожжа.

Плян прадугледжвае ўзбуйненьне існуючых і арганізацыю новых саўгасаў, давядзеньне колгасных таварных фэрм к канцу 1932 г.: малочных да 1.500, сьвінагадоўчых да 3-х тыс., птушніцкіх да 305.

Што трэба зрабіць, каб забясьпечыць выкананьне колькасных і асабліва якасных паказальнікаў намечанай праграмы?

Зусім зразумела, што пры выкананьні праграмы па жывёлагадоўлі мы сустракаемся з вялікімі цяжкасьцямі. Але толькі опор-

туністы могуць баяцца гэтых цяжкасьцяй. «Няма такіх крэпасьцяй, якіх-бы бальшавікі ня здолелі ўзяць»,—гаворыць тав. Сталін.

Каб забясьпечыць здачу продукцыі дзяржаве саўгасна-колгаснымі таварнымі фэрмамі ў разьмерах, намечаных плянам, неабходна значна палепшыць організацыю працы. Трэба дабіцца вялікіх вынікаў па ўдойнасьці кароў, па ўбойнай вазе буйной рагатай жывёлы, сьвіней ды інш., павесьці барацьбу за скарачэньне падзяжу жывёлы ад рознага роду хвароб. Павінны быць прыняты рашучыя меры з боку колгасных таварных фэрм, зямельных органаў, з боку кожнага рабочага і колгасніка да палепшаньня догляду жывёлы, аховы і гадаваньня маладняку, абароны ад забою племянных кароў і вытворнікаў. «Кожны,—як правільна казаў тав. Калінін на зьездзе рабочых жывёлагадоўчых саўгасаў,—павінен больш зьвяртаць увагі на сваю справу. Калі працаўнік няўважліва даглядае жывёлу, нават калі будзе давацца тая-ж норма, але ня ў свой час, дык гэта адаб'ецца кепска на жывёле. Жывёлагадоўля—гэта такога роду справа, якая патрабуе ўважлівых адносін. У гэтай справе вялікае поле для шкодніцтва, тут яго цяжка злавіць. Напрыклад, стукне пад бок карову або іншую жывёлу і яна здохне. І ніхто ня можа ведаць, па якой прычыне атрымалася такое зьявішча». Партыя і ўрад нацэлілі цэлы рад мерапрыемстваў для забесьпячэньня лепшых паказальнікаў работы ў справе жывёлагадоўлі. Трэба разгарнуць шырокую хвалю соцнаборніцтва і ўдарніцтва. За выкананьне і перавыкананьне пляну ўрад устанаўляе спэцыяльнае прэміяваньне паасобных колгасаў, саўгасаў, а таксама і паасобных работнікаў. Гэтыя прэміі ўстаноўлены ў форме грашовых узнагароджаньяў, водпуску звыш пляну трактароў, машын, канцэнтраваных кармоў, племянных вытворнікаў і г. д. (створан спэцыяльны фонд на 1931 г. у 100 тыс. руб., на 1932 г.—500 тыс. руб.).

Рабочых і спэцыялістаў, якія больш зацікаўлены работай, трэба прэміяваць грашыма, пасылкай у дамы адпачынку, таварамі і г. д. Кожны павінен несці адказнасьць за работу. Неабходна праводзіць бязьлітасную барацьбу супроць ураўнілаўкі, за правільную організацыю працы, за ўнядрэньне гаспадарчага разрахунку і г. д. Вось асноўныя ўмовы для выкананьня плянавых заданьяў.

БССР зьяўляецца адным з апорных пунктаў Савецкага Саюзу па прадукцыйнай жывёлагадоўлі, асабліва па сьвінагадоўлі. (З табліцы відаць, якое месца займае сьвінагадоўля ў пляне здачы таварнай прадукцыі дзяржаве).

Здача таварнай прадукцыі саўгасамі і колгаснымі фэрмамі будзе зьяўляцца рашаючым паказальнікам работы партыйнай арганізацыі. Трэба праводзіць бальшавіцкую барацьбу за кожны кілёграм мяса, малака, масла і г. д.

Кармовая праблема—рашаючае зьвязно жывёлагадоўлі.

Кармовае пытаньне зьяўляецца адным з цэнтральных і рашаючых пытаньняў у справе разьвіцьця жывёлагадоўлі. Да гэтага часу кармовае пытаньне зьяўлялася «вузкім» месцам у разьвіцьці жывёлагадоўлі. Мінулы год мы былі не забясьпечаны кармамі, з гэтай задачай ня справіліся і гэта вельмі кепска адбілася на становішчы жывёлагадоўлі. Адозва ЦК і СНК намячае цэлы рад мерапрыемстваў, якія маюць мэтай зьнішчыць самацёк у гэтым пытаньні і стварыць моцную кармовую базу.

Аб якіх відах кармоў цяпер можа ісьці гутарка?

Па-першае, трэба забясьпечыць усё стада жывёлы ў саўгасах і колгасных таварных фэрмах уласнымі грубымі і сакавітымі кармамі.

Другім важным мерапрыемствам для стварэньня кармовай базы зьяўляецца сіласаваньне. Кампанія па сіласаваньні ў мінулым годзе паказала вельмі станоўчыя вынікі. Па сілосе мы пераганяем дзiesiąткі капіталістычных краін. Яшчэ ў мінулым годзе мы занялі другое месца пасля ПАЗШ, перавысілі ў 3—4 разы Германію. Барацьба за сілос у гэтым годзе павінна разгарнуцца яшчэ больш шырока. Пастаўлена задача засіласаваць у саўгасах і колгасах па СССР ня менш 10 міль. тон. сілосу, а па БССР ня менш 1 міль., што азначае павялічэньне праграмы мінулага году ў чатыры разы.

У гэтую кампанію мы павінны змагацца ня толькі за колькасьць, але і адпаведную якасьць сілосу. Сваячасова трэба падрыхтаваць сілосныя ямы, траншэі, вежы, а таксама і самую зялёную масу для яе сіласаваньня. Трэба скарыстаць адходы сельскай і

лясной гаспадаркі на корм жывёле шляхам сіласавання. Прамысловасьць да тэрміну павінна забяспечыць выпуск стандартных сілосных вежаў, сіласарэзак. Галоўная маса выпуску сіласарэзак прыпадае на Гомельскі Сельмаш, які мае ўсесаюзнае значэньне. Ён павінен выпусьціць 50 проц. усёй прадукцыі сіласарэзак Савецкага Саюзу. Гомсельмаш павінен ліквідаваць прарывы ў выкананьні промфінпляну і забяспечыць сілосную кампанію сіласарэзжамі. Аднак задачай саміх саўгасаў і колгасаў зьяўляецца скарыстаць усе ўнутраныя рэсурсы, у прыватнасьці скарыстаць нядаўна вынайзены спосаб прыстасаваньня пад сіласарэзку старых малатарань, з тым, каб ня было зрыву сілоснай кампаніі з-за недахвату сіласарэзак. Сілосная кампанія займае выключнае месца ў забяспечаньні жывёлагадоўлі кармамі, таму трэба мобілізаваць усе сілы, і праграму ў 10 млн. тон што-б там ні было выканаць.

Трэцяй задачай у справе стварэньня кармовай базы зьяўляецца забеспячэньне канцэнтраванымі кармамі (зерняфураж, макуха, вотрубі і г. д.). У адносінах канцэнтраваных кармоў адозва накладае абавязак на цэлы рад арганізацый: на Белсельтрэст, Белдзяржспірт, Наркомснаб і г. д. Неабходна шырока разгарнуць работу па пераапрацоўцы на корм адходаў харчовай, броварнай ды інш. прамысловасьці. Разьмеркаваньне канцэнтраваных кармоў павінна ісьці плянавым парадкам, у залежнасьці ад задачы колгаснымі фэрмамі таварнай прадукцыі згодна заключаных кантрактацыйных дагавароў.

І нарэшце чацьвертае—гэта пытаньне аб правільным скарыстаньні кармоў на працягу году. Ня можа быць месца разбазарваньню кармоў. Нормы кармленьня жывёлы павінны ўстанаўляцца восеньню з такім разьлікам, каб забяспечыць зімовы і вясеньні падкорм у поўнай меры. Гэта значыць, мы павінны максымальна беражліва адносіцца да ўсіх відаў кармоў.

Капітальнае будаўніцтва саўгасаў і колгасных таварных фэрм.

Капітальнае будаўніцтва—адзін з важнейшых вучасткаў жывёлагадоўлі. У гэтым годзе на капітальнае будаўніцтва адпущаны вялізарныя сумы; яны складаюць па БССР адзін мільярд 366 млн. руб. або 36 проц. усіх капітальных укладаньняў у сельскую гаспадарку.

Выкананьне плянаў капітальнага будаўніцтва жывёлагадоўчых саўгасаў і колгасных фэрм на сёньнешні дзень ідзе зусім недавальняюча. Напрыклад, Белсельбуд, які вядзе будаўніцтва ў саўгасах «Сьвінаводу», павінен паводле свайго пляну пабудаваць 503 сьвінарнікі на 15-е лістапада, але на 1-е жніўня пакуль пабудавана толькі 86 сьвінарнікаў, што складае каля 17 проц. гадавога пляну.

ЦК КП(б)Б і СНК БССР у сваёй пастанове аб разгортваньні сацыялістычнай жывёлагадоўлі падкрэсьліваюць, што будаўніцтва памяшканьняў для разьмяшчэньня жывёлы ў саўгасах і колгасах павінна быць закончана не пазьней 15-га лістапада. Разьмяшчэньне жывёлы, у сувязі з вялізарным ростам стада і неабходнасьцю палепшыць якасныя паказальнікі ўтрыманьня жывёлы, прад'яўляе вялікія запатрабаваньні да капітальнага будаўніцтва. Неабходна, каб капітальнае будаўніцтва прыцягнула да сябе ўвагу і клопаты ўсіх арганізацый і шырокай грамадзкасьці.

Неабходна максымальна патапіць будаўніцтва, якое нам яшчэ занадта дорага абыходзіцца, павысіць якасьць будаўніцтва, будаваць ў самыя кароткія тэрміны. Сельскагаспадарчае будаўніцтва неабходна забясьпечыць будматэрыяламі, асабліва леса-матэрыяламі, бо адной з асноўных прычын ганебна маруднага ходу будаўніцтва да гэтага часу быў недахват будматэрыялаў. Саўгасы і колгасы фэрмы павінны для будаўніцтва максымальна скарыстаць ўнутраныя рэсурсы, замяніць дэфіцытны будаўнічы матэрыял матэрыяламі мясцовымі.

Побач з пабудовай скотных двароў, сьвінарнікаў, жыллёвых памяшканьняў ды інш. вялікае значэньне ў сыстэме капітальнага будаўніцтва займае будаўніцтва заводаў па перапрацоўцы жывёлагадоўчай прадукцыі (па масьле, малаку, мясе, вырабе малочнага інвэнтару і г. д.).

Часу застаецца мала. Неабходна зараз-жа пад асабістую адказнасьць дырэктароў саўгасаў і колгасных фэрм забясьпечыць выкананьне праграмы будаўніцтва.

Аўладаньне тэхнікай і забясьпечаньне жывёлагадоўлі кадрамі.

Пытаньне аб кадрах наогул і ў тым ліку і аб кадрах жывёлагадоўлі стаіць цяпер вельмі востра. Тав. Якаўляў на VI зьездзе саветаў сказаў: «Сапраўдных жывёлагадоўчых кадраў у нас

няма». Кожны на прыкладах свайго саўгасу, колгасу ведае, як востра стаіць гэтае пытаньне. Нехапае спэцыялістаў (вэтэрынараў, зоотэхнікаў, агрономаў), нехапае рабочых масавых профэсій (сьвінароў, пастухоў, гуртаўшчыкоў і г. д.). Для ажыццяўленьня плянаў рэканструкцыі жывёлагадоўлі неабходнасьць стварыць моцныя кадры і ліквідаваць гэтае «вузкае месца». Якім чынам мы гэта можам зрабіць? Саўгасы і колгасныя цэнтры павінны на працягу бліжэйшага часу організаваць шырокую сетку каротка-тэрміновых курсаў па падрыхтоўцы кваліфікаванай рабочай сілы (старшых скотнікаў, сьвінароў, даільніц, птушкаводаў, вэтэрынарных фэльчароў і г. д.). Для падрыхтоўкі спэцыялістаў сярэдняга і вышэйшага зьвяна неабходна разгорнуць адпаведную сетку ВНУ і тэхнікумаў. Так, напрыклад, па БССР даны дырэктывы організаваць дадаткова да існуючых 8—10 жывёлагадоўчых тэхнікумаў і забясьпечыць разгортваньне работы інстытутаў буйной рагатай жывёлы і малочнай гаспадаркі, сьвінагадоўлі, вэтэрынарыі, па падрыхтоўцы спэцыялістаў вышэйшай кваліфікацыі. Адзел кадраў ЦК КП(б)Б у сваю чаргу павінен узмацніць жывёлагадоўчыя трэсты і цэнтры колгасна-таварных фэрм моцнымі работнікамі, накіраваць таксама вядомую колькасць работнікаў на пасады дырэктароў у новаарганізаваныя саўгасы і для ўзмацненьня ўжо існуючых. Уся работа па падрыхтоўцы кадраў павінна выходзіць з таго, каб давесьці ў 1932 г. па БССР у кожным саўгасе лік спэцыялістаў вышэйшай кваліфікацыі да 1—3 чал., сярэдняй—да 3—6 чал. і ў кожнай колгаснай таварнай фэрме да 1—2 чал. спэцыялістаў вышэйшай і сярэдняй кваліфікацыі.

Цяжкасьці ў справе падрыхтоўкі кадраў для гэтага зусім новага тыпу гаспадаркі вялікія, але яны павінны быць пераможаны. Побач з падрыхтоўкай кадраў востра стаіць пытаньне замацаваньня існуючых кадраў, асабліва ў саўгасах. Тут трэба неадкладна забясьпечыць лепшыя ўмовы працы, аплату працы пад вуглом погляду росту зацікаўленасьці ў рабоце, палепшыць жыльлёвыя ўмовы і г. д.

З асобнай астрынёй паўстае пытаньне аўладаньня тэхнікай соцыялістычнай жывёлагадоўлі. Тэмпы аўладаньня тэхнікай у жывёлагадоўлі да гэтага часу былі вельмі марудныя, яны далёка адстаюць ад тэмпаў тэхнічнага ўзбраеньня збожжавай

гаспадаркі. Цяпер аўладаньне тэхнікай павінна стаць адной з цэнтральных задач соцыялістычнай жывёлагадоўлі. Яскравы прыклад таго, як востра стаць пытаньне, дае тав. Калінін: «здавалася-б, самая простая работа напайць жывёлу. Што можа быць прасьцей—узьяў і напайў. Але гэта проста, калі жывёлы ёсьць 5 кароў, а калі стаяць дзесяткі тысяч жывёлы, то напайць жывёлу—гэта ўжо тэхнічная праблема: да студні або на рэчку ўсіх не пагоніш. Калі ты адных напоіш—другія падохнуць, чакаючы сваёй чаргі. Пытаньне пошла вялікае тэхнічнае пытаньне, для вырашэньня якога трэба зьвярнуцца да вопыту капіталістычных краін. Так у некаторых малочных гаспадарках ёсьць самапайкі. Калі карова захоча, яна можа сама напіцца, тыкнецца толькі ў аўтомат».

У бліжэйшы час жывёлагадоўчая гаспадарка на падставе свайго вопыту і вопыту капіталістычных краін павінна ўзмацніць сваю тэхнічную базу і стаць высока мэханізаванай гаспадаркай.

Соцыялістычная рэканструкцыя жывёлагадоўлі і клясавая барацьба.

Выключнае значэньне жывёлагадоўчай праблемы, адказныя задачы, якія стаяць перад намі ў гэтай галіне; патрабуюць рашучага палепшаньня партыйнай і профэсыянальнай работы. Зусім пановаму стаць пытаньне кіраўніцтва гэтай важнейшай справай. Трэба поўнасьцю павярнуцца тварам да задач соцыялістычнай рэканструкцыі жывёлагадоўлі. Конкрэтнае опэрацыйнае кіраўніцтва, шырокае разгортваньне соцыялістычных мэтадаў працы—адна з рашаючых умоў выкананьня пляну жывёлагадоўлі.

Райкомы, сельпарткомы, ячэйкі на гэтай падставе павінны карэнным чынам перабудаваць сваю работу.

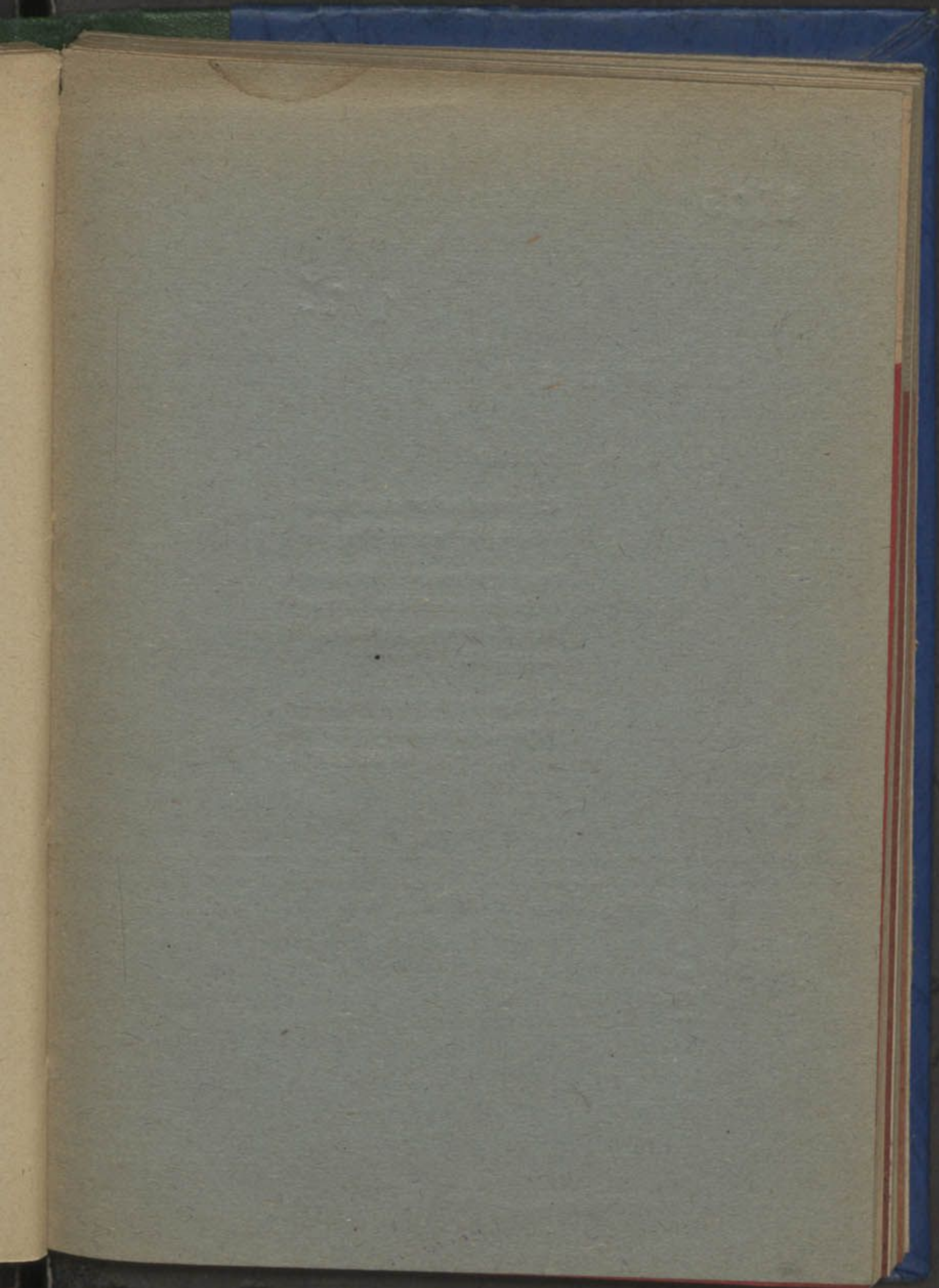
Пабудова цвёрдага фундаменту соцыялістычнай жывёлагадоўлі ў 1931 г. і вынікаючыя адгэтуль задачы соцыялістычнай рэканструкцыі жывёлагадоўлі бязумоўна выклікаюць яшчэ большае супраціўленьне ажыццяўленьню соцыялістычнай рэканструкцыі жывёлагадоўлі з боку кулацтва, якое пускае ў ход прам. шкодніцтва. Яно накіроўвае сваю дзейнасьць на тое, каб падарваць колгасы знутры, паколькі ім не ўдалося ўтрымаць сялян ад

уступленья ў колгасы. Шкодніцтва кулацтва выражаецца і ў тым, што яно зьнішчае і псуе жывёлу, а іншы раз імкнецца спровокаваць на гэтую справу бедняка і серадняка. Лёзунгу «ідзі ў колгас голым, бо колгасу ўсё неабходнае дасьць дзяржава» партыя павінна даць рашучы адпор. Вядомы факты, калі кулацкія элемэнты імкнуцца настроіць асобных колгаснікаў супроць работы на стайні, на скотным двары, высьмейваюць гэтыя заняткі, як ганебную работу. Трэба рашуча змагацца з клясамымі ворагам, праводзячы далейшую ліквідацыю кулацтва як клясы на базе суцэльнай калектывізацыі. Гэтым будзе канчаткова нанесен удар клясаваму ворагу.

Адначасова мы павінны весці бязлітасную барацьбу з опартунізмам ў радох партыі. Правы опартунізм, які зьяўляецца галоўнай небяспекай на даным этапе, імкнецца тармазіць сацыялістычную рэканструкцыю жывёлагадоўлі, перашкаджаць усім мерапрыемствам партыі.

Яны цягнуць партыю назад. Правыя баяцца шалёнага супраціўленья кулацтва, а таму стаяць за аслабленьне нажыму на кулака, паклёпнічаюць на політыку партыі, у якой яны бачаць корань адмоўных зьявішчаў у жывёлагадоўлі. Праваопартуністычны самацёк—галоўны тормаз ў справе калектывізацыі і рэканструкцыі жывёлагадоўлі. «Лявацкія» тэорыі і практыка заключаецца ў тым, што «левакі» пераскокваюць цераз асноўныя формы калектывізацыі, падтрымліваюць дробнабуржуазную ўраўнілаўку і г. д., што скарыстоўваецца кулацтвам для барацьбы з колгасамі. Адначасова «левакі» недаацэньваюць справу разьвіцьця жывёлагадоўлі ў індывідуальнай бядняцка-серадняцкай гаспадаркі. Ва ўмовах БССР, дзе індывідуальнае сялянства складае яшчэ палову гаспадарак,—гэта небяспечны ўхіл. Наша задача быць клясава пільнымі і рашуча змагацца з усякімі праяўленьнямі правага і «левага» опартунізму, каб забяспечыць выкананьне плянавага заданьня ў 1931 г., і тады цэнтральная задача сельскай гаспадаркі—стварэньне фундаменту сацыялістычнай жывёлагадоўлі—будзе пераможна вырашана.

17/18/111



1475

1470

1931

1470

З Ы М Е С Т

Я. У Л А В А У

Соцыялістычная рэканструкцыя жывёлагадоўлі

1. Соцыялістычная рэканструкцыя сельскай гаспадарні і разьвіцьцё жывёлагадоўлі
2. Асноўныя задачы соцыялістычнай рэканструкцыі жывёлагадоўлі на 1931 і 1932 г.

Б Е Л Д З Я Р Ж В Ы Д А В Е Ц Т В А



1931

Беларусь
Мінск
1931