

# ПАЛЯУНІЧЫ БЕЛАРУСІ

ОРГАН БЕЛАРУСКАГА  
ПРАМЫСЛОВА-КООПЭРА-  
ЦЫЙНАГА СЯЮЗУ ПАЛЯУ-  
-НІЧЫХ



1392  
1900  
№1  
СТУДЗЕНЬ

ГОД ВЫДАЊНЯ  
III

Бобр пасля купаньня.

1929 г.

ОТКРЫТА ПОДПИСКА НА

1929 г.

## „ОХОТНИЧЬЮ ГАЗЕТУ“

3-й год издания

ИЗДАНИЕ ПРОМ.-КООП. Т-ВА „МОСКОВСКИЙ ОХОТНИК“

3-й год издания

ПОДПИСНАЯ ПЛАТА: на 1 год—2 р. 40 к., на 1/2 года—1 р. 20 к., на 3 мес.—60 к. Пробный номер высылается за 10-и коп. почтовую марку. Подписка на срок менее 3-х месяцев не принимается.

Адрес редакции и конторы: Москва, Никольская 4, „Охотничья Газета“.

Все годовые подписчики „Охотничьей Газеты“, внесшие полностью подписную плату 2 руб. 40 коп. до 1 марта 1929 г., получают бесплатное приложение: ОХОТНИЧЬЮ БИБЛИОТЕКУ из 5 книг: (250—300 стр.) 1) Заяд и охота на него, 2) С удочкой. 3) Рассказы, 4) Уход за ружьем и 5) Борьба с хищным зверем. Для новых подписчиков допускается рассрочка: до 1 января—80 коп., до 1 февраля—80 коп., до 1 марта—80 коп. (при каждой выплате денег указывать „годовая подписка“).

В 1929 году газета будет выпускаться, как и в прошлом году, 2 раза в месяц, но объем каждого номера увеличивается до 12 страниц, вместо прежних 10 страниц. Несмотря на это, подписная плата на газету в этом году остается прежней. На все вопросы подписчики получают ответы или через газету, или письменно (на ответ прилагать 10-ти коп. марку).

Все подписчики пользуются бесплатной помощью специалистов в выборе ружей, собак и получают нужные им советы по всем вопросам охоткооперативного строительства, охоты, собаководства и охотничьего оружия.

Все подписчики пользуются скидкой при выписке охотничьей литературы через „Охотничью Газету“.

Подписка на „Охотничью Газету“ принимается в Редакции, а также во всех почтовых отделениях.

## БЕЛОРУССКИЙ ВЕТЕРИНАРНЫЙ ИНСТИТУТ.

ВЫШЛА В СВЕТ

КНИГА проф. д-ра Г. МЮЛЛЕРА

(Georg Müller).

## ЗДОРОВАЯ СОБАКА

(КИНОЛОГИЯ)

Происхождение, история породы, разведение, кормление, уход и использование собак.

Перевод с 4-го дополненного и исправленного издания.

Под редакцией и с добавлениями проф. А. Н. МАКАРЕВСКОГО.

С приложением статьи проф. С. А. ГРЮНЕРА  
Ездовые собаки крайнего севера Азии и Америки

В книге 101 рис. (в перекл. 83 рис.) и 240 стр. текста. || Цена книги 2 р. 25 к.

Студенты Ветеринарных, Сел.-Хоз. и других ВУЗ-ов и Техникумов получают скидку. Выписывая не менее 5 экз.

Адрес: Витебск, Белорусский Гос. Вет. Институт.

Продается также Москва—Центр, Моховая 15. Книжный магазин НАУКА

ПРИНИМАЕТСЯ ПОДПИСКА на 1929 г.

НА ЖУРНАЛ

## „ОХРАНА ПРИРОДЫ“

Орган Всероссийского Общества Охраны Природы.

В журнале помещаются статьи по вопросам охраны природы, оригинальные, переводные вести о мест. Официальный Отдел и пр.

„ОХРАНА ПРИРОДЫ“ ВЫХОДИТ 6 РАЗ В ГОД.

Каждый № заключает до 120 тыс. знаков и 5—6 рисунков.

ПОДПИСНАЯ ЦЕНА на ГОД 2 р.

ДЛЯ ЧЛЕНОВ О-ВА 1 р. 50 к.

Ответственный редактор проф. Н. М. Федоровский.

Годовые подписчики получают в приложение бесплатно, по желанию подписчика, одну из следующих книг:

- 1) Васильковский П. Е. „Охрана Природы и Краеведы“ . . . . . продажная цена 65 коп.
- 2) Мантейфель П. А. „Наши лесные животные и охота за ними“ . . . . . продажная цена 60 коп.
- 3) Проф. Житков Б. М. „Перелеты птиц“ . . . . . продажная цена 60 коп.
- 4) „Морские звери и морские промыслы“ . . . . . продажная цена 60 коп.

Подписка принимается: Москва, Чистые Пруды 6, Главнаука и во всех почтовых отделениях СССР.

## СПЕШИТЕ ПОДПИСАТЬСЯ

на ежемесячный иллюстрированный журнал охоты и рыболовства

орган Всероссийского Союза Промыслово-Охотничьих и Интегральных Кооперативов.

„ОХОТНИК“—самый распространенный в СССР охотничий журнал.

„ОХОТНИК“—дает руководящие указания по всем вопросам охотничьей промысловой и интегральной кооперации и освещает жизнь и работу охоткооперативных организаций всего Союза ССР.

„ОХОТНИК“—помогает правильному ведению охотничьего хозяйства, звероводства и подсобных охотничьих промыслов.

„ОХОТНИК“—уделяет большое внимание пушному хозяйству, вопросам пушного экспорта.

В журнале принимают участие теоретики и практики охотоведы, работники науки, практики охотничьей кооперации, писатели-беллетристы. Ряд рецензий в столичной и провинциальной прессе характеризуют журнал, как серьезный и нужный для охотника журнал.

В 1929 году годовые подписчики, внесшие подписную плату до 1 февраля непосредственно в Главную Контору журнала, получают бесплатно богатую иллюстрированную книгу С. А. Бутурлина—„Настольная книжка охотника“; книга содержит около 400 стр. текста и в отдельной продаже будет стоить около 2 руб.

Кроме того, все годовые подписчики пользуются:

- 1) 30% скидкой на все издания Всеохотсоюза, выписываемые со склада Издательства, 2) юридическими советами по всем вопросам охоткооперации, 3) советами и помощью проф. С. А. Бутурлина в выборе ружей.

ГОД ПОДПИСНАЯ ЦЕНА УСТАНОВЛЕНА: на 12 месяцев—5 р., на 6 мес.—3 р., на 3 мес.—1 р. 50 к.

Цена отдельного номера 50 коп. За границу—вдвое

и деньги направлять: Москва, центр, Никольская, Ветомный проезд, 4/5 в Главную Контору журнала „Охотник“.

## „ОХОТНИК“

„ОХОТНИК“—освещает вопросы борьбы с хищниками и браконьерами.

„ОХОТНИК“—способствует развитию кровного собаководства и улучшению промысла собаки.

„ОХОТНИК“—держит своего читателя в курсе всех событий охотничьей жизни за границей.

„ОХОТНИК“—дает советы и отвечает на вопросы читателей, связанные с охотой.

„ОХОТНИК“—помещает все официальные распоряжения и постановления, имеющие отношение к охоте и охотничьей кооперации.

# ПАЛЯЎНІЦЬ БЕЛАРУСІ

№1 СПУШТОМЕСЯЧНАЯ ЧАСОПІСЬ  
ОРГАН БЕЛНАХОТСАЮЗУ  
ЛАЗЕНІ  
ГОД ВЫДАВАННЯ 3-ЦІ 1000

**ПАДПІСНАЯ ПЛАТА:**  
На 1 год . . . 2 р. — к.  
На 6 м-цаў . . . 1 р. 20 к.  
На 3 м-ца . . . — 70 к.

**АБВЕСТКІ:**  
Старонка перад тэкстам 150 р.  
На апошн. старонк. вокл. 100 р.  
Ззадз тэксту . . . 70 р.  
Аб прапавы сабак . . . 1 р.  
Аб прадажы сабак . . . 3 р.

**АДРАС РЭДАКЦЫІ:**

Менск, Савецкая, № 71. Тэлефон—405.

Пяць год бяз Леніна. Аб клясавых элементах у працы паляўнічых арганізацый—**Я. Д. Жарты** Наркамзему—**М. Ш. Крымінальны Кодэкс** аб паляўнічай гаспадарцы—**А. Судакоў**. Внимани заказникам—**Станкевич**. От слов к делу—**Смирнов**. Три группы гончых—**М. Алексееў**. Глисты у сабак—**Проф. Ал. Макаревский**. Полярная ездовая сабака—**Проф. Ал. Макаревский**. На закопах—**М. Гадьцкі-Цьвірко**. Па першай парашы—**С. Грегій Фамін** (Вершы). Запаведнік імя Ўл. Іл. Леніна—**Ян. Скрыган**. Как ухаживать за дробным ружьем—**М. Вилькобриский**. Туманное представление—**Теляковский**. 10 заповедей здоровья охотнику зимой. **Д. р. Леореневич**. Праду паляўнічае каапэрацыі пад агонь крытыкі мас! Питомник змей. Кролиководство во франции. Распространение и численность бобра в старом свете—**Проф. А. В. Федюшин**. Необходимо изучить болезни пушной и пернатой дичи—**Проф. Ал. Макаревский**. Рыбная гаспадарка ў 1928 г. і мерапрыемствы на 1929 г.—**Пісараў**. **Бібліяграфія**. Кусочек охотничьей „Викторины“. **Пабудова Самалёту**. **Афіцыйны адзел**.

## ПЯЦЬ ГОД БЯЗ ЛЕНІНА

21 студзеня мінула пяць год, як пралетарыят Савецкага Саюзу і прыгнечаныя ўсяго сьвету засталіся без вялікага настаўніка і правадыра. Пяць год прайшло з таго часу, як ня стала сярод нас барацьбіта за Кастрычнік, барацьбіта за сусьветную рэвалюцыю—Уладзімера Ільіча Леніна.

Адзначаючы 5-ю гадавіну, мы павінны падлічыць, што зроблена за гэты час, што зрабіў кожны ў нас у паасобку, як кожны з нас адносіцца да выкананьня таго ці іншага абавязку і што мы зрабілі, каб выканаць заветы правадыра на фронце будовы сацыялізму.

Саюз рабочае клясы з сялянствам—галоўны завет Леніна. Ленін пакінуў завет гарадзкім рабочым умацняць сувязь гораду з вёскай. Гэта сувязь зводзіцца да таго: горад павінен даць вёсцы тавары танней і лепшыя, чым гэта рабіў капітал. Гарадзкі пралетарыят павінен садзейнічаць найхутчэйшаму пераходу вёскі на сацыялістычныя рэйкі,—каляктывізацыі вёскі і каапэраваньню.

Перавыбары ў саветы, якія зараз разгарнуліся па Савецкаму Саюзу, дзе цэлыя брыгады рабочых ад варстату паехалі на вёску ўдзельнічаць у перавыбарах, дапамагаць бедняку ў саюзу з сярэдняком наступаць на клясавага ворага вёскі, яскрава сьведчаць аб непарыўнай сувязі рабочае клясы з сялянствам.

За пяць год, прайшоўшых бяз Леніна, вёска значна ўзьялася культурна і эканамічна.

Наша прамысловасьць ідзе поўным крокам да сацыялізму. Дырэктывы XV Зьезду партыі аб індустрыялізацыі краіны праводзяць у жыцьцё, сацыялістычныя элементы краіны растуць з кожным днём.

Па паказаньням Леніна мы сталі на шлях электрыфікацыі краіны. Пабудаван Волхобуд, які дае танны сьвет, будуюцца Днепрабуд. На Каўказе, Сібіры, Уралу, Беларусі і г. д.—усюды будуюцца вялікія і малыя электрастанцыі, якія дадуць у рабочыя кварталы і ў вёску танны электрасьвет, дадуць энэргію для нашае прамысловасьці, нашае тэхнікі.

Камуністычная партыя ў сваёй працы няўхільна кіруецца заветамі Леніна аб барацьбе з бюрократызмам і цеганінай, уцягваючы шырокія колы працоўных у гэту важную і адказную працу.

У пятую гадавіну сьмерці Леніна мы смела скажам,—што

ідзем шпаркімі крокамі да сацыялізму. Нашы посьпехі бачыць сусьветны пралетарыят, які пад сьцягам ланізму ідзе да перамог над капіталам.

Справа Леніна ніколі не памрэ, яна жыве і будзе жыць у кожным з нас.



## Аб клясавых элементах у працы паляўнічых арганізацый.



дарэвалюцыйныя часы паляваньнем займаліся абшарнікі і іх служачыя, уласнікі фальваркаў і частка чыноўніцтва; для рабочых-жа і сялян паляваньне было недаступна. І таму ня дзіва, калі пасля рэвалюцыі зараз-жа ўзьніклі паляўнічыя саюзы, як арганізацыі грамадзкія. Сацыяльны твар іх быў нейкі асаблівы і не паходзіў ні на адну з іншых народжаных рэвалюцыяй грамадзкіх арганізацый. Пэўне кажучы, як самыя гэтыя арганізацыі, гэтак і кіраўнічыя іх органы былі яўна контр-рэвалюцыйныя. І недарма ў нас часта выражаюцца, што ў вёсцы няма ніводнага кулака, які-б не ўваходзіў у саюз паляўнічых. І гэта—сапраўда.

Чыстка, якая ня вельмі здавальняюча прайшла ў нас на Беларусі, дала невялічкі процант адсёву, і мы, дзякуючы гэтаму, пазбавіліся толькі часткі чужых нам элементаў, шмат яшчэ пазаставалася чужога элементу ня толькі ў самых арганізацыях, але нават і ў іх кіруючых органах. Зараз прыйшоў апошні час гульні з гэтай часткаю паляўнічых. Калі да гэтага часу мы маглі цяпець, дык зараз, калі на беднату ў вёсцы наступае клясавы вораг, калі ён часта спрабуе перацягнуць на свой бок вясковага сярэдняка,—мы глядзець на гэта „апусьціўшы рукі“ не павінны.

Не сакрэт, што ў пагоні за гандлем кіруючыя органы ўсяе сыстэмы паляўнічае каапэрацыі часта забываюць аб тым, што яна аб'яднае разнашэрстную масу і што сярод гэтае масы неабходна вёсці ў першую чаргу арганізацыйную і культурную працу.

У выніку чаго мы бачым, што кіраўнікі паляўнічае каапэрацыі жывуць лёзунгам—„Гандлюй“, а аб'яднаная ў саюзе паляўнічых маса лёзунгам—„Палюй“.

Адсюль вынік, што мы стаімо перад небяспекаю ў працы ўсяе сыстэмы паляўнічае каапэрацыі. Факты: амаль не ад складу Цэнтральнага Праўленьня да Бюро Раённых Каляктываў мы ўсюды знойдзем кулацкі і іншы варожы нам элемент. І таму ня дзіва, што дырэктывы партыі аб каапэраваньні вясковай бедноты гэтакімі арганізацыямі да гэтага часу амаль што ня выкананы. Гэта з аднаго боку. З другога—можна сьмела сказаць, што па акругах не вядзецца ніякай палітычна-выхаваўчай працы, і не скарыстоўваюцца тыя кадры паляўнічых, якія для гэтай працы маглі-б быць скарыстаны.

З лёзунгамі „Палюй“ і „Гандлюй“ паляўнічая каапэрацыя далей існаваць ня можаць.

Зараз трэба пачаць з завастрэньня клясавых момантаў у працы паляўнічых арганізацый. Здрава-клясавы падыход Праўленьня Белкахотсаюзу ў справе ўстанаўленьня паявой сумы на 1929 г. трэба перанесці на другія галіны працы. Трэба правярць акруговых працаўнікоў, прыцягнуць да адказнасьці тых, хто толькі разважаў наконце каапэраваньня беднаты, а практычнага нічога не зрабілі. Таксама, трэба ўсім раённым Бюро пераглядзець—колькі яшчэ засталася ў саюзе такіх, якія пазбаўлены выбарчых правоў, і выкінуць іх. Пры чарговых перавыборах, для сталай працы ў раённых і акруговых цэнтры трэба падабраць такіх людзей, якія забясьпечылі-б правільную пралетарскую клясавую лінію ва ўсяе працы паляўнічых арганізацый.

### М. Ш.

## Жарты Наркамзему.

На апошнім Пленуму Цэнтральнага Праўленьня Беларускага Прамыслова-Каапэрацыйнага Саюзу Паляўнічых разглядаўся 5-ці гадовы плян аднаўленьня паляўнічае гаспадаркі, аб гэтым пытаньні ня мала пісалася ў апошніх нумарах часопісу „Паляўнічы Беларусі“, і здаецца, што кожны паляўнічы ведае аб важнасьці аднаўленьня паляўнічай гаспадаркі, але-ж мала хто ведае лёс 5 ці гадоўкі.

Зараз жа пасля пленуму гэта пытаньне было Цэнтральным Праўленьнем пастаўлена на нарадзе пры Нар. Кам. Гандлю БССР; і адначасова адбітак пяцігадоўкі быў паслан у Наркамзем (5 ліпеня 1928 году). Праз шэсьць дзён—11/VII на пратаколе нарады была рэзалюцыя Намесьніка Наркамгандлю БССР „згодзен“. Засталася 5-ці гадоўку паставіць на канчатковае зацьверджаньне Эканамічнае Нарады пры Савету Народных Камісараў. Эканамічная Нарада пры Саўнаркоме БССР, разгледзеўшы гэта пытаньне, паставіла, каб Наркамзем не пазьней месячнага тэрміну даў сваё заключэньне.

Здавалася-б, што ўсё пойдзе добра і далей і што Наркамзем, які ў першую чаргу павінен быць зацікаўлен аднаўленьнем паляўнічай гаспадаркі, возьмецца за канчатковую апрацоўку 5-ці гадоўкі і дасьць сваё заключэньне.

Але-ж ня так аказалася, як мы думалі. Прайшоў ужо не адзін месяц, а 3—4 і вынікаў належных няма. Калі ўжо, „дзякаваць богу“, 18 сьнежня 1928 г. 5-ці гадоўка абгаварвалася на пасяджэньні земплану НКЗ, дык і то практычна ні аб чым не дагаварыліся. Замест кролікаводства, разьвядзеньня лісіцы і г. д. Земплан Наркамзему прадставіў праект разьвядзеньня шэрае курапаткі і іншых птушак.

Чаму мы маем такое становішча з канчатковым зацьвядзеньнем 5-ці гадоўкі ў Наркамзему? таму, што ў Наркамземе няма спецыялістых, якія займаліся-б пытаньнем паляваньня і аднаўленьня паляўнічае гаспадаркі, таму, што працаўнікі земплану ня цікавяцца гэтай працай.

Ці можа так працягвацца далей? Бязумоўна, не. Мы катэгарычна патрабуем адказу на гэта пытаньне з боку зацікаўленых арганізацый. Паляўнічая гаспадарка, разбураная ў гады вайны, высленая бяссправым паляваньнем абшарнікаў і іх прысьпешнікаў, ня можа гэтак існаваць далей, яе неабходна аднавіць.

Мы лічым, што аднаўленьне паляўнічае гаспадаркі зьяўляецца неад'емнай часткай разьвядзеньня ўсяе народнае гаспадаркі. Плянавыя органы павінны гэтым зацікавіцца і прыцягнуць да адказнасьці тых, хто да гэтага часу марнуе 5-ці гадоўку.

# Крымінальны Кодэкс аб паляўнічай гаспадарцы<sup>1)</sup>.

## ПАЛЯЎНІЧАЯ ГАСПАДАРКА



ДНЫМ з балючых мейсц у паляўнічых—гэта зьнішчэньне сабак на паляваньні, крадзеж іх і г. д.

Артыкул 261 Новага Крымінальнага Кодэксу за зьнішчэньне альбо псаваньне чужой маёмасьці ўстанаўлівае санкцыі—пазбаўленьня волі да аднаго году альбо прымусовых прац на той-жа тэрмін, альбо штраф да 500 руб. Крадзеж-жа чужой маёмасьці прадугледжан арт. 240-а, які ўстанаўлівае санкцыі да 6-ці месяцаў зьневальнення альбо прымусовых прац.

Сабакі—гэта такая рэч на паляваньні, якую не заўсёды бачыш, пагэтам у крадзю яе, пералавіць на гану, зьявіцца дзён звычайнае для браканьераў і для іншай паляўнічай брыдоты. Часам, пералавіўшы сабаку, браканьер яе прысваіваў, як находку і ня нёс ніякай адказнасці. Новы Крымінальны Кодэкс ўстанаўлівае артыкулам 249 адказнасць за ўтайку знойдзенай маёмасьці да 2-х месяцаў зьневальнення альбо прымусовых прац да 3-х месяцаў.

Трэба заўважыць, што, апроч гэтага артыкулу, існуюць правілы і аб прыблуднай жывёле: па гэтым правілам усялякая асоба павінна аб прыблуднай жывёле заявіць належным органам (сельсавет, міліцыя і г. д.) у ўстаноўлены законам тэрмін, а калі заявы ня будзе, тут бязумоўна трэба прыцягнуць да адказнасці за ўтайку маёмасьці па 249 арт. Крымінальнага Кодэксу.

Каб захаваць сляды злачынства, крадзеж сабак у большасьці цягне за сабой прадажу іх. Таму саюз павінен весці асаблівую барацьбу з пакупкай сабак і нават членамі саюзу, калі гэтыя сабакі ня будуць зарэгістраваны ў саюзе. Арт. 251 новага Крымінальнага Кодэксу гаворыць: „Купля маёмасьці, якая сьвядома здабыта праз крадзеж, грабеж, разбой, прысваеньне, растрату альбо машэнства, выклікае

штраф да пяцісот рублёў альбо прымусовыя работы да шасьці месяцаў, альбо пазбаўленьне волі да аднаго году са строгай альбо бяз строгай ізаляцыі—і наступныя „Б“. Такое самае дзеянне, учыненае, як промысел—пазбаўленьне волі да 3-х гадоў са строгай альбо бяз строгай ізаляцыі“.

Саюзу неабходна ўстанавіць апроч рэгістрацыі спецыяльныя карткі на паляўнічых сабак, што ўжо зроблена па РСФСР і іншым саюзным рэспублікам.

Ня менш цікавае пытаньне—гэта аб хаваньні і збыце ўзрыўчатых матар'ялаў прыватнікам. Яно цікава ня толькі тым, што гандлюе імі прыватнік, а яшчэ і тым, што гэта адно з мейсц здабыцця агнепрыладаў браканьерам. Артыкулам 145 новага Крымінальнага Кодэксу за хаваньне, збыт, куплю і інш дзеянні ўстаноўлена суровая адказнасць—штраф да трох тысяч рублёў, альбо пазбаўленьне волі на 6 месяцаў з канфіскацыяй гэтых матар'ялаў.

Ня менш цікавым і карысным у Крымінальным Кодэксу для паляўнічай гаспадаркі—гэта артыкул 144, які карае за захаваньне, збыт і інш. атруты рознага віду,—штрафам да адной тысячы рублёў альбо пазбаўленьне волі да аднаго году з канфіскацыяй ва ўсіх выпадках гэтай атруты.

Апошнія—гэта аб практычным дапасаваньні новага Кодэксу. Згодна пастанова ЦВК, новы закон уваходзіць у моц і дапасоўваецца з 15 лістапада 1928 г. Пры чым, згодна агульных правіл (арт. 2 Кр. Код.) меры сацыяльнай абароны, якія ўзмацняюць пакараньне, ужываюцца толькі з часу ўвядзеньня закону, такім чынам, усе адзначаныя артыкулы ў мінулым часопісу: 125, 126, 128 і 249 арт. Кр. Код., якіх раней ня было, а частка іх разглядалася ў адміністрацыйным парадку, могуць быць дапасаваны толькі з 15 лістапада.

### В. Станкевич.

## Внимание заказникам.

(К статье т. Данькова „П. Б.“ № 4).

Нельзя не высказаць мнения с мест по столь важному вопросу, как пятилетие развития охотничьего хозяйства.

В перспективах дальнейшей работы, как указано т. Даньковым, намечается целый ряд очень важных задач, которые несомненно поведут хозяйство по пути его развития, но одновременно хочется поставить вопрос об образовании этого охотничьего хозяйства. Ведь фактически оно у нас не существовало. Если Белкохотсоюзом давались на места ценные предложения по укреплению охотхозяйства, так зачастую они лишь только принимались к сведению;—и вполне естественно, если представить, что наши окрпразделения заняты в большинстве случаев торговыми оборотами да выдачей билетов, полагая, что этим выполняется их главная миссия.

В целях предупреждения дальнейшего упадка охотничьего хозяйства, необходимо срочно принять меры к регулированию его путем организации целой сети заказников. Затем, ограни-

чив и составив планы заказников—вести изучение фауны в них с целью выявлением наличия дичи, прироста, а отсюда, определив размеры возможной добычи, регулировать охоту.

Может быть многие ответят, что опыт заказников есть, они у нас были, но пользы-то мало. Верно, заказники есть, но работа в них не ведется: нет охраны, зачастую неизвестны границы охоты и т. д.

Дальше,—необходимо признать желательным арендное пользование охотугодьями тем или иным коллективом охотников. Форма коллективного пользования должна явиться одним из благоприятных видов промыслово-спортивной охоты, имея целью ведения правильного хозяйства в них, когда отстрел не превысит прирост, и если коллективно будет поддержана охрана охотугодий. С другой стороны, средства, полученные в виде арендной платы, частично должны поступить в фонд охотничьего хозяйства.

<sup>1)</sup> Пачатак гледзі „Паляўнічы Беларусі“ № 6 за 1928 год.

## От слов к делу.

## Перспективы развития охотничьего хозяйства Витебщины.

Уже неоднократно писалось в нашем журнале о том, что охотничье хозяйство по Белоруссии падает. Точно такое же положение наблюдается и по Витебщине. Наш округ был когда-то очень богат и зверем и птицей. За последние годы, запасы зверя и дичи сильно сократились. Некоторые виды их к сегодняшнему дню катастрофически уменьшились (коза, куница, заяц, глухарь), некоторые даже вовсе исчезли (бобр, лось, кабан).

Все мероприятия, предпринимаемые до сих пор, не давали желаемых результатов только потому, что эти мероприятия выработывались и проводились в жизнь исключительно Товариществом Охотников, а участие в них советских и общественных организаций, а также широких слоев охотников—было или очень незначительное или только пассивное. Кроме того, эти мероприятия касались почти исключительно пернатой дичи, за исключением разве запрета охоты на некоторых зверей.

Наш охотник в своей массе—охотник на зверя. У нас по Витебскому округу зарегистрировано на 1-XI-28 г. 1695 собак, из коих гончих 1443. Эти цифры лишней раз доказывают, что мы должны, в целях обслуживания охотника, уделить внимание развитию пушного зверя. Да и с экономической точки зрения выгоднее увеличивать запасы пушного зверя. Мы же до сих пор тратили сравнительно большие средства исключительно на разведение пернатой дичи.

До настоящего времени по Витебскому округу было всего 11 заказников, главным образом, мхи и болота с порослью сосны или смешанного леса. Большинство заказников были учреждены давно и совсем нельзя сказать, чтобы в них дичь особенно заметно увеличилась. Во всяком случае эти 11 заказников не могут спасти наше охотничье хозяйство. Вопрос о срочности новых мероприятий уже давно стоит на повестке дня охотников Витебщины.

Витебский округ по своему географическому положению—север Белоруссии—и по природным условиям, вполне может служить местом развития охотничьего хозяйства. Охотничьи угодья Витебщины состоят из лесов, главным образом, смешанных, с большими заболоченными местами, мхов, кочкарников, оврагов, свежих и с порослью вырубков. Болота и луга в большинстве своем торфяные, с открытыми или с порослью хвойных и лиственных пород, кочкарниками. Имеется большое количество боров с порослью вереска. Все это перемежается между собой: болота, леса, мхи, поля, луга. Имеется большое количество разных ягодных растений (до 12 названий). Естественные условия и количество кормов вполне обеспечивают успешную организацию правильно поставленного охотничьего хозяйства.

Наше Товарищество дело развития или вернее поднятия охотничьего хозяйства именно с этого и начало, т.-е. в этом году организовало опытное охотничье хозяйство. В этом хозяйстве уже проделана часть работ. Дальнейшую работу по развитию его взяла на себя Ц. П. Белкохотсоюза, т. к. широко-назначенная программа одному нашему Товариществу не по силам. Таким образом, организовав в виде базы большое (10000 гект.) охотничье хозяйство, Т-во приступило к следующим мероприятиям, которые частично уже проведены и проводятся в жизнь.

Прежде всего пересмотрен список заказников. Часть заказников упразднена и учреждены новые. Новая сеть заказников охватывает весь округ. Под заказники отведены не только мхи и болота, но и лесные дачи, боры. Вместо мелких заказников на 100-200 гект. учреждены крупные по 600-1000-2000 гект. В этих заказниках, кроме охраны от браконьеров, предполагается провести посевы защитно-кормовых растений. Подсадку, как местных, так и привозных, зверя и птицы, что между прочим необходимо не только для увеличения запасов, но и для обновления крови; организацию полного уничтожения четвероногих и пернатых хищников; а также, в случаях надобности, искусственную подкормку дичи. Перед Окрзо возбуждено ходатайство о запрете в заказниках пастбы скота и сбора грибов и ягод. Охрану таких заказников предполагается производить платными сторожами.

В целях увеличения объектов охоты вообще, по округу предполагается следующее: В сезон 1928-29 года сократить срок охоты на зайца на 2 недели, т.-е. до 1 февраля 1929 года, о чем уже возбуждено ходатайство. Весной 1929 года будет произведена подсадка зайцев в беззаячьных районах. Уже теперь организуется передержка в неволе серой куропатки и подкормка ее зимой. Возбуждено ходатайство об изменении сроков охоты: на зайца с 15 октября, на дичь лесную и болотную с 15 августа и на водоплавающую с 21 июля. Для усиления борьбы с хищниками предполагается премировать не только за борьбу с волками, как было раньше, но и за борьбу с пернатыми хищниками.

За последнее время, особенно среди зайцев, участились случаи заболеваний дичи, что, конечно, отрицательно влияет на потомство и рост ее. В целях устранения этих заболеваний, предполагается привлечь научные силы Витебска и особенно ветеринарного института для наблюдения, изучения болезней, определения причин их и установления мероприятий к устранению их. Немаловажную вредительскую роль в охотхозяйстве играют пастушки и другая дичь. Борьба с ними до сих пор давала плохие результаты. Предполагается помимо агитационной работы в школах, возбудить ходатайство перед властью об установлении ответственности для родителей, опекунов или старших за браконьерством малолетних. Для усиления борьбы с браконьерством, Товарищество с этого года приступило к премированию активных борцов с браконьерами. С этой же целью Т-во настойчиво ходатайствует о снятии с заготовок пушнины всех организаций и передачи ее исключительно союзу охотников. Все заготовители для усиления заготовок сводят на нет разные мероприятия по охране зверя. Это мероприятие определенно уменьшит браконьерство, увеличит запасы зверя и улучшит экспортную пушнину.

Указанные выше мероприятия дадут пользу только при участии широких слоев охотников. В дело восстановления охотничьего хозяйства надо втянуть всех охотников и сельское население. С этой целью по районам организуются кружки по изучению охотничьего хозяйства по программе, рекомендованной Ц. П. Белкохотсоюза. Намечен ряд лекций и бесед по районам и в Витебске. Имеющиеся в районах передвижные библиотеки переоснащаются и пополняются новыми книгами. В 4 районах уже библиотечки обновлены. Но самое главное, это продвинуть наш журнал в самые гущи охотников. Кроме выписываемых для каждого района на средства правления Т-ва по 5 экземпляров журнала следует добиться, чтобы он был у каждого охотника дома. Правление проводит широкую кампанию по подписке на журнал, установив минимум подписчиков на каждый район.

Товариществу предполагается правильно осветить перед органами власти состояние охотхозяйства и его перспективы с тем, чтобы добиться от власти активного участия в деле его восстановления.

Теперь самое главное. Где взять деньги на всю эту работу? Средств понадобится много, а их у нас нет. Пятнадцатирублевый пай увеличит наши средства, но этот пай будет погашать к нам в течение двух лет, да ему дана другая ответственная работа: снабдить охотника более дешевым и лучшим охотничьим товаром. Увеличение налога на товары или взывание вечных организационных взносов, конечно, не могут служить источником для изыскания нужных средств. Товарищество предполагает для этой цели организовать крольчатник. Такой крольчатник, по нашим расчетам, почти полностью покроет расходы на себя и на ведение охотхозяйства по округу. Расходы по охотхозяйству выражаются в следующем (расчет сделан на пять лет).

1. Содержание заказников: столбование, охрана, подсадка зверя и птицы, посев защитно-кормовых растений и пр.	9506 р.
2. Борьба с хищниками и браконьерами	6425 "
3. Культпросветработы	8000 "
4. Охрана зверя и птицы вне заказников	3995 "
5. Изучение охотхозяйства (обследование угодий) и составление карт	1500 "
6. Оборудование и содержание крольчатника	28355 "
7. Возврат ссуд и проценты по ссудам	12100 "
<b>Итого</b>	<b>69881 р.</b>

Эту сумму Товарищество предполагает получить таким образом:

1. По плану ОИК ассигновывается на охотхозяйства в виде долгосрочного кредита	5000 р.
2. Окрзо отпускает кредит на кролиководство	5000 р.
3. Окрзо и Окрстрах ассигновывают на борьбу с хищниками	6525 "
4. Доход от крольчатника	43660 "
<b>Итого</b>	<b>60185 р.</b>

Таким образом, товариществу приходится из своих средств внести только 9696 рублей, что товарищество, конечно, сумеет сделать если принять во внимание, что ежегодно мы тратим на охотхозяйство по 2000-3000 рублей. Эту сумму мы думаем взять из оргсборов на 1929 год, штрафа за неотстрел хищников и из прибыли от пушных заготовок.

Вот те мероприятия, которыми товарищество предполагает восстановить охотничье хозяйство по округу.

## Три группы гончих.



Все коренные породы гончих разделяются на три группы: западную, брудастую и восточную.

Группы эти, хотя и предназначенные служить одной и той же цели, резко различаются как своими типичными, общими целой группе ладами, так и внутренними, или охотничьими качествами. Это и не мудрено, так как, если заглянуть в даль, происхождения их совершенно различно. В то время, как западная и брудастая группы ведут свое происхождение от древнейшей домашней собаки—*Canis putiatiini studer*, жившей в Средней Европе, группа восточных гончих происходит от жившей когда то в Азии, дикой собаки—*Dingo*, сохранившейся до настоящего времени только в Австралии, куда она, видимо, переместилась с человеком, по ранее существовавшему между Азией и Австралией перешейку.

Так как цель кровного собаководства — восстановление коренных пород собак, познакомлю читателей с характерными особенностями экстерьера каждой группы.

### I. Западная группа.

К западной группе относятся: стариннейшая английская гончая—Св. Губерта, в чистоте не отвечающая современным требованиям англичан и сохраняющаяся теперь в Англии только как комнатная или сторожевая; происшедший от нее с различными добавлениями фокс-гаунд; все французские гончие, которых в прошлом столетии насчитывалось до десятка подпород, а теперь, сохранившейся в чистоте, не найдешь ни одной, затем тяжелые и легкие польские и курляндские.

У нас в Белоруссии из этой группы можно встретить в настоящее время только польских, да и то, в большинстве случаев, в помеси с восточными. Из виденных мною в этом году на выставках и выводках около сотни гончих с признаками западной, чистопородной могу назвать лишь „Певку“ гражданина Морозова, бывшую на выводке в Могилеве.

Общие черты гончих западного типа таковы:

**Голова**—если смотришь сверху узкая, в профиль короткая и толстая, с выпуклым крутым лбом и сильно развитыми надбровными дугами и затылочным гребнем. Чутье короткое и толстое, с боков сжатое, нос вперед не выдается, так что собака кажется курносой. Лоб и щеки, даже иногда



у молодых, морщинисты, к старости же морщинисты у всех.

**Глаза**—круглые, всегда черные, часто с отвисшим веком—на слезе.

**Уши**—посажены низко, длинные и широкие, с круглым обрезом, иногда свернутые в трубку.

**Шея**—довольно длинная, с подгрудком.

**Колодка**—довольно длинная и спина часто с переслежиной.

**Ноги**—толстые, большей частью сырые, всегда со шпорой. Все западные гончие низкопереды.

**Гон**—тонкий, ровный, шерсть на нем короткая или с небольшим подвесом снизу, носится отлого (кроме фокс-гаунда).

**Масть**—общая примета масти та, что волосы ее всегда одноцветны до корня. Псовина блестящая, если черная, то отликает как вороново крыло. Подпалины яркие и резко ограниченные. Большинство польских гончих имеют оконечность морды черную, а подпалины только на щеках.

**Рост**—крупный и выжловки почти одного роста с выжледами.

**Волоса**—в большинстве случаев одинарные, исключение составляют французские гончие—*Артуа*, славившиеся своим залывом; из-за голосов их выпивали в Россию, в настоящее время их сохранилась в оставшихся от першинской стаи — желтопегих англо-франко-русских.

**Характер.** Отличительная черта характера—угрюмость и злость: многие из них злы на людей. Дрессировке они поддаются легче восточных, а потому гораздо позывистее.

Хотя западные гончие и гонят иногда хорошо лису, но вообще они не красногони<sup>1)</sup> и предпочитают, в большинстве случаев, травоядных животных.

Из своих коренных признаков западная гончая особенно упорно передает шпору; бывает, что несколько поколений рождаются без шпор, а потом вдруг опять являются щенки со шпорами. Также довольно упорно держится в помесях и ровный, длинный гон, особенно подвес.

### II. Группа брудастых.

Группа брудастых, по старинному брудастых (видимо исковерканное бородастых) гончих происхо-

<sup>1)</sup> Исключение опять-таки составляет фокс-гаунд, в которого для злобности впущен и бульдог и борзая.



Гончая Св. Губерта

дит от скрещивания западной гончей с овчаркой, от которой группа эта получила круглый короткий череп, но с оставшимся от гончей сильно развитым затылочным гребнем, и клокастую псовину с большими усами и бородой. Русская брудастая произошла от скрещивания курляндской брудастой с русской гончей и потому имеет более длинное чутье и более короткое ухо.

В брудастую группу входят самая старинная брудастая—французская, имеющая несколько подпород (Бретонский, Св. Людовика, Ванлейский и др. грифоны); английская выдровая собака; курляндская брудастая и русская брудастая.

Характерные особенности этой группы:

**Голова**—с прильбом и сильно развитым затылочным гребнем. Чутье короткое, ровное (несколько длиннее у русской).

**Глаза**—большие, круглые, черные, всегда на слезе.

**Уши**—тонкие, плотно прилегающие; у русских короткие, у остальных длинные.

**Шея**—длинная без подгрудка.

**Ребра**—низко спущенные вместе с тем бочковатые.

**Спина**—с легкой напружиной, широкая и могучая.

**Ноги**—прочные сухие, лапы более продолговатые, чем у гончих других пород—при этом в комке. Задние ноги с коровиной—наследство от овчарки,—шпор никогда не бывает.

**Гон**—круто-серповидный; в работе несет как борзая.

**Псовина**—густые усы, борода и брови. Вся собака одета клокастой длинной псовиной. Ноги чистые.

**Масть**—грязно-бурая, волчья или зольно-серая, бывает и в ярких подпалах.

**Рост**—крупный, общий вид очень мощный и как бы страшный, но при этом очень правильный и сухой.

Брудастые гончие очень злобны, часто очень параты, все прекрасные зверогоны, по зайцу же гонят неохотно и плохо. Голоса у них сильные и красивые с гнусью, а иногда и с заливом. Очень тонких голосов, даже у выжловок, почти не бывает.

Характер у них свирепый, упрямый и сварливый. (Продолжение следует).

Проф. Ал. Макаревский.

## ГЛИСТЫ У СОБАК\*).

5. *Харликовий цепень*, или *цепень эхинококка* (*Taenia echinococcus*). Эта ленточная глиста по внешнему виду весьма не похожа на описанных ленточных глиств уже по своему внешнему виду. Прежде всего она очень мелкая, не длиннее 5 мм. и состоит только из 3-4 члеников, из которых только последний членик зрелый и наполнен зрелыми яйцами. На рисунке мы видим этого цепня, увеличенного в 10-15 раз. Но устройство его головы, как это видно и на рисунке, такое, как и у вышеописанных цепней. Но глиста встречается в тонкой кишке собаки в весьма большом количестве и может вызывать сильное раздражение кишечника, что иногда выражается у больных собак признаками, напоминающими бешенство; сильно зараженные собаки постепенно худеют и смерть может наступить от истощения. Хотя половозрелый, отпадающий членик по величине занимает почти половину



Ленточная глиста-цепень эхинококка (*Taenia echinococcus*).

На голове видны присоски и венчик с крючьями. В последних двух члениках видна матка с яйцами. Увеличены в 12-15 раз. Очень маленькая (карликовая глиста).

глисты, скажем до 2 мм., но он в кале собак почти невидим.

Пузырчатая форма той глисты известна под именем эхинококка или, вернее, эхинококкового пузыря, который паразитирует в печени, в легких и в других органах у рогатого скота, свиньи, реже овцы, осла, верблюда и многих других, в том числе и зайца. Эхинококками же может заразиться и человек. Эти эхинококковые пузыри достигают иногда очень большой величины, до гусиного яйца и больше и, смотря по месту своего положения, а также по количеству, могут вызывать серьезные заболевания

печени, легких и других органов. Собаки заражаются, поедая больные органы, при чем с одним съеденным пузырем могут получить десятки и даже сотни головок этой глисты, находящихся в эхинококковом пузыре.

6. *Цепень лапландский* (*Taenia Krabbei*). Длинный цепень, достигающий до 2 метров, паразитирует у собак на севере, так как его пузырчатая форма живет в мышцах северных оленей (*Cysticercus teeroudi*), вызывая у них финоз северных оленей.

7. *Лентец широкий* (*Dibothriocercus latus*). В тех местностях, где люди и собаки питаются рыбой, в тонких кишках собак и человека может паразитировать особого вида ленточная глиста, достигающая даже у собак длины до 5-7 метров, у человека же много более.

О двух последних глистах мы говорили очень мало, так как для собак Белоруссии они весьма опасны.

Как видно из всего изложенного, у собак наблюдаются многообразные признаки недомогания вследствие поселения в кишечнике ленточных глиств, но все эти признаки не характерны для точного распознавания глистного заболевания, а поэтому во всех случаях подозрения на глисты, необходимо подвергнуть исследованию каловые массы, в которых время от времени должны находиться выходящие членики, за исключением эхинококкового цепня, заметные и простым глазом. Если же у собаки имеются эхинококковые цепни, то тогда, в кале, при микроскопическом исследовании, всегда можно будет обнаружить весьма большое количество этих мелких глиств. Для того, чтобы усилить выхождение члеников ленточных глиств, можно порекомендовать дать собаке слабительное: 1-2 столовые ложки касторового масла, глауберовой соли 10-25,0 в растворе и т. д., для нежных собак можно пропи-

\* Нач. см. „П. Б.“ № 6 за 1928 г.



сать касторовую эмульсию: Ol Ricini 60,0, Gummi-arabici 15,0, Aq. destillat 150,0 MDS. На 3 приема.

После дачи слабительного надо подвергнуть кал более тщательному исследованию на глисты и их яйца. Само собою разумеется, что окончательное суждение по этому вопросу должен иметь ветеринарный врач, не специалист всегда может впасть в непредвиденные ошибки.

**Лечение и меры борьбы с глистами.** Избавить больного от глист можно только при помощи противоглистных средств. Но необходимо знать, что все противоглистные средства—яды, убивающие глист, ядовиты также и для больного. Поэтому доза противоглистных средств должна быть строго установлена, дача же противоглистных средств без нужды на всякий случай, не должна допускаться. Поэтому и я рекомендую спрашивать совета ветеринарного врача, когда нужно дать глистогонное собаке. В общем глистогонные лекарства против круглых и ленточных глист один и те же, но все-таки есть и некоторая разница в способе применения и выборе этих средств.

Для удаления ленточных глист, необходимо освободить основательно кишечник от содержимого, для этого собаке дают слабительное, или ставят клизму, а потом заставляют ее голодать, ну хотя бы часов 12, лучше более. В связи с этим лечение чаще всего производится утром. Изнеженным собакам лекарство разделяют на 2 приема. Сперва дается половина дозы, потом же часа через 1—2, если

не вышли глисты с головкой, дают вторую половину лекарства. Наиболее деятельными лекарствами будут: порошок семени арка (Sem. Arcae) доза (2—0—15,0), экстракт папоротника (Extr. Filicis maris) (малым собакам от 0,5 до 1,0, большим, 2,0—5,0). После дачи этих лекарств через 1—2 часа, дается слабительное—касторовое масло, 1—3 столовых ложки, третье хорошее глистогонное—камала (Kamala) (для малых собак 2,0—5,0, для больших—5,0—15,0), слабительное после камалы не нужно. Камалу и порошок семени арка дают с медом в виде каши, намазывая на корень языка, экстракт папоротника дают в желатинных капсулах (1—2).

**Предохранительные (профилактические) мероприятия** против глистных заражений ясны из вышеизложенного. Необходимо, чтобы собаки не съедали зараженных пузырчатых формами глист органов больных животных: овец, свиней и т. д., а также не нужно бросать собакам больные печени и другие внутренние органы зайцев и кроликов. Даже не трудно предохранить собак против заражения цепнем тыквовидным, наблюдая за чистотой кожи и не допуская появления вросов и блох. Если еще против блох не всегда возможно принять целесообразные меры, то вросов, не прыгающие насекомые, легко уничтожаются купаньями собак в дезинфицирующих жидкостях, напр. в 1% тепловатом растворе креолина, конечно, настоящего, а не грубой подделки его, ядовитых нефтяных остатков. (Окончание следует).

Проф. А. Н. Макаревский.

## Полярная ездовая собака.

Самым ценным, единственным домашним животным на крайнем севере Азии и Америки является ездовая собака. По побережью Ледовитого океана, а также северо-восточной части Великого океана только собака сопровождает человека всюду, куда бы он не зашел, являясь его единственным помощником при передвижениях за сотни и тысячи верст по беспредельной тундре, занесенной снегом. Даже северный олень не заходит так далеко на крайний север. Оседлые чукчи, живущие у Берингового моря, называются собачьими чукчами.

Особенно незаменима ездовая собака на полуострове Камчатке, так как здесь зимою выпадает такой глубокий снег, что даже северный олень не может двигаться в этих снежных заносах. Хотя жители больших поселков на Камчатке держат у себя лошадей, но всюдолгую зиму эти лошади не работают, на них нельзя выехать из села. Если же иногда случается, что лошадь отойдет немного от села, то она часто так завязает в снегу, что приходится посылать нарту собак за нею и несчастную лошадь, утонувшую в снегу, наваливают на собачью нарту и везут так до села.

Без ездовой собаки жители сел на Камчатке не представляют возможным существование, потому что решительно все при-

дится перевозить на нартах (особых санях), запряженных собаками. Собаки везут воду не только зимою, но и летом, везут дрова из ближайшего леса, заготовленное сено для лошадей и рогатого скота, везут рыбу, идущую на корм людям и собакам, мясо, полученное от кочевников оленеводов. На собаках же перевозят почту и другого способа доставки почты нет.

Вообще же весь товарооборот на Камчатке совершается зимою на собаках. Летом еще можно кое-как пройти пешком, проехать на лодке по реке, или верхом на лошади и то с большим трудом, так как здесь совершенно нет дорог. Но и летом собакам часто приходится тянуть бечевой баркасы, нагруженные сеном, дровами, рыбой. В г. Охотске вы не увидите едущих на лошадях или лошадях, везущих воз. Улицы Охотска представляют собою естественную мостовую, усыпанную гравием, между которым выступает растительность



1) Нарта собак у опушки леса (Канада). 2) Эскимосская собака

По этим то ровным зеленым улицам собаки перевозят с пархода на нартах товары, домашние вещи, провизию, рыбу, дрова и т. д.

На Командорских же островах совершенно не знают другого способа передвижения, как на собаках. Тут передвижение по болотам даже летом от главного села Никольского возможно

только на собаках, которые тянут нарту по болоту, поросшему осокой, как по мягкому зеленому ковру, по которому легко катится нарта и не тонут собаки.

Передвижения же на дальние расстояния зимою можно совершать в этих краях исключительно только на собаках, при чем в особые, небольшие и легкие сани, называемые нартами, с широкими полозьями, обычно запрягают не менее 10 собак, иногда же и больше (до 20), в зависимости от груза, менее же 8 собак не отправляют в дальнюю дорогу.

Вся запряжка собак не сложна. От нарты тянется основной ремень, от него же отходят боковые ремни для каждой собаки, по одному с каждой стороны основного ремня. Эти боковые ремни прикрепляются к хомуту собаки, проходя под передней ногой. Таким образом, собака тянет, как-бы, одним боком, поэтому каюр (кучер), проехавши некоторое время, останавливается и перепрягает собак одну на место другой, чтобы отдохнула одна сторона.

Первой, т.-е. передовой запрягается самая умная и самая ценная собака, которая не только знает, но и хорошо отыскивает путь, кроме того, она понимает все приказания каюра и с нею последний все время разговаривает.

У каюра нет никаких поводов и он правит почти исключительно при помощи разговора с собаками вообще, главное же с передовой собакой, подбадривая и уговаривая ее.

Собака должна знать язык каюра, при чем в Камчатской области и в Калымском крае чаще всего каюр, кто бы он не был, управляет собаками на русском языке с некоторыми чисто условными словами, напр., вместо —налево говорят *хр-хр* или *ху-ху*. Другие же слова, которыми подбадриваются собаки, чисто русские, напр. «ворона, зайц, куропатка» и т. д.

Кроме разговора, каюр управляет собаками при помощи особой длинной палки с особым острым наконечником (остов). Этот остов прежде всего служит для остановки нарты, для чего каюр вкалывает глубоко в снег между полозьями нарты, остов, который играет роль тормоза и при спусках с гор. Вообще же каюру масса работы в дороге. Он всю дорогу занят, волнуется, вскакивает, бежит, поддерживает нарту, поправляет запряжку и наконец «учит» собак.

Если каюр замечает, что та или другая собака плохо везет, лукавит, то он вбивает остов в снег, т.-е. останавливает нарту, и начинает учить лукавых собак. При чем характерно, собака, предназначенная к порке, сама покорно ложится, как бы готовая принять заслуженное наказание.

Вообще езда на собаках заманчива только в начале дороги, когда собаки дружно подхватят нарту и мчатся во всю мочь. Но и в этот момент надо следить за тем, чтобы не вывалиться с нарты на раскате или повороте, так как собаки, почувствовав облегчение, бросятся бежать еще шибче и далеко уберут от упавшего пассажира, раньше чем каюр остановит нарту. Но стоит от'ехать несколько верст, как начинается замедление движения. Прежде всего каждая из 10—16 собак останавливается, чтобы освободить свой кишечник, при чем это делается поочередно, а не сразу. Потом часа через 2—3 собаки устанут и, оглядываясь поминутно, на каюра, высуня язык, начинают все медленнее двигаться. Каюр, устав от подбадривания, начинает «учить» собак, но и это не помогает, тогда, проехав верст 25—30, необходимо дать отдых собакам и подкормить их.

Запряжка собак в 10 штук, обыкновенно везет в дальнюю дорогу 10—12 пудов. Следовательно, на одной нарте могут поместиться только два закутанных в мех человека с небольшою кладью, но, конечно, все зависит от дороги. По хорошей дороге, когда, как говорят на Камчатке «катко», 10 собак могут везти и 15 пуд., но не более при дальней дороге.

Вообще же в дальнюю дорогу редко отправляется одна нарта: большую часть стараются дожидаться другой нарты, кроме же того, при дальней дороге необходима еще одна нарта с кормом для собак, состоящим почти всегда из мороженой рыбы сельдьетки. В день при хорошей дороге и сносной погоде можно проехать верст 80, но далеко не всегда.

Но езда на собаках во время пурги становится пыткой. Пурга (вьюга) замедляет дорогу, собаки начинают двигаться все медленнее, погружаясь в мягкий снег, наконец, ложатся и уже ничто не заставит их итти. Приходится останавливаться и ждать погоды среди безграничной снежной пелены. Иногда такая остановка тянется более суток и путнику приходится устраивать ночлег кое-как у опрокинутой нарты и еще хорошо, если у путешественников есть палатка. При этом все собаки жмутся к путнику и окружают его. Иногда же из чувства самосохранения приходится отдать собакам всю заготовленную пищу. Пирог, пирожки, котлеты попадают в желудок собакам, потому что самое важное накормить собак, чтобы можно было далее двигаться.

Не менее трудна дорога и после пурги по рыхлому снегу. Собаки тонут в нем и часто каюру приходится впереди прокладывать путь на лыжах, чтобы собаки могли двинуться далее. В таком положении путники иногда делают в сутки не более 10, даже менее верст. Вообще много можно было бы рассказать о езде на собаках, но это не входит в нашу задачу.

На прилагаемом рисунке (1) мы видим нарту собак у опушки леса в Канаде, запряжка их несколько иная—канадская, а не сибирская, но картина того, как тонут собаки в рыхлом снегу, весьма яркая и показательная.

На рисунке 2 мы видим прекрасный образец северной эскимосской собаки, сильной со стоячими ушами с пушистым хвостом и с грубой теплой шерстью.

Таковы же собаки и на всем севере Сибири. Их совершенно неправильно называют лайками. Только по морде они несколько напоминают лайку, больше же они напоминают северного волка и чем дальше на север, тем отчетливее выступает тип волкообразной собаки, которую лучше всего назвать *полярной собакой*. Самое характерное у полярной собаки это ее волчьи свойства: выносливость, неутомимость, некоторая свирепость и дикость.

Лучшие ездовые собаки считаются калымские, эти собаки славятся по всему северу и составляют гордость владельца.

Каждый калымчанин знаток, любитель и своеобразный спортсмен полярной ездовой собаки. Эти свойства калымской собаки находятся в большой зависимости с тем, что на Калыме внимательно воспитывают молодых собак, их хорошо кормят, держивают и запрягают только тогда, когда собака достигает полного развития.

На Калыме никогда не ездят на самках, тогда как и в других краях такая езда распространена.

Установлено, что лучшими по выносливости ездовыми собаками являются метисы собаки и волка, что нередко наблюдается на севере. То сука убежит в охоте с волками и возвращается уже оплодотворенной, то калымчане приручают волчат и от них имеют потомство. Напомню, что об этом же нередко писал в своих очаровательных рассказах Джек Лондон—«Из жизни золотоискателей на Аляске».

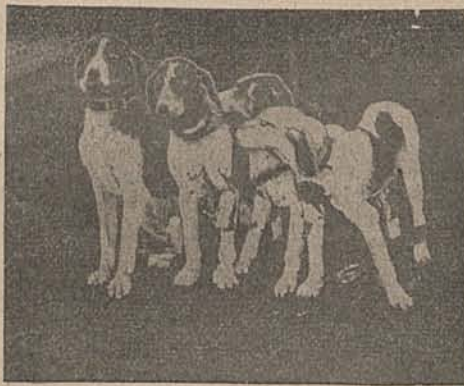
Часто пишут, что полярные собаки не лают, а только воют. Это верно, но только относительно. Упряжная собака, которая большую часть жизни проводит на коротком приколе, часто несет свою трудную работу, действительно, разучается лаять, но щенки лают и взрослая полярная собака начинает лаять, попадая в иные условия жизни. Все другие собаки, случайно попавшие в запряжку, также скоро перестают лаять, к какой-бы породе они не относились.

Но вой полярной ездовой собаки действительно производит тяжелое впечатление.

На далеком Чукотском полуострове, на знаменитой Аниуской ярмарке, куда собирается несколько тысяч упряжных собак (до 3000), иногда по ночам слышится вой всей этой массы собак. Этот вой производит подавляющее, ужасающее впечатление на европейца. Стоит только в глухую ночь завывать одной собаке, как начинают выть сотни...

Как видите, мы в своей статье коснулись жизни собак в таких условиях, какие нам кажутся почти непонятными.

Но там в полярных странах только собака помогает человеку бороться с исключительными условиями жизни, к которым приспособился и человек и собака. Без собаки сама жизнь в этих приполярных странах была бы невозможной. Если читатели заинтересуются этой статьей, я могу еще много интересного рассказать о полярной собаке, как ездовой, так и охотничьей.



Стайка т. Барташа (Витебского округа)

## На закопах.

Аднойчы, у жніўні месяцы, Апанас зьбіраўся на „Ліпаваю граду“ на ласёў. Я папрасіўся з ім пайсьці. Апанас перш не згаджаўся, а пасья сказаў:

— Хоць ты мне і не паможаш, але ўжо вазьму. Толькі стрэльбу дастань.

Радасці маёй ня было канца. Зьбегаў да канцавога Янкі і пазычыў пістанюку. Апанас таксама, звыклаю рукою закінуў на плячо сваю—ушнураваную дротам і зьбітую бляшкамі—гарлатую пістанюку, і мы пайшлі.

Нас агарнула ціхая жнівеньская ноч. Каля шчок лашчылася пахучая, цёпая вільгаць лугоў, а пад нагамі шаргацела трава. Ноч маўчала. Маўчалі і адпачывалі недзе і ласі, каб днём вярнуцца зноў у закопы (ямы, разбушаваныя ласямі ў час ганьбы).

Паволі пасоўваючыся, пад дзень, мы апыніліся на месцы.

Досыць вялікая, паросшая мешаным лесам, Ліпавая града шырока разляглася сярод балотаў. На адным яе канцы была невялічкая палянка, дзе з даўных-даўно любілі ласі рабіць свае спатканьні. Парасьнік там ня мог расьці, бо кожны год ён выварочваўся капытамі і рагамі гэтае разбушаванае жывёлы.

Абраўшы мясьцінку, паросшую ельнікам, мы схаваліся. Апанас нешта доўга кешкаўся на сваім месцы і паразбуджаў глушчоў, што драмалі на асіньніку.

Загараўся золак. Навокал ціха. Недзе далёка адазваўся толькі воўк.

— Будзем вабіць,—сказаў Апанас.

Глухое „У-о-о-о“ пракацілася па заспакоеным лесе і замерла. Чакаем. Апанас завабіў зноў.

— Адзываецца,—прашаптаў Апанас.

Сапраўды, вельмі падобны здалёку на квахтаньне жабы, ласіны голас хутка блізіўся. Неўзабаве пачуўся трэск і хрускат сукоў ад капытоў.

Раптам раскінуўся густы лазовы куст і з-за яго, як з варот, на палянку выскачыў вялізарны лось.



Апанас не страляў. Я таксама не адважваўся парушаць гэтую напружаную цішыню. Мы любаваліся ім абодвы. А ён высока падняў сваю рагатую галаву і таксама як-бы разглядаў нешта, ці можа нюхаў. Раптам—ён круцянуўся і зьнік.

Апанас стукнуў шапкаю абзем і сплюнуў.

— Чорт!—вылаяўся ён. Яму было шкода лася, а я радаваўся, што ён незачэплены ўцёк ад нас.

Паднялося сонца і абліло сьветлымі касьнікамі ельнік. Мы ціха сядзелі і чагосьці чакалі яшчэ. Неўзабаве зноў пачуўся хрускат. Памалу ён набліжаўся, а пасья—прывабленая намі і ласёвым голасам—выйшла ласіха з ласянем. Апанас то прыцэльваўся, то апускаў стрэльбу. Відаць, ім панавала нейкая нерашучасьць. Пасья перамагло паляўнічае чужьцё і Апанас выстраліў. Ласіха, неак нехаця, брыкнула на зямлю.

Куля прайшла каля лапатак навывлет, не зачэпіўшы вантробаў, і ласіха ляжала, як жывая. Яна то падымала, то апускала галаву і ня зводзіла воч з свайго дзіцяці. Прасіла, здавалася, каб не чапалі яго, маліла апошнім мяккім поглядам і сьлязамі.

Апанас нацэліўся і на ласяне. Я пачаў прасіць, каб ён не чапаў. Апанас даводзіў, што яго ўсёроўна задушаць ваўкі, але пасья—глянуўшы на гэтыя ласкавыя сьлязівыя вочы ласіхі—пакінуў.

Пасья ласіха страпянулася і заціхла.

— Гатова,—сказаў Апанас з уласьцівай паляўнічаму спакойнасьцю.

Ліпава града маўчала бязьлюдзьдзем.

Сяргей Фамін.

## Па першай парошы.

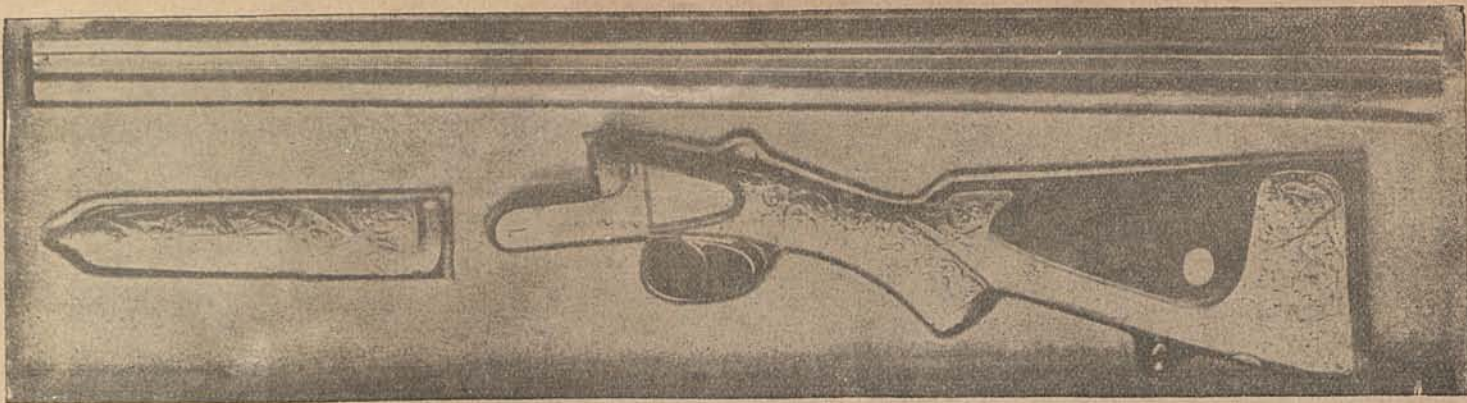
Як добра сягоньня, прыгожа,  
Як радасна бліскае сьнег.  
Сягоньня па першай парошы  
І першыя скрыпы саней.  
Сягоньня па полі мой вылаз,  
Сягоньня—душою гарэць!  
...Зайцы ў нашым садзе пагрызьлі  
Шмат маладзенькіх дрэў.  
Я ў поле гатоў. За плячыма  
Знаёмая стрэльба і хлеб.  
Іду я. І пахне дымам  
Так смачна у нас на сяле.  
Я ў полі. Чарнеюць кустамі  
На дальніх палёх раўчакі.

І чутна мне: дзесь за гаямі  
Ганяюць зайцоў ганчакі.  
Тут кожны мне кусцік знаёмы  
І кожны знаёмы мне пень.  
Ня чутна ў нагах утомы  
У такі жыцьцярадасны дзень.  
Здароў! і маё шанаваньне.  
— Здароў! даражэнькі Андрэй!  
— Сягоньня-жа паляваньне!  
Глядзі, як лісьці ўжрэў!  
А зьвезшы ў саюз у горад  
Дадуч там чырвонцы з два!  
...Ад зайздрасці ў гэтых прасторах  
Круцілася нават галава.

Гарэла рука ў нагавіцах.  
Сабака віляў хвостом.  
...Цяпер-бы такую лісьці  
Забіць пад каравым кустом!

Дзень цэлы хадзіў—ні вароны  
Нідзе, як на зло, не забіў.  
У вечары позна, сцюдзёна  
З сувеямі вецер завіў.  
Вярнуўся, з Андрэем зыйшліся.  
І доўга сьмяяўся Андрэй.  
Зайцы ў нашым садзе пагрызьлі  
Шмат маладзенькіх дрэў.

Паляўнічы! Выпісывай і чытай сваю часопісь.



Паляўнічая стрэльба ўл. Іл. Леніна.—Падарунак раб. і служ. 1-х тульскіх аруж. заводаў—15 красавіка 1923 г. (музей Інстытуту Леніна).

Ян. Скрыган.

## Запаведнік імя ўл. Іл. Леніна.

**К**АЛЯ трыццаці гадоў таму назад у Сібір—у сяло Шушэнскае, Мінусінскае акругі—прыслалі яшчэ аднаго палітычна небяспечнага чалавека. Гэты чалавек быў з вялікім лбом, выразнымі рысамі, дабрадушны, спакойны, але бунтар. Яго саслалі ў гэты супяшчаны і суглінкавы край, з шырокімі балотамі і імшальмі лясамі, каб у іх ён глушыў сваю—яшчэ шырэйшую—натуру бунтара. Яму забаранілі бачыцца з людзьмі—не адлучацца з Шушэнскага. Забаранілі быць поўнапраўным чалавекам і хацелі—забараніць думаць, каб не тварыць. Але гэты чалавек быў стойкі, як само жыццё. І гэты чалавек быў—Ленін.

Ён пасяліўся ў шушэнца—Зыранава Апалона. Сібір—далёкі край. Шырока раскідаліся прасторы, шумелі лясы, лютавалі зімы і прабягалі дні. Тады, у гэтых неабдымных прасцягах яму рабілася цесна, бо для яго—яны былі забаронены. Давалася магчымасць мець іх столькі, колькі мог бы чалавек абыйсці за дзень і вярнуцца назад, каб не палічылі ўдэксшым. У Мінусінск можна было ездзіць з дазволам паліцыі або тайком. Выручалі кнігі. Зыранаў каза так:

„Уладзімер Ёльліч вёў уседлівае жыццё за кнігамі. Толькі вясною Уладзімер Ёльліч пачаў знаёміцца з мясцовасцю. Ён сумаваў на Крупскай, бо яе меліся саслаць у Туруханскі край, а хадайніцтва Уладзімера Ёльліча аб перамене месца засталася бяз увагі“.

І вось у гэты час Зыранаў праціў Уладзімера Ёльліча паехаць з ім у поле. Там можна было кры-

ху адпачнуць, разагнаць сум—са стрэльбаю. У апрошным лісьце над Зыранавым у 1927 г. запісана:

„Сумны Уладзімер Ёльліч, пахадзіўшы некалькі дзён са стрэльбаю, стаў веселейшым; ён нават моцна сьмяяўся з просьбенькае Зыранавае стрэльбы. Кажучы, што з яе небяспечна страляць, але ўсё-ж страляў. З Зыранаваю стрэльбаю Уладзімер Ёльліч хадзіў, пакуль ня купіў сабе дрававіка-бэрданкі“.

Гэта было першае паляваньне Уладзімера Ёльліча Зыранаў займаўся гаспадаркаю. Паляваньнем яму некалі было займацца. А ў суседа Ермакова Янкі жыў другі ссыль-

ны—Аскар Бэрг. Уладзімер Ёльліч часта наведваў Бэрга, але Бэрг быў пахмурны і на паляваньне хадзіў рэдка Уладзімер

**ЛЕНИН.**

Ёльліч пазнаёміўся з Ермаковым, Страганавым і настаўнікам Старадубцавым, з якімі пасяля ён і хадзіў на паляваньне.

„Аблюбаваным месцам было возера Перава з ягонымі балотамі. Хадзіў Уладзімер Ёльліч і ў другія месцы, напр., на возера Бутакова, у зарасьнік рэчкі Шушы і азёрка, з якога выцякае рэчка Шыпілаўка“—

успамінае Зыранаў. А ў апрошным лісьце над другім спадарожнікам Уладзімера Ёльліча па паляваньню—Ермаковым Янкам—запісана:

„Уладзімер Ёльліч быў паляўнічым аматарам, але ня палкім; ён не ганяўся за спужанаю дзічынаю, а цярапіла чакану прылёту другіх ці сам ішоў на другое месца, шукаючы дзічыны. Страляў Ул. Ёльліч не падкрадваючыся, не прыгінаючыся, амаль бяз промаху. Калі паляваньне было ўдачна і набівалі многа дзічыны, дык Ул. Ёльліч, узяўшы крыху сабе, рэшту аддаваў удзельнікам паляваньня. Ездзіў Ул. Ёльліч больш усяго з Ермаковым. У часе паляваньня Ул. Ёльліч быў бадзёры—жартаваў, сьмяяўся. Відаць паляваньне яму падабалася, бо ён мала часу траціў на стаянкі, а наадварот—многа і шпарка хадзіў“.

... Коммунизм есть советская власть плюс электрификация всей страны, ибо без электрификации поднять промышленность невозможно.



Адрас ад рабочых і служ. 1-х Тульскіх заводаў, ўл. Іл. Леніна 15 красавіка 1923 г. (музей Інстытуту Леніна).

## Как ухаживать за дробовым ружьем.



**Н**ЕБРЕЖНОЕ обращение с ружьем приводит к тому, что оно становится неисправным, а потому и непригодным к употреблению и, весьма возможно, что такое ружье, в тяжелую для охотника минуту, может изменить ему. Поэтому нужно вводить в сознание каждого охотника самые элементарные правила по уходу за дробовым ружьем. Хороший уход за своим ружьем сохранит его на долгий срок

Самый злейший враг ружья — это сырость, поэтому ружье надо всегда хранить в сухом месте, в чехле или ящике, хорошо вычищенным и смазанным.

Нет надобности повторять о том, что ружье должно быть разряженным.

Особенно надо беречь ружье на охоте. Не надо прислонять ружье к дереву или к стенке, ибо ружье может легко упасть и стволы помнутся, что сильно влияет на бой ружья.

При поездке на охоту надо держать ружье в ящике, если же оно собрано, то в вагоне повесить его, а при переезде на телеге обязательно держать в ру-



Отец с дочерью на номере

Быў яшчэ адзін спадарожнік у Ўл. Ёльліча—Страганаў Пятрок. Уладзімер Ёльліч дзяліў з ім часы—доўгія зняволеныя тры гады—ходзячы на дупалёў, бакасоў, качак. І Страганаў успамінае:

«На паляванні Ўл. Ёльліч адпачываў мала; ён многа і шпарка хадзіў. Страляў Ўл. Ёльліч сьпяшаючыся, што іншы раз было прычынаю няўдачы, але гэта не перашкаджала яму дярліва ісьці далей і шукаць дзічыны ў другіх мясцох... На стаянках, абдаючы ці п'ючы чай, Ўл. Ёльліч быў прыемным субяседнікам; гутаркі былі жартаўлівага характару.

Так праводзіў час Уладзімер Ёльліч у Сібіры на працягу трох год. Яго палюбілі шушэнцы за адзьючыласяць, дабрату.

5-га чэрвеня 1927 г. сабраліся шушэнцы на сход. Яны абгаворвалі пытаньне, як захаваць памяць Уладзімера Ёльліча.



ках, ибо ружье в собранном виде, подвергаясь толчкам, легко расшатывается, а отсюда получается шатание стволов.

Никогда при разборке ружья или сборке не следует употреблять силы. Если та или иная часть не вынимается свободно—это значит, что или эта часть или соседняя не в порядке. Нужно внимательней осмотреть эти части и, если ничего не получается, обратиться лучше к знающему человеку, а в крайнем случае к мастеру, чем самому, применяя силу, сломать или испортить какую-либо часть.

При открывании ружья, никогда не надо давать стволам свободно падать вниз, от этого начинают шататься стволы, расшатывается затвор и, вообще, портится ружье. Нужно всегда стволы поддерживать рукой, а при закрытии стволов не закрывать их резко.

Иногда случается, что гильза туго входит в ствол. Никогда не надо силой их загонять. Это тоже верная порча ружья, ибо расшатывается вся система. Лучше не жалеть и браковать такие гильзы, ибо только туго входящие патроны ломают экстракторы и расшатывают затворы. Чаще всего патрон не входит в патронник из-за разбухания гильзы (бумажная гильза) от сырости или же от большого пыжа, а поэтому на охоте надо беречь патроны от сырости, держа их в патронташе и более внимательно снаряжать патроны.

Чистить ружье нужно не только после стрельбы, но чистить ружье необходимо всякий раз, когда ружье бралось на улицу или же его осматривало много людей и на ружье остался пот от рук, сырость от воздуха и т. д.

Пот, влажность ствола от воздуха, нагревание дыханием и т. д. могут повлечь за собой появление ржавчины.

В американском наставлении есть такие слова: «Никогда не прицеливаться в кого-нибудь кроме вора, бандита и зверя. Умные люди не любят, чтобы

У пратаколе сходу запісана:

Слухалі: З. Аб заснаваньні паляўнічага запаведніка імя Ўл. Ёльліча. Ёльліч Уладзімер Ульянава каля сяла Шушэнскага, дзе паляваў Ўл. Ёльліч (дакл. спецыяліст па паляваньню пры Акр. Лясным Аддзеле тав. Слабодчыкаў).

Ухвалілі: Заснаваньне паляўнічага запаведніка імя Ўл. Ёльліча. Ёльліч Уладзімер Ульянава прызнаць мэтазгодным у лясох мясцовага значэньня ў отрубе № 3, плошчаю ў 418,68 гэктараў (383,22 дзес.) у яго межавых граніцах, з усімі балотамі і возерам Перава, куды больш усяго хадзіў на паляваньне Ўл. Ёльліч.

Старшыня с/савету Пашын.

Сібір—далёкі край. Широка раскінуліся прасторы, прасіняць зьвініць тайга, прабягаюць дні і там, дзе шуміць лес отрубу № 3, стаіць пудзь слупоў з надпісамі: «Паляўнічы запаведнік імя Ўл. Ёльліча»

ружье наводилось на них, заряжено оно или нет, все равно—легкомысленный человек является в этом случае угрозой для своих товарищей”.

Этот совет тоже необходимо помнить, дабы не быть виновником несчастного случая. Лучше иметь привычку носить ружье так, чтобы оно было всегда дулом кверху, заряжая ружье, всегда следует его дер-

жать дулом книзу, не стрелять тогда, когда отчетливо не видать куда стреляешь и не надо долго вести стволы за летящей птицей или бегущим зверем. Это обеспечит нам возможность уменьшить количество „случайностей“, кои, по вине некоторых, так часто имеют место.

### Теляковский.

## Туманное представление.

(Ответ на статью М. Вилькобриского „Вопросы стрелкового спорта“ „П. Б.“ № 6—28 г.).

Хочется выбраться из полосы тумана и яснее представить себе, что именно, предлагает нашему вниманию г-н Вилькобриский, разрабатывая по материалам Н. М. Филиппова, „Выстрел № 10“, стрельбу из дробовиков.

Привожу некоторые места из его „Вопросов стрелкового спорта“ (П. Б. № 6—1928 г.).

В начале статьи пишется дословно так: „Прошлые статьи освещали в большинстве своем вопросы стрельбы пулей, между тем, как кроме охотничьих ружей для спортивной стрельбы и для охоты употребляются дробовые ружья“.

Но дробовое ружье ведь и есть, именно, охотничье ружье, а о каких охотничьих ружьях, кроме дробовых, для спортивной стрельбы и охоты писал раньше г-н Вилькобриский, описывая стрельбу из русской трехлинейки, неизвестно.

Охотничьим ружьем принято называть, обыкновенно, гладкоствольный дробовик, употребляющийся для охоты, как по мелкой и крупной птице, так и по зверю.

Для целей охоты служат так-же и специальные охотничьи винтовки и карабины: мелкокалиберные и под более сильные патроны.

Дальше: „Типы дробовиков, в зависимости от различных условий стрельбы, отличаются от охотничьих ружей, но общие положения, конструирования тех и других почти ничем не отличающихся“.

„Тут, и до смысла не добравшись: „сам чорт ногу сломит“. И чем отличаются типы дробовиков от охотничьих ружей, как видно, большая тайна не только для нас, но и для самого г-на Вилькобриского.

Затем дословно: „Но условия стрельбы сильно диктуют свою волю для резкости и кучности боя дробовика. Например: при охоте на крупную дичь на большое расстояние желательно (и даже необходимо) подстрелить ее так, чтобы она осталась на месте (как гов. рят „бить дичь мертво“). Здесь нужна большая кучность и резкость боя. А при стрельбе на малые расстояния по мелкой дичи, стреляя большой кучностью и резкостью боя, дичь будет разорвана в клочки“.

Во-первых, зачем это „подстреливать“ дичь, если ее можно „бить мертво?“

Во-вторых, да будет известно г-ну Вилькобрискому, что обыкновенно крупную дичь—бьют крупной, а мелкую дичь—мелкой дробью.

Так что опасаться того, что при стрельбе на малом расстоянии по мелкой дичи, стреляя с большой кучностью и резкостью боя, дичь будет разорвана в клочки, нечего. Достаточно только взять дробь нужной величины и номера. Дальше: „Увеличение кучности боя спортивного дробовика достигается посредством особой сверловки стволов с сужением у дула, так называемая „сверловка“.

А дробовику, не „спортивному“, а обыкновенному, нашему „охотничьему“, по вашему мнению, чок не полагается, так что-ли? Дескать, довольствуйтесь, граждане-охотнички, не спортсмены, одними цилиндрическими стволами, потому, чоки не для вас деланы.



Пристрелка

## 10 заповедей здоровья охотнику зимой.

1. Если идешь на охоту со сна, умойся холодной водой—лицо не обветреет.

2. Если пьешь горячее, подожди  $\frac{1}{2}$  часа и тогда иди на охоту, иначе можешь простудить горло.

3. Идя на охоту, не ешь соленого. захочешь на охоте пить, будешь есть снег—простудишься.

4. Одеваясь на охоту, больше всего смотри, чтобы ногам было тепло. Сам одевайся полегче, иначе скоро устанешь.

5. Подбегая под зайца—вспотеешь—не стой долго на ветру—старайся быть в движении.

6. Вспотевши не пей холодной воды и много.

7. Вспотевши не расстегивайся, чтобы простыть—тише ходи.

8. Если на охоте вспотел, не поезжай домой на лошади. дорогой прозябнешь—простудишься.

9. Если обмерзнут руки или ноги—не лезь сразу на печь, раньше разотри руки или ноги снегом.

10. Водки не пей—скорее замерзнешь.

Д-р Леоренцевич.

### Да ведама падпішчыкаў нашага часопісу.

На адрас усіх райкаляктываў Акруговымі Праўленьнямі разасланы для раздачи гадавым падпішчыкам адрыўныя штомесячныя паляўнічыя насыценныя календары на 1929 г. Падпішчыкі, якія яшчэ календары не атрымалі, могуць атрымаць яго ў бюро райкаляк.лыву.

# ПРАЦУ ПАЛЯЎНІЧАЕ КААПЭРАЦЫІ ПАД АГОНЬ КРЫТЫКІ МАС!

## Ізноў аб Мазырскіх галавацяпах.

Вы думаеце, т. чытач, што праца ў Мазырскім праўленні палепшылася? не!..

Мы да гэтага часу думалі, што ва ўсім вінавата былое праўленне, але-ж зараз пераканаліся ў тым, што і новае не адстае ад старога. Старое праўленне абвінавачвалі ў тым, што яно не забяспечвае паляўнічых ні стрэльбамі, ні зарадамі. А новае? новае зусім нічога ў гэтым напрамку ня робіць. Прайшло веснавое паляванне, пройдзе і зімовае, а шроту і пістонаў усё няма і няма.

### Наша хата з краю.

Усю віну акруговае праўленне ўскладае на цэнтральнае праўленне.

— Няма стрэльбаў і шроту таму, што цэнтральнае праўленне нас не забяспечвае гэтым,—адказваюць працаўнічкі з акруговага праўлення. А калі аднойчы некалькі стрэльбаў прыслалі, дык іх расхапілі хто па два, а хто і па тры. А калі паляўнічы бядняк хацеў купіць стрэльбу, дык яму акруговая каса ўзаемадапамогі пры акруговым праўленні ня толькі не дапамагла, дык яшчэ цягнула некалькі месяцаў.

### Праўленне захоплена рыбаю.

У галіне рыбага промысла нешта робіцца: раніцою, каля крамы, вы кожны дзень знойдзеце амаль што ўсё праўленне, нават прадавец паляўнічага магазыну, і той прыходзіць дапамагаць. Спецыяльна для рыбацкіх спраў вылучан платны інструктар, але-ж што ён робіць? аб гэтым гісторыя маўчыць.

Мы толькі ведаем адно, што так далей не павінна быць.

### Спачываюць на лаўрах.

Аб такой рабоце, як барацьба з драпежнікамі, дык і гаварыць ня прыходзіцца. Ня мала выпадкаў, калі

паляванне на качак зрывала аблаву на ваўкоў. (Аблава ў вёсцы Мялешкавічы, Каралінскага раёну).

Нават калі па ініцыятыве Каралінскага каляктыву быў арганізаван атрад зьнішчальнікаў, дык і то акруговае праўленне адмовіла ў прадстаўленні флажкоў.

Ня лепш і з астатняй працай: ня толькі нічога ня зроблена па перарэгістрацыі ў гэтым годзе, дык нават перарэгістрацыя мінулага году яшчэ ня скончана.

### Штат, які ўвесь час адпачывае.

Наконт колькасці штату праўлення не пасаромыліся. Штат, „дзякаваць богу“, як ва ўсялякім буйным добра працуючым акруговым праўленні, але-ж гэты штат нічога ня робіць, пэўна ўвесь час адпачывае; білеты ляжаць у праўленні да таго часу, пакуль ня прыедзем за імі. Есць ня мала паляўнічых, якія ў Саюзе састаяць па некалькі год, плацяць рэгулярна ўсе ўзносы, а білету і вачыма ня бачылі.

У магазыне яшчэ горш: загадчыка магазыну Шнэйдэра днём „з агнём ня знойдзеш“.

Ці не пара, таварышы, каму належыць, узяцца за „ператруску“ Мазырскага акруговага праўлення?

### А. Міронаў.

**Ад рэдакцыі.** Рэдакцыя лічыць неабходным давесці да ведама нашых чытачоў, што ў забеспячэнні мазырскіх паляўнічых шротам і стрэльбамі Цэнтральнае Праўленне не вінавата, а вінавата Мазырскае Акруговае Праўленне. Апошняя партыя стрэльбаў (лістапад месяц), якая была атрымана Цэнтральным Праўленнем, яскрава аб гэтым сьведчыць. Напамінаньне аб тым, што ЦБ атрыманы стрэльбы, Мазырскаму Праўленню не дапамаглі. Усе кругі атрымалі стрэльбы, а Мазыр чамусьці не захацеў.

## Каапэратар, для якога законы ня пісаны.

Ніхто ня можа паверыць таму, што старшыня праўлення Мілаславіцкага сельска-гаспадарчага таварыства Шэляпенка ня ведаў закону аб забароне адстрэлу вавёркі з 16 лютага 1928 г. Але, што Шэляпенку да закону. Яму патрэбны загатоўкі, ён увесь „захоплен“ каапэрацыйным жарам.

Нясецца Шэляпенка галопам па загатоўкам, забыўшы нават і тое, што ён сам зьяўляецца членам каляктыва паляўнічых і сваёй уласнаю рукою руйнуе паляўнічую гаспадарку. За сьпіной Шэляпенкі гудзіць стрэлы браканьерскія і зьнішчаецца каштоўны і рэдкі зьвярок—вавёрка.

Чытаем афіцыйную сводку Мілаславіцкага с./г. Т-ва аб пушных загатоўках і бачым, што на 20 лістапада загатоўлена 15 штук вавёркі. Б'ём трывогу,—просім Акруговае Праўленне Т-ва Паляўнічых хутка прыняць меры і папераджаем Шэляпенку—спыніць незаконныя загатоўкі. Але ня уймаецца зайздросны каапэратар, наступная сводка загатовак—24 вавёркі.

Крычым мацней,—але справа прыстыла. Акруговае Праўленне не зьвяртае ўвагі, а Шэляпенка і размаўляць ня хочыць. На заўвагу Бюро каляктыву паляўнічых Шэляпенка становіцца ў позу Апалона Бельвэдэрскага і заяўляе, „што мне Бюро каляктыву, калі будзе патрэбна, мы пагутарым у належным меісцы“. А рукі браканьерскія ня спыняюцца, і ў Міласлаўшчыне загатоўлена 77 штук вавёрак.

Хто-ж нарэшце пачуе крык каляктыву паляўнічых Клімаўшчыны? Хто-ж застановіць гэту шкодніцкую работу?

Апошняя сэсія ЦВК СССР паказала на цьвёрдае правядзеньне ў жыцьцё рэвалюцыйнай законнасьці. Мы катэгарычна настайваем—тэрмінова спыніць шкодніцкую работу і беззаконьне Шэляпенкі і стала азнаёміць яго з артыкулам 126 Крым. Кодэксу, каб ён зьявіўся суровым стымулам для Шэляпенкі і яму падобных.

Стасенка.

## „Ня кіем, дык палкай“, ці аб тым, як Лясны Аддзел Наркамзему тлумачыць законы.

Усім як быццам вядома, што паляўнічая кааперацыя з усёй энэргіяй узялася за аднаўленьне паляўнічай гаспадаркі, што навакол гэтага пытання мабілізавана агульна-грамадзкая думка паляўнічай масы, бо ад таго, наколькі мы правільна павядзем гэту працу, залежыць далейшае развіццё паляўнічай кааперацыі БССР, залежыць пушыны рынак БССР і г. д.

Але-ж інакш на гэтую справу глядзіць Лясны Аддзел НКЗБ, які адной рукой падпісвае дырэктывы аб ахове паляўнічай гаспадаркі, а другой рукой санкцыяніруе разбурэнне яе.

У справах Менскага Акруговага Т-ва Паляўнічых мы знаходзім наступную адносіну Ляснога Аддзелу НКЗБ:

У БАРЫСАЎСКІ РАЙВЫКАНКОМ.

Адбітак Кааперацыйнаму Таварыству Паляўнічых.  
(Менск).

Наш ув. № 7968.

Далучаючы да гэтага перапіску па хадайніцтву гр-на вёс. Курганаўкі, Барысаўскага раёну, Лятэцкага Антося Міхалёва аб выдачы яму 24 руб. за пашкоджанае дзікае яго жыта, Лясны Аддзел НКЗ просіць РВК абвясціць т. Лятэцкаму, што для здавальнення яго хадайніцтва ў Лясным Адзеле сродкаў няма і, апроч таго, і выплачваць за такія шкоды няма падставы, бо закон забараняе паліваць на дзікай, але гэта ня значыць, што іх нельга ганяць з патравы нават і адстрэламі (Курсы наш. М. Ш.).

Загад. Лясн. Аддзелу НКЗБ (подпіс).

Інспэктар Эксплёатацыі лясоў (подпіс).

Здаецца, што пасля гэтакага тлумачэння закона, — „але гэта ня значыць, што іх нельга ганяць з патравы нават і адстрэламі“, не патрэбен першы закон аб тым, што паліваць на дзікай забараняецца.

І нехаця, пасля гэтага, паўстае пытаньне, — дзе-ж гэты дзік? Ці не знаходзіцца ён у апарце Ляснога Аддзелу НКЗБ? На гэта пытаньне дазваляем адказаць чытачу.

Нам толькі вядома адно, што калі і далей так будуць тлумачыць законы, дык паляўнічую гаспадарку нам так і не аднавіць.

Спадыемся, што саадпаведныя ўстановы і ў першую чаргу Калегія Наркамзему Беларусі зьвернуць сваю ўвагу на гэтую справу.  
М. Ш.

## Аб шырокім размаху і вузкай рабоце.

(Бабруйскае Акруговае Таварыства).

— Нас ляць ніхто ня будзе, — разважае сабе Бабруйскае Акруговае Праўленьне.

І на самай справе, як можна ляць, калі пры Акруговым Праўленьні маецца пяць сэкцый. Падумайце вы самі, пяць сэкцый! Але-ж у гэтых сэкцыях наконт працы ня пытаецца.

Разгледзім кожную ў паасобку: сэкцыя паляўнічае гаспадаркі за ўвесь час склікала адно пашыранае пасяджэнне, склала плян працы, у якім выказала вялікія падзеі аб палепшанні становішча паляўнічае гаспадаркі шляхам пабудовы заказні-

каў і г. д., але-ж гэтыя падзеі засталіся толькі ў пляне; кааперацыйная сэкцыя таксама нічога ня робіць; засталіся на пляне і думкі культурнае сэкцыі, ніхто ні разу з Акруговага Праўленьня не зацікавіўся паглядзець, што робіцца ў галіне культурнага абслугоўвання паляўнічых. Такое-ж становішча і ў страковай сэкцыі. Крыху лепш абстаіць справа ў сэкцыі кроўнае сабакагадоўлі.

Чым-жа тлумачыцца, што не працуюць сэкцыі? Тлумачыцца гэта тым, што Акруговае Праўленьне ні разу не заслухала справаздачы сэкцый і, наогул, ня цікавіцца працай апошніх.  
Паляўнічы.

## Слухалі і пастанавілі.

Важнасьць разгортвання культурнае работы сярод паляўнічае масы, як відаць, ня ўсе Акруговыя Праўленьні сабе ўявілі.

Куды можа быць горш, калі такая акруга, як Менск, якая працуе ў адным памяшканні з Цэнтральным Праўленьнем Белкахотсаюзу, нічога ў гэтым напрамку не зрабіла. Праўленьне „Менахоты“ абмежавалася толькі тым, што разглядела абешнік Цэнтральнага Праўленьня аб вядзеньні культурнае работы, пасля чаго вынесла пастанову: „даручыць т. Усьцінаву падушкаць двух таварышоў для працы ў культкамісіі пры „Менахоте“, пасля чаго даручыць гэтым таварышам абвясціць запіс у гурткі“.

Пытаньне гэтае разглядалася 30 лістапада, а зараз ужо канчаток студзеня месяца 1929 году, а людзі ўсё „падшукваюцца“.

І, наогул кажучы, ці такую казённую нікчэмную пастанову выносяць аб культурнай рабоце? Ці можна абмежавацца даручэннем культкамісіі абвясціць запіс у гурткі? Мабыць Праўленьне мела на ўвазе, што гэтыя таварышы паедуць самі і на вёску запісваць таварышоў у гурткі, тады іншая справа, а наколькі нам вядома, тут маецца на ўвазе запіс гарадзкіх паляўнічых, і толькі, а культурная праца ў раёне як быццам Акруговага Праўленьня не датычыцца.

Ці не пара, таварышы, адмовіцца ад такіх афіцыйных непрактычных пастаноў?  
— дт.

## Было-б добра, калі-б...

(Слуцкі раён).

У працы Слуцкага раённага каляктыву паляўнічых маюцца некаторыя дасягненні; так, напрыклад: каляктыў налічвае 347 членаў, з якіх 278 падпісалася на часопіс „Паляўнічы Беларусі“; на пабудову самалёту сабрана 273 рублі; аблігацыі Сялянскай Пазыкі распаўсюджана на 500 рублёў; пры каляктыву арганізавана ачэйка Прэч няписьменнасці, якая налічвае 50 членаў; праведзен шэраг лекцый і г. д. і г. д.

Было-б добра, калі-б усё так было, як з пачатку, але-ж гэтага няма. У каляктыву працуе толькі адзін чалавек, астатнія нічога ня робяць, дзякуючы чаму за ўвесь год адбылося толькі тры пасяджэнні каляктыву. Барацьба з браканьерамі не вязецца. Кепска абстаіць справа з аднаўленьнем паляўнічай гаспадаркі; ніяк каляктыў не зьбяраецца скласці мапу распаўсюджвання зьвера, ды, наогул кажучы, шмат чаго ня зроблена, а ўсяму гэтаму віной, што працуе адзін чалавек.  
К. Г.



## Кролиководство во Франции.

# Заграничный агляд

### Питомник змей.



В тропиках, как известно, водятся много очень ядовитых змей. Укусы некоторых змей причиняют человеку мучительную смерть. В одной только Южной Америке ежегодно подвергаются змеиным укусам до 20.000 человек. Поэтому в Бразилии в 1899 г. основан институт, в котором изготавливается сыворотка—вещество, которое прививается укушенному змеею человеку и спасает его от смерти.

Для получения сыворотки нужен змеиный яд. Он прививается лошади и из ее крови после прививки берется сыворотка.

При институте находится громадный рассадник змей, настоящий „змеиный городок“. Для него покупают ежегодно 1000 змей от людей, занимающихся их ловлей.

Чтобы добыть яд, змею придавливают особыми вилами к земле и зажимают ей голову так, что змея сама открывает пасть. Под зубы подставляется особый стеклянный сосудик. Затем надавливают голову на том месте, где у змеи находится ядовитый мешочек. Яд стекает через зубы в мешок. Он представляет из себя светлую желтоватую жидкость. Яд высушивается и заключается в стеклянные трубочки. После многократных проверочных испытаний яд готов для прививки лошадям. Сыворотка, добываемая из яда,

впрыскивается укушенному человеку. Действие ее длится 10 лет. Результаты таких прививок очень утешительны. Лишь 2—3 проц. укушенных людей умирает, остальные выздоравливают. Таким образом, Бразильский институт, вырабатывающий и сыворотку, приносит громадную пользу человечеству.



Змеи греются на солнышке



Змеи, дающие человеку яд, необходимый для противоядия, живут в круглых домиках со всеми удобствами. На крыше домика—отверстие, из которого змея вылезает погреться на солнышке. (Из немецкой „Рабочей Иллюстр. Газеты“).

Во французском журнале Ветеринарной Медицины и Зоотехнии имеются статистические сведения о потреблении кроличьего мяса во Франции. По этим данным, „Франция потребила мяса кроликов в 1926 г. на 2.000.000.000 франков, стоимость же кроличьих шкурок, переданных в выделку, составляет 720.000.000 франков“. Сейчас во Франции ведется усиленная пропаганда разведения породистых кроликов, каковое очень выгодно в экономическом отношении для владельцев.

Эти цифры для большей ясности нуждаются в такой расшифровке. Считаю 1 франк равным только семи копейкам, 2.000.000.000 франков составят 14 миллиардов копеек, или 140 миллионов рублей. Оценивая каждого кролика около 3 рублей (кролик даст мяса в среднем 4—6 фунтов, это высокая оценка), мы будем иметь 50 миллионов кроликов, учтенных рынком и пошедших на убой, общее же количество кроликов во Франции можно смело удвоить, что составит 100 миллионов кроликов, в действительности же их будет более, так как масса кроликов, как у нас кур, потребляется мелкими фермерами для своего стола, т. е. без учета. Заслуживает также внимания цифра стоимости шкурок—720.000.000 франков, в переводе же на русские деньги более 50 миллионов рублей, что совпадает с 50 миллионами кроликов при расценке шкурки кролика в 1 рубль.

Конечно, все эти цифры кажутся мало вероятными для нас, но еще в 80-х годах прошлого века в Париже почти в каждой мясной лавке, торгующей битой птицей, можно было видеть также тушки кроликов.

Все-таки на эти цифры следовало бы обратить внимание и охотникам Белоруссии, которые могли бы заняться разведением кроликов, ведь кролик близок к дичи. Дело это не хитрое, если, конечно, за него взяться серьезно и на основании опыта других кролиководов.

Между прочим, когда то и я, живя в Туле, почти шутя, создал прекрасный племенной кролятник, который скоро не только стал окупать себя, но и давать доход. Так как, без излишней скромности скажу, я действительно знаю это дело, то я бы мог охотно помочь тем охотничьим организациям, которые бы взяли за эту работу. Почему-то мне кажется, что именно Союз охотников мог бы двинуть это дело в Белоруссии. Мною написаны и две книги по кролиководству: Кролиководство в сельском и городском хозяйстве и Заразные болезни кроликов. Но да не подумает кто-либо, что я рекламирую свой товар. Ни на одну иоту. Я уже отошел от этого дела и у меня кроликов нет сейчас.





# П Р Ы Р О Д А

## Распространение и численность бобра в Старом Свете.

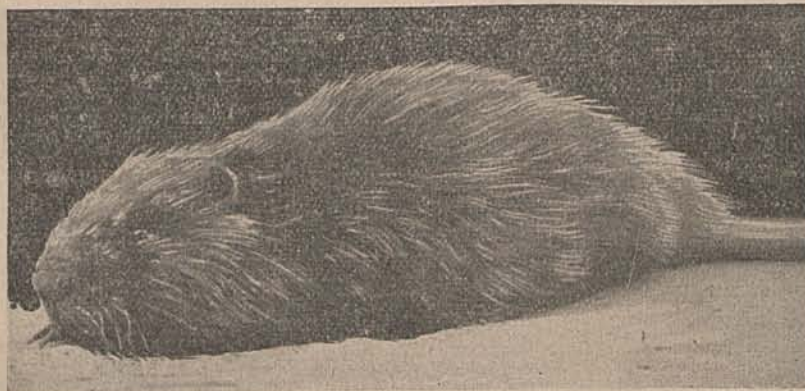
(Очерк проф. А. В. Федюшина).

В последнее время заметно усилился в печати интерес к этому редкому животному и статьи, посвященные распространению бобра, встречаются довольно часто то в газетной, то в журнальной нашей и иностранной литературе и, так как, к сожалению, в некоторых случаях авторы этих статей грешат против истинных данных о современном распространении бобров, а с другой стороны, так как я уже несколько лет изучаю этот вопрос и слежу за литературой, к нему относящейся, то я решил воспользоваться предложенным мне местом на страницах белорусского охотничьего журнала для того, чтобы несколько популяризировать затронутый вопрос и попытаться дать схему сегодняшнего распространения и численности этого ценного животного на земном шаре.

Еще сравнительно не так давно бобр был распространен в пределах палеарктики<sup>1)</sup> очень широко: от Пиренейских гор на западе и до правых притоков Лены, а может быть и до берегов Великого океана на востоке, и от берегов Средиземного моря на юге и до берегов Северного Ледовитого океана—на севере. С изобретением огнестрельного оружия, численность бобра быстро уменьшилась и уже в XVI столетии во многих государствах Европы это животное исчезло.

Легендарная слава о чудесном действии, так называемой, бобровой струи<sup>2)</sup>, прекрасный мех и гастрономических качеств мяса бобра, с одной стороны, и неутолимая жадность людей с другой, сделали свое дело. Бобр истреблен начисто на огромных территориях Европы, Азии и Америки, дожив до наших дней, в большинстве случаев, лишь в виде жалких остатков кроме Америки, уцелевших в считанных местах, и то потому только, что эти последние оазисы бобровых поселений, по мере роста людской культурности, были взяты, наконец, под охрану.

Начиная обзор современного распространения в Западной Европе, мы будем основываться на последних данных (1928 г.) заграничной печати, в частности на данных д-ра Гиндце (Der Naturforscher, August, 1928, № 5), Мэртэнса, Сальвезена и др. Наиболее западное теперешнее местообитание бобра находится



Б о б р

в южной Франции, на реках Роне (нижн течение) и Гардоне. Бобры здесь уцелели в незначительном количестве, при чем, несмотря на формальный запрет браконьеры продолжают их там ловить капканами и судьба французских бобров, таким образом, на волоске. Установить их численность тамошним исследователям (Марцеллиусу и Аптелю) не удалось.

Второе местообитание европейского бобра находится в средней Германии, на реке Эльбе. Это наилучше изученная колония трудами десятилетних наблюдений ученых Фридриха Мэртэнса и Бэра, составивших точные карты местонахождений бобровых жилищ. В 1913 году было точно установлено 141 постройка и 188 животных. В 1919 году в одном участке занятой бобрами территории удалось установить прирост их на 42 экземпляра. Но после этого, часть бобров была перебита браконьерами и теперь общее их количество в Германии исчисляется, примерно, в 150 штук. На Эльбе бобры живут между селением Торгау и городом Макдебургом. Главную заботу об охране бобров в Германии несет Государственное Общество Охраны и Восстановления Памятников Природы.

Но самое большое количество бобров в Старом Свете в настоящее время живет в Норвегии, а именно в юго-восточной ее части. По данным Норвежского консульства в Берлине, в текущем году общее их число должно достигнуть 10.000 штук. Норвежский же исследователь Зигвальд Сальвезен считает их еще больше, определяя цифру бобров от 12.000 до 14.000. (Naturschutz, 1928, № 5). Интересно отметить, что указанное большое количество бобров, допускающее уже частичную эксплуатацию этого ценного зверя, было достигнуто путем тридцатилетней охраны. Впервые бобры были там под охрану в 1899 году, когда их оставалось всего не более 100 штук. Теперь же думают еще более увеличить численность Норвежского бобра, переселив часть из них в северные районы страны, а часть в Швецию. Далее на восток мы имеем указания на присутствие остатков бобра в восточной Польше, а именно в Полесской ее части (р. Шара). С целью сохранения здесь гибнувших бобров и лесей Польский Государственный Совет по охране Природы и Польская Лига Охраны Природы предполагает устроить в Полесской части Польши второй большой Народный Парк-Заповедник<sup>3)</sup>. Точных данных о распространении в Польше бобра, а тем более о его численности у нас не имеется. Можно лишь предполагать, что речь идет о самых незначительных остатках этого животного.

В 1914 году П. К. Козловым была обнаружена в южной части бывш. Виленской губернии в бассейне реки Немана на реке Кроманице в имении Налибокская Пуща колония бобров<sup>2)</sup>. Судьба этого местонахождения бобров также неизвестна.

Переходя, наконец, к распространению бобров на территории Советского Союза, наиболее западное их обитание мы находим в Белоруссии. Белорусская колония является одной из самых крупных в Европейской части Советского Союза. Современное распространение здесь бобра изучено довольно подробно<sup>3)</sup>, имеются карты с указанием мест нахождения бобровых

<sup>1)</sup> Зоогеографическая область, включающая северную часть Африки, всю Европу и большую часть Азии, кроме Индокитая, Индостана и юга Аравии.

<sup>2)</sup> Густое железистое выделение жировидной или смолистой консистенции, специфического запаха, откладывающееся в особые мешки крайней плоти у самцов и самок бобра, довольно сложного химического состава (оно содержит: касторин, салицин, фенол, бензойную кислоту), употребляющееся в аптекарском деле под названием castoreum в качестве средства, возбуждающего половую энергию и против истерии. Действительное значение castoreum в современной медицине развенчано и последние, в настоящее время, располагает гораздо более действительными средствами для указанных выше целей.

<sup>1)</sup> В Польше с целью охраны природы организован один, пограничный с Чехо-Словакией, Народный Парк, в состав коего вошли полностью лесистая часть Карпат—Татры, как польские, так и чехо-словацкие. Вопрос об учреждении этого Парка-Заповедника на территории двух смежных государств был разрешен в Женеве в марте 1924 г. во время заседаний Лиги Наций.

<sup>2)</sup> Бобры в Виленск. губ. „Любитель Природы“, 1917 г. № 7—8.  
<sup>3)</sup> См. об этом статьи А. Федюшина. О современном распространении бобров в БССР в Бюллетен. Москов. О-ва Испыт. Природы 1926 г. Москва и того же автора—„Да біодэіі і распаўсюджанасці бабра (Castor fiber) у БССР. Матэрыялы да вучэньня флары і фаўны Беларусі т. II, 1928 г. Менск. Выд. ІБК.

поселений и приблизительный подсчет общего количества их. Последнее, впрочем, относится к территории Государственного Заповедника, где по верхнему течению реки Березины и по ее притокам — Песчанке, Гурбянке, Мрай, Гайне, близлежащим озерам (Осинка, Лисье) и канавам обитает не менее 100 штук (учет производился по числу обитаемых и ремонтируемых осенью, так называемых, бобровых хаток).

Второе значительное местонахождение бобров в Белоруссии известно в Могилевском и Оршанском округах на реке Сож и его притоках: Лобжанке, Удоре, Проне, Ресте и др. Из них наиболее заселена река Лобжанка. В пределах Гомельского округа бобр уцелел на озере Ревучем, на р. Ипути и по р. Сожу и его старицам в нескольких урочищах. Затем, еще сохранилась их колония в южной части Гомельщины в ур. Портовая Канава, близ днепровской пристани Иолча.

В Мозырском округе бобры уцелели на реке Словечне, в Петриковском районе по речке Бобрик, оз. Зимник и (не проверено) по нижнему течению реки Орессы.

Совсем нет бобров в округах: Слуцком, Бобруйском, Витебском и Полоцком.

К югу и на восток от Белоруссии бобр живет в губерниях Волынской, Киевской (по реке Тетереву), Полтавской, Екатеринославской, Воронежской и Тамбовской. Во всех этих губерниях бобры имеются в небольших количествах, едва ли превышающих несколько десятков поселений.

Самое северное местонахождение бобров в Советском Союзе обнаружено в Тобольском округе на Кондо-Сосвинском водо-

разделе (сев. Урал). Главное их здесь местообитание находится на реках: Конде (верховья) и ее притоках (23 речки) и Малой Сосьве с 22 притоками. Общая цифра живущих в этой части Тобольского округа бобров, по некоторым данным, в 1927-28 г. исчислялась в 780 штук, но другими исследователями эта цифра, благодаря сильно развитому здесь браконьерству, понижается почти наполовину. Во всяком случае, по видимому, эта северная бобровая колония самая крупная в Советском Союзе.

И, наконец, в бассейне р. Енисея мы имеем указания А. Я. Тугаринова („Наша Охота“, 1914 г. № 3) о нахождении им бобров в б. Урянхайском крае на реках: Азас (6-7 семей), по р. Бей-Кхему — 1 семья и по среднему течению р. О-Кема — несколько десятков семей.

У Бихне а (Млекопитающие, Изд. Брокгауза и Ефрона) мы находим указания на присутствие бобров в Монголии на Черном Иртыше и у П. К. Козлова (Монголия и Кам т. I, стр. 40, 47, 55), бобр указанны для речки Урунгу ниже от впадения в нее речек Чингил и Цоган-Гол. Сведений о численности там бобров и вообще о том, с хранились ли они здесь до настоящего времени — не имеется, равно как нет современных указаний на присутствие бобров на Кавказе и в Малой Азии, где они раньше указывались.

Вот этими районами и ограничиваются современные данные о распространении бобров в Старом Свете.

(Продолжение следует).

Проф. Ал. Макаревский.

## Необходимо изучать болезни пушной и пернатой дичи.

2 декабря с. г. я сделал в Научной Конференции при Белорусском Ветеринарном Институте доклад на указанную тему, который был принят весьма сочувственно всеми специалистами и была вынесена резолюция о необходимости возбуждения перед соответствующими Советскими органами ходатайства об открытии курса болезней пушной и пернатой дичи при БВИ не позднее начала будущего учебного года. Мотивы такого ходатайства изложены в моих положениях, какими я заканчиваю данную заметку и которые также приняты конференцией без изменений.

Я не сомневаюсь, что Союз охотников БССР заинтересуется данным начинанием и с своей стороны, как заинтересованная сторона, подкрепит ходатайство Белорусского Ветеринарного Института.

Правление Витебского Отдела Союза Охотников, узнав из „Зари Запада“ о моем докладе, звонило мне по телефону, спрашивая, возможно ли членам Правления присутствовать на докладе. Я выразил большое удовольствие по этому поводу и просил членов Правления обязательно быть на докладе и принять участие в прениях, если они пожелают.

Но вопрос сам по себе настолько ясен, что нет оснований к его разъяснению.

С повальными болезнями борются не лечением, а предупреждением возможности их появления. Нам страшны не случайные заболевания дичи, а повальные болезни среди нее, какие бывают, и часто совершенно уничтожают ту или другую дичь в том или другом районе.

У немцев уже давно обратили внимание на необходимость изучения болезней дичи, там имеется литература по этому вопросу, там лектора ветеринарные врачи — специалисты читают лекции лесничим и охотникам о повальных болезнях дичи и вообще это дело у них носит организованный характер.

Необходимо и нам последовать этому примеру. Первый шаг только труден, потом же дело само уже потребует определенной организации и т. д.

Убедительно прошу всех охотников доводить и до моего сведения о всех случаях беспричинного падежа зайцев, птиц и т. д. Трупы павших можно направлять ко мне или к ближайшему ветеринарному врачу для вскрытия и выяснения причины падежа.

Прошу также присылать мне и другим врачам разных глест, какие будут найдены при потрошении дичи. Мы же с своей стороны всегда ответим на запросы охотников по этому поводу.

### Усім Бюро Райкаляктываў Саюзу Паляўнічых

*Паважаныя таварышы!*

*Прайшло больш за тры месяцы, як рэдакцыя разаслала сваім падпішчыкам анкету апраша чытача для выказання сваёй думкі аб тым, як палепшыць часопісь „Паляўнічы Беларусі“. На вялікі жаль, ня ўсе Бюро Райкаляктываў адукнуліся на заклік рэдакцыі, каб дапамагчы ў гэтай рабоце і амаль што ні воднае Бюро Райкаляктываў па гэты дзень сабралі анкету ня прадставіла ў рэдакцыю.*

*Рэдакцыя яшчэ раз звачаецца да Вас з просьбай, як мага хутчэй, прыслаць сабраныя анкету на адрэс рэдакцыі.*

**Рэдакцыя.**

Своевременно развернем раз'яснительную работу о вреде  
весенней охоты.



Б.А. 1392

Тарасаў.

## Рыбная гаспадарка БССР у 1928 г. і мерапрыемствы на 1929 г.



А гэтага часу на тэрыторыі Беларусі ёсць 2.368 азёр, агульнаю плошчаю 82.500 гектараў, 32.273 кіламетры рэчак і 354 саджалкі, агульнаю плошчаю 1938 гектараў.

Каб здзейсніць рыбагаспадарчыя задачы, што намечаны пяцігадовым перспэктывным плянам, у наступным годзе Наркамзем прапануе зрабіць наступнае:

Ахову рыбагаспадарчых ужыткаў ад драпежніцтва; агляд вадаёмаў;

Штучнае развядзенне рыбы і засяленне вадаёмаў кіраўніаю прамысловаю рыбаю;

Арганізацыю сельска-гаспадарчае рыбае гадоўлі; арганізацыю кіраўніцтва рыбаю гаспадаркаю БССР; арганізацыю эксплёатацыі рыбагаспадарчых ужыткаў і пабудову гідратэхнічных памяшканняў на саджалках.

Ахову рыбагаспадарчых ужыткаў ад драпежніцкае лоўлі мяркуецца рабіць праз рыбагадоўчыя гаспадаркі (ужыткі рэспубліканскага значэння), якія маюць рыбакоўны нагляд, і шляхам кантролю гарадзкіх і месцачковых рынкаў, каб наглядаць за тэрмінамі забароны і за пам-рам вылоўвання рыбы.

Такім чынам ужыткі рэспубліканскага маштабу нармальна ахоўваюцца на месцы лову. Што-ж тычыцца ўжыткаў мясцовага значэння і непрамысловых ужыткаў, дык яны ахоўваюцца часткова, і на іх вельмі часта здараецца, што рыба вылоўваецца драпежніцкім чынам.

Па штучным развядзенні рыбы ў 1928 г. працавала 2 рыбагадоўчыя заводы, 3 рыбагадоўчыя заводы стацыянарнага тыпу, і 9 вандруючых рыбагадоўчых станцый, якія мелі заданне — назапасіць 70 мільёнаў штук запладнёнае ікры чудзкага сіга, рапушкі, карпа, ляшча і судака. Але дзякуючы няспрыяльным кліматычным умовам (вялікія халады) у часе нэрэта на Чудзкім возеры, дзе запусціліся запладнёная ікра чудзкага сіга і рапушкі, так і на вадаёмах БССР, дзе запусціліся ікра іншых рыб — выканаць гэтага задання не давялося, хоць і была добрая падрыхтоўка да апрацый і былі ў дастатковай колькасці рыбагадоўчыя апараты. У выніку работы ўсіх рыбагадоўчых устаноў атрымана толькі каля 23 мільёнаў штук запладнёнае ікры.

У 1929 г. апраца заводзкіх гадавальнікаў і станцый, якія ёсць, мяркуецца адчыніць новы гадавальнік і 12 вандруючых рыбагадоўчых станцый. На ўсіх рыбагадоўчых пунктах будзе запасіцца каля 76 мільёнаў штук запладнёнае ікры прамысловых рыб.

Пад сельска-гаспадарчаю рыбагадоўляю разумеецца развод рыбы ў вадаёмах, якія належаць да ўжыткаў саўгасаў, калгасаў і сялянскіх гаспадарак.

У 1928 г. у названых гаспадарках функцыянавала 50 саджалак агульнаю плошчаю 170 гектараў, з якое каля 60 гектараў было пад таварнаю рыбаю, якая дала на рынак каля 10 тонаў карпа на суму каля 8000 руб.

У 1929 г. колькасць гэтых саджалак мяркуецца давясці да 115, плошчаю да 340 гектараў, а таварную прадукцыю да 15 тонаў.

Да 1928 г. фінансаванне рыбае гаспадаркі рабілася выключна дзяржаўнымі і мясцовымі бюджэтамі. А па прычыне недахопу асыгнаванняў развінуць рыбагаспадарчыя мерапрыемствы, якіх патрабуе рыбагаспадарчая эканоміка, не ўдалося.

Між тым, рыбагадоўчыя гаспадаркі рэспубліканскага значэння так узмацнелі, што могуць павялічваць плошчу штучных вадаёмаў і расшыраць маштаб работы на азёрнай гаспадарцы на свае сродкі, карыстаючыся банкаўскімі крэдытамі, а пры бюджэтным фінансаванні гэта залежала ад бюджэтных магчымасцяў.

Паводле вышэйпаказаных прычын Наркамзем рэарганізаваў кіраўніцтва рыбаю гаспадаркаю рэспублікі на наступных умовах:

а) агульнае рэгуляванне рыбаю гаспадаркаю ў цэнтры і акругах, даследаваная работа і штучная рыбагадоўля ва ўсіх вадаёмах робицца праз цэнтральную і акруговую інспектуру за лік дзяржбюджэту;

б) эксплёатацыя рыбагаспадарчых ужыткаў рэспубліканскага значэння і пабудова новых саджалак у рыбагадоўчых гаспадарках вышэйпаказанай катэгорыі здзейснёнаецца праз рыбагаспадарчы аддзел, які дзейнічае на асновах гаспадарчага разрахунку;

в) ужыткі мясцовага значэння эксплёатуецца Акрвыканкамамі, і мерапрыемствы па гаспадаранню на гэтых ужытках фінансуюцца мясцовым бюджэтам;

г) непрамысловыя рыбагаспадарчыя ўжыткі аблоўваюцца прыбрэжным насельніцтвам дармова;

д) ужыткі саўгасаў, калгасаў і сялянскіх гаспадарак эксплёатуецца іх гаспадарамі.

Адпаведна вышэйпаказаным асновам, распрацавана палажэнне аб кіраўніцтве рыбаю гаспадаркаю БССР.

Эксплёатацыя саджалак рэспубліканскага значэння робицца штатнымі рабочымі і рыбакоўнымі прыладамі рыбагадоўчых гаспадарак.

Натуральна, што рыбагаспадарчыя ўжыткі вышэйпаказанай катэгорыі аблоўваюцца прыбрэжнымі рыбакамі, арганізаванымі ў рыбагадоўчыя арцелі, якія ловаць сваімі рыбакоўнымі прыладамі, згодна з арганізацыйным плянам рыбагадоўчае гаспадаркі, і атрымваюць за працу і прылады лову частку вылаўленае рыбы.

Рыбагаспадарчыя мерапрыемствы, звязаныя з эксплёатацыяй усіх рыбагаспадарчых ужыткаў рэспубліканскага значэння, і засяленне саджалак робицца рыбагадоўчымі гаспадаркамі, у склад якіх уваходзяць гэтыя ўжыткі. Цяпер такіх гаспадарак 9. Пад іхным кіраўніцтвам знаходзяцца 138 азёр, агульнаю плошчаю 31.000 гектараў, 120 саджалак, агульнаю плошчаю каля 1.500 гектараў і каля 15.000 гектараў іншых сельска-гаспадарчых ужыткаў.

Рыбагаспадарчыя ўжыткі мясцовага значэння эксплёатуецца здачаю ў арэнду рыбагадоўчым арцеліям і паасобным рыбаком з умова, каб яны абавязкова выконвалі правілы рыбае лоўлі, якія складаюць асновы рацыянальнае рыбае гаспадаркі.

1929 г. мяркуецца арганізаваць 2 азёрныя і 2 рачныя рыбагадоўчыя гаспадаркі мясцовага значэння, у склад якіх увайдучь 56 азёр, агульнаю плошчаю 5451 гектар і 250 кіламетраў рэчак.

Рыбным промыслам на вадаёмах БССР займаюцца 62 рыбагадоўчыя арцелі з 874 актыўнымі членамі і каля 3.000 рыбакоў-адзінак.

Ня глядзячы на магутнасць вышэйпаказанага промысла і добрай перспэктывы яго развіцця, яшчэ і да гэтага часу ў каапераванні рыбакоў ня прынята ўдзелу ніводная цэнтральная кааперацыйная арганізацыя.

У некаторых акругах, акруговыя аддзяленні саюза паляўнічых (у Мазырской і Віцебскай акрузе) і Белсельсаюза (у Полацкай акрузе) робяць спробу палягчыць становішча рыбагаспадарчых калектываў, але іхная работа ня мае належнае сымсты і накіравана, галоўным чынам, у бок гандлёвых апрацый.

Калі-ж чытач звернецца за кіраўніцтва паказанымі ў Кіраўніцтва Белсельсаюза ці ў Цэнтральнае Кіраўніцтва Саюза Паляўнічых БССР, дык ён адказа не атрымае, бо ў гэтых кіраўніцтвах няма ніякіх вестак ня толькі аб характары вытворчае дзейнасці рыбагаспадарчых калектываў, але і аб колькасным іх складзе.

**Ад рэдакцыі:** Друкуючы артыкул т. Тарасава, рэдакцыя думае, што з мясцоў таксама скажучь сваю думку пра каапераванне рыбакоў.

**Таварышы Рыбаловы!**  
**Пішэце аб становішчы**



**рыбнае гаспадаркі ў вашай акрузе ці райёну.**

**К. Александров. Рыбачья грамота. О жизни рыб, способах их использования и уловах.** Изд. Всекопромрыбсоюза.

Москва, 1928 г. Ц. 50 к.

Книжка пытается дать ответы на наиболее интересующие рыбака вопросы: о жизни рыб, об условиях их размножения, о способах добычи рыб, об обработке рыбы, о том, где и сколько ловится рыбы и т. п. В виду того, что автор поставил себе целью в небольшой книжке постараться осветить почти все наиболее крупные стороны рыбного хозяйства, ему зачастую приходится ограничиваться лишь самыми общими рассуждениями и указаниями. Однако книжку все же можно рекомендовать каждому даже малограмотному рыбаку, так как с одной стороны изложена она очень просто и понятно, а с другой стороны потому, что наша популярная литература для рыбака очень бедна. Хотелось бы, чтобы наши книгоиздательские организации обратили, наконец, серьезное внимание на эту зияющую брешь в нашей научно-популярной литературе и приступили к изданию хорошей рыбацкой литературы.

В. Е.—в.

**В. Крюков. Организация и практика рыбацкой кооперации.**

Москва, 1928. Из-во „Книгосоюз“. Стр. 84. Цена 80 коп. Тираж 3000.

Книжка Крюкова, известного работника в области рыбацкой кооперации, является политикой, вполне удачной, осветить организацию и практику рыбацкой кооперации. Она распадается на 25 глав, в которых читатель найдет ответы почти на

все вопросы, связанные с этим видом нашего кооперативного движения. Начиная с того, как приступить к организации рыбацкого кооператива, автор последовательно излагает такие вопросы, как права и обязанности членов кооператива, органы управления кооператива, капиталы и хозяйственная деятельность кооператива, кредитные операции, культурно-просветительная деятельность кооператива, налоги и сборы, взимаемые с кооперации и т. д. и т. п. Изложение в достаточной степени доступное для малоподготовленного читателя. Книжку можно с успехом рекомендовать всем, сталкивающимся в своей деятельности с рыбацкой кооперацией.

В. Е.—ов.

**И. Н. Арнольд. Общедоступное руководство по рыбоводству.** Госиздат.

Ленинград. Цена 75 коп.

За последнее время среди крестьянских масс нашего Союза проявляется огромный интерес к рыборазведению. По официальным отчетам органов Наркомзема известно, что государственные питомники не в состоянии удовлетворить полностью все растущий спрос на посадочный материал для крестьянских рыбоводных прудов. При такой тяге к рыбоводству ошутительно чувствуется недостаток в доступной литературе по рыборазведению. С тем большим удовольствием можно приветствовать книгу Арнольда, являющегося одним из наиболее крупных у нас специалистов по рыбоводству. В этой книге интересующиеся найдут самые подробные сведения о способах разведения рыб в озерах и об организации трудового рыбного хозяйства.

В. Е.—ов.

## Кусочек охотничьей „викторины“.

1. Кто это кричит и стреляет в Закутьевском лесу Кличевского района, Бобруйского округа, не запоздалый ли путник сбился с дороги и, попав в чащу, встретился с волками? Нет это жадный *Я. Очинович* захотел перебить всех волков, обложенных его товарищами, а сам испугался их и удрал.

2. Почему не оплачивается охрана заказника на водоплавающую дичь в *Паричском районе, Бобруйского округа*? Верно там развелось чересчур много уток, как бы не принесли они „вред“ населению.

3. Где можно приобрести всегда хороший порох и не слишком дорого? В деревне *Макреце, Брагинского района, Гомельского округа*, у охотника *Т. М. Аникейчика*. У него покупают все браконьеры и платят недорого: всего по 1 р. за 100 грамм.

4. Что это за гражданка и почему у нее такой расстроенный и обиженный вид? Это школьная работница *Сперышской школы, Гомельского района, А. И. Виницкая*. Как же не расстроиться и обидеться, когда ей предложили повесить в школе плакат „как сдавать пушнину в товарищество“.

5. Откуда развелось столько премированных немецких овчарок в *Могил.,* и главное все суки? Благодаря *Завпитомником У. Р. гр. Гук*, получит он две награды за одну свою собаку и одну из наград пере-

даст другой, чтобы ей не обидно было, да и покупателю лестно иметь собаку с наградой.

6. Разве не приятно иметь столько последователей, сколько их у наблюдателя за исполнением охотничьих правил *Белыничского района, Могилевского округа*? В одной деревне *Аксеньковичи Замозульского сельсовета* их из шести тамошних охотников четыре. Жаль только, что пример, которому они следуют, плохой—браконьерство.

7. Почему перевелась белка в *Славечском и Высочанском районах Витокруга*? Ведь там, кажется, и охотников не много? Еще бы не перевестись, когда там по одному билету охотятся целые семьи. Посмотрите на граждан *Словецких, Пуховых и Серебряковых*.

8. Кто распускает ложные слухи, что разная ответственная „шатия“ истребляет дичь в *Городенском заказнике Витокруга*, кто агитирует против увеличения пая, кому принадлежит блестящая идея ликвидировать *Белкохотсоюз* с его округами, а на их место возродить прежние *Охотничьи Общества* с избранными членами? Это все деяния и измышления члена *Виттоварищества В. В. Васютовича*.

Составлено по корреспонденциям: *Шацко, И. С., Сидоренко, Поповича, Амосова, очевидца и Ингуша*.

## П о п р а в к а .

В № 5 „Паляўнічы Беларусі“ за 1928 г. помещена статья „Витебско-Полоцкие испытания легавых“, автор был введен в заблуждение, так как Полоцкое Товарищество впоследствии отказалось от принятия участия в совместной организации полевых испытаний и таковые следует считать „Витебскими окружными испытаниями легавых“ без всякого участия Полоцкого округа.

## Грошы на самалёт „Паляўнічы Беларусі“ — павінны быць сабраны да 23 лютага.

23 лютага Чырвоная армія і ўсе працоўныя краіны будуць святкаваць 11-ую гадавіну заснавання Чырвонае арміі. Да гэтага дня, згодна пажаданням паляўнічае масы, павінен быць пабудаваны самалёт, што будзе лепшым падарункам Чырвонай арміі ў адзнаку яе вялікага юбілею.

Кожны паляўнічы павінен ўлічыць важнасць гэтага мерапрыемства і праверыць, што ім зроблена для паскарэння пабудовы самалёту. Каляктывы і Акруговыя Праўленьні, якія да гэтага часу спалі—мала сабралі сродкаў, павінны прагнуцца.

Зараз мы ўжо маем 8722 руб. 46 кап., але ж гэтага яшчэ мала. Пачатая работа па збору сродкаў на самалёт павінна быць даведзена да канца!

Самалёт „Паляўнічы Беларусі“ павінен быць пабудаван да 23-га лютага.

### Уносяць на самалёт.

#### Па 1 рублю.

Новікаў Захар, Аношэнка І., Шанкоў І., Паенкаў І., Карасаў А., Беластоцкі А., Удовін С., Беластоцкі П., Купрэйчык А., Вількоцкі У., Шыла Т., Паўловіч С., Буры С., Зданоўскі М., Тарасевіч С., Янкоўскі П., Вайновіч А., Быхавец П., Глазка З., Савін Ф., Дарошчэнка М., Бараненка А., Крысенка К., Буднік Ф., Кіслы М., Кончуц В., Артамонаў А., Кляеў І., Барсукоў Т., Дюбін В., Сівакоў Т., Шрамаў А., Катляроў Н., Келбас Е., Холасьцякоў Н., Плескі С., Драбышэўскі І., Папсуеў Г., Макаўцоў.

#### Па 50 кап.

Рагалевіч Л., Кавалёў І., Денісенка С., Яскевіч П., Філіповіч Н., Зуеў В., Ярмакоў П., Якавіцкі М., Шорнікаў Н., Кацубо І., Берасьцяцкі В., Крысенка К., Якіменка Н., Лазовік І., Бычынскі М., Патэга Р., Герасімовіч А., Буслаў А., Смальцар Н., Галка Я., Берасьцяцкі А., Папкоў М., Грыгор'яў В., Цыганоў М., Бандарэнка М., Стругальскі Н., Ратошкі І., Цітаў Я., Максімаў П., Недра Л., Скрытул В., Юркаў А.

#### Па 25 кап.

Протчанка М., Шылец І., Чарнецкі Я., Радзівонаў М., Белькін Я., Сыцпанкоў М., Кірпічэнка А., Падабед І., Кузьняцоў В., Ляўшоў Н., Тамашоў В., Стагначоў Н., Валюнікаў П., Багулін С., Пракофьеў М., Міхеенка Ф., Салаўцоў І., Бамбізаў М., Цімафеяў Ф., Гамолка І., Казлоў І., Церахаў І., Келбас Е.—85 кап., Якубенка В.—38 кап., Васіленка М.—30 кап., Змудзінскі Г. (мастак часопісу „Паляўнічы Беларусі“) —лісу і тры зайцы.

Ад каляктываў і Праўленьняў (сюды ўваходзяць пералічаныя вышэй паступленьні).

1. **Астрашыцка-Гарадзецкі раён**—200 руб., 2. **Пухавіцкі раён**—115 руб., 3. **Шацкі раён**—96 руб., 4. **Койданаўскі**—3 руб., 5. **Узьдзевскі**—15 руб., 6. **Бярэзінскі**—96 руб 50 кап. (Менакруга).

**Клімавіцкі раён**—6 руб. 13 кап. (Магілёўская акруга).

**Аршанскі раён**—88 руб.

**Брагінскі раён**—14 руб. 25 кап. (Гомельская акруга).

**Слуцкі каляктыў паляўнічых**—50 руб. аблігацыямі сялянскага займа.

### ВЫХОДИТ ИЗ ПЕЧАТИ:

А. В. ФЕДЮШИН.

„Динамика и географическое распространение  
некоторых видов охотничьей фауны БССР“.

**ПРОПАЛ** в районе станции Колодище, Минского округа, у гражд. **Грибовского А. П.** англо-русский выжлец, белый с черными пятнами на правой стороне головы, боках и корне хвоста, кличка „Шум“, возраст 1½ года. Нашедшего или знающего его преbывание, сообщить: Минск, Советская, 71, Союз Охотников.

**ПРОПАЛ** с 25 на 26 декабря 1928 г. в м. Койданово гончий выжлец русско-польской породы, 2 лет, черный с подпалами, среднего роста, глаза сильно впалые, на задних лапах у когтей белизна, в верхней челюсти сломан клык.

Лиц, знающих о местонахождении собаки—просьба сообщить в Правление **Минохоты**.

**ПРОПАЛА** 20 января 1929 г. сука легавая, сеттер-гордон, 2-х лет, черно-пегая с подпалами, над глазами желтые пятна. Кличка „Альма“. Знающего прошу сообщить по адресу: г. Червень, Минского округа, ул. Ленина, д. № 23, **Белянко Г. Ф.**

**УКРАДЕН** 3 сентября 1928 года из совхоза Кривое, Толочинского района, Оршанского округа, у гражд. **Бугаева** англо-русский выжлец, 2-х лет, черный с подпалами, грудь, брюхо, ноги и конец гона, загривина и лысина белые; крупного роста, на голове серый подшерсток, задние лапы со шпорами. Задержавшему или указавшему местонахождение—10 руб. вознаграждения.

**УКРАДЕН** в ночь с 11 на 12 декабря у члена Речицкого коллектива охотников гончий выжлец, кличка „Рекорд“, черный с желтыми подпалами, уши: левое вдоль, а правое поперек, на вершок резаные. Знающих просят сообщить: Речица, Советская, 58, Коллектив Охотников.

# АФІЦЫЙНЫ АДДЗЕЛ.

Зацьверджана пратаколам № 32 і 2 пасяджэньня  
Праўленьня Беларускага ад 18 сьнежня 1923 г. і  
10 студзеня 1929 г.

## Палажэньне аб паявых і гадавых узносах Паляўнічай Каапэрацыі.

### 1. Спаганьне паявых і гадавых узносаў вытвараецца па наступнай шкале:

	Паяв.		Уст.		Арг.		Блянк білет.		Дзяржаўн. збор		Мясц. збор	
	Р.	К.	Р.	К.	Р.	К.	Р.	К.	Р.	К.	Р.	К.

#### 1 катэгорыя.

а) Чырвонаармейцы	—	—	—	50	—	—	—	—	—	—	—	—
б) Дэмабілізаваныя чырвонаармейцы на працягу году пасля дэмабілізацыі	—	50	—	50	—	—	—	—	—	—	—	—

Увага: Праз год адносіцца да той ці іншай катэгорыі, пасля чаго пай папярэдня ў вызначаны па той катэгорыі тэрмін

в) Беспрацоўныя рабочыя і служачыя, якія атрымоўваюць дапамогу з Біржы Працы (на час беспрацоўя)	—	50	—	50	—	—	—	—	—	—	—	—
--	---	----	---	----	---	---	---	---	---	---	---	---

#### 2 катэгорыя.

а) Рабочыя і служачыя, якія зарабляюць да 40р. у месяц	3	—	—	50	—	—	—	—	—	—	—	—
б) Сяляне, аслабленыя ад уплаты сельгаспадатку	3	—	—	50	—	—	—	—	—	—	—	—
в) Лясная варта і міліцыянеры	3	—	—	50	—	—	—	—	—	—	—	—
г) Інваліды вайны і працы, якія атрымоўваюць пэнсію ад ворганаў Сацыяльнай Забесьпекі	3	—	—	50	—	—	—	—	—	—	—	—
д) Вузаўцы, якія атрымоўваюць стыпэндыю	3	—	—	50	—	—	—	—	—	—	—	—

#### (Пай уплываецца ў працягу двух гадоў)

#### 3 катэгорыя.

а) Рабочыя і служачыя, якія зарабляюць ад 40 руб. да 80 руб. у месяц	10	—	—	1	—	—	—	—	—	—	—	—
--	----	---	---	---	---	---	---	---	---	---	---	---

	Паяв.		Уст.		Арг.		Блянк білет.		Дзяржаўн. збор		Мясц. збор	
	Р.	К.	Р.	К.	Р.	К.	Р.	К.	Р.	К.	Р.	К.

б) Асобы каманднага складу Чырвонай арміі, Міліцыі і ДПУ, заробак якіх менш 80 р. у мес.	10	—	—	1	—	—	—	—	—	—	—	—
--	----	---	---	---	---	---	---	---	---	---	---	---

#### (Пай уплываецца цалкам у працягу трох гадоў)

#### 4 катэгорыя.

а) Рабочыя і служачыя, заробак якіх раўняецца 80 руб. у месяц і вышэй	15	—	—	1	—	—	—	—	—	—	—	—
б) Саматужнікі-адзіночкі	15	—	—	1	—	—	—	—	—	—	—	—
в) Асобы каманднага складу Чырвонай арміі, Міліцыі і ДПУ, зарплата якіх раўняецца 80 руб. у месяц і вышэй	15	—	—	1	—	—	—	—	—	—	—	—
г) Сяляне, якія плацяць сельгаспадатак без надбаўкі і з надбаўкай да 10%	15	—	—	1	—	—	—	—	—	—	—	—

#### (Пай уплываецца цалкам у працягу двух гадоў)

#### 5 катэгорыя.

а) Асобы вольных прафэсій	25	—	—	1	—	—	—	—	—	—	—	—
б) Сяляне, якія плацяць сельгаспадатак з надбаўкай звыш 10% і індывідуальна абкладзеныя	25	—	—	1	—	—	—	—	—	—	—	—
в) Саматужнікі, якія карыстаюцца наёмнай працай	25	—	—	1	—	—	—	—	—	—	—	—

#### (Пай уплываецца цалкам у працягу аднаго году)

Старшыня Цэнтральнага Праўленьня *Данькоў*  
Сакратар *Багданаў*

Адказны рэдактар: *М. Шмідт.*



Рэдакцыя: *У. С. Данькоў, Г. Я. Хлеўнікаў.*

# ПАСЬПЯШАЙЦЕСЯ ПАДПІСАЦА

на 1929 г.

НА САМЫ РАСПАЎСЮДЖАНЫ

○○○○ НА БЕЛАРУСІ ○○○○

ШТОМЕСЯЧНЫ ЧАСОПІС

на 1929 г.

# ПАЛЯЎНІЧЫ БЕЛАРУСІ

ОРГАН БЕЛАРУСКАГА

ПРАМЫСЛОВА-КААПЭРАЦЫЙНАГА

САЮЗУ ПАЛЯЎНІЧЫХ!

ТРЕЦІ ГОД ВЫДАННЯ.

„ПАЛЯЎНІЧЫ БЕЛАРУСІ“ шырока адбівае пытанні аднаўлення паляўнічай гаспадаркі, працу ахоткаапэрацыйных арганізацый Беларусі і жыццё на мясцох.

„ПАЛЯЎНІЧЫ БЕЛАРУСІ“ дапамагае правільнаму вядзенню паляўнічай гаспадаркі, звывагадоўлі, сабакагадоўлі і г. д.

„ПАЛЯЎНІЧЫ БЕЛАРУСІ“ адбівае пытанні барацьбы з драпежнікамі і браканьерамі.

„ПАЛЯЎНІЧЫ БЕЛАРУСІ“ знаёміць чытача з жыццём і нормаўмі жывёлы.

„ПАЛЯЎНІЧЫ БЕЛАРУСІ“ знаёміць сваіх чытачоў з паляваньнем за граніцаю.

„ПАЛЯЎНІЧЫ БЕЛАРУСІ“ дае парады чытачоў і змяшчае афіцыйныя пастановы і распараджэнні ўраду, якія маюць сувязь з пытаннем палявання.

„ПАЛЯЎНІЧЫ БЕЛАРУСІ“ адраджае больш важныя палітычныя пытанні краіны.

„ПАЛЯЎНІЧЫ БЕЛАРУСІ“ садзейнічае развіццю кроўнай сабакагадоўлі і палешанню прамысловае сабакі.

У часопісу прымаюць удзел лепшыя навуковыя сілы на Беларусі, а таксама навуковыя сілы іншых рэспублік, практыкі паляўнічай каапэрацыі, пісьменьнікі-бэлетрысты і г. д.

## У М О В Ы П А Д П І С К І:

На 1 год . . . . . 2 руб. — к.

На 3 месяцы . . . . . 70 к.

На поўгода . . . . . 1 руб. 20 к.

Асобны нумар каштуе . . . . . 30 к.

Гадавыя падпішчыкі на 1929 год, якія поўнасьцю ўнясуць падпісную плату, атрымоўваюць з пачатку падпіснага году (у студзені месяцы) кнігу—бесплатны дадатак да часопісу і насыценны адрывы „Каляндар Паляўнічага“.

ПАДПІСКА ПРЫМАЕЦА: ва ўсіх паштовых аддзяленьнях, усіх райбюро калектыву саюзу Паляўнічых, акруговых праўленьнях і ў Ц. П. Белкахотсаюзу (г. Менск, Савецкая, 71).

## П Р Ы М А Ю Ц А А Б В Е С Т К І:

1 старонка сьпераду тэксту . . . 150 р.

Абвестка аб прапачы сабакі

1 „ на 2-ой палове вокладкі 100 р.

ці стрэльбы . . . . . 1 р.

1 „ пасьля тэксту . . . . . 75 р.

Абвестка аб продажу сабакі . . . . . 3 р.

Пэрыядычныя абвесткі па асобнаму ўмаўленьню.

ДОПІСЫ МЕНШ ЗА ЧВЭРТКУ АРКУША НАЗАД НЕ ЗВАРОЧВАЮЦА.

ГРОШЫ І ДОПІСЫ АДРАСАВАЦЬ: г. Менск, Савецкая, 71, „Белкахотсаюз“, тэл. № 405.

Бягучыя рахункі: Усекабанк № 128, Дзяржбанк № 51, Белсельбанк № 142.