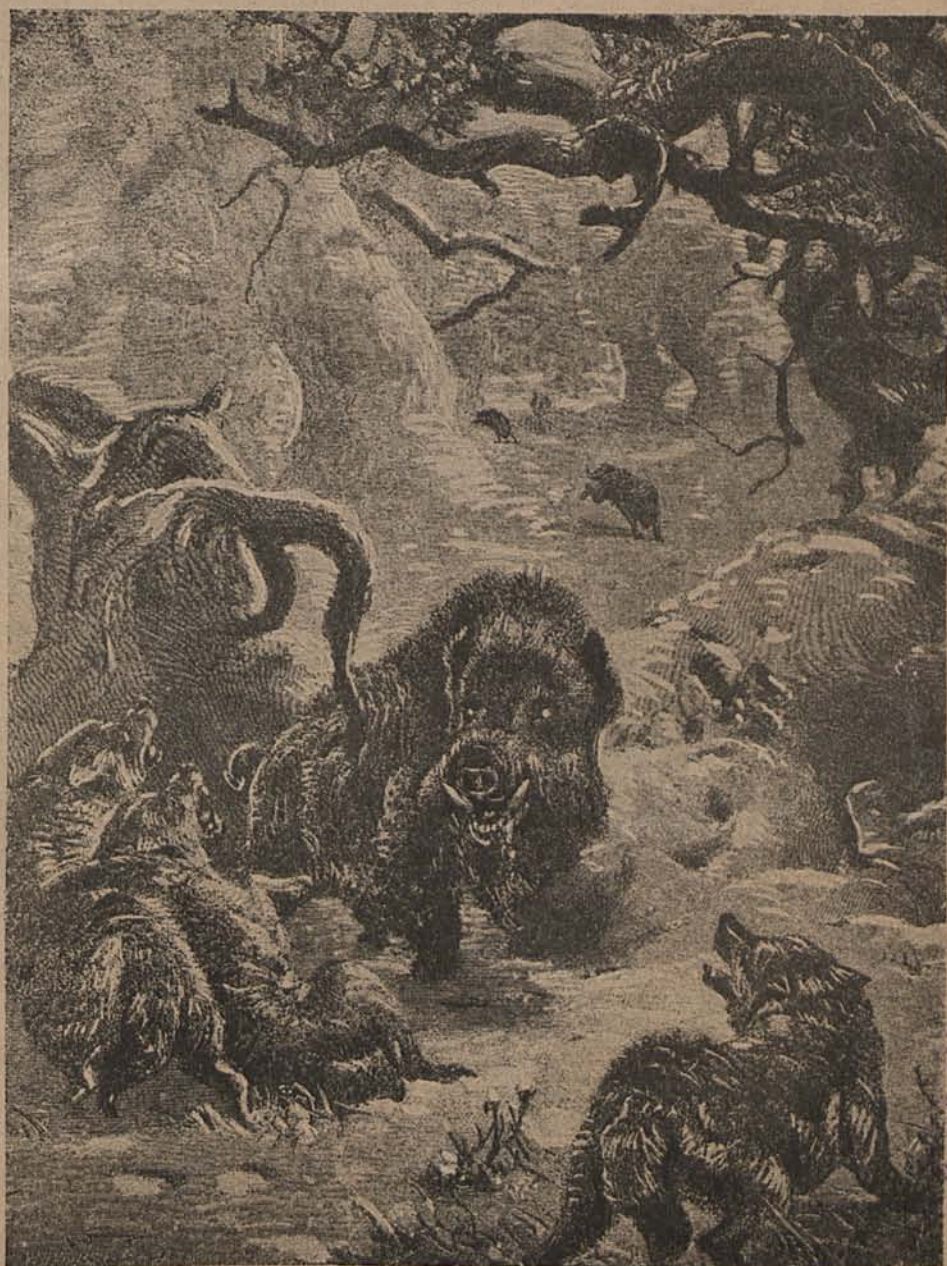


ПАЛЯУНІЧЫ БЕЛАРУСІ

ОРГАН БЕЛАРУСКАГА
ПРАМЫСЛОВА-КОАПЭРА-
ЦЫЙНАГА САЮЗУ ПАЛЯУ-
-НІЧЫХ



1900
№ 2
ЛЮШЫ

ГОД ВЫДАНЫЯ

III

Ваўкі ўзьнялі дзіка.

1929 г.

3-й год издания

ОТКРЫТА ПОДПИСКА НА

„ОХОТНИЧЬЮ ГАЗЕТУ“

ИЗДАНИЕ ПРОМ.-КООП. Т-ВА „МОСКОВСКИЙ ОХОТНИК“

1929 г.

3-й год издания

ПОДПИСНАЯ ПЛАТА: на 1 год—2 р. 40 к., на 1/2 года—1 р. 20 к., на 3 мес.—60 к. Пробный номер высылается за 10-и коп. почтовую марку. Подписка на срок менее 3-х месяцев не принимается.

Адрес редакции и конторы: Москва, Никольская 4, „Охотничья Газета“.

Все годовые подписчики „Охотничьей Газеты“, внесшие полностью подписную плату 2 руб. 40 коп. до 1-го марта 1929 г., получают бесплатное приложение— ОХОТНИЧЬЮ БИБЛИОТЕКУ из 5 книг (250—300 стр.): 1) Заяц и охота на него, 2) С удочкой, 3) Рассказы, 4) Уход за ружьем и 5) Борьба с хищным зверем. Для годовых подписчиков допускается рассрочка: до 1 января—80 коп., до 1 февраля—80 коп., до 1 марта—80 коп. (при каждой высылке денег указывать „годовая подписка“).

В 1929 году газета будет выпускаться, как и в прошлом году, 2 раза в месяц, но обьем каждого номера увеличивается до 12 страниц, вместо прежних 10 страниц. Несмотря на это, подписная плата на газету в этом году остается прежней. На все вопросы подписчики получают ответы или через газету, или письменно (на ответ прилагать 10-ти коп. марку).

Все подписчики пользуются бесплатной помощью специалистов в выборе ружей, собак и получают нужные им советы по всем вопросам охоткооперативного строительства, охоты, собаководства и охотничьего оружия.

Все подписчики пользуются скидкой при выписке охотничьей литературы через „Охотничью Газету“.

Подписка на „Охотничью Газету“ принимается в Редакции, а также во всех почтовых отделениях.

ИЗДАТЕЛЬСТВО

„ПАЛЯЎНІЧЫ БЕЛАРУСІ“

ВЫХОДИТ ИЗ ПЕЧАТИ

ПРОФЕССОР А.В. ФЕДЮШИН

ДИНАМИКА
И ГЕОГРАФИЧЕСКОЕ
РАСПРОСТРАНЕНИЕ ОХОТНИЧЬЕЙ
ФАУНЫ БССР



ИЗДАНИЕ
„ПАЛЯЎНІЧЫ БЕЛАРУСІ“
/ОРГАН
БЕЛКАХОПСАЮЗА/
МИНСК-1929

Заказы и деньги адресовать:

Минск, Советская 71, издательству
„Белкохотсоюза“.

Цена книги в розничной продаже 1 р. 50 к.,
при заказе не менее 5 экз. скидка 25%.

Высылается наложенным платежом при полу-
чении 25% стоимости.

ПРИНИМАЕТСЯ ПОДПИСКА на 1929 г.

НА ЖУРНАЛ

„ОХРАНА ПРИРОДЫ“

Орган Всероссийского Общества Охраны Природы.

В журнале помещаются статьи по вопросам
охраны природы, оригинальные, переводные
вести с мест. Официальный Отдел и пр.

„ОХРАНА ПРИРОДЫ“ ВЫХОДИТ 6 РАЗ В ГОД.

Каждый № заключает до 120 тыс. знаков и 5—6 рисунков.

ПОДПИСНАЯ ЦЕНА на ГОД 2 р.

ДЛЯ ЧЛЕНОВ О-ВА 1 р. 50 к.

Ответственный редактор проф. Н. М. Федоровский.

Годовые подписчики получают в приложение бесплатно,
по желанию подписчика, одну из следующих книг:

- 1) Васильковский П. Е. „Охрана Природы и Краеведы“ продажная цена 65 коп.
- 2) Мантейфель П. А. „Наши лесные животные и охота за ними“ продажная цена 60 коп.
- 3) Проф. Житков Б. М. „Перелеты птиц“ продажная цена 60 коп.
- 4) „морские промыслы“ продажная цена 60 коп.

Подписка принимается: Москва, Чистые Пруды 6,
Главнаука и во всех почтовых отделениях СССР.

ТАРЕЛОЧКИ

для стандовой стрельбы

ПРЕДЛАГАЕТ

Витебское Окружное Товарищество Охотников

Цена 35 руб. тысяча

франко склад Виткохоттоварищества.

В целях своевременного
исполнения заказов Правление
Т-ва просит как старых, так
и новых заказчиков давать
заказы заблаговременно, по
адресу:

ВИТЕБСК, ЗАМКОВАЯ 3.

Правление.

Весенняя охота попрежнему запрещена!



ПРИБЛИЖАЕТСЯ весна, а вместе с ней и невероятное количество слухов, якобы на территории БССР разрешена весенняя охота.

Предо мной лежит целая пачка писем и запросов из разных коллективов и отдельных охотников с просьбой сообщить, разрешена-ли в 1929 г. весенняя охота; многие из них полны негодования, — мол на каком основании разрешена весенняя охота, настаивают на принятии срочных мер к аннулированию такого постановления, если оно имеется. Но есть и несознательные „староверы“, приветствующие несуществующее разрешение весенней охоты, но таких, правда, мало.

Не будем искать виновников, распустивших слухи о весенней охоте, они известны, ибо поскольку на территории РСФСР еще существует весенняя охота, поскольку некоторые „сознательные“ охотники Москвы и Ленинграда, как говорится „горой и грудью“ стоят за наслаждения весенними охотами, постольку в отдаленных уголках союзных республик среди малокультурной части охотников слышны отголоски о разрешении весенней охоты.

Всякий, даже мало разбирающийся в этих вопросах, охотник знает, что при условиях, когда не осталось ни одного места, где бы весной птица могла спокойно гнездовать, что не осталось такого места, где человек не тревожил бы ее своим присутствием вообще, и если прибавить к этому, то количество выстрелов, которое производилось прошлой весной и кое-где будут производиться и еще в этом году, плюс весенний отстрел не только „вредных“ самцов, но и большого количества самок, и что кроме этого пьяные ватаги защитников весеннего варварства не мало истребляют дичи, о которых характерно подметил т. Лебедев в „Охотничьей Газете“ № 22 от 20 ноября 1928 года: „Беспардонное же хулиганство“, — пишет т. Лебедев — „и стрельбу по уткам (не одиночным селезням) в лет, этой весной я имел несчастье видеть сам под Москвой в 4-х км. от ст. Конобеево. Девять пьяных хулиганов на трех лодках прикатили на разлив и расселились в разных местах, заняв чужие шалашы. С рассветом поднялась стрельба по всему летящему, и само собой разумеется без разбора пола, стреляли садящихся, летящих и чуть видимых чирят. Моя попытка призвать к порядку эту пьяно-хулиганскую ватагу (я не могу назвать их охотниками) закончилась угрозой пристрелить меня“.

А таких пьяных ватаг у нас не мало и, вырываясь на простор весенней цветущей природы еще больше пьянея, сыплют тысячи дуплетов во все живое, что попадает на пути. Это, безусловно, никак нельзя совместить с лозунгом восстановления охотничьего хозяйства.

Мне хочется привести ряд ярких примеров, говорящих в пользу запрещения весенней охоты: за эти два года запрещения весенней охоты, особенно

в прошлом году, мы наблюдали выводки уток даже в тех местах, где их десятками лет уже не было; мы видели спокойный ток тетеревей и когда к ним подходишь на довольно близкое расстояние, они продолжают токовать, не обращая никакого внимания на присутствие человека, в то время когда раньше их пугал каждый шорох. Мы убедились в полезности запрета весенней охоты и тем, что за такой короткий срок, почти вдвое увеличилось выводков водоплавающей дичи (правда, холодная весна прошлого года не дала почувствовать этого на тетеревиных и прочих выводках, что на руку сыграло „староверам“).

Кроме того, разве охотники Белоруссии не использовывали весенней красоты наблюдениями за спокойно гнездящейся птицей? Я тогда еще получил больше писем от охотников, с восторгом наблюдающих за токами. Некоторые из них писали: „я сейчас еще больше удовлетворен красотой природы, чем в прошлую весну, когда охота разрешалась; я каждый праздничный день выхожу на свои любимые места, — к токам и наблюдаю как спокойно токует птица. Прошлый раз, когда я в самый разгар тока поднялся, чтобы пойти и посмотреть другие тока, то некоторые самцы-тетерева не переставали даже токовать“.

Мне кажется, что приведенные несколько строк говорят не в пользу ярых защитников весенней охоты, а говорят в пользу запрещения ее, говорят за то, что и без выстрелов можно разумно использовать наслаждение природой, удовлетворив свои охотничьи страсти наблюдениями за токами тетеревей и т. д.

Своевременно и правильно поступили те охотники, которые забили тревогу по поводу несуществующей небывлицы о разрешении весенней охоты. Надо сейчас же, не пропустив момента, разъяснить охотничьей массе, что весенняя охота попрежнему остается запрещенной, и несознательной ее части напомнить о 125 ст. Уголовного Кодекса.

Вместе с тем, коллективы и правления должны на местах связаться с органами Наркомпроса, Главполитпросвета и школами, дабы и там, среди учащейся молодежи, провести разъяснительную работу о вреде собиранья яиц в лесу, истребления птенцов и т. п.

Будем надеяться, что в этом году откажутся и охотники РСФСР от столь „приятных весенних наслаждений“ и последуют примеру охотников Украины, Белоруссии и Урала.

Лозунг — ни одного выстрела весной — должен быть проведен в жизнь!

От Редакции: Помещая статью т. Данькова о запрещении весенней охоты, Правление Белкохотсоюза и Редакция журнала „Паляўнічы Беларусі“ присоединяются к коллективному письму уральских охотников, помещенном в журнале „Уральский Охотник“ № 10 от 1928 г. к охотникам РСФСР, и надеемся, что Всекохотсоюз примет все меры к проведению в жизнь постановления Съезда Уполномоченных Всекохотсоюза, о запрещении весенней охоты на территории РСФСР.



Гр. Рахманин.

Очерки осенних и зимних охот по тетеревам.

1. Охота на чучела.



ХОТА эта начинается с сентября, т. е. с той поры, когда тетерева начнут табуниться.

Лучшее же время для этой охоты—когда лист окончательно облетит с деревьев и выпадет первый снег. С выпадением глубоких снегов охота портится, однако, прекращаясь совершенно лишь тогда, когда наступят сильные морозы, в которые тетерева держатся исключительно в чаще, перестают делать свои правильные перелеты

на кормежку с места ночлега и т. д. Помимо этого глубокий снег сильно затрудняет передвижение загонщиков и поэтому в эту пору охота может быть добычливой только тогда, когда удастся ночью разогнать тетеревию стаю с ночлега в снегу и на утро, где-нибудь поблизости, выставить чучела. В этом случае разогнанная стая, желая вновь сбиться в табун, утром будет весьма охотно подлетать к чучелам, даже и без помощи загонщиков.

Для успеха охоты на чучела самое важное—выбрать удачно место для устройства шалаша. Лучше всего ставить шалаш так, чтобы тетеревам, при их вылете с места ночлега к месту кормежки через или около него был бы самый удобный, излюбленный и близкий путь. Для этого нужно знать: 1) где держится тетеревиная стая, 2) где ее ночлег, 3) в каком направлении летят тетерева с ночлега, 4) где вообще и на каких деревьях преимущественно они присаживаются и 5) где они жируют.

Шалаш всегда надо ставить на восход солнца по отношению места, с которого начинается загон и преимущественно на полянках среди леса, где имеется несколько присадистых деревьев, у опушки, в небольшом островке леса среди мелочей или даже полей и т. д. Самый шалаш нужно ставить так, чтобы он сливался с окружающей природой, был бы достаточно поместителен и чтобы обстрел из него был бы возможен во все стороны. Неплохо, если при этом деревья, на которые посажены чучела, несколько выше окружающих и заметны со всех сторон. Разумеется, важно, чтобы между деревьями, где выставлены чучела и соседними, и шалашом не было бы никаких препятствий, мешающих стрельбе. Шалаш обычно строится конической формы из вырубленных жердей или веток, связанных сверху и забрасываемых мелкими ветками. Удобнее строить шалаш заранее, а не в день охоты и не на чистом месте, а около какого либо, преимущественно, хвойного, дерева. Особенно плотными должны быть стенки шалаша сверху, так как в противном случае подлетающий тетерев сможет рассмотреть затаившегося охотника. В стенках шалаша для удобства стрельбы и оглядывания окружающих деревьев полезно заранее сделать окна. Если деревьев, находящихся под обстрелом, немного, следует обрубить на них все или большинство сучьев, находящихся с противоположной стороны от шалаша стволов. В этом случае тетерева, подлетающие к чучелам, будут садиться на виду у охотника, а не скрытыми стволом дерева или сучьями.

Выставляя чучела, нужно помнить следующее:

1. Подчучельники, на которых выставляются чучела, должны быть вырублены из одинакового дерева с тем, на котором они будут поставлены.

2. Чучела должны быть выставлены очень аккуратно и иметь вид спокойно сидящих, иначе тетерев ни за что к ним не подлетит.

3. Чучела следует всегда выставлять зобом к восходу солнца и к ветру. Если же ветер дует не с той стороны, где восходит солнце, следует ставить чучела в полветра так, чтобы не отворачиваясь окончательно от восхода.

4. Больше 2—3 чучел на одно дерево выставлять не следует. Чучела нужно ставить на одном дереве на равной высоте, причем верхние чучела должны быть чучелами косачей, а нижние—тетер. Разумеется, не следует ставить чучело выше вершины дерева, а напротив—между его ветвей.

5. Не следует выставлять чрезмерно много чучел, а в особенности на всех прилегающих к шалашу деревьях. В этом случае, особенно ранней осенью, тетерева, любящие присаживаться главным образом на незанятые другими деревья, будут вовсе облетать шалаш или садиться на неудобные для стрельбы деревья. Кроме того, большое количество чучел обозначает стайку тетеревей—а стайка к стайке присаживается всегда очень неохотно.

6. Если к чучелам тетерева подлетят сразу табуном, нужно дать им немного обседеться и уже затем начинать стрельбу, выделывая прежде всего сидящих ниже других, так как при соблюдении этого правила иногда удастся сделать 2—3 выстрела по стае, раньше, чем она снимется с деревьев.

Обычно охота на тетеревей с чучелами не ограничивается только выставлением чучел и устройством шалаша, а сопровождается еще нагоном тетеревей к шалашу с помощью загонщиков. Вполне достаточно 2—3 загонщиков, хотя можно обойтись и одним, если он опытен и сообразителен. Лучше всего если загонщики для скорости передвижения будут ездить верхом на лошади, а при глубоком снеге—бегать на лыжах.

После того, как охотник засел в шалаш, первая задача загонщиков как можно скорее поднять тетеревию стаю с ночлега в чаще. После того, как это достигнуто или же тетерева вылетели сами, загонщик должен добиваться того, чтобы тетерева начали понемногу (а отнюдь не всем табуном сразу) подлетать к чучелам. В противном случае по подлетевшей к чучелам стае редко когда удастся сделать более 1—2 выстрелов, так как напуганная стая скоро улетит и подогнать ее к шалашу вновь будет очень трудно. Для того, чтобы добиться постепенного подлета тетеревей к шалашу, загонщик, заметив стаю, должен звать так, чтобы тетерева оказались бы между ним и шалашом. После этого он должен двигаться полукругом мимо места сидки тетеревей с таким расчетом, чтобы шалаш всегда был бы в направлении лета тетеревей. Двигаться следует без всякого крика и шума. Заметив, что хоть один тетерев снялся с дерева и полетел по направлению к шалашу, нужно затаиться за каким либо прикрытием и подождать. Обычно вслед за первым тетеревом понемногу—то одиночками, то небольшими табунками,—полетят и остальные тетерева стаи. Если это почему либо не произойдет, а загонщик уверен (хотя бы по раздавшемуся выстрелу), что первый тетерев полетел именно к шалашу, нужно вновь повторить прежний маневр и послать к шалашу нового тетерева и т. д.

Если загонщиков несколько, другие должны находиться с противоположной стороны шалаша и перенимать тетеревей, почему либо пролетевших мимо шалаша, тем же способом направляя их обратно к чучелам.

Садиться в шалаш следует, по крайней мере, минут за 30 до вылета тетеревей, т. е. еще в темноте. Выходить из шалаша до конца охоты, даже для сбора убитой птицы, не следует, так как этим только будешь пугать сидящих где либо поблизости или даже подлетающих к чучелам тетеревей.

Лучшая погода для охоты на чучела—тихие и теплые дни. В сильный мороз—тетерева предпочитают держаться в чаще и выгнать их оттуда очень трудно.

Тетеревиные чучела делаются из сукна или папье-маше, соответственным образом расцветочного, а также и из шкур тетеревей, снятых вместе с перьями. Наиболее удобны и практичны—чучела суконные.

(Продолжение следует).

К вопросу об учете охотничьих богатств.

Продукты охотничьего промысла, в частности пушнина, играют крупнейшую роль в нашем экспорте. В только что минувшем хозяйственном году из СССР было вывезено на 100.000.000 руб. пушнины, занявшей в ряду прочих экспортных товаров *третье* место. Но с другой стороны всем, конечно, хорошо известно, что вопросы охраны наших охотничьих богатств, налаживание рационального охотничьего хозяйства до сих пор не разрешены.

Построить разумный план охотничьей деятельности хотя бы на ряд ближайших лет представляется делом весьма затруднительным, почти невозможным, так как мы не в состоянии установить правильных, отвечающих действительному положению дела, норм отстрела тех или иных зверей или дичи. Препятствием к этому является отсутствие у нас учета охотничьих объектов, их инвентаризации. Наши специалисты—охотоведы пытаются установить нормы выхода пушнины на рынок, но каждый из них решает вопрос по своему, при чем расхождения даже в отношении главных пушных зверей доходит иногда до сотен процентов. В связи с этим вопросом П. Е. Васильковский обращает внимание в одной из своих статей *) на роль краеве-

*) П. Е. Васильковский роль краеведов в деле учета охотничьих богатств нашей страны—Краеведение том V, № 10, Л., 1928 год.

дов в деле учета объектов охоты. Краеведы, в особенности охотники—краеведы, зная свой край, местные условия и местных людей при правильной организации и под руководством соответствующих организаций могли бы быть очень полезны для этого, не требующего отлагательств, дела. Васильковский приводит пример такой работы, произведенной краеведами в граничащем с нами Рославльском уез. Смоленской губернии. Их работа продолжалась три года, при чем она заключалась в собирании сведений о поступавшей пушнине в местные отделения Госторга и союза охотников, на базарах и к частникам, о наличии охотничьих животных, о былом состоянии охотничьих угодий и т. д. В результате удалось составить каталог животных, которым угрожает исчезновение в уезде и карту распространения по уезду бобра и хорька. Как правильно указывает Васильковский, примеру Рославльских краеведов нужно следовать, но, чтобы избежать вполне возможных ошибок в новом и кропотливом деле учета охотничьих объектов, необходимо безотлагательно начать инструктирование краеведов для этой работы.

Союзы охотников на местах должны войти в контакт с краеведами и начать работать, помня, что учет самый важный элемент всякого правильного хозяйства.

Проф. А. В. Федюшин.

О сифилисе у зайцев и кроликов.

В журнале „Природа“ (1928 г.) Е. М. Голиновичем помещена заметка о сифилисе у зайцев и кроликов, не лишённая интереса и для охотников.

Еще в конце прошлого века в литературе стали появляться заметки о так называемом „сифилисе“ у зайцев и кроликов, выражающемся в поражении половых органов, сходном с тем, что наблюдается при настоящем заболевании сифилисом у человека. Эта болезнь получила в ветеринарии и у охотников даже особое название „заячьей венерии“. Но природа заболевания, равно как и возбудитель болезни не были известны до недавнего времени, когда было доказано, что у кроликов существует заболевание, напоминающее сифилис человека, при чем возбудитель этого кроличьего сифилиса т. н. *Spirochaete cuniculi* морфологически не отличим от бледной спирохеты—*Spirochaete pallida*, причиняющей сифилис у человека, но биологически они отличаются.

Насколько часто эта болезнь распространена у зайцев в естественном состоянии, судить трудно, потому, что не велось соответствующих наблюдений. В Западной Сибири мне очень часто приходилось бить зайцев (беляков) со столь обширными поражениями в виде характерных язвений кожи в области половых органов, брюха и пахов, что иные экземпляры приходилось бросать, не вторачивая в сумку.

Интересно проверить, насколько заражены этой венерической болезнью зайцы на территории БССР.

Что касается кроликов, то в Германии, например, врачи Арцт и Керл в Инсбрукском питомнике в 1919 г. обнаружили до 31 проц. пораженных сифилисом животных, а еще ранее (1914 г.) в венском питомнике из 855 штук оказалось больных 72. Эта

же болезнь кроликов известна во Франции, в Англии и у нас. Работами ряда ученых (Колле, Мёбус, Рупперт) удалось доказать, что заячий сифилис (он же и кроличий) не заразителен ни для обезьяны, ни для человека.

Сифилис же кроликов для самих же кроликов (вероятно и зайцев) очень заразителен. Спирохеты сифилиса у больных кроликов находятся в язвах на половых органах, а иногда и в семенной жидкости и заражение поэтому чаще всего наступает при сокоуплении, реже при укусе. Инкубационный (скрытый) период тянется 14 дней или немного больше. Болезнь имеет две стадии: 1-ая стадия сказывается в небольшом покраснении и опухоли в виде прыща с просяное зернышко обычно на половых органах. Затем папула (прыщ) увеличивается и, наконец, открывается в виде язвочки, содержащей массу спирохет. Эта стадия тянется до 8 месяцев, после чего наступает 2-я стадия, выражающаяся в заражении всего организма, когда спирохеты, попав в ток крови, разносятся и локализируются в разных участках тела.

Снаружи эта стадия проявляется появлением папул и язв по всему телу, особенно на брюшной стороне около мордочки, вокруг носа, хвоста. Шерсть вылезает.

Излечение достигается препаратами Сальварсана („606“).

Иммунитета не наблюдается и по выздоровлении возможны повторные заболевания.

Крайне желательно собрать данные о степени зараженности сифилисом наших зайцев, а при разведении кроликов в питомниках—необходим, очевидно, тщательный ветеринарный контроль при выборе племенного материала, во избежание заноса заразы.

ЯШЧЭ НЯ ПОЗНА

падпісаца на часопісь

„ПАЛЯЎНІЧЫ БЕЛАРУСІ“ на 1929 г.

Часопісь „П. Б.“ павінен чытаць кожны паляўнічы.



М Алексеев.

Ш. Группа восточных гончих *).



ГРУППЕ восточных гончих принадлежат: все породы или, вернее сказать, порода русских гончих и, выведенная у нас в СССР, порода арлекинов.

Прежние кинологи Кишинский, Губин, Сабанеев и пр. разделяли русских гончих на несколько пород: кругогонных, прямогонных, пеших, костромских и т. п.; некоторые тепе-

решные кинологи, а в числе их и я думаем, что вернее считать породу одну—просто русской гончей. Выведена была эта порода в северных губерниях от северных собак, с основным прародителем „Dingo“, а затем она распространилась по всей старой России и водоизменялась в зависимости от климата, характера местности и личного вкуса заводчиков. Попавши в более южные губернии, она несколько утеряла свою пышную, теплую шубу, начав работать в открытых местностях по русаку, стала паратее и понесла более отлого гон—на подобие правила борзой; масть же, количество и величина белых отметин создавалась, безусловно, подбором производителей и отбором щенят по вкусу владельцев. Не обходилось конечно и без подлития посторонней крови,—иногда, может быть, случайно, а иногда и с известной целью, как, например, французская кровь—Артуа подбавлялась для улучшения голосов, но, вместе с тем, отразилась на длине ушей и ширине черепа.

Как не изменялся тип в деталях, главные, основные характерные признаки его сохранились и по сие время, и по этим признакам восточная гончая резко отличается от западной;—в то время как у западной профиль широкий и тупой, а, при взгляде сверху, голова кажется узкой, у восточной голова сверху широкая, а в профиль удлинённая клином; западная—несколько в колодке растянута, на ногах ровна или даже чуть низкопереда,—восточная—в окороть и высокопереда как волк.

Характерные признаки русской гончей:

Голова—клинообразная, сухая пропорциональная росту, не должна казаться очень большой.

Лоб—плоский, шире между ушами чем к чутью, без прилоби. Ложбинка, идущая от переносицы

к затылку, не должна быть глубокой, а, начинаясь между глаз, должна исчезать к затылку.

Затылок—ограничивается или малообозначенным соколком (затылочным гребнем), или же округленным закатом. Резко выраженный, при узком лбе, соколком есть порок.

Чутье—не короткое по отношению ко лбу, а удлинённое, сухое, не курносое, а прямое.

Конеч чутья (самое чутье—ноздри)—черное, сильно развитое, смачное.

Губы должны обтягивать чутье и не образовывать складок в углах рта—брылей.

Глаз—карий, изредка желтоватый, но не белосватый, не светлый, не круглый (свиной) не на выкате. Разрез глаза—косой, миндалевидный.

Ухо—угольником, короткое, не должно быть на хряще, а прилегать к щекам лопушком; посажено не низко, не так, как у французских гончих.

Шея—мускулистая, не слишком короткая, у выжлецов покрытая длинной щетинистой псовиной,—напоминающей собою гриву и баки волка, без подгрудка.

Плечи—мускулистые.

Грудь—выпуклая средней ширины.

Ребра—спущены ниже локотков, слегка выгнутые, но не

бочковатые. Небольшой подрыв,—прибрюшность—порок.

Колодка—не растянута, а сбитая.

Спина—широкая, мускулистая, брусом, без перележины.

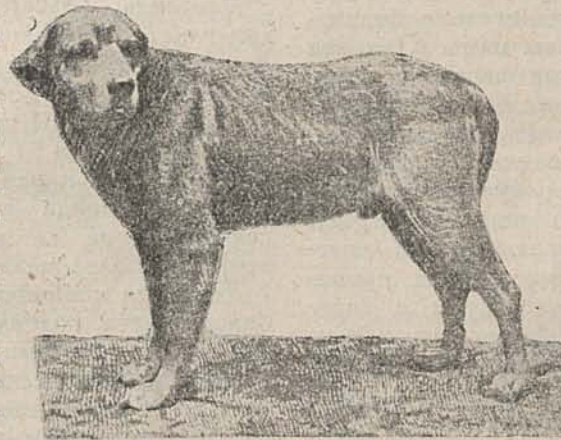
Ноги—сухие, костистые и мускулистые, пропорциональной длины, чтобы собака не казалась вздернутой на ногах. Шпёр не бывает.

Лапа—следистая, но с плотно прилегающими друг к другу пальцами в комке, когти в землю.

Гон—не низко посаженный, короткий, не длиннее коленок, толстый, покрытый густой псовиной, но без подвеса. Слегка серповидный или скорее саблевидный при возбужденном состоянии гончая его поднимает и несёт круто.

Псовина—на голове и ногах короткая, а остальная длиннее, обязательно с мягким подшерстком.

Масть—чепрачная, серая-волчья в подпалах и черная с серым или желтым подшерстком в подпалах. Подпалы не должны резко ограничиваться,



Русская гончая.

*) Начало см. „П. Б.“ № 1.

а постепенно сливаться с темной мастью. Цвет подпал желтый разных оттенков, но никогда не красный. Белые отметины бывают: на груди, загривине, ногах и конце гона.

Общий вид породный, а не дворноковатый. Русская гончая должна быть суха, могуча, высокопорода, отличаться звероватым видом.

Характер—в отличие от западных, веселый и, можно так выразиться, общительный, к хозяину очень привязчива.

Гоним русская гончая всякого зверя и нагонке поддается безусловно легче и быстрее других пород.

Арлекины.

Родина арлекинов—юго-запад СССР, произошли они от скрещивания русской гончей с догом, от которого и унаследовали мраморную масть и разноглазость. Эта прекрасная рабочая порода, к сожалению, до нашего времени в чистоте не сохранилась, но помеси с другими породами, главным образом, с англо-русскими и польскими встречаются часто.

Скрещивание с англо-русскими производилось умышленно, даже в больших охотах и остатки или потомки их встречаются по сей час довольно недурные, помесь же с поляками, сколько мне не приходилось встречать, ужасно неудачна.

Голова—арлекина легче и уже русской гончей, с более развитым соколком и ниже посаженным, но не длинным, ухом.

Глаза—пестрые, с голубовато-белыми пятнами или сплошь белые; нередко разные.

Ребра—более бочковатые, чем у русских.

Гон—носится круто и может быть с подвесом.

Псовина—короткая, без подшерстка, гладкая по всему телу, глянцевиная.

Масть—мраморная или мраморно-пегая, в черных или черно-бурых крапинах. Подпалы особого цвета—розовато-желтые, иногда бывают красно-кирпичные.

Общий вид—очень сухой, вздернуты на ногах, подрывисты—борзоваты, тонкокостны.

(Продолжение следует).

Проф. А. Н. Макаревский.

Глисты у собак*).

Круглые глисты (Nemathelminthes).

Круглые глисты, паразитирующие у собак и у всех других животных, весьма значительно отличаются от ленточных, уже описанных нами. Они все имеют вид всем хорошо известных червяков, правда, часто очень тоненьких, цвет их белый или красный и красноватый. Все они раздельнополые, при чем самец всегда бывает менее самки. Все те круглые глисты собак, о которых мы будем говорить, имеют более или менее развитую кишечную трубку, при помощи которой они питаются. Иногда круглые глисты требуют для своего развития промежуточного хозяина, иногда же не требуют и заражают животных непосредственно яйцами, или эмбрионами (зародышами), но часто их молодая, вернее не половозрелая личиновая форма бывает иная, чем половозрелая, при чем иногда необходимо, чтобы личинка глисты достигла известного развития, чтобы могла перейти в половозрелую форму, но одновременно с этим личинка круглых глист всегда имеет также удлиненную форму, напоминающую половозрелую, тогда как промежуточная форма ленточной глисты, как мы видели, часто имеет совершенно круглую форму.

Необходимо также указать на то, что круглые глисты паразитируют не только в кишечнике, желудке и пищеводе, но точно также они могут паразитировать и вызывать заболевания легких, почек, крови, мышц, подкожной клетчатки, брюшины и т. д.

Все-таки наибольшее число круглых глист паразитируют в пищеварительных органах, иногда вызывая те или другие заболевания их и даже поварные болезни, иногда же являясь более безвредными паразитами для своего хозяина. В дальнейшем мы укажем на наиболее вредных круглых глист.

А) Круглые глисты в органах пищеварения:

Кишечник у собак нередко бывает поражен очень многими круглыми глистами, но патогенное (болез-

нетворное) значение имеют только следующие виды глист.

Аскариды (Ascaridae) наиболее крупные круглые глисты, обитающие в тонких кишках домашних животных и человека. Почти каждый вид домашних животных имеет особый вид аскарид; наиболее крупные аскариды паразитируют у лошадей, самки их достигают до 37 см. длины, толщина же их бывает в тонкий карандаш (0,8—1,2 см.), немногим менее и аскарида человека, в редких случаях достигающая такой же длины. У собак паразитирует аскарида более мелкая.

Аскарида крайчатая (Ascaris marginata, рис. 1) белого цвета, головка же иногда бледно-красного цвета с 2 лопастями, как острие копыя, самец 5—10 см. длины, самка—9—10 см., по другим данным до 18 см., яйца их шаровидные микроскопические. Заражение этими глистами, как и всеми аскаридами, происходит вследствие принятия яиц, содержащих зародышей, вместе с кормом или с водой, или через облизывание предметов, на которые попали яйца. Паразитируют в тонких кишках собак, иногда в весьма значительном количестве. В Милане 18 проц. всех вскрытых собак имели этих аскарид. Находясь в значительном числе, они приносят большой вред собакам, отнимая питательные соки, отравляя организм продуктами своего обмена и создавая ранимость кишечника. Иногда клубки этих глист закупоривают просвет кишек, со всеми последствиями такой закупорки, иногда же они могут вызвать и прободение кишек с перитонитом (воспаление брюшины) и т. д. У собак, имеющих аскариды, наблюдается рвота, судороги, сильное возбуждение. Но необходимо добавить, что незначительное количество аскарид не вызывает таких явлений.

Лечение. Аскарид сравнительно нетрудно изгнать из кишечника собак, применяя те же глистогонные, как и при ленточных глистах. Хорошие услуги оказывает сантонин 0,05—0,2 в форме порошка, после же надо дать касторовое масло. Еще лучше дать вместе сантонин 0,2—0,3, касторового масла 45,0—

А) Начало см. „П. Б.“ № 6—1928 г. и № 1—1929 г.

60,0. На 3 раза в течение 12 часов, перед употреблением взбалтывать. Можно также употребить центварное семя 10,0 с касторовым маслом 50,0, на 2—3 приема.

Острицы (*Oxyuris vermicularis*) они паразитируют у собак в прямой кишке. Эта небольшая беленькая глиста, самец 0,2—0,3 стм. длины, самка 0,9—1,0 стм. Самки этих глист кладут свои яйца около заднего прохода, для чего они по ночам выползают из прямой кишки, прикрепляясь своим хвостом у заднего прохода. Яйца плотно прикрепляются к коже около заднего прохода клейкой массой и в них через 1—3 дня развиваются эмбрионы. Когда яйца с эмбрионами попадут в желудок собаки, то из них скоро выходят зародыши, которые и направляются к прямой кишке, где и прикрепляются. Больные животные временами испытывают сильный зуд в прямой кишке и собаки тогда часто, как говорят, ездят на салазках. Необходимо знать, что собаки часто заражают человека этой глистой.

Лечение. При данной глисте лучше всего чисто местное: клизмы из уксусной (до 5 проц.) или мыльной воды, а также сулеймовые 1:2000. К глистогонным прибегают только в крайнем случае.

Трихины (*Trichinosis*). Все знают, что свиньи заражаются трихинами и мясо с трихинами весьма вредно для человека, вызывая и у него нередко смертельное заболевание, но о том, что собаки также могут заразиться трихинами, знают только там, где мясо собак также осматривается на бойнях, напр., в Германии. Один врач, осматривавший убойное мясо собак, сообщает, что он находил у собак гораздо чаще трихин, чем у свиней, в среднем у 1,11 проц. всех собак. Этому удивляться нельзя, так как и свиньи и собаки заражаются трихинами, чаще всего, поедая крыс, зараженных трихинами же. Но, конечно, если скормить собакам трихинозное мясо свиней, то их тоже легко заразить трихинами.

Вот основания, почему мы даем краткие сведения и о трихинах у собак, тем более, что эти сведения вообще необходимы для каждого грамотного.

Трихина (*Trichina Spiralis*, s *Trichinella Spiralis*) маленькая нитевидная глиста, половозрелая или кишечная еле различимая простым глазом, самец длиной 1,4 милим., самка 5—4 милим., т.е. даже самка не достигает длины полсантиметра. Из оплодотворенных яиц уже в матке самки развиваются эмбрионы, которые поэтому рождаются живыми. Самцы погибают тотчас после спаривания, самки же живут до рождения эмбриона, в среднем 5—8 недель, не более, чаще же менее.

Дальнейшее развитие эмбрионов весьма необычное и сложное. Они должны попасть в кровь и с кровью разносятся по всему организму. Многие из них, попадая в разные органы, скоро погибают, но большая часть попадает в мышцы, где они и застревают и поселяются, развиваясь уже в так называемую *мышечную* трихину. Здесь эмбрионы начинают расти и недели через три достигают длины 0,7—1,0, свертываются, как цифра три, или в спираль и окружаются особой капсулой, в которой они могут жить весьма долго. Указывают, что у свиньи они остаются живыми до 11 лет, у человека же даже до 30 лет, но все таки надо сказать, что многие из них за это время погибают.

Если мясо такой свиньи, крысы, мыши, лисицы, кошки, куницы, медведя и др. животных, содержа-

щее мускульные трихины, будет съедено собакой, свиньей или человеком и т. д., то эти капсулированные трихины теряют в желудке свою капсулу и развиваются в кишках в половозрелую трихину, о которой мы уже говорили.

Находясь в кишках, кишечные недолговечные, как мы видели, трихины у человека скоро вызывают (через 5—7 дней после поедания мяса свиньи) весьма сильное воспаление кишек, часто напоминаяющее брюшной тиф и большой может умереть. В Туле, приблизительно, в 1912 г. заразилась трихинозом от своей убитой свиньи вся семья, состоящая из 10 душ, все они заболели брюшным тифом, как был поставлен сначала диагноз и в больнице, из них, кажется, 7 человек умерло, у выздоровевших же потом скоро появились боли в руках и ногах, как при ревматизме, это тогда, когда эмбрионы достигли мышц и в них поселились. Конечно, у всех выздоровевших членов данной семьи остался мышечный трихиноз, с которыми они будут жить до конца своей жизни.

Точно также и у собак может наблюдаться два типа трихиноза: *кишечный* — вскоре после заражения трихинозным мясом и *мышечный*, если больная собака оправится от кишечного трихиноза.

Необходимо добавить, что свиньи, а быть может, и собаки, так сильно не заболевают кишечной формой трихиноза, как люди.

Лечение. Больных трихинозом людей лечат так же, как тифозных больных. Вряд ли было бы основание изгонять кишечных трихин глистогонными и у собаки, так как кишечные трихины, как мы видели, скоро погибают сами, применение же ядовитых глистогонных к больной острым воспалением кишек собаке, может отразиться неблагоприятно на течение болезни.

Дополнительно необходимо указать на одну глистную форму, какую можно встретить у собак.

Эхинококковые пузыри в брюшной полости. Точно также иногда у собак наблюдают в брюшной полости массу мелких эхинококковых пузырей, не крупнее лесного ореха. Эти пузыри и пузырьки были находимы свободными в брюшной полости, как бы плавающими в небольшом количестве жидкости в весьма большом количестве (до 3.000 пузырей) и они вызывали увеличение брюшной полости, как при водянке. Как заражаются собаки этими эхинококковыми пузырями, мы не знаем, хотя сами собаки, как мы знаем, являются носителями эхинококковой ленточной глисты. Явление это весьма не частое.

Мы окончили описание главных глист у собак, но мы вынуждены еще дать описание одного паразита носовой полости, нередко наблюдаемого у собак, которого до недавнего времени считали также глистой, но который оказался принадлежащим к совершенно другому классу паразитов, а именно к паукообразным.

Пятиустка в носовой полости собаки. (*Pentastomum taenioides*). Паразит этот червеобразной удлинённой формы, самец 1,8—2,6 стм, самка 7,0—13,0 стм. длины при максимальной ширине 0,8—1,0 ширины самки, состоит из 90 колец, почему его раньше и относили к ленточным глистам, но при более тщательном изучении он оказался принадлежащим к паукообразным (*Arachnoidea*), к особому отряду язычниковых или пятиустковых. Собачья

пятиуска в молодом возрасте еще имеет признаки ног, ротовые органы и т. д., потом их теряет и атрофированные ножки (4) принимают уже вид крошечек.

У собак наблюдается особого рода чесотка, вызываемая удлинённым клещем, живущим в железках, почему их и называют *железницей*, эти клещи несколько близки к пятиусткам по их происхождению.

Собаки заражаются пятиустками при помощи особым личинок этих паразитов (*Pentastomum depictatum*), обитательных в брюшной полости многих травоядных: зайцев, кроликов, коз, овец и т. д. Попав в желудок собаки, эти личинки проникают из желудка и кишек в легкие, бронхи и носовую полость собаки, где и достигают в 6—7 недель зрелости. Яички оплодотворенной самки выбрасываются чихающей собакой на траву, откуда и попадают в желудок травоядных, где они и развиваются в брюшной полости в указанных личинках—беленький червеобразный паразит до 0,4 см. длины.

Пятиустки вызывают у собак более или менее тяжелые признаки заболевания. Наблюдается зуд в носу, частое чихание, сопящее, затрудненное дыхание, из носа выделяется слизисто-гнойное, иногда окрашенное истечение. Собаки проявляют признаки большого беспокойства, доходящего до бешенства. Спящие собаки вскакивают и начинают усиленно чихать. Но через некоторое время собаки начинают успокаиваться, истечение из носа пропадает, это свидетельствует о том, что паразиты уже погибли. Их в носу находили от 1 до 10.

Лечение. Впрыскивают в носовую полость раствор креолина (2,5 проц.), уксуса, скипидара, делают ингаляцию (вдыхание паров) разведенного наша-

тырного спирта, хлороформа, бензина и т. д., но все эти способы лечения не вполне надежны.

Заключение. Мы указали на глист, какие могут вызывать те или другие заболевания собак. Этим, конечно, не исчисляются все глисты, какие найдены в тех или других органах, главным же образом, в кишечнике собак, но большинство из этих глист являются чаще всего очень редкими паразитами, как бы случайными, не вызывающими тех или других болезненных явлений.

Как мы видели, собаки, больные ленточным глистами, а также и острицей, могут легко заражать человека и животных опасными болезнями,—обо всем этом надо знать, имея охотничью или домашнюю собаку. Обратим также внимание на теснейшую связь между собакой и овцой в смысле взаимного заражения. Органы больной или павшей овцы заражают собак, охраняющих стада овец, в свою очередь овцы заражаются от собак. Точно также собаки заражаются двумя, даже тремя видами ленточных глист от зайцев, поедая зараженные органы: печень, легкие и т. д.

Наша комнатная собака часто „ездит на салазках“, что весьма подозрительно на заболевание прямой кишки острицами. Стоит разумно применить даже только уксусные или мыльные клизмы для собаки и ни сам владелец собаки, ни его дети не заболеют этой неприятной болезнью.

Часто мы слышим, что вот де „собака болеет глистами“, но под этим разумеют, что то неопределенное, общее. Надо знать, какими глистами болеют собаки, чтобы принять разумные меры против этой болезни. Перелистуйте две наши статьи и вы увидите, что число этих глист не бесконечно, а довольно ограничено.

(Конец).

Н. Семевский.

О лечении ушного рака и воспаления среднего уха у собак.

Обе названные в заголовке болезни весьма часто встречаются у легавых, особенно у пойнтеров. Болезни эти мучительны для собаки, туго поддаются лечению.

Воспаление среднего уха часто влечет за собой глухоту.

У моего пойнтера обе эти болезни появились почти одновременно и, не смотря на лечение ветеринарным врачом, развились сильно и приняли хроническую форму. В течение года я применил различные способы лечения, рекомендуемые учебниками и ветеринарными врачами, но достигнуть улучшения не удавалось. В конце концов, я остановился на ежедневном вытирании уха внутри, до досягаемой мизинцем глубины,—хорошо отжатой ватой, предварительно смоченной в крепком растворе борной кислоты (2 чайные ложки на стакан кипятку). Кроме того, изредка, при воспалительном состоянии уха или при особо сильном выделении гноя, я вдвигал в ухо пудру той-

же борной кислоты. Пролечивал я все это систематически и в течение около 4-х месяцев добился полного излечения, при чем, не только прекратилось выделение гноя и появление кровотока красноты, но восстановился вполне и слух, который во время болезни был часто понижен.

От ушного рака мне удалось излечить собаку систематической смазкой—2-3 раза в день разогранных концов ушей ксероформенной мазью. Сперва, примерно через 2 месяца, заживали раны. После этого я стал ту же мазь втирать в нижнюю часть уха.

Делал я это в течение месяцев трех, и в настоящее время одно ухо зажило настолько, что следы бывших язв трудно заметить.

Добытым опытом лечения названных болезней спешу поделиться с товарищами охотниками.

Паляўнічы, які палюе



ўвесну—вораг працоўных



Мак. Паслядов'ч.

У цёмную ноч.

Апавяданьне.



АЛЁКІЯ, недасяжныя зоры глядзяць на зямлю з цёмнага бяздоння ночы, трэпетча дрыжаць і палощуцца ў асьвечаных сярпом месяцу хмарах. Недзе ў канцы вёскі зьвініць у марозным паветры бадзёры юнацкі голас, потым раптам абрываецца, растванеўшы ў ледзь прыметным подыху ветра. І зноў старожакая маўклівая цішыня агортвае рэдкія позьнія агні вясковых хат.

Трэцюю ноч пільнуе ў гумне зайца Пятрок Шыкун. Калі глыбокі сьнег выбяліў шарую зямлю, пакрыў тоўстым пластом жытнюю рунь, шаракі, часта прысядаючы ў старожкім адшукванні небяспекі, пацягнуліся да сядзібаў. Там, у падстрэшы гумнаў, трашчаў на марозе сваімі сухімі струкамі лубін. А гэта добрая папаска для зайца, калі больш спажывнейшы корм на шырокім раздольлі палеткаў затануў у белай засьцелі сьнегу.

— Цяпер ня буду лапцёй драць, ганяючыся за зайцамі па купчастым балоце,—сказаў свайму бацьку Пятрок, дваццацічатырохгадовы хлапец.—Самі пад дубальтоўку прыдуць. Адно, сядзі ў гумне ды ніжы іх праз шчыліну шротам. Летась я з гэткага паляваньня дзесьці скурак у саюз даставіў.

Стары Шыкун, закручваючы завяртаню ў санях, прахрыпеў пракуранымі махоркай лёгкімі:

— Толькі глядзі, каб ніхто аб гэтым не даведаўся. Даведаюцца, брахнуць каму трэба, што не па закону б'еш зьвярыну—будуць тады і зайцы і скуркі. Цяперашняму сьвету няма чаго верыць.

Пятрок упэўнена паціскаў плячыма:

— Летась ніхто аб гэтым ня ведаў, тое і сёлета будзе. А калі хто і пачуе стрэл ноччу, мала чаго можна нагаварыць, па чым страляў.

І калі начныя цені слаліся па зямлі, хаваючы ў неадчуванай на вобмацак імгле бліжэйшы лес, ён ішоў у гумно і садзіўся, прыставіўшы да сьцяны стрэльбу на прыгатаваны ўдзень заслон. Сядзеў ціха, прыпаўшы стомленымі ад цемні вачмі да невялікай проразі ў сьцяне. Растыканыя ў сьнезе воддаль ад гумна пукі лубіну праз некаторы час вырасталі ў вялізныя фантастычныя фігуры, якія калыхаліся нават у ціхае надвор'е, перабягалі з мейсца на мейсца. Здавалася, сабраўся гурт зайцоў, якія, не адчуваючы небяспекі, што захавана за дрыўлянымі сьценамі будынку, з асалодаю хрумстаюць галоднымі зубамі сіняватыя, з шэрымі кропачкамі, зярняты лубіну. Тады, смакуючы блізкую ўдачу, дрыжачыя рукі Пятра мацалі ў цёмні халодную сталь ствалоў. У вушшу зьвінела ад ледзь стрыма-

нага напружаньня. Недасяжныя да чалавечага вуха тонкія шолхі прыроды гримелі ў галаве.

Пятрок яшчэ раз глянуў у проразь, і крывая ўхмылка расчараванья скрывіла яго рот. Ня было ніякіх зайцоў, якія ён бачыў перад гэтым. Стомленыя напружаным угляданьнем у невялікую проразь сьцяны вочы маглі ўявіць у чарнаце ночы і ня гэта!

Так праседжаў ён гадзіны тры. Зайцы ня прыходзілі. Тады Пятрок уставаў з заслону, паднімаў уверх брыль шапкі, які насоўваўся на вочы, потым, пастаяўшы, ня рухаючыся, хвілін пяць, зноў з смутнай надзеяй глядзеў на той бок сьцяны. Але маўклівыя пукі лубіну стаялі на мейсцы і каля іх ня было ніякае жывое істоты.

Раніцаю, даючы трушанку каровам, Пятрок аглядаў прыладу і пасья злосна пляваў на прытоптаны зачымы лапкамі сьнег. Яны былі тут ноччу, калі Пятрок спаў, ці ў час вячэры ў хаце.

— Зайцы нейкія хітрыя ў гэтым годзе завяліся,—казаў ён бацьку, трасучы вілкамі харч каровам.—Колькі ні сяджу—баяцца падыходзіць. Як толькі пайду дахаты, іх тут цэлая плойма выкручваецца. Хіба, можа, пад дзень сюды прыйсці?

— Прыбягуць яны і пад вечар! Зайцы чуюць, як порахам пахне дубальтоўка нават за вярсту. Тады іх і калом не загоніш. Выцяры ствалі хваёвымі калючкамі, тады ўсякі парававы пах як рукою здыме. Я гэтак заўсёды рабіў, калі йшоў на засаду, і заўсёды меў удачу.

На чацьвертыя суткі засады туманна зачарнеў на прыдушаным начною імглою сьнезе нейкіе жывы клубок. Застыў, выкаціўшыся з-за недалёкіх могілак, кроках у пяцідзсяці. Ён то вырастаў да вышыні стогу сена, то змяняўся і знікаў зусім, калі ў вочы Пятру тупа біла напружаная начная цемь.

Заяц, мусіць адчуваў блізкасьць чалавека, бо баяўся падыходзіць да гумна. Круціўся воддаль, прыслухоўваючыся, стаўшы на заднія лапкі, да начных шолahaў.

Тугі гул стрэлу разарваў спакой зьмняе начы. Нулёўка працяжна застагнала ў паветры, і дзіцяча-палахавы плач зайца кальнуў Пятру ў вушы.

— Во калі, браце, нарваўся ты на мяне!—мармастаў ён, даганяючы падбітага зайца.—Каб віднейшай была ноч, я табе ня гэтак бы зажаліў!

Пасья некалькіх удараў аб вушак гуменных дзвярэй, шарак уздрыгануўся ў сьмяротнай сударзе і пярэднія лапкі бязвольна зьвісьлі на вушастую галаву. Зьверху, прытаіўшыся за рэдкімі хмарами глядзелі на бялючую сьнегам зямлю маўклівыя зоры

Ледзь прыметны подых ветра палыхнуў па драўляным шчыце гумна і ў момант в. нік, здзівіўшыся сваёй адвазе будзіць урачысты спакой задуменнае ночы.

„Цяпер ночы дзеве не пайду ў гумно,—падумаў Пятрок.—Няхай прызвычайваюцца шаракі. А пасья, калі пачну лузаць—добры будзе заробак“.

* * *

За шэсьцьдзсят крокаў ад гумна была дарога. Калі восенню вуліца вёскі была падобна на брудны кісель ад частых дажджоў, гаспадары ездзілі па загуменьню. Потым нехта пралажыў сьлед саньмі па сьнезе і з таго часу па-загуменьнем пачалі ездзіць усе.

Два дні Пятрок не заглядваў на гумно. Быў заняты вывазкаю дроў з лесу. Увечары хадзіў на попрадкі да дзяўчат. Жартаваў з іх маруднае работы і ўсё бліжэй падсядаў да свае каханкі Паромчыкавае Антаніны.

— Ці хутка ты, Пятрок, пачнеш жаніцца?—сьмяяліся дзяўчаты.—Мы чулі, што ты хочаш гэта цішком зрабіць. Нядобра так няўважліва адносіцца да старых знаёмых.

Антаніна чырванела, што гэтыя словы закідваюць і па яе адрасу. Каб захаваць ад сябровак сваю саромлівасьць, быццам неспадзявана выпусчала з рук верацяно, пасья некаторы час шукала яго, не паднімаючы галавы.

Разыходзіліся позна. З жартамі і няўцішным сьмехам губляліся ў цемні паасобныя постаці людзей. Ноч моўчкі прыслухоўваліся да гэтага шуму. Мутным сьвятлом дрыжалі зоры ў небе.



...Чырвоны сноп агня бліснуў ад гумна... Антаніна бяз стогну асела на мяккі сьнег...

Ужо каля сваёй хаты Антаніна ўспомніла, што яна абяцала пабачыць сёння хворую цётку, якая пражывала ў вёсцы Іванічы.

— Ты мяне правядзеш да цёткі?—спытала Антаніна ў Пятруса.—Што табе абыходзіць прайсьціся з вярсту. Мне казалі, што цётцы вельмі дрэнна і яна бадай ці выжыве да заўтрага.

— Добра, я цябе правяду, але праз гадзіны дзеве ці тры зноў прыду. Цётка твая, як я чуў, хварэе на нейкую заразлівую хваробу і табе ня варта там заставацца нанач.

Калі яны праходзілі каля гумна Пятруса, апошняму здалася ў цемні, што ад прынады пакульгаў павольна ў бок заяц.

„Прызвычайаліся, што і людзей не баяцца“, падумаў Пятрус.—„Правяду Антаніну, а пасья прыду папільную крыху. Мо што часамі і набрадэ“.

Зьвярнуўшыся да хаты, ён абмацаў на сьцяне стрэльбу. Потым пачаў шукаць у шуфлядзе патронаў. Стары заварушыўся на ложку і спытаў санлівым голасам:

— Ты гэта куды збіраешся? Зайцоў пільнаваць?

— Пайду пасяджу крыху. Толькі што спудзіў зайца каля лубіну. Ён павінен зноў прыбежчы.

— Лепш пасьпі,—абазваўся бацька.—Досьвіта трэба ў лес ехаць, а цябе не дабудзішся. Пасья дроў будзеш пільнаваць хоць усю ноч.

— Я не надоўга,—ужо з-за парогу прагаварыў Пятрус.—Не замыкайце толькі дзвярэй, каб пасья ня бразгаць.

У гумне ціха рыпнуў дзвярмі. Адшукаў у цемні заслон і, трымаючы ў руках стрэльбу, выглянуў праз проразь. Ледзь прымеціў прынаду.

„Чэрці яго тут разьбяруць дзе заяц, а дзе лубін“,—падумаў ён.—„Выдалася ночка яшчэ цяжнейшая за ранейшыя“.

Прасядзеў з гадзіну. Пасья пачуў, як нехта лёгка прахрусьцеў ля самай сьцяны па сьнезе. Зноў усе сьцішала. Потым затрашчэў лубін, што стаяў у падстрэшшы.

— Ах, каб ты здох!—амаль голасна вылаяўся Пятрус.—Мала яму прынады, дык ён да снапоў прыкульгаў.

Пятрус прыпаў да шчыліны, мяркуючы, ці можна выстраліць у зайца. Але вузкая проразь не давала магчымасьці разгледзець, дзе быў шарак.

Пачуўшы шолах у гумне, заяц адскочыў у бок. Пастаяў крыху, потым пакульгаў да прынады.

З захаду нацягнула хмары і цемь пашарэла ад лёгкіх сьняжынак. Усе рэчы зьліліся ў адну шэрую твань і нельга было распзнаць таго, што раней хоць крыху было прыметна на белай засьцелі сьнегу. Калі, глядзячы праз шчыліну, Пятрус яшчэ распзнаваў зайца, дык, узяўшы вокам поверх ствалоў ён губляў цэль, і вочы сьляпіліся ад вострага напружаньня.

Некалькі разоў ён прынікаў тварам да ложка і зноў адрываўся, шкадуючы выпусьціць набой на вецер. Яшчэ раз глянуў праз проразь сьцяны і пасья гэтага зразу-ж прыткнуў да пляча ложа дубальтоўкі—быццам у нейкай туманнай далачыні нешта павольна рухалася ўздоўж гумна.

„Далёка ці блізка—выстралю,—кальнула ў галаве, і Пятрус нэрвова рвануў за спуск...“

Таміліся нэрвы.

(Паляўнічыя штрыхі).



ІЗКАЕ зімовае сонца здавалася, што яшчэ больш завострывае, і без таго, калючы, сіберны вецер. На возеры трэскаўся лёд. Кусты абглодваліся і ледзяніліся сіверам.

Уночы, за гумнамі, пачыналіся воўчыя піліпаўскія канцэрты. Ездзіць было боязна—сустракалі на дарозе.

Аднойчы ў канцавога Антося выцягнулі апошнія дзеве авечкі. Ён сам чуў, але—мога па нядбайству, а можа баяўся,—ня вышаў на калатню каля сьцен. А хлявушок быў старэнькі, пахілы, з вышчарбленымі варотамі і зьвіслаю да зямлі страхю.

Мая стрэльба даўно вісела каля печы і чакала „работы“. Добрая была „жвыроўка“. Любіў за тое, што цэлка біла яна. На вавёрку, зайца, ліса бывала—ня здрадзіць...

Вось і цяпер яна павінна была саслужыць мне—улажыць ня зайца, а воўка.

Здарыўся выпадак. Тамаш прыбег да мяне ўхату:

— Хоць людзям не шанцуе, затое шанцуе нам—паведаміў ён—у Бэркі, падарозе з Менску здох конь. Шкуру ён садраў, а мяса ляжыць у Вінцэсявым хмызьняку.

Згадзіўшы ён дадаў:

— Трэ было-б яго прывезьці.

Пад вечар мы прывязьлі падлу і расьсеклі напал. Я сваю частку вывалак за гумно крокаў на трыццаць ад току.

Пасья гэтага мне давалося вартаваць у гумне. Але воўк таксама хітры. Дзеве ночы я так вартаваў, а ён пакажыцца, ды блізка не падыходзіць.

Мяне ахапіла распач. Але і тут узяў верх паляўнічы запал.

На трэцюю ноч, пратапіўшы ёўню, пайшоў таксама папільнаваць.

Сяджу. Ціха.

Праз вузенькае высечанае ў сьцяне аконца спалохам мігцяць халодныя зоры. Здаецца, яны жмурацца і дрыжаць ад таго, што іх абдымае марозны далёкі прасьцяг. А яны адзінокія такія і сумныя. Вось адна мільганула чырвоным паяском і зьнікла.

Раптам—гэтую марозную цішыню прарэзаў доўгі, працяглы, нудны і галодны голас. Зараз-жа яго падхапілі многія другія і зьліліся ў адзін жудасны голас. Ён то падымаўся, то апускаўся і мерна цягнуўся, залазячы нейкім шчымлівым холадам у нутро.

* * *

Прабыўшы гадзіны тры в хворай і не дачакаўшыся Пятруся, Антаніна парашыла ісьці дахаты.

— Прайдзіся, Сымонка, з Антанінай, каб ёй ня боязна было ісьці,—шэптам пазвала хворая Мар'я свайго наснаццацігадовага сына.—Толькі варочайся хутчэй.

На палове дарогі Антаніна сказала Сымону:

— Ну, цяпер ты можаш вярнуцца да маткі. Тут я ўжо ня буду баяцца. Дайду як-небудзь.

У цемені заблішчэў агонь сваёй вёскі. Нехта рана ўстаў, каб зрабіць якую небудзь работу па гаспадарцы. Антаніна пашла хутчэй, кутаючыся ад сьне-

Напружваюцца нэрвы.

Вочы кідаюцца за ваконца. Узьнятае выбражэньне ловіць нават скрыгат зубоў.

— Можа прышлі?..

Але нікога няма. Падла ляжыць адна. Галасы заміраюць, і зноў сьціскае цішыня сваімі войстрымі абнімкамі.

Узяла цяжкая ўтома і адчуўся холад. Я нацягнуў больш кажух. Тады ахапіў цёплы супакой і галава панура апусьцілася ў каўнер...

Раніцаю я выйшаў паглядзець на прынаду. Проста выйшаў, ня думаючы ні аб чым і не падазраючы, што ўсё-ж такі пабываў госьць. Але якое-ж маё было здзіўленьне, калі я ўбачыў, што мяса патузана, паразрывана, а вакол накрывавана воўчымі сьлядамі.

— Праспаў!—падумаў я.—Пачакай-жа—яшчэ прыдэш канцаць...

У гэты дзень я чуць дачакаўся вечара. Нават не пасьпеўшы павячэраць я ўжо сядзеў каля ваконца.

— Мой будзеш!—са злосьцю паўтараў я.

Ваўкі ня вылі. Яны ўжо ведалі пра прынаду і трымаліся ціха.

Час ішоў. Цягнуўся нудна. Таміліся нэрвы.

Нават закрадвалася сумніва:

— А што, калі ня прыйдзе?..

Толькі гэта я хацеў паправіцца, перамяніць месца, як раптам—нехта правёў зеленавата-сінім агоньчыкам.

— Ён!—стукнула ў галаве.

Неўзабаве каля прынады заварушыўся цьмяны клубок. Сэрца калацілася. Чамусьці прапала надзея і на стрэльбу і на вока. Але неяк несьвядома хацелася ня верыць гэтаму, а толькі ўжо думалася:

— Хаця-б пістон ня здрадзіў!..

Нацэліўся. Паціснуў паўкорч.

Рэзка, з кароткім рэхам прагучэў стрэл.

Яшчэ адна напружаная хвіліна:—„ці забіў,“?

Але шэры клубок падскочыў, круцянуўся і хутка закавыляў да лесу.

— Прамахнуў,—падумалася.

Я выскачыў з гумна. Кінуўся ўсьлед.

— Мурза! Мурза!—крычаў я.

З сабакам мы кінуліся па сьлядох. Мурза забег наперад. Прабегшы некалькі гоняў я пачуў, як з некім уперадзе браўся Мурза. Гэта ён ірваў за лыткі абясьсіленага ваўка.

гу ў каўнер кажуха. Каля Шыкуновага гумна прыпынілася: сьпіць цяпер Пятрусь, ці не, і чаму ён ня прышоў у Іванічы...

Чырвоны сноп агня бліснуў ад гумна, потым вострая боль кальнула ў грудзі, галаву. Антаніна бяз стогну асела на мяккі сьнег, раскінула ў бакі рукі. І ўжо губляючы прытомнасьць адчула, як праз сон, нейкі нечалавечы крык, ні то стогн, а ў ваччу затуманеных блізкаю сьмерцю, мільганула і раптам зьнікла схіленая над ёю постаць.

Нябачныя ў цемені сьняжынкі нячутна ападалі на зямлю, выбельвалі забруджаную сьнегам і капітамі коняў дарогу...

Алесь Жаўрук.

Ліст

Дваюроднаму брату—
паляўнічому.

Здароў мой сябра, цікі і вясёлы!
(Выбач, даўно ўжо здэцка ня пісаў!)
Вітаю ваш калгасаўскі пасёлак
І зноў зацьвіўшы ябланавы сад!

У вас зіма і ў сьнезе срэбна-белым
Палі васеньнія і апусьцелы лес
І п'яны вецер, троху ашалелы
Надзьмуў сумёт праз шчыліны у хлеў.

О, ты чакаў кашлатыя завеі
З іх першабытнай, кволаю красой...
Я знаю: толькі срэбраная веянь
Лягла парошай першай на пясок

Ты перакінуў стрэльбу пераз плечы,
Гумліва сьвіснуў жвавых ганчакоў...
І лыжы зыбікі пашлі сьнягі калечыць,
І зрок напруджана ўглядаўся навакол.

Ты крочыў ў далеч горды і ўрачысты,
Дзе па-пад рэчкаю застыў разуты гай,
І заліваўся яхканьнем клясычным
Паджары твой, тургенеўскі Пегас...

А у грудзёх—гарэў запал юнацкі
І ўсе шпарчэў крыві шалёны рытм...
Чакай, чакай!—у першы дзень вакацый
К табе я ў браму стукну на зары!..

І пойдзем мы на зыбікі лыжах разам
Ледзь затрапеча ў кволым цьвеце рань...
І заяц выскача спалохана-бялясы—
Я прыкладуся к стрэльбе й раптам—тр-рах!!

І кроў зьвярыная сумёт акармазыніць...
Раскосы заяц затрапешча ледзь...
У экстазе моцна сьцісьнеш руку ты мне,
Што паляўнічы сэрцам твой Алесь...

Чакай... чакай... А покуль, вечарамі
Над кіпай кніг, конспэктаў і цытат..

І кожны дзень—пароша слоў ня-наных
І мудрых формул кованая сталь.

І ў кожны дзень вялікіх, творчых будняў
За справу нашу гатовы кроў праліць,
Каб вырасталі вышай Асінбуды,
Каб дымны трактар ўзорываў палі.

Каб зацьвіла зямля у вольнай працы,
Каб вечны крыж паставіць на старым...

Бывай, бывай! а ў першы дзень вакацый
К табе я ў браму стукну на зары!

Сьнежань 28 г.



З дабычаю.

Ник. Филипович.

По рекам нашего Союза.

(От нашего корреспондента).

Волга и Ока.

Берега Волги красивы и разнообразны. Это разнообразие берегов делится на два основных вида: на так называемые, „Правый“ и „Левый“ берег. Правый берег горист и крут. Левый же, в противоположность правому, отлогий и песчаный. Это своеобразное разделение берегов бесконечно тянется почти на $\frac{2}{3}$ расстояния всей Волги, иначе говоря от слияния с Окой и до самого своего устья, Каспия. Волжские рыболовы по разному смотрят на каждое, из двух разделений, берегов.

Естественно, что у правого, более крупного берега, дно реки, от поверхности, входит гораздо глубже, чем у отлогого левого, где берег образует переход в дно медленно и постепенно. Благодаря такой разнообразной противоположности берегов, у каждого из них водится „своя“ рыба. У правого берега, в глубокой воде, водится преимущественно крупная рыба. У отлогого же левого берега „мелкота“ и „средняк“.

И если у „правого“ ловят способом „крючка“, то у левого берега, в большинстве случаев, способом „сетки“.

В средней части и в начале верховья Волги, способ „сетки“ преимущественно над „крючком“.

Огромное количество зарегистрированных рыболовных артелей, не говоря уже об одиночках-любителях, занимаются ловлей способом „сетки“.

Но не надо смешивать две, отдельно стоящих, особенности, т.е. те возможности, которыми обладает рыбак-любитель и организованная рыболовная артель, лов для которой является профессией.

Ясно, что рыбак-одиночка, лова бреднем, не всегда имеет возможность отойти от берега, немного ближе к середине реки и обхватить бреднем большую ее площадь, в то время как артель, при наличии моторных катеров или больших лодок, обладая длинным и крепким неводом или сетью, завозит ее как можно дальше от берега, где водится, понятно, и крупная рыба, и уже потом, захватив известную площадь, начинают суживать постепенно ее к берегу и после, при помощи физической силы членов артели, делают выброд на отлогий берег. Ясно, что такой способ, при наличии хорошего берега, позволяет удачней и целесообразней развернуть рыбную ловлю на левом берегу. Если на левом—хозяйничают артели, или организованные любители, то на правом берегу встречаются больше любители-одиночки со своими удочками, подпусками, троезубцами и т. п.

Правый берег неудобен для ловли сеткой, а особенно большими сетями, т. к. дно покрыто затонувшими карягами и крупными камнями, грозящими захватить или сильно повредить саму сетку.

Ока своими берегами немногим отличается от Волги, а также и в отношении водящейся в ней, рыбы. Разве только преобладание мелкой рыбы, как плотвы и окуней, и сравнительное отсутствие крупной—сом, белуга, лещ—„крупняк“. Но все-же рыболовство на Оке сильно развито, правда, там не такое количество больших артелей, как на Волге, а, главным образом, одиночки и только начиная от города Павлова, и уже до самого верховья, до Муром, начинают появляться артели, промысла и другие виды организованного рыбного лова.



М. Вилькобриский.

Как охоторганizations построят тир.



ДЛЯ тренировок, занятий, проведения стрельб и состязаний необходимо иметь такое место, которое гарантировало бы безопасность стрельбы. Для этого строится тир.

Его устройство очень примитивное, средств уйдет незначительно, только необходимо иметь в районе человек 5—6 с инициативой, которые

при маленькой поддержке сумеют построить тир.

Что для этого нужно?

Надо найти где-либо за огородом или за сараем естественный ров длиной в 50 или даже больше метров; сговориться с Райсоветом Осоавиахима о помощи для оборудования тира, как живой силой, так и несколькими рублями; своими силами на протяжении этих 50 метров, сравнять землю, срыть кочки, уравнять площадку для стрельбы. Всю землю надо выбрасывать вверх, что образует насыпной вал вдоль всего тира.

Хорошо было бы уровненные стенки рва укрепить, чтобы они не осыпались, что можно сделать, обложив стены дерном, кладя дерн кирпичной кладкой,

то-есть травой вниз, уступами, или же оплесть стены рва, подперев этот плетень к стенке кольями, вбив их в землю и связав верхние концы кольев (см. рис.). Высота рва должна быть не меньше 2—3 метров, а высота вала, в который будут стрелять, должна быть 4 или 5 метров толщиной, а у вершины до 1 или 1½ метра.

Насыпая вал для мишеней, необходимо его слегка утрамбовывать и в процессе дальнейшего существования тира часто подсыпать и подправлять.

В случае, если подходящего рва по близости не будет, то можно тир сделать и на открытом, но более пустынном месте. Для этого необходима ровная площадка длиной 50—100 метров, шириной 15—20 метров.

Для безопасности необходимо будет принять ряд предохранительных мер: надо посыпать вал, беря землю за валом высотой в 5—6 метров, имея его ширину, выходящую на 1 или 1½ метра за боковые границы стрельбы, закругляя концы вала.

Если на этом пустыре есть высокий забор, или стена заброшенного сарая, то можно сделать так на ¾ метра от стены вкопать две пары бревен

Сура и Казанка *).

Сура, небольшая река, впадающая в Волгу почти на границе Чувашской республики и Нижегородской губернии у местечка, так называемого Василь-Сурска.

Несмотря на свою незначительную величину, Сура имеет огромное значение, как рыбная река. Сурская стерлядь, как одна из лучших, успешно конкурирующая на рынках Приволжья с Волжской и даже с Ветлужской стерлядью, славится своей величиной и особенным вкусом на всю центральную Россию и даже в центре рыбных промыслов на низовьях Волги, у Астрахани. Извиваясь узенькой лентой, с одинаково ровными берегами, покрытыми небольшой растительностью, Сура протекает между многими крестьянскими селеньями, рыбный лов для которых является хорошим подсобным заработком. Ежедневно маленькие пароводы, курсирующие по Суре, привозят к ее устью, к Василь-Сурску, большое количество рыбы, собранной у крестьянских артелей, и преимущественно стерляди. На пристанях, Василь-Сурска, стерлядь обкладывается льдом, и уже регулярными (по 2 по 3 раза в день) рейсами, больших астраханских пароходов, развозится во все концы Поволжья и на Каспий. Ловят на Суре, большей частью, способом "сетки" и только в виде исключения можно встретить "крючок".

За последние два летних сезона уловы на Суре сильно уменьшились, по сравнению с предыдущими. Это объясняется, отчасти, сильным обмелением Суры, в некоторых, наиболее рыбных ее местах.

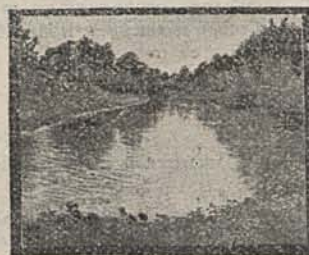
Река Казанка, впадающая в Волгу, немного выше гор. Казани (Т. С. С. Р.), огромная противоположность Суры и всем другим рыбным рекам.

Несмотря на большое свое протяжение и удачную глубину, рыба в Казанке почти отсутствует, а если есть, то исключительно

"мелкота" в виде плотвы. Много лет тому назад, еще во времена владычества татарских орд в Казани, Казанка была мощной, многоводной рекой, с большими притоками, как р. Булак, и с изобилием рыбы.

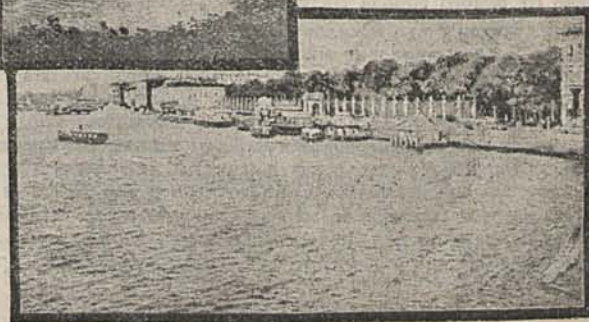
Но теперь, приток Булак почти совсем высох, а сама Казанка с массой настроенных на ней плотин и различных запруд, тоже пошла на убыль.

Одна из причин, мешающих развитию в ней рыбы, это тотмазут и другие химические отбросы, которые выбрасывают в Казанку, построенные на ее берегах, фабрики и заводы.



Река Лучеса (сверху).

Нева у Ленинграда.

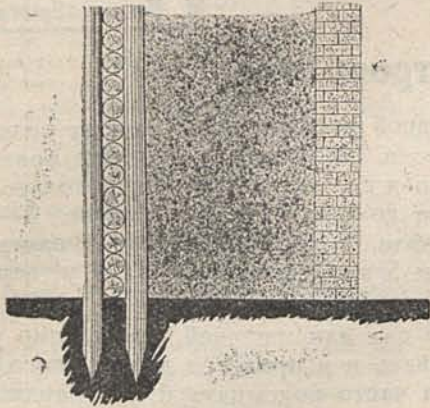


*). Притоки Волги.

между которыми положить бревна или доски. Промежуток между положенными бревнами (или досками) засыпать землей (см. рис.).

В процессе работы тира, нужно будет заменять, или же забивать те места, где пули пробивают эти доски.

Надо будет досыпать и землю. На том месте, откуда будут производить стрельбу, необходимо вы-



рыть канавку, или же небольшой загородкой обозначить линию огня. Эта же канавка или загородка обозначит и края, за которые стреляющие не должны выходить.

По линии огня во время стрельбы, кроме стреляющих, никто не должен находиться (кроме обучающего или инструктора), дабы не мешать стреляющим и избегать несчастных случаев. Для стрельбы же со станда, по тарелочкам, требуется открытое место, не стесняющее полета тарелочек.

Для этого тир во рву не годится, а годится тир, сделанный на открытой, ровной площадке. Здесь станд должен быть у вала, а в 25—30 метрах от вала по направлению к линии огня должна находиться машинка для пуска тарелочек, для которой необходимо вырыть маленький блиндаж.

Блиндаж должен быть такой глубины, чтобы не видна была машинка и чтобы не стеснялся ничем полет тарелочек.

Чтобы стены блиндажа не осыпались, необходимо одеть дерном или плетнем.

Устройство станда, расстояние, установка машинки для пуска тарелочек—требует уже человека хорошо знакомого с этим видом тренировочно-охотничьей стрельбы, могущего лично дать указания, установить машинку, руководить стрельбой и т. д.

Оборудование такого открытого тира заключается в следующем:

1. Два-три легких переносных барьера, для обозначения мест стреляющих, что, конечно, лучше канавки и отделяет стреляющих от нестреляющих. (Когда средства ограничены, то можно обойтись и без барьеров).

2. Фанера для наклейки на них мишеней при стрельбе из мелкокалиберной винтовки или охотничьего ружья.

3. Машинки для пуска тарелочек (одиночные). Если есть машинки для пуска тарелочек двойного полета („дуплет“ „бекас“), то, конечно, ставить и эти машинки.

4. Стол для тряпок, смазки патрон, который надо иметь сзади линии огня.

5. Маты (соломенные) для стрельбы. Мешки (небольшие) с опилками для стрельбы с упора.

В тех районах, где есть помещения более или менее свободные, то можно сделать комнатный тир.

При комнатной стрельбе, чтобы не портить стены, нужно достать железные плиты, толщиной в 1 диаметр и повесить их на стену, предварительно прикрыв эти плиты, плотно сколоченными досками, чтобы не было рикошетов, т.-е. отскакивания пуль от плит.

Можно также прикрыть стену ящиком, сколоченным из вершковых досок, с насыпанным внутрь слоем песку толщиной не менее $\frac{1}{3}$ метра. Не плохо, если внутри, ящик обит железом или материей, что предохранит песок от высыпания через щели.

Устройством такого рода примитивных тиров в районе и округе секции сумеют развернуть стрелковую работу, особенно в период подготовки к стрелковым состязаниям. Нужна только инициатива, желание и самодеятельность, чем, конечно, широкие массы охотников-стрелков обладают.

О ловле сеткой в Казанке даже не приходится и говорить, а из „крючков“ можно упомянуть только простую уточку, т. к., при всем безрыбьи, слабое течение не позволяет развернуться даже подпуску. Берега Казанки ровные, луговые и тянутся, почти без изменения, от истока до самого впадения ее в Волгу.

Лучеса *).

Лучеса, пересекая Витебский округ, сливается с Зап. Двиной недалеко от самого города Витебска.

Протекая через густо населенный край округа, сравнительно небольшая Лучеса приносит много пользы деревням и отдельным хуторам. Не говоря уже о той пользе, которую она приносит, заливая весной прибрежные луга, рыбность Лучесы служит хорошим подспорьем в крестьянском хозяйстве, среди которых, кстати говоря, встречается много опытных и заядлых рыболовов. Берега Лучесы, отчасти лесистые и отчасти луговые способствуют развитию рыбы. Сама же река с извилистыми берегами, с разнообразными и нередко удобными заливами, позволяет развить на ней почти все виды рыбной ловли. Поэтому неудивительно встретить, на берегах Лучесы, на ряду с блесной и сетчатый бредень.

Рыба в Лучесе, главным образом, „средняк“, тут и щучки, окуни, ерши, подлещики, лещи, налимы, головни, но в некоторых местах реки, в более тихих—так называемых „заводнях“, встречаются и крупные щуки, иногда достигающие 15-25, и более, килограмм.

Нева.

Нева вытекает из холодного Ладожского озера и, пересекая ленинградскую область, впадает в Финский залив у самого города Ленинграда.

Характерно многим рекам, Северо-Западной области, дно Невы каменистое, или имеет твердый грунт. Это и является главной причиной, препятствующей развитию в ней рыбы. Кроме того, местами, как например в Ленинграде, Нева выложена гранитом и это окончательно заставляет более крупную рыбу уйти в Финский залив. Только мелкоте удается уживаться в Неве и то в некоторых местах ее, где меньше гранита и более мягче грунт дна.

Устье Невы является наиболее ее рыбным местом. Каждый праздничный день сотни жителей Ленинграда усевивают этот район своими удочками и подпусками.

В целом же Нева не рыбная и только такие отдельные места, как ее устье, позволяют появиться самому первичному состоянию рыбной любительской ловли.

*) Лучеса—приток Западной Двины Витебский округ БССР.

РЫБНАЯ СПРАВА



В. Е.

Болезни рыб.



СРЕДИ рыб распространены самые разнообразные заболевания. Особенно опасны заболевания заразные, которые, принимая зачастую характер настоящих эпидемий, наносят существенный урон запасам рыб в водоемах.

В настоящем очерке мы остановимся только на некоторых наиболее серьезных болезнях рыб. Одной из наиболее распространенных болезней является, так называемый, *фурункулез* рыб. Эта болезнь наблюдается чаще всего у форелей и лососей. Вызывается она бактерией, называемой по латински *bacterium salmonicida* (бактериум сальмониды). Начало заболевания характеризуется воспалением кишок и брюшины. По всему пищеварительному тракту в слизистой оболочке появляются язвы, которые переходят в нарывы. Содержимое таких нарывов или фурункулов состоит из гноя, крови и большого количества бактерий, вызывающих эту болезнь. Вторичным признаком фурункулеза является появление иногда на коже, жабрах и плавниках кровавых пятен. Бактерии *salmonicida* особенно сильно размножаются при загрязнении прудов и рек, тогда, когда увеличивается процесс гниения органических веществ в воде. Часто наблюдается фурункулез также в живорыбных садках, где рыбы живут в тесноте без достаточного притока кислорода. Рыбы, пораженные фурункулезом, в большинстве случаев погибают.

Так называемая *карповая краснуха* поражает карпов, линей и других рыб из семейства карповых. Рыбы, заболевшие краснухой, покрываются с боков и брюха красноватыми пятнами. Эта краснота обуславливается расширением и переполнением сосудов кожи. Болезнь сопровождается воспалением слизистой оболочки кишечника. Краснуха вызывается особой бактерией, находящейся во всех органах и крови. Также, как и фурункулез, краснуха появляется обыкновенно у рыб, живущих в грязных водах, зараженных гниющими веществами. Бактерии краснухи проникает в тело рыб через кишечник. Болезнь тянется очень долго, неделями, но в конце-концов рыбы погибают массами. Признаками заболевания являются вялость движений, малоподвижность, истощение. Часто рыбы ложатся на поверхности воды на бок и в таком положении издыхают. Краснуха угрей давно известна в датских водах Балтийского моря и в Италии. Она выражается в красноте вокруг анального плавника, на брюхе и на плавниках. Течение этой болезни молниеносное, наблюдающееся

обычно знойным летом. У карповых же рыб наблюдается особое заболевание, известное под названием *приподнятой чешуи*. У заболевших рыб приподнимаются чешуйки, особенно на хвосте, при чем они принимают в конце концов почти вертикальное положение. Чешуя выпадает и на этих местах образуются язвы и кровоподтеки. У больных рыб учащается дыхание, они постепенно слабеют и через несколько дней умирают. Эта болезнь вызывается *бациллом чумы раков*. Он находится в крови больных рыб. Раки, зараженные бактериями от больных этой болезнью рыб, заболевают чумой.

Лососи заболевают часто *чумой*. Эта болезнь принимала иногда характер настоящей эпидемии в Англии и Шотландии. Бактерии чумы лососей лучше всего развиваются в холодное время года. Язвы на теле больных чумой рыб покрываются обычно плесневыми грибами, почему ранее и считали причиной этой болезни именно плесень. У плотвы наблюдается *желтуха* или желтая чума. Впервые эта болезнь была замечена в Цюрихском озере в Швейцарии. Тело покрывается бледно-желтыми пятнами, между которыми появляются и красные пятна. Во внутренних органах изменений не наблюдается.

Среди рыб распространено заболевание и *туберкулезом*. Но туберкулез рыб отличается от туберкулеза людей и взаимного заражения произойти не может. Туберкулезный *бацилл* рыб хорошо развивается при температуре 10—30° С, при 34° С его рост совершенно прекращается. Этим он и отличается главным образом от туберкулезного *бацилла* людей.

Помимо рассмотренных болезней у рыб наблюдается также и ряд других заболеваний как заразных, так и не заразных, но остановиться на всех болезнях здесь не представляется возможным.

Нас паведамляюць.

На Гомельскім рыбаводным заводзе Полацкай акругі заканчваецца інкубацыя чужэкага сіга і рапункі ў ліку 35 мільёнаў штук, якія будуць засяляцца ў вадаёмах Беларусі.

* * *

На рыбаводных заводах і станцыях мяркуецца вывесці штучна ўвясну гэтага году 56 мільёнаў рознай каштоўнай прамысловай рыбы.

* * *

Наркамзем прыступіў да складання праекту пабудовы копанковай гаспадаркі на Мазыршчыне, плошчаю каля 2.000 гэктараў.

Прадаколы сьведчаць

Міх. Шмідт.

аб нашых пасяджэньнях, разглядаемых на іх пытаньнях, прысутнічаньні членаў Праўленьня і ім роўных.



ПЕРАДА мною справа з пратаколамі пасяджэньняў Акруговых Праўленьняў Саюзу Паляўнічых. Іх штук 15 і ўсе яны маюць шмат цікавага для нашага чытача матар'ялу, ня так з мэтаю абмену вопытам, для навывка, як выяўленьне нашых непрактычных пастановаў, перагружанасьць пасяджэньняў і г. д.

Пачну з разгляджэньня пытаньняў, якія стаяць на парадку дня пасяджэньняў:

Менскае Акруговае Праўленьне (прадакол № 1 ад 11 студзеня гэтага году); на адным гэтым пасяджэньні было разгляджана 31 пытаньне. Падумаць толькі... 31 пытаньне! і ня дзіва, калі па многіх з іх прымаюцца такія пастановы, як „лічыць мэтазгодным арганізаваць“, „лічыць неабходным арганізаваць“ і г. д. і г. д. Такіх пастановаў „лічыць мэтазгодным“ мы ў 1-м пратаколе знаходзім 6—7.

У гэтым жа пратаколе па пытаньню: „разгляд пратаколу Белкахотсаюзу ад 6-га сьнежня 1928 г. за № 31“ мы знаходзім такую пастанову: „Лічыць мэтазгодным арганізаваць сэкцыю пры Акруговым Праўленьні і раённых колектывах, прасіць Цэнтральнае Праўленьне Саюзу аб высылцы палажэньня аб працы культурнай і стралковай сэкцыі, пасля чаго паставіць пытаньне аб арганізацыі сэкцыі пры Праўленьні...“¹⁾. Такая пастанова вынесена Праўленьнем у гэты час, калі Акруговае Праўленьне працуе ў адным памяшканьні з Цэнтральным Праўленьнем.

Аб чым гаворыць пастанова— „прасіць... аб высылцы палажэньня“, ці нельга было б перад гэтым

узяць гэта палажэньне ў Цэнтральным Праўленьні і не прасіць „аб высылцы“. Гаворыць яно аб тым, што большая частка сакратароў Акруговых Праўленьняў сядзяць не на сваім мейсцы, ня ведаюць сваіх абавязкаў і займаюцца ня тым, чым патрэбна ім займацца.

Нікому не сакрэт, што ў нас большая частка Акруговых Праўленьняў мае так званых ганаровых старшын, якія перагружаны іншай партыйнай, савецкай і грамадзкай працаю і што фактычна ўсю працу Праўленьня, як арганізацыйную, так і ўсю астатнюю павінны выконваць сакратары Праўленьня, а гэтага мы пакуль што ня бачым. Большасьць сакратароў Акруговых Праўленьняў лічыць сябе толькі тэхнічнымі працаўнікамі, лічучы, што ім трэба толькі фіксаваць пратаколы на пасяджэньнях, а каб падрыхтаваць пытаньне да пасяджэньня, думаюць ня іх справа. Таму ў нас выносяцца такія непрактычныя пастановы і таму ў нас на адным пасяджэньні разглядаюць па 30—35 большш пытаньняў.

Мне могуць задаць пытаньне „мога 30 або 35 пытаньняў, якія разглядаюцца на адным пасяджэньні, не такія ўжо сур'ёзныя?“. Калі ня лічыць важнымі такія пытаньні, як арганіза-

цыя сельскіх ячэек, кас узаемадапамогі і ім роўных, дык тады гэта так, але-ж мы лічым, што яны надта важныя і разглядаць іх трэба як належыць быць і не на такім пасяджэньні, калі разглядаецца 31 пытаньне.

Полацкае Праўленьне (прадакол № 1 ад 15 студзеня). З усіх членаў, кандыдатаў Праўленьня і Рэўкамісіі, на пасяджэньні прысутнічала толькі 3 чалавекі, разгляджана 23 пытаньні. З самага пачатку прыняты пастановы па розных актах, пратаколах і заявах і толькі 20-м пытаньнем разгляджана такое важнае мерапрыемства Белкахотсаюзу, як проэкт палажэньня аб сельскіх ячэйках, якое павінна наблізіць усю працу паляўнічай кааперацыі да масы,



Выезд на аблаву. (Мен. акр., Шацк р.)

¹⁾ Вытрымкі з пратаколаў Акруг. Праўл. друкуюцца без усялякіх стылістычных і іншых зьмен.

прыцягнуць яе да практычнае творчае працы ў арганізацыі. Ня дзіва, калі пасля гэтага выносіцца такая пастанова: „Зпраектам палажэння згадзіцца“. І чаму не „згадзіцца“, калі нехта яго напісаў і прыслаў праект у Акруговае Праўленне. З чалавекі абгаварыла, і лічаць, што наконт арганізацыі сельскіх ячэйкі, паляўнічая маса сказала сваё слова.

Мабыць такая пастанова была вынесена таму, што члены Праўлення стаміліся (?!)... тады „іншая“ справа. Нам гэта пакуль што не вядома. Вядома толькі адно, што праект арганізацыі сельскіх ячэйкі, які пасылаўся на мейсцы для абгаварэння на сходах паляўнічых, далей Акруговага Праўлення нікуды не пашоў.

Мы лічым, што такое важнае пытаньне павінна было-б на апошнім абгаварвацца з больш практычным і жыццёвым вырашэннем.

Бабруйская Акруговае Праўленне. Па яго працолам відаць, што пасяджэнні Акруговага Праўлення бываюць толькі адзін раз у месяц (працікол № 13—ад 13/Х; № 14 ад 14/ХІ; № 15 ад 19/ХІІ). Чым-жа карысным займаліся, збіраючыся раз у месяц? А вось чым:

Слухалі: 1. „Даклад т. Ешчыка аб неабходнасці вылучэння Члена Праўлення для вядзення культасветнай працы... **Пастанавілі:** аставіць пытаньне покуль што адчыненым. Кожнаму Члену Праўлення павесці перагаворы з падыходзячымі асобамі аб паступленні іх на працу культурніка“.

Застаецца чакаць яшчэ месяц да наступнага пасяджэння. Дачакаліся „дзякаваць богу“ пакуль праз месяц з лішкам сабралася Праўленне. І што-ж вы думаеце, абгаварвалі гэта пытаньне? не, нават па праціколу пасяджэння, якое адбылося праз 3 месяцы, аб культпрацы яшчэ не прамовіліся. Пытаньне, як відаць яшчэ „покуль што адчынена“. Зіма,—час разгортвання культпрацы праходзіць, і нічога ня зроблена.

Ня менш цікавым для нашага чытача рашэнне аб распаўсюджванні часопісу „Паляўнічы Беларусі“. Па гэтаму пытанню пастаноўлена: „Як

Праўленню, так і Райбюро прыняць усе крокі к пашырэнню падпіскі на часопіс „Паляўнічы Беларусі“ на 1929 год“. Ня дзіва, калі пасля гэтакай пастановы, Парыцкі колектыў паляўнічых (Бабрускі), які аб'яднае каля 200 паляўнічых, сабраў каля 20 падпісчыкаў на часопіс.

Не выбіраючы пратаколаў, бяручы так, як яны ляжаць, праглядаю пасяджэнні *Аршанскага Акруговага Праўлення*.

Па колькасці разглядаемых пытанняў на адным пасяджэнні, Орша стаіць на першым мейсцы. На адным пасяджэнні ад 10 студзеня прыняты рашэнні па 33 пытаннях.

Пасядзелі... папацелі... пастанавілі... „§ 33. Слухалі адносіну ЦП Белкахотсаюзу ад 4/І 1929 году за № 12 з праектам аб сельскіх ячэйках паляўнічай кааперацыі. **Пастанавілі:** адкасацца разглед праекту да наступнага пасяджэння“.

Што можна сказаць пасля ўсяго гэтага, што можна сказаць пасля таго, калі з самага пачатку і амаль да самага канца разглядаліся розныя дробязі, а апошнім 33-м пытаннем разглядаўся праект аб сельскай ячэйцы? Чакаем, што на гэта адкажуць нашы чытачы.

* * *

Да якога выніку мы прыходзім, закрануўшы ўсе пытанні? Вынік адзін: Большасць Акруговых Праўленняў абрана з ганаровых членаў, якія ня могуць рэгулярна наведваць пасяджэнні Праўлення і таму, збіраючыся раз у месяц, прыходзіцца разглядаць па 30 і больш пытанняў, па якіх выносіцца непрактычныя, няжыццёвыя пастановы; большасць сакратароў Акруговых Праўленняў ня ведае сваіх абавязкаў і адносіцца да сваёй працы „спустя рукава“; пытанні, якія стаяць на парадку дня пасяджэння, раней не падрыхтоўваюцца і г. д. і г. д. Усё гэта мы павінны ўлічыць, і асабліва зараз, калі мы стаім перад перавыбарамі паляўнічых арганізацый.

Д-р Ліоўанцэвіч.

Да арганізацыі колектываў „Воўчая Сьмерць“.

У нашай мясцовасці, хоць і ў малай колькасці, але ўсё-ж водзяцца ваўкі. Ходзяць яны па аднаму, па два, зачасную можна спаткаць групы ў 5—7 штук. Шоды яны ўтвараюць нямаля: там, чуюць, авечку панеслі, цяля, а там залезлі ў стадак і выразалі 6—8 авечак. Выходзячы на паляванне на зайцоў, прыходзіцца зачасную чужь заўвагі пакрыўджаных сялян: „зайцоў умеце біць, а ваўка хаця-б аднаго забілі“.

Што можа зрабіць адзін ці два паляўнічы? Хіба выпадкова наскочыць на соннага альбо выючага ваўка? Але гэта здарэцца раз у 10 год і, такі шчаслівец апавадаў пра сваё шчасце шмат год усялякаму сустрэчнаму, другам, дзецям і г. д.

У разброд адзінкамі ваўкоў ня выжыць. Трэба арганізаваць гурток. На гэту справу пачаць паляўнічых адгукнуліся. Сабраліся і сталі думаць, як быць, з чаго пачаць. Арганізаваць валькія аблавы ня варта: акружыўшы ваўкоў покуль зьбярыць паляўнічых і крыкуноў—глядзіш і вечар, альбо, сабраўшыся, ўзнімуць такі крык, шум, што і ваўкі паўдзякаюць ад страху. Невялікая група больш рухомай заўжды можа быць падрыхтована да бою. Але без флажкоў не абыйсціся. Парашылі пачаць з флажкоў. Сродкаў гурток ніякіх ня мае. Парашылі сабраць рызьзё, рушнікі, абрусы, сарочкі. Прынеслі хто колькі змог. Заселі за працу: хто стужкі рве, хто фарбуе чырвонай фарбай, хто прышывае да шпагату.

Пад канец усё-ж як-небудзь змайстравалі адну вярсту флажкоў. Самі зрабілі катушку, зм талі, глядзіш, вярста флажкоў ёсьць, аж веселай стала. Час прыступаць да працы. Не, яшчэ, пачкайце, умова: першых двух ваўкоў на патрэбы гуртка, з астатніх палова, ды яшчэ па тры рублі сяброўскіх узносаў.

Усе згодны. Цяпер да справы. Павінен вам сказаць, што ўсе мы пяць чалавек ваўчатнікі, што завецца „ад грому“.

Першая добрая парашка,—мы закладаем у аглоблі пару коняў і накіроўваемся ў аб'езд для манкі ваўкоў. Першы раз нічога не забілі, другі раз пачаў штук ляжыць. Уся бяда ў тым, што прастор вялікі, а флажкоў мала. Пашлі ў суседнюю вёску—паслаі толькі 10—12 гадовых хлапчукоў. Нічога не паробіш, трэба пачынаць. Сталі на мясцох (нас 5 чалавек) Наперадзе хлопцы ўзнялі крык. Два нашых паляўнічых кладуць двух ваўкоў. Тры астатніх ваўкі прабіваюцца паміж крыкунамі і паляўнічымі. Радасці нашай няма канца. Хутчэй знімаць скуру і ў нашу паляўнічую краму, грошы патрэбны на флажкі. Пасланы намі прывозіць ня толькі грошы за ваўкоў, але і яшчэ 20 руб., якія нашаму гуртку дао аруговае праўлен не связу. Цяпер мы ўзмацніліся. Вестка пра наш поспех хутка разнеслася сярод мясцовага насельніцтва і паляўнічых. Сталі паступаць заявы ў наш гурток. Так мы арганізавалі гурток па барацьбе з ваўкамі ў м. Коляшкі (Віцебск. акругі).

У сучасны момант гурток складаецца з 15-ці чалавек паляўнічых (двух беднякоў прынялі бяз 3-х рублёвага ўзносу).

Гурток мае: тры вярсты флажкоў, лыжы ва ўсіх, ёсьць белыя халаты, вышываецца літаратура, падпісаліся колектыўна на сялянскую пазыку.

Таварышы паляўнічыя, можа і вы пойдзеце па нашаму прыкладу, арганізуйце групы, купіце ці зрабіце флажкі, няма нічога страшнага і цяжкага, трэба толькі ўзяцца за справу і тады барацьба з ваўкамі прыме больш арганізаваны характар.

Арганізуйце колектывы „Воўчая сьмерць“.

Васютович проповедуе...

(Витебскіі округ).

В чым заключаецца сутнасць охоты?

Раціоналізм—а у нас, в *Советском Союзе*, все строится только на рациональных основаниях,—определяет:

— Что сущность охоты прежде всего базирується на эакономике, крепко связанной с многосторонними физическими удовольствиями и, если хотите, в своем роде поэзией, и построенной исключительно научно и целесообразно.

Поясним:

— Охотник идет на охоту всегда по двум побуждениям: и ради удовольствия и ради дичи. Продукт охоты—мясо, шкура, перо—это чистая экономика. И чтоб этот продукт охоты выгоднее и без остатка утилизировать, нужна коллективная организация торгового характера. А чтобы эта организация вела свои дела выгодно—она должна быть сильна, должна иметь, как можно больше средств и больше членов.—Это теперь каждому ребенку ясно.

Дальше:

Аксессуары для самой охоты—ружья, дробь, патроны, порох и проч. дешовое и доброкачественное можно иметь тоже только при содействии своей организации торгового характера—это тоже ясно для всех.

А приобретение, разведение и воспитание нужных для охоты пород собак?!—это тоже требует коллективного сотрудничества.

Кажется, все изложенное бесспорно доказывает целесообразную необходимость существования Белорусского Промышленно-Кооперативного Союза Охотников.

Оказывается, нет.

Тоскующие о *благородстве*, об эполетных мундирах решительно оспаривают идеологический принцип охоты в советском государстве.

— Слушайте, как можно *благородно* му человеку смешиваться, извините, со всякой „ответственной шатией“, в общей массе мужицкого хамья?

Перейдем к фактам.

Член Витебского охот-товарищества—Владимир Васильевич Васютович очень против того, что союз безбожно разрастается. Что член союза платит пай в 15 рублей. Он везде и всюду говорит, что союз не нужен, что он... ну, одним словом, по *благородному* мнению *благородного* Васютовича—сущность охоты заключается исключительно в *благородном* удовольствии. Ну, а какое же удовольствие когда рядом с тобой, может имеющим Владимира в петлице, на равных основаниях, как говорится, плечо в плечо стоит какой-нибудь Янка Каваль или другой какой бедняк крестьянин в рваном тулупе?—установ союз это указано. Да и в самом правлении союза кто руководит?—шпана*).

И вот, чтобы избежать такого мезальянса—содружеского неравенства,—Васютович проповедует ликвидировать союз, а строить небольшие общества правильной охоты, вроде общества царя Александра II или по принципу польских-панских, какие он наблюдал во время своего пребывания там в гражданскую войну в качестве эмигранта. При условии таких небольших обществ свободно можно подобрать мундир к мундиру и даже с Владимиром в петлице! А, значит, нужно домогаться и разрешения принципа аренд угосдий для охоты, куда никто не свой не пойдет на охоту.

Вот обо всем этом и проповедует господин Васютович на всех собраниях и перекрестках. Васютович—член союза охотников.

У Васютовича солидный мундирный стаж и не мало *благородных* сторонников.

А значит.

Идя навстречу желаниям его высокоблагородия г. Васютовича, мы прежде всего высказываемся за полное освобождение Васютовича от неприязного для него членства в союзе—зачем в самом деле такому благородному человеку болтаться среди мужиков и „ответственной“ шпаны? **Ингуш.**

Бабры ў Поладкай акрузе.

У Лепельск'м раёне на рэчцы Эсаў (каля гораду Лепеля) з'явіліся бабры. Па думцы паляўнічых, яны прышлі з Дзя жаўнага Запаведніку па рацэ Сюргуч. Адзін з баброў, самец, быў забіты браканьерамі у кастрычніку месяцы і знойдзены рыбаком Я. Броўкай пры самым горадзе Лепелю.

Па распраджэнню Акруговага Праўлення, шкура бабра праз раённую мідцыю затрымана і вядзецца расьсьледваньне. Маюцца звесткі што бабры паявіліся і ў гары ракі Вушачкі.

Мясцовым паляўнічым арганізацыям, лясной варце і мідцыі трэ' было-б прыняць самыя рашучыя меры да захавання гэтых каштоўнага зьвера на Поладчыне. **Ікс.**

Бабры на Магілеўшчыне.

Прямкмяецца за апошні час распаўсюджваньне бабра ў Магілеўскай акрузе па вазёрах: Дзяжобнае, Бэрдзін Рог, Мелавая Гара (Крычаўскі раён) і па вазёрах, Чорнае, Раздорцы, Д.ўгае і Наркоўскае (Чэрыкаўскі раён) і некаторых прытоках рэк Лабжанкі і Сож.

Праўд ньнем Магілеўскага Т-ва Паляўнічых узьнята хадайніцтва перад Белкахотсаюзам аб устанавленьні б-ці бабровых заказнікаў, але-ж няпрысылка мап месца заказнікаў, перашкаджае іх устанавленьню. Неабходна, каму належыць, звярнуць на гэта ўвагу, бо мы маем два выпадкі забойства баброў (Менск. акр. на рацэ Гайне Лагойскага раёну і Поладк. акр. на рацэ Эсаў Лепельскага раёну).

Ліс з ашыўнікам.

Палюючы ў 1926 г. ў Быхаўскім раёне, прышлося забіць старога ліса. Пры здыманьні з яго скуркі, на шыі, сярод шэрсцы, быў выяўлен драцяны хамут з мяккага жалеза 1 м/м дроту; як потым высьвятлілася, кальцо гэта было з пятлёй і прызначалася для лоўлі ліса, якое было ўстаноўлена над адтулінай нары. Ліс, папаўшы галавой у патлю і застраўшы ў ёй, як відаць, перарваў дрот, а кальца засталася на шыі. **І. Манькоўскі.**

Кусочек охотничьей „Викторины“.

1. Где свободно охотятся несколько человек по одному билету и отбирают у членов Товарищества законно убитых ими рысей?

Возле ст. Гарань, Полоцкого округа, как это делает член Товарищества Роман Баранов с своими братьями-браконьерами.

2. Кто поощряет браконьеров, скупая у них пушнину дороже цен, установленных Наркомторгом? *Заведующий Судковской лавкой СПО Лоевского района Гомельского округа.*

3. Кому следовало бы серьезно заняться охотделами Любанского района? Думаем, что Правлению Боброхоты; если редакция нашего журнала завалена жалобами отдельных членов Товарищества и контрольными наблюдениями, надо полагать, что найдутся такие и в Окрправлении.

4. Кто совсем не интересуется охотничьей литературой и в частности журналом „Паляўнічы Беларусі“? Правление Оршанского Товарищества.

Составлена по корреспонденциям, С. Ясвена, Ф. В. Кнорова, Гедриновича и Арола.



Паляўнічая моладзь.

*) Выражения Васютовича.



II. Распространение бобра в Новом Свете*).

(Очерк проф. А. В. Федюшина).



В НОВОМ Свете бобр живет только в Северной Америке. Но здесь это животное принадлежит другому виду—*Castor canadensis* Kuhl. отличающемуся от европейского бобра—*Castor fiber* L иной фигурой черепа, строением хвоста и несколько меньшим размером. У американского бобра хвост менее закруглен на конце, тогда как у европейского хвост оканчивается постепенным сужением и плавно заостряется на вершине. Кроме того, носовая часть черепа у американского бобра короче, нежели у европейского. Крупные американские экземпляры достигают веса до 22, или несколько более, килограмм. Кроме типичного канадского бобра (дающего до 10 подвидов), в Калифорнии обитает золотистый бобр (*Castor subaureotus* Taylor), а на о. Нью-Фаундленде еще местный вид—*Castor sacacot* Bangs. Прежнее распространение бобра в Америке было весьма обширно. Охватывая всю территорию Соединенных Штатов, на юге захватывало часть Сев. Мексики, на север простиралось через Канаду до пределов произрастания лиственных пород. Ареал распространения бобра в Сев. Америке, как теперь это выяснено американскими исследователями, почти точно совпадал с ареалом распространения осины. Из этого пространства, занимаемого бобром, понятно, должны быть выключены пустыни южной Калифорнии, части Юта и Невады, большая часть Флориды, Георгия, Сев. и Южная Каролины.

* Нач. см. „П. Б.“ № 1.

На большей части этого пространства животное было истреблено.

О бывшей численности бобра в Америке можно, до некоторой степени, судить по данным, производимым в новейшей монографии о бобре Е. Вареном (E. Wagen) когда в Аризоне, например, от середины декабря 1824 г. и до конца марта 1825 года отряд трапперов в семь человек добывали 450 бобров.

Была ночь, когда оказалось добыто 37 экземпляров. На реке Колорадо тот же отряд добывал до 60 штук за утро, а раз из 40 поставленных капканов— в одну ночь 36 оказались с добычей. В общем за короткий срок этот отряд охотников добыл так много бобра, что шкуры их должны были везти на 8 связанных попарно больших лодках. Понятно, что такая неограниченная эксплуатация этого ценного животного привела и в Америке к быстрому уничтожению его и теперь уже бобр в значительной части бывшего своего ареала не встречается вовсе. Тем не менее, своевременно принятые строгие меры к охране бобра позволили американцам быстро восстановить этот вид, и теперь Канада является страной, где обитает наибольшее на земле количество этих животных.

Ежегодно там добывают от 100.000 до 175.000 штук. Цены колеблются от 35 и до 12 долларов за одну шкурку.

В последние годы в Америке и Канаде бобров стали разводить в искусственных условиях, часто вместе с ондатрой, с которой бобр охотно живет как в неволе, так и на свободе в одних и тех же местах.

(Продолж. следует).



Подгрызенное бобром дерево.

Разоряя весной гнездо птицы, ты лишаешься осенних плодов.

С. Хомченко.

Задачи охотфенологии*).

Профессором А. Федюшиным в статье „Заводим новый отдел“, напечатанной в № 6 (II) „Паляўнічы Беларусі“ за 1928 г., затронут вопрос, давно уже ставший актуальным для охотников. Но почему-то до сих пор не получивший должного развития и освещения на страницах большинства наших охотничьих журналов. Я имею в виду фенологические наблюдения охотников, а также отведения им должного места на страницах охотжурналов.

Некоторые моменты применения фенологических наблюдений в вопросах, непосредственно касающихся охотоведения, уже намечены в статье проф. Федюшина. Несомненно, что для рационального ведения нашего охотхозяйства необходимо возможно детальнее знать жизнь промысловых и охотничьих птиц и зверей, чтобы в дальнейших мероприятиях базироваться уже на фактическом материале. А между тем жизнь птиц и зверей изучена еще довольно слабо, особенно периодические, сезонные моменты, как-то: весенние и осенние перелеты—время прилета и отлета птиц в различных местах Союза, время линьки, яйценосения, вывода птенцов, начало и продолжительность спячки некоторых зверей, течи и т. п. И вот в этом-то отношении наблюдения к респондентов-фенологов могли бы оказать большую помощь как в вопросах, интересующих охотоведов, так и в чисто научном отношении.

Дело сбора и обработки фенологических наблюдений взяло на себя Русское Общество Любителей Мироевения, которое и производит эту работу совместно с Центральным Бюро Краеведения. В настоящее время Фенологическая Комиссия РОЛМ и ЦБК располагает свыше 1000 корреспондентов со всех мест Союза, из которых на БССР в 1928 г. приходилось 42 чел. К сожалению, как это не странно, на 1000 человек наблюдателей Комиссия имела за последние годы (1924-1928) только 2-4 проц. охотников. Все это вместе взятое показывает, что приступить к пропаганде и сбору фенологических наблюдений редакцией „Паляўнічага Беларусі“ необходимо и вполне своевременно, тем более, что некоторые охотжурналы уже приступили к этому.

Не вдаваясь во все возможности применения фенологических наблюдений в охотничьей практике, укажем на вопрос об охотничьем календаре и связанный с ним вопрос о сроках на охоту, как на наиболее близкие и интересующие охотников.

Почти все существовавшие и существующие календари имеют крупный недостаток: сведения, помещаемые в них, даются без указания территории, на которую распространяются данные календаря. Даются на „отвлеченную территорию“, когда как в этом вопросе необходимо как можно точнее указывать район действия данных календаря. При существующем же положении сплошь и рядом получается следующее: охотник, живущий на севере или юге—Союза, прочтя такого рода календарные сведения в центральном органе, или отдельное какое-либо охотничье издание, какую-либо книгу, где может быть календарь охотника (обычно предназначенный для охотника центра, что не оговорено), будет в недоумении спрашивать: для кого, собственно говоря, предназначается этот календарь? Раз это издание имеет широкое распространение (Союз или РСФСР), то, след., сведения годны и для меня? Однако, они не будут соответствовать действительности. И если такой охотник последует указаниям календаря, то он не застрахован в некоторых случаях и от неприятностей. Дело в том, что одни и те же явления из жизни птиц и зверей происходят не в одно и то же время на такой огромной территории, как наш Союз и даже на сравнительно небольшой территории, как БССР, не наступают одновременно (см. карту). И только пользуясь сообщениями корреспондентов с различных мест, можно детально выяснить интересные моменты, выяснить все стороны жизни природы на территории, охваченной охотками и, с течением времени, дать научно-обоснованный, точный календарь охотника для ряда определенных пунктов.

Что же касается вопроса о сроках на охоту, вопроса, дебатированного почти в каждом № охотничьих журналов, то практическое приложение фенологии здесь несомненно и ясно: не зная точно времени наступления хотя бы такой фазы из жизни отдельных видов птиц, как появление летних выводков в различных местах рассматриваемой территории, мы принуждены сплошь и рядом устанавливать сроки по более-менее общим выводам и затем ломать копыта в ряде статей, защищающих то или иное число. Тогда как имея на лицо фактический материал, в массовом количестве получаемый от респондентов о ряде явлений из жизни птиц, мы значительно легче и безболезненно могли бы решить этот важный для охотника вопрос.

Считая, что вопрос о сборе фенологических наблюдений назрел и должен быть приведен в исполнение, мы и даем ниже специальную программу для охотников, согласованную с программами Фенологической Комиссии РОЛМ и ЦБК, сведения по которой желательно присылать не реже 2-х раз в месяц в редакцию ж. „Паляўнічы Беларусі“, дабы их можно было своевременно обработать и напечатать. Кроме того, копию этих сообщений желательно посылать в те же сроки в Фенологическую Комиссию по адресу: Ленинград, Центр. Мраморный Дворец, Центральное Бюро Краеведения, Фенкомиссия. Пересылка по адресу Комиссии—б.сплатно.



Изофены линии одновременного появления прилета гусей в 1927 г. (по данным фенологической Комиссии РОЛМ и ЦБК).

Программа по охотфенологии для БССР.

1. Залегание медведя з берлогу.
2. Выход „на подпаль“ и „на чистую“ белок и зайцев-русаков (отдельно для каждого).
3. Смена пера у серй куропатки (указать время, когда было замечено начало смены пера и когда перо целиком сменено).
4. Начало течи у волков и зайцев (отдельно для каждого).
5. Появление детенышей (1 помет) у волков и зайцев (отдельно от каждого).
6. Начало линьки белок и зайцев-русаков „на летнюю“ (отдельно для каждого).
7. Начало смены пера у куропаток серых „на летнюю“ (см. примечание к пункту 3).
8. Выход медведя из берлоги.
9. Начало тока глухарей (за начало тока берется время, когда были замечены экземпляры поющие полно: предшествующие моменты, как, напр., чирканье и т. п. за начало тока не берутся и сообщаются особо). Необходимо указать, где начинается ток: на дереве или на земле.
10. Начало тока тетеревей.
11. Начало прилета (пролета) уток кряковых (перечислить все дни, когда были замечены стаи, приблизительное количество птиц в них и направление лета: с юга на север, с юга-запада на северо-восток и т. д.).
12. Начало прилета (пролета) гусей (примечание то-же, что и для уток. Желательно указать породу гусей).
13. Начало прилета (пролета) журавлей (примечание то-же, что и для уток).
- Если в отношении гусей и др. птиц будут замечены случаи возвращения их назад или гибели—указать время возвращения и последующее возобновление пролета и время и места гибели птиц, указав каких именно.
14. Прилет чибисов (пигалиц).
15. Начало тяги вальдшнепов (если отдельные птицы будут замечены до начала тяги—указать и их время появления).
16. Начало кладки яиц утками кряковыми.
17. Прилет бекаса.
18. Начало тока бекаса („блеяние“).
19. Первый крик коростеля-дергача.
20. „бой перепела“.
21. Появление первых летних выводков утки кряковой.
22. Массовое появление летних выводков уток кряковых.
23. Первые замеченные отлетающие „на юг“ (пролетные) стаи журавлей (отметить все дни, когда были замечены отлетающие стаи, приблизительное количество птиц в них и направление полета).

*). Наблюдения над сезонной жизнью животных.



Золотистая лиса

А. Анри.

Разведение серебристой лисицы во Франции.

Прежде чем войти в рассмотрение вопроса о разведении серебристой лисицы во Франции, я хотел бы дать некоторые сведения об особенностях меха этого животного.

В Северной Америке существует обыкновенная лисица, известная под именем Red Fox (рыжая лисица), бледно-рыжая с черными ушами и белым кончиком хвоста. Серебристая лисица рассматривается как мутация от черной этого же вида. Серебристая лисица прежде всего „черная“ лисица, более же точно определяя мы должны назвать ее „черно-серебристой“, т. к. „серебристость“ может находиться и у других типов окраски.

Полная чернота у ней остается на большей части головы, на затылке и хвосте, кроме кончика, который обыкновенно белый. На всех других частях тела, в том числе и на дугах над глазами находят более или менее обширную серебристость, особенности которой таковы:

Как вообще во всяком мехе, шерсть у лисицы состоит из двух сортов волос: короткие, мягкие и очень густые, которые составляют основу меха, „шерсть или подшерсток“, большие и длинные, называемые волосами покровными или защитными.

Подшерсток серо-аспидного цвета, а покровные волосы совершенно черные, за исключением тех, которые дают серебристость. При внимательном же исследовании серебристого волоса замечаем, что он черный и в основании и в верхушке; но имеется небольшой белый пояс на некотором расстоянии от конца волоса.

В этой белой части изменение окраски характеризуется отсутствием пигмента; в этом же месте волос более широк и призматический.

Таким образом, серебристость меха находится не на поверхности, но является как бы вуализированной черными кончиками. Это есть то, что определяет особый оттенок меха, неподражаемый искусственно. Обширность серебристой зоны разнообразна до бесконечности и в этом отношении нет двух шкур, которые совершенно походили бы друг на друга. На некоторых заметно только лишь несколько серебристых волос по бокам; такие лисицы—очень темные (extra-fonces); у других серебристость бывает гораздо обширнее, это лисицы весьма серебристые, называемые необыкновенно бледными (extra-pâles), между этими двумя крайностями можно найти все переходы: темный, средний и бледный. Вкусы различны и мода существует то на более или менее черные, то на более или менее серебристые.

Селекцией (отбором) можно, собственно говоря, достигать любой пропорции серебристости, необходимой для удовлетворения моды или вкуса покупателей.

Другие качества хорошего меха настоящей серебристой лисы, состоящие в густоте подшерстка, изобилии и длине покровных волос—которые должны быть по крайней мере 7 сантиметров—и в чистоте оттенков: белый должен быть чистым и сверкающим, черный совершенно цельным и блестящим. Все эти хорошие качества меха получают подбором и содержанием животных в благоприятных климатах. В настоящее время мех черной серебристой лисицы имеет очень большую ценность не только

потому, что он превосходит, но также потому, что он неподражаем. От всякой окраски лисицы можно всегда получить черную лису, но невозможно подделать существенное свойство серебристости.

Разведение серебристой лисицы началось в Канаде около сорока пяти лет тому назад. Первые попытки были сделаны трапперами (северо-американ. охотники, ловящие зверей в капкан), которые сохраняли в неволе до периода хорошего меха пойманных животных живыми. Мех, действительно бывает лучшим в ноябре, декабре; животные захваченные вне этого времени года, должны, стало быть, сохраняться.

Затем были попытки их размножения; тут мы входим в опытный период, когда трапперы Дальтона и Оультона, на острове Принца Эдуарда, закладывают, наконец, селекционную основу, разведения лисиц в неволе.

Около 1895 года методы разведения начинают выясняться, но еще некоторое время остаются секретом в руках первых разводчиков. Так продолжается до 1910 г., когда разведение п р и н и м а е т большое распространение; оно пропагандируется и переходит также в Соединенные Штаты; это был период спекулятивный, когда очень быстро реализовались состояния. Случалось продавать пары производителей за 25.000—35.000 долларов. Эти цены явно крайние.

Но все вступает в норму во время великой мировой войны, после же 1920 года наступила почти стабилизация курса на лисиц.

Всюду за границей разведение официально признано, оно контролируется, ему покровительствуют. Правительства учреждают опытные фермы.

Теперь существует в Сев. Америке до 3.500 ферм пушных животных, где воспитывают дюжину различных мелкопитающих. Стоимость этих питомников более одного миллиарда франков. Из Сев. Америки разведение серебристой лисицы перешло в различные страны старого континента: в Японию, Австралию, и, по соседству с нами, в Норвегию, Швейцарию, Германию, Англию, Швецию.

Количество ферм увеличивается со дня на день. Правительства этих стран, подражая в этом Америке, значительно помогает разводчикам.

Результаты, полученные в странах Европы, известны. Разведение животных для меха, в особенности той же серебристой лисицы, показывает экономическую целесообразность в том, что делается у наших соседей.

Посмотрим теперь, что делают во Франции. Теперь у нас существует более 600 живых серебристых лисиц, содержащихся в неволе, и распределенных между 12 организациями по разведению, среди которых имеются как более мелкие разводчики, которые начинают с одной или с 2-х пар,—так и большие богатые союзы со 175—180 лисицами. Первые экземпляры были вывезены из Канады в конце 1924 г., более поздние были вывезены в середине 1925 г. и в декабре 1926 г.

Мы находимся сейчас в третьем сезоне разведения и является возможным уже дать отзыв о будущем этой молодой индустрии.



Пятьдесят лисенят родилась в 1925 году и более 300 в 1926 г. Пометы в 4—5 лисенят были чисты, несколько раз было по 6-ти. Животные хорошо акклиматизируются и их плодовитость не уменьшена.

До настоящего времени смертность у молодых, как и у взрослых была менее высокой, чем в родной стране. Это является очевидным следствием строгой гигиены, объектом которой являются животные со стороны наших разводчиков.

Между французскими питомниками я отмечу прежде всего альпийские и на первом месте питомники Мон-Блана, образцовое учреждение, расположенное в Межев, в Верхней Савойе. Это ферма, в которой применены все усовершенствования современных питомников и ведение которого не может быть сравняемо с таковыми же опытными питомниками Канады и Соединенных Штатов.

Вот результаты, полученные в этом питомнике, в виде трех великолепных шкур. Они происходят от животных, родившихся во Франции, хорошо выросших они легко могут выдерживать сравнения со шкуркой, также хорошей, но происходящей от канадского животного.

Я не могу утаить, что представленные шкурки являются выбором из кож 40 животных, умерщвленных в начале этой зимы;

все они недостаточно выросли, а также нужно сказать, что убитые животные не самые лучшие. Лучшие отобраны на племя. Живыми сохранены также животные, мех которых будет хорошо премироваться на пушном рынке; таким образом, то, что я вам представляю, есть выбор из остатка. Вывод из этого тот, что после двухлетнего опыта можно сказать, что мех во Франции не теряет в своем качестве. Я даже могу сказать, что он имеет тенденцию к улучшению.

Питомник Мон-Блана не единственный, устроенный в Альпах, существуют также и другие, но они не настолько давно созданы, чтобы давать уже меха. Питомники устроены там на высоте 1.200—1.300 метров. Эта высота имеет достаточно большое значение в двух направлениях: 1) морозы зимы—поддерживают и способствуют состоянию здоровья, а отсюда и состоянию волоса и густоте меха; 2) инеоляция очень большая на этих высотах (мы частенько бывали над облаками, которые заполняют долины)—она способствует отложению пигмента.

На Альпах (Савойя) имеются также и другие более молодые питомники.

Перевел с французского В. Петров.

Н О В Ы Е К Н И Г И

Н. Под'япольский. Выдра. „Научно-популярная библиотека Московского Зоопарка“. Издание МКХ. Москва, 1928. Стр. 27 с 5 рис. в тексте. Цена 12 коп.

Книжка состоит из четырех глав. В первой главе дается описание выдры и ее географического распространения; приложена карта распространения выдры. Вторая глава посвящена образу жизни выдры, насколько это возможно по состоянию наших знаний по биологии этого зверя. В третьей главе автор разбирает вопрос о том—вредна или полезна выдра. Он приходит к выводу, что вред от выдры имеет место только там, где ведется правильное прудовое рыбное хозяйство, в котором на счету каждый производитель рыбы. Автор приводит интересные данные о промысловом значении выдры. В настоящее время стоимость шкур выдры повсюду значительно возросла. В начале текущего столетия в пределах бывшей России добывалось до 5 тысяч шкур выдры на сумму в 3 тысячи рублей. Иными словами каждая шкурка ценилась по 60 коп. В 1925 г. из СССР за границу было вывезено 3.226 шкур выдры на 68.469 руб., в среднем по 32 р. за шкурку. В 1926-27 г. на внутренний рынок РСФСР поступило 5 тысяч шкур по цене 80 руб. за шкурку, на 400.000 руб. Интересно отметить, что спрос на выдровый мех у нас настолько велик, что в 1926-27 г. его ввозили к нам из-за границы, а именно из Персии.

Исходя из хозяйственного и промыслового значения выдры, автор ставит вопрос об искусственном разведении выдр в районах большого рыболовства (устья больших рек и берега мало-

соленых морей—Северный Каспий, Аральское, Азовское и Белое), где получается ежегодно большое количество (азличных отбросов при заготовке рыбы для посола. Что же касается свойства выдры, как объекта звероводного хозяйства, то нужно заметить, что она имеет большую склонность к приручению и, повидимому, будет размножаться в неволе. Мысль автора интересна и ее следует подвергнуть подробному обсуждению.

В. Мейен. Как увеличить доход от сельского пруда. ГИЗ. М.-Л., 1927. Стр. 32 с 9 рис. в тексте. Цена 10 коп.

Очень полезная книжечка для крестьян, занимающихся или только желающих заняться рыболовством. Автор толково и вполне понятно для малоподготовленного читателя рассказывает о том, почему мельчает рыба в прудах, как улучшить ее жизнь и какие пруды наиболее пригодны для рыбоводства; подробно останавливается на породах, которые можно разводить в сельских прудах (карась, линь, карп), и в заключение указывает пути получения культурного карпа из рыбодных хозяйств НКЗ. В конце приложена таблица, по которой можно примерно рассчитать приблизительную доходность пруда в зависимости от его характера. Читатели найдут не мало справочных сведений в этой книжке: размер расходов на посадочный материал, список с указанием правительственных специалистов-рыбоводов, к которым можно обращаться за указаниями по рыболовству, адреса питомников и т. п.

В. Е—ов.

Каапэраваць беднякоў,
скарыстаць дзеля гэтага
фонд каапэраванья бед-
наты — наша неадклад-
ная задача!



ПАЛЯЎНІЧЫ! сваечасо-
вым і поўным унясень-
нем свайго паю, ты
узмадняеш сваю каапэ-
радыю.

Толькі 9705 рублёў сабрана

на самалёт „Паляўнічы Беларусі“!

На такую суму самалёт не пабудуеш!

Як відаць шмат Бюро Райколектываў і некаторыя Акруговыя Праўленьні забылі аб тым, што грошы на самалёт павінны былі-б быць даўно сабраны.

Толькі 22 раёны прыслалі за студзень і першую палову лютага месяца сабраныя імі сродкі, а астатнія сьпяць і па гэты час.

Паляўнічыя! памятайце, што толькі агульнымі намаганьнямі, адзінай упартай воляй мы зможам да канца давесці вялікую грамадскую справу—пабудаваньне сталёвую птушку, якая стане ў першых радох абароны краіны.

Наступныя 22 раёны прыслалі за студзень і першую палову лютага сродкі на самалёт:

Веткаўскі—18 руб., Брагінскі—26 р. 20 к., Хойніцкі—8 р., Заслаўскі—82 р. 50 к., Чэрвеньскі—55 р. 40 к., Высачанскі—4 р. 50 к., Барысаўскі—70 р. 90 к., Самавалавіцкі—28 р., Лагойскі—15 р., Грэскі—56 р., Прапойскі—49 р. 55 к., Быхаўскі—181 р., Клімавіцкі—66 р. 95 к., Кармянскі—71 р., Вузьдзенскі—23 р., Мьсьціслаўскі—14 р., Багушэўскі—75 р., Крычаўскі—38 р. 50 к., Чэчэрскі—18 р. 24 к., Уваравіцкі—10 р., Касьцюковіцкі—70 р., Койданаўскі—1 р.

Індывідуальныя паступленьні.

(Сюды уваходзяць грошы, якія пералічаны вышэй)

на 1 руб.

Крычаўскі раён.

Мяшкоў С., Ляцкевіч П., Худалей М., Міхневіч А., Пруднікаў М., Астаньковіч Б., Ратнікаў Ц., Чупрукоў Б., Чупрукоў Я., Кавалёў П., Туцькін Т., Гарох С., Сіваздедаў Е., Ратабыльскі Я. П., Мілюшкewіч Н., Казлоў Р., Жураўкоў С., Осіпаў С., Нусаў М., Гладкаў А., Зонтаў Я., Давыдзенка М., Гаганю А., Мяшкоў А., Лючкоў Б., Легчэнка Р., Калацілаў Я., Давыдзенка П., Давыдзенка Р., Анікееў А., Скачоў Д., Аўдзеяў М., Грабніцкі І., Нікалаінка А., Карпаў Л., Табачкоў М., Зайцаў Б., Мяшкоў М., Далецкі Я., Цітаў А., Табачкоў П., Міцэвіч С.,

Веткаўскі раён.

Маганаў Г., Малішэўскі Н., Макушкін Х., Мачонаў М., Ажамовіч Я., Васіленка І., Дземянкоў С., Магонаў М., Гладкі П., Запольскі А., Гатальскі С., Сінегрыбаў А., Герасімаў Я., Тарасаў Л.

Брагінскі раён.

Берэзніцкі М., Анапрэенка І., Данчэнка Я., Пінчук І., Васіленка М., Голуб А., Смусянак М., Буслоў А., Казлоў Т., Еўсеенка П., Гацка Ф., Марчэнка П., Васіленка І., Кашмар І., Васюк А., Берэзніцкі Ф.

Крычаўскі раён.

Дудзін М., Пазынякоў С.

Па 75 кап.

Брагінскі раён

Сідарэнка С.

Па 70 кап. і 65 кап.

Брагінскі раён.

Буйневіч І., Сідарэнка Г., Васіленка М.

Па 50 кап.

Брагінскі раён.

Лаханскі І., Зеленкоўскі А., Етчэнка Б., Зеленкоўскі П., Чэчка С., Ткачэнка Я., Крысенка П., Злыдзенка С., Седра К., Гапаненка П., Гапаненка У., Цысік І., Мартыненка А., Савенак А., Камека С., Шэрынок Г., Літош Я.

Па 20 кап.

Па 40 кап.

Чэрыкаўскі раён.

Касмачоў І.

Данчэнка М.

К сведенію падпісчыков:

Книга—бесплатное приложение к журналу годовым подписчикам на 1929 год, по не зависящим от—редакции причинам, не может быть выслана в феврале м-це, а будет выслана в апреле или мае м-це.

ПЕРАПІСКА З ЧЫТАЧОМ.

М. Бураму. Вызначыць каштоўнасць шкуры забітага вамі ў лістападзе месцы ваўка завочна не магчыма. Расцэнка шкуры вытвараецца па устаноўленаму стандарту ў залежнасці ад яе якасці. За дарослага ваўка самца прэміраванне ўстаноўлена 3 руб. ваўчыцу 5 руб.

І. Залецілаву. Стрэльба цэнтральнага бою, двухрулёвая, курковая, Тульскага заводу прадавалася з магазынаў Акруговых Таварыстваў па 130 рублёў. Пытанне аб куплі стрэльбы на выплату трэба ўзгадніць з Акруговым Таварыствам.

Паўлу Забродзкаму. Лясная варта лясоў мясцовага прызначэння пры выбарцы білетаў на права палявання карыстаецца ільготнымі правамі уроўні з лясной вартай рэспубліканскіх лясоў. Аб браканьерах, якія жывуць каля Грозава, будуць зроблены расьследаваньні.

Е. Красьціну. Нам незразумела, аб якім дакумэнце пры двухрулёвай стрэльбе „Піпэр Баярд“ вы пішыце. Пры стрэльбах выдаваліся паасобна прыстрэлачныя лісты, а на самых рулях маюцца надпісы. Магчыма, што да Вас папала апісаньне стрэльбы. Раім звярнуцца за растлумачэньнем у Праўленьне Віцебскага Акруговага Таварыства Паляўнічых.

В. Харлановіч. Міліцыйны адбраны ад вас дзеве паляўнічыя шомпальныя стрэльбы зусім законна, бо ў час адабраньня стрэльбаў у вас ня было ніякіх дакумантаў, якія сьведчылі-бы аб тым, што вы зьяўляецеся членам Саюзу Паляўнічых.

М. Бурьша. Прадажных дарослых гончых сабак у гадавальніку няма. Шчанят гадавальнік не прадае, а раздае па акругах, апошнія ў сваю чаргу—па раёнах, дзе кожны член саюзу мае магчымасьць атрымаць шчанё бясплатна, запісаўшыся ў чаргу ў старшыні бюро раённага калектыву.

г. М. В. Сацукевічу (Барысаўскі раён). 1) Калі паляўнічы ня можа даказаць, куды ён прадаў забітую ім пушніну, дык агульны сход ці Бюро Райкаллектыву мае права яго выключыць з саюзу паляўнічых, як за невыкананьне прынятага на сябе абавязку пры ўступленьні ў саюз. 2) За даведкамі аб правах трыманьня рэвольверу, звярнецеся у орган ДПУ. 3) Пілёце у часопіс П. Б. аб працы вашага калектыву, аб прылёце і адлёце птушак, аб зьяўленьні новага зьвера і птушак у вашым раёне і г. д. 4) Лісты у рэдакцыю павінны пасылацца толькі з маркамі, бо бяз марак рэдакцыя іх з пошты не бярэ.

г. Сідарэнка (Брагіньскі раён Гом. акр.) Ні члены Саюзу Паляўнічых, ні астатнія грамадзяне ня маюць правоў разбураць лісьх нор ні ў залежнасці ад тэрміну году і ад месца,

дзе норы знаходзяцца. Калі бываюць выпадкі разбураьня нор, дык трэба паведаміць у Акруговае Праўленьне для прыцягненьня вінаватых да адказнасьці па 125 арт. Крым. Кодэксу.

г. Завялаву (Бабруйск). Пастановы ўраду аб прэміраваньні акладчыкаў няма; ёсьць пастанова Праўленьня Белкахотсаюзу, якая ўзгоднена з Дзяржстрахам БССР, аб прэміраваньні акладчыка пры ўдалых аблавах. Сума прэміі за адзін аклад ад 3 да 10 рублёў. Акруговым Праўленьням прадастаўлены правы ўстанаўліваць асабістую прэмію. Для атрыманьня прэміі ад Акруговага Праўленьня, неабходна прадставіць акт аб утвораньні аблавы з паказаньнем месца аблавы, прозьвішча і імя акладчыка, вынікі аблавы, колькі прысутнічала і зьвесткі аб загоншчыках. Акт павінен быць падпісаны прадстаўніком лясніцтва, ці райбюро калектыву саюзу паляўнічых, які прысутнічаў на аблаве і, акрамя гэтага, прадстаўніком сельсавету, на тэрыторыі якога вытваралася аблава; калі на аблаве гэтакіх прадстаўнікоў няма, тады акт падпісваецца трэцяю асобаю, але-ж у такіх выпадках акт сьведчыцца ў сельсавеце ў тым, што на тэрыторыі гэтага сельсавету сапраўды была ўтворана аблава, што і служыць дакумэнтам для атрыманьня прэміі за аклад.

г. Завялаву (Бабруйск). 1) Больш каштоўныя ў сучасны момант наступныя пароды кролікаў: а) шэншыловыя, б) Фландр—баран, белы, вялікан, пампынь, венскі, блакітны і белка. 2) У сваіх гадавальніках Белкахотсаюз прадугледжвае разводзіць выключна больш каштоўных кролікаў—шэншыловых і Фландр. 3) Паказаная вамі цана 80 кап. за першагатунковую шкуру кроліка, крыху недакладна, яна была устаноўлена ўвосень, а ў сучасны момант на першагатунковыя шкуркі існуе наступная цана:

	Буйны	Сярэдні	Дробны
а) Шэншыловыя	5 р. за шт.	4 р. за шт.	3 р. за шт.
б) Фландр—баран, белы, вялікан, пампынь, венскі, блакітны і белка	4 „ „ „	3 „ „ „	2 „ „ „
в) Гаванна, аляска, гарнастаевы рус. серабрысты ўсіх адценьняў	3 „ „ „	2 „ „ „	1 р. 50 за шт.
г) Мэтысы разных парод	2 „ „ „	1 р. 50 за шт.	1 р. „ „

Цана на другія і трэція гатункі вызначаецца па стандарту Наркамгандлю СССР.

УТВОРАНЫ ЗАКАЗЬНІКІ.

Пастанова ПКЗБ

Згодна пастановы Народнага Камісарыяту Земляробства ад 29 лістапада 1928 году ўтворан паляўнічы заказьнік у Сафіяўскай дачы, Даевінскага лясніцтва з забараненьнем паляваньня на ўсякую дзічыну і птушак тэрмінам на 5 гадоў, лічачы з 1 сьнежня 1928 году. Заказьнік ўтворан у ўсходняй частцы дачы ад дарогі з Воршы ў Віцебск, а іменна: у кварталах за №№ 3—6, 8—10, 13—15, 17—22, 24—29, 33—36, 39—42, 45—48, 51—54, 68—78, 79—84, 90—95 і 100—107 на плошчы 3407 гектараў.

аб утварэньні паляўнічых заказьнікаў у Полацкім і Далецкім лясніцтвах і прымаючы пад увагу, што на утварэньне такіх заказьнікаў Полацкі Акрывканком даў сваю згоду (прат. № 62—1928 г.), пастанавіў—утварыць паляўнічы заказьнік з забаронай паляваньня на ўсякую дзічыну і птушчыну тэрмінам на пяць год, пачынаючы з 15 сьнежня 1928 г., у наступных дачах: 1) Прыдзвінскай дачы Полацкага лясніцтва і акругі на плошчы 2500 гектараў і 2) Мала-Далецкай і Пуцілкаўскай дачах Далецкага лясніцтва Полацкай акругі на плошчы 2375 гектараў

К
Н
И
Г
У

Профессора А. В. ФЕДЮШИНА

„Динамика и географическое распространение охотничьей фауны БССР“

должен иметь каждый охотник, коллектив и правление.

Тираж книги ограничен.

Поспешите с заказами.

(См. объявление на обложке).

К
Н
И
Г
У

ПАСЬПЯШАЙЦЕСЯ ПАДПІСАЦА

на 1929 г.

НА САМЫ РАСПАЎСЮДЖАНЫ
○○○○ НА БЕЛАРУСІ ○○○○
ШТОМЕСЯЧНЫ ЧАСОПІС

на 1929 г.

ПАЛЯЎНІЧЫ БЕЛАРУСІ

ОРГАН БЕЛАРУСКАГА
ПРАМЫСЛОВА-КААПЭРАЦЫЙНАГА
САЮЗУ ПАЛЯЎНІЧЫХ.

ТРЭЦІ ГОД ВЫДААННЯ.

„ПАЛЯЎНІЧЫ БЕЛАРУСІ“ шырока адбівае пытанні аднаўленьня паляўнічай гаспадаркі, працу ахоткаапэрацыйных арганізацый Беларусі і жыцьцё на мясцох.

„ПАЛЯЎНІЧЫ БЕЛАРУСІ“ дапамагае правільнаму вядзеньню паляўнічай гаспадаркі, зьвергадоўлі, сабакагадоўлі і г. д.

„ПАЛЯЎНІЧЫ БЕЛАРУСІ“ адбівае пытанні барацьбы з драпежнікамі і браканьерамі.

„ПАЛЯЎНІЧЫ БЕЛАРУСІ“ знаёміць чытача з жыцьцём і нормаўмі жывёлы.

„ПАЛЯЎНІЧЫ БЕЛАРУСІ“ знаёміць сваіх чытачоў з паляваньнем за граніцаю.

„ПАЛЯЎНІЧЫ БЕЛАРУСІ“ дае парады чытачоў і зьмяшчае афіцыйныя настановы і распараджэньні Ураду, якія маюць сувязь з пытаньнем паляваньня.

„ПАЛЯЎНІЧЫ БЕЛАРУСІ“ адраджае больш важныя палітычныя пытанні краіны.

„ПАЛЯЎНІЧЫ БЕЛАРУСІ“ садзейнічае разьвіцьцю кроўнай сабакагадоўлі і палешаньню прамысловае сабакі.

У часопісу прымаюць удзел лепшыя навуковыя сілы на Беларусі, а таксама навуковыя сілы іншых рэспублік, практыкі паляўнічай каапэрацыі, пісьменьнікі-бэлетрысты і г. д.

У М О В Ы П А Д П І С К І :

На 1 год 2 руб. — к.

На 3 месяцы 70 к.

На поўгода 1 руб. 20 к.

Асобны нумар каштуе . . . 30 к.

Гадавыя падпішчыкі на 1929 год, якія поўнасьцю ўнясуць падпісную плату, атрымоўваюць з пачатку падпіснага году (у студзені месяцы) кнігу—бясплатны дадатак да часопісу і насыценны адрывы „Каляндар Паляўнічага“.

ПАДПІСКА ПРЫМАЕЦА: ва ўсіх паштовых аддзяленьнях, усіх райбюро калектыву саюзу Паляўнічых, акруговых праўленьнях і ў Ц. П. Белкахотсаюзу (г. Менск, Савецкая, 71).

П Р Ы М А Ю Ц А А Б В Е С Т К І :

1 старонка сьпераду тэксту . . . 150 р.

Абвестка аб прапажы сабакі

1 „ на 2-ой палове вокладкі 100 р.

ці стрэльбы 1 р.

1 „ пасья тэксту 75 р.

Абвестка аб продажу сабакі . . . 3 р.

Пэрыядычныя абвесткі па асобнаму ўмаўленьню.

ДОПІСЫ МЕНШ ЗА ЧВЭРТКУ АРКУША НАЗАД НЕ ЗВАРОЧВАЮЦА.

ГРОШЫ І ДОПІСЫ АДРАСАВАЦЬ: г. Менск, Савецкая, 71, „Белкахотсаюз“, тэл. № 405.

Бягучыя рахункі: Усекабанк № 128, Дзяржбанк № 51, Белсельбанк № 142.

150

