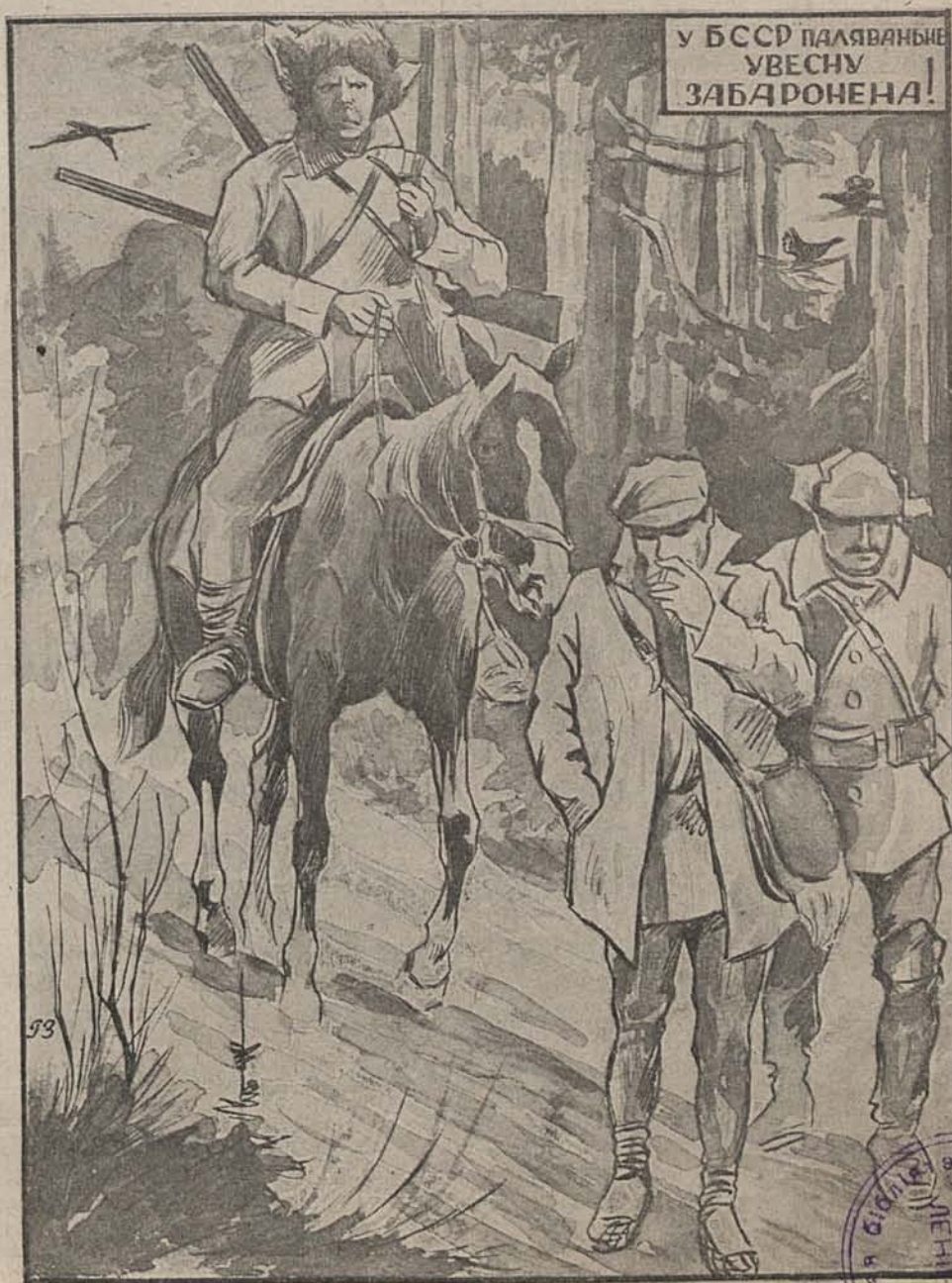


Пралетары усіх краёў, злучайцеся!

ПАЛЯУНІЧЫ БЕЛАРУСІ

ОРГАН БЕЛАРУСКАГА
ПРАМЫСЛОВА-КООПЭРА-
ЦЫЙНАГА САЮЗУ ПАЛЯУ-
-НІЧЫХ



10000

№ 3
САКАВІК

ГОД ВЫДАЊНЯ

III

Ине 1953 г.

1392

СІМІОНА
ІМОНІ
А



**Б Е Л А Р У С К А Е
ДЗЯРЖАЎНАЕ ВЫДАВЕЦТВА**



ЗНАХОДЗЯЦЦА Ё ДРУКУ І ХУТКА ВЫЙДУЦЬ НАСТУПНЫЯ КНІЖКІ:

1. Беліцэр. Як лячыць каросту ў коняй.
2. Львоў. Сялянскі сад.
3. Цярэхін. Пладовыя гадавальнікі.
4. Рыбакоў. Контрактацыя пасеваў.
5. Перафярковіч. Што загатаўляць для продажу за-
граніцу.
6. Мінц. Зялёныя фабрыкі.
7. Лебедзеў. Амэрыканец Бэрбанк і яго цудоўныя
расьліны.
8. Тупяневіч. Грыбныя хваробы расьлін.
9. Ланкоў. Якія шматпольныя севазвароты раіць „Плуг“
беларускаму селяніну.
10. Пракапенка. Канюшына, выд. II.
11. Бахцееў. Як працаваць на асушаным балоце.
12. Бахцееў. Т о р ф.
13. Рыбакоў. Коопэрацыйная загатоўка яек.
14. Ланкоў. Асноўныя прынцыпы пабудовы агродапамогі
на Беларусі.
15. Рыбакоў. Машыновыя т-вы.
16. Рэго. Ці можа перарадзіцца пшаніца.
17. Бахцееў. Попел, як угнаеньне.

**Патрабуйце іх у кнігарнях Беларускага Дзяр-
жаўнага Выдавецтва і ва ўсіх кніга-гандлёвых
адзінках Спажывецкай коопэрацыі.**

БЕЛДЗЯРЖВЫДАВЕЦТВА.

ПАЛЯЎНІЦЬ БЕЛАРУСІ

№3 СЯКА ШТОМЕСЯЧНАЯ ЧАСОПІСЬ
ОРГАН БЕЛКАХОТСАЮЗУ
ВІКІ 1929
ГОД ВЫДААННЯ 3-ЦІ

ПАДПІСНАЯ ПЛАТА:

На 1 год . . . 2 р. — к.
На 6 м-цаў . . . 1 р. 20 к.
На 3 м-ца . . . — 70 к.

АБВЕСТКІ:

Старонка перад тэкстам 150 р.
На апошн. старонк. вокл. 100 р.
Заўду тэксту . . . 70 р.
Аб прапавы сабак . . . 1 р.
Аб прадажы сабак . . . 3 р.

АДРАС РЕДАКЦЫІ:

Менск, Савецкая, № 71. Тэлефон—405.

З Ь М Е С Т

Перадавая.—Падрыхтуемса да справаздачна-перавыбарчай кампаніі ў паляўнічай каапэрацыі. **Тамашэўскі.**—Адна з галоўных задач. **Гр. Рахманін.**—Очерки осенних и зимних охот по территории. **А. М. Нікольскі.**—Перасяленне ў жывёл. **Первобытны.**—В защиту польских и русско-польских гонимых. Проф. **Ал. Макаревский.**—Бешенство собак (Rabies Lyssa). **М. Алексеев.**—Гонимые англо-русские. **М. Влісьцінаў.**—Сьнег. **Юр. Юрэннеў.**—На кабану. **Дмитрий Старостин.**—Медведь и лесник. **Янка Пралеска.**—У дарозе (верш). **А. А. Зернов.**—Как и какое выбрать ружье. Проф. **А. В. Федюшин.**—Внешний вид и образ жизни бобра. Вяскова-сяўбовая кампанія. Цьвёрдымі крокамі. **Старонка галавацяпаў.** **В. Е—ов.**—Как охраняются рыбные богатства. **П. Тарасов.**—Зимний лов на овере Лукомле. **Пабудова самалёту.**

Падрыхтуемса да справаздачна-перавыбарчай кампаніі ў паляўнічай каапэрацыі.



НАБЛІЖАЕЦЦА справаздачна-перавыбарчая кампанія ў паляўнічай каапэрацыі. Гэта кампанія зьяўляецца *палітычнай* і набывае асаблівае значэнне ў гэтым годзе таму, што мы прыступілі да аднаўлення разбуранай паляўнічай гаспадаркі і што яна праходзіць у перыяд абвастрэння клясавае барацьбы, калі з боку кулацтва будуць спробы ўзяць паляўнічую каапэрацыю пад свой уплыў.

Справаздачна-перавыбарчая кампанія, якая павінна будзе праходзіць пад знакам дзелавой крытыкі, павінна будзе выявіць узрост самадзейнасці паляўнічае масы, павінна будзе падвесці вынікі работы мінулага перыяду і высветліць усе недахопы і дасягненні, даць магчымасць праверыць наколькі выконваліся дырэктывы Партыі, Ураду і Цэнтру паляўнічай каапэрацыі нізавой сеткай і, нарэшце, праверыць, як выканана генэральная лінія партыі па каапэраванні беднаты, яе абслугоўванню і ўзмацненні фінансавай моцы каапэрацыі.

Пытаньне паляўнічай гаспадаркі ў гэтай справаздачна-перавыбарчай кампаніі павінна заняць, бязумоўна, першае месца. Нікому не сакрэт, што паляўнічая гаспадарка, дзякуючы бясплянаваму драпежніцкаму паляванню прывілейнае клясы капіталістых і іх лёкаеў і грамадзянскай вайне, разбурылася ці, як кажуць, „добита до ручек“ і што, ня гледзячы на гэта, мы ў радзе раёнаў да пытаньняў аднаўлення паляўнічай гаспадаркі яшчэ ня досыць прыцягнулі ўвагу паляўнічай масы. Мы маем ня мала загазнікаў, у якіх вытвараецца паляванне як гарадзкімі „свядомымі“ паляўнічымі, так і вясковымі, мы маем шмат браканьераў, якія паляюць дзе хочуць, і калі хочуць.

Уся гэта маса пытаньняў павінна быць у гэту кампанію абгаворана з удзелам шырокіх паляўнічых колаў.

Канчаткова ў гэту справаздачна-перавыбарчую кампанію мы павінны дагаварыцца аб фінансавых

накапленнях у паляўнічай каапэрацыі (пашырэнне гандлёвай дзейнасці і збор паявых). Трэба адкрыта сказаць, што дырэктыва Эканамічнай Нарады пры Саўнаркоме ад 29 чэрвеня 1928 году і дырэктыва ЦП Белкахотсаюзу аб увядзенні дыфэрэнцыяльнага паю ў 1929 годзе поўнасьцю ня выкананы і нават некаторымі Акруговымі Праўленнямі (Бабруйск, Мазыр) была ўзята пад сумненне, а між тым разгортванне таваразвароту і ўсёрастучыя патрэбы паляўнічых у агне-боепрыладах патрабуюць вялікіх сродкаў. Таму неабходна падагуліць, як ідзе збор паявых і намеціць практычныя мерапрыемствы па збору паявых поўнасьцю.

Разам з гэтым неабходна праверыць, што зроблена ў адносінах зніжэння накладных выдаткаў і якія тут канкрэтна маюцца дасягненні.

Не здавальняюча ў нас абстаіць справа з фондамі: амаль што ва ўсіх акругах яны скарыстоўваюцца не па прызначэнні, а адсюль вынік, што мы па гэты дзень не разгарнулі культурнай работы і ня выканалі генэральнай дырэктывы партыі аб каапэраванні беднаты. Раз назаўсёды трэба дабіцца таго, каб існуючыя ў сістэме паляўнічай каапэрацыі фонды (каапэрацыйны, культурны, каапэраванне беднаты і паляўнічай гаспадаркі) павінны накіравацца і скарыстоўвацца па свайму прамому прызначэнню.

На раённых сходах па справаздачам Акруговага праўлення і Бюро Райкалктыву, а таксама на сходах упаўнаважаных у акругах, шляхам спецыяльнага дакладу, павінна быць абгаворана пытаньне культурна-масавае работы ў сістэме паляўнічай каапэрацыі.

У галіне культурнага абслугоўвання паляўнічае масы, мы амаль што да гэтага часу ніякіх дасягненняў ня маем. Побач з гаспадарчым ростам каапэрацыі павінна расці і ўся культурная і масавая праца. Зацікаўленасць сялянства да розных каапэрацыйных гурткоў, паляўнічай літаратуры і іншай за гэтыя гады значна ўзрасла, таму нашай неадкладнай задачай зьяўляецца—скарыстаць гэты момант і разгарнуць культурна-масавую работу.



Стараннай крытыцы павінна быць падвергнута пушная загатоўчая кампанія гэтага году. Ніводная з акруг ня выканала поўнасьцю пляну пушных загатоўак.

У пэрыяд абвастрэньня клясавай барацьбы, асабліва на вёсцы, кулак і ўсе „былыя людзі“, бязумоўна, будуць імкнуцца правесці „сваіх“ у кіруючыя органы паляўнічай каапэрацыі. Таму асноўнай палітычнай кампаніяй зьяўляецца правядзеньне працы па такім згуртаваньні батрацкай і бядняцка-серадняцкай масы сялянства, якое адбіла-б усе спробы кулацкіх элементаў да ўзмацненьня ўплыву на працу каапэрацыі, замацавала-б пазыцыі батрацтва, беднаты і сярэднякоў у справе кіраваньня каапэрацыяй і склала-б рэальныя абставіны да палепшаньня каапэрацыйнай працы наогул, і ў прыватнасьці палепшаньня яе выбарчача і тэхнічнага апарату.

Для ажыцьцяўленьня гэтых задач неабходна будзе напярэдадні справаздачна-перавыбарчай кампаніі правесці папярэднія сходы беднаты, каапэрацыйнага актыву, прыцягнуць увагу партыйных і камсамольскіх ячэек вёскі.

На гэтых сходах павінны быць дэталёна абгавораны пытаньні работы паляўнічай каапэрацыі і ўдзел у ёй беднаты і батрацтва, павінны быць абгавораны пытаньні каапэраваньня і абслугоўваньня беднаты.

Нарэшце, аб выбарчым складзе ў кіруючыя органы паляўнічай каапэрацыі. Нікому не сакрэт, што ў нашым выбарчым складзе мы маем ня мала чужога нам элемэнту, сьведкамі чаго зьяўляюцца растраты ў некаторых акруговых праўленьнях (Менск, Мазыр), невыкананьне дырэктывы партыі і ўраду аб каапэраваньні беднаты, разгортваньне культурнае

работы і г. д. і г. д. Вельмі часта работа церпіць і таму, што мы пры выбарах у кіруючы склад каапэрацыі гонімся за „почетом“, абіраючы людзей, занятых іншай адказнай працай, у выніку чаго мы бачым, што пасяджэньні каляктываў і праўленьняў не наведваюцца і ніякае масавае працы няма.

Таму ў справаздачна-перавыбарчай кампаніі гэтага году павінна быць зьвернута асабліва ўвага на падбор кіруючага складу паляўнічай каапэрацыі, на прыцягненьне да практычнае працы людзей працаздольных, людзей сацыяльна-блізкіх нам—рабочых у горадзе, батракоў і бяднякоў у вёсцы. Праводзячы перавыбары кіруючага складу паляўнічай каапэрацыі, трэба будзе мець на ўвазе ня толькі працаздольнасьць абіраемага таварыша, але, галоўным чынам, сачыць, каб ён ня быў яўна разлажыўшымся, кулацкі і іншы варожы нам элемэнт.

Справаздачна-перавыбарчая кампанія павінна прайсьці пад знакам рашучай самакрытыкі, пад знакам яшчэ большага фінансавага ўзмацненьня паляўнічай каапэрацыі, пад знакам ачышчэньня нашага апарату ад чыноўнікаў і бюракратаў, кулакоў, пад знакам неабходнасьці яшчэ большага ўзмацненьня паляўнічай гаспадаркі.

З гэтае мэты мы павінны на мясцох зараз-жа разгарнуць шырокую растлумачальную работу аб надыходзячых перавыборах, павінны шырока асьвятляць гэта пытаньне ў мясцовым пэрыядычным друку, насьценных газэтах, дакладах, гутарках і г. д.

Толькі пры гэтых умовах мы зможам прыцягнуць да гэтае важнае палітычнае кампаніі ўвагу паляўнічае масы, толькі пры гэтых умовах мы зможам разгарнуць нашу работу на далей.

Тамашэўскі.

Адна з галоўных задач.

За апошнія гады работы спажывецкай сельскагаспадарчай каапэрацыі мы маем значныя посьпехі па каапэраваньню і ўдзягненьню ў непасрэдную працу кіруючых каапэрацыйных органаў батракоў і вясковай беднаты, але разам з гэтым трэба сказаць аб тым, што да гэтага часу па некаторых відах каапэрацыі ў справе каапэраваньня батрацтва, беднаты і прыцягненьня пралетарскіх і паўпралетарскіх пластоў вёскі да кіруючай ролі ў каапэрацыі ня зьвернута належнай увагі. Да такіх каапэрацыйных арганізацый, якія ў гэтай, вельмі важнай, справе амаль што нічога не зрабілі, можна аднесці паляўнічую.

Каапэраваньне беднаты, прыцягненьне яе да непасрэднай кіруючай ролі ў саюзе паляўнічых набывае асабліва важнае палітычнае значэньне таму, што ні ў адной грамадзкай арганізацыі ня маецца такога вялікага процанту кулакоў і „былых людзей“, з варожымі настроямі да Савецкай Улады, як у Саюзе Паляўнічых, пры чым некаторая частка з іх знаходзіцца ў кіруючых органах Саюзу. Калі да гэтага дадаць тое, што саюз зьяўляецца ўзброенай арганізацыяй, дык стане зусім зразумелым, што кіруючая роля пралетарыяту і беднаты ў Саюзе Паляўнічых больш чым у другіх арганізацыях павінна быць цалкам забяспечана.

Каапэраваньне вясковае беднаты Саюзам Паляўнічых зьяўляецца адной з галоўных задач, на што зьвернута ўвага ня толькі паляўнічай арганізацыі,

але партыйных, камсамольскіх арганізацый і ўсёй савецкай грамадзкасьці. Трэба паставіць пытаньне аб сваечасовым і поўным скарыстаньні сродкаў на каапэраваньне беднаты, а таксама адлічэньне большых сум на гэтую справу. Праўда, гэтым поўнасьцю ня выконваецца задача таму, што трэба ня толькі каапэраваць, але і забяспечыць сродкамі вытворчасьці. Гэта, у сваю чаргу, ставіць пытаньне аб забеспячэньні хоць прымітыўнымі сродкамі вытворчасьці каапэраваных бяднякоў, гэта значыць выдаць ім у доўгатэрміновы крэдыт стрэльбу ці другія паляўнічыя прылады.

Мне здаецца, што саюз мае магчымасьць даць такі крэдыт на зброю, якая каштуе 15—20 руб., за кошт скарачэньня крэдыту на дарагое аружжа, якое ў асноўным, набывае заможная частка сялянства і служачы элемэнт.

Усе гэтыя пытаньні павінны быць пастаўлены ва ўсю шырыню на раённых сходах і сходах упаўнаважаных якія павінны прайсьці пад лёзунгам выкананьня дырэктывы XV Зьезду ЎсеКП(б), XII Зьезду КП(б)Б і апошніх Пленумаў ЦК аб узмацненьні пралетарскага кіраўніцтва каапэрацыяй, большага прыцягненьня да кіруючай ролі ў выбарчых арганізацыях батрацтва і беднаты, ачышчэньня арганізацый паляўнічых ад клясава-варожых і бюракратычных элемэнтаў і пашырэньне сацыялістычнага будаўніцтва.



Гр. Рахманин.

Очерки осенних и зимних охот по тетеревам*.

2. Охота с под'езда и подхода.



ЭТА ОХОТА, начинающаяся с момента табуне-ния тетеревей, заканчивается тогда, когда глубокие снега сделают передвижение по лесу, вне дорог, и на лошади и пешком (даже и на лыжах) или вовсе невозможным, или крайне трудным. Лучшая пора для этой охоты—пер-вые пороши после крепких заморозков, ско-вавших землю повсеместно.

Успешность этой охоты зависит, прежде всего, от знания местности—вообще, и мест ночлега тетеревей, кормежки и проч. Охота эта может производиться как по чернотропу, так и по снегу. Однако, охота еще по черной тропе значительно труднее и малодобычливее, так как передвижение по размокшей земле очень затруднительно, да и колесный экипаж гремит при под'езде гораздо больше, чем легкие розвальни, на которых обычно и производится под'езд по снегу.

Осенью тетерева довольно часто кормятся стаями на полях. Под'ехать к ним обычно бывает очень трудно и поэтому часто под'езд заканчивается подходом. Производится это следующим образом: заметив стаю тетеревей на земле, охотник, в сопровождении возницы, под'езжает к тетеревам возможно ближе и как только заметит, что тетерева насторожились и ближе, вероятно, не допустят, тотчас же незаметно соскальзывает на ходу с телеги и затаивается за каким-либо прикрытием (ку-стом и проч.). Телега же продолжает двигаться дальше, но уже не приближаясь, а удаляясь от тетеревей. Как только тетерева немного успокоятся, охотник начинает подход, для чего поль-зуется всеми естественными прикрытиями, ползет на коленях, на животе и т. д.

Настоящая же охота по тетеревам с под'езда начинается, как было уже указано, с момента выпадения снега. Для под'езда лучше всего пользоваться обычной крестьянской упряжкой в одну лошадь. Точно также очень хорошо, если и охотник и воз-ница одеты в обычное крестьянское платье. Все это вызы-вается тем, что тетерева охотников в подобном платье и эки-паже подпускают несомненно ближе, так как столкновения их с обычными проезжающими происходят почти ежедневно.

Охота с под'езда начинается на заре и продолжается весь день. Лучшая погода для этой охоты—несильный мороз, без ветра и при ясном небе.

Под'езжать к стае следует всегда так, чтобы лошадь шла не прямо на тетеревей, а как бы об'езжая их, при чем жела-тельно с правой стороны (для удобства стрельбы влево). Ни в коем случае не следует под'езжать к тетереву сзади. По воз-можности всегда следует под'езжать не к центру рассеявшейся по деревьям стае, а к ее краю, к одиночным тетеревам.

Если при под'езде тетерев сидит нахохлившись или про-должает щипать березовые почки, можно смело продолжать под'езд, так как он несомненно подпустит еще ближе. Напро-тив, если тетерев вытянул шею и замер на дереве неподвижно, или же топчется на суку, все время вертя шеей и огляды-ваясь,—нужно стрелять немедленно, если, конечно, позволяет расстояние, или же вовсе бросить под'езд к такому тетереву и заняться другим. В противном случае встревоженный под'ездом тетерев слетит с дерева и этим заставит насторожиться других.

Замеченную стаю нужно преследовать все время, не давая ей возможности, хотя бы на короткое время, посидеть спокойно и покормиться досыта. Постоянно пугаемые с своих кормовых мест и голодные тетерева вскоре очень неохотно будут сле-тать с деревьев и подпустят охотника на близкое расстояние.

Большая, плотно сидящая стая, обычно близко не подпу-стит. Но этим смущаться не стоит. Задача охотника в этом случае во что бы то ни стало разбить стаю, так как в этом случае одиночные тетерева или небольшие стайки будут го-раздо смиреннее.

Если тетерева очень смиренны и охотнику удалось под'ехать к дереву, на котором разместились несколько тетеревей, стрельбу следует начинать, выцеливая нижних. При этом приеме иногда удается снять с дерева несколько тетеревей, так как убитые при своем падении не будут пугать сидящих птиц, задевая за сучки и проч.

Если стая, уже сильно напуганная выстрелами, сделалась очень чуткой—надо на неделю-две вовсе прекратить ее пре-следование и дать ей несколько успокоиться.

Охота с подхода имеет очень много общего с охотой с под'езда. Только в первом случае, охотник, подходя к тетере-вам, всегда должен прятаться за какими-либо прикрытиями и вообще ничем не выдавать своего присутствия. Охота с под-хода в большинстве случаев гораздо труднее и малодобычливее, чем охота с под'езда и результаты ее—часто случайны.

При охоте с под'езда лучше всего, помимо дробовика, иметь с собой и хорошую винтовку.

Что касается охоты с подхода, то, пожалуй, если у охотника не имеется тройника, нужно брать с собой только винтовку (таскать же сразу два ружья — очень трудно), так как охота с ней будет и более интересной и более добычливой. В глубо-кие снега, охотясь с подхода, нужно брать с собой лыжи.

3. Охота на „ямках“.

Зимой, в особенности в морозную, снежную и ветренную погоду, тетерева на ночлег спускаются с деревьев в снег и, зарывшись в нем, проводят там всю ночь.

Спускаются тетерева в снег или прямо с полета или с де-ревьев, причем этот спуск скорее носит характер падения. При этом тетерев пробивает своим телом верхний слой снега и за-тем, с помощью лап и крыльев, делает под снегом довольно длинный ход и в конце его затаивается. На снегу остается лишь несколько продолговатая, с немного рассыпавшимся впе-реди снегом, „ямка“ или „лунка“, откуда и сам способ охоты по тетеревам, ночующим в снегу, получил название охоты на ямках или охоты на лунках.

Свежая ямка всегда одиночна, если немного далее видна другая, несколько большего размера и со следами крыльев по бокам,—значит тетерев уже покинул свое снежное убежище: вылет свой из-под снега он совершает всегда не через прежнее отверстие, а пробивая крыльями в конце хода новое.

Чаще всего на ночлег в ямки тетеревиная стая ложится очень трудно, выбирая для этого небольшие лесные лужайки и закрытые от ветра места. В ямках тетерева проводят всю ночь.

Проследив, где спустилась в снег на ночевку тетеревиная стая, или каким-либо иным способом установив это место, нужно на самом закате, дав тетеревам в снегу уснуть крепче, отправиться на охоту. Обычно тетерева подпускают очень близко и, несмотря на выстрелы, поднимаются не все сразу, а постепенно.

Ямки заметны издали даже и в том случае, если их уже успел занести снег. Найдя их, нужно сойти с саней или лыж и подходить к лункам пешком, осторожно, и быть готовым сделать в любой момент выстрел.

Как только тетерева начнут вылетать из-под снега (часто чуть ли не из-под самых ног охотника), следует стрелять и. за-тем, как можно скорее вновь перезарядить ружье, чтобы быть готовым встретить новым выстрелом других, вылетающих из-под снега, тетеревей.

* Начало см. „П. Б.“ № 2.



Перасяленьне пясструшак.

А. М. Нікольскі

Акадэмік Усеукраінскай
Акадэміі Навук.

ПЕРАСЯЛЕНЬНЕ Ў ЖЫВЁЛ.



Перасяленьне пацукоў.



АКРАМЯ правільных штогодных перасяленьняў пералётных птах і рыб у час выплоджвання, у некаторых жывёл наглядаецца асобнага роду вандраваньне, якое выклікаецца рознымі прычынамі. Часьцей ўсяго таму прычынай зьяўляецца неабходнасьць выплоджвання. З гэтай мэтай многія морскія жывёлы перабіраюцца з аднаго месца ў другое. Так, грэнляндскія цюлені кожную восень выходзяць з Ледавітага акеана ў Белае мора, дзе і выплоджваюцца, а па сканчэньні выплоджвання вяртаюцца ў акеан. Марскі коцік, які жыве ў нас у Аходкім моры, для выплоджвання вялікімі стадкамі пераплывае да Камандорскіх выспаў, выплывае на бераг, чым і карыстаюцца прамыслоўцы. Яны адганяюць коцікаў далей ад берагу, потым б'юць дубінкамі, выбіраючы маладых. Морскія чарапахі заўсёды жывуць у моры, але для кладкі яек падыходзяць да берагу. Існуюць крабы, якія заўсёды жывуць на зямлі; некаторыя нават у лесе, але для выплоджвання падыходзяць да берагоў марэй. Прычынай вандравання зьяўляецца часовае пагоршаньне ўмоў існавання. У пустыні, якая знаходзіцца каля возера Балхашу, вялікімі стадкамі жывуць дзікія конікі, якія завуцца куланаі харчуюцца, галоўным чынам, атажылкамі, а ў выпадку суровай і сьнежнай зімы зьядаюць трысьнікі, якія растуць на беразе возера. Улетку расьліннасьць у стэпу выгарае, каля возера жыцьцё становіцца немажлівым у сувязі з зьяўленьнем мноства камароў. Тамашнія камары кусаюцца і ўначы і ўдзень. Пагэтам куланы адыходзяць на поўнач у горы Чынгіз-Таў, дзе яны знаходзяць сакавітую траву і ваду. Дзікія паўночныя алені, якія жывуць на поўнач і ва ўсходняй Сібіры, вясной перасяляюцца на Нова-Сібірскія выспы, увосень-жа вяртаюцца назад у Сібір. У горных краінах многія жывёлы на зіму сходзяць у даліны, а вясной вяртаюцца ў горы. У Гімалайскіх гарах такія-ж перасяленьні ўчыняюць горныя малпы, а на выспы Цэйлоне нават сланы. Гэтакія перасяленьні робяць і кажаны. Улетку, шукаючы казьявак, яны падмаюцца ў горы, а ўзімку спускаюцца ў даліны. У нас, у Лапландыі, кажаны зьяўляюцца сярод лета, жывуць шэсьць тыдняў, а потым знікаюць. Думаюць, што кажаны прылятаюць сюды на час з больш паўднёвых мясцовасьцяй. Некаторыя птушкі зьяўляюцца другі

раз у такіх мясцох, дзе ім ня спрыяе быць. Атрымоўваецца ўражаньне, нібы гэтыя птушкі ў сваіх вандраваньнях проста заблудзіліся. Так, палывыя рабкі і саджы, якія жывуць у пустынях Туркестана, зьяўляюцца іншы раз у нашых мясцовасьцях і нават даходзяць да Нямеччыны і Бельгіі. Ня маючы падыходзячых умоў да жыцьця, яны гінуць. У некаторых жывёл назіраюцца масавыя перасяленьні, якія выклікаюцца ў большасьці выпадкаў непамерным выплоджваньнем. Дзякуючы спрыяючым акалічнасьцям, жывёлы плодзяцца да вялікай колькасці, і гэта маса жывёл, не находзячы на мясцох бацькаўшчыны дастатковага харчаваньня, ідзе ў паход. Гэтакія пераходы вядомы, галоўным чынам, у казьявак. У нашых мясцовасьцях гэтакія паходы робяць саранча. Гусеніцы некаторых матылькоў з пароды шоўкапрадаў зьяўляюцца іншы раз такімі масамі, што пры сваім перасяленьні праз палотны чыгункі астанаўляюць цягнікі.

Зьвяркі, якія жывуць у нас у Лапландыі (лемінгі), збіраюцца і робяць пераходы па тундрах; пры гэтым яны пераплываюць рэкі і вазёры, а потым кудысьці знікаюць. Гэтакія пераходы ў вусьці Волгі робяць вадзяныя пацукі. Гадоў праз 15—17 яны зьяўляюцца такімі масамі, што знішчаюць усю зеляніну, а потым знікаюць.

На Камчатцы масавыя перасяленьні наглядаюцца ў дробных палёвак. Вясной вялізарнымі зграямі яны накіроўваюцца да даліны ракі Ахоты, а ўвосень вяртаюцца на Камчатку. У Сібіры масавыя перасяленьні наглядаліся таксама ў вавэрак. У жніўні 1869 году гэтакое перасяленьне бачылі жыхары горада Табольску. Тры дні вавэркі ішлі праз горад па дахам, заходзілі ў хаты, ніякая сіла не магла спыніць гэта перасяленьне. Прычыну масавых вандраваньняў дробных зьвяркоў тлумачаць па рознаму. Некаторыя лічаць такой прычынай вялікае разнажэньне, якое выклікаецца спрыяючымі абставінамі. У пошуках харчаваньня гэтыя жывёлы прымушаны перасяляцца. Другія думаюць, што жывёлы збіраюцца ў стадкі і перасяляюцца ў сувязі з зьяўленьнем якой-небудзь пошасьці. Гэта думка падмацоўваецца тым, што пры вандраваньнях знаходзяць



Перасяленьне вялізарнага стадка сланоў у экватарыяльнай паласе Афрыкі.

трупы тых-жа жывёл. Вандраваньні адных жывёл выклікаюць вандраваньні другіх, для якіх першыя зьяўляюцца харчаваньнем. За пацукамі ідуць лісы, мядзьведзі, куніцы і іншыя пушныя зьвяры, за якімі, шукаючы лепшых абставін жыцьця, ідзе чалавек. („В. З.“)



Первобытный.

В защиту польских и русско-польских гончих.



А ПОСЛЕДНЕЕ время в кинологической литературе все чаще встречаем заметки некоторых кинологов о том, что польские гончие не были никогда хорошими собаками, а что касается русско-польских, то о них и говорить нечего. Эти собаки, по их мнению, никуда не годны и их не следует разводить.

Прежде всего, я вынужден заметить, что многие из современных наших кинологов (исключая таких знатоков гончих, как Н. Н. Челищев и М. И. Алексеев), имеют смутное представление о польских гончих, а отсюда и русско-польских. Это потому, что у нас в данное время чисто польских гончих нет. Описывая стандарт польской гончей, некоторые авторы делят ее на две разновидности: тяжелая польская и польские огары, что в корне неправильно, так как русское слово гончая в переводе на польский язык будет „огар“, следовательно, огары суть гончие всех пород.

Польские гончие подразделялись в Польше на тяжелых или пеших, паратых и пивяков.

В жилах тяжелых течет кровь собак Губерта и, как многие полагают, кровь австрийских гончих. Эти последние несколько облегчили Губертовских и передали свой черный блестящий окрас. Отличительные признаки тяжелой польской гончей прекрасно описаны в книге Н. Н. Челищева „Гончая“. С одним я не могу согласиться с автором—это в голосах. Из всех виденных мною гончих этой породы, я не помню не имевших залива, а Н. Н. Челищев отрицает в ней залив. Гончие эти являются прямыми потомками Губертовых собак, а кто не знает необычайных и заливистых голосов последних; про них Ф. Освальд говорит: „Голос этих собак такой протяжный, громкий и глубокий, что, слышавши его раз, уже невозможно забыть. Что эти собаки слабоноги—верно, но стомчивость их зависит не от общего бессилия, а от слабоногости. Их слабоногость дает повод аргюи заключить, что в образовании породы участвовала третья кровь, так как собаки Губерта и австрийские обладают отличными ногами. Что касается злобности этих собак, то ее больше, чем надо, они злобны ко всякому зверю и иногда бывают злобны к человеку, даже к собственному хозяину, но, несмотря на такую исключительную злобность, эти собаки не скотинники.

Противоположность тяжелым представляют паратые. Эти гончие хотя и имеют такой же окрас, но легкого типа, и заслуженно носят свое название. Они крепконоги—крепконогость и грудистость они унаследовали от австрийских гончих. Довольно рослые, не скотинники, заливистыми голосами не обладают; хорошо гонят зайца, лису и копытных, но в большинстве не долюбивают волка и медведя.

Что касается третьей разновидности, т. е. пивяков, они не похожи на предыдущие разновидности, не имеют их черного блестящего окраса, а окрашены, как большинство современных польско-русских, только подпали их темно красные.

Эти гончие, имея прочную колодку и особенно широкую грудь, кажутся очень растянутыми, так как обладают очень короткими конечностями,—вышина их не превышает 10-11 вершков; они обладают не дурными голосами и иногда с заливом. По красному зверю, как правило—не идут, но зайца гонят отлично и довольно парато. Разновидность эта выведена, как полагают старые охотники, из метизации: польской-паратой, такс и курляндской гончей.

Это описание исчерпывает перечень польских гончих, в общем очень хороших рабочих собак.

Что касается русско-польских, то их описывать не зачем, так как ими изобилует наша страна и они унаследовали все положительные и отрицательные черты русских и польских гончих. Однако, из того, что у нас преобладают эти метисы, не следует, что эти гончие никуда не годны и что их не следует

разводить и вот почему: ублюдками их считать нельзя потому, что в них течет кровь русских и польских кровных гончих (о тех, которые имеют случайные примеси, мы говорить не будем). Возможно, что метизация русско-польских гончих ведется не совсем осмотнительно, но опять это так ничего не говорит против метизации в принципе. Не надо смешивать метизацию с случайными скрещиваниями разнопородных собак, дающих ублюдков. Обе разновидности гончих русские и польские не плохие гонцы, надо только эту метизацию вести умело и настойчиво.

Не знаю почему, но против метизации русско-польских, особенно настойчиво возражают любители русских гончих. Впрочем, некоторые из этих любителей пробовали доказывать, что англо-руссы тоже ублюдки, а ведь беспристрастно говоря, они безусловно превосходят своих прародителей и английских и русских, ибо благодаря умелой метизации унаследовали лучшие качества тех и других.

Лучшие наши охотники англо-русских гончих метизировали не из каприза, а на основании серьезных потребностей. Нужно подчеркнуть, что противники этой метизации опоздали, так как теперь с ней надо считаться, как с совершившимся фактом, и остается лишь постараться честно и умело ее использовать, узаконить и облагородить научностью. Англо-руссы уже вполне установившийся тип и в данное время он у нас наиболее породен, так как за годы упадка в собаководстве этот тип, благодаря своей „спасательной рубашке“ не сильно подвергся беспардонной случайной мешанине, чего нельзя сказать о других гончих—в частности о русских.

И. Н. Коминин был почти прав, когда в одной своей статье (в „Охотнике“) говорил, что „Русских гончих нет“. Он был бы совсем прав, если бы еще добавил: если не считать кое-где сохранившихся стариков. Те гончие, которых мне в последние годы приходилось видеть на выставках „в домашнем обиходе“, а также в некоторых питомниках Союзов Охотников, которые носят названия русских—не суть таковые, так как все имеют примесь, в большей или меньшей степени, польских. Возьмем, например, известных гончих Хлебникова, Иванова-Лукьянова, Рыбинского, которых считают русскими. Разве не ясно, что все эти знаменитости в большей или меньшей степени имеют примеси польских гончих?

От последовательно и умело выведенных метисов такие сюрпризы невозможны. В первое время метизации, пока желаемые особенности не установятся и не закрепятся долгими поколениями, можно ожидать сюрпризы, но если мы знаем, что имеем дело с метизацией, мы, предвидя сюрпризы, принимаем должные меры—нежелательное уничтожаем. Иначе обстоит у противников метизации,—в данном случае у некоторых заводчиков и любителей только русских гончих. Фактически они имеют дело с польско-русскими метисами, но так как они этого не знают или знают не хотят, чтобы как-нибудь „доказать“ существования русской гончей в изобилии,—они выдают за русских гончих все рождающееся от своих собак и, повсюду, вводят в заблуждение многих, как и заблуждаются сами.

Все это я говорю для того, чтобы показать, что метизации не надо „стыдиться“, ибо метисы также кровны, как и те, от кого они выведены; что метизацию не надо смешивать с беспородной мешаниной, что ее надо узаконить, и тогда „стыд“ от метизации, как рукой снимет и многие заводчики смело и честно впервые скажут: „мои гончие отличные русско-польские метисы“, вместо теперешнего фальшивого; „мои гончие хорошие „русские“. В заключение я должен подчеркнуть, что метисы (в данном случае русско-польские) также хороши, как и их прародители, но их нужно сделать лучше прародителей и этого можно достигнуть не нападая на метизацию.

Наконец, хочу заметить, что все сказанное не должно истолковываться, как трактат, направленный против ведения породы в чистоте.

Проф. Ал. Макаревский.

Бешенство собак (Rabies Lyssa).



МЗ МНОГИХ заразных болезней собак, бешенство по многим причинам заслуживает наибольшего внимания: во 1-х потому, что собаки являются главными носителями и хранителями этой смертельной для всех и ужасной по своим мучениям болезни, во 2-х потому, что собаки часто кусают людей, всякий же покус бешеной собаки без прививок может вызвать ужасное заболевание и смерть, следовательно во всех случаях укуса собак надо твердо знать, что вас кусала здоровая, а не бешеная собака, в 3-х потому, что настоящих знаний о бешенстве в большинстве случаев нет, что часто влечет за собою весьма тяжелые последствия.

Вот основания, почему и охотники Белоруссии, имеющие в большинстве у себя собак, должны иметь о бешенстве более точные знания, тем более, что наступает весенний и летний период, когда случаи бешенства собак всегда учащаются.

Еще раз подчеркиваю, что яда (заразы) бешенства в природе не существует вне организма собак или других зараженных животных. Стоит только тем или другим способом уничтожить этот яд у настоящих носителей его, главным же образом у собак, и бешенство скоро прекратится, так как тогда оно будет поддерживаться только немногими дикими носителями этого яда, волками и другими.

Не менее заслуживает внимания также то, что признаки бешенства у собак так разнообразны и не постоянны, что часто могут вызывать ошибочные заключения у владельцев собак.

Чаще всего знают только буйную форму бешенства собак, выражающуюся характерными признаками особого беспокойства, буйства собаки и ее стремлением кусаться и убежать из дому и т. д., но существует также другая форма тихого бешенства, когда собака вовсе не проявляет признаков общего буйства и раздражения и когда она наносит укусы, как бы случайно, потому что к ней-де пристают, ее беспокоят и т. д. Говоря о бешенстве, проф. Якоб пишет: «но иногда встречаются случаи, когда больные (бешенством) животные необычайно ласкаются к владельцу и часто выказывают большую и неестественную радость и бодрость». Вообще же тихая форма бешенства распознается только по постепенно наступающим параличам нижней челюсти, хвоста, ног, и т. д.

Весьма трагично для нас такое обстоятельство. Меня укусила собака, но она при этом не проявляет еще никаких признаков бешенства, как же решить, здоровая эта собака, или больная? Это весьма трудно сделать немедленно, так как установлено, что еще за неделю, даже 10 дней до явного бешенства собака уже имеет слюну заразного свойства, а следовательно, она проявит первые признаки буйного или тихого бешенства только через неделю, десять дней и т. д.

Но как же быть с покусанным, идти ли ему на прививки, или нет? Ведь прививки против бешенства, несмотря на все их великое значение, не шутка уже только по одной своей длительности (10—15—20 дней и более) и прививаться зря, без настоящей

нужды нет никаких оснований. При этом часто случается, что собака, покусавшая человека, убивается. Тогда уже совсем все запутывается, так как теперь уже ничем нельзя выяснить болезнь.

Напротив, если собака, покусавшая кого-либо, не убита, а взята под наблюдение, то очень скоро она покажет настоящие признаки заболевания или же останется здоровой (более 10-12 дней) тогда все боязни покусанного должны рассеяться.

Но скажут, что ждать 10-12 дней трудно и быть может даже опасно для человека. Это так, но чаще всего собака, покусавшая беспричинно кого-либо, если она бешеная, проявит явные признаки очень скоро, через 1-2 дня, подождать же столько дней не представляет никакой опасности. Если же покусанный человек все-таки начал прививаться, то все же через 10-12 дней после укуса, если собака остается здоровой, он может прекратить прививки, а также будет знать, что покусавшая собака была здорова. Вот основания, почему я всегда советую не убивать собаку, а вести наблюдения над ней, посадивши ее в клетку или на цепь. Тем более, что в большинстве случаев больная бешенством собака уже через 1-2, много 3 дня проявляет все признаки настоящего бешенства.

Заслуживает также большого внимания еще одно обстоятельство. Когда заболевают бешенством покусанные животные и человек? Точно установлено, что срок такого заболевания бывает весьма различным. Чаще всего у собак признаки болезни появляются через 3, 4, 5 недель, но в более редких случаях заболевание может появиться и через 2 недели и значительно позднее, через 2, 3, 4 месяца и даже более.

Может ли передаваться бешенство другими способами, не через укусы? Почти нет. Конечно, если хозяйка или врач засунет руку в рот корове с целью исследования более глубоких частей ротовой полости (корова де подавилась) и если рука окажется сильно покрыта слюной и т. д., то эта слюна может всосаться через небольшие царапины кожи и заразить человека, тогда можно бояться заразы, так же как неприятно, если собака сильно лизала руку человеку, а потом оказалась бешеной, тоже слюна могла всосаться. Вот и все, других же случаев передачи заразы я не знаю.

Но как же узнать, вернее, заподозрить больную бешенством собаку?

Я полагаю, что всякое измененное поведение собаки как в сторону особой угрюмости, так и в сторону особого возбуждения, всегда должны считаться подозрительными признаками.

Собака прячется, беспричинно лает, вскакивает, ловит воздух („мух“), все это не хорошие признаки, если же собака совершенно необычно и неожиданно укусила кого-либо, это уже совсем не хорошо, такую собаку надо обязательно изолировать. Если же у нее через день изменится голос, станет каким то сиплым, тогда можно уже считать собаку весьма подозрительной на бешенство.

Вообще, мне кажется, что всякий хозяин, зная свою собаку, сумеет подметить измененное ее поведение, что должно вызвать его подозрение.

М. Алексеев.

Гончие англо-русские*.



НАСТОЯЩЕЕ время стало очень в моде и начало распространяться по всей СССР порода англо-русских гончих, которую в довоенное время можно было встретить только в крупных псовых охотах, где она употреблялась исключительно для охоты по волкам. Порода эта произошла

от скрещивания русской гончей с выписанными из Англии фокс-гаундами (лисогонами).

Англичане, большие любители верхового спорта, захотели соединить его с охотой и устроить нечто подобное нашим псовым охотам. Так как у них простора наших полей и степей не имеется, а охота производится в местностях лесных, они надумали создать такую собаку, которая бы и гнала и славлила зверя. Существовавшие у них гончие Губерта были для этой цели недостаточно параты и злобны и они стали подливать к ней сначала кровь борзой, а затем, чтобы увеличить злобность, кровь бульдога и, таким образом, создали несколько новых пород: стед-гаундов более легких и паратых—для охоты на оленей и фокс-гаундов для охоты на лис. И вот, за стайей таких резвачей несется на кровных, специально для этого выведенных скакунах, называемых гунтерами, целая кавалькада обязательно разряженных в красные фраки джентльменов и леди. За недостатком зверя и, так как здесь на первом плане не охота, а скачка, перед стайей пускается иногда верховой егеря с лисьим хвостом на спине, тащащий за собой на веревке губку, пропитанную анисовым маслом. Тогда по этому искусственному следу и ведет стая, а главная цель скачущих охотников первым догнать егеря, сорвать хвост и, таким образом, выиграть скачку.

Определенного типа фокс-гаундов не установилось, до сих пор встречаются среди них более легкие борзватые и более тяжелые—тяжелоголовые, масти они бывали, главным образом, черно и серо-пегие в румянах, но теперь, как мне рассказывал судья Хислип, в моду вошла у них масть чепрачная, производимая, как говорят, от подлитой в последнее время крови русской гончей, чепрачные и выписанные в прошлом году на Украину две выжловки.

Причина, заставившая наших псовых охотников выписывать фокс-гаундов и скрещивать с ними своих собак, была якобы та, что наши русские гончие не стали достаточно злобны к волку, но зато к скотине стали чересчур злобны; вот, чтобы их облагородить, и понадобилась кровь более культурных собак.

Не надо забывать одного, что как фокс-гаунды, так и их потомки англо-руссы, зайца никогда не

гоняли. Первых на таких охотах заменяли специальные зайчатники—харьеры, вторым это запрещалось, чтобы не спугнуть волков. Наганивались стаи англо-руссов в псовых охотах, как подробно описывается в книге Н. Н. Челищева „О нагонке гончих“, исключительно по волкам, то-есть вернее молодые гончие притравливались к пойманым волкам, а затем перед началом охоты им давали разогнать один выводок; во время же охоты их вели прямо на логова, где и набрасывали.

Происходя от русской гончей, англо-руссы, конечно, должны иметь задатки гонять зайца, но эти задатки надо уметь развить, и потому нагонке по зайцу они поддаются не так легко, как русские, лису же гонять сразу хорошо. Есть у них и еще недостаток—это слабоголосость,—собака начинает давать голос, чуть-что зачует, не перестает она отдавать его и на сколах. Этот недостаток—наследство фокс-гаунда, который приучен голосить и по звериному следу и по искусственному. В то время как у нас, заложный взбreh, кричали: „врешь, замолчи“ и пороли арапником, при английском способе охоты слабоголосость поощрялась.

По себе англо-руссы действительно хороши. Фокс-гаунд дал им костистость и рост, утерянные нашими, все они параты и довольно выносливы, но имеют особенность,—если они подбились, то обыкновенно не сбавляют хода, а бросают гнать совсем.

Определенного типа англо-руссов у нас тоже до сих пор не установилось или вернее есть таких два:

первые ближе к фокс-гаундам с более короткой массивной головой и широкими закругленными ушами, второй более в русскую гончую с ее сухой головой и ухом треугольником. Отличаются последние от русских тем, что ребра у них круче—бочковатее, но зато менее спущены, собака никогда не бывает высокопереда и гоны у них хуже, одеты, особенно от основания. Масти англо-руссы бывают черно-пегие в румянах и чепрачные с белыми ногами, грудью и загривкой.

В западной части СССР—в Белоруссии и западной Украине подмешался к ним, конечно, поляк, присутствие которого обнаруживают более темные подпалы и шпора. У себя англичане шпору, наследство Губертовой собаки, вывели путем всегда производимых операций, нужно это продельвать и у нас, так как шпора мешает работе, особенно по глубокому снегу.

Пусть не сочтут мою статью за выпад против англо-руссов, я хочу лишь предостеречь, с одной стороны, от излишнего увлечения ими, а с другой, если приобрел англо-русса, сразу не разочаровываться, а относиться к нагонке терпеливо.



Современный Фокс-Гаунд.

* Начало см. „П. Б.“ № 1—2.



Міхась Блісьцінаў.

Сьнег.

(Апавяданьне).



МЯККІЯ і ліпкія падаюць сьняжынкі... Падаюць на зямлю і тонкім белым абрысам засьцілаюць яе скаваныя халоднымі рукамі маразоў грудзі. Нібы ўвабраныя ў пэрлямутавыя каралі стаяць навокал бярозы, дубы, вольхі і аголеным вецьцем, быццам распластанымі над зямлёю рукамі, ловяць белы сьнегавы пух.

Маўчыць лес. Ціха стаяць навокал лясніковай хаты абымшэлыя бярозы, а старая хатка лясніка Караткевіча з пакрыўленымі і пачарнеўшымі ад вятроў і дажджу сьценамі паглядае прышчуранымі вокнамі на дарогу і здаецца думае нейкую таемную думку.

...А сьняжынкі падаюць і падаюць. Кружацца над халоднай зямлёй крылатымі перапяламі. Сьцелюцца над кустамі, палямі, дарогамі белым густым і марозным туманам.

Сіверна. Люта. Дрож...

* * *

— Татка, сьнег нападаў!—весела крыкнула Волька і прама з ложка падбегла да вакна.

— А-а-а! Гэта добра... з радасьцю прамовіў Кузьма і пацягнуўся, аж хрустанулі косьці.

— А-я-яй! Як плігожа на двале...—ня сьціхала каля вакна Волька і шчыльна ціснулася тварам да халоднага шкла.

З двара ўвайшла Ганна—жонка Кузьмы і абіваючы з сябе сьнег з журлівай радасьцю прабурчэла:

— На двары ўжо сьнег нападаў па калена амаль што, а ты мазалі на бакох набіваеш!—і ўжо ўкінула... Уставай, лежабока!

Кузьма яшчэ раз пацягнуўся, хрустануў касьцямі больш сур'эзна дадала:—Каню сена і падняўся з ложка.

— Ото-ж добра! — сказаў ён зірнуўшы ў вакно і быццам знарок ускінуў вачамі на сьцяну, дзе між розных торбачак, скурак і іншых рэчаў вісела новая двохстволка.

— Цяпер і цябе да працы прыцягнеш...—усьмяхнуўшыся дадаў ён і пагладзіў рукою пачарнеўшую ложу двохстволкі.—Абновім...

Хутка ўзьдзеў на ногі боты, накінуў на плечы кажух і вышаў за дзьверы.—Чаму-ж ты хлеў, Ганна, не зачыніла?.. Сьнегу навая..—пачуўся яго голас з двара.—Зачыні сам... забылася.

Тым часам у печы весела затрашчэлі сухія (яшчэ з вечару накладзеныя) дровы: Ганна гатавала сьня-

даньне.—Волька, адыйдзі ад вакна, ато надзьме ў галаву—хварэць будзеш!—прыкрыкнула яна на дачку.

— Ай!

— Адыйдзі, кажу! Яшчэ нагледзіся—надакучае.

— Ану цібе...

— Ты каго-ж гэта слухаеш?! Адыйдзі, пакуль матузоў не надавала!..—крыкнула ўжо з злосьцю Ганна і кінула ў качарэжнік качаргу, якой варочала ў печы дровы, Кузьма ўвайшоў у хату і падышоў да яе.

— Ты, Ганна, упраўляйся тут адна, а я зьезджу ў вёску.

— Чаго?—з здзіўленьнем абярнулася яна.

— Справа ёсьць у сельсавеце, і да аб'ездчыка трэба заехаць.

— Чаго ты там ня бачыў? Толькі каня зганяеш...

— Нічога. Сьнег нападаў, цяпер на санках у момант на нашым каню злётаю — Ну, як хочаш,—толькі каб сьнег не растаў.

— Глуства. Паеду.—і памаўчаўшы дадаў:

— А ты што-колечы прыгатуй нам за гэты час: можа я з настаўнікам прыеду зайцоў страляць. Ён прасіў... А пакуль давай сьнедаць!—Рэж хлеб...

* * *

Пад вечар узнялася завея. Белья птушкі забіл ў шыбы сьнегавымі крыламі і ад жалобных сьпеваў ветру ў коміне нешта цяжкае лягло на сэрцы Ганнў і напоўніла галаву бурлівым сокам трывогі. Некалькі разоў выходзіла яна на дарогу і доўга стаяла прыслухоўваючыся да гукў, якія плылі з лесу, да кожнага шолуху на дарозе. Але Кузьмы ня было.

Чорныя цені ляглі на сьнягу ад белых постацяў бяроз.

Невясёлыя думкі апанавалі галаву Ганны і не давалі спакою.

— Ня проста ён гэтак спацьніўся!—ужо ў дваццаты раз паўтарала яна гэтую думку. Яна ведала Кузьму добра. Яна ведала, што ён ніколі не адмовіцца ад чаркі налітае рукой сябра вясковага... Таму гэтак і біліся напружаныя нэрвы трывогай.

Чорныя цені ахуталі лес і яшчэ таемней зашумелі дрэвы над хатай. Ганна зірнула ў хлеў, зачыніла варты і звярнулася ў хату. Волька ўжо спала. У сенцах неспакойна варочаўся стары „Каштан“; у хаце, напоўненай вячэрняй цішынёй, было чуваць яго перарывістае дыханьне. Кузьма любіў старога „Каштанку“ (як ён яго часта называў) і заўсёды ласкава гладзіў, калі выпадаў добры дзень на паляваньні.—Малайцы мы з табою, Кашташка!—гаварыў Кузьма, паднімаючы з зямлі тую ці іншую

Юр. Юрэньнеў.

На кабану.

(З блёкноту паляўнічага).



А-ВАСЕНЬНЯМУ хмурылася неба, у сівым тумане схаваліся прыбярэжныя кусты возера Князь. Было цёмна і вільготна, калі выходзілі з будкі дзеда Якіма. Сёння апошні раз ідзем. Ісьці трэба б кілёметраў лесам Палесься, пад зялёным мохам хлюпкала ліпкая гразь. Тонкае абветранае гальлё чапляе твар,

нярухома глядзяць у нябесную вышыню вільготныя ствалы двухстволак.

Дзесь наперадзе па карчох разгульвае Якім, кожны пень тут яму знаёмы, у лесе радзіўся, рос, у лесе правёў сваё жыццё, у лесе згубіў спрыт моладасьці... любіць Якім лес.

Туман садзіўся на адлюстраваную паверхню возера, уздымаўся дзень сьветла-русы, ногі млілі ў стоме ад хадзьбы. Ідзем на кабану. Трымаем увесь час пуціну балотам. З боку наперадзе—вакно, навакол кустарнік. „Станавіся хлопцы тут“, прамовіў Якім, „убачыш блізка, прапусьці яго далей“...

Момант напружаны, хвіліна, і няма ні Якіма, ні сабак, толькі ціха шарасьцяць пралескі нудным васеньнім тонам у пазалоце васеньняй. Сіверна, дрож прабірае, ствалы застылі ў тумане і чакаюць. Раптам зацягнулі сабакі ўсе бліжэй і бліжэй, сучча трашчыць пад нагамі, але нікога яшчэ ня бачна. З кустарніка выскачылі... бродам пльвучь праз вакно на дарогу... Сям'я... прапусьцілі ў ход. Ляскаюць двухстволкі, у роце суха, жарка. Ззаду бягучь, павярнулі, зноў вакном на прарыў... Трымайся... Трэба ў бок. Пад нагамі трэснуў сук і кабан булькнуўся ў гразь. Мы зьбіліся ў кучу, што рабіць?

Павярнулі ў бок па гразі... Як-небудзь выгналі. Двое папаліся, астатнія прарвалі вакном.



Пасьля паляваньня на кабану.

Бруднымі стужкамі павіліся дарогі ў балотах. Сонейка вышла з-за хмар, стала і дзвіцца, пазалотай заліло кусты, зноў схавалася за фіранкай хмар... А мы з двухстволкамі беглі балотам, цяжка соваючы нагамі па ліпкай цягучай гразі...

Ад рэдакцыі: Паляваньне на кабану прайшло, як відаць, добра, але-ж вельмі кепска, што „Боброхота“ ні зрабіла нічога, каб скарыстаць чэрэп дзіка для навуковае мэты.

ДАБ'ЕМСЯ 100% ЯЎКІ НА СПРАВАЗДАЧНА-ПРАВЫБАРЧЫЯ СХОДЫ КАЛЯКТЫВАЎ!

дзіну. У такія часы яго сэрца напаўнялася гордасцю, і ён ішоў да дому з высока паднятаю галавой. А Каштан бег уперадзе і папскваў, нібы адчуваў радасьць гаспадара.

— Малайцы мы, Кашташка... елкі зялёныя...—Ганна задрамала. Сьнег без перастанку трапляў ў вокны белымі крыламі і плакаў у коміне вецер.

Моцны грукат у дзьверы разбудзіў Ганну. Яна ўсхапілася і падбегла да дзьвярэй.—Адчыняй хутчэй...—пачуўся з двара голас Кузьмы.

Шчоўкнуў кручок, і ў дзьверы, разам з марозным паветрам, увалілася белая постаць Кузьмы.—Ф-фу!.. сьнег...

Па разгарачанаму твару Ганна адразу ўбачыла, што не памылялася ў думках.—Ты што-ж гэта думаеш сабе, га?—накінулася яна на яго. Кузьма стаяў сярод хаты і дрыжачымі рукамі абціраў ледзяныя „сасулькі“ ад вусоў.—Што?.. Я... я нічога—пачаў было праўдвацца Кузьма, але Ганна перабіла.—Дыхні...—Адвяхыся, дай пагрэцца!..

— Дыхні!..—крыкнула Ганна ў другі раз.—Ах, ты, паскуднік, ты гэта так па справах езьдзіш?! Гэта ў цябе справы такія?

— Ну, ціха... ціха!.. спрабаваў Кузьма супакоіць яе.

— Жонка сярод лесу адна хоць прападай, а ён у госьці паехаў.

— Эх, ты...—Ну, ня буду... ня буду больш. Гэта-ж у першы раз!—супакойваў ён Ганну, ведаючы з папярэдніх вопытаў, што (як ён любіў гарарыць) сэрца ня камень—пазлуе ды і перастане.

— Маўчы лепш... Сьцялі ляпей. Заўтра раніцою на паляваньне пайду, калі сьнег перастане. —Каня замкні хоць.—Сьцялі, а я пайду і замкну.

Кузьма вышаў на двор і праз некалькі хвілін у сендах пачуўся яго голас.—Сьпіш, Каштанка?.. Ну, сьпі, сьпі! А заўтра, брат, пойдзем. І Каштан, быццам зразумеўшы словы гаспадара, ціха папскваў.

— Налізаўся,—працадзіла праз зубы Ганна.

... А за вокнамі трапяталі белыя птушкі сьнежнымі крыламі і шумелі бярозы, размахваючы над страхой пабеленым вецьцем.

Узьнімалася вея...

(Працяг у наступным нумары).

Дмитрий Старостин.

Медведь и лесник.

В 50-ти верстах от Ораниенбаума и Петергофа, по берегу Балтийского моря, тянется огромный массив лесов протяжением верст на сто с лишним. Этот массив составлял когда-то собственность князя Демидова, Сан-до Нато и гр. Зиновьева.

Огромный массив лесов охранялся многочисленной лесной стражей, набранной из окрестных чухонских деревень. Многие из лесных сторожей служили лет по 35 и более на одном месте, слились и сроднились с этими лесами, сделались похожими на старые пни, обросшие мохом. Не знаю, что представляют из себя эти леса в настоящее время и что в них есть, но если взять лет 40 тому назад, то можно с уверенностью сказать, что едва-ли где тогда в России было такое обилие всякого зверя, начиная от белки и кончая лосем, и дичи, начиная с бекаса и кончая глухарем.

Я был в то время мальчиком лет 12-ти, в моей памяти глубоко запечатлелись Демидовские леса с их животным населением и с их дикой прелестью, похожей на сибирскую тайгу, какой я ее себе тогда представлял из слышанных рассказов. Самый старый и самый популярный из них был чухонец Карл Майрус, служивший лесником около 40 лет. Этот Майрус знал все Демидовские леса, знал наперечет каждого зверя, где который из них живет зимой и летом, знал, где и какая живет дичь, сколько, где и каких выводков; словом, у Карла Майруса можно было получить самые точные и подробные сведения о всем животном населении Демидовских лесов.

Майрус сам охотником не был, и когда шел в лес, то кроме кожаной сумки через плечо, в которой лежало несколько штук соленых огурцов и ломоть черного хлеба, ничего с собою не брал, разве только небольшой складной нож, сделанный им самим из кости. Особенно хорошо знал Майрус одного очень большого медведя, с которым он очень часто встречался и о котором говорил, что этот медведь Матвей (как его называл Майрус) приплыл из Финляндии через Финский залив. Так ли это было на самом деле, утверждать не берусь.

Встретится бывало старый Майрус со своим знакомым медведем где-нибудь в лесной глуши лицом к лицу, постоят, поглядят друг на друга и пойдут каждый своей дорогой, и только вечером того же дня Майрус доложит лесничему, что сегодня опять встретился с Матвеем. „Надо будет за ним посмотреть построжу, где он обретет себе на зиму квартиру, говорит однажды осенью Карлу Майрусу лесничий“. „Нужно приготовить на него охоту для Демидова, так что ты, Майрус, если выпадет неожиданно снег, не прозевай“, „я и без снега знаю, где он ляжет“, ответил Майрус и стал искать встречи с медведем чаще.

Однажды Майрус увидел своего лесного приятеля-медведя, который его тоже увидел и шел, прямо на него. Майрус смутился и видя, что медведь, не сворачивая, прет на него, сел, а потом и лег. Медведь подошел к нему вплотную, обнюхал его кругом, перевернул с боку на бок раза два, потом начал таскать хворост, разные сучья и мох. Майрус прикинулся мертвым и не только не шевелился, но старался и не дышать. Все, что медведь таскал, он складывал на лесника, и когда лесник был основательно похоронен под хворостом и мхом, медведь ушел, не причинив старику никакого вреда. Точно Майрус не мог рассказать, сколько времени он находился под кучей, но помнит только одно хорошо, что ему стало все-таки не втерпез, и он решил как-нибудь, хоть одним глазом, выглянуть, ушел-ли медведь или караулит здесь.

Когда наконец он убедился, что поблизости медведя не видать и не слышать, он поднялся на ноги и пошел, поминутно оглядываясь, не догоняет ли его медведь. Но его не было видно. Через два дня вся лесная стража и все население имения знали о приключении Майруса. Сам Майрус отнесся к этому случаю, как-то, безразлично; точно это его и не касалось совсем и продолжал ходить в лес с одной сумкой за плечами, в которой находились одни соленые огурцы.

Янка Пралеска.

У дарозе.

* * *

* * *

Забыць лёгія сьнежныя хвалі,
Дрэвы як чорныя стужкі пайсталі,
Сьнег і дарога...
У полі трывога...
Лесам ніяк не прайсьці.
Ночка асела на сьнежным экране,
Хаты схаваліся ў русым тумане.
Ветры і сьцюжа...
Думы кружаць.
Месяц на варце стаіць.
Ногі надломаны сьцюжай, істомай,
Сьнег пад нагамі шаршыць як салома,
Далёка ісьці,—
Зьвернеш з пуці,
Полем ніяк не прайсьці.

Завея,
Веянь,
У палёх сувеі,
На ўзорку сьвеціць аганёк.
Хмар абрысы
Да долу віснуць.
Пужлівай зданню ў сьнягу вакно.
Зайсьці парэцца...
З бярозы вецьце
Цярушыць, сее тырсу-золь.
А вецер русы
Махрамі трусіць.
Гараць на небе мільёны зор.

У хаце ціш...
Сядзіць ляснік у задуме
— Нападаў сьнег,
Здаецца вецер сьціх.
З дачушкай заўтра
Пойдзем мы за гумны...
Грызуць асіньнік
Шэрыя зайцы.
... Як толькі сонца
Выплыла ў надранні,
Абвеяў даль
Туманна-шызы дым,
Ляснік з дачкой
Пашоў на паляваньне,
Туды, дзе на сьнягу
Сьляды, сьляды, сьляды.



С этого номера нашего журнала у нас начинает сотрудничать специалист по оружейной технике и стрельбе А. А. Зернов.

Не будучи еще знаком со вкусами нашего читателя, А. З. решил, чтобы охотничья масса сообщала в редакцию „П. Б.“, какие ее интересуют вопросы из области оружейной техники. Желающие могут об этом сообщить непосредственно А. З. по адресу: Москва, Центр. Покровский Бульвар 4/15 кв. 26. А. А. Зернову.

А. А. Зернов.

Как и какое выбирать ружье.



ВЫБОР ружья дело далеко не простое, даже если охотник и не стеснен в средствах и может купить ружье не останавливаясь перед ценой. Для охотника же, с трудом сколотившего несколько десятков рублей, дело это совсем серьезное, и ошибешься—поправить будет трудно.

Хотя научить заглазно неопытного охотника, как выбирать ружье и невозможно, однако его можно предостеречь от некоторых грубых ошибок, а это тем более важно, что иногда старые и в делах охоты опытные охотники при выборе ружья придерживаются совершенно неверных и устарелых взглядов, так что, если новичек и обратится к ним, то от ошибок его это не всегда предохранит.

Обычно выбирая ружье, прежде всего стремятся выбрать ружье с кучным боем, т.е. приносящее в цель возможно больше дробин заряда. Для проверки боя берется круг в 75 см. диаметром и по нему стреляют с расстояния в 35 м. (49 а 3¹/₂ в). Принесет ружье 60 проц. заряда—хорошо; 70—еще лучше, а если 75—80, то охотник ног под собой не чуёт от радости.

Отправляется он с таким ружьем на охоту и получается много грома и мало толку: дробь летит так густо, что, чуть немного неверно вскинул, дичь и обнесена зарядом.

Поэтому, первое правило при выборе ружья: не гнаться за слишком кучным боем. Кучность должна соответствовать условиям охоты и искусству стрелка:

чем менее искусен стрелок, тем раскидистей должен быть бой. Если ружье покупается для стрельбы, главным образом, в лет, или по бегущему мелкому зверю, то ружье тоже должно быть достаточно раскидисто, даже если охотник и хорошо стреляет.

Очень кучный бой нужен только для дальних выстрелов (дальше 60 шагов). На таких расстояниях надежно можно стрелять только по неподвижной дичи, а это случается редко. Так что же лучше? Мазать выстрел за выстрелом из-за излишней кучности близкую дичь или пропускать с миром далёкую.

Поэтому, в отношении кучности, ружьем наиболее подходящим и для большинства охот и большинства стрелков будет ружье с цилиндрической сверловкой в правом стволе, дающем кучность 45—50% (при 12 калибре) и со средним чоком в левом, дающем кучность 55—65 проц. Из левого ствола приходится стрелять вторым выстрелом, т.е. обычно на большом расстоянии и он же приходится и для случаев, когда можно будет сделать уверенный прицельный далёкий выстрел (однако, дальше 70 шагов стрелять, никогда не следует—убить можно только случайно, а подранков, которые пропадут бесполезно, будет немало).

Для охотника ружье—то же, что топор для плотника или коса для косаря—оно его „орудие производства“. А всякое орудие тем лучше, чем легче достигается с ним нужный результат. Поэтому лучшим для охотника будет не то ружье, которое бьет кучно, а то, из которого он будет делать меньше промахов.

Если иметь это в виду, то лучшим калибром для большинства охот и большинства стрелков будет 12 калибр: заряд дроби в нем больше и „убойный круг“ получается больше—значит, стрелять легче. Резкость у него тоже, вопреки довольно распространенному мнению, лучше, чем у ружей 16 и более мелких калибров. Вес современных ружей 12 кал. при вполне достаточной прочности бывает от 3 до 3¹/₂ килогр., т.е. вполне под силу нормальному здоровому человеку.

Особенно предпочтителен 12 калибр, если охотник при покупке не может проверить бой ружья: купив ружье 12 кал., он всегда будет иметь достаточно хороший для целей охоты бой.

Бывают тяжелые ружья малых калибров, из которых можно стрелять зарядами почти 12 калибра и они дают осыпь, почти не уступающую осыпи 12 кал., но ружья эти дорогие или случайные.

Какое ружье покупать двухствольное или одноствольное? Если ружье покупается не для промысла, а для охоты, т.е., главным образом, для стрельбы в лет, то ружье обязательно должно быть двухствольное.

Ад редакцыйі.

Да ўсіх зборшчыкаў падпіскі на часопіс „П. Б.“.

У звязку з наступленьем да редакцыйі запытаньняў аб тым, як надалей зьбіраць падпіску, паведамляем: падпіску трэба зьбіраць на працягу ўсяго году. Перицыя нумары, пасьяла атрыманьня платы, редакцыя будзе дасылаць пры умовах падпіскі на часопіс на год.

При стрельбе в лет первый выстрел надо делать быстро и смело „на вскидку“, т.-е. не выцеливая сознательно, а только вскидывая ружье в направлении дичи. При одностволке, охотник обычно, из боязни промаха, выцеливает дичь, и поэтому в лесу, в зарослях часто ее упускает. А при двухстволке он знает, что у него в запасе второй выстрел и бьет с него уверенно.

Поэтому, если нет денег, чтобы купить центральную двухстволку, то лучше купить *двухстволку шомпольную*, а не берданку, фроловку и т. п.—с этими одностволками из охотника никогда хорошего стрелка не выйдет.

Шомпольная двухстволка далеко не так уже неудобна, как теперь думают: с ними прекрасно охотились всего лет 30—40 назад. Бой у них, для целей охоты, вполне достаточный и на заряды они более экономны. Кроме того гильзы для них, правда, не дороги, из них нельзя стрелять бездымными порохами, но большинство охотников пока еще все равно ими не стреляет.

Хорошую старую шомполку можно купить очень дешево и она дольше и лучше, прослужит охотнику, чем более дорогая централка.

Если охотник живет недалеко от города, где есть хороший оружейный мастер, то он может купить автомат Браунинга. Они стоят вполне исправные—рублей—80—120, а по качеству далеко превосходят ружья, продающиеся сейчас за 200—300 рублей и дороже. Но при них теряется много гильз, да и вообще, чтобы они не капризничали, лучше стрелять новыми бумажными гильзами, переснаряжая их не более одного раза. Кроме того, они очень тяжелы (12 калибр весит больше 3½ килогр.). Браунинг никогда не надо разбирать самому для чистки, только ствол можно отнимать, и надо лишь обильно смазывать хорошей жидкой смазкой—тогда он хорошо и безотказно работает. Бой у браунингов обычно слишком кучный и для охоты из-под собаки лучше брать браунинг со стволом цилиндрической сверловки, или с коротким стволом со слабым чоком.

Если охотник покупает центральное ружье, то лучше выбрать безкурковое: оно скорее перезаряжается, не беспокоит при носке курками и безопаснее. Большинство несчастий происходит с курковыми ружьями, т. к., зацепив за что-нибудь курком, можно произвести выстрел.

Безкурковое ружье *обязательно должно иметь предохранитель* и, лучше, автоматический. Если предохранитель сверху шейки ложи, то легко привыкнуть носить ружье все время на предохранителе и выключить его большим пальцем только в самый момент вскидки, поднося уже ружье к плечу.

Какой системы будет у ружья затвор,—совершенно безразлично, если ружье надежной фирмы. Всякие четвертые затворы, щечки и т. п. совершенно излишни и делаются только в угоду непонимающей публике. Надежный болт Гринера один в состоянии прочно запереть ружье. С таким одним затвором, вроде болта Гринера, и делаются теперь ружья в Америке.

Ружей центрального боя, особенно, если предполагается стрелять и бездымным порохом, с дамасковыми стволами брать не следует. Дамасковые стволы, какого бы высокого качества они не были, иногда слабее стальных и кроме того ружья с дамасковыми стволами давно уже не делают, т. к. ружье

будет очень старой выделки, а качество ружья и по работе, и по материалу, и по бою все время улучшается и дорогое старое ружье (сделанное 30—40 лет назад), если даже оно в точном порядке, будет обычно во всех отношениях хуже теперешнего ружья солидной фирмы на среднюю цену.

Не следует гнаться и за особенно дорогими ружьями: ружье около 100 рублей вполне хорошо отслужит свою службу, да и более дешево, если с ним почеловечески обращаться хватит охотнику надолго.

Следует твердо запомнить, что ружье *изнашивается и расшатывается не от выстрелов, а от обращения с ним*: если закрывать ружье при тугих патронах об колесо или хлопать стволами, не чистить, бросать как попало и т. п., то и самое дорогое ружье очень скоро придет в негодность.

Раньше выше ценились ружья ручной выработки, т.-е. пригнанные каждое отдельно и изготовленные почти ручным способом с очень малым применением машин. Для того времени это было нормально. Но после войны все больше начинают делать ружья исключительно машинным способом, как делали и делают винтовки для войск. Такие ружья ни в чем не уступают сделанным в ручную и—много лучше недорогих ружей ручной работы.

Как топор и коса должны быть „по руке“, т.-е. подходить и быть удобными тому, кто ими действует, так точно должно быть „по руке“ и ружье.

Подходящее к стрелку, как говорят „прикладистое“ ружье должно быть таково, что если стрелок устремит взор в ту точку, в которую хочет направить выстрел, и вскинет ружье к плечу, то ружье само ляжет правильно и само направится на цель, так что и поправлять его не придется.

Только из такого ружья и можно, как следует, стрелять на охоте, а если ружье приходится поправлять, то толку будет мало: „неприкладистым“ ружьем охотник будет бить 1—2 штуки на 10 выстрелов и дальше не пойдет.



Рис. 1.

Поэтому, второе правило при выборе ружья будет: *покупать только прикладистое ружье.*

Проверить, насколько ружье прикладисто, можно, вскидывая его по каким-нибудь целям. Цели надо брать в разных направлениях и выше и ниже роста.

Вскидывать надо быстро и уверенно и, *отнюдь не поправляя ружья*, запоминать, как ляжет ружье относительно цели. При этом надо смотреть, чтобы мушка была видна как раз над серединой планки и лучше, чтобы видна была немного и сама планка (рис. 1 В.).

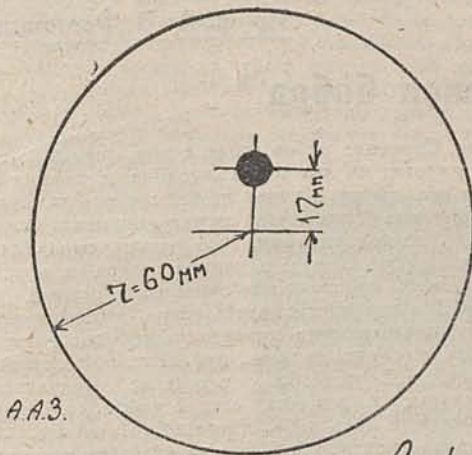
Если планка немного видна, то заряд будет ложиться немного выше той точки, которая перекрыта

мушкой и надо будет, следовательно, целить под дичь: это много удобнее, т. к., не закрывается стволами.

Заграницей всегда стреляют так, как показано на рис. I В, а не так, как показано на рис. I А и как обычно стреляют у нас.

Так как стрелок, даже самый искусный, никогда не может направить ружье вполне точно, в самую точку, то и при пробе ружья на прикладистость достаточно, если мушка ложится только близко от цели.

Если точка, которую перекрывает мушка отстоит от цели на расстоянии до $1\frac{1}{2}$ —2 проц. дистанции



МИШЕНЬ для $\ell = 4$ м
и $h = 15$ см на $L = 35$ м.

Рис. 2.

(расстояния, с которого производится стрельба), то цель будет покрыта попаданиями достаточно густо.

Поэтому, чтобы поточнее проверить прикладистость ружья надо сделать мишеньку (рис. 2), представляющую из себя круг диаметром в $1\frac{1}{2}$ проц. от дистанции. Если прикладистость проверяется на расстоянии 3-х метров, то диаметр круга должен быть равен 45 мм., если на расстоянии 4-х метров, то 60 мм. и т. д.

В середине надо сделать небольшой зачерненный кружок, при чем если охотник привык целить, как показано на рис. I В, то кружок надо сделать немного выше центра большого круга.

Вскидывая по такой мишеньке, охотник сразу будет видеть, как часто вскидка выходит хорошо и как часто плохо. Если при половине вскидок мушка будет ложиться внутри круга, то прикладистость можно считать удовлетворительной.

Напомню только еще раз, что при проверке прикладистости отнюдь нельзя поправлять ружье.

Вот что должен иметь в виду, чтобы избежать серьезных ошибок охотник, выбирая себе ружье.

Домашнее изготовление дрови.

Из куска листовой меди делается небольшая воронка. В самой вершине ее иголкой пробивают маленькое отверстие. Воронку 1 устанавливают на подставке в сосуде 2, наполненном водой и маслом.

Толщина слоя масла должна составлять 2—3 см. В воронку накладывают горячих углей и загружают сверху их куски свинца. При раздувании углей, например, мехами, свинец быстро плавится и стекает вниз воронки, откуда он небольшими каплями начинает вытекать.



Расстояние между концом воронки и уровнем масла должно быть очень не велико—всего несколько миллиметров. Это расстояние имеет существенное значение для определения величины капель свинца, и его нужно регулировать. Дробь скоплется на дне сосуда. В виду того, что она запачкана маслом, ее приходится промывать в бензине. По этому способу, предложенному тов. А. Н. Движковым (Одесса), почти вся получающаяся дробь имеет строго шарообразную форму.

(„Н. и Т.“)

Юбілей Чырвонай арміі адзначылі саборніцтвам.

(Віцебск. акр.)

Віцебскае т-ва паляўнічых у дзень юбілею Чырвонай арміі правяло стралковае саборніцтва як з дробнакаліберных, так і з дробавых стрэльбаў. На саборніцтва з дробнакаліберных стрэльбаў з'явілася 2 каманды ад Чырвонае арміі, адна каманда ад Вэт. інстытуту і каманда ад паляўнічых. Усяго прымалі ўдзел у саборніцтве 27 асоб.

Самая моцная каманда ў Віцебску лічыцца каманда лётнікаў. Паміж паляўнічымі і лётнікамі „была барацьба“ за пяршыства.

У выніку саборніцтва лётнікі занялі першае месца, паляўнічыя—другое (109—100). Індывідуальна прэміі прысуджаны 2-м братам Шуставым з каманды лётнікаў і Васютовічу з каманды паляўнічых.

24-га лотага адбылося саборніцтва з драбавых стрэльбаў. Ня глядзячы на мароз і завею, на саборніцтва з'явілася 13 чалавек, жадаючых прымаць удзел.

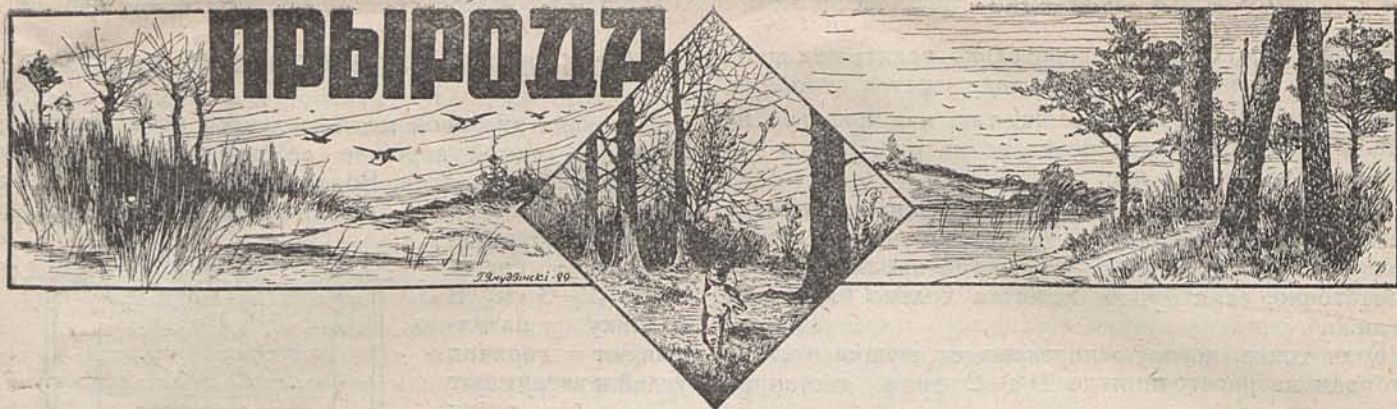
Прысуджаны прэміі першая Васільеву, другая Караваяву і трэцяя т. Паяркаву.

К. З.

Забяспечым выбарчыя органы паляўнічай кааперацыі працаздольнымі таварышамі.

ВЫЛУЧЫМ ЛЕПШЫХ РАБОЧЫХ, БАТРАКОЎ І БЕДНЯКОЎ

Ў КІРУЮЧЫ СКЛАД ПАЛЯЎНІЧАЙ КААПЭРАЦЫІ.



Проф. А. В. Федюшин.

Внешний вид и образ жизни бобра *



БОБР является наиболее крупным грызуном в Старом Свете. Европейские экземпляры, по наблюдениям д-ра *Мертенса*, достигают 33 клг. веса, среди американских—известны экземпляры весом до 55 фунтов (22 клгр.). Длина тела у самых крупных эльбских экземпляров достигает 1 метра, да хвост еще прибавляет сантиметров 20—30! На суше бобр производит впечатление неуклюжего довольно медлительного животного, скорее всего напоминающего гигантскую сгорбленную мышь. Ноги короткие, особенно передние, благодаря чему животное почти волочит свой живот по земле, так же как и хвост, особенно после выхода из воды. Вся организация тела бобра отлично приспособлена к водному образу жизни. Так, пальцы задних конечностей соединены между собою кожистой плавательной перепонкой (см. фот. № 1) и тем самым как-бы превращены в весла. Обращает на себя внимание раздвоенный коготь на втором пальце задних лап, играющий, повидимому, роль при вычесывании паразитов, хотя, по моим наблюдениям, бобр чаще всего пользуется для этого когтями передних лап. Значительную роль при плавании и нырянии выполняет удивительный лопатообразный хвост бобра. У корня он почти цилиндрический, но затем расширяется и приобретает вид плоской овально-заостренной на коне, лопатки с утолщением посредине (позвоночной) линии, так что в поперечном сечении имеет вид чечевицы. Наибольшая ширина хвоста у европейского бобра равняется почти 15 сантиметрам, что, впрочем, зависит от возраста и личной изменчивости. Хвост покрыт роговым слоем, как-бы подразделенным на шестигранные пластинки, создающие впечатление чешуйчатой мозаики, но не имеющие характера настоящей чешуи, как это обыкновенно описывается. У молодых экземпляров—в большей степени, и у старых—в меньшей—между пластинками хвоста выступает редкий волосной покров. Хвост бобра на ощупь оказывается очень теплым, чего не было-бы в случае развития настоящего чешуйчатого (т.-е. налегающего черепице образно) покрова.

Уши слабо выступают из шерсти и, кроме того, во время ныряния могут складываться по длине, что при густом внутреннем волосном их покрове предохраняет слуховой проход от заливания водой. Глаза сравнительно не велики, а вертикальный зрачок указывает на ночной, преимущественно, образ жизни. Кроме того, глаза снабжены прозрачными мигательными перепонками, позволяющими пользоваться зрением и под водою.

Сильно развитая мускулатура ноздрей делает их толстыми, но зато обладающими способностью плотно закрываться на время ныряния и открываться время от времени для выталкивания по частям выдыхаемого воздуха, выходящего на поверхность воды струйками пузырей. Верхняя губа, как и у всех грызунов расплелена, что позволяет видеть мощные, спереди ржаво-оран-

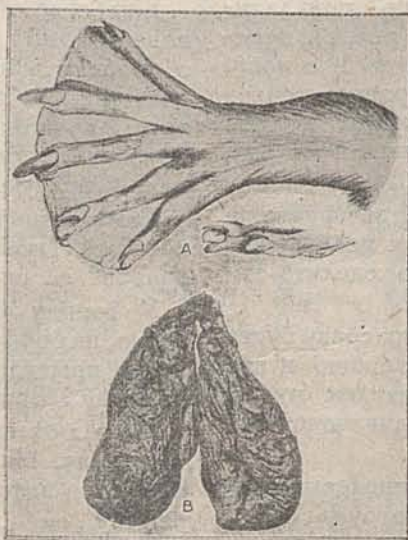
жевые резцы. Строение зубов схоже с тем, что и у всех грызунов, т.-е. имеется по два резца верхних и нижних и с каждой стороны рта вверху и внизу по четыре жевательных коренных зуба. Диастема (промежуток между резцами и коренными) очень велика. Благодаря тому, что только передняя стенка резца покрыта твердой эмалью, задняя поверхность их скорее истачивается, в результате чего образуется острый режущий эмалевый край, а вершинная часть резца напоминает долото или стамеску, позволяющую животному свободно резать самую твердую древесину, как, наприм., дуб. Так, пойманный и посаженный в дубовый ушат бобр в течение нескольких часов выгрыз значительные участки стенок ушата, а один раз я видел 9 верховый пенё дуба, згрызенного бобром. *Мертенс* описывает случай нападения бобра на человека и нанесения им глубокого укуса.

Мех бобра в окраске значительно варьирует и встречаются особи различных мастей, от каштаново-бурого и золотистого оттенков до почти чисто черного цвета. Подпушь настолько густа, что вода не проникает к телу.

В искусстве плавания и ныряния бобр хотя и уступает некоторым, совсем уже водным, млекопитающим, как, например, китам или ластоногим, тем не менее, среди наземных форм едва-ли имеет соперников, кроме, разве, выдры. Сообразно с этим, у бобра имеются некоторые и анатомические особенности,

из коих укажем на необыкновенно большие размеры легких, вмещающие большой запас воздуха, необходимый при нырянии, кроме того, имеются некоторые отличия и в строении кровеносной системы. Наблюдение проф. *Мертенса* показали, что бобр может оставаться под водою две минуты, а по данным проф. *Бера*, который имел случай точно, с часами в руках, отметить пребывание бобра под водою,—последнее однажды длилось в течение 14 минут, после чего, показавшееся лишь на мгновение животное снова нырнуло. Столь длительное пребывание наземного животного под водою является совершенно исключительным и несомненно требует подтверждений. Из других анатомических особенностей бобра отметим оригинальное положение половых органов, открывающихся не наружу, как обыкновенно у других млекопитающих, а в особое углубление заднего прохода, окруженное кожным валиком, являющееся как-бы своего рода клоакой, так как в это углубление открывается также и прямая кишка. Таким образом наружные половые органы у обоих полов бобра лежат внутри клоакального помещения и поэтому почти совершенно невозможно по наружному виду отличить самца и самку. Так называемые мешки бобровой струи открываются хорошо заметными двумя отверстиями в крайней плоти полового члена самца или влагалища самки. Эти мешки бобровой струи, представляющие железистые органы до 10 сантиметров длины и до 500 граммов весу, имеют овальную форму и окружены сморщенной, твердой оболочкой (см. фот. № 1).

Железы эти выделяют бобровую струю или кастореум буроватую, имеющую вид мази, массу, скоро твердеющую и распространяющую острый пропитывающий запах. Канадские охот-



(Фото № 1).

А. Задняя лапа бобра; виден распеленный коготь на втором пальце.

В. Мешки бобровой струи.

* Начало см. „П. Б.“ № 1—2.

ники за бобрами с успехом пользуются при ловле их выделением струи, смазывая им западни и капканы.

Из органов чувств у бобра хорошо развиты обоняние и слух, зрение развито хуже. Спокойно стоящего наблюдателя бобр почти не замечает.

Проф. Фридрих рассказывает, что однажды бобр спокойно вплотную подплыл к также плавившей охотничьей его собаке, приняв очевидно ее за себе подобного и только в последний момент, заметив свою ошибку, моментально нырнул, однако успев сильно укусить пса. Если находящегося на берегу бобра внезапно испугать, он стремглав бросается с шумом в воду и сразу ныряет. Передние ноги его во время ныряния остаются без употребления, находясь прижатыми впереди к телу, задними же он быстро и одновременно обеими толкает свое клинообразное тело в воде.

Путь бобра под водою снаружи замечен по вспенивающимся пузырькам воздуха, дорожкой, бегущей вслед. Спокойно плывущий бобр показывает сверху лишь части спины и головы до линии ноздрей, глаза, уха. При замеченной опасности животное немедленно ныряет, с силою ударяя при этом плашмя по воде своим могучим, лопатообразным хвостом. Удары эти далеко слышны и одновременно служат предупредительным сигналом и для других особей. Несмотря на то, что бобр в общем ночное животное, он иногда охотно греется на солнце. Как и все почти грызуны, бобр часто садится на задние лапы, упиравшись при этом хвостом, кладя плашмя его на землю. В таком положении он может подолгу оставаться, особенно во время рубки дерева. Но совсем курьезный вид имеет животное во время своего туалета, когда, сидя на задних лапах, передними расчесывает себе грудь и толстое брюхо. Среди наружных паразитов бобра известны мелкие, клещи, причиняющие ему зуд, а также замечательный паразитный жучок — *Platysyllus castoris* Rits.

Пища бобра. Как и другие черты в образе жизни бобра, так и вопрос о пище этого животного в течение долгого времени не были окончательно выяснены. Сходство в образе жизни и наружных чертах с выдрой сплошь и рядом вело к тому, что бобрам приписывали способность наряду с растительной пищей питаться также и рыбою. На гербе гор. Бибриха (на Рейне) изображен бобр, держащий в зубах рыбу. Католическим монахам разрешалось в пост есть мясо бобра наравне с рыбою, на том основании, что он сам питается рыбою и что хвост у него покрыт „рыбьей“ чешуей. Между тем, исследование проф. Мертенса, в течение 30 лет наблюдавшего эльбского бобра, а также мои исследования значительных количеств помета бобра (зимнего) привели к убеждению, что пищей бобру служат только растительные вещества. Любимым его блюдом является кора молодых деревьев и побеги, особенно осенью, зимой и весной. Летом же к этому добавляются различные травы, осоки, конский щавель, корневища кувшинок, листья и плоды их. Любимыми породами деревьев являются прежде всего осина, тополь, ивы, затем следует ольха, реже дуб, очень редко сль (но в Канаде еловая кора охотно поедается бобрами). Повидимому, он совсем не трогает крушину.

Способ рубки деревьев следующий. Животное, облюбовав подходящее дерево, садится на задние лапы, и упиравшись перед-

ними в ствол (см. фотогр. № 2) обгрызает сначала кору с одной стороны, затем сильные и очень острые резцы, как стамеской, быстро отсекают крупные щепки (до 10 и более сантим. длиной), правильной кучкой скапливающиеся под деревом. По ширине следа резцов судят о возрасте животного: след резца старого бобра широк, молодого — узок. Скоро образуется широкое, углубленное посередине кольцо вокруг ствола, потому что животное продолжает грызть его, обходя при этом вокруг и когда, наконец, ствол остается покоиться только на совсем тонком центральном стержне — место рубки приобретает форму песочных часов. Небольшое дуновение ветра валит дерево на землю или если дерево на берегу, то в воду. С упавшего ствола отрезаются ветви, разгрызаемые на небольшие отрезки около 1½ аршина длины, после чего кора на них обгрызается. Часть веток сплавляется животными к своим норам или наружным хатам, где с осени делается большой запас пищевого материала на зиму. Что касается толщины деревьев, которые бобр отваживается рубить, то мне лично, наприм., пришлось раз видеть пень, срезанной бобрами вербы толщиной в 22 вершка на реке Лобжанке: Фридрих же рассказывает об одном тополе в окрестностях Дессау в 1,92 метра в диаметре, кругом подгрызенном этими же животными. Тонкие ветви в карандаш и даже в палец толщиной разрезаются бобром одним ударом по косому направлению к длинной оси ветки, а след резца весьма напоминает след от острого ножа либо топора. Иногда бобры срезают сухостойные деревья, очевидно с целью стачивания быстро отрастающих резцов. Надо иметь в виду, что деревья срезаются бобрами преимущественно осенью, когда они готовят себе запасы пищи на зиму, а затем весной, пока еще нет другой растительности. Зимние запасы ветвей хранятся в воде, в виде пловучего плота, вмерзающего у хаток или нор; таким образом, это животное, ныряя подо льдом, может отгрызать подводные части веток и втаскивать их себе в жилище, где уже и



(Фот. № 2). Способ рубки дерева бобром.

происходит с'едание коры. Самый процесс питания у бобра напоминает таковой у белки: животное садится на задние лапы, берет кусок ветки в передние и гложет кору, быстро поворачивая отрезок до тех пор, пока вся кора не будет очищена. У жилищ бобров можно всегда находить плавающие и валяющиеся на берегу белые, лишенные коры, кусочки веток, со следами резцов бобра. Из этих пищевых отбросов в значительной степени строится хатка бобра, ими же, особенно тонкими побегами и щепками, выстилается бобровое логово в норе.

В Германии наблюдались случаи нападения бобров на фруктовые сады, однажды на свекловичную плантацию и раз на огороде с капустой. Но, повидимому, это связано с большой обезлесенностью берегов Эльбы, а также давней охраной там бобра, переставшего бояться человека, так как, по газетным сведениям (Мертенс), капусту они грызли среди белого дня на глазах у людей.

Бобр, подобно многим другим грызунам, не впадает в зимнюю спячку. Когда водоемы замерзают, они остаются в своих хатках и норах, где и живут запасами, заготовленными с осени.

(Окончание следует).

Редакция не вступает в переписку по поводу присылаемых статей и заме-



ток, если для ответа не прислана открытка или марка для письма.

ЖЫЦЦЁ НА

МЯСЦОХ

Вяснова-сяўбовая кампанія.

Вяснова-сяўбовая кампанія зьяўляецца важнейшай палітычна-гаспадарчай кампаніяй. У гэтым годзе яна набывае выключнае значэнне таму, што яна зьяўляецца адпраўным пунктам у правядзенні 5-гадовага пляну рэканструкцыі сельскай гаспадаркі і падвышэння ўраджайнасці.

Ня глядзячы на тое, што пасяўная плошча БССР па параўнанні з 1913 годам вырасла на 30 проц., ураджайнасць застаецца вельмі нізкай. Індустрыялізацыя краіны забеспячэнне гарадоў хлебам, забеспячэнне прамысловасці сельска-гаспадарчай сыравінай і пашырэнне базы для збыту прадуктаў прамысловасці, ставіць рашуча задачу дабіцца ў працягу 5-годдзя (1929—1933 г. г.) падвышэнне ураджайнасці зернавых культур на 45 проц., у савецкіх гаспадарках на 70 проц., каляктыўных гаспадарках — 60 проц., тэхнічных культур 55 проц., у ільनावодных раёнах 70 проц., бульбы на 35 проц. і інш. культур, ня менш як на 20 проц. Пашырэнне у гэтым годзе агульнай плошчы яравых культур у індывідуальных сялянскіх гаспадарках на 3 проц., у савецкіх гаспадарках на 6 проц. і ў каляктыўных — 82 проц., падвышэнне ураджайнасці ў індывідуальных сельскіх гаспадарках ня менш, як на 7 проц. і савецкіх і каляктыўных гаспадарках на 12 проц. Асноўнымі прычынамі нізкай вытворчасці сялянскай гаспадаркі зьяўляюцца: нізкі ўзровень выдзеньня гаспадаркі, асабліва вялікае раздробленне яе на раду з вельмі нізкім культурным узроўнем масы сялянства і вельмі нізкай агрыкультурнай сьведомасцю. Такое становішча ставіць з усёй рашучасцю задачу ўзмацнення і ўзбуднення існуючых калгасаў і саўгасаў і надаць рашучае павялічэнне тэмпу калгаснага будаўніцтва, накіраваць усю аграрнамічную сілу на пабудову калгаснай гаспадаркі, давесці пасяўную плошчу іх ня менш, як да 10 проц. агульнай плошчы да канца году. Цэлы шэраг мерапрыемстваў, вызначаных пастановамі ўраду, павінны ажыццявіць пастаўленыя мэты шляхам: сканчэння земляўпарадкавання да канца 1933 году, пераходам на шматполье і іншых агрыкультурных мерапрыемстваў. Сялянская гаспадарка павінна ў бліжэйшыя гады перайсці цалкам на ўжыванне чыста гатунковага насення, падвышэнне колькасці ўжывання ўгнаення, як фасфарытна-кальціяной мукі, скарыстанне маючага на мясцох торфу, попелу і вапнавання глебы, пашырэнне жывёлагадоўлі праз пашырэнне пасеваў карняплодаў, кармавых траў, пашырэнне колькасці вытворцаў быкоў і кныроў, ахапляючы ўсе савецкія і каляктыўныя гаспадаркі і пасёлкі.

Узрост асыгнавання сродкаў на сельскую гаспадарку ў гэтым годзе з боку Саюзага ўраду да 600 мільёнаў рублёў, памяншэнне сельгаспадатку да 375 мільёнаў руб. (менш на 50 мільёнаў руб., як у мінулым годзе) і водпуск сродкаў Беларускай урадам толькі адным каляктыўным гаспадаркам у суме 4.860.000 рублёў будзе спрыяць перабудове вёскі.

На падставе мерапрыемстваў камуністычнай партыі і ўраду сялянства павінна скарыстаць усе свае сродкі, сілы і з дапамогай дзяржавы распачаць паход супроць цемры, за падвышэнне вытворчасці гаспадаркі, за вышэйшы тэхнічны ўзровень на шляху сацыялістычнай перабудовы вёскі.

Белян.

Цьвёрдымі крокамі.

Увосень 1927 году, работа Клімавіцкага каляктыву пачала наладжвацца. Кіраўніцтва арганізацыяй, пасля рэарганізацыі Калінінскай акругі, было сканцэнтравана ў руках раённага бюро, але фактычна работа праводзілася персанальна ўпаўнаважаным, і толькі з 1928 году работа бюро была пераведзена на больш грунтоўны шлях і набыла некаторую сыстэмнасць.

Пасля ліквідацыі акругі, у Клімавіцкім раённым каляктыве налічвалася 307 членаў, але вучот паляўнічых не дакладны, што паказала перарэгістрацыя білетаў ў 1927—28 годзе, якая, дзякуючы ўстаноўленай б. акруговым праўленьнем сыстэме, цягнулася на працягу ўсяго 1928 г.

К канцу 1928 г. частка членаў, у ліку 141 чалавек як непатрэбныя для арганізацыі людзі, адсялася, і ў арганізацыі засталася 166 членаў. На працягу году новых членаў улілося 41 чал., склад каляктыву ў сваіх шэрагах налічваў 207 членаў.

Цьвёрдая сыстэма перарэгістрацыі, устаноўленая Магілёўскім акруговым праўленьнем, падняла дысцыпліну сярод паляўнічых Клімаўшчыны.

У выніку напружанай працы бюро каляктыву была замацавана арганізацыйная сыстэма ў жыцці арганізацыі, дзякуючы чаму аўтарытэт бюро каляктыву падняўся на належную вышыню.

Наладжана сувязь з Райвыканкомом, які заўсёды ўважліва рэагаваў на пытанні, якія маюць сувязь з падняццём паляўнічай гаспадаркі раёну, а таксама з акруговым праўленьнем і інш. устаноўамі і арганізацыямі, як міліцыя, савет фізкультуры і г. д.

Аб дасягненнях за год напружанай работы яскрава сьведчыцца наступным:

Аблаў на ваўкоў у 1928 г. было праведзена па чорнай трапе 6, на якіх знішчаны 5 ваўкоў. Зімой праведзена 5 аблаў і знішчана 2 ваўкі.

Пушніны ў кампаніі 1928—29 гадоў нарыхтавалі на 213% больш, чым у мінулым годзе. Плян загатоўкі выканан на 126%, у той час, калі кампанія яшчэ ня скончана.

Галоўным відам загатоўкі пушніны зьяўляецца заяц. Якасьць пушніны спрыяла выкананню пляну. Трэба сказаць, што значная частка пушніны паступіла ў сельска-гаспадарчую і спажывецкую кааперацыю галоўным чынам ад браканьераў.

Барацьба з браканьерствам вядзецца самая ўпартая. На працягу 1928—29 г. выяўлена 42 браканьеры, акрамя тых, якія не перарэгістраваліся ў міну-

лым годзе. Стрэльбаў у браканьераў адабрана 76 штук і рэалізавана сярод членаў каляктыву.

Для арганізацыі заказнікаў, увосень 1928 г. праводзілася абследавыя рэчкі Лабжанкі, на ўзбярэжжы якой водзіцца шмат баброў, выдр і вадаплаваючай дзічы, а таксама абследавалася Жадунская дача Клімавіцкага лясніцтва, у мэтах развядзення каштоўных птушак, зьвяркоў і аховы дзікаў, якіх там налічваецца да 7-мі.

Адным з слабых месц—культасветная работа. Адсутнасць сродкаў і належнай літаратуры не дае магчымасці разгарнуць гэту работу. Толькі ў канцы 1928 году Акруговае праўленне выдала каляктыву паляўнічую літаратуру, якая размяркована па хатах-чытальнях раёну, дзе арганізаваны паляўнічыя куткі і вядзецца невялікая культасветная праца сярод паляўнічых.

Падпісчыкаў на часопіс „Паляўнічы Беларусі“ за 1928 г. было 71, у гэтым годзе маецца 87.

Ахвяраваньняў на пабудову самалёту „Паляўнічы Беларусі“ у мінулым годзе ўнесена 60-ю асобамі на суму 19 руб. 39 кап., а ў гэтым годзе 137-ю асобамі—126 руб. 68 кап.

Склад каляктыву па сацыяльнаму становішчу падзяляецца: сялян 125, служачых 27 і рабочых 8. Па партыйнасці: камуністых 8, камсамольцаў 2.

Пасяджэнняў бюро каляктыву супольна з рэўкамісіяй праведзена у мінулым годзе 5, у гэтым 2. Агульных сходаў праведзена 3.

Стасенка.

Добры пачын.

Вопыт рэчыцкіх паляўнічых трэба перанесці і ў іншыя каляктывы.

Па ініцыятыве рэчыцкіх рабочых-паляўнічых пры Рэчыцкім Бюро Райкаляктыву пачала выдавацца насыценгазета „Охотник“. Першы нумар газеты рэдакцыя „Охотника“ прыслала „Паляўнічаму Беларусі“ для ацэнкі і дапамогі ў выданні.

Ня глядзячы на тое, што выпушчан толькі першы нумар, усё-ж такі ён цікавы па сваёму зместу: вельмі добра складзена агульна-грамадзкая думка навакол насыценгазеты. Гэтаму пытання прысьвечаны тры зметкі, якія яскрава высвятляюць значэнне і важнасць насыценгазеты.

„Не забывайце, товарищи охотники, что чем больше участие примем мы сами в стенгазете, тем самым скорее сможем изжить все недостатки. Стенгазета, при участии охотмасс в критике и самокритике, отражает мнение последних на своих страницах, вовлекая охотмассу в строительство нашего хозяйства“.

Так была складзена агульна-грамадзкая думка навакол насыценгазеты. Засталося сабраць матар'ял і выпусціць першы нумар. Пачалі збіраць зметкі, але іх ніхто не дае.

— Не дамо,—кажа адзін рабочы,—матар'ялу ў газету таму, што даведаюцца, хто пісаў.

Пры наліччы ініцыятывы і энэргіі рэдкалегія і гэта перамагла. У першым-жа нумары яна аб гэтым вост што піша:

„...Все поданные заметки под вседонимом... огласке не подлежат, за что отвечает редколлегия. Надеюсь, что после первого номера стенгазеты, охотники убедятся в результатах своих заметок“.

Узяць, напрыклад, такую галіну працы, як час пачынання работы ў саюзе. У такім рабочым раёне, як Рэчыца, пытаньне абслугоўвання рабочых-паляўнічых набывае асаблівае значэнне. З прычыны гэтага, зьмешчана ў парадку абгаварэння наступная зметка:

„Среди рабочих имеется много толкований о том, чтобы наш магазин работал до 6-ти часов вечера, т. е. на 2 часа позже обычного времени, так как время 6 часов вечера для закрытия магазина более подходящее и исходя из следующих соображений: рабочие, кончая работу в 4 ч. дня, не могут зайти в союз в течение целой недели, так как магазин союза закрывается в 4 часа“.

„...Я вношу это предложение в порядке обсуждения и прошу членов союза охотников высказаться по затронутому вопросу. Попутно с этим, прошу Гомельское товарищество союза охотников ответить, почему наш магазин производит отпуск товаров только в продолжении 6-ти часов, а не 8-ми, как это делают сотрудники магазина ЦРК“.

Пытаньне, закранутае рэчыцкімі паляўнічымі, як відаць, надзвычайна важнае, і мы спадзяёмся, што па ім выскажуцца і іншыя раёны і акругі.

Зусім добра высветлены адмоўныя бакі ў працы паляўнічай кааперацыі і асабліва нядбайныя адносіны да працы загадчыка паляўнічай крамы Бабчонка. Вось што зьмешчана ў газэце пра загадчыка крамы:

„В наш союз недавно поступили сапоги. По качеству очень хорошие, но очень большие по размеру за исключением 2—3 пар, кои оказались меньшего размера“.

„...Наш член союза т. Шульговский выбрал себе пару сапог № 29, но получить их ему не удалось, так как зав. магазином соизволил сапоги отпустить не члену союза, использовав для этого момент, когда Шульговский ушел за деньгами“.

„...Бобченко при отпуске товаров всегда отпускает не членом союза в первую очередь, а охотники, мол, свои члены союза,—пождут“.

А вось і яўна бюракратычныя адносіны Бабчонка да паляўнічых:

Приходит член коллектива охотников в союз и говорит: „я хочу внести деньги за билет“. Завмагазіном говорит: — Гони 4 рубля.

— Как 4, ведь билет стоит 2 руб., а куда еще 2 руб.?

— А на журнал,—не смущаясь говорит Бобченко и продолжает:—„гони и больше ничего, иначе билета не получишь“.

Папала і рэвізійнай камісіі.

„...Наша ревкомисия до сих пор ни разу не отчитывалась и акта своего в союзе не наклеила, дабы каждый из членов мог судить о работе правления и ревкомисии“.

Закранута ў насыценгазэце яшчэ шмат пытанняў. Застаецца зараз пажадаць, каб бюро рэчыцкага каляктыву паляўнічых і Гомельскае акруговае праўленне сваечасова рэагавала на ўсе зметкі ў насыценгазэце „Охотник“ і каб пачын выдання газеты ў Рэчыцы быў перанесен і ў іншыя раёны і акругі.

Рэдакцыя.

Да ведама падпісчыкаў.

Рэдакцыя атрымлівае скаргі аб неатрымманні і несваечасовай дастаўцы часопісу і г. д. Паведамляем: часопіс усім падпісчыкам высылаецца адначасова, калі хто з падпісчыкаў не атрымлівае, трэба даведацца на пошце ці ў лістаносца.

Рэдакцыя.

СТАРОНКА ГАЛАВАЦЯПАЎ.

Полоцкое товарищество живет в 1928 году.

С возмутительнейшим фактом бюрократизма, имевшим место в Полоцком окружном Т-ве, мы хотим ознакомить наших читателей.

Всем, конечно, известно, что у нас теперь не 1928 год, а 1929 год и что мы уже в 1929 году прожили четверть года, но, к великому сожалению, об этом не знают аппаратчики из Полоцкого Окружного Правления, кои в марте месяце соизволили прислать список 48-ми подписчиков на журнал „Паляўнічы Беларусі“ на 1928 год.

Может ли быть хуже такого факта, как взимание платы за журнал по 1 руб. 50 коп. с каждого подписчика, и после чего замаринование списков подписчиков, где-то под сукном или в портфеле какого нибудь чиновника?

Это заставляет нас задуматься над состоянием всей работы в Полоцком Товариществе и, в частности, проверить директивы Центрального Правления „Белкохотсоюза“ о развертывании кампании по подписке на журнал на 1929 год, и о культурной работе. Может быть и они находятся под сукном в Полоцком Окружном Правлении.

Еще не было того дня, где бы редакция не получала жалоб на неполучение журнала в 1929 году (не говоря уже о тех множествах жалоб, поступающих на неполучение журнала в 1928 году). Поэтому надо всем сейчас же проверить, послана ли вся подписка из Бюро Райколлективов и Окружных Правлений в редакцию.

Вместе с тем необходимо кому следует вмешаться в проверку деятельности Полоцкого Окружного Правления; может быть там еще ряд директив лежат под сукном.

Ред.

Гістарычны ляпсус.

(Амаль што фэльетон).

Як хочаце, справа ваша, верце ці ня верце, а ўсё-ж спачуваю лясному зьверу. У вас можа ўзьнікнуць да мяне запытаньне: „а які з цябе паляўнічы?“ Праўда, на гэта мне мулкавата адказаць. Скажы каму-небудзь „я ў птушак не страляю“, гэта яшчэ так-сяк, скажы „звера ня б'ю“ (вядома, гэта ня дробязь), бо ў цэль аніяк ня траплю, сорамна; вунь ужо стаіць з боку адзін зубаскал, ды гы-гы-гы, сам Пятрайціс не адмовіцца пасьмяяцца „што з цябе, дрэнь, вось я... мне і ў заказьніку дазволена страляць, бо гэта я... я старшыня райкаляктыву Шацкага“.

Не, лепей пакіну аб гэтым, а то яшчэ Пятрайціс на пасаджэньні бюро райкаляктыву паставіць на від рэдакцыі „Паляўнічага Беларусі“, „с предупреджэньнем обо мне не писать таких ляпсусов, ибо это я“.

Можа Пятрайціс і праў, але няхай ужо так, раз пачаў, дык і скончу, а то яшчэ, дарагі чытач, самога да ляпсуса прыпішаш „за клевету на онога“.

* * *

„Аштрафую, у турму пасаджу, нэрвеуцца Пятрайціс, папаўшы браканьераў у заказьніку. Людзі, людзі, не даюць яму беднаму супакою; хто-ж паклапоціцца, калі не Пятрайціс. А як сьціхне на момант браканьерства, тады Пятрайціс стрэльбу пад палу і айда. Куды ідзе Пятрайціс... ці мала куды можна хадзіць, маючы пры сабе такую рэч, як стрэльбу?.. Вочы ў людзей зоркія, што ні ўкрадзь, усё роўна прагледзяць, не схавашся ад іх, там даносы, пераписка, рапартауюць „Улита едет“.

...І раптам пастанова Праўленьня Менахоты „даць вымову Пятрайцісу за стрэльбу ў цэль у заказьніку“. „Я... я... гэта ляпсус“... крычыць Пятрайціс, і я скажу, што ляпсус, дапушчаны Пятрайцісам, але не чапайце яго, гэта... так сабе, ну, мо' жарт... толькі вымова тае... ня зусім спрыяе аўтарытэтнасьці... Ах, бедны Пятрайціс, шкадую ўсё-ж яго, ну і Менахота, як стрэліць лёгка, так і вымову лепяць. Дзе гэта відана, каб старшыне райкаляктыву давалі вымову...

Але гэтага яшчэ мала. Гарадзкія тыпы „з узвышкі“ не пасароміліся ступіць нагой у заказьнік. Гажэльскі ня вытрымаў, каб па зайцах ня выпаліць: аднаму ногі скалечыў, другому жыцьцё пакончыў; ці думаў пра гэта заяц, грызучы салодкую асінавую кару. Чалавек бяз жаласьці, вочы завідныя, няхай-бы жыў сабе, не, ня вытрымаў. Неўзначай даведася і Менахота. Ага, вось ужо і пастанова. „Кіраўнікам „звёздага“ прабегу ў заказьнік (з мэтай агітацыі зайцоў да надыходзячай справаздачна-перавыбарчай кампаніі па саюзу паляўнічых), за прымяненьне суровай крытыкі да апошніх, што зводзіцца к слову „угробіць“: Гажэльскаму, кіраўніку і арганізатару, даць вымову з папярэджаньнем, Васютовічу і Сабалеўскаму паставіць на від за пасыўныя назіраньні над апошнім.

Што цяпер скажуць вясковыя паляўнічыя, калі людзі з „вышыні становішча“, ня хто-небудзь, а Гажэльскі і Сабалеўскі, запусьцілі ў цэль... Ня ведаю... сапраўды ляпсус.

Янка Пралеска.

Суд карае браканьераў.

У сьнежні м-цы 1928 г. браканьеры вёскі Восава-Барсук, Рэчыцкага раёну, пад кіраўніцтвам Цяшукіна забілі куніцу і інш. зьвяроў. Лясная варта прыцягнула кіраўніка браканьераў Цяшукіна да адказнасьці. Народны суд, разгледзеўшы гэтую справу, прыгаварыў Цяшукіна за незаконнае паляваньне на 6 месяцаў турэмнага заключэньня.

Бабчонак.

РЫБНАЯ СПРАВА



В. Е-ов.

Как охраняются рыбные богатства.

В нашей статье, помещенной в № 3 журнала „Пал. Бел.“ за прошлый год*, мы постарались показать, почему необходимо охранять рыбные запасы в наших водоемах. Теперь мы рассмотрим методы и способы охраны рыбных богатств от чрезмерного их расхищения человеком.

Еще Н. Я. Данилевский, известный исследователь русского рыболовства 70-80 годов прошлого столетия, ясно формулировал те положения, которые должны быть положены в основу правильного ведения рыбного хозяйства в том или ином водоеме. Первое положение Данилевского предусматривает заботу о сохранении в местах метания икры рыбой тех благоприятных условий, которые и делают их пригодными для нереста, вывода мальков из икры и первоначального возрастания мальков. Второе положение требует беспрепятственного пропуска к местам нереста достаточного для поддержания породы количества производителей. И, наконец, третье положение гласит о необходимости давать возможность большинству молодого подраста достигать половой зрелости и, в свою очередь, содействовать размножению. Каким же образом осуществляются на практике те мероприятия, которые направлены к достижению указанных выше требований рационального рыбного хозяйства?

В. И. Мейснер, возглавляющий в настоящее время Научный Институт Рыбного Хозяйства в Москве и много сделавший для теоретического обоснования идеи о рациональном рыбном хозяйстве, все методы охраны рыбных богатств сведены к следующим четырём основным разрядам: 1) установление запретных для всякого или частичного лова пространств; 2) установление запретных для рыболовства сроков; 3) установление предельных размеров для вылавливаемых рыб и 4) ограничения в орудиях и способах лова: установление предельных размеров ячеи в сетных орудиях, ограничение размеров и числа орудий, запрещение некоторых орудий и методов лова.

Запретные пространства устанавливаются обычно в устьях больших рек, в которые весной в огромном количестве входит рыба для нереста. Реже такие пространства устанавливаются на местах нереста. Эта мера охраны рыбных богатств имеет место на Волге, Дону, Кубани. Запрет во времени имеет целью охранить от вылова ходовую рыбу. Практикуется он или в качестве общей меры, т.-е. для всех пород вместе или только для определенных

видов рыб. Запрет во времени применяется во всех наших крупных рыболовных районах. Установление меры на рыбу должно охранить от вылова рыб, еще не достигших половой зрелости. Что касается ограничения в орудиях и способах лова, то в этом отношении современные взгляды на эту меру радикальным образом изменились. Ходячее мнение о „хищнических“ орудиях лова при ближайшем рассмотрении не выдерживает никакой критики. Все зависит от способа применения и условий применения того или иного орудия лова. В некоторых случаях можно нанести самый существенный урон рыбным богатствам применением самых „нехищнических“ орудий лова. Например, как указывает Мейснер, американский тихоокеанский лососевый промысел разрушен не применением в реках, обычно столь опорачиваемых забоек и заборов, а применением простой ручной удочки в открытом океане на местах выкормки лососевых стад. Точно также простовставными сетками можно нацело и прекратить подход рыбы к нерестилищам, как вентерями, выставляемыми в узких протоках на пути рыбы к нерестилищам. Другое дело, когда к оценке орудия лова подходить с экономической точки зрения. Тогда, например, самоловная крючная снасть должна подлежать запрещению, так как она сильно портит рыбу рваными ранами, упуская раненую рыбу. Экономически вредна и наживная крючковая снасть (калада), так как она улавливает, главным образом, яловую (не икряную) красную рыбу, т.-е. рыбу наименее ценную для рынка.

Но совсем иное дело хищнические методы лова. Отравление воды одурманивающими и ядовитыми веществами, вроде извести, кукуельвана и т. п., влекущими гибель всего живого, оглушение рыбы динамитом и другими взрывчатыми веществами, осушение водоемов путем спуска,—все это методы, которые должны быть безусловно осуждены.

Общими для всего Союза законами и являются прежде всего запрещающие только что перечисленные методы лова (отравление рыбы, применение динамита, спуск рыболовных водовместилей), а также устройство в реках сплошных перегородок. Постановление СТО от 3 июня 1925 года предоставляет местам широкую инициативу в смысле изыскания наиболее целесообразных мер урегулирования рыбного промысла. В соответствии с этим в отдельных республиках, областях и округах существуют законоположения о рыбной ловле, учитывающие местные особенности промысла.

* „Почему необходимо охранять рыбу“ — Палаўн. Беларусі. № 3, 1928.

Зимний лов на озере Лукомле.

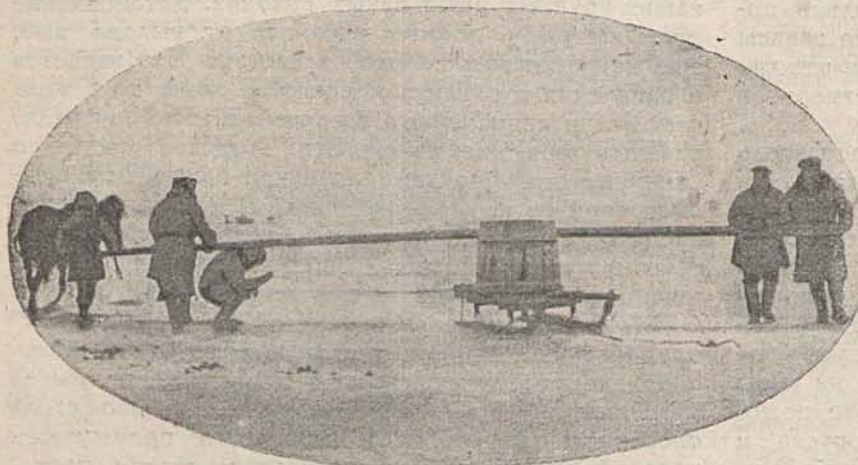
(Оршанский округ).



ЗИМНИЙ лов на озере Лукомля начинается в первых числах декабря и заканчивается 15 апреля. Он дает около 75 проц. годового улова рыбы, который выражается в 80 тонн.

Главным орудием рыболовства в продолжение всей зимы является зимний невод, который устраивается из ошашковской дели (сети) и состоит из кормы (матня) и крыльев. Корма имеет длину 24 метра, а крылья 600 метров. Высота невода около соединения кормы с крыльями 12 метров.

Для устройства кормы расходуется 4 больш. плахи (куски сети), имеющие длину 20 метров, шир. 5—3 метр., 20 малых плах, длиной 1,5, шириною 1 метр. с ячеей 7 м-м., 6 горловых плах и 4 сучка, имеющих клинообразную форму.



Конная тяга невода.

Из 4-х больших плах составляется передняя часть кормы. Первая из этих плах называется верхней плахой, вторая—нижней „исподн.“, а 3 и 4-я—боковыми плахами. Верхняя плаха имеет в ширине 500, нижняя 350, а боковые по 300 ячей.

При устройстве передней части кормы, в средину верхней плахи, против свободного пространства между крыльями, вставляется первый верхний сучок, в средину нижней плахи, против верхнего сучка—второй „исподний“ сучок, между нижней и правой боковой плахами, против правого крыла—третий боковой сучок и между нижней и левой боковой плахами, против левого крыла—четвертый и боковой сучок. Все сучки вставляются по направлению от основания к горлу кормы.

Из малых плах составляется задняя часть кормы, которая называется кульком. Из горловых плах составляется горло, имеющее форму усеченного конуса, которое вшивается в средину кормы. Для того, чтобы корма шла в воде раздутой, к верхней плахе привязываются поплавки из бересты, а к нижней—каменные грузила.

Крылья начиная от кормы, составляются из следующих частей:

1. Вывязка, котовая сшивается из 6 полос дели длиной 30 метр. с ячеей 2 с-м и пристраивается к корме.

2. Отвод, составляющийся из 5 полос дели, длиной 60 метров, с ячеей 3 с-м. Он пришивается к вывязке.

3. Части, который пришивается к отводу и составляется из 4 полос дели, длин. 80 метр. с ячеей 4 с-м.

4. Первый полуторник, длина которого равняется 80 метр., ширина $3\frac{1}{2}$ полосы, а ячей 4,5 с-м.

5. Второй полуторник, длиной 50 метров, шириною 3 полосы и с ячеей 5,5 с-м.

Измерение ячей производится по нитке от узла до узла.

К краям невода прикрепляются веревки (титева) толщиной 2 с-м., к которым привязываются у каждого конца крыльев

кадолы (веревка немного тоньше титевы) длиной 300 метр. каждый. К верхним краям крыльев на расстоянии 2—3 метров привязываются поплавки, а к нижним грузила. Поплавки делаются из словых досок, длиной 25 с-м., шириной 20 с-м. и толщиной 3 см., а грузила из камней, обвязанных ивовою корой.

Шитье и посадка невода производится самими рыбаками. Нитки для шитья сетей прядутся из прочной пеньки посадчиками невода. Новые невода перед ловлей смолются, для чего употребляется около 1 тонны смолы на каждый невод.

Во время зимнего лова лукомльский невод обслуживают 20 человек основных рабочих и 4—6 лошадей. Кроме того, в лове принимают участие помогаль, число которых определяется в зависимости от сложности тони и условий лова.

Основные рабочие по характеру работы распределяются следующим образом:

- 1) закладчик (заводник), который является главным руководителем неводного лова;
- 2) жердегоны, которые гонят подо льдом жерди с привязанными кадолами;
- 3) пешники, занимающиеся подготовкой прорубей,
- 4) сетники, которые перевозят, закладывают, тянут и чинят невод.

Перед закладкой невода заводник отправляется с пешниками на озеро и определяет место и направление тони, после чего пешники начинают прорубать проруби.

Первая прорубь делается размером 4 кв. метра на том месте, где закладывается невод и называется поддачей. Вторая прорубается овальной формы, размером около 5 кв. метр., в противоположной стороне от поддачной проруби и называется притонением.

При закладке невода сначала опускаются в поддачную прорубь 2 шеста, длиной около 20 метров каждый, с привязанными кадолами, которые направляются по линии мелких прорубей к притонению. Проталкивание шестов от одной проруби к другой и направление их производится небольшим шестом, на конце которого приделывается железный крючок.

Сначала жерди направляются в угловые поддачные проруби, а потом в боковые и, наконец, в угловые притонения, через которые жердегоны начинают вынимать кадолы. Другие рыбаки в это время начинают спускать в поддачную прорубь крылья невода, а потом корму. Когда крылья натянутся, жердегоны и все остальные рыбаки сходятся к проруби притонения, где устанавливается ворот, посредством которого, с помощью лошадиной силы, продолжается тяга невода.

При появлении из воды крыльев невода работа ворот прекращается, и тяга производится вручную.

Во время тяги крыльев один из рыбаков производит шум ботальным орудием в проруби притонения до момента появления кормы. Оба крыла тянутся равномерно. За крыльями вытягивается корма с рыбой.



Перевозка неводов.

На Лукомльском озере устроено рыбободное хозяйство с рыбободным заводом и рыбободной станцией, на которых производится искусственное рыбободование.

Вельмі марудна паступаюць ахвяраваньні і адлічэньні на самалёт „Паляўнічы Беларусі“.

Толькі 11045 р. 82 к. сабрана за ўвесь час. На гэтыя сродкі самалёт не пабудуеш.

На першым месцы па збору сродкаў ідуць Менская і Гомельская акругі, на апошнім месцы — Аршанская і Мазырская акругі.

З раёнаў на першым месцы ідзе Брагінскі раён (Гом. акр.). Адстаючым акругам і раёнам трэба падыгнуцца.

Грошы на самалёт „Паляўнічы Беларусі“ павінны быць хутка сабраны! Самалёт „Паляўнічы Беларусі“ павінен быць пабудаван! У часе справаздачна-перавыбарчае кампаніі бюро райкаляктываў правярыць, што зроблена каляктывам, каб дапамагчы як найхутчэй пабудаваць самалёт.

Уносяць на самалёт:

Касцюковіцкі раён (Маг. акр.): Казначэяў О., Вавілаў С., Еўтухоў А., Косьценскаў Ф., Федарчэнка І., Кажэўнікаў С., Ёльмін Е., Падабед І., Беляеў Л., Зайцаў П., Сімукоў Е., Ванькоў І., Лаўрушкін Т., Сьцефаненка Г., Яцына С., Шунькін С., Салдаценка Д., Касьценкоў І., Грышчэнка Ф., Зеньковіч П., Прохараў С., Логінаў М., Пацейка А., Паўлаў А., Дзенкоў М., Слабодчыкаў Е., Пыкала Л., Братаноў Е., Леканаў І., Васіленка Л., Бабкоў В., Сідарэнка Ф., Картаняў Т., Куданалаў М., Шунібораў Г., Івановіч М., Ласенка І., Пехцераў П., Шунькін К., Мурачоў Ф., Шандагілаў К., Мельнікаў І., Казакоў С., Барысенка В., Сафранкоў А., Касьценкоў К., Ячняў А., Лебедзеў С., Пракопенка Е., Лебедзеў І., Гарбачоў П., Гаруноў Г., Кротаў Т., Правалаў Е., Мельнікаў П., Салдаценка Ф., Асіпенка І., Салдаценка Е., Дарашэнка Н., Кірвэнка А., Зыкаў К., Кавалёў В., Шагаў С., Тураноў Ц., Панасенка І., Сталяроў С., Аляксейка М., Асіпенка С., Сьцепенкоў Л., Іваноў А., Ганекід І., Базылёў К., Балабоў Ф., Купрэў А., Ёгнаценка К., Левцякоў Т., Міранкоў С., Шыпікаў Я., Пракопенка М., Панцеляў Н., Лісеянка П., Шкураценка К., Казачэнкаў І., Курзенкоў П., Зыкая С., Нікалаенка Т., Пахоменка П., Хомчэнка А., Кучароў М., Кучароў М. Т., Шкрэдоў А., Лаўрыненка Н., Давыдаў П., Краўцоў А.

Копыльскі раён (Мен. акр.) Рамановіч М., Бараноўскі Н., Зеневіч К., Ждановіч К., Рубіс А., Невяроўскі Р., Сыбін М., Уласовіч П., Кульбіцкі А., Бэрновіч А., Кендыш Н., Цьвірка А., Валасавіч Н., Лазоўскі С., Халмоўскі Б., Шчынсьновіч А., Рудзень І., Пасюкевіч Е., Касьпяровіч П.

Брагінскі раён (Гом. акр.) Жураўскі Б., Шылец Г., Марозаў Г., Тышкевіч М., Назарэнка К., Шраменак А., Лісідца С., Кулеш А., Парэмскі Ф., Патапенка Д.

Межанскі раён (Віт. акр.) Ермачэнка М., Лібаўскі Е., Гаврыленак А., Кокарэка Б., Быкаў К., Голубеў В., Ступакоў М., Гурын С., Фірсенак Г., Барнавіцкі В., Шэйкін Н., Зуеў Т., Залатой М., Лісіцын А., Нікіценак І., Рэйзнік І., Груганоў Т., Рэмняў Г., Агееў Р., Качанаў Ф., Рэзьнік Э., Турах Д., Сідарэнка М., Клюкс Г., Хрулькоў Ф., Кулеў І., Мандрык І., Батвіка Ф., Гарбаценка І., Хіцаў Ф., Дарафееў А., Фоменка І., Самсенкаў А., Шарамецьцеў С., Лявонаў Л., Любаўскі Е., Лаўзан З., Жарыныў А., Какарэка Б., Афанасьёў І., Сакалоў К., Сьляпцоў Ф., Балдышоў А., Евадкімаў П., Круглікаў Д., Аўстрын А., Кураін Е., Вашчыло Д., Багданаў М.

Веткаўскі раён (Гом. акр.): Давіленка М., Лапіцкі І., Лук'янаў Ф., Сазасьценак С., Езерскі Я., Ермакоў Г., Арцюхаў П., Лісічкін Я., Шапавалаў Г., Пракопенка І., Асонаў Г., Бардзюкоў Ф., Даўгулеў Н., Жаўбэрт С., Кажмякін А., Новікаў Н., Ёўковіч Н.

Чэрыкаўскі раён (Маг. акр.): Духоўскі В., Кавалькоў Т., Тарасеў А., Герашчэнка Н., Міранцоў В., Крэчмер А., Уткін С., Дзямідаў Л., Есіповіч В., Будный Н., Зуеў Г., Гурбовіч М., Аторва І., Каралеў Ф.

Прапойскі раён (Маг. акр.): Матышоў П., Шаблоўскі Я., Кліменка М., Луфераў І., Шынкевіч Н., Арцюхоў П., Шалюта І., Лешкоў Г., Скоблікаў П.

Сабрана па раёнах.

Копыльскі 15 р. 85 к., Чэрвенскі 62 р., Чэрыкаўскі 13 р. 80 к., Пухавіцкі 36 р., Самахвалавіцкі 5 р., Быкаўскі 60 р., Прапойскі 4 р. 74 к., Брагінскі 5 р., Талачынскі 40 р. 35 к., Чарэйскі 9 р. 05 к., Гомельскі 412 р. 65 к., Барысаўскі 108 р. 85 к., Лагойскі 20 р., Талькаўскі 1 р., Уваравіцкі 5 р., Веткаўскі 13 р. 43 к., Аршанскі 31 р. 35 к., Багушэўскі 17 р. 40 к., Клічаўскі 11 руб. 50 к., Кармянскі 19 р. 50 к., Межанскі 13 р. 60 к., Лельчыцкі 89 р., Чаускі 51 р. 75 к., Магілёўскі 158 р., Шклоўскі 132 р.

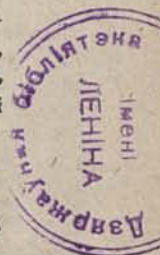
Уношу на самалёт і выклікаю:

На пабудову самалёта „Паляўнічы Беларусі“ ахвяровываю 5 рублёў і выклікаю наступных т. т.

Данькова, Беляна, Багданава, Аляксева, Александровіча, Малішэўскага, Добкіна, Драздова, Вігдорчыка, Піяля, (Саюз Паляўнічых), Хлеўнікава, Тамашэўскага (АП КПБ), Русецкага (НДІ), Фядзюшына (Праф. БДУ), Судакова (Пракуратура), Судвілоўскага, Хадаронка (НКФ), Прышчэпава, Тарасава, Седашова (НКЗем.), Адзінца (МББ), Рыжова (ЦСПСБ), Дубіна, Красоўскага (Белсельсаюз), Пілера, Дэйко, Усьцінава (Завод Бальшавік), Васютовіч (Дукратрэст), Крыпеца (ЦК КПБ(б)), Брушкова (ЦВК), Церховіча (Усекабанк), Гурына (Дзяржзапратнік), Дрылёва (ЦП Асоавіахім), Целякоўскага, Леанёнак (АБВШ), Кухта (Соцстрах), Цімафеева, Стэфановіча, Бутора (Орша), Сьмірнова, Макараўскага (Праф.) Сушкевіча, Васютовіча, Барташа (Віцебск), Кіартана, Сакалова, Буракова, Хрушчова, Зенткевіча, Дыгун, Астаповіча В. (Магілёўск. акр.) Ешчыка, Галінга (Бабр. акр.), Марозава (Гом. акр.), Жуюкоўскага, Івановіча, Семеўскага (Полацк. акр.), Рахманіна, Генэрозава, Есіпава (Ленінград).

Грошы можна пераводзіць па адрасу: г. Менск, Савецкая 71, Белкахотсаюзу, ці здаваць у Акруговыя Праўленьні Саюзу Паляўнічых.

Mix. Шмідт.



**КАЛІ ТЫ СЪВЯДОМЫ ПАЛЯЎНІЧЫ
ВЫПІСВАЙ І ЧЫТАЙ СВОЙ ЧАСОПІС!**

„ПАЛЯЎНІЧЫ БЕЛАРУСІ“

У гэтым годзе выходзіць штотомесяц і дае сваім гадавым падпісчыкам ў якасці дармовага дадатку кніжку па сабакагадоўлі і паляўнічы тавель-каляндар (адрыўны штотомесячны) на 1929 год

№ 3 КАНЧАЕЦЦА
1-ая ЧВЕРЦЬ
падпісчогa годy
на

„Паляўнічы Беларусі“

Каб атрымаць дармова кнігу па сабакагадоўлі, пасляшайцеся сваячасна ў пачатку красавіка месяца прядоўжыць падпіску да канца году.

УМОВЫ ПАПДПІСКІ:
з 1 красавіка да канца годy
1 руб. 45 кап.

ПАДПІСКА ПРЫМАЕЦЦА ў рэдакцыі „П. Б.“ (Менск, Савецкая, 71), Бюро райкалектываў, акруговымі праўленьямі і паштова-тэлеграфнымі канторамі.

Умовы падпіскі: на год—2 руб., на паўгода—1 руб. 20 кап., на 3 м-цы—70 кап.



ВЫДАВЕЦТВА

„Паляўнічы Беларусі“

МАЮЦЦА ДЛЯ ПРОДАЖУ:

Праф. А. В. Фядюшын. Динамика и географическое распространение охотничьей фауны БССР 1 р. 50 к.

І. Квяткоўскі і В. Фэдасеў. Як здымаць шкуркі з пушных зьвераў. Перапрацавалі і прыстасавалі да беларускіх умоў Данькоў і Шмідт — 25 к.

„Паляўнічы насыценны тавель-каляндар на 1929 г.“ (штотомесячны адрыўны) — 10 к.

Камплекты часопісу „Паляўнічы Беларусі“ за 1927 і 1928 г. 3 р. —

Пералічаная літаратура высылаецца па атрыманымі грошай ці наложаным плацяжом

ПЕРАСЫЛКА ЗА КОШТ ВЫДАВЕЦТВА

АДРАС: г. Менск, Савецкая, 71, В-ва „Паляўнічы Беларусі“.

**ПРОДАЮТСЯ
ЛЕГАВЫЕ ЩЕНКИ**

**(П О Й Н Т Е Р А)
ОТ ПОРОДИСТЫХ
ПРОИЗВОДИТЕЛЕЙ**

ОБ УСЛОВИЯХ СПРАВИТЬСЯ ПО АДРЕСУ

г. Минск, улица МОПР'а
(за Троицким базаром),
дом № 12, кв. 4. Аркадий
Васильевич ИЗИЦКИЙ.

**ВИДЕТЬ МОЖНО ЕЖЕДНЕВНО
с 4-х ЧАСОВ, А В ПРАЗДНИКИ С УТРА.**