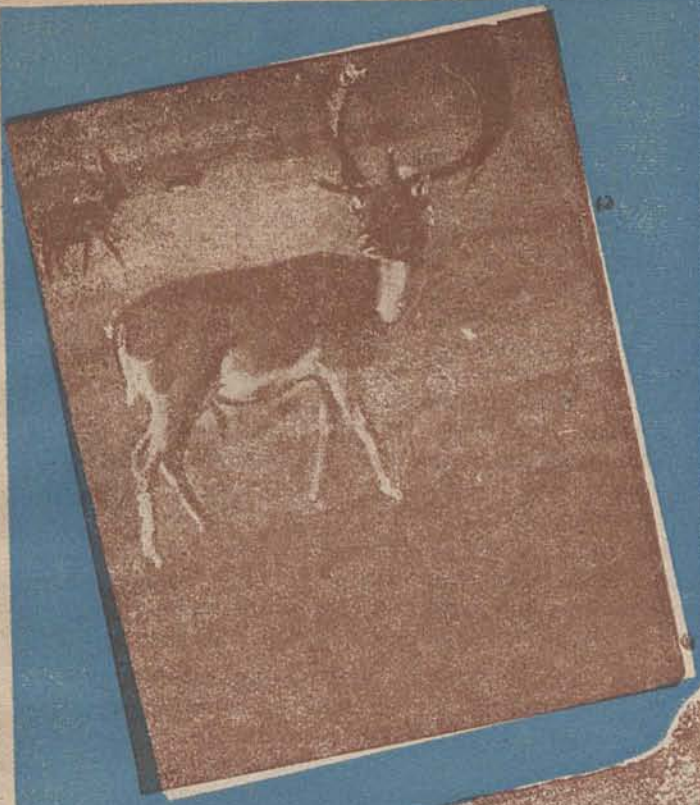


52058



1931

ЛІСТАПАД

№ 11



Па-ўдарнаму правесыдзі кантрактацыю пушніны і мехсыравіны

У сучасны момант усюды праводзіцца ажыўленая работа па заключэнні дагавароў між дзяржаўнымі і кааперацыйнымі загатоўвальцамі пушніны і мехсыравіны, з аднаго боку, і калгасамі і арцелямі, а таксама аднаасобнымі паляўнічымі, — з другога. Цікава, што пры заключэнні дагавароў кантрактацыі забяспечваецца плянамерная работа як паляўнічаму, так і загатоўвальцу. Паляўнічы ўпэўнен, што ўся яго здабыча будзе ў яго прынята па правільнай цане, і, апрача таго, заключаючы з імі дагавор загатоўвальная арганізацыя акажа яму ўсякую дапамогу ў яго прамысловай рабоце; потым ён атрымае ўперад — у лік будучай здабычы ўсё, што яму неабходна як для жыцця на сезон палявання, так і для работы (паляўнічыя бояпрылады, спажывецкія прадукты, прадметы спажывання, грошы, фураж і г. д.); апрача таго, паляўнічы звальняецца на часы палявання ад мабілізацыі на трудгужпавіннасці і інш.

Дзяржаўнаму-ж і кааперацыйнаму загатоўвальцу, які заключае дагавор, забяспечваецца плянамерная задача пушнога тавара і мехсыр'я, неабходнага яму для мехаапрацоўваючай прамысловасці ў мэтах снабжэння выпрацаванымі мехавымі таварамі працоўнага насельніцтва, а таксама для продажу заграўнай у замен закупаемых там розных прыладаў для нашага сацыялістычнага земляробства і машын і станкоў для нашых вялізарных фабрык і заводаў.

Такім чынам, здавалася, што правядзенне кантрактацыі, як справы вельмі карыснай для абодвух дагаварваючыхся бакоў — павінна працякаць усюды ўпаўне пасьпяхова, і павінна ахапляваць усю масу калгасаў і калгаснікаў у нашай краіне, усю вялізарную сетку паляўнічых прамыславікоў, паўпрамыславікоў і г. д.

Аднак, на мясцох выяўляюцца такія зьявішчы, якія прымушаюць біць трывогу, адзначаецца вельмі незадавальняючае выкананьне плянаў кантрактацыі.

Справа ў тым, што яшчэ ня ўсе праўленьні калгасаў дастаткова глыбока ўявілі сабе ўсю важнасць гэтых справы. Ня ўсе калгасы ўсвоілі сабе, што загатоўка пушніны і мехсыравіны мае такое вялізарнае значэнне для ўсяе нашае народнае гаспадаркі і што задача гэта зьяўляецца першараднай, што промысел гэты можа даць дзесяткі мільёнаў руб. зароботку калгаснікам, іх сем'ям і паляўнічым прамыслоўцам, што вылаўліваньне розных пушных палявых зьвяркоў (хамяка і інш.) на многа павялічыць даходнасць калгасу, пазбавіўшы яго поле, гароды і сады ад шкоднікаў, якія прыносяць вялізарную страту земляробству, што задача пушніны дзяржаве прынясе нашай прамысловасці і земляробству вялізарную карысць, бо за выручаныя грошы ад продажу гэтага тавара будуць закуплены заграўнай і загатоўлены ў саюзе новыя трактары, камбайны, паравозы, вагоны, станкі і г. д.

Не ўявіўшы гэтых простых і грамадзкіх праблем, шмат якія адсталыя калгасы яшчэ адносяцца да справы кантрактацыі апусьціўшы рукавы, а іншыя нават чыняць перашкоды ў гэтай справе.

Вось чаму неабходна, каб уся калгасная грамадзкасць, партактыў і камсамол праявілі максимум інтарэсу да правядзення кантрактацыі пушна-мехсыравіны, узяўшы на сябе ініцыятыву зараажа закончыць кампанію па заключэнню кантрактацыйных дагавороў з дзяржаўнымі і кааперацыйнымі загатоўвальцамі.

Без энэргічнага ўмяшачельства і актыўнасці саміх калгаснікаў і мясцовай грамадзкасці, кантрактацыя можа спазьніцца і ад гэтага атрымаецца вялізарны ўбытак для нашае дзяржавы, а таксама для насельніцтва.

Энэргічна ўключыцеся ў агульную кампанію па кантрактацыі пушніны і мехсыравіны.

Саюзпушніна.

ОТКРЫТА ПОДПИСКА

на [ежемесячный иллюстрированный журнал

на 1932 год

„УРАЛЬСКИЙ ОХОТНИК“

(девятый год издания)

„Уральский Охотник“ является органом Уральского Областного союза Охотничьих, Рыбачьих и Интегральных Кооперативов, издаваемым при непосредственном участии Уральского Комитета Севера, Уральвнешторга и др. организаций.

„Уральский Охотник“ ВЫХОДИТ В ИЗДАТЕЛЬСТВЕ ОГИЗА.

„Уральский Охотник“ посвящен вопросам охоты промышленной и любительской, рыболовства и рыбоводства, звероводства, оленеводства, собаководства, крольководства, кадрового и др. лесн. подсоб. промыслов и всех сторон жизни, и хозяйства туземного Севера.

И участие в журнале привлечены лучшие силы Союза.

Размер журнала против 1931 г. значительно увеличен.

Подписная плата остается прежней: на год—3 руб., на полгода—1 руб. 50 коп.

На более короткие сроки подписка не принимается; цена отд. № 35 коп.

Подписка принимается во всех почтовых отделениях Союза письменно, отделениями и конторами ОГИЗА, Охотничьими т-ми, и коллективами.

ПАЛЯЎНІЧЫ БЕЛАРУСІ

ОРГАН КААПЭРАЦЫЙНА-
ПРАМЫСЛОВАГА СІАЮЗУ
ПАЛЯЎНІЧЫХ
БЕЛКАХОТСАЮЗ.

ЗЬМЕСТ

Перадавал.

Пушніна і мехсыравіча—асноўныя
экспартныя тавары—Элісон.

Яшчэ шырэй разгарнуць соцна-
борніцтва і ўдарніцтва—Бабчовак.

Да пытаньня падрыхтоўкі кадраў
для паляўнічай гаспадаркі—проф.
А. Фядзюшын.

Прамысловае і сельска-гаспадар-
чае значэньне крата — праф.
А. Фядзюшын.

Загатоўка другараднай сыравіны—
наша задача—М.

Паляваньне па зайца з ганча-
камі—Практык.

Трусагадоўля.

Па таварыствах і ячэйках.

Перамежаны стэп — М. Пасьля-
двіч.

Лісы выручылі—Мік. Цэлені.

Зьнешчым ваўкоў—Тамаш.

Афіцыйны адрэс.

ДАБІЦА БАЛЬШАВІЦКІХ ТЭМПАЎ У ПУШНА-МЕХАНАРЫХТОЎКАХ

У мінулым нумары мы ўжо гаварылі аб пушна-механарыхтоўках. Мы ўжо гаварылі і аб тым палітычным значэньні, якое набываюць гэтыя нарыхтоўкі. Таксама былі паказаны і тыя дэфекты, якія мяшаюць правядзеньню гэтай работы і якія неабходна зжыць. Тым ня менш некаторыя зьвённы паляўнічай каапэрацыі не зразумелі новых задач, якія стаяць зараз перад паляўнічай каапэрацыяй і ўсім сацыялістычным будаўніцтвам і не пераклучыліся на новыя мэтады работы.

Зараз ужо нельга думаць паспяхова правесці якую-б там ні было кампанію без належнай падрыхтоўкі да гэтай кампаніі абагуленага сэктару. Зараз галоўнай фігурай на вёсцы зьяўляецца калгасьнік, а таму пры правядзеньні якой-небудзь кампаніі трэба разгарнуць аднаведную работу ў калгасах. Толькі павярнуўшыся тварам да калгасаў, нарыхтоўшчык будзе мець магчымасьць плянава выканаць узяты на сябе абавязак. Паварот тварам да калгасаў мяркуе неабходнасьць арганізацыі загатоўчай кампаніі, пераклучэньне работы нарыхтоўшчыкаў на плянавы рэйкі, на больш высокія тэмпы, бязьлітасную барацьбу з апартунізмам розных колераў і поўнае адмаўленьне ад разьліку на самацёк.

Уцягненьне ўсёй калгаснай сыстэмы ў пушнамехсыравінныя нарыхтоўкі магчыма толькі пры пераклучэньні ўсяго загатоўчага апарату на новыя мэтады працы, адпаведна з новымі ўмовамі сельска-гаспадарчага рынку, магчыма толькі тады, калі працаўнікі паляўнічай каапэрацыі зразумеюць неабходнасьць пакончыць з самацёкам, калі яны зразумеюць, што нават узаемаадносінны з паляўнічым аднаасобнікам—бедняком і серадняком, якія яшчэ не ўвайшлі ў калгас, павінны будавацца на новых пачатках, на пачатках, забясьпечваючых арганізаванае вядзеньне паляўнічага промыслу.

Першы квартал заготовак 1931 году па ўсіх загатоўчых арганізацыйных Беларусі і першыя тры кварталы па адной паляўнічай сыстэме паказваюць, што недаацэнка работнікамі па нарыхтоўках новых умоў працы, непераклучэньне на новыя мэтады працы, прывялі да недавыкананьня плянаў пушных нарыхтовак.

Вопыт мінулых кварталаў работнікам паляўнічай каапэрацыі трэба ўлічыць і ў далейшым усю сваю работу будаваць на базе шчыльнай увязкі з калгасамі і калгасьнікамі, на базе сталага сыстэматычнага арганізуючага ўплыву на паляўнічы промысел. Толькі пры гэтай абавязковай умове мы зможам падцягнуць пушную гаспадарку да тэмпаў сацыялістычнай рэканструкцыі ўсяе нашае гаспадаркі і гарантаваць далейшы сыстэматычны прырост пушмехавой прадукцыі.

Вопыт дапасаваньня кантрактацыі і ў галіне сельскай гаспадаркі, і ў галіне пушных нарыхтовак даў магчымасьць плянава праводзіць нарыхтоўкі. Гэтым мэтадам работы, кантрактацыяй можна карыстацца ня толькі па загатоўках пушніны, але і па падняцьцю прадукцыі паляўнічай гаспадаркі. Але ў паляўнічай сыстэме каапэрацыі мэтад кантрактацыі яшчэ не пастаўлены на належную вышыню, яшчэ некаторымі працаўнікамі неацэнен. Зараз, пры перабудове ўсёй нашай работы, пры пераходзе на новыя мэтады працы кантрактацыі павінна быць адведзена галоўная ўвага.

Паляўнічая каапэрацыя праз свае т-вы на мясцох павінна заключыць дагаворы з калгасамі, з асобнымі калгасьнікамі і аднаасобнікамі-беднякамі і сераднякамі. Кантрактацыя павінна ахапіць усе паляўнічыя зьвённы, усе калгасы, а таксама і асобных паляўнічых, гэтым самым даючы канкрэтнае заданьне кожнаму паляўнічаму і забясьпечваючы авансамі.

Аднак, трэба ведаць, што выкананьне загатоўчых плянаў будзе залежаць ад актыўнасьці ў гэтай рабоце т-ваў паляўнічых.

Трэба з выключнай сілай завастрыць увагу на разгортваньне шырокай культмасавай работы па гэтаму пытаньню. Прапрацоўка дагавароў павінна працягвацца шчыльным разборам, высвятленьнем тых пераваг, якія даюць дагавары кантрактантам. Кантрактанты павінны быць задзелены прыладамі паляваньня, прамтаварамі і інш.

Асаблівую ўвагу трэба ўдзяліць паляўнічым ячэйкам. Кожная ячэйка павінна знаходзіцца пад неаслабным нагляданнем з боку рэгулюючых органаў (райтаварыстваў) і, калі будзе заўважана няздольнасць яе да выканання задання па пушмехнарыхтоўках, кіраўніцтва яе павінна быць зараз-жа зьнята і заменена новым, такім, якое здолее выканаць узятыя на сябе абавязальствы.

Для пасьпяховага правядзеньня кампаніі па кантрактацыі і выкананьню пляну пушных нарыхтовак

неабходна раённым т-вам і ячэйкам увязацца з партыйнымі, камсамольскімі і савецкімі органамі на мясцох. Без дапамогі сельсаветаў, РВК, партыйных і камсамольскіх арганізацый на мясцох пасьпяхова правядзеньне гэтай вельмі важнай задачы нямысьліма.

Плянны пушмехнарыхтовак хаця і напорыстыя, але рэальныя і паляўнічая кааперацыя павінны, выкананьнем і перавыкананьнем іх уключыцца ў агульна-дзяжаўнае сацыялістычнае будаўніцтва. Ц—ш.

БІЦЦА ЗА ЯКАСЬЦЬ

Пушніна і мехсыравіна—асноўныя экспартныя тавары

Кожны паляўнічы павінен памятаць, што пушніна і мехсыравіна—гэта галоўныя прадметы нашага экспарту. Па гэтаму для пашырэння пушнага пагалоўя паляўнічы павінен выходзіць на паляваньне выключна ў тэрміны, якія вызначаны для кожнага віда зьвера.

Паляўнічы, які выходзіць на паляваньне ў забаронены час, наносіць дзяржаве значныя шкоды, а гэтым самым шкодзіць і сабе.

Усім паляўнічым павінна быць вядома, што забіты ў вясеньні час, у час памнажэньня зьвярок памынае агульнае пагалоўе. Асабліва шкоднай і няметагаднай зьяўляецца здабыча дзеяннат зьвера, за выключэньнем драпежнікаў (ваўкоў), паколькі іх каштоўнасьць надта нізкая, і як паказана вышэй, зьнішчаючы пагалоўе, паляўнічы не выручае каштоўнасьці зарада.

Шкуры забітых зьвяроў у вясеньні і летні час абсяцэньваюцца таму, што шэрсць і пух, якія зьяўляюцца выключна вартасьцю шкуры, у гэты час зьяўляюцца рэдкімі, няроўнымі (у летні час застаецца выключна адзін рэдкі жорсткі волас бяз пуху) і гэткая шкура ня можа быць скарыстана нават для выпрацоўкі прамысловасьцю, не гаворачы аб скарыстаньні яе для экспарту.

У мэтах барацьбы з гэтакімі зьявішчамі Наркомаам замежнага гандлю і ўрадавымі ворганамі выдана пастанова, якая забараняе ўсім прыёмшчыкам пушмехавой сыравіны прымаць шкуркі забітых зьвяроў у вясеньні і летні час, а таксама шкуры маладых зьвяроў, за выключэньнем зьвяроў, якія прызнаны шкоднікамі для сельскай гаспадаркі (воўк і тхор). Асобы, якія будуць прад'яўляць такія шкуры, будуць прыцягвацца да крымінальнай адказнасьці, а прад'яўлены тавар будзе канфіскавацца.

Паляўнічыя павінны таксама ведаць, што якасьць пушніны і мехсыравіны мае вялікае значэньне для дзяржавы. Праца паляўнічага ня можа цалкам апраўдацца, калі ён ня будзе добра зьнімаць, распраўляць і высушваць шкуру.

Кожны сьвядомы паляўнічы павінен зьвярнуць асаблівую ўвагу на якасьць шкур, г. зн. здымаць шкуру зьвера асьцярожна, бяз дзірак, прарэзаў, ачысьціць ад лоя (сала), расправіць на правільцы і сваячасова высушваць. Усё гэта не патрабуе многа працы і часу, а толькі ўважлівых адносін да сваёй справы.

Падрабязныя паказацелі аб папярэдняй апрацоўцы шкур усіх відаў маюцца ў стандартзе, зацьверджаным усесаюзным камітэтам па стандартызацыі пры Дзяржпляне СССР ад 20—28.VII—31 г., а таксама ў брашурцы Федасеева і Квіткаўскага, якую можна купіць у Белкахотсаюзе.

Кніжкі гэтыя ёсьць у любым раённым саюзе паляўнічых, або ў інш. загатавіцелях пушніны і мехсыравіны.

Толькі прытрымліваючыся паказаных правіл, паляўнічы зможа атрымаць поўную каштоўную шкуру зьвера, за якую атрымае прэміраваньне і дапамога дзяржаве павялічыць экспарт, без чаго немагчыма перабудаваць на сацыялістычных умовах усю нашу гаспадарку, у тым ліку і паляўнічую, і шырэй разгарнуць паляўнічы промысел.

Упаўнаважаны замежнага гандлю па БССР, у мэтах палепшаньня якасьці пушніны і мехсыравіны ў гэтым годзе, асыгнаваў прэміравальны фонд, які будзе разьмяркоўвацца праз РВК і загатавіцеляў для прэміраваньня лепшых паляўнічых за колькасную здабычу і за добраякасную здымку і выпрацоўку шкурак. С. Элінсон.

ЯШЧЭ ШЫРЭЙ РАЗГАРНУЦЬ САЦСПАБОРНІЦТВА І ЎДАРНІЦТВА, РАШУЧА ЗМАГАЦЦА ЗА ВЫКАНАНЬНЕ ФІНПЛЯНУ

Двадцатага лістапада гэтага году пры Белкахотсаюзе адбыўся конкурс—прэміраваньне лепшых ударнікаў, якія змагаліся за большавіцкія тэмпы будаўніцтва паляўнічай кааперацыі і гаспадаркі. Да конкурсу было прадстаўлена 18 раённых паляўнічых таварыстваў, 14 ячэек і 18 аднаасобных паляўнічых.

Пастановай конкурснай камісіі прэміявана 9 раённых таварыстваў, 8 ячэек і 10 аднаасобных паляўнічых па лепшаму выкананьню і перавыкананьню паказчыкаў па нарыхтоўцы пушніны, мехсыравіны,

бітай дзічы, адстрэлу драпежнікаў, мабілізацыі сродкаў, арганізацыі культ-масавай працы і ўдзелу ў грамадзкіх кампаніях, правядзimųх на вёсцы. Лепшаму змагару—Рэчыцкаму райтаварыству паляўнічых, якім дырэктывы Белкахотсаюзу выкананы па ўсіх паказчыках работы, конкурснай камісіяй прысуджана першая прэмія, Магілёўскаму райт-ву паляўнічых за добрае змаганьне па зьнішчэньню драпежнікаў прысуджана таксама першая прэмія, але камісія зьвярнула ўвагу на адсутнасьць у Магілёўскім т-ве іншых паказчыкаў работы.

Другія прэміі прысуджаны: **Левыянскаму** т-ву, якім пляны па пушнарыхтоўках выкананы і перавыкананы, **Слудкаму** райтаварыству, якое шчыра змагалася за выкананьне ўсіх заданьняў, але вучот вынікаў яго работы (звесткі) поўнасьцю камісіі ня былі прадстаўлены. 3-ю прэмію атрымалі **Відебскае і Гарадокскае** т-вы за добрую пастаноўку і добры дагляд за трусамі ў трусагадоўчых гаспадарках, за кантрактацыю трусаў і **Чашніцкае, Койданаўскае і Капыльскае** т-вы — за выкананьне і перавыкананьне плянаў пушнарыхтовак.

З нізавых раённых зьвеньняў і аднаасобных паляўнічых 1-я прэміі камісіяй прысуджаны — **Дуброўскай** ударнай ячэйцы, якая здолела вакол сваёй працы згрупаваць паляўнічы актыў і за час свайго існаваньня з 1929 г. па ўсіх галінах працы ішла ўперадзе і ня мела ніводнага прарыву. 1-я прэмія прысуджана таксама лепшаму ўдарніку-змагару з драпежнікамі **Чудноўскаму Івану** (бедняку) з **Горвальскай** ячэйкі паляўнічых, Рэчыцкага раёну, якім адстрэлена 678 балаў, у тым ліку 6 шт. ваўкоў. За ім ідуць **Навадворская** ячэйка, **Слудкага** раёну, **Бабіцкая, Чавуская, Раўкоўская, Глухоўская, Старобінская, Палікарпаўская.**

З аднаасобнікаў першая прэміі прысуджаны **Осіпаву, Плавінскаму, Баравіку, Радчуку А., Цяцерыну Ф., Грыгамонісу І., Вольскай, Лойко і Паліў-**

кіну. Ударнікаў будаўніцтва паляўнічай гаспадаркі і каапэрацыі павінна ведаць паляўнічая грамадзкасьць. Трэба шырэй паказаць іх вопыт і шырэй разгарнуць ударніцтва.

Аналізуючы вынікі першага конкурсу праведзенага сацсаборніцтва ў паляўнічай каапэрацыі Беларусі, прыходзіцца застанавіцца на яго недахопах і слабым удзеле ў ім паляўнічай грамадзкасьці. Папершае, вакол кампаніі па правядзеньні гэтага ўсебеларускага конкурсу сярод паляўнічых ня была разгорнута дастатковая растлумачальная работа. Некаторыя раённыя т-вы аднесліся да яго фармальна з адказам: — „У нас матар'ялаў да конкурсу няма“ і г. д.

Па-другое, умовы конкурсу ня былі дастаткова папулярызаваны сярод шырокіх мас паляўнічых праз друк, што вельмі важна, чым і тлумачыцца недастатковы ўдзел у конкурсе паляўнічых актывістаў. Адзначаным недахопам у падрыхтоўчай рабоце да 2-га Усебеларускага конкурсу не павінны быць месца. Урок нашай аплоснасьці павінен быць выпраўлен. Белкахотсаюзам, сумесна з Белсаюзпудінай, на 1932 год намячана правесці 2-і агляд лепшых паляўнічых-ударнікаў. І таму не дзясаткі, а сотні і тысячы ўдарнікаў паляўнічых павінны быць прадстаўлены да 2-га Усебеларускага конкурсу. Шырэй дарогу сацыялістычным мэтадам працы!

Бабчонок.

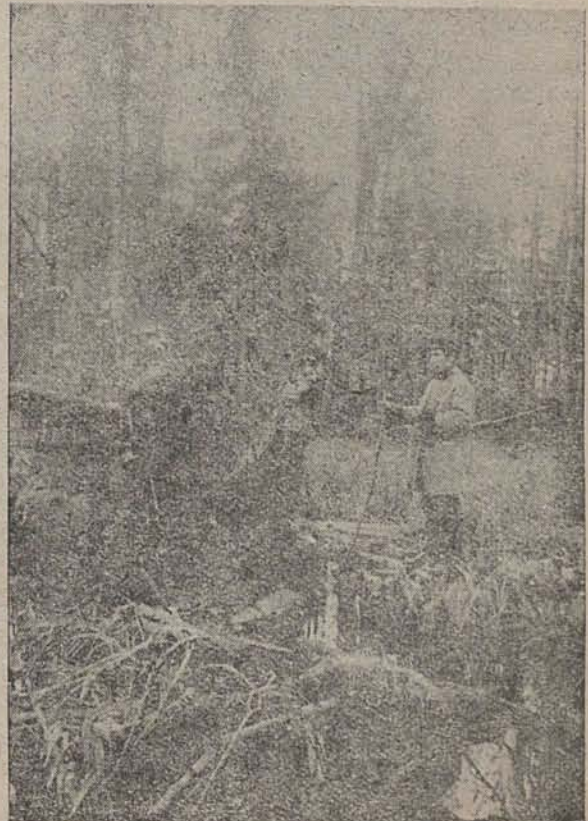
Да пытання падрыхтоўкі кадраў для паляўнічай гаспадаркі^{*)}

Ажыццяўленьне на практыцы прыпісных таварных паляўнічых гаспадарак, якія высоўваюцца ў замен абязлічнай, ня вытворчай, а таму і мала таварнай гаспадаркі, упіраецца ў адсутнасьць падрыхтаваных людзей, якія змаглі б узяцца за непасрэдную рэарганізацыю гэтай апошняй.

У мінулых сваіх артыкулах^{**)} я вызначыў асноўныя прынцыпы, па якіх павінна разьвівацца калектыўная, прыпісная паляўнічая гаспадарка ў земляробчых раёнах СССР. Там жа былі паказаны і паслядоўныя мерапрыемствы па арганізацыі прыпісных паляўнічых калгасаў, пачынаючы з: 1) арганізацыі калектыву, 2) арганізацыі тэрыторыі, 3) складаньня паляўніча-вытворчага пляну на 1 і 5 год і г. д.

Выкананьне любога з гэтых пунктаў патрабуе ад упарадкавацеляў і кіраўнікоў гаспадаркі ня толькі ўсебаковага веданьня паляўнічай гаспадаркі, але і падрыхтоўкі з пункту гледжаньня грамадзка-палітычнага. Ужо выходзячы з гэтага, відавочна, што без спецыяльнай падрыхтоўкі асобных кадраў, зусім новых у сэнсе сваёй спецыялізацыі, нам не абыйсьціся. Звычайна, гаворачы аб кадрах для паляўнічай гаспадаркі і каапэрацыі, дагэтуль мы мелі на ўвазе інтарэсы прамысловай паляўнічай гаспадаркі крайняй поўначы (гл. напрыклад „Охотник“, за жнівень 1931 г.), дзе само паляўнічае будаўніцтва практычна куды прасьцей і зводзіцца пераважна да арганізацыі арцеляў (калектываў) арганізацыі тэрыторыі ў сэнсе яе адмежаваньня і разьмеркаваньня між асобнымі прамысловымі групамі. У земляробчай

паласе праблема паляўнічай гаспадаркі складаней. Тут паляваньне ўжо даўно ў значнай ступені страціла гаспадарчае значэньне, дзякуючы рэзкаму ска-



Егер паляўнічага запаведніку т. Кувядовіч.

^{*)} Упарадку пастаноўкі пытання.

^{**)} Гл. № 9 і 10 гэтай-жа часопісі.

рачэньню натуральных запасаў дзічы і для атрымання таварнае паляўнічае гаспадаркі (а мы толькі менавіта гэты тып гаспадаркі маем на ўвазе) неабходна заняцца разьвядзеньнем дзічы і зьвера, а ня толькі яго здабываньнем, як гэта мела дагтуль і мае яшчэ месца і зараз. Дзічаразвядзеньне, таксама як і зьвераводства (пушное)—упаўне асобныя, даволі спэцыяльныя галіны сельскай гаспадаркі, пры правільнай пастаноўцы справы—дастаткова рэнтабельным і, як паказвае вопыт некаторых другіх краін (Германія, ПАЗШ, Канада), якія могуць даць значныя колькасьці таварнай прадукцыі (мяса, шкуры, пушніны), дастаўляемай звычайнай жывёлагадоўляй. Такім чынам правільнае вырашэньне паляўніча-гаспадарчай праблемы—ёсьць у той жа час садзейнічаньне вырашэньню адной з важнейшых праблем сацыялістычнага будаўніцтва—жывёлагадоўлі. І зусім таксама як для паспяховага разьвіцьця апошняга нам неабходны (і мы рыхтуем іх) кадры жывёлагадоў (аграномы-зоотэхнікі, генэтыкі, птушкаводы, інкубатарысты і г. д.), так і для ўтварэньня і разьвіцьця паляўнічай інтэнсыўнай гаспадаркі неабходны паляўнічазнаўцы і паляўнічыя тэхнікі (пушнікі-зьвераводы, дзічаводы, паляўніча-ўпарадкавацелі, бухгалтары і рахункаводы і г. д. і добрыя арганізатары—актывісты, якія б зматлі ня толькі з'арганізаваць распыленую паляўнічую масу, (калгасную і аднаасобную) у арцелі і калектывы, аб'яднаць іх у гаспадарчыя адзінкі, але, стаўшы на чале апошніх, праводзіць у іх работу, згодна паказаньням раённых і цэнтральных кіруючых паляўнічых і загатоўчых арганізацый.

Вось аб падрыхтоўцы гэтай катэгорыі спэцыялістаў я і зьбіраюся далей гаварыць, пры чым закрану: 1) профіль неабходных спэцыялістаў, 2) колькасьці апошніх, 3) тэрмінаў і 4) месца падрыхтоўкі іх.

Па пункту першаму, г. зн. аб профіле спэцыялістаў для паляўнічае гаспадаркі, неабходна заўважыць, што тут ня можа быць рэчы аб адзіным універсальным тыпе спэцыяліста. Выходзячы з агульнага пляну структур, вызначаемых у нас (у БССР) тыпаў і разрадаў гаспадарак, нам неабходны наступныя катэгорыі падрыхтаваных людзей: а) актывістаў-грамадчыкаў, знаёмых з асновамі спэцыяльных тыпаў паляўнічай гаспадаркі і спэцыяльнымі вымаганьнямі апошніх, добра падрыхтаваных у галіне грамадзкіх і палітычных дысцыплін. Гэта катэго-



Сьляды бобра на сьнягу.

рыя павінна будзе адыгрываць ролю арганізатараў і кіраўнікоў раённых і цэнтральных паляўніча-гаспадарчых аб'яднаньняў.

б) Паляўніча-знаўцы—біолёгіі, добра знаёмыя з біолёгіяй паляўнічых і прамысловых відаў; з рознымі тыпамі паляўнічых гаспадарак, пастаноўкай і вядзеньнем у іх справы. Гэтая катэгорыя спэцыялістаў павінна будзе кіраваць паляўнічаўпарадкавальнымі работамі; ведаць арганізацыйнай тэрыторыі; выпрацоўваць вытворчыя пляны на падставе даных біовучоту, складаць радыяльныя пляны адстрэлу; пляны работ на падняцьцю вытворчасці ўгодзьдзяў; выконваць інструкцыйна кантрольныя функцыі; весці стала дасьледчую работу ў гаспадарках і на біолёгічных станцыях.

в) Паляўнічыя тэхнікі, ведаючыя спэцыяльныя віды гаспадарак (пушное зьвераводства, дзічаразвядзеньне—капытнае, па яру): знаёмыя з біовучотам; з работамі па палешаньню ўзгодзьдзяў; з вядзеньнем кніг і ведамасьцяй аб гадавым складзе стада, адстрэле і інш.; з пастаноўкай аховы барацьбы з драпежнікамі і інш. Гэта асноўная маса працаўнікоў у кожнай паляўнічай гаспадарцы.

г) Паляўнічыя статыстыкі (бухгалтары, рахункаводы, канторшчыкі), знаёмыя апрача агульных рахункаводных дысцыплін з асаблівасьцямі таварнай паляўнічай прадукцыі. Гэтыя катэгорыі работнікаў павінны абслугоўваць раённыя і цэнтральныя праўленьні паляўнічае кааперацыі і яе загатоўчыя і прыёмна-здавацкія пункты.

д) Пушнікі—сарціроўшчыкі і бракёры,—добра знаёмыя з стандартамі меха, спосабам сартыроўкі і хаваньня шкур. Гэты тып спэцыялістаў павінен быць для цэнтральных складаў і баз, месца прыёмкі, сартыроўкі і хаваньня пушніны.



Месца жыцьця бброў у паляўн. запаведніку.



Хатка оабра каля возера Асінка (Белдзяржаапаведнік).

Апрача таго, у кожнай паліўнічай гаспадарцы, у дапамогу *паліўніча-тэхніку* павінны вылучацца арыцельшчыкі па прыёму ад членаў калектыву і здачы па дагаворах нарыхтаванай пушніны і дзічы, па захоўваньню грамадзкага паліўнічага інвэнтару (сельска-гаспадарчых прылад, абкладных шнуроў, стрэльбаў, боепрыладаў, капканаў, кармоў і інш.); *абкладчыкі*—ведаючыя спосабы абкладу ваўка, лісіцы, капытных і інш.; егеры—ахоўваючыя гаспадарку ад незаконнага паляваньня ў гаспадарцы, ад лясных пажараў, незаконнай пасьбы жывёлы і інш.

Усе гэтыя важныя катэгорыі работнікаў паліўнічае гаспадаркі, якія знаходзяцца пад непасрэдным загадваньні паліўніча-тэхніка ім-жа на месцы і рыхтуюцца з ліку высунутых калектывам таварышоў. Пераходзім да пытання аб *колькасці* работнікаў кожнай катэгорыі.

У адносіне групы „а“ (арганізатараў-грамадчыкаў) пытаньне вырашаецца бяспрэчна,—у кожным раёне павінен быць такі работнік апрача таго ў буйных абасобленых гаспадарках (калі гасах або саўгасах) і для работы ў цэнтральным праўленьні паліўнічай каапэрацыі. Такім чынам усяго гэтага тыпу падрыхтаваных паліўнічых грамадчыкаў патрабуецца да 80—100 чалавек.

Паліўніча-знаўцаў-біолягаў, неабходных для правядзеньня паліўнічаўпарадкавальных работ, для дасьледчай, кіруючай і кантралюючай работы ў будучым (пасьля ўтвареньня паліўнічых гаспадарак) патрабуецца на менш 5—10 чалавек.

Паліўнічых-тэхнікаў, г. зн. асноўных спецыялістаў, неабходных для вядзеньня справы ў кожнай паліўнічай гаспадарцы патрабуецца да 200 чалавек (калі дапусьціць толькі па 2-3 абасобленых гаспадаркі на раён, а калі гаспадарка будзе вузкая спецыялізавана і прыме больш дыфэрэнцыраваны характар, дык тэхнікаў патрабуецца адпаведна большы лік).

Паліўніча-статыстыкаў (бухгалтарска-рахункаводных работнікаў) таксама патрабуецца да 100 чалавек (у кожным раёне і для цэнтру). І, урэшце, *пушнікоў*—чалавек да 10 (галоўным чынам для цэнтральных баз і сартыровачных аддзяленьняў).

Такім чынам агульны лік неабходных спецыялістаў рознай кваліфікацыі для арганізацыі і вядзеньня паліўнічай гаспадаркі БССР, вызначаецца лічбаю ў 400—420 чалавек, прычым у першую чаргу стаяць

першыя тры катэгорыі, г. зн. каля 300 чалавек. Калі прыняць пад увагу, што агульны лік каапэраваных паліўнічых дасягае значнай лічбы, амаль 30 тысяч чалавек, дык паказаны лік спецыялістаў, якія арганізуюць і вядуць паліўнічую гаспадарку—складзе толькі ўсяго каля 1 проц. па адносіне да ўсёй масы паліўнічых, што хутчэй павінна лічыцца вельмі недастатковым, чым перавышаючым.

Пераходзім да пытання аб спосабах падрыхтоўкі патрэбных нам спецыялістаў. У гэтым выпадку трэба ісьці, па-першае, па шляху арганізацыі каротка-тэрміновых курсаў для катэгорыі—грамадчыкаў-актывістаў, паліўнічых тэхнікаў, статыстыкаў і пушнікоў, і па-другое, па шляху адчынення спецыяльных аспірантур пры БАН і БДУ для падрыхтоўкі біолягаў-паліўнічазнаўцаў. Быць можа частка дысцыплін,—а для першай катэгорыі і ўсе,—маглі б быць пройдзены завочна. Асноўную-ж групу спецыялістаў—паліўнічых тэхнікаў прыйшлося рыхтаваць на спецыяльна арганізаваных курсах з тэрмінам навучаньня каля 1 году (уключаючы і практычную стажыроўку). Для падрыхтоўкі тэхнікаў-звераводаў, дзе патрабуецца азнаямленьне з утрыманьнем і даглядам рознага віда зьвера ў розныя перыяды яго жыцьця гэты тэрмін павінен быць некалькі павялічан.

Што датычыць месца падрыхтоўкі *паліўнічых тэхнікаў* (апрача зьвераводаў), дык частка дысцыплін маглі б быць прапрацавана ў Менску пры адпаведных ВУЗ'ах, напрыклад, пры зоолягічным аддзяленьні БДУ, пры „Саўбудзе“ (на грамадзка-палітычнаму цыклю праграмы), на пушной базе Пушчындыхату. Практычная-ж стажыроўка, ахапляючая частку зімняга і вясеньня-летняга перыяду павінна быць перанесена ў вопытныя лясніцтвы або ў паліўнічы запаведнік, дзе, да рэчы, ёсьць ня толькі ўсе віды мясцовай паліўніча-прамысловай фаўны, але арганізуюцца і біолягічныя станцыі, можа быць памяшканьне для інтэрната, ёсьць паліўнічазнаўцы і багацейшыя ўмовы ў сэнсе магчымасьці азнаямленьня з рознымі тыпамі паліўнічых угодзьдзяў. У якасьці „*дыплёмнай работы*“ групы (брыгады) канчаючых паліўнічых тэхнікаў, пад кіраўніцтвам паліўнічазнаўцаў, павінны будаць праекты арганізацыі паліўнічых гаспадарак у выбраных раёнах (у розных зонах рэспублікі), і па дагаворах з раённымі аб'яднаньнямі ў якасьці першай работы



Былы лісіны гадавальнік у запаведніку.

змаглі-б правесці рад вопытных паляўнічаўпарадкаваўчых работ (арганізацыю калектываў, арганізацыю тэрыторыі, выпрацоўкі і складаньня паляўнічавытворчага пляну на 5-10 год). Маючы на ўвазе будучае ў канцы сваёй падрыхтоўкі выкананьне практычна важнай і адказнай работы па арганізацыі паляўнічай гаспадаркі, кадры павінны атрымаць усё неабходнае для гэтага ім звесткі і навыкі і з гэтым павінна будзе лічыцца будучая праграма курсаў.

Вядома, што не адразу можа быць падрыхтавана ўся патрэбная нам маса ў 200—300 чалавек спецыялістаў—гэта справа некалькіх бліжэйшых год.

Праўда, у нас няма ў гэтай справе вопыту, але яго ніколі і ня будзе, калі яго не пачынаць, таму якія-б цяжкасьці не паўсталі ў нас на гэтым шляху, іх трэба перамагчы і справу пачынаць.

Такім чынам, мы ставім пытаньне сур'ёзнага паляўнічага ўпарадкаваньня ў залежнасьці ад падрыхтоўкі кадраў, з гэтага і трэба пачынаць, калі толькі гаварыць аб больш або менш поўнай рэарганізацыі паляўнічай гаспадаркі, а без апошняга—гаспадарка наша ніколі ня стане даходнай (таварнай), а наадварот—будзе падаць. Ці знача гэта, што наогул пытаньне аб арганізацыі ў БССР паляўнічых прысінных калектывных гаспадарак адкладаецца на доўгі час, на год, два або больш, г. зн. да падрыхтоўкі спецыялістаў. Я думаю, што ні ў якім разе не. Справа ў тым, што сярод масы паляўнічых, зязмоўна знойдзецца шмат настолькі вопытных і пад-

рыхтаваных таварышоў, што з імі, пасля самай неабходнай кароткай дадатковай падрыхтоўкі ў 1—2 месяцы (быць можа нават завочна!) ужо можна будзе ажыцьцявіць некалькі вопытных прыпісак, выбраўшы з ліку лепшых з гэтых таварышоў паляўнічых-тэхнікаў (інструктароў) для будучых гаспадарак.

І, урэшце, каму займацца ўсімі гэтымі пытаньнямі, якое з ведамств у гэтай справе бліжэй іншых зацікаўлены? Я думаю, што больш за ўсё ў гэтым зацікаўлен саюз паляўнічых, Наркамснаб, Пушсындикат, Наркамзем, Калгасцэнтр. Як відаць, неабходна гэтае пытаньне сур'ёзна паставіць ва ўсіх адпаведных ведамствах для таго, каб забяспечыць неабходныя ўзгодненасьці і матар'яльнае падтрыманьне.

Зразумела, што раней павінна быць прынята канчатковае рашэньне з боку кіруючых органаў (Наркамзема, Дзяржпляна, Калгасцэнтру) па пытаньню аб прынцыповых устаноўках, зьвязаных з рэарганізацыяй абасобленых калектывных прыпісных гаспадарак, паляўнічых калгасаў і паляўніча-саўгасных арганізацый, высунутых мною ў асобным праекце, перадааным на разгляджаньне ў Белмэліотрэст у адносіне ўпарадкаваньня паляўнічых гаспадарак у Рэчыцкім палесьсі, абсьледваным намі ў 1930 годзе¹⁾.

Праф. А. У. Федзюшын.

¹⁾ Асноўныя палажэньні з гэтага праекту апублікаваны ў ранейшых №№ 9—10 „Паляўнічы Беларусі“ у маім артыкулах.

Прамысловае і сельска-гаспадарчае значэньне крата

(Да пытаньня аб разьвіцьці кратовага промыслу).

Нядаўна крот яшчэ зусім не фігураваў у нашых пушных загатоўках, і толькі паступова ўзрастаючы на захадзе Эўропы і асабліва ў Амэрыцы попыт на яго прыгожую бархатную скурку прымусіў здабываць гэтага ўсім вядомага звярка і ў нас. Па даных В. Я. Генэрозава некалькі год таму навад абароты толькі амэрыканскай прамысловасьці па кратоваму мяху дасягалі ўжо 3-4 мільёнаў даляраў (6—7 мільёнаў залатых рублёў), прычым гутарка ідзе выключна пра прывазнага з Эўропы (асабліва з Ангельшчыны і Шатляндзі) крата, бо ў Амэрыцы сапраўднага крата (Talpa), як вядома, няма¹⁾.

Такім чынам гэтыя лічбы паказваюць як хутка ўзрос попыт на кратовы мех. Што датычыцца цэн на скуркі, то апошнія перажывалі значныя хістаньні (ад 20 да 60 кап.) і залежалі ад патрэб моды і стандарту меха. Больш за ўсё цэніцца шатляндзкі і галандзкі крот, менш другіх—крот з Італіі. Пасля вайны цэны на крата ўзраслі яшчэ больш, але хутка (1920—22 гг.) у многіх эўропэйскіх пушных фірм згруппаваліся вялізныя масы крата, які не пасьпяваў разьвісьціся і такім чынам адзін час у Эўропе наглядалася затаварваньне кратовых скурак, што выклікала зьніжэньне цэн, у выніку чаго цэлы рад фірм панёс вялікія страты.

Але хутка (1923—25) узросшы зноў попыт з Амэрыкі, якая была да таго галоўным спажыўцом кратовых скурак (у 1925 годзе за верасень толькі было ўвезена 233.225 штук), а таксама і значна ўзросшае мясцовае ў Францыі і Нямецчыне спажываньне гэтага віда пушніны забяспечыла далейшы ўзрост кратовага промыслу.

У гэты час на сусветных рынках упыршыню выступае з кратам і СССР. У 1924—25 годзе СССР вывезла ў Ангельшчыну 1.396 скурак крата на суму 506 руб. („Пушное дело“ № 4—5 1925 год). З гэтага часу штогадовыя загатоўкі і экспарт крата павялічваюцца раўналежна ўзрастаючаму замежнаму попыту.

Цікава падаць рост здабычы крата ў нас, у БССР. Так, па афіцыйных даных загатоўчых арганізацый было загатоўлена кратовых скурак:

| Па гадох | у 1925-26 г. | 26-27 г. | 27-28 г. | 28-29 г. | 29-30 г. ²⁾ |
|----------------------------------|--------------|----------|----------|----------------------|------------------------|
| Штук | — | 1916 | 102345 | 296000 ²⁾ | 212580 |
| На суму ў руб. . . | — | 77 | 40369 | 93814 | 57464 |
| У % да агульн. сумы ад загатовак | — | 0,10% | 5,08% | 25,53% | 15,59% |

²⁾ Гэта лічба пададзена па даных НКЗ, а па даных Пушнабазы Белгандлю за гэты-ж год сабрана 238.392 штукі (прынята па акту).

³⁾ Звесткі за 1929—30 г. няпоўныя, толькі да I-V і ў адносінах да крата, загатоўкі якога акурат прыпадаюць на вясну і восень. Агульная лічба здабычы некалькі была вышэй.

¹⁾ У Амэрыцы (у Канадзе) пад назвай крата ў пушным гандлі вядомыя апрача эўропэйскага віду мясцовыя другія віды казуркаедных—Scalorph aquaticus, (які ўхіляецца, ня глядзячы на сваю назву, вады) і Condylura cristata (які добра і ахвотна плавае) А. Ф.

Такім чынам, калі ня лічыць 1926—27 г. (у якія нязначная колькасць заготовак кратавіны тлумачыцца поўнай навізнаю справы і слабай папулярызаванай гэтага промыслу) у наступныя гады гадавыя загатоўкі па кратах выявіліся ў сярэднім лічбай у 200 тысяч штук на суму 64.000 руб., што складае ў сярэднім больш 15 проц. каштоўнасці ўсёй загатавіцельнай штогоднай пушніны ў БССР.

Але аналіз лічбовых даных аб загатоўках крата па розных акругах БССР паказвае, што гэты промысел развіт тут вельмі няраўнамерна, і калі ў асобных акругах (былых) дабыча крата мела прыкметны характар, дык у другіх яна амаль ня мела месца зусім. Сапраўды, калі вылічыць паказчык так званага таварнага выхаду з кожных тысячы га агульнай плошчы розных акруг, то атрымаецца надзвычайна рознастайны малюнак у адносінах велічыні гэтага паказчыка. Так, напрыклад, у 1928—29 г. паказчык таварнага выхаду па кратах для быўшых акруг аказаўся наступны: для Менскай—6,36, для Бабруйскай—3,48, Гомельскай—7,4, Мазырскай—3,43, Магілёўскай—12,15, Аршанскай—7,74, Віцебскай—26,8, Полацкай—132,72.

Як бачым, толькі ў Полацкай акрузе здабыча крата даволі развіта і ніжэй іншых пастаўлена яна ў акругах Мазырскай і Бабруйскай. Даследванні паляўніча-прамысловай фаўны і эканамічнага значэння палявання ў Рэчыцкім Палессі, праведзеныя ў 1930 годзе зоолагічным музеем БАН, паказала, што тут паказчык таварнага выхаду крата ніжэй усяго, а менавіта для 1929—30 году ён быў роўны там—0,52, а гэта значыць, што з кожных 2000 га (ці 20 кв. кілёметраў) плошчы дабываецца толькі 1 крот!

Чым тлумачыцца такі нізкі выхад кратавіны ў Палессі? Відавочна тут могуць быць толькі дзве прычыны—альбо дрэнная арганізацыя справы заготовак і недастатковая папулярызаванасць самаго промыслу, альбо нязначныя, у параўнанні з больш паўночнымі раёнамі рэспублікі, прыродныя запасы гэтага віду.

На жаль экспедыцыяй, з прычыны недахопу часу, не магла быць праведзена належная работа па ўліку прыродных запасаў крата ў розных стацях (вельмі складаных і рознастайных у Рэчыцкім Палессі), але, выходзячы з глебавых і гідролагічных умоў у Палессі, тут сапраўды можна чакаць меншых запасаў гэтага звярка. Справа ў тым, што адной з істотных частак яго корму зьяўляюцца дажджавыя чэрві і вусні розных казюлек, якія жывуць звычайна ў густых перагноеных глебах. Як вядома, Палескія глебы—пяшчаныя і нярэдка для адшукання дажджавага чарвяка, што добра вядома вудзільшчыкам, тут прыходзіцца рыць ня мала зямлі для гэтага мэты, альбо адшукваць яго ў глебе хлявоў, ці на вучастках добра ўгноенай зямлі. Але відавочна ня толькі горшыя кармовыя ўмовы абумоўліваюць адносна меншы запас крата ў Палессі, бо на гэта могуць уплываць і яшчэ дзве наступныя прычыны: па-першае—вельмі высокі ўзровень падглебавых грунтавых вод (вельмі часта ня менш 0,5 мэтра), і вялікая забалочанасць тэрыторыі, а па-другое—вялікія плошчы, якія затопляюцца вясеннімі водамі.

Такім чынам асаблівы гідролагічны рэжым Палесся павінен таксама адмоўна ўплываць на колькасныя запасы крата. Між іншым, яшчэ раз агаварваемся, што гэта толькі аперыорныя разважаны

на аснове агульнага знаёмства з прыроднымі ўмовамі Палесся, што ні ў якім разе яны не зьяўляюцца адзіным тлумачэннем прычын малай загатоўкі крата ў Палессі. Зусім магчыма, што тут маецца цэлы рад яшчэ іншых прычын, зусім не натуральна-гістарычнага характару.

Што-ж датычыцца натуральных запасаў крата ў гэтай або другой частцы БССР, дык такіх даследванняў яшчэ пакуль ніхто не ўчыняў і гэта работа толькі намечаецца ў агульным плане далейшых фаўнастычных даследванняў і біападліку на тэрыторыі рэспублікі, у звязку з максімальным выкарыстоўваннем усіх яе натуральных вытворчых сіл на справу сацыялістычнага будаўніцтва.

Тым ня менш, цяжка дапусьціць, каб „увесь“ крот згрупоўваўся-б толькі ў Полацкай акрузе, дзе, як паказана, таварны выхад у 10 і ў 40 разоў вышэй (параўнаўча з Палессям, напрыклад), чым у іншых раёнах. Зусім відавочна, што тут гутарка можа ісьці толькі аб розных адносінах да самой справы промыслу і заготовак крата.

Прымаючы пад увагу дастатковую рэнтабельнасць кратавага промысла, адзінае тлумачэнне слабых яго развіцця трэба шукаць у недастатковай папулярызаванасці промысла, у няўменні здабываць крата, у адсутнасці добрых пастак. Між тым, давёўшы здабычу крата да размераў, якія маюць зараз месца ў Полацкай акрузе, г. зн. падвысіўшы яе для ўсёй БССР у 10 разоў, можна было-б у дзве павялічыць прыбытковасць ад усёй зараз здабываемай тут пушніны.

І так пакуль мы можам устанавіць бязумоўны і значны недапрамысел у нас па гэтаму віду. Але вядучы барацьбу за павялічэнне і развіццё кратавага промысла, які павялічвае нашы экспартныя магчымасці, неабходна памятаць і аб яго некаторай карыснасці ў сельскай гаспадарцы, каб не аказвацца ў канфлікце з гэтай апошняй.

Пытаньне аб значэнні крата ў сельскай гаспадарцы ня можа быць развязана аднолькава для розных яго тыпаў і для розных раёнаў. У гэтай адносіне цікавыя супроцьлеглыя вырашэнні пытання рознымі даследчыкамі, і для паўнаты нашага меркавання неабходна пазнаёміцца з некаторымі з іх. Гаворачы аб карыснай або шкоднай дзейнасці крата, прыходзіцца мець на ўвазе яго механічны ўплыў на глебу—рыцьцё падземных і выварачванне кучак зямлі на верх, і склад яго харчоў. Як убачым ніжэй і ў першым і ў другім выпадку ёсць элементы і карысці, і шкоды з пункту погляду той жа сельскай гаспадаркі. Як вядома, крот большую частку свайго жыцця праводзіць рыючыся ў зямлі і толькі рэдка (часцей уначы) паказваецца на паверхнасці. Уся арганізацыя цела крата рэзка спецыялізавана для мэтай рыцця і падземнага жыцця. Яго валькаватае, амаль цыліндрычнае цела мае вельмі ўкараняныя канцовасці, ладонная частка якіх пярэдняй пары вельмі пашырана (ёсць нават асобная дадатковая костачка), узброена вельмі моцнымі кіпцюрамі, так што ўся пярэдня канцовасць мае від шырокай лапаты або ложка. Морда выцягнута ў рыла і заканчваецца напамінаючым сьвіны пятак, таксама падтрымліваемым асобнай костачкай. Кароткі, напамінаючы бархат і ня маркі таму чорны мех і амаль рэдуцыраваны (неразвітыя) вочы і вушныя ракавіны—бязумоўна таксама прыстасаваны для

падземнага жыцьця і рыцьця. Здолянасьць да рыцьця ў гэтае жывёлы надвычайная і, па назіраньнях некаторых аўтараў, крот можа за адну ноч пракласьці падземны ход даўжынёю 50 мэтраў¹⁾. Кожная жывёла, выбраўшы сабе добры вучастак (часьцей за ўсё дзе небудзь на лузе, агародзе, уздоўж дарогі і г. д.), пакрывае яго цэлым лабірынтам падземных ходаў, якія сходзяцца ў логава—гнездо. У гэтых гатовых падземных ходах крот пастаянна шмыгае, і зьнішчае пры гэтым вялізарную колькасьць жывёльных харчоў, агульная сутачная вага якіх перавышае вагу яго ўласнага цела. І хаця сустракаюцца ў літаратуры і падручніках паказаньні на тое, што крот без харчоў ня можа пражыць больш 6—12 гадзін, бязумоўна гэтыя паказаньні паменшаны (я асабіста мог упэўніцца ў тым, што крот без харчоў праіснаваў адзін раз 40 гадзін)—усё-ж неімаверная яго пражорлівасьць (звязаная, вядома, з вялізарнай затратай энэргіі пры такой цяжкай рабоце, як рыцьцё) даказана, і пры гэтым трэба памятаць, што і зьможа крот ня спыняе сваёй зьнішчальнай дзейнасьці, праводзячы яе толькі ў больш глыбокіх, не прамярзаючых плястох зямлі. Што датычыць склада яго харчоў, дык па Брасу (Brass, 1924 г.) яе складаюць галоўным чынам вусьні майскага і іншых жукоў, дажджавыя чарвякі і ўсё апошняе, што сустракаюцца ў яго падземных ходах—тунэлях, як напрыклад, вадзяныя паўкі, землярыікі, палёўкі і палявыя мышы, яшчаркі, зьмеі, лягушкі і інш.

На гэтай падставе Брас прылічае крата ў большасьці выпадкаў „да вельмі карысных“ жывёлін, робячы агаворку, між іншым, і аб яго шкодзе ад зьнішчэньня дажджавых чарвей, якію маюць вялікі ўплыў і адыгрываюць вялікую ролю ў працэсах глебаўтварэньня²⁾. У садох жа крата той-жа аўтар лічыць „ні ў якім выпадку нецярпімым“.

Прафэсар А. Браўнэр паказвае, што пытаньне аб тым, чым харчуецца крот у паўднёвай стэпавай паласе,—яшчэ ня высветлена, што-ж датычыць сярэдняй Эўропы і б. Пецярбургскай губ., то на падставе работ Я. Ф. Шрэйнера³⁾ у якасьці галоўных харчоў крата ім-жа паказваюцца дажджавыя чарвякі, розныя вусьні жукоў, дарослыя шасьціножкі, лягушкі і інш. Па назіраньнях А. Грэта⁴⁾ краты, уначы выходзячы на паверхню зямлі, паядаюць дохлых дробных жывёлін (мышэй, птушак і інш.), пры чым бываюць выпадкі, што яны зарываюць іх у зямлю, пасья чаго зьдаюць.

У выніку сваіх і прыведзеных назіраньняў, А. Браўнэр приходзіць да заключэньня, што „для сярэдняй Эўропы і Пецярбургскай губ. крот прызнаецца шкодным па наступных прычынах:

¹⁾ Калі-б адпавядаючай здольнасьцю рыцьця надзяліць чалавека, дык, у адпаведнасьці са сваёй прапарцыянальнай у адносіне да крата велічыні цела, апошні павінен быў-бы вырываць уоч тунэль даўжынёю 50 кілёметраў. (Brass, 1924).

²⁾ В. Геріэрозаў (Кроты, их истребление и использование шкур, 1922 г.) паказвае на тое, што „ночыю крот выходит на поверхность земли и поедает яйца и птенцов, опустошая этим гнезда“. Наўрад ці можна з гэтым згадзіцца, хіба толькі дапусьціўшы падобныя паводзіны крата выключна ў рэдкіх выпадках, але не як зьявішча звычайнае ў яго жыцьці.

³⁾ Я. П. Шрэйнер. „Крот обыкновенный по новейшим данным и важнейшие способы борьбы с ним“. СПб. 1916 г. вид. ДЭБ. Земляроб.

⁴⁾ А. Грэт. „Мелкие наблюдения природы“. Натур. і географ. № 4, 1896.

1) з-за зьнішчэньня дажджавых чарвякоў, карысных для сельскай гаспадаркі; 2) з-за псаваньня роўнай паверхні сенажаці, гародных і садовых град і інш. выкідаемымі ім кучкамі зямлі⁵⁾.

Што-ж датычыць стэпу, то той-жа аўтар гаворыць аб вялікай карысьці, прынасімай кратом тым, што ён сваімі падземнымі ходамі аблягчае пранікненьне ў глебу вады.

І ў радзе назіраньняў іншых аўтараў мы таксама знаходзім тыя-ж супроцьлеглыя погляды на сапраўднае значэньне крата ў сельскай гаспадарцы, тым больш, што амаль усе яны датычаць толькі якаснага боку справы, ігнаруючы ня менш істотную катэгорыю ў гэтым пытаньні—колькасныя адносіны тых або іншых відаў, якія ўваходзяць у склад гадзавых харчоў крата. У гэтай адносіне заслугоўвае вялікай увагі новая дакладная работа д-ра Захтлебена (Sachtleben)⁶⁾ па дасьледваньню зьмесьціва 140 страўнікаў крата з сярэдняй Германіі, прычым апошняе разьмяркоўваецца наступным чынам: 1) вусьні майскіх жукоў (вельмі шкодны) аказаліся ў 104 страўніках. 2) Дажджавыя чарвякі (карысныя) аказаліся ў 65 страўніках. 3) „Проволочные“ чарвякі (вельмі шкодныя) аказаліся ў 99 страўніках. 4) Гусеніцы совак (азімай) (вельмі шкодныя) аказаліся ў 25 страўніках. 5) Мурашкі (няпрыносячыя значных—ні шкоды, ні карысьці) аказаліся ў 28 страўніках.

І апрача таго ў невялікай колькасьці ў некаторых страўніках былі знойдзены астаткі і карысных шасьціножак (драпежных жукоў і іх вусьняў).

У адным страўніку былі знойдзены толькі вусьні майскага жука і ніводнага дажджавага чарвяка, ня гледзячы на тое, што было шмат дажджавых чарвякоў і мала вусьняў жука на тым вучастку, адкуль узяты быў крот.

Для растлумачэньня разьмераў магчымай шкоды, якую прыносяць краты паяданьнем дажджавых чарвякоў, цікава прывесці тут адзін разьлік, узяты з той-жа работы Захтлебена. Так д-рам Генсенам (Hensen) вылічана, што агульная вага дажджавых чарвякоў, жывучых на 1 га (пахатнай зямлі ў Германіі) роўна 400 кілёграмам, якая ў выніку размнажэньня праз год можа дасягнуць 8.000 кілёграм. Між тым было вылічана, што адзін крот на працягу году паядаў каля 32,85 кілёграм чарвякоў і казюрак. Калі дапусьціць, што на 1 га жыве 10 штук кратоў (што вельмі многа), дык на працягу аднаго году яны зьядуць усяго 328,5 кг, чарвякоў і казюрак і, значыць, далёка ня могуць зьнішчыць, або нават асабліва прыкметна зьменшыць ліку дажджавых чарвей. Вось чаму, у выніку гэтых цікавых назіраньняў д-р Захтлебен приходзіць к зусім процівалегламу высэйпрыведзеным погляду, а менавіта, што „няма падстаў лічыць крата шкодным для сельскай гаспадаркі“, і ў Германіі ахова крата праведзена ў заканадаўчым парадку, якім дапускаецца яго зьнішчэньне толькі на ўласных землях, у садох, на плацінах і водных пабудовах.

Праф. А. У. Фядэюшын.

(Працяг у наступным нумары).

⁵⁾ А. Браўнэр. „Сельско-хозяйственная зоология“ 1923 г. ГИЗ Укр.

⁶⁾ M. L. Klemm. „Die Bedeutung des Maulwurfs für die Landwirtschaft Osteuropäische Landwirtschaftszeitung (№ 7) VII—1931 г. Berlin (рэфэрат).

Загатоўка другараднай сыравіны—наша задача

Чаму ў нас няма журавін? Калі-б гэтае пытаньне задаць, скажам, жыхару Мазырскага палесься ці іншай якой-небудзь глухой мясцовасьці, ён бы сьмяяўся нам ў вочы. А між тым, сапраўды, зараз у горадзе цяжка здабыць кілё журавін на кісель. Няўжо-ж, сапраўды, няма ў нас гэтых ягад у Беларусі? Скажаць гэтага нельга ні ў якім разе. Журавін у нас больш, чым трэба, больш за тое, што мы можам спажыць.

Ходзячы на балоце за цецярком ці белай курпаткай паляўнічы нярэдка натыкаецца на месцы, засеяныя чырвонай, буйнай, як янтар, журавінай.

— І набраў-бы, — думае паляўнічы, — але дзе яе дзенеш! Жонка там трохі сабрала на зіму і хопіць. Прадаць-жа—рэдка купляюць, мала даюць. Хай лепш тут застаюцца, чым збіраць яе ды цягаць.

Такія думкі і адносіны да збору гэтых ягад бываюць у вясковага паляўнічага, часта палюючага на балотах, а між тым, гарадзкі жыхар ня мае дзе купіць журавін на кісель. Хіба толькі на вольным рынку здабудзе, плоцчы за літр па 3 рублі. І гэта ў той час, калі журавіны застаюцца зімаваць пад сьнегам на балоце.

Такая-ж справа і з грыбамі, і з іншымі ягадамі і жалудамі.

У канцы верасьня мне прышлося пабываць у Бялыніцкім раёне. У вольны ад працы час з вясковым паляўнічым я пашоў „на рабцоў і цецярком“. З раніцы марасіў дожджык, але пад поўдзень распагодзілася, сонца, хаця і слаба, усё-ж такі грэла. У лесе гэтага было няпрыкметна і мы лёгка пераступалі з калоды на калоду, з купіны на кушину, абыходзячы густыя зарасьлі арэхавых кустоў і ельніку. Лес павалены—дзялянка. Каля старых, пакрытых гніллю пнёў, сабраўшыся кучамі, як бабы ў хараводы, жаўцеюць ужо завяўшыя старыя грыбы-апенкі. Пад елкамі, схіліўшы на бок галовы, чарнеюць перасыпеўшыя аблезлыя баравікі, на рабінах пленкамі красуюцца выспеўшыя рабіна...

Пахадзіўшы ў лесе, мы вышлі на вялізарнае, так зв. „голае“ балота. Гэта балота цягнецца на некалькі кілёметраў уздоўж і ўшыркі. Ногі цяпляюцца за верас, за пахучы багуньнік, на якім яшчэ вісяць пленкамі пасінеўшыя і зморшчаныя ад сонца „дурніцы“ (гонобоболь). Пры дакрананьні нагой яны зьяляюць з ветак і бяшумна падаюць на мяккі мох.

Па балоце раскіданы дробныя прыземістыя сасончкі. Між імі на сонцы жаўдее мох, па якім шнурочкамі, нібы начпленыя на нітку, ляжаць на сонцы буйныя журавіны. Я сагнуўся, падняў іх некалькі і паклаў у рот і зараз-жа выплюнуў—„Горкія, а кісель зварыць з іх вельмі добра“,—падумаў я.

Журавін тут вельмі шмат. Звычайна сяляне іх збіраюць у вялікай колькасці, бяручы толькі буйную і здаровую ягаду, запаўняюць ёю кадушкі, частку прадаюць, а частку пакідаюць на зіму на „усякае зелье“. Большая-ж частка гэтых ягад застаецца на зіму і бескарысна гіне.

Да Кастрычнікавай рэвалюцыі гандляры ездзілі на конях па вёсках спецыяльна загатоўляць журавіны і плацілі на 15—20 капеек за пуд. Такім чынам, каб зарабіць 30—40 капеек, трэба было збі-

ральшыцы цэлы дзень насіць на плячох два пуды а для таго, каб зарабіць у дзень рубель, трэба насіць ня менш пяці пудоў. Вядома, таму насельніцтва ня было зацікаўлена зборам ягад ня толькі журавін, але і іншых. Грыбы збіраліся больш ахвотна, хаця і іх вельмі шмат застаецца нявыбранымі на зіму.

Пасьля Кастрычнікавай рэвалюцыі попыт на ягады зьменшыўся. Вясковая кааперацыя, у якую ўваходзіць і паляўнічая, паставілі справу заготовак ягад і грыбоў няўдала. Збіральнікі ездзяць па вёсках вельмі рэдка, адносяцца да гэтай справы дрэнна, таму, нярэдка, сабраная сялянкай ягада застаецца гнісьці дзе-небудзь на вышках у кубле,—праца прапала. Усё гэта паменшыла зацікаўленасць насельніцтва ў зборы ягад і грыбоў.

Другія запытаюцца, якое дачыненне маюць журавіны, іншыя ягады і грыбы да паляўнічай кааперацыі? Мы страляем птушак і зьвяроў! Якая нам справа да таго, што гіне дарэмна на балоце і ў лесе?!

Так разважаць можа толькі чалавек, які глядзіць на ўсё павярхоўна. Для таго, каб палепшыць сваё існаваньне, трэба правільна, умела, шчыльна і рацыянальна выкарыстоўваць тое, што дае нам прырода. У горадзе няма журавін, а ў вёсцы яны гніюць на балоце. Вясковы паляўнічы топча нагамі журавіны, а чаму ён ня возьме сваю сям'ю і ў вольны час не павядзе збіраць журавіны, ці інш. ягады, грыбы або жалуды, ходзячы па балотах і лясах і бачучы, дзе іх урадзілася шмат? Таму, што на вёсцы вельмі кепска працуе кааперацыя, у тым ліку і паляўнічая. Таму, што загатоўка гэтых відаў прадуктаў вядзецца з рук вон кепска, а паляўнічая кааперацыя, якой-бы належала ня менш чым іншым сыстэмам заняцца гэтым, зусім нарыхтоўкамі не займаецца. Між тым, сабраныя ягады нярэдка застаюцца, як гэта было сказана, гніць у сабраўшага іх. Калі-б усе сыстэмы кааперацыі на вёсцы наладзілі гэтую справу—справу нарыхтовак—наладзілі попыт, былі-б і прапановы і ў гарадох і прамысловых цэнтрах, было-б колькі хочаш ягад. Апрача таго была-б забяспечана імі наша кансэрвная прамысловасць, аб чым мы скажам некалькі слоў ніжэй.

У мінулым годзе на пленуме Белкахотсаюзу было шмат гутаркі аб нарыхтоўцы другарадных відаў сыравіны, але гэтая гутарка так і засталася. Была яна перанесена і на старонкі нашае часопісі—займацца нарыхтоўкамі паляўнічай кааперацыі другарадных відаў сыравіны—ягад, грыбоў, лекавых траў і пухпяра, ці не займацца?—Урэшце прыйшлі да таго, што займацца нарыхтоўкамі трэба паляўнічай кааперацыі. Такім чынам, пры разьвярстаньні пляну па гэтых відах нарыхтовак вядомы процант паў і на паляўнічую кааперацыю, які і застаўся нявыкананым, бо ў сэнсе падрыхтоўкі да гэтай работы, як кадраў, так і ўсяго неабходнага, нічога зроблена ня было...

Між тым, паляўнічая кааперацыя магла б пасьпяхова заняцца гэтай работай. Яна мае ўсе неабходныя ўмовы для правядзеньня гэтай работы. Можна было кожнаму таварыству заняцца, разам з засол-

кай дзічы, якую, да рэчы, меркавалі ўтварыць ды нічога не зрабілі, і засолкай грыбоў. Справа вельмі карысная. Можна было-б заняцца і нарыхтоўкай сьвежых ягад, а таксама і сухіх і г. д. і г. д.

Пытаньне збору і нарыхтовак грыбоў і ягад у сучасны момант набывае асаблівае значэньне. Кансэрвная прамысловасьць з кожным годам разьвіваецца і расьце. Ужо зараз ёсьць у Беларусі больш за паўсотні прадпрыемстваў, якія займаюцца пераборкай гародніны, садоўны, дзікіх ягад і грыбоў. Для яшчэ большага пашырэння гэтага віду прамысловасьці патрабуюцца яшчэ большыя колькасць, чым раней, вышэйпаказаных гатункаў сыравіны. Дабрабыт працоўных мас СССР з кожным годам паляпшаецца, попыт на прадукты кансэрвонай прамысловасьці расьце, а таксама будзе расьці і на ягады і грыбы ў неапрацаваным выглядзе. Апрача дзікіх ягад і грыбоў, трэба некалькі слоў сказаць аб лекавых травах.

Хаця паляўнічая кааперацыя была ўзяла абавязак нарыхтовак гэтага віду сыравіны, але нарыхтоваць нічога не змагла. Вядома, ніводзін разумны чалавек ня можа спрачацца, што на палёх, у балотах і лясох на абшарах Беларусі не растуць тыя травы, якія патрэбны для нашае прамысловасьці для перапрацоўкі іх на лякарствы. Гэтых траў шмат, але ў паляўнічай кааперацыі была пастаўлена праца так, што яна не магла заняцца гэтым. А між тым, патрэбнасьць у лекавых травах для прамысловасьці вялікая і з ростам нашага сацыялістычнага будаўніцтва будзе расьці.

І так, мы тут паказалі якую карысьць і значэньне маюць і набываюць у сучасны момант дзікія ягады, грыбы і лекавыя травы. Зараз трэба некалькі слоў

сказаць і аб рабоце нашага паляўнічага апарату. Як было ўжо сказана, нарыхтоўкі гэтых відаў сыравіны паляўнічай кааперацыяй у мінулым нічога ня далі. Прычынай гэтаму служыла тое, што шмат працаўнікоў проста ігнаравалі гэтую справу, не хацелі ёй займацца, казалі:—не паляўнічага гэта справа.—Бязумоўна, у далейшым трэба з такімі настроямі павесьці барацьбу.

Другой прычынай зрыву нарыхтовак—трэба сьмела сказаць,—служыла наша няўмеласьць працаваць. Надыходзіў сэзон нарыхтовак, Белкахотсаюз узяў на сябе абавязак гэтых нарыхтовак, даў дырэктывы—і на гэтым спыніліся. Ня было дакладнай нарыхтоўкі, ня было інвэнтару, ня было таго другога, што неабходна для гэтай справы. Усё гэта трэба аднесці за кошт нежаданьня працаваць у гэтым напрамку—галоўным чынам, бо пры жаданьні можна было-б адхіліць, зжыць гэтыя недахопы ў працы.

Трэцяя прычынай было тое, што там-сям ня было каму працаваць, ня было кадраў. Але аб гэтым мы гаварыць тут ня будзем, бо ўжо раней шмат гаварылася. Мы толькі напамнім Белкахотсаюзу, каб ён, рыхтуючы кадры для нашай кааперацыі і гаспадаркі, у гэтым годзе ня мінуў гэтага пытаньня, і зрабіў-бы так, каб кадры былі для ўсіх галін нашае працы.

Навучыўшыся на памылках мінулага году, трэба пазбавіцца ад іх у будучым.

Для гэтага, загадзя, зараней трэба прыняць усе тыя меры, якія неабходны для нарыхтовак другарадных відаў сыравіны. Гэта наша справа.

М.

Паляўнічая практыка

Паляваньне на зайца з ганчакамі.

Некаторыя паляўнічыя думваюць, што зайца з-пад сабакі (гоннага) трэба перахапляць там, адкуль нясецца гон (голос) сабакі, г. зн., што заяц ідзе пад гонам зусім недалёка ад сабакі, незалежна ад мясцовасьці. Гэтыя паляўнічыя, звычайна, ідуць дзе папаля, не разьбіраючыся ў мясцовасьці і ня ведаючы перасмыкаў зьвера. Тут-жа беге нюхаючы сьляды, ганчак. Раптам заліўся сабака і званочкамі пакаціўся гон па ваколільных пералесках. У паляўнічага задрыжэла ад нечаканасьці сэрца. Ён перш-на-перш кідае погляд на ганчака, нібы той павінен яму адказаць: „Будзе ўдача, ці не?“, а потым упіваецца вачмі ў белую далячыню зімы, каб злавіць на ёй скачучую шэрую кропку зайца. „Вунь ён, вунь!“—крычыць сам сабе паляўнічы і рука машынальна кладзецца на прыклад стрэльбы, трэснулі пры ўзводзе куркі. Тады паляўнічы, усьлед за сабакам кідаецца з усіх ног у той бок, куды пайшоў заяц, а за ім сабака, запыхаўшыся бяжыць, паляўнічы спыняецца, углядаецца ў далячыню, паварачвае галаву і прыслухоўваецца да гону, потым зноў бяжыць. Але вось гон спыніўся. Паляўнічы здымае з плячэй рог, трубіць, клікае сабаку. Такія паляўнічыя часьцей вяртаюцца дахаты „папамі“, чым з дабычай.

Як-жа паляваць з сабакам ганчаком за зайцам, асабліва шараком? Аб гэтым паляваньні вельмі шмат пісалася раней і пішыцца зараз, але, як толькі справа даходзіць да канкрэтнага выніку, да таго: дзе,

які і што рабіць, калі сабака падняў і пагнаў зайца, дык гэтыя спэцы паляўнічыя, звычайна, гавораць: „для таго, каб паляўнічыць з ганчаком за зайцам, трэба ведаць мясцовасьць, трэба заняць лазы і стаяць, ня зыходзячы з месца“, але яны не закранаюць у гэтым паляваньні дробязяй, якія, ня рэдка, маюць рашаючае значэньне. У гэтым выпадку спэцы звычайна кажуць: „дзе станавіцца, куды бегчы і г. д.—гэта справа доўгагадовай практыкі“. Гэта зусім верна, але кепска тое, што яны не жадаюць растлумачыць і навучыць маладога паляўнічага, каб ён паляваў пасьпякова.

Перш-на-перш, калі паляўнічы ходзіць з ганчаком на паляваньне адзін, тут зусім ня трэба стаяць на месцы, ня трэба і нават нельга заняць пярэсмьку зьвера. Таксама не абавязкова ведаць месца (бязумоўна лепш паляўнічаць у той мясцовасьці, якую ведаеш). Прышоўшы на месца паляваньня пускаеш ганчака, а сам ідзеш і мяркуеш: „Вунь там кусты. Калі заяц падымецца, куды ён пойдзе? Справа—голае поле, зьлева таксама, але вунь уперадзе сінеецца на гарызонце сыяна хмызьнячку. Вядома, заяц і пабяжыць туды“.

Сабака пачуў сьлед. Вось ён піснуў. Вось выскачыў з-пад сьнегу шарак і шэрым клубочкам пакаціўся па чыстаму полю. Але—не! Паварачвае ўлева і стралой нясецца на хмызьняк, а за ім голасам ганчак.

У гэты час зусім ня трэба бегчы па сьлядох зайца

і сабакі, але, калі сабака надзейны, ня кіне хутка зайца, трэба ісьці да таго хмызьняка, куды пабег заяц. Сабака ўсё голасам ідзе па сьледу. Вось ён ужо ўвайшоў у хмызьняк, дае голас, разьбіраючыся у сьлядох. Другія думаюць, што заяц ужо пайшоў далёка. Гэта памылка. Заяц ідзе далёка ад ганчака толькі па чыстым полі, але ў густым сасоньніку, ельніку, наогул у зарасьлях—ён ідзе маленькімі скачкамі, часта прысядзе, абцірае лапкамі пысу і г. д.

Прышоўшы да месца, да хмызьняка, трэба забегчы наперад, стаць на другім баку хмызьняка і, прыслухоўваючыся да голаса сабакі, мяняць месца і шчыльна прыглядацца. Заяц кожную мінуту, пад напорам сабакі можа высккнуць на край хмызьняку.

У маёй практыцы быў такі выпадак. Лістападаўскі студзёны дзень. Уначы трохі падсыпала сьнегу. Мы ўтраіх з адным паратым рускім ганчаком выйшлі на зайцоў. Каля нас быў і ганчак, а трэці таварыш пайшоў на паўкілёмэтра правей нас. Раптам сабака, як ужалены, закаціўся гарачым яханьнем. Заяц, незамечаны намі, выскачыў з лесу і панёсься па чыстаму полю, але потым павярнуў на дробны, плошчай у які-небудзь гектар ці больш, лясок, які быў ад нас прыблізна на кілёмэтр справа.

Паколькі мы не намераны былі паляўнічыць па полю, а ішлі на беляка ў лес, дык ні таварыш, ні я не звярнулі ўвагі на гон, а сталі клікаць сабаку. Апошні ўсё-ж пайшоў сьледам за зайцам. Яго голас становіўся ўсё слабей і слабей, а потым і зусім сьціх.— „Страціў!“— звярнуўся да мяне таварыш.— „Ну, і добра. А то час трацім,“— адказаў я.

Мы пастаялі з поўгадзіны. Сабака не вяртаўся. Толькі што мы хацелі зноў трубіць, як раптам глук, у тым самым маленькім ляску, пачуўся стрэл...

Хутка да нас падыйшоў трэці таварыш і сказаў:— „Іш, чорт! Дзе сабака, а дзе заяц! Я пачуў гон яшчэ каля вас, а заяц ужо ўскочыў у лясок. Стаў я на краю з другога боку ляска таго і чакаю, думаю сабака на мяне пагоніць. Стаю, вось ужо і сабака ў лясок увайшоў, гоніць, усё бліжэй і бліжэй а зайца ўсё няма.— „Можа высккнуў, — думаю.— Не, сабака на мяне ідзе“. І толькі тады выбег заяц з кустоў, калі сабака аж на яго наскочыў. Тут я яго і прыхлопнуў.

І так, для таго, каб не вяртацца з паляваньня папом, калі ідзеш з ганчаком на зайца адзін, ня трэба ісьці на паляваньне ў сьцэльны лес або чыстае поле. Лепш за ўсё паляўнічыць у такім выпадку ў такіх мясцох, дзе па полю параскіданы невялічкія балотцы, хмызьнякі, кусты. У сьцэльным лесе зайца цяжка пераняць, бо нават цяжка пазнаць напрамак гону з тае прычыны, што рэха аддаецца зусім у другім баку і прымаецца за гон. У чыстым полі заяц шпак ідзе вельмі далёка і амаль ніколі ня бывае каб ён вярнуўся на месца лежкі. У тым-жа месцы дзе па полю шмат балотцаў і ляскоў, паміж якіх зелянее ўвосень рунь, больш за ўсё зайцаў і тут лепш за ўсё паляўнічаць аднаму. Заяц тут скоча вялікімі скачкамі толькі ад балотца, да балотца, ад ляска да ляска, але ўжо ў кустох, як гэта было гаворана, бязьдзя памалу, часта садзіцца, прыслухоўваецца, абціраецца лапкамі, а таму ёсьць час забягаць яму наперад. Пакуль заяц ня выбегае ўсе кусты, ён ня выйдзе з ляску ці з балотца, а гэта цягнецца даволі доўга, калі сабака не пароты, а пшы.

Пры такім паляваньні (у адзіночку) прышоўшы на месца паляваньня і пусьціўшы сабаку трэба

разгледзіць, дзе якія ляскі, балотцы і кусты маюцца паліску і, калі сабака падые і пагоніць зайца, зусім ня трэба бегчы за ім, ня трэба гарачыцца, ня трэба чапаць сабаку (калі ён добры ганец), а толькі неабходна вызначыць напрамак гону па голасу сабакі (калі сабака параты, гоніць зайца шпак—гэта зрабіць лягчэй, чым пры пешым) і накіравацца да таго ляска ці балотца, у які пабег шпак (а ён яго ня мне), потым стаць на другім баку ляска і чакаць, пакуль сабака выгане зайца, адпаведна з напрамкам, зноў-жа, гону, мяняючы месца.

Другая справа, калі паляваньне кампанейскае, з некалькімі ганчакамі. Тады, апрача гонных, бывае высккнуць зайцы на поле шумавыя (пры адным сабаку іх менш). Тады можна паляваць і ў сьцэльным лесе, раставіўшы стральцоў і заняўшы ўсе лінейкі і дарогі. Тады можна і, нават, трэба стаяць на адным месцы, на т. зв. пярэсмку, зараней абмеркаваўшы мясцовасьць. Тады, глядзячы па мясцовасьці, адзін заходзіць і пускае сабак у той час, калі стральцы занялі ўжо дарогі і лінейкі.

Тады, бязумоўна, пры добрых ганцох можна паляўнічыць і ў чыстым полі, бо заяц, робячы колы так ці інакш ідзе ня дзенецца і не на аднаго, дык на другога нарвецца.

Было гэта летась. З вечара абяцала адліга і на заўтра добрае паляваньне. Нас сабралася пяць чалавек. Было двое добрых ганчакоў, прыехалі на месца. Тут невялікі лясок, абапал якога пахаць, рунь, хмызьнякі. Сьлядоў зайца шмат і як выпусьцілі ганчакоў, адразу ўзялі сьлед і заліліся. Мы сталі на свае месцы, адзін, аднаго ня бачым і здаецца што застаўся адзін, таварышы ўжо пайшлі далёка, А гон усё льецца. Вось ён правей ад мяне, лявей, але я стаю, бо там таварышы. Вось гон ужо, блізка. Гляджу я на край леса; нібы нешта скокнула. Зайчык высунуў з лесу, сеў за слачку і лапкамі пысу абцірае. І жалка зайчыка і стрэліць хочацца. Ня вытрымаў, стрэліў і відна, як зайчык вяла апусьціўся да долу...

Гналі сабакі аднаго зайца, а стрэлы былі і там, і тут, з усіх бакоў леса. Сабраліся мы, аказалася, што было забіта яшчэ тры зайцы, ужо шумавых.

Так, тут, пры кампанейскім паляваньні бязумоўна карысьней стаяць на сваім месцы, пакуль не пачуеш трубу, пакуль ня ўпэўнішся, што сабакі зайца кінулі. Але такое паляваньне, каб мінуць розных даволі няпрямых выпадкаў, трэба заўсёды праводзіць арганізавана, выбраўшы старшага, які павінен кіраваць паляваньнем, даваць напрамак паляваньню, запускаць сабак і г. д. і г. д. Інакш можна самім адстаць адзін ад аднаго і сабак пацярць. У заключэньне трэба сказаць што як пры кампанейскім паляваньні, так і пры паляваньні ў адзіночку лепш за ўсё сабакі паратныя, ідучыя за зайцам шпакім тэмпам. Лепш таму, што хутка перасоўваючыся з месца на месца, лягчэй вызначыць напрамак гону, калі ня бачыш самых сабак, апрача таго такія сабакі не дадуць зайцу шмат пабегаць і заблытаюць сьляды.

У гэтым артыкуле мы спыніліся на паляваньні за зайцам з ганчакамі, аб якім ужо ня раз пісалася ў нашай часопісі, таму што ў ранейшых артыкулах гэтыя пытаньні ня былі дакладна абгавораны, было сказана не дакладна, наогул, што часта ўводзіла ў заблуджэньні маладога паляўнічага.

Трусагадоўля па сыстэме Белкахотсаюзу на 1932 г.

Згодна кантрольных лічбаў на 1932 г. па лініі Белкахотсаюзу павінна быць арганізавана 35 трусагадоўчых гаспадарак з асноўным стадам у 9.000 га-лоў з 70.500 шт. прыплоду ад іх. Гэты плян ня можа быць выкананы пры захаванні клетачнага спосабу разьвядзеньня трусоў, які да гэтага часу ня даў станоўчых вынікаў. Вось чаму, улічыўшы вопыт мінулага году, Белкахотсаюз у 1932 годзе мяркуе перайсьці да новых спосабаў трусагадоўлі, да груповага разьвядзеньня іх.

Канкрэтнымі формамі гэтага (групавога) разьвядзеньня трусоў зьяўляюцца наступныя:

1. *Гарэнны* спосаб, пры якім для трусоў адводзіцца пэўны вучастак зямлі і лесу плошчаю ад аднаго гектару і больш. Гэтыя вучасткі абносяцца спецыяльнай загарадзьдзю, у якой трусы жывуць на волі (разам самцы і самкі) круглы год. Догляд за імі заключаецца толькі ў забесьпячэньні іх неабходнай колькасьцю натуральных кармоў, а на выпадак недахопу апошніх—арганізуецца так званая падкормка і ў схове трусоў ад услякіх драпежнікаў, нарэшце ў адлаўліванні маладняку ўвосень. Але посьпех такога спосабу разьвядзеньня будзе залежыць ня толькі ад арганізацыі догляду за трусамі, але і ад таго, дзе будуць адведзены пададзеныя вучасткі, якія абавязкова павінны быць сухімі, гарыстымі, багатымі расьліннасьцю і г. д.

Гаспадаркі з такім спосабам разьвядзеньня трусоў Белкахотсаюз мяркуе арганізаваць у *Рэчыцкім, Бярэзінскім, Гомельскім, Чачэрскім, Рагачоўскім, Мазырскім, Бабруйскім і Бешанковіцкім раёнах.*

2. *Спосаб разьвядзеньня трусоў на выспах па-сярод возер.* У прынцыпе гэты спосаб нагадвае сабою *гарэнны*, але выгадна адрозьніваецца ад яго тым, што не патрабуе штучнай загарадкі данага вучастку, якую замяняе вада, што бяспрэчна, робіць больш таннымі выдаткі. Пры гэтым спосабе трусоў, таксама як і пры гарэнным, зімою, (а на

выпадак патрэбы і летам) трэба будзе падкармливаць у спецыяльных ясьлях-кармушках.

Аднак, гэты спосаб мяркуецца пакуль што ўжыць як першапачатковы вопыт у раёнах: *Гарадоўкім, Чашніцкім і Бешанковіцкім.*

3. *„Паркетны“* спосаб разьвядзеньня. Гэты спосаб зьяўляецца зусім новым у нашых умовах. Галоўная адзнака яго ў тым, што ў адведзеныя накіштат гарэн (але менш іх размерам) вучасткі пускаюцца выключна трусаматкі пасьля злучкі іх, якія, праз паўтара месяца пасьля асоту, адлучаюцца ад маладняка, зноў злучаюцца з самцамі і пускаюцца ў „паркеты“.

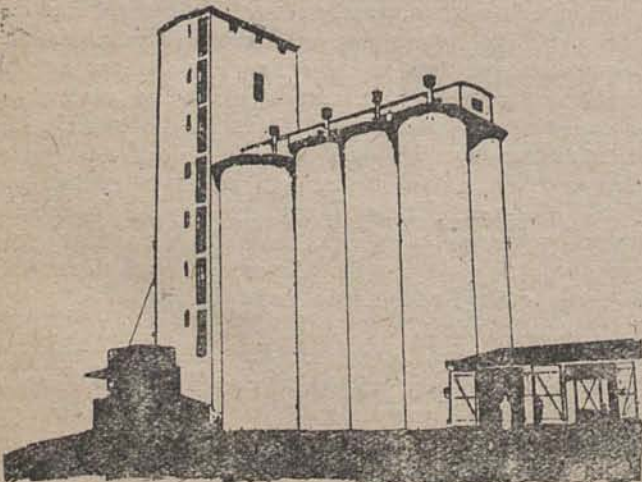
Гэтую трэцюю сыстэму разьвядзеньня трусоў мяркуецца арганізаваць у *Львонянскім* раёне (Дабрамысьленскі саўгас паляўнічай гаспадаркі), у *Сіроцінскім, Дрысенскім і Полацкім.*

Усе гэтыя спосабы разьвядзеньня, з тае прычыны, што яны яшчэ ня добра намі выпрабаваны, будуць ужыты ў адзначаных гаспадарках у дачыненні толькі да 40-50 проц. трусінага стада, тады як астатняя частка яго будзе некаторы час гадавацца па вядомай ужо нам клетачна-выгульнай сыстэме. Яна пераважна і будзе практыкавацца ў 1932 г. ва ўсіх наогул трусятніках Белкахотсаюзу.

Апрача пададзеных мерапрыемстваў у дачыненні да самага прынцыпу трусагадоўлі ў сэнсе сыстэмы, перад усімі трусагадоўчымі гаспадаркамі стаяць зараз задачы адпаведнай работы ў напрамку палешаньня якасьці скуркі і мяса нашага мясцовага труса шляхам мэтызацыі яго (матак) з лепшымі пародамі вытворцаў. Гэта неабходна зрабіць нам тым больш, што пародзістых трусоў і асабліва трусаматак у нашых трусаводных гаспадарках недастаткова. Купіць жа іх цяжка ды і каштуюць яны вельмі дорага (каля 35 руб. штука). Для гэтага мэты частка нашых трусятнікаў будзе працаваць з палешаным, на палову пародным матар'ялам з тым, каб падрыхтаваць пэўны матар'ял для астатніх гаспадарак у 1933 г.

Гаспадаркі з палешаным матар'ялам Белкахотсаюз мяркуе адчыніць у *Петрыкаўскім, Койданаўскім, Гарадоўскім, Віцебскім і Полацкім раёнах.*

Вось кароткі пералік тых мерапрыемстваў, што мяркуе ажыцьцявіць Белкахотсаюз у 1932 г. у мэтах падвышэньня прыбытковасьці і рэнтабельнасьці разьвядзеньня трусагадоўлі ў БССР у адпаведнасьці з задачамі, якія пастаўлены камуністычнай партыяй перад паляўнічай сыстэмай. Ё ё бязумоўна, справа правядзеньня ў жыцьцё пададзеных меркаваньняў будзе залежаць ня толькі ад дзейнасьці Белкахотсаюзу, але і ад актыўнага ўдзелу ў гэтай справе шырокіх мас паляўнічых і нашых раённых таварыстваў.



Элеватар у саўгасе „Гігант“ (гл. нарыс „Пераможаны стэп“)

Магільшчыкі трусагадоўлі

На чацьверты квартал гэтага году Белкахотсаюз атрымаў заданьне здаць на мяса 13.800 штук трусой (жывых ці бітых). Гэтае заданьне было разьмяркована сярод раённых т-ваў, якія мелі ўсе магчымасьці выканаць дадзеныя заданьні.

Выкананьнем гэтага пляну т-вы павінны былі ліквідаваць тыя прарывы, якія склаліся ў іх у выніку недавыкананьня імі заданьня па кантрактацыі прадукцыі трусой. Некаторыя т-вы добра справіліся з гэтай задачай і пачалі нарыхтоўку. Некаторыя-ж зусім не зацікавіліся гэтай справай, вельмі важнай у сэнсе забесьпячэньня рабочага снабжэньня. Напрыклад, Аршанскае т-ва, якое атрымала заданьне нарыхтаваць 200 шт. трусой, здасць у чацьвертым квартале толькі 2(1) трупы законтрактаваных і 8 штук з уласнага трусятніку(1)

Другі прыклад — Сеньненскае т-ва паляўнічых. Яно атрымала і вучастак зямлі для трусятніку (а калі не, дык мела магчымасьць атрымаць) з бу-

дынкамі, але трусагадоўляй не зацікавілася і замест гэтага адпісвае Белкахотсаюзу — „Трусагадоўлі ня маецца“. Атрымаўшы-ж заданьне па нарыхтоўцы трусінага мяса гэтае т-ва адказала:

— Трусятніка ў нас няма і нарыхтоўкай трусіных тушак мы не займаліся.

А кантрактацыя, а закупка трусой як у індывидуальных, так і калектыўных гаспадарках? Ці скарыстала т-ва гэтыя магчымасьці? Наогул, што зрабіла яно для выкананьня заданьня, акрамя вельмі сваячасовых „адпісак“? Цікава і тое, што і ў Аршанскім і Сеньненскім раёне сярод насельніцтва трусагадоўля разьвіта, трусой у раёне ёсьць шмат, але не бягуць яны, праклятыя, у канцэлярыі гэтых т-ваў, не жадаюць канчаць самагабствам! Адным словам, трупы там разумныя, але трусагадоўляй у гэтых раёнах, як відаць, кіруюць магільшчыкі яе.

Ведаючы.

Вынікі кепскай працы

Бясспрэчна, справа разьвядзеньня трусой — новая, яшчэ ня зусім стала вывучана, а таму на першых кроках патрэбна асабліва ўвага да гэтай працы, якая і адсутнічае ў Рэчыцкім т-ве паляўнічых.

Працаўнік, які працаваў у трусятніку, справай разьвядзеньня трусой ня быў зацікаўлены і грэшы атрымоўваў мабыць за тое, што добра губіў трусой. На трусятнік страчана некалькі тысяч рублёў, пабудаваны клеткі, куплена маемасьць, але сталага догляду за гэтай маемасьцю няма. Клеткі стаяць на зямлі, гніюць, ніколі ня чысьцяцца. Падсылілка для трусой не мяняецца, корм даецца бяз нормы і самы разнастайны, у большасьці — сырая трава і лаза. Адсутнічае догляд за котнымі самкамі, у выніку чаго прыплод атрымоўваецца пад клеткамі, гіне і гніе там. У трусятніку наглядаецца поўнае антысанітарнае становішча. Трупы трусой, прыдаўленых клеткамі, гніюць і з памяшканьня ня выносяцца.

Усё гэта спрыяла таму, што амаль усе трупы захварэлі і пачалі гінуць. І толькі тады, калі пачаўся павальны падзеж трусой (да 10 шт. у дзень), праўленьне зьвярнула на трусятнік увагу.

Зараз трусавод зьняты з працы і згодна пастановы праўленьня справа яго павінна быць перадаана ў суд. Але прайшло больш трох месяцаў і сваёй пастановы праўленьне ня выканала. Паляўнічыя патрабуюць аддачы пад суд шкодніка сацыялістычнага будаўніцтва.

Зараз справа з трусятнікам палепшылася. На працу вылучаны паляўнічы тав. Вевероўскі, які

з самага-ж першага часу ўсю ўвагу зьвярнуў на папярэджаньне сьмерці трусой. У выніку ім зроблена вялікая праца. Праведзена поўная дэзынфекцыя клетак і памяшканьня, клеткі пастаўлены на слупкі, праведзены агляд трусой, хворыя з іх адлучаны ад здаровых, маладняк адлучаны ад старых. Праводзіцца сталая чыстка клетак, трупы пераведзены выключна на сухі корм. Падзеж трусой значна паменшыўся.

Гэтыя дасягненьні атрыманы толькі дзякуючы таму, што тав. Вевероўскі зацікаўлены гэтай справай, палюбіў і выкарыстоўвае ўсе магчымасьці для хутчэйшага папярэджаньня згубы трусой.

Надалей намечаны канкрэтныя мерапрыемствы па пашырэньні трусятніка. Зараз трусятнік налічвае каля 200 трусой. Можна быць упэўненым, што праз год гэты трусятнік будзе прыкладным па догляду і разьвядзеньню трусой.

Праца мінулага працаўніка няхай зьвяціцца прыкладам таго, як не патрэбна працаваць, а вопыт новага таварыша хай стане прыкладам як патрэбна працаваць.

Пры большавіцкай барацьбе за разьвядзеньне трусой, пры ўсёй сур'ёзнасьці адносін да трусятніка як з боку праўленьня, так і тэхнічных працаўнікоў, Рэчыцкія паляўнічыя ўбачаць у самы кароткі тэрмін свой трусятнік узорным, перанясуць вопыт гэтага трусятніка ў свае калгасы.

Паляўнічыя павінны ў першую чаргу стаць ініцыятарамі ў камплектаваньня фарм па разьвядзеньні трусой.

А. Вевероўскі.

Паляўнічы! Падпіска на 1931 г. на „Паляўнічы Беларусі“ скончылася.

Падпішыся сваячасова і здай у бліжэйшае паштовае

— аддзяленьне падпіску на 1932 г. —

Бяз руля і без вятрыл

„Пастаноўка арганізацыйна-гаспадарчай работы ў Пухавіцкім раённым т-ве паляўнічых у сучасны момант *надта слабая*. Старшыня Праўлення т. Кудзін ня хоча ўдзяляць належнай увагі кіраўніцтву работай т-ва. А з гэтае прычыны астатнія працаўнікі апошняга (заг. крамай і сакратар), якія фактычна працуюць самастойна, у сваю чаргу не спраўляюцца з работаю ва ўсіх галінах развіцця паляўнічай гаспадаркі раёну.

Пры абследаванні двух трусятнікаў гэтага трусавады апошніх (т. т. Луцэвіч і Ачапоўскі) таксама заявілі, што з боку раённага т-ва няма належных указанняў наконт развіцця і гадоўлі трусаў.

Запушчаныя рахункаводства не дае магчымасці атрымаць сталага ўяўлення пра становішча і ўстойлівасць грашовай часткі т-ва.

Значна ўзросшы колькасць калектыў паляўнічых, у сэнсе арганізацыйнай і культурна-масавай работы сярод членаў яго, знаходзіцца фактычна па-за ўвагаю праўлення. Усялякая сувязь паміж апошнім і нізавымі ячэйкамі зусім адсутнічае.

Неабходнымі мерапрыемствамі ў справе палепшання пададзенага становішча ў далейшым павінна з’явіцца:

1. Тэрміновае вылучэнне добрага працаўніка ў якасці старшыні праўлення.

2. Укамплектаванне штату т-ва адпаведнымі тэхнічнымі працаўнікамі.

3. Тэрміновае прывядзенне ў парадак наогул усёй работы праўлення і ўвага да яе з боку адпаведных раённых устаноў і арганізацый (РВК, РК КП(б)Б і інш.).

З такімі заўвагамі накіроўваў у РВК яшчэ ў ліпені м-цы здымак з акту абследавання становішча работы Пухавіцкага райтаварыства паляўнічых інструктар Белкахотсаюзу т. Бабчонак. І трэба тут жа адзначыць, што гэтая (праўда, вельмі агульная і далёка няпоўная) характарыстыка гэтага становішча, тым ня менш, цалкам адпавядала, як і зараз адпавядае, сапраўднасці, што мы пастараемся давесці ніжэй.

Зараз жа ў сваіх мэтах мы адзначым, між іншым, толькі той факт, што пададзены вышэй напамінак т. Бабчонка, і акт абследавання з цэлым радам даволі красамоўных фактаў, характарызуючых сапраўдны малюнак работы райтаварыства, прагучэў і для РВК і для т. Кудзіна нібы „звон погребального колокола“ і застаўся па сутнасці „голосом вопиющего в пустыне“...

З такой катэгарычнасцю мы падкрэсліваем зараз гэта апошняе таму, што і на сёнешні дзень работа райтаварыства (праўдзівей праўлення яго) *пастайлена, як нельга больш, дрэнна, слаба*. Для таго, каб давесці гэта, звярнемся да фактаў, бо факты, як кажуць, „суть факты“. Пачнем са статыстыкі.

Па звестках на 20 лістапада калектыў мае ў сваім складзе 1037 асоб. Па ліку сельсаветаў яны разбіты на 31 ячэйку. Усе ячэйкі арганізацыйна нібыта і аформлены, але гэтая аформленасць у лепшым выпадку заключаецца хіба толькі ў тым, што яны ў канцылярыі праўлення занесены ў спецыяльны спісы, у якіх адзначаны, між іншым, і кіраўнікі ячэек.

Работы-ж сярод іх ніякай не праводзіцца, сувязь адсутнічае.

Маецца раённая крама паляўнічых, далёка неадпавядаючая ўсім запатрабаванням сапраўднай крамы. У ёй змяшчаецца і канцылярыя праўлення.

З штатных і сталых працаўнікоў райтаварыства маецца загадчык крамы т. Ларыонаў і сакратар праўлення т. Гулякевіч. Ёсць два трусавады. Старшыня працуе па „*сумяшчальнасці*“, ці, праўдзівей кажучы, *зусім не працуе*. Апрача трусятнікаў, у раёне вызначана арганізацыя заказніка на тэрмін з 1931 да 1936 году, плошчаю ў 4 тысячы га. У іншых галін паляўнічай гаспадаркі раёну працы няма, хоць і маецца шмат прапаноў з боку паляўнічых аб арганізацыі справы сабакагадоўлі і шмат чаго іншага.

— Ну, дык у чым жа справа?— можа сказаць нам хто-небудзь з раённых працаўнікоў.— Ёсць крама, загадчык, сакратар, *ёсць труссы*, нават заказнік арганізаван! Чаго-ж яшчэ трэба?! Няма сталага старшыні— выбачайце... *Нават і ён рэгулярна расьпісваецца у ведамасці за пэнсію...* Што-ж да работы, дык не абавязкова працаваць самаму старшыні, які, тым больш, заняты сваімі паштовымі справамі. (Ён начальнік паштовай канторы). Нельга-ж так!..

Але мы наперад агаварываемся на выпадак падобных заўваг, што тая безгаспадарчасць, бясплянаваць, самацёк, якія назіраюцца ў рабоце Пухавіцкага раённага т-ва паляўнічых, ні ў якім разе ня могуць быць апраўданы ні колькасцю сяброў саюзу, ні існаваннем раённой крамы з загадчыкам, ні арганізацыяй заказніка, ні „сумяшчальнасцю“ ў рабоце старшыні, ні чым іншым.

На самой справе. Пачаць хоць-бы з таго, што праўленне ня мае ніякага пляну работ як па лініі арганізацыі ўсіх галін гаспадаркі наогул, так і па лініі арганізацыі шырокіх мас паляўнічых вакол справы пасьпяховага выканання ўсялякіх загацовак па сьстэме паляўнічай кааперацыі, вакол пасьпяховага і сваяцасовага выканання тых задач, што пастаўлены зараз Камуністычнай партыяй і Савецкім урадам перад паляўнічай гаспадаркай.

У шчыльнай сувязі з усім гэтым знаходзіцца, бяспрэчна, і адсутнасць усялякай культурна-масавай паліт-асветнай работы сярод сябраў калектыву; адсутнасць заключэння кантракцыйных дагавораў з паляўнічымі па задачы пушніны ў бягучым квартале (як гэта было і ў мінулыя кварталы); адсутнасць заключэння дагавораў па сацсаборніцтву і ўдарніцтву паміж ячэйкамі, бригадамі і паасобнымі паляўнічымі на выкананне плянавых заданняў загатовак, адстрэлу бадзяхых сабак, катоў, знішчэнню драпежнікаў, барацьбы з браканьерамі і г. д.

Усімі гэтымі пытаннямі, праўленне Райтаварыства (і асабліва старшыня яго тав. Кудзін) нават і зараз не займаецца і па сутнасці зусім ня цікавіцца. А між тым, асабліва зараз пададзеныя мэты работы павінны быць высунуты ва ўсіх галінах на першы плян. Праўда, у гэтай сувязі неабходна адзначыць той станоўчы факт, што паасобныя працаўнікі таварыства, у прыватнасці загадчык крамы тав. Ларыонаў, у выхадныя дні зрабілі шмат у на-

ірамку кантрактацыі трасоў у паасобных індывідуальных гаспадарках раёну, а таксама і ў паасобных калгаснікаў, заключыўшы ў выніку гэтага дагавору на здачу ў райтаварыства 724 трасоў. Але-ж пры належнай пастаноўцы гэтай справы, паводле заявы тав. Ларыонава, гэтую лічбу можна было-б давесці да некалькі тысяч штук.

Як мы ўжо адзначалі вышэй, таварыства мае два трусятнікі, якія чамусьці лічыць за адну гаспадарку. На нашу-ж думку іх неабходна разглядаць як дзве самастойныя гаспадаркі і вось чаму.

Па-першае, яны знаходзяцца ў двух розных мясцох (у Балоцкім і Сіньчанскім сельсаветах на адлегласці 9 і 12 кілёметраў ад раённага цэнтру).

Па-другое падлягаюць загадванню двух трасавадаў—т.т. Луцэвіча і Ачапоўскага, хоць фармальна загадчыкам гаспадаркі і лічыцца адзін тав. Ачапоўскі. Але ні ў райтаварыстве, ні ў Ачапоўскага няма агульнага пляну развіцця трасагадоўлі, адсутнічае і сталае кіраўніцтва данымі трусятнікамі.

І нарэшце самае галоўнае—пастаноўка справы догляду трасоў у абудвых трусятніках далёка неаднолькавая. Неаднолькавы і вынікі развіцця трасоў. Так, незважаючы на тое, што асноўнае стада вясною бягучага году і ў Ачапоўскага і ў Луцэвіча было аднолькавым (яны мелі па 74 старых трасы), вынікі на сёнешні дзень аказаліся рознымі. Пры роўнай страце матак на працягу лета (па 21), трусятнік, які знаходзіцца пад наглядам т. Луцэвіча, мае 374 маладых трасы, тады як у Ачапоўскага іх маецца толькі 197... Мы ўжо ня кажам тут аб тым, што знадворны выгляд трасоў у Луцэвіча значна лепшы, чым у Ачапоўскага.

Але і гэта ня ўсё. Бо галоўнае—гэта тое, што райтаварыства, трымаючы трусятнікі на сваім бюджэце, тым ня менш на працягу года не пацікавілася справай іх вядзення, іх становішчам, *не наладзіла сталага ўліку выдаткаў на гэту справу, не падпарадкавала дзейнасць абудвых трасавадаў свайму нагляду, якія з гэтае прычыны да самага апошняга часу зьяўляюцца самі сабе гаспадарамі.* „Абязьлічка“, як бачым, у даным выпадку, хоць і самацёмкам, але праведзена поўнасьцю.

Таму і заяўляе зараз загадчык крамай т. Ларыонаў (старшыня аб гэтым мусіць ня ведае, бо на працягу года ня быў ні ў трусятніках, ні ў таварыстве), што прадукты, якія таварыства адпускае для трасоў, скарыстоўваюцца часам трасавадамі для кармлення... *свайей уласнай жывёлы.* Тое-ж самае наглядаецца і з грашовымі сродкамі. І што характэрна ў данай сувязі, дык гэта тое, што на ўсё гэта т. Кудзін глядзіць, як кажуць, праз пальцы. І нават больш таго, разам з Ачапоўскім фактычна тармазіць справу ўпарадкавання трусятнікаў. Гэта апошняе мы адзначаем вось чаму.

Перад асобнымі працаўнікамі райтаварыства пытаньне ўпарадкавання гаспадаркі паўстала яшчэ ўлетку пасля абследавання становішча яе т. Бабчонкам. Для гэтае мэты райземчасткай было адведзена і пэўнае месца на адлегласці трох кілёметраў ад райтаварыства. Там-жа пад трусятнікі т. Ларыонавым былі куплены 2 гумны, амбар, хлёў, варыўня, заборы, якіх ня трэба нікуды і пераносіць, што мае

вялікае значэнне ў сэнсе выдаткаў на гэту справу. Але гэтага спужаўся Ачапоўскі, які меркаваў перавесці ўсіх трасоў нават і ад Луцэвіча да сябе, хоць там і знадворныя ўмовы для развіцця іх ня зусім зручныя (вільготнасць і інш.). Таму ён падаў заяву ў РСІ, што Ларыонаў нібы надта дорага заплаціў за будынкі (1500р.) у выніку чаго апошні стаў перад неабходнасцю скасаваць дагавар з калгасам, у якім адзначаныя будынкі былі куплены.

Такім чынам справа злучэння абудвых трусятнікаў у адну гаспадарку і перавод іх у зусім новае месца зацягнуліся аж да самага апошняга часу, што дало магчымасць Ачапоўскаму некалькі лішніх месяцаў „пагрэцца“ каля трасоў. У райтаварыстве ёсць заявы (у прыватнасці ад т. Луцэвіча), што *Ачапоўскі проста прадае трасоў...* І толькі зараз, калі ў гэту справу ўмяшалася РСІ і знайшла мета-згодным куплю паказаных вышэй будынкаў, і пераводу туды трасоў, Ачапоўскі, як „загадчык“ трусятнікаў, і старшыня праўлення т. Кудзін заняліся *разважаньнямі* наконт ажыццяўлення пастановы РСІ, хоць, між іншым, і да гэтага часу ні той ні другі і ня маюць яшчэ прыняцовага рашэння аб тым, колькі трасоў павінна быць пакінута на зіму, адкуль атрымаць кармы для іх, бо тых кармоў, што маюцца ў распараджэнні абудвых трусятнікаў зараз, на цэлы год далёка недастаткова.

Такім чынам з усяго адзначанага вышэй відавочным робіцца поўная бяэздзейнасць перш за ўсе старшыні раённага праўлення т. Кудзіна у напрамку кіраўніцтва развіццём паляўнічай гаспадаркі раёну ў поўным сэнсе слова. Гэтым-жа апошнім вызначаюцца і задачы на далейшае. Некаторыя з іх мы каротка падалі ўжо ў пачатку артыкулу словам т. Бабчонка. Астатнія-ж з іх лічым непатрэбным пералічваць тут з тае прычыны, што яны даволі выразна і поўна сфармуляваны т. Бабчонкам у выніках абследавання работы райтаварыства і маюцца ў канцэлярыі яго на некалькіх лістох. Поўнае ажыццяўленне іх у самы кароткі тэрмін і становіць сабою неадкладную і першачарговую задачу для праўлення.

З свайго-ж боку мы лічым патрэбным дадаць толькі тое, што праўленню, разам з узмацненнем арганізацыйна-гаспадарчай работы, неабходна зьвярнуць асаблівую ўвагу і на наладжванне культмасавай, палітвыхаваўчай работы сярод сябраў свайго калектыву, паколькі апошняе падкрэсьліваем гэта яшчэ раз, у сучасны момант абсалютна адсутнічае.

Неабходна развіць таксама ўдарніцкі рух сярод паляўнічых, як галоўнейшага сродка, пра заключэнне кантракцыйных дагавораў, у выкананні ўсіх заданняў, што пастаўлены перад паляўнічай гаспадаркай і кааперацыйнай сацыялістычным будаўніцтвам (усіх відаў нарыхтовак, знішчэнне драпежнікаў і інш.).

Усяму гэтаму павінна садзейнічаць у значнай меры і РВК, напрыклад, праз вылучэнне ў першую чаргу сталага працаўніка ў якасці старшыні праўлення. Наогул у рабоце Пухавіцкага т-ва праводзілася ў самай яскравай форме права-апартуістычная практыка...

ПЕРАМОЖАНЫ СТЭП

Трынаццаць год таму назад тут яшчэ гримела страляніна вайны. Шырокі сальскі стэп набракаў крывавым агнём пажараў. Цёмнымі душнымі начамі ярка гарэлі станцыі. Царскія атаманы і генэралы спраўлялі разбэшчаныя дажынкi. Тысячы лепшых сыноў рэвалюцыі навек ляглі ў напорыстым змаганні за паўночны Савецкі Каўказ.

Іх імёны ўслаўлены гісторыяй. Растоўскі краявы музей рэвалюцыі раскажа і пакажа вам пра гераічныя справы людзей Кастрычніка і дзікія зверствы белых. А калі партызаны, калі сотні іх невялічкіх атрадаў зліліся ў чырвоную армію — нязьмернаю сілаю вызваленьня загрымеў стэп.

Тады-ж сотні генэралаў і палкоўнікаў, тысячы казацкіх атаманаў разам з абрабаванай маемасьцю гарадоў і сталіц рушылі ў вялікім спалоху да мора, каб там прашыцца на параходы і бегчы ад страшнай кары тых, каго яны хацелі трымаць у ярме.

... Стэп ажыў. Закіпелі ў агні клясавага змаганьня станцыі. Пачаўся вялікі перадзел зямлі. Тысячы бядняцка-сэрадняцкіх гаспадарак пашлі ў калгасы. Тысячы гэктараў зямлі абрэзалі ў кулакоў і далі тым, хто ле веж ня меў, далі парабком, якія спрадзеву выносілі на сваёй сьпіне цяжар бязьлітаснай эксплёатацыі.

Але шмат яшчэ зямлі, якая магла раджаць кожным год сотні тысяч тон залатой пшаніцы, ляжала аблогам. А краіна, горад, фабрыкі, заводы, рабочыя, якія ў распаленых мартэнах плавілі сталь, патрабавалі хлеба, сыравіны.

Увосень 1928 году стэп заварушыўся жыцьцём. Штодня да невялічкага будынку станцыі Трубецкай падыходзілі цягнікі, нагруджаныя бярвеньнем, дошкамі, сельска-гаспадарчымі машынамі. З вагонаў выскаквалі рабочыя з піламі, ськерамі і вялізнымі клункамі харчаваньня. Старыя, з шырокімі бародамі, маладыя з задорлівым бляскам вачэй, высокія і прысадыстыя, чорнавалосыя і бялявыя, — яны сьпешна распытвалі ў тлумнага начальніка станцыі дарогу ў зернасаўгас „Гігант“ і пасьля моўчкі, зьбянтэжаныя ад нечаканасьці, глядзелі на адзінокую хібарку. Яна была паўвярсты ад станцыі і ледзь прыметна выступала ў рэдкім вячэрнім змроку. А кру-

гом — бяскрайны стэп і задуменная нуда пажоўлай травы.

Кожны дзень цягнік выкідаў з свайго чрэва людзей, гару будаўнічых матар'ялаў, сотні газэт і лістоў з дальніх куткоў Краіны Саветаў. Тут влязілі інжынэры і тэхнікі будаўнікі, аграномы-мэханізатары і проста аграномы, мэханікі-трактарыстыя і проста рулявыя. Сьлесары, кавалі, каменшчыкі, чорнарабочыя завалодалі маўклівасьцю стэпу. Ад раньня да вечару і нават праз усю ноч стэп гримеў жалезьзем, званам падоўжаных і простых піл, гахканьнем тапароў аб паддатнае дрэва. Адзін за адным закладзіся падмуркі дамоў над кватэры, склады для машын і гаражы для аўтамабіляў. Ужо выводзіліся пад дах сьцены лазьні, ужо спешна складаўся праэкт вялізнай сталюкі.

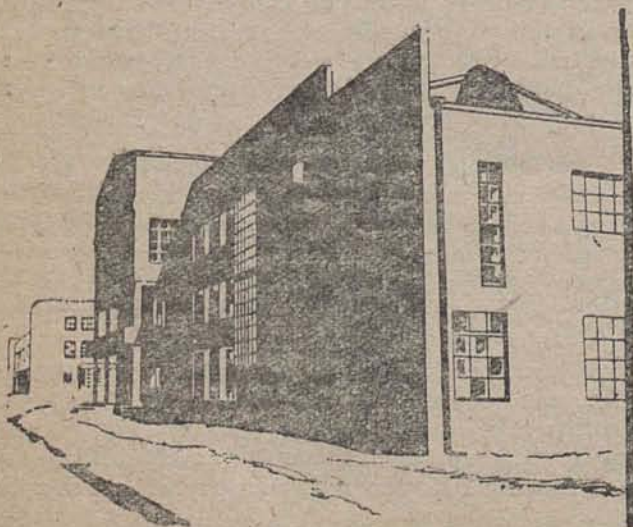
Адной раніцаю паветра загудзела. Затрэслася грукатам матораў першабытная цішыня. Палажліва рынуўся ў сінюю вышыню арол драпежнік і трывожна замахаў крыльлем у бок ад гэтага страшнага стану. Сотня стальных коняў кравулася з месца і няўхільна папаўала па роўнай і шырокай, як вокам агледзіць, цаліне. Сотня коньнікаў гэтай нязвычайнай арміі, узброеная ідэяй буйнай соцыялістычнай гаспадаркі, разгортвала паход за хлеб. Упэўнена гримелі маторы і няўхільнай, цьвёрдай, напорыстай была када машын. Чатырохлямянныя плугі няшчадна рэзалі на скібы тлустае, чорнае цела зямлі.

У гэту-ж восень прадажніцкія буржуазныя газэткі замежжа аж заходзіліся злым сьмяшком ад таго, што пачалося ў сальскім стэпу. Цабрамі чорнага паскуднага броду і нядобрых прароцтваў поўніліся лісты паперы. „Не пад сілу сабе бальшавікі выбралі работу! Будаваць буйныя мэханізаваныя фабрыкі зярна на сотнях тысяч гэктар у цёмнай адсталай краіне? Ого! Вуць у Амэрыцы, краіне найвышэйшай тэхнікі сьвету, адзін Кенбель Ладзо спраўляецца ўходаць 20 тысяч гэктар! Дык гэта-ж Кенбел, амэрыканец, а не адсталыя расійскія мужыкі!“

Удзень і ўночы па шырокім стэпу імчаўся гул і грукат работы. Адзін за адною вырасталі з зямлі камяніцы дамоў. Адусюль з гэтага дзіўнага стану пабеглі ў далечынь рознымі бакамі высокія слупы і тэлефонныя дрот засьвістаў хаўтурную песьню санлівай маўклівасьці стэпу.

Па шырокай аблоне з ранку і да вечару, як мурашкі, поўзалі каморнікі, аграномы. Злы восенскі вецер стараўся вырваць з іх рук пляны вучасткаў і клетак, на якіх будзе рашацца змаганьне за хлеб, за соцыялізм. Вецер, разьюшаны недаступнасьцю чалавека, узьнімаў сваім напружаным подыхам чорны пыл чорнай зямлі і сьляпіў вочы. Але ня было ўжо адступленьня. І мала хто наракаў на цяжкасьці. Ідэя была яснай, як крышталь, а жаданьне ажыцьцявіць яе — мацней за самы страшны вецер.

Ужо ішоў з поўначы халодны подых зімы. Ужо даўно праімчаліся на поўдзень апошнія стады гусей і качак. Ужо варочаліся са стэпу на цэнтральную базу магутныя „католпілары“, засмальцованыя вязкай гразёю. І толькі вялікая аблона ўзьнятай цаліны — больш за 40 тысяч гэктараў — ветрылася роўнымі шырокімі скібамі.



Вуліца ў саўгасе „Гігант“

— Сам шайтан не ўзарэ столькі,—здзівіўся пасьля чаркес з Адыеі, аглядзіўшы вынікі ўдарнай работы трактарыстаў...

Усю зіму грывела майстэрня, спраўляючы здароўе трактароў, плугоў. У насенных складах гудзелі зернаачыстныя машыны. Блізка рыхтавалі атруту для сажы, для поймы палявых шкоднікаў. Змаганьне за хлеб, за высокі ўраджай ішло аж да вясны. Тут не глядзелі сонечнага сьвятла і работа йшла няспынна круглыя суткі, як на вялікім індустрыяльным заводзе.

Камбель, амэрыканец, застаўся далёка адзяду, зьбянтэжаны тэмпамі „дзікуноў-бальшавікоў“. Рассыпаліся на пыл энкі прыхаваных апартуністаў, што мы ня здольны будаваць буйныя, мэханізаваныя сацыялістычныя гаспадаркі.

Але гэта быў яшчэ не канец здзіўленьню недавяркаў. Ёх надзеі былі раструшаны нашчэнт практыкай 1930 году. 80 тысяч гектараў ярыны засеяў за 8 дзён „Гігант“!

Амэрыка са сваёй найноўшай тэхнікай кльпала далёка ў хвасьце... Пакрыўджаныя тэмпамі будаўніцтва ў краіне саветаў зернагігантаў, жалобна заенчылі і змоўклі буржуазныя пісакі. Яны ўжо выдумлялі новыя паклёпы, новыя паскудныя навіны аб „прымусовай“ працы, якою жывуць бальшавікі. А гэтым часам золата пшаніцы савецкіх ніў шугала па элеваторах індустрыялізацыі.

1931 год. Дзе стэп, дзе сівы кавыль? Куды сплылі драпежнікі—арлы—сьведкі змаганьня працоўных за саведкі Каўказ? Ём ужо няма чаго туляцца ў сіняй вышыні, бо няма здабычы ад першабытнай цаліны. Няма і цаліны. 175 тыс. гектараў засеваў зазелілі стэп!

Якія дні і ночы гарачай, напружанай работы кіпелі тут. Якія вялікія вышлі перамогі і якая вялікая радасьць і гонар тых, хто часамі ня спаў круглыя суткі, каб толькі выканаць заданьне партыі, наказ усёй краіны. Змаганьне за хлеб—фронт, і перамогаў той, хто быў больш рашучым і паваротлівым. „Праца тут—праца гонару, доблесці і гэройства“. Мы былі сьведкамі цікавай размовы двух рабочых з розных вучасткаў. Месца—цэнтральная база, куды яны толькі што прыехалі на „фордах“, каб вырашыць нейкія пытаньні.

— Здароў!—крычыць адзін, вылазячы з аўтамабіля. Ён ідзе, працягнуўшы руку насустрач другому.

Той непарушна трымае рукі ў кішэні і спакойна курыць цыгарку. Потым пытае:

— А ты з якога вучастку?

Першы адказвае і садзіць наперад руку для прывітаньня.

— Пачакай,—ухіляецца другі.—У цябе здаецца прарыў з уборкай.

Першы весела сьмяецца і круціць галавою:

— Памыліўся! У нас усё прыбрана і змалочана. У нас прыгатавана насенне азіміны. Заўтра мы канчаем вываз у элеватар усяго таварнага хлеба.—Ён рагоча радасьцю і ўжо амаль крычыць:—Нам перавялі ўжо 400 рублёў прэміі, за намі мусяць застанецца і ганаровы пераходны сьцяг райкому.

— Ну, дык здароў!—Плыве здаволеная ўхмылка па абветраным твары другога.—Здароў! Віншую!

Ня спыняючы гаворкі яны ідуць у кантору да дырэктара „Гіганта“ тав. Багамолкіна, каб праз колькі хвілін зноў сесці на стальных коняў і паімчацца ў пераможны стэп.

Ёх шмат тут, гэтых пемаможцаў. Тры з іх—ўнагароджаны ордэнам Леніна—Літвіненка, Багамолкін, Гнідзін...

На цэнтральнай базе ня відаць саламяных стрэх і нудных вучотаў студні. Вялікія прасторныя камяніцы ўпэўнена аселіся ў стэпу. Аднапавярховая, двух, трох, чатырох... Тутэйшыя „земляробы“ баяцца нават думаць пра паасобную кухню і ўсёю вясняною харчуюцца ў грамадзкай сталойцы. Тут ёсьць свая газета, якая чатыры разы ў пяцідзёнку ставіць у прыклад работу лепшых вучасткаў, рабочых і няшчадна лупцуе гультаёў і галавацяпаў. З тутэйшай пошты вы можаце накіраваць ліст, тэлеграму ў любую часціну сьвету і сюды-ж вам прышлюць адказ. Свой радыёвузёл, тэлефонная станцыя, і вы можаце згаварыцца з любым загадчыкам вучастку. Вам патрэбна якія кніжкі, сшыткі алоўкі, або якія ёсьць кааперацыйныя тавары? Калі ласка! Тутэйшыя магазыны бадай ці пададуцца тым, што ў горадзе!

А хіба гэта ня горад? Калі ня горад, дык чаго-ж тут адзін за адным снуюць аўтамабілі, чаго вуліцы саснаваны тэлефоннай і электрычнай праводкай? Чаго тут „сквер“ і адкуль тут напёрлася дэкардыйных дрэў і кветак? Чаго тут экскурсійная база і чаго штодзень прыбываюць у „Гігант“ з усіх куткоў СССР людзі, чаго нааяджаюць турысты з-за межаў?

Сюды едуць паглядзець на практычныя вынікі напорыстай работы пралетары яту Краіны Саветаў, сюды едуць з усіх куткоў аграномы, кіраўнікі саўгасаў розных рэспублік, ударнікі заводаў, МТС, саўгасаў, калгасаў, каб пераняць вопыт арганізацыі буйнай сацыялістычнай гаспадаркі. Сюды едуць аднаасобнікі беднякі і сераднякі, каб абмацацьшы ў „Гіганце“ кожную шрубку машыны, уважыўшы на далоні золата пшаніцы стаць, вярнуўшыся дахаты, на шлях калгасаў, каб пацягнуць у калгас тых, у каго яшчэ тузалася ў галаве сумненьне, атручанае кулацкай агітацыяй...

213 трактараў „катарпілар“, 260 камбайнаў, сотня відроўцераў, сотні іншых сельска-гаспадарчых машын, які дзесятак коняў... для падвозкі вады. Матор—тут уладарны гаспадар. Тут людзі ведаюць, дзе і што яны будуць рабіць праз дзень, тыдзень, і месяц. Тут камбайн адразу жне, малоціць. Тут адразу чыстае зярно ссыпаецца ў аўтамабілі і адвозіцца з поля для пагрузкі ў вагоны, каб кожны дзень ісьці цэлымі эшалонамі ў гарады сацыялістычнай краіны, дзе сотні тысяч ударнікаў змагаюцца ля мартэнаў, ля варштатаў за жалеза і сталь, за мэханізацыю сацыялістычнай сельскай гаспадаркі.

Спрадвечны нудны сон стэпу патрывожаны. У цемні летняй начы па ім ходзяць упэўненыя яркія агні ад вачэй стальных коняў. Падатная здаволеная стогне ад мартэнаў зямля. Упартыя новыя людзі няспынна змагаюцца за хлеб, за соцыялізм!

ЛІСЫ ВІРУЧЫЛІ

Неяк уначы выпаў сьняжок і такая пароша добрая з раньня была, што сама раз лісоў ды зайцаў ганяць,—пачаў сваё апавяданьне Міхалка Шапавал.—І дзень якраз вольны быў. Але—вось бяда! Пасьнедаў я, ды думаю: дай сьпіну пагрэю трохі на печы. Узлез на печ, лёг і ляжу ды трохі задрамаў. З хаты ўсе павышлі, ціха. Прачнуўся, паглядзеў у вакно, ужо сьвятаць стала. Пароша—лепшай і ня трэба. І захацелася на паляваньне мне, але бакі так нагрэліся на печы, што ніяк не падняцца, млявасьць нейкая агарнула мяне, расплылася па ўсяму целу, што і пальцам ня хочацца крануць.—„А чорт яго бяры з паляваньнем! Яшчэ дзень праходзіш, ногі наб'еш ды пустым у хату вернешся! Не пайду!“—І толькі гэта, я павярнуўся на другі бок, як чую нехта ў хату ўвайшоў.

— Добры дзень! Што гэта нікога няма.

— Добры дзень, Мікіта!—адказваю я.—Садзіся там на лаўку дзе-небудзь. Я от бакі трохі пагрэць узлез.

— А чаго так?—запытаўся Мікіта.—Што хворы, ці што?!

— Ды не! Якое хворы...

— Дык чаго ляжаць у такое добрае надвор'е? На паляваньне трэба ісьці!

— Позна ўжо,—адказваю я, а сам думаю:—„Хоць бы ты хутчэй вышаў!“—такая млявасьць агарнула.

— Якое—позна. Самараз зайца ўзяць, а ліс, дык той увесь дзень бадзьяецца.

— Не пайду!

— Чаму? Што ж ты будзеш рабіць, як за шкуркамі прыдуць з ячэйкі. Дагавор заключыў, тавару набраў, а цяпер ляжыш.

Мікіта сам і быў старшынёй паліўнічай ячэйкі.

— Ды я пайшоў-бы з ахвотай, але не ў чым. Тады прасіў боты па дагавору за пушніну—ня далі, а зараз і лапцёй няма.

— Ты-ж і так набраў наперад рублёў мусіць на дваццаць пяць, а шкуркі яшчэ не адной ня маеш здаць у краму; як-жа мы табе дадзім боты?! Другія ўжо рублёў на трыццаць паздавалі пушніны.

— Ды і я здам.

— Як-жа ты здасі, ляжаўшы на печы. Хадзем, от!

Павярнуўся я і так ня хочацца падымацца, а Мікіта не адстае.

— Хадзем!

— Ды я-б з ахвотай, але—далі бог—няма ў чым.

— Лапці якія небудзь абуй.

— Ды і лапцёй няма.

— Ай, і чалавек!—здзівіўся Мікіта.—Як гэта, каб у хаце і лапцёй ня было?! Гэта ты ўжо маніш.

— Далі бог!—адказваю.

— А ты от падыміся ды пашукай, а то што: яны табе самі на нагу ня ўскочаць!

— Нічога ня зробіш!—сказаў я.—Мусіш зьлезьці ад такой назолы.

— Не назола, а справа...—адказаў Мікіта, набіваючы люльку і паглядаючы на мяне. Знайшоў я лапці, абуйся і пашлі. Сабак з намі было тры—два мешанцы ганчакі, а трэці чыстапародны дварняк, але да зарэзу злы да зьвера. Увайшлі мы ў лес.

Ну, і пагода: сьнег мяккі, сіняваты, ліпкі, аж за ногі бярэцца. Паветра цёплае, аж дыхаць вальней стала.

— Дайка, Міхалка, возьмем напрамак супроць ветру; сабакі лягчэй зьвера пачуюць.

— Добра,—згадзіўся я.—Але ты ідзі па тэй старане хмызьняку, а я па гэтай.

— Добра,—адказаў Мікіта.—Тут лісы бываюць.

Пайшлі мы. Лясок роўненькай сіняватай сьцяной, градкай цягнуцца ўперад. Сарокі там сям сакочаць. Сабакі порацца ў хмызьняку, чыхаюць носам. Раптам—чую закаціўся гарачым яхканьнем мой „Дунай“. Я выскачыў на просеку. Чую, сабакі на мяне гоняць. Потым нібы на адным месцы ўжо пачалі брахаць. Потым зноў пагналі.—„Ну, думаю, гэта ня заяц, гэта або ліс, або казёл“.—Яны там бываюць.

Схаваўся я за елку, куркі ўзвёў і чакаю і думаю:—„Хаця-б асечкі ня было, ці не прамахнуцца!“—І так я задумаўся, што аж сэрца чую, як б'ецца. Вось і сабакі ўжо блізка, а зьвера ўсё няма.—„Што за ваўкі на іх! Пашалелі яны ці што?“

Толькі я так падумаў, гляджу, лісіная морда вылазіць з-пад елкі. Вылез і ўжо ўвесь бок віднеецца. Толькі што я прыклаўся стрэліць, як бачу, нешта яшчэ мількнула пад той самай елкай і сабакі тут-жа заліліся яхканьнем, яшчэ гарачэйшым. Дзяржу я гэтага ліса на мушцы і туды прыглядаюся, аж там другі ліс. Ну, тут я так расьцяраўся, што і рабіць ня ведаю што: па якому страляць. Усе гэтыя думкі пралятаюць у галаве з хуткасьцю маланкі. Рашыў не выпускаць першага.

Націснуў на сабакку, дым! нічога ня відаць. Не, бачу лажыць ліс на месцы і нагамі толькі дрыгае. Тут я прыглядаюся да другога, дзе ён? А той, падбегшы да мяне і пачуўшы стрэл, хацеў вярнуцца назад, але там сабакі. Тады ён ірвануўся ў бок. Якраз у гэты момант на стрэл бег ад Мікіты „Лыска“, гэты самы чыстакроўны дварняк. Вось ён, як убачыў удзякаючага зьвера, заскочыў яму наперад і пайшла між імі свалка. То ліс наверх, то сабака наверх, а стрэліць ніяк не ўдаецца—баюся сабаку застрэліць. Тут прыбеглі і апошнія сабакі. Пакуль я дагадаўся ўзяць палку, каб дабіць ліса ды сабак дагнаць, дык яго ўжо самі сабакі амаль задушлі.

Вось я і вярнуўся, на дзіва ўсім, з двума лісамі. Гэта адзін раз толькі і здарылася са мной!..—скончыў Міхалка.

— Пасьля таго, мусіць, наш Міхалка ўжо ня ляжаў на печы?—запытаўся я.

— Дзе там! Як вольны дзень, дык і пайшоў, дык і пайшоў! Яно то, сказаць—і было ў чым. За гэтых двух лісаў я такія сабе боты выцяжкі ў краме паліўнічых захапіў, што ім зносу ня будзе!—О-о-о! браце, бачыш? Міхалка падняў нагу ў новым боце з халявамі вышэй кален.

— Ну, а шмат лісоў забіў за зіму пасьля гэтага.

— Ды так штукі з чатыры! Мікіта, дык той аж сам зайздросьціў мне і не хацеў, бывала, за мной заходзіць на паляваньне...

ЗЬНІШЧЫМ ВАЎКОЎ*)

(Праця)

У гэтым выпадку трэба імкнуцца паставіць стральцоў таксама на пярэсмьку, г. зн. на месцы праходу ваўкоў. Калі гэта ўмова пры расстаноўцы лініі стральцоў выканана, дык усё іншае ўжо залежыць ад удзельнікаў аблавы. Абсалютны супакой і парадак па лініі агню забяспечваюць посьпех аблавы. Як мы бачылі раней, слых у ваўка вельмі развіты і дзеля гэтага гутаркі, пераходы і іншыя непарадкі на лініі стральцоў могуць сапсаваць добра наладжаную аблаву. Адзеньне паляўнічых ня мае такога значэньня, як супакой.

Зразумела, трэба імкнуцца, каб не надзяваць адзеньня вельмі яркіх колераў. Але ходзячага чалавека нават у белым адзеньні воўк хутчэй заўважыць, чым паляўнічага адзетага ў кажух, але які будзе супакойна і нярухома стаяць за кустом ці нават каля дрэва. На лініі стральцоў павінны быць поўны супакой і парадак і тады воўк прыйдзе на стрэл.

Пра загоншчыкаў мы ўжо досыць гаварылі. Тут мы толькі адзначым, што і ў загоне патрэбны абсалютны парадак і галоўнае добрая бесьперарыўная сувязь паміж двума суседнімі загоншчыкамі, каб кожны момант была упэўненасьць, што лінія загону не парвалася. Каб загон ня зьбіўся ў бок, яго павінен весьці сам абкадчык ці яго памоцнікі, якія добра ведаюць мясцовасьць і размяшчэньне ўсіх важных пунктаў аблавы. Загоншчыкі звычайна гоняць крыкам або спэцыяльнымі трашчоткамі. Спачатку гону добра даць у загоне некалькі стрэлаў, каб хутчэй падняць ваўкоў з логавы і каб больш напудзіць іх. Хлапучоў, якія прыходзяць на аблаву больш дзеля гульні і забавы, якія хутка томяцца і адстаюць ці пакідаюць загон, лепш усяго зусім ня браць або пушчаць іх разам з дарослымі.

Страляць ваўка трэба на верны стрэл, ня больш як на 40 крокаў. Воўк вельмі трывалы на стрэл і паранены далёка сходзіць. Кожным стрэлам выўляеш перад ваўкамі небяспэку для іх на лініі стральцоў і пудзіш тых, што ідуць ззаду. Дзеля гэтага трэба імкнуцца, каб кожны стрэл не прападаў дарма, і каб клаў ваўка на месцы. Баяцца, што воўк не падойдзе бліжэй ня трэба; калі стральцы стаяць супакойна, воўк ідуць з-па гону прыйдзе на верны стрэл—на крокаў 15—25 да паляўнічага. Зразумела, што зарады на аблаву трэба браць найлепшыя; з ненадзейнаю стрэльбаю ці патронамі, каб не сапсаваць усёй аблавы, лепш не станавіцца на нумар на лініі агню. Страляць ваўка трэба карцеччу.

Аблава канчаецца, калі загоншчыкі выйдучь на лінію стральцоў. Пры правільна арганізаванай аблаве і пры дысцыплінаванасьці яе ўдзельнікаў ніводна з абкладзеных ваўкоў не павінен уцячы. Але нажал, гэта амаль-што ніколі на нашых аблавах не ўдаецца, галоўным чынам дзякуючы дрэннай арганізацыі загону і недысцыплінаванасьці стральцоў. Народу на аблаве часта зьбіраецца шмат, а толку бывае мала. Памылка аднаго нішчыць вынікі ўсёй калектыўнай працы.

Паляваньне з Псковічамі

Аблавы робяцца, як мы бачылі па прыняццю абкладаньня і наганяньня ваўка загонам на лінію стральцоў. На гэтай-жа аснове вытвараюцца іншыя спосабы зьнішчэньня ваўкоў нагонным спосабам: паляваньне з псковічамі і паляваньне са сьцяжкамі.

Паляваньне з псковічамі ў нас зусім не практыкуецца, дзеля гэтага на гэтым спосабе мы падрабязна спыняцца ня будзем. Адначым толькі яго характарныя асаблівасьці. Пры гэтым спосабе, карыстаючыся тым, што валкі ходзяць па „лазе“, на адным з іх ставяць стральцоў (трох, чатырох) а за стральцамі на той-жа лініі, каб ахапіць большую прастору, разьвешваюць матузы са старага адзеньня і інш. Воўк з-пад гону, баючыся разьвешаных матузоў выходзіць на стральцоў.

Але галоўнаю асаблівасьцю пскоўскага спосабу зьяўляюцца мастакі загоншчыкі-псковічы. Мастацтва іх у тым, што яны ўтрох робяць тую работу, якая пры аблавах выконваецца некалькімі дзесяткамі загоншчыкаў. Правільнымі сваімі рухамі па лесе ўсьлед воўку і асабліва перагукваньнем праз роўныя прамежкі часу (праз 5 сэкунд), крыкам пэўнай моцнасьці псковічы гоняць ваўка дакладна на лінію стральцоў. Гэты спосаб вымагае мастацкага выкананьня гоннага перагукваньня і іншых асаблівасьцяў паляваньня і за недахопам такіх мастакоў у нас ня ўжываецца.

Гэты спосаб з посьпехам можа практыкавацца ў мясцовасьцях з малымі кавалкамі „вастравамі“ лесу. У Беларусі пры значных суцэльных лясных масывах мы, не ганяючыся за мастацкамі-псковічамі пры нашых прыродных умовах, павінны даць перавагу выпрабаванаму спосабу—звычайнай аблаве.

Паляваньне са сьцяжкамі

За апошнія гады паляўнічыя арганізацыі Беларусі, побач з аблавамі, зьвярнулі асаблівую ўвагу на паляваньне на ваўкоў са сьцяжкамі. Па выніках, якія дае гэты спосаб паляваньня і па беларускіх прыродных умовах, паляваньне са сьцяжкамі сапраўды зьяўляецца спосабам, якога трэба падтрымліваць і якім трэба часцей карыстацца для зьнішчэньня ваўкоў. Непасільнае для паасобных паляўнічых набыцьце сьцяжкоў пад сілу калектыву паляўнічым арганізацыям, і зусім правільна яны апошнія гады набываюць сьцяжкі і ўводзяць гэты вельмі добры спосаб паляваньня на ваўкоў. Гэты спосаб не аматарскі, а сапраўды карысны і можа даць вельмі добрыя вынікі.

Аснова спосабу паляваньня са сьцяжкамі ў тым што лес, дзе абкладзены зьвер (воўк, ліса) абводзіцца шнурам, да якога прышыты кавалачкі чырвонага паркалю ці іншага матар'ялу (сьцяжкі). Шнур вешаецца на галінкі дрэў на вышыні аднаго аршыну над зямлёю. Зьвер, бачачы чырвоныя сьцяжкі, якія рухаюцца ад ветру, баіцца ісьці пад іх і застаецца ў абведзеным сьцяжкамі месцы. Раней мы ўжо адзначалі, што сьцяжкамі часта карыстаюцца, каб

*) Гл. „П. Б.“ № 10.

ватрымаць ваўкоў у месцы, дзе яны асочаны і абкладзены да арганізацыі аблавы. Дзеля гэтага ўвесь „абклад“ абводзяць сьцяжкамі і ваўкі могуць заставацца ў ім да трох сутак, баючыся пралезці пад сьцяжкі.

Паляваньне са сьцяжкамі вытвараецца такім спосабам. Мясовасьць (вучастак лесу, амшару, кустоў), дзе абкладзены ваўкі, абводзяць зараз-жа сьцяжкамі, потым збіраюць стральцоў. Прышоўшы на месца паляваньня, сьцяжкі на лазе і асабліва напроці ветру ад абкладзенага месца, разьвязваюць і ва ўтвораным перарыве расстаўляюць стральцоў, якія, як і на аблаве, павінны захоўваць на лініі поўную цішыню і парадак.

Калі стральцы расстаўлены, у сярэдзіну абкладзенага месца ўваходзяць загатоўшчыкі, якія лёгкім гоманам і крыкам пачынаюць гнаць зьвера. Апошні, баючыся сьцяжкоў і шукаючы месца бяз іх, выходзіць на стральцоў. Перарыв у сьцяжках пры паляваньні робяць мяркуючы па колькасці стральцоў; загоншчыкаў у абкладзе можа быць ад 4 да 10 чалавек.

Зразумела, паляваньне са сьцяжкамі можа ўжывацца толькі тады, калі разьвешаныя сьцяжкі, выразна відаць абкладзенаму зьверу. Найлепшаю парою для паляваньня са сьцяжкамі зьяўляецца зіма (на белым фоне сьнегу добра відаць чырвоныя сьцяжкі), а потым позьняя восень, калі ападае ліст

і на голым галлі пры асеньнім ветры выразна блытаюцца чырвоныя матузы сьцяжкоў.

Сьцяжкі накручваюцца на спецыяльныя шпулі, з якіх лёгка абыходзячы абкладзенае месца разьвешваюць сьцяжкі на галінак. Сьцяжкі звычайна робяцца 5×8 вяршк. і прышываюцца да шнуру на адлегасьці ½ аршына адзін ад аднаго.

Зразумела, што галоўную ролю пры гэтым спосабе паляваньня адыгрывае абкладчык. Ад яго спрактыкаванасьці залежыць увесь посьпех, паляваньня: калі абвесьці пустое месца, дык з такога паляваньня нічога ня возьмеш; калі-ж сьцяжкамі будзе абведзены зьвер, дык пры правільнай арганізаванасьці паляваньня ён выйдзе на стральцоў і паляваньне будзе з добрымі вынікамі.

Ганяць і пудзіць зьвера пры паляваньні са сьцяжкамі трэба павольна, лёгкім крыкам, каб ён вельмі напуджаны ня кінуўся пад сьцяжкі.

Паляваньне на ваўкоў са сьцяжкамі мае перавагу нават над аблаваю. Пры гэтым спосабе паляваньня, якое можа вытварацца невялікаю групаю ў 10—15 чалавек дысцыплінавых і спрактыкаваных паляўнічых, ня можа быць тых арганізаваных непаладак і няправільных учынкаў паасобных паляўнічых і загоншчыкаў, якія заўсёды бываюць пры вялікім зборышчы людзей і якія часта зьяўляюцца прычынаю правалу аблавы.

Тамаш.

Дазволен адстрэл дзікіх кабаноў

Згодна пастановы Народнага Камісарыяту Земляробства ад 29 лістапада 1931 г. за № 729 дазволена адстрэл 151 дзікаў, тэрмінам з 1-га сьнежня 1931 г.

Адстрэл вытвараць выключна арганізаваным парадкам, брыгадамі і ў кожным выпадку з ведама праўленьня т-ва і мясавага ўчлесагасу.

Забітыя дзікі павінны рэгістравацца ў райтаварыстве і ўчлесагасе. За ўкрыцьцё-ж забітых дзікаў вінаватых прыцягваюць да адказнасьці.

З тае прычыны, што адстрэл дзікаў вытвараецца арганізаваным парадкам, дык трэба лічыць, што забітыя дзікі будуць зьяўляцца ўласцівасьцю ўсіх удзельнікаў брыгады, а таму разьмеркаваньне выручанага каштоўнасьці вытвараць пад кіраўніцтвам праўленьня т-ва.

Мяса і сала забітых дзікоў разьмяркоўваюцца так:

75 проц. здаваць спажыўкаапараты, а 25 проц. застаўляць у карысьць брыгады. Шкуры цалкам таксама здаць той-жа каапараты па цане, ужо вядомай у раёне.

У лік належачых грошай за здадзенае мяса дзіка здатчыкі атрымліваюць 30 проц. прамтаварамі з фонду сьцімуліраваньня мяса-нарыхтовак.

Аб выкананьні і ходзе паляваньня пэрыядычна данасіць праўленьню Белкахотсаюза.

Райстварыствы паляўнічых, у якіх дазволена адстрэл дзікаў: Жыткавіцкі 20 дзікаў, Тураўскі — 40, Нараўлянскі — 11, Каралінскі — 20, Клімавіцкі — 5, Парыцкі — 15, Плешчаніцкі — 5, Бягомльскі — 5, Бабруйскі — 4, Чырвона-Слабодзкі — 5, Лельчыцкі — 11, Пятрыкоўскі — 10 дзікаў. Усяго 157 дзікаў.

Белкахотсаюз.

Усім раённым т-вам паляўнічых

Згодна пастановы куставых нарад адказных працаўнікоў раённых таварыстваў паляўнічай каапараты, якая адбылася 5 сьнежня 1931 г., праўленьне Белкахотсаюзу ставіць вас у вядомасьць, што ў дадатак да шкалы неабходна ўзьнімаць мэталы фонд у разьмеры 50 проц. ад асноўнага ў сыстэме паляўнічай каапараты Беларусі.

Узыхаваны мэталы фонд на працягу 1930 году залічваецца ў цэнтралізаваны фонд на разьвіцьцё трусагадоўлі, а таксама даўмыскаецца розьніца ў зьвязку з павялічэньнем пая на 1932 год.

Уся ўзыхаваная сума цэнтралізаванага фонду на разьвіцьцё трусагадоўлі пераводзіцца ў расфарджэньне Белкахотсаюзу.

Перарэгістрацыю закончыць да 1 студзеня 1932 г. Пасьля гэтага тэрміну, як выключэньне, дапусьціць к старым пайнікам няўзыхаваньне з іх уступных узносаў да 15 студзеня 1932 году.

Старшыня праўленьня Волдынь.

Сакратар Стрыгудзі.

Ш К А Л А

грашовых узносаў па Беларускаму Прамыслову Саюзу Палаўнічых і зьверагадоўчай кааперацыі на 1932 г.

| Катэгорыя | Група | Назва групы | Пай | Уступныя | Арганізацыйныя | Блянк-білет | У касу ўзаемадапамогі | | Дзярж-пошліны | | Усяго | | | | | | | |
|-----------|-------|--|-----|----------|----------------|-------------|-----------------------|------------------|---------------|------|-------|----|---|----|---|----|----|----|
| | | | | | | | Уступн. узносы | Сяброўск. узносы | 1932 | 1931 | | | | | | | | |
| 1 | а | Чырвонаармейцы | — | — | 50 | — | — | 20 | — | 25 | — | 50 | — | — | 1 | 45 | | |
| | б | Дэмабілізаваныя чырвонаармейцы на працягу году пасля дэмабілізацыі | — | 60 | — | 50 | — | 50 | — | 20 | — | 25 | — | — | 2 | 55 | | |
| 2 | а | Рабочыя, служачыя і саматужнікі аб'яднаных арцеляў, якія зарабляюць да 50 р. у месяц, партызаны чырвонай арміі, чырвонаямленцы | 6 | — | — | 50 | — | 50 | — | 20 | — | 25 | — | 50 | 1 | — | 8 | 95 |
| | б | Сяляне члены калгасаў і камун, якія да ўступл. ў калгас альбо ў камуну аслабнеліся ад с-г, падатку на працягу 2-х год знаходжэння ў калгасе. | 6 | — | — | 50 | — | 50 | — | 20 | — | 25 | — | 50 | 1 | — | 8 | 95 |
| | в | Студэнты і вучні, якія атрымліваюць стыпендыю | 6 | — | — | 50 | — | 50 | — | 20 | — | 25 | — | 50 | 1 | — | 8 | 95 |
| | г | Лясн. варта, міліцыянеры і чыг. варта. | 6 | — | — | 50 | — | 50 | — | 20 | — | 25 | — | 50 | — | — | 7 | 95 |
| | д | Інваліды вайны і працы, якія атрымліваюць пэнсію ад ворг. сац. забясп. | 6 | — | — | 50 | — | 50 | — | 20 | — | 25 | — | 50 | — | — | 7 | 95 |
| 3 | а | Рабоч., служач. і саматужн. аб'яднан. арцел., якія зарабл. ад 50 да 80 р. у м-ц | 12 | — | 1 | — | — | 60 | — | 20 | — | 25 | 1 | — | 1 | — | 15 | 95 |
| | б | Сяляне члены калгасаў і камун | 12 | — | 1 | — | — | 60 | — | 20 | — | 25 | 1 | — | 1 | — | 15 | 95 |
| | в | Сяляне аднаасоби, якія аслабнеліся ад с-г. падатку | 12 | — | 1 | — | — | 50 | — | 20 | — | 25 | 1 | — | 1 | — | 15 | 95 |
| | г | Асобы кам. складу, чырв. арміі, міліцыі і ДПУ, чыгун. варта і лясн. адмін.істр., якія зарабляюць ад 50 р. да 80 р. у месяц | 12 | — | 1 | — | — | 50 | — | 20 | — | 25 | 1 | — | — | — | 14 | 95 |
| 4 | а | Рабоч., служач., саматужнікі аб'яднан. арцел., якія зарабл. ад 80 р. да 125 р. | 18 | — | 1 | 50 | — | 50 | — | 20 | — | 25 | 1 | — | 1 | — | 22 | 45 |
| | б | Асобы каманднага складу, чырвонай арміі, міліцыі і ДПУ, чыгуначн. варта і лясн. адмін.істр., якія зарабляюць ад 80 р. да 125 р. | 18 | — | 1 | 50 | — | 50 | — | 20 | — | 25 | 1 | — | — | — | 21 | 45 |
| 5 | а | Рабоч., служач., саматужн. аб'яднан. арцеляў, якія зарабляюць ад 125 р. да 175 р. у м-ц | 24 | — | 2 | — | 1 | — | — | 20 | — | 25 | 1 | — | 1 | — | 29 | 45 |
| | б | Сяляне-аднаасоби., якія плацяць с-г. падатак да 20 руб. | 24 | — | 2 | — | 1 | — | — | 20 | — | 25 | 1 | — | 1 | — | 29 | 45 |
| | в | Саматужнікі-адзіночкі | 24 | — | 2 | — | 1 | — | — | 20 | — | 25 | 1 | — | 1 | — | 29 | 45 |
| | г | Асобы камандн. складу чырвон. арміі, міліцыі, ДПУ, чыгуначн. варта і лясн. адмін.істр., якія зарабл. ад 125 да 175 руб. у месяц | 24 | — | 2 | — | 1 | — | — | 20 | — | 25 | 1 | — | 1 | — | 29 | 45 |
| 6 | а | Рабочыя, служач., саматужн. аб'яднан. арцеляў, якія зарабл. ад 175р. да 225 р. | 36 | — | 3 | — | 1 | — | — | 20 | — | 25 | 1 | 50 | 1 | — | 42 | 95 |
| | б | Сяляне-аднаасоби., якія плацяць с-г. падатак звыш 20 р. да 60 р. | 36 | — | 3 | — | 1 | — | — | 20 | — | 25 | 1 | 50 | 1 | — | 42 | 95 |
| | в | Асобы камандн. складу, чырв. арміі, міліцыі, ДПУ, чыгун. варта, лясн. адмін.істр., якія зарабляюць ад 175 р. да 225 р. у месяц | 36 | — | 3 | — | 1 | — | — | 20 | — | 25 | 1 | 50 | — | — | 41 | 95 |
| 7 | а | Рабоч., служач., саматужн. аб'яднан. арцеляў, якія зарабляюць ад 225 р. да 260 р. у месяц | 48 | — | 4 | — | 1 | — | — | 20 | — | 25 | 1 | 50 | 1 | — | 55 | 95 |
| | б | Сяляне, якія плацяць с-г. падатак звыш 60 руб. | 48 | — | 4 | — | 1 | — | — | 20 | — | 25 | 1 | 50 | 1 | — | 55 | 95 |
| | в | Асобы камандн. складу, чырв. арміі, міліцыі, ДПУ, чыгуначн. варта, лясн. адмін.істр., якія зарабляюць ад 225 р. да 260 р. і звыш. | 48 | — | 4 | — | 1 | — | — | 20 | — | 25 | 1 | 50 | — | — | 54 | 95 |
| 8 | а | Рабочыя, служач., саматужн. аб'яднан. аб'яднан. арцеляў, якія зарабляюць ад 260 р. да 400 р. у мес. | 60 | — | 5 | — | 2 | — | — | 20 | — | 25 | 2 | — | 1 | — | 70 | 45 |
| | б | Рабоч., служач. і саматужн. аб'яднан. арцел., якія зарабл. ад 400 р. і звыш. | 84 | — | 7 | — | 4 | — | — | 20 | — | 25 | 3 | — | 1 | — | 99 | 45 |

- УВАГА**
- 1) Растэрміноўка пая для ўноў уступаючых дэвалюецца на працягу 6 мес. пры ўмовах уплаты пры ўступленні ня менш 50 проц. пая. Старыя пайнікі павінны пай унесці цалкам пры перарэгістрацыі, згодна гэтай шкалы.
 - 2) Дэмабілізаваныя чырвонаармейцы праз год адносяцца да гэтай ці іншай катэгорыі.
 - 3) Вучні і студэнты, якія не атрымліваюць стыпендыю, адносяцца да катэгорыі асоб, на ўтрыманьні якіх яны жывуць.
 - 4) Зборы за блянк-білета, уступныя і ўступныя ў касу ўзаемадапамогі ўзыхваюцца толькі ад сябраў уноў уступаючых у саюз палаўнічых.
 - 5) Пры падпісцы на часопіс «Палаўнічы Беларусі» на 1 год узымаюць 2 руб. 40 кап.

ТАВАРЫШ, ТЫ ХОЧАШ ВЕДАЦЬ,

як трэба весці на калектыўных пачатках паліўнічую гаспадарку? Як арганізаваць калектыўнае разьядзеньне каштоўных пушных зьвяроў? Як арганізаваць трусятнік? Які выбраць і прыстраляць сьрэльбу? Як выбраць сабаку для паляваньня? Якія спосабы паляваньня могуць даць лепшыя вынікі? Дзе жыць розныя прамыслова-паліўнічыя зьверы і птушкі? Якія іх прывычкі? Якія неабходныя ўмовы, каб іх было больш у паліўнічых угодзьдзях? Чым вы можаце дапамагчы ў справе вывучэньня паліўнічай гаспадаркі? Чым дапамагчы сыстэме паліўнічай кааперацыі ў хутчэйшай арганізацыі паліўнічай гаспадаркі? Як самому ўключыцца ў работу гэтай галіны?

НА ўСЕ гэтыя і другія, цікавыя вас, пытаньні ты можаш атрымаць вычарпальныя адказы.

ВЫПІСВАЙ НА 1932 ГОД ЧАСОПІСЬ

„ПАЛЯЎНІЧЫ БЕЛАРУСІ“

Орган прамыслова-кааперацыйнага сьвязу паліўнічых „БЕЛКАХОТСАЮЗУ“.

САЮЗЫ, ТАВАРЫСТЫ І ПАЛЯЎНІЧЫЯ ЯЧЭЙКІ!
Вылучайце арганізацыйнаму паддзелу на пашце часопісь.

УМОВЫ ПАДПІСКІ:

на 1 год . . . 2 р. 40
на паўгода . . . 1 . . .
на 3 мес. . . . —

На меншы тэрмін падпіска
ня прымаецца.

У часопісі шырока асьвятляюцца пытаньні паліўнічае кааперацыі, будаўніцтва калектыўнай паліўнічай гаспадаркі, жыцьцё і норавы зьвяроў і птушак, пушная справа, паліўнічае права, спосабы паляваньня, сабакагадоўля, ружэйная тэхніка. Асобную ўвагу часопісь будзе аддаваць пытаньням будаўніцтва паліўнічай гаспадаркі, калектыўнай пушной зьверагадоўлі і трусагадоўлі, а таксама біялёгіі прамыслова-паліўнічых жывёл, бо веды яе забяспечваюць паспяховасьць паляваньня і паскараюць тэмп сацыялістычнай рэканструкцыі паліўнічага промыслу ў рацыянальную паліўнічую гаспадарку.

У 1932 годзе ў часопісі мярнуецца адрасы спецыяльны адрас, асьвятляючы пытаньні рыбаводства і рыбалоўства.

Падпіску і грошы напіраўваць: Менск, Міраўніцтва сувязі, або ў бліжэйшае паштовае аддзяленьне.

Адрас рэдакцыі: Менск, Савецкая 68, выдавецтва „Калгасьні Беларусі“.