

**№  
1932**

1566



**Палаўнічы  
Беларусі**



# Паляўнічыя заказьнікі Быхаўшчыны

У Быхаўскім раёне арганізаваны тры паляўнічыя заказьнікі, якія досыць раўнамерна раскіданы па тэрыторыі раёну.

**Дабускі**—у складзе лясных дач: П. Дабускай, Хачынскай на плошчы—2.736 га.

**Тэрмін заказу з 1-ХІІ—30 г. па 20-ХІІ—35 г.**

**Немкаўскі**—у паўднёвай частцы Немкаўскай дачы на плошчы 4.195 га.

**Тэрмін заказу з 20-ХІІ—30 г. па 20-ХІІ—35 г.**

**Гадылёўскі**—у паўночна-ўсходняй частцы Грудзінаўскай дачы навакол двух Гандылёўскіх вазёр з плошчай 1.130 га.

**Тэрмін заказу з 1-ІV—32 да 1-ІV—37 г.**

Разам пад заказьнікамі знаходзіцца 8061 га лясоў дзяржаўнага ляснога фонду, што складае 10,1 проц. ад агульных лясоў дзяржаўнага ляснога фонду раёну.

Дабускі заказьнік утвораны для разнажэньня глушцы, цецярука, вавёркі і зайца, якіх у заказьніку ёсьць значная колькасць:

У Немкаўскім заказьніку да 1931 г. было шмат кабанюў, але пасля суровай зімы 1931—32 году колькасць іх паменшылася і зараз там ёсьць толькі 3 штукі, з якіх дзьве сьвіньні з парасятамі.

Узімку 1932 году зьявілася 7 шт. коз, якія даі прыплод. У час абгляду заказьніка (6-VII—32 г. заўважаны сьвежыя сьляды коз і кабанюў на гразі ў кв. № 77 і 78.

Грудзінаўскі заказьнік утворан з мэтай даць прытулак водаплаваючай дзічы як у час вясятых і асенніх пералётаў, так і на працягу лета. Навакол заказьніка выдудца глушцы, цецярукі, пардва (апошняя ў нязначнай колькасці), а па краях балота знаходзяць прытулак зайцы.

Усе заказьнікі аслупаваны. На слупох вывешаны табліцы з паказаньнем, што паляваньне забаронена. Пастановаю РВК паведамлены сельсаветы і сялянства аб забароне паляваньня і пасьбы жывёлы ў заказьніках. Трэба сказаць, што гэтая пастанова добра выконваецца насельніцтвам, бо ўвесь час вясны выпадкі пасьбы жывёлы і бракажэрства былі адзіночныя.

Лясная варта добрасумленна выконвае ахову заказьнікаў, за што праўленьне райгаварыства мяркуе прэміраваць грошмі вартаўнікоў заказьнікаў.

Вясною 1932 г. у Дабускім заказьніку была пасаджана 1,5 га мяцельніку, які зьяўляецца добрым падкормачным «мызьняком» для зайцоў. Пасевы падкормачных раслін у заказьніках будуць пашырацца з кожным годам.

На будучы час праўленьне райсаюзу паляўнічых мяркуе пашырыць сетку заказьнікаў па раёне і ахапіць імі, акрамя лясоў дзяржаўнага фонду, і тэрыторыю лясоў мясцовага значэньня.

Пашыраючы сетку заказьнікаў, паляўнічыя Быхаўшчыны тым самым умацняюць сваю паляўнічую гаспадарку.

## СТАРЫ ПАЛЯЎНІЧЫ І НАШ РАБКОР ТАВ. САПРЫК аб часопісі „Паляўнічы Беларусі“

Перш за ўсё трэба сказаць, што наш орган за гады свайго існаваньня шмат паправіўся і стаў акуртаней выходзіць з друку. Але мне здаецца, што гэтага яшчэ мала.

Трэба старацца, як мага больш вышэй падняць яго якасьць. А для гэтага наш саюз мае досыць добрыя ўмовы. У яго часткай уваходзяць працаўнікі з вялікай адукацыяй, якія могуць многа дапамагчы. Але гэта яшчэ ня можа зрабіць нашу часопісь цікавым люстрам нашага жыцьця. Каб дабіцца гэтага, трэба, каб яму пасылалі лісты са ўсіх куткоў БССР. Каб кожны раён даваў звесткі аб жыцьці і працы яго арганізацыі. Каб на яго старонках адлюстроўваліся як добрыя, так і дрэнныя бакі працы саюзу.

Вось тады ён будзе цікавым. У ім можна будзе відзець дзе і што робіцца.

Далей, трэба помніць, што друк—„гэта самая вострае і самая моцная зброя нашай партыі“ (Сталін). А таму ён павінен пашырацца, расьці. Гэты рост павінен ісьці па лініі падвышэньня ролі часопісі, як арганізатара і прапагандыста генэральнай лініі партыі, як арганізатара мас дзеля хутчэйшага правядзеньня ў жыцьці ўсіх яе рашэньняў і барацьбы з усякімі апуртуністычнымі адхіленьнямі ад генэральнай лініі. Часопісь павінна палітычна і культурна перавыхоўваць масы. Яна павінна больш зварацаць увагі барацьбе з усякімі праявамі кулацкіх настрояў. Яна павінна больш зварацаць увагі і даваць месца пытаньням палітычнай агітацыі вакол

бегучых пытаньняў партыі і ўраду і міжнароднага становішча.

Часопісь павінна вучыць, як па-новаму паставіць працу саюзу. У гэтым напрамку неабходна дабіцца паляўнічай пісьменнасьці усіх сяброў саюзу. Для гэтага рэдакцыя павінна сыстэматычна зьяшчаць артыкулы як з мясцовага жыцьця, так і з другіх краін, даючы ім належную ацэнку.

Часопісь павінна на сваіх старонках вучыць як будаваць паляўнічую гаспадарку, як весці нясуцynnную барацьбу з драпежнікамі зьявямі і „драпежнікамі“ людзьмі, пралезшымі ў саюз. А для гэтага трэба ёй на месцах злажыць адпаведныя ўмовы. Трэба праз часопісь вывучаць характар і асаблівасьці жыцьця кожнага зьвера і кожнай птушкі.

У зьвязку з калектывізацыяй трэба навучыць, як калектывна весці паляўнічую гаспадарку і паляваньне. Да гэтага часу ў нас яшчэ вядзецца паляваньне па старой сыстэме. Стараюцца па адным забегчы наперад, за тыдзень раней да тэрміну паляваньня і перадушыць дзіч, а калі наступіць тэрмін прыдуць калектывам, то нічога не знаходзяць. З такімі „драпежнікамі“ трэба весці жорсткую барацьбу, выключваючы іх з рады саюзу. А гэтаму можа дапамагчы часопісь.

Імкнучыся падвысіць якасьць часопісі, трэба старацца як мага шырэй і больш яе распаўсюдзіць, дабіцца таго, каб на кожнага паляўнічага прыходзіўся адзін экзэмпляр часопісі.

Я. Сапрык.

П. Л. Г. М.

# ПАЛЯЎНІЧЫ БЕЛАРУСІ

ОРГАН КААПЭРАЦЫЙНА-  
ПРАМЫСЛОВАГА САЮЗУ  
ПАЛЯЎНІЧЫХ  
БЕЛКАХОТСАЮЗ.

## ЗЬМЕСТ

Перадавая — Супроць пагрозы новай імперыялістычнай бойні.

Крадзёж, расьцягваньне ў нашым Савецкім саюзе — акт клясавай барацьбы і клясавай помсты.

Лясы—расаднікі дзічы.—Лесавік.

Ад тэрмінаў паляваньня, раба ў вачох.—С—кі.

Ёсьць усе магчымасьці—Пушнік.

Афіцыйны матар'ял Наркамзамож-гандлю пра пушныя загатоўкі.

Дагавор аб сацэпаборніцтве.

Лепшым барацьбітам за пушніну — прэмію.

Паставовы IX Усебеларускага зьезду паляўнічай кааперацыі.

Трусагадоўля. Чарговыя задачы.—Б. С.

Пра Белпушніну і яе трусю—Анікей Дрыль.

Трусаводная гаспадарка Дудзінка. А. Савельзон.

Рыхтуюць корм для трусю.—Крэзо.

Па таварыствах і ячэйках.

# СУПРОЦЬ ПАГРОЗЫ НОВАЙ ІМПЭРЫЯЛІСТЫЧНАЙ БОЙНІ

„Небясьпека новых войнаў і ваеннай інтэр-  
венцый супроць СССР стала непасрэднай не-  
бясьпекай для ўсяго сусьветнага пралетарыяту“  
(З рэзалюцыі XI Пленума ВККІ).

Капіталізм у пошуках выхаду з пятлі эканамічнага крызысу, якая ўсьцяж зацягваецца, унаўзае ў новую паласу войнаў—яшчэ больш грозную чымся бойня 1914, 1920 г. г. Паласа новых войнаў фактычна ўжо пачалася. У Манчжурый гудуць залпы гармат, самалёты бамбардыруюць гарады і вёскі. У Паўднёвым Кітаі разгортваюцца, ваенныя апэрацыі паміж Гамэнданаўскім войскам і Тыбецкім Далай-Ламам. У Марокко ідзе вайна паміж акупацыйнымі войскамі „левага“ ураду Эррыю і паўстанцамі.

Такая абстаноўка сёнешняга дня! Іскры вайсковага пажару за-  
гараюцца ў розных канцох капіталістычнага сьвету. Увесь сьвет падобен да бочкі з порахам, якая гатова выбухнуць у любую мінуту.

Ганебная камедыя разбраеньня, якая цягнулася ў Жэневе больш паўгода, адкладзена на доўга, калі не назаўсёды. Жэнеўскія спрэчкі пацьвердзілі толькі адно—гэта тое, што імперыялісты і ня думаюць аб скарачэньні ўзброеньняў, што імперыялісты аб'ядна-ліся ў адзіны фронт супроць савецкай дэлегацыі, якая паставіла катэгарычнае патрабаваньне аб разбраеньні. Палітыцы міру савецкай дэлегацыі і савецкай краіне імперыялісты супроцьпастаўляюць сваю палітыку агрэсіі, правакацыі, згавораў аб нападзе.

Калі параўнаць падзеі, якія адбыліся за адзін толькі апошні год з усімі антысавецкімі правакацыямі і кампаніямі, якія адбыва-ліся на працягу некалькіх год, дык стане зусім ясна, наколькі ўзмоцнілася небясьпека ўзброенага нападу на Савецкі саюз.

Адна польская газэта нядаўна пісала наступнае: „усе хочучь магчыма хутчэй сагрэць качанеючыя ад эканамічнага застою рукі на добрым вайсковым агні. Не падлягае сумленьню, што ства-раецца кан'юнктура цэплай крыві, але тэмпы гэтыя ўсё яшчэ зда-юцца надта павольнымі кіраўнікам лёсу сьвету. Зусім ня дзіўна, што яны стараюцца іх паскорыць“.

Крызіс капіталістычнай сыстэмы стварае зачарованае кола. Выхад з гэтага кола капіталісты бачаць толькі ў новых войнах, у новым захопе і перадаэле калёній і паўкалёній. Плян інтэрвен-цый супроць СССР—гэта плян ператварэньня краіны саветаў у калёнію галоўнейшых імперыялістычных акул.

СССР—адзіная краіна, каторая цьвёрда і пасьядоўна право-дзіць палітыку міра. Аб гэтым сьведчаць шматлікія пасьядоўныя факты нашай палітыкі.

Заклучэньнем двух новых дагавароў аб ненападзеньні з Польшчай і Латвіяй, нягледзячы на працяжнае супраціўленьне кірую-чых колаў гэтых дзяржаў, СССР яшчэ раз прадэманстравала сваю пасьядоўнасьць у палітыцы міру.

Супроць Савецкага саюзу—краіны сацыялістычнага будаўніцтва—напраўлены ўсе сілы імперыялізму, бо Савецкі саюз адным сваім існаваньнем прадстаўляе галоўную небясьпеку ў капіталістычным сьвеце, які разьдзіраецца сваімі ўласнымі супярэчнасьцямі.

У сувязі з катастрофічным ростам заняпаду ўсёй капіталістыч-най гаспадаркі бесьперапынна расьце фронт рэвалюцыйнай ба-рацьбы пад сьцягам кампартый супроць сыстэмы капіталу, сыстэмы голаду, беспрацоўя і вайны. Кожны дзень тэлеграф прыносіць нам весткі аб усё новых і новых выступленьнях рабочае клясы супроць капіталістаў, супроць капіталістычнай сыстэмы.

№ 8

ЖНІВЕНЬ

1932 г.

Ня глядзячы на тэрор, ня глядзячы на мабілізацыю ўсёй паліцыі і войска супроць першажнівельскіх дэманстрацый у гэты дзень пралетарыі капіталістычных гарадоў дэманстравалі сваю жалезную волю і гатоўнасць уступіць у апошні і расшаючы бой супроць сыстэмы капіталу, у абарону СССР!

Прарываючыся праз кардоны ўзброеных да зубоў паліцэйскіх атрадаў войска і фашысцкіх арганізацый, першажнівельскія пралетарскія батальёны ў Варшаве, Бэрліне, Парыжы, Лёндане, Нью-Ёрку

## КРАДЗЁЖ, РАСЬЦЯГВАНЬНЕ Ў НАШЫМ САВЕЦКІМ САЮЗЕ— АКТ КЛЯСАВАЙ БАРАЦЬБЫ І КЛЯСАВАЙ ПОМСТЫ

Пастанова Цэнтральнага Выканаўчага Камітэту і Савету Народных Камісараў Саюзу ССР аб ахове маемасьці дзяржаўных прадпрыемстваў, калгасаў і каапэрацыі і ўмацаваньні грамадзкай (сацыялістычнай) уласнасьці ад 7 жніўня 1932 г. мае вялізарнае гаспадарча-палітычнае значэньне.

„ЦВК і СНК Саюзу ССР лічыць, — гаворыцца ў пастанове, — што грамадзкая ўласнасьць (дзяржаўная, калгасная, каапэрацыйная) зьяўляецца асновай савецкай будовы, яна сьвяшчэнна і недатыкальна і людзі, якія пакушаюцца на грамадскую ўласнасьць, павінны быць разглядаемы, як ворагі народа, з прычыны чаго рашучая барацьба з расьцягвацелямі грамадзкае маемасьці зьяўляецца першым абавязкам органаў савецкай улады.

Законы капіталістаў накіраваны на ахову прыватнай уласнасьці, на эксплёатацыю пралетарыяту. Нашы савецкія законы накіраваны на ахову грамадзкай уласнасьці. Грамадзкая маемасьць у нас зьяўляецца маемасьцю дзяржавы, — маемасьцю калгасаў, каапэрацыі, — яна сьвяшчэнна і недатыкальна. А таму зусім зразумела, хто расьцягвае яе, утварае крадзёж, — ідзе супроць народа.

Пралетарская рэвалюцыя адабрала сродкі вытворчасці ў буржуазіі і зрабіла прыватную ўласнасьць уласнасьцю грамадзкай. Але засталіся яшчэ клясавыя ворагі, якія раней карысталіся гэтай уласнасьцю для эксплёатацыі працоўных. Засталіся перажыткі крадзежу. І клясавы вораг пускае ў ход гэты апошні сродак, — крадзёж і расьцягваньне грамадзкай уласнасьці, каб перашкодзіць сацыялістычнаму будаўніцтву. „Багатыя і жулікі, — галоўныя ворагі сацыялізму, гэтых ворагаў трэба ўзяць пад асобы нагляд усяго насельніцтва, з імі трэба распраўляцца пры маленькім парушэньні імі правіл і законаў сацыялістычнай грамады.

Усякая слабасьць, усякае хістаньне, усякае сентымэнтальнічаньне ў гэтай адносіне было-б най-

дэманстравалі пад лёзунгам: „вайну імперыялістычную ператворым у вайну грамадзянскую!“

Крызіс капіталістычнай сыстэмы, які з кожным днём паглыбляецца, — цягне за сабой узмацненьне небясьпекі новай вайны яшчэ больш зьверскай, чымся вайна 1914 году. У сыстэме падрыхтоўкі да ўзброенага нападу на краіну саветаў усё больш наглее тэрор супроць рэвалюцыйнага руху. Але рэвалюцыйны рух нястрымана расьце, усё вышэй і вышэй падымаецца сьцяг барацьбы супроць сыстэмы капіталізму за пралетарскую дыктатуру, за сусьветны Кастрычнік!

вялікім злачынствам перад сацыялізмам“, — пісаў т. Ленін.

За пятнаццаць год пралетарскай рэвалюцыі грамадзкая ўласнасьць павялічылася, прамысловасьць і сельская гаспадарка вырасла. Куды ні паглядзі, — усюды віднеюцца фабрыкі, заводы, калгасы, саўгасы, склады матар’ялаў, чыгункі і г. д., — усё гэта грамадзкая ўласнасьць, дзяржаўная маемасьць, усё гэта заваёвана сваёй крывёй і штыком пралетарыятам у грамадзянскай вайне, у бойцы з клясай эксплёататараў, буржуазіяй. Усё гэта ўласнасьць, утвораная рукамі працоўных — рабочых і калгаснікаў.

Вось чаму клясавы вораг імкнецца расьцягнуць гэтую ўласнасьць. Вось чаму кулак, гэтая п’яўка, якая сасала кроў на працягу дзесяткаў год з батрака, бедняка і серадняка, хоча разбурыць гэтую ўласнасьць, расьцягнуць яе. Ён пускае ў справу сваю апошнюю зброю — крадзёж, расьцягваньне. Ён хоча абрабаваць працоўных, жыць за іх кошт. А кулак ня толькі ў вёсцы. Яго агент, падкулачнік часьцінкам сядзіць загадчыкам склада, магазына, арганізоўвае крадзёж, і гэтым самым вядзе скрытную бойку супроць савецкай улады.

Самым бязьлітасным чынам трэба вёсці барацьбу супроць іх. Працоўныя не дазваляюць рабаваць сябе клясавым ворагам. Мы абаронім сваю ўласнасьць.

Калгаснікі і рабочыя працуюць з вялікім энтузіязмам у сваім калгасе, на фабрыцы і заводзе, над утварэньнем грамадзкай уласнасьці. Кожны колас, кожны кавалак матэрыі зьяўляецца яго працай, а кулак і яго агент цягнуць са складаў, уначы, калі сьціямее, едуць на поле, падкрадаюцца да добра працоўных і расьцягваюць яго. Такім чынам і рабочы і калгаснік атрымліваюць менш прадуктаў свайго вырабу, чым ім належала. Ня можа быць літасьці да клясавага ворага, да кулака, злодзея.

Тое-ж самае паўтараецца на чыгунцы, на складзе, усюды. Рабочыя працуюць над выкананнем прамфінпляну, а клясавы вораг, — той-жа злодзей, расьцягвае народнае дабро, растратчвае дзяржаўныя грошы. Ня можа быць літасьці для растратчыка.

Мы павінны самым бязьлітасным чынам змагацца з тым, хто падымае рукі на сацыялістычную, грамадскую ўласнасьць, змагацца супроць злодзей, растратчыкаў, расьцягвацеляў, — супроць клясавых ворагаў.

ЦВК і СНК СССР таксама прыраўнівае да дзяржаўнае маемасьці маемасьць чыгункі, воднага транспарту, калгасаў і саўгасаў (ураджаі, скот) каапэрацыйных арганізацый, словам усю тую маемасьць, якая належыць дзяржаўным, каапэрацыйным і грамадзкім арганізацыям.

За расьцягваньне гэтае маемасьці ЦВК і СНК устанаўлівае для вінаватых па суду кару сьмерцю — расстрэл з канфіскацый усяе маемасьці.

Пры зьмякчаючых віну абставінах сьмертная кара можа быць заменена па суду ня менш дзесяцьцю гадамі пазбаўленьня волі з канфіскацый маемасьці.

За дапасаваньне гвалту і пагроз калгасьнікам з боку кулацкіх элемэнтаў яны па суду прыгаварваюцца да пазбаўленьня волі і заключэньня ў канцэнтрацыйны лягер тэрмінам ад 5 да 10 год.

Да ўсіх злачынцаў гэтае катэгорыі не дапасоў-

ваюцца ніякія амністыі, каб ня было павадна злодзеем і хуліганам. А то, бывала, гэтыя людзі разлічвалі: пасяджу годзік, два, а там на волі, а грошыкі ў кішэні.

Мы павінны бязьлітасна расправіцца з злодзеемі таму, што крадзёж і расьцягваньне народнага дабра ў Савецкім Саюзе зьяўляецца актам клясавай барацьбы і клясавай помсты. Іншая справа, калі ў капіталістычных краінах галодны беспрацоўны прымушаны красьці, каб не загінуць з голаду. У нас, у Савецкім Саюзе беспрацоўных няма. Толькі антыграмадзкі элемэнт, злодзей, жулік, хуліган не знаходзяць работы. У нас сыстэматычна паляпшаюцца матар'яльна-бытавыя ўмовы працоўных.

Крадзежам у нас, у рабоча-сялянскай дзяржаве, хочучь займацца тыя, хто ня хоча працаваць, хто хоча жыць за кошт працоўных, кулакі, антыграмадзкія, варожыя нашай справе элемэнты.

Партыйныя арганізацыі павінны растлумачыць усім рабочым, калгасьнікам і працоўным сялянам аднаасобнікам, служачым, каб яны ня толькі змагаліся за выкананьне вытворчых плянаў, але і шчыльна сачылі і ахоўвалі прадукты вытворчасьці ад брыдкіх лап клясавага ворага.

Кожны рабочы, калгасьнік, служачы, спэцыяліст павінны яшчэ больш клапаціцца аб грамадзкай уласнасьці.

## ЛЯСЫ—РАСАДНІКІ ДЗІЧЫ

У жніўні гэтага году выдана пастанова СНК СССР аб супроцьпажарных мерапрыемствах. Гэта пастанова выклікана тым, што ў сувязі з засушлівым надвор'ем учасьціліся выпадкі пажараў лясоў і тарфяных балот. Усім вядома, што прычынамі пажараў зьяўляецца нядбайнае абыходжаньне з агнём і няпрыняцьце папэраджальных мер, а таксама бязьдзеінасьць адміністрацыйных і гаспадарчых органаў пры ўзьнікненьні пажараў і пры іх ліквідацыі.

Пастанова гэта абавязвае ўсе органы ўлады, якія маюць дачыненне да лесу, весьці рашучую барацьбу з ляснымі пажарамі і, асабліва, прымаць неабходныя папэраджальныя меры супроць пажараў.

Ці датычыць гэта пастанова нашай паляўнічай каапэрацыі?

Ставячы такое пытаньне, трэба паставіць другое:

— Ці наносыць страты пажары лясоў і тарфяных балот нашай паляўнічай гаспадарцы?

Вядома, ня знойдзецца такога чалавека, які-б адмаўляў тое, што гэтыя пажары наносыць апусьташальны ўшчэрб нашай паляўнічай гаспадарцы.

Лясныя пажары — вораг паляўнічай гаспадаркі. З вясны пры пажарах лясоў гараць вывадкі птушак і іх яйкі, выгараюць вывадкі зьвяроў—зайцаў, белак, лісаў. У далейшым, ужо ўлетку, полымем захапляецца вялікая плошча леса ці балота. Агонь спадзішка коціцца ўсё далей і далей, захапляе ўсё большую і большую плошчу. Птушкі падымаюцца на крылы, жадаючы знайсці сабе ратунак ад агня, пападаюць у паласу дыму, які паўзе чор-

нымі воблакамі над лесам, вяртаюцца назад і гінуць у полымі. Тое-ж самае здараецца і са зьверам. Адзін воўк, той знойдзе сабе ратунак, яшчэ зараней пакіне тую мясцовасьць, дзе чуецца небяспека.

Але справа ня толькі ў тым, што выгарыць на вядомай плошчы вядомы лік птушак і зьвяроў. Тут трэба падыходзіць яшчэ глыбей.

На будучы год там, дзе быў пажар, застаюцца толькі абгарэлыя засохшыя дрэвы. Пад нагамі трашчыць засохшае гальлё, валяюцца чорныя галавешкі, навокал ні кусточка ні травінкі. Дзе-ж тут будзе гнездавацца птушка, ці зьвярынка. Уцалеўшая летась ад пажара, яна ляціць за некалькі кілямэтраў адсюль, каб знайсці сабе месца для гнязда і, калі там ня знойдзе такога, застаецца ялавай. Тое-ж самае здараецца, калі выгарыць зручнае для гнездаваньня і вываду птушак балота. А калі яна дзе-небудзь і зробіць гняздо, выведзе птушанят, дзякуючы таму, што зарасьлі леса выгарылі, гняздо яе сплосі і радам знаходзіць які-небудзь бадзячы сабак, які-небудзь пернаты, а то проста і двохногі драпежнік, і вывадка зноў няма.

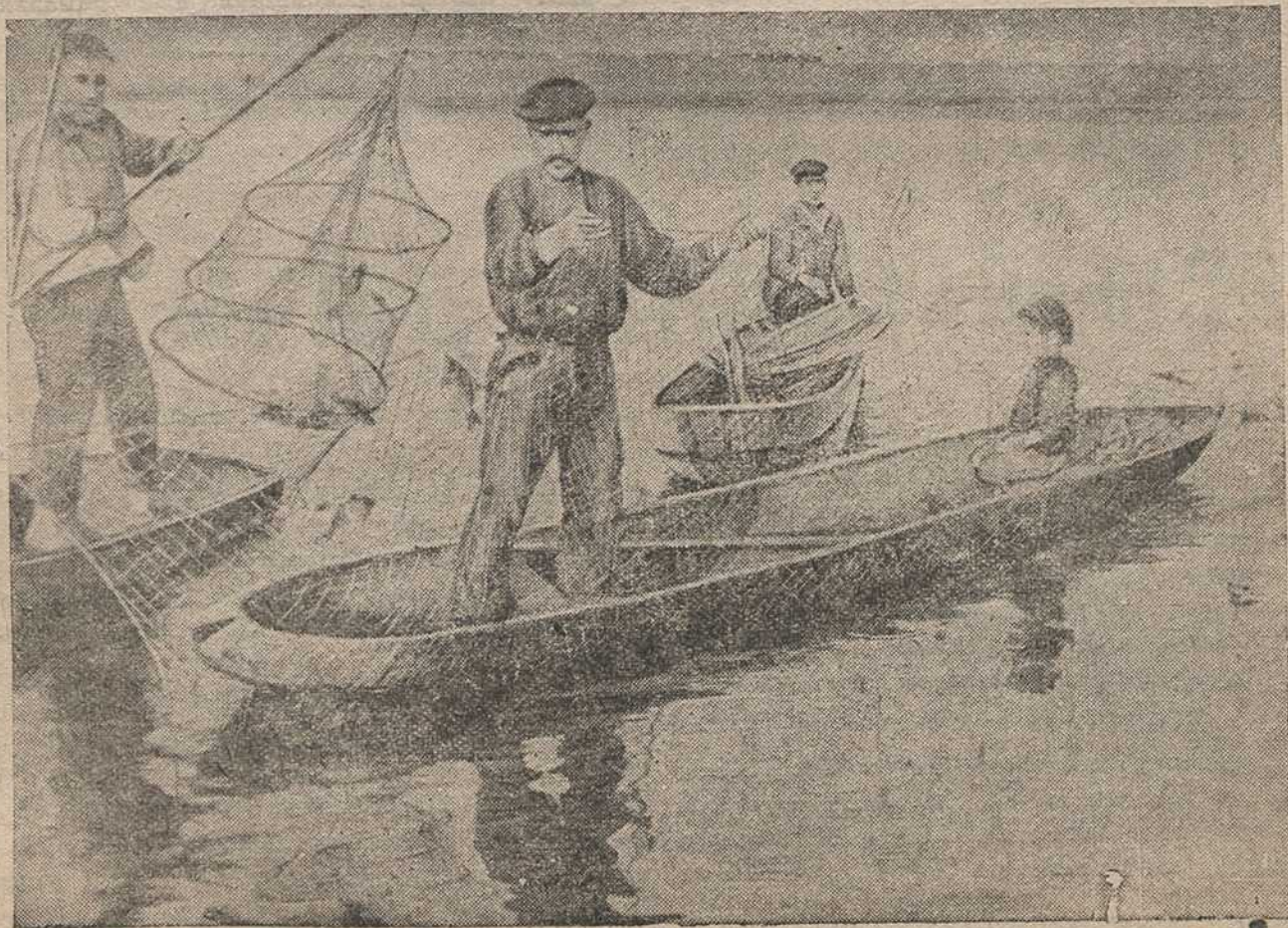
Мне самому прыходзілася назіраць, як у адным месцы выгарэў ёсць з пахучымі вясрасамі ўлет.

Цецярукі цэлымі вывадкамі, цэлымі стаямі кінуліся ўцякаць з гэтага леса, дзе іх пладзілася раней вельмі шмат. Яны ляцелі, куды папала, пападалі ў воблакі дыму, бяспоманна кружыліся там і варочаліся назад, супроць ветра, якраз туды, дзе быў пажар, а там бяспоманна гінулі, падалі з абгарэлымі крыламі. У будучым годзе, там ня было ніводнага вывадка цецярукоў.

Прыводзячы гэтыя факты, мы хочам паказаць паляўнічаму, што пажары лясоў і тарфяных балот не павінны не крануць яго інтарэсы. Кожны паляўнічы павінен ня толькі сам ніколі ня кідаць не затушанага кастра ў поле, у лесе, у балоце, або не затушанай цыгаркі ці сярніка, а наадварот, павінен вучыць другіх не рабіць гэтага, павінен быць актыўным змагаром з ляснымі пажарамі. Лясная гаспадарка шчыльна зьвязана з паляўнічай! Паляўнічая гаспадарка ня можа існаваць без лясной.

Паляўнічы! Калі ў цябе стрэльба пістанючка, кожны раз пасыля стрэлу ў лесе і сухім балоце затушы пакульце, якоё загарэлася ад стрэлу ў стрэльбе. Бо калі зьменшыцца лясных і балотных пажараў, павялічыцца прадукцыйнасьць паляўнічай гаспадаркі.

Лесавік.



Арцель рыбакоў, арганізаваная пры рыб. ксаюзе с. Богана (ЦЧО) на лоўлі рыбы.

# Ад тэрмінаў палявання раба ў вачох

Ужо колькі раз гаварылася і на сходах паляўнічых, і на розных паляўнічых з'ездах і ў самым паляўнічым друку, што тэрміны палявання, як галоўны ў гэтым момант, рэгулятар адстрэлу дзічы, у сувязі з памяншэннем яе колькасці, павінны быць цвёрдымі і адначасна разумнымі, мэтавадымі і карыснымі як для вырашэння тых задач, якія зараз стаяць перад паляўнічай кааперацыяй, а таксама і для самаго паляўнічага, для паляўнічай гаспадаркі. Тэрміны палявання павінны быць устаноўлены такім чынам, каб кожны год прымаўся пад увагу тыя мэтэаролёгічныя ўмовы, якія, у канечным выніку, штогод маюць уплыў на колькасць і якасць дзічы, на кожны ў асобку від яе. Напрыклад, летась, скажам, вельмі зменшылася колькасць цецярукоў, дзякуючы таму, што зімой частка іх загінула ад холаду, голаду, пад сьнегам. Вядома, у такім выпадку, у будучым годзе Белкахотсаюз павінен прыняць пад увагу ўсе гэтыя акалічнасці і ўзбудзіць адпаведнае хаданніцтва перад адпаведнымі дзяржаўнымі органамі пры ўстанаўленьні тэрміну палявання на гэтую дзіч. Вядома, каб ведаць пра такія зьявішчы, як гібель цецярукоў, Белкахотсаюз (уся сыстэма) павінна займацца практычна-вытворчай працай. Устаноўшы цвёрды тэрмін палявання, трэба абавязкова загадзя давесці яго да паляўнічых мас, а паляўнічыя ячэйкі, іх упаўнаважаныя, пры прыбліжэнні сезону палявання, правярыць кожнага паляўнічага, апрача дасылкі яму тэрмінаў палявання на кожную дзіч, ці добра ён усвоіў гэтыя тэрміны.

Мы знаходзім, што пры правядзенні прыпісной сыстэмы паляўнічай гаспадаркі можна дапусціць нават устанаўленьне тэрмінаў і ў раённым маштабе ў паасобку. Аб гэтым таксама гаварылася ў нашым жа паляўнічым друку.

Наогул, шмат ужо было гаворкі па поваду і навокал тэрмінаў палявання. Нават і на апошнім (IX) з'ездзе ўпаўнаважаных паляўнічай кааперацыі было аб гэтым пытаньне. І з'езд нават вынес пастанову: „Адсутнасць цвёрдых тэрмінаў палявання, што шкодна адбіваецца на паляўнічай гаспадарцы і на таварнасці набываемых аб'ектаў палявання“. Менавіта, „шкодна адбіваецца на аб'ектах палявання“ уся гэтая валынка з тэрмінамі палявання. Між тым правілы штогод застаюцца не ўдасканаленымі, зусім ня цвёрдымі, мэтэаролёгічныя і іншыя ўмовы, якія адбіваюцца на колькасці і якасці дзічы, не вывучаюцца і мы штогод робім шкоду паляўнічай гаспадарцы, утвараем нейкі сваяасаблівы антаганізм між паляўнічымі і падрываем дысцыпліну.

З'езд адбыўся 25—26—27 чэрвеня гэтага году, на якім, як ужо вызначалася, падымалася пытаньне

аб гэтых самых тэрмінах, а праз месяц новы „трук“, новы скачок з тэрмінамі палявання...

IX з'езд вынес пастанову аб адчыненне палявання на балотную і вадаплаваючую дзічыну з 20-га ліпеня. Першага ліпеня ўсе старшыні раз'ехаліся на месцы і аб'явілі паляўнічым, што паляванне ў гэтым годзе пачнецца з паказанага дня. Між тым, Белкахотсаюз хадатайнічае перад упоўнарком аб адчыненне палявання з 24 чамусьці ліпеня на паказаную дзічыну. Выносіць пастанову і... чамусьці маўчыць. У газэтах, ня ў прыклад мінулых год, ні слова аб гэтым. Аб'яў ніякіх. Да некаторых райтаварыстваў, як відаць, дайшла гэтая пастанова, а да некаторых і не. А калі і дайшла, дык усёроўна паляўнічыя ўжо ведаюць, што качак можна страляць з 20 ліпеня са слоў старшынь раённых таварыстваў.

Як ня верыць старшыні? І, вядома, паляўнічыя раёнаў, якія, да рэчы, і жывуць пры самых паляўнічых угодзьдзях, 20 ліпеня чужь на зорцы ідуць на балота за качкамі. У прамысловых-жа цэнтрах, у гарадох у гэты час кіпіць работа ў раённых таварыствах па арганізацыі брыгад з паляўнічых па адстрэле качак, якія, бязумоўна, могуць часткова па лепшыць рабочае харчаванне. Брыгады гатовы! Гатова і ўсё да паездкі на качак. Паляўнічыя пасля працы сьпяшаюцца набіваць патроны, рыхтуюцца, а 23 выяжджаюць. Раньне 24 з'яўляецца для іх загадкай. Там падбітая качка, там і зусім забітая, ужо трохі загінула, трава павытаптана. Што такое? Сёння толькі паляванне адчынена?

Але загадка хутка рашаецца. Мясцовыя паляўнічыя апавядаюць, хто сколькі здабыў качак, апавядаюць аб посьпехах палявання. Гарадзкім паляўнічым застаецца толькі страляць шапкі і варочацца дахаты, бо, як вядома, качкі пасля невялікіх дзён палявання, звычайна, улятаюць на азёры, на вялізарныя рэчкі, наогул туды, дзе іх мала могуць турбаваць стрэлы паляўнічых.

У другіх мясцох па расказах паляўнічых (Лагойскі раён) паляўнічыя наогул ня лічацца з тэрмінам палявання.

Што гэтаму прычынай? Прычынай гэтаму, як ня цяжка здагадацца кожнаму, служыць тое, што паляўнічы ня ведае тэрміну палявання, сьпяшаецца, каб яго не абстралялі, не пабілі без яго качак і бяжыць на паляванне за дзень да таго, пакуль адчынена паляванне. Трэба сказаць, што і ў гэтым ёсць некаторая частка лёгікі.

Але трэба сказаць і тое, што пара пакласці канец такім беспарадкам у паляўнічай гаспадарцы.

## Е С Ь Ц Ь У С Е М А Г Ч Ы М А С Ь Ц І

Нельга сказаць, што крата ў нас у Беларусі мала. Наадварот, усім вядома, што ён усюды ёсьць і асабліва яго шмат у былой Полацкай акрузе. Там крот у вядомай долі зьяўляецца шкоднікам сельскай гаспадаркі, паколькі яго любімыя месцы—сухія сенажаці. Праўда, крот прыносіць і карысьць гэтай-жа гаспадарцы, але мы ў даны час павінны больш лічыцца з яго скуркай. Крот у сучасны момант займае даволі значнае месца сярод нашай экспартнай сыравіны. З прычыны гэтага нашы загатоўчыя арганізацыі і прад'явілі вялізарнейшы попыт на скурку гэтага маленькага, з чорна-сівенькай, мяккай, як атлас, шэрсцю зьвярка.

Прад'явілі гэты попыт і зрабілі такія ўмовы, каб было карысна і матар'яльна выгадна займацца насельніцтву промыслам адлову крата, каб зацікавіць, як мага больш людзей гэтым промыслам. Напрыклад, былі ўтвораны прэміяльныя фонды прамтавару. Устаноўлена высокая цана за шкуру крата. Кожны здатчык гэтага зьвярка атрымлівае з любой крамы ў любой арганізацыі на 50 проц. агульнага кошту здаваемых шкурак прамтавару: абутку, хустак, матэрыі, цукру і г. д. Апрача таго, здатчыкам, якія заключылі кантрактацыйныя дагаворы па промыслу крата, прыкладна на 200—300 рублёў, і якія выканалі гэты кантрактацыйны дагавор, выдаецца прэмія апрача платы за шкуркі. Часта гэтыя прэміі сваім коштам перавышаюць кошт здааных шкурак крата.

Усё гэта павінна было стварыць такія ўмовы, якія-б садзейнічалі нарыхтоўкам крата, садзейнічалі выкананьню плянаў загатоўчых арганізацый. Інакш і быць ня можа! Там, дзе гэтыя магчымасьці былі поўнасьцю рэалізаваны загатоўчымі арганізацыямі, дзе гэтыя прамтавары і прэміяльныя фонды прывільна выкарыстаны, там пляны па загатоўках пушмехсыравіны выкананы і перавыкананы ва ўсіх кварталах на працягу ўсяго году.

Як-жа абстаіць справа загатоўак ва ўсёй Беларусі, у разрэзе кожнай загатоўчай арганізацыі ў пасьобку? Зьвернемся да лічбаў. Плян II кварталу 1932 г. загатоўак пушмехсыравіны выканан на пушніне—на 26,6 проц., па мехсыравіне—81,2 проц., а разам 43 проц. Па арганізацыях гэтае выкананьне разьмяркоўваецца такім парадкам: Белпушніна выканала плян па пушніне—23,1, па мехсыравіне—45,5, разам 30,4 проц.; Белкахотсаюз па пушніне—28,1, па мехсыравіне—77,0, разам—35,9, Белкаапсаюз па пушніне—28,4, па мехсыравіне—105,4, разам 51,5. Гэта асноўныя загатоўчыя арганізацыі. Трэба сказаць, што выкананьне пляна па пушніне ў II квартале праходзіла выключна за кошт крата. Такім чынам мы бачым, што загатоўкі сарваны сапраўдным чынам. Значыць сарван плян экспарту пушніны ў Беларусі ў II квартале 1932 г.

Што-ж зьяўляецца прычынай зрыву нарыхтовак пры ўсіх тых спрыяючых умовах, якія былі паказаны намі вышэй, якія былі спецыяльна ўтвораны Наркамземежгандлем для стымуляваньня пушмехнарыхтовак? Асноўнымі элементамі ў рабоце загатоўчых арганізацый, якія паслужылі зрывам пляну пушмехнарыхтовак у другім квартале зьяўляюцца наступныя. Большасьць раённых нарыхтоўчых арганізацый не пераклучыліся на сапраўдныя бальшавіцкія сацыялістычныя мэтады працы, як арганізацыя

сацсаборніцтва паміж нарыхтоўчыкамі, ячэйкамі паляўнічых, камсамолам, піанэрамі і поўнасьцю бязьдзеінічалі, пакладаючыся на самадэк, не праводзілі масавай растлумачальнай работы сярод насельніцтва аб значэньні пушнамехавых нарыхтовак. Зусім ня была ўцягнута ў нарыхтоўкі калгасная сыстэма, аб чым сьведчыць нізкі процант выкананьня калгасамі. Кантрактацыя, як асноўны мэтад забеспячэньня выкананьня плянаў, праводзілася нездавальняюча, пра што сьведчыць выкананьне па кантрактацый ўсяго толькі на 41,4 проц. па Беларусі. Ня было наладжана раённымі арганізацыямі кантролю па выкананьню кантрактацыйных дагавароў. Не праводзілася работа ў саміх раённых загатоўчых арганізацыях у гэтай галіне. Была дрэнна наладжана сувязь з камсамолам, піанэратрадамі, школамі моладзі, якія маглі-б адыграць значную ролю ў лове крата і значна павысілі-б пушныя нарыхтоўкі, ня глядзячы на тое, што ЦК ЛКСМБ узяў на сябе абавязак аддаць у гэтым годзе 1 мільён кратаў, вызначыўшы разьвэрстку для кожнага РК КСМ. Некаторыя раёныя загатоўчыя арганізацыі замест таго, каб стымуляваць нарыхтоўкі прамтаварамі, занялася разбазарваньнем іх (Ушачы, Бялынкавічы). Наглядалася поўная абязьлічка, поўнае разгільдзяйства навокал пушных нарыхтовак, панавала поўная безадказнасьць. Вось гэта і прывяло да таго, што плян па загатоўцы пушніны, у якой значнае месца займае крот (на 59 проц.) сарван, а заданьне па крату выканана ўсяго толькі на 13 проц., якія разьмяркоўваюцца па асобных загатоўчых арганізацыях наступным чынам: Белпушніна—15 проц., Белкахотсаюз—11,6 проц., Белкаапсаюз—13,7 проц. Толькі дрэннай работай, больш нічым нельга апраўдаць зрыў пляну пушнамехзагатоўак.

Асабліва адсталі ў загатоўках наступныя раёны, якія паказаны ў зьмяшчаемай у гэтым-жа нумары спецыяльнай пастанове нарады ўпаўнаважаных пры Наркамземежгандлі.

Вельмі ўдала правялі загатоўкі тыя раёныя арганізацыі, якія сумелі пераклучыцца на бальшавіцкія тэмпы работы, сумелі так арганізаваць яе, ліквідаваць абязьлічку, абломаўшчыну, усякую безадказнасьць, што пляны былі ня толькі выкананы, але і перавыкананы.

Гэта раёны: Прапойск, Узьдзенскі, і шмат іншых (глядзі тую-ж пастанову). Можа там лепшыя мэтаролёгічныя, географічныя і іншыя ўмовы?—скажыце тыя, хто сарваў плян. Нічоў ня бывала! Як мы бачым з сьпісу выканаўшых пляны і атрымаўшых прэміі, зьмешчаным у пастанове нарады пры Наркамземежгандлі, гэтыя раёны якраз раскіданы па ўсёй тэрыторыі Беларусі—і па больш спрыяючай адлову крата зоне і па менш спрыяючай. Гэта сьцьвярджае яшчэ раз тую думку, што ўся „загвоздка“ у рабоце асобных раённых арганізацый, у рабоце асобных працаўнікоў, кіраўнікоў гэтых арганізацый.

Усе сілы на выкананьне і перавыкананьне плянаў пушмехнарыхтовак у III і IV кварталах 1932 года. Прарыў павінен быць ліквідаван. Пляны павінны быць выкананы з наварстаньнем таго, што ганебна было ўпушчана ў першы квартал. За гэта павінны сурова адказваць кіраўнікі тых арганізацый, якія сарвалі плян у II квартале.



# Загад па Нараўніцтву Упаўнаважанага Народнага Камісарыяту замежнага гандлю СССР пры СНК БССР

29 ліпеня 1932 г.

гор. Менск.

## § 1.

Плян II кварталу 1932 году па нарыхтоўках выканан усяго па БССР на 43 проц.

Такое ганебнае выкананьне пляну зьяўляецца недацэнкай большасьцю загадоўчых арганізацый важнасьці экспарту, ня гледзячы на цэлы рад канкрэтных дырэктыв партыі і ўраду аб разгортваньні нарыхтовак гэтага віду экспарту да максымальнага разьмераў.

Таксама ня была разгорнута шырокая грамадзкая думка вакол гэтага віду нарыхтовак і не ўнядраліся сацыялістычныя мэтады работы—сацсаборніцтва і ўдарніцтва.

Побач з недавыкананьнем пляну II кварталу рад раённых нарыхтоўчых арганізацый, якія дзякуючы правядзеньню шырокай масавай растлумачальнай працы, бальшавіцкай барацьбе за выкананьне экспартнага пляну дабіліся выкананьня і перавыкананьня сваіх плянаў па пушмехсыравіне, за што пералічаныя ніжэй арганізацыі загадваю прэміраваць:

1. Прапойскую раённую экспартную нараду за перавыкананьне пляну II кварталу па пушмехсыравіне па ўсім раёне на 156,1 проц. у суме 600 руб.

### 2. Па сыстэме Беллушніны:

- а) Вузьдзёнскі пункт, выканаўшы на 146,9 проц. у суме 250 р.
- б) Прапойскі " " " 177 " " 200 р.
- в) Гомельскі " " " 127,5 " " 300 р.

### 3. Па сыстэме Белкахотсаюзу:

- а) Тураўскае райахот. т-ва выкан. на 186,1 проц. у суме 200 р.
- б) Прапойскае " " " " 192,3 " " 250 р.
- в) Глузкае " " " " 130,3 " " 300 р.
- г) Лоеўскае " " " " 125,7 " " 200 р.

### 4. Па сыстэме Белкаапсаюзу:

- а) Асіпавіцкі райзаг. выканаўш. на 149,5 проц. у суме 150 р.
- б) Пухавіцкі " " " " 189,3 " " 250 р.
- в) Бешанковіцкі " " " " 138,5 " " 200 р.
- г) Чэрвеньскі " " " " 123 " " 200 р.

5. Прэміраваць за павышэньне якасных паказчыкаў, што выявіліся ў правільнай кансэрвіроўцы, сушцы, хаваньні, упакоўцы, адгрузцы і зьніжэньні браку наступных арганізацый:

1) Пухавіцкую раённую экспартную нараду ў суме 400 руб.

2) Талачынскі пункт Беллушніны, выканаўшы свой плян на 111,6 проц.—350 руб.

3) Койданаўскае райтав-ва паляўнічых, выканаўшае свой плян на 98,3 проц.—250 руб.

4) Кармянскі райзаг, выканаўшы свой плян на 89,1 проц.—200 руб.

5) Полацкага райсавета т. Іванову прэміраваць у суме 100 руб. за правядзеньне энэргічнай работы па мабілізацыі школьнай арганізацыі раёну па здабычы і здачы крата, што дало выкананьне кантрактовых дагавароў са школамі.

Прэміі выдаць прамтаварамі і грашыма.

## § 2.

Пэрсанальнае разьмеркаваньне вызначаных прэміяў паміж асобнымі працаўнікамі вышэйпаказаных арганізацый даручаецца рэспубліканскім нарыхтоўчым арганізацыям сумесна з раённымі экспартнымі нарадамі.

## § 3.

Адначасова адзначаю зусім ганебнае выкананьне пляну II кварталу 1932 году ніжэйпералічанымі раёнамі, якія зьяўляюцца зрыўшчыкамі пляну нарыхтовак пушмехсыравіны:

Дубровенскі . . . . .	11,1 проц.
Лагойскі . . . . .	12,5 "
Клічаўскі . . . . .	13,1 "
Барысаўскі . . . . .	15,1 "
Клімавіцкі . . . . .	16,3 "
Плешчаніцкі . . . . .	20,4 "
Капыльскі . . . . .	23,4 "
Парыцкі . . . . .	23,6 "
Старобінскі . . . . .	23,6 "
Лельчыцкі . . . . .	24,5 "
Сіроцінскі . . . . .	24,6 "
Каралінскі . . . . .	25,1 "
Чашніцкі . . . . .	26,3 "
Полацкі . . . . .	27,7 "
Шклоўскі . . . . .	28,6 "
Сурацкі . . . . .	29,2 "
Чавускі . . . . .	29,3 "

Зварачаючы ўвагу старшынь раённых экспартных нарад і раённых нарыхтоўчых арганізацый, ня выканаўшых пляны II кварталу, прашу прыняць канкрэтных захады па ліквідацыі прарыву ў пляне пушнамяхнарыхтовак II кварталу на працягу III кварталу, адначасова забясьпечыўшы поўнае выкананьне пляну III кварталу.

Вык. аб. Упаўн. НКЗГ па БССР  
Скакоўскі.

# Аб выніках выканання II-га кварталу 1932 г. і задачы III і IV кварталаў па пушна-мехавых нарыхтоўках

Паст. нова пашыранай нарады пры ўпаўнаважаным Наркамземежнага гандлю пры СНК БССР па дакладу Упаўнаважанага Наркамземежнага гандлю тав. Скакоўскага і па садакладках прадстаўнікоў РЭН Быхаўскага і Дубровенскага раёнаў

1. Плян II кварталу 1932 г. нарыхтовак пушна-мехсыравіны выканан па пушніне—26,6 проц., мехсыравіне—81,2 проц., разам 43 проц.

У тым ліку па арганізацыях:

	Пушніна ў проц.	Мехсыра- віна у проц.	Разам у проц.
Белпушніна	23,1	45,5	30,4
Белкахотсаюз	28,1	77,0	35,9
Белкаапсаюз	28,4	105,4	51,5
Белсаюзскур	—	120,1	120,1

Адзначаныя вышэй вынікі па выкананні пляну сведчаць аб поўным зрыве нарыхтовак гэтага віду экспарту.

2. Асноўнымі прычынамі зрыву невыканання пляну зьяўляюцца наступныя:

а) Большасць раённых нарыхтоўчых арганізацый не пераклучыліся на сапраўдныя бальшавіцкія, сацыялістычныя метады працы, як арганізацыя сац. саборніцтва паміж нарыхтоўшчыкамі калгасамі, ячэйкамі паляўнічых, камсамолам, піанэрамі і поўнасьцю бязьдзейнічалі, спадзяючыся на самацёк, не праводзілі масавай растлумачальнай працы сярод насельніцтва аб значэньні пушна-мехавых нарыхтовак.

б) У справу пушна-мехавых нарыхтовак ня ўцягнута калгасная сыстэма, аб чым сведчыць нізкае выкананьне пляну па калгасах (усяго на 2 проц.).

в) Кантрактацыя, як асноўны метады у забяспечаньні выканання пляну, праводзілася незадавальняюча, пра што сведчыць выкананьне пляну кантрактацыі па БССР па веснавых відах пушмехсыравіны ўсяго на 41,4 проц.

У тым ліку па арганізацыях: Белпушніне—81,6 проц., Белкахотсаюзу—18 проц., Белкаапсаюзу—18,2 проц.

г) Раённыя нарыхтоўчыя арганізацыі не наладзілі сталага кантролю за выкананьнем дагавароў па кантрактацыі, адсюль ганебныя вынікі паступленьня пушмехсыравіны па дагаварох (усяго на 15 проц.).

д) Большасць раённых экспартных нарад ня цікавіліся пушна-мехавымі нарыхтоўкамі, як асноўным відам экспарту, не правяралася работа нарыхтоўчых арганізацый, аб чым сведчыць рад выступленьняў працаўнікоў з месц і абсьледваньне, зробленае прадстаўніком Упаўнаркамземежнага гандлю на мясцох.

е) Раённыя нарыхтоўчыя арганізацыі недастаткова наладзілі сувязь на мясцох і з камсамольскімі, і піанэрскімі арганізацыямі і школамі, якія могуць адыграць рашаючую ролю ў здабычы і здачы крата і ня глядзячы на тое, што ЦК ЛКСМБ узяў на сябе абавязак аддаць у 1932 г. адзін мільён кратаў сіламі арганізаванай моладзі, вызначыўшы кантрольныя лічбы кожнаму РК КСМ і інш. мерапрыемствы і да гэтага часу няма ніякага зруху.

ж) Ня глядзячы на тое, што асноўным відам нарыхтовак у БССР зьяўляецца крот, удзельная вага якога ў агульнай суме II кварталу складае 56 проц.,

выкананьне пляну па крату роўна 13 проц., а ў разрэзе нарыхтоўчых арганізацый: у Белпушніне—15 проц. Белкахотсаюзе—11,6 проц., Белкаапсаюзе—13,7 проц.

з) Ня глядзячы на дырактывы партыі і ўрадавых органаў аб застаўленьні атаварваньня здатчыкаў пушмехсыравіны, усё-ж наглядуюцца скажэньні іх на мясцох, як-та: разбраніраваньне (Ушачы, Бялынічы і інш.), а таксама няправільнае выдаткаваньне прамфонду, асабліва па сыстэме Белкаапсаюзу.

і) Народа адзначае зусім ганебнае выкананьне пляну II кварталу наступнымі раёнамі па пушмехсыравіне:

Дубровенскім	11,1 проц.
Лагойскім	12,5 „
Клічаўскім	13,1 „
Барысаўскім	15,2 „
Клімавіцкім	16,3 „
Плешчаніцкім	20,4 „
Капыльскім	23,4 „
Парыцкім	23,6 „
Старобінскім	23,6 „
Лельчыцкім	24,5 „
Сіроцінскім	24,6 „
Каралінскім	25,1 „
Чашніцкім	26,3 „
Полацкім	27,7 „
Шклоўскім	28,6 „
Сураскім	29,2 „
Чавускім	29,3 „

Гэтыя раёны зьяўляюцца зрыўшчыкамі ў выкананьні ўсяго пляну па БССР за II квартал 1932 г.

Разам з гэтым, нарада са здавальненьнем адзначае наступныя раёны і нарыхтоўчыя арганізацыі, якія дзякуючы правядзеньню шырокай масавай растлумачальнай працы і бальшавіцкай барацьбы ў выкананьні экспартнага пляну, дабіліся наступных вынікаў па пушмехсыравіне:

Прапойскі раён па ўсіх нарыхтоўчых арганізацыях	156,1 проц.
Узьдзенскі пункт Белпушніны	146,9 „
Прапойскі „	177,1 „
Гомельскі „	127,5 „
Талачынскі „	111,6 „
Тураўскі райсаюз паляўнічых	186,1 „
Прапойскі „	192,3 „
Глускі „	130,8 „
Лоеўскі „	124,7 „
Асіпавіцкі райзаг	149,5 „
Пухавіцкі „	189,3 „
Бешанковіцкі „	138,5 „
Чэрвеньскі „	123 „

А таксама нарада са здавальненнем адзначае, што па якасных паказчыках пушна-мехавой прадукцыі наперадае ідуць Пухавіцкі раён у цэлым, Талачынскі пункт Белпушніны, Койданаўскае таварыства паляўнічых і Кармянскі райзаг (па правільнай зьёмцы, кансэрвіроўцы, сушцы, хаваньні, упакоўцы і адпраўцы сыравіны).

к) Адзначаць недастатковасьць дыфэрэнцыяванага апэрацыйнага кіраўніцтва з боку цэнтральнага нар. арг. раёнамі і слабы жывы інструктаж.

л) Адзначаць, што з боку ўпаўнаважанага гандаля пры СНК БССР ня было прынята дастатковых мер па ажыццяўленьні работы РЭН.

м) Адзначаць, што з боку раённых нарыхтоўчых арганізацый недастаткова прымаюцца меры па палепшаньні якаснага выхаду пушна-мехавой прадукцыі, як-та: правільнасьці зьёмкі, кансэрвіроўкі, хаваньня, сушкі, упакоўкі і адгрузкі, адсюль зусім нізкі выхад прадукцыі па якасьці і вялікі процант браку.

н) Ня глядзячы на тое, што ёсьць суровыя дырэктывы аб снабжэньні паляўнікоў, заключуўшых дагавары на кантрактацыю з іншымі нарыхтоўчымі арганізацыямі, аднолькава як з сыстэмай Белкахотсаюзу паляўнічымі прыладамі, наглядаецца рад выпадкаў з боку райсаюзу паляўнічых скажэньня гэтых дырэктыв і нявыдача ахотбоек прыладаў паляўнічым, заключуўшым дагавары з пунктамі Белпушніны і райзагамі.

Выходзячы з гэтага нарада пастанаўляе:

1. Нарыхтоўчым арганізацыям поўнасьцю забяспечыць выкананьне пляну нарыхтовак пушмехсыравіны III-га кварталу і недавыкананьня II-га кварталу, для чаго правесці наступныя мерапрыемствы:

2. Раённым нарыхтоўчым арганізацыям звярнуць асаблівую ўвагу на нарыхтоўку пушна-мехсыравіны калгасамі, наладзіўшы штотдзённую сувязь з райкалгасамі, перабудаваўшы працу сярод калгасаў так, каб кантракцыйныя дагавары заключаліся ня толькі з калгаснікамі, але і з праўленьнямі калгасаў, вылучаючы на гэтую працу з боку праўленьняў калгасаў упаўнаважаных, якія-б цалкам адказвалі за выкананьне кантракцыйных дагавароў. Нарыхтоўчым арганізацыям зраз-жа правесці растлумачальную работу сярод масы калгаснікаў аб значэньні пушна-мехавых нарыхтовак, наладзіўшы з імі жывы інструктаж аб спосабах здабычы зьвера, зьёмкі скуры, кансэрвіроўцы, выдачы авансаў па дагаварох і інш.

3. Нарыхтоўчым арганізацыям перабудаваць сваю працу, пераклучуўшыся на сапраўдныя бальшавіцкія мэты, арганізуючы сацсаборніцтва і ўдарніцтва вакол выкананьня і перавыкананьня ў III і IV кварталах пляну па пушна-мехавых нарыхтоўках паміж нарыхтоўшчыкамі, калгасамі, ячэйкамі паляўнічых, камсамолам, піанэрамі, школьнікамі і інш.

4. Па лініі раённых экспартных нарад не радзей як 2 разы ў месяц заслухоўваць справаздачы раённых нарыхтоўчых арганізацый аб ходзе выкананьня пушна-мехавых нарыхтовак і дачы канкрэтных указаўняў аб палепшаньні работы гэі ці іншай

арганізацыі, прымаючы рашучыя меры ў адносіне арганізацый, нявыконваючых свой плян.

5. Папярэдзіць як цэнтральныя, так і раёныя нарыхтоўчыя арганізацыі аб тым, што прызначаны прамфонд для стымуляваньня пушна-мехавых нарыхтовак навінен быць выключна скарыстан па прамому прызначэньню і ні ў якім разе не падлягае разбраніраваньню. Абавязець Белпушніну, Белкахотсаюз, Белкаапсаюз паскорыць адгрузку прамфонду ў раёны.

6. Абавязець усе раёныя нарыхтоўчыя арганізацыі з 1 жніўня па 15 жніўня вытварыць праверку выкананьня кантракцыйных дагавароў на веснавыя віды пушмехсыравіны і да больш злосьных зрыўшчыкаў кантракцый прыняць меры ўздзейнічаньня, а выканаўшых кантракцыйных дагавары прэміраваць.

7. Цэнтральным і раённым нарыхтоўчым арганізацыям наладзіць сыстэматычную сувязь з друкам, папулярызуючы значэньне пушмехавых нарыхтовак, сыстэматычна асьвятляючы ход выкананьня пляну, мабілізуючы ўвагу вакол выканаўшых, бяручы на буксір адстаючых.

8. Упаўнаважанаму НКЗГ давесці да ведама ЦК ЛКСМБ аб тым, што ня глядзячы на прынятыя рад мерапрыемстваў з боку ЦК ЛКСМБ па ўключэньні раённых камсамольскіх і піанэрарганізацый у здабычу і здачу крата, да гэтага часу на мясцох няма ніякага вуху.

9. Абавязець раёныя нарыхтоўчыя арганізацыі кожную дэкаду адгружаць усю нарыхтаваную пушмехсыравіну на базу Белпушніны з адпаведнымі спэцыфікацыямі, строга прытрымліваючыся стандарту, не дапускаючы скапленьня на пунктах звышчым на 200 р., а таксама весьці рашучую барацьбу з асяданьнем пушмехсыравіны шляхам стымуляваньня работы зборачнага апарату.

10. Адзначаць зусім дрэнную пастаноўку апэрацыйнага вучоту, асабліва па сыстэме Белкаапсаюзу і абавязець раёныя нарыхтоўчыя арганізацыі сваячасова даваць дэкадныя зьвесткі па ўстаноўленай форме сваім цэнтрам, а цэнтральным нарыхтоўчым арганізацыям сваячасова прадстаўляць Упаўнаважанаму НКЗГ.

11. Лічыць мэтазгодным арганізацыю штату ўпаўнаважаных у раёне пры РВК па экспарту ў больш буйных раёнах, маючых экспартнае заданьне.

12. Раённым нарыхтоўчым арганізацыям звярнуць больш увагі на палепшаньне падбору нізавога нарыхтоўчага апарату і лічыць неабходным арганізацыю ў раёне гурткаў па аўладаньні тэхнікай, аб спосабах здабычы зьвера, яго кансэрвіроўцы, зьёмцы, сушцы, сорцінасьці і інш.

13. Загатавіцельным арганізацыям з 1 жніўня 1932 г. пачаць падрыхтоўчую работу да зімовых відаў нарыхтовак пушмехсыравіны, паклаўшы ў аснову вагад Упаўнаважанага НКЗГ ад 15-га верасня 1931 г. па арганізацыі пушмехавога рынку на IV квартал 1931 г. і 32 году. Кантракцыйныя зімовыя відаў пушмехсыравіны пачаць не пазьней 15-га жніўня 1932 году.

# „Паляўнічы Беларусі“ узяў пад кантроль выкананьне сацдагавору паміж Белпушнінай, Белкахотсаюзам і Белкаапсаюзам

Дагавор на сацсаборніцтва паміж Белкаапсаюзам (Жывуцільсыравіна), Белсаюзам паляўнічых і Белпушнінай на лепшае выкананьне пляну пушмехнарыхтовак ў 1932 г. па наступных паказчыках:

1. Выканаць і перавыканаць плян нарыхтовак 1932 г., паквартальна ліквідаваўшы на працягу 3 га кварталу прарывы 1-га паўгодзьдзя.

2. Не пазьней 10 жніўня г.г. скончыць кантрактацыю крата і іншых відаў пушмехсыравіны з такім разьлікам, каб сумай законтрактаванай сыравіны былі цалкам пакрыты гадавыя плянавыя заданьні кожнай нарыхтоўчай сыстэмы і аб выніках паведаміць свае рэспубліканскія цэнтры для прадастаўленьня арбітру не пазьней 15 жніўня г.г.

Адначасова да працягу месяца, г. зн. да 25-га жніўня г. г., правесці судэльную праверку выкананьня ўсіх заключаных да гэтага часу кантрактацыйных дагавороў і ўжыць да кожнага няспраўнага кантрактанта дзейныя меры ўплыву.

3. Шляхам штодзённай масава-растлумачальнай працы сярод насельніцтва і здатчыкаў пушмехсыравіны цалкам зьнішчыць брак.

4. Кожную дэкаду адгружаць усю нарыхтаваную пушмехсыравіну на базу Белпушніны з адпаведнымі спэцыфікацыямі, з вызначэньнем у іх: сортнасьці і колькасьці, строга выконваючы інструкцыю аб упакоўцы і адгрузцы і недапускаючы накапленьня на нізавых пунктах сыравіны звыш 200 руб.

5. Не пазьней наступнага дня пасля сканчэньня дэкады прадстаўляць дэкадныя зьвесткі аб ходзе нарыхтовак і кантрактацыі па строга ўстаноўленай форме з тым, каб зводныя зьвесткі па сыстэме ў сэктарыяльным разрэзе прадстаўляліся ўпаўнаважанаму НКЗГандлю не пазьней аднаго тыдня пасля сканчэньня дэкады.

6. На аснове разгортваньня сацсаборніцтва і ўдарніцтва сярод калгасаў, школ, піанэратрадаў, ячэйкі ЛКСМ і г. д. арганізаваць ня менш 15 лавецкіх брыгад на кожную нарыхтоўчую арганізацыю ў раёне.

7. Спыніць усякія адхіленьні ад скарыстаньня прамфонду не па простама іх прызначэньню і строга захоўваць устаноўлены процант атаварваньня.

8. Рэспубліканскім нарыхтоўчым арганізацыям адгружаць у нізоўку прамфонд на працягу пяці дзён з дня яго атрыманьня.

9. Ня менш двух раз на месяц праводзіць у раёнах супольны абмен інфармацыямі аб ходзе кантрактацыі, нарыхтоўкі і адгрузкі.

10. Цэнтральным нарыхтоўчым арганізацыям абслужыць свае нарыхтоўчыя сеткі жывым практычным інструктажам з тым, каб інструктар пабываў у кожным раёне ня менш аднаго разу ў месяц.

У якасьці арбітра па гэтым дагаворы вызначаем упаўнаважанага НК замежгандлю, рэдакцыю „Савецкая Беларусі“ і „Паляўнічага Беларусі“.

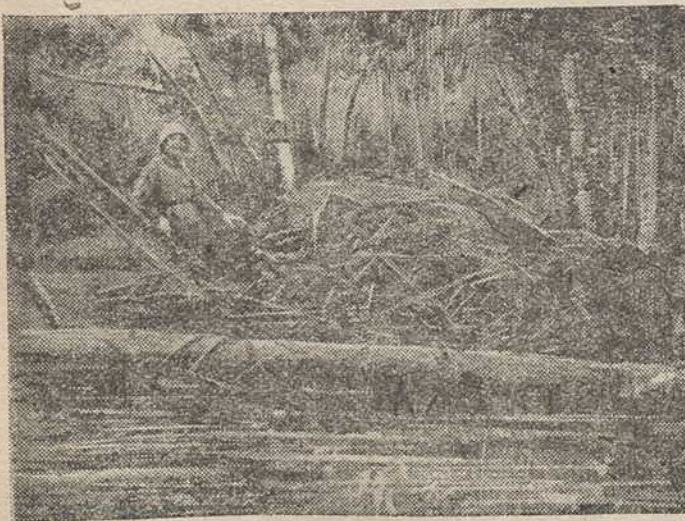
Белкаапсаюз **Брыкер.**

Белпушніна **Дугін.**

Белсаюз паляўнічых **Сямацка.**

Ад рэдакцыі:

За выкананьне гэтага дагавора павінна біцца кожнае райтаварыства паляўнічых, паляўнічая ячэйка і асобны паляўнічы. Дзеля чаго неабходна гэты дагавор прапрацаваць на агульных сходах паляўнічых ячэек.



Белдзяржазнаведнік. На здымку ахотавед Саюзахотцэнтру г. Хрыпіна на хатцы баброў.

# За выкананьне загатоўчых плянаў за 1931 г. і за I—II кварталы 1932 года прэміраваны

Па лініі Белнахотсаюзу за выкананьне пляну 1931 г.

## Таварыствы:

Рэчыцкае—ц-б. 2-х стволкай у 185 руб., скура-най курткай у 200 руб.

Магілёўскае—бібліятэкай у 200 руб.

Лёзьненскае—ц-б. 2-х стволкай у 185 руб.

Слуцкае—скур. курткай у 200 р., ботамі у 65 р., чахлою да стрэльбы у 35 руб.

Койданаўскае—стрэльбай ц-б. 1 стволкай у 50 р., чахлою у 35 руб., патранташом у 15 руб.

Чашніцкае—стрэльбай ц-б. 1 стволкай у 50 руб., патранташом у 15 руб.

Капыльскае—стрэльбай ц-б. 1 стволкай у 50 р., патранташом у 15 руб.

Гарадокскае—ботамі у 60 руб., чахлою у 35 р., патранташом у 15 руб.

## Ячэйкі:

Дуброўская—стрэльбай ц. боя 1 стволкай у 50 р., касьцюмам у 30 руб.

Бабіцкая—брукамі у 15 руб., бібліятэкай у 30 р., ботамі і бібл. у 90 руб.

Новадворская—пальто, брукамі, бібліят. у 85 р.

Палікарпаўская—ботамі у 60 руб.

Чауская—ботамі у 60 руб.

Пасталоўская—ботамі у 60 руб.

Роўкоўская—ботамі у 60 руб.

Глухаўская—ботамі у 60 руб.

## Аднаасобныя паляўнічыя:

Радчук А.—ботамі у 60 руб.

Чудноўскі І.—патранташом у 15 руб., стрэльбай у 50 руб.

Асіпаў—патранташом у 15 руб., стрэльбай у 50 р.

Плавінскі—патранташом у 15 руб.

Лойка—стрэльбай у 50 руб.

Цяцерын—брукамі, кажухом у 50 руб.

Баравік—стрэльбай у 50 руб.

Паліўкін—стрэльбай у 50 руб.

Вольская—кажухом, брукамі у 50 руб., світэрам у 30 руб.

Грыманус—стрэльбай у 50 руб.

Прэміяваны ўпаўнарнамза межгандлем БССР за выкананьне плянаў 1931 году.

## Таварыствы:

Аршанскае—ц-б. 2-х стволкай стрэльбай у 185 р., фраловак 4 у 160 руб., берданам—у 45 руб.

Прапойскае—фраловак 6 у 210 руб.

Касьцюковіцкае—фраловак 6 у 210 руб.

Менскае—ц-б 2-х стволкай стрэльбай у 185 р. фраловак 2 у 80 руб.

Рэчыцкае—фраловак 4 у 160 руб.

Койданаўскае—ц-б 2-х ств. стрэльбай у 185 р.

Крупскае—фраловак 4 у 160 руб.

Прэміяваны Белнахотсаюзам за выкананьне нарыхтоўчых плянаў I-га і II-га кварталаў 1932 году.

Койданаўскае т-ва—ц-б. 2-х стволкай 1 у суме 204 р. за гатавіцеля Сароку.

Прапойскае т-ва—старшыня—ц-б. 2-х стволкай 1 у суме 204 руб., чахлою у 35 р.

Глускае т-ва—старшыня—ц-б. 2-х стволкай у суме 204 руб.

Лоеўскае т-ва—ц-б. 2-х стволкай 1 у суме 204 р.

Магілёўскае т-ва—тав. Кіартанаў—ц-б. 2 х стволкай у суме 204 руб.

Бабруйскае т-ва—старшыня Валько—ц-б. 2-х ств. у суме 204 руб.

Віцебскае т-ва—старшыня Саўчыка—ц-б. 2-х ств. у суме 204 руб.

Менскае т-ва—старшыня т. Вільдфлуш—ц-б. 2-х стволкай у суме 204 руб.

## Ячэйкі:

Сьвіслацкая, Асіпавідкага раёну старшыня бюро ячэйкі—стрэльбай Іжэўкай у 50 руб., патранташом у 20 руб.

Страшынская, Жлобінскага раёну, старшыня ячэйкі т. Столярава—стрэльбай Іжэўкай у 50 руб., патранташом у 20 руб., раменем у 5 руб.

Лучыцкая, Петрыкаўскага райбюро, адрэзы на касьцюмы 10 мэтраў у 50 руб.

## Аднаасобнікі:

Сазонава В. С. (Менск. Паляўніч. яч. „Дрэва-апрацоўнік“—ц-б. 2-х стволкай у 204 руб., чахлою у 35 руб.

Усяго выдана 46 прэмій на суму 6.266 руб.

Ножны паляўнічы павінен ведаць, што пастанавіў  
IX Усебеларускі з'езд паляўнічай кааперацыі

## Тэзісы рэзалюцыі па дакладу прадстаўніка Саюзкахотцэнтэра тав. Шчарбакова

Выслушаўшы даклад прадстаўніка Саюзага паляўнічага цэнтру т. Шчарбакова IX з'езд упаўнаважаных Белкахотсаюзу каістатуе наступнае:

I. Прамыслова-паляўнічая кааперацыя, пад кіраўніцтвам партыі і ўраду, на падставе дасягненняў у галіне індустрыялізацыі краіны, калектывізацыі сельскай гаспадаркі, ліквідацыі кулацтва, як класы на базе суцэльнай калектывізацыі, на аснове правядзеньня генэральнай лініі партыі дабілася за 3 гады пяцігодкі значных посьпехаў:

а) колькасць членаў узрасла з 770 тысяч да 1.250 тыс. або на 62 проц. і да пачатку 1933 г. павінна быць даведзена да 1.650 тыс., што складае да пяцігадовага пляна 100 проц. супроць 83 проц. у 1931 г.;

б) паявы капітал сыстэмы ўзрос з 5,6 млн. руб. да 20 млн. ууб. Да пачатку 1933 г. вызначана давесці да 32,2 млн. руб., што складзе да пляну пяцігодкі 96 проц.;

в) у галіне вытворчай дзейнасці па трусагадоўлі, пачаўшы работу з 1930 г., паляўнічая кааперацыя забяспечана пагалоўем трусавага стада ў 300 тыс. галоў, а да пачатку 1933 г. павінна быць павялічэньне трусавага стада да 1.200 тыс. штук, што к пяцігадоваму пляну складзе перавышэньне на 50 проц.;

г) загатоўка пушмехсыравіны павялічылася з 10 млн. руб. да 16,2 млн. руб., а ўдзельная вага сыстэмы на пушным рынку ўзрасла з 17,6 да 32 проц.;

д) таваразварот сыстэмы па снабжэньні паляўнічымі боепрыладамі ўзрос з 10 да 14 млн. руб.— на 40 проц.

II. Аналіз дзейнасці паляўнічай кааперацыі за мінулыя 3 гады паказвае наступныя недахопы ў працы:

а) паляўнічая кааперацыя ня справілася з задачамі першапачатковага паляўнічага ўпарадкаваньня і замацаваньня паляўнічых угодзьдзяў за сабой.

Паставіўшы сабе мэтай правесці першапачатковае ўпарадкаваньне і замацаваньне да канца пяцігодкі звыш 1 мільярда га паляўнічых угодзьдзяў да канца 1931 г. фактычна іх ажыццявіла толькі 241 млн. га. Зрыў работы па паляўнічому ўпарадкаваньню тлумачыцца гандрэствам сыстэмы і недаацэнкай значэньня вытворчай дзейнасці па рэканструкцыі паляўнічага промыслу і адсутнічаньнем кадрў спецыялістаў, недастатковай увагай да справы арганізацыі паляўнічай гаспадаркі з боку мясцовых кіруючых і рэгулюючых арганізацый;

б) паляўнічая кааперацыя слаба змагалася за ўмацаваньне сваёй базы, за гаспадарчы разлік, за рэнтабельнасьць усіх гаспадарчых апэрацый, за суровае забяспячэньне плянавасьці ў рабоце, за рэалізацыю 6 гістарычных паказаньняў т. Сталіна, якія зьяўляюцца ўмовай паспяховай работы ў барацьбе за прамфінплян;

в) пры маючыхся дасягненьнях у загатоўках пушмехсыравіны ўсё-ж такі пушмехнарыхтоўчыя пляны „Саюзкахотцэнтэра“ за 3 гады першай пяцігодкі сыстэмай выкананы толькі на 80 проц. Да плянаў Наркамснаба і Наркамземежгандлю—выкананьне складае 93,5 проц.;

г) паколькі паляўнічы промысел складае аснову вытворча-прамысловай паляўнічай кааперацыі, выйшлі да 4 завяршаючага году пяцігодкі значны прарыў у выкананьні пляна паляўнічабудуўніцтва пацягнуў за сабой недавыкананьне пляна дабычы і загатоўкі пушмехсыравіны і мабілізацыі сродкаў, што ўтварае рэальную пагрозу ў выкананьні пяцігадовага пляну паляўнічай кааперацыі па асноўных галінах работы;

д) недастаткова звярталася ўвагі падрыхтоўды і перападрыхтоўды кадрў, вывучэньню кіруючага актыву і спецыялістаў, актыву радавых членаў і прасоўваньню іх на кіруючую і адказную работу, аслабіла з асяродку моладзі і жанчыны, а таксама слаба ўдзялялася ўвага правільнай расстаноўды сіл працаўнікоў як у вышэйшых, так і ніжэйшых зьвёньнях паляўнічай сыстэмы;

е) ня глядзячы на раней правадзімыя кампаніі па чыстцы апарату паляўнічай сыстэмы ад чужых элемэнтаў, а таксама раду пасьядоўных паказаньняў „Саюзкахотцэнтэра“ аб ажыццяўленьні гэтай задачы, усё-ж да гэтага часу шмат якіх паляўнічых арганізацый не прарабілі павіннай работы;

ж) культмасавае работа сярод каапераванай масы паляўнічага насельніцтва і сыстэматычная растлумачальная работа сярод іх, а таксама сацыялістычнае спаборніцтва і ўдарніцтва з уцягненьнем у іх шырокіх мас ажыццяўляецца слаба і вынікі зьяўляюцца зусім незадавальняючы.

III. У адпаведнасьці з дырэктывамі 17 партканфэрэнцыі па складаньні 2-й пяцігодкі, пасьядоўных рашэньняў партыі і ўраду, а таксама на аснове іх дырэктыў „Саюзкахотцэнтэра“, перад паляўнічай прамысловай кааперацыяй стаяць наступныя асноўныя задачы, падлягаючыя канкрэтнаму ажыццяўленьню ў 2-й пяцігодцы.

1) Роля паляўнічай кааперацыі ў народнай гаспадарцы вызначаецца значэньнем яе як арганізатара паляўнічай гаспадаркі, якая зьяўляецца адной з важнейшых крыніц экспартных сыравінных і харчовых рэсурсаў краіны. Таму галоўнейшай задачай паляўнічай кааперацыі на 2-ую пяцігодку зьяўляецца ажыццяўленьне рэканструкцыі паляўнічага промыслу на тэрыторыі паляўнічых угодзьдзяў на аснове самадзейнасці каапераванага паляўнічага нясельніцтва, прыпіскі паляўнічых угодзьдзяў да сыстэмы, правядзеньня мерапрыемстваў па ахове зьвера і птушкі, на аснове арганізаванай паляўнічай гаспадаркі, тым самым не дапускаячы драпежніцкага зьнішчэньня запасаў пушнага зьвера і птушкі і забяспячаючы павышэньне прадукцыйнасьці паляўнічых угодзьдзяў.

2) Організація паляўнічай гаспадаркі на сацыялістычных пачатках.

Шырокае развіццё мяса-шкурнай трусагадоўлі, в мэтай умацавання экспертных сыравінных і харчовых рэсурсаў нашай краіны, павінна забяспечыць матар'яльнае палепшаньне каапераванай масы паляўнічага насельніцтва.

3) Снабжэнне паляўнічага насельніцтва паляўнічапрамысловымі боепрыладамі і правядзенне мерапрыемстваў па пераўзбраеньні прамысловага паляўнічага насельніцтва, шляхам адшукання і прыстасавання ўдасканаленых спосабаў і сродкаў як індывідуальнага, так і, у асаблівасці, калектыўна-брыгаднага палявання.

4) Забеспячэнне няўхільнага падвышэння загатоўак пушніны і мехсыравіны, дзічы, мяса дзікіх жывёл і максымальнага разгортвання загатоўак другарадных прадуктаў (лектэхсыравіна, грыбы, арэхі, ягады, жалуды і інш.), дабіваючыся ў гэтых мэтах пашырэння аб'ектаў загатоўак.

5) Вызваленне з зваротаў сістэмы дзяржкрэдыту, шляхам забеспячэння ўнутры каапераванага накаплення.

Нараду з гэтым неабходна дабіцца рэальных вынікаў па знішчэнні гаспадарча-адміністрацыйных выдаткаў, даводзячы іх да ўстаноўленых норм.

6) Падрыхтоўка новых кадраў кіруючых работнікаў і спецыялістаў як вышэйшай, так і сярэдняй кваліфікацыі ў разьмерах, забяспечваючых усё ўзрастаючыя, у сувязі з расшырэннем дзейнасці, патрэбнасці сістэмы, а таксама павінен быць узят рашучы напрамак на высоўванне нізавога актыву, на ўцягненне ў работу камсамольцаў і жанчын.

7) Развіццё і палепшаньне культмасавай работы, практычнае ажыццяўленьне сацыялістычнага саборніцтва і ўдарніцтва з уцягненнем у іх шырокіх мас паляўнічага насельніцтва, рашучае правядзенне ў жыццё 6 гістарычных умоў т. Сталіна.

IV. У адпаведнасці з асноўнымі ўстаноўкамі паляўнічага промыслу кааперацыя ставіць перад сабой наступныя канкрэтныя задачы на 2-е пяцігоддзе.

#### I. На паляўнічай прамысловай гаспадарцы.

1) Правесці першапачатковае ўпарадкаванне ва ўсіх замацаваных за паляўнічай кааперацыяй паляўнічых угодзьдзяў на тэрыторыі—1.700 млн. га.

2) У выніку правядзення мерапрыемстваў па падвышэнні якасці прадукцыі, па ўключэнні ў эксплёатацыю непрамысловых і слабапрамысловых плошчаў, па ўключэнні ў промысел новых відаў, забяспечыць падвышэнне прадукцыйнасці паляўнічых угодзьдзяў па пушному зьверу ня менш, як на 60 проц. і давесці таварны выхад пушніны з 50 да 80 млн. руб.

3) У выніку правядзення паляўнічага ўпарадкавання, знішчэння прынятых драпежнікаў, падкладкі падкормкі і інш. спецыяльных мерапрыемстваў, забяспечыць павялічэнне дабычы баравой дзічы з 7,2 да 12 млн. штук і балотнай з 13 да 22 млн. штук.

4) Праводзячы работу па развіцці трусагадоўлі па лініі арганізацыі кааперацыйных гаспадарак, трусагадоўчых ферм пры сельска-гаспадарчых калгасах, а таксама па лініі арганізацыі гарадзкіх і прыгарадных гаспадарак сярод рабочых і служачых, паляўнічая кааперацыя ставіць сваёй задачай павялічэнне трусавага стада да канца 1937 г. з 1.200 да 3.250 тыс. штук і таварнага выхаду трусавай прадукцыі з 19.850 тыс. руб. да 147 млн. руб.

5) Развіццё пантавога аленяводства мяркуецца выключна па лініі калгаснага сэктара (аленяводныя фермы пры калгасах). Уласныя кааперацыйныя гаспадаркі (калгасы тыпу саўгасаў) вызначаюцца ліквідаваць.

Дзейнасць паляўнічай кааперацыі па разгортванні пантавога аленяводства павінна ў асноўным заключацца ва ўмацаванні пантаводнай калектыўнай гаспадаркі, поўнага яе выкарыстання і забеспячэння павышэннем таварнага выхаду прадукцыі.

Пры такім напрамку работы паляўнічая кааперацыя ставіць мэтай павялічэнне пагалоўя пантавых аленят да канца 2-й пяцігодкі з 3 да 8 тыс. штук.

6) Вызначаючы правядзенне вытворчай дзейнасці да зьверагадоўлі выключна па лініі арганізацыі зьверагадавальнікаў пры калгасах, паляўнічая кааперацыя мяркуе ў 2-й пяцігодцы арганізаваць 200 калгасаў-зьверагадавальнікаў і давесці пагалоўе племяннага стада з 300 да 800 штук.

7) Улічваючы вызначаемае павялічэнне выхаду пушынага зьвера з 50 да 80 млн., а таксама маючы на ўвазе, што паляўнічая кааперацыя будзе карыстацца пераважным правам у загатоўках пушніны на паляўнічых угодзьдзях, паляўнічая кааперацыя ставіць сваёй задачай павялічэнне ўдзельнай вагі на пушназагатоўчым рынку з 34 да 90 проц. і па мехсыравіне, пры павялічэнні загатоўак, з 11 да 125 млн. руб. (пры агульным таварным выхадзе мехсыравіны ў 710 млн. руб.) давесці ўдзельную вагу з 5 да 18 проц.

8) Забяспечыць павялічэнне загатоўкі дзічы да канца 2-й пяцігодкі з 8,2 да 18 млн. руб. і павысіць удзельную вагу з 65 да 95 проц.

9) Загатоўку мяса дзікіх жывёл павялічыць да 12 тыс. тон на суму 5 млн. руб. Кіруючыся на збор трусавых тушак ад забоя ў разьмеры 75 проц. пры захаванні ўдзельнай вагі ў развіцці трусагадоўлі ў 12 проц., паляўнічая кааперацыя мяркуе давесці загатоўку трусавага мяса да канца 2-й пяцігодкі да 63 тыс. тон на суму 63 млн. руб.

10) У галіне развіцця заводзкай сабакагадоўлі вызначана:

а) утварэнне цэнтралізаванага кіраўніцтва пры Саюзахотцэнтры, а таксама пры рэспубліканскіх, краевых;

б) абласных паляўнічых саюзах, забяспечваючы развіццё заводзкага прамыслова-паляўнічага сабакі;

в) правесці мерапрыемствы па снабжэнні сістэмы заводзкім матар'ялам на аснове кантракты, а таксама на аснове калектыўнага мэтаду ўтрымання прамыслова-паляўнічых сабак;

г) у мэтах адбору вытворчага матар'ялу прамыслова-паляўнічых сабак утвараць выстаўкі, палявыя спробы ганчакоў, лаек і інш.;

д) забяспечыць кармавую базу для ўтрымання прамыслова-паляўнічых сабак па сістэме;

е) у сувязі з неабходным разгортваннем навукова-даследчай работы ў галіне заводзкай сабакагадоўлі ў 1932 г. вызначана скліканне ўсесаюзнага з'езду для распрацоўкі новых навуковых праблем.

11) Арганізацыйнае будаўніцтва паляўнічай сістэмы павінна быць у адпаведнасці з яе прамыслова-вытворчымі заданнямі і стаячымі перад ёй задачамі. Выходзячы з гэтага, пабудова як вышэйшых, так і ніжэйшых зьвеньняў утвараецца на аснове ўстаноўленых палажэнняў з'ездам упаўнаважаных „Саюзахотцэнтра“.

12) Узаемаадносіны з сельска-гаспадарчай калгаснай систэмай устанаўляюцца шчыльнейшыя на дагаворных пачатках, рабочая сіла калгаснікаў для патрэб паляўнічай систэмы выкарыстоўваецца ў адпаведнасьці з пастановамі ўраду і на падставе адходніцтва, якое прыстасоўваецца для дзяржорганаў.

13) Прапанаваць уноў абранаму складу праўленьня Белкахотсаюзу прыняць да ведама і кіраўніцтва ўсё зьмешчанае вышэй.

## Рэзалюцыя па дакладу ЦП Белкахотсаюзу

Заслухаўшы даклад ЦП Белкахотсаюзу аб яго дзейнасьці за час з VIII да IX зьезда ўпаўнаважаных Белкахотсаюзу і выходзячы з чарговых задач рабочае клясы ў сэнсе правядзеньня генэральнай лініі партыі па пабудове сацыялізму праз індустрыялізацыю краіны і перабудову сельскай гаспадаркі на сацыялістычных падставах праз ажыцьдзяўленьне задачы сьцэлянае калектывізацыі і ліквідацыі кулацтва, як клясы—IX зьезд упаўнаважаных Белкахотсаюзу знаходзіць правядзёмую лінію праўленьнем Белкахотсаюзу правільнай і вытвараную працу здавальняючай.

Як дасягненьні ў працы ЦП Белкахотсаюзу зьезд адзначае:

1. Значны ўрост ахопу каапэрыраваньнем пралетарскай і калгаснай часткі насельніцтва (на 1-X—39 г. налічвалася 24.500 членаў пал. каапэрацыі на 1-1—32 г.—37.900).

2. Ачышчэньне ахотсыстэмы ад клясава-чуждых і варожых элемэнтаў, шляхам праведзенай чысткі складу паляўнічае масы (вычышчана—4.441 чал.) значна ўзмацніла паляўнічую каапэрацыю за лік пралетарскай праслойкі.

3. Зьезд са здавальненьнем адзначае палепшаньне кіруючай ролі ЦП Белкахотсаюзу працаю нізоўкі шляхам шырокага правядзеньня жывога кіраўніцтва і паляпшэньнем якасьці пісьмовага, што значна ўзмацніла працу райтаварыстваў і ўсёй систэмы Белкахотсаюзу.

4. Праведзена рэарганізацыя ахотсыстэмы Белкахотсаюзу, у выніку чаго ліквідаваны акруговыя т-вы і арганізаваны раённыя і куставыя. У выніку гэтага апарат нізоўкі значна прыблізіўся да мас.

5. Зьезд упаўнаважаных адзначае значны ўрост і ўзмацненьне ЦП Белкахотсаюзу і яго нізавой систэмы ў сэнсе фінансаванага і гаспадарчага становішча, што пацьверджаецца павялічэньнем уласных сродкаў і даведзеньнем усёй ахотсыстэмы ад становішча дыфіцытнасьці да атрыманьня соднакапленьня.

6. Зьезд адзначае ўрост снабжэньна-бытавой дзейнасьці ЦП Белкахотсаюзу і павялічэньне ягонай ролі ў снабжэньні райтаварыстваў паляўнічымі прыладамі і таварамі.

7. Павялічэньне ўдзельнай вагі систэмы Белкахотсаюзу ў выкананьні плянаў улады па нарыхтоўцы пушніны, мехсыравіны і другарадных відаў паляўнічай прадукцыі (лектэхсыр'ё, пух-пяро, грыбы і г. д.).

8. Зьезд канстатуе, што Белкахотсаюз за справядзачны перыяд удзяляў значную ўвагу пытаньням павялічэньня фауны паляўнічых угодзьдзяў і разьвіцьця паляўнічай гаспадаркі наогул.

Побач з дасягненьнямі IX зьезд упаўнаважаных адзначае наступныя недахопы ў працы ЦП Белкахотсаюзу:

Нараду з гэтым прапанаваць праўленьню Белкахотсаюзу аддрукаваць і спусьціць на месцы асноўныя задачы паляўнічай прамысловай каапэрацыі ў 2 й пяцігодцы з мэтай усваеньня іх нізавой сеткай.

14) Прапанаваць праўленьню Белкахотсаюзу, на аснове паказаньняў „Союзохотцентра“, паскорыць прапрацоўку і складаньне 2-й пяцігодкі і спуска яе пэрыфэрыі саюзу паляўнічых.

1. Слабы кантроль з боку ЦП у сэнсе выкананьня райтаварыствамі дырэктыў самага ЦП і даных абсьледваньня інструктарскім апаратам, што прыводзіла да зрыву асобных галін працы.

2. Недастаткова ўдзялялася ўвага пытаньню падрыхтоўкі кадрў па систэме Белкахотсаюзу, што адмоўна адбілася на паспяховым разгортваньні ўсіх галін працы ахоткаапэрацыі.

3. Выпадкі педаацэнкі ахотсыстэмы па раёнах з боку асобных савецкіх, партыйных і грамадзкіх арганізацый, што глумачыцца недастатковым завастрэньнем гэтага пытаньня з боку ЦП Белкахотсаюзу. Зьезд адзначае адсутнасьць у працы Белкахотсаюзу і ягонай систэмы сацыялістычных форм і мэтадаў працы, у прыватнасьці—не разгорнута сацсаборніцтва і ўдарніцтва як паміж райтаварыстваў, так і асобнымі паляўнічымі.

4. Нарыхтоўка пушмехсыравіны і іншых відаў па систэме Белкахотсаюзу праходзіць зусім незадавальняюча з прычыны таго, што асобныя райтаварыствы педаацэньваюць значаньня гэтай галіны работы, недастаткова мабілізоўваюць увагу шырокіх паляўнічых мас вакол гэтага пытаньня і не пераклучылі сваёй працы на сацыялістычныя мэтады ў адпаведнасьці з 6 цю ўмовамі т. Сталіна (пра гэта сьведчыць 55 проц. выкананьня пляну 1931 г.).

5. Неналаджана праца сэктару снабжэньня Белкахотсаюзу ў зьвязку з чым:

а) меліся выпадкі несваячасовай заброскі тавараў нізавым зьвешньям;

б) ня ўлічваецца патрэбнасьць раёнаў у асортымэнтах забрасываемых тавараў і эканоміка апошніх;

в) ня знішчана поўнасьцю ўраўнілаўка і адсутнічае дакладны вучот патрэбнасьці на базе рэальных заявак і прамыслова-вытворчых функцый систэмы.

6. Недастаткова ўдзялялася систэмай Белкахотсаюзу ўвага разьвіцьцю паляўнічай гаспадаркі ў прыватнасьці:

а) да сучаснага моманту не наладжан вучот фауны паляўнічых угодзьдзяў і недастаткова ўлічаны прадукцыйнасьць і эканамічнае становішча паасобных раёнаў, у выніку чаго мелі месца няправільнае разьмеркаваньне нарыхтоўчых заданьняў;

б) не даведзены да шырокіх паляўнічых мас новыя формы і мэтады вядзеньня паляўнічае гаспадаркі (прыпіска ўгодзьдзяў);

в) адсутнасьць цвёрдых тэрмінаў паляваньня, што шкодна адбіваецца на паляўнічае гаспадарцы і на таварнасьці набываемых аб'ектаў паляваньня;

г) слаба праводзілася праца па мабілізацыі думкі паляўнічых навакол барацьбы з драпежнікамі паляўнічае гаспадаркі і браканьерамі;

д) поўная адсутнасьць працы з боку Белкахотсаюзу і паасобных раёнаў у галіне разьвіцьця кроўнай сабакагадоўлі, у выніку чаго кантыгент каштоўнага матар'яла зьменшыўся.



7. З'езд лічыць ненармальным, што да сучаснага моманту не распрацаван і недаведзен да ведама з'езду 5-ці гадовы плян развіцця паляўнічае гаспадаркі другой пяцігодкі.

8. Недастаткова праведзена падрыхтоўчая праца па развіцці трусагадоўлі—(адсутнасць поўнага забеспячэння кармамі трусаводных гаспадарак, племянным матар'ялам, кваліфікацыйнай рабсілай і будматар'ялам будаўніцтва).

9. Недастаткова разгорнута культмасавае работа сярод паляўнічых мас і культгае праца часопісі „Паляўнічы Беларусі“ ў сэнсе якаснага яго зместу і сваячасовай рассылкі чытачам.

Выходзячы з адзначаных вышэй дасягненняў і ўлічваючы недахопы IX з'езд упаўнаважаных прапануе новаму складу праўлення Белкахотсаюзу ў далейшай сваёй працы кіравацца 6-цю ўмовамі т. Сталіна і рашэннямі 17-й партканфэрэнцыі УсеКП(б), падпарадкаваўшы ўсю работу сыстэмы Белкахотсаюзу запатрабаваннем шпаркіх тэмпаў сацыялістычнага будаўніцтва, унядраючы ў работу ахотсыстэмы прамыслова-вытворчы і нарыхтоўчы напрамак.

1) IX з'езд упаўнаважаных даручае паставіць пытаньне перад адпаведнымі дырэктывымі органамі наконт удзялення Райвыканкомамі і іншымі раённымі арганізацыямі больш увагі ў сэнсе кіравання працай раённых таварыстваў паляўнічых шляхам больш частага заслухоўвання справаздач, аб іх дзейнасці.

2) Зараз жа прыступіць да разгортвання работы па падрыхтоўцы кадраў як вышэйшай, так і сярэдняй кваліфікацыі для сыстэмы паляўнічай кааперацыі ва ўсіх яе галінах і асабліва ў галіне паляўнічае гаспадаркі. Адначасова з'езд звяртае ўвагу на неабходнасць большага скарыстання практыкаў з актыву паляўнічых на мясцох і разгортванняю работы па выхаванні актыву ў сыстэме паляўнічай кааперацыі.

3) Узмацніць кантроль з боку Белкахотсаюзу над выкананнем нізоўкай сыстэмы дырэктыў ЦП і вынікаў абследавання, як шляхам праверкі на мясцох, гэтак і праз заслухоўванне справаздач паасобных райтаварыстваў.

4) Тэрмінова разгарнуць працу па складанні пляну другой 5-цігодкі паляўнічай кааперацыі, з давадзеньнем яго зместу да шырокіх мас паляўнічых, праз скарыстанне старонак паляўнічай часопісі і праз выданне папулярных брашур.

5) З'езд абавязуе праўленне Белкахотсаюзу і яго сыстэму ў сваёй далейшай працы сапраўдна ўжываць сацыялістычныя метады працы, шырока разгортваючы і сапраўдна ажыццяўляючы сацспарборніцтва і ўдарніцтва ва ўсіх галінах працы паміж райтаварыствамі і асобнымі паляўнічымі з вядзеньнем дакладнага вучоту вынікаў.

6) З прычыны таго, што іншыя нарыхтоўчыя органы (Саюзпушніна і др.) займаюцца снабжэннем здатчыкаў пушніны агне-боя прыладамі самастойна бяз ведама паляўнічай кааперацыі, чым парушаюць існуючае на гэты конт законодаўства і спрыяюць развіццю браканьерства,—з'езд прапануе Белкахотсаюзу ўвайсці з хадайніцтвам у СНК з просьбай аб ізьяцці ў паказаных арганізацый маючыхся ў іх агне-боя прыладаў і перадаць паляўнічай кааперацыі.

7) З'езд лічыць больш мэтазгодным і карысным сталае знаходжанне Белкахотсаюзу ў г. Менску, для чаго вшлучае тройку ў асобе т. т. Рэдэра,

Волдыня і Вільфлуша для ўзняцця гэтага пытання перад урадам і просіць Саюзахотцэнтр з свайго боку паставіць гэтае пытаньне перад належнымі органамі.

8) З'езд прапануе Белкахотсаюзу развязаць пытаньне на конт пашырэння і механізацыі ружэйнай майстэрні пры Магілеўскім райтаварыстве паляўнічых.

9) З'езд упаўнаважаных звяртае ўвагу Белкахотсаюзу на слабыя тэмпы па кааперыванню калгаснай і сялянскай беднаты і на неабходнасць узмацнення гэтай галіны работы.

10) Выходзячы з дырэктыў улады і рашэнняў 17 партканфэрэнцыі аб падвышэнні якасці працы па павялічэнні нарыхтовак у сэнсе снабжэння прамысловасці і працоўных прадуктамі харчавання, з'езд прапануе праўленьню Белкахотсаюзу разгарнуць працу ў напрамку падвышэння нарыхтовак пушмехсыр'я, мяса дзічы і г. д.

11) Прыняць да рэалізацыі плян нарыхтовак для сыстэмы на 1932 год у суме 308.392 руб., адзначыўшы, што паказаны плян не адбівае сапраўдных магчымасцяў сыстэмы Белкахотсаюзу.

З'езд прапануе праўленьням райтаварыстваў на падставе кантрольных лічбаў арганізаваць працоўку на мясцох сустрэчных плянаў, усямерна дамагаючыся падвышэння ўдзельнай вагі ахотсыстэмы ў пушнарыхтоўках.

12) Канчаткова ліквідаваць ураўнілаўку ў сэнсе снабжэння таварамі райтаварыстваў, і праводзіць снабжэнне, выходзячы з удзельнай вагі ў нарыхтоўках кожнага паасобна райтаварыства і фактычнага выканання пляну.

13) З'езд прапануе праўленьню Белкахотсаюзу перагледзець цэны на тавары ў бок іх зніжэння і распрацаваць і ўвесці ў сыстэму адзіную шкалу нацэнак на прамыслова-вытворчыя і іншыя тавары.

14) У сувязі з пашырэннем аб'ектаў нарыхтовак па сыстэме ахоткааперацыі і выходзячы з недахопу кваліфікацыйнай сілы па нарыхтоўках, з'езд прапануе Белкахотсаюзу разгарнуць работу па падрыхтоўцы работнікаў для нарыхтоўчай працы ў сыстэме ахоткааперацыі.

15) З'езд прапануе Белкахотсаюзу ў другой пяцігодцы правесці рэарганізацыю паляўнічай гаспадаркі на сацыялістычных падставах (спэцыяльнае ахотупарадкаванне і г. д.).

16) Звяртаць максымум увагі відавым устаноўкам паляўнічых угодзьдзяў і асабліва арганізацыі дзічаводных гаспадарак.

17) Райтаварыствам зрабіць рашучы зрух у справе жорсткай плянавай барацьбы з драпежнікамі і браканьерамі ў паляўнічай гаспадарцы.

18) Завесці дакладны вучот паляўнічае фауны на ўгодзьдзях і падвысці якаснае становішча заказнікаў.

19) З'езд прапануе Белкахотсаюзу дабіцца перад урадавымі органамі сваячасовага фінансавання паляўнічай гаспадаркі.

20) У мэтах правядзеньня рэканструкцыі паляўнічай гаспадаркі з'езд абавязвае райтаварыствы давесці адлічэння на гэту галіну працы да 30 проц ад прыбыткаў.

21) Праўленьням райтаварыстваў выдзяліць працаўнікоў па паляўнічай гаспадарцы, на якіх ускласць адказнасць за становішча яе і выпрацоўку і правядзённе ў жыццё новых форм і метадаў вядзеньня паляўнічай гаспадаркі.

22) Праўленьню Белкахотсаюзу прыняць заходы да выдання папулярнага дапаможніка па біялёгіі лясных зьвяроў, птушак і паляўнічаўства.

23) Прасіць Акадэмію Навук паскорыць выданьне матар'ялу па арганізацыі паляўнічай гаспадаркі Рэчыцкага палесься.

24) Зьезд упаўнаважаных прапануе ЦП Белкахотсаюзу паскорыць прыняць дзяжурнага запаведніка, прыстасаваны яго працу да вытворчых задач, звязаных з рэканструкцыяй паляўнічай гаспадаркі.

25) Праўленьню Белкахотсаюзу заняцца вылучэньнем эканамічных магчымасьцяў раёнаў.

26) Зьезд прапануе Белкахотсаюзу дабіцца перад урадавымі органамі цвёрдых тэрмінаў паляваньня.

27) Улічваючы, што разьвіцьцё трусаводства павінна стаць дадатковай базай па вырашэньні мяснотнай праблемы ў сэнсе большага забяспячэньня рабочых прамысловасьці і выходзячы з прапановы ЦК УсеКП(б) і СТО аб кролікаводстве, IX зьезд упаўнаважаных прапануе Белкахотсаюзу і райтаварыствам сыстэмы завастрыць увагу на гэту галіну працы, каб у бліжэйшы тэрмін выканаць дырэктыву партыі і ўраду праз разьвіцьцё трусаводства пры райтаварыствах, сельгасаўтасяродках сярод паасобных паляўнічых, даводзячы колькасць трусаводных гаспадарак да 35 шт., а колькасць матак да 11.500 шт.

28) Зьезд прапануе скончыць будаўніцтва трусаводных гаспадарак у 1932-33 г. і дабіцца поўнага забяспячэньня апошніх уласнымі кармамі ў бліжэйшыя гады.

29) У мэтах больш эфэктыўнага разьвіцьця трусаводства сканцэнтраваны мэтавыя ўзносы на трусаводства ў Белкахотсаюзе, для чаго прапанаваць райтаварыствам, ня маючым трусаводных гаспадарак у месячны тэрмін унесці сродкі ў ЦП Белкахотсаюзу.

30) У мэтах разьвіцьця кроўнае сабакагадоўлі арганізаваць пры ЦП Белкахотсаюзу гадавальных

сабак з такім разьлікам, каб прапуская здольнасьць яго была ня менш 60 штук шчанюкоў у год на ўмовах гаспадарчага разьліку.

31) Папоўніць сэктар паляўнічай гаспадаркі пры Белкахотсаюзу сталым кваліфікаваным працаўніком на пасаду інструктара па сабакагадоўлі і прапанаваць райтаварыствам арганізаваць на мясцох сэкцыі кроўнай сабакагадоўлі.

32) У мэтах барацьбы з выпадкамі спекуляцыі шчанюкамі з боку паасобных сабаказаводчыкаў-паляўнічых, Белкахотсаюзу і райтаварыствам папулярываваць і практыкаваць мэтад кантрактацыі кроўных шчанюкоў, праводзячы гэту работу праз сэкцыі, кроўнай сабакагадоўлі.

33) Улічваючы значную ўдзельную вагу кроўнай сабакі ў пашназагатоўках, зьезд лічыць неабходным больш папулярываваць справу кроўнай сабакагадоўлі сярод шырокіх колаў паляўнічых праз скарыстаньне паляўнічага друку („Паляўнічы Беларусі“), шляхам выдзяленьня ў часопісі аддзелу сабакагадоўлі, і прапануе райтаварыствам дапамагчы паляўнічым у справе снабжэньня кроўных сабак кармамі, а таксама дабіцца ад належных органаў водпуску кармоў з цэнтралізаванага фонду.

34) У мэтах папаўненьня зьмяняючыхся шэрагаў экспэртаў-сабакаводаў, арганізаваць пры Белкахотсаюзе інстытут экспэртаў-сабакаводаў з ліку асоб, зацьверджаных экспэртамі Саюзахотцэнтру.

35) У мэтах разьвіцьця кроўнасьць сабакагадоўлі, зьезд лічыць неабходным практыкаваць штогодна выстаўкі і палявыя спробы сабак як у рэспубліканскім маштабе, гэтак і па раёнах.

36) IX зьезд упаўнаважаных лічыць неабходным усе рашэньні прынятыя зьездам, зьмясьціць у часопісі „Паляўнічы Беларусі“ для азнаямленьня з імі шырокіх паляўнічых мас і працоўных мас насельніцтва.

## Рэзалюцыя па дакладу аб фінансавым становішчы сыстэмы Беларускага прамыслова-каапэрацыйнага саюзу паляўнічых

На 1-е студзеня 1932 г.

Заслухаўшы даклад аб фінансавым становішчы сыстэмы паляўнічай каапэрацыі за пэрыяд з 1-1—1929 г. па 1-1—32 г., Зьезд упаўнаважаных X складу канстатуе наступнае:

I. Рост валюты баянсу павялічыўся ў . . . . .	7 раз.
„ уласных сродак . . . . .	10,4 „
„ паявых узносаў . . . . .	4,5 „

Такім чынам належыць прызнаць, што ліквіднасьць баянсу на сучасны момант дастаткова рэальная, спрыяючая. Фінансавое становішча складае моцную базу пераходу сыстэмы паляўнічай каапэрацыі ад гандлёвых функцый да вытворча-нарыхтоўча-збытавых, як-та: у нармальнах умовах вытвараць экспартныя нарыхтоўкі пушніны, мехсыравіны, іншыя нарыхтоўкі, а таксама складае нармальныя фінансавыя ўмовы для выдзеньня і трусаводнай гаспадаркі.

Акрамя гэтага зьезд канстатуе, што на палешаньне фінансавога становішча паляўнічай каапэрацыі спрыялі ўмовы, выкананьне ўрадавых заданьняў па мабілізацыі сродкаў насельніцтва, напрыклад:

на 1931 год заданьні вызначаліся ў суме 384.000 р. і выкананы 418.000 руб., што складае—108,8 проц.

II. Побач з дасягненьнямі па ўзмацненьні фінансавога становішча паляўнічай каапэрацыі на 1-е студзеня 1932 г. зьезд упаўнаважаных знаходзіць:

1) У практыцы правядзеньня ў сыстэме паляўнічай каапэрацыі крэдытнай рэформы і гаспадарчага разраўнуку не дасягнута здавальняючага кантролю рублём ходу вымананьня плянаў і накупленьняў, што парушае прынцыпы гаспадарчага разраўнуку. Не праведзены прынцыпы дагаворных адносін унутры арганізацыйна-сыстэмы, што прывяло да пслабленьня кантролю над пастаўнікамі ў сэнсе якасьці асортывэнта тавараў, тэрмінаў пастаўкі, умоў разьліку.

2) Парушэньне гаспадарчага разраўнуку ў арганізацыйна-сыстэмы абязлічыла прыбыткі і зваротныя сродкі, прывяло да пслабленьня зацікаўленасьці нізавых зьвеньняў сыстэмы ў фінансавых прыбытках, у выніках сваёй дзейнасьці (зьніжэньне сабакаштоўнасьці накупленьня прыбыткаў).

3) Недастаткова сур'езныя адносіны сыстэмы праўлены да пытання ўзаемных разьлікаў, што прывяло да ненармальнага скарыстаньня ўласнай каштоўнасьці, як-та: перавод у цэнтралізаваны фонд мэтавых узносаў на разьвіцьцё ў сыстэме трусаводнай гаспадаркі, перавод згодна з запа-трабаваньнем статуту 50 проц. адлічэньняў ад па-лявых узносаў у сыстэму Белкахотсаюзу, не лікві-даваны ўзаемныя разрахункі ўнутры арганізацый сыстэмы і г. д.

III. У галіне становішча вучоту і справаздач-насьці зьезд упаўнаважаных канстатуе, што, ня-гледзячы на пастанову ЦВК і СНК СССР ад 14-ХІІ—31 г. аб складаньні ўсімі гаспадарчымі ар-ганізацыямі і арганізацыямі аграмаджанага сэктару гадавых грашовых справаздач за 1931 г. да 1-га кра-савіка 1932 году, многія арганізацыі сыстэмы і да наступнага моманту ня склалі сваіх гадавых спра-ваздач за 1931 г. Разам з гэтым зьезд адзначае, што не наладжан апаратыўны вучот па мабілізацыі сродкаў насельніцтва, адсутнічаюць вытворчыя фі-нансавыя пляны на 1932 г., у выніку чаго праца праходзіць самадэкам, што цяжка адбіваецца на агульным вучоце ў сыстэме.

IV. На падставе ўсяго выкладзенага зьезд упаў-наважаных ІХ складу прапануе праўленьню Бел-кахотсаюзу наступнае:

1) Разгарнуць па сыстэме будаўніцтва трусавод-ных гаспадарак у поўным аб'ёме намечаным пля-намі і зацьверджаным урадавымі органамі на 1932 г. Устанавіць суровы кантроль за пераводам трусаводных гаспадарак на гаспадарчы разьлік. Перавесці ўсе трусаводныя гаспадаркі на сама-стойны баянс з выдзеньнем самастойных зваротных сродкаў, для чаго ў самы кароткі тэрмін скласці цэнтралізаваны фонд, з ліку якога будзе фінансавана трусаводная гаспадарка. Сродкі цэнтралізаванага фонду павінны складаць мэтавыя ўзносы, унесеныя сябрамі саюзу паляўнічых у 1931 і 1932 г. г. і ад-лічэньні ад прыбыткаў.

2) У самы кароткі тэрмін прыняць самыя суро-выя меры, якія могуць поўнасьцю забясьпечыць у арганізацыях сыстэмы крэдытную работу і гаспа-дарчы разрахунак, для чаго:

а) у парадку пастановы СТО ад 23-VII—1931 г. устанавіць па кожнаму райтаварыству разьмеры ўласных сродкаў;

б) рашучым чынам ліквідаваць узаемныя разра-хункі сярод нізавых арганізацый з сыстэмай з такім разьлікам, каб кожнае райтаварыства манэўрыравала выключна сваімі ўласнымі сродкамі ў устаноўленых разьмерах;

в) устанавіць сыстэматычны кантроль за зні-жэньнем сабекаштоўнасьці тавараў, забясьпечань-нем і збытам выдаткаў па ўтрыманьні адміністра-цыйна-кіруючага апарату;

г) унядрыць у работу арганізацый сыстэмы пер-санальную адказнасьць за вучот і справаздачнасьць з тым, каб уся праца правадзілася выключна ў пля-навым парадку;

д) праўленьню Белкахотсаюзу прыняць належныя захады і забясьпечыць умовы ўкамлектаваньня нізавых зьвеньняў рахункаводным персаналам, шля-хам стварэньня пры Белкахотсаюзе кароткатэрміно-

вых курсаў па пытаннях вучота і справаздачнасьці ахоткааперацыі. Для жывога інструктажа па пы-таньнях вучота—справаздачнасьці ў нізоўцы сы-стэмы выдзяліць з устаноўленага штату бухгалтэ-рыі аднаго бухгалтэра-інструктара.

V. Фінансавое становішча праўленьня Белкахот-саюзу на 1-е студзеня 1932 году.

1) Прызнаць, што фінансавое становішча праў-леньня Белкахотсаюзу за пэрыяд з 1-га студзеня 1929 г. па 1-е студзеня 1932 г. значна палепшы-лася, а менавіта:

2) Рост валюты баянса ўзрос у 2,2 разы, а ўласных сродак—у 52,9 разы, што дае магчымасьць разгарнуць у поўным аб'ёме ўсе аперацыі па за-бесьпячэньні нізавых зьвеньняў сыстэмы агне-боя прыладамі, а таксама правесці ўсе мерапрыемствы ў галіне перабудовы паляўнічай гаспадаркі.

3) Зацьвердзіць разьмеркаваньне прыбыткаў атры-маных Белкахотсаюзам за пэрыяд 1929-30 і 1931 г. у суме 158.857 руб. 62 к. у наступным парадку і ў разьмерах:

1. У запасны капітал 10 проц. альбо . . . . .	15.886 р.
2. У фонд доўгатэрміновага крэдыту 10 проц. альбо . . . . .	15.886 „
3. У каапэр. і калект. бедн. і батрач. 10 проц. альбо . . . . .	15.886 „
4. У культфонд 20 проц. альбо . . . . .	31.771 „
5. У фонд падрыхтоўкі кадраў 15 проц. альбо . . . . .	23.829 „
6. У фонд прэміяваньня 6 проц. ці . . . . .	9.531 „
7. У асноўны капітал 25 проц. ці . . . . .	39.714 „
8. У кінафонд 2 проц. ці . . . . .	3.177 „
9. Рэзэрв на пакрыцьцё саміцельных даўгоў 2 проц. ці . . . . .	3.177 „ 62 к.
<hr/>	
Разам 100 проц. ці . . . . .	158.857 р. 62 к.

4) Справаздачныя баянсы праўленьня Белкахот-саюзу за 1929-30 і 1931 год у сумах, згодна прыкладзеных да гэтага табліц.

5) Зацьвердзіць каштарыс па ўтрыманьні апарату праўленьня Белкахотсаюзу на 1932 год у наступ-ных сумах:

1) На ўтрыманьне асабістага складу . . . . .	88.350 р.
2) Камандыроўкі і разьезды . . . . .	14.475 „
3) Канцвыдаткі . . . . .	11.650 „
4) На гаспадарчыя выдаткі . . . . .	5.950 „
5) На іншыя выдаткі . . . . .	26.340 „

Разам . . . . . 146.775 р.

Зацьвердзіць умоўна і прапанаваць рэўкамісіі перагледзець запіску да каштарысу і свае заўвагі перадаць на зацьверджэньне бліжайшага пленуму.

6) Прапанаваць праўленьню Белкахотсаюзу ў са-мы кароткі тэрмін перагледзець дэбіторскую запа-зычанасьць, шляхам спагнаньня завінавачанасьці, калі гэта патрэбна праз судовыя органы. У вы-падку немагчымасьці ліквідацыі сум дэбіторскай завінавачанасьці як безнадзейных, скласці сьпіс гэтых сум і сьпісаць на страты.

## ЧАРГОВЫЯ ЗАДАЧЫ

Галоўная задача кожнай трусаводнай гаспадаркі ў сучасны момант—гэта выкананьне вытворчага пляну ў галіне паспяховага гадоўлі маладняка.

Плянам прадугледжана застаўляць ад кожнага акоту пад самкай па 5 штук маладняка, з ліку якіх 20 проц. пакідаць як магчымы адход. Пільным доглядам за маладняком, добрым кормам і паеннем з ужываннем для маладняка малака, магчыма і трэба зьнішчыць гэты адход і выгадаваць маладняк на ўсе 100 проц.

Гэта першы сродак для выкананьня вытворчага пляну.

Калі добра даглядаць маладняк, пачаць з 2-х тыднёвага тэрміну паць яго малаком, то магчыма ня трымаць яго пад маткай да 1<sup>1</sup>/<sub>2</sub> месяцаў (як прадугледжана плянам) і аднімаць праз адзін месяц, а самку зараз злучаць нанова. Гэта мерапрыемства дасць магчымасьць атрымаць да наступленьня халадоў патрэбныя тры акоты. Гэта другі сродак выкананьня вытворчага пляну. Вось на гэтыя мерапрыемствы неабходна звярнуць пільную ўвагу ўсім трусаводным гаспадаркам і абавязкова правесці іх у жыцьцё. Бо зараз выкананьне вытворчага пляну трусагадоўлі і задачы даць магчыма больш маладняка—гэта грамадзянскі абавязак кожнай трусагадоўчай гаспадаркі перад дзяржавай.

## ПРА БЕЛПУШНІНУ І ЯЕ ТРУСОЎ

Белпушніна адрасуе „тэрміновы“ канвэрт, кладзе ў яго такую-ж тэрміновую паперку і накіроўвае гэта ў ліпеньскі загатоўчы пункт.

Разарваўшы канвэрт, загадчык пункту прачытаў: „Сьпешным парадкам вышліце сьпісы інвэнтару вашага пункту“.

Падумаўшы крыху, што інвэнтар загатоўчага пункту складаецца з адной толькі настольнай вагі, загадчык з высылкай сьпісаў інвэнтару ня надта сьпяшаўся.

Праз чатыры дні загадчык пункту атрымаў ад Белпушніны яшчэ адзін ліст аб высылцы сьпісаў інвэнтару, але ўжо „вельмі тэрміновы“. Загадчык, усьміхнуўшыся ў вус, кінуў у столік прачытаны „вельмі тэрміновы“ ліст і праз зубы прабурчэў:

— І прысьпічыла-ж там вас з гэтым інвэнтаром?..

І сьпісаў зноў не паслаў. Белпушніна,—тэлеграму. Адказу няма. Белпушніна—тэрміновую телеграму.

Так Белпушніна, мабыць і сёньня сыпле па телеграфу дэпэшы ў лепельскі загатпункт аб высылцы сьпісаў інвэнтару, не падумаўшы аб тым, што там толькі адна-адзіная настольная вага з камплектам

Кожная гаспадарка мае свой плян, якім прадугледжана колькасьць матак грунтоўнага стада на 1-І—1933 году. Сучасны момант трэба скарыстаць для таго, каб сваячасова падрыхтавацца да прыёму і забясьпечаньня ўсім неабходным колькасьці грунтоўнага стада данай гаспадаркі. Гэта значыць—падрыхтаваць неабходныя памяшканьні, клеткі, паклапаціцца аб нарыхтоўцы патрэбнай колькасьці кармоў на 1932-1933 год.

За час акотаў трэба прыглядацца да кожнай самкі: ці добра яна робіць гнездо, ці добра даглядае, адносіцца да сваіх труснят, ці дастаткова ў яе малака, ці ня зьнішчае яна свой маладняк і г. д.

Гэта трэба для таго, каб пры камплектаваньні ўвосень стада заставіць толькі добрых матак, адборных самак. За маладняком трэба таксама пачынаць наглядаць з 3—4 месячнага ўзросту, каб выбраць добрых па стандарту і не бракаваных самак, якія сваячасова пойддуць на ўкамплектаваньне ўласнага стада трусятніку.

Калі ў гэтым годзе мы мелі недастатковы склад уласнага стада, мелі сярод самак і дэфэктных непародных матак, то ў далейшым мы маем усё магчымасьці і павінны ўкамплектаваць грунтоўнае стада, выключна добракасным матар'ялам.

Б. С.

Але ці ў гэтым уся віна Белпушніны?

Маючы справу з трусамі, Белпушніна набралася ад іх нейкай трусасьці і ўвесь час ніто трусіць, ніто... ня ведала што?.. цяжка разабраць!

Той самы загадчык лепельскага загатпункту, пачынаючы з 1-га жніўня, пераслаў Белпушніне, да 15 жніўня, чатыры пасылкі па 20 штук кролікаў у кожнай.

Наіўны чытач зараз запытае?

— А ці дайшлі гэтыя труссы жывымі да адрасата?

Вось, даражэнькі, у гэтым і ўся загадка. Ні я, ні вы, ні сам загадчык лепельскага пункту аб гэтым нічога не ведае.

Апошні, нават і вельмі хацеў даведацца пра лёс гэтых кволых стварэньняў, але... ні да адказаў Белпушніне на розныя глупствы? Даволі, што некалькі сьпешных запросаў на сьпісы інвэнтару паслалі. А пацьвярджаць атрыманьне розных там, жывых, ці мёртвых труссоў — справа не Белпушніны.

„Лішь былі-б желуди“, — як дзядзька Крылоў казаў.

Анікей Дрыль

# Трусаводная гаспадарка Дудзінка

На правым беразе Бярэзіны знаходзіцца саўгас Дудзінка. З усіх бакоў абкружаны ён густым, высокім саеоньнікам. Толькі два гады таму назад гэты хутар пакінуў былі „гаспадар“—кулак Даўка. Тады зямлю, якая лічылася за хутарам, засяваў суседні калгас і вакольнік сяляне—аднаасбнікі, а памяшканьні пуставалі, гнілі.

Так было да 1 сакавіка 1931 году. Але на хутары пачуўся грукат тапароў і скігтаньне піл. Будаваўся саўгас. Шмат працы было над гэтым хутарам, пакуль прыстасавалі яго пад трусаводную гаспадарку.

За кароткі тэрмін былі падрыхтаваны вальеры і ўсё неабходнае.

Урэшце ўсё было гатова, а трусоў няма.

— Як жа так? Калі будуць трусы?

— Нічога. Хутка будуць! Павінны быць!—адказвала дырэктрыя.

У сярэдзіне мая 1931 году т. Пахомаў—дырэктар гаспадаркі, вакольным шляхам дастаў 17 трусама-так і 13 самцоў.

Заехала гаспадарка! Зьбіраліся вакольнік сяляне паглядзець на свойскага зайчыка. Насілі на руках трусоў.

Але над саўгасам хутка, нібы дажджавая хмара, нависла пагроза. Трусы пачалі дохнуць. Гэта было вынікам адсутнасці ўсякага навыку і практыкі ў працы тых, хто даглядаў за трусамі. Трусаводспэцыяліста ня было. Корм даваўся бяз нормы, калі папала. Клеткі ня чысьціліся. І ўрэшце рабочая грамадзкасць узялася за гаспадарку. Высунулі лезун: „За стопроцаннае выхаваньне маладняку. Ніводнага труса не павінна быць не дагледжаным!“

Гэтыя лезунгі сталі дэвізам у практыцы персаналу гаспадаркі.

Вынікі хутка сказаліся. Трыццаць трусоў, якія былі ў гаспадарцы, паслужылі пачаткам для яго разьвіцьця.

Дасягнуць гэтага было ня лёгка. Рабочыя дзядурылі каля трусоў удзень і ўначы. З дапамогаю ветурача быў выпрацаван рацыён кармленьня трусоў. Справа пачала наладжвацца. Гэта забясьпечыла размнажэньне трусоў. Ужэ да восені 1931 г. у клетках саўгасу мелася 90 штук маладняку. Але справа ня толькі ў тым, што гаспадарка мела 90 штук трусоў. Справа ў тым, што гэтае дасягненьне ўдзёўніла рабочых у сваёй перамозе, упэўніла ўдарнікаў саўгасу ў магчымасьці займацца трусагадоўляй, разьвіваць гэтую справу.

У верасьні месяцы ў саўгас быў дадаткова завезены маладняк для папаўненьня матачнага стада. 500 матак і 100 самцоў былі прывезены з Магілёўскага саўгасу Саюзпушніны, а частка закуплена ў Сіроцінскім раёне. З гэтым стадам саўгас Дудзінка сустрэў 1932 г. Прыбыў на гаспадарку трусаводкіраўнік гаспадаркай тав. Алкіна. Яе малады энтузіям і жаданьне ператварыць у жыцьцё веды, якія яна атрымала на курсах, пасадзейнічалі стварэньню такой моцнай гаспадаркі.

Невялічкая, заўсёды з чырвоным, напружаным тварам з раньня і да позьняй пары знаходзілася каля трусоў. На працу ня выходзіць работніца, яна яе замяняе. Яна ўся захапілася сваёй справай, з

усёй шчырасьцю аддала свой час гэтай справе. У гаспадарцы ўстанавіўся парадак. Ніхто ня мае права заходзіць у вальеры, датыкацца да трусоў рукамі, каб не занесці эпідэміі, чыста і акуратна пачалі ўтвараць за кожным асобным выпадкам дэзынфекцыю.

У гаспадарцы стала чыста. Клеткі чыстыя, бо малейшы бруд у клетках садзейнічае пашырэньню эпідэміі. Асабліва вылучалася на рабоце таксама работніца Валчаніна. Зараз на вучастку Валчанінай самы нізкі процант падзязу.

Асноўная група рабочых-ударнікаў гаспадаркі па бальшавіцку змагаюцца з падзязом трусоў. На гэтым фронце гаспадарка ўжо дабілася посьпехаў. Падзез даведзен нават ніжэй нармальнага процанту (?). Аднак на гэтым рабочы калектыў спыняцца ня хоча. Яшчэ і зараз пяць трусоў штодзень пападае. Рабочыя павінны дабіцца поўнага зьнішчэньня падзязу. А гэта можна зрабіць толькі пры ўмове суровага прытрымліваньня рэцыёну, добрага абслугоўваньня трусоў, захаваньня маладняку. Яшчэ бываюць выпадкі, калі трусіхі загрызаюць сваіх дзяцей. Неабходна і гэта ўрэгуляваць. Неабходна палепшыць догляд за котнымі маткамі.

Акрамя разьвідзеньня трусоў ў клетках, саўгас праводзіць вялікую навукова-дасьледчую працу па ўвядзеньні так званай „гарэннай“ сыстэмы разьвідзеньня трусоў.

У гарэнах саўгасу, якія займаюць звыш 7 га лесу, знаходзіцца каля 1.000 галоў трусоў. Трусы-маткі рыюць сабе перад акотам норы ў якіх і хаваюць сваіх дзяцей. Норы старанна маскіруюцца для таго, каб чужая самка не магла трапіць у іх. Гаспадарка вядзе дакладныя вучот нор. Яны рэгіструюцца і адмячаюцца спэцыяльнымі дошчачкамі з паказаньнем часу, калі ўтворана і выяўлена nera.

Пры гарэннай сыстэме ніяк нельга ўстанавіць колькасьці трусоў.

І на справе гаспадарка ня ведае ліку іх у гарэнах.

Тым ня менш, ня глядзячы на гэтыя недахопы, ужо зараз можна сказаць, што гэта сыстэма мае дадатныя бакі. Па-першае, яна дае магчымасьць шчыльней і таньней выкарыстаць для корму ўсякія расьліны (траву, галінкі дрэў і інш.), чаго нельга зрабіць пры клетачнай сыстэме. Акрамя гэтага трусы на волі становяцца больш жыцьцяздольнымі: вясёлымі, бадзёрамі, часьцей і лепш плодзяцца. Слабымі бакамі гэтай сыстэмы зьяўляецца тое, што трусы не забясьпечаны ад нападу драпежнікаў (цаплі, каршунны, ласкі).

Толькі за адзін тыдзень—апавядае т. Пахомаў—каршунны задралі 4-х трусоў (?).—Проста адбою ад іх няма. І стрэльба не дапамагае.

Аб метаэгоднасьці гарэннай сыстэмы можна будзе судзіць восеньню, калі саўгас зробіць канчатковы падлік трусоў і прааналізуе вынікі гарэннай сыстэмы. Гэта будзе мець вялікае значэньне ня толькі для саўгасу Дудзінка, але і для іншых трусаводчых гаспадарак Беларусі, якія на аснове вопыту гарэннага разьвідзеньня трусоў змогуць палепшыць сваю гаспадарку.

Акрамя гарэннай сыстэмы саўгас арганізаваў 3 выгулы для маладняку. Выгулы—гэта абгароджа-

нне мясца, дзе маладняк, дасягнуўшы адпаведнага ўзросту падкармливаецца і расьце. У выгулы сыстэматычна падсажваецца маладняк, які ўвесь час знаходзіцца пад наглядом.

За сакавік месяц 1932 г. стада саўгасу даведзена да 700 галоў матак і 1 тысячу 100 галоў маладняку.

Ёсць з іх і пародныя „венскія“ трусы, якія зьяўляюцца найбольш прыгоднымі для разьвядзеньня ва ўмовах БССР. Ёсць і мэтэсы, якія натуральным падборам павінны даць племяны матар’ял. Каштоўнасьць саўгаснага стада зараз складае па прыблізных падліках каля 25.000 руб. На самай справе яна перавышае гэтую суму. Адна гэта лічба ўжо гаворыць сама за сябе. Узняты на амаль пустым месцы саўгас, даў за паўтары гады стада каштоўнасьцю на такую суму.

У саўгасе зараз працуе разам 30 рабочых. Нельга не адзначыць дрэннага культурна-бытавога абслугоўваньня рабочых. Да апошняга часу ў саўгасе не арганізавана нават сталаўка. Рабочыя вымушаны хадзіць за некалькі кілёмэтраў дамоў абедань.

Адсутнасьць сталаўкі прыводзіць да цяжкіх рабсілы, што вельмі і балюча адбіваецца на працы саўгасу.

ЦРК, перад якім неаднаразова ставілася гэта пытаньне, увесь час яго „вырашае“ і ніяк ня можа вырашыць. Сталаўка пры саўгасе павінна быць арганізавана зараз-жа. Дрэнна абстаіць справа

з кармамі. Не хапае аўса, круп. Гэта вельмі балюча адбіваецца на разьвядзеньні і ўтрыманьні трусоў\*).

Аднак, гэтыя цяжкасьці не палохаюць рабочых саўгасу і яго дырэкцыю. Намечаныя пляны дзевядзеньня стада маладняку да 7-мі тысяч галоў саўгас абв’язваюць з гонарам выканаць. Рабочыя саўгасу саборнічаюць з рабочымі магілёўскага саўгасу Саюзпушніна, на лепшую пастаноўку справы трусагадоўлі.

На нарадзе, скліканай рэдакцыяй „Бальшавік Барысаўшчыны“ дырэктар саўгасу „Дудзінка“ т. Пахомаў ад імя абслугоўваючага персаналу ўзяў абавязак падрыхтаваць кадры для абслугоўваньня трусагадоўчых гаспадарак пры ЗРК і ЦРК Барысаву.

Саўгас абавязуецца таксама дапамагчы ЗРК прадпрыемстваў Барысаву і БЦРК у набыцьці трусоў, кансультацыі і іншых пытаньнях наладжваньня трусагадоўчых гаспадарак.

Саўгас расьце з кожным днём! Растуць рады клетак на тэрыторыі саўгасу! У гарэны і выгулы штодзённа падсажваюцца ўсё новыя і новыя трусы!

Л. Савельзон.

\*) Саўгасу неабходна паклапаціцца сваячасова ў будучым аб засеве адпаведнай плошчы зямлі кармамі для трусоў.

Рэд.

## Рыхтуецца корм для трусоў

Кармовая база—грунт для разьвядзеньня жывёлагадоўлі ў тым ліку і трусагадоўлі. Трус зьяўляецца адной з нятрэбавацельных жывёлін да корму, ён вьядзе такія расьлінныя кармы, якія другімі жывёлінамі не паядаюцца, як напрыклад, палын і іншыя сьмяцьцёвыя расьліны. Вядома, што ўсякі грубы корм з ахвотай паядаецца жывёлінай у тым ліку і трусам, калі гэты корм—сена—сваячасова нарыхтаван, гэта значыць нарыхтаваць неабходна яго ў час красаваньня.

Што-ж можна нарыхтаваць для труса ў гэты час? Перш за ўсё гэта нарыхтоўка ветачнага корму венікаў з дрэвагна гальля, а гальлё венікі можна для труса рыхтаваць з любога дрэва, за выключэньнем вішэньніку і сьліўніку—так званых костачкавых дрэў.

Любімымі галінамі для труса зьяўляюцца галіны лазы і вярбы, якія трас паядае з большай ахвотай. Але ён не ганьбуе і іншымі, як напрыклад, клён, бяроза, альха. Венікі дуба таксама вельмі пажадана мець у запасе, але дубовымі венікамі карміць доўга ня можна, бо яны маюць у сваім складзе так званы танін, які зьяўляецца вяжучым сродкам, што можа выклікаць запоры ў трусоў. Дубовыя венікі неаб-

ходна мець у запасе і ў выпадку паяўленьня пачо-саў у трусоў даваць ім гэтыя галіны. Ветачны корм рыхтуецца для трусоў наступным чынам: маладыя галінкі лазы альбо іншых дрэў рэжуцца, вяжуцца у у венікі нахштат тых, якія рыхтуюць для лазьні.

Сушыць ветачнае сена патрэбна ў цяні, лепш усяго гэта падвешваць венікі пад стрэхамі паветраў або іншых пабудоў з такім разьлікам, каб скразьнякі, добра прабіралі гэтыя венікі.

Акрамя ветачнага корму таксама для трусоў неабходна нарыхтаваць усякіх сьмяцьцёвых траў, як палын і іншыя, якія з ахвотай паядаюцца трусамі, адначасова зьяўляюцца дэзынфэкуючымі сродкамі для труса.

Нарыхтоўку, як сарнякоў, так і ветачнага корму могуць рабіць падросьці, якіх неабходна скарыстаць для гэтай працы.

Да нарыхтоўкі ветачнага сена неабходна прыступіць зараз-жа, не прапусьціўшы тэрміну красаваньня.

Дл. Грэзо.

# Калі-ж абудзіцца Пухавіцкае таварыства?

Не зважаючы на не аднаразовае зьмяшчэнне ў „Паляўнічы Беларусі“ артыкулаў з крытыкай недахопаў, што наглядаліся ў рабоце Пухавіцкага т-ва паляўнічых—апошняе не зрабіла амаль ніякага зруху наперад і да гэтага часу. Больш таго, не палепшылі справы ў гэтым напрамку і цэлы рад адміністрацыйных ды арганізацыйных захадаў і Белкахотсаюзу (ропуск былога праўлення т-ва і інш.). Бо абследаванне работы таварыства і на сёнешні дзень, паказвае ўдубалыт адмоўныя вынікі. Варта спыніцца на гэтых выніках.

У парадку папярэдняй даведкі трэба адзначыць, што эканамічнае становішча Пухавіцкага раёну па багацці паляўнічай фауны зьяўляецца адным з лепшых па БССР, а таксама па сваёй тэрытарыяльнасці займае 28 сельскіх саветаў. Колькасць паляўнічых у раёне 800 чалавек. Маецца арганізаваная сістэма, 30 паляўнічых ячэек. Здавалася-б, што пры гэтых умовах становішча работы раённага т-ва паляўнічых павінна было-б быць найлепшым і цалкам адпавядаючым задачам выканання ўсіх плянавых заданняў. Аднак, уся праца раённага т-ва аддана на самацёк і таму, ва ўсіх галінах яно мае наступныя вынікі:

Пляны пушна-мехсыравіны пачынаючы з 1931 г. сістэматычна ня выконваюцца, ганебна зрываюцца. Так, напрыклад, за 1931 год заданне па пушніне ў 5.800 руб. выканана на 2.856 р. 02 к., або на 49,2 проц., заданне па мехсыравіне ў 300 руб. выканана на 382 або на 127,3 проц.

За 1932 год

## I квартал

Заданне па пушніне ў 800 руб. выканана на 726 руб. 98 к., або на 90,8 проц.; заданне па мехсыравіне ў 550 р. выкана на 120 р, або на 21,8 проц.

## II квартал.

Заданне па пушніне і крату у 1.750 руб. да 9-VII—32 г. выканана на 490 руб., або на 28 проц.; заданне па мехсыравіне у 270 руб. выканана на 158 руб., або на 58,5 проц.

Кантрактацыя пушна-мехсыравіны прайшла кепска. Усяго па раёне закантрактавана пушмехсыравіны толькі на суму 4682 руб. Але і гэта ў асноўным праведзена фармальна. Бо ўмовы заключаліся бяз удзелу паляўнічай масы непасрэдна з старшынямі паляўнічых ячэек. Маючыся прарыў па загатоўках пушна-мехсыравіны у Пухавіцкім раённым т-ве, паляўнічых тлумачыцца наступным:

Амаль зусім адсутнічае арганізацыйная праца сярод паляўнічых ячэек. З маючыхся пратаколаў паседжанняў праўлення райтаварыства і паляўнічых ячэек відаць, што асноўнае пытанне—загатоўка пушна-мехсыравіны—ставілася на абвестку дню толькі на 2-х сходах паляўнічых ячэек.

Загатоўка пушна-мехсыравіны праводзіцца толькі праз адну краму, якая знаходзіцца ў цэнтры раёну і праз два падсобных пункта, адзін з якіх знаходзіцца



Па рэках і азёрах  
Цэнтр. Чарнозём.  
Обласці. Арцель  
рыбакоў на доўгі  
рыбы.

ў м. Шацк, другі ў м. Сьмілавічы. У астатніх ячэйках (а іх паўтараем 30) зборшчыкі пушна-мехсыравіны адсутнічаюць.

Пры разгортваньні пушна-мехавых загатоўак і зраз адсутнічае сувязь з райкомам КСМ, райана, сельсаветаў і іншымі арганізацыямі па пытаннях пушна-мехавых загатоўак.

У раённым друку пытаньне пушна-мехавых загатоўак і ўдзелу ў гэтай справе паляўнічай і наогул савецкай грамадзкасьці не асьвятлялася.

Пытаньню разгортваньня сацсаборніцтва і ўдарніцтва паміж паляўнічымі ячэйкамі і асобнымі паляўнічымі, а таксама стымуляваньню работы на асобных старшын ячэек і паляўнічых шляхам прэміраваньня і зьмяшчэньня фото-здымкаў у часопісі „Паляўнічы Беларусі“, ня было ўдзелена адпаведнай увагі.

Амаль зусім адсутнічае сталы апарат райтаварыства як-та: старшыня і рахункавод. Маючыся крамнік да сваёй працы адносіўся абьякава, у выніку чаго былі асобныя выпадкі, калі паляўнічыя, недачакаўшыся адкрыцьця крамы, уяжджалі дахаты з пушна-мехсыравінай.

Зусім адсутнічае шрот і порах, а таксама таварыства стымуляваньня маюцца толькі ў невялікай колькасьці, дзякуючы таму, што, у сувязі з адсутнасьцю вартаўніка, была абкрадзена крама на суму каля 700 руб.—выключна прамтавараў.

### Трусасагадоўля

Пухавіцкае раённае т-ва паляўнічых мае зусім добрае трусаводнае стада, якое складаецца па прыблізных падліках з 260 шт. старых самак і

40 самцоў, усяго з 300 шт. За некалькі дзён да майго наведваньня гаспадаркі з гэтага стада ўкрадзена 12 шт. самых лепшых з самак, 1 самец, а яшчэ раней украдзена 10 шт. трусцоў. Сталы падлік маладняку адсутнічае, а па слоўных прыблізных даных рабочага Ліхадзіеўскага маладых трусцоў ёсьць усяго толькі штук 300 у той час, калі-б гэта гаспадарка павінна была мець ня менш 2000 шт.

Тлумачыцца ўсё гэта тым, што адсутнічае кіраўнік гаспадаркі, няма вартаўніка, на 40 проц. стада не забяспечана клеткамі, у сувязі з чым трусцы ў хляве адгароджаны групамі, дрэнна даглядаюцца, маюць магчымасьць падкапвацца і вылазіць на неагароджаны двор. Клеткі, што маюцца для трусцоў, ў большасьці сваёй неадпавядаюць свайму прызначэньню. Таму маладняк пасья акоту адразу гіне.

Адсутнічае ўсякі вучот. Праўленьне гэтай гаспадаркай зусім ня кіруе. Сенакос, што ёсьць пры трусаводнай гаспадарцы, знаходзіцца пад пагрозай застацца ня скончаным, а засеянныя буракі зусім зараслі травою.

Такім чынам, пералічаныя факты даюць і зараз усе падставы заключыць, што Пухавіцкае райтаварыства паляўнічых становіць сабою адно з таварыстваў, на якое ня дзейнічаюць ні Белкахотсаюз, ні друк, ні грамадзкая думка. Выходзячы-ж з гэтага мы яшчэ раз ставім пытаньне пра ўмяшчальства ў справу адпаведных сьледчых і судовых органаў (РСІ, пракуратура і інш.), бо наяўная безгаспадарчасьць, што ёсьць зараз у таварыстве, на далей ня можа быць цярпімай.

А. Вільдфлуш.

## Кіраўніцтва, якое абанкруцілася

Чашніцкае таварыства паляўнічых бяздзейнічае. Паляўнічай гаспадаркай ніхто ня цікавіцца, паляўнічыя ўгодзьдзі ад драпежнікаў не ахоўваюцца. Ніякай растлумачальнай працы не вядзецца. Ячэйкі паляўнічых лічацца толькі на паперы і то не ва ўсіх сельсаветах (у 3-х сельсаветах і да гэтага часу няма ячэек нават на паперы). Няма ячэйкі і ў саміх Чашніках.

Трусаводная гаспадарка ў м. Чашніках мае 5 трусцоў-матак і 15 самцоў, па абслугоўваньні якіх заняты 2 асобы—загадчык з акладам у 100 руб., рабочы—75 руб. на месяц. І тым ня менш трусаводная гаспадарка не абсеменена.

Старшыня т-ва паляўнічых т. Маскін гаворыць, што для працы ў т-ве яму няма часу. А між тым

Маскін працуе ў якасьці старшыні з студзеня месяца 1931 г. да гэтага часу і нічога не зрабіў.

За паўтара гады працы ня было праведзена ніводнага сходу па ячэйках.

За ўвесь час працы (1931—32 г.) ня было пастаўлена ніводнай справаздачы аб працы ні ў РК і РВК. А тым часам зусім відавочна, што з кіраўніцтвам паляўнічай гаспадаркаю не спраўляецца і гэтай справай ня цікавіцца.

Мы патрабуем безадкладнага прызначэньня другога таварыша ў якасьці старшыні т-ва і наогул абнаўленьня ўсяго складу праўленьня, бо існуючае праўленьне зараз цалкам абанкруцілася.

В—ль.

### Паляўнічы!

Сьцякае тэрмін падпіскі на часопісь „Паляўнічы Беларусі“ на 1932 год. Сваячасова падпішыся на 1933 год. Сваячасовая падпіска гарантыруе сваячасовую дастаўку.

Падпіска прымаецца ва ўсіх паштовых аддзяленьнях.



# Аб аднэй няўдалай аблаве і злых... паляўнічых

(Плешчаніцы, Лагойск)

Усім вядома, якія вялікія страты прыносяць нашай гаспадарцы ваўкі. Але нажал, мы яшчэ ня ўмеем іх знішчаць і заўсёды робім шмат памылак, якія зрываюць работу і шкодзяць гэтай справе. Яскравы прыклад такой дрэннай работы адбыўся 31 ліпеня 1932 г. Зарачанская ячэйка паляўнічых, Плешчаніцкага раёну рабіла аблаву. Гняздо ваўкоў было знойдзена ў канцы чэрвеня, пры чым аднаго ваўчана хлапец злавіў.

Ня гледзячы на тое, што вывадак быў у добрым месцы для ўтварэння аблавы, з іх забіта было толькі тры маладых.

Ваўкі былі на мяжы Плешчаніцкага і Лагойскага раёнаў. Арганізатары аблавы звярнуліся да суседніх саветаў Лагойскага раёну, каб апошнія выслалі людзей. Але гэтага ня было зроблена. Нават вёскі Пуцілава, Гілеўшчына, Букаўшчына нічога ня ведалі пра аблаву і ніхто адтуль ня прышоў, ня гледзячы на тое, што аблава рабілася пад самым іх носам.

Такім чынам не хапіла людзей на загон. Пры абкладзе на самых воўчых лаговішчах прышлося заламаць загон і маладых ваўкі засталіся ззаду стральцоў. Але калі паднялі загоншчыкі крык, дык яны самы пабеглі на крык. Тры маладых прарваліся праз загон паляўнічых у сярэдзіну воступу. От тут іх і забілі. Але пры гэтым трапілася бачыць дзіўнае і дзікае, у гэты час, зьявішча.

Адно ваўчанё павалілася ад стрэлу паляўнічага Ліхтаровіча. Калі яго сусед запытаў— „Паваліўся?“,— дык ён на гэта адказаў— „Ляжыць“.

Гэта пачуў п'яны Алесь Штанюк з в. Ляды, Зарэчанскага савету, які знаходзіўся на трэцім месцы ад Ліхтаровіча. Ён падбег да яго, пачаў ляцця і адбіраць ваўжа, кажучы:— „Я два разы стрэліў па ім“. Пачалі тузацца. На крык прыбеглі суседнія стральцы, кінуўшы свае месцы. Так нечакана аб-

лава і скончылася. Убачыўшы тузаніну і лаянку за ваўчонка ляснічы Плешчаніцкага раёну пачаў стыдзіць Штанюка.

Калі адагналі Штанюка ад Ліхтаровіча, дык нечакана раздаліся два стрэлы ад пачатку загона. Выхвацілася, што стары воўк прайшоў міма загоншчыкаў і ўжо вышаў з загону, як яго згледзіў стары паляўнічы А. Строганаў і стрэліў па ім дражку, а за ім выпаліў хлапец шротам, але воўк вышаў з загону.

Пастухі бачылі, як у час аблавы адзін малады бегаў па полі.

Ваўкоў забілі меншую частку.

Паказаўшы арганізацыйныя недахопы гэтай аблавы, я хачу яшчэ спыніцца на самым выкананні аблаў. Тут ёсць дзве сістэмы. Адна такая: становяцца на мясцох як стральцы, так і паражняк, зрабіўшы адзін ланцуг, а ў сярэдзіну пускаюць некалькі чалавек са стрэльбамі сабакамі, якія ганяюць ваўкоў, пакуль іх не пераб'юць. Гэта Лагойская сістэма. Другая сістэма Плешчаніцкая. Тут робіцца спачатку таксама ланцуг, але паражняк з крыкам лезе на стральцоў і выганяе ваўкоў. Пры гэтай сістэме бывае часцей, што паражняк ідзе без парадку, не ланцугом, а зьбіваецца кучамі і паміж куч ваўкі ўцякаюць назад, асабліва старыя. Па мойму трэба прытрымлівацца Лагойскай сістэмы. Пры ёй можна перабіць усіх ваўкоў, як старых, так і маладых.

Да гэтага лічу патрэбным зрабіць такую прапанову.

Калі ў якім савеце выядуцца ваўкі, а ячэйка ня зробіць аблавы, то яе трэба ганьбаваць, а за добрыя аблавы даваць прэміі, асабліва абкладчыкам, якія павінны добра прасачыць ваўкоў.

Я. С.

## Ловяць зайцаў і без пары падушылі качак

(Лагойскі раён, Калачэўскі сельсавет)

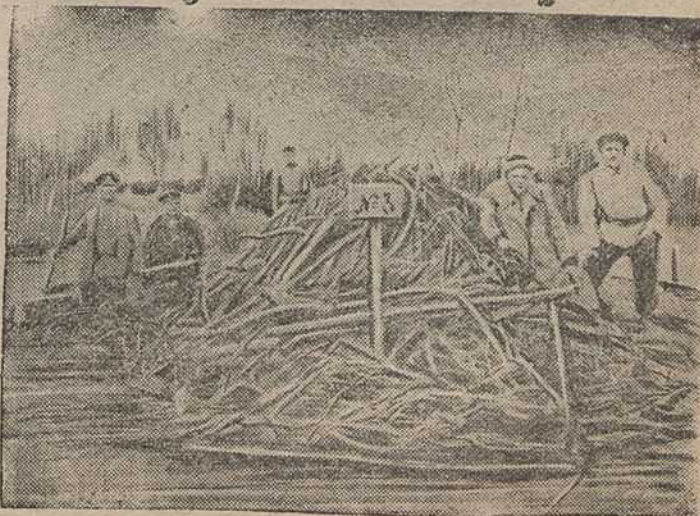
Вясной, калі падбіралі лясныя дзялікі, жонка лясніка Рачыцкага злавіла двух зайцаў і прынесла іх дадому, але ад недагляду яны здохлі.

Цяпер, 25 ліпеня, жнучы жыта ў калгасе „Пралетарская культура“, гр. гр. Рачыцкая і Садоўская злавілі двух зайцаў і прывязалі іх за заднія ногі да кустоў. Калі ўбачыў гэта сябра саюзу паляўнічых Стась Ліхтаровіч, і стаў угаварваць пусціць зайцоў, Рачыцкая пачала ляцця, кажучы, што яна сябра сельсавету і плюе на законы паляўнічых. А калі Ліхтаровіч запытаўся ў Рачыцкай, чым яна кіруецца дык яна адказала, што ў яе свой закон.

Паляванне на качак пачалося з 17 ліпеня па рэчках і вазёрах Калачэўскага сельсавету. Да пачатку палявання шмат качак было перабіта нялеткамі. 24 ліпеня ячэйка сабрала паляўнічых на калектыўнае паляванне, але качак ужо ня было. Лепшыя паляўнічыя, чакаўшыя тэрміну, былі абураны такім зьявішчам. Раёнае праўленне супроць таго парухання парадку ніякіх [захадаў] ня прымае.

Трэба, каб адпаведныя органы на гэта звярнулі ўвагу і прыцягнулі вінаватых да адказнасці.

Я. Сапрык.



# Д Р Э Н Н А Я Р А Б О Т А

(Лагойскі раён)

Пасьля доўгай сьпячкі наша раённае праўленне назначыла на 3 ліпеня агульны сход паляўнічых, аб чым надрукавала ў „Чырвонай Лагойшчыне“ аб'яву, што „а 10 гадзіне раніцы ў м-ку Лагойску зьлёт усіх паляўнічых для вырашэньня бягучых задач саюзу. За яўку паляўнічых адказнасьць ускладаецца на старшынь паляўнічых ячэек, праўленьне“.

Акрамя гэтай аб'явы на імя кожнай ячэйкі былі высланы паперкі, у якіх гаварылася, што сход будзе праводзіцца ў доме сацкультуры м. Лагойску.

Прачытаўшы, што за яўку паляўнічых адказнасьць ускладаецца на старшынь паляўнічых ячэек, старшыня Калачоўскай ячэйкі, пастараўся пераказаць усім паляўнічым зьвішца ў Лагойск. Але дарэмна—сход не адбыўся.

Аднак справа не пра гэта, а пра паштовыя абавязкі. Па службе паштовага агента я, маючы гадзіну часу, пашоў на пошту, каб здаць падпіску на газэты, але тут мяне гровна спаткаў загадчык аддзелу друку Сяліцкі. Ён даў загад, каб грошы здаваліся не раней 15 чысла. Калі я палажыў грошы

і карткі яму на стол, дык ён расьпячатаў і стаў рабіць мне натацыю. Але я маўчаў, як вінаваты, што грошы прывёз раней на 12 дзён, думаючы, што ён адпусьціць і грошы возьме. Але ў Сяліцкага злосьць не адыходзіла: ён то садзіўся, то ўставаў і бегаў, то перакладаў з аднаго боку на другі бок стала паперкі, шчоты, перасоўваў чарнільніцу, адным словам, паказваў від, што ў яго рукі заняты і ён ня мае фізычнай магчымасьці прыняць ад мяне грошы. Так ён мяне прамучыў тры гадзіны, а пасьля зусім зьбег. Я зьвярнуўся да загадчыка аддзелу сувязі Коўзана. Коўзан мяне накіраваў да Лапотка, а Лапотка да інструктара, які павінен быў растлумачыць Сяліцкаму, што грошы ад мяне ён павінен прыняць. Пакуль усіх іх я абышоў, і пакуль інструктар перашукаў усе пакоі, прайшло яшчэ дзьве гадзіны. А Сяліцкага нідзе не знайшлі.

Нарэшце інструктар адказаў мне: „Хаця гэта і не мая справа, але ў вас я грошы вазьму“.

Час ужо зьнішчыць бюракратычныя адносіны да распаўсюджваньня друку. Я. С.

## Х У Л І Г А Н С Т В А П А Л Я Ў Н І Ч Ы Х

(Лагойскі раён)

Паміж вёсак Рудня і Мачулішча ў лесе ёсьць возера. 17 ліпеня на ім паднялася страляніна. Паляўнічы в. Мачулішча Стась Ліхтаровіч пашоў туды



Глушэц на таку.

паглядзець, што там робіцца. Калі ён падышоў да возера, то ўбачыў многа людзей са стрэльбамі і сабакамі.

Сярод іх быў яго сусед Пётра Равяка і з вёскі Рацькавіч, Кузьма Добрагост і Мірон Сьлесарэвіч.

Астатнія паляўнічыя былі Янушкаўскага сельсавету вёсак Якубавічы, Баравыя.

Калі Ліхтаровіч напамніў ім, што яны без пармы пачынаюць паляваньне, дык паляўнічыя пачалі ляцацца, кажучы:

— Калі хочам, тады і палюем і што заб'ем, тое будзе наша, ніхто нам забараніць ня можа, нікога мы не баімся, бо мы і так ужо на два тыдні спаўніліся.

Ліхтаровіч сеў на беразе возера і глядзеў як гэтыя браканьеры душылі маленькіх, толькі пачынаючых лётаць качачак і клалі іх сабе ў торбы. Пабраўшы ўсіх, паляўнічыя пайшлі дамоў.

На другі дзень такая-ж страляніна раздавалася на Стайкаўскім возеры, Янушкаўскага сельсавету.

Я. Сапрык.

Рэдактар—рэдакалегія: Волдынь, Вільдфлуш, Целеш і проф. Федзюшчы.

Адказны рэдактар: А. Вільдфлуш.

## Пастановы ўраду аб паляваньні

10 мая г. г. выдана пастанова ЦВК і СНК РСФСР аб дапаўненьні арт. 86<sup>1</sup> Крымінальнага кодэксу РСФСР. Згодна гэтай пастановай арт. 86<sup>1</sup> Крым. код. у канцы яго дапоўнен наступнымі словамі: „І з канфіскацыйнай прыладай паляваньня ці бяз гэткай“.

З паказаным дапаўненьнем арт. 86<sup>1</sup> у сучасны момант чытаецца ў наступнай рэдакцыі:

„Утварэньне паляваньня ў забароненых месцах, у забароненых тэрміны ці забароненымі спосабамі, ці прыладамі лову караюцца пазбаўленьнем волі ці прымусовымі работамі на тэрмін да 6-ці месяцаў ці штрафам да 300 руб. з абавязковай канфіскацыйнай незаконна здабытага і з канфіскацыйнай прыладай паляваньня ці бяз гэткай“.

У сакавіку гэтага году Народны Камісарыят замежнага гандлю СССР загадам № 127 зацьвердзіў палажэньне аб камітэце па справах паляўнічай гаспадаркі:

„1. У мэтах палепшаньня кіраўніцтва паляўнічай гаспадаркай на тэрыторыі Саюзу ССР, усямернага ўмацаваньня і разьвіцьця абагуленых форм паляўнічага промыслу, побач з максымальным выкарыстаньнем усіх магчымасьцяў індывідуальнага паляўнічага промыслу, а таксама для ўзгадненьня дзейнасьці розных устаноў і арганізацый у галіне паляўнічай гаспадаркі пры Народным Камісарыяце замежнага гандлю Саюзу ССР ствараецца камітэт па справах паляўнічай гаспадаркі.

2. Камітэт па справах паляўнічай гаспадаркі:

а) разгледжвае выпрацаваныя ведамствамі і арганізацыямі Саюзу ССР і саюзных рэспублік пляны паляўнічага ўпарадкаваньня, разьвіцьця паляўнічай гаспадаркі (паляваньне, зьверагадоўля, дзічаразььядзеньне і г. д.); капіталаўкладаньні ў асобныя галіны паляўнічай гаспадаркі, снабжэньня ахотбепрыпасамі; пляны работ экспэдыцый навукова-дасьледчых устаноў, па вытворчасьці і арганізацыі абаронных мерапрыемстваў па барацьбе з драпежнікамі, пасэзоннага адстрэлу пушных зьвяроў і дзічы, па падрыхтоўцы кадраў для паляўнічай гаспадаркі, па арганізацыі навукова-дасьледчых, біялёгічных і інш. устаноў;

б) абгаварвае перспэктыўныя пляны разьвіцьця паляўнічай гаспадаркі і павялічэньня яе таварнасьці;

в) разглядае праекты інструкцыі і правіл па вядзеньні паляўнічай гаспадаркі, аб парадку прыпіскі асобных ахотгодзьдзяў па вытворэньні паляваньня, аб тэрмінах і спосабах апошняга, а таксама пералікаў зьвяроў і птах, паляваньне на якіх бязумоўна забараняецца;

г) абгаварвае праекты асноўных тыпаў прыладаў промыслу для масавых іх вытворчасьці, у тым ліку паляўнічай зброі, а таксама разглядае прапановы аб парадку снабжэньня паляўнічых і іх калектываў прыладамі промыслаў;

д) распрацоўвае пытаньні інтэнсыфікацыі промыслаў;

е) разглядае праграмы вучэбных устаноў па падрыхтоўцы паляўнічазнаўцаў і зьвераводаў па воль-

наму зьвераводзтву; разглядае вынікі навукова-дасьледчых работ у галіне паляўнічай гаспадаркі і выкарыстаньня прадукцыі паляўнічага промыслу і прымае меры да практычнага іх выкарыстаньня;

ж) разглядае праекты мерапрыемстваў па павялічэньні экспартных рэсурсаў паляўнічай гаспадаркі;

з) разглядае пытаньні стандартаў і тэхнічных умоў для экспартных артыкулаў паляўнічай гаспадаркі;

і) удзельнічае ў распрацоўцы загатоўчых цэн на прадукцыю паляўнічага промыслу;

к) садзейнічае забясьпечаньню народнасьцяй Крайняй Поўначы адводам фондаў паляўнічых угодзьдзяў;

л) абгаварвае прапановы аб парадку выдачы дазволу на права навуковага паляваньня;

м) разглядае тыповыя праграмы па першапачатковаму і спецыяльнаму паляўнічаму ўпарадкаваньню, а таксама тыповыя дагавары на эксплёатацыю асобных паляўнічых угодзьдзяў;

н) распрацоўвае мерапрыемства па барацьбе з драпежнікамі;

о) удзельнічае ў складаньні плянаў выданьня літаратуры па паляўнічай гаспадарцы і праграм гэтай літаратуры;

п) распрацоўвае мерапрыемствы па барацьбе за павышэньне якасьці прадукцыі паляўнічай гаспадаркі;

р) разглядае пытаньне аб парадку адказнасьці ведамства і арганізацый за вядзеньне паляўнічай гаспадаркі;

с) разглядае ўсе другія пытаньні, якія датычаць паляўнічай гаспадаркі.

3. Камітэт па справах паляўнічай гаспадаркі ствараецца ў ніжэйпаданым складзе:

Старшыня — намесьнік народнага камісара зьнешняга гандлю і па адным прадстаўніку НКЗГ, Наркамзему СССР, Наркамснабу СССР, ВСНГ СССР, Наркамфіну СССР, сталых прадстаўніцтваў саюзных рэспублік пры ўрадзе СССР, Наркамасьветы РСФСР, Камітэту Поўначы пры прэзыдыуме УсеЦВК, галоўнай управы міліцыі РСФСР, Саюзнапушніны, Саюзлеспрому, Саюзахотцэнтра, Цэнтрасаюзу, Інстытуту пушной гаспадаркі пры сельскагаспадарчай акадэміі імя Леніна, Саюзптушкапрадукту, Саюзмяса, Калгасцэнтра, Алэневодзтва, акц. т-ва „Комсепуть“.

4. Па прадстаўленьні камітэту па справах паляўнічай гаспадаркі з дазволу НКЗГ замежнага гандлю ў склад камітэту могуць быць уключаны асобы, маючыя належныя навуковыя веды ці вялікія практычныя навуковыя веды, ці вялікія практычны вопыт у галіне паляўнічай гаспадаркі.

5. Пастановы камітэту прымаюцца большасьцю галасоў прысутных членаў камітэту.

6. Нязгодныя з пастановамі члены камітэту маюць права прадставіць свой пратэст у трохдзённы тэрмін Народнаму Камісару замежнага гандлю, рашэньне якога зьяўляецца канчатковым, за выключэньнем рашэньняў па пытаньнях, указаных у п. п. „а“, „г“ і „р“, нязгодныя з гэтымі рашэньнямі ведамства ўносяць свой пратэст у СНК СССР.

Рашэньні камітэту, патрабуючыя бюджэтных асыгнаваньняў, уносяцца на зацьверджаньне ўраду.

## ТАВАРЫШ, ТЫ ХОЧАШ ВЕДАЦЬ,

як трэба весці на калектыўных пачатках палляўнічую гаспадарку? Як арганізаваць калектыўнае разьведзеньне каштоўных пушных зьвяроў? Як арганізаваць трусятнік? Як выбраць і прыстраляць агрэльбу? Як выбраць сабаку для паляваньня? Якія спосабы паляваньня могуць даць лепшыя вынікі? Дзе жывуць розныя прамыслова-палляўнічыя зьверы і птушкі? Якія іх прывычкі? Якія неабходныя ўмовы, каб іх было больш у палляўнічых угедзьдзях? Чым вы можаце дапамагчы ў справе вывучэньня палляўнічай гаспадаркі? Чым дапамагчы сыстэме палляўнічай кааперацыі ў хутчэйшай арганізацыі палляўнічай гаспадаркі? Як самому ўключыцца ў работу гэтай галіны?

**НА ўСЕ гэтыя і другія, цікавячыя вас, пытаньні ты можааш атрымаць вычарпальныя адказы.**

**ВЫПІСВАЙ НА 1933 ГОД ЧАСОПІСЬ**

# „ПАЛЛЯЎНІЧЫ БЕЛАРУСІ“

Орган прамыслова-кааперацыйнага саюзу палляўнічых „БЕЛКАХОТСАЮЗУ“.

**САЮЗЫ, ТАВАРЫСТЫ І ПАЛЛЯЎНІЧЫЯ ЯЧЭЙКІ**  
Вылучайце арганізатару падпіскі на гэтую часопісь.

### УМОВЫ ПАДПІСКІ:

на 1 год . . . 3 р.  
на паўгода . . . 1 р. 50 к.  
на 3 мес. . . . 1 р. —

На меншы тэрмін падпіска ня прымаецца.

У часопісі шырока асьвятляюцца пытаньні палляўнічае кааперацыі, будаўніцтва калектыўнай палляўнічай гаспадаркі, жывёў і моравы зьвяроў і птушак, пушная справа, палляўнічае права, спосабы паляваньня, сабакагадоўля, ружэйная тэхніка. Асобную ўвагу часопісь будзе аддаваць пытаньням будаўніцтва палляўнічай гаспадаркі, калектыўнай пушной зьверагадоўлі і трусагадоўлі, а таксама біялёгіі прамыслова-палляўнічых жывёл, бо веды яе забясьпечваюць насеньнявасьць паляваньня і паскараюць тэмпы сацыялістычнай рэканструкцыі палляўнічага промыслу ў рацыянальную палляўнічую гаспадарку.

У 1932 годзе ў часопісі мержуецца аддзяленьне спецыяльны аддзел, асьвятляючы пытаньні рыбаводства і рыбалоўства.

Падпіску і грошы накіроўваць: Менск, Міраўніцтва сувязі, або ў бліжэйшае наштовае аддзяленьне.

Адрас рэдацыі: Менск, Савецкая 68, выдавецтва „Намгасьнік Беларусі“.