



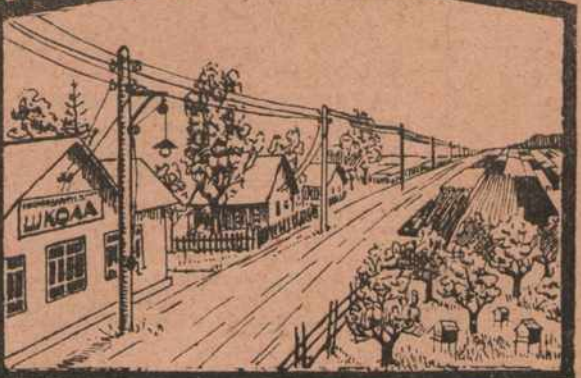
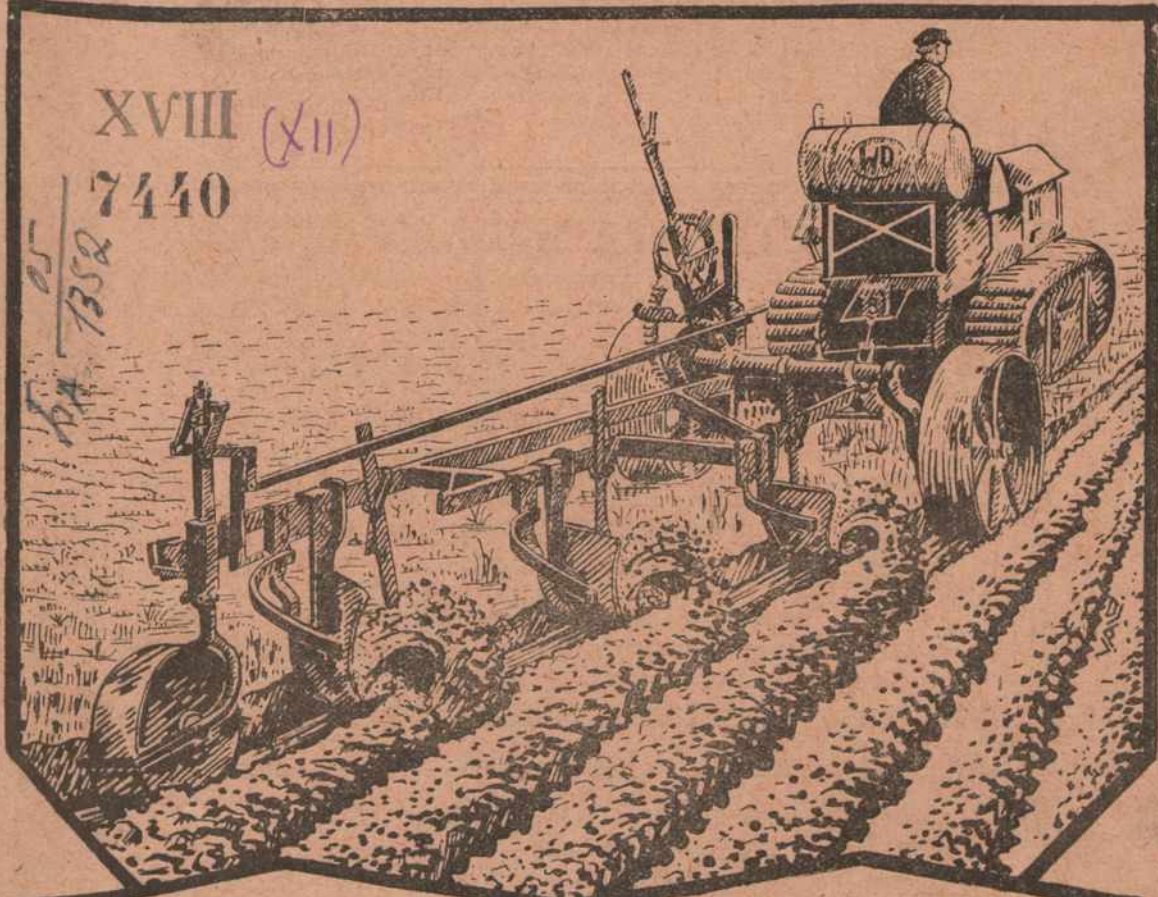
МАР-КАМ-ЗЕМЛЯРОБСТВА БССР

П Л У Г

XVIII (XII)

7440

1927  
1352



1927  
МЕНСК

К Р А С А В І К

№ 4



## З Ъ М Е С Т

Пытанні сельскай гаспадаркі на VIII Зьездзе Саветаў БССР. Да „Дню Лесу“ — *Мілашэнка*. Значэньне лесу ў народнай гаспадарцы — *Ткачой*. Вынікі „Дню Лесу“ ў 1926 г. — *К. Іваной*. Дрэвы — упрыгажэньне сялібы селяніна — *К. Ж.* Роля лесу ў абароне краіны ў часе рэвалюцыі — *А. М.* Як вясці правільна лясную гаспадарку ў лясох мяс. значэньня — *К. Жук*. Ворагі лесу і барацьба з імі — Таксатар *Лімантай*. Паштовая скрынка. Торф, як апал — *А. Іваной*. Больш практычнага ў гэтай справе — Сел. *М. Тарасенка*. Тарфяны подсыціл — *А. У.м.* Ці патрэбна мэліорацыйным т-вам уваходзіць у с.-г. коопэрацыю — *А. У.* Аб палепшаньні сенажаці — *А. Савельяў*. Сейце рана і добрае насенне лесу — *А. Шатэрнік*. Праца насеннага т-ва „Новы Шлях“ — *М. Лазарчык*. Фасоля Я. Мароза — *Я. Мароз*. Скасоўвайце межы — сел.-дасьлед. *Г. Шасцітка*. Хто павінен займацца сялянскім досьледам — Сел. *Я. Судак*. Стварэньне Інстытуту сялян-дасьледчыкаў. За працу — Сел.-дасьлед. *М. Тарасенка*. Пачынаю ставіць досьледы гаспадарцы — Сел. *А. Сьцяжэко*. Як угнойваць глебу — Сел. *З. Усачой*. Як вывесці карону ў яблыні — *М. Бурытэйн*. Парыды да культуры дзікоў — *Р. Гуржы*. Як сець таматы — *В. Красакін*. Гуркі — Сел.-дасьлед. *Т. Алет*. Летняе ўтрыманьне кароў — *М. Канавальчык*. Як лепш будаваша — *Ч. Родзевіч*. С.-г. хроніка.

На 1927 г.

### ОТКРЫТА ПОДПИСКА

НА ЕЖЕМЕСЯЧНЫЙ  
ИЛЛЮСТРИРОВАННЫЙ ЖУРНАЛ ОХОТЫ

На 1927 г.

## „ПАЛЯЎНІЧЫ БЕЛАРУСІ“

Орган Белорусского Промыслово-Кооперативного Союза Охотников.

В журнале печатаются статьи по вопросам охотничьего и рыболовного хозяйства и кооперации, собаководства, оружейной техники и спорта, а также очерки, рассказы и стихи, корреспонденции с мест и т. п.

**УСЛОВИЯ ПОДПИСКИ:**

На 1 месяц . . . . . — руб. 30 коп. || На 6 месяцев . . . . . 1 руб. 65 коп.  
 3 месяца . . . . . — руб. 90 коп. || До конца года (8 м.) . . . . . 2 руб. 20 коп.

На год с доставкой и пересылкой 3 руб. Отдельный № 30 коп.

ПОДПИСКА ПРИНИМАЕТСЯ НА КАЖДОЙ ПОЧТЕ И В РЕДАКЦИИ

Адрес Редакции: г. Минск, Советская № 71, Белкохотсоюз, Телефон № 405.

ПРЫМАЕЦЦА ПАДПІСКА на 1927 год

на СЕЛЬСКА-ГАСПАДАРЧУЮ

## „ПЛУГ“

ЧАСОПІСЬ

**ПАДПІСНАЯ ЦАНА:**

На год—2 р. 20 н., на 6 м-цаў—1 р. 10 н., на 3 м-цы—60 н.

ГАДАВЫМ ПАДПІШЧЫКАМ У ПРЭМІЮ ДАЕЦЦА ПА ВЫБАРЫ: 1) Практычнае гародніцтва проф. Штэйнберга, або 2) Агульная жывёлагадоўля проф. Ліскуна, або 3) С.-г. кніг выданьняў НКЗ на 60-70 кап.

ВЫШЛА З ДРУКУ КНІГА

„За лепшую сельскую гаспадарку і с.-г. гурток“, цана 25 кап.

Падпіска прымаецца на кожнай пошце і ў рэдакцыі часопісі.

ЗАКАЗЫ НАКІРОВАЦЬ: Менск, Савецкая 71, Выдавецтва НКЗ.

**ПЛУГ**

Месячная навукова-папулярная часо-  
пісь сельскай і лясной гаспадаркі

III год выдання

Красавік 1927 г.

№ 4

## Пытанні сельскай гаспадаркі на VIII Зьездзе Саветаў БССР.

(З дакладу Наркамземляробства Т. Прышчэпава).

Пытанні рэарганізацыі і перабудовы сельскай гаспадаркі на сацыялістычны лад на VIII Усебеларускім Зьездзе Саветаў займалі вельмі пачэснае месца. Тут няма ніякай мажлівасці поўнасьцю іх пералічыць, чаму і пакажам толькі некаторыя лічбы і галоўныя моманты з дакладу Наркамземляробства т. Прышчэпава (падрабязна гл. «Савецкую Беларусь» за 10-IV-27 г.

Уся перабудова сельскай гаспадаркі, як і ўсе мерапрыемствы Савецкай Улады ў гэтым кірунку, праводзяцца на пэўнай матар'яльнай базе. Напрыклад, толькі за апошнія два гады ў сельскую гаспадарку па каштарысу Дзяржаваю было ўкладзена 14 мільёнаў 600 руб., а наогул усяго ўкладзена (прыблізна) 16 мільёнаў руб.

Побач з гэтым расьце папулярнасьць аграрнамічных мерапрыемстваў сярод сялян, чаму нашы аграромы ня могуць ужо поўнасьцю здавальняць усіх запатрабаваньняў сялянства.

**Пасеўная плошча** сялянскіх гаспадарак ў параўнаньні з 1916 г. вырасла на 30,8 проц. Пры гэтым-жа ў пасеўнай плошчы адбывалася і выразная перасоўка ў бок інтэнсыфікацыі сельскай гаспадаркі—процант збожжавых культур з 81,2 (1916 г.) знізіўся да 78,1 проц., а процант тэхнічных расьлін, палявых траў і караньплодаў падняўся з 18,8 проц. да 22. Гэты выразны паказчык інтэнсыфікацыі сельскай гаспадаркі павінен і далей расьці разам з новым пашырэннем пасеўнай плошчы пры адваёве плошчы з-пад хмызьнякоў, пусташаў і балот. Тысячы дзесяцін балот, якія ў бліжэйшы час будуць асушаны, патрэбна вырабіць на поле, сенажаць і добры выган. Шэрагам мерапрыемстваў Дзяржавы гэта зараз праводзіцца.

Ураджай нашых палёў таксама ўзьяўся. У параўнаньні з даваенным часам мы маем прыбаўку ўраджаю.

Ураджай нашых палёў таксама ўзьяўся. У параўнаньні з даваенным часам мы маем прыбаўку ўраджаю жыта на 11,7 проц., ячменю—5,3 проц., аўса—3,0 проц., бульбы—28,4 проц.

Але і гэта павялічэньне нельга лічыць здавальняючым. Наша сельская гаспадарка можа мець большыя ўраджаі, калі браць прыклад ды культурных сялян ці ўраджаі дасьледчых станцый. Гэтых ураджаяў у 100 пуд. збожжа, 2000 пуд. бульбы, а удояў малака ў 100-200 п. мы дабіваемся ў кожнай сялянскай гаспадарцы.

У жывёлагадоўлі (па колькасці) БССР дасягнула даваеннага ўзроўню; далейшае яе разьвіцьё значна затрымоўваюць частыя кармовыя крызісы. Каб дабіцца тут пасьпеху, неабходна правесці шэраг аграрнамічных мерапрыемстваў.



Найбольш простыя з іх, як увядзеньне занятага папару, пасеў кармовых караньплодаў, выкі, лубіну, ачыстка насеннага матар'ялу і інш., сялянства можа ўводзіць само без дапамогі агранома, а ў другіх, як пераход на шматполье, абслугоўваньне пасёлкаў, машынізацыя і інш., аграном прыходзіць на дапамогу селяніну. Але з тэй прычыны, што зараз аграном не пасьпявае поўнасьцю абслужыць папрэбы вёскі, Наркамзем лічыць сваечасовым на спэцыяльных курсах гатаваць з саміх сялян арганізатараў новае сельскае гаспадаркі. Такіх арганізатараў на курсы павінна будзе выдзяляць кожная вёска, курсант якое і будзе дапамагаць дарма ўводзіць шматполье і рэарганізаваць усю яе гаспадарку. Гэта будуць аграномы-сяляне.

Таксама сярод агранамічных мерапрыемстваў трэба назваць меры па гадоўлі сартовага насеньня збожжа, лёну, насеньня канюшыны, выкі, сэрадэлі, лубіну (так званая кантракцыя насеньня) і працы на пасёлках па пераводу іх на коопэрацыйны статут; пакуль што коопэрацыйны прынцып трэба правесці ў скарыстаньні с-г. машын, у малочнай гаспадарцы, гадоўлі насеньня і інш.

**У галіне земляўпарадкаваньня** сёлета працы будуць праводзіцца на плошчы 468 т. гэктараў, але гэта здаволіць заяўкі толькі на 15 проц. Аднак, аб'ём працы значны, калі ўспомніць, што да вайны ўсяго было земляўпарадкавана 80 т. гэкт. Поўнае земляўпарадкаваньне будзе праведзена на працягу прыблізна бліжэйшых 7 гадоў.

**У мэліорацыйным будаўніцтве** Дзяржава разам з мэліорацыйнымі таварыствамі ў сёлетнім годзе будзе мець 176 тыс. гэкт. асушанай зямлі. Але асушка балота—гэта толькі пачатак мэліорацыі. Далей мэліорацыйным т-вам неабходна правесці яшчэ культуртэхнічныя мерапрыемствы і дабіцца добрага ўраджаю. Тут неабходна даць дарогу трактару, які набываць толькі праз мэліорацыйныя т-вы.

**У лясной гаспадарцы** нам трэба дабівацца вядзеньня правільнай і даходнай гаспадаркі, і з гэтай прычыны побач з пытаньнем аб лесе неабходна ставіць і пытаньні аб агнетрывалым будаўніцтве і скарыстаньні торфу на апал, бо адна лясная гаспадарка ні ў якім разе не здаволіць патрэб на апал і будаўнічыя матар'ялы. У першую чаргу на апал павінны перайсьці дзяржаўныя і грамадскія установы (зямельныя органы, РВК, сельсаветы) і прамысловасьць. А лес-жа ўсімі мерамі трэба аберагаць і ахоўваць, каб лясная гаспадарка магла даваць значны прыбытак.

Вось усе гэтыя і шмат іншых пытаньняў сельскай гаспадаркі (аб разьвіцьці жывёлагадоўлі, культурных гаспадарках, недрабімасьці сялянскай гаспадаркі, зьменах у с-г. падатку і інш.) зьвярталі на сябе увагу VIII Усебеларускага Зьезду Саветаў—Гаспадара Краіны працоўных.

Больш агранамічных ведаў у вёску! Больш с-г. курсаў для сялян!

Больш культурных гаспадарак з грамадскім напрамкам!

Больш культуртэхнічных мерапрыемстваў; больш тэхнікаў, трактараў, угнаеньняў. Вышэй даходнасьць ад «дзікіх» балот.

Больш тарфяных таварыстваў і таварыстваў па агнетрываламу будаўніцтву. Торф у печы і ў хлёў на подсыціл скаціне!

Больш будынкаў з агнетрывалых матар'ялаў!

Далоў бяскорміцу жывёлы! Больш караньплодаў і кармовых траў!

Далоў падзелы гаспадарак! Шырэй коопэрацыю і новыя формы сельскай гаспадаркі!



# ЛЯСНАЯ ГАСПАДАРКА

## Да Дню Лесу.

«Дзень Лесу»—вясновае свята працоўных. Яно мае такое-ж вялікае значэнне, як і асенняе свята «Дзень Ураджаю».

У «Дзень Лесу» ўсе павінны звярнуць асаблівую ўвагу на лес. Усе працоўныя ў гэты дзень павінны ўсебакова абмеркаваць, ці ўсё яны зрабілі, каб надалей аберагчы лес ад згубы.

Ня глядзячы на тое, што гэтае свята ў нас уведзена толькі тры гады таму назад, яно вельмі пашырылася сярод працоўных. За «Дні Лесу» мінулых гадоў шмат пустыроў і прагалін засеяна лесам.

У адзнаку гэтага дня патрэбна ўважліва выясніць значэнне лесу ў жыцці чалавека.

Лес ня толькі характэрна прыроды, але і багацьце краю. Без яго нельга абыйсціся. Ён ідзе на будоўлю, апал і на розныя хатнія патрэбы. З лесу гоняць смалу, дзёгаць, шкінідар, вырабляюць паперу і цукар.

У лесе збіраюць грыбы, ягады, арэхі, у ім пасецца скаціна. Калі лес высыкаецца на якія-небудзь патрэбы дзяржавы, то сяляне зарабляюць на гэтым і апрача таго скарыстоўваюць для сябе астачу леса.

Лес мае вялікі уплыў на клімат; ён робіць клімат больш мяккім і вільготным, аберагае край ад засушлівых вятроў. Лес не дае пашырацца сыпучым пяском і замацоўвае глебу сваімі карэньнямі.

Лес сыцеражэ вёскі ад пажараў. У лесе водзіцца дзічына, якая зьяўляецца галінай народнае гаспадаркі—паляваньня.

Лес мае вялізарнае значэнне і для гораду; ён дае матар'ялы для прамысловасці і кватэрнага будаўніцтва.

У гарадзкіх кварталах паветра перапаўняецца пылам і бактэрыямі розных заразлівых хваробаў. Ачысьціць-жа паветра можа толькі лес, і чым больш дрэў будзе ў горадзе, тым здаравей у ім будзе жыць. У лесе вельмі карысна адпачываць у вольны ад працы час.

Лес мае вялікае значэнне для паляпшэння нашых дарог. Так, з лесу робяць масты і інш. Лес ужываецца на апал, а таксама прадаецца за граніцу, чым дае вялікі даход дзяржаве.

Лес аказаў вялікую дапамогу працоўным у часе грамадзянскай вайны і рэвалюцыі, замяніўшы сабою вугаль і нафту.

Лес, як галіна народнае гаспадаркі, патрабуе ўмелага кіравання, каб даваць найбольш даходу. Гэта праводзіцца праз лясныя органы Наркамзему. Але гэтага мала і ўсе грамадзяне павінны ўважліва адно-

сіцца да лесу, бо плошча лясоў з кожным годам усё меншае і меншае, а каб выгадаваць лес, патрэбна да ста гадоў.

Тыя лясы, што мы маем, выгадаваны ня намі, а нашымі бацькамі; значыць, наш абавязак—выгадаваць лес для нашых дзяцей. Толькі тады лесу хопіць, калі мы будзем абыходзіцца з ім беражліва.

Апрача таго, павялічэнне лясных даходаў ёсць памяншэнне падаткаў на сельскую гаспадарку.

У якім-жа стане знаходзяцца нашыя лясы? За час вайны лясы месцамі высечаны. Яны бяссыстэмна секліся, як на ваенныя патрэбы, так і самавольнымі парубшчыкамі. Ад неберажлівасці яны шмат дзе павыгаралі, у іх пасьвілася скаціна бяз выбару. У выніку ўсяго гэтага мы маем па ўсёй Беларусі каля 150 тыс. гектараў пустыроў і прагалін. Патрэбен шырэйшы ўдзел чалавека і затрата грошай, каб аблесіць гэтыя прагаліны. Трэба хуткая дапамога; аб гэтым трэба падумаць і нам у «Дзень Лесу». Няхай-жа ў гэты дзень моцна застукаюць рыд-лёўкі, пашыраючы плошчы лясоў.

Беражэце і сейце лясы!

Абсадзі хату бярозай, асінай, таполяю (ясакарам), і тады ня бойся пажару.

Абсадзце школы, бальніцы, клубы.

Ачысьце паркі і сады.

Сяляне, беражэце пераданыя вам лясы і заводзьце ў іх правільную плянавую гаспадарку.

Е. Міхасенка.

## Значэнне лесу ў народнай гаспадарцы.

(З дакладу начальніка ляснога кіраўніцтва на нарадзе лясных працаўнікоў).

У народнай гаспадарцы Беларусі лес займае адно з галоўнейшых месц.

1. Лес дае чалавеку дзерава, якое ідзе на розныя патрэбы, а таксама і на апал.

2. Лес дае вялікі заробтак сялянам. У гэтым годзе на рубцы і вывозках лесу осяляне Беларусі зарабілі каля 12 мільёнаў рублёў. Апрача гэтага трэба дадаць яшчэ пабочнае карыстаньне лясамі. У лесе пасуць скаціну, косяць сена, збіраюць грыбы, ягады і г. д., што агулам дае насельніцтву каля 4 міл. руб. Нарэшце паляўніцтва на Беларусі дае дзяржаве даходу каля 1½ міл. руб. Такім чынам, ад пабочнага карыстанья лясам мы маем даходу каля 17½ міл. руб.

Дрэваапрацоўная прамысловасць, саматужна-прамысловыя арцелі і саматужнікі-адзіночкі еднаюць больш за 10 тыс. чалавек, якія пры сваёй працы жывуць з лесу. Апрача таго, трэба дадаць, што лес дае даход (не падатковы), які з кожным годам усё павялічваецца.

Так, у 1923/24 г. мы маем з лесу 2.958.353 руб. даходу.

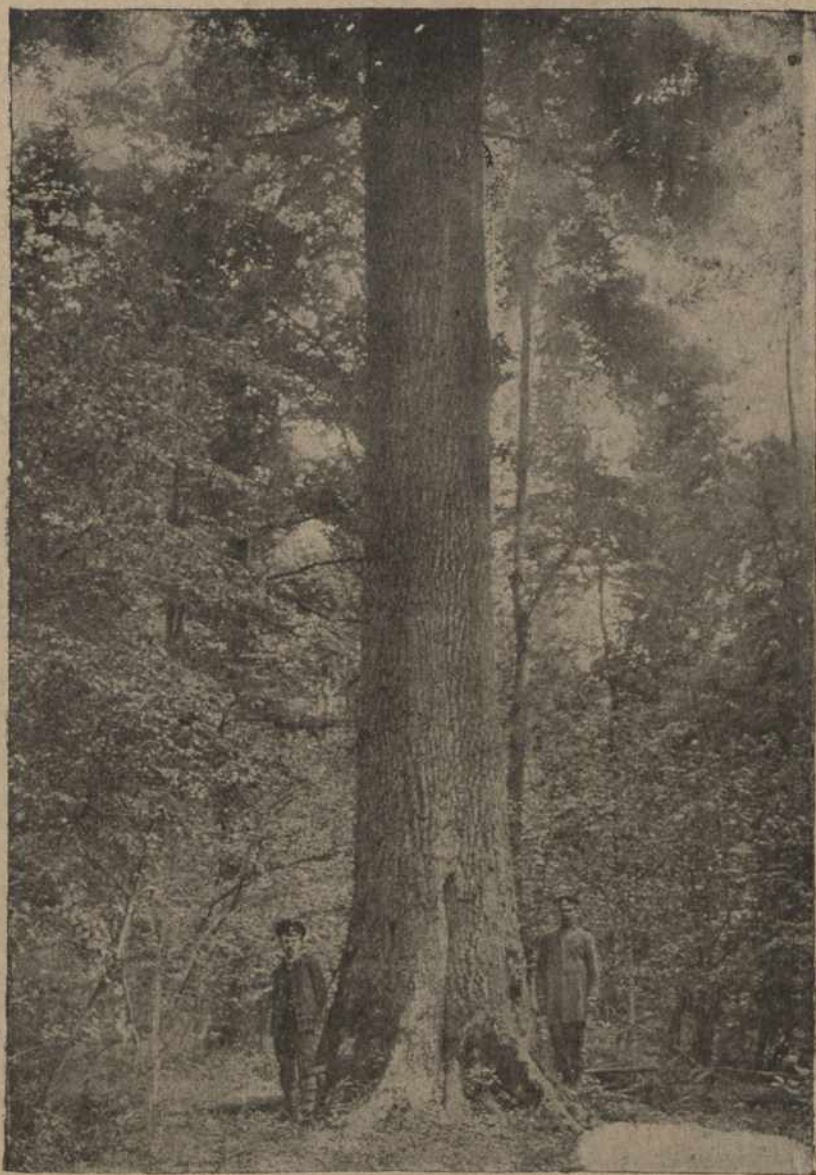
„ 1924/25 „ 6.023.606 „ „

„ 1925/26 „ 20.278.362 „ „

„ 1926/27 „ маем надзею палучыць да 24.200.000 руб.

Такім чынам, нашы лясы штогод прыносяць карысці каля 50 міл. рублёў.

**Становішча лясной гаспадаркі.** Лясная гаспадарка на Беларусі за час вайны і рэвалюцыі зусім заняпала. Толькі ў 1924-25 г. Наркамзем правёў цэлы шэраг мерапрыемстваў, каб адрадзіць лясную гаспа-



Дуб 450 г. Вышыня 50 ар., таўшчыня 2 ар. 6 в. (Аўцюэвіцкае лясніцтва, Рэчыцкай акр.)

дарку. Быў зложаны лясны кодэкс, які зацверджаны II-й Сэсіяй ЦВК'у БССР VI скліканьня ў ліпені м-цы 1924 г. Сутнасьць яго ў асноўным наступная:

а) Лясная гаспадарка складае адзін дзяржаўны фонд.

- б) Забясьпечаньне безперапыннага карыстаньня лесам дзяржавы.
- в) Здавальненьне патрэб прамысловасьці ў драўніне.
- г) Поўнае выяўленьне ўсіх лясных даходаў.
- д) Пэўны парадак перадачы лесу мясцовага значэньня працоўнаму сялянству.

Як бачым, лясная гаспадарка павінна зьяўляцца важнай галінай народнае гаспадаркі. Гады заняпаду лясной гаспадаркі замяняюцца яе аднаўленьнем. Цяпер Наркамзоем мае магчымасьць павесці плянавую лясную гаспадарку.

За апошнія два гады мы ўжо маем значныя дасягненьні. Напрыклад, замацаваны лясны апарат, шмат дзе заложаны пітомнікі, каб разводзіць новыя лясы. Зьвернута увага на абарону лесу, ад шкоднікаў (караедаў і лубаедаў), праводзяцца рэмонты лясных будынкаў, праводзяцца леса-мэліарацыйныя работы: замацоўваюцца пяскі, равы і г. д.

У галіне навучальна-дасьледчай працы мы маем лясны факультэт, 2 лясных тэхнікумы, 2 лясных школы, штогодна праводзяцца кароткатэрміновыя лясныя курсы. З'арганізавана лясная вопытная станцыя, якая вядзе навукова-дасьледчую працу. Чытаюцца розныя лекцыі, як карыстацца лесам. Пашыраецца ахова ад лясных пажараў (робяцца лясныя вышкі, праводзяцца тэлефоны).

Зьвернута увага на ахову лясоў ад самавольных парубак і нядбайнай пасьбы скаціны. Лясны матар'ял адпушчаецца на патрэбы мясцовай і дзяржаўнай прамысловасьці толькі згодна пляну. Дасягнута значнае павялічэньне лясное даходнасьці.

Вызначаны спецыяльныя правілы для паляваньня. Зроблены крокі да разьвіцьця смалакурэньня і падсечкі сасны. Лес ачышчаецца ад хламу, перастаю і ад абгарэўшага дрэвастою.

Як мы бачым, лясная гаспадарка паляпшаецца, але ўсіх гэтых мерапрыемстваў яшчэ мала, каб паставіць яе на належную вышыню.

Ёсьць яшчэ шмат і недахопаў:

1. Лясная гаспадарка БССР моцна разбурана.
2. Дзяржаўны лясны фонд БССР да гэтага часу на 70 проц. не дасьледваны.
3. Лясы нашы разьмеркаваны па раёнах няроўнамерна, чаму малалесныя часьці вясковага насельніцтва ня могуць блізка дастаць лесу.
4. Гадавая лесасека ня можа здаволіць поўнасьцю ўсіх запатрабаваньняў на лес з боку дзярж. і грамадзкіх устаноў і насельніцтва.
5. Плян лясной гаспадаркі слаба ўвязаны з плянамі дзяржаўных і грамадзкіх устаноў.
6. Слаба наладжан вучот лясное гаспадаркі.
7. Дзякуючы слабай ахове лесу мы маем шмат самавольных парубак (353.315 куб. мэтр. у год) і патраў. Гэта скарачвае магчымасьць водпуску лесу насельніцтву і паніжае даходнасьць лесу.
8. Насельніцтва мала азнаёмлена з лясной гаспадаркай, і таму шмат хто глядзіць на лес, як-бы яго выкарыстаць толькі дзеля сябе.
9. Лясныя законы Савецкае Улады ня прыведзены ў належную сыстэму. Апрача таго, яны невядомы сялянству, і таму сяляне часта заяўляюць прэтэнзыі стражы, што ня ведалі законаў.
10. Лясны апарат не заўсёды добра наладжаны. Праца цэнтральных устаноў слаба зьвязана з мясцамі. Ляснічыя перагружаны тэхнічнай працай. Кваліфікацыя лясных працаўнікоў недавальняючая. Час-



тая неналаджанасць адчотнасці, часамі растраты лясніцтвамі дзяржаных грошай—усё гэта дрэнна адбіваецца на лясной гаспадарцы.

Ня глядзячы на ўсе гэтыя недахопы і цяжкасці, мы павінны заўважыць, што мы ўсё-ж такі маем перавагу ў бок паляпшэння лясное гаспадаркі.

В. А. Ткачоў.

## Вынікі „Дню Лесу“ ў 1926 г.

Працы, якія выпаўняюцца кожны год на Беларусі ў „Дзень Лесу“, маюць падвойнае значэнне—з аднаго боку, удзельнікі прац навучаюцца, як трэба іх праводзіць і якія спосабы трэба ўжываць пры пасеве і пасадцы лесу, пры закладцы гадавальных і г. д.

З другога боку, усё гэтыя працы даюць шмат карысных вынікаў. Вось, напрыклад, што было зроблена ў „Дзень Лесу“ у мінулым 1926 г.

1. Зроблен пасеў лесу на плошчы . . . . . 433 гэк. (398 дзес.).
2. Пасаджана лесу на плошчы . . . . . 105 „ (96 „)
3. Закладзена 35 гадавальных і г. д. на плошчы 15671 к. м. (3478 к. с.)
4. Закладзена 8 паркаў на плошчы . . . . . 24616 „ „ (5415 „ „)
5. Абчышчана лесу . . . . . 2057 гэк. (1892 дзес.)
6. Пасаджана прысад усяцяж вуліц і дарог на працягу . . . . . 126 клм. (118 вёрст)
7. Пасаджана дрэў навокал сядзіб, дамоў і інш. 46200 шт.
8. Абгароджана лясных пасадак і пасеваў на працягу . . . . . 1770 п. м. (832 п. с.)

Разам з тым, болей чым у 1160 пунктах былі праведзены лекцыі, гутаркі, даклады і г. д.; удзельнікаў у працах і слухачоў было болей 88000 чалавек. Зразумела, што чым больш будзе зроблена прац у „Дзень Лесу“, тым болей атрымае карысці і дзяржава і грамадзяне, на зямлі якіх робяцца працы. Але трэба памятаць, што толькі тыя працы маюць значэнне, якія зроблены добра і старанна, а інакш і насенне дарма загіне, і пасадкі ўсохнуць. Апрача таго, неабходна, каб зробленыя працы захоўваліся; дзеля гэтага і пасадкі і пасевы трэба агароджваць, а грамадзяне павінны наглядаць як за аховай пасадак і пасеваў, так і за аховай агарожы.

К. Іваноў.

## Дрэвы—упрыгажэнне сямлібы селяніна.

Дрэвы надаюць сямлібе асаблівае хараство; нават адно дрэва, калі яно стаіць каля дому, надае яму прыгожасць. Ня толькі паасобныя хутары, але пасёлкі і вёскі маюць прыгажэйшы выгляд, калі яны хаваюцца ў зелены. Украінцы здаўна разводзяць вішнёвыя сады каля сямлібы.

На Беларусі каля хат найчасцей можна спаткаць елку, бярозу, ліпу, рабіну, клён, ясьень, каштан і дуб. З хваёвых парод маглі-б надаць хараство сямлібаму двару Веймутава і аўстрыйскай сосны, піхта і інш., з лісьцявых дрэў, апрача пералічаных, можна садзіць таполі і жоўтую акацыю, а з кустоў—бэз, байрашнік, біручыну і лох, лісьцяў якіх не чапае кывёла.

Чым больш зелені, тым лепш прыметна сяліба здалёк. Сваім прыгожым адзеньнем у летні час дрэвы надаюць надзвычайнае характаво невяліччай сялібе селяніна. Высокія дрэвы, як вартаўнікі, стаяць побач сялібаў паселка і ахоўваюць іх ад ветру і пажараў. Дзе шмат зелені, там чыстае паветра.

Саджайце дрэвы каля хат! Беражліва даглядайце іх, яны даюць вялікую карысьць.

К. Ж.

## Роля лесу ў абароне краіны ў часе рэволюцыі.

Лес мае вялікае значэнне падчас вайны. З яго робяць розныя ваенныя пабудовы. Салдаты, распалажыўшыся ў лесе, адчуваюць сябе вальней. У лесе ня так шкодны аэроплянны, танкі, газы і кулямёты. Апрача таго, лес удзельнічае ў абароне краю сваімі матар'яламі.

У часе грамадзянскай вайны, нашы лясы папаўнялі апалавы недахоп. Калі контррэволюцыя захапіла Данецкі басэйн з вуглём і Каўказ з Бакінскай нафтай, то адзінаю крыніцай апалу быў лес. Але для гэтага высякалася штогод 10—12 мільёнаў куб. саж. драўніны. Секлася тое, што вымагала найменшай траты часу, а іменна: тыя лясы, якія былі бліжэй да транспарту, уздоўж чыгунак і рэчак.

Лясы шмат дапамагалі рэволюцыі і цяпер вымагаюць ад грамадзян уважлівых да сябе адносін.

А. М.

## Як весці правільную лясную гаспадарку ў лясох мясцовага значэння.

Для вядзення правільнае лясное гаспадаркі ў лясох мясцовага значэння, сялянам неабходна ведаць наступныя асаблівасці гаспадаркі:

1) Хваёвы лес (сасну і елку) можна сячы ў 80 гадоў, бо ў гэтым узросце выходзіць найбольш ляснога матар'ялу, які патрэбен сялянству. (Паасобныя дрэвы дасягаюць таўшчыні ад 3-х да 9-ці вяршкоў).

2) Лісьцявы лес (бяроза, вольха і інш.) сякуць у 50-60 гадоў.

3) Сячы лес трэба на лесасеках вузкімі палоскамі ці паасобнымі дрэвамі.

4) Шырыня лесасекаў у хваёвым лесе павінна быць ад 20 да 30 саж.: яна дае магчымасць абсемяннення ад сьцяны некранутага лесу; у лісьцявым лесе шырыня лесасекі можа быць 50-60 саж., бо насенне лісьцявых парод лягчэй і далей разносяцца ветрам.

5) Лесасека заўсёды павінна праходзіць уоперак кірунку ветра. Часцей гэта бывае з поўначы на поўдзень.

6) Для лепшага лесааднаўленьня лесасекаў у хваёвым лесе пакідаецца да 30 штук насеннікаў.

7) На тых лясных вырубках, дзе лес не аднаўляецца, трэба зрабіць пасеў ці пасадку лесу пад кіраўніцтвам ляснога спецыялістага.

8) Прыроднага аднаўленьня лесу на вырубках трэба чакаць ад 3 да 5 гадоў, бо семянкі прыносяць насенне ня кожны год, а праз 2-3.

9) Як толькі аднавілася лесасека, то прылягаючая сыцяна лесу можа быць таксама высечана.

10) Задзерванелую рубку можна нават араць у працягу 2-3 гадоў для лепшага аднаўленьня лесу.

11) Пасьвіць жывёлы на лесасеках, у маладняках, ня выраслых 3-пад морды жывёлы, не дапушчаецца.

12) Калі лес можа аднавіцца праз 80 гадоў, то лесу штогодна можна высыякаць  $\frac{1}{80}$  частку плошчы.

13) У маладым густым хваёвым лесе ад 10 да 40 гадоў, а таксама і лесе сярэдняга ўзросту—40-60 гадоў можна сячы паасобнымі дрэвамі з мэтай догляду, але пад наглядам ляснога спецыялістага.

14) Лес трэба старанна ахоўваць ад пажараў, самавольных парубак і пасьбы жывёлы ў забароненых мясцох.

Вясной пры правядзеньні сьвята «Дню Лесу» кожны селянін павінен падумаць аб узнаўленьні лесу на пустуючых плошчах, каб пакінуць лес сваім дзецям і ўнукам.

К. Жук.

## Ворагі лесу і барацьба з імі.

Лес павінен быць крыніцаю пастаяннага здавальненьня драўнінаю нашых патрэб ня толькі ў сучасны момант, але і цэлага шэрагу будучых пакаленьняў. Старыя людзі ў вёсцы гавораць: «Эх, былі ня надта даўно тут каля сяла вялікія лясы, а вось цяпер, куды яны падзеліся, і самі ня ведаем!» Але ёсьць і такія вёскі, якія і за 50 вёрст, ня могуць атрымаць лесу на будоўлю, таму што лесу мала.

Адсюль вынікае патрэбнасьць самых беражлівых адносін з боку сельскага насельніцтва да лесу. Кожны ведае, што сасну сьпілаваць можна за 5 мінут, а каб яна вырасла, то трэба ня менш, як 80 гадоў.

Вясковыя дзеці і падрастаючая моладзь павінны памятаць, што калі іх бацькі будуць самавольна драпежна сячы лес, то яны пакінуць гэту моладзь у будучыне бяз лесу. Можна сказаць, што галаўнейшыя ворагі лесу ў наш час, гэта самавольныя парубшчыкі. Калі тры гады таму назад можна было мірыцца з самавольнымі парубкамі, то цяпер гэтага рабіць нельга. Становіцца праступным ня толькі раскрадаць, але і дапушчаць раскраданьне.

Якія-ж меры могуць быць ужыты ў барацьбе з самавольнымі парубкамі?

1) Правільная арганізацыя аховы лесу.

2) Выхаваньне сярод насельніцтва сьвядомасьці і беражлівых адносін да лесу.

3) Удзел у ахове лесу ўсіх сьвядомых грамадзян рэспублікі.

4) Перавыхаваньне грамадзкае думкі вёскі і асабліва моладзі, будучых актыўных удзельнікаў у політычным і гаспадарчым жыцьці старонкі.

Лесу ў нас засталася цяпер мала і карыстацца ім трэба разумна. Самавольная парубка лесу ёсьць згуба, бо дрэвы бяруцца ня там, дзе іх мог-бы ўзяць ляснічы. Самавольшчык сячэ і вывозіць ноччу, на-



сьпех і таму наносіць вялікую шкоду маладняку, самасеву і суседнім дрэвам.

Апрача таго, трэба заўважыць, што некаторыя дрэвы прызвычаліся жыць у цяньку і гэтка раптоўная парубка можа дрэнна адбіцца на жыцьці маладога дрэўца-ценялюба.

Згубна адбіваюцца на лясной гаспадарцы і лясныя пажары, вецер, пасьба жывёлы і шкоднікі лесу, як расьлінныя паразіты і кузуркі.

Ад лясных пажараў у час вайны і рэвалюцыі, а таксама самавольшчыны і няплянавай рубкі шмат знішчана лесу. З гэтай прычыны цяпер наглядаецца абмяленьне рэк, пашырэньне плошчаў сыпучых пяскоў, засуха—усё гэта наносіць цяжкі ўрон і сялянскай гаспадарцы.

Прычынай пажараў звычайна бывае неасьцярожнасьць з агнём. Бездаглядная цеганіна жывёлы па лясох вельмі шкодзіць ім, бо яна драгуе дрэвесныя ўсходы, скусвае маладыя ўсходы і падросткі і ўтаптавае глебу.

Жывёлу трэба пасьвіць умела пад наглядам дарослага пастуха і не па ўсім лесе, а толькі там, дзе дазволіць ляснічы.

Хоць лесу і шмат што шкодзіць, але калі ўсе сяляне пачнуць аднаўляць лясныя гаспадаркі, берагчы лес, памятаючы, што збожжа можна сеяць і жаць кожны год, а лес на адным і тым самым месцы можна сячы толькі праз кожныя 100 год, то правільнай лясной гаспадаркай мы зможам узбагаціць нашу дзяржаву.

Таксатар Лімантаў.

## Паштовая скрынка.

**Сел. А. Карунчыку.** Вам адказвалі ў № 3. Большасьць Ваших заmetaк газэтнага характару. Некаторыя скарыстаем.

**Селян. А. Е. Старавойтаву.** Падпіску на другую палову году атрымалі. Пасылаем насеньне суданскай травы (Гл. „Плуг“ № 12).

**Сел. П. А. Місуну.** Як ставіць досьледы, чытайце інструкцыю.

**Сел. А. І. Фурса.** Насеньне можаце купіць у коопэрацыі.

**Сіцынскаму (Умань).** Пішэце па пераробцы садоўны.

**Сел. Новаму (в. Нізок, Мен. акр.).** Выкананьне пастановы зямельнай камісіі праводзіцца Сельсаветам. Дайце яму свой праэкт. Сельсавет можа яго зацьвердзіць, калі знойдзе мэтазгодным.

**Пятроўскаму, Р. Гуржалы, Драздову, М. Дуброўскаму, Ліпкіну, Е. Вейс.**—Рукапісы пераданы ў часопісь Нав.-Дасьл. І-ту. (Луговое семеноводство, 3 прац лябораторыі, Культура клевера, Кормовый вопрос по Минщине, Хэмічная апрацоўка дрэва, О люпине).

**Сел.-дасьледчыку М. Тарасенку.** Ваш ліст перадалі ў Бюро Сялян—Дасьледчыкаў пры Навукова-Дасьлед. І-це.

Ад рэдакцыі. 1. Рэдакцыя зьвяртаецца да ўсіх лясных працоўнікаў і сваіх дапісчыкаў пісаць па пытаннях лясной гаспадаркі.

2. Артыкул „Новае ў аграноміі“ („Плуг“ № 2 1927 г.) павінен быў быць за подпісам праф. А. В. Ключарова (папраўка).

# ПРАЦА НА БАЛОЦЕ

## Торф, як апал.

Лясоў на Беларусі з кожным годам становіцца ўсё менш і менш. Апалу ўжо не хапае, як для насельніцтва, так і на патрэбы нашае прамысловасці. Высякаецца лясоў больш, чым іх нарастае. Праз якіх-небудзь 10 гадоў Беларусь з лясной старонкі будзе бязлесным стэпам. Дапусьціць гэтага ні ў якім разе нельга. Беларусь ня мае запасаў каменнага вуголя і нафты, і таму дрывяны апал мы можам замяніць толькі торфам.

Плошча тарфяных балот на Беларусі раўняецца 400 тыс. дзес. Калі перавесьці гэта на сухі торф, то будзем мець 800 мільёнаў куб. саж. Столькі-ж мы маем зараз і драўніны. Але трэба прыняць пад увагу, што ня ўсе запасы торфу нам вядомы і іх будзе ў  $1\frac{1}{2}$  разы больш, як мы думаем. Запасы торфу раскіданы па ўсёй Беларусі і ён ёсьць каля кожнае вёскі не далей 5—10 в.

Насельніцтва заўсёды можа здабываць торф на апал, які часамі бывае лепшы за дровы. Для таго, каб торф добра гарэў, трэба пад наглядом тэхніка асушыць і падрыхтаваць тарфяное балота.

Торф добра гарыць у галяндзкіх, рускіх і інш. печах, толькі полымя бывае трохі меншае. Калі-ж зрабіць у такіх печах паддувала, то торф будзе гарэць такім-жа полымем, як і дровы. Ніякага смуроду ў ёжы ад таго, што паляць торфам, ня бывае. Але для таго, каб яго зусім ня было, трэба зачыняць коміны ў печы тады, як увесь вугаль дагарыць. Калі печ вельмі шчыльна зачыняецца дзьверцамі і праз іх ня можа прайсьці чад на хату, то можна, зачыніўшы дзьверцы, адначасна зачыніць і комін, нават калі вугалі і ня ўсе пагасьлі. Там, дзе ўсе прызвычаліся да торфу, ні адна гаспадыня не пашкадуе, што паліць торфам, а не дрывмі. Калі гаспадыня толькі пачынае паліць торфам, яна звычайна жаліцца на яго, але пасля прывыкае і ўсё ідзе добра, бо добра прасушаны торф дае больш цяпла, чым дровы.

А. Іваноў.

## Больш практычнага ў гэтай справе.

На сходзе, на зьездзе, у гутарцы—адно і тое-ж чуеш. Дайце дроў, страдаем без апалу.

Спрацацца аб тым, што наша вёска не забяспечана апалам, я думаю, ніхто ня будзе. Але мы бачым, з другога боку, што ня толькі дзясы, але і дрэвы па дарогах нішчацца, ня гледзячы на суровыя меры супроць лесахішчэньня.

Як-жа выйсьці з гэтага становішча? На гэта адкажа нам кожны, што на зьмену дровам павінен стаць торф. Мне здаецца, што зусім мала робіцца, каб ажыцьцявіць гэта. Напрыклад, у нашай акрузе я

ня ведаю ніводнага гаспадара, які-б скарыстоўваў торф, як апал. Ня бачыў я ў часопісах і газетах артыкулаў сялян з свае практыкі, як яны ўжываюць торф, як апал. А ўсё гэта таму, што селянін ня ведае за што ўзяцца, а спецыялістых, якія-б дапамаглі гэтаму, мы ня маем у належнай колькасці.

Вось чаму яшчэ з леташняга году ў нашай акрузе засталася 3.000 руб. некарыстанага крэдыту, які быў прызначаны на торфа-распрацоўку.

У гэтым годзе неабходна паклапаціцца, каб у кожным раёне торф быў спрабаваны, як апал. Пажадана, каб спецыялістыя па гэтай галіне друкавалі ў часопісі «Плуг» сталыя артыкулы, прыкладам, па такіх пытаннях; якія балоты прыгодны для здабывання торфу, як лабудавец печ, у якой магчыма паліць торф і прыстасаваць старую для гэтай справы, як утварыць тарфяное таварыства і інш.

Сялянства, перажыўшае апалавы голад, пойдзе гэтаму насустрач. Больш практычнай, паказальнай работы ў гэтай справе.

М. Тарасенка.

## Тарфяны подсыціл.

Беларусь мае лёгкія глебы; каб атрымаць з іх добрыя ўраджай, трэба ўносіць шмат гною. Узяць-жа яго няма дзе. Таму і глеба ў патрэбнай меры ня ўгнойваецца: так, заместа патрэбных на гектар 2.400 пуд. гною кладзецца 400-800 п. З прычыны гэтага і ўраджай на Беларусі бываюць надзвычайна нізкія. Напрыклад, сярэдні ўраджай жыта 46 пуд., аўса 52 п., бульбы 541 п. і г. д. (ураджай 1923-24 г.). Гною-ж бывае тым больш, чым больш подсыцілу мае скаціна; калі подсыцілу мала, то шмат угнаення дарэмна гіне; у хляве робіцца грязь, а ў ёй па калені стаіць скаціна. У такіх умовах скаціна часта хварэе на ногі. Гнойная жывка перапаўняе хлявы і выліваецца на двор, пападае ў калодзежы і забруджвае ваду; гэта шкодзіць здароўю чалавека. Як бачым, гіне шмат угнаення і прыносіцца шкода.

Па статыстычных даных на 1924-25 г. у Беларусі было сабрана 82.300 тыс. пуд. саломы. З гэтага ліку скаціне скормлена 30.400 тыс. п., на пакрыццё стрэх і на іншыя патрэбы пайшло 12.700 тыс. п. На подсыціл-жа засталася 34.200 тыс. пуд. Між іншым Беларусь патрабуе на подсыціл 101.500 тыс. пуд. саломы; значыцца, недахоп саломы складае 67.300 тыс. пуд. З гэтага мы бачым, што селянін кладзе подсыцілу ў 3 разы менш, чым трэба. Зусім зразумела, чаму сяляне дрэнна ўгнойваюць глебу і таму маюць слабыя ўраджай. Тымчасам для таго, каб мець гной, патрэбна салома, або яе трэба чым-небудзь замяніць. Сяляне ўжо даўно замяняюць яе сухім лісьцем, яловымі лапкамі і інш. Па ўсёй Беларусі гэтая дабаўка раўняецца 3.300 тыс. кгр. З гэтай прычыны ёсць яшчэ недахопы, і сяляне ўжо даўно шукаюць, дзе-б знайсці подсыціл. А подсыціл у нас пад нагамі.

Верхні пласт нашых тарфяных балот—ня горшы подсыціл за салому, а нават і лепшы. Трэба ўзяць рыдлёўку, парэзаць на цэгляны верхні пласт травянога, а лепш мохавага балота і затым іх высушыць на балоце альбо вывесці к скотнаму хляву пад страху. Перад тым, як імі падсыцілаць скаціну, цэгляны трэба добра памяць. Яшчэ больш

зручна селяніну запасьціся тарфяным подсьцілам з восені, на санях вывезьці пад страху, дзе і прамарозіць цэлую зіму. Летам подсьціл пад навесам зусім высахне і, размяўшы, яго можна ўжываць на подсьціл у хлявы. Для аднае галавы рагатае жывёлы трэба ў год 36 пудоў саломы, а для дробнае—4,6 пуд. саломы. Кожны гаспадар можа лёгка вылічыць недахопы саломы. Пуд саломы замяняецца паўпудам сухога тарфянога подсьцілу. Замяняючы саламяны подсьціл тарфяным, мы тым самым зьберажэм салому на другія патрэбы.

Чым-жа тарфяны подсьціл лепшы за салому? Ён лёгка ўбірае смурод хлява, здаравей для ног жывёлы, а галоўнае добра ўбірае ў сябе жыжку ад гною—ў 5 разоў больш за салому.



Падрыхтоўка торфу для ўгнаеньня поля (Дубянецкае мэліорац. т-ва, Чэрв. р.).

Пры тарфяным подсьціле хлявы заўсёды сухія, маюць чыстае паветра і гной дарэмна ня гіне. Подсьціл падсыпаецца пад ногі скаціне, пластом у 3-4 вярш. (13-14 сант.). З першага часу, каб прывучыць скаціну, зьверху торф прысыпаюць саламай. Як подсьціл прамокне, сыплюць новы пласт і г. д. Тарфяны гной вывозіцца на поле разам з саламяным.

На вопытным полі Ціміразеўскае с.-г. Акадэміі атрымалі такія вынікі з тарфянога і саламянага гною:

Агульны ўраджай зярна і саломы	Без угнаеньня	Саламяны гной (2400 пуд.)	Тарфяны гной (2400 пуд.)
Авёс пасья бульбы . . . . .	325 пуд.	425	252
Жыта (зярно) . . . . .	52 "	72	83
Бульба . . . . .	607,5 "	768	811 <sup>1</sup> / <sub>4</sub>

Гэтыя вопыты правэраны сялянамі вёскі Увельле (Ушчэрскай воласьці Клінцоўскага павету, былое Гомельскай губ.) нават на пескавых глебах. Пасьля гэтых вопытаў сяляне той-жа вёскі перайшлі на гарфяны подсьціл, а салому пачалі прадаваць па 30-40 к. за пуд.

Гною стала больш і ўраджайнасьць вышэйшая. Балот-жа на гарфяны подсьціл у нас шмат, купляць іх ня трэба.

Кожны селянін можа лёгка праверыць усё, што тут напісана, і ва ўсім сам праканаецца. На Беларусі ў будучыне шмат хто пяройдзе на гарфяны подсьціл.

А. Ум.

## Ці патрэбна мэліарацыйным таварыствам уваходзіць у с.-г. коопэрацыю\*)

На Беларусі шмат мэліарацыйных т-ваў, але мала якое з іх уваходзіць у сельска-гаспадарчую коопэрацыю. Будучы з'арганізаваны для асушкі балот, яны ў сваёй працы і абмяжоўваюцца толькі гэтым, а аснаўны сэнс мэліарацыйнай коопэрацыі імі забыты. Палучаецца так, што мэліарацыйныя т-вы—гэта група сялян, злучыўшыся, каб пракапаць канавы, выкарчываць пні, зрэзаць купіны і падняць цаліну, бо аднаму зрабіць гэта цяжка.

Пры правільнай-жа арганізацыі мэліарацыйнае т-вы павінна быць такім аб'яднаньнем сялян, якое колектыўна хоча палепшыць балота, перарабіўшы яго на добрую глебу, затым колектыўна-ж павінна і карыстацца вырабленым сенакосам ці выпасам.

У жыцьці мэліарацыйных коопэратываў трэба зусім выключыць усякія прыватна-ўласьніцкія імкненьні. Усё павінна быць колектыўным, нават агульным збыт палучанага сена, не гаворачы ўжо аб супольнай запашцы ці касьбе.

Але наладзіць такую колектыўную работу вельмі цяжка. Наш селянін на працягу доўгага часу прывыкаў быць гаспадаром, уласьнікам. Вось чаму трэба асаблівую увагу зьвярнуць на арганізацыю жыцьця самога таварыства і на вучот. Трэба, каб таварыства жыло ў згодзе, а Праўленьне і Рэвізыйная Камісія—былі працаздольныя і карысталіся агульнай пвагай і давер'ем.

Сабраўся сход, кожны член таварыства павінен усё ведаць, каб ня было блытаніны ў розных выліках і разьліках. Для гэтага ўсё павінна быць на вучоце, як даходы, расходы каб ня было так, што ўзносы пабраліся, а куды што дзелася—дакладна ніхто ня ведае, бо кніг ніякіх ня было, запісаў не вялося. Таму і растраты бываюць, і мэліарацыйнай работы да канца давесьці нечыю. Дзе недавер'е там таварыства развальваецца. Хто-ж гэту работу павінен наладзіць? Спецыялісту-мэліоратару некалі, ён сваёй працай заняты так, што справіцца ня можа. Ды хоць бы ён і меў час, то памагчы ня можа, бо арганізацыйная справа яму незнаёма. Каб гэта ўсё наладзіць, трэба таварыству ўвайсьці ў агульную сетку мэліарацыйнай коопэрацыі.

Коопэрацыя павінна наладзіць работу так, каб зрабіць з т-ва моцна склеены нізавы коопэратыву. І чым далей будзе паглыбляцца

\*) У парадку абгаворваньня (Рэд):



праца, тым больш будзе патрэбнай сувязь паміж т-вам і коопэрацыяй. Закупка насення, угнаенняў, рознага інвэнтару і збыт палучанага сена—усё гэта звязвае сялянскую коопэрацыю з мэліярацыяй.



Праца трактара (Мен. акр.) на Заслаўскім балоце, які атрыманы ў прэмію за пашырэнне газеты „Бел. Вёска“.

Калі ўспомніць, што на Беларусі ёсць больш 600 мэліярацыйных таварыстваў і прыняць пад увагу, што на Гомельшчыне мэліярацыйныя т-вы ўваходзяць у коопэрацыю, і маюць ужо добрыя дасягненні, то становіцца бяспрэчнай выгада ад такога аб'яднання.

Шмат якія мэліярацыйныя т-вы вынеслі на сабе ўвесь цяжар ад



Канавя на балоце.

няправільнай арганізацыі. Было-б вельмі карысна, каб адгукнуўшыся на гэту заметку, яны выказалі свой погляд ці з коопэрацыяй ці без яе мэліярацыйныя таварыствы павінны змагацца з балотамі і зямельнай нястачай.

А. У.

# ПАЛЯВАЯ ГАСПАДАРКА



## Аб паляпшэньні сенажаці.

Нашы сенажаці з кожным годам даюць усё меншы і меншы ўраджай травы. Сярод гаспадароў укараніўся зусім няправільны погляд быццам сенажаць не патрабуе ніякага догляду; гэта вельмі памылкова. Як поле, так і сенажаць патрабуюць ад гаспадара аднолькавай да сябе увагі і догляду.

Аднак, трэба адзначыць, што добры ўраджай травы залежыць ня толькі ад пажыўных матэрыяў у глебе, а і ад другіх прычын. Вось аб гэтых прычынах і трэба сказаць хоць некалькі слоў.

Ураджай травы на сенажацях залежыць ад добрых фізычных якасьцяў глебы. На гэты бок мы і павінны звярнуць належную ўвагу. Пры дрэнных фізычных якасьцях глебы перш зьяўляецца недахоп паветра, а без паветра расьліны нормальна расьці ня могуць. Пры недахопе паветра ў глебе працякаюць непажаданыя хэмічныя процэсы, у выніку якіх часта ствараюцца атрутныя для расьлін матэрыялы, якія прыгнятаюць іх рост і зьніжаюць ураджай. Мала таго, пры такіх умовах могуць разьвівацца кіслыя травы. Усё гэта і прымушае звярнуць належную увагу на нашы сенажаці і заняцца іх паляпшэньнем.

Бываюць два спосабы палепшаньня сенажацэй:

1) Павярхоўнае палепшаньне без над'ёму дзярніны і 2) палепшаньне з пад'ёмам пласта і ўтварэньнем новай дзярніны (асноўнае палепшаньне).

Спынімся пакуль што на першым спосабе палепшаньня сенажаці, маючы на мэце асьвяжэньне дзярніны. Тут праца пачынаецца з адводу лішкаў вады, калі яна ёсьць, ачыстка сенажаці ад усяго таго, што перашкаджае росту травы, як, напрыклад, куп'ё, кусты, карчавіны і інш. Далей можна прыступіць к баранаваньню. Лепшым часам для гэтай работы будзе восень альбо раньня вясна, як толькі сенажаць трошкі падсохне і яе дзеён можа дзяржаць каня. Баранаваць трэба жалезнай бараной, а яшчэ лепш дастаць спэцыяльную лугавую барану Лааке. Можна прымяняць і нажовую барану сыстэмы Ауруса. Гэтым мерапрыемствам зьніжчаецца мох, становіцца вольны доступ паветра да карэньняў расьлін. Наогул-жа дзярніна асьвяжаецца і паляпшаецца фізычная якасьць глебы.

На прабаранаванай сенажаці можна палажыць павярхоўнае ўгнаеньне; добрыя уплыў робіць тамасаўка ў колькасьці ад 10 да 18 пуд. на дзес. і калійная соль ад 5 да 10 пуд. Можна ўносіць і адзін звычайны пячны попел, які ў сваім складзе мае фосфар і калі ды яшчэ каля 30 проц. вапны. Попелу на дзес. патрэбна ад 40 да 60 пуд.

Як добре павярхоўнае ўгнаенне для сенажаці, можна раіць гнаёвую жыжку і кампост.

Як мера засьцярогі ад разрушэння і псавання дзярніны, раіцца раньняй вясной на сенажаць ня пускаць жывёлу, якая ўтаптывае дзёран, утвараючы на ім ямки, дзе можа зьбірацца і застоівацца вада. Акрамя таго, раньняе страўліванне травы ў час яе найбольшага росту дрэзна адбіваецца на далейшым яе росьце і ўраджаі сена. Ад пасьбы жывёлы пагаршаюцца фізычныя якасьці глебы, бывае слабы доступ паветра ў глебу і г. д.

Калі здараецца, што сенажаці настолькі ўтоптаны, што ні бара-наваньне, ні ўнясенне ўгнаенняў не падвышае ўраджаі, тады прыходзіцца другім спосабам паляпшаць сенажаць. Пры гэтым дзярніна падымаецца плугам, пажадана з вінтавою паліцаю і восеньню. Вясною барануецца залежнымі баронамі, а калі можна дастаць талеркавую барану Рандаля, то вельмі пажадана прайці і ёю разы чатыры накрыв. Далей уносяцца мінеральныя ўгнаенні ў значна большай колькасці, як у першым выпадку—тамасаўкі ад 20 да 24 пуд., калійнае солі ад 10 да 15 пуд. Попел можна ўжываць ад 50 да 70 пуд. і больш. Праз тыдзень можна зрабіць пасеў, лепш за ўсё выка-аўсянай мешанінай. Можна сеяць і адзін авёс, але ў кожным разе з падсевам шматгадовых кармовых траў. Калі-ж дзёрн не пасьпеў добра вырабіцца на раллю і перапіць, дык пажадана рабіць перасеў некалькіх расьлін перш, чым засяваць травы. Так, на другі год пасья выка-аўсянай мешаніны можна раіць пасеў бульбы альбо іншых асыпных расьлін. На трэці год уносяцца ўгнаенні і сеецца авёс з падсевам мешаніны шматгадовых кармовых траў. Пры састаўленьні мешаніны трэба мець на увазе, каб у склад яе ўваходзілі такія расьліны, якія-б маглі расьці на той глебе, дзе яны будуць высіяны. Як прыклад, можна раіць наступную мешаніну кармовых траў для розных глеб. (Вага паказана ў кілёграмах; 1 кгр.=2½ ф.).

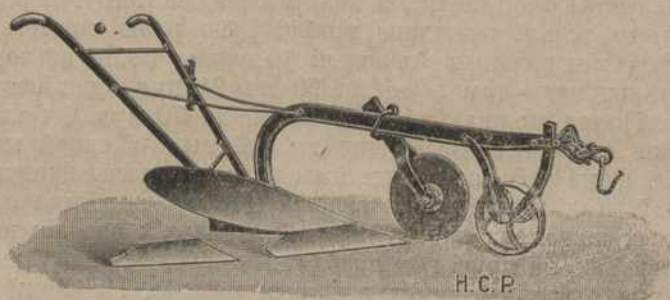
Чарговы №	НАЗВА ТРАЎ	Для сухіх глеб (сухадолье)	Для вільготных глеб (даліны і нізкія сенажаці)	Для заліўных сенажац з пяшчанай глебай.
1	Канюшына чырвоная . . . . .	2,4	1,6	—
2	"          шыцкая . . . . .	3,2	2,4	4,0
3	"          белая . . . . .	1,2	1,2	—
4	Цімафейка . . . . .	6,0	6,0	4,8
5	Жытнік бязвусы . . . . .	88,0	4,0	16,0
6	Мурожніца лугавая . . . . .	4,8	5,6	6,0
7	"          чырвоная . . . . .	—	2,4	—
8	Мятлік лугавы . . . . .	3,2	3,2	—
9	Купкоўка . . . . .	3,2	3,2	—
10	Лісахвост . . . . .	—	3,2	—
11	Палявіна белая . . . . .	—	1,6	—
12	Пырнік . . . . .	—	—	8,0
Усяго на дзес.		32,0	34,4	38,8

Пасьвіць жывёлу па засеяных травах можна толькі на другі год, тыдні праз два пасья скосу і ні ў якім разе ня трэба пускаць з вясны. Пачынаючы з трэцяга году, кожную вясну альбо восень неабходна сенажаць баранаваць. Адначасна з баранаваньнем можна ўносіць і ўгнаенне, каб пазбавіцца высіленьня (спустошаньня) глебы. На ўгноеных сенажацях ня толькі павялічваецца ўкос травы, але і значна паляпшаецца якасьць сена добрымі лугавымі травамі, якія на спустошаных сенажацях расьці ня могуць.

Пасья таго, як палешана сенажаць і на ёй пайшла расьці новая і добрая трава, трэба з належнай увагай клапаціцца аб далейшым доглядзе за ёю. Толькі пры добрым доглядзе можна заставіць сенажаць даваць штогод высокі ўраджай травы.

(Горы-Горкі, С.-Г. Акадэмія).

А. Савельлеў.



Плуг для ўзорваньня сенажаці.

## Сейце рана і добрае насенне лёну.

Лён дае ў сялянскай гаспадарцы каля 140 руб. чыстага прыбытку.

Валакно лёну дае нам адзеньне, а сям'я—алей і макуху. Алей ідзе да стала, на прыгатаваньне фарбаў, а макуха лічыцца вельмі добрым кормам для скаціны. Пры паказальным кармленьні кароў макухай павялічваўся удой у некалькі разоў.

Лён дае значны прыбытак, калі яго гадаваць на продаж. Вось адзін прыклад з абсьледаваньня Ліозьнянскага раёну, Віцебскай акругі ў 1924-25 г.

### Даход з 1 дзес.

1. Валакна 30 п. па 8 р.—240 р.
2. Насення 30 „ „ 1,4 р.— 42 р.
3. Мякіны 12 п. па 30 к.—3 р. 60 к.

Усяго 285 р. 60 к.

### Расход на 1 дзес.

1. Выраб глебы . . . 17 р. 40 к.
2. Насенне . . . 12 „ 50 „
3. Апрацоўка валакна 113 „ 85 „

Усяго 143 р. 75 к.

Разумеецца, уся праца была выпаўнена сіламі сваёй сям'і і гаспадарка атрымала даходу 273 р. 10 кап.

Гэта сьведчыць, што ў Беларусі лёнаводзтва зьяўляецца досыць выгадным і куды спадручней у продажы, чым іншыя расьліны палыводзтва.

Але большасьць гаспадароў атрымоўваюць ураджай валакна пудоў 16-18, а насення пудоў 20.

Што-ж рабіць, каб мець высокі ўраджай лёну?

1. Трэба глыбока і мякка вырабляць глебу і пры тым пачынаць з восені, бо карэньні лёну слабыя, кволяя і патрабуюць мяккае зямлі. Вось даныя Валакаламскага поля.

Чым выраблена глеба	Калі была выраблена	Кошт насення і валакна ў 1924 г. з 1 дзес.
Плугам Сакка . . . . .	Увосень . . . . .	438 руб. 40 кап.
	Вясною . . . . .	293 . 80 .
		<hr/> Розьніца 44 р. 60 к.
Сялянскімі плугамі . . . . .	Увосень . . . . .	370 руб. 92 кап.
	Вясною . . . . .	331 . 90 .
		<hr/> Розьніца 39 р. 02 к.

Прызначанае пад лён поле (лепш канюшынішча ці аржоньне) аруць на невялікую глыбіню—1<sup>1</sup>/<sub>2</sub>-2 вярш. зараз-жа пасья прыборкі канюшыны ці жыта. Па меры зьяўленьня травы, поле барануецца (усяго да восені патрэбны два баранаваньні). Увосень робіцца глыбокая воранка на 4-5 вярш., калі і раней ральля была глыбокай.

Вясною глыбокай воранкі не патрэбна, уся апрацоўка вядзецца бараною, затым ідзе мелкая воранка, а лепш галеркаваю бараною, калі яна ёсьць. Пасья пасеву поле барануюць ў 1-2 сьляды.

2. Сейце лён на канюшынішчы і ўгнойвайце мінеральнымі парашкамі. Вопыт паказвае такія лічбы:

На якім полі	Ураджай з 1 дзесяціны	
	Семя	Валакна
На канюшынішчы . . . . .	32,2 пуд.	38 пуд.
На паўмяккай глебе . . . . .	27,3 .	25,3 .
	<hr/> Розьніца . . . . .	<hr/> 4,9 пуд. 2,7 пуд.

Пад лён ня возяць гною, а толькі мінеральныя парашкі (на дзес. супэrfосфату 15 пуд., салетры 7 пуд., калійнае солі 9 пуд.).

3. Лён трэба сеяць у шматпольным севазвароце (7 і 8 польле), дзе сеецца канюшына ці бульба. У такім севазвароце карэньні лёну ніколі не хварэюць, што бывае пры пасевах яго на адным месцы, а то і ў трохпольлі.

4. Лён трэба сеяць як мага раней, бо яму патрэбна найбольш вільгаці ў першую палову жыцьця (да зацвітанья ў два разы больш, чым пасья адцвітанья). Рана пасеяны лён хутчэй расьце і ня так забіваецца травой.

Тэрмін пасеву для кожнага раёну павінен быць устаноўлены на месцы самімі гаспадарамі пры дапамозе с.-г. гурткоў і аграномаў. Для БССР раньні тэрмін будзе паміж 2 і 15 мая.

5. Сейце ачышчаным насеньнем. Ачыстку рабеце на аграпунктах. Лён вельмі баіцца травы.

6. Сейце лён-даўгунец. Наш мясцовы лён малы, гальлісты і дае кепскае валакно. Даўжыня нашага лёну  $\frac{3}{4}$  арш., а Пскоўскага  $1\frac{1}{2}$  арш., пры тым валакно тонкае і мяккае. Насеньне лёну-даўгунца ў гэтым годзе можна даставаць у с.-г. коопэрацыі і „Льноторге“.

7. Лён трэба сеяць гусьцей (пудоў 6-7 на дзес.). Пры густых пасевах ураджай будзе большы, валакно тонкае і мяккае. Палягаць-жа лён ня будзе, калі глебу вырабіць добра.

Вось галоўныя правілы селяніну-ільнаводу. На дасьледчых станцыях усе яны правэраны і прызнаны добрымі.

А. Шатэрнік.

## Праца насеннага таварыства „Новы Шлях“.

В. Дзяхцяроўка, Заслаўскага раёну.

У пасеўную кампанію насенныя т-вы павінны адыграць досыць значную ролю.

Вось і ў нас у в. Дзяхцяроўцы летась вясной па жаданьню сялян было арганізавана насеннае т-ва «Новы Шлях», якое ў першую чаргу паставіла сваёй мэтай распаўсюджаньне і разьвязьдзеньне сэлекцыйнага насення, а другое, пасеў кармовых траў, як канюшыны, сэра-дэлі і выкі, і таксама разьвязьдзеньня іх насення. На гэтыя мэты ўдалося з Белсельбанку атрымаць крэдыту 600 рублёў.

На гэтыя грошы закуплена было 15 пудоў чырвонай канюшыны, 78 пуд. выкі і ня вельмі шмат аўса. Таксама ўдалося атрымаць ад агранамічнага Аддзелу Мен. АКРЗА ў крэдыт 98 пуд. ячменю «Прынцэса» і 15 пуд. аўса «Эхо».

З гэтымі сродкамі без нічыёй дапамогі т-ва «Новы Шлях» і распачало працу, бо трэба зазначыць, што аграномы Заслаўскага раёну ўвесь час сувязі з насенным т-вам ня маюць. Яшчэ ні разу не прыяжджаў аграном, каб паглядзець на працу т-ва, ня глядзячы на тое, што сяляне-пайшчыкі насеннага т-ва ня раз зьвярталіся з просьбай аб высылцы на месца агранома.

Насеннае т-ва з першага году свайго існаваньня паставіла за сеў рабіць пакуль што на сялянскіх палёх, бо з першых гадоў набываць свой уласны участак для абсемяненьня зьяўляецца неяк немагчымым, а сеяць сартовае збожжа з простым нельга. З боку Праўленьня т-ва былі прыняты ўсе належныя крокі, каб пайшчыкі сартовае збожжа сеялі асобна ад простага; так усе пайшчыкі і зрабілі.

За год працы насеннага т-ва можна зрабіць некаторыя вывады. Трэбаказаць, што сартовае збожжа на кепскаватых у нас глебах расло добра.

Авёс «Эхо» хоць і ня надта добра рос, але калі ўраджайнасьць аўса па раёну, ў сярэднім з дзясціны была 49,4 пуд., дык «Эхо» даваў у нас да 60 і больш пудоў з дзес.

Ячмень «Прынцэса» надта добра зарадзіў (аж зямлю драў, як гаварылі самі сяляне). Ураджайнасьць з дзес. ячменю «Прынцэса» бы-

ла ў нас у сярэднім да 80 і больш пуд., а па раёну ў сярэднім просты ячмень даваў 64,4 пуд. з дзес.

Дык гэта-ж першая спроба, а ў далейшым, пры дапамозе агранома, мы здолелі дабіцца большых поспехаў. Прасартавана было яшчэ летась вясной насенным т-вам 1500 пуд. насення пайшчыкаў і ўсіх іншых сяян. Сёлета таксама праводзіцца сартаваньне. У далейшым т-ва думае праводзіць сваю працу ў тым-жа напрамку і думае яшчэ завесці Шацілаўскага аўса, сартовай бульбы і пшаніцы. Для большага поспеху працы насеннага т-ва «Новы Шлях» трэба, каб Мен. Акрза і райаграном звярнулі на т-ва больш увагі і дапамаглі яму. Напрыклад, у насеннага т-ва ёсць зараз 300 пуд. сартовага ячменю «Прынцэса», а куды і як гэты ячмень накіраваць, дык т-ва і само ня ведае. А накіраваць зараз у раён 300 пуд. ячменю «Прынцэса» было-б вельмі карысна.

Т-ва «Новы Шлях» хоча ў далейшым закладаць на палёх пайшчыкаў вопытна-паказальныя участкі, уводзіць у вёсцы элементы шматполья і г. д.

Насенне т-ва «Новы Шлях» сваёй працай зрабіла рэвалюцыю ў галіне збыту малака. Зараз каля 100 гаспадароў вёскі Дзехцяроўка ды інш. вакольных вёсак калектыўна збываюць малако ў Менскае сялянскае малочнае т-ва. Правільнае кармленне скаціны ў членаў т-ва яшчэ адсутнічае, тут таксама патрэбна дапамога аграномаў і кантроль асыстэнта.

Нарэшце, перад т-вам гэтым летам паўстае новая праца— гэта збор насення канюшыны. Такім чынам, за год працы насеннае т-ва «Новы Шлях» мае значныя дасягненні і будзе мець яшчэ большыя, калі яму будзе агранамічная дапамога.

М. Лазарчык.

(Насен. т-ва „Новы Шлях“,  
в. Дзехцяроўка Заслаўскага р.).

## Фасоля Я. Мароза.

Фасолю ў нас (Лепельскі раён, Барысаўскай акр.) сеюць даўно. Але фасоля—расьліна паўднёвая і не заўсёды добра ўдаецца. Яна часта не высыпяе ў нас, трапляе пад раньнія асеннія марозы. Ды і часамі замаразкі могуць зашкодзіць фасолі. Звычайна насенне фасолі бралася прывазное з Украіны. Выпісвалі яго і з розных садовых устаноў, але не ўдавалася знайсці такі сорт насення фасолі, які-б добра рос у нашых умовах.

За некалькі гадоў да вайны 1914 году ў прэйс-куранце Іммэра з Масквы была агалошана навіна. Быў здабыты новы сорт фасолі пад назвай «Грэцкая». Я дастаў яе на насенне. Яна вельмі рана пасьпела, але была вельмі нясмачная. Гэту фасолю мы і да цяперашняга часу сеем на завод. Разам з ёй мы патроху сеялі і белай фасолі, якая надта смачная, але, на жаль, сьлее позна і часамі пабіваецца марозам. Зярно гэтай фасолі круглае.

У 1912 г., перабіраючы насенне Грэцкай фасолі, я ў ім знайшоў 6 зярнят белых. Зярняты гэтыя былі па форме ня круглыя, як наша белая фасоля, а даўгаватыя, як і Грэцкія, якія маюць жаўтаватую афарбоўку. Было адразу відаць, што тыя 6 зярнятак вырасьлі, дзя-



куючы скрыжаванаму апылкаванню адной кветачкі белай круглай фасолі і жаўтаватай Грэцкай.

З пасеяных 6 зярнят узышло ўсяго 3. Красавалі яны блакітным і сінім цветам, як і Грэцкая фасоль; тымчасам, як белая круглая цвіце белым цветам. На наступны год была зноў пасеяна гэтая фасоль, якую я назваў «фасоль белая, нізкая Я. Мароза»; красавала яна зноў сінім цветам. Разам з гэтай я пасеяў два сарты фасолі, якія сеяў раней. Мая новая фасоль ўзыходзіла, расла і сьпела разам з Грэцкай. Такім чынам, новая фасоль палучыла ад Грэцкай—скорасьпеласьць і сіні колер, а ад белай—белы колер зярняці і добры смак.

Мы яе сеялі кожны год. Разьвіялі вельмі шмат. Хапае і сабе есьці, і на продаж. Наша вялікая сям'я толькі яе і любіць.

У 1921 годзе ў горадзе Віцебску ад агранома Барткевіча мы для вопыту ўзялі спэцыяльна адабраных скорасьпелых 5 сартоў фасолі. Гэтыя сарты ў 1923 г. былі пасеяны разам з нашай фасолляй. Лета 1923 г. было мокрае і халоднае. Наша белая фасоль і 5 сартоў Барткевіча загінулі: ад макраты лісьце паржавела. Захавалася толькі Грэцкая фасоль, якой было пасеяна зусім мала, і наша новая «белая, нізкарослая», якой была засеяна  $\frac{1}{8}$  дзесяціны. Так што наша новая фасоль ў 1923 г. вытрымала экзамэн і мы яе лічым цяпер найлепшай.

У 1925 г. проф. Жэґалаў (Масква, Сельска-Гаспадарчая Акадэмія) выслаў мне два сарты фасолі скорасьпелай—«Трыумф» і «Чорны Валенцін». Праўда, фасолі скорасьпелыя, але вельмі нясмачныя. Далей іх сеяць ня варта было.

З гэтага мы бачым, што наша новая фасоль зьяўляецца найлепшай. Яна, мне здаецца, будзе добра расьці ў прох акругах Беларусі—Віцебскай, Полацкай і Барысаўскай. За пяць год яна заўсёды вельмі добра высьпявала. Сею я яе звычайна ў канцы мая, пасья корань-плодаў. Напрыклад, пад буракі кладзецца гной, на другі год пасья буракоў без угнаеньня ідзе фасоль.

Зямля ў нас гліністая, добра захоўвае ўгнаеньне. Як толькі глеба падрыхтована, сахою робяцца гранкі, адна за другой 12-10 вярш. Калі зямля камкаватая, то камкі разьбіваюцца жалезнымі віламі, а пасья раўнуюцца граблямі. Пасья садзільнікам намячаецца месца, куды будуць садзіцца зярняты фасолі. Адно зярно ад другога кладзецца на 5 вярш., а як зямля добрая, то на 4 вярш., на дрэннай-жа зямлі зярняты кладуцца разам па 2. На гліністай зямлі паложаныя разам 2 зярняці лепш узыходзяць. Як пойдзе дождж і зробіцца скарынка, то двум зярнятам лягчэй яе праламаць і вылезьці з-пад зямлі. Фасоля «Цьвятная Дэкарацыйная» ўзыходзіць, пакідаючы лісьценкі ў зямлі, як гарох. Фасоля-ж, што ідзе на яду, лісьцені выносіць наверх. Дзеля гэтага лепш садзіць па 2 зярняці разам, на вяршок глыбіні. Звычайна пасья ўсходаў ці пасья дажджу трэба фасоллю палоць і ўспульхняць барозны конным культыватарам. Культыватар праходзіць барознаю разы два-тры ў залежнасьці ад патрэбы. Калі-ж расьлінкі прымуцца, па барознах праходзяць асыпнікам ці сахою. Ніколі ня можна дапусьціць, каб фасоль парасла травою.

Сьпелую фасоллю рвуць з карэньнем і вяжуць у маленькія снапкі па 2 разам, ды вешаюць на жэрды пад страху. Зімою, у вольны час, як няма чаго рабіць, фасоль вылушчваецца рукамі. Зярняты фасолі вельмі далікатныя і калі іх малаціць цапамі, альбо пранікам ці малагарнай, то яны псуюцца і ня ўзыдуць. Іх нельга трымаць у хаце, бо



ад сухога паветра фасоля перасыхае і траціць усхожасьць. Лепш трымаць у сеньх альбо ў сьвірне.

Я апісаў, як лепш садзіць фасолю на хутары ці пасёлку, але ў мястэчку і ў горадзе, дзе зямлі мала, можна садзіць у лехі; на лепшай зямлі—радзей, на горшай—гусьцей.

Я надаю вялікае значэньне фасолі. Маленькі кавалачак зямлі дае, як кажуць, шмат голага зярна, якое зьяўляецца добрым харчам. Нават калі няма ні сала ні малака, то фасоля з алеем добра.

Калі хто з чытачоў часопісі «Плуг» захоча спрабаваць нашай фасолі, то няхай прышле мне канвэрт з сваім адрасам і 8-мі капеечнай маркай. Я ўлажу ў пісьмо пакецік з насеньнем да 15-20 зярнят і бясплатна вышлю. Толькі трэба, каб канвэрт быў з моцнай паперы.

**Я. Мароз.**

(Хутг Фатынь, п/о. Бачэйкава, Віцебскай акр.).

## Скасоўвайце межы.

Вясною мінулага году я атрымаў з Дзіцячага Сяла ад проф. Пісарава белы гарох. Профэсар прапанаваў мне пасадзіць гэты гарох поруч з мясцовым. Гэта яму трэба было для таго, каб паглядзець, як яго гарох вырасьце ў нашым клімаце. Для пасеву былі ўзяты два аднолькавых вучасткі зямлі ў 26 саж. кожны. Вучасткі былі разьдзелены паміж сабой мяжой. Мяжа была ўзорана і на яе месцы было пасаджана 7 фунт. бульбы. Плошча, якую мяжа займала, была ў 40 кв. арш. Глеба пад бульбу была ўгноена толькі пячным попелам. Пакуль расла бульба, яна тры разы асыпалася. Галінкі бульбы, якія высоўваліся наверх, я раскладваў у розныя бакі, а ў сярэдзіну накладваў пахатнай зямлі, так што пад канец года парабіліся бугаркі. Саджалася бульба ў разараны пласт глебы, а не на цвёрды, як нашы сяляне робяць. Глыбіня пасадкі  $\frac{1}{2}$ -1 вярш. Як асыпаў бульбу, то закрываў толькі сьцяблы, а лісьце пакідаў адкрытымі. Лісьце заўсёды павінна быць не заслонены ад сонца, бо яго сьвятло дае зелень лістком. Зелень-жа вырабляе крухмал, які зьбіраецца ў бульбінах. Сьцяблы засыпаюцца зямлёй для таго, каб ад іх маглі прарастаць падземныя прорасьлі, на якіх бульбіны растуць. Пад некаторымі кустамі я знаходзіў да 26 вялікіх бульбін. Усяго-ж я атрымаў ад сямі пасаджаных фунтаў бульбы 2 п. 20 ф., ці ў 14 раз больш, чым пасеяў.

Вось што дала мне адна мяжа ў 40 кв. арш. Хопіць чалавеку на цэлы месяц пракарміцца. Пры такім ураджай дзесьціна дае 1.350 пуд. Плошча зямлі, занятая межамі ў нашым Саюзе, складае каля 1.000.000 дзес. Засеяўшы гэтую плошчу зямлі бульбаю, мы мелі-б 1.350 мільёнаў пуд. (па цане 30 кап. за пуд) на суму 405 мільёнаў руб.

Апрача таго трэба прыняць пад увагу, што межы—расаднікі ўсякіх шкодных траў. У межах знаходзяць сабе прытулак шкодныя кузуркі.

Трэба разорваць межы!

**Селянін-дасьледчык Г. Шасьцітка.**



## Хто павінен займацца сялянскім досьледам.

Той, хто мае на гэта ахвоту, бо бяз ахвоты досьлед ня будзе выкананы, як належыць быць.

Той, хто хаця прыблізна ўмее правільна і культурна весці сельскую гаспадарку.

Той, хто чытае сельска-гаспадарчую літаратуру, кніжныя і пэрыодычныя выданні, бо кніжка—ўся аснова селяніна, а асабліва селяніна-дасьледчыка.

Другое, селянін-дасьледчык бярэ на сябе вялікую справу, а гэтым ён павінен правільна і сумленна яе выконваць: паказваць самыя дакладныя лічбы і інш.

Дзяржаўныя-ж установы павінны: а) выпрацаваць інструкцыю і разаслаць кожнаму селяніну-дасьледчыку, б) хоць адзін раз у год зьбіраць зьезды сялян-дасьледчыкаў, в) адпусьціць, калі можна, спецыяльна на досьледы крэдыт—на с.-г. бібліятэчку, на ўгнаеньні, на пабудову і перабудову хлявоў, на пабудову ям для гнаёвай жывжкі і сілоса, на куплю некалькіх пародзістых парасят ангельскай пароды і некалькіх цялят, на сэлэкцыйнае насеньне.

А ўсяго крэдыту трэба было-б каля 600 руб. Гэта лічба грошай вялікая, але я думаю, што ня ўсе дасьледчыкі і возьмуць яе, бо крэдыт ня кожнаму патрэбен.

Праўда, пры ўмелай працы і стараннасьці культурную гаспадарку можна збудаваць і без дзяржаўнай дапамогі, але гэта цяжка і ня так хутка.

У заключэньне трэба сказаць сялянам, а сялянам-дасьледчыкам асабліва, што для пабудовы культурнай і даходнай гаспадаркі, для правільнага правядзеньня досьледаў нам трэба чытаць і чытаць, бо практыка без навукі, а навучка бяз практыкі ўсё роўна, што чалавек без галавы. Тут мы павінны ўспомніць лезунг тав. Троцкага, які казаў: «Грызіце сваімі маладымі зубамі граніт навукі»<sup>1)</sup>.

Сел. Я. Судак.

## Стварэньне Інстытуту Сялян-Дасьледчыкаў.

Для вядзеньня дасьледчай працы сярод сялянства пры Навукова-Дасьледчым Інстытуце імя У. І. Леніна арганізавана Бюро сялян-дасьледчыкаў. Бюро складаецца з 5-ці асоб, у лік якіх уваходзіць адзін прадстаўнік ад сялян-дасьледчыкаў. Усіх сялян-дасьледчыкаў Бюро

<sup>1)</sup> Чытайце наступны артыкул (Рэд.)

ставіць сваёю мэтай аб'яднаць у адну грамадзянскую арганізацыю— Інстытут Сялян-Дасьледчыкаў. Аб'яднаньне і ўся дасьледчая праца сярод сялян-дасьледчыкаў будзе весьціся дасьледчымі станцыямі праз сваіх спецыялістых і асобных практыкантаў Горацкай С.-Г. Акадэміі і з дапамогаю раённых аграномаў, кантроль-асыстэнтаў с.-г. гурткоў, ячэек і г. д. Непасрэдным кіраўніком будзе Савет па дасьледчай працы сярод сялян, які будзе арганізаваны пры кожнай станцыі. У склад Савету ўвойдзе адзін прадстаўнік ад сялян. Агульным кіраўніком будзе Бюро пры Беларускам Навукова-Дасьледчым Інстытуце імя У. І. Леніна. Праца будзе ісьці шляхам пастаноўкі досьледаў у сялянскіх гаспадарках, правядзеньнем гутарак, экскурсій, нарад, конфэрэнцый пры кожнай станцыі і агульна-беларускіх конфэрэнцый сялян-дасьледчыкаў.

Інструкцыі, тэмы і схэмы сялянскіх досьледаў Бюро ўжо распрацавала і яны высланы кожнай дасьледчай станцыі і аграномам. Кожны селянін-дасьледчык яе атрымае.

Бюро сялян-дасьледчыкаў.

## За працу.

Падышла вясна. Для нас, сялян-дасьледчыкаў, шмат цікавай і адпаведнай працы.

Калі леташні год мы браліся за досьледы амаль бяз усякіх ведаў і практыкі і ўсё-ж такі тыя ці іншыя вынікі нашай гадовай працы маюцца (гл. часопісь «Плуг», адзел «Сялянскі досьлед»), то ў гэтым годзе мы дасягнем большага. Наша праца пашыраецца. Шмат цікавых і патрэбных тэм можа быць для сялян-дасьледчыкаў. Напрыклад, мы павінны вывучаць больш танныя ўгнаеньні і ставіць вопыты з попелам, лубінам і фосфорытнай мукою. Асабліва трэба звярнуць увагу на фосфорытную муку і торф, які ёсьць амаль што ў кожнай вёсцы.

С.-г. складам неабходна паклапаціцца, каб фосфорытная мука была ў гэтым годзе, а то ў леташні год у нас, у Магілёве, я нідзе ня мог знайсці фосфорытнай мукі ў той час, калі салотры было шмат.

Селянін-дасьледчык **М. Тарасенка.**

(В. Бракава, Магілёўшчына)

## Пачынаю ставіць досьледы гаспадарцы.

Я сын селяніна, нарадзіўся ў 1906 годзе; у гаспадарцы працую бяз сацыкі. У сям'і я самы большы. Скончыў двухклясную школу ў 1920 годзе.

У мінулым годзе я займаўся досьледам з капустай і гуркамі. У гэтым годзе я маю на мэце пашырыць свой сельска-гаспадарчы досьлед. Дзеля гэтага я ўжо дастаў у культурніка свайго раёну А. Карнейчыка насеньня суданскай травы, кармовых буракоў, кармовай морквы і лёну-даўгунцу. У гаспадароў нашай вёскі гэтага яшчэ няма.

За зіму я сабраў попелу каля 4 пуд., які будзе скарыстаны для паказальных вучасткаў.

Літаратуры па сельскай гаспадарцы маю багата, як на расійскай, так і на беларускай мове. Галоўная літаратура наступная: кожны месяц

атрымоўваю часопісь «Плуг», «Беларускую вёску», «Крестыянскую газету» і тыднёвы журнал «Красная Деревня». З кніжак маю «Дараднік Вясковаму Гаспадару» 1926 г., «Комсамolec за плугам» і інш. Ахвота да вывучэньня праз досьлед усіх галін гаспадаркі ёсьць вялікая.

Вось чаму аб гэтым паведамляю часопісь «Плуг», які ідзе на спатканьне сялянам-дасьледчыкам <sup>1)</sup>.

Сел. А. Сьцяжко.

(В. Гораздзень Пухавіцкага р.).

## Як угнойваюць глебу.

Нашы сяляне звычайна падсыцілаюць скаціне цэлай, нясечанай аржаной саломы. Гэта вельмі непрактычна. Порш за ўсё таму, што жыта наша, па большай часці, малоціцца не малатарняй, а рукамі і саломы застаецца цэлай, нямятай і доўгай. Такая саломы ня ўцягвае ў сябе сокаў гною. У полі такі гной трудна разьбіваць, а яшчэ цяжэй заараць. Ніколі ня можна разьбіць яго роўнамерна. Каб усяго гэтага ня было, трэба перад падсыцілам аржаную салому перасяжаць на дзьве ці на тры часткі.

Яшчэ горш сяляне робяць, калі, вывезшы гной у поле, пакідаюць яго там прасохнуць. Пасьля такой прасушкі ўсе пажыўныя сокі з гною, якія так папрэбны расьлінам, высыхаюць і гінуць у паветры без карысьці. Апрача таго, калі гной доўга ляжыць на полі, ён часамі трапіць па дождж, які змывае акурат усе пажыўныя сокі; дзеля гэтага трэба гной як найхутчэй заворваць, каб усе сокі засталіся ў зямлі. Лепш заграбаць яго граблямі ў баразну. Для таго, каб затрымаць вільгаць у глебе, трэба рабіць запашку на зяб і затрымаць на полі сьнег. Шмат у каго з нашых гаспадароў не хапае саломы на падсыціл. Я раю з восені назьбіраць лісьця, альбо запасыцца торфам, якім таксама можна падсыцілаць, як і лісьцем.

Мне здаецца, што гною часамі шмат траціцца без карысьці і тады, калі ім прысыцілаюць зверху па ярыне—ячменю ці пшаніцы і зусім не заворваюць. Тут таксама шмат пажыўных сокаў прападае дарма.

Пры нашай нястачы гною шмат дзе можна ўжываць мінеральнае ўгнаеньне, але сяляне чамусьці не звачваюць на яго належнай увагі.

Для ўгнаеньня сенажаці і саду вельмі карысна зьбіраць гнаёвую жывжку ў цэбры, зрабіўшы ў хлявох для гэтага асобныя стокі. Бязумоўна, лепш было-б для затрыманьня гэтай жывжкі парабіць у хлявох цэмантовыя падлогі, але-ж гэта дорага каштуе.

Селянін Зьм. Усачоў.

<sup>1)</sup> З Вашым доследам над капустам азнаёміліся. Кірунак працы правільны. У гэтым годзе пастаўце больш выразныя досьлёды. Высылаем Вам для гэтага інструкцыю Бюро Сялян-Дасьледчыкаў (Рэд.).



## Як вывесці карону ў яблыні.

Кліматныя ўмовы спагадаюць развіцццю плодовых дрэў у нашым краі. Улетку кароны, напрыклад, антонаўкі, штрэйфлінгу і г. д. шырока раскідваюцца на добрых глебах. У Горацкім памалёгічным садзе маюцца дрэвы антонаўкі (40-50 год), якія дасягаюць да 10 мэтраў (14 арш.) ушыркі. Карона яблыні пад назвай «Баровінка Горацкая» узросту каля 60 год дасягае да 15 мэтраў (22 арш.) ушыркі.

Дасьледваньні Горацкай дасьледчай станцыі сьведчаць, што кароны дарослых яблынь у нашых садох вельмі густыя і пабудованы зусім неадпавядаюча асаблівасьцям мясцовага клімату. Недахоп у нас прыкмячаецца ў сьвечэ і гэта адбываецца на развіццці расьлін. Во чаму адзіны спосаб, каб больш скарыстоўвалася сіла сьвету—гэта павялічыць адлегласьць паміж дрэвамі, пабудоваць вялікую рэдкую карону. У нашых садох мы бачым, наадварот, вельмі значную гушчыню, што нішчыць дрэвы.

Сонечны сьвет мае выключнае значэньне ў развіццці расьлін. Трэба ведаць, што плодывыя дрэвы сьветалюбы: зацьвітаныя, наліў плоду—усё гэта патрабуе вольнага доступу сьвету.

Пры закладаньні новых садоў мы павінны адвясці паміж радамі яблынь 10-12 мэтраў (14-18 арш.). У гэтым выпадку вышыня штамбу павінна быць, як напрыклад для антонаўкі, да 1,5 мэтр. (2 арш.). Кароны на ніжэйшых штабах зьявляцца значнай перашкодай для апрацоўкі глебы ў садзе.

Лічаць, што з гадавальных прышчэпы павінны адпускацца з лікам да 6 галін. Між тым, як дарослыя дрэвы з гэтакім лікам асноўных галін ствараюць вельмі значную гушчыню карон, з якіх некаторыя (галіны) пазьней гінуць.

Пры дасьледваньні садоў Горацкага раёну вызначылася, што лепшыя дарослыя дрэвы антонаўкі маюць каля 3 асноўных галін.

У выніку сваёй 50 гадовай дзейнасьці ў садоўніцтве Я. Мароз па гэтаму пытаньню даводзіў наступнае: «першыя асноўныя галіны ніколі ня трэба пакідаць лікам да пяці, а заўсёды з трох. Апошняе на практыцы заўсёды лепш».

Такім чынам, пасля пасады саду мы павінны рупіцца, аб тым, каб маладое дрэва мела штаб каля 2 аршын, на якім (вышэй) знаходзяцца 3 асноўныя галіны і паростак верхавіны. Пра запас магчыма пакінуць чацьвертую галіну, якую праз 2-3 гады выразаць.

Добра, калі асноўныя галіны не разьмеркаваны блізка (выядзены не з чарговых вочак, але праз адно вочка). Другі паверх кароны залажыць трэба ня бліжэй, як на 1 арш. ад першага і ў скла-

дзе ня больш 3 галін. Выядзеныя другога паверху не зьяўляецца абавязковым. Другі парадак галін, які парастае на асноўных сукох, павінен адыходзіць ня бліжэй 35 см. (8 вярш.) ад месца ўмацавання матачных галін да штамбу. За формаваньнем карон сачыць трэба ў першыя 6 год, галоўным чынам, пасля пасадкі.

Ня трэба дазваляць, каб асноўныя галіны адносна штамбу ўтваралі разьвілкі (востры кут), якія трэба выправіць пры дапамозе распорак. Калі галіна адвісае, то трэба прыцягнуць яе да штамбу.

Фармаваньне кожнага сорту яблыні павінна мець шчыльную сувязь з асаблівасьцю гэтага сорту і складам кароны дарослых дрэў.

Пэпінку літоўскую магчыма фармаваць першыя 2-3 гады, але трэба заўважыць, яе асобнасьць узросту і ніколі не даваць ёй зусім неадпавядаючыя формы. Калі гэты сорт у 10-12 год ужо выразна вызначыць свой габітус (асобны склад кароны), дык ніколі не пераакаджайце пэпіну расьці, як ён хоча, і не фармуіце. Натуральны рост пэпіну забясьпечвае яму тую багатую ўраджайнасьць, якую мы не наглядваем паміж іншымі сартамі.

З наступнай вясны садаводаў цікавіць пытаньне ці варта падразаць аднагадовыя галінкі карон у высаджаных прышчэп. Мы лічым, што падразаць неабходна (у антонаўкі зрэзаць  $\frac{1}{3}$  ад даўжыні галінак), каб ужо ў першае лета атрымаць прырост. У іншым выпадку, калі прыросту ня будзе, праз год патрэбна будзе падразаць двухгадовыя галінкі, ад чаго не магчыма чакаць належных вынікаў. З вясны трэба ўжываць усе сродкі (паліўку, абкапваньне, пакрыцьцё глебы сапрэўшым угнаеньнем і г. д.), каб разьвінуліся маладыя дрэвы і атрымалі буйны рост.

М. Бурштэйн.

## Парады да культуры дзічкаў.

### *Пікіроўка і догляд улётку.*

21. Для таго, каб атрымаць дзічкі з добраю карнявою сыстэмаю іх пікіруюць, г. з. зялёныя, маладыя расткі вымаюць з пасеўных град асобнаю драўлянаю лапаткаю (1), ногцём адшчыпліваюць у іх стрыжнявы карань, пакідаючы 3-4 см. караня і перасаджваюць на новае месца.

22. Лепшым узростам для пікіроўкі будзе той час, калі сеянчык мае 2 лісьцікі-лісьцені і на палову разьвіты першы праўдзівы лісток. Калі сеянчыкі маюць ужо чатыры праўдзівых лісьцікі, пікіроўку трэба спыніць.

23. Адлегласьць для пікіраваных сеянцаў павінна быць  $4 \times 4$  і ня менш  $3 \times 4$  вяршкі ў квадрат.

24. Месца пікіроўкі павінна быць добра ўгноеным на пульхнай глебе, якая спраўна пералапачваецца на 4 вяр. і дзе робяцца ня высокія грады  $1,1 \text{ м.} \times 20 \text{ м.} \times 10-13 \text{ см.}$

25. Пры пікіроўцы спачатку асобным метчыкам (2) разьмячаюць мясыціны, дзе будуць сядзець сеянчыкі. Потым на гэтых мясцох калжом робяць ямки і саджаюць у іх карані простагаўна. Зямлю прыціскаюць з боку.

26. Трэба пільнаваць, каб карэнчыкі ў ямцы не загнуліся і каб сеянчык сядзеў ня мелка і ня глыбока: лісьцені павінны быць над паверхняю зямлі на таўшчыню алоўка.

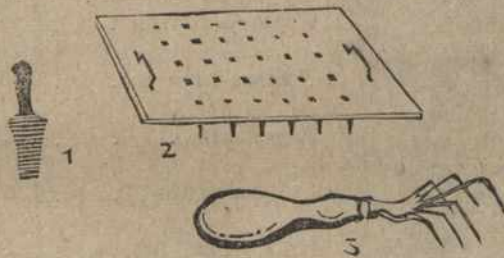
27. Грады пры пікіроўцы павінны быць ачышчаны ад карэньняў сарніны, добра разроўнены, у стане сярэдняй вільгаці.

28. Пасьля пікіроўкі добра было-б грады пасыпаць кампостам.

29. Зараз-жа пасьля пікіроўкі ўсю граду трэба добра некалькі разоў паліць (лейкаю з дробным рэштатам).

30. Пікіроўку лепш рабіць у хмуры дзень, ці пад вечар, а пікіровачныя грады пакрыць яловымі лапкамі на 2-3 дні. Досьлед паказвае, што больш трэба сачыць за пасыпкаю грады ліставым кампостам і паліўкай, тады прыценка грады яловымі лапкамі, саломай ці шышкамі не патрэбна.

31. У першы тыдзень, асабліва ў сухую пагоду, сеянцы трэба паліваць ня менш 1 разу ў дзень спачатку і паступова перайсьці да паліўкі раз у 2-3 дні і, калі сеянцы прыжывуць, спыніць яе зусім.



Пікіравальны капачык, метчыкі лапка для полкі (Гадоўля дзічак).

32. У працягу ўсяго лета патрэбна палоць зельле і ўспульхняць граду асобнай лапкаю па меры зарастаньня, да 6 разоў у лета.

33. Калі на градах зьявляцца краты, трэба паставіць на доўгім шасту круцёлку з бляшкамі ў хваста. Крот вельмі пуглівая жывёла і ад гуку круцёлкі адыйдзе з град.

34. З тлёю (зялёнай яблынкавай вошшу) змагаюцца так: 1 ф. махоркі вараць 2 гадзіны ў 1 вядры вады, дабавіўшы  $\frac{1}{2}$  ф. мыла: у астыўшым адвары, налітым у міску, прамываюць дзічкі з тлёю, нахіліўшы іх асыярожна над міскаю

Р. Гуржы.

(Горкі, Акадэмія).

## Як сеяць таматы (памідоры).

Тамат вельмі блізкі родзіч нашай бульбы і па свайму абліччу падобен да яе, але сьцябло ў яго шмат таўсьцей і вышэй. Радзіма тамата—паўднёвая Амэрыка. У Расіі таматы зьявіліся гадоў 80 таму назад і першы час разводзіліся выключна на яе паўднёвай частцы, бо думалі што гэта расьліна толькі там можа даць добрыя вынікі, але ў сучасны момант тамат гадуецца пры парніковай культуры нават у Паўночна-Дзвінскай і Архангельскай губ. Шырокаму колу насельніцтва Беларусі гэта расьліна мала вядома, але яна заслугоўвае вялікай увагі, як з боку гароднікаў, так і сялянства. У гаспадарках, якія знаходзяцца побач з рынкам збыту, тамат зьяўляецца адной з найбольш даходных культур сельскай гаспадаркі.

Пры нашай працы ў 1926 г. з таматамі ўраджай даходзіў да 60.000 кг. (на гэктар). Цана на першы збор даходзіла да 50 кап. і болей за кг., апошнія—20 кап. за кг. Такім чынам, даходнасьць 1 кв. м. выявілася ў 50 кап., а з гэкт. ў 5.000 р. валавога даходу.

Расходы на 1 гэктар па гадоўлі вызначыліся гэтак:



НАЗВА ПРАСХОДУ	Працоўная сіла			Кошт у руб.
	Кон.	Муж.	Жан.	
Кошт гадоўлі расады . . . . .	—	—	—	200
Угнаенне . . . . .	—	—	—	100
Апрацоўка глебы . . . . .	10	5	—	26
Пасадка і паліўка . . . . .	10	10	50	67
Акучваньне . . . . .	—	—	70	49
Забіўка колья . . . . .	—	10	—	10
Прышчэпка і падвязка . . . . .	—	—	30	35
Ліквідацыя ўраджаю . . . . .	100	100	200	440
<b>У с я г о . . . . .</b>	<b>120</b>	<b>125</b>	<b>370</b>	<b>926</b>

Такім чынам, умоўна чысты прыбытак з 1 гэкт. складае 5000—926=4074 руб. Пры гэтым трэба адзначыць, што таматы гадаваліся на вопытным участку зусім не для прадажу, а для сортапрабавання і значная частка пладоў ішла для навуковых метаў.

Калі-ж яшчэ заўважыць, што ў большасці гаспадарак ёсьць свой гной і працоўная сіла, якую няма дзе прылажыць, то прыбытак будзе яшчэ большы. Для сялянскіх гаспадарак, адсутных ад рынку збыта, тамат зьявіцца каштоўным прадуктам харчавання тым больш, што плады яго могуць ужывацца па рознаму: сьвежымі, марынаванымі, соленымі, як консервы і г. д.

Адным з найцікавейшых момантаў у культуры таматаў зьяўляецца выбар сортаў. Найбольш падыходзячым для Беларусі зьяўляюцца сарты: «Аліса Рузвельт», «Спаркс Эрліана», «Кароль ранніх», «Сонечны ўсход», і «Ранейшы з ўсіх». Больш ураджайныя, але позна паспяваючыя, будуць «Джон Бэр», «Лепшы з усіх» і «Мінезота».

Па выніках працы з таматамі ў 1926 г. на Белар. Аддзял. Ус. Ін-ту Прыкл. Батанікі з 18 сартамі найлепш сябе выявіў сорт «Спаркс Эрліана» (раньні).



## Характэрыстыка сорту:

Назва сорту	Пасеў	Усходы	1-я пікіроўка	2-я пікіроўка	Пасадка ў глебу	Начала сьпеласьці	Апошнія зборкі	0/0 недасьпелых	Ураджай на гэкт (у кг)
Эрліана Амэрыкі . . . . .	3/IV	8/IV	17/IV	9/V	24/V	15/VII	30/VII	2	56.000

Здаецца, што культура таматаў не заўсёды добра ўдаецца; адной з галоўных прычын тут зьяўляецца неадпаведны сорт і невыкананьне тых прыёмаў догляду, якія неабходны пры нашых умовах.

**Пасеў** робіцца ў канцы сакавіка і пачатку красавіка ў парніках, або ў скрыначках у хаце, якія выстаўляюцца ў вакне.

**Пікіроўка**—гэта расадка расьлін у цёплы парнік на больш шырокую адлегласьць з прышчыпкаю доўгіх карэньняў. Асноўнае для данае культуры—палучэньне, здаровай з тоўстым сьцяблом, і трывалае расады, што дасягаецца пікіроўкай. Першая пікіроўка робіцца дзён праз 10-12 пасья ўсходу на адлегласьці 4×4 см. Найлепшай тэмпературай у гэты час зьяўляецца 20-25. С пры найбольшым доступе сьвету і паветра. Паліваць-жа трэба тады, калі верхні слой зямлі прасохне. 2-я пікіроўка можа быць зроблена праз 15-20 дзён пасья першай з пашырэньнем адлегласьці. К надворнаму паветру расьліны прывучаюцца паступова, каб ня было рэзкіх зьмен тэмпературы.

**Выбар месца і апрацоўка глебы.** Сваім шырокім распаўсюджаньнем таматы ўжо паказваюць, што яны прыстасаваны да ўсялякае глебы. Амэрыканскія таматагадоўцы патрабуюць ад глебы такіх умоў: 1) адсутнасьць прунтовых вод, 2) пагнойная зямля, 3) добрае і глыбокае апрацоўваньне глебы. Паўночныя і ўсходнія старонкі павінны быць абаронены ад ветру. Таматы ня любяць сьвежага ўгнаеньня, дзеля чаго іх садзяць другім каранем. Але былі вынікі, калі яны давалі вялікія ўраджаі і па сьвежаму ўгнаеньню. У гэтых выпадках гной вывозіцца з восні і заворваецца. Калі пасадка бывае па другому караню, то можна ўнесці мінеральнага ўгнаеньня ў ліку 300 кгр. супэрофсфату і 150 кгр. калійнай солі на гэктар.

**Пасадка.** Час пасадкі расьлін у глебу можа мяняцца ў залежнасьці ад пагоды. У сярэднім яна будзе 20-30 мая затым, што ранняя высадка будзе знаходзіцца пад пагрозай вяsenніх замаразкаў, якіх тамат вельмі баіцца. Пасадка вядзецца роўнымі радамі 75×75 см. пад рыдлёўку. Садзіць патрэбна на 10-15 см. глыбей, чым расьліны сядзелі ў парніку затым, што тамат дае дадатковае карэньне з сьцябла. Усьлед за пасадкаю вядзецца паліўка, пакуль расьліны не пажывуць, а каб расьліны менш пакутавалі ад перасадкі, іх бяруць з кавалкам зямлі.

У нас культура таматаў вядзецца гароднымі гаспадаркамі, дасьледчымі станцыямі з гародным ухілам, с.-г. тэхнікумамі, а таксама Белар. Агдзял. Ёсес. 1-ту Прыкл. Бот. у Лошыцы (б. Любанскага), дзе і можна атрымаць, як насеньне, гэтак і гатовую расаду.

В. Красачкін.

## Гуркі.

Ёсьць многа спосабаў разьвядзеньня гуркоў. Аб адным я ўжо пісаў у часопісі «Плуг» № 4 за 1926 г., а на гэты раз хачу пазнаёміць чытачоў «Плуга» яшчэ з адным спосабам.

Я хачу расказаць аб адным спосабе гадоўлі раньніх гуркоў. У старыя часы паны-абшарнікі гадавалі гуркі ў парніках, якія каштавалі ня менш, як іншая ўся наша гаспадарка, а гуркоў хапала толькі дзеля панскага стала.

Мэта-ж маіх досьледаў тая, каб пры найменшай затраце сродкаў атрымаць больш карысьці, каб замест парнікоў самымі простымі спосабамі выгадаваць тую ці іншую раннюю расьліну.

Каб атрымаць раньнія гуркі па майму спосабу трэба, калі гэта зьўляецца мажлівым, пачаць клапаціцца з восені. Дзеля гэтага трэба абраць вучастак зямлі па мажлівасьці катлавіну абароненаю дрэвамi, асабліва з паўночнага боку. Выбраўшы больш-менш падыходзячы да гэтых умоў вучастак, неабходна ў той-жа час пасяля зьняцьця ўраджаю добра ўгноіць і ўзараць, а на зіму паскародзіць. Гной на зіму трымае ў зямлі цяплыню, а вясной на гэтым месцы расьце раней сьнег і зямлі прасыхае раней. Такім чынам, падрыхтованы вучастак зямлі застаецца на зіму.

Акрамя гэтага, з восені неабходна зрабіць некалькі скрынак вышынёй каля чатырох вяршкоў; шырыня і даўжыня—гледзячы па вучастку, які абраны пад гуркі, і колькі патрэбна насеньня-расады. У гэтыя скрынкі неабходна з восені налажыць два вярш. перагною, а паверх адзін вяр. гароднай зямлі і паставіць у хлеве ці ў падвале.

У красавіку (гледзячы па вясне) трэба падрыхтаваць скрынкі, унесці ў цёплае і сьветлае памяшканьне, а калі зямля ў скрынках прасохне, то трэба пасяць гуркі радкамі ад аднаго да двух вярш. адлегласьцю адзін ад другога, прыблізна, як сеюць памідоры. Па меры патрэбнасьці паліваць. Цяплыню ў гэтым памяшканьні павінна быць заўсёды аднолькавай, але цяплыню трэба павышаць, калі зямля на вучастку ўжо пасыпяе, а расада яшчэ не гатова і наадварот. Неабходна пасадзіць гуркі на грады раней, чым яны пачнуць красаваць. Калі хапае гною можна заараць яго яшчэ дадаткова ў грядкі, як гэта гаварылася раней («Плуг», № 4 за 1926 г.).

Такім чынам, зрабіўшы грады можна расаджваць гуркі-расаду на адлегласьці 4-5 вяршкоў радкамі ў шахматным напрамку, каб лягчэй можна было асыпаць.

У абарону ад вясеньніх замаразкаў неабходна па ўсіх кутках вучастка мець некалькі вогнішч і адно ў асяродку. Калі спадзяюцца замаразкаў, гэтыя вогнішчы трэба запальваць; у іх трэба паліць гнілушкі, мокрую салому, мох і інш. Дым пакрывае ўвесь вучастак, а калі гэты вучастак будзе ў катлавіне ці абаронены дрэвамi, то ў ім дым будзе трымацца доўга і прымаразкі не пашкодзяць гуркоў.

Такім чынам можна атрымаць гуркі амаль што на месяц раней.

Уход за гуркамі ў час іх росту звычайны.

Догляд за гуркамі ў час іх росту звычайны.

Сел.-вопытнік Т. Апет.

# ЖЫВЁЛАГАДОУА



## Летняе ўтрыманьне кароў.

Летняе ўтрыманьне кароў бывае стойлавае і напашнае. Пры стойлавым утрыманьні, каровы на працягу ўсяго лета кормяцца ў хлеве, а на волю выпускаюцца толькі для пагулянькі. Пераход ад зімнага кармленьня кароў да зялёнага корму павінен быць паступовы. Спачатку зялёны корм дабаўляецца патрошку пры кожнай дачы сухога корму. Потым сухі корм паступова замяняецца зялёным і толькі пасля 2-3 тыдняў можна перайсьці выключна да аднаго зялёнага корму. Хуткі пераход ад сухога да зялёнага корму аслабляе арганізм жывёлы, растройвае страваньне і зьмяншае удой.

Зялёных кармоў бывае шмат. Але самым лепшым кормам, які сустракаецца ў Беларусі, будзе канюшына, выка, цімафейка, сэрэдэля і выка-аўсяная мешаніна.

Колькасьць корму, які аддаецца скаціне, разьлічваецца па яе вазе і удою. У сярэднім на 3 п. жывой вагі трэба даць або 8 фун. выка-аўсянай мешаніны або 5 ф. цімафейкі, альбо 6 ф. канюшыны і г. д. Гэткую-ж колькасьць корму трэба даваць і на кожныя 3 ф. малага. Наогул-жа карове неабходна зьесьці ў дзень прыблізна 3-3½ пуды зялёнага корму.

Пры скармліваньні зялёнага корму ня трэба забываць, што канюшыны больш 50-60 ф. у дзень лепш не даваць, бо пры скармліваньні большае колькасьці карову можа ўздуць ад разьвіцьця газав у прыбуху. Гэткі-ж уплыў на карову робіць і скармліваньне зялёнага корму змочанага дажджом ці пакрытага расою.

Ад зялёнага корму удоі кароў павялічваюцца. Гаспадару неабходна заўсёды гэта памятаць і як мага шырэй гэтую якасьць зялёнага корму выкарыстоўваць. А калі да кармовай дачы з зялёнага корму даваць патроху моцнага корму (макуха, мука, высеўкі, зерне), дык можна атрымаць яшчэ больш значнае павялічэньне удою.

**Утрыманьне кароў на пашы.** Дужай і здаровай жывёла можа быць толькі пры напашным утрыманьні, якое ў нас амаль выключна і ўжываецца. Звычайна, як толькі выган выйдзе з-пад сьнегу і трохі прасохне, скаціна выганяецца на пашу. Выганам служаць самыя дрэнныя сенажаці, нярэдка далёкія ад двара, папары, ржэўнік, сенажаці да заказу іх і пасьля прыборкі сена. Недахоп зімовага корму прымушае гаспадара сьпяшацца выганяць скаціну на пашу нават і тагды, калі права яшчэ зусім не падрасла, ня пільнуючыся ніякай паступовасьці ў пераходзе да напашнага кармленьня. Дача зімовага корму амаль прыпыняецца, і на працягу першых 3-4 тыдняў скаціна ходзіць галоднай, не знаходзячы сабе корму на пашы. Да гэтага далучаюцца яшчэ вялікія прагоны да 10-ці вёрст у дзень, якія яшчэ больш марнуюць скаціну.

Галоўнейшымі недахопамі ў напашным утрыманьні жывёлы трэба лічыць яшчэ адсутнасьць асьцярожнасьці і паступовасьці ў пе-

раходзе да гэтага ўтрыманьня скаціны, няправільнае скарыстаньне пашы, дрэнныя пастухі, няўважлівыя і нядбалыя адносіны саміх гаспадароў да ўпарадкаваньня ўсіх недахопаў лепшага ўтрыманьня жывёлы. Гэтыя недахопы і зьяўляюцца галоўнымі прычынамі стратнасьці нашае жывёлагадоўлі. Раздойваючы ўплыў зялёнага корму пры ўсім гэтым не выяўляецца тады, як летні пэрыод самы малакагодны.

**Як-жа выправіць недахопы нашнага ўтрыманьня жывёлы?** Першае,—ня трэба сыпяшацца з выганам кароў на пашу вельмі рана, пакуль трава яшчэ не падрасла, бо скаціна траціць шмат сілы на вышуканьне сабе корму, ходзіць галоднай, худзее і збаўляе удой. Апрача таго, ад раньняе пасьбы псуецца выган—дратуецца карэньне шматгадовых траў, зьяўляецца куп'ё і ямкі. Трэба даць траве на выгане падрасьці прыблізна на 2 вяршкі і тады выганяць скаціну.

Але, каб мець магчымасьць не сыпяшацца з выганам скаціны і даць траве падрасьці, неабходна гаспадару ад пачатку стойлавага зімовага ўтрыманьня—з восені зрабіць маленькі падрахунак корму, які ёсьць у гаспадарцы і разьлічыць прыблізна, на які тэрмін і на якую колькасьць скаціны яго хопіць. Калі па разьліку гаспадара корму да вясны не хапае, дык трэба дакупіць яго з восені па больш таннай у той час цане альбо паменшыць колькасьць скаціны на зіму. Карысьней трымаць менш скаціны, але карміць яе добра, чым трымаць шмат, але карміць бяз толку. Часта ў гаспадарцы бывае так, што ў пачатку зімы, калі ёсьць шмат сена і саломы, кароў кормяць вельмі багата, хаця яны ў той час звычайна бываюць сухастойнымі. Недахоп корму «вясье»—гэта галоўная прычына, якая гоніць скаціну без пары на пашу.

**Пераходзіць да нашнага ўтрыманьня жывёлы трэба паступова.** Першыя 3-4 дні кароў выганяюць на пашу ня больш як на 3-3½ гадзіны, пакарміўшы іх наперад звычайным парадкам: сенам—у колькасьці 7-8 ф., паранаю сечкаю, абмешанымі высеўкамі ці мукою. Пад'еўшая скаціна не накідваецца прагавіта на траву, а карыстаецца выганам, галоўным чынам, для пагулянкі.

У першыя дні выгану кароў на пашу магчыма зьніжэньне удоюў, бо жывёла траціць шмат корму на хадзьбу. А затым у поўдзень і вечарам трэба яшчэ падкарміваць кароў моцным кормам (макуха, высеўкі, мука розная і г. д.), колькасьцю ад 2 да 4 фун. у дзень. Такого паяялічанага кармленьня трэба трымацца на працягу 7-10 дзён. Больш доўгі час каровы пачынаюць пасьвіцца з пятага дня. Трава да гэтага часу значна падрастае і каровы неахвотна пачнуць есьці дадзены ім сухі корм дома. Тады ідзе паступовае скарачэньне кармовае дачы. Менш смачны корм у поўдзень не даецца. У хуткім часе, калі паша добрая, каровы адказваюцца ня толькі ад паўднёвае дачы, але і ад вячэрняе. Паядаецца толькі ранішні корм.

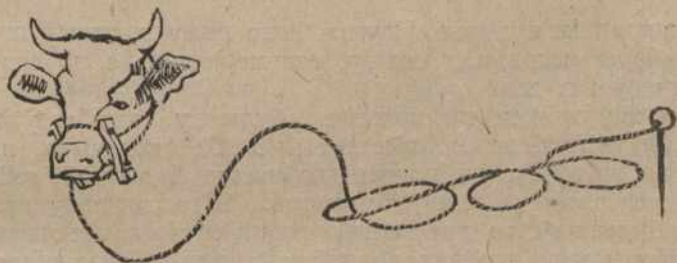
Перад выганам на пашу ў кароў аглядаюцца капыты і, калі яны вельмі адрасьлі за зіму, дык іх абразаюць; недагляд за капытамі можа дрэнна адбіцца на карове; яна будзе кульгаць і зьніжаць удой.

**Скарыстаньне выгану павінна быць наладжана правільна.** Для таго, каб выган не вытаптываўся і трава добра адрастала, яго разьбіваюць на участкі і скармліваюць іх па чарзе. Так, калі будзе страўлены апошні участак, на першым пасьпела адрасьці новая трава. Добры пастух—лепшы памоцнік гаспадару. Статок павінен даручацца толькі вопытнаму і пэўнаму пастуху. Пастух павінен быць уважлівым і руплівым. Ён не павінен трымаць бяз толку кароў у кучы, а даць ім добра пасьці, а потым сваечасова напайць.

Апрача таго, пастух павінен ведаць, дзе і якія растуць шкодныя для скаціны травы (пралеска, казялец, елка і інш.), гэтак і тыя травы, якія маюць дрэнны уплыў на якасьць малака (часнок, палын, мята); кароў туды ня трэба пушчаць.

**Пасьба скаціны на прывязі.** Пры недахопе прыродных выганаў даводзіцца скарыстоўваць для пашы палявыя пасевы кармовых траў (канішчыны, выка-аўсянае мешаніны і інш.). У гэтым выпадку лепш за ўсё пасьвіць скаціну на прывязі. Кароў прывязваць пры гэтым да жалезнага кала з колцам і вяроўкаю даўжынёю 1½-2 саж.

Кол забіваюць на рагу вучастка, каб карова не затаптвала адразу шмат травы. Потым паступова, па меры страўліваньня, кол перабіваць на новае месца—бліжэй да нязьдэзнае травы. А каб карова не запутвалася ў вяроўцы і не вырывала з зямлі кала, яго забіваюць на ўзровень зямлі, а вяроўку прывязваюць да морды каровы пры дапамозе асобае вобраці з дзвюма дошчачкамі, якія сыціскаюць морду каровы і не дазваляюць ёй вырываць кол. (мал.).



Паша каровы на дацкаму спосабу.

На працягу дня перабіваць кол разы тры. Такім чынам, вучастак пры пашы на прывязі паступова і роўнамерна выпасваецца, затаптваецца.

Пасьба на прывязі мае вялікую перавагу перад іншымі спосабамі пашы. Пры гэтакай пашы на невялікай плошчы (1 дзес.) можна пратрымаць на працягу лета да 3-х кароў. Апрача таго, у невялікіх гаспадарках можна абыйсьціся без пастуха.

**Падкармливаньне кароў моцным кормам** робіцца ў той час, калі паша вельмі кепская і каровы пачынаюць зьніжаць удоі. Даваць моцнага корму трэба ў колькасьці 1-2 фун. і болей у залежнасьці ад павялічэньня удою і аплаты корму.

Данья летняй падкормкі па Чэрвенскаму раёну ў 1926 г. у в. Слабадзе, Калодзежскага с-с. гэта падкрэсьлілі. Падкормка вялася ў 4 грамадзян вёскі з 4 да 18 ліпеня. Вынікі атрыманы наступныя: у Грыбка Івана карова мясцовай пароды, 17 пудоў вагою, пасьля 4 цялят і на 5½ м-цаў даення дала на пасьбішным корме без падкормкі 6 фун. малака ў дзень; тая-ж карова пры падкормцы 2½ ф. макухі і 1¼ фун. высевак стала даваць 11½ фун. малака. Удой павялічваўся на 5½ ф. або на 27½ кап. пры кошту падкормкі 13 к. Такія-ж вынікі дала карова і селяніна Міколы Ламакі.

Разьмеркаваньне самаго часу пасьбы на працягу дня залежыць ад пагоды. Вясною і першую палову лета скаціну можна выганяць на пашу пасьля ранішняе дойкі і пасьвіць да вячэрняе дойкі. К поўдню-ж для дойкі трэба падганяць статак бліжэй да сяла, калі паша ня надта далёка, а інакш даць кароў на пашы. **М. Канавальчык.**



## Як лепш будавацца \*).

У папярэднім нумары «Плуга» было разгледжана ў агульных рысах аб выбары месца пад сялібу, разьмеркаваньне на сялібе паасобных будынкаў і г. д.

Цяпер-жа скажам аб кожным будынку сялібы ў паасобку, з больш-менш падрабязным апісаньнем. Трэба адзначыць, што тут будзе дадзена апісаньне пабудовы драўняных будынкаў, якіх у нас на Беларусі пакуль-што больш будзе. Што да пабудаваньня агнятрывалых будынкаў, то для іх пакідаецца такое самае расплянваньне, а дзеля атрыманьня пэўных падрабязнасьцяў аб матар'яле і інш. належыць звярнуцца ў Аддзел Агнятрывалага Будаўніцтва НКЗБ (Менск, Наркамзем БССР), або ў зямельныя аддзелы сваёй акругі.

**Хата.** Будуючы хату ці іншую гаспадарчую будыніну, трэба мець заўсёды на увазе, што выдадзеныя грошы ніколі не варочаюцца, а хата яшчэ вымагае штогодняга дакладу ў якасьці страхуўкі і г. д. Вось чаму, будуючыся, трэба звяртаць вельмі пільную увагу на тое, каб будыніна была як найбольш трывалай, цэплай, мела-б адпаведны расклад у сярэдзіне, які адпавядаў-бы нашым мясцовым пэўным навыкам і г. д. / і г. д., каб хаця як-бы ў зварот проц. на патрачаныя грошы, як чалавек, так і жывёліна адчувалі-сябе больш здаровымі, бадзёрымі.

Дапамагаючы нашаму гаспадару-будаўніку, у далейшым пастараюся, каб даць па магчымасьці хаця некаторыя практычныя парады.

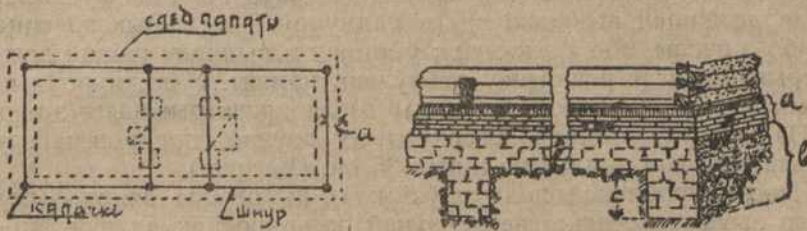
Каб хата была трывалай, неабходна старацца дастаць бяровыя хваёвае, сухое (хаця-б двухгадовай лежкі), па магчымасьці старадрэвіну больш стрыжнёвую.

Пара раз на заўсёды адмовіцца ад прызбаў (заваленка), якія толькі дапамагаюць зьбірацца вільгаці і скарэйшаму гніцьцю сыцен, асабліва ніжніх вяноў, а таксама зьяўляюцца расаднікам утварэньня самага небясьпечнага ворага драўнянага будынку, гэта асаблівага грыбка (*Merulius lacrimans*), які ў некалькі год можа зруйнаваць будынак дашчэнт. Сыцерагчыся гэтага грыбка трэба вельмі ўважліва, асабліва цяпер, калі дрэва для пабудовы ў большасьці ўжываецца маладое і ня вельмі сухое. Ёсьць многа ўсякіх спосабаў, як пазбавіцца ад гэтага грыбка там, дзе ён завёўся, але пэўных вынікаў гэтыя спосабы не даюць, а дзеля гэтага найлепш яго асыцерагацца. Каб засьцерагчы-

\*). Глядзі Плуг № 3.

ся ад гэтага грыбка, то неабходна на тым месцы, дзе маецца быць будыніна, зняць верхнюю зямлю і ёю не карыстацца пры будоўлі, хату ставіць на фундаманце і на падмуроўцы, і ніякім чынам не запускаць вільгаці.

На месцы, абраным пад пабудову хаты, робіцца разбіўка (разметка) ўсіх вуглоў хаты, дзе і забіваюцца калочкі. Паміж калочкаў нацягваюцца шнуры (гл. мал. № 1), па абодвух баках якога адкла-

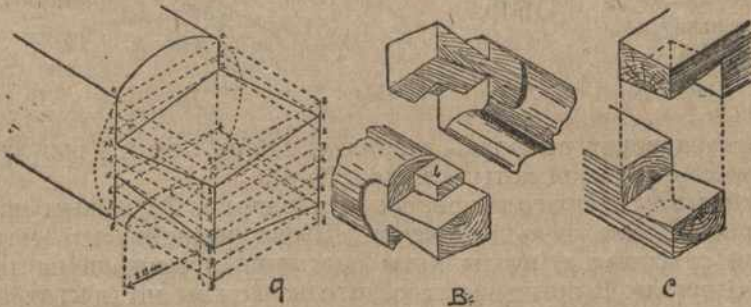


Мал. 1.

Як робіць разметку фундаменту для хаты; а—20 сант.

Малюнак фундаменту, падмуроўка і частка зрубу хаты. Фундамент глыбей робіцца пад вугламі зрубу (слупкі); а—падмуроўка б—глыбіня фундаменту пад вуглом зрубу (1—1<sup>1/2</sup> мэт.), в—выступ глыбіні слупка (60 см.—1<sup>1/10</sup> мэт.).

даецца па 20 см. (4<sup>1/2</sup> вярш.) і праводзіцца метка па зямлі лапатай (мал. № 1) рыдлёўкай, якія будуць азначаць шырыню канаўкі дзеля фундаменту пад хату. Па азначанай метцы капаюць канаўку глыбінёй пад вугламі хаты ня менш 1 мэтра (1<sup>1/2</sup> арш.), а ў праежку можна капаць і мялчэй 40 см. (1/2 арш.); такім чынам, фундамент будзе выглядаць, як быццам з паасобных слупкоў (пад вугламі хаты) і са



Мал. 2.

Як вязаць правільна вуглы хаты ў „нямецкі“ вугол.

А—лапа

В—лапа з прысекам (б)

С—лапа ў паўдрэва (гэты спосаб ужываюць часцей для вязкі падрубаў).

сьценкай паміж імі (мал. 1, направа). Выкладна фундаменту, у гатовай канаўцы робіцца або з добра выпаленай цэглы (вішняк-цэгла), або з каменя, якога ў большасці мясцох на Беларусі хапае. Кладка фундаменту з цэглы вядома кожнаму муляру, а кладку з каменя патрапіць і сам кожны гаспадар, асабліва патрапіць той, які наскладаўся крушняў

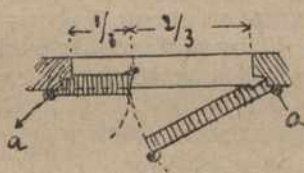
на межах свайго поля, ачышчаючы яго ад каменяў. Галоўнае пры закладцы фундаменту, каб важкія каменні ўкладаліся на ніз і каб яны былі складзены адзін каля аднаго не паддаючыся хістанню. Зложаны такім спосабам камень да ўзроўня з паверхняй зямлі, заліваецца да адказу вапеннай рашчынай (1 вядро гашанай вапны, 2 вядры чыстага пяску і 5-8 ведзер вады); добра, калі зьяўляецца магчымым дабавіць да вапеннай рашчыны перад самой заліўкай крыху цэменту ( $\frac{1}{4}$  вядра). Зроблены і па магчымасці выраўняны такі фундамент гатоў для далейшай выкладкі на ім падмуроўкі, якая выкладаецца таксама або з цэглы, або і з каменя; ў апошнім выпадку раіцца для большай трываласці ў рашчынку дабаўляць цэмент. У падмуроўцы ў некаторых месцах пакідаюць ваконцы дзеля праветрывання з-пад падлогі. Падмуроўка робіцца зверху зусім роўнай (пад ровень грунтувагі) і вышыней над зямлёй ня ніжэй 35 см. ( $\frac{1}{2}$  арш.).

Паверх зробленай падмуроўкі кладуць першы вянок (падруб), першую звязь сыенак; дзеля пэўнай засьцярогі іх ад вільгаці (якая з грунту можа ўсмактацца па фундаманце і па падмуроўцы) і гніцця, пад падруб паверх падмуроўкі належыць палажыць ці бяросту, ці лапку (толь), прыціснуўшы і вяршковай дошкай, якую перад гэтым належыць добра замазаць гарачым дзёгцем (гл. мал. № 4, п). Каб выпадкова не прамерзала падлога ў стыку з панадворнымі сыенкамі, належыць уздоўж падмуроўкі знутра, пад самую падлогу насыпаць вал зямлі (гл. мал. № 4). Для засьцярогі-ж падмуроўкі ад пранікання вільгаці ад вады, якая сыякае з боку, належыць уздоўж усёй падму-

**Нармальна прыгонка бяровеньняў (драчка).** а—прыгонка (прыдрачка) бяровеньняў ня менш 13 сант. б—21 сант., с—праслояк паклі ці моху, д—таўшчыня бяровеньняў каля 22—27 сант.



А



Мал. 3.

В

**В. Паўтара створныя дзьверы.** Адна палова— $\frac{2}{3}$  зусей шырыні дзьвярей, а другая  $\frac{1}{3}$  шырыні.

роўкі з панадворку выкапаць лабінку, набіць глінай і вымасьціць каменнямі са скатам ад хаты (гл. мал. № 4).

Рубка зрубу праводзіцца, як усім вядома. Заўважым на некаторыя дробязі, але вельмі важныя. Дзеля эканомнасці матар'ялу і большай трываласці вуглы хаты належыць прысякаць на так званы «нямецкі вугал». З прычыны таго, што ня кожны мо' цесьля правільна ўмее сячы гэты вугол, прыкладзены малюнак досыць выразна выяўляе гэта (мал. 2). Прыдрачка (прыпасоўка) бяровеньняў зрубу сыенак павінна быць вельмі акуратная і ня менш, як 3 або  $2\frac{1}{2}$  вярш. (12 см.) гл. мал. (3 і 2). Акуратна належыць пералажыць драчку і вуглы пакульлем, або мохам і кожны год, у працягу 2-3 год, акуратна праканапачваць. Пасьля поўнай асадкі сыенак неабходна вуглы абшыць (абшалаваць) па войлаку дошкамі.

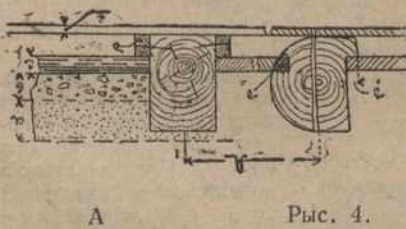
Бяровеньня для зрубу панадворных сыенак павінны быць утоўшчкі  $5\frac{1}{2}$ -6 вяр. (22-27 см.); калі ўжываць бяровеньня танейшыя, то неабходна іх з сярэдзіны хаты атынкаваць, а з панадворку шалаваць; інакш будуць прамярзаць, і ў хаце завядзецца вільгаць. Трэба адзначыць, што атынкаўка з сярэдзіны вельмі карысна для забяспэкі ад



хвароб,—не заводзяцца клапы, прусакі і ўсялякі пыл, якія зьяўляюцца асяродкам усялякай пошасьці (тыфус, грып, шкарлятына і інш.).

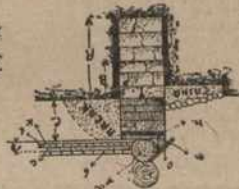
Падлогу і стаяваньне патрэбна рабіць вельмі акуратна, бо ад гэтага залежыць цяпло ў хаце. Падлога павінна быць дубальтовая, г. зн. паміж легаром (па прыбітых да легароў латах) кладуцца дошкі, могуць быць верхавыя аполкі, якія замазваюцца глінай зьмешанай з сечкай і друзам некалькімі пластамі, даючы магчымасьць кожнаму пласту прасохнуць перш, чым накладаецца другі пласт; агульная таўшчыня 2-3 вярш. (9-13 см.). Паверх такой чорнай падлогі, па легарох кладзецца звычайная чыстая падлога з 1 вярш. дошчак, добра калі яны прапунтаваны. Такім-жа спосабам робяць і столь, толькі розьніца тая, што паверх замазкі засыпаюць пяском такім слоём, каб ён засьцілаў бэлькі на які вяршок (4½ см.). Зьнізу па бэльках робіцца падшываная столь у накладку з габляваных дошчак, аднак, магчыма не габляваць, але тады належыць знутра падклеіць паперай і пабяліць (гл. мал. 4—А і В).

Сьвет і паветра—гэта здароўе чалавека, а атрута дзеля ўсякіх пошасьцяў. Наш селянін-зямляроб кажа: «Высокая хата, з вялікімі



А

Рыс. 4.



В

#### В. Деталь ступі:

а—пясок (10 сант.).

б—гліна з друзам і сечкай (9 сант.).

с—чорная столь з дошчак ці абапалак.

д—лата, паз.

е—чыстая падшыўка.

#### А Деталь фундамэнту, падмуроўкі і падлогі.

А—глыбіня слупка 1—1,5 мэтр.

В—фундамент паміж слупкамі 35—40 см.

С—вышыня падмуроўкі 35—50 см.

а—подруб, б—чыстая падлога, в—змазка з гліны, сечкі і друзу, д—таўшчыня легара, е—чорная падлога (можа быць з абапалак) к—лата, ш—дошка 1-вярш. прасмоленая, п—бяраста ці папка (толь), о—адліў.

д—адлегласьць асяродку бэлькі да асяродку—1 м.

вокнамі—халодная», але гэта ня зусім так; калі трэба будзе яе будаваць, раіцца хату рабіць увышкі (ад падлогі да столі) ня менш 4 арш. (2,85 мэтр.), а вокны належнай велічыні (2 арш. 4 вяр.×1 арш. 4 в.—1,6 м.×0,9 мэтр.) і абавязкова з дубэльтамі (зімовыя); кожная камора павінна мець у вакне фортачку.

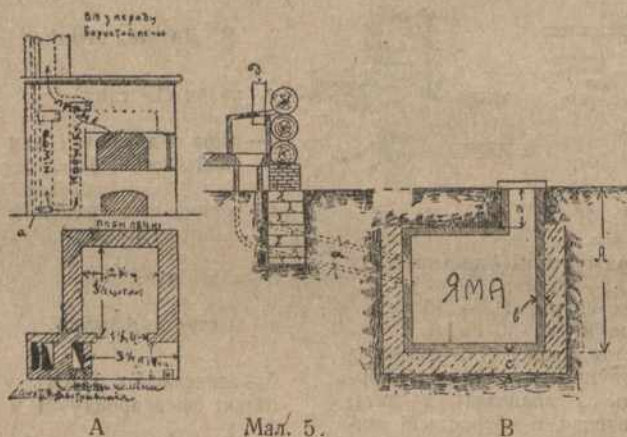
Дзьверы на вёсцы ў хатах робяць шырокія і аднастворныя. Што шырокія, так гэта зразумела, бо часта прыходзіцца насіць вялікія цабры, мяшкі са збожжа і г. д., але аднастворныя дзьверы пры вялікай шырыні нявыгодны тым, што пры кожным адчыненні іх (нават праходзячы ўлегца) упускаецца многа холаду ў хату. Раіцца рабіць дзьверы паўтарастворныя, на якія менш патрэбны матар'ялу, як на двухстворныя і ўшыркі яны адпавядаюць вымаганьням гаспадара і гаспадыні (мал. 3, В).

Печка зьяўляецца адной з важнейшых частак ў хаце, бо яна служыць для гатаваньня стравы як для людзей, так і для жывёлы; у ёй пякуць хлеб, сушаць збожжа, на печцы сушаць адзежыну і яна-ж (печка) абаграе хату і г. д. Вось дзеля гэтага на будоўлю печкі нале-

жыць зьвярнуць асаблівую увагу. Недахоп месца ў часопісі не дазваляе даць у гэтым апісанні падрабязныя веды аб пабудове печкі, але прыкладзены малюнак з большага дасць патрэбныя ўяўленьні аб варыстай печцы<sup>1)</sup> (г. мал. 5). Наогул-жа трэба адзначыць, што печка павінна ставіцца на фундамэнце і мець свой самастойны комін, зложаны ад зямлі на фундамэнце.

Як відаць з плянаў хат, у сенцах паказана малая каморка з колцам, што азначана «месца патрэб» (клязэт). Пабудаваньне гэтакага «месца» ў сенцах хаты лічу патрэбным з многіх прычын (выгаднае для здароўя, не раскідаецца гэты гной па завугольях<sup>2)</sup>, ня так ахалоджваецца хата і г. д.), але, каб яно адпавядала сваёму прызначэньню, трэба акуратна яго збудаваць. Робіцца яма належнай велічыні, закладаецца ў яе драўляны зруб з тоўстых апожаў змочаных гарным дэгіцем, за сыценкі іх і на дно набіваецца гліна ўтоўшчыні ня менш 6-8 вярш. (27-35 см.). Зверху гэтакая яма пакрываецца памостам, засыпаецца зямлёй каля  $\frac{3}{4}$  арш. ( $\frac{1}{2}$  мэтр.) і на паверхню зямлі выводзіцца толькі гарляк  $1 \times 1$  арш. ( $70 \times 70$  см.) для ачысткі (мал. 5, В.). Гэт-

А. Варыстая печысьпе-  
раду і яе плян.



Яма для людзкаго гною.

а—глыбіня каля  $2\frac{1}{2}$  мэтр. пры шырыні 2 мэтр. і даўжыні 2 мэтр., б—гарляк для ачысткі ямы ( $1\frac{1}{2} \times 1\frac{1}{2} \times 1\frac{1}{2}$  м.) а—латак з дошчак або ганчарных труб (20 см.  $\times$  20 см.); б—зруб ямы (з  $1\frac{1}{2}$ —2 вяршк. абапалак) с—пласт гліны навакола зрубу ямы (утоўшчкі ня менш 30 см.) d—труба для праветрыванья.

кая яма злучаецца шырокім горлам з вочкам у памяшканьні. Для вываду сапсаванага паветра з ямы і малой каморкі робіцца выцяжная драўляная труба. Пабудовы «месцаў патрэб» ёсьць многа спосабаў; жадаючым магчыма падаслаць дадаткова неабходныя веды.

Страха—гэта частка будынку, якая захоўвае яго ад дажджу, сьнегу, ветру, холаду і сонца. Дзеля гэтага на пабудову страхі таксама трэба зьвярнуць пільную увагу, бо яна яшчэ часта засьцерагае і ад пажару, калі зроблена належна агнятрывалай, як, напрыклад, глінаса-ламяная і інш. У страсе важна даць належны схіл, які практычна разлічваецца ў залежнасьці ад шырыні будынку. Так, напрыклад, жалезная страха робіцца ўвышкі роўнай  $\frac{1}{3}$  шырыні, г. зн. калі хата мае шырыні 9 арш., то ад стаяваньня да ваўчка павінна быць ня менш

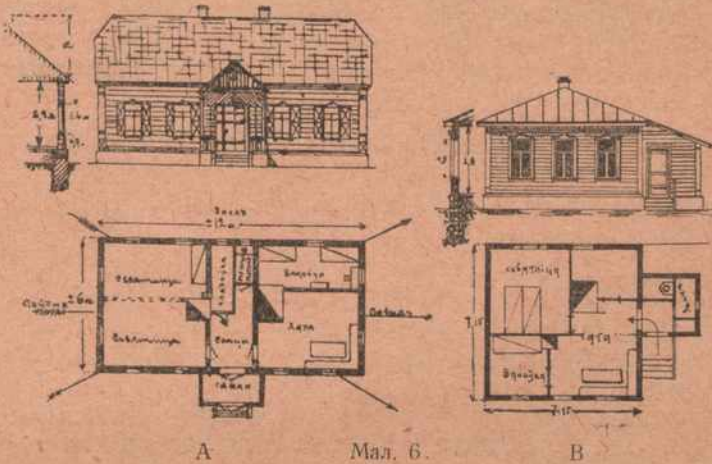
<sup>1)</sup> У скорым часе думаю даць падрабязнае апісаньне пабудовы печак (варыстай галяндкі і г. д.).

<sup>2)</sup> Кожны чалавек у сярэднім у дзень (малы і дарослы), ходзячы да паветра, выкідае каля 100 гр. цьвёрдага калу і каля 1.200 гр. рэдкага разам з мачой, што ў год складае каля 33 кгр. калу і каля 440 кгр. мачы; гэта дае каля 4 проц. азоту, такой важнай часткі пры гнаеньні. Яма ёмкасьцю на 1 чалавека на час ад ачысткі да ачысткі (вясной і восеньню) павінна быць каля 8 ведзер. —(А ў т а р).

3 арш. Вокладка 3, у гонтавай страхі  $\frac{1}{2}$  шырыні, у глінасалямянай вышыня роўна шырыні і г. д.

Трэба заўважыць, што, латраціўшы грошы на добрую страху, кожны гаспадар забяспечвае сябе і сваю хату на шмат гадоў ад пажару і руйнавання.

У дадатак вышэйсказанага агульнага нарысу пабудовы хаты, на мал. № 6—А і В даюцца некаторыя пляны і малюнкi хат, якія жадаючыя могуць прыняць за ўзор, дастасоўваючы да асобных вымаганьняў і мясцовых умоў (мал. А і В).



А. Плян хаты. Размяшчэньне асобных памешканьняў відаць на малюнку, а —вышыня пад'ема страхі, для гонтавай будзе  $\frac{1}{2}$  шырыні дому, а для жалезнай  $\frac{1}{4}$  або  $\frac{2}{7}$  шырыні.

В. Узор іншага размеркаваньня.

А

Мал. 6.

В

У наступных нумарох часопісі «Плуг» будуць зьмешчаны некаторыя апісаньні іншых гаспадарчых будынкаў (хлявы, сьвірны, ктуні, пуні, гумна і інш.).

Табліца сапаставін быўш. мер з мэтрычнай.

1 арш.—71,12	сантымэтра	1 пуд. —16,38	кілгр.—16380	грам
1 вяр. — 4,5	„	1 фун. — 0,409	клгр.— 409	„
1 фун.—30,48	„	1 вядро—12,3	літра	
1 цяля—25,4	„	1 бут. ад водкі—0,61	літр.	

Менск, Шырокая 25.

Ч. Родзевіч.

## С.-Г. ХРОНІКА.

*Правядзеньне с.-г. курсаў.* За зіму мінулага году па БССР было праведзена 260 курсаў для сялян (100 проц. ад пляна). Тэрмін курсаў быў ад 7-мі дзён да 1 м-ца. Па праграме курсы былі агульныя і спецыяльныя. Найбольшы лік курсаў удалося правесці Менскай акрузе (47), Віцебскай (36), Калінінскай (36), Бабруйскай (30) і Магілёўскай (26).

*Ачыстка насеньня.* На 1 красавіка па 10 акр. (акрамя Полацкай і Віцебскай) было ачышчана да 500 пуд. рознага насеньня, што складае ня больш 30 проц. ад пляну. Работа яшчэ не разгарнулася да поўнай шырыні. Можна чакаць, што праца па ачыстцы шырэі разгорнеца ў гэтым м-цы. Нездавальняючы ход працы па зернячыстцы тлумачыца не заўсёды належнай увагай да гэтай справы раённых устаноў (сельсаветаў і РВК).



91

*Барацьба са шкоднікамі с.-г. расьлін.* Дзеля барацьбы са шкоднікамі маецца па акругах і раёнах 389 апрысквацеляў (конных—131, ранцавых—258). За кошт дзяржбюджэту раёны маюць розных ядаў:

парыскай зелёнi . . . . .	7.836 клгр.	сiяга каменю . . . . .	2.650 клгр.
жалезнага купаросу . . . . .	8.265 "	фармалiну . . . . .	5.358 "

*Загатавана насеньня Цэнтраземскладам i Белсельсаюзам на 1-VI-27 г.*

	па пляну		па пляну	
канюшыны . . . . .	15.690 п.	54 0/0	лёну-даўгунца . . . . .	12.000 " 58 0/0
цiмафейкi . . . . .	2.037 "	68 "	аўса-звычайнага . . . . .	212.000 " 70,7 "
сэрадэлі . . . . .	1.373 "	9,3 "	аўса-сартовага . . . . .	1.650 " 13,5 "
выкi . . . . .	32.082 "	37 "	кораньпл. на суму . . . . .	40.036 " 66 "
лубiну . . . . .	5.670 "	12,6 "	гароднага i iнш. . . . .	36.823 " 105 "

Нарыхтоўка насеньня яшчэ вядзецца. Хутка 0/0 выпайнення пляну будзе значна павышан асаблiва выкi, лубiну i сэрадэлі.

*Загатоўлена ўгнаенняў на I-IV-27 г. у тонах (тона=61 п.)*

	па пляну		па пляну	
супэрфасфату . . . . .	2.883 тон*)	37,7 0/0	тамасаўкi . . . . .	990 тон 117 0/0
касьцяное мукi . . . . .	1.006 "	51,8 "	калiйнай солi . . . . .	305 " 116,9 "
фасфарытнае мукi . . . . .	137 "	25 "	салетры . . . . .	111 " 300 "

Попыт на мiнэральныя ўгнаеннi будзе здаволен поўнасьцю, бо больш ўсяго яны iдуць пад азiмья.

*Трактары.* Па пляну мяркуецца ў гэтым годзе купiць для БССР 45 трактараў (30 праз Цэнтраземсклад i 15 праз Белсельсаюз). На I-IV Белсельсаюзам куплена 2 трактары.

*Да пашырэння пасеву лёну.* 1. 8-III-27 г. выдана пастанова СНК СССР, якою прадугледжваецца шэраг мерапрыемств у мэтах развiцця iльнаводзтва i пашырэння пасеўнай плошчы пад iльном.

2. На падставе гэтай пастановы для Беларусi адпушчана: а) 350 тысяч руб. для заключэння кантрактаў з сялянамі на пасеў лёну з выдачай iм бяспроцантных авансаў па 2 р. 50 к. на кожны закантрактаваны пуд валакна. Грошы будуць раз'асыгнаны на Віцебскую, Полацкую, Магілёўскую, Аршанскую, Калiнiнскую, Барысаўскую i Гомельскую акругi.

б) 100.000 руб. для выдачы на 2 ураджаi 6 проц. крэдыту бядняцкiм гаспадаркам для забяспечэння iх звычайным насеньнем лёну. Крэдыт гэты будзе пашыран на ўсе акругi БССР.

3. Насеньня лёну-даўгунцу пастаноўлена загатоўць 30.000 пуд.

4. Усё пасеўнае насеньне будзе адпушчацца сялянам па 1 р. 95 к. за пуд i ў крэдыт.

5. З сакавіка м-ца цэны на iльняное валакно павышаны ў сярэднiм на 70 кап. на пуд i згодна той-жа пастановы цэны ня будуць зьнiжаны на будучы сезон.

6. Даход ад пасеўнай плошчы пад лёнам пры абкладаннi с.-г. падаткам будзе лiчыцца ў палавiнным разьмеры.

7. На восень мяркуюцца конкурсы па iльнаводзтву з выдачай прэміяў сялянам за лепшае вядзеньне iльнаводзтва. Акрамя таго, пры продажы вышэйшых гатункаў лёну мяркуецца даваць надбаўку да iснуючай рыначнай цаны.

Выданьне Наркамзему.

Адк. рэд. Зьм. Прышчэпаў.

Рэд. кол. { Э. Русецкi, Шукевіч,  
А. Смолiч,  
Сьц. Тулянецкi.