

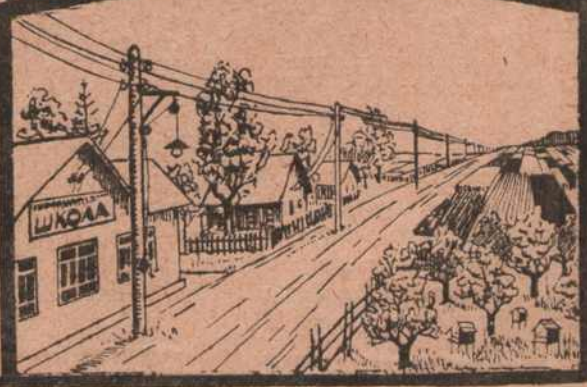


ГІД-КАМ-ЗЕМЛЯРОБСТВА БССР

# ПЛУГ

XVIII (XII)  
7440

1352



МІНСК  
1927

ЛІПЕНЬ

№ 7



## З Ь М Е С Т

	Стар.
Уплыў с.-г. крэдыту на перабудову сел. гаспадаркі—Е. Трахімаў	1
<b>Палявая гаспадарка.</b>	
Якую канюшыну пакідаць на насенне—І. Крупень	4
Чым раней скосіш канюшыну, тым больш атрымаеш атавы—А. Фурса	5
Як утварыліся глебы на Беларусі—П. Кучынскі	6
Падзолістая глеба, як вытворчая фабрыка земляроба—П. Рагавы	7
Чаму патрэбен добры выраб поля—С. Тупяневіч	9
<b>Сялянскі досьлед.</b>	
Мае досьледы у 1927 годзе—Сел. А. Карнейчык	12
Досьлед з бульбай у в. Клянік Смалявіцкага р-ну—Сел. А. Ганчарык	13
Карысьць ад тамасаўкі—Агр. В. Аньцюх	14
<b>Лясная гаспадарка.</b>	
Замацоўвайце сьпучыя пяскі—Т. Гаўрыловіч	15
Спосабы вылічаць і разьмяркоўваць лесасекі у лясах мясцовага значэньня— М. Шалупенка	17
Аб чым трэба пісаць у „Пауг“ у галіне лясной гаспадаркі—Лесавод	19
<b>Праца на балоце.</b>	
Больш увагі торфу—А. Забалотны	20
Асушка і выраб балота—А. Берзін	21
Сяляне, ідзеце па прыкладу Кастрычнікавага мэлірацыйнага т-ва—М. Карунчык	24
С.-г. хроніка	—
<b>Жывёлагадоўля.</b>	
Як называць пладавітую сьвіньню—Л.	25
Як зрабіць добрае сьметанковае масла—Сел. М. Зьвераў	26
Што дало паказальнае кармленьне кароу сялянам в. Бярэзіна—Агр. С. Багдашыч	28
У хляве павінна быць суха і чыста—Сел. Б. З.	29
Абманы гандляроў коньмі—М. Сянчук	30
Чым хварэюць куры і як іх лячыць—Ветурач М. Жарын	31
<b>Садоўніцтва.</b>	
Пладовы асортымэнт Мазыршчыны—Сел. А. Сіцько	32
Даходнасьць ягад—А. Куранкоў	33
<b>Дзяржаўная дапамога вёсцы.</b>	
Удзел хаты-чытальні у сельска-гаспадарчай працы—Сініцкі, Капаевіч	34
Што павінны рабіць с.-г. гурткі летам—Агр. П. Гавака	35
Аб адмове ад права на зямлю—Кварын	37
Пытаньні і адказы па зямельных справах	38
Гаспадарка Рыгора Андрасіка—І. Вярковіч	40
Паштовая скрынка.	

**ПЛУГ**

Месячная навукова-папулярная часопісь сельскай і лясной гаспадаркі.

III год выдання

Ліпень 1927 г.

№ 7

**Уплыў сельска-гаспадарчага крэдыту на перабудову сельскай гаспадаркі.**

Толкі 4 гады таму назад, як утварыўся ў БССР спецыяльны крэдытны інстытут для абслугоўвання сельскай гаспадаркі, вядомы пад назвай—сыстэма сел.-гасп. крэдыту, але відавочна ўжо можна заўважыць яго карысную дзейнасць.

Значная была роля сыстэмы с.-г. крэдыту ў той час, калі сельская гаспадарка адбудовалася, калі трэба было аднаўляць зруйнаваныя за часы войн асноўныя капіталы сельскай гаспадаркі, але зараз, калі сялянская гаспадарка ідзе шпаркім крокам да новых форм зямлякарыстання і наогул да новых форм гаспадарання, роля сыстэмы сел.-гасп. крэдыту яшчэ больш павялічваецца.

Сыстэма с.-г. крэдыту пабудавана на так званай *дзяржаўна-коопэрацыйнай падставе*. Частка зьвеньняў гэтай сыстэмы (вышэйшыя) зьяўляецца дзяржаўнымі, а частка (ніжэйшыя)—каапэрацыйнымі. У нас у БССР структура сыстэмы с.-г. крэдыту мае такі выгляд: *Белсельбанк, 7 Акрсельбанкаў і 182 сел.-гасп. крэдытных таварыстваў*.

У такім прынцепах пабудавання сыстэмы с.-г. крэдыту злучаецца кіруючая роля дзяржавы з ініцыятывай і самадзейнасцю сялянскіх мас. Дзяржаўныя сродкі, якія ўліваюцца праз гэтую сыстэму ў сельскую гаспадарку, выклікаюць прыток сродкаў самога сялянства і ўсе гэтыя сродкі далей арганізаваным плянавым парадкам накіроўваюцца на развіццё сельскай гаспадаркі. *Сыстэма с.-г. крэдыту—гэта адзін з тых рычагоў, які павінен перасунуць нашу сельскую гаспадарку на новыя рэйкі, на рэйкі большай таварнасці, і спрыяць каапэраванню збытавых і вытворчых процэсаў і поўнай kolekтывізацыі сялянскай гаспадаркі*. З узмацненнем рэсурсаў сыстэмы с.-г. крэдыту, а яны растуць штогодна і зараз дасягаюць ужо 20 міль. руб.

Уплыў крэдыту на сельскую гаспадарку павялічваецца і ён ужо пачынае рабіцца тым чутым рычагом, ад якога можа залежаць цалкам развіццё тае альбо іншае галіны сельскай гаспадаркі.

Сярод трох галоўных эаанамічных рычагоў, праз якія робіцца ўплыў на сельскую гаспадарку, (падатак, рынак і крэдыт), у сучасны момант рашучую ролю адыгрываюць крэдыт і рынак, бо с.-г. падатак, дзякуючы яго адносна невялікім разьмерам, вялікага значэння не адыгрывае. Сел.-гасп. каапэрацыя-ж—гэты асноўны арганізатар сел.-гасп. рынку,—яшчэ дагэтуль арганізацыйна і фінансава ў нас ня досыць узмацнілася і таму роля сыстэмы с.-г. крэдыту набывае яшчэ большае значэнне.

Адсюль, як вынік, трэба ўсім земработнікам і грамадзкім арганізацыям, якія працуюць на вёсцы, прыняць больш актыўны ўдзел у працы сыстэмы с.-г. крэдыту, каб забяспечыць яе правільны кіру-



89001



нак. Кожная хіба і памылка можа вельмі шкодна адбіцца на разьвіцці сельскай гаспадаркі. У залежнасьці ад таго, як і ў якім разьмеры забясьпечана пазычковымі капіталамі тае альбо іншае галіны сельскай гаспадаркі, можна спадзявацца на больш ці менш шырокае яе разьвіццё.

У працягу трох мінулых гадоў сродкі па с.-г. крэдыту пераважна накіроўваліся на задавальненьне патрэб сельскай гаспадаркі ў рабочай жывёле, будынках і сел.-гас. інвэнтары. Так за 1923-1926 г. па пляну Белсельбанку было накіравана:

I. На папаўненьне асноўных капіталаў і фінансаваньне асноўных затрат сялянскай гаспадаркі (коні, с.-г. інвэнтар, будынкi, земляўпарадкаваньне)	7037 т. р.
II. На куплю насеньня траў, ільну і збожжа (вытворчыя процэсы)	4476 " "
III. На сельска-гаспадарчую прамысловасьць	1469 " "
IV. На промыслы сел.-гасп. значеньня.	377 " "
V. На ўзмацненьне фінансавага становішча устаноў сыстэмы с.-г. крэдыту	1385 " "
VI. Розныя іншыя патрэбы (пераважна савецкія гаспадаркі)	1925 " "
Усяго	16.669 " "

Крэдыты, якія адпушчаны па разьдзелу V, у значнай частцы выкарыстаны ўстановамі с.-г. крэдыту на фінансаваньне асноўных затрат сялянскіх гаспадарак. Такім чынам, больш 50 проц. усіх сродкаў сыстэмы с.-г. крэдыту пайшло на адбудоўчыя патрэбы, але ня малая частка сродкаў (каля 30 проц.) была накіравана і на іншыя патрэбы, як, напрыклад, на травасеў, сел.-гас. прамысловасьць і інш.

Сёлета па пляну сыстэмы с.-г. крэдыту зроблен рашучы пад'ём у напрамку с.-г. крэдыту. Па пляну крэдытавай сыстэмы на 1926/27 г. прадбачана накіраваць:

I. На асноўныя затраты сялянскай гаспадаркі	3.340 т. р.
II. На вытворчыя патрэбы сельскай гаспадаркі	1.740 " "
III. На с.-г. прамысловасьць	875 " "
IV. На с.-г. промыслы	370 " "
V. На ўзмацненьне устаноў сыстэмы	800 " "
VI. На розныя патрэбы	725 " "
Усяго	7.850 т. р.

Адначасна трэба заўважыць, што ў першыя годы дзейнасьці сыстэмы с.-г. крэдыту лік доўгатэрміновых крэдытаў быў вельмі нязначны (каля 20 проц. ад усёй сумы). За апошнія два гады зроблена досыць выразная перагрупоўка крэдытаў у бок павялічэньня сумы доўгатэрміновых крэдытаў, якія зараз дасягаюць ужо блізка 50 проц. да ўсяго мэтавага крэдытнага звароту.

Павялічэньне доўгатэрміновых крэдытаў мае асабліва важнае значэньне для маламоцных гаспадарак, у якіх тэрмін звароту пазычковых сродкаў звычайна ідзе павольным крокам.

Соцыяльны склад сялянскіх гаспадарак, якія абслугоўваюцца с.-г. крэдытам, па даных Белсельбанку,—на 95 проц. бядняцка-серадняцкі. Гэта ставіць перад сыстэмай с.-г. крэдыту задачы бязупынна вышукваць усё новыя і новыя крыніцы павялічэньня фонду доўгатэрміновых крэдытаў, без якіх немагчыма ня толькі перабудаваць, але і адбудаваць маламоцныя гаспадаркі.

Побач з гэтым стаіць на чарзе пытаньне павялічыць разьмер сродкаў, якія можна скарыстаць на перабудову (рэканструкцыю) сельскай гаспадаркі, але ўжо за сродкі самага сялянства, бо мы бачым што да гэтага часу блізка на 20 міл. руб. крэдфонду, які мы ўжо маем у звароце сыстэмы с.-г. крэдыту, сродкі сялянства займаюць каля 500 т. руб., ці 2<sup>1</sup>/<sub>2</sub> проц., а рэшта—гэта сродкі дзяржаўнага бюджэту.

Між тым, у даваенны час, у крэдытнай каапэрацыі амаль на тую-ж суму крэдфонду, сродкі сялянства (уклады) займалі да 12 міл. руб., а дзяржаўныя пазычкі складалі толькі каля 3 міл. руб.

Бяз шырокага прыцягненьня ў далейшым у с.-г. крэдытныя т-вы сродкаў самага сялянства, разгарнуць шырока крэдытную дапамогу сельскай гаспадарцы ня прыдзеца.

Але гэта ужо, як вядома, залежыць ад здольнасьці, ініцыятывы і ад энэргіі грамадзкіх сіл вёскі і, зразумела, у першую чаргу ад тых, якія працуюць у галіне сельскай гаспадаркі. Спачатку трэба паставіць на належную вышыню справу зьбіраньня (концэнтрацыі) вольных сродкаў сялянскіх гаспадарак у мясцовым крэдытным с.-г. т-ве. А ад гэтага у будучыне будзе залежаць у значнай меры разьвіцьцё сельскай гаспадаркі і тэмп уздыму на новы больш высокі ўзровень.

**Е. Трахімаў.**

# ПАЛЯВАЯ ГАСПАДАРКА

## Якую канюшыну пакідаць на насенне.

Вялікі недахоп канюшыннага насення, яго дарагавізна і жаданьне пашыраць пасевы канюшыны высоўваюць на чаргу пытаньне аб тым, які сорт канюшыны належыць пакідаць у сельскай гаспадарцы Беларусі.

Справа ў тым, што большая частка канюшыннага насення к нам прывозіцца з розных мясцовасьцяў, якія розняцца ад нашай краіны сваімі прыроднымі умовамі (глеба, клімат і інш.). Зразумела, што гэтыя умовы ўтварылі ў той ці іншай краіне свой тып канюшыны. Так, усякаму селяніну вядома, што ёсьць позньеспелая канюшына і ранняя. Выдзяляецца таксама і сярэдняспелая канюшына. Вось вядомая рэч, што такая путаніна і перамешваньне сартоў чырвонай канюшыны часта прыводзяць селяніна да страты тым, што якая-небудзь непадходзячая да нашых умоў канюшына гіне і не дае ніякіх ураджаяў.

Пакуль у нас няма сваіх вынікаў сорта-спрабаваньня рознай чырвонай канюшыны, дык нам трэба карыстацца вынікамі станцый, раёны якіх ня вельмі адрозніваюцца па сваіх умовах ад нашых беларускіх.

Для беларускага селяніна на гэта пытаньне могуць даць адказ даныя Маскоўскай губэрні.

(Матачны выхавальнік кармовых траў „Узкое“).

Пахаджэньне насення	Ураджай у кгр. на гэктар				Сума ўраджаю за 2 годы ка- рыстанья у кгр. на гэкт.	Адносная ўра- джайнасьць у % за 2 г. карыстанья
	1-ы год кары- станья	У % 1-ы г. па- кары- станья	2-гі год кары- станья	У % за 2-гі год карыст.		
Вятскі	5.380	100	5.003	100	10.383	100
Смаленскі (позьні)	15.560	103.36	4.671	93.37	10.231	98.54
Арлоўскі	5.470	101.68	4.326	86.45	9.796	94.34
Уфімскі	5.109	94.96	4.477	89.46	9.586	92.38
Чэшскі	4.927	91.60	1.658	33.13	6.585	63.42
Польскі	4.702	87.40	1.507	30.12	6.209	59.79

Як відаць з гэтай табліцы, лепшымі па ўраджайнасьці зьяўляюцца нашы расійскія канюшыны позньеспелыя паўночныя і з імі саперні-

чае толькі адзін Свалеўскі (замежны), а чэшскі і польскі (скораспелыя паўднёвыя) амаль што ў два разы ўступаюць нашым па ўраджайнасці.

Трэба адзначыць, што нашы паўночныя канюшыны (Вятская, Пермская, Уфійская) аднаўкосныя і атавы не даюць, але яны і без атавы даюць большы ўраджай, як скораспелыя атаўныя канюшыны. Паўднёвыя украінскія канюшыны амаль што не адрозніваюцца ад скараспелых замежных канюшын.

У адносінах да хварэб нашы паўночныя канюшыны таксама больш трывалы.

Ва умовах Беларусі трэба пакідаць на насенне канюшыну паўночную позняспелую аднаўкосную і ўсімі спосабамі пашыраць канюшынае насеннаводзтва, каб поўнасьцю здаволіць сельскую гаспадарку сваёй канюшынай, а ня прывознай з розных канцоў сьвету.

Агр. І. Крупень.

## Чым раней скосіш канюшыну, тым больш атрымаеш атавы.

(З досьледу).

У мінулым годзе, калі я касіў канюшыну, дык пакінуў кавалачак (5 кв. саж.) някошанай і скасіў гэту канюшыну ўжо пазьней, каб даведацца, як адбіваецца позны скос канюшыны на атаву. Скасіў я гэты кавалачак толькі на тыдзень пазьней. Дзеля параўнаньня пры першым скосе я выдзяліў такую-ж дзялянку ў 5 кв. саж. і на гэтай дзялянцы я атрымаў 28 фун. атавы, а на дзялянцы, дзе канюшыну скасіў на тыдзень пазьней, атрымаў атавы 10 фун.

Канюшына сеялася на аднолькавай зямлі і адным насеннем. Гэты-ж вопыт быў і ў Тодара Рубекі (Магілеўшчына, в. Цішаўка). Першую палову свайго вучастку канюшыны Рубека скасіў на 10 дзён раней, чым другую. На першым вучастку атава была таксама добрая, а на другім зусім дрэнная.

Такім чынам, найлепш касіць канюшыну раней у пачатку красаванья.

*Як лепш сушыць канюшыну.* Сушка і прыборка канюшыны патрабуюць вельмі шмат часу. У сувязі з гэтым шмат сялян сушаць канюшыну, як сена, і выціраюць шмат лісьця і кветак.

Я сушу канюшыну такім спосабам, што яна не выціраецца і не патрабуе вельмі шмат часу.

Звычайна пасья скосу трэба, каб канюшына паляжала ў пакосах суткі, а калі дрэнная пагода, дык два дні. Пасья гэтага трэба павярнуць канюшыну і праз гадзіны тры сабраць у копы. Копы трэба складаць ня больш 8-мі пудоў. Праз два дні копы трэба перакласці ці абярнуць і так даць ім паляжаць на полі яшчэ дні чатыры, а потым браць у двор.

Пры такой сушцы канюшына добра вяне і сохне, а галоўнае лісьце і кветкі не абвальваюцца. Канюшына мае зялёны колер, хаця зверху коп нямнога і пажаўдее, але гэта ня псуе сена.

(Магілеўшчына, в. Цішаўкі).

Сел. А. Фурса.

## Як утварыліся глебы на Беларусі.

У даўнія часы большая частка Беларусі знаходзілася пад лёдам, які прыпоўз сюды з паўначнай стараны, з вялікага Скандынаўскага горнага масыву. Спаўзаючы з гор, лёд адзіраў ад іх вялікія часткі, крышэй іх, драбіў, пераціраў адна аб адну і цягнуў з сабою. Потым лёд пачаў раставаць і як-бы адыходзіць, зноў на поўнач, пакідаючы на месцы ўсю мешаніну з каменяў вялікіх і дробнаперацёртых; гэты матар'ял, які лёд пакінуў на апошнім месцы свайго існавання, завецца *марэнай* або *глінай*. У гліне мы знаходзім *каменя* рознай велічыні і самыя дробныя *часцінкі гліны*—і ўсіх гэтых часцінак (вялікіх і дробных) змешана прыблізна пароўне.

У часы стайвання лёду парабіліся вялікія патокі вады; вада перамывала пакінутую марэну (гліну), вымывала з яе больш-менш дробныя часцінкі і несла іх у сабе. Чым далей цякла гэтая вада, тым сіла яе зьменшалася і быў час, калі больш вялікія часткі павінны былі апасці на дно, а больш дробныя вада яшчэ панесла далей. З гэтых больш вялікіх часцінак утварыліся пескавыя абшары Беларусі.

Час ад часу здаралася, што вада пападала ў такое месца, з якога ня было куды ей сцякаць—тады дробныя часцінкі спакойна ападалі ў вадзе і значны слой гэтакіх часцінак пескавога пылу завецца *лёсам*, а ў сялян—жоўтай глінай. Зразумела, што ў лёсе або „жоўтай гліне“, мы ніякіх каменяў ужо ня знойдзем, бо вада магла несці з сабою толькі невялікія часцінкі.

Гэтакім чынам мы бачым, што на Беларусі існуюць тры галоўныя пароды: марэна, пясок і лёс; гэтыя пароды завуцца пародамі *пакроўнымі*, бо яны пакрываюць сабою тры пароды, якія былі на паверхні зямлі да наступання лёду.

Іншы раз здараецца, што пры рыцьці калодзежаў прабіваюць адзін пласт гліны, пад якім ідзе пласт пяску, а пад пяском ізноў гліна (марэна)—гэта сьведчыць аб тым, што ледавік два, а нават і тры разы пакрываў, засьцілаў сабою Беларусь і кожны раз пакідаў на месцы марэну, пясок і лёс.

У свой час марэна, пясок і лёс пакрыліся расьліннасьцю: зьявіўся перагной, пачала рабіцца *глеба*. Гэтакім чынам, *глебаю будзе звацца тая частка пакрытай пароды, на якой растуць расьліны, у якой вядзе сваю працу вада з дажджу і сьнегу, куды пранікае паветра і г. д.*

Расьлінасьць сваімі караньнямі, вада і паветра,—усе яны перапрабляюць тым ці іншым спосабам пароду, але ўсе-ж тры ўласьцівасьці, якія мела парода, застаюцца і ў глебе.

Зробім у полі досыць глыбокую ямку і добра яе абчысьцім. На баку ямкі мы ўбачым, што ад паверхні да пароды знаходзіцца ў глебе некалькі пластоў. Гэтыя пласты завуцца *глебавымі пазьмамі*. Кожны з іх мае свой колер, свой склад, свае ўласьцівасьці; у адным пазьме мы знойдзем крыху перагною („чорнае зямлі“), у другім—наадварот больш белявых часцінак—пазём падзолісты; іншы мае чырвоны колер, цяжка капаецца рыдлёўкай; адзін пазём складаецца з больш вялікіх часцінак: ён будзе добра прапушчаць ваду і паветра; другі з часцінак вельмі дробных, перацёртых:—ён будзе добра трымаць у сабе ваду і нават зусім ня будзе прапушчаць яе праз сябе, над ім можа зрабіцца часовае балота і г. д.



Трэба адзначыць, што гэтакое пабудаваньне глебы адбывалася ў працягу вялікага ліку сталеццяў, павольна, крок за крокам. І нам цяпер здаецца, што глеба ў нашыя гады знаходзіцца ў нейкім застыўшым стане; але гэта ня так, бо тыя прычыны, якія калісь працавалі над пародай, працуюць цяпер над глебай павольна змяняючы ўсе яе пазёмы з усімі іх уласьцівасьцямі.

Агр. П. Кучынскі.

## Падзолістая глеба, як вытворчая фабрыка земляроба.

Праз глебу земляроб дабывае сабе ўраджай. Для земляроба павінна быць цікава і карысна ведаць самы механізм вытворчай глебы, ці добра яна працуе, што ў ёй трэба паправіць і як высока магчыма падняць вытворчасць глебы. У даным выпадку я буду гаварыць толькі аб падзолістай глебе і таму, што на Беларусі пашыраны толькі падзолістыя і балоцістыя глебы.

Механізм глебы вельмі прасты. Дажжавая і сьнегавая вада, пападаючы на паверхню зямлі, працякае ў значнай меры ў глыбіню зямлі. Вядома, што яна пры гэтым будзе рашчыняць некаторую частку зямлі і выносіць уніз. Цяжка вадзе рашчыняць у сабе глебавыя часткі, але пры дапамозе расьлін і мікрабаў яна гэта патрошкі робіць. З працягам часу з верхніх пластоў глебы значны лік прадуктаў вымываецца, цалкам вымывацца ўся вапна, якая даволі цяжка рашчыняецца ў вадзе і пачынае вымывацца жалеза, якое прыдае зямлі чырвоны колер.

Глеба як бы падзяляецца на два пласты: асьветлены верхні бялявага колеру і асабліва чырвоны ніжні. Справа ў тым, што вада на некаторай глыбіні глебы расходзецца карэньнем жывых расьлін, а вымывае вадой жалеза і частка іншых прадуктаў адкладаюцца ізноў.

Зусім адваротнае адбываецца ў глебе пад уплывам расьлін. Сваімі каранямі, якія расьліна шырока і глыбыка пускае ў зямлі яна здабывае сабе патрэбныя пажыўныя матэрыі, якія ідуць на пабудову карэньня, сьцябла, лісьця і г. д. Калі з поля здымаецца ўраджай, дык значная частка прадуктаў глебы пры гэтым траціцца зусім для глебы. Тое-ж, што застаецца ад расьлін (рэжэўнік, карэньні) перагнівае і зьмешваецца з глебай. Галоўная частка перагною адкладаецца ў глебе бліжэй паверхні яе. Такім парадкам расьліны падымаюць частку прадуктаў глебы з глыбіні да паверхні. На гэтым і грунтуецца сыстэма палепшаньня глебы праз залож. Сяляне кажуць, што глеба пры гэтым адпачывае; відавочна, што дзейнасьцю дзікіх расьлін глеба абагачвае свой верхні пласт пажыўнымі матэрыямі.

У выніку вымываньня і жацьця расьлін глеба прымае прыблізна наступны выгляд:

Ад 0 да 18 см.—шэры, перагноены пласт з астачаю тоўстых каранёў расьлін; пласт гэты звычайна пульхны, распаханы.

18—40 см. жаўтавата-бялёсы падзолісты больш бялёсы кнізу, чым зверху; карэньні расьлін рэдкія і тонкія.

40—100 см.—жаўтавата ці буравата-чырвоны; пласт адкладу вымытага зверху жалеза, моцна сцэмантаваны, часта распадаецца на камкі.

Ніжэй ідзе мала зьменены грунт (падглеб'е) крыху сьвятлейшага колеру, чым пярэдні.

Чым бялейшы і шырэйшы падзолісты пласт, чым глеба больш ападзолена, тым больш у ёй прадуктаў пераходзяць у глебавы рашчын. Гэтаму ў значнай меры дапамагаюць расьліны, якія выдзяляюць сваімі маладымі карэнчыкамі кіслату, і мікробы, якія дапамагаюць згніваньню астаткаў расьлін.

Падзолісты пласт глебы зьяўляецца паказчыкам таго, на колькі інтэнсыўна працуе наша фабрыка.

Расьліна можа скарыстаць толькі тыя прадукты глебы, якія перашлі ў рашчын. Яна ўсасывае іх у сябе разам з вадою праз маладыя тонкія карэнчыкі, і па асобных жылках пераносіць ад кораня ў сьцябло, галіны, лісьце і г. д.

Наш пасеў на полі толькі тады дасьць добры ўраджай, калі ў рашчыне глебы знаходзіцца даволі пажыўных матэрыяў. З гэтага пункту гледжаньня падзолістая глеба зьяўляецца вельмі добрай вытворчай с.-г. фабрыкай, бо рашчыненьне ў ёй прадуктаў глебы ідзе з вялікаю сілаю.

Усе мы прызвычаліся думаць, што найлепшымі глебамі зьяўляюцца чарназёмы,—бо яны багаты перагноем і іншымі патрэбнымі для расьліны прадуктамі. Яны заўсёды пульхны і не патрабуюць асаблівай апрацоўкі. Кажуць, што там досыць троху падрапаць зьверху глебу, пасеяць і ўсё добра парасьце.

Тут ёсьць свая доля праўды, але аб чым яна сьведчыць. Чарназёмы ляжаць на поўдзень ад падзолістых глеб. Там больш гарача, значна менш выпадае дажджоў і сьнегу. Тая вада, якая працякае ў глебу, далёка не праходзіць, бо хутка расходуецца густым травяным стэпам і у чарназёмах адчуваецца недахоп вады. Таму гэта глеба мала прамыта і ў ёй шмат перагною, які не пасьпявае раскладацца да канца. У летку трава ў стэпу выгарае за недахопам вады.

Запасы пажыўных матэрыяў для расьлін там вялікія, але ў глебавым рашчыне іх бывае мала. Вясной, увосень і ў вільготнае лета там часамі усё добра расьце, але ў сухія годы летам у глебе не хапае вады, фабрыка становіцца і ўсё гіне. Чарназём, як фабрыка, працуе ня поўнай нагрузкай, часам і зусім становіцца.

Зусім іншае з нашай падзолістай глебай; яна заўсёды працуе добра. Але тут ёсьць недахопы падзолістае глебы. У той час, калі няма расьлін, значная частка прадуктаў глебы вымываецца ў глыбіню грунту. Вось чаму нашы глебы заўсёды пустыя. У іх, як на добрай фабрыцы, ніколі няма вялікіх запасаў сырцу; зараз-жа яны ідуць у пераработку.

Як вытворчая фабрыка, у зямляробстве падзолістая глеба зьяўляецца найлепшай глебай. Але пры ёй зямляробу патрэбна быць умелым і руплівым майстрам. Трэба ў свой час падаць патрэбныя матэрыялы, даць належнае ўгнаеньне, добра апрацаваць і г. д. А карысьць ад гэтага будзе відавочная.

На падзолістых глебах дадуць вялікую карысьць і такія сырыя і таньня ўгнаеньні, як размолаты фосфарытавы камень (фасфарытная мука), торф, гной, лубін на зялёнае ўгнаеньне і інш. Падзолістая глеба сама зьяўляецца добрай фабрыкай для перапрацоўкі сырых ўгнаеньняў у глебавы рашчын.

Таксама заўважана, што найбольшая вытворчасць нашых падзолістых глеб ня толькі ня меншая за іншыя глебы, а нават большая.

З шырокай практыкі вядома, што чарназёмы даюць звычайна ўраджаі ў 80—120 пуд. жыта на дзес. Між тым у Нямеччыне і ў Бэльгіі, дзе тэхніка сельскай гаспадаркі стаіць вельмі высока, на падзолістых глебах сярэднія ўраджаі падняліся ўжо да 150 і 165 пуд. на дзес. На дасьледчым-жа полі Ціміразеўскай Акадэміі пад Масквой у 1921 г. дзес. жыта дала 247 пудоў.

Поўная забяспечанасьць падзолістай глебы вадой—мерны клімат, адсутнасьць шкоднікаў, якія на поўдні значна шкодзяць сельскай гаспадарцы,—складаюць вельмі спрыяючыя умовы для разьвіцьця сельскай гаспадаркі ў нас на Беларусі. Аднак, тысячагодзьдзямі сельскага гаспадараньня спустошаньня глебы даюць вельмі слабыя ўраджаі (30-40 п. жыта) і селянін прымушан кідаць сваю старонку і шукаць сьвяжэйшай зямлі ў Сібіры і на Далёкім Усходзе, дзе прыродныя умовы ў значнай меры падобны нашым.

Наша-ж глеба ўсё працуе і патроху псуецца. Земляроб, пазнавай сваю фабрыку—глебу і давай ёй „сырцу“, угнаеньняў, каб не працаваць у пустую.

Горы-Горкі.

П. Рагавы.

## Чаму патрэбен добры выраб поля.

Пры якіх умовах наша глеба дае высокі ўраджай? Напэўна тады, калі яна найлепш адказвае тым вымаганьням, якія ставіць ёй культурная расьліна ў час свайго росту.

У аснаўным вымаганьні расьліны ад глебы можна акрэсьліць так:

1) здавальненьне расьліны належным запасам вады, прычым вада гэта павінна знаходзіцца ў тым пласту глебы, дзе распаўсюджана галоўная маса карэньняў расьліны;

2) здавальненьне карэньняў расьліны сьвежым паветрам (інакш кіслародам); прыток паветра ў глебу таксама неабходны і дзеля розных вельмі патрэбных культурнай глебе хэмічных і біолёгічных працэсаў (праца мікробаў, расклад арганічнай матэрыі і інш.);

3) забяспячэньне расьліны неабходным запасам мінеральных солей, як непасрэдным іх укладаньнем у глебу праз угнаеньне (гной, мінеральныя парашкі, зялёнае ўгнаеньне), так і стварэньнем у глебе належных умоў для прыроднага ўзбагачэньня глеба гэтымі солямі (з вадою дажджу, праз працу бактэрыі на карэньнях бабовых—азот).

Гэтыя тры асноўныя вымаганьні культурнай аднагадовай расьліны ад глебы ва умовах нашага гаспадараньня здавальняюцца па рознаму, чаму і ўраджаі нават у двух гаспадароў аднаго невялічкага раёну бываюць розныя.

У асноўным выпаўненьне пералічаных галоўных вымаганьняў расьліны залежыць ад адной, здаецца, мала прыметнай ўласьцівасьці пабудовы, або структуры—глебы.

Гэтая пабудова глебы на розных глебах і пры розных умовах можа быць таксама рознай, але заўсёды будучь дзьве процілеглыя яе формы: *разьдзельна-зэрная глеба* і *дробна-камкаватая*. Першая выяўляе сабою дрэнную глебу, а другая вельмі добрую, ураджайную. Пад уплывам адных прычын, як угнаеньне хляўным гноем, зялёным ўгнаеньнем, пасеў шматгадовых траў, належны выраб поля, глеба будзе пады-

ходзіць бліжэй да найлепшай пабудовы—дробна-камкаватых (ураджайных) глеб, а пад уплывам другіх—дрэннай апрацоўкі, пашы скаціны на сялянскаму папару, пасеву падрад некалькі год асыпных расьлін—глеба будзе траціць дробна-камкаватую пабудову і пераходзіць у пылаватую, разьдзельна-зёрную

Чым-жа дрэнна разьдзельна-зёрная пабудова глебы і чаму яна не здавальняе расьліну вадою, паветрам і пажыўнымі солямі? А дрэнна тым, што паасобныя часьцінкі пылаватай глебы паміж сабою не зьвязаны і ляжаць, як мука ў мяшку. Паміж паасобнымі часьцінкамі глебы ёсьць вельмі малыя ходы і зусім няма больш менш ёмістых пустот. Даволі пайці дажду або вясною зьявіцца на такім полі вадзе ад таючага сьнегу, як пылаватая глеба намокне толькі няглыбокім сваім верхнім пазёмам і глыбей будзе мала пускаць ваду праз сябе. Значная частка вады будзе сыякаць па паверхні глебы на нізіны. Вялікага-ж запасу вады для росту расьлін такія глебы зрабіць ня могуць.

Зараз-жа пасья дажджу пылаватая глеба пачынае выпарваць ваду з паверхні, бо пылаватая глеба паміж сваіх „зёрнаў“, як-бы ўтварае тонкія трубочкі, па якіх вада сама падымаецца на паверхню глебы і тут выпарваецца. Такім чынам, пылаватая глеба дрэнна сабірае ваду і дрэнна яе захоўвае. Найбольш, што яна можа сабраць на дзес., дык гэта 60.000 пуд. вады, што па разьліку на ўраджай (найбольшы) дасьць 60 пуд. зярна (1000 пуд. вады на 1 пуд. зярна). Але пылаватая глеба і 60 пуд. ня дасьць, бо здараецца так, што ў яе не хапае вады для расьлін у самы адказны пэрыяд—ад часу кустаньня да красаванья расьлін.

Пра недахоп паветра ў пылаватай глебе і гаварыць ня трэба, бо такая глеба пры сваёй шчыльнасьці ня мае ніякіх пустот, дзе магло-б зьмясьціцца паветра. Такім чынам, пры разьдзельна-зёрнай (пылаватай) глебе расьліна адносна двух першых фактараў росту (вады і паветра) будзе знаходзіцца ў дрэнных умовах.

Зусім іншы малюнак адносна захаванья вады і доступа паветра выяўляе дробна-камкаватая глеба (структурная глеба). Тут культурны пласт глебы будзе складацца з дробных камочкаў (5-10 мм.), якія ў сваю чаргу складаюцца з паасобных зёрнаў (як у першым выпадку ўся глеба). Гэтыя зёрны ў камочку як-бы склеены перагнойнай масаю і даволі трывалы супроць вады, працы бараны і г. д. Паміж сабою камочки стыкаюцца невялікімі краямі і тут-жа захоўваюць даволі ёмістыя пустоты.

Калі праходзіць дождж або сыходзіць сьнег пасья зімы, дык вада на такім полі ня будзе застоювацца альбо сыякаць у нізіны, яна мае даволі ходаў паміж буйных камочкаў, каб пранікаць на ўсю глыбіню воранага пласта і тут хутка будзе рассасвацца па тонкіх трубочках камочкаў. Пустоты-ж паміж камочкаў і ў гэтым разе застаюцца пустымі, куды свабодна будзе заходзіць паветра і прыносіць кісларод да карэньняў расьліны.

Такім чынам, дробна-камкаватая глеба найлепш сабірае і захоўвае ваду і здавальняе расьліну паветрам. На 1 дзес. дробна-камкаватай глебы можа сабрацца 360 тыс. пуд. вады і значыць ёсьць мажлівасьць павялічыць ураджай да 360 пуд. зярна<sup>1)</sup>.

<sup>1)</sup> Найбольшы ўраджай мы ведаем 247 п. жыта (Дасьледчае поле Ц. с.-г. А. 1921 г.).

Цяпер паглядзімо, як гэтыя глебы здавальняюць расьліну пажыўнымі матэрыямі (мінэральнымі солямі). Вядома, што большая частка патрэбных расьліне мінэральных солей з'яўляецца ў глебе ў выніку раскладу арганічнай часткі, гэта значыць гною, зялёнага ўгнаеньня, карэньняў расьлін (асабліва канюшыны і траў), заворваньня сарнін і г. д.

Але для раскладу расьліннай (арганічнай) масы глебы да мінэральных солей неабходны належныя умовы, а іменна: доступ паветра і прысутнасьць вады, бо інакш у глебе ня будуць працаваць тыя мікробы, якія пераводзяць арганічную масу ў солі. Вось чаму і гэты працэс—намножаньне мінэральных солей (асабліва азоту) найлепш праходзіць у дробна-камкаватай глебе, дзе добра трымаецца вада ў камках глебы, а паміж камкаў знаходзіцца паветра.

Нічога гэтага няма ў разьдзельна-зёрнай (пылаватай) глебе, чаму там і расклад арганічнай масы глебы амаль зусім замірае і патрэбныя мінэральныя солі не ўтвараюцца.

Цяпер, як для вывада з ўсяго гаворанага, неабходна сказаць, што пры вырабе поля і трэба ставіць задачу:

1) Дабіцца вырабам поля (працаю плуга, пружынай бараны ці культыватара) найбольшай камкаватасьці глебы. Асьцярагацца распылваньня глебы бараною.

2) Асьцярагацца глыбістай воранкі поля. Такая воранка ніякай карысьці не дае. Глыбы будуць ляжаць асабняком, абвяваюцца ветрам і высушаюць. Нікога раскладу арганічнай масы ў іх ня будзе, бо там ня будзе вады. Першы дождж змые з іх толькі пылок. Праца бараны таксама будзе надзіраць той-жа непатрэбны пыл. Глыбы застануцца ляжаць, хоць іх разьбівай абухам.

3) Пасьля заворкі дзярніны, канюшынішча, лубіну і г. д. трэба час ад часу падварушваць зверху пласт, каб паветра мела пастаянны доступ да раскладаючайся расьліннай масы. Пры заворцы дзярніны стараюцца дасягнуць поўнага абарота скібы (пласта), каб перш задушыць жывыя расьліны.

4) Бязумоўна, вырабам поля трэба знішчаць і сарнякі.

Такім чынам бясспрэчна, што ўмелым вырабам поля—уводам у севазварот траў, заменай позьняга сялянскага папару раньнім або чорным, угнаеньнем хляўным гноем, кампостам і інш., мы дабіваемся дробна-камкаватай пабудовы глебы, якая і стварае найлепшыя умовы для высокага ўраджаю расьліны.

Прывяду толькі адно лічбовае параўнаньне па проф. А. Г. Даярэнка:

	Позны папар.	Раньні папар.
Усяго паветра ў глебе (агульная скважнасьць) у ‰	43.8	53.8
Аб'ём пустот паміж камкамі глебы (некапілярная скважнасьць) да ўсяго паветра глебы ў ‰	18.0	47.0
Найменшая вільготнасьць глебы	5.2	13.7
Салетры на дзес. (пуд.)	7.5	34.9
Ураджай на дзес. (пуд.)	112	168

Так па разнаму выяўляюць сябе позны сялянскі і раньні папары. У выніку гэтага і ўраджаі жыта неаднолькавы.

С. Тупяневіч.



## Має досьледы ў 1927 годзе.

Вясною гэтага году я залажыў наступныя досьледы.

*1-ы досьлед.* Параўнаньне, які уплыў мае на ўраджай бульбы гной, а таксама штучныя гнаі: калійная соль і супэрфосфат.

Дзеля гэтага я адвёў 360 кв. саж. і разьбіў поле на 16 дзяланак, па 10 кв. саж. кожная. Схэма досьледу такая:

- |   |                                    |
|---|------------------------------------|
| 1) Кантрольная                                    | 4) Калійная соль 12 п. на дзес.    |
| 2) Гной 1440 пуд. на дзес.                        | 5) Супэрфосф. 12 п.                |
| 3) Гной 1440 кал. соль 12 пуд.<br>і супэрф. 12 п. | 6) Кал. соль 12 п. і супэрф. 12 п. |
|   | 7) Кал. соль 6 п. і супэрф. 6 пуд. |
|   | 8) Кал. соль 3 п. і супэрф. 3 п.   |

Паўторныя дзялянкі ў адваротным парадку. Абаронная паласа паміж дзяланак у 1-2 саж. Садзіў бульбу 12-га мая.

*2-гі досьлед.* Параўнаньне ўраджаю бульбы з караньплодамі—буракамі і кармоваю моркваю (што лепш у нас сеяць і што дае больш кармовых адзінак). Садзілі 21 мая.

*3-ці досьлед.* Параўнаньне ўраджаю жыта з азімаю пшаніцаю.

*4-ы досьлед.* Параўнаньне ўраджаю азімага жыта на розных угнаеньнях і розных папарах.

*5-ы досьлед.* Запіс працы па ўсёй гаспадарцы і паасобна на кожным полі севазварота.

*6-ы досьлед.* Пасеў кармовай морквы на мінеральным угнаеньні—каліійнай солі, супэрфосфату, чылійскай салетры, а таксама па гнаі.

Схэма досьледу:

- |                        |  |
|------------------------|--|
| 1-я дзял. Кантрольная. | 4-я дзял. Калій. соль+супэрф.                  |
| 2-я „ Калійная сол.    | 5-я „ Кал. соль+супэрф.+<br>чылійская салетра. |
| 3-я „ Супэрфосфат.     | 6-я дзял. Гной.                                |

*7-ы досьлед.* Ураджай капусты ад расады, выгадаванай у парніку і без парніка з падсевам мінеральных угнаеньняў. Пасадка на градах і бяз град у рады.

*8-ы досьлед.* Запіс удояў кароў (вядзецца другі год).

*9-ы досьлед.* Параўнаньне ўраджаю раньняй і позьняй бульбы.

*10-ы досьлед.* Прышчэпка вясною дзічак.

*11-ы досьлед.* Параўнаньне ўраджаю выкі ў чыстым пасеве.

*12-ы досьлед.* Пасеў люцэрны.

*13-ы досьлед.* Параўнаньне ўраджаю кармовай морквы, турнэпсу і буракоў.

Сел. дасьледчык А. Карнейчык.

(Хутар Сарачынава, Пухавіцкі р.).

## Досьлед з бульбай у вёсцы Клянік, Смалявіцкага р-ну.

Велічыня дзяланак была па 40 кв. саж. Дасьледчае поле было роўным на ападзоленым суглінку. Поле ўгнаивалася 11 гадоў таму назад хляўным гноем па разьліку 240 пуд на дзес. Пад бульбу аралася на зіму ў другой палове верасья сакаўскім плугам на глыбіню 4-5 вярш. Вяскою поле пружынавалася ўдоўж і поперак, а далей клаліся мінеральныя ўгнаеньні згодна схэмы вопыта і прыкрываліся бараною з жалезнымі зубамі ў адзін сьлед. Пасьля баранаваньня, на некаторыя дзялянкі вазіўся гной, растрасаўся і ў той-жа дзень садзілася бульба.

Бульба садзілася пад параконны плуг і клалася не на дно баразны, а ўтыркалася ў пульхную скібу з такім разьлікам, каб другой скібай яе засыпаць не глыбей 1½-2 вяршк. Пасадка бульбы па некаторым гаспадарчым прычынам рабілася даволі позна (25 мая) і цэлымі бульбінамі.

Высаджана на кожную дзялянку па 1 пуду 37 фун. дробнаватай бульбы. 23 чэрвеня зьявіліся ўсходы, калі бульбу пабаранаваў адзін раз у два сьяды. Праз дні 4 пасьля баранаваньня бульба была падварушана грацай (падобна да прапашніка). 3-га ліпеня расьсявалася салетра на дзялянках, дзе патрэбна было пакласьці азотнае ўгнаеньне. У той-жа дзень бульба асыпалася асыпнікам, а праз два тыдні бульба яшчэ раз асыпалася асыпнікам. Больш на дасьледчым вучастку ніякай працы ня вялося.

Перад выбіраньнем бульбы быў паведамлен аграпункт, адкуль прыехаў аграном і прысутнічаў пры ўборцы (4 і 5 кастрычніка). Вучот досьледа даў такія вынікі:

№№ дзяланак.	Чым угноена дзялянка	Ураджай бульбы з дзес.	
		I сэрыі	II сэрыі
1—11	Без угнаеньня кантрольная	684	654
2—12	1200 п. гною	1388	1270
3—13	2400 п. гною	6104	1566
4—14	1200 п. гною+3 п. фосфору ў супэр-фосфате	1410	1326
5—15	1200 п. гною+3 п. каля ў 30% кал. солі	1406	1362
6—16	1200 п. гною+2 п. азоту ў нарвэжскай салетры	1260	1252
7—17	1200 п. гною+3 п. фосфору+3 п. каля	1386	1520
8—18	1200 п. „ +3 п. азоту+3 п. фосфору.	1454	1292
9—19	1200 п. „ +3 п. каля+2 п. азоту	1328	1388
10—20	1200 п. „ +3 п. фосфору+3 п. каля+ +2 п. азоту.	1432	1524

З вынікаў досьледу відаць, што прыбаўка азотнага ўгнаеньня да палавіннай колькасці гною (1200 пуд.) зьяўляецца нават шкоднай. На дзял. № 2 (1200 п.) ураджай на дзес. 1388 п., а на дзял. № 6 (гною 1200 п. + 2 п. азоту) атрымана на дзес. 1260 п. Значыць ад прыбаўкі азоту ўраджай паменшыўся на 128 пуд. Такія-ж вынікі на паўторных дзяланках (II сэрыя).

Найвялікшы ўраджай атрыманы на дзял. з поўным гнаёвым угнаеньнем (дзял. №№ 3 і 13). Калі-ж гною мала, дык можна яго ўносіць палову нормы—1200 пуд. і дабаўляць толькі аднаго калійнага ўгнаеньня, каб чыстага каля палажыць на дзес. 3 п. Можна спадзявацца, што гэта акупіцца ўраджаем бульбы. Уносіць другія мінеральныя ўгнаеньні пад бульбу па маім досьледам будзе ўбытчна, а азодзістыя угнаеньні ў нас нават зьніжаюць ураджай.

Цікава, якія былі вынікі гэтага досьледу ў другіх сялян, бо пэўна на адну тэму было па некалькі досьледаў.

Сел. дасьледчык А. Ганчарык.

(в. Клянкі, Смалявіцкага р.).

## Карысьць ад тамасаўкі.

У красавіку м-цы 1926 г. у селяніна Майсейкава быў закладзен дасьледча-паказальны вучастак павярхоўнага паляпшэньня сенажаці. Сенажаць сухадольная, заросшая мохам і кіслымі балотнымі травамі. Добрых салодкіх лугавых траў было ўсяго процантаў 25 (1/4). Сена зьбіралася дрэннай якасьці пудоу 100-120 на дзес.

На лугу зроблена было баранаваньне, потым пасыпалі тамасаўкі 19 фун. на вучастак у 48 кв. саж. На дзес. трэба было-б палажыць 24 пуд. тамасаўкі. Угнаеньне было забаранавана, а пасья пасеяны травы: райграс францускі, купкоўка, канюшына і цімафейка. Больш ніякай працы ня было.

Вынікі-ж былі надта добрыя. Яшчэ калі не пара было касіць сена, дык можна было бачыць і наперад сказаць, што якасьць сена будзе лепшай, а колькасць большая у параўнаньні з вучасткам у 48 кв. саж., дзе нічога не рабілася.

Збор-жа ўраджаю нам гаворыць наступнае:

Дзял.	Чым угноена	Што яшчэ зроблена	Урадж. з 1 дзял.	Ураджай з 1 дзес.
№ 1.	19 фун. тамасаўкі	Баранаваньне і падсеў траў . . . . .	4 п. 20 ф.	225 пуд.
№ 2.	Без угнаеньня	Нічога . . . . .	2 п. 20 ф.	125 пуд.

Бачым, што невялікая праца і страта на гэту справу маленькай сумы грошай, можа павялічыць ураджай сена і палепшыць яго якасьць на вялікую суму.

(Страшыньскі р.).

Агр. Б. Я. Анцох.





## Замацоўвайце сыпучыя пяскі.

Па звесткам, якія сабраны яшчэ праз Валасныя Выканаўчыя Камітэты, некалькі гадоў таму назад, на абшары Беларусі налічвалася больш за 3000 гектараў лятучых пяскоў і блізка каля 20000 гектараў задзярнелых пясчаных плошчаў. Вядома, гэта лічба прыблізная і трэба лічыць, што ў сучасны момант на абшары БССР пясковых плошчаў шмат больш, ня гледзячы нават на тое, што з году ў год яны патроху замацоўваюцца і засаджаваюцца лесам. Гэта гаворыць за тое, што у нас вельмі шмат непрадукцыйнай плошчы, якая нічога не дае. Мала таго, пяскі асабліва лятучыя, калі іх не замацоўваць, павялічваюцца альбо, як кажуць, „растуць“ і захопваюць новыя плошчы. Здавалася-б, што пры нашай перанаселенасці на Беларусі, калі не хапае зямлі пад сельска-гаспадарчае карыстаньне, а таксама і лесу брыдка нават і гаварыць, што маецца гэтакі веліч бескарысных плошчаў.

Значыць, пяскі ня толькі самі нічога не даюць, але яшчэ нішчаць некаторую сумесную плошчу, якою карыстаецца сельская гаспадарка.

Праўда, ужо даўно з пяскамі вядзецца барацьба, гэта добра ведаюць тыя сяляне, якія непасрэдна так ці іначай вялі барацьбу з пясчанымі заносамі. Трэба нават адзначыць, што ад гэтага яны мелі і добрыя вынікі, бо не дапусцілі іх распаўсюджаньня, а тым самым захавалі свае палеткі ад стыхійнай пагрозы. Але бяда ў тым, што на гэтым усё супынялася, бо першая барацьба з пяскамі,—гэта іх замацаваньне. Гэтым самым мы ўжо збаўляемся ад непасрэднай стыхійнай пагрозы.

Але на гэтым супыніцца нельга. Трэба заўважыць яшчэ другі бок пытання, як-жа скарыстоўваць гэтыя замацаваныя плошчы. Што рабіць далей? А вось што. Калі пяскі ўжо крыху затрымаліся, то на іх ўжо скоры пачынаюць з'яўляцца памаленьку травы, праўда, нікчэмныя, але за тое вельмі пажаданыя, бо гэта прымета далейшага замацаваньня, якое ўжо ўтвараецца самай прыродай. Калі не перашкаджаюць, дык гэтым расьлінкі будуць паступова павялічвацца самі і ўсё больш захапляць плошчу пяскоў і праз некалькі гадоў змогуць зацягнуць пяскі, а там і ўтвораць дзярніну. Цяпер, калі ня вельмі далёка будзе расьці лес, то зараз памаленьку гэтыя плошчы будуць займацца лясной расьліннасьцю і праз некаторы больш-менш значны час тут будуць расьці хваёвыя дрэвастаны з прымешкай бярозы, а то і іншых лясных парод. Значыць, трэба толькі адразу ўстрымаць лятучыя пяскі, а тады яны самі паступова прыродным парадкам пакрыюцца лесам

і такім парадкам прыойдуць ў карысныя плошчы. Тады зразумела, на іх трэба весьці лясную гаспадарку і яны назаўсёды застануцца карыснымі ляснымі плошчамі. Тут таксама неабходна адзначыць, што прыродным парадкам аблясенне пяскоў будзе ісьці больш-менш здавальняюча, калі ня будзе ніякіх парушэньняў на замацаванай паверхні лятучых пяскоў, асабліва ня можна, каб па ёй хадзіла жывёла.

Цяпер напрашваецца пытаньне: „Дык можа найлепш будзе чакаць, калі пяскі самі пакрыюцца лесам“? Не, ня так. Паглядзім чаму прыродны спосаб ня можа нас здавольніць. Трэба мець на увазе, што найбольш пясчаных плошчаў знаходзіцца ў сялянскіх землях. Значыць, карыстацеляў тут шмат, а з гэтай прычыны цяжка зрабіць, каб той альбо другі гаспадар не парушыў жывёлай паверхні гэтых пясчаных плошчаў. Вось галоўная прычына, якая гаворыць нам, што тут кепскія умовы, каб гэтыя плошчы пакрываліся ў будучым лесам прыродным парадкам. Падругое, прыроднае аблясенне пясчаных плошчаў ідзе само па сябе вельмі марудна і патрабуе некалькі дзесяткаў гадоў. Вось гэтыя галоўныя прычыны і гавораць нам за тое, што пры першай мажлівасьці чалавек павінен ісьці насустрэчу прыродзе і сваім розумам дапамагаць аблясенню пясчаных плошчаў, тады шмат хутчэй ён зробіць іх ня толькі неперашкаджаючымі яго штодзёнай сялянскай гаспадарцы, але нават зусім карыснымі, якія ў далейшым будуць яму дапамагаць вытворчасцю сваіх дрэвастануў.

Паглядзім, ці мажліва гэта зрабіць з чыста практычнага боку, ці можна ажыццявіць такія мерапрыемствы? Здаецца, што гэта зусім мажлівая рэч. Мы добра ведаем, што нашы спецыяльныя органы, як лясное кіраўніцтва акрэмадзельны і інш. на гэта зварачаюць вялікую увагу. Яны ня толькі бяруць на сябе кіраўніцтва гэтай працай, але нават даюць некаторыя сродкі з дзяржаўнага бюджэту, каб дапамагчы сялянству ў іх працы. Але вось тут з боку сялянства не заўсёды ёсьць належачая прадпрыемнасьць і галоўным чынам шмат дзе пануе нейкая недбайнасьць да гэтай працы. Шмат хто кажа, што мы абыдземся так, як і да гэтуль жылі. Ёсьць і такія здарэньні, што на сходах, дык амаль ўсе згаджаюцца, а калі трэба ўзяцца за працу, тады нічога ня выходзіць, неяк ўсе пахаваюцца і трэба многа патраціць часу, каб што-небудзь зрабіць. Вось ад такой нярухомасьці зрываецца праца. Трэба з гэтым рашуча весьці барацьбу і не падавацца на выкрыкі адзіночак, якія самі не разумеюць справы і ў другіх адбіваюць ахвоту. Само сабой зразумела, што гэта справа шырокіх сялянскіх мас і толькі дружнай, рашучай працай можна палепшыць становішча, тым больш, што пры дапамозе з боку дзяржаўных устаноў гэта і ня так цяжка. За адзін-два дні можна шмат чаго зрабіць па замацаваньню лятучых пяскоў і па аблясенню задзярнелых. Гэта асабліва лёгка правесці яшчэ і тым, што гэтыя мерапрыемствы ня патрабуюць зусім грошай, бо мы ведаем, што лазу альбо пасадачны матар'ял можна атрымаць ў выхавальніках нашых лясніцтваў, якія таксама дапамогуць і з боку кіраўніцтва. Значыць, за сялянамі астаецца дастаўка на месца працы матар'ялаў—флянсаў і самая работа з некалькімі коньмі і большым ці меншым лікам мясцовых сялян. А калі заўважыць, што гэта праца можа праводзіцца і вясной і позьняй восеньню ў моманты, калі зацішша ў сельска-гаспадарчай працы, дык зусім магчыма ахвяраваць адзін-два дні селяніну на сваю так званую „лесамэліарацыйную працу“. А калі-б гэта было выканана, тады-б мы мелі замест вагromнай плошчы сыпучых і задзярнелых пяскоў хваёвыя дрэвастаны. Нават праз адзін-

другі дзесятак гадоў гэтыя няздольныя плошчы сталі-б ўжо хваёвымі маладнякамі, ў якіх можна збіраць чорнагаловыя баравікі, карыстацца ў часы адпачынку здаровым баравым паветрам і якім-небудзь падручным лесаматар'ялам. Тут можа хто скажа, што цяжка дачакацца лесу на гэткай глебе, але гэта памылка, бо ня толькі хваёвы лес можа тут расьці, але можа расьці якая колечы сельска-гаспадарчая расьліннасьць. Ва умовах нашага вільготнага клімату патрэбна толькі замацаваць чырвонай ці жоўтай лазой найбольш выдзімаемыя месцы, а паміж іх ўжо можна сеяць сэрадэлю, лубін, белую канюшыну, жытняк і інш. расьліны і такім парадкам на гэтых безкарысных плошчах зрабіць добрую пашу, альбо паступова іх падгатаваць пад грэчку, авёс, жыта і бульбу.

Тут трэба памятаваць, што якой бы нізкай якасьці ня была глеба, а хваёвыя дрэвастаны з падмешкай бярозы змогуць расьці і ў самым дрэнным выпадку дадуць у поўным сваім ўзросьце ня менш як 15-20 куб. сажняў рознай драўніны з аднаго гэктару, а гэта ўжо значная каштоўнасьць. Калі мы, напрыклад, дзеля вёскі ў 20-30 двароў будзем мець 100 гэктараў гэтай плошчы пад лесам, то ў поўным узросьце маем запас драўніны  $(20 \times 100) = 2000$  кубічн. сажняў, а на адзін двор прыдзецца 75-100 куб. сажняў. Разьмяркоўваючы гэты запас на абарот высечкі (80-ці гаў.), каб ня весьці гаспадарку на зьнішчэньне, будзем мець штогодна драўніны на двор ня менш 1 куб. саж. Усё гэта добра ведаюць сяляне, якія яшчэ ў ранейшыя часы замацавалі свае бескарысныя пяскі і засадзілі іх лесам.

Неабходна ў самым хуткім часе усе нявытворчыя плошчы ўвесці ў зварот сельскай і лясной гаспадаркі, што значна падыме нашу эканамічную моц, а гэта будзе тады, калі мы замацуем сыпучыя пяскі і скарыстаем іх ў напрамку павялічэньня с.-гаспадарчай плошчы альбо утворым на гэтых плошчах лес.

Патрэбна, каб сялянства ўзялося за гэту працу дружнай і ахвотнай. У гэтым напрамку могуць значна дапамагчы Мэліарацыйныя Таварыствы.

Т. Гаўрыловіч.

## Спосабы вылічаць і разьмяркоўваць леса-секі ў лясох мясцовага значэньня.

Гаспадарка ў лесе бывае розная і ў залежнасьці ад вучастку лесу, які маецца ў гаспадарцы і што трэба палучаць ад лесу. Зразумела, што ня могуць мець адзін характар гаспадаркі ў хваёвым лесе ці ў асіньніку або ў бярэзьніку.

Лес вырастае, як з насеньня дрэва, так і ад паросткаў каля сьсечанага пня. Хваёвы лес (сасна, елка) вырастае толькі з насеньня, а лісьцяны можа вырастаць з таго і другога. Ліпа, асіна, вольха, больш ідуць у рост з паросткаў, а бяроза, дуб, ясьень, клён з насеньня. У рубку лес гадзіцца ў розны час свайго жыцьця; гледзячы па пародзе і па патрэбнаму матар'ялу, які з яго дабываецца: на жэрдкі і дробнае бярэвеньне лес раней пасьпявае, чым на буйнае бярэвеньне для будоўлі.

Каб разьлічыць, колькі высакаць лесу штогод, трэба перш даведацца, колькі патрэбна часу, каб вырас матар'ял, які нам патрэбен. Трэба на пні, па тых слаёх, якія добра відаць пасья спілаваньня дрэва, вылічыць узрост дрэва.

Як вядома, у кожны год прырастае адзін слой; такім чынам, колькі налічым на пні слаёў, столькі гадоў будзе мець наша дрэва.

Калі на некаторых пнёх гэтыя гадовыя слаі дрэнна відаць, дык сьвежа сьсечаны пень трэба змачыць вадою і тады слаі лягчэй пералічыць. Пералік патрэбна зрабіць на некалькіх пнёх, бо ня ўсе дрэвы растуць аднолькава, ды і на розных глебах лес расьце розна: на лепшай хутчэй, а на горшых павольней. Пасьля вывучэньня росту лесу, тэрмін сьпеласьці прыкладна будзе такі: бяроза будзе годна на дровы гадоў у 40—50, сасна і елка 60—70 гадоў, а на будаўляны матар'ял у 80—100 гадоў. На лепшых глебах і тэрмін сьпеласьці наступіць хутчэй.

Калі лес павінен даваць іншыя матар'ялы, напрыклад, ліпа—луб'ё, дубняк і вярба—кару на гарбарны матар'ял, арэшнік—абручы, дык тут і ўзрост сьпеласьці будзе невялікі—звычайна 10—20 гадоў.

Знойдзены такім парадкам узрост сьпеласьці паможа нам высякаць лес так, што мы будзем кожны год браць належную колькасць драўніны ня нішчачы лесу. Калі, напрыклад, нам вядома плошча ляснога вучастку, скажам, у 100 дзес., а лес бярозавы, які пасьпявае ў 50 гадоў, дык кожны год можна сячы дзялянкі плошчаю ў 2 дзес. (100 дзес.:50=2 дзес.). Для невялікага вучастку разьлік разьмеру карыстанья можна зрабіць і падрэўна. Дзеля гэтага для спробы бярэцца вучастак плошчаю 1 дзес. і на ёй пералічваюцца ўсе сьпелыя дрэвы. Калі мы, напрыклад, маем сасновы лес, дык у ім на дзесяціну сьпелага лесу будзе ад 500 да 800 шт., а пры тэрміне сьпеласьці ў 80 гадоў можна будзе высякаць штогодна з 1 дзес. 800:80=10 дрэў. Тут прыведзены самыя простыя прыклады, як вылічаецца разьмер штогоднага карыстанья ў лесе, але такія разьлікі можна толькі рабіць у такім лесе, дзе ёсьць роўныя па плошчы вучасткі маладога, сярэдняўзроснага і годнага ў рубку (сьпелага) лесу. Такое разьмеркаваньне ў прыродзе здараецца вельмі рэдка, чаму паказаны спосаб вылічэньня лесасекі будзе не заўсёды правільным. Напрыклад, можа здарыцца, што ў перададзеным нам лесе мясцовага значэньня шмат сьпелага лесу—больш трэцяй часткі ўсяго вучастку і калі мы зробім такое вылічэньне гадавое лесасекі, як паказана вышэй, дык тады сьпелы лес будзе ў нас заставацца, што гаспадарцы нявыгодна: доўга перастаяўшы на пні лес пачне псавацца. У такіх выпадках ня варта высякаць і адразу ўсяго сьпелага лесу, бо тады ў наступныя гады мы ня будзем мець чаго сячы, а закон правільнай лясной гаспадаркі патрабуе, каб карыстаньне лесам было бязупынным.

Тут лесасека вылічваецца так. Пералічыўшы асобна колькі сьпелага лесу, дзеляць гэту плошчу на такі лік гадоў, колькі патрэбна, каб мог падасьпець у рубку сярэдняўзросны лес. Напрыклад, сьпелага лесу (у 80 гадоў) 45 дзес., сярэдняўзроснага (50 гадоў) 30 дзес. і маладога (20—40 гадоў) 25 дзес.—усёго 100 дзес. Калі мы разьдзелім 45 дзес. на 30 (г. значыць мяркуем высеч увесь гэты лес у 30 гадоў), дык палучым 1,5 дзес. Пакуль мы высячам апошнюю дзялянку, як-раз сярэдняўзросны (50 г.) лес пярэйдзе ў сьпелы, плошча з-пад сьпелага лесу ў маладнякі і малады (20—40 г.) у сярэдняўзросны. Праз 30 гадоў, вядома, можна зноў пералічыць лесасеку.

Вось гэтыя меркаваньні зьяўляюцца галоўнымі пры складаньні плянаў ляснога гаспадаркі пры лесаўпарадкаваньні.

Пасьля таго, як вылічан разьмер рубкі, трэба адзначыць у лесе самыя месцы рубак. Калі вучастак лесу невялікі, дык высечкі можна назначыць у адным месцы, а ў вялікім вучастку гэтага зрабіць нельга. На высечаным вучастку ў наступныя гады павінен пайсьці такі самы лес, які роў да высечкі яго. Калі-ж рубку згуртаваць у вадным месцы

і агаліць ад лесу значныя плошчы, дык яны возьмуцца травой, зьдзірванеюць і не дадуць укараняцца насеньню дрэў і ў выніку ня пойдзе лесааднаўленьне пажаданай пароды. Невялічкія вырубкі, каля якіх стаіць сьцяна дарослага лесу, хутка пакрываюцца лясным самасевам ад таго, што з дрэў суседняй сьцяны налятае на вырубку насеньне.

Вось таму ў хваёвых лясох лесасекі ўшыр трэба вызначаць вузкімі палоскамі—20—25 саж., а ўдоўж можна цераз увесь вучастак сьпелага лесу. З прычыны таго, што трэба застаўляць сьцены лесу, лесасекі адна ад адной павінны стаяць на адлегласьці 2—3 лесасекі.

Пры такім парадку лесасек, пакуль лесасека да лесасекі падойдзе, дык пройдзе 3 гады, за які тэрмін высечка зможа засемяніцца лесам.

Лесасекі трэба закладваць па даўжыні ўпоперак пануючым у данай мясцовасьці ветрам, бо калі мы адкрыем сьцяну лесу пад вецер, то ён паломіць і павыварочвае шмат дрэў, якія, росшы ў гушчары, мала прызвычайны да барацьбы з ветрам. Асабліва ветравальна елка, карэньне якой ня ідзе глыбока ў зямлю, а сьцелецца ў верхніх слаях глебы. У нас на Беларусі пануючымі ветрамі зьяўляюцца заходнія, чаму першую лесасеку трэба закладаць з усходняга краю вучастку пры напрамку па даўжыні з поўначы на поўдзень.

Наогул трэба сказаць, што кіраваньне лесасек—справа ня зусім простая і таму трэба заўсёды зварочвацца за парадай да спэцыялістага—лясьнічага.

М. Шалупенка.

## Аб чым трэба пісаць у „Плуг“ у галіне лясной гаспадаркі.

Лясная гаспадарка ў агульным мае свой спэцыяльны характар і розьніца ад іншых галін народнае гаспадаркі. Але лес у сыстэме народнай гаспадаркі займае першае месца.

Ня глядзячы на гэткае важнае значэньне лесу, паміж сялян яшчэ амаль што зусім не вядзецца актыўная праца па пашырэньню ведаў аб лесе. Праўда, дзякуючы часопісі „Плуг“ у мінулым годзе было зьмешчана 14 артыкулаў аб лесе. Але што гэта значыць з тым, што трэба ведаць аб лесе, і як ў ім весьці правільную гаспадарку.

У бягучым годзе „Плуг“ пачаў высвятляць на сваіх старонках веды аб лесе больш шырока.

Як-жа трэба пісаць аб лясной гаспадарцы? „Плуг“—папулярная сялянская часопісь, дзе селянін прывык чытаць тое, з чаго-б ён мог мець карысьць.

Вось чаму ў галіне лясной гаспадаркі трэба даказваць эканамічную выгаду ашчэдных адносін да лесу, неабходнасьць захаваць яго на будучы час, ахоўваць ад вырубак, пажараў і г. д.

У залежнасьці ад мясцовых умоў трэба выдзяляць і падкрэсьліваць найбольш жыцьцёвыя пытаньні: у бязлесных мясцовасьцях, як і дзе ўзяць лесу; лес—крыніца заробкаў, лес—замацавальная пяскаў, равоў і г. д. Значэньне дрэвадных абсад па гарадох, мястэчках і вёсках; хваробы і хібы дрэва, лясныя промыслы і шмат іншых пытаньняў. Карысна дадаваць да артыкулаў належныя малюнкi і выразныя лічбы.

Трэба неадкладна пачынаць уздымаць цаліну—падымаць сьвядомасьць селяніна да лесу. Гэта—абавязак усіх лесаводаў, працуючых на Беларусі.

Лесавод.



# ПРАЦА НА БАЛОЦЕ.

## Больш увагі торфу.

Лясныя багацьці нашы з году ў год памяншаюцца. Гэткае становішча само па сабе выклікае думку аб неабходнасьці замены апалу другім якім небудзь матар'ялам, якога ў нас на Беларусі ёсьць даволі.

Што-ж гэта за матар'ял?—торф. Торфяныя балоты цягнуцца ў нас на некалькі тысяч вёрст. Няма ніводнае вёскі, дзе-б паблізасьці ня было тарфянога балота. І сяляне мала па малу, зразумеўшы карыснасьць гэтага матар'ялу (торфу), як апалу, распачынаюць распрацоўку яго на апал. Арганізоўваюцца тарфяныя таварыствы, але справа гэтая да гэтага часу ідзе надта марудна. Прычына тут тое, што ў шмат якіх сельскіх мясцовасьцях няма збыту для торфу.

Паняволі тут у сялян арганізаваных для распрацоўкі торфу паўстае пытаньне: куды яго дзяваць. Сярод сялянства яшчэ ходзіць да гэтага часу думка аб тым, што быццам у простых сялянскіх печых нельга паліць торфам, што абавязкова для апалу торфам печы трэба пералажваць на нейкі іншы манер.

Чуткі гэтыя не адпавядаюць сапраўднасьці. Сухі торф у звычайных печых сялянскай хаты (рускіх і галянках) вельмі добра гарыць і перарабляць печы для гэтага саўсім ня трэба.

Але сялянства вельмі і вельмі туга распачынае ўжываць у сваёй гаспадарцы тарфяны апал, а гэта, вядома, складае вельмі кепскае становішча для разгортваньня тарфяных грамадзкіх распрацовак.

Мы заўважаем да гэта часу яшчэ у некаторых мясцох, што прадпрыемствы, знаходзячыся непадалёку ад тарфараспрацовак самі ўжываюць на апал па старынцы дровы, не зварочваючы ніякай увагі на торф.

Вядома, такімі адносінамі да торфу і тарфараспрацовак торф не прасунеш у сялянскую хату. Тут трэба паказаць прыклад. Перш на перш трэба самім сябрам тарфяных таварыствах пры распрацоўцы торфу нават і ў лясной мясцовасьці перайсьці цалкам на тарфяны апал, гэта паслужыць прыкладам ваколічнаму сялянству. Апрача таго бліжэйшым да тарфараспрацовак саўхозам, арцелям і іншым коопэрацыйным арганізацыям увесці ўжываньне торфу ў сябе, як правіла. У карыстаньні розных каапэрацыйных арганізацый ёсьць шмат дробных і даволі буйных прадпрыемстваў, якія карыстаюцца дравяным апалам. Іх таксама трэба перавесці на тарфяны апал. А нашы установы, хаця-б сельсаветы? Там дзе магчыма яны ў першую чаргу павінны узяцца за торф. Толькі такім чынам можна давесці на практыцы сялянину, што торф—карысная штука, што торф замяняе дравяны апал. Гледзячы на практычнае ўжываньне торфу як апалу і сялянін упэўнена пойдзе на гэта карыснае мерапрыемства.

Гэтым мы, папершае, зьберажэм лес свой, якога ў нас так небагата, ад зьнішчэньня і скарыстаем ня прыносячы нам карысьці балоты, дамо магчымасьць шырока разгортацца і расьці тарфяным каапэрацыйным арганізацыям, нойдзем збыт торфу.

Паменей слоў аб карысьці торфу, паболей практычных прыкладаў ужываньня яго як апалу.

А. Забалотны.

## Асушка і выраб балота.

Невялікія вучасткі гаспадар можа асушаць сам, без спецыялістага. За асушку-ж вялікіх плошчаў без спецыялістага лепш ня брацца, бо пры гэтым можна дарэмна страціць грошы і працу.

Пры асушцы балота трэба зьвяртаць увагу на тое, каб балота было асушана ў меру. Перасушаны тарфяны слой глебы траціць сваю глыбкаватасьць, дрэнна ўцягвае ў сябе вільгаць, робіцца як парашок і лёгка распыляецца ветрам.

Перасушанае балота ці сенажаць ня будзе даваць добрых ураджаяў, а паправіць гэта будзе вельмі трудна. Таксама дрэнна, калі балота мала асушана. Верхні слой глебы такога балота будзе занадта вільготны, перагніваньне торфу пойдзе павольна і расьліны будуць цярдэць ад нястачы паветра. Пасьля вялікіх дажджоў на такім болоце вада стаіць доўгі час. Усё гэта можна паправіць правядзеньнем дадатковых канаў або паглыбленьнем старых.

Калі гаспадар мае невялікі вучастак балота і рашыў яго асушыць без дапамогі спецыялістага, перш за ўсё ён павінен ведаць, адкуль на ім бярэцца вада. Пры гэтым можа быць некалькі выпадкаў, ад якіх і залежыць спосаб асушкі.

Калі балота ляжыць на беразе рэчкі, а вада ў ёй (рэчцы) стаіць высока, дык яна і падтапляе мясцовасьць. Вада ад рэчкі праходзіць у зямлю, а бывае, што і залівае яе паверхню і на гэтым месцы ўтвараецца балота. У такім выпадку частку вады з рэчкі трэба спусьціць, ад чаго ровень вады панізіцца і балота абсохне. Другі раз бывае, што толькі трэба прачысьціць рэчышча, калі яно занесена ілам і хламам.

Невялікія рэчкі вельмі часта маюць зьвілістае цячэньне. У зьвілінах бывае застоі вады, чым тлумачыцца і забалочваньне берагоў. У такіх выпадках трэба выпрастаць (выпраміць) рэчышча. Для гэтага капаюць простую глыбокую канаву папярком усяго зьвілістага месца.

Калі балота ляжыць у нізіне паміж узгоркамі, тут ўтварылася балота ад сьцякаючай з узгоркаў вады, то на тым месцы, дзе пачынаецца пад'ём узгорка з нізіны, капаюць канаву. Гэту канаву вядуць навакол усяго балота і выводзяць куды-небудзь паміж узгоркамі. Для асушкі нізіны капаюць на ёй некалькі канаў, накіроўваючы іх ў адну галоўную, па якой вада сьцякае з балота.

Часьцей усяго балоты бываюць на роўных месцах, дзе зусім няма стоку для асенняй вады. Перш, чым капаць канавы на такім болоце, трэба намеціць хоць-бы нязначныя стокі (рабіць гэта трэба вясною, калі бывае шмат сьнегавай вады), але на вялікіх плошчах без спецыялістага зрабіць гэта цяжка.

Калі галоўны сток вады намечаны, то па ім капаюць галоўную адводную канаву, у якую праводзяць бакавыя канавы адну ад другой сажняў на 12—15, у залежнасьці ад вільготнасьці балота. Пры капаньні канаў трэба трымацца гэтых правіл:

1. Усе канавы не павінны мець крутых паваротаў. У такім выпадку берагі канавы размываюцца.

2. Бакавыя канавы трэба выводзіць у галоўную заўсёды наўскос. Калі-ж бакавая канава праведзена ў галоўную проста, дык галоўная канава супроць вусьця бакавай размываецца.

3. Спачатку капаецца голоўная канава, якую пачыняюць з самага нізкага месца, бо тады вада будзе сьцякаць і ня будзе перашкаджаць працы.

4. Выкінутую з канавы зямлю ня трэба складваць каля яе валам, а зараз-жа разскідваць на балоце, або засыпаць ёю блізкія ямы.

Праведзеныя канавы трэба кожны год вясною прачышчаць і глядзець, каб вада магла свабодна цячы па іх.

Балота або сенажаць можна яшчэ асушваць і „дрэнажом“. Пры гэтым ў выкапаную канаву кладуць звязанныя доўгія пучкі хворосту ці спецыяльна зробленыя дзеля гэтага гліняныя трубы; можна класьці дошкі і г. д. і канаву і зноў засыпаць зямлёю.

*Выраб балота.* Першае, што трэба памятаць пры асушцы балота, гэта не чакаць адразу пасьля асушкі вялікіх ўраджаяў траў. Часьцей за ўсё ўраджаі балотных траў пасьля асушкі зьмяняюцца. Гэта і зразумела, бо балотныя травы—асокі, пушыцы і інш. пачынаюць прападаць і пройдзе некалькі год, пакуль вецер нанясе на балота насеньня добрых траў, якія тут і пачнуць расьці. Лепш асушнае месца хутчэй вырабіць і ўгноіць, бо толькі пры такім спосабу вырабу балота гаспадар зможа хутчэй вярнуць страты па асушцы балота.

Калі асушанае балота знаходзіцца недалёка ад сялібы, дык на ім можна зрабіць гарод з вялікім посьпехам. Балотная глеба для гародніны лічыцца добрай, асабліва для капусты. Але, каб мець добры гарод, трэба балотную глебу добра ўгноіць.

Лепш-жа на балотах рабіць сенажаць. Каб атрымаць з балота добрую сенажаць, трэба гады 2—4 сеяць на ім авёс, выка-аўсяную мешаніну, а таксама караньплоды; можна пакідаць балота і пад чорны папар. Гэтыя расьліны сеюць на балоце дзеля таго, каб добра працаваць дзёран, даць яму добра перагнісьці і праветрыцца.

Зараз пасьля асушкі, калі балота абсохне так, што па ім можа хадзіць жывёла, пачынаюць яго вырабляць. Перш усяго трэба ачысьціць балота ад кустоў, зарасьнікаў, а таксама ад пнёў, калі яны ёсьць на балоце. Далей зьністажаюць купіны, засыпаюць ямы і наогул раўняюць балота, каб у далейшым ня было застою вады.

Сьпілаваныя на балоце дрэвы могуць быць скарыстаны на апал, а сукі, карэньні, кусты і інш. зьбіраюць на месцы ў кучы. Вясной пакуль яшчэ балота ня зусім высахла, гэтыя кучы спальваюць, а попел раськідаюць на балоце, як угнаеньне.

Пасьля такога вырабу балота, пачынаюць грунтоўны выраб яго, які можна рабіць двума спосабамі: 1) адразу ўзорваюць балота на поўную глыбіню і 2) у першы год павярхоўна ўспульхніваюць глебу. На ўспульхненай баронамі балотнай глебе вясной сеюць авёс або выка-аўсяную мешаніну. Ураджаі ў такім выпадку бываюць сярэднія і аплачваюць страты на выраб і пасеў.

Акрамя таго, паверхня балота робіцца яшчэ раўнейшай, дзярніна становіцца пульхай, што палягчае наступную асеньнюю ўзорку. Калі дзярніна бывае вельмі цвёрдая і няма як бараной надраць пульхага слою, што патрэбна для пасеву насеньня, дык такое балота ўзорваюць.

Пры ўзорованьні галоўную увагу трэба звяртаць на правільнае адвальваньне і поўнае пераварачваньне пласта дзёранам уніз, бо толькі тады дзярніна добра перапрэе. За тым, для першай узоркі балота трэба карыстацца плугам, які мае вінтавы адвал (адкладню). Плугі якія драбяць скібы, тут ня годны, бо незакрытая імі дзярніна, потым



прарастае. Лепш пры распрацоўцы балота карыстацца спецыяльнымі балотнымі плугамі, якія можна атрымаць на бліжэйшым пракатным пункце. Гэтыя плугі маюць прыладу для бакавога запраганьня коняй, чаму плуг можна паставіць у працы так, што запрэжаныя двое коняй будуць ісьці па неўзаранай дзярніне поплич з баразной.

Балота лепш узворваць увосень. Узаранае балота застаецца да вясны без усякага вырабу. Праляжаўшы ўсю зіму, дзярніна перагнівае і вясною лёгка барануецца. Вясною, як толькі балота прасохне, распрацоўваюць пласты раней удоўж, а потым упоперак рэжучымі баранамі (культыватарамі). Можна таксама скародзіць і цяжкімі жалезнымі баранамі, але яны выварачваюць дзярніну і распыляюць глебу. Закрываць угнаеньне і насеньне можна таксама культыватарамі. Пасьля засеву карысна і нават патрэбна балота прыкатаць, ад чаго бывае добры ўраджай, бо ад пераворкі і баранаваньня, верхні пахатны слой балота робіцца вельмі пульхным і карэньні расьлін у ім дрэнна растуць. Акрамя таго, верхні пульхны слой перастае цягнуць ваду з больш глыбокіх слаёў балота, ад чаго пасеў пры адсутнасьці дажджу засыхае. Таксама верхні слой торфу дрэнна затрымоўвае дажджавую ваду, хутка прапушчаючы яе праз сябе. Разам з дажджавою вадой ў глыб балота праходзяць і тыя пажыўныя матэрыі, якія мы палажылі з угнаеньнем. Калі-ж верхні слой распрацаванага балота будзе прыкатаны, ды у ім моцна будуць трымацца карэньні, ён лёгка будзе цягнуць ваду з ніжніх слаёў балота і затрымоваць угнаеньне. Прыкатваць балота трэба асабліва ў сухія гады і на больш тарфяністым балоце.

Прыкатваюць балота вальцам (цяжкім і гладкім). Калі няма фабрычных вальцаў, дык можна прыкатваць балота драўляным вальцам, прыладзіўшы на ім дошку і груз.

А. Берзін.

---

## Сяляне, ідзіце па прыкладу Кастрычнікавага мэліорацыйнага т-ва.

Вядома ўсім, што ў нашай Беларусі шмат ёсьць балот, якія ня прыносяць карысьці ні сялянству, ні дзяржаве.

А вядома з навукі і вопытаў, што ў нашых балотах ёсьць вялікае схованае багацьце, якое толькі можна найці праз асушку балот дзяржавай і сялянствам. К прыкладу возьмем хаця-б наш Жлобінскі раён, які на сваім абшары мае шмат балот і якія ня прыносяць ніякай карысьці нашым сялянам, бо на іх нельга зайці і чалавеку.

Але цяпер Савецкая Улада праз навуку і тэхніку пачала дапамагаць нашым сялянам у скарыстаньні балот. Так, у 1923 г. з дапамогаю тэхнікаў у Жлобінскім р. арганізавалася адно мэліорацыйнае т-ва пад назваю „Кастрычнікавае“, якое па актыўнасьці сялян і шырыні працы дабілася таго, што з такога балота, на якім раней нельга было прайці чалавеку, зрабіла поле і сенажаць, пасеяла збожжа і мешаніны траў. Усё гэта служыць прыкладам і ўсяму нашаму раёну.

На акруговай с.-г. выстаўцы ў 1926 г. за добрыя экспанаты наша т-ва атрымала ў прэмію трактар „Фордзон“ на суму 2000 руб.

Па прыкладу гэтага т-ва ў нашым раёне ў 1926 годзе таксама арганізавалася яшчэ адно т-ва пры Кароткавіцкім с.-с., у якое ўвахо-

дзіць вельмі шмаг кепскіх балот. Я спадзяюся, што і яно сваёй актыўнасьцю і з дапамогаю дзяржавы праз тэхніку і навуку, зробіць такую-ж сенажаць і поле, якое маем мы ў Кастрычнікавым т-ве. Таксама трэба ўзяцца за працу і в. Кіцін Парыцкага р., бо яе вялікае балота ляжыць упоруч з балотам Кастрычнікавага т-ва. У гэтым балоце таксама схавана багацьце, з якога можна зрабіць добрую сенажаць і поле.

Дык вось, сяляне Жлобінскага раёну і ўсёй Бабруйскай акругі, вазьмецеся за працу над сваімі балотамі і вы атрымаеце ад іх вялікую карысьць.

Праца пачынаецца з арганізацыі мэліарацыйнага т-ва па асушыць балота. Тут дапаможа вам тэхніка і наша дзяржава.

Сел. Ё. Карунчык

## С.-Х. ХРОНИКА.

### Хадакі ў Сібір з Беларусі ў бягучым годзе.

З 15-га сакавіка гэтага году на 1 мая з Беларусі прайшло 852 хадакі ад 28.138 чалавек. Найбольш хадакоў (Больш за 100) было з Барысаўскае, Віцебскае, Гомельскае (134) і Магілёўскае акруг.

Большая частка ішло ў Сібір—705 чалавек; ва Ўральскую вобласць 63, на Далёкі Ўсход—84.

Беларусі адпушчана зямлі ў Сібіры 19.000 душавых доляй, т-ва  
 Уральскай вобласці—5.500  
 на Далёкім Ўсходзе—3.493

Усе зямельныя фонды адпушчаныя для Беларусі ў Сібіры і на Далёкім Ўсходзе ўжо разьмяркованы. Застаюцца свабоднымі толькі па Уральскай вобласці на 60 проц., гэта значыць, свабодна яшчэ большая палавіна зямлі.

Але лічбы адносна хадакоў у Сібір і на Далёкі Ўсход трэба лічыць прыблізнымі, бо частка перасяленцаў, якія накіраваліся ў Сібір пойдзе на Далёкі Ўсход.

Упаўнаважаны па перасяленьню П. Бойка.

**Інкубатары для птушкаводных таварыстваў.** Закуплена і прывезена ў БССР 8 шт. інкубатараў на 200 яец кожны. Інкубатары ўжо разьмяркованы паміж птушкаводнымі т-вамі ў акругах.

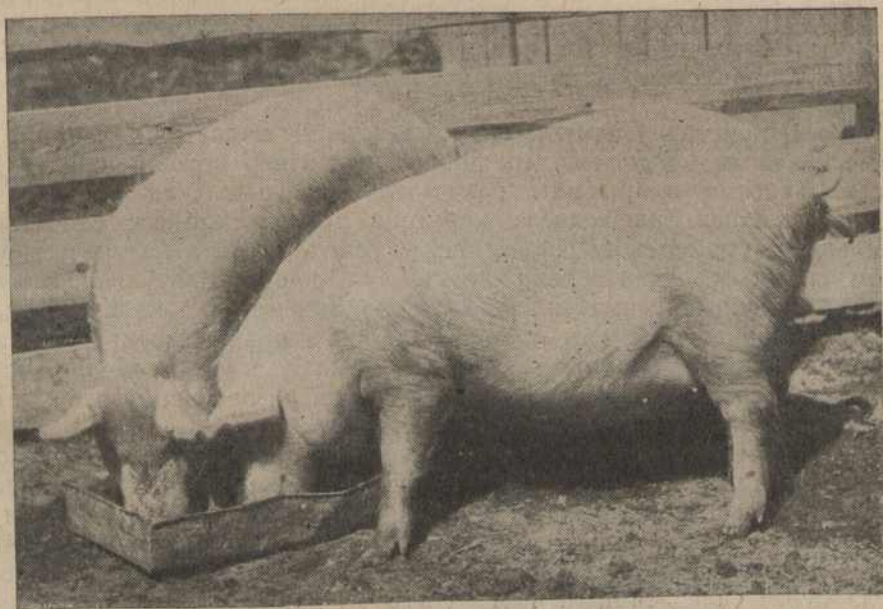
# ЖИВІЛАГАДОУА



## Як пазнаць пладавітую сьвіньню.

Каб выбраць пладавітую сьвіньню на племя, трэба перш зьвярнуць увагу на яе рост. Сьвіньня павінна быць доўгая і тоўстая, каб у ёй магло зьмясьціцца да 12 парасят. Звычайна нізкія сьвіньні мала пладавіты. Вузкая сьпіна з косымі рэбрамі лепш, як плоская. Яшчэ лепш, калі сьпіна сьвіньні трохі выпуклая. Сьвіньні з цяжкім круглым шкілетам мала пладавіты. У пладавітай сьвіньні добра заметна вымя і разьвіты саскі, але ня вельмі блізка адзін ад другога. Тоўстая скура і тоўсты хвост у сьвіньні—ня добрыя адзнакі.

Асаблівую ўвагу трэба зьвярнуць на галаву. Галава павінна быць вялікай. Сьвіней з вузкай і плоскай галавою на племя пускаць ня



Мешанцы мясцовых і ангельскіх сьвіней мяснога адкорму на бульбе і здыманым малаке. (Мен. Дасьл. Ст.).

варта. Важна, як зложаны і вушы. Маленькія стаячыя вушы паказваюць, што сьвіньні баязьлівыя, непакойныя. Вялікія вушы паказваюць, што сьвіньні вялыя. На племя трэба выбіраць сьвіней з вялікімі спакойнымі вушамі, якія паміж сабою ствараюць вугол. Такая матка будзе самая пладавітая.

Л.

## Як зрабіць добрае сьметанковае масла.

Я не зраблю памылкі, калі скажу, што ў сьметанковым масьле, як у люстэрку, адбываецца гаспадар, гаспадыня і ўся гаспадарка наогул.

У гэтым артыкуле я і хачу разабраць розныя выпадкі з сваёй практыкі, каб выявіць, якія умовы неабходны дзеля атрымання добрага сьметанковага масла, і якія прычыны ствараюць дрэннае масла.

Добрае масла павінна быць сьвежым, салодкім, пахучым, мець натуральна жоўты колер, ня крышыцца ня прыставаць да нажа. Пасьля ўжывання яго не павінна заставацца няпрыемнага смаку ў роце, як, пасьля замнога зьедзенага сьвінога сала. Добра спрэсаванае масла не павінна мець дзірак, павінна лёгка намазвацца на хлеб, але ня так, як смятана.

Мяккае масла мае занадта бліскучую паверхню і ад яго застаецца ўражаньне быццам увесь рот абклеіваецца маслам.

Каб масла было сьвежым, трэба старацца захаваць малако ад забруджаньня пры даеньні кароў і пры перагонцы на сэпараты. Пераганяць яго найлепш зараз пасьля даеньня, а пры немагчымасьці можна зрабіць гэта і праз суткі і пераганяць ужо зноў падагрэтае. Захоўваць малако трэба ў вёдрах з белаю бляхі ў прахладным месцы. За суткі перад зьбіваньнем, вяршкі ад перагонкі малака трэба ўнесці ў пакой, каб яны ўсталіся і сталі аднолькавы па ўсёй масе; праз 4 гадзіны іх трэба глыбока памяшаць вялікай лыжкай. Масла зьбітае з гэтакіх вяршкоў будзе і сьвежае і трывалае, яго можна пратрымаць да двух тыдняў і яно ня зьменіцца па ўсёй масе. Масла з вяршкоў, сабраных у працягу трох дзён, і сьвяжыню сваю захоўвае ня больш трох дзён.

Калі паветра ў памяшканьні, дзе стаіць масла або вяршкі, ня будзе сьвежым і чыстым, дык дрэнны пах з яго можа перайсьці і на масла. Таксама няпрыемны пах масла залежыць і ад харчоў, якія ўжывае скаціна. Калі жывёла корміцца прэлым кормам: сапсаваным цвільным, сапрэўшым ці гнілым сенам або саломай, масла ня будзе такім сьвежым. Ад гніеньня подсыцілу ў паветры зьяўляецца аміяк, які праз лёгкія таксама пападае ў кроў, а з крыві ў малако і масла. Усё гэта зьнікае пры частым падсыціленьні і праветрываньні хлеба.

Харчаваньне каровы таксама мае уплыў на сьвежасьць масла. Так, напрыклад, караньплоды, якія ўзраслі на пескавой глебе, даюць лепшае малако, чым узросшыя на падзолістай глебе.

Занадта ўгноеная глеба таксама дрэнна ўплывае на пажыўнасьць караньплодаў. У гэтым напрамку маюць значэньне нават сарты караньплодаў: бручка, а ня турнэпс, буракі, а ня рэдзька, нават бульба пасаджаная ў нізіне ў вільготны год будзе мець уплыў на масла ў горшы бок, чым бульба ўзросшая на ўзгорку. Ад каровы харчаванай сенам масла будзе салатзейшым, чым ад каровы харчаванай саломай.

Масла добрага колеру дасягае пры кармленьні каровы зялёнай травой з жоўдзенькімі кветкамі, добрым сенам і караньплодамі і іх бацьвіньнем. Ад морквы „чэмпіон“ колер масла лепшы, чым з морквы другіх сартоў. Салома і бульба надаюць маслу белы колер.

Добры пах масла дасягаецца выключна пахучым сенам. Наогул жа пахучае масла сустракаецца ў нас рэдка. Жырным масла будзе, калі карміць карову макухай (ня больш 4 фун. на дзень), вотруб'ём, караньплодамі і канюшынай.

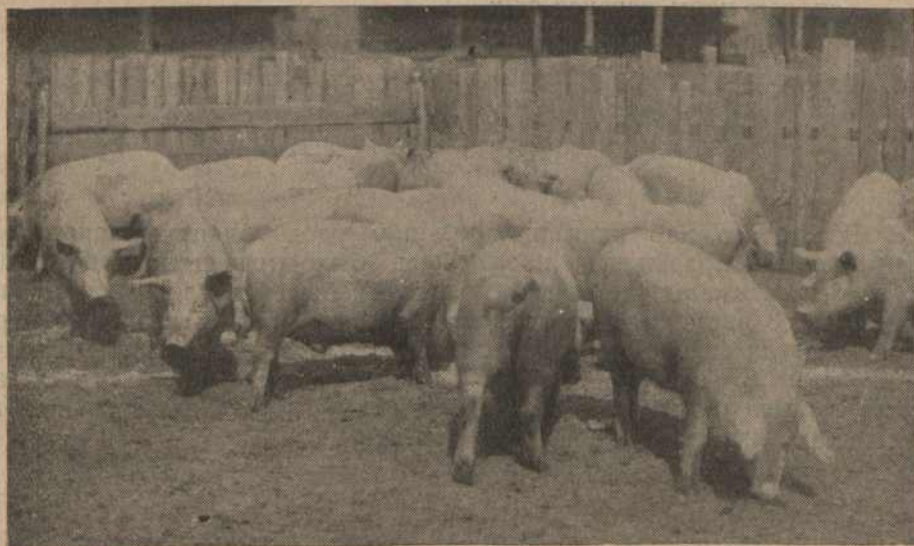
Шчыльнасьць масла дасягаецца прытрымоўваньнем такіх правілаў: кармленьнем па нормах і захоўваньнем вяршкоў малака ў прахладным месцы. Але трэба ўявіць сабе і тэмпературу, пры якой пачынаюць зьбівацца вяршкі. Калі карова корміцца больш саломай і бульбай, дык тэмпература павінна быць больш высокай, калі пераважаюць караньплоды, макуха і сена—тэмпература паніжаецца да 10-14°. Улетку тэмпература павінна быць ніжэй, зімоваю парой вышэй; у цёплым пакоі ніжэй, у халодным вышэй.

На шчыльнасьць масла робіць уплыў яшчэ і гэткае здарэньне. Калі зьмешваць малако цэльнай каровы і нядаўна ацяліўшайся, дык ніколі ні атрымаеш добрага масла. Гэта тлумачыцца тым, што ў малаку цэльнае каровы мала жыру, а больш тварагу. Хаця ў канцы дойнага пэрыяду малако і жирнейшае, чым пасья ацёлу, але і тварагу ў ім больш. Вось гэта і робіць тое, што масла крышыцца і прыстае да нажа.

Калі карове даецца занадта многа макухі, дык масла можа мець прысмак ільнянога масла. Такое масла будзе мяккае і для яго цяжка выявіць тэмпературу зьбіваньня. Падняць тэмпературу высока саб'ецца за 15 мінут, спусьціць нізка—б'ецца 1½ гадзіны, тады як натуральнае масла павінна зьбівацца за 30-45 мін. Калі масла зьбівалася доўга і вышла занадта цвёрдым, дык другі раз трэба тэмпературу падняць.

Калі маслабойка будзе занадта поўна, то масла будзе зьбівацца вельмі доўга і будзе цьвярдным, калі за мала—саб'ецца вельмі скора і масла будзе мяккім.

Большы процант жыру ў вяршкох дапамагае хутчэйшаму зьбіваньню масла. Пры рэдкіх вяршкох масла трэба зьбіваць даўжэй, а таму вяршкі трэба браць такія, каб у іх было на 30% жыру. Каб атрымаць такі процант жыру, неабходна ўстанавіць сэпаратыр так, каб сем вёдзер малака далі 6 вёдзер перагону і 1 вядро вяршкоў, што складае каля 15% са ўсёй колькасьці малака. Сел. М. Зьвераў.



Мешанцы пасья адкорму на мяса. (Менск. Дасьл. Ст.).

## Што дало паказальнае кармленьне кароў сялянам вёскі Бярэзіна.

Усякі ведае, што калі карміць карову, каня і іншую жывёлу дрэнным кормам, дык і карысьці будзе мала; напрыклад малочная карова пры кепскім кармленьні дае мала малака, рабочы конь робіцца нядужым і мала працуе.

Жывёлу трэба карміць так, каб яна ня толькі магла жыць, але давала ў большай колькасьці і тья прадукты, з-за якіх яна трымаецца. Словы „добра карміць жывёлу“ не значаць, што яе трэба перакармліваць альбо закармліваць.

Селянін часта думае, што добрае кармленьне кароў будзе ў тым, каб карове даваць як мага больш корму і зусім ня лічыцца з яе вагою і колькасьцю малака, якое карова дае. Дзеля таго, каб паказаць сялянам на справе, што скаціну ні ў якім разе нельга не дакармліваць, а таксама і залішняе карміць, у вёсцы Бярэзіна Бягомальскага раёну было праведзена паказальнае кармленьне кароў. Дзеля гэтага сяляне самі выбралі каровы ва ўзросьце ад 3-ха да 9 гадоў і ад 2-х да 3-х тыдняў пасья ацёлу.

Жывая вага кожнай каровы наступная:

Нумар кароў	1	2	3	4
Вага ў пуд.	18,5	17,5	19	20

Кармленьне было падзелена на два пэрыяды—кантрольны з 23-га па 31 студзеня і паказаны з 31 студзеня па 8 лютага.

Умовы ўтрыманьня кароў у час кантрольнага кармленьня былі такія: каровы былі застаўлены ў старых хлявох, без уцяпленьня і вакон. У корм давалася: саломы, сярэдняе лугавое сена, мякіна, бульба і высеўкі.

Каровам корм даваўся так:

	Саломы	Сена	Мякіны	Бульбы	Высевак	Удой
Карове № 1	4 ф.	20 ф.	6 ф.	—	—	7 <sup>1</sup> / <sub>2</sub> ф.
„ № 2	2 „	20 „	—	4 ф.	<sup>1</sup> / <sub>2</sub> ф.	11 „
„ № 3	8 „	20 „	—	—	—	8 „
„ № 4	4 „	26 „	—	—	—	7,5 „

Дзеля таго, каб паказаць розьніцу удояў ад палепшаных умоў утрыманьня і правільнага кармленьня, было праведзена уцяпленьне хлявоў (пазатыканы ўсе шчыліны пакляй), былі ўстаўлены вокны разьмерам 16×8 вярш. Для столі былі насланы на бэлькі жэрдкі і зьверху іх пакладзена саломы да самай страхі. Дзьверы былі абіты саломенымі матамі. Усё гэта патрабавала вельмі малых сродкаў і часу, але цяпер скаціна патрабавала ўжо менш корму, а удоі сталі значна павялічвацца, што відаць з наступных лічбаў:

Давалі	Саломы	Сена	Бульбы	Макухі	Удой
Карове № 1	1 ф.	12 ф.	8 ф.	3 ф.	10 ф.
„ № 2	4 „	12 „	16 „	3 „	12 „
„ № 3	3 „	13 „	10 „	3 „	12 „
„ № 4	2 „	14 „	4 „	3 „	10,5 ф.

Калі цяпер мы параўнаем удоі, пры паказальным кармленьні з удоямі кароў пры сялянскім спосабе ўтрыманьня, дык знойдзем, што кожная карова павялічыла удоі.

Нумар каровы	1	2	3	4
Прыбаўка удою	+2,5 ф.	+4 ф.	+4 ф.	+3 ф.

Гэткая прыбаўка ва удоях кароў была палучана ў 4 дні паказальнага кармленьня, а далей былі прыбаўлены высеўкі, якія ў першыя 4 дні паказальнага кармленьня каровам не даваліся і такая вельмі малая прыбаўка высевак значна павысіла удоі. Так, прыбаўкі малака ад высевак і макухі былі наступныя:

	Макухі	Высеўкі	Удоі 4 лютага	Удоі 8 лютага
Карова № 1	4 ф.	1-2 ф.	10 ф.	15 ф.
" № 2	4,5 ф.	2-3 "	12 "	16 "
" № 3	3,5 "	2-3 "	12 "	20 "
" № 4	3,5 "	4-5 "	10,5 "	14 "

Вынікам з усяго гэтага зьяўляецца тое, што дзеля правільнага скарыстаньня корму трэба даваць яго па жывой вазе каровы і удою малака.

Сяляне вёскі Бярэзіна гэта ўбачылі на сваіх каровах і пачалі ўцяпляць хлявы, будаваць кармушкі і карміць кароў па нормах.

Агр. С. Багдашчыч.

(в. Бягомаль, Менск. акр.).

## У хляве павінна быць суха і чыста.

У многіх сялян хлявы для скаціны ў вялікім беспарадку. Калі загоняць скаціну ў хлёў, дык аж па шкуры холад ідзе: там мокра, грязь і няроўна. У такім неагледжаным хляве стаяць каровы. Я шмат ведаю такіх гаспадароў. Вось чакай ад каровы, каб яна дала малака, калі яна ў хляве мучыцца і купаецца ў грязі.

Чалавек жывы любіць догляд і чыстату, жывёла таксама—жывое стварэньне і яна павінна быць у доглядзе і чыстаце.

Ад макраты ў кароў часта прэюць ногі і можа зьявіцца хвароба—макрэц (на нагах зьяўляюцца болькі). Другое, калі ў хляве няроўны гной, дык карова можа заваліцца ў яму, ня ўстаць і задушыцца асабліва ў час цяленьня. Такія здарэньні, я думаю, шмат каму вядомы.

Кожны гаспадар павінен клапаціцца, каб яго карова стаяла ў сухім і чыстым месцы, а гной заўсёды павінен быць роўным. Працы на гэта шмат ня трэба. Параўнаваць гной можна хутка. Падаслаць скаціну таксама малая справа. Толькі можа ў некаторага гаспадара няма подсыцілу, дык я лічу, што ён дрэнны гаспадар, калі ня можа прыдабыць подсыцілу. Зімою можна паехаць на мёрзлае балота і там накасіць старой травы або накапаць торфу, добра яго прамарозіць, а вясною і летам ужываць на подсыціл. Таксама можна загадзя сабраць у лесе лісьця і г. д.

Трэба заўважаць, што карова прыбавіць малака ня толькі ад корму, але і ад догляду.

Трымайце кароў у чыстым і сухім хляве.

Сел. Б. З.

(Сьмілавіцкі раён).

## Абманы гандляроў коньмі.

У некаторых коняй бываюць вялікія і няпрыгожыя, так званыя асьліныя вушы. Каб іх паменшыць, гандляры абразаюць краі, а шэрсць расчэсваюць і разраўноўваюць.

Вісячыя альбо шырока растаўленыя вушы папраўляюць, і вырэзваючы кусок шкуркі паміж вушэй, а потым сшываюць яе. Пасьля гэтага вушы падымаюцца альбо збліжаюцца і прымаюць нормальны від, але яны робяцца нярухомымі, што адбіваецца на слуху каня. Пазнаць гэта лёгка па рубцы між вушэй.

Гэтай самай мэты гандляры дасягаюць яшчэ спецыяльна зробленай аброцьцю, якая падпірае кончыкі вушэй. Часамі няпрыгожа растаўленыя вушы, проста сьцягваюць дроцікам.

Грыву таксама падрабляюць: робяць курчаваю, падстрыгаюць, па троху вырываюць, жадаючы зрабіць каня харашэйшым альбо падагнаць пад якую-небудзь пароду.

Хвост падрэзваюць, каб больш выдаваўся круп і конь здаваўся-б здаравейшым.

Бываюць такія здарэньні, што ў коняй з хранічнымі хваробамі стаіць лахматая шэрсць, тады гандляры змываюць яе цёплаю вадой з мылам і змазваюць расьлінным маслам. Значыць, і на шэрсць трэба звяртаць увагу.

Рост каня таксама падрабляюць, дзеля гэтага коняй куюць тоўстымі падковамі на высокіх шыпах, задзіраюць каню высока галаву і шыю, стараюцца ставіць перад вышэй зада, а з боку ставяць малога і шчуплага каня.

Муштроўкаю гандляры робяць старых і вялых коняй вясёлымі.

Калі здараецца гандляру прадаваць каня з адвіслым сьвіным жыватам, дык ён прадае яго галодным і няпоеным, як гэта будзе кабыла, дык ён называе яе жарэбнай.

Тонкіх-жа і падгалістых коняй напярэдадні прадажы шмат кормяць, пояць салёнаю аўсянаю баўтухаю, кормяць нават печаным хлебам і прыбаўляюць к яму серку, вапну, соль.

У коняй, якія слабы на пярэднія ногі, часта бываюць зьбітыя калені і месца раны зарастаюць белаю шэрсцю; тады гандляры тлумачаць гэта звычайным ударам. Пры казіны (выгіб кален уперад—вялікі парок), які сьведчыць аб слабасьці ног, гандляр муштруе каня, не дае яму спакойна стаяць. Але казінец лёгка пазнаць у каня пасьля праездкі, тады ногі яго будуць абавязкова дрыгаць.

Макрэц—гэта хвароба, пры якой загінаецца задняя частка бабкі. Але гандляры і гэта ўмеюць падрабіць: ня стрыгуць шчотак, вопухаль зьмягчаюць жырам, струпы здзіраюць і больку прыпальваюць квасцамі, а сьлед тлумачаць тым, што конь повадам сьцёр.

Сьвішч (запаленьне храстка ў сярэдзіне капыта) таксама хаваюць, а дзірку, праз якую ідзе бруд, замазваюць воскам; кульганьне-ж тлумачаць закоўкаю.

Пры загінаньні стрэлкі капыта (цяжкая і трудна лячымая хвароба) гандляры таксама ня тужаць. Яны куюць такога каня падковамі з доўгімі шыпамі, а стрэлкі замазваюць гразьцю, дабавіўшы туды чаго-небудзь пахучага, каб ня чутно было смуроду.

Вось тыя кароткія веды, якія павінен памятаць кожны селянін пры куплі каня ў гандляроў.

М. Сянчук.



## Чым хварэюць куры і як іх лячыць.

У кожнай гаспадарцы, дзе трымаюцца куры найбольшую страту прыносяць заразьлівыя хваробы.

Заразьлівымі хваробамі называюць тыя, што выклікаюцца вельмі малымі арганізмамі—мікробамі. Гэтыя мікробы, папаўшы ў арганізм курыцы хутка там множацца і выклікаюць тую альбо іншую хваробу. Зародкі іх выходзяць з памётам птушкі ці макратаю. Да заразьлівых хвароб кур, належаць наступныя:

*Дыфтэрыт.* Азнакі: птушка становіцца нуднай, страчвае апэтыт, сядзіць з апушчанымі крыльямі і цяжка дыша з адкрытай дзюбкай. Грэбень і бародаўка марнеюць, становяцца сухімі і гарачымі. Пры аглядзе роту і горла можна заўважыць плёнкі, па ўдаленьні якіх застаюцца крывавістыя месцы. У птушкі зьяўляюцца сьвісьцячыя хрыпы, дыханьне ўтрудняецца і птушка прападае ад задушэньня.

Лячэньне: рот і глотку трэба змазваць растворам крэаліна ці лізола 2<sup>0</sup>/<sub>0</sub> альбо мешанінай ёду з гліцэрынай (1 : 2), унутр даюць 2<sup>0</sup>/<sub>0</sub> раствору таніна па чайнай лыжцы 3 разы ў дзень; 1-2 разы ў суткі робяць удыханьне дзёгцярнага пару.

*Халера.* Азнакі: здаровыя на від куры раптам становяцца нуднымі, апэтыт страчваецца, зьяўляецца дрыготка, цяжкая паходка, крыльля апушчаны. З роту і носу цячэ сьлізь, спачатку бела-жоўтага колеру, а потым зялёнага з няпрыемным пахам. Грэбень сінее і паступова пераходзіць у фіялетавы, зьяўляюцца сударагі, ў час якіх і наступае сьмерць. Працяжнасьць хваробы ад некалькіх гадзін да 2-3 дзён.

Лячэньне: унутр даюць саяную кіслату—1<sup>0</sup>/<sub>0</sub> раствор па 1 сталовай лыжцы ў дзень. Таму, што гэта хвароба прычыняе вялікія страты сярод курэй, дык пры зьяўленьні яе здаровым птушкам трэба зрабіць забясьчваючыя *прышчэпкі*, а захварэўшых лепш усяго забіць, пакуль не заразіліся астатнія; трупы іх трэба спаліць ці закапаць глыбока ў зямлю. У птушніках-жа і дварох трэба зрабіць дэзынфэкцыю.

*Сухоты.* Гэта даволі распаўсюджаная хвароба сярод курэй, дзе ўтрыманьне і догляд іх не здавальняючыя. Захварэўшая курыца пачынае бяз прычыны кульгаць. Апэтыт нормальны і нават павялічаны, але птушка відочна мізарнее, ня гуляе і забіраецца ў цёмныя месцы. Грэбень і сьлізістыя абалонкі становяцца бледнымі; зьяўляецца пранос, пасьля чаго птушка страчвае апэтыт і прападае.

Лячэньня пры гэтай хворобе няма. Ляпей хворую птушку забіць і тым самым забяспечыць іншых ад захварэньня. Неабходна пры гэтым зрабіць дэзынфэкцыю птушніка і двара.

*Галоўныя меры барацьбы з заразай.* Галоўнай умовай барацьбы з заразнымі хваробамі зьяўляецца недапушчэньне распаўсюджваньня іх. Гэта дасягаецца: 1) поўным аддзяленьнем хворай птушкі ад здаровай, 2) аддзяленьнем падазроных, або такіх птушак, якія хоць і здаровыя, але знаходзіліся ў адным памяшканьні з захварэўшымі—ня менш, як на 10 дзён і 3) дэзынфэкцыяй птушніка і двара, дзе хадзіла хворая птушка.

• Вэтурач М. Жарын.



## Плады асортымэнт Мазыршчыны.

*Штэцін чырвоны.* Гэты сорт яблынь зьявіўся ў мяне ад палуча-нага зразка з Кіева ад Крыстэра; зразок прышчапіў я ў карону старо-га дрэва антонаўкі. Праз 4-5 гадоў былі палучаны першыя плады штэціна, якія былі захаваны на паліцы ў склепе для апрабаваньня.

Плады Штэціна чырвонага захоуваліся добра і ляжалі даўжэй, чым Бойкэн, <sup>1)</sup> пры аднолькавых умовах захоўваньня. Пры захоўваньні плады не загнуваліся і не псаваліся і тады, калі былі зняты з дрэва ня сьпелымі. У адлічча ад некаторых зімовых сартоў яны зусім ня вянуць нават, калі зняты з дрэва раней чым гэта трэба.

Плады Штэціна аднаразмерныя, вышэй сярэдняе велічыні, круглыя некалькі кадушкавіднае формы, цёмна-чырвонага колеру, з вельмі шчыльнаю салодкаю мякацьцю, якая, калі высьпее, робіцца сакавітаю і таючай.

Штэцін чырвоны—гэта позназімовы, вельмі смачны. Дрэва ў адносінах да холаду і цеплаты трывалае. У росьце і афарбоўцы пла-доў ня было заўважана розьніцы пры умовах спрыяючага і няспрыяю-чага лета. Дрэва расьце хутка ўверх. Карона круглая, сучча адраста-юць правільна і ня ломяцца. Першы ўраджай дае на 5-6 годзе, а поў-нага пладанажэньня дасягае ў 12-13 гадоў. Вясною дрэва распускаецца позна, а ў восень лісьця ападаюць сваечасова. Штэцін чырвоны мае вялікае прамысловае значэньне.

*Ігруша Міністр Люціўс.* У 1908 годзе мною былі выпісаны зрэзкі ігрушы „Міністр Люціўс“ з Кіева ад Крыстэра. Частка зразкоў была прышчэплена ў карону старога пладовага дрэва ігрушы, а частка ў шыйку ігрушавай дзічкі.

Усе прышчэпкі Міністр Люціўс вельмі добра расьлі і былі тры-валы ў адносінах да холаду. Зразкі прышчэпленьня ў карону пачалі пладаносіць на 4-м годзе, а прышчэпленыя ў шыйку дзічкі на 7 годзе. Плады былі вельмі вялікія (больш як фунт), аднастайныя, ігрушавід-нае формы, зялёнага колеру. Вісяць яны на доўгіх пладаносках, чаму вельмі мала зьбіваюцца ветрам. Плады на дрэве не высьпеваюць, за выключэньнем таго году, калі бывае раньня вясна і спрыяючае лета. Трымаюцца на дрэве плады да 15-га кастрычніка; пры захоўваньні плады набываюць зялёна-масьлена-белы колер з раскінутымі па ўсёй ігрушы маленькімі прасьвечваючымі зялёнымі кропкамі. Мякаць баяя, шчыльная, якая пры пасьпеваньні робіцца таючай, сакавітай і вельмі смачнай. Плады не захоўваюцца больш 2 м-цаў пры тэмпэратуры 5-10° цяплыні.

<sup>1)</sup> Глядзі „Плуг“ № 3—1927 г. Стар 35.

Псавацца пачынаюць ад насення. Сьпелыя плады пры паказанай тэмпературы захоўваюцца ад 20° да 30 дзён.

Дрэва вельмі здаровае, форма кароны не аднолькавая. Аднагадовыя паросткі сьветлыя, тоўстыя з вялікімі пучкамі. Лісьця скурустыя, вялікія, зялёныя, круглай формы. Цьвяточныя пучкі вялікія і ў значным ліку.

Плады бываюць ня кожны год, а праз год і вельмі шмат, неўраджайлівых гадоў ня бывае.

Дрэва ў мяне пасаджана на пяску і аднолькава расьце, як у прыкрытым месцы з паўначнае старонкі другімі дрэвамі, так і на адкрытым месцы.

Ігруша Міністр Люціўс—сорт позна-асеньні ці раньня—зімні, мае вялікае гандлёвае значэньне. Продаж ігрушы заўсёды і ўсюды забяспечан.

(Капаткевічы, Мазыршчына).

А. Сыцько.

## Даходнасьць ягад.

Шмат ёсьць такіх людзей, якія на ягады глядзяць, як на ласунства, між тым яны надзвычайна карысны і неабходны для чалавека. Апрача гэтага, ад ягад можна мець вялікі даход. Суніцы і клубніцы на дзесяціне можна зьмясьціць да 43.200 кустоў. Пры правільным доглядзе з дзес. палучаецца ягад каля 8.000 кілёграмаў, а прадаць іх можна па 10 кап. за фунт (400 гр.).

Маліна таксама выгадна, як і суніца. Яе зьмяшчаецца на дзесяціну 7.200 кустоў. Пры добрым доглядзе можна палучыць ад 1½ да 2 кгр. ягад з куста, а з дзесяціны каля 8.640 кгр.

Парэчак на дзесяціне зьмяшчаецца 3.600 кустоў. З кожнага куста палучым 2½ кгр., з дзес. 7.200 кілёгр. Цана ад 8 да 18 кап. за 400 гр.

Агрэст (крыжоўнік) разьмяшчаюць у садзе, як і парэчкі. Што-ж датычыцца да ўраджаю, то магчыма палучыць у сярэднім па 4 кілёгр. з куста. Цана агрэста 10 кап. фун.

З гэтага мы бачым, насколькі карысна разводзіць ягады. Асабліва на гэта трэба звярнуць увагу тым сялянам, якія непадалёку ад вялікіх гарадоў (Менск, Віцебск і інш.). Вясковаму настаўніку таксама можна заняцца разьвядзеньнем ягады, бо яны прыносяць яму ня мала карысьці.

Ягады можна есьці ня толькі сырымі, але іх можна і сушыць, рабіць з іх мармаляду і г. д. Калі пры школе будуць разводзіцца розныя ягады, дык гэта будзе добры прыклад для ўсяго насельніцтва.

Жыхары каля гарадоў і вясковыя настаўнікі, звярнеце сваю увагу на разьвядзеньне ягадных кустоў.

Практычныя веды ў гэтым кірунку можна палучыць ад кожнага агранома і бліжэйшай вопытнай станцыі.

А. Куранкоў.



## Удзел хаты-чытальні ў сельска-гаспадарчай працы.

Зьезд ізбачоў БССР, які адбыўся ў сакавіку месяцы гэтага году, зьвярнуў належную увагу на прапрацоўку пытання „Сельска-гаспадарчая праца хаты-чытальні“.

Якім-жа чынам павінна ісьці гэтая праца?

Агра-прапаганда у вёсцы канцэнтруецца навакол нардому і хаты-чытальні шляхам арганізацыі сельскіх канфэрэнцый, выставак, лекцый гутарак і г. д. пры гэтым на практычны бок у гэтай галіне працы зварочваецца больш за ўсё увагі.

Аднак неабходна, каб усе мерапрыемствы агра-тэхнічнага характару па паляпшэньню сельскае гаспадаркі, як вопытна-паказальныя, вучасткі, земляўпарадкаваньне, пераход на шматполье дапасаваньне і распаўсюджваньне машын і г. д. ажыццяўляліся пад непасрэдным кіраўніцтвам земорганаў і аграпэрсаналу. У сельска-гаспадарчай працы нардому і хаты-чытальні асноўным напрамкам зьяўляецца калектывізацыя сельскае-гаспадаркі і павялічэньне яе таварнасьці. Зямельныя аграпрацоўнікі даб'юцца куды лепшых вынікаў, калі ўсю сваю працу будуць праводзіць праз нардом і хату-чытальню.

Навокал хаты-чытальні заусёды групуецца сялянскі актыў і вясковая інтэлігенцыя.

У сучасны момант у кожнай вёсцы маецца ўжо нямала сялян перадавікоў.

Селянін актывыст і вясковы інтэлігент праз хату-чытальню павінен павесці масавую працу па зьнішчэньню агранамічнай няпісьменнасьці сярод самых шырокіх колаў сялянства.

Пры правядзеньні агра-прапаганды павінен прымацца пад увагу палітычны бок гэтага пытання: праца хаты-чытальні павінна спрыяць разьвіцьцю не адзіна-асабістай гаспадаркі, а агульна-каапэрацыйнай.

Масавая аграпрапаганда нардому і хаты-чытальні накіроўваецца ў чатырох напрамках: вусня аграпрапаганда, аграпрапаганда праз друк, паказальная аграпрапаганда і аграпрапаганда праз арганізацыю самадзейнасьці насельніцтва (гурткі).

Для шырокіх мас сялянства найбольш даступнымі формамі, аграпрапаганды ў працы хаты-чытальні зьяўляюцца гутаркі, экскурсіі, аграспектаклі, арганізацыя сельска-гаспадарчых куткоў і г. д.

Больш глыбокай формай аграпрапаганды зьяўляецца сельска-гаспадарчы гурток; іх маецца на Беларусі 501, у якіх 9333 сябры.

На стварэнне пры хатах-чытальнях сельска-гаспадарчых гурткоў і на іх правільнае кіраўніцтва патрэбна звярнуць належную увагу; у гуртках на аснове самадзейнасці самога сялянства, выпрацоўваюцца шляхі і мэтады перабудовы і палепшання сельскай гаспадаркі.

У гэтым годзе Наркомасветай БССР распрацаваны праграмы для сельска-гаспадарчых гурткоў паніжанага тыпу, зараз распрацоўваюцца праграмы для сельска-гаспадарчых гурткоў павышанага тыпу. Да гэтага часу ў нас назіралася такое ненармальнае з'явішча, што па аднолькавым праграмам на працягу некалькіх гадоў працуюць гурткі, у якіх не заўсёды новы склад; перапрацоўка аднаго і таго-ж матар'ялу некалькі год падрад становіцца не цікавай, і шмат гурткоў перастае працаваць.

З новага навучальнага году гэтае з'явішча трэба знішчыць. Далей, мы высоўваем другое пытаньне: скончыўшы сельска-гаспадарчы гурток сяляне павінны атрымаць пасьведчаньні, у якіх трэба адзначыць ступень (паніжаная, павышаная) гуртка. Калі гаспадар прапрацуе на працягу двух год у гуртках паніжанага і павышанага тыпу, то мы можам лічыць, што ён значна палепшыць сваю гаспадарку і падрыхтаваны для вядзеньня яе на новых пачатках.

Выдача пасьведчаньняў аб працы ў гуртку, разаўе большую зацікаўленасць з боку сялянства.

Вось асноўныя моманты ў працы нардому і хаты-чытальні ў сельска-гаспадарчай галіне.

Сініцкі, Капаевіч.

## Што павінны рабіць с.-г. гурткі ўлетку.

Праца сельска-гаспадарчых гуртоў улетку павінна насіць пераважна практычны характар. Усе тыя пытаньні, якія тэорэтычна былі распрацаваны зімовай парою, улетку павінны мець практычнае ўжываньне ў садзе, полі і гародзе.

Вось чаму сувязь летнія практычнае працы сяброў сельска-гаспадарчых гурткоў з іх зімовымі працамі, павінна быць поўная. Звычайна зімою сябры гуртку намячаюць сабе пытаньні, якія летам і вырашаюць практычна.

У якіх-жа галінах сельскае гаспадаркі і на якія тэмы сябры с.-г. гурткоў могуць практычна праводзіць сваю працу?

З прычыны рознастайнасці умоў гаспадарання ў розных раёнах пералічыць тут усе галіны гэтае працы не магчыма, але, як прыклад, можна ўзяць наступныя пытаньні з розных галін сельскае гаспадаркі.

Па паляводствам: 1) адбор лепшага (сэлекцыя) аўса, ячменю і жыта, 2) пасеву караньплодаў, 3) зьбіраньне колекцыі палявых культурных расьлін, палявых сарнякоў, 4) зьбіраньне палявых шкоднікаў і пашкоджаных імі расьлін.

Па садоўніцтву: 1) закладка невялікай школкі і праца ў ёй, прышчэпка дзічкоў; 2) дагляд за пладовымі дрэвамі ў садзе, акупваньне, угнаенне, апрыскваньне для барацьбы са шкоднікамі, 3) складаньне колекцыі шкоднікаў сада і г. д.

Па жывёлагадоўлі: 1) гадоўля цялят, 2) правільны дагляд курэй і нагляданьне за носкасьцю і 3) правільны дагляд за малочнай каро-

вай, кармленьне, паенне, чыстка, свачасовае даенне, запісванне ўдоў і г. д., 4) правільнае дагляданне і ўтрыманне аднаго-двух парасят.

Па кааперацыі: арганізацыя ільнаводных, садова-гародных, насенных, меліорацыйных, торфяных і інш. таварыстваў.

Як-жа практычна правесці тую ці іншую тэму ў жыццё?

Ніякага агульнага правіла прапанаваць тут ня можна, бо амаль што кожная с.-г. тэма на практыцы можа мець свае асаблівасці. Возьмем, напрыклад, пытанне ўзрашчвання і адбора пшаніцы.

На працягу ўсяго вэгэтацыйнага перыяду павінны весціся назіранні за ростам і развіццём пшаніцы.

З палучанага ўраджаю яшчэ на корані трэба лепшыя каласы пшаніцы, адабраць, абмалаціць і насенне захаваць да наступнага засева. Вясной перад пасевам, а можа і ў зімовую пару, насенне гэта зноў сартуецца, зноў адбіраецца буйное і здаровае насенне і высаваецца.

Дзякуючы такой працы, праз некалькі год можна будзе паступова вывясці ў сваёй гаспадарцы найбольш трывалы ва умовах данай мясцовасці сорт пшаніцы і з найбольшым ўраджаем.

Такім жа спосабам павінны распрацоўвацца і іншыя тэмы па збору насення розных раслін. Неабходна толькі ўсю гэту працу праводзіць у цеснай сувязі з аграномам і пад яго кіраваннем.

Але гэтымі практычнымі працамі на розныя с.-г. тэмы, справа не канчаецца; сябры с.-г. гуртка могуць і павінны праводзіць таксама і вялікую працу ў галіне арганізацыі розных кааперацыйных аб'яднанняў: ільнаводных, тарфяных, жывёлаводных і інш., а таксама прымаць удзел у прапагандзе сярод насельніцтва тых агранамічных ідэй, якія, напэўна, могуць быць карыснымі сялянскай гаспадарцы, як, напрыклад, асушка балота, зністажэнняне куп'я і кустарнікаў на лугох, увядзенне раньняй заворкі папару і г. д.

Акрамя практычнае працы сябры с.-г. гурткаў у летні час павінны займацца таксама тэорэтычнай распрацоўкай пытанняў і папаўняць свае веды шляхам самадзейнасці сяброў гуртка.

Праца гэта складаецца з таго, што сябры с.-г. гурткаў збіраюцца на агульныя сходы, вядуць гутаркі на розныя с.-г. тэмы і робяць паведамленьні аб сваіх нагляданнях і выніках, чытаюць с.-г. літаратуру, апрача таго, некаторыя больш развітыя сябры гуртка могуць рабіць даклады на розныя с.-г. тэмы, як напрыклад, карысьць шматпольнага севазвароту параўнальна з трохпалёўкай, спосабы барацьбы з сарнякамі і г. д. Даклады гэтыя складаюцца сябрамі гуртка, пад нагляданнем аграномаў ці асоб знаёмых з сельскай гаспадаркай і якія могуць, калі будзе патрэба, дапамагчы сваімі ведамі і парадамі. Гэтыя даклады абвешчаюцца на агульных сходах сяброў с.-г. гурткаў і ўсебакова абгаворваюцца сябрамі.

Вось тая праца, якая павінна праводзіцца сельска-гаспадарчымі гурткамі ўлетку.

Агр. П. Гавака

## Аб адмове ад права на зямлю.

У арт. 18 Зямельнага Кодэксу гаворыцца, што дабравольная адмова ад права на зямлю робіцца са згоды ўсіх паўнапраўных членаў двара праз заяву на імя мясцовага зямельнага органа, а членамі колектыва на імя свайго аб'яднання.

Гэты артыкул Зямельнага Кодэксу ў земляўпарадкаўчай практыцы выклікае неяснасць. Земляўпарадчыкі пры разьмеркаваньні зямельнага запасу, прыстасоўваючыся да вымаганьняў арт. 18 Зямельнага Кодэксу, бяруць ад гаспадароў малазямельных двароў, а то і ад усіх членаў двара, якія выходзяць з розных вёсак на пасёлкі ці хутары, падпіску ў тым, што яны здмаўляюцца ад карыстаньня землямі, якія знаходзіліся ў іх карыстаньні да выдзелу на зямельны запас.

Паўстае пытаньне, на колькі ёсьць патрэба ў гэтым, тым болей, што працедура гэта досыць дакучная і ў земляўпарадчыка аднімае лішні час і заграмаджае справу лішнімі паперамі. Зьвернемся да самага працэсу гэтае працы. Разьмеркаваньне зямельнага запасу праводзіцца ў парадку земляўпарадкаваньня; пры гэтым кожны двор, увайшоўшы ў складаемае аб'яднаньне, атрымлівае належную яму зямлю гаспадарча-упарадкаваную са зьнішчэньнем празпалосіцы, далёказямелья і інш. недахопаў землякарыстаньня.

Усякі малазямельны двор, які даў згоду быць надзеленым на зямельным запасе і ўвайсьці ў складаемыя на ім пасёлкі, хутары, зьяўляецца ўдзельнікам земляўпарадкаваньня і прымае ўдзел ва ўсіх земляўпарадкаючых дзеяньнях (арт. 155 Зямельнага Кодэксу) праз свайго прадстаўніка (арт. 66 Зямельнага Кодэксу).

Пры ўнутрыселішчным земляўпарадкаваньні ад кожнага двара-удзельніка земляўпарадкаваньня падпіска аб адмове ад карыстаньня празпалоснымі дзялянкамі, якія былі ў яго да земляўпарадкаваньня, не бярэцца.

Такім чынам, ніякіх новых прычын няма, каб пры выдзяленьні ў парадку земляўпарадкаваньня малазямельных гр-н з вёскі на зямельны запас ад членаў выдзяляючагася двара (згодна арт. 18 Зямельнага Кодэксу) браць падпіску аб адмове ад карыстаньня быўшымі да гэтага ў іх землямі.

Выдзяляючыся двары у такім выпадку (арт. 153 Зямельнага Кодэксу) атрымліваюць зямлю ў новым сельска-гаспадарчым аб'яднаньні ў колькасьці значна большай, дазваляючай самастойнае выдзяленьне гаспадаркі.

У апошнім выпадку (згодна 18 Зямельнага Кодэксу) няма адмовы ад права на зямлю. Тут, як і ў першым выпадку, робіцца перамяшчэньне месца карыстаньня двара, перабудаваньне зямельнай тэрыторыі ў мэтах складаньня жыцьцёвых землякарыстаньняў.

На гэты погляд стала Асобая Калегія Вышэйшага Кантролю па спрэчных зямельных справах пры Наркамземе Беларусі, разглядаючы справу па іску гр-кі в. Віркава Бабруйскай акругі Натальлі Кавалёвай аб аднаўленьні парушанага землякарыстаньня (справа № 217—1926 г.), якая паказала на няправільнае (супроць 18 арт. Зямельнага Кодэксу) адняцьце ад яе зямлі, што была ў карыстаньні двара, да якога яна належыла і які вышаў з вёскі на пасёллак арганізаваны ў парадку земляўпарадкаваньня на зямельным запасе. Гаспадар гэтага двара свае-часова даў згоду на выхад і нават падпіску аб адмове ад быўшай

у карыстаньні двара зямлі ў вёсцы; АКЗК пратэнзіі яе знайшла нягрунтоўнымі і скаргу яе на пастановы зямельных камісій, якія адмовілі ёй у іску, пакінула бяз вынікаў.

Такім чынам, павінна аставацца бяспрэчным тое, што вымаганьне арт. 18 Зямельнага Кодэксу ў выпадках пераходу двара з вёскі на пасёлак, хутар не падыходзіць пры земляўпарадкаваньні зямельнага запасу і ад малазямельных двароў, якія надзяляюцца з яго дзеля самастойнага вядзеньня гаспадаркі, адмовы сяброў двара ад карыстаньня быўшымі ў іх да таго землямі не патрэбна.

Кварын.

## Пытаньні і адказы па зямельных справах.

Пытаньне 81. Ці можна адабраць сядзібу ад асобы, якая мае некалькі сядзібных кавалкаў (Калінінская Райземкамсія).

Адказ. Сядзібай лічыцца месца пад будынкамі, двор, гарод, канаплянік, сад, гуменьнік і пчэльнік. Сядзіба можа складацца з некалькіх кавалкаў, не прылягаючых непасрэдна да паласы, занятай будынкамі. Гранічныя нормы для існуючых сядзібных вучасткаў законам ня вызначаны. Дзеля гэтага абкройцы яны не падлягаюць на грунце увагі да арт. 16 інструкцыі Народнага Камісарыяту Земляробства з 15 красавіка 1925 г. аб парадку разьмеркаваньня запаснага фонду.

Пытаньне 82. Ці маюць паасобныя гаспадаркі права на продаж будынкаў на месцы з перадачай у карыстаньне пакупніка і сядзібнага вучастку, на якім знаходзіцца прадаваемы будынак.

Адказ. Працоўны землякарыстацель мае права без усякай рэгістрацыі умовы прадаваць належачыя да яго будынкi на знос. Продаж уласнікам яго будынкаў, якія непасрэдна зьвязаны з сельскай гаспадаркай і знаходзяцца на зямлі працоўнага карыстаньня, не на знос, а дзеля карыстаньня на месцы, дазваляецца толькі на карысьць асоб, якіх зямельныя установы надзяляць сядзібнымі вучасткамі, дзе гэтыя будынкi знаходзяцца. Умовы аб прадажы будынкаў падлягаюць у гэтым разе рэгістрацыі райвыканкому. Продаж будынкаў з пакіданьнем іх на месцы асобам, не атрымаўшым у вызначаным парадку права карыстацца сядзібай пад будынкамі, дае вынікі, прадугледжаныя 26 арт. Зям. Код.

Пытаньне 83. Пры выкананьні земляўпарадчых праектаў здараецца, што невялікія кавалкі лесу, якія па сваёй плошчы ня лічацца ў складзе лясоў мясцовага значэньня, пераходзяць ад аднаго землякарыстацеля да другога. Папярэдні землякарыстацель хоча гэты лес вырубіць, а новы лічыць выгаднейшым зьберагчы. Хто з іх мае права на гэты лес, калі ў земляўпарадчым праекце нічога аб гэтым не азначана. (Аршанская акрэземкамсія).

Адказ. З моманту пераходу да землякарыстаньня ў новых межах усе двары атрымліваюць разам з правам працоўнага карыстаньня на зямлю і права ўласнасьці на ўсё зьвязанае з паверхняй зямлі—будыніны, будынкi, расьліны і пасевы, калі ў земляўпарадчым праекце не абмоўлены ў гэтых адносінах якія-небудзь выключэньні, напрыклад, права папярэдняга землякарыстацеля на зьнясьеньне ў вызначаны тэрмін будынкаў, на зьняцьце пасаваў, на вырубку дрэў і інш. Калі



землякарыстацелем зроблены былі меліорацыі, напрыклад, пасаджан лес у мэтах замацаваньня пяскоў і рвоў, дык пры пераходзе ў выніку земляўпарадкаваньня меліораванага вучастку да новага землякарыстацеля папярэдні мае права на атрыманьне з новага землякарыстацеля сплаты за некарыстанья выдаткі. Аб разьмеры і парадку сплат адзначаецца ў земляўпарадчым праэкте, спрэчкі-ж, якія ўзьнікаюць пры гэтым, вырашаюцца зямельнымі камісіямі. У мэтах захаваньня дрэў, рубку іх трэба забараняць прыгаварам вобчаства з моманту прад'яўленьня земляўпарадчага праекту да выкананьня яго ў натуре.

Пытаньне 84. Ці можа зямельная камісія па хадайніцтву ісца прадоўжыць тэрмін выкананьня рашэньня, ня выкананага па віне службовых асоб у працягу трох гадоў з дня набыцьця ім законнай сілы, а калі ня можа, дык ці дапусьцім паўторны разгляд зямельнымі камісіямі па сутнасьці спрэчкі старон (Барысаўская Райземкамісія).

Адказ. Зямельная камісія ня можа прадоўжыць тэрмін выкананьня рашэньня, страціўшага сваю моц за сканчэньнем трохгадовай даўнасьці. Пры гэтым па правох, для якіх у выключэньне ад агульнага трохгадовага даўнаснага тэрміну існуе больш доўгі спецыяльны тэрмін даўнасьці, ісьцец да сканчэньня гэтага спецыяльнага тэрміну можа па прычыне страты рашэньнем сваей моцы прад'явіць новы іск па сутнасьці гэі-жа спрэчкі.

Пытаньне 85. Ці можна выдзеліць ісцу належачую да яго долю маемасьці, а зямлю пакінуць у сумесным карыстаньні старон у разе прад'яўленьня іску аб выдзеле зямельна-маемаснай долі з непадзельнай гаспадаркі.

Адказ. Калі гаспадарка ня мае максымальнай нормы зямлі і зьяўляецца дзеля гэтага непадзельнай, дык і іншая маемасьць агульнага карыстанья: будынкі, інвэнтар і г. д. не падлягаюць падзелу ў натуре. Значыць, член двара можа выйсьці з такой гаспадаркі толькі ў парадку 84 арт. Зям. Код.

Пытаньне 86. Ці дапусьціма пакіданьне зямлі ў сумесным карыстаньні старон у разе прысуджэньня ісцу сплат на грунце 84 арт. Зям. Кодексу.

Адказ. Пакіданьне зямлі ў сумесным карыстаньні старон не дапусьціма, бо выходзячы з гаспадаркі член яе ў парадку 84 арт. Зям. Код. перастае быць членам гэтага двара, дзеля чаго згодна 65 арт. Зям. Код. ён ня мае права на сумеснае карыстаньне зямлёю з астаўшыміся членамі двара.

Пытаньне 87. Калі іск прад'яўлен аб выдзеле з непадзельнае гаспадаркі зямельна-маемаснай долі, дык ці можа зямельная камісія, адмовіўшы ў іску аб выдзеле зямлі і маемасьці, адразу-ж без хадайніцтва аб тым ісца прысудзіць яму сплату за належную частку маемасьці і адмовіць у выдзеле зямлі, ці ў гэтым разе трэба адмаўляць у іску аб выдзеле, прапанаваўшы ісцу пачаць новую справу ў парадку 84 арт. Зям. Код.

Адказ. У парадку 84 арт. Зям. Код. магчымы толькі самаахвотны выхад з непадзельнае гаспадаркі члена яе. Зямельныя камісіі могуць толькі вызначаць разьмер сплат на карысьць члена гаспадаркі, які выходзіць з яе складу, а таксама даваць растэрміноўку іх. Значыць, зямельныя камісіі ня маюць права без хадайніцтва аб гэтым ісца пазбавіць яго праў членства ў двары, прысудзіўшы толькі сплату за маемасьць у парадку 84 арт. Зям. Код. Зямельная камісія пры разглядзе справы аб падзеле, вызначыўшы факт непадзельнасьці гаспадаркі, па-

вінна высветліць, ці хоча ісьцец выйсьці з гаспадаркі ў парадку 84 арт. Зям. Код. Калі істец згаджаецца на гэта, зямельная камісія разглядае справу ў парадку вызначанага артыкулу. У адваротным разе належыць па прычыне непадзельнасьці гаспадаркі абмежавацца толькі адмовай у іску аб яе падзеле.

## Гаспадарка Рыгора Андросіка.

(Блужскі с.-с. Пухавіцкі р., Менскай акр.).

Гаспадарка ня зусім культурная, але яна паказвае, як можна лепш працаваць на полі. Рыгор Андросік мае 39 год; пасья бацькі (28 г.) адразу пачаў перабудоўваць сваю гаспадарку, бо бацька трымаўся старых звычаяў гаспадаранья. Рыгор Андросік зараз-жа пачаў перастаўляць будынкi і будаваць новыя. Зараз мае хату з 5 сьцен, крыта яна гонтамі; мае добры хлеў (27×9 арш.) з вокнамі, крыты саломою; мае сьвіран, варыўню, паветку для дроў і с.-г. машын, гумно (33×9 арш.), сенавал і лазьню (баню).

У Рыгора Андросіка пахатной зямлі 7 дзес., сенажаці 4 дзес. і няўдобнай 4½ дзес. Мае 5 душ сям'і (3 працаздольных). У сваёй гаспадарцы рабочых рук не наймаў. У 1924 г. Р. Андросік сам перайшоў на сяміпольны севазварот. Кіраўніцтва і дапамогі ад аграномаў ня бачыў. Далей пачаў угнойваць поле, кладучы на 1 дзес. 80 вазоў гною, пачаў сеяць лубін, тамасаўку; у 1926 г. падсеяў у жыта сэрадэлю, хаця яна ад сушы і прапала.

Севазварот мае такое чаргаваньне расьлін:

- |                     |                    |
|---------------------|--------------------|
| 1. Жыта             | 5. Канюшына 2 году |
| 2. Бульба           | 6. Лён             |
| 3. Ярына + канюшына | 7. Чорны папар     |
| 4. Канюшына 1 году  |                    |

Ураджай у 1926 г. у сярэднім быў такі: жыта з дзес. 80-90 пуд., бульба—900-1000 пуд., канюшына (сена) 250 пуд., выка 250 пуд.

У 1926 г. жыта было пасеяна радковым сяўніком, а насеньне адменена ў саўхозе „Молот“.

З жывёлы Рыгор Андросік мае 1 каня мясцовай палепшанай пароды, 2 дойныя каровы. Каровы даглядаюцца 3 разы ў суткі: даецца паранка (сечка з атрубямі); дойным каровам даецца па 15 фунтаў бульбы, а маладняку саломы з сенам. Вечарам жывёле даецца нанач саломы з сенам (па 10 фунт. саломы і 10 фунт. сена). Поіцца скаціна ў хляве два разы.

Гаспадарку Р. Андросіка можна было-б павесці больш культурна, але недахоп агранамічных ведаў і сродкаў, не дазваляе павесці больш шырока культурную працу. Напрыклад, у Р. Андросіка ёсьць сад, які пачаў гінуць. Некалькі разоў прасіў ён агранамічнай дапамогі, але аграномы яшчэ не наведаліся да яго.

Аграномы, ідзіце на дапамогу культурным гаспадаркам.

І. Вярковіч.

Выданьне Наркамзему.

Адк. рэд. Зьм. Прышчэпаў.

Рэд. кол. { Э. Русецкі, Шукевіч,  
А. Смоліч,  
Сьв. Тупяневіч.

10068

151845

## Паштовая скрынка

Сел. Тодару Махначу. 1. Калі ласка, адкажыце колькі трэба лістоў бляхі на пакрыццё хаты „Б“ (Мал. 6 у час. „Плуг“ № 4 1927 г.).

Адказ. На пакрыццё хаты „Б“ (Мал. № 6 „Плуг“ № 4 1927 г.) патрэбна 98 лістоў бляхі.

2. Як трэба класьці падрубцы, на дошку, што кладзецца на толь.

Адказ. Па падмурку кладзецца толь, зверху толю і-варшковая дошка, а падруба кладзецца на дошку (дошка з толю ня здымаецца).

3. Ці павінна адпусьціць раённая лясная камісія лесаматар'ялу на пабудову памянёнай хаты і хлева, калі я абязаўся за 5 год пабудаваць гэты будынак.

Лесаматар'ял адпускаецца на агульных умовах.

4. Як захаваць дрэва да пабудовы—чэсанае ці не.

Адказ. Дрэва да пабудовы трэба акарыць, а поўную абдзелку бяровеньняў рабіць у час будавання хаты.

Г. Шасьцітку. Ваш штодзеньнік атрымалі. „Плуг“ № 6 у Ялту выслалі.

П. Лібаху (Балта). Дробныя парады прысылайце таксама.

ПРЫМАЕЦЦА ПАДПІСКА на 1927 год  
на СЕЛЬСКА-ГАСПАДАРЧУЮ  
ЧАСОПІСЬ „ПЛУГ“  
ПАДПІСНАЯ ЦАНА:

На год—2 р. 20 н., на 6 м-цаў—1 р. 10 н., на 3 м-цы—60 н.  
ГАДАВЫМ ПАДПІШЧЫКАМ у ПРЭМІЮ ДАЕЦЦА ПА ВЫБАРЫ: 1) Практычнае гародніцтва проф. Штэйнберга або 2) Агульная жывёлагадоўля проф. Ліскуна або 3) С.-г. кніг выданьняў НКЗ на 60-70 кап.

Падпіска прымаецца на кожнай пошце і ў рэдакцыі часопісі.

ЗАКАЗЫ НАКІРОЎВАЦЬ: Менск, Савецкая 71, Выдавецтва НКЗ.

У ЛІПЕНІ г. г. ВЫЙДЗЕ З ДРУКУ ЗБОРНІК—ВЫДАНЬНЕ АСОБАЙ  
КАЛЕГІІ ВЫШЭЙШАГА КАНТРОЛЮ ПА ЗЯМЕЛЬНЫХ СПРАВАХ

## „ЗЯМЕЛЬНЫ КОДЭКС БССР“

З ЗАКОНАМІ, ПРАВІЛАМІ, ІНСТРУКЦЫЯМІ І ЦЫРКУЛЯРАМІ, ВЫДАНЫМІ У ЯГО  
РАЗЬВІЦЦЕ. А ТАКСАМА З ТЛУМАЧЭННЯМІ І ТЭЗАМІ З ПАСТАНОЎ АСОБАЙ  
КАЛЕГІІ ВЫШЭЙШАГА КАНТРОЛЮ ПА ЗЯМЕЛЬНЫХ СПРАВАХ.

ЗБОРНІК СКЛАДЗЕНЫ ПРАЦАЎНІКАМІ АКВК Г. Г. ЛАБАНОЎСКИМ,  
ВАШЧЫЛА-ВІРЫНЫМ, ВІШНЕЎСКИМ, ГАРЦМАНАМ І КВАРЫНЫМ.

ЦАНА КНІГІ 2 руб. 60 кап.

ПАДПІСКУ І ГРОШЫ МОЖНА НАКІРОЎВАЦЬ:

Менск, Савецкая, 70, Асобая Калегія Вышэйшага Кантролю пры НКЗ.

20)

Цана 20 кап.

SP  
1988

