

30к-1+46р ✓

9734

20955

Т. 43 вып 41

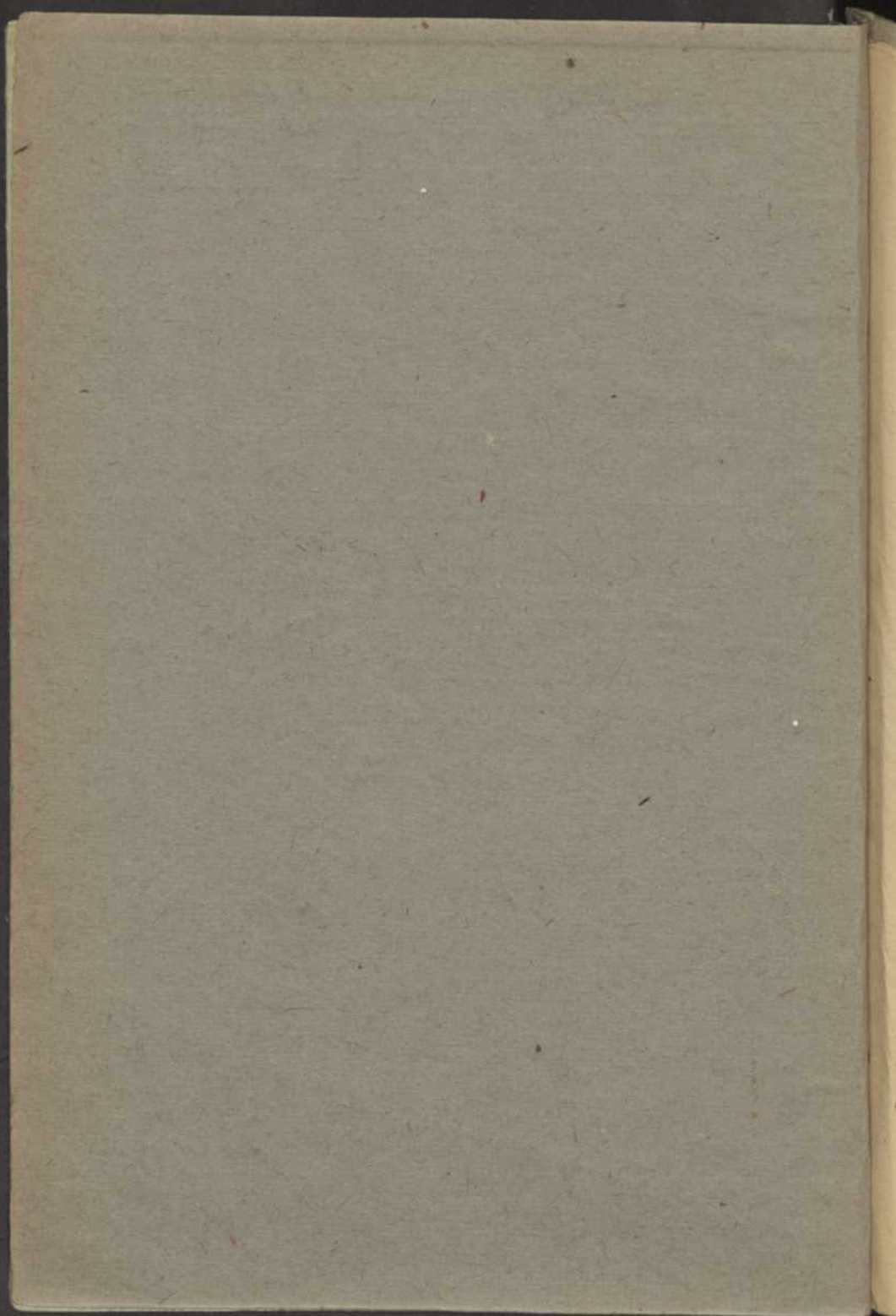
B  
i  
T  
V

БЕЛАРУСКІ НАВУКОВА-ДАСЬЛЕДЧЫ ІНСТЫТУТ СЕЛЬСКАЙ  
І ЛЯСНОЙ ГАСПАДАРКІ ІМЯ Ё. І. ЛЕНІНА ПРЫ СНК БССР  
ТОМ XLIII ЦЭНТРАЛЬНАЯ БУЛЬБЯНАЯ СТАНЦЫЯ Вып. 4

# ЦЭНТРАЛЬНАЯ БУЛЬБЯНАЯ СТАНЦЫЯ

ДА 1-АЙ УСЕБЕЛАРУСКАЙ ВЫСТАЎКІ  
СЕЛЬСКАЕ ГАСПАДАРКІ  
І ПРАМЫСЛОВАСЬЦІ

№ 341257  
БЕЛАРУСКАЕ ДЗЯРЖАЎНАЕ ВЫДАВЕЦТВА  
МЭНСК 1930



Бел. 168944 sp.

30к-1  
9734

К. О.

БЕЛАРУСКІ НАВУКОВА-ДАСЬЛЕДЧЫ ІНСТЫТУТ СЕЛЬСКОЙ  
І ЛЯСНОЙ ГАСПАДАРКІ імя У. І. ЛЕНІНА пры СНК БССР

Т. XLIII. ЦЭНТРАЛЬНАЯ БУЛЬБЯНАЯ СТАНЦЫЯ Вып. 4

Дав. адрас  
1934 г. 4

Не выдаецца  
до дому

# ЦЭНТРАЛЬНАЯ БУЛЬБЯНАЯ СТАНЦЫЯ

ДА 1-ай УСЕБЕЛАРУСКАЙ ВЫСТАЎКІ  
СЕЛЬСКАЕ ГАСПАДАРКІ  
І ПРАМЫСЛОВАСЬЦІ

129566

№ 209350  
12 20 31 р.  
III

ЦЭНТРАЛЬНАЯ  
БІБЛІЯТЭКА  
БЕЛАРУСЬ

БЕЛАРУСКАЕ ДЗЯРЖАЎНАЕ ВЫДАВЕЦТВА  
М Е Н С К — 1930

Дзяржаўная  
Бібліятэка  
БССР  
Ленінскага імя  
У. І. Леніна

## З Ы М Е С Т

	Стар.
Аддзел сэлецыі . . . . .	4
1. Збор і вывучэнне існуючых сартоў бульбы . . . . .	5
2. Вывядзенне новых сартоў бульбы . . . . .	7
3. Апрабаванне сартоў . . . . .	10
Аддзел фітопатолёгіі . . . . .	13
Аддзел анатоміі і цыталёгіі . . . . .	14
Аддзел фізіялёгіі . . . . .	—
Гаспадарчы аддзел . . . . .	15



Бульба для БССР мае выключна вялікае значэнне. Тады, як у РСФСР плошча пад бульбай складае толькі 4 проц. ад усёй засеўнай плошчы, у Беларусі гэты процант даходзіць да 12,4, прычым гэта лічба шпарка і няўпыйна расьце. Паводле пяцігадовага пляну сярэдні процант плошчы пад бульбай у Беларусі да 1932 г. павінен быць даведзён да 16,3. Трэба адзначыць, што па саўгасах паказаныя лічбы ўжо цяпер перавышаны,—плошча пад бульбай складае 18,5 проц.

Зразумела, што на пытаньне культуры бульбы ў БССР павінна быць зьвернута асаблівая ўвага. Для вывучэння гэтых пытаньняў у 1928 годзе была заснавана Цэнтральная бульбяная станцыя, якая зьяўляецца адной з устаноў БНДІ, а цяпер уваходзіць таксама і ў склад Усесаюзнай с.-г. акадэміі ў якасьці зональнай бульбянай станцыі.

Станцыя знаходзіцца ў 2 км ад Менску ў саўгасе „Вялікая Сьляпянка“ (пашт. адрас: Менск, пашт. скрынка 11). Агульная зямельная плошча складае 310 га, пад сэлекцыйнай бульбай у 1930 г. занята каля 20 га і рэпрадукцыйнай 40 га.

Паводле пэрспэктыўна-пяцігадовага пляну работа Цэнтральнай бульбянай станцыі павінна быць паказана наступнымі аддзеламі:

1) Адзел эканомікі (вывучэнне значэння бульбаводства для соцыялістычнай рэканструкцыі сельскае гаспадаркі БССР і эканомічная ацэнка тэхнічных спосабаў культуры бульбы).

2) Аддзел сэлецыі (вывучэнне і выяўдзеныя сартоў).

3) Аддзел паляводства (адшуканыя найлепшых спосабаў культуры бульбы).

4) Аддзел фітопаталёгіі (вывучэнне хвароб бульбы і спосабаў змаганьня з імі).

5) Аддзел фізіялёгіі (вывучэнне жыццёвых працэсаў бульбянай расьліны ў сувязі з пытаньнем яе культуры).

6) Аддзел анатоміі і цыталёгіі (вывучэнне мікроскопічнай пабудовы тканак і каморак бульбянай расьліны).

7) Аддзел тэхнолёгіі (вывучэнне пытаньня перапрацоўкі бульбы).

8) Гаспадарчы аддзел.

У сучасны момант найбольш разгорнуты работы ў аддзелах сэлецыі, фітопаталёгіі і анатоміі, таксама пачаліся работы па фізіялёгіі.

## АДДЗЕЛ СЭЛЕКЦЫІ.

Сэлекцыйная работа ЦБСт. мае сваёй канчатковай мэтай падабраць асортымэнт зусім здаровых сартоў бульбы—сталовых, кармовых і заводзкіх, якія-б давалі ва ўмовах БССР найбольшую і найлепшую прадукцыю, размножыць гэтыя сарты і замяніць імі мясцовую, нячыстасортную і малапрадукцыйную і часта хворую бульбу.

Адпаведна гэтым мэтам сэлекцыйная работа падзяляецца на наступныя галоўныя этапы:

1) Збор і вывучэнне існуючых сартоў бульбы замежных і мясцовых.

2) Выяўдзеныя новых сартоў.

3) Апрабаваныя сабраных і выведзеных сартоў.

4) Размножаньне іх.



## 1. Збор і вывучэньне існуючых сартоў бульбы.

Існуючыя сарты бульбы ў большасьці выпадкаў вывезены з-за межаў. Там гэта работа ідзе ўжо даўно і агульны лік выведзеных сартоў дасягае некалькі тысяч. ЦБСт. ставіць сабе задачай сабраць па магчымасьці больш поўную колекцыю замежных сартоў. Гэта задача палягчаецца тым, што за апошні час радам сэлекцыйных устаноў СССР былі набыты вялікія колекцыі сартоў бульбы з Заходняй Эўропы і Амэрыкі і ЦБСт. магла скарыстаць рэпрадукцыі гэтых замежных колекцый. Колекцыі, якія былі атрыманы ў 1929 годзе, складалі „асноўную“ колекцыю ЦБСт. Апроч гэтага, у 1930 г. было атрымана яшчэ 6 колекцый ад розных асоб і ўстаноў<sup>1)</sup>. Агульны лік колекцыйных нумароў у 1930 г. роўны 844, аднак лік розных сартоў у гэтых колекцыях значна меншы, бо шмат якія сарты былі атрыманы ў розны час і пад рознымі нумарамі, а іншы раз і пад рознымі назвамі. Дзеля таго, на працягу лета на колекцыйных школках робіцца вялікая работа апісаньня сартоў і параўнаньня іх адзін з адным. З групы аднолькавых (ідэнтычных) сартоў для далейшага выпрабаваньня і разможаньня бяруцца толькі найбольш здаровыя сарты.

Апрача вывучэньня замежных колекцый ЦБСт. робіць збор і вывучэньне мясцовай бульбы. Мясцовая беларуская бульба, г. зн. тая беспародзістая бульба, якая пакуль-што займае амаль усю плошчу бульбянага кліну БССР, па сутнасьці складаецца з тых самых замежных сартоў, якія толькі страцілі сваю сартовую назву і зьмешаны адзін з другім. Большасьць гэтых сартоў вельмі даўнага паходжаньня, дае невялікую ці дрэнную паводле

<sup>1)</sup> Апроч таго ад Усесаюзнага інстытуту прыкладнай Ботанікі атрымана колекцыя дзікіх сваякоў бульбы і каля 1000 паўднёва-амэрыканскіх тамтэйшых сартоў, якія хоць і ня маюць непасрэднага практычнага значэньня, але дакляраюць даць шмат чаго каштоўнага пры скрывааньні.

якасьці продукцыю, напрыклад, Маршчынiсты, Бовiнiя i iнш. Але, з другога боку, у мясцовай бульбе сустракаюцца таксама i сарты вельмi ўраджайныя i пекныя паводле якасьці, як Вольтман, Сiлезiя i iнш. Некаторыя з гэтых каштоўных сартоў, як, напрыклад, Пірагі<sup>1)</sup>, у замежных колекцыях зусiм ня знойдзены i сустракаюцца толькi сярод мясцовай бульбы.

З мэтай вывучэння сартовага складу БССР i вылучэння з мясцовай бульбы лепшых сартоў для апрабавання i разможання, ЦБСт. праз мясцовы аграпэрсанал зьбірае ўзоры з саўгасаў, колгасаў i ад асобных сялян. У 1930 г. ЦБСт. атрымала 161 узор з агульнай колькасцю 18.000 бульбiн. Мясцовыя сарты праз усё лета падрабязна вывучаюцца. На падставе морфолёгiчных (знадворных) адзнак бульбоўнiку i бульбiн вызначаюцца ўсе асобныя сарты, якiя ўваходзяць у кожны ўзор, гэта дае магчымасць выявиць раёны з добрай паводле якасьці i больш ці менш чыстасартовай i здаровай бульбай. Гэтыя раёны робяцца ўжо дастаўнiкамі насення бульбы для суседнiх месц. З другога боку, выяўляюцца i раёны, асабліва ненадзейныя паводле якасьці бульбы, якую там садзяць. У гэтых раёнах у першую чаргу павiнна быць зроблена абнаўленьне насеннага матэрыялу.

Прадстаўнiкi ўсiх сартоў, якiя сустракаюцца ў БССР, высаджваюцца ў асобную школку, якая носiць назву „мясцовай колекцыi“. Шмат якiя з гэтых сартоў ня маюць iдэнтычных (адназначных) форм сярод замежных колекцыiў i гэтыя сарты, як i замежныя, iдуць на сортаапрабаваньне для вывучэння iх гаспадарчых якасьцяў.

Апроч сваёй асноўнай мэты—служыць матэрыялам для апрабавання—замежныя i мясцовыя колекцыi служаць i для вывучэння пытаньняў сыстэматыкi сартоў бульбы. Разьвязаньне гэтых пы-

<sup>1)</sup> Упяршыню выяўлены спецыялістам ЦБСт. А. Дзямiдовiчам.

таньняў дае магчымасьць кожнаму, нават таму, хто толькі пачынае, разьбірацца ў масе існуючых сартоў і, кіруючыся іх знадворнымі адзнакамі, вызначыць ідэнтычнасьць і чыстату сорту пры апрабацыях, пазнаваць і акрэсьліваць сарты ў зьмешаных засевах<sup>1)</sup>.

## 2. Вывядзеньне новых сартоў бульбы.

Як толькі што было паказана, існуючыя сарты бульбы ў большасьці выпадкаў паходзяць з-за межаў, а гэта азначае, што яны выведзены для глебавых, кліматычных і эаномічных умоў, якія адрозьніваюцца ад нашых. Зразумела, што няма сэнсу абмяжоўвацца разьвядзеньнем толькі замежных сартоў, трэба ўзяцца таксама і за вывядзеньне арыгінальных беларускіх сартоў, спэцыяльна прыстасаваных да нашых умоў.

### а) Вывядзеньне новых сартоў і насеньня.

Для таго, каб атрымаць новы сорт бульбы, у якой-бы злучаліся патрэбныя нам якасьці, сэлецыянэры ўжываюць скрыжаваньне. У атрыманым ад скрыжаваньня кожным асобным зярняці, значыцца і ў расьліне, якая вырасьце з яго, будуць у розным выглядзе прадстаўлены камбінацыі розных знадворных і ўнутраных адзнак бацькоўскіх сартоў. Пры гэтым могуць зьявіцца і адзнакі, якія былі ў бацькоўскіх сартох у скрытым становішчы. Напрыклад, пры скрыжаваньні сінябульбянага сорту з чырвонабульбяным, частка сеянцаў (расьлін, якія вырасьлі з насеньня) будзе мець сінія бульбіны, частка—чырвоныя, а частка белыя. Скрыжоўваючы позьнясьпелы ўраджайны з скорасьпелым малаўраджайным, мы можам атрымаць і ўраджайныя і неўраджайныя сеянцы з самай рознай скорасьпеласьцю, прычым некаторыя з іх могуць паводле гэтых сваіх гаспадарчых адзнак

<sup>1)</sup> ЦБСт. ужо здан у друк і хутка выйдзе „Вызначнік сартоў бульбы“, складзены Н. А. Лапаціным. У гэты вызначнік увайшло 75 сартоў, з ліку найбольш пашыраных у СССР.

перавышаць бацькоўскія сарты. Нават калі ўзяць насеньне ад самаапылканьня (г. зн. насеньне, якое атрымалася ад апылканьня кветкі яе-ж уласным пылком), дык гэтае насеньне таксама дасьць „расшчапленне“, г. зн. атрыманыя сеянцы будуць адрозьнівацца ад бацькоўскага сорту і адзін ад аднаго як паводле знадворных, таксама і паводле ўнутраных адзнак. Гэта тлумачыцца тым, што сорт бульбы мае ў сябе шмат адзнак, якія пры размножаньні бульбінамі знаходзяцца ў схаваным становішчы, але выяўляюцца пры размножаньні зярнятамі. Наогул пры размножаньні бульбы зярнятамі, кожнае зярнятка дае пачатак новым сартом.

Вось, у агульных рысах, работа па выяўленьні новых сартоў з насеньня. Галоўная яе цяжкасьць у тым, што патрэбныя камбінацыі гаспадарчых якасьцяў у іх найвышэйшым разьвіцьці атрымоўваюцца ня часта. Таму, каб атрымаць гэтыя пажаданыя камбінацыі, трэба выводзіць многа тысяч сеянцаў. ЦБСт. у 1930 г. высеяла 12.000 сеянцаў, але паводле пяцігадовага пляну гэтыя лічбы павінны быць павялічаны да 20.000.

Сеянцы першага году, пры іх належнай культуры, ужо ў першы год даюць амаль што нормальны ўраджай бульбін<sup>1)</sup>, могуць быць ацэнены па іх гаспадарчых якасьцях і калі трэба бракавацца. Ураджай ад незабракаваных—лепшых—сеянцаў высаджаецца на будучы год па 10 бульбін з кожнага сеянцу. Гэтыя сеянцы падпадаюць паўторнай бракоўцы і пасья гэтэга на трэцім годзе жыцьця яны ідуць, як і замежныя сарты, на агульнае сартаапрабаваньне.

Атрыманьне ў спадку бацькоўскіх адзнак і камбінаваньне іх у дачковых расьлін—сеянцаў—падпарадкаваны цьвёрдым законам, вывучэньне якіх зьяўляецца вельмі цікавым з боку практычнага і тэоры-

<sup>1)</sup> У 1929 г. ураджай бульбін лепшых кустоў сеянцаў даходзіў да 1,5 кілёграм на гнездо.

тычнага. ЦБСт. вывучае гэтыя законы, робіць „расшчапленне“ як знадворных адзнак (афарбоўка бульбін і кветак, форма лісьця), таксама і ўнутраных (ураджайнасьць, процант крухмалу і інш.).

#### б) Атрыманьне новых сартоў шляхам пупешкавых мутацый.

Як правіла, кожны сорт — калі толькі ён застаецца здаровым — захоўвае пры разможаньні бульбінамі ўсе свае адзнакі бяз зьмены. Але часам на асобных кустох могуць зьяўляцца атожылкі, якія больш ці менш выразна адрозьніваюцца ад іншых, прычым гэтыя адзнакі захоўваюцца пры далейшым разможаньні бульбінамі і даюць, такім чынам, пачатак новым сартом. Вось, напрыклад, на кусьце сорту „Чырванавочка“ сярод нормальных белых з чырвонымі вочкамі бульбін былі знойдзены сінія, з белымі плямамі, бульбіны, ад бульбіны ўтварыўся новы сінябульбінавы сорт „Чыгунка“. Гэтыя зьмены, якія атрымліваюцца ў спадчыне, называюцца пупешкавымі мутацыямі, а сарты, якія ўзьніклі такім чынам, называюцца мутантамі.

Пупешкавыя мутацыі могуць зьмяняць у самых рознастайных кірунках афарбоўку і форму бульбін, кветак і лісьця, а таксама і гаспадарчыя адзнакі. Апошнія ў большасьці выпадкаў зьмяняюцца ў дрэнны бок у параўнаньні з нормальным сортам, але бывае, што можа атрымацца ўхіл і ў лепшы бок. Задача ЦБСт. — сабраць па магчымасьці больш поўную калекцыю пупешкавых мутантаў (і цяпер іх ёсьць каля 150), выдзеліць з іх усё практычна каштоўнае і высветліць законамернасьць мутацыйных процэсаў.

Блізкія адносіны да пупешкавых мутацый мае індывідуальны адбор. Гэта работа складаецца з таго, што ў межах якога-небудзь аднаго сорту падкрэсьліваюцца лепшыя паводле гаспадарчых якасьцяў кусты і выкопваюцца паасобку і пад асобнымі нумарамі. На будучы год бульбіны кожнага адабраннага нумару высаджаюцца для паўторнай ацэнкі. Калі

і на другі год той ці іншы нумар адзначаецца сваімі гаспадарчымі якасьцямі, гэтыя якасьці зьяўляюцца ў яго спадчынай, і такі нумар ідзе на трэці год для агульнага сортаапрабаванья. Рэшта-ж нумароў — а такіх будзе большасьць — бракуюцца.

Індывідуальны адбор зводзіцца, такім чынам, да таго, каб злавіць пажаданыя спадчынныя зьмены (мутацыі) у гаспадарчых якасьцях сорту. Апроч гэтага, ён мае вялізнае значэньне і для аздараўленьня сартоў. Бульба надта церпіць ад хвароб звырадженьня. Гэтыя хваробы зьмяншаюць ураджай сорту, перадаюцца праз бульбіны, але не заўсёды могуць адрозьнівацца па знадворным выглядзе расьліны. Адбіраючы толькі больш прадукцыйныя расьліны, мы гэтым самым адбіраем, бязумоўна, здаровы матэрыял і павялічваем ураджайнасьць сорту.

### 3. Апрабаваньне сартоў.

З папярэдняга відаць, што матэрыялам для апрабаванья сартоў зьяўляецца: 1) сэлекцыйныя сарты з замежных колекцый, 2) сарты мясцовай колекцыі (у большасьці выпадкаў таксама замежнага паходжанья), 3) сеянцы, якія выведзены з насеньня, 4) пупешкавыя мутацыі і продукты індывідуальнага адбору. Усе гэтыя сарты прапускаюцца паступова на працягу трох гадоў праз тры сортаапрабаваньні: 1) папярэдняе, 2) выпрабаваньне на хуткасьпеласьць і 3) асноўнае; у 1930 годзе высаджана на першым 343 сарты, на другім — 101 і на трэцім — 113 сартоў.

Пры кожным сортаапрабаваньні ўлічваецца агульны ўраджай бульбін, процант крухмалу, буйнасьць бульбіны ды ўстойлівасьць супроць хвароб.

#### а) Папярэдняе сортаапрабаваньне (поле I).

Мэта гэтага сортаапрабаванья — даць папярэдняю грубую ацэнку сартоў і адначасова павялічыць іх да

# П Л Я Н

СЭЛЕКЦЫЙНЫХ ГАДАВАЛЬНІКАУ  
 ЦЭНТРАЛЬН. БУЛЬБАНОЙ СТАНЦЫІ

ПОЛЕ РАЗМНОЖВАНЬНЯ

УЗОРЫ МЯСЦОВАЕ БУЛЬБЫ, СЯБРАННЫЯ У 1929г.

К О Л Е К Ц Ы І

ПЛАДНЁВА - АМЭРЫКАНСКАЯ БУЛЬБА  
САМАЯ БУЛЬБА

М У Т А Н Т Ы

ПОЛЕ РАЗМНОЖВАНЬНЯ  
 МЭТОДЫНА  
 СОРТАПРАБАВАНЬНЯ

АСНОЎНАЕ ПАПЯРЭДНЯЕ  
 СОРТАПРАБАВАНЬНЕ СОРТАПРАБАВАНЬНЕ  
 [ПОЛЕ I]

16892  
 77692

[ПОЛЕ III]  
 СОРТАПРАБАВАНЬНЕ  
 НА  
 ХУТКАСЬПЕЛАСЬЦЬ  
 [ПОЛЕ II]

УЗОРЫ  
 МЯСЦОВ.  
 БУЛЬБЫ,  
 СЯБРАН.  
 ЗА МІНУЛ.  
 ГАДЫ

СЕЯНЦЫ  
 2-га ГОДУ  
 АД

ПРОФ МАЛЮ-  
 ШЫЦКАГА

СЕЯНЦЫ 2-га ГОДУ  
 ЦЭНТРА. БУЛЬБ. СТАН.

ПОЛЕ  
 РАЗМНОЖВАНЬНЯ

СЕЯНЦЫ I-га ГОДУ

НІЗІНА,  
 ЗАСЕЯНАЯ  
 ВІКАЙ

ГЕНЭТЫЧНЫ ГАДАВАЛЬНІК

колькасьці, якая неабходна для больш поўнай ацэнкі. З папярэдняга сортаапрабаваньня сарты ідуць на выпрабаваньне на хуткасьпеласьць.

#### б) Сортаапрабаваньне на хуткасьпеласьць (поле II).

У гэтай школцы кожныя 10 дзён з моманту ўтварэньня бульбін выкапваецца па 25 кустоў і ўлічваецца іх ураджайнасьць і процант крухмалу. Гэтым шляхам вызначаецца ня толькі агульная прадукцыйнасьць сорту, але і яго адносна хуткасьпеласьць, а гэта вельмі важна для правільнай ацэнкі сартоў, асабліва сталовых. Усе сарты, якія паказалі малую прадукцыйнасьць і ня выявіліся па хуткасьпеласьці, бракуюцца, а рэшта пакідаецца на наступны год на агульнае сортаапрабаваньне.

#### в) Асноўнае сортаапрабаваньне (поле III).

Гэтае апрабаваньне праводзіцца паводле схэмы, якая ўжываецца большасьцю бульбяных станцый СССР<sup>1)</sup> (шасьцірадовая паўторнасьць па 25 уліковых кустоў на дзялянцы). На падставе ўраджайных даных і ацэнкі здароўя зноў робіцца бракоўка сартоў.

Паводле даных сортаапрабаваньняў ЦБСт. і сартасеткі, лепшымі сартамі аказаліся: з ранніх—Ранняя ружа і Бовэ (для лёгкіх глеб), Эпікур (для глеб больш зьвязаных), а з сярэдніх і пазьнейшых сартоў—Вольтман, Дэодора, Кругер, Сілезія і Сьвіцязь<sup>2)</sup>. Тыя сарты бульбы, якія на працягу некалькіх гадоў даюць вялікі і добры паводле якасьці ўраджай, ідуць на IV поле разможаньня ў гаспадарчых засевах Станцыі. Ураджай з гэтага поля (I рэпрадукцыя)

<sup>1)</sup> Гэта схэма, ня гледзячы на сваю шырокую папулярнасьць, усё-ж зьяўляецца досыць угрунтаванай і распрацаванай. Дзеля таго ЦБСт. вядзе работу паводле мэтодыкі сортаапрабаваньня, іменна высвятляе оптымальны лік адлегласьці суседніх кустоў адзін ад аднаго і ўплыў вымерлых кустоў на кусты, што стаяць побач, ды інш.

<sup>2)</sup> Вынікі работ па сортаапрабаваньні бульбы ў БССР выкладзены ў кніжцы М. Максімовіч „Культура бульбы“, там-жа паказаны вынікі работ нашых дасьледчых устаноў па вывучэньні спосабаў тэхнікі культуры бульбы.



ідзе пад загад Дзяржсортфонду для размножаньня, (II рэпрадукцыя) у саўгасы і колгасы і для далейшага разьмеркаваньня сартовай бульбы сярод насельніцтва. Паводле пяцігадовага пляну ўвесь бульбяны клін БССР да канца пяцігодкі будзе засаджаны сартовай бульбай.

## АДДЗЕЛ ФІТОПАТОЛЁГІІ.

Пры культуры бульбы вялізнае значэньне мае яе здароўе, бо на бульбу нападаюць шмат якія хваробы, што моцна зьніжаюць колькасьць і якасьць ураджаю, ці выклікаюць яе псаваньне пры хаваньні. Паводле агульнага падліку, у БССР штогод гіне 1 млн. тон бульбы, г. зн. у два разы больш, чым пераапрацоўваецца на заводзе. Таму работа фітопатолёгічнага аддзелу, які вывучае хваробы бульбы і спосабы змаганьня з імі, мае вельмі важнае значэньне.

Усе школкі ЦБСт. знаходзяцца пад фітопатолёгічным кантролем і для кожнага сорту вызначаецца ступень яго здароўя. Гэтыя адзнакі граюць вельмі вялікую ролю пры агульнай ацэнцы і бракоўцы сартоў. Апроч гэтага, пад наглядам фітопатолёгаў у працягу лета робіцца ачыстка ўсіх палёў ад кустоў хворых на тыя ці іншыя хваробы, якія могуць перадавацца праз бульбіны (хваробы выраджэньня, чорная ножка і інш.).

Апроч таго, фітопатолёгічны аддзел ставіць спецыяльныя досьледы для высвятленьня спосабаў змаганьня з найбольш важнымі хваробамі. У 1930 г. робяцца досьледы з вывучэньнем уплыву: 1) Тэрмінаў скошваньня бульбоўніку і апыркваньня — на захворваньне фітофторай; 2) рэзаньня бульбы — на захворваньне чорнай ножкай; 3) пратручваньня формалінай — на захворваньне фузорыумам; 4) тэрмінаў баранаваньня — на захворваньне рызоктоніяй.

Апошні досьлед рабіўся таксама і ў 1929 годзе. Ён паказаў наступнае: у той час, як небаранаванае

поле дало 5 проц. няўсходных ад рызоктоніі кустоў, поле, пабаранаванае на 10 і 20 днёў пасья пасадкі, дало адпаведна толькі 1,5 проц. і 2 проц. няўсходнасьці. Больш позьнія тэрміны баранаванья не адбіліся на ўсходнасьці бульбін.

### АДДЗЕЛ АНАТОМІІ І ЦЫТОЛЁГІІ.

Шмат якія пытаньні фітопатолёгіі, тэхнолёгіі, генэтыкі і інш. могуць быць вырашаны толькі пры дапамозе мікроскопічнага вывучэньня тканак бульбянай расьліны. АДДЗЕЛ анатоміі бярэ на сябе гэту задачу. Асобны інтарэс для практыкі мае вывучэньне велічыні крухмальных зярнят у асобных сартоў, бо ў залежнасьці ад велічыні гэтых зярнят падвялічваецца выхад і якасьць крухмалу. Паводле папярэдніх досьледаў, найбольш буйныя зярняты маюць сорт Вольтмана. Вынікі досьледаў паказаны ў рабоце Дановіча і Крынкінай.

### АДДЗЕЛ ФІЗЫОЛЁГІІ.

АДДЗЕЛ фізыолёгіі мае сваёй мэтай вывучэньне жыцьцёвых процэсаў бульбяных расьлін у сувязі з чыннікамі узросту (кліматычныя, глебавыя ўмовы) і спосабамі культуры.

Гэты аДДЗЕЛ толькі пачынае сваю работу і сёлета вывучае ўплыў рознай ступені вільготнасьці глебы ў розныя пэрыоды разьвіцьця расьліны на ход яе жыцьцёвых процэсаў і канчатковы вынік узросту — ураджай.

У далейшым мяркуецца больш падрабязна вывучаць водны рэжым бульбы, пытаньні, зьвязаныя з перазімоўкай бульбін і падрыхтоўкай іх да пасадкі (зьмены ў бульбінах пры ляжаньні і правальваньне перад пасадкай) і рад іншых.

---

Далейшае разьвіцьцё работ ЦБСт. будзе ісьці па лініі разьвязанья пастаўленых задач, далейшага

пашырэння работ існуючых аддзелаў, арганізацыі новых аддзелаў, напр., аддзел паляводства, хэмічнай тэхнолёгіі і ўтварэння адпаведных навукова-даследчых абстаўін.

## ГАСПАДАРЧЫ АДДЗЕЛ.

Асноўнай задачай гэтага аддзелу зьяўляецца вытворчасць першай рэпрадукцыі сэлекуцыйнай сартовай бульбы, якая выпускаецца аддзелам сэлекуцыі, і перадача гэтага матэрыялу насеннагадоўчым арганізацыям. Апроч гэтага, гаспадарчы аддзел абслугоўвае ўсю навуковую работу станцыі людзкой і цягавай сілай, угнаеннем, інвэнтаром, будынкамі і інш. Гаспадарка станцыі мае ўсёй зямлі 310,5 га, з якой 216 га ворнай (у тым ліку пад навуковымі засевамі каля 35 га), 15 га гароду і 6,5 саду. Рэшта зямлі пад сядзібай і ня ўжытоўная. Зямельная плошча падзяляецца на 2 вучасткі: прысядзібны клін каля 217,5 га і адлеглы 43,5 га, паводле прынятага 8-польнага севазвароту з наступным чаргаваннем культур: 1) папар заняты, 2) жыта, 3) бульба, 4) авёс і канюшына, 5) канюшына I году, 6) канюшына II году, 7) канюшына III году і 8) бульба, мяркуецца 6 палёў размясьціць на прысядзібным кліне і 2 полі на асобным вучастку. (Гэты севазварот пакуль што ажыццёўлены толькі на прысядзібным кліне).

Статак кароў, які складаецца з 87 галоў, мяркуецца павялічыць у хуткім часе да 100 галоў з мэтай больш поўнага забеспячэння навуковых і гаспадарчых засеваў сваім гноем.

Кармовае пытаньне ў гаспадарцы Станцыі развязаецца галоўным чынам за кошт параўнаўча вялікіх засеваў караньплодаў і сіласаваньня кармоў (бурачнага і бульбянога бацьвіньня).

Цягавая сіла станцыі, якая складаецца з 30 коняў і трактару, цалкам забяспечвае патрэбы навуковай

станції і господаркі. Машынамі, інвэнтаром гаспадарка пакуль што ня зусім забясьпечана, асабліва складанымі машынамі, якія маюць сувязь з культурай бульбы. Робыцца захады каб іх набыць.

Адчуваецца недахоп будынкаў як гаспадарчых, так і жыллёвых, гэты недахоп мяркуецца ліквідаваць у бліжэйшыя гады шляхам форсаванага будаўніцтва.

Зараз праводзіцца на станцыю электрычная энэргія і ў хуткім часе будзе электрыфікаваны рад процэсаў навуковых і гаспадарчых прац.

## С Ы П І С.

надрукаваных і зданых у друк прац ЦБСт.

Дзямідовіч—Бульба—БДВ—1929 г.

Лапацін—Вызначнік сартоў бульбы—друкуецца.

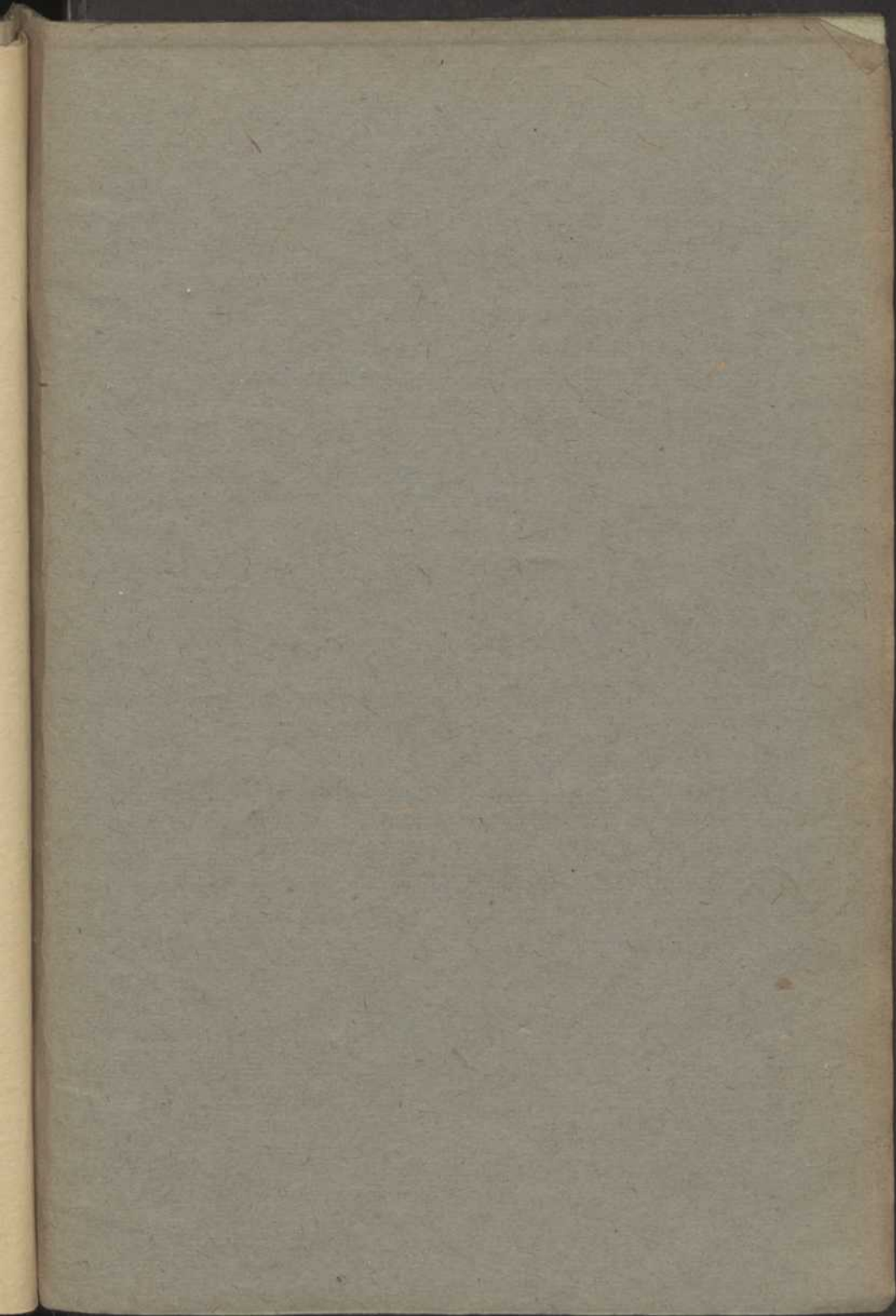
Максімовіч—Культура бульбы—БДВ—1930 г.

Дановіч і Крынкіна—Параўнальная гістолёгія вегетацыйных органаў некаторых раньніх, сярэдніх і позьніх гатункаў бульбы—БДВ—1930 г.

Дзямідовіч—Скарыстаньне бульбоўніка на корм—БДВ—1930 г.

Дзямідовіч. Бульба, яе гатункі і ўраджай—БДВ—1928 г.





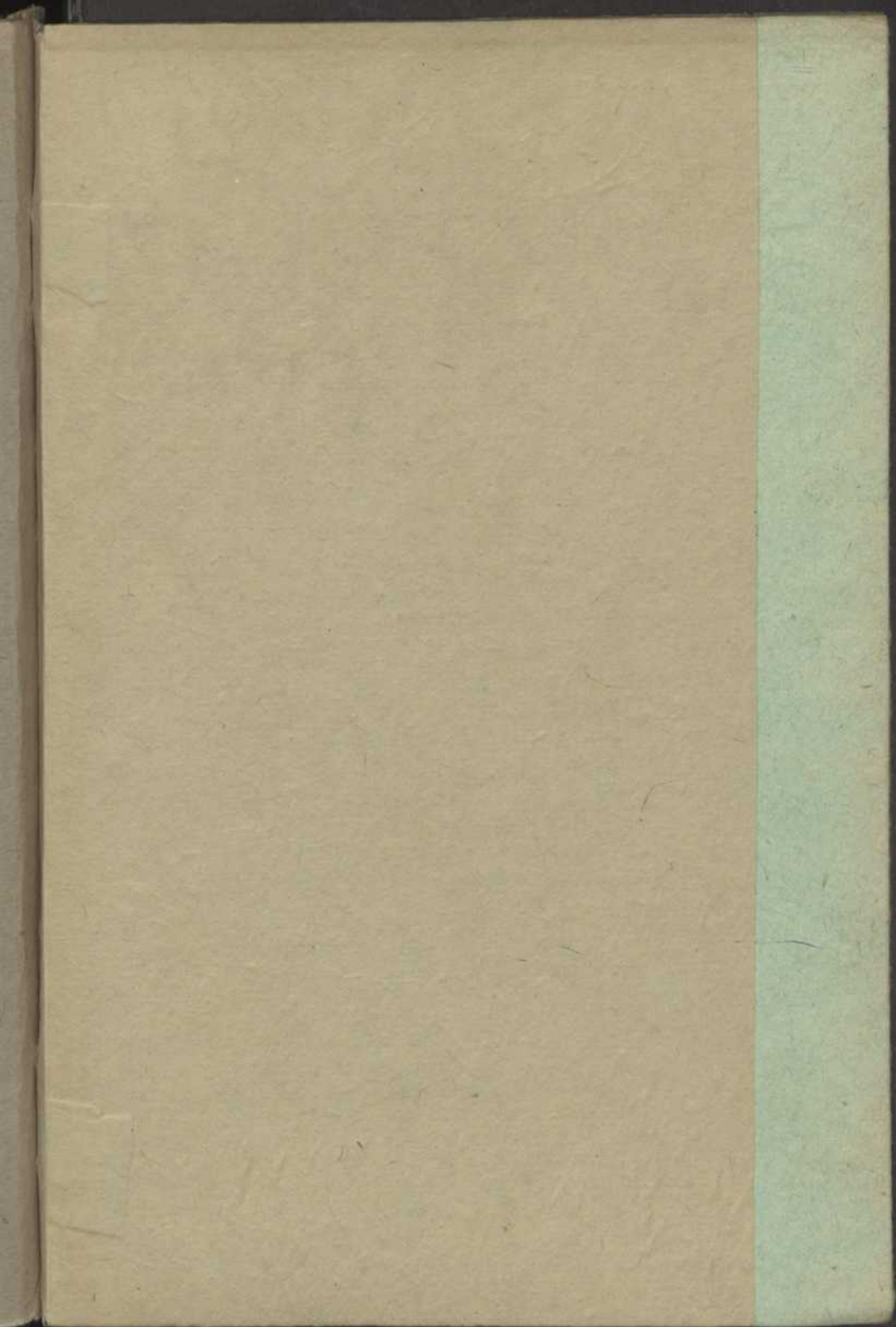
Ц А Н А 8 кап.

1195

Перевірено 1943 р.

Секція  
1943





Gen.

A

10

3K// 990305(05D)



00000002208538