

30к/13044 55кР

ПРАФ. РУХ

БЕЛАРУСІ

1925

№ 1-10

50 05/13.00

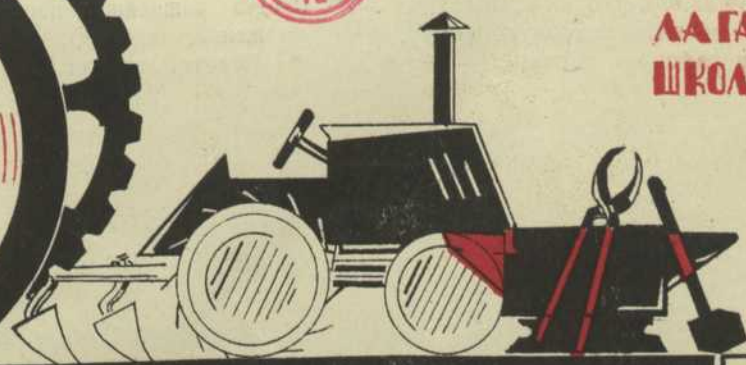
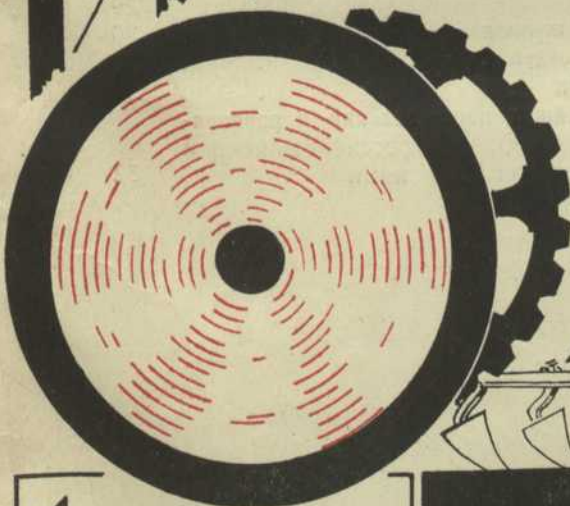
ПРАПЕТАРЫ ўсіх краёў, злучайцеся!

ПРАФЭСЫЯНАЛЫНЫ

ПУХ

БЕЛАРУСІ

Ба 05/1355



„ПРАФСАЮЗЫ-ШКО-
ЛА КАМУНІЗМУ, ШКО-
ЛА ГАСПАДАРАНЬНЯ,
ШКОЛА КІРАЎНІЦТВА“
ЛЕНІН.

1 СКАЖІКА
1925 г.

ОРГАН ЦЕНТРАЛЬНАГА СА-
ВЕТУ ПРАФЭСЫЯНАЛЬНЫХ
САЮЗАУ БЕЛАРУСІ.
МЕНСК. ДОМ ПРАЦЫ.



МРЕК

С о д е р ж а н и е.

	<i>Стр.</i>		<i>Стр.</i>
1. От редколлегии	1	13. Производство и быт	22—24
2. М. Ендаков. Очередные задачи профсоюзов	2	1. А. Гурвич. „Дом Труда“	
3. А. М. Танхилевич. Производственные совещания и комиссии	3	2. Гриша Лохматый. Сдельщина	
4. В. Шарапович. Профэсманальная праца ў вёсцы	4	3. Соня. Дом отдыха хорош, да ясель нет	
5. Н. Танаевцева. Ко дню 8-го марта	5	4. Воробьев. Соломоновское решение	
6. О. Кр. Четыре процента	7	5. Н. В. „Администратор“	
7. А. Жилин. Общественность в рабочем клубе	9	6. В—в. Исполнительное Райпрофбюро	
8. Б. Табейник. Аб культ-шэфстве над вёскай	10	14. Литературная страничка	25
9. Г. Б. „Ремонтные мастерские“	12	1. Ник. Жилин. Три восьмерки	
10. Щирин. Работа государственной промышленности в Белоруссии	14	2. Гриша Лохматый. Заводское	
11. Н. Юдин. Юридическая помощь членам союзов в деревне	15	3. Миша Гольдберг. Стенгаз	
12. По округам и районам	16—21	15. Союзная хроника	26—28
1. Рымашевский. Работа уточняется и расширяется		1. В Центральном Совете профсоюзов	
2. Сондак. Поднимаем производительность		2. По Центральным Правлениям	
3. Алесь. Трэба разварушыцца		3. В Белрабсекции	
4. П. К. «Красная Заря»—гордость пицеевиков		4. В Главсоцстрахе	
5. Б. Р. Профработа в Смиловичском районе		5. Кооперация	
6. Один из обследователей. Как работает фабком бумажной фабрики „Спартак“		16. Слоўнік для прафэсманальнага працаўніка	29
7. Левша. Надо развить массовую работу		17. Среди книг и журналов	30
8. С. К. Усилим работу в деревне		18. Юридический отдел	31
		19. Почтовый ящик	”
		20. Сводка важнейших постановлений и распоряжений, изданных профессиональными и Советскими организациями	32

سادار کتابخانه
 C.-A. F. V.
 133

П
 М
 КОМ
 Ж
 НИВ
 на р
 служ
 стра
 в де
 в Б
 всех
 пол
 ниц
 нем,
 под
 крас
 ден
 кий
 пере

30к-1
13044

Пролетарии всех стран, соединяйтесь!
Пролетары ўсіх краёў, злучайцеся!
פּראָלעטאַריען פֿון אלע לענדער פֿאַראײניקט זיך!
Proletariusze wszystkich krajów, łączcie się!

Прафэсыянальны рух Беларусі ПРОФЕССИОНАЛЬНОЕ движение Белоруссии

פּראָפּאַוועגונג אין ווייסרוסלאַנד

Ruch zawodowy na Białorusi

ق. گ. س. ب. س. ب.
C. P. G. B.
نمبر: 133882

Редакция:
Минск, Дом Труда,
ком. № 3, тел. № 778.

ОРГАН ЦЕНТРАЛЬНОГО СОВЕТА
ПРОФЕССИОНАЛЬНЫХ СОЮЗОВ
БЕЛОРУССИИ (Ц. С. П. С. Б.)

Рукописи должны быть на-
писаны четко и на одной
стороне листа. Не принятые
обратно не возвращаются.

№ 1

1-е марта 1925 г.

№ 1

ОТ РЕДАКЦИОННОЙ КОЛЛЕГИИ.

Дорогие товарищи!

Президиум ЦСПСБ приступил к изданию периодического журнала „ПРОФДВИЖЕНИЕ БЕЛОРУССИИ“, в задачу которого входит:

1) разработка и освещение всех сторон нашей повседневной работы, обратив внимание на работу низовых союзных организаций, низового профактива;

2) освещение материально-бытового положения широких масс рабочих, работниц и служащих;

3) ознакомление с работой государственных и хозяйственных органов (ВСНХБ, Соцстрах, Наркомтруд, Кооперация и др.), обслуживающих широкие рабочие массы.

Вместе с тем в журнал вводятся отдельные странички:

а) по белорусскому самообразованию, ставящая своей целью помочь профработникам в деле усвоения белорусского языка,

б) литературная, — цель которой выявление творческих сил рабочих и работниц.

в) „из прошлого“, — для ознакомления наших читателей с историей профдвижения в Белоруссии,

г) юридическая, в которой будут помещаться советы и указания в деле разрешения всех неясных или спорных вопросов, возникающих в нашем быту или на производстве.

Дорогие товарищи!

Редколлегия считает, что журнал „ПРОФДВИЖЕНИЕ БЕЛОРУССИИ“ тогда лишь выполнит задачи, поставленные перед ним, когда в нем примут участие все рабочие, работницы и служащие.

Быть не только подписчиком журнала, не только читателем его, но и сотрудничать в нем, писать в свой журнал, — вот обязанность каждого активного члена профсоюза.

Пиши в свой журнал. Пиши, — как работает фабзавместком и его комиссии, как идет поднятие производительности труда, как выполняется колдоговор, работает ли клуб или красный уголок, как проводится шефство над деревней, смычка города с деревней и т. д.

Пиши о всех сторонах своей жизни и помни, что ни одна статья, ни одна корреспонденция твоя не будет без ответа.

Редколлегия уверена, что журнал „ПРОФДВИЖЕНИЕ БЕЛОРУССИИ“ найдет широкий отклик среди рабочих Белоруссии и он оправдает те задачи, которые поставлены перед ним потребностями сегодняшнего дня.

С товарищеским приветом РЕДКОЛЛЕГИЯ.

3
висят
выше-
ности
ей се-
мание
чения
уде-
низо-
пит“,
для
об-
жда
риоб-
лжны
удуч-
бной
ииков
обхо-
ности
влекь
оте в
идимо
ульт-
дение
уча-
рное
их в
ней
ом.
нами
юсти
в.
ОВ.
еперь
нных
боты
этот
иала,
про-
там
несли
звод-
ление
ление
мело-
удо-
про-
озай-
гани-
и, ра-
стра-
ности
ных
очих

ОЧЕРЕДНЫЕ задачи профсоюзов в БЕЛОРУССИИ.

Очередной задачей профсоюзов Белоруссии, как на ближайшее время, так и на будущее, является укрепление и углубление союзной работы для более широкого охвата рабочих масс, путем построения союзного аппарата, приспособленного к обслуживанию всех групп рабочих, всех национальностей, а также путем защиты экономических и правовых интересов, одновременно с этим обращая большее внимание на обслуживание культурных нужд рабочих.

С целью усиления массовой работы, необходимо изучить опыт этой работы и использовать наблюдающуюся в настоящее время активность широких масс рабочих, выразившуюся в их участии в прошедших районных и окружных конференциях: выступления большинства делегатов в прениях, участие в комиссиях и т. д. Все это говорит за то, что рабочие выросли и что они рвутся к работе. Это отрадное явление профсоюзным организациям необходимо учесть и принять все меры к закреплению этой активности и усилению вовлечения низового актива к работе, не только в низовых органах, но и в руководящих союзных организациях.

В условиях национальной республики весьма важным вопросом, стоящим перед профсоюзами, является национальный вопрос. В этой области у нас, хотя и имеются достижения, но перед нами еще большая работа по обслуживанию национальных групп на их родном языке, через приспособление союзного аппарата: ведение делопроизводства, проведение общих собраний, перевод Кодекса Законов о Труде, колдоговоров и т. д. на понятном и родном для большинства рабо-

чих языке. Одновременно с этим необходимо усилить привлечение коренного населения республики—белоруссов—членов профсоюзов к участию в профсоюзной, хозяйственной, кооперативной и советской работе.

Работа в деревне—новая работа, по сравнению с другими областями союзной практики, но, несмотря на сравнительно небольшой период этой работы, мы уже имеем некоторый опыт и результаты ее, особенно, по союзам Рабземлес и Рабпрос. Ближайшей задачей союзов является изучение опыта работы на

селе и наметив дальнейший план работы. Союзу Рабземлес необходимо усилить обслуживание нужд батрачества в областях защиты экономических и правовых интересов, а также и удовлетворения их культурных запросов. Одновременно с этим надо широко повести кампанию за вступление батрака в союз.



М. Е. ЕНДАКОВ.
Председатель Центрального Совета Профсоюзов Белоруссии.

Для усиления работы в деревне необходимо использовать активность сельской интеллигенции и, в особенности, работников просвещения.

Обстановка и условия работы союзных организаций на селе сложнее, ибо им приходится работать в более отсталой крестьянской массе. Задачей союзных органов является построить работу в деревне так, чтобы крестьянская масса в союзах видела не только организацию, обслуживающую своих членов, но и видела бы, что их работа также направлена к поднятию сельского хозяйства и культурного уровня деревни. Только при такой постановке вопроса мы сумеем выполнить один из заветов В. И. Ленина—смычка города с деревней, рабочего с крестьянином.

Важным является также и вопрос финансовый. Мы не можем сказать, что у нас здесь все обстоит благополучно. Далеко не все союзы укладываются в рамки своего прихода—поступлений членских взносов. Это необходимо в ближайшее время изжить путем более экономного и рационального расходования средств и сокращения союзного аппарата. Надо стремиться создать твердую финансовую базу и, тем самым, укрепить союзную работу, избегая расходования союзных средств на посторонние цели, собирая все причитающиеся членские взносы полностью.

В области тарифно-экономической работы перед нами стоит основная задача—*дальнейшее улучшение материального бытового положения рабочих, связывая этот вопрос с экономическим состоянием БССР и поднятием производительности труда.* Необходимо союзам, постепенно, выравнивать заработную плату, путем подтягивания наиболее отсталых групп к общей средней зарплате в БССР; стремиться к сохранению достигнутой реальной зарплаты, путем усиления работы кооперации и все большего охвата таковой рабочих. Необходимо добиваться, чтобы кооперация по ценам ниже рыночных давала рабочим—членам кооперации доброкачественные продукты и предметы широкого потребления. Важно в ближайшее время разрешить вопрос о кредитовании, как долгосрочном, так и мелколавочном.

Не меньше внимания должно быть уделено жилищному вопросу, острота которого сильно чувствуется. От правильного разре-

шения его, в значительной степени, зависят охрана здоровья рабочего, а также повышение производительности и интенсивности труда. В приближающийся строительный сезон союзы должны сосредоточить внимание на жилищной кооперации, путем вовлечения в нее широких рабочих масс.

Все союзные организации должны уделить достаточное внимание вновь организованному паевому обществу „Белнарпит“, значение которого велико, особенно, для женщин-работниц. Через организацию общественных столовых союзы, освобождая работницу от домашнего хозяйства, приобщают ее к общественной жизни.

В области культработы союзы должны обратить внимание и принять меры к улучшению, расширению и углублению клубной работы, путем подбора лучших работников на руководящую клубную работу. Необходимо также внести больше общности в повседневную работу клуба и привлечь большее количество членов союзов к работе в нем. В настоящее время союзам необходимо приступить к подготовительной летней культработе: физкультура, экскурсии, проведение культработы на воздухе, использование учащихся ВУЗОВ и Рабфаков в каникулярное время, а равно и рабочих, отъезжающих в отпуск в деревню. Подготовившись к ней сейчас, легче будет осуществить ее летом.

Вот те задачи, которые стоят перед нами и выполнение которых зависит от активности союзных организаций и профработников.

М. Ендаков.

Производственные совещания и комиссии.

(Первые итоги работы).

Профсоюзы должны быть школой хозяйничания. Так определил одну из задач профсоюзов Ленин. Когда с лета прошлого года внимание партии, профсоюзов и хозорганов заострилось на вопросе поднятия производительности труда, сразу стал вопрос, как втянуть в эту работу самые широкие рабочие массы? На этот вопрос был дан ответ: организуйте на предприятиях производственные комиссии и совещания из квалифицированных и наиболее интересующихся производством рабочих. Это указание было подхвачено широкими рабочими массами. Производственные комиссии и совещания были повсюду созданы.

На основании материалов по обследованию работы производственных совещаний и комиссий (в Минске, Витебске и Борисове), мы хотим теперь подвести некоторые итоги их работы и попутно осветить несколько связанных с их работой вопросов.

Есть ли польза?

Многие товарищи задавали и задают теперь такой вопрос: есть ли польза от производственных совещаний и комиссий? После 6-ти месяцев работы производственных совещаний и комиссий мы на этот вопрос, на основании полученного нами материала, можем дать категорический ответ: да, там, где производственные комиссии работали регулярно, там где было руководство их работой, там они принесли большую пользу. В результате работы производственных комиссий и совещаний, мы имеем улучшение постановки работы на предприятиях, повышение производительности труда, устранение многих мелочей, которые раньше сильно мешали работе и удорожали продукцию. Рабочий ближе подошел к производству, к предприятию, он действительно „хозяйничает“ на предприятии. До того, как были организованы производственные комиссии и совещания, рабочий не имел такой возможности влиять на устранение недостатков, как теперь. Достаточно привести тот факт, что в результате работы производственных совещаний и комиссий 50% предложений рабочих

ПРАФЭСЫАНАЛЬНАЯ ПРАЦА У ВЁСЦЫ.

Высунуты партыяй лезунг — „Тварам да вёскі“ ставіць перад прафэсыанальнымі саюзамі ва ўсёй шырокасьці задачу ўзмацненьня і паглыбленьня працы прафсаюзаў у вёсцы.

Праца прафсаюзаў у вёсцы павінна адбывацца ў двух кірунках: а) па лініі ўмацаваньня працы прафэсыанальных арганізацый на вёсцы сярод членаў саюзу і б) па лініі ўплыву прафэсыанальных арганізацый на вёску, як масавых рабочых арганізацый, шляхам цэлага раду практычных мерапрыёмстваў у дапамозе сялянству. Другая задача іменна і прымушае нас болей хутка і правільна вырашыць першую. Трэба сказаць, што ў асноўным саюзы зразумелі ўсе паказаныя задачы, і фактычна цэнтр цяжару ў сваёй працы перанесьлі на здзейсьненьне іх. Існуе яшчэ толькі ў цэлага раду таварышоў ня зусім правільны падход да працы, які выяўляецца ў тым, што яны разумеюць працу саюзаў у вёсцы толькі як пра-



В. Ф. ШАРАНГОВИЧ,
Ответственный Секретарь ЦС.П.С.Б.

цу сярод членаў саюзу і захоўваюць поўнасьцю тыя прынцыпы працы, што праводзяцца імі ў горадзе. Таварышы слаба ўясьнілі, як падыходзіць да практычнае працы ў вёсцы.

Як-жа ў нас абстаіць справа з выкананьнем першае задачы?

Трэба сказаць, што больш-менш добра. Мы аформаваліся арганізацыйна ў працы ў раёнах; паднялі з мёртвага становішча, у якім яны былі, мясцкомы, умацавалі іх працу, а таксама павялічылі актыўнасьць саюзных мас у вёсцы (аб гэтым сьведчаць праведзеныя канфэрэнцыі).

З другой-жа задачай справа стаіць горш: мы фактычна толькі цяпер яе наладжваем.

Калі і ёсьць дзе сякая-такая праца, дык толькі выпадкова, а не як сыстэма і не як праца, вынікаючая з заходаў профаганізацый у цэлым.

Уся праца у вёсцы, аформаваная за кароткі пэрыод, высоўвае цэлы рад

принято и проведено администрацией в жизнь. Мы имеем право сказать: *от производственных совещаний и комиссий польза есть и большая.*

Есть ли порядок?

Польза есть, но имеющиеся в нашем распоряжении материалы показывают, что не все в порядке в работе производственных комиссий и совещаний. Так, по всей Белоруссии мы замечаем полнейшую разногласицу по вопросам: как построить, как составить производственные комиссии и совещания? Еще хуже обстоит с вопросом — кто должен руководить ими? Здесь мы имеем факты (Витебск), что производственные комиссии и совещания существуют при ячейках. И профсоюзы и фабзавкомы не руководят их работой. Последние работают в слепую, часто без плана, не организованно. Наконец, по материалам видно, что не все производственные комиссии и совещания знают, что им делать? Очень часто производственные комиссии и совещания разбирают вопросы распределения рабочих по разрядам, разбирают конфликты между рабочими и админи-

страцией, т. е. выполняют функции конфликтно-расценочных комиссий.

Мы имеем также факты, когда производственные комиссии или совещания приказывают администрации провести то или иное распоряжение.

Порядка в работе производственных комиссий и совещаний мало.

Как построить производственные комиссии и совещания и кто ими должен руководить?

У нас чаще всего путают понятия: производственная комиссия и производственное совещание, смешивают их, не представляют себе ясно различия между ними. На всех предприятиях для того, чтобы принимать участие в улучшении постановки производства и для вовлечения широких рабочих масс в эту работу *фабзавком выделяет, назначает производственную комиссию, которая работает на правах комиссии фабзавкома* (как и все другие комиссии фабзавкома). Состав производственных комиссий может быть разный, например, на заводе, который не разделяется резко на несколько боль-

момантаў чыста практычнага характару, а ў некаторых выпадках і політычнага, якія павінны быць вырашаны ў бліжэйшы час. Пытаньні гэтыя ніжэйшыя:

1) Як лепей пабудаваць фінансавую базу для раёных профбюро;

2) якім чынам мы арганізацыйна пабудуем свае ячэйкі непасрэдна на вёсцы;

3) як лепей паставіць пытаньні працы сярод батрацтва і сезонных рабочых;

4) як прасунуць і лепей наладзіць дапамогу застрахованым;

5) як паставіць у вёсцы пытаньні крэдытаваньня рабочых;

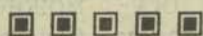
6) як лепей паставіць пытаньні аб найме рабочае сілы ў вёсцы;

7) якім чынам болей належна абхапіць у сэнсе культурнага абслугоўваньня членаў саюзу, а патрэба ў гэтым надта вялікая.

Ставячы перад сабой усе гэтыя пытаньні, прафэсійнальныя арганізацыі, зразумела, павінны мець на ўвазе асноўныя групы ў вёсцы: працаўнікоў зямлі і лесу, працаўнікоў асьветы, савецкіх працаўнікоў, мэдыц.-санітарных працаўнікоў і сезонных рабочых.

Адказ на ўсё гэта і меркаваньні да ўсіх гэтых пытаньняў—у наступнай стацыі.

В. Шаранговіч.



Ко дню 8-го МАРТА.

8-го марта—международный день работницы—смотр сил женского пролетариата в международном масштабе.

В нашей стране, в условиях существования Советской власти, когда работница получила все права, празднование дня 8 марта проводится под лозунгом закрепления завоеваний Октября.

8-го марта массовая политическая кампания, ставящая своей задачей—сплочение широчайших масс трудящихся, в первую очередь, работниц и крестьянок, а также домашних работниц, безработных и жен рабочих вокруг коммунистической партии, профессиональных Союзов и Советской власти.

Празднование дня 8 марта в нынешнем 1925 году, который характеризуется поднятием нашей промышленности, укреплением

ее, а также развитием сельского хозяйства, должно идти по пути продолжения развития мероприятий в области улучшения положения работниц и приобщения их к общественной жизни. Эта работа, главным образом, ложится на профессиональные союзы, она ими и проводится.

Участие работниц в общественной жизни неразрывно связано с улучшением их бытовых условий. Необходимо подвести итоги проделанной работы за последнее время в области улучшения положения работницы.

Надо учесть недочеты и достижения союзов за прошлый год в деле выдвижения работниц на советскую, профессиональную, кооперативную и хозяйственную работу, в деле ликвидации неграмотности среди работниц, мероприятий по поднятию их произ-

ших цехов, производственная комиссия должна быть из 5-ти человек: председатель—представитель завкома, 2—3 рабочих и работниц и один из технического персонала. Заведующий или директор завода также обязательно привлекается к работе комиссии, с *совещательным голосом* (для того, чтобы не делать обязательными для него постановления комиссии).

На заводе в 300—600 рабочих, где имеются несколько цехов, производственная комиссия может быть из 7-9 человек, причем там, кроме обще-заводской производственной комиссии, могут быть образованы и цеховые комиссии. В обще-заводскую производственную комиссию входят:—председатели всех цеховых комиссий. *Обще-заводская производственная комиссия работает под непосредственным руководством завкома, который утверждает план ее работы, постановления, заслушивает отчеты, дает задания и т. д.; цеховые же комиссии работают под руководством обще-заводской.*

Производственные совещания строятся иначе. Производственное совещание отличается от комис-

сии тем, что оно является *добровольным широким совещанием всех квалифицированных и интересующихся улучшением постановки производства рабочих и работниц*. Производственные совещания могут быть в обще-заводском масштабе там, где нет цеховых производственных комиссий; там, где есть цеховые производственные комиссии, там должны быть цеховые производственные совещания и нет острой необходимости в обще-заводском производственном совещании.

Производственные комиссии непосредственно руководят работой производственных совещаний. Никто не должен руководить работой производственных совещаний помимо производственной комиссии. Все другие организации—союз, фабзавком—руководят работой производственного совещания только через производственные комиссии. Председателем производственного совещания является председатель или член производственной комиссии. *Никаких особых бюро создавать не нужно.* Секретарем производственного совещания должен быть секретарь производственной комиссии.

водственной квалификации, вовлечения девушек-пролетарок в фабзавуч и профтехнические школы и т. п., и, подводя итоги всей этой работе, принимать меры к дальнейшему ее усилению.

К празднованию дня 8 марта необходимо вовлечь не только работницу, но и всю рабочую массу. До 8 марта на всех общих и делегатских собраниях по союзам, на заседаниях пленумов профсоюзных организаций и т. д. должны быть отчетные доклады о своих достижениях в области улучшения быта работниц за прошедший год и доклады о своих практических мероприятиях к осуществлению намеченных задач, стремясь к выявлению на этих собраниях коллективных предложений к улучшению быта работниц.

Работница выросла. Она рвется к общественной работе, но встречает препятствия, которые приковывают ее к семье, детям, кухне и т. д., не давая возможности принимать участие в строительстве новой жизни.

Эти препятствия профсоюзам надо устранять через организацию при союзных домах, где живут семьи рабочих и работниц, общественных кухон, прачешных, через организацию паевым о-вом „Белнарпит“ общедоступных столовых в рабочих районах, организацию яслей, детских садов, комнат при клубах и т. д. Все это можно сделать и нужно сделать. Чтоб дать почувствовать работнице праздник дня 8-го марта, необходимо проф-

союзам принять все меры к организации учреждений, раскрепощающих женщину-работницу, устраивая торжественные открытия этих учреждений с привлечением работниц.

В Минске имеется хорошо оборудованный Центральный Дом отдыха, работающий круглый год, также имеются летние Дома отдыха профессиональных союзов.

Но не все работницы имеют возможность попасть туда, так как с детьми туда не принимают. Пора ЦСПСБ и союзам обсудить вопрос о возможности открытия комнаты для детей при этих домах и дать возможность работнице-матери с ребенком побывать в ДО, набраться сил, чтобы вновь приняться за работу.

Все стенные газеты должны быть использованы помещением к этому дню ряда статей.

Необходимо при всех клубах организовать уголки работниц, библиотеки пополнить литературой, вновь изданной, по женскому вопросу. В целях смычки работницы с крестьянкой необходимо в этот день произвести выезды работниц в подшефные деревни, а в городе — вызвать представительниц от крестьянок для совместного проведения 8 марта.

Союзы должны не забыть безработную женщину, оказывая ей постоянную материальную помощь из фондов безработных.

Все эти мероприятия ведут к раскрепощению женщины-работницы и приобщению ее к общественной жизни. **Н. Танаевцева.**

Освобождение женщин - работниц должно быть делом самих женщин-работниц.

В. И. Ленин.

Как должны работать производственные комиссии и совещания?

Имеющиеся у нас данные показывают, что работа производственных комиссий и совещаний сильно страдает из-за того, что ставящиеся на производственных совещаниях вопросы не всегда предварительно готовятся. В Минске мы имеем такой случай, когда один товарищ, ответственный работник, доказывал производственной комиссии, что у них работа страдает из-за того, что заранее подготовили порядок дня. Это, конечно, не верно. *Нужно обязательно подготовить каждый вопрос, который мы ставим на производственном совещании и подготовить его должна производственная комиссия.* Заседания производственных комиссий и совещаний у нас не регулярны. То два заседания в неделю, то одно в 2—3 месяца. Целесообразнее всего будет, если производственные комиссии будут заседать 1 раз в 2 недели, а производственные совещания один раз в месяц. При этом необходимо, чтобы те и другие, обязательно, происходили в заранее определенный день, чтобы рабочие могли оста-

вить себе свободное время для них, т. к. каждый рабочий имеет несколько собраний, совещаний и т. п.

Все постановления производственных совещаний и производственных комиссий должны утверждаться фабзавкомом и передаваться администрации для проведения в жизнь. Приказывать директору провести то или иное постановление ни производственные комиссии, ни совещания, ни фабзавком не могут. Если администрация не проводит в жизнь утвержденное фабзавкомом постановление, она должна дать объяснение, чем это вызывается. Если фабзавком, производственная комиссия или производственное совещание (которым нужно обязательно докладывать, как проводятся в жизнь принятые решения) не согласны с мнением администрации, они должны действовать по союзной линии, а союз договаривается с трестом.

Что должны делать производственные комиссии и совещания?

На этот вопрос, как будто, легче всего ответить, а в жизни, на практике, мы видим, что и здесь мы много путаем. Имеются примеры, когда произ-

4⁰/₀

Довести все отчисления от членов союзов, включая и всякого рода добровольные отчисления в общества и т. д. до 4⁰/₀— вот определенное решение, принятое VI-ым Всесоюзным съездом союзов. Это решение безусловно правильное, целесообразное и своевременное.

Чрезмерные отчисления нервируют рабочего, понижают его трудовой подъем, портят его взаимоотношения с союзными органами, а потому необходимо немедленное, решительное проведение этого мероприятия в жизнь. С этой необходимостью соглашаются все союзные работники, — однако же немедленное проведение этого решения наталкивается на нежелание порою отрешиться от укоренившихся привычек, выражающихся в опасении уменьшения союзных фондов.

Если просмотреть постановления наших союзных и межсоюзных съездов за последние 1½ г., мы почти во всех тезисах по организационному вопросу найдем пункт об уменьшении отчислений до 4⁰/₀. Проводились ли эти постановления съездов в жизнь? — Нет, не проводились. Не проводились потому, что страдали неопределенностью. Официальные отчисления как будто бы и не выходят из рамок 4⁰/₀, как-то: 2⁰/₀ членских взносов, 1⁰/₀ в фонд безработных и 1⁰/₀ в кассу взаимопомощи. К этим официальным отчислениям мы имели еще, так называемые, „добровольные“, которые зачастую составляли то же количество процентов, сколько и все официальные отчисления вместе взятые.

Как же практически начать проведение постановления 6-го съезда?

Задачи союза.

К стыду нашему нужно признать, что наши Центральные Правления очень мало внимания уделяют работе производственных комиссий и совещаний. То же относится и к Окружным отделениям и к межсоюзным органам. Нужно, чтобы союзы побольше инструктировали бы производственные комиссии и совещания. Нужно, чтобы представители союзов присутствовали бы на заседаниях комиссий и совещаний. *Центральные Правления союзов должны всю свою экономическую работу связать с работой производственных комиссий и совещаний.*

А. М. Танхилевич.

Всем работникам, производственным комиссиям и совещаниям.

Пишите в журнал „Профдвижение Белоруссии“ о своей работе. Ознакомьте всех рабочих Белоруссии с Вашими успехами. Пишите о своих ошибках; на ошибках мы учимся. Дело это новое. Без ошибок не обойтись.

Редакция.

водственные комиссии и совещания вмешиваются в работу РКК, это с одной стороны. С другой стороны, можно констатировать, что производственные комиссии и совещания не принимают участия в разрешении ряда вопросов, которые входят в их компетенцию. Почти все материалы, которые у нас имеются, указывают, что производственные комиссии и совещания на 95 проц. заняты вопросами техническими, оборудования, ремонта и т. д. Что обсуждаются и разрешаются эти вопросы, конечно, хорошо, но необходимо, однако, указать несколько моментов, которых производственные комиссии и совещания до сих пор не касались. Это—вопросы о правильном использовании рабочих, полной загрузке рабочего дня, борьбе с высокими накладными расходами, мероприятий по охране труда и т. д. *Производственные комиссии и совещания должны расширить круг вопросов, которыми они занимаются, и не вмешиваться в вопросы, которые в круг их компетенции не входят.* Вопросы о заработной плате, сдельных расценках, нормах входят в компетенцию завкома, РКК, общего или делегатского собрания.

По этому вопросу Президиум ЦСПСБ вынес следующее решение:

Членский взнос в союз оставить в размере 2⁰/₀, отчисления в кассу взаимопомощи сократить до 1¹/₂⁰/₀, также сократить до 1¹/₂⁰/₀ отчисления в фонд безработных. При чем некоторым союзам, которые особенно не благополучны по безработице, по согласованию с ЦСПСБ, в случае отсутствия других источников пополнения фонда безработных, временно можно разрешить оставление отчислений в этот фонд в размере 1⁰/₀.

Все же другие отчисления во всякие общества и прочие „добровольные“ отчисления не должны превышать одного процента заработка. На чем основывался Президиум ЦСПСБ при разрешении этого вопроса в таком смысле?

— Членский взнос в союз не может быть понижен потому, что и при наличии отчислений в 2⁰/₀, мы имеем целый ряд дефицитных союзов, которые, во избежание срыва своей работы, прибегают еще к позаимствованиям из других фондов для покрытия своего дефицита. Это, конечно, ненормально, но, при наличии такого положения, главное внимание должно быть обращено на изживание дефицитности, путем проведения целого ряда мероприятий, но не может быть речи о возможности сокращения 0⁰/₀ членских взносов.

Кассы взаимопомощи уже достаточно окрепли. Они накопили достаточный оборотный капитал и совершенно безболезненно могут перейти к пониженным 0⁰/₀ отчислениям от своих участников. Конечно, при понижении отчислений больше внимания должно быть обращено на своевременное и полное взимание членских взносов, погашение возвратных ссуд участниками кассы и т. п.

То же можно сказать и в отношении фондов безработных. Обследование показало наличие довольно значительных фондов во многих союзах, а также и то, что расхо-

дуются на помощь безработным половина и меньше сумм, поступающих ежемесячно от 1⁰/₀ отчисления.

Необходимо только оговориться об исключениях для некоторых союзов, о которых есть постановление Президиума и о чем выше указывалось. В отношении тех союзов, для которых это исключение будет сделано, необходимо все-таки удерживать максимум отчислений в 4⁰/₀, соответствующим образом понизив норму „добровольных отчислений“.

Для сохранения участия членов профсоюзов в различных обществах (а участие это имеет довольно большое общественное и политическое значение) нужно для отчислений взносов в эти общества, клубы и др. забронировать 1⁰/₀ заработка.

Союзы, поэтому, не должны слишком увлекаться вопросом вовлечения обязательно всех членов союзов в каждое организующееся общество. То же и в отношении других добровольных отчислений по подписным листам, по приобретению всяких значков, календарей и пр.

А бывает очень часто, что эти „добровольные“ отчисления поощряются союзным органом (Правлением, фабзавкомом) и даже проводятся по их инициативе. Необходимо от этого отказаться. Всякие добровольные отчисления могут иметь место до тех пор, пока не заполнен резервный 1⁰/₀, после чего отчисления ни в коем случае не должны проводиться.

Необходимость полного и немедленного проведения этих решений должен усвоить каждый союзный работник, как Правлений союзов, так и фабзавместкомов. Постановления 6-го с'езда по этому вопросу, а также решения Президиума ЦСПСБ о практическом проведении в жизнь должны быть широко популяризированы в массе членов союзов. Только при таких условиях можно быть уверенным в успешном проведении этих решений.

О. Кр.

Мы должны помнить формулу, что от колыбели и до могилы рабочий должен быть с нами. На фабрике и вне фабрики мы должны его обслуживать.

Если вы на одну минуту рабочего выпустите из сферы своего влияния, он погиб для вас, вы с ним должны быть и с ним умереть.

На фабрике он ваш и вне фабрики он тоже ваш.

Толмский.

ОБЩЕСТВЕННОСТЬ В РАБОЧЕМ КЛУБЕ.

Рабочая общественность, загнанная до революции царским правительством в подполье, с октября 1917 года пошла по пути широкого и массового развития.

Клуб и Нардом, изба-читальня и красный уголок, периодическая печать и стенная газета, рабочие театры и рабочие столовые, дома отдыха и дома коммуны, весь новый быт—все это ручейки и притоки одной полноводной реки, которая начало свое взяла из подполья и которая называется пролетарской общественностью.

В деле массового развития пролетарской общест-венности клуб занимает огромное место, включая в себе составные части разных видов общественной жизни рабочего.

Восемь часов—коллективного труда на фабрике и заводе, восемь часов—сна и восемь часов—в клубе—часы общественной жизни рабочего, его коллек-тивного отдыха в товарищеской семье за разумным развлечением, в работе по своему самообразованию и развитию.—К такому содержанию этой последней восьмерки рабочих суток должен стремиться клуб.

Клуб—не театр, хотя мы проводим в нем спектакли и концерты; клуб—не школа, хотя он учит и развивает, хотя в нем мы читаем лекции и развиваем кружковую работу; клуб—не столовка, даже при условии организации в нем образцового буфета. Но, вместе с тем, клуб и школа, и театр, и столовка, клуб—наиболее элементарная, но вместе с тем наиболее сложная, многогранная форма рабочей общест-венности.

Из сотни мелочей складывается в клубе пролетарская общественность.

Основными чертами ее формы и содержания являются:

- а) ежедневная посещаемость клуба;
- б) развитие массовой и кружковой работы;
- в) членство в клубе, Правление клуба и клубные комиссии;
- г) клубный актив.

О чем говорят цифры посещаемости клуба? Они указывают, что рабочий знает свой клуб, любит его, что в свободное время он идет не на улицу, не в пивную, а в свой клуб, чтобы отдохнуть в товарищеском кругу, в дружеской беседе.

Отчего зависит вечерняя посещаемость клуба? От многих причин, но прежде всего от самого клуба: если в клубе грязно и неудобно, то кого потянет туда?

Устаревшие газеты и журналы, отсутствие шашек, шахмат и других игр не дают возможности желающему узнать свежие новости и развлечься.

Часто бывает, что в буфете вместо стакану чаю можно получить лишь бутылку ситра, лимонада или только пива и вместо куска хлеба с котбасой или сыром—печенье и пирожное. Махорки в клубном буфете никогда не увидишь, а папирос дорогих сортов сколько угодно.

Таких мелочей много, их трудно перечислить, их трудно порою уловить. Но эти мелочи имеют громадное влияние на посещаемость клуба, они

не только затрудняют вовлечение нового рабочего в клуб, но и старые посетители перестают посещать его, замыкаясь в семейном или небольшом товарищеском кругу.

И опять-таки: сегодня шашки, а завтра в буфете, на третий день опять в буфете, а потом шашки.

Несомненно, через известное время это может надоест, и тогда потянет в кино, в театр, а более активные останутся дома, чтобы почитать книгу, заняться своим самообразованием.

Нужна массовая работа, нужны спектакли, концерты, беседы, лекции и т. д.

Здесь, при развитии форм коллективной, массовой работы (живая или устная газета, вечер вопросов и ответов, беседы с обсуждением затронутых вопросов и др.), получаешь ответ на интересующий и волнующий тебя вопрос; здесь с товарищами посмеешься там, где смешно, и задумаешься над тем, над чем надо порою действительно призадуматься.

Здесь полнее всего выливаются и развиваются формы общественной жизни коллективного отдыха рабочего.

Здесь получает толчок и развитие кружковая работа, которая должна быть подчинена массовой работе и явиться следствием назревшей потребности углубленной проработки заинтересовавших тебя вопросов.

И начав с «мелочей» повседневной жизни, развивая ее в массовых формах, клуб приобретает постоянный состав посетителей, которым без клуба скучно,—пропустив один день он на другой обязательно пойдет в него.

Такой посетитель уже интересуется, что будет завтра в клубе, когда работает кружок и стремится облегчить себе доступ на вечер на занятия кружка.

В лице таких постоянных посетителей мы приобретаем членов клуба.

Членство в клубе—это основной при на-к развития клубной общественности. Членство в клубе—добровольное и индивидуальное—это новая ступень в развитии клубной жи-ви.

Ни путем мер принудительного воздействия (все равно под каким видом), ни путем механических отчислений от зарплаты в завком или комслуж—а только 5 или 10 коп., добровольно и лично принесенных в Правление клуба—проводится в клубе членство.

Правление клуба, избранное на общем собрании членов клуба, дает дальнейшее оформление системы общественного самоуправления в клубе. Это правление клуба руководит и направляет всю работу клуба по директивам общего собрания и КО союза или КК фабзавместкома.

И нужен ли Завклубом? Конечно—нет!

По привычке, сложившейся за 7 лет, мы никак не можем вовсе отказаться от него. В клубе с большим количеством членов его и при наличии средств может быть лишь платный технический работник, проводящий по заданию Правления всю техническую работу. Ответственных завклубов—руководителей клубной работой нам не нужно, наличие их то-мо-

зит развитие общественности. А общее руководство без того идет от высшего союзного или партийного органа, которому принадлежит клуб и который должен помочь Правлению клуба хотя-бы на первых порах его работы.

Не завклубом, а общественные ячейки—комиссии из членов клуба: ревизионная, хозяйственная, кружковая, по массовой работе, комиссии, руководимые Правлением клуба путем прикрепления отдельных членов его к ним.

Необходимо также отказаться от выделения в клубном Правлении Президиума, так как это приводит к тому, что работают 2-3 товарища, остальные же члены Правления никакого участия в работе клуба не принимают, за исключением, в лучшем случае, посещений 2 раза в месяц заседаний Правления.

Вся постановка клубной работы должна идти, главным образом, по пути самообслуживания, максимального развития активности, самостоятельности и инициативы своих членов.

Это достигается при усвоении и постепенного проведения принципа *ни одного члена клуба без клубных обязанностей*. Ясно, что сразу не достигнешь этого и что достигается это не путем принуждения или путем приказа. Это большая воспитательная работа, которая рассчитана на месяцы и годы путем вовлечения членов клуба во все отрасли клубной жизни; в Правлении клуба, в комиссиях, в старостате, в дежурстве по читальне, по клубу и т.д.

И, таким путем, клуб приобретает свой актив, который направляет и ведет работу его во всех отраслях.

Наличие актива—непременное условие, при котором клуб, становясь общественным фактором, создает рабочую общественность.

И через этот актив клуб распространит свое влияние на более отсталые массы, постепенно вовлекая и приобщая их к делу общественно-культурного развития страны.

А. Жилин.

Koniecznym jest dla nas osiągnięcie takiego stanu rzeczy, przy którym wszyscy bez wyjątku członkowie związków zawodowych byłiby zainteresowani we wzmożeniu produkcji, oraz pamiętali o tym, że jedynie w drodze wzmożenia produkcji i podniesienia wydajności pracy Rosja Sowiecka będzie w stanie osiągnąć zwycięstwo.

W. I. Lenin.

АБ КУЛЬТ-ШЭФСТВЕ НАД ВЁСКАЙ.

(Да пастановы Прэзыдыуму ЦСПСБ).

„Тав. Ленін вучыў нашу партыю і таварышоў, працуючых у прафруху, таму, што ня той бальшавік, які думае толькі аб рабочых, а той, што думае аб усёй старонцы і адчувае сабе гэгэмонам рэвалюцыі, кіраўніком, яе асноўнай сілай. Нам з вамі на гэтым зьездзе прыходзіцца вынесці пастанову аб задачах рабочае палітыкі ня ў вогуле, а аб задачах рабочае палітыкі ў сялянскай старонцы. І вам трэба вызначыць сваю асноўную палітыку не як вузка-прафэсійна-нальную, а як палітыку рабочае клясы ў сялянскай старонцы. Толькі тады пастаноўка пытаньня ня будзе няжыцьдэвай, а сапраўды бальшавіцкай.“

(З прамовы тав. Зіноўева на VI Усесаюзным Зьездзе Прафсаюзаў).

Калі саюз з сялянствам важны для СССР нагул, дык тым болей ён патрэбен у Беларусі, дзе на 3 з лішкай мільёны сялянскага насяленьня мы маем усяго 115 тысяч арганізаваных членаў прафсаюзаў. Адгэтуль ясна, наколькі важна адказнасьць кожнага пралетарыя і члена прафсаюза ў справе лучнасьці з вёскай і падняцьця культурнага ўзроўню сялянина. У гэтым—сэнсе культшэфства прафсаюзаў над вёскай.

Да апошняга часу праца па культшэфству праводзілася прадпрыемствамі, але гэта была праца, галоўным чынам, партыйнае ячэйкі. Беспартыйная рабочая маса была ўцягнута ў гэту працу вельмі мала. У сэнсе арганізацыі фабзавмяскамы гэтай справе не аддавалі належнае ўвагі: культшэфства не прадугледжвалася плянамі, і, ня лічучы яго часткай

саюзнае працы, фабзавмяскамы, за рэдкімі выключэньнямі, не рабілі аб ім справаздач перад рабочымі масамі. Зразумела, на першы час гэткае становішча можна было апраўдаць тым, што, як і ва ўсёй нашай пралетарскай грамадзкасьці, і ў гэтым пытаньні партыя павінна была пралажыць шлях. Цяпер-жа, калі культшэфства ўжо заваявала сабе ў вёсцы пэўныя пазыцыі, калі сялянства да гэтае справы выяўляе зацікаўленасьць і, што важней усяго, давер'е, неабходна гэту працу са справы толькі партыйнае ячэйкі абярнуць у справу ўсяго калектыву і рабочых і служачых на прадпрыемстве і ва ўстанове і праводзіць яе пад кіраўніцтвам партыячэйкі і фабзавмяскаму. У гэтым сэнсе і прынята Прэзыдыумам ЦСПСБ рэзалюцыя па данаму пытаньню: „Прафсаюзы павінны цераз фабзавмяскамы прымаць у шэфскай працы актыўны ўдзел, уцягваючы ў яе калектывы рабочых і служачых на прадпрыемствах і ва ўстановах а праводзячы яе ўпоўным кантакце з іншымі грамадзкімі арганізацыямі, якія вядуць працу ў гэтым кірунку.“ (Парт'ячэйкі—Ц. Т.) Далей гаварыцца: „Лічыць шэфства над вёскай часткаю асноўнае культпрацы і запрапанавець усім прафарганізацыям унесці яго ў плян працы, робячы справаздачу аб яго становішчы ў агульным парадку перад рабочымі масамі на саюзных сходах.“

Што гэтым рэзалюцыя хацела падчыркнуць?—Папершае, што шэфства павінна праводзіцца фабзавмяскамамі не самастойна, а ў поўным кантакце.

זײַן נײַט נאָר אַ לעזער אדער אַזאַ וואָס שרײַבט אויס אַ צײַטונג, נאָר מיטאַרבעטן, שרײַבן אין דעם אײגענעם זשורנאַל, די פּראָפּאַגאַנדע־וועגונג אין ווײַסרוסלאַנד — דאָס איז דער פּליכט פּון יעדן אײנציגן אקטיוון מיטגליד פּון פּראָפּעסיאָנעלן פּאַראַיין

з парт'ячэйкай, над адным і тым-жа падшэфным пунктам і пад яе ідэёвым кіраўніцтвам; падругое, што праца па шэфству павінна быць масавай, шырока-грамадзкай.

Якімі-ж павінны быць формы шэфскае працы? Раней усяго трэба ўясніць, што ў сучасных умовах культшэфства не павінна ні ў якім разе абмяжоўвацца толькі масавымі выездамі шэфав у вёску для прапаганды, а практыкаваць гэтка толькі ў выключна ўрачыстых выпадках; *ую-ж асноўную працу трэба пабудаваць на лініі вывучвання вёскі, яе сацыяльных групіровак і ўзмацнення культурна-асьветных і гаспадарчых устаноў.* Вялікую ролю павінны адыграць у культшэфстве рабочыя клубы: *яны павінны быць выкарыстаны максымальна дзеля сыстэматычнае прапаганды—выезды з лекцыямі па прыродазнаўству, сельскай гаспадарцы, мэдыцыне і г. д., па магчымасьці, з кінофільмамі, дыназытывамі.*

Надта вялікае значэнне ў шэфскай працы мае частае супольнічаньне рабочае масы з сялянствам. Праўда, гэтка зносіны супольнічаньня ў нас практыкаваліся, але праводзіліся яны, галоўным чынам, у дні асаблівых урачыстасцяў, калі сяляне запрашаліся на сямейныя вечары, вечарыны, спектаклі і г. д. Селянін ніколі не запрашаўся на фабрыку, на завод, у рабочую кватэру і, натуральна, што ў яго магло скласьціся прадстаўленьне, што рабочы шмат гуляе. Трэба цяпер шырока ўжываць мэтад зносінаў «будні», выкарыстаць прыезды сялян у горад дзеля даведзін імі ў рабочыя дні прадпрыемстваў, кватэр рабочых.

Поруч з гэтым трэба ўзмацніць культурную і арганізацыйную працу сярод членаў саюзаў на сяле, што бязумоўна павысіць культурны ўзровень вёскі. У Беларусі мы маем 38 тысяч членаў саюзаў, працуючых у фабрычных пасёлках, мястэчках і вёсках.

Сюды ўваходзяць такія важныя рабочыя групы, як чыгуначнікі—7462, дрэваапрацоўнікі—1819, хімікі—1254, папернікі—1110, харчавікі—1475. Мы маем цэлы рад даволі буйных прадпрыемстваў, якія ўкліняюцца ў вёску і штодзённа стыкаюцца з сялянствам, ня кажучы ўжо аб тым, што на гэтых прадпрыемствах працуе аграмадны лік напалову рабочых і напалову сялян, маючых цесную сувязь з вёскай.

Гэтыя рабочыя могуць служыць павадыром уплыву партыі і прафсаюзаў на сялянства.

Важнае значэнне мае таксама і другая пастаnova Прэзыдыуму ЦСПСБ аб унягненні ў заводзкія і саўхозскія клубы батрацка-бядняцкага элементу і сялянства.

Такім чынам пытаньні культшэфства над вёскай цесна пераплятаюцца з пытаньнямі культпрацы прафсаюзаў сярод сваіх членаў у вёсцы.

XIII Зьезд РКП даў нам (прафсаюзам) наступную дырэктыву: *«Неабходны, каб прафсаюзы падрыхтоўваючы агульна дзяржаўнае значэнне ў даны момант працы ў вёсцы, прынялі актыўны ўдзел у агульнай працы па агульнаму пляну. У справе падняцця культурнага ўзроўню ў вёсцы прафсаюзы, калі яны займаюць правільную пазыцыю, могуць адыграць вялікую ролю.*

Партыйны Зьезд у належнай меры ацаніў ролю прафсаюзаў у вёсцы. Дакажам-жа, што мы, Ленінскія саюзы, праводзім на дзеле «не рабочую політыку наагул, а рабочую політыку ў сялянскай старонцы». Дакажам, што лінія нашае партыі вывучана і што наша штодзённая праца пакірована ў бок ўзмацнення змычкі рабочае клясы з сялянствам. Дакажам, што мы не прафэсыяналістыя-цэхаўшчыкі, а леныцы, якія ажыццяўляюць дыктатуру пралетарыяту.

Б. Табейнік.



„РЕМОНТНЫЕ МАСТЕРСКИЕ“.

(из работы Центрального Дома отдыха Белоруссии).

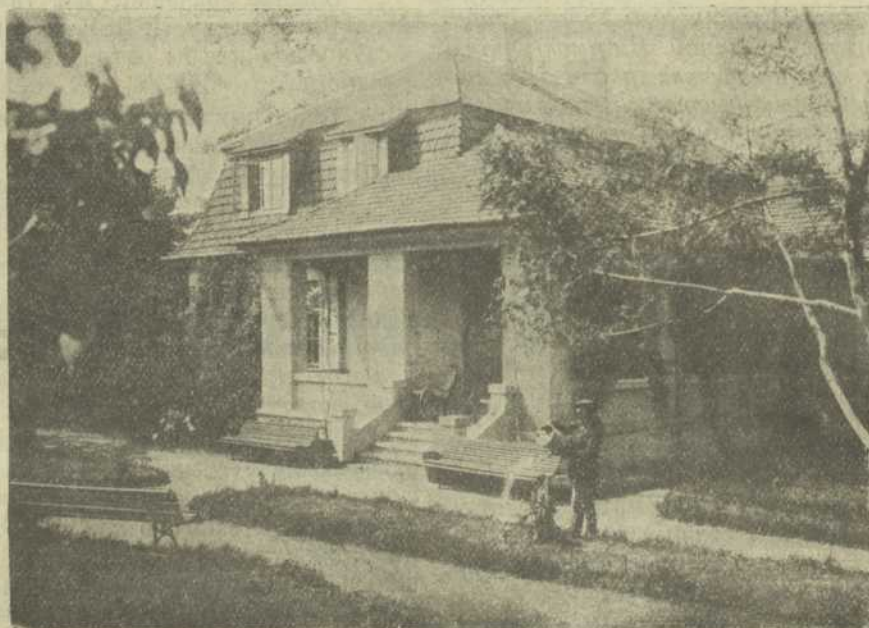
„Ремонтное депо человеческого организма“—так называет Центральный Дом отдыха рабочий-швейник в индивидуальной карточке своей, при выписке из Дома отдыха.

789 членов союзов отдохавших в течение июня-декабря 1923 г. прибавились в весе на 148 п. 29 ф., за январь-сентябрь 1924 г. отдохавшие там 1277 членов союзов прибавились в весе на 237 п. 36 ф.

„Дом отдыха вполне оправдывает и выполняет свое назначение“—заявляет отдохавший рабочий-слесарь.

Чем достигается такое поправление здоровья рабочих и служащих за короткий 2-хнедельный срок пребывания их в Доме отдыха? — Первое—в высшей степени гигиенических условиях жизни; второе—правильным распределением дня отдыхающего и третье—усиленным питанием.

У поступающего в Дом отдыха отбирается вся его одежда и ему выдается абсолютно все новое, начиная с нижнего белья и кончая носовым платком, и тогда лишь он считается „полноправным“ отдыхающим.



Внешний вид.

Как распределен день отдыхающего? — Отдыхающие ложатся спать в 11^{1/2} ч. вечера и встают в 8^{1/2} час. утра. Утром до завтрака производят занятия по физкультуре (шведская гимнастика). Между завтраком и обедом—спорт на открытом воздухе. После обеда, так называемый „мертвый час“—когда отдыхающие 1^{1/2} часа спят и после мертвого часа—игры в комнате в специально приспособленной для физкультуры—спортивной зале.

Пищу отдыхающие принимают 5 раз в день. Основные продукты, которые расходуются для каждого отдыхающего ежедневно, следующие: ржаного хлеба—1^{1/2} ф., пшеничного хлеба—(булки)—^{3/4} ф., мяса или рыбы—1 ф., жиров—30 золотников, сахару—^{1/4} ф., крупы—^{1/4} ф.,

молока—4 стакана, яиц—3 шт., корнеплодов и овощей—2 ф.

Наличие в Доме отдыха зубного врача дает возможность отдыхающим вылечить за 2 недели свои больные зубы.

Крокет, кегли—летом, каток и санная горка—зимой, 3-4 раза в неделю спектакли, ки-

Каждый активный член союза должен быть сотрудником, читателем и подписчиком журнала „Профдвижение Белоруссии“.

но-сеансы и лекции — вот те развлечения, которые имеет отдыхающий в доме отдыха.

„Все это часто заставляет забыть о том, что ты „вне своей семьи“ — заявляет старик-служащий, которому свыше 50 лет.

После 2-х недельного своего пребывания в „ремонтных мастерских здоровья членов союзов“, рабочие и служащие пишут в своих индивидуальных карточках, что чувствуют себя

настолько окрепшими физически и морально, что с удвоенной энергией и интенсивно-

стью возьмется за работу и строительство грандиозного здания коммунизма.

Дом отдыха для рабочих „Ремонтное депо человеческого организма“ — это одно из достижений Красного Октября. В домах отдыха мы набираем силы для дальнейшего укрепления и развития Октябрьских завоеваний.

Наша дальнейшая задача — облегчить работнице-матери возможность отдыха, детские

Г. Б



Малая гостинная.

организовав при „Доме Отдыха“ детские комнаты.

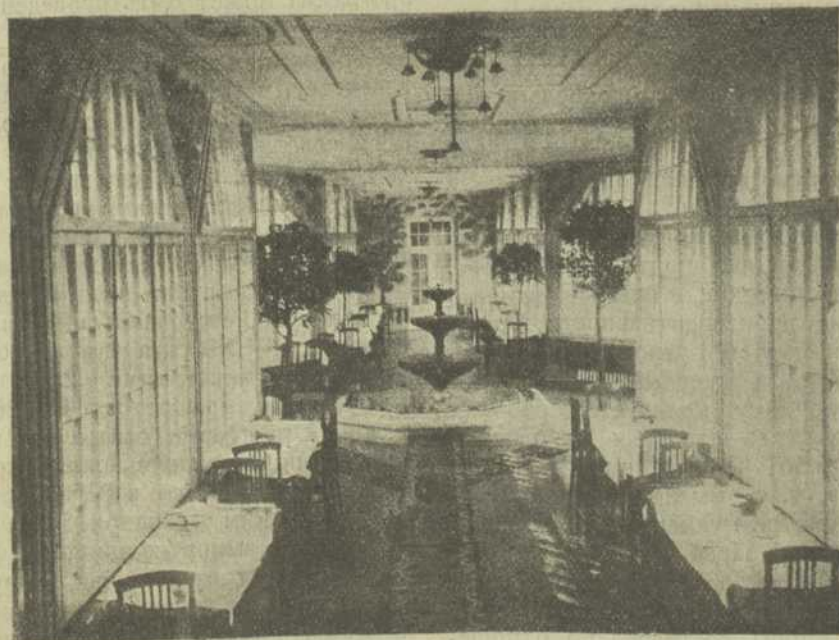
Один

номер
журнала

„Проф-
движение

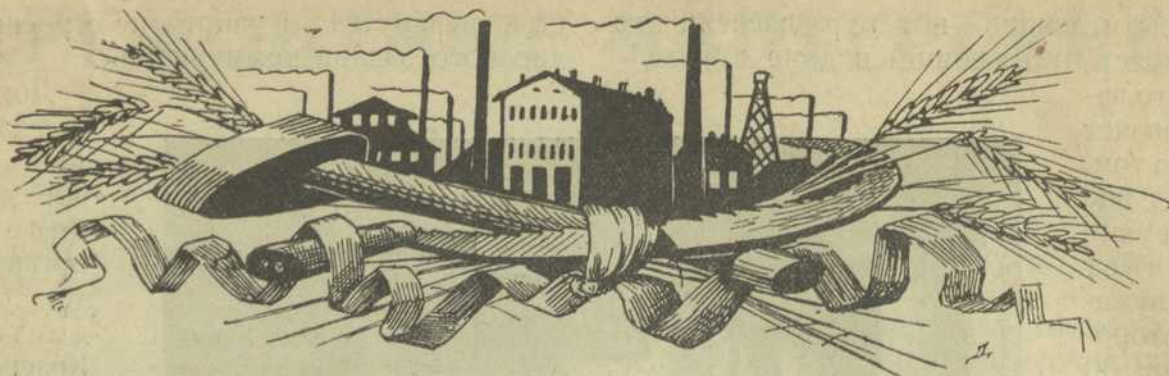
Белорус-
сии“ на

каждые
20 чле-



Галерея-столовая.

нов со-
юза —
этого
нам надо
достиг-
нуть в
ближай-
шее вре-
мя.



РАБОТА ГОСУДАРСТВЕННОЙ ПРОМЫШЛЕННОСТИ В БЕЛОРУССИИ

по производственной программе на 1924-25 год.

Производственная программа, намеченная на целый год работы и составленная за несколько месяцев до наступления производственного года, (а производств. год считается от октября до октября), должна учесть много обстоятельств, могущих влиять на проведение ее в жизнь. Приходится учесть сырьевые возможности и подсчитать техническую возможность оборудования и его надежность, необходимо считаться с наличием квалифицированной рабочей силы, участвующей в процессах производства и, особенно, приходится уделять внимание финансовым возможностям, положению рынка сбыта, чтобы сделать производственную программу реальной.

Основной капитал предприятий ВСНХБ исчислен в 9.528.000 довоенных рублей.

Оборотный фонд промышленности составляет приблизительно около 6 миллионов рублей. Ясно, что такое соотношение этих капиталов недостаточно для нормальной работы предприятий. Приходится пополнить недостаток собственных оборотных средств кредитом в банках. Себестоимость предполагаемой к выработке в 1924-25 г. продукции будет приблизительно равна 28.630.643. Это дает увеличение против выполненной производственной программы за прошлый 1923-24 г. на 10-20 проц.

Производственная программа, учитывая достижения в производительности предприятий за 1923-24 г. и предполагаемые технические, организационные улучшения и повышение производительности труда, наметила валовую выработку на 1 человека до 1181 р. в этот год, вместо 927 р. за прошлый. Если же обратиться к ориентировочному количеству рабочих на 1924-25 г., то найдем, что штат для выполнения программы намечен в 15.561 человек, вместо 13.676 человек прошлого года, т. е. мы имеем увеличение на 13,8 проц. Если рассмотрим намечаемый, ориентировочный средний месячный заработок рабочего по всей промышленности в 37,69 р., то он на 16 проц. выше среднего заработка рабочего в 1923-24 г. В 1923-24 г. процент служащих составлял по отношению к рабочим 8,54 проц., в текущем году этот процент намечен в 7,15 проц. Если производство и учет его от этого не пострадают, то это явится также одним шагом вперед по снижению себестоимости.

В отношении повышения производительности труда производственная программа подошла довольно осторожно и будет проведена в жизнь.

Предполагаемая реализация продукции в 1924-25 г. намечена на 34.220.773 рубля по продажным ценам, т. е. на 44,3 проц. больше по сравнению с данными на 1923-24 г.

Положение со сбытом продукции нашей промышленности не внушало опасений во время составления производственной программы и остается, за весьма малыми исключениями, благоприятно до сего времени. В некоторых отраслях спрос значительно превышает выработку продукции. Это встречается в бумажной промышленности, в некоторых производствах деревообрабатывающей промышленности. С этой стороны нужно считать, что производственная программа может быть проведена в жизнь.

Такой технический резерв имеется в деревообрабатывающих предприятиях по лесопильному производству, в стекольной промышленности, в пищевой промышленности—по дрожжевому и масложировому производству, в текстильной промышленности—по льнопрядению. Следовательно, с этой стороны выполнение производственной программы опасений не вызывает. В расчете себестоимости нашего производства имеется статья по амортизации, которая должна служить фондом для восстановления основного капитала нашей промышленности. Всего по промышленности ВСНХБ эта сумма составляет по производственной программе 2,38 проц. себестоимости продукции и выражается в 68.096 р. Но по производственной программе статья по капитальным ремонтам для поддержания технического состояния предприятий выражается в 816.586 рублей ориентировочно, и, таким образом, значительно превышает намеченный амортизационный фонд. Следовательно, перед нами стоит сложная и трудная задача в деле восстановления основного фонда государственной промышленности во всей его полноте и эту задачу нужно разрешить как можно скорее. Сложность разрешения этой задачи лежит в наших финансовых возможностях.

Щирин.



ЮРИДИЧЕСКАЯ ПОМОЩЬ ЧЛЕНАМ СОЮЗОВ В ДЕРЕВНЕ.

По мере охвата союзными организациями рабочих и служащих в деревне и по мере расширения и углубления там союзной работы, перед профорганами встал вопрос об обслуживании членов союзов в деревне юридической помощью.

Так как в деревне необходимые для этого силы отсутствуют, то в ближайшее время профсоюзы не сумеют полностью охватить эту работу. Поэтому в настоящее время юридическая помощь членам профсоюзов в деревне должна идти по двум направлениям, иначе говоря, двумя способами.

Первый из этих способов,—регулярные выезды в деревню юридических консультаций при Окружных Профбюро. Эти выезды должны практиковаться, в первую очередь, в места расположения фабрик и заводов, где сконцентрировано большее количество членов союзов. Выезды должны быть использованы не только для консультационной помощи, но и для пропаганды и популяризации советского права, главным образом, трудового. С этой целью необходимо, выезжая в деревню, подготовить для прочтения там одну-две лекции на юридические темы по вопросам, близко интересующим рабочих и имеющим непосредственное отношение к их жизни и быту. Целесообразно также приурочивать эти выезды ко дню разбора в местных судах дел, касающихся членов союзов, по которым желательно выступление профсоюзного консультанта.

Вторым способом оказания юридической помощи членам союзов в деревне является выделение районными Профбюро юрид. корреспондентов, которые обслуживают членов профсоюзов путем непрерывной письменной связи с юридической консультацией при Окружном Профбюро (а в Минском Округе при ОТЭ ЦСПСБ).

В функции юридического корреспондента входит краткая и ясная передача в юрид. консультацию Окрпрофбюро вопроса, с которым обратился к нему член союза, с приложением имеющихся бумаг и документов.

Ввиду новизны дела для районных работников и неподготовленности их для этой работы, естественно было ожидать, что ошибки и уклоны будут неизбежны, особенно, в первое время. Однако, заранее предвидеть все возможные ошибки нельзя. Оставалось ожидать, что они выявятся в процессе работы и будут постепенно изжиты.

В настоящее время отдельные сведения уже начинают поступать и дают материал для руководства работой корреспондентов.

Особенно благодарным материалом в этом отношении является полученное нами недавно письмо одного из них. Вот что он пишет: „17-го сего января я явился по просьбе рабочкома совхоза „СЕРП“ на общее собрание рабочих, где нами был рассмотрен вопрос о некоторых правовых нарушениях группового Управляющего по отношению к рабочим. Инцидент был улажен извинением Управляющего группой, который дал „обещание“ не создавать инцидентов“*).

*) Курсив везде наш.

Здесь мы имеем неправильный уклон от прямой работы корреспондентского пункта: корреспондент берет на себя *судебные* функции—разбор конфликта, чего он ни в каком случае делать не должен. Мало того, разбор кончается еще *наложением* кары на виновного (фактического или предполагаемого): управляющий *приносит извинение и дает обещание* больше „инцидентов не создавать“. **Юридические корреспонденты должны помнить, что ни разбором дела, ни наложением кары они заниматься не должны, — это их функции не входит.**

Далее тот же корреспондент пишет: „На днях выеду в тот-же Г. С/С по просьбе крестьян для ознакомления на месте, на основании словесных заявлений крестьян, с возникшим конфликтом у них с местной лесной стражей в лице участкового лесника, который, по их словам, допускает по отношению к ним незаконные действия. Если соберется материал, последний думаю передать в прокуратуру“.

Корреспондент, очевидно, считает недостаточным сделанное ему словесное заявление и считает необходимым **произвести самому расследование**, хотя и называет это только „ознакомлением на месте“. Юридическому корреспонденту вполне достаточно выслушать словесное заявление. Если вопрос для него не ясен, он должен запросить юридическую консультацию при Окрпрофбюро. Если вопрос для него ясен—он должен указать обратившемуся кому подсудно и в чьей компетенции находится разрешение возбужденного вопроса и, если нужно, составить заявление. **Ни производство расследования, ни непосредственная передача дела от имени корреспондента в прокуратуру, в его функции не входит.**

Тот же корреспондент спрашивает, может ли он принимать заявления от крестьян. Здесь также непонимание своих функций. *Не принимать заявления*, а, наоборот, в случае необходимости, *составлять* для них заявление,—вот дело юридического корреспондента, но, в первую очередь, он должен обслуживать членов профсоюзов.

Вся наша политика в деревне диктует нам оказание, по мере возможности, помощи крестьянству. Не может, поэтому, отказаться от посильной помощи крестьянину и юридический корреспондент. Явившемуся за советом крестьянину корреспондент дает совет, составляет заявление, посылает запрос в консультацию. Но надо помнить, что юридическая работа союзов в деревне все-же так слаба, что союзы не могут себе ставить специальной задачей обслуживать этой помощью всех крестьян.

В заключение необходимо указать еще на один момент. Единственным средством поскорее изжить ошибки—является тесная связь юридических корреспондентов с юридическими консультациями окружных Профбюро. Для этого надо ввести, как правило, что юр. корреспонденты должны не только писать в консультацию, когда является необходимым передать запрос, но и независимо от этого, должны регулярными и систематическими письмами в консультацию раз в одну-две недели освещать всю свою работу. Такая мера на первое время является положительно необходимой.

Н. Юдин.

ПО ОКРУГАМ И РАЙОНАМ.

РАБОТА УТОЧНЯЕТСЯ и РАСШИРЯЕТСЯ.

8-го февраля при Орготделе ЦСПСБ закончилось совещание председателей РПБ совместно с отдельными райместкомами и председателями межсоюзных районных касс взаимопомощи Минского округа. В работах совещания приняли деятельное участие работники центральных правлений. На совещании были заслушаны доклады Червеньского, Смиловичского, Койдановского, Уденского и Смолевичского РПБ с докладами отдельных райместкомов и общий доклад Орготдела ЦСПСБ о работе районных профорганизаций, на основании материалов произведенного обследования вышеуказанных РПБ.

Констатируя, что профорганизации районов укрепляются и охватывают в своем обслуживании все большее число членов союзов, но работу в большинстве своем пока ограничивают пределами районного центра, совещание указало на необходимость по мере укрепления РПБ и райместкомов постепенно *переходить к охвату и обслуживанию одиночек, разбросанных по району, изучая опыт работы в этой области.*

Выявлено было также, что постановления ноябрьского совещания РПБ не были полностью проведены в жизнь, вследствие перегруженности работников, помимо профессиональной, также и партийно-советской работой, слабости финансов, недостаточной опытности имеющихся профработников, отсутствия плановости и системы в работе.

На все эти недочеты совещание обратило самое серьезное внимание и дало ряд практических указаний к их исправлению.

Совершенно отдельно обсуждался на совещании вопрос о финансовом состоянии районных профорганизаций. Вопрос этот вызвал оживленные прения, которые в общем сводились к одному, что для усиления и углубления работы в деревне, необходимо усилить финансами профорганизации в районах. Расхождения были только относительно того, каким образом это осуществить. Выявились две точки зрения: первая—создать при ЦСПСБ фонд по работе в деревне, путем отчислений от ЦП не более 2 проц. с членских взносов и вторая—часть членских взносов, собираемых в районах, оставлять на месте в распоряжении районных профорганизаций.

В результате было принято: 1) считать своевременным средства на содержание месткомов, которые концентрировались в РПБ—децентрализовать, оставив их в распоряжении райместкомов; 2) для усиления и углубления работы в деревне необходимо до 75 проц. членских взносов, собираемых в районах, оставлять на месте, причем процент этот устанавливается для каждого союза отдельно, в зависимости от финансовых его возможностей; 3) суммы, полученные райместкомами, как от начислений по договорам на свое содержание, так и от оставляемых член-

ских взносов, расходуются низовыми районными ячейками по сметам, с передачей остатков сверх сметы в распоряжение РПБ.

Вопрос этот будет еще проработан на комиссии по работе в деревне, а затем поступит на окончательное заключение президиума ЦСПСБ.

Следующим вопросом порядка дня совещания был вопрос о работе межсоюзных касс взаимопомощи. Из докладов председателей бюро районных межсоюзных касс выяснилось, что кассы, за исключением Острошицко-Городецкого и Смиловичского районов, созданы недавно и поэтому не развернули еще вполне работу. Совещанием было вынесено постановление о необходимости к 1-му марта провести широкую кампанию популяризации идей взаимопомощи и закончить организацию межсоюзных касс во всех районах.

Обсуждению подвергся вопрос о порядке расходования средств соц. страхования, собираемых в районах. Внесено было предложение—оставлять все суммы страховых взносов в районах. Совещание это предложение отвергло, высказавшись за то, чтобы страховые взносы, собираемые в районах, переслались-бы в центр и расходовались, исключительно, на нужды районов по сметам.

В конце были обсуждены вопросы о регулировании посылки на работу безработных в районах, об юридической помощи в районах и утверждено положение о комиссиях охраны труда при РПБ.

В вопросе о регулировании посылки безработных постановления совещания сводились к тому, чтобы в труд. договорах и колдоговорах оговаривались вопросы порядка найма рабочих и служащих, чтобы посылкой и учетом безработных ведал соответствующий райместком под наблюдением РПБ, учитывая, главным образом, квалификацию безработных.

В вопросе об юридической помощи в деревне совещание высказалось, что юридические корреспонденты, по мере сил и возможности, могут обслуживать обращающихся к ним крестьян-бедняков и середняков, не ставя, однако, это специальной своей целью, ввиду слабой еще постановки оказания юридической помощи в деревне. Одновременно было указано, что юрид. корреспондентские пункты не должны брать на себя судебных и следственных функций.

В заключение нужно отметить, что совещание прошло очень живо. К вопросам, поставленным на совещании, был проявлен исключительный интерес со стороны работников и, с уверенностью, можно сказать, что ряд практических решений, вынесенных совещанием, даст толчок к дальнейшему уточнению и углублению работы в районах.

Рымашевский.

ПОДНИМАЕМ ПРОИЗВОДИТЕЛЬНОСТЬ.

(Союз химиков).

Производительность труда поднимается — об этом говорят цифры. Возьмем для сравнения периоды до мая 1924 г. и после, вплоть до настоящего времени: до мая один верстак по производству оконного стекла на заводах «Октябрь», «Коминтерн» и «Профинтерн» давал в сутки в среднем 612 листов, а теперь — 690; бутылок выпускалось раньше 2400 шт., а теперь — 3000; ламповых стекол раньше — 5400, теперь — 6300; аптечной посуды раньше — 2500, теперь — 3000. Штат, как рабочих, так и обслуживающего персонала — не изменился. Достижения эти являются результатом проведенной кампании по поднятию производительности труда и введения в практику производственно-технических совещаний. Благодаря последним, на заводе «Труды», где раньше работало 4 смены по 8 часов в смену и верстак вырабатывал в среднем 720

листов в сутки, теперь, при 6 часовом рабочем дне, верстак дает 780 листов в сутки.

Одновременно с увеличением количества вырабатываемой продукции наблюдается и качественное улучшение фабриката. Стекольщики поняли, что необходимо не только увеличить количество, но и улучшить качество.

Фабрика «Красная Березина» (спичечное производство) дает теперь увеличение выработки с 335 ящиков до 385 в среднем. Иногда выработка доходит до 400 ящиков в день.

Поднятие производительности труда и здесь идет, как за счет интенсивности труда рабочего, так и за счет улучшения технического оборудования и механизации предприятия.

Так стекльщики проводят директивы партии о поднятии производительности труда!

Сондак.



На стекольном заводе. «Выдувальщик» за работой.



ТРЭБА РАЗВАРУШЫЦА.

У нас у Чаускім раёне (45 вёрст ад Магілёва) маецца рабоча-партыйны клуб.

Праўда, ёсць праўленьне, уведзена сяброўства. Але гэта толькі адна назва: няма клубнага ўставу, сяброўскія ўзносы збіраюцца вельмі слаба, у сябры клубу прымаюцца рамеснікі і нават прыватныя жыхары.

Ёсць яшчэ цэлы шэраг недахопаў, але я застанулюся на самых галоўных.

Часта збіраць пасяджэньні праўленьня клубу, якія адбываюцца 1 (адзін) раз у 2 (дзьве) нядзелі; узмацніць масавую работу, раўнамерна праводзіць гутаркі па прыродазнаўству, па прафруху і санітарнай асьвеце; наладзіць газэтны гурток.

Насыценная газета з надворнага боку мае добры выгляд, бяда толькі ў тым, што прымае ўдзел у ёй маленькая кучка таварышоў. Трэба, каб яна была агульна-грамадзянскаю.

Неабходна таксама ўраўнаважыць пытаньне з чытальняй і бібліотэкай.

Ёсць яшчэ ў нас недахопы. Але іх усе можна будзе справіць, калі толькі Райпрафбюро будзе ўдзяляць яму гэтулькі-ж увагі, столькі і Райпалітпрасвет і пры ўсіх мясцомах будуць культкамісіі, якія будуць праводзіць работу па ўцягваньню сваіх сяброў у клуб.

Алесь.

„КРАСНАЯ ЗАРЯ“--ГОРДОСТЬ ПИЩЕВИКОВ.

1-й государственный дрожжево-винокурный завод „Красная Заря“ в Минске в условиях нашей пищевой промышленности является, как его отметил один из членов Правления Союза,— „нашим путиловским заводом“. И, действительно, когда подходишь к этому заводу, еще издали любишься мощным корпусом завода, большими трубами. Есть чем гордиться. На заводе имеется также паточное отделение. Всего на заводе работает штатных рабочих 143 человека, из них 23 женщины и 22 ч. молодежи. Руководит работой на заводе завком из 5 членов и 2 кандидатов; имеется на заводе один член Центрального Правления союза—рабочий от станка. Завком недавно был переизбран. В работу втянуты все: кто в охрану труда, кто в Культком, имеется даже свой „комиссар финансов,“ т. е. казначей.

Активность масс выражается в участии рабочих в общественных организациях на заводе, как то: МОПР-127 ч., ДОБРОХИМА—еще слабо, ОДВФ-100 ч., „ДН“—56 ч., а также в комиссиях: культурной, охраны труда, шефской, производственной, торгово-кооперативной и др.

Недавно организовали по постановлению Центрального Правления Союза самостоятельную кассу взаимопомощи и приступили к работе.

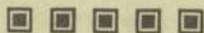
Издается стенгазета; выпущено свыше 20 номеров. Есть интерес к этой газете, имеется десяток стенкоров. Для большей активности масс и вовлечения в работу, в последнее время приступили к организации института делегатов от разных отделений. Организованы ликпункты на заводе, как для совершенно неграмотных, так и малограмотных. Но есть беда: одиночки-„дезертиры“, нежелающие заниматься: то „баба хвора“, то „детиски малые“ и т. п.

Работницы имеют 4-х делегатов; работа среди них идет, да вот жены рабочих немного „качают“, не приходят регулярно на собрания; работницы имеют своего представителя в завкоме, есть также в завкоме представитель и от молодежи.

С администрацией работа идет в контакте, ведь заведующий заводом—бывш. секретарь союза. Без войны, порою, все же не обходится, особенно, с приемом рабочих, когда администратор обходит завком. Теперь выдвигаем в „замы“ рабочего кузнеца. Рабочие производством интересуются, активно участвуют в производственных совещаниях; многие указания проводятся в жизнь.

Есть ошибки и недочеты в работе, но мы учимся и ошибки исправляем.

П. К.



Профработа в Смиловичском районе.

Смиловичское Райпрофбюро объединяет 515 членов союзов. Из них около 250 разбросано небольшими группами по всему району. Наиболее многочисленными группами, охваченными отдельными Райместкомами, являются: Совработники—108 членов, Рабземлес—147, Рабпрос—74, железнодорожники—56, Пищевики—30.

Профработа в Смиловичском районе еще не развернулась в полном объеме.

Прежде всего Райпрофбюро недостаточно усвоило свои функции, как органа руководящего и направляющего работу низовых ячеек, способствующего укреплению и поднятию авторитета последних; договора на домашних работниц заключает Райпрофбюро непосредственно, райместком союза Нарпит не участвует в этом, средства на содержание месткомов собираются самим Райпрофбюро, а не райместкомами. Для разрешения отдельных мелких конфликтов стороны, минуя местком, обращаются непосредственно в Райпрофбюро, и последний улаживает таковые.

Ведя таким образом работу, Райпрофбюро захватило работу низовых ячеек, обезличив их этим и способствуя подавлению самостоятельности и инициативы райместкомов.

Не проводилось регулярных инструктивных совещаний Райместкомов, обследований их работы с заслушиванием докладов их на заседаниях Райпрофбюро.

Правда, этому мешали и объективные причины, как-то: перегруженность Предрайпрофбюро партийно-общественной работой и слабость финансов Райпрофбюро, но это не являлось еще решающим в деятельности Райпрофбюро.

Работа по обслуживанию и организации батрачества только начинает развертываться. В январе месяце было охвачено 180 батраков. Вовлечено в союз 18 чел. В Рудзенском Сельсовете создан один батрачком, председателем которого является лесник, член союза Рабземлес. Деятельность этого батрачка еще не проявилась, и Райпрофбюро недостаточно уделило внимания изучению опыта работы

его. Остальная масса батрачества обслуживается рабочими совхозов, но результаты этого обслуживания Райпрофбюро не подытожило. В настоящий момент ЦП союза Рабземлес назначило в Смилевичский район своего уполномоченного по работе среди батрачества, что даст толчок к углублению и дальнейшему расширению этой работы.

Постановка взаимопомощи на районе характеризуется механическим членством. В межсоюзную кассу вовлечены все группы, за исключением членов союза Рабземлес и Рабпрос, имеющих свои самостоятельные кассы. Нужно сказать, что кассы по линии Рабземлес не работают, так как взимаемые конторой взносы остаются в распоряжении администрации совхоза и расходуются на хозяйственные нужды. Жизненность проявляет только касса союза Рабпрос, но и она пока слаба, так как объединяет небольшую группу и не имеет в своем распоряжении достаточных оборотных средств.

Характерным явлением в деятельности Райпрофбюро является проводимая им линия «смычки» с кустарями. «Смычка» эта заключается в том, что Райпрофбюро устраивает порою объединенные общие собрания членов союзов с кустарями.

Тенденция по обслуживанию кустарей и «смычки» союзов с ними наблюдалась в Смилевичском районе еще до ноябрьского совещания и Орготдел ЦСПСБ тогда дал указания Райпрофбюро о необходимости в своей работе руководствоваться классовым принципом. Об этом также говорилось и на

ноябрьском совещании. В этом отношении Райпрофбюро недостаточно усвоило директивы как орготдела ЦСПСБ, так и ноябрьского совещания.

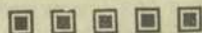
В области культурно-просветительной большим тормазом в работе Райпрофбюро является отсутствие подходящего помещения для клуба. Имеющийся в Смилевичах Нардом не может полностью обслужить необходимые культурно-просветительные запросы членов союзов за теснотой помещения. Эта теснота тормозит работу кружков, проведение массовой политико-просветительной работы.

Систематические профдни по низовым ячейкам не практикуются—они заменены открытыми занятиями профкружка, на которые приглашаются члены всех профсоюзов.

Тарифно-экономическая работа поставлена слабо. Профорганизации не принимали участия в составлении местного бюджета. Не изучена практика работы РКК, совещания которых Райпрофбюро не практиковало. Не изжиты сверхурочные работы, которые практикуются почти во всех учреждениях и не оплачиваются.

Учитывая все перечисленные выше недочеты в работе Смилевичского Райпрофбюро, необходимо ЦСПСБ обратить на данный район особенное внимание и добиться, в первую очередь, проведения в жизнь постановлений ноябрьского и февральского совещаний, а также и отдельных директив ЦСПСБ.

Б. Р.



КАК РАБОТАЕТ ФАБКОМ БУМАЖНОЙ ФАБРИКИ «СПАРТАК».

При обследовании работы профессиональных организаций Могилевского округа, нами много внимания было уделено выявлению состояния профработы на фабрике «Спартак». Эта фабрика является одной из крупнейших фабрик Белоруссии, так что фабком ее считается на правах Окружного Отделения Профсоюза. Не многие Окружные Отделения имеют такие возможности и такую почву для работы, как этот фабком, а именно: вполне прочную финансовую базу, хороший аппарат (2 ответственных работника и 2 технических), компактную массу, среди которой приходится вести работу. Насколько эти возможности фабкомом в достаточной степени используются, можно судить по следующим положительным и отрицательным моментам его работы.

Положительные моменты в работе:

1) Втягивание широких слоев рабочей массы в активную профессиональную и общественную работу, куда втянуто свыше 30 проц. общего кол. работников (на фабрике работают свыше 600 рабочих). Организованы: Комиссия по Охране Труда, Культком, РКК, 8 цеховых производственных комиссий, лавочная комиссия, производст. совещание, делегатское собрание, Правление клуба, касса взаимопомощи, жилищная кооперация и, наконец, различные ячейки обществен. организаций: МОПР, ОДВФ, Дружья Детей, «Д. Н.» и проч.

2) Все члены фабкома являются председателями отдельных комиссий, так что нет ни одного члена фабкома без союзных обязанностей.

3) Не плохо работает касса взаимопомощи—средства кассы 3.000 руб. Ссуды выдаются в размере 15—30 руб., сроком на 3-4 месяца; членами кассы все 100 проц. рабочих (только один рабочий не является членом кассы).

4) Начинают проявлять себя в работе производственные комиссии и производственные совещания и некоторые плоды их работы уже на лицо.

5) В широком масштабе производится выписка различных газет и журналов, которая достигает до 900 экземпляров в месяц.

Отрицательными моментами в работе являются:

1) Фабком почти не руководит работой всех комиссий, а потому целый ряд комиссий (культуркомиссия, лавочная комиссия, жилищкооперативная) совершенно ничего не делают.

2) Не рационально используется аппарат фабкома: выделенный работник для культурной работы, этой работой почти не занимается, а проводит общесоюзную работу фабкома. Технический работник фабкома почти 6 часов занят распределением и выдачей рабочим газет, в то время, когда разноска рабочих газет—дело Почтовой Конторы, в крайнем случае, можно было передавать какому-нибудь аген-

ту выписку и распределение газет и разгрузить фабком от этой работы.

3) Считая себя на правах Окружного Отделения, фабком находит для себя излишним связаться с РПБ, что, в известной степени, отражается на его работе.

4) Слабо поступают членские взносы (50-60 проц. аккуратно платящих), несмотря на то, что зарплата выплачивается очень аккуратно.

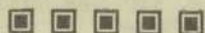
5) Имеется много недочетов и в тарифно-экономической работе, а именно: не совсем удачно установлены сдельные расценки для сортировщиц бумаг бумажного цеха; получается, что они зарабатывают гораздо больше квалифицированных рабочих других цехов по отдельным сортам бумаги. Некоторые нормы сильно преувеличены и рабочие не в состоянии эту норму выработать, а по другим сортам получается около 100 проц. приработка. Совершенно не проработан вопрос о премировании среднего-технического персонала, что, в значительной степени, со-

действовало-бы увеличению производительности труда, улучшению качества и уменьшению брака.

6) Совсем плохо обстоит с культурной работой фабкома. Имея большие возможности развернуть культработу в своем клубе, который находится не вдалеке от фабрики и довольно солидный культфонд, фабком этой работе уделяет мало внимания. Правление клуба не работает. Клуб сам по себе больше похож на сарай, чем на клуб, несмотря на то, что сама постройка довольно хорошая (бывшая летняя квартира министра Кривошеина). Некоторые комнаты совершенно пусты, другие битком набиты ребятишками, которые устраивают там различные игры. Все наружные двери раскрыты. Единственно приличная комната в клубе—уголок Ленина, но при таком ведении хозяйства не на долго удастся удержать его в таком порядке.

Выводы вполне ясны: фабком работает, его работа в дальнейшем должна быть более расширена и углублена. Необходимо ему подтянуться.

Один из обследователей.



Надо развить массовую работу.

(Клуб „Медработников“).

По всей Белоруссии мы имеем клубы в следующих городах: в Минске—2, в Витебске—1, в Могилеве—2, в Бобруйске—1 и в Мозыре—1. Остаются без клубов—Орша, Калининск, Полоцк, Слуцк и Борисов.

Все они являются молодыми.

Самые ранние—в Бобруйске и клуб „Демьяна Бедного“ в Минске при 3-й б-це открыты в 1923 г.

Несколько слов о работе союзного клуба „Медработник“ в Минске. Хотя он открыт в декабре 1923 г., но „жить“ стал с 15 сентября 24 г. Объясняется это тем, что открытие его было вчерне: ремонт и оборудование не закончены, организационная работа не проведена, членства не было и, благодаря дефициту по культфонду, клуб на летние м-ца свернул свою работу.

Задача, которую поставил культотдел союза перед клубом—провести индивидуальное членство к осени, создать работоспособное Правление клуба, изжить дефицитность, уменьшить платных руководителей, завести инвентарную книгу, наладить финансовую отчетность—нами выполнена на 100%, за исключением пункта о массовой работе, которая проводится недостаточно.

Причина этого—обилие кампаний, затрудняющих проводить плановую, массовую работу и совершенно недостаточное участие проф. и парт. актива в клубной работе. Достаточно сказать, что в Правлении клуба имеется 1 отработница и та не принимает активного участия в клубной работе. Ссылаются на перегруженность.

Обилие заседаний и совещаний в клубном помещении, наблюдаемое в других союзах, нами давно изжито. Из 7-ми дней выделен один день определенный для конференций, собраний и т. п.

За 5 месяцев массовая работа видна из нижеследующего перечня:

Открытие осеннего сезона сопровождалось общим собранием членов клуба и союза, на нем после доклада была дана инсценировка „5-ти летний юбилей Союза“. В клубе были организованы выставки стенгазет и „рост союза за 5 лет“ в диаграммах, фотографических снимках и т. д. Беседы с посещающими выставку проводились всю неделю.

Затем Октябрьские торжества, два вечера-спайки наших работников с красноармейцами подшефного полка, неделя Мопр'а. Юбилей годовщины открытия клуба продолжался неделю. Два вечера-спайки членов союза с крестьянками-общественницами и сельским учительством прошли с большим подъемом.

В годовщину издания декрета по ликвидации неграмотности был проведен агитсуд над неграмотным членом союза.

Культшефство студенчества над пионерами и юбилей Комсомола также были отмечены нашим клубом.

В Ленинскую неделю было 3 вечера—читка о ЛЕНИНЕ, декламация, 3 доклада и инсценировка из Синей Блузы „ПАМЯТИ ЛЕНИНА“.

Профсоюзы являются не только исторически необходимым, но исторически неизбежной организацией индустриального пролетариата, охватывающей его, при условиях диктатуры пролетариата, почти поголовно.

В. И. Ленин.

Každy czynny członek związku zawodowego winien być współpracownikiem czytelnikiem i prenumeratorem czasopisma „Ruch Zawodowy na Białorusi“.

За это время проведено 18 докладов о работе Правления клуба: один на заседании Президиума, один на заседании Правления союза и один на общем собрании членов клуба, а остальные 15 по учреждениям.

Из 12-ти членов Правления клуба работают активно 8.

В клубе работают 2 секции—художественная и политико-просветительная. В 1-ую входят: драмкружок, хоровой, литературный, ИЗО и шахматно-шашечный. Во 2-ую—2 политических (2 профессио-

нальных, библиотечный и Редколлегии). Управление клуба состоит из Правления клуба, Совета секций и старост по одному в каждом кружке.

Ближайшей задачей клуба является:

Провести перерегистрацию членов клуба, усилить массовую работу путем проведения популярных лекций, проводить вечера вопросов и ответов, агитсуды, выпустить живую газету и приобрести кино-аппарат.

Левша.



Усилим работу в деревне!

31-го января с. г. закончила свою работу Окружная Конференция Профсоюзов Слуцкого Округа.

На конференции присутствовало 115 делегатов, из которых с решающим голосом—81 делегат.

Конференция прошла очень организованно, деловито, была хорошо подготовлена прошлым составом Окружного Профбюро.

Оживленные прения вызвали отчеты Президиума Центрального Совета Профсоюзов и Окрпрофбюро, при особенно активном участии делегатов с районов, которые совершенно правильно отмечали хорошие стороны и недочеты работы своих высших проф. органов.

Вся конференция прошла под знаком усиления работы в деревне. 55% членов профсо-

юзов в Слуцком округе—это работники деревни. Ясно, что большое внимание профессиональных органов должно быть направлено на то, чтобы пролетариат деревни организовать в крепкую и сплоченную массу, которая должна способствовать культурному и хозяйственному росту деревни.

На конференции выявился значительно выросший и окрепший актив профессиональных работников деревни. В районах подобраны надежные винтики всей нашей машины—профорганизаций Белоруссии.

Необходимо только правильное и достаточное руководство их работой. Вновь избранное Окружное Бюро профсоюзов должно провести в жизнь все намеченные конференцией задачи.

С. К.



ПРОИЗВОДСТВО И БЫТ.

„Дом Труда“.

Люблю этот Дом Труда, люблю его многочисленные комнаты с их обитателями. Люблю его зигзагообразные лестницы, по которым с раннего утра до поздней ночи спешит рабочий люд в свои союзы. Когда поднимаешься по лестнице, тебе кажется, что ты попал на гигантский завод, на котором имеются отделения всех отраслей производства. Их разговор, всех этих спешащих в свои союзы, какой-то своеобразный, разнородный и вместе с тем — общий. Бытом, производством и политическим воспитанием отдает каждая произнесенная фраза этих торопливо поднимающихся и спускающихся по лестницам людей. А снизу доносится стук типографских машин и шум вертящихся колес. Все в движении, все спешит. Останавливаюсь и улавливаю отрывочные фразы:

— Иду в союз, договориться насчет профкружка...

— Выясню формы работы экономкомиссии, — толкуют между собой совработники.

— Хозяйка придирается: не ходи на собрания. Иду заявить в союз...

— Ну и попадет же ей! — И как-бы в доказательство того, что ей, именно, попадет, она так махнула рукой, как будто поставила вымытый стакан на стол.

— Куда ты?

— В союз же с отчетом о ликвидации безграмотности.

Воткнутая в пальто иголка свидетельствует, что это говорит швейник.

— Кивель там?

— Что за спешка?

— Договориться на счет порядка дня собрания. Последняя фраза была произнесена с таким ударением, как-будто круто направляет автомобиль в сторону.

— После производственного совещания котел будет установлен. Ну и крыли же администрацию...

— Наши в воскресенье отправляются в деревню. Шефство, брат, пошло во всю. Лицом к деревне!

Около окна на 2-м этаже остановились два кожевника.

— Дружище, как живешь? Давно не видал!

— Знаешь, Ленинцем стал, в партию пошел.

— Ей-богу?!

— Да, что смотреть-то. В пятом году, — небось, в стороне не стоял. Потом оставил это. Теперь глядишь, дети в комсомоле, а батька в стороне. Неудобно, ну и пошел к нашим!

— Молодец!

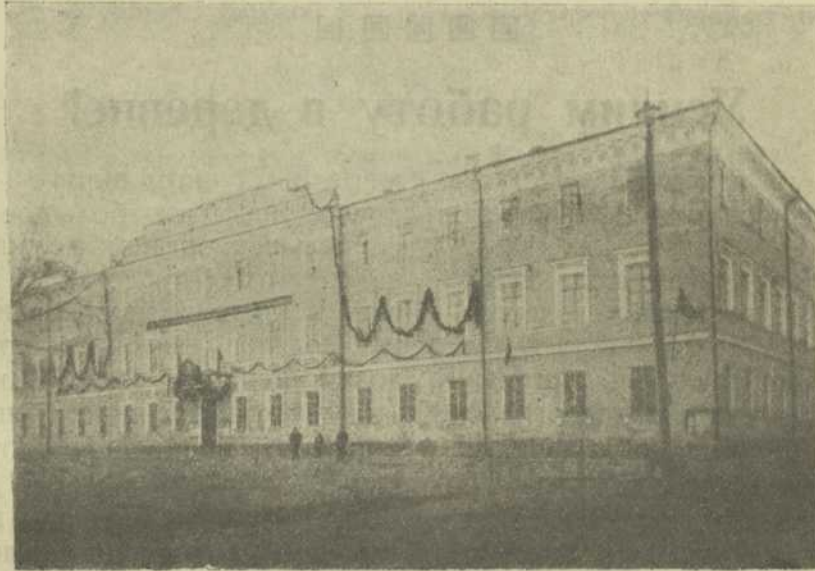
— Ха-ха-ха.

— Чего ты смеешься вдруг?

— Ну и расписали же в стенной Иванова за пьянство. Покажу в союзе... Смеются ребята у нас!

— Покажи.

— Ха-ха-ха. Настоящий лойд-жорж с бутылками нарисован!..



Дом Труда в Минске.

Среди потока рабочих, торопящихся в свои союзы, часто выделяются своим „неуверенным“ шагом хозяйчики — предприниматели или хозяйки, направляющиеся в союзы для улаживания разного рода конфликтов. От них уж услышишь совсем другой разговор:

— Ходил к ним. Нам веры никакой...

— Дай ей отпуск за прошлый год?! Как тебе нравится?!..“

Вхожу в один из союзов. В комнате Президиума собра-

лось несколько человек членов союза и толкуют с Председателем о его предстоящей поездке в деревню.

В другой комнате зав. ОТЭ сосредоточенно составляет „директиву“ об экономработе.

Около Секретаря кассы взаимопомощи стоят несколько человек.

— Черт возьми, денег ни копейки. Даешь 30 руб.!

Около другого стола волнуется какой-то Секретарь месткома.

— Для Ленинского уголка мало денег отпущено по смете.

— Ничего, устройте скромный, но хороший...

Каждый союз живет своей жизнью, своими запросами, своим производством... Работа кипит во всю. Шумно, а по лестницам все спешат, да спешат. Уходят и приходят...

При выходе остановились два работара:

— Пишешь?

— Пишу понемногу, но вот, брат, беда — нет материала!

— А о профработе пишешь?

— В этом Доме, дружище, всегда найдешь массу материала: надо только уловить самое характерное

— Смотри, как здесь по союзам шумно, а в ЦСПСБ сосредоточенно подытоживается работа всех союзов.

Когда я вышел, и стал думать о составлении корреспонденции для журнала „Профдвижение Белоруссии“, я решил—напишу о том, что я слышал и видел, напишу повседневно. Вспомнились мне слова рабкора: „по союзам шумно, а в Совпрофбеле сосредоточенно“... Таким мне и рисуется будущий журнал; в нем будут серьезные статьи по профессиональному движению, и он будет отражать весь союзный шум, всю разнообразную жизнь союзов и рабочих масс.



Сдельщина.

Переспа. Небольшие серенькие домики кучкой окружили дрожзавод „Пролетарий“ и как-бы греются его паровым дыханием. А завод дышет. Дышет весело и шумно. Дрожит котел, рассылая горячий упругий пар по трубам железным, что черными жилами опутали завод и нервами горячими проникли в каждое отделение. И всюду, куда только ни забегут эти черные жилы—трубы, всюду они вертят машинами, облегчающими труд человека. И только в столярке завода, в этой маленькой, пахнущей стружками комнате нет машин. Здесь люди работают вручную, молотками и стамесками. Небольшой столик. Два сбойщика ящиков. Напряглись и шпарят. Быстро мелькают руки, молотки, дощечки. Четко отчеканивают молотки короткие удары. Тук!.. тук!.. тук!.. Часто дышат сбойщики. Крупными каплями выступил пот на лицах, но не оторвутся руки стереть его. Некогда. Надо норму выбить! 320 ящиков! Чаше бьют молотки, выше гора ящиков, уменьшается штабель дощечек. Тук!.. тук!.. тук!.. Поют молотки. 12 часов. Тук!.. тук!.. 1 час дня. Тук!.. тук!.. Шибче! Шибче! В 2 часа дня последние удары... тук!.. тук!.. и молотки полетели в сторону. Кончили. 320 на каждого. Норма.

- Конторович, идем домой?
- Нет.
- Почему?



Дом отдыха хорош, да ясель нет.

— Чего ты приуныла, Маруся?—Ведь в отпуск идешь, чего же ты? спросила работница Елена у своей товарки по верстаку.

— Да, что отпуск, когда отдохнуть негде! Вот хотели мне место в Дом отдыха дать, да разве могу я пойти?

— А что, почему бы не пойти?

— Куда же я своего малого дену?—Чай, я одна—одиношенька с ним живу. На кого его 2-х летнего оставлю?

— А разве в Дом отдыха его не возьмут?

— Конечно, не возьмут, ведь он мешать будет отдыхающим, да и мне не дал бы отдохнуть.

— Эх, все хорошо, как будто, у нас, а как придется работнице, да еще одиночке с ребенком в отпуск идти, так хоть куда хошь с ним девайся.

— Бывает—говоришь, что нибудь, а смотришь на следующий день в газете свои собственные слова,—сказал мне как-то товарищ.

А теперь еще один журнал прибавится, который будет передавать слова и мысли рабочих.

Люблю этот Дом Труда, люблю его многочисленные комнаты, люблю его зигзагообразные лестницы, по которым с раннего утра до поздней ночи спешит рабочий народ в свои союзы.—типографию в нем, которая преподносит рабочим утром его же мысли, его же слова.

Любят его и рабочие.

А. Гурвич.

- Надо еще по 40 ящиков выбить.
- Как так?
- А так. Я вчера подавал в РКК заявление, чтобы нам увеличили норму до 360 ящиков. Ну и постановили 360.
- Чорт бы тебя побрал. Кто тебя просил?
- Никто. Теперь надо поднять производство и мы можем выбить 360 ящиков.
- Поднять про-и-изводство? Сделаем 360, опять набавят.
- Не набавят. А что больше—платить будут.
- Будут платить? Сдельно?
- Да.
- Даешь!..
- Вновь замелькали молотки. Тук!.. тук!.. тук!.. Запрыгали дощечки. Быстро, быстро заработали руки. Сдельно? Шпарь!.. дуй!.. Тук!.. тук!.. тук!.. 3 часа. Тук!.. 4 часа. Больше! Больше! В 5 часов кончено!
- Маркусфельд, сколько?
- 500...
- И у меня.
- А вечером заведующий говорил бухгалтеру:
- Вот оно поднятие производительности труда. При хозяине выбивали 450 за 10¹/₂ часов, а теперь 500 за 8 часов.
- Ловко!

Гриша Лохматый.



— Дом отдыха, то ведь какой хороший у нас, а с детьми не принимают. Вот плохо-то.

— Знаешь, Маруся, что я думаю? Ведь вот кое-где ясли строят, площадки детские. Почему бы в Доме отдыха таких ясель или площадки не устроить? Тогда бы работница тоже могла бы отдохнуть. Пойдем к нашему организатору, попросим ее, пускай поставит вопрос перед союзом об устройстве таких ясель при Доме отдыха!

— Пойдем, Елена, если не мне отдохнуть придется, так пускай другие работницы сумеют свой отпуск использовать.

— Как, ты, думаешь, пройдет это?

Соня.

От редакции: Не пора ли нам поставить вопрос об организации при Домах отдыха детских ясель.

Соломоновское решение.

Недаром Кличевский район называют „камчаткой“: находится в 50 верстах от города, нет ни водных, ни железных дорог. В такой глуши возможны всякие случаи! Вот, наприм., в РИК'е выбрали одного сотрудника в комиссию охраны труда. Ну, известно, новая метла всегда чисто метет. Увидел сей товарищ сверхурочные работы, вспылал, да говорит регистратору: „пора, дружище, кончать!“

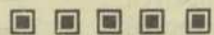
Тот видит, что парень серьезно взялся за дело и идет к секретарю РИК'а жаловаться: „заступитесь! Не дает работать человек!“. Забушевало сердце храброго секретаря и он приказывает представителю охраны труда сейчас же удалиться. Когда тот запротестовал, то взял его... за шиворот и выгнал за дверь.

Этот инцидент был вынесен на общее собрание коллектива сотрудников. Выслушали секре-

таря. Тот клянется, что не виноват: он не брал его за шиворот, а только „поддержал за воротник“; он его не выкидывал, а тот сам выскочил. „Разве я человека обижу?“—закончил секретарь. Председатель охраны труда приводит в подтверждение своих слов „вещественные“ доказательства, насколько метров от пола была поднята его особа рукой секретаря, показывает отпоротый „шиворот“, рассказывает, с какой скоростью он летел из канцелярии в корридор.

Коллектив в затруднении: „Кому верить?“ Но тут председатель РИК'а находит положение из выхода: „ввиду того, что в инциденте виноваты оба, то вынести обоим выговор“. Общее собрание очень обрадовалось такому мудрому выходу. Наградили хлопками находчивого предрика и полностью приняли его предложение.

Воробьев.



„Администратор“.

Удивительная способность у Жлобинского (Бобруйского округа) Предправления ЕПО. Ну, чем плох его подход к добросовестности приказчиков, когда он требует от них подписки в том, „что под страхом уголовной ответственности отвечают за целостность товаров“.

Конечно, приказчики, в местком, в Райпрофбюро: „почему не считаются с нашей моральной ответственностью?“

Вызвали Предправления. Он вышел с Олимпийским спокойствием и, отчеканивая каждое слово, сказал: „Чего они волнуются? Раз ты не вор, так чего ты боишься подписаться?“

Напрасно союз приводил доводы, что в советской стране нет таких законов, что раз подозре-

ваешь приказчика в недобросовестности, так ставь вопрос об его увольнении:

„Начальство“ оказалось непоколебимо.

„Уйду лучше, или заставлю дать подписку“— и удалился.

Райпрофбюро и Комслуж только руками развели. ВТОРОЙ случай.

В ЕПО имеются два подростка—броневика, работают по 2 месяца и, несмотря на постановление, что они должны получать 50 проц. ставки 1 разряда, Пред. категорически отказывается платить:

„Что, мол, для нас декреты?“

Кто даст ответ на этот вопрос нашему „хозяйственнику“?

Н. В.



Исполнительное Райпрофбюро.

Бобруйский Окрпрофсовет на заседании президиума постановил: все райпрофбюро должны технически обслуживать райместкомы, для этого они должны организовать объединенную канцелярию.

Два Райпрофбюро (Рогачевское и Жлобинское) справились с этой работой, остальные Райпрофбюро удовлетворились снабжением канцелярских принадлежностей, от остального отмахнулись.

Но вот самым „умным“ оказалось Райпрофбюро Буда-Кошелевское—созвало все Райместкомы, отобразовало их канцелярии и „приказ выполнен“.

Нужно сказать, что Райпрофбюро находится на расстоянии от райместкома в пяти верстах и бедный Райместком совработников ведет свою работу так: напишут в Окружное отделение протокол, или другое какое отношение и идет оно за пять верст в Райпрофбюро за исходящим номером, а затем уж в Бобруйск.

Эта работа не по НОТУ!

В-в.

די פראָפּעסיאָנעלע פּאַראַיינען, ווי אַ שויד פון קאַמוניזם, דאַרפן באַדינען אַלע

זייטן פון טאַג-טעגליכן לעבן פון די אַרבעטנדיקע.

ו. א. לענין.

ЛИТЕРАТУРНАЯ СТРАНИЧКА.

(из альманаха литстудии Центр. Проф. Клуба „Красный Профинтерн“ — г. Минск).

ТРИ ВОСЬМЕРКИ.

...Жизнь рабочего распадается на знаменитые три восьмерки: 8 часов сна, 8 часов труда, а вот в последнее-то 8 часов, когда рабочий свободен от сна и работы, он должен найти разумное удовлетворение своих потребностей в рабочем союзном клубе.

Из речи т. Томского.

На три восьмерки день руби:
На труд,
на отдых,
на покой...
Враг на чеку,
враг не разбит,
И на посту ты зорко стой!
Под шум динам,
в лесу стропил,
С иглой в руке,—
во всем,
всегда,
Товарищ!
подымай,
крепи
Производительность труда.
Но пробил час—
гудит гудок:
Пора домой... пора домой...
Кончай свой труд,
оставь станок,—
Пора на отдых,
на покой...
Но не забудь второй раздел:

Поевши,
причесавши чуб,
За светом,
знаньем,
с жаждой дел
К друзьям,
товарищ,
в клуб!
Как сталь,
крепка твоя рука,
И в сердце вера в жизнь живет
Близка победа!
А пока,
Товарищ,
слышишь,—
полночь бьет.
Ложись и спи.
Пускай шипит
В бессильи белая орда,—
Твой труд
и отдых
сторожит
Красноармейская звезда.
Ник. Жилин.

ЗАВОДСКОЕ.

На ожившем вновь заводе
Все быстрее с каждым часом
Мчатся в стройном хороводе
Шкив за шкивом, пас за пасом!
И поют, поют, ликуя,
Шибче, шибче, вал за валом:
Мировой пожар раздуем
Мы на горе капиталу!
Трубы золотом оделись,
Сыплет искры кочегарка...
Дуй, чтоб тучи загорелись!
Шпарь, чтоб небу было жарко!
Шибче, громче гул машины,
Пар шипит в остервененьи,

Над станками гнутся спины.
Все дрожит одним стремлением...
Даже старые моторы
От восторга дико пляшут
И, сплетаясь в общем хоре,
Регуляторами машут.
Производственным ударом
Ставь разруху на колени!
Мы докажем, что не даром
Нас учил великий ЛЕНИН!
На ожившем вновь заводе
Все быстрее с каждым часом
Мчатся в стройном хороводе
Шкив за шкивом, пас за пасом
Гриша Лохматый.

СТЕНГАЗ.

Она где-то в груди не спета—
Эта радость сереньких дней.
Я пою о стенной газете,
О любимой газете моей!
Помню, помню: в ячейке—
(и трепались тогда, ей-ей!)
Ребята, даешь по копейке:
На бумагу, на краску, на клей!
И решили—быть стенгазете,
Выделить пять ребят,
Хоть нужда велика в монете
И в карманах... ветры свистят.

Васька громадный
Плакат намарал:

Ребята,
ДАЕШЬ МАТЕРИАЛ!

Пишут коряво
О наших делах,
Мыслей оравы
На грязных листах...
Близок, близок час
Выйдет стенгаз!

Нарезай, нарежь полоски!
Тукай, машинка, кричи!
Эх ты, кипучая верстка,
В ночные часы!..
Работай: виньетку подклей-ка,
Каррикутуру раскрась.
Завтра увидит ячейка
Наш стенгаз.
В башках усталая ломка.
Как сладко хочется спать...
Вот здесь, вот эту соломку,
Ресницами ласкать...
Не надо. Работай, работай—
Сон, подальше катись!..
Строится, строится в роты
Четких колонок лист!
Ночь рассыпала блески...
Глеют рассвета огни...
Кончена верстка...

— Товарищ, гляди!
— Вышел стенгаз!
— На ять!
— На ять!
— В самый раз!..

Она где-то в груди не спета—
Эта радость сереньких дней.
Я пою о стенной газете,
О любимой газете моей!

Миша Гольдберг.

СОЮЗНАЯ ХРОНИКА.

I. В Центральном Совете Профсоюзов

а) Орготдел.

Финансовое обследование.

Орготделом ЦСПСБ в настоящее время производится всестороннее обследование финансовой работы профорганизаций в белорусском масштабе. Обследование имеет целью выявить все отрицательные стороны этой работы для принятия мер к их устранению.

Обследование частных предприятий.

Для полного выявления условий труда и профессиональной работы среди рабочих частных предприятий, производится по гор. Минску обследование этих предприятий. Для производства обследования и разработки материалов его выделена комиссия в составе представителей от отделов ЦСПСБ и представителей Охраны Труда и Социального страхования.

Смолокуры—члены союза Рабземлес.

Комиссия по работе в деревне при ЦСПСБ признала целесообразным передачу для обслуживания рабочих-смолокуров союзу Рабземлес.

О финансовых средствах для работы в деревне.

На основании решения совещания по работе в деревне Минского Округа комиссией по работе в деревне и орготделом разрабатывается вопрос о финансовых средствах для работы в деревне и, в частности, для райпрофбюро.

Совещание бюро касс взаимопомощи.

В первых числах марта месяца предполагается созвать совещание бюро касс взаимопомощи гор. Минска. Основным вопросом этого совещания будет вопрос об учете опыта организаций касс взаимопомощи на предприятиях и установление форм их работы.

Всебелорусское совещание по работе в деревне.

В последних числах марта месяца будет созвано Всебелорусское совещание по работе в деревне. На этом совещании будут присутствовать представители Районных профбюро целого ряда районов, председатели Окпрофбюро и представители Централь-ных Правлений союзов.

б) ОТЭ

Бюджетное обследование рабочих и служащих Белоруссии.

С 1-го марта ЦСУБ приступает к обследованию бюджетов рабочих и служащих по Белоруссии. Всего намечено обследовать 300 бюджетов. Проведена вся подготовительная работа и распределены бюджеты по союзам. Обследование будет продолжаться 1 месяц.

Контроль над правильным обучением учеников подростков.

ОТЭ ЦСПСБ разработало временное положение об экспертной комиссии при РПБ. В функции этой комиссии должно входить: контроль за правильным обучением наемателями учеников-подростков и изучение утвержденных НКТВ программ обучения в смысле приспособления их для обучения учеников в кустарных предприятиях.

Как должны работать РКК.

ОТЭ ЦСПСБ разработало подробную инструкцию для работы расценочно-конфликтных комиссий. В основу этой инструкции положено пересмотренное президиумом ВЦСПС положение о РКК.

О проведении сверх-брони подростков.

ОТЭ ЦСПСБ разработало проект о проведении сверх-брони подростков в тех предприятиях, где бронь уже полностью проведена. Для проведения сверх-брони будут использованы пайки страхкасс, предназначенные для выплаты пособия безработной молодежи. Вопрос будет обсуждаться на ближайшем заседании президиума.

в) Культотдел.

Профлитература на национальных языках.

Белгосиздатом, по предложению культотдела, переведена и сдана в печать профлитература на национальных языках. Через две недели выйдут из печати: Чекина „Что такое профсоюз“, Лозовского „Основные Моменты Международного Профессионального Движения“ и Томского „Очерки Профдвижения в России“ на белорусском языке. Эти же книги будут изданы на еврейском и польском языках. Ведутся переговоры с РИО ВЦСПС об издании большой партии профлитературы на национальных языках.

К массовой клубной работе.

На 28-е февраля созывается обще-городская клубная Конференция. В задачу Конференции входит пропаганда идей и задач рабочего клуба, как центра Культпросвет. работы союзов, проводника коммунистических идей. Конференция ставит себе целью—привлечь внимание широких рабочих масс к клубному строительству и развитию заинтересованности со стороны членов клуба.

К переходу профорганизаций на белорусский язык

В целях приближения срока перехода профорганизации на белорусский язык, при ЦСПСБ организируются курсы по изучению белорусского языка, для аппарата всех союзов. Постановлением президиума ЦСПСБ предложено все Окпрофбюро организовать такие же курсы на местах.

Международный день работницы.

Даны указания местам о порядке проведения Международного дня работницы—8-го марта. Предложено всем профорганизациям принять меры к организации при союзных домах кухон и прачешных, обсудить вопрос о возможности организации ясель за счет хозорганов по кол-договорам. В клубах организовать комнаты для детей, уголки работниц и т. п. Даны дополнительные указания о проведении кампании среди работниц, чтобы в этот день работали нормальное число часов, с тем, чтобы дополнительная оплата за лишние два часа, при добровольном согласии, была-бы полностью использована для открытия ясель и детских садов.

Обмен опыта работы культкомиссии.

В первых числах марта созывается городское совещание Культкомиссий фабзавместкомов для обмена опытом работы низовых культурорганизаций. К этому времени намечено также обследование некоторых культкомиссий фабзавместкомов.

Национальная работа в профсоюзах.

На совещании культкомиссий Центральных Правлений союзов, состоявшемся в 1-й половине февраля месяца, заслушан доклад о состоянии еврейской работы в профорганизациях. Констатируется ослабление этой работы. Намечен дальнейший конкретный план работы.

II. По центральным правлениям:

а) Союза Деревообделочников

Ведут переговоры об отводе лесосек.

В целях своевременности производства лесных разработок Ц. П., совместно с Лесбелом, подняло вопрос перед ВСНХБ об ускорении разрешения передачи Наркомзему лесосек. Предполагается на лесных разработках использовать безработных.

Готовится конференция лесорубов.

На 7-е марта ЦП созывает Всебелорусскую конференцию лесорубов, где будет избрано бюро секции лесорубов, подведены итоги работы и намечены дальнейшие мероприятия для более полного обслуживания данных групп рабочих.

19 квалифицированных лесо-работников.

Центральным Правлением направлено 19 подростков в Окроделения для отправки их на лесные разработки в качестве учеников. Через три года обучения и практической работы из них выйдут лесные десятички.

Обследование низовых профорганизаций.

Для выявления постановки работы на местах и лучшего обслуживания профорганизаций, ЦП произведено обследование работы трех завкомов в районах, одного в Минске и сейчас производится обследование в Округах.

б) Союза Metallистов.

Помощь безработным металлстам.

При Ц. П. существует фонд безработных, который составляется из отчислений рабочих. Из этого фонда оказывается помощь по всебелорусском масштабе. За два месяца разослано по Окроделениям 910 руб. Списки безработных на пособие составляются Окроделениями.

Развернули работу среди жен рабочих.

Работа среди жен рабочих металлстов развернулась. При домах союза организованы для жен рабочих кружки полит-грамоты и кооперативные.

Кружки работают активно, посещаемость полная. С 1-го мая предполагается открытие площадок для детей.

От редакции: необходимо Ц. П. других союзов провести то же самое.

Завкомы переизбраны.

Все завкомы переизбраны. Освежение прошло на 75%. В составе завкомов все рабочие от станка, женщины вовлечены около 2%.

Производительность труда поднимается.

На всех заводах происходят производственные совещания с участием рабочих. Заинтересованность со стороны рабочих большая. Совещания проходят оживленно. Достижения на лицо: уплотняется рабочий день, правильно подается сырье, улучшается качество вырабатываемой продукции, сократились прогулы, снизились накладные расходы, увеличилась выработка.

в) Союза Всеработземлеса.

Активность рабочих.

На проходивших Округных конференциях и на собраниях по переизбору рабочкомов была видна активность рабочих. В прениях участвовало от 85 до 90 проц. Выступающие затрагивали моменты работы профсоюзных организаций по вопросам расходования членских взносов и участия профорганов в сельсоветах.

Готовятся к выдвижению.

В целях выдвижения рабочих на профессиональную, хозяйственную и советскую работу, производится по всем профорганизациям союза учет актива, после чего будет проводиться выдвижение.

Фонд помощи семьям убитых лесорубов.

При Ц. П. организован фонд помощи семьям убитых лесорубов в сумме 10.000 руб. Средства идут из отчислений с чистой прибыли Управления лесами и, частью, отчислений в 10 проц. идущих от лесного дохода.

г) Союза Совторгслужащих.

Комслужы переходят на вечерние занятия.

В целях лучшего обслуживания членов союза, комслужы перешли на вечернюю работу.

Организируют делегатские собрания.

Ц. П. приступило к организации делегатских собраний при учреждениях, где работает больше 100 человек.

Уплотнили рабочий день.

В учреждениях проходит кампания по поднятию производительности труда. В одиннадцати учреждениях перешли на шести с половиною часовой рабочий день.

Дадут квалифицированных машинисток.

Ц. П. предполагает при бухгалтерских курсах открыть курсы для машинисток с целью поднятия их квалификации. Совучреждения получают квалифицированных машинисток.

Организуется секция работников учета.

В целях улучшения постановки учета в учреждениях предполагается организация секции работников учета, где будет прорабатываться форма постановки учета и статистики, на основе НОТ.

Вводится конторское ученичество.

Ц. П. прорабатывает вопрос о конторском ученичестве. С этой целью созывается совещание из представителей учреждений.

д) Союза Строителей.

Готовятся к с'езду.

Ц. П. проводит подготовительную работу ко Всебелорусскому с'езду, который созывается на 10-е марта. Везде по округам проведены отчетные доклады. Сейчас происходят выборы и обсуждение порядка дня с'езда.

Участвуют в обследовании Белгостроя.

Ц. П. принимает участие в производстве обследования Белгострой конторы. При обследовании обращается внимание на плановую нагрузку предприятий, аппарат конторы, заготовку материала, сдачу работы и т. д.

Заключают колдоговора.

Ц. П. ведет переговоры с отделом снабжения Западного Военного фронта о заключении колдоговора на работы в Вобруйске, Полоцке и Минске, которые будут проводиться с весны.

III. В Белрабсекции.

Льготный отпуск мяса.

Белрабсекция ведет переговоры с Белмясторгом об отпуске мяса на льготных условиях для членов рабкопов, состоящих пайщиками Белмясторга.

Едут на с'езд уполномоченных Центросоюза.

На с'езд уполномоченных Центросоюза (16 марта с. г.) едут с правом решающего голоса от Белрабсекций т. Консон, от Минцерабкопа т. Златкин, от

Витебского ЦРК т. Кункес; с правом совещательного голоса: от Оршанского ЦРК т. Канторов, от Борисовского ЦРК т. Гуревич, от Могилевского ЦРК т. Флеер и др. Делегация от БССР состоит из 19 человек.

Кооперация кредитруется.

Всекобанк разрешает кооперации 40 проц. предоставленного кредита использовать под соло-векселя и товарные залоги, остальные 60 проц. под покупательные векселя.

IV. В Главсоцстрахе.

Увеличение размера пенсии инвалидам труда.

Главсоцстрахом разрабатывается вопрос об увеличении размера пенсии инвалидам труда и семьям умерших трудящихся с тем, чтобы довести размер таковой для I-й группы инвалидности до 18 руб., с соответствующими изменениями для остальных групп и в различных округах.

Оказание медпомощи безработным.

Постановлено расширить право на получение бесплатной медицинской помощи на тех безработных, кои не получают пособия по случаю истечения 9-ти

месячного срока получения такового, независимо от того, состоит ли членом союза или нет, а также на всех безработных членов союзов, не получающих вовсе пособия.

О переводе на пенсию престарелых рабочих.

Главсоцстрах в течение ближайших 3-х месяцев переведет на пенсию по всей Белоруссии 100 человек, установив для I-й группы инвалидности 40 руб. в месяц, а для 2-й группы 30 руб., но не выше фактического заработка. Разверстка пенсионеров по округам поручена Главсоцстраху совместно с ОТЭ ЦСПСБ.

V. Кооперация

Отчисления рабочей кооперацией на культнужды союзов.

ЦСПСБ согласован с соответствующими организациями вопрос об отчислении кооперацией в 1924-25 году на культнужды союзов $\frac{1}{4}\%$ с оборота. Соответствующие директивные указания всем ЦРК и Окрпрофбюро будут даны.

Членство кустарей в рабочей кооперации.

ЦСПСБ разработан и согласован со всеми соответствующими организациями циркуляр о том, что рабочая кооперация не может иметь в числе пайщиков кустарей. В этом же циркуляре предлагается всем ЦРК, где кустари состоят пайщиками, немедленно исключить их и отобрать членские книжки,

произведя с ними полный расчет. Кустари должны кооперироваться в обще-гражданской кооперации совместно с пригородными крестьянами.

Жилищная кооперация.

Для оживления работы жилищной кооперации, в связи с наступающим весенним периодом, Президиум ЦСПСБ выделил на постоянную работу по организации жилищной кооперации тов. Левина, председателя Бобруйского Окрпрофбюро. Тов. Левин, совместно с наркомтрудом, тов. Ерофеевым выехали в гор. Москву для принятия участия на съезде рабочей жилищно-строительной кооперации и ознакомления с постановкой этой работы в Москве.

С Л О У Н І К

для прафэсыанальнага працаўніка.

- | | |
|---|---|
| 1. Прафэсыанальны саюз | 1. Профессиональный союз |
| 2. Прафэсыанальны рух | 2. Профессиональное движение |
| 3. Цэнтральны Савет прафэсыанальных саюзаў Беларусі | 3. Центральный Совет профессиональных союзов Белоруссии |
| 4. Акруговае прафэсыанальнае бюро | 4. Окрпрофбюро |
| 5. Раёнавае прафэс. бюро | 5. Райпрофбюро |
| 6. Цэнтральная Управа саюзу | 6. Центральное Правление союза |
| 7. Фабрычны камітэт | 7. Фабком |
| 8. Майсцовы камітэт | 8. Местком |
| 9. Камітэт служачых | 9. Комслуж |
| 10. Уповажнены прафсаюзу | 10. Профуполномоченный |
| 11. Дэлегат | 11. Делегат |
| 12. Ацэначна-канфліктная камісія | 12. Расценочно-конфликтная комиссия (РКК) |
| 13. Ахова працы | 13. Охрана труда |
| 14. Калектыўная ўмова | 14. Колдоговор |
| 15. Статут саюзу | 15. Устав союза |
| 16. Чырвоны куток | 16. Красный уголок |
| 17. Клюб | 17. Клуб |
| 18. Зьнішчаньне няпісьменнасці | 18. Ликвидация неграмотности |
| 19. Сацыяльная забесьпячэнне | 19. Социальное обеспечение |
| 20. Народны Камісарыят Працы | 20. Народный Комиссариат Труда |
| 21. Арганізацыйны аддзел | 21. Организационный отдел |
| 22. Тарыфна-эканамічны аддзел | 22. ОТЭ |
| 23. Культурна-асьветны аддзел | 23. Культотдел |
| 24. Кіраўніцтва справамі | 24. Управление делами |
| 25. Прафсаюз працаўнікоў зямлі і лесу | 25. Профсоюз Рабземлес |
| 26. Прафсаюз працаўнікоў асьветы | 26. Профсоюз Рабпрос |
| 27. Прафсаюз камунальнае гаспадаркі | 27. Профсоюз Рабкомхоз |
| 28. Прафсаюз будаўнікоў | 28. Профсоюз Строителей |
| 29. Прафсаюз друкароў | 29. Профсоюз Печатников |

(працяг далей)

(продолжение следует)

Мы павінны імкнуцца пабудаваць дзяржаву, у якой рабочыя захавалі-б сваё кіраўніцтва над сялянамі і мелі-б давер'е сялян да сябе.

У. І. Ленін.



СРЕДИ КНИГ И ЖУРНАЛОВ.

ПОСТАНОВЛЕНИЕ ПРЕЗИДИУМА ЦСПСБ.

об издании профлитературы на национальных языках.

В развитие постановления съезда профсоюзов, признать необходимым издание на белорусском, еврейском и польском языках, в первую очередь, следующей профлитературы.

1. **Чекин** (Яроцкий) — Что такое профессиональный союз?
2. **Томский** — Очерки профдвижения в России.
3. **Лозовский** — Основные моменты в развитии международного профдвижения.
4. **Томский** — Принципы организационного строительства профсоюзов.
5. **Томский** — Профсоюзы на новых путях.

А. ЧЕКИН (В. Яроцкий) — ЧТО ТАКОЕ ПРОФЕС. СОЮЗ?

Изд. ВЦСПС. Москва, 1924 г. Стр. 61. Цена 30 к.

В этой книжке автор дает определение профессионального союза, как общественной организации. Автор говорит, что для того, чтобы определить, что такое профсоюз? — необходимо определить его общественную функцию (работу).

Автор указывает, что одного определения профсоюзов, как «школы коммунизма», недостаточно: в наших условиях, в условиях диктатуры пролетариата и партии, и кооперации, и школа и др. государственные и общественные учреждения и организации, в равной мере, являются школами коммунизма. Нужно, следовательно, уточнить определение функций профсоюза, и автор пишет, что основной функцией профсоюза на все времена и при разных условиях является воспитание из рабочего-одиночки члена единого рабочего класса, развитие классового самосознания.

Здесь мы также находим краткое описание развития профдвижения на западе (в Англии) и определение разных типов профессиональных объединений: трад-юнионы, гевершафты, французские синдикаты, американская Федерация Труда и производственные союзы.

В последней главе помещен рекомендательный список: «Что следует читать о профессиональных союзах».

Хотя изложение и язык книжки местами недостаточно ясен и популярен, все же книжка Чекина является наиболее доступной для неподготовленного читателя-профработника из небольшого количества профлитературы, имеющейся сейчас на книжном рынке, как пособие в деле самообразования.

В настоящее время эта книжка, согласно постановлению Президиума ЦСПСБ, переводится на белорусский и еврейский языки с целью более широкого распространения ее.

Мы считаем, что она должна быть не только в библиотеке каждого клуба и красного уголка, но и на всех крупных предприятиях, заводах и учреждениях.

А. Жилин.

6. **Вейнберг** — Что такое колдоговор и тарифное соглашение.
7. **Ф. Сениошкин** — Культурно-просветительная работа союзов.
КОНСПЕКТЫ ЛЕКЦИИ ДЛЯ РАБОЧЕЙ АУДИТОРИИ:
8. **Кожаный** а) рабочая кооперация
б) рабочее жилище и быт
в) соц. страхование
9. **Штейнберг** — Как изучать кодекс законов о труде.

Просить Белгосиздат включить перевод вышеуказанной литературы в свой производственный план.

«СИНЯЯ БЛУЗА» — живая универсальная газета Культурного отдела МГСПС.

Изд. МГСПС «Труд и книга». Москва, 1924-1925 г. г.

«Вековечный» спор и дискуссион о том, что ставить на сцене рабочего клуба — перешли на новую плоскость: раньше вопрос был поставлен по линии борьбы с фарсами, водевилями и комедиями сомнительного свойства, перенесением с буржуазных любительских сцен и театров на сцену рабочих клубов актерами того же «происхождения».

«Нужны классики нужен революционно-бытовой репертуар» — так пели и говорили пионеры клубно-театрального дела.

Пажжи водевили. На смену им пришел Островский и Софья Белая и ряд шес и пьесок с заплатами и перестрелками.

Но повышался культурный уровень рабочего, и, соответственно с этим, развивается и видоизменяется художественная работа, клуба. Инсценировки, отражающие современную жизнь, входят в содержание работы кружков.

Дальнейшее развитие пошло по пути выявления в них творчества и самостоятельности членов клуба, на увязывание работы драмкружка с другими кружками клуба.

И вот в Москве в столовых и чайных МСПО рождается живая газета. Оттуда она перекидывается в рабочие клубы. Интерес к ней со стороны широких рабочих масс Москвы способствует ее дальнейшему развитию; оформляется — «Синяя блуза» МГСПС: живая газета по образцу Синей блузы перекидывается в другие города СССР.

Является ли Синяя блуза живой газетой в доподлинном смысле этого слова?

Нет. Есть и в ней ряд недочетов, но прав зав. КОВЦСПС тов. Сениошкин, когда на дискуссионном собрании о живой газете говорит:

«Мы одобрили начинание «Синей блузы», одобрили самую форму и план, а потом приступим и к содержанию».

Взяв «Синюю блузу» за основу построения живой газеты, необходимо ее развить и проработать на основе местного творчества и инициативы.

А. Ж-н.

Что, товарищ, тебе было не понятно в журнале? Какие недостатки имеются в нем? На что нужно больше обратить внимание?

Напиши обо всем, и мы исправим!

ЮРИДИЧЕСКИЙ ОТДЕЛ.

Юридическая консультация ОТЭ ЦСПСБ.

Вопросы и ответы.

КОЙДАНОВСКОЕ РАЙПРОФБЮРО. *Вопрос.* Могут ли представители союза выступать в судебных инстанциях по делам своих членов и, если могут, то на основании каких законоположений?

Ответ. Согласно ст. 50 Уг. Проц. Код. уполномоченные профсоюза могут участвовать в деле в качестве обвинителя. Согласно ст. 16, п. „б“ Гражд. Проц. Код. Уполномоченные профсоюза могут выступать в суде в качестве представителей сторон (истца или ответчика) по делам своих членов. Постановлением ЦИК ВССР от 4 ноября 1924 г. (ст. 216 Собр. Узак. ССРБ за 1924 г., № 24) п. „б“ ст. 16 Гражд. Проц. Код. изменен в том смысле, что уполномоченные профсоюзов могут быть представителями сторон „по делам лиц, работающих по найму (рабочих и служащих)“. Таким образом, профсоюзам предоставлено право выступать в суде не только по делам своих членов, но даже и по делам лиц, работающих по найму, не состоящих членами союза.

И. К.—НУ. *Вопрос.* Может ли РКК вынести постановление об увольнении рабочего за уголовное преступление, не имеющее отношения к его работе?

Ответ. Увольнение рабочего за уголовное преступление не входит в компетенцию РКК. Отстранение от работы трудящегося, совершившего уголовно-наказуемое деяние, не связанное с его работой, может быть произведено, исключительно, по требованию судебно-следственных властей.

Б. М. *Вопрос.* Можно ли расторгнуть заключенный с домовладельцем договор о плате ему за квартиру выше установленных Комхозом ставок и перейти на ставки Комхоза, если заключивший договор член союза стал безработным?

Ответ. Заключенный с членом союза договор о плате за квартиру выше установленных для членов союзов ставок является незаконным. Взимание домовладельцем с рабочих и служащих квартирной платы выше установленных для них ставок составляет уголовное преступление, предусмотренное ст. 135 Уг. Код. и карается принудительными работами на срок не ниже 6-ти месяцев и штрафом до 500 руб.

От редакции.

В „Юридическом отделе“ нашего журнала, кроме руководящих статей о постановке юридической работы в союзных органах и статей по популяризации узаконений в области труда, жизни и быта членов профсоюза, будет помещаться отдел „ВОПРОСЫ и ОТВЕТЫ“, в котором юридической консультацией ОТЭ ЦСПСБ будут даваться ответы на письменные запросы союзных организаций и отдельных товарищей по вопросам трудового права, а равно по вопросам других областей советского законодательства, близкого затрагивающих интересы рабочих.

В запросах необходимо указывать наименование запрашивающей организации, или фамилию и наименование союза, при запросах отдельных лиц.

ПОЧТОВЫЙ ЯЩИК.

1 Тов. АЛЕСИНУ. (Минск) Ввиду того, что 1-ый номер журнала «Профдвижение Белоруссии» вышел с опозданием, то в связи с этим потеряла свое значение статья к «Страховой кампании». Дайте статью, обрисовывающую итоги страховой кампании.

2 Тов. СЕЛИРАГИНУ (Витебск). Статья «Внимание лыжам» не пойдет, т. к. зима на исходе. Пишите бытовые картинки, рисующие наши достижения и недостатки в деле развития физкультуры.

3 Тов. ВОРОВЬЕВУ. (Бобруйск). Ваша заметка об «Итогах VI-го съезда союза Совторгслужащих» устарела. Не пойдет также и заметка «Идеальная охрана труда». Остальные ваши корреспонденции вошли в 1-ый номер журнала. Пишите дальше.

Редактор—Редколлегия.

Издатель—ЦСПСБ.

С В О Д К А

важнейших постановлений и распоряжений, изданных профессиональными и советскими организациями.

Наименование постановления и распоряжения.	С О Д Е Р Ж А Н И Е.	От кого исходит.	Где опубликован, за каким №
О порядке предоставления бесплатного проезда больным, отправляемым страховыми органами на курорты.	Предоставлено право бесплатного проезда больным, направляемым в Санатории Пустраха.	НКТ СССР	„Труд“ № 289 1/XII—24 г.
О практических мероприятиях по поднятию производительности труда.	См. циркуляр.	ВСНХ ВЦСПС	„Труд“ № 3 от 4/1—25 г.
Положение о секциях по найму подростков при Бирже Труда.	Секциями обслуживаются подростки в возрасте от 16—17 лет включ., не имеющие никаких заработков и ищущие работы. Секциями подростки могут направляться в производство в число брони и в профтехшколы.	НКТ СССР	„Труд“ № 14 от 7/1—25 г.
О проведении бригадного и индивидуального ученичества.	В промышлен. предприятиях, не охвачен. школами фабзавуча, должно вводиться бригадное и индивидуальное ученичество.	ВСНХ ВЦСПС	„Труд“ № 12 от 15/1—25 г.
О предоставлении иногород. застрахов. обеспечен. вне зависимости наличия у них страхового билета.	Медпомощь и страхов. обеспечен. оказываются всем иногородним страхователям независимо от наличия у них или отсутствия страхового билета.	ЦУС НКТ СССР	„Труд“ № 23 от 29/1—25 г.
О реорганизации Биржи Труда в Цосредбюро по найму рабочей силы.	См. постановление.	НКТБ	„Звезда“ № 3 от 4/1—25 г.
Об отчислениях с членов союзов.	Установлено отчисление: 2% член. взносов, 1/2% в кассу взаимопомощи, 1/2% в фонд безработных, все остальные отчисления должны уложиться в 1%.	ЦСПСБ	Протокол № 29 от 27/12—1924 г.
О трудовой прокуратуре.	При Верховном Суде Республики учреждается должность прокурора по трудовым делам. На прокурора возлагается обязанность постоян. руководства и надзора за провиз. дознания и следствия по трудовым делам.	„	Протокол № 30 от 3/1—25 г.
О фонде жилищного строительства.	Создается единый центральный республиканский фонд жилищного строительства, составляющ.: из паевых отчислений на рабоче-жилищ. строительство, из фонда по улучч. быта рабочих и различ. ассигнований из госорганов.	„	„
О кредитовании.	Возбуждается ходатайство перед СНКБел. о кредитовании рабочих и служащих, состоящих на госуд. и местн. бюджете.	„	„
Об увеличении пособия по безработице.	Увеличивается размер пособия безработным в Минске, Витебске и Борисове, устанавливая его для 1-ой группы—10 р., для 2-й—6 р. 50 к.	„	Протокол № 31 от 9/1—25 г.
О мероприятиях по проведению нацполитики в союзах.	Предложено перевести делопроизв. союзов: Рабпрос, Рабземлес и Рабвизи на белорусский язык, а союза Швейников на еврейский до 1-го апреля. Организовать кружки по изучению белорусского языка в клубах.	„	Протокол № 32 от 16/1—25 г.
Об О-ве Нарпит.	Предложено союзам, кои взяли пак, но не внесли—внести в 2-х недельный срок. Разработать Белнаршиту план по организации столовых: одну—в рабочем районе, другую при фабрике и 3-ю для безработных на 2000 обедов. Из фонда получения быта рабочих выделить часть средств на общественное питание.	„	„
О вовлечении в совхозские и заводские клубы, расположенные вблизи деревень, бедняцко-батрацкого элемента и крестьянства.	Вовлекать бедняцко-батрацкий элемент и крестьянство в клубы из близлежащих деревень. Развить оказание юридической помощи через проведение вечеров.	„	„
О брони подростков.	Установлены минимальные нормы брони для предприятий всех отраслей мелко-кустар. промышленности с количеством рабочих менее 15 чел. Нормы следующие: от 2 до 5—1 подр., от 6 до 10—2, 10 до 15—3 подр.	„	„
Об использовании фонда „Г“ в районах.	Фонд „Г“ получаемый из местных страховых взносов, закрепляется за районом.	„	Протокол № 33 от 31/1—25 г.
О комиссии по охране труда при Райпрофбюро.	Постановлено создать комиссии по охране труда при Райпрофбюро.	„	„
О президиумах ЦП Союзов.	Упразднить Президиумы в тех ЦП союзов, где из числа членов Пленума Правления, живущих в гор. Минске, не менее 2/3 членов правления.	„	„