

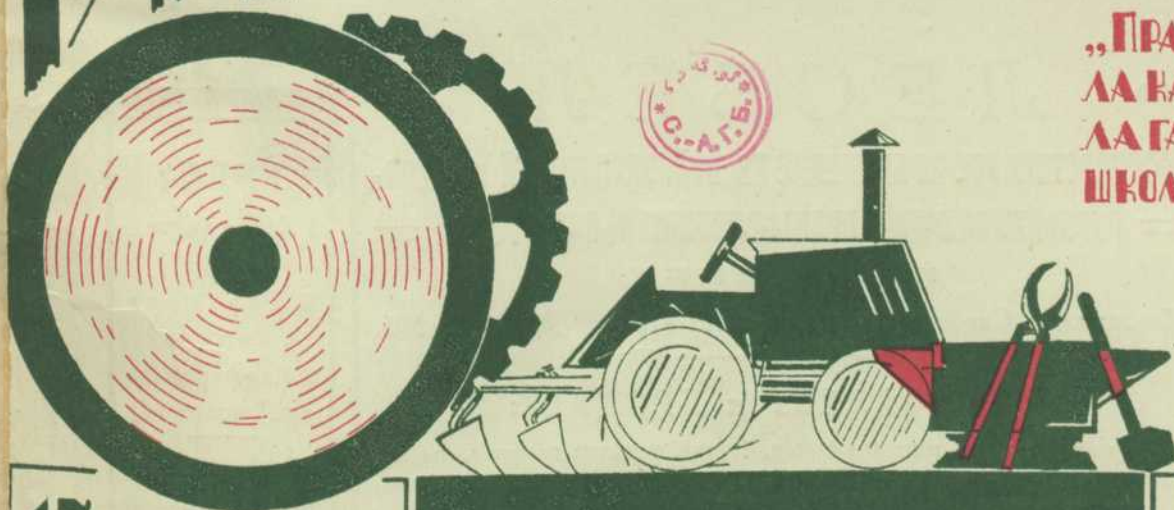
ПРАПЕТАРЫ ЎСІХ КРАЁЎ, ЗЛУЧАЙЦЕСЯ!

ПРАФЭСЫЯНАЛЫНЫ

РУХ

БЕЛАРУСІ

„ПРАФСАЮЗЫ-ШКО-
ЛА КАМУНІЗМУ, ШКО-
ЛА ГАСПАДАРАНЬНЯ,
ШКОЛА КІРАЎНІЦТВА“
ЛЕНІН.



15 ТРАЎНЯ
1925г.

ОРГАН ЦЭНТРАЛЬНАГА Са-
ВЕТУ ПРАФЭСЫЯНАЛЬНЫХ
САЮЗАЎ БЕЛАРУСІ.
Менск. Дом Працы.



МРЕК



С о д е р ж а н и е.

	Стр.
1. Н. Танаевцева. Укрепим нашу работу в деревне	2
2. Профработник. Как нам приходится работать	3
3. Е. Меркулов. Опыт работы по заключению трудовых договоров на батраков-одиночек	4
4. И. Акулов. К улучшению условий труда сельско-хозяйствен. рабочих.	5
5. Н. Юдин. Нужны ли экономкомиссии при райпрофбюро?	6
6. Рубинштейн. Культурная работа в районе летом.	—
7. О. Кремер. Кампания должна быть широко развернута	8
8. Б. Р. Плановость, учет, аккуратность и контроль.	9
9. Л. Мазелев. О разгрузке низовых профработников	10
10. Л. Статистическая неразбериха	—
11. М. Ляўкоў. Аб летний практики студэнтаў	11
12. Л. Кацнельсон. Не читатель для книги, а книга для читателя	—
13. Брувер. Самообслуживание в рабочих клубах	12
14. М. Вапельник. Надо ли сохранять втайне фамилию стенкора?	—
15. Вит. Сдельщина на предприятиях	13
16. С. Ерофеев. Изучение женского труда	14
17. Р. Алесин. Как мы растем	—
18. Лев Новолуодов. О пересмотре тарифа страховых взносов за домашних работниц	15
19. По округам и районам	16-18
20. По линии железной дороги	19
21. Работница идет вперед	20
22. Вести с мест	21
23. М. І. Некрашевіч. 3-я гутарка з чытачамі	22
24. Из прошлого	23
25. Литературная страница	24-25
26. За ушко, да на солнышко	26
27. Там, где куется пролетарское слово	27
28. Союзная хроника	28-29
29. Среди книг и журналов	30
30. Об очередных и дополнительных отпусках—постановление НКТ БССР от 8-го мая 1925 г.	31
31. Вопросы и ответы	32
32. Почтовый ящик	—

С. С. Р. Б.

ОТДЕЛЕНИЯ:

- В Борисове
- „ Бобруйске
- „ Осиповичах
- „ Гомеле
- „ Мозыре
- „ Крупках
- „ Минске
- „ Риге
- „ Берлине.

„ЛЕСБЕЛ“

ГОСУДАРСТВЕННОЕ ОБЪЕДИНЕНИЕ ЛЕСНОЙ, ЭКСПОРТНОЙ И ДРЕВО-
== ОБРАБАТЫВАЮЩЕЙ ПРОМЫШЛЕННОСТИ БЕЛОРУССИИ. ==

П Р А В Л Е Н И Е:

Минск, площ. Свободы № 21, телефоны 415, 180, 357, 238 и 305.

ИЗГОТОВЛЯЕТ и ПРОДАЕТ:

всякого рода пиленный материал (доски, бруски, ящичные досочки, планки и проч. разных сортов и пород), клееную фанеру разных размеров, сапожные колодки, деревянные сапожные гвозди, цементную цилиндрическую клепку, фруктовую и яичную стружку, дубовые экспортные и ленинградские кряжи, кряжи разных твердых пород, сосновые и еловые бревна, подтоварник, ванчesy, слиппера, швели, шпалы, английские брусья и тимбры, бочковку колотую, дубовую и осиновую, дрань, гонт, ободья, спицы и спичечную соломку.

ПОКУПАЕТ: масло, ремни и другие техноматериалы для снабжения заводов.

В. С. Н. Х.

КОНТОРЫ:

- В Москве (Кузнецкий мост 14)
- В Харькове (ул. Свердлова 36)
- В Симферополе (ул.Троцкого 14)

Лесные склады:

В разных крупных городах Украины, Крыма и Белоруссии, а также за границей.

Г. П. Б-ва Ср. М.

Пролетары ўсіх краёў, злучайцеся!
Пролетарии всех стран, соединяйтесь!
פּראָלעטאַריען פֿון אלע לענדער מאַראייניקט זיך
Proletarjusze wszystkich krajów, łączcie się!

Прафэсыянальны рух Беларусі
 ПРОФЕССИОНАЛЬНОЕ движение Белоруссии
 פּראָפּעסאָנעלע אַרבעטערס באוועגונג אין ווייסרוסלאַנד
 Ruch zawodowy na Białorusi

سازمان مرکزی اتحادیه
 س. ا. ج. ب.
 بیروت - نوامبر
 مخ. № 133881

— Редакция: —
Минск, Дом Труда, комн. №3
Телефон № 778.

ОРГАН ЦЕНТРАЛЬНОГО СОВЕТА
ПРОФЕССИОНАЛЬНЫХ СОЮЗОВ БЕЛОРУССИИ
(Ц. С. П. С. Б.).

Рукописи должны быть напи-
саны четко и на одной стороне
листа. Непринятые, обратно
не возвращаются.

№ 6

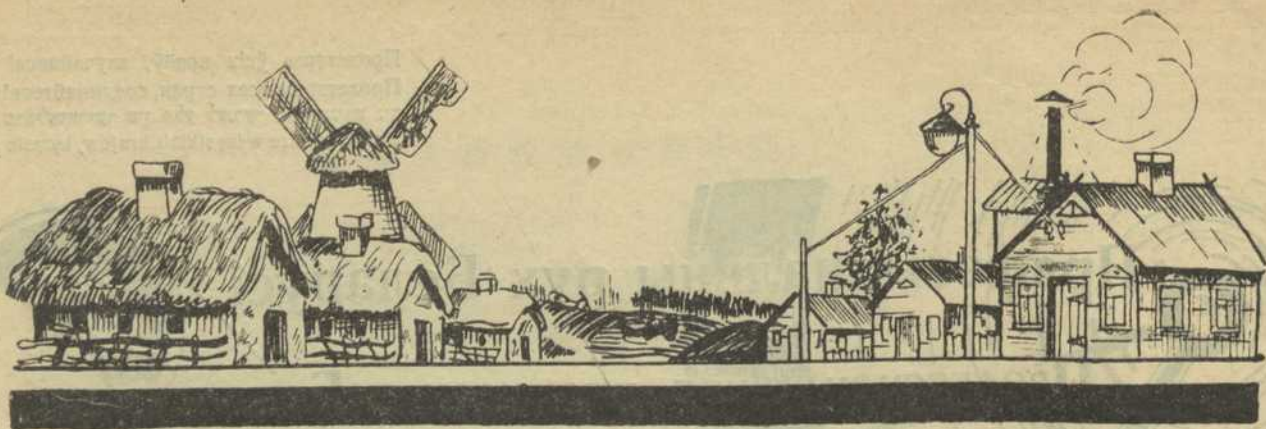
15-е мая 1925 г.

№ 6



Михаил Павлович Томский (Ефремов), Председатель ВЦСПС,
Председатель делегации ВЦСПС на англо-советской профсоюзной конференции (6-8 апреля 1925 года).

С. П. С. Б.



Укрепим нашу работу в деревне.

Профсоюзы осуществляют выдвинутый партией лозунг „лицом к деревне“, направляя все силы и средства к укреплению деревенских профорганизаций, проводя через них смычку рабочего класса с крестьянством и оказывая полное содействие укреплению в деревне советской власти и развитию строительства советской деревни.

Профсоюзы в деревне должны быть действительными проводниками идей коммунистической партии и советской власти.

Все задачи, возлагаемые на профсоюзы партией и сов. властью, могут быть выполнены только тогда, когда профорганизации в деревне будут сильными, крепкими и авторитетными как среди своих членов, так и среди крестьянства. Под этими лозунгами проходило первое Всебелорусское совещание профсоюзов по работе в деревне.

Подводя итоги проделанной работе, совещание констатировало, что существующие деревенские профорганизации (РПБ и РМК) укрепляются, охватывая в своем обслуживании все большее количество членов союзов, но их работа пока, в большинстве своем, протекает только в пределах районного центра. Ставя своей задачей полное обслуживание всех деревенских членов, совещание высказалось за необходимость, постепенно, *переходить к обслуживанию одиночек*, разбросанных по району, путем введения по союзной линии института делегатов по предприятиям, насчитывающим свыше 3-х чел., и по межсоюзной—уполномоченных РПБ, назначаемых последними из числа делегатов и работающих в пределах с/совета. Для объединения самостоятельных МК в крупных районах по усмотрению ЦП и с особого разрешения ЦСПСБ допущена возможность организации райкомов.

Особое внимание совещанием было уделено на вопросы *подведения финансовой базы под деревенские профорганизации*. Отмечено, что существовавшая форма концентрации средств при РПБ, идущих по начислениям, была нежизненной, в силу чего было вынесено решение о необходимости децентрализации этих сумм, оставляя их в распоряжении РМК. Этих средств на усиление деревенской работы недостаточно, в силу чего совещание высказалось за оставление части членских взносов, поступающих с членов союзов на местах, от 10 до 80%, в зависимости от количества объединяемых деревенских членов, важности работы в деревне и возможности бездефицитного существования Окротделений. Все средства должны находиться в

полном распоряжении РМК и расходоваться в строго сметном порядке. РПБ должны жить на средства, составляемые из дотаций ЦСПСБ, ОПБ и отчислений из средств РМК, в зависимости от количества объединяемых членов, средств, обслуживания РПБ райместкома техническими силами, помещением и т. д. Эти средства РМК должны заносить в свои сметы. Одновременно с этим, совещание высказалось за сокращение штатов как в РПБ, так и в РМК, оставляя в РПБ одного ответственного работника, а в мелких районах—проводить совместительство председателя РПБ с работой в одном из крупных РМК.

Констатируя наличие при РПБ нежизненных комиссий по охране труда и экономической, совещание признало необходимым оставление *при РПБ только культкомиссии*. Одновременно с этим, совещание категорически высказалось за необходимость организации при всех профорганизациях *рев. комиссий*.

Много внимания уделено основному союзу в деревне—Всеработземлесу, и на работу среди батрачества. Совещание высказалось за необходимость укрепления его работниками путем передачи работников из других союзов в порядке мобилизации, за усиление вовлечения батраков и батрачек в союз, путем индивидуальной обработки, а наравне с этим развитие практики, заключения на них труд договоров. Деревенские проф. организации должны оказывать содействие Всеработземлесу на местах в производстве учета батраков, в заключении на них труд-договоров, наблюдении за выполнением их и т. д.

В отношении членства лесорубов совещание высказалось за целесообразность передачи их в союз Всеработземлеса.

Совещание уточнило и выявило формы и методы работы среди сезонных и временных рабочих. *Членами союза могут быть все сезонные рабочие*, проработавшие определенный срок. Прием их в союз должен производиться на общих основаниях и обслуживаться они должны, как во время работ, так и в не сезонное время, существующими в деревне проф. организациями.

В области тарифно-экономической работы совещание высказалось за необходимость *полного охвата всех работающих договорами*, установив, что минимум по первому разряду должен выражаться не ниже 5 руб. 40 коп. (гос. минимум), для производственных рабочих не выше 15 руб. и для учре-

ждений—не выше 12 руб. Зарплата для временных сезонных рабочих должна устанавливаться по обоюдному соглашению сторон, но не ниже 70 коп. в день для квалифицированных рабочих и 40 коп. для чернорабочих.

В целях сокращения безработицы в деревне совещание отметило необходимость проведения *решительной борьбы со сверхурочными*, добиваясь по возможности, чтобы эта работа производилась безработными, принимать меры к тому, чтобы на работу, в первую очередь, посылались члены союза. Необходимо также обратить внимание на развитие трудколлективов в смысле большего охвата ими безработных.

В области регулирования труда женщин совещание категорически высказалось за *недопустимость вытеснения женского труда* с производства, а также за недопустимость увольнения работниц во время беременности.

По использованию фонда „Г“ совещание установило, что таковой должен передаваться Рабмеду Окружного Отдела Здравоохранения, но таковой не может быть использован для других районов или окружного центра. Расходование его должно идти в строго сметном порядке только на лечеб-

ную помощь застрахованным и только для данного района.

В области *культработы* совещание признало, что таковая *должна проводиться в межсоюзном масштабе* совместно с парторганизациями и Политпросветами, привлекая в эту работу и *местное крестьянство*, идя по пути постепенного превращения изб-читален в рабоче-крестьянские клубы.

Совещание приняло ряд постановлений по шефству союзов над деревней. Основным содержанием культшефства должна стать *культурно-просветительная помощь деревне* и содействие работе общественных организаций в деревне. Лучшей формой по проведению шефства должны стать *шефские общества*, организуемые на предприятиях на основе добровольности.

Совещание проработало все основные моменты профработы в деревне, проходило в деловой обстановке, внесло много оживления в профработу в деревне и было хорошей школой для деревенских профработников. Теперь с уверенностью можно будет сказать, что проф. организации в деревне мы укрепим и выполним возлагаемые на них задачи.

Н. Танаевцева.

Как нам приходится работать.

Работа по профессиональному движению на селе начала развиваться и получила сдвиг во всех областях. Казалось бы, что всякое повышение общественной активности и тем более профессиональной, должно было приветствоваться, но отношение, порою, со стороны администрации к союзным органам сводит на нет их работу. В м. Свислочь, Бобруйского округа, взгляд на союзы был такой: не должно быть другого актива советского строительства, как только административного, в руках которого должно было сосредоточиться все, кроме верхушки, возглавляемой районом; не должно быть иного органа, даже в таком деле, как защита правовых отношений членов союза. Увольнение члена союза по манованию руки этой верхушки без всякой причины и прием на службу—стало делом этого администратора. При вмешательстве же месткома, последний был загнан чуть-ли не в подполье, а выступавший на защиту правовых отношений членов союза предместком был им изображен контр-революционером.

Всей массе членов союза показано было на-лицо произвольное „диктаторство“ и таковые, как мыши, замыкались в свои уголки. Райпрофбюро со страху трепетало и в этом деле ничего не могло предпринять, дабы не очутиться тоже в лагере „контр-ре-

волюционера“. Дело, конечно, об этом дошло до сведения кого следует и вмешательство партийно-контрольного органа выручило злосчастного предместкома от брошенной ему грязи. Но союз, работающий до сего активно, умер и всей работе положен был конец.

До тех пор, пока союзная организация не работает, до тех пор спокойно; стоит только союзу проявить маленькую инициативу, как тут получается куча неудовольствий и враждебности со стороны администрации. Профработники в большинстве, конечно, низшие служащие экономически загнанные, и беда им, если они будут инициаторами проведения какого-нибудь закона, допустим, по охране труда: отношение к ним со стороны администрации становится прямо-враждебным.

Такое отношение администрации к союзу на местах, создает мнение у масс, что нам союзные организации не нужны, поскольку они бессильны и никакого авторитета не имеют.

Необходимо центру дать на места указания о проведении правильной линии по отношению к проф. органам, которые стоят не на последнем месте в деле советского строительства.

Профработник.

м. Кличев, Бобр. окр.

Наёмныя рабочыя гарадоў, фабрык, заводаў зьвязаны тысячаі й мільёнамі нітак з наёмнымі рабочым вёскі. Прызыў з боку першых к другім ня можа прайсьці бяссьледна. Але справа не павінна абмежвацца адным прызывам. Рабочыя гарадоў маюць значна больш вопыту, ведаў, сродкаў і сілы. Трэба проста аддаць частку гэтых сіл на тое, каб дапамагчы падняцца вясковым рабочым.

У. І. Ленін.

Опыт работы по заключению трудовых договоров на батраков-одинок.

Опыт прошлого года показал, что трудовые договоры, как регулятор условий труда батраков, как метод экономической защиты батрака, при правильном подходе к их заключению, дали положительные результаты. Но, наряду с этим, мы имели в этой работе ряд уклонов, которые мы выносим на страницы нашего журнала, чтобы учесть их и избежать в дальнейшем.

Данные о характере крестьянских хозяйств, применяющих наемный труд в Белоруссии, показывают, что 75 проц. их падает на середняцкие хозяйства. Процент хозяйств кулацкого типа чрезвычайно низок. Это заставляет нас особенно внимательно и чутко подойти к определению хозяйственной мощности хозяйства, предъявляя им свои требования при заключении трудовых договоров.

В истекшем году не все наши работники учли это, благодаря чему, при определении зарплаты, подходили шаблонно ко всем хозяйствам, требовали полного соблюдения кодекса законов о труде (больше приспособленного к заводской обстановке, нежели к сельскому хозяйству), делая экономически невыгодным для нанимателя применение наемного труда в его хозяйстве.

Одновременно с этим, можно было наблюдать увеличение различного рода штрафами и начислениями. В некоторых РИК'ах, при регистрации трудовых договоров, требовалось с нанимателей определенное начисление (Борисовский округ). В других местах при разборе трудовых конфликтов уполномоченные союза, а также райпрофбюро штрафовали нанимателей, при чем иногда на большую сумму, чем причитающаяся заработная плата батраку. Все это порождало увольнение батраков, или применение скрытых форм наемного труда, затрудняя тем самым работу союза по обслуживанию батрачества, создавая лишние кадры безработных и превращая союзные организации в глазах крестьянства в какие то налоговые органы.

Вторым, не менее важным уклоном в нашей работе по заключению трудовых договоров была наблюдающаяся во многих местах линия наименьшего сопротивления, выливающаяся, в конечном итоге, в узаконении трудовым договором права беспредельной эксплуатации батрака. Так, например, в Калининском округе и в Шацком районе Минского округа встречались трудовые договоры, в которых уполномоченные регламентировали на несколько лет работу батрачки в качестве сельско-хоз. работницы и жены нанимателя. В Якшицкой волости бывшего Червенского уезда можно было наблюдать трудовые договоры, в которых за 2-3 года работы батрачки наниматель обязывался выдать ее замуж, не говоря уже о многочисленных договорах, в которых зарплата батрака определялась в размере 1½—2 пудов ржи в месяц.

Мы считаем, что с устранением указанных уклонов, соблюдая с одной стороны чуткий индивидуальный подход к определению мощности каждого, в отдельности, хозяйства, применяющего наемный труд, при предъявлении им соответствующих

требований при заключении трудового договора, а с другой стороны, добиваясь максимально возможного в условиях данного хозяйства удовлетворения потребностей батрака, работа по заключению трудовых договоров пойдет более нормально и успешно. Имеющиеся данные подтверждают, что там, где при заключении трудовых договоров, был сразу взят правильный подход, крестьянство само приходит в союз для заключения трудовых договоров, не говоря уже о батраках.

Следующий момент—это вопрос техники заключения трудовых договоров. В этом вопросе также имеются разнобоя. В одних местах уполномоченные союза вызывают нанимателя для заключения трудового договора в сельский совет, расположенный, зачастую на расстоянии 5—10 верст от расположения хозяйства, в других местах уполномоченные заключение договоров производят на месте. Мы считаем второй метод наиболее правильным, так как он обеспечивает более правильный учет всех особенностей данного хозяйства. С другой стороны, он прививает в крестьянстве сознание, что трудовой договор является, действительно, соглашением, регламентирующим права и обязанности обеих сторон.

Теперь несколько слов о задачах союза после заключения трудового договора. В прошлом году мы не занимались установлением систематического наблюдения за степенью выполнения сторонами трудового договора и, зачастую, договор оставался пустой бумажкой, так как наниматель не выполнял условий, оговоренных в договоре. Это обстоятельство усугублялось еще тем, что наши работники не уделяли достаточно внимания разъяснению батракам всех условий, оговоренных в заключенном договоре. Все это приводило к тому, что авторитетность договора в глазах батрачества не была в достаточной степени развита. С другой стороны оно приводило к целому ряду конфликтов между батраками и нанимателями.

Только подробное разъяснение батрачеству условий заключенных трудовых договоров и систематическое наблюдение за их выполнением, действительно сделает трудовой договор экономическим защитником батрака и уменьшит количество возникающих на почве недоговоренности конфликтов.

Последнее постановление Союзного Совнаркома о введении в действие временных правил применения наемного труда в сельском хозяйстве дает возможность союзу Рабземлеса в более благоприятных условиях начать работу по заключению трудовых договоров. Необходимо только, чтобы те моменты, которые мы отметили в настоящей статье, были бы учтены местными работниками и на основании опубликованных временных правил о применении наемного труда в сельском хозяйстве и изучении опыта прошлогодней работы приступить к обхвату батраков-одинок трудовых договорами.

Е. С. Меркулов.

К улучшению условий труда сельско-хозяйственных рабочих.

Работа сельско-хозяйственной инспекции по многим объективным условиям не могла развернуться широко и полностью провести все нормы трудового законодательства. Штат инспекторов на всю Белоруссию состоял из двух лиц, которые не могли охватить рабочих многочисленных совхозов и лесничеств, разбросанных на больших расстояниях по всей территории Белоруссии.

За последние семь месяцев было обследовано 40 проц. всех совхозов и 25 проц. общего числа рабочих совхозов.

Всего было предъявлено требований об улучшении условий труда 592, из коих выполнено, по имеющимся данным, 230, т. е. 35 проц. Нарушения закона о труде, главным образом, устранялись в области нормального рабочего времени, погашения задолженности по зарплате и частичных мелких улучшений жилищных условий.

Состояние охраны труда в совхозах и лесничествах, значительно, улучшается: нормальный рабочий день, выдача спецодежды и т. п. Правовые нормы восстановлены почти полностью. В летний сезон рабочий день увеличивается, но с дополнительной оплатой.

Задолженность по зарплате продолжает еще быть неизбежной по многим объективным условиям, но, во всяком случае, не свыше, как за месяц—полтора, тогда как раньше не платили по 4—6 месяцев. Конечно, следует изжить и это явление и это будет в ближайший период изжито, ибо на эту сторону обратили внимание не только органы охраны труда, но и многие хозяйственники, которые правильно подходили к разрешению вопроса о поднятии производительности труда.

Вопрос жилищных условий являлся одним из больших и на эту сторону обращено серьезное внимание. За истекшее время произведено во многих совхозах улучшение в смысле ремонта, и выстроены службы, которые отсутствовали, а рабочие вынуждены были хранить продукты (картофель, овощи и т. п.) в жилом помещении.

Медпомощь поставлена менее, чем удовлетворительно.

Состояние технических предприятий во многих совхозах весьма неудовлетворительно в смысле безопасности. Ветхие здания мельниц, легкие деревянные постройки Лесозавода, и отсутствие ограждений машин, в большинстве случаев, не удовлетворяют элементарным требованиям техники без-

опасности и промышленной санитарии. Учета несчастных случаев почти не существовало, так как хозяйственники сознательно или бессознательно сообщали, обыкновенно, только о значительных несчастных случаях, когда потеря трудоспособности достигала нескольких дней или же бывали смертные случаи.

Работа инспекции в лесничествах велась слабо. Всего за этот период произведено 9 обследований. Какие бы то ни было нормы охраны труда в них отсутствовали.

Улучшить их положение чрезвычайно трудно, ввиду тяжелого материального положения, но это, конечно, не значит, что работать здесь не следует. Работа эта должна быть перенесена в центр, где и необходимо добиваться чрез Лесоуправление о соответствующих кредитах.

Подводя итоги работы среди сельско-хозяйственных рабочих, мы видим, что она весьма недостаточна. В этой области работы в деревне, необходимо расширить работу по охране труда, обратив внимание на следующие моменты:

Увеличить количественный состав сел.-хоз. инспекции, а также привлечь к этой работе больше внимания участковой инспекции труда с таким расчетом, чтобы на каждый совхоз распространить систематический надзор.

Взять твердую линию на *укрепление правовых норм* как в совхозах, так и лесничествах, для чего добиваться от соответствующих хозорганов включения в сметы кредитов на погашение задолженности по зарплате, на выдачу спецодежды, установление выходных дней и проч.

Вести плановую разработку вопросов об *улучшении жилищных условий* и добиться включения в сметы кредитов на ремонт и расширение существующих и постройку новых жилищных помещений.

Проводить плановые *обследования специнспекции*.

Больше уделять внимания *руководству работой РИК'ов по охране труда сельхозрабочих*.

Вот те основные моменты, на которых следует остановить внимание органов НКТ и союза Рабземлеса. Последнему необходимо оживить работу комиссий по охране труда, которые до сего времени бездействовали.

И. Акулов.

די פראפאראיינען שאפן די פארבינדונג פון אוואנגארד מיט די מאסן, די פראפ-
פאראיינען אין דער טאג-טעגלעכער ארבעט איבערצייגן די מאסן פון
דעם קלאס, וועלכער נאָר איינער אליין איז אימשטאַנד אונז אַריבער פירן פון קאַפּי-
טאַליזם צום קאָמוניזם.

Нужны-ли экономкомиссии при Райпрофбюро?

Широко развернувшаяся кампания за поднятие производительности труда, нашедшая живой отклик в широчайших массах рабочих и служащих и приведшая к созданию новых специальных органов на предприятиях и в учреждениях—производственных и экономкомиссий, не могла не коснуться и наших профорганов в деревне. Производственные и экономкомиссии стали создаваться при райместкомах, райрабочкомах и при Райпрофбюро.

Естественно, возникает вопрос—действительно ли нужны и целесообразны производственные и экономкомиссии при всех этих органах? Если производственные и экономкомиссии правильно и целесообразно организовывать при райрабочкомах и райместкомах, то уже совершенно неправильно и нецелесообразно организовывать их при Райпрофбюро.

В чем же заключается основная задача их работы? В том, чтобы помочь администрации предприятия, хозяйства или учреждения поднять производительность труда и наладить аппарат путем заинтересования и втягивания в эту работу широких масс рабочих и служащих данного предприятия или учреждения. Рабочий, изо дня в день работающий на предприятии, часто в продолжении нескольких лет подряд, несомненно, лучше кого бы то ни было другого знает свое предприятие, знает и его недостатки, от которых он раньше всех и больше всего страдает, и лучше других сумеет указать причины этих недостатков и способы их ликвидации, лучше других сумеет оценить степень пригодности тех или других предложений.

Производственные комиссии существуют не самостоятельно, а являются таким же органом месткома, как и всякая другая его комиссия. Какова роль Райпрофбюро по отношению к месткомам? Оно должно руководить их работой, инструктировать, наблюдать за тем, чтобы в этой работе не было неправильных уклонов, оказывать им содействие. Точно такая же и роль Райпрофбюро и по отношению к отдельным комиссиям при месткомах, в том числе и к производственным комис-

сиям—руководить, инструктировать, направлять их работу и притом обязательно через месткомы, а не минуя последние.

Таким образом, ясно, что в задачи Райпрофбюро не входит самостоятельное производство обследований предприятия, выработка различных технических мероприятий для данного предприятия и т. п. Если бы Райпрофбюро вздумало этим заниматься, то, во-первых, ему надо было бы раньше долго детально знакомиться с предприятием, на что у него нет ни средств, ни сил, ни времени, а, во-вторых, здесь отсутствовал бы тот момент, который является наиболее ценным в работе производственных комиссий и совещаний, который мы называем заинтересованием массы. Немыслимо, чтобы рабочий вечером в производственных комиссиях и совещаниях искренно трудился над вопросами улучшения производства и поднятия производительности труда своего предприятия, а на другое утро работал бы невнимательно, вяло, спустя рукава, был бы равнодушен к бесполезной и непроизводительной трате материала, энергии, рабочего времени. Вот этого момента нет и не может быть в работе комиссии Райпрофбюро.

Вот почему мы решительно высказываемся против создания производственных и экономкомиссий при Райпрофбюро. На эту же точку зрения встало и созданное ЦСПСБ Всебелорусское совещание по работе в деревне.

В принятых совещанием тезисах по тарифно-экономической работе имеется пункт:

„Райпрофбюро своих производственных комиссий не организует, а только наблюдает и направляет работу производственных комиссий и совещаний при райместкомах, путем заслушивания отчетов райместкомов и инструктирования через последние производственных и эконом. комиссий при них. Райпрофбюро периодически созывают совещания производственных и эконом. комиссий для инструктирования“.

Нет никаких оснований сомневаться в том, что тезисы эти Президиумом ЦСПСБ будут утверждены.

Н. Юдин.

Культработа в районе летом.

На ближайшие месяцы (летний период) вопрос о постановке культурно-просветительной работы более сложный.

Здесь нужно учесть, что массы не могут удовлетворяться давкой в закрытом помещении, тем более, что в районе помещения без достаточного количества воздуха, нет уюта в них и т. д. При этой обстановке аудитория быстро утомляется и не в состоянии выслушать серьезной лекции, доклада или высидеть до конца спектакля. Здесь необходимо выискать другие формы работы, могущие быть перенесенными на воздух, в поле или в лес.

В помещении клуба или избы-читальни ра-

бота должна ограничиваться газетным кружком, устной читкой газет или популярных брошюр. Эту область работы лучше проводить в закрытом помещении (менее отвлекается внимание участников, не мешают посторонние моменты). Вся же остальная массовая работа должна быть вынесена из стен.

Хорошо организовать разные лекции на естественно-научные темы, используя живые силы природы, например: „Различные виды природы“, (всякие растения, разница в их функциях), „Явления природы“ (воздух, гром, молния, дождь и т. п.), „Приспособление и борьба за существование“ у животных и растений и т. д.

Такие лекции являются лучшей формой к раскрытию перед глазами масс всей фальши религиозных толкований о сверхъестественности и т. п.

Что касается научных сил по обслуживанию этих лекций, то это, совершенно, не представляет затруднений. Имеющийся на месте врач, агроном, учитель по природоведению в старшей группе семилетки—вполне справятся с этой темой.

Очень хорошо использовать цикл эпизодических лекций из истории культуры на отдельные законченные темы, например: „Происхождение человека“, „Первобытный человек и его условия жизни“, „Борьба за существование“ и т. д. Таких тем из истории культуры можно подобрать очень много.

Конечно, здесь требуется определенная помощь культцентров—Минска и округов, в смысле указания перечня тем, пособий и т. д.

Много внимания, особенно в летний период, должно быть уделено культработниками вопросу физкультуры. Если физкультура хорошо воспринимается молодежью, то у взрослого физкультура часто вызывает ироническое отношение:—„Мол, это работа для наших детей! Мы лучше полюбуемся на них глядя“.—Это предвзятое отношение нужно изменить. Примером должен служить рабочий актив района. Физкультура и спорт должны занять соответствующее место в нашей работе. Среди взрослых они предварительно могут принять формы прогулок в лесу с играми, соревнованиям, катанием на лодке, а затем нормальная работа по физкультуре. Эту работу необходимо проводить с участием инструктора по физкультуре или привлечь для этой работы демобили-

зованного красноармейца, хорошо усвоившего полезность физических упражнений.

В области художественной работы (самое трудное здесь) наши кружки должны соответственно перестраивать свои формы работы. Прогулки должны сопровождаться небольшими инсценировками на бытовые темы. Особенно важна постановка живой газеты. Материал этой газеты должен быть самый легкий, преимущественно с юмором, например, дружеский шарж на членов кружка, культкомиссии, сатира из быта района, как работает шеф, о женщине, активно работающей в советских органах (материал должен быть агитационным). Соответствующий материал можно взять из рассказа в газете, журнале и т. д.

В этой области работы на первое время драмкружки в районе, в большинстве своем, могут оказаться совершенно беспомощными. Поэтому задача культцентров поддержать материалом свои кружки, снабжать соответствующей литературой, указаниями, а главное, учесть состояние этой работы. Особенно важно на недельку или две выслать в район своего опытного режиссера.

Издание стенгазеты в клубе, избе-читальне надо сохранить. Можно издавать ее несколько реже, а на вечерах на открытом воздухе выпустить устную газету.

В заключение, несколько слов о руководстве чтением. Летний период дает больше времени досуга рабочему, меньше собраний, заседаний отпуска и т. д. Работники библиотек должны учесть это положение, шире рекламировать имеющуюся литературу, провести беседы с читателями и учесть читаемость.

Рубинштейн.

Фото-Трудколлектив, Минск.



Всебелорусское совещание по работе в деревне при ЦСПСБ (25—28 апр. 1925 г.).

Кампания должна быть широко развернута.

(К перевыборам фабзавместкомов).

С 20 мая по 20 июня по всей Белоруссии будет проходить кампания перевыборов фабзавместкомов. Уже второй раз перевыборы всех низовых ячеек приурочиваются к одному сроку, и те результаты, какие достигнуты при прошлых перевыборах, дают основание сказать, что такой способ перевыборов низовых союзных ячеек должен в практике нашей профработы занять соответствующее место.

Прошлые перевыборы, благодаря тому, что вокруг них было концентрировано все внимание профессиональных и партийных органов, прошли при максимальной активности массы членов профсоюзов. Значительное место уделена этой кампании также наша пресса. Но все же, в некоторой части, мы имели и недостатки при производстве этой работы, которые являлись, главным образом, следствием недостаточно проведенной подготовительной работы. Подготовительная работа к перевыборам должна охватить все звенья наших профорганизаций, начиная от Правления союза, кончая делегатом на предприятии. Это должны все профорганизации учесть с тем, чтобы лучше провести подготовительную работу при настоящих перевыборах. Попутно с подготовкой к отчетам фабзавместкомов, должна быть проведена определенная работа по усвоению стоящих в настоящее время перед профсоюзами и, в частности, перед фабзавместкомами задач в их дальнейшей работе.

Об этих задачах нужно говорить одновременно с отчетами фабзавместкомов на выборных собраниях. В предварительной подготовке отчетов должны принять участие все комиссии на предприятии, а также делегатское собрание. О способе построения отчетов, а также по вопросу о задачах дальнейшей работы фабзавместкомы должны быть тщательно проинструктированы Правлениями союзом.

Всестороннее выявление настроения массы на каждом предприятии с тем, чтобы дать исчерпывающие ответы на их запросы, также является основным моментом подготовительной работы к перевыборам.

При прошлых перевыборах была поставлена задача втягивания в состав фабзавместкомов большего количества активных беспартийных, вовлечения женщин и молодежи. В основном, это задание выполнено: из 3917 членов комитетов мы имеем 29 проц. членов и кандидатов КП(б)Б, остальные беспартийные. Женщин вовлечено в количестве 15 проц. всех избранных в состав

комитетов. Мы должны теперь за счет некоторого расширения состава фабзавместкомов более или менее крупных предприятий вовлечь еще большее количество активных беспартийных рабочих, главным образом, из среды тех, которые работали в качестве делегатов или членов комиссий. Нужно поставить перед собой задачу использования на конкретной практической профсоюзной работе вовлекаемых в состав комитетов новых членов, особенно, женщин и молодежь. Одновременно с перевыборами комитетов, будет выделяться ими и новый состав комиссий. При выделении комиссий нужно учесть то, что одного и того же рабочего не надо совать во все комиссии и тем, до крайности, его перегружать. Этим самым можно также достигнуть вовлечения большего количества членов профсоюзов в активную работу в комиссиях.

Основными задачами фабзавместкомов в прошедшей выборной кампании являлись следующие: оживление массовой работы, вовлечение в активную союзную работу большей массы членов профсоюзов, поменьше излишней, не относящейся к фабзавместкомам канцелярской и другой работы, побольше внимания к непосредственной своей работе по укреплению связи с массой и ее обслуживанию. В направлении осуществления, главным образом, этих задач проводилась за этот период работа фабзавместкомов. Полностью достигнуть их осуществления за это время еще безусловно не удалось, а потому они, в основном, продолжают оставаться задачами ближайшей работы.

Но кроме этих задач, *основной задачей текущей союзной работы* в настоящее время становится *укрепление и упорядочение финансовой работы*. Практическими мероприятиями осуществления ее должны быть: достижение аккуратного и своевременного внесения членами союзом своих членских взносов, борьба с неэкономным, небережливым расходом союзных денег, усиление ответственности лиц, хранящих и распоряжающихся финансами союза, усиление работы ревизионных комиссий и т. д. Для того, чтобы вокруг этого вопроса, около этой основной задачи концентрировать внимание членов союзом, необходимо к перевыборной кампании приурочить широкую отчетную кампанию Правлений союзом на предприятиях о финансовом положении союза. Это должно быть началом последующей регулярной отчетности Правлений союзом перед массой своих членом о своей финансовой работе.

О. Кремер.

Ленин о печати.

Поменьше политической трескотни, поменьше интеллигентских рассуждений, поближе к жизни.

Плановость, учет, аккуратность и контроль (О СОЮЗНЫХ ФИНАНСАХ)

Много говорилось и писалось о том, что нужно укреплять союзные финансы, которые являются основой союзной работы. Но редкая союзная организация до сих пор может похвалиться своим финансовым благополучием и ни одна из них не может с уверенностью сказать, что у нее в области финансовой все обстоит хорошо. И это действительно так. Об этом говорят те болезненные явления, которые стали замечаться в финансовой практике наших союзов—растраты союзных денег, которые не могли быть предупреждены и которые обнаружались случайно. Явление безусловно грозное и союзные организации должны серьезно заняться упорядочением своей финансовой деятельности, где столько прорех, столько недочетов, как ни в одной отрасли союзной работы.

Эти недочеты, особенно ярко, выявляются сейчас, после проведенного ЦСПСБ тщательного обследования состояния финансовой работы во всебелорусском масштабе. Прежде всего нужно констатировать, что плановости в финансовой работе еще не достигнуто. На сметное существование перешли далеко не все окротделения, не говоря уже о низовых союзных ячейках.

Отсутствие сметного порядка, хотя бы в одной союзной ячейке, уже нарушает общую картину финансового состояния данной союзной организации и способствует развитию разных болезненных явлений в финансовой работе ее.

Нужно обязательно добиться строго-сметного порядка расходования союзных денег, переведа все союзные организации до низовых ячеек на сметное существование.

Наряду с этим, важное значение имеет и учет плательщиков. В этой области дело обстоит очень плохо. В громадном большинстве союзов имеют место случаи, когда союз не может точно сказать сколько членов союза в данном месяце уплатило членские взносы и за какое время; редко какой союз точно знает задолженность по членским взносам. При таком положении союз никогда не сможет знать свои финансовые возможности, а отсюда уже вытекают и другие ненормальности: сокращение притока членских взносов, дефицит, невыполнение финансовых обязательств и пр.

Нужно вопросам постановки учета плательщиков уделить максимальное внимание, ибо учет в финансовой работе имеет громадное значение и только при хорошо поставленном учете поступлений и задолженности вышестоящая союзная организация может осуществить действительное руководство финансовой работой нижестоящих союзных организаций и правильно строить свой бюджет.

Не менее важное значение в финансовой работе союза имеет *постановка финансовой отчетности*. Здесь ЦСПСБ уже удалось достигнуть некоторых результатов путем введения упрощенной

системы финансовой отчетности. Однако, эта упрощенная форма не везде до сих пор принята. В некоторых окротделениях (например, в Орше—деревообделочники и Рабземлес) ведется двойная итальянская бухгалтерия, в которой союзные работники не могут разобраться, а это ставит их в зависимость от технических работников союзов. Профессиональные организации в этом отношении должны взять твердый курс на введение повсюду единой упрощенной формы финансовой отчетности.

Наряду с этим, нужно также обратить внимание на качественное улучшение присылаемых ежемесячных финансовых отчетов вышестоящим органам, на основании которых можно судить о финансовом состоянии профорганизаций. В практике имели место много случаев предоставления не доброкачественных отчетов, которые обыкновенно никем не проверялись и механически подписывались ответственными лицами. Это должно быть изжито. Здесь нужно привлечь ревизионные комиссии, которые должны проверять и заверять, посылаемые вышестоящим профорганам, финансовые отчеты.

Ревизионные комиссии должны иметь постоянный контроль за финансовой деятельностью союзного органа, производя проверки не от съезда до съезда, а чаще, памятуя, что *цель ревизионной комиссии не обнаружить растрату, недостачу в кассе, а предупредить эти явления*.

Большое значение имеет в финансовой практике *массовый контроль*, в смысле предупреждения болезненных явлений в союзных финансах. К сожалению, нужно сказать, что на этот контроль союзные организации не обращают никакого внимания. Рядовые члены союза никогда не знали, что делается с той копеечкой, которую отчисляли из их заработка.

Нужно широко популяризовать финансовую работу союзных организаций, путем вывешивания финансовых отчетов на видных местах, постановок докладов ревизионных комиссий на общих собраниях и проч. Массовый контроль—это самый лучший контроль над союзными финансами.

Таким образом финансовая работа должна определяться следующими моментами: *плановость (смета), правильный и точный учет союзной копейки, аккуратность в фичотчетности и контроль*.

Фиксируя свое внимание на этих основных моментах, совершенствуя и уточняя их,—союзные организации, безусловно, укрепят свои финансы и совершенно изживут те болезненные явления, которые появились в нашей финансовой практике, вследствие ненадежности этой основной и самой важной отрасли союзной работы.

Укрепление союзных финансов должно стать основной задачей на ближайшее время для всех проф. организаций.

Б. Р.



О разгрузке низовых профработников.

Вопрос о разгрузке наших низовых профработников возник уже очень давно, но до сих пор он практически не проведен в жизнь. Насколько он необходим показывает результат проведенного обследования Президиумом Центрального Правления Белоруссии союза Нарпита, степени нагрузки членов месткомов и его комиссий по гор. Минску, обследование показало наличие пребывания целого ряда товарищей в двух и даже трех комиссиях сразу, наличие у многих членов месткома по три обязанности в самом месткоме и по 4, 5 и 6 обязанностей вообще, кроме работы на предприятии. Естественно, что работа в такой обстановке нездоровая. Некогда заседать, некогда обдумать какую-нибудь мысль—не знаешь в какую сторону направиться, за что взяться.

Материалы обследования были поставлены на обсуждение обще-городского делегатского собрания членов союза, которое вынесло следующее постановление утвержденное Президиумом ЦП, а именно:

1. Установить, как правило, невозможность работы одного человека в двух и больше комиссиях.
2. Установить норму обязанностей для низового профработника месткома не больше двух (примерно член месткома и член или председатель какой-нибудь комиссии месткома).
3. Месткомам до 1 мая пересмотреть состав комиссии и степень нагрузки своих членов с тем,

чтобы разгрузить каждого от чрезмерных обязанностей, вовлекая в состав комиссий рядовых работников, невовлеченных еще в определенную работу.

4. Установить единый день для заседаний месткомов и комиссий—четверг. Заседания должны происходить один раз в две недели, чередуясь.

5. Общие собрания по месткомам 1 раз в месяц.

6. Заседания месткома должны продолжаться не более 2 час., общие собрания не больше 3 час.

7. В целях предохранения от излишней траты времени необходимо: а) вопросы и предложения тщательно готовить; б) не ставить на обсуждение неподготовленных вопросов или с неподготовленным докладчиком; в) повестку дня, а по возможности, и материал обязательно за несколько дней вперед до заседания (собрания) вывешивать на видном месте.

8. Не допускать никаких заседаний позже 10 час.

9. Воспретить на основании постановления ЦИК'а Белоруссии заседания, собрания в воскресные дни и другие дни отдыха.

Мы считаем, что на этот путь должны стать все союзы, все ЦП, ибо это необходимо. Мы, конечно, не рекомендуем принять наш рецепт, мы только рекомендуем его, как полезно проделанный опыт.

Л. Мазелев.

Статистическая неразбериха.

Без статистики нельзя строить общественную жизнь во всех ее проявлениях. Значение статистики имеет колоссальное и о ней распространяться не приходится. Надо лишь помнить, что это значение первостепенное и основное по своей важности, кой-чему обязывает. В данном случае мы коснемся профессиональной статистики. В наших проф. канцеляриях ею увлекаются... увлекаются до того, что на 50 проц. сводят на нет ее данные. Делается это без злого умысла, в порядке повседневной работы, а проверьте этот материал фактически, цифры изменяются; попробуйте искать виноватого и обязательно натолкнетесь на „стрелочника“. В чем же дело?

Вот—для примера—статистика по линии Рабпроса... Бесконечные сводки, таблицы... таблицы, сводки, и так без конца и со всех концов их. Центральные органы—горизонтальные и вертикальные, местные (тоже всевозможных видов) засыпают требованиями статистического характера. Требования самые разнообразные и все „в самом срочном порядке“. Срочный порядок—еще не беда, а вот разнообразие форм и их каждодневная новизна обесценивают все данные учета. Дело в том, что в порядке обычного, повседневного учета работы трудно и невозможно предусмотреть все эти разнообразия и учесть их. А все требования несут за собой „трехдневное“ исполнение. Если нет подходящего материала, а, при всем к нему расположении, его не предусмотреть, летят цифры „с потолка“. И летят от месткомов до самых верхушек.

Как будто бы виноват местком: так уж принято. Возьмем для примера месткомы Рабпроса... Это не фабричное предприятие, не завод и не такая профессиональная организация, члены коей территориально объединены. Здесь можно с горем пополам собирать и самые новейшие сведения. А представим месткомы с радиусом в 15-20-30 верст, распыленность (служебная, конечно) всех членов организации, собери-ка здесь сведения! И работает канцелярия месткома так усердно, что потолки валятся, с них уже все взято.

Надо этому положить конец. Надо Центральным проф. органам разработать единообразную форму разного рода учетов, возможное предусмотреть в них; местные организации и отдельные союзы должны дополнять эту форму сообразно со своими местными и специфическими условиями работы того или другого союза и передавать низовым ячейкам, месткомам, завкомам и т. д. Тогда и этим низовым проф. ячейкам легче будет собирать сведения и данные будут более ценными. Делать это нужно не с налета, не в „трехдневный срок“, а по определенным кварталам.

Пусть форм будет много, но пусть они раз навсегда—или на определенно-длительный срок—будут установлены. Только этот путь создаст точную профессиональную статистику, иного выхода нет и не придумать его.

Л.

г. Орша.

Аб летняй практыцы студэнтаў.

Прыходзячае лета павінна быць скарыстана для практыкі пролетарскага студэнцтва, якое імкнецца як найбліжэй стаць да тае вытворчасці, з якою мае непасрэдную сувязь той ці іншы ВУЗ, альбо тэхнікум дзе пролетарская моладзь (студэнты й слухачы) атрымоўвае свае веды.

Практыка пролетарскага студэнцтва, апроч таго, што яна збліжае тую ці іншую школу з вытворчасцю, на мой погляд, мае тры мэты, якія па-ступова можна адзначыць так:

Першая—студэнт-практыкант, працуючы на вытворчасці непасрэдна правярае свае тэарэтычныя веды, і пры дапамозе гэтага можна адзначыць усе тыя пробелы, якія ім зроблены ў сьце-нах школы, каб потым папоўніць.

Другое—студэнт-практыкант павінен дапамагчы культурнай працы рабочым, з якімі ён будзе працаваць у час свае практыкі. Яго культурная дапамога павінная быць пакіравана ў двух напрамках

—ліквідацыя політняпісьменнасці і няпісьменнасці наогул, якая пакуль што пануе ў шырокіх колах рабочых мас.

Апошняе, на што студэнт-практыкант павінен звяртаць асаблівую ўвагу, гэта сваёй даследчай працай у вытворчасці выявіць усе тыя абмылкі і недахваткі, якія пакуль што жывуць там і такім чынам дапамагаць іх знішчыць.

Падыходзячы так да практыкі, студэнт ня толькі адбудзе свой абавязак, які на яго (студэнта) накладуюць належныя ўстановы, але-ж ён (студэнт) ужо з часу свае вучобы атрымлівае, так званы, практычны стаж, які робіць з студэнта будучага адпаведнага чырвонага спеца той ці іншай кваліфікацыі.

Вось чаму ў сучасны момант практычная праца студэнтаў па вытворчасці звяртае на сябе вялікую ўвагу і чакае свайго ажыццяўлення пры агульнай дапамозе ўсіх прадпрыёмстваў.

М. Ляўкоў.

Не читатель для книги, а книга для читателя.

(О постановке нашей библиотечной работы).

Если рабочий клуб является центром союзной культпросвет. работы, то библиотека является главным органом, помогающим клубу стать таковым. Нет ни одной кампании, ни одного праздника, в котором библиотека не принимала бы активного участия. Культурный уровень рабочих масс неимоверно растет и, по мере этого роста, растет тяга к знанию—книге. Необходимо усилить союзное руководство библиотечной работой, ибо книга начинает являться одним из наиболее важных методов вовлечения рабочих масс в общесоюзную и клубную работу. Библиотека должна служить для масс, но ни в коем случае не масса для библиотеки. Книга должна быть продвинута непосредственно к рабочему на завод, в предприятие, общежитие, в столовую и т. д.

VI Съезд Профсоюзов этот момент учел, поставив одной из очередных задач союзов в области библиотечной работы „усиление работы с передвижными библиотеками и выдача книг через книгоноши в общежитиях и столовых“. Систему передвижных библиотек надо развить во что бы то ни стало. Стремление каждого предприятия, насчитывающего небольшое количество рабочих, иметь свою, отдельную библиотеку, надо считать нездоровым явлением. Такая библиотека заранее обречена на вымирание, ибо ждать планомерного пополнения библиотеки из-за неимения достаточных средств не приходится. Стационарные библиотеки должны быть оставлены, исключительно, при предприятиях, насчитывающих большое количество рабочих, а в остальных случаях они должны концентрироваться при союзных клубах с обязательным обслуживанием всех предприятий путем выделения туда передвижек.

Скудность средств городских библиотек, зачастую, толкала последних к приобретению литературы, совершенно не соответствующей запросам рабочих масс, через агентов различных издательств, преследующих, исключительно, коммерческие цели. Отнюдь не учитывалась полезность распространения той или иной книги. И тут нужно определен-

но сказать, что пополнение библиотек ни в коем случае не должно проводиться закупкой отдельных книг, предлагаемых различными агентами, а должны от времени до времени пополняться целыми партиями, положив в основу закупки наличие имеющихся книг, запросы читателей и отзывы о вновь выходящих книгах. Это вполне возможно при концентрации разрозненных библиотек при союзных и межсоюзных клубах.

Теперь несколько слов в отношении финансирования библиотек. В этом отношении VI-ой Съезд Профсоюзов сказал, что „на пополнение клубных библиотек необходимы периодические ассигнования из союзных культурных фондов, проводимых в сметном порядке“. Еще до сих пор эта директива многими союзными организациями не в достаточной степени выполнялась. В то время, когда на административно-хозяйственный штат клубов тратится до 50 проц. союзных культфондов, на пополнение библиотек падает лишь только до 10 проц. (за исключением Рабземлеса, который расходует до 45 проц.). А по союзу Комхоз всего лишь 3%. Эти цифры взяты из смет на первый квартал 1925 г. и, наверное, если проверить расходование этих сумм по испрашиваемым статьям расходов, то означенные цифры еще больше уменьшатся.

Летом, благодаря некоторому затишью в клубной работе, надо использовать сокращение клубных расходов, за счет увеличения ассигнований на пополнение библиотек.

Таким образом, задача союзных организаций в области библиотечной работы сводится к следующему: концентрация разрозненных библиотек при союзных и межсоюзных клубах, развитие сети передвижек, уделение большого внимания пополнению библиотек, ассигновывая для этой цели специальные суммы в сметном порядке и в большем размере, чем до сих пор, следя в дальнейшем за точным и правильным их расходованием.

Л. Канцельсон.

Самообслуживание в рабочих клубах

Работа в рабочем клубе мыслима при полной поддержке, участии и равномерном вовлечении членов клуба в общественную работу.

Наши клубы в настоящее время поглощают солидные суммы денег. Необходимо поставить расходование так, чтобы отпускаемые на содержание клуба средства шли по прямому назначению, как-то: на пополнение библиотеки, читальни, клубного инвентаря и прочее.

При беглом просмотре смет клубов, заметно обращает на себя внимание сумма, приблизительно около 30%, испрашиваемая на содержание штата клуба и на оплату руководителей кружков (драматическо-хорового, музыкального и проч.). Ясно, что, если платные руководители кружков, считают себя общественниками и требуют плату за свои таланты, преподносимые рабочим в их клубах, то рядовые участники кружков также потребуют вознаграждение за выступления в рабочем клубе, и средства наших клубов должны будут пойти на содержание нескольких групп. Тогда мы будем иметь не рабочий клуб, а театр, который содержится культотделом, месткомом, правлением союза или агитпропом.

Наша работа в будущем должна быть направлена к постепенному изживанию платности в клубах, в первую голову платности руководителей

кружков, применяя методы и принципы общест-венности и полного самообслуживания членами своего клуба.

Каждый член клуба может быть, поочередно, дежурным по клубу, быть билетером. Разве член правления клуба не может быть бесплатным секретарем правления? Конечно, может, только нужно изжить вошедшую в привычку оплату и этим освободить смету клуба от параграфа на содержание штата, обратив суммы на культ.-просветительную работу.

г. Полоцк.

Брувер.

В правильно поставленном вопросе—о необходимости пересмотреть клубные сметы и сократить расходы по клубным штатам—тов. Брувер делает неправильные выводы: во-первых, членов кружков, желающих оплаты за свои выступления, мы не считаем членами клуба; члены союза, входя ДОБРОВОЛЬНО в члены клуба, подчиняются уставу его и правилам внутреннего распорядка. Во-вторых, нам не приходилось слышать „о секретарях Правлений клубов, получающих жалование за секретарство“. Это—уродливое явление, коверкающее принцип общест-венности в рабочих клубах.

Нам нужно пересмотреть штаты клубов в сторону сокращения их и, в первую очередь, лиц адм.-хоз. персонала, начиная от завклубом: их функции должны выполнять члены правления клубов и члены клуба. Это первая наша задача. Затем при наличии подходящих товарищей постепенно отказаться и от платных руководителей кружков—специалистов.

Вопрос о расходовании наших средств на клубные штаты надо в течение лета хорошо изучить, к чему КОЦСПСБ уже приступил, чтобы с осени безболезненно перейти к принципу самообслуживания на основе общест-венности.

Редколлегия.

Надо ли сохранять втайне фамилию стенкора?

Стенные газеты растут, как грибы: каждый союз, каждый крупный завком считает нужным иметь свой орган, освещающий жизнь и быт своей организации. Все больше и больше растет сеть рабкоров; вся масса рабочих и служащих принимает горячее участие в выпуске своих стенных газет. Стенгазета становится массовой.

Если раньше наши стенгазеты страдали отсутствием верстки и иллюстраций, то этот дефект теперь также устранен. Теперь наши газеты по внешности своей приняли должный вид и, этим самым, привлекают читателей.

Наряду с этим успехом, возникает вопрос о взаимоотношениях между редколлегией и правлением союза. Очень часто наши рабкоры пишут заметки под псевдонимами и редколлегия, зная этих товарищей, держит это втайне, но правление союза находит, что поскольку газета является органом союза, то оно должно знать всех авторов за-

меток. Редколлегия же считает, что раз товарищ, пишущий заметку под псевдонимом, не желает открывать читателям своей фамилии, она должна выполнить желание этого товарища и открывать псевдонимы только по требованию судебных властей. Нам необходимо на страницах нашего журнала высказаться по этому вопросу.

М. Вапельник.

г. Мозырь.

В отделе журнала „Вопросы и ответы“ (юридконсультация при ОТЦСПСБ) редколлегия помещает на затронутую тему вопрос с ответом, с которыми рекомендует нашим читателям, а также редколлегиям и рабкорам стенгазет ознакомиться.

Пишите, товарищи, о ваших стенгазетах, отзывы о них с образцами стенгазет редколлегия будет помещать в отделе „среди книг и журналов“; можно также присылать оригиналы газет и редколлегия будет давать свои отзывы, замечания и указания.

Надо делиться опытом.

Редколлегия.

Ничто не может задержать стремительного течения десятков миллионов рабочих, направленного к единству международного рабочего движения.

Томский.

Сдельщина на предприятиях.

„Производительность труда — это самое важное, самое главное для победы нового общественного строя“.
ЛЕНИН.

В борьбе за удешевление продукции, расширение производства, увеличение оборотных средств и восстановление изношенного и устаревшего оборудования, повышение производительности труда является неотложнейшей задачей. Только рост производительности труда может создать благоприятные условия для дальнейшего улучшения материального положения рабочих.

Сдельная работа, как общее правило, поднимает производительность труда. Отсюда вполне интересным становится проследить результаты работы государственной промышленности в области распространения сдельщины. Кампания по поднятию производительности труда началась в июле-августе месяцах, фактические результаты стали выявляться в последние 3-4 месяца.

Нижеприведенные цифры свидетельствуют о сравнительно медленном процессе введения сдельщины, что объясняется длительностью процесса работы по поднятию производительности труда и, отчасти, особыми условиями некоторых отраслей промышленности, не позволяющими дальнейшего расширения сдельщины.

Месяцы	Всего занят. лиц	В т. г. на сдельной работе	В процент. к общ. числу рабочих
Сентябрь . . .	7557	3261	43,1
Декабрь . . .	6935	3476	50,1

ПРИМЕЧАНИЕ. Сентябрь принят за базу, так как указанный месяц ничем не отличается от предыдущих.

По преобладающей промышленности (сведения по деревообработ. и части пищевой не приводятся) на сдельной работе занято было в сентябре месяце 41,1 проц., а в декабре — 50,1 проц.

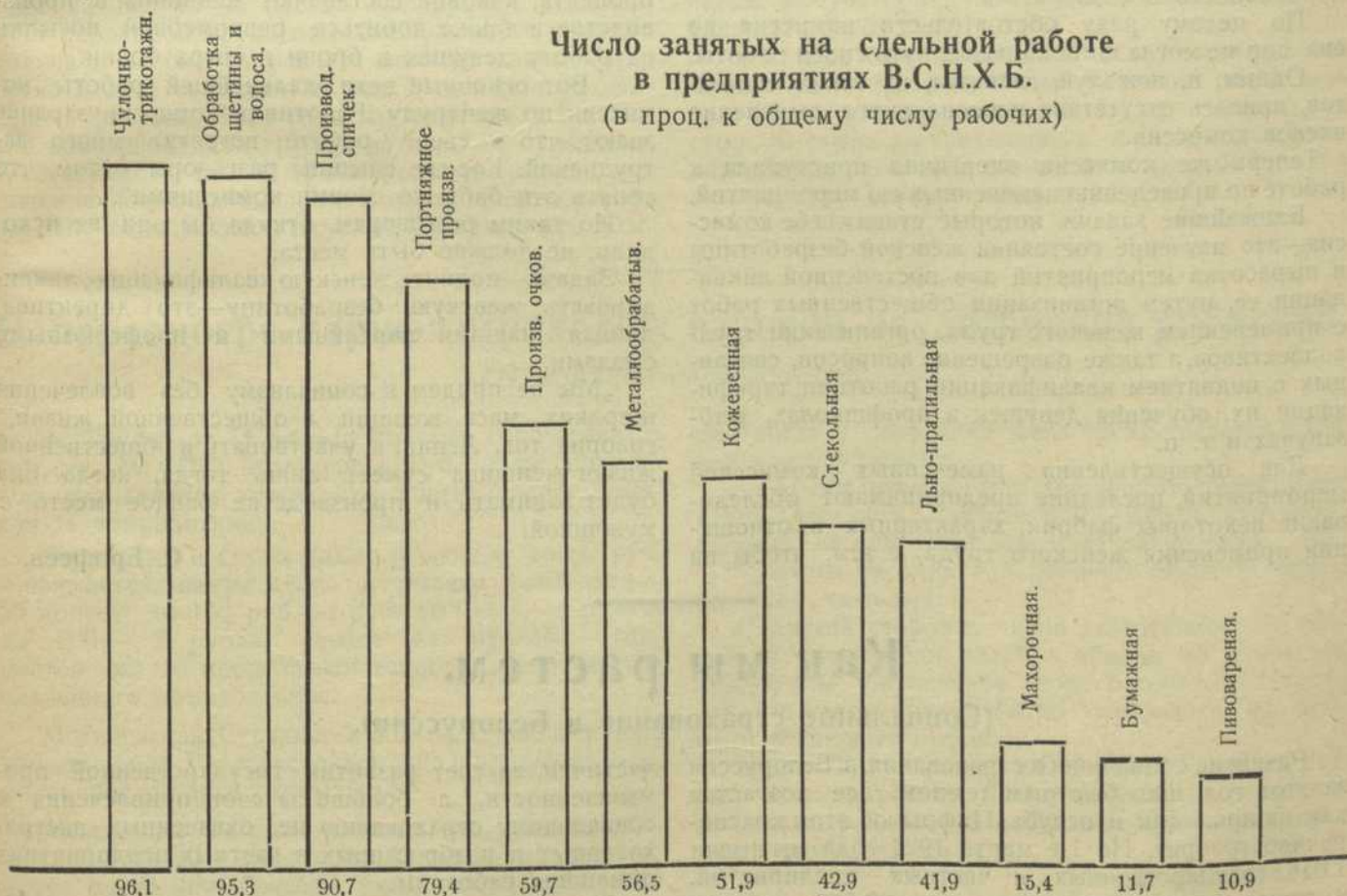
Если принять во внимание, что абсолютное число рабочих, занятых на сдельной работе, по сравнению с сентябрем, увеличилось всего на 215 ч., или 6,6 проц., получим менее выраженные успехи.

К производствам, расширившим сдельщину, следует отнести пивоваренное, пр-во оптических очков, кожевенную промышленность, льно-прядельную, швейную, бумажную и махорочную. В отношении остальных отраслей проц. рабочих, занятых на сдельной работе, остался почти без изменения.

Некоторое представление о степени применения сдельщины по отраслям промышленности дает следующая диаграмма:

Число занятых на сдельной работе в предприятиях В.С.Н.Х.Б.

(в проц. к общему числу рабочих)



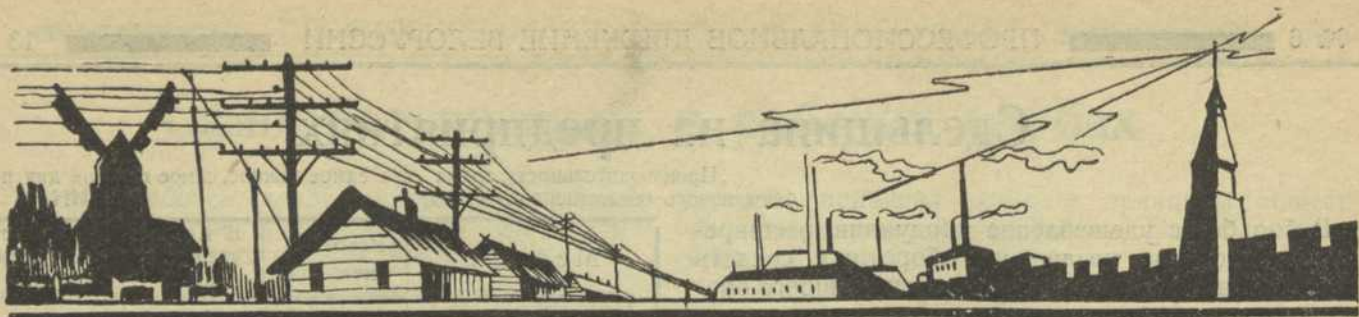
Сдельщина преобладает в чулочно-трикотажном производстве, обработке щетины и волоса, спичечной промышленности, швейной, металлообрабатывающей, кожевенной и производстве оптических очков. Наименьший проц. числа рабочих, занятых на сдельной работе, имеем по махорочной,

бумажной промышленности и пивоварению.

Расширение сдельщины отчасти дало увеличение производительности труда и зарплаты.

Таким образом, работу по распространению сдельщины нельзя считать законченной и ее необходимо в дальнейшем еще более усилить.

Вит.



ПО НАРКОМТРУДУ И ГЛАВСОЦСТРАХУ.

Изучение женского труда.

При НКТ БССР организована центральная комиссия по изучению и улучшению женского труда в производстве в составе представителей ЦСПСБ, Женотдела, ВСНХБ, РКИ, КСМ и Главпрофобра.

Мысль о создании комиссии по женскому труду возникла в связи с наблюдающимся вытеснением женского труда из производства под теми или иными предлогами: беременность, замужество, неквалифицированность и т. д.

По целому ряду обстоятельств комиссия до сих пор не могла широко развернуть своей работы.

Одним, и, пожалуй, главным, из таких моментов, явилось отсутствие персонального выделения членов комиссии.

Теперь же комиссия энергично приступила к работе по проведению намеченных ею мероприятий.

Ближайшие задачи, которые ставит себе комиссия—это изучение состояния женской безработицы и выработка мероприятий для постепенной ликвидации ее, путем организации общественных работ с применением женского труда, организации трудколлективов, а также разрешение вопросов, связанных с поднятием квалификации работниц, тарификации их, обучения девушек в профшколах, фабриках и т. п.

Для осуществления намеченных комиссией мероприятий, последние предпринимает обследование некоторых фабрик, характерных в отношении применения женского труда, с тем, чтобы на

месте изучить вопрос о возможностях поднять квалификацию работниц путем создания курсов по переподготовке и тому подобными мерами.

В области профессионального образования комиссия поставила себе целью полностью провести в жизнь постановление Президиума ЦСПСБ, согласно которому необходимо процент девушек в школах профтехнического образования довести до процента, каковой составляют женщины в производстве и также добиться равномерной посылки на работу девушек в брони и сверх брони.

Вот основные вехи дальнейшей работы комиссии по женскому труду. Работники комиссии заранее знают, что в своей работе встретят много затруднений. Кое-где слышны разговоры о том, что „опять эти бабы со своими комиссиями“...

Но таким разговорам, откуда бы они не исходили, не должно быть места.

Задача—поднять женскую квалификацию, ликвидировать женскую безработицу—это директива, данная нашими партийными и профсоюзными съездами.

„Мы не придем к социализму без вовлечения широких масс женщин в общественной жизни,“ говорил тов. Ленин, а участвовать в общественной жизни женщина сумеет лишь тогда, когда она будет занимать в производстве равное место с мужчиной.

С. Ерофеев.

Как мы растем.

(Социальное страхование в Белоруссии).

Развитие социального страхования в Белоруссии за этот год шло быстрым темпом, все возрастая как вширь, так и вглубь. Цифры об этом красноречиво говорят. На 1-е марта 1924 года мы имели 7.016 государственных и частных предприятий, которые уплатили страховые взносы за 68.510 рабочих и служащих, занятых в этих предприятиях. На 1-е апреля 1925 года мы имели 9.972 плательщиков страховых взносов, которые уплатили за 91.119 рабочих и служащих, работающих в этих предприятиях, увеличение почти на 50 проц. Это увеличение идет,

частично, за счет развития государственной промышленности, а больше за счет привлечения к социальному страхованию не охваченных застрахованных и разбросанных в частных предприятиях домашних работниц.

В марте прошлого года приход всех страховых касс Белоруссии равнялся 241.645 руб., а расход 265.710 руб., за март 1925 года мы имеем приход 458.000, а расход 495.653 руб., увеличение почти на 100 проц. Надо отметить, что расход превосходит приход, вследствие того, что, несмотря на

все нажимы, мы не выходим из 1½-2 месячной задолженности по социальному страхованию.

Количество безработных, получающих пособие, по отношению к общему числу безработных, состоящих на Бирже Труда в прошлом году в марте, составляло 23,9 проц., а нынче мы в феврале удовлетворили пособием 41,9 проц. всех безработных, состоящих на Бирже Труда.

Вместе с ростом количества обеспечиваемых пособием, вырос и размер выплаченных пособий; если в марте прошлого года на одного безработного страхкассами тратилось в среднем 5 р. 10 к., то в марте этого года потрачено 6 р. 50 к., увеличение почти на 30 проц. Кроме этого, выдано из страховых сумм в течение этого года около 110.000 р. на организацию трудколлективов, не включая сюда 42 р. на каждого безработного, которые страхкассы передают трудколлективам, когда они принимают на работу безработного, получающего пособие.

В прошлом году застрахованный получал за каждый день болезни, в среднем, 1 р. 28 к., а в этом году на 1-е марта он получает, в среднем, 1 р. 35 к., тут увеличение небольшое, но это зависит от роста заработной платы.

Выросло за этот год количество пенсионеров и количество семейств рабочих, обеспечиваемых пенсией за смертью кормильца. В марте прошлого года на пенсии в кассах Белоруссии состояло 1948 инвалидов труда, из них 32 увечника, которые получали пенсию из расчета полного своего заработка и 1246 семейств, из них 7 семейств увечников. В феврале этого года мы уже имели на пенсии 3050 инвалидов труда, из них 92 увечника, 1723 семейств, из них 53 семейства увечников, увеличение почти на 50 проц. В марте прошлого года на одну пенсию кассы в среднем тратили 8 р. 60 к.,

а в этом году в феврале тратилось 13 руб. 70 к., увеличение почти на 70 проц. В прошлом году в марте кассы передали органам здравоохранения на улучшение лечебной помощи застрахованным 70.396 р., а в марте этого года передано 103.000 р., увеличение почти на 50 проц. В прошлом году через дома отдыха прошло около 3000 ч.; в этом году мы имеем в некоторых округах вновь выстроенные, а в остальных отремонтированные старые запущенные здания, хорошо оборудованные под дома отдыха, через которые мы за летний период пропустим на средства соцстраха до 4000 застрахованных и до 2000 на средства хозорганов и профсоюзов, увеличение почти на 100 проц. В прошлом году страхкассами были пропущены через курорты около 160 застрахованных, а в этом году Главсоцстрахом и Рабмедом на летний и осенний сезон уже закуплено около 350 мест. В прошлом году мы имели 16 уездных касс, которые очень слабо были связаны с районами и деревней, сейчас мы приблизились вплотную к району; имеем 10 касс окружных и в каждом районе страхпункты или уполномоченного. Кроме того, мы имеем целый ряд улучшений в области обслуживания кассами застрахованных.

Также имеем целый ряд улучшений в области постановки лечебной помощи. За этот год открыто несколько новых диспансеров, ночных стационаров, амбулаторий, Рентгеновских кабинетов, родильных приютов и т. п.

Это наши достижения за год. Впереди еще предстоит большая и сложная работа и только при общем усилии страхорганов, с помощью со стороны самих застрахованных и при поддержке партийных, советских и профессиональных органов нам удастся двинуть дело дальше вперед.

Р. Алесин.

О пересмотре тарифа страховых взносов за домашних работниц.

(В порядке обсуждения).

В „Труде“ от 11 апреля имеется сообщение о том, что МГСПС предложил Губ. К-ту социального страхования установить новый тариф взносов за домработниц:

С рабочих и служащих получающих до 50 руб. — взимается ежемесячно в уплату соцстраха — 50 копеек; до 100 руб. — 1 руб. до 150 р. — 1 р. 50 к. до 200 — 2 рубля; свыше 200 рублей — взимается уже 16 проц. фактического заработка, выплаченного домработнице.

Могилевская Страхкасса подымала аналогичный вопрос перед Главсоцстрахом еще в прошлом году, но вопрос остался открытым.

Между тем, не мало рабочих и служащих вынуждены иметь у себя домработницу, что обычно имеет место при болезни жены, многосемейности

или когда у работника жена также является рабочей или служащей.

— И вот изволь—при хронически дефицитном своем бюджете платить 2-2½ рубля страховых взносов, да еще плюс союзные начисления.

½ этого расхода для рабочего бюджета весьма большой, тяжелый.

С другой стороны, число „льготников“ по данной группе страхователей в общем, не столь велик, чтобы уменьшение соцстраховского тарифа для нее особо ощутительно отразилось на бюджете страховых органов.

Наши Окрпрофбюро и Страхкассы должны поднять этот вопрос в Главсоцстрахе, а последний должен вырешить его в благоприятном для рабочих и служащих смысле.

Лев Новолудов.

ПО ОКРУГАМ И РАЙОНАМ.

Больш увагі парабкам.

Я хачу зачапіць тутка самае балючае й вельмі важнае пытаньне—пытаньне аб становішчы парабкоў, на якое дагэтуль зусім мала звачвалася ўвагі, а то зусім не. Калі ўзяць, напрыклад, Лагойскі раён, Менскай акругі, дык там профсаюз (ці хутчэй Райпрофбюро) ня мае на вучоце батракоў-адзіночак. У снежні 1924 г. нават пробавалі сабраць конфэрэнцыю, напісалі ў сельсаветы абвесткі, і толькі. А гэтыя апошнія ці абвясцілі, ці не, невядома. Ясна, што конфэрэнцыя не сабралася. На гэтым Райпрофбюро й злажыла рукі, як бы й зрабіць нічога ня можа. Батракі ў большасьці ня ведаюць сваёй абаронцы, ня ведаюць, што за іх ёсць каму заступацца і прадаюць свае рукі кулаку, які па старому эксплёатуе іх. Тут трэба прыняць якія-небудзь меры.

Апроч таго, у нас на вёсках жыве шмат майстроў, як краўцоў, шаўцоў, кавалёў й г. д. Шмат яны трымаюць сябе вучняў-чаляднікаў і найбольш гэтыя чаляднікі бываюць з батракоў ці з сірот. Хочучы набыць якую-небудзь спецыяльнасьць і ня маючы сродкаў заплаціць за вучэньне, яны абвязуюцца працаваць за гэта на карысьць майстра некалькі год. Напрыклад, у вёсцы Дубніца, Астр.-Гарадзецкага раёну жыве кравец Мацкевіч, маючы к таму яшчэ добрую гаспадарку. Ён заўсёды мае па некалькі вучняў. У 1924 годзе, маючы аднаго (ці нават двух) ён знашоў сабе яшчэ бязпрыступнага хлопца і дагаварыўся з ім, каб той працаваў у яго 4 гады, за які час ён яго навучыць шыць. Ня маючы іншых сродкаў, хлопец мусіў

згадзіцца й цяпер працуе ў майстра на гаспадарцы за парабка. Шыць-жа ён яго навучыць пад канец 4-га году (навучы раней, дык можа кінуць). Такая цёмна-хытрая эксплёатацыя горш яўнай і такія факты ёсць у кожным месцы.

Профорганам на мясцох аб гэтым, я упэўнен, ня приходзіла й у галаву.

Можа тут ня віна самога кіраўніцтва Райпрофбюро. Тут больш вінавата сама пастаноўка справы.

На што, скажам, кожны месяц, старшыні Райпрофбюро ездзіць у Менск, у страхкасу здаваць грошы, дзе ён сядзіць з нядзелю? Чаму ня мог бы здаць хто-небудзь другі, а абавязкова старшыня? Мала гэтага, кожны месяц старшыня вызываецца, ці Цантральн. Праўленьем, ці кім-небудзь другім і ізноў на тыдзень. Вось табе й дзьве нядзелі,—палавіна месяца; а на месцы работа стаіць, бо шмат ёсць мясцоў, дзе старшыня не пакідае намесьніка, а ўсе справы робіць тэхнічны Сакратар (ня сябр Райпрофбюро). Бываюць выпадкі, што тэхнічны сакратар адзін разьбірае konflikты, паміж рабочымі—батракамі й гаспадаром. Гэткая паста нова справы нікуды не гадзіцца.

Трэба, па малу, у Райпрофбюро мець адпаведнага сакратара, які быў бы намесьнікам пры адсутнасьці старшыні, або калі, дзе магчыма, астаўляць аднаго з сяброў Бюро. Працу па вучоту батракоў трэба ўсюды павесці. Трэба ўзяцца за выўленьне чаляднікаў у майстроў на вёсках, прымушаючы апошніх абавязкова заключаць дагаворы.

К.

Слово за ЦСПСБ.

В условиях Бобруйска назрел вопрос упорядочения библиотечного дела. При проверке работы библиотек клубов выяснилось, что библиотеки недостаточно снабжены профлитературой по жендвижению и юндвижению, таковая почти совершенно отсутствует. Пополнение книгами велось крайне слабо и носило характер случайного приобретения.

Окружными Правлениями расходовалось в среднем около 2%, некоторые союзы тратили 0,8%. При таком ведении библиотечного дела, при клубах образовался книжный архив из книг, недоступных для широкого читателя, как-то: „Капитал“—К. Маркса и др. и книг издания 18-19 г.г., уже отживших.

Вопрос о централизации книг при центральной рабочей библиотеке был поднят еще в декабре прошлого года. Осуществлено и проведено это в марте текущего года. Нужно отметить, что работа прошла с большими затруднениями, созданными окружными правлениями союзов. Несмотря на твердое решение централизовать библиотечное дело и выделить передвижки на места, как-то не

хотелось отдать „свои книги“, не учитывалось при этом, что обратно получают передвижку с соответствующим подбором книг. Союз Химиков ухитрился „свою библиотечку“ сделать собственностью Ц. П. С. Химиков, при этом он не отказывался от получения передвижек, выделяемых Центральной рабочей библиотекой.

Много приходится разъяснять товарищам, что централизация книг и плановое пополнение возможно организованным путем и недоступно отдельным союзам.

Не основательны сомнения окружных правлений в том, что вся работа проведена с целью укомплектования ц. раб. библиотеки. В библиотеке имелось 11.871 книг, после слияния имеем 13571 кн. числящихся по записям. Выделено нами передвижек 31, с количеством книг 2141 экз.

Сами цифры говорят за то, что книжные запасы рабочей библиотеки не комплектуются, а уходят на комплектование выделяемых передвижек. По союзам Деревообделочников и Медсантруд имеем определенный перелом в сторону увеличения спроса

на книгу и повышения читаемости. Мы еще не имеем официальных сведений от всех союзов, но из частных бесед выявляются хорошие отзывы о проводимом мероприятии.

Окрпрофбюро выделено 500 р. одновременно, на приобретение литературы, кроме тех сумм, кои выделены по сметам союзов. В среднем за 2-й квартал выделенные средства на книги определяются в 1350 руб. Книги будут закупаться через РИО ВЦСПС. Особое внимание обращено нами на пополнение библиотеки нацлитературой (выпущено 370 экз.), а всего 4120 книг.

При каждой передвижке намечено прилагать опросную анкету, куда будут заноситься ответы, насколько достаточна передвижка, по каким вопросам усилить, какова читаемость и т. д. Этот метод нам даст возможность изучить столь важную работу—работу библиотеки.

О том, что самостоятельные библиотеки союзов не оправдали себя, есть установленные факты, на что имеется и мнение ВЦСПС.

Для укрепления начатой работы необходимо слово ЦСПСБ. Я считаю, что профлитература должна быть монополизирована и ЦСПСБ нужно открыть свой склад, который мог бы обслужить окружные и районные центры, чем окончательно было бы изжито случайное приобретение и бессистемное пополнение книгами рабочих библиотек.

Пархоменко.

Центральный Совет Профсоюзов уже не только сказал слово, но и сделал дело, открыв книжное издательство и центральный книжный распределитель. Подробнее по этому вопросу читатель найдет указания в статье тов. Кацнельсона, помещенной в этом же номере журнала и в отделе „союзная хроника“.

Редколлегия.

История болезни дизеля.

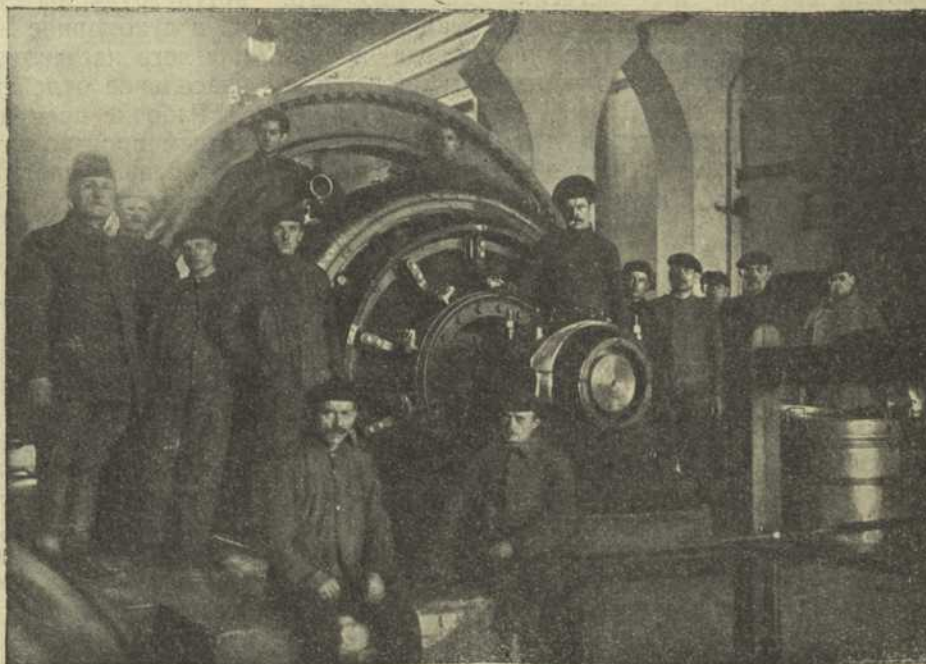
Краткая биография нашего гиганта, который играет главенствующую роль света-темноты в столице Белоруссии.

В 1912 году был заказан в Германии и в том же году был установлен на нашей станции; динамо к нему была заказана на Московском электро-техническом заводе Б. К. Э.

Работал дизель вплоть до 1918 г. без значительных повреждений при полной нагрузке. В 1918 г. сломался вал в кривошипе у шейки, после чего выбыл из строя, благодаря тому, что на русских заводах не могли изготовить вал и ему пришлось стоять, не работая, вплоть до оккупации немцев. Когда Минск заняли немцы, станция выписала новый вал с завода, на котором он изготовлялся, но благодаря тому, что немцы были в Минске очень короткое время, перевести его не удалось. Когда Минск заняли поляки и город остался без света, пришлось поехать на завод, где находился вал и привезти его в Минск.

Дизель раньше вырабатывал 360 к. у. в час. Благодаря изношенности уменьшается его мощность и в настоящее время, после болезни, она дошла уже до 200 килоуатт в час. Теперешнее его состояние, после болезни в феврале сего года, весьма ненадежно, так как образовавшиеся трещины в цилиндрах пропускают воду к поршню, где происходит взрыв нефти. Вот та причина недачи регулярной электро-энергии г. Минску.

Во время его болезни в феврале, было мнение спецов-инженеров, что его нельзя больше пускать, так как может случиться катастрофа, но рабочие хорошенько его, на практике, изучили



и сказали, что мы, во что бы то ни стало, его излечим, какнибудь дотянем до установки новых машин, но город без света не оставим. Благодаря энергии некоторых рабочих был дизель пущен и после пуска дизеля, на заседании Окрисполкома была вынесена благодарность рабочим за энергичную работу.

Новый директор, тов. Кадушин энергично взялся за переустройство электростанции и водопровода, так как если без электричества еще можно было-бы обойтись, то без воды никак не обойдемся, а водопровод прожил гораздо больше, чем электростанция.

Недалеко то время, когда электростанция даст свет по всем окраинам города и в ближайшие деревни на расстоянии 10-ти верст от станции

Климович-Гайдук.

Практические результаты технического совещания.

(Завод „Красная Заря“—гор. Минск).

Техническое совещание на нашем заводе организовано в июне месяце 1924 года и уже с первого времени оно заинтересовало всю рабочую массу завода. Некоторые рабочие подают заявления и вносят много деловых практических предложений в оборудовании и усовершенствовании завода, как например: 1) рабочий т. Шуба, человек правда бывалый, сделал предложение, чтобы к формовочной машинке по резке дрожжей сделать такую форму, чтобы из нее сразу выходило 4 четверти дрожжей, а не две, как это было ранее; такое предложение одобрено и т. Шубе было предложено сделать форму, которую он и сделал с точностью; 2) переход заводского котла на отопление углем Донбасса вместо дров, что дает экономии в год свыше 4500 руб.; 3) переход некоторых отделений завода на сдельную зарплату.

Далее идет очень много, хотя и мелких, но дорогих для завода усовершенствований в смысле экономии времени и облегчений для рабочего: раньше упаковщицы варили клей в машинном отделении на горне, чем мешали, а иногда и приостанавливали работу слесаря, теперь клей варится путем устроенного котла.

В последнее время перед техническим совещанием стоят два вопроса: усовершенствование солодовенного отделения в смысле небольшой механизации так, чтобы замачиваемое для солода еже-

дневно зерно в 600 пудов не приходилось таскать на „холке“, а оно подавалось бы механическим путем на весы и с весов в мочильные чаны. Для этого создана комиссия, которой поручено изучить этот вопрос и на ближайшем техсовещании доложить. Второе,—это изучение вопроса о переходе всего завода на сдельную оплату труда, особенно рабочих, непосредственно занятых в производстве. Администрация завода, настоятельно, высказывалась против этого метода. Техническое же совещание решило этот вопрос иначе, так как мы уже сумели при самом незначительном увеличении штата рабочих перерабатывать на дрожжи вместо 300 пудов 600 пуд. зерна; сейчас каждым рабочим занятым в производстве вырабатывается в день, в среднем, 81 фунт дрожжей, тогда как ранее вырабатывалось, в среднем, 46 фунтов.

В будущем, мы надеемся, что при дружном участии всех рабочих в поднятии производительности труда мы сумеем дойти до переработки зерна в сухом виде на дрожжи до 800 пудов в сутки, для чего на заводе устраивается дополнительное квасильное отделение, чаны и затор.

Рабочие прекрасно понимают, что только поднятием производительности труда можно поднять заработную плату и развить себя в культурном отношении.

С. Уласевич.

Производственные совещания у работников связи.

С первых чисел декабря месяца 1924 г. наша производственная комиссия приступила к работе. За этот период созваны 2 производственных совещания и было 3 заседания комиссии. На заседаниях произв. комиссии, кроме членов ее, принимают участие союз, администрация и ком'ячейка. Производственные совещания бывают более обширными, так как на них, кроме членов комиссий, приглашаются представители от РКИ Бел. и Наркомтруда и все работники связи, работающие на предприятии. Благодаря такой работе, все те ненормальности, которые, действительно, мешают поднятию производительности труда и которые мы можем устранить, изживаются на местах, как напр., недобросовестное отношение работников к делу; улучшается технический надзор за аппаратами и

приборами и лучший подбор нужных работников на отделах и др.

Но с устранением недочетов, которые всецело зависят от высшего нашего органа связи, дело обстоит плохо: все постановления производ. совещаний остаются мертвыми. Я думаю, что на это надо обратить внимание и все же что-нибудь предпринимать, так как все постановления производ. совещаний разумные и здоровые; ведь работники с мест могут лучше видеть все ненормальности в производстве, но изжить без помощи высших органов не могут.

Второй вывод—это и другим округам проводить эту же работу и последовать нашему примеру в деле поднятия производства на должную высоту.

Калечиц.

М е с т к о м , ч и т а й!

Нужно ли касаться у нас в совучреждениях, хотя бы в Комхозе, вопроса поднятия интенсивности труда? Конечно—да, нужно и необходимо. Для этого существуют производственные совещания. Теперь спрашивается: почему же нашему местному до сих пор об этом не позаботиться или он не знает, что существуют производственные совещания по учреждениям? или думает, что у нас в Комхозе все обстоит так благополучно, что в производственных совещаниях нет надобности. Комхоз

нуждается в производственных совещаниях и, нужно сказать, даже остро. Разве мало найдется вопросов, которые нужно выяснить. Вот хотя-бы такие вопросы: в каком положении остаются дела после сокращения сотрудников? Можно ли при надобности найти нужную справку? Можно ли повысить интенсивность труда? Сколько непроизводительных дней и часов пропадает даром и т. д.?

Местком и еще кой-кто, вдумайтесь хорошенько, так ли это или нет!

Грунецкий.

По линии железной дороги.

Молодежь на транспорте.

(О брони и об ученичестве.)

Транспорт, переживавший осенью тяжелые хозяйственные и экономические потрясения, начинает медленно, но твердо подниматься на ноги, а вместе с этим идут улучшения экономического положения рабочей молодежи и сохранение ее на производстве.

Бронь подростков на транспорте по отдельным дорогам заполнена полностью: всего подростков по всем дорогам—522 человека, что составляет более 30%, хотя бронь на транспорте установлена в 3%. Нужно отметить, что в бронь подростков включены и переростки, каковых имеется довольно большое количество.

Вопрос с обучением молодежи обстоит вполне благополучно и идет по линии дальнейшего охвата молодежи в нормальное ученичество. Как дело обстоит в настоящий момент на транспорте с обучением молодежи видно из следующих цифр: на дорогах имеется 5 школ ученичества с обучающимися в них 416 чел., бригадами охвачено 25 чел., индивидуальным ученичеством—81 чел. Индивидуальное ученичество в большинстве случаев проводится по сл. пути, но с открытием школы путейских специальностей, таковое будет ликвидировано совершенно. Молодежь старше 18 лет, находящаяся в броне, входит в эти цифры, для молодежи старше 18 лет, не входящей в бронь, но желающей поднять свою квалификацию, открыты три курса рабочего юношества, каковые в настоящий момент широко развернули работу. Эти данные говорят за то, что влияние союза через своих представителей в отношении проведения основных положений о молодежи, участвующей в производстве, усилилось.

Августинович.

Беларусызаця на чыгунцы.

(Накідкі).

Усе прафорганы пачынаюць прымаць належныя крокі да паступовай беларусызацыі прафпрацы й апарату проф. устаноў. Толькі адзін прафсаюз чыгуначнікаў пакуль што нічым не адмеціў гэтае важнае палітычнае працы.

Першымі крокамі ўсіх прафсаюзаў было аддрукаванне сяброўскіх білетаў на беларускай мове. Чыгуначнікі і гэтага не зрабілі. Нядаўна на перарэгістрацыі ўсім сябрам саюзу выданы білеты на расійскай мове. Пастанова ЦСПСБ аб пераходзе прафсаюзу чыгуначнікаў праз 2-3 месяцы на беларускую мову сустрэнута з усмешкаю: „нас пастанова ЦСПСБ ня тычыцца, у нас у Маскве свой ЦК!“

Прыемна адмеціць пастанову нарады беларускіх Учкпрафсажаў аб дастаўцы месцам беларускіх кніжак, ст. Асіповічы Зах. ч. адтрымала 45 кніжок, але яны ляжаць у шафе, бо ня пераплецяны, і мусіць, ня надта цікаваяца, каб пераплясьці.

Болей відаць упоўнаважаным ЦК чыгуначнікаў пры ЦСПСБ у справе беларусызацыі нічога ня зроблена. На мясцох нават ня ведаюць аб існаванні ўстановы упоўнаважанага ЦК пры ЦСПСБ.

Але, трэба адмеціць, месцы пачынаюць самі патроху варушыцца. У Асіповічскай насьценгазэце адбылася дыскусія аб беларусызацыі, усе высказаўшыся прызналі яе неабходнасць, у выніках арганізаваны гурток беларусазнаўства, у насьценгазэце 30 проц. заметак на беларускай мове; чыгуначнік патроху прызвычайваецца да беларусызацыі.

Але так ня ўсюды. Гэта накладвае на ЦСПСБ, а галоўным чынам на ўстановы упоўнаважанага ЦК чыгуначнікаў пры ЦСПСБ, які бязумоўна, будзе мець вялікі аўтарытэт, як прафорган чыгуначнікаў, прыняць шэраг мер і належных крокаў к хутчэйшаму распачацьцю працы па справе беларусызацыі на мясцох, памятаючы, што праф. працаўнікоў, ведаючых беларускую мову, у нас амаль-што няма, і безпасрэдны пераход на працу па беларуску будзе немагчымым.

Хвядос Шынклер.

Асіповічы.

Смело глянем... и изживем.

В клубе им. Ленина Зап. ж. д. состоялось заседание Президиума союза железнодорожников Минского участка совместно с союзным активом. Заслушали результаты обследования работы профсоюзных органов и клуба. Недостатки, выявленные во время обследования, сводились к тому, что нет средств на усиление работы и что дорожный комитет страдает всем известной болезнью—„циркулярщиной“. Циркуляры прыгают от принципа к реальным условиям работы, но не наоборот, как бы следовало, т. е. исходя из реальных возможностей.

Культработа до сих пор не реорганизована в орг. просвет. работу, что не дает полного использования культурных сил союза и осложняет работу союзных органов.

В производственные совещания не вовлекаются рабочие массы. На заседании было указано на необходимость выносить совещания из узких, тесных стен предприятия в клуб, в массу рабочих, с привлечением производственных кружков.

Слабо поставлена клубная работа в смысле вовлечения в активную работу широких масс рабочих. Каждый рабочий, придя в клуб, должен чувствовать себя, как дома, клуб должен быть очагом просвещения.

Рабочие плохо знают кодекс законов о труде; профработники, в силу перегруженности работой, не могли заняться этим делом.

Вот недостатки в профработе, которые зафиксированы на заседании. Мы смело глянем в глаза нашим недостаткам, но так или иначе их изживем.

Пыжевич.

Ст. Минск, Зап. ж. д.

РАБОТНИЦА ИДЕТ ВПЕРЕД.

Об образовании профработниц-активисток

(Курсы по изучению профдвижения для работниц).

Фото-Трудколлектив, Минск.

Идея организации курсов для работниц, которые принимают активное участие в работе низовых ячеек и их комиссий, возникла в связи с необходимостью дать также профработницам более крепкий фундамент теоретических знаний по профдвижению для их практической работы. Такие курсы были организованы в Минске Культотделом ЦСПСБ и, по его почину, такие же курсы были организованы в округах: Витебске, Орше, Могилеве, Бобруйске. На курсах занятия производились по вече-



Курсы по изучению профдвижения при ЦСПСБ.

рам, 1-2-3 раза в неделю, по специально разработанной программе. Надо сказать, что не всюду курсы функционировали нормально. В занятиях, были перебои, связанные с тем, что лекторский состав, который черпался из активных профработников, перегруженных работой, часто пропускал занятия. Да и наши работники Культотделов, зачастую, не всегда уделяли этим курсам достаточного внимания. Много времени пришлось потратить слушательницам даром, и это, несмотря на большую тягу и заинтересованность последних в получении профессиональных знаний, нервировало и несколько охлаждало их к этому, безусловно необходимому, начинанию.

Курсы, несмотря на свои недостатки, имеют для

нас то значение, что, благодаря им, выявлено крепкое ядро работниц-профессионалисток, интересующихся работой в профессиональных органах. Так, в результате работы в Минске, выдвинулось ядро активисток в 15 чел., которые получили некоторую теоретическую подготовку, одновременно выполняя практическую работу в низовых ячейках. Этим работницам можно будет вполне выдвинуть на более самостоятельную профработу.

Курсы по изучению профдвижения при несколько лучшей подготовке их и при систематических занятиях себя оправдывают, но необходимо со стороны Культотделов наших межсоюзных органов больше внимания этой работе.

С. К.

Работа среди женщин в Бобруйском округе.

В работе среди женщин нашего округа за последнее время заметен большой сдвиг, особенно, в отношении приобщения этой работы к общесоюзной. Большую работу нужно было проделать для того, чтобы самих организаторов приучить к тому, чтобы они отказались от обособленности в своей работе. Теперь регулярно заслушиваются правлениями союзных отчеты организаторов. Работа проводится по определенному плану. Вопросы, интересующие работниц, ставятся на общих собраниях. Это дает возможность союзам учесть женский актив, который у нас довольно значителен. Замечается рост активности среди жен рабочих.

Для того, чтобы учесть активность выдвинутых работниц на ту или другую работу, у нас при некоторых союзах проводятся совещания актива, которые дают хорошие результаты. Для того, чтобы выяснить низкую посещаемость женами рабочих общих собраний, мы провели бытовое обследование, используя для этого самих же жен, после этого посещаемость повысилась.

Ближайшая задача, которая стоит перед нами, это — ликвидация неграмотности, особенно, среди домашних работниц и работа среди батрачек, которые не охвачены полностью.

С. Гуревич.

Вести с мест.

Работа на селе.

Президиум РПБ на заводе.

Рогачевское РПБ практикует устройство открытых заседаний на предприятиях. Одно такое было на древомассном заводе им. Сталина, где был заслушан доклад ЦРК, который прошел с большим оживлением, так как по этому вопросу многие рабочие высказывались отмечая имеющиеся недочеты в кооперации.

Рывкин.

Нужно усилить работу.

В Глуске имеется рабочий клуб, где существуют кружки: профессиональный, по изучению белорусского языка, проводятся вечера вопросов и ответов, но все же посещаемость небольшая. Слабо также посещается школа ликбеза. На конференции профсоюзов была отмечена слабость работы в области руководства в работе совхозов и лесничеств района. Есть случаи нарушения кодекса законов о труде в области охраны труда. Необходимо РПБ изжить данные недочеты.

Рабкор.

Правильно использовали время.

Во время отпуска группа рабочих фанерного отделения устроила экскурсию на заводы: Ленина, Домбаль, „Красную Березину“ и завод „Рабочий“, где осмотрели все предприятия и ознакомились с техникой производства.

Борисов.

Шеверов.

Ликвидация неграмотности.

В день 8-го марта Мозырским Окроделением союза Медсантруд выпущено из школы ликбеза 18 членов союзов, все женщины.

Кунявский.

— В союзе работников ком. хоз. в Минске работа по ликвидации неграмотности подвигается слабо. Причиной этому служить халатное отношение и малое уделение времени и внимания со стороны месткомов.

Вокшо.

Среди молодежи.

— В Осиповичском районе в связи с безработицей положение молодежи не блестящее, это обуславливает ведение полит. просвет. работы среди рабочей молодежи, но все же хлопцы принимают участие в профработе и в спорт-кружках, а также в комсомольских.

Элькинд.

— Минская школа фабзавуча существует с осени 1922 г., организована она Управлением Зап. ж. д. Школа ставит своей задачей выпустить квалифицированных слесарей и техников 2-го разряда. Обучение рассчитано на 4 года. Ведется обучение по лабораторному методу. В школе обучается 56 чел., из них 4 девушки. Рабочая молодежь принимает участие в клубной работе, в кружках и вообще во всей общественной работе, проводимой ФЗМК.

По успеваемости идут хорошо 50 чел. и отстают 6. Отношение мастеров к учащимся хорошее.

Новицкий.

По предприятиям и учреждениям.

Кто следующий?

Фабрика „Красный Профинтерн“ работала в 3 смены, теперь пошла круглые сутки. Стал вопрос о 4-ой смене, где нужна часть квалифицированных рабочих. Тут вот стал вопрос о выдвижении работниц на более квалифицированную работу. Работница Куцневич Степанида поставлена в качестве клейферщицы, до сего времени на этой работе работали только мужчины.

Ново-Борисов

Не работница.

Плохо оборудованы.

Инспекция труда совместно со страхкассой произвела обследование предприятий в Мозыре и по округу с участием технического и санитарного инспекторов. Обследование выявило массу недочетов в санитарном и техническом состоянии предприятий, вызывающие и увеличивающие заболевания среди застрахованных. В самых плохих условиях находится фанерная Фабрика „Красный Октябрь“ и частно-владельческий пивоваренный завод Ревенсона.

Долинский.

„Пока гром не грянет“...

Рабочие завода „Ильич“ много раз указывали и предупреждали администрацию о необходимости приобретения пожарных инструментов, но на это обращалось мало внимания, говоря, что это не первая необходимость, и повидимому, администрация не думает приобрести их до тех пор, пока завод не сгорит.

Быховский район, Могил. окр.

Наблюдатель.

Ответы на заметки.

Горецкое Райпрофбюро, на заметку „Трудно так работать“ в № 3 журнала „Профдвижение“, просит поместить следующее:

РПБ поставило вопрос о сокращении тех работников, кои не были загружены работой и были совершенно не нужны для нормальной работы ЦРК. Был снят с постоянной работы постоянный председатель ревиз. комиссии, который получал ежемесячно свыше 100 руб., а фактически выполнял техническую работу в ЦРК. Остальные члены рев. комиссии тоже не работали. Освобожден от звания почетного члена ЦРК один член Правления, который получал жалование и, в то же время, работал в другом учреждении. Сокращено жалование членам Правления ЦРК. Также сокращено 6 технических работников более низкой квалификации и там, где аппарат был наиболее разбухший.

Проф. организации принимали все меры к оздоровлению Горецкого ЦРК и после всех принятых мер накладные расходы сократились больше, чем на 1000 р. Также приняты меры к урегулированию ненужных командировок „ненужными квалифицированными работниками“.

Эпштейн.

Гутаркі з чытачамі па вывучэнню беларусазнаўства.

Гутарка 3-я.

У папярэдняй гутарцы мы выяснілі, што мова нашая складаецца з гукаў. Гукі ў залежнасці ад таго, як яны вымаўляюцца падзяляюцца на галосныя і зычныя. Галосныя—гэта тыя, якія мы вымаўляем голасна і досыць такі працяжна: **а, о, у, ы, э, я, ё, ю, і, е**. К зычным мы адносім тыя гукі, якія вымаўляюцца адрывіста, словам, цягнуць іх голасам ніякім чынам нельга—гэта: **б, в, г, д, ж, з, к, л, м, н, п, р, с, т, х, ц, ч, ш**. Трэцім і некалькі асобным лягерам стаяць: **ў, й** (нескладовыя) літара **ь** (мяккі знак) і **'** (апостроф). З гэтых астатніх мы і пачнем разгляд правіл беларускага правапісу.

Так, **„ў“** (нескладовае), як гэта паказвае сама назва яго—„нескладовае“—утвараць (производить) у злучэнні з зычным складу ня можа, бо ніяк нельга сказаць, напрыклад: **гўк** або **дўб**. Тутака, бязумоўна патрэбна **у** (складовае), якое мы маглі б вымаўляць працяжна. Вось дзеля гэтага ніколі пасля зычных і ня пішацца **ў** (нескладовае). Пішацца—**ў** (нескладовае) толькі пасля галосных, напр: **даў, быў, сказаў, даўно, воўк, кароўка, вяроўка** і г. д. У прыведзеных прыкладах мы бачым, як **„ў“** становіцца (зразумела пасля галосных) і ў канцы слова і ў сярэдзіне слова. Пішацца яно і ў пачатку слова і нават паміж двух слоў, але йзноў такі, калі папярэдняе слова канчаецца на галосны гук, напр., **Пусты ўлетку нашы сёлы. Было ў бацькі тры сыны** і г. д.

Тады толькі пасля галосных ня пішацца **„ў“**, а пішацца **„у“** (складовае), калі перад ім становіццакінебудзь знак прыпынку, напр., **„Усюды зелена, усё расце, усё сьпеє, усё наліваецца“**.

Гэтак сама ня пішацца **„ў“**, калі яно бывае ў пачатку слоў чужаземных, як напр.: **універсытэт, універсал, узурпатар, Уран** і г. д., або наогул у пачатку сказа.

Ёсць яшчэ асобныя словы, якія мы ўжываем толькі з **у** (складовым), напр.: **увага, уважчы, угода, умова, урад, упадак, удіск, уклад, ухвала**, і некат. іншыя.

Трэба пры гэтым сказаць, што практыка паказвае як часамі па аналогіі (падабенству) ставяць **„ў“** на месцы **в**, напрыклад, часта слова „карова“ па аналогіі са словам „кароўка“ імкнуцца напісаць праз **„ў“** замест **„в“**. Нельга думаць, што калі існуе (существует) ў беларускай мове **„ў“**, то ня існуе ўжо **„в“**. Тут можна сказаць, што **„ў“** паміж двух галосных у сярэдзіне слова таксама ня пі-

шацца.

Такім чынам, сьціскала кажучы,—**„ў“** пішацца толькі пасля галосных, калі перад ім не стаіць знак прыпынку, або яно не зьяўляецца пачатковым у словах чужых і ў вышэйпаказаных беларускіх.

Прыблізна такое-ж самае правіла існуе й адносна **„й“** (нескладовага). Пішацца **„й“** гэтак сама заўсёды пасля галосных калі на яго не папае націск, напр.: **сонейка, зайчык, байка, май, мой, дай, край. Яны йдзе. Прышло й лета** і г. д.

Калі-ж толькі на гэта **„й“** падзе націск, то тады яно застаецца звычайным **„і“**, напр.: **Ён яго і поіць і корміць. Ёлка і хваінка—дрэвы.**

Увага. У вершах, дзеля складнасьці, могуць быць адступленьні як адносна **„ў“**, так і адносна **„й“**. Напрыклад:

Чыстых хмарак валаконцы
Сталі у кружочак
Вышай лесу, проці сонца
І сплялі вяночак.

(Я. Колас).

(Папрактыкавацца на гэтыя правілы кожны зможа па кніжцы Я. Лёсіка „Беларускі правапіс“, стар. 8-10, выданьня (издания) 1925 г. або па любой беларускай кніжцы, сьпісваючы з тэксту й падкрэсьліваючы **„ў“** і **„й“**).

Адносна мяккага знаку трэба сказаць, што ён не азначае ніякага гуку, а служыць на пісьме галоўным чынам для памякчэння зычных г. зн. калі ён стаіць пасля зычнага, то паказвае, што гэты зычны трэба вымаўляць мякка: **пень, дзень, соль, конь, бацька** (отец), **стоць** (потолок), **вугаль** і г. д.

Часамі **ь** паказвае на пісьме, што мяккі зычны ня трэба зьліваць з наступным галосным, напр.: **зьем, зьява, зьезд** і г. д.

У такіх разох толькі пасля цвёрдага зычнага ставіцца ўжо зночок **'** (апостроф): **П'яўка, пер'е, пад'еў, сям'я** і г. д. А наогул пасля зычных **б, м, п** мяккі знак ня пішацца.

Ставяць яшчэ **'** (апостроф) і тады калі хочучь паказаць на пісьме, што слова скарачана, напр.: **мо', трэ', шчэ'** і г. д.

(Каб у гэтым папрактыкавацца можна таксама ўжыць вышэйпаказаную кніжку Лёсіка, стар. 6-8, або другую белар. кніжку).

М. І. Некрашэвіч.

СЛОЎНІК

для прафэсыянальнага працаўніка.

Социальное страхование
Президиум
Проф. актив
Активность
Конфликт
Конференция
Трудколлектив
Кооперация
Орган
Руководство

Соцыяльнае страхаваньне
Прэзыдыум
Профактыў
Актыўнасьць
Конфлікт
Конфэрэнцыя
Трудколлектыў
Коопэрацыя
Орган
Кіраўніцтва

Доклад
Собеседование
Национальность
Аппарат технический
Собрание
Совещание
Кодекс законов о труде
Кредитование
Пайшчык
Касса взаимопомощи

Даклад
Гутарка
Нацыянальнасьць
Апарат тэхнічны
Сход
Нарада
Кодэкс законаў а працы
Крэдытаваньне
Пайшчык
Каса ўзаемадапамогі

ИЗ ПРОШЛОГО.

Городская забастовка переплетчиков в 1904 году за 10-ти часовый рабочий день.

В начале 1904 года, после того, как я проработал год с лишним в группе приказчиков и выказал себя опытным профработником, меня командировали к переплетчикам.

Переплетное дело было к тому времени в Минске хорошо развито. Была даже одна механизированная фабрика „Россия“ гр. Юделевича, несколько крупных кустарных мастерских Биндлера, Липкинда и др. и, главным образом, много мелких переплетных, картонажных мастерских.

Фабрика „Россия“ вырабатывала готовые конторские книги для внутреннего экспорта. В виду наличия машин, при которых большой квалификации не требовалось, гр. Юделевич на свою фабрику не принимал еврейских „крамольных“ рабочих, часто бастующих, а набирал рабочих из бессознательной деревенской молодежи, которая давала себя, как угодно, эксплуатировать.

За Юделевичем шли Биндлер, Липкинд и др., которые держали в аренде по договору царские учреждения вроде окружного суда, канцелярию губернатора или железно-дорожные управления, на которых они постоянно работали или, вернее, выгодно эксплуатировали в компании с царскими чиновниками-взяточниками.

Последними шли мастерские, работавшие на магазины и картонажные мастерские, работавшие на кондитерские, аптеки и др. подобные предприятия. Эти влачили жалкое существование и сами хозяева жили не лучше своих рабочих.

Всего к тому времени числилось по городу до 15-ти мастерских, с количеством рабочих в них до 100 человек, из коих в вышеупомянутом союзе состояло 80 человек.

На заседаниях сходки союза переплетчиков нередко занимались разбором теоретических вопросов из-за отсутствия вопросов профессионального характера в порядке дня, ибо в то время все отрасли труда вели борьбу за 12-ти часовый рабочий день, в то же время переплетчики работали уже 1^{1/2}-2 года 11 часов и мечтали о дальнейших завоеваниях.

Мысль о новой забастовке за 10-ти часовый рабочий день, жившая в мозгах некоторых руководителей т. т. в течение многих месяцев, получила свое разрешение лишь осенью того же 1904 года.

Началось, как это всегда бывало в подобных случаях, с маленького инцидента: на фабрике Юделевича заболел рабочий и когда тот, поправившись вернулся, Юделевич не только отказался платить за время болезни, но он отказал рабочему в обратном приеме на фабрику, мотивируя свой отказ тем, что его место уже замещено другим. Ослабевший, голодный, без гроша в кармане, слонялся рабочий по городу в течение нескольких дней в поисках другого места работы, но ничего не на-

шел. Переговоры с фабрикантом ни к чему не привели, он был неумолим. Не лучше отнеслись к участи своего товарища и сами рабочие фабрики, отказавшиеся поддержать требование союза о том, чтобы бросить работу. Сходке, таким образом, ничего больше не оставалось, как снять их с работы насильно. Являвшимся на фабрику товарищам фабрикант угрожал оружием, вызывал по телефону полицию, но тем не менее рабочих снять удалось благополучно и до прихода полиции с ними-уйти.

По примеру других своих собратьев Юделевич грозил скорее закрыть фабрику, чем сдаться. Потянулись томительные дни. Хозяева других крупных мастерских, желая поддержать Юделевича, начали терроризировать своих рабочих, благо подвернулся удобный случай, предоставивший возможность и им самим с своих рабочих что-нибудь содрать: время было как-раз после осенних евр. праздников, за которые рабочие согласно прежде установленным условиям, получали плату. Хозяева решили, что теперь удобный момент, сговорились и категорически отказались от уплаты за праздничное время.

Возмущение среди рабочих росло с каждым днем. Союзу это было на руку и он это настроение использовал. На ближайшем заседании сходки вопрос о всеобщей городской забастовке уже не вызвал такого отпора со стороны прежних противников и, когда решение сходки союза было санкционировано центральной сходкой, общее собрание рабочих сообщение о всеобщей забастовке встретило с энтузиазмом. 5 Октября 1904 года забастовка была объявлена, в требованиях фигурировали следующие пункты: 1. 10-ти часовый рабочий день. 2. Плата за время болезни до 2-х недель. 3. Плата за праздничное время.

Получив требования хозяева перебесились и поставили себе задачей найти руководящую головку, но это было довольно трудной задачей. С момента объявления забастовки я „заболел“, штаб перенес в свою комнату (на Ново-Романовскую, 17), во флигель, находящийся глубоко во дворе и окруженный садом. Туда стекались все сообщения и оттуда же, через садовую калитку, выходящую на противоположную улицу, давались все директивы и указания.

6 недель продолжалась забастовка. Только те т. т., которым самым пришлось быть в таких переделках, поймут — сколько усилий нужно было потратить, чтобы удержать около ста человек (с семьями-400 чел.) на такой долгий срок с сравнительно небольшими средствами. Только великолепная организация и железная дисциплина привели к тому, что забастовка была выиграна на все сто процентов.

Л. С. Кроль

ЛИТЕРАТУРНАЯ СТРАНИЦА.

(Из альманаха литстудии клуба „Красный Профинтерн“—руссекции Минской Филии Всебелорусского объединения писателей и поэтов „Молодняк“).

СТИХИ И. С. ДУКОРА.

Прокламация.

Враг жив. Враг не пойман.
— Кто против?—Все за!
Значит: сердце с пулей—в обой-
мы!
Значит: готовь залп.
Будут скоро затворы шелкать.
— Кто против?—Все за!
В тех, кто плечи закутал шелком
Помни: готовь залп.
К черту. Не нужны песни и оды.
— Кто против?—Все за!
Точка. Сегодня приказ отдан.
Значит: готовь залп.
Кто с нами—руки до гроба.
— Есть против?—Все за!
Значит: брось кумачевой дробью
Песню последнюю—в залп.
Будут петь потом пионеры.
— Кто против?—Все за!
Точка. Сегодня приказ на фанере
Значит: готовь залп.

Наступление.

Октябрь. На листьях желтый
уксус.
Сейчас поет уже не то:
А были дни. Горели буксы,
Трепали трели проводов
И хохот вздрогнувших теплушек
Бросался махом под откос.
Казалось: кто же, кто задушит
Вот этот ярый грохот гроз.
И дикий, бабий визг гармоник,
И треск чечеток по ночам,
Недаром нам в штабном вагоне
Подмигивала в ночь свеча.
Мы знали: рвутся в горле крики
(Их в Октябре нельзя забыть...)
Так надо крыть звериным рыком
Все сотни верст, и дым судьбы,
И только острыми штыками
Воткнуться в стихший горизонт,
Разбрызгав на ура, как пламя,
Ненужность пограничных зон.

Март.

Этот солнечный окрик: „вот тебе
Мой ответ—очко за очко“.
Ткет сумасшедшая оттепель
На пальцах слепых ручейков.

Смотрите, как начисто выбриты
Оттеклие спины полей.
Мартовской мудрости выпей ты,
А потом хоть навек заболей...

В этом, наскоро, скомканном реве
Рвущихся, будто со сна,
Слепящих, солнечных бревен
Брошенных под ноги нам

Не услышим отчаянных судорог
Последних снежных груд,
Где-то там, под заброшенным
хутором
Выпячивающих грудь.

Мозги с сиренью по- полам.

Мой май! Ты ждешь опять по-
дачки
Распластав где-то птичий гам,
Разбрызгав дни пьянящей пачкой
По сумасшедшим ручейкам.

Ой, солнце, солнце! В подокон-
ник
Плечом не двигай сгоряча!
Какие взмыленные кони
Помогут эти полдни мчать?

Какою цифрой, дрожью дрожек,
Хрипящим харканьем авто
Мы в мае полдни под'итожим,
Звеня, как я, с утра про то,

Что ничего не понимаю,
И ничего не понимал,
Бросая соловьям и маю
Мозги с сиренью пополам.

Нате.

Ведь совсем, совсем недавно
Будто только, вот-вот вчера
Мне казалось: счастье раздавит
Наплывающие вечера.

И я про себя, втихомолку,
Но ночам шептал горячо:
Приезжает моя комсомолка,
Чтобы счастьем брызнуть в плечо.

Ой! Как летели недели.
Разве жизнь так преступно легка.
...Люди траур надели
На третий удар звонка.

На чугунный хохот вокзала,
На пылающий грохот колес.
Стой! Ты не все рассказала
Кивком золотых волос.

Испуганной смятой кепкой,
Брошенной на-отмашь
В этот пыльный потный и креп-
кий
Вокзальный ералаш.

А твоя порыжевшая куртка
Согнулась в пространство крича:
Ведь счастье не так уже жутко
На вокзале рубить с плеча.

Ой! Свисток железной пилою
Разрезал нас пополам...
Знаю: старухой злою
Растолкает жизнь по углам.

А сейчас только буйные кольца
На прощанье плюет паровоз,
Глотая любовь комсомольцев.
В пылающем гуле колес.



Д О М № 15а

Н. Коробков.

Р. Осовецкой.

Знаю: дом с пятнадцатым номером,
Он ведь гостем в мозгу моем.
Я хожу и ищу себе по миру,
Хоть бы схожий с пятнадцатым
дом.

Растворюсь в переулках змеиных,
Шагов потеряю счет,—
Чтобы в голову взрывчатой миной
Мысли лезли еще и еще.

Разве мне забыть комнатушку,
Разве счеты я с нею свел;
Здесь пришлось намотать на катушку
И горе, и радость, и все.

В этом доме работницу Розу
Я в лентах чулочных видал,—
Никогда меня мысли не бросят,
Разве память сотрут года.

По ночам, когда ветры вьюжные
Насыпали курган за курганом,—
Нам казалось, что ночи южные
Живы в нашем снежном стане.

* * *

Как любил машину слушать,
Видеть рук проворных бег,
А ветер развесил уши,
Чтобы волком горланить в трубе.

В чулках совсем она тонет,
Только видны глаза и уста.
И тукает тук монотонно,
Как будто стучаться устал.

Заговорит со мной о клубе,
О нашей ячейке. О днях.
Глядеть на нее люблю,
Просят щеки огня.

Глаза—весенние рани
Вечно шурились, двоили грудь,—
Так иней
Весной

Почки ранит,
Затеяв с морозом игру.

* * *

У меня без души, голого,
Эти ночи душу лепят,
Недаром в мозгу оловом
Влип навсегда ее лепет.
Недаром с пятнадцатым номером
Мысли цветут в ком,
Недаром ищу себе по миру,
Хоть бы схожий с пятнадцатым дом.
г. Минск, 3 мая 1925 г.

М О С К В А.

М. Гольдберг.

Примчал к тебе, Москва,
Из дальнего уезда...
Гремит на струнах рельс
Сверкающий вокзал...
И нет на мостовых прохода и
проезда.

А кто-то сердце—
Радостью сковал.

Видать, Москву
Разбойники знавали!
Ударили ножом!
Ударили!.. И здесь—
Кровавые сгустки—трамваи
Текут по пальцам
Искривленных рельс...

И город весь—толпа
Насупленных громад,
Бульварных ручейков
И сереньких домишек...
И фыркают,
И яростно кричат—
Автомобили—черные мальчишки...

Привет—Москва!
Привет—седой дружине!
Могучий командарм!
И нет тебя милей!..
И я иду. А сердце
Что-то ищет.
А сердце ищет... мавзолеей.

Я знаю—это там,
Где Кремль встал угрюм,
Где плещет алый флаг,
Стены теребя...
Я знаю—это там
Сочились сотни дум—
Печальных дум—таких,
Как я, как ты—ребят...

И вот, иду, иду!
Ильич, тебя увижу!
Я обойду кругом
Москвы седую грудь...
Иду, иду. А сердце—
В кольца нижет—
Неведомую, трепетную жуть...

К начинающим и уже пишущим товарищам.

Среди стихов, присланных на адрес „Праф. Руха“ особое внимание обращают на себя два стихотворения молодых, начинающих поэтов—Льва Гродзянского, другое—парткора Э. Г. Оба стихотворения типичны по тому основному настроению, которое пронизывает их насквозь и по той, к сожалению, поэтической безоружности, которая губит эти два опыта.

Стихотворение Гродзянского—„Рабкор“—дает в общем правильную зарисовку жизни рабкора на заводе. Но сделано это еще слишком неопытной рукой. А у автора есть безусловно чувство ритма, есть отдельные недурные строчки. Беру одну из лучших строк:

И каждый день, каждый день у машины,
Выбрасывая ветром груды досок,
Мои мысли сверлят и ищут причины,
Чтобы вечером сжаться в заметку—клубок.

Первая строчка хороша: она подлинно напевна и правильно вводит в строфу. Вторая хуже: она непонятна. Что значит: „выбрасывать ветром груды досок“. Третья—безгра-

мотна в поэтическом отношении и губит всю строфу. Четвертая—очень крепка. Особенно хорош образ „заметка—клубок“

Пример того, как можно „зарезать“ такой хороший по замыслу и по отдельным строчкам отрывок.

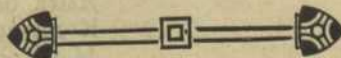
Стихотворение Грунецкого озаглавлено: „Победа“. Такие стихи наиболее ответственны. В них должна быть крепкая, железная стройка, ибо—заглавие обязывает. Вместо этого—общие, заезженные выхляющие строчки, шаблонно кричащие:

Смерть вам вампирам, проклятой своре и т. д.

Это никого не устраивает. Такое ворчанье не испугает ни одного вампира.

Обоим товарищам нужно много работать, чтобы добиться литературной грамотности. Ждем вашей дальнейшей пробы.

И. Дукор.





ЗА УШКО-ДА НА СОЛНЫШКО.

Заснул уполномоченный!

В м-ке Пуховичи всего членов союзов-кожпрома и швейпрома около 20—23 чел. Уже более, двух лет, как союз функционирует, а работа почти там не проводилась, но когда район переехал, члены союза уже говорят, что теперь работа пойдет. У нас рабочие провели общее собрание, выбрали нового уполномоченного тов. Е. Он сразу взялся за работу, а потом как-то у него охота отпала. Собрания проводятся только один раз в

месяц. Культурная работа также не проводится. С рабочими-подростками не заключают договор: уже скоро пройдет два года, а договоров не думает тов. Е. заключать. Райпрофбюро не интересуется, идет ли там работа или нет. Пора уже проснуться от долгого сна и заключить хотя бы на рабочих-подростков договор.

Селькор Ланин.

„Модный“ кабинет.

В Пуховичах—зуболечебный кабинет.
Хоть проживете вы сто лет,
Не подскажет вам фантазия,
Какая сбылась там оказия.

В местечке ясно, малолюдно
И жить тоскливо там и нудно.
Для развлечения медперсонал
Изучает для мод журнал.



Когда зубврач вам зуб сверлит,
Он беспрестанно говорит:
Какие нынче вышли моды!
Совсем не то, что в прежни годы.

Бывали пышные оборки,
Фестоны, складки и тесемки,
Теперь не в моде кружева
И даже сняли рукава.



Затем о шляпках речь идет,
А дальше—платье и капот...
Невзначай иглу ломает
И в болтовне не замечает.



Пациент идет домой.
Язык болит. Кричит: „Ой-ой!“
К другому зубврачу бежит...
И что-ж? В десне игла торчит! Би-Ба-Бо.

Там, где куется пролетарское слово.

Как хорош газетный лист, пахнущий свежей типографской краской.

Обо всем сообщает газета, но о самой кузнице печатного слова—о типографии редко, редко когда промелькнет несколько строчек.

В наборной.

На 1-м этаже Дома Труда расположена 1-я Гос.-Типография. Пройдемся по ней. Начнем с начала. Наборная.

Это ряд больших комнат, уставленных длинными покатыми столиками „реалами“, на которых положены четырехугольные ящики с множеством мелких ячеек—„кассы“.

Стоят наборщики за кассами, внимательно читая лежащую перед ними рукопись. Ловкими движениями хватают из ячеек отдельные буквы, ставят их в верстатку, образуя, таким образом, из отдельных букв слова, строчки, статьи...

Работа газетного наборщика напряженная, спешная.

Бегут пальцы по ячейкам... Думать о постороннем во время работы наборщикам не приходится,—неровен час задумаешься—„быка вгонишь“ в статью (пропустишь несколько слов), потом не выловишь его.

И это напряженное внимание, этот ответственный труд черпает новые силы в сознании наборщика, что к утру в суতোлку городской жизни волеется свежим ручейком *своя рабочая газета*, с вестями о жизни всего мира, с призывом к новой жизни.

Верстка.

В отдельном углу наборной происходит „верстка“ газеты, т. е. отдельные статьи, заметки собираются, сверстываются в газетную страницу, здесь газета получает свою внешнюю физиономию.

В этом углу за небольшими столами-станками, на длинных стальных плитах „талерах“ священнодействует метранпаж, командует выпускающий.

Работа метранпажа напряженная, нервная. На метранпаже значительная часть ответственности за верстку и своевременный выход газеты.

Выпускающий дает статью, указывает отдел и место, делает в статье нужные добавления или сокращения, а метранпаж должен вложить гранки набора так, чтобы не перепуталась ни одна строчка,

должен, что называется, семь раз отмерить, а один раз отрезать...

Свинец в'едается в руки метранпажа, и на них при работе словно черные перчатки надеты.

Много проглотит он свинцовой пыли за всю свою трудовую жизнь.

... Готова верстка. Шило правщика в последний раз проходится по сверстанным страницам, выпускающий делает последние указания, последняя ошибка и страница относится в стереотипную.

В стереотипной.

Здесь горит почти неугасаемый огонь под котлом, где плавится свинец, и под прессом, где с набора выдавливается „матрица“ (форма).

Жаром веет от котла и пресса, и рабочим приходится вдыхать не только густо носящуюся в воздухе свинцовую пыль, но и едкие пары плавящегося свинца.

Непрерывно из стереотипной доносится ритмический стук: это выстукивается щеткой „матрица“.

... Одна за другой приносятся в стереотипную сверстанные страницы, быстро выстукиваются матрицы, быстро вкатывается под прессы. Один за другим делается отлив и штампы готовы.

На газетной упряжке.

Тихо в машинном отделении. Огромные черные машины, оснащенные блестящими валами, стоят как-бы отдыхая и набираясь сил.

Молчаливы машины. Вокруг их расхаживают печатники и налаживают их для дальнейшей работы: подвинчивают гайки, проверяют отбрасывающую лист—основу, подкрепляют лапки, выклеивают барабан. Выправляющий приносит из стереотипной штампы.

... Вот приправлен последний штамп, и свинцовая пока газета заложена в машину, подвинчена.

Загудели моторы. Нескончаемой рекой побежала трансмиссия и машины начинают плавно выбрасывать отпечатанные листы.

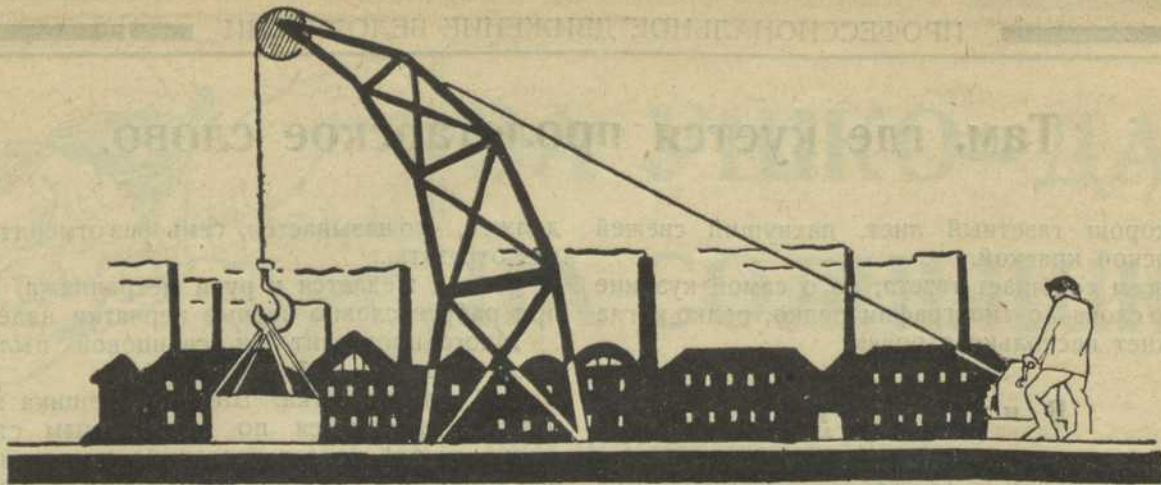
Как угорелые бегают экспедиторы, вынося из машинной кипы свежее-отпечатанных газет.

Кузница пролетарского слова заканчивает свой трудовой день, чтобы сейчас-же начать новый.—

А. Эфрон.

Газета не только коллективный пропагандист, не только коллективный агитатор, но и коллективный организатор.

Ленин.



== СОЮЗНАЯ ХРОНИКА. ==

В Центральном Совете Профсоюзов.

На Всебелорусском совещании.

Всебелорусское совещание по работе в деревне открылось 25-го апреля, вечером, и окончилось 28-го апреля. На совещание прибыли 68 делегатов—председателей ОПБ и РПБ, а также представители ЦП союзов.

Всего заседаний было 5, в промежутке между 4-ым и 5-ым заседанием заседали секции: организационная, тарифно-экономическая и культурная.

В прениях по докладу о состоянии работы в союзе деревообделочников записалось 45 чел., высказалось 23. По докладом РПБ записалось 21 чел., высказалось—13.

О комплектовании ВУЗ'ов, рабфаков и техникумов.

Президиумом утверждена разверстка и правила приема в ВУЗ'ы, рабфаки, техникумы, профшколы и фабзавучи.

В целях наилучшего классового отбора и предоставления возможности командируемым предварительной подготовки,

КО ЦСПСБ поручено в ближайшее время приступить к разверстке мест по ОПБ, коим предложено из недостаточно подготовленных товарищей организовать группы для соответствующей подготовки при вечерних школах повышенного типа. Одновременно решено округам Минскому, Витебскому, Бобруйскому, Борисовскому и Учкпрофсоюзам увеличить количество мест на 50%. Всем союзным организациям даны указания об увеличении количества мест на 5 проц. Всем союзным организациям даны указания об увеличении числа девушек при комплектовании профтехшкол и техникумов, а также при комплектовании фабзавучей следить за тем, чтобы процент девушек был бы не ниже процента женщин, занятых в данном производстве. 10 проц. имеющихся мест в ВУЗ'ы забронировано для трудовой интеллигенции.

О радио-бюро.

В целях руководства работой радио-любительских кружков в рабочих клубах Белоруссии при КО ЦСПСБ создано радио-бюро. В состав бюро входят представители заинтересованных организаций и 2 представителя от местных радио-кружков.

По Орготделу.

Орготделом ЦСПСБ приступлено к обследованию союза кожевников во Всебелорусском масштабе, доклад которого будет заслушан на очередном пленуме ЦСПСБ.

В 1-ой гостипографии, при участии инструктора ЦСПСБ налаживается учет плательщиков членских взносов и способ

ведения фин. отчетности фабзавместкома по новой упрощенной форме. Эта мера проводится пока, как опыт.

В Орготделе ЦСПСБ приступлено к подготовительной работе по проведению 2-ой кампании перевыборов низовых ячеек во Всебелорусском масштабе. Кампания начнется с 20-го мая.

Культотдел.

Как можно получать литературу?

В целях продвижения книги и регулярного пополнения библиотек культотделом открыт книжный склад и уже получено из РИО ВЦСПС около 12,000 экземпляров литературы. Согласно подаваемым требованиям литература рассылается по округам и районам в кредит до 3-х м-цев со скидкой с номинальной стоимости.

На помощь клубному активисту.

20-го сего мая открываются курсы-конференции для клубных работников. Будет зачитан цикл бесед по летней работе клуба. Курсы рассчитаны на 60 чел. при занятиях 3 раза в неделю, по 2 часа в день, в течение 2-х недель.

ПО ЦЕНТРАЛЬНЫМ ПРАВЛЕНИЯМ.

СОЮЗ МЕДСАНТРУД.

Что делается союзом на селе.

Для изучения работы в деревне выделен Минский округ, в котором работает ответственный товарищ.

Созывалось совещание месткомов и профуполномоченных сел Минокруга. После пленума 15-го мая намечено 2-е совещание.

В инструктивных письмах ЦП дано ряд указаний по вопросу работы союза на селе.

Проходившие окружные конференции союза уделяли много внимания работе на селе. После конференций почти повсюду проводились совещания сельских делегатов. Кроме того, в округах проводятся периодически не реже 2-х раз в год совещания сельских медработников.

В планах работы окружных правлений имеются места по работе в деревне.

Помощь медветработникам.

Центральным правлением возбужден вопрос о субвенции медветработникам (врачам, медфельдшерам и среднему медицинскому персоналу). Вопрос этот в Наркомфине принципиально разрешен в положительную сторону. Союзом возбуждено ходатайство перед ЦК о включении в список на получение субвенции младшего персонала.

К улучшению порядков в сельских больницах.

После ряда обследований ЦП союза участковых больниц выяснилось отсутствие правил внутреннего распорядка, что тормозит нормальный ход работы учреждений, иногда чрезмерно перегружая персонал. Центр. правлением даны указания местам и предложено Минокрздраву разработать примерные правила внутреннего распорядка сельских лечучреждений.

Какую помощь оказывает союз безработным.

Всего безработных в союзе 970 ч. 13 проц. общ. кол. член. союза. Минск тратит по 2 руб. на одного безработного в месяц. Витебск—1 рубль, Могилев—80 коп., Бобруйск—65 к., Борисов—95 коп., Мозырь—1 р. 30 к. В среднем на одного безработного по Белоруссии нашим союзом тратится 1 р. 13 к.

Будет сад. ^N

Клуб „Медработник“ переносит свою работу в заарендованный союзом сад, куда переходит на лето вообще вся культурная работа союза. Предполагается в саду оборудовать открытую сцену, детскую площадку и проч.

И физкультура есть.

Союз приступил к организации кружков физразвития. Предположено вести работу показательно. В саду будет оборудован соответствующий спортивный городок. В первый месяц записалось до 70-ти чел., в том числе 50 проц. женщин. Есть детская группа. Работой заинтересовался Высший Совет Физической Культуры. В организации приняли участие Ц.К. Красного Креста Бел. и хозорганы.

СОЮЗ ДЕРЕВООБДЕЛОЧНИКОВ.

Обследование низовых проф'ячеек.

На одном из последних заседаний президиума постановлено уделить внимание профработе низовых ячеек Полоцкого и Калининского округа, для чего командировается в эти округа председатель ЦП тов. Бурдун, последний детально обследует все низовые ячейки союза в этих округах.

К улучшению финансового дела.

Союзом сейчас обращено все внимание на упорядочение в низовых проф'ячейках постановки финансового счетоводства и отчетности, даны на места письменные инструктивные указания, как поставить эту область союзной работы, в ближайшее время, путем личных выездов будет произведена проверка проведения в жизнь этих указаний.

Дом Отдыха.

С 15-го мая ЦП открывает в Минске, в даче „Веселовка“ свой Дом Отдыха, оборудование и помещение которого уже проведено. Дом Отдыха рассчитан на 35 мест. В виду ограниченного наличия средств, постановлено с каждого отдыхающего взимать по 40 коп. в день. При общей стоимости дневного содержания одного человека свыше 2-х рубл. назначенная плата совсем незначительна. Дом Отдыха будет функционировать до 1-го сентября и за этот период предполагается пропустить свыше 200 товарищей, что вполне удовлетворит потребность наших членов союза Минокрзгаву.

ТОВАРИЩИ! Торопитесь внести очередные взносы подписной платы на журнал. Всем подписчикам, внесшим подписную плату на 1 месяц или на 3 м-ца, в июне м-це прекращается высылка журнала. ТОРОПИТЬСЯ, ТОВАРИЩ, ПРОДЛИТЬ ПОДПИСКУ, ЧТОБЫ НЕ БЫЛО ПЕРЕРЫВОВ В ПОЛУЧЕНИИ ЖУРНАЛА.

Некоторое количество мест забронировано также за ближайшими окротоделениями. В текущем году впервые отведены в Доме Отдыха места для жен рабочих.

СОЮЗ СОВТОРГСЛУЖАЩИХ.

Пленум ЦП.

20 мая созывается пленум ЦП со следующей повесткой дня:

1. Доклад о работе Могилевского Окротоделения.
2. Финансовый вопрос.
3. Доклад об экономработе.
4. Доклад о работе в деревне.
5. Доклад об итогах обследования ЦП инструктором ЦК.

Децентрализация кассы взаимопомощи.

ЦП предполагается децентрализовать кассы взаимопомощи при крупных коллективах, насчитывающих 100 и больше участников кассы.—ЦРК, Окрфо, НКЮ, Госторг, Милиция, для чего с целью выявления мнений участников кассы будут созваны общие собрания по соответствующим коллективам.

К отпускной кампании.

ЦП союза проводит подготовительную работу по организации Дома Отдыха в Курасовщине. Последний рассчитан на пропуск 60 ч. в месяц. Дом отдыха открывается 15-го мая. Стоимость места приблизительно будет установлена около 20 р. за 2 недели. Установлены также льготные места сотрудникам учреждений, находящихся на местном бюджете, для чего будет использована касса взаимопомощи. Несколько мест будет забронировано для безработных, за счет фонда безработных.

СОЮЗ КОЖЕВНИКОВ.

К отпускной кампании.

Установлен размер платы за пребывание в доме отдыха. Плата устанавливается от 60 коп. до 1 рубля, в зависимости от заработка рабочего. Для ведения дел дома отдыха выделена комиссия, в составе т. т. Вайнера, Жабинского и Рохкина.

Среди жен рабочих-кожевников.

Работу ведет Женбюро из 7-ми товарищей. Бюро были созданы кружки по ликвидации неграмотности, газетный и проведены 3 экскурсии в Дом Санпросвета. В дальнейшем все представители Женбюро прикрепляются для работы ко всем завкомам.

Пионер-шефство.

ЦП союза поручило Культотделу союза совместно с местным частным предприятием принять шефство над отрядом пионеров при месткоме.

СОЮЗ МЕТАЛЛИСТОВ.

Пленум будет в г. Витебске.

Президиум Ц.П. союза постановил созвать пленум союза 24-го мая в гор. Витебске. На повестке дня пленума стоят доклады ВСНХБ, Витебского окротоделения союза с содокладом завкома № 3, Оршанского окротоделения с содокладом завкома „Красный Октябрь“, Минской в.-электростанции и доклад о пленуме и Экономсовещании ЦК ВСРМ.

К расширению профтехшколы.

Президиум ЦП союза ходатайствует перед Главпрофбром об отпуске профтехшколе просимых ею 900 руб. для расширения кузнечного и модельного дела, увеличения оборудования токарного дела при металло-цехе и для устройства электротехнического отделения.



СРЕДИ КНИГ и ЖУРНАЛОВ.

Что пишут о нашем журнале.

№ 1 и 2. Орган Центр. Совета Профсоюзов Белоруссии.

Минск за последнее время обогатился целым рядом новых периодических изданий. Не проходит недели, чтобы на книжном рынке не появился новый журнал того или другого ведомства. В некотором роде мы переживаем журнальную лихорадку.

Среди двух десятков журналов, которые мы сейчас имеем, „Прафрух“, может быть, один из немногих, который, как будто действительно, нужен, который, пусть не полностью, но удовлетворяет нужды своего круга читателей.

Для всякого периодического издания первый вопрос, который приходится ставить—это для какого круга читателей он рассчитан и какие нужды он собирается обслуживать.

Этот вопрос недостаточно четко вырешен редакцией журнала. С одной стороны, это—журнал, который ставит себе задачей „разработку и освещение всех сторон нашей повседневной работы, обращение внимания на работу низовых союзных организаций низового профактива“, а с другой—„стремление удовлетворить и массового читателя“.

Понятно, что такое совмещение сразу отражается на характере журнала. Статьи пишутся для активиста, для работника фабзавкома, месткома, а корреспонденции с мест писаны и рассчитаны на массовика рабочего.

Эту попытку совмещения, понятно, успешной вряд ли можно признать. Массовик-рабочий и по финансовым и по иным соображениям журнала покупать не может. Он читает ежедневную газету, выписывает профорган своего союза.

Журнал нужен, но он должен быть рассчитан только на профактив Белоруссии, приспособляя весь материал именно к обслуживанию этой группы.

Общую структуру журнала следует признать довольно удовлетворительной. Небольшие статьи, освещающие вопросы текущей работы союзов, сравнительно популярный язык—все это делает журнал доступным нашему низовому профработнику.

Что же касается корреспонденций, то они, кроме указанного выше недочета, еще страдают целым рядом других недостатков. По этим корреспонденциям нельзя себе составить представление о действительной жизни того или иного предприятия и учреждения.

Эти недочеты частично оправдываются тем, что журнал делает первые шаги. Но исправить их надо обязательно. Надо, чтобы журнал не был разорван на две отличные друг от друга части, а был бы единым и рассчитанным только на определенный круг читателей.

Технически журнал издается удовлетворительно. И бумага, и шрифт, и рисунки очень хороши.

„Звезда“.

Ruch zawodowy na Białorusi.

Указал się pierwszy numer czasopisma pod powyższym tytułem. Na treść numeru składają się artykuły o zadaniach ruchu zawodowego, o dniu kobiet, o pracy klubowej, o pracy szefowskiej, o przemyśle. Dalej idzie bogaty dział korespondencji z różnych fabryk. Czytelnik dowiedzieć się może z tych korespondencji o życiu największych naszych zakładów prze-

mysłowych. Trzecim z kolei działem jest: Produkcja i byt. Numer zamykają działy literacki i kronika. Ostatnie cztery strony: bibliografia, stroniczka porad prawnych i inne.

W artykule wstępnym, zwróconym do czytelników, stawia sobie redakcja za cel wszechstronne oświetlenie pracy związków zawodowych, oświetlenie bytu materialnego mas pracujących i zaznajomienie czytelników z pracą instytucji państwowych i gospodarczych.

Wśród stroniczek, poświęconych sprawom specjalnym, zasługują na wyróżnienie stroniczka porad prawnych i na czasie ukazująca się stroniczka nauki języka białoruskiego.

Czasopismo bardzo ładnie wydane i ilustrowane, artykuły w języku rosyjskim przeplatane są hasłami w językach białoruskim, żydowskim i polskim.

Bardzo żałujemy, że nie możemy czytelników poinformować z powodu niedopatrzania wydawców ani o cenie numeru ani o warunkach prenumeraty. Adres redakcji: Dom pracy.

Nowemu czasopismu życzymy powodzenia i owocnej pracy.

„Міст“, № 51.

Наш журнал.

Эх, журнал дорогой,
Белорусское „Профдвижение“.
Старый рабочий и молодой
Дают о тебе лучшее мнение.

Тебя везде читают,
Наскоро перелистывая листы.
От тебя рабочий много получает,
Ты всегда на столе у рабочей семьи.

На наш родной журнал
Побольше подписчиков нужно:
От него мы берем материал,
Как вести работу—оживленно, дружно.

Рабочий-кожевник Гофман Мотель.

Ст. Ясень, Зап. ж. д.

Нужно освещать профработу низовых ячеек.

Хорошая постановка газетного дела в общем, а настоящего журнала, в частности, во многом зависит от тиража. Тираж же можно увеличить только при том условии, если журнал будет освещать местную профессиональную жизнь. Отсюда видна важность выдвигаемого вопроса об освещении в журнале работы низовых профессиональных ячеек. Кроме этого, благодаря такой постановке дела, наши центральные профорганы будут иметь возможность знакомиться в профработой на местах непосредственно от самой массы и отзываться на плохие моменты в их работе. Это, мне кажется, также немаловажный момент. Поэтому я вполне поддерживаю вопрос об освещении в журнале работы не только райпрофбюро, но и низовых профячеек, как завкомы, месткомы и т. п.; с данным предложением также согласны многие рабочие, с которыми я беседовал.

Могилев.

Л. Стрельцин.

Об очередных и дополнительных отпусках.

Постановление Народного Комиссариата Труда БССР. 8 Мая 1925 года.

В отмену „Правил об очередных и дополнительных отпусках“, изданных Наркомтрудом БССР 15-го мая 1924 года, Народный Комиссариат Труда БССР постановляет установить нижеследующие правила об отпусках:

1. Право на отпуск.

1. Рабочие и служащие всех отраслей труда, проработавшие по найму в государственных, общественных или частных предприятиях и учреждениях не менее $5\frac{1}{2}$ м-цев без перерыва, имеют права на основании ст. 114 Кодекса Законов о Труде — получить один раз в календарном году очередной отпуск, а в случаях указанных в ст. 115 Кодекса Законов о Труде, кроме того и дополнительный отпуск.

Примечание. Рабочим и служащим, проработавшим во вредных производствах смешанного предприятия или учреждения не менее $5\frac{1}{2}$ м-цев и переведенным окончательно на работу в нормальных условиях, а также работавшим во вредных производствах с перерывами, выданными переводами на работу в нормальных условиях, дополнительный отпуск за вредность предоставляется в размере $\frac{1}{24}$ проработанного во вредных производствах времени.

2. Непрерывность работы, дающая согласно ст. 114 права на очередной отпуск, не нарушается в случае перевода по распоряжению администрации из одного предприятия или учреждения в другое или при переходе трудящегося, без перерыва в работе, из одного государственного учреждения или предприятия в другое.

Точно также непрерывность не нарушается в тех случаях, когда трудящийся фактически не исполнял работы в предприятии или учреждении, но за ним по закону сохранилось его место (отпуск по болезни, арест, исполнение гражданских обязанностей и проч.).

3. Течение срока ($5\frac{1}{2}$ м-цев), дающего право на получение отпуска, начинается с 1-го января каждого календарного года для всех рабочих и служащих предприятий, учреждений и хозяйств, независимо от того, был ли ими в предыдущем календарном году использован отпуск в натуре, получена ли компенсация взамен такового или отпуск за предыдущий год суммируется с отпуском текущего года, на основании ст. 120 Кодекса Законов о Труде.

Если к моменту наступления нового календарного года (1 января) по времени работы в данном предприятии, учреждении или хозяйстве рабочий или служащий не имеет права на получение полного очередного отпуска, т. е. проработки не менее $5\frac{1}{2}$ месяцев, то в декабре м-це текущего календарного года он получает или отпуск пропорционально проработанному времени или компенсация за таковой, или полагающийся ему отпуск суммируется с отпуском будущего года (Ст. 120 Кодекса Законов о Труде).

2. Продолжительность отпуска.

4. Продолжительность ежегодного очередного отпуска для всех рабочих и служащих предприятий и учреждений как государственных, так общественных и частных устанавливается согласно ст. 114 Кодекса Законов о Труде, сроком не менее полумесяца.

5. Лицам, работающим в особо-вредных и опасных предприятиях, а равно и лицам, не достигшим 18-ти летнего возраста, кроме отпусков, предусмотренных ст. 114 Код. Зак. о Труде, предоставляется дополнительный отпуск сроком не менее полумесяца.

Список производств и профессий, дающих право на дополнительный отпуск, устанавливается Народным Комиссариатом Труда.

Примечание 1. Продолжительность дополнительного отпуска для лиц, работавших во вредных производствах с перерывами, определяется согласно примечания к п. 1 настоящего постановления.

Примечание 2. Подростки, которым в данном календарном году исполняется 18 лет, пользуются месячным отпуском лишь в том случае, если право на отпуск возникло до достижения ими 18-ти лет.

6. Если очередной отпуск не был использован в данном календарном году полностью, и за него не была получена компенсация, то в пределах и на основании ст. 120 Кодекса Законов о Труде, в следующем году отпуск может быть продлен на неиспользованный срок.

Суммирование отпусков допускается также в случаях перевода, предусмотренных п. 2 настоящего постановления.

3. Время использования отпуска.

7. Отпуска отдельным рабочим и служащим предоставляются, согласно ст. 114 Кодекса Законов о Труде, в течение всего текущего года, а не только летнего периода, в порядке очереди, устанавливаемых РКК, а при отсутствии последней — по соглашению администрации с представителем союза.

Примечание 1. Отпуска подросткам должны, по возможности, предоставляться администрацией в летнее время (с 1-го мая по 1 октября), что не лишает права подростков использовать отпуск и в другое время года.

Примечание 2. Лицам, работающим по совместительству, отпуск по совмещаемой должности должен предоставляться одновременно с отпуском, предоставляемым по основной должности, что в общей сложности не должно превышать полумесяца в году.

Примечание 3. Трудящиеся, кои по постановлению врачебно-контрольной комиссии нуждаются в отдыхе получают свой очередной отпуск вне очереди.

8. Отпуска, за исключением случая, предусмотренного примечанием к п. 7 настоящего постановления предоставляются только один раз в течение календарного года (ст. 114 Код.). Это же правило применяется и при суммировании отпусков. Исползовавшие в текущем году отпуск, имеют право на получение следующего очередного отпуска только в следующем календарном году.

4. Компенсации и гарантии.

9. Рабочие и служащие, поступившие вновь на работу после получения при увольнении с места прежней службы отпуска натурой или полной компенсации (п.п. 1, 10 и 13 наст. постановления) имеют право на новый отпуск не ранее наступления следующего календарного года, хотя бы трудящийся и проработал на новом месте до наступления следующего года более $5\frac{1}{2}$ месяцев.

10. Предоставление взамен очередного отпуска компенсации допускается с разрешения местных органов охраны труда, с предварительной санкцией соответствующего профсоюза и РКК, только в том случае, если предоставление отпуска данному лицу может отразиться неблагоприятно на нормальном ходе учреждения или предприятия.

Примечание. Воспрещается непредоставление отпуска и замена его компенсацией в течении двух лет подряд.

11. Воспрещается непредоставление, а равно и замена денежной компенсацией дополнительных отпусков, предусмотренных ст. 115 Кодекса Законов о Труде, а также очередных отпусков несовершеннолетним, — за исключением случаев, указанных в ст. 13 сего постановления.

12. Вознаграждение за неиспользованный отпуск исчисляется соответственно продолжительности неиспользованного отпуска, исходя из фактического заработка рабочего к моменту получения компенсации.

13. При увольнении по каким бы то ни было причинам рабочих и служащих, имеющих к моменту увольнения право на отпуск в текущем календарном году, им должна быть выплачена, помимо выходного пособия, если таковое им причитается (ст. 88 Кодекса Законов о Труде), также и компенсация за неиспользованный очередной и дополнительный отпуск в размере полумесячного или месячного заработка.

Примечание. Если рабочие и служащие в предыдущем календарном году вместо отпуска в натуре были компенсированы полностью, то их право на компенсацию за неиспользованный отпуск в текущем календарном году при увольнении регулируется правилами примечания к ст. 14 сего постановления.

14. В тех случаях, когда у увольняемых нет еще права на отпуск (очередной и дополнительный) в текущем календарном году им выдается компенсация пропорционально проработанному времени, а именно: при полумесячном отпуске из расчета $\frac{1}{24}$ месячного заработка за каждый проработанный месяц, а при месячном — из расчета $\frac{1}{12}$ того-же заработка. Проработавшие менее полумесяца и уволенные, право на компенсацию не имеют.

Примечание. Если увольняемым трудящимся в предыдущем календарном году был получен полный отпуск

или компенсация, размер указанной в настоящем пункте компенсации исчисляется пропорционально времени, проработанному с 1-го января текущего года.

15. Компенсация за неиспользованный отпуск, за исключением случаев увольнения, выдается в декабре м-це.

16. Компенсация за неиспользованный отпуск при совместительстве выдается как по основной, так и по совмещаемой должности (примечание 2 п. 7 и п. 10).

17. Увольнение рабочих и служащих, находящихся в очередных и дополнительных отпусках не допускается, за исключением случаев полной или частичной ликвидации учреждения, предприятия или хозяйства, а также случаев, предусмотренных п. „б“ ст. 47 и ст. 80 Кодекса Законов о Труде.

18. Увольняемые в отпуск сохраняют содержание за время как очередного, так и дополнительного отпуска.

Предприятия выплачивают уходившим в отпуск содержание авансом при получении отпуска в размере, соответствующем

фактическому заработку увольняемого в отпуск за последний платежный срок.

В случае повышения тарифа при возвращении из отпуска выдается разница между полученным авансом и тем заработком, который он должен был получить по новой ставке.

19. Все случаи очередного и дополнительного отпусков, время, и срок их использования, получение компенсации, ее размер, время выдачи компенсации, а равно основание выдачи таковой, отмечается в расчетной книжке.

20. Настоящее постановление не может служить основанием к ухудшению условий предоставления трудящимся отпусков, устанавливаемых коллективными договорами и тарифными соглашениями.

Наркомтруд Белоруссии **Ерофеев.**

Зав. Отд. Охраны Труда НКТБ **Лявданская.**

Согласовано с ЦС профсоюзов:

Зам. Зав. ОТЭ ЦС профсоюзов **Каган.**

ВОПРОСЫ и ОТВЕТЫ.

(Юридическая консультация при ОТЭ ЦСПСБ).

Рабкору.

ВОПРОС: Какую защиту может получить рабкор или редактор стенной газеты от угроз по своему адресу со стороны лиц, затронутых в газете или от авторов анонимных писем с „темными угрозами и ругательством“?

ОТВЕТ: Лицо, нанесшее оскорбление рабкору, может быть привлечено к ответственности через прокуратуру, каковая, во-первых, позаботится о немедленном расследовании дела и назначении его вне всякой очереди к слушанию, а во-вторых, о том, чтобы в суде были выявлены все общественные и политические моменты. Против лиц, угрожающих жизни или безопасности рабкора, и авторов грязных анонимок могут принять меры угрозыск и следственные органы, каковые выявят автора анонимки. В случае покушения на жизнь и здоровье рабкора следственные органы могут всегда применить ст. 145 Уг.-Проц. Код., по которой подозреваемые (не только обвиняемые) в совершении преступления могут быть заключены под стражу немедленно.

Советская власть и, в частности НКЮ, признавая большое общественно-политическое значение деятельности рабкоров, всеми мерами старается облегчить их работу. В Белоруссии отделом про-

куратуры изданы два циркуляра, из которых один предлагает окр. прокурорам следить, чтобы „ни одна заметка рабкора не оставалась без внимания“, указывая на то, что этим укрепится „общественная заинтересованность рабкоров“, и будет достигнута „популяризация советского суда, как дела самих рабочих масс“. Другим циркуляром предлагается привлечь к ответственности по 117 и 104 п. „в“ Угол. Код. всех разглашающих имена рабкоров или содержание заметок, переведенных для расследования до их опубликования (Цирк. отд. прокур. НКЮБ от 22/X-24 г. № 6/1224 и от 28/Ш-25 г. № 323).

Полезно было-бы рабкорам познакомиться с содержанием № 10 „Еженедельник Сов. Юстиции“ от 10 марта 1925 г., целиком посвященного защите рабкоров и их деятельности. Достать журнал можно в НКЮБ. Цена номера всего 35 коп.

Тов Д.

ВОПРОС: Сколько должен получить служащий за проработанный праздничный день при месячном окладе в 48 р.?

ОТВЕТ: 4 рубля, а из расчета 48 рублей разделенных на 24 и умноженных на 2 (ст. 60 КЗОТ).

ПОЧТОВЫЙ ЯЩИК.

Т. Б. (Совнарком) „О работе месткомов“ не печатаем, материал устарел.

О. (Бобруйск) Об открытом заседании ОПБ в клубе деревобделочников не пускаем, об этом писалось в предыдущем номере.

Гофману (Городецкое РПБ) „В порядке обсуждения“ не идет, так как вопросы, выдвигаемые в статье, разрешены на Всебелорусском совещании по работе в деревне.

Незаметному (Узда) Вашу заметку не печатаем, так как факт не заслуживает особого внимания.

Грицкевичу (Текстильсиндикат) „О комслуже“ не печатаем, так как статья носит отвлеченный характер и мало интересных фактов.

Мееровичу (Минск) „Из жизни приемного покоя“ не пойдет, так как статья носит информационный характер.

Лифшицу (Шумилино) „Работа уточняется и углубляется“ не пойдет, пишите о новых моментах в В/работе.

Подносу „О шефстве“ не пойдет, нет фактов, заслуживающих внимания.

Ярошевичу (МББ ж. д.) „О ремонте помещений участка“ не идет.

Яковлеву. Вашу заметку мы не помещаем, так как неизвестно о каком заводе вы пишете.

Новицкому. „О 2-ом экономсовещании“ не пойдет, материал устарел.

Брилю (Белмясторг). Поставьте вопрос о созыве экономсовещания перед Комслужем.

Ю. Перельману. Ваша заметка не идет, нет ярких фактов.

ОКРЗДРАВ. Дайте заметку, освещающую порядок посылок на курорты рабочих, проживающих в Минске и в районах, а также о постановке курортного дела на местах.

Родкевичу (м. Ляды). „Об эвакуируемых“ не пойдет.

Шинклеру. Профсоюз и администрация, откликайся! передана в „Звезду“.

В. С. Н. Х. Б.

Государственное Торговое Паевое Т-во

В. С. Н. Х. Б.

ПРАВЛЕНИЕ:
гор. Минск, пл. Свободы,
дом № 21/1.

„БЕЛПАЙТОРГ“

Адрес для телеграмм:
Минск, Белпайторг.

ОТДЕЛЕНИЯ: В Москве, Харькове, Ленинграде,
Киеве, Витебске.

УПОЛНОМОЧЕННЫЕ: В Крыму, Симферополе, Сибири
и Уральской области (г. Свердловск).

ПРОДАЕТ ФАБРИКАТЫ ПРОИЗВОДСТВА ГОСЗАВОДОВ БЕЛОРУССИИ:

Кожтовары—подошва, полувал, хром, шеврет, шагрень, юфть, гамбургские, шагреньевые, юфтовые и платовые голенища, цунги, шпиды и союзки высшего качества. **Пищевые продукты**—масло подсолнечное, льняное, крахмал, патока, дрожжи, пиво, олифа. **Разное**—готовое платье, спец и проз-одежда. **Сельско-Хозяйственные машины**—плуги разн. систем, молотилки и веялки. **Разные металлические изделия** и водяные турбины разной мощности системы „Френсиса“ и др. **Оконное**—ламповое стекло, аптекарская и разная стеклянная посуда. **Бумага**—упаковочная, бобины, папиросная „Верже“ филигранная, мундштучные бобины и пр. **Спички**. **Обои**—разные и бордиор. **Картон**—разный (желтый, серый, белый). **Фанера**. **Чулочно-трикотажные изделия**. **Оптические изделия**—производство). **Гвозди**—обойные и сапожные (текс). **Пряжа**—нитки. **Толь**—кровельный.

ПОКУПАЕТ: разное сырье для нужд госзаводов Белоруссии.

БЕЛОРУССКИЙ СЕЛЬСКО-ХОЗЯЙСТВЕННЫЙ БАНК И ОТДЕЛЕНИЯ ЕГО

в г. г. МОГИЛЕВЕ и СЛУЦКЕ

ДОВОДИТ до всеобщего сведения, что
ИМИ ПРОИЗВОДИТСЯ ПРОДАЖА
ОБЛИГАЦИЙ КРЕСТЬЯНСКОГО ЗАЙМА.

МИНСКОЕ ОКРУЖНОЕ АПТЕКОУПРАВЛЕНИЕ

ТЕЛЕФОН № 279

ПРИ ЗДРАВТДЕЛЕ МИНОКРИСПОЛКОМА

ТЕЛЕФОН № 279

Ленинская ул. № 7/1 ◀ Текущие счета: в Госбанке 306, в Промбанке 54

ПРЕДПРИЯТИЯ ПО ГОР. МИНСКУ:

- | | |
|--|---|
| 1. Центральная аптека—Ленинская 7/1 | 7. Центральный склад—Ленинская ул. д. № 10 |
| 2. Аптека № 2—Немигская № 8 | 8. Лаборатория и фассовочная—Ленинская № 10 |
| 3. Аптека № 3—уг. К.-Маркса и Свердловской | 9. Отдел. при Центр. Аптеке—Ленинская № 7/1 |
| 4. Аптека № 4—уг. Советской и Пролетарской | 10. Отделение 2-й аптеки—Раковская ул. д. № 96 |
| 5. Аптека № 5—Коммунальная № 1 | 11. Отделение 5-й аптеки—Коммунальная № 25 |
| 6. Аптека № 6—Советская № 24 | 12. Отделение 6-й аптеки—Московская ул. д. № 40 |

ПО ОКРУГУ:

- | | | | |
|------------------------|------------------------|---------------------|------------------------|
| 1. Червенская аптека | 4. Смиловичская аптека | 6. Узденская аптека | 8. Заславльская аптека |
| 2. Шацкая аптека | 5. Пуховичская аптека | 7. Логойская аптека | 9. Койдановская аптека |
| 3. Смолевичская аптека | | | 10. Остр.-Городецкая „ |

ПРОДАЮТСЯ: предметы санитарии и гигиены, резиновые изделия, косметические и парфюмерные товары, хозяйственные предметы, минеральные воды, врачебные предметы, предметы ухода за больными.

Красноармейцам и членам союзов на все товары, исключая косметику

10 процентов скидки по предъявлении удостоверений.

БОЛЬШОЙ ВЫБОР КОСМЕТИКИ И ПАРФЮМЕРИИ.

Цены понижены

Цены понижены

206
Цена 25 коп.

Ко всем ПРОФОРГАНИЗАЦИЯМ
профработникам, рабочим и работницам.

ПОДПИСЫВАЙТЕСЬ
на журнал
„Профдвижение Белоруссии“

ОРГАН
Центрального Совета Профсоюзов Белоруссии.

„Профдвижение Белоруссии“

освещает все стороны профсоюзной работы, бытовые условия рабочего и работницы.

„Профдвижение Белоруссии“

освещает вопросы поднятия производительности труда и как нужно рабочим и профсоюзам хозяйничать.

„Профдвижение Белоруссии“

помещает фотографии, рисунки, карикатуры, литературные и бытовые рассказы, стихотворения.

„Профдвижение Белоруссии“

дает информацию о работе ЦСПСБ, Центральном Правлении Союзов, Окрпрофбюро, Наркомтруда, Рабмедов, Рабочей Кооперации.

„Профдвижение Белоруссии“

освещает работу по поднятию политического, культурного уровня, физическое оздоровление рабочих и работниц.

„Профдвижение Белоруссии“

дает в каждом номере „Страничку прошлого“, юридический листок, сводку официальных распоряжений ЦСПСБ и НКТ.

„Профдвижение Белоруссии“

вводит отделы по самообразованию — по белорусскому языку, по экономике, истории культуры Белоруссии и белорусский словарь.

„Профдвижение Белоруссии“

дает отзывы о стенгазетах, журналах, книгах, нужных рабочему, ответы на разные вопросы, объявления.

Журнал выходит
два раза в месяц.

Условия подписки:

на 3 месяца . 1 р. 35
на 6 мес. . 2 р. 50

При подписке на 6 мес.
допускается рассрочка

Подписка принимается

1) В редакции журнала „Профдвижение Белоруссии“, 2) Уполномоченными редакциями при всех Центральном Правлениях, Окрпрофбюро и Райпрофбюро.

Почтовый адрес
редакции:

Минск, Площадь Свободы,
Дом Труда, 2-й этаж, ком.
№ 3.—Тел. № 778.

Только своевременная подписка обеспечивает аннуэтное получение журнала.