

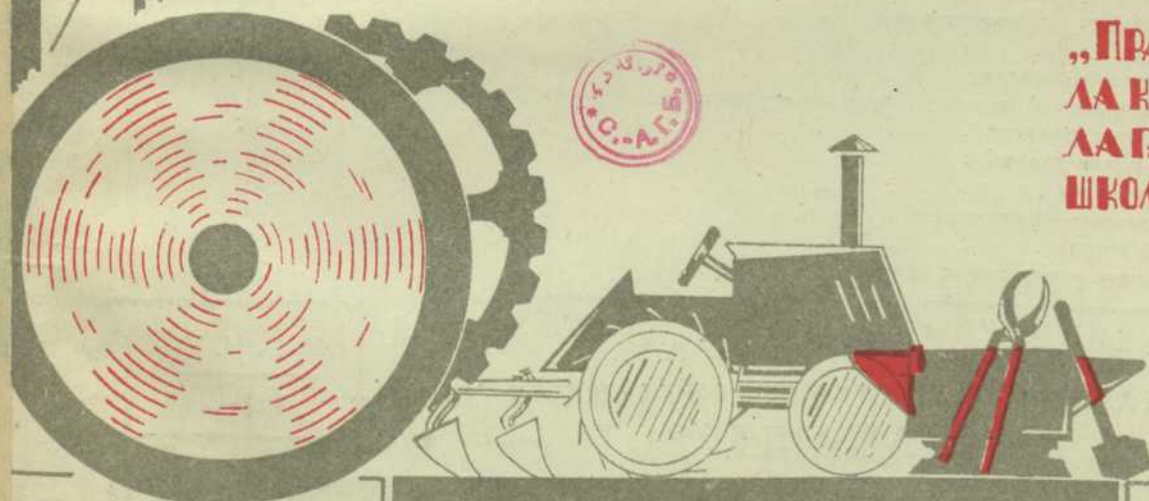
ПРАПЕТАРЫ ўсіх краёў, злучайцеся!

ПРАФЭСЫЯНАЛЫНЫ

РУХ

БЕЛАРУСІ

„ПРАФСАЮЗЫ-ШКО-
ЛА КАМУНІЗМУ, ШКО-
ЛА ГАСПАДАРАНЬНЯ,
ШКОЛА КІРАЎНІЦТВА“
ЛЕНІН.



15 ЧЭРВЕНЯ
1925г.

ОРГАН ЦЭНТРАЛЬНАГА СА-
ВЕТУ ПРАФЭСЫЯНАЛЬНЫХ
САЮЗАЎ БЕЛАРУСІ.
Менск. Дом Працы.



КЕК



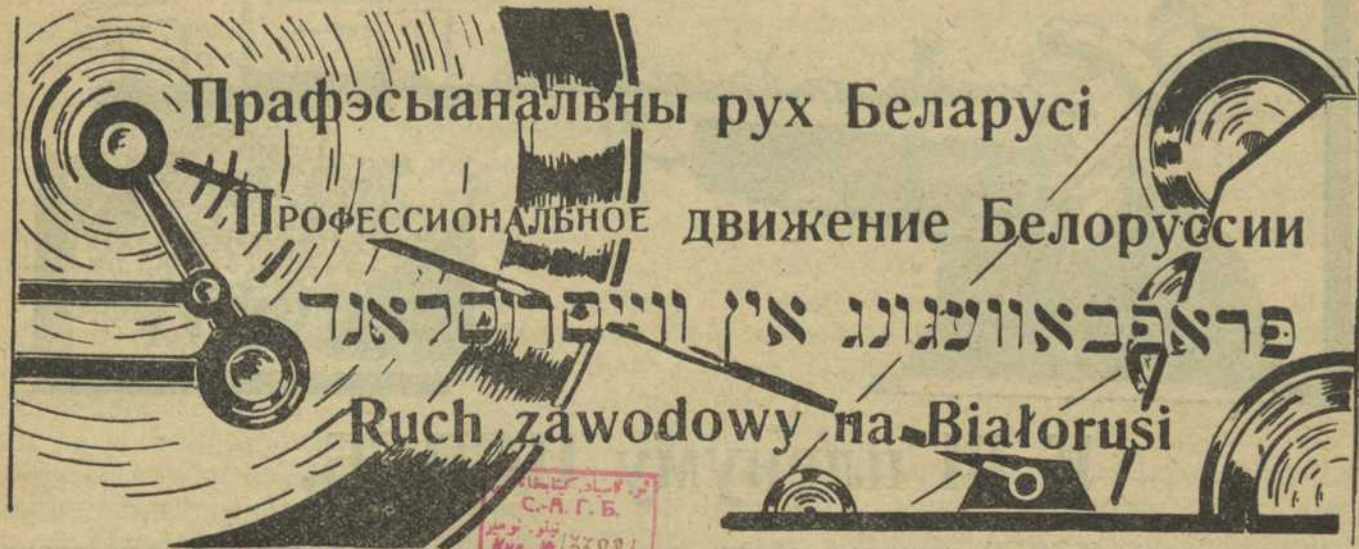
Содержание

	Стр.
В. Шарангович. К III-му Пленуму ЦСПСБ.	2
С. Ерофеев. Безработица в БССР и меры борьбы с нею	4
Тарифно-экономическая работа.	
А. Турлай. Участие профсоюзов в бюджетной работе	5
З. Мирингоф. О повышении квалификации рабочей молодежи	6
Я. Вайнер. Нужна школа конторско-торгов. ученичества	6
Савицкий. Железнодорожники, стройте поселки	7
Вопросы поднятия производительности труда	
Вл. Доведчик. Об учете производительности труда в совхозах	9
Самонов. Поднятие производительности труда в фанерной промышленности	10
Серый. Наболевший вопрос	10
Охрана труда и здоровье рабочих	
Н. Эмануэль. Обеденные перерывы	11
Гауфман. О страховых взносах за строителей	11
М. Ша-с. Надо и нам приступить	12
Марголин. Заседание комитета страхкассы на предприятии	12
М. Вапельник. Нужно светлое, чистое и сухое помещение	12
На культурном фронте.	
Брувер. Итоги работы кружков	13
Баскин. Задачи рабкора и стенгазеты	14
Лозинский. Летом в помещении клуба работа не должна прерываться	14
Вопросы оргработы	
Г. Ратнер. Об оживлении союзной жизни в деревне	15
Б. Либерман. Расходование средств союзных фондов	15
На суд рабочих.	
О. Кремер. На борьбу с растратами и хищениями союзных средств	16
Л. Кацнельсон. К позорному столбу	16
М. Вапельник. Нужно сор из хаты выметать	16
К перевыборам фабзавместкомов	17-19
Нам пишут	20-21
По фабрикам и заводам	22-24
Гутаркі з чытачамі па вывучэнню беларусазнаўства	25
Литературная страница	26-27
Эх, друзья, так нельзя!	28
Союзная хроника	29
От редколлегии—О чем писать?	30
Почтовый ящик	30
Инструкция о ревизионных комиссиях.	31

С. С. С. Р. 	ЛЕНИНГРАДСКИЙ ГОСУДАРСТВЕННЫЙ ЭЛЕКТРО-МАШИНО-СТРОИТЕЛЬНЫЙ ТРЕСТ „ЭЛМАШТРЕСТ“	В. С. Н. Х. 
Объединяет всю Ленинградскую и Уральскую электропромышленность.		
Электрофинация промышленности городов, сел и сель- ского хозяйства.	БЕЛОРУССКОЕ ИНЖЕНЕРНО-СТРОИТЕЛЬН. БЮРО ЗАПАДНО-КРАЕВОГО ОТД. „ЭЛМАШТРЕСТА“	Все для электри- чества, радио, те- лефона и теле- графа.
■ Минск, Советская, 82, тел. № 7-97 ■		
ПРИ БЮРО—БАЗИСНЫЙ СКЛАД ЭЛЕКТРИЧЕСКИЕ ЛАМПЫ и ЭЛЕКТРО-МАТЕ- РИАЛЫ.	ОПТОВАЯ ПРОДАЖА. Госорганам и общественным организациям особо льготные условия плаежа и скидок.	

Г. В. Б-ж СР. М.

Пролетары ўсiх краёў, злучайцеся!
Пролетарии всех стран, соединяйтесь!
פּראָלעטאַרייער, פּון אַלע לענדער פאַראייניקט זיך!
Proletariusze wszystkich krajów, łączcie się!



اورگن ساد کتابخانه
С.А.Г.Б.
تاریخ نومبر
Кие. № 123881

Редакция:
Минск, Дом Труда,
ком. № 3, тел. № 778.

ОРГАН ЦЕНТРАЛЬНОГО СОВЕТА
ПРОФЕССИОНАЛЬНЫХ СОЮЗОВ
БЕЛОРУССИИ (Ц. С. П. С. Б.)

Рукописи должны быть на-
писаны четко и на одной
стороне листа. Не принятые
обратно не возвращаются.

№ 8

15 июня 1925 г.

№ 8

ПРИВЕТ III-му Пленуму Центрального Совета Профессиональных Союзов Белоруссии.



„Все—за“!—Выборы завкома на заводе „Беларусь“—Минск.



К III пленуму ЦСПСБ.

III-му пленуму ЦСПСБ придется обсуждать целый ряд вопросов как внутреннего положения и работы наших профорганизаций, так и вопросов состояния и работы нашей промышленности и положения безработицы.

Казалось бы, что поскольку пленум собирается в то время, когда работа ослабевает из-за отпускной кампании и вообще, летнего периода, то и все вопросы, которые будут вырешены и о которых придется поговорить на пленуме, не будут иметь своего удельного веса в жизни наших профорганизаций. Все те товарищи, которые бы подошли так к вопросу, конечно, были бы неправы и неправильно понимали бы фактические задачи профессиональных организаций на ближайший период.

А они такие:

XIV-я партконференция дала директиву парторганизациям об оживлении работы профсоюзов. Эту директиву партия начинает проводить через профессиональные органы на местах. Нам придется за летний период эту директиву выполнить, под этим лозунгом нам, фактически, придется проводить весь свой пленум.

Большая и все растущая безработица, проявляющая себя кое-где болезненно, требует от нас усиления внимания и работы и среди безработных, и среди всей массы членов профсоюзов.

Мы подходим к полосе съездов, нам придется к ним подготовиться не только формально, как это, зачастую, водится, а действительно мобилизовать весь свой руко-

водящий проф. состав, двинуть на предприятия, в низы, изучать на местах всю жизнь массы. Это работа большая, но ее надо проделать во что бы то ни стало.

Работа по составлению бюджета. На этот счет директивы уже есть у низовых профорганизаций; надо их выполнить, надо, чтобы профсоюзы действительно давали себя чувствовать в этой работе.

Подходит период составления производственных программ; работа весьма сложная и ответственная, ее надо будет проделать. Ее правильно только тот союз проделает, который изучает и знает хорошо положение своего производства, ведет хорошо экономическую работу, а если еще есть такие союзы, (а они есть), не знающие состояния своего производства, то они должны заняться изучением его. В этой работе мы себя должны также дать почувствовать.

Наконец, нам нужно уже сейчас начать подготовку к зимней культурработе, надо изжить существующее положение, когда мы стихийно входим в полосу зимней работы.

Вот это—те задачи, конечно, не полностью исчерпанные, работы на летний период.

Кроме тех задач, которые должен будет пленум определить на ближайший период нашей работы, он должен будет разрешить и ряд важнейших вопросов в жизни членов профсоюзов и работы профорганизаций:

I. Пленуму придется обсудить вопрос и дать директиву президиуму о дальнейшей линии в вопросах заработной платы, и тут надо прямо сказать, что профсоюзы в неко-

торых отраслях производства должны поставить вопрос о повышении зарплаты; мотивов для этого очень много:

а) Производительность труда за счет, главным образом, интенсивности рабочих, дала хорошие результаты; б) все предприятия, за малым исключением, дали прибыль, рабочий это видит и ясно, что он требует частичного улучшения своего материального положения.

2. Надо раз навсегда вырешить вопрос об урегулировании вопроса с зарплатой в старой Белоруссии и укрупненной и твердо проводить его в жизнь. Несоответствие, имеющееся в этом отношении в том смысле, что в Витебске и др. местах она ниже, а в Минске — выше, создает ненормальные условия в работе.

3. Пленуму придется сказать свое веское слово, не вырешая принципиально ни в какой степени вопроса, и поручить президиуму поставить в соответствующих органах вопрос в отношении разных органов к фондам специальных видов помощи рабочим, как-то: фонда „Г“, по улучшению быта рабочих, дисциплины, взноса страховых взносов и т. д.

В этом отношении всякого рода и по разным путям нажимы доходят прямо-таки до безобразия и надо этому положить конец.

4. Не заслушивая специально вопроса о работе жил.-кооперации и о-ва „Белнарпит“, нам еще и еще раз придется на пленуме в своем решении дать директиву профорганам о внимании, которое должно быть уделено им, а этого внимания нет, а также поставить и в других органах вопрос об усилении внимания к ним. Мотивов для этого очень много: всякое произведенное обследование ЦСПСБ положения жилищных условий рабочих и расходования бюджета рабочих, показало, что жилищные условия рабочих и служащих очень скверные и расходование бюджета рабочего весьма нерационально.

5. Пленуму придется обсудить вопрос нашего дальнейшего клубного строительства и вырешить его в принципе. Тут у нас самое настоящее кустарничество: строит клубы, кто хочет и как хочет и в результате имеем здания клубов, а работы в них во многих случаях нет. Надо пойти на уменьшение сети клубов и на улучшение качества работы.

К вопросу безработицы пленум должен будет подойти с точки зрения выявления, все ли делается профсоюзами в этой области, и нет ли тут каких-нибудь недостатков, которые безусловно имеются, и найти меры к предупреждению увеличения безработицы и изжитию старой. Этим вопросом сейчас интересуются все органы, этот вопрос интересует широкие рабочие массы, и пленуму придется дать свое мнение.

Особо должен будет стоять вопрос о состоянии и работе нашей промышленности. Говоря об ее состоянии, надо сказать, что она двинулась основательно вперед, имеет большие достижения, рабочие приложили все усилия к улучшению ее состояния. Основной вопрос, который стоит сейчас перед ней, это техническое оборудование и восстановление основного капитала. Ясно, что и это она сделает при общем усилии рабочего класса и всей страны, не говоря о работе органа, который руководит ею. Пленум должен будет указать на все те дефекты небольшого порядка, которые имеются в ее работе. Профессионалистам, сталкивающимся с работой промышленности, они видны.

Надо пленуму еще раз дать директиву о необходимости большей увязки в работе профессионалистов с хозяйственниками, а, что в этом есть кое-какие недочеты — это факт.

И, наконец, финансовый вопрос, который впервые в жизни наших профорганизаций стоит отдельным вопросом, также должен будет занять не малое место.

Кроме всех практических моментов, которые должны быть разрешены на пленуме, основное должно быть в том, чтобы установить дисциплину в расходовании союзных средств, изжить язвы растрат и бесконтрольных расходований денег, компрометирующих профорганы в союзной массе.

Вот в такой плоскости должен работать 3-ий пленум ЦСПСБ.

Будем надеяться, что под руководством Компартии он проведет всю эту работу деловито и плодотворно.

В. Шарангович.

Освобождение заводских комитетов от несвойственных им функций должно идти параллельно с постепенным упорядочением их работы.

(Из резолюции VI Съезда Профсоюзов СССР).

Безработица в БССР и меры борьбы с ней.

Состояние рынка труда в нашей республике имеет тенденцию неуклонного роста. Если на 1-ое октября мы имеем безработных 14573, то на 1 мая 1925 г. мы имеем 18524, т. е. рост на 30 проц. По отношению к определенным группам, как чернорабочие, рост доходит—в гор. Минске—до 83 проц.

Устойчивость нашей безработицы характеризуется следующими данными: на 100 предложенный труда приходится в среднем в месяц спроса:

В январе	89 мест,	из них 34 на постоянную работу.
„ феврале	83 „	„ 21 „ „
„ марте	91 „	„ 29 „ „
„ апреле	68 „	„ 21 „ „

По признакам пола безработные распределены: мужчин 69 проц., женщин—31 проц.

Состояние по квалификации: индустриальные группы—31,1 проц., неиндустриальные—12,3 проц., умственного труда—25,2, чернорабочие—31,4.

Наиболее продолжительными по сроку состояния на бирже труда являются чернорабочие и работники умственного труда (совторгслужащие). Больше всего безработных в Минске и Витебске—60 проц. общего количества, остальные в других окружных центрах.

Рост безработицы имеет своей причиной не ухудшение состояния нашего народного хозяйства и промышленности, а главным образом, связан с экономикой и хозяйственными процессами деревни.

Деревни БССР имеет до 40% избытка рабочих сил, доходность крестьянского хозяйства незначительна, промышленность довольно не развита, кустарно-ремесленная промышленность еще не успела выйти на широкий путь своего развития. При повышении доходности и покупательной способности нашего крестьянства будет расти наша промышленность и сокращаться безработица. Это основной ключ к разрешению полностью задач по борьбе с безработицей.

В настоящее время мы выдвигаем вопрос о безработице во всей его широте, ибо это одно из больших мест нашей налаживающейся народно-хозяйственной жизни.

Лозунг тов. Зиновьева—„Лошадь—безлошадному, работа—безработному“—должен быть лозунгом нашей предстоящей эпохи.

Основные вопросы, связанные с безработицей, следующие:

После установления основ политики по регулированию найма рабочей силы—улучшение системы и методов работы по свободному трудовому посредничеству. По этому вопросу высказал свое авторитетное мнение VI-й Съезд Профсоюзов. Мы лишь из практики работы должны подтвердить правильность и целесообразность совершенной реформы. Считать окончательно плоды и успехи столь большой реформы более основательно мы будем немного позднее. Теперь же более решительно примемся за разработку методов расширения влияния государственного трудового посредничества, развитие самостоятельности и активности работ Бирж труда при содействии профсоюзов и хозорганов. Кроме этого, надо серьезнее проработать вопросы улучшения техники регистрации,

выявления квалификации безработных, более тщательного подбора их к заявляемому спросу, учет неудачных посылок, приспособления помещений Бирж труда, как в интересах работы самой биржи, так и безработных, которые находятся иногда на бирже по несколько часов, и подбора и укрепления бирж крепкими работниками.

Не все благополучно во взаимоотношениях профсоюзов с биржами. Союзы берут на себя функции бирж, а иногда и слишком ревниво борются за посылку члена только своего союза против посылки членов других союзов. Здесь надо внести руководящим органам поправку, ибо это уклон синдикалистского порядка.

Надо повернуть лицо к безработному и в вопросах разрешения политики зарплаты и общих условий труда, особенно, по отношению к частным предпринимателям. Сплошь и рядом нажим на предпринимателей в смысле выжимания чреват результатами сокращения наемных рабочих. В отношении найма прислуг и условий их труда надо разрешить вопрос о более льготных условиях найма, ибо безработица среди неквалифицированных женщин особенно тяжела.

Условия быта безработного, его культурного обслуживания оставляет желать много лучшего. Профсоюзы должны распространить свое внимание не только на своих членов, но и на временных рабочих и близко стоящих к ним групп безработных, не работающих. Борьба за дешевый сытный обед в общественной столовке и дом для ночлега с газетой и кипятком—должна вестись везде, где есть безработные.

Одним из больных и волнующих безработных вопросов является устройство на работу посредством кумовства, знакомства, протекций. Здесь союзы и, особенно, низовые ячейки должны быть недремлющим оком, разоблачая такие явления, ибо работа должна быть предоставлена наиболее нуждающимся, конечно, соблюдая принцип подбора по квалификации.

Борьбу с безработицей, методы ее ликвидации мы должны поставить себе в плановом порядке и на продолжительный срок, ибо безработицу изжить не скоро удастся.

Одной из задач должно быть предотвращение безработицы в деревне, чтобы лишняя рабочая сила могла быть использована в деревне. Очередными задачами по смягчению безработицы является всасывание безработных в промышленность, но так как эти меры незначительны по сравнению с наличием и ростом безработицы, мы принимаем меры трудовой помощи безработным в форме создания общественных работ, организации трудколлективов и выдачи пособий.

Общественные работы направлены на использование, главным образом, неквалифицированной рабочей силы. В течение предстоящего периода на отпущенные средства 200.000 руб. будет занято до 1500 рабочих ежедневно во весь летний сезон. Это серьезный вид помощи, но общественные работы должны быть полезны для города и носить характер глубоко производственно-экономический,

чтобы затраченные деньги дали свои результаты. Особенно профсоюзы должны быть заинтересованы в употреблении денег на оздоровление рабочих окраин за счет общественных работ.

В планах и в распределении средств союзы должны на местах принять участие.

Другой реальной формой помощи безработным в наших условиях являются трудовые коллективы. Рост коллективов значительный. На 1 апреля 1924 г. было в трудколлективах занято рабочих 593 ч., на 1-ое же мая 1925 г. около—5000 рабочих и служащих.

Участие профсоюзов в бюджетной работе.

В настоящее время в полном разгаре идет работа по составлению госбюджета и наряду с этим начата подготовка к составлению местного бюджета.

В отличие от предыдущих бюджетов, которые носили ориентировочный характер, бюджет настоящего года должен быть составлен, как твердый годовой бюджет.

Отличительной чертой является еще и то, что мы имеем не только бюджет бездефицитный, но и реальный его вес значительно увеличился. Расширились источники доходов, вырос сам бюджет. Государственный бюджет 1923-24 г. составлял 5.216.743 р.; в 1924-25 г. он достигает уже суммы—12.016.247. Рост—на 130,3 проц.

Местный бюджет также вырос с 11.082.942 р. в 1923-24 г. до 18.514.731 р. в 1924-25 г. (на 67,9 проц.), а общая сумма бюджетов государственного и местного после пересмотра их во втором полугодии составляет—30.530.978 руб., против 16.084.435 р.—1923-24 г. (Рост на 90 проц.). На будущий год следует ожидать дальнейшего увеличения больше 30 проц. Это дает возможность государству, в целом, и местным органам лучше удовлетворить основные нужды населения, с одной стороны, и, с другой, мы вступаем в такой период, когда бюджет становится одним из решающих факторов нашей экономики.

Профсоюзам необходимо поэтому сосредоточить все свое внимание на работе по составлению бюджета. Нужно также отметить, что до сих пор это участие было не вполне достаточно и, в известной степени, носило узкий, односторонний характер. Профессиональные органы, участвуя в бюджетной работе, обращали главное внимание на вопросы зарплаты, не уделяя достаточного внимания всей остальной части бюджетной работы.

Нужно учесть эти пробелы и в этом году их устранить, ибо заработная плата вовсе не является какой-то независимой частью бюджета. *Размер фонда зарплаты зависит от количества доходов*, на учет которых нужно обращать внимание, особенно на выявление неналоговых источников доходов. Союзы могут и должны оказать всемерную помощь финансовым органам в выявлении действительных размеров доходов, которые должны служить средством увеличения доходности бюджета.

Нужно также уделить должное внимание вопросам расходов на операционные и административно-хозяйственные нужды, от правильного определения которых зависит, в большей мере, работа на-

Пособий по безработице выдается до 40% всего количества безработных, что составляет в месяц больше 50.000 р. В это дело надо внести много корректив, ибо не всегда и не всем пособие выдается по справедливому назначению. Необходимо установить порядок выдачи пособий ускоренный и признать семейный признак, выдавая на каждого неработоспособного члена семьи безработного дополнительно.

Дело безработицы требует всеобщего внимания. Окажем же больше участия и внимания безработным.

С. Ерофеев.

Здесь задача союзов, находящихся в курсе работы учреждений и их построения, помочь финансовым органам в подходе правильного и наиболее экономного удовлетворения потребностей учреждений, а также поддержать соответствующие ведомства, когда увеличение ассигнований необходимо для обеспечения нормальной его работы.

Кроме отмеченного уже выше, для союзов далеко не безразличными являются вопросы, непосредственно касающиеся рабочих и служащих, членов профсоюзов, как-то: рабочее образование, здравоохранение, коммунальное строительство и благоустройство, борьба с безработицей и в какой мере бюджет предусматривает расходы на удовлетворение этих нужд.

Новым еще в бюджете 1925-26 г. будет выделение городского бюджета, что даст возможность лучше учесть как доходы, так и расходы, падающие на город, а также даст возможность оживить работу секций Горсоветов.

Союзные органы должны быть, особенно, заинтересованы в правильном построении этого бюджета.

Участие союзов в бюджетной работе должно быть не только в городах, но и в районах, бюджетам которых предоставляется в этом году большая самостоятельность. Эту работу нашим профсоюзам придется проводить почти впервые, и естественно, что они натолкнутся на значительные препятствия. Поэтому необходимо высшим профсоюзам хорошенько проинструктировать низовые деревенские профорганизации и помочь им в работе, помня, что участие в разработке и рассмотрении районных бюджетов есть один из основных видов экономработы в деревне.

Одним из значительных недостатков в прошлом, которым страдал везде наш бюджет—это оторванность его от широких масс рабочих, на обсуждение которых таковой не ставился. Союзам надлежит в этом году добиться, чтобы сметы соответствующих ведомств своевременно пропустить через массовые собрания (делегатские собрания, конференции месткомов, заседания Правлений) до отправки их в высшие органы на утверждение.

Президиум ЦСПСБ постановлениями по докладу НКФБ и об участии профсоюзов в бюджетной работе дал основные директивы союзным органам в этом направлении. Последние должны их детализировать и полностью провести в жизнь.

А. Турлай.

О повышении квалификации рабочей молодежи.

Вопрос повышения квалификации рабочей молодежи должен стоять в центре экономической работы профессиональных союзов и комсомольских организаций. Под этим углом зрения и ставится вопрос участия рабочей молодежи в кампании по поднятию производительности труда, и если мы присмотримся, то увидим, что здесь достижений у нас совсем мало.

Имеется некоторый неправильный взгляд у хозяйственников, которые расценивают рабочую молодежь, как накладной расход. Наша промышленность не прикладывает к подростку, ибо на второе полугодие он уже самоокупает себя. Помимо того, в самом производстве имеются такие процессы, где может быть использована только подростковая рабочая сила. Кроме всего этого, нужно определенно ставить вопрос перед хозяйственниками, что дело подготовки квалифицированной рабочей силы должно стоить известное количество денег. Поэтому в постановлениях ВСНХ говорится об известном проценте, который должен идти на подготовку квалифицированной рабочей силы, но который некоторые хозяйственники совсем забыли.

В условиях Белоруссии, где организацию школ фабзавуча строить не удастся, ибо к этому не приспособлены наши предприятия, основной работой и формой, которая является приемлемой, должно являться бригадное и индивидуальное обучение молодежи производству, когда каждый подросток прикрепляется к квалифицированному рабочему, который обучает его по программе. Необходимо нашим профорганизациям придумать над установлением компенсации мастерам за обучение рабочих подростков; если мы этого не сделаем, мы ничего не достигнем, так как, в большинстве, рабочие находятся на сдельной работе и за потраченное на обучение время взрослый рабочий ничего не получает. В некоторых производствах к этому уже приступили: практикуется прибавление известных процентов, сокращение установленной нормы и другие формы, которые способствуют лучшей постановке обучения. Вопрос в отношении применения разработанных программ, которые

имеются в сборнике—в помощь мастеру и ученику, то таковые должны быть на местах использованы. Мы подчас встречаемся с такими фактами, когда программа совсем не идет в употребление и обучение проходит неорганизованным путем. Некоторые заявляют, что они трудно применяются на местах, ибо они разработаны в Минске. Мы полагаем, что следует на местах данные программы применить к условиям каждого предприятия в отдельности. Для этого требуется известная проработка, к которой надо привлечь квалифицированных мастеров. Немалую роль в деле лучшей постановки обучения молодежи играют также периодически созываемые фабзавкомом совещания мастеров совместно с учениками для обмена мнений по вопросам обучения.

При общем росте нашей промышленности, который идет быстрым темпом за счет лучшего оборудования нашей техники и вместе с тем за счет напряженной силы рабочих, последние изнашиваются. Это ставит перед нами задачу подготовки смены квалифицированной рабочей силы. Основным источником по взглядам ВСНХБ, которые излагаются в отчете к Съезду Советов, являются квалифицированные безработные, которые имеются на рынке труда, а второй источник — это школы фабзавуча. Мы полагаем, что на наших безработных в смысле предоставления квалифицированной рабочей силы, навряд ли далеко уедем. Также нельзя ограничиться тремя школами фабзавуча, которые имеются по Белоруссии. Поэтому, отбросить переходные формы подготовки квалифицированной рабочей силы, как индивидуальную и бригадную, в условиях Белоруссии, невозможно. Нужно всем организациям, которые несут ответственность за нашу промышленность, взять на себя ответственность за дело подготовки квалифицированных рабочих и, только при полной договоренности профсоюзов с хозяйственными организациями, мы сумеем быстрее двинуть дело, которое обеспечит нашу промышленность квалифицированными рабочими.

З. Мирингоф.

Нужна школа конторско-торгового ученичества.

Бесперывное развитие нашей промышленности, рост госторговли ставит все более повышенные требования для канцелярского и торгового аппарата. То время, когда для работы в канцелярии требовался лишь красивый почерк, а для работы в магазине требовалось лишь умение держать в руках аршин — минуло. Настоящие условия работы требуют от работника умения правильно поставить калькуляции товаров, правильно поставить учет продуктов производства и товаров, от работника требуется умелый подход к рабочему покупателю, требуется глубокое знание дела.

Как же у нас обстоит дело с наличием и подготовкой рабочей силы в этой отрасли?

Откровенно признаться, до сих пор мы больше внимания обращали на количество, чем на качество. Была у нас цифра о том, что на бирже по секции

совработников числится 100 человек безработных служащих. На все требования о подготовке новой рабочей силы отмахивались тем, что у нас на бирже и так имеется достаточно безработных служащих.

Когда же присмотрелись к этим безработным, то оказалось, что свыше 90% этих безработных работники времен военного коммунизма. Эти работники сплошь и рядом состоят из чернорабочих, курьеров и лиц административно-хозяйственных должностей. И в то же время на бирже нет ни одного бухгалтера, ни одного первой руки приказчика.

Нередки у нас случаи, когда бухгалтером приходится брать бывшего торговца, который, пользуясь отсутствием на рынке рабочей силы, диктует свои условия. Бывают случаи, когда работников счетоводного и торгового аппарата приходится выписывать из другого города, и там тоже нет под-

ходящих. И это происходит в то время, когда у нас подрастает новое поколение подростков, которое целиком в производстве не может быть поглощено.

Профсоюз Совторслужащих, со своей стороны, кой-какие меры принимал для ликвидации этого ненормального положения. Союз по колдоговорам закрепляет определенное количество подростков, и там за прилавком и конторкой готовятся новые работники.

Этого, однако, мало.

Если ученик находится только на практической работе, из него выходит только „полчеловека“. Для получения полной квалификации мало одной только практической работы, для этого необходимы еще теоретические знания. Эти знания может дать только специальная школа. В этой школе ощущается острый недостаток. По инициативе ЦК Совторслужащих во многих крупнейших городах СССР такие школы созданы. Это — школы конторско-торгового ученичества и построены они по принципу фабзавуча. Ученики, днем работающие на практической работе в учреждениях и предпри-

ятиях, вечером в школе получают теоретические знания. Обучение тесно увязано с практической работой ученика. Между школой и предприятиями, где работает ученик, существует самая тесная связь. Школа эта дает необходимые знания будущим работникам. Эта школа повсеместно себя оправдала и окончившие эту школу соответствуют спросу и требованиям со всех сторон.

В создании этой школы в Минске заинтересованы как хозорганы, так и Главпрофобр, и профсоюз. У нас в Минске, где когда-то были и коммерческое училище и торговая школа, в настоящее время нет ни одной школы для коммерческого образования, а торговать мы должны научиться. Это заповедал нам Ильич.

Союз должен взять в свои руки инициативу. Хозорганы должны притти на помощь средствами и эту школу конторско-торгового ученичества в Минске создать.

Комвнуторг тоже должен сказать по этому поводу свое веское слово.

Я. Вайнер.

Железнодорожники, стройте поселки.

Боевым вопросом, которым должны теперь заняться союзы железнодорожников, это — создание жилищно-строительных кооперативных товариществ и массовое вовлечение членов союза в эти кооперации, при широком разъяснении огромного значения жилищной кооперации для членов союза и ее положительные стороны. Всем членам союза известны те кошмарные жилищные условия железнодорожников, в коих они живут. Возьмем, в пример, Оршанский ж. д. узел, где до 150 семейств живут в абсолютно недопустимых условиях, в Жлобинском узле тоже самое и т. д. Благоприятной жилищной картины, в полной мере, нет нигде. Этот тяжелый факт должен стать во всю ширь перед союзными организациями железнодорожников, и в текущем году нужно приступить к разрешению его, хотя бы и не в полной мере, так как это вопрос нескольких лет. Прежде всего должен развернуть свою активность в этом вопросе Оршанский Учкпрофсоюз МББ ж. д., который до сих пор, несмотря на самые тяжелые жилищные условия, в этом направлении ничего не сделал. Остальными Учкпрофсоюзами на территории Белоруссии еще тоже в этом направлении сделано весьма мало — чувствуется вялость и спячка, как будто-бы нет веры в жилищные кооперации.

Довольно богатые перспективы на жилищную кооперацию имеются в Витебском ж. д. узле. Витебский Учкпрофсоюз МББ ж. д. и местком Северо-Западных ж. д. энергично приступили к этой работе и идут первыми в Витебском округе.

У жлобинцев в последнее время активность приостанавливается, несмотря, что зимой еще Жлобинский Учкпрофсоюз в этой работе был впереди всех — имел пайщиков человек 100. Нужно подтянуться.

Центральным Комитетом Содействия Жилкооперации при Наркомтруде Белоруссии ассигновано по округам 500.000 рублей для оказания кредита жилкооперации. Железнодорожники также включены в эту ассигновку, и нам надо принять меры к наиболее правильному использованию ее; есть надежда также получить кредиты и в банке. Помимо этого Учкпрофсожи через Дорпрофсожи должны нажать на Правления дорог, получить отсюда, хотя бы часть строительного материала и денежного кредита. Хозяйственные органы ж. д. не могут стоять в стороне от этого столь серьезного вопроса. Окрисполкомы и Окрпрофбюро должны уделить достаточно внимания как в отпуске кредитов железнодорожным жилкооперациям, так и в отводе участков под застройку. Минский Окрисполком должен пересмотреть вопрос об отводе участка под застройку жилтовариществу Минск МББ и удовлетворить их ходатайство.

Только при общем усилении и внимании как советских, так и профессиональных организаций, эта задача может быть выполнена и внедрится в широкие массы рабочих. Дело верное, но требует активности и более серьезного подхода.

Железнодорожникам в этой работе нельзя отставать.

Савицкий.

Слущкие и Мозырские товарищи подписку все время усиливают.

Борисовцы притихли.

А вот Витебчане идут назад.

В чем дело, товарищи?



ПРОФСОЮЗЫ

ШКОЛА



УПРАВЛЕНИЯ

КОММУНИЗМА



ХОЗЯЙНИЧАНЬЯ

Товарищ, поднимай производительность труда!

Учет производительности труда в совхозах.

Часто приходится слышать на докладах управляющих совхозами, что производительность труда в таком-то совхозе составляет 70—75 проц. нормальной, или, что она достигла уровня довоенного, но когда вы подробно начинаете разбираться, каким образом данное определение им получено, то в большинстве случаев, оказывается, что оно является голословным измышлением докладчика, ни больше, ни меньше.

Необходимо отметить, что вопрос изучения организации труда в сельском хозяйстве и учет производительности труда в нем являются до сих пор мало изученными не только в Белоруссии, но и во всем СССР. Попытки в отношении выявления производительности труда предприняло ЦК Всеработземлеса совместно с Госсельсиндикатом в Московской губ., путем посылки специальной экспедиции, а в отношении изучения организации труда в сельском хозяйстве до сих пор имеются только труды проф. Подгаецкого; вот и все, что в этом отношении имеется.

Что же касается Белоруссии, то только в текущем году ОТЭ ЦП союза Рабземлеса, совместно с Агросекретариатом предприняло обследование производительности труда рабочих совхозов. Для изучения были взяты 5 хозяйств, а именно: совхозы Блонь, Цитва, Вязьнь-Фаниполь и Ружамполь Минского округа и Можево Оршанского округа. Данных о производительности труда рабочих в этих хозяйствах в довоенное время не было. Поэтому за исходные были приняты нормы урочного положения ЦК Всеработземлеса, каковые и принимались за 100 проц. В результате данного обследования можно сделать следующие выводы: во-первых, можно отметить, что производительность труда в области одних и тех же работ по отдельным совхозам различная, однако, колебания эти сравнительно не велики и причиной различия могут служить как конфигурация, так и рельеф угодий, а главным образом состояние машин и орудий, так как состояние тяговой силы и упряжи, а также атмосферные и почвенные условия были во всех 5-ти хозяйствах более или менее одинаковы, при чем наивысшая производительность труда, в среднем, достигнута при зяблевой вспашке (от 100 до 118 проц.) в среднем 108 проц., если не считать посева рядовой сеялкой (132 проц.) и весеннего оборонования пшеницы, которые, являясь единичными данными, не могут служить средним мериллом.

Наиболее низкая производительность труда, в среднем, проявлена при молотье паровой молотилкой ржи (68 проц.), затем идут—косьба кле-

вера косилкой 76 проц., жатва жаткой—86 проц. и уборка картофеля—87 проц., которые зависели от многих условий (состояние машин, уменья обращаться с ними, атмосферных условий и т. п.).

В пределах одного и того же совхоза производительность труда не одинакова по различным видам работ и колеблется очень значительно: по совхозу Вязьнь-Фаниполь от 123 проц. (при весеннем взмете пашни под яровые), до 65 проц. (при косьбе сена ручными косами) от нормы; для совхоза Ружамполь максимальное достижение—107 проц. от нормы (зяблевая вспашка) и наименьшая 80 проц. (округивание картофеля и посев конной сеялкой клевера); для совхоза Можево максимальное—105 проц. (зяблевая вспашка и весенний взмет) и минимальное—66 проц. (жатва жаткой). Последняя объясняется изношенностью машины и т. д.

Средняя наивысшая производительность труда по всем видам работ проявлена в совхозе Блонь (96,4 проц.) и самая низкая в Можеве (89,5 проц.), в среднем же по всем 5-ти хозяйствам и по всем видам работ—95,5 проц., что следует считать большим достижением, так как уклонение в сторону понижения от нормы на 4,5 проц. следует отнести, главным образом, к состоянию машин и орудий и отчасти к конфигурации и рельефу площади.

Обследование 5-ти совхозов по своей организации могут быть отнесены к группе совхозов, вполне налаженных, имеющих полную нагрузку рабочего скота и полное укомплектование с.-х. машинами и орудиями, без всякой задолженности по зарплате (за исключением Можева, где имеется небольшая).

Из этого можно видеть, что по мере того, как совхозы приходят в нормальное состояние, производительность труда работающих в них рабочих становится нормальной, если нет каких-либо других разлагающих причин.

В дальнейшей своей работе ЦП союза Рабземлеса наметило изучение производительности труда в 20 проц. хозяйств, причем не только в хозяйствах, находящихся в ведении Белсельтреста, но и в приписных, учебных фермах с.-х. институтов и техникумов и т. д., что в настоящий момент производится. Всего будет обследовано до 40 хозяйств.

Кроме того, намечено 3 хозяйства, в которых будет поставлено научное изучение организации и производительности труда в крупном сельском хозяйстве.

Агроном Вл. Доведчик.

Особо ответственная роль в работе по поднятию производительности труда выпадает на долю фабрично-заводской администрации, от которой требуется инициатива, энергия и вдумчивое отношение к мелочам заводской жизни.

(Из резолюции VI-го Съезда Профсоюзов СССР).

Поднятие производительности труда в фанерной промышленности.

Начавшаяся летом прошлого года кампания по поднятию производительности труда на предприятиях деревообрабатывающей промышленности Белоруссии, в некоторых ее областях, дала весьма заметные результаты, которым в настоящее время уже можно подвести итоги.

Наиболее заметным поднятие производительности труда оказалось в нашей фанерной промышленности, которая является в нашем крае наиболее молодой и наименее изученной.

На 1-е октября 1924 г. состояние работы наших фанерных фабрик видно из следующей таблицы:

ФАБРИКИ	Общее колич. изготовл. фанеры за год (в куб. метр.)	Нагрузка агросмены (в куб. метр.)	Число человеко-дней на 1 к. м. фан.	Расход сырья (в куб. метр.)
Красный Октябрь	5,045	9,011	11,3	78
Звезда	5,574	11,100	7,1	88
им. Томского	2,041	6,281	8,5	93
Коминтерн	1,519	5,696	8,6	96

Начиная с октября производительность указанных фабрик непрерывно подымается, достигая к февралю—марту месяцам следующих размеров:

ФАБРИКИ	Общая выработка за месяц (в куб. метр.)	Нагрузка агросмены (в куб. метр.)	Число человеко-дней на 1 к. м. фан. (в куб. метр.)	Расход сырья (в куб. метр.)
Красный Октябрь	480,82	10	7,06	79,82
Звезда	545	11,35	6,3	82,20
им. Томского	210,41	8,77	6,7	81,40
Коминтерн	190,04	8,08	5,8	70,00

Сопоставляя указанные выше таблицы, мы видим, что по фабрике „Красный Октябрь“ в Мозыре расход рабсилы на куб. метр фанеры в феврале на 37% меньше, чем за последние месяцы истекшего операционного года, тогда как нагрузка агросмены увеличилась за это время лишь на 10%. Это доказывает, что несколько раздутый в прошлом коллектив рабочих и служащих фабрики в данное время значительно оздоровлен, а также, что рабочая масса осознала всю важность поставленных задач по поднятию производительности труда и в самые неблагоприятные для работы зимние месяцы сумела достичь

весьма ощутительных результатов, снизив стоимость метра фанеры почти на 10 рублей.

Фабрика „Звезда“ дала менее значительный рост производительности, равный только 10% против прошлого года. Объясняется это тем, что фабрика „Звезда“ и в прошлом году являлась наиболее здоровой и правильно поставленной в тресте.

Производительность агросмены этой фабрики, как равно и расход рабсилы на куб. метр фанеры как в истекшем году, так и в первом полугодии текущего года стоит целиком на уровне мирного времени и значительно превышает производительность всех фанерных фабрик союза.

Бобруйская фабрика им. Томского подняла производительность агросмены за это время с 6,28 куб. метров до 8,77 куб. метров, т. е. почти на 40% и нагрузку рабочих с 8,5 чел. до 6,7, т. е. снизила до 22%. Такой значительный подъем производительности объясняется значительным техническим улучшением оборудования фабрики, где поставлен новый котел взамен неудовлетворительных старых. Штат этой фабрики вполне нормален и более или менее значительных снижений там делать не пришлось.

Фабрика „Коминтерн“ в Борисове также очень заметно подняла свою производительность, доведя ее с 5,69 куб. мет. в смену до 8,08 куб. мет., т. е. подняв почти на 40% с доведением расхода рабсилы на метр до 5,8 человек. Эта цифра является рекордной за все время существования фанерной промышленности в нашей республике.

Поднятие производительности в фанерной промышленности шло главным образом за счет сокращения штатов всевозможного подсобного и обслуживающего персонала на фабриках, а также за счет улучшения оборудования фабрик и за счет увеличения интенсивности труда рабочих, давшей возможность поднять нормы выработки фанерных фабрик в среднем до 200% против существовавших в 1923—1924 году.

Говоря о поднятии производительности труда на наших фанерных фабриках нельзя обойти молчанием ту кропотливую работу, которую провели организованные союзом Деревообделочников фабричные производственные комиссии. Комиссии эти за истекший период, особенно в первые месяцы, проявили значительную деятельность, вникая во все производственные мелочи своей фабрики и толкая администрацию на принятие тех или иных мер в области улучшения способов работы, удешевления работы, улучшения качества изделий и т. п.

Деятельность этих комиссий в последнее время несколько ослабла, на что Центральная Комиссия при Правлении Лесбела обратила внимание, обратившись к местным Комиссиям с письмом, в котором указывает, что, несмотря на явные успехи в области поднятия производительности труда, считать кампанию законченной все же отнюдь нельзя, наоборот, надо все больше работу местных комиссий расширять и углублять, вовлекая в нее новые и новые кадры передовых рабочих.

Будем думать, что с наступлением летнего периода, когда фабрикам будет подано новое сырье и когда низовые производственные ячейки вновь проявят свою деятельность, производительность фанерной промышленности еще возрастет, дав тем самым рабочим возможность увеличить свой заработок за счет введенной сделщины.

Самонов.

НАБОЛЕВШИЙ ВОПРОС.

Самым шекотливым и больным местом нашего мельничного производства в настоящее время является крайняя необеспеченность сырьем. На нас явно надвигается грозная туча, грозящая ударом по мельницам, в виде остановки таковых из-за недостатка пшеницы. Остановка мельниц, вследствие недостатка сырья, будет крупной ошибкой нашей администрации. По имеющимся сведениям, за последние месяцы помимо Госбанка и других учреждений, которыми отправлено в разные города СССР громадное количество пшеницы, местными торговцами отправлено для переработки в одну только мельницу в Борисовщину около 15.000 пудов. Столько же вывезено в Бобруйск. Вывоз продолжается совершенно беспрепятственно. Никакие шаги в этом

направлении никем не принимаются. По моему „лучше синица в руках, чем журавль в небесах“. Зачем ездить в далекую Сибирь за покупкой пшеницы, когда у нас под носом вывозят такое количество, которой бы вполне хватало при положительном разрешении этого вопроса.

Но все-таки лучше поздно, чем никогда. Я думаю, что и теперь еще не совсем поздно, и наш лозунг должен быть: „Ни фунта пшеницы из пределов Слуцкого округа“. Если этого добьемся можно еще надеяться, что перебоев в работе не будет.

Серый.

Слуцк.

ОХРАНА ТРУДА и ЗДОРОВЬЕ РАБОЧИХ.

Обеденные перерывы.

В практике работы Охраны Труда приходится часто сталкиваться с вопросом обеденного перерыва на предприятиях. Часто бывает, что хозяйственники не особенно согласны на перерыв в работе, мотивируя невозможность его введения условиями производства. Сами рабочие тоже иногда не рады обеденному перерыву, желая скорее окончить работу и раньше попасть домой.

Постараемся путем различных данных цифр показать огромное значение обеденных перерывов как для самой промышленности, так и для здоровья рабочих. Из практики каждый рабочий знает, что по мере продолжительности работы организм начинает постепенно утомляться, внимание ослабляется, работа не спорится. В этом отношении интересны данные о несчастных случаях по часам рабочего дня. На 1000 рабочих в год на первом часу работы (6-7 утра) приходится 48 несчастных случаев, на второй час (7-8 утра)—56 несчастных случаев, (8-9 утра)—65, 10-11 утра—85 несчастных случаев, 11-12 дня—91 несчастный случай; с 12-1 ч. обеденный перерыв, мы имеем следующие цифры: 1-2 дня—40 случаев, 2-3 дня—55 случаев, дальше идут 68, 86, 91. Эти цифры ясно показывают значение перерывов. Обеденные перерывы на предприятиях—эта одна из основных частей общей задачи правильной организации труда на предприятиях. Мы не хотим сказать, что должен существовать один перерыв в работе,—последний устанавливается в зависимости от тяжести и характера работы, но этого вопроса мы сейчас касаться не будем.

Но кроме факта обеденного перерыва, имеет огромное значение, как он проводится и в каком помещении он осуществляется. Мы имеем много случаев, когда рабочие во время перерыва остаются в самых мастерских или за неимением специального помещения, или вследствие его плохого состояния. Такой перерыв совершенно не достигает

своей цели. Для освежающего действия организма необходима перемена обычной обстановки труда, нужно светлое, чистое, просторное помещение. Это играет огромную роль для правильного переваривания пищи. На наших предприятиях вопрос о надлежащих помещениях для отдыха и принятия пищи, довольно остр. Если отводится отдельная комната, то она или тесна по своим размерам, или темна, или не отличается особой чистотой, и рабочие часто из-за плохого обеденного помещения не идут туда.

Необходимо указать еще на один момент, тесно связанный с обеденными перерывами—это общественное питание на предприятиях. Обычно бывает так, что рабочий в перерыве или закусывает, отложив обед после работы, или ему приносят уже остывший обед, или он бежит домой обедать. Такое положение не дает должных результатов. Во время перерыва рабочий должен пополнить израсходованную энергию, а обед дома сопряжен с хождением туда и обратно, что представляет собою лишнюю затрату энергии, и рабочий обедает второпях. Поэтому необходимо устройство столовых на предприятиях, где имеется значительное количество рабочих. В Англии проделаны опыты с завтраками. После того, как рабочие начали получать завтраки, утомляемость их уменьшилась, а производительность повысилась на 12 проц.

Профсоюзы должны провести широкую кампанию за правильный перерыв, за светлые, просторные и чистые помещения для приема пищи, ибо профзаболеваемость рабочих получается в результате многих моментов и одним из таких моментов является утомление при обеденном перерыве. Необходимо отметить, как было показано выше, что перерывы в работе идут по линии поднятия производительности труда и хозорганам следует над этим вопросом задуматься. Н. Эмануэль.

О страховых взносах за строителей.

Вниманию органам социального страхования.

Хочу поделиться на страницах печати одним большим вопросом, которым на местах, в частности на районах, интересуются крестьяне и члены союза строительных рабочих. Это—вопрос о взимании страховых взносов за постройки. Деревня, экономически окрепшая, начинает понемногу обстраиваться и уплата 20 проц. страховых взносов, в некоторой степени, отражается на развитии крестьянского строительства.

В связи с районированием, союз строителей имеет во многих районах организованные рабочие комитеты, куда входит много местечковых строителей, а также и крестьян, ранее неорганизованных. Крестьянин видит, что при возведении построек надо платить 20 проц. в Страхкассу, а это составляет не одну пятую зарплаты, а четверть или треть всей стоимости крестьянской постройки, так как лесной материал он получает на льготных условиях.

Имея такой налог, крестьянин старается или совсем не строить, или не отдавать членам союза возведение построек. Такое положение может вызвать в районах хроническую безработицу среди строителей, которыми, большей частью, являются крестьяне. Зная, что деревня не обладает излишками денег, а также, что крестьянин-строитель, не находя работы в деревне, должен направиться в город, что еще больше усиливает безработицу, а также и в целях усиления строительства в деревне, необходимо было бы провести, чтобы льготный тариф по страхованию также распространялся и на крестьянские постройки.

Этим самым, мы бы достигли того, что крестьяне не скрывали бы от страхорганов своей работы, а это дало бы возможность крестьянам-строителям иметь работу, что понизит безработицу в деревне.

Витебск,

Гауфман.

НАДО и НАМ ПРИСТУПИТЬ.

В настоящее время Страховка Союза ССР проводят опыт выдачи застрахованным дополнительных видов пособий: на уход и кормление ребенка, погребение и пр. натурой.

Это мероприятие вполне верное, давно назревшее и встречает одобрение со стороны рабочих и служащих.

Никому не секрет, что до сих пор получаемые деньги на дополнительные виды пособий не расходовались по прямому назначению, т. е. на содержание ребенка и укрепление организма матери, а уходили в „общий котел“ семейного бюджета. Такое явление противоречило нашим законам о социальном страховании и охраны материнства и младенчества.

Заседание комитета страховки на предприятии.

Опыт производства заседаний комитета на предприятиях оказался довольно успешным. Этому способствовал, главным образом, удачный подбор вопросов на повестку дня заседаний. Так, например, на первом заседании на Щетиночной фабрике был заслушан доклад зав. центральной амбулаторией, на втором в помещении трудколлектива „Боброкошвей“—доклад зав. тубдиспансером. Помимо указанных основных вопросов был заслушан ряд вопросов не менее интересных для рабочей аудитории, как-то о переводе на инвалидность престарелых рабочих от станка; о доме отдыха на летний период, о физическом освидетельствовании рабочих и т. д.

На каждом из заседаний присутствовало до 75 проц. занятых на предприятии рабочих. Прения по докладам были весьма оживленные. Почти каждый из выступавших отмечали желательность проведения заседаний комитета на предприятиях.

Особенно оживленно высказывались по докладу зав. тубдиспансером. Прения развернулись вокруг вопроса о допустимости извещения предприятия в случае обнаружения диспансером опасного для

Нужно светлое, чистое и сухое помещение.

В работе всех комиссий по Охране Труда мы замечаем большой уклон: борьба со сверхурочными работами заслоняет собою многое другое, что должно быть в центре нашего внимания. Конечно, никто не собирается отрицать, что это важный момент здоровья охраны трудящихся, что и здесь еще далеко не все благополучно, но Охране Труда следовало-бы смотреть более глубже и шире. Чем дальше, все больше и больше мы замечаем заболевания наших служащих и рабочих. Туберкулез имеет плодотворную почву в нашей среде. Этому способствует то обстоятельство работы, в котором находятся наши рабочие и служащие. Сплошь и рядом душные помещения, которые никогда не выветриваются, сырость, пыль, отсутствие ручной мойки и переваренной воды—вот, что является нашим главным злом и на это нашим комиссиям по охране труда следовало-бы обратить серьезное внимание. На состоявшемся недавно общем собрании служащих Мозырского Райсоюза этому вопросу было уделено большое внимание. В этом Райсоюзе, благодаря тому, что лавка-склад помещается

Что даст проводимая реформа? Несомненно очень многое: 1) Пособие пойдет по прямому назначению, 2) застрахованная получит нужные ей предметы (мануфактура, молоко, крупа и др.) дешевле и лучшего качества, так как страховка заключает договор с кооперативами о снабжении нужными товарами, 3) кооперация получит усиленную поддержку, а то львиная доля получаемых денег шла на частный рынок.

Характерно отметить, что в Ленинграде, почти все застрахованные—90 проц. согласились получать дополнительные виды пособий полностью натурой.

Пора и нам взяться за проведение в жизнь указанной реформы.

Полоцк.

М. Ш—с.

окружающих серьезного туберкулезного больного на предмет снятия такового с работы. Как и следовало ожидать мнения были весьма разнообразные. В заключительном слове зав. диспансером указал, что подобный подход к больным со стороны диспансера безусловно принес бы больше вреда, нежели пользы, ибо туберкулезные больные избегали бы помощи диспансера из-за боязни потерять место работы, всячески уклонялись бы от учета их диспансером. Но, с другой стороны, диспансер содействует представлению таким больным отпусков по временной нетрудоспособности, направлению их на курортное лечение, иногда убеждает переменить профессию, разъясняя ответственность, которую берет на себя туберкулезный больной, если состояние его здоровья грозит опасностью для окружающих.

Ввиду успешности проведения заседаний на предприятиях, комитет Окрстраховки включил в план работы на текущий квартал обязательное проведение нескольких заседаний на остальных крупных предприятиях города.

Бобруйск.

Марголин.

в сыром-холодном помещении, заболел счетовод туберкулезом легких во второй стадии. После того, как он пролежал несколько месяцев, его отправляют на курорт. Райсоюз дает 135 руб. Рабмед—80 руб. Истрачено 215 руб. на одного человека, в свое время за эти деньги можно было много сделать, для того, чтобы предотвратить эту болезнь и создать хорошую обстановку для других работников.

Вместо этого счетовода принят другой работник, который проработав некоторое время также заболевает туберкулезом. Принимают третьего. На Бирже Труда их много.

Вот где зло, вот где должен быть глаз охраны труда и все достижения, которые имеет наш Союз Совторгслужащих бледнеют перед этими фактами.

Таких случаев, вероятно, еще много и по другим Союзам. Самая беспощадная борьба должна быть направлена на этом фронте, этим мы спасем сотни и тысячи рабочих и служащих от нашего векового врага туберкулеза.

Мозырь.

И. Вапельник.

НА КУЛЬТУРНОМ ФРОНТЕ.

די נייע אופגאבן אין דער קולטור-ארבעט.

פעריאדיש איין מאָל אין כוירעש דאַרפֿן די אַנטוויקלונגען פֿון די קרייזן זיך טרעפֿן מיט זייער אַנטוויקלונגען און דורכפֿירן אַ שמועס איבער די באַטראַכטע פֿון פֿריער פֿראַגן, געבן אַנוויי-זונגען וואָסערע ביכער צום לייצען א. א. וו.

ס'איז אויך נייטיק צו מאַכן אַן עקסקורסיע אָדער שפּאַציר פֿאַר אַלע אַנטוויקלונגען פֿון די קרייזן באַ דעם אַקטיוון אַנטווי-זונגען פֿון די סטראַקטעס פֿון יעדן קרייז און די אַנפֿירער.

פֿאַר דעם זומער דאַרפֿן אַנגעמערקט ווערן די סטרוקטור, דער מענטשן מאַטעריאַל, די אַנפֿירער פֿאַר די קרייזן אָף ווייטער.

די אַגאַניזאַציענעלע אַרבעט אין קלוב טאָר ניט אַיפֿער-געריסן ווערן. עס דאַרפֿן אַרבעטן די קאָמיטעס, וואָס האָבן זייער אַופגאַבע. באַדינגען דעם קלוב פֿאַרן זומער דאַרפֿן אין קלוב איבערגעקוקט און באַגייט ווערן די ווינקלעך (לענין-ווינקל, מאַשאַ. א. ד. ה. ס. פֿרויען), אויסגעצושט מיט נייע לאַזונגען. די אַלטע זיינען שוין באַקאַנט די קלוב-באַזוכער.

מען מוז אַינהאַלטן די פֿאַרבינדונגען מיט די קלוב-מיטגלי-דער. דורכפֿירן פֿאַראַמלונגען פֿון די מיטגלידער, פֿאַרוויילונגעס-אָיונטן א. א. וו.

אַ באַזונדער אויסמערקוואַמקייט פֿאַרן זומער-פעריאָד דאַרף געווענדעט ווערן דער ביבליאָטעק אַרבעט. די פֿאַרשפּרייטונג פֿון דיסעראַטור.

איבערהויפּט, די פֿאַרשפּרייטונג פֿון בוך איז אַבסאָלוט ניט אַגאַניזירט, ניטאָ קיין סיסטעם, אַלס, אונטערן דרוק פֿון פֿאַר-שיידענע יונגען, ווערן אויסגעשריבן ביכער, וואָס זיינען ניט צו-געפֿאַסט צו די באַדערפענישן פֿון מאַסן-לעזער, די קולט-קאָמי-טעס דאַרפֿן זיך מיט דער אַרבעט באַשעפֿטיקן. אין די ביבלי-טעקן, לעזע-זאַל און זומער-גאַרטן דאַרף זיין אַ קליינער אויסוואַל פֿון ספּאָלעריע ליטעראַטור צום פֿאַרשפּרייטן צווישן די אַרבעטער. די אויסנאַבע פֿון באַזאָרגן די מיטגלידער פֿון פֿאַרשפּרייטונגען מיט דער נויטיקער ליטעראַטור האָט אָף זיך גענומען דער קולט. אַפֿט. פֿון ראַט פֿון די פֿאַרשפּרייטונגען, וואו מען קען די ביכער באַקומען.

די ערפֿאַרונגען פֿון דער אַרבעט וואָס אַ סאַך מיטהעלען די אויסקשטעלונגען פֿון דער אַרבעט צום נייעם ווינטער-פעריאָד.

ק. רובינשטיין.

דער זומער-פעריאָד שטעלט אַוועק אונזער קולטור-אַרבעט צווישן די אַרבעטער-מאַסן אָף נייע רעלטן, און פֿאַדערט אַ סאַך אַ גרעסערע אַנטוויקלונגען פֿון די קולטערעלע אַיינריכטונגען אָף די ערטער.

אויב אין דער נאַרמאַלער אַרבעט זיינען מער אָדער וויי-ניקער די אַרבעטס-פֿאַרמען קריסטאָליזירט און פֿעסעגעשטעלט, זיינען אָבער די פֿאַרמען פֿון דער זומער-אַרבעט נאָך ניט גענוי אַנגעמערקט, די פֿראַקסיע זייער אַ בערגענצטע. אין דער אַרבעט פֿאַדערט זיך אַ גרויסע איניציאַטיוו מיצאָד די קולטור-טוער, קולט-אַפּטיילונגען פֿון די פֿאַרשפּרייטונגען, קלוב קולט. קאָמיטעס אָף די ערטער.

דער וויכטיקסטער מאַמענט, וואָס מיר מערקן דאָ אָן און אויך דער שוועסטער, איז אויסאַרבעטן די פֿאַרמען פֿון צונוי-פֿינדונגען פֿון דער דורכגעפֿירטער אַרבעט פֿאַרן ווינטער מיט דער זומער-אַרבעט.

אינזער פֿראַקסיע אין דעם געפֿיט איז ווייט ניט קיין בא-טרידינגע. פֿאַרן ווינטער ווערט אויסגעבויט אַ גאַנץ גרויסע נעץ פֿון קולטור-אַיינריכטונגען, קרייזן, פֿאַליט-שולן, ליטוונקטן א. א. וו. די קלובן פֿאַרן ווינטער-פעריאָד פֿירן אַ פֿאַרשפּאַרעט אַר-בעט פֿאַר שאַפֿן מיטגלידערשאַפט, כאַפֿן אַרום אַ גרויסע צאָל אַרבעטער, ווי ס'קומט דער זומער, יערט די אַרבעט אין די קרייזן פֿאַרענדיקט, די אַרבעט אין די קלובן ווערט אַפּגעשוואַכט און די פֿעדים, וואָס האָבן אונז צונויפֿגעבונדן מיט די ברייטע מאַסן, ווערן אַפֿן זומער איבערגעריסן. און צום צווייטן יאָר הויבן מיר זיי אָן בינדן און אַרגאַניזירן אָף דעם נייע.

אין דעם געפֿיט פֿון צונויפֿבינדן די אַרבעט פֿון ווינטער מיטן זומער מוז געפֿינדעט ווערן די גרעסטע אויפֿמערקוואַמקייט. וועלכע פֿאַרמען קענען דערביי אַנגעמערקט ווערן?

מען מוז אַינהאַלטן אַרגאַניזאַציענעלע די עקזיסטירנדע פֿאַרן ווינטער קרייזן.

די אַנטוויקלונגען פֿון די קרייזן דאַרפֿן זיין אַפֿן דיסקאַנט. דער סטראַקטע פֿון יעדן קרייז דאַרף זיין פֿאַרבונדן מיט די אַנטווי-לעמער, דאָף גענוי היסן און פֿיקסירן מיט וואָס עס פֿאַרגעמען זיך זיינע מיטגלידער, וועלכע ביכער, צייטונגען מען לייצעט. ווער פֿון זיי האָבן אַנטוויקלונגען אין די אינגעלעכע עקסקורסיעס, זייער אַקטיוויטעט.

Итоги работы кружков.

С переходом на летний период культурной работы союзов необходимо подвести итоги кружковой работы, дабы в будущем не делать тех ошибок, которые наблюдались в этом году.

Зимний период 24/25 г. отмечается углублением культурной работы союзов. Этот год можно отметить еще стихийным ростом кружков всевозможного качества, содержания и типов. В этом росте можно отметить хорошую сторону: членам союзов была дана возможность всестороннего развития и пополнения запаса своих знаний. Но с другой стороны, этот рост кружков имел и отрицательное значение: члены союзов или клубов, имея стремление, кое-что приобрести, кинулись на участие в занятиях почти во всех организуемых кружках, загромождая себя чрезмерной нагрузкой. Этим нарушался нормаль-

ный ход работы кружка, ввиду трудности определенного регулирования и наблюдения за посещением кружковцами занятия их. В частности, кружки по изучению профдвижения, возникшие не так давно, страдали, кроме того, отсутствием метода занятий кружков, вследствие чего прохождение полной программы кружками по изучению профдвижения не было. Истекший зимний период в области работы профкружков результатов почти не дал.

В будущем году необходимо будет, учтя опыт работы мест, кое-что изменить и работу вести более определенно. Союзам надо за летний период времени (это относится и к РПБ) подготовить руководителей кружков на будущий год, ибо в этом году было не только плох метод преподавания (лекционный метод, в большинстве), но и слабы

сами руководители, которые не в должной степени соответствовали и могли заинтересовать массу.

Союзным организациям нужно достаточно широко популяризировать изучение профдвижения, отбросив метод запугивания членов союзов-неактивностью. Благодаря этому, последние, желая доказать обратное вынуждены были посещать не один кружок, во избежание нареканий Правления за неактивность.

В кружки надо привлекать только желающих, на добровольных началах, придерживаясь уже

несколько раз сказанного: „лучше меньше, да лучше“, поставить строгий контроль над тем, чтобы члены кружка участвовали не более, как в двух кружках (основных), с тем, чтобы была возможность дома прорабатывать вопросы и прочесть соответствующую литературу.

В этом году также необходимо серьезно задуматься над профпропагандой и занятиями профкружков в деревне, где этот вопрос не получил должного развития.

Полоцк.

Брувер.

Задачи рабкора и стенгазеты.

За последнее время у нас сильно росло рабкорское движение, росло и количество выпускаемых устных и стенных газет, так: к началу осеннего периода 1924 года у нас издавалось до 10-ти газет, теперь же выпуск насчитывается до 60-ти—это говорит за то, что интерес со стороны членов союза к рабкорскому движению огромный, и в некоторых мерах газета начинает являться потребностью как рабочего, так и предприятия.

Наряду с этим имеются и отрицательные стороны, которые влияют на развитие рабкорского движения, и своевременное их исправление является необходимейшей задачей наших рабкоров.

Один из главных дефектов это то, что есть рабкоры, которые пишут о всем что где-то и когда-то они заметили или слышали, не проверяя фактов. Такие заметки вызывают недовольство со стороны рядовых членов союза, так как по проверке оказывается, некоторые из них совершенно не соответствуют действительности.

Рабкор—это сознательный рабочий-пролетарий; во-первых,—это общественник, во-вторых—культурник. Рабкор должен не только фиксировать, не только отмечать, плохие стороны, но и выявлять все новое и положительное. Достоверность и точность помещаемых корреспонденций должны быть непременным условием и в первом и во втором случае.

Стенгазета должна наиболее полно отражать жизнь и быт рабочего и свое производство.

Стенная газета должна ставить перед собой задачу выявления активности со стороны участников и читающих. Стенная газета нужна предприятию, как зеркало его жизни, как показатель активности рабочих.

Выпускать стенные газеты нужно не только от праздника к празднику, а периодически и систематически, выполняя возложенные на нее задачи.

Орша.

Баскин.

Летом в помещении клуба работа не должна прерываться.

Практика прошлого показала, что с наступлением весны и лета посещаемость клубов, читален и библиотек ослабевает. И вполне естественно.

В помещениях клуба продолжают работать, конечно, с меньшей нагрузкой кружки художественные. Они всю свою подготовительную работу по экскурсиям и к зимнему периоду готовят в клубе. Работа этих кружков должна быть в большой мере ослаблена: вместо 3 дней—2 или даже 1 день в неделю.

Здесь, точно так же и в остальных кружках, должно быть твердо усвоено, что аккуратность в летнее время для проведения работы в помещениях клуба особенно важна: расхлябанность убьет охоту заниматься и расстроит работу кружков.

В клубах продолжают свою работу музыкальные кружки. Летний период на их работу в некоторых случаях имеет почти обратное влияние. Их работа некоторым образом усиливается, ведется подготовка к выступлениям на прогулках.

Правлению клуба надо строго учитывать их работу, чтобы не перегружать мелкими выступлениями.

Библиотека клуба также продолжает работать без перебоев. В летний период требований на книги не меньше, чем зимою. Библиотека должна развернуть работу по обслуживанию передвижками.

Читальня же в большинстве случаев свертывает работу. Помещение клуба летом не может привлекать читателей. Здесь в тех случаях, где

это возможно, необходимо выносить газеты и журналы на воздух рядом с клубом, привлекая этим читателя.

Капиталистическое окружение и грядущие решительные бои за мировую социальную революцию ставят перед рабочим классом задачу военной подготовки.

Роль клубов в этом направлении, особенно в летнее время, сводится к организации рядом с помещением клуба или в последнем, в зависимости от его расположения,—тира. Каждый рабочий должен быть метким стрелком.

Этому вопросу клуб летом должен уделить особое внимание.

Стенная газета летом продолжает по-прежнему выходить, но уже реже. Ни в какой мере не может быть перерыва в выпуске летом газеты.

Помещение клуба летом продолжает быть местом объединения всей клубной работы. Здесь разрабатываются планы, здесь проводятся текущие компании, собрания членов союза. Прорабатываются все вопросы, связанные с клубной работой во всех его областях.

Необходимо рассеять мнение, создавшееся у ряда товарищей, что летом клуб должен быть прикрыт. Такое мнение мешает нормальной работе клуба и даже может свести ее на нет.

Минск.

Лозинский.

Об оживлении союзной жизни в деревне.

Если в городе подымался вопрос об оживлении союзных собраний и профдней и достигнуты результаты в этом отношении, то в деревне в этом отношении неблагополучно. Между тем вопрос об оживлении союзной работы в районах уже назрел, так как организационный период, в связи с районированием, давно миновал и ставится в очередь дня вопрос о дальнейшей союзной работе в деревне.

Если обратимся к фактам (а их можно найти на каждом шагу сколько угодно), то заметим, что наши профдней и профсобрания проходят очень вяло, процент посещения их едва-ли достигает 40%. Месткомы, а за ними и Райпрофбюро, бьют тревогу о недисциплинированности и других смертных грехах. Оттого в планах месткомов вы найдете неизменную фразу: „поднять дисциплину“.

Но дело не в одной недисциплинированности, а дело в том, что месткомы не умеют подобрать вопросы, которые заинтересовали бы союзную массу.

Возьмем Бегомльский местком совторгслужащих. Собрание совработников нужно созывать три недели, а иногда и месяц и в конце концов оно состоится при 30% членов союза. А почему? Потому, что на всех почти собраниях одни и те же вопросы периодически повторяются.

Обратимся к Райпрофбюро: какие вопросы ставятся на заседаниях Райпрофбюро или его пленумах и совещаниях? Доклад ЕПО, доклад ликпункта, отчет нардома и т. д. Эти же вопросы стоят и на парт. собраниях и выходит, таким образом, что приходится выслушивать по несколько раз одни и те же доклады, которые из-за частого повторения в большинстве случаев сводятся к общим фразам.

Между тем, вопросов тарифных, охраны труда и других чисто-союзных мы почти не видим. Руководства со стороны Окротделений нет, а есть сводки, сводки и сводки.

Окротделения могли бы присылать примерные доклады и вообще заняться профжизнью в деревне, систематически высылавать своих представителей и не для того, чтобы до протоколам, бумажным цифрам, на 80% дутым, проверять работу союзов, а чтобы немного посидеть в районе и провести конкретное, а не составлять акты и выработать планы, выполняемые после отъезда представителя Окротделения на 30%.

Высшим союзным органам, а в первую очередь, Окружным отделениям, необходимо заняться вопросами оживления союзной работы в деревне.

с. Бегомль, Борисовск. окр.

Г. Ратнер.

Расходование средств союзных фондов.

Метод переброски средств из одного фонда в другой все еще практикуется в наших союзных организациях. Раньше козлом отпущения был фонд месткомов, который, в большинстве случаев, расходовался не по прямому своему назначению. Невинный фонд все время стонал, пока на помощь ему не пришло постановление ЦСПСБ о его децентрализации. Однако, делать отсюда вывод, что переброски фондов перешли в область преданий, по-моему, слишком рано. Часто расходы, предназначенные по оргфонду, выводятся в расход по другому фонду, что в итоге нисколько не меняет картины переброски фондов. Возьмем для примера расходы по шэфству: некоторые союзы этот рас-

ход выводят по оргфонду, а другие—по культфонду. То же самое—помощь студентам. Этот расход проводится в некоторых союзах по фонду безработных, что безусловно неправильно.

Таким образом, ненормальность в смысле расходования фондов имеет пока еще твердую почву в союзных финансах. Ближайшая и неотложная задача Орготдела ЦСПСБ—выработать определенную инструкцию по финансам союзов, причем инструкция должна охватить все виды доходов и расходов, распределение их по фондам и указать также в каких случаях допускается исключение.

Б. Либерман.

פראפארבעט אין דארף.

די ארבעט דארף מען אנהויבן פירן, און מען וועט אראם-נעמען פון די פאלידער, דאן זעצן זיי זיך צו דער ארבעט. פאר דער צייט דארף מען אויסארבעטן אריכטיקן צוגאנג צו דער ארבעט. פארשטארקערן דעם פארבאנד פון שכאס און דארף, וועלן מיר קענען דא, ווען יעדער פראפארטירן וועט פארשטארקן די סראס. און קולטורעלע ארבעט אין דארף.

מאניעוויטש, ריוויץ.

באמאלימקטיקטער פון נאדל-סאך אין לעעל. אונטערקונג פון רעדאקציע. די רעדאקציע האלט פאר ויער וויכטיק די סראגע פון כ. מאניעוויטש. מיר זיינען אבער נישט מאסקים מיטן אויסזיר, און פירן צווישן זיי און ארבעט דארף מען אפלייגן אף שפעטער. די קרייז-ביורא דארף געבן די בעהעריקע אנהויבונגען די רעדאקציע, ווי ארבעט צו פירן.

די רעדאקציע.

דער לאזונג פון איצטיקע צייט אין, מיטן פאנים צום דארף, אין געפינען און ארגאניזירן דעם פראלעטאריאט אין דארף. דארף נעמען דעם גרעסטן אנטויל די ארטקאמאן און די בא-פאלמקטיקע פון יעדער פארין.

בא אונז אין לעסלער ראיאן אין סאראן א גרויסע צאל קוסטארעס שוסטער און איבערהויפט שניידער, וועלכע האלטן בא זיך צו 2-3 ארבעטער און דריקן זיי אף דעם אלטן שטייגער, זיי ארבעטן בא זיי אס 2-3 יאר און נעמען געצאלט ווי פאר לערנען זיך די ארבעט. וועגן ארבעטער-קארעס האבן זיי קיין מאס נישט געהערט און וועגן אכט שא ארבעטס-טאג-קיין אונג. אין איצטיקער וועקעריקער צייט קען מען אין דעם זיינען קיין ארבעט נישט פירן, ווייל איצער באארבעטן זיי די ערד בא די זעלבע קוסטארעס.

НА СУД РАБОЧИХ.

На борьбу с растратами и хищениями союзных средств.

Одним из самых опасных и нездоровых явлений в практике финансовой работы профессиональных организаций в последнее время стали растраты и хищения союзных средств. Явления эти являются следствием, во-первых, небрежного отношения к союзным деньгам со стороны союзных органов, и, во-вторых, отсутствием, зачастую, строгой системы и контроля за поступлением и расходованием союзных средств.

Очень часто вышестоящие союзные органы сталкиваются с фактом растраты или хищения союзных денег спустя долгое время после того, как он произошел, и при том, совершенно случайно, благодаря передаче дел одним составом союзного органа другому и связанной с этой передачей, проверкой денежной наличности и т. д. Часто получение и хранение союзных денег поручается лицам, совершенно не ответственным и не заинтересованным в их сохранении. Никаких предохранительных мер, для того, чтобы сделать совершенно невозможными растраты, а тем более и хищения, до сих пор не предпринималось. Рассмотрим отдельные случаи растрат, имевших место в наших профорганизациях.

По союзу Рабземлес один председатель рабочего комитета получил членские взносы за 5 м-цев, сделал отметки в членских билетах, а в союз денег не вносил. Правление союза этого не обнаружило до тех пор, пока не был переизбран рабочком и растратчик должен был передать дела новому председателю.

Второй случай: Неуполномоченный никем собирать членские взносы, уполномоченный по работе среди батраков одного района, собирал все время взносы с рабочих совхозов и лесничеств, расположенных в его районе и денег в союз не сдавал. Будучи вызван в союз, после того, когда последний узнал об этом, уполномоченный заявил,

К позорному столбу.

Замечательные в последнее время растраты общественных, государственных средств не прошли бесследно мимо Бобруйского окружного отделения союза транспортных рабочих в лице Буда-Кошелевского райместкома.

Невольно задаешься мыслью, кто имел наглость растратить общественные, союзные, трудовые гроши? Приходится ответить: председатель райместкома транспортных рабочих, гражданин Пляцковский С. В., 22 лет, член КСМ с 1919 года, член союза с 1922 г., работающий по найму, несмотря на свою молодость, с 1915 года — активный общественный работник, член РИК'а, кандидат окружного правления союза транспортных рабочих.

Передо мной лежит материал обследования Буда-Кошелевского райместкома, который говорит о тех ужасных злоупотреблениях, которые совершил тов. Пляцковский С. В., председатель райместкома, — растратив 793 р. 56 к., по фондам, составляющим основную часть работы месткома, чем в настоящее время совершенно подорвал его работу.

Окружное правление союза транспортных рабочих, обследовав местком, выяснило не только преступность его, выражающуюся в растрате денег, но и ложные информации в течение 7-8 месячного периода о состоянии месткома, несмотря на то, что местком обследовался окружным союзом 3-4 раза.

Дело его направлено Прокурору Бобруйского округа, и пролетарский суд воздаст Пляцковскому по заслугам.

г Бобруйск.

Л. Кацнельсон.

что собранная им сумма около 195 руб. потеряна по дороге в Минск.

Третий пример, характеризующий бесплановое, безхозяйственное, бессистемное расходование союзных денег, — это случай сметного перерасхода одним из Окротделений на штат суммы в 1414 рублей за 6 месяцев и т. д.

Аналогичные случаи имеются и в других союзах, как-то: в союзе Деревообделочников, председатель одного из Окротделений растратил свыше 1.500 р. союзных денег. В союзе Нарпит технический работник одного из Окротделений самостоятельно распоряжался деньгами союза и в результате — растрата.

Можно привести еще много таких случаев, но и приведенных примеров достаточно для того, чтобы сказать, что на этом участке неблагополучно и что нам нужно немедленно принять ряд практических мер к прекращению таких безобразий в нашей финансовой работе.

Необходимо, чтобы ни один случай растраты или хищения союзных денег не остался бы безнаказанным для растратчика. Надо отбросить то равнодушие, с каким до сих пор относились в таких случаях наши профессиональные организации.

Каждого растратчика — на суд рабочей массы! Такова должна быть директива.

Но еще более важным является принятие ряда мер для того, чтобы сделать совершенно невозможной растрату союзных средств.

Усиление контроля снизу доверху за финансовой работой, усиление работы ревизионных комиссий, создание и укрепление института ответственных казначеев, постановка правильного учета и отчетности, регулярная и частая отчетность перед массой членов союзов о расходовании каждой союзной копейки, — должны быть практическими мероприятиями в этом направлении.

О. Кремер.

Нужно сор из хаты выметать.

Из прошедших отчетных кампаний по всем низовым проф'ячейкам, особенно, резко бросается в глаза — это большая задолженность по членским взносам. Это объясняется, прежде всего, слабым учетом поступающих взносов. Союзы, несмотря на всевозможные 3-х аршинные сводки, до сих пор не придумали формы точного учета поступающих взносов, а фабзавместкомы вообще недостаточно усвоили задачи нашей финансовой работы союзов. С другой стороны, много отражается на аккуратном внесении членских взносов, — это прокатившаяся волна хищений союзных денег.

Характерный пример произошел в г. Мозыре с председателем Окружного отделения союза Медсантруд тов. Абрамовым, который с 1-го апреля был переведен в г. Екатеринослав. Уже не говоря о том, что сам, являясь председателем союза, не платил членских взносов с 1-го мая 1924 года, но уезжая захватывает с собой 60 рублей союзных денег и 15 рублей из кассы взаимопомощи и кое у кого еще... И это делает ответственным работник, получающий 110 рублей в месяц. Сумма в масштабе г. Мозыря довольно кругленькая, и вполне понятно, что и вся профработа в союзе Медсантруд трещала по всем швам и много усилий стоило нынешнему Правлению союза наладить профработу и изжить у нас как говорится, „абрамовщину“.

Для постановки как нашей финансовой, так и всей профессиональной работы, типов, подобных Абрамову, нужно метлой выметать из строящейся нашей пролетарской хаты.

г. Мозырь.

М. Вапельник.

Даешь дельный и работо- способный фабзавком!

Кампания прошла живо.

С 20 по 28 мая центральным правлением союза деревообделочников была проведена по Минокругу широкая кампания перевыборов своих первичных ячеек на предприятиях и в учреждениях.

Деревообрабатывающая промышленность в Минском округе развита довольно слабо. Всего мы здесь имеем 6 предприятий, из которых только 2, в нашем Белорусском масштабе, можно отнести к более крупным—это завод „Деревообделочник“—в Минске и колочно-гвоздильная ф-ка „Труд“—в Червенском районе. Остальные мелкие лесопильные заводы, обслуживаемые только профуполномоченными. Кроме того, в Минске имеется еще 2 учреждения—это правление Лесбела и Белорусская Контора Украинолеса; в первом—Комслуж, а во второй—профуполномоченный.

Всего низовых ячеек 8; из них 3 месткома и 5 профуполномоченных. Все эти ячейки в указанный период были переизбраны, причем по Койдановскому району, в виду наличия там 34 членов н/ союза и расширяющейся работы на лесозаводе, взамен профуполномоченного, избран районный местком. Общие собрания и сами выборы были обслужены членами Президиума ЦП, которые выезжали на места и отчитывались в проделанной работе ЦП, а также руководили выборами.

Необходимо отметить, за редкими исключениями, оживленность прошедших собраний, подъем и активность рядовых

членов союза, явившихся на собрания почти на 100% и свободно выступавших с критикой работы своих ячеек. За истекшие шесть месяцев Крижевский лесозавод, Смиловичский и Койдановский районы определенно указывали на слабость постановленной у них культуры, требуя присылки передвижек и усиления живой связи с ЦП, организации ликпунктов, улучшения постановки на местах медпомощи и предоставления в их распоряжение некоторых средств для ведения работы, т. к. до настоящего времени все средства по колдоговорам сосредотачивались в Райпрофбюро, что лишало месткомы возможности развить свою работу и вовлечь актив.

Герои труда завода „Беларусь“.



Дезюля Иван, 55 лет, рабочий на мельнице. Родился в деревне, царскими недомками и нуждой загнан в город, где и остался. Испытался по разным хозяевам, но с начала революции работает на заводе и не знает никаких прогулов.

Кузнец Иванов И. И., 43 года. С малых лет работал на Путиловском заводе. На заводе работает 10 лет. Вечно занят, всегда сам себе ищет работы, придерживаясь поговорки, „что не работа тебя, а ты работу искать должен“.

ботать, чтобы втянуть всех рядовых членов союза.

Вообще, ячейки наши в целом по Минокругу обновлены свежими силами до 70% и надо надеяться, что при надлежащем дальнейшем руководстве ЦП, работа их будет углубляться.

Минск.

Левчук.

Трэба выявіць актыў.

У хуткім часе пачнуцца перавыбары раённых мясцомаў савтаргслужачых.

У прашоўных выбарах, дзякуючы таму, што справа была пасья раёнавання, ня быў выяўлен актыў, і ў мясцкомы папалі такія людзі, якія ня толькі ня цікавяцца саюзнай працай, а нават і самым саюзам, як напрыклад: Лагойскі мясцком абраны, як і ўсе, у 1924 годзе з 5-ці асоб і што зрабілі яго сябры? Агульна нічога. Як прыдзецца рабіць пасяджэньне, дык іх цяжка сабраць, сумься ўцякаюць, жалеюць часу, патрачанага на пасяджэньні. Калі прыходзіцца ўспомніць аб працы якой-небудзь, дык некаторыя кажуць:—Што мне мясцком дасць? я лепш пайду, ды займуся другім, больш для сябе карысным. І ўся гэтая работа непатрэбная“.

Шмат і іншых прыходзіцца чуць падобных слоў.

Вядома, калі такія людзі абраны ў мясцком, то працы не чакаць, а наадварот, яны яшчэ перашкаджаюць працаваць другім. Калі чалавек быў-бы несвядомы, дык іншая справа, яго можна асьведаміць, і ён тады ўсё-ж такі такую-сякую карысьць даў-бы, абы ён цікавіўся саюзнай і грамадзянскай справай. Але калі чалавек разумее, але ня цікавіцца, яго цікавяць больш свае інтарэсы, дык з яго не чакаць працы і карысьці.

Загэтым, у будучых перавыборах трэба мясцовым партыйным і профэсійным працаўніком больш аддаць увагі ім. Зараней выявіць актыў, каб на выбарах было каго выступаць. Тады пры падборы добрых грамадзянскіх працаўнікоў можна будзе чакаць, што проф. праца ў вёсцы, якая дагэтуль амаль стаяла на адным месцы, шагне ўперад.

Лагойск, Менскай акругі.

К.

Обновлены на 61 процент.

Для подготовки и инструктирования фабзавместкомов и Райпрофбюро к предстоящей кампании плановых перевыборов низовых профячеек Оршанским Окружным Окрпрофсоветом были выделены тт., которые приехали к нам в Горечский район 19—20 мая. Для проработки данного вопроса на 21 мая было

созвано совещание профактива из всех членов Райместкомов Ревкомиссий и Райпрофбюро, на котором присутствовало 40 человек.

С большим оживлением и активностью совещание профактива разрешало вопрос финансовый в связи с децентрализа-

цией средств на содержание месткомов, что даст возможность усилить финансовую мощь деревенских проф'ячеек и развить работу в деревне. Разработан план и календарное расписание перевыборов низовых проф'ячеек.

Для подготовки и проведения перевыборов к каждому союзу прикреплены по два товарища от Окружных отделений и Райпрофбюро. Выработан порядок дня для союзных собраний и установлен модус для районной конференции профсоюзов. В некоторых союзах перевыборы уже проведены и мы имеем следующие результаты:

По союзу Нарпита Райместком обновлен из 66%, по союзу Пищевиков на 66%, по союзу РКХ на 100%, по союзу Медикосантруд на 33%, по союзу Строительных рабочих—66%, по союзу Швейников—на 33%, по союзу Нарсвязи—на 66% и вновь организована проф'ячейка союза Рабис, где избран упол-

номоченный. Всего в 8 союзах, имеющих 310 рабочих и служащих, избрано 21 член райместкома и 14 кандидатов. Избрано 8 женщин, 27 мужчин, из коих членов КП(б)Б—7 человек, ЛКСМБ—8 и беспартийных—20, в среднем месткомы обновлены на 61%. В большинстве избраны рабочие и работницы. Перевыборы проходили оживленно. Давались практические указания о дальнейшей работе месткомов, отмечен рост профактива и активность масс.

По союзу Рабземлеса начались перевыборы рабочкомов и оформление батрачкомов, выдвигается новый деревенский профактив. Все внимание Горецкого Райпрофбюро направлено на усиление проф'ячеек в деревне.

О результатах перевыборов в остальных союзах в следующий раз по окончании всей перевыборной кампании.

Горецк, Оршанский окр.

Р. Г. Эпштейн.

Работоспособный завком.

(Завод „Труд“ Постолы).

Нельзя не оценить громадную работу, проделанную заводским комитетом „Труд“ и его комиссиями.

В прошлом году, первым, что не хватало рабочим, это был клуб. Еще бывший состав завкома начал об этом хлопотать и двинул дело с мертвой точки. Нынешний завком дело завершил

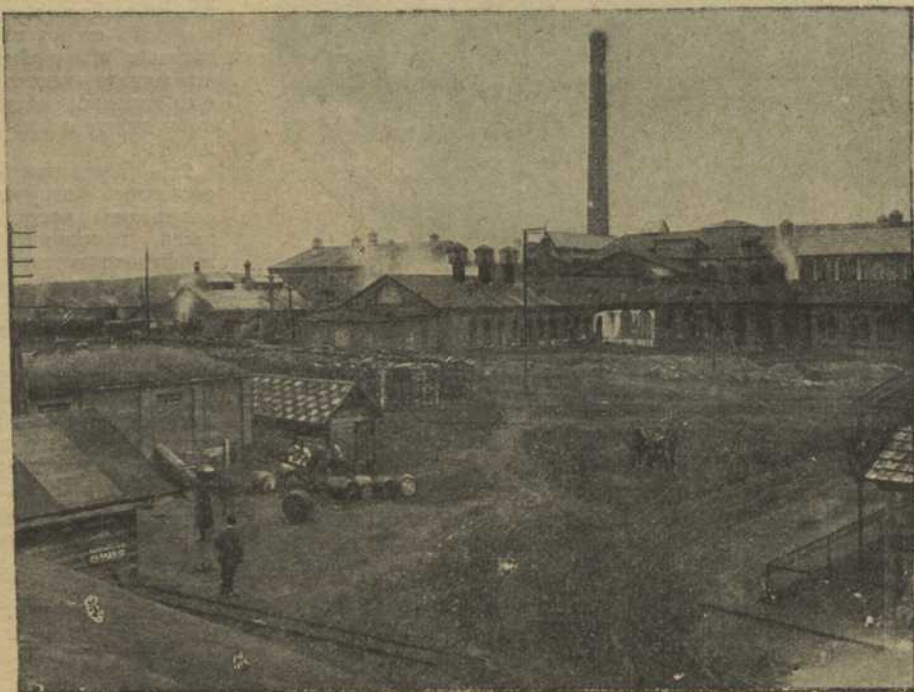
садится обедать. Завком так тесно связан с рабочими, что рабочие при каких-либо недовольствах и недоразумениях сразу обращаются к нему; не то, что раньше было, что рабочий не знал, куда обратиться со своей обидой.

Квартирная комиссия под руководством заводского комитета действует также не плохо, приступила к ремонту квартир, разместила рабочих по квартирам более свободно.

Оправдала себя и Культкомиссия, о чем говорит недавний выпуск рабочих, ликвидировавших свою неграмотность, а также 100 школьников с хорошей успеваемостью детей. Плодотворная работа драмкружка доказывается фактом постановки такой пьесы, как „Поцелуй Иуды“. Всю зиму велась среди рабочих воспитательная кружковая работа, где рабочие получили культурное развитие; подняли производительность труда на должную высоту, усилилась работа производственно-технических совещаний и производственно-технической комиссии. Бочарное производство и ящичное отделение перешли на коллективную сдельщину и предполагается переход лесопильного цеха на коллективную сдельщину, для чего выделена комиссия по изучению этого вопроса. Цифры говорят за то, что производительность поднята на должную высоту.

Я приведу здесь цифровой пример:

В октябре м-це пропущено сырья на лесопильном производстве 78902 к. ф., выход продуктов 39259 к. ф., что составляет 50%. В апреле м-це—72258 к. ф. выход прод. 96371 куб. фут. что составляет 64%. Вот такая разница



Общий вид.—Бумажная фабрика „Спа,так“—Шклов.

и привел к концу, что и видно на деле. Мы могли зимние вечера проводить в клубе.

Комиссия по охране труда также не мало проделала работы. Теперь все рабочие одеты в новую спецодежду, вода имеется на производстве, во всех цехах жестяные баки с кружками, устроен большой кипятыльник, в столовой устроен умывальник, где рабочий, придя с завода, моет руки и с чистыми руками

между этими месяцами:

Бочарное производство: в октябре 67 к.с., выход—13690 компл. в апреле 87 „ „ —16470 „

Из приведенных цифр видно, что работа завкома громадна и при перевыборах нужно всем рабочим активно принять участие в перевыборах, дабы избрать работоспособный завком.

Мозырский окр.

И. Орловский.

Фабком оторван от рабочих.

Фабком трудколлектива полиграфпроизводства позабыл о связи с массами. Еще при перевыборах месяца 4¹/₂ тому назад фабком по отчету крыли за то, что работа фабкома не известна ни одному рабочему, за исключением членов фабкома (а иногда только предфабкому). Протоколы заседаний фабкома никогда не вывешиваются. Намечался план работы, который не утверждался собранием рабочих. Также избирались разные комиссии, о составе которых рабочие узнали только при отчете. И вот, выслушав все эти указания, предфабком согласился с тем, что это были упущения фабкома и заверил рабочих в том, что в дальнейшем этого не будет. Но, попрежнему отсутствовало

у рабочих всякое представление о работе фабкома и его комиссий. А еще хуже всего то, что наблюдается в работе нашего фабкома—это убивание всякой инициативы членов разного рода комиссий тем, что председатель фабкома входит обязательно во все существующие при фабкоме комиссии.

Относительно руководства фабкомом всеми комиссиями нужно констатировать, что последнее хромает на все четыре ноги, доказательством чего может служить то, что некоторые из членов комиссий (например, культкомиссии), понимают свою работу в них, как штатную, отнюдь, не как общественную, позволяя себе во время работы систематически ходить в союз

и на вопрос рабочих— „Куда вы ходите?“—отвечают:—Мы по делам службы и т. д.

Нельзя также умолчать об изъянах, имевших у нас недавно место.

Неделю тому назад мы переехали в новое помещение. Теперь рабочие жалуются на то, что сыро, сквозняк, в общем недовольны помещением, а как реагировал фабком на перевод, никому из рабочих неизвестно.

Или еще: администрацией были приняты на работу 2-ое рабочих, о чем ни фабком, ни союз не знали. Один из этих

рабочих даже не член союза.

Все эти недостатки имеют место при наличии предфабкома, освобожденного от всякой другой работы на производстве.

Приведенные факты рисуют картину бездействия фабкома и чрезмерного замыкания в узкие фабкомовские рамки.

Новому избранному фабкому надо учесть все эти недостатки прежнего и строить свою работу поновому.

Минск.

А.—К.

„Даешь активные перевыборы!“

Герой труда завода „Беларусь“.

Под таким лозунгом протекали перевыборы М. К. 3-й Горсовбольницы 30-го мая. Еще за две недели наш актив М. К. и служащих готовились к перевыборам. Была выделена редколлегия из трех т. т. для составления инсценировки—живого отчета МК о своей работе. Политпрофкружок—один из лучших достижений МК также ко дню перевыборов готовился к выпуску. За два дня до торжественного выпуска были устроены политпрофкружком игры, заменяющие экзамены, с подарками для лучших слушателей кружка. В день перевыборов был торжественный выпуск.

Зал клуба украшен лозунгами и наполнен приглашенными товарищами из союза, других лечучреждений и подшефного 38-го кав. полка. Предместкома открывает общее собрание. Избирается Президиум. Играет оркестр полка Первым пунктом повестки дня—выпуск политпрофкружка. 14 товарищей, под звуки туша, один за другим, подходят к президиуму и получают подарки—книги. Приветственные речи. Затем начинается инсценировка. Сцена за сценой рисуют жизнь и работу старого МК. Инсценировка проходит удовлетворительно. Начинается серьезная часть. Докладчик—предместкома рисует дополнително-неохваченную работу МК. Выступает представитель ревизионной комиссии и отмечает образцовый порядок в денежном хозяйстве МК. Вопросы, прения. Вносятся резолюция по докладу.

Работу признать удовлетворительной. Отметить достижения в работе политпроф. кружка и школы. Усилить работу правления клуба, производственных совещаний и комиссии по охране труда“.

Выставляются кандидатуры в новый состав МК. Служащие, несмотря на позднее время (12 час. ночи), чутко прислушиваются к кандидатурам и разбирают до тонкости. Девять активных товарищей входят в состав нового МК, из них 7 членов и 2 кандидата.

Так служащие 3-ей Минской гор. Совбольницы активно отнеслись к перевыборам МК.

Минск.

А. Коршун.



Фильтровщик С. Моцкус, 45 лет. Работает на заводе 23 года, мастер своего дела. Был выпущен хозяином из Либавы, как специалист. Немного жалуется на маленький оклад, но понимает, что большего требовать нельзя. Говорит, „раз я рабочий и власть моя, то я должен стараться жить экономнее“.

НИ ОДНОЙ ЖЕНЩИНЫ.

Перевыборы Пуховичского райместкома совторгслужащих, на которых присутствовало около 70 проц. членов союза, прошли не совсем удачно, как будто бы присутствовавшие отбывали своего рода повинность. Собранием не было в достаточной мере обращено внимания на доклад Центрального Правления и предместкома о проделанной работе и на прочие вопросы, виною чему послужила, вадно, гастроль артистов Киевского государственного театра.

Все-таки, было отмечено, что за существование месткома в период декабрь-май была проведена одна союзная конференция, два-три собрания и 12 заседаний месткома. В остальном работа по всем отраслям проведена слабо, в особенности хромала культурная и охрана труда. Надо подчеркнуть ничего-неделание рев. комиссии, которой за 6 месяцев работа прово-

дилась ниже слабого. Объясняется, в частности, неимением средств, почти незаинтересованностью РПБ работой месткома и в общем—перегруженностью работой одних членов месткома и нежеланием работать—других.

Новому месткому и ревкомиссии необходимо поднять профработу в целом на должную высоту, обратить сугубое внимание на проф. и полит. образование членов союза и охрану труда, не оставляя и остальной работы, а летний период использовать для физкультуры (в виде прогулок, экскурсий и т. д.).

В новый местком и ревкомиссию членов и кандидатов избрано 13 чел., из коих не прошло ни одной женщины, что является громадным упущением общего собрания.

Проходящий.

Фабзавком! Подписался ли ты на журнал на второе полугодие 1925 года? Что сделано тобою для распространения журнала среди членов союза?



НАМ ПИШУТ.



Культработа.

Ликвидируем неграмотность.

В совхозе Зазерье-Токарня, Смилевичского района, Минского округа из 24 чел., посещающих ликпункт, окончило с большим успехом 2 чел. и успешно 11 чел., а всего 13 человек, которые не только ликвидировали неграмотность, а стали вполне грамотными товарищами. Много содействовало успеху работы, как заинтересованность самих рабочих, так и внимательное и любовное отношение к своей работе учителя Дыбовского, который работал не только на ликпункте, но и принимал участие в повседневной культурной работе совхоза, являясь учителем-общественником в лучшем смысле этого слова.

Улезло.

— К своему семилетнему юбилею союз строительных рабочих приурочил торжественный выпуск из школы 12-ти жен рабочих, которые ликвидировали свою неграмотность. Правление союза преподнесло всем ликвидировавшим свою неграмотность в качестве подарков книги.

Гор. Мозырь.

Лявизд.

Правление работало хорошо.

На состоявшемся собрании членов клуба союза Пищевиков был заслушан доклад о работе Правления и произведены пере-

выборы последнего. По работе клуба отмечено значительное оживление клубной работы и большой процент вовлечения женщин (до 70 чел. или 35%). Художественные кружки переходят на новую форму работы—усиленно готовятся к „Синей блузе“. Все время работало 15 групп—120 чел., ликвидировавших свою неграмотность. Приобретен кино-аппарат и проводились киносеансы по общедоступной цене. Взят курс на сокращение клубного бюджета. Все время была тесная связь с Правлением союза.

Минск.

Лозинский.

Надо проснуться.

В октябре прошлого года еще по инициативе некоторых товарищей, при Центральном Рабочем клубе был организован кружок радио-любителей. Через 1½ месяца решено было реорганизовать его в отделение „Общества Друзей Радио“, организационное собрание, на котором присутствовали представители Окр'ика, п.-т. к-ры и свыше 100 членов союза, приняло устав Всесоюзного о-ва „Друзей Радио“ и постановило ходатайствовать об открытии отделения общества. С тех пор прошло более полугодия. В ожидании открытия отделения общества... распался радио-любительский кружок; в настоящее время нет ни того, не другого. Кто разбудит заснувших товарищей от радио-спячки?

Бобруйск.

А. Г.

Тарифно-экономическая работа.

Неправильно использовывалась бронь.

После обследования брони подростков союза Совторгслужащих выяснилось, что месткомы на местах не имели программного обучения бронь-учеников, подростки в учреждениях занимались, главным образом, заклеивкой конвертов, писанием адресов, и бронь проводилась больше в бакалейных магазинах, а не в мануфактурных, которые являются более серьезной отраслью торговли. Часто, несмотря на успеваемость, администрация отговаривалась неизменением штатных должностей, не переводила учеников на должности квалифицированных работников. Эти моменты изучены и принимаются меры к устранению их.

Мозырь.

М. В.

Надо обратить внимание.

В Финчасти Петриковского РИК'а трудно работать, от пыли и дыму можно задохнуться. Без содействия Райпрофбюро охрана труда ничего не могла поделать, кроме того „задают“ сверхурочные работы. Необходимо обратить внимание и больше озаботиться о здоровье служащих Рик'а.

М-ко Петриков.

А. Леонвич.

К какой категории относится избач?

Еще осенью 1924 г. была повышена заработная плата учителям избачам до 25 руб. В марте 1925 г. повысили сельским учителям, в апреле и учителям семилеток до 28 рублей, а зав. избой-читальней или нар. домом по-прежнему получают по 25 руб. Сколько должен получать избач и может ли он быть приравнен к сельскому учителю?

М-ко Лельчицы, Мозырь. окр.

П. Зыбель.

Домашняя работница проснулась.

С организацией в м-ке Бешенковичах Райпрофбюро прекратилась эксплуатация домашних работниц. Раньше дом. работница по малосознательности и по наговорам своих хозяев укрывалась от профсоюза. Теперь не то; уже учтено 35 работниц, заключено 31 труд. договор и принято в союз 8 чел. Кроме того, к 1 мая ликвидировали свою неграмотность 15 чел. Теперь работница не прячется от союза, а сама идет в Райпрофбюро извещая о себе.

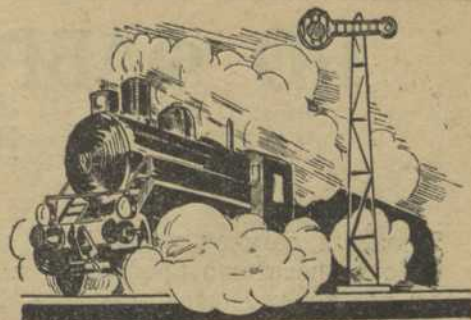
Бешенковичский район,
Полоцкого округа.

Скринаус.



рабочие совхоза Зазерье (Смилев. района, Минокруга) обучающиеся на ликпункте.

По линии железной дороги.



Взошли на рельсы.

При станции Славное имеется рабочий поселок, где живет 1.500 душ населения, но до сего времени этот поселок оставался в стороне и о кооперации не было ни слуху, ни духу, так что всем живущим в поселке покупать продукты первой необходимости приходилось у торгашей-спекулянтов. Но вот по инициативе ячейки КПБ было организовано добровольное общество, куда вошло 50 чел. Через некоторое время избрали Правление, которое начало работать. Рабочие и крестьяне понемногу начинают получать все необходимое через потребительское общество.

Ярошевич.

Это несправедливо.

Местком ст. Осиповичи Зап. ж. д. отправил в Минскую Учстрахкасу для перерегистрации лечебные билеты безработ-

ных членов союза. Были перерегистрированы и возвращены лишь билеты членов союза, получающих пособие от страхкасы, о прочих же было сообщено, что они не имеют права на бесплатную лечебную помощь. Это положение ненормально и его надо устранить.

Осиповичи.

Сергеев.

Жилстроительство на транспорте.

(Зап. жел. дор.).

Жил. кооперация организована в конце 1923 г. Сейчас имеется 12 кооперативов. Кооперативами намечены следующие постройки: Жлобин—10 домов, 260 кв. саж., Калинковичи—96 кв. саж. В Слуцк перевезено здание в 40 кв. саж. и закончена перевозка пока на 75%. Капитально отремонтированы в Жлобине 95 кв. саж. жилой площади и бараков 304 кв. саж.

Ф. Ш.

О летнем отдыхе союза Совторгслужащих.

В текущем году нашим союзом, по примеру прошлых лет, открыт Дом Отдыха в пяти верстах от города в дачной местности „Курасовщина“. Количество мест в этом году менее, чем в прошлом, так как один дом сгорел и его пропускная способность при большом уплотнении достигнет 45 мест, и, следовательно, в летний период можно пропустить до 300 человек, или 5—6% членов нашего союза.

Но учитывая необходимость предоставления части мест нашим товарищам из округов и членам других союзов, не имеющих Домов Отдыха (по предложению ЦСПСБ), нужно сказать, что количество мест еще уменьшится.

Иждивенцы в Дом Отдыха будут приниматься только в том лишь случае, если не все места будут заполнены членами со-

юза, что, конечно, лишает их возможности в текущем году воспользоваться отдыхом. Если были свободные места во второй половине мая из-за того, что в это время сравнительно небольшой % служащих брали отпуска, то в течении июня-августа на это нельзя надеяться.

Условия содержания в Доме Отдыха установлены сравнительно недорогие, что объясняется некоторой субсидией, получаемой союзом от ЦСПСБ. Стоимость содержания в течение 2-х недель установлена в 22 руб.

Для оказания помощи более нуждающимся будут использованы средства специального фонда по улучшению быта служащих и рабочих, имеющихся в некоторых учреждениях, также часть средств, имеющихся в наличности у месткомов и средства кассы взаимопомощи, которая будет давать возвратные и безвозвратные ссуды.

Кроме этого Дома Отдыха можно будет еще использовать на летний сезон предоставленные союзу места в городском Доме Отдыха ЦСПСБ (10—15 мест). Но ввиду их малочисленности, конечно, большого значения эти места не имеют.

Вот все возможности наших членов союза в текущем году. И, конечно, нужно сказать, что это „капля в море“.

Поэтому пора призадуматься, что в этом направлении Правлению Союза надо проделать большую работу, с тем, чтобы в будущем наши возможности были много шире и не только для членов союза, но и также для их семей, которые также нуждаются в летнем отдыхе и чей отдых тесно связан с отдыхом работающего.

Не мешало бы подумать об изыскании средств для создания в дачных местностях вблизи города поселков, а также и о расширении уже существующего Дома Отдыха.



Дом Отдыха союза Совторгслужащих—„Курасовщина“.

Минск

Биргер.

ПО ФАБРИКАМ И ЗАВОДАМ.

Н а ш б ы т.

Завод „Пролетарий“.

Засвистал, загудел гудок. Пять часов, рабочие поспешно бросаются к шкафу и кто тащит пальто, кто шарф. Оделись. Выходят из за-

вода небольшими группами; кто — прямо к заводским воротам, кто — к заводу, кто — в одну сторону, кто в другую.

Высокая заводская труба выбрасывает последние сгущенные клубы дыма, гудит по всей улице воздуходувка, шумит выпускаемый пар, стучат колеса.

Затихло... Приумолк веселый голос рабочего, не слышно песни работниц.

Рабочий дом.

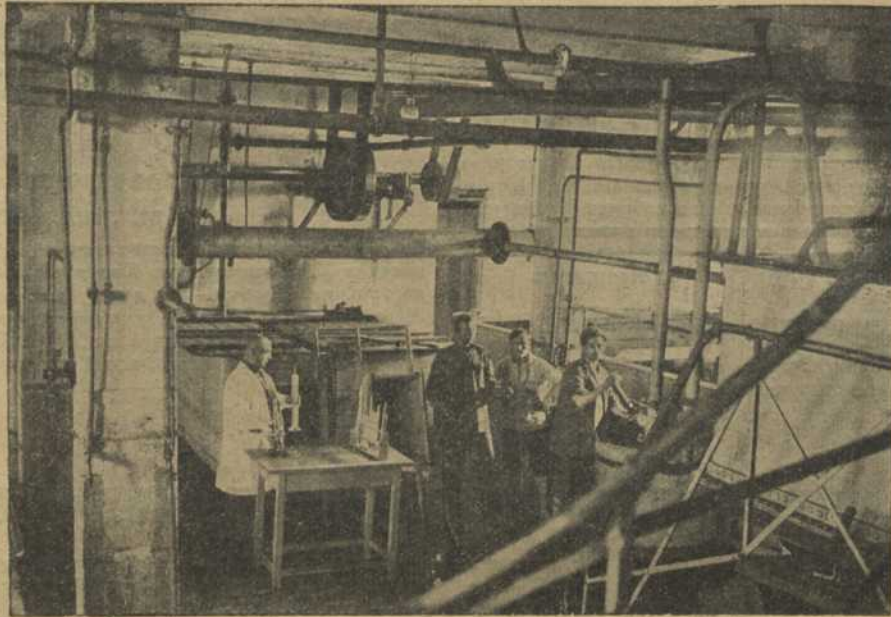
Небольшая, светлая комната. Вокруг стола группа учеников с учительницей.

Все смотрят на сияющее лицо тов. Шера, который что-то говорит.

Тов. Шер — возчик, лет 35-ти, был совсем безграмотный, но понял, как плохо быть неграмотным и пришел в школу учиться.

В руках перо не мог держать, пальцы были, как палки.

Теперь он с радостью рассказывает, как в Наркомфине, он сам, набравшись духу, написал заявление и это заявление приняли.



Зав. квасильня. Завод „Пролетарий“ в Минске.

Контора. Посреди комнаты письменный стол. Вокруг стола группа в 6-7 учеников, урок арифметики; решают задачи. Один ученик стоит у доски и объясняет решение задачи.

— Товарищи! Теперь всем понятно?

— Всем!

Следующая комната. Группа в 5-6 чел. На столе глобус. Учительница объясняет, где какие части света находятся.

Кончились занятия. Выходит младшая группа

— Эх, как бы я уже хотел окончить эту школу, чтобы самому написать статейку в газету и отблагодарить за то, что меня выучили.

Так, со дня в день, рабочие „Пролетария“ побеждают темноту и неграмотность.

Минск.

Канторович.

„Забастовка“ на Михайловской мельнице.

В м-ке Шацк проживает, один из самых хитрых арендаторов — мельник Ш.—Нахальчик, который взял на три года в аренду от комитета взаимопомощи Михайловскую мельницу. Комитет взаимопомощи договором всех мелочей не предусмотрел, а г-ну Нахальчику это и на-руку, ибо не надо много заботиться о ремонте, а „крути—покрутится“. Одним словом, старался только эксплуатировать, а вместе с тем зарплату рабочим также затянул на несколько месяцев, и при каждом требовании рабочих старался ограничиться грубыми обращениями и от заключения договора отказался. Рабочие объявили забастовку. Тогда г-н Нахальчик согласился заключить договор на всех, кроме машиниста, как не соответствующего своему назначению, (ибо он инициатор дела) уволив его со службы. Правда, часть рабочих из местных крестьян готовы были

пойти на условия, предложенные предпринимателем, тут и штрейкбрехерство еще имеется, но подросло общее собрание рабочих всех мельниц, и обсудив вопрос сообща, собрание постановило, что рабочие Михайловской мельницы поступили правильно и, кроме забастовочных требований, постановили арендатора Нахальчика, нарушившего колдоговор, привлечь к ответственности. Гр. Нахальчик на второй день обязался сейчас же выплатить задолженность по зарплате и заключить договор на старый состав рабочих. Комитет взаимопомощи берет за пересмотр своего договора. Забастовка в Шацком, самом глухом районе, где до последнего времени не знали, что такое профсоюз, произвела большое впечатление.

Каширо.

Шацкий р. Минокруга.

Как мы живем в „Темном Лесу“.

Темнолесский лесопильный завод „Деревообделочник“ расположен недалеко от станции „Темный Лес“ Западных ж. д. С трех сторон завод окружен, вплотную густыми, дремучими лесами и только одна сторона свободна от лесов и ведет к ближайшему поселку и станции.

Профессиональная работа на заводе до сего времени велась очень слабо и почти совсем была незаметна. Рабочие даже в 1924 г. не знали еще хорошо, что из себя представляет проф. организация, каковы ее задачи и цели. Не было на заводе тех руководителей, тех товарищей, которые работали бы в бы в этом направлении, разъясняли бы рабочими и вели бы их по правильной дороге. Отношения между администрацией и рабочими были натянутые. Так что, все вместе взятое не могло содействовать поднятию производительности труда.

Теперь дело обстоит не так. Завод работает на две смены. Рабочих штатных имеется 60 чел и поденных человек 20, всего до 80 чел. Членов профсоюза имеется пока 36 чел. Будет проведена работа по вовлечению в профсоюз остальных рабочих. Заводской комитет состоит из 3-х товарищей: председателем старший член партии тов. Гайдуков, членами завкома — Ленинцы первого призыва. Завком успешно выполняет возложенную на него работу. Два раза в месяц проводятся общие профес. собрания, на которых обсуждаются профессиональные и производственные вопросы. Еженедельно проводятся занятия кружка по профдвижению, где товарищи по очереди читают доклады под руководством предзавкома. Все вопросы детально

разбираются и усваиваются рабочими. С неграмотными рабочими ведутся ежедневно занятия по ликвидации неграмотности и уже многие товарищи, недавно бывшие неграмотными, научились хорошо читать и писать. В драматическом кружке при клубе работа идет полным ходом: спектакли ставятся каждое воскресенье и на них присутствует много рабочих и крестьян из окружающих деревень и станции. Хорошо организован хорошей кружок с участием многих рабочих и работниц.

Имеется при заводе ячейка МОПРа и ОДВФ, куда вовлекаются на добровольных началах рабочие завода и крестьянство ближайших деревень. На общих собраниях секретари этих ячеек отчитываются в своей работе.

Ежемесячно выпускается стенная газета, выписываются газеты как центральные, так и местные. В клубе проводится также громкая читка газет и коллективно разбираются все текущие вопросы.

Производительность труда поднялась и повысилась более чем на 30 проц. по сравнению с прошлым годом.

Словом чувствуется, что жизнь здесь, в этом далеком „Темном Лесу“, в этой глуши забила новым здоровым фонтаном. Надо отметить еще, что администрация завода обратила самое серьезное внимание на улучшение и поднятие состояния завода и производства. В этом отношении она имеет свои заслуги.

Оршанский окр.

Раборк.

Такова воля рабочих.

(Завод „Варшавянка“, Минск).

На окраине города, в „долине“ около реки Свислочь стоит дрожжевой завод „Варшавянка“, который с каждым годом все растет, который годика три тому назад, бездействовал. Стояли здания сгоревшие, обрушившиеся, все пришло почти в негодность.

Задумали отремонтировать — мало средств. Был в шее 5-е Групповое Упр. вление, ныне Пищестрест, было еще бедно. Все было негодно, все нужно было переделать, не было даже ремней для шкивов.

Бились, работали, приходилось собирать кусочки, искать болтиков, винтиков, все понемногу собрали, починили и завод пустили. Загудел, зашумел завод, завертелись шкивы, раздался гул ремней, — завод работает.

Обрадовались рабочие. Приступили к работе 25 чел., 4-5 заторов в месяц, в 120 пуд., выход маленький, 10 фунт. с пуда. Рабочие духом не падают. Завод растет, только и слышим: „ничего, пойдет! Все наладим, дайте только немного осмотреться! все будет хорошо“.

Постепенно начали отстраивать сгоревшие, обрушившиеся здания, старые части заменяться новыми. Работа кипит. Кто ни придет на завод, каждый восхищается его быстрым ростом. Завод точно новый. Посмотрите на него теперь: новые здания, новая

Фото-трудколлектив, Минск.



Упаковочное отделение. Завод „Варшавянка“ Минск.

каменная дымовая труба (первая в ССРБ), новая кочегарга, устанавливаются два паровых котла, установлена новая паровая машина в 120 лощ. сил, которая уже работает, а также установлена новая воздуходувка, фильтрационные чаны, — всего не перечислить, что сделано. Если в 1922 г. делали 4-5 заторов по 120 п. в месяц со штатом рабочих в 25 чел., то сегодня делают 30 заторов в месяц по 320 пудов каждый, выход дрожжей 15 фунтов с пуда со штатом рабочих в 114 чел.

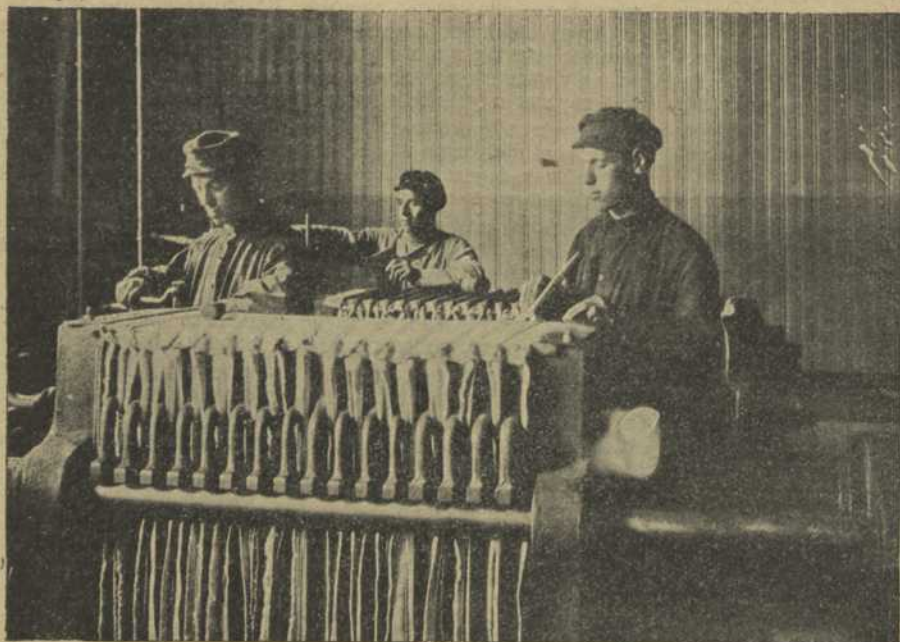
Производительность труда каждого рабочего доходит до мирного времени. В мирное время выработывал каждый рабочий 18660 фунтов дрожжей, а сейчас выработывает 16797 фунтов или 90 проц.

мирного времени, а если взять вместе со служащими, то выработка составит 99 проц.

Кампания по поднятию производительности

сэкономило 240 рабочих дней в месяц. В одном только упаковочном отделении—сколько достижений! Надо сказать, что до этого 17 наших упаков-

Фото-трудколлектив, Минск.



Прессовочное отделение. Завод „Варшавянка“ Минск.

труда у нас на заводе не даром прошла. Имеется техническая комиссия, уже было несколько технических совещаний, которые много дали заводу. Первые технические совещания устранили много недостатков. Поднятие производительности труда

щиц выпускали ежедневно 5 тысяч фунтов дрожжей; с выделением же нормы 14 упаковщиц выпускают те же 5 тысяч фунтов дрожжей, где только возможно было, установлена норма, которая дала хорошие результаты. Разве это не достижение?—что-ли?

Что касается охраны труда—таковая поставлена также хорошо.

Спец-одеждой снабжены рабочие на 100 проц., по всем отделениям чистота и вентиляция (только в квасильном отделении насчет этого дело плохо обстоит). Средний заработок рабочего 40 рублей в месяц.

Все эти достижения, благодаря усилиям всех рабочих завода. Но на этом мы не останавливаемся.

Завод растет. Такова воля рабочих.

Айзенштат.

Заводу „Возрождение“ 2 года.

Первое мая чугуно-литейный и механический завод „Возрождение“ празднует двухлетие с тех пор, как маленькая группа металлистов „возродила“, наконец, завод „Возрождение“.

Мне помнится, с какими трудностями удалось добиться согласия этой маленькой группке на пуск завода. Все учреждения и организации, отдельные ответственные работники, от которых зависело разрешение вопроса о том—быть или не быть заводу—недоверчиво относились к затее безработных. Даже многие профработники и рабочие—и те не верили в возможность пуска—уже несколько раз закрывавшегося и потерявшего ранее свое реноме завода.

Но группка бывших рабочих завода была глубоко уверена, что завод может быть возрожден и энергично взялась за работу.

Теперь уже два года прошло с того дня, как впервые в полуразрушенных заводских цехах послышался удар молота и весело заурчали пасы, приводя в движение застоявшиеся станки.

Трудно было на первых порах тогдашней артели „Возрождение“, имея всего 3 червонца оборотного капитала. Никогда ни один из рабочих не жаловался на то, что невозможно рабо-

тать, что мала заработная плата, получаемая на 60-70 проц ниже основного оклада.

Каждый сознавал, что прежде всего должен быть поставлен на ноги завод.

— Лишь бы существовал завод,—говорили все.

Ко второй годовщине остались позади трудности.

В результате исключительно сознательного и добросовестного отношения рабочих к производству завод добился значительных достижений в смысле технического оборудования. Улучшилось и материальное положение рабочих. Значительно вырос заводской штат. В настоящее время на заводе функционируют следующие цеха: механический, токарный, кузнечный, чугуно-литейный, модельный и весовой.

На третьем году перед рабочими стоит задача: механизировать производство.

Надо полагать, что и с этой задачей справятся „возрожденцы“.

Могилев.

Р. Стрельцин.

Хорошо, да не совсем.

Широко развернула свою работу культкомиссия Гвоздильно-колодочной фабрики „Труд“. Существуют разные кружки, работа ведется по плану. Ставятся спектакли, читаются лекции, ликвидируется неграмотность и проч. Одно плохо, что клуб служит и школой. Рабочий не имеет уголка, где бы он мог свободно вздохнуть и почитать газету. Квартыры, где живут рабочие находятся в антисанитарных условиях, а все же приходится рабочим проводить в них свободное от работ время. Клуб, который состоит из одной комнатки, вечно занят то од-

ним, то другим кружком, или ликвидацией неграмотности. Еще в 1924 г. было решено построить клуб. Часть средств обещало отпустить ЦП союза деревообделочников, часть—из культфонда данной фабрики. Лесничеством был отпущен лес на постройку, который фабком и вывез, но лес и по настоящее время почему-то гниет, а о клубе забыли и думать. Не мешало бы ЦП позаботиться об этом и закончить начатое дело.

Червенский р. Минокруга.

Работница М. Корчемная.

Гутаркі з чытачамі па вывучэнню беларусазнаўства.

Гутарка 5-я.

У гэтай гутарцы мы пазнаёмімся з адным важным прынцыпам беларускае мовы,—так званым, прынцыпам аканья.

Ня толькі мы заўважаем, а гэта даўно заўважылі (обратили внимание) і расійскія вучоныя, што мы беларусы некалькі інакш ад расійцаў вымаўляем такія словы, як напрыклад: **вада, гара, сталы, галава, малаты** і інш. Замест вялікарускага **о** ў падобных выпадках у вымаўленьні беларуса чуецца **а**, як гэта мы й напісалі. Гэтая ўласцівасць (свойство) беларускае мовы даўно ўжо падмечана і, як мы вышэй упамянулі, называецца прынцыпам **аканья**, і ня толькі **о** пераходзіць ў **а**, ёсьць яшчэ нахіл у бок аканья і ў гуках „**э** і **ё**“.

Гукі **о, э і ё** ў беларускай мове выразна чутны толькі пад націскам (ударением): **воды, горы, стол, голавы, молат, рэчка, чэрап, сьлёзы** і г. д. Калі-ж слова крыху змяняецца й націск пераходзіць на іншы склад, то і гэтыя гукі змяняюцца ў такім парадку: **о і э** пераходзяць у **а, ё ў я**, напрыклад,—**вада, гара, сталы, галава, малаты, рака, чарапы, сьляза**. Такім чынам, каб пазнаць дзе ў слове трэба пісаць **о, э, ё**, а дзе замест іх **а—я**,—трэба перш за ўсё пашукаць, дзе падае ў патрэбным вам слове націск. Тады вам стане ясна, што раз націск падае не на той склад, дзе вам чулася нявыразна, скажам, **о**, то тут трэба і пісаць ня **о**, а ўжо **а**.

Прыходзіцца сказаць яшчэ й аб тым, што часамі некаторым ня лёгка ўдаецца адшукаць у слове сапраўдны націскны склад. У нашай мове няма пэўна вызначаных націскных складоў, як гэта ёсьць у некаторых іншых мовах, напр., польскай, дзе націск стаіць заўсёды на перадастатнім складзе. Па рознаму становіцца ён у нашай мове і адшукаць яго, бязумоўна, лягчэй усяго чалавеку, знаёмаму з жывой народнай гутаркай. Тут трэба проста ў тым ці іншым слове пробаваць падвышаць голас па чарзе на кожным складзе, і калі вы адчуеце (почувствуете), што пры павышэньні, скажам, на другім складзе,—слова вымаўляецца так, як вы й чулі ў звычайнай жывой гутарцы, то й націск, значыць, будзе на гэтым самым складзе.

Гэтыя гукі, як бачыце, надта пільнуюцца націскаў; націск-жа бяз іх абыходзіцца зусім свабодна і дзеля гэтага нельга думаць, што дзе толькі будзе націск, то там і будзе стаяць **о** або **э, ё**. Можна тутака ўказаць яшчэ на адну цікавую прыкмету: як мы ведаем, у слове можа быць адзін толькі націск, а паколькі гэтыя гукі стаяць толькі пад націскам, то ясна, што ў адным слове ня можа быць больш аднаго **о**, аднаго **э**, аднаго **ё**. Ня можа быць таксама ў адным і тым-жа слове „**о і э**“, „**э і ё**“, „**э і ё**“ разам.

Увага: Гэтае правіла не датычыць (не касецца) слоў чужаземных, напр., **кошпэрацыя**,

Комуністы, профэсіянальны і інш., аб якіх у нас яшчэ будзе гутарка далей.

Папрактыкуйцеся на гэтае правіла, сьпісаўшы 12-е практыкаваньне (21 стар.) „Белар. правапісу“—Я. Лёсіка.

У блізкай сувязі з гэтым правілам знаходзіцца правіла аб складох **ро, ло, ле**, якія не падлягаюць нашаму аканью. У гэтых складках пад націскам і чуецца й пішацца **о**, а як толькі націск пераходзіць на другі склад у слове, то і гэтыя складкі змяняюцца, але ўжо не ў **ра, ла, ля**, як гэтага вымагае прынцып аканья, а хутчэй усяго—ў **ры, лы, лі**, напр.—**гром—грыміць, кроў—крыві, брод—брысьці, глотка—глытаць, блеск—блшчыць** і г. д.

Папрактыкуйцеся на гэтае правіла па вышэй-указанай кніжцы Я. Лёсіка; практыкаваньне 16, стар. 28.

Падобна разгледжаным намі гукам і **е** гэтак сама ясна чуваць толькі пад націскам: **лес, зелевь, лета, палена, калена**. Але калі націск стане на іншым складзе, то тады мы пачынаем чуць у гэтым месцы ні то **е**, ні то **я** напрыклад: **л^эсы, б^эда**. Справа тут ізноў такі залежыць ад націска: калі гэты нявыразны гук будзе знаходзіцца ў першым складзе перад націскам (іменна **перад**), то і пішацца будзе заўсёды **я**. Так, у слове, скажам, **лясы** націск падае на склад **сы**—значыцца нявыразны гук стаіць у складзе першым перад націскам і пішацца **я**.

Калі-ж гэты нявыразны гук стаіць у другім складзе перад націскам, то прыходзіцца глядзець,—а што стала ў першым складзе перад націскам, і раз толькі ў першым складзе ўжо стала **я** або **а**, то тады ў другім перад націскам пішам **е**, напрыклад: **ле-са-вік це-ця-рук, цемната**.

У тым-жа выпадку, калі ў першым складзе перад націскам стаіць не **я** і не **а**, а іншы галосны гук, то ў другім тады пішам **я**, напрыклад—

ля-су-на, ня-ву-чо-ны; няшырокі і г. д.

У трэцім-жа і далейшых складках перад націскам заўсёды пішацца **е**: **ве-ра-ця-но, ве-лі-чы-ня**.

Гэтак сама і пасля націску ў аснове слова заўсёды пішацца **е**: **восевь, ведер, возера** і г. д. Толькі ў словах—памяць, месяц, пояс, заяц, чэлядзь, дзевяць, дзесьць, тысяча—пішацца **я**, бо тут **я** ў корані.

І такія словы, як **не, без**, як ня маючыя свайго націску, залежаць ад націску таго слова, пры якім стаяць і ў іх пішацца часамі **е**, а часамі **я**, гледзячы на якім месцы ад націску яны стаяць; **не хачу, ня хочу, без вады, бяз хлеба** і інш.

Папрактыкуйцеся на гэтае правіла на практыкаваньнях 12, 13, 14 і 15-м „Белар. правапісу“—Я. Лёсіка.

М. І. Некрашэвіч.

Товарищи рабкоры: пишите о том, были ли практические результаты помещения в журнал заметки о недочетах работы?

ЛИТЕРАТУРНАЯ СТРАНИЦА

(Из альманаха литстудии клуба „Красный Профинтерн“ — руссекции Минской Филли Всебелорусского объединения писателей и поэтов „Молодняк“).

СТИХИ Н. КОРОБКОВА.

Весенний смех.

Солнце схватил
охапкою,
Крепко, крепко прижал к груди.
А снег сивобокою бабкою
В морщинах
Слезливо глядит.
Ну, довольно земля маяться,
Лучше смехом меня затопи,
Ведь всегда мне
Весенней раницей
Сладкий сон сосны
Зато пить.
Ведь и мне
На речку звонкую
Вместе с солнцем
Росою
Глядеть,
Вот тогда
Я песней
Звонкою
В своей полногрудой ладье,
Моя песня всегда молода, —
Луженная сталью
Свирель.
Только, только
В руки
Молот дай.
Разве солнце ковать
Не мне-ль?
Вот смеюсь,
Хочу весеннему,
Так сейчас бы
На небо залез,
А солнцу —
Купаться не лень ему
В синемолдой одежде небес.
И не слышно меня в хохоте —
Им ведь полон
Лучистый поток,
Все же брошу
Сегодня
Крохи те,
Что в душе
Для весны
Сберег.
К черту все!
Помчусь к ребятам я,
Этим соком
В ячейке дохну,
Отлетай зима,
Солнцем смятая —
Надо шире нам.
Грудью вздохнуть.



Отец — учитель. Мать — крестьянка. Начал писать стихи в 1917 г. С 1918 г. по 1922 г. почти не писал: был в Кр. Армии. Начиню снова писать с 1922 г. В 1923 г. приезжаю в Минск и поступаю в лит. студию клуба „Красный Профинтерн“. Там получаю литературную учебу. В данный момент, говорят, вырос. Расту, много обязан литстудии. Кроме того, работаю сейчас в качестве члена коллегии газеты „Красный Пограничник“ и состою членом Всебелорусского Объединения поэтов и писателей „Молодняк“.

Маевка.

Повстречался в саду с вечером.
Мокрым гостем в кустарник он влез,
Зарумянил стада овечье,
Закивал синей шапкой небес.
Ветер метлой невидимкою
Подметал... подметал... и сорил...
На душе, будто полною кринкою,
Черпал молоко у зари.
За оградой кричали грохотом
Треск моторов, трамвайный визг.
А сидеть в саду не плохо — так,
Коль не видно панельных брызг,
Коль душа у меня румяная,
Коль сегодня с росой ожил.
Эх, хожу и хожу пьяным я,
Как молодка и парень во ржи.
— | —
Много дум, много песен звонких
Мне-бы спеть сегодня вечером
С соловьем затеять гонку —
Пусть услышит соловья человеческого.
Буду помнить —
В теплушке дымной
Прощался с Розой крепко я,

И повеяло холодом зимним,
А в глазу засигало кепкою.
Вечер был ведь таким же румяным,
Цок колес в ответ пел ему,
А душа моя вот-вот привстанет
Показать винтовку белому.

— | —

Нам перевал
Плюнуть —
Сорок верст, что шаг.
Шамать надо —
Клюну.

Только ребята ша...
Что ты раскис горьким,
Захотел „жизнь“? Ну!
Вот и деревня под горкой, —
Значит шамовка тут!
Эх, навернем, братка,
Брюхо, что чурбан,
Жрать блины
Рад как...

Чу... чур...
Ба х...

Кто там?
Кто там балует?
Может в разведке враг?
Разве свинца
Мало я
Им отсыпал вчера.

— | —

Дождь сегодня докладчиком в поле,
В тучах гром за него голосует.
Покажусь, покажусь с комсомолом,
Разойдусь свинцом в бою я.
Что мне дождь?
Моя хата в шинели,
Пулемет мне верный брат,
Загорланить в атаках не мне ли
Винтовкою жаркой ура...

— | —

Жри пулемет ленту,
Помни, со мной не робей!
Меть, товарищ,
В тень ту,
Глубже в окоп бей.
Пули гони затвором
В минуту
Не меньше ста!
Бей взад. Враг
Белый задом встал —
Знать ура
Гаркаем,
Коль бежать так —
Эх, и как
Жарко ем
Наш победный такт.

— | —

Были песни, были напевы.
И теперь полны песней груди.
Разве,
Если командуют левой,
Сердце-сталь и закалка запрудит...
И теперь, вот этим вечером
Песня
Моим словом веи!
Я хочу
Соловья человеческого,
Чтоб послушать в саду соловья.



Еф. Садовский.



ПРОФШКОЛЬЦЫ.

Металлисту Пете Гайдуку.

У Т Р О.

Утро—силач кочегар,
День—мотор двинул в ход...
Желто-кудрых лучей пар
Плел часов хоровод...

* * *

Дрожащий ползет свет...
Стоном разлился гудок...
В липко-сочный рассвет
Загудел заводской ток.

* * *

Жу-ж-жа машинами тел,
Шелестом рук—ремней,
Завод за-гу-дел,
За - пых - тел,
Загоняя часы дней.

* * *

Ухнул в кузнице молот.
Зазвенел металл наковальни...
Мускул кузнецкий молод,
В заводе его наковали...

* * *

Зазвенели улиц ручьи...
День загорланил разгаром...
Дерзкие лезут ручьи,
Литые солнечным паром.

Токмаков.

Утром бурливой ватагой,
Сон разбивая в куски,
Хлопцы ускоренным шагом
Прут оживить станки.

Холод с раскрашенным носом
Утро причудливо лепит.
Улицы русые косы
Вливаются в снежные степи.

Хрипло хрустит под ногами
Белый придушенный снег.
Веселы хлопцы сами,
Весел и буйный смех.

В грудь КИМ ввинчен,
От глаз горящий взор,
—Мишка, слышал, нынче
Стать думал мотор?

Ну, а мы, конечно, не дали,
Шалишь, братка, врешь.
Нужно где, допаяли,
И опять он работать даешь!

Весело, звонко, в столярном,
Чешут, долбят, поют.
В воздухе липком и парном
Пальцами стружки вьют.

— Ну, а швейпромки, бабы
ядренные,
— Ишь ты, как пальцы бегут,
Разные штуки, штуки фасонные
Шьют.

Эх! Профшкольская шпана,
Развеселая она:
Любит книги, любит труд,
Парни весело живут.



По существу.

Из присланных в редакцию журнала стихов обращают на себя внимание два стихотворения: „Пролетарий“ тов. М. Вольфсон (жена члена союза рабочих деревообделочников Бобруйского Окр. Отд.) и „Счеты“ тов. Пиневича (НКФБ).

Стихотворение т. Вольфсон типично той внутренней неопределенности, которая пронизывает его от начала до конца и по той безграмотности (самого построения стиха), которая губит это начинание, в котором безусловно есть „искра“.

Пример:

В поту и крови ты работал, —
Ты честно хлеб свой добывал,
Кругом нищета и забота,
В каждом углу ты стонал.

Эта строфа—хороша. Она одна из лучших. Если бы не шаблонный размер и не часто повторяющееся „ты“—все было бы на месте.

И тут же, почти рядом:

Обещаниями они вас кормили,
А для себя закладывали пиры,

А пируя, они порешили,
Что надо заготовить штыки.

Во-первых, „закладали пиры“—безграмотно. Во-вторых, строчки не выдержаны в едином размере. Первая—растянута, во второй—совершенно лишнее, ненужное „а“. Это „а“, повторяющееся в третьей строчке, еще резче подчеркивает провал автора. „Что надо заготовлять штыки“—строчка чисто разговорная, нарушающая общий смысловой тон, и т. д.

Товарищ! Работайте дальше! Повторяю: „искра“ есть. Надо только тщательней отделять стихи и с сугубой осторожностью выбирать слова.

„Счеты“ тов. Пиневича очень хороши. В них довольно точно передано то неудовимое очарование, которое есть в звонко щелкающих счетах.

Стихотворение будет помещено в журнале.

И. Лукор.

ЭХ, ДРУЗЬЯ, ТАК НЕЛЬЗЯ!

Об актах охраны труда и некоторых сотрудниках.

(Вроде фельетона).

„Бобруйское Окружное Правление совторгслужащих получило от комиссии охраны труда Глусского райместкома акты о сверхурочных работах, заключающих в себе одни вопросы и ответы: „Почему вы работаете сверхурочно“. — „Потому работы много!“. Из союзной переписки.

Председатель Глусского Райместкома привычной рукой распечатывал почту Бобруйского Окружного отделения и по инерции механически накладывал соответствующие резолюции „к сведению“ „к делу“, „на собрание коллектива“ и т. д., пока взор его остановился на отношении комиссии по охране труда, предписывающей немедленно провести отпускную кампанию, строгую борьбу со сверхурочными и т. д. и в месячный срок сообщить Окружному отделению о результатах выполнения.

Предместкома усиленно потер лоб, злобно поглядел на бумажку и проворчал: „Хорошо им там пописывать, а каково это провести в жизнь; тут тебе и разные кампании, и разные неотложные дела. Эх, ма!“.

Вечером предместкома, прочитав злосчастную бумажку, инструктировал председателя комиссии по охране труда:

— Ты, тов. Д., смотри, проведи это в жизнь, чтобы в конце месяца можно было сообщить округу.

— „Это мы мигом проделаем!“—ответил тов. Д. и принялся за проведение кампании. На утро (выходной день в районе) тов. Д. прихватил с собой еще одного члена комиссии и пошли обследовать учреждения. Когда они появились в канцелярии ЕПО их взору представились две сгорбленные фигуры при выполнении бумаг.

„Ага! р-рра-ботать!“.

Внезапно испуганные фигуры взглянули вверх и увидев грозную комиссию промолвили:

— Н-н-ет! Ч-что Вы, к-как это м-можно р-а-бо-тать! Нет.

Тов. Д. разослал лист бумаги и записал „такие то сотрудники (имя рек) были „захвачены“ за работой, на вопрос почему работают, ответили, отрицательно, в чем и расписались“.

В середине дня, „комиссия“ застала в РИК'е делопроизводителя, подшивающего бумаги, накопившиеся за неделю. Опять вопросы.

— Почему работаешь в выходной день.

Делопроизводитель поднял усталые, вопросительные глаза на спрашивающих и долго подумав, не спеша, ответил:

— А, право, не знаю, почему, кажется, надо работать... И как это не работать, когда много...

— Пиши! Пиши!—закричал тов. Д. своему коллеге, прервав слова делопроизводителя,—что названный товарищ при дознании показал, что он работал, в чем и подписался. К вечеру было составлено 8 актов и отослано в союз.

Бедная комиссия, бедный райместком!

Как они потрудились, как они поработали!

г. Бобруйск.

Н. Воробьев.

Отличились.

(Вопиющая безхозяйственность).

В апреле м-це Полоцкая страхкасса получила из Главсоцстраха новые леч. книжки для выдачи застрахованным. Новые книжки по сравнению с предыдущими были куда прочнее, с плотными обложками и т. д.

Но не понравились они Полоцкой страхкассе и решила она отличиться от всей Белоруссии. Несмотря на то, что в докладах страхкассы пестрит дефицит по оргфонду, это, однако, не помешало.

Бесплезная, слишком дорогая, не по карману страхкассы игра была затеяна. Отдали в переплет около 4000 книжек, на что ухлопали 400 руб.

И вот, не говоря о том, что отдача в переплет книжек была лишняя, непроизводительная трата

денег, страхкасса двояко проиграла, выбросила зря, на ветер 400 р. и книжки испортила. Взяли, да налепили наверх коленкор, клей не высох, картонные обложки стали мягче и книжки покрылись плесенью. Теперь застрахованные, которым попали заплесневелые книжки, говорят:—От одного запаха заболел, — „скоро в книжках черви заведутся“ и т. п.

Кроме того, обложки через некоторое время срываются, так как коленкор приклеен сверху и концы не загнуты на обратную сторону. Не мешало бы узнать, как на эту безхозяйственность реагирует Главсоцстрах и местное Окрпрофбюро.

г. Полоцк.

Рабкор Жгучий.

„Бракуюць“ сродкі.

Часта прыходзіцца чуць аб цяжкім становішчы нашых прафарганаў з поваду браку сродкаў. Адсюль і розныя хібы й культпрацы і інш.

Але некаторыя выпадкі кажуць яскрава аб тым, што нашы прафарганы ня умеюць расходваць сродкаў.

Вось прыклад: 7-га сакавіка Бабруйскае Акруг. Праўленьне Працяжмлесу адправіла па пошце Асіпавіцкаму упаўнаважанаму па працы сярод батрацтва 100 бланкаў тудовых дагавароў і 50 бланкаў анкет.

На пакет наклеяна марак на 1 р. 52 к.—на кожны бланк па 1 капейцы! а упаўнаважаных у акрузе 12, сколькі грошаў пайшло на адпраўку анкет й дагавароў? А сколькі ідзе на усю корэспандэнцыю агулам?

Між тым Акр. Праўленьне магло адправіць пакет пасылкай безкаштоўнай, што абыйшлося б толькі 25 к. А гэтак, расходваючы грошы, мы заўсёды будзем меть брак сродкаў.

г. Бабруйск.

Хв. Ш.

СОЮЗНАЯ ХРОНИКА.

В Центральном Совете Профсоюзов Белоруссии.

Третий Пленум ЦСПСБ.

Сегодня, 15-го мая открывается III Пленум Центр. Совета профсоюзов Белоруссии.

На повестке дня стоят вопросы:

1. Доклад ЦСПСБ.
2. Информация Ревизионной Комиссии.
3. Доклад Витебского ОПБ.
4. Доклад Центр. Правления союза Кожевников.
5. Доклад ВСНХБ.
6. Доклад о финансовом состоянии профорганизаций Белоруссии.
7. Доклад о безработице и мерах борьбы с нею.
8. План работы отделов ЦСПСБ на июль, август, сентябрь м-цы.
9. Довыборы членов Президиума ЦСПСБ.
10. Текущие дела.

Об общественных работах.

Президиум ЦСПСБ, принимая во внимание, что общественные работы есть вид трудовой помощи безработным, счел необходимым установить переменный состав рабочих на общественных работах, с таким расчетом, чтобы за весь период работы пропустить возможно большее количество безработных, определяя срок работы каждого от 1½ до 2-х м-цев. Демобилизованные кр-цы останутся на работе на весь период общественных работ.

Безработные, посланные на общественные работы, продолжают оставаться на учете в Посредбюро, как безработные и потому последним в случае болезни выдается пособие, как безработным. В случае увечья, связанного с временной утратой трудоспособности на временной работе, рабочие на общественных работах получают от страхкассы по 1 р. в день.

По Окружным Профбюро.

БОБРУЙСКОЕ ОПБ.

Физкультура.

Президиумом даны указания всем союзам о необходимости принятия мер к широкому ознакомлению союзных масс с задачами физкультуры, связав ее с экскурсиями и шахматно-шашечными кружками. Решено в ближайшее время провести неделю физкультуры, широко осветив этот вопрос в печати, усилив вовлечение женщин в кружки физкультуры.

ОРШАНСКОЕ ОПБ.

Подростков в Дом Отдыха.

В целях наилучшего использования подростками отпускного периода, предложено всем союзам строго выполнять директиву Президиума о 15% норме по отправке подростков в дома

Ввиду того, что безработные, занятые на общественных работах, остаются на учете в Посредбюро, они на общих основаниях в члены союза не могут быть приняты. Члены союза, работающие на общественных работах, членские взносы в профсоюз не платят.

О временной санатории в Острошицком Городке для туберкулезных.

Президиум одобрил решение Рабмеда НКЗ об организации временной санатории для туберкулезных больных в Острошицком Городке, на 80 коек. Для организации временной санатории должны быть отпущены средства из центрального фонда „Г“ и из фондов „Г“ Минского и Витебского округов в следующем размере: Рабмед НКЗ — 10.000 р., Минский и Витебский Рабмеды по 10.000 р. В содержании организуемой санатории должны участвовать Рабмед НКЗ и Главсоюзстрах, причем койки бронируются за округами с таким расчетом, чтобы Минский и Витебский округа получили не менее 25% всех мест.

О пересмотре разрядов рабочей молодежи.

Президиумом ЦСПСБ, в целях повышения общего уровня заработной платы рабочей молодежи, предложено всем союзным организациям в течение месячного срока произвести проверку квалификации броневиков-подростков для выявления соответствия их квалификации тем разрядам, в которых они состоят, и тех подростков, кои уже имеют успехи в квалификации, перевести в высшие разряды.

Работа по проверке должна проводиться экспертными комиссиями при предприятиях и союзах. При проверке необходимо руководствоваться сроками перевода учеников из разряда в разряд, установленными соответствующими программами обучения.

отдыха. Наряду с этим Рабмеду предложено принять меры к предоставлению определенного количества мест на предмет отправки на курорты подростков. Дабы в дальнейшем избежать посылки со слабым здоровьем подростков на тяжелое производство, предложено инспекции труда Посредбюро не производить посылки подростков на работу без предварительного мед. освидетельствования.

ВИТЕБСКОЕ ОПБ.

Пополнение библиотеки.

С целью пополнения книгами Центральной Еврейской Библиотеки, Президиумом ОПБ отпущено 200 р., причем 100 р. за счет ОПБ, а 100 р. решено разверстать между союзами, имеющими компактные союзные массы.

По Центральным Правлениям.

СОЮЗ ПИЩЕВИКОВ.

К сокращению безработицы.

На одном из последних заседаний Президиума ЦП было постановлено организовать 2 новых трудколлектива пекарей. Они уже организованы и постепенно развивают свою работу. Этим сокращается количество безработных квалиф. рабочих на 20 ч.

Улучшение быта.

В целях улучшения семейного быта работниц и жен рабочих по постановлению Президиума ЦП организуется на средства отчислений фонда улучшения быта рабочих детский сад на 50 детей. Подготовительная работа по организации сада проводится специально выделенной комиссией в спешном порядке, в результате чего детский сад начнет функционировать в ближайшие дни.

В Доме Отдыха.

Организованный во исполнение прежних постановлений ЦП летний Союзный Дом Отдыха на 25 человек в предместьях города Минска „КАЛЬВАРИШКИ“ уже успел пропустить свыше 80-ти рабочих. Распределение мест производится через фабзавкомы, при чем в Дом Отдыха направляются в первую очередь наиболее нуждающиеся в отдыхе рабочие со станка во время очередного отпуска.

За пребывание в Доме Отдыха (2 недели) взимается 50% подмесячного оклада заработной платы, что составляет 30% себестоимости. Кроме того, в течение лета будет пропущено через Дом Отдыха бесплатно определенное число безработных членов Союза, несколько человек кр-цев подшефного 37-го полка и студентов.

СОЮЗ СТРОИТЕЛЕЙ.

О создании института сборщиков членских взносов по союзу.

В целях сохранения реальных средств союза и втягивания в союзную работу рядовых членов союза, Президиум постановил считать необходимым приступить к организации института сборщиков членских взносов по союзу строительных рабочих по предприятиям и постройкам, на основе существующего положения об институтах сборщиков членских взносов.

В целях выявления опыта работы отдельных сборщиков, создание таковых на первое время намечено по одному сборщику в рабочкомах городском, кирпичных заводов №№ 1 и 2, Жилстроя и Белгосстроя.

Обслуживание рабочих, занятых на общественных работах.

Ввиду развития общественных работ по г. Минску, рассчитанных более или менее на продолжительный срок, и значительного числа рабочих, занятых на этих работах, организуется рабочий комитет из числа членов союза, работающих на общественных работах, в целях обслуживания таковых.

Президиум постановил также считать возможным прием рабочих, занятых на общественных работах, в члены союза, имея отдельный подход к каждому из вступающих.

Ввиду того, что большинство членов союза, занятых на общественных работах, имеют совершенно другие основные профессии, работа на данных работах только временно, считать нецелесообразным перевод членов союза, занятых на общественных работах, из других союзов в союз строителей.

Считаясь с тем, что на данных работах занято довольно значительное число рабочих и необходимо вести среди них союзную работу и культурную, Президиум постановил возбудить вопрос перед ЦСПСБ и НКТБ о выделении некоторой суммы

денег из общего фонда по ведению культурной работы среди безработных, необходимой для вышеуказанной цели.

СОЮЗ РАБОТНИКОВ СВЯЗИ.

Места в Дом Отдыха.

Президиумом союза распределено 30 двухнедельных мест в Дом отдыха следующим образом: рабочкому Минской п-т. К-ры 7 мест., Зап. ж. д. п. о.—4, МББ ж. д. п. о.—2 места, телефети—4, подшефной воинской части—4,601 в оен. радио—1, Червению—2, Марьиной Горке—2, Койданово—3, из коих 1 место для Негорелое и Смиловичам одно место.

Проезд в Дом отдыха и обратно относится за счет отдыхающих. Дополнительное содержание в Д. О. принято за счет отпущенных внесметных сумм по улучшению быта работников.

О предоставлении мест в Дом отдыха в Ялту.

Предоставленные 3 места второй очереди в Д. О. в Ялту распределены следующим образом: Витебску—с 1-го по 16-ое июня—одно место платное, Могилеву и Бобруйску по одному бесплатно с 16-го по 30-ое июня.

На бесплатные места (I—II разряд) в Д. О. в Ялту посылаются работники, исключительно занятые непосредственно на самом производстве, причем обращается внимание на то, чтобы в числе посланных не были бы только квалифицированные, а посылались бы и неквалифицированные и полуквалифицированные, без всякого преимущества первым.

Бесплатный проезд в трамвае и по конке писмоносцев и рассыльных

В целях ускорения доставки корреспонденции адресатам в крупных центрах Белоруссии, учитывая обширность последних, Президиум постановил ходатайствовать перед Совнаркомом через ЦСПСБ о предоставлении бесплатного проезда писмоносцам и рассыльным телеграфистам по трамваям и конной ж. д. г. г. Минска и Витебска.

О ЧЕМ ПИСАТЬ?

В редакцию журнала продолжают поступать от наших читателей с округов и районов запросы.

— О чем писать?

Спрашивают об этом товарищи, которые хотят сами лично принимать в нем активное участие, сотрудничая в нем, и те, которые выделены корреспондентами журнала.

Редколлегия журнала, приветствуя и поддерживая желания товарищей, разъясняет, что активное участие товарищей в журнале путем корреспондирования, может и должно идти по следующим основным направлениям:

1. Полное, всестороннее и скорое освещение всех проводимых нами кампаний. Мы проводим сейчас, например, кампанию по перевыборам фабзавместкомов,—она должна найти в журнале полное отражение. Точно также надо писать о тех сторонах союзной работы, которые стоят сегодня в центре внимания всех союзных органов, ячеек и членов союзов: борьба с растратами, хищениями союзных денег, участие союзов в бюджетной работе, отпускная кампания и дома отдыха, летняя работа клубов, садов и развитие физкультуры,—вот в кратких словах основные моменты сегодняшней союзной жизни. Об этом и нужно писать в свой журнал.

2. Но это еще не все. Есть у нас кампании длительного характера, вопросы, которые еще долгое время будут стоять в центре нашей работы: поднятие производительности труда, вовлечение членов союзов в активную союзную работу, путем участия в комиссиях фабзавместкомов, ликвидация неграмотности, клубная работа, охрана труда и здоровья рабочих, рабочая

кооперация и т. д. Нужно присматриваться и изучать эти вопросы, принимая активное участие в разрешении их, как у себя на предприятии, фабрике или заводе, так и путем освещения всех положительных и отрицательных сторон проводимой работы на страницах журнала.

3. У нас в журнале имеются отделы—литературная страница, из прошлого, юмор и быт, более широкое участие в которых наших читателей мы также считаем необходимым.

Это три основных момента, которые являются ответом на вопрос, о чем писать. Но это еще не все. В практике повседневной союзной жизни встречаются целый ряд явлений и фактов, которых сразу не учтешь, но которые также могут и должны интересовать нашего читателя, члена профсоюза.

Пишите, товарищи, о всех сторонах союзной жизни, о работе своего фабзавместкома или райместкома. Делитесь опытом своей работы со всеми читателями.

Многие товарищи не решаются еще писать лишь только потому, что им кажется, что они не умеют писать. Это неправильно: писать должен и может каждый товарищ, а если у кого не так гладко выходит, то редколлегия всегда поможет этим товарищам, исправив имеющиеся в его корреспонденции ошибки или недочеты.

Пишите, товарищи. Массовое сотрудничество наших читателей—рабочих и рабочих в журнале является лучшим доказательством того, что журнал стал своим и нужным, и лучшей гарантией тому, что он получит широкое развитие среди членов профессиональных союзов Белоруссии. Редколлегия.

ПОЧТОВЫЙ ЯЩИК.

Тов. Клибанову: „От слов к делу“ передано в Орготдел ЦСПСБ.

Оршанскому, окружному отделению союза металлистов. Присланный очерк по истории Оршанского союза металлистов, на писанный тов. Жерносок, передан в комиссию по Истпрофу при ЦСПСБ для использования его. В журнале же, в связи с 20-ти летием революции 1905 г. помещаются лишь воспоминания, относящиеся к 1905 г. и ранее.

Тов. Л. Новолодову (Могилев). Гонимая оплата статей у нас не введена. Товарищи, поместившие свои корреспонд. в журнале, по их желанию, могут получать „авторский“ номер журнала, в котором помещена его корреспонденция, бесплатно.

Тов. И. Сидорову. В заметке „Союз прервал блок хозяев“ не указано, где это происходило. При посылке корреспонденций надо сообщать также свой адрес и принадлежность к союзу.

Тов. А. Коршуну. (Минск.) Напишите о том, какие практические результаты производственных совещаний имеются. О самом совещании читать, порою, не так интересно.

Тов. А. М. (ст. Дрегунь М. Б ж.-д.) Корреспонденция „Год работы“ стекольного завода „Труды“ носит отчетно-информационный характер, слишком велика. Пишите об отдельных моментах жизни завода.

Т. г. М. Пинхасику, (Шацк) Я. Канторовичу (Витебск), Гауфману, Выгоцкому (Минск), Кузьминскому (з-д „Варшавянка“), Орловскому (з-д „Труд“ „Постолы“), Рыгору (Витебск), Рапопорту (Плещеницы), Ножницкому (Минск), Харитоновой (Витебск), Гофману (Городецкий район) и другим товарищам, приславшим корреспонденции. Ваши корреспонденции прибыли в редакцию поздно. В следующих №№ журнала будут использованы.

ИНСТРУКЦИЯ РЕВИЗИОННЫМ КОМИССИЯМ.

(Согласно постановления совещания ревизионных комиссий от 21 марта 1925 г.).

1. Ревизией должны быть охвачены следующие области:

- а) Проверка наличности кассы.
- б) Проверка наличности инвентаря и материалов.
- в) Проверка финансовой отчетности и оправдательных документов.
- г) По всем союзным фондам.
- д) Проверка постановки делопроизводства и учета.
- е) Проверка техники взимания взносов, своевременности и правильности их поступления.
- ж) Проверка состояния предприятий, если они еще имеются в ведении союзного органа (дома союза и пр.).

I. Проверка денежной наличности.

2. Приступая к ревизии РК в первую очередь должна проверить сколько имеется наличными в союзной кассе, только затем переходить к проверке денежной отчетности и денежных оправдательных документов.

Примечание. Денежные оправдательные документы должны быть утверждены правлением союза или по поручению последнего — председателем или секретарем.

3. Наличность кассы должна соответствовать в день ревизии остатку по кассовой книге или кассовой ведомости.

4. Установить, где хранятся союзные средства, не задерживаются ли большие суммы на руках и в кассе союза.

5. При обнаружении недостатков в кассе РК фиксирует об этом в акте, доводя немедленно до сведения Правления союза со своим заключением о принятии тех или иных мер.

II. Проверка наличности инвентаря и материалов.

6. РК должна следить, чтобы в союзе имелась бы опись инвентаря и материалов и велся бы учет таковым.

Примечание. Опись инвентаря и его оценка должна быть произведена при участии РК.

7. При ревизии РК должна проверить наличность инвентаря и материалов по описи и по книгам учета.

8. Ревизию инвентаря и материалов, РК производит один раз в год.

Примечание. При увольнении ответственного за союзный инвентарь лица, передача происходит в присутствии РК.

III. Ревизия финансовой отчетности.

9. Ревизуя финансовую отчетность, РК должна:

а) Проверить бухгалтерские и кассовые книги, приходо-расходные ордера, ведомости на взимание членских взносов, в плоскости правильности записи денежных сумм, сличение ордеров с оправдательными документами, нет ли помарок, и если есть, то оговорены ли они.

б) Изучить существующую систему финансовой отчетности в смысле возможности ее упрощения.

в) Выявить степень аккуратности и правильности ведения дела со стороны финансового работника союза.

г) Установить правильно ли расходовались фонды спец. назначения, безработный, стачечный и проч.

д) Установить правильно ли относились поступающие суммы в соответствующие фонды.

Примечание. Ревизия кассы взаимопомощи и клуба не входит в компетенцию РК союза.

е) Сравнить союзные доходы и расходы со сметой и установить в какую сторону были отклонения от сметы и почему.

ж) Выявить насколько произведенные расходы были целесообразны с хозяйственной точки зрения.

з) Своевременно ли был послан финансовый отчет в вышестоящие союзные органы и получены ли были такие же отчеты со стороны нижестоящих союзных организаций.

и) Аккуратно ли и полностью ли выполняются финансовые обязательства перед вышестоящими союзными органами.

10. О всех вышеперечисленных как с положительной, так и с отрицательной стороны, моментах должно быть упомянуто в акте с перечислением тех конкретных предложений, которые считает нужным РК провести в жизнь.

11. На всех проверенных документах и книгах РК делает свои отметки о проверке, причем в кассовой книге прописью обозначается сумма остатка в день ревизии.

12. Денежные книги и ордера перед их употреблением должны быть прошнурованы и подписаны РК.

13. Ежемесячные финотчеты и сметы союза, посылаемые вышестоящим союзным органам, должны заверяться РК.

IV. Система и своевременность взимания разных отчислений в союз.

14. Ревизионная комиссия должна:

а) Проверить технику взимания взносов, выявить положительные и отрицательные стороны ее.

б) Проверить, ведется ли учет плательщиков взносов и удовлетворительно ли.

в) Установить задолженность по членским взносам и выявить причины этой задолженности.

г) Установить задолженность по отчислениям со стороны хозорганов и выявить причины и способы к их изживанию.

д) Проверить правильно ли взимаются установленные отчисления как в отношении членов союза, так и в отношении хозорганов.

V. Проверка постановки делопроизводства.

15 В этой области РК должна выявить:

а) Своевременно ли выполняются техническим аппаратом союза бумаги по резолюциям председателя или секретаря союза.

б) Аккуратно ли подшиваются бумаги по папкам, согласно установленной классификации.

в) Не залеживаются ли бумаги, требующие ответа и исполнения, в особенности заявления членов союзов.

г) Ведется ли аккуратно ли учет поступающих и исходящих бумаг.

д) Регулярно ли поступают протоколы от нижестоящих органов и своевременно ли посылаются протоколы заседания Правления Президиума вышестоящим профорганам.

е) Справляется ли технический аппарат со своей работой, соответствует ли количество работников и их оплата по полагающимся нормам, если нет, то почему.

ж) Каким образом можно упростить ведение делопроизводства.

з) Ведется ли учет членов союза и как. Насколько существующая система учета хороша и каким образом можно ее упростить.

и) Хорошо ли поставлен учет других видов союзной работы, согласно указаниям вышестоящих союзных органов.

VI. Проверка выполнения указаний РК.

Параллельно с ревизией финансовой и адм.-хоз. работы союза РК должна проверять выполнение указанных данных при предыдущей ревизии, отмечая об этом в акте.

VII. Конец ревизии.

По окончании ревизии РК составляет общий сводный акт, который в одном экземпляре хранится в делах ревиз. комиссии и по одному посылается правлению союза, ЦСПСБ и ЦК союза.

Ко всем фабзавномам, райместномам

профработникам, рабочим и работницам.

ПОДПИСЫВАЙТЕСЬ
НА ЖУРНАЛ

„Профдвижение Белоруссии“

ОРГАН

Центрального Совета Профсоюзов Белоруссии.

„Профдвижение Белоруссии“

освещает все стороны профсоюзной работы, бытовые условия рабочего и работницы.

„Профдвижение Белоруссии“

освещает вопросы поднятия производительности труда и как нужно рабочим и профсоюзам хозяйничать.

„Профдвижение Белоруссии“

помещает фотографии, рисунки, карикатуры, литературные и бытовые рассказы, стихотворения.

„Профдвижение Белоруссии“

дает информацию о работе ЦСПСБ, Центральных Правлений Союзов, Окпрофбюро, Наркомтруда, Рабмедов, Рабочей Кооперации.

„Профдвижение Белоруссии“

освещает работу по поднятию политического, культурного уровня, физич. оздоровления рабочих и работниц.

„Профдвижение Белоруссии“

дает в каждом номере „Страничку прошлого“, юридический листок, сводку официальных распоряжений ЦСПСБ и НКТ.

„Профдвижение Белоруссии“

вводит отделы по самообразованию — по белорусскому языку, по экономике, истории культуры Белоруссии и белорусский словарь.

„Профдвижение Белоруссии“

дает отзывы о стенгазетах, журналах, книгах, нужных рабочему, ответы на разные вопросы, объявления.

Журнал выходит
два раза в месяц —
1-го и 15-го числа
каждого месяца.

УСЛОВИЯ ПОДПИСКИ:

на 3 месяца . . . 1 р. 35 к.
на 6 мес. 2 р. 50 к.
на 9 мес. 6 р. 50 к.
При подписке на 6 и 9 мес.
допускается рассрочка.

Подписка принимается

1) В редакции журнала
„Профдвижение Белорус-
сии“, 2) Уполномоченны-
ми редакции при Окпроф-
бюро и Райпрофбюро.

Почтовый адрес редакции:

Минск, Площадь Свободы,
Дом Труда, 2-й этаж, ком.
№ 3. — Тел. № 778.

Только своевременная подписка обеспечивает аккуратное получение журнала.

Подписка принимается со 2-го номера.

Минск, 1-я Гостипография. Зак. № 3524. Тираж 4000. Главлит 10266.

МИНСКИЙ ЦЕНТРАЛЬНЫЙ РАБОЧИЙ КООПЕРАТИВ „МИНЦЕРАБКОП“.

ПРАВЛЕНИЕ: СОВЕТСКАЯ 43.

ТЕЛЕФОНЫ:

Пред. Прав., каб. 104	Счетно-Финан. Отдел. . 325
Управделами 154	Торговый Отдел. 280
Организац. Отдел. 428	Производств. Отдел . . . 518

ИМЕЕТ: 40 универсальных магазинов и продовольственных лавок, 3 ларьна, 7 столовых, 5 хлебопекарен, 1 обувную мастерскую, 1 мыловаренный завод, 1 базисный склад, 1 дровяной склад и 1 имение имени „Розы Люксембург“.

ОБ'ЕДИНЯЕТ:

пайщиков, членов союзов—16683. Военнослужащих—2696.

פארלאג פון צענטראל־ראט פון די פראפאר־
ריינען אין ווייסרוסלאנד.

ס'איז ארויס פון דרוק און געפינט זיך שוין אין פארקויף
לאזאווסקי

„דער גרייטער סטראטעג
פון קלאסן-מילכאמע“

פרייז 45 ק. 92 זייטן.

ס'דרוקט זיך און וועט סאך יון דערשיינען:
גורעוויטש—„לענין און די פראפבאוועגונג.“
טשעקי—„די ארבעטערין און דער פראפארין.“

ס'גרייט זיך צום דרוק:

סעניושקי—„דער פאזאוואקא און די איצטיקע בא-
דינגונגען.“

מיט באשטעלונגען ווענדן זיך:

Минск, Дом Труда Ц. С. П. С.
Издат. отд.

Выдавецтва

Цэнтральнага Савету Профэсыя-
нальных Саюзаў Беларусі.

Вышла з друку і паступіла ў про-
даж кніга Лазоўскага:

„ВЯЛІКІ СТРАТЭГ
КЛЯСАВАЙ ВАЙНЫ“

Цана 45 кап.

Друквецца і ў канцы чэрвеня выйдзе:

Гурэвіч—„Ленін і профэсыянальны рух“.
Чэкі—„Работніца і профэсыянальныя
саюзы“.

З заказамі зьвяртацца:

Менск, Дом Працы Ц. С. П. С. Б.
Выдавецкі аддзел.

Управление Аптечными предприятиями Витебского Округа

„ФАРМАУПРАВЛЕНИЕ“

ВИТЕБСК, ул. Ленина № 12. Тел. 1-16.

Аптеки и магазины „Санитарии и Гигиены“ в гор. Витебске, Городке, Лиозно и Сенно.
Продажа медикаментов, предметов ухода за больными, парфюмерии и косметики.
Хозяйственные предметы.

Лаборатория галеновых препаратов. ⚗️ Центральная фасовочная.

Управление Трудовыми Коллективами Витебского Округного Отдела Труда

объединяет 35 коллективов с количеством рабочих на 1 мая 900 чел.

КОЛЛЕКТИВ ЗАГОТОВЩИКОВ

и МАСТЕРСКАЯ
ИЗЯЩНОЙ **ОБУВИ**
Вокзальная 24.

ПРИЕМ ЗАКАЗОВ:

на дамскую, мужскую
и детскую **ОБУВЬ.**

Работа выполняется лучшими
мастерами.

Производится **ПРОДАЖА ГОТОВОЙ ОБУВИ.**

ПРИНИМАЮТСЯ
ЗАКАЗЫ и
ПОЧИНКИ

ОБУВИ

САПОЖНАЯ МАСТЕРСКАЯ
Ул. Ленина 37.

Работа
выполняется
доброкачественно
и по дешевым ценам.

КОЛЛЕКТИВ ШОРНИКОВ

Уг. Рыночной и
Красно-Армей-
ской ул.

ПРОДАЖА
Крестьянской
и Городской **УПРЯЖИ**

Прини-
маются за-
казы на полные
комплекты и от-
дельные части

Производство **САНДАЛИЙ.**

КОЛЛЕКТИВ **БЕЛОШВЕЕК**

Замковая 16

принимаются заказы:
дамского, мужского и детского белья.

продажа:
готового белья, под-
одеяльников, наки-
док с вышивкой и
мережкой.

Работа выпол-
няется срочно
и аккуратно
под руковод-
ством опытных
мастериц.

КОЛЛЕКТИВ ПОРТНЫХ
Замковая 10.

Спец. заказная мастер.
ПРИНИМАЮТСЯ
всевозможные заказы
ДАМСКОГО и МУЖСКОГО ПЛАТЬЯ
по общедоступным ценам.

КОЛЛЕКТИВ ПОРТНЫХ
массового производства
ул. Толстого 10.
производит **ПРОДАЖУ**
ГОТОВОГО ПЛАТЬЯ:
пальто, костюмы, брюки
и френчи.
Цены общедоступные.

КОЛЛЕКТИВ **ЗЕРКАЛЬЩИКОВ**

ул. ЛЕНИНА 3-2.

ПРОДАЖА
КАРМАННЫХ и ТУАЛЕТНЫХ
ЗЕРКАЛ

Серебрение новых и переделка старых
зеркал.

КОЛЛЕКТИВ ХИМИКОВ, ШОССЕЙНАЯ 14.

ПРОДАЖА собствен. изделий:

ОДЕКОЛОН „ТРОЙНОЙ“

особенного высшего качества для хо-
зяйственного употребления:

КОКОСОВОЕ и ЗЕЛЕНОЕ
МЫЛО

для мытья головы, купанья детей
и стирки белья.

КАФЭ „САЛЬВЕ“

ВОКЗАЛЬНАЯ 11-42

ЛУЧШАЯ
В ГОРОДЕ

Кондитерская и кофейная.

ВИННО-ГАСТРОНОМО

МАГАЗИНЫ:

- 1) Ул. ЛЕНИНА под 1-ым Домом Советов (быв. Броза).
- 2) ВОКЗАЛЬНАЯ ул., д. № 41.

Большой выбор вин, консервов и конди-
терских изделий лучших Госфабрик.

КОЛЛЕКТИВ ДЕРЕВООБДЕЛОЧНИКОВ, ВОЛОДАРСКАЯ 14.

СТОЛЯРНО-МЕБЕЛЬНАЯ МАСТЕРСКАЯ

Принимает всякие **ЗАКАЗЫ** **СТИЛЬНОЙ МЕБЕЛИ**

и других столярных работ, а также и ремонт по весьма
умеренным ценам.

Работа выполн. срочно и аккуратно под руковод. специалистов.
РАБОЧИМ и СЛУЖАЩИМ КРЕДИТ.

