

ПРАПЕТАРЫ ЎСІХ КРАЕЎ, ЗЛУЧАЙЦЕСЯ!

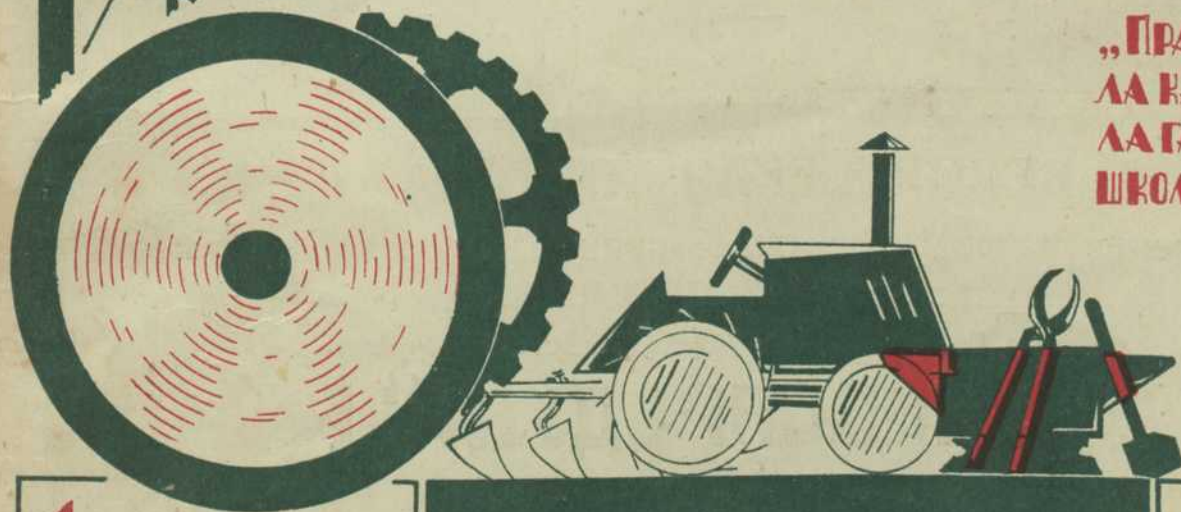


ПРАФЭСЫЯНАЛЫНЫ

РУХ

БЕЛАРУСІ

„ПРАФСАЮЗЫ-ШКО-
ЛА КАМУНІЗМУ, ШКО-
ЛА ГАСПАДАРАНЬНЯ,
ШКОЛА КІРАЎНІЦТВА“
ЛЕНІН.



1 ВЕРАСЬНЯ
1925 г.

ОРГАН ЦЭНТРАЛЬНАГА СА-
ВЕТУ ПРАФЭСЫЯНАЛЬНЫХ
САЮЗАЎ БЕЛАРУСІ.
Менск. Дом Працы.

№13

МРЕК



С о д е р ж а н и е.

	Стр.
1. М. Ендаков. К окружным конференциям профсоюзов	2
2. Ф. Левша. Расширить и углубить работу на селе	3
3. Б. Р—ский. Финансовый вопрос в районе	3
4. Дитковский. К поднятию профработы на местах	4
5. А. Гурвич. Госстрах и профорганизации	5
6. Орлов. „Местком на дачу уехал“	5
По кассам взаимопомощи.	
7. Савостьянов. Деятельность касс взаимопомощи по союзу связи	6
8. Тарасевич. Что дала централизация кассы взаимопомощи	7
9. Вензель. Результаты приближения касс взаимопомощи к массам	8
Тарифно-экономическая работа.	
10. З. Каган. К предстоящему переучету безработных членов профсоюзов	9
11. К. Никитина. Жилищные условия домашних работников	9
12. З. К. О тарифной сетке	10
13. М. Грибов. Заботы о трудовой смене	10
Культработа союзов.	
14. А. Жилин. На сметное существование	11
15. Ф. Л. О предстоящей клубной работе	12
16. Пархоменко. Нужны пособия	12
Охрана труда и здоровья рабочих.	
17. Эммануэль. Профессиональное отравление свинцом	13
18. По округам и районам	14-15
19. Профработа на районе	18
20. На культурном фронте	19-21
21. По летним садам	22-23
22. По фабрикам и заводам	24-25
23. Из жизни медработника	26
24. Литературная страница	27
25. „За ушко, да на солнышко“	28
26. Союзная хроника	29-30
27. Вопросы и ответы	31
28. Почтовый ящик	31
29. Официальный отдел	31

БЕЛОРУССКАЯ КОНТОРА

Отделения и заготовительные пункты во всех Округах

==== МУЧНЫЕ ЛАБАЗЫ: ====

в Минске, Витебске, Полоцке, Орше, Могилеве и Бобруйске.


„ХЛЕБОПРОДУКТ“


ЗАГОТОВКА:

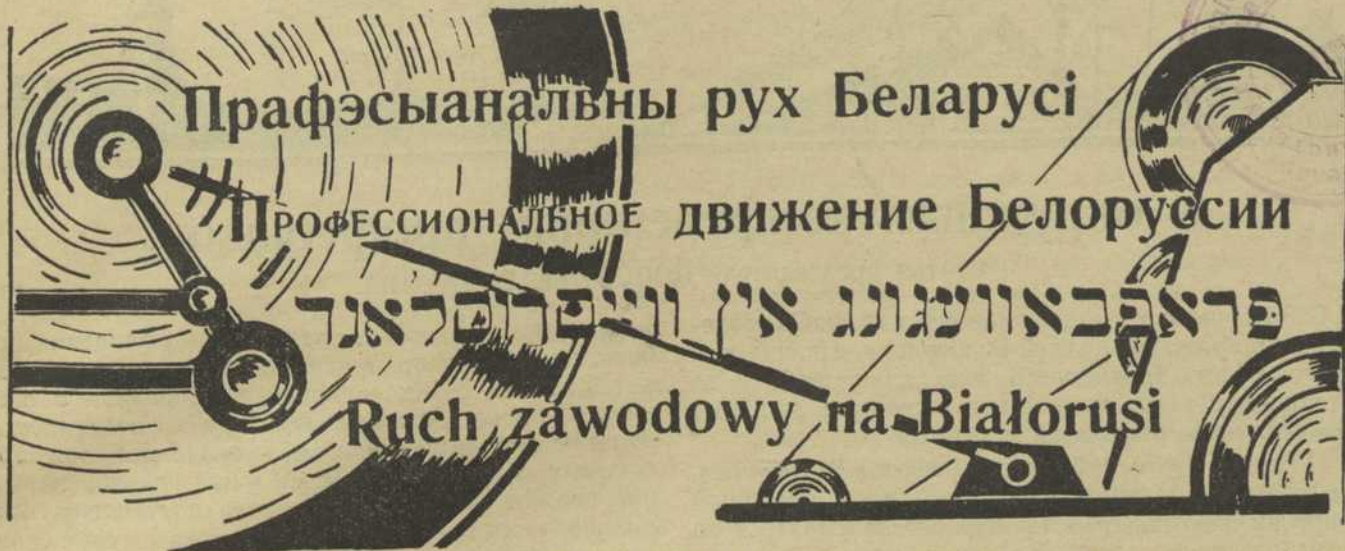
зерна местных культур, а также сырья непосредственно от крестьян и кооперации.

ПРОДАЖА:

партионно и через мучные лабазы зерна всякого рода, мучных и крупяных продуктов.

ЦЕНЫ значительно ниже РЫНОЧНЫХ.

Пралетары ўсіх краёў злучайцеся!
Пролетарии всех стран, соединяйтесь!
פּראָלעטאַריער, פֿון אַלע לענדער פאַראייניקט זיך!
Proletariusze wszystkich krajów, łączcie się!



Редакция:

Минск, Дом Труда,
ком. № 3, тел. № 778.

ОРГАН ЦЕНТРАЛЬНОГО СОВЕТА
ПРОФЕССИОНАЛЬНЫХ СОЮЗОВ
БЕЛОРУССИИ (Ц. С. П. С. Б.)

Рукописи должны быть на-
писаны четко и на одной
стороне листа. Не принятые
обратно не возвращаются.

№ 13

1 сентября 1925 г.

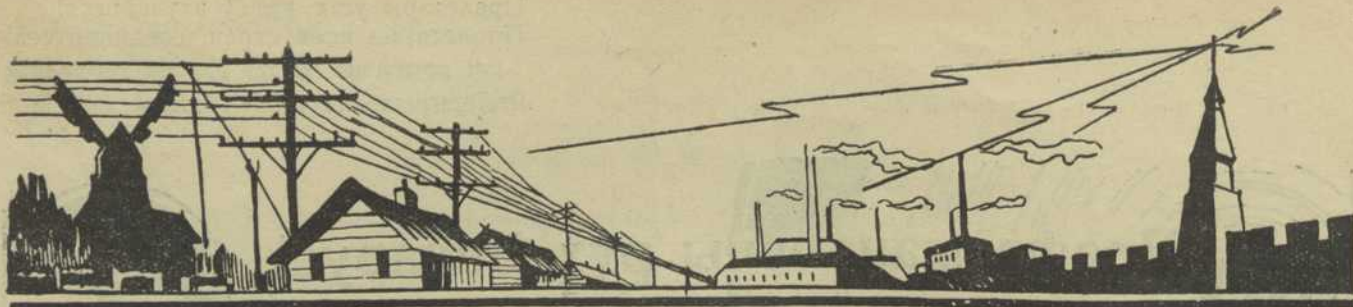
№ 13



Дети старших групп (от 3 до 10 лет) в саду отдыха „Профинтерн“—Минск.

5A 1355.

Инд. 1925 г.



К окружным конференциям профсоюзов.

Статья председателя ЦСПСБ тов. ЕНДАКОВА.

С 8-го числа с. м. начинаются с'езды Окротделений профсоюзов по всей Белоруссии. На них нам нужно будет просмотреть всю нашу работу за истекший период и наметить основные моменты дальнейших мероприятий в работе.

Подводя итоги работы профсоюзов Белоруссии, мы отмечаем большой сдвиг по всем основным вопросам союзной работы. Но останавливаться на этом не приходится. Практика профработы на местах выдвигает перед нами ряд неотложных задач, рассмотрением которых должны заняться предстоящие с'езды для проведения их в жизнь.

Первоочередной задачей в области организационной работы союзов попрежнему стоит *финансовый вопрос*. Дальнейшее укрепление союзной финансовой базы, правильная постановка отчетности и целесообразное израсходование союзом средств вместе с беспощадной борьбой с растратами и хищениями, вот—основная задача в этой области союзной работы, которая неуклонно должна проводиться в жизнь и которой предстоящие с'езды должны уделить большое внимание.

Второй нашей важнейшей задачей является *всемерное укрепление низового профсоюзного актива*. Наша работа в этой области должна идти по пути к наибольшему приближению союзных организаций к массе членов союза, к правильному и всестороннему обслуживанию своих членов союза и по пути подготовки нового профсоюзного актива, выдвигая его, особенно, из рабочей молодежи и работниц.

В области же массовой работы нам необходимо окончательно *изжить* имеющиеся вредные уклоны и неправильную тактику в *принципах массовой работы*. К этому мы относим имеющиеся факты игнорирования общих собраний, кабинетного разрешения вопросов, глубоко затрагивающих экономические и бытовые интересы масс. Раз и навсегда, нам надо жестоко осудить приемы командования и административный подход членов союза. Особенно жесткой критике нам надо подвергнуть случаи, к сожалению весьма не редкие, союзного „чекволапства“: мы говорим об исключении из членов союза товарищей, без достаточных к тому оснований, а иной раз за резкую, но справедливую критику. Все эти нездоровые и вредные явления должны быть строго осуждены и изъяты из обращения, так как они подрывают доверие членов союзов к своим профорганизациям.

В области тарифно-экономической работы профсоюзов главное внимание должно быть обращено на *улучшение материального положения союзных*

масс путем повышения зарплаты, улучшения работы нашей кооперации, большего охвата последней бюджета своих членов и т. п. *Вопрос о поднятии производительности труда попрежнему должен остаться вопросом неослабного внимания союзных организаций*. Здесь наше главное внимание должно быть устремлено на постановку правильной организации производства, улучшение техники фабрично-заводских предприятий и оздоровление трудовых процессов. Союзы должны уделить больше внимания производственным комиссиям и совещаниям, добиваясь больше плановости в их работе.

Отмечая несомненные достижения в области культработы, как-то: рост клубного актива, развитие и углубление массовой работы, оживление работы кружков и т. д., нам необходимо больше уделить внимания на соответствующий подбор руководителей, выдвигая таковых из рабочей среды, на развитие физкультуры и стрелкового спорта. Готовясь к зимнему периоду клубной работы, нам нужно *строить ее*, главным образом, на *самодетельности и активности членов клуба*, изгнать из клубов казенщину, которая порой подносится членам союзов под видом пролетарской культуры. Клубная работа должна строиться на основе запросов членов союзов, которые зачастую выражаются и в желании отдохнуть, повеселиться, как это хочется союзной массе, а не клубному „начальству“.

И еще один вопрос, который должен стоять в центре внимания как повседневной работы профсоюзов, так и на с'ездах: это вопрос о полном проведении в жизнь лозунга партии—*„лицом к деревне“*, о нашей работе на селе, о дальнейшем проникновении профсоюзного влияния во все уголки белорусской деревни. Основная линия профсоюзной работы на селе нам дана Всебелорусским совещанием по работе в деревне при ЦСПСБ. Сейчас нам нужно подвести первые итоги этой работы и на основании имеющегося нового опыта, новой практики работы углубить и развить постановление этого совещания.

Окружные конференции, ставя на обсуждение вопросы союзной работы, должны по каждому из них вынести конкретные, практические постановления, меньше всего уделяя внимания общим вопросам. Вся будущая работа должна строиться на учете требований обстановки и условий, в которых приходится жить и работать союзным организациям.

М. Ендаков.

Расширить и углубить работу на селе.

(К 1-му Всебелорусскому совещанию по работе в деревне при союзе Медсантруд Белоруссии).

Сегодня ЦП союза Медсантруд открывает 1-е Всебелорусское совещание медработников села. Повестка дня совещания: 1) Доклад ЦП о работе на селе, 2) Доклады с мест (11 докладов). 3) Ближайшие задачи союза на селе, 4) Доклад НКЗ о сельской медицине.

Предварительно такие же совещания проходили в августе в округах. По отзывам работников с округов, а также и из протоколов видно, что эти совещания очень много дали нашим Окрправлениям.

Как по времени созыва, так и по вопросам, стоящим в порядке дня, совещание имеет громадное значение для союза.

Цель совещания: подытожить проделанное союзом в области работы на селе, получить полную картину работы союзных районных ячеек, обсудить формы и методы работы, применяемые в разных районах и наметить ближайшие задачи для медработников села.

Лозунг—„Внимание селу“, брошенный нашей партией, заставляет и наших медработников подтянуться, подковаться и начать его осуществлять в своей повседневной работе.

За последнее полгода по линии союза намечен целый ряд конкретных мероприятий, стремящихся к одному: улучшить постановку дела здравоохранения на селе, подойти вплотную к оздоровлению труда и быта крестьян, усилить борьбу с социальными болезнями (туберкулезом, венерическими заболеваниями, трахомой и друг.), усилить вовлечение медработников в общественную работу села, укомплектовать квалифицированными врачами районные б-цы, амбулатории и т. п.

Проведенный в мае м-це III-й расширенный пленум ЦП союза МСТ Бел. уделил работе на селе должное внимание. Поставлены и всесторонне обсуждены вопросы, связанные с работой на селе.

Доклад „О работе на селе“ вызвал всесторонний обмен мнениями присутствующих представителей с округов—участников пленума. Некоторые т. т. неправильно подошли к этому вопросу, заявляя в прениях, что „общественная работа медработников на селе стоит на одинаковом уровне с

работой школьных работников“. Это, конечно, неверно и достигнутыми успехами в некоторых районах нельзя удовлетвориться и успокоить себя на этом.

В принятой резолюции, а также в плане работ на селе отмечено: „Окрправлениям необходимо неустанно иметь наблюдение за тем, чтобы в своей работе медветработники не замыкались в узко-профессиональные рамки в области медицины, а участвовали-бы активно в проведении всех мероприятий Соввласти в деревне, как-то: в укреплении кооперации, укреплении сельского хозяйства, ликвидации неграмотности, а также в проведении санитарно-просветительной деятельности среди широких крестьянских масс. Необходимо через сансоветы, сантройки содействовать самодеятельности населения в строительстве здравоохранения на селе“.

Подготовленные к совещанию тезисы дальнейшей работы на селе дают полную, ясную, конкретную картину того, что необходимо делать нашим медветработникам в области организационной, тарифно-экономической и культурно-просветительной деятельности.

Низовым районным ячейкам—райместкомам и райпрофуполномоченным—нужно будет провести намеченное полностью в жизнь в ближайшее полгода, вовлекая в эту работу всех членов района.

Растущее самосознание, небольшое, но постепенное материально-бытовое улучшение наших медработников, укрепление состава союзных ячеек служат залогом того, что вопросы будут полностью разрешены с той ответственностью, какую на них налагают партия, профсоюз и советы.

Предстоящий съезд в октябре к этому вопросу возвратится и проверит, насколько линия ЦП союза была верна.

Работа большая, благодарная, и надо полагать, что медработники не отстанут в выполнении ее от членов прочих союзов, работающих на селе, и осуществят ее с такой-же энергией, с таким-же желанием, как выполняли медицинскую работу в годы гражданской войны на многочисленных фронтах.

Ф. Левша.

Финансовый вопрос в районе.

Первое Всебелорусское совещание по работе в деревне, подводя итоги работы деревенских профорганизаций за год, внесло некоторые изменения в область финансовых взаимоотношений Райпрофбюро и Райместкомов.

Основные принципиальные пункты постановления этого совещания по финансовым вопросам сводятся к следующему:

1. Считать своевременным концентрируемые средства на содержание РМК при РПБ децентрализовать, оставляя их в распоряжении РМК (п. 11).

2. Для развития профработы на селе необходимо усилить средствами существующие там

профорганизации, путем оставления части членских взносов, поступающих от членов союза деревни на месте в распоряжение РМК, по сметам, обеспечивая нормальную работу профорганизаций района (п. 12).

Казалось-бы, что вопрос этот ясен, тем более, что в остальных пунктах резолюции совещания конкретно указывалось, как эти основные принципы практически проводить в жизнь. И, кроме того, сейчас же после утверждения резолюции совещания Президиумом ЦСПСБ, было разослано на места Орготделом ЦСПСБ письмо, где отдельные моменты резолюций еще более подробно детализировались и разъяснялись.

Однако, при проведении в жизнь этих решений некоторые ОПБ и ЦП взяли резко неправильную и друг другу противоположную линию.

С одной стороны, некоторые ОПБ стремятся „урвать“, как можно больше от Окротделений на содержание РПБ, а с другой—некоторые ЦП прилагают все усилия к тому, чтобы как можно меньше дать.

В результате от столкновения двух этих тенденций на местах получается путаница и неразбериха, от которых „чуб болит“ не у „дерущихся панов“, а у „мужиков“—наших деревенских профорганизаций. Такое положение, в известной степени, ненормально и должно быть изжито.

Стремления некоторых ОПБ целиком переложить на Окротделения содержание РПБ, не предусматривая дотации последним со стороны ОПБ, безусловно неправильны и противоречат решениям Всебелорусского совещания по работе в деревне, где ясно сказано: „Средства РПБ состояются из дотации ОПБ, а в Минском округе—ЦСПСБ и недостающая сумма покрывается из средств РМК в определенном проценте, пропорционально количеству объединяемых им членов и, принимая во внимание обслуживание РМК техперсоналом, помещением и пр. Эту сумму РМК включает в свою смету“.

Мало того, некоторые ОПБ устанавливают сверху, самостоятельно, для Окротделений процент членских взносов, который должен оставаться в районах, сводя, таким образом, на-нет инициативу РМК и РПБ в этом вопросе, не понимая значения сметной системы.

Необходимо предоставлять РМК и РПБ большую самостоятельность в вопросе определения своих расходов и учета доходов, чтобы выявить действительную сумму средств, необходимых для „обеспечения нормальной работы профорганизаций районов“ (п. 11 резолюции совещания), а также пусть они на месте договариваются о том, сколько РМК должен давать РПБ.

При чем, это должно производиться по сметам, в установленном на этот счет порядке, согласно циркулярно-инструктивного письма ЦСПСБ от 11-го июня № 2637 под наблюдением и руководством соответствующих вышестоящих союзных органов.

Что-же касается ЦП, то тут имеется также ряд непониманий всей важности постановлений Всебелорусского совещания по работе в деревне.

Некоторые ЦП сверху определяют твердый процент оставления членских взносов в районах. Некоторые же дают указания—„ничего не давать РПБ“ и т. д. Тут явное непонимание.

Необходимо твердо помнить, что, если ты твердо убежден, считаешь необходимым помочь деревенским профорганизациям финансами, то, „не мудрствуя лукаво“, раскрывай карман.

Установлением сверху процента оставления членских взносов в районах убивается инициатива деревенских профорганизаций и не может быть обеспечена нормальная их работа, не говоря уже о том, что это противоречит постановлению совещания.

Необходимо со всеми этими ненормальностями раз навсегда покончить. Нужно, чтобы все ЦП дали на места ясные разъяснения, на основе решений и указаний вышестоящих союзных организаций, предоставив местам в этом вопросе больше самостоятельности и инициативы, помня, что укрепление финансов деревенских профорганизаций не есть дело только межсоюзных профорганов, а наше общее дело, наша общая задача.

Политика „рвачества“ со стороны ОПБ должна быть также осуждена.

Необходимо к вопросу финансового укрепления профорганизаций районов подходить здраво, учитывая действительную потребность деревенских профорганизаций и точно придерживаясь данных на этот счет директив.

Тогда изживется та путаница, которая существует сейчас на местах.

Б. Р—кий.

К поднятию профработы на местах.

(В дискуссионном порядке).

ЦК союза совторгслужащих, анализируя работу белорусского отдела нашло, что ЦП союза совработников недостаточно уделяло внимания местам, а именно—Окружным Правлениям союза.

Это можно было вполне предвидеть и работникам мест уже надоело по данному вопросу говорить и писать.

При существующей структуре аппарата ЦП иначе и быть не может, и эта отрицательная сторона работы ЦП выявляется в работе всех его Окротделений.

ЦП при достаточной нагрузке обслуживало лишь Минский округ и, увлекшись этой работой, совершенно забыло свое прямое назначение, как инструктивного, регулирующего органа на территории всей Белоруссии.

Округа видят работников ЦП один раз в году во время перевыборов и понятно, что такие выезды срочного характера на 1-2 суток не носят инструктивного характера.

Окружные правления, не имея твердого и правильного руководства свыше, безусловно, делают различные погрешности в повседневной работе.

Теперь, когда перед нами в недалеком будущем перевыборы правлений, необходимо над этим вопросом призадуматься, так как в таком положении в дальнейшем оставаться нельзя.

Необходимо сказать ЦП, что Минский округ ничем не отличается, а если и отличается, то только численностью членов союза (в сторону повышения) от других округов Белоруссии и для обслуживания членов союза Минского округа необходимо организовать окружное правление, оставив за ЦП руководство и инструктирование мест. Пугаться разбухания штатов нечего.

Лишь при этих условиях можно будет требовать работы от ЦП, а ему—от округов правильной, твердой и выдержанной профлинии.

Этот вопрос должен быть разобран ЦП союза в самом непродолжительном времени. Чем скорее, тем лучше.

г. Полоцк.

Дитковский.

Госстрах и профорганизации.

Страхование жизни, проводимое Госстрахом, в последнее время пользуется большим успехом среди трудящихся. Число страхователей с каждым днем все увеличивается.

Уже накопился большой опыт по личному страхованию и неудивительно, что Госстрах приступил к введению новых видов страхований, как-то: страхование от несчастных случаев, льготное страхование пожарников и т. д.

В первое время своей работы, страхование жизни имело большую поддержку со стороны профорганизаций—проводились групповые страхования при активном участии проф'ячеек. Вышестоящие профорганизации не могли согласиться с тем, чтобы проф'ячейки взяли на себя роль агентов Госстраха. К тому же иногда активное участие проф'ячейки выражалось в нажиме.

Ясно, что такого рода „активное содействие“ органам Госстраха вредило не только проф'ячейкам, которые должны заниматься профработой, но часто не приносило пользы и делу страхования жизни. Опыт показал, что страхования, заключенные при активном участии проф'ячейки, оказались недолговечными. Наоборот, страхования, заключенные на

индивидуальных началах, где страхователь реагировал вполне сознательно, оказались устойчивыми во времени.

И именно, после издания постановления ВЦСПС о запрете удержания страховых взносов из касс учреждений и предприятий, приток индивидуальных страхований увеличился.

Для иллюстрации успешности работы по страхованию жизни укажем, что с 1-го августа по 15 с. м. по Минску застраховано свыше 150 рабочих и служащих.

Все же следует еще указать на то обстоятельство, что некоторые профработники недостаточно уяснили себе директивы высших профорганизаций и впали в другую крайность, граничащую с запрещением Госстраху привлекать к страхованию рабочих и служащих. Правда, таких примеров на практике было мало, но тем не менее они имели место.

Помещенное в этом номере директивное письмо ЦСПСБ всем Окрпрофбюро положит конец тем недоразумениям, которые имели место.

Рабочие и служащие достаточно уяснили себе идею страхования жизни и массами страхуются.

А. Гурвич.

„Местком на дачу уехал.“

Сидя в союзе, нередко приходилось слышать разговоры о том, что „местком уехал на дачу“, и для выяснения каждого вопроса рабочим приходится каждый раз обращаться в союз.

Раз на официальный запрос союза прислать список вновь избранных товарищей в местком и ревкомиссию, оставшийся член месткома ответил: „так как предместкома ушел в отпуск (он его заменял), то ответить В/ по этому поводу не могу“. Иначе говоря, он не знает, кто избран и как это узнать.

Хорошее дело. Между тем местком, о котором идет речь, в союзе считается не плохим.

Все это говорит о малом знакомстве избираемых в местком товарищей с ходом его работы и незначительной втянутости их в работу последнего.

Одной из причин, вызывающих такое явление следующее: некоторые профработники работают день и ночь, не замечая, что излишним своим усердием заставляют остальных членов месткома ничего не делать, ибо все интересное, живое, ответственное в работе оказывается, благодаря этому усердию, в их руках. Конечно, при таком положении не может вырабатываться актив. Делает все руководитель, а остальные сидят без работы сложа руки, и они выполняют, если можно так выразиться, „черную работу“. А ведь у каждого работающего ныне товарища задача—подготовить себе заместителя.

Проследите, кто делает информацию, доклад, отчет о работе месткома на собраниях, кто эти

собрания подготавливает, ведет—все предместкома или, если имеется, постоянный работник. Это и может быть отнесено к некоторым окружным и районным организациям, где жалуются на недостаток работников.

А когда научишься быть профработником? Когда будешь в курсе дела своего месткома, когда будешь знать своих избирателей, а не тогда, когда за них трудится один.

Совершенно не приходится удивляться приведенному выше случаю: „Местком на дачу уехал,“ или „ответить не могу“. Работница, проголосовавшая раз в 6 месяцев за кандидата, почти не встречается с ним в практической работе.

Не удивляешься, когда на просьбу позвать когонибудь из членов месткома отвечают: „нет никого,“ хотя при учреждении, кроме постоянного работника, есть еще члены месткома. Все это свидетельствует о единоборстве постоянно работающих, которые потом жалуются на перегруженность.

Конечно, это не стопроцентное явление, есть и такие организации, где ведут работу по втягиванию рядовых членов союза, но поскольку нередко сталкиваешься с такими фактами, нужно профорганизациям повести борьбу с ними, осаживать особенно усердствующих, если они сами того не понимают, что такая перегрузка вовсе не заслуга. Не надо отбивать охоту работать, а втягивать в нее даже не желающих и трудно поддающихся—вот наша задача.

Орлов.

По кассам взаимопомощи.

Деятельность касс взаимопомощи по союзу связи.

Рост членов кассы взаимопомощи.

Кассы взаимопомощи союза связи впервые были организованы и окончательно оформлены в начале 1922 года. В настоящий момент на территории Белоруссии, по данным на 1-е июля, имеется 10 окружных касс и 2 при предприятиях—в Жлобине и Рогачеве. Из общего количества работающих членов союза—2470 человек, членами кассы состоит—2256 чел. и 115 чел. входят в межсоюзные кассы при РПБ, что в среднем составляет 96,5 проц.

Средства кассы составляются из 1/2 проц. отчисления с ее участников. Весь капитал кассы (остаток наличными плюс непогашенные ссуды) выражается в сумме 10.543 руб. Самыми мощными кассами являются: Минская, Витебская и Могилевская. Поступает членских взносов ежемесячно в среднем свыше 400 руб. Содержание аппаратов кассы и орграсходы составляют 20 руб. в месяц по всем кассам Белоруссии.

Сколько выдано ссуд и на что?

Ежемесячно в среднем выдается ссуд 285 членам. Сумма выданных колеблется от 5-ти до 35-ти руб. В некоторых случаях ссуда выдается и выше этой суммы.

За период апрель—июль, подано заявлений на выдачу возвратных ссуд 834 на сумму 12.902 р. и на безвозвратное пособие 34 заявления на сумму 363 руб. Из них удовлетворено возвратными ссудами 776 заявлений на сумму 10.068 руб. 50 к. и безвозвратным пособием 32 заявл. на сумму 301 р.

По характеристике обращений за ссудами, заявления разбиваются на следующие группы: на приобретение одежды и обуви—449; покупка дров—16; ремонт квартир—30; обучение детей—30; пожар—7; смерть—18; кража—8 и проч.—315 заявлений. Из всего этого видно, что большинство заявлений подается на приобретение одежды и обуви, что объясняется довольно еще низкой оплатой труда работников связи.

„Один за всех, все за одного“.

В общем и целом, следует отметить, что цель и задачи касс взаимопомощи работниками связи вполне усвоены, что доказывает значительный процент вхождения их в члены кассы (96,5 проц.). Кроме того, в большинстве касс наблюдается, что около 40 проц. ее участников состоят членами по 2 года и больше и ни разу не пользовались услугами кассы, но вместе с тем вносят аккуратно процентные отчисления, руководствуясь лозунгом „один за всех, все за одного“.

Если еще около 35 проц. не состоят участниками кассы, что падает, главным образом, на работников сельских местностей, отдаленных от окружных и губернских центров, то через некоторое время они, безусловно, станут членами кассы взаимопомощи.

Порядок выдачи ссуд.

Ссуды выдаются бюро кассы на основании поданных заявлений, которые рассматриваются не реже одного раза в месяц, по поступлении членских взносов и возврате ссуд. На непредвиденные случаи кассами оставляется запасный фонд, который в экстренных случаях выдается работникам немедленно по подаче заявления. При всех кассах взаимопомощи существуют самостоятельные ревизионные комиссии, которые через каждые 2-3 месяца периодически производят ревизию.

Практиковавшийся метод ведения бухгалтерии кассы совместно с союзной отчетностью, согласно распоряжения Ц. К. Связи, признан нежизненным и с мая м-ца с. г. отчетность по кассе взаимопомощи ведется отдельной бухгалтерией.

Есть и недочеты.

К недочетам в работе касс можно отнести следующее: некоторые кассы берут на себя роль мелколапочного кредитования, выдавая слишком мизерные ссуды, доходящие до 50 коп., на что союзом своевременно обращалось внимание и давались соответствующие указания. Как ненормальное явление, по некоторым кассам наблюдается несвоевременное погашение ссуд, чем задерживается планомерная работа кассы, несмотря на то, что ссуда выдается на довольно продолжительный срок (4-5 месяцев). Как неправильный подход некоторых касс взаимопомощи к своим участникам следует отнести также то обстоятельство, что, зачастую, работникам высших разрядов отказывается в выдаче ссуд, в виду их якобы материальной обеспеченности. Это, по мнению союза, является главным уклоном в работе касс некоторых округов. Необходимо на будущее время это учесть и твердо помнить, что *каждый участник кассы имеет право на получение ссуды на одинаковых условиях с прочими*, при чем размер получаемого заработка не может этому препятствовать. Были также случаи выдачи ссуд из кассы взаимопомощи на ремонт клуба и здания, занимаемого п/т предприятием, на что союзом также было своевременно дано указание, как на ошибку, производимую бюро.

Наши задачи в будущем.

Надо помнить слова т. Томского, который, характеризуя роль кассы взаимопомощи, сказал: *„В сравнении с профессиональным союзом, касса является простейшей, низшей формой рабочей организации—это ее недостаток и это ее преимущество, ибо она может охватить и приучить к организации самые отсталые слои пролетариата, играя тем самым роль притовительного класса „школы коммунизма“—профессионального союза“*. Проведению союза необходимо поставить дело так, чтобы касса, развивая большую организационную работу, вовлекла в нее еще нетронутый профработой слой рабочих.

Савостьянов.

Что дала децентрализация кассы взаимопомощи.

Касса взаимопомощи при Центральном Правлении союза пищевиков организована в 1922 году и к настоящему времени средства ее составляют около 5000 рублей и объединяет она 650 участников, что составляет 50 проц. к общему числу членов союза, работающих в предприятиях.

Работой кассы руководит выборное бюро, которое разрешает все практические вопросы, связанные с деятельностью кассы как организационного, так и финансового характера.

После целого ряда затруднений удалось наладить техническую сторону работы кассы в смысле постановки правильного учета вступительных и членских взносов и выдаваемых взаимобразных ссуд, что привело, в конечном итоге, к значительному укреплению финансового ее состояния.

Несмотря на ограниченность средств кассы, наибольшая часть подваемых заявлений о выдаче взаимобразных ссуд кассой удовлетворялись. Так, например, за время с 1-го января по 1-ое августа с. г. выдано 187 взаимобразных ссуд на общую сумму около 4.000 рублей и 6 безвозвратных ссуд на сумму 145 рублей.

Особых трений между бюро и участниками кассы на почве неудовлетворения ссудами не было, также выходов из кассы не наблюдалось.

В то же время отмечаем большие стороны кассы:

Слабое вовлечение новых членов кассы, в особенности, по частным предприятиям. В большей части государственных предприятий число членов кассы по отношению к общему числу работающих колеблется от 80—90 проц., в частных предприятиях же процент захваченных в кассы равняется 30. Это объясняется распыленностью рабочих мелких предприятий, что сильно осложняет и затрудняет работу по популяризации идеи кассы взаимопомощи среди этой группы рабочих. В то же время необходимо отметить, что значительная часть неорганизованных через кассу взаимопомощи относится за счет вновь вступающих в союз и, если принять во внимание значительный рост нашего союза за последнее полугодие, то станут ясны те задачи, которые стоят перед кассой в данном направлении на будущее время.

Основным недостатком в работе кассы, лишаящим ее возможности нормального удовлетворения своих участников взаимобразными ссудами,

является несвоевременное погашение их со стороны членов кассы.

Это положение вынуждает бюро кассы соответствующим образом реагировать и добиваться покрытия задолженности, поскольку этот момент в работе кассы имеет решающее значение. Меры, принимаемые бюро кассы в этом направлении, сводятся к моральному воздействию на должников кассы. Однако до последнего времени продолжает оставаться значительное число старых должников, не покрывших своих долгов, что вынуждает бюро кассы реагировать более серьезным образом и побудить этих т. т. выполнить свои обязательства перед своей же организацией.

Дальнейшая работа кассы взаимопомощи заключается в необходимости развития общественности и активности со стороны всех ее участников. По решению бюро на всех предприятиях, где имеются члены кассы, организуется институт уполномоченных кассы. Обязанности этих уполномоченных будут сводиться в общем к осуществлению на практике решений бюро кассы, как-то: сбор членских взносов, взыскание задолженности, вербовка новых членов и т. д. В целях изучения опыта работы уполномоченных будут созываться регулярные инструктивные совещания и совместные заседания бюро кассы с уполномоченными.

В заключение следует вкратце остановиться на работе самостоятельной кассы взаимопомощи на дрожже-винокуренном заводе „Красная Заря“ в г. Минске. Эта касса была выделена из общесоюзной на основе решения апрельского пленума н/союза и к началу своей работы объединяла всего 50 участников. В настоящее время касса охватывает полностью все 100 проц. рабочих, т. е. 140 человек. Касса завода „Красная Заря“ в течение своего 4-х месячного существования сделала большие успехи в смысле полного охвата рабочих и укрепления финансового положения. Кроме того, касса завоевала авторитет среди рабочих завода путем нормального удовлетворения нуждающихся материальной помощью.

Эти обстоятельства вынуждают нас в будущем поставить практически вопрос о дальнейшей децентрализации касс путем создания самостоятельных касс на предприятиях с числом 100 работающих на них.

Тарасевич.



Стекольный завод «Труды» — ст. Дрегунь Октябрь. ж. дор.

Фабзавком! Продолжил ли ты подписку на журнал „Профдвижение Белоруссии“ до конца текущего года—1-ое января 1926 г.

Результаты приближения касс взаимопомощи к массам. (Союз деревообделочников).

Почти шестимесячное нахождение на предприятиях касс взаимопомощи дает нам возможность подытожить их работу и остановиться на целесообразности проведенной в жизнь меры—децентрализации этих касс. Еще до начала текущего года по нашему союзу кассы взаимопомощи были централизованы и находились при окружных отделениях.

Предприятия деревообрабатывающей промышленности в Белоруссии, в большинстве своем разбросаны по деревням, вдали от своих окружных центров; естественно, что такое положение не могло создать благоприятных условий для укрепления и развития касс.

Рабочие, хотя и нуждались часто в денежной помощи, но, в виду дальности расстояния, за таковой в свои кассы не обращались, стараясь забирать авансы в счет жалованья. Количество членов было не велико, в среднем 54—60 проц. по всему союзу, заинтересованности поэтому также никакой. Членские взносы поступали механически и кассы постепенно хирели.

Ссудами, главным образом, пользовались только те члены кассы, которые проживали вблизи окружного центра. Погашение ссуд производилось весьма не регулярно, задолженность скопьялась годами, благодаря чему денег в кассах почти никогда не было.

Перевод касс взаимопомощи непосредственно на заводы и предприятия сразу вдохнул живую струю в работу последних: интерес рабочих к кассам значительно возрос; параллельно стал расти и приток новых членов. Членство кассы из механического стало добровольным. Более интенсивно заработали бюро.

В виду необходимости приближения дела взаимопомощи к рабочей массе, следует держать курс на заводскую кассу взаимопомощи во всех предприятиях с более или менее значительным числом рабочих.

Рост активности касс характеризуется у нас следующими цифрами: завод „Деревообделочник“ в Минске—до разделения кассы 84 члена, после разделения—107; Мозырь по 4 кассам—896 членов кассы и 208 не членов (учащиеся, безработные и одиночки); Витебск—на 750 всех членов союза—606 участников кассы. Вообще же по всему союзу процент участников кассы увеличился до 85 проц., вместо прежних 54—60 проц.

В это количество не входят трудно поддающиеся учету одиночки—члены союза, разбросанные по периферии мелкими группами и состоящие в межсоюзных районных кассах взаимопомощи.

Безусловно работа касс в настоящих условиях также заставляет желать еще много лучшего и местам необходимо учесть все имеющиеся место дефекты в своей работе и устранить их. К числу этих дефектов мы относим:

Неаккуратные и очень редкие созывы общих собраний участников кассы.

Несвоевременная выдача ссуд.

Наличие значительной задолженности по возвратным ссудам и непринятие своевременных мер к погашению таковых.

Бюро кассы редко отчитываются в своей работе перед участниками кассы.

Слабость работы в деле популяризации касс взаимопомощи со стороны первичных ячеек и вовлечения в таковые всех работающих на предприятии.

На все это необходимо местам обратить должное внимание в процессе своей повседневной работы и заняться устранением приведенных ненормальностей.

Вензель.

Работница-активистка.



Тов. Карелина А. А.—метельница Полоцкого базара в Витебске—уроженка Витебского округа, местеч. Чашники. Родилась она в бедной крестьянской семье в 1877 г. Нужда погнала ее в город и заставила начать работу на 14 году жизни. Ей приходилось стирать белье по „господам“ вплоть до 1917 г.

В 1917 г. т. Карелина поступает на работу в Коммуноотдел, в качестве метельницы базаров и в том же году она вступает в члены союза.

Ее два года подряд выбирают делегаткой Женотдела.

1922 г. т. Карелина, поняв всю необходимость быть грамотной, поступает в ликпункт и ликвидирует свою неграмотность.

Тов. Карелина энергично работает не только метлой на базаре, но и в общественной жизни.

ТАРИФНО-ЭКОНОМИЧЕСКАЯ РАБОТА.

К предстоящему переучету безработных членов профсоюзов.

Согласно постановления Президиума ВЦСПС в течение октября м-ца с. г. (по союзу кожевников в течение сентября) должен быть произведен по всем профорганизациям переучет безработных членов союзов. Основная цель этого переучета следующая:

1. Выявить действительную цифру безработных членов профсоюзов.

2. Выявить профессиональный и квалификационный состав этих безработных.

3. Установить—какую материальную и трудовую помощь они получают.

4. Установить правильную систему учета безработных членов профсоюзов в дальнейшем. Центральным Правлением союзов Белоруссии необходимо этому вопросу уделить самое серьезное внимание и своевременно подготовить свой аппарат, а также свои окружные отделения для правильного и нормального проведения этой работы. Вся работа в основном должна свестись к следующему:

В последних числах сентября ЦП союзов, а на местах их окружные отделения, объявляют своим безработным, что в течение октября месяца будет производиться учет безработных. При этом необходимо особо подчеркнуть, что переучет преследует, исключительно, цель уточнения численности и состава безработных и ни в коем случае не должен быть связан с чисткой безработных. 29-30 сентября все союзные организации должны пересмотреть списки или карточки безработных членов профсоюзов, по которым в союзе ведется учет,

и тех, которые в течение 3-х месяцев не отмечались, из списков исключить или карточки их перенести в архив. С 1-го октября на каждого безработного, который является в союз для учета, должен быть заполнен опросный листок безработного.

Союзам необходимо следить за тем, чтобы опросный листок правильно заполнялся, строго придерживаясь при этом разработанной объединенной статистической инструкции. Кроме опросного листка, который вводится только на срок переучета (на октябрь месяц) на каждого безработного должна быть заполнена карточка безработного, по которым в дальнейшем необходимо будет вести учет безработных членов профсоюзов. В первых числах ноября необходимо будет все опросные листки сдать Стат. Отделу для их разработки. ЦП союзов необходимо немедленно снестись со своими ЦК о своевременном снабжении их необходимыми для переучета материалами, а также проинструктировать свои окружные отделения. Каждому Правлению союза нужно выделить 1 лицо, которое должно быть ответственно за постановку переучета, причем общее руководство работой должно быть возложено на статистику труда ЦСПСБ.

Центральным Правлениям необходимо принимать самые решительные меры, чтобы этот переучет был бы правильно и своевременно произведен, причем никакие мотивы (подготовки к съездам и проч.) не могут служить основанием для срыва этого переучета.

З. Каган.

Жилищные условия домашних работниц.

Октябрьская революция вручила рабочему классу жилищный фронт. Советская власть немедленно же приняла ряд решительных мер к улучшению жилищного положения трудящихся. Но жилищная теснота еще не совсем изжита, есть еще ряд недостатков, хотя с ними борьба идет. И в настоящее время, при тяжелом, критическом жилищном положении во всех городах, а в особенности в крупнейших из них, жилищные условия и домработниц чрезвычайно скверны. Работницы живут в корридорах, на кухнях, в чуланах, кладовых и др. нежилых помещениях, являющихся очагом различных заболеваний. С другой стороны домработница не застрахована и от того, что она не лишится и этого угла, так как по увольнении с работы ее выгоняют на улицу. Надо учесть то обстоятельство, что выселение домработницы, является одной из причин развития среди них проституции. Что здесь мог проделать союз? Союзные организации ведут свою работу по улучшению жилищных условий работниц, в другом направлении—по линии трудового договора. В договоре имеется пункт, оговаривающий, как принцип, безусловное право работницы на светлое, сухое, теплое помещение. Одновременно вносится и пункт, предусматривающий право домработницы проживать на площади нанимателя, в

случае увольнения, в течение 2-х недель, но все-же 200-300 чел. остаются без крова. Мы сталкивались не так давно с такими случаями, когда Комхоз хотел отобрать занимаемую работницей комнату, мотивируя тем, что работница может жить на кухне. Или у работницы, работающей приходящей, отбирают занимаемую комнату, мотивируя тем, что работница может жить у нанимателя. Правда, в минских условиях мы имеем еще жилье для беспризорных женщин-одиночек, которое дает ночлег. Но стоит заболеть работнице и она должна лежать или на сквере на лавочке, или в союзе, что часто в союзе Нарпит можно встретить. Да кроме того дом одиночек не удовлетворяет домработниц: он дает возможность 2-х недельного пребывания, а безработица затягивается, и если все же она и находит работу, то опять таки ей некуда деваться. Цена за частную комнату до того высока, что весь заработок домработницы ушел бы за 7 дней квартирной платы.

А потому жилищной кооперации и Комхозу необходимо пойти навстречу бездомным работницам в смысле закрепления за ними какого-нибудь угла, особенно теперь, когда идет зима. Жилищно-арендной кооперации необходимо поставить на разрешение вопрос о льготных условиях для домработ-

ницы-пайщицы. Домработница, живя у нанимателя, может иметь пай, но размер пая для нее высок. Надо его снизить. Пролетарские жилтоварищества должны ознакомиться с жильем, когда домработница еще живет у своего нанимателя.

Вопрос о жилищных условиях домработниц достаточно серьезный и необходимо уделить ему

больше внимания; таких бездомных сейчас, незащищенных на постоянное жилье, насчитывается 1.200 чел. Цифра эта велика и закрывать глаза не приходится. В этой работе должны принять участие все пролетарские организации.

К. Никитина.

О тарифной сетке.

Вполне бесспорным является необходимость пересмотра существующей единой тарифной сетки ВЦСПС, так как при настоящих условиях она совершенно не приспособлена для правильного регулирования зарплаты всех групп рабочих и служащих. Если присмотреться к фактическим размерам зарплаты по отдельным группам, мы видим, что не только в хозрасчетных учреждениях и предприятиях соотношения тарифной сетки не соответствуют действительности, но они даже не отражают фактического положения зарплаты в учреждениях, состоящих на гос. и местном бюджетах. Средняя зарплата в ведомствах госуд. управления, судебного и юридического обслуживания населения и народного просвещения доходит от 50 до 65 руб. в месяц, что фактически составляет в среднем 13—15 разряд в то время, когда в этих учреждениях в действительности средний разряд должен быть 8—10. Объясняется это тем, что ведомства, нуждаясь в квалифицированной рабочей силе, которая на рынке труда вообще отсутствует, вынуждены различными способами, в виде доплаты за нагрузку, премирования, фиктивные сверхурочные и пр. увеличивать зарплату этой группе работников.

Такое-же положение только в другой форме мы имеем и в производственных группах. В этих группах несоответствие тарифной сетки регулируется путем установления сдельных расценок, определением гарантированного процента приработка и проч.

В связи с этим, мы в настоящее время имеем такое положение, когда для обслуживающего и административного персонала применяются только разряды от 4—12 т. к., до 4 разряда почти никто не оплачивается, а начиная с 12 разряда фактически существует полнейший произвол спец. ставок, нагрузок, тариф ответ. работников и прочее. На производственную группу рабочих тарифная сетка отражается только в том случае, когда нет возможности перевести их на сдельщину. Все это говорит за то, что существующую сетку необходимо пересмотреть, сделав ее более гибкой и приспособив для отдельных групп работников. Необходимо отдельно разработать сетку для учеников, отдельно для рабочей группы и группы средние и низше-технического персонала и специальную сетку для административной группы. При разработке сеток необходимо учесть фактические соотношения в зарплате по отдельным отраслям промышленности, приспособив таковую для каждой отрасли промышленности в отдельности. Союзам необходимо этот вопрос срочно разработать, однако, это не означает, что союзы могут стихийно проводить в жизнь изменения в существующей сетке, без согласия на то своего Центрального Комитета, т. к. самостоятельные действия отдельных союзных организаций в этом направлении могут создать полнейший хаос в тарифной работе и привести к нежелательным результатам.

З. К.

Заботы о трудовой смене.

(В Наркомтруде Белоруссии).

Пережитые войны и неизбежные после них последствия значительно уменьшили кадр командиров трудовой армии—специалистов, мастеров, квалифицированных рабочих. В деле пополнения поредевших рядов специалистов-рабочих и подготовки смены уставшим—вся надежда на молодежь. Отсюда и то внимание, которое мы уделяем ученичеству. Очередным и довольно крупным шагом в этой области является недавно изданное Наркомтрудом Белоруссии постановление „О положении экспертных комиссий по определению успеваемости учеников, работающих в предприятиях“.

Проверить успеваемость учеников-подростков; определить квалификацию их и установить разряд тарифной сетки; определить—соответствует ли ученик по своим способностям данной специальности, или должен быть обучен другой специальности; проверить правильность обучения ученика, выясняя и изучая причины случаев неуспеваемости; производить досрочные экспертизы по требованию ученика-подростка в тех случаях, когда сроки определены программой. В случаях, когда размер вознаграждения мастера за обучение подростков не оговорен специальным соглашением,

разрешение этого вопроса также принадлежит экспертной комиссии. Все постановления экспертной комиссии должны быть утверждены РКК, а в случае недостижения между ними согласия, вопрос передается на разрешение в конфликтном порядке—примирительной камере, третейскому суду, трудсесии. Членам экспертной комиссии на время их работы по экспертизе гарантируется их действительный заработок. Никакие вычеты из получаемой ими зарплаты за потраченное в комиссии время не производятся. Члены же комиссии, работающие сдельно, получают от предприятия, где они работают, средний свой заработок за время участия в экспертной комиссии.

Экспертным комиссиям также вменяется в обязанность выявление на практике, насколько выработанные Наркомтрудом программы обучения учеников-подростков приспособлены для изучения данной специальности учениками.

Это постановление создает практическую и благодарную почву для процветания трудового ученичества, заинтересовывая и учеников и мастеров в этом вопросе.

М. Грибов.

КУЛЬТРАБОТА СОЮЗОВ.

На сметное существование.

Вопрос о союзных средствах был поставлен особо на последнем пленуме ЦСПСБ. Финансовому вопросу уделяется видное место в начавшихся теперь районных межсоюзных и окружных съездах союзов. Вопрос о союзных финансах стоит сейчас в центре организационной работы союзов. Финансовая дисциплина—сметное существование, образцовая отчетность, борьба с хищениями и растратами—таковы лозунги этой проводимой кампании.

Мимо финансовой дисциплины, мимо этого лозунга не может пройти клуб, который в системе союзной культурной работы является, до известной степени, хозяйственной единицей. Вместе с тем, это решение, как VI съезда профсоюзов СССР, так и пленума ЦСПСБ, по сию пору меньше всего коснулось наших клубов.

Что мы видим налицо в нашей клубной действительности? Полнейший беспорядок в расходовании клубных средств. Сметное существование клуба является редким явлением. Там-же, где смета имеется, то она является ничем иным, как никому ненужным клочком бумаги. Мы встречаем примеры (клуб кожевников—Минск), когда, отчитываясь за период своей более полугодовой деятельности, правление клуба на заданный о смете вопрос отвечает на общем собрании: „Была когда-то, кажется, но где она, у кого,—мы не знаем“. При таком положении вещей получается, что клуб, существуя на субсидии „время-от-времени“ от культотдела своего союза, не учитывает целесообразности и правильности расходования средств и работает „в слепую“. Существование в клубах сметы, о которой не знает ни правление клуба, ни культотдел союза, еще более подчеркивают нашу бесхозяйственность. Там-же, где смета как-будто, действительно, существует, мы наблюдаем другое: неравномерное распределение средств по статьям расхода. Процент расходов по содержанию штата—50, а в отдельных случаях он равняется—70-90 в то время, как на пополнение библиотеки идет 3—10 процентов, средний процент на ликвидацию неграмотности—0,1 и то же самое на пионер-организации.

И еще, как печальное правило, мы наблюдаем большой хаос в денежной отчетности правлений клубов и бездеятельность ревиз. комиссий, которые, если и выбраны были на общих клубных собраниях, то за время своего существования ничем себя не проявили.

Пленум ЦСПСБ поручил Культотделу заняться разработкой примерной ориентировочной сметы для всех клубов. Основные моменты, которые должны быть учтены при составлении сметы, являются, как нам кажется, следующие: в отношении статей прихода—ни в коем случае сейчас

нельзя рассматривать поступление членских взносов в клуб, как одну из главных статей клубной прибыли. Членский взнос мы рассматриваем, исключительно, как один из методов воспитательной работы клуба, метод, при помощи которого член клуба связывается со своим клубом: он знает, что внес (неважно, сколько) деньги, что этим самым он участвует в строительстве своего клуба и что всегда он может потребовать соответствующего отчета у правления. Поэтому и в директивах всех съездов по этому вопросу говорится о необходимости установления минимального членского взноса и полного отказа от механического взыскания таковых, обращая в то же время внимание на полную ликвидацию задолженности.

Что же касается статей расхода по клубной смете в их процентном соотношении, то здесь необходимо нам увеличить процент расхода на библиотеку и выписку периодической литературы до 15 проц., на ликвидацию неграмотности до 3-5 проц. В клубных сметах очень редко мы встречаем расход по проведению лекций и кино и на оборудование радио-приемника. Если это является результатом того, что клубы, в большинстве своем, достигли возможности бесплатно проводить эти виды массовой работы, то это можно приветствовать. Но вряд ли это везде так: указанные в тех же сметах расходы по гримму, за прокаты костюмов и т. д. нам говорят больше о том, что кино и лекции (кроме по санпросвету—они врачами читаются бесплатно, за счет Окраздрава и Дома Санпросвета) у нас в загоне.

И это увеличение нужно провести за счет уменьшения расходов по содержанию административно-хоз. штата и кружководов-спецов. Здесь у нас должен быть перелом, исключительно, на самообслуживание в рабочих клубах, на рост клубного актива, на выявление самостоятельности всей массы членов клубов.

Смета, разрабатываемая Культотделом ЦСПСБ является, как мы уже указали выше, примерной и ориентировочной. Местные средства и условия клубной работы должны лечь в основу построения клубной сметы на местах, которая должна быть введена в каждом клубе не позже 1-го октября—начала хозяйственного года. Основной принцип, который должен быть соблюден при разработке сметы и явиться лозунгом в клубной работе,—это постановление VI-го съезда профсоюзов СССР, которое говорит:

„Лучший клуб это не только тот, который наиболее полно обслуживает массу своих членов, а тот, который выполняет это с наименьшей затратой клубных средств“.

А. Жилин.

О предстоящей клубной работе.

(В порядке предложений).

Август окончился и заканчивается пора отпусков. Уже рабочего потянуло в свой клуб. Союзным организациям, Правлениям клубов, вполне своевременно подумать об этом. Первым встает вопрос с чего начинать.

Культкомиссиям, Правлениям клубов и вообще союзному активу следует прежде всего заглянуть в дневники клубов, просмотреть материалы работы прошлой зимы, обсудить те методы и формы работы, каковые применялись, пути вовлечения новых членов союза в клуб и т. п.

При обсуждении этого, мы получили интереснейший материал, по которому мы сумеем сделать соответствующие выводы для предстоящей работы.

Далее, нам придется заняться вопросом освежения состава Правлений клубов. Не секрет, что данный состав за полгода своей работы многих членов уже не досчитывает.

Предварительно культкомиссиям нужно хорошенько остановиться на тех т. т. из клубного актива, которые хотят и могут работать. При этом, конечно, никоим образом не следует навязывать намечаемой кандидатуры. Нужно обсудить, что называется, по косточкам кандидатуры выставленных т. т. на общем собрании и тех из них, кои получают большинство голосов, провести в состав будущего Правления. Не лишним следует отметить, что перегруженных т. т. в Правление клуба выбирать не следует, так как они принимать участие в повседневной работе клубов не смогут.

Должное руководство можно будет осуществлять через партколлективы, которые следует призвать к жизни в этом году.

Теперь о плановости в работе. Нужно решительно оставить кустарничество. Следует состав-

вить ориентировочный план на всю зиму по всем областям и отраслям культработы. Применительно к этому плану следует составлять календарный план на каждый м-ц отдельно.

Что касается форм и методов клубной работы, то здесь на первом месте следует рекомендовать те, которые обслуживают наибольшее количество членов клуба и союза сразу.

Кино-постановки революционно-бытового содержания, постановки коллективов живой газеты „Синяя блуза“, инсценировки, агитсуды, популярные лекции, хоровые кружки и т. д.—вот главное, что можно назвать. Дальше, следует выдвигать требование нашим Правлениям клубов—больше обмена опытом, достижениями в той или другой области, больше здоровой критики, большего отчета о своей работе как перед членами своего клуба, так и на страницах нашей прессы. Нужно заполнять целиком отделы, отводимые для освещения клубной и культпросветительной работы, в газетах, в журнале „Прафрух“. Последний следует широко использовать.

Организационная, тарифно-экономическая деятельность союзов имеет известные, а в некоторых случаях и большие достижения. Следует достичь таких-же результатов и в политико-просветительной деятельности. Следует помнить слова тов. Томского, сказанные им на 6-м Всесоюзном Съезде союзов: *„До сих пор мы подготовили большое количество организаторов, тарификаторов, хозяйственников, но в культурниках мы чувствуем большой недостаток. Так давайте-же помнить и готовить руководителей-культурников из среды рабочего класса“.*

Ф. Л.

Нужны пособия.

В связи с наступлением учебы и развертыванием целого ряда кружков, встает вопрос, как лучше справиться с этой работой.

Возьмем, к примеру, профкружок: нужна программа, подсобная литература и подбор кружководов. Допустим, что это все есть, а вот—наглядно показать рост профорганизаций, рост заработной платы и промышленности, развитие и укрепление сельского хозяйства, рост и упадок рабочих стачек и крестьянских восстаний—этого нет.

Пришлось обегать весь Минск и ни одного плаката для политработника или профработника нет.

Попутно надо отметить, что не проходит ни одного отчетного доклада, где бы не отмечалось отсутствие общественной работы добровольных обществ. Чем объясняется упадок, или вернее—просто отсутствие *общественности* общественных организаций?

Слабая работа окружных советов и бюро (Авиахима, Молпра, ОДН), которая сводится к учету членов и взысканию взносов, да двух-трех докладов с целью получения средств. Отсутствием постановки специальных разъяснительных докладов, плано-увязанных с общей работой.

Организованные при клубах уголки не увязаны с работой того или иного общества и не иллюстрируют достижений этих обществ.

Чем можно доказать рабочему—просто без обиняков, без часового доклада, что нужно быть членом авиахима...

Легче всего—картинкой, изображающей технику воздушной обороны, и ее состояние как в СССР, так и за границей, плюс 10-15 минут умелого толкования.

Для большей наглядности и соревнования не мешает сравнивать достижения отдельных округов. Таких пособий у нас нет. О них надо позаботиться как в смысле издания их, так и снабжения ими места.

Насколько эти замечания верны, я хочу привести маленький факт из практики: проводя беседу о росте стачек, я пользовался соответствующим плакатом, через несколько дней, когда пришлось вести опять беседу, то многие, вспоминая рисунок, легко ориентировались в ответах и лучше воспринимали. Было бы очень хорошо, если бы соответствующие центральные органы об этом позаботились.

г. Бобруйск.

Пархоменко.

ОХРАНА ТРУДА И ЗДОРОВЬЯ РАБОЧИХ.

Профессиональное отравление свинцом.

Свинец и его соли, благодаря физико-химическим свойствам: яркости, ковкости, низкой температуре плавления, получил широкое распространение в промышленности: в настоящее время насчитывается около 150 производств, где он применяется. Отсюда ясны и размеры болезненных явлений, вызванных свинцом. Последний отравляет организм, подобно яду и в этом смысле свинец является одним из главных промышленных ядов. Некоторые цифровые данные покажут нам, каковы размеры свинцового отравления. Так, напр., в Англии, за период 1900—1909 годы из всех зарегистрированных профессиональных отравлений на свинец падает 96 проц. всех случаев, в Голландии за 1912 г. из 112 случаев отравления, на долю свинца пало 75 проц. Поэтому в Западной Европе обращено сугубое внимание на профессии, связанные со свинцом, а также на самый процесс производства свинцовых изделий. У нас, борьба с профотравлениями началась только сейчас.

Свинец и его соединения растворяются в человеческом теле и, накапливаясь в последнем, начинают свое разрушительное действие. Необходимо отметить, что существует особое предрасположение к заболеванию сатурнизмом (свинцовым отравлением)—многие рабочие, проработавшие долгое время со свинцом, не чувствуют никаких признаков отравлений, в то время, как некоторые, проработавшие короткое время, сразу заболевают свинцовым отравлением. Острые случаи бывают очень редко, большей частью, мы имеем дело с хроническими случаями, как результат накопления свинца. Свинец проникает в организм через рот, легкие и кожу, главным образом, в форме пыли и свинцовых паров. Большой частью отравление происходит первым путем, ибо свинцовая пыль мелка (меньше 0,001 мм.) и легко пристает к поверхности тела. В желудок свинец еще попадает вместе с пищей и папиросой, когда последние берутся загрязненными руками, когда пища принимается в самих мастерских, в воздухе которых взвешена свинцовая пыль и т. д. В желудке свинец растворяется и отсюда проникает в кровь.

Через легкие отравление происходит реже, ибо не вся пыль достигает легких и кроме того, значительная часть выводится наружу чиханием и отхаркиванием.

Через кожу отравление происходит, если имеются повреждения поверхности тела, вроде ссадин, поранения и т. д. Каковы же характерные признаки свинцового отравления. Мы уже говорили, что отравление начинается незаметно для рабочих. Вначале теряется аппетит, нормальный цвет лица, кожа принимает грязно-желтый цвет, появляется головкружение; затем часто на деснах появляется кайма аспидно-серого цвета, шириной 1-2 мм. зубы окрашиваются в желто-коричневый цвет одновременно чувствуется сладковато-металлический вкус и неприятный запах изо рта.

Это, так называемые, первые признаки начавшегося свинцового отравления. Последующие симптомы означают уже глубокую степень отравления. Появляются свинцовые колики в области живота, появление их бывает внезапное, они сопровождаются сильными болями и большой катаетса по полу, одновременно рвота и запор.

Наиболее поздние признаки отравления—это параличи верхних конечностей: они поражают, главным образом, разгибатели пальцев и рука принимает положение, будто она что-нибудь схватила; поражаются те пальцы, которые больше работают.

Далее, свинец действует на зрение, вызывая неправильное питание глаза и заболевание сетчатки, которое иногда оканчивается полной слепотой.

Таким образом мы видим, что свинец действует разрушающим образом на организм. Необходимо отметить влияние свинца на женский организм и беременность. Женщины больше восприимчивы к заболеванию свинцом, чем мужчины: в среднем женщины в 2-3 раза больше отравляются. Свинец—сильнейший яд беременности.

Все вышесказанное диктует охране труда и профсоюзам уделить максимум внимания свинцовым профессиям.

На первом плане у нас в Белоруссии стоят рабочие типографий, главным образом, наборщики, стереотипщики, печатники, накладчики, приемщики, затем маляры, жестяники, монтеры и др.

Наши типографии совершенно не соответствуют правилам устройства типо-литографий и вообще находятся

в скверных условиях работы. Следует заметить, что скверные условия труда стимулируют заболевания свинцом и туберкулезом, который также является большим бичем рабочих типографий.

Основной дефект Минских типографий—это большая скученность, в наборных поставлено чрезмерное количество реалов, света недостаточно; (согласно обязательному постановлению НКТ, в наборных отделениях световой коэффициент должен быть 1:5, отсутствует надлежаще устроенная вентиляция, для высасывания пыли; стереотипная, где рабочему приходится иметь дело с расплавленным свинцом, представляет собою темную, тесную комнату, пол с выбоинами, правильно устроенная вентиляция отсутствует.

В исключительных условиях, находится типография трудколлектива, которая с полным правом заслуживает звание «профессиональной заразы».

В одной комнате помещается наборная, печатня, переплетная, почти вся комната заставлена реалами и машинами. Там же принимают пищу, света недостаточно и т. д. Почти в аналогичных условиях находятся типографии в Бобруйске, Борисове и пр.

Заинтересованным органам и профсоюзам необходимо заняться вопросом о предоставлении соответствующего помещения под типографии, в особенности в Минске, как центре Белоруссии, где сосредоточено компактное количество рабочих.

Что же можно предложить в интересах борьбы со свинцовыми отравлениями?

Это—замена свинцовых соединений безвредными металлами. Во многих государствах проведено, законодательным порядком, замена свинца другими веществами; свинцовые белила, которые являются наиболее вредным соединением свинца, заменяются цинковым и т. д.

В отношении набора шрифта, достигнуто абсолютное обезвреживание, в смысле вдыхания свинцовой пыли, введением системы фото-наборных машин.

В тех случаях, где невозможна замена свинца, необходимо изолировать процессы, сопровождающиеся выделением свинцовой пыли и паров, необходимо устройство соответствующих вентиляционных установок.

Стены, потолки, окна, двери должны быть гладкие и удобные для обмывания.

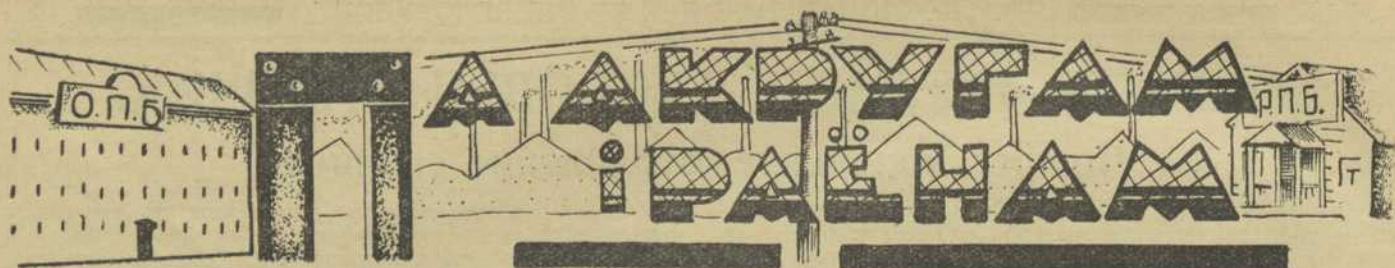
Кроме того, необходимо соблюдать все правила, по устройству промышленных предприятий.

Еще большее значение для борьбы с сатурнизмом (свинцовое отравление) имеют меры личной гигиены самого рабочего. Мы уже говорили, что еда, курение, являются лучшим способом заболеть сатурнизмом если, загрязненными руками рабочий берет пищу и папиросы в рот. Необходимо воздержаться от курения и приема пищи во время работы и в самих мастерских. Должно быть отведено особое помещение для курения и пищи. Перед едой необходимо мыть руки и лицо; обязательно работать в спецодежде, притом последняя, ни в коем случае, не должна уноситься домой и должна храниться в особых закрытых ящиках, вне стен мастерских. Возможно чаще бывать в бане, ногти необходимо стричь, ибо длинные ногти являются лучшим местом, для накопления свинцовой пыли; избегать употребления алкоголя,—пьющие больше восприимчивы к сатурнизму; необходимо тщательно ухаживать за ртом, часто прополаскивать рот перед едой, по возможности избегать кислой пищи, ибо таковая растворяет свинец.

Детский и женский труд, должны быть воспрещены в профессиях, имеющих непосредственное соприкосновение со свинцом. Необходимы постоянные периодические врачебные осмотры рабочих, как одна из мер, по предупреждению заболеваний и по выявлению заболевших.

Меры личной гигиены мыслимо проводить в жизнь, если рабочий достаточно знаком со всеми последствиями свинцовых отравлений и мерами их предупреждений; для этого нужна широкая культурно-просветительная работа и упорная работа низовых профячеек, которые должны вести повседневную борьбу за новый санитарный режим и привычки на самих предприятиях.

Н. ЭМАНУЭЛЬ.



На цнянских торфоразработках.

Цнянский торф обслуживает минскую водо-электростанцию. Доставка торфа с болота (на расстоянии 13-ти верст от гор. Минска) идет по узкоколейке. Торфяного болота хватит на лет 20 для новой переоборудованной на переменный ток стан-



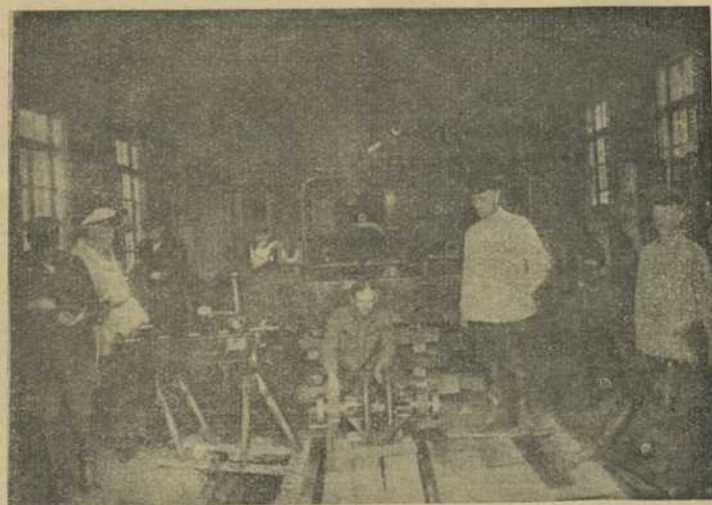
Прессовка торфа.

ции, где машины будут работать исключительно на торфе.

В виду того, что новая станция будет потреблять гораздо больше, чем теперь, выработка торфа в этом году повысилась на 45 проц.—заготовлено 2000 кубов (1000 маш. и 1000 резк.) В этом году на болоте по выработке торфа работало 350 чел., из них было приглашено на машинную резку 75 чел. из Калуги, как спецов. Впоследствии оказалось, что часть приглашенных спецов, как, например, женщины, в числе 19 человек, были заняты сушкой и перекладной торфа, а тут не требуется никакой специальности и любая белорусская женщина могла бы работать на этой работе, а также и мужчин могли бы заменить белоруссы. Это приглашение было сделано администрацией БЭС небдуманно, в виду того, что у нас много безработных, среди которых можно было бы выбрать этих спецов. В настоящее время сезон заканчивается. Жилища для сезонных рабочих никуда не годятся. Бараки построены во время разрухи, 1921 год, и в них невозможно жить, помещение низкое, кругом заливают дождем, нет достаточно света. Нары сплошные и спят друг на дружке, т. к. нет места свободно расположиться. Матрацы грязные, не моются, около бараков бесконечная грязь. На заводе нет хорошей кухни. Столовая у „калужан“ под открытым небом, нет хорошего ледника и продукты портятся. Жилищные условия для сезонных рабочих скверны еще тем, что рабочие весь день работают в воде и после работы приходят в мокрой одежде и приходится ее сушить на солнце, если таковое есть, а если нет, то опять приходится итти работать в мокрой одежде на работу,

в виду того, что нет приспособлений для осушки таковой. Также нет бани, для чего приходится ездить в Минск. Штатные рабочие живут также в плохих условиях, особенно зимой: совсем приходится замерзать, хотя топят день и ночь. Центральное Правление союза металлистов обсуждало уже вопрос о жилищах и постановило, что на будущий год администрация должна стремиться к постройке поселка во чтобы то ни стало. Постановить было не трудно, но администрация ВЭС до сего времени ничего еще не сделала. Надо центральным органам, как охране труда, так и Наркомтруду, нажать на это дело тем более, что представители РКИ и охраны труда уже были на заводе и видели, как живет рабочий.

В виду такого жилищного кризиса нельзя вести никакой культурной работы: нет помещения для клуба и библиотеки и потому клубная работа не ведется, профработа тоже слаба. На торфзаводе имеется только 1 платный член завкома ВЭС, он занят все лето конфликтами, которые создаются на почве плохих жилищных условий, плохих машин и т. д. Члену завкома приходится то и дело ездить в Минск,—то в завком, то в союз для разрешения тех или иных вопросов. Я полагаю, что союз металлистов все это в нынешнем году учтет и на бу-



Ремонтное депо узкоколейной ж. д.

дущий сезон создаст на заводе „Цна“ самостоятельный завком и конфликты не будут тогда так долго решаться, а возможно, что и таких конфликтов не будет тогда.

Идеи о постройке поселка, об электрификации завода, о постройке бани на поселке и сушилки для одежды рабочих, надо осуществить, для чего необходимо заняться этим вопросом в ближайшее время.

Рабкор.

Слова и дела.

Давно ли закончился 2-й пленум Ц. П. союза работников связи, который, в целях приближения работы к массе, происходил в Могилеве, как постановления его уже забыты.

В резолюции по докладу Ц. П. ясно черным по белому написано: „при заключении тарифного соглашения стремиться к уменьшению разницы в зарплате между 2-мя группами, а также и еще раз настоять о приравнении некоторых местностей к губернским центрам.“

Слова—одно, дела—другое. Тарифное соглашение, заключенное в августе с 1-го июля, не толь-

ко не сократило разницы, а еще больше увеличило ее. Большинству окружных городов и сельских местностей добавлено 3 коп. для 1-го разряда, не подумайте, что это шутка. Серьезно—3 коп., а не 3%, Минску же, Смоленску и др. городам ни много—ни мало, но все же 40 коп. накинули.

Что можно ответить членам союза на заявление: „Все наши разговоры и постановления на пленумах ни для кого не обязательны, никто с ними не считается“.

Б. И.

г. Могилев.

Ответ на заметку: „Слова и дела“.

! Автор упомянутой заметки совершенно не в курсе дела в отношении увеличения зарплаты работникам связи на 4-й квартал с. г., хотя по этому вопросу своевременно давались разъяснения всем Окротделением союза. Что же касается постановления 2-го пленума Ц. П. Связи, то таковые выполняются и „слова и дела“—имеются. Таким образом, настоящая заметка несколько истинного факта не освещает, а наоборот доказывает полную некомпетентность автора в данном вопросе.

В 4-ом квартале с. г. в связи с дороговизной, согласно собранных сведений о бюджетном наборе по округам Белоруссии была повышена заработная плата работникам гор. Мозыря, т. е. доведена до заработной платы, получаемой по губернским центрам, т. е. из 10 р. 60 к. до 12 р. 45 к. для первого разряда. Теперь перейдем по сути дела к заработной плате работников.

В 4-ом квартале общего повышения заработной платы по ведомству связи не предполагалось и фактически его не было, а было лишь подтягивание некоторых отсталых округов по зарплате из отпущенных НКПТ 3.000 руб. и имеющихся остатков зарплаты в Управлении Западного Округа Связи, в связи с окончанием бюджетного года.

На основе имеющихся директив, как по ведомственной линии, так равно и циркуляром Ц. К. Связи № 112 от 12 августа, предусматривается, чтобы остатки фонда зарплаты были использованы в 4-м квартале, исключительно, на улучшение зарплаты, так как неиспользование их на эту надобность от-

разрится на бюджете работников связи и остатки эти будут переданы в доход казны, вследствие чего из остатков средств Уокрзапа и полученных 3 000 р. от НКПТ и была произведена добавка на 40 к. для первого разряда г. г. Минску, Смоленску и Мозырю и доведено до губернского центра с увеличением на 85 к. г. г. Брянску, Бежице и Жиздре, как городам, пораженным большей дороговизной. Остальные-

же средства были распределены равными частями на другие округа с меньшей дороговизной жизни, почему и получилась прибавка для первого разряда 3 коп.

Этим самым были выполнены директивы центра в отношении полного использования остатков фонда зарплаты по прямому их назначению.

Председатель Центр. Правл. союза
Связи Белоруссии Савостьянов.



Отпускники в саду отдыха „Профинтерн“.

ПРОФРАБОТА НА РАЙОНЕ.

Директивы необходимо выполнять.

Глусское Райпрофбюро (Бобруйского округа) неверное считает, что одним из лучших методов финансового укрепления и ликвидации имеющейся за прошлые месяцы дефицитности—будет метод

неограниченного использования средств райместкомов, даже если это в ущерб их работе и в разрез существующим на сей счет положениям, а в частности с директивами, даваемыми Окрпрофбюро.

Благодаря такому явлению, некоторым РМК (пищевики) приходится, в целях проведения работы в области обслуживания районов изыскивать средства добавочно к процентным начислениям по колдоговорам.

РМК пищевиков, считая выезды по району несбыточными и не ра

считывая на средства, поступающие по колдоговорам, так как таковые полностью используются РПБ—нашел следующий выход:

с благосклонного согласия РПБ, кроме 0/0/0 начислений, оговоренных в колдоговоре, взимает дополнительно еще 1% (не включенный в коллективный договор), которым и распоряжается

уже „самостоятельно“, используя эти поступления на выезды по району.

Такое наталкивание РМК на изыскание дополнительных средств крайне ненормально и РПБ необходимо изыскать более правильный метод, как в деле укрепления своего финансового благополучия, так, главным образом, в деле финансовых взаимоотношений с РМК, помня, что на нем, как межсоюзном центре лежит обязанность неуклонного проведения в жизнь данных Окрпроф-

бюро директив и правильного руководства работой объединяемых РМК.

В. Кудряев.

г. Бобруйск.



Работа развернулась.

(Сиротинское Райпрофбюро—за 6 месяцев.)

Благодаря хорошо подобранному составу своих членов РПБ как следует взялось за работу.

Первое на что обратило внимание наше райпрофбюро это—укрепление имеющихся 8 низовых проф'ячеек.

Проведено обследование работы РМК, после чего они были, как следует, проинструктированы. Ко всем РМК прикреплены члены РПБ.

Недавно проведенные перевыборы РМК дали возможность обновить и оживить состав таковых и они взялись, как следует, за дело.

Вопрос о дисциплине членов профсоюзов являлся большим моментом в работе, выявив несколько особенно недисциплинированных товарищей. РПБ совместно с РМК соработников провели над ними показательный профсуд, который не только их исправил, но и послужил предостерегающим примером для других товарищей. Открыт амбулаторный пункт для застрахованных, ведется работа по открытию зубо-врачебного кабинета.

Выявлено и взято на учет 120 батраков, после чего приступлено к заключению договоров. Раньше, благодаря пущенным кем-то слухам, о том, что за договора придется платить, крестьяне не хотели заключать таковые. Пришлось провести специальную разъяснительную кампанию, после чего работа продвинулась вперед; уже заключено 78 догово-

ров, работа по выявлению и заключению договоров продолжается. Разбужденные 9 конфликтов между батраками и нанимателями ликвидированы в пользу батраков, в профсоюз вовлечено пока 9 батраков, ведется подготовка к созданию райбатрачкама.

Все 300 членов союзов состоят членами МОПРА, 275—членами ОДН, 180—членами ОДВФ. Кооперацией охвачены 285 человек и крестьянским обществом взаимопомощи—150.

Авторитет членов профсоюзов среди населения возрос. Многие товарищи избраны в сельсоветы, правления кооперативов и т. д.

Организовано юридическое бюро, каковое оказывает бесплатную юридическую помощь членам профсоюзов, не только советами, но и выступлениями защитника при разбирательстве дела в суде.

Взято культшефство над Волотовской избой-читальней, которая оборудована и снабжена литературой.

Все члены профсоюзов выписывают разные газеты, но с выпиской „Прафруха“ дело обстоит очень и очень скверно. Сейчас профбюро и РМК взялись за это дело серьезно и надо полагать, что результаты будут положительными. Приобретена для всех РМК профлитература.

Организован межсоюзный профкружок, которым охвачено 25 человек. Профкружки при месткоммах в связи с летним периодом работу сократили. Работают и белорусские кружки, но слабо.

При трех рабсчкомах Рабземлеса открыты Ленинские и лесные уголки. Заключен колдоговор с РИК'ом и ряд индивидуальных договоров с отдельными предпринимателями. Застраховано 270 человек. Проводится кампания летних отпусков. 3 товарища направлены в дом отдыха. За последнее

время вместо существовавших до сих пор самостоятельных миниатюрных касс, организована межсоюзная касса взаимопомощи.

РПБ и вглубь и вширь развернуло свою работу, но есть еще некоторые пробелы (работа среди молодежи, белоруссизация и т. д.), которые нужно будет в повседневной работе ближайшего периода изжить.

М. Топтыгин.

Сиротинский район.

На что нужно обратить внимание.

До того времени, как в Городке не было создано Райпрофбюро, профработы в районе не чувствовалось. Каждый местком работал по своему.

С того времени, когда было организовано Райпрофбюро, работа в месткоммах стала проходить более оживленно. Во-первых, на каждом заседании Райпрофбюро ставятся отчеты месткомов о своей работе, где даются соответствующие указания для дальнейшей работы. Во-вторых, при Райпрофбюро создана культкомиссия, которая руководит всей культурной работой районных месткомов. Имеется межсоюзный рабочий клуб, где и проводится вся культурная работа. При рабочем клубе имеется ряд кружков, как-то: профессиональный, белорусский, политкружки на еврейском и русском языках, которые теперь, в виду летнего периода, до 15 августа не работали. Самостоятельных кружков при месткоммах, за исключением белорусских, не имеется.

По охране труда были обследованы многие предприятия, где производились сверхурочные работы, и, это частично, ликвидируется. Были обследованы рабочие жилища. Тем рабочим, жилища

коих не годились, были предоставлены другие помещения.

По району имеется один уполномоченный по

работе среди батрачества, которым заключено 200 договоров. По сельсоветам также имеются 7 уполномоченных по выявлению батрачества.

Союзом Рабземлес проводится работа по вербовке батраков в члены союза.

Проводятся выезды членов Райпрофбюро на все заводы, находящиеся на территории района, для инструктирования. РПБ сейчас проводит работу по заполнению брони на предприятиях.

Слабо обстоит дело с выпиской профпечати, которая выписывается в очень малом количестве, ибо месткомы не обращают достаточного внимания.

Посещение различных собраний, кружков и т. д., по сравнению с прошлым временем, увеличилось, но это еще недостаточно, ибо сейчас средняя посещаемость 75—80 проц. В дальнейшем, необходимо обратить больше внимания на охрану труда, выписку профпечати и на посещаемость кружков.

А. Х.

Городок, Витеб. окр.



Тов. ГРИЦУК, прачка 15 полка, родилась в 1905 году в бедной крестьянской семье, в селе Загорово, Пушанской вол., Бельского уезда, Седлецкой губ.

С малых лет ей приходится вести трудовую жизнь и помогать родным в работе.

В 1915 г. ей приходится, вместе со своей семьей, бежать из польского края при наступлении немцев.

В 1919 г. она поступает в Красную армию, в качестве санитарки. Одновременно с поступлением в армию, т. Грицук, поняв, что сознательная работница не может стоять в эти тяжелые для революции годы вне рядов РКП (б), подает заявление в партию, и ее зачисляют кандидаткой.

До 1920 г. т. Грицук была на восточном фронте. В 20-м году в связи с передвижением войск она попала на польский фронт. В этом же году т. Грицук переводится из кандидаток в члены партии и избирается секретарем ячейки РКП(б), каковой и была до 1921 г.

С 1921 г. по 1922 г. она работает библиотекарем в лазарете, вплоть до его расформирования, после чего была отослана в распоряжение Подива 5. Последний направляет ее в 15 полк, где она работает и до сих пор в качестве прачки.

В 1924 г. т. Грицук вступает в члены союза РКХ и избирается членом месткома и делегаткой от работниц прачешной 15 полка. Кроме того, она выделяется ячейковым организатором по работе среди женщин.

Каждый активный член профсоюза должен быть читателем, сотрудником и подписчиком своего журнала „Профдвижение Белоруссии“.

Сярод працаўнікоў зямлі і леса.

На 1-е сакавіка Акрадзяленьне саюзу Працязм-лесу аб'яднала 1685 сяброў саюзу. У сучасны момант, саюз аб'яднае 2129 сяброў. Лік сяброў павялічыўся, галоўным чынам, за рухунак батрацтва-адзіночак.

За апошні перыяд арганізавана 7 батрачкамаў, праведзена 1 нарад ўпаўнаважэнных, 6 конфэрэнцый парабкаў. Конфэрэнцыі прашлі ажыўлена. Ясна можна было пабачыць уплыў саюзу на вёску. Уцягнута ў саюз за гэты перыяд 182 парабкі, усяго-жа парабкаў, якія з'яўляюцца сябрамі саюзу, маецца 271. Трэба адлічыць, што з атрыманням сродкаў, якіх даецца кожны месяц 200 рублёў Ц. П., пашырылася праца сярод парабкоў.

Нядаўна акрадзяленьне закончыла перавыбарную кампанію нізавых профячэек. Трэба сказаць, што ў гэтай кампаніі шырокі ўдзел прымалі радавыя сябры саюзу. Састаў кіраўнікаў нізавых профячэек зьмэніўся ў сторунах абнаўленьня і выдвіжэння лепшай часткі моладзі.

Саюзам праведзена мэдыцынскае агляджаньне моладзі. Зробляю перагляджаньне кваліфікацыі гэтай рабочай моладзі, вынікам перагляду мелася магчымасьць; павялічэння зарплаты. Бронь-падлеткаў ў савецкіх гаспадарках праведзена на 100 проц. Ёсьць тормазы ў гэтай справе на гарадзкім установам, як у Адзеле земляробства, Акрсель-промсаюзе і іншых. Пры савецкіх гаспадарках ёсьць 17 ячэек камсамолу, сябрамі на 50 проц. лічыцца моладзь гаспадарак. Ёсьць 9 атрадаў піанераў, у большасьці сваёй шэфамі зьяўляюцца рабочыя комітэты, якія, па сваёй магчымасьці даюць атрадам дапамогу.

Лясной падсэкцыяй, якая працуе пры Акрадзяленьні, зроблен даклад аб савецкім быцьці ля-

савода. У праводзіны „Дня лесу“ пастаўлена, 3 сьпэкталі, 3 інсцэніроўкі (суд над парубшчыкамі) закладзен пітомнік, правадзіліся гутаркі аб лесе, яго значэньні—сярод комсамольцаў, піанераў, селян, рабочых і г. д. Выдана 8000 брашур-лістовак, якія разьмяркованы ў самыя глухія куткі нашых вёсак. Зроблена 28 ячэек „Друзей леса“.

Запазычынасьць па зарплате рабочым у савецкіх гаспадарках ліквідуецца, а зьёю ліквідуецца запазычынасьць саюзу па сяброўскіх узносах. За апошні перыяд арганізаваны 6 райкомаў саюзу, якія пачалі пераходзіць на пляновасьць і сьметнае існаваньне.

Мэдыцынская дапамога рабочым савецкіх гаспадарак, якія знаходзяцца на гаспадарчым забесьпячэньні аказваецца слаба, трэба ўсіх рабочых узяць на госзабесьпячэньне. Зацікаўленасьць рабочых да гаспадаркі павысілася, што можна пабачыць з наліччя падняцьця прадукцыйнасьці працы ў савецкіх гаспадарках. Пашырыўся ўдзел рабочых у культпрацы, шчыра адгукаюцца яны к усім правадзімым кампаньням. Няпісьменнасьць на апошні перыяд зьменшылася. К 1-му мая выпушчына 53 рабочых і іх сямей. Рабочыя на сваі сродкі выпісваюць газеты і журналы. Пры саўхозах ёсьць 22 клубы, 24 ізбы-чытальні, 24 лясніцкіх кутка і іншыя культурна-асьветныя установы

Белорусознаўства ідзе ўперад. Павялічваюцца гурткі, па вывучэньню беларускай мовы. Апарат Акрадзяленьня саюзу перойдзе поўнасьцю з 1-га жніўня г. г.

А. Новыш.

Ворша.

Опыт оправдал себя.

Слуцкім Округным Правлением союза Работземлеса проведено уже 4 пленарных заседания Правления в групповых союзах. Вопросы на них ставились самые разнообразные и, несмотря на то, что некоторые из них и не касались очень близко жизни рабочих, как например: доклад Окрзо о бюджете и перспективах на 26 год. проходили они все-таки оживленно и заинтересовывали массы. Правление практиковало обыкновенно ставить доклад управляюще-городской группы, для того, чтобы познакомить рабочих с состоянием других совхозов, доклад рабочкома совхоза, на котором заседало правление и доклад рабочкома другого совхоза или лесничества. Характерно то, что рабочие, в первую очередь, интересовались, как поставлен рабочий вопрос в другом хозяйстве и какова производительность труда. Доклады хозяйственников чрезвычайно заинтересовали и прямо увлекли массы. Сравнения, замечания, советы, выводы прямо так и сыпались. Выяснились методы ведения работы как в одном хозяйстве, так и в другом, делились опытом, поправляли ошибки и т. д.

Доклады рабочкомов также вызвали массу вопросов и прений. Критика всегда была здоровая.

Видно было, что рабочие относились к этому вопросу очень серьезно. На практике рабочие вовлекались в профессиональную жизнь, учились, развивались. Между докладчиками вызывалось прямо соровничество, каждый хотел сделать доклад как можно лучше и вот, интереснее всего, когда ловили на прикрашивании, тут критики и замечаний была масса. Несмотря на то, что заседания в большинстве случаев затягивались до 12 и до 2-х часов ночи и завтра надо было идти на работу, рабочие доживали все, как один, до конца. На заседаниях было от 75 до 90 проц. всех рабочих и служащих

После каждого заседания Правления выпускалась устная газета, посвященная впечатлениям пленума и жизни совхозов. Рабочие в выпускаемой газете всегда принимали деятельное участие.

Опыт проведения заседаний Правления в совхозах оправдал себя. В дальнейшем, отделение все пленарные заседания Правления предполагает проводить на предприятиях.

Г. Якубовский.

г. Слуцк.

НА КУЛЬТУРНОМ ФРОНТЕ.

Подготовка началась.

Лето на исходе. Наступает осенний период союзной культурной работы, в центре которой (помимо „сезонной“ работы—комплектование ВУЗ'ов, рабфаков, семилеток и т. д.) попрежнему остается клубная работа.

Этот период отмечается у нас в процессе работы, как организационно-подготовительной; нужно подготовить так клубы, чтобы, когда придет время после летнего затишья, широко распахнуть двери его, чтобы жизнь в нем сразу забила бы ключом организационного оформления и по плану. Проспать этот период, это—потерять добрую половину зимы.

И подготовка к осенне-зимней работе на клубном участке культурного фронта началась.

Выполняя директиву последнего пленума ЦСПСБ Культотдел ЦСПСБ занялся *вопросом изучения клубной сети*. Клубы, на содержание которых тратились большие средства и которые не пустили корней в толщу своей союзной массы, а следовательно, и работа в них не является результатом местной самостоятельности и творчества, такие клубы обречены на ликвидацию. Та же работа совместно с клубными комиссиями при АПО Округкомов КП(б)Б должна быть проведена и КО Окрпрофбюро. О начале этой работы мы имеем пока сведения лишь о Бобруйском ОПБ, которое также начало изучение этого вопроса.

Несомненно, что этот момент в клубном строительстве очень важный и ответственный и требует самого глубокого и внимательного изучения этого вопроса.

Кроме того, была произведена ликвидация Центрального раб. клуба „Красный Профинтерн“, который слился с партклубом имени К. Маркса, образуя таким образом—партийно-рабочий клуб. Это слияние имело в основе 3 причины: избежать параллелизма в работе, сокращение расходов денежных средств, а также необходимость предоставить помещение типографии, которая находилась в том-же доме и в которой страдала вся работа и здоровье рабочих из-за тесноты помещения.

Зашевелились и подготовились к зиме и отдельные клубы.

До сего времени, кроме двух, трех небольших клубов при учреждениях союза Совторгслужащих, насчитывающего в своих рядах по г. Минску не менее 2.000 членов не было вовсе клуба, вследствие чего клубная работа среди совработников шла в очень ограниченном размере, частично в бывш. Центральном клубе ЦСПСБ имени „Профинтерна“, частично в этих учрежденческих клубах и в Красных уголках.

После долгих споров и обсуждений, после всевозможных изысканий необходимых средств Цен-

тральное Правление союза приступило к постройке в центре города специального дома под клуб.

Можно много говорить по вопросу—„целесообразно ли при жилищном кризисе, при общей недостатке союзных средств и т. д. строить в настоящее время здания под клубы“. Но дело начато, работа ведется и к 1-му октября совработники будут открывать свой клуб.

Приступили к ремонту своего клуба имени тов. Лозовского и пищевики. Этот клуб быстро завоевал симпатии рабочих—членов союза и к концу года он стал жить. Еще в прошлую зиму расширился за счет соседней квартиры. Но квартирная система делала его неудобным во многих отношениях для клубной работы и сейчас идет в нем внутренняя переустройство и ремонт.

Проводить ремонт кожевникам не представлялось никакой необходимости, и последние оживление своей работы начали с перевыборов Правления клуба, которое за летний период, не имея сада, никакой работы не проводило и фактически распалось. Сейчас выбрано новое правление из 9 человек, в состав которого вошли рабочие разных заводов и предприятий, но без женщин, несмотря на громкие протесты одной работницы-активистки. Правление клуба наверно это учтет, и, сделав уступку „нечетному числу“, кооптирует в свой состав и работницу.

Зашевелились и медработники. При КО союза было созвано специальное совещание с представителями от КК всех учреждений, где разбирался вопрос о работе 2-х клубов: Центрального—„Медработник“ и при 3-й Сов. больнице имени Демьяна Бедного. Намечено и принято ряд основных моментов, которые должны быть введены в клубную работу. На совещании также было признана необходимость ремонта их. Так в клубе „Медработник“ необходимо переделать весь пол, приспособив комнаты для кружковой работы, которые, в большинстве своем, являются проходными, что сильно мешает работе кружков, является также необходимость его частичного ремонта за счет находящегося рядом дома Санпросвета, переоборудовать электричество и т. д., целый ряд более мелких прорех, которым нужна хотя-бы небольшая заплатка. Но ограниченность в средствах вряд ли даст возможность все провести в жизнь, но главное, конечно, будет сделано, хотя и с опозданием, т. к. строительный сезон на исходе.

Так после летнего затишья началось оживление. Началась подготовка к зимней работе. О том, как готовятся остальные клубы поговорим в другой раз.

г. Минск.

А. Ж.

Товарищи! Пишите, как идет подготовка клубов и красных уголков к осенне-зимней работе.

Патрэбен вагон-бібліотэка.

(У парадку абгаварэння).

Упаўнаважаным Ц. К. чыгуначнікаў у БССР некалькі месяцаў з сямі назад былі разасланы па станцыях беларускія кніжкі. Іх ужо амаль не пазачыталі, а новых кніжак болей на станцыі нашай глушы ніхто ня шле. Тут нават мала ведаюць аб тэй дзейнасці беларускага друкарства, якая шмат узрасла за апошнія часы. Тут ня ведаюць аб шматлікіх беларускіх выданнях: кніжках, часопісах.

Пры гэтым становішчы нельга і гаварыць аб беларусізацыі на чыгунках, якая зусім ня кратаяцца з месца. Аб гэтым шмат гаворыцца і пішацца.

Трэба заўважыць, што ў справе баларусізацыі вялікую працу можа зрабіць друкаванае беларускае слова. А яго, як мы казалі вышэй, амаль ня бачаць.

Вось гэтую справу трэба і наладзіць.

Упаўнаважаны Ц. К. чыгуначнікаў зрабіў ужо прапанову Дорпрофсачам папаўняць бібліотэкі месца беларускаю літаратураю. Пакуль, што гэтага ня робіцца, а калі і будзе рабіцца, дык ня з тэй карысцю, якую можна было-б дасягнуць. Справа ў тым, што літаратуру беларускаю Дорпрофсачы вышлюць на буйныя станцыі, а маленькія яе ня ўбачаць, дзеля таго, што патрэбны вялікія сродкі

каб закупаць беларускую літаратуру для ўсіх станцый. І будзе тое, што ёсць і цяпер.

Я мыслю, трэба было-б зрабіць іншае. Трэба каб у распараджэнні ўпаўнаважанага Ц. К. у БССР меўся вагон-бібліотэка, у якім было-б комплектаў 50-60 перадвіжак-бібліотэк. Гэтымі перадвіжкамі і можна абслугаваць дробныя чыгуначныя станцыі. Будзе каштаваць ня шмат, а карысць будзе вялікая і мэта дасягнута.

На маё прапанаванне могуць адказаць, што дзеля адных некалькіх беларускіх бібліотэчак нельга трымаць асобнага вагона-бібліотэкі. На гэта я адкажу наступнае: маючыся пры Дорпрофсачах вагоны-бібліотэкі вельмі незадавальняюча абслугоўваюць лінію. Яны прыходзяць на кожную станцыю раз у 3-4 месяцы. Вось заўважаўшы гэтае можна ў „беларускі“ вагон-бібліотэку дадаць іншай літаратуры—расійскай і абслугоўваць ёю лінію, як і вагоны Дорпрофсачаў.

Гэтым чынам будзе і другая карысць: часцей будзе прыходзіць на лінію і расійская літаратура.

Сваю думку высюваю на абгаварэнне чыгуначнікаў: хай скажа сваё важнае слова і ўпаўнаважаны Ц. К.

Хв. Шынклер.

Новое достижение.

(К открытию рабочих клубов на стекольных заводах „Октябрь“ и „Коминтерн“, Бобр. округа).

11 июля на стекольном заводе „Октябрь“, а 12 июля на стекольном заводе „Коминтерн“ состоялось торжественное открытие клубов, построенных по плану инженера Минского Комхоза, в присутствии полного состава Пленума Центрального Правления профсоюза химиков Белоруссии и многочисленных гостей.

Открытие этих клубов имеет громадное значение тем более, что клубы также рассчитаны и на обслуживание окружающего крестьянства. Зрительный зал, не считая галереи, рассчитан на 500 чел. По своей мощности эти клубы у нас в белорусской действительности стоят на первом месте.

Окружающее население еще несколько дней до открытия готовилось к нему, как к большому празднику: чистили и убирали квартиры, готовились различные яства и напитки.

Во время открытия громадные здания не могли вместить всех желающих принять участие в торжестве. Целый ряд выступавших ораторов, в том числе и крестьян, указывали на факт открытия клу-

бов, как на громадное достижение Советской власти, которое было бы невысказано при существовании другого правительства.

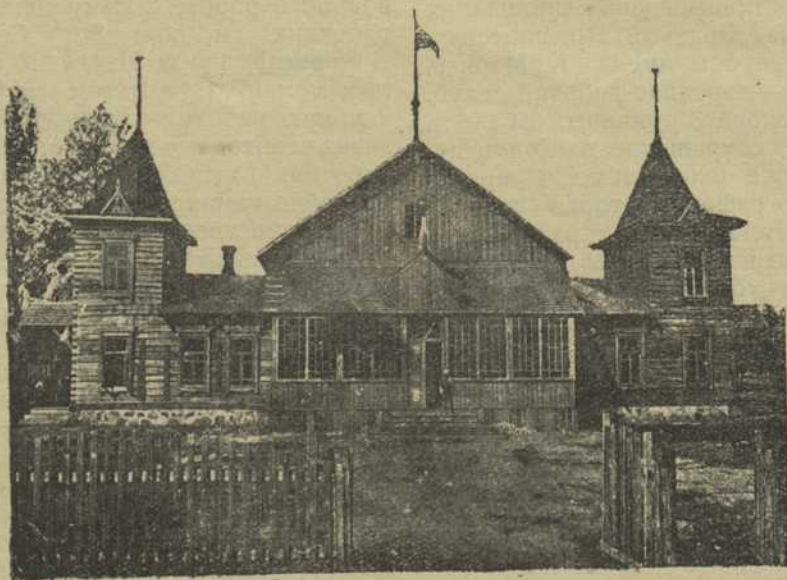
Местные драмкружки дали постановки. Особенно хорошее впечатление произвела постановка „Октябрь“ живой газеты („синяя блуза“), которая прошла замечательно удачно.

Очень хорошее впечатление произвело сообщение о том, что Сов. Нар. Комиссаров Белоруссии в честь открытия клубов подарил на каждый клуб по киноаппарату.

Еще до настоящего времени на заводах чувствуется приподнятое настроение у рабочих. Клубная работа начинает развиваться. Интересно отметить, что в члены клуба записываются жены рабочих.

Пожелаем же новым клубам успешной и плодотворной работы. Пусть же они будут новым ценным вкладом в революцию быта, пусть же они оправдают свое назначение—кузницы пролетарской культуры.

Ян.



Клуб стекольного завода „Октябрь“.

Недочеты в нашей работе.

В 1923 г. еще, состоя членами союза Р. К. Х., рабочая молодежь Водо-Электрической станции впервые имела возможность заниматься спортом в организованном союзом спорткружке. Занимались всеми видами спорта и посещение было хорошее. В прошлом 24 г. водо-электр. станция перешла в союз металлистов и в последнем был организован спорткружок на летнее время. Молодежь хорошо успевала, но надо было позаботиться сохранить кружок и на зимнее время, но союз (несмотря даже и на помещенную заметку в „Звезде“) не позаботился приисканием помещения и кружок распался.

В текущем году, культкомиссия В.-Эл. станции организовала спорткружок из 40 членов. Как это всегда бывает: участники с рвением взялись за спорт. Занимались всеми видами спорта и посещение было хорошее, но из всех видов спорта баскетбол начал брать верх и так продолжается до последнего времени. Ясно, что посещаемость начала падать и пала до того (как ни печально), что осталась почти только баскетбольная команда около 10 чел. Старостат



объясняет это явление неимением других снарядов но к тому же нет заинтересованности со стороны инструктора. Замечена ненормальность со стороны старостата, как приглашение без ведома Культкома в кружок не рабочих станции, даже не членов союза. Необходимо также отметить то явление, что на спортплощадке „Профинтерн“ для получения снарядов имеются „сынки и пасынки“ и к последним относится кружок В.-Э. С.—почти не дали снарядов. Обратились раз за иодом для смазывания раны, полученной во время спорта, инструктор тов. С. отказал словами: „а вы много нам дали?“.

Такое отношение со стороны кого бы то ни было на площадке, я считаю недопустимым. Пасынков не должно быть.

Для дальнейшего плодотворного существования нашего кружка завкому необходимо отпустить Культкомиссии нужную сумму денег для закупки необходимых снарядов, без которых проведение занятий по программе В. С. Ф. К. в будущем невозможны.

г. Минск.

Л. Кавалерчик.

Физкультуре мало внимания.

В нынешнее лето союз совторгслужащих задан целью организации двух спорткружков при союзе: один мужской, другой женский. Этот вопрос широко обсуждался в низовых проф'чейках, на общем собрании союза и в итоге после долгой агитации при союзе был создан один спорткружок по легкой атлетике. Не долго просуществовал этот кружок. Члены союза не были заинтересованы в физкультуре, редко приходили на занятия кружка, а впоследствии совсем перестали. Человек 5, понимающие значение физкультуры, аккуратно при-

ходили на занятие. Вследствие слабой посещаемости, занятия происходят ненормально.

Неужели думают служащие Борисова, что если они наденут трусики, то тогда не покажись на улицу. Такое мнение не должно быть.

Все, как один, на площадку, на свежий воздух, Месткомы, уполномоченные объясните рабочим и служащим цель и значение физкультуры. По больше активности.

г. Борисов.

М. Гуревич.

Не только читать, но надо и писать.

При нашем Райпрофбюро издаются устная и стенная газеты. Но беда в том, что в эти газеты почти никто не пишет. Готовится номер устной газеты. На межсоюзном собрании делается информация об этом. Все понимают важность и значение газеты, все с нетерпением ожидают ее, но никто материалу не подает. Приходится двум-трем товарищам составлять газету и этим, конечно, тратится очень многое.

Когда же читается газета, в театре полно; все члены союза, крестьяне, кустари внимательно слушают, смеются, когда пробирают кого-нибудь, в общем, довольны газетой.

Кажется, если газета имеет успех, нужно было бы почаще ее выпускать. Но это оказывается довольно трудно. Выпущенные пять номеров газеты

были, как я указал, составлены одними и теми же товарищами, а им надоедает писать все время одним в газету. Со стенными газетами еще хуже. Выпущено всего 2 номера. Принимали участие в их выпуске опять те же товарищи, которые и устные выпускают. Так, что и стенная газета стала появляться все реже и реже, покуда и совсем не заглохла.

Так гложет у нас в Лельчицах хорошее дело— выпуск стенной и устной профессиональных газет. А это все от того, что наши члены союза никак не хотят понять, что для того, чтобы читать стенную и устную газету нужно туда что-нибудь раньше написать. Товарищи, проснитесь.

Лельчицы, Мозыр. округа.

Ш. Шейнман.

По летним садам.

Отпускники в саду отдыха.

Отсутствие возможности рабочим, служащим с членами их семейств время отпуска проводить в условиях курортной обстановки, в домах отдыха постоянного типа и летних, в условиях деревенской жизни—зародила мысль об организации целесообразного переселения утомленного отпускника со всей его семьей в здоровую разумно-построенную природную обстановку. Выявилась полная необходимость приблизить семью отпускников ближе к природе, к ее неиссякаемым целебным силам: воздуху, свету, солнцу, воде и, в условиях правильного режима и достаточного питания, дать ему возможность за время отпуска отдохнуть. Нам важен переход организма от длительного пребывания в душных, накуренных, запыленных помещениях—на фабриках, заводах, мастерских, школах,—к полной тишине, покою и пребыванию на воздухе в обстановке уютного зеленого сада.

Сад отдыха „Профинтерн“, расположенный в лесу, с открытыми зелеными площадками, усеянный почти сплошь сосновыми деревьями, чрезвычайно доступен для рабочих, служащих членов их семейств. Оздоровляющее влияние такой перемены обстановки не подлежит никакому сомнению. Сущность „сада отдыха“ определяется не только его целебными свойствами и проводимыми культурно-просветительными развлечениями (библиотека-читальня, городки, крокет, кегель-бан, лаун-тэнис и пр.), но здесь имеет большое значение и то обстоятельство, что отпускники, идя в отпуск, хотят отдыхать не только физически, прибывая в весе, но они не меньше хотят отдыхать духовно. Он идет отдыхать с утра до позднего вечера не один, а со всей семьей; отрыв же отдыхающих от своей семьи в домах отдыха, санаториях, на курорте—парализует в корне его душевный покой, напоминая во время отдыха тяжелое положение остающейся его семьи в условиях повседневных недостатков и забот о завтрашнем дне. „Лучше хуже жить и питаться, но вместе с женой и детьми, чем мне самому откармливаться, а жена и дети не могут отдохнуть“—вот слова отдыхающего.

Что-же мы видим при отдыхе отпускника в саду отдыха „Профинтерн“? С раннего утра отпускник вместе с семьей направляется в сад,

в 8 утра дети от 1—3 л. передаются в распоряжение нянь, которые следят за ними на специально выделенной площадке; детей с 3 до 10 лет передают в распоряжение руководительниц и те ведут среди них санитарно-воспитательную работу, регулируя день на детских площадках в следующем порядке: от 8-9 утра осмотр детей руководительницами, легкая гимнастика, приготовление площадки, игр и детской обстановки; с 9-10 ч. приготовление детей к завтраку и завтрак, причем здесь же около открытой площадки для игр и детских развлечений имеется достаточная зеленая площадь, окруженная

сосновыми деревьями, где расставляется детская обстановка для завтрака, обеда и ужина, (детские столы, стульчики, кресла, диваны, умывальники, плевательницы, мусорные ящики, развешаны санитарно-гигиенические таблицы и пр.), полностью гарантирующие санитарно-гигиеническое состояние данного места. В 11 ч. второй завтрак. После завтрака до 12 ч. детям раз-



Отпускники с детьми младших групп в саду отдыха „Профинтерн“.

дается самый разнообразный материал для их трудового процесса, ведутся беседы и рассказы, изредка устраиваются детские собрания; с 12 до 12½ ч. тихая игра или пение детей вместе с отдыхающими; от 12 с пол. до 1 ч. свободные игры; с 1 ч. до 2-х прогулки и экскурсии, от 2 до 3 ч. приготовление к обеду и обед; от 3-х до 4 с пол. ч. обязательный для всех отдых (мертвый час), для чего имеются специально оборудованные детские койки, кресла, которые расставляются на траве в сосновой роще; от 4 с пол. до 5 ч. свободные игры, в 5 ч. дается молоко, с 5 до 6½ ч. зрелища, от 6 с пол. до 7 ч. ужин и в 7 ч. дети возвращаются родителям. Общая калорийность детского питания колеблется от 2000 до 2200 кал.

Дневной режим взрослых: в 8 ч. утра легкая гимнастика, в 9 ч. завтрак, с 10 ч. игры в крокет, лаун-тэнис, городки и кегли; с 11 до 2 ч. открывается библиотека-читальня, имеющая постоянную литературу, периодическую, местные и центральные газеты. Книги выдаются на 7 дней. С 8 ч. утра производится раздача отдыхающим мебели: гамаки, передвижные кресла и койки. В 2 ч. дня обед, с 3-х до 4 ч. абсолютный отдых (мертвый час), когда прекращаются всякого рода игры и развлечения,

все уходят в сосновую рощу, располагаются в гамаках, койках, в креслах; в этот час в саду отдыха мертвая тишина и только едва слышится лесная зыбь, шелест листвы, убаюкивающая отдыхающих во время мертвого часа; с 4 до 5 часов прием у врача, в 5 часов чай или молоко, с 5 до 6 с пол. часов зрелища (концерты, спектакли, живые и устные газеты, музыка, собеседования на различные темы и пр.); с 6 с пол. до 7 час. ужин, после чего отдыхающим разрешено оставаться по билетам сада отдыха в саду „Профинтерн“ на вечерние зрелища и гуляния. Следует отметить, что ранний ужин чрезвычайно отражается на общем состоянии отдыхающих и мы вынуждены это делать потому, что организация сада отдыха произошла в тот момент, когда сад „Профинтерн“, будучи на хозяйственном расчете, связан договорными началами с целым рядом хозяйственных организаций, деятельность которых начинается с 7 часов вечера. Общая калорийность дневного рациона для взрослых приближается к 4000 кал.

Иначе проводится день у детей с матерями (дети от 1 года до 3-х лет), для них выделена отдельная зеленая площадка, окаймленная кустами хвойных деревьев с отдельным обслуживающим

персоналом, питание готовится по специально разработанному меню. Жизнь их регулируется при помощи дежурных матерей, которые участвуют в составлении меню, следят за приготовлением пищи, участвуют во всей жизни этой группы отдыхающих.

Сад отдыха рассчитан был на 150 взрослых и 50 детей. С 7-го июля по 2 сентября прошло через сад отдыха около 580 взрослых и 225 детей. За указанный период дней взросл.—7307, дней детск.—2873.

Согласно специальных анкет, самочувствие выписывающихся хорошее, прибавление в весе колеблется в среднем от 3 до 5½ фунтов в течение 10-12 дней. Имеются случаи прибавления на 10 и 11 фунтов.

Первый наш опыт встречен с большим воодушевлением со стороны отдыхающих. Жизнь сада отдыха все время протекает при условиях перегруженности и настойчивого требования со стороны союзных организаций об увеличении его пропускной способности.

Освобождаясь с утра и до вечера от детишек, освобождая жену от кухни, отбрасывая от себя повседневные заботы, отпускник душой и телом отдыхает в саду.

Д-р Соколов.

Новы куток культурна-асветнай працы.

(Аб летнім садзе працаўнікоў асветы ў Менску).

Змясьціўшыся на прыгожым узгорку паміж двух бальшых вуліц (Савецкай і Карла Маркса) і ўгадаваны „уладчынымі малітвамі“ быўшы архірэйскі сад, з векавымі ліпамі, клёнамі, ясенямі, з фруктовымі дрэвамі і ягаднымі кустамі—узят у бягучым годзе Саюзам Працаўнікоў Асветы для абсталяваньня пад летнюю клубную працу.

Годзе яму быць месцам уцехі і адпачынку архірэя і яго клікі! Годзе яму і стаяць бяз прыгляду з усёй гэтай прыгожасьцю ў самым цэнтры бальшога гораду!

У кароткі тэрмін сад абсталяўваецца цэнтр. Домам Працаўнікоў Асветы пад летні клуб. Пабудавана сцена з вельмі добрай акустыкай, зрыцельная плошча з лаўкамі на 900 чал., кіно-будка, павільён для чытальні і буфэту, пляцоўкі для гульні і дзіцячай, праложаны дарожкі, алеі і інш.

Замест архірэйскіх малітваў сад пачуў смелы голас рэволюцыйнай сатыры, дзе дасталося ўсім сьвятым, пачынаю ад Адама, Ноя і інш. На кінаэкране замігаціла рэволюцыйная карціна, раздаўся голас колектыву жывой газеты, закруціліся акробаты, зазьвінелі галасы піонэраў і маладзейшай зьмены з дзіцячай пляцоўкі, панясліся моцныя гукі оркестру духавой музыкі... Сад ажыў...

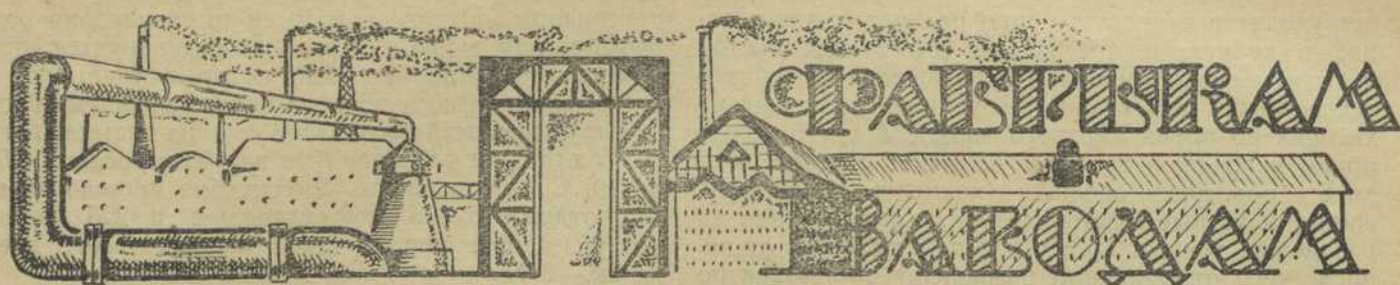
Толькі неба, як-бы ў помсту за парушэньне супакою гэтага запаведнага кутка пачало ліць дожджык, перашкаджаць працы, але і яно павінна



Летні сад Саюза Працаўнікоў Асветы.

будзе зьмірыцца, бо пашоў час, калі і зямлі і небу трэба павярнуцца да працоўнага люду другім бокам.

Н. Смажэўскі.



По заслугам,

На заводе «Варшавянка» чествовали своих героев труда. Чествовали 7 человек, работающих на предприятиях долгое время, с большим стажем.

Я на этом заводе работаю не очень давно, но достаточно знаком со всеми этими товарищами и должен сказать, что их чествовали по заслугам. Они лучше всех выполняли свою работу, никогда не считались с лишней минутой, любили свое производство, всегда были заинтересованы, как-бы быстрее поднять производство и производительность труда.

Возьмем нашего дрожжевого мастера Лейзера Кушлянского, работающего на предприятии около 60 лет. Заинтересован в поднятии производства и усовершенствовании технического состояния завода, всеми ремонтами руководит сам лучше какого нибудь инженера. За последние месяцы, у нас, на заводе, благодаря ему выход дрожжей с пуда зерна достигал 17-18 ф. чистых дрожжей.



Герои труда завода «Варшавянка».

Эта цифра большая.

Герой труда Герасим Стенко—чернорабочий работает на производстве 10 лет. С временем никогда не считается, не знает никаких прогулов.

В число героев труда входит одна работница Маня Шиманская—упаковщица, работает на производстве 15 лет, усталости не знает, работу выполняет аккуратно.

Помимо повседневной работы на производстве, выполняет и общественную работу. Избрана кандидатом завкома, состоит в комиссии по охране

труда и производственно-технической комиссии. Собрания посещает аккуратно, вечно занята. Только можно услышать—«работу нужно выполнить».

Тоже самое и остальные герои труда немало заинтересованы в производстве.

Я должен сказать, что их чествовали по заслугам.

Айзенштадт.

г. Минск.

В добрый час.

После продолжительной стоянки, близится к концу ремонт нашего Минского лесозавода «Деревообделочник». После ремонта завод станет почти новым, т. к. машина заменена другой—более мощной, котел также заново и капитально отремонтирован. Приведены в порядок и обновлены все помещения и мастерские. Настроение рабочих приподнятое и все с нетерпением ждут начала работ, что вполне понятно, так как эта вынужденная стоянка отразилась не только на них одних, но ее почувствовал также и весь Минск, ощущая сейчас

недостаток в строительных материалах в самый разгар строительного сезона. Для удовлетворения этой потребности и чтобы наверстать потерянное предполагается работать в две смены.

В связи с тем, что с новым пуском завода совпадает также 4-х летнее существование его, администрация готовится отметить этот пуск, обставив его более торжественно устройством чествования героев труда и др. В добрый час.

Левчук.

г. Минск.

Полное восстановление и улучшение качества продукции.

С 15 августа государственная обойная фабрика стала на очередной ремонт.

В настоящем году в отличие от прошлого года ремонт увеличен на 60 проц. Необходимость такого ремонта объясняется изношенностью основного оборудования, а также необходимостью некоторого переоборудования и установки новых резальных и других станков.

Основная цель ремонта и восстановления фабрики заключается в стремлении к полной нагрузке до уровня довоенного периода, т. к. обойная фабрика до ремонта работала по своей нагрузке 63—80 проц. выработки довоенного времени.

Восстановление фабрики безусловно должно еще больше

улучшить и удешевить качество фабриката, необходимость в этом особенно выявил рынок сбыта 1925 года, требования которого могут быть характеризованы в отношении обойного производства следующими словами:

„Красивее и дешевле расценка по выгодным продажным ценам“.

Охрана труда и поднятие производительности труда на наших заводах.

(Заводы № 3 и № 1 Метпрома).

Благополучие и рост предприятия зависят от того, если здоровье рабочих будет оберегаться, если предприятия будут годны для работы в них. Это гарантирует более или менее здоровье рабочих, что самое главное. От здоровья рабочих зависит рост производительности труда, промышленности и т. д.

Что же в этой области было сделано завкомом?

Завком, объединяющий до 600 чел. рабочих, много уделял внимания этому вопросу на своих заседаниях, разбирая вопросы по улучшению санитарного состояния как цехов, так и всего завода и им были приняты меры к выдаче всем рабочим полотенец для рук. Выдается также мыло для рук по 1 ф., а литейщикам и кузнецам—1½ ф.

Спецодежда, которая полагается по положению союза металлистов, как литейщикам, кузнецам и т. д., также выдана.

Отпускная кампания проходила нормально. По личному желанию некоторые рабочие посылались в дом отдыха. Горячим цехам предоставлялись дополнительные отпуска. Кипяченая вода находится по цехам в баках. Во время литья выдается всем рабочим молоко за средства Правления по 1 литру.

Производственно-технические совещания были под руководством фабзавкома. Бюро производственных совещаний непосредственно руководило

Это мы меньше могли заметить в 1923-1924 г. г. и это вполне понятно, ибо чем больше восстанавливается производство, тем большие предъявляются к нему требования.

Производственная программа обойной фабрики на 1925-26 г. именно и рассчитана на эти требования,—на развитие производства и спроса.

Несмотря на то, что ремонт в настоящем году требует известное техническое оборудование и материалы, однако этот ремонт будет произведен при экономии средств—своими силами.

Начало ремонта и проявляемая энергия со стороны работающих на нем дает основание надеяться, что, несмотря на специфический характер

обойного производства, при полном сознании стоящих в этом отношении задач, будем продвигаться вперед по пути улучшения качества и дальнейшего удешевления вырабатываемого фабриката.

М. Гендель

г. Минск.



Обойная фабрика—Минск.

цеховыми совещаниями, где участвовало большинство рабочих. Все постановления цеховых совещаний, разбирало бюро производственных совещаний и, после утверждения, протоколы посылались в Правление Метпрома.

Правление Метпрома во главе с директором и другим административно-техническим персоналом, по возможности выполняет постановления.

Самокальная сталь для обработки полуфабрикатов закреплена. Калибр и шаблоны имеются. И при усиленной работе как рабочих, так и технического персонала, качество продукции хорошее. Не даром интересуются нашими изделиями в далеком Иркутске, не говоря уже о ближайших районах.

РКК проделала большую работу по переходу с нормы выработки на простую сдельщину. От этого перехода заработок рабочих не понизился, а повысился.

Если раньше в деревообделочном цехе приработок доходил до 400 проц, то теперь норма выработки не превышает 60—70 проц. В цехах: слесарном, токарном и лудильном нормы сокращены процентов на 10—15. Правильное распределение полуфабрикатов, которое теперь достигнуто, не дает рабочим делать простоя, который раньше наблюдался.

г. Витебск.

Бр.

ИЗ ЖИЗНИ МЕДРАБОТНИКА.

История ясель.

Расположенная далеко от центра города Минска 3-я Сов. больница обслуживается персоналом в 98 ч., из них 70 чел. женщин-санитарок и сестер милосердия. Человек 15 работниц обременены детьми от 1 года до 4-х лет. Вот этим матерям-работницам страшно трудно приходится. Надо по службе не отставать, надо принимать участие и в общественной работе, а тут дети связывают по рукам и ногам.

Что делать? Как улучшить положение? Ячейка больницы и женотдел при дружном содействии самих матерей взялись разрешить этот вопрос. Матери составили список, желающих отдать детей в ясли, сосчитали также, сколько нужно на питание детям. Окргдрав дал обслуживающий персонал. Городские ясли, уже окрепшие, помогли своему молодому собрату: кроватками, стульями, столиками и детским бельем. Администрация больницы, совместно с комслужем, отвела под ясли три отремонтированные комнаты. В результате ясли оборудованы, тепло, светло и уютно в них. Только вот беда—большинство матерей пошло на попятную. Как-то не поверилось им, что раскрепощение уже настало. Проходит неделя, другая,

третья, а детей все нет. Только двое деток играют в яслях.

Идет в больнице заседание актива работниц, стал вопрос о яслях.

„Товарищи, говорит работница-мать: наши ясли могут закрыть, там только один ребенок. Почему остальные матери детей не несут, ведь в яслях так хорошо, сытно и уютно“.

— Давайте, товарищи, „агитнем“ матерей, заявляет актив.

Через неделю ясли полны: 9 детей пришли и огласили ясли звонким детским смехом. Спасибо активу! Он свое слово исполнил.

Торжественное открытие ясель состоялось в больничном клубе им. „Демьяна Бедного“ в присутствии представителей от Всебелорусской конференции полек. Матери изъявили желание назвать свои ясли именем Н. К. Крупской. Детишки в яслях крепнут и хорошо развиваются. Матери свободно вздохнули, справляются хорошо на службе, посещают собрания и радуются, глядя на своих карапузов.

Местный.

г. Минск.

Жизнь нашей больницы.

Общий вид.

Общий вид больницы, особенно весной, довольно привлекательный. Расположена больница на маленькой горке, у самого полотна жел. дор. и даже одна ветка ее проходит во двор больницы. Особенно красивый вид имеет больница вечером. Яркий свет освещенных палат смешивается со светом зажженных семафоров и стрелок и получается полная иллюминация больницы.

Больница занимает 2-х этажное каменное здание, в котором помещаются 4 палаты (хирургическая, терапевтическая, гинекологическая и операционная), и 5 врачебных кабинетов.

День больницы.

Жизнь больницы не прерывается ни на минуту, и работает она круглые сутки. Но больше всего работает она с 8 час. утра до 8 час. вечера. Просыпается больница с начала уборки и прихода смен санитарок и сестер. Начинается обход палат сдающими санитарками новой смены, и последняя приступает к приемке имущества, белья, чашек от сдающей смены. При этом очень часто происходят маленькие „недоразумения“ между санитарками сдающими и санитарками принимающими имущество: „как это у тебя случилось, Маня, ведь вчера я тебе оставила 20 наволок и 20 простынь, и столько-то полотенец, а теперь у тебя нехватает 1 простыни“. Все как один, начинают искать (ведь живут они очень дружно между собой) и пропажа быстро находится. Такие бытовые картинки можно наблюдать ежедневно.

В 9 час. утра раздается звонок на чаепитие. Тут каждый больной получает свой паек сахару и белого хлеба. Санитары и санитарки бегают один

за другим на кухню с ведрами и чайниками за кипятком.

В 11 часов начинается обход врачом палаты. Везде чисто убрано и больные на местах. Впереди в белом халате идет врач, а позади с карандашем в руках идет сестра. Начинается выстукивание и выслушивание больных.

После обхода начинается приготовление к обеда. Опять санитарки бегают на кухню за пищей с ведрами, быстро разнося по палатам, ставя последний на белых столиках. Слабых больных санитарки кормят из поильников. Больные уходом младшего персонала очень довольны.

Профработка.

Вся профессиональная работа сосредоточена в Красном уголке. Интересно отметить постройку Красного уголка.

Не было в Месткоме ни средств, ни инвентаря, а Дорздрав не хотел согласиться на отпуск денег для оборудования уголка. Тогда месткомцы решили „реквизировать“ одного из кабанов больницы, которые вскармливались остатками больницы. Кабан был продан за 60 руб. и на вырученные деньги был устроен Красный уголок, в котором теперь сосредоточена вся профессиональная работа. Тут и происходят занятия школы Ликбеза, тут же происходят заседания и собрания месткома. Имеется своя библиотека, насчитывающая несколько сот книг. Тут же на столах разложены журналы, газеты. Хорошо работает Культкомиссия. Немного подхрамывает работа Комиссии по охране труда: нет спецодежды, есть нарушения норм рабочего времени. Но местком общими усилиями все эти пробелы ликвидирует.

г. Минск.

Л. Меерович.

ЛИТЕРАТУРНАЯ СТРАНИЦА

(Из творчества литературной группы при КО ЦСПСБ Руссекции Минской филии
Всебелорусского объединения поэтов и писателей „Молодняк“.

М. ГОЛЬДБЕРГ.

БРАТУ В НЬЮ-ИОРКЕ.

На столе в моей каморке
Голубое письмо лежит,
Из далекого Нью-Йорка
И с какой-то чудесной „стрит“ *)
Милый брат. Это ты мне пишешь,
Ну и как мне тебя не понять?..
Не забыл ты кудлатого Мишу
И отца и седую мать...
Да, всегда моя память звонит
Про твою невеселую жисть...
Как давно на угрюмом перонне
Мы, прощаясь, с тобой обнялись.
Это было как у всех евреев:
На прощанье—слезы и крик...
И уехал любимый—Сея
На заморский, большой материк...
Это было давно, когда-то..
Дни бегут и бегут без конца...
Мы теперь не такие ребята,
По иному стучат сердца...
Ты мальчишкой в большом магазине
(В магазине так много людей...)
Все таскаешь мешки и корзины
От зари до слепых фонарей.
Все таскаешь муку и сало...
Ты мне пишешь, что жизнь—зла...
Знаю, знаю, что грусть засосала
Твои голубые глаза.
Ты мне пишешь, что очень горько.
(Нужны доллары, а если нет?..)
Что в рычащем стальном Нью-Йорке
Увядают гирлянды лет.
Нет. Не надо печали Сея.
Не грусти и не плачь!

*) Улица.

Пусть как флаг твоя жизнь реет
На одной из трепещущих мачт...
Помнишь. было давно. когда-то...
Мы ходили с тобою гулять,
Из лихих самодельных рогаток
Было любо ворон пострелять...
Так сумей-же сегодня, сумей-ка.
Расстрелять поклажи тоски...
Выпрямь грудь! И смелее, Сейка,
Все ненужное с сердца скинь!..
Ты мне пишешь, что очень горько,
Все работай, да ешь, да спи...
Но в стальном колесе Нью-Йорка
Ты одна из миллионных спиц...
Не один ты. Вас много, много!
Так иди же в родной коллектив!
И с другою, вихрастой тревогой
На гудящую жизнь—лети.

Мы теперь не такие, как прежде
Но по разному в жизнь глядим...
У меня на холщевой одежде
Улыбается красный КИМ.
Но я верю: когда нибудь Сейка,
(Хорошо на грядущее лезть!).
Мы с тобою в одной ячейке
Пропоем комсомольскую песню.
Ну, а мама... мама осунулась
И ругает всегда комсомол...
Не понять ей кудлатого „зунале“ **)
Что по новой дороге пошел.
Мое сердце—маленький остров,
Ты на острове в теплых огнях...
Я кончаю... Пусть светит упорство
В твоих голубых глазах.

**) Сынок.

АНТОН САПЕЛКА.

ИЛЬЧЕВЫ ОГНИ.

(Отрывок из поэмы)

Мастер стройку стал докан-
чивать.
Взвыл над мельницей гудок.
По фарфоровым стаканчикам—
Побежал в деревню ток.
Ветер улицы обшаривал,
Трепыхался в проводах...
Вдруг невиданное зарево
Зацвело во всех углах.
Мрак шархнул и канул.
Свет!..
В степях глухих берлог—
В рысь пустились тараканы,
Ошалел в углу сверчек.
Над столом висит сосулька,
От нее—
Светло, как днем.

Звонко смех ребят забулькал,
Заплескался ручейком.
Стали взрослые как дети,
Скачут дети по скамье.
— „Бачце! Бачце!
Ой, як сьвеціць!
Ой, як жару падае!“
Клим на лампу рот разинул,
Целый час стоял столбом
И, как будто пьян в дрезину,
Стукнул в сердце кулаком:
— „Эх, закурым, сябра шэры,
Ў знак навінкі вось такой!
Твой цюцюн, мая папера,
Аганек над галавой“.
Долго в лампочку цыгаркой
Тыкал Клим и так и сяк,

А она хоть светит ярко,
Да не курится табак!..
Ночь не спит,
Не дремлет синяя...
Тонут улицы в огнях...
Эх, катись к чертям уныние,
Расшибись, каналья, впрах!..
В непролазной
Тьме глухой
Не завязнем
С головой.
Ша! Стой!
Эх, да ой!
Нынче праздник
Годовой!

ЗА УШКО ДА НА СОЛНЫШКО.

Об остроумном секретаре и таких же постановлениях.

Когда же будет последнее заседание, чтобы не было больше заседаний.
Маяковский.

В этом году лето, хотя и не особенно благоприятное, но Минск, Крым, Кавказ, Москва переполнены экскурсантами. На одном из таких экскурсионных дорог, около Пятигорска, я столкнулся с товарищем—активным медработником, который ехал после трудов праведных лечиться. За все время дороги я особенно у него ничего не замечал, но иногда по вечерам приблизительно в часов 6, в особенности по субботам, он оставался в комнате и, несмотря на дивную погоду, читал протоколы, делал странные распоряжения, в общем, проводил какие-то заседания... Через 5 дней карета скорой помощи его куда-то отвезла и мне, как его земляку, были оставлены все его вещи и документы.

Среди них—папки дел, которые он по бесконечной любви тянул с собой на Кавказ. Среди всех этих документов я оставил себе протоколы довольно оригинального свойства... Протокол с 37-ю вопросами (номер не проставлен, дата—24 июля т.г.). Самое оригинальное это то, что он начинается, как и все ему подобные, с первой буквы „а“, так пересчитываются все без исключения буквы русской азбуки до конца, потом, когда алфавит кончается, остроумный секретарь... начинает жарить снова по порядку, дойдя вторично до буквы „г“. На полях протокола и между „слушали“ и „постановили“ имелись выметки, сделанные красным карандашом, очевидно плод руки моего друга: вопрос разбирался столько-то и столько-то часов. В пример, приведу выписку из протокола, которую земляк читал с особенной любовью, это, очевидно, первые шаги в смысле поднятия месткомом производительности труда.

СЛУШАЛИ: ПОСТАНОВИЛИ:

ш. Протокол Рогачевского Райместкома.

Указать месткому, что для правильной работы в больнице нужно выработать правила внутреннего распорядка, местком не имеет права вмешиваться в дела абортной комиссии и указать, что, согласно положения об абортной комиссии, врач обязан входить в эту комиссию.

Врачи и акушерки, видя такое громадное рвение со стороны месткома к больным, затевают между собою громадные перепалки и не являются на службу. Бдительное Окрправление, видя зная упорство дерущихся, высылает немедленно для разбора дела комиссию в составе 3-х человек, как гласит уже другая выписка из протокола:

СЛУШАЛИ:

б. Протокол заседания Брожского Райместкома от
§ „г“ Неоднократное оскорбление врачом 3. акушерки тов. Р.

ПОСТАНОВИЛИ:

Выехать на место службы комиссии в составе: представителя правлений, от врач. секции тов. М. от Окрздрава—тов П. для разбора конфликта на месте.

Низовые профорганизации взяли „лобовым штурмом“ подымать производительность труда, подрывая медицинский диплом. Санитары стали врачами, а врачи—санитарами. Окрправления, забыв законы биологии и физиологии, принялись срочно „подготавливать“ новых профработников... протокольным порядком.

СЛУШАЛА:

в. Протокол заседания Свисловичского Райместкома.

ПОСТАНОВИЛИ:

Вопрос об Р-не утвердить, о П-вой запросить причину воздержания, в отношении П-ка указать, что он должен себя активно проявить в профработе.

Кажется, что когда в Свисловичском райместкоме прочтут этот протокол, его п. „в“ (повторный, так в первом пункте „в“—27 пунктов тому назад—говорится о другом—об отпускной кампании), тов. П-к утихомирится и всерьез и надолго возьмется активно себя проявлять в профработе, но, что ответит местком о причинах воздержания тов. П-й, право не знаю, я не психолог.

Но вот видите ли какая блестящая „английская“ рассудительность. Это почти, что английское письмо: „утвердить“, „запросить“, „указать“ и „телеграфно сообщить“.

Климат, вероятно, климат виноват, ведь недавно говорят: „Низы перегибают палку“.

И. Крейнин-не-Бобруйский.

Упрямые ребята.

На 8-е августа было созвано собрание работниц-активисток союза Нарпит. Когда работницы собрались и нужно было открыть собрание, работники союза—секретарь и председатель плотно уселись у столов в своих креслах, не хотели уступить комнату и мешали открыть собрание, мотивируя тем, что, мол, им нужно заниматься. Пришлось просить, уговаривать, но они были непоколебимы.

Подождали работницы, но, видя, что они не уходят, все же открыли собрание тут же, так как другой комнаты не было. Товарищи продолжали

сидеть и разговаривать, но работа их, как видно, была не экстренная, так как через минут 10 они ушли.

Спрашивается, зачем они заставили себя просить? Пора усвоить отв. профработникам, что работа среди женщин это—одна из частей союзной работы и руководители союза должны проводить эту работу или хотя бы всячески помогать тем товарищам, которые ее проводят, а не мешать при проведении таковой.

Очевидец.

г. Минск.



== СОЮЗНАЯ ХРОНИКА ==

В Центральном Совете Профсоюзов Белоруссии.

УСИЛЕНИЕ РАБОТЫ ЮРИДИЧЕСКОЙ КОНСУЛЬТАЦИИ ЦСПСБ.

Президиум ЦСПСБ признал необходимым, в виду перегруженности работы юридической консультации, усилить таковую еще 1-2 квалифицированными, платными работниками. Кроме этого, юридической консультации поручено подобрать кадр практикантов для подготовки их в качестве руководителей юридических консультаций при ЦП союзов и Окрпрофбюро. Для оказания юридической помощи на местах юридическая консультация ЦСПСБ, по этому постановлению, должна будет производить специальные выезды на более крупные предприятия.

Культотделу ЦСПСБ предложено включить в план работ изучение советского законодательства.

О ДОПУЩЕНИИ ИЖДИВЕНЦЕВ В ЦЕНТРАЛЬНЫЙ ДОМ ОТДЫХА.

Президиумом постановлено считать возможным, предоставить для иждивенцев застрахованных с 10-го августа с. г. 5% всех мест в Центральном Доме отдыха, при условии направления их Страхкассою с заключением Врачебно-Контрольной Комиссии. Установлен порядок очереди посылки детей с матерями: в первую очередь направляются

дети работниц от станка, не находящиеся в яслях, во вторую очередь — дети работниц, находящиеся в яслях и иждивенцы.

О ПОРЯДКЕ ИСПОЛЬЗОВАНИЯ ФОНДА ЦРК ИЗ СУММ 1-го ДОЛГОСРОЧНОГО КРЕДИТА.

Признано необходимым придать целевое назначение средствам, отпускаемым центром рабочей кооперации, в виде долгосрочного кредитования, с тем, чтобы эти средства использовались для снабжения пайщиков ЦРК продуктами питания первой необходимости и промышленными товарами массового потребления. Президиум также постановил предложить ЦРК планы использования всех средств предварительно обсуждать на собраниях уполномоченных.

О ПОСТРОЙКЕ В г. МИНСКЕ ХЛЕБО-ЗАВОДА.

Президиум признал нецелесообразным создание в г. Минске паевого товарищества — «Общественное хлебопечение».

Работа по постройке и оборудованию хлебо-завода должна быть возложена исключительно на МЦРК, которому поручается изыскать необходимые дополнительные средства, в виде долгосрочных сумм от местных правительственных и хозяйственных органов.

По центральным Правлениям.

СОЮЗ ХИМИКОВ.

К 6 ВСЕБЕЛОРУССКОМУ С'ЕЗДУ ПРОФСОЮЗА

26 сентября с. г. созывается 6 Всебелорусский с'езд профсоюза химиков. На этом с'езде Правлению союза предстоит отчитаться за 15 месяцев своей работы. Модус представительства установлен весьма широкий. Каждое предприятие, согласно этого модуса, имеет право избрать на с'езд одного делегата на каждые 50 членов союза, причем излишек более 25 человек дает право избирать еще одного делегата с решающим голосом. Месткомы и комслужы, насчитывающие менее 50 человек, имеют право на посылку одного делегата с решающим голосом. Председатели и секретари завкомов, не избранные на с'езд, приглашаются участвовать в работах с'езда с совещательным голосом. Кроме того, приглашаются принять участие в работах с'езда все члены союза, живущие или находящиеся в момент занятий с'езда в Минске.

На с'езде будут обсуждены следующие вопросы.

1. О международном и внутреннем положении.
2. Отчетный доклад о деятельности Центр. Комитета союза.
3. Отчет Центрального Правления союза Белоруссии и доклад. Рев. Комиссии.
4. Доклад Белстеклотреста о состоянии стекольной промышленности Белоруссии и ее перспективах.
5. О перспективах спичечной промышленности Белоруссии.

6. Вопросы организационной работы союза.
7. Вопросы тариф.-экономич. работы союза
8. Вопросы культур.-просвет. работы союза.
9. Выборы Центрального Правления и
10. Текущие дела.

В виду накопления довольно интересного и полезного материала, Правление союза готовит к с'езду печатный отчет, который в истории союза будет первым. В этом же отчете будет помещен и краткий обзор истории развития союза нашей Республики. Правлением союза уже начата подготовительная предс'ездовская работа и для этой цели освобожден от текущей союзной работы один член Правления.

Членами Правления союза накануне с'езда будет проведена широкая отчетная кампания на общих собраниях всех без исключения предприятий.

СОЮЗ ПИЩЕВИКОВ.

ПОДГОТОВКА К С'ЕЗДУ.

На предпоследнем заседании Президиума Ц. П. выделена организационная комиссия в составе 3-х лиц для подготовки материалов к предстоящему 5-му Всебелорусскому с'езду нашего союза. Комиссией уже разработаны предварительные формы для составления подробного письменного отчета о 1½ годовой работе союза. Отчет предполагается заготовить в достаточном количестве для распространения по всем предприятиям Пище-вкусовой промышленности Белоруссии.

К УЛУЧШЕНИЮ РАБОТЫ КАССЫ ВЗАИМОПОМОЩИ.

На последнем заседании Президиума Ц.П. заслушан отчет союзной кассы взаимопомощи. Наряду с некоторыми достижениями в деятельности кассы, Президиум констатировал целый ряд недостатков: большую хроническую задолженность по взаимобразным ссудам, отсутствие необходимой популяризации идеи взаимопомощи по предприятиям и т. д. Президиум эти недостатки предложил устранить, вместе с тем организовать институт уполномоченных кассы по отдельным предприятиям, входящим в сферу ее деятельности для выпождения заданий Бюро кассы.

СОЮЗ НАРПИТ.**К ВСЕБЕЛОРУССКОМУ С'ЕЗДУ.**

Срок созыва Бел'езда установлен 10-го октября. На с'езде ожидается до 110 делегатов. Порядок дня утвержден следующий:

1. Доклад ЦК н/ союза.
2. Отчет ЦП и Ревкомиссии.
3. Состояние общественного питания и перспективы (доклад Белнарпита и Белрабсекции).
4. Дальнейшая внутрисоюзная работа: а) Орг., б) Отз, в) Культ.
5. Выборы Центрального Правления и Ревкомиссии и 6. Текущие дела.

К Бел'езду приурочивается вечер истпрофа союза с участием делегатов с'езда и активных работников и старых членов союза.

ОКРУЖНЫЕ КОНФЕРЕНЦИИ.

Установлены окончательные сроки созыва Окружных конференций:

Слуцк—9-го сентября, Бобруйск—13-го сентября, Могилев—16-го сентября, Орша—19-го сентября, Калининск—22-го сентября, Мозырь—15-го сентября, Борисов—20 сентября, Витебск—24-го сентября, Полоцк—27-го сентября.

РАЗРАБОТКА ДОГОВОРОВ.

Утверждены примерные колдоговора, тарифное соглашение и трудовой договор, в которые внесен ряд существенных изменений и дополнений. Ведется работа по разработке проекта-декрета СНК об условии работы домашних работников-ц.

ВСЕБЕЛОРУССКОЕ ПРОИЗВОДСТВЕННОЕ СОВЕЩАНИЕ.

Постановлено созвать на 5-е октября Всебелорусское Производственное Собрание с повесткой дня:

1. Состояние общественного питания и перспективы.
2. Способы улучшения качества питания.
3. Система обслуживания.
4. Механизация в столовых.
5. Нормы выработки.
6. Нормы утери имущества и боя посуды.
7. Изменения названия блюд.
8. Гигиена питания, гигиена и санитария в столовых.
9. Вопрос экономии, улучшения оборота и пр. в связи с введением премирования.
10. Учет и отчетность столовых.
11. Задачи производственных комиссий.

Состав совещания следующий:

По округам: 1-2 представителя от хозоргана (руководитель делом общественного питания ЦРК или Белнарпита и зав. столов.) с 2-3 рабочих различных профессий и 1 от союза.

По Минску: По одному представителю от всех хозорганизаций имеющих столовых, 1-2 зав. столовых, по 1-му рабочему (различных профессий) от каждого месткома столовых, по 1-му представителю от Белнарпита и Белрабсекции.

С Белрабсекцией вопрос уже согласован.

ВСЕБЕЛОРУССКОЕ СОВЕЩАНИЕ ПРЕДСТАВИТЕЛЕЙ МОЛОДЕЖИ.

9-го октября созывается Всебелорусское Собрание представителей молодежи. Повестка дня:

1. Доклад о состоянии работы среди молодежи союза Нарпит по Белоруссии.
2. Доклад с мест (3-х Округов, 1 представителя Райместкома и 1-го представителя месткома).
3. Ближайшая работа по работе среди молодежи.

НА БОРЬБУ С БЕЗРАБОТИЦЕЙ

Президиум постановил провести в октябре м-це по всей Белоруссии переучет безработных, с целью установления точного учета таковых по квалификациям и количественного учета.

Предложено всем Окротделениям установить определенную систему выдачи пособий, руководствуясь степенью нуждаемости, семейности и срока членства в союзе.

Предложено всем Окротделениям на основе учета состояния выработать конкретный план ликвидации безработицы.

СОЮЗ КОЖЕВНИКОВ.**ОРГАНИЗОВАНЫ НОВЫЕ ЗАВКОМЫ.**

На основании постановления ЦК союза, Ц. Правление союза кожевников реорганизовало объединенный Завком кожзаводов, создав отдельные завкомы при каждом кожзаводе.

Также организованы самостоятельные завкомы в трудколлективе кошелечников, насчитывающие свыше 25-ти рабочих и в кожтресте.

ИСКЛЮЧЕНИЕ ИЗ СОЮЗА ЗА РАСТРАТУ.

Бывший председатель завкома обувной ф-ки Щенснович, совершивший растрату завкомовских денег и скрывшийся из Минска, исключен из союза, о чем оповещено в «Голосе Кожевника».

Бывш. ответств. секретарь Витебского Окротделения Паугард растратил до 400 руб. союзных денег.

Президиум ЦП предложил Витокротделению немедленно исключить Паугарда из союза, поднять перед соответствующими органами вопрос об его аресте и помимо суда в уголовном порядке усгрозить над ним общественно-показательный суд, с привлечением на таковой рабочих.

ПОРЯДОК ПРОВЕДЕНИЯ ОКРУЖНЫХ КОНФЕРЕНЦИЙ.

Президиумом намечены следующие сроки созыва окружных конференций союза с обслуживанием их представителями ЦП:

1-го сентября—Полоцкий округ, 5-го—Оршанский округ, 10-го сентября—Калининский округ, 15-го—Бобруйский округ, 25-го сентября—Мозырский округ, 28-го—Витебский округ, 1-го октября—Могилевский округ, 1-го октября—Слуцкий округ, 4-го октября—Борисовский округ.

К ПЕРЕУЧЕТУ ЧЛЕНОВ СОЮЗА.

Для переучета членов союза и выдачи новых членских билетов выделена комиссия в составе 3-х человек.

Такие же комиссии предложено создать и по Окротделениям.

В КЛУБЕ ИМ. «ОКТАБРЬСКОЙ РЕВОЛЮЦИИ».

На заседании Президиума был заслушан доклад Правления клуба, по которому была констатирована слабая работа Правления. Президиум предложил созвать общее собрание членов клуба для перевыборов Правления и предложил заседания последнего созывать каждые 2 недели.

РАСПРЕДЕЛЕНИЕ ФОНДА ПО УЛУЧШЕНИЮ БЫТА.

Полученный от Госторгбела фонд по улучшению быта рабочих распределен следующим образом: 60 проц. на культурнужды и 40 проц. на содержание Дома Отдыха. Из этих денег выделена определенная сумма для Бобруйского Окротделения союза пропорционально числу имеющих там шетинщиков.

ОЖИВЛЕНИЕ РАБОТЫ ПО ИСТПРОФУ.

Для развития и общего руководства работой Истпрофа при ЦП создана комиссия в составе 5-ти товарищей. Такие же комиссии предложено и Окротделениям выделить у себя и приступить к собиранию материалов по истории нашего союза.

Истпрофкомиссия при ЦП устроила вечер воспоминаний старейших членов союза кожевников, выступления которых были подробно записаны.

Такие вечера воспоминаний предполагается устроить еще несколько в Минске и предложено Окротделениям тоже сделать и у себя.

Президиумом ЦП разосланы всем Окротделениям, Райместкомам и Завкомам циркулярные письма о ликвидации задолженности и о борьбе с растратами.

ВОПРОСЫ И ОТВЕТЫ.

(Юридическая консультация при ОТЭ ЦСПСБ).

Тов. Михновичу. Вопрос:—Какое обеспечение может получить сын умершего героя труда, состоявший на учете Биржи Труда более 2-х лет и «сокращенный».

Ответ:—Неизвестно—почему вы сняты с учета По-средбюро? Если вы не член союза, обратитесь в камеру инспекции труда.

Тов. Пашкевичу. (г. Лепель). Вопрос:—Есть ли по проф. линии такой закон, который дает право союзу снимать с работы не члена союза.

Ответ:—Союз должен добиваться включения в колдоговор пункта, обеспечивающего преимущественное принятие на работу членом союза. Согласно 49-й ст. КЗОТ союз может потребовать увольнения трудящегося в случае наличия уважительных причин с точки зрения осуществления союзом профессиональных задач.

Тов. А. Т. Вопрос:—1. Считается ли праздничным днем день конституции СССР и подлежит ли двойной оплате день 5-го или 6-го июля.

2. При исчислении среднего заработка для уплаты за время отпуска, принимается ли во внимание нагрузка, сверхурочные, за замену другого служащего, оплата праздничных дней и т. п.

Ответ:—1. День 6-го июля не включен в число праздников предусмотренных постановлением НКТБ от 7 апреля с. г. Празднование дня конституции в 1925 г. было перенесено на воскресенье 5-го июля. Вопрос о том подлежит ли этот день воскресенье 5-го июля двойной оплате тем лицам, кои в этот день работали, так как у них имеется другой постоянный выходной день, находится на рассм. СНКБ.

2. При исчислении среднего заработка за последние 3 месяца перед отпуском принимается во внимание нагрузка и сверхурочные, если они носили постоянный характер.

Рабкору союза кожевников. Тов. Логину. 1. Подростки, вшедшие в бронь, принимаются в союз на общих основаниях, наравне со всеми рабочими.

2. Подростки-ученики имеют право на бесплатную медицинскую помощь, хотя бы страховых взносов за них не платилось.

3. Если наниматель принимает рабочих без ведома союза, то союз может лишь добиваться включения в колдоговор пункта, воспрепятствующего такому явлению.

4. Кого принять на место рабочего, вышедшего в ряды Красной Армии, дело администрации, а не союза.

5. Рабочие, живущие в районе, желающие быть принятыми на Рабфак, должны подавать заявления в Райпрофбюро.

6. Безработные и члены союзов также получают лечебные книжки.

7. Действия уполномоченного Страховки можно обжаловать в подлежащую окружную страховку.

8. Если рабочий постоянный, то получает жалование ежемесячно с 1-го по 1-е число, если же поденный, то за фактически проработанные дни.

9. Индивидуальное повышение жалования сверх расценок, установленных колдоговором, возможно лишь по согласию нанимателя.

10. На кустарей, не желающих заключать колдоговор, должен воздействовать союз. Если же они не подчиняются постановлениям о брони, то их надо привлечь к ответственности.

ПОЧТОВЫЙ ЯЩИК.

Тов. Н. К. (Мозырь). По Вашей заметке никак нельзя выяснить о каком заседании пишете вы, и когда оно происходило. Если знаете номер протокола сообщите.

Тов. Туркову. Заметка об общем собрании профсоюзов не пойдет, так как устарела. Пишите, как идет работа по Вашему району.

ОФИЦИАЛЬНЫЙ ОТДЕЛ.

Всем Окрпрофбюро.

Уважаемые товарищи!

По имеющимся в ЦСПСБ сведениям, некоторые ОПБ недостаточно уяснили себе директивы вышестоящих союзных организаций по вопросу о государственном страховании и взяли неправильную линию в сторону чинения агентам госстраха препятствий, в смысле их доступа к рабочему, что в результате создает атмосферу недоброжелательности и недоверия к идее государственного страхования.

В основном, директивы вышестоящих союзных организаций сводились к тому, чтобы государственное страхование среди рабочих не носило принудительного характера и чтобы союзные организации не брали на себя обязанности по проведению госстрахования среди рабочих и служащих. Но это не значит, что агенты госстраха не должны допускаться к рабочему для информации об условиях и льготах, предоставляемых госстрахованием для рабочих и слу-

жащих. Такой подход неизбежно создает атмосферу недоверия к агентам госстраха и подрывает идею государственного страхования среди рабочих.

В виду вышеизложенного ЦСПСБ предлагает Вам дать точные и подробные разъяснения нижестоящим союзным организациям по вопросу о взаимоотношениях союзных органов и органов госстраха в вопросах проведения госстрахования среди рабочих и принять ряд дополнительных мер по изжитию той недоброжелательной атмосферы, которая создалась вокруг идеи госстрахования среди профсоюзной общественности.

С товарищеским приветом:

Председатель Центрального Совета
Профсоюзов Белоруссии Ендаков.

Постановление Народного Комиссариата Труда БССР, от 10 августа 1925 г.

«О представлении учреждениями и предприятиями в органы НКТ статистических сводок о рабочих и служащих, принятых на работу».

На основании ст.ст. 5 и 8 постановления ЦИК и СНК БССР от 10 апреля 1925 года «о порядке найма рабочей силы» (Собр. Узак. БССР 1925 года № 20, ст. 178) и в отмену постановления своего от 18 июля сего года, Наркомтруд БССР постановляет:

1. Индивидуальная последующая регистрация сделок по найму рабочей силы с 1-го сентября с. г. —отменяется.

2. Взамен индивидуальной последующей регистрации, все государственные, общественные и частные учреждения, предприятия и хозяйства с числом рабочих и служащих

от 5-ти, обязаны представлять непосредственно в НКТБ ежемесячно, не позднее 10-го числа следующего за отчетным месяца, статистические сводки, о количестве принятых ими рабочих и служащих по форме.

3. За непредставление сводок, указанных в ст. 2, руководители учреждений и предприятий привлекаются к ответственности—должностные лица по 118 ст., частные по 226 ст. Уголовного Кодекса.

Приложение: форма сводки.

П.п. Зам. Наркомтруда БССР Алесин.

Зав. Отделом Рынка Труда Тонкошкурков.

Согласовано с ЦСПСБ:

Зам. Зав. ОТЭ Каган.

ГОСУДАРСТВЕННЫЙ

ЧУГУННО-ЛИТЕЙНЫЙ и МАШИНОСТРОИТЕЛЬНЫЙ ЗАВОД

„ЭНЕРГИЯ“

Г. Минск, улица 2-я Леккерта № 40

Телеф. № 301 и 182.

ПРОИЗВОДИТ:

Ремонт и оборудование дрожжево-винокуренных, крахмальных, лесопильных заводов и мельниц. Ремонт паровых машин, локомотивов, водных турбин, двигателей внутреннего сгорания и установку.

ИЗГОТОВЛЯЕТ и ПРОДАЕТ:

Метрические гири—чугунные и медные, десятичные и столовые весы, разных грузоподъемностей.

БОБРУЙСКОЕ ОКРУЖНОЕ УПРАВЛЕНИЕ ТРУДКОЛЛЕКТИВАМИ.

ОБЕДИНЯЕТ

19 коллективов, из них производственных 8, трудовых 9 и торговых 2 с общим числом рабочих на 1/IX-1925 года 450 человек.

ЧУГУННО-ЛИТЕЙНЫЙ ЗАВОД, ул. Карла Маркса № 107. Принимает всевозможные заказы на литье чугуна и меди, ремонт машин и котлов. При заводе имеется жестяно-лудильное и цинковальное отделение. Цены умеренные.

ПАРОВАЯ МАХОРОЧНАЯ ФАБРИКА бывш. СТИСОНА, Шоссейная 78. Вырабатывает самую лучшую махорку из отборных украинских табаков, чем завоевала не только белорусский рынок, но и рынок РСФСР. Этикет махорки „Смычка“ и „Красный Молот“.

МЕБЕЛЬНАЯ ФАБРИКА. Изготавливает самую лучшую мебель и разные столярные работы. Фабрика механизирована по последнему слову техники. При фабрике открыто отделение готовых изделий, где имеется большой выбор буфетов, шкапов, стульев и друг. из лучших деревянных пород. **Рабочим и служащим долгосрочный кредит.**

ТРУДКОЛЛЕКТИВ ВОДНИКОВ „ПАРХОДСТВО“. Пристань телефон № 198. Имеется 5 пароходов, совершающих регулярные пассажирские рейсы по линии Борисов-Лоев в следующем порядке: Бобруйск-Борисов и Бобруйск-Лоев 2 раза по воскресеньям и средам в 6 час. вечера. Бобруйск-Паричи ежедневно в 5 час. веч. Также принимаются буксирные и грузовые перевозки в любом количестве.

БОБРУЙСКШВЕЙ, Социалистическая 126. Принимаются заказы на всевозможные мужские и дамские наряды как из материалов заказчиков, так и своего материала, который имеется в большом выборе в специальном магазине при мастерской. Производится продажа головных уборов в отделении Окршвей, находящихся по Социалистической 153 и на базаре. Также имеется магазин готового платья—Базарная площадь. Работа выполняется быстро и аккуратно под руководством опытных специалистов. Также принимаются массовые заказы на шитье спецодежды и др.

3 САПОЖНЫЕ МАСТЕРСКИЕ. Социалистическая 116, 132, 108. Изготавливается разная обувь по умеренным ценам. При мастерских производится продажа готовой обуви, изготовленной из лучших русских и зарубежных товаров. **Рабочим и служащим кредит.**

Торгтрудколлектив (ларек). Контора, Социалистическая 112. Объединяет 12 ларьков, из них: 8 бакалейных, 1 магазин жестяно-скобяных товаров, 1 мануфактурный, 1 табачный и 1 крестьянская чайная. Товары отпускаются по кооперативным ценам. Ларьки обслуживают районы г. Бобруйска.

ПРАЧЕШНАЯ „НОВЫЙ БЫТ“. Социалистическая 3 и 85. Принимается в стирку разное белье. Белье принимается как в приемной прачешной по Социалистической 85, так и на дому, для чего и выпущена специальная повозка, которая принимает белье по заранее оставленным адресам.

С. С. Р. Б.

„ЛЕСБЕЛ“

В. С. Н. Х.

ОТДЕЛЕНИЯ:

В Борисове
 „ Бобруйске
 „ Осипович.
 „ Гомеле
 „ Мозыре
 „ Крупках
 „ Минске
 „ Риге
 „ Берлине

Государственное Об'единение Лесной, Экспортной и ДЕРЕ-
 — вообрабатывающей Промышленности Белоруссии. —

П РА В Л Е Н И Е:

Минск, площ. Свободы 21, телефоны: 415, 180, 357, 238 и 305.

ИЗГОТОВЛЯЕТ и ПРОДАЕТ:

всякого рода пиленный материал (доски, бруски, ящичные дос-
 чечки, планки и проч. разных сортов и пород), клееную фане-
 ру, разных размеров сапожные колодки, деревянные сапожные
 гвозди, цементную цилиндрическую клепку, фруктовую и яич-
 ную стружку, дубовые экспортные и ленинградские кряжи,
 кряжи разных твердых пород, сосновые и еловые бревна, под-
 товарник, ванчesy, слиппера, швели, шпалы, английские брусья
 и тимбры, бочковку колотую, дубовую и осиновую, дрань, гонт,
 ободья, спицы и спичечную соломку.

ПОКУПАЕТ: масло, ремни и другие техноматериалы для снаб-
 жения заводов.

КОНТОРЫ:

В Москве (Кузнец-
 кий мост 14)
 В Харькове
 (уг. Свердлова 36)
 В Симферополе
 (ул. Троицкого 14)

Лесные склады:

В разных круп-
 ных городах
 Украины, Кры-
 ма и Белорус-
 сии, а также за
 границей

Белорусский Государственный Трест Бумажной Промышленности.

„БЕЛБУМТРЕСТ“.

◁ Минск, Освобожденный пер. 26. ▷

О Б ' Е Д И Н Я Е Т:

БУМАЖНЫЕ ФАБРИКИ:

„Спартак“ — Шклов, Могилевского ок-
 руга.
 „Красная Звезда“ — мест. Чашники, Ви-
 тебского округа.
 „Профинтерн“ — г. Ново-Борисов, Мин-
 ского округа.

КАРТОННЫЕ ФАБРИКИ:

Им. Ленина — мест. Пуховичи, Минского округа.
 Им. Воровского — мест. Сураж, Витебского
 округа.
 Древесный завод им. Сталина — г. Рогачев.
 Толевая фабрика — г. Витебск.
 Обойная фабрика им. Воровского — г. Минск.

ВЫРАБАТЫВАЕТ БУМАГУ: папиросную, филигран, бобины, курительную Верже, № 876, раскурку, альбомную, обложку,
 обертонную, обойную, масленку, бутылочную, фруктовую, копировальную, шелковую „риф“ и др. Картон желтый всех
 номеров. Обои разных сортов. Толь кровельный, изоляционный. Тэру и др.

Имеется в наличии к строительному сезону толь всех сортов, тэра и др.

Продажа материалов к строительному сезону
 производит Витебская толевая фабрика и
 „Белбумтрест“ — Минск.

Генеральное представительство „Белпайторг“
 по продаже всей продукции треста имеется
 во всех крупных городах СССР.

П РА В Л Е Н И Е Б Е Л Б У М Т Р Е С Т А .

В. С. Н. Х. Б.

Государственное Торговое Паевое Товарищество

В. С. Н. Х. Б.

„БЕЛПАЙТОРГ“

Правление гор. Минск, пл. Свободы д. № 211, адрес для телеграмм: Минск „Белпайторг“.

ОТДЕЛЕНИЯ:

В Москве, Харькове, Ленинграде, Киеве,
Витебске, Свердловске.

В Минске—Техническая контора „Энергия“
уг. Советской и Ленинской и оптово-роз-
ничный магазин, Школьная 4.

Продает фабрикаты производства госзаводов Белоруссии.

1. **Кожтовары:** подошва, полувал, хром, шверет, шагрень, юфть, гамбургские, шагреньевые юфтовые и платовые голенища, цунги, шпиды и союзы высшего качества.
2. **Пищевые продукты:** масло подсолнечное, льняное, крахмал, патока, дрожжи, пиво.
3. **Разное** готовое платье, спец. и прозодежда.
4. **Оконное ламповое стекло,** аптекарская и разная стеклянная посуда.

5. **Бумага:** упаковочная, бобины, папиросная Берже, филигранная, мундштучн., бобины и пр.
6. **Обои** разные и бордюры.
7. **Картон разный:** желтый, серый и белый.
8. **Спички.** 9. **Чулочно-трикотажные изделия** (опточесное производство).
10. **Оптические изделия** (очков. производство).
11. **Гвозди:** строительные, обойные и сапожные „Тэкс“.
12. **Пряжа,** нитки. 13. **Толь** кровельный.

ПОКУПАЕТ: разное сырье для нужд госзаводов Белоруссии.

ГОСУДАРСТВЕННОЕ СТРАХОВАНИЕ



ОСНОВНОЙ КАПИТАЛ 5 000 000 РУБЛЕЙ
ОСОБЫЙ РЕЗЕРВНЫЙ КАПИТАЛ 2 500 000 РУБ. 30 ЛОТМ

ПОСРЕДСТВОМ СТРАХОВАНИЯ ЖИЗНИ РАБОЧИЕ И СЛУЖАЩИЕ МОГУТ ОБЕСПЕЧИТЬ СВОИХ БЛИЗКИХ И СЕБЯ НА ОСОБО-ЛьГОТНЫХ УСЛОВИЯХ.

Белгосстрах производит страхование жизни и этим дает возможность рабочим и служащим обеспечить своих близких на случай своей смерти, а себя самого на старость.

Страхования жизни заключаются на разные сроки и на различные суммы, каковые полностью выплачиваются Белгосстрахом самому застрахованному по истечении обусловленного срока или, в случае смерти застрахованного, его близким немедленно.

Страхования на сумму до 1.000 руб. заключаются без медицинского осмотра с отсроченной ответственностью и с медицинским осмотром с немедленной ответственностью.

Страховые платежи рассрочиваются помесячно и производятся одновременно с выдачей зарплаты, причем никакой надбавки за рассрочку не взимается.

На случай инвалидности, явившейся последствием несчастного случая, Госстрах, при утрате застрахованным 100% трудоспособности, выплачивает полностью страховую сумму; при утрате 80% трудоспособности выплачивается 60% страховой суммы; при утрате 60% трудоспособности выплачивается 40% страховой суммы.

Во всех этих случаях, застрахованные освобождаются от дальнейшей уплаты премии, а недополученная часть страховой суммы выплачивается после смерти застрахованного или при дожитии им до обусловленного договором страхования срока.

Рабочие и служащие, озаботьтесь, спешите путем страхования в Госстрахе обеспечить свои семьи на случай своей инвалидности или смерти, а самих себя на старость.

Страхования можно заключать во всех местностях БССР и Минске: в Правлении Государственного Страхования Белоруссии ул. Карла Маркса № 7 (быв. Подгорная).

Телефоны № № 23, 114, 688 и во всех окружных и районных агентствах Белгосстраха.

Требуйте через фабзавкомы и профуполномоченных присылки Белгосстрахом докладчиков по страхованию жизни.