

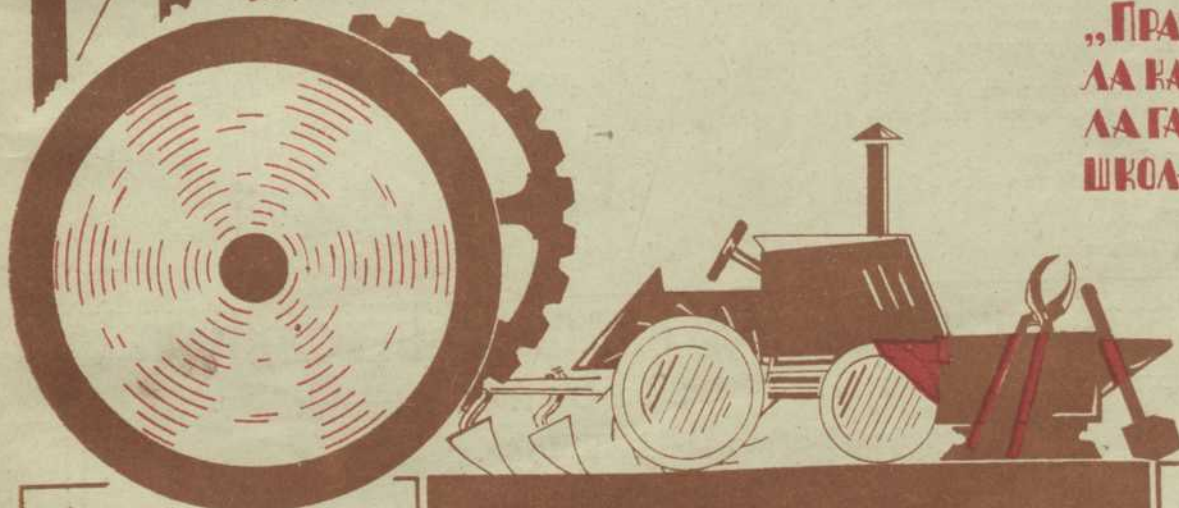
ПРАПЕТАРЫ УСІХ КОДЭЎ, ЗЛУЧАЙЦЕСЯ!

ПРАФЭСЫЯНАЛЫНЫ

РУХ

БЕЛАРУСІ

„ПРАФСАЮЗЫ-ШКО-
ЛА КАМУНІЗМУ, ШКО-
ЛА ГАСПАДАРНЬНЯ,
ШКОЛА КІРАЎНІЦТВА“
ЛЕНІН.



1 КВАСТРЫЧНІКА
1925 г.

ОРГАН ЦЭНТРАЛЬНАГА СА-
ВЕТУ ПРАФЭСЫЯНАЛЬНЫХ
САЮЗАУ БЕЛАРУСІ.
МЕНСК. ДОМ ПРАЦЫ.

№15

МРЕК



С о д е р ж а н и е.

	Стр.
1. Надо ли поднимать подписку на журнал	2
2. Э. Каган. К улучшению профессиональной статистики	3
3. Н. Танаевцева. Два предложения к с'езду	3
4. Н. Юдин. О фонде рабочего кредитования	4
5. М. Гулякевич. Недочет рабочего кредитования в районах	5
6. Дейч. О нагрузке рабочего дня прорабов и десятников	5
7. Ч. Рабочая жилищно-строительная кооперация	6
На борьбу с безработицей.	
8. Фрейдлизон. О работе среди безработных	7
9. М. Грибов. Помощь демобилизованным	7
10. Савостянов. Безработица по союзу связи	8
Союзные финансы.	
11. Иванов. О работе ревизионных комиссий	9
12. М. Шамес. Надо выработать норму	10
13. Дымченко. ЦП договорись с ЦСПСБ	10
14. Брувер. Первый уклон в расходовании средств	10
Культурная работа.	
15. Лукашевич. Физкультура должна быть массовой	11
16. Ладыгин. Одна из задач физкультуры зимой	12
17. Баскин. На опыте прошлого	12
Народное хозяйство.	
18. О. Кабаков. Мелкая промышленность БССР	13
По округам и районам.	
19. З. Беленький. Итоги перевыборов РПБ Минокруга	14
20. Рибковец. На врачебном с'езде	15
21. Паперников. Что дали перевыборы фабзавместкомов по союзу кожевников	15
22. Афимьянин. Работа улучшилась	16
23. Залманзон. Пройденный путь	16
24. Шейнман. Дашь курортный фонд	16
Среди батраков.	
25. П. Голиков. К изжитию слабых сторон	17
26. Молотовец. „Не изволил явиться“	17
27. Д—ко. Подготавливаемся к конференции	18
28. Марев. Растет батрацкий актив	18
29. Шапиро. Задачи райкома	18
30. П. Г. Цифры по батрачеству	18
Среди рабочих.	
31. Н. Горелик. К перевыборам делегатов	19
32. Шарлего. Дашь учебу	19
По фабрикам и заводам.	
33. Галкин. Учтем опыт других заводов	20
34. Захаренко. Забытое производство	20
35. Практика работы по Соцстраху	21
36. Живые и стенные газеты	22
37. Нам пишут	23
38. Литературная страница	24
39. Гутарки с читателями на выученно беларусазнаўства	25
40. На перо рабкора	26
41. Международная страница	28
42. Союзная хроника	29
43. Вопросы и ответы	29
44. Официальный отдел	30
45. Почтовый ящик	31
	32

Государственная фабрика „КРАСНАЯ БЕРЕЗИНА“

— БЕЛОРУССИЯ—НОВОБОРИСОВ —

Телеграфный адрес „БЕЛСПИЧКА“.

ПРЕДЛАГАЕТ СОБСТВЕННОГО
ПРОИЗВОДСТВА:

ПРЕДЛАГАЕТ СОБСТВЕННОГО
ПРОИЗВОДСТВА:




Спички



парафиновые, фанерные си-
денья и спинки для стульев, ватерпасы,
чугунное и медное литье и сельско-хозяйственные орудия.

— ЦЕНЫ и УСЛОВИЯ ПО СОГЛАШЕНИЮ. —

Пралетары ўсіх краёў, злучайцеся!
 Пролетарии всех стран, соединяйтесь!
 פּראָלעטאַריער, פֿון אַלע לענדער, פֿאַראייניקט זיך!
 Proletariusze wszystkich krajów, łączcie się!



Прафэсыянальны рух Беларусі
 ПРОФЕССИОНАЛЬНОЕ движение Белоруссии
 פּראָפּאָזיציע אײַן וויסנשאַפֿטלעך
 Ruch zawodowy na Białorusi

Редакция:
 Минск, Дом Труда,
 2-й этаж, Тел. № 778.

ОРГАН ЦЕНТРАЛЬНОГО СОВЕТА
 ПРОФЕССИОНАЛЬНЫХ СОЮЗОВ
 БЕЛОРУССИИ (Ц. С. П. С. Б.)

Рукописи должны быть на-
 писаны четко и на одной
 стороне листа. Не принятые
 обратно не возвращаются.

№ 15

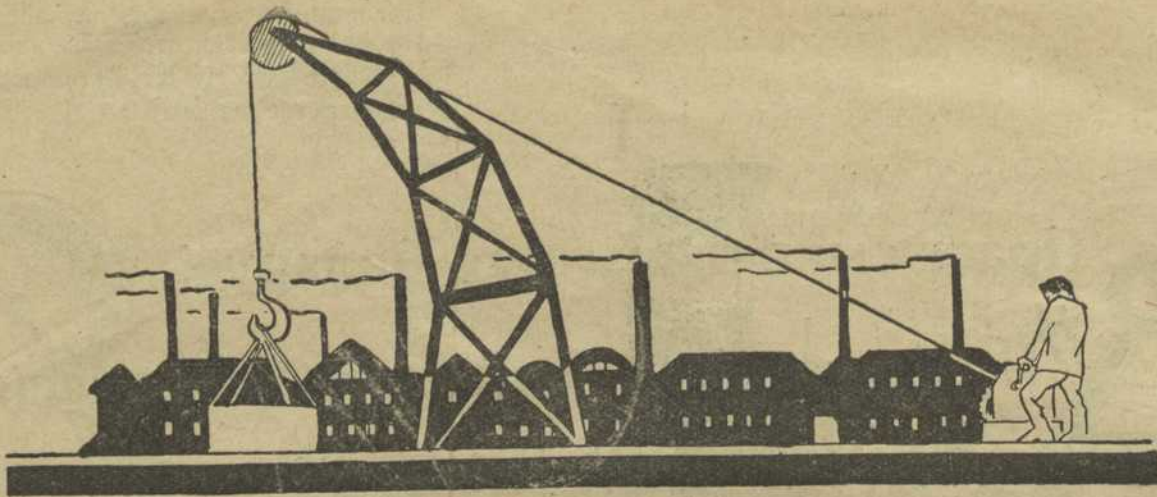
1 октября 1925 г.

№ 15

БА 1355



За учебой



Надо поднять подписку на журнал.

Всем Центральным Правлениям союзов, ОПБ, РПБ и Учкпрофсоюзам.

ДОРОГИЕ ТОВАРИЩИ.

Поставленная перед нами задача—улучшение качественного состояния журнала и удешевление его себестоимости для понижения подписной платы—не может быть выполнена без соответствующего увеличения тиража журнала.

Статистические данные нашей экспедиции (с № 6 по 12 вып.) нам говорят, что внимание со стороны наших профорганизаций к выпускаемому журналу ослабело. Так, особенно показательным в смысле упадка подписки являются Бобруйск (с 300 на 112), Слуцк (с 232 на 92), Могилев (с 379 на 200). По остальным округам колебания не так велики, но все же приходится констатировать, что, в большинстве случаев, они приближаются к упадку подписки, или в редких случаях к устойчивой цифре (Калининск), абсолютного повышения мы не имеем.

Объясняя такое понижение количества выписываемых журналов по отдельным округам и союзам (по Минску) общим ослаблением в летний период культработы, необходимо будет в настоящее время развернуть работу по проведению кампании на журнал.

Основные моменты проводимой кампании должны заключать в себе:

1. Полное и всестороннее выяснение всеми профорганизациями и проф'ячейками, всеми профработниками и активными членами профсоюзов задач, стоящих перед журналом, и его значение в практике нашей профработы.

2. Проведение в ближайший срок полностью постановления Президиума ЦСПСБ от 3 апреля об обязательной выписке журнала за счет культурфонда всеми проф'ячейками вплоть до профуполномоченного. Журнал „Профдвижение Белоруссии“ обязательно должен быть в каждом фабзавкоме и райместкоме, в каждом клубе и в Красном уголке.

3. Проведение широкой кампании по популяризации журнала среди членов профсоюзов, путем постановки информационных докладов на всех общих и делегатских собраниях, на конференциях и съездах и т. д. При подписке стремиться к проведению нормы 1 журнала на 15 членов союза, но подписка на журнал отнюдь

не должна носить, хотя бы и скрытого, принудительного характера. Только добровольная подписка может лучше всего гарантировать успешность дальнейшего развития журнала.

4. При проведении кампании обратить внимание на развитие сети наших корреспондентов. Широко разъяснить, что сотрудничество в журнале является показателем активности членов союза и может быть независимо от того является ли член союза подписчиком или нет.

5. Всем союзным организациям обратить серьезное внимание на помещаемые в журнале корреспонденции, своевременно отзываясь на них соответствующим образом. (См. наше письмо от 8/IX с. г. за № 3760).

6. Всем ОПБ проверить работу уполномоченных по распространению журнала при ОПБ, обеспечив максимум развития их работы и правильную постановку финотчетности.

7. Чаще ставить в известность редакцию журнала о всех недочетах, имеющихся в журнале, о неаккуратном получении такового, о пожеланиях членов союзов, дабы редакция журнала, зная все эти недочеты, могла бы принять соответствующие мероприятия по устранению их.

Кампания эта не должна ограничиться двухнедельником или месячником журнала, а войдя составной частью плана по культработе союзов, должна быть рассчитана на более долгий период и должна быть введена в планы всех профорганизаций.

Президиум ЦСПСБ уверен, что при активном участии всех профработников и активных членов союзов нам удастся еще более развернуть журнально-издательскую работу, устраняя в процессе самой работы все встречающиеся недочеты. Задачи, поставленные перед журналом, будут при этом условии выполнены.

С товарищеским приветом:

Председатель Центрального Совета
Профсоюзов Белоруссии *Ендаков.*

Член Редколлегии *Танаевцева.*

Отв. Секретарь Редакции *Жилин.*

БИБЛИОТЕКА
ИСТОРИКО-ПЕДАГОГИЧЕСКОЙ
АКАДЕМИИ.

Брм

К улучшению профессиональной статистики.

Самое слабое место в союзной работе это — постановка дела союзной статистики. В особенности, слабость постановки статистики выявляется, когда начинают проводить подготовительную работу к съездам. Не имеется возможности черпать необходимых сведений по учетным материалам. ЦП союзов забрасывают перед каждым съездом свои Окротделения, а последние — свои фабзавместкомы требованиями о предоставлении разных сведений. Так как учет фактически в фабзавместкомах не вполне налажен, последние для того, чтобы удовлетворить требования своих Окротделений, механически заполняют присланные анкеты цифрами, взятыми, как говорится, с потолка. Вполне понятно, что на основе таких материалов делать какие бы то ни было выводы нельзя. Но, если кое-как можно еще подобрать цифры по организационным и культурным вопросам, то нелегко это сделать по вопросам тарифно-экономическим, в особенности, если это касается учета состояния производительности труда, заработной платы, состояния рынка труда и проч. Союзные организации, в виду сложности разработки этих вопросов, не в состоянии самостоятельно вести их учет и разработку и вынуждены пользоваться материалами других статистических органов (Отдел Статистики труда и промышленности при ЦСУ, статистика ВСНХ, НКТБ и проч.). Но так как учет этих органов ведется по различным системам, получается большая разница между цифровыми данными отдельных ведомств. Так, например, по данным ЦСУ реальная зарплата рабочих за третий квартал 1924-25 г. по сравнению с четвертым кварталом 1923-24 года увеличилась на 6 проц., а по данным ВСНХ — понизилась на 6 проц. Разница довольно значительная. ВСНХБ реальную зарплату исчисляет в условных товарных рублях,¹⁾ а ЦСУ в условных московских довоенных рублях.²⁾ Сравнение существующей зарплаты с довоенной ВСНХБ производит на основе данных, полученных путем опроса старых работ-

ников; ЦСУ основывается на других данных, которые являются средними в общесоюзном масштабе и т. д.

Союзным работникам очень трудно во всех этих сложных исчислениях ориентироваться и выявить какие цифры больше всего соответствуют действительности. Еще хуже обстоит дело в смысле выявления фактического положения зарплаты и производительности труда окружными профорганизациями, так как разработка этих материалов производится в центре, выводы делаются в общереспубликанском масштабе и окружные профорганизации не имеют никакой возможности выявить в отдельности фактическое состояние промышленности по своему округу. Все эти моменты выдвигают необходимость создания при ЦСПСБ Белорусской секции центрального бюро статистики труда. В задачи этой секции должно входить:

а) обобщение и изучение всех статистических материалов по вопросам труда, поступающих от ведомственных статистических органов (ЦСУ, ВСНХБ, НКТБ и пр.);

б) улучшение постановки статистического учета материалов по вопросам труда в окружных центрах с тем, чтобы окружные профорганизации имели бы возможность ими пользоваться;

в) улучшение общей постановки союзной статистики.

ЦСПСБ необходимо принять все меры, чтобы этот орган был создан, дабы дать ему возможность с нового бюджетного года развернуть свою работу. При этом следует обратить особое внимание на подбор руководителя для данной работы, так как работа эта довольно сложная и ответственная и неправильные выводы могут ввести в заблуждение профсоюзные организации и привести к нежелательным результатам.

З. Каган.

От редакции. Желательно выявить мнение ЦП союзов и Окпрофбюро по существу этого вопроса.

Два предложения к съезду.

Подводя итоги деревенской профработы по минскому округу, приходится констатировать, что она плетется в хвосте по сравнению с другими округами.

Выделение делегатов по союзной линии в пределах с.-совета и уполномоченных Райпрофбюро — по межсоюзной, не проведено в жизнь тогда, как в других округах, за некоторыми исключениями, это сделано.

Финансовая неразбериха в области финансовых взаимоотношений между Райпрофбюро и РМК существует и чувствуется, пожалуй, ярче, несмотря на то, что финансовую реформу здесь проводят ЦСПСБ и ЦП.

Касаясь вопросов живой связи с районами, инструкторов и обследований как по межсоюзной линии, так и по союзной, приходится сказать,

что она недостаточна; об этом не мало говорилось на прошедших районных конференциях,

Вышеприведенные факты говорят за то, что ЦСПСБ и ЦП, все ущие работу во всебелорусском масштабе, больше внимания уделяют (это и должно быть так) работе в округах и в г. Минске. Районы же продолжают жить сами по себе и вариться в своем собственном соку.

Здесь нужно ставить вопрос о существовании какого-то органа, который бы вел работу по Минскому округу. Возвращаться к старому вопросу об организации в Минском округе ОПБ и Окротделений не следует, ибо на это потребуется большая сумма на содержание ОПБ и Окротделений и бюджет союзов не выдержит.

По моему, целесообразнее ставить вопрос о выделении уполномоченных ЦСПСБ и ЦП по Минскому округу, которые специально будут заняты по обслуживанию профорганизаций, находящихся в округе (РПБ и РМК) в смысле руководства,

¹⁾ Делит индексный набор на 8 руб.

²⁾ Деление индекса на 10 руб.

обследований, инструктирования и т. д. и будут нести ответственность за работу в районах. Что же касается технического аппарата, то его создавать не следует—вся канцелярская работа должна выполняться аппаратом ЦСПСБ и ЦП.

Нужно сказать, что при некоторых ЦП (Все-разземлеса) выделены уполномоченные, которые оправдали свое назначение, так что в этом отношении некоторый опыт уже имеется.

Съезд не может обойти молчанием финансовый вопрос в деревне и должен будет принять определенное решение. Постановления по этому вопросу Всебелорусского Совещания по работе в деревне вносят некоторую неразбериху и путаницу, а также дают право различных толкований и пониманий, что сейчас и наблюдается.

Оказывается, этим постановлением мы не подвели финансовой базы под Райпрофбюро, ибо ЦП беспощадно вычеркивают суммы, идущие в РПБ, или же оставляют только гроши.

Здесь нужно ввести *нормальные финансовые взаимоотношения между Райпрофбюро и Раймест-комами (РМК)*, т. е. оставлять в распоряжении РПБ, полагающиеся 10 проц. отчисления, независимо от всех средств, которые будут получаться от РМК на содержание технического аппарата (если он объединен), помещения и т. д.

Правда, здесь будут задеты ОПБ, ибо часть средств, полагающихся им, пойдет на содержание РПБ; в данном случае на помощь должен прийти ЦСПСБ и, в крайнем случае, можно будет пойти на сокращение аппарата ОПБ и за этот счет дать возможность укрепляться РПБ.

В области финансирования РМК необходимо категорически проводить решение Всебелорусского Совещания и оставлять необходимую долю членских взносов на месте на развертывание работы.

Вот два вопроса из области деревенской работы, которые должны быть разрешены V-ым Всебелорусским Съездом Профсоюзов.

Н. Танаевцева.

О фонде рабочего кредитования.

В ряде мероприятий, имеющих целью улучшение быта рабочих и служащих, рабочее кредитование несомненно имеет особенно большое значение. При все еще сравнительно низком уровне зарплаты только рабочее кредитование дает возможность рабочему во-время приобрести более дорогие предметы из одежды и домашнего обихода, купить которые за наличный расчет он не в состоянии.

Однако, рабочее кредитование имело, и сейчас еще имеет, и свои теневые стороны. Важнейшим из дефектов рабочего кредитования являлось то, что кредитование давалось на очень короткий срок—3-4 м-ца. При кредитовании в сумме месячного оклада это обуславливало слишком большие вычеты до 25 проц. и больше из месячного жалования, а кредитовать в меньшей сумме не имеет смысла, так как это не даст возможности сделать крупных закупок, для которых, главным образом, и проводится кредитование.

Это заставило ВЦСПС еще в начале текущего года принять меры к охране зарплаты. С этой целью ВЦСПС, а затем и ЦСПСБ вынесли постановления о проведении рабочего кредитования с таким расчетом, чтобы в покрытие высчитывалось не более 15 проц. месячного оклада. Это означало, что кооперация должна увеличить срок кредитования до 6-ти м-цев. Но кооперация могла предоставить лишь такой кредит, каким она сама пользовалась, т. е. 3-х и 4-х месячный. Вследствие этого возник вопрос о *создании специального фонда рабочего кредитования*. Соответствующее постановление было дважды вынесено президиумом ЦСПСБ.

Однако, до сего времени такой фонд еще не создан и директивы ВЦСПС и ЦСПСБ до сих пор в жизнь не проведены и это создает тормаз в проведении рабочего кредитования. Последнее проводится гораздо менее интенсивно, чем должно было проводиться, а сокращение рабочего кредитования несомненно понижает материальный уровень рабочих и служащих и ухудшает их быт.

С приближением зимы недостаточный размер рабочего кредитования даст себя особенно сильно почувствовать. Для разрешения вопроса необходимо срочно заняться созданием фонда рабочего кредитования: этот вопрос обсуждался на заседании ЭКОСО Белоруссии, который создал специальную комиссию для его разрешения.

Но вопрос лишь об организации фонда рабочего кредитования, хотя и является самым существенным в деле кредитования, не разрешает еще полностью всего дела.

До сих пор кредитование рабочих производилось, главным образом, под гарантию предприятия, в котором работали кредитуемые рабочие. Хозорганы выдавали кооперации векселя на сумму предоставленного рабочим кредита. Но этот порядок встречает все более и более возражений со стороны хозяйственников. Последние утверждают, что при таком порядке рабочих кредитует собственно не кооперация, на обязанности которой это лежит, на предприятие.

Кроме того, хозяйственники, выдавая до сих пор кооперации векселя, обеспечивали себя тем, что в случае ухода с работы задолжавшегося рабочего, могли удержать причитающуюся ему компенсацию и жалованье. Но с момента постановки вопроса об охране зарплаты, это категорически запрещено и весь риск при выдаче предприятиями векселей ложится исключительно на предприятие. Вследствие этого, хозорганы отказываются выдавать векселя в покрытие рабочего кредитования.

Таким образом, перед нами стоит не только вопрос о создании фонда рабочего кредитования, но и задача найти новые формы такового. При этом должно быть изжито и, так называемое, „закредитование“. Лучшим способом для этого является переход от коллективного кредитования к индивидуальному. Рабочий, несомненно хорошенько рассчитает свои средства, когда ему нужно будет получить кредитование в одиночном порядке, индивидуально. Такое разрешение вопрос этот получил в ВЦСПС, который на заседании

от 2-го сентября с. г. постановил: „заменить коллективное долгосрочное и мелколабочное рабочее кредитование индивидуальным и проводить таковое в порядке личных заявлений желающих кредитоваться с предоставлением последними достаточных гарантий своевременной и полной оплаты кредитующим организациям полученного от них кредита“.

Переход на индивидуальное кредитование, без сомнения, представляет собою большие трудности. Нужно будет обеспечить „своевременную и полную оплату“ кредита, а для этого желающие кредитоваться должны будут представить „достаточные гарантии“, что, конечно, будет связано для них с некоторыми затруднениями. Но это не должно нас останавливать, так как это будет иметь и свои положительные стороны. При этой системе кредитования рабочие будут пользоваться им сугуб оосторожно, кредитуюсь только в необходимых случаях и приобретая действительно необходимые товары. Рабочие будут более требовательны к кооперации и это заставит последнюю „подтянуться“.

Имеются также опасения за аккуратное поступление при этой системе очередных платежей, поскольку придется отказаться от вычетов, но и это

опасение не состоятельно. Вспомним, что точно такие же опасения существовали и при введении индивидуального взимания членских взносов в союзах.

Остается самый существенный вопрос—в чем должны будут заключаться те „гарантии“, которые должны будут представлять желающие кредитоваться рабочие. Есть проект, чтобы этими „гарантиями“ было поручительство двух рабочих, работающих на одном с кредитующимся предприятии. Здесь возникает целый ряд других вопросов: можно ли будет выдавать поручительство друг за друга, сколько поручительств можно будет принимать от одного рабочего и т. д. Для подробной разработки условий индивидуального кредитования президиум ЦСПСБ выделил авторитетную комиссию, одновременно постановив перевести уже с октября месяца 2-3 предприятия в Минске в виде опыта на индивидуальное кредитование.

При этом президиум ЦСПСБ, по примеру ВЦСПС, постановил поручить ОТЭ подготовить вопрос о переходе на денежную форму кредитования, которая должна будет явиться окончательным разрешением вопроса о рабочем кредитовании. Но это удастся осуществить еще не скоро.

Н. Юдин.

Недочет рабочего кредитования в районах.

Каждому известно, что рабочим и служащим города предоставлена возможность пользоваться кредитом кооперации сроком 3-4 месяца.

И понятно, что городскому рабочему и служащему легче справиться с нуждой. Но с рабочими и служащими на районе дело обстоит иначе. Кредита на 3-4 м-ца кооперация ему не дает, и получают они таковой только на 1 мес., т. е. от жалованья до жалованья, так что получая 12—20 р. в месяц содержания, погасить взятое им на одежду, сапоги и т. п., ясно, очень трудно и он, минуя кооперацию, идет к частному лавочнику, который, не спрашивая о сроках выплаты, дает ему в долг.

Такие явления встречаются сплошь и рядом, в частности, и у нас в Марьиной Горке. Ставить в вину тому или иному рабочему о несознательном и даже преступном, я бы сказал, отношении к своей кооперации, невозможно. Он вполне сознает, что идя в кооперацию, он приносит ей пользу, а идя к частному лавочнику, он ослабляет ее. Но безвыходное положение поневоле толкает его к этому и он идет туда, где ему есть возможность взять товар в долг на 2-3, а то и больше месяцев, по-

нимая также, что торгаш берет с него больше кооперации. Таким образом, терпя острую нужду, он вынужден обойти кооперацию и поддерживать торгаша, ибо нет другого выхода.

Мне непонятно, почему провинциальные кооперативы не идут членам союзов навстречу в этом отношении. Неужели же нельзя в устранение подобных явлений разрешить на 2-3 м-ца кредит в провинции, как это делается в городе, и этим самым увеличить работоспособность и твердость коопераций.

Этот вопрос давно волнует массы рабочих и служащих и требует своего разрешения для района.

И поскольку рабочему и служащему будет предоставлена возможность пользоваться кредитом в кооперации на получаемое содержание сроком на 2—3 м-ца, тогда, без сомнения, каждый рабочий и служащий с радостью обойдет „обиралу“ частного торгаша и будет неразлучен с кооперацией.

Марьино-Горка,
Минокруга.

М. Гулякевич.

О нагрузке рабочего дня прорабов и десятников.

(В порядке обсуждения).

Вопрос о рабочем дне работников лесоразработок, т. е. прорабов и десятников давно обсуждается местами. Но ни к какому определенному результату притти не удается, так как вопрос этот очень серьезный, ибо работа сезонная и работники связаны с крестьянством. Кроме этого вопроса есть еще очень большой момент—отсутствие выходного дня. Лесорубы, особенно возчики, еще

до сих пор никак не могут свыкнуться с той мыслью, что каждый лесной работник должен иметь свободный день в неделю и, как раз в этот день—обычный день отдыха для всех, т. е. в воскресенье, будучи свободными от работы, являются в конторы—некоторые за расчетом, некоторые за квитанциями и, таким образом, загружают этот день почти вдвое против нормального рабочего дня.

Изжить такое положение можно лишь тогда, когда крестьянство в достаточной степени осознает, что лесной работник, усиленно работающий в течение целой недели, имеет полное и безусловное право на отдых и не будет являться в этот день в конторы за разными справками и расчетом.

В настоящее время, по моему мнению, союзу следует указать хозорганам на необходимость держать *постоянно* определенный штат работников, которые, работая в течение операционного года с большой нагрузкой, был бы уверен, что ему не угрожает сокращение и, связанная с этим, безработица. Необходимо также и штат временных работников и этим категориям работников необходимо увеличить соответствующую надбавку за временность работы, этот способ выявит волю к работе и безусловно оправдает себя с финансовой стороны.

Ни для кого не секрет, что сокращение работников во время затишья в работе, больно бьет по психике и по карману каждого работника и, естественно, вредно отражается на работе. А наши хозорганы в этом отношении круто перегибают палку, сокращая работников даже тогда, когда определенно знают, что этот работник может им очень понадобиться через 2 недели, максимум через месяц. Этим они в отношении снижения расходов ничего не достигают, так как каждому сокращенному выплачивается и ликвидационное пособие и компенсация за отпуск, которым в период ра-

боты они не могут пользоваться, чтобы не причинить ущерба в работе.

К началу нового операционного года ЦП союза необходимо повести твердую линию, что добиться от лесных трестов закрепления за каждым из них *седленного* твердого штата работников, в зависимости от объема работы каждого треста. Этот вопрос необходимо поставить в первую очередь, в связи на происходящих в настоящее время на местах съездах и конференциях нашего союза.

По имеющимся сведениям, по целому ряду лесных трестов, в текущем операционном году рабочий день десятников и прорабов, особенно в виду полного перехода на лесозаготовках на прямую сдельщину, равнялся 12—14 часам, так как каждый из них, простаивая в лесу с раннего утра до вечера, должен был еще затратить 4-5 часов ночью на выписку ордеров и на составление отчетности. На местах это создает много недоразумений и срывает проводимую работу. Надо хотя бы частично сократить или упростить статистическую отчетность, которой перегружены низовые технические работники и принять меры к изжитию этих ненормальностей, не останавливаясь перед увеличением нормального штата.

Загрузка рабочего дня, кроме всего прочего, не дает возможности проводить постановленную перед нашим союзом задачу вести работу в деревне, среди крестьянства и совершенно отрывает лесных работников от участия в общественной работе и жизни.

г. Могилев.

Дейч.

Рабочая жилищно-строительная кооперация.

Пора войны (европейской и гражданской) была порою приостановки созидательной деятельности вообще, в частности же — в области строительства жилищ. По той-же причине приостановилась и деятельность по восстановлению старых жилищ.

Последствием этого было катастрофическое сокращение жилой площади.

Были установлены нормы для жилой площади, но это не спасало положения. Тогда стали применять практику сдачи в аренду строений на условиях восстановления жилой площади жилищными т-вами, что принесло видимые положительные результаты, но не столь ощутимые, чтобы не искать новых путей. Жилищные т-ва восстанавливали наличную жилую площадь, прирост же населения требовал прибавления новой жилой площади.

Таким путем пришли к жилищно-строительной кооперации, ставящей себе задачу создания новой жилой площади.

И на этом пути кое-что уже сделано. Сообщения из разных мест дают знать, что в разных концах Союза строятся рабочие городки, поселки или, по меньшей мере, кварталы.

Это и есть верный путь (наряду с частным строительством) к изжитию жилищного кризиса. Самодеятельность плюс личная заинтересованность

рабочих явятся базисом в развертывании масштаба работ по созданию жилой площади.

Планом работ текущего строительного сезона по рабочей жилищно-строительной кооперации Белоруссии намечено построить 150 квартир для рабочих, общей жилой площадью в 1800 кв. саженей. Кроме того, теми же кооперативами восстанавливается старая жилая площадь в размере 600 кв. с. Это даст возможность расселить на этой площади свыше 1200 человек, причем квартиры будут отличаться удобствами.

Планом работ будущего строительного сезона намечена постройка до 450 квартир, общей жилой площадью в 5400 кв. саж., что даст возможность расселить еще до 3000 человек.

Есть опасение, что обнаружившийся в Белоруссии недостаток основных строительных материалов (лесоматериал и кирпич) помешает выполнить план строительства текущего сезона полностью.

Необходимо содействие всех соответствующих инстанций для доведения начатых работ текущего сезона до благополучного конца, а также в смысле обеспечения материалами работ будущего строительного сезона.

Ч.

≡ НА БОРЬБУ С БЕЗРАБОТИЦЕЙ ≡

О работе среди безработных.

Оживление нашей промышленности идет пока не таким темпом, чтобы она могла впитать в себе всю безработную союзную массу. Низкая квалификация безработных, непрерывный прилив на рынок труда безработных из деревни, еще больше осложняет разрешение этого вопроса.

Как и чем союзы должны помогать своим членам союза—безработным?

Первая и главная забота союзов о безработных в этом вопросе состоит, конечно, в том, чтобы помочь своим безработным членам стать на работу.

Руководствуясь директивами ВЦСПС, по этому вопросу и основываясь на коллективных договорах, союзы могут и должны поставить на работу, в первую очередь, членов союза. Местничество в этом вопросе, т. е. настаивать о приеме только членов „своего“ союза, должно быть устранено. Тесная и дружная работа с посредбюро, может во многом помочь союзам в этой работе.

Второй момент—это материальная поддержка безработных. В этом вопросе союзы могут сделать больше, чем они делают. Обычно практикуется, что союзы выдают пособие безработным, примерно, до 5-ти рублей в месяц и баста.

Между тем, в каждом союзе имеются остатки средств, которые с успехом могут быть использованы на поддержку безработным. Примерно: имеющаяся столовая при отделе труда в Витебске отпускает безработным обеды по 15 копеек. Для большинства безработных и эта цена велика. Союзы-же ежемесячными денежными субсидиями, дали-бы возможность отделу труда уменьшить цены на обеды, что было-бы существенной поддержкой для безработных. Дальше,—жилищный кризис особо

остро чувствует безработный. Квартира в частном доме ему совершенно недоступна, коммунальные всех вместить не могут, тревожные заявления безработных, в виду приближающейся зимы, о предоставлении квартиры все больше и больше поступают в союз. И тут союз может кое-что сделать. Нужно и тут помочь, тому-же отделу труда, расширить вместимость дома безработных и своей деятельностью охватить больший круг безработных.

Наконец, так сказать, „моральной“ поддержке безработных, союзы также должны уделить внимание.

Член союза, находясь продолжительное время безработным, падает духом, опускается, теряет веру в свои способности и силы. Искреннее, товарищеское, теплое отношение, к такому безработному, со стороны руководителей союзов, послужит ему хорошей „моральной“ опорой, пока союз не поможет ему устроиться и стать на ноги.

Необходимо также, чтобы союзы начали уделять больше внимания безработным, в своей повседневной союзной работе. Регулярные собрания безработных, отчеты правления, доклады, вовлечение безработных в общесоюзную и культурную работу, все это должно занять в союзной работе большое место.

Профорганизации должны помнить, что безработные пользуются всеми правами членов союза, наравне с работающими и их обязанность об этом безработным, своим к нему отношением, об этом напоминать.

Гор. Витебск.

Фрейдизон.

Помощь демобилизованным.

Говоря о борьбе с безработицей, необходимо уделить особое место безработным из демобилизованных красноармейцев, которым правительство и все органы власти уделяют главное внимание.

Как известно, на основании постановления ЦИК и СНК БССР от 10 апреля 1925 г. демобилизованные имеют исключительное право на занятие должностей в органах: милиции, охраны жел. дор. водных путей сообщения, охраны финансовых учреждений, лесной стражи, мест заключения, пожарных команд; вакантные должности комендантов зданий, смотрителей, сторожей, кучеров, курьеров и т. д. в гражданских учреждениях также замещаются демобилизованными и т. д. Во многих случаях, присылке на работы, демобилизованным отдается предпочтение даже перед членами профсоюзов. И эти (как ряд других) постановления и изданная в развитие его инструкция Народных Комиссариатов Труда и РКИ БССР не остались „на бумаге“.

Из указанного выше количества, занятых на общественных работах рабочих—пятьдесят процентов демобилизованных красноармейцев; из всех работающих в трудколлективах рабочих и служа-

щих—7,5 проц. демобилизованных. Во время недавно происходившей чистки трудколлективов, освободившиеся места заполнены были, например, в Минске на 90 проц. демобилизованными.

Дальше. На 1-е марта тек. года, процент демобилизованных, состоявших на службе в разных учреждениях, был следующий:

В органах Наркомсобеса—20 проц. всех служащих;—Высшего Суда—48 проц., Минских Окотделов—11,33 проц., Центрисправдом—26 проц.—Центр. рабочий кооператив—28 проц. демобилизованных, Госторг—14,4 проц., Наркомфин—14,8 проц и т. д. и т. д.

А ведь это было до издания упомянутого выше постановления ЦИК'а и СНК.

Ясно, что в настоящее время процент этот значительно увеличился и все более увеличивается с каждым днем. Здесь, конечно, перечислены далеко не все виды помощи демобилизованным: мы говорим здесь только о трудовой помощи.

И вот, благодаря всему сказанному, мы имеем на 1-ое июля по БССР всего лишь 578 демобилизованных-безработных—совсем маленький процент по отношению к общему количеству безработных.

А за июль ведь тоже послана на работу часть из этих 578 человек. Эта цифра могла бы быть доведена до нуля. Да в том беда, что многие из демобилизованных черезчур разборчивы: даже при отсутствии у них квалификации—не хотят идти на „простую“ работу, требуют сразу постоянных и прилично оплачиваемых должностей; отказываются также идти на общественные работы, куда доступ для них не ограничен, и где, стало быть, могли бы быть использованы все безработные демобилизованные. Вот пару фактов. Минскому отделению Госстраха требовалось 10 агентов. До того, как они пройдут испытание, агенты числятся временными сотрудниками, работают на 0/0. Посылают

туда демобилизованных—не идут, мотивируя нежеланием идти на временную работу и на 0/0.

Наркомтруду понадобился дворник—биржа труда присылает женщину. На вопрос—почему не демобилизованного. Биржа отвечает: демобилизованные не идут на такие должности. Напрашивается мысль: а нельзя ли устроить так, чтобы во время службы в Кр. армии, рабочие и крестьяне, неквалифицированные рабочие, могли бы приобрести какую либо трудовую квалификацию. Это значительно облегчило бы борьбу с безработицей; обеспечивало бы демобилизованного работой и частично удовлетворило бы растущие потребности промышленности в квалифицированной рабочей силе.

М. Грибов.

Безработица по союзу связи.

Безработица по союзу связи получила свое начало с первых чисел 1923 года, когда ведомство связи было целиком передано на самокупаемость и была прекращена дотация ведомству от государства. В связи с этим, перед Наркомпочтелем стал вопрос о пересмотре нагрузки учреждений, которая далеко не соответствовала имеющемуся штату, сильно разбухшему после империалистической и гражданской войны. С этой целью решено было приступить к периодическому сокращению штата, и таковые сокращения, чуть ли не ежемесячные, проводились вплоть до начала 1925 года—до момента устойчивой нагрузки п.-т. предприятий, увеличивающейся с каждым днем. К настоящему времени мы имеем общую нагрузку п.-т. предприятий, доходщую до 100 проц. довоенного времени, а по отдельным видам производства до 80 проц. по всему СССР, что дает возможность прекратить сокращение штата и имеем обратное явление в сторону увеличения такового.

К 1-му января 1925 года по союзу связи Белоруссии состояло на учете 451 человек безработных и к 7-му сентября с. г. мы имеем только 282 человека или 62,6 проц. против 1-го января. Остальные определены на работу как по предприятиям связи Белоруссии, так равно и за пределами ее по остальным учреждениям связи Западного Округа.

Состав безработицы.

Из общего количества безработных, состоящих на учете на 7-е сентября, имеем 126 мужчин и 156 женщин, при чем превысившая численность женщин не служит, конечно, фактом сокращением последних за счет мужчин, а лишь исключительно потому, что в 1923-1924 году союзные организации при подходах к сокращению, в силу тяжелого материального положения работников, подходили из точки зрения лучшей материальной обеспеченности работников, а также сокращения жен работников, преимущественно не обреченных семействами и исходя также из интенсивности труда последних. К настоящему моменту мы имеем 79 таких сокращенных жен работников, что составляет свыше 50 проц. всех безработных женщин, и в виду улучшившегося материального положения работников связи, сокращенные жены не так остро нуждаются в работе.

Из общего числа безработных, остро нуждаются в работе (не считая жен работников) 203 чел.,

из коих 27 человек получают пособие из страхкассы и 66 от союза, что составляет к общему числу безработных 41 проц. Пособие из союза выдается по 2-м категориям: по 1-й—8-10 рублей, 2-й—4-6 руб. Большинство получающих пособие являются женщины.

Перспективы к ликвидации безработицы.

В связи с ростом нашего производства, а также прогрессивно увеличивающейся нагрузке, мы обойтись имеющимися штатами в 1925-26 г. не сумеем и стоим перед фактом увеличения штатов, а следовательно ликвидации безработицы, в самом громадном ее размере 10 11 тысяч человек, из общего количества всех безработных 13500 человек по всему СССР. При чем квалифицированных работников предполагается принять 6—6,5 тысяч, а полуквалифицированных и неквалифицированных 4—4,5 тысяч.

В виду того, что длительный период безработицы по нашему союзу не мог не отразиться на квалификации самих безработных, так как многие забыли то, что они знали и совершенно незнакомы с последними нововведениями в нашем производстве. Мы стоим перед фактом, что имеющиеся безработные не в состоянии будут справиться с возложенными на них обязанностями, а по сему профессиональным организациям Белоруссии следует это учесть и приступить к переподготовке безработных, приняв самые энергичные меры. Для этого необходимо организовать 3-х месячные курсы по поднятию квалификации, рекомендованные ЦП союза связи, и договориться с администрацией о необходимости выделения кадра опытных кружководов из специалистов п.-т. дела, а также согласовать вопрос о допуске безработных для практических занятий во все отделы предприятия, возложив означенную работу на бюро производственной комиссии. О всех мероприятиях союза в смысле ликвидации и переподготовке безработных следует широко оповестить их самих путем созыва общего собрания и разъяснения важности их переподготовки.

Только при таком сознательном отношении по ликвидации безработицы и учитывая рост нашего производства, союзные организации сумеют справиться с возложенными на них обязанностями, содействуя устройству безработных на работу и расширению связи.

Савостианов.

СОЮЗНЫЕ ФИНАНСЫ.

О работе ревизионных комиссий.

В августе месяце с. г. ЦСПСБ было произведено по выборочной системе обследование работы ревизионных комиссий при ЦП союзов. Это обследование дало возможность сделать, по имеющимся актам, обобщающие выводы.

Обследование показало, что работа ревкомиссий за последние 4 м-ца значительно сдвинулась вперед. Удачно выработанная мартовским совещанием инструкция явилась побудителем к более правильному подходу ревкомиссий к рабочим. Существовавшая до этого пестрота форм и методов ревизии заменились в принципе „единой системой“, облегчающей и упрощающей ревизию. Кроме этого, приходится отметить, что при ЦП союзов нет уже больше таких составов ревкомиссий, которые работают, как говорится, „без руля и без ветрил“, руководствуясь исключительно чувством или инстинктом производственника. Это есть один из тех моментов, которым могут гордиться наши центральные профорганы.

Наряду с этим имеется еще целый ряд моментов, характеризующих размах в работе и правильное уяснение ревкомиссиями задачи их работы. К этому мы относим, в первую очередь значительно широкий охват объектов ревизии, как по адм.-технической, хозяйственной, так и по финансовой части. Изжит, большей частью, тот порядок, когда ревизии проводились не регулярно, от случая к случаю. В этом отношении надо отметить, что удалось в известной степени достигнуть своевременности и периодичности ревизий из расчета не реже одного раза в 3 месяца.

Имела место также проверка ранее данных указаний ЦП союзов на предмет устранения тех недостатков, кои были обнаружены при ревизии.

Как положительный момент, необходимо еще отметить отсутствие тенденции к присвоению ревкомиссиями прав вышестоящих профорганов для оценки по существу организационной, тарифно-экономической и культурной работы ревизируемого органа.

Означенные достижения есть фактор, окончательно подтверждающий ликвидацию бывших ранее дефектов, которые порождали узость работы, неправильное понимание некоторыми ревкомиссиями задач последних, бессистемность в работе и разнообразие методов подхода к ревизии.

Недавно бывшее итоговое совещание ревкомиссий совместно с казначеями ЦП союзов подтвердило эти достижения, а также отметило значительный рост и углубленность работы ревкомиссий и ее недостатки, к которым, в первую очередь, относится имеющий порою место уклон ревкомиссии в сторону замкнутости и тенденция идти в работе по наименьшей линии сопротивления, и целый ряд других неточностей, характеризующих нарушение положения о ревизионных комиссиях, на что нужно будет в дальнейшем обратить особое внимание.

Основные моменты единогласно принятой резолюции, в общем, сводятся к следующему:

Исправить линию уклона замкнутости, для чего шире развернуть работу, чаще доводить до сведения массы избирателей, путем периодической постановки докладов о результатах ревизии. Направлять акты ревизии в низовые профорганы для вы-



Оформовка дрожжей.

вешивания на видных местах предприятия. Все-сторонне освещать в прессе работу ревкомиссий и опыт их. Изжить тенденцию в работе, идти по наименьшей линии сопротивления, для чего отказаться от практиковавшихся ранее методов проверки по частям (адм.-хоз. или фин. часть). Периодическая ревизия должна охватывать всю адм.-хоз., тех. и финансовую часть ревизуемого органа. Втянуть в активную работу всех членов ревкомиссий. Производить ревизию денежной наличности ежемесячно. По истечении сметного периода скреплять актом фин. отчеты, посылаемые в вышестоящие союзные органы. Обратит внимание ЦП союзов на предмет предоставления РК более широкого пользования тех. аппаратом ревизируемого органа, а также немедленно создать при своем аппарате классификацию дела ревкомиссий, где должны быть сконцентрированы все материалы по ревизии.

Расширенное заседание прошло в деловой оживленной форме. Выступившие в заключение целый ряд т. т. отметили значение этого практического совещания и вынесли пожелание почаще устраивать такие созывы.

Иванов.

Надо выработать форму.

Прокатившаяся по Союзу ССР волна хищений и растрат союзных денег заставила „вытащить“ финансовый вопрос из „задворков“ и поставить его во главу угла профсоюзной работы.

Принимаются всевозможные меры к борьбе с указанной опасной болезнью, подрывающей финансовую базу профсоюзов и авторитет их перед членами союза.

Ревкомиссии Окротделений и фабзавместкомов в деле предупреждения и искоренения растрат играют не последнюю роль, и таковые на местах принимают всезависящие от них в этом деле меры. Но одного желанья мало.

На местах можно наблюдать, что не только ревкомиссии производственных союзов и ФЗМК,

но и ревкомиссии союзов: Рабпрос, Совторгслужащих, Медсантруд, которые более знакомы с канцелярским делом, не знают, как впервые приступить к ревизии и с чего начать (положение о ревкомиссии дает мало материала).

И вот было весьма целесообразно выработать единообразные формы ревизионного акта.

Это даст возможность ревкомиссиям регулярно, ежемесячно производить ревизии и этим самым поставить на должную высоту финансовый вопрос и предотвращение растрат союзных денег.

Центральным профорганам и остальным профработникам надо об этом подумать и принять соответствующие меры.

Могилев.

М. Шамес.

ЦП, договорись с ЦСПСБ!

Несмотря на то, что ЦП участвовало в работе Всебелорусского совещания по работе в деревне и на последнем пленуме ЦСПСБ, оно до настоящего времени никак не может приняться за проведение в жизнь нового финансового положения.

Если ОПБ, распространяя директивы ЦСПСБ на районы, и дает указания окротделениям об обязательном составлении части средств на местах, то окротделения союзов, получая противоречащие указания от ЦП, говорящие о невозможности перехода на новые финансовые взаимоотношения до нового бюджетного года, в особенности, по союзу Рабпрос.

Все такие недоговоренности очень отражаются на работе низовых проф'ячеек, а также заставляют и вышестоящие профорганизации заниматься лишней перепиской.

Необходимо для урегулирования этого вопроса ЦП окончательно договориться с ЦСПСБ или, вернее, нужно полностью проводить в жизнь все постановления ЦСПСБ по работе в деревне и III пленума ЦСПСБ, ибо так продолжаться работа в дальнейшем не может.

г. Полоцк

Дымченко.

Первый уклон в расходовании средств.

Работа райместкомов союза совторгслужащих в общей работе союзов на селе занимает не первое место. Хотя по условиям работы—территориальное расположение членов и их развитие—все это благоприятствует тому, чтобы работа и райместкомов союза совторгслужащих занимала видное место. Но ряд обследований на местах, заслушивание докладов, беседы с работниками РМК, мнения РПБ—дают повод констатировать, что работа в них стоит не на должной высоте, не в достаточной степени проводится организационная работа, слабо развита работа по охране труда и культработа и т. д. Объясняется это целым рядом причин, как-то: отсутствие опытных профработников, в среде вновь начинающих—мало желающих развернуть эту работу, встречается игнорирование администрации сов. учреждений профорганизаций, которые, вследствие зародышевого состояния, конечно, не могут иногда справиться с ретивым администратором, благодаря чему у них убивается инициатива. Последняя и основная причина—отсутствие финансовой базы под РМК.

Если работа районных ячеек союза совторгслужащих была слаба до сего времени, то этому способствовало положение о передаче всех процентных начислений по договорам на содержание месткомов в Райпрофбюро. Не имея под собою

финансовой базы, райместкомы были поставлены в зависимость от РПБ и не могли повести той работы, которую ставят перед собою союзы, особенно, в деревне.

В настоящее время, в связи с постановлением Всебелорусского совещания по работе союзов в деревне, этот порядок передачи процентных отчислений РПБ отменен и, кроме того, известный процент поступающих членских взносов должен оставаться на месте.

Таким образом, теоретически, финансовая база под райместкомом уже имеется, но практическое использование этих средств будет зависеть от правильного руководства нашим ЦП своих окружных отделений и последними, в свою очередь, райместкомовыми, а такое руководство необходимо, так как уже наблюдаются на местах уклоны в финансовых вопросах. Первый уклон, который уже замечается при обсуждении этого вопроса—желание РМК установить платных работников, что при малочисленности членов РМК в 25—40 чел., является в настоящее время нецелесообразным расходованием средств. Здесь Окружные Правления должны будут сказать свое слово при утверждении смет и стремиться по возможности обратить средства на более необходимые расходы.

Полоцк.

Брувер.

КУЛЬТРАБОТА.

Физкультура должна быть массовой.

Недостатки в нашей работе.

Только что закончившийся летний сезон, как нельзя лучше доказал, что физкультура получила полные права гражданства и признана почти всеми. Но это — „почти“ является одним из недостатков в нашей работе.

За последний год в особенности за летний период число членов ячеек физкультуры по БССР возросло с 4.000 прошлого года до 70.354 человека: 7.446 рабочих и 3.997 чел. служащих, крестьян — 3.470 чел., пионер — 16.601 чел. и школьников — 38.840 чел.

Но если разбить всех физкультурников по возрасту, то, к сожалению, мы увидим, что в их рядах совершенно отсутствует взрослое население. Лишь, как исключение, мы найдем в кружке физкультуры рабочего или служащего старше 25 лет, большинство же из них в возрасте от 16 до 23 л. Это и является большим минусом в нашей работе. Его нам необходимо изжить в нашей ближайшей работе по оздоровлению трудящихся БССР.

Мы добились широкого привлечения к этой работе молодежи, точно также необходимо привлечь в ряды физкультурников взрослое население, людей в большей своей части, с надломленным болезненным организмом, вследствие неправильного положения организма у орудия производства на фабрике, заводе, за станком, верстаком, письменным столом и т. д.

Чем можно объяснить равнодушное отношение взрослого рабочего к физической культуре? Конечно, не тем, что их совершенно не интересует состояние своего здоровья; и не тем, конечно, что они отрицательно относятся к физической культуре.

Объясняется это методами нашей работы. Вся наша работа проводится исключительно через кружки физкультуры, кружки построенные на основании особых положений, на принципах дисциплинированности, аккуратности и точности, с занятиями по особой программе, с обязательными уроками определенных упражнений. Если этот метод, имеющий определенное большое воспитательное значение, безусловно необходим для детей и молодежи, то взрослого рабочего он стесняет, к нему этот метод применить нельзя. Очевидно, что для взрослого рабочего и служащего необходимо практиковать совершенно другие формы физкультурной работы.

Оздоровление их организма необходимо проводить путем индивидуального, самостоятельного выполнения ежедневных физических упражнений с соблюдением в домашнем быту самых элементарных правил личной гигиены и путем широкого использования естественных явлений природы посредством массовых, интересных экскурсий.

Если рабочий и служащий заняты службой, а также и домашней и общественной работой и не в состоянии уделить в неделю 2-3 часа занятиям по физкультуре, то каждый из них безусловно найдет ежедневно до занятий или работы 15-20 минут

для комнатной гимнастики. Но, конечно, для этого должны быть налицо сознание необходимости поддержать свой организм и сила воли, чтобы приучить себя регулярно проводить ежедневно упражнения по гимнастике, сопровождаемые воздушной ванной и обтиранием.

Наряду с этими индивидуальными занятиями необходимо приучить взрослое население, как можно шире, использовать солнце и воду. Необходимо особенно широко использовать также и зиму для массовых экскурсий, обставляя их таким образом, чтобы рабочие и служащие сами стремились за город.

Основной вид массовых экскурсий в зимний период вылазки на лыжах. Для проведения их необходимо создать лыжные базы, т. е. такие пункты, где участники вылазки получают лыжи. Там же под руководством инструкторов происходит пригонка лыж и объяснение элементарных правил ходьбы на них. Маршрут на лыжах должен быть намечен заранее и расстояние вылазки не должно быть утомительным, в особенности для начинающих. В конечном пункте вылазки должен быть организован питательный пункт, где-бы участники могли обогреться, передохнуть, выпить горячего чаю и закусить, прочесть газету, сыграть партию в шахматы, прослушать концерт, спектакль или живую газету и, собравшись силами, снова вернуться в город. Руководителями этих вылазок должны явиться инструктора, физкультурники и клубные работники.

Вторым видом использования воздуха должна явиться охота и массовые облавы на волков, которых особенно много у нас в Белоруссии и от которых сильно страдают крестьяне. Между тем массовые облавы с привлечением широких слоев населения и массовые охоты у нас не практикуются и остаются достоянием небольшого круга охотников-любителей. Организация этих облав и массовой охоты должна быть проработана белорусским союзом охотников совместно с Культотделом ЦСПСБ.

И, если мы добьемся участия взрослого населения в оздоровлении своего организма путем индивидуальной комнатной гимнастики и участия их в массовых экскурсиях и прогулках, в нашей работе уменьшится еще большой недочет.

Задача всех физкультурников доказать своим отцам, старшим братьям и товарищам необходимость обратить серьезное внимание на состояние своего здоровья, суметь доказать благотворное действие физкультуры на организм. Задача всех нас увеличить кадр физкультурников путем перенесения физкультуры в дом и быт каждого трудящегося, нашим сегодняшним лозунгом должен быть: „*Дети и молодежь оздоравлийте свой организм через кружки физкультуры, взрослые через индивидуальное самооздоровление*“. Лукашевич.

Одна из задач физкультуры зимой.

Крестьянская пословица—готовься к зиме летом—вполне себя оправдывает в отношении физической культуры. Логическим продолжением этой пословицы будет—к лету готовься зимой.

Теперь, по истечении летнего сезона, мы можем подвести итог массовой работе по физической культуре: было проведено несколько экскурсий, как по отдельным союзам, так и в межсоюзном масштабе. ВСФКБ тоже пытался провести массовые народные гулянья, но как экскурсии, так и гулянья не носили массового характера и проходили очень вяло, несмотря на присутствие среди участников и физкультурников.

Объясняется это тем, что в нашей кружковой работе по физкультуре слишком мало внимания уделялось на подготовку из активнейших кружковцев массовых организаторов. Именно такой массовый организатор, знакомый всем товарищам по заводу или учреждению, и сможет раскатать массу, обычно

жмущуюся к стороне и стесняющуюся принять участие в какой-либо игре, в беге, прыжках и т. д. это — с одной стороны, с другой—инструктор, обслуживающий данный союз или данную организацию, физически не может один провести работу в массе, хотя бы даже всего в триста человек. В любую игру можно втянуть всего лишь не более 50-ти человек, а пока он будет где-нибудь в стороне организовать других 50 чел., то первые, оставшись без мало-мальски опытного руководителя, непременно разойдутся, а если в лице кружковцев он будет иметь достаточно подготовленных помощников, то легко справится со своей задачей.

Поэтому, необходимо теперь же, с началом зимнего сезона, выделить из кружков активнейших физкультурников и проводить с ними отдельные занятия с целью подготовки из них таких массовых организаторов.

Ладыгин.

На опыте прошлого.

Теперь, когда мы подходим к началу зимнего сезона, необходимо остановиться на главных и основных дефектах, которые замечались в прошлом году, а именно:

неувязка культработы с общесоюзной, и необслуживание культработой остальных отраслей союзной работы. Союзы рассуждали, приблизительно так, что культработа союзов заключается—в проведении кампаний, заданий, которые получают от высших союзных или партийных органов. Культсредства расходовались, конечно, в большинстве случаев не по прямому назначению. Отсюда, мы замечали слабое культурозвитие наших членов союза и трудность, на первое время, вовлечь их в разные культучреждения.

Главная задача, выдвинутая на прошлый осенне-зимний период—это была профессиональная пропаганда и клубная массовая работа, а все остальные виды культработы дополняли эти два. Профпропаганда проходила под углом зрения создания профкружков и проведения профдней и профвечеров.

За истекший период мы наблюдали рост профкружков. Например, в нашем Оршанском округе существовало в прошлом году до 180 с участием до полуторы тысячи членов. Это, конечно, положительная сторона и из этого мы делаем вывод, что профпропаганда вызывает интерес со стороны наших членов союзов, рабочий повседневно сталкивается с разными органами по разным вопросам и для того, чтобы быть в курсе дела, ему необходимо самому знать законы, в особенности закон о защите труда. Но имелся и ряд дефектов в методах преподавания: узость программы, что затеняло сущность профкружков.

Кружковцы уже требуют руководства более подготовленных товарищей, в особенности, в смысле общего образования. Отсюда вытекает необходимость перестроить систему профкружков, организуя профвечерние школы, с программой, охватывающей полит., проф. и общее образование.

Для облегчения кружку возможности достать руководителя и проверки жизненности программы, мы считаем целесообразность создания методических бюро при межсоюзных органах, которые должны заниматься не только проверкой программ, но и распределением руководителей по профкружкам, приспособляя их к той или иной аудитории.

Профдней являются положительной стороной, в силу того, что они приучают рабочих интересоваться обще-профессиональными и политическими вопросами, но руководство этими днями, метод занятий их (лекционный), присылка докладчиков, в большинстве неподготовленных, все это отрицательно отражается на нормальной работе профдней. Правильная постановка работы требует перехода от лекционного на метод собеседования. Разбор статьи в дискуссионном порядке, выделением докладчиков из самой среды участников, профдней и подготовка должна стать постоянной заботой культорганов союзов.

Клуб должен служить местом разумного развлечения и отдыха, местом выявления самостоятельности и общественности рабочих масс, сказал 6-й съезд профсоюзов. Кое-какие успехи в этом направлении имеются, а именно: введено добровольное членство, открыты разные кружки, усилилась массовая работа, все это можно отнести к положительной стороне работы клуба. Но, глубоко присматриваясь к клубной работе, мы наблюдаем, что рабочая масса членов клуба не участвует в клубном строительстве, член клуба приходит в клуб, не для того, чтобы участвовать, а чтобы получить уже готовое.

Кружки работали сами по себе, не было увязки с клубной работой. Массовая работа мало отражала профессионально производственной жизни.

Все эти дефекты надо учесть и дальнейшая работа клуба должна протекать именно под углом зрения самообслуживания при увязке кружковой работы с общей работой клуба.

Орша

Баскин.



Мелкая промышленность БССР.

(Исчисление).

В хозяйственной жизни Советской Белоруссии мелкая промышленность занимает видное место. Между тем до сих пор нет ни одного подсчета, как численности лиц, занятых в предприятиях мелкой промышленности, так и величины объема ее продукции.

В связи с этим, мы и поставили себе задачей определить численность рабочей силы, занятой в мелкой промышленности БССР в 1-м и 2-м полугодиях 1923-24 г. и за 1-ое полугодие 1924-25 г. При этом определение численности рабочего состава мелкой промышленности БССР было нами произведено таким образом:

Мы взяли данные патентной статистики за соответствующие периоды (1-ое и 2-ое полугодия 1923-24 г. и 1-ое полугодие 24-25 г.) и по ним установили число действовавших в БССР мелко-промышленных предприятий. И затем, уже по числу действовавших промпредприятий мы определили численность занятых в них рабочих. Для этого мы брали среднее поразрядное число рабочих, которое у нас получалось в результате деления суммы максимума и минимума на 2. (Например, в 3-й разряд входят промпредприятия, с числом рабочих 6-12; мы складывали $6+12=18:2=9$ и таким образом, принимали численность рабочих для 3-го разряда в 9 человек).

Действуя таким образом, мы получили следующие исчисления занятой в мелкой промышленности БССР рабочей силы:

численность рабочих, занятых в мелкой промышленности БССР в 1-м и во 2-м полугодиях 1923-24 г. и 1-м полугодии 1924-25 г.

ДАТЫ.	Госуд.	Коопер.	Частн.	ИТОГО	В % к итогу			
					Госуд.	Кооп.	Частн.	Итого
1923-24 год								
1-ое полугод. . .	1.063	793	23.419	25.275	4,2	3,1	92,7	100
% изменения . .	100	100	100	100				
2-ое полугод. . .	1.496	833	24.229	26.558	5,6	3,2	91,2	100
% изменения . .	140,7	105,0	103,5	105,1				
1924-25 год.								
1-ое полугод. . .	1.740	1.523	28.361	31.624	5,5	4,8	89,7	100
% изменения . .	163,7	192,1	117,1	125,1				

Итак, общая численность работников, участвующих в производстве мелкой промышленности Белорусской Республики, для 1-го полугодия 1923-24 г. определяется в 25.275, для 2-го полугодия—26.558 и для 1-го полугодия 1924-25 г. в 31.624

Иначе говоря, годовой прирост рабочей силы в мелкой промышленности БССР достиг—25,1 %.

Для отдельных контрагентов государства, кооперации и частных—прирост выражается следующим образом: 2-ое полугодие государство—140,7 пр., кооперация—105,0 проц. и частные—103,5 1-ое полугодие 1924-25 г. государство—163,7 проц., кооперация—192,1 проц. и частные—117,1 проц.

Во 2-ом полугодии 1923-24 г. наиболее всего увеличилась рабочая сила в государственной мелкой промышленности (на 40,7 проц.). Такое значительное вовлечение рабочих в государственную мелкую промышленность объясняется тем, что государство в первые годы новой экономической политики не имело возможности широко использовать мелко-промышленные предприятия, ибо в первую очередь, надо было оживить и пустить в ход фабрики и заводы более крупных размеров. Только спустя год-два государство взялось и за использование предприятий мелкой промышленности, что и вызвало увеличение занятой в ней рабочей силы. Что касается кооперативной и частной мелкой промышленности, то там мы уже наблюдаем более замедленный, сдержанный рост. И это весьма понятно, ибо в то время, как в первые годы НЭПа государство пускало в ход наиболее крупные промышленные предприятия, кооперация и частные наоборот открывали мелко-промышленные предприятия. Кооперация потому, что у нее не было больших возможностей и средств, а частные—потому, что в первые годы НЭПа они еще „боялись“ пуститься в „далекое промышленное плавание“.

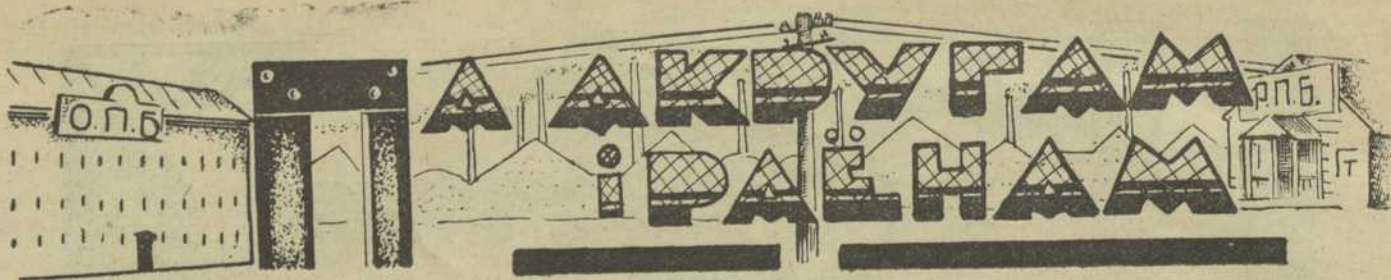
Распределение рабочей силы по контрагентам—государства, кооперации и частной—показывает, что в области мелкой промышленности преобладание устанавливается за частными. Так, в 1-ом полугодии 1923-24 г. им принадлежит 92,7 проц., во втором—91,2 проц. и в 1-ом полугодии 1924-25 г.—89,7 проц. всей занятой в мелкой промышленности рабочей силы. Общая же численность рабочих занятых в мелкой промышленности Советской Белоруссии, по отношению ко всему рабочему составу Республики, по нашим подсчетам, составляет 63-65 проц.*)

Иначе говоря, около $\frac{2}{3}$ рабочей силы БССР находит свое применение в мелкой промышленности. Из этого уже можно заключить, до чего значительна роль мелкой промышленности в Белорусской Республике.

Москва.

О. Кабаков.

*) Более подробно нами проработан этот вопрос в статье „Динамика численности рабочих, занятых в промышленности БССР“, которая будет напечатана в одном из номеров журнала „Советское строительство“. Издан. ЦИК БССР.



Итоги перевыборов РПБ Минокруга.

Двадцатого сентября закончилась кампания по перевыборам РПБ Минского округа и, подводя итоги этой кампании, приходится констатировать, что существование РПБ и союзных ячеек в районах вполне себя оправдало. Они завоевывают авторитет не только у широкой массы членов профсоюзов, но и у населения в районе вообще, в частности, у крестьянства. С ними начинают считаться, как с массовой организацией, защищающей интересы своих членов. Но имеется ряд дефектов в работе наших РПБ. Это отмечалось на отдельных райконференциях, на это нам придется в дальнейшем обратить серьезное внимание.

Интересно остановиться на самих конференциях, насколько они были подготовлены, на составе последних и активности участников. Надо сказать, что подготовка была достаточная. Модус представительства отдельных секций был полностью использован. В общем, на райконференциях присутствовало делегатов: с решающим голосом от 95 проц. до 100 проц., не считая, конечно, совещательных голосов гостей, ибо на отдельных конференциях накоплялось столько, что конференция чуть не превращалась в местечковое собрание членов профсоюзов.

Качественный состав последних—рабочих участвовало от 50-70 проц. Активность участвовавших достаточная.

По докладам как ЦСПСБ, так и РПБ, задавалось масса вопросов и выступало по 10-15 чел. Выступления в большинстве своем носили деловой характер. По докладу ЦСПСБ в ряде районов выступавшие отмечали огромнейшие достижения в области оформления и укрепления союзного аппарата, а также достижения в проведении нац. политики. Одновременно было указано на недостаточность живой связи с районами Минокруга со стороны ЦП союзов и отчасти ЦСПСБ. Указывалось и на слабость постановки охраны труда в районах, на редкое посещение и инструктирование со стороны органов Наркомтруда. Отмечалось также недостаточное руководство культурной работой со стороны КО ЦСПСБ и отсутствие необходимой литературы.

Необходимо отметить ту здоровую и деловую критику, которой подвергалось РПБ. Почти во всех районах указывали на то, что отдельные РПБ больше занимались страховой работой, чем профессиональной, что отражалось и на работе РПБ и на его авторитете. Было предложено ускорить

проведение в жизнь всех постановлений Всебелорусского совещания по работе в деревне, о необходимости освобождения пред. РПБ от обязанностей Упол. страхкассы. В отдельных районах указывалось также на частые переброски председателей РПБ, что отражалось на работе. Необходимо также отметить активность, проявленную делегатами конференции почти во всех районах в перевыборах РПБ и отказ от голосования по спискам: обсуждалась каждая кандидатура и проводилось персональное голосование.

Но приходится констатировать, что еще ряд ненормальностей и курьезов в работе наших проф. органов в районах имеют место. Слабо или почти совсем не работают в отдельных районах рев. комиссии. Даже дошло до того, что рев. комиссии не отчитались о своей работе перед райконференцией (Смолевичи); не достаточно также проинструктированы они и, проверяя протоколы РПБ, меньше уделяли внимания финансовой деятельности их. Дальше замечается, что РПБ в отдельных районах недостаточно уяснили взаимоотношения, между проф. организациями и обществом кустарей: в одном районе, например, кустари попадают на конференцию с правом решающего голоса и при проверке кандидатов, намеченных в РПБ, оказался кустарь (не член союза). И еще более недопустимым, мешающим работе РПБ явлением являются ненормальные взаимоотношения между РИК'ом и РПБ, которые порою выливаются в грубые формы со стороны РИК'ов.

В ряде районов РПБ и райместкомы ютятся в конурах у частных домовладельцев и с них сдирают квартирную плату, как говорится, не жалея. В то же время в данном районе имеются коммунальные дома. Ходатайство РПБ о предоставлении одного из них, который они соглашаются сами отремонтировать, остается без удовлетворения—РПБ получает ответ, что это здание предназначено под квартиры членов РИК'а и для этой цели оно будет отремонтировано. Понятно, что РПБ остается только строить себе новое здание, что и предлагает ему РИК. В заключение, приходится отметить, что не взирая на эти ненормальности, кои придется в дальнейшем изжить, имеется отрадное явление—активность профсоюзной массы в районах растет, и при правильной постановке работы и урегулировании финансовых взаимоотношений в районах, мы будем иметь возможность двигаться в нашей работе вглубь деревни.

г. Минск.

З. Беленький.

На врачебном с'езде.

7-го сентября с. г. проходил 2-ой Врачебный С'езд Борисовского округа по союзной линии. Присутствовало всего 22 делегата, из них 7 участковых врачей. Поставленные на обсуждение вопросы выявили большой интерес всех делегатов. К обсуждению вопроса подходили обдуманно и деловито. Особенно это было замечено в вопросе о правовых и бытовых условиях работы участкового врача, где выявились все трудности его работы и одновременно его общественный сдвиг.

С'езд показал, что политика коммунистической партии по отношению работы в деревне—врачами и всеми медработниками в целом усваивается, медработники ведут общественную работу среди крестьянства.

С'езд вынес пожелание, чтобы в дальнейшем почаще созывались с'езды врачей для обсуждения вопросов общественно-профессиональных и вопросов здравоохранения.

г. Борисов.

Ребковец.



Всебелорусское совещание по работе в деревне при ЦП союза Медработников.

Что дали перевыборы фабзаместкомов по союзу кожевников.

Низовые проф'ячейки, непосредственно общающиеся с широкими массами рабочих, непосредственно их обслуживающие, играют и должны играть громадную роль в деле укрепления союзной организации в целом.

Фабком, который сталкивается ежедневно с рабочими, с его интересами и запросами, должен уметь своевременно и правильно обслуживать разнообразные интересы рабочих.

Если завком с этой задачей справляется, это значит, что влияние союза растет, его авторитет поднимается у рабочих. Вот почему мы придаем и должны придавать большое значение прошедшим перевыборам низовых проф'ячеек.

В конце мая м-ца и в начале июня с. г. происходили перевыборы фабзавместкомов по союзу кожевников. О чем говорит эта выборная кампания?

Раньше всего стоит отметить, что в отличие от предыдущих выборных собраний, последние на этот раз происходили при большом посещении рабочих. Так, например, от предприятий, с общим количеством рабочих в 2.772 человека, участвовало на выборных собраниях 2.264 человека или 82,03 проц. Если взять по отдельным округам, то процент посещаемости следующий: Минск—85 проц., Орша—87 проц., Мозырь—90 проц., Борисов—82 проц., Бобруйск—78 проц., Витебск—73 проц. и т. д., при чем следует учесть то обстоятельство, что громадное количество мелких, разбросанных на большом расстоянии друг от друга предприятий делают фактически невозможным участие на собраниях всех 100 проц. рабочих.

Второй положительный момент, который необходимо отметить, это оживление выборных собраний. Почти все сообщения с мест говорят об активности рабочих. Активность эта выражается в критике деятельности завкомов, в подаче большого количества вопросов докладчику и внесении целого ряда конкретных практических предложений

новому завкому, а также в обсуждении выставляемых кандидатур в новый завком.

Этот рост активности рабочих должен быть учтен новыми завкомами, и они должны это использовать для вовлечения их в активную союзную работу.

В отличие от предыдущих кампаний, когда считали вполне нормальным переизбирать старый завком, а в лучшем случае, ввести одного-двух новых членов, мы в настоящее время можем констатировать решительное обновление состава завкома, так, наприм., из 286 избранных членов завкомов—195 или 68,2 проц. избраны впервые. Этим самым втянуты в практическую союзную работу новые кадры рабочих.

В составе новых завкомов имеется значительное количество молодежи, членов РЛКСМ; так, напр., из 286 учтенных нами членов завкомов имеется 120 или 42 проц. комсомольцев. Из этого факта необходимо сделать соответствующие выводы. Тут имеются и положительная сторона, и отрицательная. Положительная—потому, что молодежь обычно является более активным элементом в общественной работе, это значит, что следует ожидать, что их активность и желание работать скажутся и на оживлении работы завкомов. С другой стороны, необходимо сознавать, что завком, имеющий в своем составе взрослый состав членов завкома с солидным производственным стажем, приобретает больший авторитет в глазах рабочих данного предприятия. В практической же работе, зачастую, для правильного разрешения тех или иных вопросов требуется детальное знакомство членов завкомов с производством, чего, конечно, нет и не может быть у более молодых рабочих. Перед союзом, таким образом, стоит задача еще теснее связаться с завкомами, почаще их инструктировать, помогая молодым, еще неопытным товарищам ориентироваться во всех тех вопросах, которые перед ними встают в повседневной практической работе.

Паперников.

Работа улучшилась.

4-5-го сентября 1925 г. в м. Ельск, Каролинского района была проведена районная конференция профсоюзов. На конференцию явились 41 делегат с правом решающего голоса и 7 с совещательным.

Делегаты приняли активное участие в работе конференции. По отчетам ОПБ и РПБ было задано

масса вопросов. В прениях выступило до 10-ти товарищей. Особый интерес был проявлен со стороны делегатов к вопросам постановки профработы в деревне. Конференция высказалась за скорейшее создание института уполномоченных РПБ на селе, который до сего времени в нашем районе не был создан (институт сельских делегатов по нашему району работает с июля м-ца с. г.).

Райконференция отметила также значительный сдвиг в профработе нашего района в сторону оживления работы, что получило свое выражение в количественном росте союзов, оформлении низовых профячеек и укреплении их работы. Состав РПБ значительно обновлен избранием в состав РПБ работников из числа наиболее активных товарищей.

Афинянин.

м. Ельск, Карол. район.
Мозыр. окр.

От редакции. О райконференции тоже самое пишет и тов. М. Гузман, и заметка за отсутствием места не могла быть помещена.



На постройке электро-станции в Острошицко-городицком р. Минокруга.

Пройденный путь.

К 7-ой Окружной конференции „Медсантруд“.

Всего 6½ лет отделяет нас от 1-ой конференции союза „Медсантруд“, но путь этот был так тяжел, столько пережито, что промежуток кажется целою вечностью.

25 февраля 1919 года в бывшем помещении Уздрава была созвана первая конференция союза. Несмотря на окружавшую обстановку голода, нищеты и неприятельского наступления, все выступления звучали бодрим призывом к единению, сплоченности и организованности. Но не суждено было тогда сбыться надеждам. Все теснее сжималось неприятельское кольцо, все более усиливался голод и спутник его—сыпной тиф.

Эпидемия сыпного тифа вырвала из наших рядов лучших товарищей, но брошенное семя не погибло.

На 2-ой конференции нашего союза почти вся повестка дня была заполнена вопросом о том, как бы не голодать. Но с этого времени каждый год, каждая конференция являлась шагом вперед. Постепенно улучшалось положение Советского Союза, улучшалось положение трудящихся и, в том числе медработников, улучшалось и обслуживание населения медпомощью.

Вопрос о хлебе отпал. Материальное положение медработников медленно, но неизменно улучшается, вновь отремонтированы помещения, зарплата выплачивается своевременно. Крепнет и работа союза, ликвидирована неграмотность и все большее число работников втягивается в активную работу.

Борисов.

А. Залманзон.

Даешь—курортный фонд

— так сказала районная конференция союза Рабпрос. Надо увеличить курортный фонд с 1½ проц. до 1 процента.

Ибо туберкулез легких и туберкулез горла—профессиональные болезни просвещенца. С этим злом нужно бороться. На борьбу с ним нужно отдать все силы.

Какие постановления сделали другие райконференции? Надо подготовить этот вопрос, чтобы к окружным конференциям нашего союза сказать решающее слово: 1 процент на курортный фонд.

Лельчицы, Мозыр. округа.

В. Шейнман.

СРЕДИ БАТРАКОВ.

К изжитию слабых сторон.

На 1 сентября 1925 г. учтено батраков 2003 чел., из них членов союза 224 и заключено трудово-воров на 1150 чел.

Мы вправе отметить три слабые стороны в работе батрачества: 1) незначительное количество батраков втянуто в союз, 2) слабая тарифно-экономическая работа и 3) ни один батрак не состоит членом кассы взаимопомощи. Эти три главные дефекта объясняются, с одной стороны—разбросанностью и оторванностью от профессиональных организаций, с другой—абсолютной неграмотностью батрачества. На 2-м вопросе следует остановиться, дабы найти пути к ликвидации неграмотности среди батраков и батрачек. По моему мнению, путь должен быть один, а именно: все уполномоченные по работе среди батрачества до открытия занятия в школах обязаны взять всех неграмотных на учет (по сельсоветам), договориться с Райполитпросветом на предмет распределения и прикрепления их к определенной школе, к ликпункту для ликвидации среди них неграмотности. На эту сторону вопроса должны все профессиональные и комсомольские организации обратить должное внимание. В отношении кассы взаимопомощи—по этому вопросу мнение должно быть одно—все батрачество должно состоять членами кассы взаимопомощи, хотя мы хорошо знаем, что бюджет батрака, в среднем, равняется от 3 до 5 руб. в месяц (в состав бюджета не входит: стол, квартира, отопление и освещение), и что за эти деньги сделать ничего нельзя, а одеваться и обуваться нужно. За 3 рубля нельзя купить даже малого по ушубка, а купить его необходимо. Из этого видно, что данному товарищу требуется какая то посторонняя помощь, именно та помощь, которая бы предоставила ему возможность купить необходимый полушубок. Этой помощью и должна явиться касса взаимопомощи. Касса в таких трудных моментах выдает необходимую сумму денег. Несмотря на мизерную ставку батрака, все-же со-

знательный батрак должен быть членом кассы взаимопомощи. Мы знаем, что всего батраков по Могилевскому округу 2003 человека. Эта цифра внушительная. Стоит лишь каждому батраку не выкурить в месяц одной-двух осмушек табаку, а эти деньги по пути занести вместо лавочки—в правление кассы взаимопомощи и сдать, хотя товарищ, сдавши свой гривенник, может подумать, что этим он не сможет помочь Правлению кассы или себе, но он забывает то, что ни один его гривенник, а 2003 гривенника означает 200 р. 30 к.—это в один месяц, а за 7 месяцев мы уже имеем 1402 р. 10 к. Это один вопрос, а другой вопрос тесно связан с первым—это предстоящая безработица батрачества по нашему округу. 1 октября 302-м трудовым договорам кончается срок. Нужно сказать, что часть этих безработных пойдет на свои земельные участки, хотя имеется немалое количество хозяйств, в которых чувствуется избыток рабочей силы, благодаря большому семейству, но большая половина все-же остается безработной. Правда, мы знаем, что безработным оказывается союзом и другими органами помощь. Но она недостаточна, а получивший же помощь от союза, да от кассы взаимопомощи сможет кой как просуществовать, хотя со стороны Правления союза Рабземлеса приняты все меры к тому, чтобы всех безработных батраков использовать на других работах по лесозаготовкам и лесоразработкам. Всем уполномоченным по работе среди батрачества предложено до октября месяца выяснить количество по району безработных, организовать из них трудовые артели и договориться с лесозаготовительными и лесоразрабатывающими органами на предмет дачи работы трудартелям.

Оба предложения имеют в жизни батрачества решающее и важное значение и на них следует обратить внимание всем организациям союза Рабземлеса, Райпрофбюро и Комсомолу.

Могилев.

П. Голиков.

„Не изволил явиться“!

По поручению Мозырского Окротделения Рабземлеса на 13-е сего сентября была назначена районная конференция батраков, для проведения которой должен был приехать представитель Окротделения.

13 го сентября съехались, вернее, пришли со всего района делегаты-батраки... Представитель же, несмотря на неоднократное извещение о прибытии,—явиться не соизволил. Как угорелый, бегал уполномоченный по работе среди батрачества, все глаза просмотрел, высматривая его прибытие. Разными предлогами он продержал делегатов почти до вечера и, убедившись в тщетности всех ожиданий, он с горькой досадой объявил конференцию несостоявшейся. Батраки, пришедшие за 40-50 вер. пешком, желавшие высказать все наболев-

шие моменты своей жизни, ознакомиться со всеми мероприятиями нового курса, взятого партией, правительством и профсоюзами по отношению к деревне, вообще, и батрачества, в частности—пошли домой несолоно хлебавши.

Такое отношение к делу подрывает авторитет местных работников среди батрачества. Теперь уже не так легко удастся вторично созвать батрацкую конференцию, ибо ни за что, ни про что сделать дорогу в 80—100 верст—вещь не весьма приятная.

Желательно, чтобы Мозырское Окротделение Рабземлеса в следующем более внимательно относилось к батрацким конференциям.

Наровль, Мозырского округа.

Молотовец.

Подготавливаем к конференции.

Придавая огромное значение работе среди батрачества как союз Рабземлеса, так и РИК, повели усиленную кампанию по охвату батраков договорами. В каждом районе имеется уполномоченный по работе среди батрачества, в двух районах—в Дриссенском и Ветринском выделены платные уполномоченные.

На 15 июля числится батраков и батрачек 893, на

которых, за малым исключением, заключены договора, всего заключено 590 договоров. К конференции будут выявлены все батраки. Необходимо товарищам по работе среди батрачества на местах напречь все усилия к полному проведению в жизнь директив Всебелорусского Совещания по работе в деревне и III-го Пленума ЦСПСБ.

Полоцк.

Д-ко.

Растет батрацкий актив.

6-го сентября прошла у нас районная конференция батраков Городецкого района. На конференции присутствовали батраки-пастухи, всего около 50 ч.

Пришли и батрачки, которых было 12 человек. Ввиду того, что 26-го июля на первой районной батрацкой конференции, после доклада Райуполномоченного был выбран райбатрачком, который еще не отчитывался

в своей работе. Первым вопросом повестки дня стояла информация о работе райбатрачка. Ввиду наступления зимнего периода, конференция занялась вопросом предстоящей культурной работы среди батрачества. После этого были выбраны делегаты на районную межсоюзную конференцию и Всебелорусский батрацкий Съезд. Кончилась конференция пением белорусского гимна. Нужно отметить, что и вся конференция, которая началась с участием батраков в демонстрации праздника международного юношеского дня, прошла с большим энтузиазмом и выявила тот актив, который имеется в батрацкой среде.

Городецкий район,
Бобр. окр

Марев.



2-я районная конференция батраков Городецкого р., Бобр. окр. 6-го сентября 1925 г.

Задачи Райкома

(Толочинский район, Оршанского Округа).

В феврале м-це был выделен уполномоченный по работе среди батраков, коим на I/V заключено 47 договоров и вовлечено в союз—7. В мае м-це на конференции членов союза Рабземлес был избран райком, который лучше сумел бы обслужить батраков. В результате райкомом учтено всех ба-

траков по району 200, заключено трудов договоров 142, вовлечено в союз—45.

Дальнейшие задачи райкома следующие:

Заклучить трудов договора на 100 проц.; возлечение батраков и батрачек в союз и усиление культурной работы среди батрачества путем организации батрачковых при сельских советах.

Шапиро.

Цифры по батрачеству

С 1-го октября 1924 года по 1-е января 1925 года по округу учтено и числилось батраков 1260, из них членов союза 104. Трудов договорами охвачено 1260, т. е. 100 проц. Средний процент начислений на хозяйства равняется 3. Всю эту работу выполняли 9 уполномоченных по работе среди батрачества, один волбатрачком и уездный инструктор по работе среди батрачества.

С 1-го января по 1-е апреля 1925 года картина батрачества резко меняется в сторону уменьшения количества батраков 981 человек, членов союза 56 человек, трудов договоров заключено 617, об-

служивающий аппарат остается тот-же. Уменьшение количества батраков объясняется возвращением на родину (Поволжье) и часть батрачества при землеустройстве получили землю.

С 1-го апреля по 1-е июля количество батраков 1022 чел., членов союза 64, заключено трудов договоров 533, Волрайкомов—2, уполномоченных по работе среди батрачества—8 и 40 сельбатрачковых.

С 1-го июля по сентябрь месяц количество батраков 2003 чел., членов союза 224, заключено трудов договоров 1150.

г. Могилев.

П. Г.

СРЕДИ РАБОТНИЦ

К перевыборам делегатов.

Работница-активистка.

У нас идут перевыборы делегатов Женотдела и нужно написать о наших достижениях и наших упущениях. Что мы сделали для того, чтобы выявить актив среди делегатов? Мало было сделано, вся работа делегатов за прошедший период слабо освещалась в наших газетах и журналах, на страницах нашей печати как профессиональной, так и местной и даже в журнале „Работница и Селянка“. В дальнейшем этого не должно быть. Нужно всколыхнуться. Нужно освещать в печати все недостатки нашей работы. Нужно обмениваться опытом своей работы с делегатками из районов, округов.

Наша делегатка должна быть более связана со своим союзом, предприятием.

Работница столовой—делегатка должна поставить свою работу в столовой так, чтоб в ней было хорошо, чисто, чтобы оправдывались задачи общественного питания. Все делегатки не должны забывать о существовании печати: газет, журналов и освещать в них свою работу, ее достижения и недостатки.

Н. Горелик.

Минск.

Даешь учебу. ✓

12-го сентября на предприятии Бобруйской п.-т. конторы состоялось общее женское собрание, на котором были произведены выборы делегатов Женотдела. Характерно отметить громадное достижение в работе, которое было среди женщин по сравнению с прошлым годом. Вспоминаются выборы делегатов в прошлом году. Был поставлен вопрос о выборе делегатов. С большим трудом удалось избрать трех работниц, которые неохотно приняли на себя новые обязанности. Что касается выборов в настоящем году, то таковые почти не производились. После того, когда организатор подробно разъяснил цель и значение делегатских собраний, посыпался целый ряд заявлений, — „я иду, я иду“. Организатор и работницы задавали им вопросы: приемлемы ли для желающих обязанности делегатки? будут ли они посещать собрания? Получив удовлетворительный ответ, кандидатура таковой записывалась. После опроса добровольно изъявили свое согласие быть делегатками: **Блатолюбова В., Юревич А., Конева Е. и Волович Е.** Что же касается выбора делегатов из жен рабочих и служащих, то получилась такая же картина: добровольно изъявили свое согласие **Сушевич Е., Малькевич А.** К ним была доизбрана **Грушевская Е.** (телеграфистка). Общему собранию работниц, а также жен рабочих и служащих пришлось только пожелать им плодотворной деловой работы и даже информировать общее собрание женщин о всем том, что они успели получить посещая делегатские собрания.

Шарлего.

Бобруйск.



Тов. Паскаль В. Е.—сиделица Могилевского бака „Водосвета“ в Витебске, родилась в 1875 году, в одной из беднейших крестьянских семей Вит. губ. Тырвлянской вол., дер. Глыбочка. С 9-ти лет ей приходится помогать семье, зарабатывать на хлеб.

19-ти лет от роду т. Паскаль выходит замуж за батрака-работника и они едут в г. Витебск искать работы. Он поступает на водокачку машинистом, а она нанимается стирать белье в тюрьму и там, несмотря на зарабатываемые ею скудные средства, по мере сил и возможности, помогает политзаключенным.

Во время японской войны, ей предоставляют службу сиделицы Могилевского бака, на какой работе она и до сих пор.

В 1917 г. она вступает в члены союза РКХ.

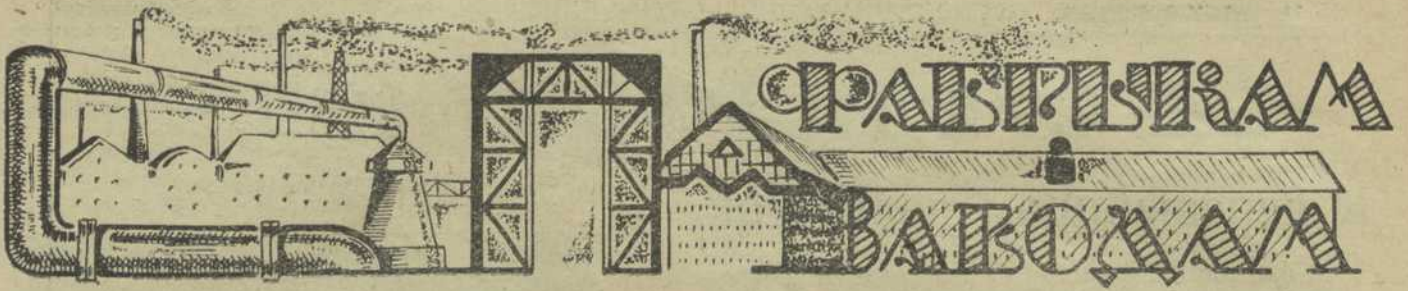
Тов. Паскаль была 2 раза затоплена в баке зимой в рождественские морозы и разбита параличом, но поста свежего она не оставляла.

На ее иждивении находятся трое детей: двое пионеров и одна комсомолка, которая учится в ВУЗ'е.

Тов. Паскаль, как сознательная работница, не желая оставаться вне рядов рабочей партии, вступает в РКП и зачисляется кандидаткой.

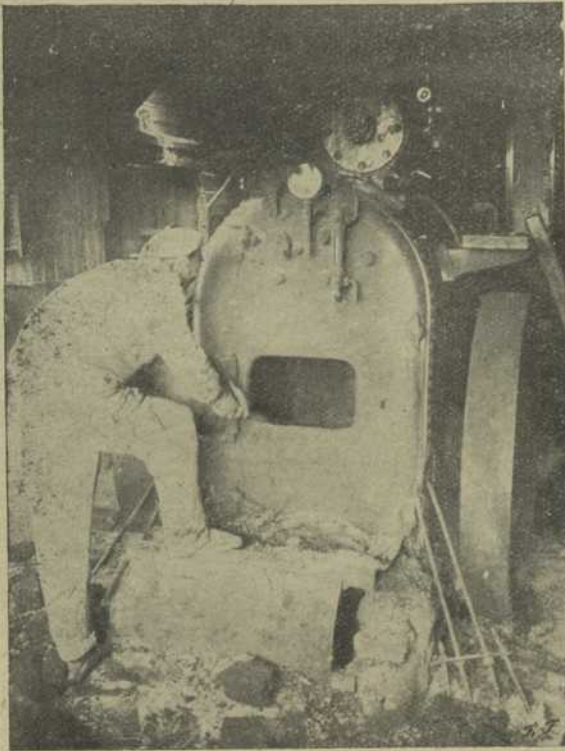
Тов. Паскаль два раза подряд избирается делегаткой Женотдела и служит примером всем работницам „Водосвета“.

Летом, т. Паскаль, уезжая в деревню, ведет беседы с крестьянами и крестьянками, на тему о политике Соввласти в отношении жизненных вопросов крестьянства, о раскрепощении женщины и т. д.



Учтем опыт других заводов.

После продолжительного ремонта дрожжевого завода „Пролетарий“ и двухмесячной стоянки, на-



Кочегар.

конец-то собрались все рабочие вместе, опять составили единую семью и еще с большей энергией принялись за работу.

„В гостях хорошо, а дома—еще лучше“, твердят рабочие, делясь в свободное время впечатлениями о работе на других заводах. Нельзя сказать, что пребывание на других заводах не оставит за собой следа, наоборот, каждый рабочий, будучи на другом заводе и, видя там достижения или недостатки, придя на свой завод, постарается проверить, как то или другое проводится на нашем заводе.

Нужно сказать, что этот опыт даст хорошие результаты.

Я, работая временно на заводе „Варшавянка“, видел, что в упаковочном отделении имеется штат мужчин 9 чел., а работа там более трудная, чем в упаковочной завода „Пролетарий“. Между тем на заводе „Пролетарий“ имеется тот же штат—9 человек. Ясно, придя на завод, я поставлю вопрос. „А нельзя ли упаковочному отделению на заводе „Пролетарий“ дать ту же нагрузку, что и на „Варшавянке“.

Второй пример: на заводе „Варшавянка“ не везде есть предохранения от несчастных случаев—ремней, машин, трансмиссий и т. д. А на заводе „Пролетарий“ предохранения есть везде. Ясно, что, придя на свой завод, я сделаю вывод, что охрана труда завода „Варшавянка“ слабо работает.

И вот, таких моментов много. Поэтому нужно каждому рабочему сравнить работу на своем заводе и на других и, не стесняясь, сказать какие есть достижения и, в особенности, недостатки на своем. Эти указания должны быть учтены заводом и администрацией. Этим облегчится их работа.

г. Минск.

Раборк И. Галкин.

Забывтое производство.

В старое время, когда в Копыси было 19 кафельно-изразцовых заводов, некому было смотреть за условиями работы, за проз. одеждой, вредностью и т. д. Но теперь, когда мы 8-ой год изучаем наше производство во всех уголках СССР по всем его отраслям, к сожалению, и до сегодняшнего дня изучение условий труда на кафельно-изразцовом производстве органами Наркомтруда не проводилось. О его специфических особенностях ни в одном трудовом законодательстве, ни в одном постановлении, распоряжении, инструкции нигде ничего не показано.

При всех коллективных договорах, тарифных соглашениях и т. д. приходится руководствоваться кодексом законов о труде и никаких больше нет руководящих материалов. При заключении договора и при конфликтах администрация требует на все законного положения. Взять хотя бы ряд отраслей—формовщики изразцов. Попробуй, найди

для них закон на спец. одежду, мыло, жиры и т. д. они этого не имеют. В таком же положении находятся горновщики, которым приходится работать в адской жаре. Терщики, мойщики, глиномесы, мельники фарфора, споловщики, садчики смольцовки, вынимальщики из печей расплавленной массы, ведущие огонь в смальцовки, заготовщики газуры, мельники поливы, подсобные рабочие и т. д. Пусть кто-нибудь попробует найти для них что-либо полагающееся по закону, хотя бы из проз. одежды. Безрезультатно. Все равно никто, нигде, никогда не найдет. А может быть им всего этого не полагается, раз нигде об этом не указано?

Я бы хотел, чтобы редакция журнала помогла бы нам в этом и указала, что кому полагается. А если эта отрасль не учтена и не введена в норму, то нужно ее скорее ввести.

Копысь, Орш. окр.

Захаренко.

Практика работы по Соцстраху.

О ликвидации безграмотности по социальному страхованию.

Вопрос о популяризации идей по социальному страхованию среди членов союзов должен занять видное место в работе наших профорганизаций, в первую очередь, фабзавкомов и месткомов. Следует отметить, что последние мало уделяли внимания этому вопросу, благодаря чему мы часто встречаемся с такими явлениями, что застрахованные смешивают страхкассу с кассой взаимопомощи, говоря, что „мы ведь отчисляем полпроц. в страхкассу с своей зарплаты“ и даже имеют факты, когда настойчиво просили взаимообразные ссуды из страхкассы; встречаются еще симуляции и т. д.

Указанное говорит за то, что нам необходимо этому вопросу уделить должное внимание. Я считаю, что фабзавкомам и месткомам необходимо включить в программу профдней популяризацию идей по социальному страхованию и в тесном контакте с органами соцстраха провести разъяснительную кампанию в этой области, тем более, что с наступлением зимнего периода представляется возможность эту работу провести. И после подробной разработки данного вопроса в массах мы сумеем добиться от застрахованных сознательного отношения к делу социального страхования.

г. Рогачев.

Рывкин.

Надо развивать страховое просвещение.

Членов комитета страхкассы с кандидатами и ревкомиссии 17, из коих: 15 муж. и 2 жен. Работа распределена среди всех членов таким образом, чтобы каждый имел определенную обязанность.

Кроме того, связь с фабзавкомом и рабочей массой осуществляется через членов комиссии по охране труда выделенных для этой работы. За период январь—июль членами комитета были обследованы райуполномоченные, некоторые по 2 раза. Всего выездов за время январь—июль 8. За этот же период проведено 8 общих собраний на заводах, кроме того, ежемесячно по всем предприятиям рассылаются краткие финансовые отчеты о деятельности кассы. Практикуются также открытые заседания комитета на заводах, с подбором вопросов, интересующих рабочих. Это не только втягивает рабочих в обсуждение их, но выявляет целый ряд новых вопросов, часто ошибок и внедряет у рабочих интерес к страховой работе. Однако, нужно отметить и отрицательные моменты открытых заседаний: после 8-ми часового рабочего дня, на фабрике часто, не перекусив горячего, не все рабочие могут остаться на заседание комитета, особенно работницы, которых дома после рабочего дня ожидают дети, домашняя работа и т. д. Но и прекратит метод заседаний нельзя, этому методу должны притти на смену открытые заседания комитета в рабочих клубах в вечерние часы.

Но этот метод требует определенного внимания фабзавкомов к страховому просвещению, а в этом отношении дело обстоит не важно; одних докладов страхкассы на предприятиях не достаточно. Необходимо, чтобы культотделы союзов и Окрпрофбюро провели в свои планы работ—страхпросвещение, организации страхуголков в клубах—союзных и фабричных, развили бы кампанию по выпiske журналов по страхованию.

Члены комитета и уполномоченные постепенно втягиваются в страховую работу и при усилении внимания со стороны низовых проф'ячек мы сможем подготовить кадр страховиков-активистов из числа рабочих.

Борисав.

И. Горелик.

На Кохановском страхпункте.

Приближение страховой помощи из округов в районы, путем создания при РПБ страхпунктов, на много облегчило получение всевозможных видов социального страхования рабочим и служащим нашего Кохановского района. Существование с октября месяца 1924 г. страхпункта дало реальные результаты по обслуживанию застрахованных и по увеличению бюджета Окрстрахкассы за счет взносов. Те одиночки, имеющие наемную силу и могущие ранее скрывать ее от страхкассы—теперь строго учтены и платят взносы.

За период с 1-1-25 г.—1-VI-25 г. поступления в Кохановский страхпункт—помимо непосредственно платящих в Окрстрахкассу совхозов, лесничеств, Рацевского л. с. завода и совучреждений, находящихся на Окрбюджете—составляют: 3542 р. 93 к., из них: 1) по льготному тарифу—1206 р. 80 к., 2) по первому классу—1141 р. 93 к., 3) по второму классу—207 р. 53 к., 4) по третьему классу—678 р. 94 к., 5) пени взысканной—23 р. 50 к., 6) взысканы в бесспорном порядке—276 р. 23 к., 7) выручено за расчетные ведомости—8 р.

За этот период выдано пособий по разным видам на сумму—1461 р. 25 к.

Если страхпунктом удовлетворялись все виды пособий соцстрахования застрахованным, так дело с оказанием медпомощи и санпросвещением обстоит хуже. Отсутствие достаточного врачебного персонала в районе, разрозненность и разбросанность членов союзов, в особенности Рабпроса, Рабземлес, Пищевиков не дает в достаточной степени обслужить медпомощью последних и этот вопрос—вопрос ближайших дней страхпункта для урегулирования больных сторон.

Не в достаточной степени поставлена работа обследовательского характера предприятий со стороны страхпункта и правильности процентных взносов предприятиями на социальное страхование. Недостаточность эта обуславливается существующей до сих пор совместительство уполномоченного пунктом с обязанностями пред. РПБ и пред. месткома Совторгслужащих. Дело вышестоящих страховых органов отделить работу уполнстрахпунктом от работы РПБ и тогда страхпунктом будет сделано все подлежащее его работе. М. Веляев.

ЖИВЫЕ И СТЕННЫЕ ГАЗЕТЫ

Живая газета „Красная Звезда“.

(Клуб Медработник).

Живая газета нашего клуба организована 20 апреля сего года и насчитывала, в первое время, 15 человек.

Постановка 1-го номера живой газеты „Красная Звезда“ произвела громадное впечатление на союзную массу, которая до тех пор, в большинстве своем, или вовсе не видела живых газет, если же видела, то чужие. Союзом и Правлением клуба было оказано большое содействие нашей „Красной Звезде“. Были заказаны для коллектива живой газеты синие блузы со значками формы звезды, с инициалами и производственными знаками союза.

Через некоторое время был выпущен 2-й номер. Большим достоинством 2-го номера было то, что он был на три четверти составлен из своего материала: инсценировка о переизбытке месткома, инсценировка „горе врача“, частушки о членском взносе и т. д. Положительное во втором номере и то, что занят был весь коллектив, чего в первом номере не замечалось. Вторым номером прошел также с большим успехом, доказательством чего было множество приглашений, как в клубы учред. нашего союза, так и в другие военные, профсоюзные и комсомольские организации. У нас в клубе живая газета проходила около 8-ми раз. Сильное впечатление произвела живая газета на делегатов Всебелорусского совещания работников села, которые, сехавшись из деревень, не имели никакого понятия о живой газете. Из постановок не в своем клубе следует отметить: выступление в клубе кожевников, в доме отдыха ЦСПСБ, в лагере во 2-й территориальной дивизии, в саду отдыха „Профинтерн“ в клубе окрисполкома для рабочих общественных работ и т. д.

В настоящее время в коллективе насчитывается 24 чел., из коих 80 проц. низшего персонала. Из недостатков живой газеты следует отметить: неаккуратность членов коллектива и в частности, руководителя, не совсем крепкая дисциплина. Сильно отражается на работе чрезмерно частые выступления.

Надо надеяться, что, исправив эти недостатки наша „Красная Звезда“ займет крепкое место среди живых газет рабочих клубов города Минска.

Минск.

Л. Левин.

„Красное Динамо“.

Стенгазета Электростанции существует с 1924 г. Стенгазету „Красное Динамо“ читают из общего числа рабочих и служащих 75 проц. Нельзя, конечно, сказать, что наша газета стоит на первом месте — дефекты имеются: администрация никогда не отвечает на те заметки, которые ее касаются. Это большой недостаток, который необходимо устранить. Ответ на заметки нужен, иначе значение заметок, зачастую, пропадает.

Вторым недостатком нашей стенгазеты является очень небольшое число стенкоров из рабочих. По примеру других, надо заняться вопросом организации кружка „рабстенкора“ на нашем предприятии, надо выписать для кружка журнал „Рабоче-крестьянский корреспондент“, в котором имеется очень богатый материал для учебы, для того, чтобы быть хорошим рабкоров и стенкоров.

И еще — не сохраняется в тайне фамилия автора и потому товарищи отказываются писать.

Много еще можно было бы отметить недостатков, которые были раньше. Новая редколлегия все это должна учесть и устранить их. А в новой редколлегии как раз имеется бывший работник „Красной Смены“, который имеет опыт в этом деле.

Минск.

Гайдук.

Наши стенгазеты.

Летом наши стенгазеты владели свое жалкое существование или совсем прекратили свое существование. Только лишь на наших фабриках и заводах они бесперебойно продолжали издаваться. Не то теперь: на самом маленьком предприятии в 20-25 чел. во главе угла стоит вопрос о выпуске стенгазеты, почти по всем

союзам уже выпущены первые номера стенгазеты. Очнулись и наши месткомы, равняясь по передовым союзам в смысле выпуска стенгаза. Небольшой местком столовой № 1 выпускает уже второй номер стенгаза под названием „Нарпитовец“. Газета составлена не плохо. На первых порах, все шло хорошо. Затем стал помещаться в ней ряд упреков: была хорошей комсомолкой, все время выдвигалась, то в союзе то на пионер. работе и т. д. Теперь перестала посещать собрания, вылетела из комсомола и т. д. и т. д.

Нужно, чтобы редакция смотрела бы, чтобы не было таких упреков, так как бывают случаи, что по этой причине газета умирает. Или бывают слишком резкие выражения, как это имеет место в стенгазете, издаваемой союзом транспортников „Кнут“ — „Забрался в союз ради личных шкурных интересов, как бы побольше урвать из зарплаты рабочего“, „членские взносы лучше пропить на самогонку“, и т. д. или в той же стенгазете, в почтовом ящике дают такой ответ: „Слабовато что-то тов. М... но утештесь, первый блин комом“.

Нужно заметить, что такие заметки можно найти еще и в других стенгазетах Борисова. Нужно внимательней относиться к письмам стенкоров, не ставить пишущих товарищей в смешное положение, нельзя допускать замечок с грубыми и резкими выражениями. Мы должны не гнаться за количеством, а за качеством. Лучше выпустить один номер стенгазеты в месяц, чем два раза в месяц с неудачным материалом. Надо сказать еще, что очень часто выпуск стенгазеты приурочивается к празднику или какому нибудь торжеству, что тоже является нецелесообразным. Однако, будем надеяться, что в дальнейшем эти ошибки будут исправлены и стенгазета завоеует больший авторитет среди рабочих и служащих каждого предприятия и учреждения.

Борисов.

М. Гуревич.

Надо организовать выставку.

(Стенгазета Госторгбела).

С ноября месяца прошлого года, до сих пор вышло 11 номеров.

С большими трудностями росла и развивалась газета, но с каждым номером она была все лучше и последние номера отражают действительную жизнь и быт нашего коллектива.

Необходимо подчеркнуть, что в условиях, разнообразного состава ваших сотрудников крайне тяжело составить газету, чтобы она отвечала всем требованиям, что бы она, в самом деле, могла служить ярким зеркалом нашей жизни.

Талантов у нас мало, а те которые могли писать, почему то в первое время „бойкотировали“ ее, но благодаря усилиям нашей Редколлегии (она состоит из 6-ти человек) удалось постепенно, шаг за шагом втянуть широкие массы в работу газеты.

Стремление к большим статьям, к сожалеению, у нас существует до сих пор, от этой болезни трудно отвыкнуть нашим стенкоров и каждый раз приходится напоминать: „товарищи! пишите сжато, ясно и коротко“.

Имеются, конечно, и „недовольные“, которые говорят, (не на страницах газеты), а из-подтишка, шепотом: — „мол, юмор нездоровый, быт не яркий, передовая слабая“... и все в этом духе.

Ну, ясно, что у нас еще своих Зоричей и Сосновских нет, но можно с уверенностью сказать, что наш быт, быт „красного купца“, быт наших спедов обрисованы довольно образно и характерно.

Наши рисунки очень удачные, рисунки составляются нашим же сотрудником.

Имеются ошибки, недочеты, но это вина многих наших сотрудников, которые еще не уяснили себе роль и значение стенной газеты, и до сих пор стоят вдали от нее.

В заключение хочу сказать, что в целях выявления недочетов, необходимо организовать выставку стенных газет, необходимо время от времени учреждениям и предприятиям меняться газетами, обсуждать статьи и таким путем, мне кажется, в конце концов удастся устранить те дефекты, которые, еще до сих пор, к сожалению, у нас наблюдаются.

Минск.

Левский.



НАМ ПИШУТ



НА КУЛЬТУРНОМ ФРОНТЕ.

Работа клуба оправдывает полученное имя.

Не очень давно на развалинах разрушенного поляками здания железнодорожники МББ ж. д. построили себе клуб. Большую комнату при клубе занимает библиотека-читальня. Комната разукрашена портретами вождей, плакатами и лозунгами. Здесь помещается «Уголок Ленина», уголки воздушного и морского флота и кооперации, «Доска здоровья». Итальянцы выписывают много журналов и газет, имеются шашки и шахматы. Здесь лучшее место отдыха железнодорожника.

Имеется при клубе и громадный театр, кино, которое дает лучшие революционные картины. Организован духовой и струнный оркестр, имеется хорошо поставленный драмкружок — живая газета. Имеется при клубе и небольшая радио-комната: в ней находятся усовершенствованные радио-приемники, громкоговоритель, тут же работает и радио-кружок. На спортивной площадке работает кружок физкультуры. Имеются при клубе еще военно-спортивный и рабкоровский кружки.

Нагрузка работой клуба достаточная. В «День леса» в этом году посадили вокруг клуба деревья, провели аллеи, обнесли забором.

Клуб назван в память нашего вождя именем Ильича. И название это постановкой своей работы он оправдывает.

г. Минск.

Рабкор П. Б.

Расходы будут оправданы.

(Союз Совторгслужащих).

Много хлопот стоило Правлению союза постройка в г. Минске клуба. На всех с'ездах союза и собраниях принимали решение о постройке клуба, но до прошлого года, дело с мертвой точки не сходило. А дело очень просто: помещения подходящего не было, а оборудовать таковое должно было обойтись в десятки тысяч рублей и ясно, что Правление на такой шаг не могло легко решиться. Только осенью прошлого года, подыскав подходящее помещение, взялись за постройку клуба. Составлена была смета в 30.000 рублей, но, как всегда бывает в таких случаях, настоящие расходы во многом превысили смету. Пришлось пойти на всякие пути. Обратились в ЦК союза за помощью, к хозяйственникам, к самим членам союза и в результате, в октябре месяце клуб будет готов и предвыборные собрания на с'езд будут происходить в клубе.

Не мало упреков Правлению пришлось выслушать за это время со стороны районных и окружных работников. Никогда не могли они понять, как это Правление союза тратит на клуб в Минске столько денег, отпуская районам только десятки или сотни рублей, при этом конечно пропорцию членов союза в расчет не клали.

Сейчас дело сделано и кто не заходит в клуб говорит, что клуб вполне оправдывает затраченные деньги и единственный недостаток находят в малочисленности коммат.

Правление союза принимает меры в настоящий момент к началу ведения там работ. В ближайшее время будет произведена вербовка членов клуба. Первое, что Правление ставит во главу угла работы клуба — это полная самостоятельность и активность самих членов клуба. Зав. клуба не будет, вместо этого берется курс на работоспособное правление, которое будет вести всю работу. В помощь ему будет организована комиссия.

Все мелкие библиотеки Комслужей будут централизованы в клубе, взамен этого библиотека выделит передвижки в коллективы.

Для ведения работы по физкультуре в клубе организуется спортзала со всем нужным инвентарем для спорта.

Для лучшего ведения массовой работы, имеющийся там русский драмкружок реорганизуется в живую газету и организовывается еврейская живая газета.

В клуб переходят союзные, художественные и музыкальные кружки. Силы их будут пополнены, и работа их расширена.

Организуется также при клубе военная комната с уголком Авиахима и Радио. К этому делу привлекается подшефный полк. Члены союза наглядно смогут там знакомиться с военным делом. К началу летнего сезона предполагается оборудовать стрелковый тир.

Для вовлечения в клуб различных групп служащих, там организовываются производственные кружки, как-то: банковского дела, торгово-кооперативного и т. п.

Одна комната в клубе приспособлена для пионер-отряда, так как до сих пор пионеры своего уголка для ведения работ не имели.

Но лучше всего в клубе это — зал, который рассчитан на 700 человек. Ясно, что для нашего союза это не вполне достаточно, но уже в настоящее время Правление союза имеет неоднократные предложения о предоставлении помещения залы для постановки концертов. Можно с уверенностью ожидать, что зимою работа там будет развернута во всю ширь и член нашего союза будет иметь свой уголок для отдыха и развлечений.

Минск.

Вайнер.

СРЕДИ МОЛОДЕЖИ.

Броне проводится.

На Бобрской мельнице с июня м-ца с. г. введена броня. Арендатор, хотя и не очень-то доволен, но молчал. Энергично взялся за работу подросток и через некоторое время он уже работал самостоятельно около круподерки. Я думаю, что не лишним было бы прибавить ему жалованье. Охране труда также не мешало бы заняться вопросом работы этого подростка.

Было еще постановление месткома о проведении брони в местной кооперации, но оно почему-то не выполняется. Кто знает — почему?

Бобр, Крупского района,
Борисог. окр.

Колкий.

Членские книжки пока не нужны.

Поднятый в журнале «Прафрух» № 10 вопрос о переходе на отдельные книжки для членов кассы взаимопомощи, еще не созрел. И, мне кажется, что вряд ли этим можно будет улучшить финансовую постановку кассы, наоборот, заготовка этих книжек повлечет за собой лишний расход. Так как не все члены союза состоят еще членами кассы, то нам, прежде чем говорить о книжках, нужно стремиться вовлечь членов союзов в кассу на все 100 проц. Это несомненно улучшит материальное положение кассы, а тогда уже вопрос о книжках явится неотложным.

Марьяна Горка,
Минского окр.

М. Гулякевич.

ЛИТЕРАТУРНАЯ СТРАНИЦА

(Из творчества литературной группы при КО ЦСПСБ).

Посвящаю отцу.

Матросы

М. Гольдштейн

(из поэмы „Клеш и Ленты“).

Из вступления.

Пусть в гари, в дыму, в непогоде,

Пусть спит,
Пусть очнулась от сна.—
Я люблю...
Я люблю тебя, родина,
В золотых ротозаях снопах.
Это—осень
В напевах звенящих
Старой грустью сковала меня.
Это осень—
Зеленая ящерица
Скользит по ухабам дня.
Так звените-ж!
Звените, ветры!
Рвите кудри рыжего парика...
Вы видели,

как мы, смертные,

Сражаемся
У баррикад?

Отрывок из главы „Вратишки“

.....

.....

— Слышь, Митрич,

Нам не пора-ли?..

— Ты что, задумал отступить?
— Видишь снег кровавыми кораллами...

... Моллчать!
Ой, братишки,
„Морская пехота“!
Мы-ль стступим?
Мы-ль предадим?
Что ты, Митрий,
Да мы с охотой!
... Веди!
За Советы, за клеш, за звезды!
Выстрел ночь разорвал...
В бой!
С белогвардейским поездом
..... братва!
Ну и ветер!
Ну и ветер в степи!
Не отряд, а комя снега...
Теперь...
Теперь крепись!
Будет кому бегать...

Напирай, напирай, напирай
Грудью!
„На ево и смотреть неча“...
Вдруг
Из всех орудий

Картечью
А... так!
Ну так в бога и в душу!
К черту ремень... патроны... в
штъйки!
Как бывало на море—на суше!
Ви-да-ли таких!

.....

Подсчитывай живей ребят
— Где Митрич?

Есть,
здесь я...

Было—
Шестьдесят,
Осталось—
Десять.

Так звените-ж!
Звените, ветры!
Рвите кудри рыжего парика...
Вы видели,

как мы, смертные,

Сражаемся
У баррикад?!

Песня о сапожнике Хаиме.

Еф. Садовский.

И. Беленькому.

Целый день в придавленной каморке
Он сидит за низким верстаком.
Целый день по черствой коже-корке
Стучит упругим молотком.
Вместо вывески—примятое железо,
Заржавевшее от многих лет.
И на нем, когда-то, буквы резко
Выпирали косо—„Хаим Шпэт“.
Целый день из черствой ксжи
Сапоги он шьет другим.
А ведь Хаим молодым был тоже,
И еще каким был молодым!
Ну и парень! Кто не знает?
Кто не знает? Даже дети.
Хаим наш чуть-чуть хромает
От лихой казацкой плети.
Было так:
В сухой и скучной талмуд-торе
Тонули юности года.
Тонули в этом ржавом море,
Где есть одно геморе и геморе,
Где есть геморе—много горя
И где бурчит нужда.

Но к чорту все! И эти стены
И этот нудный „гот и гот“.
У Хаима и у его подруги Хьены
Какой-то заговор в углу идет.

2.

Плыли ряды. Цвели букеты песен
И грозен был язык колонн,
И был живым кольцом обнесен
Пылающий костер знамен.
Ну и Хаимка тоже тут...
Со всеми шагает в ногу.
И его глаза цветут —
К новому ищут дорогу.

* * *

Ну и парень! Кто не знает?
Кто не знает! Даже дети!
— Хаим наш чуть-чуть хромает
От лихой казацкой плети.

* * *

Целый день из черствой кожи
Сапоги он шьет другим.
А ведь Хаим молодым был тоже,
И еще каким был молодым!

Гутаркі з чытачамі па вывучэнню беларусазнаўства.

Гутарка 8-ая.

У большасці сваёй, раней мы гаварылі аб тым, як у гукавым складзе саміх слоў прыняты тыя ці іншыя правілы напісання гэтых слоў. Самыя словы мы бралі хутэй (скорее) усяго ў статычным, нярухомым іх стане. Аднак, большасць слоў чалавечай мовы мае тую ўласцівасць (свойства), што ў залежнасці ад ліку, ад асобы гаварачай, ад часу (времени) і г. д. змяняе некалькі свой выгляд, асабліва свой канчатак. Не аднакія будуць канчаткі хаця мы будзем, напрыклад, гаварыць і аб адной і тэй-жа рэчы, але гаварыць аб розных умовах, яе акружаючых. Скажам: Стаіць стол. У мяне няма стала. Падыду к стал-у. Пашукаю пад сталом. У нас ёсць стал-ы і г. д. Тутака ня цяжка заўважыць, што значная частка слова (1-я) захоўваецца ўвесь час, а другая—мяняецца ў залежнасці ад некаторых умоў. Дык вось, тая частка, якая застаецца бяз змен, завецца **асноваю слова**, а другая, якая змяняецца—**канчаткам слова**. З вышэйпрыведзеных прыкладаў відаць, што канчаткі гэтыя бываюць розныя. Усё-ж ня глядзячы на гэта яны мяняюцца паводле некаторых законаў-правіл. Гэтыя законы-правілы устанавіліся, дзякуючы таму, што ёсць цэлыя групы слоў, якія па сваёй прыродзе блізкі адно другому і пападаючы ў аднакія ўмовы набываюць аднакія канчаткі. Так, адна група слоў мяняе свае канчаткі паводле склонаў (падежов) і завецца групай **скланяльных**, другая—галюным чынам змяняе канчаткі свае паводле асобы гаварачай і завецца групай **спрагальных** і, нарэшце, ёсць група слоў, якая канчаткаў сваіх не змяняе і словы гэтай групы завуцца **нязменнымі**.

Першая група—скланяемых змяняе, як гэта мы казалі, паводле склонаў, якіх у беларускай мове налічаецца, так як і ў расійскай—сем: **назоўны, родны, давальны, вінавальны, прыладны, месны і клічны**.

У першую чаргу тутака мы й застановімся на **скланяемых канчатках іменнікаў (существительных)**; але застанаўляецца будзем толькі на тых момантах гэтага пытання, у якіх беларуская мова розніцца ад расійскай.

Разглядаючы гэта, мы можам заўважыць як іменнікі ніякага (па расійску—среднега) роду ў назоўным склоне (хто? што?) маюць, у большасці сваёй, канчатак **е** (поле, шчасьце, пісаньне, пытаньне, вяселье і г. д.); але поруч з тым, як выключенне з гэтага, некаторыя з іх маюць і канчатак **я**: **цемя, вымя, рамя, бярэмя, стрэмя, зерня** і інш.

Далей, у родным (родительном) склоне адзіночнага ліку (единственного числа) іменнікі мужчынскага роду маюць дваікі канчатак: у адных бывае канчатак—**а-я**, а ў другіх—**у-ю**. Так, калі іменнік мужчынскага роду адзіночнага ліку азна-

чае сабою прадмет ажыўлены або вобразны, то ў родным склоне ўжываецца тады канчатак **а-я**, напрыклад: (няма—каго) **брата, чалавека, кая, вала, няма-чаго** **куста, малатка, кошыка, пня** і г. д. Усе-ж іншыя іменнікі мужчынскага роду адзіночнага ліку ў родным склоне маюць канчатак—**у-ю** (няма-каго? чаго?) **народу, сьвету, смутку, люду, сьмеху, плачу, болю, гаю** і г. д. і г. д.

Яшчэ больш рознастайныя канчаткі маюць іменнікі мужчынскага роду адзіночнага ліку ў месным (предложном) склоне. Там мы знойдзем канчаткі: **е, і, ы, у**. Разгледзім гэтыя канчаткі паасобку:

1-е—на **е** ў месным склоне канчаюцца ўсе іменнікі аадзіночнага ліку з цвёрдым зычным перад канчаткам, напр. **дуб—на дубе, бераг—на беразе, парог—на парозе** і г. д.

2-е—на **і** канчаюцца іменнікі з мяккім зычным перад канчаткам: **конь—на кані, пень—на пні, на камені, на полі, і г. д.** Таксама на **і** у месным склоне будуць канчацца й тыя іменнікі, якія ў назоўным склоне канчаюцца на **й**: **гай—у гаі, Дунай—на Дунаі** і інш.

3-е—на **ы** ў месным склоне канчаюцца іменнікі мужчынскага й ніякага роду з асноваю на **ж, ч, ш, ц, р, а** ў жаночым родзе і на **к**: **на нажы, у бары, на плячы, на сонцы, на дзяжы, у шапцы** і інш.

4-е—Калі-ж іменнік з асноваю на **ж, ч, ш, р, ц** азначае асобу, чалавека мужч. роду, то ў месным склоне будзе **у**: **пры купцу, пры мужу, пры Лукашу, пры немцу** і г. д. Будзе ў месным склоне канчатак **у** й тады, калі іменнікі мужч. і ніякага роду маюць аснову на **к**: **у Менску, у Слуцку, на суку** і інш.

Часамі ў месным склоне, асабліва ў іменніках жаночага роду з асноваю на **к**, бывае канчатак **э**: **на руцэ, у рацэ, на дварэ** і інш., або на **е**, калі змякчаецца аснова на гартанную: **г на з, к—ц, х—с** (нага на назе, саха на сасе і інш.).

У прыладным (творительном) склоне адзіночнага ліку зазвычай у іменніках мужч. і ніякага роду бывае канчатак **ом**. У такіх разох на канчатак падае націск, а калі націск становіцца не на канчатку, то бывае канчатак **ем**: **полем, локцем, пытаньнем, раем**. У жаночым родзе ў такіх разох будзе канчатак **яю—яй**: **расьлінай кудзеляй, хваляй, няволяй** і г. д.

У множным ліку скланявыя канчаткі іменнікаў звычайна падлягаюць аканьню. Так, формы роднага склону множным ліку ўсіх трох радоў будуць на **аў**: **локцяў, гоняў, прыцяляў**.

У давальным-жа, прымадным і месным склонах множи ліку ва ўсіх трох разох будзе канчатак на **ам, амі, ах**: **коням, хатам, вучням, канямі** (скар. форма—**коньмі**) **хатамі, вучнямі, на конях, на хатах, пры вучнях** і г. д. **М. І. Некрашэвіч.**

Кожны актыўны сябар профсаюзу павінен быць дапісчыкам, чытачом і супрацоўнікам часопісі „Профрух Беларусі“.



НА ПЕРО РАБКОРА.



ФЕЛЬЕТОН БЕЗ КОНЦА.

(Из жизни наших союзов).

Накануне собрания.

Товарищи, завтра—общее собрание! Ну, и отлично, пойдем,—слушаем!

Начало собрания.

Объявляю собрание открытым. На повестке дня следующие вопросы: 2-3 доклада и 1 или 2 информации.

Сразу хмурятся лица у собравшихся. Потихоньку раздаются охи и вздохи... Слышно, как кто-то шепчет другому:

„Так и знай, часиков до 11-ти дотянут!“

Но все-таки где-то, в глубине души, еще теплится надежда, авось кривая, то бишь, регламент вывезет.

Докладчики.

— „Слово для доклада имеет тов... В вашем рас-порядке—15 минут, думаю,—успеете?“

— „Да-а-а! Я еще и раньше кончу!..“

И пошло... Уже председательствующий 2 раза звонил, напоминая, что срок уже истек 20 минут тому назад... В первых рядах кто-то уже 5 раз зевнул в кулак, а докладчик и в ус не дует. Тараторит—и все. Если председательствующий уж слишком надоедает ему своими напоминаниями, он бросает ему небрежно: „Скоро кончу“, и продолжает дальше, сам наслаждаясь своим красноречием. С'ев около 3-х регламентов, докладчик успокаивается.

Среди собравшихся.

— Да перестань ты лезть с твоими вопросами, и так уж около 2-х часов, как мы сидим, а ведь предстоит еще целый доклад и информация.

— „Тов. председатель, разрешите слово“.

— „О, черт бы ее побрал, дуру этакую, и ей захотелось участвовать в прениях. Нашла время. И так уж голова болит!“

С задних рядов двое поднимаются и, таинственно оглядываясь, тихими, но большими шагами направляются к дверям.

— Ох, боюсь! Не вернутся, ей-богу, не вернутся обратно!“

Перед окончанием собрания.

— Товарищи, это собрание у нас случайно затянулось потому, что докладчики ухитрились с'есть авансом по 2-3 регламента“. Кто-то из собрания бормочет себе под нос: „И как это они не подавились“. „В дальнейшем мы постараемся собрания не затягивать“.

Канун следующего собрания.

Товарищи, завтра... и т. д.

Начинай сначала.

З. Крейнес.

г. Слуцк, союз Медсантруд.

П. Ц. К. О. Т. Ц. П. С. Р. К. Х. Б.

Понятно-ли что-либо из этих 12 букв? А это не какая-либо китайская грамота, а плод измышления долгих, видно, мучительных размышлений.

А родился он вот как:

Центральное Правление Союза Работников Коммунального Хозяйства. Идет горячая работа—нужно подготовиться к пленуму: подготовка тезисов по разным вопросам, проработка этих вопросов, составление плана работы на 2-ое полугодие...

Работою заняты все: занят этой работою и председатель комиссии по охране труда. Трудная у него работа, но парень справляется, несмотря на то, что пот градом льется с него.

И когда окончил, когда вытер пот со своего влажного лба, вздохнул облегченно,—осталось только... подписать план.

Только?... А подписать план гораздо труднее оказалось, чем написать его.

Кто я и что я? Как именуюсь?

До темноты сидел бедняга. Нет тех слов, букв и значков, при помощи которых можно выразить свою мысль ясно и понятно. А плана без подписи не пустишь.

И выход был найден: из трех десятков букв алфавита позаимствовать всего... двенадцать не страшно!

И те буквы, которые были поставлены под планом, мы прочитали в этой заметке над нею: П. Ц. К. О. Т. Ц. П. С. Р. К. Х. Б. (подпись).

Охрана труда, куда ты смотришь: работать сверх нормы из-за нехватки букв или больших наименований должностных названий очень трудно.

г. Минск.

Вокшю.

Р. С. В переводе на наш язык, это означает: председатель Центральной Комиссии Охраны Труда Центрального Правления Союза Работников Коммунального Хозяйства Белоруссии. В.

Печальная история или пока без ответа.

Фельдшер Петриковского района тов. Дегтярук, будучи в Мозыре в ноябре 1924 г., слышал о том, будто его хотят перевести в другой район. И действительно, по приказу Окргздрава за № 28 от 3 ноября, т. Дегтярук переводится в Симоновичи, Лельчицкого района. Петриковский Рик, получив приказ, сейчас же вычеркивает из списка т. Дегтярука и т. Дегтярук с ноября месяца перестает считаться служащим Петриковского района. Но не получая никакого официального отношения от Окргздрава, тов. Дегтярук работает еще в том же районе почти два месяца. И только 17-ХП—24 г. получает официальную бумажку о своем переводе. В Лельчицком Рик'е его зачисляют с 1-го января. Таким образом, где-то таинственно пропали два месяца, ноябрь и декабрь, за которые тов. Дегтярук ни копейки не получил, а Окргдрав изволил ответить так:

„Будучи в Мозыре, Дегтярук слышал о переводе, почему он тогда не поехал?“

Лельчицкий РПБ запросил Окротделение медсантруд (копия Окргздраву) еще 21-го мая 1925 г. Потом в августе вторично сделал запрос на неза-

конные действия Окргздрава. Но союз молчит, как будто в рот воды набрал. Нет никакого ответа.



А фельдшер тов. Дегтярук все ходит и ходит в Райпрофбюро.

Лельчицы, Мозырского округа.

В. Шейнман.

Борьба на изнанку.

Неаккуратность явки культработников на собрания толкнула ОПБ на путь своеобразных уловок.

Назначается совещание на 7 час., а в рассылаемых по союзам отношениях указывается 6. По заявлению Завкульта, это для того, чтобы не затянуть собрания, так как все равно на час, а то и на два опоздают.

В день совещания с 6-7 час. аккуратные и дисциплинированные культработники уныло бродят по

залу, возмущаясь неаккуратностью руководителей, и не дождавшись, расходятся.

В 8 час. совещание или открывается без участия аккуратных или откладывается за отсутствием кворума.

Такой способ борьбы с неаккуратностью нецелесообразен.

Надо бороться через Окротделения, путем усиления воспитательной работы, усиления дисциплины, а не прибегать к обману.

Могилев.

Б. И.

Незаконное увольнение.

В Могилевском ОПБ в продолжения нескольких лет работала машинистка, тов. Радовская, которая обслуживала еще два или три союза и содержалась за их счет.

Получает тов. Радовская по беременности положенный ей отпуск.

После ухода ее в отпуск вместо нее приглашена другая машинистка, которая работает и поныне. Вернувшись из отпуска, ей объявляют, что она сокращена.

Каковы причины? Незнание белорусского языка.

Окргпрофбюро, как руководствующему проф-органу, не следовало бы так делать.

Казалось бы, что причина веская для живущих в Белоруссии, но пока нет еще такого закона, чтобы увольнять за незнание белорусского языка,

а, в частности, Могилев только приступил к изучению этого языка и когда все будут знать белорусский язык, тогда и тов. Радовская будет знать его.

Отсюда ясно, что указанное являться причиной увольнения тов. Радовской не может.

Надо добавить, что в первых числах октября муж тов. Радовской уходит в Красную армию—с какой энергией он сможет приступить к военной учебе, когда дома остается безработная жена и ребенок, обреченные на голод?

Тов. Радовская неправильно уволена и должна быть немедленно восстановлена в своих правах.

Л. Ротенберг.

Могилев

МЕЖДУНАРОДНАЯ СТРАНИЦА

Как наладить связь с иностранными рабочими.

«...Ваши письма имеют большую цену для нас, рабочих, ибо они говорят нам о той правде, которую так тщетно скрывают от нас, рабочих. Пишите подробнее и больше...» (Из письма рабочего эсперантиста Вилли Крэй—Лейнинг).

Надо развивать и укреплять массовое международное рабкорство путем широкого использования для этой цели языка эсперанто, который должны изучать все рабкоры, Агитпропы должны оказывать на местах моральную поддержку языку. („Коммунист“ орг. ЦК КП (б) Б № 99 1925 г.).

Большое значение имеет непосредственная связь рабочих разных стран. Это мы видим из приезда делегаций иностранных рабочих в СССР. Это теснее сплачивает рабочих, укрепляет чувство солидарности и общности интересов, дает правильную картину положения рабочих той или другой страны. Для наших рабочих это еще важнее, ибо буржуазия Запада выливает целые ведра грязи на наш рабочий класс. „О вас говорят ужасы, в вашей стране, как говорит буржуазная пресса, льется потоками кровь... от грабежей, убийств, хулиганства, и это в то время, когда рабочие смотрят на вас, как на первое рабочее государство“, — так рассказывал нам бывший в Минске не так давно английский текстильщик А. Уитам. Вот и едут делегации к вам узнать правду. Еще лучше для тех, кто остается дома—ваше письмо о хозяйственной и культурной бытовой жизни со всеми ее мелочами. Писать надо... но как? Тут встают языковые затруднения.

Бюро связи при Коминтерне, где письма рабочих переводятся на иностранные языки, не может удовлетворить нужды отдельных заводов СССР, ибо для этого нужен был бы огромный аппарат. Да и письма шли бы месяцами, чем терялся бы весь интерес письма. Многие рабочие Твери, Украины, Казани, Нижн. Новгорода и многих других городов стали использовать для этой цели язык эсперанто. Предприятия наладили переписку, в 5-7 дней получали ответ. Легкость языка эсперанто дает рабочему возможность за 4 м-ца изучить его.

В планы наших работ в клубе надо включить переписку с рабочими других стран. Рабочие всего предприятия коллективно шлют письма таким же рабочим любой страны. Ответы читаются ими на собраниях или через стенгазету, публикуются для всех. Красные уголки на отдельных предприятиях, где рабочий проводит свое время отдыха и

где налажена культпросветработа, сможет и должен уделить время на постановку такой переписки.

С чего и как начинать? В Белоруссии есть бюро международной рабочей связи при ЦБ эсперантистов Белоруссии, которое с готовностью поможет каждой фабрике, заводу, предприятию. Бюро даст адреса предприятий любой страны, любой отрасли работы. Это—первые шаги. Дальше, организовав изучение языка эсперанто на самом заводе, можно наладить переписку через свой кружок. Через месяц работы каждый рабочий с горем пополам сам переведет письмо, полученное из-за границы, а через 2-3 месяца и сам напишет.

При помощи эсперанто можно завести связь с любой страной, начиная от Китая, Японии и кончая Америкой, Бразилией, Австралией. В странах белого террора эсперанто запрещен (Венгрия, Румыния, Болгария) и посылать письма не безопасно для тех рабочих, кому они адресованы. Рабочие Англии, Норвегии, Германии, Австрии, Чехо-Словакии засыпают рабочих СССР запросами, их интересует все, всякая мелочь нашего быта. Они сами ищут этой связи, и правдивое письмо, написанное самими рабочими, имеет для заграничных рабочих большую цену.

На предприятиях можно установить ящики вопросов зарубежным товарищам рабочим и эти вопросы вывешивать в переписке. Интересные письма могут быть использованы и в „Прафрухе“ и в „Звезде“.

О техническом проведении этих предложений на заводах и фабриках по Белоруссии надо подумать КО ЦСПСБ.

Дим. Снежко.

Адреса эсперантских организаций Белоруссии и заграничных рабочих и др. организаций можно узнать в Бюро Меж. Раб. Связи при ЦБ эсперантистов Белоруссии (Ленинградская, 6 с 6—8 ч.) и письменно: Минск, почт. ящик 33 или через редакцию „Прафруха“.

Белый террор в Эстонии.

Письмо из Пермова.

Рабочего движения в нашем городе больше нет. По слухам—лишь в Ревеле (Таллине) оно немного прозябает. Вы все, конечно, слышали о событиях первого декабря прошлого года. С того времени мы многое пережили. Людей расстреливали. Сколько—никто не знает. Знали лишь, что товарищи один за другим пропадают. Расстреливали даже тех товарищей, которые были арестованы до восстания. Лишь некоторые остались в живых и освобождены—изможденными, подавленными. Убийства не вызывают уже более у рабочих ни отвращения, ни гнева. Все к ним привыкли. Живут безнадежно равнодушно, даже к собственной участи. Я знал одного товарища, активного, полного надежд. Я недавно встретил его. Мы разговорились о большой и ценной Пермовской профессиональной библиотеке, которую домовладелец продавал с аукциона, так как профсоюз, хотя по закону и не закрытый, но фактически, после событий 1-го декабря, умерший, не мог платить за помещение. Я спросил его:—Нельзя ли как нибудь спасти библиотеку?—Для чего?

—ответил он,—„многих товарищей мы от смерти не спасли, для чего же спасать библиотеку от продажи?“ И я должен был согласиться с ним,—он был прав. Для чего работать, когда самых деятельных из нас убивают, других ежедневно арестовывают и мы ничего не можем сделать, никого не в состоянии спасти! Поистине—жизнь грозит потерять всякий смысл, когда видишь, как гибнут результаты работы многих лет. Профсоюзы погибли, по одной марке собранное имущество находится в распоряжении буржуазии. „Рабочий Дом“ в Ревеле, построенный, большей частью, на пожертвования рабочих, скоро будет продаваться с аукциона. Права депутатов союза „единого рабочего фронта“ аннулированы, как в парламенте, так и в местных учреждениях. Их места распределены пропорционально между другими партиями, там, где число аннулированных мест не превышает 33 проц.; там, где это число превышает 33 проц. (как, например, в Ревеле)—устраивают новые выборы. По всей стране еще действуют законы военного времени.

Первого мая на параде участвовали лишь войска и „Лига защиты“ (вооруженная банда буржуазных шовинистов, созданная для „защиты государства“). Этот день у нас уже перестал быть рабочим праздником, лишь, как-бы в насмешку, за ним осталось это имя.

В других странах социалисты работают, хоть приблизительно, как социалисты, а у нас они ничем не отличаются от буржуазии.

Можно было бы ожидать большей симпатии социалистов к коммунистам, чем к буржуазии, ведь они все-таки стоят на основе классовой борьбы. Но что же мы видим у наших социалистов? Вы не найдете ни одного номера их „Юкендуса“ (союз), где не было бы клеветы на Советский Союз, там нет для

них ничего хорошего. В то же время мы в „Пазвалет“е, органе фабрикантов, от времени до времени находим сочувственные к Советскому союзу статьи, правда, сочувственные в той степени, насколько это может позволить буржуазное мировоззрение. Даже буржуа должны признать, что у большевиков все-таки хоть что-нибудь есть хорошее; этого не видят лишь социалисты, для них там все плохо. Заслуживает ли эта партия названия „рабочей партии“?

Таково современное положение в Эстонии. 1-ое декабря нанесло нашему рабочему движению смертельные раны. Потребуется много лет, прежде, чем оно снова возродится.

И. Нилленберг.

СОЮЗНАЯ ХРОНИКА

В Центральном Совете Профсоюзов Белоруссии.

Подготовка к V Всебелорусскому съезду Профсоюзов Белоруссии.

На заседании Президиума выделена организационная комиссия в составе 7-ми товарищей, коей поручено немедленно приступить к подготовке всех необходимых материалов к предстоящему съезду.

О созыве инструктивного совещания ФЗМК ревкомиссий и казначеев низовых проф'ячеек.

Постановлено созвать на 28/IX инструктивное городское совещание низовых проф'ячеек, совместно с ревиз. комиссиями и казначеями ФЗМК. В порядке дня: доклад о практической финансовой работе низовых проф'ячеек.

На борьбу с жилищным кризисом.

По докладу Минокркомхоза Президиум признал, что Минокркомхозу необходимо усилить коммунальное строительство и ремонт разрушенных домов, а также постройку новых жилищ,

для чего необходимо Минокркомхозу увеличить отпуск из средств госбюджета, а также кредит на жилищное строительство.

В целях расширения жилой площади для использования ее рабочими необходимо приступить к разгрузке города от различных лечебных, учебных и др. учреждений, которые по характеру их деятельности могут быть переведены в другие города республики или районы.

Комхозу указано на необходимость более внимательного и чуткого отношения со стороны работников его аппарата к обращающимся к ним рабочим и служащим.

О членстве одиночек разных производств в деревне.

В целях лучшего обслуживания одиночек, разбросанных по району, Президиум признал целесообразным перечислить их в союз Работников Земли и Леса.

Предложено всем ЦП союзам означенное постановление провести в жизнь не позже 1-го ноября с. г.

По Центральным Правлениям.

СОЮЗ НАРПИТ.

К созыву Всебелорусского производственного совещания.

Учитывая важность поднятия производительности труда, и то, что еще до сего времени определенных форм и опыта в этой работе по союзу не имеется, на заседании ЦП союза был обсужден вопрос о созыве Всебелорусского производственного совещания, где возможно будет всесторонне выяснить состояние этой отрасли работ и дальнейшие ее перспективы. Совещание созывается в октябре и на нем будут принимать участие рабочие представители всех квалификаций по союзу, от хозяйств и Белнарпита.

Борьба с неграмотностью.

Культотделом союза ведется усиленная работа по ликбезу. Проводится учет неграмотных и малограмотных, по которому зарегистрировано свыше 160 чел., из них 40 малограмотных, а остальные неграмотные. Постановлено открыть 6 групп для

неграмотных и две для малограмотных. Число неграмотных по Союзу еще будет увеличиваться, главным образом, за счет домашних работниц, приходящих в город на зиму из деревень, которые в большинстве своем неграмотны. Созывается специальное совещание культкомиссий Месткомов с методистами и ликвидаторами для окончательного разрешения вопроса о времени поступления к занятиям и целесообразности открытия ликпунктов на предприятиях.

Подготовка к съездам.

Идет подготовка к Всебелорусскому Съезду союза, который состоится в октябре месяце, а также к обслуживанию окружных конференций. Часть работы в этом отношении уже проделана. В Слуцке, например, уже была проведена окружная конференция, которая прошла необычайно живо и с небывалой активностью участников (делегатов) конференции. Число вопросов по докладу ЦП превысило 70, то же и по отчету Окрправления. С должной серьезностью относились к выборам Правления. Это говорит о том, что члены союза заинтересованы в работе своего союза и в его дальнейшей работе.

В Белорусском отделении „Пролеткино“.

В Белорусском отделении „Пролеткино“.

Возвратился из Москвы зам. зав. Белотделения „Пролеткино“ тов. Евзеров, ездивший в правление „Пролеткино“. Результаты поездки—получение в распоряжение Белотделения 2-х кинопередвижек (которые уже двинуты в рабочие районы Минского округа), картина последних выпусков „Пролеткино“, которые этими днями поступают в прокат: „Мусульманка“—художественная драма из восточной жизни в 8-ми частях. Съемка производилась в средней Азии, впервые на экране роскошные виды Бухары и Самарканда; „Клокоцущий Восток“—большая художественная картина на тему о колониальной политике буржуазных стран. Следует отметить, что вышеуказанные две картины являются первыми восточными фильмами советского производства. Вторая серия „Багдадского вора“—советский памфлет по сценарию Н. Агнiewiczа, „Мабул“ („Кровавый потоп“) по роману Шолом-Алейхема с участием коллектива еврейского ака-

демического театра „Габима“. Постановка режиссера МХАТ Е. Вершилова. „Мабул“—одна из попыток нашей кинематографии создать картину, целиком построенную на еврейском быте, со строго выдержанным еврейским стилем. В картине рисуется трагическая эпоха (1905 год), на фоне которой разворачивается жизнь бесправного еврейского населения—в период погромов политического бесправия и гетто в пределах черты оседлости; „Черная смерть“—большая художественная картина, заснятая в киргизских степях.

Также привезены волшебные фонари с партией диапозитивов, эпидиоскопы (новый волшебный фонарь для проекции непрозрачных картин). Этот волшебный фонарь является весьма ценным приобретением для клубов и изб-читален, так как он дает возможность проектировать на экране любую книгу, запись и фотографический снимок. Также для нужд рабочих клубов привезены запасные части кино-аппарата, электрические лампочки для кино-передвижек и разные фото-материалы.

Рынок труда.

Движение безработицы по Минской Бирже Труда за июль-август 1925 года.

Состояние безработицы на 1 июля с. г.— всего 7136 человек, из них умственного труда—1290, производственного труда—718, чернорабочих—4134, рабис 75 и строителей—919.

Зарегистрировано за июль месяц—190 человек, незначительность регистрации объясняется некоторым ограничением в таковой, в виду того, что аппарат биржи был занят работой по проверке наличия безработных.

Посылка за июль месяц выражается в 1593 чел., из них на временную работу послано 75 проц.

На первое августа всего безработных 2767 чел. Уменьшение безработицы объясняется произведенной явкой в июле месяце и значительной явкой на сезонные работы.

За август месяц зарегистрировано—1849 человек взрослых и 337 подростков.

Причины роста безработицы.

1. За счет бывших кустарей, лавочников и проч. подобного слоя населения, первично предлагающих свой труд.
2. Притока избыточной рабсилы из деревень и местечек.
3. Демобилизованных из Красной армии.
4. Подростков и детей рабочих и бедноты.
5. Оседающего в БССР элемента, из направляющихся за границу и обратно.
6. Сокращения по штату в Советских учреждениях.

Посылка за август месяц выражается: 944 мужчин, 210 женщин, из них членов союза 970, на временные работы 85 проц.

Состояние на первое сентября 4871 взрослых и 519 подростков, из них мужчин 3183 и женщин 2207 чел., в том числе членов союзов 1274 чел., демобилизованных 253 чел. Из общего числа чернорабочих 2975 человек.



Юридическая консультация при ОТЭ ЦСПСБ.

Лесбел, Мозырское отделение. Вопрос: Имеют ли право на отпуск рабочие по лесозаготовкам, работающие сдельно 5½ и более месяцев непрерывно, независимо от того, что их работа считается временной?

Ответ: Рабочие по найму, проработавшие свыше 5½ месяцев, вне зависимости от того, считается ли эта работа временной, имеют право на очередной отпуск, если колдоговором не установлена дополнительная оплата для компенсации неиспользованного отпуска.

Тов. Попко. Вопрос: 6 или 8 часов должен работать счетный персонал лесозаготовительных контор; если 8, то могут ли они получать жалование по рабочей (производственной) сетке?

Ответ: Счетоводы лесозаготовительных контор являются сотрудниками управленческого, а не производственного аппарата и получают содержание по тарифной сетке для такового. Работать должны 6 часов в день. Если же профсоюз устанавливает необходимость сезонной срочной работы, то они по договору компенсируются уменьшением работы в другое время.

Тов. Попко. Вопрос: Имеет ли право ревизионная комиссия при Райпрофбюро давать указания на недочеты в работе РПБ, вносить свои предложения (как-то, чтобы РПБ работало по плану, имело приходно-расходную смету, чтобы заседания РПБ устраивались регулярно и т. п.)?

б) акт ревизии непосредственно отсылается Окпрофбюро или предварительно он должен быть зачитан на заседании РПБ;

в) кто еще пользуется правом, кроме вышестоящих союзных органов, заслушивать акты ревизионной комиссии РПБ и выносить свои резолюции о правильности или неправильности отдельных моментов в актах ревизионной комиссии?

г) правильна ли «огульная» резолюция представителя Окпрофбюро на детальном акте ревизионной комиссии РПБ—«неправильно» без точных пояснений и указаний?

Ответ: а) ревизионная комиссия при РПБ ревизует исключительно финансово-административную и хозяйственную деятельность РПБ, не вникая в существо работы в остальных областях союзной деятельности. Следовательно, в функцию ревизионной комиссии входит требование составления сметы, но не входило в обсуждение плана работы РПБ, порядка заседаний и проч.—это относится к функции вышестоящих союзных органов;

б) акт ревизионной комиссии перед посылкой его высшим органам должен обсуждаться на заседании РПБ;

в) кроме вышестоящих союзных органов, ревизионную комиссию имеют право и должны заслушивать райконференции, избравшие ревком и РПБ;

г) «огульная» резолюция представителя ОПБ на акте ревкомиссии—«неправильно», должна обязательно сопровождаться подробным инструктированием ревкомиссии в ее работе. Инструкции ревкомиссии опубликованы в 8-м номере журнала «Прафрух».

Дрибинскому райместкому союза Совторгслужащих. Вопрос: Может ли РИК отстранить от работы и исключить из списков служащих своего сотрудника, взятого под арест за обвинение в мошенничестве и присвоении казенных денег. Как выступить на защиту интересов арестованного?

Ответ: Если трудящийся арестован, то наниматель автоматически имеет право приостановить выплату вознаграждения до вступления в законную силу оправдательного приговора или до прекращения дела. Расторжение же трудового договора без рассмотрения вопроса в РКК и выдачи выходного пособия может последовать лишь по истечении 2-х месяцев с момента ареста или по вступлении в законную силу, хотя бы до этого срока, обвинительного судебного приговора, (постановление Наркомтруда от 21 мая 1925 г. о порядке применения пункта «Д» 46 статьи Код. зак. о труде, опублик. в «Изв. Наркомтруда» № 24 за 1925 год). Следовательно: 1) РИК имеет право лишь приостановить выплату содержания данному лицу, но не расторгать трудовой договор; 2) до момента вступления в законную силу оправдательного приговора РИК не обязан выплачивать содержание; 3) по существу дела—райместком может обратиться к народному следователю с ходатайством о допросе тех или иных свидетелей и об освобождении данного лица под поручительство месткома.

Члену комслужа окрсельсоюза (Мозырь). Вопрос: Как должен реагировать комслуж, если отделение союза задерживало процент отчислений по колдоговору на содержание комслужа?

Ответ: Средства на содержание комслужа, получаемые по договору, должны взиматься непосредственно комслужем, который должен составить смету на свое содержание. Последняя утверждается Окротделением. Взимание же процентов отчисления Окротделением непосредственно от хозоргана—неправильно и об этом были даны неоднократно указания всем союзным организациям. На эту ненормальность должны обратить внимание ЦП союза и ОПБ.

По Главсоцстраху.

1. Вопрос. Подлежат ли удовлетворению пенсией дети умерших кормильцев, достигшие 16-летнего возраста, но признанные ВКК нетрудоспособными.

Ответ. Дети умерших кормильцев подлежат обеспечению в порядке социального страхования и по достижении 16 лет в том случае, если утрата их трудоспособности наступила до достижения ими шестнадцатилетнего возраста.

2. Вопрос. Должны ли выдаваться лечебные книжки безработным на право пользования бесплатной лечебной помощью.

Ответ. Всем членам профсоюзов как работающим, так и безработным надлежит выдавать лечебные книжки на право бесплатного пользования медицинской помощью.

3. Вопрос. Полагается ли выдавать пенсию пенсионеру, отбывающему наказание в Допре (осужденному и находящемуся под следствием).

Ответ. Пенсионерам, отбывающим наказание в Допре, пен-

сия за такое время не выдается, так как они находятся там на содержании государства.

Пенсионеры, находящиеся в Допре под следствием, имеют право на получение пенсии по выходе из Допра при оправдательном приговоре.

4. Вопрос. Какой стаж должны иметь подростки для приобретения права на получение пособия по безработице.

Ответ. Подростки до 16-ти лет для приобретения права на пособие должны иметь 6-ти месячный стаж работы, подростки же от 16 до 19 л. должны иметь стаж работы прогрессивный соразмерно своему возрасту, так, например, подросток 16½ лет должен иметь стаж работы в 1 год, 17 лет в 1½ года и т. д. Полный 3-х летний стаж можно требовать с лиц, достигших 19-летнего возраста.

5. Вопрос. За чей счет следует отнести расходы по поездке застрахованных в дома отдыха и обратно.

Ответ. Все расходы по поездке застрахованных, проживающих в районах в дома отдыха и обратно, производятся за счет отдыхающих.

ОФИЦИАЛЬНЫЙ ОТДЕЛ

ЦИРКУЛЯР—ПИСЬМО.

ЦЕНТРАЛЬНЫМ ПРАВЛЕНИЕМ СОЮЗОВ, ОКРПРОФБЮРО и РАЙПРОФБЮРО МИНСКОГО ОКРУГА. КОПИИ ВСФК и МИН. ОСФК.

Кончающийся летний сезон характеризуется колоссальным ростом работы по физкультуре среди профсоюзных масс. Число кружков физкультуры возросло по г. Минску с 2-3 до 30, т. е. дает рост до 1000 проц. Число членов кружков с 400 чел. до—3.000 чел. И это с февраля-марта с. г. по настоящее время.

Но это не все, характеризующее рост работы по ФК в профсоюзах.

Первые за истекший летний сезон, ФК начала становиться одной из форм массовой, вне кружковой работы, втягивающей очень крупную массу членов профсоюзов, не только не объединенных в какие либо кружки, но даже стоявших вне какой либо систематической клубной работы.

Приведенный пример касается г. Минска, но он характерен не только для Минска, вполне аналогичны процессы работы по ФК в других городах Белоруссии, особенно там, где ОПБ в полном контакте с ОСФК поняли и учли важность и необходимость работы по ФК.

Основной нашей задачей в наступающий зимний период будет не допустить какого либо изменения в сторону уменьшения темпа работы, не допустить распада, приостановки деятельности кружков, уменьшения их численности, изменения в сторону ухудшения качества их работы.

Не допустить остановки в развитии массовой работы, внекружковой работы по ФК.

Физкультура зимой также должна вести свою оздоровительную работу, как и летом. Даже больше—в виду общего ухудшения гигиенических условий работы и быта зимой (закрытые окна, скученность, жизнь преимущественно в помещениях, короткость солнечного дня, вообще недостаточность солнечного света и т. п.)—физкультура должна усилить свою работу. Кроме того, ФК тесно связана по установлению военной мощи страны, с этой точки зрения, уменьшение, сокращение работы по ФК хотя-бы на 1/100-ую—недопустимое явление.

Кроме указанной выше основной задачи работы на зимний период, еще нужно отметить: физиологическую необходимость максимального выноса работы физ. упражнениями на воздух и развитие форм общественной работы—ликвидация физкультурной неграмотности в начале в кружках ФК, а затем в широкой профсоюзной массе.

Средствами для достижения поставленных задач являются:

1. Предоставление каждому кружку помещений для занятий. Это необходимо для того, чтобы предотвратить развал кружков ФК из-за отсутствия мест для занятий в дождливый период осени.

2. Организация зимой катка, санной горки—как средства массовой работы кружка на воздухе.

3. Организация лыжных вылазок, экскурсий, прогулок.

4. Создание из кружковцев, хотя-бы небольшой агит. группы для пропаганды в массах идей оздоровления трудящихся.

Подготовительными мероприятиями для выполнения своевременно указанного—являются:

1. Немедленное подыскание и создание зала для занятий физ. упражнениями, обеспечивающее полностью потребности кружков нашего союза.

2. Наметить место для создания катка, санной горы и учесть свои материальные возможности по созданию их.

3. Подробности не позже, чем к 1-му ноября достаточное количество лыж (не менее чем, как на 1 полную группу кружка—для возможности проведения работы с группами—25-30 шт.) и коньков.

4. Теперь-же приступить к созданию агит. групп из физкультурников, выработке плана работы групп, подыскания лекторов (в ОСФК и КО ЦСПСБ).

Зав. К. О. ЦСПСБ Рубинштейн.

Инспектор ФК Задорин.

ПОЛОЖЕНИЕ О КАЗНАЧЕЯХ СОЮЗНЫХ ОРГАНИЗАЦИЙ.

1. Для сбора, хранения и правильного расходования союзных средств во всех союзных органах, начиная от фабзавместкома и кончая ЦК союза, а также в межсоюзных органах устанавливается институт казначеев из состава выборных союзных органов.

Примечание. В союзных органах, где имеется один освобожденный выборный работник, функции казначея выполняются в нерабочее время одним из выборных членов союзного органа.

В тех союзных органах, где имеются два освобожденных работника (председатель и секретарь), функции казначея могут быть возложены либо на одного из выборных членов, не освобожденных для постоянной работы, в соответствующем союзном органе, либо на секретаря.

2. Казначей избирается Правлением (комитетом) данной союзной организации из своего состава, под отчетом Правлению (комитету), работает под его руководством.

3. Функции казначея:

а) наблюдение за полным и своевременным поступлением в кассу данного союзного органа установленных взносов;

б) наблюдение за правильным сбором членских взносов сборщиками в предприятиях и учреждениях и своевременным представлением собираемых средств в фабзавместком и Губотдел;

в) своевременное распределение денежных поступлений на основании установленных финансовых взаимоотношений между различными союзными органами соответственно с местным предположением и согласно специальных указаний союзного органа;

г) наблюдение и контроль за расходованием средств ассигнованных соответственно низшим органам союза, согласно утвержденных для них смет;

д) производство расходов в союзных органах, согласно утвержденных смет. Наблюдение за правильным ведением счетоводства и своевременным выполнением финансовых обязательств перед вышестоящими союзными органами;

е) хранение и расходование специальных союзных фондов на основании положений установленных соответствующими союзными органами;

ж) хранение денежных средств в учреждениях, определяемых данным союзным органом;

з) наблюдение за составлением и своевременным представлением в вышестоящие союзные организации отчетности о финансовой деятельности данного союзного органа в порядке срока и по формам, определяемым инструкциями вышестоящих органов. Денежные отчеты, направляемые фабзавместками в вышестоящие союзные органы, обязательно сопровождаются приложением акта (заключения) ревкомиссии.

4. Все денежные документы как приходные, так и расходные помимо подписи председателя или секретаря соответствующего союзного органа скрепляются подписью казначея.

5. Казначей делает отчеты и доклады о финансовом состоянии союзного органа на общем собрании, Правления союза и конференций.

6. Создание института казначеев не освобождает союзные органы в целом от ответственности за всю финансовую работу.

Секретарь ВЦСПС Догадов.

За завед. Орг'отделом ВЦСПС Фин.

ВСЕМ ЦП СОЮЗОВ, ОПБ И РПБ МИНСКОГО ОКРУГА.

УВАЖАЕМЫЕ ТОВАРИЩИ!

К предстоящему в ноябре с. г. Всебелорусскому С'езду Профсоюзов необходимы данные, характеризующие работы профорганизаций.

Секция профстатистики по заданию ЦСПСБ разослала на места перечень необходимых для отчета к с'езду статистических материалов с подробными инструкциями и формами, по которым сведения должны быть собраны и представлены в секцию 15-му сего октября.

Учитывая опыт предыдущих обследований, когда профорганизациями допускались запоздания (и часто довольно значительные) в представлении стат. материалов. Президиум ЦСПСБ указывает, что, в виду краткости времени для подготовки отчета и печатания его, никаких запозданий в представлении материалов не допускается, а наоборот, предлагается, по мере возможности, представлять до 15 числа, чтобы секция имела возможность подвергнуть материал более тщательной обработке.

Во всяком случае, срок—15-ое октября—следует считать окончательным. Всем ЦП союзам и ОПБ предлагается принять самые решительные меры к тому, чтобы нижестоящие профорганизации представили им все требуемые сведения в срочном порядке.

С товарищеским приветом:

Председатель ЦСПСБ Ендаков.

Зам. зав. орготделом Кремер

БОЛЬШЕ ВНИМАНИЯ ПИСЬМАМ РАБКОРОВ.

ДОРОГИЕ ТОВАРИЩИ!

По истечении полугодичного выпуска журнала «Профдвижение Белоруссии» мы с несомненностью можем уже констатировать, что несмотря на слабое развитие по отдельным округам и ЦП союзам кампании за подписку на журнал, все же постепенно журнал внедряется в союзные массы и, получая большее распространение, завоевывает себе симпатию членов профсоюзов.

Это ярче всего сказывается в медленном, но неуклонном росте числа индивидуальных подписчиков и теми корреспонденциями от рабочих и работниц, которые ежедневно поступают в редакцию журнала с самых отдаленных мест Белоруссии.

В этих корреспонденциях авторы их, наряду с указанием достижений в области практики профработы, наряду с обменом опыта своей работы пишут также и о недочетах и порою довольно значительных, которые еще встречаются в нашей работе. Цель и задача этих авторов корреспонденций при помощи своего печатного органа вскрыть их и общими усилиями изживать.

Благодаря указанным выше корреспонденциям печать и, в частности, наш орган «Профдвижение Белоруссии» и выполняет часть своего назначения—«быть не только коллективным агитатором и пропагандистом, но и коллективным организатором.

Но наряду с этим назначение этих корреспонденций—писем с мест теряется, если по напечатании их, соответствующие профорганизации ЦП союзам, Окрпрофбюро и Райпрофбюро не реагируют на них должным образом и не принимают никаких мер к выявлению причин этих недостатков и к устранению их. Такое отношение к рабкорским корреспонденциям не может, конечно, не подрывать нашего журнала и вместе с этим могут создавать мнение, что те недочеты, которые у нас не изжиты, нормальны, или кем-то поощряются. Теряя веру в силу своего печатного органа, рабочий перестает сотрудничать в нем, а затем и читать.

Такое явление, как равнодушное отношение к корреспонденции помещаемой рабочими и работницами в своем журнале должно быть изжито. Необходимо обратить особое внимание, чтобы ни одно письмо наших рабкоров и рабкорок не пропадало даром, там, где имеются достижения их надо учитывать, как положительный опыт в практике нашей работы, а по корреспонденциям, указывающим слабые стороны работы, необходимо своевременно реагировать на них, принимая меры к устранению их.

При этом условии журнал «Профдвижение Белоруссии» сможет выполнить задачи, стоящие перед ним и укрепить свой авторитет в союзной массе.

С товарищеским приветом:

Председатель ЦСПСБ Ендаков.

Отв. Секретарь Редакции Жилин.

ПОЧТОВЫЙ ЯЩИК.

М. Гузмину. Ваша корреспонденция о райконференции профсоюзов пришла, когда имелась уже другая по этому вопросу. Пишите товарищ, как проводятся в жизнь постановления конференции, как идет профработа.

Колкому. (М-ко Бобр, Крупского района). Напишите об уполномоченном какого союза пишете вы в своих корреспонденциях.

С. Ш. (Бобруйск). «С природы» не пойдет. Непонятно о чем вы хотите сказать.

Мише Лысому. «Союз медсантруд, проснись!»—не пойдет. Так как об этом уже было в «Звезде», да и не по адресу вы обращаетесь.

Н. (Мозырь). «Некоторые впечатления» не пойдет. Ваша справка о протоколе указывает, что вы не знакомы с протоко-

лом: о тех постановлениях, о которых вы пишете, в нем ни слова не говорится.

Ротенбергу. (Могилев). «В белой Польше». Пархоменко. (Бобруйск). «Об антирелигиозной работе»—ваши корреспонденции пересланы в «Звезду».

Мальчуку. «Резолюция»—не пойдет. Напишите о том, как идет в районе работа среди батрачества, с ее положительными и отрицательными сторонами.

Паперникову. «К предстоящим с'ездам профорганизаций» не пойдет. Было уже в «Звезде».

Редактор—Редколлегия.

Издатель—ЦСПСБ.

БЕЛКОММУНБАНК

Правление в Минске, Советская 68, Телеф. Правления 808, Операц. Отдел 809.

ВЫДАЕТ ссуды на коммунальное и рабоче-жилищное строительство, а также и частным домовладельцам на ремонт домов.

ПРОИЗВОДИТ ОБЩЕ-БАНКОВЫЕ ОПЕРАЦИИ.

Учет векселей.

Выдача ссуд под товары и ценные бум.

Выдача переводов и аккредитивов на СССР и за границу.

Прием комиссионных поручений.

Прием переводов за границу.

ПРИЕМ ВКЛАДОВ НА СРОК И ТЕКУЩИЙ СЧЕТ.

СРОЧНЫЕ ВКЛАДЫ ПРИНИМАЮТСЯ НА ПРЕДЪЯВИТЕЛЯ.

Для удобства клиентов касса открыта для приема взносов на текущий счет и платежей за электрическую энергию и водоснабжение по вечерам от 6 до 8 часов во все присутственные дни, исключая дней предпраздничных Правление.

ПАДПІСВАЙЦЕСЯ НА ЧАСОПІСЬ „ЧЫРВОНЫ СЬЦЯГ“.

Орган Беларускага Бюро Пролетарскага Студэнцтва і Цэнтральнага Кіраўніцтва беларускіх зямляцтваў гор. Масквы.

„ЧЫРВОНЫ СЬЦЯГ“.

Штомесячная студэнцкая часопісь пад рэдакцыяй Крыніцкага, Кахановіча, Канцэнбюгена, Ляўкова і Шапавалава.

Часопісь асвятляе пытанні будавання Вышэйшае школы, жыцця, быту і вучобы пролетарскага студэнцтва, працы студ арганізацый.

У часопісі маюцца артыкулы па політыцы і эканоміцы, Ленінізму і Марксызму навуковага характару па пытанням краязнаўства, сельскае гаспадаркі і інш.

Значнае месца адводзіцца ў часопісі літаратуры і поэзіі.

Адрас рэдакцыі: Менск, Пляц Волі, дом Працы, пак. 3, тэл. 7/44.

Падпіска прымаецца: у Менску — ў рэдакцыі часопісі, у Маскве — у ЦК Беларускіх зямляцтваў і ўва ўсіх вышэйшых і сярэдніх навуковых установах БССР.

Падпісная плата ў месяц 30 к.—на 3 м.—80 к. ■ ■ Прадаецца ўва ўсіх кнігарнях Балдзяржвыдавецтва.

БЕЛОРУССКАЯ КОНТОРА

Отделения и заготовительные пункты во всех Округах

МУЧНЫЕ ЛАБАЗЫ:

в Минске, Витебске, Полоцке, Орше, Могилеве и Бобруйске.

„ХЛЕБОПРОДУКТ“

ЗАГОТОВКА:

зерна местных культур, а также сырья непосредственно от крестьян и кооперации.

ПРОДАЖА:

партионно и через мучные лабазы зерна всякого рода, мучных и крупяных продуктов.

ЦЕНЫ значительно ниже РЫНОЧНЫХ.

406



Ко всем профорганизациям, профработникам, рабочим и работницам.

ПОДПИСЫВАЙТЕСЬ

НА ЖУРНАЛ

„ПРОФДВИЖЕНИЕ БЕЛОРУССИИ“

ОРГАН

Центрального Совета Профсоюзов Белоруссии.

ЖУРНАЛ ВЫХОДИТ ДВА РАЗА В МЕСЯЦ

УСЛОВИЯ ПОДПИСКИ:

на 3 месяца 1 р. 35 к.
на 6 мес. 2 р. 50 к.
При подписке на 6 мес. допускается
рассрочка.

ПОДПИСКА ПРИНИМАЕТСЯ:

1) В редакции журнала „Профдвиже-
ние Белоруссии“, 2) Уполномоченными
редакции при Окрпрофбюро и Райпроф-
бюро, 3) в экспедиции — Ленинская 4.

**Почтовый адрес
редакции:**

Минск, площадь Свободы, Дом Труда,
2-й этаж, ком. № 3.—Тел. № 778.

Только своевременная подписка обеспечивает аккуратное получение журнала.

ВТОРАЯ СЕРИЯ

„Багдадского вора“

Советский памфлет

по сценарию Н. АГНИВЦЕВА.

БЕЛОРУССКОЕ ОТДЕЛЕНИЕ

„ПРОЛЕТКИНО“

МИНСК,

пл. Свободы, дом Труда, тел. № 604.

**„КЛОКОЧУЩИЙ
Восток“**

Большая художествен. картина
на тему о колониальной поли-
тике буржуазных стран.

Постановка **Дмитрия БАССАЛЫГО.**

ПОСТУПИЛА В ПРОДАЖУ

новая, полная захватывающего интереса
художествен. картина из восточной жизни

„МУСУЛЬМАНКА“

В 8-ми ЧАСТЯХ

Съемки производились в Средней Азии. Впервые на экране
роскошные виды и быт Бухары и Самарканда.

**„ЧЕРНАЯ
СМЕРТЬ“**

Большая художественная картина,
заснятая в киргизских степях.

ПОСТУПИЛО в ПРОКАТ и в ПРОДАЖУ:

для рабочих клубов и изб-читален

Кино-передвижки, волшебные фонари, диапозитивы на всевозможные темы, **ЭПИДАСКОПЫ** (новый волшебный фонарь для непрозрачных картин), электрические лампочки для кино-передвижек, угли, запасные части к кино-аппаратам и разные фото-материалы. Для клубов — оборудование кино-сеансов с аппаратом.

Каталоги высылаются по первому треб. бесплатно
Госучреждениям и профорганизациям скидка до 10%.

„МАБУЛ“ (НРОВАВЫЙ ПОТОН)

по роману **Шолом-Алейхема**

с участием коллектива Еврейского
Академического театра „Габима“.

Постановка режиссера **МХАТ Е. ВЕРШИЛОВА.**