

# ПРОФЕСЫЯНАЛЬНЫ

# РМХ

БЕЛАРУСІ



В ОТПУСКУ.

28-га  
ЛІПЕНЯ  
1926

ОРГАН  
Цэнтральнага Савету і Цэнтральных Упраў  
Професыянальных Саюзаў Беларусі.

МЕНСК,  
Пляц Волі.

№ 14<sub>ы</sub>

ДОМ ПРАЦЫ  
2-гі паверх.

## С о д е р ж а н и е.

	Стр.
<b>Умер Феликс ДЗЕРЖИНСКИЙ</b>	2
Н. Танаевцева—За шесть месяцев работы	3
С. Мышалов—Состояние рынка труда в Белоруссии	5
З. Беленький—О реорганизации касс взаимопомощи	8
В. Кудряев—Составление и выполнение планов	—
И. Пик—Итоги 4-го Пленума союза Химиков	9
<b>Вопросы соцстраха.</b>	
Р. Алесин—Положение социального страхования в Белоруссии	10
Эльперин—Инвалидами нужен приют	11
<b>По городам и районам.</b>	
В. Пик—На новые рельсы	12
Сипчанка—Треба падцягнуцца	—
Р. Николаева—В летнем клубе	13
П. Каширо—Разбирали по „мелочам“, а нашли много	—
<b>К отпускной кампании</b>	
Л. Эльперин—Нужно дать леснику отпуск	14
А. Сафонов—Отпускная кампания в районе	—
Бух-Ман—Как отдыхают пищевики	—
<b>По фабрикам и заводам.</b>	
И. Ратнер—В. Незаконов—Как улучшилась культработа на фабрике	15
Посторонний—Где нет охраны труда, а власть „хозяйчика“	16
<b>На перо рабочего.</b>	
М. Вапельник—Переливание из пустого в порожнее	17
М. Корчемная—Надо изжить подобные ошибки	—
Бикман—Неравномерное распределение	—
А. Лифшиц—Кого принимать в союз?	18
М. Абрамович—Увольняют членов союза	—
Член союза—Страховая волокита	—
<b>Рабочий быт за рубежом.</b>	
А. Меньшой—Майк Фитц зимой и летом	19
Обо всем понемногу	21
Театр-литература-кино	22
Официальный отдел	23-24
Отклики и разъяснения на статьи	—

**Товарищ! Продлил ли ты подписку на свой журнал „Профрух Беларусі“?**  
**Фабзавком! Что сделано тобою для увеличения числа подписчиков на предприятии, фабрике, заводе?**

Пролетары ўсіх краёў, злучайцеся!  
פּראָלעטאַריער, פּון אַלע לענדער, פאַראייניקט זיך!

Пролетарии всех стран, соединяйтесь!  
Proletarjusze wszystkich krajów, łączcie się!



**ПРОФЕСЫЯНАЛЬНЫ РУХ БЕЛАРУСІ**  
**ПРОФЕСИОНАЛЬНОЕ ДВИЖЕНИЕ БЕЛОРУССИИ**

**פּראָפּאָווע גונג איך  
ווייסרוסלאַנד**

**Ruch Zawodowy na Białorusi**

№ 14.

28-га ліпеня 1926 г.

№ 14.



На экскурсии.

## Умер Феликс Дзержинский.

Москва, 20 июля. Сегодня, 20 июля, в 16 ч. 40 м. на своей квартире от приступа грудной жабы скоропостижно скончался председатель Высшего Совета Народного Хозяйства СССР и председатель Объединенного Государственного Политического Управления СССР тов. Феликс Эдмундович Дзержинский. Человек исключительной энергии, он целиком был предан делу революции. Умер он на своем посту.

Смерть застигла т. Дзержинского через 3 часа после его горячей и содержательной речи на пленуме ЦК и ЦКК ВКП (б). Весь пленум с

напряженным вниманием слушал своего любимого товарища.

Правительство СССР, застигнутое неожиданной смертью одного из самых выдающихся деятелей, не находит слов к оценке настоящей потери в лице тов. Дзержинского для всего Союза.

Умер человек, который не только руководил делом развития народного хозяйства Союза ССР, но который был одним из героев Октябрьской революции и все время стоял на страже ее завоеваний.

Феликс Эдмундович Дзержинский родился в 1877 году. Учился в гимназии гор. Вильно. В 1894 году, будучи в 7-м классе гимназии, вошел в социал-демократический кружок саморазвития, а в 1895 г. вступил в „литовскую социал-демократию“.

В 1896 г. Ф. Э. Дзержинский вышел добровольно из гимназии, считая, что надо быть ближе к массе рабочих и самому учиться с ними.

В начале 1897 года он был послан, как агитатор и организатор в Ковно, где тогда не было социал-демократической организации. Здесь ему пришлось войти в самую гущу фабричных масс и столкнуться с неслыханной нищетой и эксплуатацией, особенно женского труда. Тогда Ф. Э. Дзержинский на практике научился организовывать стачки.

Во второй половине 1897 года Дзержинского арестовывают на улице по доносу, а в 1898 г. высылают на 3 г. в Вятскую губернию, сначала в Нолинск, а затем в наказание за столкновение с полицией его высылают на 500 верст дальше на север в с. Кайгородское.

В 1899 г. т. Дзержинский на лодке бежал из ссылки и вернулся в Вильно, где застал литовскую социал-демократию ведущей переговоры с ППС (польск. парт. социал.) об объединении.

В феврале 1900 года тов. Дзержинского арестовали на собрании и, продержав сперва в Варшавской крепости, а затем в Седлецкой тюрьме, в 1902 году выслали на 5 лет в Восточную Си-

бирь. По дороге в Вилуйск летом 1902 года он бежал на лодке из Верхоленьска и уехал за границу.

В 1906 году тов. Дзержинский был делегирован на объединительный съезд РСДРП в Стокгольм и вошел в ЦК в качестве представителя от социал-демократов Польши и Литвы.

1 сентября 1912 года его арестовали и за побег из поселения присудили к 3 годам каторги. В 1914 году после начала войны, его увезли в Орел, где он отбыл каторгу. Затем его снова переслали в Москву. Там в 1916 году его опять судили и прибавили еще 6 лет каторги.

Февральская революция 1917 года освободила тов. Ф. Э. Дзержинского из Московского центра.

Тов. Дзержинский в Октябрьскую революцию принимал активнейшее участие, как член военно-революционного комитета. После роспуска военно-революционного комитета тов. Дзержинскому было поручено организовать орган борьбы с контр-революцией — *Всероссийскую Чрезвычайную*

*Комиссию* (7 декабря 1917 года), председателем которой он был и назначен.

Впоследствии тов. Дзержинский назначается народным комиссаром внутренних дел, в апреле 1921 года наркомом путей сообщения, а в 1924 г. был назначен *председателем Высшего Совета Народного Хозяйства*, занимая в то же время и пост *председателя ОГПУ*.





## За шесть месяцев работы.

(Ко 2-му пленуму ЦСПСБ).

### Рост союзов.

В связи с ростом промышленности и укреплением народного хозяйства Белоруссии, вообще, наблюдается регулярный и значительный рост союзов: на 1-е окт. 25 г. членов союзов насчитывалось 138.432 чел.; на 1-е апреля 26 г.—158.339; увеличение за 6 м-цев на 19.907 чел. Рост союзов идет по всем организациям, кроме швейчиков, строителей, нарсвязи и коммунальщиков. Уменьшение в этих союзах идет за счет передачи одиночек, находящихся в районах в союз СХЛР и выбытия в другие местности, в связи с безработицей. Рост числа членов союзов по остальным союзам идет за счет вовлечения в союз вновь вливающейся рабочей силы.

### Основные моменты работы.

Основными моментами работы профорганизаций были:

- а) укрепление и усовершенствование работы низовых ячеек,
- б) оживление массовой работы,
- в) обработка проф. актива и выдвижение,
- г) усиление работы среди национальных групп,
- д) усиление руководства и связи с нижестоящими профорганизациями.
- е) улучшение финансовой работы,
- ж) усиление работы профсоюзов в деревне,
- з) усиление работы среди женщин,
- и) усиление обслуживания безработных.

### Укрепление низового аппарата.

Проведенные с большой подготовительной работой и с соблюдением всех принципов профсоюзной демократии перевыборы низовых союзных ячеек, дали определенные положительные результаты: повлияли на оживление массовой работы, больше заинтересовали членскую массу в профсоюзной работе, приблизили последнюю к членам союзов и подняли авторитет низовых союзных ячеек.

Посещаемость собраний, по сравнению с прошлыми перевыборами, была значительно выше. На предвыборных собраниях присутствовало от 67 до 89 проц. и на выборных—от 69 до 90 проц. В рениях выступало от 10 до 35 проц. присутствующих, и в них затрагивались недостатки профсоюзной работы.

Перевыборы ФЗМК везде проходили с предварительным обсуждением кандидатур до общего со-

брания. На собраниях-же голосование было персональное. Данные перевыборы влили новые, свежие кадры рабочих в состав низовых ячеек.

### Массовая работа.

Массовая работа заметно оживилась. Посещаемость общих собраний колеблется от 40 до 80 проц.; на повестке дня больше выдвигаются практические вопросы, связанные с жизнью и бытом рабочих. Рабочие чаще выступают с деловой критикой, но до сих пор во многих случаях имеет место недостаточная подготовка общих собраний, формальный подход к ним, погоня за количеством в ущерб их качеству. Проведенные в январе—марте 26 г. 10 кампаний клином врезались и внесли некоторый разнобой и перегрузку массовой работы.

### Обслуживание ночных смен.

Профорганизации постепенно приспособляются к лучшему обслуживанию работающих в вечерних и ночных сменах, но обслуживание их еще недостаточно. Завкомы, в большинстве своем, работают днем. В отдельных случаях, освобожденные работники остаются вечером. (Зав. „Беларусь“—Минск). Завкомы везде составляются из представителей различных смен, но в виду сменяемости в различное время бывают случаи, когда во время работ нет ни одного члена завкома. (Зав. „Варшавянка“—Минск).

### Профактив и выдвижение.

Основной низовой проф. актив (члены ФЗМК и комиссий при них) составляет 13,2 проц. всех работающих и насчитывает 21.243 чел. Обработка этого актива идет по линии созыва совещаний для их инструктирования по отдельным отраслям союзной деятельности и собраний актива, как по союзной линии, так и по межсоюзной.

Выдвижение на руководящую работу характеризуется следующими данными: за период январь-апрель выдвинуто на руководящую работу рабочих от станка и служащих—192, из них мужчин—185, женщин—7, на профработу выдвинуто: 115 чел., на парт. работу—1, советскую—6, кооперативную—5, хозяйственную—24, административную—41.

На совещании, созванном ЦСПСБ, выдвиженцы отмечали трудности, имеющиеся в их работе и сводящиеся: к большой нагрузке, благодаря чему нет возможности учиться, нет достаточной помощи со-

стороны союзных организаций; наличия „рабчанства“, которое чувствуется среди отдельных групп рабочих, особенно молодых, недавно ставших на работу, и слабую помощь в их работе со стороны администрации и хозяйственников.

#### Нац. политика.

Основными трудностями в проведении национальной политики являются: разно-национальный состав объединяемых членов, где на отдельных предприятиях находится незначительное большинство той или иной национальности и незнание своего родного языка рабочими, а также нежелание со стороны отдельных групп рабочих изучать белорусский язык. Но все-же, несмотря на трудности в работе профорганизаций имеются достижения: полный переход на белорусский язык профорганизаций Рабпроса, СХЛР, частичный переход ЦСПСБ, ЦП, медсантруда, совторгслужащих: Слуцка, Полоцка, Могилева и Орши. Полный переход на еврейский язык: швейников и частично кожевников, где переведено на евр. яз. полностью 36 низовых организаций; у пишевиков — переход на евр. язык трудкол. табачников и конфетчиц, а также мелких частных предприятий; у Рабиса 2-х низовых ячеек на бел. язык; у совторгслужащих: 1-й низовой ячейки на евр. язык и деревообделочников — 2-х; у медсантруда — частичный переход на белор. язык Могилевского и Витебского Окр. Отделений.

#### Руководство и связь.

В центре внимания профорганизаций Белоруссии стоял вопрос об усовершенствовании методов руководства и связи в сторону усиления живого инструктирования за счет сокращения циркуляров и писем. Широко применялись следующие методы:

а) всестороннее обследование отдельных организаций, затем заслушивание докладов обследованных профорганизаций на заседании обследовавшей ее организации с содокладом исследователя;

б) обследование отдельных отраслей союзной деятельности и обсуждение материалов на широких совещаниях;

в) проверка выполнения ранее данных указаний после обследования.

Все обследования сопровождались выездами работников на места. Выездов в округа было 19 и в районы Минского округа—10, со стороны ЦСПСБ и со стороны ЦП—выездов в округа—47 и в районы—47. ЦСПСБ обследовало 2 ОСПС, 2 ЦП, проверено выполнение директив по обследованию Могилевского ОСПС и союзов деревообделочников и кожевников. ЦП обследовано 61 Окр. Отделение, низовых ячеек—233.

#### Финансы.

В финансовых вопросах наблюдается улучшение в сторону накопления союзами оборотных средств, которые за год увеличились на 100проц., что объясняется увеличением числа членов и улучшением постановки взимания взносов. Это повлекло за собою укрепление союзных финансов и уменьшение числа дефицитных союзов (вместо 4 х осталось 2).

Произведенное ЦСПСБ обследование финансовый работы профорганизаций выявило:

1. Почти все профорганизации, за исключением некоторых низовых, живут по сметам, которые составляются на различные сроки: от 3 месяцев до 6-ти.

2. Зачастую фонды тратятся не по своему прямому назначению и продолжает расходоваться в довольно значительных размерах культфонд на помощь студенчеству, на профтехническое образование, помощь пионерам и т. д.

3. Задолженность по членским взносам снизилась до 23 проц.; по отдельным организациям она колеблется в различные месяцы с 8 до 83 проц. Есть случаи задолженности за отдельными

членами союзов до 6-7 м-цев, причем союзные организации не реагируют на такие явления.

4. Выделенные ответ. казначеи в большинстве низовых ячеек никакой практической работы не ведут и зачастую перегружены другой общественной работой.

5. В союзах в значительной степени изжиты случаи безхозяйственного расходования союзных средств.

6. Ревизионные комиссии оживили свою работу.

Фото-этиюд С. Красинского.



В отпуск.

### Работа в деревне.

Количество членов союза, находящихся в деревне выражается в 38,7 проц. к общему числу членов союзов. Наряду с увеличением охвата работающих членством имеются значительные кадры неохваченных, главным образом, по союзу СХЛР. В работе последнего имеются достижения: рост союза, некоторое укрепление финансового положения, расширение и укрепление сети низовых союзных ячеек, приближение союзной работы к членской массе и значительное улучшение обслуживания рабочих, улучшение материального положения и значительное расширение сети культ. учреждений.

**Недостатки:** Все еще слабое обслуживание непосредственных нужд батрачества, недостаточное выдвижение на постоянную руководящую работу самих с.-хоз. и лесных рабочих и слабое вовлечение в работу производственных совещаний и в решение производственных вопросов.

В связи с отсутствием денежных средств, сокращена сеть райпрофбюро. Вместо 87--оставлено только 21 райпрофбюро.

В целях сохранения союзных средств и невозможности полного обслуживания незначительных

групп членов союзов, разбросанных в районах по сельсоветам, на основе решений V-го с'езда, осуществлена передача этих групп в союз СХЛР.

### Работа среди женщин.

В общей работе профорганизаций наблюдается увеличение количества работниц, выдвигаемых на руководящую работу. В данное время на руководящей работе мы имеем 65—вместо 46. Женский актив составляет 10 проц. по отношению к общему количеству женщин членов союза.

### Обслуживание безработных.

В целях лучшего обслуживания безработных при ЦСПСБ создана междуведомственная комиссия, которая занимается разрешением вопросов в части культ. обслуживания безработных и массовой работы.

В итоге нужно сказать, что профорганизации Белоруссии имеют значительные достижения в своей работе и некоторые недочеты, которые должны быть изжиты при ближайшем участии самой членской массы.

Н. Танаевцева.

## Состояние рынка труда в Белоруссии.

(Ко 2-му пленуму ЦСПСБ).

Безработица в Белоруссии имеет свои отличительные особенности. Аграрная перенаселенность, слабо развитая промышленность, пограничное положение Белоруссии и ряд других специфических особенностей накладывают особый отпечаток на состояние рынка труда, в значительной степени придавая безработице устойчивые формы.

Основными источниками безработицы являются: прилив избыточной рабочей силы из деревень, приток из других местностей СССР, демобилизация из Красной армии, естественный прирост рабочего населения, не работавшие ранее по найму кустари, быв. торговцы и другие слои населения. Сокращение штатов дает незначительный процент к общему числу предложения труда.

Остаток безработных на 10 биржах труда и в трудколлективах на 1-ое апреля 1926 г. составил—28.152 чел., что по сравнению с остатком на 1-ое апреля 1925 г. дает увеличение на 27,3%.

Количество учтенных безработных на 1-ое апреля 1926 г. составляет 21,5 проц. по отношению к общему числу рабочих и служащих, занятых в предприятиях и учреждениях.

По основным категориям безработные распределяются следующим образом (в процентах по сравнению с остатком на 1-ое апреля 1926 года).

	Индустр. гр.	Не индустр. гр.	Умств. труда.	Физич. труда.	Итого.
На 1/IV 1925 г.	41,3	11,0	22,6	25,1	100,0
„ 1/IV 1926 г.	37,9	8,7	14,6	38,8	100,0

Рост безработицы происходил почти исключительно за счет группы физического труда (сравнительно с данными за апрель 1925 года в размере 96,5 проц.): в то время, как промышленная группа

увеличилась на 15 проц., неиндустриальная группа сохранила устойчивость, а интеллигентные профессии показали уменьшение на 17,9 проц. Значительное влияние на рост группы чернорабочих оказала переброска неквалифицированной рабочей силы из других групп в эту группу, в результате усиления работы экспертных комиссий на биржах и выявления квалификации безработных.

Этим отчасти и объясняется уменьшение удельного веса группы умственного труда.

Промышленная группа в течение периода октябрь—март увеличилась на 49,5 проц. Безработица среди профессии группы умственного труда носит устойчивый характер вследствие того, что квалификация этих безработных невысока. Группа физического труда является по своим размерам самой крупной и имеет тенденцию к дальнейшему росту, так как источники ее пополнения огромны, а спрос на труд этой группы на 65,4 проц. состоит из требований на временные работы.

Качественный состав безработных на 1-ое апреля 1926 г. рисуется следующим образом в процентах.

Квалифициров.	Полуквалиф.	Неквалиф.	В том числе:	
			женщин.	мужчин.
23,2 проц.	12,4 проц.	64,3 проц.	35,1 проц.	12,3 проц.

Следует отметить, что размер женской безработицы в общей массе безработных достаточно велик (35,1 проц. на 1/IV 1926 г. против 28,5 проц. на 1/IV 1925 г.), в то время, когда количество женщин, занятых в производстве составляет 22,5 проц. к общему числу рабочих и служащих. Подавляющее большинство безработных женщин составляет неквалифицированная рабочая сила.

В числе безработных подростков на 1-ое апреля 49,5 проц. составляют девушки. Положение этих

2-х категорий безработных исключительно тяжелое, вследствие того, что большая часть из них недостаточно приспособлена к тяжелому физическому труду.

Количество членов профсоюзов безработных, зарегистрированных на биржах труда, на 1-ое апреля 1926 года начисляется в размере 42,4 проц. против 56 проц. на 1-ое апреля 1925 г. Снижение процента членов профсоюзов объясняется увеличением общего количества безработных.

Нужно еще отметить что, преобладание спроса на временные работы (в среднем 61,3 проц. по данным за полугодие при росте регистрации на 35,7 проц., способствует непрерывному накоплению и этим самым увеличению кадра безработных на биржах.

Основными потребителями рабочей силы на биржах труда являются: госпромышленность—38,8 проц., госучреждения—39,2 проц., на долю кооперации приходится 9,5 проц. и частных лиц—12,5 проц. Спрос последних относится, главным образом, к предъявлению требований на домашних работниц и временных рабочих.

Следует отметить, что несмотря на развертывание строительного сезона, общественных и других работ, количество безработных в последующие месяцы после первого апреля неуклонно возрастало; так остаток безработных на биржах труда на 1-ое мая выразился в 24057 чел. на 1-ое июня—23460 чел. и лишь на 1-ое июля дало резкое понижение и составляет 18726 человек. Июль обнаружил большой приток из сельских местностей.

Наряду с ростом безработицы и наличия на биржах достаточного количества рабочей силы, все же биржи труда не всегда в состоянии удовлетворить поступающий спрос. Это объясняется тем, что основной кадр безработных состоит из массы не-

в смысле активного выявления спроса. Следует также отметить и то ненормальное и недопустимое явление, что еще далеко не совсем изжито, посылку на работу самостоятельно профорганизациями, несмотря на ряд категорических директив со стороны вышестоящих профорганов. Чрезвычайно плохо обстоит дело с культурным обслуживанием безработных, в том числе и членов профсоюзов.

#### Мероприятия по борьбе с безработицей.

Практически они выразились в организации широкой сети трудколлективов из безработных, в организации общественных работ, натуральной помощи и денежного пособия.

Главное место в деле оказания трудовой помощи безработным заняли коллективы, кои на протяжении последнего года выявили тенденцию к росту, главным образом по количеству занятых рабочих (на 30 проц.) и на 1-ое апреля 1926 года мы имели уже 212 трудколлективов с общим количеством 6.008 рабочих, занятых в них.

Уменьшение же числа т/к (с 238 на 1-ое октября 1926 г.) объясняется организационными мероприятиями по объединении и концентрации предприятий.

Подвляющее большинство рабочих, занятых в коллективах являются членами союзов. Значительное место занимают также женщины; основное место в общей сети коллективов занимают: кожевники (24,1 проц.), швейники (13,6 проц.) и текстильщики (15,4 проц.).

Производительность труда и заработная плата в коллективах значительно ниже, чем в соответствующей госпромышленности. Это объясняется недостаточностью технического оборудования и зачастую отсутствием полной нагрузки, вследствие недостатка сырья и проч.

В работе коллективов встречается ряд трудностей, заключающихся, главным образом, в чрезвычайной ограниченности оборотного капитала. Это обстоятельство не дает возможности развернуть работу по расширению сети коллективов.

Роль коллективов в деле оказания трудовой помощи огромна. Этот вид помощи следует признать наиболее реальным и целесообразным.



На занятиях.

квалифицированных рабочих, и что биржи труда еще чрезвычайно мало сделали в области выявления квалификации безработных путем экспертизы и правильной постановки посреднической работы

ним: он дает значительному кадру безработных материальное обеспечение и сохраняет его от распыления и деклассирования. Кроме того, коллективы до некоторой степени фактически проводят док-



лификацию рабочей силы и являются тем резервуаром, откуда госпромышленность сумеет черпать рабочую силу.

#### Общественные работы.

Как вид трудовой помощи занимает второе место после т/к как по целесообразности, так и по трудоемкости. В особенности, они приобретают большое значение в наших условиях при наличии до 75 проц. всех безработных-неквалифицированных. Эти работы в Белоруссии начали проводиться в широких размерах в 1924-25 году.

На общественные работы в текущем году ассигновано по местному и госбюджету 610.000 р. Согласно разработанному плану должно быть проработано 275.000 человеко-дней с ежедневным использованием на работе 2.150 безработных, — главным образом, неквалифицированных (2.000 чел.).

Работы начались с большим опозданием; вместо 15 апреля, они развернулись в середине мая. По данным на 1-ое июля план соответственно выполнен приблизительно на 75 проц., из округов отстает, главным образом, Минский. В остальных — работа проходит полным темпом.

#### Натуральная помощь и денежные пособия.

В числе прочих видов помощи безработным важное место занимает пособие по соцстраху. Количество безработных, получающих пособие по безработице, достигает 40—50 проц. общего числа безработных, зарегистрированных на биржах. Этот вид помощи имеет большое значение в деле смягчения последствий безработицы.

Натуральная помощь еще не заняла должное место, она выражается в существовании трех домов общежития для безработных в более крупных городах (Минск, Витебск), где безработица дает себя особенно чувствовать.

В деле переквалификации и доквалификации безработных проводится работа по организации

курсов по методу ЦИТ'а, курсы рассчитаны на 200 человек и дадут в течение года при 6-ти месячном обучении в 2 смены—160 слесарей и 40 кузнецов квалификации не ниже 6-7 разр. На мероприятия борьбы с безработицей в 26/27 году намечено к отпуску по Белоруссии 1.000.000 по госбюджету и 400.000 по местному бюджету. Распределение суммы по видам и округам будет произведено в ближайшее время.

#### Наши задачи.

Наши ближайшие задачи в области мероприятий по борьбе с безработицей в основном остаются те-же, что и до сих пор; укрепление и расширение трудколлективов, развитие и рациональное проведение общественных работ сохраняет свое значение и в будущем.

Переквалификация и доквалификация безработных, главным образом подростков, женщин и других групп, приобретает огромное значение и перед НКТ стоит задача организации учебно-производственных мастерских, ученических бригад, вечерних курсов и т. д.

Наряду с проведением вышеперечисленных задач, настоятельно необходимо провести серьезную работу по упорядочению посреднической деятельности бирж труда, призвав к жизни комитеты бирж труда и ведя наряду с этим борьбу с наймом рабочей силы помимо посреднических органов.

Усилить и развить культпросветработу среди безработных.

Необходимо, чтоб профорганизации сверху до низу серьезно уяснили себе всю важность, а вместе с тем сложность в проведении и осуществлении намеченных мероприятий и пришли бы на помощь органам НКТ в этой работе.

С. Мышалов.

## Нужна ли профтехшкола Строителей?\*)

(По поводу заметки тов. Гауфмана в № 8 Профруха).

Тов. Гауфман в своей заметке говорит, что профтехшколы Строителей себя не оправдали, и что они, в большинстве своем, занимаются общеобразовательными предметами. Возьмем, в частности, профтехшколу Строителей Витебска. В ней мы встречаемся с тем, что за время своего существования эта школа, кроме плохого, ничего не видела.

3 года прошло, как существует школа, а около 2 с половиною лет она находилась в скверных условиях: плохое оборудование, недостаток инструментов, неимение школьных пособий, не было скамеек для общеобразовательной части, да и вполне подготовленных инструкторов—не было. Союз мало обращал внимания, Главпрофобр мал отпуская средств и т. д. Заказы не получались, ученики вечно ходили без работы. Только за последнее время школа начала получать незначительное количество заказов. Новичкам, которых приняли в прошлом году, не показали за целый год даже как держать

и обращаться с инструментами. Весьма скверно поставлено дело у печников: летом они идут на черную работу, а зимою не имеют помещения для практических работ. При наличии целого ряда таких неблагоприятных условий, может ли выйти квалифицированный рабочий? Вполне ясно, что не может, и мы не можем даже требовать этого. И надо полагать, что выпуск, который будет через несколько недель, не даст вполне квалифицированных рабочих, и им придется дополнить свою квалификацию на производстве.

Но все я же не согласен с постановкой вопроса, выдвинутого тов. Гауфманом. Профтехшколы, бесспорно, нужны, но нужно также Главпрофобру больше внимания уделять этому вопросу: необходимо подобрать хороших инструкторов, которые были бы заинтересованы в обучении и в получении заказов. И лишь только тогда профтехшкола Строителей даст высоко-квалифицированных рабочих.

А. Горнштадт.

\*) См. „Отклики на статьи и заметки“—письмо Главпрофобра.

Борисов.

## О реорганизации касс взаимопомощи.

Вполне назревшим вопросом является в настоящее время вопрос о кассах взаимопомощи, так как надо признаться, что в этой области наши профорганизации во многом отстают: нам еще до сих пор не удалось втянуть к участию в них большинства членов союзов; особенно туго идет в наши кассы квалифицированная часть рабочих наших предприятий; наряду с этим, актив вокруг наших касс очень малочисленный и вдобавок еще совсем слабый. Причиной вышеуказанного является то, что до сих пор у нас в большинстве профорганизаций существовал принцип централизации, не принимались меры, чтобы чем нибудь заинтересовать группы рабочих, которые по тем или другим причинам не шли в кассу. Но в связи с решением ВЦСПС по вопросу о реорганизации касс взаимопомощи и с принятием нового устава, необходимо будет нашим профорганизациям при проработке этих решений и устава обратить сугубое внимание на следующие основные моменты:

1. Отказаться от метода строгой централизации касс взаимопомощи, допуская и содействуя в организации повсеместно самостоятельных касс при наличии 25 заявителей; такой-же курс придется держать и нашим межсоюзным организациям на местах, допуская организацию самостоятельных касс в пределах сельсоветов крупных местечек, при наличии необходимого количества заявителей. В отношении районных межсоюзных касс взаимопомощи придется также допустить выход из этих касс отдельных профорганизаций, имеющих возможность организовывать самостоятельную кассу.

2. Придется также строго проводить решения вышестоящих профорганов о возврате части членских взносов участникам при выходе из кассы,

в размере 50-75 процентов, исходя из мощности той или иной кассы. Это увеличит тягу квалифицированной части рабочих в кассы взаимопомощи.

3. Дальше необходимо будет определенно учесть, что кассы взаимопомощи являются добровольными организациями, под руководством профсоюзов. Надо будет отказаться от смешения хотя бы и мелкой работы по кассе с общесоюзной, для чего необходимо, чтобы кассы имели самостоятельных сборщиков, а также самостоятельные членские книжки.

4. По вопросу об активе вокруг касс, необходимо будет приступить к организации института уполномоченных при кассах, согласно пункта устава, а также придется учесть условия работы касс, организованных при месткомах, объединяющих мелкие разбросанные предприятия, несмотря на то, что эти кассы не имеют необходимого количества участников и этот институт, как совет кассы является активом последней.

Нашим профорганизациям придется воздержаться от организации филиалов касс при цехах и отделениях, исходя из мощности наших касс взаимопомощи. Но наряду с этим, придется большое внимание уделить инж.-тех. работникам при профорганизациях, допуская организацию самостоятельных касс, при секциях ИТР, при отделах союзах, а также организацию кассы при МБИТ, по межсоюзной линии, дабы больше втягивать последних в активную профработу.

Скорое проведение реорганизации касс взаимопомощи, даст нам возможность поднять их авторитет и больше втягивать в наши кассы взаимопомощи широкие массы членов профсоюзов.

З. Беленький.

## Составление и выполнение планов.

В связи с составлением союзными организациями планов работ на второе полугодие, а также предстоящей проверкой выполнения их за первую половину года, следует сказать несколько слов, как о порядке составления наших планов, так и о подытоживании проделанной работы за прошедший период.

Как в сущности составляются планы некоторыми профорганизациями?

План Правления союза или месткома, в большинстве случаев, „вырабатывается“ постоянным работником, я (иногда даже без предварительной проработки отдельных его частей) и ставится на утверждение выборного органа.

Бывает так, что план зачитывают в конце заседания, после докладов „в текущих делах“, когда присутствующие уже утомлены, когда большинство слушает „одним ухом“ и ждет с нетерпением... конца читки. План, понятно, утверждается единогласно.

Такое положение не должно иметь места. Выработке плана и его утверждению следует уделить максимум внимания, поскольку, ведь от серьезного подхода к этому вопросу зависит и работоспособность организации. Что же касается техники утверждения планов, то этому вопросу нужно отво-

дять первое место в повестке дня, сосредоточивая внимание присутствующих на заседании, вызывая их активность, используя замечания, а, главное, внедряя в сознание мысль, что задача действительного проведения в жизнь принятого плана ложится не на одного составителя его, а на весь актив в целом.

Теперь несколько слов по поводу проверки степени выполнения тех или иных директив, решений, а главным образом проверки планов работ. Местами вошло, как говорится, в систему измерять результаты выполнения, путем процентных соотношений. Частенько приходится сталкиваться со случаями, когда при отчете или докладе заявляют, что план работы выполнен в среднем на 80 проц., что директивы, полученные от вышестоящих органов, проведены в жизнь на 90 проц., причем приходится даже встречаться с характерными случаями (по материалам обследования ОСПС), когда при проверке выполнения плана было протокольно зафиксировано, что план работы выполнен: по оргчасти на 89,6 проц., по тарифно-экономической работе на 60,7 проц., по культработе на 87,4 проц., а в среднем же на 79,2 проц.(!!).

Такое измерение степени выполнения намеченных мероприятий, понятно, ни в какой мере не

может служить показателем работоспособности профорганизации, так как мерить одной меркой (процентом) в пункты плана нельзя: есть пункты, требующие глубокой и продолжительной работы, а есть и такие, которые с простой отпиской или запросом, только такое „измерение“ может запутать и создать неправильное мнение о деятельности организации его следует избегать.

Измерение работы союзов в процентах не должно иметь места. Оценку следует давать не путем подсчета пунктов, а исходя из общей работоспособности организации и из ценности проработанных ею вопросов.

В. Кудряев.

Бобруйск.

## Итоги 4-го пленума ЦП союза Химиков.

Основными вопросами повестки дня Пленума были: отчет Президиума, доклад Стеклотреста, доклады 2-х крупных завкомов („Кр. Березина“ и „Пролетарий“), о реорганизации касс взаимопомощи, о колдоговоре с Белстеклотрестом и еще ряд мелких, не менее важных, вопросов.

Президиум за 2 с лишним месяца успел значительно уменьшить задолженность по членским взносам, которая понизилась до 0,7 проц. в среднем, провести обследование одного завкома комиссией из работников других завкомов, обследовать работу среди молодежи, была также проведена подготовительная работа к переходу на карточную систему учета, взимания членских взносов по завкомам и введения национального членского билета.

Пленум поручил Президиуму настойчивее вводить институт сборщиков, казначеев и еще глубже обследовать завкомы, привлекая для этой цели и в дальнейшем работников других завкомов. Дана директива по оживлению работы производственных комиссий и совещаний, увязывая эту работу с проведением режима экономии. Особо выпячена необходимость оживления культработы и работы среди женщин. Из-за систематического невыполнения—Стеклотрестом колдоговора, поручено президиуму принять более решительные меры, вплоть до передачи дела в суд.

По отчетам завкомов отмечена слабая массовая работа: общие собрания заполняются докладами кампанийского характера. Мало вопросов производственных, бытовых и т. д. Не усвоены цели и задачи делегатских собраний. Отсутствует отчетность делегатов перед избирателями. До сих пор имеется непонимание цели института сборщиков, а потому и некоторое упорствование в введении их.

В работе треста отмечены, как достижения,—рост зарплаты, (колдоговор с января с. г.), выполнение производственной программы и некоторое повышение производительности труда. Недостатков гораздо больше: рост прогулов, сверхурочных работ, ухудшение техсостояния заводов, некоторое

ухудшение качества продукции, невыполнение постановлений производственных совещаний, согласованных с администрацией, производственной программы в выработке оконного стекла, что вызвало перебой в снабжении белорусского рынка этим товаром и колдоговора (несвоевременная выплата зарплаты рабочим, а завкому начислений, непостройка школы ФЗУ, бань, помещений для



Школа фабзавуча МББ. жел. дор.

приема пищи и невыдача спецодежды). Трест не представлял союзу, а заводоуправления завкома сведений, которые дали бы профорга-

низациям возможность в достаточной степени им участвовать в экономработе.

В отношении прогулов и симуляций, Пленум высказался за более решительные меры борьбы с ними как по административной, так и по профессиональной линиям.

Исходя из положения треста и госполитики в зарплате, решено отсрочить действующий колдоговор до 1/1—27 г., включив—пункт о содержании хозорганом вечерних общеобразовательных школ для взрослых и молодежи по всем заводам.

Физкультурная работа по союзу совсем отстала, начав подвигаться только в прошлом году. Пленум постановил провести в этом году по союзу соревнования по физкультуре в г. Н.-Борисове, дабы этим подвести итоги годичной работы и взяться более решительно за расширение этого вида культработы.

И. Пик.

# Вопросы соцстраха.

Страховые Кассы переживают напряженное финансовое положение.—Из целого ряда причин, вызвавших перерасход, когда расходование страховых средств превышает их поступление, является формально увеличение заболеваемости—фактически мы тут имеем дело с увеличением числа симмуляций, обманов и подлогов.—С этим явлением нужно вести самую жестокую, систематическую борьбу, принимая ряд предупредительных и карательных мер. Эта борьба должна вестись силами всей рабоче-профессиональной общественности.

## Положение социального страхования в Белоруссии.

В условиях советского законодательства и беспрерывного роста нашей промышленности социальное страхование получает полнейшую возможность развиваться во всех его видах. Это подтверждается беспрерывным ростом круга застрахованных по Белоруссии за последние два года, который вырос почти на 40 проц.: в 1924 г. мы имели всего 81,000 застрахованных, а на 1 мая 1926 года мы уже имеем около 114.000 застрахованных. Наши приходы также беспрерывно растут: мы в 1923-24 году имели в среднем поступления в операционный фонд, т. е. в фонд, который предназначен для выплаты всех видов пособий и пенсий 149.809 руб. в месяц, в 1924-25 г.—277.743 р. 42 к., а в 1925-26 году доходит до 388.219 руб. в месяц. Если принять поступления 1923-24 г. за 100—мы получим рост на 255 проц. Но если посмотреть как растут наши расходы, то дальнейшее благополучие нашего социального страхования становится под сомнением. В 1923/24 году мы расходовали в среднем ежемесячно 145.481 руб. 82 к., т. е. 97 проц. нашего прихода, в 1924/25 году—266.169 руб., т. е. 96 проц. нашего прихода. Это значит, что мы имели остаток в среднем 3-4 проц. прихода, не считая Всебелорусского запасного 5 проц. фонда.

Положение резко меняется с октября 1925 г.; с этого времени мы уже расходует в среднем в месяц 447.241 р. и это составляет 117 проц. нашего прихода. Апрель месяц 1926 года дает еще больший перерасход и в течение последних месяцев мы с'ели все наши остатки, имеем 5 дефицитных касс и всего на всего 5-8 дневный запас. В практике Социального Страхования Белоруссии это первый случай, который заставляет серьезно призадуматься не одних только работников страхкасс и руководящих профессиональных организаций, но и каждого застрахованного, ибо от дальнейшего финансового благополучия зависит возможность возмещения полного заработка во время болезни, переход на выплату пенсии инвалидам согласно нового Положения из расчета среднего заработка к моменту перехода на инвалидность, расширение и увеличение других видов пособия и мероприятий по предупреждению заболеваемости застрахованных, как Дома Отдыха, санатории, курортная помощь и т. д.

### Отчего уменьшились средства страхкасс.

Причины, которые привели нас к такому напряженному финансовому положению, следующие:

1. Беспрерывное понижение тарифа страховых взносов вследствие перевода целого ряда пред-

приятий и учреждений на льготный тариф. Средний тариф страховых взносов по Республике составил на 1 октября 1924 года 14,5 проц., а на 1 февраля 1926 года—13,2 проц. Снижение больше чем на 1 проц. при нашем крупном бюджете в 7-8 миллионов рублей в год составляет большую сумму недобора.

2. Увеличение всех видов пособий и пенсий на 100 и больше процентов.

3. Самой основной причиной является беспрерывный рост заболеваемости: в октябре 1924 года в среднем по Белоруссии первичных случаев заболеваемости среди застрахованных составляло 5,3%, в октябре 1925 года—9,1 проц., а в марте 1926 года—11,7 проц.; увеличение больше чем в два раза. Это составляет 1,1 проц. дня в месяц или 13,2 дня болезни в течение года на одного застрахованного. Такого количества дней болезни в год на одного застрахованного не дают наиболее промышленные районы Союза. Если считать, что март—апрель 1926 года дали увеличение заболеваемости вследствие вспышки гриппа, то этим, однако, нельзя объяснить беспрерывный рост заболеваемости в такие месяцы, как октябрь 1925 г. (81,5 дня на 100 застрахованных в м-ц против 61,2 дня в октябре 1924 г.), ноябрь 1925 года (85,6 дня), декабрь 1925 г. (96,5 дня), а ведь эти месяцы считаются самыми спокойными месяцами, месяцами так называемого „накопления“ после летних отпусков, после окончания летней кампании Домов Отдыха и санаторно-курортной.

### Почему растет заболеваемость.

Такое положение может быть объяснимо только легким подходом к средствам социального страхования самих застрахованных. Почему не отдохнуть несколько дней, если становится не выгодно работать на предприятии, сырье плохое, зарплата снижается или несвоевременно она выплачивается, а в страхкассе получишь аккуратно, даже вперед и, в большинстве случаев, больше даже, чем на предприятии. Для получения пособия из расчета увеличенного заработка идут на врачебно-контрольную комиссию или в амбулаторию тогда, когда это выгодно, когда была сверхурочная или удачная работа, а иногда еще удается вписать в свой табель некоторую часть работы своего товарища по станку, когда заканчивается сезон и т. д. Ну, а если нужно поработать у себя в огороде, сходить в деревню к родным, починить чтонибудь дома или после получки погулять пару дней в пивной, разве эти пропуски должны пойти за счет кармана

прогульщика, когда могут быть оплачиваемы страховой кассой. Благо получить отпуск не так уж трудно, в особенности, когда имеешь про запас какуюнибудь застарелую болезнь, а врачи наши очень часто предполагают, что с медицинской точки зрения 3-5 дневный отпуск не может повредить рабочему, у которого сердце и легкие слабые. А о положении страховой кассы никто в этот момент и не думает. А кто из бывших кустарей, мелких лавочников, работников свободных профессий не старается всеми мерами попасть на пенсию или пособие по безработице, ведь это дает, кроме нескольких рублей в месяц, целый ряд привилегий.

Вот, благодаря этим легким отношениям, расширяются сбережения рабочих и служащих, которые страховые кассы собирают на его черный день для обеспечения действительно больных, настоящих инвалидов и подлинных безработных и десятки тысяч попадают в руки не тем, кому следует. Бороться с этими явлениями должны помогать страховым органам все, начиная от руководящих организаций: врачи, работающие, по оказанию лечебной помощи застрахованным, и ответственные профессиональные работники, и кончая фабзавместками и сознательными рядовыми работниками, которые должны поставить перед собой задачу, — не допустить получение из страховой кассы ни одной копейки, тем кому она не следует.

#### Как нужно бороться.

Мне кажется, что для борьбы с этим явлением нужно принять целый ряд мер. Необходимо установить строгий контроль над предоставлением отпусков, стремиться чтобы отпуска по болезни получали бы действительно в этом нуждающиеся, не скупясь в сроках предоставления отпусков действительно больным за счет сокращения этих отпусков, получающим таковые не обоснованно. Контроль должен быть тесно связан со страховыми органами. Надлежит не оплачивать за дни болезни, вызванные по вине самого застрахованного, как: драка, пьянство, сознательное поранение, невыполнение предписаний лечащего врача и т. п. Надо усилить уголовное преследование против лиц, получающих обманном путем пособия из страховых касс. Следует уточнить порядок выплаты пособий за дни болезни с таким расчетом, чтобы рабочий ни в коем случае не получал за время болезни больше того, что он заработал бы за эти дни на предприятии. Выплату пособия надо производить в таком порядке, чтобы рабочим не было бы выгоднее быть на содержании страховой кассы. Пенсия инвалида не должна превышать его заработка до момента перехода на инвалидность.

Размеры пособий безработным должны быть перегруппированы с таким расчетом, чтобы увеличить размеры пособия более квалифицированной части безработных, дабы неквалифицированной

части не было бы выгоднее состоять на пособии, чем пойти на работу. Пособие по безработице для 2-й категории с семейной надбавкой составляет 13 р. 50 к., а средний заработок такой профессии составляет 15-18 руб. Следовательно безработному такой квалификации выгоднее получать пособие из страхкассы и подрабатывать 2-3 раза в неделю, чем работать целый месяц и получать тот же самый заработок. Необходимо прекратить выплату пособия тем безработным, которые отказываются от предоставляемой им работы. На ближайший период надо отказаться от увеличения размеров пособия на уход за новорожденным, на кормление и на погребение. Воздержаться от увеличения расходов на Дома Отдыха и Санатории. Сократить до возможного минимума расходы на содержание аппарата страховых касс, содержание которых, хотя по сравнению с другими Республиками, стоит нам сравнительно дешево. Не допускать снижения страхового тарифа.

Принять все меры к своевременному и полному взысканию страховых взносов и, наконец, отбросить легкий подход к средствам социального страхования, который существовал до сих пор.

Р. Алесин.

г. Минск.

## Инвалидам нужен приют.

За последнее время, число инвалидов, перешедших на иждивение Страхкассы, с каждым днем растет. В особенности число инвалидов увеличилось в совхозах. И неудивительно. Рабочие в совхозах работают давно. Помещик не хотел тогда, чтобы старик преклонных лет, который еле-еле ходит, получал жалованье и ничего не делал: хоть в сторожке, а служить нужно до смерти.

Другое дело сейчас: когда старику стукнуло 60 лет он уже переходит на иждивение страхкассы. Плохо только то, что в совхозах, в большинстве случаев, жилищный кризис и на места ушедших стариков нанимаются рабочие, которым нужны квартиры.

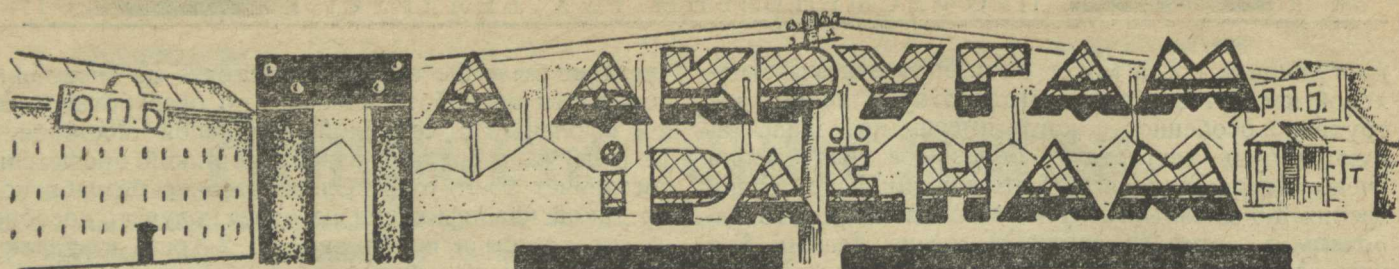
Над этим вопросом Главсоцстраху нужно задуматься и совместно с Белсельтрестом отвести для инвалидов один из совхозов, где имеются много зданий, под „дома инвалидов“.

Тогда и в совхозах легче станет с жилищным вопросом и инвалиды почувствуют, что Советская власть и профсоюзы заботятся не только, чтобы выдавать пенсию, но и предоставить на старости лет приют. Вопрос важный и требует своего разрешения.

Эльперин.

Койданово.

**РАБОЧИЕ И РАБОТНИЦЫ! ПОМОГАЙТЕ ВЫЯВЛЯТЬ СИММУЛЯНТОВ, ОНИ РАЗРУШАЮТ СОЦИАЛЬНОЕ СТРАХОВАНИЕ.**



## На новые рельсы.

В тяжелых условиях приходилось работать работникам Мозырской аптеки. Благодаря плохой постановке работы Аптекоуправления, аптека работала дефицитно, в связи с этим и заработная плата стояла на низком уровне.

Срок коллективного договора истек еще 1 мая 1925 г. и в течение целого года таковой не был перезаключен. Конечно, в некоторой степени тут видна халатность месткома аптеки и союза Медсантруд в целом, так как в течение целого года не смогли добиться перезаключения колдоговора. Так работали фармацевты в течение целого года без договора, получая для 1 разряда 9 руб., что составляло пультранту 49 р. 50 к. и ассистенту — 41 р. 40 к.

Но вот наступила новая „эра“: аптечное дело было реорганизовано и поставлено на правильные рельсы. И совершилось чудо: аптека с каждым



Председатели рабочкомов и профуполномоченные совхозов Минского района.

днем стала приобретать свой настоящий облик, уже нет того хаоса в работе, уже не слышать жалоб, что аптека задерживает рецепты. Не прошло и 2-х месяцев, как аптека преобразилась, что дало возможность повысить ставки для работников.

Характерно, что и теперь местком вместе с союзом продолжали спать и инициатива о повышении зарплаты и перезаключении колдоговора исходили от администрации аптеки, несмотря на то, — что на последней конференции союза Медсантруд за это здорово крыли правление. Вопрос о перезаключении колдоговора был широко обсужден на последнем общем собрании работников аптеки, которые, наконец, стали перед фактом, когда их зарплата будет значительно повышена. Это лишний раз доказывает, что при правильном и умелом руководстве работой и правильной постановке таковой повышается производительность труда, а в связи с этим и заработная плата.

Мозырь.

М. Вапельник.

## Трэба падцягнуцца.

Праца Профсаюзаў на вёсцы, ня гледзячы на шэраг указаньняў з боку вышэйшых саюзных арганізацый, знаходзіцца ў вельмі дрэнным становішчы. Калі пабачыць, якая праца вядзецца сярод батракоў у саўхозах, то складваецца ўражаньне, што там зусім няма Савецкай улады, што там пануе стары гаспадар над старымі батракамі. Культасьветная праца зусім не вядзецца, а калі зьбіраецца моладзь, — займаюцца выключна танцулькамі. У той час, калі прыгледзецца, у саўхозах ёсьць шмат працы як па культурнаму выхаваньню батракоў, таксама і па ўзмаценьні сваёй гаспадаркі.

Галоўнымі прычынамі дрэннай пастаноўкі працы па ўзмаценьні гаспадаркі зьяўляецца, памойму, кіраўнікі саўхозаў, якія працуюць самі ўдзень і ўночы, выбіваюцца з сіл, але вынікаў з гэта ніякіх ня відаць, таму, што яны не давяраюць рабочым; не вырашаюць арганізаваным парадкам на агульных сходах, ці пасяджэньнях, саўмесна з рабочымі тых ці іншых пытаньняў — як палепшыць гаспадарку, якія знайсьці шляхі, каб гаспадарка давала прыбыль і апраўдвала б сябе. Мне здаецца, што рабочы, які прапрацаваў дзесяткі гадоў на гэтай гаспадарцы, мог-бы дапамагчы кіраўніку саўхозу сваёй парадай і гэтым палягчыць яму працу. Калі мы паглядзім на другога вінавайца — гэта рабачком, які прадстаўляе з сябе тых жа самых батракоў, малапісьменных, альбо зусім няпісьменных, якія ня ведаюць з якога боку пацаць і павесць гэту працу. Тут трэба кіраўніку Саўхоза — агроному, канцалярскім працаўнікам дапамагчы рабачкому, паказаць, як ім весці працу, бо яны зьяўляюцца ў саўхозе культурнымі сіламі і калі гэта ўсё будзе зроблена — то хутчэй, агульнымі сіламі ўзмацнім гаспадарку Саўхозу і гэтым палепшым эканомічнае становішча рабочых акругі.

Недахопам ў працы Саюзу Працязьмлесу, на які трэба звярнуць асабістую увагу, гэта тое, што працаўнікі саюзу Працязьмлесу, знаходзячыся у раёнах, займаюцца толькі тым, што выяўляюць батракоў, заключаюць на іх умовы, а каб весьці культасьветную працу, над гэтым не задумваюцца.

Побач з выяўленьнем батракоў, трэба весьці шырокую культурнаю працу сярод батракоў, каб яны ведалі, што саюз зьяўляецца ня толькі дзеля таго, каб заключаць умовы, а каб высвятляць батракам, дзеля чаго заключаецца ўмова, выгадна лі гэта для батрака і гаспадара. Праводзячы культурна-асьветную працу, мы хутчэй зьнішчым тое зьявішча, калі батракі ўкрываюцца гаспадарамі, пад відам рознага радзтва.

Сіпчанка.

Полацк.

## В летнем клубе.

(Сад Медсантруд).

Когдаходишь в первый раз в наш сад он представляется в виде большого парка. Густая листва деревьев и кустов, заслоняя „заборные границы“, заставляет ожидать продолжительной прогулки по длинным аллеям. Но ожидание это быстро улетучивается, когда минут через 10 успеваешь неторопливым шагом обойти весь сад, осмотреть все его уголки. Однако, разочарование это также быстро исчезает, как и наступило.

Во всех уголках сада бьет жизнь. Площадки наполнены шумом и движением играющих: взрослых, молодежи и детей.

Вот группа физкультурников вразбег пронеслась по аллее.

С площадки городков летят палки и пыль столбом. Баскетбольный мяч захватили пионеры, а взрослые ждут своей очереди поиграть. Наиболее сильно разыгрались страсти у крокета. Около 2-х десятков людей стараются штурмом взять площадку и ее инвентарь, у так называемых „арендаторов“ площадки, наиболее страстных игроков, способных играть бесконечно. Если в саду соорудить 3 крокетные площадки и их не хватило бы на всех желающих играть. На веранде помещаются читальня и шахматно-шашечные столы. Звонкие голоса и переливающийся смех играющей в саду публики отрывают подчас серьезные лица от шахматной доски, газеты или журнала.

Такова приблизительно ежедневная жизнь сада, посещаемого около 150-ю членами клуба и союза, увлекающихся играми и чтением на открытом воздухе. Где же вся остальная масса союза Медсантруд, которая исчисляется не в сотнях, а в тысячах? Последних мы можем видеть только на массовых вечерах, постановках кино, концертах, лекциях и т. д. К сожалению таких вечеров у нас бывает очень мало, один, изредка, два раза в неделю. И вследствие этого, большого числа членов нашего союза мы еще не втянули. Если работа по физкультуре и на площадках идет живо, то массовая работа далеко еще не налажена.

Скудность средств, располагаемых Правлением клуба-сада, не дает возможности предоставлять нашим широким массам медработников бесплатные развлечения. Кино, оркестр, концерт—все это стоит денег. Правлению, видно, придется отказаться от принципа одних бесплатных вечеров „в неделю по чайной ложке“ и согласиться на добавочные вечера за небольшую плату, по себестоимости. Давайте членам нашего союза разумные зрелища. Только массовой работой удастся втянуть большее количество членов союза в клубную работу.

Р. Николаева.

Минск.

## Разбирали по „мелочам“, а наши много.

(Шацк).

До последнего времени в районе экономпроизводственной работы почти не было, так как не знали—с какого конца ее начинать. При решении вопроса о необходимости проверки работы хозяйственной постановки дела у товарищей возникла мысль о том, что некоторым—администраторам такого рода деятельность может не понравиться, а вдобавок работники экономкомиссии мало наделись на свои силы.

Теперь по союзу Совторгслужащих мы видим обратную картину. В комиссию при местном выделены лучшие и более интересующиеся этой работой товарищи, которые приступили к делу с кажущейся мелочи—обследование постановки работы в отделах РИК'а.

И что же? Делопроизводитель Культотдела ведет работу и ЗАГС'а. Шкаф с книгами ЗАГС'а расположен от его стола через 4 комнаты и когда нужно справку, извольте бежать до того шкафа и обратно.

Регистратура РИК'а закидана „кипами“ бумага и регистратор, при всем желании, справиться с работой не может. Несмотря на надписи на каждой переписке „тэрміново“ (так как каждый отдел свои „тэрміны“ ставит (он преспокойно кладет бумаги под низ и получается, что действительно некоторые „тэрміновыя“ бумаги в сельсовет попадают после установленного для исполнения срока. Сельсовет в оправдание справедливо заявляет о несвоевременном поступлении к нему распоряжения. А на все это тратится время, энергия и чернила и бумага.

Договора на школы, в виду того, что они проходили через заседание РИК'а, как оправдательные документы, оставляются на хранение в общем отделе, Культотделу, которому договора действительно необходимы, приходится снимать копию и получается то, что один школьный договор в одном отделе, другой—в другом. Культотдел не имеет надлежащего учета, а потому нет полного представления о положении дела, которое ему нужно хорошо знать, и ходит собирать справки. А общему отделу договора совершенно не нужны, а если нужна формальность, то можно было взять расписку и меньше переводить бумаги.

Словом эти „мелочи“ говорят о больших непочетах в работе. Комиссия приступила к обсуждению этих вопросов и соответствующие товарищи, узнав об этом, приняли меры к улучшению постановки своей работы. Правда члены комиссии взволновались, что эти улучшения пройдут мимо их, но местком заявил:

„Мы должны радоваться этому и работа экономкомиссии в этом будет учтена“.

Узнав об этом, некоторые работники обратились в экономкомиссию с просьбой изучить и их работу. Если комиссия в дальнейшем будет работать с таким интересом, то она всегда найдет недостатки, которые нужно исправить. А тогда производительность труда поднимется. П. Каширо.

КАЖДЫЙ ЧЛЕН СОЮЗА ДОЛЖЕН БЫТЬ СОТРУДНИКОМ И ПОДПИСЧИКОМ  
СВОЕГО ЖУРНАЛА „ПРОФРУХ БЕЛАРУСІ“

# К ОТПУСКНОЙ КАМПАНИИ.

## Нужно дать леснику отпуск.

Отпускная кампания в разгаре. По всем предприятиям и учреждениям рабочие и служащие уходят в отпуск. Только одни лесники—охранники богатства республики лишены отпуска. И невольно напрашивается вопрос почему это? Чем лесники хуже всех рабочих других предприятий. Никто, как лесник, не работает в таких трудных условиях: и днем и ночью всегда на ногах, и всегда в опасности.

На каждом союзном собрании лесники жалуются, что они являются пасынками в союзе, что им отпуска не дают. Правда Лесное Управление как будто предложило лесникам отпуска, путем замены соседа соседом, но провести в жизнь это невозможно. Лесник, охраняя 500 и больше десятин лесу, передавать обход не может. На одну передачу и приемку уйдет больше двух недель. Нужно установить штат запасных лесников, которые бы заменяли ушедших лесников в отпуск. В крайнем случае, нужно компенсировать за отпуск. Наркомтруду и ЦП союза сельско-хоз. и лесн. рабочих, нужно урегулировать этот вопрос.

Леснику нужно дать отпуск. Л. Эльперин.  
Койданово.

## Отпускная кампания в районе.

Плохо обстоит дело с посылкой в Дома Отдыха: предоставлено всего 8 мест на 202 чел. членов союзов, включая сюда 2 места за счет застрахованных. Такое малое количество мест в дома отдыха, учитывая специфические условия работ в районе, не выдерживает критики. При разверстке мест неправильно была соблюдена и пропорциональность, так например: профсоюзу С.-Х. и Л. Р. <sup>1)</sup> на 68 членов было предоставлено 4 места, а союзу Совторгслужащих на 55 членов—2 места. Если же учесть условия, в каких находятся члены одного и другого союзов, то увидим, что члены союза Совторгслужащих в большинстве своем, не местные и не связаны с сельским хозяйством, т. е. подспорья к зарплате не имеют; что же касается членов союза С.-Х и Л. Р., то желающих среди них отправиться в Дом Отдыха вряд-ли найдется много, так как 2 недели отпуска члену этого союза гораздо целесообразнее использовать в своем хозяйстве.

Не лучше обстоит дело и с посылкой на курорты. Всего на весь район удалось послать только 2-х человек в то время, как наш район—глухой и отсталый—находится от железной дороги в 35 верстах и от города в 80 верстах. Стало быть, медпомощь в тех или иных случаях заболевания своевременно оказана быть не может, а отсюда и вытекает большой процент осложнений, нуждающихся в курортном излечении.

В будущем году Окротделением союзов необходимо добиваться большего предоставления мест в Дом Отдыха и на курорты и более пропорционального распределения мест между союзами.

д. Шарипы, Вит. округа.

А. Сафонов.

## Как отдыхают пищевики.

Высоко на пригорке расположился дом отдыха Центрального Правления Союза Пищевиков Белоруссии.

Большой, красивый, быв. барский, дом, огромное число окон, много веранд, на самом вершине—башенка, а кругом зелень. Все это придает дому очень отрядный вид. Тут же и речка, лодки, тут и площадка для спорта, игры, качели. Тут и Ленинский уголок с журналами, книгами и газетами и т. д. и т. д. В общем, отдохнуть есть где, да еще как отдохнуть! На славу!!!

Но одним воздухом жить нельзя, нужно и „пошамать“, а „шамовки“-то хватает вдоволь. „Кормят как на убой“, говорят отдыхающие. Кормят шесть раз в день вкусной и питательной пищей, только бы влезло. Недаром получают отдыхающие за две недели по 3—4 кило, а есть „спецы“, нагоняющие и 6—7 кило.

Дом Отдыха был рассчитан на 50 коек, но в виду значительного числа желающих отдохнуть там, число коек увеличено теперь до 60-ти так что за летний сезон пройдет свыше 450 человек. Из этих мест предоставлено н/окротделениям около 60—70.

Места эти платные, но плата совсем незначительная (рабочий за 2-х недельное пребывание в Доме Отдыха уплачивает недельный оклад жалованья) и больше 2/3 стоимости приходится на счет союза.

Кроме этих платных мест, посылаются бесплатно: красноармейцы подшефной части, студенты—рабфаковцы, безработные и т. д., а также старики-рабочие, имеющие долголетний стаж работы и обремененные большими семьями. Некоторых посылают также и за уменьшенную плату, за половинную.

Не оставлены без внимания и женщины-работницы, желающие итти в Дом Отдыха, но не имеющие на кого оставить ребенка. Для них отведена специальная комната, куда им разрешается брать своего ребенка (в возрасте от 3-х до 5-ти лет). За ребенка особая плата не взимается.

Нельзя также обойти молчанием и работу штаба Дома Отдыха, который вполне прилажен, работоспособен и соответствует своему назначению и, надо признать, что в значительной степени успеху в работе по питанию и обслуживанию мы обязаны ему.

Надо констатировать, что рабочий, за свое 2-х недельное пребывание в Доме Отдыха, получает полный и всесторонний отдых, после годовой работы в предприятии и может после этого приступить снова к работе уже с новыми силами.

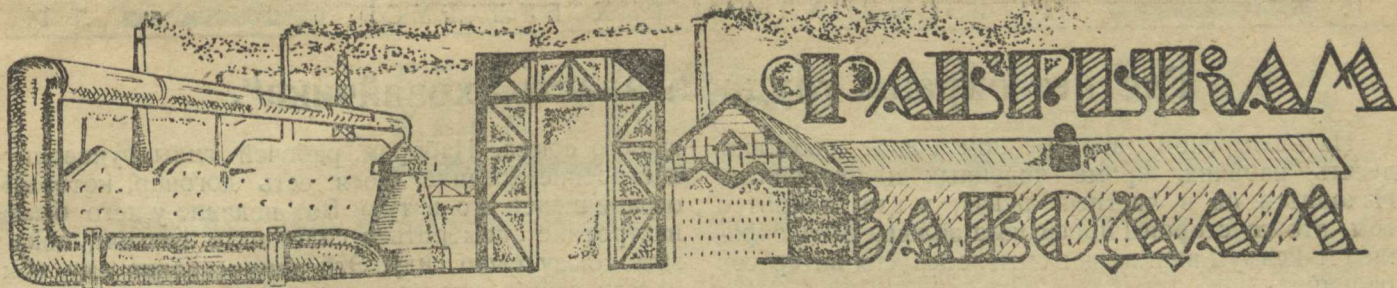
Вовсе не преувеличением будет сказать, что Дома Отдыха являются настоящими ремонтными мастерскими здоровья трудящихся. Надо только пожелать, чтобы в будущем наши Дома Отдыха еще больше бы расширялись, дабы они могли пропустить всех желающих отдохнуть, число коих растет с каждым годом.

Минск.

Бух-Ман.

<sup>1)</sup> Сельско-хозяйственных и лесных рабочих.





## Как улучшилась культура на фабрике.

(Фабрика „Красная Березина“—г. Ново-Борисов).

Наша фабрика, насчитывающая 1.200 рабочих, в культуре до недавнего времени всегда занимала далеко неважное место. Правда организовывались кружки, но они, как правило, через две недели распадались. Не было достаточного руководства и внимания к культуре со стороны фабкома и была слабая заинтересованность самих рабочих.

Пере выборы фабкома, освежение состава культкомиссии внесли перелом в культуру нашего предприятия.

К настоящему времени мы имеем значительные достижения, которые необходимо отметить.

Тотчас же после пере выборов фабкома взялись

за организацию новых и за оживление работавших кружков. Были организованы следующие: 1) Хоровой из 108 человек, который регулярно занимается, выступает на рабочих и красноармейских вечерах. 2) Также оживлена работа музыкально-духового кружка, который чуть было не распался. Организован еще один музыкальный кружок для новичков. 3) При стенгазете работает рабкоровский кружок, в который вовлечены 30 рабкоров и стенкоров.

С наступлением же весны, по инициативе старых спортсменов-рабочих фабрики, культкомиссия взялась за дело физкультуры. Организован и регулярно работает спортивный кружок, в котором большой процент женщин. По сравнению с прошлым годом есть некоторые достижения в смысле вовлечения взрослых в физкультурный кружок. Приобретен спортивный инвентарь. Оканчивается постройка в парке спортплощадки у летнего театра Новоборисовского рабочего клуба.

Газеты до июня месяца выписывались в количестве до 500 экземпляров, и подписка неуклонно росла. Но в последнее время фабком для раз-

грузки, якобы от технической работы, перешел от старого метода подписки на газеты — месячного кредита — к новому методу подписки — за наличные деньги. Вследствие этого подписка катастрофически пала: вместо выписанных в мае м-це 500 экз., на июнь выписано всего на всего 80 экз. Падение подписки на июнь отчасти объясняется еще и стоянкой фабрики, в виду отпусков рабочим с 1 июня. Но главная причина — это прекращение подписки на газеты в кредит. Фабкому необходимо будет восстановить старый способ подписки, тогда мы добьемся проведения в жизнь наказа фабкому о том, чтобы 80 проц. рабочих были подписчиками на газеты.

При фабкоме имеется библиотека из 1300 книг. За последнее время, библиотека пополнена на 400 книг. В ней имеется много политической, комсомольской литературы и беллетристики. Книги охотно читаются рабочими: число читателей библиотеки неуклонно растет.

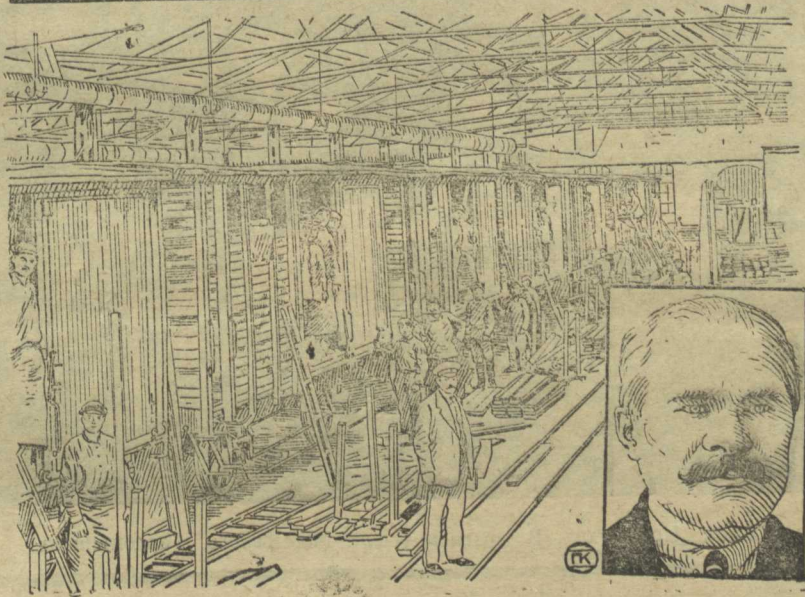
Кроме ежемесячно выходящей стенгазеты „Красный Березинец“, во время обеденного перерыва, во второй смене издается устная газета. Стенгазета „Красный Березинец“ получила 2-ую премию на Всесоюзном конкурсе стенгазет в Москве и считается одной из лучших стенгазет Белоруссии.

Во время отпуска проведены экскурсии рабочих на Новоборисовские ф-ки.

К достижениям массовой культурной работы надо отнести организацию при фабрике живой газеты (Синей блузы) „Красная Спичка“.

Комиссия Центрального Правления Союза Химиков Белоруссии, обследовав работу фабкома, особо отметила большие достижения в культуре за последнее время. Но этим не надо ограничиваться. Впереди еще много работы во воспитанию рабочих. Еще до сих пор, старые взрослые рабочие не достаточно все таки вовлечены в культуру.

И. Ратнер—В. Незаконов.



Режим экономии на деле.

ВЦИК наградил Тамбовские вагонные мастерские орденом Красного Знамени за исключительные успехи на трудовом фронте. Без громких слов о „принимаемых“ мерах по рационализации производства, по инициативе начальника мастерских инженера Уварова, в мастерских была введена новая система работы, так называемая, „специализация путей“.

На рисунке внутренний вид Тамбовских вагонных мастерских. Стены вагонов забиваются обшивкой. В рамке портрет В. В. Уварова, начальника Тамбовских вагонных мастерских.

## Где нет охраны труда, а власть „хозяйчика“.

На Мозырском пивоваренном заводе работают десять рабочих, кроме поденных и временных. Находится он в частных руках, и это говорит о том, что со стороны профсоюза должен быть обращен максимум внимания в смысле защиты интересов рабочих.

К сожалению, дело далеко не так обстоит.

Еще в прошлом году, после обследования завода Инспекцией Труда, было предписание механизировать подъем выращенного, сырого солода на сушильню, хотя бы путем устройства ручной лебедки. Устройство такой лебедки, стоящей всего несколько сотен рублей, не очень ударило бы по карману хозяйчика, но она до сих пор не устроена, хотя срок устройства окончился осенью прошлого года. Рабочим же пришлось и эту зиму таскать на плечах мешки с солодом на пятый этаж. Самые примитивные переоборудования, которые охраняли бы рабочих от сквозняков после сушки только частично устранены перед окончанием работы солодовни. С большим трудом и то через год с лишним после первоначального

требования, удалось добиться рабочей комнаты, хотя в помещении на заводе нет недостатка.

Санитарное состояние завода оставляет желать много лучшего: санитарная комиссия, замечает только то, что... пол мокрый в моечном и разливном отделениях.... А что творится по бокам этих отделений, для нее это—китайская грамота. Теперь о леднике: лед намурован на бочках на большую высоту без всякой загородки от прохода, где приходится работать; по мере таяния куски льда падают в проход с 4-х саженной высоты и достаточно небольшого осколка, чтобы убить человека, не говоря уже о том, если вся падающая глыба на тебя упадет.

Сверхурочные работы—явление систематическое, ежедневное при наличии безработных членов

нашего союза. Набором рабочей силы руководит настроение хозяина, (хотя есть договор, который ограничивает его и тут). Вот недавно у него было настроение „помериться силами“ с союзом, показать союзу свою силу. Это демонстрация ему, как нельзя лучше, удалась: взял на работу тех, кого хотел и кого союз не хотел держал их до тех пор, пока не решил, что свое доказал.

Есть и такой случай, самый возмутительный из всех, потому и напоследок оставлен для „закраски“.

По прежним договорам поденные временные рабочие получали на 15 проц. больше постоянных. Разделения труда, т. е. прикрепления к отдельной работе на заводе, нет, каждый выполняет все работы по заводу. Состав поденных почти всегда

один и тот же, так-что по квалификации они мало чем отличаются от постоянных. И то, что они по квалификации стояли не ниже постоянных и получали на 15 проц. больше удерживало хозяина от найма поденных в место постоянных рабочих. В договоре же с января этого года 15 проц. в виду дороговизны исчезли.

Философия хозяина осо-

бенная, и на пол пути он не останавливается. Из одной „истины“ путем своих выводов он приходит к другой: „если 15 проц. исчезли, то и ставки постоянных совсем не распространяются на поденных“, и поэтому все время до последних дней платил поденным по минимуму Инспекции Труда, т. е. меньше половины заводской ставки.

Пока не видно, чтобы ему это боком вылезло, но зато видно, что его „философия“ получила признание „де-юре“ постановлением РКК, и еще кем-то—зачислить временного рабочего на 3 разряда ниже постоянных.

Теперь выводы. Они не трудны, каждый их сам сможет делать.

Посторонний.

Мозырь.



За чтением „Профруха“. В красном уголке Мозырского Горкомбината.

# НА ПЕРО РАБКОРА.

## Переливание из пустого в порожнее.

Упрекнуть работников Мозырской аптеки в пассивности к профработе ни в коем случае нельзя, но беда только в том, что местком аптеки зачастую переливает из пустого в порожнее. Все вопросы, выдвигаемые на повестке дня, вырастают как-то стихийно, предварительно не прорабатываются, не готовятся, результатом чего является, что тот или иной вопрос никогда не разрешается и остается открытым. Вот несколько примеров.

Поставлен был на общем собрании доклад управляющего аптекой—о состоянии работы и перспективах аптеки, и нужно отметить, что вопрос этот живо заинтересовал всех работников. В прениях принимало участие все 100 проц. присутствующих на собрании. Затянулось собрание до 2-х часов ночи и когда дошли до резолюции, то решили доклад принять к сведению и только после сильного настояния некоторых рядовых работников, высказавшихся о необходимости вырабатки определенной резолюции, были избраны комиссия из представителей: администрации, месткома и одного работника аптеки, при чем комиссии этой предложено было к следующему общему собранию представить резолюцию на утверждение общего собрания. С тех пор прошло больше м-ца, за это время было уже 2 собрания, но резолюции комиссия до сих пор так и не представила.

Для более полной картины приведу еще одно собрание, которое также ничего не дало ни уму, ни сердцу, благодаря его неподготовленности. На повестке дня стоит вопрос об отпускной кампании (кстати вопрос этот был поднят только в последних числах мая м-ца). Говорили все до 3-х часов ночи, но вопроса так и не решили, т. к. всем работникам аптеки захотелось пойти в отпуск в июле м-це и никто уступить другому не хотел. Поговорили, покричали, так и разошлись. Наступающий июнь м-ц заставил более серьезно задуматься над этим вопросом, но ни местком, ни работники сами вопроса этого разрешить не смогли. Пришлось Управляющему аптекой самому составить план отпусков, а для большей крепости он был перенесен на утверждение РКК.

Таких фактов можно привести еще очень много. Правлению союза Медсантруд придется призадуматься над этим и предпринять более серьезные шаги для лучшей постановки профработы в Мозырской аптеке.

М. Вапельник.



## Надо изжить подобные ошибки.

Врачебно-Контрольная Комиссия при Червенском Страхпункте часто ошибается при осмотре застрахованных:

15-го марта 1926 года работница фабрики „Труд“ Евдокия Король отправилась по беременности на комиссию для получения отпуска, но последняя признала что она может работать до 20-го марта. Долго работница спорила с врачами доказывая, что она уже и так работала больше срока и что у нее очень тяжелая работа, но все было напрасно. Около 26-го апреля работница имела ребенка и таким образом она работала почти лишний месяц.

Эта же работница имела своего первого ребенка чуть ли не у станка. Такой же случай был с работницей этой-же ф-ки Аношко Анной и многими другими работницами.

Этому нужно положить конец.

М. Корчемная.

## Ничего хорошего.

— Намедни читаю в газете заметку: „Женщина-растратчица“, три тысячи с чем-то растратила, подлая... „Ну и ну,—думаю, вот,—так дела. Не хорошие, брат, дела... Не было этого до сих пор. Не хорошо...“

— Уж что-ж тут хорошего. В кондукторах—бабы, в секретарях—бабы, в растратчицах тоже бабы... Нашему-то брату, мужчине, куда же деваться теперь?

(„30 дней“).

## Неравномерное распределение.

Каждому рабочему обидно, когда один рабочий занимает 2 должности, а другой ни одной и остается безработным.

Дело такого рода в местечке Ельске в месткоме Совторгслужащих имелся платный секретарь месткома, но по распоряжению округа он уехал в Житковичский район. Один молодой парень, узнав об этом в Райкоме, подал заявление, в котором указал, что он не может прожить за свое жалование. Райком постановил, чтобы ему передали дела месткома. В то же время у нас имеются безработные.

Как же смотрят на это рабочие?—Конечно, плохо. И я думаю, что так не должно быть: чтобы один имел много, а другой ничего.

м. Ельск.

Бикман.

## На художественной выставке.

— Вот, граждане-экскурсанты, чудная картина Айвазовского. Дата—1860 год.

— „Ишь, черти!“ Нет того, чтобы экскурсанту какую-нибудь новую картину с Мэри Пикфорд или с Гарри Пилем показать. Все старую заваль демонстрируют...

(„30 дней“).



## Кого принимать в союз?

Местком Совторгслужащих не научился еще правильно разрешать вопрос о приеме в члены союза. На общем собрании от некоторых членов союзов были нарекания, что, мол, местком на заседании иных утверждает, а другим отказывает, а на общем собрании уже бывает наоборот; тем, которых местком на заседании утвердил, общее собрание делает отвод и единогласно принимает тех, которых местком не принял.

В качестве примера привожу случай: была подана анкета о приеме в члены союза предместсовета. Имеет он каких-нибудь 2 десятины земли и еще мелкое крестьянское хозяйство. Видно, что он от этого хозяйства имеет совсем малый доход. Но местком постановляет отказать ему в приеме в союз, так как он имеет свое хозяйство. А вот— другой пример: один служащий, имеющий маслобойку, тоже подал заявление в союз и его местком утверждает. На общем собрании, некоторые члены союза были против этих решений союза.

В конце концов обоих приняли в союз.

В дальнейшем нужно такие недостатки изжить. Местком должен правильно подходить к приему в союз и Окротделение должно дать директиву, как принимать в союз.

А. Лившиц.

Холопеничи.

### На собрании.

— И что это, Митрич, все слова у председателя просят? Своих слов у них нету, что ли?

(„30 дней“).

## Увольняют членов союза.

(Внимание Ц.П.С. Совторгслужащих).

Уже второй случай, как члены артели ответственного труда вытесняют членов нашего союза из Госбанка.



Первый случай, когда в результате ревизии банка из центра, с работы кассира был снят член союза и на его место назначен член артели ответственного труда.

Второй случай, всего лишь несколько недель тому назад, тоже в результате ревизий из центра; на место счетчика члена союза, работающего в Госбанке уже несколько лет, назначается член артели ответственного труда, но это преподносится под таким соусом: у кассира нет помощника, хотя из объема работы он совершенно не нужен, но вдруг кассир заболел, кто его тогда заменит? Потому счетчик заменяется членом артели ответственного труда и „переводится на должность сторожа, а старый сторож, прослуживший в банке года два, увольняется за „халатное отношение, несоот-

ветствие“ и т. д. и т. д. Странно однако то, что всякий раз член артели ответственного труда водворяется после ревизий из центра, как будто там раньше не было неизвестно, что у кассы работает не член артели.

Долго ли еще безработные члены артели ответственного труда будут устраиваться за счет снимаемых с работы членов союза?..

Мозырь.

М. Абрамович.

### Квалификация.

- Ваша профессия?
- Оптик. Фининспектору очки втираю.

(„30 дней“).

## Страховая волокита.

В апреле месяце член союза Строителей т. Лившиц Пейсах ехал в город Минск с больной рукой и пролежал там 10 дней, пройдя через эвако-приемник. Правда, поехал он сам, на свой счет, но по приезде из Минска уполномоченный Страхкассы отказался уплатить по временной нетрудоспособности за 10 дней, мотивируя тем, что у него нет больничного листка, а лишь справка эвако-приемника.

В это время приехал в м-ко Старые Дороги Председатель Окрстрахкассы т. Шпейер и он предложил написать заявление с справкой о зарплате за последние два месяца и послать на заседание Окрстрахкассы, что им было сделано. Проходит время, а ответа нет.

Случайно едет один товарищ в Слуцк, заходит в Окрстрахкассу и спрашивает; что слышно по делу Лившица Пейсаха? Ему показывают заявление, на котором имеется следующая резолюция: „так как Пейсах Лившиц является инвалидом, то поэтому в уплате за потраченное время отказать и привлечь к ответственности“. Тот и глаза вытаращил. Как? Что вы? Откуда вы это взяли? Начинают выяснять вопрос, ищут по книгам и находят, что в м-ке Старые Дороги есть два инвалида. Гуревич П. и Лившиц И. Окрстрахкасса взяла от первого имя и от второго инвалида фамилию и сложила вместе: получилось—Пейсах Лившиц.

Тогда Лившиц просит, чтобы ему возвратили всю переписку для направления в Главсоцстрах Белоруссии, но ему переписку не возвращают, а обещают сами переслать ее в Главсоцстрах. Проходит еще три недели, опять наводят в Окрстрахкассу справку и оказывается, что переписку в Минск не отослали и в Слуцке ее не имеется.

Спрашивается должна ли Страхкасса так относиться к делу?

И поэтому прошу соответствующим органам дать нам ответ.

Член союза.

м-ко Старые Дороги  
Слуцкого Округа.



# РАБОЧИЙ БЫТ ЗА РУБЕЖОМ.

(Американские впечатления).

## Майк Фитц зимой и летом.

1.

Майк Фитц живет двумя жизнями, зимой и летом. Этим он выгодно отличается от вас, и от меня, и от всех нас. Мы все живем, ведь, одной только жизнью, а это скучно.

Майк Фитц был рабочим. Он веселый парень. Однажды он выругал мастера. Он сказал мастеру: — Ты—сукин сын.

Что вполне соответствовало действительности.

Мастер разозлился. Фитц попал в черные списки. Он пропил все свои деньги и пошел на вольную жизнь.

Фитцу сорок лет, но он худ и строен, как юноша. У него насмешливые глаза, у него ироническая душа. Он—солдат безработной армии. Поэтому ему на все наплевать. Для него нет ничего в жизни важного, а это сильно облегчает.

Фитц бесстрастен и мудр. У него нет собственности и привязанностей. А жить интересно!.. Он молчалив. Он—мечтатель. Но он не принадлежит к числу тех дураков, которые излагают свои мечты и мысли на бумаге и продают издателям. Эти дураки называются, кажется, поэтами, писателями,

и люди, которые, вообще, трусливы, уважают их—за что? Мечты и мысли Фитца слишком хороши для того, чтобы их записывать.

Прежде всего: собственность и труд. Труд столь же позорен, как и собственность. Что собственность позорна—вы уже поняли, усвоили, но чем отличается труд от собственности? Вы работаете на хозяина, создавая собственность для хозяина. Трудящийся—раб. Вы, ведь, презираете человека, который, женившись на богатой женщине, покупает себе домик с огородом? Да? Вы, ведь, не подадите руки такому человеку? Да? Почему же вы подаете руку человеку, который добровольно поступает на фабрику, или на завод,—и работает? Работает!—и мастер на него покрикивает. Ведь, это человек—рабочий—своим трудом поддерживает капиталистический строй.

Ведь, если бы он отказался работать, капиталистического строя не было бы.

Позорно иметь собственность, позорно иметь деньги, позорно платить. Если вы дадите Фитцу доллар, он бросит вам его обратно в лицо с таким презрением, которого вы никогда не забудете.

На Фитце старые брюки, которые когда-то были белыми, летними, щегольскими, а, с течением времени, стали шоколадными. Визитка, которую, может быть, некогда носил какой-нибудь миллиардер или, может быть, знаменитый художник. Неодинаковые ботинки, что гораздо веселее, чем одинаковые. Лысеющий череп не покрыт, конечно, шапкой, потому что шапка—это буржуазно.

И все-таки Фитц—вовсе не оригинальная, не из ряда вон выходящая фигура. В Нью-Йорке на Бауэри—тысячи таких. Профессиональные, прин-

ципиальные, неисправимые безработные. И философия Фитца не собственная его философия, а классовая потому что, ведь, это—в Америке—целый класс—класс деклассированных. Безработные, попавшие в черные списки.

2.

Зимой Майк Фитц живет в Нью-Йорке.

Он снисходительно разрешает благотворительности заботиться о его бренном теле и его бессмертной, хотя и заблудшей, душе. Благотворительность жестока; благотворительность, друзья мои, это особый, самый худший, вид садизма. Если бы Майк Фитц был бы властелином жизни—о чем он часто мечтает,—он бы истребил всех благотворительных дам и джентельменов... За то, что вам дают кусок хлеба с маргарином, вы должны выслушивать непрошенные советы и выносить снисходительно-сожалеющие, печальные взгляды. Это такая пытка! Даме в шелках, в мехах, пахнущей изящными и тонкими духами, хочется ласковым таким, нежным, тихим шопотом сказать:

— А ведь вы, милостивая государыня, стерва.

В душе эта дама—злая развратница. Какое она имеет право жить на земле! В душе она—



Как живут безработные в Америке. На снимке—безработные, проводящие ночь на голом полу церкви в Нью-Йорке, где им милостиво разрешают ночевать.

предательница. У нее нет ни капельки любви к людям.

Стерва!

За зиму накапливается в душе столько презрения к людям...

Но весеннее солнце... Ах, весеннее солнце! Весною нет уже презрения, а есть равнодушие— благосклонное равнодушие:

— Живите, чорт вас возьми...

Зимняя жизнь полна наблюдений и размышлений.

Зимняя жизнь однообразна. Утром—благотворительное жидкое кофе. Днем—благотворительный жидкий суп. Вечером—два часа стояния „в хлебном хвосте“.

Впрочем, здесь, в хлебном хвосте—беседы... Тут уже скажу я от себя: беседы босяков, деклассированных, бывших рабочих, в хлебных хвостах,—гораздо занимательнее, тоньше, умнее, остроумнее, поучительнее, содержательнее, чем беседы в блестящих салонах.

Когда Фитцу надоедает благотворительный ночлежный дом, он отправляется в тюрьму. Он ставит тюремному начальству одно только условие: не заставлять его работать—это противоречит его принципам.

## 3.

Весеннее солнце!.. Ах, весеннее солнце!..

Весной десятки тысяч безработных направляются сухим путем из Нью-Йорка, из Бостона, из Филадельфии, из Балтимора, из всех больших городов востока в Чикаго. Чикаго—весенняя босяцкая биржа.

Ранней весной тревога царит в главных конторах железнодорожных компаний. Ранней весной усиленно вербуются сыщики,—газеты пестрят заманчивыми объявлениями:

Требуются железнодорожные сыщики.

Веселая, приятная работа на свежем воздухе!

Высокая плата!!!

„Веселая, приятная работа“—немного преувеличено, потому что босяки вооружены ножами.

Ранней весной в Чикаго все босяки бредутся,—зимой босяку бриться не пола-

гается. Бредут барышни в знаменитых чикагских парикмахерских академиях—бесплатно. Но если барышня вас порежет, вы не имеете права сердиться. Ваша кровь—плата за бесплатность.

Пасха в Чикаго буйная.

После Пасхи отправляются дальше. В товарных вагонах, спрятавшись среди свиных туш, среди тюков, ящиков, мешков. Или под вагоном, между колесами, на стальном пруте верхом. Это очень удобно, только спать нельзя. Осторожно!

Весною можно расстреливать „зайцев“ без суда. Убийство на железной дороге весною не преступление, с точки зрения буржуазного закона. Но позвольте же и нам—говорит Майк Фитц—позвольте же и нам—во имя справедливости—пользоваться этим правом.

Весной на железных дорогах западнее Чикаго—гражданская война. И железнодорожные рабочие—заметьте и запомните—на стороне хозяев против вольных людей.

Сказал же я вам: труд на капиталиста есть рабство.

## 4.

Летом—в прериях, в бесконечных просторах, под солнцем.

Крайний запад Америки—дикий, первобытный край—степь, на тысячи миль кругом степь.

Что в этом глупом мире мудрее степи и солнца!

Искупаться в быстрой, болтливой речке, спрятавшейся на дне глубокого оврага!

Вы знаете, что такое счастье?

Итти и не знать куда. Смотреть по сторонам. Кричать по звериному. Потом прыгать. Жить без отчетной жизнью.

В сумерки пробираться тропинками к селениям, ночью—красть кур. Ночью с добычей легким бегом бежать подальше, подальше от людей, от шерифов и револьверов. Шерифы стреляют из револьверов.

метко... Ночью разжигать костер в степи, жарить кур. После ужина заснуть, видеть глупые, наивные, детские сны.

Вы знаете, что такое счастье?

Но счастье было бы неполное, если бы не было борьбы и опасности.

Я сказал уже, что шерифы



Как живут безработные в Америке. Специальная столовая для безработных, где обед обходится в 5 центов.

# ОБО ВСЕМ ПОНЕМНОГУ.

## Китайская стена.

(В Москве).

Китайгородская стена много моложе стены Кремлевской и является, так сказать, стеной второго ранга. Построена она для защиты города в 1534 году мастером Петром Фрязиным. Вначале был просто глубокий ров, по которому катили свои волны река Неглинка, потом уже над ровом выросла стена — Китай-Город.

Стена многое видела на своем веку. Много раз страдала от пожаров, видела набеги татарских ханов, опустошавших Москву до того, что, по сказаниям современников, «когда было не к чему привязать», перенесла нападение поляков, выдержала осаду в «смутное время», запомнила Наполеона. Военное значение она сохранила до Петра I. Готовясь к нападению шведского короля Карла, Петр отдает приказ привести стену в боевую готовность.

Но это была лебединая песнь стены, как военного укрепления. Столица переносится в Петербург, стена предается забвению и медленному разрушению.

Стену понемножку разрушали: то в угоду какому-нибудь помпадурю, то в угоду купцу Третьякову, то не легально осевшие кругом стены торгаша и лавочники, как крысы, протачивали ниши, ходы, подвалы, нужные им для хозяйственно-торговых целей.

Вандализм по отношению к стене прекратился лишь со времен революции. Несмотря на ряд тяжелых лет, когда, собственно, было не до ремонта стена берется под охрану, очищается от присосавших к ней ларьков и лавчечок, кое-какие зияющие раны заделываются...

Но ремонт настоящей стена получает лишь в последнее время. Ремонт требовался большой. Во многих местах стена была размыта, дала трещины, в участке около площади Свердлова, она держалась только на подпорках, так как фундамент превратился в мусор.

За столетие наверху стеныросло отложение на аршин, а местами и на полтора аршина. О накоплении мусора — вместе с веками — порадели и монахи, под обителью которых была отдана Ильинская башня. Не имея двора, они выбрасывали на поверхность стены, что не жаль.

А по стене монахи рассадили... вишню, малину, крыжовник и даже тополи... Теперь монашеские плантации ликвидированы. Мусор со стены сброшен и вывезен. Стена покрыта новой крышей.

Самое необходимое сделано. М. А.

## Ножницы для резки стали.

Один американский рабочий построил ножницы чрезвычайно простой конструкции для резки стали. Это — фактически обыкновенные ножницы, коими режут листовое железо, но благодаря тому, что изобретатель удачно приспособил рычаг, ножницы без особого нажима на них режут стальные листы, толщиной до полдюйма. Удобно расположен и сам рычаг.

## Освещение и производительность труда.

Д-р Рюффер изучал влияние света на производительность труда и нашел, что при усилении освещения наступает значительное повышение производительности, главным образом там, где глазу приходится различать особенно мелкие детали. Наиболее благоприятною силою освещения являются, вероятно 10 люксов (единица освещения), освещение более сильное будет мешать работе.

Б.

## Почему рождается больше мальчиков?

До войны в Европе по статистике на 100 родившихся девочек приходилось 106 мальчиков; в некоторых странах число мальчиков при рождении еще больше. Война увеличивает рождение мальчиков, так напр. в России до войны, в 1914 году, на 100 девочек приходилось 105 мальчиков, а после войны и революции, по данным 1921 г., было уже 118 мальчиков. Почему это так? По мнению одних исследователей больше всего на образование пола влияет воля родителей: пожелают рождения мальчика — последний и родится, а родители, будто бы, большей частью желают мальчиков. По мнению других, пол потомства зависит от физических и морально более сильного супруга; существует и другое мнение, что молодые женщины рожают от более старых супругов большей частью мальчиков. Есть и такое мнение, что в первую неделю после месячных и за 1-2 дня до них будто бы зарождаются мальчики, а между 15 и 23 днями — девочки.

Выдвигается еще новое положение, которое надо искать в условиях беременности. В это время ребенок всецело зависит от матери: он питается и дышит при помощи той крови, которая от сосудов матери подходит к детскому месту.

Каждая перемена в жизни матери отражается на ребенке. На первом плане стоит питание матери; плохо питается

мать, тогда плохо питается и ее зародыш\*) и, конечно, более слабый обречается на гибель. Женские зародыши, как установлено, в общем слабее мужских, — поэтому они при плохих условиях обречены на большую смертность. Число рождаемых мальчиков потому больше, что во чреве матери гораздо чаще умирают зародыши девочек при сравнительно плохих условиях жизни. Так во время войны женщины питались в общем хуже, их жизнь была более тревожною, они больше работали — и это способствовало большему умиранию женских зародышей, а родились лишь более прочно построенные зародыши мужских особ.

К. Б.

## Человеческая жизнь удлинилась.

Американский врач Майс, который принял обследовательскую поездку по Европе, сделал интересный доклад в Нью-Йорке по поводу удлинения человеческой жизни. В 1810 году средняя продолжительность человеческой жизни была 40 лет. В последние 75 лет, благодаря успехам хирургии и терапии, средняя продолжительность жизни удлинилась до 58 лет.

## Тушение огня звуком.

Один из западно-американских университетов производил недавно опыты с целью доказать возможность тушения пожара звуками, вернее колебаниями звуковых волн. Особый прибор дает чрезвычайно резкую ноту высшего напряжения, какую ни один человеческий голос не в состоянии дать. Нота эта дает от 14.000 до 19.000 колебаний в секунду и моментально тушит весьма интенсивный огонь от горения газа в соседней с аппаратом трубке.

Ученые утверждают, что дальнейшее изучение законов вибрации даст нам огне-тушители простой и портативной конструкции, не требующей всего современного сложного оборудования пожарных команд.

\*) С этим мнением можно не согласиться. По данным статистики, дети во время войны рождались весом не ниже довоенного. Ученые приходят к мысли, что при плохом питании матери плод все же находит необходимые для своего развития питательные вещества, отнимая их у организма матери независимо от ее питания.

И. Р.\*

стреляют из револьверов метко. День и ночь рыскают по степи ковбои. Вас может захлестнуть веревочная петля в ту, как раз, минуту, когда вы меньше всего ожидаете. Будьте осторожны. Держите нож наготове. Петлю разрезать надо успеть раньше, чем она вас захлестнет.

В степи под солнцем нет обид, нет греха, нет зла. Солнце смывает грязь с души.

Не думайте. Зимой в тюрьме успеете подумать.

Когда вы долго идете по степи под солнцем, у вас такое впечатление, как будто вы стоите

неподвижно на одном месте, а степь идет на вас. В начале осени Фитц поступает на работу к фермеру, хлеб убирать, но, конечно, он не работает. Он удирает в ту же ночь, обокравши фермера, если удастся, и не обокравши, если не удастся.

Поздней осенью в Чикаго, на пути „домой“ Майк Фитц тих, умерен и вдумчив.

Зима — терпеливое ожидание весны...

А. Меньшой.



## Товарищеское спасибо.

(Концерт национального Кавказского симфонического оркестра для членов союза Рабис).

Из далеких аулов Азербейджана прибыл к нам, в столицу Белоруссии, по приглашению Культотдела ЦСПСБ—Кавказский национальный симфонический оркестр. После двух гастролей в рабочем саду „Профинтерн“, по приглашению ЦП Белрабиса руководитель оркестра доктор Ионесиани согласился дать бесплатно, исключительно, для членов профсоюза Рабис концерт оркестра.

Надо отметить, что для этого кавказцы пожертвовали своим понеделником (день отдыха Рабис)—факт, говорящий о большой товарищеской солидарности. По окончании программы председатель ЦП Белрабиса тов. Табайник благодарил кавказцев от имени членов союза в горячем приветственном слове. Он между прочим отметил, что только благодаря нацполитике Советского Союза угнетенные ранее народы получили возможность возродить свою культуру, в частности, национальную музыку. Здесь мы являемся свидетелями лишнего доказательства результатов этой политики. Веками выстраданная музыка в процессе накопления дремала в недрах народа. В мрачную эпоху тирании русских императоров нельзя было и мыслить о развитии национальной культуры. Теперь

при власти пролетариата, дремавшие национальные творческие силы извлечены из народных недр. Распыленные, затерянные песни и мелодии собраны, проработаны и в результате большое культурное достижение—Кавказский национальный симфонический оркестр. Особенно знаменательно, выступление кавказцев у нас в Белоруссии, где налицо сплетение интересов и чаяний национальностей: евреев, белоруссов, поляков и проч. сейчас при власти пролетариата также, как и кавказцы тоже получивших возможность развития и возрождения своей национальной культуры. Последние слова тов. Табайника были покрыты долго несмолкавшей овацией всего зала.

Руководитель оркестра доктор Ионесиани в ответном слове между прочим отметил, что кавказцы будут рады приветствовать у себя музыкантов Белоруссии в исполнении национальной музыки.

Президиум ЦП Белрабиса на своем заседании от 8-го июня 1926 г. постановил отметить товарищескую солидарность рабисовцев-кавказцев и выразить им благодарность.

М. Р.

С. Ходыко.

### Красавица-весна.

Вновь солнце смотрит весело,  
Волнуется река,  
Природа вновь развесила  
Седые облака.  
Волной зеленой пенятся  
Зеленые сады,  
И крестьянин не ленится,  
Идя у борозды.  
Бурлит река шумливая  
Льдяные глыбы бьет,—  
Могучая, красивая,  
Весенний гимн поет.  
Под светло-синим пологом  
Сверкающих небес  
Звенит задорно, молодо  
Кудрявый стройный лес.  
Восторгом сердце плавится  
Стихами грудь полна...  
Пришла опять красавица—  
Кудрявая весна.

Слуцк.

### Кино при свете.

Дневное кино „Рабочей Газеты“.

Недавно сотрудником „Рабочей Газеты“ тов. Хакиным изобретен способ демонстрирования кино-ленты при любом свете — на улице и в помещении. Способ этот заключается в следующем: кино-аппарат (любой системы) ставится зади экрана, причем между кино-аппаратом и экраном находится черная камера, а самое изобретение заключается в том, что экран, покрытый специальным химическим составом, пропускает лучи света от аппарата, совершенно поглощает лучи, идущие снаружи (состав, которым покрывается экран, является секретом).

Стоимость такого экрана определяется всего в несколько червонцев.

Характерно, что недавно в Америке, после продолжительных лабораторных опытов, изобретен экран (состоящий из двух стекол, между которыми наливается особая жидкость), дающий возможность показывать фильмы при дневном свете, но стоимость такого экрана колеблется от 20 до 100 тысяч долларов.

Доступный по цене „дневной“ экран тов. Хакина имеет все данные получить широкое применение в школах, деревне, на площадях и, особенно, для рекламных целей.

Уличная кино-реклама является очень ценной, но в том случае, если ею можно пользоваться на улице днем, когда на улице много народа.

Не совсем легко, наверно, сдадут свои позиции коммерческие кино-театры. Их это не совсем устроит: темнота—одна из причин их популярности и успеха.

Что касается чисто просветительной и научной работы, то здесь для дневного кино открыто колоссальное поле деятельности.

В. Г.

„Экран“.



## ОФИЦИАЛЬНЫЙ ОТДЕЛ.

### Усилить работу производственных совещаний.

Всем профорганизациям и руководителям хозяйственных органов и предприятий.

Дорогие товарищи!

Перед промышленностью и всем народным хозяйством стоят труднейшие, длительные задачи, сводящиеся в основном к реконструкции основного капитала, необходимости улучшения техники и организации производства, как единственной базы для индустриализации страны и создания возможности дальнейшего улучшения материального положения трудящихся.

Задачи эти смогут быть успешно разрешены лишь при том условии, что они встанут в центре внимания самых широких пролетарских масс. Наиболее целесообразной и лучшей формой сосредоточения внимания широких рабочих масс на вопросах восстановления и развития нашего хозяйства, привлечения их к активному участию в ней, развития их самостоятельности и активности является производственное совещание. Производственные совещания оказали уже значительную помощь в деле восстановления промышленности, одной из их теперешней активности, в сравнении с грандиозностью стоящих перед нами задач, пока еще далеко недостаточна.

Значительная доля вины за слабость работы производственных совещаний ложится на хозяйственников, не уделяющих достаточного внимания работе производственных совещаний; между тем, от заводского и трестового управления зависит как подработка вопросов для производственных совещаний, так и осуществление намеченных ими мероприятий к улучшению производства. Хозяйственники должны знать, что ни одно мероприятие, ни один сколько-нибудь крупный вопрос не может быть проведен в жизнь, не может дать необходимых результатов, если он проводится через голову рабочей массы или, если он не понят рабочей массой. Вопросы, которые безусловно должны быть предметом обсуждения производственных совещаний — это недочеты в производстве, наилучшее осуществление режима экономии и накопления, производительность труда, снабжение, простои, себестоимость и цены, трудовая дисциплина.

Вопросы должны стоять не в общей отвлеченной постановке, а конкретно в тесной связи с задачами данного предприятия, цеха, мастерской. Это тем более необходимо, что только через эти производственные совещания мы сможем наиболее полно осуществить задачу перевоспитания вновь вовлеченных в промышленность рабочих. Отсюда задача всестороннего укрепления связи с рабочими, в первую голову через производственные совещания. И эта задача не только фабрик, это — задача и трестов. Тресты теперь, освобождаясь от торговой деятельности, должны сосредоточивать все свое внимание на производстве; не, ед трестами с небывалой силой встает задача улучшения и уделения производства и управленческого аппарата. Все это может быть разрешено лишь усилием связи с рабочей массой, через производственные совещания, путем всемерного оживления и улучшения их работы.

Для укрепления работы производственных совещаний и оживления их работы президиум ВЦСПС и ВСНХ предлагает вам руководствоваться следующим:

1. Руководство работой совещаний внутри предприятий целиком прилагается фабзавкому, а извне — соответствующей союзной организации. Хозорганы обязаны всемерно помогать фабзавкому в этой работе, отнюдь, однако, не поручая производственным совещаниям административных функций, а равно не допуская вмешательства с их стороны в административную деятельность органов заводоуправления.

2. Работа совещаний только в том случае достигает своих целей, если в нее будут втянуты широкие слои рабочих и административно-технического персонала. В настоящее время участие и активность их, в особенности инженерно-технических сил, явно недостаточны.

ВЦСПС и ВСНХ известны отдельные случаи, когда дирекция предприятий ставила на вид членам ИТС их выступления на совещаниях. Хозорганам надо принять во внимание, что активному участию инженерно-технических сил в работах совещаний придается огромное значение.

Деловое товарищеское обсуждение вопросов, возникающих на совещаниях, и последующая проработка их материалов несомненно являются прочной основой для спайки рабочих и инженерно-технических сил и создадут надлежащую обстановку на

предприятиях, не говоря уже о чисто производственном значении участия специалистов в рабочих совещаниях.

Какие бы то ни было репрессии по отношению к участникам совещаний за их выступления и критику администрации безусловно недопустимы. Больше того, выступая против даже явно неправильной критики или неосуществимых, не деловых предложений участников совещания — особенно рабочих — представители дирекции не должны допускать резкого тона, могущего быть понятым, как административный окрик.

Все выступления ответственных представителей хозорганов должны носить характер внимательного, товарищеского разъяснения.

3. Необходимо усилить внимание к предложениям рабочих, поступающим как через совещания, так и непосредственно через администрацию. Так же внимательно необходимо относиться к рабочим заметкам в печати и стенгазетах, отвечая своевременно на них в необходимых случаях.

В целях подготовки благоприятной обстановки в массах по проведению технических мероприятий, а также для использования при этом опыта рабочих — целесообразно ставить на совещаниях доклады о всех более или менее значительных технических мероприятиях, которые предпринимаются по инициативе самого заводоуправления и в обсуждении которых рабочие обычно не участвуют.

4. Подчеркивая, что указания, преподанные ВСНХ за предыдущий период в отношении премирования рабочих за деловые предложения, во многих предприятиях не выполнены, президиумы ВЦСПС и ВСНХ считают необходимым предложить в дальнейшем местам как по союзной, так и по хозяйственной линии принять указанные директивы к неуклонному руководству, сообщая в каждом отдельном случае о несоблюдении этого циркуляра как по линии ВСНХ, так и ВЦСПС.

Наряду с этим надлежит принять к сведению и исполнению:

а) что премируются не только изобретения и новые технические ценные идеи, но всякое деловое, конкретно разработанное предложение, не применяющееся на данном предприятии в момент его внесения и принятое для осуществления на данном предприятии; предложения, признанные ценными, но не могущие быть осуществленными на данном предприятии, направляются в соответствующие высшие хозорганов для возможного их использования;

б) для рассмотрения предложений и для определения размера премий должны быть созданы экспертные комиссии;

в) для премирования предложений на предприятиях должны быть созданы особые «фонды премирования», создаваемые из отчислений доли экономии, получаемой от осуществления предложений;

г) при исчислении размера премий необходимо исходить из размера получаемой экономии по данному предложению с поправками на другие признаки, например: новизна идеи, простота и легкая осуществимость, значение для производства и т. д.

5. Хозорганы должны оказать необходимое содействие по линии облегчения рабочим и техперсоналу в осуществлении выдвигаемых ими ценных проектов и рационализаторских идей (выполнение чертежей, моделей и т. д.) и проводить в жизнь принятые ими предложения в возможно краткий срок.

6. При заводоуправлении должен быть поставлен учет всех внесенных предложений с отметкой о принятии, отклонении или о направлении вопроса. Мотивы отклонения должны быть точно и подробно указаны в книге учета. Туда же должны вноситься указания о принятых мероприятиях по выполнению предложений и результаты от их осуществления (где возможно, учесть экономии в цифрах — денежной форме, в прочих случаях примерно и описательно), при чем с помощью этого учета необходимо в первую очередь наладить систематическое наблюдение за своевременным выполнением принятых предложений и регулярно отчетываться перед широкой рабочей массой в проделанной работе.

Трудность задач, стоящих перед промышленностью, диктует всемерную необходимость усиления работы производственных совещаний.

Президиумы ВЦСПС и ВСНХ считают, что как профсоюзная организация, так и руководители хозорганов и предприятий примут все необходимые меры на предмет проведения в жизнь директив, указанных в настоящем циркулярном письме.

Председатель ВЦСПС М. ТОМСКИЙ.

Председатель ВСНХ СССР Ф. ДЗЕРЖИНСКИЙ.

## Што пастанавіў Прэзыдыум ЦСПСБ.

### А грамадзянскіх працах.

1. Заслухаўшы даклад а грамадзянскіх працах, ЦСПСБ лічыць неабходным адзначыць ненармальнасць складзенага пляну правядзення грамадзянскіх прац па г. Менску, у сувязі з чым, не прадстаўляюцца магчымым заняць на грамадзянскіх працах, прадуладжваных па пляну 760 беспрацоўных штодзень.

2. Зьвярнуць увагу Прэзыдыуму Акр Выканкому а неабходнасць ў тэрміновым парадку знайсці дадатковыя працы, якія могуць быць выкананы ў парадку грамадзянскіх прац з тым, каб у летнія месяцы на грамадзянскіх працах заняць да 1.000 беспрацоўных у дзень.

3. Адзначыць непадрыхтованасць адміністрацыйна-тэхнічнага персоналу дзеля кіраўніцтва грамадзянскімі працамі, што вызывае частыя непаразуменні паміж імі і рабочымі.

4. Указаць Менакрвыканкому на неабходнасць поўнага здавальнення рабочых неабходнымі інструментамі (тачкі, лапаты, ломы), прычым выдаваемыя інструменты павінны быць у поўнай іспраўнасці.

5. Прызнаць неабходным, каб Адзел Працы з ліпня месяца пачаў праводзіць змяняемасць беспрацоўных, занятых на грамадзянскіх працах, прычым асобы, якія ў бліжэйшы час павінны пайсці на дапрызыўную падрыхтоўку і ў пераменны састаў, павінны быць застаўлены на працы да адходу ў армію. Дэмабілізаваных чырвонаармейцаў, якія былі дэмабілізаваны ў 1925-26 г., змяняць па сьвязаным 6-ці месяцаў іх працы. Зарубежнікаў, ня маючых пастаянага месца жыцця ў Менску, дараўняць у вадносінах змяняемасці дэмабілізаваным чырвонаармейцам.

6. Указаць Адз. Ком. Гаспадаркі на неабходнасць больш правіловага размеркавання прац паміж рабочымі з тым, каб жанчыны былі скарыстаны на больш лёгкай фізічнай працы.

7. Указаць Адзелу працы на неабходнасць па магчымасці беспрацоўных, занятых на грамадзянскіх працах, пасылаць у парадку папаўнення спросу, на пастаянную працу, з тым, каб на іх месца пасылаліся другія беспрацоўныя.

8. Паручыць АТЭ ЦСПСБ сумесна з НКП і Акрвыканком вырашыць пытанне а прымяненні на грамадзянскіх працах здзелшчыны і працы зверху нормы, так як гэта можа прывесці к скарачэнню колькасці занятых на працах.

### Циркулярное письмо.

### Всем профессиональным и комсомольским организациям.

С 15-го августа начнется прием в профтехшколы и индустриальные техникумы, при комплектовании которых в нынешнем 1926/27 уч. году органам Наркомпроса необходимо обратить самое усиленное внимание на большее вовлечение женщин, доведя процент в вышеназванные учебные заведения до 15-ти, ибо процент истекшего учебного года был крайне низок (всего 5 проц.).

Итоги же учебы прошлого года показали, что девушки в индустриальных профшколах в большей своей массе себя вполне оправдали.

Профсоюзным организациям необходимо провести по своей линии большую разъяснительную работу среди рабочих и работниц о важности и необходимости посылки девушек в профтехшколы, создать вокруг этого вопроса общественное мнение через печать, проведение бесед на эту тему с рабочими, работницами и служащими, а также использовать создаваемые общие собрания на предприятиях и учреждениях, так как недостаточный процент девушек в индустриальных профшколах прошлого учебного года явился следствием отчасти косности родителей, а отчасти непонимания тех задач, какие преследуются индустриальными профтехшколами и техникумами.

Комсомольским же организациям надлежит провести большую разъяснительную кампанию среди женской части рабочей молодежи — комсомолок и пионерок о необходимости поступления в профтехшколы индустриального типа.

Председатель ЦСПСБ Ендаков.

Секретарь ЦК ЛКСМБ Зимин.

### От ЦБ секции работников печати.

На заседании Центрального Бюро Секции Работников Печати Белоруссии от 12-го июля был разобран вопрос о помещении в журнале „Кооперативная Жизнь“ (в № 6-24) краденого стихотворения под названием: „Добиваем частника“ („Советские корабельники“) за подписью „Рисвич“.

Считая необходимым вести решительную борьбу с замечаемыми случаями плагиата (литературного воровства) ЦБ по-

становило опубликовать как в центральной, так и витебской печати, следующее свое решение:

1. Решительно осудить поступок постоянного сотрудника журнала „Кооперативная Жизнь“ тов. Рисвича (из Витебска) целиком, с незначительными изменениями, переписавшего стихотворение тов. Ивана Резвого (М. Горного), напечатанного еще в 1923 году в Витебской газете „Известия“ за подписью „Иван Резвый“. ЦБ считает, что представленные в распоряжение документальные данные полностью доказывают, что указанное стихотворение принадлежит тов. И. Резвому.

2. Считать необходимым, помещение в журнале „Кооперативная Жизнь“ письма тов. Горного о имевшем месте плагиате.

3. Согласно желанию тов. Горного, просить редакцию журнала „Кооперативная Жизнь“ внести причитающийся гонорар за стихотворение „Добиваем частника“ в фонд МОПР'а.

Отв. Секретарь Центрального Бюро  
СРП Белоруссии А. Куртик.

### Інструкцыя па прыёму ў школы Акрпалітасветы Менскае акругі.

1. У школы прымаюцца: члены профсаюзаў, іх іждзевенцы, чырвонаармейцы, саматужнікі і сяляне.

У першую чаргу прымаюцца: у горадзе — рабочыя ад станка, а ў вёсцы батракі, беднякі і сераднякі.

2. Прыём у школы будзе праводзіцца без камандыровак за выключэннем чырвонаармейцаў.

3. Ад паступаючых у школы патрабуюцца наступныя дакументы:

а) Дакумент аб узросьце.

б) Дакумент аб адносінах да вайскавай службы (для мужчын).

в) Дакумент аб асьвеце (калі такі ёсць).

г) Анкета, пацверджаная адпаведнымі арганізацыямі.

д) Спраўка аб здароўі.

Увага: для сялян, замест анкет, патрэбна копія акладнога ліста, для чырвонаармейцаў — камандыроўка і копія чырвонаармейскай кніжкі.

4. У школу рабочае моладзі прымаюцца асобы ад 14 да 18 гадоў.

б) У школу павышанага тыпу прымаюцца асобы дасягн. 18 г.

в) „ „ малапісьменных і лічункты прымаюцца асобы ад 14 гадоў і звыш (не абмежавана).

5. Залічэнне слухачоў у школу праводзіцца камісіяй у складзе:

а) прадстаўніка Культадзелу ЦСПСБ.

б) „ „ АКРАНА (Акрпалітасветы).

в) „ „ КПБ.

г) „ „ КСМ.

д) Загадчыка школы.

6. Размеркаванне слухачоў па групам у школах павышанага тыпу і рабочае моладзі праводзіцца школьна-педагагічным саветам школы.

7. Прыём заяў ад паступаючых з 15 жніўня да 1 верасня і перарэгістрацыя слухачоў з 1--5 верасня, з 5--15 калёквіумы.

8. На першы курс школы павышанага тыпу патрабуюцца веды па праграме паступлення на Рабфак.

На першы курс школы рабочае моладзі патрабуюцца веды ў аб'еме школы малапісьменных. Пачатак заняткаў 15 верасня.

### Сьпіс школ.

№ № школ	ТЫП ШКОЛ	Мова навучанья	А д р а с
1	Павышанага тыпу . . . . .	Беларуская	Ленінская, 21.
2	„ „ „ . . . . .	„	Інтэрнацыян, 31.
3	„ „ „ . . . . .	яўрэйская	Энгельса, 8.
1	Рабочае моладзі . . . . .	беларуская	Ленінская, 21.
2	„ „ „ . . . . .	„	Комсамольск., 23.
3	„ „ „ . . . . .	яўрэйская	„ „ „ 40.
1	Малапісьменных . . . . .	беларуская	Подгорны завул. 8
2	„ „ „ . . . . .	„	Комунальная, 31.
3	„ „ „ . . . . .	яўрэйская	Комсамольск, 40.
4	„ „ „ . . . . .	беларуская	Ново-Маск., 64.
5	„ „ „ . . . . .	яўрэйская	Завул. Герцэна 4.
6	„ „ „ . . . . .	польская	Доўгаброцкая, 26.
1	Лічункт Рас. Белар.	беларуская	Ленінская, 21.
2	„ „ „ яўрэйскі.	яўрэйская	Рэволюцыйная, 22.

## ОТКЛИКИ И РАЗ'ЯСНЕНИЯ ПО СТАТЬЯМ И ЗАМЕТКАМ.

### Рабкор прав. Дело передано в Инспекцию Труда.

Борисовское Окргуправление союза Нарпит сообщает нам, что по заметке, помещенной в журнал „Профрух“ № 7 от 5-го марта с. г. „Так нельзя работать“ — факты установлены при обследовании Холпеничского ЕПО и материал обследования передан Инспекции Труда для принятия соответствующих мер.

Пред. Союза Штейнгарт.

### Ошибки были и больше не повторяются.

Некоторые ненормальности, отмеченные в кор. „Куда я попал“, помещенной в журнале № 7 стр. 21, действительно имели место, на что ЦП своевременно давало соответствующие указания и разъяснения по протоколам Окротделения.

В настоящее время работа Окротделения наладилась и ЦП надеется, что допущенные упущения больше не повторятся.

За Секретаря ЦП Связи Мороз.

### Профшколы строителей нужны.

К статье тов. Гауфмана „Нужны ли профшколы строителей“. („Профрух Белоруси“ от 18 апр. с. г. № 8).

В статье выдвинут вопрос о пересмотре необходимости существования профшкол строителей.

Выдвигая это предложение, автор основывался на следующем:

1. Профшколы выпускают неквалифицированных рабочих, а учеников.
2. Школа не удовлетворяет учащихся.
3. Мало производственного обучения и много общеобразовательных предметов.

Рассматривая пункты по существу, необходимо указать:

1. Сейчас по школам происходят выпуски учеников. Рассматривая данные только по одной минской школе, мы видели, что для большего числа учащихся установлен 4-7 и во всяком случае и не меньше—5-го разряда. После же года работы на производстве квалификация профшкольца будет подниматься гораздо быстрее, чем у других рабочих, ибо основы теории у него уже заложены, необходимо только дополнить ее практическими навыками в производстве.

2. Относительно слабого материального обеспечения учащихся, которое стоит в тесной связи с общим положением государства, надо отметить, что и на эту сторону обращено внимание: введено отчисление 20 проц. чистой прибыли от производства в пользу учащихся, что до некоторой степени сглаживает этот вопрос.

Тут же попутно задается вопрос о том, что учащимся приходится производить постройки небольших мастерских и после их разрушать. Но такой способ

обучения проводится зимой во всех школах строителей по СССР, летом же почти все учащиеся работают на практических работах при постройках, где развивают полученную теорию зимой.

3. Относительного того, что много теории и мало практики. Учебный план на неделю строится так: 1-й класс—24 часа теории и 21 час практики, 2-й класс—24 ч. теории и 27 час. практики, 3-й класс—18 час. теории и 33 ч. практики.

Но одновременно необходимо упомянуть, что нам нужен рабочий не как придаток к машине, а культурный и грамотный, активный участник строительства. Вот эту-то задачу и выполняют профшколы, выпуская культурных рабочих; кроме того, отсутствие теории у рабочих не даст возможности подходить к работе на производстве научным способом, т. е. с наименьшей затратой человеческой энергии и при наибольшей производительности труда.

Вопрос о существовании профшкол строителей разрешен и ЦП союза строителей на заседании от 22-го апреля с. г. Центральное Правление считает необходимым расширение сети профшкол еще на две.

Соглашаясь полностью с мнением ЦП мы говорим, что профшколы строителей—нужны.

Инспектор Профтехобразования

Главпрофобра Августиневич.

### Нормы установлены давно.

(На заметку „Рабочие ждут“—8 стр. 17).

Вопрос установления норм по лесопильным предприятиям н/округа был обсужден в свое время Тариф-Эконом Комиссией при Окротделении Союза и затем утверждена на заседании Правления еще 21 января 1926 года.

Привожу дословную выдержку из протокольного постановления по этому вопросу:

Предложить Тариф-Эконом Комиссии в ближайшее время пересмотреть нормы лесопильных заводов с таким расчетом, чтобы по отношению к нормам существовавшим в прошлом году иметь снижение ее на 13 проц, для чего уточнить таковую примерительно к породам, размерам, времени года работы, соответственно средней технической возможности и нагрузки оборудования рам, станков и ярды.

Завкомам на местах приступить к разработке норм на делегатских собраниях, производственных совещаниях, представив исчерпывающий материал.

В результате приводимого выше постановления, РКК завкома „Труд“ уже установила на заседании РКК от 31 января 1926 года (прот. кол № 35) нормы, срок действия которых начинается с 1-го января настоящего года, давшие в резуль-

тате приработок рабочим завода „Труд“ колеблющихся от 16 до 19 проц.

Все это свидетельствует о том, что рабочим не пришлось так „долго ждать“. Председатель Моз. Окротделения Союза Деревообделочников Калманович.

### Экономработа будет налажена.

Правление Полоцкого Окротделения Совторгслужащих сообщает, что вообще работа по нашим учреждениям, кроме указанных в заметке „Надо сдвинуть с мертвой точки“ („Профрух“ № 9—стр. 18) проводилась до сих пор слабо.

В последнее время принимаются меры к налаживанию эконом. работы в низовых проф'чейках.

Предправления Альтшулер.

### Переростки не забыты.

К статье тов. Гауфмана „Надо помочь переросткам“ („Профрух Белоруси“ № 7 от 5 апреля с. г.).

В статье поднят вопрос относительно установления процента мест в профшколах для переростков, чтобы этим самым ликвидировать, частично, безработицу среди последних.

С данным предложением ни в коем случае согласиться невозможно по следующим причинам: профшкола приспособлена исключительно для подростков одного возраста. Если мы посадим в классе рядом подростков 17 лет и переростков в 22-23 года, то благодаря тому, что требования одних отличаются от других, равномерный ход работы в классе будет все время нарушаться.

Над вопросом квалификации безработных подростков Главпрофобр задумался и предполагает организовать сеть вечерних курсов по даче и поднятию квалификации безработных подростков.

Инспектор Профтехобразования Августиневич.

### Об отметках в лечебных книжках.

Автор заметки вполне прав, что введенные в лечебники страницы „амбулаторная“, „лечебная“ и т. п. именно предназначены для заполнения их врачами. Эти отметки имеют значение как для того, чтобы проследить течение болезни, так и для выяснения сроков отпусков.

В инструкции, разосланной врачам, было указано, что врачи обязаны каждое посещение ими больных или амбулаторных прием их отмечать в леч. книжке. Большею частью врачи это выполняют, но очевидно далеко не все это делают. Главсоюзстрах дал сейчас об этом снова указание врачам через Рабмед.

Начглавсоюзстраха Алесин.

Врач-Консультант Хазанов.

Секретарь Рубин.

926.07.31  
Ба  
к.385  
ЦЕНА 25 КОП.

ПОДПИСЫВАЙСЯ  
НА  
ПРОФЭСЫЯНАЛЬНЫ  
БЕЛАРУСІ РУХ

ОРГАН ЦСПСБ И ЦЕНТРАЛЬНЫХ  
ПРАВЛЕНИЙ СОЮЗОВ.



„ПРОФРУХ БЕЛАРУСІ“ освещает все стороны профсоюзной работы, бытовых условий жизни рабочих и работниц, вопросы поднятия производительности труда и как нужно рабочим хозяйничать.

„ПРОФРУХ БЕЛАРУСІ“ освещает работу по поднятию политического и культурного уровня, физического оздоровления членов союзов, дает информации о работе ЦСПСБ, Центральных Правлений союзов, Окрпрофбюро, Нарномтруда, рабочей кооперации и Рабмедов.

„ПРОФРУХ БЕЛАРУСІ“ печатает отзывы о книгах, журналах и стенных газетах, воспоминания по истории профдвижения в Белоруссии, бытовые рассказы, стихотворения, помещает фотографические снимки как из белорусской жизни, так из жизни СССР и международной.

ПРОФРУХ БЕЛАРУСІ“ дает полный исчерпывающий ответ на любой вопрос, интересующий членов союзов—по вопросам труда, науки, техники, политического самообразования и т. д.

УСЛОВИЯ ПОДПИСКИ: { На 1 мес. 50 к. На 6 мес. 2 р. 50 к.  
„ 3 „ 1 р. 35 к. „ 1 год 5 р. — к.

ПОЧТОВЫЙ АДРЕС РЕДАКЦИИ: Минск, площадь Свободы, Дом Труда, 2-й этаж. Тел. 7-78

ПОДПИСКА ПРИНИМАЕТСЯ НА ВЕСЬ 1926 ГОД.

1. В конторе журнала—Минск, Интернациональная ул. 3, тел. 6-37.  
Звоня по этому телефону, можно вызвать агента редакции для приема подписки на месте.
2. У уполномоченных редакции при всех Окрпрофбюро.
3. Во всех почтово-телеграфных отделениях, у кольцевых и пеших почтовиков.

Все товарищи могут через культкомиссии фабзавкома или непосредственно сами пересылать деньги на адрес редакции.

В каждом фабзавкоме, клубе, красном уголке, у каждого активного члена союза должен быть журнал „Профрух Беларусі“ за весь 1926 г.