

САВЕТАЫ БЕЛАРУСІ

Дадатак да газэты „САВЕЦКАЯ БЕЛАРУСЬ“

№ 9—10 (13—14)

Сьнежань 1929 г.

№ 9—10 (13—14)

З Ъ М Е С Т

На чале сацыялістычнай рэканструкцыі. Вынікі II Сэсіі ЦВК БССР IX скліканьня—А. Сташэўскі. Сельсаветы павінны перабудаваць сваю працу—Вайцок. Скрыўленьне сельсаветаў клясавай лініі на практыцы—Сянькевіч. Кулакі за плячыма с/саветаў—П. Лабус. Другі Ўсебеларускі Зьезд рабочых і сялян латышоў—А. Думс. Разгарнуць сацыялістычнае снаборніцтва на масавай рабоце сельсаветаў—Сянько. Чаму дрэнна працуюць сэкцыі сельсаветаў—Дубовік. Ёсьць дасягненьні, але больш недахопаў—Рыгор Ф. Масавая работа гарсаветаў Магілёўскай акругі—Д. Ці правільна працаваў Бабруйскі гарсавет—А. В. Як працуе пасялковы савет на Асінбудзе—Лодысяў. Упарадкаваць вылучэньне—Няхай. У Прэзыдыуме ЦВК БССР (важнейшыя пастановы за апошні час)—А. Пятосін.

НА ЧАЛЕ САЦЫЯЛІСТЫЧНАЙ РЭКАНСТРУКЦЫІ

(Газэта „Праўда“ аб рабоце сел.-саветаў).

Лістападаўскі Пленум ЦК УсеКП(б) прызнаў „важнейшай задачай Саветаў, асабліва ў вёсцы, усямернае ўзмацненьне ўвагі справе калектывізацыі“.

Гэта пастанова выклікана тым, што нізавыя органы пралетарскай дыктатуры—сельскія саветы—усё яшчэ не перабудавалі сваёй работы ў адпаведнасьці з новымі задачамі, што яны далёка не зьяўляюцца штабамі і кіраўнікамі сацыялістычнай перабудовы вёскі, пераводу дробнай індыўдуальнай гаспадаркі на рэйкі буйнай аграмаджанай вытворчасці, арганізатарамі разгорнутага сацыялістычнага наступу на капіталістычныя элемэнты вёскі.

Праўда за апошні год у справе ўзмацненьня і ажыўленьня сельскіх саветаў мы дабіліся значных посьпехаў. Мінулыя выбары ўзмацнілі іх лепшымі, вытрыманымі работнікамі. Узмацнілася партыйнае кіраўніцтва. У шэрагу месц ня кепска працуюць групы беднаты. Павялічана колькасць сельсаветаў з самастойнымі

бюджэтамі. У шэрагу раёнаў праведзены курсы па перападрыхтоўцы нізавых савецкіх работнікаў. У бліжэйшы час у вышэйшых савецкіх органах будзе разглядацца праэкт новага Палажэньня аб сельскіх саветах (які зараз абгаварваецца на мясцох), якое дасць моцную арганізацыйную і матар'яльную базу ўсёй рабоце сельсаветаў. Але ўсяго гэтага далёка яшчэ недастаткова. Перабудова працы сельсаветаў праходзіць зусім недастатковым тэмпам, адстаючы ад тых вялізарнай палітычнай і гаспадарчай важнасьці задач, якія высоўвае перад нізавымі органамі савецкай улады буйны рост калектывізацыі. Аб гэтым сьведчыць апошняя хлебнарыхтоўчая кампанія, а таксама і апошнія пасеўныя (вясновыя і асеньныя) кампаніі, якія праходзілі ва ўмовах шалёнага супраціўленьня капіталістычных элемэнтаў.

З перабудовай форм і мэтаў работы сельсаветаў трэба пасьпяшыць. Разрыў паміж задачамі ў галіне сацыялістычнай

перабудовы вёскі і становішчам сельсаветаў павінен быць зліквідаваны.

Канкрэтна ўжо на працягу бягучага гаспадарчага году мы ставім перад сабою баявую і ўпаўне рэальную задачу— павялічыць пасеўную плошчу саўгасаў і калгасаў да 18.280 тыс. га (в 1929 г.— 6.078 тыс. га), давесці таварную прадукцыю калгасаў да 45 млн. цэнтнераў. Пяцьдзсят процантаў ўсяго таварнага хлеба ў 1930 годзе павінен даць аграмаджаны сэктар. Мы абганяем тэмпы, намечаныя пяцігадовым плянам; шэраг раёнаў (Паўночны Каўказ, Ніжняя Волга і інш.) ня толькі бярэцца выпаўніць пяцігадовы плян калгаснага будаўніцтва ў два гады, але і перавысіць яго. Буйны рост калектывізацыі ідзе па лініі ўзбуйнення дробных калгасаў па лініі ахопу большых масываў. Так, ужо ў бягучым годзе суцэльная калектывізацыя ахопіць каля 3 млн. га сялянскіх пасеваў. Вёска пакрываецца сеткай машына-трактарных станцый і трактарных калён (вёска атрымае 40 тыс. умоўна дзесяцісільных трактараў). Капітальныя ўкладанні ў сельскую гаспадарку павялічваюцца да 4,3 мільярда рублёў (па пяцігодцы было намечана тры з паловай мільярды). Калі да ўсяго гэтага дадаць вялікія задачы па падняццю ўраджайнасці ў галіне культурнага будаўніцтва і г. д., дык стане зусім зразумелай тая вялізарная роля, якая кладзецца на нізавыя органы савецкай ўлады ўжо ў бягучым годзе, зараз, сёння. І адначасова зусім ясна відна, што разрыў між нашымі задачамі ў галіне калектывізацыі з аднаго боку і работай сельсаветаў—з другога, павінен быць ліквідаваны. Чым хутчэй будзе гэта зроблена, тым паспешнее будзе наша праца па рэалізацыі намечаных кантрольнымі лічбамі плянаў сацыялістычнай перабудовы вёскі.

Ці дастаткова і ці ўсе нашы арганізацыі гэта ўразумелі? Далёка недастаткова і далёка яшчэ ня ўсе. Зусім нядаўна шэраг мясцовых газет змяшчалі артыкулы, у якіх праводзілася тэндэнцыя калі ня поўнай ліквідацыі сельсаветаў у раёнах суцэльнай калектывізацыі, то значнай урэзкі праў сельсаветаў за кошт перадачы гэтых праў праўленьням і саветам калгасаў.

Цэнтральны Камітэт прызнаў няпра-

вільнай і недапусьцімай ліквідацыю сельсаветаў у раёнах суцэльнай калектывізацыі. Мясцовыя партыйныя арганізацыі павінны цвёрда помніць, што „шырокае разгортваньне калгаснага руху працякае ў абставінах абвостранай клясавай барацьбы ў вёсцы і са зьменай яе формы і мэтадаў“..., што „ў самых калгасах асабліва ў калгасах первічнага тыпу, па колькі ў іх далёка яшчэ не аграмаджаны ўсе сродкі вытворчасці і нагул моцны дробна-ўласніцкія інтарэсы, застаецца значная небяспека кулацкіх уплываў (рэзалюцыя лістападаўскага пленуму ЦК). Шэраг яркіх фактаў кулацкага засільля ў паасобных калгасах, апублікаваных за апошнія месяцы ў нашых цэнтральных і мясцовых газетах („Красный мелиоратор“ и друг.), зьяўляюцца добрымі ілюстрацыямі таго, што кулак змяняе сваю тактыку, што ён вядзе сваю барацьбу супроць калгасаў, супроць сацыялістычнага наступу ў формах і рознымі мэтадамі. І тут у барацьбе супроць капіталістычных элементаў, у справе разгортваньня шырокага сацыялістычнага наступу роля сельсаветаў, як нізавых органаў пралетарскай дыктатуры, становіцца асабліва важнай і адказнай.

Неабходна спыніць усякія дыскусіі аб тым, ці патрэбны сельсаветы ў раёнах суцэльнай калектывізацыі, ці патрэбна тую альбо іншую частку іх функцый перадаць праўленьням альбо саветам калгасаў. Гэтыя дыскусіі нічога акрамя шкоды ня могуць даць. Устаноўка павіна быць тут адна і зусім пэўная— з усей энэргіяй узяцца за ўзмацненьне сельсаветаў і за далейшае ажыўленьне іх работы. І гэта ня толькі ў раёнах суцэльнай калектывізацыі, а ўсюды. Лістападаўскі Пленум ЦК прапанаваў накіраваць увагу саветаў „на найбольш поўнае і першачарговае абслугоўваньне насельніцтва калгасаў на ператварэньне іх у базы пад'ёму і сацыялістычнай перабудовы сельска-гаспадарчай вытворчасці, у базу агракультурных, бытавых і культурных мерапрыемстваў саветаў. Неабходна ўзмацніць кіруючую ролю саветаў у адносінах да калектываў, павысіць адказнасць саветаў за калгаснае будаўніцтва, увесці ў сыстэму справаздачнасьці калгасаў перад саветамі, не дапускаючы, аднак, дробнай апекі і адміністраваньня ў кіраўніцтве калгасамі“.

Гэту дырэктыву Пленуму ЦК неабходна рашуча праводзіць у жыццё. Выходзячы іменна з яе, неабходна вырашаць усе ўзьнікаючыя на мясцох практычныя пытаньні: радыус абслугоўваемага сельсаветам участка, роля куставых саветаў, дэпутацкіх груп і ўпаўнаважаных, формы сувязі паміж вытворчымі нарадамі саўгасаў і калгасаў з сельскімі і вытворчымі нарадамі (сельска-гаспадарчыя, сэкцыі сельсаветаў). Рабочыя саўгасаў і калгаснікі павінны зьявіцца аснаўным ядром сельсавету і яго сэкцыі і камісій. Групу беднаты пры сельсаветах павінны зьявіцца моцна арганізуючай сілай, яны павінны аказваць уплыў на ўсю работу савету, павінны дабівацца, каб сельсавет ва ўсёй сваёй рабоце праводзіў чоткую клясавую пралетарскую лінію.

Вялікую дапамогу мясцовым арганізацыям у справе ажыўленьня работы са-

ветаў, у справе прывядзеньня яе ў суадпаведнасьць з задачамі сацыялістычнай рэканструкцыі сельскай гаспадаркі могуць і павінны аказаць рабочыя брыгады. Задача гарадзкіх партыйных арганізацый—падрыхтаваць ад'яжджаючых у вёску рабочых да гэтай важнай працы. Для гэтай мэты ў прыватнасьці трэба скарыстаць курсы для індустрыяльных рабочых, едучых у калгасы (пасылка 25.000 па пастанове Пленуму ЦК).

Перад нізавымі органамі пралетарскай дыктатуры пастаўлены вялізарныя задачы. Сельсаветы павінны зьявіцца сапраўднымі штабамі сацыялістычнай рэканструкцыі сельскай гаспадаркі, павінны ісьці на чале гэтай рэканструкцыі. Паспяхова справіцца з пастаўленымі перад сельсаветамі задачамі яны змогуць толькі пры ўмове ўзмаценьня і паляпшэньня партыйнага кіраўніцтва савецкай работай.

ВЫНІКІ ДРУГОЙ СЭСІІ ЦВК БССР ІХ СКЛІКАНЬНЯ

Другая Сэсія Цэнтральнага Выканаўчага Камітэту БССР адбылася ў надзвычайна адказны момант будаўніцтва сацыялізму. Прайшоў толькі год з часу зацьверджаньня пяцігадовага пляну. Ворагі рабоча-сялянскай краіны шмат стараюцца і зьбіваюць з панталыку сяго таго з найбольш няўстойлівых элемэнтаў у асобе праваўхілістых і малавераў ў магутнасьць рабочае клясы. Тымчасам, пры прапрацоўцы пляну па асобных галінах народнае гаспадаркі і ажыцьцяўленьні яго выявілася, што пяцігадовыя разьлікі хутчэй прыўменшаны, чымся прыўвялічаны. Толькі год сталай працы відавочна паказаў нават усім няўпэўненым у магутнасьць сацыялістычнага размаху, што па шмат якіх галінах (прамысловасьці, напрыклад)—плян удала выканаць у чатыры гады і нават праз тры.

Гэтую асаблівасьць ЦВК у пачатку сваёй працы на Сэсіі яскрава падкрэсьліў і паставіў у абавязак усім адпаведным органам дабіцца выкананьня гэтай задачы, бо гэта магчыма.

Зараз нават заўзятым ворагам сацыялістычнага будаўніцтва стала ясна, што аб магутную настойлівасьць, волю і ўпар-

тую працу рабочае клясы ў цесным сяюзе з бядняцка-серадняцкім сялянствам, на падставе магутнага размаху сацыялістычнага спаборніцтва, разьбіваюцца і дашчэнт зьнішчаюцца апошнія надзеі і пазыцыі капіталістычных элемэнтаў гораду і вёскі.

Зараз кожнаму відаць, што самыя сьмелыя нашы меркаваньні выпярэджаюцца шпаркім ўздымам тэмпаў і творчай рэвалюцыйнай энэргіі мільёнаў рабочых, батракоў, сялян-беднякоў і сераднякоў, якія цьвёрда паставілі сабе задачу—дагнаць і выпярэдзіць тэхнічна вышэй за нас абсталяваньня краіны капіталізму. І зьяўляецца зусім бяспрэчным, што пад кіраўніцтвам камуністычнай партыі гэта будзе зроблена.

На падставе ўжо шырока разгорнутага сацыялістычнага будаўніцтва ва ўсіх галінах нашай народнай гаспадаркі ўсе сябры ЦВК яшчэ адзін раз упэўніліся ў тым, што заўзятая барацьба двух сыстэм, двух элемэнтаў—сацыялістычнага і капіталістычнага як у горадзе, гэтак і ў вёсцы кончыцца *перамогай сацыялізму*.

Пераходзячы да паасобных пытаньняў разгледжаных Цэнтральным Выканаўчым

Камітэтам на апошняй Сэсіі, трэба сказаць, што праца ЦВК праходзіла ў напрамку найшпарчэйшага разгортвання справы пабудовы сацыялізму на аснове плянавых разьлікаў, на падставе маючыхся на гэты конт дырэктывы камуністычнай партыі і пастаноў апошняга IX Зьезду Саветаў. Праца Сэсіі праходзіла пад кутом гледжаньня правэркі сталага і няўхільнага ажыццяўленьня гэтых дырэктывы.

Выходзячы з гэтых акалічнасьцяў 2-я Сэсія Цэнтральнага Выканаўчага Камітэту БССР, ухваліўшы кантрольныя лічбы народнае гаспадаркі і культуры БССР на 1929-30 год, аб якіх далажыў Савет Народных Камісараў, адзначыла, што ў іх яскрава адбіта генэральная лінія камуністычнай партыі і савецкай улады на высокі, напружаны тэмп індустрыялізацыі краіны, саўгаснага будаўніцтва і на шырокае разьвіцьцё калектывізацыі вёскі, як асноўнага шляху сацыялістычнага ператварэньня сельскай гаспадаркі БССР. Кантрольнымі лічбамі выразна адбіта лінія на далейшае замацаваньне пазыцый сацыялізму і рашучага наступу на нэпманска-кулацкія элементы гораду і вёскі. Кантрольнымі лічбамі адбіты шырокія мерапрыемствы па падвышэньні матэрыяльнага і культурнага ўзроўню рабочых, батракоў і бядняцка-серадняцкага сялянства.

Як асноўныя паказчыкі росту народнае гаспадаркі і культуры БССР Сэсія ЦВК адзначыла:

Па прамысловасьці:—рост валавой прадукцыі па цэнзавай прамысловасьці на 60,9 проц., падвышэньне вытворчасьці працы на 29,6 проц., рост намінальнай зароботнай платы—на 8 проц., што

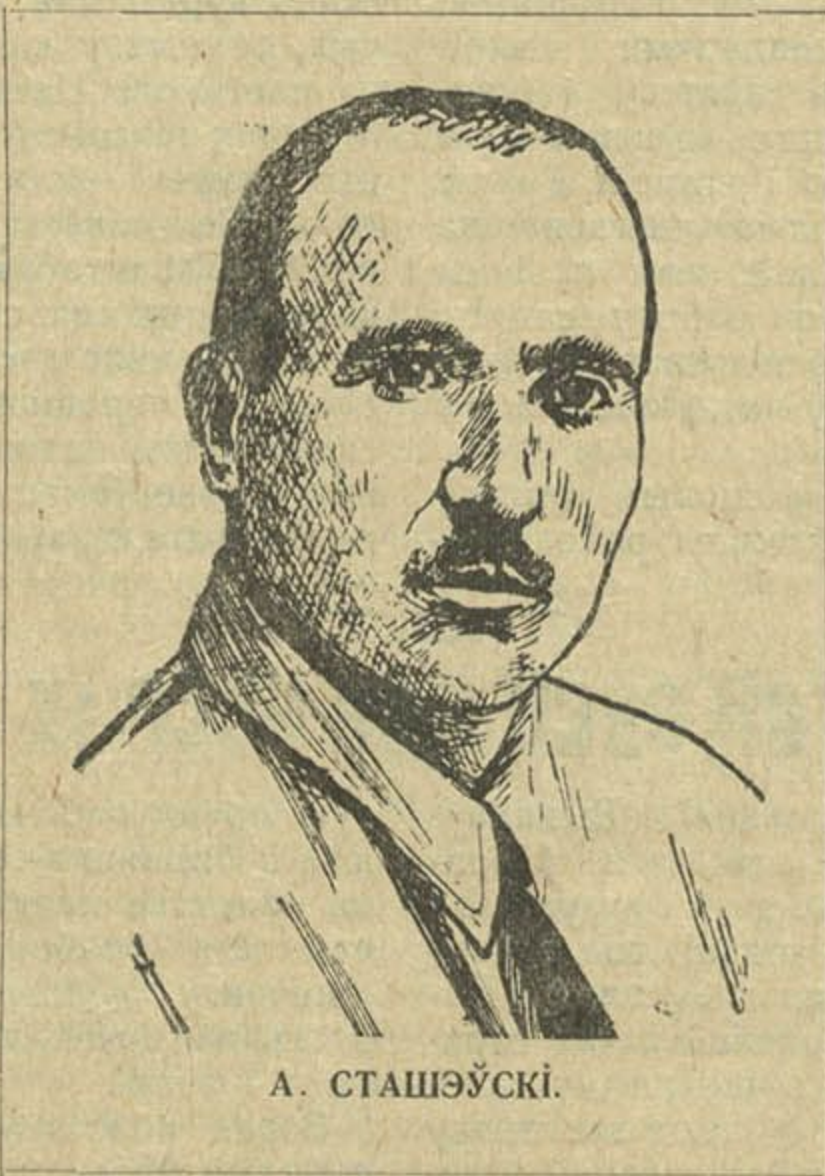
з улікам зьніжэньня бюджэтнага індэксу павінна даць рост рэальнай зарплаты на 11 проц. Зьмяншэньне сабекошту прамысловай прадукцыі маем на 11 проц., капітальныя ўкладаньні прамысловасьці вызначаюцца ў суме 52 міл. руб., зьніжэньне будаўнічага індэксу на 13 проц. Асабліва ўвага Сэсія ЦВК зьвернута на падвышэньне якасьці прамысловай прадукцыі.

Паказчыкам росту сельскай гаспадаркі зьяўляецца—пашырэньне пасеўнага плошчы на 4 проц., падвышэньне ўраджайнасьці ня менш, як на 20%, па індывідуальных сельскіх гаспадарках, на 25% у калгасах і 30 проц. у саўгасах супроць сярэдняга ўраджаю 1924—1928 г., капітальныя ўкладаньні ў сельскую гаспадарку Сэсіяй вызначаны ў разьмеры 59,5 міл. р.

Сэсія Цэнтральнага Выканаўчага Камітэту БССР адзначыла, што пад кіраўніцтвам ЦК КП(б)Б і Ураду БССР у

ліне сельскай гаспадаркі праведзена рашучае выпраўленьне няправільнай палітыкі, якая праводзілася Наркамземам і яго органамі на мясцох, якая выразілася ў падтрыманьні кулацкіх гаспадарак, у выніку якое ў практыцы наглядалася распаўсюджваньне хутароў, адрубкоў, карлікавых пасёлкаў замест разгортваньня калектывізацыі сельскай гаспадаркі.

Зазначаныя моманты вымагаюць ад усіх гаспадарчых і савецкіх устаноў напружанай штодзённай працы, правядзеньня выразнай клясавай лініі па ўсіх галінах сацыялістычнага будаўніцтва. Патрэбна цвёрдая плянаваць і строгае гаспадарча-фінансавая дысцыпліна, усямернае разьвіцьцё сацыялістычнага спаборніцтва, як найлепшага мэтаду працы, гуртуючы навакол выкананьня пяцігадо-



А. СТАШЭЎСКІ.

вага пляну шырачэйшыя масы працоўных гораду і вёскі.

Другім і самым цэнтральным пытаньнем Сэсіі ЦВК БССР было пытаньне калектывізацыі сельскай гаспадаркі. Па гэтым пытаньні, апрача дакл. НКЗему—Сэсія ЦВК заслухала і садаклад аб суцэльнай калектывізацыі Клімавіцкага раёну.

Рабочай клясай і працоўным сялянствам БССР пад кіраўніцтвам кампартыі частаўлена перад сабой найвялікшая задача скарэйшай пабудовы сельскай гаспадаркі на сацыялістычны лад.

Амаль два гады прайшоўшыя пасля XV Зьезду УсеКП(б) падкрэсьлілі ўсю бяспрэчнасьць пастаноў зьезду пра шляхі сацыялістычнай перабудовы вёскі. Шпаркі рост калектывізацыі, ахоп кантракцыяй шматлікіх сялянскіх гаспадарак, пабудова магутных калгасаў—вось працэс перабудовы сельскай гаспадаркі, які ідзе ўсе больш шпаркім тэмпам, які знайшоў яскравы адбітак у пяцігадовым пляне перабудовы сельскай гаспадаркі.

СССР будзе калгасы ў разьмерах, якія далёка перавышаюць пяцігадовыя разьлікі. Мільёнам рабочых і працоўнага бядняцка-серадняцкага сялянства становіцца ўсё больш і больш зразумелым, што барацьба за ўраджай можа і павінна даць неабходныя вынікі ў тым выпадку, калі яна будзе вельмі на аснове смелага правядзеньня мерапрыемстваў партыі і савецкай улады па калектывізацыі.

За апошні год (па становішчу на 1 кастрычніка 1929 г.) працы плошча пад калгасамі ў БССР пашырылася з 94.458 га да 336.720 га. Імкненьне асноўных бядняцка-серадняцкіх мас у калгасы ўсё зрастае, аб чым сьведчыць аграмажаньне толькі за кастрычнік месяц бялуга года звыш 200.000 га; на 15 лістапада пад калгасамі знаходзіцца ўжо звыш 74.619 га.

Арганізуюцца ўжо буйныя калгасы на плошчы ў 5.000, 7.000 і 12.000 га. Разгорнута праца па суцэльнай калектывізацыі цэлых раёнаў і асобных акруг.

Асноўныя бядняцка-серадняцкія масы вёскі, пры дапамозе і пад кіраўніцтвам

рабочае клясы і яго авангарду—камуністычнай партыі, пераканаўшыся ў пераважнасьці калектывных форм земляробства на практычных выніках гаспадарчай дзейнасьці калгасаў і саўгасаў, шырока разгарнулі самадзейнасьць і ініцыятыву па перабудове сваіх дробных адсталых, малатаварных гаспадарак, у буйныя калектывныя гаспадаркі.

Грунтоўнейшай задачай на далейшы час павінна зьявіцца ўсямернае ўзмацненьне працы па далейшым разгортваньні калектывізацыі. Сэсія знаходзіць, што сельсавет не павінен стаяць з боку гэтай вялізарнай працы ў справе пабудовы сацыялізму. Праца савету павінна быць накіравана на арганізацыю і больш поўнае абслугоўваньне насельніцтва калгасаў, на ператварэньне іх у базы перабудовы вёскі, у базу агракультурных, сацыяльна-бытавых мерапрыемстваў саветаў. Вось чаму неабходна ўсямерна ўзмацніць кіруючую ролю саветаў у адносінах да калгаснага будаўніцтва, неабходна павялічыць адказнасьць саветаў за калгаснае будаўніцтва, увёўшы ў сыстэму працы справаздачнасьць сельсаветаў перад шырокімі масамі працоўных за гэтую галіну працы. З другога боку і разам з тым патрэбна асьцерагацца дробнай апекі і адміністраваньня ў кіраўніцтве саветаў калгасамі.

Прыклад калектывізацыі Калініншчыны сьведчыць аб поўнай магчымасьці пашырэння яшчэ большага павялічэньня тэмпаў калектывізацыі па ўсіх раёнах БССР. Цэнтральны Выканаучы Камітэт зьвярнуў асаблівую ўвагу усіх Зямельных органаў на ўнясенне рашучых зьмен у сваю працу. Зямельныя органы ў сапраўднасьці павінны зьяўляцца арганізатарамі буйнага сацыялістычнага земляробства, Камітэты Сялянскіх Т-ваў Узаемадапамогі яшчэ не перабудавалі сваёй працы ў напрамку актыўнага ўдзелу калектывізацыі сельскай гаспадаркі, вось чаму Выканаучым Камітэтам і Саветам Сэсія даручыла ў далейшым уцягнуць Камітэты Сялянскай Узаемадапамогі да актыўнага ўдзелу ў калектывізацыі вёскі.

Шырока разгарнуўшаяся калектывізацыя сельскай гаспадаркі праходзіць і будзе праходзіць ва ўмовах абвостра-

най клясавай барацьбы ў вёсцы. Адна-часова з узмацненнем непасрэднае барацьбы супроць калектывізацыі ў форме забойстваў актыўных праваднічых у жыццё дырэктывы Партыі і Савецкай улады, у форме падпалаў, сыстэматычных патраў і шкодніцтва розных відаў, кулакі ўсё часцей пераходзяць да скрытых але надзвычайна шкодных форм барацьбы супроць калгаснага будаўніцтва і іншых мерапрыемстваў Савецкай улады. Сустрэкаюцца выпадкі пралязання яўна шкоднічкіх элементаў нават у кіруючыя органы па арганізацыі калгасаў. Патрэбна ў зьвязку з гэтым асабліва вялікая ўвага і рашучыя захады да зьнішчэння гэтых праяў. Навакोल калектывізацыі сельскай гаспадаркі Сэсіяй ЦВК завострана ўвага і ў напрамку забяспечаньня яе адпаведнымі навукова-тэхнічнымі кадрамі.

Пытаньням бюджэтнага парадку аддадзена таксама належная ўвага другой Сэсіяй ЦВК. Знойдзена, што бюджэт БССР на 1929-30 год складзены ў поўнай адпаведнасьці з тымі задачамі, якія вызначаны Урадам БССР у зацьверджаным 5-цігадовым пляне разьвіцьця народнае гаспадаркі і культуры. У бюджэце знайшлі яскравы адбітак моманты, якія характарызуюць сучасны этап сацыялістычнага будаўніцтва, як уздым вытворчага энтузіазму рабочае клясы праз разгортваньне сацыялістычнага спаробніцтва, шырокі рух бядняцка-серадняцкіх мас вёскі да калектывізацыі, увядзеньне бесперапыннае працы, што забяспечвае павялічэньне прынятых раней тэмпаў, пашырэньне заданьяў і г. д.

У бюджэце на 1929-30 год выразна праведзены клясавы прыцып ападаткаваньня ў горадзе і ў вёсцы, прадугледжана поўнае вызваленьне ад падатку беднаты, палёгкі ў ападаткаваньні сярэднякоў, больш дасканалнае правядзеньне індывідуальнага абкладанья і г. д.

У бюджэце знаходзіць яскравы адбітак зьмяншэньня ролі прыватнага сэктару ў народнай гаспадарцы—удзельная яго вага зьмяншаецца.

Выдатковая частка дзяржаўнага бюджэту на 1929-30 год накіравана цалкам на выкананьне грунтоўнейшых задач бягучага году: павялічэньне тэмпу індустрыя-

лізацыі народнае гаспадаркі, паглыбленьне і пашырэньне працэсу сельскай гаспадаркі і яе машынізацыі, уздым культурнага ўзроўню працоўных БССР і г. д.

На падставе выкананья дзяржаўнага бюджэту за 1927-28 год Сэсія ЦВК мела магчымасьць выявіць і падлічыць усе недахопы складанья і выкананья бюджэту і прыняла ўсе перасьцярогі для непаўтарэньня іх у далейшым.

Вельмі значнае месца ў працы Сэсіі ЦВК заняло таксама пытаньне рэарганізацыі Віцебскай акругі ў вопытна-паказальную. ЦВК заслухаў пакуль што першапачатковыя вынікі рэарганізацыі. Ад гэтай спробы чакаецца шмат новых, цікавых і вельмі важных форм і мэтадаў працы, якія неабходна здабыць дзеля наданья больш шпаркіх тэмпаў справе сацыялістычнага будаўніцтва.

Ад усяго нашага дзяржаўнага апарату патрабуецца поўная клясавая выразнасьць і гібкасьць, ён павінен куды больш поўна чым зараз ажыцьцяўляць волю працоўных. Зараз яшчэ нярэдка ў выпадкі бюракратызму, цяганіны, нячупальсьці да законных запатрабаваньяў рабочага, батрака, селяніна-бедняка і сэрэдняка і г. д.

Патрэбны больш рашучыя меры па ўцягненьні сьвежых пралетарскіх кадраў у кіруючы дзяржаапарат, каб зьнішчыць гэтую спадчыну былога царызму і здабыць больш дасканалыя спосабы вырашэньня задач, пастаўленых нашай камуністычнай партыяй і савецкай уладай.

Рэарганізацыя Віцебшчыны і зьяўляецца шырока пастаўленым у гэтым напрамку вопытам.

Пастановай ЦВК, прынятай на 2-й Сэсіі па гэтым пытаньні, усе цэнтральныя ўстановы абавязваюцца прыняць больш рашучыя захады, чым гэта рабілася з самага пачатку гэтага вопыту, да забяспечанья ўздыму творчай ініцыятывы працоўных мас па далейшым палепшаньні сыстэмы і мэтадаў працы ўсяго савецкага апарату, умацаваньні і палепшаньні кіраўніцтва, больш рацыянальнай пастаноўцы працы ва ўсіх галінах сацыялістычнага будаўніцтва.

Вядома, што разгортваньнем сацыялістычнага будаўніцтва і зьвязаным з ім

абвастрэньнем клясавае барацьбы вымагаецца асаблівая сьведомасьць і выразнасьць у працы ўсяго савецкага апарату, як у справе ажыццяўленьня клясавай лініі, гэтак і ў сэнсе сваячасовага вырашэньня практычных задач сацыялістычнага будаўніцтва. А тымчасам адмоўныя моманты, як бюрократызм, грубыя адносіны да працоўных, шкодніцтва і г. д. — яшчэ часты няпрошаны госьць у нашым апарате.

Выходзячы з гэтых акалічнасьцяў, Сэсія заслухала даклад РСІ пра чыстку савецкага апарату. ЦВК ухваліў усе зробленыя захады да вызваленьня савецкага апарату ад сацыяльна-шкодных элемэнтаў, якія скрываюць лінію партыі і савецкае ўлады, ад элемэнтаў разлажыўшыхся, ад растратчыкаў, хабарнікаў і шкоднікаў усіх відаў і гатункаў.

ЦВК лічыць недастатковым праз чыстку толькі пазбавіць савецкі апарат ад гэтакіх элемэнтаў, пры дапамозе чысткі мы павінны атрымаць праверку, палепшаньне і ўмацаваньне дзейнасьці і здольнасьці апарату вырашаць надзвычайна важныя задачы сацыялістычнага будаўніцтва, якія перад ім стаяць. Вызваляючы савецкі апарат ад усяго непатрэбнага, ЦВК даручыў РСІ і іншым савецкім органам падрыхтаваць замену вычышчаемых, за кошт новых кадрў вылучэнцаў з рабочых, батракоў, беднякоў і лепшай часткі сярэднякоў, як мужчын, гэтак і жанчын. Гэта важнейшая справа ў савецкім будаўніцтве можа быць вырашана толькі пры ўмовах актыўнага і найшырэйшага ўдзелу ў ёй працоўных мас БССР.

ЦВК на гэтай сэсіі абмеркаваў пытаньне аб арганізацыі Саюзнага Наркамзему і ўхваліў гэтакі арганізаваць. Сваё рашэньне ЦВК грунтаваў на тым, што

значныя посьпехі ва ўсіх галінах народнай гаспадаркі БССР маюцца дзякуючы дапамозе з боку Саюзу ССР, гэтую дапамогу мае і сельская гаспадарка. Зараз у момант рашучай калектывізацыі адчуваецца асаблівая неабходнасьць як у дапамозе нашай сельскай гаспадарцы, гэтак і ва ўзмоцненым кіраваньні ёю. Больш цесная сувязь з Саюзнымі органамі забяспечвае гэтыя моманты.

ЦВК заслухаў, нарэшце, інфармацыю Ураду пра арганізацыю Ўсебеларускай выстаўкі сельскай гаспадаркі і прамысловасьці. Першая выстаўка сельскай гаспадаркі і прамысловасьці павінна адлюстраваць барацьбу рабочых, бядняцка-сярадняцкіх мас сялянства і наогул працоўных мас усіх нацыянальнасьцяў Саветскай Беларусі пад кіраўніцтвам камуністычнае партыі за сваё вызваленьне ад улады капіталістых і абшарнікаў у сваёй краіне і залежнасьці ад капіталістычных краін Захаду. Выстаўка наглядна пакажа здабытыя за 11 год упартай працы і змаганьня, нашыя дасягненьні ва ўсіх галінах народнае гаспадаркі. Выстаўка яшчэ больш наглядна ўпэўніць рабочага і селяніна, работніцу і сялянку ў здольнасьці іх пад кіраўніцтвам камуністычнае партыі і савецкае ўлады будаваць і пабудаваць сацыялізм.

Усе зазначаныя пытаньні разам з зацьверджанымі Сэсіяй законамі, якія прыняты Урадам БССР паміж 1-й і 2-й Сэсіяй, патрабуюць асабліва моцнай увагі ўсіх працоўных БССР у справе няўхільнага ажыццяўленьня прынятых ЦВК пастановаў.

Ажыццяўленьне гэтых пастановаў — новы крок да сацыялізму.

А. Сташэўскі.

Сельсаветы павінны перабудаваць сваю працу.

1. Шпаркае будаўніцтва сацыялізму па ўсім Саюзе ССР.

Пасля XVI Усесаюзнай партканфэрэнцыі і V Усесаюзнага Зьезду Саветаў прайшоў ужо амаль год. Уся наша савецкая краіна напружана, з усёй сілай, працуе над тым, каб выканаць той грандыёзны пяцігадовы плян, які павінен даць нам магчымасьць дагнаць і перагнаць капіталістычныя краіны. Першы год пяцігодкі паказаў, што мы паспяхова праводзім гэту задачу ў жыццё.

Нячуваным тэмпам расьце лік буйных калектываў. З вялікім уздымам праведзены, асабліва ў вясну, мерапрыемствы па падвышэньню ўраджайнасьці (аграмінімум).

У гарадох шырока разгарнулася сацыялістычнае спарніцтва на заводах, фабрыках і па ўстановах.

750 мільённая III пазыка індустрыялізацыі рэалізавана ў 1½ месяцы.

Праводзяцца дні індустрыялізацыі ў гарадох і калектывізацыі на вёсцы, арганізуюцца чырвоныя абозы. Працоўныя гораду і вёскі дапамагаюць больш хутка і паспяхова праводзіць пяцігадовы плян у жыццё.

Перабудоўваецца ўвесь быт. Бесперапынны рабочы тыдзень, новы каляндар, машынізацыя і каляктыўная работа на вёсцы, усё большы адыход ад рэлігіі—усё гэта шпарка адсоўвае нас ад той старой гнілі, ад тых старых форм жыцця, якія вякамі гібелі над працоўнымі масамі.

2. Сельсаветы не разварушыліся.

У гэтай вялізарнай працы, якая разгорнута і яшчэ разгортваецца, больш удзелу павінны прыняць кожны працоўны, кожны савецкі орган. І тут трэба прызнаць, што маюцца яшчэ органы, якія недастаткова ўдзельнічаюць у гэтай працы.

Гэтымі органамі зьяўляюцца многія сельсаветы.

Вытваранае нядаўна інструктарамі ЦВК і камісіямі АВК абсьледваньне шэрагу с.-саветаў з боку правядзеньня імі клясавай лініі выявіла, што большасьць с.-саветаў працуюць яшчэ па „старынцы“.

3. Сельсаветы і калектывізацыя.

Першы і галоўны недахоп у працы сельсаветаў—гэта тое, што яны не перабудавалі сваёй працы ў напрамку калектывізацыі вёскі.

Амаль ніводным з абгледжаных с.-саветаў ня было пастаўлена на прэзыдыуме, альбо пленуме пытаньне аб канкрэтных мерапрыемствах па арганізацыі калгасаў, альбо па пашырэньні ўжо арганізаваных. Таксама ня ставіліся даклады аб працы існуючых калгасаў і аб мерапрыемствах па палепшаньні іх працы. Нават у тых сельсаветах, дзе пераходзяць на суцэльную калектывізацыю, гэта ня было зроблена. Напрыклад, Пуцімльскі с.-савет, Магілёўскай акругі, у якім калектывізавана ўж 70 проц. усіх гаспадарак, ня ставіў пытаньня аб працы калгасаў на прэзыдыуме альбо пленуме. А гэты сельсавет зьяўляецца адным з лепшых па калектывізацыі.

У іншых сельсаветах справа абстаіць яшчэ горш. Напрыклад, Мастоцкі, Таранаўскі, Кіселя-Будзянскі с.-саветы Магіл. акр. ня толькі не садзейнічаюць працы па калектывізацыі, але амаль што перашкаджаюць ёй. Прыкладна, у нядзелю, калі па прапанове РВК трэба было праводзіць сходы ў дзень калектывізацыі, старшыні Мастоцкага с.-савету патрабавалася чамусьці ехаць у горад, сакратару таксама і, такім чынам, дзень каляктывізацыі ня быў праведзены.

У Таранаўскім с.-савеце і старшыня і сакратар заяўляюць, што яны першыя ідуць у калгас, а на справе перашкаджаюць калектывізацыі, трымаюць сувязь з заможнікамі.

У шмат якіх сельсаветах, і амаль ва усіх раёнах, маюцца ўзорныя калгасы, якія могуць быць прыкладам сялянству

і паказальнікамі значэння буйной калгаснай гаспадаркі, але праца гэтых калгасаў не папулярызавана. Сяляне мала ведаюць, як яны працуюць і як калгаснікі жывуць, а гэта дае магчымасць кулацкім элементам распаўсюджваць розныя чуткі аб іх сярод сялян. Між тым пастаноўкай дакладаў калгасаў на сходах сялян, арганізацыяй дэлегацыяй сялян для наведвання калгасаў, сельсаветы маглі-б у значнай ступені ўзмацніць калектывізацыю і разьбіць усе кулацкія манэўры.

Зусім адсутнічае у с.-с. плянаваць і яскравая арыентыроўка ў працы. Умовы розных с.-саветаў—розныя. У адных, дзе маецца шмат лугоў, зьяўляецца мэтазгодным арганізацыя жывёлаводчых калектываў, у другіх—поўныя калетывы, у трэціх, асабліва—суцэльна хутарскіх, часам маецца сэнс паставіць пытаньне аб арганізацыі машынных станцый. Апроч таго, у кожным с.-савеце маюцца паасобныя вёскі, ужо больш-менш падрыхтаваныя да арганізацыі калектыву, а другія яшчэ слаба падрыхтаваны. У той час, як у адной вёсцы можна прыступіць ужо да арганізацыйнай працы (запіс жадаючых уступіць, высвятленьне плошчы будучых калгасаў) у другіх—трэба рабіць націск на растлумачальную працу. Сельсавет павінен адпаведна з гэтым разьмяркоўваць свае сілы, час і работу.

Вельмі мала с.-с. удзялілі ўвагі падрыхтоўцы да калектывізацыі самага актыву с.-с. Яшчэ бываюць выпадкі, калі некаторыя члены с.-с. зьяўляюцца актыўнымі праціўнікамі калектывізацыі, змагаюцца супроць яе. У Сухароўскім с.-с., напрыклад, 2 члены с.-сав. у вёсцы Сафійск былі зачыншчыкамі кампаніі супроць арганізуючага калгасу. С.-сав. павінны былі паставіць пытаньне ў сябе і перад выбаршчыкамі, ці можа грамадзянін, які вядзе актыўную барацьбу супроць дырэктывы Зьездаў Саветаў, супроць палітыкі савецкай улады быць членам кіруючага савецкага органу, якім зьяўляецца с.-савет. Але ня толькі паасобныя члены, і камісіі с.-с. далёка ня ўсюды мабілізаваны для гэтай працы. Аб гэтым павінны сур'ёзна задумацца работнікі на мясцох.

4. Больш зацікаўленасьці працай у первястковых т-вах.

Праца па арганізацыі калгасаў не павінна паслабляць увагі да працы первястковых т-ваў. Па-першае, таму што у паасобных с.-с., дзе калектывізацыя яшчэ слабая, яны могуць зьявіцца пераходнай ступеньню да калектыву, па-другое, таму, што яны даюць магчымасць арганізаваць бядняцтва і вызваліць яго ад кулацкага ўплыву, і па-трэцяе, таму, што кулакі нярэдка выкарыстоўваюць іх у сваіх мэтах. Прыкладаў апошняму няма. У Махоўскім, напр., с.-с. Лупалаўскага раёну ў праўленьні малочнага таварыства заселі былі абшарнік і адзін індывідуальна-абкладзены, і толькі адзін бядняк ёсьць у праўленьні для віду. А пагэтану праўленьне глядзіць скрозь пальцы, як заможныя прадаюць малако на прыватны рынак, хаця ільготамі т-ва (зьніжэньне падатку, атрыманьне інтэнсыўных кармоў і г. д.) яны карыстаюцца.

У Таранаўскім с.-с. 98 проц. машын (малацілак і інш.) знаходзіцца ў руках заможных і кулакоў, якія бяруць з бядняка і серадняка па 5—7 руб. за дзень абмалоту. Між тым, ні старшыня, ні сакратар, быўшыя—першы членам праўленьня, другі—членам рэвкамісіі крэдытнага т-ва, не задумаліся нават аб арганізацыі машынных т-ваў.

С.-саветы павінны сур'ёзна заняцца пытаньнем арганізацыі (там, дзе няма яшчэ глебы для калектыву) первястковых т-ваў, а там, дзе яны маюцца, перавесці іх на больш складаныя формы. Яны павінны таксама больш уважліва прыглядацца да складу праўленьняў т-ваў і да іх работы, да таго, як яны у ёй праводзяць клясавую лінію.

5. Клясавая лінія с.-савету павінна стаць больш выразнай.

Ня глядзячы на значнае палепшаньне падатковай палітыкі на мясцох, нельга сказаць, каб ва усіх с.-саветах была дастатковая выразнасьць у гэтай працы. Такія зьявішчы, як нясысканьне ў Кіселя-Будзянскім с.-савеце 48 проц., у Юркавіцкім с.-савеце, Жіткавіцкага раёну 130 р. самаабкладаньня, пераважна з заможных, у той час, як на бяднякоў і

сераднякоў складаліся пратаколы, альбо такія зьявішчы, як зьнікненьне ў некаторых с.-с. з клясіфікацыі маемаснага становішча групы заможных—усё гэта сьведчыць аб тым, што ў паасобных с.-саветах яшчэ наглядаецца нежаданьне сварыцца, імкненьне жыць ладна нават з кулакамі. У сувязі з гэтым у рабоце с.-с. досыць часты і моманты недаабкладаньня гаспадарак. Напрыклад, у тым жа Кіселя-Будзянскім с.-сав. (Клімавіцкага раёну) селянін, які мае 63 дз. зямлі, 3 коня і 5 кароў, адносіцца да групы сераднякоў. У другіх с.-сав. Клімавіцкага раёну зусім ня прыняты пад увагу моманты гандлю хлебам, дачы хлеба пад адработак і г. д.

6. Больш увагі разьмеркаваньню крэдытаў і машын.

У справе будаўніцтва калгасаў, первястковых таварыстваў і ў справе ўздыму бядняцкіх гаспадарак, агромністую ролю мае крэдыт.

Ці вядома с.-с. тое, як яны разьмяркоўваюцца?

З абсьледваных 15 с.-с. у Магілёўскай, Гомельскай і Мазырскай акругах толькі адзін, Сухароўскі с.-с. Лупалаўскага р-ну, меў зьвесткі аб гэтым і то таму, што крэдытнае т-ва знаходзіцца на месцы. Іншыя с.-саветы ведаюць толькі тое, што яны даюць даведкі, ды і то аб гэтым ведаюць толькі старшыня, альбо сакратар с.-сав., якія гэтыя даведкі даюць самі, без ўзгадненьня з прэзыдымам. Адсюль тое, што ў Таранаўскім с.-савеце, Лупалаўскага раёну, атрымалі крэдыт 6 індывідуальна-абкладзеных гаспадарак, што ў Галіцка-Мыскім с.-с. крэдытуецца т-ва, у якім няма амаль беднякоў, што машыны пападаюць на 98 проц. (Таранаўскі с.-с.) да заможных.

С.-саветы павінны ўстанавіць сыстэматычную сувязь з крэдытнымі таварыствамі, атрымоўваць ад іх зьвесткі аб атрыманьні крэдыту па с.-с. і правяраць правільнасьць разьмеркаваньня крэдытаў праз прэзыдымы, праз групы альбо сходы беднаты.

Райвыканкомам неабходна прыняць захавы да таго, каб крэдытныя т-вы не радзей 1 разу ў тры месяцы пасылалі у с.-с. сьпісы гр-н данага с.-с., атрымаўшых крэдыт альбо машыны.

Нарэшце, с.-саветы павінны значна больш заняцца вывучэньнем пытаньня аб тым, як выкарыстоўваецца крэдыт і якія вынікі ён дае ў гаспадарцы.

7. Работа сярод батрацтва кульгае.

Хаця ва ўсіх амаль с.-саветах маюцца сьпісы батракоў, усё-ж трэба прызнаць работу с.-саветаў сярод апошніх недастатковай. У лік батракоў уваходзяць нярэдка і такія пастухі, у якіх батрацтва зьяўляецца пабочным прыработкам і ў бацькоў якіх маюцца даволі моцныя гаспадаркі. З другога боку, няма вучоту такіх батракоў, у якіх батрацтва зьяўляецца асноўным сродкам да існаваньня. Недастаткова с.-с. правяраюць выкананьне дагавораў і зьмест апошніх. Нарэшце, надзвычайна слаба культурна-масавае работа сярод батракоў, у прыватнасьці, уцягненьне іх у склад с.-с., яго камісій і ў грамадзкія арганізацыі.

8. У культурнай рабоце с.-с. клясавая лінія слаба праводзіцца.

С.-саветы заслухоўваюць даклады аб рабоце школ даволі часта. Аднак, нельга сказаць, што якасьць кіраўніцтва школай, асабліва з клясавага боку, здавальняючая. Мала ўдзелена ўвагі ўцягненьню ў школы батракоў і беднякоў. Большасьць с.-с. лічылі, што яны ў гэтым напрамку ўсё зрабілі, калі пасылалі ў прыймовую камісію свайго прадстаўніка, альбо, калі „беднякам не адмаўлялі ў прыёме“. Між тым, у задачу с.-савету ўваходзіць—разгарнуць перад укамплектаваньнем школ шырокую кампанію сярод беднаты па пасылцы іх дзяцей у школу. А гэта нідзе амаль не рабілася.

Мала ўдзяляецца с.-сав. ўвагі замацаваньню батракоў і дзяцей беднякоў у школах. Гэта бачна па характару адсёву дзяцей. У пяці з абсьледваных школ у с.-с. было дзяцей: батракоў—5,1 проц., беднякоў—32,9 проц., сераднякоў—56,3 проц., заможных—5,7 проц.

Сярод-жа адсеяўшыхся ў гэтых школах мы маем: батракоў—17,1 проц., беднякоў—53 проц., сераднякоў—29,9 проц. і ніводнага заможнага. У сувязі з гэтым вельмі малы процант сканчваючых школы беднякоў і батракоў.

С.-саветы павінны зацікавіцца прычынай адсеву бядняцка-батрацкіх дзяцей з школ і прыняць меры да паслаблення яго, арганізуючы дапамогу дзецям праз КСУ, кааперацыю і інш. грамадзкія арганізацыі.

9. Толькі прыцягнуўшы увесь актыў, с.-с. справіцца з работай.

Ці можа с.-савет справіцца з тымі задачамі, якія на яго ўскладаюцца?

Бязумоўна—калі ён зможа прыцягнуць да сваёй працы ўвесь актыў.

Лік актывістых у кожным с.-савеце расьце з кожным годам.

Гэта бачна з таго, як усё больш ажыўлена праходзяць пленумы с.-с.

Практычны вопыт на мясцох таксама расьце. Гэты вопыт, гэты актыў трэба ўмець скарыстоўваць. А зрабіць гэта магчыма рознымі шляхамі.

Асноўную ролю павінны тут адыграць камісіі с.-с.

Трэба прызнаць, што гэта мейсца найбольш слабае ў рабоце с.-с. Шэраг камісій зусім не працуе. У Махоўскім с.-с., Лупалаўскага раёну, не працавала з часу перавыбараў с.-с. ніводная камісія. Яны ня былі нават аформлены. У камісіях за рэдкімі выключэньнямі няма плянаў работы. Часта камісіі проста ня ведаюць, што і як ім рабіць. Апублікаваны ў мінулым нумары „Саветаў Беларусі“ пры-

кладны плян работы с.-с. і яго камісій павінен унесці яснасьць у работу камісій. Апошнія павінны сыстэматычна прапрацоўваць пытаньні да прэзыдыуму і пленуму с.-с. і дапамагаць яму ў правядзеньні намечаных ім мерапрыемстваў.

Больш увагі с.-с. павінны ўдзяляць інстытуту аграўпаўнаважаных. Апошнія павінны зрабіцца сапраўднымі арганізатарамі новага каляктыўнага земляробства. С.-с. павінны забяспечыць іх аб'яднаньнем у сельска-гаспадарчыя гурткі на зімовы час, арганізацыяй экскурсій у паказальныя калгасы, падняцьце іх культурнага ўзроўню.

Актыў жанчын недастаткова ўлічваецца ў рабоце с.-саветаў. Між тым роля апошніх ва ўсёй рабоце, а ў асаблівасьці, пры пераходзе да калектыўных форм, аграмадная.

Нарэшце, мабілізацыя ўсяе масы сялянства шляхам арганізацыі саборніцтва вёсак недастаткова праводзіцца с.-с. Дзе-ні-дзе, у прыватнасьці у Мазырскай акрузе, гэта справа пачата, але с.-с. ня змаглі распрацаваць канкрэтныя мерапрыемствы, разьмеркаваць заданьні па дварох і саборніцтва ва многіх мясцох зрабілася бязьзместнай дэкларацыяй.

Актыўнасьці ў вёсцы сабралося шмат. Вёска імкнецца і ідзе да новага жыцьця. Залача с.-с.—стаць кіраўнікамі і арганізатарамі гэтага руху.

А. В.

Скрыўленьне сельсаветамі клясавае лініі на практыцы.

(Быхаўскі раён, Магілеўскай акр.).

Калектывізацыяй сельсаветы ня кіруюць.

Большасьць сельсаветаў вельмі мала займалася рэарганізацыяй сельскае гаспадаркі, асабліва калектывізацыяй. У выніку чаго—па шэрагу сельсаветаў (Грудзінаўскі, Тайманаўскі і інш.) да гэтага часу няма аніводнага калгасу.

Па існуючых калектывах і прасьцейшых с.-г. аб'яднаньнях зусім мала адчуваецца кіраўніцтва сельсаветаў, а з боку некаторых з іх яно зусім адсутнічае,

дзякуючы чаму маецца шмат выпадкаў, калі раскідаюцца як калгасы, так і іншыя с.-г. вытворчыя аб'яднаньні: у Н. Быхаўскім с. савеце, дзякуючы адсутнасьці кіраўніцтва з боку сельсавету, распаўся арганізаваны ў 1928 годзе калгас „Верны Труд“, у Тайманаўскім сельсавеце адзін калгас таксама распаўся.

Пры арганізацыі калгасаў і інш. с./г. аб'яднаньняў сельсаветамі надзвычайна мала зварочвалася ўвагі на сацыяльны падбор членаў калгасаў і прасьцейшых с.-г. аб'яднаньняў. Маецца шэраг выпад-

каў, калі ў калгасы пападалі кулакі, „лішэнцы“ і заможнікі, якія праводзілі сярод астатніх членаў калгасаў разлагаючую працу. Напрыклад: у камуну „Пралетарская Рэспубліка“ Н. Быхаўскага с/савету прыняты настаўнік *Шутаў*—кулак, абкладзены ў індыўдуальным парадку; Гарадзецкім с/саветам у камуну „Перамога“ прыняты два кулакі—„індыўдуальнікі“, з якіх адзін плоціць падатку 258 р., а другі—181 р.; Грудзінская малочная арцель у большасці складаецца з заможных; у калгасе ім. Вайнштэйна меліся гандляры „лішэнцы“.

Вучот мерапрыемстваў, якія праводзяцца ў галіне інтэнсіфікацыі сельскае гаспадаркі, па ўсіх сельсаветах адсутнічае. Адгэтуль—сельсаветы ня маюць магчымасці кіраваць правільна сельскай гаспадаркай у напрамку перабудовы яе на сацыялістычны лад, асабліва адсутнічае вучот правядзення агрыкультурных мерапрыемстваў і вынікаў павялічэння ўраджайнасці.

Кулаку крэдыт у першую чаргу.

Сельсаветы нават і ня думалі заводзіць вучоту гаспадарак, якія крэдытуюцца.

Ім, бачна, было непатрэбна устанаўляць сувязь з крэдытнай кааперацыяй; гэтая сувязь амаль нідзе і ня трымаецца.

У выніку гэтага шэраг сельсаветаў ня даглядзелі, як у іх пад носам крэдыты, якія адпушчаюцца бядняцка-серадняцкім масам сялянства, плылі ў рукі папом і кулаком.

Вось характэрныя прыклады: Грудзінаўская крэдытная кааперацыя выдала: кулаком і заможнікам больш 13% крэдыту, беднаце — 41% і серадняком—42%, прычым заяў беднаты на крэдыт было задаволена ўсяго 69%, а кулакоў—84%. Сярэдні разьмер пазыкі: бедняку 70 руб., серадняку—75, а кулаку—103 руб. Апрача гэтага, крэдытам карыстаўся і поп, які на працягу некалькіх гадоў атрымаў да 700 руб. На гэты час за заможнікамі лічыцца запазычанасць па крэдыту на 478 руб. і за служачымі—450 руб. Былі і такія выпадкі, калі выдаваемыя крэдыты не скарыстоўваліся па належнасці; у Грудзінаўскім сель-

савеце селянін Межунц атрымаў 75 руб. на куплю каня і скарыстаў на вясельле, а селянін Мяжвед—атрымаў 50 руб. і прапіў. Бывалі выпадкі, калі за фонд беднаты каапэравалі сераднякоў і заможнікаў.

Лес выдаваўся абы каму.

Сувязь с/саветаў (у пераважнай большасці) з лясной вартай і лясніцтвамі па ахове лясной гаспадаркі, як дзяржаўнай, гэтак і мясцовага значэння ня было. Маецца шмат упаўнаважаных лясцоў мясцовага значэння, якія зусім не адпавядаюць рабоце; адгэтуль—крадзеж лесу і г. д.

Разьмеркаваньне лесу, як будаўнічага, так і на паліва, рабілася з вялікім спэньнем і да гэтага часу лес поўнасьцю не скарыстаны. Мелася шмат выпадкаў, калі дарэмны лес выдаваўся абы як і каму папала.

Напрыклад, у Грудзінаўскім с/савеце кулакі „індыўдуальнікі“ *Апрэляў і Зэльік* атрымалі лес і прадалі яго; у Н.-Быхаўскім с/савеце—*Шчарбакоў* атрымаў 15 пнеў; *Кавалёў*—12, і таксама прадалі; сельсаветы-ж на гэтыя зьявішчы зусім не рэагавалі.

Збор падаткаў ішоў самацёкам.

У справе збору падаткаў с/саветы амаль ніякіх адміністрацыйных мер ня прымалі, дзякуючы чаму маецца шмат кулакоў—„індыўдуальнікаў“, за якімі лічыцца яшчэ с.-гаспадарчы падатак. Нават за мінулы год у Грудзінаўскім с/савеце з 13 „індыўдуальнікаў“ 9 гаспадарак, яшчэ лічуцца нядоімшчыкамі: у Гарадзецкім з 20—8 нядоімшчыкаў, у Глускім з 19—8 нядоімшчыкаў і г. д.

У некаторых с/саветах індыўдуальнае абкладаньне не праведзена поўнасьцю. Маецца шмат неабкладзеных кулакоў. У Грудзінаўскім сельсавеце ў в. Рышкаўцы, кулак *Зелікаў*, які мае 10 дзесяцін пахаці, 5—лугу, 4 каровы, 3 кані, малатарку, веялку і іншы інвэнтар—індыўдуальна не абкладзены. У Грудзінаўскім нацсавеце замест 8-мі гаспадарак, падлягаючых індыўдуальнаму абкладанню, абкладзена ўсяго толькі адна; у Н.-Быхаўскім с/с ня быў абкладзены кулак настаўнік—*Шутаў* і яго нават прыкры-

ваў член Райвыканкому—*Рудкоўскі*. Па шмат якіх с/саветах і да сённяшняга дня ёсць недавучот аб'ектаў абкладання.

Тысячамі рублёў карыстаецца кулацтва.

Сумы, ня ўзыханя ад самаабкладання мінулага году па с/саветах Быхаўскага раёну, надзвычайна вялікія. Нядоімкі на 15 кастрычніка г.г. па асобных с/саветах характарызуюцца наступнымі лічбамі: па Н.-Быхаўскаму с/савету—960 руб., Грудзінаўскаму—1544 руб., Грудзінаўскаму нацсавету—2101 р. і па Тайманаўскаму—1081. Галоўная бяда тут яшчэ ў тым, што па Тайманаўскаму і Грудзінаўскаму с/саветах запазычанасць у большасці лічыцца за кулацкімі і заможнымі гаспадаркамі. Маюцца выпадкі, калі выдаткоўваньне сродкаў ад самаабкладання ідзе не па прызначэнню нават бяз ведама агульных сходаў.

Да правядзення самаабкладання на 1929-30 год с/саветы яшчэ не прыступілі.

З 3-й пазыкай зусім дрэнна.

Праца па рэалізацыі 3-й пазыкі па с/саветах праводзіцца зусім слаба. Па Грудзінаўскаму с/савету распаўсюджана сярод сялянства пазыкі толькі на 300 руб., а аформлена на 35 руб., а Грудзінаўскі нацыянальны с/савет да гэтага часу не аформіў ані на рубель. Лёзунг партыі і ўраду „ў кожную хату аблігацыю 3-й пазыкі“, калі зараз як сьлед за яго выкананьне ня ўзяцца,—выкананы ня будзе. Актыў с/саветаў у рэ-

лізацыю пазыкі яшчэ ня ўцягнут, у выніку такое работы плян рэалізацыі 3-й пазыкі сярод сялян у Быхаўскім раёне выкананы на 1-е лістапада ўсяго толькі на 45%.

Каапэрацыя засьмечана.

Спажывецкая каапэрацыя с/саветаў Быхаўшчыны, як і с.-гаспадарчая мае шмат хваробных зьявішч. Там наглядаюцца вялікая засьмечанасць папамі, кулакамі і інш. чужымі элемэнтамі, растраты і сувязь з чужым элемэнтам. У складзе ўпаўнаважаных каапэрацыі маецца шмат заможнікаў і нават кулакоў. У адным т-ве бухгалтарам служыць сын папа, які камісіяй па чыстцы савецкага апарату вычышчан, але і да гэтага часу працягвае працаваць.

Перавыбары спажывецкае каапэрацыі прайшлі незадавальняюча. Кулацкая групоўка ня дала магчымасці склікаць сходаў беднаты, нават былі выпадкі, калі кулакі імкнуліся разгнаць гэтыя сходы беднаты, а ў адной з крам, будучы членам праўленьня, поп прыходзіў у краму за прылавак і разьмяркоўваў тавары сярод пайнікаў. Дэфіцытныя тавары выдаваліся каму папала,—як папала, яны часта разьмяркоўваліся сярод заможнікаў і кулакоў (Н.-Быхаўская каапэрацыя і Грудзінаўская, напрыклад, жонка кулака *Мазалеўскага* атрымала цэлы скрутак не расьпячатванага мадэпалану і інш. мануфактуры). А колькі такіх выпадкаў на Быхаўшчыне, так і не пералічыць.

А. К. Сянькевіч.

Кулакі за плячыма сельсаветаў у Самахвалавіцкім раёне.

Ня глядзячы на цвёрдыя дырэктывы партыі і Ураду аб наступе на кулацкія элемэнты ў вёсцы і сваячасовую сыгналізацыю друку аб момантах скрыўленьня клясавае лініі ў практычнай рабоце, момантаў скрыўленьня клясавае лініі асобнымі працаўнікамі ў працы Самахвалавіцкага р-ну, маецца яшчэ шмат. З агульнага ліку гаспадарак у раёне—883 альбо 9,26 проц. плацяць падатак з працант-

най набаўкай; з гэтага ліку толькі 328 гаспадарак абкладзена індыўдуальна, што раўняецца 3,57 проц. Гэта тлумачыцца тым, што раённыя працаўнікі падыйшлі да гэтае справы фармальна, давяраючы ўсю справу с.-с, якія ў значнай частцы ўкрывалі кулацкія гаспадаркі. Калі разглядзець становішча гаспадарак, якія плацяць падатак з процантнай набаўкай, то ясна відаць

будзе шэраг парушэньняў клясавае лініі. Падамо некалькі фактаў: Рубілкаўскі с.-с. па маемасным становішчы зьяўляецца адным з кулацкіх с.-саветаў, у якім абкладзена ў індывідуальным парадку 87 гаспадарак. 2-га лістапада, калі пры прадстаўніку РВК на прэзыдыуме с.-с. стаяла пытаньне аб дадатковым выяўленьні кулацкіх гаспадарак сябра с.-с. Вераб'ёва, яна-ж і сябра РВК, гаворыць: „калі гаспадар і жыве добра і наймае батрака, то мы індывідуальна абкладваць не павінны,—не павінны разбураць гаспадаркі“. Старшыня-ж с.-сав. заявіў: „кулакоў няма і больш выявіць немагчыма“, адмовіўшыся абгаварваць гэтае пытаньне на прэзыдыуме.

Каго-ж Рубілкаўскі сельсавет лічыць „беднатою“.

На хут. Дзежская маюцца дзьве гаспадаркі—з якіх адна, у якой налічваецца 20,5 дзес. зямлі, 6 кароў, 3 коняй, і даходнасьць ад гаспадаркі выражаецца ў 1.097 руб.; у другой гаспадарцы налічваецца 15,5 дзес. зямлі, 4 коняй, 6 кароў, даходнасьць 874 руб. Абедзьве гаспадаркі фіктыўна падзелены і маюць па 2 батракі, акрамя гэтага наймаюць і сэзоннікаў. Грыб Сымон з хут. Ракаедаўшчына мае 13 гект. зямлі, даходнасьць больш 700 руб. і ў едакі прыпісана 5 душ сям'і брата, які працуе ў Самахвалавіцкай 7-мігодцы—такім чынам, гаспадарка залічана ў шматядоцкую і карыстаецца ільготаю, у той час як брат з сям'ёй жыве ў Самахвалавічах. Гаспадарка карыстаецца наёмнаю сілаю і не абкладзена індывідуальна.

Гаспадарка Ліпніўскіх з хут. Кулакоўцаў налічвае 19 дзес. зямлі, 3 коняй і 6 кароў.

Самасейка В. П. з вёскі Дзежак мае 23 дз. зямлі, 3 коняй, 4 каровы, даход гаспадаркі 1145 руб. і плаціць дадатак у звычайным парадку 186 р. Такіх гаспадарак па с.-с. налічваецца да 40. Сельсавет гэтага бачыць ня хоча і сакратар с.-савету Шчасьлёнак (даходнасьць у гаспадарцы раўняецца 688 р.) карыстаецца наёмнаю сілаю і, бязумоўна, што яму няма ахвоты абгаварваць дадаткова кулакоў для індывідуальнага абкладаньня.

Ня лепш справа і ў Сеньніцкім с.-савеце, дзе працуе старшыняю Ланэўскі, былы партыец, якога выключылі з пар-

ты за службу ў белай арміі. Ланэўскі цалкам і поўнасьцю падтрымоўвае кулацкія гаспадаркі і страціў зусім клясавае пачуцьцё. Гаспадарка Яцковых, у якой налічваецца 27 гект. зямлі, 4 коняй, 7 кароў,—была фіктыўна падзелена на 3 часткі і старшыня с.-савету, гэта ведаючы, маўчаў. Зараз гаспадарка злучана і налічана падатку 633 р. У вёсцы Шчытомірычы галоўную ролю граюць заможнік і кулак, а бедната загнана ў падполье. Усе мерапрыемствы, як самаабкладаньне, хлебнарыхтоўкі і інш. кампаніі зрываюцца.

Капі бядняк гэгай-жа вёскі Вальковіч актыўна выступіў на сходзе за правядзеньне хлебнарыхтовак, дык назаўтра ён быў забіты заможнікам Макарэвічам. Старшыня ніякіх мер ня прыняў. Самаабкладаньне мінулага году зусім ня выкарыстана, а гэта служыць лепшым залогам к зрыву самаабкладаньня ў гэтым годзе.

Заможніцкія і кулацкія гаспадаркі па с.-с. ня выяўлены і старшыня заяўляе, што „кулакоў няма“. Такіх прыкладаў можна прывесці шмат і па другіх с.-саветах.

Дрэнна абстаіць справа і ў крэдытнай каапэрацыі, як Самахвалавіцкай, так і Вузьлянскай, у якіх крэдытуюцца індывідуалы доўгатэрміновым крэдытам, а беднякам часта адмаўляюць. Бяднячка з вёскі Зар. Слабада Панкоўская—хадзіла разоў 15 у Самахвалаўскае крэдытнае т-ва і крэдыту не атрымала. Панкоўская летам пагарэла. Рэвізійнай-жа камісіяй выяўлены „букет“ заможнікаў і кулакоў, якія карыстаюцца крэдытам.

Папы ў раёне карыстаюцца зямлёю (Гатава). Яны арандуюць землі (Вузьляны) і не абкладзены індывідуальна, ня глядзячы на пастанову РВК. Райпадатковая камісія выносіць пастанову адну, а бухгалтэрыя праводзіць зусім другое.

Паўстае пытаньне: дзе-ж лезунг партыі і ўраду аб правядзеньні выразнай клясвай лініі і наступленьні на кулака? Гэты лезунг застаецца на паперы. Трэба абвясціць суровую барацьбу усім тым, хто ідзе на ўступкі кулаку, хто праводзіць у практычнай рабоце правы ўхіл. Чыстка савецкага апарату і зоркае пралетарскае пачуцьцё павінны даць рашучы адпор усім праявам правага ўхілу. П. Л.

II Усебеларускі Зъезд рабочых і сялян латышоў.

З 24 па 28 лістапада адбыўся Другі Усебеларускі Зъезд рабочых і сялян—латышоў, у працы якога ўдзельнічала 13 дэлегаты.

Зъезд адбываўся ў час вялікага напружання і рашучых перамог на фронце сацыялістычнага будаўніцтва ў нашай краіне, у час жорсткай клясавай барацьбы, якая разгарнулася ў сувязі з нашым сацыялістычным будаўніцтвам.

Гэтая клясавая барацьба знайшла свой адблеск і сярод латыскага насельніцтва, у прыватнасці, яна выявілася пры падрыхтоўцы да зьезду і на самым зьездзе. На месцы ў падрыхтоўчай рабоце барацьба ішла навакол клясавага складу дэлегатаў. Кулацтва імкнулася правесці сваіх людзей і рашуча змагалася супроць батрацкіх і бядняцкіх кандыдатур, „бо я зьвернуцца са Зьездом з плянамі калектывізацыі і нам ня будзе пасья таго ждзя“ (Сураскі раён).

Але тыя іх спробы посьпеху ня мелі. Падборцаў сацыяльнага складу дэлегатаў зьезду бясспечыў поўную магчымасьць правядзеньня на зьездзе клясавае лініі: значную частку дэлегатаў зьезду складалі рацыя—27%; асобныя групы сялянства складалі на зьездзе: батракі і беднякі—10%, калгасьнікі—21% і сярэдніякі—22%.

На зьездзе была яшчэ больш замацавана сувязь батрацтва і беднаты з сярэднім кулакам.

Адзначы, што рабочая частка зьезду складалася лепшых перадавых рабочых, нельаднак прайці міма таго, што да апошняга часу мы мелі яшчэ слабы ўдзел рабочых-латышоў у рабоце на вёсцы наогул і ў падрыхтоўчай рабоце да зьезду бліва. Кіраўнічая роля рабочай клясы ў латыскай вёсцы недастатковая, куючы чаму на зьезд папала нейкая частка зможнікаў—4% з Віцебскай, Ігумнаўскай і Гомельскай акруг, дзе ня тол рабочыя гораду, але і нацкамісіі прымалі адпаведнага ўдзелу ў падрыхтоўчай рабоце да зьезду.

Работа зьехала вялізарнае палітычнае і прычынае значэньне ў пы-

таньнях пасьпяховага вырашэньня нацпалітыкі нашай партыі і калектывізацыі вёскі.

З пытаньняў гаспадарчых, палітычных і культурных, якія абгаварваліся на зьездзе, галоўную ролю набывае пытаньне калектывізацыі латыскай вёскі. Навокал гэтага пытаньня ў апошні год там галоўным чынам разгортваецца клясавая барацьба. Кулацтва супольна з духавенствам і сэктанцтвам, уплываючы на заможных сярэднякоў, разгарнула моцную, добра арганізаваную работу супроць калектывізацыі, пускаючы ўсякую хлусьню, пагрозы, гаспадарчы ўплыў, а часам і тэрор. Кулацкую хлусьню аб тым, што каляктывы арганізуюцца для таго, каб лепш адабраць у сялян жытлё і збожжа, што на калектывістках будучь накладзены пячаткі і па гэтых пячатках вясною палякі іх будуць вешаць, магчыма сустрэць у латыскіх вёсках у розных канцох рэспублікі. Гэта гаворыць аб тым, што кулацкая агітацыя вядзецца ў шырокім маштабе, арганізаваным парадкам. На самым зьездзе высвятлілася, што зьвяном сувязі паміж кулацтвам розных вёсак зьяўляецца духавенства. Ня глядзячы на змаганьне кулацтва, духавенства і сэктанцтва супроць калектывізацыі, працоўнае латыскае сялянства пад кіраўніцтвам Партыі і рабочае клясы ўжо стала на шлях калектывізацыі сельскай гаспадаркі. За апошні год калгасны рух сярод працоўнага латыскага сялянства значна пашырыўся, але ў параўнаньні з калгасным рухам беларускай і яўрэйскай вёсак на гэты тэмп гэтага руху нас не задавальняе. Пры такіх умовах галоўная ўвага зьезду была сканцэнтравана навокал пытаньняў калектывізацыі. Зъезд зазначыў, што „існуючая ў латыскіх паселішчах хутарская сыстэма ўжо аджыла свой час і не адпавядае ўмовам сацыялістычнага будаўніцтва, што ўвесь ход сацыялістычнага будаўніцтва патрабуе хуткай, рашучай перабудовы латыскае вёскі на новых сацыялістычных падставах“. Для гэтага зьезд прызнаў неабходным пра-

весьці ў працягу году на 100% калектывізацыю ўсяго працоўнага латыскага сялянства. Характэрна, што супроць калектывізацыі ня было ніводнага голасу, толькі 13 галасоў былі за дзьве іншыя прапановы, прадугледжваючы менш хуткі тэмп калектывізацыі, а 90 галасоў было за калектывізацыю ў працягу году. Такой хуткай карэннай перабудовы латыскай вёскі, якую прадугледжвае зьезд, як галоўнай мэтавай устаноўцы, была падпарадкавана ўся астатняя работа. Работа ў саветах, культасветная праца, дэлегацкія сходы, друк, антырэлігійная праца, дабрахвотныя таварыствы—усё павінна прыстасавацца і прыстасаваць сваю работу да правядзеньня галоўнага пытання—пытання калектывізацыі. Школы, хаты-чытальні, чырвоныя куткі, дзіцячыя пляцоўкі павінны існаваць пры калектывах і сваю працу шчыльна ўвязваць з работаю калгасаў. Зьезд выказаўся за ўзмацненьне працы с-с. у напрамку лепшага скарыстаньня саветаў, як зброі дыктатуры пралетарыяту ў наступленьні на кулацтва, за ўзмацненьне ролі батрацтва і беднаты ў саветах супольна з лепшымі сераднякамі, за поўную ізаляцыю кулацтва, за рашучую барацьбу са скажэньнямі клясавай лініі, якія ў паасобных выпадках адбываюцца пад сьцягам нацыянальнага адзінства.

Улічваючы вялізарныя цяжкасьці, якія трэба перамагчы, каб справіцца з задачай хуткай перабудовы латыскіх вёсак на новых сацыялістычных падставах, перабудовы адначасова ўсяе сыстэмы культасветнай і савецкай працы, Зьезд зьвярнуўся да ЦК КП(б)Б, як Партыі рабочае клясы, з просьбай аб ўзмацненьні кіраўніцтва і дапамогі ў справе сацыялістычнага будаўніцтва латыскіх паселішчаў, праз ўзмацненьне працы партарганізацыі, Латбюро і райнацупаўнаважаных, аб ўзмацненьні ролі рабочае клясы ў перабудове вёскі, палепшаньні кіраўніцтва беднатою і ўзмацненьні працы па яе згуртаваньні супольна з серадняком для пасьпяховага наступленьня на кулацтва шляхам пасылкі рабочых брыгад, увязваючы працу шэфтава-

рыстваў з абслугоўваньнем латыскіх паселішч.

Зьезд выпрацаваў дэкларацыю да ўсіх працоўных латышоў СССР з заклікам прыняць у парадку сацыялістычнага спаборніцтва ўдзел у перабудове ўсяе сельскае гаспадаркі на сацыялістычных падставах.

Пастановы зьезду накладваюць вялізарную адказную задачу на ўсіх рабочых і працоўнае латыскае сялянства. Пры братэрскай дапамозе ўсяе рабочай клясы і працоўнага сялянства Беларусі, пры адначасовай дапамозе ўсіх адпаведных савецкіх, кааперацыйных і прафсаюзных арганізацый, пад цьвёрдым кіраўніцтвам Камуністычнай Партыі з задачай 100% калектывізацыі працоўнага латыскага сялянства магчыма справіцца. А раз гэта магчыма, то так трэба і зрабіць, каб лішні раз даказаць усім правым панікерам памылковасьць іх тэорый у тым, што на шырокі шлях суцэльнай калектывізацыі становяцца такія групы сялянства, сярод якіх хутарская сыстэма існавала стагодзьдзямі, гаспадаркі якіх лічылася ўзорнымі пры хутарызацыі.

Пясьпяховую работу зьезду неабходна лічыць вынікам правільнага ажыццяўленьня нацпалітыкі нашае Партыі, пры якой гаспадарча, палітычна і культурна адсталая нацыянальнасьць за кароткі час мае вялізарны ўдзел ува ўсіх гэтых галінах, нароўне з працоўнымі ўсіх нацыянальнасьцяў Беларусі.

Палітычныя вынікі зьезду магчыма рэзюміраваць як вялізарную перамогу батрацтва і беднаты супольна з серадняком над кулацтвам, кулацкай ідэалёгіяй, векавым кансэрватыўным гаспадарчым укладам, перамогу над правымі ўхілістымі, як беззваротны адрыў серадняка з-пад уплыву кулацтва. Зьезд рабочых і сялян-латышоў мае вялізарнае гістарычнае значэньне, як цьвёрды паварот ад індывідуальнай хутарскай сыстэмы да суцэльнай калектывізацыі, да крэпкай перабудовы латыскай вёскі па сацыялістычнаму.

А. Думс.

Разгарнуць сацыялістычнае спаборніцтва па масавай рабоце сельскіх саветаў.

Ленінская ідэя сацыялістычнага спаборніцтва за апошні час шырока захапіла рабочыя масы.

У выніку разгортвання сацыялістычнага спаборніцтва на вытворчасці ўжо маюцца значныя поспехі: паднялася працоўная дысцыпліна і вытворчасць працы, панізіўся сабекошт і палепшылася якасць прадукцыі, пасунулася ўперад рацыяналізацыя вытворчасці і г. д.

Дзякуючы ініцыятыве і шырокай самадзейнасці рабочае клясы, мы выканалі першы год пяцігодкі са значным перавышэннем супроць кантрольных лічб і з яшчэ большым энтузіязмам падхапілі лезунг—„Выканаць пяцігодку ў чатыры гады“.

Ідэя сацыялістычнага спаборніцтва знайшла жывы водгук ня толькі сярод рабочае клясы, але і сярод бядняцка-серадняцкіх колаў вёскі. Сацыялістычнае спаборніцтва ў вёсцы мела сваё развіццё, галоўным чынам, у напрамку гаспадарчых мерапрыемстваў. І гэта зусім правільна. Задачы грунтоўнай рэканструкцыі сельскай гаспадаркі, выкананьне лезунгу XV з'езду партыі „вёска, ўперад да буйных калгасаў“—ня могуць быць ажыццёўлены без мабілізацыі вакол іх актыўнасці шырокіх колаў батракоў і бядняцка-серадняцкай грамадзкасці.

Але практыка некаторых раёнаў, саветаў і асобных вёсак у правядзенні імі сацыялістычнага спаборніцтва паказала побач з дадатнымі бакамі работы і рад адмоўных з'явішч, галоўнейшым з якіх патрэбна лічыць тое, што ў справу сацыялістычнага спаборніцтва недастаткова ўцягваюцца бядняцка-серадняцкія масы. У шэрагу выпадкаў умовы па сацыялістычным спаборніцтве абгаварваюцца толькі габінэтным парадкам, зусім не адзіночныя выпадкі, калі ўмовы зусім не афармляюцца (выклікалі на спаборніцтва і на тым супакоіліся).

Бязумоўна, што такое „габінэтнае спаборніцтва“ ніякай карысці ня дасць, а толькі затрымае тую нябывалую актыўнасць, якая зараз назіраецца ў вёсцы.

Перад саветамі, як арганізатарамі пралетарскіх мас, пастаўлена вельмі важная і адказная задача—максымальнага ўцягнення працоўных у справу кіравання дзяржавай, прыцягнення іх да непасрэднага ўдзелу ў сацыялістычным будаўніцтве.

Сацыялістычнае спаборніцтва ў вёсцы павінна стаць асноўным мэтадам ажыцлення масавай работы і ўцягнення праз усю сістэму апошняй беднаты і сярдняцтва ў сацыялістычнае будаўніцтва.

У разгарнуўшайся рабоце саветаў па сацыялістычным спаборніцтве назіраюцца самыя разнастойныя арганізацыйныя формы кіраўніцтва апошнім: камісіі, штабы, тройкі, пяцёркі і г. д. Большасць з гэтых арганізацыйных форм на справе аказаліся няжыццёвай выдумкай. Былі выпадкі, калі ўмовы заключаліся ад імя с/саветаў і РВК.

Зусім відавочна, што патрэбна ўнесці некаторую яснасць у тым—*хто павінен ажыццяўляць агульнае кіраўніцтва сялянскім спаборніцтвам, хто павінен заключаць ад імя вёскі і паміж асобнымі вёскамі ўмовы?*

У горадзе ўся гэта работа ўскладзена на прафсаюзы.

У вёсцы гэту работу неабходна ускласці на сельскія саветы. *Савет—арганізатар мас у іх барацьбе за сацыялістычную перабудову вёскі.*

Усе ўмовы, а таксама і тое, каго выклікаць, павінны быць абмяркованы папярэдне ў сэкцыях, на пленуме савету, а ў далейшым перайсці на шырокае абгаварэнне ўсяе вёскі.

У тых вёсках, дзе арганізаваны вытворчыя нарады (с.-г. сэкцыі), умовы павінны быць на іх абмеркаваны і прыняты.

Усё гэта бязумоўна выклікае неабходнасць сталага, сістэматычнага кіраўніцтва з боку партыйных органаў (ячэйка, РК) і самага актыўнага ўдзелу ў сацыялістычным спаборніцтве членаў партыі, камсамалу, сяброў прафсаюзаў, каб тым самым забяспечыць клясава-вытрыманы характар умоў па сацыялістычным спаборніцтве. Пры такой арганізацыйнай

форме магчыма забяспечыць найбольшы поспех спаборніцтва ў вёсцы. Там, дзе ўмовы мелі за сабой саветы і ўвесь бядняцка-серадняцкі актыў, яны давалі найлепшыя вынікі.

Вышэй мы гаварылі, што без мабілізацыі актыўнасці шырокіх баграцкіх і бядняцка-серадняцкіх пластоў вёскі немагчыма ажыццяўленьне тых вялізарнейшых задач, якія пастаўлены партыяй перад нашай краінай.

Як-жа практычна магчыма гэтага дабіцца?

Тут зусім няправільна было-б устанаўліваць нейкія рамкі ў формах арганізацыі мас, альбо выдумліваць нейкія „рэцэпты“, ужываньне якіх адразу магло-б вырашыць справу.

Узросшая актыўнасць бядняцка-серадняцкай часткі вёскі на падставе росту клясавай сьведомасці і паглыбленьня клясавай барацьбы ў вёсцы—складае ўсе неабходныя прадпасылкі да таго, каб гэтую актыўнасць арганізаваць у правільным клясавым напрамку і накіраваць яе ў сацыялістычнае рэчышча нашага будаўніцтва.

Для гэтага патрэбна ажыцьцёва ўсе выпрабаваныя і апраўдаваныя сябе на практыцы формы масавай работы саветаў.

Нікому не сакрэт, што найбольш адстаючай галінай работы саветаў зьяўляецца масавая работа. Адставаньне гэта патрэбна тлумачыць: няўменьнем, а падчас і нежаданьнем нізавых работнікаў паставіць дзейнасць саветаў на рэйкі масавасці, адсутнасцю абмену вопытам, неўменьнем і кансэрватызмам у скарыстаньні лепшых прыкладаў у рабоце другіх саветаў.

З гэтым „застоем“ у масавай рабоце патрэбна пакончыць.

Саветы, якія ўступаюць паміж сабою ў сацыялістычнае спаборніцтва, павінны памятаць у першую чаргу, што паспяховасьць выкананьня ўмовы будзе залежыць ад таго, у якой ступені савет справіцца з задачай уцягненьня мас у спаборніцтва праз існуючыя формы і мэтады масавай работы. Таму, арганізуючы спаборніцтва, неабходна мець на ўвазе такія паказчыкі яго, як:

1) *Найлепшая пастаноўка работы сэкцый савету* (рэгулярнасць пасяджэнь-

няў, поўная плянавацьць, палепшаньне зьместу работы сэкцый, найбольшае ўцягненьне выбаршчыкаў у работу сэкцый, большае ўцягненьне і лепшае скарыстаньне на практычнай рабоце ў сэкцыях сяброў і кандыдатаў с/с., дэлегатак-жанчын, лепшае кіраўніцтва работай сэкцый з боку прэзыдыуму савету).

2) *Лепшая сувязь сяброў с/с і прэзыдыуму з выбаршчыкамі і справаздачнасьць перад імі* (поўнае ажыццяўленьне вызначаных законам тэрмінаў справаздачнасьці).

3) *Поўная плянавацьць у рабоце прэзыдыуму і пленуму, поўная наведваемасьць пасяджэньняў сябрамі і кандыдатамі с/с., павялічэньне колькасці пленумаў, „выяздных“ (па вёсках свайго с/с.), прыцягненьне на паседжаньні пленумаў і прэзыдыумаў сябрамі с/с. па 1—2 выбаршчыкаў з бядняцкага актыву, лепшае кіраўніцтва грамадзкімі арганізацыямі.*

4) *100 проц. выкананьне наказу выбаршчыкаў.*

5) *Лепшая пастаноўка работы груп і сходаў беднаты (выжыць кампанейскі характар у працы з беднотай).*

6) *У некаторых мясцох перашкаджаюць рабоце працаўнікі, якія разлажыліся, і клясава-чужы элемент, які пралез у саветы і выканкомы. Гэты элемент у пасабных выпадках накіроўвае вырашэньне саветамі важнейшых гаспадарчых пытанняў на няправільны шлях—таму барацьба за клясавую чыстату саветаў павінна ўвайсьці ў штодзённую работу саветаў. Выяўленьне шкодных элементаў і поўнае ажыццяўленьне супроць іх права выбаршчыкаў на датэрміновае адкліканьне павінна знайсці сваё адлюстраваньне ў масавай рабоце саветаў.*

7) *Выжыць моманты падмены работы прэзыдыуму і пленуму работай Старшыні і Сакратара с/с, для чаго дабіцца поўнай прапрацоўкі саветамі (на пленумах, сэкцыях, сходах) чарговых гаспадарчых і культурных пытанняў і г. д.*

Магчыма, напрыклад, паміма спаборніцтва паміж асобнымі саветамі на лепшую пастаноўку работы сэкцый, правесці спаборніцтва паміж сэкцыямі свайго савету, унутры кожнай сэкцыі, паміж сябрамі с/с на лепшую наведваемасьць пленумаў і выкананьне даручэньняў савету. Альбо можна арганізаваць спаборніцтва

паміж с-г. сэкцыямі с/с, якія згодна пастановы XVI партканфэрэнцыі павінны ператварыцца ў вытворчыя нарады (па прыкладу прадпрыемстваў). Шэраг матар'ялаў з месц сьведчыць аб тым, што с.-г. сэкцыі яшчэ не перабудавалі сваёй работы ў адпаведнасьці з рэарганізацыяй іх і, ня выконваючы сваіх асноўных задач, займаюцца дробязнымі пытаньнямі, як разьмеркаваньне насеньня і інш., падмяняючы такім чынам сабою і групу беднаты і сельКСУ.

Каб умовы саборніцтва не заставаліся толькі на паперы, неабходна арганізаваць пэрыядычна ўзаемную праверку ступені выкананьня ўмовы шляхам вылучэньня камісій, асьвятленьня ходу работы па сацыялістычным саборніцтве ў насценных газэтах, дзе ёсьць у акруговых газэтах і ў цэнтральным друку, у прыват-

насьці на старонках нашага часопісу „Саветы Беларусі“.

Асьвятляючы гэтыя пытаньні ў друку, магчыма будзе скарыстоўваць лепшыя прыклады і вопыт правядзеньня саборніцтва ў другіх мясцох.

Вось тыя асноўныя пытаньні сацыялістычнага саборніцтва па масавай рабоце с/саветаў, якія патрэбна ў бліжэйшы час вырашыць у практычнай дзейнасьці саветаў.

Пры гэтым неабходна дамагацца максымальнага ўцягненьня ў саборніцтва бядняцка-серадняцкай масы і батрацтва, каб такім шляхам паралізаваць усякія спробы кулацтва падарваць гэтую справу.

Больш ініцыятывы і самадзейнасьці саветаў у справе ажыўленьня масавай работы праз сацыялістычнае саборніцтва.

Ів. Сянько.

Чаму дрэнна працуюць камісіі с-саветаў.

(У парадку абгаварэньня).

У большасьці сельскіх і местачковых саветаў Магілёўскай акругі—камісіі не працуюць.

У некагорых саветах камісіі нават да гэтага часу не арганізаваны альбо арганізаваны ня ўсе, якія трэба арганізаваць, згодна палажэньня пра с-саветы.

Па ведах з 10-ці раёнаў на 1 VII-г., у гэтых раёнах было 12 с-саветаў, дзе арганізавана толькі па 2 камісіі ў савеце; 23 сельсаветы на 3 камісіі; 35—па 4 камісіі; 95—па 5; у 2-х с-саветах—па 1 камісіі, у 1-м—камісіі зусім не арганізаваны.

Працу камісій райвыканкомы ацэньваюць так (з пастаноў па дакладах сельскіх і местачковых саветаў): „камісіі арганізаваны, але да працы ня прыступілі“; праца ў камісіях адсутнічае, камісіі слаба працуюць; камісіі, за выключэньнем зямельнай, не працавалі“ камісіі не разумеюць сваіх функцый. Усе камісіі, за выключэньнем сельска-гаспадарчай, нават, не рабілі ніводнага пасяджэньня і кіраўніцтва з боку с-с. гэтымі камісіямі было недастатковае і г. д.

Усімі Райвыканкомамі за студзень—верасень заслухана 96 дакладаў сельскіх і местачковых саветаў і толькі па 4-х с-саветах ацэнка іншая.

Калі ўзяць справаздачу сельскіх і местачковых саветаў за першае паўгодзьдзе г. г. аб арганізацыяна-масавай рабоце, дык адносна работы камісій па 188 саветах маюцца такія лічбы: 50 сельскіх саветаў, альбо 26 проц. зусім ня маюць ведаў аб рабоце камісій (інакш кажучы, пры гэтых саветах камісіі зусім не працавалі); у 99 саветах (52 проц.) усімі камісіямі кожнага савету за паўгода праведзена 1—6 пасяджэньняў і за тым, прыблізна ў 20 проц. сельскіх і местачковых саветаў, камісіі працавалі больш-менш здавальняюча.

У частцы саветаў праца камісій, бязумоўна, была. Магілёўскім Райвыканкомам абсьледавана 16-саветаў у мэтах вывучэньня становішча масавае працы саветаў і вывады гэтага абсьледаваньня работу камісій характарызуюць так:

„З усіх камісій лепш пастаўлена работа ў культурна-асьветных і сельска-гаспадарчых камісіях. У першыя ўваходзіць настаўніцтва і камсамол і гэтыя групы, як больш культурныя і актыўныя, ляпей арыентуюцца і падбіраюць формы і мэты работы, а сельска-гаспадарчыя камісіі маюць добры грунт для практычнай работы ў сувязі з рашучымі мерамі

па ўздыму ўраджайнасці і калектывізацыя, якія праводзяцца“.

Ня гледзячы аднак, на тое, што камісіі і мелі (як гэта адзначае Магілеўскі РВК) грунт і ўмовы для працы—усё-ж такі ў 80 проц. сельскіх саветаў камісіі не працавалі.

Якія-ж прычыны шкодзілі разгортванню работы камісій?

Першае і асноўнае—гэта недастатковасць кіраўніцтва камісіямі, як з боку сельсаветаў непасрэдна, так і з боку райвыканкомаў—у галіне кіравання масавай работай сельсаветаў.

Возьмем падрыхтоўку пытанняў да пасяджэнняў пленумаў і прэзыдыумаў сельскіх і месчачковых саветаў. За першае паўгоддзе ў 60 проц. сельскіх і месчачковых саветаў камісіямі не падрыхтавана ніводнага пытання да пасяджэння пленумаў альбо прэзыдыуму савету. Гэта значыць, што сельскія і месчачковыя саветы яшчэ не навучыліся абавірацца ў сваёй рабоце на камісіі, камісіі ў прапрацоўку пытанняў ня ўцягваюцца.

Недастатковае ўсведамленне сельскімі саветамі ролі камісій, як арганізацый спрыяючых уцягненню ў работу саветаў бядняцка-серадняцкага актыву, як арганізацый, якія павінны дапамагаць саветам у іх рабоце, пацягнула адрыў камісій ад сельскіх саветаў, недастатковасць кіраўніцтва камісіямі. Гэта адбываецца і ў плянах работ сельскіх саветаў і ў практычнай рабоце. Сельсаветы абыходзяць камісіі і даюць заданні непасрэдна членам с-савету той ці іншай вёскі. Справаздачы і даклады асобных членаў саветаў заслухоўваюцца на прэзыдыумах і, нават, пленумах больш часта, чым справаздачы і даклады камісій.

Трэба больш увагі з боку РВК.

Далей. Характэрнымі зьяўляюцца адносіны Райвыканкомаў да работы камісій, якія існуюць пры сельскіх і месчачковых саветах.

Калі райвыканкомы заслухоўваюць даклады аб рабоце сельскіх ці месчачковых саветаў, то на гэтых дакладах яшчэ даюцца ў той ці іншай форме прапановы аб палепшанні масавай работы. Калі-ж райвыканкомы даюць распараджэнні і паказанні ці прымаюць паста-

новы па асобных пытаннях гаспадарчага і культурнага будаўніцтва (самаабкладанне, пасеўная кампанія, укамплектаванне школ і г. д.)—ніколі ў прапановах с-саветам не напамінаецца, што да гэтае работы ў першую чаргу яны павінны прыцягваць камісіі, існуючыя пры саветах. У пастановах усіх РВК за час студзень-верасень г. г. толькі ў двух выпадках было такое напамінанне сельскім саветам: Магілеўскім і Шклоўскім РВК па дакладах аб пасеўных кампаніях.

Бязумоўна, калі сельскі, ці месчачковы савет атрымае распараджэнне ад РВК і ў гэтым распараджэнні бачыць, што пытанне трэба абмеркаваць на сходзе беднаты, на пленуме савету, на сялянскіх сходах і г. д., а пра камісіі там нічога не сказана,—с-савет і забываецца пра камісіі.

Апрача таго, значная частка Райвыканкомаў, наогул, мала ўдзяляла ўвагі пытанням палепшання масавай работы саветаў.

Калі ўзяць даклады сельскіх і месчачковых саветаў на прэзыдыумах і пленумах РВК, дык гэтыя (даклады) на мясцох размяркоўваюцца так: у студзені—дакладаў ня было; у лютым таксама, у сакавіку—заслухана 10 дакладаў, у красавіку—13, траўні—19, чэрвені—19, ліпені—77, жніўні—13 і верасні—9. Значыць, даклады і справаздачы саветаў райвыканкомамі пачалі заслухоўвацца ў сакавіку—красавіку м-цах, а ў некаторых РВК (Крычаўскі, Быхаўскі, Лупалаўскі), яшчэ пазней—у ліпені месяцы.

Такім чынам з часу перавыбараў саветаў на працягу 3—4 месяцаў ніякіх паказанняў аб масавай рабоце не давалася.

Толькі асобныя РВК удзялялі дастаткова ўвагі масавай рабоце.

Нельга, аднак, сказаць, што справа гэтая аднолькава ва ўсіх раёнах.

Некаторыя райвыканкомы пытаннямі масавай работы займаліся стала і, бязумоўна належныя вынікі маюцца. Менавіта, Касцюковіцкім РВК за 9 месяцаў заслухана 17 дакладаў сельскіх саветаў і ў пастановах па ўсіх дакладах у першую чаргу паказанні даваліся аб масавай рабоце і, у прыватнасці—аб ра-

боце камісій. Клімавіцкім РВК пытанням масавае работы таксама ўдзялялася дастатковая ўвага. Чавускі РВК, калі за-слухоўваў даклад сельсаветаў—разам з гэтым заслухоўваў садаклад якое-небудзь камісіі і гэта мела значны ўплыў на палепшаньне работы камісій (па Чавускаму раёну камісіі больш-менш працавалі ў 50 проц. сельскіх саветаў).

Другою значнаю перашкодаю ў працы камісій зьяўляецца распыленасьць членаў камісій па розных вёсках на значнай адлегласьці, чаму зьбіраць членаў камісій на пасяджэньні вельмі цяжка.

Затым, частка сельскіх і местачковых саветаў, а таксама і райвыканкомаў, глядзіць на масавую работу і асабліва работу камісій, як на нейкую асобную га-

ліну, лічыць, што практычная работа—адно, а масавая—другое. Так, прынамсі, можна меркаваць па пастановах Райвыканкомаў у галіне гаспадарчай і культурнай работы.

Рабоце камісій і наогул, масавай рабоце саветаў перашкаджае шмат прычын, але праз вывучэньне гэтых прычын магчыма іх зьнішчэньне і палепшаньне масавай работы. Арганізацыйным Аддзелам ЦВК зроблены значны крок па дэпамозе саветам у масавай рабоце, тым, што дадзены прыкладныя пляны работы саветаў і камісій.

Справа яшчэ мела-б большыя вынікі, калі-б райвыканкомы і саветы больш выяўлялі ў друку дасягненьні і недахопы масавай работы саветаў.

А. Д.

Ёсьць дасягненьні, але больш недахопаў.

(Праца Дукорскага с.с., Сьмілавіцкага раёну).

„Каму шмат дадзена, з таго больш і патрабуецца“ кажа прыказка.

Дукорскаму с.-с. шмат дадзена. Умовы працы ў Дукорах лепшыя, чым у шмат іншых с.-с. Па-першае, тут маецца буйны Саўгас. Па-другое, тут маецца сялянскі рабфак і тым самым значны культурны актыў. Па-трэцяе, тут маюцца 2 партыйныя і 2 камсамольскія ячэйкі. Акрамя таго, тут значная колькасць інтэлігенцыі, бо ў мястэчку маецца сямігодка, а ў савеце 5 школ.

Як-жа пастаўлена праца Дукорскага с.-савету?

Некаторыя дасягненьні ў працы Дукорскага с.-савету маюцца, але вельмі мізэрныя. С.-савет правёў, і то ня поўнасьцю, самаабкладаньне, што дасьць 9000 руб. Нарыхтоўкі хлеба і бульбы—выкананы на 100 проц. Падпіска на III пазыку індустрыялізацыі выканана амаль на 90 проц. Маюцца дасягненьні ў правядзеньні аграмінімуму, а чыстка насеньня праводзіцца на 100 проц.

І ўсё-ж ці можна сказаць, што Дукорскі с.-савет працуе здавальняюча? Не.

Першы і самы буйны недахоп—гэта тое, што с.-с. яшчэ не перабудаваў сваю працу ў адпаведнасьці з задачамі правядзеньня пяцігадовага пляну. У с.-с. маюцца 4 калгасы. Але-ж большая частка гаспадарак дробныя, якія вядуць трох-

польны севазварот. Што-ж с.-савет зрабіў і робіць для пашырэння калектывізацыі, і для ўзмацненьня існуючых калгасаў? Ці ставіў с.-савет даклады іх на пленумах с.-с. альбо на сходах сялян? Ці арганізуе с.-с. экскурсіі сялян у калгасы.

Аб усім гэтым амаль нічога ня чуваць.

Ня здолеў сельсавет правільна паставіць і працу з актывам. А апошняга ня мала ў с.-с. і ў працы ён зацікаўлены. Замест таго, каб арганізаваць працу актыву ў камісіях с.-с, прапрацоўваючы ў апошніх усе прынцыповыя пытаньні Прэзыдыуму і Пленуму, с.-с. непасрэдна кіруе кожным актывістам, даючы яму тыя ці іншыя заданьні. А тым часам камісіі амаль зусім не працуюць.

Не працуюць і грамадзкія арганізацыі: Асоавіахім, Прэч Няпісьменнасьць, Чырвоны крыж, бо кіраўніцтва з боку с.-с. імі няма.

Зусім ня ўцягнуты ў працу с.-с. батракі, а іх маецца па с.-с. 65 чалавек.

Ці можна пры такім становішчы сказаць, што с.-с. уцягнуў у сваю працу актыву? Ніколі.

Дукорскі с.-с. мае дасягненьні, але працу сваю належным чынам яшчэ не паставіў.

С.-с. трэба цэнтр увагі накіраваць на сацыялістычную перабудову вёскі.

Рыгор Ф.

Уцягненне мас у работу гарсаветаў

(Магілеўская акруга).

У Магілеўскім Гарадзкім Савеце масавая работа некалькі адрозьніваецца ад работы ў гарсаветах неакруговых гарадоў. Магілеўскі гарадзкі савет стаў у гэтым годзе прыкладам масавае работы на акрузе.

Новаабраны склад Магілеўскага Гарсавету (Прэзыдыум) зразу-ж узяў зусім правільны напрамак—усе важнейшыя пытаньні да іх вырашэньня перадаваць на папярэдняе абмеркаваньне сэкцый. Усе пытаньні, якія абмяркоўваюцца сэкцыямі (у тым ліку і пратаколы сэкцый), разглядаюцца на прэзыдыуме гарсавету пры абавязковым удзеле прадстаўнікоў сэкцыі. Такая пастаноўка справы стварыла ў гэтым годзе рашучы пералом у рабоце сэкцый Магілеўскага Гарсавету.

Сэкцыі сталі працаваць у цеснай сувязі з прэзыдыумам і пленумам гарсавету, сэкцыі сталі непасрэдным дапаможнікам прэзыдыуму ў вырашэньні розных гаспадарча-культурных пытаньняў. Такія пытаньні, як плян грамадзкіх работ, пастанова аб кватэрнай плаце, пытаньне аб забясьпечаньні рабочых гораду прадуктамі харчаваньня, аб укамплектаваньні школ і г. д.—вырашаліся толькі пасля абмеркаваньня іх сэкцыямі і прапановы сэкцый у большасьці зьяўляліся асноваю для вынясення тых ці іншых рашэньняў. Наданьне рабоце сэкцый практычнага жыцьцёвага зместу—пацягнула павялічэньне ў сэкцыях рабочага актыву—ня членаў савету. Да гэтага году ў сэкцыях Магілеўскага Гарсавету, апрача членаў савету, працавалі толькі прымацаваныя дэлегаткі. Зараз у сэкцыях гарсавету працуе значная колькасць рабочых з прадпрыемстваў і студэнтаў тэхнікумаў.

Якімі-ж спосабамі (апрача непасрэднай сувязі ў разьвязваньні практычных пытаньняў) Магілеўскаму Гарсавету ўдалося стварыць пералом у працы сэкцый?

Сярод многіх іншых форм у гэтым напрамку трэба выдзяліць цвёрдую плянаваць працы Магілеўскага Гарсавету і палепшаньне кіраўніцтва работаю

сэкцый. Пасяджэньні Прэзыдыуму Гарсавету адбываюцца адзін раз у тыдзень. Парушэньняў гэтага парадку за ўвесь 1929 г. амаль ня было. Таксама ў строга плавным парадку адбываюцца пасяджэньні пленуму (адзін раз у месяц). Кожная сэкцыя мае свой плян працы і яго прытрымліваецца.

Ступень выкананьня плянаў сэкцыямі правяраецца прэзыдыумам гарсавету і ў выпадку невыкананьня плянаў—прэзыдыум сваячасова ужывае адпаведныя меры і гэты сталы нагляд за працаю сэкцый не дапушчае паслабленьня іх дзейнасьці.

Кіраўніцтва работаю сэкцый ажыццяўлялася праз скліканьне нарад старшынь і сакратароў сэкцый па пытаньнях масавае работы і приз, даволі частае, заслухоўваньне дакладаў і справаздач сэкцый на пасяджэньнях пленуму і прэзыдыуму.

Станоўчыя вынікі ў сэнсе палепшаньня масавае работы Магілеўскага гарсавету дала практыка правядзеньня пленумаў і прэзыдыумаў гарсавету, а таксама пасяджэньняў сэкцый на прадпрыемствах і ў рабочых клюбах.

Непсрэдна на прадпрыемствах праведены ў гэтым годзе адзін пленум і 4 пасяджэньні прэзыдыуму Гарсавету. Усе сэкцыі, за выключэньнем сэкцыі нарасьветы, таксама практыкавалі правядзеньне пасяджэньняў на прадпрыемствах. Актыўнасьць выступленьняў у такіх выпадках значна большая, хоць і наогул на ўсіх пасяджэньнях сэкцый, у выступленьнях як члены гарсавету, так і актыў (ня члены) прымаюць дастатковы ўдзел.

Менавіта, па пратакольных запісах, удзел у выступленьнях характарызуецца такімі лічбамі: удзельнічала на пасяджэньнях—271, выступала ў сярэднім у спрэчках па 1 дакладу—71 чал. альбо 26 проц. прысутнічаўшых.

Ёсьць, бязумоўна, недахопы ў масавай рабоце Магілеўскага гарсавету. Сюды

трэба аднесці ўсё яшчэ недастатковую наведваемасць членамі гарсавету пасяджэнняў пленуму і сэкцый.

Дэпутаты гарадскога савету ўсё яшчэ ў сваёй працы абмяжоўваюцца толькі наведваньнем пленумаў, наведваньнем пасяджэнняў сэкцый і выкананьнем даручэнняў, якія даюцца прэзыдыумам альбо сэкцыямі. Уласнае ініцыятывы, адпаведна тых правоў і абавязкаў, якія дадзены дэпутатам палажэннем пра гарсаветы—члены гарсавету не праяўляюць; у прыватнасці, члены гарсавету зусім не карыстаюцца сходамі сваіх выбаршчыкаў для інфармацыі іх аб рабоце савету.

У гарсаветах неакруговых гарадоў масавая работа пастаўлена слабей. Сэкцыі ў работу ня ўцягнуты. За паўгода ў пераважнай колькасці сэкцый было ня больш 2—4 пасяджэнняў пленумаў і бюро.

Абследаваньнем Быхаўскага Гарсавету ўстаноўлена, што больш-менш працуе здавальняюча сэкцыя РСІ, сэкцыя сельска-гаспадарчая і народнае асветы, але ж і гэтыя сэкцыі працу сваю ў большасці праводзяць на паперы; маюцца пастановы, якія ня выкананы. Вучот правадзімай працы ў сэкцыях пастаўлен нездавальняюча; вайсковая сэкцыя не арганізавана; таксама не арганізавана камісія па палепшаньні працы і быту жанчын і мер да арганізацыі яе з боку гарсавету ня прымаецца; наогул кіраўніцтва сэкцыямі з боку гарадскога савету недастатковае.

Гэтая ацэнка ў значнай меры адносіцца і да астатніх гарсаветаў. Напрыклад, па Чавускаму гарсавету к пасяджэнню пленуму—сэкцыямі за паўгода падрыхтаваны толькі 4 пытаньні, таксама і ў Чэрыкаўскім гарсавеце: к пасяджэнню прэзыдыуму за паўгода сэкцыямі Клімавіцкага гарсавету прапрацавана 8 пытаньняў і Чавускага гарсавету—10 пытаньняў.

Пры разглядзе пастаноў сэкцый (пра-таколаў) у прэзыдыумах—прадстаўнікі сэкцый не выклікаюцца і пастановы сэкцый доўгі час застаюцца не разгле-

джанымі. Як прыклад: Быхаўскі гарсавет 3/IV зацьвердзіў 4 пратаколы сэкцыі РСІ, 10/VII—зацьвердзіў 5 пратаколаў культурна-санітарнай сэкцыі.

Гэты разгляд і зацьверджаньне пратаколаў „пачкамі“ сьведчыць аб тым, што прэзыдыумы і сэкцыі гарсаветаў неакруговых гарадоў ня маюць цеснай сувязі ў рабоце, што кіраўнікі неакруговых гарсаветаў яшчэ ў большасці выпадкаў абгаварваюць і вырашаюць пытаньні, ня выносячы іх на абмеркаваньне мас і, такім чынам, не садзейнічаюць палепшаньню масавай работы гарсавету.

Станоўчымі момантамі ў рабоце гарсаветаў неакруговых гарадоў трэба прызнаць плянаваць і некаторую наладжанасць справаздачнасці.

Аб плянаваць працы можна меркаваць па рэгулярнасці пленумаў. Так, Пленумы Шклоўскага гарсавету адбыліся: 26/I, 27/II, 26/III, 26/IV, 28/V, 30/VI, 16/VII.

Клімавіцкага гарсавету: 17/II, 3/III, 19/V і 30/VI.

У Чавускім і Чэрыкаўскім гарсаветах плянавае скліканьне пленумаў таксама парушалася рэдка. Справаздачнасць перад выбаршчыкамі нельга сказаць, што наладжана ў неакруговых гарсаветах, але ўсё-ж такі некаторыя неакруговыя гарсаветы апырэдзілі па гэтым відзе сувязі з выбаршчыкамі—Магілёўскі гарсавет. Так, Клімавіцкім Гарсаветам зроблена 13 справаздач аб дзейнасці гарсавету і 29 членаў гарсавету адлічваліся ў сваёй рабоце.

Быхаўскім гарсаветам зроблена 4 справаздачы на дэлегацкіх сходах.

А. Дубовік.

Ад рэдакцыі: Артыкул тав. Дубовіка не дае яснага ўяўленьня аб рабоце Гарсаветаў Магілёўшчыны. У артыкуле няма ніякага ўспаміну аб тым, як гарсаветы адбілі ў сваёй працы пытаньні пяцігадовага пляну і як яны мабілізавалі ўвагу рабочых мас да пытаньня індустрыялізацыі (сац. спарборніцтва, зьніжэньне сабекошту і г. д.) і да справы сацыялістычнай перабудовы вёскі.

Чакаем дадатковых матар'ялаў.

Ці правільна працаваў Бабруйскі Гарсавет.

1. Што зараз патрабуецца.

Мы да гэтага часу вельмі часта ня ўмеем ўвязаць практыку нашай работы з задачамі пяцігадовага пляну. Ня толькі ў сельсаветах і РВК, але і ў гарсаветах мы будзем часта „наогул“; мы маем поспехі ў будаўніцтве, але забываемся праверыць, наколькі наша работа цалкам увязана з вырашэннем задач, якія стаяць перад Партыяй і Савецкай Уладай. А між тым, гэта мае нямалае значэнне. Возьмем жыльлёвае будаўніцтва. Можна будаваць жыльлёвыя памяшканні наогул, можна набліжаць жыльлёвае будаўніцтва да рабочых раёнаў, улічваючы патрэбы апошніх.

Тое самае і ў школьным будаўніцтве. Можна будаваць школы „наогул“ і можна будаваць школы з такім разлікам, каб яны далі нам патрэбныя ў бліжэйшы час кадры для прамысловасці і сельскай гаспадаркі. Гэта дачыняецца літаральна ўсіх галін працы.

Умець увязаць сваю працу з задачамі пяцігадовага пляну так, каб кожнае мерапрыемства паскарала яго ажыццяўленне—галоўнае патрабаванне сучаснага моманту. Нядаўнае абследаванне Бабруйскага гарсавету адзначыла, што 1) „у рабоце Бабруйскага Гарсавету недастаткова адбіты апошнія дырэктывы Партыі і 5-га З'езду Саветаў“; 2) „гарсавет ня сумеў сканцэнтраваць увагу членаў савету і працоўных навакол вузлавых пытанняў сучаснага рэканструкцыйнага перыяду“.

Гэтыя два палажэнні выклікалі вялікія супярэчанні з боку фракцыі прэзідыуму савету. І ўсё-ж прыходзіцца сказаць, што гэта ёсць, і ня толькі ў Бабруйску.

2. Ці павінен бюджэт адбіваць пяцігодку?

Гэта як быццам бясспрэчнае пытанне выклікае, аднак, у Бабруйску спрэчкі. Праўда, па гарадзкім бюджэце не праходзяць асыгнаванні на прамысловасць, але і ў культурным, і ў жыльлёвым бу-

даўніцтве і ва ўсіх іншых галінах задачы пяцігодкі могуць і павінны мець сваё адлюстраванне. Узяць хаця-б пытанне аб кадрах. Што важней зараз, у даны момант: ці падрыхтоўваць кадры механікаў, аграномаў, тэхнікаў, ці рыхтаваць музыкантаў? Гарсавет лічыць, што тое і другое аднолькава важна, і таму на прафадукцыю (купля станкоў для прафшкол) асыгнана 10.000 рублёў і на музычную школу—столькі-ж сама. На новыя стыпэндны вучням асыгнана ўсяго 2.230 рублёў. Між тым, процант рабочых сярод скончваючых школы далёка недастатковы.

Але і прыбытковая частка бюджэту далёка недасканалая. Курс на „міласьціўца-прыватніка“ быў пры разьмеркаванні прыбыткавай часткі бюджэту вельмі моцны. 70% камунальнае сенажаці здаецца з таргоў—інакш кажучы, кулаком, бо „гэта пытанне бюджэту“. Сад у 18 дзесяцін здаваўся прыватніку, бо „гэта зноў бюджэт,—прыватнік дасць грошы“. Для арганізацыі-ж гаспадаркі самому бяз „міласьціўца-прыватніка“ ў гарсавета духу не хапіла і да гэтага часу не хапае. Адна надзея, што Акрплян выратуе.

Ну, а раз прыватнік—„міласьцівец“, дык нельга-ж на яго занадта націскаць. І вось камісія гаркому выяўляе, што прыватнік бакалейшчык Шумахэр, які мае 13.200 р. гадовага чыстага прыбытку, вызваляецца на палову ад накладзенай на яго пені, гандляр рыбай Хэймер, які мае 5.400 р. гадовага прыбытку, цалкам вызваляецца ад накладзенай на яго пені і г. д. Праўда, Заг. камгасу зняты за такія штукі з працы, але нельга сказаць, што справа тут ужо абстаіць цяпер добра, тым больш, што выяўлены гэтыя моманты не гарсаветам, які гэтых зьявішч нават і не заўважыў.

Прамысловасць пачакае.

У Бабруйску маецца не адзін, а цэлых два трэсты мясцовай прамысловасці: прамтрэст і камунтрэст. Сюды не ўваходзяць прадпрыемствы, якія

кіруюцца ВСНГ. Пытаньне аб тым, як працуюць гэтыя прадпрыемствы, як праходзіць сацыялістычнае спаборніцтва і ці праводзіцца яно наогул, ці ёсць палепшаньне ў рабоце гэтых прадпрыемстваў—усім гэтым гарсавет дагэтуль не пасьпеў зацікавіцца, хаця ў пляне працы і вызначаліся даклады трэстаў. Пасьпеецца. Між тым, на прадпрыемствах мясцовай прамысловасьці далёка ня ўсё гладка. Узяць хаця-б нявыхады на працу. Лік іх павялічыўся, у параўнаньні з мінулым годам, амаль на ўсіх прадпрыемствах: па электрастанцыі—на 36%, па друкарні—на 80%, па чыгуна-ліцейным заводзе—на 93%. Асабліва павялічыўся нявыхад на працу па хворасьці: па электрастанцыі—на 172%, друкарні—на 85%, чыгуна-ліцейным заводзе—на 330%. Чым гэта выклікаецца? Што трэба рабіць, каб паменшыць гэтае зьявішча? Гарсавет ня толькі не паставіў сабе такога пытаньня, але і ня ведаў нават аб існаваньні такіх зьявішч.

Пытаньні-ж аб сацыялістычным спаборніцтве; аб пераходзе на бесьперапынную вытворчасць і г. д. зусім не закраналіся.

Клясавая лінія ў жыльлёвым пытаньні кульгае.

Бабруйск яўляецца адзіным горадам у БССР, дзе няма зусім савецкіх гасьцініц і дзе значная частка буйнейшых дамоў знаходзіцца ў прыватнікаў. Вобразна выражаючыся, можна-б сказаць, што „Бабруйск яшчэ зьяўляецца шчаслівым кутком“ прыватнага домаўладаньня“. Чым тлумачацца такія „мяккія“ адносіны да домаўласнікаў—цяжка сказаць, але факт застаецца той, што, ня глядзячы на наяўнасьць раду бесгаспадарча-ўтрымліваемых дамоў, яны застаюцца ў прыватніка.

Гэта, аднак, ня ўсё. Нават 30% норма яшчэ ня цалкам выяўлена і забрана. Летась былі вылучаны брыгады, утвараліся абсьледваньні, складаліся шматлікія анкеты. Ніякіх вынікаў гэта работа амаль ня дала і ў гэтым годзе, калі зноў падкралася патрэба, зноў выяўлены незабраныя 60 з лішкай пакояў, а да выяўленьня 30% плошчы на акраінах яшчэ

не падыходзілі. Вырашэньне жыльлёвага крызісу накіравана ў бок новага будаўніцтва, якое ідзе па бюджэтных меркаваньнях марудна. Ушчыльненьне-ж прыватных кватэр амаль не вытваралася. Ці не дзякуючы зноў такі „пачуцьцю вялікае павагі“ да прыватнага домаўладаньня? А ў Бабруйску-ж маюць месца і таемны гандаль вучасткамі і здача ў арэнду пакояў нават у Жактаўскіх дамах.

Ці ўсё добра ў культурнай рабоце.

Значная зацікаўленасьць, праяўленая гарсаветам да музычнае школы, знаходзіцца ў адваротнай прапорцыі к працы яго па клясавым падборы вучняў наогул. Партыя і Савецкая Улада паставілі рашуча пытаньне аб падрыхтоўцы пралетарскіх спэцыялістых. Таму пытаньне аб складзе выпуску школ набывае вельмі буйнае значэньне. Хто канчае школы ў Бабруйску? Хто з Бабруйску паедзе ў нашыя ВНУ? Падамо пару лічбаў. У VII групе школ сямігодак процант індывідуальна абкладзеных і дзяцей гандляроў складае 4,4%, ня лепшы і склад VIII і IX групы, якія спэцыяльна рыхтуюць ў ВНУ. Так, у гэтых групах па 1-й школе мы маем: процант рабочых—12, процант індывідуальна-абкладзеных і дзяцей гандляроў—15,5%.

Тымчасам, прэзыдум гарсавету гэтага скліканьня не займаўся ні пытаньнем аб камплектаваньні школ, ні пытаньнем аб выпуску.

Масавасьць у рабоце гарсавету.

На сходзе рабочых „Бабршвэю“ адзін рабочы заявіў, што гарсавет адарваўся ад рабочых“, чым і тлумачыцца паслабленьне яго працы. Ці праўда гэта? Трэба сказаць, што калі не на ўсе 100%, то на 50% гэта заява правільная. Чаго ніяк не ўдаецца гарсавету зрабіць—гэта праводзіць на прадпрыемствах адкрытыя пасяджэньні прэзыдуюму ці сэкцыі. Прызначае гарсавет пасяджэньне прэзыдуюму на комбінаце ў 3 гадзіны, выяжджае туды ў 4 і нікога з рабочых не застае. Прызначае сэкцыя РСІ свой пленум на мэблявай фабрыцы ў 5 гадзін, зьяўляецца на прадпрыемства ў 7 гадзін

і зноў амаль не застаюць рабочых і г. д. Справаздачи і даклады на прадпрыемствах амаль не праводзіліся. Дэпутацкія групы на прадпрыемствах не арганізаваны і бываюць выпадкі, што рабочыя ня ведаюць сваіх дэпутатаў,

Ці трэба займацца пяцігадовым плянам?

Пытаньні пяцігадовага пляну СССР і БССР мільганулі міма гарсавету. Ён дакрануліся пры абмеркаваньні вынікаў V зьезду саветаў—і хопіць, абы ў рэзалюцыі па гэтым дакладзе пункт аб павялічэньні вытворчасці працы і сацыялістычным спаборніцтве маецца. Пытаньне аб выніках першага году пяцігодкі, аб дасягненьнях ці недахопах працы першага году па Бабруйску гарсаветам ня ставілася ні на сваіх паседжаньнях, ні на абмеркаваньне мас. Ды самога-та пяцігадовага пляну разьвіцьця гораду ня маецца. Акрплян склаў, праўда, пяцігадовы плян разьвіцьця акругі. Гэты плян будзе ахопліваць мабыць і горад Бабруйск, але гарсавету нават і не абвясцілі аб гэтым. Калі ў Акрпляне запыталіся: „Як-жа вы будзеце складаць плян бяз гораду Бабруйску“, там адказалі: „як-небудзь самі зробім“.

Адкуль-жа ведаць аб пяцігадовым пляне разьвіцьця гораду рабочаму, калі і сам гарсавет аб ім нічога ня ведаў.

Між тым быў час, калі да гэтага пляну прыступалі і такая-сякая цікавасьць да яго праяўлялася. Урыўкі гэтага пляну маюцца і ў архітэктара і ў каморніка. Але пра ўсё гэта забыліся, і так яно і засталася ляжаць у нетрах камгасу.

За нямногімі дасягненьнямі нельга забывацца пра многія недахопы.

Было-б, зразумела, поўным паклёпам, калі сказаць, што ў рабоце Бабруйскага Гарсавету няма дасягненьняў. Яны маюцца і самае большае з іх—гэта стварэньне значнага актыву навакол гарсавету і яго сэкцый. 48 абсьледваньняў, вытвораных па лініі сэкцый, з іх шэраг абсьледваньняў вельмі каштоўных—217 удзельнікаў абсьледваньняў. Шэраг новых мэтадаў у працы, унесеных праз сэкцыі, як, напрыклад, прапрацоўка пытаньня аб дыспансэрызацыі рабочых, якая прынята па прыкладу Бабруйску і ў Менску і некаторыя іншыя пытаньні—усё гэта вялікі плюс. Ёсьць дасягненьні і ў будаўніцтве. Ніхто не забываецца, што ў горадзе Бабруйску на 64 кілямэтры працягу яго вуліц да вайны былі замощаны толькі 4 кілямэтры, што ў працягу шмат год тут зусім ня было амаль новага значнага будаўніцтва. Усё гэта зараз маецца, усё гэта зараз робіцца, хаця часам і ня досыць шпаркім тэмпам. Ці могуць, аднак, гэтыя дасягненьня пакрыць недахопы?

Далёка не. Калі ў рабоце гарсавету няма досыць рашучай і выразнай клясавай лініі, калі ў рабоце гарсавету ня ўдзелена досыць увагі вытворчасці працы, рабоце прамысловасьці, сацыялістычнаму спаборніцтву, забясьпечаньню рабочых; калі пытаньні бюджэту і пяцігадовага пляну не прапрацаваны на сходах рабочых, то гэта ўсё што азначае? Гэта значыць, што дырэктыва Партыі і 5-га Зьезду „максымум увагі пытаньням пяцігодкі“ не адбіта ў рабоце гарсавету ў дастатковай ступені. Гэта трэба ўлічыць. Гэта трэба паправіць рашуча і крута.

А. В.

Праз разгортваньне масавай работы саветаў згуртуем актыўнасьць працоўных мас вакол вузлавых пытаньняў сацыялістычнага будаўніцтва.

Як працуе пасялковы савет на Асінбудзе.

(Аршанская акруга).

Праца пасялковага савету Асінбуду ў дачыненні прыстасавання яе да абслугоўвання рабочых будаўніцтва і залучэння іх у практычную дзейнасць камісій савету, яго прэзыдыуму і пленуму, знаходзіцца яшчэ і да гэтага часу ў стадыі арганізацыйнага афармлення.

Цэнтр увагі ў працы гэтага пасялковага савету накіраван выключна на абслугоўванне бядняцка-серадняцкага насельніцтва, якое займаецца сельскай гаспадаркай. Вакол савету ня згуртаваны актыў з рабочых будаўніцтва. Вучот батрацтва і беднаты зусім адсутнічае.

Справаздачнасць аб рабоце прэзыдыуму перад пленумам савету пастаўлена добра, але ж справаздачнасць асобных дэпутатаў перад выбаршчыкамі адсутнічае.

Зусім не працуюць арганізацыйна-аформлены масавыя камісіі пры пасялковым савете. У практычную работу савету ня ўцягваюцца жанчыны-дэпутаткі і дэлегаткі.

Пасялковы савет пры правядзенні гаспадарча-палітычных кампаній (вучот аб'ектаў абкладання, распаўсюджанне 3 пазыкі індустрыялізацыі, хлебнарыхтоўкі) не выкарыстоўвае актыўнасці рабочых будаўніцтва і вясковае беднаты.

Грамадзкія арганізацыі будаўніцтва зусім слаба папулярныя, асабліва сярод сезонных рабочых, гаспадарча-палітычныя мерапрыемствы Саветае Улады (пытаньне аб хлебнарыхтоўках на сходах рабочых да гэтага часу яшчэ не абмяркована).

Дрэнна пастаўлена дапамога пасялкоўнаму савету і з боку прафэсійных арганізацый—рабачкомы ў сваёй дзейнасці вельмі часта нават падмяняюць пасялковы савет. Такім чынам, пасялковы савет, як кіруючы савецкі орган, не адчуваецца.

Дэпутаты савету зусім сябе не праўляюць на будаўніцтве.

У сваёй рабоце пасялковы савет дапусціў пры выяўленні кулацкіх гаспа-

дарак—скрыўленне клясавай лініі (не абкладзены ў індывідуальным парадку с.-г. падаткам гаспадаркі, якія карыстаюцца наёмнай працай 30—40 дзён). Ня было належнае ўвагі гэтаму пытанню і з боку райвыканкому.

З боку асобных адказных работнікаў будаўніцтва—спэцыялістых дапушчана грубая палітычная памылка, якая выразілася ў пастаноўцы пытаньня перад сялянствам на пленуме савету аб электрыфікацыі хутарскіх гаспадарак. Выходзіць, што мы збіраемся не разбураць дашчэнтну спадкі сталыпіншчыны, а наадварот—умацоўваць яе, паколькі ставіцца пытаньне на пленуме савету аб асьвятленьні электрычнасцю хутароў.

Пытаньне аб калектывізацыі бядняцка-серадняцкіх гаспадарак будаўніцтвам на пленумах пасялковага савету, сельскіх сходах высоўваюцца не рашуча і адпаведная работа па стварэнню с.-г. калектываў пасялковым саветам, будаўніцтвам і грамадзкімі арганізацыямі будаўніцтва да апошняга часу праводзілася надзвычайна слаба.

Райвыканком з свайго боку таксама дапусціў грубыя парушэнні дырэктыў ЦВК БССР і Акругвыканкому ў адносінах складання бюджэту пасялковага савету (бюджэт склаў сам РВК бяз ведама прэзыдыуму і пленуму пасялковага савету).

Жывое кіраўніцтва і практычная дапамога пасялкоўнаму савету з боку райвыканкому адчуваецца недастаткова.

Неабходна пасялкоўнаму савету і кіраўнічому складу будаўніцтва больш рашуча ставіць перад бядняцка-серадняцкімі пластамі сялянства пытаньне аб калектывізацыі і, у прыватнасці, дабіцца канкрэтных вынікаў па арганізацыі буйнога калгасу па плошчы, якая земляўпарадкаўваецца. Дабіцца сваячасовага выканання заданьняў па распаўсюджваньні 3-й пазыкі індустрыялізацыі, спагнаньня с.-г. падатку і пляну хлебазаготовак.

С. Л.

Упарадкаваць вылучэнне.

Яшчэ няма яснага разуменьня, каго лічыць вылучэнцам. Вылучэнне пакуль не набыло масавасці. Трэба ад вылучэння адзінак перайсці да масавага вылучэння.

У той час, як справа вылучэння рабочых і сялян у дзяржаўны апарат набывае асаблівае значэнне і зьяўляецца адной з мер, каб зрабіць наш апарат здольным ажыццяўляць чарговыя задачы сацыялістычнага будаўніцтва, саветамі і выканкамі гэтай галіне працы зьвяртаецца яшчэ надзвычайна мала ўвагі.

Да апошняга часу гэтая праца не была яшчэ плянавацца. Саветы і выканкомы ня толькі не праяўляюць ініцыятывы ў справе вылучэння, але нават не паспяваюць выконваць дадзеных у гэтай галіне заданьяў. Больш таго—на мясцох і да гэтага часу існуе значная блытаніна ў разуменьні, каго лічыць вылучэнцам. Аб гэтым сведчыць тое, што з прысланых у Аргадзел, у парадку вучоту вылучэнцаў, анкет большая палова запоўнена не на вылучэнцаў. Райвыконкамі прыслана 174 анкеты, з іх сапраўднымі вылучэнцамі аказаліся толькі—72, гарсаветамі прыслана 36 анкет, з іх на сапраўдных вылучэнцаў—26, акрвыканкамі—36 анкет, з іх на вылучэнцаў—24.

Такім чынам, яснага разуменьня, каго лічыць вылучэнцам няма як у райвыканкомках, гэтак у гарсаветах і нават ў акрвыканкомках. У лік вылучэнцаў імі ўключаюцца: тэхнічныя працаўнікі—касіры, справаводы, загадчыкі хат-чытальняў, альбо адказныя працаўнікі выканкомаў, але-ж ня вылучэнцы, бо яны зьяўляліся ўжо служачымі і да гэтых пасад у той час, як вылучэнцамі лічацца рабочыя і сяляне вылучаныя непасрэдна з вытворчасці і сельскай гаспадаркі, альбо нізавой савецкай работы (старшыні і сакратары с/сав., старшыні сельскіх КСУ) на кіруючую адказную работу ў выканкомы.

Устанаўленьне яснасці на мясцох у пытанні — каго лічыць вылучэнцам — зьяўляецца яшчэ і зараз адной з задач для ўпарадкавання справы вылучэнства наогул.

Ня гледзячы на тое, што вылучэнне ў дзяржапарат праводзіцца з 1925 года, яно яшчэ не набыло плянавацца і сістэмы, вылучаюць яшчэ пажарным парадкам без усялякай падрыхтоўкі і без абгаварвання іх на адпаведных сходах. Вучот кадраў (рэзэрву) для вылучэння, нават зараз, калі праходзіць чыстка савецкага апарату і калі патрабуецца масавае вылучэнне ў выканкомках яшчэ адсутнічае. Бязумоўна, што пры такім парадку вылучэння дапускаецца шмат памылак і выпадковасці ў падборы кандыдатур для вылучэння. У выніку гэтага і бываюць выпадкі няўдалага падбору кандыдатур як з пункту погляду іх сацыяльнага складу (Масальскі), гэтак і іх працаздольнасці. Па Магілёўскай акрузе, напрыклад, у газэце пішуць, што вылучэнца — сялянка Афанасьева з работай старшыні РКСТУ ня справілася: „т. Афанасьева ня выконвала дырэктывы, даваемых райвыканкомам, п'янствавала, была зьвязана з кулацтвам, сказала клясавую лінію ў рабоце. У выніку васьмімесячнае працы на пасадзе старшыні РайКСУ т. Афанасьевай некаторыя сельскія камітэты прышлі амаль да поўнага развалу“ (Газ. „Магілёўскі Камунар“).

Вельмі часта вылучэнцы не спраўляюцца з даручанай работай і таму, што з боку кіраўнікоў гэтых устаноў не атрымоўваюць кіраўніцтва. Часта бывае і так, як адзначыла ў сваім выступленьні на апошняй Сэсіі ЦВК БССР Член ЦВК тав. Іванова, што „жанчыну вылучаюць, а потым кажуць, што яна нічога ня робіць. На адказнай рабоце—адзначае яна—жанчыне патрэбна добрае кіраўніцтва бо часта сама жанчына недастаткова падрыхтавана“.

Яшчэ больш важным момантам зьяўляецца скарыстаньне вылучэнцаў і стварэнне умоў для іх працы. Бываюць выпадкі, калі вылучэнцаў скарыстоўваюць дзе папала, каб толькі даць яму чымнебудзь заняцца. У заметцы „У полац-

кім АВК заціраюць вылучэнцаў. У заметцы, якая поўнасьцю пры праверцы пацьвердзілася, пісалася: „Работнікі Полацкага АВК вельмі нядбайна адносяцца да вылучэнцаў і заціраюць іх. Калі на пасаду намесьніка старшыні АВК была вылучана батрачка Каршунова, то другі намесьнік старшыні АВК Ступакоў замест жывое практычнае работы прынёс ёй цэлы том законаў і загадаў вывучаць іх. Наогул з першых дзён сваёй работы ў АВК тав. Каршунова замест дапамогі сустрэла гіранічныя і няўважлівыя адносіны з боку работнікаў акрвыканкому. Толькі ў апошні час акрвыканкомаўцы „зьмілаваліся“ над Каршуновай і даручылі ёй прыём наведвальнікаў з вёскі“.

Часта, такім чынам, вылучэнца ставяць у такія ўмовы, на такую працу, калі ён ня можа праявіць сябе, калі яму цяжка альбо нават немагчыма мець уплыў на апарат; выпадковае, фармальнае скарыстаньне нярэдкае зьявіцца ў справе вылучэнства. Кіраўнікі ўстаноў яшчэ часта боязна ставяць вылучэнцаў на кіруючыя і адказныя пасады, на баявыя вучасткі працы.

Бязумоўна, у справе вылучэння за апошні час ёсьць і значны пералом: ёсьць павялічэньне колькасьці вылучэнцаў, палепшэньне іх складу, праводзіцца работа па падрыхтоўцы і падвышэньні кваліфікацыі вылучэнцаў (курсы, нарады, пасылка ў вячэрні рабфак).

Канкрэтна мы маем: з агульнага ліку 131 вылучэнцаў—74 альбо 56,5% вылучаны за 1929 г.; жанчын у складзе вылучэнцаў у 1929 г. 20,6% і толькі 7,0%—у 1928 г.; рабочых—45,8% у 1929 г., а ў 1928 г.—19,1%; беларусаў—73,3%, яўрэяў—12,2%, расейцаў—6,1%, палякаў—5,3%, латышоў—3,1% у 1929 г. і ў 1928 г., беларусаў—90,4%, яўрэяў—5,2%, расейцаў—3,5%, палякаў—0,9%.

Але-ж гэты колькасны рост ня вычэрпвае ўсяе работы па вылучэнству, трэба, каб ён праходзіў разам з палепшаньнем якасьці работы. Нават і гэтыя колькасныя дасягненьні нельга залічыць кожнай акрузе ў роўнай меры: па акругах вылучэнцы разьмяркоўваюцца: Аршанская—21, Бабруйская—14, Віцебская—16, Гомельская—23, Магілёўская—13, Менская—10, Полацкая—7.

Пададзеныя лічбы вылучэнцаў па акругах таксама сьведчуць аб тым, што вылучэньне пакуль яшчэ праводзіцца слаба, асабліва адстаюць Менская і Полацкая акругі.

Зараз найбольш важнай задачай у галіне вылучэньня зьяўляецца: *устанаўленьне плянавасьці і арганізацыйнае яснасьці ў гэтай рабоце на мясцох. Саветам і выканкомам трэба перайсьці ад блытанага падліку і адшуканьня па ўстановах вылучэнцаў да плянавай, сыстэматычнай работы па масавым вылучэньні рабочых, батракоў, сялян беднякоў і актывістых сераднякоў у дзяржапарат на баявыя вучасткі работы, утварыўшы і ўмовы для іх працы ў апарате. Канкрэтна трэба: 1) кожнаму Акрвыканкому мець поўны пералік пасадаў і плян замяшчэньня іх вылучэнцамі (што ўжо і пачынаюць рабіць некаторыя АВК, напр., Гомель, Ворша); 2) выжыць выпадковасьць пры намячэньні кандыдатур для вылучэньня, шляхам увядзеньня вучоту рэзэрву і падрыхтоўчай работы сярод апошняга; 3) стварыць умовы для працы ўжо вылучаных, пэрыядычна робячы праверку гэтых умоў; 4) забясьпечыць ўзьняцьце кваліфікацыі вылучэнцаў праз правядзеньне нарад, курсаў, пасылку ў вячэрнія школы, рабфакі і інш.) і дапамагаючы ім у штодзённай іх рабоце; і 5) наладзіць сталы і чоткі вучот вылучэнцаў і ўсяе працы па вылучэнству.*

Н.

Агляд важнейшых пастаноў Прэзыдыуму ЦВК БССР за кастрычнік і лістапад 1929 г.

1. Судабудаўніцтва БССР.

Палажэнне пра Судабудаўніцтва пастановай ЦВК і СНК БССР за 5 кастрычніка 1929 г. зьменена і дапоўнена наступнымі правіламі. Увесь склад акруговых судоў (старшыня, яго намеснікі і члены) выбіраецца адпаведнымі АВК, прычым пастановы АВК аб выбраньні, а таксама аб адкліканьні, зьяўляюцца канчатковымі і не патрабуюць зацьверджаньня НКЮ, як гэта было раней.

Памочнікі акруговых пракурораў, якія абслугоўвалі пэўную частку акругі зараз названы вучастковымі пракурорамі.

2. Аб рабоце органаў ЗАГС'у.

У справе ўкараненьня і замацаваньня новага быту, а таксама ў справе барацьбы на антырэлігійным фронце органы ЗАГС'у павінны адыгрываць значную ролю. Паміж тым сучаснае становішча гэтых органаў недавальняючае ў сэнсе ўмоў іх працы, абсталяваньня памяшканьня, падбору працаўнікоў, сувязі з культурна асьветнымі ўстановамі і грамадзкімі арганізацыямі і г. д. Органы ЗАГС'у звычайна не даюць справаздач працоўным масам аб сваёй рабоце і абмяжоўваюць сваю дзейнасьць выключна тэхнічнымі абавязкамі—запісу ў адпаведныя кнігі. Для зьнішчэньня ўсіх гэтых недахопаў і для правільнай пастаноўкі работ органаў ЗАГС'у Прэзыдыум ЦВК БССР аб'явіў ад 5 кастрычніка 1929 г. прапанаваў усім АВК зьвярнуць належную ўвагу на органы ЗАГС'у і іх інструктаваньне, прадугледзіўшы па мясцовых бюджэтах сродкі на ўтварэньне неабходных умоў іх работы і на палепшаньне матар'яльнага становішча іх работнікаў.

3. Натарыяльнае палажэнне.

12 кастрычніка 1929 г. зацьверджана новае палажэнне аб натарыяце. Гэта палажэнне ўстанаўляе, што сельскія, местачковыя і гарадзкія саветы тых гарадоў, дзе няма натарыяльных кантор, маюць права ўчыняць наступныя натарыяльныя дзеянні: пасьведчаньне правільнасьці розных копіяў і праўдзівасьці подпісаў на дакумэнтах, якія ня маюць

значэньня маемасных угод; пасьведчаньне дагавораў аб куплі-продажу, заставе, мене, дарэньні, найманьні маемасьці на тэрмін ня больш году і на дастаўку прадуктаў свае гаспадаркі, калі гэтыя дагаворы заключаюцца паасобнымі грамадзянамі паміж сабой альбо з первястковымі каапэратывамі і дзяржаўнымі і грамадзкімі арганізацыямі, прадпрыемствамі і ўстановамі і сума іх ня больш 300 руб., а пры куплі-продажу і заставе будынкаў—500 руб. і калі адпаведная маемасьць знаходзіцца на тэрыторыі данага савету.

4. Аб хлебазагатоўках.

У мэтах пасьпяховага правядзеньня хлебазагатоўчай кампаніі Прэзыдыум ЦВК БССР 12 кастрычніка 1929 г. дазволіў АВК уводзіць у неабходных выпадках платную працоўную гужавую павіннасьць для падвозкі хлеба да месца яго пагрузкі на чыгуначныя і водныя шляхі, а таксама дазволіў да 1 лютага 1930 г. уводзіць платную працоўную павіннасьць для пагрузкі і выгрузкі хлебных грузаў. 21 кастрычніка 1929 г. гэта пастанова была пашырана і на падвозку, пагрузку і выгрузку бульбы.

5. Аб прыёме наведвальнікаў.

17 кастрычніка 1929 г. Прэзыдыум ЦВК у пастанове па дакладу аб дзейнасьці Прыёмнай ЦВК прапанаваў усім АВК, РВК і саветам БССР зьвярнуць больш увагі на вырашэньне скаргаў і халдайнічаньняў працоўных мясцовымі органамі ўлады і ўстановамі, з мэтай разгрузкі ЦВК ад такіх спраў, якія павінны канчаткова вырашацца на мясцох. Аб выкананьні дырэктыў у справе прыёму і абслугоўваньня наведвальнікаў і вырашэньня іх заяў Прэзыдыум ЦВК у далейшым заслухае спэцыяльныя даклады АВК і РВК.

6. Аб ільготах вайсковаслужачым.

Заслухаўшы даклад аб выніках ужываньня Кодэксу, Законаў аб ільготах і перавагах для вайсковаслужачых РСЧА і РСЧФ і іх сем'яў, Прэзыдыум ЦВК

17 кастрычніка 1929 г. канстатаваў невыкананьне мясцовымі органамі ўлады дырэктыў аб арганізацыі юрыдычнай дапамогі вайсковаслужачым і іх сем'ям, адсутнасць сталай і дакладнай праверкі і вучоту ў гэтай галіне, а таксама наяўнасць цяганіны ў справах аб дачы льгот, асабліва па сацыяльнай забяспецы і водпуску лесаматар'ялаў і няправільнае разьмеркаваньне крэдытаў. Дан шэраг практычных прапаноў цэнтральным і мясцовым установам зьнішчыць паказаныя недахопы. Уведзена сыстэматычная гадавая справаздача аб выніках ужываньня Кодэксу.

7. Аб перападрыхтоўцы нізавога савецкага апарату.

27 кастрычніка 1929 г. Прэзыдыум ЦВК канстатаваў, што сыстэма перападрыхтоўкі работнікаў нізавога савецкага апарату, шляхам арганізацыі для іх курсаў, значна дапамагае ўзьяцьцю палітычнага ўзроўню нізавых работнікаў і набыцьцю імі практычных ведаў. З гэтай прычыны пастаноўлена такія курсы арганізоўваць кожны год, для чаго прапанована мясцом прадугледжваньне штогодна па бюджэтах неабходныя сродкі на перападрыхтоўку работнікаў нізавога савецкага апарату.

8. Пра парадак зацьверджаньня статуту жылкаапаэрацыі.

27 кастрычніка 1929 г. Прэзыдыум ЦВК зацьвердзіў пастанову пра парадак зацьверджаньня нармальнага статутаў жыллёвых каапаэратываў усіх відаў і акруговых саюзаў жыллёвай каапаэрацыі. Згодна гэтай пастановы паказаныя статуты зацьверджаюцца НКУС пасля ўзгадненьня з НКЮ і НКПрацы.

9. Аб акруговых кіраўніцтвах будаўнічага кантролю.

У сувязі са скасаваньнем пасады рэспубліканскага інжынэра і перадачы адпаведных функцый мясцом, Прэзыдыум ЦВК 11 лістапада 1929 г. зацьвердзіў Палажэньне пра акруговыя кіраўніцтвы будаўнічага кантролю, якія ўтвараюцца на правах аддзелаў АВК, падпарадкаў-

ваюцца апошнім і адначасова—камітэту будаўніцтва пры ЭКАНА. Да кампэтэнцыі акруговых кіраўніцтваў аднесены: тэхнічна будаўнічы кантроль і тэхнічна-эканамічнае рэгуляваньне будаўніцтва ў акрузе, яго падлік, забяспечаньне грамадзкай бяспекі ў дачыненні да будаўніцтва і выкананьне ў галіне будаўніцтва паасобных даручэньняў АВК. Акруговыя кіраўніцтвы будаўнічага кантролю складаюцца з інжынэра, які назначаецца АВК, памочніка інжынэра і патрэбнага штату супрацоўнікаў.

10. Аб утварэньні сакратарыяту ЦВК БССР.

Замест Распарадкага Пасяджэньня Прэзыдыуму ЦВК 11 лістапада 1929 г. утворан Пастановай Прэзыдыуму ЦВК Сакратарыят ЦВК БССР. Склад Сакратарыяту ЦВК зацьверджан наступны: т. т. *Чарвякоў* (Старшыня), *Хацкевіч*, *Сташэўскі*, *Ашаровіч*, *Дубаўцоў* і кандыдаты—*Рагачэўскі* і *Анішчанка*.

Сакратарыят папярэдне разглядае і падрыхтоўвае пытаньні, падлягаючыя зацьверджаньню Прэзыдыуму ЦВК, а таксама вырашае арганізацыйна-адміністрацыйныя і грашовыя пытаньні, прыватныя хадайнаваньні, справаздачы Аддзелаў і Камісій Прэзыдыуму ЦВК, пытаньні па даручэньні Прэзыдыуму ЦВК і інш.

11. Аб парадку скліканьня зьездаў і нарад.

17 лістапада 1929 г. выдана пастанова ЦВК і СНК „аб парадку скліканьня зьездаў і нарад“. Гэта пастанова ўсе зьезды падзяляе на 3 катэгорыі: усебеларускія, акруговыя і раённыя.

Усебеларускія зьезды і нарады дзяржаўных устаноў і прадпрыемстваў рэспубліканскага значэньня, усебеларускіх каапаэрацыйных, цэнтральных і грамадзкіх арганізацый (Асоавіахім, Аўтадор і інш.) склікаюцца з дазволу НК РСІ, які вырашае гэта пытаньне з погляду мэтазгоднасьці і эканоміі сродкаў і ўстанаўляе час зьезду і лік іх удзельнікаў.

Усебеларускія зьезды і нарады, якія склікаюцца грамадзкімі, каапаэрацыйнымі

і іншымі арганізацыямі згодна іх стату-
таў—склікаюцца з дазволу НКУС.

Акруговыя зьезды і нарады падзя-
ляюцца таксама, як і ўсебеларускія і
дазвол на іх скліканьне дае: мясцовым
дзяржаўным установам і прадпрыемст-
вам—акруговы аддзел РСІ, а мясцовым,
грамадзкім і каапэрацыйным арганіза-
цыям—адміністрацыйны аддзел АВК.

Дазвол на раённыя зьезды дае РВК.

Гэтая пастанова не распаўсюджваецца
на зьезды саветаў, партыйныя зьезды,
нарады і канфэрэнцыі і на прафэсія-
нальныя зьезды і нарады.

12. Аб павялічэньні адказнасьці за няплату падаткаў.

Шляхам зьмены 93 арт. Крымінальнага
Кодэксу 17 лістапада 1929 г. значна па-
вялічана адказнасьць за няплату падат-
каў альбо збораў па абавязковым аклад-
ным страхаваньні: калі ёсьць магчымасьць

заплаціць іх і калі ўжо былі ўжыты м-
ры прымусовага адміністрацыйнага сп-
гнаньня—няплата выклікае пакараньне
аж да 3-х год пазбаўленьня волі (раней
да аднаго году) і злосная няплата вы-
клікае пакараньне ня менш як на адз-
год (раней быў паказаны толькі максі-
мальны тэрмін пакараньня—2 гады п-
збаўленьня волі).

13. Аб надбаўках настаўнікам.

17 лістапада 1929 г. прынята пастано-
ва ЦВК і СНК БССР „пра ўстанаўлень-
не пэрыядычных надбавак да асноўнай
заработнай платы некаторых катэгорыяў
пэдагагічных працаўнікоў і загадчыкаў
народных дамоў і хат-чытальняў“. Гэтая
пастанова дзейнічае з 1 кастрычніка
1929 г. Пэрыядычныя надбаўкі ўстаноў-
лены ў разьмеры ад 60 да 150 рублёў
у год, у залежнасьці ад тэй навучальнай
установы, дзе працуе настаўнік. Пэрыя-
дычныя надбаўкі выплачваюцца за кож-
ныя пяць поўных гадоў працы.

П.



##34/217300
(050)

